

# L'AUTO

BANC D'ESSAI MOTO  
SPORTSTER 1200  
PAGE 23

BANC D'ESSAI AUTOMOBILE  
OPTRA 5 PAGES 12 ET 13



## SIGNALISATION ROUTIÈRE

## > TROIS VEDETTES EN VOITURE

AUTOMOBILISTES, À VOS CRAYONS!

Seriez-vous en mesure de réussir de nouveau votre examen de conduite? Connaissez-vous la signalisation routière? Apprentis conducteurs, n'oubliez pas que la note de passage de votre examen théorique de conduite est de 75%. Conducteurs expérimentés, ce test peut vous rafraîchir la mémoire.

1 » Lequel de ces panneaux représente un signal avancé de zone scolaire ?



2 » Si la voie de droite est réservée uniquement à la sortie pour se rendre à Québec par l'autoroute 20 Est, lequel de ces panneaux verrez-vous ?



3 » Quel panneau indique le début d'une limite de vitesse de 50 km/h dans une zone de travaux ?



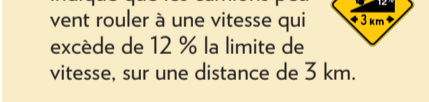
4 » Quel panneau annonce la perte d'une voie sur la chaussée ?



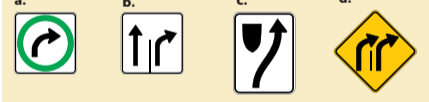
5 » Si un obstacle doit être contourné par la gauche, lequel de ces panneaux verrez-vous ?



6 » VRAI ou FAUX. Ce panneau indique que les camions peuvent rouler à une vitesse qui excède de 12 % la limite de vitesse, sur une distance de 3 km.



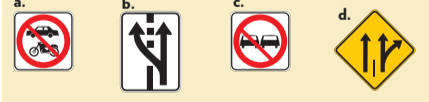
7 » Lequel de ces panneaux oblige les automobilistes à tourner à droite ?



8 » Lequel de ces panneaux représente un signal avancé de passage pour personnes handicapées ?



9 » À un endroit où le dépassement est interdit, lequel de ces panneaux verrez-vous ?



Voilà ! Le test est terminé. Vous pouvez consulter les réponses en page 10 et comparer vos résultats.



Dominique Bertrand



Clodine Desrochers



Dans la vie de tous les jours, lorsqu'il n'est pas en studio ou en tournée quelque part sur la planète... jazz. Alain Caron conduit un Nissan Pathfinder.

PHOTOS STÉPHANE CHAMPAGNE, COLLABORATION SPÉCIALE

# À FOND LA CAISSE

STÉPHANE CHAMPAGNE  
COLLABORATION SPÉCIALE

Le musicien de jazz émérite Alain Caron adore les bagnoles. Il aime aussi les motos, mais ça, c'est une autre histoire. L'ex-UZEB est, disons-le, maniaque de la vitesse. Plus jeune, il faisait des courses dans les rues des villes où il était en tournée. Son rêve le plus fou : s'offrir une Ferrari ou une Dodge Viper. Mais Alain Caron sait bien que la chose serait dangereuse, même si, à l'entendre parler, on a l'impression qu'il conduit aussi bien qu'il joue de la basse, c'est-à-dire comme un dieu. « J'ai vraiment fait le fou en auto, mais je n'ai jamais eu de mauvaises expériences », dit-il. Aucune, si ce n'est la fois où on lui a retiré son permis de conduire. Oups! Sa passion pour la vitesse, Alain Caron la cultive aujourd'hui en suivant avec beaucoup d'intérêt les courses de Formule 1. Il assiste religieusement

au Grand Prix de Montréal depuis plusieurs années. Dans la vie de tous les jours, lorsqu'il n'est pas en studio ou en tournée quelque part sur la planète... jazz, le bassiste conduit un Nissan Pathfinder. Aux antipodes du gars qui aime la vitesse, direz-vous. Au contraire, Alain Caron est plutôt satisfait de son «Path», lequel lui permet justement de ne pas rouler trop vite, mais aussi d'aller où bon lui semble grâce à l'agilité du 4X4 japonais. Conduire un véhicule et comprendre sa mécanique, le musicien québécois de 48 ans fait ça depuis toujours. Originaire d'une famille de cultivateurs de l'île Verte, dans le Bas-du-Fleuve, il conduisait le tracteur de la ferme familiale à 5 ans. À maintes reprises, il a pu observer son père ou l'un de ses trois frères (aujourd'hui garagistes) monter et démonter des moteurs. À 16 ans, Alain Caron possédait une Mercury Cougar. Se succéderont toute une série de muscle cars, comme

il les définit : Chevelle, Grand Prix, Le Mans, etc. Que des Américaines, à l'exception d'une petite incursion japonaise avec la Honda Prelude. «J'ai eu de 18 à 20 autos facilement», explique le musicien, qui, étonnamment, écoute très peu de musique en voiture. Il en est à son troisième 4X4. Il a tout d'abord roulé en Jeep, puis a fait un détour du côté du Pathfinder de Nissan. Ce modèle d'utilitaire possède, faut-il s'en étonner, «un moteur plus puissant que les autres», dit le musicien, qui demeure fidèle à Nissan depuis six ans. Son premier «Path», un 1998, avait à peine 80 000 km au compteur lorsqu'il l'a vendu. Actuellement, Alain Caron conduit un modèle 2003, de couleur noire. Le compteur affiche un kilométrage peu élevé. Le musicien est plus souvent qu'autrement en tournée. Et comme une basse prend moins de place qu'un 4X4 dans ses bagages... Avant d'arrêter son choix, le musicien dit avoir fait le tour du jardin.

Il a essayé Mitsubishi, Toyota, Ford, etc. Le Pathfinder a fini par gagner son affection. En plus de la vitesse, le musicien dit aimer les longues distances. Il se souviendra longtemps d'une tournée européenne de 17 000 km au cours de laquelle il ne s'est pas fait tordre un bras pour jouer les conducteurs. Au volant d'une voiture française, il a traversé le Vieux Continent des Pays-Bas à la Corse, de la Bretagne à la mer Adriatique. Ces temps-ci, le musicien ne chôme pas. Il vient de présenter son cinquième album solo, intitulé 5. Il a joué ou jouera un peu partout au Canada, notamment au National Jazz Awards, qui récompense la communauté jazz *A mari usque ad mare*. Alain Caron se prépare également pour les festivals de jazz qui le transporteront jusqu'en Europe. D'ici là, de grâce, ne lui mettez pas une Ferrari sous le nez. AUTRES TEXTES EN PAGE 5

## Roulez avec assurance



**Wawanesa**  
assure vos biens...bien!



# Cadillac CTS-V: le droit à la vitesse

La vitesse est hors la loi. Mais les constructeurs continuent de concocter des voitures incitant aux excès. Aveuglement, obstination? Moi, j'ai fait mon choix! Et il est contraint et forcé.



ÉRIC LEFRANÇOIS

COLLABORATION SPÉCIALE  
elefranc@lapresse.ca

Je conduis vite. Trop vite, je le confesse. Par habitude, par passion et par obligation professionnelle (ça me donne bonne conscience). Par habitude, parce que j'ai mon permis depuis près de 25 ans. En ces temps-là (oui, ça sonne vieux), la circulation était beaucoup moins dense, les policiers plus compréhensifs, du moins c'est mon impression. Ce qui n'est plus le cas aujourd'hui. Les opérations radar se multiplient, les bouchons de circulation s'intensifient et, pis encore, l'essence coûte plus chère.

Par passion aussi, car conduire une voiture rapide et conçue pour aller vite reste, pour moi, un pur plaisir. Ressentir ses vertèbres s'enfoncer contre le dossier du baquet, négocier la trajectoire d'un virage en épingle, rattraper d'un coup d'accélérateur la glissade des roues arrière ou retarder un freinage me procurent un bonheur toujours intact. À proscrire sur les routes publiques, mais toujours aussi excitant sur un circuit fermé.

Par obligation professionnelle, enfin, puisque pour juger le comportement extrême d'une nouvelle voiture, il faut la pousser dans ses retranchements. Quel est son niveau sonore à l'approche de la zone rouge du compte-tours? Comment réagit-elle lors d'un freinage ou d'un lever de pied dans une courbe? Où se situe la limite de son adhérence. Pour répondre à ces questions, il faut commettre des excès que la morale routière réprouve, et risquer à chaque essai, de gagner des points d'inaptitudes.

Les meilleures choses ayant une fin, je vais devoir lever le pied. Même si je reste convaincu que la limite de vitesse à 100 km/h sur les autoroutes est une mesure ridicule compte tenu des qualités dynamiques de nos voitures (sécurité passive aussi bien qu'active), mais nécessaire. Pour économiser l'or noir (un véhicule circulant à 120 km/h plutôt qu'à 100 consomme près de 20 % plus d'essence) et aussi pour ne pas tomber dans l'un des multiples pièges que nous tendent les forces policières.

Les radars sont de plus en plus malins, les forces de l'ordre de plus en plus présentes le long des routes. Rouler vite n'est plus possible! Cette évidence posée, comment ne pas s'étonner que les voitures modernes rivalisent de puissance et de performances déraisonnables?

Les exemples ne manquent pas et ne mentent pas. Les constructeurs se livrent à une véritable escalade de puissance. L'exemple vient de m'en être donné par Cadillac avec sa récente CTS-V. Un monstre dont la puissance sauvage fait passer la CTS régulière (mue par un moteur V6 de 3,6 litres plus sage) pour un animal domestique. Avec son énorme moteur V8, capable de rouler à des vitesses totalement illégales, la CTS-V se prête à tous les excès.

Avec la CTS-V, on peut jouer à enchaîner les virages à des vitesses folles, faire crier les roues arrière jusqu'à l'éclatement. Bref, on s'amuse ferme à son volant. Mais au bout de quelques centaines de kilomètres, on est toujours heureux, mais vidé et vermoulu.

Avec la version régulière, on est porté à rouler à vitesse honorable dans un confort moelleux (les suspensions de la V sont dures), à apprécier la qualité de sa suspension, la rondeur du moteur, souple et silencieux, et sa consommation plus raisonnable. Le choix n'est plus à faire. Entre les deux, la version régulière est la plus moderne. Elle répond mieux aux règles de pollution et de sécurité (ben quoi, elle va pas mal moins vite).

Son pendant sportif appartient à un autre âge, celui du « vroum-vroum » et des comportements individualistes. Certains peuvent le regretter, mais cette époque est révolue. Il est étonnant que les constructeurs semblent ne pas l'avoir compris.



La CTS-V sur le très exigeant circuit du Nurburgring, en Allemagne. Sur le circuit, c'est le pilote qui se régale, sur la route, ce sont les policiers...

PHOTO FOURNIE PAR CADILLAC

**MAZDA GABRIEL**  
MAZDAGABRIEL.COM  
3226021

5333 ST-JACQUES O  
MONTRÉAL (COIN DÉCARIE)  
(514) 484-7777

MAZDA 3 SPORT 2004 À PARTIR DE 20,185\$

3226021

**mazda**

3217946A

## DISPONIBILITÉ LIMITÉE

**VOLVO S60 SE**

BIEN ÉQUIPÉE À PARTIR DE  
**398 \$\***  
/MOIS, 39 MOIS

**1.8 %**  
TAUX D'INTÉRÊT ANNUEL

**VOLVO V70 SE**

BIEN ÉQUIPÉE À PARTIR DE  
**398 \$\***  
/MOIS, 39 MOIS

**1.8 %**  
TAUX D'INTÉRÊT ANNUEL

**VOICI LES TOUTES NOUVELLES VOLVO V70 ET S60 ÉDITIONS SPÉCIALES**

### L'ÉTERNELLE QUESTION : FAMILIALE OU BERLINE ?

**CARACTÉRISTIQUES DE LA V70 ÉDITION SPÉCIALE :** SIÈGES SPORT EN CUIR T5 • ROUES AMALTHEA EN ALLIAGE DE 17 PO • SYSTÈME AUDIO AVEC SON D'AMBIANCE DOLBY® PROLOGIC DE 325 WATTS À 13 HAUT-PARLEURS AVEC CHANGEUR DE 4 CD ENCASTRÉ • INCRUSTATIONS EN MAILLAGE D'ALUMINIUM NOIR • POMMEAU DU LEVIER DE VITESSES EN CUIR • SIÈGE DU CONDUCTEUR À COMMANDE ÉLECTRIQUE AVEC 3 POSITIONS EN MÉMOIRE • BECQUET ARRIÈRE • PHARES ANTIBROUILLARD

<b>AUTOMOBILES CHICOINE INC.</b> 855, rue Johnson Saint-Hyacinthe (450) 771-2305	<b>FRANKE VOLVO</b> 180, rue Principale Sainte-Agathe (819) 326-4775	<b>VOLVO DE BROSSARD</b> 9405, boul. Taschereau Brossard (450) 659-6688	<b>JOHN SCOTTI AUTO LTÉE</b> 4315, boul. Métropolitain Est Saint-Léonard (514) 725-9394
<b>VOLVO POINTE-CLAIRE</b> 15, Auto Plaza Pointe-Claire (514) 630-3666	<b>UPTOWN VOLVO</b> 4900, rue Paré Montréal (514) 737-6666	<b>VOLVO LAVAL</b> 2350, boul. Chomedey Laval (450) 682-3336	

**VOLVO**  
pour la vie

\* Le PDSF d'une S60 Édition spéciale/V70 Édition spéciale 2004 est de 39 995 \$/41 495 \$ (ce prix peut être différent en fonction des promotions d'Automobiles Volvo du Canada Ltée/des réductions accordées par le concessionnaire). Promotion d'une durée limitée offerte aux clients admissibles seulement par les concessionnaires Volvo participants et les Services financiers d'Automobiles Volvo du Canada, sur approbation du crédit. Exemple de crédit-bail pour une S60 SE/V70 SE 2004, frais de transport et de livraison de 1 275 \$ inclus : 397,90 \$/397,89 \$ par mois, bail de 39 mois, acompte de 3 660 \$/3 330 \$. Total des mensualités : 15 518,10 \$/15 517,71 \$. Valeur de rachat au terme du bail : 22 450,20 \$/24 390,60 \$. Les mensualités peuvent varier selon les équipements optionnels choisis. Première mensualité et dépôt de garantie de 500 \$/500 \$ dus à la signature du bail. Allocation de 20 000 km par an et de 65 000 km pour la durée du bail de 39 mois (0,08 \$ par km supplémentaire). Taux d'intérêt annuel : 1,8 %. Taxes, immatriculation, assurance, inscription au RDPRM et frais d'administration en sus. Le concessionnaire peut vendre/louer à un prix inférieur. L'offre prend fin le 30 juin 2004. Certaines conditions s'appliquent. Votre concessionnaire vous donnera tous les détails. Les marques de commerce Dolby et Pro Logic sont la propriété de Dolby Laboratories. © 2004 Automobiles Volvo du Canada Ltée. • Volvo pour la vie • est une marque déposée utilisée sous licence par Automobiles Volvo du Canada Ltée. Pensez à toujours bouclier votre ceinture de sécurité. Visitez le site www.volvocanada.com.

## L'AUTO

## Les panneaux routiers viennent de Québec

PAUL-ROBERT RAYMOND  
LE SOLEIL

Chaque fois que vous apercevez un panneau de signalisation sur le bord d'une autoroute ou d'une route numérotée du Québec, dites-vous qu'il a été fabriqué à Québec.

Depuis 1966, le Centre de signalisation du ministère des Transports a pignon sur rue boulevard Pierre-Bertrand, à l'angle de l'autoroute de la Capitale. Ce centre produit annuellement de 50 000 à 60 000 panneaux, et plus de 300 panneaux d'autoroute ou de supersignalisation, selon le vocable du ministère. Une trentaine d'employés y travaillent.

« Le ministère des Transports représente 90 % de notre clientèle, explique Claude Marquis, directeur au Centre de signalisation. L'autre 10 % provient des autres ministères ou organismes gouvernementaux, telles la Société d'assurance automobile du Québec (SAAQ) ou la Sûreté du Québec (SQ), pour des campagnes de sensibilisation à la sécurité routière. »

Le Centre découpe lui-même les panneaux, à l'aide d'une guillotine, dans la tôle d'aluminium en vrac, sauf pour la supersignalisation qui est produite à partir de profilés d'aluminium de 12 pouces de large. Le Centre dispose d'une table à découper électronique qui découpe les caractères et les pictogrammes dans la pellicule réfléchissante.

Lorsqu'une grosse commande est faite au Centre ou pour renouveler son stock de « gros vendeurs », celui-ci utilise sa presse de sérigraphie automatisée qui peut produire de 1000 à 1500 panneaux par jour.

Bien que le délai normal de réalisation d'une commande est de 15 jours, le Centre peut en produire une à l'intérieur de 48 heures, s'il s'agit d'un cas urgent.

### De nouvelles solutions

Un autre mandat de cette agence consiste à développer des solutions en matière de signalisation variable et de service. « Nous avons développé récemment un nouveau type de signalisation variable, comme celui sur l'autoroute 73 à la hauteur de la sortie Jean-Talon, qui regroupe des éléments de la supersignalisation et un tableau d'affichage à messages variables, explique M. Marquis. Il permet de donner de l'information précise sur une situation en temps réel, contrairement à l'ancien panneau avec les feux clignotants indiquant uniquement que le parc des Laurentides est fermé. »

Le Centre développe également un nouveau support pour les panneaux de sensibilisation. Ces panneaux, en matériaux composites, seront plus légers que leurs prédécesseurs en contre-plaqué. Pour une grandeur de quatre pieds sur huit, le poids passe de 80 à 17 livres. « De plus, le système de pose, proposé par le Centre, sera plus ergonomique et sécuritaire. Les préposés à la pose n'auront plus à monter dans des échelles », ajoute M. Marquis.

### Le « gars des pancartes »

Lors de *vox populi* sur l'implantation du virage à droite au feu rouge, certains pestaient contre le « gars des pancartes » (probablement un ami du gouvernement) qui avait eu un gros contrat pour produire un peu plus de 5000 panneaux pour l'ensemble du territoire québécois. Dans les faits, c'est plutôt le Centre de signalisation qui a fabriqué ces panneaux.

« Même si les municipalités assuraient l'installation des panneaux, nous avons produit cette commande à la demande du ministère des Transports, qui établissait la norme concernant le virage à droite au feu rouge, conclut M. Marquis. C'est une commande qui nous a nécessité deux semaines de production. »

### Un peu d'histoire

Au début de l'ère automobile, il n'y avait pas de signalisation sur les routes, de sorte que le chaos s'était peu à peu installé.

Les premiers efforts de régler la circulation automobile remontent à 1910, alors qu'à Detroit apparaissent les premiers feux de circulation vert et rouge.



ILLUSTRATION TIRÉE D'UN GUIDE TOURISTIQUE DU BUREAU PROVINCIAL DU TOURISME DU QUÉBEC, 1928

Tout était permis pour tenter de réduire la vitesse des automobilistes dans les zones scolaires durant les années 50.

Trois ans plus tard, le système à trois couleurs (vert, jaune et rouge) fait son apparition à New York.

Au Canada, il a fallu attendre jusqu'au milieu des années 20

pour voir apparaître de tels dispositifs. En effet, le premier feu de circulation au nord de la frontière américaine est entré en service à l'angle des rues Bloor et Yonge, à Toronto, le 8 août 1925.

Quelques années plus tôt, au Québec, un assistant ingénieur en chef du ministère de la Voirie, J.-Omer Martineau, propose de remplacer les panneaux écrits par des panneaux illustrés. En 1923, M. Martineau conçoit des pictogrammes pour annoncer les courbes et les intersections, et la Canadian Good Roads Condition Association adopte certains de ceux-ci pour le réseau routier au Canada.

Auparavant, les indications sur la route se limitaient à des bornes ou des messages peints sur les poteaux de téléphone ou de télégraphe.

En 1949, la Conférence mondiale sur les réseaux routiers reconnaît le principe de signalisation symbolique. Ironiquement, bien que l'idée de base fut québécoise, le système de signalisation avec pictogrammes ne sera implanté de façon globale au Québec que dans le milieu des années 60.

Dans la Section rotogravure du quotidien La Presse du 24 février 1962, Pierre Bourgault écrivait : « Tout automobiliste québécois connaît la confusion extrême de notre signalisation routière. Il n'existe aucune réglementation globale. C'est l'anarchie pure et simple, avec tous les dangers que cela comporte. »

« Prenez 10 villes, au hasard, à travers la province, et 9 fois sur 10 vous trouverez des panneaux de signalisation complètement différents, même s'ils prétendent indiquer le même danger, la même interdiction. »

« Tout le monde propose, tout le monde décide. On place les panneaux n'importe où et n'importe comment, au gré de la fantaisie, ou pour faire plaisir à monsieur Untel. »

M. Bourgault montait aux barricades à l'époque pour dénoncer le nombre élevé de panneaux écrits et le peu de panneaux avec pictogrammes. Il préconisait l'adoption pure et simple de la signalisation internationale, la même utilisée dans les pays d'Europe, notamment.

Finalement, le système québécois de signalisation utilise les formes et les couleurs du système nord-américain et les symboles comme sur les panneaux européens.

### Améliorations dans la fabrication

Évidemment, les méthodes de fabrication des panneaux ont changé avec le temps. Au début, les panneaux étaient faits soit d'acier ou de bois. Soit qu'ils rouillaient ou qu'ils pourrissaient. Par la suite, les fabricants adoptèrent des matériaux plus résistants tels que l'acier galvanisé ou l'aluminium, plus léger.

Également, avant l'avènement des pellicules réfléchissantes, on utilisait un tout autre procédé afin que les panneaux puissent réfléchir la lumière, la nuit venue. « On saupoudrait le panneau de microbilles de verre avant que la peinture soit sèche », explique Maurice Saint-Hilaire, préposé au matériel du Centre de signalisation.

Il s'agit du même procédé utilisé pour la peinture des lignes sur la chaussée qui ont fait leur apparition dans les années 30, aux États-Unis.

La supersignalisation telle qu'on la connaît a eu elle aussi son « ancêtre » : le système Stimsonite. Cette façon de produire des panneaux de supersignalisation consistait à visser les lettres, les chiffres, les bordures et les autres éléments sur un panneau de contreplaqué peint.

Tous ces éléments vissés étaient sertis de réflecteurs ronds. D'ailleurs, certains de ces panneaux existent toujours aux États-Unis.



COUPÉ C KOMPRESSOR

443 \$\*  
PAR MOIS  
ACOMPTE 0 \$

399 \$\*\*  
PAR MOIS  
ACOMPTE 999 \$

1,9 % LOCATION-BAIL†

Je ne ferai plus de slalom autour des pylônes de construction.  
Je ne ferai plus de slalom autour des pylônes de construction.  
Je ne ferai plus de slalom autour des pylônes de construction.  
Je ne ferai plus de slalom autour des pylônes de construction.



► LE TOUT NOUVEAU COUPÉ C KOMPRESSOR 2004. Moteur suralimenté. 189 ch. Boîte manuelle à 6 rapports. Vous feriez bien de vous habituer à des poussées d'adrénaline. Mercedes-Benz. N'attendez plus.

Mercedes-Benz

Mercedes-Benz Montréal  
Automobiles Silver Star Inc.  
7800, boul. Décarie, Montréal  
(514) 735-3581

Mercedes-Benz West Island  
4525, boul. St-Jean  
Dollard-des-Ormeaux  
(514) 620-5900

Mercedes-Benz Laval  
3131, Autoroute 440 Ouest  
Laval  
(450) 681-2500

Mercedes-Benz Rive-Sud  
4844, boul. Taschereau  
Greenfield Park  
(450) 672-2720

© Mercedes-Benz Canada Inc., Toronto, Ont., 2004. Offre de durée limitée, sur approbation du crédit. † Bail de 39 mois et de 58 500 km avec valeur de reprise fixe et taux d'intérêt annuel de 1,9 %. Coupé Sport C230 2004 au PDSF de 35 290 \$, \*avec acompte de 0 \$ et obligation totale de 17 277 \$ ou \*\* avec acompte de 999 \$ et obligation totale de 15 561 \$, dépôt de garantie remboursable, frais de transport et de préparation, taxes en vigueur, et frais d'enregistrement et d'immatriculation en sus. Frais de 0,20 \$/km supplémentaire au-delà de 18 000 km/an. Option d'acheter le véhicule en fin de bail (sauf au Manitoba) pour la somme de 19 762,40 \$, plus les frais et les taxes en vigueur. Options en sus. Le concessionnaire peut offrir un prix de location moindre. Détails auprès du concessionnaire.

## ... en toute confiance avec Wawanesa

Quand on veut ce qu'il y a de mieux comme assurance auto, il n'y a pas cinquante-six façons de s'y prendre. À un moment ou l'autre, il faut se donner la peine de faire le tour et de comparer.

C'est exactement ce que Stéphane a fait avant de choisir Wawanesa pour une assurance auto et un service numéro un de A à Z.

- Agents certifiés courtois et avisés
  - Primes concurrentielles et modalités de paiement pratiques
  - Responsabilité civile jusqu'à 1 000 000 \$, assurance individuelle, protection du véhicule avec choix de franchises
  - Option Sécurichoix avec avenants additionnels
  - Règlement rapide et équitable de la réclamation
- Oui, un coup de fil suffit et vous roulez l'esprit tranquille. Vous risquez juste d'économiser!

\*En dehors de Montréal, veuillez consulter l'annuaire du téléphone de votre région, section affaires.

342-2211  
ou 514-342-2211\*

**Wawanesa**  
assure vos biens...bien!

www.wawanesa.com

© 2002 La Compagnie mutuelle d'assurance Wawanesa. Fondée au Canada en 1896.

# DOSSIER

# L'AUTO



PHOTO STÉPHANE CHAMPAGNE, COLLABORATION SPÉCIALE

Malgré des apparences de dame qui se fout un peu de sa voiture, Dominique Bertrand considère l'automobile avec un grand A beaucoup plus qu'elle ne l'admet.



PHOTOS STÉPHANE CHAMPAGNE, COLLABORATION SPÉCIALE

Rouler avec de la musique ou en silence fait le plus grand des biens à l'animatrice Clodine Desrochers. « Ça m'aide à faire le vide. Je profite pleinement de ce moment-là. Je médite sur mes projets », affirme la jeune femme de 34 ans.

## Auto et confidences

STÉPHANE CHAMPAGNE  
COLLABORATION SPÉCIALE

L'animatrice radio Dominique Bertrand ne craint pas d'abîmer sa voiture. Un foulard de cachemire souillé ferait plus de peine à cette ex-mannequin qu'une égratignure sur sa voiture.

D'ailleurs, pour nous prouver hors de tout doute qu'elle « ne trippe pas auto », M<sup>me</sup> Bertrand ne se risque même pas à faire le plein d'essence. « Avec une auto, je ne me pose pas de question; je vais du point A au point B. Merci, bonsoir! », lance-t-elle d'emblée.

Sa Nissan Altima 2003 ne tombe pourtant pas en morceaux. L'apparence extérieure de la japonaise, de couleur dorée, est irréprochable. Tout au plus, l'intérieur est-il légèrement bordélique (des livres, des vêtements, etc.).

Sous des apparences de dame qui se fout presque de sa bagnole, Dominique Bertrand considère l'automobile avec un grand A beaucoup plus qu'elle ne l'admet. Certes, elle rêve d'avoir son propre chauffeur pour ne plus avoir à conduire, mais elle ne dirait pas non à une Porsche. Trouvez l'erreur?

En fait, finira-t-elle par dire: « Je suis bien en auto. Dans mes bons souvenirs de jeunesse, je me souviens des promenades en auto que je faisais avec mon amie Danielle le dimanche. On refaisait le monde; on se trouvait sharp », explique celle qui a été à la barre des émissions de télé *Je regarde moi non plus* et *Tous les matins*.

Encore aujourd'hui, lorsqu'elles se voient, les deux copines ne manquent pas une occasion de partir sur la route pour jaser un brin en privé. Elles laissent conjoints et enfants de côté, et l'une des deux passe derrière le volant. Auto et confidences.

Même seule, Dominique Bertrand aime bien se faire plaisir en conduisant. Par les temps qui courent, elle traîne notamment les CD d'Henri Salvador, Cesaria Evora, Michael Bublê.

L'automobile lui sert aussi de machine à remonter dans le temps. Elle évoque lorsque, en-

fant, après avoir assisté à la messe en famille, elle revenait à la maison derrière le volant, sur les genoux du paternel. Ado, elle et ses soeurs ont fait leurs classes avec la voiture manuelle de leur mère: une Beetle décapotable.

La belle animatrice, en ondes du lundi au vendredi de midi à 13 h au 105,7 FM, a obtenu son permis de conduire à 16 ans. Dominique Bertrand avait le choix pour se déplacer dans son Laval natal entre la « Volks » de sa mère et la Cadillac de son père. Des choix déchirants, vous en conviendrez.

Elle mentionne au passage ses quatre années à New York, au milieu des années 80, alors qu'elle était mannequin. Des années durant lesquelles elle n'a pas conduit une seule fois, préférant utiliser les *Yellow Cabs*.

Ce n'est donc que plus tard dans la vingtaine qu'elle s'est achetée sa première bagnole: une Ford Taurus. Quelques autres modèles ont suivi. Tout comme deux accidents sans conséquence et « qui n'étaient pas de ma faute », précise M<sup>me</sup> Bertrand.

Aujourd'hui, elle roule en Nissan. Pourquoi Nissan, peut-on se risquer? « Par un concours de circonstances; il y a un concessionnaire Nissan près de Rythme FM à Laval », dit-elle. Il faut croire que la marque japonaise lui sied bien; elle en est à sa deuxième Altima (louée) en six ans.

« Je n'ai jamais fait changer la batterie, et elle a toujours bien démarré, même pendant les gros froids. C'est fiable comme auto », explique Dominique Bertrand.

La « bonne grosseur » du véhicule (n'oublions pas que la dame fait près de six pieds), les sièges chauffants et la publicité ont notamment guidé l'animatrice dans son choix.

Outre ses activités radiophoniques, M<sup>me</sup> Bertrand, 45 ans, jongle avec quelques projets: écrire un roman ou effectuer un retour à la télévision comme animatrice. Peut-on lui proposer un *talk-show* où elle recevrait ses invités dans une automobile?

## Promenade zen

STÉPHANE CHAMPAGNE  
COLLABORATION SPÉCIALE

Sur le plateau de son émission *Les Saisons de Clodine*, l'animatrice Clodine Desrochers doit être partout en même temps. Lorsque les projecteurs s'éteignent, la jeune femme de 34 ans ne déteste pas tenir un volant pour se retrouver fin seule sur la route.

Rouler avec de la musique ou en silence lui fait le plus grand bien. « Ça m'aide à faire le vide. Je profite pleinement de ce moment-là. Je médite sur mes projets », glisse Clodine Desrochers.

D'ailleurs, pour ne pas perdre ne serait-ce qu'une seule seconde de cet instant presque zen, Clodine Desrochers traîne avec elle un dictaphone, qu'elle nous montre prestement.

Depuis un an et demi, la blonde animatrice se promène en Murano de Nissan. « Je voulais un 4x4. Avec un enfant (sa fille de 22 mois), c'est une nécessité. D'autant plus que je fais beaucoup de route », dit celle qui a hésité entre le V70 de Volvo et le Subaru Forester. « Je suis tombée en amour avec les courbes du Murano dès que je l'ai vu », résume Clodine.

Avant, elle s'intéressait plus ou moins aux voitures. Elle n'a obtenu son permis de conduire qu'à 22 ans. « Pour une fille de la campagne, c'est surprenant », affirme-t-elle. Pourtant, son père, et surtout son grand-père, sont des inconditionnels d'automobiles.

Les deux hommes doivent jubiler depuis quelques années. Avant d'acheter son Murano, Clodine Desrochers conduisait une Volvo. Évidemment, les choses n'ont pas

toujours été ainsi. Dans la vingtaine, alors étudiante à Montréal au bac en histoire (dans le but de devenir enseignante), Clodine Desrochers a utilisé une partie de son prêt étudiant pour acheter une voiture, à l'insu de son père. « C'était une Pony de Hyundai; je l'ai payée moins de 1000 \$ », raconte-t-elle.

« Quand je suis descendue chez mes parents, mon père m'a dit: tu vas la ramener où tu l'as prise et on va en magasiner une ensemble », ajoute Clodine Desrochers. Aussitôt dit, aussitôt fait. Elle s'est retrouvée avec une Mercury Topaz à cinq vitesses.

À cette époque, elle a connu quelques ennuis avec sa voiture. Disons plutôt qu'elle a été l'artisan de ses propres malheurs, dont celui-ci, délicieux: « En voulant entrer le code pour le lave-auto, je me suis trop approchée du poteau et j'ai arraché mon rétroviseur. Ça a été pire quand j'ai reculé », raconte-t-elle en riant.

Elle semble avoir eu sa leçon et est devenue avec le temps un modèle de rigueur et de prudence en ce qui concerne sa voiture. Par exemple, elle respecte les échéances pour les vidanges d'huile et n'a jamais eu de panne d'essence.

Clodine Desrochers termine sa cinquième saison à TVA comme animatrice. « On s'en va vers la sixième année », dit-elle. D'ici là, elle travaille sur son deuxième disque et prêter son nom à quelques oeuvres caritatives, dont le Club des petits-déjeuners et une exposition photo (en mai au complexe Desjardins) pour aider les femmes aux prises avec des troubles alimentaires (anorexie, boulimie, etc.).

## Lexus Gabriel vous souhaite bon vol

« Même poussé à la limite, le 6 cylindres de la IS allie souplesse et performance. Un pur délice pour les oreilles. »  
World of Wheels

**IS 300 2004** **37 775 \$\*** **399 \$\*** **3,9 %\***  
À PARTIR DE LOCATION PAR MOIS FINANCEMENT JUSQU'À 60 MOIS



3333, ch. Côte-de-Liesse, Saint-Laurent 747-7777  
(entre les échangeurs Rockland et Décarie)

Bienvenue à bord de la IS 300 de Lexus. La voiture conçue et imaginée par l'ingénieur en chef et ancien coureur automobile Nobu Katamaya. Prêt pour le décollage? Appuyez à fond sur la pédale d'accélération en aluminium perforé. Actionnez le levier de vitesse chromé. Laissez le 6 cylindres en ligne de 215 ch chauffer la piste et passez de 0 à 60 en à peine 7,1 secondes. Vous aimeriez vous retrouver aux commandes? Visitez votre concessionnaire Lexus dès aujourd'hui. Pour joindre un concessionnaire Lexus, faites le 1 800 26-Lexus. Lexus.ca



IS 300 SPORTDESIGN II\*\*

\* Plans de location sur approbation du crédit de Lexus Services Financiers. Offre valable sur les Lexus IS 300 2004 neuves louées au plus tard le 31 mai 2004. Immatriculation, enregistrement, assurance et toutes les taxes applicables en sus. La location comprend les frais de transport et de préparation de 1 535 \$. Les frais de transport et de préparation ne sont pas compris dans le P.D.S.F. La location est basée sur une location-tout-inclus de 48 mois et un taux de location de 3,9 % (modèle BD192M-A). Acompte de 6 150 \$ ou échange équivalent. Dépôt de garantie de 0 \$. Première mensualité exigée au moment de la livraison. Coût total de la location de 20 510,41 \$ et prix de l'option d'achat de 16 243,25 \$ basés sur un maximum de 96 000 km. Des frais de 0,15 \$ (0,10 \$ si convenu au moment de la signature du contrat de location) s'appliquent pour chaque kilomètre supplémentaire. P.D.S.F. de 37 775,00 \$. Exemple de financement: 20 000 \$ à 3,9 % par an équivalent à 367,43 \$ par mois pendant 60 mois. Frais d'emprunt de 2 045,71 \$ pour un total de 22 045,71 \$. \*\* P.D.S.F. de la IS 300 SportDesign II (suffixe « D ») à partir de 44 560 \$.

Partez pour la gloire



OFFERTE POUR UNE DURÉE LIMITÉE

À un prix vedette

À partir de seulement **339 \$\*** **19%**  
par mois pendant 36 mois Taux d'intérêt annuel

BMW 320i



Le plaisir de conduire.™

www.bmwmontreal.ca

Montréal  
BMW Canbec

4090, rue Jean-Talon Ouest  
(514) 731-7871  
www.bmwcanbec.com

Banlieue Ouest  
Automobiles Jalbert

16710, autoroute Transcanadienne  
Kirkland  
(514) 695-6662  
(514) 343-3413  
www.jalbert-auto.qc.ca

BMW Laval

2450, boul. Chomedey  
(450) 682-1212  
(514) 990-2269  
www.bmwval.com

Rive-Sud  
Park Avenue BMW

Nouvelle adresse  
8400, boul. Taschereau Ouest  
Brossard (450) 445-4555  
Montréal (514) 875-4415  
www.parkavenuebmw.com

Les taux de location sont ceux offerts par Services Financiers BMW sur approbation de crédit uniquement quant au modèle BMW 320i 2004 en inventaire. Le PDSF pour le modèle 320i 2004 de base est de 34 950 \$. \*Pour une location de 36 mois comportant une mensualité de: (i) 339 \$, un montant de 6 487 \$ est exigé à la signature du contrat de location, (ii) 395 \$, un montant de 4 656 \$ est exigé à la signature du contrat de location, (iii) 449 \$, un montant de 2 779 \$ est exigé à la signature du contrat de location (ces montants incluent le dépôt requis, les frais de transport et de préparation, un dépôt de sécurité, l'enregistrement d'une hypothèque mobilière ainsi que la première mensualité). Le taux de location applicable est de 1,9%. Les frais d'administration du concessionnaire sont facturés selon le concessionnaire et s'ajoutent aux sommes dues à la signature du contrat. Le coût de l'enregistrement du véhicule, les frais d'immatriculation, les taxes de location, l'assurance, les taxes applicables sur le dépôt et sur les mensualités sont en sus. La valeur résiduelle du véhicule à l'échéance du terme est de 20 271 \$. La mensualité varie selon le montant emprunté et le dépôt/la valeur de la reprise. Le kilométrage annuel alloué est de 20 000 km; 0,15 \$ du kilomètre excédentaire. Des frais peuvent être exigés pour usure excessive. Offre sujette à disponibilité. Le véhicule doit être livré au plus tard le 30 juin 2004.

## L'AUTO

## Après l'alcool, le sommeil

MATHIEU PERREAULT  
LA RECHERCHE

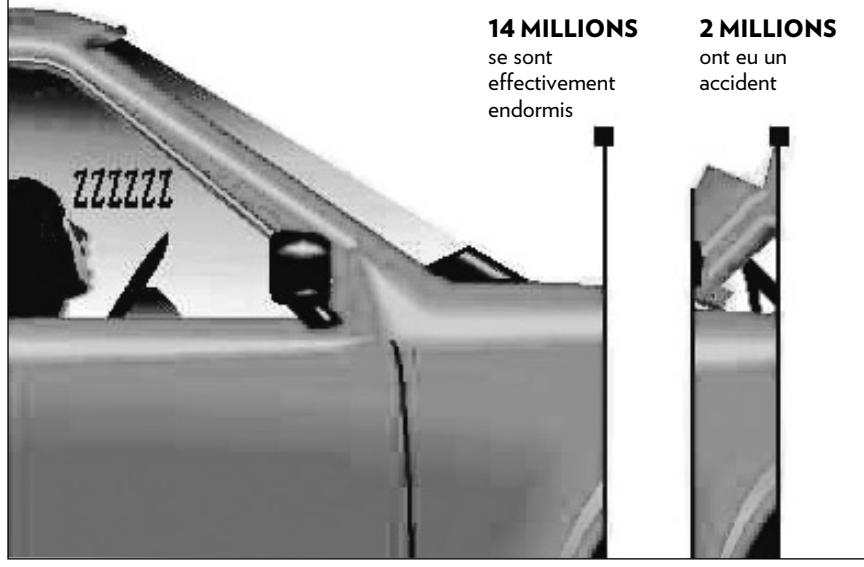
L'an dernier, le New Jersey a été le premier État à rendre criminelle la conduite automobile en état de somnolence. Cette loi, qui interdit de conduire si l'on n'a pas dormi depuis 24 heures, est à l'avant-garde d'un grand mouvement de lutte contre le sommeil sur la route.

« De plus en plus d'études montrent que conduire très fatigué est à peu près équivalent à conduire saoul », explique David Dinges, professeur de psychologie à l'Université de Pennsylvanie, qui présentait en mars une conférence sur le sujet au National Institute of Health du gouvernement américain. « Une étude australienne a notamment montré que les réactions de conducteurs qui n'avaient pas dormi depuis 20 à 22 heures étaient équivalentes à celles de conducteurs ayant 0,08 de taux d'alcoolémie. »

Une autre étude, en Caroline du Nord, a montré en 1995 que le sommeil causait autant d'accidents routiers que l'alcool, selon M. Dinges. « Environ 55 % des accidents mortels sont accompagnés de changements de voie inappropriés. Il est difficile de savoir dans quelle proportion la fatigue explique que des conducteurs quittent inopinément leur voie, mais on sait empiriquement que c'est une conséquence fréquente du sommeil au volant. Il faudrait que le gouvernement commence à inclure la fatigue dans ses statistiques sur les accidents, qui se limitent pour l'instant à noter le nombre de véhicules impliqués, et la présence d'alcool dans le sang des conducteurs. »

## L'ENDORMITOIRE AU VOLANT

L'an dernier, 51% des conducteurs américains se sont sentis somnolents pendant qu'ils conduisaient. Parmi eux:



SOURCE: NATIONAL SLEEP FOUNDATION

INFOGRAPHIE: USA TODAY / LA PRESSE

Le gouvernement américain suit de très près la tentative du New Jersey de réglementer la conduite ensommoillée, affirme la psychologue américaine. « La loi rend illégale la conduite si on n'a pas dormi depuis 24 heures. La difficulté sera d'établir une différence légale entre la fatigue intentionnelle et les cas de maladies. On ne peut pas, par exemple, pénaliser injustement les gens qui souffrent d'apnée du sommeil. Mais cette loi montre qu'il est temps que des mesures soient prises. » La loi, qui a été adoptée l'été dernier, ne s'appliquera qu'aux conducteurs ayant été impli-

qués dans un accident mortel. Elle prévoit jusqu'à 10 ans de prison.

Le laboratoire de chronobiologie de M. Dinges a reçu le mandat de la National Highway Traffic Safety Administration et du ministère américain des Transports d'étudier une demi-douzaine de technologies vérifiant si un conducteur est en train de s'endormir. Il fait également des tests pratiques avec des camionneurs américains et canadiens, en collaboration avec un professeur de médecine respiratoire de l'Université Western Ontario. « Il y a deux manières de surveiller si un conducteur s'endort, dit

M. Dinges. On peut surveiller le comportement de la voiture, par exemple si elle reste bien à l'intérieur de sa voie. Mais cela implique souvent des capteurs sur la route, ce qui est coûteux et difficile à gérer. Il ne faut pas avoir trop de fausses alertes, parce que ça rend les conducteurs très intolérants à une nouvelle technologie. L'autre solution est de détecter des signes avant-coureurs du sommeil chez le conducteur. C'est ce que nous avons testé. »

En 2001, Volvo a présenté au salon de l'auto de Detroit le « Safety Concept Car », qui avait des caméras à l'avant surveillant les lignes. Si la voiture tournait sans que le clignotant ait été activé, un signal sonore avertissait le conducteur.

La moitié des cobayes de M. Dinges passaient 40 heures éveillés, et les deux groupes testaient ensuite les appareils, en plus de faire des tests de performance comparables à la conduite automobile.

Les approches analysées par M. Dinges ont toutes été proposées par des compagnies privées. « Le but n'est pas de donner notre bénédiction à un produit en particulier. Mais bien d'évaluer ce qui marche et ce qui ne marche pas. Nous avons utilisé des appareils qui mesuraient les ondes cérébrales, le rythme cardiaque, les mouvements de la tête, la fréquence des clignements d'yeux. Aucune de ces approches ne prédisait efficacement la fatigue. La seule avenue qui fonctionnait, c'est de mesurer la vitesse de la fermeture des paupières: chez les gens fatigués, cette vitesse est plus basse, parce qu'ils luttent contre le sommeil. Les gens reposés ont moins souvent besoin de fermer les paupières, alors ils les ferment plus

rapidement. » L'équipe canado-américaine a installé des lecteurs infrarouges du reflet de la rétine, qui mesuraient en quelque sorte la rapidité de l'éclipse de l'œil, dans les tableaux de bord d'une cinquantaine de camionneurs, qui les ont essayés pendant quatre semaines.

« Nous voulions voir la réaction des camionneurs, parce que ce sont des conducteurs qui sont très sensibles aux nouvelles technologies. S'ils les adoptent, ça veut dire que ce n'est pas trop déroutant. Il fallait aussi voir la résistance de ces appareils, et des camions constituent un bon banc d'essai pour juger de la robustesse. »

Les appareils ont tenu le coup, et M. Dinges a pu identifier des parties à renforcer. Les données canadiennes sont déjà analysées, et celles des camionneurs américains le seront plus tard cette année.

« Tout ce que je peux vous dire, c'est que les camionneurs ont tiré grand profit des cours de gestion du sommeil qui leur étaient offerts avec l'expérience. Par exemple, on leur apprendait à tenir le compte de leurs heures de sommeil, et à identifier les facteurs associés à la fatigue, comme le temps d'attente. Ça a l'air facile, comme ça, mais dans la plupart des industries, on accorde peu d'importance à la fatigue. Même si elle a une grosse incidence sur la productivité et sur la sécurité »

Verra-t-on bientôt des détecteurs de sommeil dans les voitures de série ?

« Je sais que tous les constructeurs travaillent là-dessus. Volvo et Ford ont annoncé des tests sur des technologies. Éventuellement, j'en suis persuadé, toutes les voitures seront capables de détecter si leur conducteur est trop fatigué. »

NISSAN

## L'ÉVÉNEMENT MARCHÉ CONCLU!

CE SERAIT FOU DE VOUS EN PASSER!

La toute nouvelle  
ALTIMA 2005



PRIX À L'ACHAT

24 495\$\*

LOCATION À PARTIR DE

289\$ /MOIS<sup>†</sup>

Comptant initial de 3 495\$

(transport et préparation compris)

- Moteur 2,5 litres de 175 chevaux
- Boîte de vitesses automatique à 4 rapports
- Lève-glaces et verrouillage des portières électriques
- Freins à disque aux quatre roues

+ 10\$ DE PLUS/MOIS<sup>†</sup> à la location, obtenez notre V6 à DACT de 250 chevaux primé par la presse automobile!

0\$ de dépôt de sécurité À LA LOCATION<sup>\*\*</sup> sur toute Altima neuve.

SENTRA 2004

PRIX À L'ACHAT À PARTIR DE

13 695\$\*

LOCATION À PARTIR DE

179\$ /MOIS<sup>†</sup>

ET POUR SEULEMENT

+ 20\$ DE PLUS /MOIS<sup>†</sup> à la location

Comptant initial de 995\$ (transport et préparation compris)

0\$ de dépôt de sécurité À LA LOCATION<sup>\*\*</sup> sur toute Sentra 2004 neuve.

Comptant initial de 995\$ (transport et préparation compris)

OBTENEZ EN PLUS :

- Climatiseur
- Radio AM/FM (100 watts) avec lecteur CD
- 4 haut-parleurs
- Siège du conducteur à 8 réglages
- Montre numérique
- Baguettes de flanc et poignées de porte couleur carrosserie
- Accoudoir sur console centrale
- Essuie-glace à balayage intermittent
- Miroirs de courtoisie

PROGRAMME POUR #  
DIPLOMÉS  
NISSAN

www.nissan.ca 1 800 387-0122

OUVERT JUSQU'À 21 H LES SOIRS DE SEMAINE<sup>†</sup>

\*Location de 60 mois pour la Sentra 1.8 2004 avec boîte de vitesses manuelle (C4LG54 BK00) à 199 \$ ou (C4LG54 AA00) à 179 \$ et location de 289\$ par mois pour 60 mois de la Sentra SE-R Spec V 2004 (C4VG54 AA00) telle qu'illustrée. Location de 48 mois pour l'Altima 2.5S 2005 avec boîte de vitesses automatique (T4RG75 AE00). Acompte ou échange équivalent de 995 \$ pour la Sentra 2004 et de 3 495 \$ pour l'Altima. Sur approbation du crédit. Limite de 24 000 km par année avec 0,10 \$/km extra. Premier versement, toutes taxes comprises, requis à la livraison. †Pour un temps limité, 0 \$ de dépôt de sécurité sur toute voiture neuve. \*Prix d'achat de la Sentra 1.8 2004 avec boîte de vitesses manuelle (C4LG54 AA00) et de l'Altima 2.5S avec boîte de vitesses automatique (T4RG75 AE00), 1, 11, 12, 13, 14, 15, 16, 17, 18, 19, 20, 21, 22, 23, 24, 25, 26, 27, 28, 29, 30, 31, 32, 33, 34, 35, 36, 37, 38, 39, 40, 41, 42, 43, 44, 45, 46, 47, 48, 49, 50, 51, 52, 53, 54, 55, 56, 57, 58, 59, 60, 61, 62, 63, 64, 65, 66, 67, 68, 69, 70, 71, 72, 73, 74, 75, 76, 77, 78, 79, 80, 81, 82, 83, 84, 85, 86, 87, 88, 89, 90, 91, 92, 93, 94, 95, 96, 97, 98, 99, 100. Les offres sont d'une durée limitée et peuvent faire l'objet de changement sans préavis. Les concessionnaires peuvent vendre ou louer à prix moindre. Le concessionnaire peut devoir commander ou échanger. Offres disponibles seulement chez les concessionnaires participants. Voir votre concessionnaire participant pour tous les détails. Les modèles illustrés sont à titre indicatif seulement. †Chez les concessionnaires participants. #Seuls les modèles Sentra, Altima et Xterra 2004 et Altima et X-Trail 2005 sont admissibles au Programme pour diplômés Nissan. Nissan, le logo Nissan, la signature «Découvrir...» et les noms des modèles Nissan sont des marques de commerce de Nissan.



# Rajeunir les tableaux de bord à peu de frais

**RENÉ FAGNAN**  
**ACCESSOIRES**  
 COLLABORATION SPÉCIALE

Vous pouvez facilement refaire une beauté au tableau de bord de votre voiture en changeant simplement le fond de compteurs pour un nouveau, plus dynamique. De plus, à peu près toutes les couleurs possibles et les styles imaginables sont disponibles.

Les compteurs, comme l'indicateur de vitesse, le compte-tours moteur et les cadrans de températures fournissent des informations vitales sur le fonctionnement du véhicule. Les fonds des compteurs sont des surfaces translucides qui sont rétro éclairées quand on allume les phares du véhicule.

Après la route, le tableau de bord est l'endroit où l'on pose le regard le plus souvent en conduisant. La plupart des véhicules ont un tableau de bord sobre, pour ne pas dire ennuyeux. Il est facile de l'égayer un peu avec seulement quelques outils et un peu de talent.

Puisque les compteurs sont à peu près tous différents d'un véhicule à l'autre, il faut toutefois que les fonds soient adaptés au modèle.

Les pellicules de fond doivent être de bonne qualité pour éviter qu'elles pâlissent en quelques mois...

« Nos fonds sont fabriqués d'un plastique extrêmement durable qui résiste remarquablement bien aux rayons ultraviolets, explique Alex Banducci, président de Black Cat Custom en Ontario. Pour les tester, nous laissons des échantillons exposés dehors aux rayons du soleil durant un an. Nous offrons donc une garantie sur toutes nos pellicules. »

Cette pellicule, sur laquelle apparaissent des informations comme la vitesse de la voiture, le régime moteur et les diverses températures, peut être collée en place ou bien, lorsqu'elle est plus rigide, vissée avec de minuscules vis d'horlogerie.

« C'est un travail délicat et nous suggérons fortement aux consommateurs de le confier à un spécialiste, explique M. Banducci. La majorité de nos clients le font eux-mêmes mais il y a toujours une part de risque. Surtout qu'il faut prendre bien soin de calibrer l'indicateur de vitesse après l'installation. Si on n'applique pas la pellicule exactement à la position requise, l'aiguille du compteur peut indiquer 100 km/h au lieu des 110 ou 120 réels. »

Les kits les plus sérieux offrent une garantie, des instructions détaillées et un petit outil pour retirer les aiguilles sans les briser.

Les fonds offerts par la plupart des compagnies spécialisées emploient le rétro éclairage d'origine du véhicule pour la lecture nocturne. Il est toutefois possible de changer la teinte de l'ampoule pour obtenir un éclairage coloré et contrastant. Tout est question de goût.

L'électroluminescence est une autre technique d'éclairage de tableau de bord. Les cadrans apparaissent blancs durant le jour et offrent de pâles effets de néon durant la nuit. « Nous allons bientôt en fabriquer mais nous croyons que les produits actuellement sur le marché ne sont pas d'assez bonne qualité. Les lampes brûlent habituellement au bout de six à douze mois. Quand la technologie sera améliorée, nous offrirons ces produits », explique M. Banducci.

Des fonds sont offerts non seulement pour le tableau de bord mais aussi pour les autres contrôles ou jauges situés sur la console centrale comme l'air climatisé, le chauffage et les clignotants d'urgence. Certains fonds de compteurs sont standards, c'est-à-dire blanc avec des chiffres bien lisibles tandis que d'autres sont plus exotiques affichant, par exemple, la marque du véhicule.

« Nous fabriquons aussi des fonds personnalisés et on peut faire à peu près n'importe quoi, précise M. Banducci. Tous nos fonds sont conçus et fabriqués par ordinateur. On peut changer le design, les couleurs et la taille de chiffres. Un client peut aussi nous soumettre le logo de la marque de son véhicule ou bien une idée précise et il obtiendra un fond de tableau de bord vraiment personnalisé, unique. On commence aussi à travailler avec des photos. L'image devient un peu granuleuse sur la pellicule mais le résultat est assez surprenant. »

Les fonds personnalisés sont chers : ils coûtent entre 200 et 250 \$ et nécessitent entre trois et quatre semaines de travail. « Nous effectuons aussi actuellement des études avec un chrome qui, par exemple, change de couleur selon l'angle avec lequel on le regarde. » Pour faire encore plus magnifique, on peut aussi ajouter des contours de cadrans (*bezels* en anglais), de couleurs solides ou chromées, qui ajoutent une touche d'exotisme à votre tableau de bord et complètent bien l'ensemble.

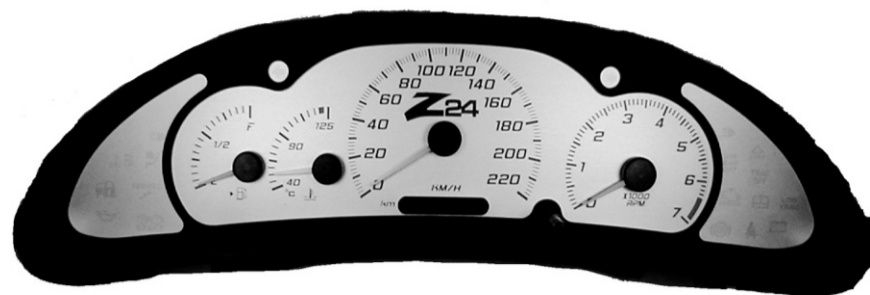


PHOTO FOURNIE PAR BLACK CAT CUSTOM  
 Ce fond de compteur, personnalisé à la Z24, procure une lecture facile des chiffres.

Les pellicules de haute qualité standards se vendent entre 150 et 200 \$ pour des voitures populaires comme les Cavalier, Talon et Tiburon. L'installation par une personne qualifiée qui effectuera aussi le calibrage de l'indicateur de vitesse coûtera un 200 \$ supplémentaire. Faites attention aux produits achetés

aux États-Unis car les cadrans risquent fort d'être gradués en milles à l'heure et les degrés en Fahrenheit.

Les bons magasins de *tuning* offrent de vastes gammes de produits de qualité et on peut aussi visiter le site Internet [www.blackcatcustom.com](http://www.blackcatcustom.com)

## SPINELLI TOYOTA

**Pte-Claire** 514 694-1510      **Lachine** 514 634-7171

# Passez à l'action!

avant le 31 mai

1<sup>er</sup> paiement GRATUIT\*

**189\$\*** /m

2004 COROLLA

**279\$\*** /m

2004 CAMRY

**349\$\*** /m

2004 SIENNA CE

**299\$\*** /m

2004 RAV 4

**399\$\*** /m

2004 HIGHLANDER

Tous les modèles Toyota comprennent l'assistance routière, un plein réservoir d'essence et des tapis protecteurs.

\*Location 48 mois. Acompte ou échange équivalent de 175\$/Corolla, 3975\$/Camry, 3900\$/Sienna, 3400\$/Rav4, 4990\$/Highlander. Limite de 96 000 km, 0,15 \$/km extra. †Exception Prius et Solara. Transport et préparation inclus en location seulement. Toutes taxes, frais d'enregistrement et assurance en sus. Photos à titre de référence seulement.

**Spinelli Lexus Toyota**  
 561, boul. Saint-Joseph (près du bord de l'eau) Lachine  
 514 634-7171 1 800 352-6111  
[SPINELLIauto.com](http://SPINELLIauto.com)

**Spinelli Fairview Toyota**  
 10, Auto Plaza (près du Centre Fairview) Pte-Claire  
 514 694-1510 1 800 326-1510

# CARRIÈRES

Le samedi dans  
**LA PRESSE**

OFFERTE SEULEMENT  
POUR UNE DURÉE LIMITÉE

**VOICI LES TOUTES NOUVELLES VOLVO V70 ET S60 ÉDITIONS SPÉCIALES**  
**L'ÉTERNELLE QUESTION : FAMILIALE OU BERLINE ?**

**Caractéristiques de la V70 édition spéciale :** • Sièges sports en cuir T5  
 • Roues Amalthea en alliage de 17 po • Système audio avec son d'ambiance Dolby Prologic de 325 Watts à 13 haut-parleurs avec changeur de 4 CD encastré incrustations en mailage d'aluminium noir • Pommeau du levier de vitesse en cuir • Siège du conducteur à commande électrique avec 3 positions en mémoire • Becquet arrière • Phares antibrouillard

BIEN ÉQUIPÉE À PARTIR DE  
**398\$\*** /MOIS, 39 MOIS

**1,8%**

TAUX D'INTÉRÊT ANNUEL

BIEN ÉQUIPÉE À PARTIR DE  
**398\$\*** /MOIS, 39 MOIS

**1,8%**

John SCOTTI VOLVO

4315, BOUL. MÉTROPOLITAIN E. SAINT-LÉONARD  
 TEL.: (514) 725-9394

VENEZ NOUS VOIR POUR PLUS DE DÉTAILS

# Honda blainville

# Honda Ile Perrot

800 HONDA NEUVES ET USAGÉES

Faites comme moi, faites confiance à votre concessionnaire!

www.occasionenor.com

ÉCONOMISEZ

DÉMONSTRATEURS 2003 et 2004

ACHAT OU LOCATION TOUS LES MODÈLES

**278\$** /MOIS\*  
 TRANSPORT ET PRÉPARATION INCLUS

— OU —

**23 900\$**  
 T.T.P en sus\*

0\$  
 COMPTANT DISPONIBLE

0\$  
 DÉPÔT SÉCURITÉ

Accord Berline DX 2004

• Vtec • Antivol immobilisateur • Radio FM/CD • Climatiseur

NOUVEAU 2.2% FINANCEMENT EN LOCATION

• Moteur V6, 3,5L de 240 ch • Climatiseur • Groupe électrique

Odyssey 2004

**278\$** /MOIS\*  
 TRANSPORT ET PRÉPARATION INCLUS

— OU —

**32 200\$**  
 T.T.P en sus\*

HONDA D'OCCASION

1998-99-00-01-02 "CERTIFIÉS"

À partir de 8,995\$

Taxes en sus

RACHAT DE BAIL AVANT TERME

Peu importe où vous avez loué votre véhicule « DE TOUTES MARQUES » nous pouvons RACHETER VOTRE BAIL avant terme dès AUJOURD'HUI

Consultez nos experts-conseils

L'événement **ÉQUIPÉ POUR LE PRINTEMPS** Honda

Ouvert du Lundi au Vendredi de 9h à 21h

\* Location de 48 mois taxes en sus, comptant ou échange équivalent, Accord Berline DX 2004 (3553\$) 0\$ comptant disponible, Odyssey 2004 (6204\$) 0\$ comptant disponible, 96 000km inclus. Photos à titre de référence. † Transport et préparation en sus, enregistrement, taxes, immatriculation et assurance en sus. Détails sur place.

**HONDA BLAINVILLE**  
 700, boul. Cuvé-Labelle, Blainville  
[www.hondablainville.com](http://www.hondablainville.com)  
 514.875.1920  
 450.435.1122

**HONDA ILE PERROT**  
 40, boul. Don Quichotte, Ile Perrot  
[www.hondaileperrot.com](http://www.hondaileperrot.com)  
 514.453.8416  
 1.800.453.8416

## L'AUTO

## FERRARI

## Déjà en 1958, 250 était le chiffre magique

ALAIN RAYMOND

RÉTROVISEUR  
COLLABORATION SPÉCIALE

La philosophie commerciale de Ferrari est bien connue : concevoir des voitures d'exception et les construire en séries limitées afin de financer la participation de la marque aux plus hauts échelons du sport automobile.

L'objectif visé par cette stratégie consiste à assurer cette rareté qui soulève chez l'homme un « désir immo-déré de posséder » qu'on appelle convoitise. Des centaines de modèles créés depuis la première Ferrari en 1947, c'est sans doute celles appartenant à la « famille des 250 » qui suscite le plus d'admiration.

## Testa Rossa

Nous avons commencé cette « saga des 250 » il y a quelques semaines avec la Ferrari 250 GT Berlinetta SWB (empattement court) lancée en 1959. Aujourd'hui, nous revenons un an en arrière pour vous présenter une autre merveille de Maranello : la Ferrari 250 Testa Rossa 1958.

Surnommée 250 TR par les incondi-tionnels de la marque italienne, cette Ferrari, si elle est moins connue que la 250 GT SWB, se distingue néanmoins par une ligne tout à fait particulière, le dessin étant l'oeuvre du carrossier Sergio Scaglietti, celui-là même auquel Ferrari vient de dédier sa dernière création, la 612 Scaglietti.

Testa rossa signifie tête rouge, cette désignation faisant référence aux culasses du V12 coiffées des deux cache-culbuteurs peints rouge feu, ce même V12 de trois litres (250 cc de cylindrée unitaire) qui fait la renommée des nombreuses Ferrari 250.

Conçu par Giachomo Colombo, ce 12 cylindres en V à 60 degrés, doté d'un seul arbre à cames par banc et d'un vilebrequin à sept paliers a fait l'objet d'un important travail sur les culasses permettant d'atteindre le rendement de cent chevaux au litre,

un chiffre plutôt exceptionnel en cette fin des années 50. Alimenté par une impressionnante batterie de six carburateurs Weber double corps, le V12 Colombo développe donc 300 chevaux à 7200 tours/minute.

Précisons que le choix de la cylindrée de trois litres n'est pas un fait du hasard mais un impératif imposé par la course. En effet, c'est pour répondre aux règlements régissant le championnat mondial que Ferrari fixe ainsi la grosseur du moteur.

## Le catamaran

Dévoilée à Maranello en novembre 1957, la version client de la 250 Testa Rossa se distingue par le style original des ailes avant qui ne couvrent que partiellement les roues. En outre, le museau de la voiture se détache des ailes à la façon d'une monoplace, les deux ailes évoquant alors les deux coques jumelles d'un catamaran. L'effet est tout simplement superbe. Et le plus remarquable, c'est que ce dessin n'est justement pas un « effet de style » mais répond à un impératif technique, à savoir le refroidissement des gigantesques freins à tambour qui remplissent les roues avant. Pour ce faire, Scaglietti imagine un museau « dégagé » sur les côtés afin de permettre à l'air dynamique d'arriver directement sur les freins. L'air de refroidissement est ensuite évacué par la grande échancre qui se dessine sur chacun des flancs, juste derrière les roues avant.

Notons aussi que les collecteurs d'échappement généreusement exposés contribuent à abaisser la température sous le capot.

Quant à la version compétition de la Testa Rossa, elle se distingue aux 24 Heures du Mans de 1957 où l'équipage Olivier Gendebien-Maurice Trintignant se montre presque aussi rapide que celui des Ferrari à moteur quatre litres. Mais la 250 TR abandonne sur la défaillance d'un piston. Cette année-là, l'ultime victoire revient à la Jaguar D Type.

Par la suite, la Ferrari 250 TR se dis-

tingue aux 1000 Kilomètres de Caracas, où Trintignant et Gendebien terminent en quatrième place et, surtout, aux 1000 Kilomètres de Buenos Aires où l'Américain Phil Hill et le Britannique Peter Collins s'adjugent la première place.

Le duo récidive en mars 1958 en remportant les 12 Heures de Sebring. Si la fiche est reluisante, la concurrence est néanmoins féroce, notamment de la part d'Aston Martin dont les redoutables DBR1 sont nettement plus rapides que les belles de Maranello, quoique plus fragiles. La réponse de Ferrari : modifier la carrosserie si distinctive de la 250 TR pour lui donner un dessin avant plus enveloppant afin de régler le problème d'instabilité à haute vitesse que provoque le profil « catamaran ». Rappelons qu'à l'époque, l'aérodynamique étant une science naissante, c'est sur piste que l'on mettait à l'épreuve telle ou telle solution technique. En somme, la méthode du « pifomètre » !

La Testa Rossa ainsi modifiée reçoit des ailes enveloppantes plus classiques et situées de part et d'autre de l'imposante « bouche », deux grosses prises d'air pour le refroidissement des tambours avant.

Précisons que le Commendatore tenait à ses antiques tambours malgré la supériorité évidente des freins à disque inaugurés par Jaguar dès 1955. Malgré ce handicap, la Testa Rossa pilotée par le Belge Olivier Gendebien et l'Américain Phil Hill triomphe de ses adversaires et remporte en 1958 l'épreuve du Mans, apportant à Ferrari le cinquième titre de champion du monde des constructeurs.

C'est aussi en 1958 qu'est construite la dernière des dix-neuf 250 TR en version client, ce qui explique notre émerveillement à la vue, l'été dernier, non pas d'une mais de deux Testa Rossa évoluant au Circuit Mont-Tremblant à l'occasion du Sommet des Légendes, le musée vivant du sport automobile à l'ancienne. Elles seront de retour en 2004.



PHOTO ALAIN RAYMOND, COLLABORATION SPÉCIALE

Le célèbre museau « catamaran » de la Ferrari 250TR, oeuvre de Sergio Scaglietti.

## DANS LE RÉTROVISEUR

de la Ferrari 250TR 1958

Empattement : 235 cm

Poids : 800 kg

Moteur : 12 cylindres en V à 60°, 2953 cc, 1 ACT par rangée, 3 carburateurs double corps Weber de 38 mm

Puissance : 300 chevaux à 7200 tr/min

Boîte de vitesses : 4 rapports synchronisés

Châssis : multitubulaire

Carrosserie : Scaglietti en aluminium

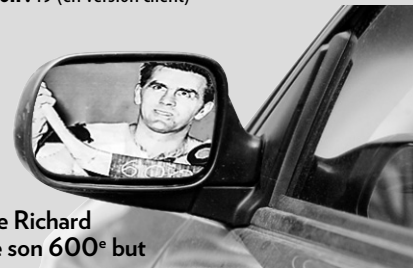
Suspension avant/arrière : indépendante / selon les versions, essieu rigide ou pont de Dion avec ressort à lames transversales

Freins : 4 tambours à double mâchoire

0 à 100 km/h : en 7 secondes

Vitesse maximum : 270 km/h selon le rapport de pont

Production : 19 (en version client)

Maurice Richard  
marque son 600<sup>e</sup> but

## La même année (1958):

> En Union soviétique, **Nikita Khrouchtchev** (1894-1971) devient président du Conseil des ministres.

> Naissance de la **Communauté économique européenne** (CEE)

> En France, le **général Charles de Gaulle** est élu premier président de la V<sup>e</sup> République.

> Au Canada, le conservateur **John Diefenbaker** est réélu avec une forte majorité.

> Au Québec, **grève des réalisateurs de Radio-Canada**, donnant un avant goût de la Révolution tranquille.

> Les **Canadiens remportent leur troisième Coupe Stanley** d'affilée et en Formule 1, Ferrari triomphe avec le Britannique Mike Hawthorn qui trouve la mort en 1959 dans un banal accident de la route.

## Le FX35 2004 d'Infiniti. Un VUS de luxe. Une voiture sport. Tout en un.



INFINITI.

Le FX35 2004. Location à partir de

599\$

par mois pour  
une location  
de 36 mois.\*Frais de transport et de préparation  
inclus et aucun dépôt de sécurité

Voiture sport. VUS de luxe. Pas besoin de choisir. Le FX35, c'est tout ce que vous voulez réuni dans un seul véhicule. • Moteur V6 à DACT de 280 chevaux • Boîte automatique à 5 rapports avec mode manuel et sélecteur à secteurs • Traction intégrale ATTESA E-TS<sup>MC</sup> • Système audio Bose<sup>MD</sup> de 300 watts et 11 haut-parleurs • Dessus de sièges en cuir et sièges avant chauffants • Toit ouvrant électrique à glace coulissante • Coussins gonflables à deux niveaux de déploiement\*\* • Garantie complète de 4 ans/100 000 km sur les véhicules neufs • Système de divertissement mobile Infiniti avec écran coulissant rabattable de 7 po monté au pavillon (en option)<sup>†</sup> • Il existe bien des voitures sport et bien des VUS de luxe, mais il n'y a qu'un seul FX35. **Infiniti.ca**

V O S C O N C E S S I O N N A I R E S I N F I N I T I D U G R A N D M O N T R É A L

Infiniti de Brossard  
9005, boul. Taschereau  
Brossard (Québec)  
(450) 445-5799

Infiniti Laval  
305, boul. Saint-Martin Est  
Laval (Québec)  
(514) 382-8550

Meridien Infiniti  
4000, rue Jean-Talon Ouest  
Montréal (Québec)  
(514) 731-7977

Spinelli Infiniti  
345, boul. Brunswick  
Pointe-Claire (Québec)  
(514) 697-5222

# Subaru Legacy et Outback 2005 adoptent la mode turbo

NADINE FILION  
COLLABORATION SPÉCIALE

**NOUVELLE-ÉCOSSE** – De toutes les Subaru vendues au pays, le tiers appartient à la famille Legacy/Outback. C'est dire l'importance des deux véhicules dont la troisième génération arrive dès juin sous le signe de la performance. Enfin, diront certains...

Ce n'est pas dans les lignes extérieures que brille la personnalité des Subaru, mais sous le capot. Un premier coup d'oeil aux carrosseries des nouvelles Legacy (berline et familiale), ainsi qu'à la Outback laisse une banale impression de générique.

En fait, l'arrière de la Legacy quatre portes fait penser à la Toyota Camry. Et celle à l'origine des « crossovers » semble s'être « dé-outback-isée », avec des extrémités plus rondes et la suppression des bas de caisse deux tons, pourtant sa marque distinctive.

Mais, un peu comme pour les Im-

preza de performance et le Forester 2.5XT (turbo), la gamme Legacy/Outback 2005, assemblée sur une toute nouvelle plateforme, a plus de puissance. Le moteur boxer quatre cylindres de 2,5 litres hérite d'un turbocompresseur rehaussant la puissance à 250 chevaux et, du coup, le capot s'orne d'une prise d'air lui conférant davantage de caractère.

À 250 chevaux, c'est la norme, si l'on compare avec les autres berlines intermédiaires dotées de moteurs six cylindres. À bord de la Legacy 2.5GT (berline et familiale), ou encore de la Outback 2.5XT, le turbo donne ce

qui manquait aux Subaru : du cran, tout en souplesse, sans hésitation ni essoufflement. Ajoutez-y la traction intégrale Subaru et vous êtes en voiture.

Le constructeur japonais a profité de cette évolution de ses intermédiaires pour tourner une page technologique. Ainsi, une boîte automatique à cinq rapports (au lieu de quatre) équipe maintenant les versions luxueuses. Cette boîte se distingue en offrant non seulement le passage manuel des vitesses, mais aussi un mode automatique sport plus agressif. Sur les versions turbo, elle fait grim-

per les changements de rapport au volant, une première pour Subaru en Amérique du Nord. Côté habitacle, le techno fait bon ménage avec la sobriété. L'intérieur de la Outback a indéniablement belle allure avec son cuir couleur taupe (beige, mais bon...) et ses appliques de bois exclusifs. Le silence n'est pas maître à bord cependant, en raison d'une ceinture de vent qui attaque le haut du pare-brise dès qu'on dépasse 100 km/h.

Avec un prix variant entre 27 995 \$ et 43 295 \$ pour la Legacy (entre 32 995 \$ et 44 995 \$ pour la Outback), la nouvelle génération des Su-

baru coûte de 800 \$ à 1200 \$ plus cher que l'ancienne. Qu'obtient-on en contrepartie ?

Davantage de coussins gonflables de série, le double embout d'échappement, une meilleure économie d'essence (jusqu'à 9 %, dans certains cas), un ordinateur de bord, une capacité de remorquage encore plus grande, ainsi que des sièges et des essuie-glace chauffants de série sur tous les modèles. Dommage que le chauffe-bloc (optionnel) et le volant chauffant (non disponible) n'agrémentent pas celles qui sont pourtant conçues pour l'hiver.

## Déclinaisons de la gamme

NADINE FILION  
COLLABORATION SPÉCIALE

**NOUVELLE-ÉCOSSE** – À voir le nombre de modèles proposés au sein de la nouvelle gamme Legacy/Outback, celui ou celle qui ne trouvera pas chaussure à son pied est sans contester un « éternel insatisfait ».

D'abord, turbo ou pas ? Et, en ce qui concerne la Outback, quatre cylindres ou six ? En effet, la Outback continue d'offrir son moteur boxer six cylindres de 3,0 litres.

Complètement redessiné pour 2005, il passe de 212 à 250 chevaux, soit une puissance égale à celle produite par le quatre cylindres turbo. Le couple est moindre, cependant : 219 lbs-pi, comparativement à 250 lbs-pi pour la version XT. Le six cylindres est à privilégier si les besoins en remorquage sont une priorité — la Outback 3.0R peut tirer 1360 kilos, la capacité la plus élevée de toute la gamme.

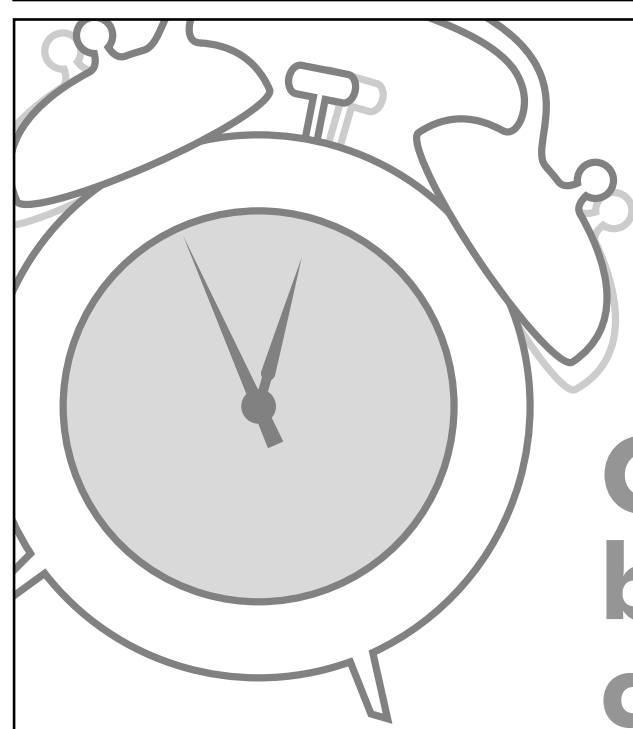
Aussi, quatre boîtes sont disponibles : manuelle à cinq vitesses pour la version de base, manuelle à cinq vitesses renforcée pour les versions de performance (dommage que la manuelle six vitesses ne monte pas encore à bord...).

Du côté des boîtes automatiques, optionnelles, celle à quatre rapports avec « SportShift » se retrouve sur les versions de base et celle à cinq rapports, aussi avec « SportShift », équipe les versions haut de gamme.

Les ajustements à la suspension, indépendante aux quatre roues, diffèrent également selon que l'on se trouve derrière le volant des Legacy GT, des Legacy de base ou des Outback. Les premiers sont d'une fermeté qui dérangent sur les routes défoncées de la Nouvelle-Écosse (détrompez-vous, ceux qui croient que le Québec remporte la palme à ce chapitre...), mais ils assurent un comportement routier solide et rassurant.

Les ajustements à la Legacy de base constituent un bon compromis, mais il faut alors faire avec un moteur bruyant et peu sophistiqué. Sans être anémique, celui qui développe 168 chevaux ne livre pas d'énergiques reprises — un collègue l'a d'ailleurs traité « d'agricole »...

Enfin, les ajustements à la suspension de la Outback sont décidément trop mous — la tenue de route en virage en est sérieusement affectée, bien que celle hors-piste gagne sur toute la ligne du confort. La Outback 3.0R est la seule à offrir, sur sa version haut de gamme, le système de stabilité et le contrôle de traction. Ce dispositif seconde la traction intégrale en jouant des freins et de la puissance moteur.



## C'est la folie des beaux jours chez Volkswagen.

### 0\$ D'ACOMPTE

location  
48 mois

La Golf CL 2004

à partir de  
**229\$** par mois\*

La Jetta GLS 2004

à partir de  
**299\$** par mois\*



Roues montrées non incluses.

Inutile de vous frotter les yeux, vous avez bien lu. Aucun acompte à payer sur la Golf CL et la Jetta GLS. En plus, elles sont couvertes par une garantie limitée pare-chocs à pare-chocs de 4 ans ou 80 000 km<sup>1</sup> et une garantie limitée sur le groupe motopropulseur de 5 ans ou 100 000 km<sup>1</sup>, ce qui vous permettra de dormir tranquille et de vous lever encore plus de bonne humeur. Alors, debout et direction votre concessionnaire Volkswagen le plus proche.

**Car, notre folie est passagère. Elle se termine le 31 mai.**

Êtes-vous fait pour Volkswagen?



1 888 ROULE VW | vw.ca



Remise de 750 \$ pour nouveaux diplômés collégiaux et universitaires. Certaines conditions s'appliquent.

\*Les offres s'appliquent aux Golf CL 2004 et Jetta GLS 2004 berline, de base, 5 vitesses, neuves, en stock. Photos à titre indicatif seulement. Frais de transport inclus. Les frais ci-après sont payables à la livraison : frais de préparation de 250 \$, dépôt de sécurité de 280 \$ et 350 \$ (respectivement), taxe sur le climatiseur de 100 \$, droits sur les pneus neufs, frais d'inscription au Registre des droits personnels et réels mobiliers (jusqu'à 46 \$) et frais administratifs du concessionnaire (le cas échéant). Taxes, immatriculation, assurances et frais de 12 \$ du kilomètre après 80 000 km en sus. Offres sujettes à l'approbation de crédit de Volkswagen Finance, une division de Crédit VW Canada Inc. Offres en vigueur jusqu'au 31 mai 2004. Chez les concessionnaires Volkswagen participants du Québec seulement.

3224812A Quantité limitée. Les stocks peuvent varier d'un concessionnaire à l'autre. Le concessionnaire peut louer à prix moindre. Ne s'appliquent qu'aux locations faites à des particuliers. <sup>1</sup>Selon la première éventualité. Tous les détails sur vw.ca et chez votre concessionnaire.

COROLLA 2004  
CONFORT/FIABILITÉ/DURABILITÉ



**189\$\*** /mois

Comptant de 1 751 \$  
Location 48 mois  
24 000 kilomètres  
année Transport et  
préparation inclus  
\* Taxes en sus

**1er versement  
GRATUIT**  
sur tous les  
modèles 2004 en stock  
**0\$** dépôt de sécurité  
(Sauf sur Prius  
et Solara cabrio)



HIGHLANDER 2004

**399\$\*** /mois

«Un élève modèle»  
Guide de l'auto  
Jacques Duval 2004



Location 48 mois  
comptant de 4 986 \$  
24 000 km/année.  
Transport et préparation inclus, \*taxes en sus



**Gabriel**  
Les Toyota  
on connaît ça!!

3333, ch. Côte-de-Liesse (514) 748-7777

L'AUTO

# L'autocollant sauveur d'ados: 1 800-appelles-maman

LUDOVIC HIRTZMANN

**SUR LE WEB**

COLLABORATION SPÉCIALE

« Adolescent au volant. Comment est-ce que je conduis? 1 800-appelles-maman », indique l'autocollant. Aux seuls États-Unis, il y aurait chaque année 5000 adolescents conducteurs tués et plusieurs centaines de milliers de blessés.

Si les adolescents représentent 6,8 % des conducteurs, ils comptent en revan-

che pour 14 % des accidents mortels de la route. Partant de ce constat peu reluisant, un groupe de parents américains a remis au goût du jour une vieille méthode très utilisée sur les routes des États-Unis : les autocollants de prévention routière.

Placé sur le pare-choc arrière d'une voiture, l'autocollant encourage les automobilistes à composer le numéro de téléphone 1 800-GO-GET-MOM pour prévenir les parents que leurs enfants ne conduisent pas forcément comme il le faudrait. Les appels sont triés de manière à éviter les coups de fil des plaignants.

Selon les inventeurs de l'autocollant 1 800-Go-Get-Mom, ce type de programme réduit de beaucoup le nombre d'accidents.

Le plus sérieusement du monde et toujours pratiques comme savent l'être nos voisins du sud, ils concluent : « Nous voulons sauver des vies et diminuer les pertes personnelles et économiques (estimées à 42 milliards de dollars US) causées par les accidents de la route impliquant des adolescents ».

En savoir plus  
Go Get Mom  
<http://www.gogetmom.com>

Prenez la route avec confiance

**24 ANS**  
Depuis 1980

**alex**  
pneu et mécanique

**WWW.ALEX.CA**

5500 AVE. PAPINEAU (Angle St-Gégoire)  
MONTRÉAL (514) 521-5500

6000 SHERBROOKE EST (Métro Cadillac)  
MONTRÉAL (514) 254-6006

4973 DES SOURCES (Angle Pierrefond)  
MONTRÉAL (514) 685-6699

\* PRENEZ JUSQU'À 12 MOIS POUR PAYER (\*Avec la carte de crédit ALEX)

Logos: Interac, VISA, MasterCard, alex CARTE CREDIT

**SPINELLI NISSAN**

Les toutes nouvelles 2005 \$0 aucun dépôt de sécurité sur toutes nos locations 2004 - 2005

**2005 ALTIMA 24 495\$<sup>+</sup>**

Location à partir de **289\$<sup>\*</sup>** /m

- Moteur 2,5 Litre de 175 chevaux
- Boîte de vitesse automatique à 4 rapports
- Système audio AM/FM CD de 100 watts et haut-parleur
- Lève-glace et verrouillage des portières électriques

**2005 X-TRAIL 25 900\$<sup>+</sup>**

Location à partir de **319\$<sup>\*</sup>** /m

\*Location 48 mois pour l'Altima 2.5 2005 avec boîte de vitesse automatique. Acompte ou échange équivalent de 3495\$/Altima, 3995\$/X-Trail. Limite de 96,000 km, 0.10\$/km extra. Transport et préparation inclus. Toutes taxes, frais d'enregistrement et assurance en sus. †Prix à l'achat de l'Altima (+4R675AE000) avec boîte de vitesse automatique, X-Trail (W6R675AA00), taxes, immatriculations, assurance, obligation sur pneus neufs, frais d'enregistrement et frais du concessionnaire en sus sur toutes les offres d'achat. Transport et préparation 975\$/Altima, 1250\$/X-Trail en sus à l'achat. Photos à titre de référence seulement.

**SPINELLI NISSAN**  
345, boul. Brunswick (face au Centre Fairview) Pte-Claire  
514 697-9141 1 888 697-9141  
**SPINELLIauto.com**

## Réponses au test sur la signalisation routière

PAUL-ROBERT RAYMOND  
LE SOLEIL

1- c) Le panneau en a) est un signal avancé d'arrêt d'autobus scolaire en zone rurale alors que b) indique le début d'une zone scolaire. Le panneau en d) sera placé à l'endroit d'une traverse d'écoliers.

2- a) C'est la bande jaune dans le bas du panneau qui annonce que la voie de droite est réservée pour la sortie. Le panneau en b) ne fait qu'annoncer la sortie et ceux en c) et d) seront placés à l'intérieur des intersections pour annoncer la direction à prendre pour entrer sur l'autoroute.

3- d) Ce panneau a la même fonction que celui en b), mais la couleur orange désigne une limite de vitesse dans une zone de construction. Les panneaux a) et c) sont des signaux avancés de limite de vitesse et de zone de construction.

4- c) Le panneau en b) annonce une convergence de deux voies, alors que a) annonce uniquement un rétrécissement de la chaussée sans y avoir nécessairement une perte de voie.

5- c)

6 - FAUX. Ce panneau annonce une pente de 12 % sur une distance totale de 3 km.

7- a)

8- d) Les panneaux a) et b) indiquent les passages soit de personnes handicapées ou d'aveugles. Vous l'aurez sans doute deviné : le panneau c) n'indique pas qu'un hurluberlu vous saluera d'un drapeau, mais il annonce que la circulation sera contrôlée par un signaleur dans une zone de construction.

9- c)



Va jouer dehors.



Mustang décapotable sport 2004  
**25 995\$\***

Mustang coupé sport 2004  
**19 995\$\***



Groupe décor sport SANS FRAIS SUPPLÉMENTAIRES : jantes de 16 po en aluminium brillant et volant gainé de cuir • Moteur V6 de 3,8 L, 190 ch • Boîte manuelle 5 vitesses • Radio AM/FM stéréo haut niveau avec lecteur laser • Climatisation • Verrouillage des portes, rétroviseurs et glaces à commande électrique • Volant réglable • Entrée sans clé à télécommande • Siège conducteur à réglage électrique • Antidémarrage SecuriLock® • Programmateur de vitesse • Freins assistés à disque aux 4 roues • Becquet arrière

Le modèle décapotable inclut également : • Capote à commande électrique avec couvre-capote souple • Radio AM/FM stéréo MACH® 460 à 8 haut-parleurs avec chargeur de 6 CD monté dans la planche de bord



Bien pensé

**RAPPELS DE VÉHICULES AUTOMOBILES**

Constructeurs description du véhicule	Nombre de véhicules	Description du défaut
<b>Honda</b> Honda Odyssey 2002 - 2004 Honda Pilot 2003 - 2004 Acura MDX 2001 - 2002	<b>47 755</b>	Dans certaines circonstances, une surchauffe pourrait se produire entre l'arbre intermédiaire et le pignon du deuxième rapport de l'arbre secondaire de la boîte de vitesses automatique, ce qui risque d'endommager les dents du pignon ou, en de rares occasions, le pignon lui-même. Si le pignon était endommagé, la boîte de vitesses pourrait se bloquer. Correction : Sur les véhicules ayant parcouru 24 000 km ou moins, le concessionnaire devra vérifier le tuyau de retour du refroidisseur d'huile de la boîte de vitesses afin d'augmenter la lubrification du deuxième rapport. Dans le cas des véhicules ayant parcouru plus de 24 000 km, le concessionnaire devra vérifier si un ou plusieurs pignons de la boîte de vitesses ont subi une décoloration causée par une surchauffe. Si c'est le cas, la boîte devra être remplacée. S'il n'y a pas de décoloration, le concessionnaire devra effectuer une révision du tuyau de retour du refroidisseur d'huile.
<b>Nissan</b> Nissan Frontier 1999 - 2003 Nissan Xterra 2000 - 2003	<b>21 100</b>	Sur certains véhicules, le terminal de la pompe à essence qui se trouve sur le capteur de niveau de carburant pourrait se fissurer. Si du calcium pénétrait par cette fissure, la bande du terminal se corroderait, et la corrosion pourrait même finir par causer la rupture de la bande, ce qui provoquerait l'arrêt de la pompe à essence. Le moteur ne voudrait alors plus démarrer et, s'il était en marche, il s'arrêterait. Correction : Le concessionnaire devra remplacer le capteur de niveau de carburant.
<b>Hyundai</b> Hyundai Elantra 2004	<b>8 255</b>	Sur certains véhicules, un des colliers de serrage à ressort du tuyau d'acheminement des vapeurs d'essence pourrait avoir été mal placé. Le collier de serrage est équipé d'oreilles que l'on peut serrer avec un outil pour l'installer sur le tuyau d'acheminement. Hyundai exige que les oreilles du collier de serrage ne soient pas orientées vers le réservoir d'essence, car si le véhicule était impliqué dans un accident à haute vitesse, les oreilles du collier de serrage pourraient endommager le réservoir d'essence et celui-ci pourrait alors laisser échapper son contenu. Le concessionnaire devra donc repositionner les oreilles du collier de serrage, si nécessaire.
<b>General Motors</b> Isuzu Trooper 1992 - 1995	<b>2 427</b>	Après environ neuf ans d'utilisation, la gaine en caoutchouc du câble de l'accélérateur des véhicules visés pourrait se détériorer et adhérer au câble lui-même, ce qui pourrait retarder de plusieurs secondes la diminution du régime-moteur et de la vitesse du véhicule après que l'accélérateur ait été relâché, ce qui pourrait provoquer un accident. Le concessionnaire devra remplacer la gaine en caoutchouc.
<b>DaimlerChrysler</b> Camionnette Dodge Ram 2004	<b>700</b>	Les données imprimées sur l'étiquette de certification du véhicule qui concernent les pneus, leur pression de gonflage et les roues ne correspondent pas à l'équipement disponible pour le véhicule. Le concessionnaire devra donc coller une étiquette corrigée.
<b>Land Rover</b> Land Rover Discovery 2003	<b>88</b>	Sur certains véhicules, il se peut que le papillon des gaz se coince par intermittence lorsque le véhicule est en marche. Le moment exact du coincement est difficile à prévoir et il se peut qu'en conséquence le régime du moteur soit plus élevé que prévu. Les concessionnaires devront vérifier la date de fabrication sur le corps du papillon des gaz des véhicules et remplacer ceux qui portent les numéros de lot allant de B4 à B11 inclusivement.

**NOUS OFFRONS DES CENTAINES DE PRIX À GAGNER POUR SOULIGNER NOS CENT ANS AU CANADA ET VOUS REMERCIER D'AVOIR FAIT DE FORD LE CHOIX N° 1 AU PAYS\*.**

\*Selon les données relatives aux ventes publiées par l'Association des constructeurs automobiles à la fin du mois de décembre 2003.



**CENT ANS**  
**ÇA SE FÊTE!**

**À GAGNER**  
**100\***  
**VÉHICULES**  
**OU DES CENTAINES**  
**DE RABAIS**

**10 000 \$**

**5 000 \$**

**2 500 \$**

**1 000 \$**

**COUREZ LA CHANCE DE GAGNER LE VÉHICULE FORD OU LINCOLN NEUF EN STOCK DE VOTRE CHOIX À L'ACHAT OU À LA LOCATION DE CE VÉHICULE.**



**FORD MUSTANG**

« La Ford Focus, au palmarès des 10 meilleures voitures de l'année »  
- Jacques Duval, Guide de l'auto 2004.



**FORD FOCUS**

« Meilleur camion neuf 2004 »



**FORD SÉRIE F**

3226002



100 ANS AU CANADA

ford.ca



**Bien pensé**



\*AUCUN ACHAT REQUIS. UNE INSCRIPTION PAR PERSONNE. Le concours est ouvert aux résidents canadiens admissibles détenant un permis de conduire valide dans la province où ils résident. Il se déroule du lundi au samedi dans toutes les provinces et territoires (sauf le Québec) du 29 avril au 30 juin 2004; au Québec, le concours se déroule du lundi au vendredi du 29 avril au 30 juin 2004 (la « Période du concours »). Visitez un conseiller Ford participant pendant la période du concours et choisissez n'importe quel véhicule Ford ou Lincoln neuf en stock et inutilisé des années-modèles 2003, 2004 ou 2005. Vous devez louer ou acheter ce véhicule et en prendre livraison le 30 juin 2004 au plus tard. Remplissez le bulletin d'inscription et tous les autres formulaires requis et le représentant du conseiller vous attribuera un numéro d'identification du véhicule. Ensuite, en présence du représentant, vous devrez faire un appel à l'aide de la ligne directe du concours Ford, accessible du lundi au samedi, de 7 h 30 à minuit (HAE), à compter du 30 avril 2004, pour tous les résidents canadiens, excluant ceux du Québec. Dans le cas des résidents du Québec, le représentant fera l'appel du lundi au vendredi, de 7 h 30 à minuit (HAE). Les participants au concours sauront alors si leur appel est tombé dans l'une des minutes choisies pour l'attribution d'un prix. À gagner : 100 Grands Prix équivalant chacun à la propriété inconditionnelle du véhicule choisi (incluant toutes les taxes applicables) (les « Grands Prix »). La valeur approximative du Grand Prix dépendra du véhicule acheté ou loué et des options ajoutées. Également à gagner : 100 prix constitués d'un rabais de 10 000 \$, 100 prix constitués d'un rabais de 5 000 \$, 100 prix constitués d'un rabais de 2 500 \$ et 100 prix constitués d'un rabais de 1 000 \$ (les « Rabais »). Tous les Grands Prix et les Rabais (collectivement désignés les « Prix ») incluent la TPS et les autres taxes applicables et ne peuvent être appliqués qu'à l'achat ou à la location du véhicule Ford ou Lincoln neuf et inutilisé en stock 2003, 2004 ou 2005 choisi, livré au plus tard le 30 juin 2004. Les Prix seront attribués par région, à raison de 17 de chaque prix pour la région du Centre, de 20 de chaque prix pour la région de l'Est, de 8 de chaque prix pour la région de l'Atlantique, de 8 de chaque prix pour la région méso-canadienne, de 16 de chaque prix pour la région de l'Ouest, de 11 de chaque prix pour la région du Pacifique et de 20 de chaque prix pour la région des Grands Lacs. Les Prix ne peuvent être échangés pour de l'argent. Les Rabais ne peuvent être jumelés à certaines offres, notamment à l'offre de remise aux diplômés. Tous les frais engagés par les participants au concours lorsqu'ils réclament ou utilisent leur prix (incluant, sans s'y limiter, le permis, certaines taxes environnementales et autres, l'assurance, l'immatriculation et les frais d'inscription au Registre des droits personnels et réels mobiliers (RDPRM)) sont la responsabilité des gagnants. Certains prix peuvent ne pas être attribués si aucun appel n'a été effectué dans la minute précise choisie pour ces prix. Pour gagner, les participants sélectionnés doivent répondre correctement à une question d'habileté mathématique. Consultez le règlement complet du concours chez votre conseiller Ford ou à ford.ca. \*Selon l'Association des journalistes automobile du Canada.



Plus jolie en version cinq portes, l'Optra s'offre aussi sous les traits d'une classique berline.

PHOTO ERIC LEFRANÇOIS, COLLABORATION SPÉCIALE

CHEVROLET OPTRA 5

# La filière coréenne avec le sceau GM

En Europe, elle s'appelle Lacetti et est vendue sous la bannière Daewoo. Au Canada, sa calandre est tatouée du noeud papillon de Chevrolet, une autre marque de l'empire GM. General Motors du Canada l'offre depuis peu, mais pour combien de temps ? Une question à laquelle il est difficile de répondre.



ERIC LEFRANÇOIS COLLABORATION SPÉCIALE elefranc@lapresse.ca

Pour ne rien vous cacher, l'Optra est une version améliorée de la défunte Daewoo Lanos. Tout comme cette dernière, elle ne manque ni d'équilibre, ni d'élégance. Et pour cause, puisque comme plusieurs Daewoo, ses lignes ont été dessinées dans les studios de ItalDesign, en Italie. Si la partie avant manque d'inspiration, la partie arrière est autrement plus réussie. Feux ar-

rière « 3D », épaules larges, l'Optra ne manque pas de charme, ni d'allure, surtout dans sa version cinq portes (elle existe aussi en berline). Deux finitions au catalogue : base et LS. En comparant les accessoires proposés (et leur disponibilité) pour chacune des finitions, il est clair que la stratégie de Chevrolet pousse le consommateur vers la livrée LS. Celle-ci est la seule à offrir le climatiseur avec la boîte automatique (la version de base ne le permet qu'avec la boîte manuelle), un dispositif de télé-déverrouillage à distance (mal foutu, car on déclenche invariablement l'alarme à presque chaque manipulation) et un régulateur de vitesse. Cela dit, la présentation intérieure est à la fois agréable et mo-

FACE À FACE CORÉEN		
	Chevrolet Optra 5	Kia Spectra 5
Empattement/longueur/largeur/hauteur (mm)	2601/4500/1725/1445	2610/4480/1735/1470
Dégagements à l'avant jambes/épaules/tête (mm)	1068/1389/993	1087/1400/1017
Dégagement à l'arrière jambes/épaules/tête (mm)	932/1363/961	898/1370/970
Volume du coffre (L)	350	345

derne. Elle témoigne d'une remise en question de la marque coréenne. Bien entendu, la qualité de certains plastiques déçoit un peu (vis apparentes, plastiques mal ébavurés, etc.), et la qualité d'assemblage mériterait, par endroits, plus d'attention ; c'est du moins l'observation faite à bord du modèle essayé. Les espaces de rangement ne manquent pas et le bloc d'instrumentation est complet. Le compte-tours équipe aussi bien la version de base que la version plus nantie. Les principales commandes, d'utilisation facile, sont localisées dans l'environnement immédiat du conducteur. Excellente visibilité, position de conduite

relativement facile à trouver grâce à de nombreux réglages et une colonne de direction qui s'incline en hauteur, rien à redire à ce prix. Reposant sur les bases de la Nubira (une autre Daewoo déjà commercialisée ici), l'Optra adopte des mensurations supérieures à l'ancien modèle. L'accès à la banquette arrière n'exige aucune contorsion particulière et le dégagement est plus que satisfaisant. Tout comme pour la berline, l'ouverture du coffre est privée d'une pratique télécommande intérieure. Le volume du coffre est plus généreux que pour la défunte Lanos (+ 100 litres). Et pour peu que l'on sacrifie la banquette arrière, le volume de chargement augmente significativement.

FICHE TECHNIQUE	
Moteur :	L4 DACT 2,0
Puissance :	119 ch à 5400 tr/mn
Couple :	126 lb-pi. à 4 000 tr/mn
Transmission de série :	manuelle à cinq rapports
Transmission optionnelle :	automatique à quatre rapports
Mode :	traction (roues avant motrices)
Poids :	1250 kg
Rapport poids-puissance :	10,5
Accélération 0-100 km/h :	11,21 sec.
Consommation moyenne :	10,2 L/100 km
Capacité du réservoir d'essence :	55 litres
Essence recommandée :	ordinaire
Direction :	crémaillère
Rayon de braquage :	11 mètres
Freins avant / arrière :	disque/tambour
Pneus avant / arrière :	195/55R15

# Un rapport prix sur prestations honnêtes

ÉRIC LEFRANÇOIS COLLABORATION SPÉCIALE

Finition de base ou LS, c'est votre affaire. Il y a près de 3000 \$ de différence. Car, hormis les accessoires, il n'y a aucune différence sous le capot. Seul un moteur quatre-cylindres de 2 litres est disponible. Exit les anciens 1,5 et 1,6 litre. Même s'il dispose d'une paire d'arbres à cames et de quatre soupapes par cylindre, ce moteur de 2 litres est loin d'être un foudre de guerre. Il faut reconnaître que la puissance disponible est plutôt faible vue la cylindrée. Les performances (accélérations, reprises et consommation d'essence) y perdent au change. Pis encore, ce moteur chante aussi faux que les groupes rock de ma jeunesse. D'origine, l'Optra a une transmission manuelle à cinq rapports (une automatique à quatre rapports est offerte en option) qui, sans compter parmi les meilleures, est agréable à baratter. Mais son étagement est long. Cela ne favorise guère les reprises et oblige à déboîter pour effectuer le moindre dépassement. La transmission automatique, pour sa part, fonctionne bien. Un peu sèche lorsqu'elle escalade ses rapports, mais pas détestable pour autant au quotidien. Sur le terrain, le châssis de l'Optra réagit très sainement et ne réserve aucune surprise désagréable.

L'assistance de la direction est correctement dosée et le rayon de braquage étonnamment court rend cette Chevrolet particulièrement agile en milieu urbain. Les éléments suspenseurs ont visiblement été conçus pour privilégier le confort au détriment de la tenue de route, ce qui, soit dit en passant, n'est pas forcément un défaut vu l'état lamentable de notre réseau routier. Côté freinage, le duo disque-tambour assure des arrêts sur une distance raisonnable, mais sans plus. Un système antiblocaje est offert moyennant supplément (sur les deux livrées), mais celui-ci est sensible et son fonctionnement bruyant. Les pneus sont de véritables savonnettes sur chaussée détrempée et s'édentent rapidement dès qu'on adopte une conduite un tant soit peu sportive. Mieux équipée que certaines compactes concurrentes, l'Optra est une proposition sérieuse. Cependant, au prix demandé pour notre véhicule d'essai, on trouve des compactes plus raffinées, plus performantes et plus agréables à conduire. Et qui sont là pour rester. Peut-on en dire autant de l'Optra qui, pour l'heure, est une exclusivité canadienne ? Souhaitons seulement que cette compacte coréenne ne sera pas aussi éphémère chez nous que les Daewoo. GM a suffisamment produit d'orphelines comme ça.



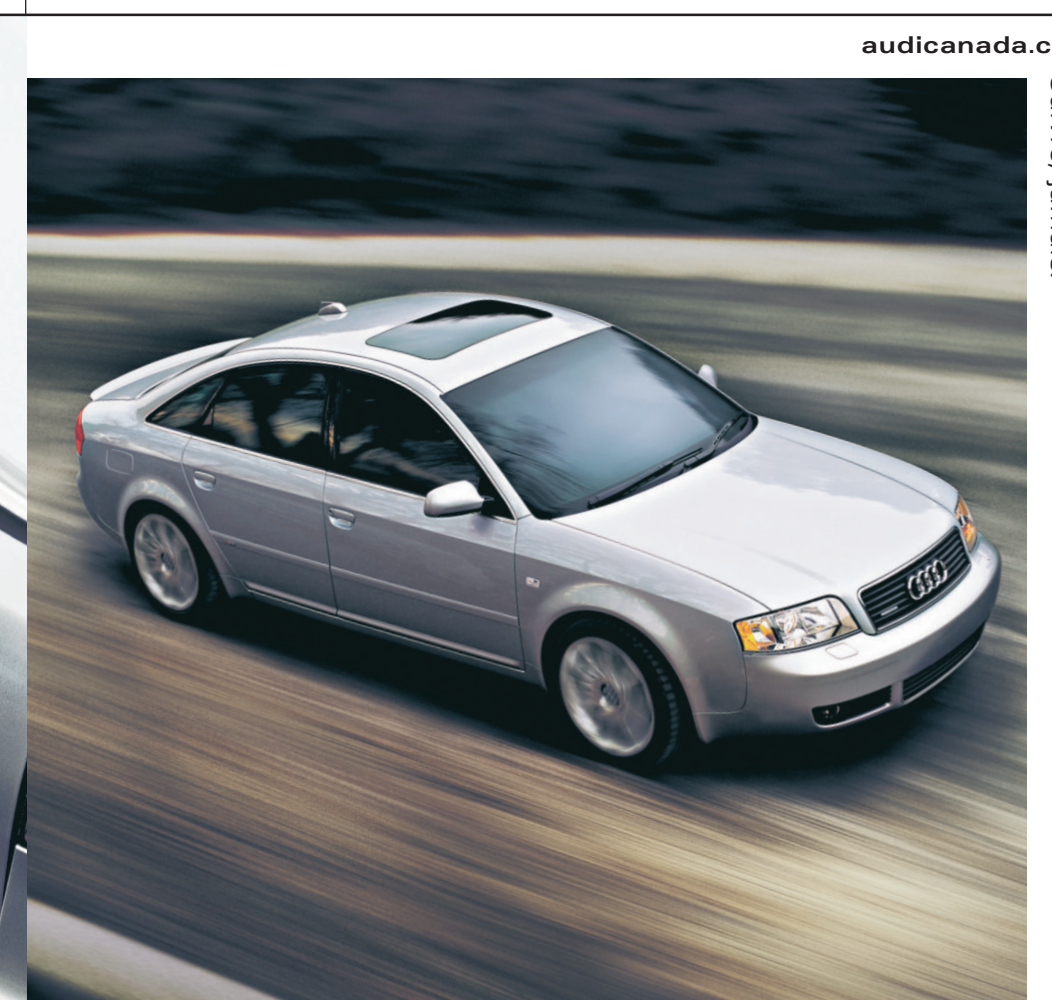
PHOTO ERIC LEFRANÇOIS, COLLABORATION SPÉCIALE Pas de chichi à bord. Des inserts en aluminium et un très mignon levier de vitesse (une option).

À RETENIR	
Marque :	Chevrolet
Modèle :	Optra 5
Prix de détail suggéré :	17 808 \$
Prix du modèle essai :	21 295 \$
Type de carrosserie :	berline 5 portes
Lieu d'assemblage :	Corée du Sud
Garantie de base :	3 ans / 60 000 km
Chez les concessionnaires :	maintenant
Site Internet :	www.gmcanada.com
Concurrentes :	Ford Focus ZX5, Hyundai Elantra, Kia Spectra
ON AIME	
<ul style="list-style-type: none"> <li>&gt; Présentation agréable</li> <li>&gt; Bonne habitabilité</li> <li>&gt; Bon rapport prix/prestations/équipements</li> </ul>	
ON AIME MOINS	
<ul style="list-style-type: none"> <li>&gt; Volume du coffre</li> <li>&gt; Vibrations et à-coups moteur</li> <li>&gt; Certains détails sur le plan de l'ergonomie</li> </ul>	

Louez une A6 2.7 T série S 2004 Édition Spéciale

pour **699 \$** par mois\*

A6



audicanada.ca

Suivre, jamais.



La nouvelle A6 2.7 T S line est comme un top modèle avec un doctorat en génie. Le galbe marqué de sa ligne de toit sème l'émoi. Sa calandre de bolide fait tourner les têtes. Et sa vigueur accrue par son V6 biturbo de 265 chevaux, sa mordante traction intégrale quattro<sup>®</sup> et sa suspension sport conçue pour la course font tourner toutes les routes à son avantage. La A6 2.7 T S line : force, grâce et génie en parfaite harmonie.

Avantage Audi : Services d'entretien périodique sans frais pendant 4 ans ou 80 000 km\*\*



Modèle offert avec l'Ensemble supérieur et l'Ensemble climatique. Taux de financement à l'achat de 1,9%\* sur 60 mois disponible. Visitez [www.concessionnairesaudimontreal.com](http://www.concessionnairesaudimontreal.com).

Automobiles Lauzon	Prestige Audi	Les Automobiles Popular	Les Automobiles Niquet	Park Avenue Audi
2435, boulevard Chomedey Laval (QC) (450) 688-1120 www.lauzon.qc.ca	5905, autoroute Transcanadienne Saint-Laurent (QC) (514) 364-7777	5441, rue Saint-Hubert Montréal (QC) (514) 274-5471 www.popular.qc.ca	1917, boulevard Sir Wilfrid Laurier, Route 116 Saint-Bruno (QC) (450) 653-7553 www.niquet.com	8755, boulevard Taschereau Brossard (QC) (450) 445-4811 www.parkavenueaudi.com

\*Taux de location fermé de 42 mois au taux annuel de 0,96 % offert aux clients admissibles par Audi Finance chez les concessionnaires participants. Acquitte de 5 000 \$ ou échange équivalent, dépôt de garantie remboursable de 750 \$ et première mensualité de 699 \$. Obligation totale découlant du bail : 29 358 \$. Montant dû au début du bail : 7 049 \$. Montant calculé en fonction du PSF de la Audi A6 2.7 T série S berline 2004 de 66 930 \$, incluant quattro, l'ensemble supérieur et l'ensemble climatique. Frais de 0,25 \$/km pour le kilométrage supérieur à 20 000 km par an assumés par le locataire à la fin du bail. Contribution du concessionnaire requise pour modifier la transaction finale négociée. Financement au taux annuel de 1,9 % offert aux acheteurs admissibles par Audi Finance pour un contrat de 60 mois sur tous les nouveaux modèles Audi A6 2.7 T série S berline 2004 avec quattro, ensemble supérieur et ensemble climatique. Aucun acompte ou échange requis. Exemple de financement : 20 000 \$ au taux annuel de 1,9 % correspond à 348,86 \$ par mois pendant 60 mois. Coût d'emprunt de 980,80 \$ pour une obligation totale de 20 980,80 \$. Les mensualités et le coût d'emprunt varient en fonction de la durée, du montant de l'emprunt et de l'acompte ou échange. Dans les deux cas, taxes, immatriculation, droits, frais de titre et de documentation, inspection de pré-livraison, assurances, frais administratifs (y compris les frais d'inscription, jusqu'à 46 \$, au Registre des droits personnels et réels mobiliers), transport de 800 \$ et autres options en sus. Livraison avant le 3 juin 2004. Offres d'une durée limitée pouvant changer sans préavis. Demandez les détails au concessionnaire. « Audi », « quattro », « A6 » et l'emblème des quatre anneaux sont des marques déposées de AUDI AG. « Suivre, jamais. » et « série S » sont des marques de commerce de AUDI AG. « Avantage Audi » est une marque de service de Audi of America, Inc. © Audi Canada 2004. \*\*Pour en savoir plus sur Audi et l'Avantage Audi, visitez votre concessionnaire, composez le 1 800 367-AUDI ou visitez-nous à l'adresse audicanada.ca.



X-TRAIL. LE VÉHICULE TOUT-TERRAIN.



X-TRAIL 2005  
319 \$/mois\*  
4 cylindres

SENTRA 2004 179 \$/mois*	ALTIMA 2005 289 \$/mois*	MAXIMA 2004 399 \$/mois*	CLUB EXCELLENCE PIÈCES & SERVICE MEILLEUR VENDEUR
-----------------------------	-----------------------------	-----------------------------	---

\*Détails sur place



## L'AUTO

## COLLISIONS LATÉRALES

## Des coussins et rideaux gonflables améliorés

JAYNE O'DONNELL  
USA TODAY

Selon les estimations, le nouveau règlement que doit proposer l'agence américaine de sécurité routière sur les collisions latérales pourrait sauver jusqu'à 1000 vies par année.

La National Highway Traffic Safety Administration (NHTSA) y précise les normes que les véhicules devront respecter pour protéger les occupants d'un véhicule lors d'une collision latérale.

Les constructeurs automobiles, en attendant cette réglementation fédérale, ont déjà pris les devants et se pressent d'installer des rideaux gonflables latéraux à la hauteur de la tête pour réussir les essais de collision des compagnies d'assurances et se conformer aux normes volontaires de leur industrie.

L'effet le plus percutant de la nou-

velle règle fédérale sera d'imposer aux constructeurs l'installation de rideaux gonflables latéraux dans les voitures et même dans les plus gros utilitaires et camionnettes.

À la place des rideaux gonflables, certains constructeurs installent des coussins gonflables d'une pièce, à déploiement, pour protéger la tête et le torse. Ces derniers ne respecteront probablement pas la nouvelle norme.

Par ailleurs, les plus gros utilitaires et camionnettes ne sont pas testés par le groupe d'assureurs de l'industrie, l'Insurance Institute for Highway Safety, mais les gros camions n'ont pas besoin des rideaux pour se conformer à la norme de la NHTSA.

L'agence fédérale pourrait ne pas exiger les rideaux gonflables — ses règles parlent typiquement de performance et d'exigences, pas de technologie.

Mais avec des limites plus sévères pour éviter les blessures à la tête et la nouvelle procédure d'essai, les constructeurs ne pourront pas respecter la norme sans les rideaux, estiment des représentants de l'industrie.

La NHTSA doit, croit-on, proposer un essai de collision avec un poteau qui, venant de face, heurte le côté de la voiture.

Si la partie supérieure du coussin gonflable latéral utilisé présentement dans plusieurs voitures n'est pas assez large, le poteau pourrait frapper la tête du mannequin.

Les rideaux couvrent toute la vitre — souvent jusqu'au siège arrière de la voiture — pour protéger la tête de tous les occupants assis près d'une porte.

Les assureurs estiment pour leur part que les coussins gonflables latéraux à la hauteur de la tête réduisent de 45 % le risque d'accident

mortel en cas de collision latérale. Plusieurs constructeurs ont commencé à adopter les rideaux gonflables : Toyota les offre en équipement standard ou en option sur 18 des 25 modèles Toyota et Lexus ; General Motors rencontre les exigences de l'industrie sur 25 % de ses modèles ; Ford Motor a des coussins gonflables latéraux dans plusieurs modèles de Ford, Lincoln et Mercury, y compris le nouveau Ford Freestar et les fourgonnettes Mercury Monterey.

Selon Chris Tinto, directeur de la sécurité de Toyota, la nouvelle règle fédérale entraînera probablement des changements au-delà de l'installation de rideaux gonflables latéraux, dont certains designs structurels et des capteurs améliorés pour les rideaux gonflables.

L'institut des assureurs, qui exécute des essais de collision depuis l'été dernier, a découvert que les

niveaux de protection offerts varient beaucoup selon les types de sacs et de rideaux gonflables.

Sans protection à la tête, aucun des petits utilitaires et voitures intermédiaires bon marché n'ont obtenu de bons résultats aux essais de collision. Mais lorsqu'ils sont équipés de coussins gonflables latéraux comportant une protection pour la tête — soit comme rideau ou comme élément d'un coussin — certains véhicules, dont l'utilitaire Ford Escape et la Camry de Toyota, ont bien réussi.

Les Saturn (Série L), qui ont un sac gonflable latéral, ont échoué parce que le rideau ne descendait pas suffisamment pour protéger le mannequin féminin plus petit.

Adrian Lund, directeur de l'exploitation de l'institut des assureurs, s'attend que la plupart des véhicules auront des rideaux gonflables latéraux d'ici 2007.

2004 RAV4 **299 \$**

par mois/location 48 mois\*  
Transport et préparation inclus  
Comptant de 3 399 \$  
Option 0 \$ comptant  
également disponible à la location

**prix Accès**

À partir de  
**24 501 \$\***



2004 HIGHLANDER **399 \$**

par mois/location 48 mois\*  
Transport et préparation inclus  
Comptant de 4 986 \$  
Option 0 \$ comptant  
également disponible à la location

**prix Accès**

À partir de  
**36 647 \$\***



2004 4RUNNER **449 \$**

par mois/location 48 mois\*  
Transport et préparation inclus  
Comptant de 4 662 \$  
Option 0 \$ comptant  
également disponible à la location

**prix Accès**

À partir de  
**39 180 \$\***



**VENTE  
ÉTIQUETTE  
ROUGE**

SUR TOUS LES VÉHICULES UTILITAIRES SPORT 2004 EN STOCK

**0 \$**

**PREMIÈRE MENSUALITÉ\*  
DÉPÔT DE SÉCURITÉ\***

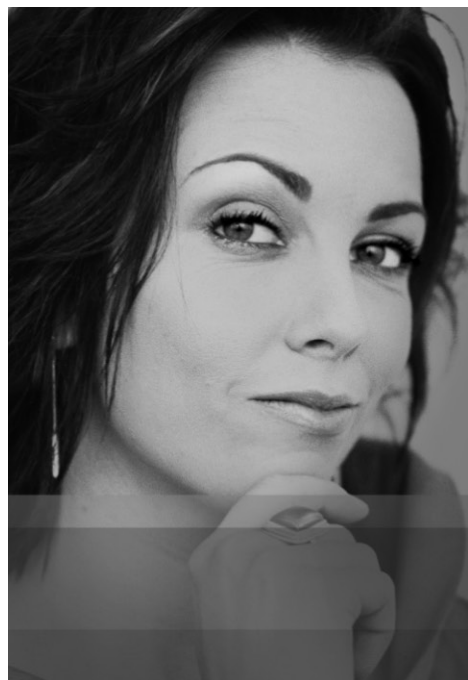
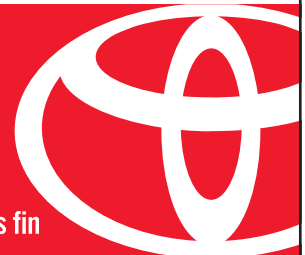
À LA LOCATION

**1,9%**

FINANCEMENT  
À L'ACHAT 36 MOIS†

**CAMION  
TOYOTA**

un coup de cœur sans fin



**« CELUI QUI RÊVE  
À UNE TOYOTA  
DOIT SE RÉVEILLER  
AVANT LA FIN DU MOIS. »**

Votre nouvelle Toyota ne part jamais sans un plein réservoir d'essence, l'assistance routière et des tapis protecteurs.

Votre concessionnaire [www.acces.toyota.ca](http://www.acces.toyota.ca)



Programmes de location au détail et de financement à l'achat de Toyota Canada inc. Sur approbation de crédit par Toyota Services Financiers. \* Offres de location au détail valables sur les modèles RAV4 2004 (HD20VM AA), Highlander 2004 (HP21AP AA) et 4Runner 2004 (BU14RP AA) neufs en stock. Première mensualité de 0 \$ sur tous les véhicules utilitaires sport Toyota 2004 neufs en stock pour des termes de location de 48 mois. Dans l'éventualité qu'un client désire avoir un terme de location moindre que 48 mois, un rabais représentant le coût d'une mensualité basée sur un terme de 48 mois sera accordé. Offre de 0 \$ dépôt de sécurité sur tous les modèles Toyota 2004 neufs en stock à la location. Franchise annuelle de 24 000 km. Frais de 10 ¢ (RAV4 2004) et de 15 ¢ (Highlander et 4Runner 2004) du kilomètre excédentaire. Immatriculation, assurances et taxes en sus. † L'offre de financement à l'achat de 1,9 % pour un terme de 36 mois est valable sur tous les véhicules utilitaires sport Toyota 2004 neufs en stock. L'immatriculation, les frais de transport, la préparation, l'enregistrement (y compris RDPRM), les frais d'administration, l'assurance et les taxes sont en sus. \* Prix Accès pour les modèles RAV4 2004 (HD20VM AA), Highlander 2004 (HP21AP AA) et 4Runner 2004 (BU14RP AA) neufs en stock. Les Prix Accès indiqués dans cette publicité sont en vigueur pour le mois de mai 2004 et sont établis par les concessionnaires Accès Toyota pour les concessionnaires participants de la région de Montréal. L'immatriculation, les frais de transport, la préparation, l'enregistrement (y compris RDPRM), les frais d'administration, l'assurance et les taxes sont en sus. Composez le 1 888 Toyota-8 ou visitez [www.acces.toyota.ca](http://www.acces.toyota.ca). Le concessionnaire peut vendre à prix moindre. \*\* Le rabais aux diplômés (jusqu'à 1 000 \$ de remise) peut différer selon le modèle. Photos à titre indicatif seulement. Les offres se terminent le 31 mai 2004. Détails chez votre concessionnaire Toyota participant.

L'AUTO

COURRIER

Faites-vous plaisir

**Q** Dans votre match du mois, Cadillac CTS, Acura TL et Infiniti G35, j'ai noté que vous aviez comparé le bas de gamme de la CTS à ses concurrentes (prix du modèle essayé), je me demande si le résultat aurait été le même avec une CTS de 54 035 \$. J'ai 60 ans et prévois changer de véhicule au cours de l'année, je fais en moyenne 20 000 km par année et garde mes véhicules en moyenne 8 à 10 ans. J'aimerais que mon prochain véhicule soit luxueux, fiable, confortable pour des randonnées et des voyages. Mon rêve à toujours été de posséder une Cadillac et je prévoyais acheter une CTS. Mais je regardais aussi l'Infiniti G35. Je suis indécis suite à votre article. Vos conseils seraient les bienvenus.  
— M. Lessard

**R** Indécis ? Vous me voyez peiné. La CTS correspond à vos besoins en matière de confort et de luxe. Correctement entretenue — c'est vrai pour l'ensemble des véhicules — elle vous offrira de précieux et loyaux services. La G35 se compare avantageusement, mais sa douceur de roulement est inférieure à la Cadillac. En revanche, son comportement est plus sportif. Si le luxe, le confort et la fiabilité figurent parmi vos priorités, la Lexus ES330 serait également une auto à considérer.

Des suggestions...

**Q** Compte tenu du prix de l'essence, j'ai deux suggestions de reportage : un comparatif des voitures les plus économiques (ex : Echo...) ou un comparatif entre les hybrides. La consommation d'essence est certainement un critère qui modifiera mon choix pour une prochaine voiture.  
— Manon Parenteau

**R** Vous êtes en retard d'un train. Un match opposant l'Echo, la Swift + et l'Aveo a été publié au mois de décembre dernier. Quant à la technologie hybride, la Camry et la Prius ont fait l'objet du Match du mois en avril 2004.

**Q** J'envisage faire l'acquisition d'un de ces véhicules (Acura E.L. Premium ou Mazda 3 berline GT avec GFX). Je suis à la recherche du meilleur rapport qualité/prix, tout en tenant compte de l'habitabilité, du confort, et de l'agrément de conduite (sans faire d'excès). Je compte conserver la voiture au moins 8 ans. Si je me fie à votre Match du mois de janvier, la Mazda 3 avait déclassé la Civic SI qui se veut un clone de l'Acura E.L. Jusqu'à quel point les résultats de votre match sont transférables à l'Acura ? D'autre part, je sais qu'une nouvelle génération de l'Acura/Civic s'en vient. Avez-vous des informations à cet effet ? J'aimerais avoir des précisions pour que je puisse faire un choix éclairé.  
— Francis Bélanger

**R** Les mêmes résultats s'appliquent à l'Acura. Rapport qualité/prix, la 3 prend la pôle. Même chose en matière d'agrément de conduite. La EL est un brin plus confortable (ses éléments suspenseurs sont plus souples et sa cabine mieux insonorisée). Malheureusement l'Acura ne tire aucun avantage de son statut « prestige », sa garantie étant calquée sur celle de Honda. Aussi à considérer, la valeur de revente plus élevée de l'Acura (un avantage), mais les coûts d'assurance le sont aussi. Sur le plan de l'économie de carburant, l'Acura consomme avec plus de modération l'essence contenue dans son réservoir.

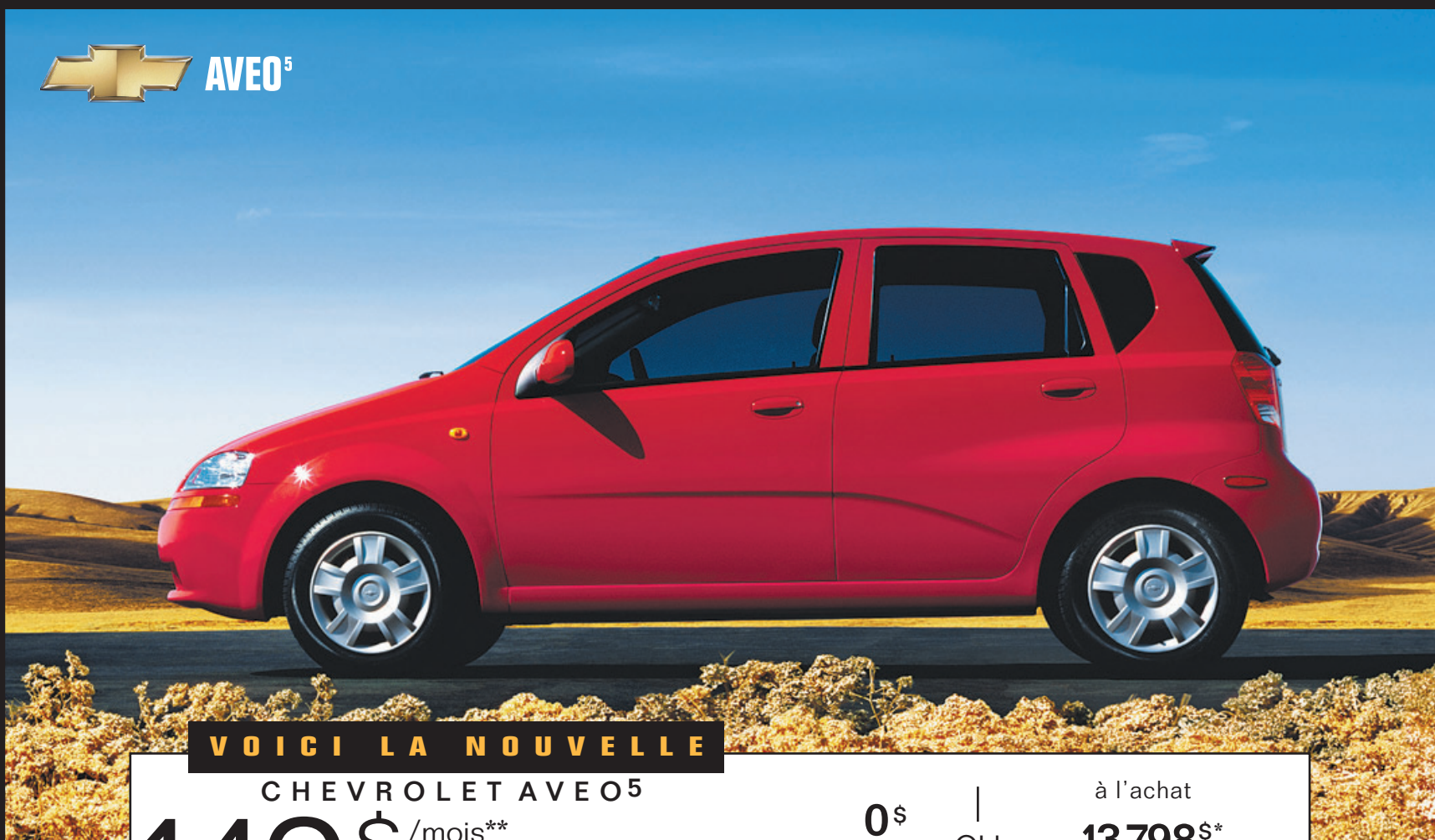
Consultez la section AUTO à [www.cyberpresse.ca](http://www.cyberpresse.ca) Vous pouvez faire parvenir vos questions et commentaires à **Éric LeFrançois** à l'adresse suivante : [eric.lefrancois@lapresse.ca](mailto:eric.lefrancois@lapresse.ca)

**CARRIÈRES**  
OÙ EST L'EMPLOI ?  
Le samedi dans LA PRESSE



**L'AVEO OFFRE PLUS D'ESPACE. L'AVEO OFFRE PLUS D'ESPACE. L'AVEO OFFRE PLUS D'ESPACE. (ON DIRAIT QU'IL Y A DE L'ÉCHO ICI.)**

L'AVEO PEUT ACCOMMODER 5 PASSAGERS ET OFFRE 10 PO DE PLUS POUR LES JAMBES QUE LA TOYOTA ECHO 5 PORTES.



**VOICI LA NOUVELLE CHEVROLET AVEO 5**

**149\$** /mois\*\*  
Terme de 48 mois à la location  
Transport et préparation inclus

0\$  
dépôt  
de  
sécurité

OU

à l'achat  
**13 798\$\***  
avec 0% financement†

- Moteur 1,6L DACT 4 cyl. de 103HP • Banquette arrière repliable divisée 60/40 • Phares antibrouillard
- Chauffe-moteur • Garantie limitée 5 ans/100 000 km sur le groupe motopropulseur sans franchise
- **Sécurité 5 étoiles\***

**VOICI LA NOUVELLE CHEVROLET AVEO**

« ...DES LIGNES RÉUSSIES, UNE CONSTRUCTION SOLIDE... »  
Laurence Yap, *The Toronto Star*

**149\$** /mois\*\*  
Terme de 48 mois à la location  
Transport et préparation inclus

0\$  
dépôt  
de  
sécurité

OU

à l'achat  
**13 478\$\***  
avec 0% financement†

• Moteur DACT 4 cyl. 1,6 L de 103 HP • Banquette arrière repliable divisée 60/40 • Radio AM/FM et 4 haut-parleurs  
• Roues de 14 po avec enjoliveurs • Garantie limitée 5 ans/100 000 km sur le groupe motopropulseur sans franchise • **Sécurité 5 étoiles\***

**LA TOUTE NOUVELLE CHEVROLET MALIBU**

« ...MALIBU AVAIT UN COMPORTEMENT SEMBLABLE À CELUI DE L'ACCORD, IL DÉPASSAIT LARGEMENT CELUI DE LA CAMRY »  
*L'Annuel de l'automobile 2004*

**239\$** /mois\*\*  
Terme de 48 mois à la location  
Transport et préparation inclus

0\$  
dépôt  
de  
sécurité

OU

à l'achat  
**22 698\$\***  
avec 0% financement†

• Moteur 2.2 L ECOTEC DACT 4 cyl. de 145 HP • Architecture Epsilon de conception allemande • Transmission automatique à 4 vitesses avec surmultipliée  
• Climatiseur • Miroirs, portes, vitres, et siège du conducteur réglable en hauteur à commandes électriques • Banquette arrière divisée 60/40 à dossier rabattable et siège passager avant inclinable à plat • Pédales à réglage électrique

**VOICI LA NOUVELLE CHEVROLET EPICA**

« ELLE SE DISTINGUE PAR SES TOUCHES D'ÉLEGANCE HABITUELLEMENT RÉSERVÉES À DES VOITURES BEAUCOUP PLUS ONÉREUSES. »  
*Autonet.qc.ca*

**239\$** /mois\*\*  
Terme de 48 mois à la location  
Transport et préparation inclus

0\$  
dépôt  
de  
sécurité

OU

à l'achat  
**19 998\$\***

• Moteur 2,5 L 6 cyl. en ligne de 155 HP • Transmission automatique à 4 vitesses • Climatiseur • Vitres, portes et miroirs chauffants à commandes électriques • Roues de 15 po en alliage • Télédévrouillage • Lecteur CD à 4 haut-parleurs • Garantie limitée de 5 ans/100 000 km sur le groupe motopropulseur sans aucune franchise



L'Association des concessionnaires Chevrolet du Québec suggère aux consommateurs de lire ce qui suit. Offres d'une durée limitée, réservées aux particuliers, s'appliquant aux modèles neufs 2004 en stock suivants : Aveo 5 (1TD48/R7A), Aveo 4 portes (1TD69/1SA), Epica (1VB69/R7A) et Malibu (1ZS69/R7B). Les modèles illustrés comprennent certaines caractéristiques offertes en option à un coût additionnel. Sujet à l'approbation du crédit de GMAC. Les frais reliés à l'inscription au Registre des droits personnels et réels mobiliers et droits payables à la livraison. \*À l'achat, préparation incluse. Transport (Aveo et Epica : 930 \$, et Malibu : 900 \$), immatriculation, assurance et taxes en sus. \*\*À la location, paiements mensuels basés sur un bail de 48 mois avec versement initial ou échange équivalent : Aveo 5 portes (2 028 \$), Aveo 4 portes (1 819 \$), Epica (2 778 \$) et Malibu (2 340 \$). À la location, transport et préparation inclus. Immatriculation, assurance et taxes en sus. Frais de 12 ¢ du km après 80 000 km. Dépôt de sécurité payé par General Motors. Le dépôt ne sera pas remis au consommateur à la fin de la période de location. Première mensualité exigible à la livraison. †Taux de financement à l'achat de 0 % pour des termes allant jusqu'à 48 mois (Malibu : 36 mois). \*Sécurité 5 étoiles pour le conducteur et le passager avant lors des tests d'impacts frontaux. Essais effectués par la National Highway Traffic Safety Administration (NHTSA) des É.-U. sur les modèles Aveo 2004. Ces offres sont exclusives et ne peuvent être jumelées à aucune autre offre ni à aucun autre programme incitatif d'achat ou de location à l'exception des programmes de La Carte GM, des Diplômés et de GM Mobilité. Le concessionnaire peut fixer son propre prix. Un échange entre concessionnaires peut être requis.

Renseignez-vous chez votre concessionnaire participant, à [gmcanada.com](http://gmcanada.com) ou au 1 800 463-7483.



**ANJOU NISSAN**  
**Gabriel**  
7010, boul. Henri-Bourassa Est  
**324-7777**  
[www.gabriel.ca](http://www.gabriel.ca)

Profitez de l'offre du mois. **0\$** dépôt de sécurité en location sur tous les modèles

**ALTIMA 2005**

**289\$** /mois

**SENTRA « DÉMO » 1,8 S**  
Climatiseur, radio, groupe électrique. 10 000 km et plus. **15 495\$**

**NISSAN**

**2004 SENTRA 1.8**

**179\$** /mois

Bail 60 mois. Acompte de 995 \$, transport et préparation inclus. Taxes, immatriculation et assurances en sus. 24 000 km par an inclus.

**POINTE-AUX-TREMBLES NISSAN**  
**Gabriel**  
12 260, rue Sherbrooke Est  
**645-7777**  
[www.gabriel.ca](http://www.gabriel.ca)

**Démarrez  
votre  
été du bon  
pied...**

**STE-THERÈSE  
BLAINVILLE TOYOTA**



**Vivez une belle  
expérience d'achat.  
Accès TOYOTA**

**PREMIER VERSEMENT  
GRATUIT SUR TOUS LES  
MODÈLES 2004  
EN STOCK EN LOCATION  
0 dépôt de sécurité**  
\*À l'exception de la Prius et Solara cabrio

**ECHO HATCHBACK 2004**



QUANTITÉ  
LIMITÉE  
FAITES VITES!!

**169\$\***  
/mois

Comptant de 437 \$  
Location 60 mois  
24 000 Km/année  
Transport et  
préparation inclus  
\* Taxes en sus

**L'ESSENCE  
VOUS  
COÛTE  
CHER !**

**LA  
CHAMPIONNE  
DE  
L'ÉCONOMIE  
5,2 L/100 KM  
SUR LA  
ROUTE**

**COROLLA 2004**



Photo peut différer

**189\$\***  
/mois

Comptant de 1 750 \$  
Location 48 mois  
24 000 kilomètres/année  
Transport et préparation inclus  
\* Taxes en sus

**RAV 4 2004**



**299\$\***  
/mois

Comptant de 3 399\$  
Location 48 mois  
24 000 kilomètres/année  
Transport et préparation inclus  
\* Taxes en sus

**HIGHLANDER 2004**



Photo peut différer

**399\$\***  
/mois

Location 48 mois  
Comptant de 4 986\$  
24 000 kilomètres/année  
Transport et préparation inclus  
\* Taxes en sus

**VÉHICULE À FAIBLES ÉMISSIONS**

**TOUS LES VÉHICULES  
COMPRENENT :**

- L'assistance routière
- Un plein réservoir d'essence
- Des tapis protecteurs

**STE-THERÈSE  
BLAINVILLE TOYOTA**

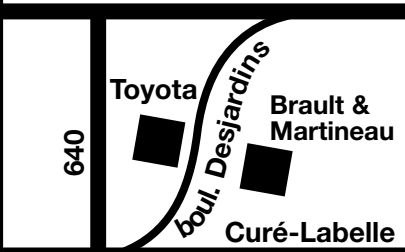


**L'engagement d'un achat sans tracas  
120 boul. Desjardins Est,  
Sainte-Thérèse**

**(450) 435-3685**

blainvilletoyota@videotron.net

Autoroute 15



## L'AUTO

# Porsche dévoile la Carrera 2005

ALAIN MC KENNA  
COLLABORATION SPÉCIALE

Le fabricant allemand Porsche a dévoilé la semaine dernière les nouveaux modèles Carrera et Carrera S pour 2005. Plus puissants et plus raffinés, ils remplaceront les Carrera actuelles dès cet automne.

Visuellement, il s'agit d'un léger rafraîchissement de la calandre et des feux arrière, puisque la silhouette qui définit la légendaire Porsche 911 depuis plus de 40 ans est pratiquement inchangée. Bien que jugé « plus féroce », le nouveau style est avant tout conservateur. Les phares sont moins alambiqués, reprenant une forme oblongue plus traditionnelle.

Sous le capot, la mécanique prend un peu de muscle. La Carrera sera toujours équipée d'un six cylindres à plat de 3,6 litres, mais il gagne cinq chevaux, à 325. La Carrera S, pour sa part, aura droit à un tout nouveau moteur de 3,8 litres qui fait 355 chevaux, ce qui contribuera à faire de la sportive renommée une voiture encore plus performante.

Les deux nouveaux modèles auront droit à une boîte de transmission manuelle à six rapports ainsi qu'à quelques révisions au niveau du châssis et de la suspension. Le prix de détail sera aussi changé, à 101 400 \$ et 115 650 \$, respectivement, comparativement à 100 400 \$ et 122 300 \$ pour les versions 2004.



PHOTO FOURNIE PAR PORSCHE

Les phares de la Carrera S 2005 sont moins alambiqués, reprenant une forme oblongue plus traditionnelle.

## RÉDUISEZ VOS PAIEMENTS SANS RÉDUIRE VOS EXIGENCES.



**\$179**

Lancer ES 2004.  
À partir de **15 998 \$, PDSM\***  
PAR MOIS. LOCATION DE 60 MOIS.<sup>†</sup> COMPTANT DE 1 795 \$  
**DÉPÔT DE SÉCURITÉ DE 0 \$**  
AVEC

Moteur 2 L • Chaîne stéréo 140 W, disque • Phares à extinction automatique • Pot d'échappement en inox

« LA LANCER EST UNE COMPACTE ADORABLE, OFFRANT UN ÉQUIPEMENT DE SÉRIE DES PLUS COMPLETS POUR LE PRIX. » - AutoNet.qc.ca<sup>††</sup> Automne 2002



**\$249**

Galant DE 2004.  
À partir de **23 498 \$, PDSM\***  
PAR MOIS. LOCATION DE 60 MOIS.<sup>†</sup> COMPTANT DE 3 895 \$  
POUR UN GALANT ES  
**DÉPÔT DE SÉCURITÉ DE 0 \$**  
AVEC

Moteur MIVEC 2,4 L • Chaîne stéréo, lecteur de disque, 6 h-p • Accents fini titane à l'intérieur • Régulateur de vitesse

« LA NOUVELLE GALANT A TOUT CE QU'IL FAUT POUR VOUS SÉDUIRE. »  
- CanadianAutoPress.com<sup>\*\*</sup> Août 2003

**La solution japonaise.** Oui, il est possible d'économiser sans faire de compromis sur la qualité d'un véhicule. Depuis l'avènement de notre première voiture en 1917, nous fabriquons des véhicules renommés pour leur excellent rapport qualité-prix. Un seul coup d'oeil sur nos Lancer et Galant 2004, et sur leur prix, vous en convaincrez. Mitsubishi : la preuve sur quatre roues qu'on peut faire preuve de rigueur et s'en trouver très, très content.

**MITSUBISHI  
MOTORS**  
réveillez vos sens

**0% DE FINANCEMENT À  
L'ACHAT PENDANT 48 MOIS\***  
**SUR TOUS NOS MODÈLES  
2004 NEUFS**

48 mensualités de 20,83 \$ par tranche de 1 000 \$ avec aucun financement à l'achat. L'offre de 0 % d'intérêt ne peut être combinée avec un autre programme de financement



Eclipse 2004  
À partir de  
**23 998 \$, PDSM\***



Outlander 2004  
À partir de  
**24 458 \$, PDSM\***



Endeavor 2004  
À partir de  
**33 998 \$, PDSM\***



Montero 2004  
À partir de  
**48 558 \$, PDSM\***

mitsubishi cars.ca

1 888 57.MITSU

**Albi Mitsubishi**  
3601, rue Blériot  
Mascouche  
450.474.1111

**Boucherville Mitsubishi**  
1541, rue Ampère  
Longueuil  
450.449.3344

**Gabriel Mitsubishi**  
4550, boul. Saint-Jean  
Montréal  
514.695.7777

**Trois-Rivières Mitsubishi**  
3095, boul. Saint-Jean  
Trois-Rivières  
819.377.3301

**Boisvert Mitsubishi**  
416, boul. Labelle  
Blainville  
450.419.4929

**Cité Mitsubishi**  
8665, boul. Décarie  
Montréal  
514.735.3700

**Laval Mitsubishi**  
650, boul. Saint-Martin est  
Laval  
450.629.6262

**Valleyfield Mitsubishi**  
373, chemin Larocque  
Valleyfield  
450.373.6444

\*Tous les prix sont les PDSM des modèles de base. †Offres basées sur des locations de 60 mois pour les modèles Lancer ES C01 BM et Galant SE 2004 neufs et uniquement par l'entremise de FinancialLinx Corporation. Comptant ou échange de 1 795 \$/3 895 \$. Aucun dépôt de garantie requis. Le coût annuel d'emprunt est de 1 %/2,45 %. L'obligation de location totale est de 12 535 \$/18 835 \$. Frais supplémentaires de 10 € du kilomètre excédentaire après 20 000 kilomètres par année. Le client pourra aussi être tenu responsable de certains frais reliés à la fin de la location tels que bris ou usure excessive. Offres spéciales de location ne pouvant être jumelées à aucune autre offre, y compris celle du programme Signez et conduisez de Mitsubishi. Option d'achat à la fin de la location : 4 908 \$/7 402 \$. Taxes applicables en sus. Premier paiement exigible à la livraison. ††Financement à l'achat de 0 % offert par le biais de Primus Automotive Financial Services Canada pour tous les modèles 2004, et pour des termes allant jusqu'à 48 mois. Aucun comptant requis. Exemple de financement : pour une somme de 20 000 \$ financée au taux annuel de 0 %, la mensualité est de 416,67 \$ pendant 48 mois, le coût d'emprunt est de 0 \$ et la somme remboursable de 20 000 \$. Les mensualités varieront en fonction du montant financé et des termes de l'emprunt. Tous les clients ne se qualifient pas. Cette offre ne peut être jumelée à aucune autre offre spéciale. Des rabais ou d'autres offres incitatives sont possibles lorsque les clients optent pour une offre d'achat en argent comptant. En choisissant l'offre de financement à l'achat proposée, le client renonce à d'autres rabais et offres incitatives, ce qui pourrait avoir pour effet un taux d'intérêt plus élevé. †††Les concessionnaires peuvent vendre moins cher. Les offres sont faites sous réserve d'approbation de crédit. Quel que soit le programme, le client devra signer un contrat et prendre livraison d'un véhicule en stock chez un concessionnaire d'ici le 30 juin 2004 au plus tard. Le client assume les frais habituellement exigibles à la signature tels que immatriculation, assurances, droits sur les nouveaux pneus, taxes et autres droits, inspection, transport, publication dans le RDRPM (au Québec), carburant, frais de livraison (925 \$ pour Lancer/Galant/Eclipse, 1 025 \$ pour Outlander/Endeavor/Montero) et tous autres frais de préparation ou de livraison supplémentaires. Les conditions faites par les concessionnaires et la disponibilité des véhicules peuvent varier. Les offres peuvent être annulées ou amendées en tout temps. Offres s'appliquant uniquement aux clients au détail au Canada, sauf ceux de la C.-B. Détails chez les concessionnaires participants. ††††Écrit pour AutoNet.qc.ca. \*\*Écrit en août 2003 pour CanadianAutoPress.com.



# LES 5 JOURS FORD FOCUS

LUN 17 MAR 18 MER 19 JEU 20 VEN 21

Applicable à toutes les Focus 2004

**3 PREMIÈRES  
MENSUALITÉS PAYÉES  
JUSQU'À 800 \$\***

Applicable à toutes les Focus 2004

**ENTRETIEN  
SERVICE DE QUALITÉ  
GRATUIT**

**OU**

**80 000 km/4 ans\*\***

Focus LX 2004  
**179 \$/mois**  
Location 48 mois<sup>†</sup>

**FAITES VITE  
PENDANT QU'IL Y A  
ENCORE DU CHOIX!**

De plus, profitez du concours

  
**CENT ANS  
ÇA SE FÊTE!**

100 véhicules à gagner<sup>††</sup>



**Bien pensé**

Photos à titre indicatif seulement. \*Dépôt de sécurité (225 \$), mise de fonds de 2 795 \$ et première mensualité exigés à la livraison s'il y a lieu. Des frais de 0,08 \$ du kilomètre après 80 000 kilomètres et d'autres conditions s'appliquent. \*\* Sur location ou sur financement à l'achat, jusqu'à un maximum de 800 \$ après taxes pour trois (3) mois. \*\* Protection entretien Service de qualité (PEP) normal sur location ou sur financement à l'achat recommandé par le conseiller pour une durée de quatre (4) ans ou un kilométrage de 80 000 km. Ces offres s'appliquent à des particuliers sur approbation du crédit de Crédit Ford. Immatriculation, assurances, taxes et frais d'inscription au Registre des droits personnels et réels mobiliers en sus. La mensualité annoncée inclut une remise taxable du constructeur de 800 \$. Les taxes sont calculées sur le plein prix de location avant la déduction de la remise. Ces offres ne peuvent être jumelées à aucune autre offre en vigueur, à l'exception de la remise aux diplômés ou du concours Cent ans ça se fête! pour lesquels certaines conditions s'appliquent. Ces offres d'une durée limitée s'adressent à des particuliers et s'appliquent uniquement aux véhicules neufs 2004 en stock et peuvent être annulées en tout temps sans préavis. Votre conseiller Ford peut louer moins cher. Voyez votre conseiller Ford pour obtenir tous les détails. \*\*Vingt (20) véhicules pour le Québec. Certains prix peuvent ne pas être attribués si aucun appel n'est effectué dans la minute précise déterminée au hasard pour ces prix. Plus de détails en consultant le règlement disponible chez votre conseiller Ford ou à ford.ca.



# La logique numérotation des routes

## CAA-QUÉBEC

Vous êtes-vous déjà demandé comment le ministère des Transports du Québec établit la numérotation des routes au Québec ? Y a-t-il une logique derrière tout ça et si oui quelle est-elle ? Ce sont les réponses à ces questions que nous vous proposons dans les lignes qui suivent.

### Fleuve et points cardinaux

Voyons donc ce que les chiffres ont d'intéressant à nous dire. Tout d'abord les numéros pairs sont utilisés pour les routes qui sont généralement parallèles au fleuve Saint-Laurent tandis que les numéros impairs s'appliquent aux routes perpendiculaires au fleuve.

Les autoroutes sont identifiées par les numéros 1 à 99 et 400 à 999. De plus ces numéros vont en ordre croissant du sud vers le nord et de l'ouest vers l'est. Donc l'autoroute 20 nous dit qu'elle longe le fleuve, numéro pair, et qu'elle est située entre la 10 et la 40, ordre croissant du sud vers le nord.

Si les chiffres pairs 4, 6 ou 8 sont placés devant le numéro d'une autoroute cela signifie que cette autoroute, par exemple la 640, contourne l'autoroute principale en question, la 40, et que chacune des extrémités de cette autoroute, la 640, est reliée à l'autoroute principale, la 40. C'est ce qu'on appelle une autoroute de déviation.

Dans cet exemple il n'y a que l'extrémité est de la 640 qui est reliée à la 40 mais l'extrémité ouest est prévue pour... De même, un chiffre impair 5, 7 ou 9 devant le numéro d'une autoroute, désigne une autoroute collectrice dont une seule extrémité aboutit sur l'autoroute principale. Dans la région de Québec par exemple, l'autoroute 540 relie Sainte-Foy à l'autoroute 40.

### Routes principales et secondaires

Que nous disent les routes avec les numéros 100 à 199 ? Que ce sont des routes principales ou nationales. Elles utilisent également un ordre croissant de l'ouest vers l'est et du sud vers le nord.

Enfin les routes secondaires dont les numéros vont de 200 à 299 nous apprennent qu'elles se trouvent au sud du Saint-Laurent alors que celles qui portent les numéros 300 à 399 sont situées au nord du fleuve. Pour des raisons pratiques, les routes secondaires à numéro impair au sud du fleuve commencent dans la région de Montréal et vont en progression vers la Gaspésie.

De même, au nord du fleuve la numérotation commence en Outaouais pour continuer vers la Côte-Nord et finir en Abitibi.

### Les sorties d'autoroute

Les sorties d'autoroute ont droit, elles aussi, à la même logique qui sert pour la numérotation des routes, c'est-à-dire en utilisant les points cardinaux auxquels on ajoute, dans leur cas, la notion de distance. Ainsi, selon l'orientation générale de l'autoroute, le point le plus à l'ouest ou le plus au sud est choisi comme début du kilométrage croissant.

Par exemple sur l'autoroute 20 la sortie Mont-St-Hilaire porte le numéro 113 ce qui signifie qu'elle se trouve à 113 kilomètres de l'extrémité ouest de la 20. Et si à partir de cette sortie vous roulez jusqu'à la sortie 177, cela indique que vous avez parcouru 64 kilomètres pour prendre la sortie Drummondville-centre-ville.

Donc au Québec les numéros des sorties d'autoroute ne se suivent pas, à moins qu'il n'y ait qu'un kilomètre de distance entre elles, mais représentent plutôt le nombre de kilomètres entre chacune.

### Le repère kilométrique

La plaquette de repère kilométrique indique à l'automobiliste la distance parcourue à partir du point d'origine de la route sur laquelle il circule.

Ces plaquettes doivent être installées sur les autoroutes et peuvent l'être sur les autres routes là où il y a des problèmes de repérage ou encore une absence de services sur 100 km de long.

Le nombre inscrit sur les plaquettes doit être pair et ces plaquettes ne sont installées que du côté droit de la voie en direction ouest-est ou sud-nord.

Le nombre pair est inscrit, dans ce cas, au dos de la plaquette pour être lu par les automobilistes venant en sens inverse. Sur les autoroutes bien sûr ces plaquettes se trouvent du côté droit de la voie dans chaque direction.

Comme on le voit le système de numérotation nous permet de visualiser la toile d'araignée que constitue le réseau routier du Québec. De plus, les numéros des routes nous indiquent où vous vous trouvez par rapport aux points cardinaux et au fleuve tandis que ceux des sorties vous informent de la direction, est ou ouest et sud ou nord, vers laquelle vous roulez.



PHOTO FOURNIE PAR TRANSPORTS QUÉBEC

Qu'a d'intéressant à nous dire ce panneau ? Tout d'abord le numéro principal étant pair, cela indique que cette route est parallèle au fleuve Saint-Laurent. La numérotation « 20 » nous précise que la route est située entre la 10 et la 40, ordre croissant du sud vers le nord. Pour ce qui est de la sortie, le chiffre « 261 » signifie qu'elle se trouve à 261 kilomètres de l'extrémité ouest de la 20.

## Pneus RoadHandler<sup>MD</sup> ... seulement chez Sears!

### Le défi du président

« Ce pneu porte une garantie contre l'usure de 160 000 km... c'est notre plus longue garantie. »

*MAC*

Mark A. Cohen, chef de la direction, Sears Canada Inc.



ROADHANDLER	
Pneus RoadHandler 'Voyager LX'	
Dimensions	Soldé, ch.
P205/70R15	91,99
P185/65R14	77,99
P195/70R14	84,99
P215/70R15	93,99
P225/60R16	104,99
P185/70R14	79,99
P195/65R15	91,99
P205/65R15	93,99
P175/65R14	74,99
P195/60R15	86,99
Autres formats aussi en solde	

PNEUS DE TOURISME  
RoadHandler 'VOYAGER LX'  
DE QUALITÉ SUPÉRIEURE

rabais  
**28-47\$** chacun

Soldé, à partir de 61,99 ch.

P175/70R13.

Service de changement de pneu sur place gratuit\*.

Série n° 63000

### PNEUS DE TOURISME BRIDGESTONE 'WEATHERFORCE'

rabais 25%

Soldé, à partir de 59,99 chacun. P175/70R13.

Garantie de 105 000 km contre l'usure\*. Série n° 40000.

Autres formats, soldé 69,74-104,99 chacun

Pneus en stock seulement. Pas de garantie-réclame



### PNEUS DE TOURISME BRIDGESTONE HP50

rabais 22-31\$

Soldé, à partir de 112,99 chacun. P185/60R14.

Garantie de 80 000 km contre l'usure\*. Série n° 46000.

Autres formats, soldé 117,99-168,99 chacun



### ENTRETIEN PRINTEMPIER

39<sup>99</sup>

(la plupart des véhicules)

Comprend lubrification, huile et filtre (jusqu'à 4,99), permutation des pneus, inspection des freins, inspection en 24 points et inspection du régulateur automatique de tension. Remplissage des fluides jusqu'à 1 L (pour freins, radiateur, transmission et essuie-glace).



### BATTERIES DIEHARD<sup>MD</sup>

rabais 5\$

29,99 chacun, avec reprise\*\*

Séries n° 50892/6. Rég. Sears 34,99 chacun, avec reprise\*\*

\*\*Les 5 \$ de dépôt à l'achat d'une batterie neuve chez Sears vous sont remboursés quand vous rapportez la vieille batterie pour le recyclage



Prix en vigueur jusqu'au samedi 22 mai 2004, dans la limite des stocks

\*Détails en magasin

Anjou\*  
N° de téléphone (514) 353-7770

Brossard\*  
N° de téléphone (450) 465-1000

Lasalle\*  
N° de téléphone (514) 364-7310

Laval\*  
N° de téléphone (450) 682-1200

Saint-Bruno  
\*N° de téléphone (450) 441-6603

Saint-Laurent\*  
N° de téléphone (514) 335-7770

service auto SEARS

**LEXUS**  
255, boul. St-Martin Est  
(angle des Laurentides) Vimont, Laval  
450-668-2710 — 1-800-625-3987  
**www.vimontlexustoyota.com**

**Vimont**

ES330  
IS300

\*Seulement sur les modèles 2004 IS300, ES330 et RX330

1<sup>re</sup> Mensualité gratuite\*  
10 \$ Dépôt de sécurité\*

GX 470  
RX330

**LEXUS**

**LEXUS**  
À LA CONQUÊTE DE LA PERFECTION.

**ACTUEL**  
magazine

LE WEEK-END  
TOUTE LA SEMAINE !

Tous les vendredis dans  
**LA PRESSE**

**CARRIÈRES**  
OÙ EST L'EMPLOI ?

Le samedi dans **LA PRESSE**



AUDI ALLROAD 2001-2003

# Un tout-terrain sans compromis

**BENOIT CHARETTE**  
VOILURES D'OCCASION  
COLLABORATION SPÉCIALE

En 2001, pour célébrer le 20<sup>e</sup> anniversaire de sa traction intégrale, Audi s'était fait un petit cadeau : le tiers de toutes les Audi profitaient du système Quattro. Néanmoins, Audi n'en avait jamais encore installé sur un véhicule « tout-terrain ». Les responsables de la commercialisation ont donc eu l'idée de proposer un véhicule qui serait à la fois une familiale de prestige et un véhicule « tout-chemin ». C'est ainsi que le Allroad a vu le jour.

Le concept même de la familiale haute sur pattes n'est pas nouveau. Subaru, avec sa Legacy Outback, ou Volvo, avec sa V70 XC (Cross Country), font figure de pionniers en la matière. Ces constructeurs ont adapté un modèle de route à une utilisation tout-terrain, ou plutôt « tout-chemin ».

Pour sa part, Audi a mis au point le concept à partir d'une familiale, l'A6 Avant. D'ailleurs, les lignes du véhicule sont celles de l'A6 Avant, mais sur le mode baroudeur. L'Allroad n'affiche pourtant nulle part son appartenance à la famille A6. Sur sa malle arrière, on trouve seulement à gauche le logotype Allroad et à droite, la motorisation retenue.

La panoplie Indiana Jones se compose ici de grands boucliers noirs et de passages de roues élargis, noirs également. À l'avant comme à l'arrière, on ne peut non plus manquer de remarquer un carénage nervuré en acier inoxydable. Les deux sorties d'échappement sont également peu discrètes. Le véhicule repose sur des jantes en alliage de 17 pouces de diamètre au dessin spécifique se déclinant en deux versions à cinq branches, simples ou doubles. Le tout est complété par un pneu spécifique de 225/55 R 17 aussi à l'aise sur la route qu'en dehors, et ce, dans un indice de vitesse W (jusqu'à 250 km/h).

**AUDI ALLROAD 2001-2003**

**FORCES**

- > Polyvalence inégalée
- > Qualité d'assemblage et de finition
- > Système quattro

**FAIBLESSES**

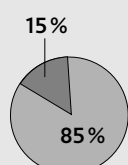
- > Prix élevé même pour une voiture d'occasion
- > Long temps de réponse du turbo
- > L'écran numérique difficile à lire le jour

**GARANTIE D'ORIGINE (2001 et 2003)**

- > Garantie générale de 4 ans/80 000 km avec entretien gratuit
- > 12 ans / kilométrage illimitée sur la perforation
- > Assistance routière 4 ans/ 80 000km

**PROFIL DE LA CLIENTÈLE CIBLE**

- > Âge moyen : 53 ans
- > Marié : 90 %
- > Revenu annuel moyen : 185 000\$
- > Hommes :
- > Femmes :



**VALEUR SUR LE MARCHÉ**

Année	Neuve	30 000 km	60 000 km	90 000 km
2001	Allroad (manuelle)	60 900\$	39 200\$	36 100\$
	Allroad (automatique)	62 165\$	40 300\$	37 100\$
2002	Allroad (manuelle)	58 800\$	43 800\$	41 700\$
	Allroad (automatique)	59 990\$	44 900\$	42 800\$
2003	Allroad (manuelle)	58 800\$	46 600\$	44 300\$
	Allroad (automatique)	59 990\$	47 700\$	45 300\$

Source : Guide d'évaluation Hebdo

**COÛT DES PIÈCES DE REMPLACEMENT**

Ailes avant :	375\$	Cardan (extérieur) :	796\$	Filtre à essence :	19\$	Ampoule de phare avant :	20\$
Alternateur neuf :	1225\$	Démarrateur neuf :	566\$	Filtre à l'huile :	15\$	Silencieux d'origine :	439\$
Amortisseur arrière :	222\$	Disques de freins avant :	142\$	Freins avant (plaquettes) :	192\$	Coussin gonflable :	914\$
Pare-chocs arrière :	799\$	Filtre à air :	55\$	Phares avant (2) :	609\$		

Source : CAA Québec

**CAMPAGNES DE RAPPEL**

> Sur certains véhicules, si on met en marche des essuie-glace chargés de neige ou de glace ou par une très forte pluie, il se peut qu'un essuie-glace prenne du retard sur l'autre et que les balais s'emmêlent dans leur zone de chevauchement, ce qui pourrait les rendre inopérants et obstruer la visibilité du conducteur. (2000)

> Sur certains véhicules, un contact entre le dispositif de protection en cas d'accident situé à gauche du conducteur et le faisceau de câbles de l'interrupteur des phares pourrait causer un court circuit. (2001 à 2003)

Source : Transports Canada

**Fort indice de noblesse sous le capot**

Le programme de motorisation confirme la vocation haut de gamme de l'Allroad. Audi a retenu le V6 biturbo de 2,7 litres pour le lancement en 2001. Ce moteur de 250 chevaux aimait déjà la S4 et l'A6 2.7T. Cette mécanique est accouplée aux deux modes de transmission classiques d'Audi, c'est-à-dire la boîte manuelle à six rapports ou l'automatique Tiptronic à cinq rapports à commande séquentielle par impulsions.

L'Allroad profite naturellement, dans le cadre de ses ambitions « tout-chemin », de la traction intégrale permanente Quattro classique, comprenant notamment un différentiel central de type Torsen capable de reporter jusqu'aux deux tiers du couple sur un seul essieu. L'antipatinage EDS, qui entre en action jusqu'à 100 km/h, complète le système. Le moteur est nerveux, mais le biturbo met quelques secondes à réagir à une sollicitation du pied droit et agit sèchement en accélération, un vi-

lain défaut. Par rapport à ses concurrents équipées du système Quattro classique, l'Allroad bénéficie cependant de deux atouts spécifiques : une suspension pneumatique à quatre niveaux de garde au sol et, en option, un réducteur qui permet de disposer d'une gamme de rapports courts. La suspension pneumatique, dont le secret repose sur une garde au sol en fonction de l'utilisation, varie ainsi de 142 à 208 mm selon quatre crans précis. À titre indicatif, la garde au sol moyenne d'une A6 Avant classique est de 123 mm. L'utilisateur peut opter pour une régulation automatique (en fonction de la vitesse) ou procéder à une sélection manuelle par le biais d'une double commande disposée sur la console centrale. Et après avoir parcouru un chemin de terre menant à une cabane à sucre, la Allroad n'a rien à envier aux véritables utilitaires. Il suffit d'ajuster la hauteur de la caisse, et voilà ! Surprenante agilité.

Sur la route, cette voiture a une aisance, un confort et un compor-

tement auxquels aucun autre « 4x4 » ne peut prétendre. La tenue de cap est imperturbable jusqu'aux vitesses les plus élevées. La précision en courbe est sans faille. Les mouvements de caisse sont légèrement plus prononcés, et le sous-virage plus marqué dans les courbes serrées que l'A6 Avant.

Mais sous ses allures d'Audi A6, nous y voyons plutôt une solution de rechange à la Volvo V70 XC, avec l'avantage pour l'Audi d'une hauteur de caisse variable. En fait, le conducteur n'a jamais vraiment l'impression d'être au volant d'un tout-terrain.

Les modifications apportées à l'habitacle par rapport à l'A6 sont plus discrètes qu'à l'extérieur. Hormis le cerclage chromé des cadrans, on remarque surtout des sièges avant redessinés pour un meilleur maintien avec des coussins latéraux plus consistants. Le système de son Bose est le même qui est offert en option dans le reste de la gamme des produits Audi. Tous les passagers peuvent

profiter de sièges chauffants, devant comme derrière. Avec les années, même les journalistes les moins doués ont fini par s'habituer au tableau de bord avec ses commandes peu conventionnelles. Toutefois, l'éclairage orangé très agréable le soir est difficile à lire quand le soleil inonde l'habitacle.

**Conclusion**

Parmi la panoplie grandissante de voitures multifonctions comme le Subaru Outback, la Volvo V70 XC, le Forester, la Allroad n'est certes pas la plus économique, mais elle est de loin la plus intéressante. Elle offre à la fois la performance et la tenue de route d'une vraie sportive et, grâce à la hauteur de caisse variable, des aptitudes hors-route impressionnantes.

Deux personnalités qui n'entrent pas en conflit d'intérêt et qui obligent les autres manufacturiers à faire des compromis qu'Audi a su éviter de brillante manière. Dispendieuse, certes, mais très bien construite.

## Faites-vous une fleur!

Le tout nouveau X-Trail 2005

PDSF à partir de **25 900 \$\***

Nouvelle Altima 2005

**289 \$** par mois\*\*  
Transport et préparation inclus

Photos à titre indicatif seulement. \*Le X-Trail XE FWD 2005 (W6RG75), PDSF à partir de 25 900 \$. \*\*Location de 48 mois pour l'Altima 2005 (T4RG75AE00) à 289 \$/mois, acompte ou échange équivalent de 3 495 \$. PDSF de 24 798 \$. Limite de 24 000 km par année, 0,10 \$/km/excédentaire. Voir les détails chez vos concessionnaires Nissan.

**BLAINVILLE NISSAN** 25 ans de confiance  
Le concessionnaire le plus parlable du Grand Montréal  
(450) 430-8808  
Mtl (514) 990-1451  
705, boul. Curé-Labelle, Blainville  
www.blainvillenissan.com  
Sortie 25 autoroute 15 Nord

**Longueuil NISSAN**  
(450) 442-2000  
Mtl (514) 990-4547  
760, Saint-Charles Est  
Longueuil (coin Roland-Therrien)  
www.longueuilnissan.ca

### L'événement ÉQUIPÉ POUR LE PRINTEMPS Honda

**327-7777**

Berline ou coupé Civic DX 5 vitesses 2004

Prix de location **178 \$\*** par mois pour location 48 mois

Taux de financement en location ou à l'achat **3,8 %\*\***

**0 \$** dépôt de sécurité

Incluant 96 000 km Option 0 \$ comptant disponible  
Transport et préparation inclus en location seulement.

**Voiture la plus vendue au Québec en 2003** - AIAMC

Berline Civic DX 2004 Illustrée

Berline Accord DX 5 vitesses 2004

Prix de location **278 \$\*** par mois pour location 48 mois

Taux de financement en location ou à l'achat **5,8 %\*\***

**0 \$** dépôt de sécurité

Incluant 96 000 km Option 0 \$ comptant disponible  
Transport et préparation inclus en location seulement.

**Meilleure de sa catégorie** - Guide de l'auto 2004

Les offres de location-bail sont faites par Honda Canada Finance Inc., sur acceptation du crédit. \* Ces offres portent sur les véhicules neufs 2004 mentionnés ci-après. Période de location : 48 mois. Première mensualité exigible. Pour chaque véhicule sont identifiés : a) le paiement mensuel, b) le montant initial requis ou échange équivalent, c) le montant total au terme de la location et s'il y a lieu, d) la nécessité d'un dépôt de sécurité. Berline Civic DX 5 vitesses (modèle ES1514PX) et coupé Civic DX 5 vitesses (modèle EM2114P) : a) 178 \$ b) 2 392 \$ c) 10 936 \$. Berline Accord DX 5 vitesses 2004 (modèle CM5514PL) a) 278 \$ b) 3 950 \$ c) 17 294 \$. Programme 0 \$ comptant également offert. Programme 0 \$ comptant également offert. Franchise de kilométrage de 96 000 km; frais de 0,12 \$ le kilomètre excédentaire. Transport et préparation inclus en location seulement. Frais de publication, taxes, immatriculation, assurance et frais d'administration en sus. Option d'achat au terme de la location moyennant un supplément. Le prix de location des concessionnaires peut être inférieur. Offre d'une durée limitée. Voyez votre concessionnaire pour plus de détails. Photo à titre indicatif. \*\* Les offres de financement sont faites par Honda Canada Finance Inc., sur l'acceptation du crédit. Taux de 3,8 % pour le financement à l'achat ou à la location d'une berline Civic DX 5 vitesses 2004 (modèle ES1514PX) ou d'un coupé Civic 5 vitesses 2004 (modèle EM2114P) en inventaire pour un terme allant jusqu'à 60 mois à l'achat et 48 mois à la location. Taux de 5,8 % pour le financement à la location d'une berline Accord DX 5 vitesses 2004 (modèle CM5514PL) en stock pour un terme allant jusqu'à 48 mois. D'autres termes de financement sont offerts. Un versement initial plus les taxes applicables pourraient être exigés. Offre d'une durée limitée. Voyez votre concessionnaire pour plus de détails. Photo à titre indicatif.

**Honda Gabriel** 327-7777  
7000, boul. Henri-Bourassa Est  
Montréal-Nord  
Visitez notre site : www.gabriel.ca

« Il est payant mon bon dossier! »

Jusqu'à **35 %** d'économie pour les bons conducteurs

Récompensez-vous dès maintenant !  
**1 877 871-7500**  
www.assurnat.com

**ASSURANCES BANQUE NATIONALE**

Ne ratez pas la chronique d'ENTRETIEN AUTOMOBILE de Benoît Charette, chaque mercredi vers 7 h 55



# Véero n'est pas la seule à avoir la cote.

Suzuki Aerio Fastback

« Une voiture multifonctionnelle avec des caractéristiques surprenantes. »

Henri Michaud, guideauto.com

**0%**  
financement à l'achat  
**sur 60 mois\*\***

- Moteur de 155 CH
- Volant inclinable
- Radio AM/FM/CD à 6 haut-parleurs
- Glaces et rétroviseurs électriques
- Traction intégrale disponible

Frais de transport et de préparation inclus

location à partir de  
**209 \$\*** par mois sur 60 mois  
avec seulement 415 \$ comptant

location traction intégrale à partir de  
**239 \$\*** par mois sur 60 mois  
avec seulement 1 310 \$ comptant

**0 \$** dépôt de sécurité

« Suzuki a visé juste en alliant qualité et prix abordable. »

Benoit Charette, AutoMag



Suzuki Verona

**0%**  
financement à l'achat  
**sur 60 mois\*\***

location à partir de  
**259 \$\*** par mois sur 60 mois  
avec seulement 2 775 \$ comptant

**0 \$** dépôt de sécurité

Frais de transport et de préparation inclus

- 6 cylindres standard · Climatiseur · Régulateur de vitesse
- AM/FM/CD/Cassette à 6 haut-parleurs
- Glaces, serrures et rétroviseurs chauffants électriques
- Freins à disque aux 4 roues

« Beau, bon, pas cher. »  
Gagnante du match comparatif du mois

Éric LeFrançois, La Presse



Suzuki Swift<sup>+</sup>

**0%**  
financement à l'achat  
**sur 60 mois\*\***

location à partir de  
**169 \$\*** par mois sur 60 mois  
avec seulement 400 \$ comptant

**0 \$** dépôt de sécurité

Frais de transport et de préparation inclus

- 5 portes · Volant inclinable · Siège du conducteur à hauteur réglable
- Radio AM/FM/CD · Deux coussins gonflables
- De l'espace pour 5

Offre d'une durée limitée

VOUS SEREZ ENCORE PLUS ÉTONNÉ EN VISITANT VOTRE  
CONCESSIONNAIRE SUZUKI OU LE [WWW.SUZUKI.CA](http://WWW.SUZUKI.CA)

VILLE-MARIE SUZUKI  
Montréal (514) 598-8666

G/S SUZUKI  
Shawinigan (819) 539-5438

CARREFOUR SUZUKI  
Ste-Rose, Laval (450) 625-1114

LANGEVIN SUZUKI  
St-Eustache (450) 623-6431

LACHUTE SUZUKI  
Chatham (450) 562-0262

PARCOURS SUZUKI  
St-Jérôme (450) 438-3528

LAROCHELLE SUZUKI  
Cap-de-la-Madeleine (819) 375-7111

LASALLE SUZUKI  
LaSalle (514) 368-8277

PARENT SUZUKI  
Drummondville (819) 478-8181

VISION SUZUKI  
Victoriaville (819) 758-6461

REPENTIGNY SUZUKI  
Repentigny (450) 585-9950

SUZUKI ST-HYACINTHE  
St-Hyacinthe (450) 774-1332

GIROUX LABELLE SUZUKI  
Ste-Agathe (819) 326-1615

SUZUKI DE LAVAL  
Laval (450) 682-4000

ST-HUBERT SUZUKI  
St-Hubert (450) 676-0239

NAPIERVILLE SUZUKI  
Napierville (450) 245-0606

LONGUEUIL SUZUKI  
Longueuil (450) 670-5708

HYMUS SUZUKI  
Dorval (514) 685-5370

SUZUKI DE L'OUTAOUAIS  
Hull (819) 771-1900

CONCEPT SUZUKI  
Granby (450) 372-2007

JOLIETTE SUZUKI  
Joliette (450) 755-1055

SHERBROOKE SUZUKI  
Rock Forest (819) 340-1200

REGATE SUZUKI  
Valleyfield (450) 373-1661



LA DIFFÉRENCE  
SUZUKI

ASSISTANCE  
ROUTIÈRE  
**5 ANS**  
KM ILLIMITÉ

C'EST VRAI

827/528

\*\*Offre d'une durée limitée s'adressant aux clients admissibles au crédit (S.A.C.) pour la location de tout modèle Suzuki Aerio Fastback S TM 2004/Suzuki Aerio Fastback S AWD 2004/Suzuki Verona GL 2004/Suzuki Swift<sup>+</sup> TM 2004 neuf disponible. Le paiement de location est basé sur un terme de 60 mois pour des mensualités de 209 \$/239 \$/259 \$/169 \$ (obligation locative totale de 12 951 \$/15 649 \$/18 310 \$/10 544 \$ incluant la mise de fonds initiale) avec kilométrage total alloué de 100 000 km (0,10 \$/km additionnel). Le taux annuel est de 2,6 %/2,6 %/2,9 %/1,3 % avec comptant requis de 415 \$/1 310 \$/2 775 \$/400 \$. Le premier versement de location est requis au début du bail. L'offre de location inclut les frais de transport et de préparation (995 \$). Aucun dépôt de sécurité requis. Voyez un concessionnaire participant pour tous les détails et autres conditions applicables, et pour connaître les diverses options d'achat offertes à la fin du bail. Certains concessionnaires peuvent louer moins cher. Les offres de location sont disponibles pour une durée limitée auprès de créditLinx et ne peuvent être combinées à aucune autre offre. \*\*Le financement à l'achat au taux de 0 % jusqu'à 60 mois est disponible auprès de la Banque de la Nouvelle-Écosse ou de Crédit Suzuki Canada pour tout modèle Suzuki Aerio et Verona ainsi que les modèles Swift<sup>+</sup> H5M51A4 et H5M41A4 2004 neufs disponibles. L'offre de financement à l'achat s'adresse aux clients admissibles au crédit (S.A.C.). Exemple : pour un emprunt de 10 000 \$ à un taux d'intérêt annuel de 0 % pour un terme de 60 mois, les mensualités sont de 166,66 \$. Le coût d'emprunt est de 0 \$ et l'obligation totale est de 10 000 \$. Un comptant initial peut être requis. Offre d'une durée limitée qui ne peut être combinée à aucune autre offre. D'autres offres et termes de location sont aussi disponibles auprès de Crédit Suzuki Canada. Les offres de location et de financement n'incluent pas les frais d'immatriculation, d'assurances, d'administration, d'acquisition, d'enregistrement RDPRM ou toutes taxes applicables. Voyez un concessionnaire participant pour tous les détails. Les véhicules peuvent différer de l'illustration.



PHOTO PPI, COLLABORATION SPÉCIALE

Presque un demi-siècle d'existence et la Sportster n'avait pratiquement jamais évolué ! Pour 2004, tout est neuf, même si la ligne et l'architecture de la mécanique restent volontairement semblables. Une transformation aussi complète que réussie.

## HARLEY-DAVIDSON SPORTSTER 1200 CUSTOM

# La Sportster redevient enfin une vraie Harley

La Sportster a presque 50 ans, et pourtant, elle évolue de façon significative pour la première fois en 2004. Harley-Davidson y a donc mis le temps, mais au moins, les résultats sont là.

**BERTRAND GAHEL**

**MOTOS**  
COLLABORATION SPÉCIALE

Il fut une époque où la Harley-Davidson Sportster commandait le respect, mais il faut remonter presque un demi-siècle dans le temps pour la retrouver. Depuis, incroyablement, le modèle n'a évolué que dans le détail, gardant essentiellement la même ligne et la même architecture mécanique qu'à ses tout débuts.

Malgré ce degré de développement littéraire archaïque, une facture relativement basse, combinée au phénoménal engouement dont jouissent actuellement les produits Harley-Davidson ont permis à la Sportster de trouver preneur avec facilité et régularité. Cela dit, n'en déplaise aux nombreux propriétaires, le fait est que ce qui se vendait avant 2004 sous le nom Sportster n'était tout simplement pas une vraie Harley.

Dire qu'il s'agissait d'une excuse pour posséder une Harley serait plus près de la réalité, puisque rien, ou presque, de l'agrément de pilotage bien particulier des modèles plus coûteux ne pouvait être retrouvé chez les abordables Sportster.

Grâce à une refonte totale pour 2004, les différentes variantes de la plateforme Sportster — il y en a quatre : la 883, la 883 Custom, la 1200 Roadster et la 1200 Custom — peuvent enfin être considérées plus sérieusement.

Bien que la ligne reste très familière, presque tout est neuf, une première pour cette famille de modèles.

Pour la 1200 Custom, à l'essai ici, comme pour chaque autre modèle, les vibrations excessives en provenance de la mécanique étaient le plus gros défaut de la génération précédente. Harley-Davidson s'est attaqué au problème en utilisant une technique qu'il connaît non seulement très bien, mais qu'il maîtrise probablement mieux que tout autre constructeur, celle du montage souple de la mécanique.

Tirez le bouton de l'enrichisseur, enfoncez celui du démarreur, et ce qui est essentiellement un nouveau V-Twin de 1200 cc se met promptement en vie. Maintenant, reculez-vous un peu et observez.

Avec chaque langoureux mouvement de ses pistons, le moteur et le système d'échappement tout entier basculent de l'avant à l'arrière. Toute la moto tremble comme si elle grelottait, au point que la roue avant semble sautiller au raz le sol. Un tel spectacle ne peut être admiré que sur certaines Harley haut de gamme, et nulle part ailleurs.

Prenez maintenant place sur la selle dure, mais basse et moulée, étendez les jambes jusqu'aux contrôles positionnés naturellement, enclenchez la première

dans le *clonk* typique d'un V-Twin américain, relâchez le levier d'embrayage surdimensionné, et la bonne santé du moteur à la fois traditionnel et nouveau devient vite évidente.

Malgré un déficit de plusieurs centaines de centimètres cubes, la Sportster 1200 Custom offre des performances qui feraient rougir bien des grosses cylindrées concurrentes.

Le plus agréable n'est pas la surprenante puissance de ce V-Twin refroidi par air, mais plutôt l'expérience sensorielle qu'il fait vivre. Les lourdes pulsations qu'il transmet au pilote au ralenti se transforment en un grondant roulement de tambour à chaque montée de régime. Le tout accompagné d'une sonorité aussi profonde qu'étonnamment présente pour une mécanique de série.

Un délice pour les amateurs du genre et, surtout, une expérience qui rappelle beaucoup celle des modèles de la famille Dyna, des montures coûtant presque le double. Quant au niveau de vibration problématique de l'ancienne génération, il n'est tout bonnement plus là.

Le montage souple de la mécanique a nécessité une refonte entière du châssis des Sportster, qui ont gagné plusieurs kilos au passage. Dans un univers de véritables mastodontes, le poids à la hausse de la Sportster 1200 Custom n'a toutefois qu'une incidence relative puisqu'elle peut toujours être considérée comme une monture mince, légère et plutôt agile dans le genre, un avantage notable pour les motocyclistes de plus faible stature, comme les femmes.

Malgré toutes ces améliorations, le fait que les Sportster soient

### FICHE TECHNIQUE

**Marque :** Harley-Davidson

**Modèle :** Sportster 1200 Custom

**Prix :** 13539 \$

**Garantie :** 2 ans/kilométrage illimité

**Moteur :** bicylindre en V de 1203 cc refroidi par air

**Transmission :** à 5 rapports, entraînement final par courroie

**Poids :** 251 kg

**Frein avant :** disque simple avec étrier à 4 pistons

**Frein arrière :** disque simple

**Pneu avant :** MH90-21

**Pneu arrière :** 150/80-B16 5



une famille de montures bas de gamme peut toujours être ressentie. Par exemple, si les suspensions arrivent à accomplir un travail décent tant qu'elles n'ont qu'à négocier des irrégularités modérées, votre dos pourrait ne jamais vous pardonner une rencontre avec un nid de poule. Par ailleurs, les freins n'ont rien de très impressionnant, tandis que le manque de finition à certains endroits trahit le souci d'économie.

Dans l'ensemble, la nouvelle Sportster 1200 Custom reste néanmoins une monture immensément plus désirable que la ver-

sion précédente. Si bien qu'on peut pour la première fois arrêter d'en parler comme d'une pseudo-Harley, ce qu'elle était jusque-là. Il s'agit bel et bien, désormais, d'une véritable petite Harley-Davidson.

Si on n'a pas tout à fait affaire à la même qualité de sensations et de comportement que sur les modèles phares du constructeur, on y retrouve définitivement un très franc échantillon de cette expérience. Enfin, la Sportster est redevenue une vraie Harley.

Bertrand Gahel est l'auteur du *Guide de la Moto*.

**Harley-Davidson Montréal, pour un choix de modèles Harley<sup>MD</sup> inégalé !**



**Dyna Super Glide**  
FXD 1450 04

**230 \$/mois\***  
0 \$ COMPTANT  
TAXES ET PRÉPARATION  
INCLUSES\*



**Dyna Low Rider**  
FXDL 1450 04

**291 \$/mois\***  
0 \$ COMPTANT  
TAXES, PRÉPARATION ET  
ALARME INCLUSES\*



6695, rue Saint-Jacques Ouest, Montréal  
**(514) 483.6686 | 800 871.6686**  
www.harleydavidsonmontreal.com



# Conçue pour toutes les familles.



## LA DODGE CARAVAN 2005 OFFRE DE LANCEMENT EXCEPTIONNELLE

**ÉQUIPEMENT DE SÉRIE:** Moteur V6 de 3,3 L, 180 ch • Habitacle pour 7 passagers • Climatiseur • Lève-glaces, rétroviseurs et verrouillage à commande électrique • Régulateur de vitesse • Radio AM/FM avec lecteur de CD • Sacs gonflables avant à déploiement progressif • Système de prévention du vol Sentry Key<sup>MD</sup>

LOUEZ À

**199\$<sup>†</sup>**

**PAR MOIS. LOCATION DE 48 MOIS.**  
Comptant initial de 4 575 \$  
ou échange équivalent.

**0\$ DÉPÔT DE SÉCURITÉ**

**Options de location de 48 mois offertes<sup>†</sup>**

Mensualités	Comptant initial
232 \$	2 999 \$
294 \$	0 \$

CHOISISSEZ

**0%<sup>\*\*</sup>** de financement à l'achat pour 48 mois

Système DVD disponible



OU

OU LOUEZ LA

**DODGE GRAND CARAVAN 2004 À**

**199\$<sup>†</sup>**

**PAR MOIS. LOCATION DE 48 MOIS.**  
Comptant initial de 4 802 \$  
ou échange équivalent.

**0\$ DÉPÔT DE SÉCURITÉ**

**Options de location de 48 mois offertes<sup>†</sup>**

Mensualités	Comptant initial
237 \$	2 999 \$
299 \$	0 \$

CHOISISSEZ

**0%<sup>Δ</sup>** de financement à l'achat pour 60 mois plus une remise comptant de 2 000 \$.

**ÉQUIPEMENT DE SÉRIE:** 11 po supplémentaires de longueur et capacité plus grande de chargement de 724 L (25,6 pieds cubes) • Moteur V6 de 3,3 L, 180 ch • Climatiseur • Freins antiblocage • Lève-glaces, rétroviseurs chauffants et verrouillage à commande électrique • Télédéverrouillage • Système antidémarrage Sentry Key<sup>MD</sup>

**Dodge Caravan**  
LA MINI-FOURGONNETTE PRÉFÉRÉE AU PAYS

**SHREK 2**  
SEULEMENT DANS LES CINÉMAS

**VISITEZ VOS CONCESSIONNAIRES CHRYSLER • JEEP<sup>MD</sup> • DODGE OU DODGE.CA** \*\* 0% de financement à l'achat pour 48 mois sur les Dodge Caravan 2005 en stock. Δ 0% de financement à l'achat pour 60 mois sur les Dodge Grand Caravan 2004 en stock. Un montant de 2 000 \$ sera déduit du prix négocié sur le véhicule financé après les taxes. Les taxes sont payables sur le montant total négocié. L'offre de la remise de 2 000 \$ s'applique seulement au financement à l'achat et ne peut être combinée au prix de location mentionné. † Tarifs mensuels pour 48 mois établis pour la Dodge Caravan 2005 avec l'ensemble 28C et pour la Dodge Grand Caravan 2004 (à empaquetement long) avec l'ensemble 28C + GXW. Le dépôt de sécurité est de 0 \$ pour une période de temps limitée seulement et peut changer sans préavis. Premier versement exigé à la livraison. Location pour usage personnel seulement. Aucun rachat requis. Le concessionnaire peut louer à prix moindre. Le locataire est responsable de l'excédent de kilométrage après 81 600 km au taux de 15 ¢ le kilomètre. \*\*, Δ, † Sous réserve de l'approbation de Services financiers Chrysler Canada. Services financiers Chrysler Canada est un membre du groupe de Services DaimlerChrysler Canada. Transport, taxe sur le climatiseur, immatriculation, assurance, droits sur les pneus neufs, frais d'inscription au Registre, frais d'administration des concessionnaires et taxes en sus. Offres exclusives et d'une durée limitée qui ne peuvent être combinées à aucune autre offre, à l'exception de la remise aux diplômés et du programme d'aide aux handicapés physiques, et qui s'appliquent à la livraison au détail des modèles 2004 et 2005 neufs en stock sélectionnés. Les offres peuvent changer sans préavis. Le concessionnaire peut devoir commander ou échanger un véhicule. Véhicule à titre indicatif seulement. Voyez votre concessionnaire participant pour les détails et les conditions. MD Jeep est une marque déposée de DaimlerChrysler Corporation, utilisée sous licence par DaimlerChrysler Canada inc., une filiale à propriété entière de DaimlerChrysler Corporation.

FINANCEMENT EXCLUSIVEMENT OFFERT PAR  
**SERVICES FINANCIERS CHRYSLER CANADA**

Association publicitaire des concessionnaires Chrysler • Jeep<sup>MD</sup> • Dodge du Québec

