



**richard daignault  
à ottawa**

## Un incident arrivé en 1978 a nui aux plans de Turner

La décision de l'avocat torontois John Turner de ne pas se présenter à la course à la direction du Parti libéral du Canada est peut-être une des séquences d'un incident qui avait fait pas mal de bruit en septembre 1978.

Au cours de ses récentes consultations, après la démission de Pierre Trudeau, Turner avait appelé un des plus importants membres du caucus libéral pour connaître son opinion. Turner devait-il se présenter?

Le député lui posa quelques questions concernant les bulletins d'informations (imprimés en anglais et connus à Ottawa sous l'appellation de "Newsletter") qui circulaient dans la capitale fédérale et plus spécifiquement les numéros datés du 30 juin 1978, et du 14 juillet 1978.

Sans qu'on attribue les textes publiés dans ces bulletins à Turner, les documents en question semblaient porter l'imprimatur de l'ancien collègue de Trudeau. Au bas de chacun des documents on y lisait les noms de Turner et de son associé W.A. Macdonald.

Ces bulletins "privés et confidentiels", dont le tirage était extrêmement restreint, faisaient état de vives attaques contre Jean Chrétien et Jack Horner et la politique économique du gouvernement libéral du temps.

Il semble que la publication de ces bulletins d'information aient laissé d'amers souvenirs.

Turner a déclaré au député qui le questionnait là-dessus, tout récemment, que c'était par erreur que son nom avait été associé à ces bulletins d'information et qu'on avait utilisé son nom sans l'avoir averti et, naturellement, sans aucune autorisation.

A l'époque, Turner avait fait des excuses aux ministres visés dans les bulletins en question.

### Macdonald invité à imiter Turner

Le quotidien d'Ottawa "The Citizen" s'était prononcé il y a quelque temps contre la candidature de John Turner à la direction du Parti libéral.

Le même journal, un des plus influents de la capitale, a déclaré hier en page éditoriale que Donald Macdonald devrait suivre l'exemple de Turner et annoncer qu'il ne se présente pas.

Voici ce que le journal publie en conclusion: "Non, ce dont les libéraux ont besoin est une campagne ouverte

pour la direction avec la participation du plus grand nombre possible de candidats crédibles. Il leur faut développer de nouvelles méthodes et présenter de nouveaux visages. Turner leur a fait une faveur en se retirant de la course. Macdonald devrait faire la même chose".

### Le peu loquace Manning

Ernest Manning est âgé de 71 ans. Il a été premier ministre de l'Alberta de 1943 à 1968. Peu de Canadiens savent qu'il siège au Sénat canadien depuis 1970 alors que Trudeau le nommait à ce poste. Inutile de dire que Manning est le seul créditiste qui siège à la chambre haute.

Manning ne parle pas souvent au Sénat. Quand il prononce un discours, il arrive que la presse n'en donne aucun écho.

Le 21 novembre, Manning exposait les grandes lignes d'une politique énergétique. Il a tracé, surtout, l'histoire de l'exploitation des gisements de pétrole dans sa province.

Dans l'ensemble, il reprend des thèmes bien connus.

Sur la question de la hausse des prix, toutefois, Manning ne partage pas la philosophie des gens d'ici.

Voici ce qu'il a dit:

"La hausse des prix pétroliers n'est une façon ni efficace ni équitable de faire réaliser des économies d'énergie. Elle n'aura qu'un effet limité, la plupart des gens trouveront inadmissible que le riche soit autorisé à gaspiller l'énergie alors que les moins fortunés ont à souffrir de prix excessifs.

"Le temps approche, je crois, où le gouvernement devra songer à répartir l'énergie, du moins dans certaines catégories d'applications, s'il veut s'attaquer à ce problème.

"Ce que je veux dire, c'est qu'il nous est absolument indispensable de régler sans tarder la question de la conservation de l'énergie de façon efficace et équitable."

### Confiance dans tous les camps

A mesure que Noël approche les cocktails se multiplient dans la capitale. Conservateurs et libéraux fêtaient hier.

Chez les libéraux, regaillardis par les problèmes des conservateurs, on se prépare au vote de ce soir sur un amendement néo-démocrate à la motion présentée pour l'adoption du budget.

# Le projet de loi 17 a nécessité une consultation sans précédent

par J.-Jacques SAMSON

Le ministre d'Etat au développement social, M. Pierre Marois, a soutenu, hier, que la réforme contenue dans le projet de loi 17 sur la santé et la sécurité au travail était le fruit d'une consultation élargie au Québec et qu'elle s'inspirait des programmes en application dans les autres provinces canadiennes, dans plusieurs états américains et certains pays d'Europe, dont la Suède, l'Allemagne et la Grande-Bretagne.

M. Marois a rappelé, dans le discours de présentation du projet de loi 17 en deuxième lecture, les différentes étapes parcourues: un livre blanc, il y a plus d'un an, qui reposait sur au moins cinq rencontres, dont une de deux jours avec le conseil consultatif du travail et de la main-d'oeuvre. Le ministre a évoqué le chemin de la croix auquel s'est astreinte l'équipe qui préparait le projet de loi: visites de plus de 70 usines, rencontres de 42 organes, réception de 57 mémoires et rencontres avec plus de 25 groupes particuliers.

M. Marois a alors déposé le premier projet de loi 17. Pas moins de 63 groupes ont été entendus en commission parlementaire et près de 70 mémoires ont été reçus. Le projet de loi réécrit a été présenté pour la deuxième lecture, hier, à l'Assemblée nationale.

### Un patronat impuissant

Le ministre d'Etat au développement social s'est appuyé sur une conférence prononcée le 23 octobre dernier par le vice-président de la compagnie Price Ltd, M. Little, pour justifier le coup de barre donné par le gouvernement: "Dans le domaine de la santé et de la sécurité au travail, il se pourrait bien que notre pouvoir de décision soit en train de s'effriter par notre faute. En effet, à cause du traitement superficiel que nous avons apporté à ce problème social, nous sommes maintenant affligés de graves maux".

"A la suite de notre incapacité à proposer une méthode crédible de compte rendu et de prévention, poursuivait M. Little, les travailleurs sont devenus indifférents à tous les appels lancés par l'industrie. Soyons réalistes. Les travailleurs se méfient de nous à ce propos. Qui pourrait les en blâmer?"

M. Marois a fait valoir qu'il fallait associer très étroitement les travailleurs à toute tentative de contrer l'hémorragie actuelle dans les statistiques d'accidents du travail et que toute démarche unilatérale du législateur serait vouée à l'échec.

### Statistiques

Avant de reprendre les principaux éléments de la politique du gouvernement, M. Marois a déversé sur l'Assemblée une pluie de statistiques qui démontrent la nécessité d'une réforme. "En 1978, 308.000 accidents du travail au Québec, ce qui signifie 35 accidents à l'heure, sept jours par semaine, jour et nuit, c'est-à-dire, a ajouté le ministre, six fois plus de victimes d'accidents du travail que de victimes d'accidents de la route. Il faut ajouter 200 hommes et femmes décédés au travail. Pour les années 1975-76, cela a été 525, ce qui signifie qu'un homme, une femme au travail sur treize est victime d'un accident du travail ou d'une maladie professionnelle."

En 1976, toujours selon M. Marois, le Québec s'est payé \$400 millions à des fins d'indemnisation pour compenser les accidents du travail et les maladies professionnelles. Ce sont les coûts directs. Avec les coûts indirects, c'est-à-dire les journées de travail perdues, les dommages, les atteintes à la productivité, on s'est payé \$1,6 milliard de plus. En 1978, deux ans plus tard, l'indemnisation avait subi une hausse de 25 pour 100: on s'est payé cette année-là \$500 millions de coûts directs et globalement de \$2,5 milliards en coûts économiques dus aux accidents du travail.

■ autres nouvelles en page B-2



### Intervieweur interviewé

Le chef libéral Pierre Trudeau a renversé, hier, les rôles avec un reporter de la télévision lors du party de Noël annuel de sa formation politique en s'emparant du microphone pour diriger lui-même l'interview.

## Argenteuil innove et tient une primaire

OTTAWA (PC) — Le député libéral fédéral d'Argenteuil, M. Robert Gourd, profitera de la course à la direction de son parti pour "américainiser" le processus politique canadien en tenant une élection primaire dans sa circonscription, le 10 février.

M. Gourd a révélé hier, en conférence de presse, que l'idée d'organiser une élection primaire lui était venue alors qu'il cherchait des moyens de faire participer davantage les 2.336 militants libéraux de sa circonscription au choix d'un successeur à M. Pierre Trudeau.

Ainsi, l'Association libérale d'Argenteuil invitera tous les candidats au congrès de désignation du chef du Parti libéral du Canada à s'adresser à ses membres afin de leur exposer leurs idées et de répondre à leurs questions. Par la suite, un vote aura lieu afin de déterminer quel candidat retient davantage la faveur des militants.

**Méthode RAPIDE**  
Ecole de danse Yvon Martel enr.  
affiliée à l'Ecole Monsieur danse  
Permis Min. Educ. 669-521

JAMBON FESSE FUMÉE	1.99
FESSE CUITE	2.85
JAMBON BRAISÉE FESSE	3.49
CÔTELETTES DÉOSSÉES DE PORC	3.55
POINTE SURLONGE	4.25
OEIL DE RONDE ET/OU EN FONDUE	6.39
STEAK HACHÉ MAIGRE	2.59
MI-MAIGRE	1.59
POULET FRAIS EN BARBECUE 2 1/2 LB	2.20
POITRINE DE POULET FRAIS ENVIRON 1 1/4	2.75
SAUCISSON A L'AIL AU CELERI	2.40

LA BOUCHERIE **W.E. BÉGIN INC.**  
ST-ROCH: 521 131 HAUTE-VILLE: 524-5271  
PARKING PAR 15, RUE DE LA REINE OU PAR 10, RUE DE LA SALLE  
FAUBOURG ST-JEAN-BAPTISTE, 500, RUE ST-JEAN

## invitation AUTOMNE-HIVER 79-80



Manteau en tissu d'ULTRASUÈDE® avec col de renard amovible de même ton et doublure de fourrure détachable  
Très chaud et léger à la fois, il se porte en toutes saisons

Ajoutez à votre charme les fameux parfums naturels et les bijoux mode **Jeanne de Paris®** en exclusivité

### MERVEILLEUSES COLLECTIONS

Notre garantie de qualité vous est assurée depuis 35 ans

CREATIONS **Jeanne Hardy**

Mail St-Roch — 461 est. rue Saint-Joseph, Québec — 525-5756  
STATIONNEMENT GRATUIT  
CARTES CHARGEX • AMERICAN EXPRESS • MASTER CHARGE

Soyez en fête  
Soyez des nôtres  
Et célébrons...



**NOËL ET LE JOUR DE L'AN**  
Le Croquembroche  
L'Eden  
Le Caucus  
La Potinière

### Au choix selon les restaurants:

Brunch, buffet-dîner, dîner/tables d'hôte, musique, danse.



Le 25 décembre, dans tous nos restaurants, distribution de cadeaux par le Père Noël.

### REVEILLON DE LA ST-SYLVESTRE (31 décembre)

Célébré en musique avec danse, ballons, cotillons et miriflons.

### Le Croquembroche

Dîner/tables d'hôte  
\$25.50 à \$27.75 par personne, taxe et service en sus

### Eden

Célébrez dans les hauteurs et dans un décor paradisiaque.  
Musique, danse, amuse-gueule  
\$12.50 par personne

### Salle de bal

Soirée Bal Musette  
\$22.50 par personne, taxe et service inclus  
1/2 prix pour les enfants de moins de 10 ans  
Réservations requises: 647-2411

**Hilton Québec**

Projet de loi 17 en deuxième lecture

# Opposition inattendue des libéraux à son adoption

par J. Jacques SAMSON

Les députés du Parti libéral du Québec et de l'Union nationale se sont opposés hier, lors du vote en deuxième lecture portant sur le principe même d'une loi, à l'adoption du projet de loi 17

sur la santé et la sécurité du travail. Le projet de loi 17 a pour objet l'élimination à la source des dangers pour la santé, la sécurité et l'intégrité physique des travailleurs.

Le Parti libéral avait indiqué en commission parle-

mentaire en septembre, qu'il appuierait le projet au moment de la deuxième lecture à l'Assemblée nationale.

La position du Parti libéral, communiquée par le porte-parole de cette formation sur les lois du secteur du

travail, le député de Portneuf, M. Michel Pagé, a pris au dépourvu le parrain du projet de loi, le ministre Pierre Marois. M. Marois avait commencé son propre discours par un commentaire louangeur sur la coopération fournie en commission parlementaire par le député de Portneuf et celui de Richmond, M. Yvon Brochu, de l'Union nationale.

M. Pagé a par contre indiqué en entrevue que le Parti libéral n'opposerait pas une obstruction systématique au projet de loi 17, qu'il serait vraisemblablement adopté

avant Noël comme le désire le gouvernement, que son parti n'entreprendrait pas un "filibuster" mais qu'une trentaine d'amendements seraient présentés lors de l'étude de l'article par article, en commission parlementaire, à compter de ce matin.

Le "filibuster" est un terme du jargon parlementaire pour signifier l'utilisation maximale de la procédure des débats pour retarder par des interventions multipliées de députés sur chacun des articles d'une loi, le moment de l'adoption d'un projet de loi.

M. Pagé a fait valoir principalement que la loi devrait viser à intervenir dans les secteurs prioritaires où sont dénombrés les plus forts taux d'accidents ou de maladies professionnelles "pour obtenir des résultats concrets, tangibles et palpables dans les meilleurs délais" plutôt que d'embrasser une réforme universelle qui comporte trop d'inconnus. Le député de Portneuf déplore de plus que la loi 17 ne reconnaisse pas les efforts louables et les résultats concrets obtenus dans certaines entreprises et craint un nivellement par la base, soit le retour aux conditions minimales édictées par une commission sur laquelle les parlementaires n'auront aucune autorité.

M. Pagé n'éprouve pas de craintes, par ailleurs, au sujet des abus des travailleurs, pour d'autres fins, du droit de refus qui leur sera reconnu: il estime que la maturité des travailleurs québécois se compare à celle des employés des autres provinces où les abus ont été à peu près inexistantes.

Toujours selon M. Pagé, "le livre blanc conviait à un programme global dont le but ultime était l'élimination des accidents du travail et des maladies professionnelles". Il reproche au gouvernement de présenter un projet de loi réimprimé qui propose plutôt une réforme de structure et vise à établir des mécanismes de participation des travailleurs et des employeurs à l'élimination des causes d'accidents du travail et des maladies professionnelles.

La critique du Parti libéral a par ailleurs souligné que les services de santé communautaires dans les centres hospitaliers n'ont pas été conçus pour être des dispensaires directs de services à la population mais plutôt pour être des agences de contrôle épidémiologique ou plus simplement des services d'inspection dans le sens large de la santé publique dispensée sur le territoire. Ces services ne disposent pas des ressources humaines pour assumer le nouveau rôle que leur confie la loi 17.

M. Pagé croit par ailleurs que les comités paritaires dans les entreprises ne disposeront pas de véritables pouvoirs décisionnels.

Le député Guy Bisaillon s'est chargé dans un vibrant plaidoyer de répondre à Mme Chaput Rolland, en l'enjoignant de voter pour la loi en deuxième lecture et qu'il appuierait pour sa part tout

amendement par la suite pour renforcer la loi. "On tente de berner la population, a lancé M. Bisaillon, en voulant faire croire que c'est parce qu'il n'y a pas assez de muscle dans la loi qu'on votera contre."

Le député de Duplessis, M. Denis Perron, a pour sa part accusé plus directement le Parti libéral de s'opposer au projet de loi 17 en raison de liens étroits l'unissant à la partie patronale.

Le député de Portneuf, M. Michel Pagé, a catégoriquement affirmé au SOLEIL qu'il n'a pas fait l'objet d'un "lobbying" ou de pressions des associations patronales entre la commission parlementaire qui a entendu 60 mémoires en septembre et le dépôt du projet de loi hier, à l'Assemblée nationale. L'un des artisans de la loi, le député Jean-Pierre Jolivet, avait relevé l'engagement de M. Pagé en septembre: "Le Parti libéral va donner son appui au projet de loi en deuxième lecture parce qu'il considère que l'avènement d'une politique d'ensemble sur la santé et la sécurité au travail ne peut plus attendre. Nous ne laisserons pas le gouvernement reporter aux calendes grecques le problème et se contenter de modifier les structures."

## Environnement respecté au banc Georges

OTTAWA (PC) — Le ministre canadien des Affaires extérieures, Mme Flora MacDonald, estime satisfaisants les critères de protection de l'environnement appliqués par les Américains pour leurs forages dans la zone du banc Georges, dans l'Atlantique.

Le banc Georges, situé au large de l'Etat américain du Maine et de la province de la Nouvelle-Ecosse, est très poissonneux.

## Salon Fleuri

### Un Noël Fleuri

Jusqu'au 21 décembre, profitez de l'offre très spéciale du Salon Fleuri

### POINSETTIAS (Fleur de Noël)

à partir de \$10.50

- Mises de côté
- Le choix le plus diversifié de fleurs et plantes
- Les arrangements floraux les plus audacieux réalisés par des artistes
- Deux planchers bondés de suggestions pour tous les budgets
- 48 années au service des Québécois
- Stationnement de 125 places à l'arrière du magasin.
- Livraison dans Québec et la banlieue

135 St-Joseph Est 524-5218



### VERITE ET MENSONGE ENCADREMENTS QUARTIER

Vous y trouverez le cadeau, l'emballage et la carte... boutique de reproductions, posters, cartes, encadrements, montages sur bois.

956, CARTIER, QUEBEC



## L'Autriche nous envoie ses plus jolies perles de cristal

Le cristal autrichien de la meilleure qualité a servi à réaliser cette somptueuse collection de colliers de 15" et 30"...avec boucles assorties pour oreilles percées ou non.

Le monde merveilleux des perles chez Birks se déploie en un véritable arc-en-ciel de couleurs: aurore boréale, comète dorée et argentée, bleu de Siam, topaze, émeraude, noir jais et d'autres encore, de formes ronde, pointes de diamant et ovale!

Colliers, \$20. chacun  
Boucles d'oreilles, \$5.

16, DE LA FABRIQUE 692-3822 PLACE QUEBEC 529-0231 PLACE STE-FOY 653-4035 PLACE DU ROYAUME Chicoutimi

**BIRKS** JOAILLIERS



### Le tabouret « tracteur » version comptoir

Tabouret en métal émaillé et chromé. Toujours à la hauteur. Rouge ou blanc. \$115.

Le prêt-à-apporter du meuble design  
Angle boulevard Hamel et Henri IV tel. 871 2221



## Les liens d'or d'un grand amour

Au cours des siècles, offrir de l'or a toujours été le symbole de l'amour. Aujourd'hui plus que jamais cette coutume revêt tout son sens.

Pour témoigner votre amour cette année, ce collier de 15 3/4 pouces et le bracelet assorti ne conviendraient-ils pas? En or jaune 14 ct, ils sont formés d'une alternance de maillons allongés et de maillons ronds et polis.

Collier, \$625. Bracelet, \$325.

16, DE LA FABRIQUE 692-3822 PLACE QUEBEC 529-0231 PLACE STE-FOY 653-4035 PLACE DU ROYAUME Chicoutimi

**BIRKS** JOAILLIERS

## ÉLÉGANTES MONTRES BIRKS À QUARTZ



### Minces, classiques et à des prix raisonnables

L'homme qui porte l'une de ces montres élégantes à son poignet peut être fier du style simple de sa montre et de son allure classique.

Il peut aussi se fier à l'extraordinaire précision du célèbre quartz Birks et à sa fiabilité. Garantie Birks de 1 an. Durée approximative de la pile: 2 ans.

A gauche: boîtier de ton or, cadran champagne, avec trotteuse, \$135.

A droite: boîtier de ton or, cadran champagne, \$150.

**BIRKS** JOAILLIERS

16, DE LA FABRIQUE 692-3822 PLACE QUEBEC 529-0231 PLACE STE-FOY 653-4035 PLACE DU ROYAUME Chicoutimi

## Projet modifiant la loi des permis d'alcool

# Bédard prié d'être ferme pour éliminer la "piraterie"

par Paul-Henri DROUIN  
du bureau du Soleil

**SAINT-JOSEPH** — Par l'entremise de son président M. Marquis Jacques, de Ville Saint-Joseph de Beauce, la Corporation des propriétaires de gîtes du Québec Inc., demande au ministre québécois de la Justice, M. Marc-André Bédard, "d'être ferme lors de l'étude du projet de loi 55 modifiant la loi à la Commission de contrôle des permis d'alcool".

Depuis trop longtemps, a déclaré, hier au SOLEIL, M. Marquis Jacques, "les véritables détenteurs de permis, soit les restaurateurs, propriétaires de bar d'hôtel et de motel, souffrent de l'émission trop grande de permis temporaires".

"Le moment est venu, a-t-il dit, de faire cesser la piraterie des réceptions par les clubs sociaux et différents individus qui obtiennent sans difficulté des permis temporaires d'une journée."

Il en résulte, a déclaré Marquis Jacques "que l'industrie de la restauration et de l'hôtellerie se voit priver de revenus importants, alors qu'elle a absolument besoin de la clientèle des réceptions (noces, fêtes de famille, etc.) pour survivre à ses besoins, vu que actuellement les "vautours" vident littéralement les salles de réceptions des établissements sous permis".

M. Jacques faisait allusion "aux salles paroissiales, les sous-sols d'églises, les salles d'écoles et autres qui sont à la disposition du premier venu, dont pour quelque dollars, n'a aucune difficulté à se procurer un permis temporaire, privant ainsi les salles de réceptions existantes et pourvues d'un permis permanent, de revenus qu'elles ont besoin pour vivre et améliorer le commerce".

se, les salles d'écoles et autres qui sont à la disposition du premier venu, dont pour quelque dollars, n'a aucune difficulté à se procurer un permis temporaire, privant ainsi les salles de réceptions existantes et pourvues d'un permis permanent, de revenus qu'elles ont besoin pour vivre et améliorer le commerce".

Selon le président de la Corporation des propriétaires de gîtes du Québec Inc., qui regroupe quelque 1.200 membres, "la loi actuelle permet une véritable épidémie de permis et ce qu'on déplore, a déclaré Marquis Jacques, c'est que les escouades ERAM de la Sûreté du Québec ne font à peu près jamais de vérification dans ces endroits".

M. Jacques a aussi dénoncé les clubs sociaux qui ne respectent pas la loi en permettant au public en général de pouvoir exploiter le club à son bénéfice personnel, et cela sans aucune gêne, en donnant des réceptions, des soirées dansantes et autres activités.

détenteur de permis permanent pourrait avoir le droit d'user de son permis ailleurs qu'à son établissement, lorsqu'un groupe de personnes requiert ses services pour une réception".

Le président Marquis Jacques fit savoir qu'il avait discuté de cette possibilité avec M. Denis Blais, adjoint au ministre Marc-André Bédard et que celui-ci semblait avoir compris.

M. Jacques a conclu ses remarques en disant "si le ministre Bédard désire avoir plus de renseignements, il n'a qu'à lire le mémoire que notre association a présenté au comité Bossé, chargé d'étudier les modifications à la loi de la Commission de contrôle des permis d'alcool".

Ainsi, comme l'a expliqué M. Jacques "les véritables professionnels du métier de l'hôtellerie pourraient agir comme traiteurs avec permis dans des salles plus grandes, ce qui ne nuirait aucunement à leur commerce".

### Une solution

Pour remédier à cette situation, M. Marquis Jacques est d'opinion "qu'un

## Conférence de Lomé: réforme proposée par le secrétaire général de l'agence

LOME (AFP et Reuter) — La sixième conférence générale de l'Agence de coopération culturelle et technique (ACCT) s'est ouverte hier à Lomé.

Le secrétaire général de l'agence, M. Dan Dicko, a dans son discours d'ouverture, proposé une réforme des textes fondamentaux afin de faire du secrétariat "un instrument plus efficace".

Pour M. Dicko, en effet, les problèmes rencontrés par l'ACCT, notamment au cours des deux dernières années, étaient dus à "l'inadaptation des structures institutionnelles qui a, dès l'origine, empêché l'agence de remplir sa mission avec l'efficacité voulue".

M. Dicko a demandé qu'il n'y ait plus qu'un secrétaire général adjoint, et une certaine liberté pour le choix de ses collaborateurs immédiats.

A la fin de l'année 1978, le secrétaire général avait d'autorité supprimé la plupart des pouvoirs des quatre secrétaires généraux adjoints (Canadien, Belge, Français et Tunisien). Au début de l'année 1979, les secrétaires généraux adjoints français et tunisien quittaient leur poste sans être remplacés.

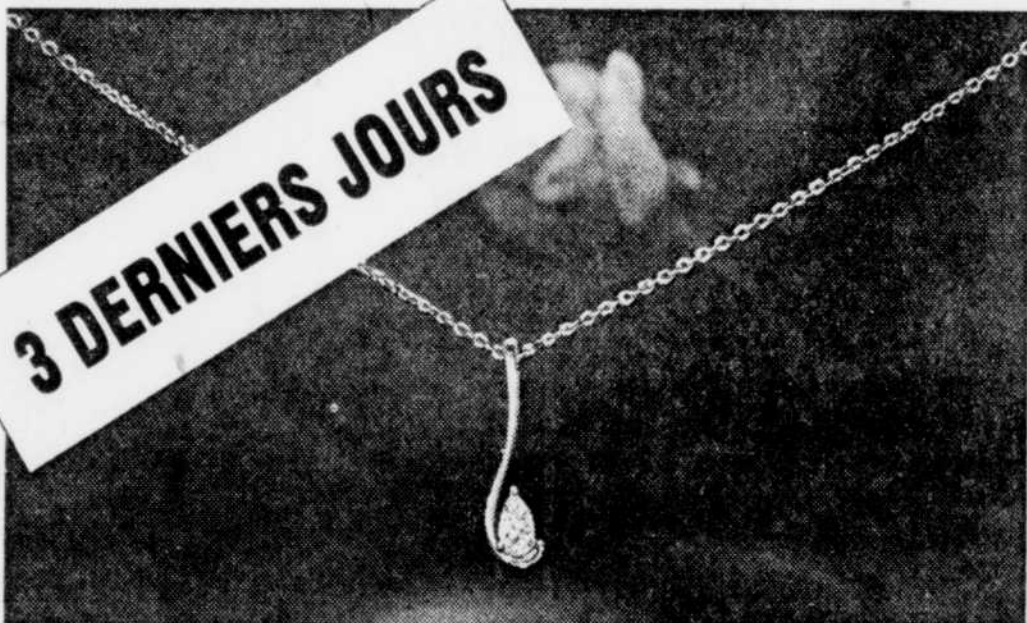
# AVIS

à notre clientèle  
et fournisseurs

Prenez note  
que nous sommes maintenant  
au 57, Rue de l'Incarnation, bureau 200,  
Québec, QC G1N 3E9  
(418) 687-2744

**LaCréathèque**  
communication-marketing

Nous célébrons notre 100e anniversaire  
avec une vente-réclame historique!



Pendentif à diamant en poire  
du Centenaire de Birks

**\$595.**

Prix inférieur à sa valeur marchande!

#### Le pendentif

Une seule rose est souvent plus romantique et plus significative qu'un gros bouquet.

De la même façon, un seul diamant sur une délicate chaîne en or de 18" peut avoir autant de charme qu'une rivière de diamants!

Le diamant en poire de notre pendentif du Centenaire est magnifiquement taillé et d'une limpidité remarquable. La monture et la chaîne sont en or jaune 14 ct.

Un bijou tout simplement beau!

#### Le prix

Étant donné l'importance de la maison Birks, nous achetons régulièrement des diamants en quantités vraiment exceptionnelles. Il en résulte que le prix d'un diamant Birks est moins élevé au départ.

De plus, pour cette occasion spéciale, nous avons réduit le plus possible nos bénéfices bruts afin que plusieurs de nos clients puissent se procurer notre pendentif du Centenaire à un prix digne d'un anniversaire!

Pendentif et chaîne:

**\$595.**

16, DE LA FABRIQUE  
692-3822

PLACE QUEBEC  
529-0231

PLACE STE-FOY  
653-4035

PLACE DU ROYAUME  
Chicoutimi

**BIRKS**  
JOAILLIERS

**norman**

parée pour les grands soirs...

à une occasion spéciale ou un mariage, vous serez sûre de vous, Madame, dans cette robe à manches raglans, ceinturée à la taille et plissée soleil. Noir ou fuchsia, de 10 à 16. **62<sup>00</sup>**

ce modèle, est disponible à notre Salon Bleu, où vous trouverez d'autres styles de robes, courtes ou longues, pouvant satisfaire votre bon goût.

et pour compléter votre tenue, offrez-vous cette sandale de cuir verni, à talon moyen, bridée à la cheville et à empeigne découpée. Noir seulement, de 5 à 9½, A,AA. **34<sup>00</sup>**

Dites: portez à mon compte

• mail st-roch • place laurier • place fleur de lys • galeries chagnon

# Ecole Notre-Dame-des-Neiges La CECM ne tient pas compte de l'avis du ministre



**200 MOTIFS DIFFERENTS**

Plus de 200 services de vaisselle différents, en poterie, porcelaine et semi-porcelaine. Aussi, vaisselle de tous les jours (hôtel).

Prix défiant toute concurrence!

A partir de **\$4<sup>95</sup>** le couvert

EGALEMENT DISPONIBLES, VERRERIE, COUTELLERIE ET ARTICLES DE CUISINE.

**TERRE CUITE NORITAKE**

8 couverts, 60 morceaux.

Rég. \$465.45

SPECIAL

**224<sup>95</sup>**

**Renaud & cie**

SERVICES DE VAISSELLE, VERRERIE, COUTELLERIE, ARTICLES DE CUISINE

82, rue St-Paul  
**692-0144**

Une visite à notre salle d'échantillons vous permettra de profiter de nos nombreux spéciaux.

Heures d'affaires: du lundi au vendredi, de 9h. à 12h. et 13h. à 17h. Le samedi, de 9h. à midi.

**MONTREAL (d'après PC)** — Aucune commission scolaire ne peut révoquer la confessionnalité d'une école, a affirmé hier à l'Assemblée nationale le ministre de l'Éducation Jacques-Yvan Morin.

Seuls le comité catholique et le comité protestant du Conseil supérieur de l'éducation peuvent le faire, a soutenu Claude Ryan.

Le président de la Commission des écoles catholiques de Montréal (CECM), M. Luc Larivée, a quand même main-

tenu, hier, la décision d'aller de l'avant avec son projet de refuser la déconfessionnalisation de l'école Notre-Dame-des-Neiges. Un vote en ce sens doit être tenu aujourd'hui à 13 heures.

La CECM soutient que la commission n'a pas le droit d'administrer des écoles qui ne sont pas officiellement catholiques, ce que le ministre considère comme "tout à fait erroné".

Au cours de la tournée de consultation qu'il a déjà ef-

fectuée dans la province, M. Morin a constaté que les Canadiens français ne demandent pas que soit modifié le système confessionnel actuel. Il en a conclu qu'il était plus urgent de régler les problèmes pédagogiques.

Son ministère n'a donc pas l'intention de restructurer le système et va plutôt le respecter. Mais à la suite de l'immigration, des enfants de différentes croyances sont appelés à partager la même école. L'école Notre-Dame-

des-Neiges en est un exemple.

On pourrait dans ces cas assouplir le système, a dit M. Morin, sans le rendre confessionnel ou anti-confessionnel. Cette solution permettrait un modus vivendi très civilisé. "C'était l'espoir", la possibilité de voir apparaître des écoles multiconfessionnelles, a dit le ministre. On aurait ainsi la possibilité de respecter la foi des parents et des enfants.

Par ailleurs, les parents

des élèves qui fréquentent la polyvalente Pierre-Laporte à Ville Mont-Royal, continuent à s'opposer à la cohabitation linguistique que s'approprie à leur imposer en janvier la Commission scolaire Sainte-Croix.

Les commissaires ont tenu mardi une réunion à l'issue de laquelle un porte-parole a fait savoir que la décision était maintenue de faire venir les élèves d'une école catholique anglaise de la région à Pierre-Laporte, à moitié vide actuellement.

## Appui de la CEQ et de la CSN aux parents

**MONTREAL (D'après PC)** — Le conseil général de la CEQ et la fédération nationale des enseignants québécois FNEQ-CSN ont résolu hier d'appuyer les parents de l'école Notre-Dame-des-Neiges qui demandent le maintien du statut pluraliste de cette école primaire de la commission des écoles catholiques de Montréal.

Les deux groupes ont dénoncé la CECM pour "son attitude rétrograde, arbitraire et anti-démocratique". La commission scolaire catholique doit en effet voter aujourd'hui en faveur du retour au statut confessionnel de l'école.

En mai dernier, le comité catholique du Conseil supérieur de l'Éducation, conformément à sa loi constitutive, avait retiré le statut catholique de NDN à la suite de la demande en ce sens de la majorité des parents d'élèves de l'école.

Mardi, le ministre de l'Éducation Jacques-Yvan Morin avait affirmé que la décision que s'approprient à prendre les commissaires de la CECM est "méprisante pour les parents", nulle et sans effet.

Selon M. Morin, la CECM doit contester devant les tribunaux la décision du comité catholique. En juin dernier, des parents opposés au statut pluraliste avaient été déboutés en Cour supérieure dans leur requête en injonction contre la décision du comité catholique.

Un jugement est toujours attendu dans une requête en nullité à l'encontre de cette décision du comité catholique.

Le président du comité d'école de NDN, M. Luc Dkrand, a précisé que l'école compte 325 élèves de la maternelle à la sixième. Excepté pour la maternelle, où la religion

n'est pas au programme, 45 pour 100 des parents ont demandé et leurs enfants suivent actuellement des cours de formation morale eu lieu de la catéchèse.

M. Durand, qui enseigne la théologie à l'Université de Montréal, rappelle que le statut pluraliste permet le choix entre la formation morale, soit entre autres des cours sur l'autonomie ou la responsabilité en société, et la catéchèse catholique.

Egalement, le statut pluraliste limite les visites de l'aumônier aux seules classes qui l'ont demandé. Avec le statut catholique, les parents doivent demander une exemption pour dispenser leurs enfants de l'enseignement de la catéchèse.

### Sondages

M. Durand a précisé que 84 pour 100 des parents de NDN, selon un sondage secret mené en décembre 1978, appuyaient la démarche du comité d'école en faveur du statut pluraliste.

La CECM a effectué un autre sondage auprès des parents, dans le but de retarder la décision estime M. Durand, et 71 pour 100 des parents ont été en faveur du statut pluraliste, même si la consultation a été menée à la fin de juin quand les parents sont plus difficiles à rejoindre.

Quant aux meneurs du mouvement d'opposition au statut pluraliste, M. Durand ajoute que deux d'entre eux ont envoyé leurs enfants à l'école privée et que le troisième n'a pas d'enfants.

Le mouvement d'opposition a aussi reçu l'appui de l'Association des parents ca-

tholiques du Québec et des Jeunes Canadiens pour une civilisation chrétienne.

D'après M. Durand, le curé

Marcel Lefebvre, de la paroisse Notre-Dame-des-Neiges, est toujours d'accord pour que cette école conserve son statut pluraliste.



**Père Noël malchanceux**  
Un Père Noël albertain a été forcé de faire quelques manoeuvres délicates après avoir raté de 17 mètres son atterrissage dans le stationnement d'un centre commercial.

**cite électronique**  
Jean-Marc Emond Inc.  
383, DE LA CANARDIÈRE, QUÉBEC, P.Q. G1L 2V1

# JOYEUSES FÊTES!



**CHAÎNE STÉRÉOPHONIQUE**  
AMPLIFICATEUR RÉCEPTEUR STÉRÉO SONY ST-6V2  
Puissance efficace de 26 watts RMS par canal.  
TABLE TOURNANTE TECHNICS SL-12U  
Plateau à entraînement par courroie  
Commandes situées sur le panneau avant.  
ENCEINTES ACUSTIQUES AUDIOSPHERE AS-450A  
Enceinte 3 voies de 50 watts RMS  
Coffrage fini noyer.  
INCLUS AVEC L'ENSEMBLE  
Cartouche SHURE M70B à pointe diamant.  
**\$799.95**

**Diamondite**  
par Richton Jewelry Co.

**PRESQUE UN DIAMANT A UNE FRACTION DU PRIX!**

Ces nouveaux diamants synthétiques "DIAMONDITE" possèdent les qualités du diamant véritable: éclat, clarté, beauté, dureté, prestige, couleur. La seule différence est dans le prix. Un prix avantageux, représentant une fraction du prix du diamant. Montures en argent véritable ou en vermeille (argent véritable plaqué or 24K). Venez voir ces merveilleux bijoux "DIAMONDITE"... Ils sont irrésistibles!



Chaîne Diamant 30 points \$46 Bague Diamant 30 points \$30 Broche Diamant 12 points \$25



Bague Diamant 36 points Ch. \$36 Boucles d'oreilles Diamant 30 points Ch. \$36 Boucles d'oreilles Diamant 55 points Ch. \$46 Broche Diamant 47 points \$20



Bague Diamant 50 points \$40 Chaîne Diamant 50 points \$40 Bracelet 21 points \$27.50

**laliberté**

— AU COEUR DU MAIL ST-ROCH —

# La CEQ s'oppose aux futurs conseils d'orientation

MONTREAL (PC) — Le président de la CEQ, M. Robert Gaulin, a dénoncé mercredi le projet de loi 71 créant un

conseil d'orientation dans les écoles primaires et secondaires du Québec. Ce texte législatif a franchi

l'étape de la deuxième lecture à l'Assemblée nationale, sans avoir été étudié par une commission parlementaire comme le demandait la CEQ, et devrait être adopté avant la fin de l'année.

sécurité au travail, a rappelé M. Gaulin, accorde la reconnaissance syndicale quant à son application et la CEQ regrette que le ministre de l'Éducation Jacques-Yvan Morin insiste pour ne pas accorder la même chose au sein des futurs conseils d'orientation.

Le projet éducatif du MEQ, ajoute M. Gaulin, contient "des éléments de répression. Le projet de loi 71 nous fournit des illustrations éloquentes."

Composé de représentants des parents, des enseignants, du personnel de soutien et de la direction, le futur conseil d'orientation, estime M. Gaulin, n'accepte pas les enseignants en tant que membres d'un syndicat et "nie l'existence du syndicalisme dans l'école".

Le bill 17 sur la santé et la

Il cite la tâche qui sera

confiée au conseil d'orientation de déterminer les critères de renvoi d'un élève, tâche que la CEQ juge répressive. Actuellement, ces décisions relèvent de chaque commission scolaire.

M. Gaulin admet que, "à la limite", un élève puisse être renvoyé d'une école mais en confier la responsabilité aux autorités locales ouvre la porte à l'arbitraire de la partie patronale.

### Absences

Egalement en vertu du bill 71, le conseil d'orientation d'une école fixera les mécanismes de contrôle des ab-

sences en classe. La loi actuelle confie à la commission scolaire le choix des personnes qui vont contrôler les absences.

M. Gaulin dénonce aussi le fait que les parents dont les enfants s'absentent seront exposés à ses poursuites, pour infraction à la loi de l'instruction publique qui impose la fréquentation scolaire jusqu'à l'âge de 16 ans.

"Les syndiqués de la CEQ, a déclaré M. Gaulin, ne désigneront certainement pas leurs représentants au conseil d'orientation dans des réunions convoquées et orga-

nisées par les directions d'écoles". Dans la reconnaissance syndicale, ces derniers seraient le jouet de l'employeur, a-t-il ajouté.

Quant aux négociations contractuelles, M. Gaulin a précisé qu'elles se poursuivaient à un rythme "normal". La majorité des membres de la CEQ ont rejeté les offres patronales, déposées conformément à la loi spéciale 62, qui a suspendu pendant deux semaines le droit de grève dans les hôpitaux et les écoles, le mois dernier.

Les principaux points en litige, a-t-il rappelé, concernent la tâche de l'enseignant

et sa sécurité d'emploi, surtout en ce qui touche l'ordre des mises à pied éventuelles.

La question salariale, a-t-il dit, "est sur la glace" en attendant le règlement des deux points précédents.

Mardi, la Fédération des enseignants de cégeps, affiliée à la CEQ et comptant quelque 2.000 membres dans neuf cégeps, a annoncé qu'elle demandait un mandat de grève à exercer vers la fin de janvier. "Cela ne devra pas entraîner indéfiniment", a affirmé M. Gaulin à propos des moyens de pression qui pourraient être utilisés après les fêtes.

## Banque de commerce questionnée sur sa politique africaine

TORONTO (PC) — Un représentant de l'Église catholique et un autre de l'Église anglicane ont réclamé de la Banque de commerce canadienne impériale, qu'elle révèle sa politique relativement à la syndicalisation de ses employés et aux prêts à l'Afrique du Sud.

Le directeur général de la banque, M. Russell F. Harrison, a répondu que la politique établie veut "qu'un employé est libre de se syndiquer ou non, comme il veut".

M. Harrison a ajouté: "La banque n'est jamais intervenue intentionnellement dans la décision des employés concernant la syndicalisation".

M. Harrison a fait savoir, par ailleurs, que la banque songeait à interjeter appel du jugement de la commission.

Au cours de l'assemblée annuelle des actionnaires, le père James Webb, jésuite de Toronto, a rappelé que Vatican II avait établi comme un droit fondamental le droit de fonder un syndicat.

La semaine dernière, la Commission des relations de travail du Canada a trouvé la banque coupable de discrimi-

### CORRECTION

Veuillez noter qu'il s'est glissé une erreur dans notre cahier publicitaire "Dernière minute: Les achats", inséré dans ce journal le mardi 11 décembre.

En première page, à l'article 1:

**Eau de Cologne 21g et talc 56g Charlie**

L'illustration n'est pas conforme au produit annoncé.

Nous nous excusons des inconvénients que cette erreur aurait pu causer à notre clientèle.



(Annonce)

ENTRE NOUS

### Marie Robert



UNE BÛCHE DE NOÛL GLACÉE, est une de mes façons préférées de faire honneur aux fêtes... C'est un vrai régal pour toutes les occasions. Ramollir 8 oz de fromage à la crème avec 5 cuillères de lait et assaisonner avec du sel d'aïl. Dans un plat, étendre une partie du mélange en un bande de 3" x 6". Mettre le contenu de 2 boîtes de 4½ oz de Underwood Deviled Ham sur la bande de fromage et en faire une bûche de 2". Glacer avec le fromage qui reste. Mettre au frais. Servir garnie de noix. Un vrai délice avec des chips au maïs ou des craquelins.



Une recette de soupe nourrissante et économique? LE SEL SIFTO vous en propose une... La soupe copieuse au bœuf et aux légumes. 2-3 c. à soupe d'huile végétale; 3 lb de côtes déossées vertes; 8 tasses de bouillon de bœuf ou d'eau; 1 boîte de 28 oz de tomates en conserve; 2 oignons moyens, coupés en tranches; 1 c. à soupe de SEL SIFTO; ¼ c. à thé de poivre; ¼ tasse d'orge perlé; 2 tasses de carottes coupées en tranches; 1 tasse de céleri coupé en tranches; ½ tasse de poivron vert coupé en tranches; 1½ tasse de chou vert coupé en tranches; ¼ tasse de persil haché. Dans une grande casserole, faire chauffer l'huile et y faire dorer les côtes. Ajouter l'eau, les tomates, les oignons, le sel, le poivre et l'orge. Faire mijoter, dans le récipient couvert, pendant 1½ heure. Désosser la viande; jeter les os et la graisse. Couper la viande en bouchées et la remettre dans la soupe. Écumer pour dégraisser. Ajouter les légumes et laisser mijoter environ 45 minutes ou jusqu'à ce que la viande et les légumes soient tendres. Rectifier l'assaisonnement si nécessaire. Juste avant de servir, incorporer le persil haché. Donne environ 10 tasses de 8 oz. LE SEL SIFTO vous offre une croisière gastronomique.

VOICI BACK-ESE, un nouveau produit remarquable qui soulage les douleurs dorsales consécutives au surmenage des muscles, soit à la maison, soit au travail. Si vous ou un membre de la famille vous plaignez d'une sensation de crispation dans le dos après avoir soulevé un objet lourd, ou après vous être étiré, faites confiance à BACK-ESE. Ce produit soulage rapidement et efficacement les muscles endolorés. BACK-ESE agit immédiatement et les muscles raidis retrouvent leur souplesse en quelques minutes. La prochaine fois que vous souffrez de douleurs dorsales dues au surmenage, essayez BACK-ESE pour un soulagement rapide. Je vous le recommande vivement.



Conseil de la radiodiffusion et des télécommunications canadiennes / Canadian Radio-television and Telecommunications Commission

### DECISION

Décision CRTC 79-675

Office de Radio-Télédiffusion du Québec / Quebec Broadcasting Bureau

Rouyn-Noranda (Québec) - 790776900  
Lithium Mines (Québec) - 790775100  
Montréal, Québec, Hull, Chapeau, Mont-Laurier, Rouyn-Noranda et Lithium Mines (Québec) - 771412400

Conformément à l'avis public CRTC 1979-141 du 23 octobre 1979, le Conseil de la radiodiffusion et des télécommunications canadiennes annonce qu'il approuve les demandes modifiées en vue d'exploiter des stations de télévision éducative de langue française à Rouyn-Noranda, au canal 8 et avec une puissance apparente rayonnée de 143,200 watts et à Lithium Mines, au canal 12 et avec une puissance apparente rayonnée de 139,600 watts pour retransmettre les émissions du réseau de télévision éducative "Réseau Radio-Québec". Le Conseil approuve également la demande en vue de modifier la licence de radiodiffusion du réseau de télévision éducative de langue française "Réseau Radio-Québec", afin d'ajouter les stations projetées à Rouyn-Noranda et Lithium Mines (Québec).

Les textes complets des décisions du Conseil sont publiés dans la Partie I de la "Gazette du Canada", que l'on peut consulter, en général, dans les bibliothèques de référence; des exemplaires de la Gazette sont disponibles dans les librairies où sont vendues les publications du gouvernement canadien. On peut également prendre connaissance des décisions aux bureaux du CRTC.

Le CRTC fera parvenir, sur demande, des exemplaires de ses documents aux groupes d'intérêt public.

Bureaux du CRTC.  
Montréal: (514) 283-6607  
Ottawa, le 4 décembre 1979

# DES CADEAUX BIEN PENSÉS SANS TROP DÉPENSER.

**P**as besoin de dépenser une fortune pour offrir un précieux cadeau. Il suffit de choisir parmi les quatre appareils Kodak les moins chers. Ce sont de vrais petits trésors qui feront plaisir à offrir!

### APPAREIL INSTANTANÉ KODAK HANDLE 2

Il suffit d'appuyer sur le déclencheur pour obtenir de superbes photos instantanées aux couleurs Kodak. Présenté avec un pratique étui en vinyle.



### APPAREIL KODAK TELE-ÉKTRA 1

D'un simple dé clic, vous passez de la photo normale à la téléphoto, pour être deux fois plus près du sujet, sans bouger.



### APPAREIL KODAK EKTRA 1



Viser et déclencher... voilà tout ce qu'il faut faire pour obtenir de belles photos couleur claires et nettes, avec le moins cher des appareils Kodak Ektra.



### APPAREIL KODAK INSTAMATIC X-15F

Un cadeau qui sera fort apprécié des jeunes de tout âge. Simplement viser et déclencher pour faire de superbes photos couleur.

# Les cadeaux Kodak, ceux qu'on ouvre d'abord.



<b>PHOTO CENTRE BRUNET</b> 605, ST-JOSEPH EST Tél.: 529-3741	<b>PHOTO CENTRE BRUNET</b> PLACE LAURIER, STE-FOY Tél.: 656-1717	<b>PHOTO CENTRE BRUNET</b> CARREFOUR CHARLESBOURG Tél.: 623-1504	<b>Camera</b> 359, BOUL. CHAREST EST TEL.: 529-2557	<b>Camera</b> 3207, CHEMIN STE-FOY (Centre d'achats de La Colline) Ste-Foy Tél.: 653-3220	<b>PHOTO S.L.R. INC.</b> 55, BOUL. CHAREST EST QUEBEC, QUE. Tél.: 522-3811
<b>STUDIO GOSSELIN</b> 837-8868	<b>PHARM-ESCOMPTE JEAN GOUTU</b>	<b>PARFUMERIE ANDRE JOLICOEUR</b> 29, RUE BUADE, QUE. Tél.: 692-3732	<b>CENTRE D'ESCOMPTE RACINE</b> 682, AV. ROYALE BEAUPORT, QUE. Tél.: 661-7721	<b>Martell</b> 175, RACINE, LORETTEVILLE Tél.: 842-3627	<b>SYNDICAT DU BIJOU</b> 10, RTE TRANS-CANADA Tél.: 833-2173

**BELLAVANCE**  
RIVIERE-DU-LOUP  
RIMOUSKI  
HAUTERIVE  
SEPT-ÎLES et GASPE

## Polyvalente de Charlesbourg

# La direction et le syndicat reprennent les hostilités

par Damien GAGNON

Les hostilités ont repris entre le Syndicat des travailleurs de l'enseignement Chauveau-Charlesbourg et la direction de la polyvalente de Charlesbourg.

L'incendie a été ravivé par la Fédération des principaux d'écoles du Québec qui a décidé d'intenter des procédures judiciaires contre le syndicat, la Ligue des droits et libertés et Me Michel Boyer.

Au cours d'une conférence de presse, hier, M. Réal de Guire, président de la Fédération des principaux d'écoles du Québec, a qualifié de manoeuvre de salissage de la réputation du personnel de direction de la

polyvalente, le rapport de Michel Boyer, avocat membre de la Ligue des droits et libertés.

Rappelons que c'est le Syndicat des travailleurs de l'enseignement Chauveau-Charlesbourg qui confiait, en avril dernier, à Me Boyer, à la suite d'un conflit entre la direction, les étudiants et les enseignants, la tâche d'effectuer une enquête sur la situation prévalant à la polyvalente de Charlesbourg.

Pour la Fédération des principaux, le rapport de Me Boyer, intitulé "Manifestations de répression constatées et analysées à la polyvalente de Charlesbourg" n'est que "l'aboutissement d'un complot tramé contre la

direction de la polyvalente (son principal M. Florian Champagne et ses adjoints).

Une mise en demeure a été servie au syndicat, à Me Boyer ainsi qu'à la Ligue des droits et libertés par l'entremise de l'avocat de la Fédération des principaux, Jean-François Gosselin. On y réclamerait \$65,000 pour atteinte à la réputation du personnel de direction de l'école.

La Fédération des principaux a également décidé de déposer une plainte formelle au Barreau du Québec, pour que la corporation professionnelle enquête sur la conduite de Me Michel Boyer.

Une autre plainte sera acheminée

à la Commission des droits de la personne du Québec pour qu'elle enquête sur l'usurpation par la Ligue des droits et libertés de la juridiction qui lui est exclusivement accordée par la Charte des droits de la personne du Québec.

Me Gosselin prétend que le seul organisme chargé de faire enquête au cas de violation des libertés fondamentales, sur le territoire du Québec, est la Commission des droits de la personne.

### Historique

En mars dernier, des étudiants de la polyvalente de Charlesbourg fréquentée par plus de 3,000 élèves, ont réclamé de plus longues périodes de répit entre les cours. Il s'en est suivi un long débat entre la direction et les représentants syndicaux de l'école, à savoir, si on devait allonger la journée de travail des enseignants ou réduire les périodes d'enseignement.

Selon le principal de l'école, M. Florian Champagne, des manifestations étudiantes ont engendré une détérioration rapide du climat et ont abouti à la Commission d'actes criminels, dont plusieurs méfaits et actes de sabotage de même qu'un début d'incendie.

Dans le double but d'identifier les auteurs de ces actes criminels et de prévenir la répétition de semblables incidents, M. Champagne demandait à la police d'ouvrir une enquête. M. Champagne avouait, hier, qu'il ne connaissait pas les résultats de cette enquête. La police ne lui a pas fait parvenir de rapport et il n'en a pas demandé.

Par ailleurs, M. Champagne dénonce le rapport de Me Michel Boyer qui fait état d'actes de répression dont auraient été victimes des étudiants et des enseignants.

### Réaction tardive

Pourquoi la Fédération des principaux du Québec a mis plus de six mois à réagir. M. de Guire explique que

c'est en octobre seulement que M. Champagne a demandé l'aide de la Fédération. De plus d'affirmer M. de Guire, un autre principal de la région vivrait présentement des heures difficiles.

La fédération précise qu'elle ne s'en prend pas principalement au contenu du rapport Boyer, mais aux procédures qui ont été suivies par le syndicat, Me Boyer et la Ligue des droits et libertés pour faire enquête.

Selon la fédération, le syndicat voulait, de façon évidente, acculer le

personnel de direction de la polyvalente au pied du mur. "Pour bonifier son action, il a eu recours à la technique hypocrite de la pseudo-enquête. Et pour donner une apparence de légitimité à cette enquête truquée, le syndicat a fait appel aux services de son propre avocat, Me Michel Boyer, et l'a déguisé, pour les besoins de la cause, en enquêteur de la Ligue des droits et libertés."

Ce que la fédération comprend encore moins c'est que la Ligue des droits et libertés ait cautionné cette enquête savon.



C'est mon royaume

Ce jeune garçon, qui a revêtu le costume du Père Noël indique à ses compagnons et compagnes de classe que son royaume est dans cette direction qu'il pointe. Ces jeunes Torontois font partie de la distribution de la pièce "La nuit avant Noël".

(Laserphoto PC)

## Nos faiseurs de chaînes sont déchaînés.

Plus de 300 chaînes en or disponibles.

MARCOUX

Marcoux diamantaire, 365, de la Couronne, 2ème étage.

## CARETTE PEUT FAIRE MIEUX!

### DATSUN 210 S

4 VITESSES

Prix rég. **\$4,990**

Rabais Datsun

**500**

Rabais Carette

**349**

**\$4,141\***

\* Transport et préparation en sus

SEUL LE PLUS GROS CONCESSIONNAIRE DATSUN DU QUÉBEC PEUT FAIRE ÇA!

VIENS VOIR ÇA!

Valide jusqu'au 31 décembre



Location à long terme

CARETTE DATSUN

2060, BOUL. CHAREST OUEST - TEL. 681-7371 (sortie Jean-Talon nord)

## Datsun, toujours économe.

**\$4 990**

(Prix suggéré par le fabricant)

**-\$500\***

(\*Rabais du fabricant)

**\$4 490**

(Le concessionnaire peut vous offrir un meilleur prix.)



FAITES VITE ÉPARGNEZ AVEC UNE DATSUN 210 STANDARD À 2 PORTIÈRES LIVRAISON IMMÉDIATE

Prix imbattable. Épargnez aujourd'hui même.

Grâce à notre rabais du fabricant de \$500, vous pouvez actuellement acheter à un prix imbattable n'importe quelle 210 1979: sedan à 2 ou 4 portières, familiale ou hatchback. La Datsun 210 "Sunny" vous est offerte à \$4 290 seulement... ou moins. Et comme tous les accessoires de luxe sont standard, n'en n'a été retranché. La 210 standard comprend donc: • l'allumage électronique • une suspension avant à jambe de force MacPherson • des glaces teintées • des débembueurs de glaces latérales • un dégivreur de lunette • une ventilation à double réglage • des glaces arrière pivotantes • des garnitures intérieures de couleur assortie • Et bien d'autres!

DATSUN ÉCONOME 6,5 = 43 L/100KM MPG

Faible consommation - super économique.

D'après Transport Canada, la consommation de la Datsun 210 est l'une des meilleures - peu importe la catégorie d'essence utilisée. La familiale que vous avez actuellement fait-elle 43 milles au gallon? La familiale 210, oui... avec ses 6,5 litres au 100km. Elle consomme peut-être deux fois moins d'essence que la voiture de tourisme\*\* que vous conduisez en ce moment. Pensez à la hausse du prix du pétrole qu'on annonce pour bientôt. C'est le temps d'épargner à l'avance.

Épargnez - voyez dès aujourd'hui un concessionnaire participant Datsun.

\*\*D'après le Guide de consommation d'essence de Transport Canada pour la Datsun 210 à 5 rapports. Évaluation donnée en litres par 100 km et en M.P.G. et comparée aux évaluations données par le ministère des Transports pour la Maverick, la Monte Carlo, la Valiant et la Homet de 1975. La consommation réelle peut varier.

L'avenir roule en DATSUN 210-310-310-TRUCK-200SX-280ZX

## J.E. DALLAIRE AUTO INC.

75, Route Kennedy, Lévis, Qué.

Tél.: 837-8895

## AUTOMOBILES PELEMÓ INC.

1150, 18e Rue, Québec

Tél.: 647-1822

La fiction défie la réalité...

La Perle... Exquisément jolie, parfaitement agencée et remarquablement uniforme en qualité, grandeur et brillant lustré. Radieusement vivante avec l'apparence des perles qui sont formées dans les huîtres.



Collier 15 pouces 76, 18 pouces 76, 24 pouces 76, 30 pouces 76 et collier 36 pouces 76. Boucles d'oreilles perçotes 7mm 76, non percées 8mm 76 et non percées 5 mm 76

Un cadeau pour vous!

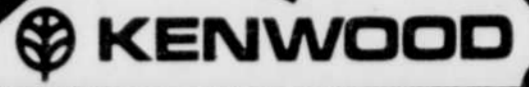
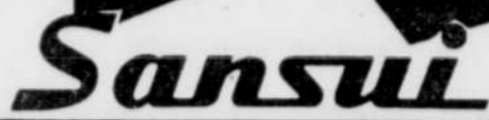
A l'achat de votre nouveau collier La Perle nous vous remettrons ce magnifique petit sac de voyage avec jolie broche ornée d'une perle.

laliberté

AU CŒUR DU MAIL ST-ROCH

# EXTRAORDINAIRE "VENTE" DE FIN D'ANNÉE 1979

## 1<sup>ER</sup> VERSEMENT EN MARS 1980 SEULEMENT



**50 WATTS RMS TOTAL**



1<sup>er</sup> VERSEMENT EN MARS 1980

- RECEPTEUR YAMAHA CR-420 AM-FM STEREO 25 WATTS RMS PAR CANAL
- 2 HAUT-PARLEURS 35 WATTS RMS MODELE 1880 2 VOIES, BASSES 8" - AIGÜES 3"
- TABLE TOURNANTE YAMAHA YP-B2 A COURROIE SEMI-AUTOMATIQUE AVEC CARTOUCHE MAGNETIQUE
- ENREGISTREUSE A CASSETTE AVEC PAUSE ET VU-METRE
- ECOUTEURS ST-11

PRIX SUGG.: \$1,019<sup>75</sup>

SPECIAL FIN D'ANNEE: \$777

18 VERSEMENTS MENSUELS DE \$55<sup>04</sup> TAXE ET INTERET INCLUS

**SUPERCOMPO 50 WATTS RMS TOTAL**



- AMPLIFICATEUR SANSUI A40 25 WATTS RMS PAR CANAL
- SYNTONISATEUR SANSUI T60 AM-FM STEREO
- TABLE TOURNANTE SANSUI TP535 A COURROIE SEMI-AUTOMATIQUE, CARTOUCHE MAGNETIQUE INCLUSE
- ENREGISTREUSE A CASSETTE AVEC SYSTEME DOLBY SANSUI D 90
- 2 HAUT-PARLEURS 2385 40 WATTS - 3 VOIES BASSES 8", MOYENNES 5", AIGÜES 3"

SUPPORT EN OPTION

SPECIAL FIN D'ANNEE: \$888

18 VERSEMENTS MENSUELS DE \$62<sup>91</sup> TAXE ET INTERET INCLUS

**Sansui 80 WATTS RMS TOTAL**



- RECEPTEUR SANSUI G4500 - 80 WATTS RMS TOTAL AM-FM STEREO
- 2 HAUT-PARLEURS SANSUI S50 - 50 WATTS BASSES 12" MOYENNES 5" - AIGÜES 3"
- TABLE SANSUI TP535 A COURROIE, SEMI-AUTOMATIQUE, CARTOUCHE MAGNETIQUE
- ENREGISTREUSE A CASSETTE SANSUI D 90, AVEC DOLBY

PRIX SUGG.: \$1,209<sup>75</sup>

SPECIAL FIN D'ANNEE: \$995

18 VERSEMENTS MENSUELS DE \$70<sup>63</sup> TAXE ET INTERET INCLUS



KT5500 SYNTONISATEUR KENWOOD

AM-FM STEREO SPECIAL FIN D'ANNEE:

PRIX SUGG.: \$259<sup>00</sup>

\$188

**KENWOOD 32 WATTS RMS TOTAL**



- RECEPTEUR KENWOOD KR2090 AM-FM STEREO, 16 WATTS RMS/CANAL
- 2 HAUT-PARLEURS 1880 35 WATTS RMS, BASSES 8", AIGÜES 3"
- TABLE TOURNANTE T5000 SEMI-AUTOMATIQUE AVEC CARTOUCHE MAGNETIQUE

PRIX SUGG.: \$669<sup>00</sup>

SPECIAL FIN D'ANNEE: \$427

18 VERSEMENTS MENSUELS DE \$30<sup>24</sup> TAXE ET INTERET INCLUS



KENWOOD KX550

- ENREGISTREUSE A CASSETTE
- AVEC SYSTEME DOLBY

PRIX SUGG.: \$299<sup>95</sup>

18 VERSEMENTS MENSUELS DE \$19<sup>75</sup> TAXE ET INTERET INCLUS

SPECIAL FIN D'ANNEE: \$269

**ROTEL**



- SYNTONISATEUR ROTEL RT226 AM-FM, STEREO
- AMPLIFICATEUR ROTEL 20 WATTS RMS PAR CANAL
- 2 HAUT-PARLEURS 1880 - 35 WATTS RMS BASSES 8" - AIGÜES 3"
- TABLE TOURNANTE T5000 SEMI-AUTOMATIQUE AVEC CARTOUCHE MAGNETIQUE

PRIX SUGG.: \$737<sup>00</sup>

SPECIAL FIN D'ANNEE: \$495

18 VERSEMENTS MENSUELS DE \$35<sup>10</sup> TAXE ET INTERET INCLUS

**PIONEER**



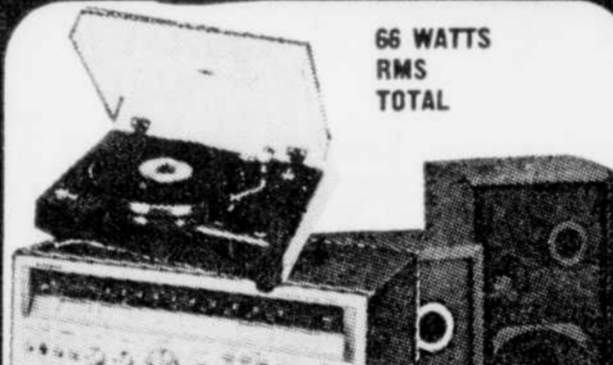
- SYNTONISATEUR PIONEER TX-5500 AM-FM STEREO
- AMPLIFICATEUR PIONEER SA-6500, 30 WATTS RMS PAR CANAL
- 2 HAUT-PARLEURS 2385 - 40 WATTS BASSES 8" - MOYENNES 5" - AIGÜES 3"
- TABLE TOURNANTE T5000 SEMI-AUTOMATIQUE AVEC CARTOUCHE MAGNETIQUE

PRIX SUGG.: \$944<sup>75</sup>

SPECIAL FIN D'ANNEE: \$597

18 VERSEMENTS MENSUELS DE \$70<sup>53</sup> TAXE ET INTERET INCLUS

**SANYO**



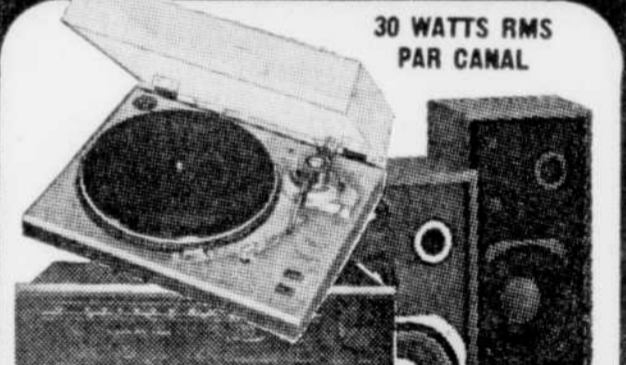
- RECEPTEUR SANYO 2033 AM-FM STEREO - 33 WATTS RMS PAR CANAL
- 2 HAUT-PARLEURS 2310 - 50 WATTS 3 VOIES
- TABLE TOURNANTE SANYO TP535 PAR COURROIE SEMI-AUTOMATIQUE AVEC CARTOUCHE MAGNETIQUE

PRIX SUGG.: \$839<sup>00</sup>

SPECIAL FIN D'ANNEE: \$666

18 VERSEMENTS MENSUELS DE \$47<sup>17</sup> TAXE ET INTERET INCLUS

**SAE**



- RECEPTEUR SAE R3C AM-FM STEREO 30 WATTS RMS PAR CANAL
- 2 HAUT-PARLEURS 2310 - 50 WATTS BASSES 10" - MOYENNES 5" - AIGÜES 3"
- TABLE TOURNANTE SANYO TP1010 A COURROIE SEMI-AUTOMATIQUE

PRIX SUGG.: \$899<sup>00</sup>

SPECIAL FIN D'ANNEE: \$727

18 VERSEMENTS MENSUELS DE \$51<sup>50</sup> TAXE ET INTERET INCLUS

**SUPERSCOPE** par Marantz

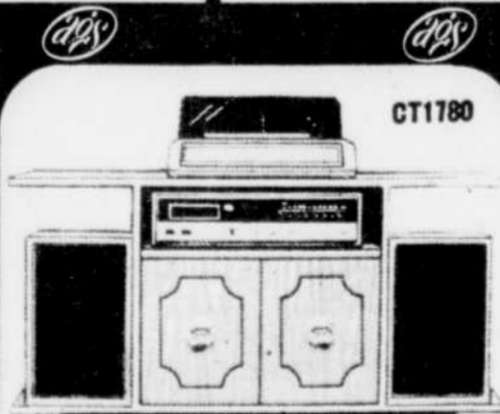


GR 1200

ENREGISTREUSE PORTATIVE • AM-FM • AC-DC MODELE GR 1200

PRIX SUGG.: \$119<sup>00</sup>

SPECIAL: \$98



CT1780

- RECEPTEUR CT-1780 AM-FM - LECTEUR 8 PISTES
- 2 HAUT-PARLEURS SB-13
- TABLE TOURNANTE AUTOMATIQUE AT100

(SUPPORT EN SUS)

SPECIAL: \$139<sup>95</sup>

**NOUVEAU**

- CENTRE DE LOCATION
- POUR SYSTEME DE SON
- POUR TABLE TOURNANTE
- POUR MIXEUR
- POUR AMPLIFICATEUR (PARTY DE BUREAU)

Les Entreprises J.M. SAUCIER Inc. Québec 78

**La Clef de Sol**  
2, rue St-Jean  
524-8431



- RADIO D'AUTO A CASSETTE AM-FM MODELE K22
- 2 HAUT-PARLEURS 6920C 20 OHZ 6" x 9" AVEC TWEETER
- COMPENSATEUR, AMPLIFICATEUR, AGS-CEQ 101 25 WATTS/CANAL

PRIX SUGG.: \$359<sup>00</sup>

SPECIAL: \$247



- ENREGISTREUSE K3670 A CASSETTE
- AM-FM
- AC-DC

PRIX SUGG.: \$179<sup>00</sup>

SPECIAL: \$147

LE TAUX D'INTERET EST DE 21.6% PAR ANNEE OU 1.8% PAR MOIS

3 TECHNICIENS A VOTRE SERVICE

FACILITE DE STATIONNEMENT



- Place Fleur de Lys
- Place Laurier
- Galeries Chagnon

# Achetez maintenant

Magasin ouvert tous les soirs jusqu'à Noël



## Mobilier de salon 4 pièces

Modèle de construction bois dur. Bras et dossier rembourrés. Coussin épais. Choix beige/rouille/or. Ensemble comprend: sofa, chaise, tabouret et chaise berçante. #51 117.

**Rabais**

**140<sup>98</sup>**

Rég. 739.98

**\$599**



## Mobilier de salon "Nordica II"

Modèle recouvert d'un tissu 100% nylon.

**\$799**

Rég. 929.98



## Table et 4 chaises

Modèle de style colonial. Construction en érable. Comprend: une table rectangulaire et 4 chaises. #25 701/2.

Rég. 599.98

**549<sup>98</sup>**



## Fauteuil inclinable

#41 023

Rég. 109.98

Modèle non illustré



**\$99**

## Fauteuil inclinable

#41 618

Rég. 189.98

**159<sup>98</sup>**

## Fauteuil inclinable

#41 070

Rég. 179.98

**149<sup>98</sup>**



## Fauteuil berçant et pivotant

#43 140

Rég. 199.98

**159<sup>98</sup>**



## Fauteuil inclinable

#41 060

Rég. 144.98

**129<sup>98</sup>**



## Rabais \$100

## Mobilier de chambre à coucher 4 pièces

**799<sup>98</sup>**

Rég. 899.98

Modèle de style colonial comprenant: Tête de lit, commode, bureau et miroir. En contre-plaqué de pin avec portes et pattes laminées. #63 734

Table de nuit #63 736

Rég. 124.98 <sup>99</sup>

## Accessoires pour le salon

Modèle exclusif à Sears. Construction de bois solide laminé. Fini pacane.

a- Bibliothèque. #31 522. Rég. 199.98 149.98 avec lumière.

b- Bibliothèque avec 3 tiroirs et lumière. #31 523. Rég. 179.98 129.98

c- Bibliothèque avec 2 tiroirs et lumière. #31 520. Rég. 179.98 129.98

d- Bibliothèque ouverte avec lumière #31 521. Rég. 159.98 109.98

## Rabais sur tables

e- Console cocktail. Une porte de chaque côté. #37 425. Rég. 99.98 79.98

f- Commode hexagonale avec 2 portes. #37 426. Rég. 99.98 79.98

g- Commode carrée avec 2 portes. #37 426. Rég. 99.98 79.98



Meubles — Rayon 1

Simpsons-Sears Limitée

# Problème majeur de sédimentation à Gros-Cacouna

par Raymond GAGNE

Le phénomène de sédimentation est important dans le port de Gros-Cacouna. Ce dernier ne peut donc être qualifié de port naturel. Le superport exigera, pour demeurer opérationnel, des travaux de dragage dont la cadence et l'importance seront en relation directe avec celles du phénomène d'invasement.

De là les questions suivantes: les travaux de dragage seront-ils régulièrement nécessaires dans le port de Gros-Cacouna? Et s'il en était, leur coût rendrait-il aléatoire la rentabilité prévue de ses installations?

Qu'en coûtera-t-il pour nettoyer la rade et y maintenir une profondeur de 40 pieds?

Les études réalisées jusqu'à maintenant permettent-elles une analyse objective du phénomène de sédimentation qui pourra influencer à court, moyen et long termes, l'utilisation de cet emplacement de transbordement maritime?

## Sédimentation

Une étude conduite en 1976 par M. Guy Fortin, du département d'océanographie de l'université du Québec à Rimouski, et par M. Georges Drapeau, de l'INRS-océanologie, du laboratoire océanologique de Rimouski, démontre clairement le phénomène naturel de remplissage et son importance.

Les résultats de cette étude ont d'ailleurs été livrés au public dans le numéro de janvier-février 1979 de "Le Naturaliste canadien", publié par les Presses de l'université Laval. Ils ont également été portés à la connaissance des participants à la 16e conférence internationale d'ingénieur des côtes tenue à Hambourg, en Allemagne de l'Ouest.

Ils indiquent que l'accumulation des sédiments, particulièrement de fond par l'action du charriage, a presque doublé en 1972 et 1976.

## Situation

Le port de Gros-Cacouna est situé à 240 kilomètres en aval de Québec, 14 kilomètres en aval de Rivière-du-Loup et face à l'embouchure du Saguenay. Il est aménagé sur la pointe sud ouest de l'île de Gros-Cacouna, juste au nord-est du village de Cacouna.

L'aménagement de ses installations est, semble-t-il, sur le point de se concrétiser. Le président de Havre Champlain Inc., M. Marcel Piché, a en effet annoncé la semaine dernière que les ententes Ottawa-Québec devant donner le feu vert à la réalisation du projet évalué à \$300 millions étaient sur le point d'être complétées. Le 14 décembre, a dit M. Piché, ou à

une date très rapprochée de celle-ci.

L'étude des scientifiques Fortin et Drapeau démontre qu'entre 1968, moment où le creusage de la rade a été terminé, et 1972, 314,700 mètres cubes de sédiments s'y

étaient accumulés. En 1976, cette masse avait presque doublé puisqu'elle s'établissait à 563,500 mètres cubes. La moyenne annuelle d'envasement a été évaluée à 35 centimètres. Encore que les chercheurs avaient cru déceler une légère diminution du

phénomène entre 1972 et 1976.

Des sondages avaient été effectués en mai 1968, juin 1971 et 1972 et en septembre 1976. L'étude Fortin et Drapeau fut, en deux tranches, la première entre le 31 mai et

le 4 juin et la seconde, du 30 août au 3 septembre 1976.

Elle a permis de constater que la sédimentation moyenne par cycle de marée (marée semi-diurne) était de 165 tonnes, soit 45 tonnes de particules transportées et 120 tonnes par charriage.

Elle a aussi démontré que la turbidité et la sédimentation étaient beaucoup plus importantes au printemps qu'à l'automne. Le rapport serait de 4 à 1.

De même les chercheurs ont-ils pu réaliser que les

courants, qu'ils soient à l'extérieur ou à l'entrée du port, sont directement reliés au mouvement de la marée.

Et les scientifiques concluent: "L'utilisation du port de Gros-Cacouna comme modèle sédimentologique a per-

mis en définitive de souligner l'importance du transport des sédiments dans cette région de l'estuaire du Saint-Laurent. Il y existe un équilibre dynamique qui, lorsque rompu, entraîne le dépôt de très grandes quantités de sédiments."

## Sears Achetez maintenant

- Place Fleur de Lys
- Place Laurier
- Galeries Chagnon

Prix en vigueur jusqu'au samedi 15 décembre '79



**Rabais 40% lorsque vous achetez 6 ou plus**

a-Verrerie Claudia. Choix de 7 modèles. # 88 700  
 b-Verre Highball 14 oz. # 88 705. Rég. 3.25. 6/11.70.  
 c-Grand verre 12 oz. # 88 701. Rég. 4.75. 6/16.98.  
 d-Verre à whisky 12 oz. # 88 704. Rég. 3.25. 6/11.70

Cadeaux - Rayon 21

**6/13.98**  
**3<sup>95</sup> ch.**



**Vêtements de ski alpin "Expert Club"**  
Rég. \$96 et \$98

**\$60**

Modèle 2 pièces pour hommes et dames. Ensemble de ski par White Stag. Tailles: hommes: 38 à 46. Dames: 8 à 16 ans.

**Gants de ski**  
Rég. 16.98  
**9<sup>98</sup>**

Modèle Jean-Claude Kelly. Choix de couleurs. Isolés de mousse. Tailles: hommes: P-TG; dames: P-G. # 35 600/1  
Sport - Rayon 6



**Rabais 50%**

**SUR ARBRES DE NOËL, tant qu'il y en aura. Premiers arrivés, premiers servis.**  
Décorations de Noël - Rayon 50



**Télécouleur 20"**

**\$527**

- Modèle avec 1 bouton pour contrôle électronique de la couleur, teinte, contraste et luminosité.
- Châssis 100% transistorisé.
- Cellule photo-électrique réglant la luminosité d'après l'éclairage de la pièce.
- Coffret au fini veiné noyer. # 14 872

T.V., radio, stéréo - Rayon 57



**Rabais 33 1/3%**  
Sur notre ligne de chaussures d'enfants

Sachez profiter de ce solde pour la Noël.

Rég. 8.99 à 24.99  
**5<sup>98</sup> à 15<sup>99</sup>**

Chaussures pour dames - Rayon 54



**Chaufferette d'auto**

**\$18**

Modèle avec thermostat, arrêt automatique lorsque la température pré-réglée est atteinte. # 86 310

Pièces - Rayon 28



**dashmate**

**Radio AM/FM stéréo avec lecteur à cassettes**  
Modèle avec changeur automatique, avance rapide, retour, éjecteur, voyant de marche. Arrêt automatique. Mesure 6 x 2 x 7". # 26 960

**139<sup>98</sup>**

**Jeux de haut-parleurs coaxiaux**  
Modèle de 30 watts (les 2 canaux). # 26 454

**\$44**

Pièces - Rayon 28

**104,000 emplois créés par le Québec en 1979**

MONTREAL (PC) — Selon des chiffres officiels obtenus par un quotidien montréalais au bureau de Montréal de la Direction des services économiques du ministère fédéral de l'Emploi et de l'Immigration, le Québec a créé depuis le début de l'année 104,000 emplois nouveaux, ce qui représente sa meilleure performance depuis 1973, année où on avait créé plus de 129,000 emplois (grâce à une croissance du produit national brut de beaucoup supérieure à celle de 1979).

Le nombre désaisonnalisé d'emplois au Québec en novembre s'établissait à 2,654,000 par comparaison à 2,550,000 en janvier, soit une augmentation de 104,000.

Une autre méthode d'évaluation consiste à noter que le nombre réel (non désaisonnalisé) des emplois au Québec en novembre 1978 était de 2,545,000, alors que selon les chiffres dévoilés par Statistique Canada, il est passé à 2,659,000 en novembre 1979, ou une augmentation de 114,000 en 12 mois.

Le groupe de travailleurs qui a le plus profité de ce revirement de situation est composé de femmes âgées de 25 ans et plus. Selon le relevé de Statistique Canada, le nombre de chômeurs a diminué de 18,000 dans cette catégorie.



**Mijoteuse**  
Rég. 39.98

**34<sup>98</sup>**

Modèle avec récipient de 192 oz. Intérieur avec poignée, facile à enlever. Élément enveloppé autour. Couvercle inclus. # 65 052



**Mélangeur 9 vitesses**  
Rég. 54.98

**49<sup>98</sup>**

Modèle avec tête pouvant s'enlever et servir à main. Un bol en verre de 32 oz et un autre de 96 oz. Base à 2 positions. Couvercle amande. # 69 067



**Grille-pain 4 tranches**  
Rég. 29.98

**26<sup>98</sup>**

Modèle avec contrôle pour la chaleur. Sélecteur de température pour les pâtisseries. En métal chromé. # 63 534



**Bouilloire de luxe**  
Rég. 18.98

**16<sup>98</sup>**

Modèle de luxe avec bec antivapeur. Niveau d'eau visible. Capacité de 2 pintes. # 60 501

Lampes, plafonniers - Rayon 34

# Ultime offensive contre le projet de loi Michelin

HALIFAX (PC) — C'est aujourd'hui, devant le comité des amendements à la loi de l'Assemblée législative de la Nouvelle-Ecosse, que le mouvement ouvrier commence son attaque officielle contre les modifications que le gouvernement veut apporter à la loi des syndicats.

Le projet de loi a été adopté en deuxième lecture, hier, après des débats houleux qui ont duré presque une semaine et au cours desquels l'opposition a accusé le gouvernement de se vendre à la société Michelin, qui possède deux usines dans la province.

Le projet de loi a pour but d'obliger un syndicat qui veut devenir l'agent négociateur des ouvriers d'une usine d'une compagnie quelconque de syndiquer les ouvriers de toutes les usines de la même compagnie dans la province.

Selon les syndicats, la loi veut empêcher les Travailleurs unis du caoutchouc de syndiquer les ouvriers de l'usine de Granton de Michelin. La compagnie possède une autre usine à Bridgewater.

Pour le ministre du Travail, M.

Ken Streach, la loi va avoir comme effet d'attirer de nouvelles usines en Nouvelle-Ecosse.

Le procureur général Harry How, qui préside le comité des amendements à la loi, a dit qu'il s'attendait à une cinquantaine de mémoires et qu'il avait l'intention de tous les entendre.

Quant à M. Gerald Yetman, président de la Fédération des travailleurs de la Nouvelle-Ecosse, il a rappelé qu'un congrès d'urgence avait été convoqué pour discuter de la tactique syndicale à suivre.



Malgré la pluie, les professionnels du gouvernement ont fait la grève pendant 24 heures, hier.

Le Soleil, Roland Marcoux

## Les 8,000 professionnels de l'Etat rentrent au travail

S'en tenant à leurs 24 heures de grève, les 8,000 professionnels du gouvernement du Québec sont retournés au travail ce matin, suite à l'invitation en ce sens de leur syndicat.

Les dirigeants du Syndicat des professionnels du gouvernement du Québec ont dressé, hier soir, un bilan positif de cette journée de protestation malgré l'imposante opération policière qui s'est manifestée sur les diverses lignes de piquetage.

Le SPGQ a par ailleurs décidé de reprendre les négociations sur l'ensemble des points en litige, dès la semaine prochaine, avec le gouvernement. Une décision qui ne surprendra personne puisque, selon les informations obtenues, les parties avaient déjà convenu de procéder à des négociations intensives dès la semaine prochaine.

Dans un communiqué émis hier soir, le conseil syndical du SPGQ, qui s'est réuni en fin de journée pour

évaluer la situation, a salué l'appui non équivoque que de nombreux fonctionnaires ont donné aux professionnels en respectant leurs lignes de piquetage, malgré les pressions auxquelles ces derniers ont été soumis par les cadres et les policiers.

Le SPGQ a finalement laissé entendre qu'il exercerait de nouveaux moyens de pression advenant l'échec des pourparlers de la semaine prochaine.

## Les employés de Miracle Mart retrouvent leurs comptoirs

par Georges ANGERS

Retour au travail, ce matin, dans les trois magasins Miracle Mart de la région de Québec, ainsi que dans celui de Trois-Rivières, paralysés depuis plus d'une semaine par la grève de leurs 350 employés syndiqués.

Tard hier soir, les syndiqués ont accepté leur nouvelle convention collective dans une proportion de 64 pour 100.

Cette convention diffère cependant peu de celle qu'ils avaient rejetée auparavant. Hormis certains réajustements quant à l'application des nouveaux modules de travail auxquels seront soumis les employés à temps partiel, le contrat de travail est, à toutes fins utiles, semblable à celui qu'avaient accepté les employés de Miracle Mart de Montréal, Sorel et Granby, il y a trois semaines.

Ceci signifie, au niveau salarial, deux augmentations annuelles de \$16/sem. pour les employés réguliers et deux augmentations annuelles de \$0.55/h pour les employés à temps partiel.

Les employés de Miracle Mart sont ainsi les travailleurs les mieux rémunérés dans ce secteur d'activité, de l'aveu même de l'Union des employés de commerce qui les représente.

L'acceptation du nouveau contrat de travail ne s'est cependant pas fait sans déchirements comme le démontre

le résultat relativement serré du vote d'hier soir.

Les syndicats de Miracle Mart retournent en effet au travail avec une forte dose d'amertume accentuée par les procédures judiciaires entamées, hier, par la compagnie pour réduire la pression exercée par les lignes de piquetage des grévistes.

## Production normale aux raffineries en grève

MONTREAL (d'après PC) — Les grèves et lock-out se poursuivent aux trois raffineries de Pétrofinia, Texaco et Shell de la région de Montréal, tandis que les cadres continuent d'assurer normalement la production, ce qu'ils prévoient pouvoir continuer de faire à moins qu'un bris d'équipement ne vienne troubler le boulot auquel ils suffisent à peine.

Les compagnies Pétrofinia et Texaco ont décrété des lock-out à l'encontre de leurs employés lundi et mardi, tandis que les travailleurs à l'emploi de Shell ont entamé un mouvement de débrayage à 17h, mardi.

Ces sociétés assurent la moitié de l'approvisionnement du Québec en pétrole.

"La distribution se poursuit normalement, même si elle est ralentie à cause des piquets de grève", a indiqué Normand Lépine, porte-parole de Pétrofinia. En tout, 1,230 travailleurs sont en congé volontaire ou forcé: 300 à Pétrofinia, 400 à Texaco et 530 à Shell.

Pour leur part, les directions d'entreprises affirment que les employés sont en grève, alors que les dirigeants syndicaux soutiennent que les syndiqués ont débrayé pour 24 heures et qu'ils sont en lock-out depuis lors.

Par ailleurs, un porte-parole du ministère du Travail a indiqué qu'aucune des parties n'avait demandé l'aide d'un médiateur.

### À quel âge débiter au Bishop's College School?

Bishop's College School est un pensionnat indépendant pour garçons et filles. Tout étudiant de niveau secondaire peut faire une demande d'inscription chez nous et bénéficier d'un programme équilibré de formation. Qui entre dans notre maison et y demeure durant tout le secondaire en tirera un bénéfice accru. Loin d'être trop jeune, ce dernier réagira toujours de façon extrêmement positive à un milieu si stimulant.

#### La formation académique.

Elle fait de l'apprentissage et de la découverte, une expérience enrichissante et excitante. Garçons et filles étudient ensemble, travaillent en petits groupes.

Tout favorise le dialogue entre le professeur et l'étudiant; chaque question reçoit une réponse. Le fait qu'un nombre record d'élèves finissants soient reçus à l'université de leur choix, démontre bien la qualité du résultat.

#### La formation athlétique.

Dans certaines écoles, les étudiants se voient parfois privés du plaisir des activités sportives sous de mauvais prétextes. Au Bishop's College School, le programme athlétique obligatoire, comprenant le soccer, le football, le hockey, le ski, le



tennis, les disciplines de piste et pelouse et le rugby, accordé à chacun l'opportunité d'acquiescer la capacité de leadership et le sens des responsabilités.

#### La formation culturelle.

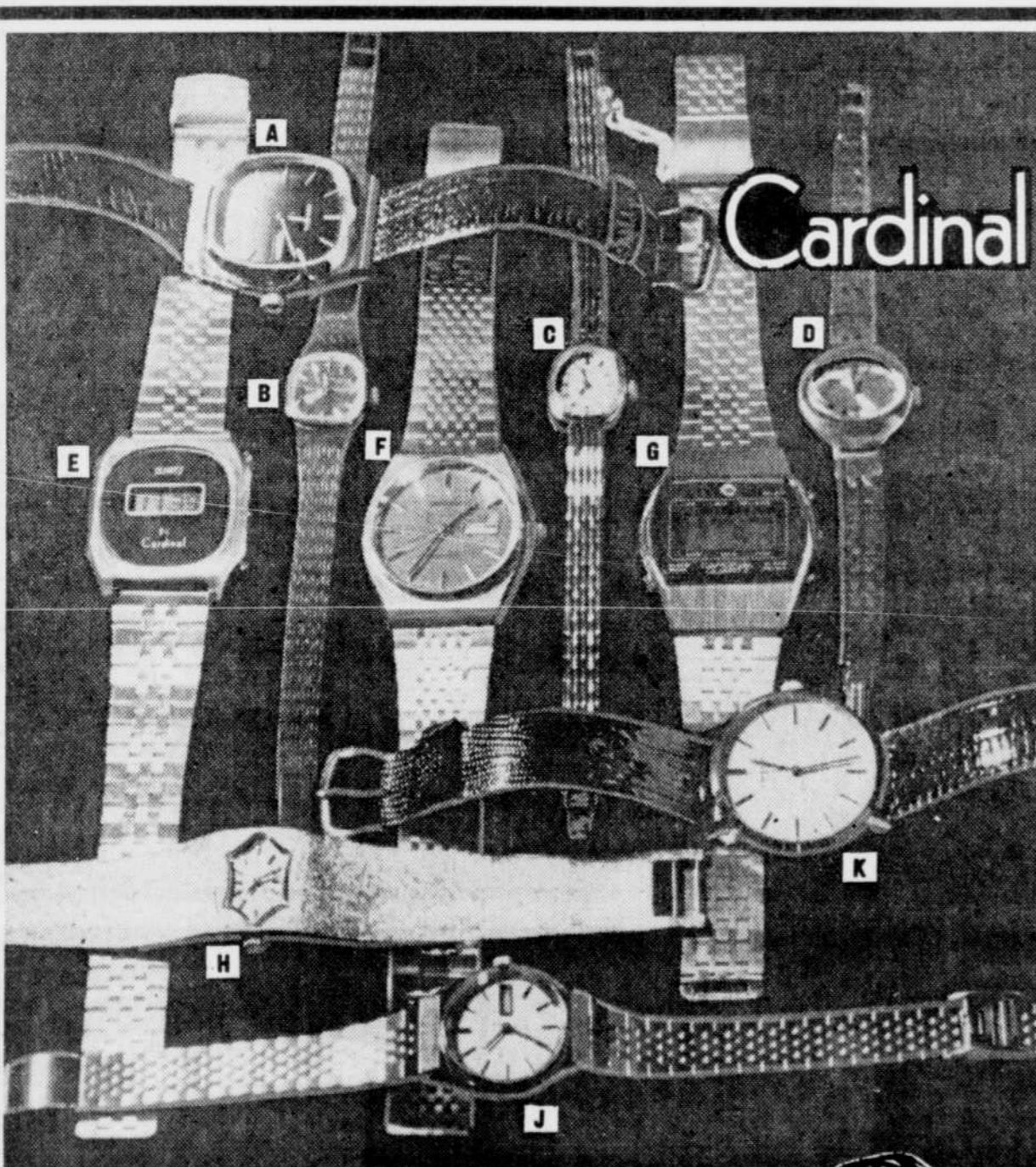
Le chant choral, le théâtre, la photographie, le débat-conférence, l'astronomie et l'entraînement de cadets comprenant des cours de sécurité à la chasse, des leçons de conduite automobile, des cours de survie en forêt, tout incite l'étudiant à développer son sens de l'action, de la découverte et de la participation. Le

programme culturel favorise de plus le goût d'assister aux représentations théâtrales et aux réunions sociales.

Le campus de 450 acres, situé à Lennoxville, est à environ 90 milles de Montréal. Pour obtenir d'autres renseignements, écrivez à M. John D. Cowans, M.A. Principal, Bishop's College School, Lennoxville, Québec J1M 1Z8. Si vous le préférez, communiquez avec notre bureau d'admission, au (819) 562-7683, afin de prendre rendez-vous.

**Bishop's College School**  
Lennoxville, Québec

Fondé en 1836



### La montre des gens heureux!

CARDINAL... le cadeau par excellence à offrir aux gens que vous aimez. Choix incomparable de modèles aux prix les plus avantageux pour convenir aux budgets les plus modestes!

- A Montre Quartz ..... 84.95
- B Mouvement régulier .. 67.95
- C Mouvement régulier .. 60.95
- D Mouvement régulier .. 46.95
- E Montre Quartz ..... 86.95
- F Montre Quartz ..... 85.95
- G Montre Quartz ..... 85.95
- H Mouvement régulier .. 89.95
- J Montre Quartz ..... 89.95
- K Montre Quartz ..... 79.95

**laliberté**  
AU COEUR DU MAIL ST-ROCH



astral photo astral photo astral photo

**Canon AT-1**  
avec 50 mm 1:8 (chrome)  
réglage de l'exposition par double réglage  
ou le photographe conventionnelle  
Composantes électroniques sophistiquées

avec étui  
Flash Speedlite USA optionnel \$98  
Moteur d'entraînement "A" optionnel \$129

Pris \$299.95

**Canon AV-1**  
avec objectif 50 mm 1:8  
et flash Canon Speedlite 132A

avec étui  
Flash Speedlite USA optionnel \$129

Pris \$349.95

**Canon AE-1**  
avec 50 mm 1:8 (chrome)  
La grande caméra automatique électronique à priorité des vitesses  
A charge à court cycle (système photographique)

avec étui  
Flash Speedlite Canon 194A optionnel \$169  
Moteur d'entraînement "A" optionnel \$129

Pris \$369.95

**Canon A-1**  
avec objectif 50 mm 1:8  
Système versatile  
Nouvelles composantes électroniques pour de plus nombreuses applications.

avec étui  
Flash Speedlite Canon 194A optionnel \$169  
Moteur d'entraînement MA optionnel \$329

Pris \$549.95

**Canon LENTILLES FD**

28mm 1/2.8 \$169  
135mm 1/3.5 \$159  
200mm 1/4 \$199  
300mm 1/5.6 \$279  
100-200mm 1/5.6 \$229

**Canon Canonet 28**  
Mettez au point et déclenchez pour des photos parfaites le jour ou la nuit  
Appareil entièrement automatique

avec flash électronique Canonite "D"  
Pris \$149.95

**FUJI F-11 400 ASA**  
135-24 film  
Rég. \$2.39  
99¢ Special

**astral photo**

**OFFRE SPÉCIALE**  
1/2 PRIX SUR DÉVELOPPEMENT PHOTO  
C-110-12 3" F C-135-24 3" F  
C-110-20 3" F C-110-20 3" F  
C-126-12 3" F C-135-36 11" F  
(procédé C-41 seulement)  
L'offre expire le 22 décembre 79

15 MAGASINS AU QUÉBEC  
**5, PLACE QUÉBEC | PLACE FLEUR DE LYS**  
529-8238 | 529-2541



**430, av. St-Sacrement, 681-4124**

**REFRIGERATEUR**  
WHITE WESTINGHOUSE  
16.4 p.c.u.  
Régulier: \$639.95  
Epargnez: \$90.00  
+ \$10 couleur amande.  
En main: 38 blancs, 17 amande.

**\$549<sup>95</sup>**

2 ans de garantie totale



**FAUTEUIL "CAT/NAPPER"**

Style 34607 Combo à positions multiples avec pochettes. Couleur: brun/naturel. Régulier: \$309.95 Epargnez: \$75.00

**\$234<sup>95</sup>**

SPECIAL:

**CUISINIÈRE DE MARQUE FRIGIDAIRE**

1 seulement Super de luxe. Autonettoyante, couleur amande, porte noire, dessus inox. Régulier: \$1,549.00 Epargnez: \$255.00

**\$1294<sup>00</sup>**

2 ans de garantie totale

**1 CUISINIÈRE GE**

Couleur or. Autonettoyante. Régulier: \$638.95 Epargnez: \$39.00

**\$599<sup>95</sup>**

**1 CUISINIÈRE GE**

Couleur blanche. Autonettoyante. 2 ans de garantie totale. Régulier: \$619.95 Epargnez: \$50.00

**\$569<sup>95</sup>**

**1 CUISINIÈRE WHITE WESTINGHOUSE**

Couleur blanche. 2 ans de garantie totale. Régulier: \$369.95 Epargnez: \$20.00

**\$349<sup>95</sup>**

**1 CUISINIÈRE WHITE WESTINGHOUSE**

Couleur blanche. Modèle de luxe. 2 ans de garantie totale. Régulier: \$479.95 Epargnez: \$50.00

**\$429<sup>95</sup>**

**1 SURFACE DE CUISSON GE**

Couleur or. Légèrement défraîchie. Régulier: \$179.95 Epargnez: \$90.00

**\$89<sup>95</sup>**

**1 FOUR AUTONETTOYANT**

COMBINE MICRO-ONDES THERMADOR. Régulier: \$2,269.00 Epargnez: \$570.00

**\$1699<sup>00</sup>**

**14 REFRIGERATEURS WHITE WESTINGHOUSE**

Modèle WT167C 16.4 p.c.u. de luxe. Conditionneur à beurre. Sur roulettes. 2 ans de garantie totale. Régulier: \$639.95

**\$639<sup>95</sup>**

Blanc seulement.

**REFRIGERATEUR GE**

1 seulement. 19.9 p.c.u., 3 portes. Super de luxe, jaune or, 2 ans de garantie totale. Régulier: \$1,068.95 Epargnez: \$219.00

**\$849<sup>95</sup>**

**REFRIGERATEUR GE**

1 seulement. Blanc, modèle de luxe. 15 p.c.u., 2 ans de garantie totale. Régulier: \$629.95 Epargnez: \$30.00

**\$599<sup>95</sup>**

**REFRIGERATEUR GE**

1 seulement. Modèle Custom, 15 p.c.u., amande, 2 ans de garantie totale. Régulier: \$599.95 Epargnez: \$30.00

**\$569<sup>95</sup>**

**REFRIGERATEUR WHITE WESTINGHOUSE**

avec congélateur en bas. 1 seulement. Modèle super deluxe. 2 ans de garantie totale. Régulier: \$869.95 Epargnez: \$70.00

**\$799<sup>95</sup>**

**REFRIGERATEUR WHITE WESTINGHOUSE**

1 seulement. 25 p.c.u., or, 3 portes = eau glacée et glace dans les portes. 2 ans de garantie totale. Régulier: \$1,959.00 Epargnez: \$159.00

**\$1800<sup>00</sup>**

**REFRIGERATEURS DE MARQUE FRIGIDAIRE**

15 p.c.u., 2 ans de garantie totale. 1 blanc, 1 or, 1 amande. Régulier: \$995.00 Epargnez: \$245.00

**\$750<sup>00</sup>**

**3 REFRIGERATEURS DE MARQUE FRIGIDAIRE**

15 p.c.u., couleur or, 2 ans de garantie totale. Régulier: \$995.00 Epargnez: \$345.05

**\$649<sup>95</sup>**

**8 TELECOULEURS 14"**

De marque RCA Garantie totale de 3 ans. Régulier: \$429.95 Epargnez: \$30.00

**\$399<sup>95</sup>**

**6 TELECOULEURS 14"**

Magnavox Garantie totale de 3 ans. Couleur automatique. Spécial:

**\$449<sup>95</sup>**

**18 TELECOULEURS 20"**

Magnavox 5 ANS GARANTIE. Régulier: \$699.95 Economisez: \$75.00

**\$624<sup>95</sup>**

**14 TELECOULEURS 20"**

Panasonic 5 ANS GARANTIE. Régulier: \$729.95 Economisez: \$40.00

**\$689<sup>95</sup>**

**1 TELECOULEUR 26"**

1 seulement. Style moderne Magnavox Garantie totale de 3 ans. Régulier: \$1,024.95 Economisez: \$145.00

**\$879<sup>95</sup>**

**WHITE WESTINGHOUSE**

**Lave-vaisselle**



plusieurs cycles, sèche avec un ventilateur. 2 ans de garantie totale.

Un cadeau pratique.

**\$369<sup>95</sup>**

**SECTION LIBERTY**

Tissu de qualité, couleur brun, beige, orange, rouille, amande et or.

Régulier: \$899.95 Epargnez: \$250.00

**\$649<sup>95</sup>**

**4 sections, 2 morceaux Liberty**

Couleur brun Monica Brown. Régulier: \$1,189.95 Epargnez: \$190.00

**\$999<sup>95</sup>**

**1 sofa et fauteuil moderne Liberty**

Couleur brun Truro. Régulier: \$549.95 Epargnez: \$80.00

**\$469<sup>95</sup>**

**2 ensembles sofa et fauteuil**

très moderne Liberty Couleur gris Alpha. Régulier: \$1,700.00 Epargnez: \$261.00

**\$1439<sup>00</sup>**

**1 module moderne 5 morceaux Liberty**

Couleur brun Florence. Régulier: \$1,595.00 Epargnez: \$240.00

**\$1355<sup>00</sup>**

**1 ensemble sofa et fauteuil**

moderne Liberty. Couleur brigue Luxor. Régulier: \$799.95 Epargnez: \$120.00

**\$679<sup>95</sup>**

**2 ensembles ultra-modernes**

Le Pasha de Primark. Ivoire avec motifs. Régulier: \$749.95 Epargnez: \$110.00

**\$639<sup>95</sup>**

**1 module 4 morceaux**

moderne. Couleur orange, de Côte à Côte. Régulier: \$1,270.00 Epargnez: \$270.05

**\$999<sup>95</sup>**

**1 sofa et fauteuil**

modernes Kroehler. Couleur brune. Régulier: \$899.95 Epargnez: \$130.00

**\$769<sup>95</sup>**

**1 module moderne 4 morceaux**

Côté à Côté. Orange et chrome. Régulier: \$1,200.00 Epargnez: \$200.05

**\$999<sup>95</sup>**

**2 ensembles sofa-lit et fauteuil**

Primark. 1 ensemble beige, 1 ensemble rouge vin. Régulier: \$649.95 Epargnez: \$100.00

**\$549<sup>95</sup>**

Rabais appréciable sur tous les meubles et appareils électriques en magasin.



**FOUR MICRO-ONDES**

de haute qualité. Automatique ou à "transitions" Moffat. 2 ans de garantie totale et 5 ans sur le magnétron. Un cadeau pratique.

**\$638<sup>95</sup>**

**pensez-y!**

**Maguire** 1324, Maguire Sillery

**Le Service et la Location**

Réparation de toutes marques, à domicile ou à l'atelier. Vente et location. Appareils usagés remis à neuf. Pièces de toutes sortes. Retouches de meubles.

**681-7731**

Master Charge

CHARGEX

VISA

HAMCO

Pour votre protection, nous sommes membres de la CORPORATION DES MARS. CHANDS DE MEUBLES DU QUÉBEC.

Nous acceptons vos chèques personnels.

# Une Offre de Noces Exceptionnelle

Donnez votre réception de mariage\* à un Holiday Inn - et votre première nuit de noces sera GRATUITE, n'importe où au Canada!

Cette superbe offre est notre cadeau de nocces quand vous faites la réservation pour votre réception à n'importe quel Holiday Inn au Canada. Nous nous occuperons de tous les arrangements — nourriture, fleurs, gâteau, musique etc. Après tout, nous donnons plus de réceptions de nocces chaque année que n'importe qui d'autre au Canada. Faites confiance à notre ex-

périence... et amusez-vous.

Et pour couronner le tout... votre première nuit de nocces est gratuite à n'importe quel Holiday Inn au Canada (et il y en a plus de 60!)

Ce n'est qu'une autre raison pour laquelle Holiday Inn plaît le plus au monde.

Donnez-nous donc un coup de fil aujourd'hui!

\* Réception minimum de 50 personnes.

**Holiday Inn**

Quebec Centre Ville  
395 Rue de la Couronne, Québec  
Telephone 647-2611

Quebec-St. Foy  
3225 Hochelaga, St. Foy  
Telephone 653-4901

B 12

par Paul BENNETT

le monde des fonctionnaires



## A chacun sa femme

"Cherchez la femme". Tel est le leitmotiv, actuellement, au sein du gouvernement Lévesque, où chaque ministre tente avec plus ou moins de conviction (et de succès) d'attirer des femmes dans la haute hiérarchie de son ministère et d'éviter ainsi les foudres de Mme Lise Payette lors des réunions du cabinet.

Après l'annonce, hier, par le bureau du premier ministre, de la nomination de la secrétaire générale de l'université de Montréal, Mme Juliette Barcelo, comme sous-ministre à l'Immigration, voici que LE SOLEIL apprend qu'une femme sera nommée à la présidence du futur Conseil des collèges.

Le ministre de l'Éducation, M. Jacques-Yvan Morin, marchait sur des oeufs depuis qu'il avait appris qu'une de ses sous-ministres adjoints, Mme Thérèse Baron, allait prendre sa retraite.

Aussi le ministre a-t-il fait des pieds et des mains pour tenter de trouver une femme qui accepterait d'occuper le nouveau poste de responsabilité rendu disponible par l'adoption, en juin dernier, de la loi 24 créant le Conseil des collèges.

Ses efforts ne furent pas vains. Le ministre pourra en effet annoncer, la semaine prochaine, la

nomination de Mme Jeanne Blackburn, présidente du conseil d'administration du cégep de Chicoutimi, à la présidence du nouvel organisme consultatif.

La nomination de Mme Blackburn, qui est également présidente de la commission des présidents de conseils d'administration de la Fédération des cégeps, sera annoncée en même temps que la composition du Conseil des collèges, qui comptera 18 membres.

Le Conseil des collèges prendra la relève du Conseil supérieur de l'éducation, présidé par M. Jean-Marie Beauchemin, pour tout ce qui concerne l'enseignement collégial, alors que ce dernier concentrera désormais son attention sur l'enseignement primaire et secondaire.

Quant au Conseil des universités, qui remplit déjà le même rôle dans le secteur de l'enseignement universitaire, il est également présidé par une femme, Mme Paule Leduc.

**Mme Barcelo**

Avec le départ de Mme Baron du ministère de l'Éducation, il ne restait plus qu'une seule femme au niveau sous-ministériel dans tout l'appareil gouvernemental, soit

Mme Christine Tourigny, nommée récemment secrétaire générale associée auprès du ministre d'État à

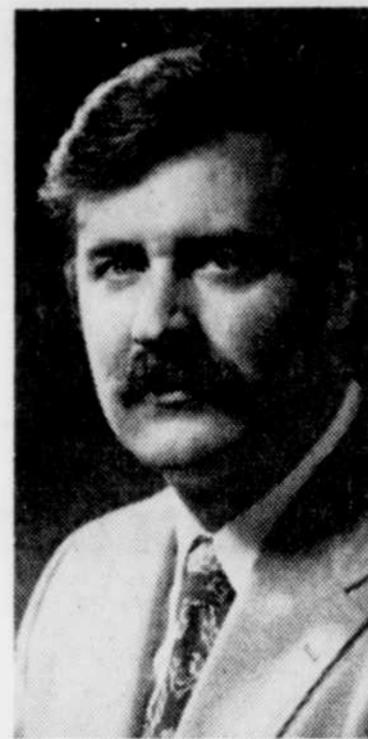
la condition féminine, Mme Lise Payette.

Aussi la nomination, annoncée hier, de Mme Juliette Barcelo comme sous-ministre à l'Immigration, vient-elle à point pour le gouvernement. Mme Barcelo remplacera, à partir de la mi-janvier, M. Florian Rompré, qui, semble-t-il, retournera au Conseil exécutif.

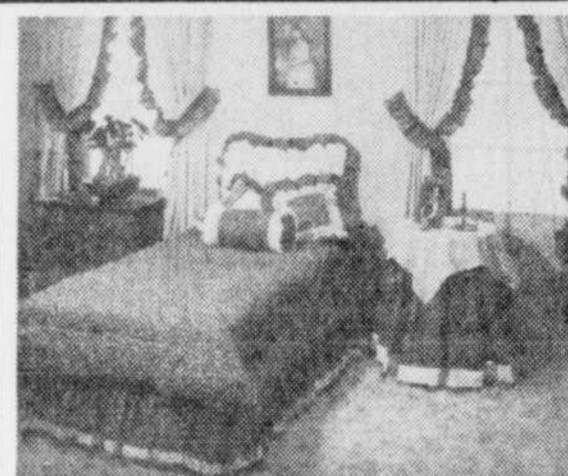
Agée de 46 ans, Mme Barcelo est licenciée en droit et en administration et a accumulé une vaste expérience dans le domaine de l'immigration en travaillant durant plusieurs années à l'étranger pour le ministère fédéral de la Citoyenneté et de l'Immigration.

Conseillère technique pour l'immigration au ministère des Affaires culturelles du Québec en 1965-1966, elle poursuivit ensuite sa carrière à l'université de Montréal, d'abord comme adjointe au secrétaire général, puis comme directrice du service du personnel et enfin comme secrétaire générale depuis 1974.

Mme Barcelo est célibataire, amateur de ski de fond et gastronome, puisque selon son curriculum vitae, elle est membre de la confrérie des Piliers chablisiens (sic), de la Guilde des fromagers et des Amitiés gastronomiques internationales!



M. Florian Rompré, que remplacera Mme Barcelo, passerait au Conseil exécutif.



Habillez votre intérieur en coordonnés...

Disponible en magasin, la collection de chambre des coordonnés 100% coton de Laura Ashley: douillette, couvre-lit, cache-oreiller, jupon, rideaux, papier-peint et tissus à la verge. Également: tissus au mètre et laine.



TEXTILES  
**dam** EN

TISSUS - LAINE - DÉCORATION  
586, rue St-Jean  
Québec, P.Q.  
G1R 1P5 - Tél.: 529-1658

Depuis plusieurs années, OXFAM-QUÉBEC est présent dans des dizaines de pays du Tiers-Monde...

AUJOURD'HUI,  
**OXFAM-QUÉBEC**

vient en aide au  
**CAMBODGE**

et au  
**NICARAGUA**  
grâce à vos dons!

**SOYEZ GÉNÉREUX**

Veillez faire parvenir votre don à  
**OXFAM-QUÉBEC**  
c.p. 4444  
Succursale Place d'Armes  
Montréal, Québec  
H2Y 3R6

Nom .....  
Adresse .....  
Municipalité ..... Province .....

Code postal .....  
Ci-joint la somme de \$.....  
Un reçu sera envoyé pour tous les dons de plus de \$10.

Q15



### Il a fallu un siècle et quart à TISSOT pour vous faire ce cadeau.

Pour marquer son 125e anniversaire, Tissot déroge à sa tradition et vous fait un cadeau: un étonnant prix anniversaire qui ne reviendra jamais sur ses montres SEASTAR Quartz calibre 2030 pour hommes.

Profitez-en. Une fois n'est pas coutume!

SEASTAR: Calibre 2030

Références:

3MD 400.642.3	prix régulier	195,00 \$	<b>135,00 \$</b>
3MD 400.662.3	prix régulier	195,00 \$	<b>135,00 \$</b>
3MD 400.653.1	prix régulier	180,00 \$	<b>120,00 \$</b>
3MD 400.653.3	prix régulier	180,00 \$	<b>120,00 \$</b>
3MD 401.662.3	prix régulier	250,00 \$	<b>150,00 \$</b>
3MD 401.643.3	prix régulier	200,00 \$	<b>140,00 \$</b>
3MD 401.645.1	prix régulier	235,00 \$	<b>140,00 \$</b>
3ST 401.643.1	prix régulier	160,00 \$	<b>110,00 \$</b>
3ST 401.652.5	prix régulier	175,00 \$	<b>110,00 \$</b>

**TISSOT**

PUBLICIS

- BEAUCE: Bijouterie Jean Gosselin 11 860, 1ère Ave est St-Georges-de-Beauce
- VICTORIAVILLE: Bijouterie L.R. Métivier 85, Notre-Dame est Victoriaville
- CÔTE-NORD: Joaillerie Claude Harvey Galeries Montagnaises Sept-Îles
- Bijouterie Dakor engr. 108, St-Jean-Baptiste Baie St-Paul
- GASPESIE: Joaillerie La Bonne Pendule Grande Place Rimouski
- Bijouterie Raymond 238, rue Thibault Matane
- Bijouterie Ste-Anne engr. 19 B, boul. Ste-Anne Ste-Anne-des-Monts
- La Joaillerie engr. Place Jacques-Cartier Gaspé
- SAGUENAY - LAC-ST-JEAN: Bijouterie Jacques Brochu 439, 3e Rue Chibougamau
- Bijouterie Harry Roy 215, St-Dominique Jonquières
- L'Émeraude engr. Place du Saguenay Chicoutimi
- Bijouterie Marcel Gilbert 475, des Champs-Élysées Chicoutimi
- QUÉBEC, RIVE NORD: Bijouterie Bernard 769, St-Joseph est Mail St-Roch Québec
- Marcoux Diamantaire 365, de la Couronne Québec
- P.E. Moisan Magasins Paquet: Centre-ville Mail St-Roch Ste-Foy Place Laurier
- Bijouterie Paul Fortier 538, 3e Ave Limoilou Québec
- Boutique La Pyramide 999, de Bourgogne Place des Quatre-Bourgeois Ste-Foy
- Horlogerie Robert Rochon 678, Père-Marquette Québec
- RIVE SUD: Bijouterie Dakor engr. 1000, 9e Ave Charny
- Bijouterie Jad'Or 845, Marie-Victorin St-Nicolas
- Bijoux Céline engr. 735, Chemin Pintendre Pintendre
- Bijouterie Maurice Lemieux 7, rue St-Louis Lévis
- Le Syndicat du Bijou 10, route Trans-Canada Lévis
- LA TUQUE: Boutique La Pepite Place Centre-Ville La Tuque

## Les Français aux urnes?

PARIS. (AFP) — Au train où évolue la situation politique en France, il n'est pas exclu qu'il y ait des élections législatives anticipées l'année prochaine, soit trois ans avant l'échéance normale, estiment les observateurs.

La hache de guerre a été déterrée, hier, par le premier ministre, M. Raymond Barre. Dans une interview au quotidien régional «Rhône-Alpes», il s'en est pris avec la plus extrême vigueur au mouvement gaulliste RPR (rassemblement pour la république) qui est pourtant la formation la plus importante de la majorité parlementaire.

Il est vrai que le RPR se comporte de plus en plus comme un parti d'opposition. M. Barre est ainsi obligé, pour faire voter certains de ses projets de loi, d'engager l'existence de son gouvernement. Il a déjà dû le faire à deux reprises, notamment pour l'adoption du budget 1980, et devra recommencer deux fois encore avant la fin de la session parlementaire, le 22 décembre.

Bien que parfaitement constitutionnelle, cette procédure, destinée à obtenir l'approbation d'un texte de loi contre la volonté d'une majorité de députés, est considérée par les gaullistes comme une «déviation» des institutions dès lors qu'elle est employée à répétition et qu'elle devient un moyen «normal» de gouvernement.

Le climat au sein de la majorité issue des élections législatives de 1978 était donc déjà fortement dégradé au moment où M. Barre a donné son interview dans laquelle il pourfend le RPR. Dans un langage très «gaullien», le premier ministre affirme que le pays «condamnera sévèrement toute formation de la majorité qui, dans les circonstances politiques actuelles, mettrait en question le «bon choix» de 1978».

Il réproche le retour au régime des partis, que constitue, selon lui, l'attitude du mouvement gaulliste. Il ramène les querelles à l'intérieur de la majorité et les péripéties de la vie politique aux dimensions d'un «micro-

cosme» et d'une «médiocrité ambiante et militante», pour finalement lancer un avertissement: il n'est pas «disposé à s'incliner» et si la majorité parlementaire venait à faire défaut, «c'est le peuple qui trancherait».

En d'autres termes, M. Barre prévient que s'il devait être renversé par le vote d'une motion de censure — qui n'est possible que si le RPR s'associe pour cela avec les deux groupes de l'opposition de gauche — le président de la République procéderait à la dissolution de l'Assemblée nationale, provoquant ainsi de nouvelles élections législatives alors que les députés auraient encore devant eux trois années de mandat.

Le problème est de savoir si le RPR, à la session parle-

mentaire du printemps, prendra le risque de faire démissionner M. Barre. Ce n'est plus à exclure, tant le ton a monté ces dernières semaines entre le premier ministre et la formation gaulliste.

Hier matin, l'éditorialiste de «La lettre de la nation», organe du RPR, ne mâchait pas ses mots: «Le premier ministre a-t-il voulu prendre à droite la place privilégiée que Georges Marchais (leader du Parti communiste) s'est faite à gauche dans l'insulte et la calomnie?»

Pour tous les observateurs, la rupture dans la majorité est consommée et les choses ne peuvent ainsi continuer jusqu'à l'élection présidentielle de 1981. Certains prévoient donc des élections législatives anticipées pour le printemps.



Raymond BARRE

**SEIKO QUARTZ**  
Suggestion de cadeau pour elle et lui.  
A Noël, offrez une montre Seiko.

**25%**  
de rabais  
sur les  
montres  
jusqu'au  
15 décembre  
inclusivement.

**Maurice Lemieux**  
M.H.B.  
Diamantaire diplômé de G.I.A.  
• Or 10, 14, 18 carats • Bijoux exclusifs  
7, rue St-Louis, Lévis - Tél.: 837-3601

## Une chambre au Mont Sainte-Anne

**BIENTÔT OUVERT**

L'Auberge des Gouverneurs vous offre le privilège exclusif d'habiter un hôtel situé à 30 mètres des monte-pentes du plus prestigieux centre de ski de l'est du Canada: le Mont Sainte-Anne.

Le **CHÂTEAU MONT SAINTE-ANNE** vous accueille avec tous les éléments de confort et de prestige que vous êtes en droit d'attendre du dernier-né de la chaîne d'hôtels Auberge des Gouverneurs.

• 258 chambres spacieuses et confortables, avec balcon et cuisinette et/ou mezzanine et foyer • Salle à manger «Le Soleil Levant» • Restaurant «La Grive des Bois» • Bar «Le Cumulus» • Boutiques • Location de jeeps.

L'hôtel offrira incessamment un centre de conditionnement physique, sauna, salle de massage ainsi qu'une piscine intérieure avec dôme de verre et des courts de racquetball et de tennis.

Le Château Mont Sainte-Anne, situé à moins de 30 mètres des monte-pentes, met à vos pieds 50 kilomètres de ski alpin et 150 kilomètres de ski de randonnée.

Pour des séjours prolongés, l'Auberge des Gouverneurs met à votre disposition un choix de luxueux chalets pouvant accueillir jusqu'à 10 personnes et que l'on peut louer en toutes saisons.

Reservations sans frais:  
1-800-463-2820  
Hôtel: (418) 827-5211  
ou communiquez avec votre agent de voyage

**AUBERGE DES GOUVERNEURS**  
**CHÂTEAU MONT SAINTE-ANNE**



## NOËL NOËL

... plus brillant que jamais!



Par Elen Henderson. Exclusif. Un petit imprimé floral. Chemise et peignoir garnis dentelle. Polyester et coton. Jaune-blanc. 4 à 6X, \$45; 7 à 14, \$48. L'oe joujou, \$40. Rayon Enfants Place Ste Foy. Achats sur place.

**HOLT RENFREW**  
«Vos cadeaux H.R. seront brillamment emballés de bleu et d'argenté. Gratis!»

H.R. OUVERT CE SOIR JUSQU'À 21 H.

PLACE STE FOY

<p><b>Nikon</b> </p> <ul style="list-style-type: none"> <li>objectif 50mm F1.8E</li> <li>automatique</li> <li>prioritaire au diaphragme</li> <li>signal de sous-exposition</li> <li>option d'entraînement automatique</li> </ul> <p><b>\$244</b></p>	<p><b>Canon AE-1</b></p> <ul style="list-style-type: none"> <li>objectif 50mm F1.8</li> <li>reflex, automatique</li> <li>priorité à la vitesse</li> <li>option d'entraînement automatique</li> <li>indicateur de sur ou sous-exposition</li> </ul> <p><b>\$344</b></p>	<p><b>Canon A-1</b></p> <ul style="list-style-type: none"> <li>objectif 50mm F1.8</li> <li>le plus automatisé des reflex</li> <li>affichage par diode</li> <li>viseur des plus complets</li> <li>motorisable</li> </ul> <p><b>\$564</b></p>
<p><b>MINOLTA SRT 200</b></p> <ul style="list-style-type: none"> <li>objectif 45mm F2</li> <li>semi-automatique</li> <li>posemètre incorporé</li> <li>bouton de pré-sélection</li> </ul> <p><b>\$194</b></p>	<p><b>Minolta XG-1</b></p> <ul style="list-style-type: none"> <li>objectif 45mm F2</li> <li>reflex, automatique</li> <li>priorité au diaphragme</li> <li>option d'entraînement automatique</li> </ul> <p><b>\$294</b></p>	<p><b>PENTAX K1000</b></p> <ul style="list-style-type: none"> <li>objectif 50mm F2</li> <li>reflex, semi-automatique</li> <li>objectif interchangeable</li> <li>vitesse de 1 sec. à 1/1000 de sec.</li> </ul> <p><b>\$214</b></p>
<p><b>YASHICA FX-2</b></p> <ul style="list-style-type: none"> <li>objectif 50mm F2</li> <li>reflex, semi-automatique</li> <li>posemètre incorporé</li> <li>vitesse de 1 sec. à 1/1000 de sec.</li> </ul> <p><b>\$194</b></p>	<p><b>OBJECTIFS VIVITAR TX</b></p> <p>Chargeur Kodak 80 \$4.84 Chargeur Kodak 140 \$7.34 Ecran Lenticular 50 x 50 \$47.00 Roulette et bobine Super 8 200' \$0.99 Roulette et bobine Super 8 400' \$1.39 Album Magneto \$1.74 Flash Minolta Auto 22 \$44.00 Flash Vivitar modèle 45 \$14.00 Filtre 49 mm, 52 mm, 55 mm polarisant \$9.94</p>	<p><b>DIVERS</b></p> <p><b>CINE-CAMERAS</b> Minolta XL 401 \$234 Minolta XL 601 \$274 Bell &amp; Howell 1230 XL sonore \$234 Elmo 350SL sonore \$394 Canon 514XL-S sonore \$464</p> <p><b>PROJECTEURS SUPER 8</b> Bell &amp; Howell 461 \$84 Bell &amp; Howell 1402Z \$184 Bell &amp; Howell 600ZRX sonore \$334</p>
<p><b>OLYMPUS OM-10</b></p> <ul style="list-style-type: none"> <li>objectif 50mm F1.8</li> <li>reflex, entièrement automatique</li> <li>objectifs interchangeables</li> <li>obturateur électronique</li> </ul> <p><b>\$324</b></p>		

**STUDIO GOSSELIN**

- 102, rue Kennedy, Lévis
- 10, av. Bégin, Lévis
- 48, rue Garneau, Québec
- 107, rue Frontenac, Sherbrooke
- 11,770, 1<sup>re</sup> Avenue est, St-Georges, Bca
- Galeries la Chaudière, Ste-Marie, Bca
- 44, St-Jean-Baptiste est, Montmagny

# santé



## conditionnement physique pré-ski (fin)

par Louise Poirier et Pierre Crépault, éducateurs physiques (collaboration spéciale)

### Bonne saison!

La neige est là, la fièvre vous a gagné, c'est le temps d'aller skier. Profitez-en, la saison est parfois courte.

Si vous êtes de ceux qui ne pouvez skier que la fin de semaine, nous vous suggérons de continuer de faire votre programme d'entraînement de 1 à 3 fois par semaine selon votre disponibilité. Si vous êtes de ceux qui pouvez skier aussi la semaine, tant mieux.

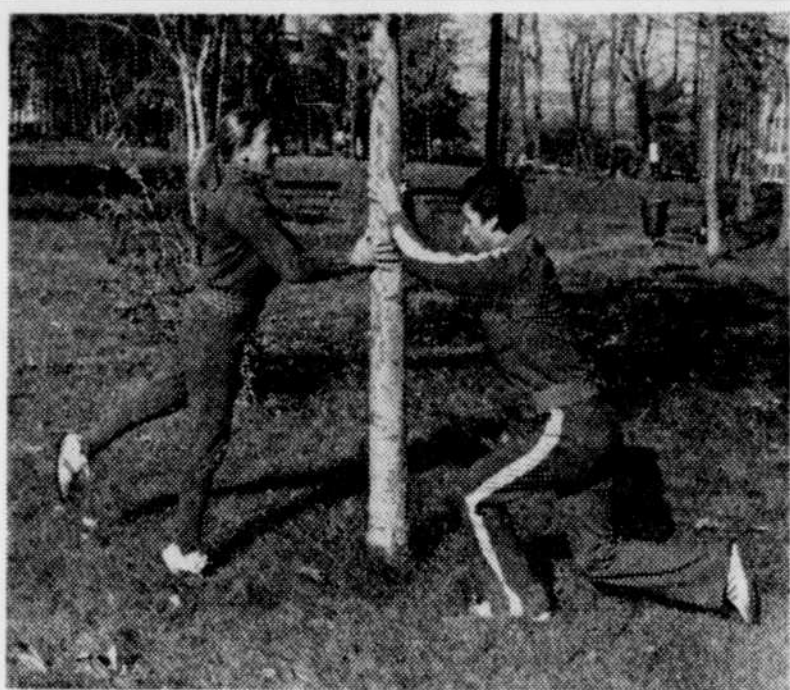
Respectez toujours les règlements de sécurité des centres où vous allez.

Une personne en bonne condition physique skie relaxée et avec confiance, en ayant suffisamment d'énergie pour réagir vite dans une situation d'urgence. Elle skie plus efficacement, se fatigue moins vite et peut mieux profiter de sa journée. Vous êtes maintenant de ce nombre, sans doute.

Bonne saison, soyez prudent et respectez vos limites.

#### Travail organique de la semaine

Jogging léger intercalé de sauts pieds joints dans les escaliers. (20 à 40 minutes).



#### FLEXION DE JAMBE

Région: cuisses et mollets

Qualité: endurance musculaire

Sport: surtout le ski de fond

Description: debout sur une jambe, l'autre jambe soulevée vers l'arrière, mains en appui à un arbre, fléchir la jambe, talon au sol, à un angle de 90°, puis s'élever sur le bout du pied en étendant la jambe complètement.

Modalités: 2 à 3 séries de 15 à 30 répétitions par jambe.

Variante: s'élever rapidement sur la pointe du pied.



#### MONTEE DES MARCHES EN SAUTANT A PIEDS JOINTS

Région: mollets et cuisses

Qualité: puissance musculaire

Sport: ski alpin

Description: montant le plus de marches en sautant à pieds joints. Vous pouvez sauter une marche ou deux à la fois.

Modalités: 2 à 3 séries de 10 à 30 secondes

Variante: monter et descendre la première marche seulement, en sautant à pieds joints.

## Des diagnostics par satellite

MONTREAL (d'après UPC) — Un médecin de pratique générale dans les régions subarctiques a subitement besoin de consulter un cardiologue relativement à un patient qui a des difficultés à respirer. Mais le plus proche centre médical se trouve à 1.000 kilomètres de là. C'est ce qui arrive fréquemment dans les municipalités nordiques du Canada.

Mais un groupe d'ingénieurs biochimistes médicaux de l'université de Montréal vient d'entreprendre une étude de deux ans sur un système de "télécur", ou de transmission audio-visuelle de données physiologiques pour établir un diagnostic et un traitement entre deux points éloignés. La "télécur" a aussi été expérimentée pour des problèmes sanitaires, comme l'alcoolisme et la toxicomanie, et pour l'entraînement des infirmières et des médecins.

Comme on l'indiquait récemment dans une conférence internationale à Winnipeg, la "télécur" n'est pas une expérience nouvelle en Amérique du Nord. Un projet de l'université de Washington, datant de 1974, a diffusé des centaines d'émissions biomédicales dans les Etats de Washington, d'Alaska, du Montana et de l'Idaho, qui ont solutionné en partie le problème de la pénurie de médecins dans les régions rurales.

Mais le potentiel de la télécur dans la diffusion des soins à donner dans les régions isolées du continent reste un défi économique: "C'est sans limite", déclarait le Dr Fernand Roberge, directeur du projet de l'université de Montréal; vous pouvez utiliser ce système pour faire des examens radiographiques, les maladies cardiaques, les névroses, les problèmes dentaires et les traumatismes. Mais il faut un personnel qualifié, qui impli-

que des douzaines de techniciens habiles qui travaillent ensemble à intervalles réguliers à de grandes distances les uns des autres. Certes la technologie n'est pas un problème, mais le principal obstacle est l'organisation efficace à des coûts abordables.

#### Le satellite Anik B

L'équipe du Dr Roberge utilise le satellite Anik B pour relier les principaux hôpitaux de Montréal et l'université à la baie James (population de 21.000 habitants), à l'emplacement du projet gigantesque de LG-2 sur la rivière La Grande au sud de la toundra arctique.

En se servant des microondes dans les deux sens, des techniciens ont occupé 67 heures et 22 minutes de temps avec le satellite, entre avril et juin, dont 15 pour 100 de ce temps ont été consacrés à des essais techniques, 45,6 pour 100 à des problèmes radiologiques et le reste à démêler d'autres problèmes médicaux.

La deuxième phase actuelle en cours utilise la télévision à balayage lent, qui délivre 70 images fixes à la seconde par les lignes téléphoniques. L'équipement régulier coûte \$40.000. L'avantage du satellite sur ce dernier système est la qualité de l'image, très importante, si vous êtes en liaison avec LG-2 depuis Montréal, de dire le Dr Roberge; le satellite possède aussi cette caractéristique de fournir des images en mouvement. De plus, les lignes téléphoniques ne sont pas toujours libres pour les images fixes.

La télécur peut jouer un rôle important au Canada, où quelque 23 millions d'habitants sont dispersés sur un territoire de près de 4 millions de milles carrés: "C'est souvent la seule façon de communiquer avec le Grand Nord", conclut le Dr Roberge.

## NOËL NOËL

... plus brillant que jamais!



Nous avons le chic! Question mode. Et aussi pour trouver des modèles qui lui plairont! Nos chemises sport à petit col, par exemple. Une nouveauté exclusive. G. coton quadrillé iridescent, taupe-brun ou bleu-fauve. \$40. D. polyester-coton gratté: brun, kaki. \$32. Voyez nos Collections Noël. Boutique Hommes.

# RENFREW

\*Vos cadeaux HR seront brillamment emballés de bleu et d'argent. Grats!

H.R. OUVERT CE SOIR JUSQU'À 21 H.

PLACE DE L'HOTEL DE VILLE • PLACE STE. FOY

2 hrs station. gratuit. parc-autos. Place de l'Hôtel de Ville

## CLINIQUE DE JEÛNE

10 jours exceptionnels incluant:

- site exceptionnel en bordure du St-Laurent
- cadre naturel idéal pour la réflexion et le plein air
- examen général à l'accueil
- jeûne intégral de 7 jours
- période de réalimentation de 3 jours
- deux conférences par jour
- bain sauna
- surveillance continue et attentive

#### SERVICES COMPLÉMENTAIRES DISPONIBLES

- Cure de relaxation • Cure d'amaigrissement • Massages musculaires • Drainages lymphatiques • Traitements chiropratiques.

Pour renseignements, écrire ou téléphoner à

Clinique de jeûne  
**renaissance**  
**santé**

1241, rte Trans-Canada Lauzon, Québec  
G6V 7M5 Tél.: (418) 833-4268

## Des vitamines pour combattre le cancer...

ATLANTA (NYTNS) — Une nouvelle étude canadienne importante indique que plus de la moitié des cancers humains sont reliés d'une certaine façon à notre régime et elle suggère que des substances reconnues déjà comme cancérigènes, comme les composés nitreux ou azotés, sont les grandes coupables. L'étude soulève aussi l'hypothèse que les comprimés de vitamines C et E peuvent fournir une certaine protection contre les agents cancérigènes dans la nourriture: "Nous ne savons pas encore jusqu'à quel degré les composés azotés représentent un risque pour la population, déclare le docteur William Bruce, oncologue et professeur à l'université de Toronto, au cours d'une réunion de la Société radiologique nord-américaine, à Atlanta; mais on présume qu'ils ont une responsabilité dans le déclenchement du cancer chez les humains."

Le chercheur a ajouté qu'il fonde sa preuve sur une comparaison entre les régimes et les fluides de l'organisme aux Etats-Unis et au Canada, où sévit un fort taux de cancer, à ceux des populations qui vivent dans des sociétés où le cancer est rare, comme dans certaines tribus africaines.

#### Les vitamines C et E

Les chercheurs canadiens étudient par ailleurs le rôle de protection des vitamines C et E contre le cancer, par des expériences sur 200 patients: "Nous avons découvert, dit-il, que le niveau azoté qui était réduit de façon sensible par un léger supplément de vitamines C et E."

Selon le docteur Bruce, des experts de la santé publique ont toujours recommandé l'ingestion quotidienne de 45 milligrammes de vitamines C et E chacune.

COGNAC

# Bisquit

Cognac 120G Bisquit VS 700 ml \$15.65

# Rhodésie du Sud: Londres lève les sanctions

(D'après AP et AFP) — Le Royaume-Uni a informé hier le Conseil de sécurité des Nations unies qu'il levait, à compter d'hier à minuit, les sanctions économiques et diplomatiques votées par le conseil contre la Rhodésie, du fait que l'état de rébellion contre la Couronne a pris fin avec l'arrivée à Salisbury du gouverneur britannique lord Soames.

Cette initiative unilatérale est contestée par les pays africains et un certain nombre d'autres délégations qui estiment que ces mesures ne peuvent être rapportées que

par une décision du conseil de sécurité, qui les avait imposées.

Le conseil de sécurité avait promulgué ces sanctions diplomatiques et économiques par la résolution 232 le 16 décembre 1966, sur initiative britannique, après la déclaration d'indépendance unilatérale rhodésienne jusqu'alors sous domination britannique. Il estimait que la situation dans le territoire "constituait une menace pour la paix et la sécurité internationales". Les sanctions avaient ensuite été élargies le 29 mai 1968.

Du point de vue de Londres, ces sanctions avaient été adoptées parce que l'ancien gouvernement de Rhodésie était illégal. Cette situation n'existe plus maintenant puisque le gouverneur britannique est reconnu par les autorités rhodésiennes et que le régime légal est rétabli dans l'ancienne colonie.

## Rhodésie du Sud

Avec l'arrivée à Salisbury de lord Soames, la colonie britannique rebelle a retrouvé hier son ancien nom de Rhodésie du Sud.

C'est son quatrième chan-

gement de nom depuis que des colons britanniques, venant d'Afrique du Sud, s'y installèrent il y a près de 90 ans.

Ce fut d'abord la Rhodésie, du nom de Cecil Rhode, homme d'affaires et administrateur colonial anglais, qui annexa le territoire au nom de la reine Victoria.

En 1923, lorsque Londres accorda l'autonomie à la colonie, elle devint officiellement Rhodésie du Sud, l'autre partie du territoire devenant Rhodésie du Nord.

Puis, à la fin du protectorat britannique sur la Rhodésie du Nord et à l'indépendance du territoire sous le nom de Zambie, en 1964, la Rhodésie du Sud devint simplement la Rhodésie.

Elle le resta jusqu'au 1er juin de cette année. Avec l'installation du gouvernement de l'évêque Abel Muzorewa, le premier ministre noir, à la tête d'un ministère biracial, fut choisi le nom hybride de Zimbabwe-Rhodésie, afin de faire plaisir et à la minorité blanche et à la majorité noire.

Le Zimbabwe est le nom d'un ancien et puissant royaume africain qui est, depuis longtemps, symbole du nationalisme noir.

Ce n'est toutefois qu'une question de temps avant que la Rhodésie du Sud ne redevenue le Zimbabwe, lorsque le pays aura accédé à une indépendance complète, avec un gouvernement noir, après des élections attendues d'ici deux mois.



Lord Christopher Soames a passé en revue une garde d'honneur à son arrivée à Salisbury. Il a profité de son premier discours pour exhorter les Rhodésiens à se tourner vers l'avenir plutôt que de s'attarder au passé.

## GREVE DANS LES MAGASINS MIRACLE MART

- 1) Nous invitons les travailleurs syndiqués ou non, d'être solidaires aux travailleurs en grève.
- 2) Notre conflit est occasionné par: le manque de sécurité pour les employés à temps partiel et, l'augmentation des salaires inférieure à l'augmentation du coût de la vie. La Compagnie offre 7.4% d'augmentation et le coût de la vie est de 9.5% pour les salariés réguliers.

PRESENTEMENT, Miracle Mart opère avec des employés-cadres de la Région de Montréal... Si vous nous aidez, le conflit sera court car, les ventes vont diminuer et l'employeur va s'asseoir pour vraiment négocier.

**UNION DES  
EMPLOYES DE COMMERCE**  
Local 503 - C.T.C. - F.T.Q.

### CORRECTION

Veuillez prendre note qu'il s'est glissé une erreur dans notre annonce parue le mercredi 12 décembre en page C-10 de ce journal.

Vous auriez dû lire:  
GELEE DE FRUITS  
PROVIGO  
Saveurs variées  
3 onces

4/  
**.88**

**provibec**

charcuterie

**Ma fleur**

...un goût  
québécois

**RABAIS  
25%  
SUR TOUTES NOS  
HORLOGES  
EN MAGASIN**

Un mur complet rempli de modèles variés pour convenir à tous les décors. Venez voir ça!

**laliberté**  
AU CŒUR DU MAIL ST-ROCH

Pour un Noël  
tout blanc

Crème de Menthe Blanche  
**DeKuyper**





# Des vêtements et accessoires qui vous tiendront au chaud et à des prix LATULIPPE

**BOTTES DE TRAVAIL**  
Tige en cuir. Base en caoutchouc. Doublées en feutre épais.  
**21<sup>95</sup> A 42<sup>95</sup>**  
TRES SOLIDES

FABRIQUEES SPECIALEMENT POUR LA BAIE JAMES  
Bottes entièrement en cuir. Base en caoutchouc robuste. Entrebords et œillet sécuritaires. Doublées de feutre de laine. Cuir moutonnier. Attaches à courroies. Très chaudes.  
**77<sup>95</sup>**



L'ordinaire **59<sup>95</sup>**  
**BOTTES avec cap d'acier. Isolées. 65<sup>95</sup>**  
Semelle et caps d'acier. **69<sup>95</sup>**  
**LA BOTTE ISOLÉE POUR L'HIVER**



**ANORAK**  
Soufflé de plume et duvet  
Très beau choix  
**57<sup>50</sup> à 85<sup>00</sup>**

**SOUS-VETEMENTS**  
**ISOLANTS**  
Ensembles en nylon piqué. Entrebordure matelassée comportant une couche épaisse d'isolant gardant la chaleur du corps. Couleur beige. Lavable. Ensemble deux pièces. P. - M. - G. - XG.  
**35<sup>95</sup>**

**CHANDAILS**  
**THERMAL**  
Camiholes M.C. **6<sup>95</sup>**  
Camiholes M.L. **7<sup>25</sup>**  
Caleçons **7<sup>25</sup>**  
COULEURS: bleu ou jaune  
Camiholes M.C. **4<sup>95</sup>**  
Caleçons **5<sup>95</sup>**

**VESTES**  
**PIQUEES SANS MANCHES**  
Plusieurs modèles.  
**9<sup>95</sup> A 49<sup>95</sup>**


**PARKAS TYPE MILITAIRE**  
FABRIQUEES AU CANADA  
De toile ou nylon doublé de polyester.  
**46<sup>95</sup> et 49<sup>95</sup>**  
AUTRE MODELE IMPORTATION **25<sup>95</sup>**



**PARKAS "HYDRO"**  
Parkas très robustes, idéals pour le travail. Fabriqués de toile résistante et doublés en mouton synthétique.  
**28<sup>95</sup> A 56<sup>95</sup>**

**DOUBLURES DE FEUTRE**  
pour bottes, plusieurs modèles.  
**349 à 995**



**GROSSES CHEMISES**  
en flanellette. Couleurs variées.  
 **725 A 1695**  
Epaisses, chaudes, robustes.

**BOTTES DE MOTONEIGE ENFANTS - ADULTES**  
**15<sup>95</sup> - 17<sup>95</sup>**

**FAMEUX HABITS "HYDRO" II**  
Confectionnés en canevas kaki, à toute épreuve, résistant aux intempéries.  
**45<sup>95</sup>**  
GARANTIS SOUS ZERO

**CAOUTCHOUCS DE TRAVAIL**  
**10<sup>50</sup>**  
**COUVRE-CHAUSSURES "JUMBO"**  
Pour bottines de travail. Canadiennes.  
**18<sup>49</sup>**

**BOTTINES DE FEUTRE**  
Doublées de laine. Semelles très épaisses.  
**16<sup>95</sup>**

**FAMEUSES BOTTES "MUK-LUK"**  
Type militaire, nylon imperméable. Blanc et marine. Importation et canadiennes.  
**24<sup>95</sup> A 45<sup>95</sup>**

**HABITS DE NEIGE 2 pièces**  
Sport ou travail. Garantis "sous zéro"  
**72<sup>95</sup> A 135<sup>00</sup>**  
Dames **87<sup>50</sup>**

**MITAINES DE LAINE**  
**249 et 350**  
**CUIR**  
**875 et 1049**

**CHAPEAUX DE FOURRURE**  
100% mouton véritable, couleur: brun foncé.  
PRIX LATULIPPE **22<sup>95</sup>**

**MITAINES DE LAINE**  
**249 et 350**  
**CUIR**  
**875 et 1049**

**CHAPEAUX DE FOURRURE**  
100% mouton véritable, couleur: brun foncé.  
PRIX LATULIPPE **22<sup>95</sup>**

**MITAINES DE LAINE**  
**249 et 350**  
**CUIR**  
**875 et 1049**

**CHAPEAUX DE FOURRURE**  
100% mouton véritable, couleur: brun foncé.  
PRIX LATULIPPE **22<sup>95</sup>**

**HABITS DE NEIGE**  
100% nylon, garantis sous zéro  
**39<sup>95</sup>**



**PARKAS ARCTIQUES**  
L'idéal pour Québec ou la Baie James.  
Confection parfaite nylon ou tissu  
**DUVET EXTRA-COMFORTABLE GRAND CHOIX**  
**110<sup>00</sup> A 179<sup>95</sup>**



**COMBINAISONS DE NEIGE**  
Fabriquées spécialement pour le travail dur et pour le grand Nord.  
• Tissu de toile extra-fort  
• Doublure antigel  
• Imperméable  
• Couleur gris, bleu  
• Epaules, coudes, genoux, poignets renforcés de nylon indestructible  
• Poches soufflées  
EXCLUSIVITE LATULIPPE  
**89<sup>95</sup>**