

RAPPORT ANNUEL 2021-2022

# TOUJOURS PRÉSENT POUR LA COMMUNAUTÉ

# ANS



**BOUFFE  
ACTION**  
De Rosemont  
— Organisme —  
Sécurité alimentaire



## MOT DE LA PRÉSIDENTE STÉPHANIE LABRECQUE

Chers membres et partenaires de Bouffe-Action de Rosemont, c'est avec un grand enthousiasme que nous vous présentons le bilan de notre année 2021-2022.

Mais tout d'abord, au nom de tout le conseil d'administration, je tiens à remercier notre président sortant, Laurent, pour sa grande contribution. Merci Laurent pour les nombreuses années investies au sein du conseil d'administration de Bouffe-Action. C'est un énorme honneur pour moi de reprendre le rôle de Présidente du conseil, étant pour ma part administratrice depuis trois ans.

Je ne peux passer sous silence la nomination de notre nouvelle directrice générale. Laurence a fait preuve d'une grande implication et d'un leadership rassembleur dans les différents projets de Bouffe-Action, et c'est avec un immense plaisir et une grande confiance que nous lui avons offert cette nomination.

Encore une fois, l'année 2021-2022 aura été marquée par un contexte de pandémie et beaucoup d'incertitudes. Dans ce monde en constant changement, une constante est demeurée : c'est le sentiment d'entraide et de communauté au sein de Bouffe-Action, le dévouement, la passion et l'énergie déployée par nos merveilleux.ses employé.e.s et bénévoles afin de trouver des solutions innovantes pour lutter contre l'insécurité alimentaire et venir en aide aux Rosemontois.es.

Merci pour votre engagement!



## MOT DU PRÉSIDENT SORTANT LAURENT MORISSETTE

Chers membres, partenaires et estimés collègues du conseil de bouffe-action de Rosemont, aujourd'hui est venu le temps pour moi de vous adresser ces derniers mots à titre de président sortant.

Jamais je n'aurais cru, lorsque j'ai mis les roues dans les locaux de BAR, que j'allais être amené à côtoyer des gens aussi dévoués que vous tous à une cause : non seulement la sécurité alimentaire mais en d'autres mots, l'autonomie alimentaire.

Avant de m'impliquer plus sérieusement, cette fausse perception que Rosemont constituait une oasis dans le désert de l'insécurité alimentaire m'habitait : « À Rosemont, il n'y a majoritairement que des ménages issus de la classe moyenne, peu préoccupés par le prix d'une salade ».

J'ai vite compris qu'il n'en n'était rien puisque, année après année, notre pouvoir d'achat collectif et individuel diminue et vous êtes de plus en plus nombreux à vous investir chez nous, chez vous.

C'est avec une immense sollicitude que j'écris ces dernières lignes, gardant une place précieuse pour vous tous, formidables, dans mon cœur et ne peux souhaiter, comme allié à jamais...

Longue vie à BAR!



# MOT DE LA DIRECTRICE GÉNÉRALE

LAURENCE ARBOGAST



L'année 2021-2022 est une année de changements et de reconnexion pour Bouffe-Action. Tout au long de l'année, Bouffe-Action a continué à s'adapter aux règles sanitaires, afin de répondre aux besoins urgents de la population. Nous avons rencontré, il faut le dire, de grands défis de gestion, nous les avons progressivement surmontés et l'organisme en ressort plus fort. Un des engagements primordial d'une direction générale est de tisser les maillages nécessaires avec les différents acteurs de la collectivité et d'acquérir la confiance au sein de son organisme et autour de celui-ci. Je suis fière de pouvoir vous dire, qu'en très peu de temps, les passerelles se sont créées et les liens se sont solidifiés pour assurer de belles collaborations à l'avenir. Je tiens à remercier les partenaires de Bouffe-Action pour leur confiance.

## **Bouffe-Action peut compter :**

- Sur son équipe formidable de personnes dévouées pour la cause ayant une expertise pertinente et diversifiée ainsi qu'une incroyable bienveillance pour leurs pairs.
- Sur ses bénévoles et leur inestimable implication et dévouement tout au long de l'année.
- Sur ses partenaires pour leur soutien et partage d'expertises.
- Sur ses nombreux bailleurs de fonds et donateurs pour leur grande générosité.

Bouffe-Action, riche de ses 30 ans d'existence, souhaite, aussi longtemps qu'il sera nécessaire, travailler à améliorer la qualité de vie et le bien-être des Rosemontois. es en proposant des activités collectives, participatives et éducatives ainsi que des espaces d'échange sur la sécurité alimentaire.

C'est un immense honneur pour moi de prendre le flambeau de la direction générale de Bouffe-Action auprès de mes chères collègues, membres, bénévoles, partenaires, sans oublier nos bailleurs de fonds et donateurs. Je souhaite poursuivre et bonifier les services essentiels que Bouffe-Action offre depuis 30 ans en les développant selon les besoins réels de la population. Je travaille avec conviction au maintien du modèle collaboratif dans lequel Bouffe-Action évolue à ce jour, car je suis intimement convaincue que si l'on laisse à chacun.e l'espace pour s'exprimer, ensemble nous cultiverons le plus beau des jardins.



# BOUFFE-ACTION DE ROSEMONT : TOUJOURS PRÉSENT POUR LA COMMUNAUTÉ

Bouffe-Action célèbre ses 30 ans cette année et tient plus que jamais à renouveler son engagement envers sa communauté.

L'humain est encore et toujours au cœur de toutes nos actions et nos activités sont guidées par l'inclusion, la dignité et l'entraide.

À la suite de demandes de citoyen.ne.s de Rosemont en 1991 pour la mise sur pied de cuisines collectives, Bouffe-Action ainsi que son conseil d'administration ont été fondés.



## La solution pour l'avenir?

Mardi matin, au Comité de vie de quartier (COVQ), se tenait le deuxième de Rosemont, rue Laurier, près de St-Michel.

**par Hubert Durange**

Le groupe de bénévoles d'actions locales, regroupement sous des formes de réseaux sociaux, de personnes de toutes les générations (jeunes et âgées) et de tous les milieux sociaux, se réunissent pour discuter de la solution pour l'avenir.

Une autre suggestion est de créer une cuisine collective, où les participants peuvent venir cuisiner ensemble. C'est une idée qui a été discutée et qui a été jugée intéressante.

Une autre suggestion est de créer une cuisine collective, où les participants peuvent venir cuisiner ensemble. C'est une idée qui a été discutée et qui a été jugée intéressante.



1991

En décembre **1992**, a lieu le premier Magasin-Partage Rosemont de Noël, une initiative concertée qui revient depuis à chaque mois de décembre.

**1992**



**1994**

Nourrissons Nos Poupons 1997

C'est en **1994** que naît le programme *Prévention bébé de petits poids* qui, avec ses ateliers *Alimentation Futures mamans* et *Nourrissons nos poupons*, aident les familles à bien grandir.

**2001**



Les premiers jardins collectifs de Rosemont, une activité démarrée en partenariat avec la Table en sécurité alimentaire (TSAR) sont mis sur pied en **2001**.

**2008**



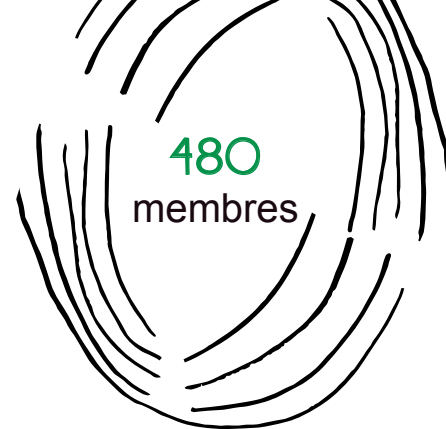
**2008** marque le début des groupes de cuisines collectives pour les personnes à mobilité réduite. Ce projet novateur et unique au Québec a permis aux personnes vivant un handicap et/ou une maladie dégénérative de se construire un lieu de rencontre, de vie et d'apprentissage adapté à leurs besoins.

**Début 2020**, en pleine pandémie, le Pôle logistique alimentaire et nutrition (PLAN) voit le jour. Ce programme vise la lutte contre le gaspillage alimentaire, via la collecte et la redistribution de surplus et d'invendus aux organismes en sécurité alimentaire de Rosemont et de l'est de Montréal.

**2020**



# FAITS SAILLANTS



15 groupes de jardins collectifs dont 4 dans l'est

## Nouveauté

4 jardins collectifs en bacs cette année

12 groupes de cuisines collectives dont 5 dans l'est

200 appels d'amitié ou visites

Près de 1 000 dépannages alimentaires distribués

Prêt de 500 livraisons à domicile des dépannages alimentaires par les Cyclistes solidaires ou des bénévoles en voiture

17 ateliers parents-enfants

46 familles ont reçu des dépannages alimentaires, des couches ou produits pour bébés

Plus de 6 200 plats préparés livrés à domicile

Plus de 600 ménages desservis via des organismes partenaires chaque semaine

273 ménages de Rosemont ont reçu un panier avant le temps des fêtes

Plus de 150 enfants Rosemontois.es ont reçu un cadeau avant le temps des fêtes

Plus de 187 bénévoles impliqués

80 tonnes de surplus et invendus distribués dans les organismes en sécurité alimentaire, dont 60 tonnes de fruits et légumes

**Acquisition** de deux camions réfrigérés et d'une cuisine avec chambres congelée et réfrigérée qui seront mutualisés dès 2022.

# BOUFFE-ACTION DE ROSEMONT



**L'humain est  
au cœur de nos  
actions !**

**L'INCLUSION,  
la DIGNITÉ et  
l'ENTRAIDE guident  
nos activités au  
quotidien.**



## Nos lieux d'intervention

Ayant le souci de répondre aux besoins en sécurité alimentaire de l'ensemble des citoyen.ne.s de Rosemont, Bouffe-Action de Rosemont diversifie ses lieux d'intervention. L'organisme est présent d'ouest en est du quartier et ce, depuis plus de 30 ans.

Bouffe-Action est particulièrement fier d'animer des jardins collectifs et des ateliers de cuisine depuis 2018 dans l'est de Rosemont, un secteur reconnu comme un désert alimentaire et communautaire.

## Notre mission

Bouffe-Action de Rosemont est un organisme communautaire qui travaille à améliorer la qualité de vie et le bien-être des Rosemontois.e.s en proposant des activités collectives, participatives et éducatives ainsi que des espaces d'échange autour de la sécurité alimentaire.

## Notre vision

Nous œuvrons au cœur de notre communauté pour offrir, dans un esprit novateur, des activités porteuses d'apprentissages et de partage. L'objectif ultime est que chaque citoyen.ne acquiert une plus grande autonomie alimentaire.

## Notre approche

Afin que les citoyen.ne.s puissent améliorer leur alimentation, tant en termes de quantité qu'en termes de qualité, nous favorisons une prise en charge et un soutien dans le développement de leurs compétences culinaires, horticoles et nutritionnelles. Les activités se déroulent en petits groupes, dans une atmosphère conviviale d'échange et d'apprentissage.

## Nos activités

Notre mission se déploie en quatre volets principaux : les cuisines collectives, les jardins collectifs, les ateliers enfance-famille et le pôle logistique alimentaire et nutrition (PLAN).

À ces programmes s'ajoutent de nombreuses activités ponctuelles qui peuvent être organisées en partenariat avec d'autres organismes du quartier. De plus, Bouffe-Action est fiduciaire du Magasin-Partage de Noël de Rosemont.



 CUISINE

 JARDINS



BOUFFE-ACTION  
DE ROSEMONT

 LE PLAN

# PORTRAIT DU QUARTIER

Rosemont–La Petite-Patrie est un arrondissement de la ville de Montréal. Sa superficie est de 10,71 km<sup>2</sup> et on y dénombre une population de 112 909 habitants. C'est par ailleurs le troisième arrondissement le plus peuplé de Montréal. Depuis six ans, le quartier a vu sa population croître (augmentation de 2 %) et la densité de population est aujourd'hui de 10 546,4 habitants au kilomètre carré.

## Rosemont, un quartier avec une défavorisation dite sociale

La défavorisation sociale se définit par la fragilité du réseau de soutien (personnes séparées, divorcées ou veuves, personnes vivant seules, familles monoparentales). Ce type de défavorisation touche particulièrement le quartier Rosemont–La Petite-Patrie, puisqu'environ le tiers des Rosemontois.e.s (36,3 %) fait partie du 20 % des individus les plus défavorisés de la ville de Montréal.

## Logement



**68 %** des ménages sont locataires

**29 %** des ménages consacrent au moins 30 % de leur revenu aux frais de logement

Le quartier compte plus de 1 000 unités de logement social et communautaire (HLM, coop et OSBL).

## Familles



27 % des ménages sont composés d'adultes et d'enfants

46 % des naissances sont issues de mères immigrantes

39 % des familles vivent avec un revenu familial de moins de 60 000 \$

37 % des familles sont monoparentales (comparativement à 31 % pour Montréal)

## Aîné.e.s



7 % de la population est âgée de 65 ans ou plus

27 % des personnes âgées sont à faible revenu (comparativement à 21 % à Montréal)

47 % des personnes âgées vivent seules (comparativement à 36 % à Montréal)

## Personnes seules



48 % des ménages sont composés d'une personne vivant seule (comparativement à 39 % pour Montréal)

## Immigration



23 % de la population du secteur est issue de l'immigration

L'est de Rosemont : une proportion importante de la population immigrante s'installe dans ce secteur, appelé le Nouveau-Rosemont

## PROFIL DE NOS MEMBRES

480 MEMBRES



54 %

des membres sont des familles avec des enfants



17 %

des familles sont **monoparentales**



23 %

sont issus de l'**immigration**



48 %

des familles ont un revenu annuel inférieur à 30 000 \$



79 %

de nos membres sont des femmes



27 %

de nos participants vivent seuls

# SERVICES EN MODE COVID-19

Afin de pallier le manque criant de ressources et de répondre aux besoins importants en lien avec l'augmentation de l'insécurité alimentaire dans le quartier, Bouffe-Action a mis en place différents services pour soutenir la population et les organismes.



## Distribution alimentaire de Bouffe-Action



Bouffe-Action de Rosemont a effectué des distributions alimentaires jusqu'en décembre 2021. À chacune de ses distributions, l'organisme a remis à une soixantaine de personnes un sac de produits frais et une boîte de denrées non-périssables issues de Moisson Montréal et de la récupération des surplus et invendus de commerces d'alimentation. Afin d'éviter une trop grande affluente dans les locaux du centre et pour accommoder les personnes qui ont de la difficulté à se déplacer, la moitié des distributions a été livrée par les cyclistes solidaires ou des bénévoles en voiture, et l'autre moitié a été cueillie par les bénéficiaires sur place.

Fin 2021, Bouffe-Action, de concert avec les lieux de dépannage alimentaire du quartier, a référé sa liste de bénéficiaires afin de passer le flambeau aux organisations dédiées au dépannage direct. Depuis, Bouffe-Action concentre ses efforts à développer la récupération et le réemploi de surplus et invendus via le PLAN, afin d'augmenter la quantité et la qualité des aliments distribués dans les lieux de dépannage alimentaire.

## Trois grandes distributions

Bouffe-Action de Rosemont, avec l'aide de ses bénévoles, a organisé trois grandes distributions alimentaires entre avril et mai 2021, après avoir reçu une quantité importante de dons du Regroupement-Partage. Les bénéficiaires ont reçu une boîte d'aliments non périssables et un sac de denrées fraîches variées. Des bénévoles assuraient également la livraison au besoin.

## Plats congelés

Au cours de l'année, Bouffe-Action a saisi plusieurs opportunités de dons de plats congelés (plats de la Tablee des Chefs, plats Fleury Michon, plats d'Air Transat, etc.) pour en faire bénéficier les citoyen.ne.s dans le besoin. Les plats ont pu être congelés grâce au système de réfrigération de notre camion et livrés à différents organismes au moment de leur distribution alimentaire. Une valeur ajoutée très appréciée de toutes.s.

## Pélicantine

Des bénévoles et employé.e.s de Bouffe-Action se sont impliqués.e.s dans l'initiative de la Pélicantine qui vise à offrir des repas et un espace pour des personnes en situation de vulnérabilité, isolées, en situation de grande précarité ou en situation d'itinérance du quartier. Le projet est porté par un comité de suivi auquel participent des citoyen.ne.s engagé.e.s et des organismes du quartier dont : Accès Bénévolat, Bouffe-Action de Rosemont, Projet Collectif en Inclusion à Montréal et la CDC de Rosemont. Par l'intermédiaire des invendus du PLAN, Bouffe-Action a fourni 50 repas par jour, 5 jours par semaine soit plus de 7 500 portions sur l'année.



## Projet Couches et Cie

Afin d'améliorer directement la qualité de vie des jeunes enfants du quartier, le projet concerté Couches et Cie, une collaboration entre Alternative Naissance, Oasis des enfants de Rosemont, la TCPER et Bouffe-Action de Rosemont a été mis sur pied. À Bouffe-Action, ce sont 46 jeunes familles qui ont reçu régulièrement des couches et des produits de base pour bébés.

## Service de référencement

Bouffe-Action s'est assuré de rediriger les personnes vivant de l'insécurité alimentaire vers des lieux de dépannage alimentaire en mesure de les accueillir. En 2022, Bouffe-Action poursuit ce référencement pour faciliter l'accès des citoyen.ne.s à l'aide alimentaire dans le quartier, puisque l'organisme travaille toujours en étroite collaboration avec les différents services de dépannage alimentaire du quartier via le PLAN.



## Éducation populaire virtuelle

Bouffe-Action a partagé de l'information via les réseaux sociaux afin de pouvoir rejoindre la communauté de façon virtuelle. En effet, plusieurs publications en lien avec des recettes saines et accessibles, de l'information sur l'inflation alimentaire et une meilleure gestion des achats ainsi que sur des protéines végétales ont

été partagées sur nos pages. Ces initiatives ont permis d'effectuer de l'éducation populaire auprès de la communauté dans le respect des mesures sanitaires en place.

## Autres initiatives

- Cueillette et livraison mutualisées des denrées de Moisson Montréal pour les lieux de dépannages alimentaire de la Société-Saint-Vincent-de-Paul et de l'Église Adventiste du 7<sup>e</sup> jour Beer-Scheba
- Approvisionnement et distribution des denrées offertes par le Réchaud-Bus.

### Dépannage alimentaire

16  
distributions alimentaires  
d'avril à décembre

946  
dépannages alimentaires  
effectués

491  
livraisons par des  
bénévoles (cyclistes  
solidaires ou en voiture)

455  
cueillettes

### Grandes distributions

414  
dépannages effectués

217  
livraisons (52 %)

197  
cueillettes (48 %)

Des milliers  
de plats congelés distribués

Plus de 7 500  
repas distribués

46  
familles ont reçu des  
couches et autres produits  
de base pour bébés

Poursuite du  
référencement

Publications via les  
réseaux sociaux



# JARDINS COLLECTIFS



## OBJECTIFS

- Améliorer la sécurité alimentaire et la saine alimentation
- Favoriser l'autonomie et l'apprentissage des participant.e.s en jardinant dans un cadre convivial
- Favoriser l'inclusion des personnes en situation de vulnérabilité
- Briser l'isolement et développer l'entraide.

Les jardins collectifs invitent les gens du quartier Rosemont à jardiner ensemble sur un même site. Les tâches de plantation, d'entretien et de récolte sont partagées entre les membres du groupe.

Cette année, les jardins collectifs ont démarré quatre nouveaux groupes : un groupe régulier, deux groupes enfants, dont un dans l'est de Rosemont, et un groupe de personnes à mobilité réduite. Le programme des jardins collectifs de Bouffe-Action continue de se développer afin de répondre aux demandes grandissantes des citoyen.ne.s, notamment dans l'est de Rosemont.

Nous nous sommes adaptés à la situation sanitaire en formant de plus petits groupes, selon une formule similaire à celle de l'an dernier. L'engouement des participant.e.s pour le jardinage malgré la pandémie, témoigne de l'importance et des bienfaits du programme. Cela nous encourage à poursuivre notre travail en ce sens auprès de la communauté.

## Nos participant.e.s

Plus de **70 %** des participant.e.s reviennent d'une année à l'autre, preuve du succès des jardins collectifs. Ils sont fréquentés majoritairement par des femmes (80 %) et des personnes entre 31 et 50 ans.

**44 %** des participant.e.s vivent seul.e.s

**47 %** des participant.e.s n'ont pas de revenus de travail



**44 %** des participant.e.s ont des origines ethnoculturelles autres que canadienne

**54 %** des ménages participants vivent avec moins de 30 000 \$ par an

Les jardins collectifs accueillent une très grande diversité de participant.e.s contribuant à la richesse du projet. Grâce au travail des animateur.trices, chacun.e trouve sa place dans cette activité collective.





ENTRE MAI ET OCTOBRE 2021

15

groupes de jardins  
ont été formés dont :

6

jardins réguliers

2

jardins parents-enfants

3

jardins enfants

4

jardins pour personnes  
à mobilité réduite

**NOUVEAUTÉ**

4

jardins collectifs  
en bacs cette année

4

jardins dans l'est du quartier


Environ 22

séances par groupe

134 participant.e.s

Plus de 1 000 kg  
de fruits et légumes récoltés en  
2021

Nous sommes chanceux mes enfants et moi de participer à ce beau projet de Bouffe-Action de Rosemont et entamons avec joie notre cinquième été au Jardin de la Petite-Côte. En tant que maman monoparentale en milieu urbain souhaitant jardiner, j'ai trouvé tellement plus dans cette activité. Je suis contente de rapporter des légumes bio à la maison et ainsi réduire la facture d'épicerie. Mais en plus, ces dernières années, j'ai acquis des connaissances culinaires et de conservation d'aliments au cours des présentations en nutrition et grâce à cette expérience en jardinage très enrichissante. De plus, j'y trouve le temps de souffler et de connecter avec d'autres parents tandis que des animateurs se chargent de nos jeunes, leur proposant des activités sur mesure et passionnantes... Il n'y a que du positif dans cette activité.

— Participante du jardin collectif parents-enfants à Petite-Côte 



## Impacts

### Favoriser l'accessibilité à une saine alimentation

En moyenne, chaque participant.e récolte 1,5kg de fruits et légumes par semaine à partir de la mi-juin. Cela donne un réel coup de pouce aux ménages, en leur donnant un accès gratuit à des denrées fraîches, biologiques, qui favorisent une saine alimentation, sans compter la satisfaction et la fierté qu'ils éprouvent d'avoir cultivé et récolté eux-mêmes les denrées.

### Un lieu de socialisation

Les jardins collectifs constituent avant tout un milieu de vie pour les participant.e.s qui s'approprient cet espace. C'est un moyen de briser l'isolement pour certain.es, un répit pour les parents et sans nul doute un lieu de rencontre pour tous.tes.

### Un lieu d'apprentissage par l'éducation populaire

Les jardins collectifs sont un lieu de partage de connaissances et d'expériences où l'on privilégie une approche biologique et écologique de l'agriculture urbaine. Les animateur.trices horticoles, tout autant que les participant.e.s, contribuent au savoir collectif et au succès des jardins. Les participant.e.s sont accompagnés sur une période de plus de 5 mois, ce qui favorise l'apprentissage de nouvelles habiletés et un sentiment d'accomplissement. Ils apprennent à s'occuper d'un jardin de A à Z et disent avoir davantage le goût de cuisiner après leurs ateliers.

## Bon coup

Merci au Comité citoyen d'avoir construit 20 bacs de jardinage en un temps record et d'avoir permis l'ajout du jardin de l'OIIQ (Ordre des infirmières et infirmiers du Québec).

J'ai beaucoup apprécié la collaboration entre le comité citoyen et Bouffe-Action afin de construire des bacs de jardinage. Ce que j'ai aimé, c'est de faire quelque chose d'utile qui va durer dans le temps, et la convivialité qui régnait au sein du groupe. Ça a permis de réunir des gens qui ne se seraient pas rassemblés autrement. J'en retire de bons souvenirs de moments partagés par des membres de la communauté de Rosemont, ainsi qu'un sentiment de fierté d'avoir participé à ce beau projet et de continuer à le faire.


— Guillaume Goulet (membre noyau du comité) 



## Favoriser l'entraide

La notion de collectif est essentielle dans les jardins puisqu'elle guide des valeurs d'entraide, de partage et de faire-ensemble, qui sont propres à l'esprit qui y règne.


Pour moi, le contact avec la nature, c'est quelque chose qui est très important, alors le jardinage me permet ça. Étant à la retraite, ça m'aide grandement à avoir plus de structure dans l'organisation de mon horaire hebdomadaire. Je sais que je peux compter sur deux bons moments de la semaine (ou plus si je vais visiter le jardin à d'autres moments) où je dois m'activer et me déplacer pour aller au jardin. Je viens d'une grande famille qui vivait en milieu agricole et j'aime le fait que nous partageons les tâches en groupe; ça allège la charge de travail et ça correspond à mes valeurs de partage et d'entraide.

— Participante du jardin collectif à Étienne-Desmarceaux 

## Du plaisir à volonté !

L'équipe des jardins a su transmettre le plaisir de planter, voir grandir, récolter et savourer. C'est un moment de ressourcement, dans une atmosphère conviviale.

Moi en tout cas, le jardinage me donne beaucoup de joie. Ça me donne un contact précieux à la nature, je donne de l'amour aux plantes et elles m'en donnent en retour. (...)

— Participante du jardin collectif à Étienne-Desmarceaux 



## Aller plus loin

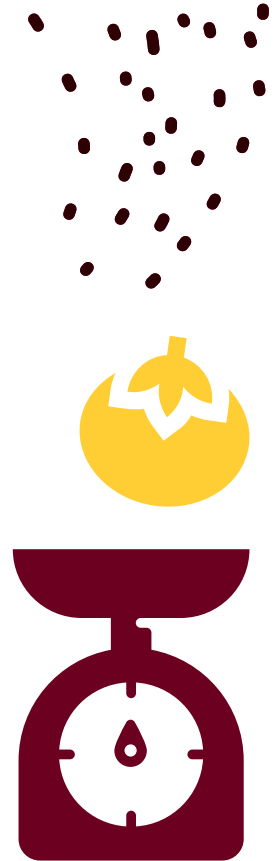
Comme la nature qui bat au rythme des saisons, le projet des jardins collectifs souhaiterait acquérir les infrastructures nécessaires pour la production de ses propres semis au printemps prochain.



# CUISINES COLLECTIVES

## OBJECTIFS

- Améliorer la sécurité et l'autonomie alimentaire
- Favoriser l'inclusion des personnes en situation de vulnérabilité
- Apprendre aux participant.e.s à gérer un budget d'épicerie
- Briser l'isolement, créer un réseau d'entraide et un milieu de vie



80 %

de nos participant.e.s sont  
des personnes seules  
âgées de 65 ans et plus

Les cuisines collectives sont des lieux d'inclusion qui permettent à un groupe de participant.e.s de préparer ensemble des plats économiques, sains et appétissants à rapporter à la maison. Plusieurs citoyen.nes participent aux groupes réguliers, ainsi qu'aux groupes spécialisés s'adressant à des personnes à mobilité réduite et vivant avec des maladies dégénératives, des traumatismes crâniens, des handicaps majeurs et autres. Collectivement, les cuisines offrent aux participant.es un meilleur accès à une nourriture de qualité, en quantité suffisante et à moindre coût. Les cuisines permettent aussi aux membres de comprendre les bases d'une saine alimentation et d'apprendre des techniques de cuisine, tout en planifiant des repas avec un budget limité. Après chaque séance de cuisine, chaque participant.e repart avec une vingtaine de portions de repas préparés prêts à congeler, en échange d'une contribution financière d'environ 1 \$ par portion. Ces ateliers sont également une opportunité d'échanger dans une ambiance conviviale priorisant le respect de l'autre.

La pandémie a affecté les activités régulières des groupes de cuisine collective. En effet, le nombre de groupes actifs a fluctué selon les mesures sanitaires en place et les besoins des participant.e.s. Dans l'esprit d'entraide propre au projet, plusieurs participant.e.s et bénévoles ont soutenu l'équipe des cuisines dans la préparation de plats préparés pour certain.e.s participant.e.s vivant diverses difficultés, pour qui il n'était pas sécuritaire et possible de se déplacer. De plus, dès le premier confinement, le coordonnateur des cuisines a effectué de nombreux appels d'amitié et de suivi ainsi que des visites à la porte de certain.e.s participant.e.s en situation de vulnérabilité et d'isolement. Avec le temps, les activités de cuisine collective ont repris de manière graduelle, dans le respect des restrictions qui s'imposaient. Douze groupes ont pu être ouverts et accueillir 52 participant.e.s, pour un total de 42 cuisines.



## Impacts

### Accompagner les participant.e.s vers une acceptation de soi, de leurs capacités et de leur autonomie en cuisine et ailleurs

Un des objectifs les plus importants des cuisines collectives est de permettre aux participant.e.s. de cheminer à leur propre rythme. Chacun.e arrive avec un bagage différent, et le respect des limites de chaque participant.e est primordial. Les cuisines offrent un espace stimulant qui offre aux participant.es de développer un sentiment d'égalité au sein du groupe et de focaliser sur le positif. De plus, les activités constituent un lieu de partage respectueux, bienveillant et sécuritaire où la joie et l'humour allègent le quotidien de tous.tes.

### Briser l'isolement et créer un réseau d'entraide et de soutien dans une ambiance inclusive pour tous.tes

L'ensemble des mesures prises par l'équipe ont contribué au bien-être global des participant.e.s en ces temps de crise sanitaire. Les appels et la livraison de repas à domicile ont été grandement appréciés, car ils ont permis de diminuer l'isolement engendré par le confinement et à assurer aux participant.e.s que notre équipe était toujours là pour eux et elles. Le sentiment de confiance et d'appartenance de nos membres envers Bouffe-Action est plus fort que jamais et ce, malgré la distance. Le retour en cuisine a permis aux participant.e.s de briser de longs mois d'isolement et d'échanger dans une ambiance effervescente et accueillante.

52  
participant.e.s

12  
groupes dont :

5  
groupes spécialisés (personnes à  
mobilité réduite  
ou ayant une déficience  
intellectuelle)

7  
groupes réguliers

42  
activités de cuisine

3  
lieux de cuisine, dont  
1 dans l'est de Rosemont

4 200 portions  
en cuisine collective

3 000 portions  
distribuées à domicile à des  
participant.e.s aux besoins  
particuliers

150 interventions  
(appels et visites)

## **Améliorer les habitudes alimentaires en proposant des recettes saines et savoureuses**

Les participant.e.s des cuisines sont encouragés à développer leur curiosité en cuisine et plusieurs sont très ouverts et motivés à découvrir de nouvelles saveurs. Les ateliers proposent des recettes faciles et saines aux participant.e.s en les encourageant à développer leurs compétences culinaires. Ces recettes peuvent par la suite être reproduites à la maison, ce qui a un effet positif sur les habitudes alimentaires et la santé des participant.e.s.

## **Encourager les participant.e.s à développer leurs capacités de planification et de gestion budgétaire**

La cuisine maison à partir d'aliments de base est bénéfique à plusieurs niveaux, dont celui du budget alimentaire. En effet, les repas préparés chez soi sont moins coûteux et plus savoureux que ceux vendus en épicerie et en restauration. De plus, les cuisines impliquent les participant.e.s dans la planification des recettes et des achats, ce qui favorise leur autonomie pour le futur.

J'aimerais vous remercier très sincèrement pour votre accueil, votre écoute, votre partage, votre sensibilité et vos bons mots. Cela m'a été d'un grand réconfort, je vous suis très reconnaissante pour les qualités humaines avec lesquelles vous avez su m'accueillir. Je me suis trouvée très chanceuse ! Bouffe-Action est un lieu extraordinaire. Je vous porte d'ores et déjà dans mon cœur !

— Hélène, future participante des cuisines 

Ayant une santé fragile et ma conjointe étant hospitalisée, j'ai dû passer beaucoup de temps à l'hôpital dans l'isolement. Grâce aux cuisines collectives axées sur une alimentation saine et équilibrée, j'ai retrouvé un esprit familial et ça m'a permis de tisser de nouveaux liens dans un esprit de convivialité et de respect mutuel. Vous êtes des anges qui me donnent l'énergie pour continuer à vivre.

— André, participant aux cuisines 





## Pour la suite

Les cuisines collectives souhaitent renforcer les différents groupes existants et reprendre leurs activités à pleine capacité.

Deux groupes de cuisine existent déjà dans l'est de Rosemont, et Bouffe-Action a parmi ses objectifs prioritaires l'intention d'y développer de nouveaux groupes et de rejoindre les communautés culturelles de ce secteur.



# ATELIERS ENFANCE-FAMILLE

## OBJECTIFS

- Améliorer les habitudes alimentaires des familles et favoriser l'autonomie alimentaire
- Permettre aux futurs et nouveaux parents d'économiser temps et argent sur la préparation des repas
- Favoriser un plus grand sentiment de compétence parentale
- Créer un lieu de rencontre, d'échange et de solidarité pour briser l'isolement
- Encourager la connaissance et l'utilisation des ressources du quartier.

Au printemps et à l'automne 2021, les ateliers Enfance-Famille ont dû être suspendus à cause de la COVID. Toutefois, l'équipe a su adapter ses services en fonction des besoins des familles. Durant cette période, un système d'appels d'amitié a permis de garder le contact avec les familles, de leur apporter un soutien moral et de les référer vers d'autres ressources. Grâce à l'aide alimentaire mise en place par Bouffe-Action pendant cette période, 46 familles (futurs et nouvelles mamans) ont pu bénéficier d'un support additionnel. À cela s'ajoute la distribution de couches et de produits pour bébés offert par notre partenaire Alternative-Naissance.

### Les ateliers Alimentation futures mamans (femmes enceintes)



### Les Parents-aux-fourneaux (familles d'enfants de 6-12 ans)

Le programme Enfance-Famille de Bouffe-Action de Rosemont comporte quatre types d'activités :

### Les cuisines du samedi Boulot-Cuistot (familles d'enfants de 0-5 ans)



### Les ateliers Nourrissons nos poupons (parents de poupons)





**Les ateliers  
Enfance-Famille sont  
des lieux accueillants,  
chaleureux et inclusifs.  
Nous sommes soucieux  
de garantir le respect  
et de nous adapter aux  
différentes communautés  
culturelles.**



La situation sanitaire s'étant améliorée pendant la période estivale, les ateliers ont pu reprendre en présentiel à l'hiver 2022 dans le respect des mesures sanitaires et pour la plus grande joie des participant.e.s.

- À la fin de la session, une activité de bien-être a été offerte aux participant.e.s des ateliers pour souligner leur résilience pendant cette pandémie et les choyer avec une séance de yoga et de massage suivie par une causerie accompagnée d'un dîner cuisiné maison;
- Des publications ont été diffusées sur notre page Facebook pour partager des recettes cuisinées avec les futures mamans et donner la possibilité à d'autres femmes enceintes qui n'ont pas pu se joindre à l'activité de cuisiner les recettes dans le confort de leur maison;
- Deux animations ont été réalisées dans l'Espace 40e/Beaubien, afin de toucher plus de familles dans l'est du quartier. Thème 1 : vécu de la parentalité en contexte COVID. Thème 2 : dégustation de pain algérien et ses accompagnements (dans le cadre du mois de la nutrition).

Je recommande ce programme à tous les parents de poupons que je rencontre. L'activité de purée de bébé me permet d'avoir un répit de passer un moment agréable avec d'autres parents dans une atmosphère conviviale et bienveillante, empreinte de solidarité. De plus ça aide à faire une transition en douceur vers la découverte de l'alimentation pour bébé, en effet, l'atelier est conçu de telle façon que tous les aspects logistiques de l'alimentation sont pris en charge dans le cadre de l'activité (information sur l'alimentation, épicerie, préparation) il ne nous reste plus qu'à profiter des plaisirs de la découverte avec le bébé! Mon bébé testeur a adoré toutes les purées préparées et a été bien nourri pendant toute la session. J'ai acquis tous les outils nécessaires pour que cela continue. J'ai participé une première fois aux activités il y a 5 ans avec mon premier enfant et je me suis fait des amies pour la vie. J'ai couru m'inscrire dès que j'ai pu à la naissance de mon 2<sup>e</sup> ! Aussi bon pour la santé physique que pour le mental !

– Participantes Nourissons Nos Poupons hiver 2022 🧑

# Impacts

## Assurer les besoins de bases en temps de crise

Au cœur de la COVID, les besoins d'aide alimentaire ont été exacerbés et les services ont grandement diminué. Les appels d'amitié ont permis de garder le lien avec les mamans et futures mamans et de passer le message aux familles qu'elles ne sont pas seules. Les dépannages alimentaires, les distributions de couches et produits pour bébés ont été une véritable bouée de sauvetage pour certaines familles.

## Un lieu de socialisation et un répit

Ces activités, conçues pour les familles, constituent un lieu de rencontre informel qui permet de briser l'isolement et d'offrir un répit parental. La garderie, offerte gratuitement pour les jeunes enfants pendant les activités, offre un moment de stimulation en groupe pour les plus jeunes et un répit pour les parents. C'est également l'occasion pour les participant.e.s de créer des liens de solidarité et de mettre en commun des expériences et des défis propres à leur réalité, dans une ambiance respectueuse.

## Un lieu d'apprentissage

Inscrites dans une démarche d'éducation populaire, les activités comprennent aussi un volet éducatif en nutrition qui enrichit les connaissances nutritionnelles des participant.e.s grâce à des informations fiables. La nutritionniste est présente à chaque rencontre, afin de répondre à toutes les interrogations des participant.e.s. C'est un lieu d'apprentissage où elles peuvent expérimenter les recettes sans craindre de les rater et de gaspiller, puisqu'elles travaillent en groupe et que chacun.e apporte son savoir-faire, en plus du soutien de la coordonnatrice, dans un espace sans jugement. Ainsi, les familles sont mieux outillées et plus confiantes quant à leur alimentation et leur autonomie en cuisine.

Pour moi cette fois avec AFM, j'ai senti que je brisais l'isolement que je ressentais face à ma grossesse en temps de Covid. Ensuite, d'avoir une animatrice dévouée qui a su répondre à toutes mes questions ainsi que trouver des solutions pour moi, ça n'a absolument pas de prix. Je ne peux pas passer à côté du fait qu'il est super intéressant d'en apprendre sur les besoins et réalités alimentaires durant la grossesse. Sans oublier les délicieuses recettes! Merci mille fois.

– Participante Alimentation Femmes Enceintes hiver 2022 

## Moins de dépenses, plus de temps

La réalisation en groupe de recettes nutritives à faible coût permet aux parents d'économiser temps et argent, qu'ils ou elles peuvent réinvestir dans leur famille ou encore pour eux-mêmes ou elles-mêmes.

## Mieux connaître les ressources de son quartier

Les ateliers permettent aux participant.e.s de prendre connaissance des ressources du quartier offrant des services aux familles.

### On continue

d'assurer une présence dans l'est de Rosemont afin de rejoindre plus de familles. Nous souhaitons également poursuivre et renforcer nos publications de recettes sur nos réseaux sociaux.

### En mode COVID

46 familles ont reçu des dépannages alimentaires, des couches ou produits pour bébés

24 appels d'amitié

### Session hiver

16 familles ont participé

17 ateliers de cuisine

1728 portions cuisinées

8 ateliers Nourrissons nos poupons – 7 participantes

6 ateliers Alimentation futures mamans – 2 participantes

2 ateliers de cuisines collectives Boulot-Cuistot – 5 familles

1 atelier Parents aux fourneaux – 2 participantes

4 accompagnements en présentiel





# LE PLAN

## PÔLE LOGISTIQUE ALIMENTAIRE ET NUTRITION

### OBJECTIFS

- Réduire le gaspillage alimentaire par la récolte des invendus de divers commerces d'alimentation et la cueillette des surplus d'initiatives locales d'agriculture urbaine
- Bonifier la qualité et la quantité de l'offre en aliments sains et frais, principalement les fruits et légumes, dans les lieux de dépannage alimentaire de Rosemont et de l'est de Montréal
- Accroître la collecte et l'analyse de données sur la sécurité alimentaire, pour faciliter la prise de décision et permettre un meilleur transfert des apprentissages

Pour une deuxième année, les activités du PLAN ont permis d'améliorer la disponibilité d'aliments frais, sains et nutritifs pour les bénéficiaires des différents lieux de dépannage alimentaire de Rosemont et de l'est de Montréal. Par manque d'espace et d'infrastructure (entrepôts, véhicules réfrigérés), de nombreux services de dépannage alimentaire arrivent difficilement à s'approvisionner en produits périssables. En assurant la collecte, le tri et la distribution de denrées, le PLAN offre à ces organismes la possibilité d'accéder à des aliments frais, surtout des fruits et légumes, qui seraient autrement gaspillés.

## La collecte des invendus et des surplus

La collecte est effectuée six jours par semaine à l'aide d'un camion réfrigéré, auprès de différents partenaires locaux : supermarchés, fruiteries de quartier, importateur de fruits et légumes, fermes urbaines, jardins intérieurs et autres. Le PLAN peut compter sur l'implication d'une grande équipe de bénévoles, qui s'affaire ensuite au tri et à la répartition des denrées reçues. Plus de 93 % des fruits et légumes reçus sont redistribués directement dans les lieux de dépannage, selon les besoins de chacun et les préférences alimentaires des populations desservies. Les fruits et légumes sont acheminés dans des sacs fraîcheur, dont le contenu varie selon les arrivages. 1 % des fruits et légumes invendus sont transformés, avant d'être réacheminés vers différentes initiatives (cuisines collectives, refuges, etc.). Une dernière proportion de ces aliments, soit moins de 6 % de ce qui est récolté, est compostée.



## Tri et transformation

Dans la dernière année, le PLAN a réalisé plus de 250 activités de tri ou de transformation d'aliments, grâce au soutien et à la présence régulière de plus de 50 bénévoles, ce qui a permis d'approvisionner 22 organismes et initiatives en sécurité alimentaire, sur une base régulière (hebdomadaire, bimensuelle, mensuelle) dans Rosemont et d'autres arrondissements de l'est de Montréal.

## Livraison de plats préparés

Le PLAN récupère des plats préparés chez certains partenaires commerciaux. Ceux-ci sont congelés et livrés dans Rosemont deux fois par mois, chez des personnes à mobilité réduite ou en perte d'autonomie, qui sont dans l'incapacité de cuisiner. Les livraisons sont effectuées avec la collaboration de bénévoles, en voiture ou à vélo.

## La collecte de données

Elle vise d'une part à documenter l'insécurité et le gaspillage alimentaire. Chaque jour, les invendus reçus sont pesés et l'information est compilée sur une base de données nous permettant d'identifier les variations et éventuellement de mettre en relief des redondances d'une année à l'autre. D'autre part, des sondages téléphoniques ont été réalisés afin de mieux comprendre les besoins et habitudes alimentaires des bénéficiaires de l'aide alimentaire. En croisant ces données, nous souhaitons apporter une solution fiable et adapter nos activités pour répondre aux besoins réels de la population dans les lieux de dépannage alimentaire.



93 %  
distribués

6 %  
compostés

1 %  
transformés

Quantité de fruits et légumes





# Impacts

## Réduire le gaspillage alimentaire

Par la récupération, le réemploi et la valorisation des fruits et légumes invendus des épiceries et des surplus d'agriculture urbaine, le PLAN a un impact important sur la lutte au gaspillage alimentaire et participe à un effort collectif pour de meilleures pratiques environnementales.

## Créer la passerelle entre le gaspillage alimentaire et l'insécurité alimentaire

Onze millions de tonnes d'aliments sont gaspillés chaque année au Canada<sup>1</sup> et pourtant un foyer sur six au pays doit faire appel à des organismes en sécurité alimentaire pour se nourrir<sup>2</sup>. Le PLAN attaque de front ce paradoxe en créant la passerelle manquante entre les invendus ou surplus et les lieux de dépannage alimentaire. Ce sont plus de 80 tonnes d'invendus, dont 60 tonnes de fruits et légumes qui ont été distribués au cours de l'année.


## Soutenir les lieux de dépannage alimentaire et autres organismes en sécurité alimentaire

Avec la pandémie qui se poursuit, en plus de l'augmentation constante du prix des aliments, la demande dans les lieux de dépannage alimentaire ne cesse d'augmenter. Toutefois, les organismes peinent à répondre aux besoins et encore plus à offrir des produits frais, sains et nutritifs par manque d'espace réfrigéré ou de camions permettant de saisir les opportunités de dons. Le PLAN met au service de la communauté ses infrastructures afin de mieux répondre aux besoins urgents de la population en desservant 22 organismes en sécurité alimentaire dans quatre quartiers différents (Rosemont-La-Petite-Patrie, Hochelaga, Saint-Léonard, Mercier-Ouest et Rivière-des-Prairies).

## Bonification de la quantité et de la qualité des produits frais distribués dans les lieux de dépannage alimentaire

En agissant à titre d'intermédiaire, le PLAN propose une solution clef en main, en livrant au moment du dépannage alimentaire des produits frais prêts à être distribués, augmentant ainsi significativement la qualité et la quantité de l'offre alimentaire pour les personnes en situation d'insécurité alimentaire. Le PLAN dessert plus de 600 ménages, via les organismes, à chaque semaine.

À cause de la pandémie, et plus récemment à cause de la hausse des prix en alimentation, notre banque alimentaire a connu une très forte augmentation du nombre de ménages soutenus. (...) Pour y parvenir, nous comptons sur l'apport précieux du PLAN de Bouffe-Action. Nous voulons offrir à tous nos bénéficiaires une variété de fruits, légumes, viande, pain et céréales et produits non-périssables, et sans les produits fournis par Bouffe-Action, ce ne serait pas possible (...). Grâce à l'aide du PLAN, nous avons pu à ce jour servir tous les ménages qui ont fait appel à notre banque alimentaire.

— Richard Chouinard, pasteur et responsable de l'éducation chrétienne et des groupes de quartier de l'Église Baptiste de Rosemont 

<sup>1</sup> <https://www.recyc-quebec.gouv.qc.ca/citoyens/mieux-consommer/gaspillage-alimentaire/>

<sup>2</sup> <https://ici.radio-canada.ca/nouvelle/1835426/banque-alimentaire-hausse-pauvrete-pandemie-bilan-2021>



## MERCI À NOS BÉNÉVOLES !

Le PLAN est aussi un lieu qui favorise l'échange humain et le tissage de liens entre les personnes impliquées. Notre équipe de bénévoles est constituée de personnes issues d'horizons divers, et les activités de tri et de transformation donnent lieu à de belles rencontres qui demeureraient peu probables autrement. Au-delà des fruits et légumes, des sacs fraîcheur et des plats congelés, les bénévoles constituent assurément la denrée la plus précieuse pour les opérations quotidiennes et le rayonnement du Pôle logistique alimentaire et nutrition.

Je fais du bénévolat chez vous depuis novembre dernier avec Idelca et toute la belle équipe. C'est la pandémie qui m'a ouvert les yeux car j'ai de gros problèmes d'anxiété dus à l'isolement. Il fallait que je fasse quelque chose pour m'en sortir et c'est à ce moment-là que j'ai fait des recherches sur internet. Je suis tellement contente et fière que vous m'ayez accueillie les bras ouverts et avec un grand cœur. Cela m'a tellement fait de bien tu ne sais pas comment. Chaque petit geste est important et tellement valorisant, il y a tellement de monde dans la misère. Je vais continuer à aller chez vous, vous êtes ma thérapie contre l'anxiété.

— Monique, bénévole au PLAN 

Nous tenons également à remercier l'arrondissement pour le prêt du local et le branchement du camion le temps de l'installation de nos chambres réfrigérées. Ce soutien nous a permis de poursuivre nos activités de collecte et de distribution des surplus et invendus aux organismes en sécurité alimentaire.

**60 tonnes**  
de fruits et légumes  
distribués dans des  
lieux de dépannage;

**80 tonnes**  
de surplus et  
invendus;

**7 802 sacs**  
fraîcheurs distribués;

**Plus de  
6 200 plats**  
préparés livrés à  
domicile;

**16**  
commerces / initiatives  
d'agriculture urbaine  
partenaires;

**22 organismes en**  
sécurité alimentaire  
partenaires;

**Plus de 600**  
ménages desservis  
via des organismes  
partenaires chaque  
semaine;

**Plus de  
3 500 heures**  
de bénévolat  
effectuées;

**Plus de 250**  
activités de tri ou  
de transformation.

## PHASE II DU PLAN

# PROJET DE MUTUALISATION ET TRANSFORMATION

### OBJECTIFS

- Accroître la capacité des organismes en sécurité alimentaire à s'approvisionner, à entreposer et à transformer une plus grande quantité d'invendus et de surplus
- Permettre aux organismes de garantir la chaîne du froid et d'offrir une plus grande quantité de produits frais, sains, salubres et des repas préparés de qualité.

Cette année, Bouffe-Action de Rosemont a obtenu un financement du Fonds des infrastructures alimentaires locales, d'Agriculture et Agroalimentaire Canada. Ce fond a permis l'acquisition de deux camions réfrigérés, d'une cuisine commerciale et de deux chambres (une réfrigérée et une congelée). Le PLAN remédie également à son défi d'espace et déménage dans de nouveaux locaux grâce à un partenariat avec l'**Église Adventiste du 7<sup>e</sup> jour de Beer-Schéba**.

L'accès à des véhicules réfrigérés et à de l'espace d'entreposage réfrigéré ou congelé demeure un défi majeur pour de nombreux organismes en sécurité alimentaire. Le PLAN souhaite répondre à cet enjeu en proposant la mutualisation de ses infrastructures.



### DANS SA PHASE II, LE PLAN MET EN PLACE :

- L'aménagement d'un **nouveau local** exclusivement réservé au tri des denrées, permettant d'augmenter la capacité à recevoir et à redistribuer des denrées – à partir de mars 2022
- La mutualisation de **deux camions réfrigérés** qui seront mis à la disposition des organismes en sécurité alimentaire de l'est de Montréal – à partir de mars 2022
- La mutualisation d'une **cuisine commerciale** pour la transformation avec espace réfrigéré et congelé auprès d'organismes de Rosemont – été 2022
- La reprise des **ateliers de transformation** d'invendus, afin de réduire au maximum les pertes d'invendus récoltés – été 2022.

Cette deuxième phase du projet s'inscrit dans l'évolution naturelle du PLAN, et son déploiement aura un impact direct et significatif sur la sécurité alimentaire, la qualité de vie et le bien-être de la population.





# AIDE ALIMENTAIRE HIVERNALE MAGASIN-PARTAGE



## OBJECTIFS

- Réduire l'insécurité alimentaire des ménages à faible revenu du quartier durant la période des Fêtes
- Renouer avec la communauté (en personne) via les participant.e.s, partenaires et bénévoles
- Intégrer des personnes avec une problématique de sécurité alimentaire à un réseau d'entraide local.

Le Magasin-Partage de Noël est une initiative ayant lieu depuis plus de 20 ans dans Rosemont. Le projet est géré par Bouffe-Action de Rosemont, en collaboration avec le comité organisateur composé de la CDC de Rosemont, du Centre communautaire Petite-Côte, du Service des Loisirs Angus-Bourbonnière et de Bouffe-Action.

L'évènement consiste à la mise sur pied d'une épicerie temporaire de trois jours où des familles à faible revenu viennent choisir elles-mêmes les denrées qui leur conviennent, parmi un large éventail de produits de qualité. Les ménages peuvent choisir des aliments selon leurs goûts, leurs besoins et leurs préférences culturelles, quelques jours avant le temps des fêtes. Les familles inscrites ont déboursé 2 \$ par personne composant leur ménage, pour une contribution maximale de 10 \$. La participation au coût et au choix des denrées permet aux familles de recevoir en toute dignité ce coup de pouce de notre communauté.

En contexte de pandémie, l'activité de Noël prend le nom d'Aide Alimentaire Hivernale et celle-ci s'est tenue les 14, 15 et 16 décembre 2021. L'évènement a pu reprendre sa forme initiale en présentiel, dans le respect des mesures sanitaires en place. Partenaires et participant.e.s étaient ravis de se voir en vrai! Le nombre de personnes dans les espaces était limité et les fruits et légumes ont été préparés en sacs à l'avance pour éviter autant que possible la manipulation de ces derniers.

Le Magasin-Partage de Noël répond d'abord à un besoin primaire qui est la faim et, par son ancrage dans le quartier, amène les Rosemontois.es appauvris vers une prise en charge, en les intégrant dans un réseau local d'entraide.

## Cet événement a été rendu possible grâce :

- À l'implication des organismes du quartier
- À l'implication de bénévoles
- À nos précieux donateurs et bailleurs de fonds
- Aux commerces qui ont réalisé des guignoleés pour le Magasin-Partage
- Aux dons en produits offerts par les partenaires commerçants du PLAN
- Au précieux travail du Regroupement Partage
- Au soutien de nos élus.





Équipe bénévole d'Imprime-Emploi

Vos dons sont essentiels pour aider de nombreuses familles dans le besoin dans le quartier Rosemont.

— Participant.e 

Continuez votre beau travail ! Merci de nous servir encore dans une situation aussi difficile. Tous avaient un beau sourire. Ça fait chaud au cœur!

— Participant.e 



Je pourrais juste dire que ça m'a bien aidé, que je me suis senti un être humain de valeur.

— Participant.e 

**273 ménages**  
à faible revenu  
habitant Rosemont  
desservis;

**567 personnes**  
bénéficiaires de  
ces denrées;

**Plus de  
150 enfants**  
ont reçu un cadeau  
de Noël;

**Plus de  
1 000 boîtes** de  
denrées remises aux  
ménages participants;

**187**  
bénévoles  
participants;

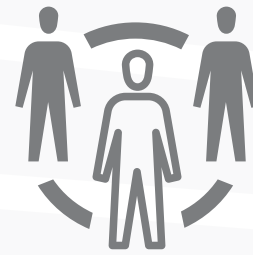
**Plus de  
800 heures**  
de bénévolat  
accompli;

**94 %** des ménages  
ont dit avoir eu une  
excellente ou une très  
bonne expérience.

Habituée du Magasin-Partage depuis quelques années, JE SUIS TOUJOURS TOUCHÉE, émue par la générosité des partenaires, des organisateurs, des responsables, sans oublier le sacrifice que font tous les bénévoles (surtout en temps de pandémie...). Le magasin partage fait une grande différence durant le temps des fêtes pour les gens comme moi, dans le besoin.

— Participant.e 

# DÉVELOPPER DANS L'EST



## OBJECTIFS

- Documenter la sécurité alimentaire dans l'est de Rosemont
- Établir un plan de déploiement des services en sécurité alimentaire adaptés à l'est
- Accroître l'offre de services pour améliorer la sécurité et l'autonomie alimentaire.

Bouffe-Action de Rosemont est conscient de l'insécurité alimentaire vécue par les résident.e.s de l'est de Rosemont. Ce secteur étant considéré comme un désert alimentaire et communautaire, nous y augmentons graduellement l'offre d'ateliers, d'activités de cuisine et de jardinage collectif depuis trois ans. Cette année :

- **2 groupes de cuisine collective** ont été mis sur pied dans l'est, dans le local de l'Église Bonaventure
- **2 animations dans le cadre des ateliers enfance-famille** ont été réalisées dans l'Espace 40<sup>e</sup> Beaubien, afin de rejoindre plus de familles dans l'est. (Thème 1 : vécu de la parentalité en contexte COVID – Thème 2 : dégustation de pain algérien et ses accompagnements)
- **4 jardins collectifs** sont disponibles dans l'est, dont un nouveau qui a ouvert à l'été 2021.

Bouffe-Action compte poursuivre ses efforts de développement dans ce secteur, afin de répondre aux besoins là où ils se trouvent. Dans le but de bien cerner les besoins de la population, deux sondages ont été réalisés en 2021 pour assurer la cohérence entre nos actions et les besoins des résident.e.s. C'est un travail de longue haleine qui nécessite plusieurs ajustements si nous voulons obtenir un portrait représentatif de la situation. Le travail de sondage doit être poursuivi pour atteindre un échantillon significatif dans l'est de Rosemont.

Cette démarche vise à faciliter la prise de décisions ainsi que le partage et le transfert des apprentissages avec le quartier et les acteurs locaux, en vue d'établir un plan de déploiement des activités en sécurité alimentaire dans l'est.

D'ores et déjà, les deux sondages réalisés auprès de plus de 450 répondants permettent de constater une grande précarité et une vulnérabilité alimentaire certaine, chez une population comptant une grande proportion de familles monoparentales, de personnes seules et de retraités. Les personnes résidant dans l'est de Rosemont manifestent un intérêt clair pour les services de Bouffe-Action. Ceux qui suscitent le plus d'engouement sont ceux visant une plus grande autonomie alimentaire :

- Service de distribution alimentaire misant sur les produits frais
- Ateliers de cuisine et des cuisines collectives
- Ateliers de jardinage et d'agriculture.


Dans le cadre de ses activités, le pôle logistique alimentaire et nutrition (PLAN) documente la sécurité alimentaire via la collecte et l'analyse de données des surplus et invendus récoltés et distribués. Depuis bientôt deux ans, le Pôle Logistique Alimentaire et Nutrition collecte quotidiennement des données en lien avec la récupération et la distribution des surplus et invendus. L'analyse de ces données permet de documenter le gaspillage alimentaire dans le quartier.



Au terme de trois ans de collecte, nous estimons que nous pourrions établir des redondances dans les produits invendus reçus et ainsi anticiper la distribution selon les besoins spécifiques de la population.

La collecte de données se poursuit en continu, dans le but d'établir un plan qui sera adapté à chaque année pour déployer nos activités alimentaires dans l'est. La sécurité alimentaire n'est pas statique, elle est influencée par divers facteurs environnementaux (Covid, gentrification, augmentation récente du coût de la vie, etc.). Le portrait qu'on en dresse doit donc être ajusté régulièrement.

Le fait d'avoir initié la collecte de donnée en sécurité alimentaire nous permettra, année après année, de mieux identifier les poches de détresse, les pôles de distribution, les familles et les individus ayant des facteurs de vulnérabilité.



**Les données des sondages auprès de la population, permettent d'identifier les besoins spécifiques en termes de sécurité alimentaire de la population, selon leur emplacement géographique.**

**La collecte de données des surplus et invendus permet de connaître avec autant de précisions que possible, les produits frais disponibles à proximité.**

**Le croisement de ces informations nous permettrons de définir des solutions concrètes et adaptées qui devront continuer à être mises à jour régulièrement.**

# IMPLICATION DANS LA COMMUNAUTÉ



Bouffe-Action de Rosemont est à l'écoute de sa communauté, collabore pleinement avec les organismes et partenaires du quartier et s'implique dans différentes instances et initiatives en sécurité alimentaire. Nous avons à cœur d'apporter notre contribution aux différents comités de projets collectifs et tables de concertation du quartier.

## Décider Rosemont ensemble : Groupe d'action Resto-Pop

Bouffe-Action a participé au Forum social au printemps 2018 et au Sommet des actions à l'automne 2018. Ces deux rassemblements citoyens ont permis de définir cinq priorités de quartier ainsi que des actions pour les concrétiser, dont l'idée du Resto-Pop Rosemont.

Le comité coordonnateur du projet Resto-Pop Rosemont est composé d'organismes et de citoyens impliqués. Bouffe-Action siège au comité, en tant qu'organisme co-répondant de l'initiative avec la CDC de Rosemont, et souhaite faciliter les démarches et l'avancement du projet. Au cours de la dernière année, plusieurs Resto-Pop éphémères ont été réalisés afin de valider la faisabilité du projet. Une analyse d'opportunité ayant été réalisée, les prochaines étapes sont en cours de discussion au sein du comité.

## Épicerie Solidaire de Rosemont

Depuis 2013, l'Épicerie solidaire de Rosemont (ÉSR) est un lieu de rencontre chaleureux où l'on offre des aliments frais et nutritifs à faible coût. Les membres et les bénévoles de l'épicerie ont également l'occasion d'assister à des ateliers de cuisine et d'éducation populaire. Le projet vise à favoriser l'accès physique et économique à des aliments frais et nutritifs et à briser l'isolement en offrant un lieu inclusif de socialisation.

Bien qu'étant à notre dernière année comme fiduciaire, nous sommes très heureux d'avoir participé à ce projet essentiel pour le quartier et lui souhaitons une bonne continuité, qui sera assurée par nos collègues de la Corporation de développement communautaire (CDC) de Rosemont.

## Projet impact collectif

Le Projet impact collectif (PIC) est une démarche d'ensemble qui vise à « aller vers » les personnes vulnérables ou plus difficiles à joindre. À titre d'exemple, l'Espace 40e Beaubien favorise une plus grande présence des organismes dans l'est, mais aussi une meilleure visibilité des enjeux et particularités de l'est auprès des organismes et espaces de concertation. Au cours de la dernière année, plusieurs activités ont pu être réalisées par Bouffe-Action à l'Espace 40e Beaubien.

## Pélicantine

L'initiative est portée par un comité composé de citoyens et d'organismes du quartier dont Bouffe-Action fait partie. La Pélicantine est un espace d'accueil, d'échange et d'écoute où, du lundi au vendredi de 12 h 30 à 13 h 30, il est possible de se procurer un repas gratuit, de prendre un café, de socialiser et d'obtenir des renseignements sur les ressources communautaires. Au cours de la dernière année, Bouffe-Action a fourni entre 30 et 60 lunches par jour, 5 jours sur 7, réalisés à partir des surplus et invendus collectés par le Pôle Logistique Alimentaire et Nutrition (PLAN).



## Table de concertation en sécurité alimentaire de Rosemont (TSAR)

Dans une approche d'autonomie alimentaire, la TSAR rassemble et outille les acteurs rosemontois impliqués au sein de différents projets et initiatives ou qui sont fortement interpellés par l'enjeu de la sécurité alimentaire, afin de contrer l'insécurité alimentaire sous toutes ses formes, tout en assurant la cohérence des actions dans le quartier. Au printemps 2021, la TSAR a organisé sa relance autour d'une série de trois rencontres et a ainsi redynamisé la participation des différents acteurs. Bouffe-Action de Rosemont est un membre actif de la Table de concertation en sécurité alimentaire de Rosemont (TSAR) depuis plusieurs années et contribue à sa mission.

### Tables de concertation et projets concertés du quartier

- Table en sécurité alimentaire de Rosemont (TSAR)
- Table de concertation en petite enfance de Rosemont (TCPER)
- Comité des partenaires des Habitations Rosemont
- Comité de coordination du Magasin-partage de Noël de Rosemont
- Groupe d'action Resto-Pop « Décider Rosemont ensemble »
- Comité de suivi de l'Épicerie solidaire de Rosemont.

### Concertations régionales et provinciales

- Regroupement des cuisines collectives de Montréal (RCCM)
- Regroupement des cuisines collectives du Québec (RCCQ)
- Regroupement Partage
- Table de concertation sur la faim et le développement social du Montréal métropolitain
- Réseau alimentaire de l'Est de Montréal.

### Conseil d'administration

- Association d'aide et de loisirs pour les personnes à autonomie réduite (ALPAR)
- Réseau alimentaire de l'est de Montréal (RAEM).





## Mois de la nutrition

Cette année, le Mois de la nutrition 2022 a porté sur le thème « Les ingrédients d'un avenir plus sain ». Bouffe-Action a réalisé une animation de dégustation de pain algérien et ses accompagnements dans l'Espace 40e Beaubien. Des recettes avec accompagnement vidéo, faisant la promotion d'aliments sains ont également été diffusées sur notre page Facebook : brownies aux haricots noirs, boulettes de protéine végétale texturée avec sa sauce tomate.

## Projet couches et cie

Afin d'améliorer directement la qualité de vie des jeunes enfants du quartier, le projet concerté Couches et cie reposant sur la collaboration entre Alternative Naissance, Oasis des enfants de Rosemont, la TCPER et Bouffe-Action de Rosemont a été mis sur pied. Quarante-six jeunes familles ont reçu au besoin des couches et des produits de base pour bébés et femmes enceintes.

## Cyclistes solidaires

Tout au long de l'année, Bouffe-Action de Rosemont a collaboré étroitement avec le regroupement bénévole Cyclistes solidaires pour assurer la livraison de plats préparés congelés et de paniers alimentaires dans Rosemont. Ce partenariat s'inscrit dans les valeurs de développement durable de l'organisme.

## Table de concertation en petite enfance de Rosemont

La Table de concertation en petite enfance de Rosemont (TCPER) est un regroupement d'organismes qui œuvrent dans le quartier Rosemont pour le bien-être des familles et des tout-petits. Bouffe-Action participe à ces rencontres et à certains projets et actions qui en émergent.





## Magasin-partage de la rentrée

Bouffe-Action de Rosemont s'est joint au comité coordonnateur du Magasin-partage de la rentrée. Notre équipe a offert un soutien à la coordination dans la planification et la préparation des paniers alimentaires qui accompagnent le matériel scolaire distribué aux enfants de familles en situation de vulnérabilité. Le chauffeur et le camion de Bouffe-Action ont été mis à contribution du projet. Nous avons également facilité le partenariat avec le Collège Jean-Eudes pour le lieu de distribution. De nombreuses familles et enfants ont reçu du matériel et des paniers en août 2021.

## Des soupes pour la Tablee de Jeannette de l'ALPAR

Grâce à la collecte d'inventus provenant d'épicerie du quartier, Bouffe-Action de Rosemont a fourni de la soupe plus de 40 fois aux aîné.e.s participant.e.s de la Tablee de Jeannette.

## Collaboration avec Trajet organisme de justice alternative (OJA)

Bouffe-Action accueille régulièrement des jeunes qui effectuent des travaux bénévoles, dans le cadre d'une mesure prévue par la Loi sur le système de justice pénale pour les adolescents (LSJPA), qui cherchent à favoriser la réadaptation et la réinsertion sociale des adolescents contrevenants et la réparation des torts causés à la victime et à la collectivité. Ces mesures visent à offrir aux adolescents des perspectives positives et à renforcer leur respect pour les valeurs de la société. Dans le cadre des travaux bénévoles, l'adolescent met à profit ses aptitudes et ses compétences en offrant un travail non rémunéré à un organisme de la communauté.

## Partage de connaissances et de bonnes pratiques

- Présentation du projet de mutualisation du Pôle Logistique Alimentaire et Nutrition – Phase 2, lors du webinaire-forum de l'Espace cuisine pour la sécurité alimentaire, organisé par le **Conseil du Système Alimentaire Montréalais**.
- Présentation du projet Pôle Logistique Alimentaire et Nutrition à l'**Espace alimentation de Vivre Saint-Michel en santé**, dans une optique de transfert des connaissances, le 8 février dernier.

# PERSPECTIVES



Bouffe-Action souhaite avant tout répondre aux besoins de la population. Pour cela, nous choisissons de mettre notre énergie sur nos quatre principaux programmes, qui font la force de l'organisme depuis plusieurs années.

- Jardins collectifs
- Cuisines collectives
- Ateliers enfance-famille
- Pôle Logistique Alimentaire et Nutrition.

## DÉPLOIEMENT DANS L'EST DE ROSEMONT

- Développer un plan de déploiement pour les activités en sécurité alimentaire
- Poursuivre l'enquête et la documentation sur la sécurité alimentaire
- Poursuivre le déploiement des jardins collectifs, des cuisines collectives, des activités d'éducation populaire et des ateliers enfance-famille
- Développer de nouveaux partenariats.

## GOVERNANCE ET STRUCTURE ORGANISATIONNELLE

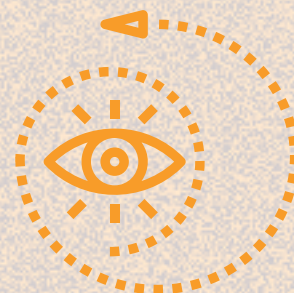
- Amorcer une réflexion stratégique
- Poursuivre l'implantation d'une culture d'évaluation des résultats.

## RESSOURCES FINANCIÈRES, HUMAINES ET MATÉRIELLES

- Accroître et diversifier les sources de revenus
- Mettre en place un plan de formation afin de renforcer nos capacités.

## DÉVELOPPEMENT DU PÔLE LOGISTIQUE ALIMENTAIRE ET NUTRITION (PLAN)

- Consolider le financement du PLAN
- Poursuivre la mutualisation des infrastructures (camions + cuisine) auprès des organismes en sécurité alimentaire
- Poursuivre la collecte de données sur les invendus et l'effet positif sur la sécurité alimentaire
- Développer une application pour une saisie de données systématique et efficace pour le PLAN
- Développer des activités de transformation des invendus.



# VIE ASSOCIATIVE ET DÉMOCRATIQUE

---

## Assemblée générale annuelle

L'assemblée générale annuelle a eu lieu au mois de juin : 49 personnes y ont assisté dans une formule hybride (présentielle et virtuelle). Cette année encore, plusieurs membres nous ont fait l'honneur de partager des témoignages touchants et pleins d'amour pour l'organisme. L'équipe a partagé les accomplissements d'une année particulière et bien chargée.

## Événement de reconnaissance pour les bénévoles

En janvier, un événement de reconnaissance a été réalisé afin de remercier chaleureusement l'apport inestimable des bénévoles à Bouffe-Action. Les bénévoles et l'équipe se sont rassemblés autour d'un buffet dinatoire, dans une ambiance conviviale.

## Souper de Noël

En décembre, l'équipe et son conseil d'administration se sont rencontrés pour un souper de Noël. Cette initiative rassembleuse a permis pour plusieurs de se rencontrer pour la première fois. Cette rencontre a été très appréciée de toute.s et d'autres moments similaires seront planifiés dans le futur, car nous croyons qu'il est essentiel de créer des liens solides entre l'équipe et le conseil d'administration.



Bouffe-Action de Rosemont porte la vie associative et démocratique au cœur de ses préoccupations, puisque cela contribue à créer des liens entre l'équipe, les membres et les bénévoles. Malgré la pandémie, quelques activités ont tout de même pu avoir lieu pour le plus grand bonheur de tous.tes.

## Aménagement du nouveau local : une affaire d'équipe

Toute l'équipe de Bouffe-Action, ainsi que plusieurs bénévoles se sont portés volontaires pour prêter main forte lors de l'aménagement du nouveau local de tri à l'Église-Adventiste du 7<sup>e</sup> jour de Beer Scheba.



## Semaine de l'action bénévole

Pour la semaine de l'Action bénévole en avril, l'équipe a choisi d'offrir une fleur ou des chocolats à nos précieux bénévoles. Un geste simple pour les remercier pour leur implication.



# RESSOURCES HUMAINES

## Conseil d'administration 2021-2022

Le conseil d'administration de Bouffe-Action est composé de personnes impliquées dans le milieu communautaire et dévouées à la sécurité alimentaire. Ses membres accomplissent avec professionnalisme et bienveillance leur rôle et voient au respect de la mission, à l'atteinte des objectifs et au développement de l'organisme.

Stéphanie Labrecque

**Présidente**

Laurent Morissette

**Président sortant**

Hannah Liu

**Vice-Présidente**

Wayne Juarez

**Trésorier**

Takerkart Olivia

**Secrétaire**

**Administratrices et administrateurs**

Janie Babin

Bianca Laloche

Xavier Lluis

L'équipe de Bouffe-Action est constituée de personnes engagées en faveur de l'autonomie et de la sécurité alimentaire, qui ont à cœur le bien-être de chacun de ses membres dans leur individualité. Un grand merci à toutes celles et à tous ceux qui coordonnent, planifient et animent les activités au quotidien.

**Laurence Arbogast**, directrice générale par intérim

**Tonia Mori**, directrice générale

**Nadia Adéchina**, adjointe administrative

**Chantal Pepin**, adjointe administrative

**Kessy Basile**, adjointe administrative

**Michmana Basquin**, adjointe de direction

**Xavier Lluis**, coordonnateur/Cuisines collectives

**Steve Arsenault**, animateur/Cuisines collectives

**Djamila Graichi**, coordonnatrice/Atelier enfance-familles

**Amélie Loiselle**, nutritionniste/Projet PACE

**Audrée Lebrun**, nutritionniste/Rôle transversal

**Sarah Martin**, animatrice / coordonnatrice par intérim/  
Jardins collectifs

**Mathieu Goman-Binette**, coordonnateur/Jardins collectifs

**Miguel Benavides**, coordonnateur/Jardins collectifs

**Cendres Rivière**, animateur/Jardins collectifs

**Alexandra Ross**, animatrice/Jardins collectifs

**Isabelle Grouin**, animatrice/Jardins collectifs

**Eric Bédard**, coordonnateur/Pôle logistique alimentaire  
et nutrition (PLAN)

**Idelca Pereyra**, responsable des invendus et de la  
transformation/Projet PLAN

**Olivier Nelis**, agent de terrain/Projet PLAN

**Iliass Hanine**, chauffeur manutention/Projet PLAN

**Alexandra Chartrand-Curiel**, chauffeuse manutention/  
Projet PLAN

**Sylvain De Tilly**, chauffeur manutention/Projet PLAN

**Marco Durocher**, chauffeur manutention/Projet PLAN

**Jean Gosselin**, agent de manutention/Projet PLAN

**Steve Leclerc**, agent de manutention/Projet PLAN

**Elorah Lefebvre**, agente dépannage alimentaire/Activités  
mode COVID

**Bianca Laloche**, intervenante/Service de référencement  
et d'aide alimentaire

**Ossman Cruze**, coordonnateur/Magasin-partage de Rosemont

**Élizabeth Meloche**, coordonnatrice/Épicerie solidaire  
de Rosemont

**Christina Dupuy**, intervenante communautaire/  
Coordonnatrice/Épicerie solidaire de Rosemont





**Cher.e.s bénévoles, toute l'équipe de Bouffe-Action tient à vous remercier pour votre engagement jour après jour, votre dévouement pour la mission et votre soutien inestimable en faveur de nos participant.e.s.**

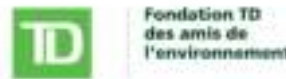
C'est grâce à vous, que Bouffe-Action peut atteindre ses objectifs et remplir pleinement sa mission afin d'améliorer la qualité de vie et le bien-être des Rosemontois.e.s.

Vous faites partie de la grande famille de Bouffe-Action et nous vous en sommes reconnaissant.

# PARTENAIRES

Accès Bénévolat	Comité du jardin communautaire Rosemont	Avenues	Service des loisirs Angus-Bourbonnière (SLAB)
Accès-Cible Jeunesse Rosemont	Conférence Saint-François-Solano de la Société de Saint-Vincent de Paul de Montréal	IGA Barcelo Molson	Société d'habitation et de développement de Montréal (SHDM)
Alternative Naissance	Conférence Saint-Jean-Vianney de la Société de Saint-Vincent de Paul de Montréal	IGA, extra Marché Tellier	Société de développement Angus
Armée du Salut	Conférence Saint-Jean-Vianney de la Société de Saint-Vincent de Paul de Montréal	IGA, Marché Tellier Beaubien Inc.	Société de Saint-Vincent de Paul de Montréal
Arrondissement Rosemont- La Petite-Patrie	Conférence Saint-Léonard de la Société de Saint-Vincent de Paul de Montréal	Imprime-Emploi	Sucre Lantic
Association d'aide et de loisirs pour personnes à autonomie réduite (ALPAR)	Conseil SAM système alimentaire Montréalais	Jardin botanique de Montréal	Synapse C
Association des locataires des Habitations de Rosemont	Corporation de développement communautaire (CDC) de Rosemont	Jardin Vertical	Trajet OJA
Atelier Le Fil d'Ariane	Cultiver l'espoir	L'Accorderie de Rosemont	Université de Montréal, Département de nutrition
BNP Paribas	Cyclistes solidaires	La Cantine pour tous	Université McGill
Boulangerie St-Méthode	Église adventiste du 7 <sup>e</sup> jour Beer-Schéba	La Maison grise	V2V Technologies Inc.
Caisse Desjardins du Cœur-de-l'île	Église Baptiste Évangélique de Rosemont	La Tablée des Chefs	Ville de Montréal
CAP St-Barnabé	Église Biblique de Rosemont	La Transformerie	Y'a QuelQu'un l'aut'bord du mur (YAM)
CARE-Montréal	Église Mont Sinaï	Laboratoire sur l'agriculture urbaine (AU/LAB)	
Carrefour Communautaire Montrose	Fondation Collège Jean-Eudes	Lettre en main	
Carrefour Familiale l'intermède (CFI)	Fondation Jacques Francoeur	Location Brossard Inc.	<b>Liste des élu.e.s</b>
Centre communautaire Petite-Côte	Fondation Jeanne-Esther	Location Légaré	Toujours présent.e.s et engagé.e.s dans nos activités :
Centre d'aide Nouveau Départ	Fondation Le Bon Pilote	Loisirs récréatifs et communautaires de Rosemont (LRCR)	Alexandre Boulerice, Député fédéral de Rosemont - La Petite-Patrie
Centre d'entraide a la famille	Fondation Munro-Brown	Mamie Clafoutis Angus	François Limoges, maire de l'arrondissement Rosemont - La Petite-Patrie
Centre d'hébergement et de soins de longue durée Providence-Saint-Joseph	Fraîchement Bon	Maxi Montréal Masson	Jocelyn Pauzé, conseiller de la Ville, district Marie-Victorin, Rosemont - La Petite-Patrie
Centre il est Écrit	Frigo de l'Est	Méto Montréal Masson	Soraya Martinez Ferrada, Députée fédérale d'Hochelaga
CIUSSS de l'Est-de-l Île-de-Montréal/CLSC de Rosemont	Fruiterie au Melon Miel	Méto Saint-Joseph	Vincent Marissal, Député provincial de Rosemont
Club Optimiste Montréal-Rosemont	Fruits et Légumes Gaétan Bono	Oasis des enfants de Rosemont	
Comité du jardin communautaire Basile-Patenaude	Habitations communautaires Loggia	Ordre des infirmières et infirmiers du Québec (OIIQ)	
Comité du jardin communautaire Étienne-Desmarteau	Habitations Nouvelles	PCEIM – Projet Collectif en Inclusion à Montréal	
		PME MTL Centre-Est	
		Première Moisson	
		Provigo Marc Bougie	
		Rachelle Béry	
		Récolte	
		Regroupement Partage	
		Répit Providence	
		Réseau Alimentaire de l'Est de Montréal	

# PARTENAIRES FINANCIERS



Autres soutiens financiers : Fondation Munro Brown, Fondation Jeanne-Esther et nos nombreux donateurs et donatrices.



#### Rédaction

Arbogast Laurence, directrice générale  
Barthe-Roux Séverine, adjointe de direction  
Bédard Eric, coordonnateur du PLAN  
Graïchi Djamilia, coordonnatrice des projets enfance-familles  
Lebrun Audrée, nutritionniste  
Luis Xavier, coordonnateur des cuisines collectives  
Martin Sarah, coordonnatrice Jardins collectifs

#### Révision

Lyne Marier - Bénévoile

#### Design graphique

Martène-b



# **BOUFFE ACTION**

**De Rosemont**  
— Organisme —  
Sécurité alimentaire

5350, rue Lafond, bureau 1. 210

Montréal (Québec) H1X 2X2

Téléphone : 514 523-2460

administration@bouffe-action.org

**[bouffe-action.org](http://bouffe-action.org)**

