

# La CSN met en veilleuse la cotisation au pourcentage

par Claude VAILLANCOURT

La formule de cotisation au pourcentage, applicable à tous les syndiqués de la CSN, sera vraisemblablement mise de nouveau sur les tablettes, pour le prochain exercice budgétaire.

Souhaitée vivement par les tenants d'une solution à long terme aux problèmes financiers de la centrale syndicale, rejetée par plusieurs, même à cause de la "capacité de payer" des travailleurs, la formule, même si elle est attendue, est déjà écartée pour application immédiate, par le bureau de direction de la CSN et par les membres d'un comité d'étude spécialement créé à cette fin.

"Nous constatons que l'application du pourcentage au Fonds de défense professionnelle, votée en juillet dernier, il y a presque un an, n'est pas encore digérée, note le trésorier de la CSN, M. Guy Thibaut. Si nous allons trop vite dans ce sens, certains de nos membres pourraient nous quitter."

Le trésorier général, responsable de l'administration d'un budget qui s'élèvera à plus de \$9.7 millions, pour les deux prochaines années, réaffirme, toutefois, au nom de l'exécutif, que cette forme de cotisation est "la meilleure formule pour régler notre

fameux problème de dévaluation du taux fixe (\$2.10) mais nous croyons, nous aussi, que cette année, ça serait prématuré, quitte à la prévoir pour un prochain budget."

De son côté, le responsable du comité d'étude, M. Vincent Dagenais, signale dans un rapport distribué aux congressistes, que "l'application d'une cotisation au pourcentage entraîne inévitablement une hausse de cotisation, en dollars et en cents, pour tous les syndiqués dont le salaire est supérieur au salaire moyen."

Selon les projections établies, le salaire moyen, chez les syndiqués de la CSN, sera de \$5.28 l'heure, en 1976-1977.

En moyenne, les travailleurs de la construction avec \$5.70, de l'enseignement avec \$9.80, du papier et de la forêt avec \$5.87, des communications avec \$5.47, les professionnels, salariés et cadres avec \$11.20 et les salariés oeuvrant dans les mines, dans la métallurgie et les produits chimiques avec \$6.45 verraient leur cotisation augmenter.

En fait, note M. Dagenais, "le comité n'a pu trancher cette question inévitable: sommes-nous prêts à accepter ces augmentations?"

Quoiqu'il rejette cette forme de

perception syndicale, pour le moment, le comité ne manque pas de rappeler que "cotiser selon son revenu, c'est-à-dire selon sa capacité de payer, est sans contredit une mesure de justice".

Encore là, d'autres problèmes surgissent dont celui de la base de calcul.

S'il apparaît facile au comité de passer à la formule de cotisation au pourcentage, il lui semble plus ardu de résoudre le problème de l'équité dans la perception.

"Le comité considère que pour respecter le principe d'équité inscrit dans la cotisation au pourcentage, celle-ci devrait toucher l'ensemble du revenu. Cependant, poursuivent les auteurs du document, dans l'éventualité d'une application du pourcentage à tous les organismes affiliés à la CSN, il est nécessaire d'avoir une seule et même base de calcul pour tous les organismes. Le congrès spécial de juillet 1975 a déjà résolu d'exclure de la base de calcul le temps supplémentaire et les primes alors que les deux fédérations qui ont actuellement une cotisation au pourcentage (Communications et Enseignants) l'appliquent sur la totalité des revenus et que, parmi les nombreux syndicats qui sont aussi au pourcentage, la base de calcul varie de l'un à l'autre."



Le Soleil, Jean Vallières

La CSN écarte, pour cette année, l'application du pourcentage au Fonds de défense professionnelle, craignant que son entrée en vigueur ne fasse fuir certains de ses membres.

## Accord entériné par 65 p.c. des délégués des Affaires sociales

par J.-Jacques SAMSON

L'entente de principe intervenue la semaine dernière entre les représentants des 80,000 travailleurs du secteur des Affaires Sociales, affiliés à la CSN et membres du Front commun et les porteurs du gouvernement aux tables de négociations a été entérinée par 65% des délégués à un conseil fédéral spécial de la Fédération des Affaires sociales au cours de la nuit de dimanche.

La tenue d'un tel conseil avait été exigée par un groupe de syndicats qui contestaient l'accord signé par les négociateurs syndicaux et qui ont poursuivi la grève la semaine dernière dans une quinzaine d'hôpitaux de la région de Montréal et à Trois-Rivières.

L'assemblée n'a été levée qu'après des délibérations qui ont duré près de seize heures et que les négociateurs Pierre Lamarche, Edgar Lavoie, Maurice Guertin et Jacques Desmarais eurent expliqué aux délégués toutes les clauses de l'entente de principe, les unes après les autres.

L'opposition à la signature d'un accord venait surtout de techniciens du secteur hospitalier qui ont affirmé à plusieurs reprises n'avoir rien gagné au cours de la dernière ronde de négociations et de syndicats qui ne pouvaient s'expliquer que l'on présente comme une "victoire syndicale" un projet de contrat de travail basé en grande partie sur le maintien du statu quo des conditions de travail établies en 1972.

Quelques délégués enfin reprochaient à leurs chefs de file d'avoir ordonné le retour au travail sans au préalable avoir consulté le conseil fédéral de la Fédération des Affaires sociales. Le comité de stratégie de la région de

Montréal soutenait que le mandat accordé au cartel des Affaires sociales permettait de déclencher la grève mais non de l'arrêter.

Un règlement à Arthabaska?

Une délégation formée d'environ 150 travailleurs de l'Hôtel-Dieu d'Arthabaska s'était jointe aux 450 délégués officiels au conseil fédéral. Ce syndicat de 800 membres tente d'obtenir une compensation monétaire pour la longue période d'heures de travail perdue depuis le déclenchement d'un lock-out le 8 avril. Les syndicats ont déjà rejeté les modalités de retour au travail proposées par l'employeur et jouaient "leurs dernières cartes" à Québec samedi comme on

pouvait le lire sur certaines pancartes. Des syndicats ont affirmé qu'ils désiraient une rémunération substantielle pour la période du lock-out et celle de la grève, qu'elle provienne de l'Etat ou de la centrale syndicale. Ils sont repartis avec l'assurance de l'organisation d'une collecte sur une base purement volontaire et dont l'objectif sera de recueillir \$300,000. Ils demandaient \$1.5 million.

Autre règlement à l'Education

Le coordonnateur des négociations pour la CSN au sein du Front commun, M. Jacques Desmarais, a par ailleurs confirmé samedi qu'une entente de principe était intervenue la nuit pré-

cedente à la table des employés de soutien des commissions scolaires, affiliés à la CSN et à la FTQ. Il s'agit d'un contingent de 12,000 travailleurs.

Seules les tables des enseignants des secteurs élémentaire et secondaire (65,000 travailleurs), des professionnels non enseignants (1,000), des employés de soutien affiliés à la CEQ (1,500), et des employés de soutien des CEGEP (4,000) accusent un retard dans l'aboutissement des négociations sur les clauses normatives.

Les pourparlers se poursuivent toujours pour les enseignants des niveaux élémentaire et secondaire sur l'épineuse question de la tâche.



### Concours 'Au service de la fiancée Paquet'

Félicitations à mademoiselle GHISLAINE GREGOIRE, Ste-Marie-de-Beauce, qui a gagné le 2e voyage Québec-Londres-Paris attribué à l'occasion du concours Paquet auquel participaient les fiancées inscrites.

De gauche à droite: le fiancé de la gagnante, monsieur Richard Bilodeau, la gagnante Ghislaine Grégoire, monsieur Jean Cauchy, directeur de la promotion des ventes de Paquet Inc., et monsieur Yvon Couture, représentant de l'Agence de voyage Laurier Inc.

Centre ville **Paquet** Plus près de vous.

### LE SERVICE

**PHARMAPRIX**  
DE GIFFARD

s'assèche très rapidement!

Grande réouverture bientôt

DES INONDATIONS de BAS PRIX VOUS ATTENDENT!

Jamais vues à Québec...

Surveillez nos spéciaux dans Le Soleil.

Notre service d'ordonnances est toujours en opération.

Chez Gilles Beaulieu, pharmacien

**LE SERVICE PHARMAPRIX**

LES GALERIES STE-ANNE — "Ça, c'est du service!"  
1500, rue d'Estimauville, Giffard.

Grand-mère, pourquoi ton visage est-il si ridé?

Question parfaitement justifiée, puisque avec très peu d'efforts et encore moins de frais, vous pourriez atténuer ces rides et retrouver une peau plus ferme et d'apparence plus jeune. Pour cela, vous n'avez qu'à utiliser 2nd Début matin et soir. Cette lotion adoucissante hydrate la peau en profondeur et efface les rides. Au bout de 10 jours, vous devriez paraître rajeunie de plusieurs années... voir même disparaître vos rides. 2nd Début avec CEF 600 ou 1200 est en vente à votre rayon de produits de beauté, et cela avec une garantie de remboursement! Tout ce que vous avez à y perdre, ce sont vos rides.

Offre spéciale de présentation

Pour vous en convaincre, demandez un format d'essai de 2nd Début avec CEF 600 en envoyant 50¢, accompagnés de cette annonce, à 2nd Début, Service FR-5, Acton, Ontario. Limite d'un échantillon par personne. (ANN.)

Si vous pouviez acheter une machine à coudre ZIGZAG Singer qui fait les boutonnières, coud les boutons, surjette et reprise pour seulement \$109 ce serait une bonne affaire.

Maintenant vous le pouvez!



**\$109**

Temps limité!

**SINGER** (malette ou meuble en sus)

Centres de couture et concessionnaires autorisés participants  
Chez Singer vous en obtenez toujours plus pour votre argent.

\*Marché de commerce de La Compagnie Singer du Canada Ltd.

MAIL ST-ROCH PLACE FLEUR DE LYS PLACE L'ORMIÈRE ST-AUGUSTIN	522-8128 529-5291 843-2846 (418) 816-2943	PLACE LAURIEN CHICOUTIMI RIMOUSKI ORSAINVILLE	661-4021 (418) 549-0080 (418) 723-2072 626-8323	LÉVIS MONTMAGNY BAIE ST-PAUL	(418) 837-6157 (418) 248-3734 (418) 435-2644	RIVIÈRE-DU-LOUP CABANO TROIS-PISTOLES LA POCAIÈRE	(418) 862-2700 (418) 854-3000 (418) 861-3270 (418) 868-2712
--	--	--	--	------------------------------------	--	--	--

# la consommation

## Tests d'essence: on leur fait dire ce que l'on veut!

par Jacques DALLAIRE

Les manufacturiers automobiles peuvent continuer à loisir à se servir des essais de l'EPA (Environmental Protection Agency) des Etats-Unis pour mousser la vente de leurs produits, parce que

le ministère fédéral de la Consommation et des corporations ne "peut" légalement intervenir.

Façon de parler, car la loi sur la publicité trompeuse est très large, mais elle n'a

pas encore été appliquée avec rigueur dans ce domaine précis.

Dans le dernier bulletin sur la publicité trompeuse, émis par le ministère, on relève en effet que "malgré toutes les critiques, les dirigeants de la Division de la publicité trompeuse s'accordent pour dire qu'à l'heure actuelle, les méthodes de l'EPA sont les meilleures méthodes comparatives dont nous disposons en matière de consommation d'essence et que, lorsqu'elles sont utilisées à bon escient, elles fournissent des renseignements utiles aux consommateurs.

"En dépit de l'interprétation qu'on en donne, souligne au SOLEIL l'un des directeurs de la Division, M. Jim Walker, depuis son bureau d'Ottawa, nous considérons que ces essais sont toujours valables."

### Réclames importées

Le directeur de la Division de la publicité trompeuse peut toujours instituer une enquête s'il considère que les données des essais de l'EPA ne sont pas divulguées

de façon adéquate et précise, mais il importe de souligner ici qu'il n'a pas de pouvoir sur la "préparation" même des réclames publicitaires qui, dans le cas qui nous occupe, sont entièrement conçues au Michigan, aux Etats-Unis, avant d'être acheminées et "doublées" au Canada.

Ces réclames, reconnaît M. Walker, atteignent actuellement la limite de l'acceptable, en ce sens que des consommateurs ont été déçus du rendement de leur véhicule après s'être fiés aux allégations publicitaires.

Pour le moment, le ministère de la Consommation et des Corporations se contente de souligner que les constructeurs automobiles, interprétant les essais de l'EPA, "ne soulignent peut-être pas assez que les données mentionnées se rapportent à un modèle doté d'un moteur et d'un type de transmission particuliers et qu'elles ne s'appliquent pas aux autres modèles qu'ils fabriquent."

### Ce qu'il faudrait savoir

Il y a plus cependant et la publicité ne tient guère

compte des sept autres points suivants, savoir que:

1) l'ont ne tient aucunement compte des facteurs "extérieurs", comme le vent, le temps, l'état de la route, le type de pneus (radiaux ou non), les habitudes de conduite, etc.

2) les données de l'EPA sont converties en gallon impérial, alors que le gallon américain (courant chez nous) est plus petit;

3) tous les essais sont réalisés en laboratoire;

4) l'EPA utilise un "super-carburant" sans plomb à indice d'octane 100, que l'on trouve très rarement, sinon jamais, aux postes d'essence;

5) la vitesse moyenne pour l'essai sur la grande route n'est que de 49 milles à l'heure;

6) il se peut que les constructeurs puissent régler les moteurs des véhicules d'essai pour en tirer un meilleur rendement à l'essai au dynamomètre que dans des conditions réelles de conduite;

7) l'EPA utilise un calcul chimique complexe se fon-

dant sur l'analyse des gaz d'échappement, afin de déterminer la consommation d'essence. Théoriquement, cette méthode devrait être aussi précise que celle plus classique du calcul de la consommation en fonction du volume de poids d'essence consommée. Mais, en pratique, la méthode de l'EPA majeure de 5 pour 100 les résultats obtenus à l'aide d'autres méthodes. Il va de soi que cette différence est encore plus grande lors que

l'on convertit le gallon américain en gallon impérial.

De quelle façon le ministère pourrait-il directement intervenir? On note dans le dernier bulletin que, si l'on adoptait au Canada un règlement sur la consommation d'essence, nécessitant l'essai de tous les véhicules fabriqués au Canada, le directeur de la Division de la publicité trompeuse pourrait alors décider que les données figurant dans les annonces et

différant de façon appréciable des données obtenues lors des essais par les autorités canadiennes, constituent une infraction à la loi relative aux enquêtes sur les coalitions.

Nous n'en sommes pas encore là et, entre temps, le consommateur devra prendre avec un grain de sel les réclames publicitaires, vantant les mérites d'un véhicule, à partir des essais de l'EPA.



## Bronzer efficacement et sans danger!

Faut le faire: parler de bronzer sans danger sur un coin de terre où le soleil se fait si rare la majeure partie de l'année, qu'on a fortement envie d'en abuser quand il se montre le bout du nez! La rareté du soleil oblige justement à plus de prudence et ses adorateurs feraient bien de veiller au grain.

Un beau hâle résulte de la présence de mélanine produite par les mélanocytes pour absorber les rayons nocifs du soleil, colorer la peau et prévenir les coups de soleil. Toutes les peaux, hélas, ne produisent pas de mélanine en quantité suffisante pour bronzer rapidement et sans problème...

Les personnes au teint foncé possèdent plus de mélanine et bronzeront plus facilement sans brûler à moins qu'elles restent exposées à des rayons solaires intenses pendant de longues périodes. Les personnes au teint clair brunissent plus lentement et il se peut qu'elles brûlent avant de bronzer car elles possèdent moins de mélanocytes et la formation de mélanine protectrice se fera plus lentement.

Chez les roux, les mélanocytes ne sont pas répartis uniformément et la peau a tendance à brûler plus rapidement et à se couvrir de taches de rousseur plutôt que d'un hâle uniforme. Ceux qui n'ont presque pas de mélanocytes (les personnes au teint très clair et les albinos) peuvent s'attraper que des coups de soleil sans jamais bronzer.

Des statistiques européennes colligées pour l'industrie européenne de cosmétologie indiquent que sur 100 individus, 14 n'attrapent jamais de coup de soleil et bronzent rapidement, 77 doivent prendre des précautions pour éviter les coups de soleil mais bronzent ensuite progressivement et se rougissent, souffrent de coup de soleil mais n'arrivent pas à bronzer!

La logique et la prudence invitent donc à prendre des précautions préalables aux bains de soleil, c'est-à-dire à employer un bon produit antisololaire. A ce sujet, une brochure du ministère de la Santé et du Bien-être national fournit quelques indications utiles.

Trois types de produits existent sur le marché. Les agents hydratants qui offrent une légère protection contre les brûlures tout en réduisant la déshydratation de la peau, les filtres solaires qui offrent une protection plus efficace et les agents de bronzage artificiel qui permettent de bronzer sans soleil.

Le ministère conseille aux

personnes sensibles aux rayons du soleil et qui ont l'intention de s'exposer pendant des périodes prolongées d'utiliser des préparations plus efficaces que les agents hydratants et lubrifiants qui n'offrent qu'une protection très limitée.

Quant aux filtres, il en est de deux sortes: les filtres physiques tels que l'oxyde de zinc qu'on applique généreusement sur les parties sensibles (nez, lèvres, etc.) pour former une couche opaque qui empêche la pénétration des rayons solaires et les filtres chimiques qui absorbent les rayons nocifs qui causent les brûlures tout en laissant pénétrer les rayons qui favorisent le bronzage. Le degré de protection offert par les filtres solaires est affaire de concentration.

Que faire une fois rendu à la pharmacie devant la variété des produits présentés à l'étalage? Lire les étiquettes! Car très peu de produits sont identifiés suivant leur type (crèmes hydratantes ou filtrantes, etc.). L'étiquette ou le dépliant qui accompagne le produit devrait donner certains "indices" qui aideront à connaître le degré de protection offert. Par exemple, peut-on lire dans la plaquette du ministère, un produit "favorisant un bronzage rapide" ne contient probablement que peu ou pas d'agents filtrants tandis qu'une préparation offrant "une protection maximale contre les brûlures" contient probablement une grande quantité d'agents filtrants. En désespoir de cause, si vous n'arrivez pas à fixer votre choix, consultez le pharmacien!

### Remèdes contre les brûlures

En cas de brûlures, il est inutile, dit-on, d'appliquer une crème filtrante; cela peut même être nocif. On recommande plutôt d'atténuer temporairement la douleur en appliquant un pansement frais et humide de bicarbonate de sodium à 3% ou de vinaigre puis une lotion calmante (calamine, lotion à l'huile ou crème).

Petite note peu réjouissante: la surexposition aux rayons du soleil peut entraîner un vieillissement prématuré de la peau, occasionnellement des cancers de la peau chez ceux qui ont peau claire et qui travaillent à l'extérieur (tels les marins, les fermiers, les travailleurs de la construction) et des réactions allergiques ou toxiques (urticaires, rougeurs, démangeaisons, etc.) si l'on utilise en même temps certains médicaments ou cosmétiques tels les tétraclines, les sulfonamides, les parfums, les désodorisants, les savons, etc.

**NOTRE VENTE SE CONTINUE TOUTE LA SEMAINE**

**TRÈS, TRÈS BAS PRIX SUR TOUTE LA MARCHANDISE D'ÉTÉ**  
 COSTUMES DE BAIN - SHORTS - T-SHIRTS  
 ROBES - VÊTEMENTS DE BÉBÉS  
 MANTEAUX DE PRINTEMPS  
 BUSTIERS (HALTERS) ETC.- ETC.

AU COIN DES PETITS

**VENTE D'ÉTÉ 20 à 50% de rabais sur toute notre marchandise d'été pour enfants**

**SPÉCIAUX VACANCES**

SHORTS (reg. à \$4,98) \$1.50 à \$3.00  
 T-SHIRTS (reg. à \$3,98) \$1.37 à \$2.00  
 PANTALONS (reg. à \$10,98) \$5.00 à \$6.00  
 HABITS SPORT (POUR GARÇONS) (reg. à \$34,98) 1/2 prix  
 VÊTEMENTS SPORT (POUR FILLES) (reg. à \$29,98) 1/2 prix

**FILLES:**  
2 à 14 ANS

**GARÇONS:**  
2 à 12 ANS

**BÉBÉS:**  
JUSQU'À 24 M.

PETITS

PLACE LAURIER — PLACE FLEUR DE LYS  
 LES GALERIES CHARLESBOURG — LES GALERIES STE-ANNE — Giffard  
 LES GALERIES CHAGNON — Levis

Mode Feminine G. G. Enr.  
 IMPORTATIONS  
**VENTE FIN DE SAISON REDUCTIONS**  
**20% à 50%**  
 Edifice Le St-Laurent, 250 ouest, Grande-Allée, Québec -  
 Suite 307 — Tél.: 525-7779



**Hé! les jeunes de 3 à 14 ans participez à notre CONCOURS de dessins**

- Le choix des dessins est laissé à la discrétion des participants.
- Le format ne doit pas dépasser 14 x 18 pouces.
- Nous n'acceptons pas plus de trois oeuvres par participant.
- Faites parvenir vos dessins à nos rayons des cadres au 4e étage à Centre-Ville et niveau 2 à Place Laurier.
- A compter du 9 août, ces dessins seront exposés près du rayon d'articles de sport au 3e étage à Centre-Ville seulement.
- Ce concours est en cours jusqu'au 31 août 1976.
- Notez que ces dessins demeurent la propriété de Paquet Inc.

**Nombreux prix totalisant \$555 à attribuer aux gagnants**

1er prix:

1re catégorie	2e catégorie	3e catégorie
100 <sup>00</sup>	100 <sup>00</sup>	100 <sup>00</sup>
en bons d'achat de Paquet	don de CFCM-TV	don LE SOLEIL

2e prix: \$35 en bons d'achat de Paquet dans chaque catégorie.

3e prix: radio de CJRP, discographie de CFLS, radio de CHRC, val. 25.00.

4e prix: \$15 en bons d'achat de Paquet dans chaque catégorie.

5e prix: \$10 en bons d'achat de Paquet dans chaque catégorie.

**Paquet**  
 PLUS PRÈS DE VOUS...



**PASCAL**



Jeux de la  
XXIe Olympiade  
Montréal  
1976

Participant Officiel  
au programme de soutien

# Division des TONDEUSES À ESSENCE



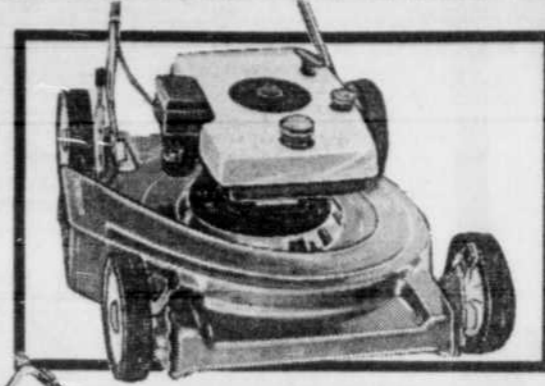
## "Lawn Flite" 20

Avec un châssis "Astro-jet", un moteur Briggs & Stratton de 3.5 C.V. Poignée de luxe chromée, roues de 7".

**\$99<sup>95</sup>**

D'AUTRES MODÈLES  
DISPONIBLES  
À PRIX TRÈS  
AVANTAGEUX

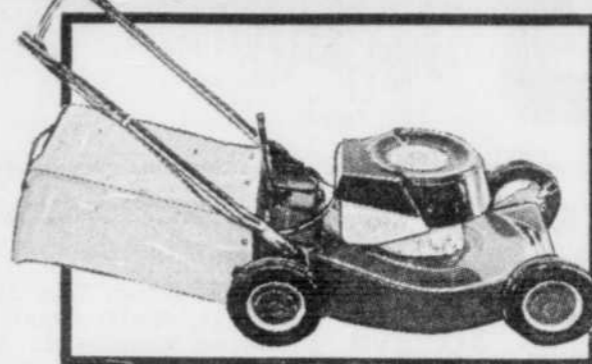
MODÈLE 150



## "Lawn Flite" 20" Deluxe

Avec un moteur Tecumseh 3.5 C.V. à démarrage en V, emboltement, démarrage vertical, poignée pliante, déflecteurs avant et arrière, et 5 hauteurs de coupe.

Modèle 117 **\$119<sup>95</sup>**

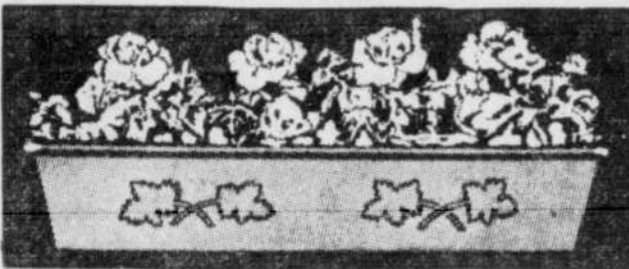


## "Lawn Flite" 20"

Avec receveur de gazon à l'arrière. Moteur 3.5 C.V. Briggs & Stratton, démarrage vertical, roues en acier à roulement à billes et manche pliant.

Modèle 330 **\$179<sup>95</sup>**

### Boîtes à fleurs renforcées en métal



Pour Jardins Intérieurs et extérieurs, suget au-dessus pour l'eau.

Longueur 24" x 5" x 7 1/2" **\$2<sup>49</sup>** | Longueur 30" x 5" x 7 1/2" **\$3<sup>39</sup>** | Longueur 36" x 5" x 7 1/2" **\$4<sup>29</sup>**

Supports pour rampes de balcon **\$2.95** la paire.

Modèle 425 C

### Fusil Melnor Aqua Gun

Avec gachette exclusive "Auto-Trigger" qui se verrouille et arrose automatiquement. Châssis en zinc qui ne rouille pas. Plaqué chrome.

PRIX PASCAL **\$2<sup>49</sup>**

### Modèle H-403 — De luxe ajustable Arroseur de pelouse

Les bacs peuvent viser dans toutes les directions. Arrose jusqu'à 50' de diam.

**\$6<sup>95</sup>**

Modèle H-700

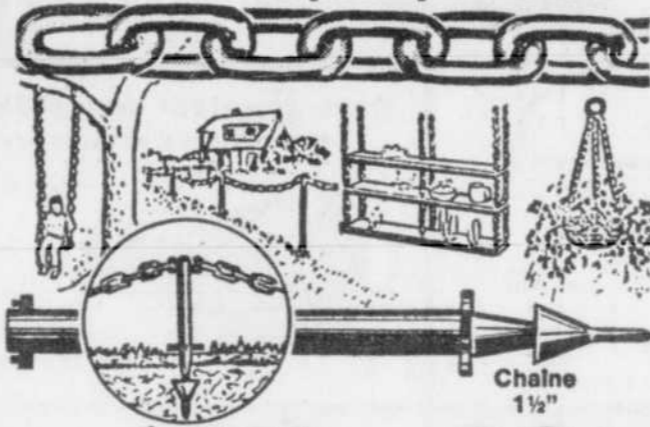
### Arroseur de pelouse Oscillant "Lawn Queen"

Arrose jusqu'à 1,850 pl. ca. Un simple cadran de contrôle vous permet de choisir votre diagramme d'arrosage.

PRIX PASCAL **\$6<sup>95</sup>**

## ACCESSOIRES INDISPENSABLES POUR LE JARDIN

### Nouvelle chaîne et piquet en plastique robuste



Piquet **\$2<sup>95</sup>** ch.

Chaîne 1 1/2" **29¢** pi. | Chaîne 2" **39¢** pi.

### Dévidoir de boyau À débit d'eau continue



Modèle No. 238 Dévidoir de boyau construction robuste à 6 rayons. Capacité de 125 pl. de boyau en plastique de 1/2".

PRIX PASCAL **\$13<sup>95</sup>**

### Boyaux d'arrosage Nylon renforcé

1/2" x 50 pl. long **5<sup>99</sup>** ch. | 1/2" x 100 pl. long **10<sup>99</sup>** ch. | 5/8" x 50 pl. long **6<sup>99</sup>** ch.

### Caoutchouc de vinyle 4 pils

1/2" x 50 pl. long **7<sup>99</sup>** ch. | 5/8" x 50 pl. long **9<sup>99</sup>** ch.



### Semences de gazon "Campus Green"

1 lb **\$1<sup>69</sup>** | Sac de 5 lb **\$5<sup>99</sup>**

### "Lazy Brand"

Sac de 1 lb **\$1<sup>19</sup>** | Sac de 5 lb **\$4<sup>99</sup>**

### "Kentucky Blue Grass"

1 lb en boîte **\$1<sup>89</sup>**



### Sécatrices



No. P7 Prunette Outil léger. Lames précises, idéal pour l'usage d'une femme. **\$2<sup>95</sup>**

No. P-21-H Sécatrice de qualité Avec lames enduites de téflon. Fermeture de sécurité. **\$5<sup>45</sup>**

No. XL21 Pour petites tailles. Pivot anvil ajustable. Longueur 21". Ouverture 1". **\$6<sup>45</sup>**

No. 1 Lat Pour petites tailles. Avec système pour coupes faciles. Longueur 24". Ouverture 1 1/2". **\$11<sup>65</sup>**

## Outils de jardin



Balai de pelouse Modèle GBR-22 **\$4<sup>29</sup>**

Pelle plate Modèle W010 **\$3<sup>95</sup>**

Palette ronde Modèle WP 003 **\$3<sup>95</sup>**

Rateau courbé Modèle WP 025 **\$3<sup>95</sup>**

Rateau droit Modèle MLR-14 **\$5<sup>19</sup>**

Fourche à bêcher Modèle WP 057 **\$4<sup>95</sup>**

Coupe-gazon Modèle MTED **\$4<sup>29</sup>**

Binette Modèle WP 027 **\$2<sup>95</sup>**

### Brouette en acier

Pneu en caoutchouc semi-pneumatique, pieds en acier en "U" boulonnés en entrecroisé; boîte renforcée à bord roulé; brancards en tube d'acier supportant la boîte sur toute la longueur; poignée en caoutchouc.



3 pl. cu. **\$14<sup>95</sup>**

4 pl. cu. **\$19<sup>95</sup>**

### "Vapona"

Tuent les insectes volants en lieux clos pendant 4 mois. Pour usage dans les maisons, les chalets, les cabanes, les roulettes, les tentes, locaux industriels et commerciaux.

**\$1<sup>99</sup>**



"Raid" Insecticide pour la maison et le jardin. 800 ml. **\$3<sup>49</sup>** ch.



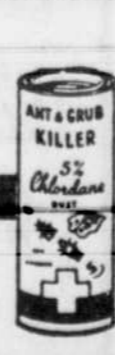
"Off" Répulsif à insectes 450 ml. **\$3<sup>99</sup>** ch.



Vaporisateur domestique 16 on. **\$1<sup>98</sup>** | 32 on. **\$2<sup>98</sup>**



"Killlex" 8 on. **\$2<sup>89</sup>** | 16 on. **\$3<sup>89</sup>** | 32 on. **\$5<sup>89</sup>**



Destructeur De fourmis et mauvaises herbes 16 on. **\$1<sup>99</sup>**



"Weed-No-More" 8 on. **\$1<sup>89</sup>** | 16 on. **\$2<sup>79</sup>** | 32 on. **\$3<sup>99</sup>**



"Super Weed-B-Gon" 16 on. **\$3<sup>69</sup>**



"Triox" 24 on. **\$2<sup>75</sup>**



"Isotox" 8 on. **\$2<sup>75</sup>** | 32 on. **\$6<sup>45</sup>**



Rose Dust 10 on. **\$2<sup>39</sup>**



### Pulvérisateur "Marquette"

1 gallon **\$19<sup>95</sup>**

En vente du 28 juin au 5 juillet

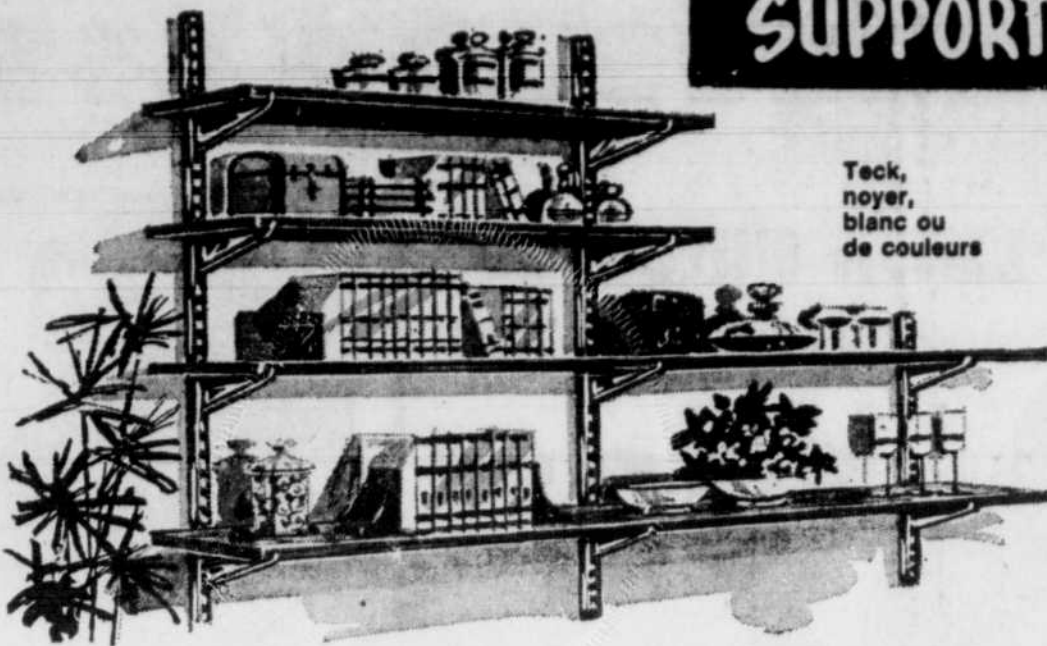
Centre d'achats de la Place Laurier Ste-Foy, Québec, Tél.: 653-9307

Livraison minimale \$10.00

Chargex ou Master Charge



# SUPPORTS et TABLETTES aux nouvelles couleurs décoratives



Teck, noyer, blanc ou de couleurs

Désormais, vous pouvez acheter des tablettes et supports assortis aux couleurs d'aujourd'hui orange, avoat, blanc et jaune. Venez à notre suc-

ursale Pascal la plus près de chez vous et découvrez le plus grand choix d'étagères jamais vu, à des prix incroyablement bas.

### AUX MÊMES PRIX

Tablettes de qualité luxueuse, motifs noyer et teck imprimés pour un fini permanent.

	24"	36"	48"	60"	72"
6"	\$2.45 ch.	\$3.65 ch.	\$4.95 ch.	\$6.15 ch.	\$7.35 ch.
8"	\$3.25 ch.	\$4.95 ch.	\$6.55 ch.	\$8.55 ch.	\$9.85 ch.
10"	\$4.15 ch.	\$5.95 ch.	\$7.35 ch.	\$10.25 ch.	\$12.35 ch.
12"	\$4.95 ch.	\$6.95 ch.	\$8.25 ch.	\$12.35 ch.	\$14.75 ch.
14"	\$5.75 ch.	\$8.65 ch.	\$11.45 ch.	\$13.95 ch.	\$16.95 ch.



### Montants et supports

Assemblage facile, pour donner une utilité à votre mur et créer un attrayant décor. Grand choix de bronze, argent, laiton et noir en plus de couleurs décoratives en blanc, orange, jaune et avoat.

À des bas prix intéressants. Support de 8" **68¢** et plus

### Douche massante

par Water Pik

Installation facile  
Modèle SM3



PRIX PASCAL \$42.95 **\$33.99**

Douche de rechange  
Prix Pascal \$24.95 **\$19.99**

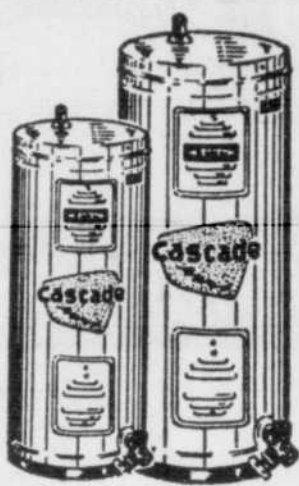
### Chauffe-eau Électrique Cascade

Isolément en fibre de verre épais. Email blanc, garantie de 5 ans, capacité 40 gallons.

PRIX PASCAL **\$99.95**

Très grand réservoir. Capacité 60 gallons.

PRIX PASCAL **\$159.95**



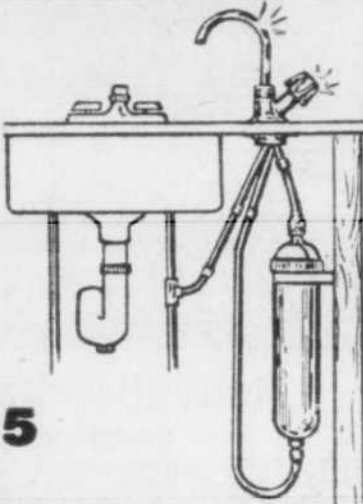
### Purificateur d'eau "Sterasy"

Filtere la rouille, les impuretés, les dépôts. Vous procure de l'eau potable pour vous désaltérer ou pour toute autres nécessités ménagères.

Installation facile

Robinet Chromé

**\$48.95**



### Plaques d'interrupteur

Styles décoratifs  
Choix de 5 styles. Plaques pour prises simples ou doubles.

Valeur limite \$1.90 ch.

**99¢** ch.

### Tire-bouchons chromé

Fabriquée en Italie  
Spécial **\$1.57** ch.

### Panier à vapeur

Importé, en acier inoxydable. S'ajuste à presque toutes casseroles.

**\$1.95**

### Scie en arc

de style Suédois  
Pour la maison ou la ferme, avec lame.

20" **\$2.77** 24" **\$2.97** 30" **\$3.77**

Lames en surplus .98¢ à \$1.33 ch.

### Robustes étaux de machiniste

avec surface d'enclume lisse

3" **\$11.95**  
3 1/2" **\$14.95**  
4" **\$20.95**  
5" **\$29.95**

### Pieds pliants

Pour table de banquet ou de jeu.

Ensemble de 2 pieds **\$14.95**  
Ensemble de 4 pieds Hauteur 29" **\$10.95**

### Accessoires de salle de bains

Plaqué Chrome

Choix de porte-savon, support pour gobelet et brosse à dents, anneau pour serviette et porte-serviette 12" ou 16".

Support pour papier hygiénique ou porte-serviette à 3 bras.

**99¢** ch.  
**\$1.25** ch.

### Ciseaux

Grandeurs de 4 à 8 pouces. Ciseaux pour manucure, broderie et couture.

**VOTRE CHOIX \$1.25** ch.

### Pincettes arrache-clous

12" **98¢** 24" **\$2.35**  
18" **\$1.95** 30" **\$3.25**

### Serre-joint

Surface polie - Construction rigide.

2" **\$8.95** 3" **\$12.95** 5" **\$17.95**  
2 1/2" **\$9.95** 4" **\$14.95** 6" **\$19.95**

### Lits sur roulettes

No. 414

Matelas confortablement rembourré de mousse. Avec cadre en acier.

**\$49.88**

### Siège de toilette moulé

Blanc et couleur.

**\$4.39**

### Support porte-manteaux

Pour le dessus de la porte

Se plie lorsqu'il n'est pas utilisé

**\$1.33**

### Supports de chevalet

à montage rapide

Pour madrier 2 x 4, s'emplit pour un transport facile.

Jeu de 2 pour **\$2.33**

### Serre-joints en acier robuste

Acier robuste embouté pour multiples usages dans la maison et l'atelier.

1" **59¢** 2" **77¢** 2 1/2" **89¢** 4" **\$1.49**

### Roulettes de 2"

Plaqué Laiton

Modèle avec plaque ou tige. Roulettes faciles à déplacer sur le plancher ou le tapis.

Spécial **\$1.00** ch.

### Tablettes en verre

Longueurs

Larg. 18" 24" 30"

4" **\$1.05** 5" **\$1.25** 6" **\$1.55**  
8" **\$1.05** 10" **\$1.25** 12" **\$1.55**

Supports plaqué nickel

**97¢** paire

### Support chromé

Pour rouleau de serviettes en papier.

Extrémité à ressort

**\$1.33**

### Jeu de clés plates

En métrique

No. 213 EM - 8 pièces

**\$5.95** le jeu

### Mèches rapides

De qualité industrielle

3/8" **\$1.50** 1/2" **\$1.85** 5/8" **\$2.40** 3/4" **\$2.85** 1" **\$3.90**

### Couteaux de chasse

avec fourreau en cuir

Manche de cuir **\$4.95** ch.  
Manche de corne

### Supports de fer forgé

Fini noir satiné. Pour étagères et supports d'angles. En acier robuste, solidement soudé.

ÉPARGNEZ 25%

5" x 6" **\$1.49** 6" x 8" **\$2.23** 8" x 10" **\$2.97**

Lens. de 2 Lens. de 2

Via incluses

### Aluminium en feuille

24" x 36" **\$2.95** Grand format Jauge 24 **\$5.95** 36" x 48"

### Économisez sur ces couteaux utilitaires

No. 80 D - Dimension standard - couteau à 3 lames **87¢**

No. 80X - Dimension standard (5 lames) couteau à lame rétractable. **\$1.69**

No. 80M mini couteau avec lame rétractable. Lames standard **99¢** 10/98¢

### Support à outils de 36" de long

Support à double rang d'outils, peut être monté sur table ou établi.

PRIX PASCAL **\$2.99**

(Outils non inclus)

### Couteau de camping

**\$2.95**

Couteau d'électricien **\$3.45**

Couteaux "Barlow" **\$1.95**

Couteaux de pêcheur **\$1.59**

### Nouveau! Chevilles "Poly"

9 petites, 7 moyennes, 5 grosses

Votre choix **25¢** pqt.

### Commutateur

Intensité croissante de zéro à pleine clarté. Pour les diners romantiques.

Retirez l'ancien installez **\$3.88**

### Feuilles de papier sablé

En Spécial

Dimension courante 30 pour **97¢**  
Pour sabieuses électriques 10 pour **59¢**

### Chaîne de sécurité

Avec 2 clés **\$3.99**

### Serrure de sécurité

Avec 2 clés **\$2.95**

### Jeu de tournevis

Pour toutes les vis

2 Phillips, 2 Robertson, 2 standards **\$1.77** l'ans.

### Ciseaux à bois

Lame biseautée  
Manche en plastique rouge.

1 1/2" **\$2.39** ch.  
1" **\$2.59** ch.  
3/4" **\$2.79** ch.  
1" **\$2.99** ch.

Jeu de 3 pièces **\$7.95** le jeu

### Fusil à caifeutrage

Fabriquée en acier robuste. Manche à gâchette, ressort incorporé. Valable pour cartouches standards.

**SPECIAL 99¢**

### Lampe projecteur

orientale à double ressort

Pince de fixation gainée de caoutchouc.

PRIX DE VENTE **\$2.44**  
Ampoule avec réflecteur **\$1.99**

### Lampe ajustable

Aux couleurs modernes: jaune, rouge, orange ou blanc. Mobilité totale dans tous les angles. Fixation par mordache.

PRIX PASCAL **\$18.95**  
**SPECIAL \$12.95**

### Courroie 3/4"

Perforée

Des douzaines d'utilités

10 pl. **65¢** 25 pl. **\$1.15**

Rouleau de 100 pl. **\$4.15**

### Filtres

De rechange pour évier de cuisine.

avec tige de fixation et bouchon en caoutchouc.

**\$1.25**

### Chevilles spéciales

À embout pointé ne nécessitant aucun avant-trou.

4 pour **89¢**  
8 pour **\$1.59**

### Robuste Coupe-boulons

Dimensions de 12" à 24"

**\$8.95** à **\$18.95**

### Alène

Bobine dans le manche. Pour cuir et canevas. Trois aiguilles de rechange de grosseurs différentes.

**\$3.77**

### Pincettes

à dénuder les fils électriques.

No. 185 A **\$6.97** ch.



**PASCAL**



Jeux de la  
XXI<sup>e</sup> Olympiade  
Montréal  
1976

Participant Officiel  
au programme de soutien

**Luminaire  
de grand style**

Luminaire de 5 lumières, entièrement en bronze coulé, garni de pendentifs de cristal et d'une colonne centrale décorative. Fini or antique avec chaîne de suspension et plaque de plafond assorties. Ampoules non incluses.

PRIX  
PASCAL  
\$57.88

PRIX DE VENTE PASCAL

**\$39<sup>88</sup>**



**Exceptionnels  
luminaires  
à prix d'aubaine**



**Suspension de vestibule**  
monté sur chaîne  
Pendentifs de cristal sur structure  
en fini laiton. Cercle de 7" avec un  
seul éclairage central.

Prix Pascal \$28.95

PRIX DE  
VENTE **\$19<sup>88</sup>**



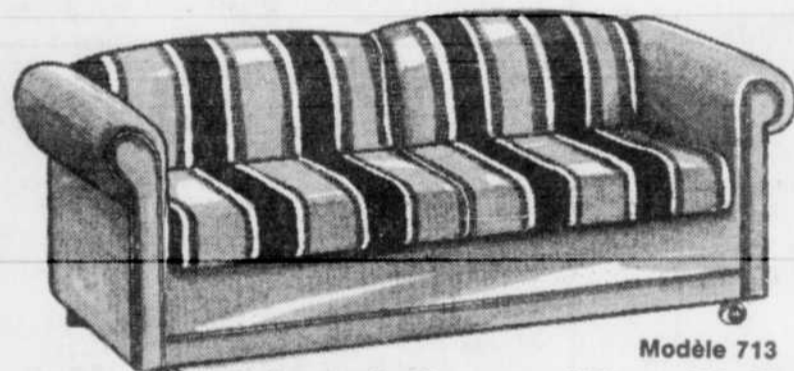
**Plafonnier  
de  
vestibule**

Finis laiton poli, un seul  
éclairage avec pendentifs  
de cristal et plaque de  
plafond.

Prix Pascal \$26.95

PRIX DE VENTE

**\$19<sup>88</sup>**



Modèle 713

**Canapé-lit par King Koil**

Dossier de 74" de style "Tuxedo". Accoudoirs magnifiquement stylisés. Recouvert de tissu résistant (Logan Toast) 100% Olefin à motifs décoratif et chiné. Luxueuse fabrication extrêmement confortable, surface d'assise, double dossier et accoudoir généreusement rembourrés. Roulettes à l'avant pour vous faciliter les déplacements.

PRIX DE VENTE PASCAL **\$299<sup>88</sup>** ch.

Également disponible le fauteuil assorti. PRIX DE VENTE PASCAL **\$99<sup>88</sup>** ch.

**Ensemble de salon  
4 pièces**

Par King Koil

Ensemble de transition à haut dossier. Recouvert de tissu résistant (Logan Toast) 100% Olefin à motifs décoratif et chiné. Luxueuse fabrication extrêmement confortable, surface d'assise, double dossier et accoudoir généreusement rembourrés. Roulettes à l'avant pour vous faciliter les déplacements.

Canapé  
PRIX DE VENTE  
PASCAL **\$268<sup>88</sup>**

Causeuse  
PRIX DE VENTE  
PASCAL **\$212<sup>88</sup>**

Fauteuil  
PRIX DE VENTE  
PASCAL **\$151<sup>88</sup>**

Pouf  
PRIX DE VENTE  
PASCAL **\$49<sup>88</sup>**

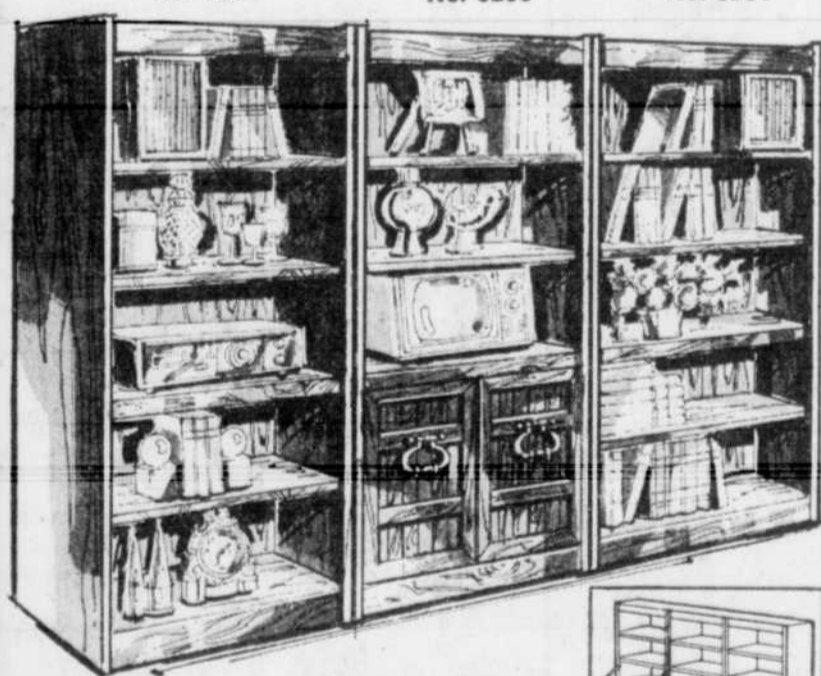


**Collection "Manor" en noyer**

No. 8201

No. 8206

No. 8207



Également disponible  
No. 8207 avec panneau  
secrétaire rabattable

**Éléments  
muraux  
de style rustique**

Plaqué de vinyle noyer, garnis de sculptures et accentués par des ferrures de laiton de style antique.

No. 8201 - BIBLIOTHÈQUE à 5 étagères  
24" x 12" x 72"

PRIX  
PASCAL **\$79<sup>88</sup>**

No. 8206 - BIBLIOTHÈQUE DE 3 étagères  
et base à deux portes  
24" x 12" x 72"

PRIX  
PASCAL **\$99<sup>88</sup>**

No. 8207 - BIBLIOTHÈQUE de 4 étagères  
avec panneau secrétaire rabattable  
24" x 12" x 72"

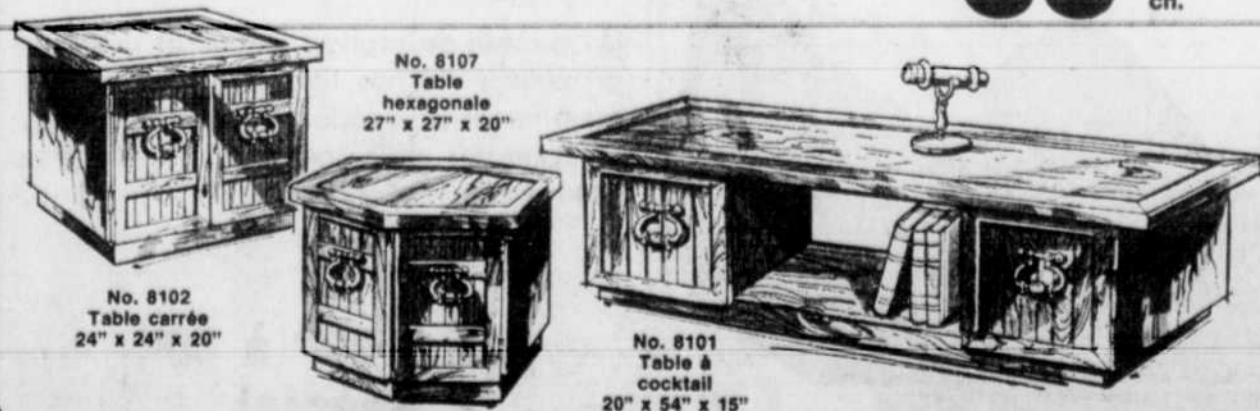
PRIX  
PASCAL **\$99<sup>88</sup>**

**Tables d'appoint de style rustique**

Ces tables d'une finition parfaite de plaqué vinyle noyer seront le complément idéal des éléments muraux ci-haut mentionnés.

Votre Choix

**\$55<sup>88</sup>** ch.



No. 8102  
Table carrée  
24" x 24" x 20"

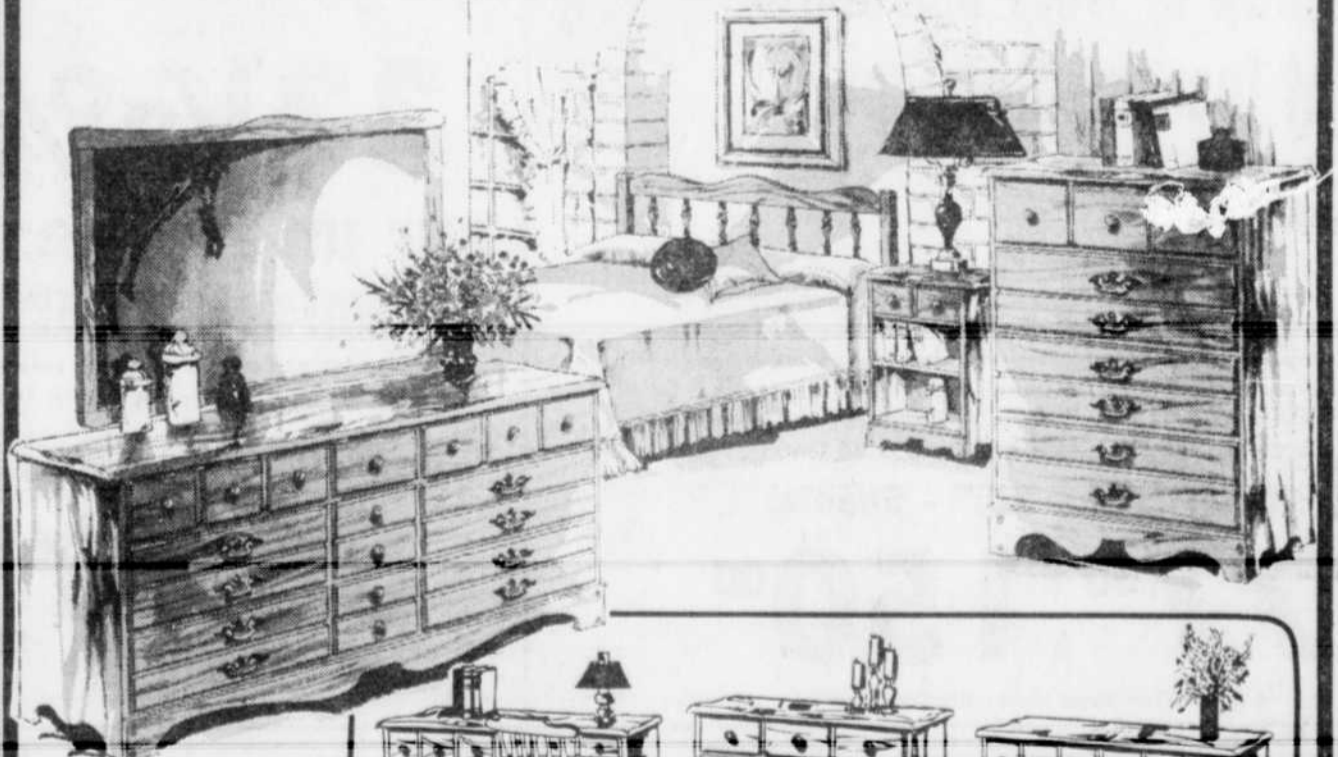
No. 8107  
Table  
hexagonale  
27" x 27" x 20"

No. 8101  
Table à  
cocktail  
20" x 54" x 15"

**Vente de meubles en merisier**

Chambre à coucher par St. Barthélémy

Élaborés dans un style colonial incomparable au fini érable, ces meubles de "Hathaway" sont construits dans un bois de merisier robuste, leur élégance est soulignée par des poignées et charnières de cuivre.



A. Miroir horizontal  
avec cadre 44" x 29" PRIX DE VENTE **\$46<sup>88</sup>**

B. Bureau triple  
58" x 16" x 31" de haut PRIX DE VENTE **\$169<sup>88</sup>**

C. Lit à barreaux  
39" et 54" de large PRIX DE VENTE **\$34<sup>88</sup>**

D. Table de chevet  
13" x 14" x 25 1/2" de haut PRIX DE VENTE **\$44<sup>88</sup>**

E. Chiffonnier  
30" x 16" x 42" de hauteur PRIX DE VENTE **\$108<sup>88</sup>**

F. Bureau d'étudiant PRIX DE VENTE **\$116<sup>88</sup>**

G. Chaise du même style PRIX DE VENTE **\$41<sup>88</sup>**

H. Commode à 2 tiroirs  
40" x 16" x 31" de hauteur PRIX DE VENTE **\$98<sup>88</sup>**

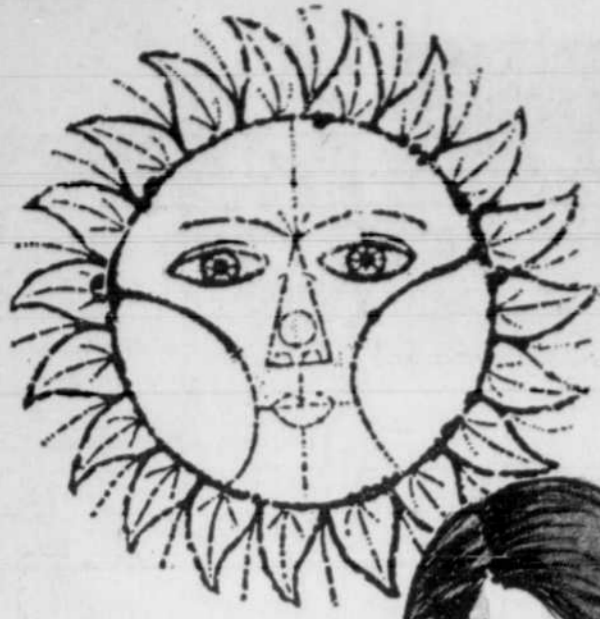
I. Bureau double PRIX DE VENTE **\$134<sup>88</sup>**

En vente du 28 juin  
au 5 juillet

Centre d'achats de la Place Laurier  
Ste-Foy, Québec. Tél.: 653-9307

Livraison  
minimale

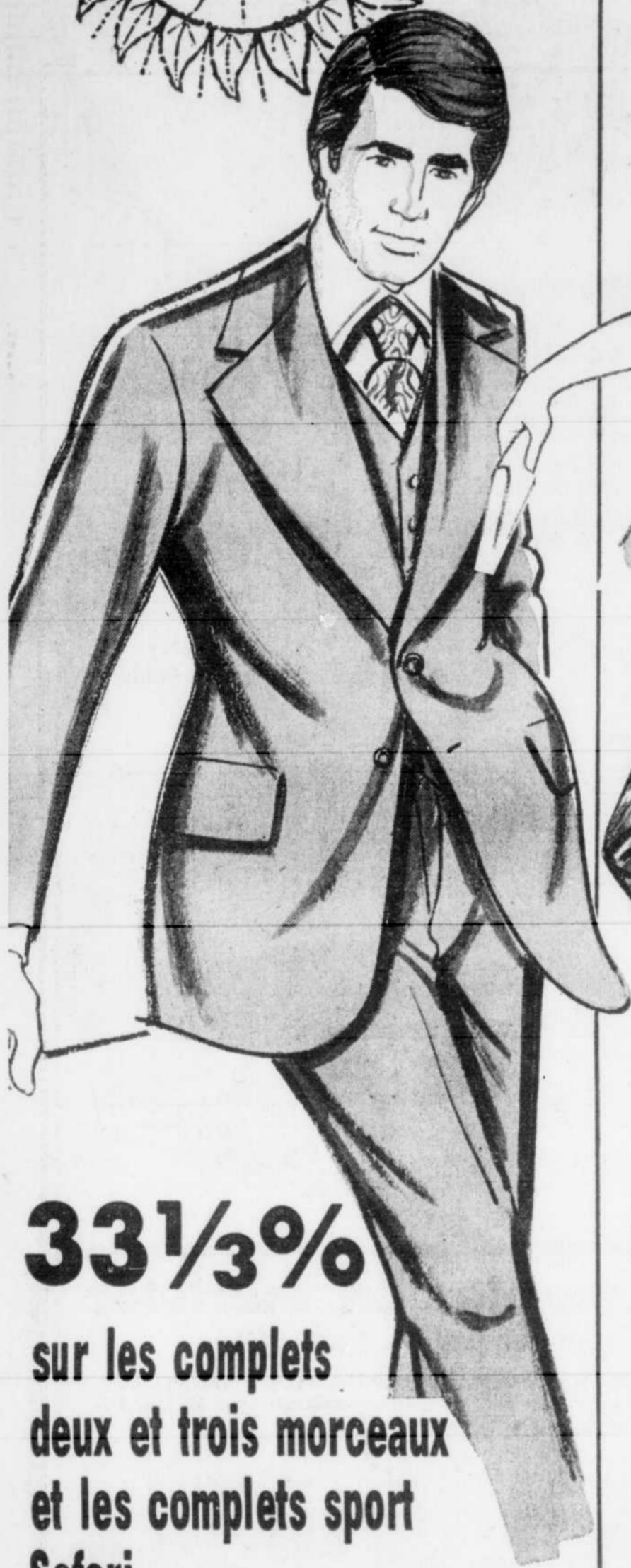
Chargez  
ou  
Master  
Charge



# Rabais de juillet

DES DEMAIN MATIN,

DES RABAIS



**33 1/3%**  
sur les complets  
deux et trois morceaux  
et les complets sport  
Safari

Un groupe de complets d'allure sport avec ou sans piqûres et complet veston-pantalon ou le populaire trois-morceaux: Veston-pantalon-veste sont offerts à prix réduits. Confection en 45% laine/55% polyester dans les dominants de beige, bleu, vert, brun pâle. Tailles: 36 à 42 (court), 36 à 46 (régulier) et pour les corpulents: 40 à 52 (régulier) et 40 à 44 (court).

Orig. 125<sup>00</sup> à 225<sup>00</sup> - Spécial  
**77<sup>00</sup> à 150<sup>00</sup>**

R. 23, r-de-ch. Centre-Ville et r. 823, Place Laurier 1er.



**33 1/3%**

sur tous les gilets d'été

en polyester et nylon, polyester, tricot de coton. Manches courtes. P.M.G.XG.

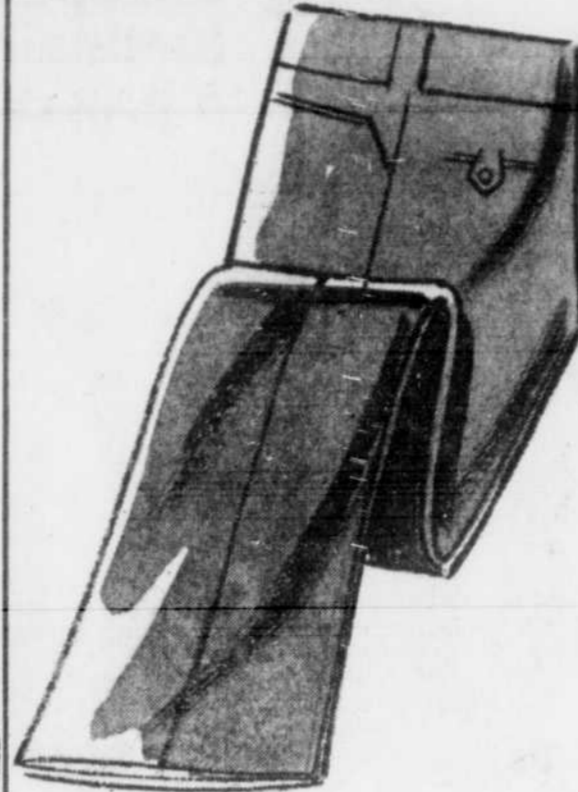
Orig. 10<sup>00</sup> à 25<sup>00</sup> - Spécial  
**6<sup>66</sup> à 16<sup>66</sup>**

**33 1/3%**  
sur un groupe de  
chemises sport

en polyester et coton à manches courtes ou longues. Choix de teintes et motifs. P.M.G.

Orig. 10<sup>00</sup> à 31<sup>00</sup> - Spécial  
**6<sup>66</sup> à 20<sup>66</sup>**

R. 18, r-de-ch. Centre-Ville et r. 818, Place Laurier 1er.



**25% à 45%**

sur des groupes de  
pantalons pour hommes  
et jeunes gens

Confection soignée en 100% polyester lavable, 55% polyester Fortrel et 45% laine dans les modèles les plus récents. Teintes: beige, bleu pâle, gris, noir, vert, menthe. Tailles: Désassorties 30 à 46.

Orig. 25<sup>00</sup> à 35<sup>00</sup>  
Spécial **17<sup>99</sup>**

R. 56, r-de-ch. Centre-Ville et r. 856, Place Laurier 1er.

**33 1/3%**

sur 60 ensembles sport  
pour hommes, genre  
chemisier ou safari

Des coordonnés sport très populaires taillés dans les tissus de qualité, 55% polyester Fortrel et 45% laine. Modèle chemisier avec col à pointes longues et modèle Safari avec quatre poches plaquées au corsage. Bleu pâle, beige, rose foncé. Tailles: 36 à 44.

Orig. 60<sup>00</sup> à 100<sup>00</sup>  
Spécial

**39<sup>99</sup> à 66<sup>00</sup>**

R. 56, r-de-ch. Centre-Ville et r. 856, Place Laurier 1er.

**33 1/3%**

sur gilets d'été  
pour garçons

En 50% coton et 50% polyester à manches courtes avec encolure ronde ou col ouvert. Marine, beige, rouille, jaune, olive, cannelle, bleu, blanc. 7 à 18.

Orig. 3<sup>00</sup> à 9<sup>00</sup>

**33 1/3%**  
sur pantalons  
pour garçons

Confection en 100% polyester facilement lavable dans les coupes récentes. Marine, bleu pâle, brun, rouille, vert, chameau. Tailles: 7 à 18.

Orig. 14<sup>00</sup> à 18<sup>00</sup>

R. 50, r-de-ch. Centre-Ville et r. 850, Place Laurier 1er.



**33 1/3%**  
sur complets  
genre safari  
pour garçons

Confection impeccable en polyester/viscose/laine/lin dans le modèle Safari avec poches au corsage et pantalon avec jambes légèrement évasées. Beige, bleu, abricot, marine, brun, rouille, bleu, vert. Tailles désassorties: 8 à 18.

Orig. 60<sup>00</sup> à 90<sup>00</sup>

R. 50, r-de-ch. Centre-Ville et r. 850, Place Laurier 1er.



**33 1/3%** sur  
chapeaux de paille

Modèles en belle paille avec rabat avant ou tout autour. Riches nuances appariant vos complets d'été. Entrées de tête: 6 7/8 à 7 3/8.

Orig. 8<sup>00</sup> à 20<sup>00</sup>

R. 17, r-de-ch. Centre-Ville et r. 817, Place Laurier 1er.

## Souliers sport pour hommes

Construction en cuir ou suède de qualité dans les modèles flâneurs à enfiler. Empeigne montante avec ou sans garniture. Semelle compensée en caoutchouc crêpe naturel très souple pour une démarche confortable.

Gauche: cuir brun, suède brun, pts: 7 à 12.  
Droite: cuir tan, suède brun ou bleu, pts: 7 1/2 à 12.

Rég. 20<sup>00</sup> et 25<sup>00</sup> - Spécial

**14<sup>99</sup>**



R. 25, r-de-ch. Centre-Ville et r. 825, Place Laurier 1er.

## Souliers pour dame

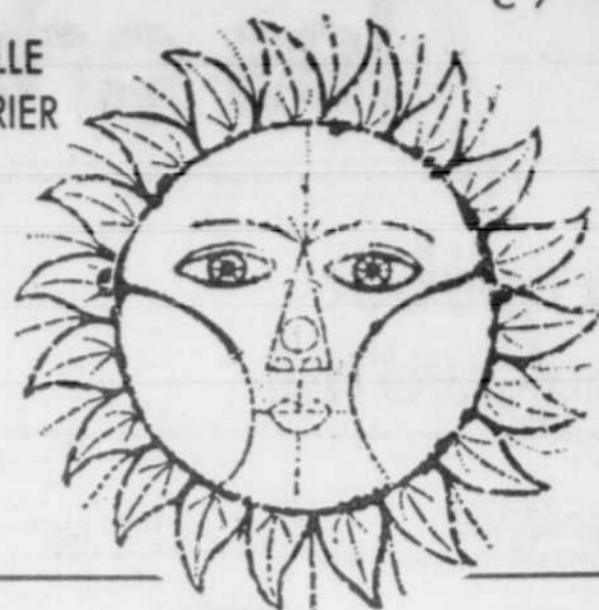
Un groupe de souliers en cuir et similicuir provenant de nos lignes régulières vous est offert à prix réduits. Modèles, teintes et pointures désassorties: 6 à 9 dans le groupe.

Orig. 20<sup>00</sup> à 30<sup>00</sup>  
Spécial

R. 43, 2e, Centre-Ville et r. 843, Place 1er.

# Daquet

CENTRE-VILLE  
PLACE LAURIER



**IMPORTANTS SUR LES VETEMENTS  
DE LA SAISON...**

# 50%

**DE RABAIS SUR**

- shorts et pantalons d'été
- blouses et gilets d'été
- maillots de bain
- chemises et robes de plage
- jupes courtes et longues
- ensembles coordonnés légers
- et autres marchandises d'été pour jeunes dames et dames

R. 45, r-de-ch. et 2e, Centre-Ville et r. 845, Place Laurier 2e.

- Robes courtes d'été
  - Robes longues d'été
  - Robes-soleil
  - Ensembles deux pièces
- pour juniors, dames et demi-tailles.**

Ces robes et ensembles sont en vente à nos rayons de la robe et à nos salons de robes du soir et d'importation.

R. 46 et 74, 2e, Centre-Ville et r. 846, 874, Place Laurier 2e.

## sur vêtements pour juniors

- jupes
- shorts
- maillots
- gilets en acrylique ou polyester
- blouses
- pantalons
- robes de plage

pour les tailles: 5 à 13.

Boutiques pour juniors, r. 62, r-de-ch. Centre-Ville et r. 862, Place Laurier 2e.

**50%** sur les chapeaux en feutre ou en tissus légers  
Orig. 18<sup>00</sup> à 30<sup>00</sup>

R. 55, 2e, Centre-Ville et r. 855, Place Laurier 2e.

**50%** sur les chapeaux en popeline pour la pluie.  
Orig. 6<sup>00</sup> à 12<sup>00</sup>

R. 55B, r-de-ch. Centre-Ville et r. 855, Place Laurier 2e.

**33 1/3%** sur tous nos bonnets faciles à apporter en voyage. Choix de modèles dans les teintes unies.  
Orig. 12<sup>00</sup> à 18<sup>00</sup>

R. 55, 2e, Centre-Ville et r. 855, Place Laurier 2e.

## es et juniors

# 14<sup>99</sup>

surier 2e.

## Souliers pour filles et garçons

Un groupe de souliers de toilette et sport en cuir ou similicuir provenant de nos lignes régulières. Pointures désassorties: 8 à 4 dans le groupe. Teintes très variées.

Orig. 12<sup>00</sup> à 20<sup>00</sup>  
Spécial

# 9<sup>99</sup>

R. 57, 2e, Centre-Ville et r. 857, Place Laurier 2e.

## Souliers pour dames et juniors

A notre rayon du Bon Budget, un groupe de souliers en cuir ou similicuir dans les modèles populaires. Couleurs désassorties: Pts: 6 à 9 dans le groupe.

Orig. 15<sup>00</sup> à 30<sup>00</sup> - Spécial

# 2<sup>99</sup> et 4<sup>99</sup>

R. 325, Bon Budget, sous-sol, Centre-Ville seulement.

## à québec aujourd'hui

### galeries

Marcellin, R. Richard, Moreau: Galerie d'art Charles Huot, 1 rue du Trésor.

Le Graphisme canadien: salon des expositions, Grand Théâtre de Québec.

J. Doré-Duguay: tapisseries, au Moulin Seigneural, Pointe du Lac

Jean-Guy Desrosiers: Huiles, croquis, aquarelles, Café d'Europe, 27 Ste-Angèle.

Jean-Paul Lemieux, lithographies, Pauline Marcotte: peintures, au Parrain des Artistes, 302 Laviguer.

Exposition artisanale: au kiosque de la Bonne Fermière, 1977 rue Royale, St-Laurent, I.O.

Musée du Québec: Services éducatifs du Musée. Travaux des étudiants. Cours de dessin du samedi — Art du Québec 1700-1900 — Trois siècles de mobilier au Québec — Atelier de réalisations graphiques.

### cinéma

Ciné-Campus: "Les chiens de paille" (Peckinpah) au TCU 19h00, 21h30.

Ciné-Musée: H-abitat paysan — La forme des choses — L'autre face de la lune —

Avec Claude Monet — Cator. Musée du Québec, 14h30.

### spectacles

Michel Fugain et Le Big Bazar: au Grand Théâtre, Salle Louis-Frédette, 20h30.

Les lundis d'a lune: Jos. Bouchard, violoniste, et son pianiste, au Théâtre de l'Île, St-Pierre, I.O.

Monique St-Laurent: chanteuse-guitariste, à l'Harmonique, 1100 rue St-Jean, 21h30.

### cabarets

Cercle Electrique: danse ce soir avec orchestre Hearts of Stone.

Club Social Horizon Nouveau: ce soir danse.

Club "Star Mist": ce soir danse avec orchestre Pedro Sanchez du Chili.

Motel Carillon: Martin Peltier.

La Cloche d'Or: ce soir danse avec les "Corvettes".

Holiday Inn (Ste-Foy): Israël et Steve.

MichelAngelo: Mike et Lee.

Club Napoli: danse avec Les Chiliens.

Le Grenadier: Jean Gagnon au piano-bar tous les soirs.



### Mort d'un compositeur

Le compositeur et parolier américain Johnny Mercer, dont de nombreuses chansons sont devenues des classiques de jazz et de blues, est décédé, vendredi à l'âge de 65 ans à Bel Air, en Californie. Un porte-parole de la famille a déclaré que M. Mercer était mort des suites d'une intervention chirurgicale au cerveau subie en octobre dernier pour l'ablation d'une tumeur bénigne. Parmi les chansons de M. Mercer les plus connues de par le monde il y a "Laura", "Old Black Magic", "Blues In The Night", et "Moon River" pour laquelle un "Oscar" du cinéma lui fut décerné, en 1962. Après des débuts infructueux comme acteur à New York au cours des années 20, M. Mercer ne se découragea pas. Bien qu'il ne sût pas lire la musique il se découvrit un talent pour les paroles de chansons avant de devenir compositeur.

## Il y a aussi un conformisme Jazz-Rock

par Jacques MAROIS

LAND OF THE MIDNIGHT SUN Al Dimeola Columbia KC34074

BELIEVE IT New Tony Williams Lifetime CBS-SONY SOPN169

BRIGHT SIZE LIFE Pat Metheny ECM 1073

J'espère qu'on ne me tiendra pas rigueur d'avoir manqué le spectacle de Gentle Giant: j'avoue que mon absence était volontaire, je ne peux plus supporter la musique du Géant, étant victime d'une crise de sursaturation. D'ailleurs, il est plutôt curieux qu'un groupe demusiens dont on admirait tant l'originalité et l'esprit de recherche ait engendré un véritable raz-de-marée conformiste et se soit embourbé à son tour dans ses propres sentiers battus. Le laminoir "popindustriel" (sic) aurait-il broyé les cellulites révolutionnaires de nos amis anglais?

Al Dimeola, quant à lui, n'a jamais eu envie de se distinguer autrement qu'en se conformant à un modèle, celui du guitariste virtuose. Membre du plus connu des super-groupes de jazz-rock (la nouvelle formule à succès), il utilise sur son premier disque solo tous les trucs que lui a enseignés le leader de Return To Forever, le pianiste Chick Corea. Musique résolument optimiste, sonorité claire et limpide, on est emporté dans un torrent de notes, passé au lance-flammes, obligé d'admirer cette belle et irréprochable virtuosité, ce talent olympien (j'allais écrire olympique).

Dimeola s'est bien entendu entouré des plus talentueux parmi les musiciens disponibles, utilisant, tout à tour, ses trois compères de Return To Forever, Corea, le batteur Lenny White et le bassiste Stanley Clarke, sans oublier le percussionniste Mingo Lewis, les batteurs Steve Gadd et Alphonse Mouzon, le bassiste Jaco Pastorius et le reste... Ne vous laissez toutefois pas impressionner par cette nomenclature, tous ces messieurs font rimer virtuosité et uniformité et conservent l'unité au microsillon en s'adonnant tous avec un malin plaisir aux mêmes pirouettes et acrobaties.

Les pièces électriques, longues et spectaculaires, brillant d'un éclat dur et agressif, sont agréablement accompagnées de deux intermèdes acoustiques, une pièce classique de Back et un duo guitare-piano composé par Corea.

"Land Of The Midnight Sun" est donc un disque

sûr de plaire à l'amateur de rythme et de sonorité, tout comme le "Believe it" du nouveau groupe du batteur Tony Williams.

Ce disque importé du Japon (eh oui!) marque le retour de Williams, après une absence de presque cinq ans. Le batteur, dont le style se rapproche encore plus de la manière carrée des batteurs rock qu'à ses débuts avec Miles Davis, a eu recours à des musiciens peu connus, soit le bassiste Tony Newton, le claviériste Alan Pasqua et le guitariste Allan Holdsworth (ce dernier a joué à Québec avec le groupe Soft Machine et figure sur le microsillon "Bundles", dernière parution de cette formation anglaise).

La musique du groupe est un jazz-rock simplifié à l'extrême, misant davantage sur les échanges énergétiques pendant les soli que sur quelque contenu harmonique ou mélodique vraiment sérieux. Holdsworth et Williams se montrent particulièrement brillants, mais on ne peut que regretter que ces musiciens s'en tiennent à ce qui n'est pour eux finalement qu'une solution de facilité.

C'est ainsi que Pat Metheny, musicien beaucoup moins spectaculaire, réussira à créer un climat plus intéressant, surtout plus original, sur "Bright Size Life". En compagnie du batteur Bob Moses et du bassiste Jaco Pastorius (qui intéresse davantage ici que sur le microsillon de Dimeola) il crée un paysage musical aux contours fluides et mouvants, à la substance plus douce. La sonorité de sa guitare électrique est adoucie par un usage généreux de la réverbération, s'accordant ainsi sans peine aux calmes accords de sa douze cordes acoustique.

Moses y va de sa discrète excellence, soutenant les arabesques de la guitare et de la basse sans jamais se placer à l'avant-plan. "Bright Size Life" est un intéressant début pour Pat Metheny; Souhaitons qu'il réussisse à conserver son indépendance et à éviter le piège jazz-rock.

## le cinéma à québec

La classification des films est établie par l'Office des Communications sociales. Voici le barème d'appréciation des films qui sont présentement projetés sur les écrans dans les cinémas de Québec et de la Rive-Sud.

Quand il y a lieu, la convenance pour les jeunes est indiquée de cette façon: (E) enfants; (A) adolescents.

Les chiffres réfèrent à la valeur artistique de l'oeuvre: (1) chef-d'oeuvre; (2) remarquable; (3) très bon; (4) bon; (5) moyen; (6) médiocre; (7) minable.

Les appréciations des films sont établies sur les copies présentées dans la province de Québec

CANADIEN: Seuls les oiseaux volent en liberté (5) 19h00, 21h00.

CANARDIERE: L'évadé (4) 13h30, 16h35, 19h50. Aloha Bobby et Rose (4) 13h05, 18h15, 21h20.

CAPITOL: Aux tropiques du Cancer (4) 13h30, 16h35, 19h50. Les dévoreuses de sexe (4) 15h10, 18h20, 21h30.

CARTIER: Que la fête commence (3) 19h00. Dupont Lajoie (4) 21h30.

CINEMA DE PARIS: Considérons l'affaire comme terminée (4) 13h00, 16h10, 19h50. Dr Françoise Gaillard (5) 14h35, 17h50, 21h25.

EMPIRE: Corps contre corps (4) 13h00, 16h25, 19h50. Mon corps a soif de plaisir (4) 14h45, 18h10, 21h30.

LAIRET: Madame (4) 18h20, 21h35. L'île du non-retour (4) 19h55.

LE BIJOU: Histoire d'Adèle H (2) 21h00. L'enfant sauvage (2) 19h00.

LIDO: Spécial première (4) 19h30. La sanction (4) 21h20.

MIDI-MINUIT: Maître au bord du lit (4) 13h15, 16h25, 19h40. Le pensionnat (4) 14h55, 18h10, 21h25.

ODEON DAUPHIN: Une bible et un fusil (4) 15h35, 19h40. L'odyssée du Hindenburg (4) 13h30, 19h30, 21h35.

ODEON FRONTENAC 1: La flûte enchantée (2) 13h00, 15h30, 19h00, 20h30.

ODEON FRONTENAC 2: Un homme voit rouge (4) 15h55, 19h50. Les aventuriers du

Lucky Lady (4) 13h55, 17h40, 21h25.

FIGALLE: Flesh Gordon (6) 13h40, 16h50, 20h10. 2e Festival érotique de New York (4) 15h10, 18h15, 21h30.

PLACE QUEBEC 1: Les deux saisons de la vie (5) 19h15, 21h15.

PLACE QUEBEC 2: One Flew Over the Cuckoo's Nest (4) 18h30, 21h00.

STE-FOY ALOUETTE: Maître au bord du lit (4) 13h15, 16h25, 19h40. Le pen (4) 14h55, 18h10, 21h25.

STE-FOY CHAMPLAIN: Madame (4) 14h35, 17h50, 21h10. L'île du non-retour (4) 13h00, 16h15, 19h30.

ST-ROMUALD: L'essayeuse (4) 21h05. Sexe dangereux (4) 19h30.

BEAUPORT 1: Les dents de la mer (3). Don Angelo est mort (5).

BEAUPORT 2, DE LA COLLINE, MONTMAGNY: Mr. Majestyk (5). Les pirates du métró (4).

"GA SWING" sur le boulevard Ste-Anne! "STARMIST" 3647, boul. Ste-Anne DANSE avec ORCHESTRE • Pedro Sanchez (9 musiciens) 663-2924

## Fusion de service de deux maisons d'édition

Les Editions Boréal Express (québécoises) et les Editions du Seuil (françaises) viennent de regrouper leurs services de distribution et de vente et de plus collaboreront étroitement au niveau de la promotion et de la publicité.

"Une telle collaboration est plus qu'une solution d'économie dans un monde d'inflation où les coûts de distribution et les multiples difficultés relatives à la diffusion du livre ne cessent de s'accroître" disent les directeurs de ces deux maisons d'édition.

Cette dynamique à la fois culturelle et commerciale profitera d'abord au lecteur du fait de la réduction des coûts qui pourrait avoir une répercussion heureuse sur le prix des livres et aussi pour le libraire qui pourra grouper ses achats. C'est donc un travail conjoint qu'entreprennent ces deux maisons d'édition, comme le souligne Denis Vaugeois (Boréal) et Pascal Assathiany (Seuil) "dans le plus grand respect de leur individualité et indépendance".

LES NUITS DU SEMINAIRE JEAN LAPOINTE ET TI-JEAN CARIGNAN lundi, 12 juillet 21h00 dans la Cour du Séminaire entrée: \$4. billets en vente: • Kiosque d'information du Festival, entrée de la Cour du Séminaire • Caisse populaire Laurier • Caisse populaire des Fonctionnaires du Québec, édifice "G", rez-de-chaussée. FESTIVAL D'ETE DE QUEBEC '76

Le Moulin de St-Laurent Ile d'Orléans Nos musiciens sont arrivés! LAJOS MOLNAR, violon GHEORGHE RADU, pianiste IONEL DRAGHICI, cymbalon JOHAN VAN VEEN, contrebasse Soliste invitée, la chanteuse IUANNA MICHAELA (directement de Bucarest) Réservations: 828-2688

Cabaret Chez Gérard 40 rue St-Nicolas (Face à la gare du Palais) est heureux de présenter aux Québécois le plus sensationnel spectacle de l'année La Revue Nue "VIVE LES GIRLS" Mise en scène et chorégraphie de San Germain • Costumes fabuleux, merveilleuse musique. • Une féerie de lumière, tous les soirs de la semaine Spectacles à 10 et 12h30, dimanche, lundi, mardi et mercredi Spectacles à 9h30 - 11h30 - 1h30, jeudi, vendredi, samedi. Une soirée inoubliable. Tél: 692-2529

LE CINEPARC DE LA COLLINE MAINTENANT SOUS L'ADMINISTRATION DES CINEPARCS BEAUPORT NOUVELLE PROGRAMMATION - REAMENAGEMENT DU RESTAURANT - SERVICE AMÉLIORÉ! LE FILM LE PLUS POPULAIRE AU MONDE JAWS Elle fut la première 3 semaine 14 ANS LES DENTS DE LA MER ciné Parc BEAUPORT-1 CHARLES BRONSON Il voulait la paix... On lui imposa la violence... jamais il n'a eu affaire à aussi forte partie! CHARLES BRONSON 'MR. MAJESTYK' ciné Parc BEAUPORT-2 ciné Parc De LA COLLINE ciné Parc MONTMAGNY

LES CINEMAS OUEON Bergman-Mozart 5\$ sem. La Flûte Enchantée un film d'INGMAR BERGMAN HORAIRE: 1.00 - 3.30 - 6.00 - 8.30 FRONTENAC I GENE MINNELLI BURTON REYNOLDS 14 ANS Les Aventuriers du LUCKY LADY HORAIRE: 1.55 - 5.40 - 9.25 UN HOMME VOIT ROUGE 4.00 - 7.30 SEAN CONNERY 'Un homme voit rouge' FRONTENAC II GEORGE C. SCOTT ANNE BANCROFT 'L'odyssée du Hindenburg' HORAIRE: 1.30 - 5.30 - 9.30 UNE BIBLE ET UN FUSIL 3.35 - 7.40 JOHN WAYNE 'Une bible et un fusil' LE DAUPHIN



## La mine d'Oka fermera-t-elle ses portes définitivement?

La St-Lawrence Columbium & Metals Corp. ne répond plus! Ses quelque deux cents mineurs de la mine d'Oka sont en grève depuis le 2 février. Aucune négociation n'a cours entre les deux parties.

A Montréal, au siège social de la compagnie, le président, Me Jean-Joffre Gourd, ne peut être rejoint. Lorsqu'il n'est pas en voyage à New York ou Toronto avec ses principaux assistants, il est de toutes façons trop occupé pour retourner les appels téléphoniques logés en vain.



**jacques forget**  
mines et métaux

Fondée en 1960 par la fusion de la St-Lawrence River Mines et Lake Superior Iron, la St-Lawrence Columbium est arrivée à un point tournant. Son seul actif rentable, sa mine de columbium d'Oka est fermée et risque de le demeurer à jamais; l'exploitation n'est plus profitable!

Après deux mois de négociations, les métaux ont abandonné la partie. Leur convention collective, échue en novembre, n'était tout simplement pas renouvelable. L'exercice financier 1971, se terminant le 30 septembre, a affiché une perte de \$271,000, suivie d'une autre de \$360,000 en 1972 et une troisième de \$91,027 en 1973. N'eût été d'une grève d'un mois, cet exercice financier aurait été rentable, clame la compagnie. En 1974, miracle, la vigueur du marché des métaux permet de montrer un surprenant profit net de \$580,634, soit 19 cents l'action.

Les résultats financiers de l'exercice 1975, pourtant terminé depuis septembre dernier, n'ont pas encore été publiés. Seuls ceux du premier semestre terminé le 31 mars sont connus. Ils affichent un profit net de \$553,072, soit 18.1 cents l'action, ou presque autant que tout l'exercice financier 1974.

Mais ces résultats, comme les précédents, cachent une astuce comptable qui indique bien la précarité de la rentabilité de la mine. Une partie de celle-ci se trouve sur des claims appartenant à la Main Oka Mining Corp., contrôlée à 47% par la St-Lawrence. Les royalties versées à la Main Oka, plutôt que d'être soustraites, sont automatiquement consolidées aux revenus d'exploitation de la St-Lawrence. Abstraction faite de ceux-ci, les profits avant impôts pour les premiers six mois de 1975, n'auraient été que de \$368,548, soit un maigre rendement de 8% sur le chiffre d'affaires.

Là n'est le seul problème car ces bénéfices ont été réalisés en période de forte demande du concentré de columbium et du ferro-columbium que la mine d'Oka produit.

Le recouvrement du minerai au niveau de la concentration n'était dans les mois avant fermeture que d'environ 50-55%. Durant les beaux jours de 1974, il atteignait les 70-75% de récupération. Cette chute du taux de recouvrement au stade minéralurgique s'expliquerait par les départs consécutifs du personnel spécialisé. A cela s'ajoute la faiblesse du marché du columbium. Métal d'alliage, entrant dans la fabrication d'aciers hautement-résistants-faiblement-alliés, le columbium voit la demande, et son prix, fluctuer selon les caprices du marché de l'acier. Depuis le dernier trimestre de 1975, le marché de l'acier languit et la demande pour le columbium a notablement fléchi. Plusieurs mois avant la grève, la St-Lawrence a même dû fermer son atelier du ferro-columbium.

Située à 30 milles à l'ouest de Montréal, la mine d'Oka doit aussi affronter les affres de l'inflation qui ont rendu en deux ans seulement anachroniques les salaires payés à ses mineurs. La St-Lawrence peut bien plaider les contrôles anti-inflation, mais cela ne sera jamais suffisant pour ramener au travail les métaux qui peuvent gagner de 20% à 50% de plus en trouquant leurs pneumatiques pour n'importe quelle machine-outil d'une usine montréalaise.

Ce n'est pas parce que la St-Lawrence "n'a pas essayé". A l'automne 1974, après un programme d'exploration intensif, les réserves triplaient de 7.4 millions de tonnes à 25.4 millions de tonnes de minerai de columbium, titrant 0.443% Cb205. Les réserves s'établissent comme suit: 10.7 millions de tonnes

prouvées, 6.5 millions de tonnes probables et 8.2 millions de tonnes possibles.

Les réserves de minerai ne peuvent certes pas être mises en cause, car la mine d'Oka n'est assise que sur une parcelle de la vaste cheminée volcanique elliptique, longue de 4 milles et large de 1 mille, que constitue la montagne d'Oka, probablement un vaste réservoir de minerai de columbium. Mais pour les touristes montréalais qui se ruent chaque été sur le camping du parc provincial d'Oka, l'herbe verte est sans conteste plus importante que le columbium qui gît à 500 pieds sous terre...

### Abcourt Metals bloquée

Plusieurs attribuent les malheurs de la St-Lawrence à son président, l'avocat Jean-Joffre Gourd, un "têtu". S'il avait accepté d'engager \$25,000 en travaux d'exploration sur la carbonatite de St-Honoré chuchote-t-on dans certains milieux, il serait aujourd'hui co-proprétaire de la mine de columbium Niobee Inc. au Saguenay, aux côtés de la SOQUEM et à la place du groupe minier Teck Corp. Ltd.

"Ce qui est bon pour Noranda est bon pour moi", affirme Jean-Joffre Gourd à qui veut l'entendre au sujet de la propriété polymétallique de la filiale Abcourt Metals Inc. dans le canton de Barraute en Abitibi.

Subsidaire à 47% d'Antiquois Mining Corp., filiale financière et administrative à part entière de la St-Lawrence, Abcourt Metals détient une intéressante propriété reculant, selon une estimation, 2.1 millions de tonnes de minerai titrant 4 onces d'argent à la tonne et 3.1% de zinc. Aux cours actuels de ces métaux, c'est-à-dire une valeur brute à la tonne d'environ \$44. Un puits percé déjà le gisement, sur deux niveaux, jusqu'à une profondeur de 558 pieds.

L'an dernier, Abcourt Metals a accordé une option de 50% moyennant dépenses de \$225,000 au tandem Rayrock Mines—Ashland Oil. L'option a été abandonnée. Depuis, M. Gourd repousse toutes les avances de Orchan Mines Ltée, filiale de Noranda Mines Ltée (45.3%). Celle-ci a déjà acquis des options lui permettant de mettre en production les propriétés adjacentes formant une même structure géologique.

La Manitou—Barvue Mines Ltd d'Ottawa a accordé une option sur le gisement de l'ancienne Barvue Mines, recelant 4 millions de tonnes de minerai titrant 3.5% en zinc et 1.2 once d'argent à la tonne. Vendome Mines Ltée en a fait de même sur son gisement évalué à 700,000 tonnes de minerai titrant 7.1% en zinc, 1.52 once d'argent à la tonne et 0.44% de cuivre.

Abcourt Metals et une autre filiale de St-Lawrence, Albarmont Mines Ltée, dont les réserves sont évaluées à 200,000 tonnes de minerai titrant 5% en zinc, 1% en cuivre et 1 once d'argent, résistent. Pendant ce temps, 398 millions de livres de zinc et 6 millions d'onces d'argent, attendent toujours que des avocasseries se règlent et Barraute espère toujours sa mine...

### Et le fer de Lake St-Joseph Iron?

La situation financière de la St-Lawrence n'est guère reluisante. Bien que le passif ne montre que \$700,000 d'obligations à 13 1/2% comme charge principale, le fonds de roulement au 30 septembre 1974 (dernière date disponible) ne se chiffre qu'à \$1.48 million.

Voilà pourquoi en mars dernier, M. Gourd dut résoudre à abandonner l'ambitieux projet qu'il convoitait en tandem avec Les Pétroles Laduboro Ltée d'aménager les dômes de sel des Îles de la Madeleine en gigantesques réservoirs de pétrole. La St-Lawrence a dû laisser tomber sa participation de 50% dans les permis d'enfouissement détenus par Laduboro. Elle ne conserve plus qu'un intérêt résiduaire de 6%, qui pourra aussi être réduit si la compagnie ne participe pas aux futures dépenses de mise en valeur.

La force de Gibraltar de St-Lawrence, c'est le fer. Depuis 1958, St-Lawrence Columbium contrôle Lake St-Joseph Iron Ltd (61%), une compagnie privée qui détient un gisement de fer de surface évalué à 240 millions de tonnes de minerai de fer titrant 35%. En 1974, la propriété était optionnée à Algoma Steel Corp. pour une période de cinq ans moyennant travaux de mise en valeur. Cette option peut être transformée en location à long terme moyennant royalties.

## Tara Mines en production le printemps prochain

par Jacques FORGET

MONTREAL — Les travaux de mise en production se déroulent normalement à Navan en Irlande, où Tara Mines Ltd, filiale à 75% de Tara Exploration & Development Co. de Toronto, doit entrer en production en mars ou avril 1977.

C'est ce qu'a laissé savoir aux actionnaires de la compagnie, M. Michael McCarthy, président. C'était l'assemblée annuelle de Tara Exploration vendredi à Toronto.

Le taux de production prévu prévoit l'extraction de 7,500 tonnes de minerai quotidiennement pour la production de 500,000 tonnes de concentrés de zinc-plomb annuellement.

Le coût total de mise en production a été estimé à \$150 millions.

Le titre se transige à \$18 en Bourse de Toronto, près de son sommet de \$18 1/2, contre un bas de \$13.

### Un pied à terre à Québec?



Plutôt que d'aller et venir d'un endroit à l'autre, vivez sur un grand pied au

Parc Samuel Holland

Location d'appartement meuble ou non, pour courte ou longue durée.

681-4601

## AUX ACTIONNAIRES DE ZELLER'S

Le 23 juin 1976, la Cour de faillites de New York a approuvé la vente de la participation majoritaire de Zeller's Limitée précédemment détenue par W.T. Grant à Field's Stores Limited pour une somme de \$32,650,000 et a rejeté une offre de \$35 millions faite par McLeod Stedman.

L'offre la plus élevée fut refusée parce que McLeod Stedman n'avait pas réussi à obtenir l'approbation de l'Agence d'examen de l'investissement étranger dans les délais requis.

En regard à la proposition de Field's, nous nous demandons, entre autres, comment, avec des ventes de \$85 millions et un profit net de \$3 millions, ils financeraient l'acquisition de la participation majoritaire.

A notre avis, l'acquisition par Field's de la participation majoritaire ne serait pas à l'avantage de Zeller's ou de ses actionnaires. Le groupe McLeod Stedman, au contraire, pourrait contribuer beaucoup tant au secteur financier qu'à celui de l'administration.

Si vous partagez notre avis et nos appréhensions, veuillez s'il vous plaît téléphoner sans frais 800-361-6172 de 9:00 a.m. à 5:00 p.m. du lundi, 28 juin, au jeudi, 1er juillet, et nous indiquer votre nom et le nombre d'actions que vous détenez.

Si plusieurs personnes partagent nos préoccupations et que ce fait puisse être établi d'ici le 1er juillet, peut-être sera-t-il possible de trouver quelque recours. Ceci constitue, par conséquent, un geste de démocratie corporative en vue de faire prévaloir les intérêts de la majorité. Il va sans dire que le temps est limité.

**Un groupe d'actionnaires inquiets de Zeller's**

Cette annonce ne doit pas être interprétée comme une offre publique dans aucune province du Canada des titres mentionnés ci-dessous. Une telle offre sera faite par voie de prospectus seulement dans les provinces où une commission des valeurs mobilières, ou autre autorité similaire, de cette province aura accepté le dépôt dudit prospectus.

Nouvelle émission

Juin 1976

## Alcan Aluminium Limitée

5,000,000 d'actions ordinaires  
(sans valeur nominale ou au pair)

Des 5,000,000 d'actions ordinaires, 2,500,000 actions sont offertes initialement au Canada par les courtiers sousmentionnés.

Prix \$25.95 par action

Des exemplaires du prospectus peuvent être obtenus des sous-nommés et autres courtiers qui peuvent offrir légalement ces titres.

A. E. Ames & Cie Limitée

Wood Gundy Limitée

Dominion Securities Corporation  
Harris & Associés Limitée

McLeod, Young, Weir & Cie  
Limitée

Merrill Lynch, Royal Securities  
Limitée

Nesbitt Thomson Valeurs  
Limitée

Greenshields  
Incorporée

Richardson Securities of Canada

Pitfield, Mackay, Ross & Compagnie  
Limitée

Lévesque, Beaubien  
Inc.

Midland Doherty  
Limitée

First Boston (Canada)  
Limitée

Morgan Stanley Canada  
Limitée

Cochran Murray & Wisener  
Limited

Crang & Ostiguy  
Inc.

Walwyn, Stodgell & Gairdner  
Ltd.

Bell, Gouinlock & Compagnie,  
Limitée

Mead & Cie  
Limitée

René T. Leclerc  
Incorporée

Bongard, Leslie & Co.  
Ltd.

Gooffrion, Robert & Gélinas  
Ltée

C. J. Hodgson, Richardson  
Inc.

Molson, Rousseau & Cie  
Limitée

Odlum Brown & T. B. Read  
Ltd.

Pemberton Securities  
Limited

Equitable Securities  
Limited

Gordon Securities  
Limited

Grenier, Ruel & Cie  
Inc.

Houston, Willoughby  
Limited

MacDougall, MacDougall & MacTier  
Ltd.

Andras, Bartlett Cayley  
Ltée

Bache Halsey Stuart Canada  
Ltd.

Brault, Guy, O'Brien  
Inc.

Burgess Graham Securities  
Limited

Casgrain & Compagnie  
Limitée

R. A. Daly & Compagnie  
Limitée

Gendron, Norris, Osler  
Inc.

Maison Placements Canada  
Inc.

Scotia Bond Company  
Limited

Tassé & Associés,  
Ltée

Wills, Bickle & Company  
Limited

Des 5,000,000 d'actions ordinaires, 2,500,000 actions sont offertes initialement aux États-Unis et dans des pays autres que le Canada par des souscripteurs à forfait des États-Unis et d'ailleurs représentés par

Morgan Stanley & Co.  
Incorporated

The First Boston Corporation

# Lochiel Exploration mise sur ses nombreuses propriétés

par Jacques FORGET

**MONTREAL** — Lochiel Exploration Ltd de Calgary a dépassé pour la première fois au cours de son exercice financier 1975, le million de dollars en revenus. Les revenus bruts tirés par la petite compagnie principalement de la vente du gaz naturel se sont élevés, pour l'exercice financier terminé le 31 janvier 1976, à \$1,041,315, contre \$655,296 l'an dernier.

Le capital autogénéralisé a plus que doublé, grimpa de \$189,058 à \$431,869. L'exercice affiche des bénéfices d'opération de \$151,791 ou 2.6 cents l'action contre une perte de \$16,092 en 1975. Toutefois, au poste des extraordinaires provisions pour pertes éventuelles sur investissement dues au déclin du marché boursier obligent à déclarer un déficit de \$105,367, soit une perte de 1.8 cent l'action.

Les réserves actuelles prouvées de Lochiel Exploration s'élevaient à 1.2 million de barils de pétrole et 12.9 milliards de pieds cubes de gaz, soit une valeur estimée à \$21.7 millions.

Mais c'est surtout sur l'exploration que mise la junior. Dans les bassins de l'Alberta et de la Saskatchewan, où elle produit son gaz et son pétrole, près de la moitié de ses propriétés, soit 70,000 acres sur 143,000, n'ont pas été encore explorées.

De toutes les petites compagnies pétrolières et gazières, Lochiel Exploration est sans conteste celle qui détient le plus de concessions bien situées dans les diverses régions frontalières du pays.

Sa position est particulièrement avantageuse dans les îles de l'Arctique, où elle détient un bloc continu de 280,000 acres entre les îles King Christian et Ellef Ringnes à Jackson Bay. La der-

nière découverte gazière de Panartic Oils cet hiver a complété la ceinture de puits gazières fertiles forés sur le pourtour de la propriété de la compagnie. Un relevé sismique détaillé vient de révéler trois structures similaires à celle mise au jour par Panartic Oils cet hiver.

On estime les réserves possibles de ces trois structures à un trillion de pieds cubes de gaz. Cette concession appartient principalement à Sun Oil qui est l'opérateur des travaux. Lochiel Exploration y détient un intérêt net non contributif de 3% qui pourra être transformé en intérêt contributif de 12%.

Lochiel Exploration détient aussi des participations sur des blocs au large du Delta du Mackenzie et au large du Labrador. A cet endroit, ses concessions s'échelonnent sur plusieurs centaines de milles parallèlement, à l'est, aux gîtes gazières déjà identifiés.

**Bientôt, des revenus de la mer du Nord**

Lochiel Exploration détient un intérêt de 1% sur le gisement BUCHAN, au large de l'Ecosse, à 95 milles à l'est d'Aberdeen. La compagnie est partenaire dans le Transworld Petroleum Group qui, en 1974 et 1975, a découvert le gisement. Une étude de faisabilité est actuellement en cours pour déterminer le moyen le plus efficace pour mettre en production ce gisement, d'une structure géologique complexe.

La technologie d'extraction en mer du Nord ayant tellement progressé depuis la mise en production des gisements Argyll et Auk, Lochiel Exploration pourrait bientôt retirer des revenus de sa participation.

**Et l'uranium**

Lochiel Exploration n'est engagée que dans un seul projet minier, mais il est de taille. Elle détient un intérêt de 8.6% dans les claims et permis miniers de Baker Lake, sur la côte ouest de la baie d'Hudson, où Cominco Ltée a mis au jour l'été dernier trois gîtes aurifères

sur ce qui semble être une très importante structure uranifère. Ainsi, l'été dernier, un forage a relevé 372 pieds de minéralisation titrant 2.3 livres d'U<sub>3</sub>O<sub>8</sub> la tonne.

Cominco Ltée peut obtenir un intérêt de 55% sur cette propriété, moyennant des dépenses d'exploration de \$5 millions. Le programme de

cet été prévoit un budget de \$750,000.

Transigé en Bourse de Toronto, le titre de Lochiel Exploration cote actuellement \$1.35, son sommet de l'année après être descendu aussi bas que 85 cents en décembre dernier. Le titre s'est transigé aussi haut que \$3.85 en 1973. 5.8 millions d'actions sont en circulation.

## Chromasco investira \$8 millions dans un système de contrôle de la pollution à l'usine de Beauharnois

Chromasco Limitée, une compagnie manufacturant des ferroalliages et des métaux de magnésium, dont le siège social est à Montréal, annonce un projet de \$8 millions relativement à l'installation d'un système de contrôle de la pollution atmosphérique à son usine de ferroalliages à Beauharnois, Québec.

Les engagements d'achat ont déjà été faits pour la plus grande partie de l'installation et il est vraisemblable que le projet entier sera complété en janvier de 1977.

Les émissions de matières particulaires provenant des deux unités de filtre à manche en toile qui comprendront les caractéristiques d'ingénierie les plus récentes: une de ces unités de

400,000 pi.cu.-min.act. est manufacturée par Carborundum Environmental Systems Ltd et sera installée par Wheelabrator Corporation of Canada Limited et sera installée sur le plus grand four de l'usine.

L'installation de ces systè-

mes de contrôle de la pollution atmosphérique permettra de traiter les émissions de matières particulaires provenant des fours conformément aux exigences des services de protection de

l'environnement de la Province de Québec.

La compagnie a évalué le coût annuel d'opération du système entier de contrôle de la pollution atmosphérique à \$450,000.

## Les Mines Madeleine: un dividende de 15 cents

**MONTREAL** — Malgré le lock-out de ses travailleurs, mardi, les Mines Madeleine Ltée, filiale de McIntyre Mines Ltd. et Teck Corp. Ltd. toutes deux de Toronto, versera un dividende trimestriel

de 15 cents payable le 30 juillet aux actionnaires enregistrés le 15 juillet.

En mars et en mai de cette année, Mines Madeleine a

versé deux dividendes trimestriels de 10 cents l'action.

Coté en Bourse de Toronto, le titre se transige à \$2.50 environ.

# carrières et professions 647-3266

pour faire paraître vos annonces dans cette page, composez

**Bureau de courtiers d'assurances recherche**  
**SECRETAIRE D'EXPERIENCE**  
Pour ouvrage général de bureau, pouvant faire tarification des lignes personnelles (auto et incendie). Salaire selon qualifications.  
**653-3380**

**LE GROUPE HARTFORD recherche**  
**JEUNE FILLE avec expérience**  
Tarification incendie et auto et émission des contrats.  
**SALAIRE:** Selon qualifications.  
S'adresser à:  
**Bernard Paquin 687-2924**

**BEAUPORT STENODACTYLO BILINGUE**  
**avec expérience**  
pouvant aider à la comptabilité. Bonnes conditions. Envoyer curriculum vitae à:  
**Dépt 8131 Le Soleil**

Une journée sans  
**LE SOLEIL**  
c'est comme un jour sans soleil...  


**ON DEMANDE UN PREPOSE A L'ADMINISTRATION**  
L'expérience dans le domaine bancaire serait un avantage. Salaire à discuter selon la compétence.  
Ecrire à:  
**CHARPENTEC INC.**  
a/s M. Vaillancourt  
2122, boul. Hamel, Québec.

**VENDEURS DEMANDES**  
Revenu de \$20,000 et plus selon la compétence. Le candidat devrait avoir des connaissances dans le domaine des matériaux de construction et aussi être disponible le soir et sans faute les fins de semaine. Aucune limite d'âge. Etre bon bricoleur serait un avantage.  
Ecrire à:  
**CHARPENTEC INC.**  
a/s M. Vaillancourt  
2122, boul. Hamel, Québec

**RECHERCHONS SECRETAIRE JURIDIQUE**  
Minimum 2 années d'expérience  
Travail régulier  
**PAQUIN, CORRIVEAU, PELLETIER & ASS.**  
Avocats et Procureurs  
1, Place de l'Eglise  
Montmagny, P.Q.  
Tél.: (418) 248-4848  
Contacter Mlle Francine Simard

**REPRESENTANT DES VENTES PRODUITS AGRICOLES ET VETERINAIRES**  
Cette carrière est offerte par une importante compagnie pharmaceutique pour la vente de ses spécialités.  
**AGRICOLES ET VETERINAIRES.**  
**LE POSTE**  
Territoire à Québec et environs  
Automobile fournie  
Salaire intéressant  
Dépenses payées  
Avantages marginaux  
**LE CANDIDAT**  
Formation universitaire avec intérêt marqué en agriculture  
Expérience de la vente dans le domaine agricole et vétérinaire  
Bilingue  
Personnalité dynamique et enthousiaste.  
Si qualifié pour cet emploi, faire parvenir votre curriculum vitae à:  
**M. René Roy**  
Directeur Régional des ventes  
**TUCO PRODUCTS**  
DIVISION UPJOHN DU CANADA  
1945 Arvida, St-Basile, Qué.

**PND PEINTURE NATIONALE LTÉE**  
recherche pour son département des ventes  
**1 COORDONNATEUR INTERNE AUX VENTES**  
**TRAVAIL:**  
Sous l'autorité du directeur des ventes, il sera responsable de tout le travail administratif en relation avec les ventes, du service aux clients à l'usine, de la préparation des budgets et de certaines soumissions.  
**QUALIFICATIONS:**  
Expérience pertinente dans la vente et dans le domaine de la peinture. Le candidat aura à travailler dans les 2 langues.  
**LIEU DE TRAVAIL:**  
Québec.  
Faire parvenir curriculum vitae et références à:  
**Peinture Nationale Ltée**  
Service du personnel  
1556 ouest, boul. Hamel, Québec.

**CIL**  
**TECHNICIEN D'ENTRETIEN MECANIQUE CLASSE A**  
Nous sommes à la recherche d'un technicien d'entretien mécanique classe A pour notre nouvelle usine de produits chimiques industriels à Bécancour.

La personne que nous recherchons possède 12 années de scolarité, un diplôme d'études techniques ou l'équivalent et une expérience, de préférence industrielle, soit d'ajustage, usinage, mécanique d'auto et diesel.  
Nous offrons un poste intéressant au sein d'une équipe dynamique, un ensemble avantageux de conditions de travail, une gamme complète de bénéfices aux employés et un salaire très concurrentiel.  
Les personnes intéressées sont priées de faire parvenir les détails de leur formation, leurs qualifications et leur expérience au:  
**Chef du personnel**  
**USINE CIL DE BECANCOUR**  
Case postale 10  
Ville de Bécancour, Qué.  
GOX 180

**CAUSE: EXPANSION COMPAGNIE INTERNATIONALE**  
**Hommes demandés**  
Temps partiel: \$70 Temps plein: \$140 plus boni commissions  
avancement accéléré  
voiture nécessaire  
**Tél.: 651-2722**

**SECRETAIRE EXECUTIVE AGENCE DE PUBLICITE**  
Pour assister p.d.g. exigeant et faire le travail habituel de secrétariat.  
Sténo-dactylo, parfait français écrit, bonne connaissance anglais écrit.  
Belle apparence, âgée 25 à 40 ans, expérience 5 ans.  
Ecrire en mentionnant salaire désiré à:  
**Département 8136 Le Soleil**

**Sears**  
• Galeries Chagnon

**Vendeurs de haut calibre**  
**Simpsons-Sears Ltée**  
833-4711, poste 273

**TEINTURERIE FRANÇAISE INC.**  
Nous sommes à la recherche d'hommes sérieux possédant camion demi-tonne ou l'équivalent qui désirent se faire une carrière dans la vente de nettoyage à sec.  
Clientèle établie. Très bons revenus. Travail à l'année.  
Communiquer avec:  
**Robert Croisetière**  
**524-4686**

**SOCIÉTÉ DES ALCOOLS DU QUÉBEC**  
**AGENT VERIFICATEUR**  
La Société des Alcools du Québec recherche les services d'agents vérificateurs pour faire partie de son groupe de vérification interne de Québec.  
**POSTE:**  
Le service est responsable de l'ensemble des vérifications effectuées dans les succursales de la Société au Québec. Les candidats à ce poste doivent être prêts à passer plus de 40% de leur temps en déplacements à l'extérieur de Québec.  
**CANDIDATS:**  
Les agents vérificateurs doivent posséder un D.E.C. avec option Comptabilité ou Finances. Les candidats recherchés doivent pouvoir communiquer aisément et efficacement avec la direction.  
**AVANTAGES SOCIAUX:**  
Ce poste offre un excellent programme de formation et une gamme complète d'avantages sociaux dans une entreprise dynamique. Salaire selon l'expérience.  
**Ecrire au Dépt 8139 Le Soleil Ltée, Québec**

Postes permanents et intéressants pour plusieurs vendeurs dans différents départements.  
**QUALIFICATIONS**  
• Dynamisme et ambition  
• Agés de 25 à 35 ans  
• Expérience obligatoire dans la vente  
• Bonne présentation  
• Capables d'un chiffre d'affaires élevé et désirant se faire plus de \$12,000 par année.  
Semaines de 37½ hres. Plan-bénéfices complet, plus 15% escompte sur achats. Prendre rendez-vous au bureau du personnel.



# Liquidation d'été

REDUCTIONS DE  
**25% 40% 50%** ET PLUS  
 A TRAVERS LE MAGASIN!



**50%**  
 SUR MANTEAUX DE PRINTEMPS ET IMPERMEABLES POUR DAMES  
 VAL. \$37 A \$205  
 Imperméables en popeline et manteaux de printemps en tweed ou worsted de couleurs variées. 7 à 15, 10 à 16 et 16½ à 24½.

**50%**  
 SUR ROBES D'ETE COURTES ET LONGUES POUR DAMES  
 REG. \$16 A \$120  
 Comprend robes régulières et robes soleil en coton, chiffon ou polyester de couleurs variées. Manches courtes, longues ou sans manches. 7 à 15 et 10 à 16.

ENSEMBLES 2-PIECES POUR FILLETTES  
 VAL. JUSQU'A \$29 POUR  
**\$15**  
 Balances de lignes régulières. Choix de plusieurs modèles en fortrel polyester ou coton et polyester de couleurs assorties. 7 à 14.

ENSEMBLES SAFARI POUR GARÇONS  
 VAL. JUSQU'A \$32 POUR  
**\$10**  
 Modèle avec 4 poches appliquées, en tissu 100% polyester ou autres mélanges. Marine, brun, gris. 10 à 18.

PANTALONS LAVABLES POUR HOMMES  
 REG. \$23 POUR  
**\$12**  
 Tissu 100% polyester, lavez-et-portez. Taille demi-basse. Couleurs unies ton sur ton. 30 à 46.

**50%**  
 SUR BOURSES D'ETE POUR DAMES  
 VALEURS \$8 A \$30  
 Variété de modèles pour tous les goûts. Fabrication soignée en paille, cuir ou similicuir blanc. Economisez jusqu'à \$15.

**50%**  
 SUR COSTUMES DE BAIN ET VETEMENTS DE PLAGE POUR DAMES  
 REG. \$15 A \$42  
 Marques réputées. Comprend: costumes de bain 1 et 2 pièces, bikinis, sorties de plage courtes et longues, jupes longues. Tricot Hélanca de couleurs variées. 7 à 15, 10 à 18 et 38 à 44.

2 LOTS DE ROBES POUR FILLETTES  
 Robes longues à manches longues en tissu 100% polyester, 2 modèles au choix. 2 à 6X.  
 VAL. JUSQU'A \$18 SPECIAL  
**\$10**  
 Comprend: ensemble 2 pièces et robes courtes. Modèles, tissus et rouleurs variés. 2 à 6X.  
 VAL. JUSQU'A \$20 SPECIAL  
**\$10**

**25%**  
 SUR T-SHIRTS POUR GARÇONS  
 Modèle à manches longues ou courtes avec col rond. Couleurs assorties. 8 à 16.

JEANS WRANGLER POUR HOMMES  
 REG. \$17 POUR  
**\$10**  
 Modèle semi-boggy ou coupe française. Denim bleu facile à délayer. 28 à 36.

**50%**  
 SUR MANTEAUX DE CUIR ET CUIR BRUT POUR DAMES  
 VALEURS \$99 A \$240  
 Modèles longs ou courts avec doublure de satin uni seulement. Noir, brun, tan, bourgogne, beige, gris. 5 à 15 et 10 à 16.

**50%**  
 SUR VETEMENTS D'ETE POUR DAMES  
 Lot comprenant jupes courtes, pantalons, shorts, tubes, haliers, blouses et chandails en coton, polyester, voile ou denim. 7 à 15, 10 à 18, 38 à 44 et P.M.G.

COUPE-VENT A LIQUIDER POUR FILLETTES  
 Modèle en tissu 100% nylon bleu pâle, avec boutons-pression sur devant et 4 poches à fermoir-éclair. 7 à 14.  
**\$2**

CHEMISES POUR GARÇONS  
 REG. \$7 POUR  
**\$4**  
 Tricot polyester et coton à motifs et couleurs assortis. 8 à 18.

CHEMISES SPORT POUR HOMMES  
 VAL. JUSQU'A \$18  
**\$10**  
 Modèle à manches longues en polyester lavable sans repassage. Motifs et couleurs variés. P.M.G.XG.

VETEMENTS SPORT A SOLDER POUR DAMES  
 Lot comprenant jupes courtes et longues, pantalons, jaquettes, blouses et chandails en polyester jaune, rose, bleu ou aqua. 10 à 18 et 38 à 44.  
 VAL. \$12 A \$11 VAL. \$18 A \$24  
**5.99 7.99**  
 VAL. \$15 A \$31 VAL. \$32 A \$38  
**9.99 14.99**

2 LOTS DE JUPES POUR DAMES  
 Jupes longues soigneusement confectionnées en tissu polyester facile d'entretien. Bleu, rose, jaune, vert. 10 à 16.  
 REG. \$20 A \$28 SPECIAL REG. \$30 A \$45 SPECIAL  
**\$10 \$15**

PANTALONS POUR FILLETTES  
 VAL. JUSQU'A \$9  
**\$5**  
 Modèle teinturé ou avec taille élastique. Tissu 100% polyester vert, jaune, bleu pâle, royal. 7 à 14.

PANTALONS POUR GARÇONS  
 VAL. JUSQU'A \$15  
**\$8**  
 Tissu 100% polyester gris, brun ou rouge vin. Poches western sur devant. Motifs variés. 8 à 18.

2 LOTS DE GILETS POUR HOMMES  
 T-shirts à manches courtes de couleurs et motifs variés. P.M.G.  
 VAL. JUSQU'A \$9.99 SPECIAL  
**\$5**  
 Gilets à manches courtes de couleurs assorties. Gris. P.M.G.XG. dans le lot.  
 VAL. JUSQU'A \$17 SPECIAL  
**\$9**

PARTICIPEZ A NOTRE CONCOURS MISEZ JUSTE! LA CAGNOTTE VAUT \$600 CETTE SEMAINE  
 UN GAGNANT CHAQUE SEMAINE - ATTRIBUTION LE SAMEDI A 4H. - UN COUPON AVEC CHAQUE ACHAT