

Ex. 4

La Seigneurie

655-5866 655-8971

Assurances générales
Jean-Guy Blouin
 COURTIER D'ASSURANCES
*Avec cette agence
 Le service fait la différence*

Bureau ouvert
 jusqu'à 10 h. le soir

17 de la Broquerie, Boucherville

Montréal, le 10 janvier 1966
 A qui de droit:
 Ci-inclus chèque pour un
 abonnement de deux ans à "La
 Seigneurie."
 Sincères félicitations pour la
 belle tenue de "La Seigneurie"
 et pour la qualité des articles
 qu'il contient.
 Que le plus franc succès cou-
 ronne de si louables efforts:
ALIDE PARADIS,
 739, Marie-Victorin,
 Boucherville, P.Q.

BOUCHERVILLE, SEMAINE DU 10 AU 15 JANVIER 1966 VOL. 2 — NO 2

BOUCHERVILLE:

10 JANVIER 1966



PREMIERE ETAPE DE LA CEREMONIE: Bénédiction du terrain de la compa-
 gnie C. A. Cayouette Ltée par M. l'abbé Georges Adam, curé de la paroisse
 St-Louis, en présence des invités.

PRESENTATION DE LA BROCHURE PUBLICITAIRE: un magnifique ouvrage
 documentaire en couleurs sur la ville de Boucherville, par M. le Maire Clovis
 Langlois au Ministre des Affaires municipales, M. Pierre Laporte



En présence des deux ministres, les membres de la Commission Industrielle de Boucherville admirent maintenant la maquette de la Seigneurie Pierre-Boucher, ce "bijou
 du Canada français". Dans l'ordre habituel: M. J.-R. Ruel, M. Léo Roy, vice-président de l'Hydro-Québec, M. Charles Desmarteau, M. le Ministre Pierre Laporte, M. Gaëtan
 Lavallée, M. J.-G. Maheu, M. le Ministre Saint-Pierre, l'échevin J.-R. Vallières.

MUSTANG • FALCON • FAIRLANE • FORD • THUNDERBIRD • CAMIONS

• VENTE • LOCATION • SERVICE

ON PAIE MOINS CHER
 Boucherville
 2, BOUL. MARIE-VICTORIN,

chez Boisvert
 AUTO LTÉE
 A LA SORTIE DU PONT-TUNNEL

SERVICE HORS PAIR
 TEL. 655-1301

FORD

DES COMMISSIONS... ET DES HOMMES

5 JANVIER: UNE ASSEMBLÉE CHOC

par Rollande NADEAU

C'est, à vrai dire, le moins que l'on puisse conclure de cette séance publique de la commission scolaire. Tout, ce soir-là, était spécial, et la présence d'une cinquantaine de spectateurs n'en était pas le plus mince indice.

Avant même le début de l'assemblée, le moins malin des spectateurs savait déjà que ça allait "barber".

Chez les commissaires, comme dans le public, on est tendu, agressif; on en a long à dire, on est décidé à jouer gros jeu: "on verra ce qu'on verra"...

Et toute cette atmosphère surchargée l'a été par le rapport de la commission consultative chargée d'étudier tout le domaine de la construction des écoles (choix des terrains, genres de constructions, engagements d'architectes).

On aura tout vu ce soir-là, et de toutes les couleurs. On accuse l'autre de manquer de sérieux, on se fait des procès d'intention, on se coupe la parole, on cite les journalistes, on parle de faire intervenir son avocat, on dénonce les dictateurs: de tout, et pour tous les goûts.

Ce qui m'étonne dans tout ce remue-ménage ce n'est pas, bien entendu, que des citoyens et des représentants de groupements veuillent user de leur droit de regard dans le domaine des affaires publiques, que des payeurs de taxes manifestent une juste vigilance vis-à-vis leur administration scolaire, non, mais je m'explique mal que tel sujet précis, à tel moment donné, fasse se réveiller une population, provoque les plus vives réactions alors qu'un autre "beau" sujet à discussion (règle générale d'un ordre plus fondamental) restera lettre morte, alors qu'une autre situation problématique sera gobée sans broncher, sans provoquer le moindre commentaire.

Qu'est-ce qui fait se réveiller, protester une population? J'ai bien l'impression que ce ne sont que des ambiguï-

tés d'ordre monétaire, que des questions strictement pratiques.

En deux ans, j'en aurai entendu des déclarations incroyables d'hommes publics être acceptées sans créer le moindre sursaut de révolte... J'en aurai vu de ces belles questions mourir dans l'oeuf...

Il est en effet une curieuse de situation qui laisse balotter certaines valeurs essentielles sans que personne ne pense (ou n'ose, qui sait?) crier, holà!

Bref, il me semble que l'on poursuit bien souvent des accessoires alors que l'essentiel passe totalement inaperçu.

En tout cas, pour l'instant il s'agit de questions administratives et je ne prétends pas, bien au contraire, qu'elles ne doivent en rien faire l'objet de revendications.

Mais il semble que si s'attaquer à des résultats est une chose importante, que plus encore doit, devrait être celle d'en étudier, d'en repenser le cadre.

Avant d'en arriver là, je trouve toutefois excellente la volonté d'opposition agissante manifestée par certains. A la condition, cependant, qu'on aille au bout de ses revendications.

Une politique d'opposition si elle veut être efficace doit s'appuyer sur des méthodes sérieuses. On soulève tel point, on manifeste sa désapprobation, on fait des commentaires, on expose des raisons justes: d'accord. Mais quand on juge une cause légitime, on tient bon et fermement. On assiste quelquefois à des manifestations qui riment à rien: on s'emballe, on menace, on dit "en savoir long" puis brusquement on prend tout à la blague, pour finalement dire: "vous ferez ce que vous voudrez".

Qu'est-ce qui fait se réveiller une population? Quand une opposition devient-elle agissante?...

Une réunion La ville grossit... fracassante...

Lira, lira pas...

Le rapport de la commission consultative a beaucoup fait parler de lui et dès le début de la soirée. La première question était celle de décider si on devait faire la lecture de ce fameux compte rendu.

MM. les commissaires Lafontaine et Quintal expliquent que jusqu'à présent, seules les conclusions du rapport sont connues du public et que, afin de permettre une juste connaissance des faits, la lecture du rapport entier s'impose.

M. Le commissaire Tessier ne l'entend pas de cette façon: "on a cru bon de publier les conclusions du rapport sans consul-

ter la commission scolaire, je m'oppose donc à ce que nous en fassions la lecture au complet." MM. Germain et Savaria appuient cette objection.

Le rapport n'est donc pas lu. Un des membres de la commission consultative (Gladu) s'écrie alors: "nous avons consacré plus de 300 heures de travail à l'étude de la construction des écoles, or actuellement seules les conclusions de notre rapport sont connues du public et la commission scolaire taxe notre ouvrage de "pas sérieux" sans au moins nous accorder la chance qu'il soit lu et connu dans son entier"...

Est ou Ouest? les deux...

La commission consultative devrait, entre autres choses, décider advenant la possibilité de la construction d'une seule école, qui, de l'est ou de l'ouest, présentait la situation la plus urgente et devait donc être le secteur choisi.

On sait, toutefois, que tout dernièrement le ministère accordait deux permis de construction d'école à Boucherville, et que les besoins de l'est et de l'ouest étaient donc comblés. Pour l'est, le terrain est déjà choisi (De Mézy), cependant que pour le secteur ouest, aucune décision n'a été prise, le choix restant à faire entre plu-

sieurs terrains. Il semble qu'on aurait souhaité que la commission consultative se prononçât sur ce point. Ce à quoi le porte-parole de cette dernière a répondu que pareille décision s'était avérée impossible du fait que les statistiques de la rentrée scolaire n'avaient pu être terminées et obtenues à temps. Qu'il était donc absurde d'imaginer pouvoir prendre des décisions sans connaître toutes les données de la question.

Voici quels sont les terrains du secteur ouest susceptibles d'être choisis pour la construction de l'école:

Deux écoles: une architecture?

C'est là qu'est tout le noeud du problème. On a deux écoles à construire, et pour ce faire, certains suggèrent que les mêmes plans soient utilisés, afin de réaliser ainsi une économie, substantielle, disent-ils.

M. Germain apporte l'exemple suivant: dans le cas de deux constructions de l'ordre de cinq cent mille dollars, les plans d'architecte ont coûté \$18,750 pour la première école, et \$13,125, pour la deuxième, et qui, ajoute M. Germain, constitue une réduction de taux appréciable.

M. Lafontaine oppose à cette

idée le fait qu'un tel procédé, de confier deux écoles au même architecte, au même entrepreneur en construction, réduirait sérieusement le nombre des soumissionnaires. "Nous avons de la difficulté à obtenir plus de deux soumissionnaires pour une école, imaginez ce que ce serait si on devait leur demander de soumissionner pour deux écoles à la fois!"

M. Savaria répond que cette opération est très possible et que la Maison Lamothe a déjà construit deux écoles à la fois, que tout a pourtant marché normalement.

La ville grossit...

La campagne diminue...

M. Gérard Savaria, président de la commission scolaire, représentant de la campagne, rappelle, que lors de l'annexion de la commission scolaire de la campagne à celle de la ville (il y a 6 ou 7 ans) qu'il avait été entendu que la campagne aurait toujours un commissaire pour la représenter.

M. Savaria demande donc pour cette raison que les lots 66 à 71 inclusivement (près du golf) soient retranchés du quartier no 4 (Savaria) pour être englobés dans le quartier no 5 (Tessier).

M. Lafontaine ne l'entend pas ainsi parce que selon lui, cette ablation diminuerait beaucoup trop le quartier no 4, qui ne serait pas alors assez peuplé, et, qu'ainsi, les quartiers ne seraient pas égaux entre eux.

M. Savaria explique que la campagne constitue une chose toute spéciale avec des problèmes très particuliers; qu'il importe donc qu'un commissaire en soit chargé exclusivement. "D'ailleurs" ajoute M. Savaria, "l'évaluation y est plus forte". "Ce n'est pas l'évaluation qui importe", répond M. Lafontaine, "ce sont les enfants, les familles. Et, alors que vous aurez 400 voteurs dans la campagne, un autre quartier, lui, en aura 1500"...

M. Quintal fait ensuite remarquer que cette mesure de "retranchement" placerait certains électeurs dans une drôle de situation: "des gens seront ainsi empêchés de voter pour trois autres années. De cette façon, les frontières de la campagne reculeront toujours, la construction avançant constamment..."

La proposition de M. Savaria est appuyée par MM. Germain et Tessier, et la contre-proposition de M. Lafontaine est rejetée.

Le représentant de la Ligue, M. J.-Claude Cuerrier, se dit renversé par une telle décision et il reproche leurs attitudes aux commissaires Germain et Tessier en des termes pour le moins non voilés. "Vous rendez-vous compte, M. Tessier, que certains citoyens, de votre quartier, seront ainsi six ans sans voter. L'évaluation de la campagne a beau être de 12 millions, il n'en reste pas moins que c'est le nombre d'électeurs qui est important."

fracassante...

Contrat à l'architecte Gagnon?

M. Tessier annonce que les plans de l'école de l'est ont été donnés à l'architecte Gagnon et qu'en huit jours tout le travail requis a été exécuté et présenté à la commission scolaire. "Nous avons donné le contrat à l'architecte Gagnon:

1) parce que c'est lui qui nous a construit les écoles Antoine-Girouard, Pierre-Boucher et Paul-VI, et que nous sommes très satisfaits de ces trois constructions;

2) pour pratiquer une politique d'encouragement envers les citoyens de Boucherville comme nous le faisons pour les commerçants. Nous avons choisi M. Gagnon, un architecte compétent, un citoyen de Boucherville. On aurait engagé quelqu'un de l'extérieur que la population nous l'aurait reproché; 3) c'est dans l'intérêt même des enfants que nous avons accordé le contrat à M. Gagnon, ça presse!

"Rapport inadmissible"

M. l'architecte Gagnon est présent. Et il précise les points suivants: "Les conclusions du rapport de la commission consultative sont préjudiciables aux ex-commissaires et condamnent le travail accompli par les commissaires d'écoles durant les quatre dernières années. On jette le discrédit sur des réalisations et d'une façon inacceptable."

"M. Lafontaine, qui faisait partie de la commission consultative, s'imaginerait-il par ha-

La situation est des plus urgentes, nous avons sérieusement besoin d'écoles. Si, comme le veulent les prévisions, notre population scolaire augmentera de 1,000 enfants il nous faut deux nouvelles écoles, et en vitesse. Autrement, la moitié des écoliers devront aller à l'école de façon alternative. Nous nous sommes donc adressés à quelqu'un que nous connaissons, et nous avons eu raison puisque les esquisses sont déjà terminées et envoyées à Québec. Son travail a été accompli en 8 jours, ce qui, vous l'avouerez, constitue une bonne moyenne..."

Dans la salle on s'écrie: "l'architecte avait dû commencer son travail avant..." M. Cuerrier de la Ligue s'étonne: "Gagnon! Gagnon! c'est toujours lui. Le soleil ne luit-il pas pour tout le monde? Nous avons dix architectes à Boucherville, on pourrait en encourager d'autres aussi!"

sard être le seul être responsable?"

M. Gagnon termine en demandant la démission de M. Lafontaine. Ce à quoi M. Cuerrier répond que "on voulait justement demander celle des trois autres commissaires."

Quant aux conclusions mêmes du rapport, M. Gagnon les rejette carrément, et il a déjà expliqué pour quelles raisons dans un article publié dans La Seigneurie.

"Esprit négatif"

M. l'ex-commissaire André Chartier est aussi présent. Et pas du tout d'accord avec les conclusions du rapport. Il explique, lui aussi, que, des écoles construites au cours des deux dernières années, une seule a nécessité des réparations, "lesquelles ajoute-t-il, sont dues à des déficiences techniques tout à fait en dehors du contrôle des constructeurs, à une malfaçon de la brique, au sujet de laquelle, d'ailleurs, les manufacturiers sont poursuivis par

les entrepreneurs en construction."

M. Chartier félicite ensuite la commission scolaire de faire fi du rapport de la commission consultative "je considère leur décision très sage". M. Chartier ajoute en terminant qu'il est parti de la commission scolaire depuis deux ans mais qu'il remarque, malgré le temps, que l'esprit est toujours aussi négatif et que la mentalité est toujours aussi mauvaise.

Sun Luck
chinese restaurant
Bière — Vin Nourriture chinoise
Livraison gratuite
655-1383 - 1384

643 Marie-Victorin Boucherville



BIJOUTERIE R. LEBEL
DIAMANTS & MONTRES
VERRE
TAILLE - BIJOUX
655-5551
CENTRE D'ACHATS BOUCHERVILLE

Boucherville est désormais une ville dont la politique économique s'oriente en regard de l'industrie. Lundi le 10 janvier, deux manifestations soulignaient cette naissance de l'industrie à Boucherville.

Deux ministres du gouvernement du Québec patronnaient l'inauguration du Parc Industriel et le lancement de la brochure publicitaire: M. Pierre Laporte, ministre, et des affaires municipales et des affaires culturelles; M. René Saint-Pierre, ministre des travaux publics.

Les membres du Conseil de ville, les représentants de divers groupements, plusieurs personnalités du monde du commerce et de l'industrie, une galerie bien remplie de journalistes, de photographes, de caméramans ont applaudi au succès de cette journée consacrée à mettre en lumière le développement et l'avenir industriel de Boucherville. Après la bénédiction du parc industriel et la levée de la première pelletée de terre, les invités ont été reçus à La Saulaie. Une salle fort joliment décorée, une atmosphère toute de cordialité, des invités qui examinent les maquettes du Centre Civique, de la Seigneurie Pierre-Boucher, du parc industriel, qui feuilletent la brochure publicitaire toute nouvellement sortie des presses: l'animation des grands jours.

UN TRAVAIL MAGNIFIQUE

C'est le Maire Clovis Langlois qui a souhaité la bienvenue d'usage et rappelé les étapes successives qui ont permis une aussi totale transformation de Boucherville, fait d'un village sans aucune industrie, une ville en plein essor en train de réaliser chez elle un centre industriel d'envergure: "vers 1950, Boucherville commençait à être choisie comme banlieue et la construction domiciliaire s'y organisait. Il y a 2 ou 3 ans, par l'annexion de la campagne, un territoire 7 ou 8 fois grand comme le nôtre, notre village saturé pouvait entrevoir des débouchés intéressants. La nécessité de créer une politique industrielle nous a fait constituer un fonds industriel et former une commission chargée d'étudier tous les aspects de la question industrielle; et de faire en sorte d'attirer des industries à Boucherville".

"Aujourd'hui nous avons 8 industries. Nous sommes heureux que des hommes d'affaires aient choisi d'établir leur maison chez nous et nous souhaitons que leur geste sera imité par beaucoup d'autres."

Après avoir souligné le magnifique travail de la commission industrielle et qualifié la brochure publicitaire, leur oeuvre, de réalisation de qualité, M. le maire Langlois a présenté aux ministres un exemplaire de cette publication industrielle.

NAISSANCE DE L'INDUSTRIE



MONSIEUR LE MAIRE CLOVIS LANGLOIS souhaite, au nom de toute la population de Boucherville, la bienvenue à la centaine d'invités industriels "DANS LA VILLE-TYPE DU CANADA FRANÇAIS".



UNE VILLE EN PLEIN EPANOUISSEMENT: ce sont les commentateurs du maire Langlois, des ministres Saint-Pierre et Laporte devant les maquettes des Centre Civique et les esquisses des futures industries.



Cette fois c'est M. le Ministre Saint-Pierre qui signe le Livre d'Or de la C.I.B. Il est entouré de M. Clovis Langlois, de M. Gaétan La Vallée et de M. Charles Desmarreau.

UNE PLANIFICATION INTELLIGENTE

C'est ensuite le ministre Laporte, député du comté de Chambly, qui a dit se réjouir des événements qui marquent la naissance de l'industrie à Boucherville: "Voilà une ville qui incarne très bien toutes les choses que je prêche au Québec depuis trois ans. Je vous félicite d'avoir inauguré et réalisé une politique industrielle que votre brochure visualise d'une façon magnifique d'ailleurs."

M. Laporte rappelle à son tour que c'est par le regroupement du village et de la campagne que le développement de Boucherville s'est opéré de façon aussi rapide: "Le problème auquel se heurtait Boucherville était celui que l'on retrouve à l'échelle, une campagne vierge, sans services, de sorte que toute politique industrielle était impensable".

"Sans loi, par la volonté des citoyens, la fusion s'est faite ici. Dans l'harmonie. Vous avez donné l'exemple et je vous en félicite."

En parlant du mouvement industriel qui se dessine à Boucherville, M. Laporte ajoutait: "On n'improvise pas l'avenir industriel d'une ville, il faut le préparer et sérieusement. Par une planification intelligente, par une politique efficace capable de convaincre l'industriel que c'est là, chez nous, qu'il doit s'établir pour connaître une situation florissante, une bonne production."

"Une autre chose a été bien comprise chez vous; celle que, à la base de tout bon développement industriel, doit s'élaborer un plan directeur d'urbanisme. Il s'agit là d'un investissement coûteux, bien sûr, mais plus encore d'un placement d'avenir sans lequel une ville en période de développement commet bien des erreurs et se retrouve vis-à-vis de sérieux problèmes."

"N'OUBLIONS PAS LE VISAGE HUMAIN, LE COTE CULTURE"

M. Laporte n'oublie pas ses responsabilités ministérielles côté culture et il déclare: "On s'occupe beaucoup des choses matérielles du développement économique mais on ne doit pas en oublier l'aspect humain. De sorte que s'il est excellent de former des spécialistes il ne faudrait pas minimiser l'importance du point de vue humain et culture. Et avec des gens comme M. Charles Desmarreau la situation est entre bonnes mains. La culture doit grandir au même rythme que l'habitation dans une ville pour que son développement soit harmonieux."

"Votre parc industriel est de qualité, votre voirie est un actif considérable, votre sens de la culture vous honore, votre avenir est magnifique. Et tout ce que je pourrai faire pour vous faciliter les choses, pour améliorer votre situation et votre avenir, je le ferai avec plaisir."

Une réunion fracassante...

Voici quels sont les terrains susceptibles d'être choisis comme emplacement de la future école dans le secteur ouest:

Lot 69, à 20 le pied carré, rue Le Baron; (Boucherville Developments);

Lot 39, à 25 le pied carré, rue de la Jemmerais (Boucherville Developments);

Lot 38, à 35 le pied carré, rue de la Jemmerais (Ermel Investment);

Lots 36 et 37, à 16½ le pied carré, rue de la Jemmerais (Construction Boucherville).

Le président de la Ligue, M. G. Héту, intervient à son tour pour déclarer ce qui suit: "MM. les Commissaires, si vous n'êtes pas d'accord avec les conclusions du rapport, vous devez pourtant admettre que les membres de la commission consultative étaient fort bien choisis, qu'ils sont des gens compétents et de bonne foi, qu'ils ont accompli un gros travail et qu'il conviendrait qu'ils en soient remerciés."

M. Héту suggère ensuite que tout le rapport soit publié dans les journaux. Ce à quoi M. Tes-

sier répond: "on a déjà publié les conclusions sans nous en demander la permission; de cette façon, on a ameuté la population plutôt que de l'informer, nous n'avons plus maintenant aucune permission à vous accorder..." M. Cuerrier dit souhaiter que toute cette situation difficile n'ait pas pour résultat de faire en sorte que la commission scolaire ne forme plus de commissions et refuse à l'avenir de confier aux citoyens certaines études, certaines recherches.

D'autres commissions ?

"J'espère qu'on créera d'autres commissions consultatives mais qu'on en exclura les membres de la commission scolaire" riposte M. Chartier. Et il ajoute ensuite: "ce procédé serait beaucoup plus démocratique et permettrait des rapports plus intéressants".

Baucoup d'autres choses ont été dites lors de cette réunion, que les limites d'un texte nous empêchent de rapporter. Il reste pourtant que dans ces comptes rendus, comme dans les interviews d'ailleurs, que ça n'est pas tellement la lettre qui importe comme l'esprit. Quant à souhaiter que toutes les nuances de cet esprit soient fidèlement reproduites, il s'agit là d'une impossibilité, autant physique qu'humaine, et il n'est pas un individu, tant soit peu au fait du reportage écrit ou parlé, qui ne puisse en convenir.

LA NAISSANCE DE L'INDUSTRIE À



GAETAN LAVALÉE
B.Sc.A., Me.Sc.A., Ing.

Education :

1950 — Université de Montréal, Ecole Polytechnique, B.Sc. A. (Option Métallurgie).

1951 — Université de Montréal, Ecole Polytechnique, Me.Sc.A. (Métallurgie du fer et de l'acier).

Positions :

1948 — Labrador Mining — échantillonnage des minerais de fer.

1949 — Labrador Mining — évaluation microscopique, qualitative et quantitative des minerais de fer.

1950 — Pavages Maska — ingénieur d'une usine d'asphalte.

1951-59 — Sorel Industries Limited — Chef métallurgiste, responsable des méthodes de production, spécifications et de la qualité d'une aciérie comprenant fonderie, forge, traitement thermique, laboratoires chimiques, physique, métallurgiques, département d'usinage.

Production de lingots de qualité API J-55 et N-80, arbre de couche, industriels et navals, tubes de canons, pièces d'armements, matrice pour forge, etc. Coordinateur d'un projet de forgeage et de laminage d'uranium naturel.

1959-62 — Crucible Steel of Canada Limited. Chef métallurgiste. Responsable des laboratoires de chimie, physique, métallurgie, ultrasonique, spécifications, contrôle de la qualité et inspection de pièces d'acier forgées, traitées et usinées dans une aciérie comprenant fonderie, forge, traitement thermique et département d'usinage. Aciers au carbone, aciers d'alliage, aciers outils, acier inoxydable expédiés sur les marchés américains et mondiaux. Collaboration à la mise au point du procédé "Densify" utilisé dans la fabrication des pièces d'acier outils type AISI P-20, H-11 et H-13.

1962 — Surveyer, Nenniger & Chenevert, Ingénieurs-Conseils. Ingénieur métallurgiste. Collaboration à l'élaboration de l'usine d'acier inoxydable d'Atlas Steels Co. Limited, à Tracy, P.Q.

Ingénieur senior chargé de l'agencement et coordination de la construction d'usine pour la production de tiges et barres d'acier pour Dominion Steel & Coal Corp.

1964 — Nommé chef de la Division des Procédés.

Etudes, sélection et recommandation de l'équipement pour une usine de production de tôles minces pour Dominion Steel & Coal Corp.

Activités sociales :

Membre de la Corporation des Ingénieurs de Québec, Membre de l'Institut Canadien des Ingénieurs, Membre du comité exécutif du chapitre de Montréal de l'American Society for Metals, Membre de l'Association of Iron and Steel Engineers, Membre de la Chambre de commerce de Boucherville.



JEAN-GUY MAHEU
L.S.C., C.A.

Né à Montréal le 19 décembre 1928.

Education :

Secondaire : Collège Laval.
Universitaire : Ecole des Hautes Etudes Commerciales, Faculté de Commerce de l'Université de Montréal, 1947-1951 : Licencié en sciences commerciales.

Post-universitaire : Licencié en sciences comptables, 1954, Comptable agréé. Cours de Parole et Personnalité, Chambre de Commerce du District de Montréal.

Travail :

1951-53 — Courtois, Fredette & Cie, C.A. stagiaire.

1953-54 — United Auto Parts Ltd., vérificateur interne.

1955-57 — Bureau Fédéral de l'Impôt sur le Revenu.

1957-61 — Secrétaire exécutif, Association des Industriels Laitiers de la Province de Québec, Association des Fabricants de Crème Glacée de la Province de Québec.

1961 — Vice-président exécutif, Association des Manufacturiers de Chaussures du Canada.

Activités professionnelles :

— Secrétaire-trésorier du Conseil Canadien du Cuir et de la Chaussure.

— Secrétaire - trésorier de l'Association des Fournisseurs à l'industrie de la Chaussure du Canada.

— Gérant général de la Foire Canadienne du Cuir et de la Chaussure.

— Directeur et trésorier de l'Institut des Directeurs d'Associations du Canada.

— Membre de l'Institut des Comptables Agréés du Québec et du Canada.

— Membre de l'American Society of Association Executives.

Activités civiques :

Commissaire d'Ecoles à Boucherville de 1961 à 1963.

Vice-président de la Commission Industrielle de Boucherville.

Activités sociales :

Vice-président du Club Optimiste de Boucherville, Membre de la Chambre de Commerce du District de Montréal, Membre du Montreal Board of Trade, Membre du Club de Golf de Boucherville.

Marié depuis le 1er septembre 1952 à Hélène Lahaie. Quatre enfants : France, Richard, Pierre, Elise.

COMMISSION INDUSTRIELLE HISTORIQUE

A — FORMATION :

Par une résolution du Conseil de Ville de Boucherville en date du 10 novembre 1964, il fut statué qu'une commission soit formée dans les quinze jours pour étudier les problèmes du Parc Industriel et la possibilité d'engager immédiatement un commissaire industriel.

B — COMPOSITION :

1. MEMBRES :

Par une résolution du Conseil de Ville de Boucherville en date du 17 novembre 1964, il est résolu que MM. Léo Roy, J. René Ruel, J. G. Maheu, Marcel Payette et Gaetan Lavalée soient nommés membres d'une commission consultative spéciale aux fins d'étudier les possibilités d'un meilleur développement de notre Parc Industriel.

Entres autres buts, cette commission étudierait les approches, auprès des compagnies, de différentes formes d'exemption de taxes, de la nomination d'un commissaire industriel, de la planification, de la préparation de dépliant publicitaires, de l'étude d'une demande de financement et du zonage du territoire.

2. SECRETAIRE :

Par une résolution du Conseil de Ville de Boucherville en date du 2 avril 1965, il est résolu qu'un secrétaire soit nommé en la personne de M. Charles Desmarteau.



CHARLES DESMARTEAU

Né à Montréal le 14 janvier 1927.

Education :

Primaire : Boucherville et Terrebonne, Qué.

Secondaire : CSV. séminaire de Joliette.

Universitaire : Université Columbia de New York, Business Management.

Formation artistique et lauréat en peinture, théâtre, chant et mise en scène.

Travail :

1947 — Scénariste, cinéaste, producteur de films, réalisateur et metteur en scène depuis 20 ans.

Cinéma et télévision: cameraman, monteur et synchronisateur.

Réalizations importantes pour la télévision, des entreprises internationales dont Paramount Pictures et Encyclopedia Britannica; des entreprises commerciales, gouvernementales et communautaires.

Conférencier à travers le Québec.

Activités professionnelles :

1963 — Président de la Société Historique de Boucherville.

1965 — Président de la Fédération des Sociétés d'Histoire du Québec.

1964 — Président de la Seigneurie Pierre-Boucher.

1965 — Président de la Commission du Tricentenaire de Boucherville.

1965 — Secrétaire de la Commission Industrielle de Boucherville.

1965 — Directeur et propriétaire du journal hebdomadaire "La Seigneurie" de Boucherville.

BOUCHERVILLE: 10 JANVIER 1966

DE BOUCHERVILLE

HISTORIQUE

C — REALISATIONS :

1. PANNEAU-RECLAME :

(janvier-février 1965) 16' x 32'

sur lequel sont inscrits les renseignements susceptibles d'intéresser les industriels qui en passant sur le boulevard Marie-Victorin pourront ainsi mieux se rendre compte de l'emplacement du parc industriel.

2. BROCHURE PUBLICITAIRE :

(avril à décembre 1965)

3,000 exemplaires

24 pages - 4 couleurs

distribution : à travers le monde

3. INDUSTRIES NOUVELLES :

(depuis mai 1965)

1.— C. A. Cayouette Ltée

2.— Magnus Chemicals Limited

3.— Faymor Chemicals Limited

4.— Service de congélation Trans-Québec

5.— M. G. Pattern Works Co. Inc.

6.— Multi-Lab Inc.

7.— Cie Nationale de Forage et Sondage Inc.

8.— C. A. Sartor & Co. Ltd.

9.— Acier Allico Steel.



MARCEL PAYETTE

Né le 13 septembre 1920 à St-Jean de Québec.

Education :

Primaire et secondaire à St-Jean.

Universitaire : Hautes Etudes Commerciales de Montréal.

Université de Toronto — business administration

Militaire, guerre 1939-42, licencié du C.A.R.C. en 1945.

Carrière :

1947 — Carrière publicitaire. Simpson's de Toronto - 1 an. Le Canada, journal quotidien à Montréal — 2 ans.

"Le Devoir", journal quotidien, depuis 18 ans, directeur de la publicité.

Activités sociales :

Membre de la Commission Industrielle de Boucherville.

Membre de la Chambre de Commerce du District de Montréal.

Membre du Publicity-Club.

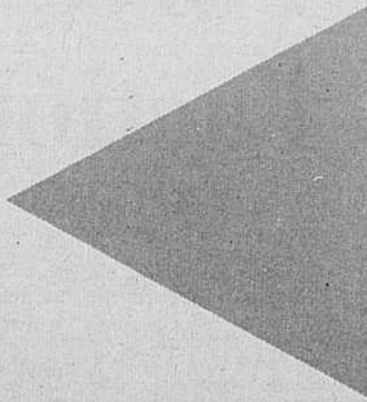
Membre de l'Advertising & Sales Club.

Membre du Club de Golf de Boucherville et de celui de la Vallée du Richelieu.

COMMISSION INDUSTRIELLE DE BOUCHERVILLE

Gaétan Lavallée, président, Jean-Guy Maheu, vice-président. Charles Desmarteau, secrétaire. Marcel Payette, secrétaire honoraire.

Léo Roy, directeur. René Ruel, directeur.



J.-RENE RUEL

Né à Ottawa, Ont.

Education :

Primaire et secondaire à Ottawa.

Universitaire: Université d'Ottawa-Commerce.

Positions :

Banque de Nouvelle-Ecosse, succursales d'Ottawa et Ottawa Valley.

1933 — Département du comptable en chef, Bureau général, Toronto.

1935 — Comptable, Cobalt, Ont.

1938 — Comptable, Renfrew, Ont.

1940 — Officier, Lanark & Renfrew Scottish Regiment.

1941 — Transféré au RCAF — officier comptable. St. Thomas, Ont.

1944 — Bureau des sous-ministres, Ottawa, chef directeur, groupe de vérification no. Groupe de vérificateurs itinérants du RCAF.

1946-59 — Retour à Banque de Nouvelle-Ecosse, gérant pour l'ouverture des succursales à Virginiatown, Ont., Longueuil, Qué., des rues Masson et Fourth à Montréal, bureau de la succursale et des superviseurs à Montréal.

1962 — Transféré au bureau, Montréal. Business Development Department.

1964 — Représentant spécial pour la Province de Québec.

Activités sociales :

Membre de la Commission Industrielle de Boucherville.

Membre de l'Association des Commissaires industriels du Québec.

Membre de la Chambre de Commerce du District de Montréal.

Membre de la Chambre de Commerce française au Canada.

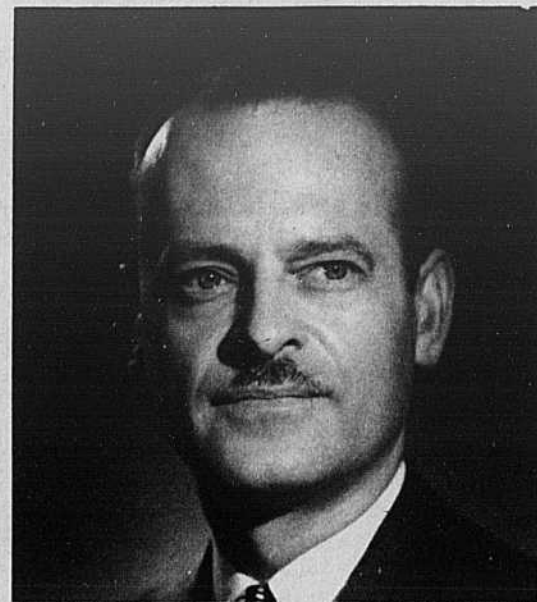
Membre de la Chambre de Commerce italienne de Montréal.

Membre du Montreal Board of Trade.

L'ECHEVIN

J.-Roland Vallières,

représente le Conseil de Ville au sein de la Commission Industrielle et en devient un membre ex-officio. C'est lui qui a proposé la formation de cette commission en novembre 1964.



LEO ROY

Né à Montréal le 23 décembre 1907.

Education :

1923 — Cours primaire — académie St-Paul; diplômé.

1926 — Cours secondaire (scientifique) — Mont St-Louis diplômé.

1930 — Cours universitaire — Ecole Polytechnique, B.Sc.A. Ingénieur civil.

1932 — Université McGill — B. Engineering (Electricité)

1936 — Business Administration — Alexander Hamilton Institute — diplômé.

Activités professionnelles :

1942 — Secrétaire — Institut des Ingénieurs du Canada — Chapitre de Québec.

1952 — Président — American Institute of Electrical Engineers — Section de Montréal.

1956 — Président — Corporation des Ingénieurs Professionnels de Québec.

1957 — Président — Institut des Ingénieurs du Canada — Chapitre de Montréal.

1959 — Président — Association des Diplômés de Polytechnique — Montréal.

1960 — Membre du Conseil — Corporation de l'Ecole Polytechnique.

1964 — "Electrical Man of the Year" — 1963 — par la Publication de Electrical News & Engineering.

1965 — Premier vice-président — Association Canadienne de l'Electricité.

Membre, Commission Industrielle de Boucherville.

Membre de "Illuminating Engineering Society."

Positions :

1928-29 — Département des Mines — Québec; Relevés géologiques, Abitibi.

1930 — Cie d'Electricité Shawinigan — Exploitation.

1938 — Compagnie Québec Power — contrats — tarifs — vente.

1942 — Compagnie Québec Power — Surintendant général adjoint — exploitation.

1946 — Hydro-Québec — Ingénieur surintendant — transmission et distribution.

1954 — Hydro-Québec — Ingénieur en chef — Services auxiliaires.

1957 — Hydro-Québec — Directeur général.

1961 — Hydro-Québec — Assistant exécutif du président.

1963 — Hydro-Québec — Président et Administrateur délégué de la Cie d'Electricité Shawinigan.

1965 — Hydro-Québec — Directeur général — distribution et ventes.

Activités sociales :

1957 — Président de l'Electrical Club de Montréal.

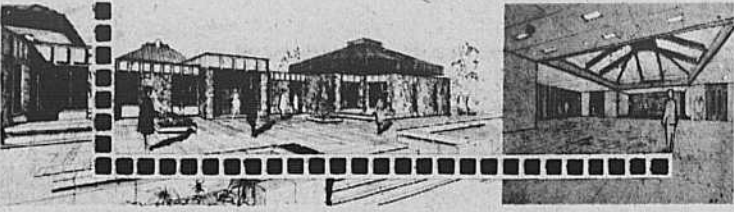
1964-65 — Membre du Conseil de la Chambre de Commerce du District de Montréal.

1964 — Membre fondateur de la Seigneurie Pierre-Boucher de Boucherville.

1965 — Membre du Club St-Jean.

1965 — Président honoraire — Société de la Prévention du Cancer, Boucherville.

OBSERVATION



Force de l'action collective

On a souvent dit que l'effort collectif dans la poursuite du bien commun peut renverser des montagnes. Cet adage s'est avéré exact cette semaine même à Boucherville, plus précisément lundi, le 10 janvier, lors de l'inauguration du Parc Industriel et du lancement de la brochure publicitaire par Son Honneur le Maire et son Conseil. Il convient donc de souligner ici combien Boucherville a gagné en cette seule journée à se mieux faire connaître et comment elle y a réussi. Si tous les mystères ont pu entourer l'organisation de cette réception à caractère industriel — où encore une fois une bonne dose de "culturel" a pu HEUREUSEMENT s'infiltrer, — c'est que même les plus optimistes se tenaient les coudes serrés en cas ou en prévision calculée d'insuccès, parce que, dit-on, "on n'a pas encore l'habitude de pareilles tentatives chez nous". Mal prit alors à ceux qui doutaient encore ce jour-là, quelques minutes avant 4 heures de l'après-midi, car la réussite de la fête fut totale au dire de tous les invités. Et pourquoi ça?

Parce que tous les organisateurs ou les responsables SE SONT DONNE LA MAIN et ont décidé que la "Ville-Type du Canada français" méritait de ces jours de gloire, en ses propres murs, par l'apport spontané de ses propres dirigeants. Belle augure pour 1967, pour le Tricentenaire!

Le Conseil de Ville a été à la hauteur. Félicitons-le. Il est si souvent la cible de durs propos. Le Maire a fait sa large part, son service du génie également, la force constabulaire aussi; enfin tous les départements ont répondu: "présents". Et que dire de la Commission Industrielle elle-même, animée par des hommes de foi, qui ont depuis un an siégé régulièrement dans l'ombre et, en l'absence d'outils de base adéquats, ont tout de même réussi à faire ouvrir le boulevard Industriel, à y amener les conduites de services, à y ériger un panneau-réclame de dimensions imposantes, à y accueillir neuf industries dont l'implantation est en cours ou doit échoir

prochainement, à lancer une brochure de type nouveau. Ce bilan d'un an de travail n'est-il pas suffisamment éloquent dans les circonstances? Mais il ne faut pas s'arrêter là, en chemin à peine défriché, non, que non! L'ouverture, dès cette année du pont-tunnel Louis-Hippolyte Lafontaine et de la route transcanadienne, en même temps que servir d'aiguillon pour cette Commission, va lui faciliter énormément les chances de succès... et de dépassement d'établissement chez nous d'usines à caractère plutôt familial.

Mais tant de réalisations ne sont pas le fruit d'un seul homme. Bien au contraire. Prenez le seul exemple de la brochure publicitaire: comment aurait-elle pu voir le jour dans l'apport nécessaire autant du dessinateur, que du photographe, du lithographe, du décompositeur des couleurs, de l'imprimeur, du réalisateur, etc. Et quel fut le rôle de la Commission créée par le Conseil de Ville à ce sujet, sinon que de juger, évaluer, suggérer telle ou telle amélioration aux différentes phases de progression des travaux. Bien huilée, ainsi allait la machine, même si aux yeux de certains, la brochure tardait à naître. Pour rendre une Commission fonctionnelle, il faut vraiment lui faire confiance d'abord, lui fournir les éléments pécuniaires aussi et l'entourer de compétences. Depuis un an environ, la Ville de Boucherville a fait des pas prodigieux en ce sens: elle s'est entourée de quatre Commissions: Commission Industrielle (nov. 64), Commission du Tricentenaire (fév. 65), Commission du Centre Civique (août 65), Commission d'Urbanisme (janv. 66). Toutes aussi importantes les unes que les autres. Face à ce défi, à "ces" défis, elle envisage l'avenir avec clairvoyance. Irlons-nous commettre l'erreur de l'arrêter en si bonne voie? Des fruits comme ceux de lundi dernier se récolteront bientôt, et au grand bénéfice de la collectivité, dans chacune de ces Commissions agissantes, dont l'émulation ne tardera pas à se manifester dans les mois à venir, si tous veulent se donner la main...

CHARLES DESMARTEAU

RÉFLEXION

moi, mes souliers...

modèle de femmes femmes modèles ?

(suite de la semaine dernière)

1 — La femme de carrière à plein temps est sous tous rapports, la "superfemme", pour faire pendant aux "surhommes" dont on nous rabat constamment les oreilles. Donc la super-femme. On en trouve beaucoup; Elle est même devenue un article très répandu dans les milieux intellectuels, artistiques et scientifiques. Elle constitue à elle seule un prototype: celui de la "maîtresse-femme".

Elles sont toutes posées, réfléchies, logiques avec elles-mêmes et envers les autres, efficaces, au foyer comme dans leur profession, et totalement dépouillées d'émotions futiles. Elles exercent sur leur entourage immédiat et collatéral une influence stabilisante, ordonnée et rigide, d'où sera définitivement banni tout imprévu.

Le mariage n'est pour elles qu'un violon d'Ingres dont elles ne jouent que distraitemment, pour se décontracter, à temps partiel. Elles sont trop accaparées par leur fonction primordiale, leur métier, leur véritable raison d'être sur cette planète. Prévoyantes, elles se seront munies d'un mari, par surcroît de sécurité, et comme un bon placement au point de vue statut social et biologique. Elles ont naturellement, parallèlement à leur carrière fulgurante, une famille à leur mesure.

On peut également classer dans cette catégorie les femmes qui, tout en n'ayant pas de profession définie, sont des fanatiques de comités. Elles appartiennent à une ou plusieurs sociétés de bienfaisance, et accumulent avec succès des présidences et secrétariats impeccables. On les trouvera également au premier rang des salles de conférence sur le bilinguisme et biculturalisme, la discrimination raciale, l'antisémitisme ou autre question à l'ordre du jour. Ce sont toujours elles qui engagent les débats et trouvent le moyen de poser des questions d'une telle intelligence que l'auditoire en demeure pantois, et le conférencier pris au dépourvu.



(à suivre la semaine prochaine)

Mariane O. MARTEL, m.d.
Extrait de la revue "La Belle Canadienne"
C. P. 1145, Trois-Rivières, P.Q.

Interrogées sur le secret de leur succès (car ce sont naturellement des femmes très en vue) elles répondront avec complaisance; "que ce n'est qu'une question d'organisation et de planification". Elles sont, tout d'abord, très bien secondées à la maison, par une aide ménagère incomparable qu'elles auront importée d'Europe, ayant constaté à regret l'incapacité de celles dont on dispose ici. Elles ont ensuite, évidemment, cela va sans dire, un mari très compréhensif et conciliant, et, pour compléter ce tableau idéal, des enfants surdoués, tout à fait exceptionnels! (A noter: cela implique que les autres, comme nous, se contentent d'un bon mari et d'enfants en santé!) Lesquels enfants, surdoués, sont également très bien élevés: les plus jeunes ne pleurent jamais lorsque maman s'en va au bureau "tout comme papa", et sont même enchantés d'être laissés aux mains de la gouvernante revêche et moustachue, elle aussi importée. Quant aux aînés, eh bien, ils adorent tout simplement les Institutions de "premier ordre" auxquelles on les aura indéfiniment confiés pour la durée de leurs cours...

Et le mari dans tout ça, me direz-vous? Eh bien, aux interviews auxquelles il sera convié aux côtés de sa célèbre moitié, il fera bonne contenance. Il arborera même au profit du photographe, un sourire de réclame de pâte dentifrice. Il éludera habilement, les pièges que lui tendront les journalistes en quête d'une brèche dans l'armature trop parfaite, par des réponses évasives et peu compromettantes, telles que: "Ma femme vous a tout dit, il n'y a rien à ajouter" ou bien encore par des banalités du genre re: "Heu oui! le mariage est une expérience enrichissante" (ce qui, peut être interprété comme une phrase à double sens), quand ce n'est tout simplement un: "pas de commentaires", en accentuant son large sourire, sous le regard attendri... et attentif de sa femme!



CONSEIL

La pensée des membres du Conseil de ville

Par ROLLANDE NADEAU

Ce titre qui parle de "la pensée des échevins" prend aujourd'hui une signification on ne peut plus juste. Et la pensée d'un conseiller nous connaissons, dans toutes ses ramifications. Nous causons avec Jean Brûlé, ou plutôt, Jean Brûlé parle. L'échevin du quartier no 2, un homme public doublé d'un avocat, accepte non seulement de répondre à nos questions, mais insiste pour le faire en précision, en longueur, avec force détails et solide documentation.

Me Brûlé attache, dit-il, une réelle importance aux entretiens écrits de ce genre-ci. Ils ont, selon lui, une valeur plus grande encore que certaines phrases prononcées lors des campagnes électorales. Le lecteur étant à même, par l'interview écrite, de prendre contact avec la pensée réelle de son représentant, beaucoup plus objectivement que lors des discours politiques.

Selon M. Brûlé nos questions sont trop complexes pour qu'il puisse y répondre en abrégé. Pas de résumé possible. Nous faudra donc procéder par étapes et échelonner nos questions au long de ??? chroniques.

Attaquons la première :

— M. Brûlé, la Ville de Boucherville sera-t-elle divisée en quartiers lors des prochaines élections municipales?

— Oui, et à mon avis, cette mesure forcera les citoyens de chaque secteur à être réellement intéressés aux candidats de leur quartier et à leurs idées.

— Vous n'avez pas l'impression que le ministre des affaires municipales pourrait d'ici 1967, faire adopter son projet de loi abolissant les quartiers électoraux?

— Il s'agit là d'une question de politique provinciale sur laquelle je ne voudrais pas me prononcer, mais si on se rappelle le projet du même ministre de voter une loi concernant la rémunération des conseils de ville, projet auquel on n'a pas encore donné suite, on peut conclure qu'il pourrait bien être ainsi du sujet des quartiers électoraux...

Pour ma part je suis convaincu qu'en 1967 la ville sera divisée en quartiers électoraux.

— Etes-vous d'accord avec la proposition de trois quartiers?

— Tout à fait. Ceci permettra à chaque quartier d'être représenté par deux échevins et assurera ainsi de plus grandes chances de bonne représentation. Quant à l'objection que pareille mesure favoriserait un ou deux quartiers au détriment de ou des autres, je n'y crois guère. C'est la majorité qui mène au conseil et elle s'obtient cette majorité, autant avec six quartiers qu'avec trois. Les services qu'une Ville accorde, même s'ils sont dans tel ou tel secteur, constituent, il ne faut pas l'oublier, un profit pour une ville entière, et c'est, non pas la rivalité qui doit être adoptée comme tactique à l'heure où une ville se développe aussi rapidement que la nôtre, mais bien la compréhension. Elle doit être une règle de conduite.

— Le regroupement municipal est-il pour demain? L'annexion de Boucherville se fera-t-elle vers l'est ou vers l'ouest?

— Ce qui est important pour une ville c'est qu'elle progresse et qu'elle réponde aux besoins de sa population. Je ne pense pas que ce soit en regroupant des villes de la rive sud que l'on y créera une vie plus intense. Il faut éviter à tout prix qu'une ville se fige en dortoir, et, pour

ce faire, il faut y organiser des activités de toutes sortes, y assurer tous les services possibles; favoriser l'implantation d'institutions secondaires d'enseignement, créer des centres de culture et de récréation.

Quant aux services d'eau, de police, d'entretien, Me Brûlé est d'avis qu'il faut, dans chaque cas, étudier une formule qui permettrait aux villes avoisinantes de collaborer entre elles sans pour autant que l'une soit soumise à l'autre.

— Pour ce qui est de l'annexion même de Boucherville, qu'en pensez-vous?

— On dit partout que ce mouvement est irréversible. Quoi qu'il en soit, il me semble à moi essentiel que des études soient faites, sur notre cas précis afin que nous sachions par des données exactes les avantages et les désavantages d'une annexion pour notre ville, le moment venu. Plutôt que de subir passivement l'annexion.



Jean Brûlé, échevin

— Y a-t-il avantage selon vous à ce qu'une ville garde un cadre restreint?

— Ce qu'on observe c'est que dans une grande ville les citoyens sont passablement coupés de l'administration alors que dans une ville comme la nôtre, ils peuvent au contraire être très présents et chaque fois qu'ils le désirent, ils peuvent s'exprimer.

— Jugez-vous que ce droit de regard est utilisé heureusement par les contribuables?

— Les spectateurs sont nombreux à nos assemblées, ils

sont intéressés. Les groupements se font représenter par des délégués, suivent notre travail, et constituent un encouragement pour le Conseil de ville.

Nous avons chez nous un riche réservoir de capital humain et il est important que les postes publics attirent des compétences. Ces compétences elles sont là il faut les attirer aux affaires publiques. Pour ce, il faut leur créer des champs d'action, à leur taille, leur remettre certaines responsabilités, les faire ainsi s'intégrer à la vie de la communauté.

— Durant les derniers dix-huit mois, la question de la rémunération des échevins et du maire a été souvent discutée, des membres du Conseil en ont même fait l'objet de proposition à deux ou trois reprises, chaque fois cependant la barrière du référendum a freiné toute action: quelle est votre pensée à ce sujet-là?

— L'administration municipale est une chose complexe qui doit être confiée à des gens compétents. Or ces gens compétents ont des activités professionnelles qu'ils devront forcément négliger s'ils veulent consacrer leur temps à la chose municipale. Il faut donc faire en sorte que ce handicap n'en soit pas un et pour cela offrir des compensations substantielles aux candidats. Les dédommager pour ce qu'ils perdent dans leur métier, leur profession. Et bien sûr, ne pas leur nuire par toutes sortes de tracasseries, au contraire, les encourager.

Il faudrait offrir \$3,000 aux échevins et \$5,000 au maire.

Cette question reviendra bientôt sur la table du Conseil et si elle obtient la majorité je souhaite qu'on aille en référendum s'il le faut. C'est une question qui doit être enfin réglée et c'est d'elle que dépendent beaucoup d'autres problèmes.

— Que répondriez-vous à ceux qui affirment que des échevins salariés seraient plus intéressés à l'argent qu'au bien public.

— Non je ne pense pas que la rémunération aurait cet effet. Je suis convaincu que les électeurs d'une part seraient beaucoup plus vigilants s'ils devaient élire des candidats qui reçoivent un salaire. Et que d'autre part, les citoyens seraient plus exigeants envers le Conseil. Quand un poste est rémunéré, on s'attend en

effet à ce que du travail sérieux y soit accompli.

Les hommes publics sont là pour ça, accomplir du travail sérieux. Il est dépassé ce temps où on s'imaginait que ces fonctions publiques amenaient des remerciements, donnaient des glorioles...

— Que pensez-vous du vote universel?

— Une formule beaucoup plus démocratique que celle-là. Mais il faudrait avant de l'appliquer repenser le système de taxation et l'établir d'une façon plus équitable pour tous. La taxe administrative devrait être enlevée aux villes pour relever du domaine provincial. La taxe foncière devrait être calculée par famille plutôt que par propriétaire.

— Et les familles nombreuses, alors?

— Les familles nombreuses toucheraient une assurance sociale convenable de sorte que personne ne serait défavorisé. J'en profite pour ajouter que les parcs industriels devraient relever directement de la province, ne pas être supportés par les villes. On éviterait ainsi la concurrence entre les villes, on centraliserait tous les renseignements possibles nécessaires aux industriels, on faciliterait les démarches des industries qui désirent s'établir dans une ville donnée du Québec.

— Que pensez-vous du travail de la Commission Industrielle de Boucherville?

— Beaucoup de bien. On accomplit là une excellente besogne. Voilà un groupe d'hommes qui travaille résolument et qui mérite les plus sincères félicitations.

— La brochure industrielle vous plaît?

— Une très belle réussite. Une présentation unique, d'un caractère très différent de tout ce qui s'est fait jusqu'à présent dans le domaine de la publicité industrielle. Cette brochure constitue une publicité sans pareil pour la ville. J'aime particulièrement qu'on fasse ressortir le caractère historique de la ville, qu'on ait situé visuellement Boucherville au coeur des quatre voies de rencontre par mer, par terre, des airs. On a donné une identification humaine et je crois que c'est là une des bases les plus solides de la marche et de l'avenir d'un endroit.

(à suivre la semaine prochaine)

DE VILLE

OFFRE D'EMPLOI

Ville de Boucherville
Town of Boucherville



La Ville de Boucherville recevra d'ici cinq jours des applications pour la fonction de bibliothécaire diplômée pour agir soit à plein temps ou à temps partiel.

M. RONALD BEAUPRE
SECRETAIRE-TRESORIER ET ADMINISTRATEUR
HOTEL DE VILLE
20, RUE PIERRE-BOUCHER
BOUCHERVILLE
Tél. : 655-1331

VILLE DE BOUCHERVILLE SERVICE DE LA POLICE

DECEMBRE 1965
ACTIVITES MENSUELLES

Appels :	713
Accidents :	39
Accidents mortels :	nil
Personnes blessées :	21
Plaintes :	63
Vols :	7
Personnes arrêtées :	5
Détenues dans cellules :	nil
Vols d'automobiles :	nil
Autos volées et retrouvées :	nil
Incendies :	6
Enquêtes :	14
Millage parcouru :	
Auto no. 10 :	6,868
Auto no. 11 :	1,422
Auto no. 12 :	1,764
REAL CREVIER, Directeur, Service de la Police.	

VILLE DE BOUCHERVILLE SERVICE DE LA POLICE ANNEE 1965

Appels :	8,340
Accidents :	364
Accidents mortels :	4
Personnes blessées :	215
Plaintes :	889
Vols :	150
Personnes arrêtées :	79
Vols d'automobiles :	8
Autos volées et retrouvées :	60
Incendies :	122
Enquêtes :	140
Millage parcouru :	84,932
REAL CREVIER, Directeur, Service de la Police.	

LA PENSEE DES MEMBRES DU CONSEIL DE VILLE



Entretien
(raté)
avec

Monsieur
Joseph
Lamoureux

— M. Lamoureux, avez-vous des souhaits à formuler pour l'année 1966?

— Des souhaits ont été faits au nom de tout le Conseil dernièrement. Je n'ai rien à ajouter.

— Etes-vous prêt à répondre à nos questions?

— Non, je n'ai rien à dire. Il y en a qui aiment ça, les déclarations, moi ça me laisse indifférent.

— N'avez-vous pas l'impression que les lecteurs-contribuables aimeraient connaître votre pensée en tant que membre du Conseil de Ville?

— Les électeurs me connaissent. Ils savent ce que je pense. Ceux qui ne me connaissent pas feront ce qu'ils voudront... C'est tout ce que j'ai à dire.

— Bonjour, donc, M. Lamoureux...

— Bonjour!



BOUCHERVILLE

TROIS NOUVEAUX MEMBRES "OPTIMISTES"

Le Club Optimiste accueillait dernièrement trois nouveaux membres au sein de son mouvement fait de confiance, de sympathie et de générosité. Les réactions des nouveaux-venus croquées sur la pellicule au moment de l'accueil officiel nous montrent bien toute leur satisfaction et leur optimisme. C'est M. Marcel Pilon, responsable du comité des nouveaux membres, que nous voyons ici, tout à la joie de souhaiter la bienvenue à MM. Roger Tellier, Rolland Choinière et Guy Angers.

L'EXPO EN PREVISION SERVICE OPTIMISTE

Chers parents, Le Club Optimiste de Boucherville vous offre une occasion exceptionnelle de vous procurer vos passeports de "L'Expo 67" à un tarif préférentiel tout en aidant le petit gars de chez nous.

Tous les membres du Club Optimiste de Boucherville se feront un plaisir de vous vendre ce titre d'entrée à "L'Expo 67" connu sous le nom de "PASSEPORT DE LA TERRE DES HOMMES," et vous remettront un certificat d'achat.



ECONOMIE DOMESTIQUE

DÉFILÉ DE MODES

Le Cercle d'Economie Domestique de Boucherville annonce pour le 22 février prochain un grand défilé de modes présenté par la Maison Dupuis Frères, à 8.30 p.m., à la salle de l'Ecole Sacré-Coeur à Boucherville.

Il y aura un invité surprise et de nombreux prix de présence seront tirés.

Les billets sont maintenant en vente aux endroits suivants:

- Mme L. Dalpé 655-1625
- Mme Y. Drolet 655-1040
- Mme R. Goulet 655-5426
- Mme M. Bourdua 655-5540
- Mme D. Brault 655-0196

Venez nombreuses, nous vous attendons.

Mme Denise Brault
secrétaire.

★★★ NOS CORPS INTERMÉDIAIRES ★★★

"FAIS CE QUE DOIS, ADVIENNE QUE POURRA"



ROLLAND CHOINIÈRE



ROGER TELLIER



GUY ANGERS



LA CHAMBRE DE COMMERCE

REORGANISATION DE LA CHAMBRE LOCALE

Mercredi soir, le 12 janvier, une quinzaine de personnes intéressées à la relance de la Chambre de Commerce, le doyen des groupements bouchervillois (septembre 1953), se sont réunies en la salle de l'école Marguerite-Bourgeois pour y tenir une assemblée d'information et d'élection. L'invité d'honneur était M. Bernard Dussault directeur provincial des services aux Chambres, (futur résident de Boucherville, en mai prochain), à titre de conférencier. Il souligna que "nous trouvons, nous de la Chambre provinciale, anormal que la Chambre de Commerce de Boucherville ne soit pas très dynamique, alors qu'il se trouve actuellement au Québec plus de 260 Chambres locales, dont 240 fonctionnent à merveille. Il est plus que temps de réagir vigoureusement". Il énuméra ensuite les principaux points définissant une Chambre active: 1) un bon Conseil d'Administration d'abord; 2) un programme d'action équilibré ensuite; 3) des assemblées nombreuses enfin.

Le nouveau comité élu se présente comme suit: président: M. André Daigneault; 1er vice-président: M. Eddy Petit; 2e vice-président: M. Gaston-Alp. Castonguay; secrétaire: M. Justin Beaudet; directeurs: MM. Fernand Demers, Joseph-J. Lefebvre, Jean Garceau, Léonce Jobin, Marc-Henri Côté (prés. ex-officio); Rosario Therrien.

Bonne chance, Messieurs. "La Seigneurie" entend vous servir, loyalement.

VENTE

Complets sur mesures

\$69.50

VALEUR DE \$89.50 A \$110.00

2 POUR \$135.00

Louis Tremblay

Boucherville
Centre d'achats : **St-Bruno**

La Société Historique de Boucherville

La Société Historique de Boucherville reprendra ses activités régulières pour l'année 1966, en organisant pour vendredi le 28 janvier prochain, à 8 h. 30 p.m., une **GRANDE PARTIE D'HUITRES**, à l'école Antoine-Girouard.

Une innovation dans le domaine du spectacle vous attend pour cette soirée qui s'adresse non seulement aux membres réguliers de la Société, mais à tous leurs amis et à toute la population de Boucherville.

Une soirée à ne pas manquer. Suivez dans votre journal de la semaine prochaine les derniers développements à ce sujet. D'ici là, veuillez réserver votre soirée du 28 prochain dans votre carnet de notes.

GRANDE VENTE DE JANVIER

Draperies de cuisine, de chambre d'enfants, de sous-sol

Tissu à Robe de Toilette

Patrons "Advance"

.69¢ la verge

.25¢ chacun

Escompte de 20% à 50%

DRAPERIES LAFOND

CENTRE D'ACHATS BOUCHERVILLE — Tél. : 655-5683

Centre d'Achats Boucherville

Tél. : 655-5683

COMMISSION

ENTRETIEN AVEC UN COMMISSAIRE

par Rollande NADEAU

Nous interrogeons, cette fois, M. Gérard Savaria, président de la commission scolaire. Avec cette interview se termine une première série d'entretiens avec les commissaires d'écoles. Première série puisque, la commission scolaire est un corps public qui remplit, au nom d'une collectivité, des fonctions de première importance et, à ce titre, il est essentiel qu'un journal mette le travail des commissaires en évidence et fasse connaître leur pensée.

— Une lourde tâche que celle de la présidence de la commission scolaire?

— Oui. Le président est un homme souvent dérangé... Pas seulement pour assister aux assemblées, mais pour signer des chèques; pour aussi représenter la commission scolaire à la régionale, dans les groupements, auprès des professeurs; le président doit aussi répondre aux coups de téléphone de nombreux parents: il doit être disponible.

— Avez-vous l'impression, alors, que les sommes qui vous sont versées sont suffisantes?

— Vous savez, il y a du travail à faire, mais on a été élu pour ça... Ceux qui se présentent comme commissaire ne doivent pas le faire pour gagner de l'argent. Il n'y a pas d'argent à faire avec ça.

— Quelle serait, selon vous, la formule idéale pour informer le public en temps d'élection?

— Il y aurait de l'amélioration à apporter de ce côté-là. Mais je ne pense pas que ce soit en envoyant des lettres aux contribuables. Non. Ce rôle d'information reviendrait plutôt au journal. La commission scolaire devrait se charger, elle, d'annoncer au journal qui, lui, ferait le reste. Ainsi tous les contribuables seraient rejoints. Après la mise en nomination, les candidats qui le désirent pourraient envoyer des lettres aux électeurs, mais ça ne revient pas à la commission scolaire un tel rôle.

— Aurons-nous deux nouvelles écoles en septembre prochain?

— Pour septembre, peut-être pas. Nous l'espérons cependant. A notre prochaine assemblée, nous prendrons des décisions à ce sujet.

Pour l'est, c'est assuré. Pour l'ouest, il reste à déterminer le terrain. Trois choix sont possibles, et nous voulons choisir le terrain le plus adéquat.

— Les professeurs ont-ils accepté de signer l'offre de salaires de la commission scolaire?

— Notre proposition a été faite à l'association des professeurs qui, elle, se charge de négocier avec les professeurs. Pour l'instant, nous n'avons pas d'autres nouvelles.

— Seriez-vous de ceux qui affirment que l'aspect financier est le plus important au sein d'une commission scolaire?

— La pédagogie est aussi importante. Les deux comptent également. Mais je crois qu'on aurait tort de négliger l'importance financière: ça coûte énormément cher pour vivre aujourd'hui, et les gens s'attendent, avec raison, à ce qu'on prenne leurs intérêts à coeur.

— Votre siège sera mis en jeu au printemps prochain; serez-vous de nouveau candidat?

— Il est trop tôt pour le dire. Pour l'instant, je n'en sais rien.

— Trouvez-vous que la population est suffisamment bien informée de ce qui constitue le travail et sur les décisions prises par la commission scolaire?

— Non. Les gens manquent de renseignements. Nous avons des spectateurs aux assemblées seulement quand on prévoit du trouble. Ce n'est pas ça être intéressé...

— Quelle est selon vous, la plus grande difficulté rencontrée dans vos fonctions?

— Ce que je puis dire, c'est que la coopération entre commissaires est essentielle pour bien travailler. Avec de la coopération, ça marche. On peut avoir de gros problèmes, mais, si on s'entend entre commissaires, on vient à bout de tout régler. On peut pas tous être du même avis, mais on peut se comprendre.

— Quelles qualités doit posséder un bon commissaire, à votre avis?

— Pour moi, ça doit se résumer à de la bonne volonté. Pour le niveau primaire, tout homme de bonne volonté est capable de remplir le poste. Ouil le rôle est à la portée de tous les gens de bon sens, de tous ceux qui ne sont pas opposés à l'enseignement.

PRESIDENT DE LA COMMISSION SCOLAIRE



M. Gérard Savaria est président de la Commission scolaire depuis quatre ans. Il est commissaire d'école, représentant du secteur rural, depuis six ans.

Et ce sont peut-être les hommes qui ont le plus souffert de n'être pas instruits qui peuvent le plus aider. Ils savent ce qui manque et ils veulent faire mieux pour les autres.

— Etes-vous satisfait du mode actuel d'engagement du personnel enseignant?

— Pour engager les professeurs, je trouve que c'est le directeur des études qui doit les interviewer et présenter ensuite ses recommandations aux commissaires d'écoles. Non! nous ne pouvons pas constituer un comité d'engagement pour les professeurs parce qu'il est trop difficile de les faire se présenter ensemble. Quant à l'engagement des principaux, ça revient au directeur des études. Dans les années passées, on engageait des gens principaux de l'extérieur, des gens qu'on ne connaissait pas; et, plus souvent qu'autrement, ça nous a occasionné des ennuis. Nous en sommes venus à la conclusion qu'il valait mieux engager les gens qui nous sont déjà connus; et ça marche très bien. D'ailleurs, même si c'est le directeur des études qui engage, seul, les principaux, il n'y a pas là matière à inquiétude: le directeur des études n'a pas intérêt à mal choisir son personnel, au contraire; c'est lui, en effet, qui subira les conséquences des gestes et de l'attitude des principaux; c'est de lui que relèvent les principaux; il agit donc, forcément,

pour le mieux en faisant l'engagement des principaux des écoles.

— Etes-vous satisfait de la marche du comité pédagogique?

— Je ne suis pas au courant de tous les détails, mais je sais par les rapports, que le comité a fait du beau travail. Non, c'est vrai, il n'y a pas eu souvent de réunions mais les nouvelles méthodes ont été étudiées et le travail est satisfaisant.

— Les commissaires devraient-ils connaître la "nature" exacte de l'enseignement qui est donné dans chaque classe, la discipline (pensée) réelle que chaque professeur donne?

— Les professeurs, quand ils ont leur brevet, on peut dire qu'ils peuvent se débrouiller et, (comme le disait M. Tessier la semaine dernière) même avec des méthodes inadéquates.

Il ne faut pas oublier que les professeurs n'ont qu'à s'en tenir au programme; le programme est tout tracé par le ministère.

— Avec la nouvelle convention collective, les professeurs de Boucherville auront-ils des salaires équivalant à ceux versés dans les villes avoisinantes?

— Pas cette fois-ci encore. La différence ne peut être comblée tout de suite. J'aimerais bien ça s'il y avait moyen, mais pour tout de suite c'est impossible à cause de notre budget.

— Ne pensez-vous pas, à ce moment-là, qu'il y aurait lieu de rééquilibrer les budgets afin de mettre moins, s'il le faut, sur les constructions et de s'assurer cependant, de l'excellence, de la plus haute compétence des professeurs en offrant de très bons salaires?

— Non. Québec contrôle tous nos budgets: dans notre administration tous les items sont séparés, chacun a son budget propre qu'on ne peut dépasser.

— Donc, Longueuil et Jacques-Cartier offriront encore cette année des salaires supérieurs à ceux versés par Boucherville?

— Nous voulons offrir le plus possible mais il faut tenir compte de l'argent dont on dispose. On ne peut pas augmenter la taxe. Nous avons déjà un déficit, Québec n'en accepterait pas davantage...

— A quand, M. Savaria, une échelle de salaires des professeurs planifiée sur la rive sud?

— L'Association des Professeurs nous y force graduellement...

— Quelles sont vos impressions face à la régionalisation scolaire?

— Je suis comme tout le monde: personne actuellement ne peut dire quelles seront les influences exactes de ces changements, quels résultats en sortiront. Une chose bien difficile à prévoir!...

Quant au primaire, je ne suis pas d'avis qu'on régionalise; les enfants deviendraient des numéros et seraient déroutés dans un tel système.

— Quelles améliorations souhaiteriez-vous?

— Des améliorations! oh on peut toujours en faire des améliorations. Mais, ce qui compte, c'est qu'une personne fasse de son mieux, qu'elle donne tout ce qu'elle peut donner avec les moyens qu'elle a.

En terminant je voudrais souhaiter à toute la population une bonne et heureuse année. A tous les enfants et tous les parents les meilleurs voeux de la commission scolaire de Boucherville.

LES PARENTS ET LA COMMISSION SCOLAIRE

Monsieur le rédacteur,

Dans un entretien qu'il accordait récemment à votre journal, monsieur Gérard Tessier, commissaire, faisait écho à un souhait que beaucoup de gens ont bien souvent formulé: "Recevoir une meilleure information vis-à-vis les élections à la Commission scolaire."

Et je suis d'accord avec lui quand il prétend que nous ne sommes pas suffisamment informés.

C'est l'évidence même qu'on devrait mettre les gens au courant de la date des élections mais également il faudrait que ceux qui se présentent comme commissaires se fassent connaître, prennent contact avec le public, de façon à permettre aux électeurs de faire le meilleur choix possible. C'est par trop stupide d'inviter le public à aller voter pour de parfaits inconnus.

Quand on songe à l'importance capitale pour nos enfants, d'une bonne commission scolaire, seuls les meilleurs d'entre nous devraient en faire partie.

Un commissaire doit avoir un bon jugement, être intelligent et dévoué, comme le dit monsieur Tessier, mais il doit indéniablement posséder plus: une connaissance approfondie de l'enfant, et du climat scolaire le plus propice à son épanouissement.

Or, qui crée le climat d'une école, d'une classe? Principaux et professeurs "choisis par les commissaires", et qui réussiront dans leur tâche en autant qu'ils posséderont une "bonne santé mentale" capable de résister à la tentation qu'entraînent le sentiment de leurs responsabilités et le contact quotidien d'un groupe d'enfants à instruire, à former. "Le commissaire se doit de savoir cela", il se doit de savoir qu'un élève brimé, humilié, bafoué par un triste professeur, devient tendu, nerveux, malheureux, inquiet, et par conséquent, voit ses possibilités intellectuelles et ses chances d'apprendre diminuées, alors qu'un élève compris, encouragé, intelligemment stimulé, lui, verra ses capacités intellectuelles s'élargir et ses chances d'apprendre doublées. Si important le choix des professeurs!

Le commissaire se doit aussi de connaître les nouvelles méthodes. Consciencieusement il doit prendre les moyens de les connaître.

Il doit savoir que ce ne sont pas tous les professeurs qui peuvent réellement "bien enseigner" ces méthodes et même qu'un mauvais enseignement de ces méthodes avancées, peut semer la confusion dans les jeunes têtes. Il saura que pour être bon professeur et réellement aider les enfants, il faut non seulement les connaître, les aimer, mais intelligemment, éviter le piège de l'ennui, de la monotonie, en classe.

Quand on lui parle de la méthode active, il doit savoir que cela ne signifie pas bavardage et dissipation, mais plutôt stimulation au travail par une classe intéressante, agréable, captivante, instructive.

Oui, être commissaire demande de solides connaissances pédagogiques (nous ne saurions assez insister là-dessus) de façon à pouvoir collaborer efficacement au travail du directeur des études, dans le choix du personnel enseignant.

Et c'est pourquoi, si monsieur Tessier, en tant que commissaire, s'étonne de voir l'assurance de certaines personnes en pédagogie, alors qu'elles n'ont même pas fait d'études universitaires, nous sommes en droit de nous étonner, nous, de la réponse faite publiquement par un commissaire à une personne qui lui posait la question suivante: "S'il arrive que des enfants aient de la difficulté à comprendre certaines nouvelles méthodes, ne serait-ce pas dû au fait que le professeur les enseigne mal?" — Réponse: "Mais voyons, madame, si des enfants peuvent apprendre ces méthodes, c'est bien sûr que les professeurs peuvent les apprendre aussi!"

Que penser d'une pareille réponse? Que le commissaire répond, comme cela, au hasard, ou qu'il ne se soucie pas d'accorder l'attention nécessaire aux questions qu'on lui pose, ou qu'il juge son interlocuteur si insignifiant qu'il peut se permettre de lui répondre n'importe quoi!

Et quelle réaction cette réponse a-t-elle pu provoquer du côté public? Que non seulement le commissaire n'a pas SU répondre à la question posée, mais bien plus, qu'il semble ignorer qu'apprendre est une chose et qu'enseigner en est une autre!

Dans ces conditions, plutôt au Ciel que le commissaire en question n'ait rien à dire dans le choix du personnel enseignant!

Pour ce qui est des femmes commissaires, personnellement, j'y vois de sérieux avantages.

Si la femme possède les loisirs nécessaires, je pense qu'étant plus près de ses enfants que le père, forcément absent de son foyer toute la journée, la mère peut suivre de plus près la vie de l'école et se rendre compte de bien des choses qui échappent au père.

Elle saura mettre son intelligence pratique, et toutes ses connaissances au service des jeunes et suivre de très près la chose scolaire.

Il va sans dire qu'elle devra posséder toutes les qualités que nous souhaitons rencontrer chez un bon commissaire.

En ce qui concerne le congé des Fêtes, là non plus, je ne suis pas d'accord avec monsieur Tessier.

Et si c'est avec regret qu'il a vu la Commission scolaire accorder un congé aux enfants le jour de l'Epiphanie, c'est pour le moins, avec autant de regret, que bon nombre de parents ont vu leurs enfants privés du traditionnel et bienfaitant congé des Fêtes.

Voyez-vous monsieur Tessier, les enfants dont le système nerveux en formation a à subir tant d'assauts, surtout de nos jours, ont besoin plus que jamais d'un bon repos. Or, nous savons tous que la première semaine des Fêtes comporte de nombreux événements et réceptions de famille où les enfants mangent beaucoup et à des heures irrégulières et se couchent souvent très tard. Tandis que la deuxième semaine sert à récupérer, en permettant à l'enfant libéré de toute fatigue intellectuelle, de jouer au grand air et de reprendre son sommeil régulier. En somme d'emmagasiner pour un meilleur retour à l'école.

D'ailleurs je dois avouer que je suis très surprise de vous voir, vous qui êtes licencié en pédagogie, calquer les congés des enfants sur ceux des travailleurs "et de trouver cela normal". Mais monsieur, le monde des enfants n'est pas du tout celui des adultes, ni dans leurs congés, ni dans leur travail.

Je ne comprends pas!

Là où vous avez raison, c'est en constatant que nos professeurs et élèves sont fatigués vers la fin de l'hiver! Permettez-moi d'apporter ma petite suggestion.

Plutôt que d'un congé de quelques jours, j'accorderais congé de leçons et de devoirs et libérerais les uns et les autres, du vendredi midi au lundi, répèterais au moins deux fois dans le mois, trois si possible. Et je verrais à ce que "tous les élèves" bénéficient de ce repos, surtout les plus faibles qui ont plus que les autres besoin de détente, puisqu'il leur est si rarement donné de connaître le bonheur d'une réussite scolaire.

Je termine en me permettant d'inciter les parents à faire comme moi et à écrire dans cette rubrique leurs impressions, leurs suggestions en regard de la chose scolaire. Je suis sûre que beaucoup auraient tant d'idées à communiquer. Ne les gardez pas pour vous.

Jacqueline D. METIVIER.

SCOLAIRE

Récréation

CLASSEMENT

DU HOCKEY MINEUR

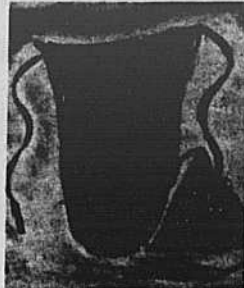
Mosquito "A"	P.J.	G	P	N	Pts
As	5	5	0	0	10
B.P.A.	5	4	1	0	8
Bruins	5	1	4	0	2
Jets	5	0	5	0	0
Mosquito "B"	P.J.	G	P	N	Pts
Braves	6	3	0	3	9
Indiens	6	2	0	4	8
Rangers	5	0	1	4	4
St-Sébastien	6	0	3	3	3
Alouettes	4	1	2	1	3
Midget	P.J.	G	P	N	Pts
Rangers	5	5	0	0	10
Jacques-Cartier	5	3	2	0	6
Seigneurie	5	1	4	0	2
St-Sébastien	5	1	4	0	2
Bantam "A"	P.J.	G	P	N	Pts
Maple Leaf	7	7	0	0	14
Létourneau	6	3	2	1	7
Aristo	6	3	3	0	6
Pierre Boucher	7	2	4	1	5
Red Wings	6	0	6	0	0
Pee Wee					
Tigres Ste-F.	P.J.	G	P	N	Pts
Tigres Ste-F.	6	6	0	0	12
Braves St-S.	5	4	1	0	8
Villeroy St-L.	5	2	3	0	4
Jets	6	1	4	1	3
Lion S.S.	5	1	3	1	3
Panthères	5	1	4	0	2



LES ALOUETTES A BOUCHERVILLE

Le club de football des Alouettes sera à Boucherville le dimanche 23 janvier pour une joute de hockey. Pour l'occasion, les Alouettes feront face à une équipe d'étoiles formée des arbitres et instructeurs de l'organisation du hockey mineur. Avant la joute des Alouettes, une équipe Bantam de Boucherville fera face à l'une des meilleures équipes de Montréal, tandis qu'immédiatement après la Police de Boucherville, équipe demeurée invaincue jusqu'ici, disputera une joute contre un autre corps policier. Les profits de cette joute seront versés à l'Association du hockey mineur de Boucherville.

AU PANTIN



TOURNOI DE HOCKEY LE 29 JANVIER

Les autorités du Carnaval de Longueuil présenteront à l'aréna de Boucherville, un tournoi de hockey d'une journée, le 29 janvier prochain. Toute la population de la Rive-Sud est invitée à ce tournoi qui mettra en vedette les meilleures équipes de hockey mineur de Longueuil et de Boucherville.



ECOLE DE SKI

Les cours de ski donnés par le Service de la Récréation ont débuté le 4 janvier au mont Saint-Bruno sous la direction du moniteur Alain Arseneault. Cette école s'adresse aux adultes et adolescents et les nouveaux élèves sont encore acceptés. Informations 655-1104.



C'est avec Marc Filion, un jeune chansonnier, que la boîte à spectacles "Le Pantin" ouvrira ses portes pour '66. Le tour de chant de Marc Filion: vendredi, 14 janvier, 10 h. 30 p.m.



"Les Loisirs Pierre-Boucher Inc."

Compte rendu de la réunion du 17 décembre 1965

FINANCES DES LOISIRS:

Cotisations nouvelles: 9 à \$1.00	\$ 9.00
Dons reçus:	328.00
En banque:	968.00

NOUVELLES ORGANISATIONS:

Le samedi matin, avec M. Maurice Boisvert, il y aura initiation au bois. (sculpture).

Inscription: le 8 janvier de 9 heures à 11 heures, minimum d'âge: 12 ans.

Une soirée canadienne est en voie d'organisation pour le 12 février 1966; les billets seront en vente bientôt.

Le festival qui devait avoir lieu durant la période des fêtes a été reporté à plus tard.

Il y a eu récemment rencontre entre les dirigeants du cercle des jeunes en charge des danses et autres organisations du genre et la direction pour échanges d'idées constructives.

Président: Nick Sénécal
Publiciste: Michel Dufresne

ÉDUCATION PHYSIQUE

RICHARD LAURIER P.E.P.

CAPACITE DE SUPPORTER LA FRUSTRATION (suite)

Quelquefois, ils exigent la satisfaction immédiate de leurs impulsions. (Combien d'adultes malheureusement sont fixés à ce stade.) Mais alors, on peut renforcer le moi de tels enfants par le jeu.

ILLUSTRONS PAR UN FAIT;

Jean a 13 ans. Il est actuellement en 7^e année scolaire. Au commencement d'une journée, le chargé des sports annonce une partie de ballon-volant. Tous les enfants manifestent de la joie... On forme deux équipes.

Avant de commencer la partie Jean crie tout fort; "Moi, je ne joue pas parce que Paul n'est pas sur mon bord." "On est certain de perdre." "C'est voler ça." Le groupe, sous l'influence de Jean, commence à critiquer.

1. L'Éducateur entre alors en jeu et dit à Jean; "Veux-tu on va commencer la partie et si c'est réellement pas équilibré, et bien les gars accepteront de faire quelques changements."

Ainsi l'Éducateur en a manipulé pour diminuer la frustration de Jean. On aurait pu dire à Jean; "Tu ne joues pas" ou "C'est final on joue comme ça." Mais non! de l'éducation physique c'est plus que cela. On peut autant que dans la classe, et même mieux parce que l'intérêt est plus facile à conserver, former la personnalité (le moi) d'un individu.

Mais, attention! Jean recommencera, certainement à critiquer et à se frustrer. Mais alors le doigté de l'éducateur, connaissant les critères d'un moi fort, lui permettra de manipuler Jean de manière à lui faire accepter maintes situations frustrantes et par là renforcer le moi de Jean.

C'est cela de l'Éducation physique pour ceux qui se donnent la peine de concilier le corps et l'esprit.

COURS DE GYMNASTIQUE ET DE JUDO

A noter que les cours de gymnastique féminine reprendront le 12 janvier, à 8:30, à l'école du Sacré-Coeur.

Par contre les cours de judo se poursuivent toujours à l'école Paul-VI le mardi soir et le samedi matin.

TOURNOI NOCTURNE DE BALLON-BALAI

Un tournoi de Ballon-Balai nouveau genre se tiendra les 4 et 5 février durant la nuit. Ce tournoi de caractère spécial s'adresse à toutes les équipes de la région métropolitaine et réunira les meilleures équipes de ce secteur. Toutes les équipes intéressées sont priées de communiquer avec le Service de la Récréation de la Ville de Boucherville, à 655-1104.

COURS DE PREPARATION AU MARIAGE

Bienvenue à tous les couples le 18 janvier 1966, à 8 heures p.m., aux cours de préparation au mariage, à la paroisse Ste-Famille de Boucherville.

Pour information: M. P. Tremblay, 655-5230; Mlle Y. Bissonnette, 655-5932.

SAM A MAR 15 16 17 18 JAN

"LE PLUS GRAND ECLAT DE RIRE JAMAIS ENTENDU, AU CINEMA AVALON"

JERRY LEWIS

UN CHEF DE RAYON EXPLOSIF

LA TAVERNE DE L'IRLANDAIS

John Wayne

2 films en couleur

CINEMA AVALON

72, rue ST-CHARLES O. LONGUEUIL
TEL. 674.9226

La Seigneurie

— VOL 2 — NO 2

BOUCHERVILLE, SEMAINE DU 10 AU 15 JANVIER 1966

La Seigneurie... est publié toutes les semaines par Les Publications Charles Desmarteau Inc., 614, boulevard Marie-Victorin, Boucherville. Abonnement: \$3.00 par an ou \$6.00 pour deux ans, payable d'avance.

Le ministère des Postes, à Ottawa, a autorisé l'affranchissement au numéraire et l'envoi comme objet de la deuxième classe de la présente publication. Imprimé en offset sur papier journal continu par Richelieu Roto-Litho Inc., Saint-Jean. Québec. Composition par l'Imprimerie Populaire Limitée, Montréal.

Téléphone 655-0505

CHARLES DESMARTEAU, directeur
ROLANDE NADEAU, chef de la rédaction
MICHEL LAROCHE, rédacteur — JEAN BOISJOLI, rédacteur
DIANE BRODEUR, redactrice — FERNAND LACOURSE, publicitaire
TIRAGE: 4.500 EXEMPLAIRES



C.G. DUBE

AUX QUATRE "S"

Spécialités courantes:

vêtements de gymnastique pour dames et écoliers

patins pour tous • Hockey • Ski (enf. — adultes)

EQUIPEMENT
COMPLET POUR TOUS
LES SPORTS

125 ouest, St-Charles • Longueuil, Qué • OR. 4-9823

PERSONNEL FEMININ DEMANDE

Sténodactylo bilingue

Aussi, compagnie de farine aurait besoin d'une
préposée au télétype

Expérience non requise
Semaine de 5 jours — bonnes conditions de travail
Salaire à discuter

Tél. 652-2921

Rés. 655-8119

J. Yves Vaillancourt, C.A.

E. Roger Lacroix & Associé

Comptables agréés — Chartered Accountants
8615 Boul. St-Laurent, Montréal, Qué.

387-7117

655-1204 rés.

655-1339

IRENEE POISSANT

Ingénieur-Conseil Arpenteur-Géomètre

396, boul. Fort St-Louis — Boucherville, P.Q.

Tél.: 655-0933

Dr J. B. Chagnon, M.V.

Médecin Vétérinaire

Bureau tous les jours 10 h. a.m. à 9 h. p.m.

336 Boul. Marie-Victorin

Boucherville

655-1002

Roméo Boyer, c.a.

Comptable Agréé — Chartered Accountant

16, Boul. De Varennes

Boucherville, Qué.



**AU BON GOÛT
FOURRURES**

- Vente
- Réparation
- Travail garanti
- Très bon service
- 40 années d'expérience



MME J.A.H. HÉBERT

747, BOUL. MARIE-VICTORIN

Tél.: 655-5764

Boucherville



**Ton VÉTÉRINAIRE
et toi**

Jean B Chagnon M.V.

LA RAGE

C'est une maladie redoutable transmissible à l'homme.

SYNONYMES:

Hydrophobie, "Rabies."

C'est une maladie contagieuse aiguë des mammifères, due à un virus neurotrope, caractérisée par des symptômes psychomoteurs. Elle se termine habituellement par des paralysies et la mort.

La cause première est un virus neurotrope assez sensible aux désinfectants habituels, mais peu sensible à l'iode et au peroxyde.

TRANSMISSION:

La morsure d'un animal souffrant de rage, est l'agent vecteur de cette maladie. Chiens et chats peuvent en être porteurs quoique les animaux sauvages jouent un grand rôle dans l'expansion de cette maladie fatale.

En raison du grave danger de transmission à l'homme, il est très recommandable de la prévenir par la vaccination, car elle ne se soigne pas.

Par contre, s'il y a eu morsure, il ne faut pas abattre l'animal, mais consulter un vétérinaire.

JEAN-B. CHAGNON, M.V.



AMBULANCE GAGNE ENRG.

J.-B. Gagné, prop.
(gradué Ambulance St-Jean)

146, Charles-Aubertin

Boucherville

Tél.: 655-0675 ou 655-5453

Day and Night Service Jour et Nuit

— OXYGENE —

LES RECETTES "SEIGNEURIALES"



PUDDING AU PAIN MAISON

INGRÉDIENTS:

- 2½ tasses de pain en cubes
- 1 tasse de sucre
- 2 oeufs
- ½ c. à thé d'essence vanille
- 2 tasses de lait
- ½ tasse d'eau

par Mme RITA DESROCHERS

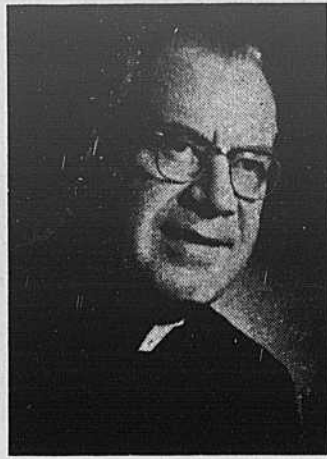
- 1) Amener au point d'ébullition l'eau et le lait.
 - 2) Retirer du feu, y ajouter le pain en cubes et tremper pour quelques minutes
 - 3) Batta les oeufs, en ajoutant du sucre graduellement.
 - 4) Incorporer les oeufs et sucre au pain, lait et essence.
 - 5) Verser le tout dans un moule beurré, Pyrex ou autre. Cuire au four, 1 heure à 350°F.
- FACULTATIF:** On peut y ajouter des morceaux de pommes crues au fond du moule, avant la cuisson.

POTAGE AU PAIN À LA CANADIENNE

INGRÉDIENTS:

- 2 pintes d'eau bouillante
- 1 Oignon
- 3 c. à table de graisse de rôti au beurre
- 2 tasses de pain séché ou reste du croûton, en dés.
- 2 c. à table de riz (facultatif)
- Sel et poivre.

- 1) Faire revenir l'oignon dans la matière grasse
- 2) Ajouter l'eau bouillante, le riz si désiré, le pain émietté et assaisonnements.
- 3) Laisser mijoter pendant trois quarts d'heure. Servir chaud



COMPILATION PAR:

Mgr Joseph Poissant, C.S., V.F., Ch.F., curé de la paroisse-mère de Boucherville, Ste-Famille

Liste des Marguilliers de la paroisse Sainte-Famille de Boucherville, depuis 1733.

- 1733 François Gauthier
1734 Marien Dulude
1735 J-Bte Lepin
1736 Etienne Demers
1737 Joseph Benard
1738 Louis Quintal
1739 Jean Charbonneau
1740 J-Bte Chaperon
1741 J-Bte Loiseau
1742 J-Bte Loiseau
1743 J-Bte Verteuil
1744 Pierre Laporte
1745 Pierre Aubertin
1746 J-Bte Norm. Beausoleil
1747 Pierre Carmel
1748 Antoine Robert
1749 François Vigé
1750 Pierre Favreau
1751 Louis Déloner
1752 François Chicot
1753 Joseph Joschim
1754 Jean Vigé
1755 Frs. Chibot, continué
1756 1er Marguillier
1757 Louis Sciotte
1758 Pierre Huet
1759 François Leriche
1760 P. Gauthier St-Germain
1761 Etienne Demers
1762 Jacques Racicot
1763 Jean Robin-Lapointe
1764 Jacques Huet
1765 Joseph Huet
1766 J-B Gauthier St-Germain
1767 Augustin Quintal
1768 François Martimbeau
1769 François Aubertin
1770 Chs. Lacoste-Languedoc
1771 Pierre Aubertin
1772 François Carignan
1773 Barthelemy Levasseur
1774 Louis Senecal
1775 Jacques Trudel

- 1776 Toussaint Delorme
1777 Joseph Denoyon
1778 Antoine Bourdon
1779 Antoine Leriche
1780 Joseph Aubertin
1781 Louis Delorier
1782 Joseph Dubois
1783 François Lassonde
1784 Charles Charbonneau
1785 Baptiste Aubertin
1786 Nicolas Lacaille
1787 Toussaint Decardonnet
1788 Joseph Demers
1789 François Vigier
1800 Baptiste Beguindeau
1801 Louis Cicot
1802 Etienne Quintal
1803 J-Bte Favreau
1804 Jacques Racicot
1805 Bachant
1806 Toussaint Chicot
1807
1808 Toussaint Decardonnet
1809 André Favreau
1810 Guillaume Roy
1811 Demuis
1812 Joseph St-Germain
1813 François Sabourin
1814 Joseph Sabourin
1815 Joseph Lacombe
1816 Jacques Marien Huet
1817 Augustin Delaurier
1818 Michel Arrivé
1819 J-Bte Huet Dulude
1820 Chs. Jos. Aubertin
1821 Jos. J-Bte Aubertin
1822 Augustin Martimbeau
1823 J-Bte Etier dit Dragon
1824 Louis Babin-Lacroix
1825 Joseph Racicot
1826 Aimé Dugas
1827 JB Cheffre-Vadeboncoeur
1828 Joseph Jodouin

(A suivre la semaine prochaine)

- 1829 A. Gauthier St-Germain
1830 Louis Cicot
1831 Michel Pilet
1832 Toussaint Cicot
1833 François Aubertin
1834 François Bachant
1835 François Gauthier
1836 Michel Bourdon
1837 Augustin Quintal
1838 Alexis Robert
1839 J-Bte Cicot
1840 Mathurin Favreau
1841 Fs. Favreau, fils d'Aut.
1842 Fs. Delières Bonvouloir
1843 Jacques Lamoureux, fils
1844 Jacq. Audet-Lapointe
1845 Pre. Pepin-Laforce, boul.
1846 Nicolas Sabourin
1847 François Audet, rempla.
1848 Nicolas Sabourin, mort
1849 Frs. Ant. Bourdon
1848 Paschal Senecal
1849 Constance Cicot
1850 Joseph Huet
1851 Edouard Tremblay
1852 Antoine Quintal
1853 Etienne Birz
1853 J-Bte Pepin, pour remplacer Ant. Quintal décé.
1854 Jacques Huet
1855 Michel Jetté
1856 Narcisse Savariat
1857 Antoine Larrivé
1858 Frs. Birz, g.c. bar.
1859 Frs. Xavier Céré
1860 Michel Peltier
1861 Joseph Babin
1861 Toussaint Sciotte, fils de Frs. pour remplacer Jos. Babin, mort
1862 Jos. St-Germain
1863 Alexandre Robert
1864 Etienne Quintal

Parlant de Canadiana

Une bibliothèque n'est jamais meilleure que son catalogue ou fichier. Si elle l'était, vous ne le sauriez jamais sans ce fichier ou inventaire méthodique. Sans inventaire, une collection de livres sera toujours de valeur dubitable et d'utilité limitée.

C'est n'est qu'une question d'imagination pour nos éducateurs que d'organiser des concours d'inventaires et d'utilisation des collections de chez nous. Un peu comme on a déjà développé des programmes d'achat chez nous... De toute façon, les serveurs municipaux et provinciaux se doivent de prendre note de la détermination des jeunes chercheurs du Québec de ne plus être tributaires des étrangers pour leur révéler les dépôts culturels du pays, pour leur ouvrir les cartons d'archives de leur ville, de leur province. Nous nous souvenons avoir appris que c'est un ministre américain, le général Lewis Cass de Détroit, qui en 1842, après les efforts futiles de La Société Historique de Québec en 1835 et d'un ambassadeur anglais en 1838, réussit à avoir accès aux documents français concernant les rapports officiels entre la France et sa colonie du Canada.

Ces jeunes chercheurs s'impatientent devant ces fonds de Canadiana qui attendent encore d'être inventoriés et mis à la disposition du public. Parmi d'autres, considérons la situation paradoxale des collections de La Société Historique de Montréal fondée en 1858 et incorporée en 1859. Selon le préambule de sa constitution, son objet principal "est d'acquies la connaissance des antiquités canadiennes, et par la recherche des matériaux épars dans les archives des différentes parties du pays,



et par la publication de travaux, de rétablir l'histoire dans toute sa pureté". (Les soulignés sont de nous).

Recherche bien ordonnée commence dans sa propre société! "La société historique de Montréal a dans ses cartons plusieurs manuscrits importants" écrivait Edmond Lareau dans ses Mélanges Historiques et Littéraires de 1877. (Montréal, Senécal, p. 214) Plus récemment, le Bulletin no 11 (novembre 1965) de cette auguste société nous informait que M. Patrick Allen, conservateur de la bibliothèque des Hautes Etudes Commerciales et membre de la Société, a fait les suggestions suivantes à notre président, le Dr A.-D. Archambault:

- 1) faire l'inventaire de nos manuscrits;
2) classer les éléments de cette collection;
3) publier les résultats de l'inventaire;
4) microfilmer la collection.

Les principaux manuscrits qui se trouvent depuis longtemps inutilisés, parce que non connus et non classés seront mis en valeur.

Nous apprécions l'initiative de M. Allen. Nous le remercions. Et nous espérons que M. Allen en recevra le crédit pour toujours à la manière de HARRISSE, GAGNON, TREMAINE, MCCOY, LANDE.

Finalemnt qu'on nous permette d'émettre un vœu à l'intention de M. Allen et de ses assistants. Qu'ils fassent la preuve par la publication de leur inventaire qu'à l'avenir, au Québec, le temps dévoué à la recherche est à l'inverse du temps consacré à y penser et à en parler...

R. Lefranc

BOUCHERVILLE

VILLE-TYPE DU CANADA FRANÇAIS



LAFONTAINE

(Sir Louis-Hippolyte) 1807-64,

avocat, député, homme d'Etat, magistrat, baronnet. Fils de Jean Ménard et d'Anne Lavinelle, habitant la paroisse de Mer vent (Vendée),

Jacques Ménard dit Lafontaine naquit en 1629 et émigra au Canada; le 19 novembre 1657, il épousa aux Trois-Rivières Catherine, fille de Jean Fortier et de Julienne Coeffes, de La Rochelle; il mourut à Boucherville le 31 mars 1694. Leur fils Louis, né en 1662, se maria en 1691 à Marie-Anne Févriér, mère d'Antoine (1722) lequel s'unit en 1743 à Jeanne-Françoise Marcell, de Longueuil; leur fils Antoine épousa en 1768 Marie Loiseau, fut député (1706-1804) et décéda en 1825. De cette union naquit en 1772 Antoine Ménard, qui s'unit à Varennes, le 27 octobre 1800, à Marie Fontaine dite Bienvenu. Le 4 octobre 1807, Louis-Hippolyte fut baptisé à Boucherville sous le nom de Ménard. Il perdit son père le 13 janvier 1814 et sa mère se remaria à Joseph Trullier dit Lacombe. Il fit ses études secondaires au collège des Sulpiciens. En 1825, l'humaniste sortait pour commencer l'étude du droit au bureau de M. François Roy. En 1828, le candidat fut admis à la profession d'avocat; ses débuts en cour révélèrent au public ses talents. En même temps, il s'intéressa aux affaires politiques. Aussi bien, le 26 octobre 1830, les électeurs de Terrebonne en faisaient leur représentant à la Chambre législative pour deux législatures (1830). "A ses débuts, écrit M. Chapais, il eut beaucoup à souffrir des préjugés de la vieille école gallicane et parlementaire: les épreuves, l'expérience chèrement acquise et l'étude rectifièrent plus tard ses opinions". Dès le début de la session de 1834, il adhéra à une excessive proposition de M. Bourdages entre l'administration. Il prononça un long discours en faveur des Quatre-

vingt-deux Résolutions; mais il vota contre leur adoption. Le 21 février 1835, M. Elzéar Bédard, appuyé par M. Lafontaine, propose la nomination de M. Papineau comme orateur. M. Guy voulait l'honneur pour M. Lafontaine, qui protesta avec chaleur, menaçant de résigner son mandat. En 1836, il se rangea à côté de Papineau dans la malencontreuse indiscretion concernant les instructions des Commissaires et il argumenta avec violence contre les modérés. En regard au vote des subsides M. Lafontaine et les partisans de la majorité ne les acceptaient que pour six mois; ils votèrent aussi, le 27 septembre un projet de loi tendant à rendre électif le Conseil législatif; c'était un acte inconstitutionnel de leur part. En juin 1837, M. Lafontaine accompagna l'orateur aux assemblées de Montmagny et de Kamouraska; au mois d'août, il parut à Québec vêtu, à la façon des Patriotes "des étoffes du pays".

A la fin de l'année, se voyant en face de l'insurrection, il supplia lord Gosford de convoquer le Parlement qu'il avait dissous: quatorze députés seulement, appuyaient sa pétition à Québec (17 décembre). Au lieu de retourner à Montréal M. Lafontaine prend la route de la rivière Kénébec pour passer ensuite à Londres, où il séjourne quelques mois. Il y eût été arrêté sans certaine protection; il se rendit à Paris. De là, il écrivit, le 30 mars 1839, à M. Ellice seigneur de Beauharnois et résidant à Londres, deux lettres qui devaient éclairer lord Durham sur les affaires politiques du Canada. Puis il fit voile pour le Canada. A peine arrivé à Montréal, la levée de boucliers de Robert Nelson suscite l'arrestation des "suspects"; le général Colborne le jeta en prison avec son associé, Amable Berthelot.

Mais faute de preuves suffisantes pour lui intenter un procès, on le rendit à la liberté et à l'exercice de sa profession. Sous l'Union, que M. Lafontaine ne voulut point combattre, il se posa en adversaire de lord Sydenham et de son système. Ce gouverneur législa de force du comté de Terrebonne; mais M. Baldwin sut le faire élire au comté d'York, Haut-Canada, qu'il représenta du 21 septembre 1841 au 23 septembre 1844. Sir Charles Bagot convia les deux amis à former un ministère du 12 septembre 1842 au 11 décembre 1843; pour le Bas-Canada, L. H. Lafontaine devient premier ministre et procureur général; Dominique Daly, secrétaire provincial, A.N. Morin, commissaire des terres; L.C. Aylwin, solliciteur général; pour le Haut-Canada, Robert Baldwin, procureur général, etc. Le gouvernement se résolut de travailler au règlement des plus urgentes nécessités; instruction publique, lois organiques, voies de communication, système judiciaire et le reste. Par malheur, lord Metcalfe ne sut point seconder la mise à exécution de ce programme; il dut accepter la démission des ministres. Le 12 novembre 1844, les électeurs de Terrebonne renouvelèrent son ancien mandat à M. Lafontaine jusqu'au 10 mars 1848; ceux de Montréal, du 21 janvier 1848 au 6 novembre 1851. Au cours de la première législature, il réclama l'amnistie des exilés politiques et la réintégration de la langue française dans ses droits au Parlement. En 1842, il parla en français pour affirmer le droit, émanant du traité de Paris, et pour protester contre l'article de la nouvelle constitution qui le supprimait; en 1845; il persista à réclamer ce droit. Dans la suite, M. Draper s'efforça d'éloigner de l'arène politique le chef de l'opposition; il subit un échec. M. Lafontaine proposa un bill en vue d'indemniser les victimes de la Rébellion. Lord Elgin, un an après son arrivée, confia à M. Lafontaine et à M. Baldwin la tâche de constituer un nouveau Cabinet: il entra en fonction dès le 11 mars 1848 jusqu'au 27 octobre 1851. (à suivre la semaine prochaine)

RÉFLEXION

moi, mes souliers...

M. Charles Desmarreau, directeur, LA SEIGNEURIE, 414, boul. Marie-Victorin, Boucherville, Qué.

Montréal, le 30 décembre 1965
M. Charles Desmarreau,
Dans la collection des numéros parus de "La Seigneurie", il se trouve que le numéro 5 (du 1er au 6 novembre) est incomplet. Les pages 12, 13 et 14 ont été taillées en morceaux. Pourriez-vous me remplacer cet exemplaire?
Je lis dans le no 11 de "La Seigneurie", page 14 un article sur Rose-de-Lima Laforce. L'on y écrit que l'ancêtre des familles Pepin-Laforce est Guillaume Pepin dit Tranchemontagne, natif de St-Laurent de la Bavière, évêché de Saintes. Or d'après le Père Archange Godbout, l'éminent généalogiste, dans "Les Pionniers de la région trifluvienne: 1634-1647", page 50, cet auteur écrit que la première mention de Guillaume Pepin qu'il ait trouvée est du 25 septembre 1645. De plus le même Père ajoute que le lieu d'origine et les parents de Guillaume Pepin sont inconnus. C'est Tanguay dans son dictionnaire, vol. 1, p. 472, qui donne ces renseignements fautifs sur l'origine et l'arrivée de ce colon au Canada. Autre erreur: c'est la paroisse St-Laurent de la Barrière, et non de la Bavière qu'il faut lire.
Encore le Père Archange Godbout écrit dans les "Mémoires de la Société généalogique", vol. 11, p. 87, qu'Etienne de Lafond n'est pas le frère de Guillaume Pepin.
En résumé, il ne faut pas toujours se fier à Tanguay sur l'origine des familles. Il est bon de vérifier son texte par des documents.
Même article sur Rose-de-Lima Laforce. Il n'y a pas eu de notaire Arneau, c'est Ameau qu'il faut lire.
Dans le no 10, page 4, 3e colonne de "La Seigneurie", l'on parle de l'ancêtre Jean Deniau, "sieur de Long" ou Jean Deniau ne portait pas le titre de "sieur" de Long, il était simplement sieur de long de son métier. C'est encore Tanguay, l. p. 179, qui l'avait gratifié de ce titre honorifique.
A Boucherville même vous avez une rue baptisée "Jean Maneau". Ce personnage a été repéré encore dans Tanguay, l. p. 406. Il n'y a pas de "Jean Maneau" baptisé à Boucherville le 18 juillet 1671. Ce nom est une erreur de lecture. Au registre on a lu "Maneau" au lieu de "Mouceau". La mère est Marguerite Soviot ou Sauviot, et non Soreau comme l'écrit Tanguay. De plus il est dit à l'acte du registre que l'enfant a été onctoyé à la maison de M. de Repentigny, donc né à Repentigny. C'est tout au plus un "enfant adopté" pour Boucherville. Jacques Mousseaux ou Mouceau dit Lavolette avait épousé Marguerite Sauviot à Montréal le 16 sept. 1658. Cf. Tanguay, l. p. 448.
Mes remarques sont peut-être un peu longues, mais mon but est de faire respecter la vérité et ne pas permettre que ces erreurs copiées dans Tanguay se propagent. "Il n'y a rien de pire qu'un mensonge imprimé", me disait E.-Z. Massicotte, l'éminent archiviste montréalais.
En terminant, je puis vous assurer que je lis toujours avec grand intérêt "La Seigneurie" et je souhaite plein succès à votre patriotique entreprise, et à vous-même Bonne et Heureuse Année!
RAOUL RAYMOND 8960, rue Saint-Denis



"Tout homme nous dit E. Gibbon, reçoit deux sortes d'éducation: l'une qui lui est donnée par les autres, et l'autre, beaucoup plus importante, qu'il se donne lui-même."
Quelle surprise vous réserve votre enfant? Tout dépend de l'effort qu'il mettra à se créer une personnalité. Tout dépend des facilités que les parents et les maîtres lui fourniront pour y arriver. Toutes les étonnantes réussites humaines que nous pouvons rencontrer ne sont pas le fruit de la chance. Même si la formation personnelle ne conduit pas nécessairement à des crimes inaccessibles à la masse, il demeure qu'elle est indispensable à tous et qu'il appartient aux parents et aux maîtres d'en donner le goût aux enfants. La formation personnelle est un bien propre. C'est la base sur laquelle repose l'avenir de l'individu.
Or avec la venue du Centre Civique, plusieurs perspectives nous sont offertes. L'heure serait favorable à la présentation de loisirs sains et formatifs. L'on pourrait réunir ainsi tous les jeunes qui ne peuvent pratiquer tous les sports qui leur sont offerts. Une troupe folklorique pourrait fort bien accroître les effectifs des loisirs de Boucherville.
Pour faire partie de ce mouvement, il faut être résident de Boucherville, être âgé de 11 ans et plus et désireux d'apprendre la danse de folklorie.
La première réunion aura lieu mardi le 1er février en l'école Antoine Girouard à 7h30 où nous seront donnés toutes les conditions et frais d'admission. Pour plus amples renseignements: téléphonez à Mme Pierre Trudel à 655-5917.
ANDRE BISAILLON, directeur Deux-Montagnes: 473-5582

TOPONYMIE:



COMPILATION PAR: CLAUDE DUCHESNE directeur de la s.h.b



LA BROCHURE

à votre tour...



Le 3 janvier 1966

Monsieur Charles Desmarteau
416 boul. Marie-Victorin
Boucherville, P. Q.

Veillez accepter toute mon admiration pour vos efforts à organiser les divers projets que vous avez conçus, parmi ceux-ci plusieurs ont déjà obtenu des succès épatants.

Longue vie à votre journal "La Seigneurie" lequel nous tient au courant des nouvelles locales et autres, nous sommes des lecteurs assidus.

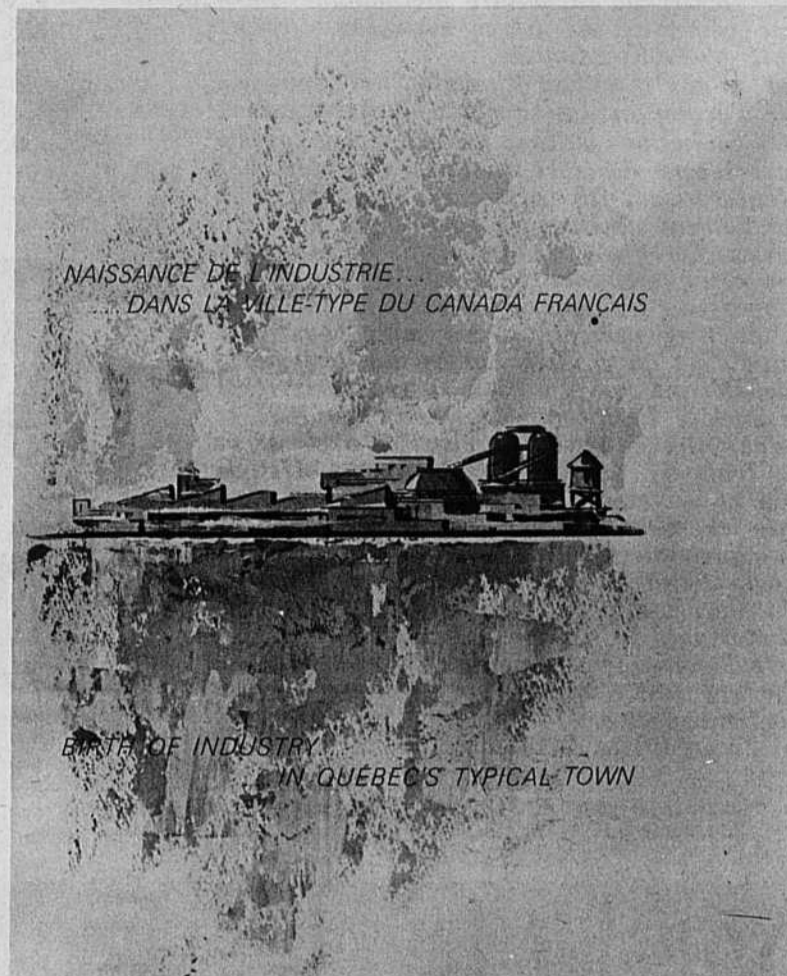
Je tiens à vous féliciter de votre brochure publicitaire, c'est un beau travail et tous ceux qui y ont participé doivent également être félicités.

M. Guy Denault a eu la délicatesse de m'en faire voir, c'est un travail extraordinaire qu'il a fait et d'un goût artistique superbe.

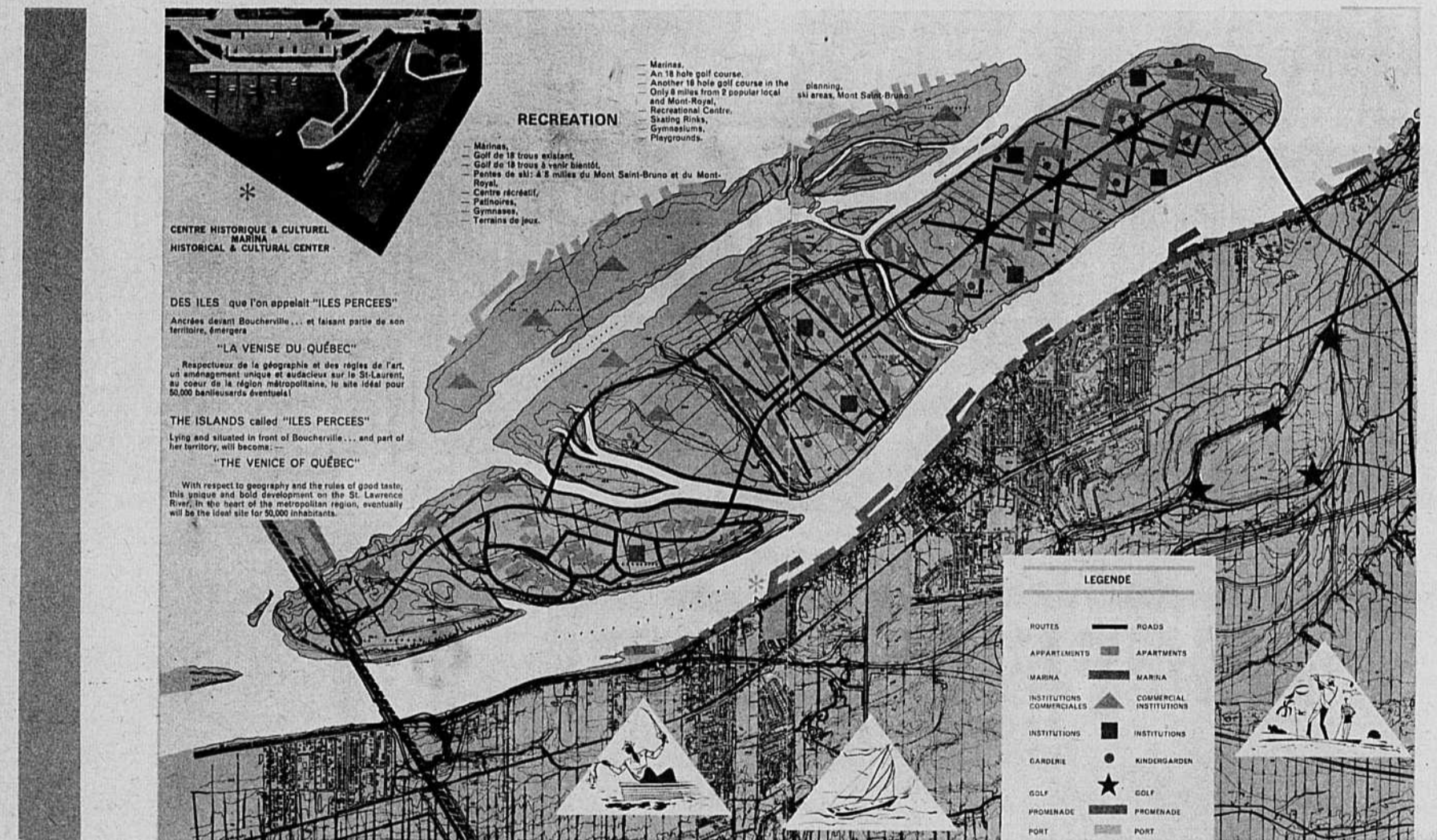
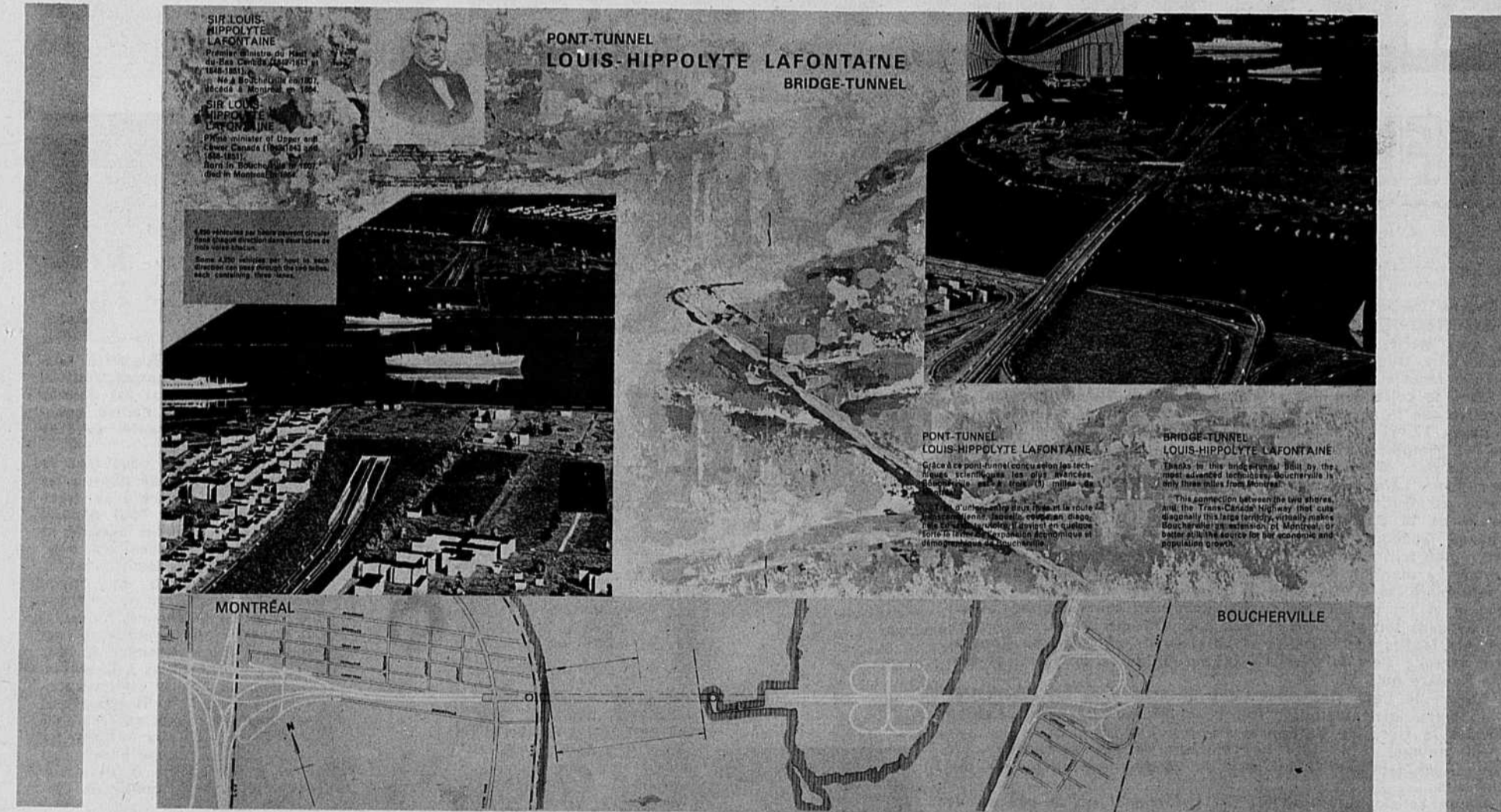
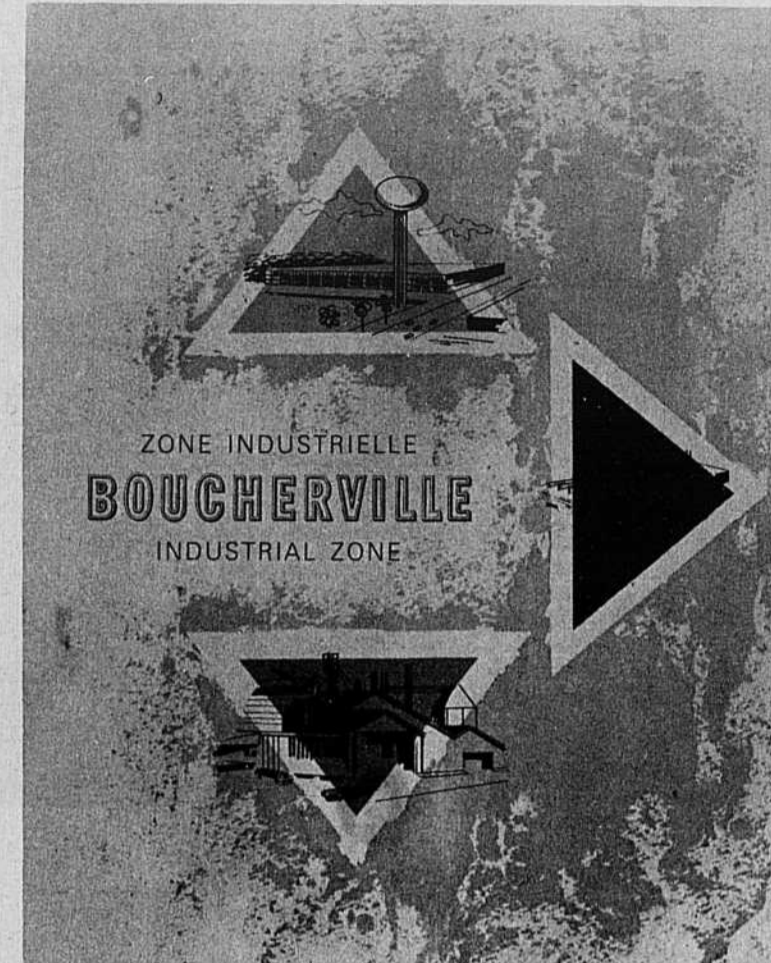
Cette brochure sera certainement appréciée par beaucoup d'hommes d'affaires avec tous les détails qu'elle contient et les encourager à venir installer leurs industries à Boucherville.

Je vous serais reconnaissant d'en recevoir 2 ou 3 copies au cas où j'aurais l'occasion de causer avec des fabricants qui pourraient être intéressés.

Très cordialement,
A. DE L'ORME
589 Marie-Victorin
Boucherville, Québec.



PUBLICITAIRE

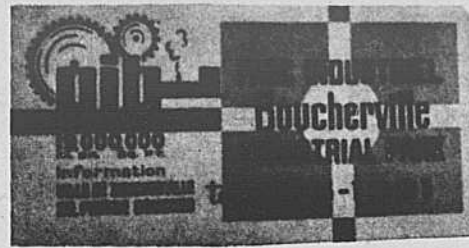


Hommages
Monsieur Guy Desmarchais
DESSINS-COULEURS

Hommages
LITHOGRAPHIE METROPOLE INC.
METROPOLE LITHOGRAPHING INC.
9001, rue Parkway, Montréal, P.Q. Téléphone 352-4820

Hommages
ACME LI
DÉCOMPOSITION DES COULEUR
MONTRE
3470, boulevard Saint-Joseph

Hommages
HO INC.
M. Guy Denault, président
L, P.Q. Téléphone 254-4551



C. A. CAYOUCETTE LTÉE

MONTREAL 7315 MOUNTAIN SIGHTS TEL. 739-6361
 ST-HYACINTHE 890 CALIXA-LAVALLEE TEL. FR 3-8769
 TEL. UN 1-6929

Trois usines:

- Usine à FENETRES EN ALUMINIUM à Boucherville
- Usine à FENETRES EN BOIS à St-Hyacinthe
- Usine à MENUISERIE INTERIEURE à St-Hyacinthe

Personnel: 200 employés

Territoire: de Toronto à Halifax

Volume annuel des ventes: \$2,000,000.00

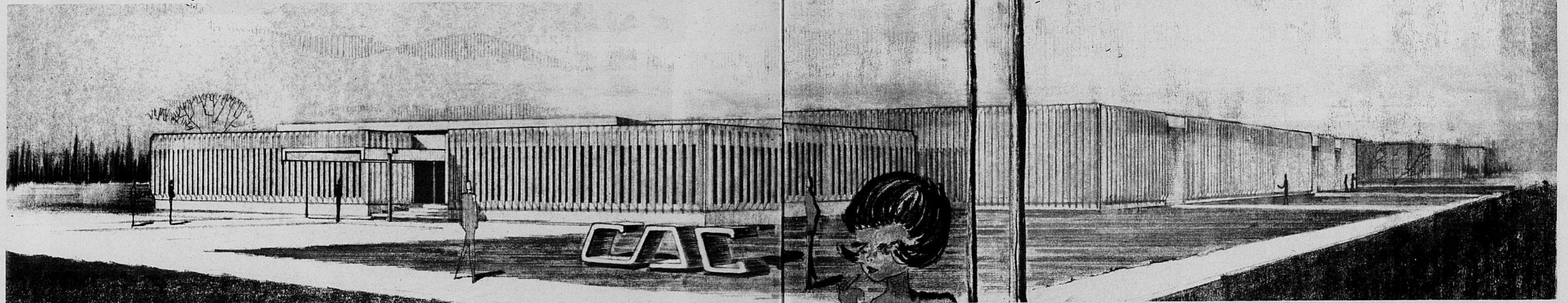


FERNAND CAYOUCETTE

M. FERNAND CAYOUCETTE EST LE PRÉSIDENT DE LA COMPAGNIE QUI VOIT À L'ADMINISTRATION GÉNÉRALE DE L'USINE DE ST-HYACINTHE. MONSIEUR FERNAND CAYOUCETTE A SUCCEDE À SON PÈRE, MONSIEUR CLEOPHAS AMABLE CAYOUCETTE, EN 1944. À LA DIRECTION DE LA COMPAGNIE, IL A SU LA DIRIGER D'UN DOIGT REMARQUABLE CAR CELLE-CI N'A JAMAIS CESSÉ DE PROGRESSER DEPUIS CE JOUR.

M. BRUNO CAYOUCETTE EST SECRÉTAIRE-TRÉSORIER DE LA COMPAGNIE ET ADMINISTRATEUR DE L'USINE DE MONTREAL. MONSIEUR BRUNO CAYOUCETTE S'EST JOINT À SON FRÈRE, FERNAND, EN 1958 ET A CONTRIBUÉ À L'ESSOR DE LA COMPAGNIE. DIPLOMÉ EN SCIENCES COMMERCIALES, IL A, PAR SES CONNAISSANCES, APporté DES TECHNIQUES NOUVELLES QUI ONT PERMIS À LA COMPAGNIE D'ACCAPARER LA PLACE QU'ELLE OCCUPE PRÉSENTEMENT AU SEIN DE NOTRE SOCIÉTÉ.

BRUNO CAYOUCETTE



CAYOUCETTE

"Un nom qui grandit"



Nom de la compagnie :
 Name of the Company :
 C.A. Cayouette Limitée
 Date de l'incorporation :
 Date of incorporation :
 Février 1962
 Directeurs :
 Fernand Cayouette, Bruno Cayouette
 Capital investi :
 \$300,000.00 comprenant terrain, bâtisse et équipement.
 Amount invested :
 \$300,000.00 including land, buildings and equipment.
 Produits manufacturés :
 Fenêtres en aluminium
 Manufactured products :
 Aluminum windows
 Superficie de la bâtisse :
 45,000 pieds carrés
 Sq. feet of building :
 45,000 square feet
 Nombre d'employés :
 Number of employees :
 85
 Début de la production :
 Date of production :
 Juillet 1966

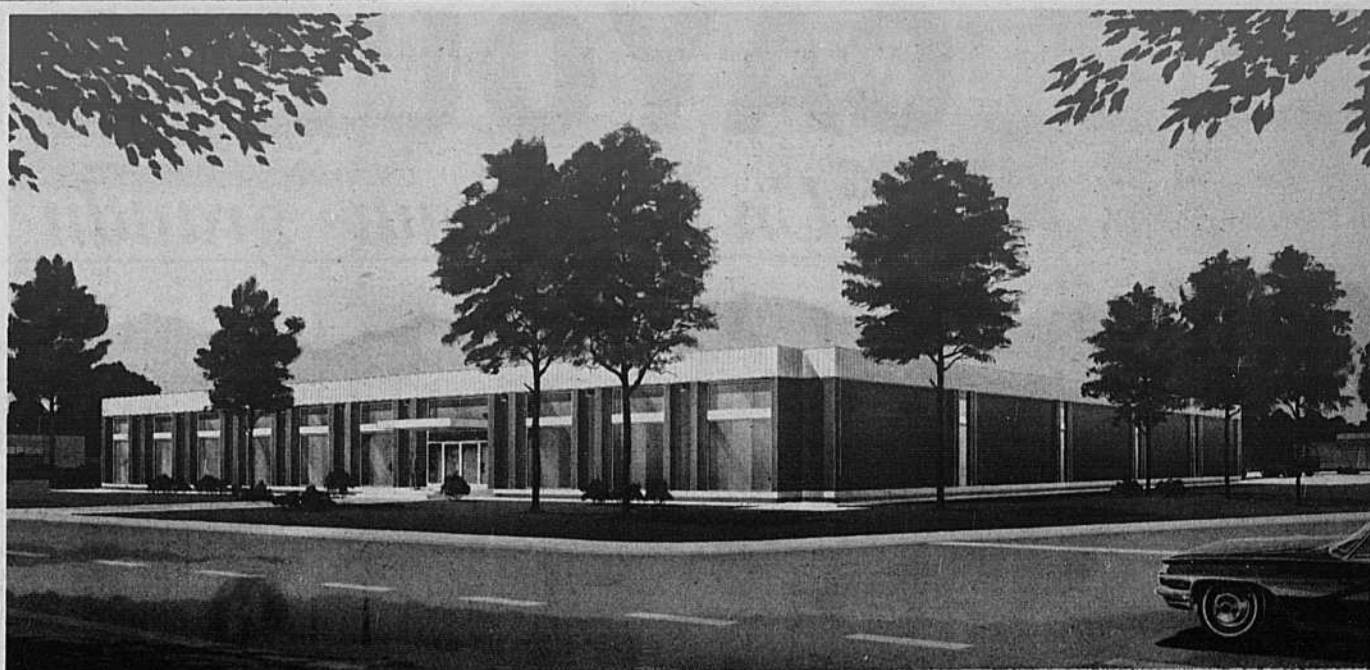
M. SIMON CAYOUCETTE
 ARCHITECTE
 1555, rue Girouard, suite 306
 ST-HYACINTHE Téléphone: 773-8484

BP barré - pellerin - poirier
 INGÉNIEURS-CONSEILS
 4274 Papineau, Montréal, P.Q. — Suite 300 Téléphone 526-3711

LAMOTHE
 CONSTRUCTION CO. LTÉE
 100 MARIE-VICTORIN, BOURCHERVILLE, P.Q. TEL: 655-1311

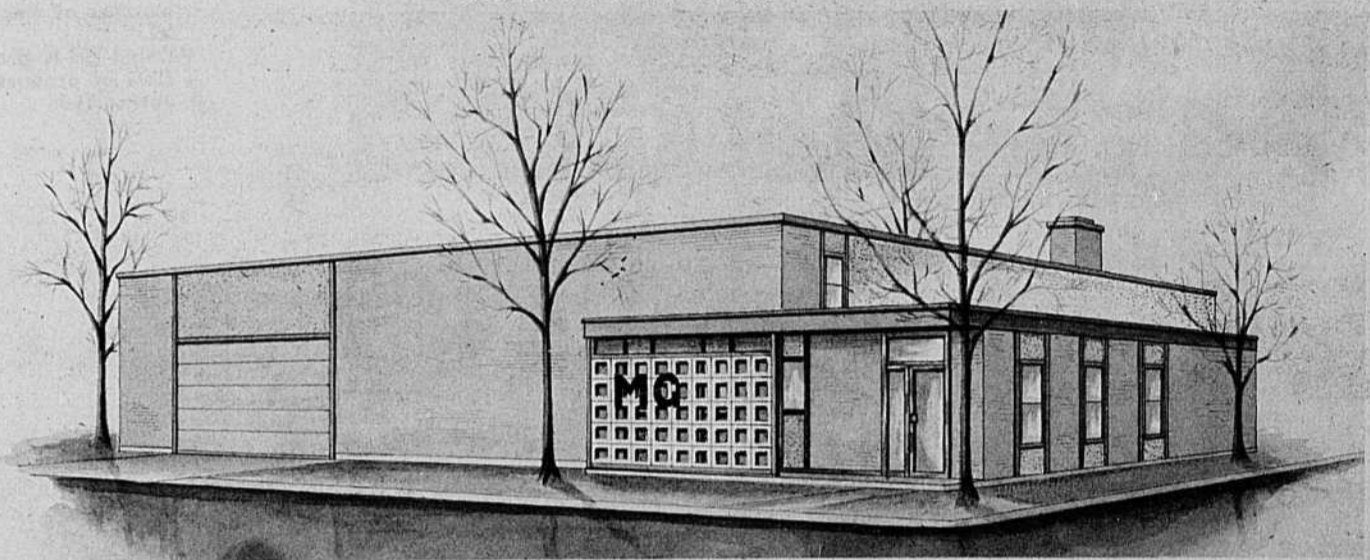
Claude Lanthier et associés
 INGÉNIEURS-CONSEILS
 235 est, boul. Dorchester, suite 305
 MONTRÉAL Tél. 861-8227
 JEAN SAIA, ING.
 Rés. 655-1820

Nom de la compagnie :
 Name of the Company :
 Cie Nationale de Forage et Sondage Inc.
 Date de l'incorporation :
 Date of incorporation :
 1937
 Directeur :
 Marcel Dufour
 Genre d'industrie :
 Sondage et étude de sols
 Kind of industry :
 Boring, soils mechanics
 Capital investi :
 \$300,000.00 comprenant terrain, bâtisse,
 et équipement
 Amount invested :
 \$300,000.00 including land, buildings and
 equipment
 Superficie de la bâtisse :
 10,000 pieds carrés
 Sq. feet of building :
 10,000 square feet
 Nombre d'employés :
 Number of employees :
 60
 Début de la production :
 Eté 1966
 Date of production :
 Summer 1966



Date de l'incorporation :
 Date of incorporation :
 1962
 Directeurs :
 Laurent Messier, Guy Gélinas, Huguette
 Joly-Montpetit
 Capital investi :
 \$40,000.00 including land, buildings
 et équipement
 Amount invested :
 \$40,000.00 including land, buildings
 and equipment
 Genre d'industrie :
 Modelage mécanique sur bois, métal et
 plastique
 Kind of industry :
 Mecanic modelling on wood, metal and
 plastic
 Superficie de la bâtisse :
 3,600 pieds carrés
 Sq. feet of building :
 3,600 square feet
 Nombre d'employés :
 Number of employees :
 14
 Début de la production :
 Date of production :
 Février 1966

Nom de la compagnie :
 Name of the Company :
 M.G. Pattern Works Co. Inc.



"Le
 rendez-vous
 des
 gastronomes
 de la
 rive sud"

"La Saulaie"

**Un établissement
 du plus haut chic
 qui deviendra
 le rendez-vous
 des fins gourmets**

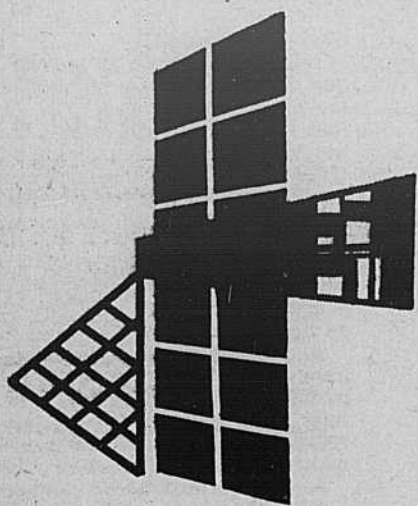
Entièrement licencié

*Pour informations
 ou
 réservations*

655-0434



*Située en bordure du fleuve,
 2 milles après la sortie est de Boucherville*



Nom de la compagnie :
Name of the Company :
Caesor A. Sartor Co. Ltd.
Date de l'incorporation :
Date of incorporation :
Avril 1964
Capital investi :
\$41,000.00 comprenant terrain, bâtisse
et équipement
Amount invested :
\$41,000.00 including land, buildings and equipment
Produits manufacturés :
Precast de terrazzo, bloc décoratif, agrégé
apparent, marbre travaillé, etc...

Directeurs :
Caesor A. Sartor, Mme Caesor A. Sartor,
Robert Crevier
Superficie de la bâtisse :
4,800 pieds carrés
Sq. feet of building :
4,800 square feet
Nombre d'employés :
Number of employees :
20
Début de la production :
Date of production :
Mai 1966

C. A. SARTOR & CO. INC.

TERRAZZO TILE
MARBLE



116 BLVD. MARIE-VICTORIN
BOUCHERVILLE, QUE.

TELEPHONE: OL. 5-5113 — RES.: OL. 5-1131

MANGEZ MIEUX ET ÉCONOMISEZ PAS DE PAIEMENT COMPTANT

UNE FAMILLE DE
5 PERSONNES NOURRIE
POUR AUSSI PEU QUE

14.47
Par semaine

MENU A VOTRE CHOIX

Vous obtenez aussi un congélateur
qui vous appartient. Assurance-feu
et service compris.

"QUICKFREZ"



GRATUIT: Encyclopédie de l'art culinaire de Johane Benoit
1 dinde et plusieurs autres avantages.

Voici un exemple du menu qu'a choisi Mme J. Duhamel de la
rue Orféans à Montréal.

VOICI VOS QUANTITES

120 lbs net. Un demi-côté de boeuf.
16 lbs net. Un demi-côté de veau.
28 lbs net. Un demi-côté de porc.
20 lbs net. Jambon.
14 lbs net. Saucisse de porc "Belle
Fermière" (Toutes les coupes que
vous aimez).
44 lbs net. (Volaille, dinde, B.B.Q.).
5 lbs net. Bacon sans couenne.
10 lbs net. Saucisse fumée (hot-dogs)
Canada Packers.

15 lbs net. Filet d'algéfin.
TOTAL: 272 LBS DE VIANDE.
16 LBS PAR SEMAINE.
PLUS
59 lbs d'aliments comprenant:
20 lbs de légumes (mêlés à votre
choix).
12 chopines de crème glacée
(essences au choix).
8 lbs de fraises — 5 lbs de fram-
boises — 5 lbs de bleuets.
25 boîtes de Jus de fruits mélangés.

Pour une ALIMENTATION SUPERIEURE. Pour des
ECONOMIES. Pour des VIANDES de 1ère QUALITE.
Pour un SERVICE DE 24 HEURES.

Remplissez le coupon ci-dessous:

Le CENTRE de CONGELATION de Montréal Enr.

Maison canadienne-française en affaire depuis 10 ans. Montréal et Banlieue
Membre du "Better Business Bureau".

94 FORT ST-LOUIS, BOUCHERVILLE, P.Q.

655-1316

655-1317

SANS OBLIGATION de ma part, je désire savoir comment ma famille peut mieux
manger pour moins que nous ne dépensons actuellement pour les aliments.

NOM

ADRESSE

VILLE

TEL:

MA FAMILLE COMPTE

PERSONNES

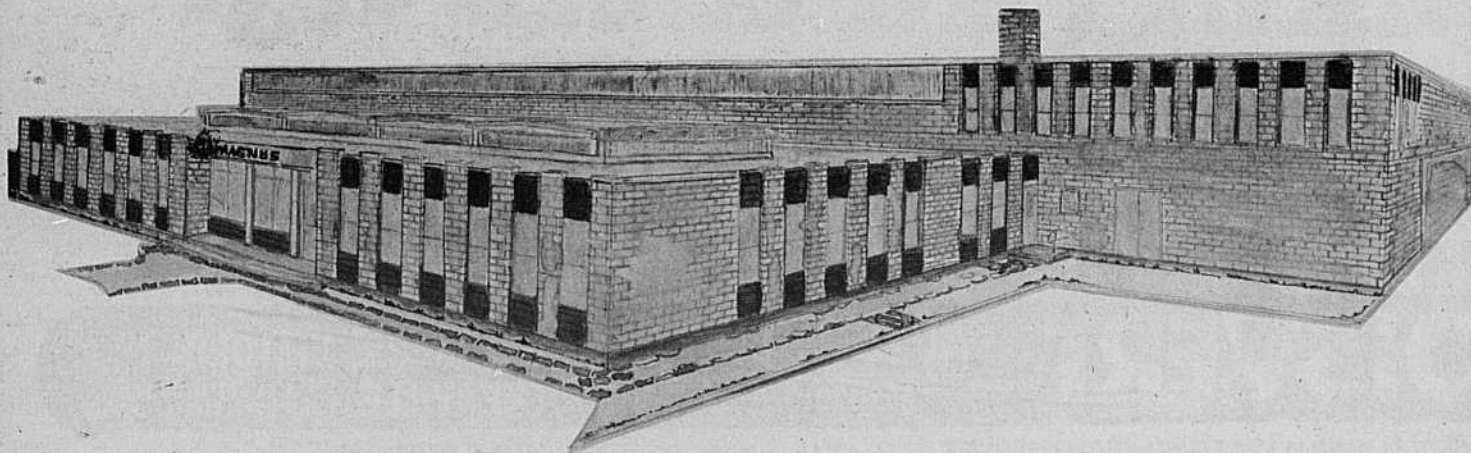
TVR

Nom de la compagnie :
Service de Congélation Trans-Québec
Name of the Company :
Frozen Service Inc.
Date de l'incorporation :
Date of incorporation :
14 mai 1956
Directeur :
Jean-Claude Lévesque, président et
propriétaire
Capital investi :
\$65,000 comprenant terrain, bâtisse
et équipement
Amount invested :
\$65,000 including land, buildings and
equipment
Superficie de la bâtisse :
6,000 pieds carrés
Sq. ft. of building :
6,000 square feet
Nombre d'employés :
Number of employees :
14
Début de la production :
Date of production :
décembre 1965
Genre d'industrie :
Service de congélation et de coupe de
viande
Kind of industry :



M. le Ministre Laporte, M. le Maire Langlois et M. P.-E. Pichet, industriel, président de Magnus
Chemicals, lèvent trois pelletées de terre à l'endroit où sera érigée l'usine de la compagnie
Magnus Chemicals.

Nom de la compagnie :
Name of the Company :
Magnus Chemicals Limited
Date de l'incorporation :
Date of incorporation :
Mars 1946
Directeurs :
Paul-Emile Pichet, Jacques Clément,
Gilles Pichet, Jacques Pichet,
Fred Lanners jr., Réal Bour
Capital investi :
\$350,000.00 comprenant le terrain la
bâtisse et l'équipement
Amount invested :
\$350,000.00 including land, buildings,
and equipment
Produits manufacturés :
Détergents industriels, décapant, émulsifiants,
produits pour conditionner l'eau pour bouilloires
à vapeur, dégraisseurs... ect.
Manufactured products :
Industrial cleaners, water conditioning chemicals,
cleaning machinery, proportioning equipment
Superficie de la bâtisse :
21,000 pieds carrés
Square feet of building :
21,000 square feet
Nombre d'employés :
Number of employees :
24
Début de la production :
Date of production :
Mai 1966



NOUVEAU SIEGE SOCIAL



A BOUCHERVILLE

"DES INDUSTRIELS ONT VU LA LUMIERE"

M. Saint-Pierre, ministre des travaux publics et député de St-Hyacinthe a ensuite adressé quelques mots aux invités. Il a établi le parallèle qui unit les villes de Saint-Hyacinthe et de Boucherville, rappelé leur passé commun, leurs biens étroits. Après avoir regretté le départ de M. Gaétan Lavallée (président de la Commission Industrielle de Boucherville) "un fils de chez nous", a-t-il dit, "plein de talent", M. Saint-Pierre a souhaité à Boucherville succès et prospérité.

M. Gaétan Lavallée, l'animateur de la réunion, a remercié au nom de la Commission Industrielle tous ceux qui ont contribué au succès de la journée. M. Lavallée a ensuite déridé l'assemblée en déclarant: "Quelques industriels ont vu la lumière, espérons que plusieurs autres en feront autant." "Nous sommes fiers de notre mouvement industriel, nous avons toutes les raisons d'être confiants puisque en quelques mois huit industries ont choisi de s'implanter chez nous et que d'autres contrats importants sont actuellement en cours de négociation."



Le soleil industriel se lève à Boucherville. Les témoins: deux agents de la police de Boucherville, l'échevin Raymond Lalonde et le Ministre Pierre Laporte.

Le 10 janvier, 1966
M. Charles Desmarteau,
Boucherville.

Cher concitoyen,
Je vous remercie de la marque d'estime que m'a témoignée le Comité du Parc Industriel de Boucherville en m'invitant à bénir les terrains aujourd'hui.
"Il ne convient pas, pour quelque raison que ce soit de quitter l'endroit de la retraite..."

Ce règlement des prêtres en retraite explique ma présence à la bénédiction et mon absence des réjouissances.

A l'assemblée des marguilliers dimanche dernier M. François Mousseau a bien voulu se faire mon porte-parole et me représenter à la suite de la bénédiction...

Je vous prie donc de donner à M. Mousseau la place que vous réservez au curé de St-Louis.

Avec mes félicitations et mes hommages,
le Curé de Saint-Louis,
Georges-E. Adam, ptre, curé



◀ Des invités tout attentifs aux explications que leur donne un membre de la Commission Industrielle sur les esquisses des futures industries.

La signature du Livre d'Or de la C.I.B. par M. Lucien Viau, assistant-contrôleur pour l'est du Canada, de la Banque de Développement Industriel, en présence du secrétaire de la Commission Industrielle et organisateur de la fête du jour, M. Charles Desmarteau.



▶ PRIX EXTRAORDINAIRES ◀

**CHEVROLET - PONTIAC - BUICK - FORD - METEOR
VOITURES EUROPEENNES - CAMIONS
MODELES 1955 à 1965**

30 JOURS D'ESSAI



GRATUIT

TERMES FACILES

GRAND SPECIAL
CETTE SEMAINE
SUR TOUTES LES
AUTOS USAGEES

● **AUCUN COMPTANT** ●
ON PAIE MOINS CHER CHEZ...

P.E. BOISVERT

AUTO LTEE
655-1301

**2, route MARIE VICTORIN
BOUCHERVILLE**

A LA SORTIE DU PONT
LOUIS-HIPPOLYTE LAFONTAINE

● **VENDEUR AUTORISE - FORD - FAIRLANE - GALAXIE - FALCON - THUNDERBIRD** ●

REPRISES DE FINANCE

REPRISE DE FINANCE: Lessiveuse ronde pour petite famille comme neuve; \$29. 677-5281 - 526-3791.

REPRISE DE FINANCE: Mobilier de salon très propre, pouvant faire lit, 3 morceaux, fabrication de marque "SINGER" matériel et cuirette; \$39. pas de comptant \$10. par mois. 878-3791 - 677-5281.

REPRISE DE FINANCE: Sécheuse électrique, en très bonne condition, garantie 6 mois, 110 220v. \$49. pas de comptant. \$10. par mois. 526-3791 - 677-5281.

REPRISE DE FINANCE: Magnifique mobilier de cuisine. 4 chaises, une grande table. A été payé \$179 pour balance de contrat seulement \$29. Termes faciles. 526-3791 - 677-5281.

REPRISE DE FINANCE: Mobilier cuisine chromé, 4 chaises, grande table très solide \$29. Pas de comptant. \$10. par mois. 526-3791 - 677-5281.

REPRISE DE FINANCE: Télévision portative "Admiral" en parfaite condition avec garantie pour balance de contrat seulement. \$89 Pas de comptant, \$10. par mois. 526-3791 - 677-5281.

REPRISE DE FINANCE: Laveuse de vaisselle "Youngstown" 10 couverts, a été payé \$379. Pour balance de contrat seulement. Termes faciles si désiré. 526-3791 - 677-5281.

REPRISE DE FINANCE: Garderobe noyer, 2 portes, comme neuf. A été payé \$69. Pour balance de contrat \$29. Pas de comptant, \$10. par mois. 878-3791 - 677-5281.

REPRISE DE FINANCE: Radio combiné stéréo avec tourne-disque automatique, comme neuf 4 haut-parleurs, cabinet couleur noyer, balance contrat \$79. Pas de comptant \$10. par mois, 526-3791 - 677-5281.

AUBAINE: set de chambre en très bonne condition, bureau vanité, commode, lit, sommier, matelas à ressorts, le tout pour \$89. Pas de comptant, \$10. par mois. 526-3791 - 677-5281.

REPRISE DE FINANCE: radio combiné télévision, haute fidélité, tourne-disque automatique en très bonne condition. A été payé \$359. Pour balance de contrat, \$189. pas de comptant, \$10. par mois. 526-3791 - 677-5281.

REPRISE DE FINANCE: Réfrigérateur avec grand congélateur à largeur, très propre, garantie 6 mois, \$79. pas de comptant, \$10. par mois. 878-3791 - 677-5281.

REPRISE DE FINANCE: Mobilier de salon style provincial français, 5 morceaux à un prix dérisoire. Condition facile si désirée. 526-3791 677-5281.

REPRISE DE FINANCE: Fournaise à l'huile avec baril contenant 45 gallons. Très propre. \$29. 526-3791 - 677-5281.

AUBAINE EXTRAORDINAIRE: Magnifique chesterfield scandinave, 2 mcx, comme neuf. A été payé \$295. En air foam, 3 mois d'usure seulement, pour balance de contrat \$79. Pas de comptant, \$10. par mois. 526-3791 - 677-5281.

50 LESSIVEUSES reconditionnées de toutes marques à vendre ou à louer, de \$15 à \$40. Nous échangeons et réparons aussi poêle, frigidaire à vendre. 526-3791 - 677-5281.

REPRISE DE FINANCE: Stéréo radio combiné avec tourne-disques automatique, 4 haut-parleurs, couleur noyer. Pour balance de contrat \$79. Pas de comptant. \$10. par mois. 677-5281 - 526-3791.

Reprise de finance: stéréo R.C.A. Victor en parfaite condition 3 mcx. pour balance de contrat. seulement \$119. pas de comptant. \$10 par mois. 526-3791 677-5281

Reprise de finance: aubaine extraordinaire, magnifique stéréo 4 haut-parleurs. Pour balance de contrat. Seulement \$79.00. Pas de comptant. \$10. par mois. 526-3791 677-5281.

Reprise de finance: radio combiné télévision haute fidélité tourne disque automatique a été payé \$459. pour balance de contrat \$189. pas de comptant. \$10. par mois. 526-3791-677-5281.

Mobilier de salon sectionnel 3 mcx airfoam très propre \$49.00. Pas de comptant \$10.00 par mois 878-3791 - 677-5281.

Reprise de finance: magnifique mobilier de salon pouvant faire lit; comme neuf 3 mcx. Balance de contrat \$39. Pas de comptant \$10. par mois. 526-3791 - 677-5281.

Reprise de finance: garde-robe en noyer 2 portes comme neuf. A été payé \$69. Pour balance de contrat \$29. 526-3791 - 677-5281.

Reprise de finance: lessiveuse carrée en très bonne condition. Garantie 1 an. \$39. Pas de comptant. \$10. par mois. 526-3791 - 677-5281 si occupé 674-1736.

Reprise de finance: télévision portative Admiral en parfaite condition avec garantie. Pour balance de contrat seulement \$89. termes si désiré. 526-3791 - 677-5281.

Reprise de finance: ameublement 3 pièces comprenant mobilier de salon table lampes. set de chambre complet avec matelas & sommier. Mobilier de cuisine. Pour balance de contrat seulement \$195. Pas de comptant \$10. par mois. 878-3791 - 677-5281.

Reprise de finance: poêle électrique 36 pouces marque "Frigidaire" automatique en très bonne condition. 1 an de garantie \$69. termes si désirés. 526-3791 - 677-5281.

Reprise de finance: laveuse automatique "Inglis" mécanisme en parfaite condition avec garantie de 6 mois. \$69.00 Termes faciles si désirés. 526-3791 - 677-5281.

Reprise de finance: télévision 21 pcs. en très bonne condition avec garantie. \$59. pas de comptant. \$10. par mois. 526-3791 - 677-5281.

Reprise de finance: set de cuisine moderne très propre. 3 mois d'usure seulement. Pour balance de contrat \$19. Termes faciles si désirés. 526-3791 - 677-5281.

Reprise de finance: mobilier de cuisine idéal pour grosse famille 8 chaises. 1 table a été payé \$159. pour balance de contrat \$69. Pas de comptant \$10. par mois. 526-3791 - 677-5281.

Reprise de finance: garde-robe en noyer 2 portes comme neuf a été payé \$69. Pour balance de contrat \$29. 526-3791 - 677-5281.

Surplus de manufacture: de mobilier de chambre bureaux avec ou sans miroir commodes lits réguliers ou bibliothèques tables de nuit lits superposés (bunk) secrétaire bibliothèque. Vendus séparément à prix dérisoire. 878-3791 - 677-5281.

Reprise de finance: fournaise à l'huile "Coleman" \$29. en très bonne condition termes faciles si désirés. 526-3791 - 677-5281.

Reprise de finance: mobilier de cuisine idéal pour grosse famille, 8 chaises 1 table. A été payé \$159. pour balance de contrat \$69. Pas de comptant \$10. par mois. 526-3791 - 677-5281.

Reprise de finance: set de cuisine moderne, très propre. 3 mois d'usure seulement. Pour balance de contrat \$29. Termes faciles si désirés. 526-3791 - 677-5281.

Repossessed very good bargain nice scandinavian chesterfield set 2 pieces. air foam has been paid \$295. For balance of contract \$79. No down payment. \$10. monthly. 526-3791 - 677-5281.

Reprise de finance: laveuse de vaisselle "Youngstown" 10 couverts a été payé \$379. Pour balance de contrat seulement. 526-3791 - 677-5281.

Repossessed: living room set. table lamp, bedroom set with mattress & spring, kitchen set. For balance of contract only \$195. No down payment \$10. per month. 878-3791 - 677-5281.

Repossessed: combine stereo radio AM - FM short waves liquor bar. 6 loud speakers was paid \$395. for balance of contract only 6 months guarantee, no cash needed \$10. per month. 526-3791 - 677-5281.

Repossessed: wardrobe walnut finish good condition was paid \$79. For balance of contract \$29. 878-3791 - 677-5281.

Repossessed: Westinghouse electric stove 24 inches. 220 4 burners very good condition \$45. Easy terms if desired. 526-3791 - 677-5281.

Repossessed: Admiral Portable T.V. in perfect condition with guarantee. For balance of contract only \$89. Easy terms if desired. 526-3791 - 677-5281.

Repossessed: refrigerator with freezer full width, good condition. 6 months guarantee \$69. No down payment \$10. per month. 878-3791 - 677-5281.

REPRISES DE FINANCE
DE
FINANCE
SURPLUS DE MANUFACTURE
MEUBLES ET APPAREILS ELECTRIQUES
POUR BALANCE DE CONTRAT SEULEMENT

R. ROBITAILLE
Jacques-Cartier
677-5281

*
Varenes
526-3791
1085 Boul. Ste-Foy
Jacques-Cartier
EDIFICE Theatre Royal

REPRISE DE FINANCE: Poêle électrique 110v., 2 ronds et fourneau, très propre \$29. Pas de comptant, \$10. par mois. 526-3791 - 677-5281.

REPRISE DE FINANCE: Mobilier de salon, sectionnel, 3 morceaux, air foam, très propre \$49. pas de comptant, \$10. par mois. 526-3791 - 677-5281.

REPRISE DE FINANCE: Stéréo R.C.A. Victor, en parfaite ordre, 3 morceaux, balance de contrat seulement \$119. Pas de comptant, \$10. par mois. 526-3791 - 677-5281.

SET DE CHAMBRE, en très bonne condition, bureau vanité, commode, lit, sommier. Le tout pour \$59. pas de comptant, \$10. par mois. 526-3791 - 677-5281.

REPRISE DE FINANCE: Lessiveuse automatique et sécheuse "INGLIS" \$69. chaque. 526-3791 - 677-5281.

REPOSSESSED
FACTORY'S
OVERSTOCK
FURNITURE AND
ELECTRICAL
APPLIANCES
FOR BALANCE OF
CONTRACT ONLY

R. ROBITAILLE
Jacques-Cartier
677-5281

*
Varenes
526-3791

1085 Ste Foy Blvd,
City Jacques-Cartier
ROYAL THEATRE
Building

Repossessed: small square washing machine in very good condition. 1 year guarantee. \$39. No down payment. \$10. monthly. 526-3791 - 677-5281.

Repossessed: modern kitchen set very clean used a month only. Balance of contract \$29. Easy terms if desired. 526-3791 - 677-5281.

Repossessed: modern bedrooms set with triple dresser 72" long, mirror man's chest, lamps, bed slat spring walnut finish, used 3 months only. Paid \$229. For balance of contract \$79. Easy terms if desired. 526-3791 - 677-5281.

Nous
achetons
vos vieux
meubles et
appareils
électriques
pour
argent
comptant
Monsieur
ROBITAILLE

ou Monsieur Préfontaine
677-5281
VARENES
526-3791
BELOEIL
467-6733

REPRISES DE FINANCE

SURPLUS DE MANUFACTURES

DES CENTAINES D'ARTICLES: MEUBLES et APPAREILS ELECTRIQUES
POUR BALANCE DE CONTRAT

R. ROBITAILLE

677-5281

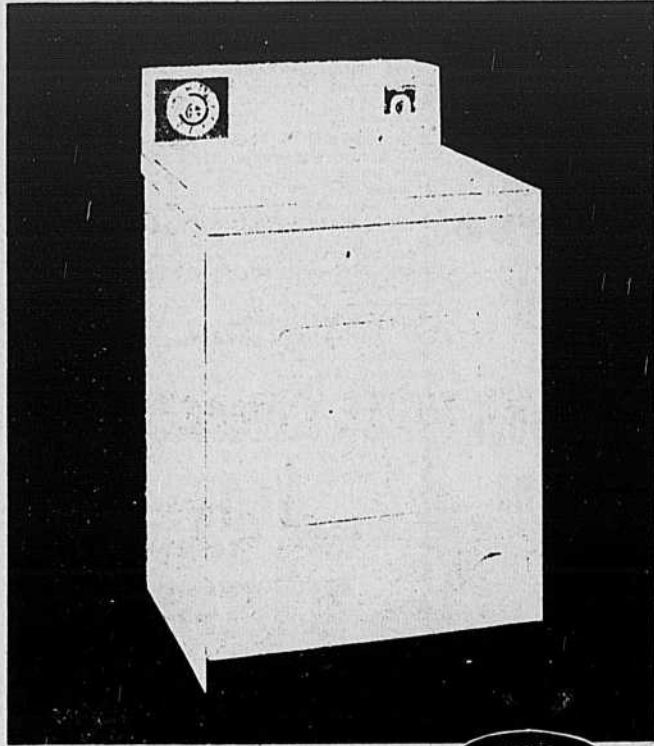
POUR VARENES 526-3791

(Edifice Theatre Royal, coin St-Georges)

1085 Boul. Ste-Foy Jacques-Cartier

AMEUBLEMENTS RICHELIEU

Souvenez-vous... vous obtenez PLUS... vous obtenez: Satisfaction assurée, Marchandises suivies, Prix aux clients, Qualité, Service, Fiabilité, Garantie, Livraison, Accessoires, Accessoires, Accessoires.



SECHEUSE ELECTRIQUE
AUTOMATIQUE

LIVREE
EMBALLÉE

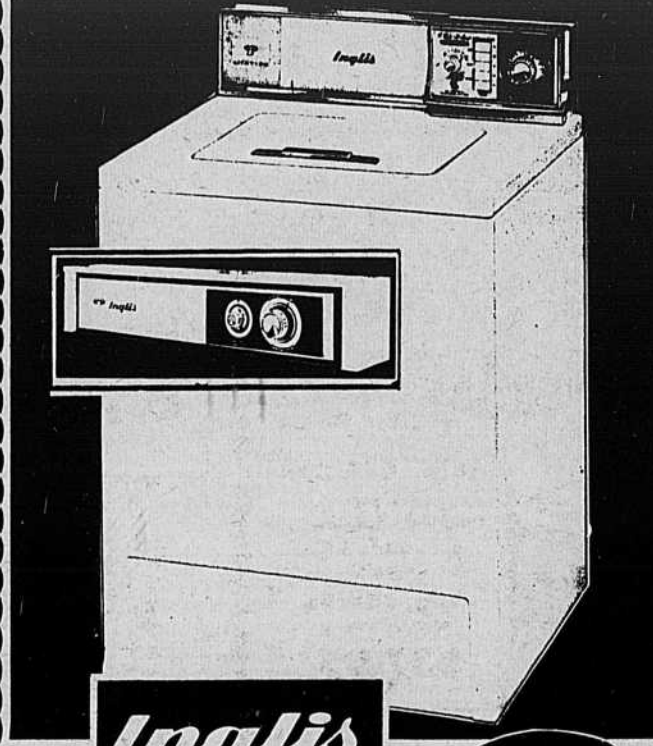
Prix régulier \$179.95
PRIX DE VENTE

139⁹⁵

Beatty

Dessus en porcelaine émaillée... une caractéristique spéciale pour une sécheuse de ce prix. Contrôle thermostatique donnant plusieurs degrés de chaleur. Minuterie électrique de 90 minutes.

Nulle part ailleurs trouverez-vous un choix aussi complet de sécheuses



Inglis

LIVRE EMBALLÉ

Lessiveuse automatique, 2 cycles-Modèle Liberator

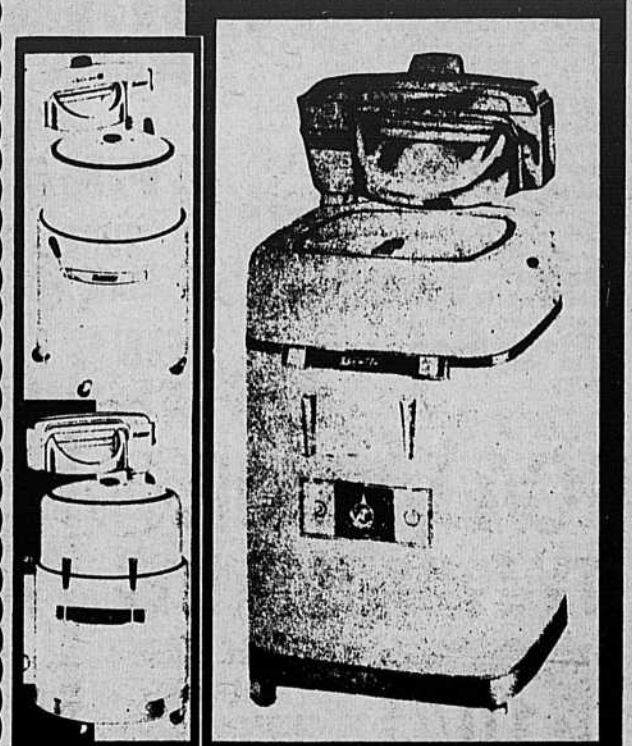
PRIX DE VENTE

229⁹⁵

- Choix de deux cycles pour un rendement supérieur.
- Superbe cabinet en fini Acrylic
- Température contrôlée pour le lavage et le rinçage.

Prix régulier \$329.50

Nous avons un choix complet de sécheuses à partir de **159⁹⁵**



LAVEUSES RONDES

LIVREE
EMBALLÉE

PRIX DE VENTE
A PARTIR DE:

89⁵⁰

Beatty

Faites votre lessive d'une façon économique. S'adresse particulièrement aux ménages ne pouvant utiliser la lessiveuse automatique.

Seulement 2.50 par semaine - payable au mois

Une Cadillac 1966 décapotable sera fournie gratuitement pour la journée de vos noces

FUTURS MARIÉS

1966

Les Ameublements Richelieu vous offrent l'ensemble complet, vous n'avez rien d'autre à déboursier, ni à acheter.

ENSEMBLE
3 PIECES
SEULEMENT

\$1299

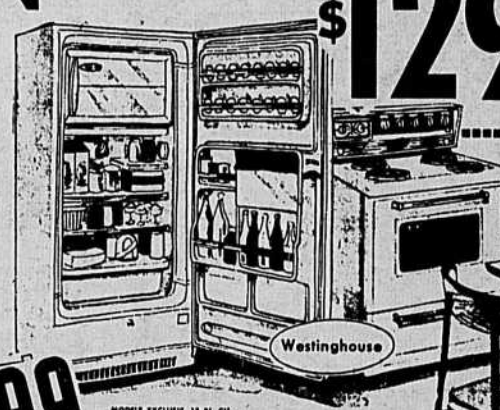


Mobilier chambre en véritable noyer style moderne - Bureau triple 72 pouces - miroir accordé - comprenant également table de chevet, Matelas à ressorts 2 sommiers 2 oreillers 2 lampes 1 de chevet

Mobilier salon, 2 morceaux air-foam - style scandinave - avec fermeture éclair - choix de couleurs - 2 tables de salon - 2 lampes.

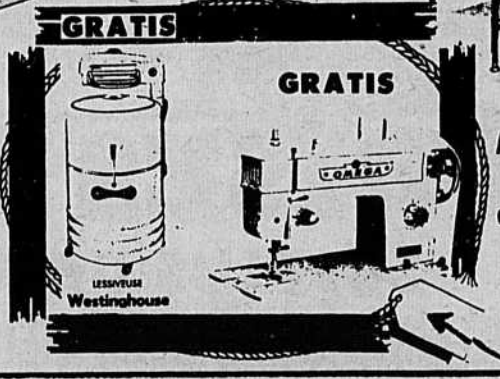
D'AUTRES ENSEMBLES
POUR 3 APPARTEMENTS
A PARTIR DE **\$299**

FACILITES
DE PAIEMENT
EXTRAORDINAIRES
PAS DE COMPTANT
JUSQU'A
3 ANS
POUR PAYER



MODÈLE EXCLUSIF, 13 PI. CU.
Capacité de rangement 63 litres. Tableaux chromés, étagères. Hydrateur en porcelaine. Compartiment pour le beurre et le fromage.

POELE ELECTRIQUE
30" avec vitre



GRATIS

GRATIS

GRATIS
Aux 10 premiers
acheteurs
de cet ensemble
UNE LESSIVEUSE
ELECTRIQUE
WESTINGHOUSE
ET UNE MACHINE
A COUDRE PORTATIVE
ELECTRIQUE

GRATIS
TELEVISEUR PORTATIF
"19"

L'image et le son instantanés donnent une plus grande durée aux pièces. Ecouleur personnel - Antenne dipôle - Fini brun désert - 21" large - 16 5/16" haut, 12 3/4" prof. - Modèle P3032.

AMEUBLEMENTS RICHELIEU

R. ROBITAILLE
PROPRIETAIRE

4 MAGASINS SUR LA RIVE SUD POUR VOUS SERVIR

1085, boul. STE-FOY • JACQUES-CARTIER

1487 Bourgogne - Chambly • 41 St-Charles - Beloeil • 528 Ch. St-Jean - Laprairie

UN SEUL NUMERO DE TELEPHONE: 677-5281

HEURES D'AFFAIRES

TOUS LES JOURS **9** h. a.m. **10** h. p.m.

SAMEDIS JUSQU'A 6h. p.m.

Vente Avant AGRANDISSEMENT

**JEUNES MARIÉS !
C'est le temps de
vous meubler**

**RCA VICTOR
TV 19" PORTATIVE**



**AVEC BASE
ROULANTE**

- LIVRÉ EMBALLÉ
- CONTRAT SERVICE À DOMICILE MOYENNANT LÉGER SURPLUS
- CONTRÔLE AVANT
- 2 ANTENNES
- POIGNÉE SOLIDE
- BASE EN CHROME AVEC TOUCHES DE NOYER
- LIVRAISON GRATUITE

Épargnez \$30.

Rég. \$199.

PRIX DE VENTE

\$169.



LITS ETAGES

- Bunk Beds
Comprend - 2-matelas,
2 sommiers, 2 lits,
échelle, côté amovible
Rég. \$69.95
PRIX DE VENTE

\$37.95

MATELAS BEVERLY - DE LUXE

Modèles à dessus lisse. Dimen-
sions 3'3", 4' et 4'6".



REG. \$79.50
EXTRA SPECIAL

PRIX
DE VENTE

\$29.

A partir de

IL FAUT VOIR notre vaste choix de meubles et accessoires électriques pour satisfaire tous les goûts

NOS PRIX DEFIENT TOUTE COMPETITION



3 morceaux

GRATIS
2 LAMPES

MOBILIER DE CHAMBRE

SUPER-SPECIAL

\$99

Magnifique mobilier de chambre, teint-noyer, de construction très solide, comprenant une commode double de 48" de long, surmontée d'un grand miroir amovible, une spacieuse commode à quatre tiroirs et un lit régulier disponible dans toutes les grandeurs, telles que 3'3", 4'6". Tel qu'illustré



**MOBILIER de
SALON, 5 morceaux**

LIVRÉ EMBALLÉ

Tous les coussins sont de véritable "POLYFOAM" d'environ 5 pouces d'épaisseur indéformable qui vous durera des années entières, avec glissière à chaque coussin pour un ajustement plus facile. La base est à ressorts "No sag". Rembourré de feutre coton blanc. Le tout monté sur une construction de bois franc séché au four. Le devant du dossier à rembourrage d'Air Foam est capitonné à la main monté sur une construction de ressorts, l'arrière du dossier est recouvert du même matériel pour une apparence plus chic. Ce matériel de première qualité 100% nylon, lavable et caoutchoute dans un choix des plus jolis coloris. Ce mobilier se complète par deux grandes tables à chaque extrémité, dessus recouvert en arborite à l'épreuve des brûlures, taches, etc... A noter que ce mobilier est renforcé par des pattes supplémentaires à embouts cuivrés. Cet ensemble de vos rêves est à un prix tellement bas que vous n'en croirez pas vos yeux. Il saura plaire à tous même les plus difficiles. Venez vous en convaincre et réservez le vôtre dès maintenant.

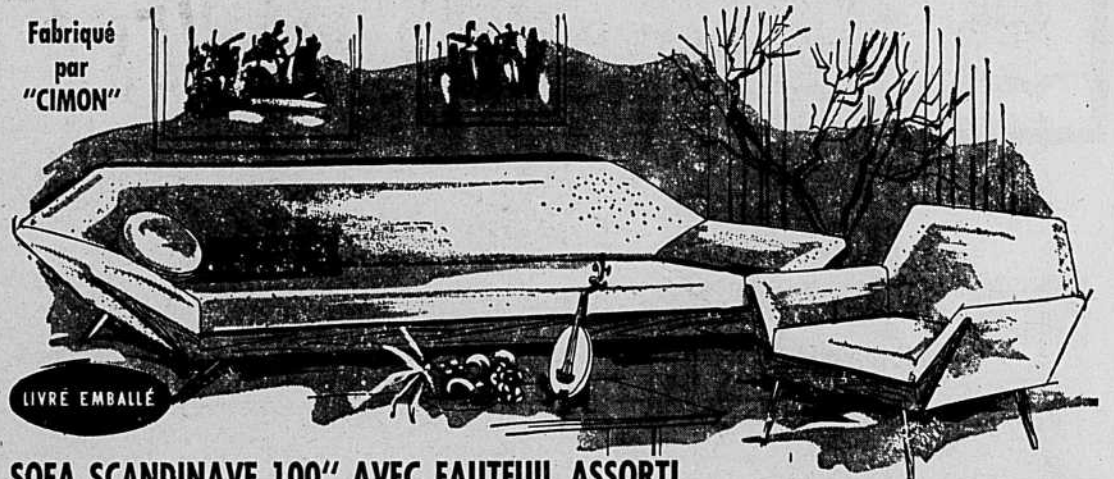
Prix marqué \$339.95

EN GRAND SPECIAL

\$219.

Tel qu'illustré

Fabriqué
par
"CIMON"



LIVRÉ EMBALLÉ

SOFA SCANDINAVE 100" AVEC FAUTEUIL ASSORTI

Mobilier de valeur que vous trouverez rarement. Fauteuil et sofa 100" recouverts de mohair velouté de première qualité, dans un choix de 10 teintes décoratives. Coussin de sofa d'une pièce en caoutchouc synthétique, amovible, et muni d'une glissière pour en faciliter le nettoyage. Ressorts ne s'affaissant pas sur cadre à joints goujonnés fait de merisier de première qualité, séché au four. Appui-bras et dossier inclinés les rendant plus spacieux. Bois apparent en noyer américain massif.

Prix de
liste
régulier
\$475.00

\$189.

Tel qu'illustré



**MOBILIER DE CUISINE CHROME, 8 MCX
BERCEUSE ASSORTIE INCLUSE !**

Solde du manufacturier ! Grande table à dessus "Arborite", 36" x 48", résistante aux égratignures, aux taches, aux acides et à la chaleur, s'allongeant jusqu'à 60" à l'aide d'un panneau séparé de 12". Six chaises et berceuse rembourrées de feutre. Pentes à bout pivotant. Grand choix de motifs et de couleurs.

ORDINAIREMNT \$139

\$89.

Livré emballé

Plus de 30 modèles de différents styles en montre sur notre plancher

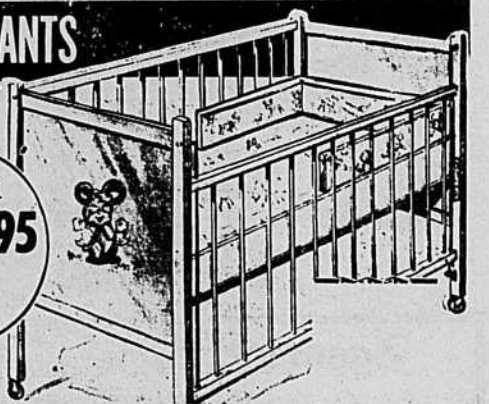
EN SPECIAL ! LITS POUR ENFANTS

De construction extrêmement robuste, ce lit résistera aux coups et à l'usure, année après année, voilà pourquoi il s'agit d'une valeur exceptionnelle dont vous devez profiter maintenant !

A votre enfant en pleine croissance, procurez ce qu'il y a de mieux: un confortable lit avec cadre en bois dur séché au four, complet avec matelas à ressorts

- Modèle avec panneau avant pleine longueur, panneau de sélection à 4 positions et barre de dentition "X".
- Matelas recouvert de coton.

Ens. complet
\$29⁹⁵



AMEUBLEMENTS RICHELIEU

R. ROBITAILLE
PROPRIÉTAIRE

4 MAGASINS SUR LA RIVE SUD POUR VOUS SERVIR

1085, boul. STE-FOY • JACQUES-CARTIER

1487 Bourgogne - Chambly • 41 St-Charles - Beloeil 528 • Ch. St-Jean - Laprairie

UN SEUL NUMERO DE TELEPHONE: 677-5281



Nous sommes
DEPOSITAIRES AUTORISES

- Moffat
- Maytag
- Electrohome
- Westinghouse
- Gibson
- Fleetwood
- Dumont
- Marshall
- Beatty
- RCA
- Simmons
- Belanger
- Marconi
- Hoover
- Roy
- Inglis
- Tappan Gurney

J. L. Drapeau

MEUBLES DE TOUTES SORTES SUR COMMANDE
ET RENOVATION DE MEUBLES ET REFINITION

216, rue Jeannette

Tél. 672-1590

Ville Lemoyne

Verchères

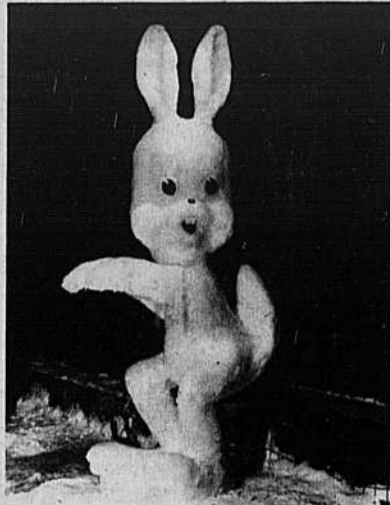
**Au carnaval,
nous y allons**

Verchères. — Eh! oui, dès demain, le 15, débute la grande semaine des festivités qu'est le carnaval. Vous avez déjà reçu le programme. Alors, seulement quelques explications supplémentaires.

SAMEDI LE 15 JANVIER

Bal du Couronnement. C'est la soirée de l'élégance par excellence et la musique va de pair, c'est pourquoi nous avons requis les services de l'orchestre de Bill Keeves qui se spécialise dans les soirées du même genre dans les plus grands hôtels et restaurants en plus d'accompagner les artistes lors des séances d'enregistrement des disques. C'est donc un orchestre qui pourra jouer toutes les sortes de musique de danse qui saura plaire aux jeunes comme aux plus âgés.

Qui sera Reine? Nous aurons la réponse durant la soirée lorsque Mme Jacques Tardif, responsable du contrôle des billets, viendra dévoiler les résultats et proclamer la



gagnante. Bien malin qui peut dire à l'avance qui sera la future Reine. La lutte est si contestée que le résultat final dépendra du dernier rapport samedi à 5 h. et seule Mme Tardif connaît et connaîtra le résultat jusqu'à ce qu'il soit rendu public. Ce sera donc l'effort de dernière heure qui sera le poids décisif.

DIMANCHE LE 16: THEATRE

Tous se souviennent du grand succès remporté l'an dernier par "Sonnez les Matines". Eh! bien, cette année, on vous présentera une pièce encore plus belle et plus comique et qui s'intitule "Le médecin malgré lui", de Molières. Par vengeance, on fait passer un pauvre ramasseur de fagots de bois pour un médecin. Celui-ci se voyant coincé entre dans le jeu et donne la réplique. Mais n'est pas médecin qui veut. Alors vous voyez d'ici les scènes les plus comiques les unes que les autres.

Les décors et l'éclairage ont été gracieusement fournis par Les Grands Ballets Canadiens ainsi que les costumes, donc rien ne laisse à désirer. Les interprètes, tous membres du Club 13-16 sont excellents. Une autre soirée à ne pas manquer.

MERCREDI LE 19:

CASSE-CROUTE MUSICAL

Voulez-vous passer une bonne soirée très agréable et reposante? Une de celles dont on dit: Cela fait du bien et change les idées? Une centaine de tables seront réparties dans toute la salle et chacune sera décorée joyeusement. — Donc, invitez un couple ami à se joindre à vous pour former une table et voilà. On vous servira hors d'oeuvres, sandwiches de fantaisie, etc. Durant ce temps sur la scène se déroulera un spectacle continu: chants, danses, musique, etc. De plus un accordéoniste se promènera dans la salle pour sérénader avec son accordéon musette et accompagner les chants auxquels toute l'assistance participera. Les mots des chants seront distribués. Une belle soirée pour tous en perspective.

ON DEMANDE

Vendeurs et vendeuses (12) temps partiel, grosse commission, produits reconnus, Cire, détergent, etc... Soir entre 5 et 10 heures. 655-5241.

VENREDI, LE 21:

SOIREE DU BON VIEUX TEMPS

Enfin, une soirée comme il y a 30 ou 50 ans. Le tout débute par un bon souper canadien: fèves au lard, tourtières (une permission spéciale a été accordée de faire gras), beignes, café, etc. Dès 7 h. on commencera à servir le souper à la cafétéria et jusqu'à 8 h. 30. Par la suite, ceux qui le désirent, pourront faire un sleigh ride. A 9 h., la danse débute. Le tout avec M. Grégoire Marcell comme animateur. M. Marcell est président de la Fédération des Loisirs danses du Québec. Un fait à remarquer, M. Marcell et son orchestre seront dans la salle même afin de mieux recréer l'atmosphère des soirées d'autrefois.

SAMEDI LE 22:

BAL MASQUE

Soirée de la galeté par excellence, ce bal a toujours remporté un très vif succès. Qui n'a pas rêvé de changer de personnage, d'être un tel ou un tel? En voici l'occasion pour un soir. Vous pourrez devenir Napoléon, Brigitte Bardot, un Beattle, un singe, un clown, ce que vous désirez. Vous n'avez qu'à vous costumer et le tour est joué. De plus, tout en vous amusant fermement vous pouvez gagner des prix d'une valeur appréciable. \$50 seront distribués pour les plus beaux costumes. L'orchestre des Beats Combo qui participe au carnaval l'an dernier assumera les frais de la musique. Le costume n'est pas cependant obligatoire.

DIMANCHE LE 23:

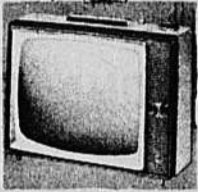
SOIREE DE CLOTURE

Toute bonne chose a une fin et nous avons voulu laisser un souvenir inoubliable de ce carnaval. C'est pourquoi comme vedette de cette soirée, nous avons engagé Miss Radio Télévision 1965, Margot Lefebvre que vous avez souvent vu et entendu à la TV et particulièrement à son émission "A la Catalogne". Oui, elle sera parmi nous en personne et donnera son tour de chants durant cette soirée. De plus, il y aura tirage des prix pour les billets vendus par les duchesses. De nouveau, l'orchestre de Bill Keeven fera les frais de la musique et vous pourrez danser à volonté.

Nous croyons sincèrement avoir réussi à formuler un programme qui saura plaire à toute la population, que vous soyez adolescents, parents ou grands-parents, tous peuvent avoir du plaisir à chacune de ces soirées. Notre part est faite, votre assistance prouvera si vous appréciez ce que nous vous avons préparé.

A l'avance, merci et à tous la plus cordiale des bienvenues.

Vente et
réparations
radio-TV



**M. Télévision
G. CLÉMENT
ET FILS ENR.**

642, Françoise-Loisel,
BOUCHERVILLE
655-8751



Distributeur exclusif
pour Boucherville

DE

Poêles - Réfrigérateurs
Lessiveuses - Sécheuses



Whirlpool



Agents d'immeubles demandés RIVE SUD

Expérience préférable, mais non essentielle. Sobres, honnêtes, sujets à garantie, auto nécessaire. Pour entrevue, appelez:

GUY CAMPEAU, gérant
LES IMMEUBLES BAXTER INC.
ST-LAMBERT — 671-6111

COURTIERS LICENCIÉS

**TV
A LOUER**
\$7.00 - \$10.00 - \$12.00
déductible sur achat

Lassard la maison de la
TELEVISION
2019 St. Chamley 677-8984

TEL: 655-1694

ESSO

JEAN-JACQUES SAVARIA
BATTERIES - PNEUS - TOWING
MÉCANIQUE
634, BOUL. MARIE-VICTORIN
BOUCHERVILLE, QUÉ.

31
PIERRE

655-1348

HUILE A CHAUFFAGE

MATÉRIAUX DE CONSTRUCTION

DENIS RACICOT INC.

B
O
U
C
H
E
R

B
O
U
C
H
E
R
V
I
L
L
E