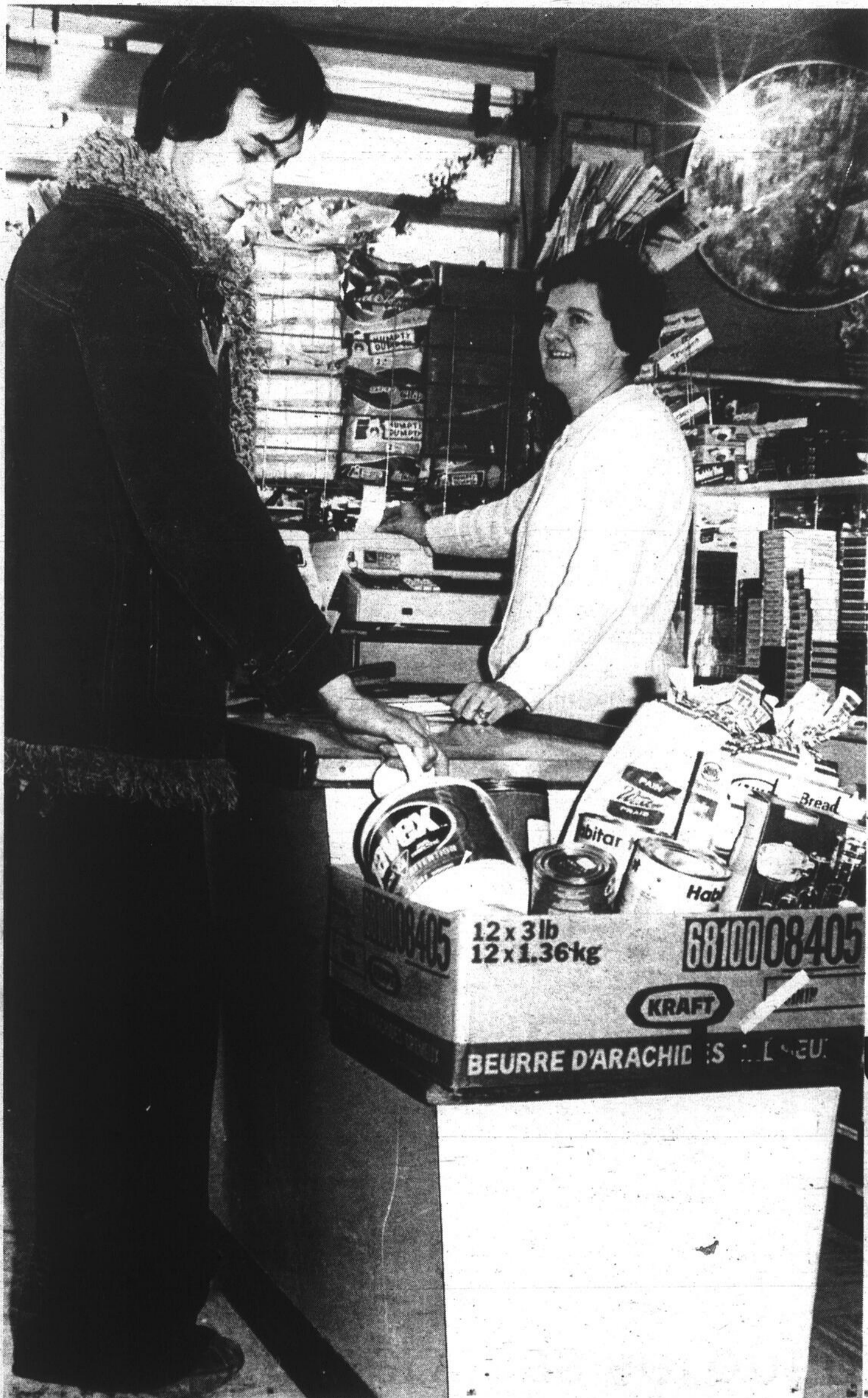


CONSOMMAction



Texte Jean Racine
Photos Michel Parent

Des analyses de six marques d'eau de javel faites pour le compte de la Coopérative des consommateurs de Montréal ont révélé que ces produits présentaient des variations entre le degré de concentration indiqué sur les contenants et la concentration réelle de certains des produits analysés et des variations de prix importantes qui ne correspondent pas à des différences de qualité ou de concentration.

De l'hypo... machin!

L'eau de javel n'est rien d'autre qu'une solution plus ou moins fortement diluée d'hypochlorite de sodium et de soude caustique, le premier élément formant la partie active alors que la soude sert à assurer la stabilité du produit tout en en déterminant le degré d'alcalinité ce qui affecte l'efficacité du produit.

La vérification du degré d'alcalinité des 6 eaux de javel de l'échantillon (Coop, Steinberg, Lavo, Dominion, Javex et La Parisienne) indique un fort degré d'alcalinité de tous les produits, avec un ph moyen de 11.4.

Le degré de concentration en hypochlorite de sodium pose cependant un problème tout à fait différent. C'est le manufacturier qui détermine la concentration et il pourrait offrir à son gré un produit qui contiendrait entre 0 et 15% d'hypochlorite de sodium. À 0%, ce ne serait pas de l'eau de javel et au-dessus de 15%, le produit serait trop instable et trop dangereux à utiliser.

On trouve actuellement sur le marché trois degrés de concentration. En fouillant longtemps sur l'étiquette on trouvera cette concentration écrite en caractères dignes d'un contrat d'assurance et on pourra choisir entre de l'eau de javel à 3% (La Parisienne), 5.25% (Coop, Steinberg, Dominion et Lavo) et 6% (Javex).

L'analyse a révélé que la majorité des eaux de javel possède un degré de concentration inférieur à ce qui est indiqué sur l'étiquette (c'est le cas de Coop, Steinberg, Dominion et Javex) alors que le degré de concentration des eaux La Parisienne et Lavo est supérieur à la mention.

Erreur ou aubaine?

Ces fluctuations dans le taux de concentration s'expliquent facilement lorsqu'on sait que l'eau de javel est un produit instable. Même dans des conditions idéales et avec un contenant bien fermé, la perte de concentration des eaux de javel s'établit à 3% par mois, soit plus de 33% par année. Les manufacturiers ont d'ailleurs pris leurs précautions contre cette éventualité en ne garantissant que la concentration à l'em-

Surprises de l'eau de javel

ballage. Il se pourrait fort bien qu'une bouteille d'eau de javel ne contienne plus que la moitié de son principe actif si elle a, par exemple, passé un an en entrepôt.

Malheureusement pour les consommateurs, il est impossible de déterminer si l'on achète de l'eau de javel fraîchement fabriquée, puisqu'il n'y a ni

Suite page D-3

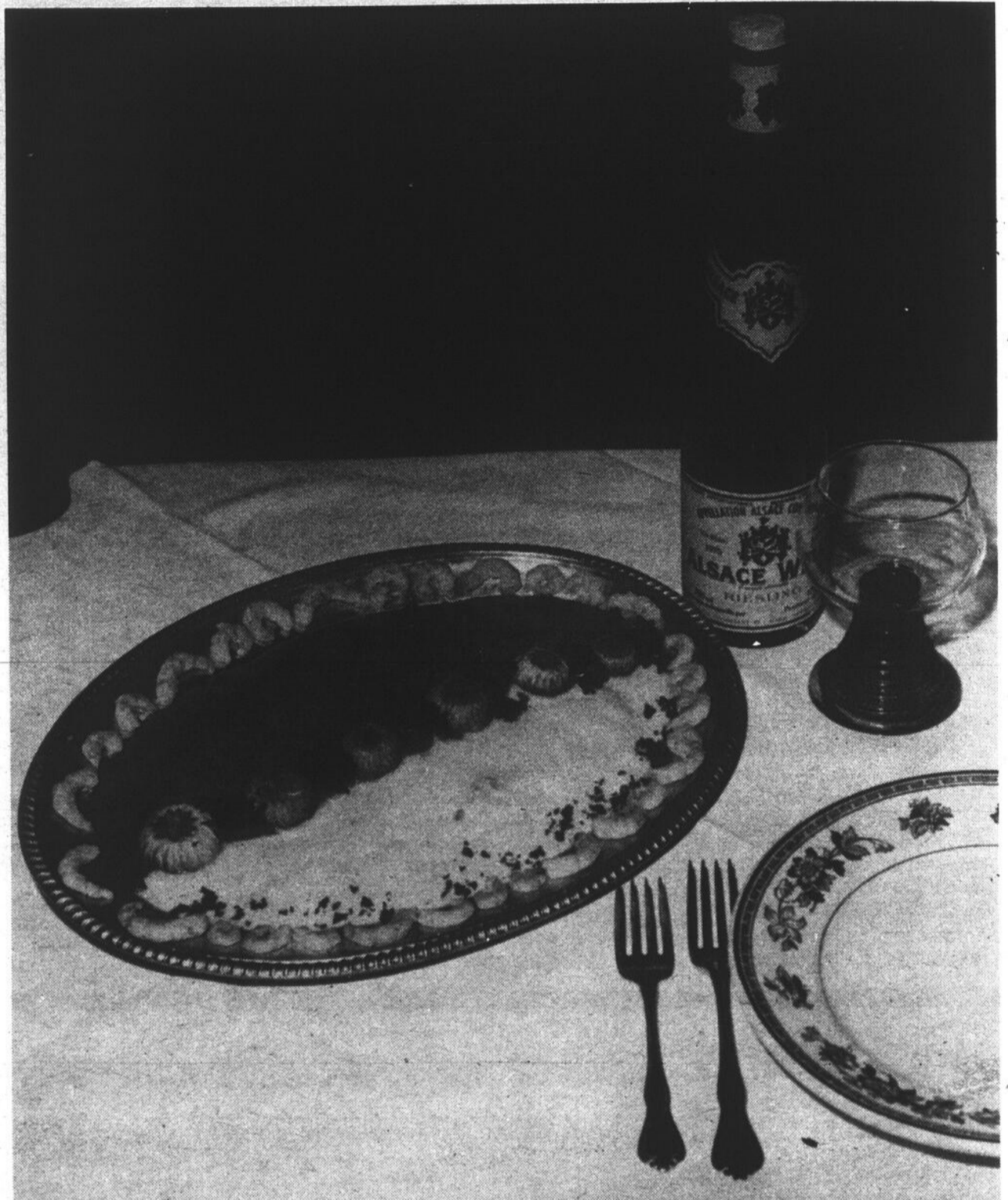
Filets de sole lorientaise

250 g de filets de sole	1 litre de lait
75 g de farine	1 dl de vin blanc sec
75 g de beurre	sel, poivre blanc
1 cl d'huile	5 beaux champignons
Sauce Béchamel	5 bellés crevettes
50 g de farine	ou crevettes de Magans
50 g de beurre	

Préparer les filets de sole Meunière: assaisonner, fariner, sauter au beurre de chaque côté. Faire ensuite la sauce Béchamel assez épaisse avec la farine, le beurre, le lait, sel, poivre et lui ajouter à la fin de la cuisson le vin blanc sec. Diviser la sauce en deux parties et, dans la seconde, verser un peu de pâte de tomate cuite légèrement auparavant. Disposer les filets de sole dans un plat de service, décorer d'un côté de la Béchamel blanche, puis de l'autre avec la Béchamel tomatée, disposer les champignons que l'on aura lavés, équetés et sautés au beurre et les crevettes cuites à l'eau bouillante non salée tout autour du plat.

Vin suggéré par le chef: un Entre-2-Mers ou un vin d'Alsace Willm.

Coût à la maison:
\$5.00 pour
2 personnes



Du chef Michel de l'Hôtel Berkeley

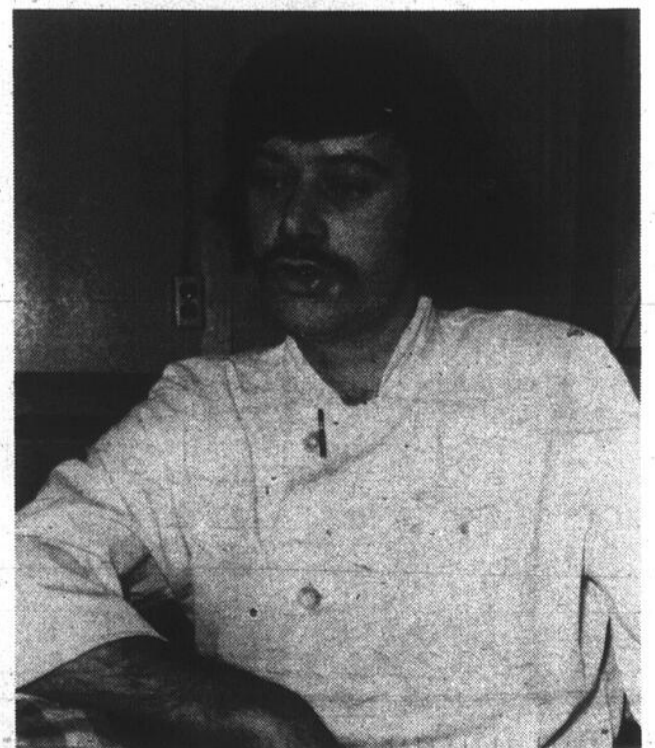
Michel Kerloc'h est né en 1948 à Douarnenez, en Bretagne, et a passé sa petite enfance à Evreux, près de Paris. Son père, militaire de carrière, est sujet à de fréquents déménagements. À l'âge de l'adolescence, où Michel va être sur le point de choisir un métier. Sa famille revient en Bretagne. Il entre en 1964 à l'École hôtelière de Vannes, dans le Morbihan, où il passe trois ans en cuisine et en administration. Sorti à 19 ans, il devance l'appel d'un an et fait son service militaire qu'il passe dans différentes bases de France: Tours, Nîmes et Caen, servant aussi bien

au mess des sous-officiers, des officiers que travaillant même un temps dans les roulantes pour les troupes, ce qui lui apprend la rapidité et la notion des quantités, s'il n'y a guère place là pour la qualité. Son idée en devançant l'appel est de venir plus jeune au Canada.

Au début de 1968, il arrive à Montréal et s'engage au Château Champlain comme entremettier où il reste quelques mois. Il est ensuite assistant-chef au Réveillon, rue Sherbrooke, avec le chef Fournier où il passe 4 ans.

Il entre ensuite aux Remparts, avec le chef Jacques Leroy, où il reste également 4 ans. Il fait un stage de quelques mois au Fripon, dans le Vieux-Montréal, avant d'entrer comme chef adjoint à l'Hôtel Berkeley il y a quelques semaines et où il occupe présentement les fonctions de chef du soir.

Avec le directeur de l'Hôtel, il s'occupe actuellement à remanier la carte et les menus dans lesquels il introduit un peu plus de fruits de mer très en demande. Michel s'est marié il y a un an avec une Canadienne française également dans le métier.



LA MAISON DU BIFTECK



**GEORGES
STEAK HOUSE**
SITUÉ AU CAFE DU NORD
FRUITS DE MER
DINERS D'HOMMES D'AFFAIRES

**DU NOUVEAU
EN SPÉCIAL**
TOUS LES JOURS \$6⁹⁵

**LA CÔTE DE RÔTI
DE BOEUF AU JUS**
Servi avec sauge à l'ail, gratinée, pommes
de terre au four ou trilles, salade verte et cèleri.

CE SOIR À 8 HEURES
LES DÉCOUVERTES
DE JEAN SIMON
EN SPECTACLE
MARTIN STEVENS
ET SES MUSICIENS
2 spectacles
10 h et 1 h 30
2 orchestres de danse
STATIONNEMENT
GRATUIT
10715, boul. PIE-IX
322-2020
MONTRÉAL-NORD

LES SURPRISES

date de fabrication, ni de limite d'utilisation de portée sur le contenant. Dans le cas des produits qui n'avaient qu'une concentration inférieure à l'indication, on peut en déduire qu'il s'agit de produits embouteillés entre un mois et deux mois et demi avant l'analyse.

Les deux produits qui possèdent un degré de concentration plus élevé (Lavo et La Parisienne) sont fabriqués par le même producteur et il tient compte du phénomène de perte de concentration avec le temps en offrant aux consommateurs un produit légèrement plus concentré au départ.

Dans les petits pots... les onguents chers

L'eau de javel qui est offerte en contenants allant de 32 onces à 128 onces n'échappe pas à la règle qui veut que les petits pots coûtent plus cher que les gros.

Un contenant de 32 onces d'eau de Javel coûte jusqu'à 75% plus cher que le même produit en format d'un gallon américain.

La comparaison des prix des différents produits est un problème mathématique de taille puisqu'il faut non seulement normaliser les données en fonction d'un usage ordinaire, mais également en fonction de la concentration. Le consommateur qui utilise une tasse d'eau de javel La Parisienne à 3% paie-t-il deux fois moins cher que pour une tasse de Javex? Paie-t-il trop cher pour le .75% de concentration supplémentaire qu'il obtient avec le Javex?

Pour déterminer les prix respectifs des produits, la Coopérative des consommateurs a utilisé une unité de 8 onces et un degré de concentration de 5.25%.

Le plus cher et les moins chers

Achetée en gros format de 128 onces, la tasse de Javex coûte 18% de plus que les moins chères des eaux de javel que l'on trouve sur le marché, les produits

Coop et Steinberg. Cette différence de prix importante provient de l'image de marque de Javex, c'est-à-dire à toute la publicité dont le manufacturier inonde les consommateurs. Les marques maison, qui sont généralement de qualité égale aux meilleures marques "nationales", permettent aux consommateurs de faire des économies sur la publicité. Ces produits qui sont fréquemment fabriqués par les mêmes manufacturiers que les "grandes marques", coûtent moins cher parce qu'ils ne sont pas annoncés.

L'eau de javel La Parisienne se révèle, à l'issue de ces calculs comme le produit le plus cher sur le marché, étant 84% plus cher qu'une tasse d'eau de javel Coop et 55% plus cher qu'une tasse de Javex. La raison de ce prix élevé est, bien sûr, le faible taux de concentration de ce produit.

"On a beau chercher une raison valable pour justifier ce prix exorbitant, il n'y en a pas, commente le communiqué de la Coopérative des consommateurs. Dans la pratique, le consommateur dilue toujours son eau de javel et pour obtenir un produit équivalent à La Parisienne, on n'a qu'à mélanger une eau de javel meilleur marché avec une quantité égale d'eau pour obtenir la même concentration à meilleur prix. À moins que ce soit la "Parisienne" qui l'intéresse..."

Pas d'unanimité

Les informations données sur les étiquettes des différentes eaux de javel, révèlent quelques surprises. Bien que l'on recommande généralement d'utiliser une tasse d'eau de javel par lavage, La Parisienne nécessite, toujours à cause de sa faible concentration, une augmentation de 50% de la dose, soit une tasse et demie. Steinberg, plus modeste et plus prudent recommande 3/4 de tasse. Bien que le prix de son produit soit déjà très élevé, Javex recommande la surconsommation en suggérant de verser une tasse



Croyez-le ou pas, il s'en consomme 10 millions de gallons par année au Québec.

d'eau de javel par semaine dans les renvois d'eau. "Suivre ce conseil, note la Coop, c'est jeter bien inutilement \$12 par année à l'eau..."

Attention aux tissus

Les contradictions que l'on peut relever dans les différentes mises en garde contre leur utilisation sur les tissus synthétiques démontrent la complexité du problème, mais aussi le manque de recherches sur la question.

Bien que tous recommandent de faire des essais avant d'employer leur produit sur un tissu synthétique, le consommateur est dans le noir en ce qui a trait à l'effet à long terme de l'eau de javel sur ses vêtements et plus précisément sur leur durabilité. L'existence sur le marché d'un produit spécialement fabriqué pour être utilisé sur les tissus synthétiques prouve bien qu'à l'ère des

plastiques, l'utilité de l'eau de javel est peut-être moins grande qu'on ne le croit bien souvent.

Lorsqu'on utilise un produit, aussi puissant, il faut garder en tête le fait que toutes les eaux de javel altèrent toujours les tissus et y aller doucement.

Dangereux pour les enfants

Malgré la toxicité de l'eau de javel et le grand nombre d'empoisonnements et de brûlures qu'il cause à chaque année, surtout chez les enfants, on ne peut que déplorer le fait que les manufacturiers de ces produits n'aient pas encore décidé volontairement de doter leurs contenants de bouchons protège-enfants. La Loi sur les produits dangereux ne les y oblige pas, semble-t-il, parce que l'eau de javel est un produit anti-parasitaire...?



L'eau de javel, quelle que soit la quantité utilisée, altère les tissus et il vaut mieux y aller doucement.

Le classement des eaux de javel

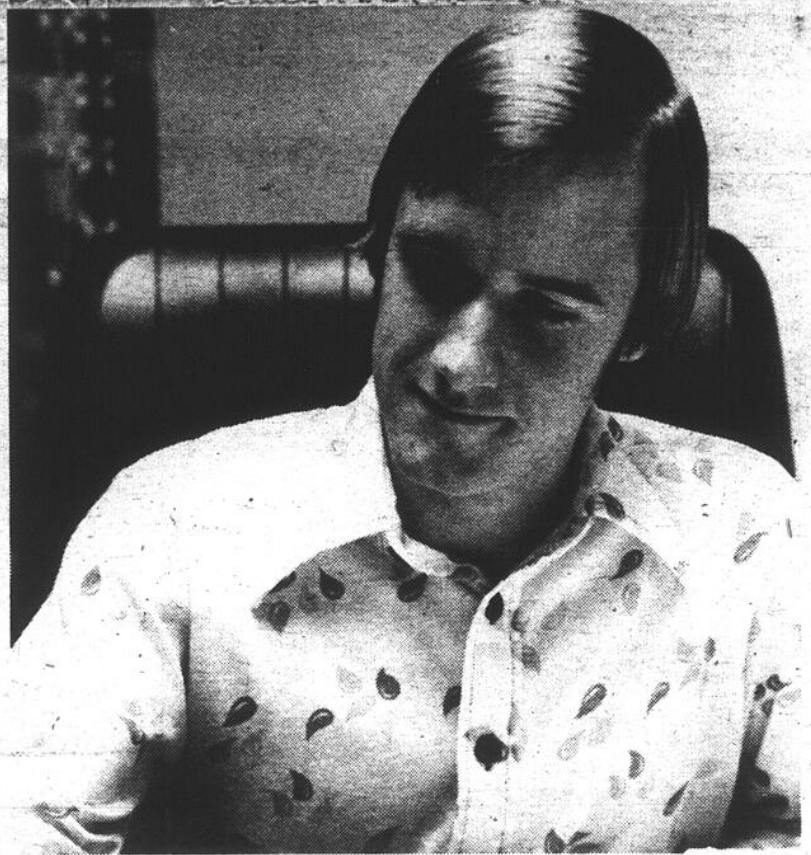
MARQUE	CONCENTRATION DÉCLARÉE	CONCENTRATION MESURÉE	PRIX 1 TASSE	PRIX RÉEL 1 TASSE
Coop	5.25%	4.87%	5.56 cents	5.56 cents
Steinberg	5.25%	4.87%	5.56	5.56
Lavo	5.25%	5.29%	5.75	5.75 + 3%
Dominion	5.25%	5.14%	6.18	6.18 + 11%
Javex	6%	5.82%	7.56	6.61 + 18%
La Parisienne	3%	3.42%	6.00	10.25 + 84%



Les produits dangereux doivent être munis d'un bouchon capable de résister aux efforts d'un enfant. L'eau de javel, toutefois, fait exception à la règle, malgré les dangers que présente ce produit, pour une subtilité technique.



Christian s'est plutôt occupé des cartes..



Bernard a surtout rédigé.

S'approcher de la nature

Publier un premier livre à moins de 18 ans et un second à moins de 19 ans n'est pas donné à tout le monde, surtout lorsqu'il s'agit de matières hautement scientifiques comme "Les Papillons" ou techniques comme les "Pistes de ski de fond du Québec".

C'est ce que viennent de faire deux cégépiens, Christian Veilleux et Bernard Prévost, qui n'ont cependant pas pour autant négligé leurs études en sciences pures et qui rentreront à l'université en septembre prochain, l'un probablement en polytechnique, l'autre en biologie.

L'AMOUR DE LA NATURE

Il va sans dire que deux volumes de 150 et 300 pages bien documentés ne se produisent pas sans sacrifice, celui des vacances estivales depuis deux ans pour les deux amis mais pas sans satisfaction non plus, celle de faire partager au public et aux jeunes du même âge leurs intérêts les plus chers, l'amour de la nature et tout ce qui s'y rapporte. Ce fut d'abord les papillons comme ardents collectionneurs qu'ils sont, ainsi que la vie de camping où ils ont pu étudier les lépidoptères des diverses régions du Québec.

Il faut dire que la vie de famille y est pour quelque chose. Le père de Bernard fait depuis toujours l'étude des oiseaux et le père de Christian est propriétaire d'un terrain de camping, à la Conception, où les deux enfants se sont rencontrés et ont passé chaque année leurs étés depuis 11 ans.

Mais c'est sur un genre de défi que leur "carrière" d'écrivains s'est amorcée. Il avait en effet été question d'écrire un long article documentaire sur leurs collections de papillons, sujet difficile et même frustrant à concentrer pour tenir en un seul article. Frustrant aussi de penser au caractère éphémère d'un tel travail dans un périodique alors qu'ils étaient sûrs de pouvoir aider de nouveaux collectionneurs, d'où l'idée du livre, plus durable et plus satisfaisant. Six mois après, le livre était

vendu à 4.900 exemplaires, il a atteint 8.000.

COMBLER LES LACUNES

Comme dans le cas des papillons, c'est la constatation d'une lacune dans notre province qui les a décidés à collationner les renseignements sur les pistes de ski de fond existantes chez nous. On avait déjà écrit un ouvrage sur les techniques mais rien sur les circuits de plus de 20 km. Car ce n'est pas écrire pour écrire que veulent ces deux jeunes mais bien, dans les domaines qui les passionnent, ceux qui touchent la nature et les sports qui s'y pratiquent qu'ils désirent amasser et ordonner des connaissances.

Ils ajoutent qu'un tel travail, parallèlement à leurs études, leur a coûté beaucoup de sacrifices et de discipline, les a coupés de la vie courante, mais leur a apporté beaucoup de joies et aussi le sens de l'organisation, de la méthode et ce qu'ils n'avaient pas reçu de leurs études: la rigueur et l'amour du français. Ils doivent beaucoup sans doute à leur éditeur et à M. Jacques Laurin en particulier, auquel ils ont dédié leur second livre, qui avait tout d'abord été refusé sous sa première forme et qu'ils ont entièrement refait.

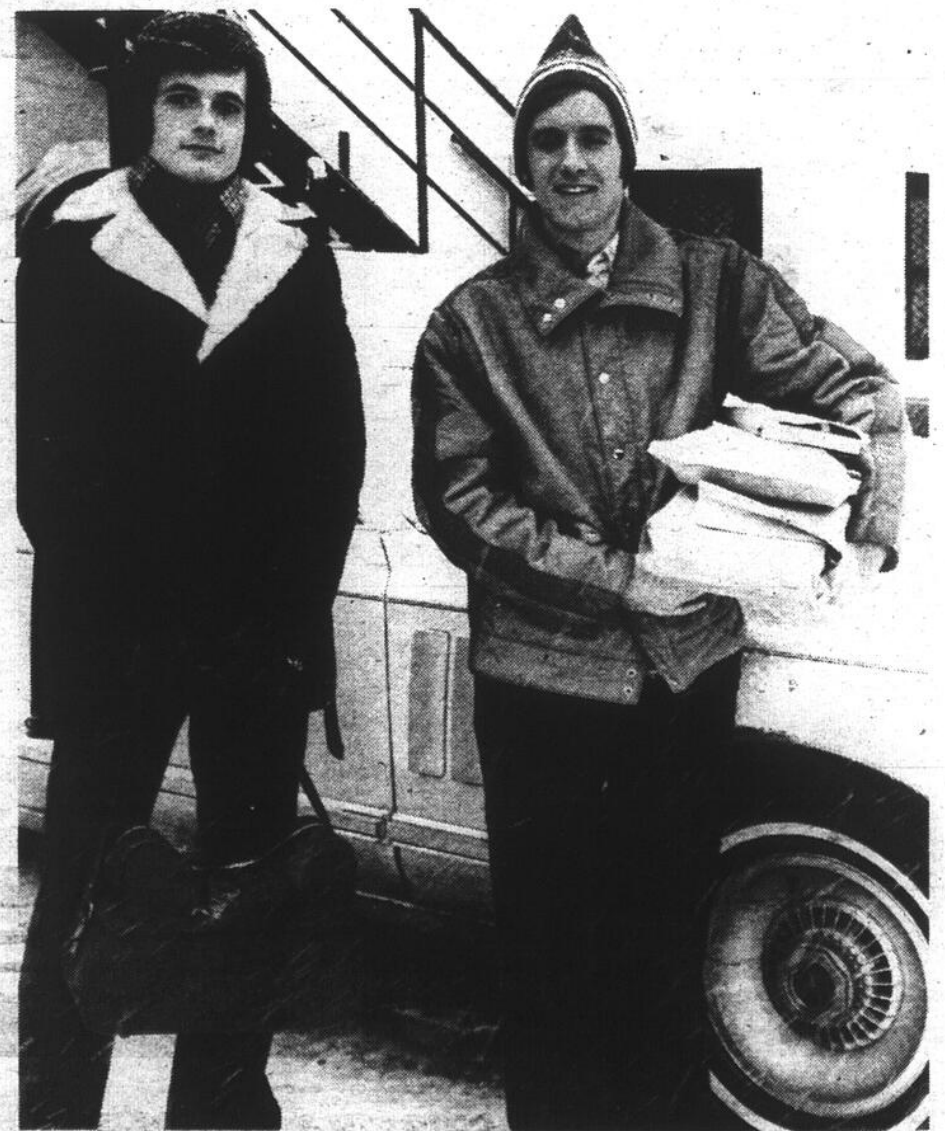
LES PISTES DE SKI DE FOND AU QUÉBEC, Ed. de l'Homme (\$6.00) est le fruit d'un été de travail, de rencontres, de visites, d'échanges et de communications, mais la planification de tout l'ouvrage a duré un an exactement.

Pour ce faire, Christian et Bernard ont divisé la province en dix régions, étudié les ressources de plus de 200 centres de l'Abitibi à la Côte Nord sans oublier les Laurentides, la Mauricie, la Gaspésie. Ils donnent les adresses et les noms des responsables des clubs et environ 120 cartes: de courts textes et un ordre régulier complètent les régions (commodités, localisation et caractéristiques du sentier, hébergement et longueur des

pistes en kilomètres) et des renseignements supplémentaires concernant la région y sont consignés.

Nos deux naturistes insistent sur le préjugé qui entoure le ski de fond qu'ils veulent abattre: de plus en plus de jeunes pratiquent ce sport qui exige plus de conditionnement physique peut-être que le ski alpin, surtout en

ce qui concerne la compétition. Ils ajoutent aussi des consignes alimentaires, vestimentaires et d'hygiène (premiers soins et prudence) et plus précis, ils avertissent: partir au moins trois à la fois, avertir quelqu'un de l'heure de rentrée, ne pas s'attarder à la brunante et posséder un ruban marqueur si la piste n'est pas balisée.



Toujours en coup de vent et chargés de documents...

ISOLATION SOUFLÉE

NOUS
L'AVONS
LA
DE
L'ÉCONOMIE

Placez votre argent ailleurs que sur les frais de chauffage...

AVANTAGES:

- Économies appréciables de chauffage
- Confort accru (+ chaud l'hiver, + frais l'été)
- Travail professionnel
- Coût raisonnable
- Estimation gratuite

COMPAREZ NOS PRIX!



ISOLATION ALGON INC.
LAINE MINÉRALE SOUFFLÉE
5726, 6e av. Rosemont
Inc. 729-8242

Les maladies transmises sexuellement

Autrefois, on n'aurait pas osé même écrire ces mots. Les choses ont bien changé et les mœurs aussi. Les médecins dialoguent davantage avec les malades et il est devenu plus facile d'exposer certains maux. Le Dr J. Daugirdas (Ed. Stanké) publie: "Tout savoir sur les MTS" afin d'une part, d'inciter les gens à déclarer le plus vite possible leurs maladies à leur médecin pour les faire soigner et, d'autre part, à les dépister aisément.

Trois maladies principales sont transmissibles sexuellement: la gonorrhée, la syphilis et l'herpès-2. Avec

forces illustrations, il essaie de les faire identifier par les lecteurs en décrivant les moindres symptômes et surtout toutes les conséquences désastreuses.

Le Dr Daugirdas explique les diverses complications inhérentes à ces maladies à microbes: les infections qui ne se limitent pas à la zone génitale mais l'utilisent comme voie d'accès au corps entier (cerveau, moëlle épinière, trompes utérines, coeurs, articulations, etc.).

Il insiste surtout sur le point de se faire un devoir d'avertir et de convaincre les partenaires sexuels actuels ou antérieurs de se faire examiner, de subir des tests et de se faire traiter à temps.

Le choix d'un médecin est important et délicat. Verra-t-on le médecin de famille, quelquefois peu ouvert ou encore mal "outillé" pour faire les tests, un spécialiste, urologue, gynécologue ou dermatologue, pourvu qu'il ne vous convoque pas dans trois semaines ou trois mois? Des cliniques dans les divers hôpitaux sont spécialisées pour de telles maladies (il en donne la liste à la fin de son livre), de même que les C.L.S.C. mais il déconseille de s'adresser aux cliniques d'urgence des hôpitaux qui ne trouveront pas ce cas comme d'extrême urgence et ne pourront pas non plus suivre les patients.

Un livre que tout le monde devrait avoir le courage de lire et de laisser à la portée des adolescents qui croient tout savoir!...

TOUT LE MONDE JOUE AU
SUPER
BINGO
Dimanche-Matin

MAIGRIR

AVEC NOUS, VOUS
POURREZ TENIR
VOS RÉOLUTIONS
DU NOUVEL AN



TÉLÉPHONEZ
AVANT DE BOUFFER...

VOUS VOULEZ MAIGRIR...
VOUS ÊTES À DEUX PAS DE PERDRE DU POIDS:

BAIE COMEAU 589-2735	SEPT-ÎLES 962-5495	MONT-LAURIER 623-2761
MONTREAL 727-3788	QUEBEC 651-9224	HULL 770-4108
SAGUENAY 549-8205	TROIS-RIVIÈRES 378-3655	SHERBROOKE 563-6197
DRUMMONDVILLE 395-4524	RIMOUSKI 723-1087	ROUYN 762-9542
RIVIÈRE-DU-LOUP 862-4767	SHAWINIGAN 536-3890	GRANBY 539-0401

ON PARLE, ON ÉCOUTE ET LE PROGRAMME RÉUSSIT
• HOMMES — FEMMES — ENFANTS

MONTREAL 727-3788

Pour un message d'encouragement
488-0561

• Aucun contrat • Frais d'inscription \$6.00
Classe hebdomadaire \$4.00

WEIGHT WATCHERS * * *

Mme MARILYN REICH
DIRECTRICE DE RÉGION

* Weight Watchers International Inc. 1974 propriétaire des marques déposées
Weight Watchers du Québec Ltée dont l'usage est enregistré. Tous Droits
Réservés

ENLÈVE DES ANNÉES DE VOTRE APPARENCE SANS CHIRURGIE!



AVANT



3 MINUTES APRÈS AVEC ELASTA 29

Ces photographies accentuent les résultats que vous verrez bientôt dans votre propre miroir.

Cette formule liquide stupéfie les médecins et leurs épouses.

**FAIT POUR VOTRE VISAGE CE QU'UNE BONNE
GAINÉ FAIT POUR VOTRE SILHOUETTE.**

Le nouveau liquide Elasta 29^{M.D.} avec Dermalastic:
il raffermi instantanément les peaux flasques!

Et il aplatit toutes les petites rides et plis... pour vous faire paraître au moins 10 ans plus jeune!! Le secret d'Elasta 29 s'appelle Dermalastic^{M.D.}, une formule dermatologique spéciale qui renouvelle la peau en lui donnant la force élastique dont elle a besoin pour se tenir ferme aux bons endroits. Toute la journée ou toute la nuit!!!

C'est cette force élastique naturelle qui fait pour votre visage ce qu'une bonne gainé fait pour votre silhouette. Mais il n'existe pas une gainé qui va si parfaitement!

Aucun pincement, aucune boursouffure, aucun affaissement. Vous ne le sentez même pas (sauf que votre peau vous semble jeune,

animée, douce et sans ride). Et vous ne pouvez le voir. Cette lotion douce et sûre fait maintenant partie de vous! Son action dermalastique est si efficace que même la bouffissure des yeux disparaît. Il faudra vous regarder dans le miroir pour le croire!!!

Elasta 29 fait ce que vous avez toujours voulu d'une crème à rides et le prix n'est pas gonflé à cause d'un emballage ou d'un nom de fantaisie.

Elasta 29 est absolument sûr. Il ne contient aucun produit chimique fort, aucune hormone, aucune protéine animale. Il n'est jamais gras ni collant et il ne bouche pas les pores. Vous pouvez appliquer le fond de teint tout de suite après, mais vous ne voudrez peut-être même pas en porter tellement vous vous sentirez bien avec Elasta 29.

Lisez ce que des personnes actuelles disent au sujet d'Elasta 29 dans leurs propres mots:

"Votre enlève-rides a fait des merveilles pour moi. J'ai vraiment l'air 10 ans plus jeune!"

New York

"Il n'y a rien qui se vend par la poste ou dans tout magasin qui peut se comparer à votre produit."

Newport News, Va.

"Ce fut une benediction pour moi comme j'ai des rides et des cicatrices résultant d'un accident, c'est miraculeux!"

Lakewood, Colo.

"Je l'utilise seulement sur une ride que j'ai sur le front mais, c'est presque incroyable, juste quelques gouttes de ce liquide miracle et on voit la ride disparaître devant ses propres yeux."

Kingston, Tenn.



Elasta 29
Dermalastic

EL-29 DM 191

ELASTA 29 SEUL OFFRE
CETTE GARANTIE
DE 10 ANS

Si vous n'êtes pas entièrement convaincu qu'Elasta 29 enlève au moins 10 ans de votre apparence, nous voulons vous en faire un remboursement total. Même si ça ne devrait prendre que quelques minutes pour vous le prouver une fois que vous aurez reçu votre commande d'Elasta 29, nous vous donnons 90 jours pour vous décider. Si vous n'êtes pas aussi enchanté par Elasta 29 que les personnes de cette annonce, retournez-nous simplement la portion non utilisée et nous vous rembourserons promptement tout votre argent.

ELASTA 29

4221 ouest, rue Ste-Catherine,
Montréal, Québec H3Z 1P6

Messieurs, veuillez m'expédier la crème à rides temporaire non chirurgicale qui fait pour le visage ce qu'une bonne gainé fait pour la silhouette: Elasta 29 avec Dermalastic. Elle est garantie d'enlever au moins 10 ans de mon apparence, sinon mon argent me sera remboursé. (Et j'ai 90 jours pour prouver que c'est la crème à rides que j'ai toujours voulu qu'on invente. Durant cette période, si pour quelque raison que ce soit je n'obtiens pas satisfaction, je peux retourner la portion non utilisée et obtenir promptement le remboursement total.) Tous les prix comprennent les frais de poste et de manutention:

- 30 traitements pour \$10.00
- 60 traitements pour \$18.00. J'économise \$2.00.
- 90 traitements pour \$25.00. J'économise \$5.00.

DM-E-29-142
DEPT. Commandes téléphoniques acceptées du lundi au vendredi de 9 à 5
Tél. (514) 931-0741
Appels à frais fixes non acceptés.

Inclure argent comptant,
chèque ou mandat-poste.
OU VOUS POUVEZ LE CHARGER:

(en indiquer un) Chargex Visa
 MasterCard

Carte de crédit no. _____

Expire le: _____

NOM _____

ADRESSE _____

VILLE _____

PROV. _____

CODE _____

CHAUSSEZ *Scholl* ET ÉCONOMISEZ CHAUSSURES POUR DAMES

CHAUSSURES
DE MARCHÉ
Rég. \$34.50
MAINTENANT \$29⁹⁰

CHAUSSURES
DE TOILETTE
Rég. \$37.00
MAINTENANT \$28⁹⁰

Plusieurs autres modèles saisonniers et styles discontinués aussi en vente mais non dans toutes les pointures, ni dans tous les styles.
DONC... faites vite! Venez tôt!

Scholl POUR LE CONFORT
DES PIEDS

Quelle chance!
Économisez sur les chaussures SCHOLL.
Une chaussure qui donne ample espace
aux orteils et qui possède le fameux
cousin d'arche SCHOLL vous assurant
ainsi un confort extraordinaire. Profitez de
la vente qui se termine
le 4 février et enfitez
dés maintenant une
chaussure SCHOLL.



MONTREAL

1801 ouest, Ste-Catherine
Téléphone: 935-6669

LUNDI à MERCREDI: 9 h 30 a.m. à 6 h p.m.
JEUDI et VENDREDI: 9 h 30 à 9 h p.m.
SAMEDI 9 h 30 a.m. à 5 h p.m.

QUEBEC

495 est, boul. Charest
Téléphone: 525-7949

LUNDI à MERCREDI: 9 h a.m. à 5 h 30 p.m.
JEUDI et VENDREDI: 9 h a.m. à 9 h p.m.
SAMEDI: 9 h a.m. à 5 h p.m.

BINGO

Nos gagnants du Bingo

1ère partie
Aucun gagnant

2ème partie
Aucun gagnant

3ème partie
2 gagnants
\$50.00

Gérald Robidoux
rue St-Luc
Pont-Viau
Mme Lelièvre
rue Roland
Québec

4 coins
Bélanger (sècheuse)
3 gagnants —
\$33.33

Mme Germaine Valois
rue Désiré
Mtl.

Mlle Laurette Milot
rue Joliette
Mtl.

Patrick Johnson
rue Châteaubriand
Mtl.

5ème partie
2 gagnantes —
\$50.00

Mme P. Coulombe
rue Hébert
Mtl-Nord

Mme Marie-Jeanne
Tremblay
83e Avenue
Chomedey

Lundi 26
décembre 1977
1 gagnante —
\$100.00

Mme Hélène Roy
rue Maisonneuve
St-Jean

Mardi 27
décembre 1977

2 gagnantes —
\$50.00

Mme Léonie Chartrand
rue Cartier
Pointe-Claire
Mme Avila André
rue Ellice
Beauharnois

Mercredi 29
décembre 1977
Aucun gagnant

Jeudi 29
décembre 1977
Aucun gagnant

CENTRE À EFFACER

Yolande Désilets
rue Henri-Julien
Montréal

Berthe Mailloux
rue Cartier
Mtl.

Pascal Archambault
rue Cadillac
Mtl.

Roger Dubois
rue De La Commune
Mtl.

Mme Françoise
Thibodeau
rue Lanaudière
Joliette
Marcelle Forgue

rue Coolbrook
Mtl.

M. Jeanne Plasse
rue Dumas
Sorel

Jean Thiffault
rue Lambert
Shawinigan

Jean-Paul Marier
Boul. Lasalle
LaSalle

M. Noël Bouchard
av. Desjardins
Mtl.

Mme Lise Béland
6e Avenue
Fabreville, Laval

Plantez...
et surveillez
la pousse

Plante d'intérieur

Peut atteindre le plancher

Plantez-le aujourd'hui et, dans une semaine, vous verrez déjà une pousse dépasser la jardinière et quelques semaines plus tard tomber en cascades jusqu'au plancher - des tiges entrelacées et chargées de feuillage vert, de fleurs jaune-or et de baies rouges.

- Pousse merveilleusement avec ou sans soleil
- Requiert peu ou pas d'entretien
- Pousse si vite que nous l'avons surnommé "Le jardin instantané"

Si extraordinaire... si facile!

Vous pouvez maintenant transformer un coin sombre et ennuyeux grâce à cette magnifique plante qui enspleiller votre "home" douze mois durant. Vous n'avez qu'à mettre le plant en terre et regarder pousser... les tiges passeront vite par-dessus la jardinière (gratuite avec l'achat d'un plant) pour atteindre le sol en quelques semaines. Ce "jardin instantané" s'adapte à l'intérieur ou à l'extérieur, au soleil ou dans la pénombre. Commandez-en plusieurs dès maintenant.

GARANTIE

Chaque plant doit arriver à destination en parfaite condition. Si vous n'êtes pas entièrement satisfait, retournez-nous le tout avant 10 jours et nous vous rembourserons le prix d'achat. Chaque plant doit fleurir, sinon, retournez-le nous dans les 3 mois et nous vous rembourserons.

POSTEZ CE COUPON

S2 de dépôt avec tout achat C.O.D.
Lanover Inc., Dépt: DM-2545
9330, Charles-de-la-Tour
Montréal H4N 1M2

S.V.P. m'envoyer l'incroyable "jardin instantané" avec la jardinière gratuite.

1 PLANT - \$3.98 plus \$1. de frais de manutention et \$0.40 taxe. Total: \$5.38

2 PLANTS - \$5.98 plus \$1. de manutention et \$0.56 taxe. Total: \$7.54

4 PLANTS - \$9.98 plus \$2 frais de manutention et \$0.96 taxe. Total: \$12.94

Nom _____

(en lettres moulées)

Adresse _____

Ville _____

Prov. _____ Code postal _____

Une cascade de fleurs et
de couleurs qui
enseille votre foyer 12
mois durant

POUSSE
RAPIDE

POUSSE FACILEMENT PRÈS
D'UN PIED PAR SEMAINE

Brûlez ce que vous adoriez!

Les couturiers, coiffeurs, stylistes et visagistes passent leur temps à nous faire brûler ce qu'on a adoré et adorer ce qu'on a brûlé, c'est bien connu!

Ainsi donc, depuis plusieurs années, on nous expliquait qu'il fallait éclaircir le regard avec des blancs, des ivoires, ne pas mettre l'ombre la plus foncée au centre de l'oeil mais à l'extérieur et on nous faisait acheter des anti-cernes presque nacrés. Mais voici qu'un maquilleur qui a la haute main sur la mode, Serge Lutens de la maison Dior, nous prêche le contraire! C'est bien sûr pour s'harmoniser avec sa nouvelle ligne complète de maquillage.

Il a donné pour thème à "sa" nouvelle femme, un visage mauresque: teint très pâle mais accentué d'ombres gris pigeon ou bleu profond mélangé de gris pour les paupières supérieures et inférieures, s'allongeant sur les tempes et vers les pommettes. Le mascara très noir souligne le contour de l'oeil, l'exagère, un peu à la manière mystérieuse du khol.

Bien sûr, cette allure de femme fatale n'est composée que pour mettre en valeur les rouges excep-

tionnels, pour un printemps, de Serge Lutens: des contrastes, évanescents ou encore un acajou aux reflets cuivrés, quand ce n'est un rose ni doré ni bleuté, ni vif ni éteint, un gris rose qui fait très doux.



Décoration à peu de frais

Une façon amusante de tapisser les murs et même les plafonds d'une salle de bains, d'un bar ou d'une petite salle d'attente quelconque est d'utiliser les couvertures de magazines. Parmi les plus jolies et colorées ou encore en choisissant un thème s'accordant avec les passe-temps du propriétaire de la pièce ou de la maison, on peut créer un décor tout à fait exceptionnel et très personnel. Bien soigner les raccords des angles, les arêtes des murs et des plafonds et employer une bonne colle à tapisserie. Quand tout est fini, passe par-dessus les couvertures de magazine une sorte de fixatif pour les protéger. Et si vos enfants possèdent leur propre salle de jeux ou de lecture, pourquoi ne pas les laisser exécuter ce travail eux-mêmes?

Voici une façon amusante de "personnaliser", selon le terme à la mode, un store de toile ou de matière plastifiée. On colle en diagonales, dans les deux sens, afin de former des losanges, des rubans adhésifs de tissus, dans une couleur s'harmonisant avec le décor de la place ou avec les doubles-rideaux, ou encore avec le papier-peint. On découpe, si l'on veut, le bord selon les dents formées par les losanges des rubans sur le plastique, et l'on ajoute des glands à chaque extrémité des dents. On peut aussi individualiser de petits coussins carrés ternes en leur cousant des glands aux quatre coins, ou encore une frange tout le tour, de petits galons de couleurs contrastantes ou un motif que l'on incrustera dans le centre et qui a été tiré d'un vieux coussin, d'un vêtement, d'un tapis de table ou encore d'un canevas réalisé par une petite fille ou une grand-mère charmante.

Pour une pièce secondaire et pour les bricoleurs-nés, il est facile de fabriquer une petite table à café à peu de frais. Un vieux cadre sculpté et quatre pattes Queen Anne achetées à la quincaillerie du coin. Il suffit d'insérer une glace de dessus de table taillée par le miroitier aux dimensions du cadre (lui apporter votre cadre) et teindre le tout avec un vernis à bois. Le cadre repose et est vissé dans l'enclave des pattes.

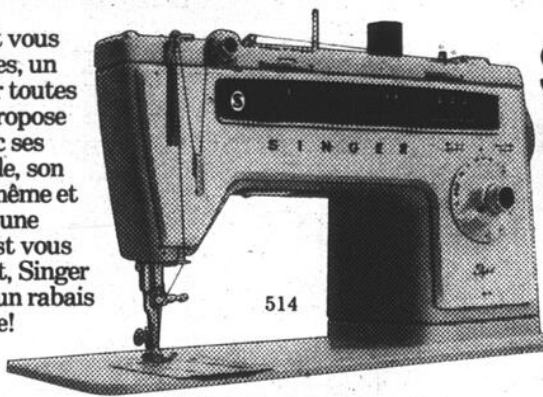
Pour éliminer le besoin d'une table de bout, il suffit de placer le siège près d'un mur auquel on fixe, à bonne hauteur, une étagère retenue par des attaches de fer forgé ou de cuivre décoratif.

Et si vous désirez un effet de serre dans votre appartement, prenez la précaution de disposer toutes vos plantes face à un mur recouvert de ces petits miroirs qui se vendent en carrés autocollants.



SINGER, LE COMMENCEMENT DE BIEN BELLES CHOSES.

Commencez quelque chose dont vous serez fière! Une robe, des housses, un bikini... Pour vous aider à créer toutes ces belles choses, Singer vous propose sa Stylist point extensible. Avec ses points droit, zig-zag et extensible, son dispositif pour boutonsnières à même et son aiguille jumelée qui permet une finition professionnelle, la Stylist vous deviendra vite indispensable. Et, Singer vous l'offre présentement avec un rabais de \$60. Ça c'est une bonne chose!



\$60 DE RABAIS
SUR LA STYLIST*
POINT EXTENSIBLE

Ord. \$284.95† (meuble ou mallette en supplément).

SINGER

Centres de couture et concessionnaires autorisés participants

†Le prix peut varier.

*MARQUE DE COMMERCE
DE LA COMPAGNIE SINGER DU CANADA LTÉE

*CENTRE-VILLE
OGILVY'S
PLAZA ALEXIS-NIHON
*PLAZA CÔTE-DES-NEIGES
*LES GALERIES D'ANJOU
*CENTRE D'ACHATS FAIRVIEW
*1, PLACE LONGUEUIL
VERDUN
CENTRE LAVAL
LE CARREFOUR LAVAL
PLACE VERTU
*SAINT-JEAN, QUÉBEC
CENTRE D'ACHATS PIE-IX ET JEAN-TALON

878-9351
842-7711
935-9492
731-9429
353-6010
697-3380
679-4870
769-4541
681-6442
681-9185
336-2881
1-348-4305
729-1809

RUE SAINT-HUBERT
MONTREAL-NORD, 10807, BOUL. PIE-IX
LACHINE
3269 EST, RUE ONTARIO
CENTRE D'ACHATS DOMAINE
MAIL CHAMPLAIN, BROSSARD
CENTRE D'ACHATS NORMANDIE, CARTIERVILLE
CENTRE D'ACHATS LE CAVALIER, LASALLE
GALERIES RIVE NORD, REPENTIGNY
COMPLEXE DES JARDINS, BOUTIQUE LA COUTURIÈRE
CHATEAUGUAY
SAINT-LÉONARD, CENTRE D'ACHATS K MART
CENTRE D'ACHATS SAINT-MARTIN, LAVAL

270-1196
322-3705
637-3765
526-1694
253-0426
672-1434
334-0319
364-0566
581-5435
288-5774
691-1453
327-0456
681-6475

*Tissus disponibles à tous ces magasins

le Père du Meuble INC.

Un Choix Heureux...

Le Père du Meuble inaugure la nouvelle année par une grande opération

SUPER SOLDES DE JANVIER

Une vente spectaculaire qui vous en mettra plein les yeux et surtout plein la maison

Des super soldes comme on n'en verra plus avant longtemps

ESCOMPTE DE 20% à 50% SUR MEUBLES DE QUALITÉ

Artisanat Renel, American of Martinville, Baronnet, Meubles Carrier, Gérald Colin, Roxton, Rougier, Princeville, Marius Ouellet, Nadeau & Nadeau, Morigeau, Poitras, Lépine, Krholer, Cimon, Meubles R.S. en tek, Simmons, Singer, Sklar, St-Barthélemy, Stanley Furniture, Thomasville, Thibault, Vallières, Villas, Vic Line, White Furniture,

Mobiliers salle à dîner, mobiliers de cuisine, mobiliers de salon, mobiliers de chambre à coucher, matelas, peintures décoratives, fixtures, tables, lampes, lits, couvre-lits, étagères, vaisseliers, bibliothèques, fauteuils inclinables, etc...

ET DE 10% À 20%

Sur les appareils électro-ménagers poêle, réfrigérateurs, lave-vaisselles, téléviseurs, congélateurs, stéréos, laveuses-sécheuses. Nous sommes dépositaires de marques reconnues Bélanger, Admiral, General Electric, Inglis, Maytag, Roy, Toshiba, Westinghouse, Zénith

PLUS D'UN MILLION DE MARCHANDISES À ÉCOULER



MARCHANDISES GARANTIES
OU ARGENT REMIS

le Père du Meuble

12,300, boul. Albert-Hudon,
Montréal-Nord
3675 ouest, boul. Saint-Martin
Laval
Tél.: 323-4950

BouJeck
7212, rue Saint-Hubert,
métro Jean-Talon