

Journal |

Parc national du
MONT-TREMBLANT

Version française 2012 – 2013



À votre santé!

Les bienfaits de la nature sur le développement des jeunes sont indéniables. Les 23 parcs nationaux du réseau Parcs Québec sont des territoires publics qui favorisent la découverte de la nature et la pratique d'activités de plein air. Cette année, la Journée des parcs nationaux du Québec souligne l'importance de profiter de la nature pour se sentir mieux; elle fait de la santé le cœur de son message. Nous souhaitons, bien sûr, que cette journée puisse se décliner tout au long de l'année.

Une offre d'activités vaste, diversifiée et originale

Préoccupées par les statistiques qui démontrent que les jeunes sont de plus en plus sédentaires et loin de la nature, les équipes des parcs développent depuis quelques années une offre d'activités s'adressant spécifiquement à ces derniers. Si les activités de découverte s'avéraient presque inexistantes en 1999, les parcs présentent aujourd'hui une programmation impressionnante composée de 480 activités différentes. En 2011-2012, quelque 377 417 visiteurs du réseau Parcs Québec ont participé à l'une ou l'autre des activités proposées. Ces dernières empruntent différentes formes: capsules théâtrales, chasses au trésor, randonnées de toutes sortes (à pied, à vélo, sur l'eau, etc.), causeries... autant d'activités qui rejoignent petits et grands visiteurs curieux d'en connaître un peu plus sur leur patrimoine naturel et historique.

Les programmes scolaires, de plus en plus appropriés

Amener les jeunes à prendre contact avec la nature est, par ailleurs, un enjeu majeur pour la relève dans les parcs nationaux. Parcs Québec collabore de façon très étroite avec les écoles pour qu'elles puissent profiter des grands espaces, souvent à proximité des centres urbains. En apprenant à mieux apprécier ces milieux naturels exceptionnels, les jeunes sont également sensibilisés aux défis de l'équilibre nécessaire entre les volets conservation et accessibilité de la mission des parcs nationaux.

Nos meilleurs porte-parole

Les jeunes sont nos meilleurs porte-parole. À la suite d'une visite au parc national du Bic, une jeune élève de 6^e année a mis en mots l'étonnante rencontre qu'elle a faite avec la nature: « J'espère pouvoir y retourner pour admirer à nouveau ces merveilles, cette fois-ci en prenant mon temps et en amenant ma famille... au parc des Merveilles! »

Toujours avec l'objectif de favoriser le contact des jeunes avec la nature, nous continuerons, à l'avenir, à élaborer des activités et des programmes pour les rejoindre. Au nom de tous les employés des parcs nationaux qui auront le plaisir de vous y accueillir, nous vous souhaitons la bienvenue!

Découvrez les parcs de la région



Martin Soucy
Vice-président de l'exploitation
Parcs Québec

Raymond Desjardins
Président-directeur général
Sépaq

Mot du ministre



Le gouvernement accorde à la mise en valeur du patrimoine naturel et historique du Québec une importance primordiale. En font foi tous les travaux menés dans les parcs nationaux ces dernières années. Parmi ceux-ci, l'aménagement en cours du parc national du Lac-Témiscouata fait figure de projet majeur. En plus de contribuer à l'atteinte de la cible que le gouvernement s'est fixée de constituer en aires protégées 12 % du territoire québécois d'ici 2015, le parc national du Lac-Témiscouata offrira aux Québécois des infrastructures et des services répondant aux standards internationaux.

Par ailleurs, la valorisation du secteur de Franceville, au parc national du Mont-Mégantic, et les travaux de réfection ou de construction des Centres de découverte et de services des parcs nationaux de Frontenac, de la Jacques-Cartier et du Mont-Saint-Bruno marquent la fin de toute une série de travaux essentiels afin d'améliorer l'accessibilité à ces territoires protégés. D'autres projets verront le jour sous peu, notamment dans les parcs nationaux du Mont-Tremblant, de la Yamaska et des Grands-Jardins.

Outre la mise en valeur des parcs nationaux, Parcs Québec assure également leur protection et la conservation de leur biodiversité. L'expertise des équipes en place a permis d'élaborer des stratégies de recherche et d'acquisition de connaissances reconnues dans les milieux scientifiques. De plus, il y a cinq ans, les parcs nationaux innovaient avec l'implantation de leur Programme de suivi de l'intégrité écologique, une première canadienne.

Enfin, la Sépaq joue un rôle de partenaire en région et s'assure ainsi que les parcs nationaux contribuent au développement économique local. En collaborant avec leurs partenaires, les parcs nationaux prennent en compte les réalités des régions et font en sorte de se développer en fonction des spécificités et des attraits qui leur sont propres. Chaque parc est unique, à vous maintenant de les découvrir.

Bienvenue dans vos parcs nationaux!

Pierre Arcand
Pierre Arcand
Ministre du Développement durable,
de l'Environnement et des Parcs

Mot de bienvenue

Vous êtes assis confortablement? Votre téléphone intelligent est loin, ou mieux, fermé? Prenez quelques minutes de répit pour découvrir, dans ce journal, ce que le parc national du Mont-Tremblant a à vous offrir.

Nous vous invitons à faire une vraie pause. Prenez le temps de vivre autrement ne serait-ce qu'une journée dans le parc. Permettez-vous un moment de répit bien mérité. Offrez-vous un séjour en pleine nature. Avec plus de 1500 km² de territoire naturel, de lacs et de rivières, le parc national du Mont-Tremblant a tout pour être votre havre de paix!

Nous vous offrons une expérience sur mesure, selon les préférences et les passions de chacun. Que vous soyez plutôt canot, ou randonnée, camping ou chalet, Via ferrata, vélo ou pique-nique, le parc est pour vous. Nous vous invitons à embrasser la nature, loin de tout. Chacun des trois secteurs du parc – la Diable, la Pimbina et L'Assomption – revêt un cachet particulier et vous fera goûter un moment unique.

Vous retrouverez dans ce journal les dernières nouvelles concernant le parc national du Mont-Tremblant ainsi que toute l'information nécessaire pour mieux vous guider dans ce haut lieu paisible de nature.

Surveillez les nombreuses nouveautés qui verront le jour en 2012: un Centre de découverte, des pistes multifonctionnelles, un camping et des chalets! Information en page 6 et 7. En plein cœur du parc, notre tout nouveau Centre de découverte ouvrira ses portes dès l'automne prochain. Il s'agira d'un lieu où découverte et plaisir se marieront à merveille. Surveillez son ouverture!

Offrez-vous une pause et savourez la nature à votre goût. Toute l'équipe se joint à moi pour vous souhaiter bienvenue au parc national du Mont-Tremblant!

Sylvie-Anne Marchand
Sylvie-Anne Marchand
Directrice du parc national du Mont-Tremblant

Sommaire

La mission de Parcs Québec	4
Un grand parc à découvrir	5
2012: Une année de nouveautés	6
Vous et la faune du parc	8
Calendrier des activités de découverte	10
Activités de découverte spéciales	11
Au programme des activités de découverte	12
Carte du parc	14
La connaissance au service de la conservation	16
Guide des randonnées	17
Info-rando	18
Via ferrata du Diable	19
Vive le camping	20
Chalets, yourtes et refuges	21
Activités nautiques en vedette!	22
C'est l'été	24
Concours photo	25
Plaisirs d'hiver	26
Station Mont-Tremblant	28
Tarification	29

La mission de Parcs Québec



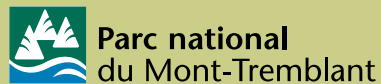
Dans la perspective d'un développement harmonieux sur les plans culturel, social, économique et régional, Parcs Québec assure la conservation et la mise en valeur de territoires représentatifs des 43 régions naturelles du Québec ou de sites à caractère exceptionnel, notamment en raison de leur diversité biologique, tout en les rendant accessibles à des fins éducatives et de plein air.

Tous les parcs nationaux ont été créés en vertu des standards de l'Union mondiale pour la nature. Ainsi, un parc national est une aire relativement vaste :

- qui présente un ou plusieurs écosystèmes généralement peu ou pas transformés par l'exploitation;
- où les espèces animales et végétales, les sites géomorphologiques et les habitats ont un intérêt particulier "des points de vue" scientifique, éducatif ou récréatif, ou qui offrent un paysage d'une grande beauté;
- dans laquelle la plus haute autorité compétente du pays a pris des mesures pour éliminer l'exploitation et pour y faire respecter les ensembles écologiques, géomorphologiques ou esthétiques;
- dont la visite est autorisée, sous certaines conditions, à des fins éducatives, culturelles ou récréatives.

! Votre sécurité : votre responsabilité

Les activités en plein air peuvent comporter certains risques. Vous devez vous assurer de posséder les compétences et habiletés requises à la pratique de l'activité choisie. Il est important de connaître les risques inhérents à cette activité, de respecter vos capacités et de disposer des équipements appropriés. Pour plus d'information, nous vous invitons à consulter notre site Web au www.sepaq.com.



Conserv. Protéger. Découvrir.

4456, chemin du Lac-Supérieur
Lac-Supérieur (Québec) J0T 1P0
Information : 819 688-2281
Réservations : 1 800 665-6527
Courriel : parc.mont-tremblant@sepaq.com
www.parcsquebec.com/tremblant

Révision linguistique et traduction :
Rouge-Marketing et Josée Lafrenière

Conception graphique : Rouge-Marketing

Photographies : Parc national du Mont-Tremblant,
Sépaq : Mathieu Dupuis, Steve Deschênes, Audrey Vivier, Francis Gignac, Louise Cadieux, Émilie Roy Dufresne, Valérie Patenaude, Frédéric Poudoulec, Daniel Savard, Steve Gignac, Marie-Ève Laberge, Jacques Tremblant, Éric Loiseau, Claude Beaupré, Shutterstock Image, iStock Photo

Page couverture : Via ferrata du Diable,
Sépaq (Steve Deschênes)

Impression : SOLISCO

Dépôt légal : 2012
Bibliothèque et Archives Canada
ISSN 1929-0268

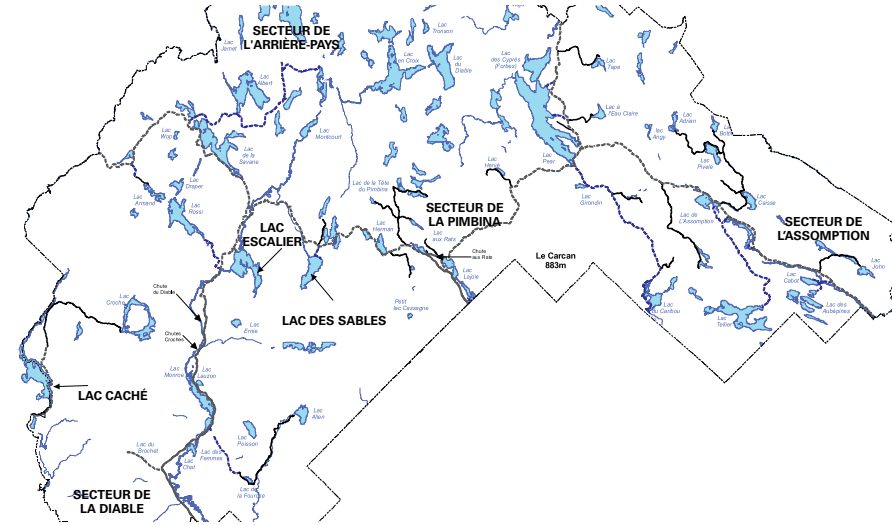
Le genre masculin est utilisé sans discrimination.
(English version available)

Ce document est imprimé sur du papier entièrement recyclé, fabriqué au Québec, contenant 100 % de fibres postconsommation et produit sans chlore élémentaire. Les encres utilisées pour cette production contiennent des huiles végétales.



Un grand parc à découvrir

Le doyen des parcs nationaux a comme mission d'assurer la conservation d'un échantillon représentatif des Laurentides méridionales pour les générations actuelles et futures. La découverte du parc s'effectue à travers ses trois grands secteurs aux attraits et caractères distincts.



Le **secteur de la Diable**, accessible par la municipalité de Lac-Supérieur, est situé à proximité de la station touristique de Mont-Tremblant. L'incontournable expérience de la Via ferrata du Diable ou la descente des Méandres de la rivière du Diable vous y attendent ! À moins que la tranquillité du **Lac-Escalier** avec son centre de location et la douce descente dans ses eaux ne vous attire ? À l'extrême ouest du parc, le territoire de **la Cachée**, accessible par la municipalité de Labelle, vous attend pour profiter de son accès au lac du même nom ou pour une randonnée à la chute aux Mûres.

Le **secteur de la Pimbina**, accessible par la municipalité de Saint-Donat, propose des randonnées pédestres exaltantes et la découverte de nombreux plans d'eau facilement accessibles. Outre le lac Provost, les rives sablonneuses du **Lac-des-Sables** vous offriront un ressourcement garanti !

Le **secteur de L'Assomption**, accessible par la municipalité de Saint-Côme, est l'un des secrets bien gardés du parc. Que vous soyez pêcheur, amateur de la vie en chalet ou à la recherche de la grande nature, vous y trouverez votre compte.

Quatre cents lacs dans les collines du loup

Un énoncé inspirant pour le parc national du Mont-Tremblant, dont l'emblème est le loup et qui compte en effet plus de 400 nappes d'eau sur un territoire boisé et montagneux de plus de 1500 km².

Petite histoire d'une généreuse nature

Le parc de la Montagne-Tremblante a été créé en 1895. Sa flore abondante, sa faune diversifiée et son paysage enchanteur ont tour à tour constitué des richesses commerciales, scientifiques ou touristiques pour les Amérindiens, les entreprises forestières, les chasseurs, les pêcheurs ou les chercheurs en biologie. Aujourd'hui, l'immense étendue et le caractère sauvage de

cette magnifique portion des Laurentides méridionales ravissent les amateurs de plein air, quelle que soit la saison.

Une forêt majestueuse et profonde

Avec ses montagnes qui cumulent un milliard d'années, le parc du Mont-Tremblant offre un paysage de sommets arrondis et de vallées profondes. Si une forêt de feuillus entremêlés de conifères domine ses pentes, c'est la sapinière à bouleaux blancs qui en occupe les sommets. En zone basse et clémente, on retrouve tilleuls et érables argentés. Avec une altitude moyenne de 450 mètres, le parc est l'îlot le plus élevé de la région. Le mont Tremblant atteint 931 mètres d'altitude.

Le parc national du Mont-Tremblant, immense territoire naturel protégé de 1 510 km², abrite :

- 45 espèces de mammifères
- 206 espèces d'oiseaux
- 34 espèces de poissons
- 14 espèces d'amphibiens
- 6 espèces de reptiles
- 6 rivières
- 400 lacs



2012 : une année de nouveautés



Un Centre de découverte pour notre parc en 2012 !

Les travaux de construction du tout nouveau Centre de découverte, destiné à enrichir l'expérience sensorielle des visiteurs, ont débuté en février dernier et devraient être terminés à l'automne prochain. Lieu convivial et animé, harmonieusement intégré à son environnement et résolument ouvert sur l'extérieur, le Centre de découverte diversifiera

l'expérience des visiteurs. Aménagé dans le secteur de la Diable, il offre une vue imprenable sur le lac Monroe et ses collines avoisinantes. Voilà le point de départ tout indiqué pour découvrir l'immensité et la beauté du territoire que nous protégeons. Rendez-vous dans ce lieu vivant, animé et ludique pour prendre contact avec la nature par les découvertes, les échanges et le plaisir.



Nos excuses pour le bruit...

Durant la semaine, les travaux d'aménagement du Centre de découverte peuvent causer de la circulation de camions et du bruit sur la rive est du lac Monroe.



Maquette du Centre de découverte en date de janvier 2012

Parc Parcours : la découverte inédite

L'initiative Parc Parcours, une façon originale et moderne de découvrir les richesses d'un territoire naturel, sera implantée au parc national du Mont-Tremblant dès l'ouverture du Centre de découverte. Borne interactive et compagnon de visite : des outils pour faciliter et guider vos découvertes.

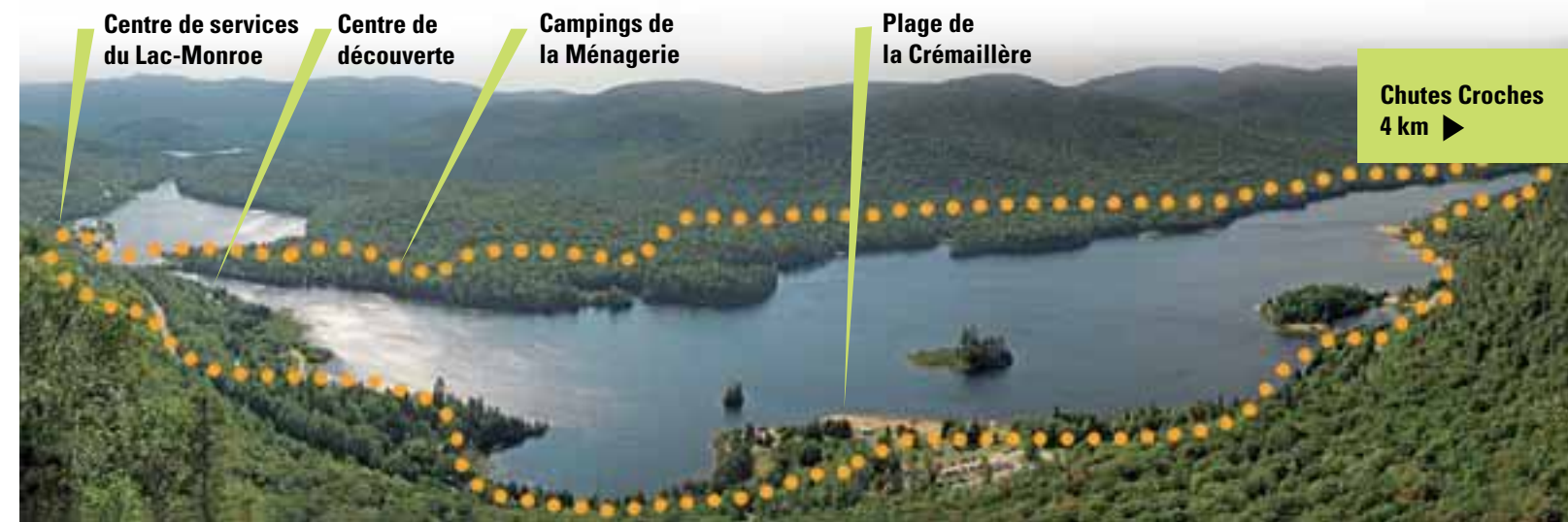
Nouveau sentier multifonctionnel : La Boucle des Chutes-Croches

La Boucle des Chutes-Croches, dans le secteur de la Diable, vous propose 13,4 km qui sillonnent tout le tour du lac Monroe et qui culminent aux chutes Croches. Sur votre vélo hybride, à pied ou en ski de fond, appréciez les multiples points d'intérêt qui jalonnent cette balade. Accordez des vacances à votre véhicule ! Si vous campez à la Ménagerie, cette nouvelle piste constitue le meilleur moyen de circuler.

La Boucle du Lac-de-L'Assomption

Sentier multifonctionnel de 7 km pour les vélos de montagne tout comme pour les randonneurs, la Boucle du Lac-de-L'Assomption est une piste intermédiaire qui entoure le lac du même nom. Laissez-vous charmer par le milieu forestier environnant et par la présence du lac, que l'on ressent tout au long du parcours.

Tracé du sentier multifonctionnel « La Boucle des Chutes-Croches »



Nouveaux lieux d'hébergement : camping et chalets

Le parc national du Mont-Tremblant se dote de nouveaux lieux d'hébergement pour répondre à la demande de la clientèle toujours à la recherche d'un peu plus de confort. Tout d'abord, un nouveau camping, établi en bordure du lac Chat, dans le secteur de la Diable, proposera 85 terrains avec deux services (eau et électricité) dès l'été 2012. Le camping sera situé à proximité du Centre de services et du nouveau Centre de

découverte. Dans le secteur de la Pimbina, cinq chalets pour quatre personnes prendront place près du lac Provost, au courant de l'été 2012. Surveillez l'arrivée prochaine de ces nouveaux lieux d'hébergement !

Des questions sur le parc ?

Pour plus d'information sur le parc, son avenir, les différents projets en cours ou sa gestion, n'hésitez pas à communiquer avec nous : parc.mont-tremblant@sepaq.com



Vous et la faune du parc...

Nourrir les animaux, C'EST INTERDIT !

Un geste aussi anodin que de laisser traîner un sac de croustilles ou d'offrir une arachide à un tamia rayé ou un raton laveur peut avoir des conséquences néfastes à plus ou moins long terme. Imaginez les répercussions que pourraient entraîner 400 000 visiteurs distribuant une arachide chacun !

Nourrir les animaux crée une dépendance à l'égard de l'humain et modifie leur comportement (familiarité, agressivité, possibilité de morsure, transmission de maladies, etc.).

Lorsqu'une proie s'habitue à l'humain, qu'advient-il de ses prédateurs (ours noir, loup)? Ceux-ci recherchent leur nourriture là où elle est, à proximité des sites de camping. Ils s'accoutument également à la présence humaine. Ils rôdent auprès de vous.

Partager le territoire avec l'ours et le loup

Si vous apercevez un ours ou un loup qui vous inquiète, ne l'approchez pas et prévenez un employé du parc. Un garde-parc jugera s'il faut intervenir.

Sur les campings

Les odeurs de nourriture peuvent faire perdre la crainte de l'humain, alors :

- Gardez votre campement propre.
- Ne laissez rien d'odorant (nourriture, dentifrice, ordures, etc.) sur votre site ou dans votre tente, et ce, même le jour; rangez-les dans le coffre de votre véhicule.
- Déposez régulièrement vos déchets dans nos conteneurs à l'épreuve des ours.
- Ne jetez pas de graisse de cuisson ni de restes dans le trou à feu.

- Lavez votre vaisselle après chaque repas.
- Ne cuisinez pas dans votre tente.
- En canot-camping, rangez nourriture et déchets dans des sacs suspendus aux potences prévues à cette fin ou à une corde tendue entre deux arbres.

En randonnée

- Évitez d'apporter de la nourriture très odorante; au besoin, utilisez des contenants hermétiques.
- Faites du bruit ou parlez en marchant.
- Soyez vigilant.
- Favorisez les déplacements "en groupe".
- Gardez les enfants près de vous.
- La nuit, utilisez une lampe de poche.

Pourquoi est-il interdit de ramasser du bois mort ? Une forêt riche en bois mort est une forêt riche en espèces.

Tapis de sol

Dans la forêt, les champignons sont les principaux responsables de la décomposition des arbres morts. Leurs filaments, semblables à de longs cheveux microscopiques bien ramifiés, s'enfouissent dans les troncs qu'ils digèrent. Les nutriments de l'arbre sont ainsi libérés et retournés au sol, ce qui crée un humus forestier riche qui facilite la recolonisation de la forêt. De plus, par sa texture grossière, le bois en décomposition permettra également de retenir l'eau et les nutriments.

Morts et grouillants de vie !

Pour bien s'implanter, les champignons ont grand besoin d'oxygène. Or, dans les troncs inertes grouillent des colonies de fourmis. Ces insectes creusent dans le bois jusqu'à former des réseaux de tunnels. Lorsque la colonie s'éteint, les galeries laissées derrière favorisent une meilleure circulation d'air : idéale pour l'implantation de champignons décomposeurs !

Plusieurs autres organismes utilisent le bois mort au sol : la gélinotte huppée niche sous les débris ligneux. Le pic flamboyant s'alimente des insectes et des végétaux qui poussent dans ce terreau riche. La salamandre à points bleus y dépose ses œufs. Les graines de plusieurs végétaux (arbres, fougères, mousses, etc.) y trouvent un nid idéal pour germer.

Le piétinement de milliers de campeurs à la recherche de bois mort autour de leur site de camping compromet la repousse des jeunes arbres et arbustes qui, en leur qualité d'écran végétal, contribuent à protéger l'intimité entre les sites de camping.

En respectant la réglementation qui interdit la cueillette de bois mort, vous contribuerez à la fertilité des sols, au maintien des communautés animales et végétales, ainsi qu'à la préservation de l'intimité sur votre site !



Dans un parc, il est interdit :



d'introduire des animaux domestiques;



d'abattre, de capturer, de blesser, de molester ou de nourrir un animal;



d'endommager ou de cueillir les arbustes ou plantes herbacées au complet ou en partie;



de couper les arbres ou toute partie de ceux-ci et de ramasser le bois mort;



d'avoir en sa possession une arme, des engins de chasse ou de piégeage;



de jeter des déchets ailleurs que dans les endroits prévus ou d'utiliser des détergents ou savons dans les lacs ou cours d'eau.

Pour assurer la conservation du parc, d'autres règles s'appliquent. Vous pouvez consulter le *Règlement sur les parcs* ainsi que la liste des activités et services autorisés aux postes d'accueil ou encore vous renseigner auprès d'un membre de notre équipe qui se fera un plaisir de répondre à vos questions. Merci de votre collaboration !

Quoi faire si vous apercevez :

... un ours :

- Signalez votre présence.
- Ne lui tournez pas le dos.
- Ramassez immédiatement votre nourriture et vos déchets.
- Tentez d'effrayer l'animal. S'il ne détale pas, retirez-vous lentement vers votre voiture ou tout autre endroit sécuritaire.

... un loup :

- Signalez votre présence.
- Éloignez-vous.
- Évitez de le nourrir.
- Évitez d'imiter son hurlement.
- Évitez de vous accroupir pour vous mettre à sa hauteur.
- Évitez de prolonger votre rencontre au moyen de paroles ou de gestes.
- Ne lui permettez jamais de vous approcher à moins de 50 mètres.



Calendrier des activités de découverte

Pour en savoir plus sur les activités de découverte, allez aux pages 12 et 13

PRINTEMPS / Du 2 juin au 17 juin

Jour	Secteur	Début	Durée	Activité	Type d'activité	Rendez-vous
Samedi	Diable	11 h à 13 h	10 min	L'heure de l'info-nature	Activité postée	Centre de services du Lac-Monroe
Dimanche	Pimbina	11 h à 13 h	10 min	L'heure de l'info-nature	Activité postée	Poste d'accueil de la Pimbina

ÉTÉ / Du 22 juin au 2 septembre, (Du 27 août au 2 septembre, seules les activités « Méandres de la Diable guidé », « Kayak de mer avec les huards », « L'heure de l'info-nature » et les causeries sous le chapiteau auront lieu.)

Jour	Secteur	Début	Durée	Activité	Type d'activité	Rendez-vous
Tous les jours	Diable	9 h 30	3 h	Méandres de la Diable guidé \$R	Canot	Pont – camping de la Sablonnière
		10 h à 12 h	10 min	L'heure de l'info-nature	Activité postée	Centre de services du Lac-Monroe
Samedi	Diable	10 h	6 h	Kayak de mer avec les huards \$R	Kayak de mer	Centre de services du Lac-Monroe
		16 h	1 h	À qui est ce nid?	Activité animée (5 à 12 ans)	Plage de la Crémaillère
		18 h 30	2 h	Sur l'eau au crépuscule \$R	Canot	Ⓧ Camping de l'Étroit
		20 h	45 min	Belette et compagnie	Causerie	Chapiteau des Découvertes ²
	Pimbina	10 h	2 h	Lajoie en canot \$R	Canot	Ⓧ Pointe du Geai-Bleu
		19 h	1 h 30	Profession : castor! R	Randonnée pédestre	Accueil du Lac-des-Sables
	L'Assomption	16 h	1 h	Nuit mouvementée chez la famille Castor	Activité familiale (5 à 8 ans)	Derrière le bâtiment de location du Camping du Grand-Pin
Dimanche	Diable	14 h	1 h	Le loup : mythes et réalités	Activité animée	Rive sablonneuse du Lac-Escalier
		20 h	45 min	Le joyau des Laurentides méridionales	Causerie	Chapiteau des Découvertes ²
	Pimbina	16 h	1 h	À qui est ce nid?	Activité animée (5 à 12 ans)	Plage du Lac-Provost ¹
	L'Assomption	10 h	1 h	Des poissons et des hommes	Activité animée	Derrière le bâtiment de location du Camping du Grand-Pin
Lundi	Diable	20 h	45 min	Quand c'est rare, c'est fragile!	Causerie	Chapiteau des Découvertes ²
Mardi	Diable	16 h	1 h	À qui est ce nid?	Activité animée (5 à 12 ans)	Rive sablonneuse du Lac-Escalier
		18 h 30	2 h	Remontez le temps en rabaska \$R	Rabaska	Plage de la Crémaillère
			20 h	45 min	Castor bricoleur	Causerie
	Pimbina	10 h	2 h	Lajoie en canot \$R	Canot	Ⓧ Pointe du Geai-Bleu
Mercredi	Diable	16 h	1 h	Une peur d'ours!?	Activité animée	Rive sablonneuse du Lac-Escalier
		18 h 30	2 h	Sur l'eau au crépuscule \$R	Canot	Ⓧ Camping de l'Étroit
		20 h	45 min	La Diable au temps de la drave	Causerie	Chapiteau des Découvertes ²
	Pimbina	16 h	45 min	Pour que chantent les huards	Causerie	Plage du Lac-Provost ¹
		19 h	1 h 30	Profession : castor! R	Randonnée pédestre	Accueil du Lac-des-Sables
Jeudi	Diable	16 h	1 h	Cerf vs orignal	Activité animée	Plage de la Crémaillère
		19 h 30	2 h	Histoire de loups R	Causerie	Centre de services du Lac-Monroe
		20 h	45 min	Pour que chantent les huards	Causerie	Chapiteau des Découvertes ²
	Pimbina	16 h	45 min	Une peur d'ours!?	Activité animée	Plage du Lac-Provost ¹
Vendredi	Diable	14 h	1 h	Au pays des transformations	Activité familiale (5 à 8 ans)	Rive sablonneuse du Lac-Escalier
		20 h	45 min	Des rôdeurs parmi nous	Causerie	Chapiteau des Découvertes ²

\$ Activité tarifée payable lors de la réservation. Pour les tarifs, voir la description des activités de découverte.

R Réservation requise aux postes d'accueil ou au 819 688-2281. Veuillez nous aviser lors d'annulation.

¹ En cas de pluie, l'activité aura lieu sur un site abrité; le lieu de rendez-vous est le même.

² Près du centre de service du Lac-Monroe.

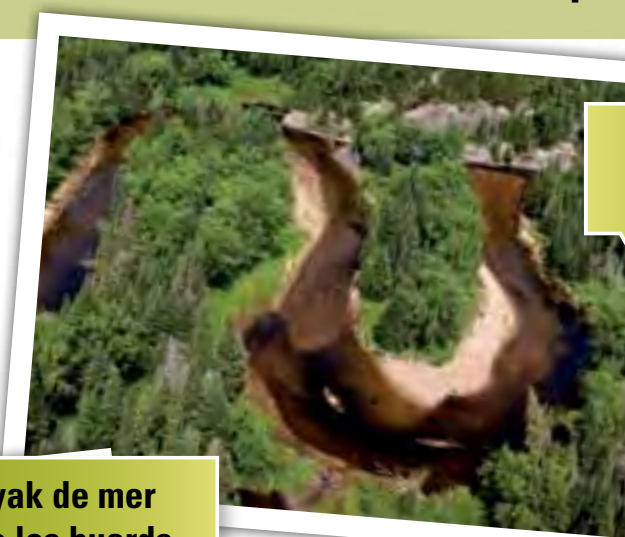
AUTOMNE / Du 8 septembre au 7 octobre

Jour	Secteur	Début	Durée	Activité	Type d'activité	Rendez-vous
Samedi	Diable	10 h	6 h	Kayak de mer avec les huards \$R	Kayak de mer	Centre de services du Lac-Monroe
		11 h à 13 h	10 min	L'heure de l'info-nature	Activité postée	Centre de services du Lac-Monroe
		14 h à 16 h	10 min	L'heure de l'info-nature	Activité postée	Sentier de la Roche
Dimanche	Diable	11 h à 13 h	10 min	L'heure de l'info-nature	Activité postée	Centre de services du Lac-Monroe
		14 h à 16 h	10 min	L'heure de l'info-nature	Activité postée	Sentier de la Chute-du-Diable
	Pimbina	11 h à 14 h	10 min	L'heure de l'info-nature	Activité postée	Poste d'accueil de la Pimbina

\$ Activité tarifée payable lors de la réservation. Pour les tarifs, voir la description des activités de découverte.

R Réservation requise aux postes d'accueil ou au 819 688-2281. Veuillez nous aviser lors d'annulation.

Activités de découverte spéciales!



Méandres de la Diable guidé

En canot, explorez une section calme et sinueuse de la Diable, la plus importante rivière du parc. Tout au long du parcours, un garde-parc naturaliste guidera vos observations et partagera ses connaissances avec vous. Activité bilingue.

Transport, embarcation, vestes de flottaison et avirons fournis. Les participants doivent savoir canoter et les jeunes de moins de 15 ans doivent être accompagnés d'un adulte.

Tarifs, taxes en sus:
adultes : 59,00 \$
enfants de 6 à 17 ans : 29,50 \$
moins de 6 ans : gratuit



Kayak de mer avec les huards

Vous rêvez d'une initiation au kayak de mer? Le plongeon huard, cet oiseau aquatique au chant si singulier, vous intrigue? Vivez une expérience unique: une journée en kayak de mer sur un grand lac, avec un garde-parc naturaliste. Vous contribuerez même au programme de suivi de l'intégrité écologique du parc.

Âge minimum : 16 ans.

Transport, kayaks de mer, vestes de flottaison et pagaies fournis; initiation au kayak de mer comprise. Apportez votre dîner.

Tarifs, taxes en sus:
adultes : 74,00 \$
enfants de 16 et 17 ans : 37,00 \$

NOUVEAU transport inclus



Réservation requise aux postes d'accueil ou au 819 688-2281

Au programme des activités de découverte



Toutes ces activités sont offertes uniquement en français.



Recensement ornithologique printanier

Rendez-vous annuel des passionnés d'oiseaux, les 26 et 27 mai à la grandeur du parc. Détails aux postes d'accueil.



Randonnées nautiques guidées

Pour ces activités, les embarcations, vestes de flottaison et avirons sont fournis. Les participants doivent savoir canoter et les jeunes de moins de 15 ans doivent être accompagnés d'un adulte.

Remontez le temps en rabaska!

Depuis toujours, les paysages, la faune et les forêts ont attiré les humains sur le territoire du parc. En voguant sur le magnifique Lac-Monroe, revivez les principales époques de l'occupation humaine, des Amérindiens à aujourd'hui. Tarifs, taxes en sus: adultes: 8,86\$; enfants de 6 à 17 ans: 4,43\$; moins de 6 ans: gratuit; paiement lors de la réservation.



Lajoie en canot NOUVEAU

Embarquez-vous dans un de nos canots et venez explorer le lac Lajoie avec nous! Vous y observerez les éléments qui influencent la vie du lac. Venez découvrir la flore et la faune associées à ce milieu aquatique protégé et saisir l'importance de l'omniprésence de l'eau sur le territoire du parc. Tarifs, taxes en sus: adultes: 8,86\$; enfants de 6 à 17 ans: 4,43\$; moins de 6 ans: gratuit; paiement lors de la réservation.

Sur l'eau au crépuscule

Quoi de mieux pour saisir l'importance des milieux aquatiques du parc pour la faune qu'une randonnée guidée en canot sur un marais, au crépuscule? Tarifs, taxes en sus: adultes: 8,86\$; enfants de 6 à 17 ans: 4,43\$; moins de 6 ans: gratuit; paiement lors de la réservation.



Randonnée pédestre guidée

Profession: castor!

Outre l'être humain, quel animal modifie autant son environnement? Un regard sur le domaine habité par le castor. Une randonnée facile, guidée par un garde-parc naturaliste. Trajet de 10 minutes en voiture sur un chemin de terre. Prévoir lampe de poche, insectifuge et vêtements longs.



Activités pour la famille NOUVEAU

À qui est ce nid?

Chaque année, des milliers d'oiseaux, petits et grands, choisissent les habitats du parc pour y faire leur nid. Pourquoi viennent-ils ici et comment les reconnaître? C'est ce que vous découvrirez en participant à un jeu interactif pour toute la famille. Apportez vos chaises.



Au pays des transformations

Tandis que les enfants «grandissent», les libellules, les grenouilles et d'autres animaux du parc, eux, se «transforment»! Parents et enfants sont invités à relever des défis afin de découvrir les étapes que doivent traverser, afin de devenir grands, les animaux qui se côtoient près de l'eau. Apportez vos chaises.



Nuit mouvementée chez la famille Castor

La nuit, alors que les campeurs dorment, que font les castors? Dorment-ils aussi? Pour le découvrir, entrez dans la vie de la famille Castor. Animation théâtrale pour grands et petits, jouée par les enfants. Apportez vos chaises.

L'heure de l'INFO-NATURE

L'heure de l'info-nature, c'est l'occasion de rencontrer un garde-parc naturaliste afin de participer à une capsule d'information sur l'une des nombreuses richesses du parc et de lui poser vos questions en lien avec la nature. Au printemps et en été, nous aborderons différents thèmes spécifiques au parc. En automne, nous découvrirons «Les mystères de la nature automnale».



Les jours de pluie,

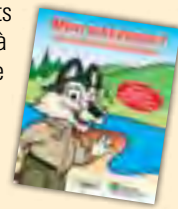
un garde-parc naturaliste présente un film sous le chapiteau des Découvertes à 14 h. Activité annoncée le jour même au centre de services du Lac-Monroe et au poste d'accueil de la Diable.



As-tu ton passeport?

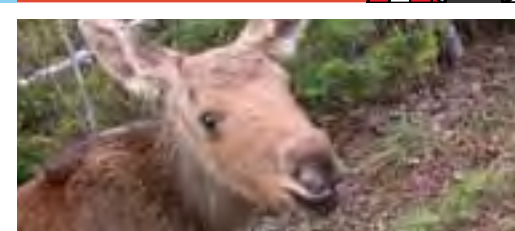
Fais estampiller ton passeport chaque fois que tu assistes à une activité de découverte. Plus tu participes, plus tu as de chances de remporter un des cinq t-shirts du parc, un accès gratuit à une activité de découverte tarifée ou un séjour de deux nuits en tente Huttopia pour deux adultes et deux enfants.

Activités réservées aux 5 à 12 ans!



Causerie sous le chapiteau des Découvertes

Tous les soirs à 20 h, à proximité du Centre de services du Lac-Monroe (du 22 juin au 2 septembre)



Circuits de découverte autoguidés!

Vous êtes en vacances et fuyez les horaires ou les groupes? Vous aimeriez approfondir vos connaissances sur l'histoire et la nature du parc à votre rythme? Nos sentiers de nature offrent des brochures de découverte qui pourraient vous intéresser. Pour en savoir plus sur ces sentiers, veuillez consulter le *guide des randonnées*, page 17. Une brochure de découverte est également disponible pour l'activité Méandres de la Diable non-guidé.

Causeries

NOUVEAU

Castor bricoleur

Pourquoi le castor construit-il un barrage? Qu'est-ce qui explique la présence importante de ce mammifère semi-aquatique sur le territoire du parc national du Mont-Tremblant? Cette causerie illustrée répondra à toutes vos questions à propos du castor, et même plus!

Belette et compagnie NOUVEAU

Parmi les mammifères du parc, la famille des mustélidés est très bien représentée avec huit des neuf espèces du Québec! Cette causerie vous permettra de mieux connaître ces animaux qui sont souvent discrets, mais pourtant très actifs. Venez rencontrer cette famille qui gagne à être connue!

La Diable au temps de la drave

Une causerie animée qui invite à revivre une importante page d'histoire du parc: l'époque des bûcherons et des draveurs.

Le joyau des Laurentides méridionales

Le parc national du Mont-Tremblant est le doyen des parcs québécois. Venez vous familiariser avec les principales caractéristiques de ce vaste territoire. Vous découvrirez pourquoi ce parc est depuis longtemps si attrayant.

Quand c'est rare, c'est fragile!

Les raretés nous fascinent tous. Mais quand il s'agit d'espèces et de survie, on parle aussi de fragilité, parfois même d'espèces vulnérables ou menacées. Cette causerie illustrée vous fera découvrir quelques trésors du parc national.

Des rôdeurs parmi nous

L'observation de la faune est l'une des activités privilégiées de tous au parc. Si la plupart des espèces sont farouches, quelques-unes peuvent devenir nettement plus familières. Cette animation vous invite à «démâser» les rôdeurs du parc national du Mont-Tremblant.

Histoire de loups

Autour d'un feu de camp, suivez en imagination les aventures nocturnes d'une meute de loups, ces fascinants prédateurs présents dans le parc. Un récit qui vous tiendra en haleine. Lampe de poche requise. Sous réserve d'annulation selon les conditions climatiques. Trajet de 15 minutes en voiture sur un chemin de terre.

Pour que chantent les huards

Quoi de plus caractéristique des Laurentides que le chant envoûtant du plongeon huard? Sous forme de causerie dans le secteur de la Diable et de jeu-questionnaire à la Pimbina, cette activité vous fait découvrir de quelle façon le parc et ses visiteurs peuvent protéger cette espèce fragile. Chaises requises sauf au chapiteau des Découvertes.

Activités animées NOUVEAU

Cerf vs orignal

Avez-vous déjà observé un cerf de Virginie ou un orignal lors de vos activités de plein air au parc national du Mont-Tremblant? Appartenant à la même famille, ces animaux possèdent plusieurs points en commun, tout en étant très différents. Venez vous amuser à ce jeu de poche afin d'approfondir vos connaissances sur les deux espèces de cervidés présents sur le territoire du parc. Apportez vos chaises.

Des poissons et des hommes

Profitez de cette animation en plein air pour vous familiariser avec les poissons typiques du parc. Que vous soyez pêcheur ou non, ce que cachent nos lacs pourrait vous surprendre! Apportez vos chaises.

Le loup: mythes et réalités

Qui n'a jamais entendu parler du «grand méchant loup»? Ce jeu-questionnaire démythifie le loup, un prédateur fascinant, également l'emblème du parc national du Mont-Tremblant. Apportez vos chaises.

Une peur d'ours!?

L'ours noir ne laisse personne totalement indifférent. Certains sont attirés par cet animal alors que d'autres en ont une peur démesurée. Dans quelle catégorie vous situez-vous? Venez participer à un jeu qui permet d'apprécier ce mammifère bien présent sur le territoire du parc. Que vous en ayez peur ou non, soyez là! Chaises requises sauf au chapiteau des Découvertes.

Carte du parc

Radio d'urgence



En cas d'urgence, du 16 juin au 3 septembre 2012, vous pouvez communiquer en tout temps avec un garde-parc en utilisant les radios d'urgence du centre de services du Lac-Monroe, des postes d'accueil de la Pimbina, de L'Assomption, du Lac-Escalier et du Lac-des-Sables, ainsi que du camping du Grand-Pin.

ACTIVITÉS ET SERVICES OFFERTS DANS LES SECTEURS

	La Diablie	Lac-Escalier	Lac-Caché	La Pimbina	Lac-des-Sables	L'Assomption
• Offert • Non offert 163 places disponibles						
☼ Poste d'accueil / centre de services	•	•	•	•	•	•
▲ Camping rustique	162		24	39		23
▲ Camping sans services	199	74		120	85	58
▲ Camping un service	4			3		
▲ Camping aménagé deux services	85					
▲ Camping aménagé trois services	39					
▲ Camping de groupe	6			1		3
Prêt à camper : tente-roulotte	4					
Prêt à camper : Huttopia	24			4		6
▲ Yourte				5		4
🏠 Refuge	8			3		
🏠 Chalet de villégiature	2					9
🌿 Sentier de découverte	•			•		•
🚣 Canot-camping de destination	43					22
🚣 Canot-camping de rivière	128					29
🚣 Canotage	•	•	•	•	•	•
🧗 Via Ferrata	•					
🍴 Pique-nique	•	•	•	•	•	•
🏊 Baignade	•			•		
🚲 Sentier de vélo	•			•		•
🎣 Pêche	•	•	•	•	•	•
🎿 *Ski de fond ** Ski nordique	*		**	**		
🏂 Raquette	•			•		•
👁 Point de vue	•			•		•
🏥 Premiers soins	•	•	•	•	•	•
☎ Téléphone public	•			•		•
📻 Radio d'urgence	•			•		•
👕 Buanderie	•			•		•
🔧 Dépanneur	•	•	•	•	•	•
🛒 Comptoir de produits « prêts-à-manger »	•					
🧰 Location d'équipement	•	•	•	•	•	•
🛍 Boutique Nature	•	•		•		•

Secteur de la Diablie Secteur de la Pimbina Secteur de L'Assomption



Légende

- Route principale pavée*
- Route secondaire pavée*
- Route principale non pavée*
- Route secondaire non pavée*
- Chemin pour camionnettes
- Sentier de longue randonnée pédestre
- Limites du parc national du Mont-Tremblant
- Limites de territoire faunique structuré
- Zones de préservation du parc
- 16 Référez-vous à la page 17 pour la description du sentier

* L'état d'accessibilité des chemins du parc peut varier au cours de la saison. Veuillez vous renseigner dans les lieux d'accueil.

Carte générale du parc et carte de canot-camping en vente dans les lieux d'accueil

La connaissance au service de la conservation

Qui a vu la tortue des bois ?

La tortue des bois a été déclarée « espèce vulnérable » au Québec. Malgré qu'elle soit la plus terrestre des tortues québécoises, elle dépend des rives sablonneuses de rivières pour sa reproduction. Ici, chaque année, quelques visiteurs et employés déclarent l'avoir aperçue. Elle se retrouverait particulièrement dans les sections de méandres de la rivière du Diable, de la rivière L'Assomption et de certains ruisseaux. Son caractère forestier fait qu'elle peut s'aventurer à plus de deux cents mètres d'un cours d'eau. Vous pourriez la rencontrer en bordure des routes ou des sentiers !

Soucieux de connaître l'état des populations du parc et d'assurer leur conservation, nous avons besoin de votre aide.

Sauriez-vous la reconnaître ?

- Cou et pattes orangés.
- Carapace brunâtre de 18 à 24 cm de longueur.
- Ventre jaune orné de taches latérales noires.
- Écailles dorsales qui rappellent l'aspect d'un coquillage.



Rapportez-nous vos observations afin de nous aider à mieux connaître sa distribution.

FONDS
Parcs Québec

Donnez, la nature vous le rendra

Pour bien **conserver** et **protéger** les parcs, il faut d'abord bien les connaître. Et pour bien les connaître, il faut y mettre du temps et des ressources. La Sépaq a créé un fonds spécial, le Fonds Parcs Québec, dédié à soutenir des projets de conservation prioritaires dans chacun des parcs nationaux.

Pour faire un don :

- Visitez www.fondsparcsquebec.com
- Procurez-vous un article de la collection Parcs Québec
- Participez au programme **Adoptez un animal**
- Déposez votre argent dans l'une des boîtes du Fonds Parcs Québec que vous trouverez dans chacun des parcs nationaux
- Contribuez lors d'une réservation en ligne au www.sepaq.com

Guide des randonnées

Référence sur la carte	Sentiers	Longueur et durée	Aller-retour	Boucle	Difficulté	Dénivelé (en mètres)	Lieu de départ
1	La Chute-du-Diable - Un spectacle inoubliable : une chute de 15 m.	1,4 km 30 min	X		F		8 km au nord du centre de services du Lac-Monroe.
2	Les Chutes-Croches - En cascades et remous, une autre saute d'humeur de la Diable.	720 m 20 min	X		F		5,6 km au nord du centre de services du Lac-Monroe.
3	La Roche - Une vue panoramique de la vallée glaciaire du lac Monroe et du massif du mont Tremblant.	4,8 km 2 h	X		I	220	Stationnement à 500 m au nord du centre de services du Lac-Monroe.
4	La Corniche - Une vue superbe de la vallée du lac Monroe et du massif du mont Tremblant.	3,4 km 1 h 30	X		I	180	Stationnement à 2,5 km au nord du centre de services du Lac-Monroe.
5	La Coulée - Les belvédères de la Roche et de la Corniche sont reliés par le sentier de la Coulée.	1,6 km 45 min			D		
6	Le Lac-Poisson - Des érables et bouleaux jaunes, des parois rocheuses, un lac solitaire, une cascade cristalline.	6,8 km 2 h 30	X		I	160	Au même endroit que le sentier de la Roche que l'on suit sur 1 km.
7	Le Bois-Franc - Une magnifique forêt, un relief qui ondule doucement, un relais au bord d'un lac pour vous reposer.	10,3 km 3 h 30		X	I		À partir du centre de services, se diriger vers le sud, prendre le chemin du Boulé et tourner à droite au deuxième sentier.
8	Le Malard - Cassez la croûte au refuge de la Ouache, qui offre une vue splendide.	17,3 km 6 h		X	D	220	À partir du camping du Chevreuil, (stationnement au centre de services du Lac-Monroe).
9	L'Ours - Une belle montée jusqu'au lac à l'Ours, en passant par le refuge de la Renardière.	8,8 km 3 h	X		D	220	Chemin du lac à l'Ours face à la Pointe-aux-Bouleaux (stationnement à la Pointe-aux-Bouleaux).
10	Le Toit-des-Laurentides - Des cascades du ruisseau des Pruches au pic Johannsen, découvrez la face cachée du mont Tremblant.	14 km 6 à 7 h	X		D	595	Pont de la Sablonnière, 6,5 km au sud du centre de services du Lac-Monroe.
11	Le Centenaire - ce sentier offre une enfilade de points de vue spectaculaires sur les méandres de la Diable et les forêts de la Boulé. En partant de l'entrée du parc, le retour de 3,5 km s'effectue sur la route 1. La boucle du Centenaire (3 à 4 h - 9,2 km)*	10,2 km 4 à 5 h		X	D	400	Stationnement de la Sablonnière ou pont de la Diable. *Stationnement de la Sablonnière
19	La Boucle des Chutes-Croches - Halte au belvédère des chutes Croches.	13,4 km R - 4 h V - 1 h		X	F		Stationnement au centre de services du Lac-Monroe.
20	La Renardière - Halte au refuge de la Renardière.	4,9 km		X	F		À partir du camping du Chevreuil, (stationnement au centre de services du Lac-Monroe).
21	Le Ravage - Haltes au relais du Ravage et à l'étang à l'Ours.	13,2 km	X		F		À partir du camping du Chevreuil, (stationnement au centre de services du Lac-Monroe).
22	Lac-Brochet - Haltes aux chutes de l'Ours et au refuge de la Cache.	26 km	X		I		Stationnement du lac Brochet.
23	Le Boulé - Halte au refuge du Campe.	16,2 km	X		I		Centre de services du Lac-Monroe.
24	Le Ruisseau-aux-Mûres - Haltes au pique-nique du Lac Caché et au Rocher-de-l'Indien.	12,4 km	X		I		Poste d'accueil de la Cachée.
14	La Chute-aux-Rats - La vedette du spectacle est la chute aux Rats : une cascade de 17,4 m.	9,4 km 3 h	X		F	50	Poste d'accueil de la Pimbina.
15	Le Carcan - Ce sentier conduit au deuxième plus haut sommet du parc (883 m), en longeant plusieurs cascades.	14,4 km 5 à 6 h	X		D	400	Chemin n° 3 en direction du lac des Cyprès, à environ 13 km du poste d'accueil de la Pimbina.
25	Lac-Cassagne - Haltes aux refuges du Geai-Bleu et du Lariou.	17 km		X	I		500 m au nord du poste d'accueil de la Pimbina par la route 3 (stationnement au poste d'accueil).
26	La Descente - Halte au refuge du Geai-Bleu.	8 km		X	I		500 m au nord du poste d'accueil de la Pimbina par la route 3 (stationnement au poste d'accueil).
16	Les Grandes-Vallées - Randonnée en forêt, jusqu'à une vue sur les vallées ondulées.	4,6 km 2 h	X		I	200	9,4 km du poste d'accueil de L'Assomption.
27	La Boucle du Lac-de-L'Assomption - Halte pique-nique à la baie Ronde.	7 km R - 2 h V - 45 min		X	I		15 km du poste d'accueil de L'Assomption. Départ du camping du Grand-Pin.
12	Le Lac-des-Femmes - Pourquoi les pics frappent-ils de leur bec l'écorce des arbres ? D'où vient le nom de « lac des Femmes » ? Le sentier et la brochure répondent à ces questions et à bien d'autres.	2,7 km durée variable selon les haltes		X	F		Quelques mètres au sud du centre de services du Lac-Monroe.
13	Le Lac-aux-Atocas - Le parc regorge d'eau douce : des lacs par centaines, des rivières, des ruisseaux et des tourbières. Le sentier et la brochure vous racontent quelques-unes de ces histoires d'eau.	1,5 km durée variable selon les haltes		X	F		Stationnement du lac Chat, 2 km au sud du centre de services du Lac-Monroe.
17	L'Envol - Faites connaissance avec l'érablière à bouleau jaune, cette forêt montagnarde typique du parc national du Mont-Tremblant, et contemplez la vallée du Pimbina du haut du belvédère. Une marche, une ascension, un envol.	4 km 1 h 45	X		I	185	Stationnement à 500 mètres au nord du poste d'accueil de la Pimbina.
18	Le Lac-de-L'Assomption - Un delta qui grouille de vie, le visage changeant d'un ruisseau, un abri sur pilotis d'où l'on observe à loisir grands hérons, plongeurs huard et autres habitants farouches de la baie.	3 km 1 h 30		X	F		15 km du poste d'accueil de L'Assomption.

NOUVEAU

NOUVEAU

Sentiers de découverte (brochures disponibles aux départs des sentiers)

Secteur de la Diable
Secteur de la Pimbina
Secteur de L'Assomption
 V - Vélo Interprétation R - Randonnée pédestre F - Facile I - Intermédiaire D - Difficile

Conserver. Protéger. Découvrir.



Info-rando

Des propositions de l'équipe :

Secteur de la Diable :

Le sentier du **Centenaire** ! Rénové en 2010, il propose maintenant une nouvelle boucle de 9,2 km en partant du stationnement de la Sablonnière comprenant de nouveaux points de vue saisissants. Recommandé aux sportifs et aux aventuriers. Durée : 4 à 5 h

Secteur de la Pimbina :

Le sentier de découverte de **L'Envol** ! Une belle ascension de 185 m au pays du bouleau jaune avec récompense au sommet : un point de vue mémorable sur la vallée. Recommandé à tous. Durée : 1 h 45

Secteur de L'Assomption :

Le nouveau sentier la **Boucle-du-Lac-de-L'Assomption**. Le calme de la forêt et la présence du lac vous apaiseront, garanti ! Idéal pour les randonnées paisibles et le jogging matinal. Durée : 2 h

L'arrière-pays du parc accessible !

Les randonneurs et les amateurs de vélo qui aiment l'aventure, sortir des sentiers battus et parcourir du pays GPS à la main seront ravis ! En grande nouveauté : il est désormais possible d'accéder à des endroits inédits du parc dans une formule de grande autonomie. Attention : la direction du parc a identifié des zones très précises pour cette pratique et l'enregistrement est obligatoire. Vive l'aventure !



NOUVEAU
Accès à l'arrière-pays
Informez-vous au parc directement pour connaître les modalités d'accès et sur notre site Internet au www.parcquebec.com/tremblant

Via ferrata du Diable



NOUVEAU CETTE ANNÉE! La Via ferrata sera offerte en soirée de la mi-juillet à la mi-août pour voir le coucher du soleil en altitude. Âge minimum : 14 ans. Informez-vous des départs dans les lieux d'accueil !

La **Via ferrata** est un parcours aménagé sur la paroi rocheuse de la Vache Noire, à l'entrée du secteur de la Diable. Accompagné d'un guide professionnel, vous franchirez en toute sécurité des poutres, ponts aériens et passerelles suspendues dans cet itinéraire sportif où tout le matériel personnel de sécurité vous est fourni. À 200 m d'altitude, vous apercevrez le massif nord du Mont-Tremblant, la sinueuse rivière du Diable et l'immensité des collines laurentiennes pour en garder un souvenir impérissable. Une expérience à essayer encore et encore !

Activité TRÈS POPULAIRE : réservation recommandée !



Dates d'opération 2012 : 9-10 juin et du 16 juin au 3 septembre. Du 8 septembre au 8 octobre, les samedis, dimanches et jours fériés (sur semaine pour les groupes de 8 personnes)

Expérience	Niveau difficulté	Distance (mètres)	Durée approx.	Nombre de personnes max. par départ	Heure des départs	Tarifs (taxes et droits d'accès en sus)	
						Adulte	Enfant
Excursion	Débutant	425	3 h	8	Informez-vous dans un lieu d'accueil	37,50\$ (16 ans et plus)	28,25\$* (8 à 15 ans)
Grande Virée	Avancé	825	5 h	8		62,25\$ (16 ans et plus)	47,00\$ (14-15 ans)

* Les enfants de 8 à 11 ans peuvent prendre part aux départs « familiaux » uniquement. Informez-vous des heures de départ dans un lieu d'accueil. **Important :** la taille minimale pour tous les départs est de 1,3 mètre et le poids maximal est de 100 kg (220 lb) ! Informez-vous des autres conditions particulières dans un lieu d'accueil du parc ou en appelant au 1 800 665-6527.



Vive le camping!

NOUVEAU CAMPING AMÉNAGÉ 2 SERVICES AU LAC CHAT

Afin de répondre à une demande grandissante de nos campeurs, nous ouvrons une deuxième section au camping du lac Chat comptant 85 emplacements avec deux services (eau et électricité). Un nouveau camping paisible, mais à proximité de tous les services!

Le bois en vrac :

Depuis 2011, vous êtes invité à vous procurer votre bois de camping en vrac. Des sacs vous sont prêtés à cet effet et nous vous demandons de retourner ceux-ci dans les lieux de vente ou aux endroits désignés par l'écriteau ci-contre.

Un feu de camp sans guimauves ?

Impossible diront certains! Les meilleurs bâtons à guimauve se trouvent dans nos lieux d'accueil! D'ailleurs, cueillir des branches en forêt contribue à perturber l'habitat de nombreuses espèces. Vous êtes sceptique? Allez voir à la page 9.

Surveillez les bornes!

Les bornes orange que vous voyez sur les terrains de camping servent à délimiter la grandeur de ceux-ci. Nous vous demandons de respecter les dimensions des terrains ainsi définis afin de contribuer à la protection du couvert végétal.



Dépôt de sacs à bois



NE DÉPLACEZ PAS DE BOIS DE CHAUFFAGE

Le déplacement de bois de chauffage, même de quelques kilomètres, peut favoriser la propagation d'insectes envahissants et de maladies à nos forêts. Achetez-le localement. Brûlez-le sur place. Ne le rappez jamais à la maison.

www.inspection.gc.ca



Agence canadienne d'inspection des aliments

Canadian Food Inspection Agency

Canada



Une expérience unique à Parcs Québec!

Découvrez la tente **Huttopia**, une façon simple et confortable de vivre les joies du camping sans tout trimballer.

Chaque unité comprend :

- deux grands lits
- un chauffage d'appoint et l'éclairage
- un réchaud au propane et un petit réfrigérateur
- tout le nécessaire pour préparer les repas

Plus de 250 tentes disponibles dans 15 parcs nationaux du Québec.

NOUVEAU

BASSE SAISON ⁽¹⁾
97 \$ /nuit

HAUTE SAISON ⁽²⁾
113 \$ /nuit

Réservation en ligne : www.parcsquebec.com/huttopia

(1) Du dimanche au jeudi jusqu'au 21 juin et à partir du 9 septembre 2012
(2) Les vendredis, les samedis, les jours fériés et tous les jours du 22 juin au 8 septembre 2012
Taxes et tarification d'accès en sus

Chalets, yourtes et refuges

CHALETS en nature



NOUVEAU
Cinq chalets bientôt offerts dans le secteur de la Pimbina.
À surveiller!

à partir de
Chalet **42,50\$** personne/nuit en occ. quadruple

Tous situés sur le bord d'un plan d'eau, nos onze chalets ont chacun leur caractère distinct qui en fait leur charme. D'une capacité allant de deux à dix personnes, c'est le lieu tout désigné pour un séjour entre amis, avec l'être cher ou en famille. Tranquillité, nature et confort au rendez-vous!

Séjour en YOURTE



Yourte **32,25\$** personne/nuit en occ. quadruple

La yourte offre tout l'équipement nécessaire pour un séjour agréable en pleine nature. Le parc vous offre un séjour à proximité de tous les services sur les rives du lac Provost dans le secteur de la Pimbina où cinq yourtes sont disponibles. Envie de dépaysement? Les quatre yourtes en bordure du majestueux lac des Cyprès dans le secteur de L'Assomption sont tout indiquées! Aussi disponible : forfait Yourte et canot!

REFUGES au cœur de la forêt



Refuge **23,50\$** personne/nuit

Les refuges sont la solution parfaite pour les randonneurs en forêt. Ils sont accessibles en toute saison. Nos onze refuges possèdent une capacité d'accueil allant de deux à dix-huit personnes. Certains sont situés en bordure d'un plan d'eau.

Activités nautiques en vedette !

Canots, kayaks, pédalos, chaloupes... Nos centres de location vous offrent le choix pour vos activités nautiques.

Voici où ils sont situés :

- Centre de services du Lac-Monroe
- Plage de la Crémaillère*
- Camping du Lac-Escalier*
- Camping du Lac-des-Sables*
- Accueil Pimbina
- Plage du Lac-Provost*
- Accueil L'Assomption
- Camping du Grand-Pin*
- Accueil La Cachée*

* Du 16 juin au 3 septembre

Consultez la page 29 pour les tarifs !

Les Méandres de la Diable non guidé: descente de rivière pour tous !

Cette descente de rivière d'une demi-journée dans les méandres de la rivière vous en mettra plein la vue ! Vous y admirerez la spectaculaire paroi rocheuse de la Vache Noire sans oublier les rives sablonneuses, où vous pouvez vous détendre au soleil le temps d'une pause bien méritée. Le forfait comprend le canot, les vestes de flottaison et le transport aller-retour dans le parc.

Activité POPULAIRE: réservation recommandée !

Canot	49\$
Kayak simple	36,50\$
Kayak double	49\$

Formule guidée avec un garde-parc naturaliste également offerte !
Détails à la page 11

Offert du 12 mai au 8 octobre TOUS LES JOURS !



Escapade en canot-camping de rivière

Le canot-camping de rivière au parc national du Mont-Tremblant, c'est :

- 2 rivières (La Diable et L'Assomption)
- 3 trajets possibles (15, 21 ou 25 km)
- Des rapides de niveaux 1, 2 et 3 (tous aménagés avec des sentiers de portage)
- Un choix parmi 128 sites de camping sur la rivière du Diable
- Un choix parmi 29 sites de camping sur la rivière de L'Assomption

Site de camping incluant une provision de bois 27,50\$ / nuit

Transport: prix variant selon le trajet choisi. Informez-vous dans nos lieux d'accueil et au 1 800 665-6527 !

Forfait canot-camping de destination sur lac

Les lacs Escalier, Rossi, de la Savane et de L'Assomption offrent des terrains accessibles uniquement par la voie des eaux ! Notre forfait inclut le canot, les vestes de flottaison, les avirons, l'emplacement de camping ainsi qu'une provision de bois. Dépaysement garanti !

2 jours/1 nuit 48,50\$ /personne

3 jours/2 nuit 73,50\$ /personne

4 jours/3 nuit 97\$ /personne

AVENTURE ÉCOTOURISME QUÉBEC AU PARC NATIONAL DU MONT-TREMBLANT

Les producteurs membres d'Aventure Écotourisme Québec, en collaboration avec la Sépaq, vous proposent plusieurs séjours et activités guidées spécialement conçus pour vous faire découvrir des espaces naturels exceptionnels. AEQ regroupe plus d'une centaine d'entreprises en tourisme d'aventure et en écotourisme qui s'unissent pour vous offrir des produits de grande qualité.

Planifiez votre activité guidée avec :

EXCURSION KAYAK
MICHEL FOREST
Kayak de mer, camping
450 834-2699

AU CANOT VOLANT
Canot-camping, formation kayak de mer, séjour en kayak de mer
450 883-8886

PARCOURS AVENTURES
Via ferrata



www.aventurequebec.ca

Parc national de la Jacques-Cartier

À 30 minutes de Québec

- 26 km de rivière, location de minirafts, canots, kayak
- 100 km de sentiers pédestres, dont le populaire sentier Les Loups
- Chalets, campings, yourtes, tentes Huttopia, camps rustiques...



1 800 665-6527 • parcsquebec.com



Conservation Protéger Découvrir



C'est l'été !



À vélo

Les amateurs de vélo sont choyés au parc ! Deux nouveaux sentiers, accessibles en vélo ou en randonnée pédestre, ont été aménagés depuis 2010.

Dans le secteur de L'Assomption, les plus sportifs se doivent de rouler sur la **Boucle du Lac-de-L'Assomption** ! Un beau sentier en forêt de 7 km avec des montées et descentes à travers une forêt de thuya occidental. Un parcours inspirant pour tous !

Histoires de pêche

Le parc national du Mont-Tremblant offre de nombreux plans d'eau aux amateurs de pêche.

+ de **50** lacs dédiés à la pêche quotidienne

9 chalets offerts en forfait « pêche-hébergement »

Espèces les plus communes : omble de fontaine, brochet, doré et touladi

N'hésitez pas à demander conseils et recommandations aux préposés des lieux d'accueil.



Envie de vous baigner et de vous prélasser au soleil ? Visitez la plage de la Crémaillère, dans le secteur de la Diable, ou la plage du Lac-Provost, dans le secteur de la Pimbina !



Aires de pique-nique

Lieu	Distance de l'entrée	Secteur
Lac Chat	8 km	Diable
Pointe aux Bouleaux	9 km	Diable
La Faucille	9 km	Diable
Barrage du lac Monroe	10 km	Diable
Plage de la Crémaillère	11 km	Diable
Lac Lauzon	12 km	Diable
Vieux-Camp	17 km	Diable
Chute-aux-Rats	4,7 km	Pimbina
Lac-des-Sables	14 km	Pimbina
Lac-de-L'Assomption	15 km	L'Assomption



 Réserve faunique Rouge-Matawin

Envie d'un beau séjour de pêche ? La réserve est située juste au nord du Parc national du Mont-Tremblant

1 800 665 6527 • www.sepaq.com

Concours photo : ZOOM sur mon parc !

Encore cette année, le parc national du Mont-Tremblant relance son populaire concours de photographies ZOOM sur mon parc ! Les trois catégories pour participer sont :

- Zoom sur les lacs et rivières
- Zoom sur les forêts et montagnes
- Zoom sur les activités en plein air



Les gagnants de chaque catégorie recevront un chèque-cadeau d'une valeur de **150\$**

Règlement et modalités de participation au www.parcsquebec.com/montremblant, dans l'onglet « Information » !

Date limite de participation : 1^{er} février 2013

Félicitations à nos gagnants du concours 2011-2012 !

Zoom sur la NATURE :



Nom du gagnant : Daniel Dagenais

Zoom sur le CAMPING :



Nom de la gagnante : Diane Poirier

Zoom sur les ACTIVITÉS DE PLEIN AIR :



Nom de la gagnante : Cécile Veilleux





Plaisirs d'hiver



Forfait Nuit d'hiver en SKI DE FOND

Dans le secteur de la Diable, ce forfait est la meilleure façon de profiter pleinement de nos sentiers de ski de fond entretenus mécaniquement ainsi que de nos refuges chauffés au feu de bois. Le forfait inclut :

- Une nuitée en refuge (avec mezzanine, matelas et chauffage au bois)
- Accès pour deux jours aux sentiers de ski de fond tracés.

Adulte **42,25\$** par personne, par nuit, 2^e nuit à 33,25\$

Enfant (6 à 17 ans) **28\$** par personne, par nuit, 2^e nuit à 23\$

Secteur de la Diable

Destination ski de fond

Plus de 40 kilomètres linéaires de sentiers de ski de fond balisés sont entretenus mécaniquement ! Les fondeurs classiques et les amateurs de pas de patin seront ravis de la qualité de l'entretien de nos sentiers. Le secteur de la Diable, véritable paradis des skieurs de fond de tous les calibres !



Coucher en refuge

Notre réseau vous offre 11 refuges chauffés au bois d'une capacité de 2 à 18 personnes. Certains sont accessibles en ski de fond (secteur de la Diable uniquement), en raquette ou en ski nordique pour la longue randonnée.

À ne pas manquer !

L'équipe vous recommande la Boucle des Chutes-Croches : un sentier tracé de ski de fond de 13,4 kilomètres vous menant à une passerelle surplombant les impressionnantes Chutes-Croches !

Niveau de difficulté : facile

De très beaux sentiers de raquette et un sentier de randonnée pédestre sur neige sont également accessibles dans ce secteur. Des expériences pour tous les goûts !



Secteur de la Pimbina

Destination raquette

La Pimbina offre un vaste choix de sentiers aux amateurs de l'hiver en raquette ! De magnifiques points de vue sont au rendez-vous et vous avez la possibilité de faire une halte dans l'un de nos refuges, le temps de casser la croûte !

Le secteur de la Pimbina est également tout indiqué pour les skieurs aguerris au ski nordique sur des sentiers non travaillés mécaniquement et non patrouillés. Pour sportifs avertis !

À ne pas manquer !

Consultez notre site Internet pour connaître nos activités et notre programmation spéciale d'hiver : www.parcquebec.com/monttreblant.

Pour connaître les conditions de neige et des sentiers, visitez notre site Internet au www.parcquebec.com. Les conditions sont mises à jour quotidiennement. Téléchargez l'application pour avoir vos conditions sous la main ! Pour iPhone, iPod et iPad.

L'équipe vous recommande le sentier de raquette de la Chute-aux-Rats ! Un tracé de 10 kilomètres sillonnant le lac Lajoie et se terminant à la majestueuse Chute-aux-Rats !

Niveau de difficulté : facile



Forfait Yourte et RAQUETTES

À proximité des rives du lac Provost, offrez-vous un séjour qui sort de l'ordinaire dans l'une des cinq yourtes aménagées. Un séjour en yourte, combiné à une journée de raquette, promet aux visiteurs une expérience hivernale vivifiante et emballante.

43,25\$ par personne, par nuit, occupation de 2 adultes et 2 enfants

47\$ par personne, par nuit, occupation de 4 adultes

81\$ par personne, par nuit, occupation de 2 adultes



	Secteur de la Diable	Secteur de la Pimbina
Ski de fond	7 parcours 42 km	Non offert
Raquette	6 parcours totalisant 23 km	8 parcours totalisant 25 km 1 zone de raquette libre (1 km ²)
Randonnée pédestre sur neige	1 parcours de 6 km	Non offert
Ski nordique	94 km de sentiers non tracés mécaniquement	35 km de sentiers non tracés mécaniquement
Hébergement	2 chalets 8 refuges	5 yourtes 3 refuges 5 chalets NOUVEAU !
Location de skis et de raquettes	Au Centre de découverte	Au poste d'accueil
Salle de fartage	Au Centre de découverte	Non offert
À votre service !	Information, boutique Nature, dépanneur et prêt-à-manger	

Station Mont-Tremblant

Tremblant est un lieu enchanteur pour des vacances en famille ou tout simplement pour une escapade entre amis.

L'été, la montagne se transforme tantôt en un vaste terrain de jeu, tantôt en un spectacle à ciel ouvert. Savourez la saison estivale et profitez d'une vie culturelle aussi exaltante que diversifiée en assistant au renommé Festival international de Blues, à la Fête de la Musique ou encore aux Rythmes Tremblant. Les amateurs de sensations fortes ne seront pas en reste puisque de nombreuses surprises les attendent : luge, escalade, vélo, minigolf, plages, terrasses, boutiques ne sont que quelques-unes des activités qui vous procureront des moments inoubliables. La montagne au cœur du plus

grand parc national du Québec offre aussi des sentiers de randonnée qui sauront plaire à toute la famille. Si vous avez encore soif de découverte, laissez libre cours à vos fantaisies en arpentant les ruelles sinueuses et faites des trouvailles dans les boutiques ou goûtez aux cuisines d'ici et d'ailleurs parmi une vaste sélection de restaurants. Votre visite à Tremblant ne saurait être complète sans une visite au Casino de Mont-Tremblant, un joyau brillant niché au cœur du Versant Soleil qui saura vous offrir une expérience de divertissement exclusive dans un lieu raffiné et chaleureux. À quelques pas du Centre de villégiature, retrouvez le lac Tremblant, où tous les sports nautiques et les plaisirs de la plage sont à l'honneur ! Quant aux amateurs de golf, ils seront bien servis; le Diable se veut un chef-d'œuvre unique qui propose 7 056 verges aux verts impeccables, de vastes fosses de sable

rouge et de longues allées étroites. Le Géant, un parcours offrant des plateaux sculptés à flanc de montagne, vous offre une démesure à votre mesure !

Nos établissements hôteliers de 4 et 5 étoiles procureront à tous un repos bien mérité ainsi que des privilèges exclusifs.

Tremblant, c'est le bonheur. Vous verrez !

**Centre de villégiature Tremblant
1000, chemin des Voyageurs
Mont-Tremblant (Québec) J8E 1T1
1 877 944-4482
tremblant.ca
Sortie 119 de la 117 Nord
(montée Ryan)**

Tarifification

Autorisation d'accès (taxes incluses)	Journée	Carte parc	Carte réseau
Adulte (18 ans et plus)	6 \$	30 \$	54 \$
Enfant (6 à 17 ans)	2,75 \$	13,75 \$	24,75 \$
Famille (1 adulte avec enfants de 6 à 17 ans)	8,75 \$	43,75 \$	78,75 \$
Famille (2 adultes avec enfants de 6 à 17 ans)	12 \$	60 \$	108 \$
Groupe organisé d'adultes	5,25 \$/pers.	s.o.	s.o.

Activité ou hébergement	Tarif (taxes en sus)
Camping*	
• Aménagé 3 services	40,75 \$/nuit/emplacement
• Aménagé 2 services (eau et électricité)	36,50 \$/nuit/emplacement
• Aménagé 1 service (électricité)	34 \$/nuit/emplacement
• Aménagé sans services	27,75 \$/nuit/emplacement
• Rustique	21,50 \$/nuit/emplacement
• Groupe	5,50 \$/nuit/enfant de moins de 18 ans; 6,50 \$/nuit/adulte
Chalets de villégiature	À partir de 133 \$/nuit, selon la capacité du chalet et la saison
Canot-camping	27,50 \$/nuit/emplacement, sac de bois compris
Refuges de longue randonnée	23,50 \$/personne (été et automne) 24,50 \$/personne (hiver)
Pêche	
• Droit d'accès quotidien	17,06 \$/personne
• Location d'embarcation	38,87 \$/jour
Ski de fond	
• Adulte	10,87 \$/jour
• Enfant 6 à 17 ans	5,44 \$/jour
• Aîné et étudiant (18-25 ans)	8,26 \$/jour
• Famille : 1 adulte avec enfants 6 à 17 ans	15,22 \$/jour
• Famille : 2 adultes avec enfants 6 à 17 ans	26,09 \$/jour

*** RÉDUCTION offerte aux personnes de 65 ans et plus.**

Surveillez nos promotions et passes de saisons disponibles

1 \$ sera remis au FONDS Parcs Québec

5,99 \$ Taxes en sus

	Location d'équipement		
	Jour	4 h/3 h	1 h
Chaloupe	35 \$	24,50 \$	12,25 \$
Canot	41,75 \$	29,25 \$	14,75 \$
Pédalo 2 places	41,75 \$	29,25 \$	14,75 \$
Pédalo 4 places	50 \$	35,00 \$	17,50 \$
Kayak simple	37,50 \$	26,25 \$	13,25 \$
Kayak tandem	45,25 \$	31,75 \$	16,00 \$
Rabaska [†]	180,25 \$	126,25 \$	63,25 \$
Vélo adulte	34,75 \$	24,25 \$	12,25 \$
Vélo de montagne	44,25 \$	31,00 \$	15,50 \$
Vélo enfant [†]	16,75 \$	11,75 \$	7,25 \$
Veste de flottaison	5,50 \$		
Équipement de ski de fond			
Adulte	23,75 \$		
Enfant	15 \$		
Raquettes			
Adulte	15 \$		
Enfant	10,50 \$		

[†] Location de trois heures

Les tarifs présentés dans le journal ne comprennent pas les taxes, les autorisations d'accès ni les frais de réservation, sauf indication contraire. Les prix, les modalités et les services sont sous réserve de modifications sans préavis.

Emmène-moi au sommet

tremblant.ca
877 944-4482



Découvrez notre bouteille PLIABLE, LAVABLE et RÉUTILISABLE

Saviez-vous que...

- Chaque jour, les Québécois consomment plus de 250 000 bouteilles d'eau embouteillée.
- Plus de la moitié de ces bouteilles se retrouvent au dépotoir ou dans la nature.
- Pour produire 1 litre d'eau embouteillée, 2 à 3 litres d'eau et 1/3 de litre de pétrole sont nécessaires.

Parcs Québec vous encourage à changer vos habitudes en faisant usage d'une bouteille d'eau réutilisable plutôt que jetable. Découvrez notre nouvelle bouteille souple. Ingénieuse, écologique et pratique, elle se laisse trimballer même dans vos poches !

BOUTIQUE NATURE
Parcs Québec

Mont-Tremblant

Plus que du ski!



Explorez la région de Mont-Tremblant et découvrez ce que la nature a de plus beau à offrir. Une panoplie d'activités pour tous les goûts vous y attendent!

Pour planifier vos prochaines vacances
tourismemonttremblant.com
1-866-678-2217



LE CENTRE D'ACTIVITÉS
 THE ACTIVITY CENTRE



Réservez en ligne
 tremblantactivities.com | 819 681-5519
 Station Tremblant



Visitez Le Centre d'Activités pour toutes vos activités à Tremblant. Parcours de tyroliennes, équitation, paintball, spas, golf, location de ponton, vol d'hélicoptère et d'avion et bien plus encore !



Saint-Donat



Un bouquet d'air pur et de culture !

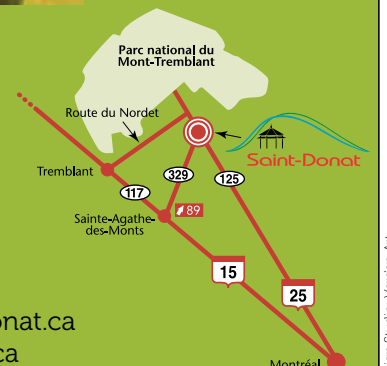
Vous allez craquer pour notre village, son hébergement, ses boutiques et la variété de ses restaurants !



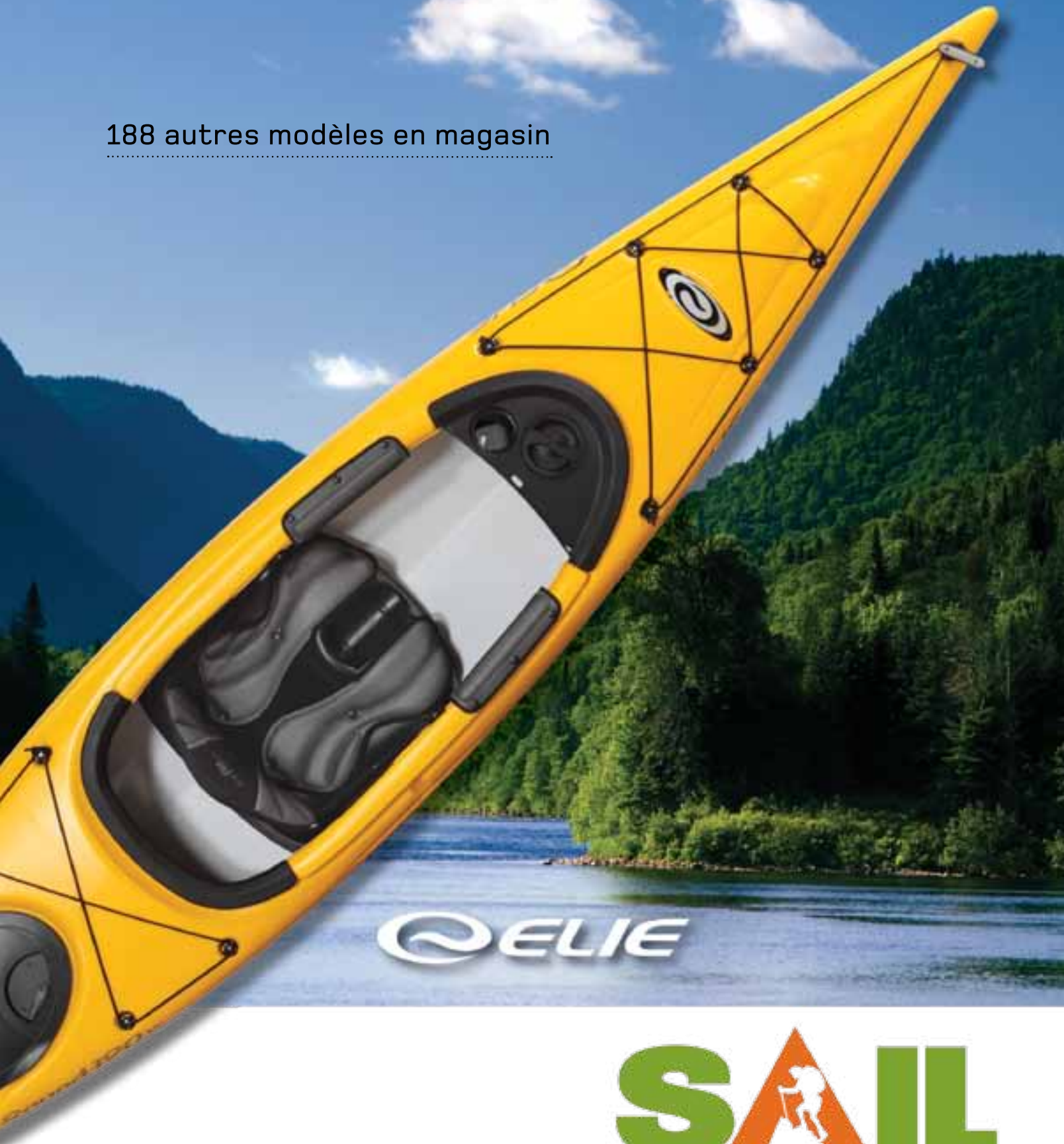
- Sentiers pédestres et de vélo
- Plage, parcs et aires de pique-nique
- Spectacles extérieurs gratuits, les jeudis et les samedis soir



Bureau d'information touristique :
 536, rue Principale
 Sans frais :
 1 888 St-Donat
 (1 888 783-6628)
 or 819 424-2833
 tourisme@saint-donat.ca
 www.saint-donat.ca



188 autres modèles en magasin



ELIE



BELŒIL - BROSSARD - LAVAL - OSHAWA - OTTAWA - QUÉBEC - VAUGHAN

LA PLUS GRANDE DESTINATION PLEIN AIR