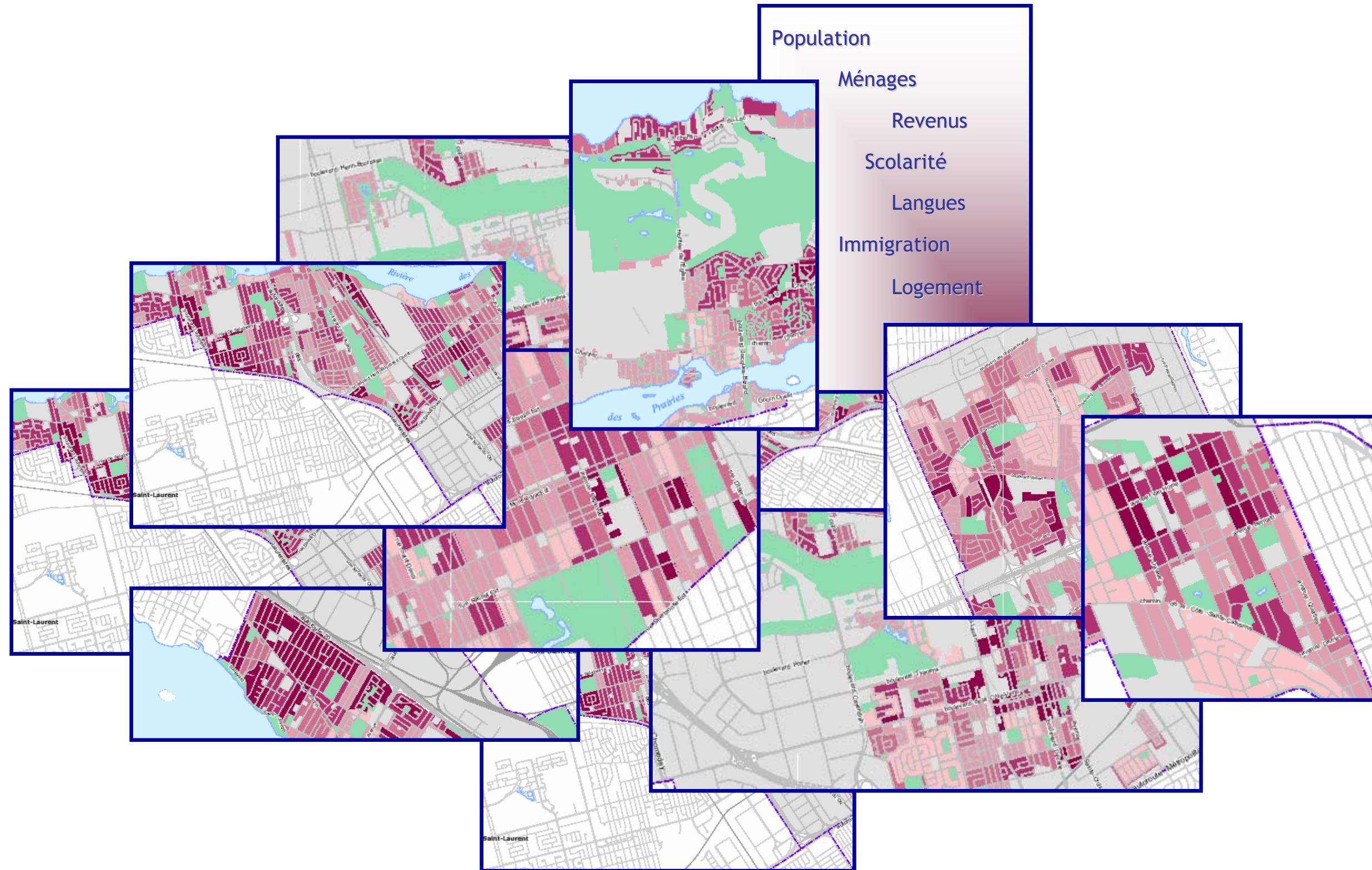


# Atlas sociodémographique des arrondissements de Montréal

## Mont-Royal



Montréal  
en statistiques



Tous droits de reproduction, d'édition, d'impression, de traduction, de représentation, en totalité ou en partie, réservés pour tous les pays. La reproduction d'un extrait quelconque de cet ouvrage, par quelque procédé et sur quelque support que ce soit, des pages publiées dans le présent ouvrage, faite sans l'autorisation de la Ville de Montréal, est strictement interdite. Dans tous les cas, la citation de la source « Ville de Montréal, 2005 » est obligatoire.

Ville de Montréal  
Service de la Mise en valeur du territoire et du patrimoine  
Direction de la planification stratégique  
303, rue Notre-Dame Est  
Montréal (Québec)  
H2Y 3Y8

*L'Atlas sociodémographique des arrondissements de Montréal 2005* est une publication de la Ville de Montréal.

Le contenu de cette publication a été élaboré par Lise Roy, agente technique, et Chantal Langelier, conseillère en planification, à la Direction de la planification stratégique. Julie Arcand à la Direction des communications en a assuré la production et la diffusion.

ISBN.....  
Imprimé au Canada

# TABLE DES MATIÈRES

<b>Introduction - Méthodologie</b>	i
------------------------------------	---

## Population

1-1 Densité de population	1
1-2 Concentration des personnes de 0 à 14 ans	2
1-3 Concentration des personnes de 25 à 64 ans	3
1-4 Concentration des personnes de 65 ans et plus	4

## Ménages

2-1 Concentration des couples sans enfants	5
2-2 Concentration des couples avec enfants	6
2-3 Concentration des familles monoparentales	7
2-4 Concentration des ménages privés d'une seule personne	8
2-5 Concentration des personnes de 65 ans et plus vivant seules	9

## Revenu des ménages

3-1 Revenu moyen des ménages en 2000	10
3-2 Les ménages privés vivant sous le seuil de faibles revenus	11

## Logements privés occupés

4-1 Concentration des locataires	12
4-2 Concentration des ménages locataires consacrant 30 % ou plus du revenu du ménage au logement	13

## Scolarité

5-1 Concentration des personnes ayant atteint un niveau de scolarité inférieur à la 9e année	14
5-2 Concentration des personnes ayant atteint un niveau d'études universitaires	15
5-3 Concentration des personnes de 15 à 24 ans ne fréquentant pas l'école	16

## Immigration

6-1 Concentration des immigrants	17
6-2 Concentration des nouveaux immigrants	18
6-3 Concentration des minorités visibles	19

## Langues parlées

7-1 Concentration des personnes ne connaissant aucune des deux langues officielles	20
7-2 Concentration des personnes dont la langue parlée à la maison n'est pas une langue officielle	21

## Introduction

*L'Atlas sociodémographique de la région métropolitaine de* présente la répartition spatiale de certaines caractéristiques de la population, élaborée à partir des données du Recensement de 2001 de Statistique Canada et regroupées sous une série de 7 thèmes :

Population  
Ménages et familles  
Revenus des ménages  
Logements privés occupés  
Scolarité  
Immigration  
Langues parlées

Source unique d'information permettant comparaisons et analyses, cet atlas est un outil de référence pour ceux et celles dont le travail exige une connaissance approfondie de la répartition spatiale de la population sur le territoire de la région métropolitaine de Montréal.

## Méthodologie

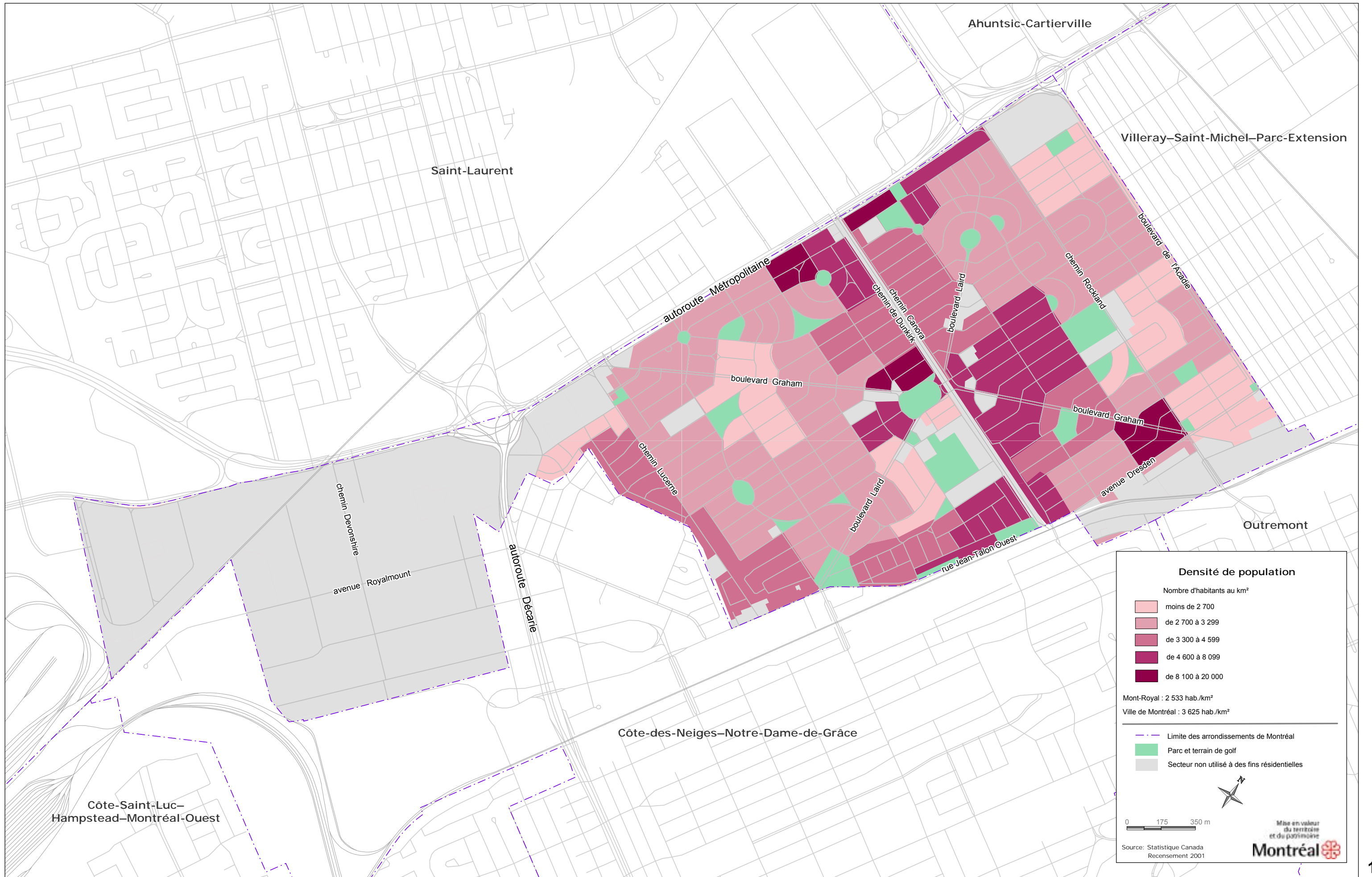
Les données utilisées dans l'élaboration de l'atlas proviennent du recensement de la population réalisé en 2001 par Statistique Canada. Elles sont présentées sous une des unités territoriales de référence créées par Statistique Canada, soit l'aire de diffusion.

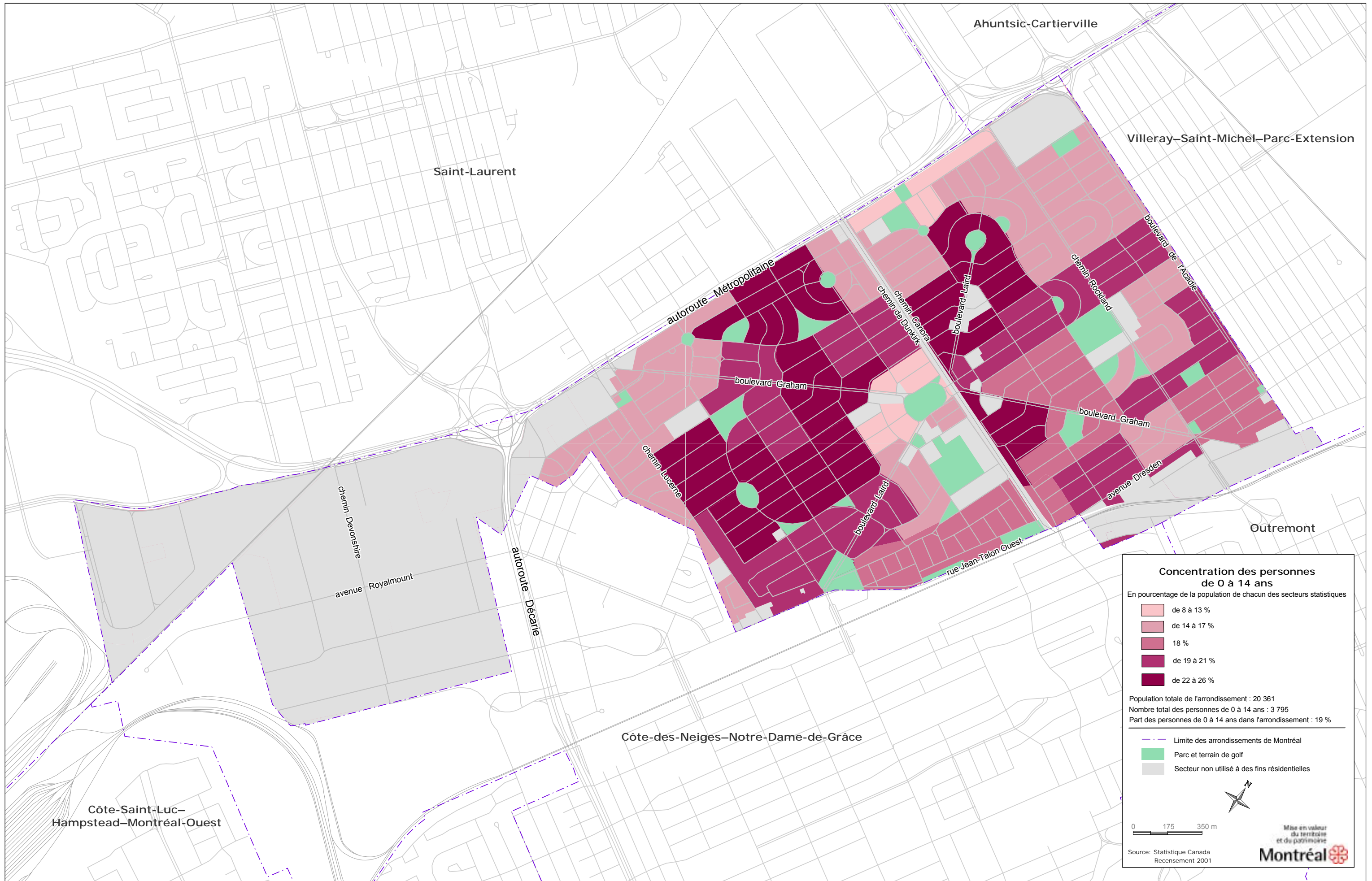
Le territoire de la ville de Montréal regroupe 3 221 aires de diffusion. Certaines aires apparaissent en blanc sur les cartes lorsque le nombre d'observations ne permet pas de respecter la confidentialité des résidents du secteur. Dans le cas où la valeur de la variable est égale à zéro, elle est incluse dans la classe la plus faible. Les secteurs qui ne sont pas utilisés à des fins résidentielles et qui ne contiennent donc pas de population ont été représentés par des zones grises. Les parcs et terrains de golf ont plutôt été représentés en vert.

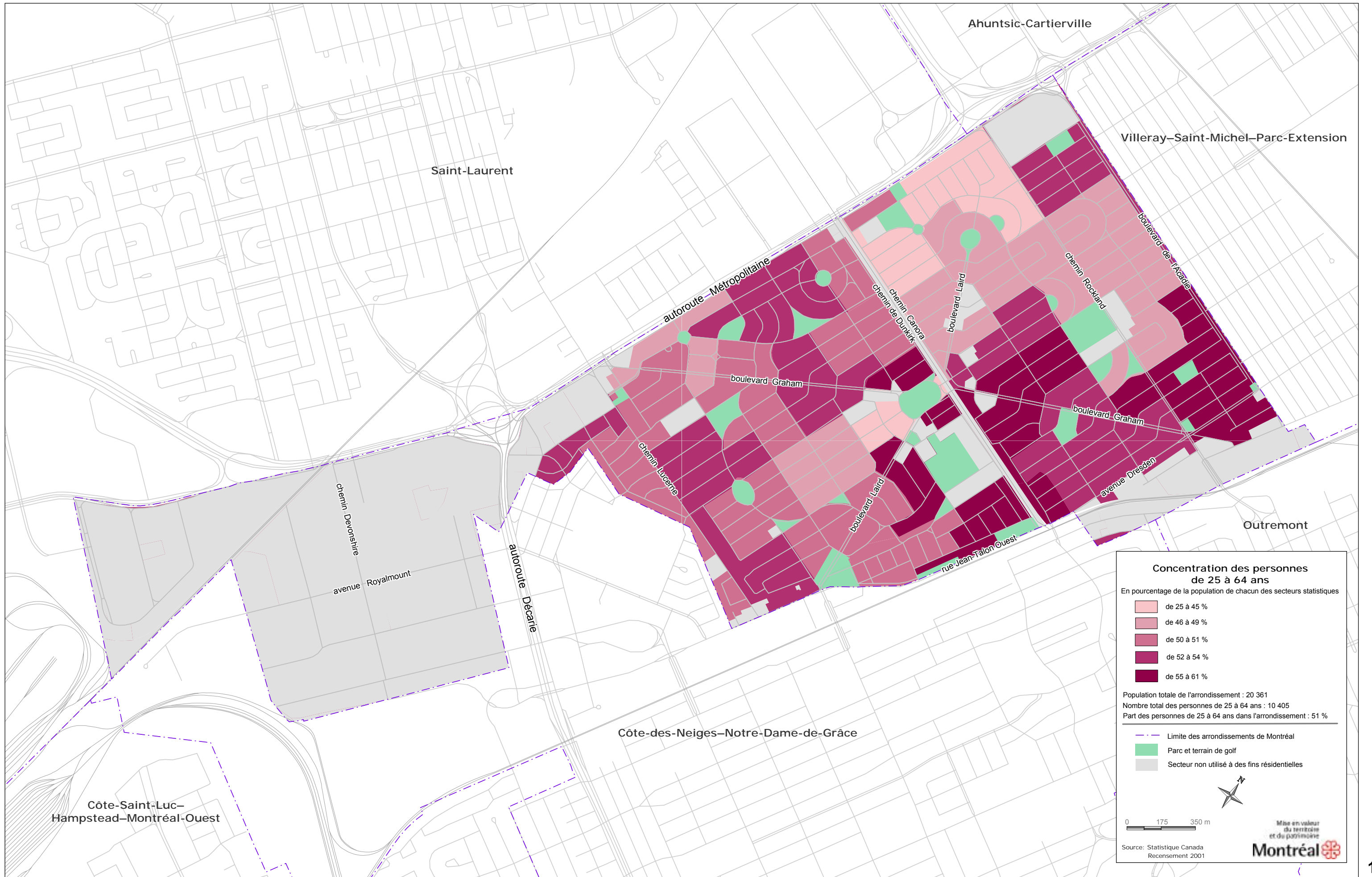
Les concepts sous-jacents aux variables sont les mêmes que ceux utilisés par Statistique Canada. Pour plus d'information, consultez le Dictionnaire du recensement 2001, publié par Statistique Canada ([www.statcan.ca](http://www.statcan.ca)).

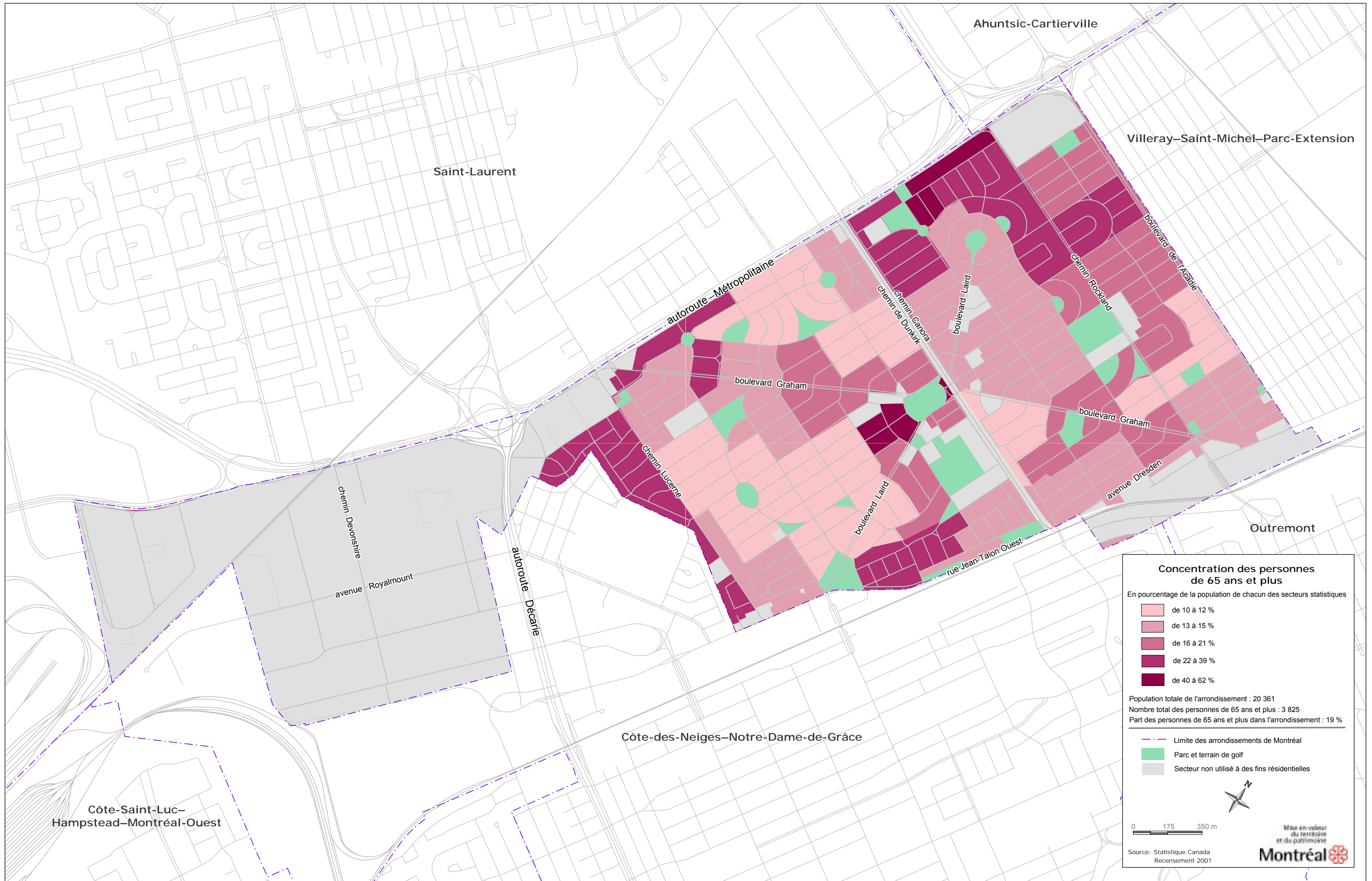
Les données qui sont, pour la plupart présentées en valeur absolue par Statistique Canada, ont été transformées en pourcentage et réparties selon cinq classes. Ces classes sont déterminées en évaluant les moyennes et écart-types de façon à fixer leurs bornes et à mettre les valeurs extrêmes en évidence.

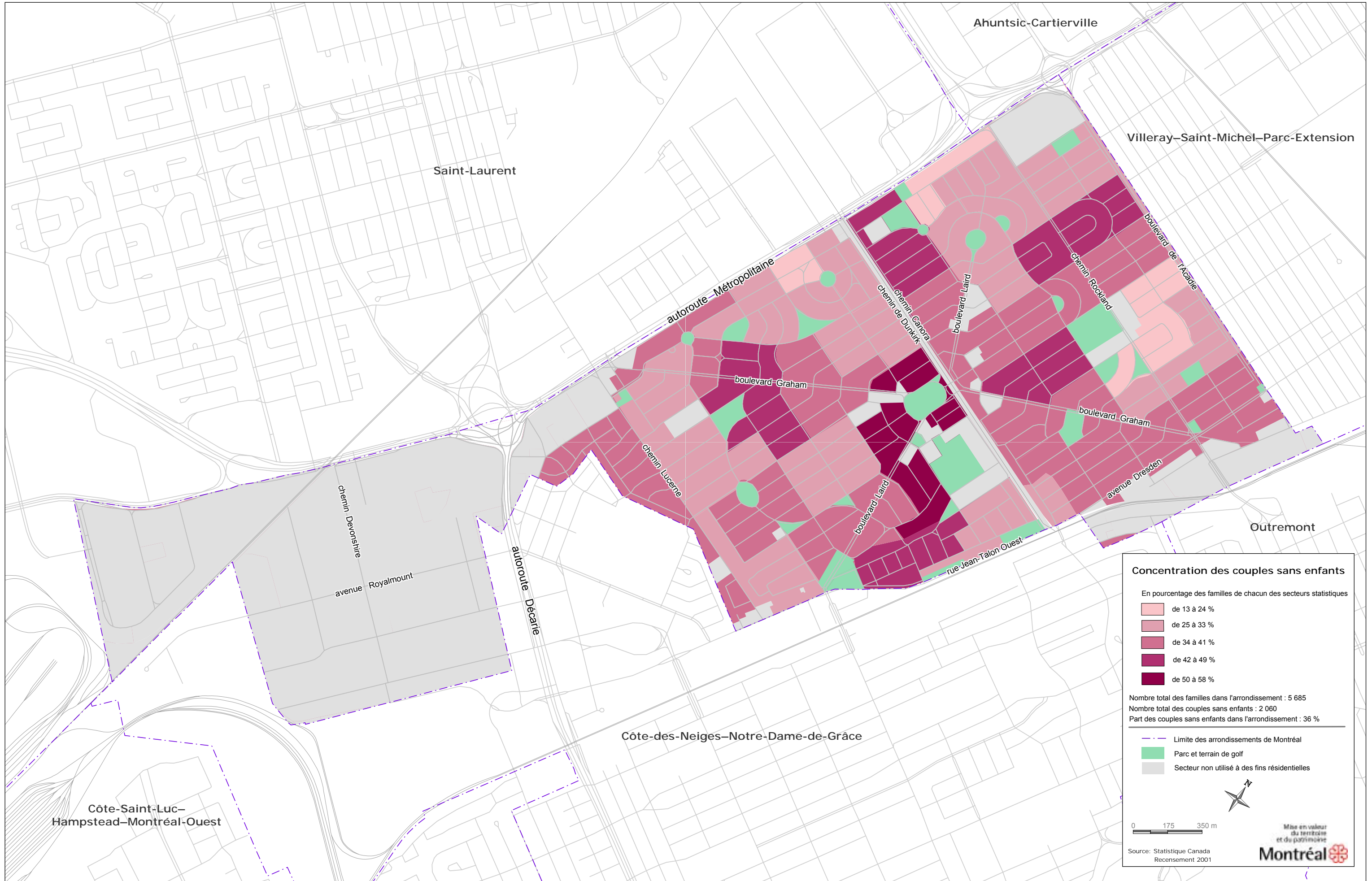
La valeur de la variable pour l'arrondissement a été indiquée dans la légende dans le but de la situer dans l'univers statistique étudié.

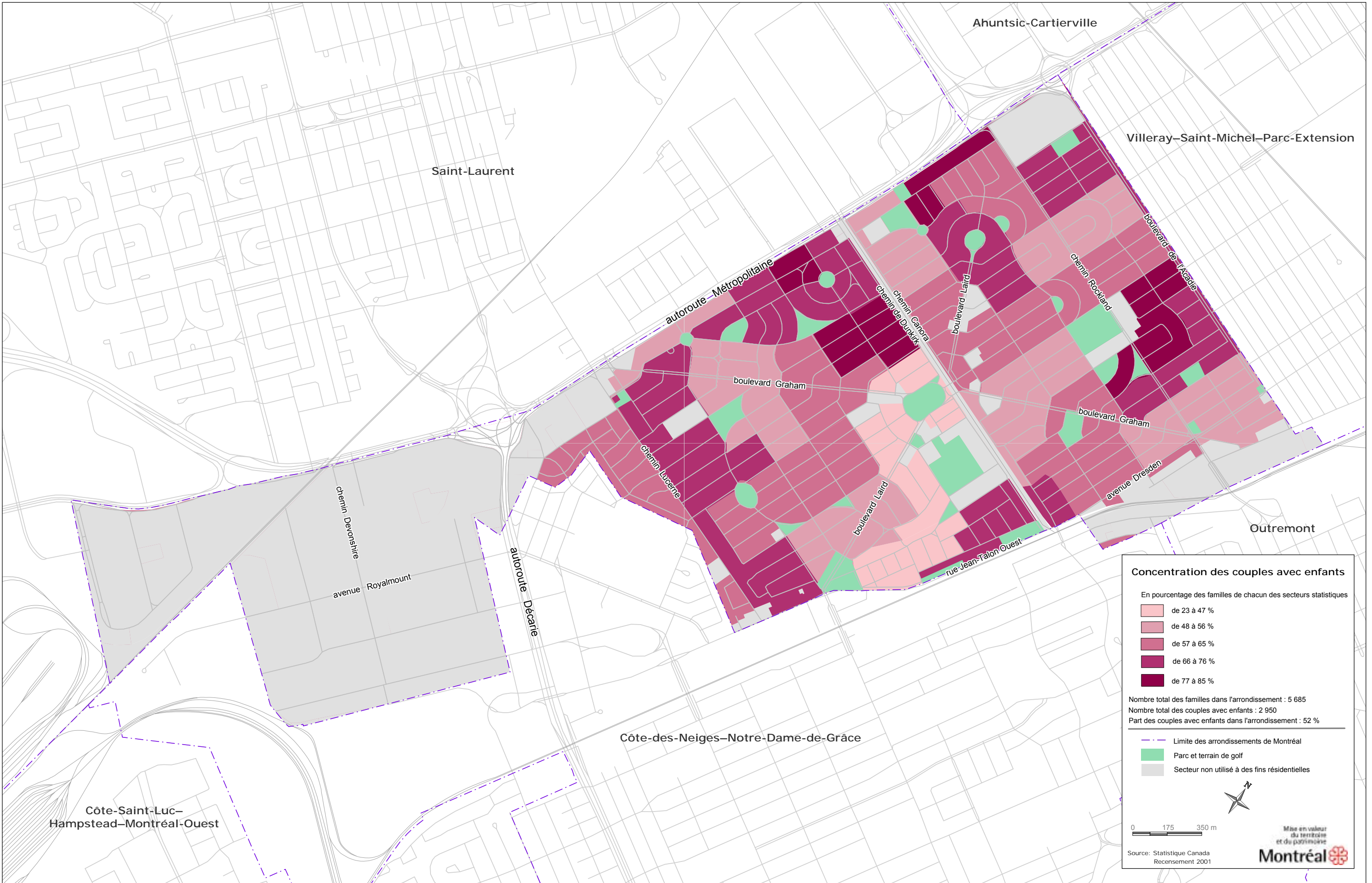












**Concentration des couples avec enfants**

En pourcentage des familles de chacun des secteurs statistiques

- de 23 à 47 %
- de 48 à 56 %
- de 57 à 65 %
- de 66 à 76 %
- de 77 à 85 %

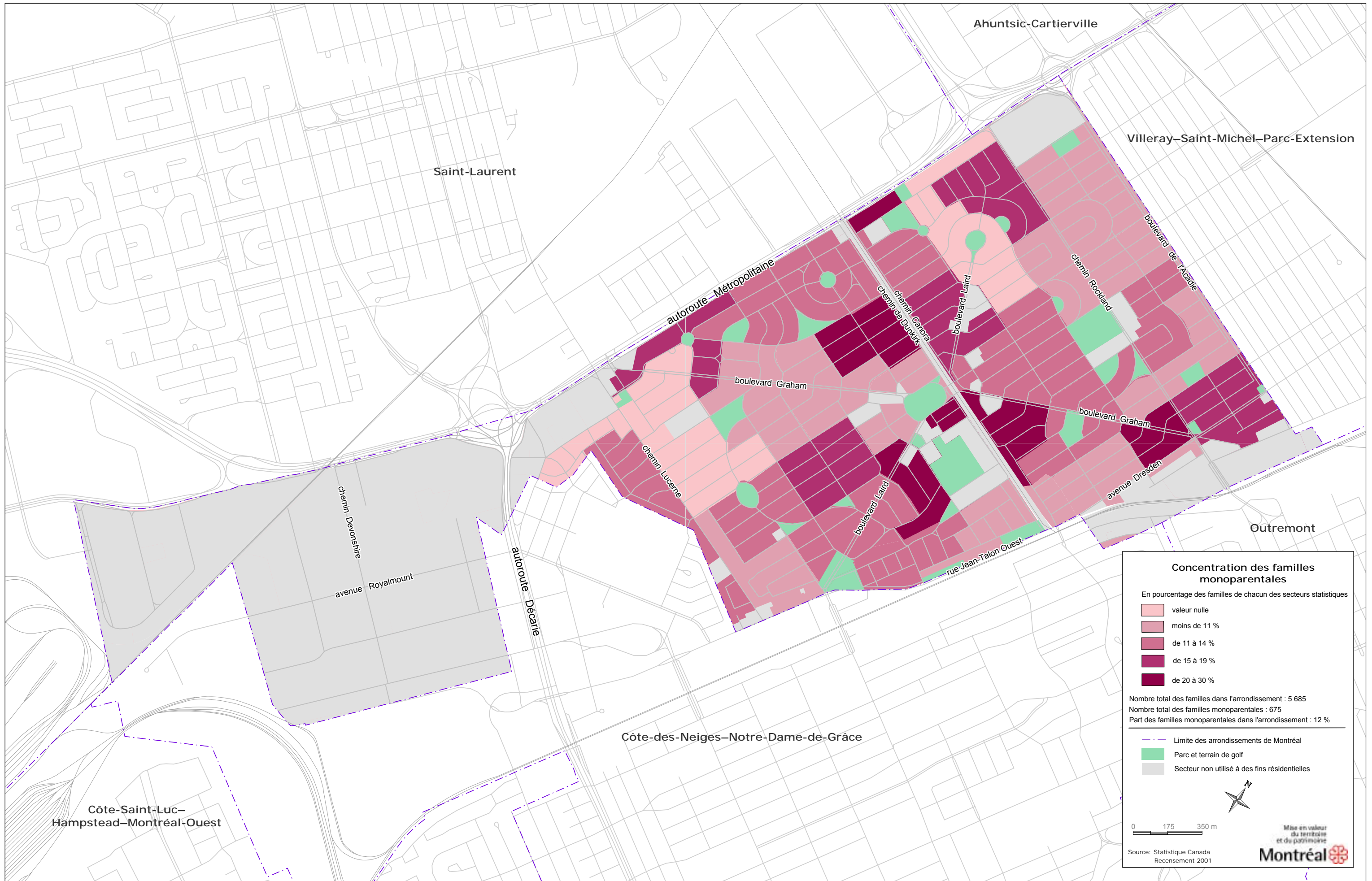
Nombre total des familles dans l'arrondissement : 5 685  
 Nombre total des couples avec enfants : 2 950  
 Part des couples avec enfants dans l'arrondissement : 52 %

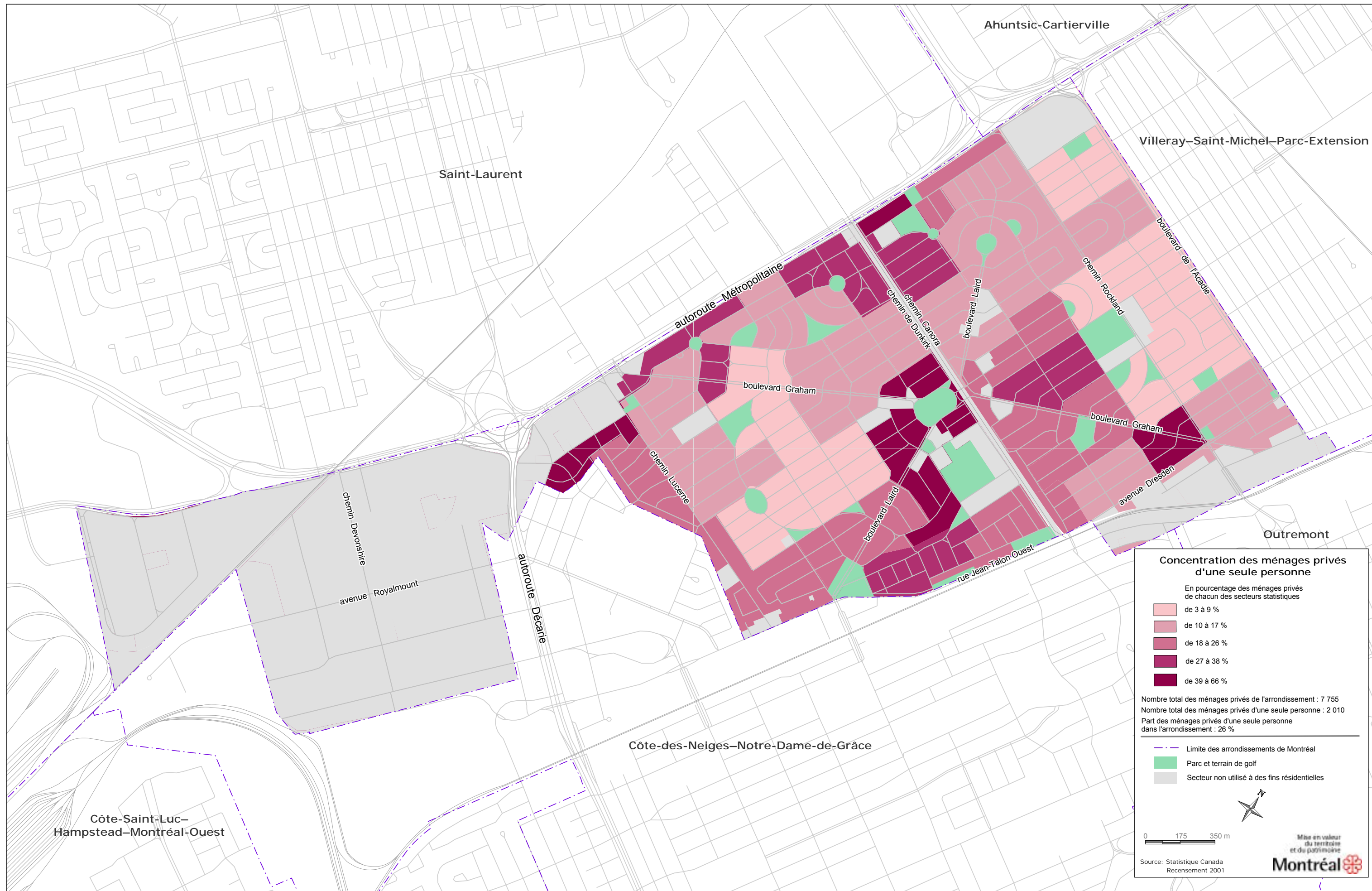
- Limite des arrondissements de Montréal
- Parc et terrain de golf
- Secteur non utilisé à des fins résidentielles

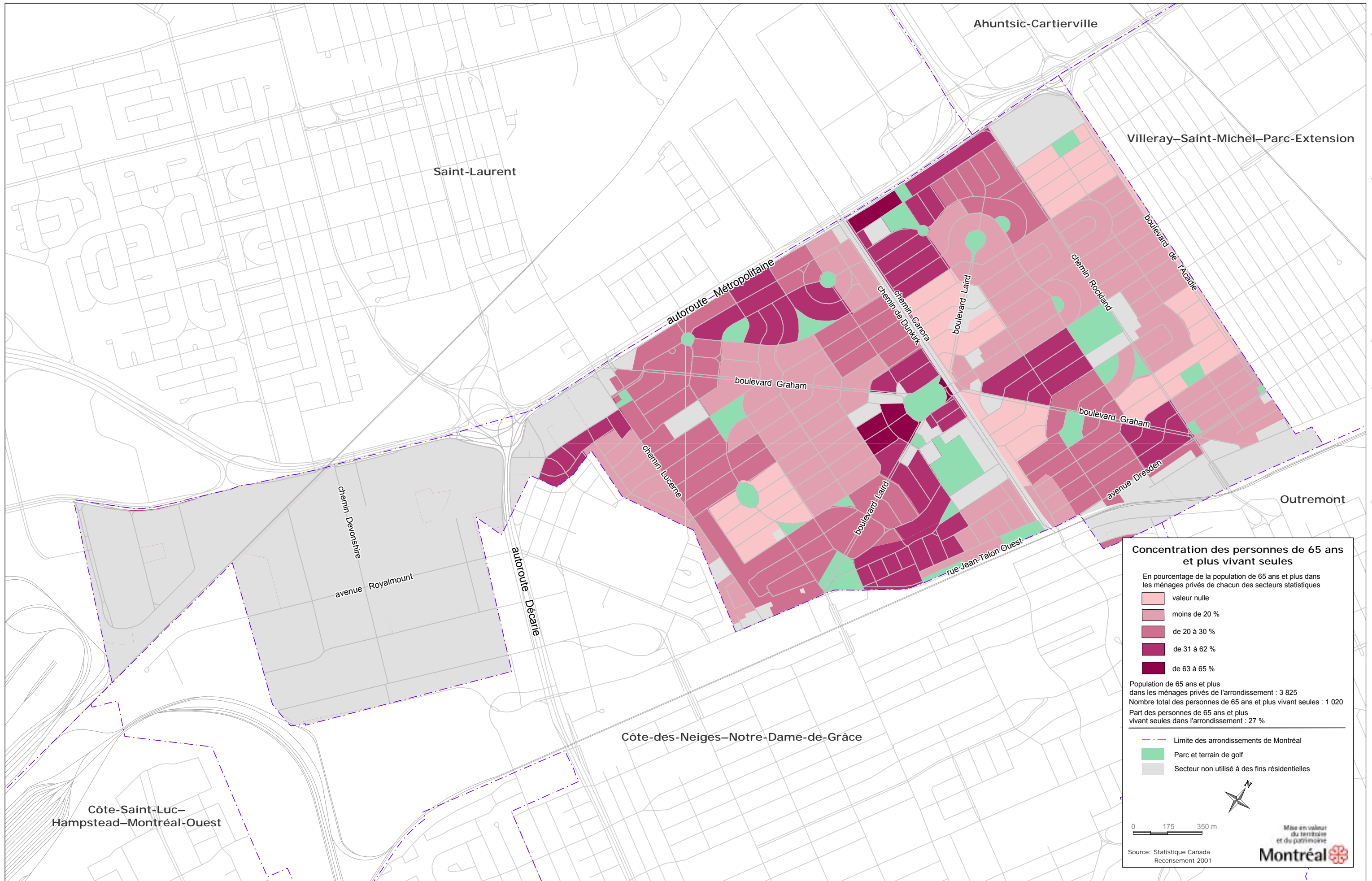
0 175 350 m

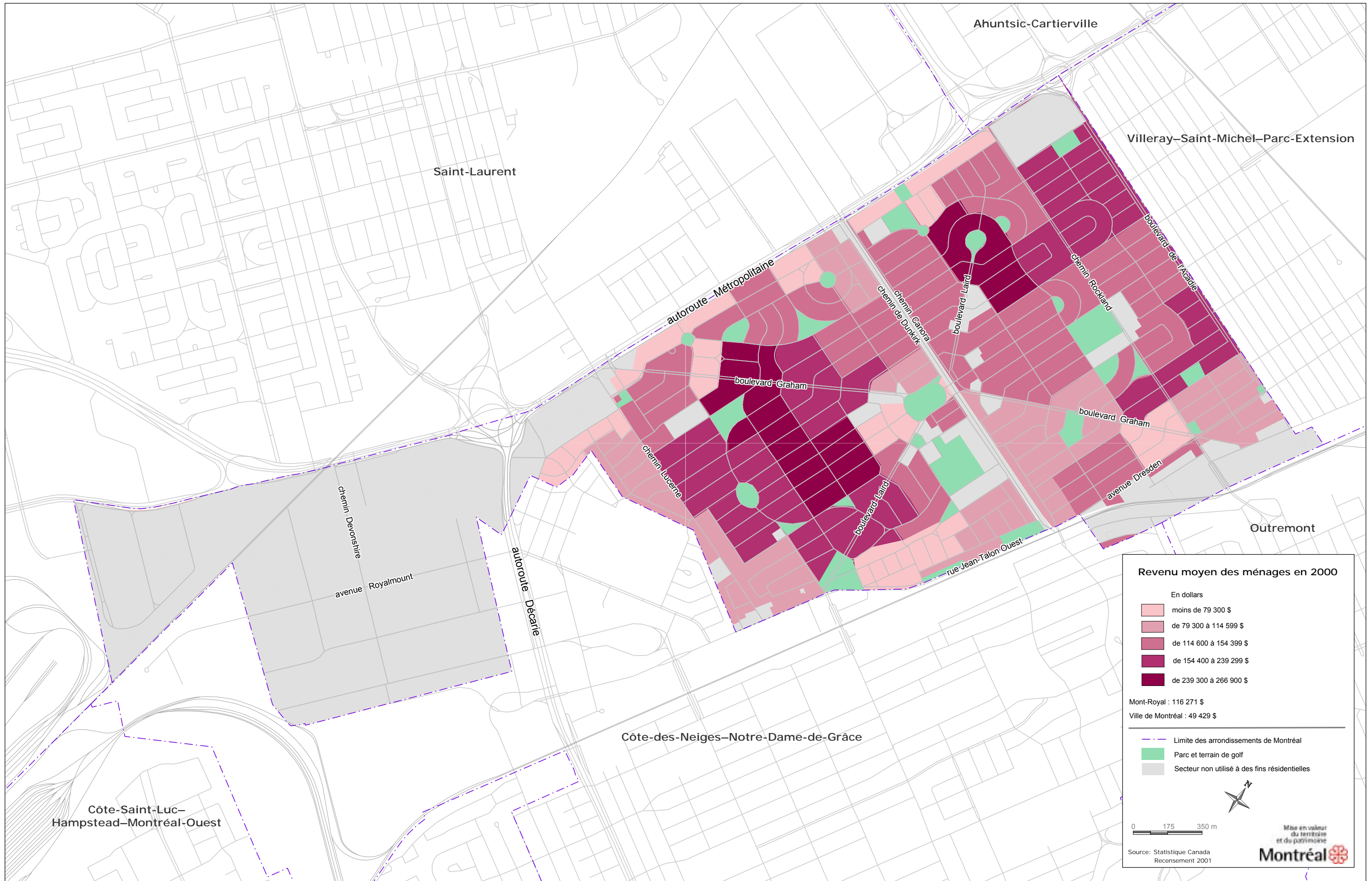
Source: Statistique Canada  
Recensement 2001

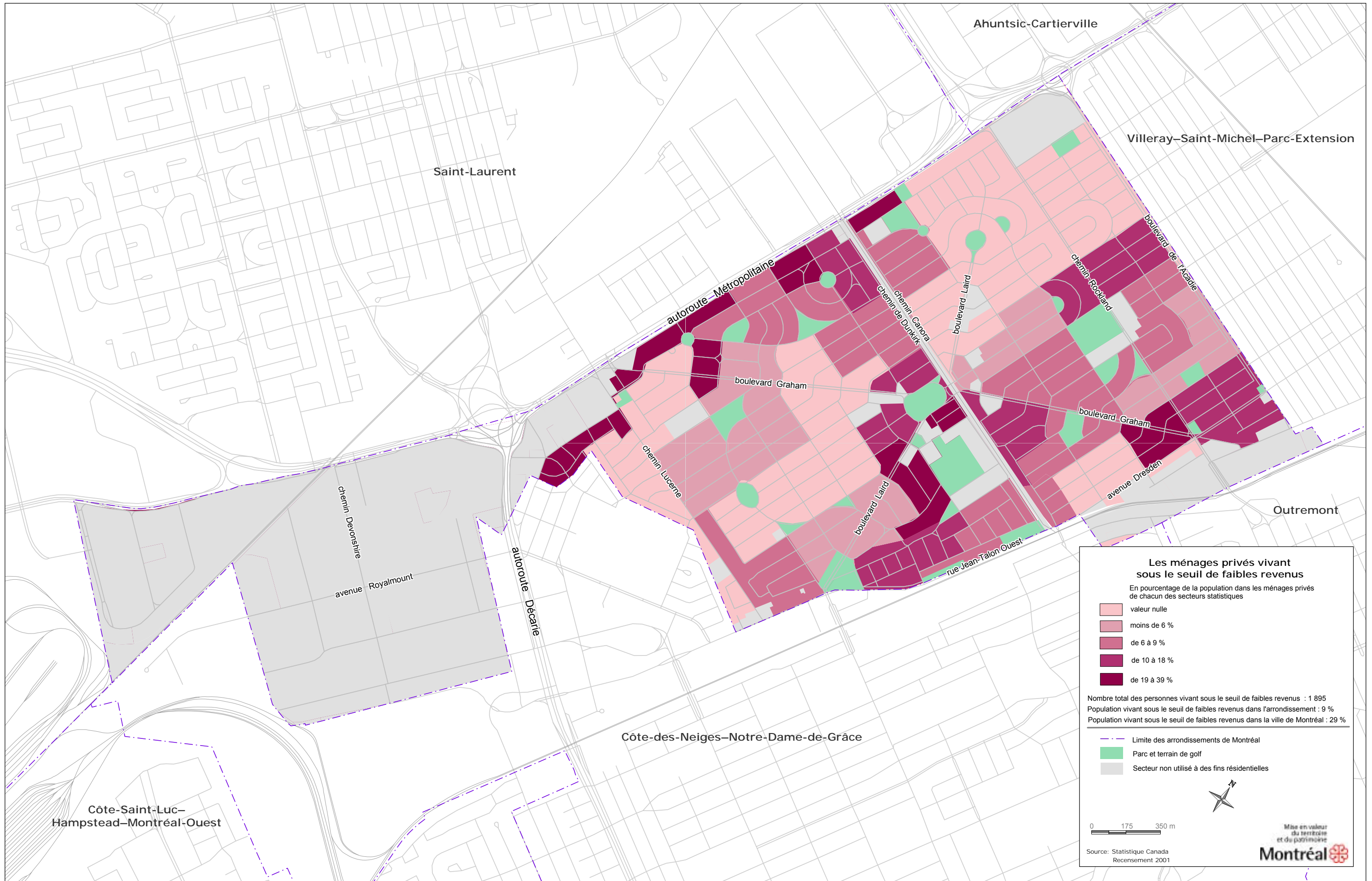
Mise en valeur  
du territoire  
et du patrimoine  
**Montréal**

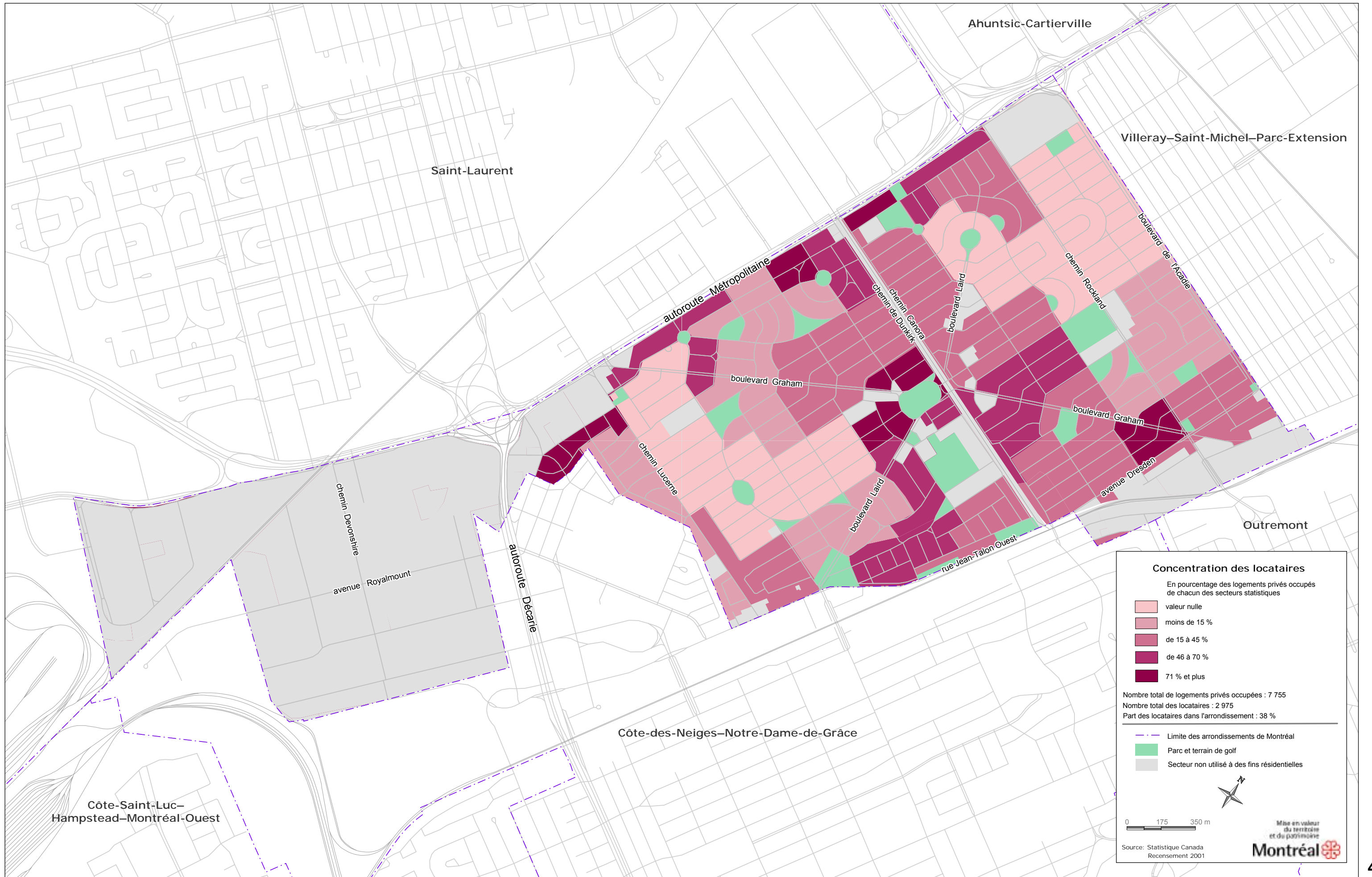


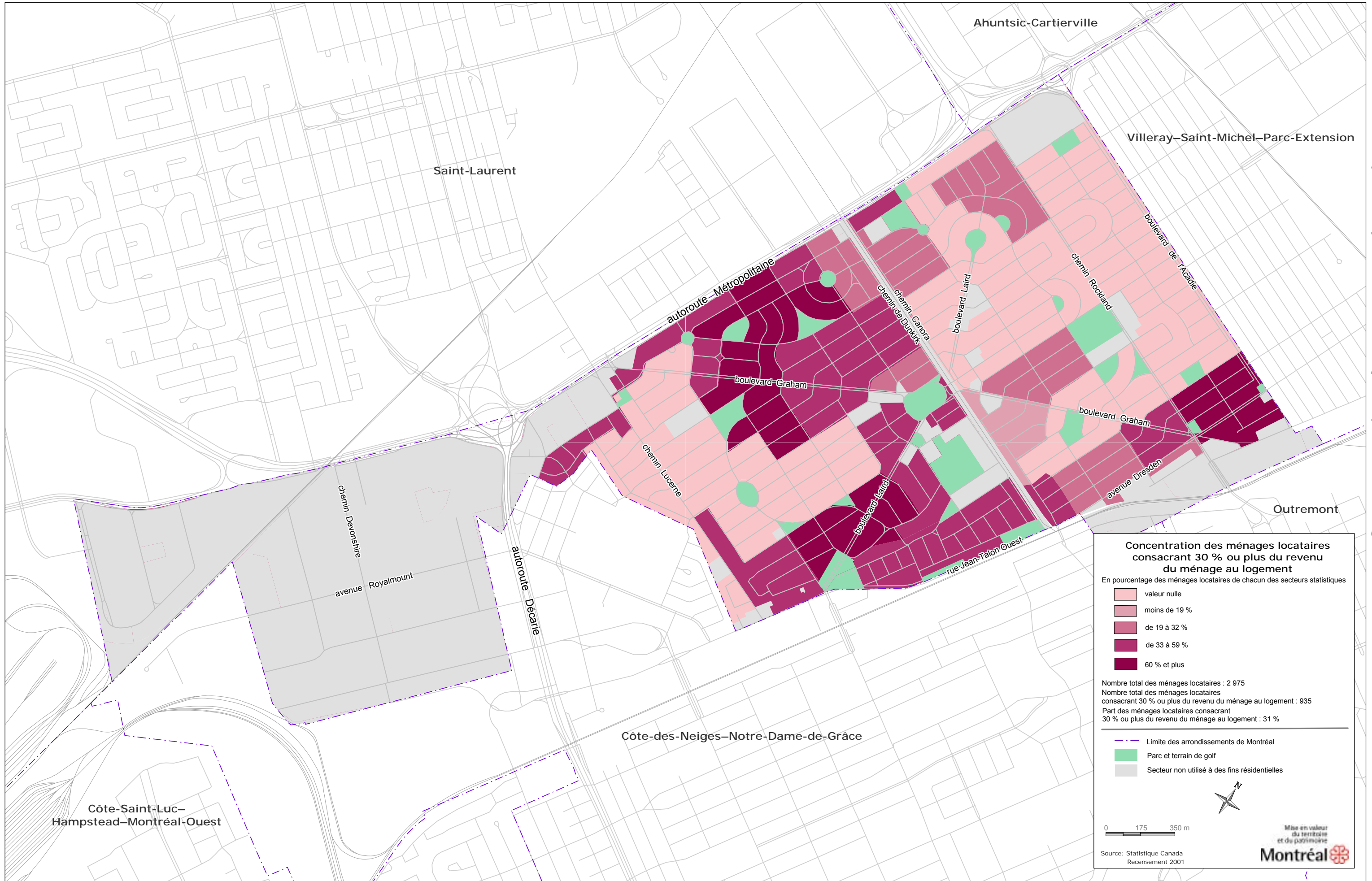


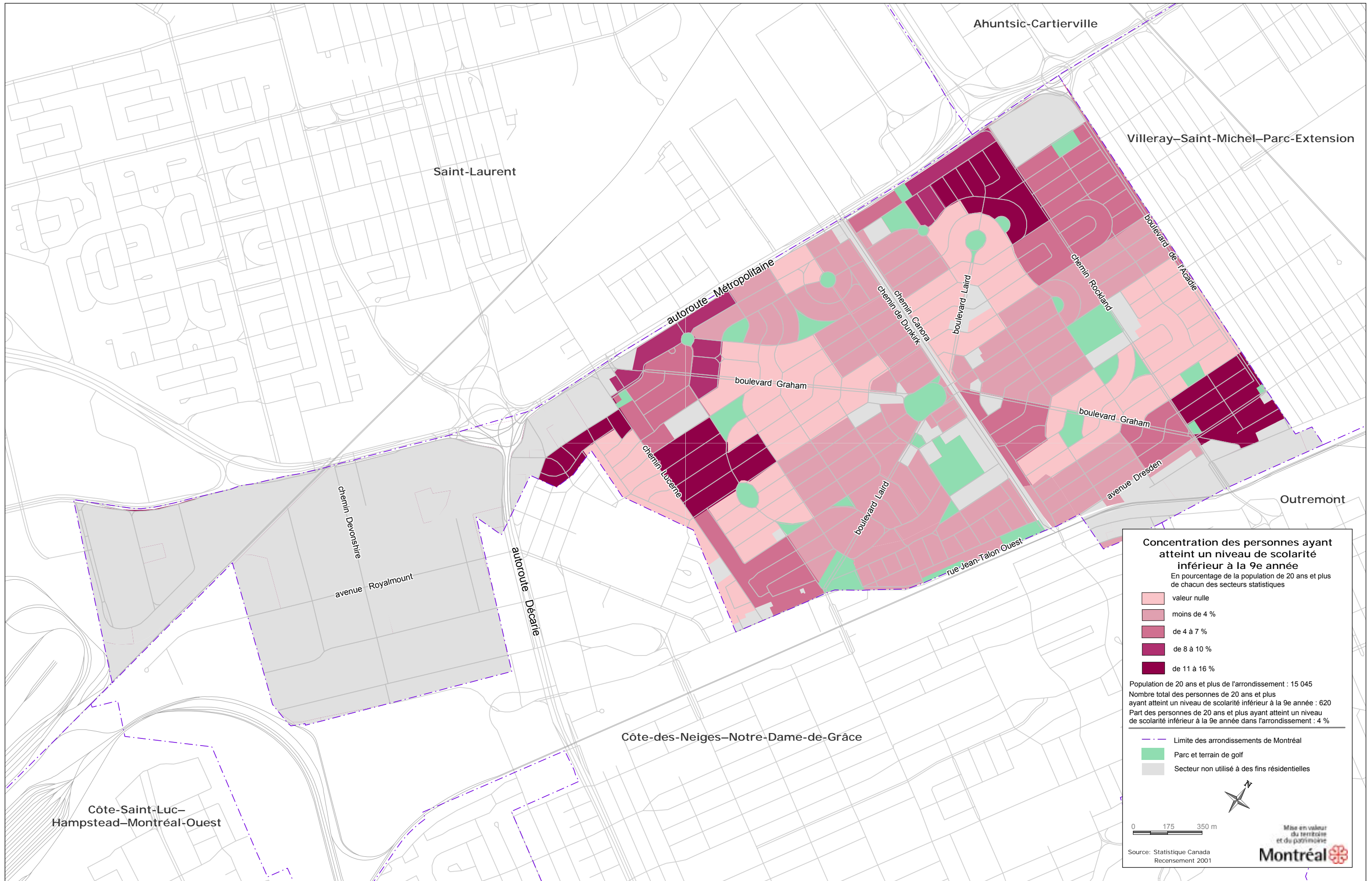


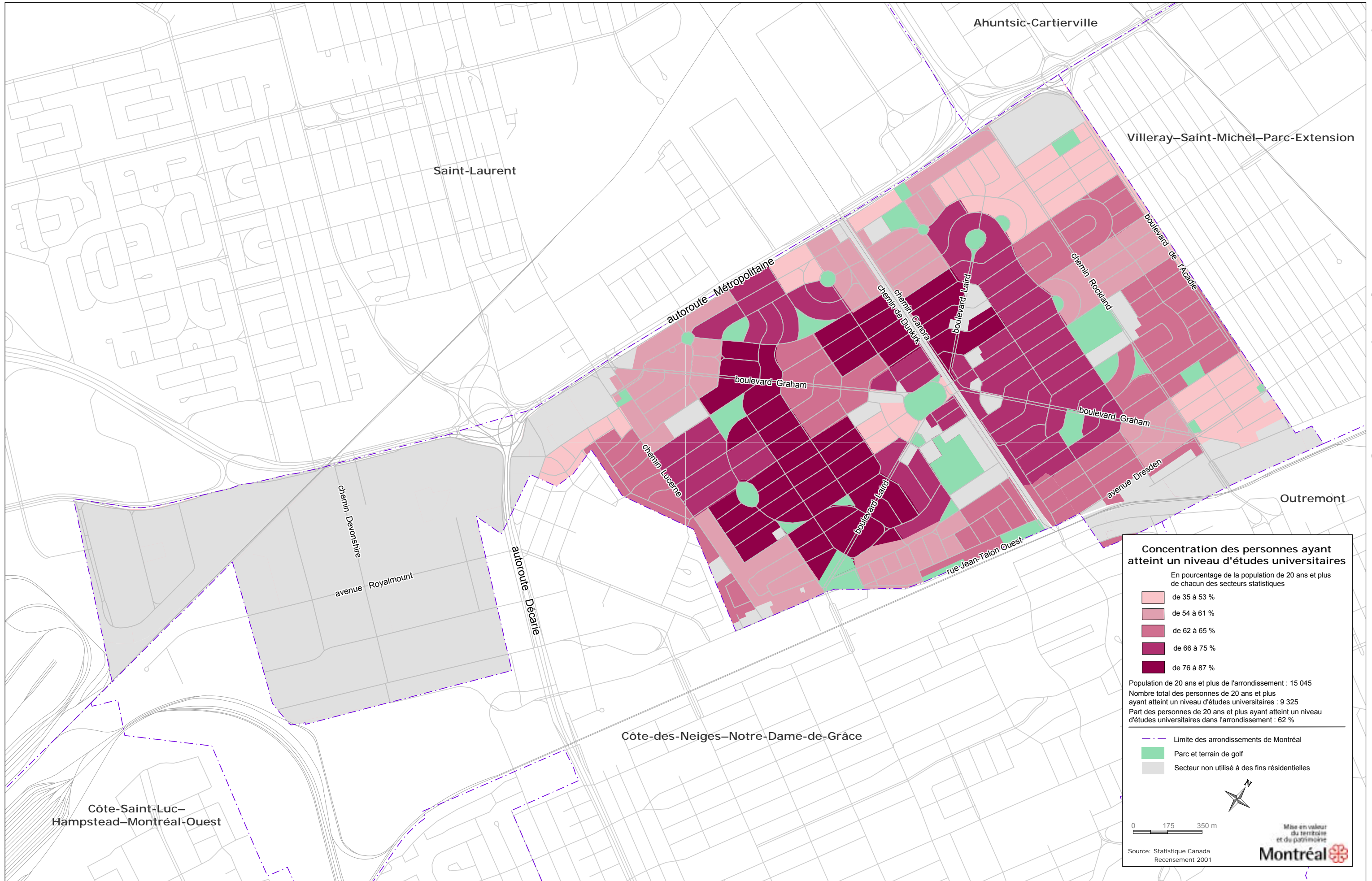












**Concentration des personnes ayant atteint un niveau d'études universitaires**

En pourcentage de la population de 20 ans et plus de chacun des secteurs statistiques

- de 35 à 53 %
- de 54 à 61 %
- de 62 à 65 %
- de 66 à 75 %
- de 76 à 87 %

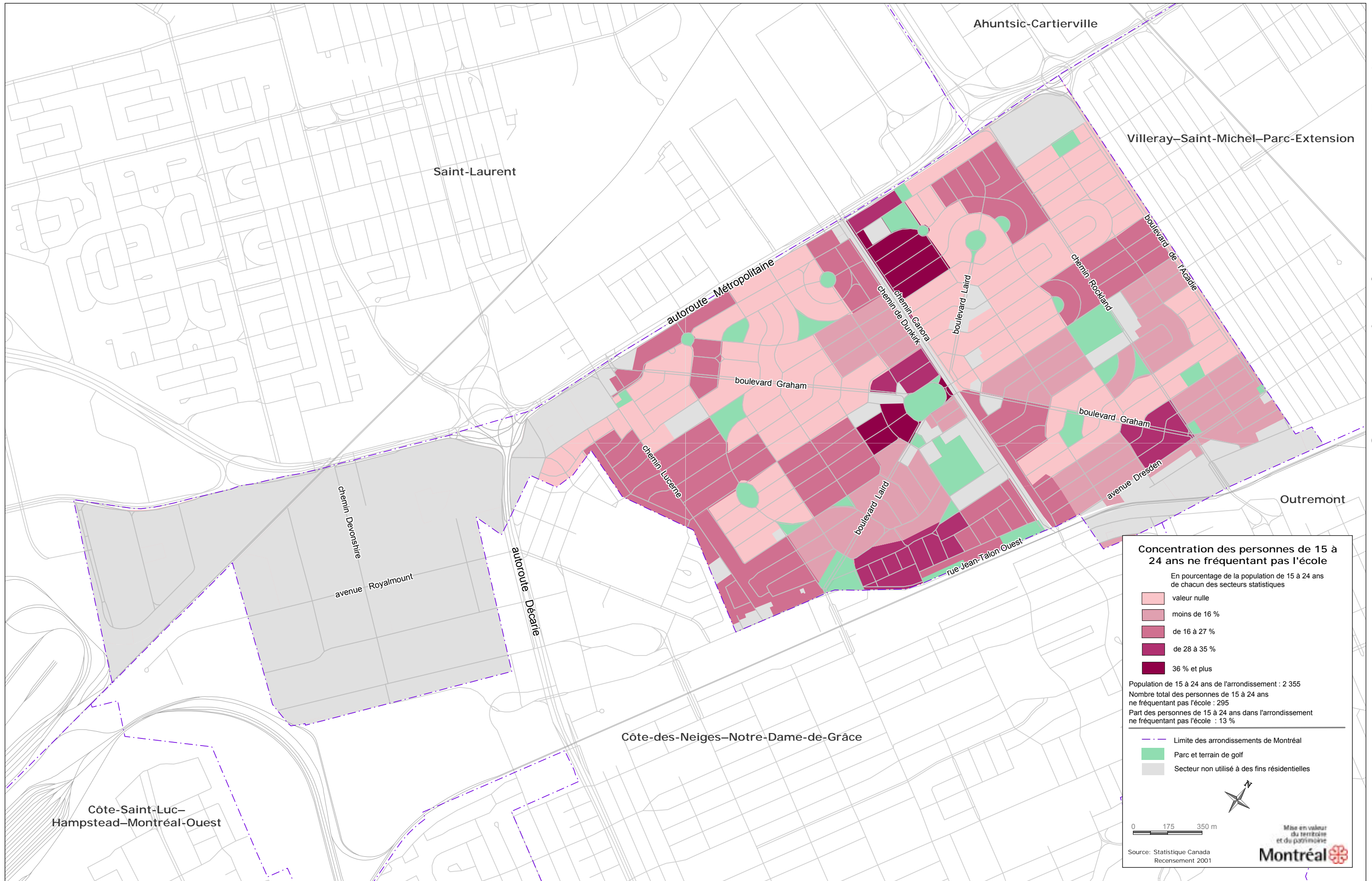
Population de 20 ans et plus de l'arrondissement : 15 045  
 Nombre total des personnes de 20 ans et plus ayant atteint un niveau d'études universitaires : 9 325  
 Part des personnes de 20 ans et plus ayant atteint un niveau d'études universitaires dans l'arrondissement : 62 %

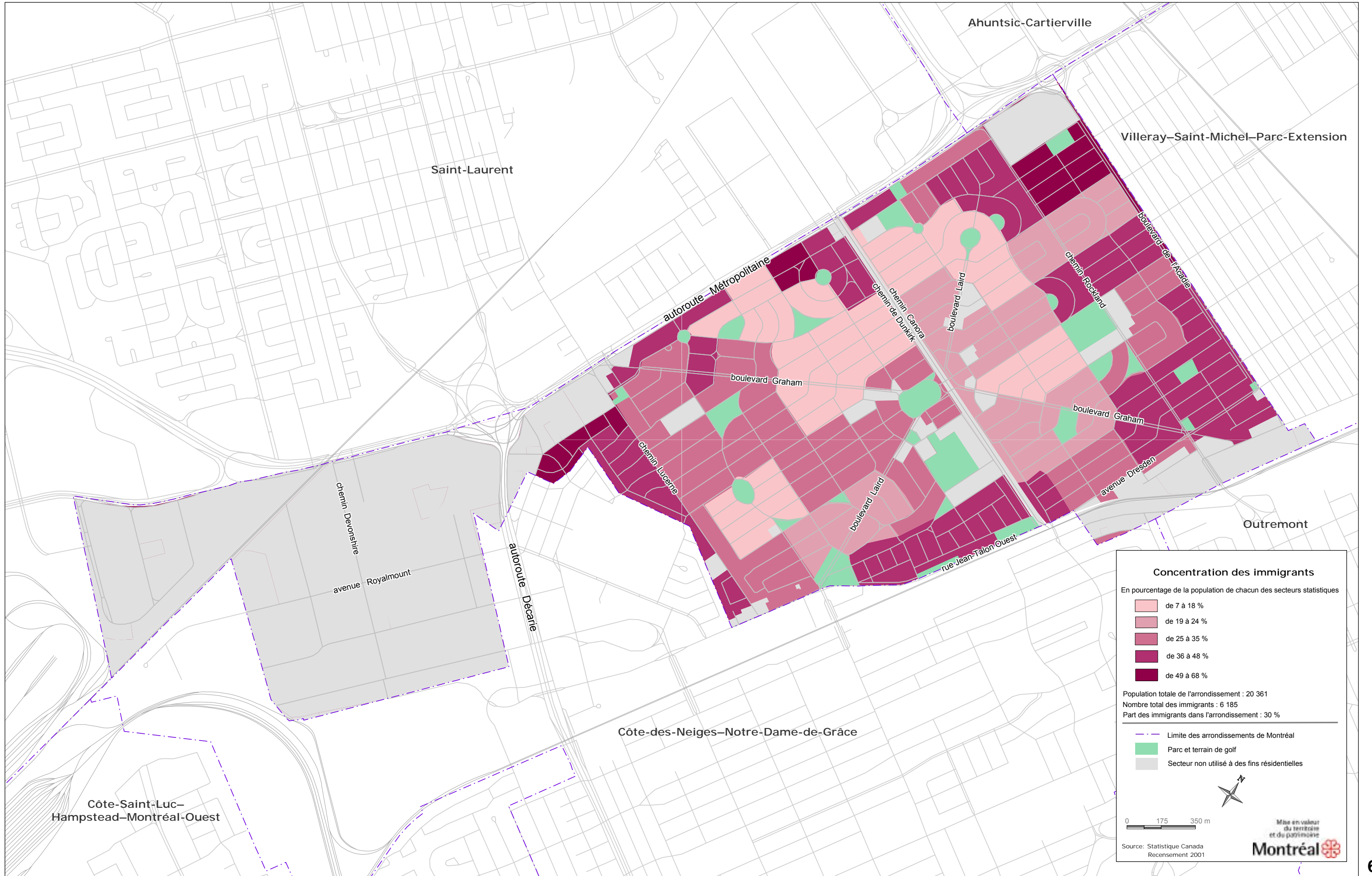
- Limite des arrondissements de Montréal
- Parc et terrain de golf
- Secteur non utilisé à des fins résidentielles

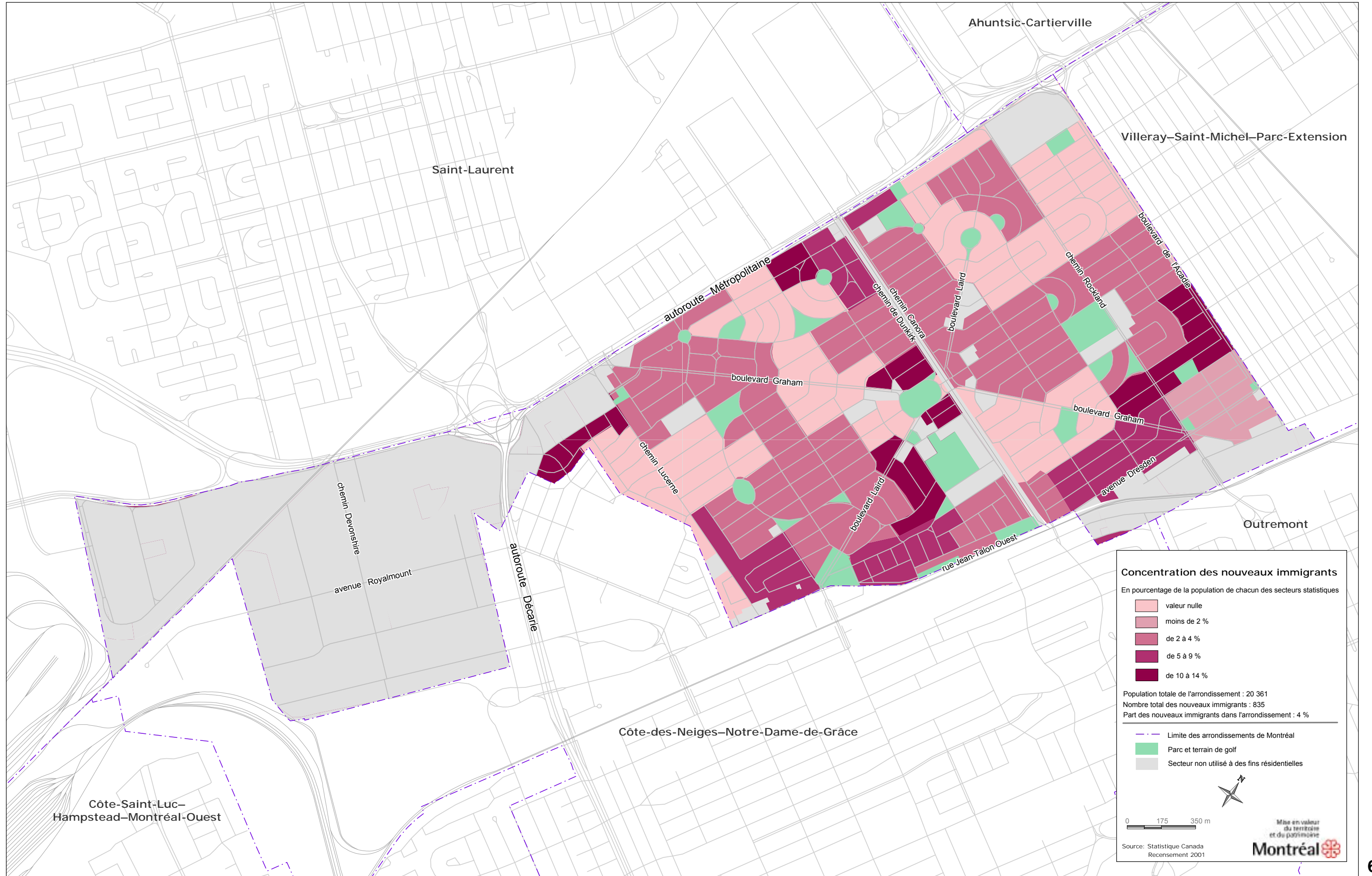
0 175 350 m

Source: Statistique Canada Recensement 2001

Mise en valeur du territoire et du patrimoine  
**Montréal**







**Concentration des nouveaux immigrants**  
 En pourcentage de la population de chacun des secteurs statistiques

- valeur nulle
- moins de 2 %
- de 2 à 4 %
- de 5 à 9 %
- de 10 à 14 %

Population totale de l'arrondissement : 20 361  
 Nombre total des nouveaux immigrants : 835  
 Part des nouveaux immigrants dans l'arrondissement : 4 %

- Limite des arrondissements de Montréal
- Parc et terrain de golf
- Secteur non utilisé à des fins résidentielles

0 175 350 m

Source: Statistique Canada  
 Recensement 2001

Mise en valeur  
 du territoire  
 et du patrimoine  
**Montréal**

