

Portraits démographiques

Coup d'oeil sur les immigrants nés en Italie

Division des affaires économiques et institutionnelles
Mai 2010

Le Coup d'oeil sur les immigrants nés en Italie
produit dans la série *Portraits démographiques*
est un fascicule préparé par Farah Fouron
sous la supervision de Guy DeRepentigny, chef de Division

Division des Affaires économiques et institutionnelles
Direction du développement économique et urbain
Service de la mise en valeur du territoire et du patrimoine.

Pour en savoir plus, visitez notre site Internet:
ville.montreal.qc.ca/montrealenstatistiques



RÉPARTITION DES IMMIGRANTS NÉS EN ITALIE À L'ÉCHELLE DU CANADA

- Près de 297 000 personnes nées en Italie ont été recensées en 2006 dans la population canadienne.
- Le Québec, à lui seul, a attiré plus de 20 % de cette population, soit 65 550 personnes.
- La région métropolitaine de recensement (RMR) de Montréal constitue le principal lieu de résidence des immigrants nés en Italie, recensés au Québec. Elle regroupe, en effet, près de 96 % d'entre eux, soit 62 895 personnes.

Population immigrante née en Italie recensée au Canada, au Québec et dans la RMR de Montréal, 2006

	Population née en Italie	Poids relatif dans la population du Canada
Canada	296 850	100,0
Québec (Province)	65 550	22,1
Autres provinces et territoires	231 300	77,9
RMR de Montréal	62 895	21,2

Source : Statistique Canada, Recensement de la population 2006.

ÉVOLUTION DE LA POPULATION IMMIGRANTE NÉE EN ITALIE

En 1996, on recensait près de 75 000 immigrants italiens dans la population totale du Québec. En 2006 on n'en recensait que 65 550.

L'Italie fait en effet partie des pays dont le nombre de ressortissants a considérablement diminué entre 1996 et 2006, tant à l'échelle de la province qu'à celle de la région métropolitaine.

Ainsi, en 1996, on recensait plus de 72 000 immigrants nés en Italie dans la population de la RMR de Montréal. Dix ans plus tard, on en dénombrait 9 425 de moins.

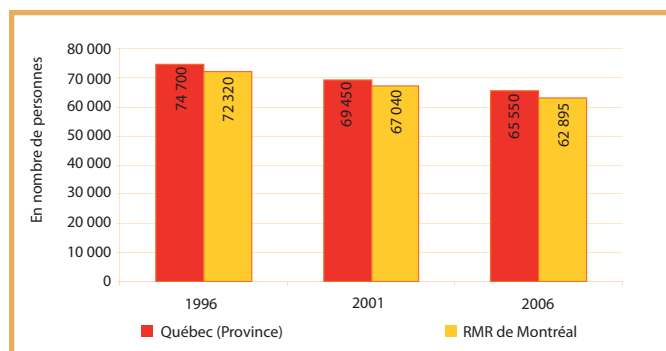
Au cours de cette même période, la part des immigrants nés en Italie dans l'ensemble de la population immigrante du Québec est passée de 11 % à 8 %.

Évolution de la population immigrante née en Italie entre 1996 et 2006 au Québec

	Immigrants nés en Italie résidant au Québec	Poids relatif dans la population immigrante du Québec
1996	74 700	11,2 %
2001	69 450	9,8 %
2006	65 550	7,7 %

Source : Statistique Canada, Recensements de la population 1996, 2001 et 2006.

Évolution des immigrants nés en Italie, 1996 - 2006

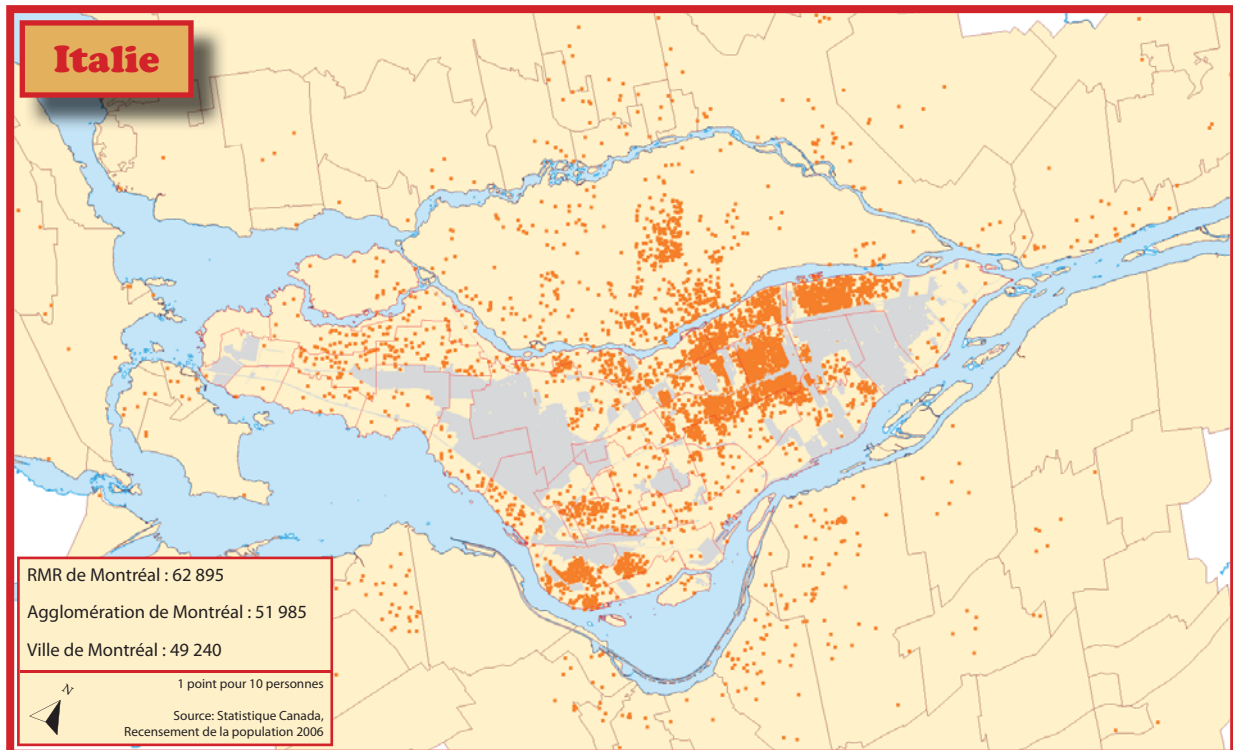


Source : Statistique Canada, Recensements de la population 1996, 2001 et 2006.



RÉPARTITION SPATIALE DES IMMIGRANTS NÉS EN ITALIE DANS LA RÉGION MÉTROPOLITAINE DE MONTRÉAL

Répartition de la population immigrante née en Italie, région métropolitaine de Montréal, 2006



- Au recensement de 2006, la région métropolitaine de Montréal comptait 62 895 personnes nées en Italie dans sa population. 83 % d'entre elles, soit près de 52 000 personnes, étaient recensées sur le territoire de l'agglomération de Montréal, dont un peu plus de 49 000 dans les arrondissements de la ville de Montréal.
- En 2006, les dix principaux lieux de résidence des immigrants nés en Italie regroupaient 86 % de cette population, soit 44 940 personnes.
- Entre 1996 et 2006, le nombre d'immigrants originaires d'Italie, recensé dans les arrondissements de Montréal, est passé de 59 170 à 49 240 personnes. Les plus importantes variations de cette population ont été enregistrées dans les arrondissements de Rosemont–La Petite-Patrie (-32 %), Villeray–Saint-Michel–Parc-Extension (-31 %) et Côte-des-Neiges–Notre-Dame-de-Grâce (-30 %).

Dix principaux lieux de résidence des immigrants nés en Italie, agglomération de Montréal

	2006	2001	1996	Variation 1996 - 2006
Saint-Léonard	12 200	12 485	13 585	-10,2 %
Rivière-des-Prairies–Pointe-aux-Trembles	7 375	7 690	8 105	-9,0 %
Villeray–Saint-Michel–Parc-Extension	6 095	7 485	8 840	-31,1 %
Montréal-Nord	4 945	5 585	5 635	-12,2 %
Ahuntsic-Cartierville	4 645	4 900	5 955	-22,0 %
LaSalle	3 095	3 550	3 630	-14,7 %
Mercier–Hochelaga-Maisonneuve	1 840	1 900	2 490	-26,1 %
Côte-des-Neiges–Notre-Dame-de-Grâce	1 775	2 310	2 535	-30,0 %
Rosemont–La Petite-Patrie	1 715	2 035	2 505	-31,5 %
Le Sud-Ouest	1 255	1 445	1 545	-18,8 %
Agglomération de Montréal	51 985	56 665	62 150	-16,4 %

Source : Statistique Canada, Recensements de la population 1996, 2001 et 2006.



PART DES IMMIGRANTS NÉS EN ITALIE DANS LA POPULATION

- Les immigrants nés en Italie comptaient, en 2006, pour 10 % de la population immigrante résidant sur le territoire de la ville de Montréal. Cette proportion s'élève à un peu plus de 9 % à l'échelle de l'agglomération de Montréal et à 8,5 % dans la région métropolitaine de Montréal.
- Les 62 895 Italiens résidant sur le territoire de la RMR de Montréal comptent pour près de 2 % de la population totale de la région.

Population immigrante née en Italie, 2006

	Population totale selon le statut d'immigrant	Population immigrante selon certains lieux de naissance	Population immigrante née en Italie	Part des immigrants nés en Italie dans la population totale (en %)	Part des immigrants nés en Italie dans la population immigrante (en %)
Région métropolitaine de Montréal	3 588 520	740 360	62 895	1,8	8,5
Agglomération de Montréal	1 817 520	560 405	51 985	2,9	9,3
Montréal	1 587 390	490 210	49 240	3,1	10,0
Ahuntsic-Cartierville	123 615	44 470	4 645	3,8	10,4
Anjou	40 510	9 455	1 045	2,6	11,1
Côte-des-Neiges-Notre-Dame-de-Grâce	161 620	76 620	1 775	1,1	2,3
Lachine	40 485	6 600	535	1,3	8,1
LaSalle	73 900	21 350	3 095	4,2	14,5
Le Plateau-Mont-Royal	96 080	23 380	435	0,5	1,9
Le Sud-Ouest	68 220	16 115	1 255	1,8	7,8
L'Île-Bizard-Sainte-Geneviève	17 225	3 085	205	1,2	6,6
Mercier-Hochelaga-Maisonneuve	125 440	19 365	1 840	1,5	9,5
Montréal-Nord	82 710	26 945	4 945	6,0	18,4
Outremont	22 765	5 830	115	0,5	2,0
Pierrefonds-Roxboro	64 355	20 600	805	1,3	3,9
Rivière-des-Prairies-Pointe-aux-Trembles	102 655	20 840	7 375	7,2	35,4
Rosemont-La Petite-Patrie	131 415	26 345	1 715	1,3	6,5
Saint-Laurent	83 865	42 400	790	0,9	1,9
Saint-Léonard	71 475	29 590	12 200	17,1	41,2
Verdun	64 855	12 590	125	0,2	1,0
Ville-Marie	74 210	23 520	245	0,3	1,0
Villeray-Saint-Michel-Parc-Extension	141 990	61 110	6 095	4,3	10,0
Villes liées	230 130	70 195	2 755	1,2	3,9
Baie-D'Urfé	3 890	915	25	0,6	2,7
Beaconsfield	19 065	4 320	145	0,8	3,4
Côte-Saint-Luc	30 260	13 745	390	1,3	2,8
Dollard-Des Ormeaux	48 680	18 050	685	1,4	3,8
Dorval	17 875	4 570	200	1,1	4,4
Hampstead	6 995	2 030	35	0,5	1,7
Kirkland	20 465	5 200	520	2,5	10,0
L'Île-Dorval	N/D	N/D	N/D	N/D	N/D
Montréal-Est	3 695	260	20	0,5	7,7
Montréal-Ouest	5 170	1 165	165	3,2	14,2
Mont-Royal	18 655	6 500	230	1,2	3,5
Pointe-Claire	29 865	6 835	180	0,6	2,6
Sainte-Anne-de-Bellevue	4 765	680	25	0,5	3,7
Senneville	955	130	0	0,0	0,0
Westmount	19 795	5 795	135	0,7	2,3

Source : Statistique Canada, Recensement de la population 2006.



- Les immigrants récents nés en Italie comptaient, en 2006, pour 0,3 % des immigrants récents résidant sur le territoire de la région métropolitaine de Montréal.
- Entre 2001 et 2006, seulement 510 Italiens sont venus s'installer sur le territoire de la RMR de Montréal, dont 400 dans les villes de l'agglomération de Montréal. Ceux-ci comptent pour moins de 1 % de l'ensemble des immigrants italiens recensés sur le territoire de l'agglomération en 2006.
- La ville de Montréal demeure tout de même le principal lieu de résidence des Italiens installés dans la région de Montréal.

Immigrants récents nés en Italie, 2006

	Population immigrante selon certains lieux de naissance	Immigrants récents selon certains lieux de naissance	Immigrants récents nés en Italie	Part des immigrants récents nés en Italie dans la population immigrante (en %)	Part des immigrants récents nés en Italie dans la population des immigrants récents (en %)
Région métropolitaine de Montréal	740 360	165 345	510	0,1	0,3
Agglomération de Montréal	560 405	136 680	400	0,1	0,3
Montréal	490 210	126 170	385	0,1	0,3
Ahuntsic-Cartierville	44 470	12 030	30	0,1	0,2
Anjou	9 455	2 670	0	0,0	0,0
Côte-des-Neiges-Notre-Dame-de-Grâce	76 620	24 680	15	0,0	0,1
Lachine	6 600	1 640	0	0,0	0,0
LaSalle	21 350	4 280	15	0,1	0,4
Le Plateau-Mont-Royal	23 380	7 010	40	0,2	0,6
Le Sud-Ouest	16 115	4 140	15	0,1	0,4
L'Île-Bizard-Sainte-Geneviève	3 085	410	0	0,0	0,0
Mercier-Hochelaga-Maisonneuve	19 365	5 490	10	0,1	0,2
Montréal-Nord	26 945	6 530	60	0,2	0,9
Outremont	5 830	1 085	0	0,0	0,0
Pierrefonds-Roxboro	20 600	3 245	10	0,0	0,3
Rivière-des-Prairies-Pointe-aux-Trembles	20 840	1 855	60	0,3	3,2
Rosemont-La Petite-Patrie	26 345	7 185	20	0,1	0,3
Saint-Laurent	42 400	10 645	0	0,0	0,0
Saint-Léonard	29 590	5 410	55	0,2	1,0
Verdun	12 590	5 400	20	0,2	0,4
Ville-Marie	23 520	7 420	15	0,1	0,2
Villeray-Saint-Michel-Parc-Extension	61 110	15 045	20	0,0	0,1
Villes liées	70 195	10 510	15	0,0	0,1
Baie-D'Urfé	915	165	0	0,0	0,0
Beaconsfield	4 320	635	0	0,0	0,0
Côte-Saint-Luc	13 745	2 300	0	0,0	0,0
Dollard-Des Ormeaux	18 050	2 050	0	0,0	0,0
Dorval	4 570	990	0	0,0	0,0
Hampstead	2 030	325	0	0,0	0,0
Kirkland	5 200	490	0	0,0	0,0
L'Île-Dorval	N/D	N/D	N/D	N/D	N/D
Montréal-Est	260	75	0	0,0	0,0
Montréal-Ouest	1 165	65	0	0,0	0,0
Mont-Royal	6 500	1 195	15	0,2	1,3
Pointe-Claire	6 835	945	0	0,0	0,0
Sainte-Anne-de-Bellevue	680	130	0	0,0	0,0
Senneville	130	10	0	0,0	0,0
Westmount	5 795	1 135	0	0,0	0,0

Source : Statistique Canada, Recensement de la population 2006.



PRINCIPAUX LIEUX DE NAISSANCE DES IMMIGRANTS RÉSIDANT SUR LE TERRITOIRE DE L'AGGLOMÉRATION DE MONTRÉAL EN 2006

Principaux lieux de naissance de la population immigrante, 2006

AGGLOMÉRATION DE MONTRÉAL	Total	Part dans la population immigrante (en%)	Part dans la population totale (en%)
Population totale selon le statut d'immigrant	1 823 900	N/A	100,0
Population immigrante selon les principaux lieux de naissance	560 395	100,0	30,7
Italie	51 985	9,3	2,9
Haïti	40 225	7,2	2,2
République populaire de Chine	27 715	4,9	1,5
France	26 680	4,8	1,5
Maroc	24 405	4,4	1,3
Algérie	22 035	3,9	1,2
Liban	21 550	3,8	1,2
Vietnam	18 100	3,2	1,0
Roumanie	17 625	3,1	1,0
Philippines	14 160	2,5	0,8
Grèce	13 240	2,4	0,7
Inde	13 145	2,3	0,7
États-Unis d'Amérique	11 765	2,1	0,6
Portugal	11 595	2,1	0,6
Égypte	10 955	2,0	0,6
Pologne	10 265	1,8	0,6
Royaume-Uni	9 255	1,7	0,5
Sri Lanka	8 760	1,6	0,5
Pakistan	7 820	1,4	0,4
Fédération de Russie	7 545	1,3	0,4
El Salvador	7 045	1,3	0,4
Iran	6 720	1,2	0,4
Pérou	6 655	1,2	0,4
Bangladesh	6 635	1,2	0,4
Mexique	5 640	1,0	0,3
Cambodge	5 535	1,0	0,3
Colombie	5 260	0,9	0,3
Chili	4 750	0,8	0,3
Allemagne	4 695	0,8	0,3
Jamaïque	4 500	0,8	0,2
Ukraine	4 485	0,8	0,2
Israël	3 850	0,7	0,2
Hongrie	3 360	0,6	0,2
Trinité-et-Tobago	3 345	0,6	0,2
Hong Kong	3 170	0,6	0,2
Belgique	2 925	0,5	0,2
Corée du Sud	2 420	0,4	0,1
Guyana	2 225	0,4	0,1
Autres pays	91 450	16,3	5,0

Source : Statistique Canada, Recensement de la population 2006.

Principaux lieux de naissance des immigrants récents*, 2006

AGGLOMÉRATION DE MONTRÉAL	Total	Part dans la population immigrante (en%)	Part dans la population totale (en%)
Population totale selon le statut d'immigrant	1 823 900	N/A	100,0
Immigrants récents selon les principaux lieux de naissance	136 675	100,0	7,5
République populaire de Chine	13 825	10,1	0,8
Algérie	13 130	9,6	0,7
Maroc	10 925	8,0	0,6
Roumanie	8 795	6,4	0,5
France	7 925	5,8	0,4
Haïti	6 750	4,9	0,4
Liban	4 160	3,0	0,2
Pakistan	3 880	2,8	0,2
Mexique	3 415	2,5	0,2
Colombie	3 210	2,3	0,2
Inde	3 170	2,3	0,2
Philippines	3 000	2,2	0,2
Fédération de Russie	2 350	1,7	0,1
États-Unis d'Amérique	2 315	1,7	0,1
Sri Lanka	2 130	1,6	0,1
Bangladesh	2 025	1,5	0,1
Iran	1 690	1,2	0,1
Pérou	1 690	1,2	0,1
Ukraine	1 495	1,1	0,1
Vietnam	1 120	0,8	0,1
Égypte	830	0,6	0,0
Corée du Sud	760	0,6	0,0
Israël	700	0,5	0,0
Royaume-Uni	665	0,5	0,0
Chili	515	0,4	0,0
Cambodge	485	0,4	0,0
Italie	400	0,3	0,0
El Salvador	385	0,3	0,0
Belgique	345	0,3	0,0
Allemagne	325	0,2	0,0
Pologne	315	0,2	0,0
Jamaïque	265	0,2	0,0
Portugal	225	0,2	0,0
Grèce	145	0,1	0,0
Trinité-et-Tobago	130	0,1	0,0
Hong Kong	95	0,1	0,0
Hongrie	85	0,1	0,0
Guyana	65	0,0	0,0
Autre pays	30 060	22,0	1,6

Source : Statistique Canada, Recensement de la population 2006.

* Immigrant récent: personne ayant obtenu le statut d'immigrant reçu au Canada entre 2001 et 2006



PRINCIPAUX LIEUX DE NAISSANCE DES IMMIGRANTS RÉSIDANT SUR LE TERRITOIRE DE LA VILLE DE MONTRÉAL EN 2006

Principaux lieux de naissance de la population immigrante, 2006

VILLE DE MONTRÉAL	Total	En pourcentage de la population immigrante	En pourcentage de la population totale
Population totale selon le statut d'immigrant	1 587 390	N/A	100,0
Population immigrante selon les principaux lieux de naissance	490 210	100,0	30,9
Italie	49 240	10,0	3,1
Haïti	39 280	8,0	2,5
République populaire de Chine	25 070	5,1	1,6
France	23 930	4,9	1,5
Algérie	21 480	4,4	1,4
Maroc	20 850	4,3	1,3
Liban	18 845	3,8	1,2
Vietnam	17 155	3,5	1,1
Roumanie	14 480	3,0	0,9
Grèce	11 965	2,4	0,8
Philippines	11 860	2,4	0,7
Portugal	11 115	2,3	0,7
Inde	10 105	2,1	0,6
États-Unis d'Amérique	8 605	1,8	0,5
Égypte	8 160	1,7	0,5
Sri Lanka	8 005	1,6	0,5
Pologne	7 400	1,5	0,5
Pakistan	7 085	1,4	0,4
El Salvador	6 955	1,4	0,4
Bangladesh	6 530	1,3	0,4
Pérou	6 420	1,3	0,4
Fédération de Russie	5 985	1,2	0,4
Cambodge	5 395	1,1	0,3
Iran	5 145	1,0	0,3
Mexique	5 115	1,0	0,3
Royaume-Uni	4 960	1,0	0,3
Colombie	4 790	1,0	0,3
Chili	4 450	0,9	0,3
Jamaïque	3 825	0,8	0,2
Ukraine	3 720	0,8	0,2
Allemagne	3 075	0,6	0,2
Trinité-et-Tobago	2 655	0,5	0,2
Belgique	2 450	0,5	0,2
Hong Kong	2 320	0,5	0,1
Hongrie	2 210	0,5	0,1
Israël	2 090	0,4	0,1
Corée du Sud	1 745	0,4	0,1
Guyana	1 700	0,3	0,1
Autres pays	81 240	16,6	5,1

Source : Statistique Canada, Recensement de la population 2006.

Principaux lieux de naissance des immigrants récents*, 2006

VILLE DE MONTRÉAL	Total	En pourcentage de la population immigrante	En pourcentage de la population totale
Population totale selon le statut d'immigrant	1 587 390	N/A	100,0
Immigrants récents selon les principaux lieux de naissance	126 170	100,0	7,9
République populaire de Chine	13 025	10,3	0,8
Algérie	12 960	10,3	0,8
Maroc	10 700	8,5	0,7
Roumanie	7 795	6,2	0,5
France	7 330	5,8	0,5
Haïti	6 540	5,2	0,4
Liban	3 805	3,0	0,2
Pakistan	3 780	3,0	0,2
Mexique	3 160	2,5	0,2
Colombie	2 990	2,4	0,2
Philippines	2 725	2,2	0,2
Inde	2 720	2,2	0,2
Sri Lanka	2 005	1,6	0,1
Bangladesh	1 995	1,6	0,1
Fédération de Russie	1 975	1,6	0,1
États-Unis d'Amérique	1 915	1,5	0,1
Pérou	1 610	1,3	0,1
Iran	1 420	1,1	0,1
Ukraine	1 235	1,0	0,1
Vietnam	1 075	0,9	0,1
Égypte	695	0,6	0,0
Corée du Sud	540	0,4	0,0
Chili	455	0,4	0,0
Cambodge	445	0,4	0,0
Israël	435	0,3	0,0
El Salvador	415	0,3	0,0
Italie	385	0,3	0,0
Royaume-Uni	360	0,3	0,0
Belgique	295	0,2	0,0
Pologne	275	0,2	0,0
Jamaïque	230	0,2	0,0
Allemagne	230	0,2	0,0
Portugal	220	0,2	0,0
Grèce	125	0,1	0,0
Trinité-et-Tobago	110	0,1	0,0
Hong Kong	90	0,1	0,0
Guyana	75	0,1	0,0
Hongrie	55	0,0	0,0
Autres pays	27 560	21,8	1,7

Source : Statistique Canada, Recensement de la population 2006.

* Immigrant récent: personne ayant obtenu le statut d'immigrant reçu au Canada entre 2001 et 2006

