

Journal



Parc national du
MONT-MÉGANTIC

Version française 2012-2013



À votre santé!

Les bienfaits de la nature sur le développement des jeunes sont indéniables. Les 23 parcs nationaux du réseau Parcs Québec sont des territoires publics qui favorisent la découverte de la nature et la pratique d'activités de plein air. Cette année, la Journée des parcs nationaux du Québec souligne l'importance de profiter de la nature pour se sentir mieux; elle fait de la santé le cœur de son message. Nous souhaitons, bien sûr, que cette journée puisse se décliner tout au long de l'année.

Une offre d'activités vaste, diversifiée et originale

Préoccupées par les statistiques qui démontrent que les jeunes sont de plus en plus sédentaires et loin de la nature, les équipes des parcs développent depuis quelques années une offre d'activités s'adressant spécifiquement à ces derniers. Si les activités de découverte s'avéraient presque inexistantes en 1999, les parcs présentent aujourd'hui une programmation impressionnante composée de 480 activités différentes. En 2011-2012, quelque 377 417 visiteurs du réseau Parcs Québec ont participé à l'une ou l'autre des activités proposées. Ces dernières empruntent différentes formes: capsules théâtrales, chasses au trésor, randonnées de toutes sortes (à pied, à vélo, sur l'eau, etc.), causeries... autant d'activités qui rejoignent petits et grands visiteurs curieux d'en connaître un peu plus sur leur patrimoine naturel et historique.

Les programmes scolaires, de plus en plus appropriés

Amener les jeunes à prendre contact avec la nature est, par ailleurs, un enjeu majeur pour la relève dans les parcs nationaux. Parcs Québec collabore de façon très étroite avec les écoles pour qu'elles puissent profiter des grands espaces, souvent à proximité des centres urbains. En apprenant à mieux apprécier ces milieux naturels exceptionnels, les jeunes sont également sensibilisés aux défis de l'équilibre nécessaire entre les volets conservation et accessibilité de la mission des parcs nationaux.

Nos meilleurs porte-parole

Les jeunes sont nos meilleurs porte-parole. À la suite d'une visite au parc national du Bic, une jeune étudiante de 6^e année a mis en mots l'étonnante rencontre qu'elle a faite avec la nature: « J'espère pouvoir y retourner pour admirer à nouveau ces merveilles, cette fois-ci en prenant mon temps et en amenant ma famille... au parc des Merveilles! »

Toujours avec l'objectif de favoriser le contact des jeunes avec la nature, nous continuerons, à l'avenir, à élaborer des activités et des programmes pour les rejoindre. Au nom de tous les employés des parcs nationaux qui auront le plaisir de vous y accueillir, nous vous souhaitons la bienvenue!

Découvrez les parcs de la région



Martin Soucy
Vice-président Exploitation
Parcs Québec

Raymond Desjardins
Président-directeur général
Sépaq

Mot du ministre



Le gouvernement accorde à la mise en valeur du patrimoine naturel et historique du Québec une importance primordiale. En font foi tous les travaux menés dans les parcs nationaux ces dernières années. Parmi ceux-ci, l'aménagement en cours du parc national du Lac-Témiscouata fait figure de projet majeur. En plus de contribuer à l'atteinte de la cible que le gouvernement s'est fixée de constituer en aires protégées 12 % du territoire québécois d'ici 2015, le parc national du Lac-Témiscouata offrira aux Québécois des infrastructures et des services répondant aux standards internationaux.

Par ailleurs, la valorisation du secteur de Franceville, au parc national du Mont-Mégantic, et les travaux de réfection ou de construction des centres de découverte et de services des parcs nationaux de Frontenac, de la Jacques-Cartier et du Mont-Saint-Bruno marquent la fin de toute une série de travaux essentiels afin d'améliorer l'accessibilité à ces territoires protégés. D'autres projets verront le jour sous peu, notamment dans les parcs nationaux du Mont-Tremblant, de la Yamaska et des Grands-Jardins.

Outre la mise en valeur des parcs nationaux, Parcs Québec assure également leur protection et la conservation de leur biodiversité. L'expertise des équipes en place a permis d'élaborer des stratégies de recherche et d'acquisition de connaissances reconnues dans les milieux scientifiques. De plus, il y a cinq ans, les parcs nationaux innovaient avec l'implantation de leur Programme de suivi de l'intégrité écologique, une première canadienne.

Enfin, la Sépaq joue un rôle de partenaire en région et s'assure ainsi que les parcs nationaux contribuent au développement économique local. En collaborant avec leurs partenaires, les parcs nationaux prennent en compte les réalités des régions et font en sorte de se développer en fonction des spécificités et des attraits qui leur sont propres. Chaque parc est unique, à vous maintenant de les découvrir.

Bienvenue dans vos parcs nationaux!

Pierre Arcand
Ministre du Développement durable,
de l'Environnement et des Parcs

De la Terre aux étoiles!

En plus d'être l'année où le nouveau secteur de Franceville prend son véritable envol, l'année 2012 marque un autre événement heureux pour le parc national du Mont-Mégantic: la publication d'un livre consacré à ce territoire protégé unique et à sa vocation astronomique.

Le parc national du Mont-Mégantic: de la Terre aux étoiles est un livre aussi éclectique et synthétique que la montagne dont il s'inspire. On y raconte l'histoire du massif, puis celle de la vie qui l'habite, sa forêt, ses animaux et ses hommes. Comme à l'ASTROLab, on y raconte aussi la plus grande de toutes les histoires: celle de l'Univers. Grâce à cet ouvrage captivant, les visiteurs du parc et les amateurs d'astronomie peuvent désormais découvrir à leur rythme les secrets de la montagne et les merveilles du cosmos. Abondamment illustré, le livre est disponible à la boutique-nature du parc.

Passionnés de la montagne, notre enthousiasme est bien sûr partisan. Voici donc les mots du poète des étoiles lui-même, Hubert Reeves :

« Faisant appel à de nombreuses disciplines, l'auteur n'oublie rien pour parfaire nos connaissances sur ce lieu. Il nous le fait explorer dans le temps et dans l'espace. Il s'agit d'un guide tour à tour historique, scientifique, touristique. Il fait du mont un domaine où la raison et l'imagination ont la chance de se développer et réjouissent le lecteur. Ce livre, c'est un hymne à la nature et à la lutte des humains pour ne pas s'en séparer. Au siècle prochain, espérons qu'un autre beau chapitre pourra s'écrire pour faire suite à ceux qui décrivent le passé et le présent du Mont-Mégantic où, plus qu'ailleurs, on se sent appartenir à l'Univers. »

- Hubert Reeves



Bienvenue au parc national du Mont-Mégantic! L'équipe du parc

SOMMAIRE DU JOURNAL

Dates et heures d'ouverture	4
Conservation	5
Carte de localisation	6
Randonnée pédestre	7
Hébergement	8
Tarifs.....	9
Flore et faune	10
Réserve de ciel étoilé.....	11
Activités en vedette	12
Activités du milieu naturel	13
Activités d'astronomie	14
Festival	15
Calendrier des événements	16
Journées de fête	17
Activités régionales	19
Activités hivernales	20-21
Forfaits d'hébergement	22-23

Crédits Journal
Coordination : Marie-Georges Bélanger
Graphisme : Standish Communications
Impression : Norecob Imprimeurs

Secteur de l'Observatoire

OUVERTURE DU PARC ET DE L'ASTROLAB

L'accueil, l'hébergement et les sentiers sont ouverts tous les jours. L'ASTROLab est ouvert selon l'horaire suivant :

Du 19 mai au 21 juin

- Activités de jour : tous les samedis et dimanches, de 12 h à 17 h
- Soirées d'astronomie à l'ASTROLab, à la base : samedis à 20 h.

Du 22 juin au 3 septembre

- Activités de jour : tous les jours, de 12 h à 17 h, dernier départ vers 15 h 30 (sauf lundis 25 juin et 27 août, fermé).
- Soirées d'astronomie, soit à l'ASTROLab ou à l'Observatoire populaire : tous les soirs, sauf quelques lundis.

Du 13 juillet au 24 août

- Tous les vendredis, Festival d'astronomie populaire de 20 h à 23 h 55. Soirées d'astronomie à l'ASTROLab à 21 h.

Du 4 septembre au 8 octobre

- Activités de jour : samedis et dimanches, de 12 h à 16 h. L'ASTROLab est également ouvert du mercredi au vendredi en après-midi du 5 au 21 septembre.
- Soirées d'astronomie à l'ASTROLab, à la base : samedis à 19 h 30. Supplémentaires les 13 et 20 octobre.

Secteur de Franceville

OUVERTURE DE L'ACCUEIL ET DU CAMPING

Du 18 mai au 21 juin

- Ouvert du vendredi après-midi au dimanche en fin de journée.

Du 22 juin au 8 octobre

- Ouvert tous les jours

À l'année : possibilité de visites sur réservation pour les groupes. Dates sujettes à changer sans préavis. Réservations obligatoires pour les soirées d'astronomie.




Sentier des cimes, secteur du repos du dragon, Franceville, Marie-Georges Bélanger

La mission de Parcs Québec

Dans la perspective d'un développement harmonieux sur les plans culturel, social, économique et régional, Parcs Québec assure la conservation et la mise en valeur de territoires représentatifs des 43 régions naturelles du Québec ou de sites à caractère exceptionnel, notamment en raison de leur diversité biologique, tout en les rendant accessibles à des fins éducatives et de plein air.

Tous les parcs nationaux ont été créés en vertu des standards de l'Union mondiale pour la nature. Ainsi, un parc national est une aire relativement vaste :

- qui présente un ou plusieurs écosystèmes généralement peu ou pas transformés par l'exploitation;
- où les espèces animales et végétales, les sites géomorphologiques et les habitats ont un intérêt particulier du point de vue scientifique, éducatif ou récréatif, ou qui offre un paysage d'une grande beauté;
- dans laquelle la plus haute autorité compétente du pays a pris des mesures pour éliminer l'exploitation et pour y faire respecter les ensembles écologiques, géomorphologiques ou esthétiques;
- dont la visite est autorisée, sous certaines conditions, à des fins éducatives, culturelles ou récréatives.

 **L'accueil, l'ASTROLab, l'Observatoire populaire et le restaurant sont accessibles pour les personnes à mobilité réduite.**

Dépôt légal : 2012
Bibliothèque et Archives Canada
ISSN 1929-0675 (Imprimé)
ISSN 1929-0683 (En ligne)

Votre sécurité : votre responsabilité

Les activités en plein air peuvent comporter certains risques. Vous devez vous assurer de posséder les compétences et habiletés requises à la pratique de l'activité choisie. Il est important de connaître les risques inhérents à cette activité, de respecter vos capacités et de disposer des équipements appropriés. Pour plus d'information, nous vous invitons à consulter notre site Web au www.sepaq.com.

La protection du territoire

Réglementation

Durant votre séjour, vous rencontrerez l'un de nos gardes-parc dont le principal travail est de faire appliquer la réglementation des parcs nationaux. Soyez notre partenaire ! Avec votre complicité, nous pourrions vous offrir la tranquillité, assurer votre sécurité et, surtout, veiller à la conservation du milieu naturel pour le visiteur d'aujourd'hui et celui de demain.

Respect de l'environnement


La conservation des parcs nationaux du Québec, c'est l'affaire de tous. Il est donc important que le visiteur soit soucieux de respecter l'environnement. À cet effet, il faut s'abstenir :

- d'introduire des animaux, sauf s'il s'agit d'un chien-guide en fonction;

- d'abattre, de capturer, de blesser, de molester, de harceler, de nourrir et d'appivoiser un animal;
- de jeter des déchets ailleurs que dans les contenants prévus à cette fin ou de brûler ses déchets dans le feu de camp;
- d'abattre, d'endommager, d'enlever et d'introduire un arbre, un arbuste ou une plante herbacée ou une partie de ceux-ci;
- de ramasser le bois mort;
- de laisser traîner de la vaisselle ou de la nourriture. Pour le respect de la faune, il importe de ranger la nourriture dans un lieu hermétique.



Grive de Bicknell, Yves Aubry

 Agence canadienne d'inspection des aliments Canadian Food Inspection Agency

NE DÉPLACEZ PAS DE BOIS DE CHAUFFAGE

Le déplacement de bois de chauffage, même de quelques kilomètres, peut favoriser la propagation d'insectes envahissants et de maladies à nos forêts.

Achetez-le localement. Brûlez-le sur place. Ne le rapportez jamais à la maison.

www.inspection.gc.ca





Donnez, la nature

Pour bien **conserver**, les connaître. Et pour t
La Sépaq a créé un f
projets de conservatio

Faites un don et partic

- En déposant votr
vous trouverez d
- Lors d'une résen



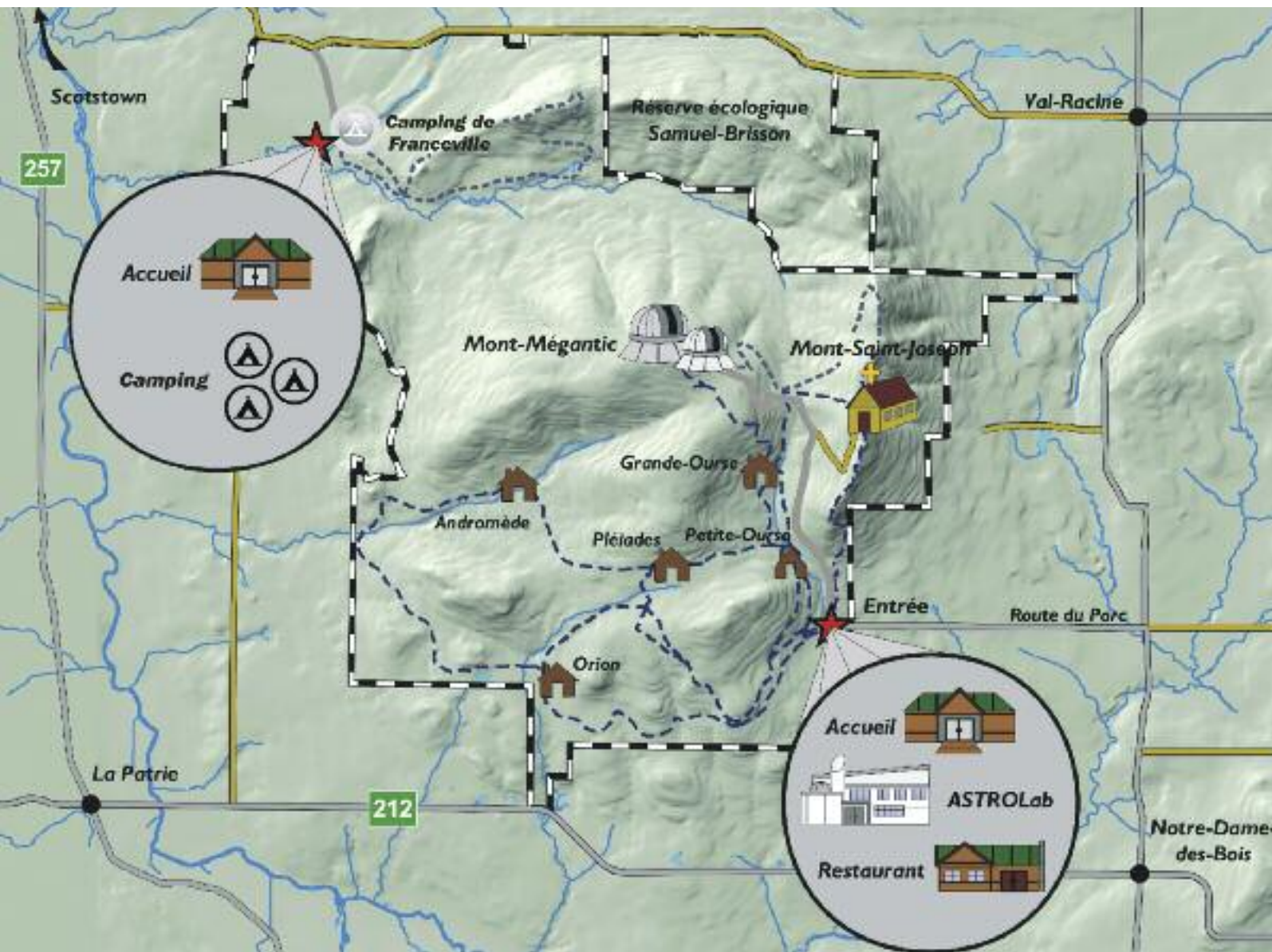
Un parc, 2 secteurs



Sentiers



Sommet du mont Saint-Joseph, vue sur les Appalaches, Sébastien Giguère



Belvédère de la porte du ciel, secteur de Franceville, Sébastien Giguère

Sommet du mont Saint-Joseph, Mathieu Dupuis



Secteur de Franceville
Accessible par le chemin de Franceville entre Scotstown et Val-Racine

Secteur de l'Observatoire
Accessible par la Route du Parc entre Notre-Dame-des-Bois et Val-Racine

Secteur de l'Observatoire

RANDONNÉE	Longueur et durée	Degré de difficulté	Description
Sentier du Mont-Mégantic (secteur Petite-Ourse)	1 km 45 minutes, linéaire	Facile	Longe le ruisseau Deloge avec cascades
Promenade boréale	1 km 45 minutes, linéaire	Facile	Sapinière d'oxalides de montagne
Boucle du Mont-Mégantic	10,7 km 4 h à 7 h	Difficile	Peuplements forestiers diversifiés : sapinières et érablières
Boucle du Mont-Saint-Joseph	8,5 km 3 h à 5 h	Difficile	Érablière à bouleaux jaunes, forêt mixte et sapinière à oxalide de montagne



Secteur de Franceville

RANDONNÉE	Longueur et durée	Degré de difficulté	Description
Boucle de la Promenade du ruisseau	2,5 km 1 h	Facile	Longe le ruisseau de la montagne. Donne accès à une plage de galets à la Halte des Pruches, et à la Halte du Vieux-Barrage.
Boucle du Sentier des Cimes	11,2 km 3 h à 5 h	Intermédiaire Difficile	Forêt mixte, érablière à bouleaux jaunes, crête de syénite.
Piste de la Vallée	3,9 km variable	Facile	Piste cyclable et de randonnée. Donne accès à des cascades.



- Il n'y a pas d'eau sur les sommets, veillez à vous en apporter une quantité suffisante lors de vos randonnées.
- N'oubliez pas vos vêtements chauds, il fait plus froid sur les sommets.



Hébergement dans le parc

Renseignements pratiques



DÉPANNEUR NATURE

Situé à l'accueil du secteur de Franceville, vous y trouverez le nécessaire pour le bois, la glace, les breuvages et la préparation des repas et collations rapides, ainsi que des produits de la région.

BOUTIQUE NATURE

Profitez de nos trois boutiques, situées à l'ASTROLab et dans les deux accueils du parc, pour rapporter un souvenir de votre séjour sous les étoiles, ou pour offrir en cadeau un produit à l'effigie de la 1^{re} Réserve de ciel étoilé!



RESTAURANT NATURE

Le restaurant du secteur de l'Observatoire propose un menu complet, léger et santé. Il est ouvert tous les jours de l'été et toutes les fins de semaine de l'hiver. Idéal pour une pause entre les activités du parc!



Secteur de l'Observatoire

Camping rustique

Treize plates-formes de camping de 3,6 m sur 3,6 m de type rustique vous attendent pour un coucher sous un ciel rempli d'étoiles. Elles sont situées sur le site du refuge Grande-Ourse, à 2 km de l'accueil. Les campeurs sont tenus d'installer leur tente sur la plate-forme de bois pour protéger la végétation. Des crochets sont disponibles à l'accueil pour y fixer les tentes.

Refuges

Deux refuges d'une capacité maximale de huit personnes sont disponibles, sur réservation. Les refuges sont situés à environ 1 km (Petite-Ourse), et 2 km (Grande-Ourse) de l'accueil et sont accessibles à pied, à skis ou à raquettes en empruntant les sentiers polyvalents. Chacun d'eux offre un poêle, une table, des chaises, et des chambres avec lits doubles.

Refuges sur les sommets

Deux refuges sont disponibles en hiver, au printemps et en automne pour y passer une nuit mémorable. La Voie lactée, au sommet du Mont-Mégantic, peut accueillir huit personnes. Le refuge du Mont-Saint-Joseph peut accueillir deux personnes. Laissez-vous séduire! Les refuges sur les sommets n'ont toutefois pas de points d'eau à proximité.

Tentes de prospecteur

Quatre tentes de prospecteur d'une capacité de six personnes sont disponibles tout au long de l'année. Situées à environ 2 km de l'accueil, on y trouve des lits doubles superposés de lits simples, une table, des bancs et un poêle à bois. À proximité de chacun des quatre sites d'hébergement, on retrouve un point d'eau, du bois de chauffage et une toilette sèche.

Forfaits hébergement

À proximité du parc, plusieurs auberges, gîtes, chalets, tipis et campings peuvent vous accueillir. Vous trouverez plus de détails à la page 22 du journal et sur nos sites Internet.

Secteur de Franceville

Camping aménagé

Notre nouveau camping est accessible en véhicule. On y trouve 15 sites avec deux services (eau et électricité) et 27 sites sans services.

Huttopia

Cinq tentes Huttopia seront offertes cette année dans le secteur de Franceville. On y trouve des lits, un chauffage d'appoint, l'éclairage et le nécessaire pour cuisiner. Apportez seulement votre literie et votre nourriture!

Camping de Franceville, Marie-Georges Bélanger



Tarification d'accès en vigueur du 1^{er} avril 2012 au 31 mars 2013 (taxes incluses) Contribution à la conservation et à la mise en valeur des parcs

CATÉGORIES	Accès quotidien	Carte annuelle parc	Carte annuelle réseau
Tarifs individuels			
- Adulte (18 ans et plus)	6,00 \$	30,00 \$	54,00 \$
- Enfant (6 à 17 ans)	2,75 \$	13,75 \$	24,75 \$
- Enfant (0 à 5 ans)	Gratuit	Gratuit	Gratuit
Tarifs familiaux			
- 1 adulte accompagné d'enfants de 6 à 17 ans	8,75 \$	43,75 \$	78,75 \$
- 2 adultes accompagnés d'enfants de 6 à 17 ans	12,00 \$	60,00 \$	108,00 \$
Tarifs pour groupes organisés (15 personnes ou plus)			
- Adulte (18 ans et plus)	5,25 \$/pers.	S.O.	S.O.
- Enfant (6 à 17 ans) Hors d'un contexte scolaire (ex. scouts, camp de jour, etc.)	2,25 \$/pers.	S.O.	S.O.
Tarifs pour groupes scolaires			
- Groupes de jeunes ou d'enfants de 6 à 17 ans et adultes accompagnateurs	Gratuit	S.O.	S.O.

La carte annuelle Parcs ou Réseau est valide pour une période de 12 mois. Les prix, les modalités et les services qui sont mentionnés dans ce journal peuvent être modifiés sans préavis. La carte doit être présentée à chacune des visites pour accéder au parc, soit au poste de perception ou d'accueil selon le cas. Lorsque le détenteur ne peut présenter sa carte, les frais d'autorisation d'accès doivent être acquittés et ne sont pas remboursables.

Tarifs d'hébergement (tarification d'accès et taxes en sus)

SECTEUR DE FRANCEVILLE	Tarifs/nuit
Camping aménagé	
- 2 services : eau, électricité	36,50 \$
- Sans services (eau et bloc sanitaire à proximité)	27,75 \$
Prêt-à-camper	
- Tente Huttopia	113 \$

SECTEUR DE L'OBSERVATOIRE	Tarifs/nuit
Camping rustique (Grande-Ourse)	
- Plateforme 12 pieds, longue randonnée	25,75 \$
Refuges et tentes de prospecteur été (Grande-Ourse et Petite-Ourse)	
- Adulte	23,50 \$
- Enfants de 6 à 17 ans	17,62 \$
- Enfants de 0 à 5 ans	Gratuit
Refuges hiver (Grande-Ourse, Petite-Ourse, Voie-Lactée, St-Joseph)	
- Adulte	24,50 \$
- Enfants de 6 à 17 ans	18,37 \$
- Enfants de 0 à 5 ans	Gratuit
Camps prospecteurs (site Grande-Ourse : Véga, Sirius, Deneb, Capella)	
- Hiver	65 \$
Camp rustique (site Petite-Ourse : Polaris)	
- Été	96 \$
- Hiver	103 \$



Sentier des Cimes de Franceville, Sébastien Giguère

Un milieu naturel haut en couleur !



Une nouvelle étoile dans le parc

Emblème du parc national du Mont-Mégantic depuis 2011, le papillon lune (*Actias luna*) est sans doute le plus magnifique des papillons de nuit du Québec. Il se distingue par sa couleur émeraude et ses antennes plumeuses, plus fortement touffues chez le mâle. Le papillon lune se retrouve généralement à l'orée des bois dans les forêts de feuillus du sud du Québec.

Une montée en altitude... et en latitude

L'étagement de la végétation au parc est le résultat de l'adaptation des espèces végétales à des conditions climatiques variant en fonction de l'élévation. Au pied du massif à 600 mètres, la forêt est principalement composée d'érables et de bouleaux jaunes. Au dessus de 900 mètres, seuls les conifères sont capables de s'adapter aux conditions rigoureuses que représentent des températures plus froides, des vents plus forts et des sols plus minces.

Un suivi... lumineux

De la mi-juin à la mi-juillet, lorsque les conditions météorologiques le permettent, nous procédons à un suivi sur les lépidoptères et plus particulièrement sur le papillon Lune. Comme il vient à la lumière, c'est à l'aide d'un drap blanc éclairé que nous arrivons à l'attirer. L'objectif de ce suivi est d'acquies le plus de connaissances possible sur notre animal-emblème et sur l'entomofaune en général.



Le champ d'étoiles du Sagittaire, Hubble

Réserve internationale de ciel étoilé



Le ciel étoilé, patrimoine de l'humanité

Le ciel étoilé constitue l'un des spectacles les plus inspirants qui soit. Expérience universelle aussi saisissante qu'inspirante, la contemplation des étoiles interroge notre conscience et nous fait ressentir ce lien mystérieux qui nous relie à l'Univers. Ce patrimoine culturel inestimable est aujourd'hui menacé de disparition : l'éclairage artificiel grandissant des villes masque le ciel étoilé. Alors que le spectacle de la Voie Lactée était familier à chacun il y a quelques décennies à peine, il est aujourd'hui inconnu à la plus grande partie de la population.

Sébastien Giguère



Montréal de nuit, NASA

Les impacts de la pollution lumineuse

L'expression « pollution lumineuse » désigne les sources d'éclairage artificiel générant une nuisance pour l'environnement humain ou naturel. Bien que l'impact négatif de la pollution lumineuse qui a d'abord retenu l'attention soit le voilement des étoiles, il s'en trouve de nombreux autres : lumière intrusive, éblouissement, dénaturation des paysages nocturnes, dérèglement des écosystèmes, perturbations hormonales, gaspillage énergétique, etc. Au Québec, on évalue que l'énergie lumineuse dépensée à éclairer inutilement le ciel s'élève à environ 50 millions de dollars annuellement, jeté par la fenêtre... de l'atmosphère !

La Réserve de ciel étoilé

En 2003, l'ASTROLab crée un projet de lutte contre la pollution lumineuse. Le plan s'articule autour de trois axes : la sensibilisation, la réglementation et la conversion de l'éclairage. Élaboré en collaboration avec différents partenaires (observatoire, universités, Parcs Québec, astronomes amateurs), le projet est bien arrimé avec le milieu régional et réussit à se financer avec des fonds gouvernementaux dédiés à l'efficacité énergétique. Au total, c'est plus de 3 300 luminaires qui sont remplacés dans la région, entraînant une réduction de la pollution lumineuse d'environ 25%, et des économies importantes. Afin d'assurer la pérennité de la vocation astronomique du mont Mégantic, l'ASTROLab crée une réserve de ciel étoilé, la première au monde.

La Patrie, Guillaume Poulin



En vedette cette année !

Activités de découverte de la nature



2012 : Pour en finir avec la fin du monde !

Encore une fois cette année, nous avons rendez-vous avec l'apocalypse. Et dans cette version 2012, l'espace tient le rôle principal: collision avec une planète mystérieuse, inversion des pôles magnétiques, éruptions solaires dévastatrices, trous noirs sans merci, c'est le cosmos tout entier qui promet de se déchaîner.

Qu'en est-il en réalité? Y a-t-il de véritables menaces cosmiques qui planent sur l'humanité? Sommes-nous à l'aube d'un monde nouveau? Toute la vérité cet été, au pied du mont Mégantic...

Lors des soirées d'astronomie cet été, nos animateurs présenteront l'origine de la théorie de la fin du monde tant attendue en 2012.

Sébastien Giguère

Observatoire du Mont-Mégantic

Télescope de l'Observatoire du Mont-Mégantic, Guillaume Poulin

Halte du Vieux-Barrage, Secteur de Franceville, Sébastien Giguère

La première Réserve internationale de ciel étoilé a 5 ans !

En septembre 2012, nous célébrerons le 5^e anniversaire de création de la Réserve internationale de ciel étoilé du Mont-Mégantic, une première mondiale. Ce statut représente le point culminant du projet de lutte contre la pollution lumineuse de l'ASTROLab. La Réserve représente une étendue jouissant d'un ciel étoilé d'une qualité remarquable et faisant l'objet d'une protection à des fins scientifiques, éducatives ou culturelles.

Si la motivation originelle du projet a été de protéger la viabilité scientifique de l'Observatoire et que son acceptabilité socio-économique est passée par l'économie d'énergie, il est possible qu'avec le passage du temps l'on se rende compte que l'héritage le plus précieux de la réserve est ailleurs. Peut-être réaliserons-nous un jour que l'héritage le plus fondamental de ce territoire protégé aura été de préserver un accès pour tous à l'une des expériences les plus puissantes qui soient offertes à l'humanité : celle du ciel étoilé.

Festival d'astronomie populaire

L'ASTROLab tiendra son Festival d'astronomie 6 vendredis en 2012, du 13 juillet au 24 août (sauf le 10 août). L'Observatoire du Mont-Mégantic sera ouvert au public ces 6 vendredis soirs. Profitez de ce grand privilège pour vous rincer l'oeil au télescope le plus puissant de l'Est de l'Amérique du Nord.

La soirée débutera par une présentation spéciale sur le thème de l'année, *2012 : Pour en finir avec la fin du monde!* Puis les visiteurs monteront en autobus vers le sommet pour avoir accès aux deux observatoires : l'Observatoire du Mont-Mégantic où on pourra observer et échanger avec un astronome, et l'Observatoire populaire où nos animateurs vous attendent pour vous partager leur passion!

Les vendredis au Mont-Mégantic, c'est un rendez-vous avec l'Univers!



Dans les sentiers À l'année

Au sommet du mont Mégantic, des panneaux vous informent sur la faune, la flore, les conditions climatiques particulières liées au massif et sur la Réserve écologique Samuel-Brisson, une partie du territoire qui est protégée d'une manière particulière.

Au sommet du mont Saint-Joseph, des panneaux vous informent sur l'histoire du sanctuaire et sur le paysage appalachien qui se dévoile d'une manière spectaculaire sous nos yeux!

Mont-Saint-Joseph, Sébastien Giguère



À l'accueil et à l'ASTROLab

Mi-juillet - fin août : tous les jours
Printemps/automne : fin de semaine

12 h – 16 h Ciel de jour

Au mont Mégantic, ce n'est pas que la nuit que le ciel se donne en spectacle! Dès votre arrivée au parc, mettez l'œil au télescope pour observer le Soleil de façon sécuritaire. Notre étoile est la seule dont nous pouvons observer la surface, et un télescope muni de filtres adaptés permet de révéler de fascinants détails comme des taches et des protubérances plus grosses que la Terre!

L'émerveillement est aussi au rendez-vous lorsque les nuages masquent l'astre diurne. Pression, température, humidité, vent, nuages se conjuguent pour créer une dynamique atmosphérique unique que nous vous invitons à explorer!

13 h 45 Atelier pour enfants

En compagnie d'un animateur, les enfants auront la chance de concevoir, fabriquer et faire décoller leur propre fusée! Durée : 45 minutes.

Observation du Soleil, Guillaume Poulin



Au mont Saint-Joseph

Mi-juillet - fin août : tous les jours
Printemps/automne : fin de semaine

13 h – 17 h Plein la vue !

Mettez l'œil à nos jumelles géantes pour observer les détails du magnifique paysage du mont St-Joseph. Tout l'après-midi, un animateur ou une animatrice est disponible pour répondre à vos questions.

13 h 30 et 15 h 30 La fabuleuse histoire du mont St-Joseph

Par les après-midi d'été, au sommet d'un paysage spectaculaire, laissez-vous raconter la fabuleuse histoire du mont Saint-Joseph. Accueillant et chaleureux, un personnage d'époque saura vous transporter vers la fin du XIX^e siècle afin de vous faire revivre les débuts de la colonisation de la région. C'est à travers sa vie et celle de ses parents, pionniers de Notre-Dame-des-Bois, que vous serez témoins de l'histoire de cette chapelle surplombant les Appalaches.

Toutes ces activités autonomes sont incluses dans les frais d'accès au parc !

Emma, Sébastien Giguère

ACCÈS AUX SOMMETS

Mont Mégantic

La route de l'observatoire est asphaltée jusqu'au sommet. Il est possible d'y monter en voiture l'été de 9 h à 12 h. Également, l'après-midi, il est possible d'y accéder en navette et ainsi profiter de la visite guidée de l'Observatoire du Mont-Mégantic. Vous devez vous procurer un feuillet explicatif à l'accueil pour connaître l'état de la route. L'hiver, elle est complètement fermée.

Mont Saint-Joseph

La route du mont Saint-Joseph qui mène à la chapelle est asphaltée jusqu'au sommet. Elle est accessible tous les jours de l'été, entre 9 h et 18 h. Vous devez vous procurer un code d'accès pour la barrière et un feuillet explicatif à l'accueil pour connaître l'état de la route et les consignes de sécurité. L'hiver, elle est complètement fermée.



Activités d'astronomie de jour



Cosmolab-Velan, Marie-Georges Béllanger

Visite de l'Observatoire

L'Observatoire du Mont-Mégantic, au sommet de la montagne, est accessible tous les jours de l'été dans le cadre de nos visites guidées.

En compagnie d'un animateur passionné, découvrez le télescope le plus performant du Canada (1,6 mètres) et familiarisez-vous avec son fonctionnement ainsi qu'avec le travail et les recherches réalisées par les astronomes.

L'Observatoire du Mont-Mégantic, situé à 1 100 m d'altitude, a été construit en 1978. Il jouit d'une grande renommée en raison de la qualité des instruments qui y sont installés et du faible niveau de pollution lumineuse de son environnement géographique. Il se trouve depuis 2007 au cœur de la première réserve internationale de ciel étoilé.

À plus de 1000 m d'altitude, contemplez un magnifique paysage et laissez-vous en raconter les principales caractéristiques.

- Entre 12 h 30 et 16 h 30, à toutes les heures.
- Durée : 40 minutes

En été, l'Observatoire est accessible par un service de navette. *Informez-vous des horaires à l'accueil.*



Salle multimédia, Guillaume Poulin

Télescope Observatoire Mont-Mégantic, Guillaume Poulin

Visite de l'ASTROLab

Situé à la base du mont Mégantic, l'ASTROLab est un centre d'activités en astronomie comprenant une salle multimédia haute-définition, trois expositions et un observatoire. La visite de jour vous propose un voyage à travers la plus grande énigme de tous les temps : qu'est-ce que l'Univers ? Ce voyage se parcourt en trois temps :

- Visite guidée (ou libre) de l'exposition **Du ciel étoilé à l'Univers infini**. Revivez l'évolution de notre conception de l'espace depuis l'époque de nos ancêtres jusqu'à cet Univers d'une grandeur inconcevable que nous découvrons aujourd'hui.
 - Visionnement du film haute-définition **Rythmes cosmiques**. Lorsque nous observons le ciel étoilé, il semble immuable. Rien ne change, tout revient selon un cycle bien précis. Et pourtant, nous nous apercevons aujourd'hui que l'Univers n'est pas immuable : il évolue. Sur des échelles de temps qui nous dépassent, le cosmos se transforme. L'Univers a une histoire. Vivez un voyage fascinant à travers l'espace et l'histoire de l'Univers !
 - Visite guidée (ou libre) de l'exposition **Histoire et naissance du cosmos** dans le Cosmolab-Velan. Explorez les mystères de la cosmologie et découvrez les secrets de la matière grâce à la nouvelle *Pyramide de l'organisation!*
- Entre 12 h 30 et 16 h 30.
- Durée : 2 h.
Informez-vous des horaires à l'accueil.

Salle Du ciel étoilé à l'Univers infini, Guillaume Poulin

Activités d'astronomie de soir



Observatoire du Mont-Mégantic, Guillaume Poulin

Soirée d'astronomie à l'ASTROLab

La soirée d'astronomie à l'ASTROLab (à la base de la montagne) débute dans la salle multimédia par les présentations spéciales suivantes :

- **Mouvements célestes** : connaissez-vous les rythmes du ciel ? C'est en les observant que les êtres humains ont appris à se repérer dans l'espace et dans le temps. Sous un ciel virtuel, observez la danse fascinante de la voûte céleste, puis élevez-vous dans l'espace pour voyager jusqu'aux confins de l'Univers. Cette présentation peut être écoutée si le ciel est dégagé.
 - **2012 : pour en finir avec la fin du monde!** : Encore une fois cette année, nous avons rendez-vous avec l'apocalypse. Dans la version 2012, l'espace tient le rôle principal puisqu'on attendrait une collision avec une planète mystérieuse, on connaîtrait une inversion des pôles et on pourrait même se faire avaler par un trou noir. Qu'en est-il de la réalité?
 - Introduction au cherche-étoiles.
- La 2^e partie de la soirée est liée aux conditions météo :
- Si le ciel est dégagé : **observation** des étoiles aux télescopes extérieurs ainsi qu'à l'Observatoire Velan.
 - Si le ciel est couvert, la soirée continue à l'intérieur avec des présentations riches en contenus, en images et en interactivité :
 - *Actualités astronomiques* : les dernières nouvelles de l'espace
 - *Cosmos interactif* : une belle occasion de poser vos questions sur l'Univers
 - *Randonnée nocturne* (lors des soirées complètes)
- De 20 h à 23 h. Réservations obligatoires.
- De 21 h à 24 h les vendredis du 13 juillet au 24 août.
- De 19 h 30 à 22 h 30 à partir du 15 août.

Salle multimédia, ASTROLab, Guillaume Poulin

Soirée d'astronomie à l'Observatoire populaire

Situé près de son grand frère au sommet et doté d'un télescope de 61 cm, l'Observatoire populaire du Mont-Mégantic est un observatoire multimédia unique au monde, entièrement dédié au public. Au programme :

- **Observation du coucher du Soleil** à 1 100 m d'altitude (selon la météo).
- **Terres en vue!** Existe-t-il d'autres mondes comme le nôtre dans l'Univers? L'énigme est millénaire... Il y a 20 ans à peine, les seules planètes connues étaient celles de notre Système solaire. Aujourd'hui, plus de 500 planètes ont été détectées autour d'autres étoiles, et ce nombre augmente sans cesse. C'est la révolution des exoplanètes. On entrevoit désormais pour bientôt le jour où l'on confirmera l'existence d'une planète semblable à la nôtre. Partez à la découverte de nouveaux mondes !

La 2^e partie de la soirée est liée aux conditions météo :

- **Observation** dans le télescope de 61 cm et à l'extérieur sur la plate-forme d'observation avec bancs inclinés.
- Si le ciel est couvert, la soirée continue à l'intérieur avec des présentations riches en contenus, en images et en interactivité :
- Introduction au cherche-étoiles.
 - **Cosmos interactif** : une belle occasion de poser vos questions sur l'Univers et de profiter de l'arsenal audio-visuel de l'observatoire.
- De 19 h 30 à 23 h et de 22 h à 01 h. Réservations obligatoires.
- 30 minutes plus tôt à partir du 15 août.

Observatoire populaire, Guillaume Poulin

Festival d'astronomie populaire

Les vendredis du 13 juillet au 24 août (sauf le 10 août)

20 h : présentation spéciale à l'ASTROLab : *2012 : pour en finir avec la fin du monde!*

- à l'Observatoire astronomique du Mont-Mégantic : observation dans le télescope de 1,6 m et présentations sur la nature des recherches. Durée : 1 heure.
- à l'Observatoire populaire du Mont-Mégantic : observation dans le télescope de 24 pouces (60 cm) et présentation spéciale si le temps est couvert : *Terres en vue!* Durée : 1 heure.

23 h 40 : Descente vers la base.

Tarifs Festival

ACTIVITÉ	ADULTE	ENFANT
Festival	29,75 \$	15,75 \$

Autorisation d'accès au parc en sus, voir tarification p. 9. Tarifs sujets à changements sans préavis. Taxes non comprises.

Tarifs pour les activités d'astronomie

ACTIVITÉ	ADULTE	ENFANT	FAMILLE
Visite ASTROLab de jour	14,25 \$	7,25 \$	35,75 \$
Visite Observatoire de jour *	10,25 \$	5,75 \$	28,50 \$
Soirée ASTROLab à la base	18,25 \$	9,25 \$	45,75 \$
Soirée Observatoire au sommet*	21,25 \$	11,50 \$	56,25 \$

*Autorisation d'accès au parc en sus, voir tarification p. 9. Tarifs sujets à changements sans préavis. Taxes non comprises. Forfaits disponibles incluant l'hébergement (voir p. 22). *Transport en autobus au sommet inclus dans le tarif.*

FORFAIT DE JOUR

Prolongez votre voyage dans les étoiles ! Jumelez une visite guidée de l'ASTROLab de jour à la visite guidée de l'Observatoire de jour et obtenez **10 % de rabais** sur le tarif régulier.

Calendrier cosmique



Image composite de M10 des télescopes Spitzer-Hubble-Chandra

Lors de votre visite, découvrez le fonctionnement de notre cherche-étoiles pour continuer à pratiquer l'observation des étoiles partout où vous allez !

Événements spéciaux

Festival d'astronomie populaire - 13 juillet au 24 août (sauf 10 août), les vendredis soirs

La grande fête estivale de l'astronomie : accès et observation à l'Observatoire astronomique et à l'Observatoire populaire.

Nuits des perséides 10 au 14 août

Soirées et nuits d'observation de la célèbre pluie d'étoiles filantes avec présentations spéciales, observations aux télescopes et musique d'ambiance. Les visiteurs sont invités à apporter leurs chaises longues et leurs couvertures. Faites vos vœux !

L'Automne en fête : les couleurs de l'équinoxe ! 1^{er} septembre au 7 octobre

Pour souligner l'arrivée de la saison des couleurs et de la randonnée, programmation spéciale toutes les fins de semaine.



Dans le ciel cet été

Lorsque le soir tombe sur une chaude journée d'été et que le bleu profond du crépuscule annonce l'infini d'une nuit étoilée, on peut voir « s'allumer » doucement au firmament, vers l'Est, trois étoiles qui forment dans le ciel un grand triangle. La tradition le désigne comme le Triangle d'été.

La première étoile que l'on distingue est l'étrincelante Véga; 3^e plus brillante étoile du ciel boréal, elle se situe à 25 années-lumière de la Terre, soit à environ 250 000 milliards de kilomètres. En août, l'étoile est voisine du Zénith, le point situé directement au-dessus de nos têtes. Près de Véga, on distingue un petit parallélogramme d'étoiles constituant la constellation de la Lyre. Au centre du côté Sud de cette figure, se trouve une superbe nébuleuse planétaire, la nébuleuse de la Lyre, une étoile mourante expulsant lentement ses couches extérieures. Invisible à l'œil nu, on peut cependant l'apercevoir à l'aide d'un petit télescope. C'est une des cibles favorites de nos soirées d'observation.

Le second sommet du triangle d'été est occupé par l'étoile Deneb, la plus brillante étoile de la constellation du Cygne. Deneb est une étoile « super-géante » très lumineuse située à près

de 1 550 années-lumière de la Terre, ce qui signifie que la lumière qui pénètre dans nos yeux lorsque nous la regardons a quitté l'étoile il y a environ 1 550 ans... C'est une des étoiles les plus éloignées que nous puissions voir à l'œil nu. Si elle se trouvait à la même distance que Véga, Deneb serait 1 550 fois plus brillante qu'elle! La croix du Cygne évoque un immense oiseau aux ailes déployées qui glisse lentement sur la voûte étoilée. Cet oiseau céleste vole en plein cœur de la Voie Lactée, cette majestueuse traînée blanche formée par le disque de notre propre galaxie, visible par les nuits sans Lune loin de la lumière des villes.

Altaïr, la 3^e étoile du grand triangle, se classe au 11^e rang des étoiles les plus brillantes. C'est la plus lumineuse de la constellation de l'Aigle. Tout juste à l'Est de l'Aigle, on remarque aussi la petite et jolie constellation du Dauphin. D'autres merveilles, innombrables, se cachent dans la profondeur immense de l'espace. À vous de les découvrir, à la maison ou avec nous au parc national du Mont-Mégantic

Pour en connaître davantage sur les objets célestes visibles, explorez Le ciel du mois sur le site internet de l'ASTROLab : www.astroLab.qc.ca

Journée des sommets



Samedi 22 septembre 2012

Apogée des couleurs automnales!

Participez aux nombreuses activités culturelles, familiales et de plein air spécialement organisées sur la Route des Sommets.

- Randonnées pédestres en montagne
- Randonnées cyclistes sur la Route des Sommets
- Activités spéciales au nouveau secteur de Franceville

Programmation détaillée au www.RouteDesSommets.com

Massif du mont Mégantic, Guillaume Poulin

Journée de la famille



Jeudi 7 mars 2013

Le jeudi de la relâche scolaire, le parc national du Mont-Mégantic présente une programmation spéciale pour célébrer les activités hivernales en famille !

- Glissade
- Sculpture sur neige
- Raquettes en fête
- Étoiles en relâche : Rythmes cosmiques
- Tire sur neige
- Forfait Flambeaux



LAISSEZ-VOUS GUIDER PAR LA NATURE

Parcs nationaux du Québec
© Tourisme Québec



Les producteurs membres d'Aventure Écotourisme Québec, en collaboration avec la Sépaq, vous proposent plusieurs séjours et activités guidées spécialement conçus pour vous faire découvrir des espaces naturels exceptionnels.

AEQ regroupe plus d'une centaine d'entreprises en tourisme d'aventure et en écotourisme qui s'unissent pour vous offrir des produits de grande qualité.

Consultez le site Web de l'Association pour la planification de vos activités guidées dans les parcs nationaux.



Découvrez notre bouteille PLIABLE, LAVABLE et RÉUTILISABLE

Saviez-vous que...

- Chaque jour, les Québécois consomment plus de 250 000 bouteilles d'eau embouteillée.
- Plus de la moitié de ces bouteilles se retrouvent au dépotoir ou dans la nature.
- Pour produire 1 litre d'eau embouteillée, 2 à 3 litres d'eau et 1/3 de litre de pétrole sont nécessaires.

Parcs Québec vous encourage à changer vos habitudes en faisant usage d'une bouteille d'eau réutilisable plutôt que jetable. Découvrez notre nouvelle bouteille souple. Ingénieuse, écologique et pratique, vous la trimbalerez partout, même dans vos poches!



5,99\$
Taxes en sus

**BOUTIQUE
NATURE**
Parcs Québec

ASTROLab du PARC NATIONAL DU MONT-MÉGANTIC



AU CŒUR DE LA 1^{re} RÉSERVE INTERNATIONALE DE CIEL ÉTOILÉ



Programme de soutien aux visites scolaires Rapprochez-vous des étoiles !

Grâce à la Fondation Velan, et au comité d'investissement communautaire Telus obtenez un **RABAIS DE 50 %** sur le coût du transport scolaire pour visiter l'ASTROLab et le Cosmolab-Velan.

Jusqu'à épuisement des fonds, maximum 500 \$ par autobus. Niveaux primaires et secondaires.

819 888-2941 • www.astrolab.qc.ca



Quoi faire en région ?

Découvrez les régions de Mégantic et du Haut-Saint-François. Informez-vous auprès des bureaux d'information touristique des deux régions ou visitez leurs sites Internet pour connaître tous les attraits que vous pouvez visiter à proximité du parc national du Mont-Mégantic.

- **Tourisme région de Mégantic**
Bureau d'accueil touristique de Lac-Mégantic
819 583-5515 • (sans frais) 1 800 363-5515
www.tourisme-megantic.com
- **CLD du Haut-Saint-François**
819 832-4914 • www.haut-saint-francois.qc.ca

Pour plus de renseignements :

- **Tourisme Cantons-de-l'Est**
www.cantonsdelest.com
- **Maison régionale du tourisme des Cantons-de-l'Est**
1 800 263-1068

Huttopia



Photo : Mathieu Dupuis

97

113



Croisières Le Coudrier

FORFAIT DU LAC AUX ÉTOILES!

Le forfait inclut :

- une croisière touristique commentée d'une durée de 90 minutes à bord du bateau Le Coudrier Mégantic.
- une soirée d'astronomie à l'ASTROLab à la base de la montagne.

À partir de 39,99 \$ / personne

FORFAIT SOUPER- CROISIÈRE ET ASTROLAB

Le forfait inclut :

- un souper 5 services à bord du bateau Le Coudrier Mégantic.
- une visite guidée de jour de l'ASTROLab du parc national du Mont-Mégantic.

À partir de 74,99 \$ / personne

www.croisierescoudrier.qc.ca

Secteur de l'Observatoire



Raquette

33 km de sentiers enneigés vous feront découvrir une forêt de sapins blancs inoubliables! Les niveaux de difficulté de ces sentiers varient de débutant à intermédiaire, sur des parcours de 1 à 15 km. Ils donnent accès à trois sommets de plus de 1 000 m d'altitude : les monts Saint-Joseph, Mégantic et Victoria.



Ski de randonnée

28 km de sentiers de ski de randonnée de style classique sont offerts au parc national du Mont-Mégantic. Le degré de difficulté des pistes tracées et entretenues varie de facile à intermédiaire. La durée du parcours peut varier de 2 h à 7 h. Tarification d'accès aux sentiers de ski disponible sur Internet et à l'accueil. Un sentier nordique de 8,5 km est accessible sur le flanc nord du mont Mégantic, à une altitude moyenne de 900 m.

Services

- Location de raquettes, crampons et skis
- Transport de bagages
- Restaurant ouvert de 10 h 30 à 16 h 30 la fin de semaine. Menu complet et varié. Soupers flambeaux les samedis, voir page 21.

Secteur de Franceville



Raquette

Le nouveau secteur du parc offre 11 km de sentiers de raquette. Le sentier des Cimes donne accès à des points de vue sur l'intérieur du massif, dévoilant un paysage féérique.

Services

- Location de raquettes et de crampons



Conditions de neige

Le parc national du Mont-Mégantic bénéficie d'un enneigement exceptionnel. Visitez notre site Internet pour connaître les conditions d'enneigement et l'état de nos sentiers. Données mises à jour tous les matins !

www.parcquebec.com

Ouverture de la saison hivernale

Décembre 2012

Forfaits Flambeaux

Venez couronner votre journée de plein air par :

- un souper santé
- une randonnée à raquettes à la lueur des étoiles et des flambeaux
- une soirée d'astronomie à l'ASTROLab.

Samedis soirs d'hiver et pendant la relâche

Du 26 janvier au 30 mars 2013

Les 6-7-8 mars 2013

De 17 h à 23 h

Semaine blanche

Activités spéciales toute la semaine, dont observation du Soleil au télescope, visite de l'ASTROLab et Forfaits flambeaux sur semaine!

Du 2 au 10 mars 2013

Journée de la famille

Activités spéciales toute la journée, pour toute la famille. Réservez tôt!

Jeudi 7 mars 2013

Montée au sommet en véhicule

Vous aimeriez contempler sans effort le paysage au sommet du mont Mégantic ? Nous vous offrons l'hiver de vous monter en véhicule au sommet pour qu'il ne vous reste plus qu'à descendre la montagne en raquettes !

Un conducteur vous montera au sommet du mont Mégantic, d'où vous pourrez descendre en raquettes, dans un sentier de 5 km ou attendre le prochain passage du véhicule pour descendre avec lui. Le paysage près de l'Observatoire astronomique du Mont-Mégantic est féérique !

Informez-vous auprès de l'accueil.

SAVIEZ-VOUS QUE...

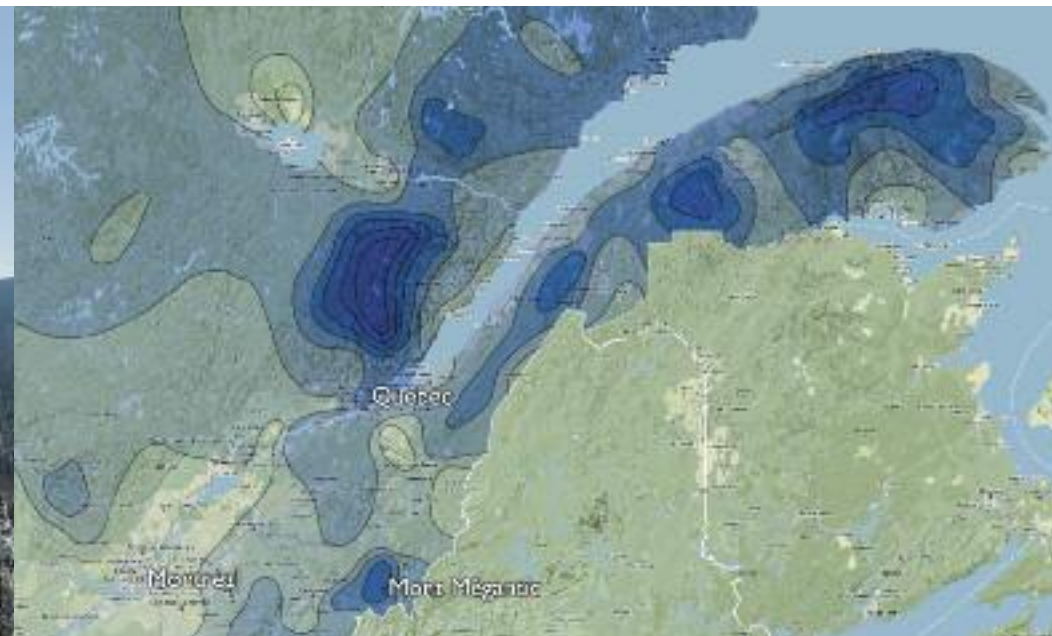
Le parc national du Mont-Mégantic est réputé pour sa quantité exceptionnelle de chute de neige. À titre de comparaison, sachez qu'il tombe en moyenne, par hiver, environ 3 m de neige à Sherbrooke, 5 m de neige au pied du mont Mégantic, et 7 m de neige au sommet !

Sur cette carte, on voit que le massif du Mont-Mégantic est l'endroit le plus enneigé au Sud du Québec.

Photo de gauche : Sentier du Mont-Mégantic, Guillaume Poulin
Photo ci-dessous : Sentier des Cimes de Franceville, Nemi Boucher

Enneigement annuel moyen

Photo de droite : Sentier du Mont-Mégantic, Guillaume Poulin



Forfait hébergement *De la Terre aux étoiles*

Comprend :

- Une ou deux nuits dans un établissement d'hébergement participant.
- Un ou deux petits déjeuners (dans les établissements offrant ce service).
- Une soirée d'astronomie à l'ASTROLab
- 10% de rabais sur les visites de jour de l'ASTROLab et de l'Observatoire.

ÉTABLISSEMENT	Distance du parc	Classification	Capacité	Petit déjeuner inclus	1 nuit à partir de*	2 nuits à partir de*
Auberge et Chalets sur le Lac www.aubergesurlac.qc.ca 1 800 263-0293 • 819 583-0293	50 km	★★★	23 chambres 5 chalets	Oui Non	64 \$ n.d.	111 \$ 161 \$
Azimut www.chaletazimut.com • 819 583-5470	7 km	★★★★	1 chalet (2 à 8 pers.)	Non	86 \$	156 \$
Maison Nicholson Milan www.maisonnicholson.com • 819 657-1152	24 km	★★★★	1 maison (2 à 6 pers.) 3 chambres	Non Non	155 \$ 51 \$	192 \$ 87 \$
Camping et Tipis La Cédrière de la Montagne www.cedrieredelamontagne.com 819 888-1064	6 km	★	30 sites 9 tipis	Non Non	28 \$ 54 \$	39 \$ 91 \$
Base de plein air La Patrie www.dittonair.com 819 888-2555	29 km	★★ ***	25 sites 7 chalets	Non Non	28 \$ 66 \$	39 \$ 117 \$
À l'Auberge aux Toits Rouges www.auxtoitsrouges.com • 819 888-2999	5 km	****	5 chambres 6 chalets	Oui Oui	66 \$ 81 \$	116 \$ 146 \$
Auberge Le Vieux Manoir 819 888-2977	7 km	En cours	6 chambres	Non	49 \$	82 \$
Aux chalets dans les Arbres Mont-Mégantic www.chaletsarbres-montmegantic.com 819 888-1064	6 km	★★	3 chalets (2 à 4 pers.)	Non	81 \$	146 \$
Au Domaine Sous un ciel étoilé www.sousuncieltoile.com • 819 582-7592	18 km	****	5 chambres 2 chalets	Oui Non	62 \$ n.d.	108 \$ 134 \$
Auberge Le Saint-Léon www.aubergesaintleon.com • 819 657-1037	10 km	***	5 chambres	Oui	66 \$	116 \$
L'Eau Berge www.leauberge.com • 1 800 678-1340	50 km	★★★	36 chambres	Oui	82 \$	n.d.
Aux Berges de l'Aurore www.auberge-aurore.qc.ca 819 888-2715 • 514 712-2715	2 km	****	5 chambres	Oui	76 \$	136 \$
Haut Bois Dormant www.hautboisdormant.com • 819 888-2854	7 km	***	5 chambres	Oui	62 \$	107 \$
Aux Berges des Étoiles http://auxberges.desetoiles.ca • 819 888-2997	13 km	★★	2 refuges	Non	59 \$	101 \$
Au Vaillantbourg gîte gourmand www.auvaillantbourg.com 819 888-1001	7 km	****	1 chambre 3 suites	Oui Oui	62 \$ 76 \$	106 \$ 137 \$
Les Victorines du Lac www.aubergesvictorinesdulac.com 1 866 494-6904	50 km	★★★	17 chambres	Oui	86 \$	156 \$
Chalet Le RV www.chaletrv.com • 819 345-6707	14 km	★★★	1 chalet (2 à 8 pers.)	Non	117 \$	166 \$
Domaine des Montagnais www.domainedesmontagnais.ca 1 877 657-4720 • 819 657-4720	7 km	★★★★	11 chalets (2 à 20 pers.) 7 suites	Non Non	106 \$ 79 \$	151 \$ 141 \$

* Les prix sont par personne, en occupation double et s'appliquent de la Fête des Patriotes à la Fête de l'Action de grâce 2012. Les taxes sont chargées en sus pour l'ASTROLab, ainsi que dans certains établissements d'hébergement. L'autorisation d'accès au parc est en sus. Les prix et les dates d'ouverture sont sujets à changement sans préavis. Les distances des établissements sont calculées par rapport au secteur de l'Observatoire.

Pic de l'Aurore, sentier des Cimes, René Poulin



Forfait hébergement *De la neige aux étoiles*

Comprend :

- Une ou deux nuits dans un établissement d'hébergement participant.
- Un ou deux petits déjeuners (dans les établissements offrant ce service).
- 10 % de rabais sur :
 - l'accès aux sentiers de ski de fond.
 - la montée au sommet dans le véhicule du parc.
 - la randonnée aux flambeaux.

ÉTABLISSEMENT	Distance du parc	Classification	Capacité	Petit déjeuner inclus	1 nuit à partir de*	2 nuits à partir de*
Au Vaillantbourg gîte gourmand www.auvaillantbourg.com 819 888-1001	7 km	****	1 chambre 3 suites	Oui Oui	45 \$ 60 \$	90 \$ 120 \$
Aux chalets dans les Arbres Mont-Mégantic www.chaletsarbres-montmegantic.com 819 888-1064	6 km	★★	3 chalets (2 à 4 pers.)	Non	63 \$	125 \$
Aux Berges de l'Aurore www.auberge-aurore.qc.ca 819 888-2715 • 514 712-2715	2 km	★★★★	5 chambres	Oui	60 \$	120 \$
Camping et Tipis La Cédrière de la Montagne www.cedrieredelamontagne.com 819 888-1064	6 km	★	9 tipis	Non	42 \$	85 \$
Maison Nicholson Milan www.maisonnicholson.com • 819 657-1152	24 km	★★★★	1 maison (2 à 6 pers.) 3 chambres	Non Non	138 \$ 35 \$	175 \$ 70 \$
Auberge Le Saint-Léon www.aubergesaintleon.com • 819 657-1037	10 km	***	5 chambres	Oui	50 \$	100 \$
Haut Bois Dormant www.hautboisdormant.com • 819 888-2854	7 km	***	5 chambres	Oui	45 \$	90 \$
Azimut www.chaletazimut.com • 819 583-5470	7 km	★★★★	1 chalet (2 à 8 pers.)	Non	70 \$	140 \$
Les Victorines du Lac www.aubergesvictorinesdulac.com 1 866 494-6904	50 km	★★★	17 chambres	Oui	60 \$	120 \$
L'Eau Berge www.leauberge.com • 1 800 678-1340	50 km	★★★	36 chambres	Oui	58 \$	n.d.
À l'Auberge aux Toits Rouges www.auxtoitsrouges.com • 819 888-2999	5 km	****	5 chambres 6 chalets	Oui Oui	50 \$ 65 \$	100 \$ 130 \$
Domaine des Montagnais www.domainedesmontagnais.ca 1 877 657-4720 • 819 657-4720	7 km	★★★★	11 chalets (2 à 20 pers.) 7 suites	Non Non	90 \$ 63 \$	150 \$ 140 \$
Au Domaine Sous un ciel étoilé www.sousuncieltoile.com • 819 582-7592	18 km	****	5 chambres 2 chalets	Oui Non	46 \$ n.d.	92 \$ 118 \$
Aux Berges des Étoiles http://auxberges.desetoiles.ca 819 888-2997	13 km	★★	2 refuges	Non	n.d.	88 \$

* Prix à partir du montant indiqué, par personne, en occupation double, selon l'horaire d'ouverture du parc national du Mont-Mégantic. Les taxes sont en sus pour certains établissements d'hébergement. L'autorisation d'accès au parc et le tarif d'accès aux activités du parc sont en sus. Les prix et les dates d'ouverture sont sujets à changement sans préavis. Les distances des établissements sont calculées par rapport au secteur de l'Observatoire.

Flambeaux, Dominic Boudreau





De Québec

- 173 St-Georges
- 204 Lac-Mégantic
- 161 Woburn
- 212 Notre-Dame-des-Bois

De Montréal

- 10 Sherbrooke
- 112 East Angus
- 253 Cookshire
- 212 Notre-Dame-des-Bois

Au village de Notre-Dame-des-Bois, prendre la route du Parc.



Parc national du Mont-Mégantic

Tourisme CANTONS-DE-L'EST

À seulement 45 minutes de Lac-Mégantic et 55 minutes de Sherbrooke.

189, route du Parc, Notre-Dame-des-Bois (Québec) JOB 2E0
 Téléphone : 819 888-2941 ou 1 800 665-6527 (sans frais)
 Télécopieur : 819 888-2943
 Courriel : parc.mont-megantic@sepaq.com
 Sites Internet : www.parcquebec.com www.astrolab.qc.ca



Les renseignements contenus dans ce journal ont été mis à jour en mars 2012. Comme la planification des événements et des activités peut évoluer en cours d'année, nous vous invitons à consulter nos babillards d'information, de même que nos sites Internet et à demander de plus amples renseignements à votre arrivée.

La Société des établissements de plein air du Québec (Sépaq) gère les activités et les services dans les parcs québécois conformément à la mission gouvernementale de conservation et de protection des milieux naturels.

Région de Mégantic
ROUTE DES SOMMETS
 www.RoutedesSommets.com

Photo: Sébastien Laroche

Faites des parcs nationaux
 votre destination



Parc national de Frontenac

Participez à une randonnée guidée en rabaska, puis empruntez la piste cyclable pour un pique-nique en bordure du majestueux Grand lac St-François. 205 sites de camping et 9 chalets.





Parc national du Mont-Mégantic

Découvrez le nouveau secteur de Franceville! 11 km de sentiers sur les cimes, 47 sites de camping, au coeur de la 1^{re} Réserve internationale de ciel étoilé.





Parc national du Mont-Orford

Au parc national du Mont-Orford, campings, refuges, chalet, plages, location d'embarcations, activités de découverte et plaisir sont au rendez-vous!





Parc national de la Yamaska

Vivez une expérience envoi-rante en découvrant le réseau de sentiers sillonnant le parc autour d'un magnifique plan d'eau. La vue panoramique pourrait bien vous faire perdre les pédales!



Crédits photos : Mathieu Dupuis, Sébastien Giguère, Jean-Pierre Huard



1 800 665-6527 • www.parcquebec.com





Ce document est imprimé sur du papier entièrement recyclé, fabriqué au Québec, contenant 100 % de fibres postconsommation et produit sans chlore élémentaire. Les encres utilisées pour cette production contiennent des huiles végétales.