



CHENIER

# L'AVENIR DU NORD

HEBDOMADAIRE DEVOUE AUX INTERETS DE SAINT-JEROME ET DU DISTRICT

1897 - 1958

Fondateurs: Wilfrid Gascon et Jules-Edouard Prévost

1897 - 1958



LABELLE

"Le mot de l'avenir est dans le peuple même; nous verrons prospérer les fils du Saint-Laurent" (Benjamin Sulte)

Vol. 61 - No 49 - Saint-Jérôme, 11 décembre 1958

LEO CADIEUX, directeur

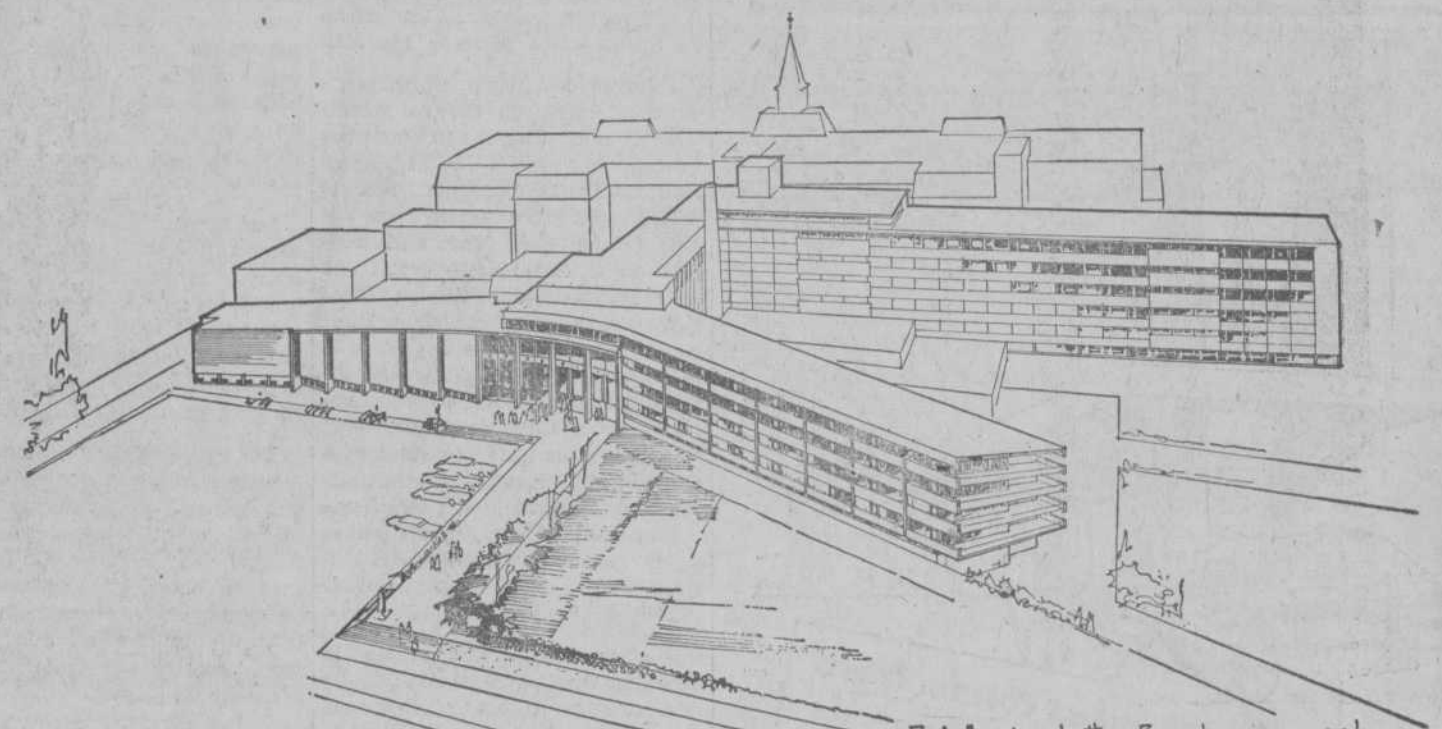
Prix: 10 sous

## QUARANTE ANNEES DE SERVICE



Photo des employés de la Dominion Rubber Co. Ltd., qui ont atteint 40 années de service. Ils sont accompagnés de M. C. C. Tackray, président de la compagnie et de M. W. E. Topp, gérant de la production et M. Hurlbut, assistant-gérant à St-Jérôme. On reconnaît de gauche à droite: MM. Nap, St-Onge, W. E. Topp, C. C. Tackray, F. A. Hurlbut, Nap, Viau, Robert Brunet. Deuxième rangée: MM. Emilié, Françoise, Idasse Plouffe, Hervé Charbonneau, Aimé Lebou, Rosario Plouffe et Ferdinand Cyr. A cette occasion, M. Tackray remettait à chacun de ces employés une montre souvenir.

## AGRANDISSEMENT AU SEMINAIRE DE STE-THERESE



Ce dessin d'architecte donne une bonne idée de l'ensemble du plan d'agrandissement que le Séminaire de Ste-Thérèse se propose de réaliser, par parties, dans un avenir immédiat. On voit à l'arrière-plan l'édifice actuel vu de dos. Trois ailes nouvelles seraient reliées à l'aile de la chapelle qui, elle-même, serait agrandie et entièrement remise à neuf. Un auditorium forme l'aile de gauche au premier plan. Les professeurs logeraient dans l'aile de droite au premier plan. Enfin la troisième aile, à droite, serait réservée aux élèves des hautes classes et serait constituée surtout de chambres. Le deuxième étage de l'édifice actuel, occupé par les prêtres, serait graduellement transformé en locaux de classes et de laboratoires. Une bibliothèque spacieuse sera accessible aux professeurs et aux élèves des hautes classes. Des salles pour séminaires et travaux de groupe sont prévues, etc., etc.



M. Josaphat Brunet, sous-commissaire de la Gendarmerie royale du Canada, qui a pris sa retraite, dirige maintenant le service de sécurité de la Banque Canadienne Nationale.



## DEFICIT FEDERAL DE UN MILLIARD

Tout indique que l'exercice financier de l'année 1958-59 se soldera par un déficit d'environ un milliard de dollars.

Toutes les fois que le parti conservateur est au pouvoir, le pays s'achemine vers la ruine: c'est là plus qu'une pénible coïncidence.

## ELOGES COMPROMETTANTS

Lors de l'inauguration de la première partie de l'autoroute Montréal - Saint-Jérôme, Maurice Duplessis a cru bon de prodiguer des éloges au maire Sarto Fournier, à Dave Rochon, député de Laurier et à Lionel Ross, député de Verdun.

Ces éloges de mauvais goûts sont fort compromettants. Ils justifient, jusqu'à un certain point, le parti libéral provincial d'avoir expulsé de ses rangs ces augustes personnalités si chères au coeur de Maurice Duplessis.

## UNE SUPREME INJURE

Le maire de Montréal, Sarto Fournier, a expulsé d'une assemblée du conseil de Ville, M. Pierre Desmarais. Il avait considéré comme une suprême injure la déclaration suivante:

"J'ai fait une motion. Vous la rejetez sans la mettre aux voix. On a l'impression que nous sommes à Québec, mais ça ne fait rien."

Il est vrai que pour des gens qui sont soucieux des règles parlementaires et des principes démocratiques, le fait d'être comparé au régime de Québec puisse constituer une injure grave. Encore, faudrait-il que ceux qui se plaignent d'être injuriés de cette sorte aient le souci de respecter la liberté de parole et de pensée. Pour le moment, il est à retenir que, malgré les apparences, le maire Sarto Fournier ne désire pas être identifié à Maurice Duplessis.

## DUPLESSIS SE SERT DU CLERGE

Au cours d'un récent débat sur l'instruction publique, Maurice Duplessis a déclaré que l'instruction gratuite conduirait à une politique rejetée par des membres du clergé.

Le chef de l'opposition libérale, M. Georges Lapalme, a répondu "qu'il avait l'impression d'entendre un homme d'un autre âge et qu'il croyait bien en avoir fini avec la manie de l'Union Nationale de traîner la religion dans les débats politiques".

D'ailleurs, les échos qui parviennent du Comité Catholique du Conseil de l'Instruction Publique indiquent que tous les évêques de la province sont en faveur des réformes scolaires qui sont à l'ordre du jour et que c'est Antoine Rivard et ses satellites, membres (Suite à la page 5)

## Considérations sur la vie canadienne

### Les Libéraux occupent le juste milieu dans l'univers des tendances politico-sociales

par EUGENE L'HEUREUX

Contrairement aux prédictions de certains riches trop nerveux, qui semblaient redouter plus encore que les pauvres de mourir dans l'indigence, les mesures démocratiques de sécurité sociale instituées au Canada par le Parti libéral ont servi, toutes choses bien considérées, les riches autant que les pauvres.

Elles ont humanisé, c'est vrai, un régime social essentiellement imparfait, qui, durant l'époque de production vertigineusement accélérée dans laquelle nous entrons avec l'humanité, aurait permis à une poignée d'hommes d'accaparer tous les fruits d'une productivité grandissante, puis d'édifier pour eux-mêmes des fortunes scandaleuses, pendant que leurs contemporains n'auraient presque pas bénéficié des immenses possibilités nouvelles engendrées par le progrès de la Science et de la Technique modernes.

Mais il faut bien reconnaître, aujourd'hui, que cette transformation sociale profonde, en augmentant le pouvoir d'achat, des masses populaires, a fourni aux industriels, aux commerçants et aux financiers d'innombrables nouvelles occasions d'affaires.

Sincèrement convaincu que les pauvres doivent se réjouir de la richesse acquise honnêtement par la majorité des riches vivant parmi eux, je ne pense pas cependant, qu'aucun riche normal, c'est-à-dire aucun riche sentant battre un coeur dans sa poitrine, ait besoin, pour être heureux, du contraste que pourrait être un environnement de pauvreté.

Au contraire, quand un millionnaire voit ses frères les hommes souffrir d'indigence, il se montre bien avisé, en réfléchissant sur deux faits historiques de plus en plus indéniables:

1. - C'est dans les pays de grande pauvreté c'est également au royaume des droitistes que le Communisme pénètre le plus facilement. Pour illustrer mon affirmation, l'exemple de la Russie devrait, à lui seul, satisfaire les capitalistes et les droitistes les plus endurcis. Qu'ils y pensent donc un peu!

2. - Quand les communistes s'emparent du pouvoir, les riches sont toujours les premiers et les grands perdants; et la plupart d'entre eux regrettent, malheureusement trop tard, de ne pas avoir précédé, en temps opportun, au partage volontaire suggéré par l'Evangile ainsi que par tous les esprits généreux et clairvoyants, c'est-à-dire les démocrates et pourquoi ne pas préciser, en disant: les véritables libéraux?

Quand il affirme que "la position normale des Libéraux doit être à gauche du Centre", M. Pearson veut dire, c'est évident, que cette position doit être celle du juste milieu.

Or, de même que, dans le monde physique, le pôle magnétique se déplace (contrairement au pôle géographique), ainsi, le juste milieu, dans l'évolution des idées sociales et des institutions humaines, doit-il se déplacer, à mesure que les idées généreuses se traduisent en oeuvres sociales et politiques malgré les obstacles mis sur la route par certains éléments de la nature... et surtout par les droitistes, intéressés à ce que la société reste ce qu'elle est, certaines de ses injustices foncières les servant fort bien.

C'est ainsi que, dans l'itinéraire de la Civilisation en route vers son providentiel destin, le char qui était hier à gauche se trouve aujourd'hui au centre, et sera demain à droite, si l'évolution se poursuit normalement.

Pour ceux qui n'aime pas le style métaphorique, je rappelle ici, bien simplement, que plusieurs lois généreusement démocratiques paraissant trop audacieuses aux droitistes, avant leur adoption, deviennent dans la suite les lois les plus chères à ceux qui les avaient d'abord dénoncées comme socialistes et qui, maintenant, reprochent à ceux qui les ont introduites dans notre mode national de vie de ne pas en pousser assez loin l'application.

Est-il nécessaire d'ajouter que ces lois, ce sont principalement les lois sociales, contre l'adoption desquelles se sont élevés nos conservateurs sociaux et politiques, tous bien contents, aujourd'hui, de marcher confortablement dans cette voie ouverte si courageusement par les libéraux, sous le feu d'une critique aussi injuste qu'imprévoyante?

Ce qui rend possible le progrès d'une civilisation véritablement humaine, c'est précisément ce déplacement continu et ordonné vers la gauche, c'est-à-dire dans le sens de la Démocratie, ce régime qui (Suite à la page 5)

## Décès de M. Théo Lafontaine



M. Théo Lafontaine, courtier en assurances est décédé à l'âge de 60 ans et 3 mois, lundi matin à l'Hôtel-Dieu de St-Jérôme, après y avoir été transporté d'urgence de sa résidence, 474, rue Laviolette.

Il laisse dans le deuil son épouse, née (Emérentienne Blondin) et deux filles, Nicole et Louise.

M. Théo Lafontaine avait pris part aux dernières élections municipales comme candidat à l'échevinage.

La dépouille mortelle est exposée au Salon Trudel, 136, rue Labelle. Le service funèbre sera chanté jeudi matin à 9.00 heures en la cathédrale de St-Jérôme.

## Rafle de Dindes à Sainte-Paule

C'est vendredi soir, le 12 décembre qu'aura lieu à Sainte-Paule la grande rafle de dindes au profit du Comité des Loisirs de Sainte-Paule. De nombreux prix de présence seront tirés à toutes les heures. Vendredi soir, le 12 à huit heures p.m.

## GRANDE DEMONSTRATION CULINAIRE

### A L'INSTITUT FAMILIAL

Boul. Melançon - Saint-Jérôme

## Noël de chez nous...

Bientôt, ce sera Noël!... Un Noël merveilleux où après la Messe de Minuit, réunis dans des agapes familiales, nous goûterons avec un bonheur renouvelé la douce intimité du foyer.

Mamans, grandes soeurs, qui désirez un réveillon de fête pour compléter le bonheur des petits et des grands, vous êtes cordialement invitées à assister à un cours de démonstration culinaire qui sera donné à l'Institut Familial de Saint-Jérôme, boulevard Melançon, mercredi, le dix-sept décembre prochain à 7.30 hres p.m.

De nouvelles suggestions vous seront proposées pour dresser une jolie table de circonstance.

BIENVENUE A TOUTES POUR UN JOYEUX NOEL!

## QUARANTE ANNEES DE SERVICE



M. Tackray, président de la Dominion Rubber Co. Ltd., remet à M. W. E. Topp, gérant de la Production de la chaussure et des produits généraux, une montre à l'occasion de ses 40 années de service avec la compagnie.

St-Jérôme, le 5 décembre 1958. — La Dominion Rubber Company honora les employés de longue date de sa division de St-Jérôme lors d'un dîner spécial tenu ce soir à l'Hôtel Lapointe. Quatre employés assistaient à ce dîner pour la première fois, recevant en cette occasion des écussons en or attestant de leurs 25 années de service, alors que neuf autres se voyaient attribuer des montres en or en reconnaissance de leurs quarante ans de service.

M. C. C. Thackray, président de la Compagnie, assistant au banquet pour y faire les présentations, rappela à l'assemblée que par le dîner de ce soir, on célébrait le 40ème anniversaire de ces réu-

## BELL TELEPHONE CO. ANNEXE A STE-ADELE

Le contrat général pour la construction d'une annexe à l'immeuble du central téléphonique de Ste-Adèle, rue St-Hyacinthe, a été accordé à la Compagnie Cook and Leitch Limited, de Montréal, a annoncé cette semaine L. W. Ball, gérant régional de la compagnie.

Cet agrandissement de l'immeuble permettra l'installation d'outillage supplémentaire de commutation automatique, et il a pour but de pourvoir aux besoins téléphoniques futurs de la région de Ste-Adèle.

Les travaux de construction doivent être terminés à l'été de 1959.

Des équipes de techniciens entreprendront alors la tâche complexe que constitue l'installation du nouvel outillage. Initialement, on installera 2,000 têtes de lignes — chacune représentant un numéro de téléphone — afin de servir plus d'abonnés dans la région grandissante de Ste-Adèle.

L'annexe arrière mesurera 34 pieds sur 32 et sera en béton armé, avec murs de brique. La capacité totale de l'annexe sera de 5,000 têtes de ligne, suffisant aux besoins futurs de Ste-Adèle.

La Compagnie durant l'année courante.

"Inutile de vous dire que notre commerce du premier trimestre de l'année courante ne fut pas bon. (Suite à la page 5)

## Du nouveau à St-Jérôme



M. René Bourgault que l'on voit sur cette photo à inauguré samedi soir dernier un restaurant tout rénové.

La spécialité de ce nouveau restaurant sera les steaks grillés au charbon de bois et les Bar-B-Q. M. Bourgault vous invite à aller déguster un bon steak juteux, épais et tendre, ou bien un fameux poulet Bar-B-Q.

Aujourd'hui, la spécialisation envahit tous les domaines. Nous devons féliciter M. Bourgault, propriétaire du restaurant RITZ, situé à côté de la cathédrale, pour cette belle initiative



# L'AVENIR DU NORD

JOURNAL HEBDOMADAIRE FONDE EN 1897  
PUBLIE A SAINT-JEROME, C<sup>té</sup> Terrebonne  
295, St-Georges - C.P. 160 - Tél. 4350

Autorisé comme envoi postal de deuxième classe, ministère des Postes, Ottawa

ADMINISTRATION ET REDACTION :

Directeur : Léo Cadieux

Rédacteur-Gérant : J. Geo. Dunningan — Publiciste : Georgette Dunningan

L'AVENIR DU NORD est publié par L'Avenir du Nord Ltée, et imprimé aux ateliers de l'Imprimerie St-Jérôme Inc., 303, Ave Parent, St-Jérôme, Qué.

## Allons au bois cueillir nos parures des Fêtes

A ce temps-ci de l'année, les bois regorgent de branches, brindilles et pousses desséchées que l'on peut métamorphoser en décorations des Fêtes.

Les branches d'arbres ou d'arbustes dépouillées de leurs feuilles, les pommes de pin et les herbes de toutes sortes n'ont souvent besoin que d'une couche de peinture pour former des centres de table ou des ornements pour l'Arbre de Noël ou l'emballage des cadeaux.

Trois ou quatre branches à ramilles délicates suffisent pour un arrangement de table. Les enduire d'abord de peinture aluminium Cilux, puis disposer avec art dans un vase plat. Ce centre convient en toute occasion, mais, pour les Fêtes, on peut décorer les ramilles de petits arbres de Noël, feuilles de houx ou poinsettias découpés dans du papier coloré. Des boules de Noël minuscules et de couleurs vives font aussi un bel effet.

Les grosses pommes de pin semblent faites sur commande comme ornements du sapin de Noël. Une touche de peinture blanche aux extrémités imite le frimas et égale l'arbre vert. A la porte, une grappe de pommes de pin nouée d'un ruban rouge symbolise la cordialité.

Les cônes de pin de moindres dimensions conviennent parfaitement à la décoration des cadeaux et remplacent avantageusement le traditionnel chou de ruban. On les peinture en blanc, or, argent, bronze ou d'une couleur en harmonie avec le papier fantaisie et on les groupe par deux ou par trois, selon la grosseur du paquet.

Avant d'enduire de peinture les branches ou les cônes de pin, il faut s'assurer qu'ils sont bien secs et libres de gomme. A l'aide d'un petit pinceau, peindre ensuite avec de l'émail lustré ou de l'aluminium Cilux.

Rien n'empêche de se faire des provisions de décorations des Fêtes pour plusieurs années à venir... Il suffit d'organiser une excursion dans les bois, puis d'inviter amis et membres de la famille à une soirée de peinture.

M. Roy H. Park, vice-président du Duncan Hines Institute d'Ithaca, N. Y., se dit "très heureux de présenter cette reconnaissance officielle à l'Hôtel Maurice en ajoutant son nom à la liste de ce groupe choisi. Cet établissement, dit-il, est vraiment un établissement de choix, puisque cette liste représente seulement 1 pour cent du total des salles à dîner de toute l'Amérique".

vivant éloignée de son foyer au milieu des dangers de la ville apparaît l'oeuvre la plus importante des temps modernes. Aussi il n'est pas surprenant qu'elle ait retenue d'une manière spéciale l'attention de Sa Sainteté le Pape Pie XII.

Informé des heureux projets de développement du Centre Maria-Goretti, dont il avait fortement encouragé la fondation, le 31 janvier 1957, Sa Sainteté chargeait son secrétaire d'adresser au R. Père Alfred Laplante, le fondateur-directeur du Centre Maria-Goretti une lettre dans laquelle il disait : "C'est très volontiers que le St-Père bénit ce nouveau projet placé, comme le précédent, sous le patronage de sainte Maria Goretti. Il vous accorde, dans cette intention, ainsi qu'à tous ceux qui vous aideront à réaliser cette bienfaisante initiative, comme aussi à vos collaborateurs actuels et à toutes ces jeunes pensionnaires du Centre Maria-Goretti la faveur d'une très paternelle Bénédiction Apostolique".

Paroles réconfortantes pour la direction du Centre Maria-Goretti mais combien encourageantes pour ceux qui veulent y collaborer de leurs dons, sur lesquels on compte beaucoup pour la réalisation du projet. Pour information : LE CENTRE MARIA-GORETTI, 3333, chemin Côte Ste-Catherine, Montréal 26, RE. 1-1161.

## L'Hôtel Maurice de St-Jérôme à l'honneur

L'Hôtel Maurice de St-Jérôme vient de recevoir une reconnaissance officielle dans l'édition 1959 de "DUNCAN HINES ADVENTURES IN GOOD EATING" qui vient de paraître.

C'est la seule salle à dîner de St-Jérôme à recevoir l'honneur de figurer sur la liste des 3,500 restaurants de choix recommandés par Duncan Hines, parmi un total d'un tiers de million de commerces du genre en Amérique du Nord.



Confiez-nous vos travaux de  
**FER "ORNEMENTAL"**  
ESCALIERS - GALERIES  
FER FORGE ET MARTELE  
A LA MAIN  
**A. LANTHIER  
METAL ENRG.**  
St-Jérôme  
Tél. GE. 8-6491

## Nous coopérons avec votre médecin pour vous assurer une bonne santé

CONFIEZ-NOUS VOS PRESCRIPTIONS

Nous irons chercher à domicile et livrerons sans frais

AGENCE DES PRODUITS : ELIZABETH ARDEN, COTY, LENTHERIC, LENCOMME, MARCELE, CHOCOLATS LAURA SECORD, REXALL, YARDLEY

## WILFRID PRUD'HOMME

Tél. GE 8-3571 L. Ph., prop. Tél. GE. 8-3572  
261, rue St-Georges ST-JEROME  
(Face à l'Hôtel Lapointe)

Livraison par toute la ville et les environs sur semaine de 8.30 heures a.m. à 10 heures p.m. — Le dimanche de 10 heures a.m. à 9 heures p.m.



## DICTON DE SÉCURITÉ



## 125 CHAMBRES DE PLUS AU CENTRE MARIA GORETTI

Encouragement et bénédiction de Sa Sainteté Pie XII

Il y aura trois ans le 8 décembre prochain, Son Eminence le Cardinal Paul-Emile Léger inaugurerait officiellement par les cérémonies d'une bénédiction solennelle le Centre Maria-Goretti. Cette entreprise, qui dans une formule nouvelle se proposait de répondre adéquatement aux besoins de la jeune fille éloignée de son foyer, allait connaître un succès inespéré.

A peine terminé le Centre Maria-Goretti fut assailli de partout par des demandes d'admission. On évalue qu'au delà de 5,000 jeunes filles sont venues chaque année y chercher protection et orientation. A ce nombre il faudrait ajouter quelque 20,000 autres qui, bien que non résidentes au Centre s'y rendent avec leurs fiancés pour occuper leurs loisirs en participant au programme récréatif et à des cours qui leur sont gracieusement offerts.

Seulement en une année, plus d'un millier de demandes, d'admission ont dû être refusées faute d'espace. Le Centre Maria-Goretti

malgré ses 220 places s'avérait donc insuffisant, pour accueillir toutes les jeunes filles qui non seulement du Québec, du Canada, mais de partout réclament protection, aide et orientation.

Malgré les responsabilités financières déjà contractées, comptant sur la générosité des âmes de bonne volonté, les autorités du Centre Maria-Goretti ont décidé d'agrandir considérablement l'édifice actuel. Les travaux de construction viennent de commencer et prendront fin au mois de juillet 1959.

L'agrandissement comporte l'addition d'un étage sur l'aile en bordure du chemin Côte Ste-Catherine et une annexe de 9 étages à l'arrière à l'angle de l'avenue Decelles et de la rue Place Decelles. Le nouvel édifice contiendra 129 chambres privées, deux salles de cours, une vaste bibliothèque, un café-terrace plus spacieux, de nouveaux locaux pour le personnel religieux et laïc.

La protection de la jeune fille,

## POUR VOS CADEAUX DE NOEL



262, rue Labelle  
(En face du parking de l'Hôtel Lapointe)

- PANTOUFLES CHAUDES ou de fantaisie pour tous.
- ENSEMBLES DE SOULIERS et SACS A MAINS.
- JOLIES BOURSES en marocain pour la maman.
- PANTOUFLES DE VOYAGE pour hommes ou femmes.
- ETC... ETC...

**SPECIAL!**  
BOTTES DE NEIGE  
doublées en mouton  
pour hommes et dames  
de \$5.95 à \$16.00

## PATINS BLANCS DE FANTAISIE

Choisissez vos cadeaux à bonne heure afin de profiter d'un plus beau choix. A remarquer : Nos prix sont plus bas que dans les grandes villes.



## SERVEZ-VOUS DU SUPPLEMENT DES VENTES

DE

## L'AVENIR DU NORD

295, rue St-Georges Tél. : GE. 8-1350

POUR

SOLUTIONNER VOS PROBLEMES

DE

## VENTES et d'ACHATS

MAISON OU CHAMBRE A LOUER, ETC.

Le journal qui entre dans tous les foyers



Quand vient l'heure de la détente...  
prendre une **MOLSON** c'est agréable

La bière de chez nous

**TELEVISION**  
Dépositaire des marques "PHILCO"  
Admiral, R. C. A. Victor, Philips, Marconi  
Garantie d'un an — Jusqu'à deux ans pour  
payer — Appareil prêt en cas de réparation  
SPECIALITE: Service prompt et complet

**CLEMENT LEGAULT**  
Magasin établi il y a 35 ans  
STE-SCHOLASTIQUE - TEL. 42-W



# L'AVENIR DU NORD

LE PLUS ANCIEN HEBDOMADAIRE DES LAURENTIDES

295, rue St-Georges St-Jérôme Tél. GE. 8-1350  
Soutenons nos industries, elles sont un gage de la prospérité de notre vaillante population ouvrière. Assurons le progrès de Saint-Jérôme en encourageant notre commerce local.



Location de machineries

Tél. 5389

**ALBERT BRIERE**  
CONTRACTEUR GENERAL  
279, rue Ste-Paule - St-Jérôme  
• Pelles mécaniques • Bulldozers  
• Travaux d'asphalte • Cours  
• Entrées

Jedi, 11 décembre 1958

L'AVENIR DU NORD

Page 3

L'EVANGILE DU DIMANCHE

## Que dis-tu de toi-même?

L'Évangile de ce jour nous rapporte que le grand Sanhédrin de Jérusalem envoya une députation solennelle de prêtres et de lévites à Béthanie, au-delà du Jourdain, pour s'enquérir auprès de Jean Baptiste du ministère qu'il s'attribuait. Jean, en effet, prêchait la venue prochaine du Messie. "Que dis-tu de toi-même?" lui demandèrent les juifs.

"Que dis-tu de toi-même?" Pour chacun de nous, c'est une question que peut s'adresser notre conscience. On a défini la conscience morale: un jugement pratique de la raison qui prononce sur la bonté et la malice de l'acte qu'on doit faire ou éviter dans les circonstances particulières où l'on se trouve. Notre conscience morale remplit le rôle de conseiller et de juge. Avant l'action, elle déclare que l'acte qu'on se dispose à accomplir est permis ou défendu. Si cet acte est en conformité avec la loi morale, elle le permet, le conseille ou l'ordonne. Si cet acte est en opposition avec la loi morale, elle le défend. Après l'action, la conscience approuve ou condamne, loue ou blâme suivant qu'elle a jugé l'action bonne ou mauvaise.

L'existence de la conscience morale est un fait d'expérience universelle admis. Elle est aussi enseignée par la Sainte Écriture en plusieurs endroits, particulièrement dans ce passage de l'épître aux Romains: "En effet, quand les païens privés de la loi accomplissent naturellement les prescriptions de la loi, ces hommes, sans posséder de loi, montrent la réalité de la loi inscrite dans leur cœur, à preuve le témoignage de leur conscience, ainsi que les jugements intérieurs de blâme ou d'éloges qu'ils portent les uns sur les autres." (Rom. II, 14-15).

Mais c'est un fait d'expérience aussi que tous les individus n'ont pas une conscience également éclairée et sûre. Cette différence peut provenir de l'inégal développement des facultés mentales, de l'éducation première, des habitudes morales déjà acquises etc... Une conscience peut être erronée, faussée. Une conscience qui 'pousse' tout seul peut se déformer. Une conscience qui ne suit jamais d'avis en dehors d'elle-même est une conscience dangereusement exposée à se tromper.

Une conscience qui 'pousse' tout seul: c'est le cas de beaucoup d'enfants dont on a soigné le corps, dont on a meublé l'esprit de connaissances aptes à réussir dans la vie présente, mais dont on n'a pas cependant précisé les enseignements de la loi morale. Un grand magazine américain, après de longues et laborieuses recherches, vient de faire une découverte présumée sensationnelle: la délinquance serait une crise d'autorité. Ce magazine toutefois, tout en préconisant des remèdes, ne va pas jusqu'à rappeler que Dieu est le fondement premier et nécessaire de la loi et de l'autorité. Tout autre fondement n'est que pure invention et l'expérience se charge bien de le démontrer.

Dans son radio-message du 23 mars 1952, Sa Sainteté le pape Pie XII a établi le fondement et les principes de la formation de la conscience: "Où l'éducateur et l'enfant trouveront-ils concrètement, facilement et avec certitude, la loi morale chrétienne? Dans la loi du Créateur imprimée dans le cœur de chacun et dans la Révélation surnaturelle que Jésus notre Rédempteur a confiée comme le trésor moral de l'humanité à son Église pour qu'elle le prêché à toutes les créatures.

"Éduquez les consciences de vos enfants avec énergie et persévérance. Éduquez-les dans la crainte comme dans l'amour de Dieu. Formez-les à aimer le vrai. Mais soyez vous-mêmes d'abord respectueux de la vérité et écoutez de l'éducation tout ce qui n'est pas authentique et vrai. Imprimez dans la conscience des jeunes le pur concept de la liberté, de la vraie liberté, digne et caractéristique d'une créature faite à l'image de Dieu. Apprenez-leur à prier et à puiser aux sources de la Pénitence et de la sainte Eucharistie ce que la nature ne peut donner: la force de ne pas tomber, la force de se relever. Que dès leur jeunesse, ils sentent que sans l'aide de ces énergies spirituelles, ils ne réussiront à être ni de bons chrétiens, ni simplement des hommes honnêtes, auxquels soit réservée une vie sereine. Ainsi préparés, ils pourront réaliser le Christ dans leur vie".

Vianney Dupré, prêtre-curé.

**VIAU & VIAU BRAKE SERVICE**  
GROS ET DETAIL  
TUNE UP  
TRANSMISSION AUTOMATIQUE PAR EXPERT  
Le Cordon St-Jérôme Tél. GE. 2-7918

**ENLEVEMENT DE LA NEIGE**

La collaboration de tous est requise afin de faciliter le déblaiement et l'enlèvement de la neige dans les rues de la Cité.

Pour aider nos employés, S.V.P.:

1o - Ne pas stationner vos véhicules dans les rues.

2o - Ne pas déblayer vos cours dans les rues.

Nous demandons à tous de se conformer à ces directives sans quoi les véhicules seront toués ou des sanctions appliquées suivant la Loi et les Règlements de la Cité.

V.N. Guay, Ing. P.  
Ingénieur de la Cité.  
St-Jérôme, ce 9 décembre 1958.

## 25 années de service à la Dominion Rubber Co.



Photo des employés qui ont atteint 25 années de service à la Dominion Rubber Co. Ils sont accompagnés de MM. Tackray, Jennings et Hurlbut.

On reconnaît de gauche à droite, M. R. Jennings, gérant de l'Usine de St-Jérôme, division du cuir; C. C. Tackray, résident de la Dominion Rubber Co.; F. C. Hurlbut, assistant-gérant de l'Usine de St-Jérôme, division du caoutchouc, Évangéliste Thérien. Deuxième rangée: MM. Marcel Vanier, Aimé Robert, J.-Ed. Labelle, Dalcé Jolin. M. Adéo Dufour qui a complété 25 ans de service n'apparaît pas sur cette photo.

## MONTREAL RISQUE DE PERDRE SON TITRE DE METROPOLE

Les problèmes de circulation doivent se solutionner par des améliorations et non des restrictions

Le seul moyen logique de résoudre nos problèmes actuels de circulation et d'embouteillage, c'est de construire, prévoir et améliorer les artères actuelles déjà désuètes dans plusieurs parties de la ville, déclare Monsieur Camille Archambault, adjoint au président de l'Association du Camionnage du Québec, dans une lettre adressée à la Chambre de Commerce du District de Montréal. Cet organisme, dans un récent mémoire présenté à l'Hôtel de Ville de Montréal, réclamait le respect intégral des règlements de la circulation et du stationnement à Montréal.

Si nous nous contentons de mesures négatives, ajoute Monsieur Archambault, nous ne récolterons que des résultats négatifs. Les délais causés actuellement par les embouteillages coûtent plus cher à l'économie montréalaise que le coût des améliorations urgentes qui s'imposent.

Il est malheureux de constater que la Chambre de Commerce montréalaise désire pénaliser les automobilistes parce que les autorités compétentes, par leur incurie ou manque d'audace, ne procèdent pas à la modernisation de notre réseau routier ou à l'organisation du stationnement hors-rue dans la métropole.

Toronto a donné le pion à Montréal

Toronto a donné le pion à Mont-

nord-sud pour permettre la libre circulation des véhicules, la construction d'au moins quatre ponts indispensables à la libre circulation des véhicules entrant ou sortant de la métropole, s'imposent d'une façon urgente à Montréal, dit Monsieur Archambault.

Ce qu'il faut à Montréal, ce ne sont pas des restrictions, mais des améliorations.

## Assemblée générale de la Fédération des Oeuvres de Charité

La Fédération des Oeuvres de Charité de Saint-Jérôme, tiendra jeudi soir le 11 décembre, 1958, son assemblée annuelle.

Cette assemblée convoque tous les citoyens de Saint-Jérôme, et d'une façon plus particulière les collaborateurs les plus assidus tels

## Soirée éducative à l'école Ste-Paule

Mercredi le 3 décembre à 7.15 heures avait lieu à l'école Ste-Paule, un forum sous la présidence de M. le chanoine Lemay et habilement dirigé par M. Bourcier, principal de l'École du Sacré-Coeur.

Les sujets à l'étude étaient: 1o. Peut-on affirmer que l'École est vraiment aujourd'hui le prolongement de la famille? 2o. Comment parents et éducateurs peuvent-ils collaborer pour aider nos jeunes à bénéficier au maximum de leur stage scolaire?

Malgré une température des plus maussades, une forte assistance (plus de 400 personnes) a répondu

## Contrat adjudgé pour nouveau quai Ste-Agathe-des-Monts, (P.Q.)

L'honorable Howard C. Green, ministre des Travaux publics, annonce aujourd'hui qu'un contrat de \$26,600 a été adjudgé à Henri-Louis Martel, de Dorval (P.Q.), en vue de la construction d'un quai à Sainte-Agathe-des-Monts (P.Q.). Cette compagnie a présenté la plus basse soumission en réponse à la demande ministérielle de soumissions. La date stipulée pour le parachèvement est le 24 juin 1959.

Cet ouvrage comporte la construction d'un ouvrage en encaissement à parements jointifs, rempli de pierre. La voie d'accès à l'encaissement aura 100 pieds de longueur sur le côté nord et 92 pieds 6 pouces sur le côté sud et une largeur de 30 pieds. La pile de tête aura 100 pieds de longueur sur 30 de largeur (mesures hors-tout) et tout l'ouvrage aura la forme d'un "L".

Les plans et devis ont été préparés par le bureau régional de Montréal et la Direction du génie (ports et rivières) du Ministère des travaux publics.

Les membres du Conseil d'Administration, les solliciteurs de la dernière Campagne de souscription de la Fédération des Oeuvres de Charité. Cette réunion a pour but de permettre à l'ancienne administration présidée par Monsieur Paul Prévost de rendre compte des activités qui ont eu lieu au cours de l'année.

Au cours de cette réunion en plus des rapports des activités sociales et du rapport financier, il y aura certains amendements au règlement qui seront proposés pour adoption.

Le président de la nouvelle campagne présentera également un rapport détaillé des activités et fera les commentaires qui ont semblé ressortir du travail accompli au cours de la dernière campagne.

Tous les citoyens sont cordialement invités à se tenir au courant des activités de la Fédération qui a inévitablement des problèmes et qui compte sur la collaboration de chacun.

## EN ATTENDANT LA VERTE

Le temps des Fêtes est toujours suivi d'un cortège d'accidents qu'on pourrait éviter avec un peu de bon sens et de prudence. Les arbres de Noël causent souvent des incendies. N'achetez pas votre arbre de Noël trop longtemps avant de vous en servir. Si vous l'achetez plus d'une semaine d'avance, gardez-le dehors et, si possible, recouvert de neige. Après l'avoir rentré dans la maison, ébranchez dix pouces du bas du tronc et placez-le dans un récipient d'eau ou de sable très humide. Cela tiendra l'arbre humide et moins inflammable.

Les lumières qui décorent les arbres de Noël sont petites; mais elles dégagent assez de chaleur pour mettre le feu si elles reposent sur des branches desséchées ou touchent à des décorations inflammables. Il est imprudent de laisser ces lumières allumées quand il n'y a personne à la maison.

L'homologation du rôle d'évaluation est retardée d'une semaine. Le conseil semble être incité sur l'évaluation de nos trois principales industries. On parle d'une augmentation de 10 à 15% sur l'évaluation des bâtisses des industries.

La taxe d'eau pour l'année 1959 ne sera pas majorée, aucune dépense n'étant prévue pour la construction du filtre en 1959.

La rue O'Shea serait ouverte jusqu'à la Cie Tower. On sait que cette industrie n'a pas de sortie. Présentement, on passe par le chemin privé de l'Eagle Lumber Co.

Le développement domiciliaire sur la terre Lajeunesse préconisé par un syndicat montréalais dont M. Roger Lafleur est le promoteur, reçoit la préférence du conseil, étant donné que les services d'aqueducs et d'égouts peuvent être installés immédiatement.

Le promoteur de ce projet serait prêt à commencer immédiatement les travaux.

Le conseil verse un octroi de \$1,500.00 à la Fédération des Oeuvres de Charité.

Le Centre Diocésain qui se trouve situé dans la paroisse cathédrale reçoit un octroi de \$400.00 pour les loisirs de cette paroisse, tout comme les autres paroisses d'ailleurs.

On nous dit que les choses ne vont pas trop bien à Ste-Thérèse. La Commission Scolaire est en procès... et la municipalité a perdu son secrétaire-trésorier qui a démissionné. Il a été remplacé par un ancien maire.

Lundi dernier, jour de l'Immaculée Conception a été, d'après plusieurs marchands, un des plus gros lundis pour les ventes. Serait-ce que nos jérômeins achètent plus chez nous? Si cela est, alors, félicitons nos jérômeins.

Nos industries étant fermées ce jour-là plusieurs en ont profité pour faire leurs achats des fêtes.

D'après une étude sur la région des Laurentides, on prédit que la Cité de St-Jérôme dépasserait 50,000 habitants d'ici 10 ans.

On verrait d'ici deux ans, surgir un nombre imposant de constructions domiciliaires.

Espérons qu'il n'y aura pas seulement que des 3 ou 4 pièces. On se plaint que les 5 et 6 pièces à louer à St-Jérôme sont très rares.

Un autre développement domiciliaire aussi important que le premier sur la terre Danis près de la rue Brière est à l'étude et sera probablement en construction d'ici un an.

qu'elle espérait dans le domaine du chant. M. le Curé fit les invocations d'usage. M. Bourcier prit la direction du débat. Il interrogea quatre étudiants qui surent nous intéresser par leurs exposés précis; résumés d'enquêtes faites préalablement dans chaque classe.

Ent ensuite lieu la rencontre des professeurs et la remise des bulletins. Je veux me faire ici l'interprète des mamans, pour dire un merci bien sincère à toutes les personnes qui de près ou de loin ont contribué à nous offrir une si charmante soirée éducative.

Mme Marguerite Lauzon Forget.

**ROBES pour les Fêtes**  
NOUVELLEMENT ARRIVEES économisez... 50%  
St-Jérôme Surplus Enrg.  
689, St-Georges - St-Jérôme

Attention, amateur de photographies  
Nous avons un grand choix pour cadeaux des fêtes de:

- Cameras
- Etui à cameras
- Ciné-cameras
- Projecteurs 8mm.
- Projecteurs 35 mm.

Lampes de projection  
Lumières pour flash  
Toiles à projection  
Albums à photos  
Cadres

ENSEMBLES DE PHOTOGRAPHIE  
Toutes les grandeurs de films, noir & blanc et couleurs

Le temps des Fêtes est le temps des cadeaux, venez chercher le vôtre tout en bénéficiant d'un escompte appréciable en faisant vos achats de photographie chez:

**GERARD VERMETTE**  
225 Castonguay PHOTOGRAPHE Tél. GE. 8-3769  
STUDIO ET CAMERAS NOUVEAUTES

UN CADEAU POUR L'AVENIR!  
seulement \$1.- par semaine  
L'avenir de vos enfants est votre première pensée! Préparez votre famille à un avenir de sécurité avec un cadeau de vie entière! Le clavigraphie portatif "REMINGTON"

Les ETUDIANTS utilisant la portative obtiennent des résultats 33% meilleurs! Donnez cette chance à vos enfants avec la REMINGTON Quiet-riter

\$1 comptant \$1 par semaine  
SIGNALÉZ: GE. 8-3459 ou rendez-vous à la  
**BIJOUTERIE BENOIT INC.**  
Vente - Réparation - Location de Machines à écrire  
Machines à additionner et Caisses enregistrees  
Aménagement de bureau  
285 ST-GEORGES ST-JEROME

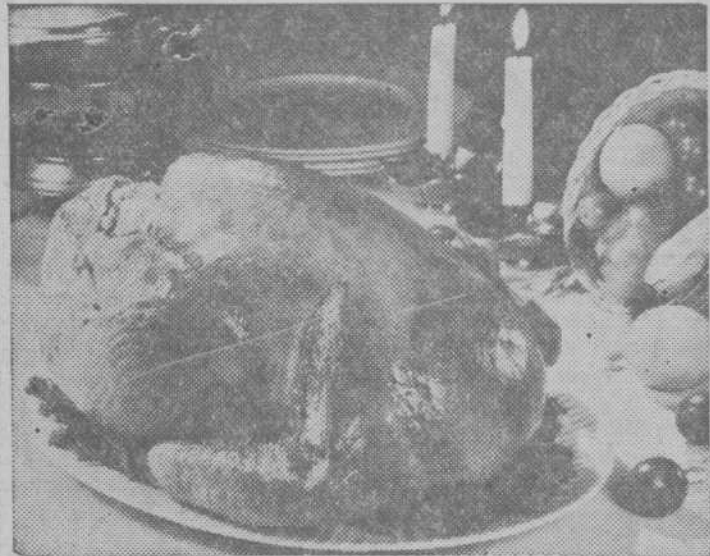
PROPOS

FEMININS

Par : GEORGETTE

LA DINDE TRADITIONNELLE

par MARTHA LOGAN



Le moment tant attendu où la dinde est apportée sur la table est le point culminant de tout dîner. A chaque tranche qu'on coupe, l'eau nous vient à la bouche. Tout le monde semble avoir faim.

Les cuisinières d'aujourd'hui peuvent servir de la dinde en tout temps de l'année avec les dindes congelées qu'une compagnie de viandes a réussi à offrir. Ces dindes sont prêtes à cuire, et sont présentées dans une variété de pesantiers convenant à votre famille.

Vous remarquerez que les dindes sont bien charnues et bien rondes. Vous remarquerez également que les dindes pour farcir sont coupées à la base pour y insérer les os des cuisses. Après que la dinde est dégelée, vous n'avez qu'à la farcir et à insérer les cuisses dans cette partie. Vous n'avez pas à vous servir d'aiguilles ou de brochettes.

Allouez trois-quarts de tasse de fard par livre de dinde environ. Le pain peut être mesuré la veille. Le céleri et les oignons peuvent être coupés et gardés dans le réfrigérateur. Avec ces ingrédients préparés à l'avance, quelques minutes suffisent pour les mélanger et farcir votre dinde au moment de rôti.

TEMPS DE CUISSON

Pesanteur à l'achat	Temps de cuisson (approximatif)
3 à 5 lbs	3 à 3 1/2 heures
5 à 8 lbs	3 1/2 à 4 heures
8 à 10 lbs	4 à 4 1/2 heures
11 à 13 lbs	5 à 5 1/2 heures
14 à 16 lbs	6 à 7 heures
17 à 19 lbs	7 1/2 à 8 heures

Vérification  
1.—En protégeant vos doigts avec un papier ou un linge, pincez la viande de la cuisse. Lorsque cuite, cette viande devrait être molle.  
2.—Insérez un thermomètre dans la cuisse. La température devrait monter à 190°. La volaille est alors cuite.  
Pour cuire le cou et les abattis. — Faire mijoter le cou et les abattis dans l'eau salée, 20 minutes environ pour le foie et 2 heures pour le cou, coeur et gréser.  
Les épreuves ont été faites en employant les dindes "Butterball" de Swift Co. Ltd.

Le gâteau aux fruits 1958, des Boulangeries Weston Limitée

Le Père Noël n'est pas le seul à faire les frais de grands préparatifs afin de parer à tout le branle-bas occasionné par le temps des fêtes. Pendant que vous vous en donnez à coeur joie aux plaisirs de la saison estivale, déjà votre boulanger se préoccupe d'acheter les ingrédients qui serviraient à la confection de votre gâteau aux fruits de Noël.

Produire un bon gâteau aux fruits n'est pas le résultat du hasard. Il faut de toute nécessité se procurer des ingrédients de la plus haute qualité, et à un prix convenable, pour en arriver à faire un gâteau à la portée de la bourse de tous les clients. Tout ceci est en ligne de compte aux Boulangeries Weston Limitée. Leur gâteau contient plus de 50% de son poids entier en fruits: il va sans dire que l'achat de fruits de choix y joue un grand rôle.

La préparation des fruits peut être aussi l'un des éléments essentiels à la production d'un excellent gâteau aux fruits. Un bon lavage dans un appareil servant spécialement au lavage des fruits leur assure une propreté non équivoque. Ce lavage à l'eau chaude donne également aux fruits la saveur primitive d'un fruit mûri au chaud soleil. Vous pouvez presque humer l'odeur d'un fruit en pleine maturité qui se dégage de l'appareil pendant que les fruits y sont brassés, lavés et rincés.

Les ventes dénotent que beaucoup de gens se procurent leur gâteau aux fruits tôt en décembre. Vous ne serez jamais prise au dépourvu si vous avez une provision de gâteaux aux fruits, même s'il vous arrive des visiteurs en aucun temps à l'improviste. Vous créez une atmosphère de cordiale hospitalité; vos invités se sentiront bien à l'aise, ayant l'impression que leur visite ne vous gêne d'aucune façon, et qu'ils étaient attendus.

Weston a aussi un format de famille, un gros gâteau de 4 1/2 livres. Les deux gâteaux sont joliment emballés dans un contenant de distinction qui a la transparence du cristal: le tout en fait un cadeau idéal... un cadeau qui saura plaire à toute la famille.

POUR VOS TRAVAUX DE PEINTURE APPELEZ

VINCENT BERTRAND

ENTREPRENEUR PEINTRE

415, rue Ouimet - Tél. GE. 2-7414 - St-Jérôme



AMÉLIOREZ le niveau de vie. Collaborer à l'oeuvre de l'éducation.

Suggestions pour Noël

PASSEZ LA VEILLÉE DE NOËL EN COMPAGNIE



La veille de Noël, une merveilleuse atmosphère règne dans la maison, et nous aimons alors la compagnie de nos parents et de nos meilleurs amis.

Au cours de certaines d'années, depuis la première Noël, de la ville ensoleillée de Jérusalem au coin le plus froid de la Norvège, les familles ont chéri la veille de Noël. C'est le plus beau jour de l'année. Beaucoup de familles, dans le monde entier, assistent à la messe de minuit. D'autres invitent des amis pour décorer l'arbre... ou chanter des Noëls.

Mais quelles que soient les autres activités, dans presque chaque foyer on célèbre la Fête de Noël en faisant un réveillon. Souvent, le menu servi est un menu typique du pays d'origine de la famille... comme le smorgasbord suédois. Les fameux soupers polonais comprennent de sept à onze plats, à savoir: des harengs marinés, une soupe chaude (aux champignons ou au poisson), du poisson cuit au four avec une sauce au raifort, de la choucroute cuite au four, une compote de fruits, un gâteau à la graine de pavot, et un pudding ou de la pâtisserie, des noix et des bonbons, du café.

Quand vous invitez des amis pour le réveillon de Noël, offrez-leur un merveilleux festin réconfortant... qui ne vous retiendra pas à la cuisine.

Lorsqu'ils arrivent chez vous, venant du dehors où il fait si froid, ils seront heureux d'apercevoir une grande soupère pleine de bonne soupe fumante. Servez l'une de ces soupes congelées si savoureuses... idéales pour une telle occasion. La plus traditionnelle pour la veille de Noël est sans doute la soupe aux huîtres si onctueuse. Ou bien, vous pouvez choisir la soupe crème de pommes de terre à la mode d'antan (maintenant congelée)... ou la riche soupe aux pois verts avec jambon. Entourez la soupe avec toutes sortes de bonnes choses comme celles-ci:

SOUPER À LA SOUPE AUX HUÎTRES POUR LA VEILLÉE DE NOËL

- Soupe aux Huîtres
- Fromage fumé
- Crackers et pain Pumpernickel
- Céleri
- Pêches marinées
- Sauce aux atacas
- Petits fours de Noël
- Figues et Dattes
- Café

DE LA SAUCE DORÉE SUR DES SANDWICHS À LA DINDE

De la soupe crème de poulet (ou crème de champignons) fait une merveilleuse SAUCE DORÉE pour des sandwichs à la dinde chauds. La sauce... simplement de la soupe avec du lait et un oeuf. Vous faites chauffer la boîte de soupe avec 1/2 tasse de lait dans une casserole jusqu'à ce que des bulles se forment. Pendant ce temps, vous battez l'oeuf avec une fourchette. Ajoutez, en remuant, un peu de soupe chaude à l'oeuf; puis versez cela dans la soupe. Faites chauffer doucement, sans cesser de remuer, seulement jusqu'à ce que le mélange épaississe. (Ne faites pas bouillir). Ceci fait suffisamment de sauce délicate et riche pour recouvrir 3 sandwichs (à la dinde ou au poulet).

Savoir faire des cadeaux

Il est des gens qui savent toujours offrir le cadeau qui fait plaisir; d'autres, au contraire, n'y réussissent jamais.

Cela ne viendrait-il pas de ce que certains songent, comme que malgré eux, à ce qui leur ferait plaisir à eux-mêmes? Tel ce charmant petit garçon, qui acheta une toute petite auto mécanique pour la donner à son père, en précisant: "J'en avais tellement envie!"

Il y a aussi les gens qui se débarrassent, en cette occasion, des objets qui ne leur plaisent pas. Autrement, alors qu'on recevait d'innombrables cadeaux de mariage, on mettait toujours de côté ceux qu'on appelait "les horreurs", pour les offrir plus tard, en de semblables occasions.

Et puis, surtout, ne partons pas à la hâte faire nos emplettes; ne les bâclons pas comme une insupportable corvée, dont on est impatient de se débarrasser.

Combien, par exemple, une écharpe fera plus de plaisir, si l'on a eu le soin de l'assortir au pardessus de l'époux, du frère, ou du fils! De même pour les cravates. Quant aux livres, ne choisissons pas tel volume parce qu'il nous a intéressé. Considérons surtout la valeur réelle de l'ouvrage et le goût de celui qui ou de celle à qui nous l'offrirons.

J'ai connu une grand-mère peu fortunée, dont les modestes étrennes comblaient de joies ses petits-enfants: elles étaient toujours pour eux la surprise la plus agréable comme la plus inattendue, parce que cette grand-mère possédait l'art de faire des cadeaux. Il est vrai qu'elle y apportait beaucoup de soin, d'ingéniosité et d'amour... N'est-ce pas là la plus sûre méthode?

(Extrait de "La Famille")

Patron Butterick



UN JOLI CADEAU TRÈS PRATIQUE

Butterick 8672 — 35¢.

Grandeurs 85 à 145.

A l'époque des fêtes, votre jeune fille sera heureuse de porter cette jolie robe "sac" avec un bijou pour orner l'encolure ronde. Les poches appliquées sont ornées d'une petite boucle. La grandeur 145 demande 2 1/2 verges de tissu de 44" de largeur.

Ce patron est en vente au Magasin Gosselin, à la Maison Castonguay et au Magasin Labelle du Centre d'Achats.

LE LIVRE CONDENSÉ:

Vive le complexe d'infériorité!

"Personne ne réussit sans un complexe d'infériorité", affirme une psychologue réputée. Mais ce complexe, il faut savoir le découvrir, le surmonter et, d'en traverser qu'il était, s'en faire un atout. Ce n'est pas chose facile! Ne manquez pas de lire dans SÉLECTION du Reader's Digest de décembre le livre condensé "Vive le complexe d'infériorité!" Il vous aidera à acquérir une meilleure connaissance de vous-même et à enrichir votre vie. Achetez SÉLECTION de décembre aujourd'hui: 30 articles d'intérêt durable, condensés pour vous épargner du temps.

ABONNEZ-VOUS

A

L'AVENIR DU NORD

deux magasins

# SALAISSON ST-JUDE

J. A. LANGLOIS, prop.

270, rue Labelle  
776 rue St-Georges  
GE. 2-9575

Quand on crie, c'est parce que ça fait mal, n'est-ce pas? Quels étaient les prix astronomiques que le pauvre ouvrier jérômien était dans l'obligation de payer pour manger... ou il s'en passait.

Aujourd'hui que les libérateurs des hauts prix sont à St-Jérôme, vous pouvez manger de la bonne viande de l'ouest à de très bas prix aux deux SALAISSONS ST-JUDE qui ne sont pas des suiveurs, mais des faiseurs de bas prix.

A BON ENTENDEUR, SALUT.

- Graisse de panne ..... 15¢ la lb
- Foie de porc ..... 25¢ la lb
- Saucisse au porc ..... 35¢ lb - 3 lb \$1.00

ROTI DE BOEUF sans perte, sans os ni gras 65¢ la lb

STEAKE DE RONDE 69¢ la lb

Fesse de PORC FRAIS complète 49¢ la lb

CROUPE DE BOEUF 49¢ la lb

STEAKE HACHE 55¢ la lb

TRANCHES DE PORC FRAIS dans la fesse 75¢ la lb

JAMBON prêt à servir sans couenne 69¢ la lb

POULET BAR-B-Q de choix 2 à 3 lbs 33¢ la lb

STEAKE de ronde 69¢ la lb

BACON en paquet cello 39¢ la lb

Grand Spécial FOIE DE VEAU au prix courant 69¢ la lb

LARD FRAIS 39¢ la lb

PORC FRAIS HACHE 39¢ la lb

EPAULE DE PORC FRAIS maigre au morceau 39¢ la lb

Pourquoi couvrir les AUBAINES? ... quand elles vous attendent ou... CENTRE D'ACHATS ST-JEROME

QUOI QUE CE SOIT... SOUS UN SEUL TOIT!

RESTAURANT Ste-Rose

272, St-Georges  
Tél.: GE. 8-8668

où l'on mange bien

REVEILLONS DE NOËL ET DU JOUR DE L'AN

Ouvert toute la nuit et toute la journée de Noël et du Jour de l'An

VENEZ DEGUSTER UN BON REPAS AVEC TOUTE LA FAMILLE

Voyez comme vous serez plus libres

RESTAURANT STE-ROSE

A. DAGENAI  
T. KALPAKIS

nouvelle administration

NECCHI

\$50.00 D'ESCOMPTE

SUR TOUTE MACHINE A COUDRE NECCHI ACHETEE D'ICI LE JOUR DE L'AN

CENTRE de COUTURE ST-JEROME

689, St-Georges Tél. GE. 8-8472

EN GRAND SPECIAL

LAVEUSE INGLIS

La durée de toute laveuse dépend de son mécanisme moteur. Lorsque vous achetez n'importe quelle laveuse Inglis, vous obtenez le meilleur mécanisme qui soit: le fameux mécanisme "Hercules" garanti 5 ans par Inglis. Les engrenages sont usinés avec extrême précision en vue d'une usure minimum, d'une longue durée exceptionnelle et d'un fonctionnement silencieux. Le lubrifiant dure toute une vie. La transmission auto-aligneuse assure une usure minimum de ses coussinets et du moteur. Le mécanisme "Hercules" vous garantit un fonctionnement efficace, sans pannes, pendant des années.

CUSTOM-100 SPECIAL \$119.00

LES AMEUBLEMENTS BLONDIN

314, rue Labelle - Tél. GE. 8-5318 - St-Jérôme

**Pour vos ANNONCES CLASSEES**  
servez-vous de

# L'AVENIR DU NORD

ET DU SUPPLEMENT DES VENTES  
distribué dans tous les foyers de Saint-Jérôme

TARIF: \$0.04 cents le mot, minimum \$0.75  
Le texte des petites annonces classées doit parvenir à nos bureaux le plus tard le lundi midi.

**A VENDRE**

**ATTENTION**  
René Perreault, prop. manufacturier de matériels vous offre l'occasion de faire réparer vos matériels et meubles rembourrés aux prix les plus modiques. Livraison gratuite. Ouvrage samedi, 83, Brûlerie, St-Jérôme. Tél.: GE. 2-4744. 1040 (IND.)

Set de salon des plus modernes, en très bonne condition à moitié prix. S'adresser Tél.: GE. 2-4744 ou 53 rue Brûlerie, St-Jérôme. 1358 (IND.)

**A VENDRE** — Terrains à vendre à bas prix, à 0.5 le pied. Conditions faciles. S'adresser C.E. Mercier, Tél.: GE. 2-4626. IND.

**A VENDRE** — Magnifique poêle à bois Bélanger avec réchaud et réservoir, poêle à gaz propane marque Beach, avec deux fourneaux, aussi quelques réfrigérateurs et lessiveuses reconditionnés à très bas prix. S'adresser à: L. E. Tessier, 409 rue St-Georges, Tél.: GE. 8-8508. IND.

**MAISON A VENDRE**  
A St-Jacques (rue Thérèse) coin St-Jean. Grandeur 25 x 38. Terrain 88 x 114. — 5 apts. Cave cimentée 8 pieds. — Puits et briques. — TEL. TA. 3-2850. 26-2-9

**A VENDRE** — Manteau de chat sauvage, grandes peaux; manteau de bon mouton; manteau d'automne; grandeur 14 à 16 ans. Aussi pailote pour homme, grandeur 42 à 44. Le tout en très bonne condition. Aucune offre raisonnable ne sera refusée. S'adresser à: 470, La-Violette. Tél.: GE. 8-1375. IND.

**A VENDRE** — Repasseuse électrique Beauty à vendre. S'adresser à: Tél.: GE. 8-1363. 27-4-11-10C

**A VENDRE** — Machine à coudre Necchi, complètement automatique, genre secretaire, peu usagée, scellée à demi-prix. S'adresser GE. 8-8472. 4-C.

**A VENDRE** — Consolateur marque Royal, 9.6 pieds cubes. Un Plymouth '52, en bon état, plus neuve. S'adresser à: 484 Wilfrid Desjardins, Apt. 1. Tél.: GE. 8-6947. 11-18-P

**A VENDRE** — Un manteau court en fourrure, un manteau long, 14 et 16 ans. Très bas prix. S'adresser Tél.: GE. 8-8394 11-18-P

**AUBAINES** — Moulins à coudre, seconde main, à vendre à moitié prix. S'adresser au Centre de Couture St-Jérôme. Tél.: GE. 8-8472. IND.

**A VENDRE** — Maison de 3 lochs, 1-5 pièces, 2-7 pièces - moderne - 220 - chauffage central - carré 20 x 40 - cave cimentée 7 pieds. Terrain 114 x 104 - Situé 61 rue Boyer. S'adresser Tél.: Montréal, CR. 7-1750. IND.

**A VENDRE** — Manteau de rat musqué, grandeur 14-16 - aussi manteau court en chevreau gris. S'adresser après 5:00 heures. Tél.: GE. 8-3625. IND.

**A LOUER**  
A LOUER — Téléviseurs et réfrigérateurs pour location. S'adresser à: S'adresser Marasin Germain Johnson, 482, St-Georges. Tél.: 3577. 1640-7-14-21-C

**A LOUER**  
Appartements neufs, trois pièces chauffées, eau chaude, toilettes, chambre de bain, très moderne. S'adresser à: A. Lanflet, 503, rue St-Georges, Tél.: GE. 2-4332, au soir GE. 8-6213. IND.

**POTINS...**  
(Suite de la première page)

laïques et créatures de l'Union Nationale, qui s'opposent à ces réformes.

**L'HUMOUR DE M. RENE HAMEL**  
Bien qu'il soit interdit de parler du gaz naturel à l'Assemblée législative, M. René Hamel, député libéral de St-Maurice, a utilisé

la formule humoristique suivante: "Il regrette que le premier ministre d'Ontario, M. Leslie Frost, a dû se séparer de collaborateurs intimes qui s'étaient rendus coupables d'indécence dans l'exercice de leurs fonctions; il présente ses sympathies au premier ministre de la Colombie Britannique, M. Bennett qui s'était rendu coupable de malversations dans l'exercice de ses fonctions de ministre".

**Les Immeubles Laurentiens Enrg.**  
F. PELLETIER, prop.

330, rue St-Georges St-Jérôme  
Tél. GE. 2-4712 - GE. 8-5404 rés.

Heures de bureau 9 a.m. à 5 p.m.  
Administration de propriétés — Membre de la Chambre d'Immeuble de Montréal — Commissaire de la Cour Supérieure — Prêts en 1ère et 2e hypothèque — Service prompt et courtois.

**Cartes Professionnelles**

J.-M. Vermette, B.A., LL. L. Gérard Vermette, B.A., LL. L.  
Résidence: SAINT-JANVIER, COM. DE TERREBONNE Tél.: Talbot 3-7358

**VERMETTE & VERMETTE**  
NOTAIRES  
6669, RUE ST-DENIS  
NOUVEAU No. Tél.: CR. 6-2692 MONTREAL

299 rue Principale, Lachute, Qué. Tél. Lachute 60-61

**LEGAULT & LEGAULT**  
AVOCATS & PROCUREURS

LL. LEGAULT, C.R. (1906-1948) Fernand LEGAULT, C.R.  
Jean-Guy JOANNETTE, B.A., LL.L.  
Guy LEGAULT, B.A., LL.B.

10 ouest, rue St-Jacques, Montréal Québec - Tél. MARquette 3866

**HUBERT MURRAY**  
Ingénieur Professionnel et Arpenteur Géomètre  
Ingénieur-Conseil et Génie Municipal  
370, rue Lebeau - Tél. GE. 8-5361 - St-Jérôme

ARMAND PARENT, A.P.A., JEAN-PAUL FRANCOEUR,  
A.-cteur public accrédité, C. M. de Q. Classe "A"  
commissaire de la cour Juge de l'air  
supérieure

**BUREAU ARMAND PARENT**  
250, Ave Parent - Tél. 9733 - 9734 - St-Jérôme  
Rapports d'impôts sur le revenu, vérifications municipales et sociales, service de comptabilité, placements.

**CONSIDERATIONS...**  
(Suite de la page 1)

procure aux hommes, autant que possible en ce monde, les bienfaits de la Liberté, de l'Égalité et de la Fraternité, trois éléments de vie, de justice et de bonheur terrestre, que le Christianisme avait inventés bien avant la Révolution de 1789 et que les chrétiens d'aujourd'hui auraient grandement tort de considérer comme l'apanage de leurs antagonistes: les anarchistes, les communistes, les authentiques socialistes, les semeurs d'athéisme, etc...

Gare aux mythes de la Droite, si nous ne voulons pas arriver toujours les derniers, nous Canadiens français catholiques, à chacune des étapes par lesquelles doit passer la Civilisation, dans sa marche vers un destin meilleur, pourvu que l'on se préoccupe de le rendre toujours plus social, plus humain et plus chrétien.

**QUARANTE...**  
(Suite de la 1re page)

La chaussure était... elle l'est d'ailleurs encore... sérieusement affectée par les importations à bas prix. Les opérations relatives aux pneus étaient au-dessous de nos espérances à la suite de l'affaiblissement de la production d'automobiles et les Produits Mécaniques de Caoutchouc souffrirent de la contraction affichée par l'industrie en général ainsi que par les importations de boyaux, courroies et autres produits à plus bas prix.

"Bien que production et ventes aient été à la baisse et que, de ce fait, nous ayons dû réduire nos frais, nous n'avons pas restreint nos activités dans le domaine des recherches et de mises au point de nouveaux produits, deux item fondamentaux à l'amélioration de notre position pour l'avenir. D'ailleurs, ces item en question ont déjà contribué à améliorer la production et l'embauchage dont nous bénéficions présentement.

Considérant l'avenir, M. Thackeray commenta: "Pour l'année qui vient, nous espérons continuer dans cette voie d'amélioration sur laquelle nous nous sommes engagés durant la dernière moitié de cette année.

"L'industrie canadienne et notre propre Compagnie envisagent une sérieuse menace de la part des importations étrangères. Ces industriels étrangers vendent moins cher que nous... et ce, par une marge substantielle, cette concurrence étant rendue possible par les bas salaires payés dans ces pays. Nous croyons pouvoir y faire échec par une plus haute qualité, un meilleur service; toutefois, il nous faut également compter sur une production stable et des frais de production les plus bas possibles.

"L'interruption dans la production résultant de troubles ouvriers peut avoir de sérieuses répercussions sur la production et ses

"Il nous incombe donc de viser à obtenir une paix industrielle durable. L'administration, d'un côté, les employés et leurs représentants, de l'autre, doivent être raisonnables dans leurs demandes; je suis convaincu qu'il est possible, grâce à une entière coopération et à un peu de bonne volonté, de maintenir un haut degré de stabilité de production".

En terminant, le Président pria les employés d'exercer toute l'influence à leur portée, dans les cadres mêmes de la Compagnie et à l'extérieur, afin de promouvoir la cause de la paix industrielle. "Seulement par de telles mesures en arriverons-nous à la stabilité et à la sécurité industrielle", dit-il.

Voici certaines phrases qu'il faut éviter de prononcer devant les enfants à injecter: "Ça fera, ou ça ne fera pas bobo... tu ne sais pas ce qui t'attend... ça c'est un brave (donc il y a un danger qui s'en vient, pense l'enfant)... il va te piquer... le gros méchant... moi, je ne puis voir ça, une piqûre... le pauvre petit... faut pas pleurer (donc quelque chose de dangereux s'en vient)... il ne pleure pas (mensonge)... etc".

Mais il faut plutôt distraire l'enfant, sans lui conter de mensonges, par des phrases comme celles-ci, suivant les circonstances: "on va aller mener... regarde le beau bébé... le beau petit chien sur le calendrier... elle a une belle robe... tu l'aimes le monsieur... il va guider Jean-Pierre (si celui-ci est assez âgé pour comprendre)... regarde la belle boîte, le beau jouet... etc". Le grand secret c'est de distraire l'enfant et je sais que les mères sur ce point ont encore cent fois plus le tour que le médecin ou le dentiste.

**Mariage en la cathédrale**

M. et Mme Donald Charette (Ginette Gagnon). Le marié R.C.O.C. est le fils de M. et Mme G. Charette de Windsor, Ont., et la mariée, autrefois d'Albany, N.Y., est la fille de feu M. J.-E. Gagnon et de Mme B. Gagnon.

(Photo G. Allaire).

**Udvari est né en Yougoslavie**

L'arbitre Frank Udvari a vu le jour en Yougoslavie et il est le seul officiel de la N.H.L. qui a vu le jour en Europe. Udvari, qui est venu habiter Kitchener, en Ontario, avec sa famille alors qu'il était encore un bambin, demeure toujours dans cette ville à l'année longue.

En conclusion de ces quelques réflexions sur un sujet d'actualité brûlante, je crois pouvoir dire que l'hon. Pearson, une des plus belles intelligences de l'heure, pourra facilement démontrer, s'il trouve opportun de s'expliquer un jour comme le lui demande le "Soleil" que la place assignée au Parti Libéral — "à gauche du centre" — est celle du juste milieu, celle de l'esprit démocratique; et, j'ajoute, celle des véritables chrétiens, qui observent le second précepte de la Loi promulguée par le Christ, c'est-à-dire, qui aiment leur prochain d'un amour plus que verbal et qui, pour cela, sont un ferment de paix, au milieu de la grande famille humaine.

De plus en plus, je crois, depuis les abominables et décevantes élections de 1956 et de 1958, dans Québec, notre peuple considère que le Parti Libéral comme le juste milieu, entre la droite pourrissante du duplessisme et la gauche inquiétante (parce que trop impéieuse), du Parti Social Démocratique.

Une fois de plus, on constate aisément que l'attrait du pouvoir trouble les nouveaux partis autour et même plus que nos anciennes formations politiques traditionnelles: c'est-à-dire le Parti conservateur et le Parti libéral.

Le Parti libéral est particulièrement sympathique, en ce moment où il est le seul à déployer un effort aussi éducatif pour se démocratiser, autrement dit pour être le parti de toutes les classes sociales, le véritable parti du peuple canadien à Ottawa, est le véritable parti du peuple québécois dans Québec.

Eugène L'HEUREUX.

**SANTÉ ET BIEN-ÊTRE**

**QUOI DIRE AUX ENFANTS**  
(Dr P.E. Cloutier)

Une mère vient faire injecter son enfant de 3 ans contre la polio. Depuis 2 jours elle lui a répété: "On va te piquer", faut pas pleurer. Voilà deux mots "piquer" et "pleurer" que le bambin n'aime pas et qui déjà le mettent en alerte contre quelque chose de grave qui va se passer. Ce jour-là, en entrant dans le bureau du médecin l'enfant est de nouveau averti. "Le docteur va te piquer, pleure pas, ça fait pas bobo". L'inévitable arrive, il pleure et commence à se débattre. "Madame, dit le médecin, est-ce que votre enfant a reçu une grosse injection dernièrement?"

— Non, ça fait 1 an qu'il n'en a pas reçu. — Alors je ne comprends rien, dit le médecin, car il est supposé avoir oublié celle qu'il a reçu l'année dernière". Mais le médecin comprend tout que l'enfant a été effrayé par sa mère contre l'injection qu'il devait recevoir, et ce avec la meilleure volonté du monde de la part de ses parents.

Dans de tels cas, sans être coupables, ces derniers sont responsables de la crainte de leurs enfants envers les injections. Les enfants ont assez d'expériences par eux-mêmes les douleurs des injections, sans qu'ils soient effrayés à l'avance. Et lorsqu'ils sont effrayés, ils crieront "de douleur" rien qu'à se faire toucher par la ouate, avant même de recevoir l'injection, comme le cas se présente souvent.

Par contre, si les parents essaient de distraire les enfants, surtout vers l'âge de 3 à 5 ans, il est assez rare de les voir pleurer à la piqûre. Ils n'ont pas eu peur

**DU BON "PLUM PUDDING"**



**DEUX TONNES DE PUDDING**, c'est beaucoup de pudding, mais c'est la quantité requise pour répondre à la demande des milliers de voyageurs qui empruntent les trains du Canadien National au temps des fêtes. M. Joseph Nellis, chef instructeur des cuisiniers du réseau national et ses deux assistants, MM. Camille Fleurent et Joe Panko sont ici en train de malaxer les ingrédients entrant dans la composition d'environ 20,000 portions de ce mets recherché. Elizabeth Gillan (ci-contre), spectatrice amusée de cette opération insuïtée, n'a pas voulu quitter les lieux avant de déguster ce qui promet d'être encore cette année un dessert vraiment délicieux.

Heureusement, nos propres usines neurent guère à souffrir de ces interruptions depuis plusieurs années. Notre production toutefois a été ralentie par des arrêts dans d'autres industries et de tels arrêts peuvent être désastreux pour l'industrie canadienne en regard de la concurrence étrangère.

"Cette année le 'PÈRE NOËL' nous dit: donnez des CADEAUX utiles et pratiques pour toute la famille..."

**MALAXEURS SUNBEAM**

Spécial

Modèle HMS

Très grand spécial \$29.95

Fer à repasser

Vapeur ou ordinaire

"BROILER"

TELEVISION PORTATIVE 17 PCS

GRAND SPECIAL \$179.00

Grille-pain

Poêle à frire

Pour un bon Pot au Feu

Poêle électrique

Laveuse automatique

**Ameublements BLONDIN**

Inglis

TEL.: GE. 8-5318

314 rue Labelle ST-JEROME

Joyeuses Fêtes et Bonne et Heureuse Année



Nous souhaitons de tout coeur à nos clients et amis le plus Joyeux Noël

Que l'An Nouveau vous favorise en BONHEUR SANTE et PROSPERITE

GONTRAN LATOUR COURTIER D'ASSURANCE AGREE

Tél. : Bureau : GE. 2-4515 — Rés. : GE. 8-6256 320, rue St-Georges — St-Jérôme

Abonnez-vous à "L'Avenir du Nord"



POUR VOS GATEAUX DES FETES

Exigez les gâteaux toujours frais

J. A. VACHON FILS LTEE

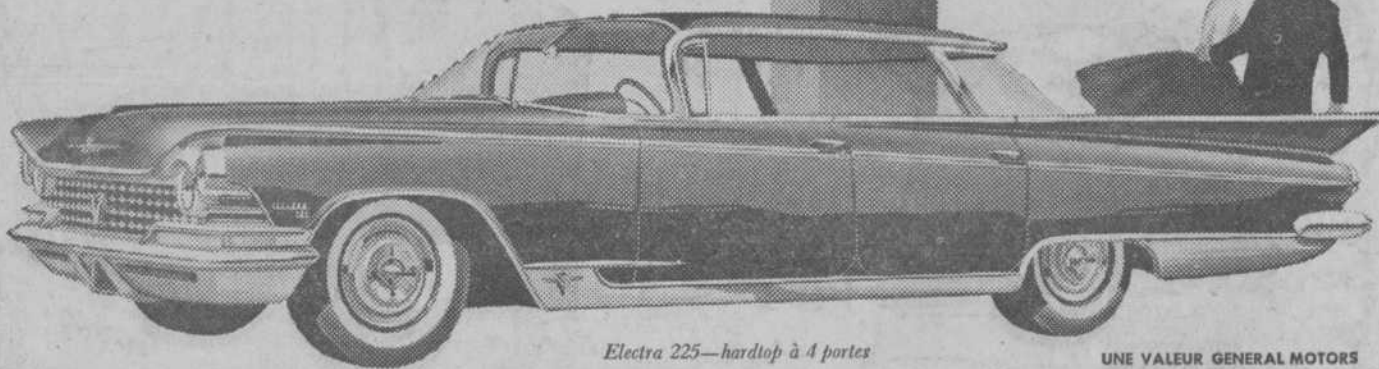
JEAN "MOORE", gérant

5e Avenue Tél. : GE. 8-5207 St-Antoine-des-Laurentides

Joyeux Noël - Bonne Année

SI VOUS PROJETEZ L'ACHAT D'UNE VOITURE, VOUS POUVEZ VOUS OFFRIR UNE BUICK

LE SABRE La plus économique des Buick INVICTA La plus fougueuse des Buick ELECTRA La plus luxueuse des Buick



LA VIE EST TELLEMENT PLUS BELLE DANS UNE BUICK...

Arriver chez soi dans une Buick toute neuve... c'est un événement d'importance. Cette année, c'est un événement plus heureux encore. Mieux que la technique, la puissance et la beauté... aussi remarquables qu'elles soient dans la Buick... c'est le sentiment de plénitude et de contentement dont sa possession vous pénètre qui vous la rendra chère. Devant votre porte... elle proclame votre bon goût. Glissez-vous derrière le volant... ses performances vous enchanteront, tout comme son luxe et son spacieux confort enchanteront vos passagers. Permettez à votre dépositaire Buick de vous le démontrer de façon irréfutable... chiffres et preuves en mains... avec une gamme de voitures dont l'une, c'est sûr... convient à votre budget et saura satisfaire toutes vos exigences. Car la Buick est le meilleur témoin de sa propre valeur.

- Nouvelles carrosseries Fisher
• Nouvelle servo-direction ultra-douce\*
• Nouvelle suspension Equipolse
• Nouvelles transmissions\* à double et triple turbines
• Nouveaux moteurs Wildcat 384 et 445
• Nouveaux freins arrière refroidis par ailettes et freins avant en aluminium refroidis à l'air
• Nouvelles commandes automatiques d'air chaud et d'air frais\*

\*Moyennant supplément sur certains modèles.

C'EST ELLE: LA BUICK 59

LORRAIN AUTO LTEE

813, rue St-Georges Tél. : GE. 8-3551 Saint-Jérôme

A QUI DE DROIT

TRIBUNE LIBRE

Pourquoi la Cité de St-Jérôme n'a-t-elle pas un budget de taxation calculé comme la plupart des autres villes? On constate que les administrateurs se limitent à environ 30% en taxe foncière et la balance pour les taxes diverses, dans les autres villes.

A St-Jérôme, la taxe foncière allant jusqu'à 50% au lieu de 30%, les industriels peuvent bien y penser deux fois avant de venir à St-Jérôme. Je crois que la demande de l'Association des Citoyens concernant le rôle d'évaluation des manufactures deviendrait désuète, étant donné que la plus grosse charge leur tombe sur le dos, surtout depuis que le rôle des "experts" a été établi.

Les taxes pour les propriétaires ont augmenté de 10 à 20%; celles des manufactures, hôtels et utilités publiques ont baissé de 30 à 50%.

Il faut que le conseil établisse son budget tel que les autres villes, ou fasse un nouveau rôle d'évaluation.

EXEMPLES

Table with 4 columns: City, Budget, Taxe foncière, and Percentage. Rows include Montréal, Granby, Jonquière, Joliette, St-Jean, Sorel, and St-Jérôme.

La Cité de St-Jérôme est dans une situation déplorable, si on compare avec les autres budgets. Le taux de la taxe foncière ne doit pas être de 80%. L'Association des Citoyens compte sur la bonne volonté des membres du conseil afin que St-Jérôme progresse d'une manière plus solide en attirant des manufacturiers qui ont du capital.

Lucien Parent.

Hausse appréciable des bénéfices de Melchers Distilleries

Dans l'exercice qui a pris fin le 31 août 1958, les bénéfices de Melchers Distilleries Limited accusent une augmentation sensible; déduction faite de la dépréciation et de l'impôt sur le revenu, ils s'établissent à \$186,607 en comparaison de \$153,279 dans l'exercice précédent.

Après avoir prévu des dividendes de \$87,500 sur les actions privilégiées, le même montant que dans l'exercice précédent, le compte surplus s'est accru de \$99,107 au total de \$1,286,554.

Le président du conseil d'administration, l'hon. Victor Marchand, précise dans le rapport des administrateurs que les ventes de la compagnie ont accusé "une bonne augmentation en dépit de la récession économique et des bouleversements suscités dans certaines provinces par les troubles ouvriers, etc."

Le document, réalisé par Pierre Patry, a été tourné ces jours derniers dans l'île que la romancière habite près de Sorel, non loin de son fameux Chenal-du-Moine. Madame Guévremont y parle de sa vocation d'écrivain, d'auteur de textes pour la radio et la télévision. En somme, une biographie de Madame Guévremont dans le décor familial de ses personnages.

Parmi les autres biographies du même genre préparées par l'ONF, il faut mentionner celles du comédien Fred Barry et du peintre John Lyman.

Le document, réalisé par Pierre Patry, a été tourné ces jours derniers dans l'île que la romancière habite près de Sorel, non loin de son fameux Chenal-du-Moine. Madame Guévremont y parle de sa vocation d'écrivain, d'auteur de textes pour la radio et la télévision. En somme, une biographie de Madame Guévremont dans le décor familial de ses personnages.

Parmi les autres biographies du même genre préparées par l'ONF, il faut mentionner celles du comédien Fred Barry et du peintre John Lyman.

Le document, réalisé par Pierre Patry, a été tourné ces jours derniers dans l'île que la romancière habite près de Sorel, non loin de son fameux Chenal-du-Moine. Madame Guévremont y parle de sa vocation d'écrivain, d'auteur de textes pour la radio et la télévision. En somme, une biographie de Madame Guévremont dans le décor familial de ses personnages.

Parmi les autres biographies du même genre préparées par l'ONF, il faut mentionner celles du comédien Fred Barry et du peintre John Lyman.

Le document, réalisé par Pierre Patry, a été tourné ces jours derniers dans l'île que la romancière habite près de Sorel, non loin de son fameux Chenal-du-Moine. Madame Guévremont y parle de sa vocation d'écrivain, d'auteur de textes pour la radio et la télévision. En somme, une biographie de Madame Guévremont dans le décor familial de ses personnages.

Parmi les autres biographies du même genre préparées par l'ONF, il faut mentionner celles du comédien Fred Barry et du peintre John Lyman.

Le document, réalisé par Pierre Patry, a été tourné ces jours derniers dans l'île que la romancière habite près de Sorel, non loin de son fameux Chenal-du-Moine. Madame Guévremont y parle de sa vocation d'écrivain, d'auteur de textes pour la radio et la télévision. En somme, une biographie de Madame Guévremont dans le décor familial de ses personnages.

Parmi les autres biographies du même genre préparées par l'ONF, il faut mentionner celles du comédien Fred Barry et du peintre John Lyman.

Le document, réalisé par Pierre Patry, a été tourné ces jours derniers dans l'île que la romancière habite près de Sorel, non loin de son fameux Chenal-du-Moine. Madame Guévremont y parle de sa vocation d'écrivain, d'auteur de textes pour la radio et la télévision. En somme, une biographie de Madame Guévremont dans le décor familial de ses personnages.

Parmi les autres biographies du même genre préparées par l'ONF, il faut mentionner celles du comédien Fred Barry et du peintre John Lyman.

Le document, réalisé par Pierre Patry, a été tourné ces jours derniers dans l'île que la romancière habite près de Sorel, non loin de son fameux Chenal-du-Moine. Madame Guévremont y parle de sa vocation d'écrivain, d'auteur de textes pour la radio et la télévision. En somme, une biographie de Madame Guévremont dans le décor familial de ses personnages.

Parmi les autres biographies du même genre préparées par l'ONF, il faut mentionner celles du comédien Fred Barry et du peintre John Lyman.

Le document, réalisé par Pierre Patry, a été tourné ces jours derniers dans l'île que la romancière habite près de Sorel, non loin de son fameux Chenal-du-Moine. Madame Guévremont y parle de sa vocation d'écrivain, d'auteur de textes pour la radio et la télévision. En somme, une biographie de Madame Guévremont dans le décor familial de ses personnages.

Parmi les autres biographies du même genre préparées par l'ONF, il faut mentionner celles du comédien Fred Barry et du peintre John Lyman.

Le document, réalisé par Pierre Patry, a été tourné ces jours derniers dans l'île que la romancière habite près de Sorel, non loin de son fameux Chenal-du-Moine. Madame Guévremont y parle de sa vocation d'écrivain, d'auteur de textes pour la radio et la télévision. En somme, une biographie de Madame Guévremont dans le décor familial de ses personnages.

Parmi les autres biographies du même genre préparées par l'ONF, il faut mentionner celles du comédien Fred Barry et du peintre John Lyman.

Le document, réalisé par Pierre Patry, a été tourné ces jours derniers dans l'île que la romancière habite près de Sorel, non loin de son fameux Chenal-du-Moine. Madame Guévremont y parle de sa vocation d'écrivain, d'auteur de textes pour la radio et la télévision. En somme, une biographie de Madame Guévremont dans le décor familial de ses personnages.

Parmi les autres biographies du même genre préparées par l'ONF, il faut mentionner celles du comédien Fred Barry et du peintre John Lyman.

Le document, réalisé par Pierre Patry, a été tourné ces jours derniers dans l'île que la romancière habite près de Sorel, non loin de son fameux Chenal-du-Moine. Madame Guévremont y parle de sa vocation d'écrivain, d'auteur de textes pour la radio et la télévision. En somme, une biographie de Madame Guévremont dans le décor familial de ses personnages.

Parmi les autres biographies du même genre préparées par l'ONF, il faut mentionner celles du comédien Fred Barry et du peintre John Lyman.

Le document, réalisé par Pierre Patry, a été tourné ces jours derniers dans l'île que la romancière habite près de Sorel, non loin de son fameux Chenal-du-Moine. Madame Guévremont y parle de sa vocation d'écrivain, d'auteur de textes pour la radio et la télévision. En somme, une biographie de Madame Guévremont dans le décor familial de ses personnages.

Parmi les autres biographies du même genre préparées par l'ONF, il faut mentionner celles du comédien Fred Barry et du peintre John Lyman.

Le document, réalisé par Pierre Patry, a été tourné ces jours derniers dans l'île que la romancière habite près de Sorel, non loin de son fameux Chenal-du-Moine. Madame Guévremont y parle de sa vocation d'écrivain, d'auteur de textes pour la radio et la télévision. En somme, une biographie de Madame Guévremont dans le décor familial de ses personnages.

Parmi les autres biographies du même genre préparées par l'ONF, il faut mentionner celles du comédien Fred Barry et du peintre John Lyman.

Le document, réalisé par Pierre Patry, a été tourné ces jours derniers dans l'île que la romancière habite près de Sorel, non loin de son fameux Chenal-du-Moine. Madame Guévremont y parle de sa vocation d'écrivain, d'auteur de textes pour la radio et la télévision. En somme, une biographie de Madame Guévremont dans le décor familial de ses personnages.

Parmi les autres biographies du même genre préparées par l'ONF, il faut mentionner celles du comédien Fred Barry et du peintre John Lyman.

Le document, réalisé par Pierre Patry, a été tourné ces jours derniers dans l'île que la romancière habite près de Sorel, non loin de son fameux Chenal-du-Moine. Madame Guévremont y parle de sa vocation d'écrivain, d'auteur de textes pour la radio et la télévision. En somme, une biographie de Madame Guévremont dans le décor familial de ses personnages.

Parmi les autres biographies du même genre préparées par l'ONF, il faut mentionner celles du comédien Fred Barry et du peintre John Lyman.

Le document, réalisé par Pierre Patry, a été tourné ces jours derniers dans l'île que la romancière habite près de Sorel, non loin de son fameux Chenal-du-Moine. Madame Guévremont y parle de sa vocation d'écrivain, d'auteur de textes pour la radio et la télévision. En somme, une biographie de Madame Guévremont dans le décor familial de ses personnages.

Parmi les autres biographies du même genre préparées par l'ONF, il faut mentionner celles du comédien Fred Barry et du peintre John Lyman.

Le document, réalisé par Pierre Patry, a été tourné ces jours derniers dans l'île que la romancière habite près de Sorel, non loin de son fameux Chenal-du-Moine. Madame Guévremont y parle de sa vocation d'écrivain, d'auteur de textes pour la radio et la télévision. En somme, une biographie de Madame Guévremont dans le décor familial de ses personnages.

Parmi les autres biographies du même genre préparées par l'ONF, il faut mentionner celles du comédien Fred Barry et du peintre John Lyman.

Emission de 200,000 Actions par La Banque Provinciale du Canada

M. J.-Urbald Boyer, président, annonce que La Banque Provinciale du Canada offre 200,000 actions non souscrites de son capital-actions aux actionnaires inscrits à la fermeture des affaires le 12 décembre 1958, à \$24 par action, à raison de deux nouvelles actions pour cinq actions déjà détenues.

Par cette nouvelle émission, le capital versé sera accru de \$2,000,000 et s'élèvera à \$7,000,000. La réserve de prévoyance marquera \$2,800,000 de plus, pour un total de \$9,800,000. L'ensemble du ca-

pital versé et de la réserve de prévoyance sera alors de \$16,800,000.

Les droits de souscription seront émis vers le 29 décembre 1958 et ils expireront à la fermeture des affaires le 9 mars 1959. La Loi sur les banques défend d'offrir ou d'allouer des droits pour une fraction d'action.

La Banque n'acceptera pas de souscription, excepté pour fin de placement, d'un actionnaire dont l'adresse se trouve aux Etats-Unis d'Amérique ou dans un territoire ou une possession des Etats-Unis. Ces actionnaires peuvent vendre ou transporter leurs droits au Canada par l'entremise des institutions de placement.

Le prix de chaque action souscrite peut être payé d'avance, en entier ou en partie, en tout temps après la réception du certificat, ou par versements de 10% chacun aux dates suivantes: 9 mars 1959, 9 avril 1959, 11 mai 1959, 11 juin 1959, 13 juillet 1959, 13 août 1959, 14 septembre 1959, 14 octobre 1959, 16 novembre 1959, 16 décembre 1959.

Les souscriptions dont le prix aura été versé en entier au plus tard le 15 janvier 1959, donneront droit au dividende total payable le 2 février 1959.

Montréal, le 3 décembre 1958. Gaston Bertrand, Directeur des Relations Extérieures, La Banque Provinciale du Canada.

Un film de l'ONF sur Germaine Guévremont

L'auteur du "Survenant" et de "Marie-Didace" deviendra à son tour l'héroïne d'une émission de télévision. En effet, l'Office national du film vient de tourner, dans le cadre de sa nouvelle série Temps présent, un documentaire d'une demi-heure sur Germaine Guévremont. Dans cette série, qui passe présentement à la télévision, l'ONF présente cette année des films de divers types dont plusieurs profils de Canadiens éminents.

Le documentaire, réalisé par Pierre Patry, a été tourné ces jours derniers dans l'île que la romancière habite près de Sorel, non loin de son fameux Chenal-du-Moine. Madame Guévremont y parle de sa vocation d'écrivain, d'auteur de textes pour la radio et la télévision. En somme, une biographie de Madame Guévremont dans le décor familial de ses personnages.

Parmi les autres biographies du même genre préparées par l'ONF, il faut mentionner celles du comédien Fred Barry et du peintre John Lyman.

Le document, réalisé par Pierre Patry, a été tourné ces jours derniers dans l'île que la romancière habite près de Sorel, non loin de son fameux Chenal-du-Moine. Madame Guévremont y parle de sa vocation d'écrivain, d'auteur de textes pour la radio et la télévision. En somme, une biographie de Madame Guévremont dans le décor familial de ses personnages.

Parmi les autres biographies du même genre préparées par l'ONF, il faut mentionner celles du comédien Fred Barry et du peintre John Lyman.

Le document, réalisé par Pierre Patry, a été tourné ces jours derniers dans l'île que la romancière habite près de Sorel, non loin de son fameux Chenal-du-Moine. Madame Guévremont y parle de sa vocation d'écrivain, d'auteur de textes pour la radio et la télévision. En somme, une biographie de Madame Guévremont dans le décor familial de ses personnages.

Parmi les autres biographies du même genre préparées par l'ONF, il faut mentionner celles du comédien Fred Barry et du peintre John Lyman.

Le document, réalisé par Pierre Patry, a été tourné ces jours derniers dans l'île que la romancière habite près de Sorel, non loin de son fameux Chenal-du-Moine. Madame Guévremont y parle de sa vocation d'écrivain, d'auteur de textes pour la radio et la télévision. En somme, une biographie de Madame Guévremont dans le décor familial de ses personnages.

Parmi les autres biographies du même genre préparées par l'ONF, il faut mentionner celles du comédien Fred Barry et du peintre John Lyman.

Le document, réalisé par Pierre Patry, a été tourné ces jours derniers dans l'île que la romancière habite près de Sorel, non loin de son fameux Chenal-du-Moine. Madame Guévremont y parle de sa vocation d'écrivain, d'auteur de textes pour la radio et la télévision. En somme, une biographie de Madame Guévremont dans le décor familial de ses personnages.

Parmi les autres biographies du même genre préparées par l'ONF, il faut mentionner celles du comédien Fred Barry et du peintre John Lyman.

Le document, réalisé par Pierre Patry, a été tourné ces jours derniers dans l'île que la romancière habite près de Sorel, non loin de son fameux Chenal-du-Moine. Madame Guévremont y parle de sa vocation d'écrivain, d'auteur de textes pour la radio et la télévision. En somme, une biographie de Madame Guévremont dans le décor familial de ses personnages.

Parmi les autres biographies du même genre préparées par l'ONF, il faut mentionner celles du comédien Fred Barry et du peintre John Lyman.

Le document, réalisé par Pierre Patry, a été tourné ces jours derniers dans l'île que la romancière habite près de Sorel, non loin de son fameux Chenal-du-Moine. Madame Guévremont y parle de sa vocation d'écrivain, d'auteur de textes pour la radio et la télévision. En somme, une biographie de Madame Guévremont dans le décor familial de ses personnages.

Parmi les autres biographies du même genre préparées par l'ONF, il faut mentionner celles du comédien Fred Barry et du peintre John Lyman.

Le document, réalisé par Pierre Patry, a été tourné ces jours derniers dans l'île que la romancière habite près de Sorel, non loin de son fameux Chenal-du-Moine. Madame Guévremont y parle de sa vocation d'écrivain, d'auteur de textes pour la radio et la télévision. En somme, une biographie de Madame Guévremont dans le décor familial de ses personnages.

Parmi les autres biographies du même genre préparées par l'ONF, il faut mentionner celles du comédien Fred Barry et du peintre John Lyman.

Le document, réalisé par Pierre Patry, a été tourné ces jours derniers dans l'île que la romancière habite près de Sorel, non loin de son fameux Chenal-du-Moine. Madame Guévremont y parle de sa vocation d'écrivain, d'auteur de textes pour la radio et la télévision. En somme, une biographie de Madame Guévremont dans le décor familial de ses personnages.

Parmi les autres biographies du même genre préparées par l'ONF, il faut mentionner celles du comédien Fred Barry et du peintre John Lyman.

Le document, réalisé par Pierre Patry, a été tourné ces jours derniers dans l'île que la romancière habite près de Sorel, non loin de son fameux Chenal-du-Moine. Madame Guévremont y parle de sa vocation d'écrivain, d'auteur de textes pour la radio et la télévision. En somme, une biographie de Madame Guévremont dans le décor familial de ses personnages.

Parmi les autres biographies du même genre préparées par l'ONF, il faut mentionner celles du comédien Fred Barry et du peintre John Lyman.

Le document, réalisé par Pierre Patry, a été tourné ces jours derniers dans l'île que la romancière habite près de Sorel, non loin de son fameux Chenal-du-Moine. Madame Guévremont y parle de sa vocation d'écrivain, d'auteur de textes pour la radio et la télévision. En somme, une biographie de Madame Guévremont dans le décor familial de ses personnages.

Parmi les autres biographies du même genre préparées par l'ONF, il faut mentionner celles du comédien Fred Barry et du peintre John Lyman.

Le document, réalisé par Pierre Patry, a été tourné ces jours derniers dans l'île que la romancière habite près de Sorel, non loin de son fameux Chenal-du-Moine. Madame Guévremont y parle de sa vocation d'écrivain, d'auteur de textes pour la radio et la télévision. En somme, une biographie de Madame Guévremont dans le décor familial de ses personnages.

Parmi les autres biographies du même genre préparées par l'ONF, il faut mentionner celles du comédien Fred Barry et du peintre John Lyman.

Le document, réalisé par Pierre Patry, a été tourné ces jours derniers dans l'île que la romancière habite près de Sorel, non loin de son fameux Chenal-du-Moine. Madame Guévremont y parle de sa vocation d'écrivain, d'auteur de textes pour la radio et la télévision. En somme, une biographie de Madame Guévremont dans le décor familial de ses personnages.

Parmi les autres biographies du même genre préparées par l'ONF, il faut mentionner celles du comédien Fred Barry et du peintre John Lyman.

Le document, réalisé par Pierre Patry, a été tourné ces jours derniers dans l'île que la romancière habite près de Sorel, non loin de son fameux Chenal-du-Moine. Madame Guévremont y parle de sa vocation d'écrivain, d'auteur de textes pour la radio et la télévision. En somme, une biographie de Madame Guévremont dans le décor familial de ses personnages.

Parmi les autres biographies du même genre préparées par l'ONF, il faut mentionner celles du comédien Fred Barry et du peintre John Lyman.

Le document, réalisé par Pierre Patry, a été tourné ces jours derniers dans l'île que la romancière habite près de Sorel, non loin de son fameux Chenal-du-Moine. Madame Guévremont y parle de sa vocation d'écrivain, d'auteur de textes pour la radio et la télévision. En somme, une biographie de Madame Guévremont dans le décor familial de ses personnages.

Parmi les autres biographies du même genre préparées par l'ONF, il faut mentionner celles du comédien Fred Barry et du peintre John Lyman.

Le document, réalisé par Pierre Patry, a été tourné ces jours derniers dans l'île que la romancière habite près de Sorel, non loin de son fameux Chenal-du-Moine. Madame Guévremont y parle de sa vocation d'écrivain, d'auteur de textes pour la radio et la télévision. En somme, une biographie de Madame Guévremont dans le décor familial de ses personnages.

Parmi les autres biographies du même genre préparées par l'ONF, il faut mentionner celles du comédien Fred Barry et du peintre John Lyman.

Le document, réalisé par Pierre Patry, a été tourné ces jours derniers dans l'île que la romancière habite près de Sorel, non loin de son fameux Chenal-du-Moine. Madame Guévremont y parle de sa vocation d'écrivain, d'auteur de textes pour la radio et la télévision. En somme, une biographie de Madame Guévremont dans le décor familial de ses personnages.

Mariage à St-Antoine



M. et Mme Gérard Cloutier (Jeannette Cyr). Le marié est le fils de M. et Mme Frédéric Cloutier de Ste-Agathe et la mariée est la fille de M. et Mme Marcel Cyr de St-Antoine.

(Photo G. Allaire).

RENSEIGNEMENTS TECHNIQUES

Un grand bal, vendredi soir de la Fanfare de St-Jérôme

La fanfare de St-Jérôme Inc. un mouvement qui jouit d'un grand prestige, chez les interprètes de la musique militaire, marquera vendredi soir le 12 décembre, par un grand bal, son vingt-quatrième anniversaire. Organisé par les membres de la fanfare, ce bal aura lieu en la salle de bal de l'Hôtel Lapointe, qui sera admirablement décorée pour la circonstance.

On y fera le tirage de nombreux prix de présence, dont une ciné-caméra. Il y aura aussi deux tirages surprises. Deux orchestres réputés feront les frais de la musique. Un spectacle de choix sera à l'affiche de cette soirée. Rien n'a été négligé pour en faire un mémorable succès. L'admission n'est que de cinquante sous. Une cordiale bienvenue à tous.

ENCOURAGEZ NOS ANNONCEURS

SPECIAUX DE LA SEMAINE AUX HOTELS, MAISONS DE PENSION, AINSI QU'A TOUT COMMERCE UTILISANT DE LA VIANDE ET VOULANT ECONOMISER

Jeunes dindes Grade A 18 à 25 lbs 45¢ la lb

ROTI DE BOEUF surlonge qualité comm. 55¢ Longe courte "T-Bone" qualité rouge, steer pour rôti ou steak 65¢

Boeuf désossé, omoplate, pour stew, haut-côté, au morceau 45¢ la lb Steak haché, maigre, steer, qualité rouge ou bleue 45¢ la lb Boeuf haché "House Run", boeuf de l'ouest seulement 28¢ la lb Porc frais haché 47¢ la lb Fesse de veau de choix de l'Ouest 53¢ Fesse agneau "jeune" 45¢

TOUS CES PRIX SONT F.O.B. MONTREAL COMMANDEZ IMMEDIATEMENT

La Cie de BOEUF DE L'OUEST HOCHELAGA Ltée 2840 Ontario Est — Tél. LAfontaine 6-0451 MONTREAL

En plus des six ponts déjà mentionnés l'Autoroute a 33 viaducs construits en béton armé et 7 viaducs construits en acier et en béton au-dessus ou au-dessous des voies ferrées du C.P.R. et du C.N.R.

Le profil de l'Autoroute montre des pentes maxima de 3% et les courbes de l'Autoroute ne dépassent pas 2'30". Les voies de circulation ont été calculées pour une vitesse de 70 milles à l'heure.

Le système de péage à barrières fut adopté parce que ce système permet de mieux intégrer les routes environnantes avec l'Autoroute pour former un réseau routier plus flexible; il requiert moins de temps des usagers de la route et chaque poste de perception est capable de répondre à un plus grand nombre de véhicules par heure.

Chez les Jeunes Foyers "Sommes-nous chrétiens ou païens?"

Tel sera le sujet de notre discussion, lors de la prochaine rencontre générale qui aura lieu le 13 décembre, au Centre Diocésain, à 8 heures.

Tous les jeunes foyers sont cordialement invités à venir échanger leurs idées et faire part de leurs expériences personnelles, en ce qui concerne le mode de vie chrétienne au foyer.

Y-a-t-il meilleur temps, pour parler de spiritualité que celui de l'Avent qui annonce avec joie la naissance prochaine de l'Enfant Dieu? Cette période de l'année nous incite à nous arrêter et à nous faire réfléchir sur notre manière de voir et d'accepter le Christ dans toute notre vie conjugale.

Aujourd'hui plus que jamais, l'évolution des temps modernes empêche cette prise de conscience, cette introspection indispensable à tout bon chrétien qui veut aller de l'avant.

De fait, dès qu'il s'agit de vie chrétienne, de pratiques religieuses, la majorité des gens apportent le même prétexte: "On n'a pas le temps". Entre nous, est-ce une bonne raison, une excuse valable? Attention... on peut la payer cher, cette négligence, cette indifférence. Ne l'oublions pas, Dieu doit être le premier servi en tout temps, partout et toujours. Malheureusement à notre époque, les rôles sont renversés et Dieu passe le dernier. Jeunes foyers, le réalisons-nous pleinement? Si oui, quel sera désormais notre manière d'agir devant ce fait?

C'est ce que nous essaierons de découvrir ensemble samedi soir. Déjà une préparation a été apportée dans chaque équipe dont la rencontre a eu lieu ces jours derniers. Nous mettrons donc en commun les idées qui ont été exprimées en petits groupes, afin d'en faire bénéficier le plus de couples possibles.

Une trempette spirituelle, chez les jeunes foyers, ne devrait pas être un luxe, mais bien une nécessité, une obligation.

Donc, l'Equipe vous attend. A samedi soir.

DANS LA COMMERCIALE

Le Lachapelle Photo s'affirme

Grâce à la magnifique tenue de Gaétan Charbonneau avec un triple de 485 et Antonio "Tino" Martin avec 436 le club de Gérard Lachapelle est passé de la 9e position à la 6e en battant le Restaurant Ste-Rose par le compte de 5 à 2. Maurice Valois avec 403 fut le seul du Restaurant Ste-Rose à rouler plus de 400. Dans un autre match le club de Emmanuel Campbell s'est hissé en 3e position grâce à une victoire de 7 à 0 sur le club Michel Tamilla qui a ainsi essayé son deuxième blanchissage de suite pour tomber de la deuxième à la cinquième place au grand désespoir de son capt. Marcel Guay. Marc Fluet avec 480, François Monette avec 475 et Pierre Piché avec 562 furent les grands artisans de la victoire du club du sportsman Emmanuel Campbell tandis que E. Dugas avec 443 de même que Guy Corbeil avec 443 également ainsi que le jeune André Binette qui en était à ses premières armes sous la grande avec un 402 dont un simple de 185 ont brillé dans la défaite de Michel Tamilla Tailleux. Dans le match sur les allées 5 et 6 le club de la Pharmacie Wilfrid Prud'homme grâce à sa victoire de 5 à 2 sur le D.-D. Desjardins & Fils se trouve présentement sur un pied d'égalité en 3e place avec le E. Campbell. Les vedettes de la rencontre furent Jean Chartrand 507, Pierre Paul Corbeil avec 473 et Gérard Gagnon avec 442 pour la Pharmacie Prud'homme tandis que Claude Champagne avec 468 et Guy Desjardins avec 484 ont permis à D.-D. Desjardins & Fils de prendre deux points dans le classement des clubs. Sur 1 et 2 le club Laniel Amusement a conservé son avance en première position en blanchissant le club de l'Hôtel Lapointe 7 à 0 avec Denis Corbeil 509, Gérard Lalonde 464 et Roy Vosburg 450 en vedette. Jos Beaulé avec 451 et Marcel Payer avec 442 furent les meilleurs des perdants. Enfin la rencontre tant attendue s'est jouée sur les allées 7 et 8 avec en lice O'Keefe et Bijouterie Benoit. Cette rencontre attendue avec impatience par la majorité des joueurs de la ligue mettait également deux rivaux en lice soit Charles Richard et Denys St-Onge. Eh bien, le diminutif Charley a eu le meilleur en roulant un magnifique triple de 604 soit des simples de 204, 202 et 198. Charles a ainsi porté sa moyenne à 166.9 soit de loin la meilleure dans la ligue tandis que Denys St-Onge a roulé 465. Par cette victoire le club de la Bijouterie Benoit est demeuré en 2e position à 1 1/2 de Laniel Amusement tandis que O'Keefe qui l'auteur de ces lignes plaçait en première position à la fin du classement en mars prochain est demeuré en 7e position. Les autres vedettes de la victoire de la Bijouterie Benoit furent Jean Ladouceur avec 479 et Gilles Paradis avec 457 tandis que Maurice Payer avec 468 et Marcel Grunenwald avec 457 furent avec Denis St-Onge les meilleurs du club de Léonard Gratton.

ENTRE DEUX DALLOTS...

Ti-Charles Richard détient maintenant les deux plus hauts triples de la ligue, 604 et 570, la meilleure moyenne 166.9... Bravo Charley... Gaston "Paragon" Paquette avec 98 et 344 n'a pas fait fureur pour l'Hôtel Lapointe... Malgré sa magnifique coupe de cheveux Yvon Leblanc n'a pas réussi à rouler son 400... (393)... Gaston Fauvel avec un simple de 80... Jean-Guy Prud'homme avec 88 sont avec Gaston "98" Paquette les seuls joueurs à avoir roulé des simples inférieurs à 100... Ce qui est plus grave c'est "TROIS MESSIEURS QUI SE PENSENT ASSEZ BONS POUR JOUER DANS LA COMMERCIALE SONT TROIS TROIS CAPITAINE DE LEUR CLUB... Pas fameux... Georges "Coliboire" Riel a beaucoup de difficultés avec sa boucle de ce temps-ci et je vous dis qu'il y en a des "Coliboires" qui r'volent...

POSITION DES CLUBS

Table listing club names and their positions: LANIEL AMUSEMENT (37 1/2), BIJOUTERIE BENOIT (36), EMMANUEL CAMPBELL (29), PHARMACIE WILFRID PRUD'HOMME (29), MICHEL TAMILLA TAILLEUR (25), LACHAPELLE PHOTO (22), BRASSERIE O'KEEFE (19 1/2), D.-D. DESJARDINS & FILS (19), HOTEL LAPOINTE (19), RESTAURANT STE-ROSE (8).

Campagne du Cadeau de Noël pour le Patient Mental Oublié

Le mois de décembre marque l'ouverture de la campagne du Cadeau de Noël pour le Patient Mental Oublié organisée par l'Association Canadienne pour la Santé Mentale. Il est à souhaiter que cette campagne ne manquera pas de rappeler au souvenir de la population l'importance de ne pas oublier le malade mental, non seulement à Noël mais durant toute l'année. C'est un fait, que pour plusieurs malades mentaux sur le point de retourner à leur vie normale après le congé de l'hôpital, cette conscience d'être accepté sera un facteur d'importance au succès de leur réhabilitation.

un au Canada, il fallait de toute importance attirer l'attention publique sur ce problème. Cette campagne du Cadeau de Noël, organisée à travers le Canada représente une approche unique à cet effet. Il ne fait pas de doute que cette prise de contact du public avec le malade mental aidera à faire disparaître un bon nombre des préjugés qui persistent encore concernant la maladie mentale. Il est aussi à espérer qu'à la lumière d'une meilleure compréhension le public viendra à reconnaître le rôle important qu'il doit jouer dans la réhabilitation du malade mental.

L'ère glaciaire qui va venir

D'où venaient ces glaciers géants qui couvraient autrefois plus de la moitié de l'Amérique du Nord d'une couche de glace de deux milles d'épaisseur? Et est-il à craindre que les glaces recouvrent de nouveau le Canada tout entier?

Lisez dans SÉLECTION du Reader's Digest de décembre comment deux géologues croient avoir trouvé la réponse à ces questions en sondant le fond de la mer. Le récit du dépistage d'un des plus profonds mystères de la terre se lit comme un véritable roman policier! Achetez SÉLECTION de décembre aujourd'hui: 30 articles d'intérêt durable, condensés pour vous épargner du temps.

BOUCHERIE-CHEVALINE

Mesdames et Messieurs nous avons le plaisir de vous annoncer que très prochainement il sera ouvert à St-Jérôme une boucherie chevaline. Il sera également possible à notre charmante future clientèle de se procurer dans nos comptoirs réfrigérés certains autres articles, tel que porc frais, bacon, jambon, tête fromagée, pâté de foie gras, salamis, et nous pourrons sur votre demande vous livrer poulet ou dinde cuit, toute chaude avec son jus, ainsi que plusieurs sortes de salades.

Soyez assurés de recevoir dans notre établissement l'accueil le plus cordial. Dans un prochain communiqué, nous vous annoncerons l'adresse et la date d'ouverture de ce commerce.

L'AUTOROUTE MONTREAL-LAURENTIDES

Cette magnifique Autoroute à péage, la première du genre au Canada a été construite suivant les plus hauts standards de la technique moderne. Elle relie le centre urbain du Grand Montréal avec les régions de villégiature les plus pittoresques sises dans nos Laurentides.

L'Automobiliste pourra à son gré emprunter cette artère à accès limité, libre de feux de circulation, de croisements de chemins ou d'accès latéraux, de traverses à niveaux et de zones de vitesse réduite.

Même s'il doit ralentir aux postes de péage, l'automobiliste pourra réduire son temps de course sur une vitesse moyenne de un mille à la minute. L'économie de temps et d'opération justifiera le versement des écots nécessaires pour le financement de cette vaste entreprise.

Les règlements suivants seront rigoureusement appliqués:

- 1. La vitesse permise sera de soixante (60) milles à l'heure pour les automobiles et de cinquante (50) milles à l'heure pour les camions.
2. Gardez votre droite sauf pour dépasser.
3. Conservez une distance raisonnable entre votre véhicule et celui qui vous précède.
4. Tout stationnement est prohibé sur la plate-bande centrale.
5. Aucun stationnement n'est permis sauf pour réparations et en cas de panne; alors, veuillez...

lez stationner complètement en dehors du pavage de ciment à votre droite. Placez un mouchoir ou drap blanc à l'extérieur, à gauche du chauffeur; cette demande d'aide sera reconnue par la police ou la patrouille.

En hiver lorsque les conditions atmosphériques sont défavorables, veuillez diminuer votre vitesse pour pouvoir parer à toute éventualité.

Pour conserver la propreté de l'Autoroute, il est strictement défendu de jeter des déchets

quelconques sous peine d'amende sévère.

8. A l'approche des Postes de péage, si vous avez la monnaie requise, (\$0.25, ou 2 x \$0.10 et 1 x \$0.05, etc.), veuillez vous diriger vers les stalles du centre; celles de droite sont réservées aux automobilistes sans monnaie exacte et pour les camions, autobus ou autres véhicules de plus de deux essieux.

L'Autoroute sera continuellement patrouillée par une police spéciale et les règlements ci-dessus seront rigoureusement appliqués.

Cinq tours du chapeau

On a réussi cinq "Tours du Chapeau" dans la ligue Nationale cette saison si l'on tient compte des joutes faites jusqu'au 20 novembre. Trois clubs, Boston, Detroit et New York ont été les clubs à l'honneur jusqu'ici, quand Vic Stasiuk et Johnny Bucyk comptèrent chacun trois buts pour les Bruins en une occasion et quand Alex Delvecchio et Johnny Wilson firent de même pour les Red Wings. Dean Prentice, des Rangers, a réussi, lui, un "Tour du Chapeau" de luxe quand il y est allé de quatre buts dans une joute contre Toronto, les Rangers l'emportant par 7 à 4.

Les Black Hawks de Chicago furent victimes de trois "Tours du Chapeau", Stasiuk, Bucyk et Delvecchio réussissant leur exploit contre ce club. Wilson, lui, compta ses trois buts contre les Bruins de Boston quand les Wings blanchirent leurs rivaux par 6 à 0 et Johnny réussit alors son second "Tour du Chapeau" en huit saisons de jeu.

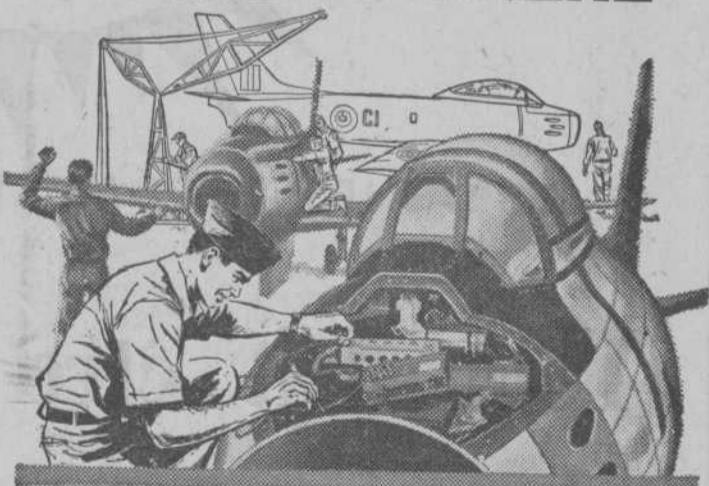
Deux clubs ont mieux fait sur la route

Deux clubs des six clubs de la Nationale ont mieux fait dans leurs joutes à l'étranger que dans celles disputées sur leur propre patinoire durant le premier tiers de la saison. Ce sont les Canadiens et les Red Wings. Les Montréalais ont amassé 15 de leurs 29 points à l'extérieur tandis que les joueurs du Detroit ont, eux, réussi 13 de leurs 25 points à l'étranger. Voici le record des autres clubs: Chicago: 12 points à Chicago et 10 à l'extérieur. Boston: 16 points à Boston et 10 à l'étranger. New York: 14 points à New York et 9 à l'extérieur. Toronto: neuf points à Toronto et 6 à l'étranger.

Dernier gardien à être instructeur

Hughie Lehman, un membre du Panthéon du Hockey et ex-gardien de buts en vedette dans la Nationale a été le dernier gardien à occuper le poste d'instructeur dans la N.H.L. Lehman, en effet, a piloté les Black Hawks de Chicago dans 12 joutes durant la saison 1927-28.

Faites de l'aviation VOTRE CARRIÈRE



L'Officier d'orientation des FAR du C. sera aux endroits suivants pour vous renseigner et vous conseiller sur les différentes carrières dans les Forces aériennes royales du Canada.

SAINT-JEROME LE 17 DECEMBRE HOTEL DE VILLE 10:00 a.m. à 12.30 p.m.

FORCES AERIENNES ROYALES DU CANADA

Form for career orientation: Centre d'orientation des FAR du C., 580 Grande Allée, Québec. Includes fields for Name, Address, City, Age, Sex, and Last completed study year.



CHRONIQUE COLOMBIENNE

CHEVALIERS DE COLOMB CONSEIL 1892 - ST-JEROME

Nous avons, dimanche dernier, fait notre visite annuelle à l'Orphelinat d'Huberdeau, où nous avons fait plaisir à exactement 290 protégés de l'Orphelinat, soit des enfants dont l'âge varie de 7 à 16 ans.

Environ 125 personnes étaient de l'excursion, membres chevaliers accompagnés de leurs épouses, enfants, et amis. L'organisation de la fête était sous la charge de M. Marcel Thibault, assisté de nombreux chevaliers qui ont donné tout l'aide et la coopération possible au bon résultat de cette distribution de cadeaux, skis, patins, hockey, fruits, bonbons, et souvenirs. Merci aux généreux donateurs.

ment six joueurs réguliers du circuit étaient encore sans punition. Ce sont Phil Goyette et Don Marshall, des Canadiens; Johnny Bucyk, du Boston; Camille Henry, des Rangers; Johnny Wilson, des Red Wings et Danny Lewicki, des Black Hawks. Ces joueurs sont en effet les seuls de tous les joueurs réguliers de la Nationale qui n'avaient pas encore visité le cachot après le premier tiers de la saison dans le circuit Campbell.

teurs. M. le Député de District 14 Dr Alfred Chériar de même que le grand chevalier M. François Dagenais rétrospectivement de la journée. Nous félicitons de plus et remercions tous les officiers qui y ont participé, de même que les membres, qui ont bien voulu sympathiser avec les orphelins d'Huberdeau.

Nous aurons encore cette année la "GUIGNOLEE", la cueillette des offrandes soit en argent, vêtements ou vivres, même friandises, sera faite samedi le 20 décembre.

Chaque des paroisses aura son organisation à elle, et pour le ramassage, le triage et la distribution. Le Président des comités est M. François Beauchamp, et les vice-présidents pour chacune des paroisses sont MM. Guy Pelletier (Cathédrale), Orlind Riopel (Ste-Paule), Claude Wilson (Ste-Marcelle), Aldéric Guay (St-Lucien) et Ernest Normand (St-Antoine).

Toute personne qui désire "courir" la Guignolee est priée de se rapporter au vice-président de chacune des paroisses de leur arrondissement. Pour tous autres renseignements, s.v.p. communiquer avec M. François Beauchamp, Tél. GE. 2-4697. Nous souhaitons que le public

Jérôme répondra comme il l'a si bien fait déjà à l'appel des papiers et déshérités, afin que ceux-ci puissent avoir eux aussi un peu plus de bonheur à l'occasion des Fêtes. (Communiqué)

ON APPRECIÉ UN GOÛT MODERNE ON SAVOURE UN GOÛT DISCRET



CALVERT HOUSE

Gin London DRY

ATTENTION SKIEURS

LAMOUREUX SPORT SHOP

384 rue Ste-Anne - St-Jérôme

- MONTAGE DE HARNAIS
REPARAGE "Steel-Edges", Etc.
AIGUISAGE DE PATINS



Tél.: GE. 2-7180

15 ans d'expérience dans la région du Mont-Tremblant

OUVRAGE GARANTI

Si vous avez un problème avec vos skis, appelez-nous

Large advertisement for Dow Ale beer featuring a man holding a bottle, a Christmas tree, and the slogan 'Meilleurs vœux'. Includes text: 'RAFRAÎCHISSEMENT GARANTI', 'Quel moment agréable... celui où l'on vous offre une délicieuse bière Dow "climatisée", la bière de l'amitié!', 'C'EST LA MEILLEURE SAISON POUR LA BIÈRE GARANTIE', 'VOTRE DISTRIBUTEUR DOW J. SARTO PERREAULT 610, boulevard Laurentien - ST-JÉRÔME, P.Q. Tél.: GEneral 8-1327'.

# LE RÉCHAUD

435, rue LABELLE

Tabagie - articles de fumeurs

**PIPES:**



- "Dr Thomas"
- "Cavity Special"
- "Cavity de Luxe"
- "Jeanet"
- "Ropp"
- "Dr. Plumb"
- "So-Lite (1/2 oz)"

**MOULES A**

**CIGARETTES:**

- "La Française"
- "Clipper"
- "Normandie"
- (aussi pièces de rechange)

**VENDEUR**

**EXCLUSIF DES:**

fameux cigares  
"RITMEESTER"  
Essayez-les une fois,  
vous n'en voudrez  
pas d'autres.

Cigares assortis, en boîtes, pour  
les fêtes, 25 ou 50  
Pratique pour cadeaux  
Cigarettes en boîte de 50 pour  
les fêtes

**ARTICLES**

**DE FUMEURS:**

- Briquets
- Cendriers
- Pois à tabac
- Porte-cigares

**TABAC**

**EN FEUILLES**

- Petit Canadien Spéc.
- Grand Rouge fort
- Petit Rouge doux
- Obourg
- Parfum d'Italie
- Grand Bleu
- Quesnel
- Havane

**TOUT POUR  
LE FUMEUR A  
NOTRE MAGASIN**

**CADEAUX  
POUR LES PAPAS**



**BOITES DE  
CHOCOLATS ASSORTIS**

Tél. GE. 8-3543

Tél. GE. 8-3543

Bière et Porter

Fruits et Légumes

## ISIDORE AUGER

161, rue Labelle St-Jérôme  
Tél.: GE. 8-3543

- Spécial: Liqueurs KIK, assorties  
30 oz - 2 billes 25¢. Caisse 1 doz \$1.49.
- Mom's, spread de table 1 lb 2/55¢
- Huile à salade Mazola 32 oz 75¢
- Gelées en poudre Lushus, assorties 9¢
- Pois verts IGA, non classés, de choix  
20 oz 2/29¢
- Spaghetti cuit Heinz 20 oz 2/39¢
- Blé d'Inde en grains Niblets  
14 oz 6/\$1.00
- Catsup aux tomates IGA 11 oz 2/35¢
- Confitures aux fraises Aylmer  
24 oz 49¢
- Jus de tomates Brights 20 oz 2/27¢
- Pêches de choix Brights 15 oz 3/47¢
- Thé Red Rose, orange pekoe  
60 sacs 77¢
- Tomates Oakleaf, de choix 28 oz 21¢
- Café Chase & Sanborn, mouline rég.  
1 lb 85¢

**Grand choix de bonbons,  
chocolats et noix mélangés  
pour les Fêtes**

### VIANDE

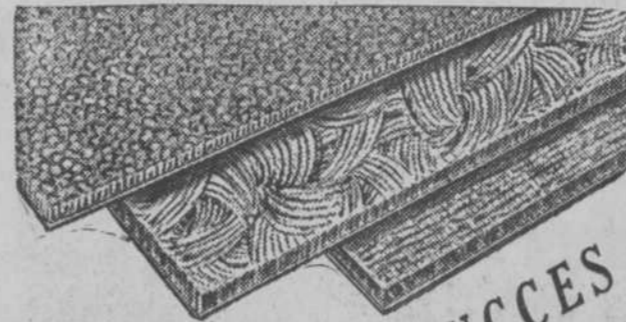
Pour vos fourrières, porc frais haché,  
viande de choix 39¢ la lb

Rôti de boeuf, haut-côté,  
boeuf de l'ouest, 39¢ la lb

Saucisse au porc 3 lbs 95¢

**DINDES CLASSEES "A"**

Reservez votre dinde pour les Fêtes  
elles sont belles, dodues et tendres



**DU A UN SUCCES  
SANS PRECEDENT**

**TAPIS - TUILES  
LINOLEUM**

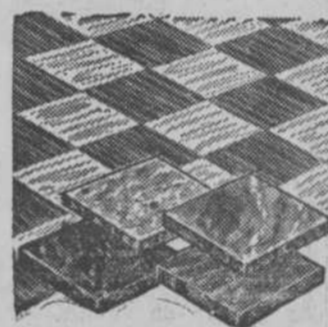
**L. J. VALIQUETTE**

320, LABELLE - ST-JEROME

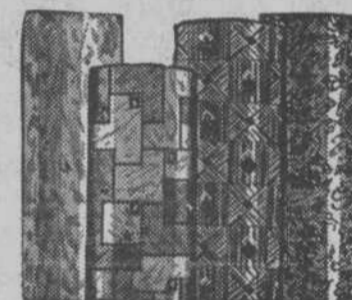
TEL. GE. 8-5240

**CONTINUE SA "GRANDE VENTE"  
SEMI-ANNUELLE**

**PRIX DEFIANT TOUTE COMPETITION**



POSAGE PAR NOS  
PROPRES SPECIALISTES



6 diamants DUET  
Dessin délicat  
or 18 carats  
\$87.50



**CADRAN  
DE VOYAGE**  
couleurs variées  
\$5.95 et plus



**BAGUE pour dame**  
Pierre de naissance or 10 K.  
jaune ou blanc, à partir de  
\$7.95



La "Cadet" 15 rubis. Une agréable  
surprise pour votre fils à Noël. Grand  
ressort, incassable. Fabrication suisse,  
étanche, à l'épreuve de choc, anti-  
magnétique, bracelet extensible.  
\$16.95



**Nécessaire de toilette  
POUR HOMMES**

Etui en cuir véritable et accessoires d'un fini  
chrome incomparable. Cuir de veau souple de la  
meilleure qualité. Pour l'homme de votre choix  
... choisissez ce cadeau durable!

A partir de \$7.50



La "Golden  
Girl" — indé-  
fectibilité ga-  
rantie. Magni-  
fique montre  
15 rubis pour  
jeune fille. Au  
complet avec  
bracelet ex-  
tensible.  
\$16.95

**VALEUR  
extraordinaire**  
Bague pour homme, en  
véritable onyx et por-  
tant son initiale. HA-  
tez-vous, seulement  
\$14.95 et plus



## BENOIT Inc.

EQUIPEMENT DE BUREAU

Représentant autorisé "REMINGTON RAND"

**VENTE ET SERVICE**

Tél.: GE. 8-3459

285, ST-GEORGES

ST-JEROME, Qué.

**VENTE SPECTACULAIRE**

**AUTOS & CAMIONS  
USAGES - GARANTIS**

● AUBAINES INCOMPARABLES

● TERMES FACILES

**Tout doit être vendu  
avant le 20 décembre**

**Leblanc**  
AUTOMOBILE LTEE. ST. JEROME, P. O.

"Où la Qualité et le  
Service priment".

**"VOTRE VENDEUR CHEVROLET - OLDSMOBILE"**

962 rue LABELLE

Tél.: GE. 8-3541