

PER

D-15

BNQ

BIER FENÊTRES : 12 pages de solutions originales

N° 299 mars 2001 • 3,50 \$

DÉCORMAG

LE PREMIER MAGAZINE DE DÉCORATION AU QUÉBEC

Ambiance
sixties
version
actuelle

SHOPPING
Objets déco
à prix doux

LE STYLE
ORIENTAL

Comment le décliner sans clichés



Illustration: M. L. / Université P. Lapointe, Montréal, 1988

BIOThERM AQUA RELAX

SOINS DU CORPS AUX HUILES ESSENTIELLES

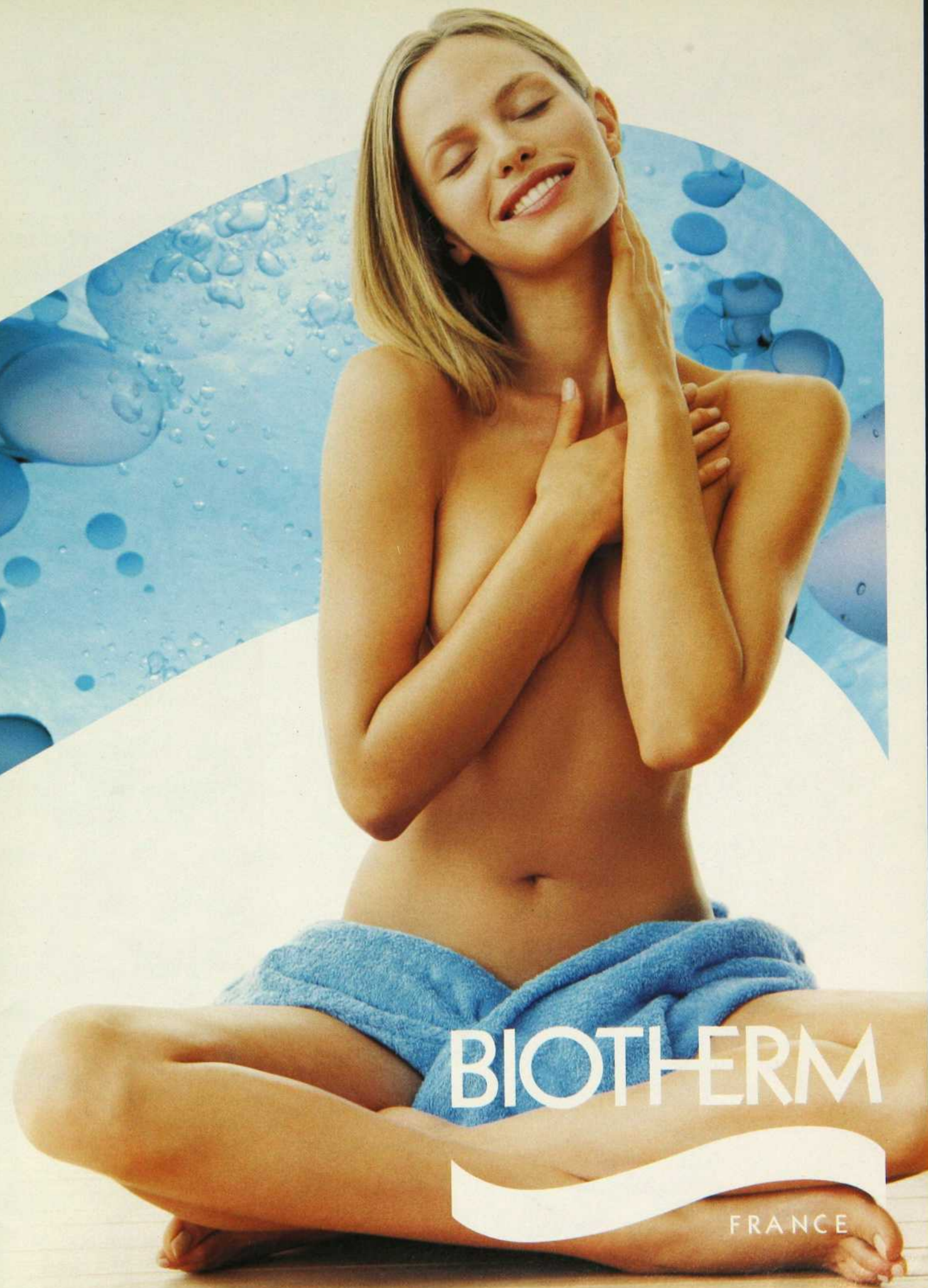
Sentir que l'on se ressource.

Découvrez chez vous le pouvoir bienfaisant
des huiles essentielles dans une ligne de soins pour le corps.
Respirez des essences pures et relaxantes. Plongez dans un bain de douceur.
Touchez la richesse des textures fondantes. Aux sources du bien-être,
votre peau retrouve toute sa sensualité.



www.biotherm.com

© Biotherm Canada 2001



BIOThERM

FRANCE



1 800 387-0369
www.americanstandard.ca

Baignoire Savona, lavabos Zen Porcher et robinets New Wave en fini Chrome ©2001 American Standard, Inc.



Le modèle porte la nuance
L'Image no. 837
ROUX CLAIR.

L'IMAGE

COULEUR SUBLIME

- RICHE
- VIVE
- HAUTE-RÉSISTANCE

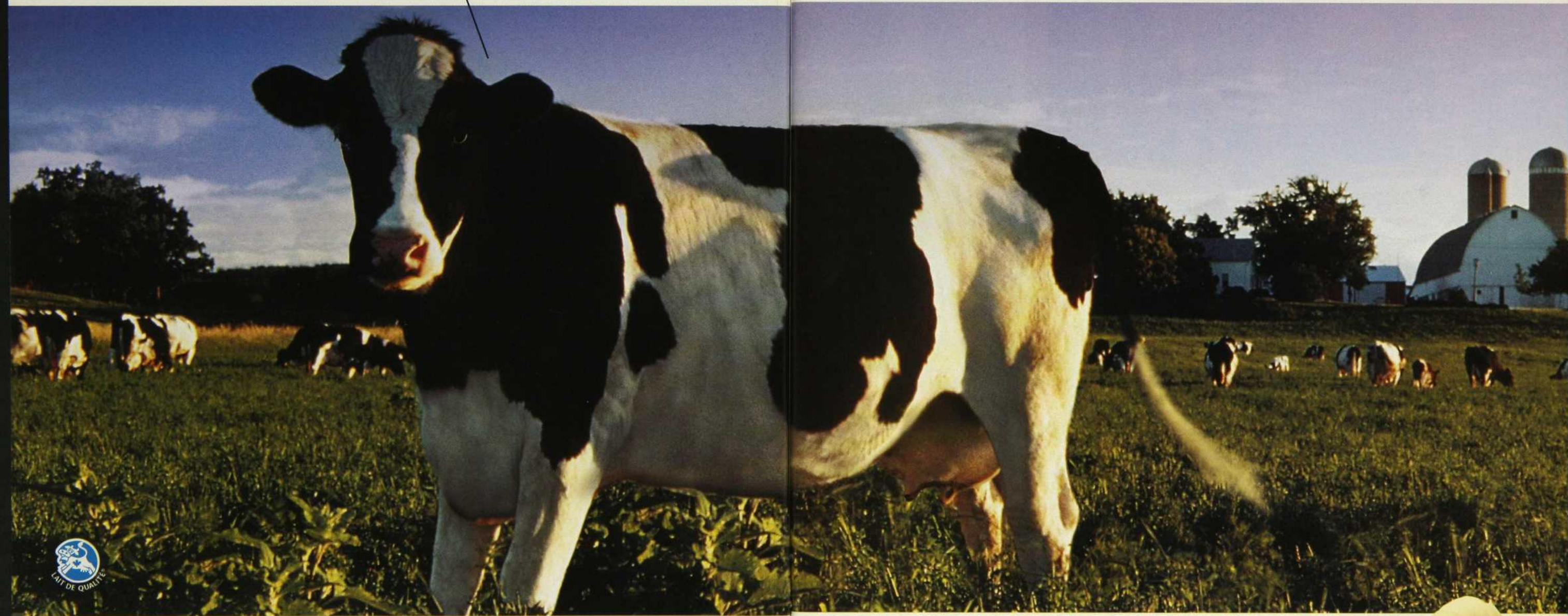
Seule L'IMAGE vous offre un tube supplémentaire de couleur qui **MAXIMISE** et **SCELLE** la vivacité de votre nuance... donc, dès le départ, votre couleur est plus vive et demeure plus vive jusqu'à votre prochaine application. Le généreux dosage du revitalisant Lustre-Couleur laisse vos cheveux **SOYEUX** et **BRILLANTS**.

Pour une consultation personnalisée appelez 1-800-CLAIROL.



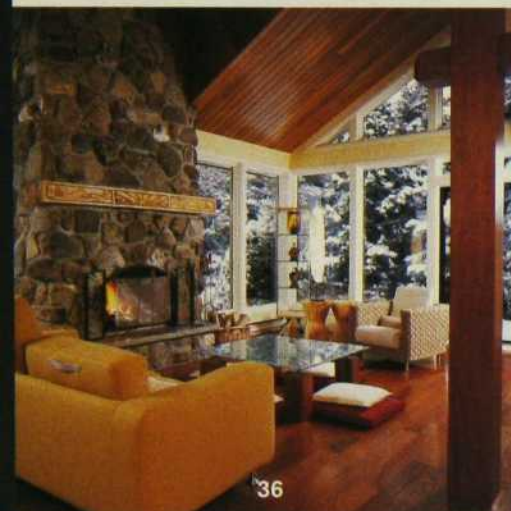
C L A I R O L

Quand j'te dis : passe-moi le beurre.
Passe-moi pas l'huile de canola ou l'huile de linola
partiellement hydrogénées, du sorbate de potassium
et de l'arôme artificiel.



Le beurre, le vrai goût de la nature.
www.mesrecettes.org

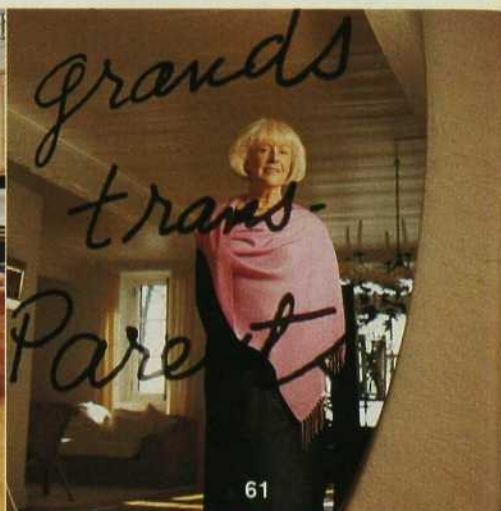




36



62



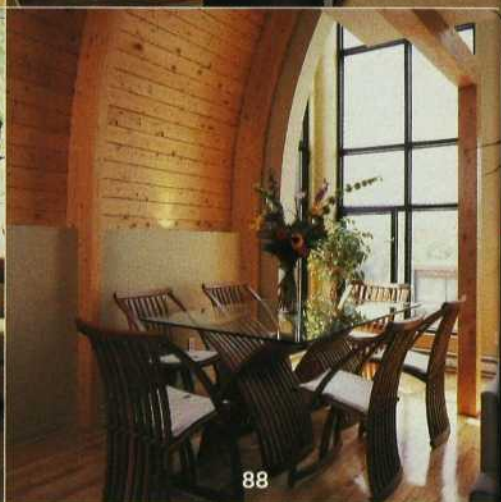
61



22



52



88

CHRONIQUES

14 **BLOC-NOTES**

22 **LÈCHE-VITRINES** PETITS PRIX

52 **CHEZ UN DESIGNER** AMBIANCE SIXTIES Rendez-vous chez Yves Marcoux pour un rappel des années 60.

96 **LIVRES**

100 **À LA CARTE**
MAMMA MIA !
UN GOÛT D'ITALIE

108 **TOUTES LES ADRESSES**

110 **ZOOM** SUR LES COUSSINS

114 **CORRESPONDANCE**

DÉCORS ET DOSSIERS

32 **10 RÈGLES D'UN BON DÉCOR** Dix règles comme dix commandements.

36 **VENT D'EST, VENT D'OUEST** L'art de vivre en Extrême-Orient s'imisce dans les murs d'une résidence des Cantons-de-l'Est.

46 **LES HALLS QUI EN DISENT LONG** Des entrées qui se font accueillantes et révélatrices.

61 **MADELEINE ARBOUR CHEZ ELLE** En levant le voile sur son décor, la célèbre designer exprime sa philosophie de la décoration.

70 **DANS L'ESPRIT D'UN LOFT** Ou quand un condo se donne des airs de loft.

DOSSIER FENÊTRES

78 **PLEIN LA VUE** Nostalgiques de l'été, renouez avec le soleil et la chaleur grâce au solarium.

82 **UN COIN REPAS, VERSION ALLONGÉE** Un exemple lumineux d'une rallonge-cuisine très fenêtrée.

88 **UNE MAISON COMME UN NAVIRE** avec son jeu de fenêtres tout en courbes et sa vue prenante sur la ville.

EN PAGE COUVERTURE: Pour un dépaysement garanti. (voir « Vent d'est, vent d'ouest », en page 36) • Fauteuils : Ligne Roset chez Maison Corbeil. Lampe : Triède. Recherche : Marie-Josée Brunelle / Photo : Mario Dubreuil.



ENCORE UN PEU PLUS
HAUT ET IL POURRAIT SERVIR DE POMME DE DOUCHE.

La hauteur du robinet Moen extensa™ permet non seulement de remplir de grands récipients, mais son extension possible de 24 pouces lui permet aussi de répondre aux besoins de tous.

Pour obtenir de plus amples renseignements sur extensa et sur nos autres robinets à longue portée, composez le 1 800 465-6130 ou consultez notre site Web www.moen.com.



MOEN

On l'achète pour le style.
On l'achète pour la vie.®

© 2001 Moen Inc.



Faites-vous plaisir

CRÉATIONS
Nicole Moisan

4324, rue St-Denis
Montréal (Québec)
H2J 2K8
(514) 284-9506

Ne manquez pas
notre vente annuelle
d'inventaire !

Confectionnés dans notre atelier


*Tentures ➤ Cantonnières
Couvre-lits ➤ Nappes ➤ etc.*

Egalement offert en magasin

Tissus ➤ Dentelles ➤ Quincaillerie

**Votre temps est précieux, profitez de notre
service à domicile GRATUIT avec achat.**

VEZ-NOUS RENCONTRER

 22^e Salon national de l'habitation
et Salon de l'aménagement extérieur

du 2 au 11 mars 2001 au Stade olympique

VISITEZ NOTRE SITE

www.creationsnicolemoisan.com

DECORMAG

Directrice
et rédactrice en chef: Michèle Dubreuil

Rédactrice: Suzanne Séguin

Révisseur: Marie-Thérèse Duval

Directrice artistique: Micheline Charest

Decormag

2001, rue University, bureau 900, Montréal (Québec)
H3A 2A6.

Tél.: (514) 499-0561, Téléc.: (514) 499-3078

Courriel: decormag@mail.transcontinental.ca
Publications Transcontinental inc.

PUBLICITÉ NATIONALE: Transcontinental Procom inc.

Montréal:

Directeur commercial: Claire G. Lemieux

Représentation: Sharon Dawe

Tél.: (514) 499-0317, Téléc.: (514) 848-9779

Toronto:

National Sales Manager: Jill Davidson

Représentation: Amy Corner, Valerie Hall Daigle

Tél.: (416) 733-7600, Téléc.: (416) 218-3636

New York:

Représentation: Nancy Bowman

Tél.: (212) 343-0062, Téléc.: (212) 343-0245

PUBLICITÉ LOCALE: Contact B & B inc.

Lysanne Boileau, Ginette Vaillancourt

Tél.: (514) 272-2887, Téléc.: (514) 272-4283

Coordonnatrice à la publicité: Diane Provost

Graphistes publicitaires: Josée Bernier

et Gaétan Caron

Courriel: decormag.pub@mail.transcontinental.ca

ABONNEMENTS: 1100, boul. René-Lévesque Ouest, 24^e étage

Montréal (Québec) H3B 4X9

Tél.: (514) 392-2012 ou 1 800 554-5253

Courriel: abonnement@mail.transcontinental.ca

ADMINISTRATION: Éditrice: Francine Tremblay

Directeur délégué: Gervais Fournier

Directrice du marketing: Emmanuelle Beauvillain

Secrétaire à l'administration: Catherine Desbiens

SERVICES TECHNIQUES: Quadrichromie et pelliculage:

Les Services graphiques Multi-Média inc.

Impression: Imprimeries Transcontinental inc.

Directeur diffusion/kiosque: Claude Proulx

Distribution en kiosques:

Les messageries de presse Benjamin

Expédition: Transfinition

Magazine mensuel, en kiosque 3,50 \$ + taxes.

Abonnement: 17,25 \$ pour 10 numéros,

incluant la TPS et la TVQ.

Pour les tarifs d'abonnement à l'étranger, veuillez

contacter notre Service à la clientèle.

Enregistrement n° 07760. Second class USPS

pending, Champlain, N.Y. 12919-1518.

Toute reproduction de textes, illustrations,

photographies du magazine est interdite.

Le magazine ne s'engage pas à retourner les textes

et les photos non sollicités. Les prix indiqués dans

les différents articles sont sujets à changement.

Dépôt légal: Bibliothèque nationale du Québec.

Bibliothèque nationale du Canada.

ISSN 0315 - 047X.S.D.A.

POLITIQUE PUBLICITAIRE

Decormag accepte les messages publicitaires susceptibles de renseigner ses lecteurs en matière de décoration, de consommation et de services. La publication d'annonces ne signifie pas que le magazine recommande ou approuve les produits ou services annoncés.

LISTE D'ABONNÉS

Il nous arrive de mettre notre liste d'abonnés à la disposition d'entreprises ou d'organismes qui proposent des produits ou des services qui pourraient vous intéresser. Si vous ne voulez pas que votre nom y figure, faites-le-nous savoir par écrit, en joignant une étiquette d'envoi de votre magazine.

Nous reconnaissons l'aide financière du gouvernement du Canada, par l'entremise du Programme d'aide aux publications (PAP), pour nos dépenses d'envoi postal.

 Transcontinental
Toronto

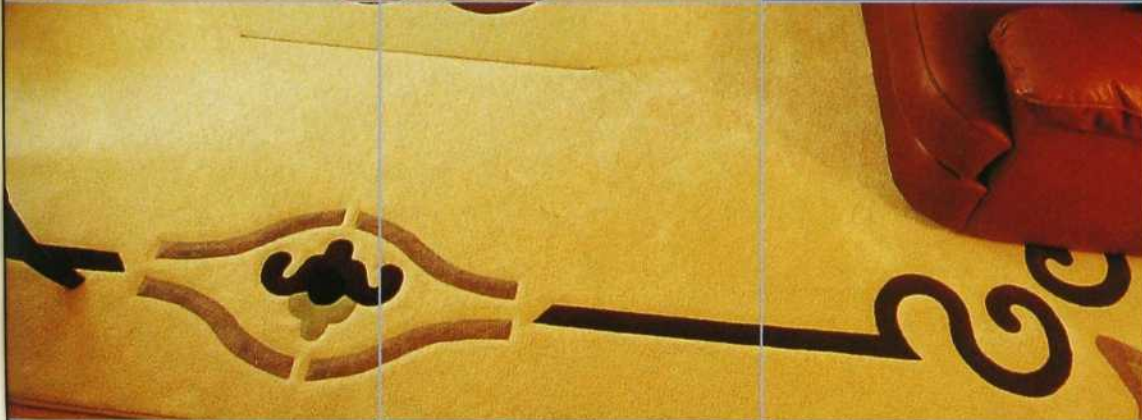


il n'en tient qu'à vous
de nous découvrir.

carpettes importées
créations exclusives
chemins d'escalier
tapisseries françaises
service de designer
offert



www.carpettemultidesign.com



8134, boul. Décarie
(coin Royalmount)
Montréal

514.344.8877
1 877.844.8877

cmd@proxyma.net

DES COUPS DE CŒUR PLEIN LA BOUTIQUE



C'est l'ancien magasin général du village, et c'est ce qu'on a gardé à l'esprit lors des rénovations majeures. La boutique Raveau-Marcil, sise à Massawippi dans les Cantons-de-l'Est, est devenue un pur ravissement. En quoi ? En tout ! Le lieu d'abord est inspirant, invitant et rappelle joyeusement un autre temps par sa devanture. Tout comme son antre, véritable coffre au mille et un coups de cœur qu'ont eus les propriétaires au gré de leurs déplacements : trouvailles de tous styles, de toutes époques, objets antiques et décoratifs.

La boutique a vu le jour il y a un peu plus d'un an. Elle est le projet de retraite de messieurs Raveau et Marcil, anciens propriétaires de la Raveaudière à North Hatley. Depuis, le commerce s'est spécialisé dans la lampe exclusive,

ce qui n'empêche aucunement le chaland de découvrir le meuble d'appoint tant cherché ou un bibelot que-l'on achète-pour-se-faire-plaisir. 2190, Route 143, Massawippi, (819) 838-1419. Les heures d'ouverture varient au cours de l'année.

PHOTOS : ALAIN SIROIS

Initiation au design d'intérieur

Des ateliers et des exposés pour vous aider à mieux exprimer votre personnalité dans votre décor, voilà ce que propose la designer Clarisse Sénécal, professeur d'aménagement intérieur au cégep du Vieux-Montréal. Elle vous invite à la découverte de votre intérieur à l'aide des activités Aménager son chez-soi. Dans le cadre d'ateliers ou d'exposés thématiques (un thème, une pièce), la designer vous guidera dans la création d'ambiances reflétant vos besoins, vos goûts et votre façon de vivre. De plus, vous apprendrez à aménager votre refuge en tirant le meilleur parti de l'espace et en maximisant votre budget. Tout un programme ! Pour connaître les dates et les lieux, composez le (450) 978-3412.

de l'eau courante **banale**
à un doux massage **facial**

C'est nouveau
Lingettes démaquillantes
dailyfacials



Maintenez sous l'eau l'une de ces étonnantes nouvelles lingettes *Daily Facials* d'Olay et il se passe quelque chose de remarquable. Vous faites mousser puis tout en nettoyant votre visage, votre peau est nettoyée en profondeur, exfoliée doucement, massée et hydratée. Les nouvelles lingettes démaquillantes *Daily Facials* d'Olay. Faites-vous plaisir... une fois par jour, offrez-vous un doux massage facial.



OLAY

www.olay.com

NETTOIENT ET EXFOLIENT COMME UN MASSAGE FACIAL. C'EST PROUVÉ!

Améliorez votre
bien-être
Naturellement.



**Des solutions
naturelles pour un
style de vie sain.**

Une qualité supérieure, du début à la fin. À Quest, nous fabriquons nous-mêmes nos produits à l'aide d'ingrédients sûrs et naturels – ici-même au Canada.

Si vous désirez adopter un style de vie sain, il est donc tout naturel d'ajouter un supplément de Quest à votre routine quotidienne.

25 QUEST LA QUALITÉ
SANS COMPROMIS
www.questvitamins.com

1-877-862-3935

INFOS



Une nouvelle boutique qui promet

Deviendra-t-elle le centre de référence en design à Montréal ? Les propriétaires de la boutique Ambiance Volt se donnent une année pour atteindre ce bel objectif. Sur une surface de plus de 5 000 pi², on propose du mobilier, des accessoires et des luminaires aux lignes sobres, fonctionnelles et contemporaines. Les produits exclusifs et très tendance proviennent de l'Italie. D'autres lignes européennes, de France et d'Allemagne, viendront bientôt s'ajouter. À voir au 4084, boul. Saint-Laurent, Montréal. Tél. : (514) 842-2211. Ambiance Volt : à surveiller de près.

Rampes nouveau genre

Concevoir une rampe qui marie fer forgé et chêne, tout en épousant le charme européen, tel était le mandat confié aux designers de Colonial Élégance, qui ont bel et bien relevé le défi. Ils ont su créer une rampe à la fois chic, classique et facile à installer : on fixe chaque panneau à l'aide de quatre vis, et le tour est joué. Pour en savoir plus sur le modèle Fer Forgé, composez le 1 800 361-2030.



M E U B L E S

Re-No

40^e ANNIVERSAIRE



Venez voir nos nouvelles salles de montre ! Meubles Re-No vous offre une perspective unique sur le monde de la décoration intérieure. Nos designers qualifiés sauront vous conseiller pour créer le décor chaleureux et confortable dont vous avez toujours rêvé.

Que ce soit pour le salon, la salle à manger, le séjour ou la chambre à coucher, nous fabriquons des meubles exclusifs selon vos spécifications. Nous réalisons également selon vos goûts des unités murales pour le coin bureau et des meubles de rangement pour le cinéma maison.

Au fil des ans, grâce à son accueil exceptionnel, ses produits de qualité et son service après-vente incomparable, l'entreprise s'est taillée une réputation enviable. Meubles Re-No, une halte incontournable pour renouveler ou faire recouvrir votre mobilier.

2673, RUE CHARLEMAGNE À MONTRÉAL

2 rues à l'ouest du boulevard Pie IX et au sud de la rue Sherbrooke

TÉL.: (514) 255-3311 ou 1 800 363-1515 • Fax : (514) 255-0995

courriel : mreno@videotron.ca

internet : www.mreno.com

FIAM
ITALIA



DÉCORMAG

À VOTRE SERVICE !

VOUS AVEZ DES QUESTIONS CONCERNANT VOTRE ABONNEMENT ?

Appelez, de 8 h 00 à 17 h 00, le
(514) 392-2012

Si vous êtes à l'extérieur de Montréal,
composez le numéro sans frais
1 800 554-5253

Ayez en main votre numéro d'abonné.

VOUS VOULEZ NOUS ÉCRIRE AU SUJET DE VOTRE ABONNEMENT ?

Assurez-vous de toujours annexer votre
étiquette d'envoi et postez à :

Service aux abonnés Décormag
1100, boul. René-Lévesque Ouest
24^e étage, Montréal (Québec)
H3B 4X9

VOUS RECEVEZ PLUS D'UN EXEMPLAIRE DU MAGAZINE POUR UN MÊME MOIS ?

Veuillez prélever les étiquettes d'envoi
de chacun des exemplaires et nous les
faire parvenir.

VOUS DÉMÉNAGEZ ?

Veuillez nous aviser le plus tôt possible
de tout changement d'adresse.
Assurez-vous d'inscrire vos ancienne et
nouvelle adresses sur le coupon ci-dessous
et postez-le dès que possible.

ANCIENNE ADRESSE

(remplir en majuscules)

Numéro d'abonné _____

Nom _____

Prénom _____

Adresse _____

_____ App. _____

Ville _____

Code postal _____

NOUVELLE ADRESSE

Date du déménagement _____

Adresse _____

_____ App. _____

Ville _____

Code postal _____

Téléphone () _____

LISTE D'ABONNÉS

Il nous arrive de mettre notre liste d'abonnés à
la disposition d'entreprises ou d'organismes
qui proposent des produits ou des services
susceptibles de vous intéresser. Si vous ne
voulez pas que votre nom y figure, faites-le
nous savoir par écrit, en joignant une étiquette
d'envoi de votre magazine.

INFOS



Belle économie d'espace

Cuisine resto ? Pourquoi pas ! Les nouveaux modèles de réfrigérateurs KitchenAid de la *Série Architecte* confèrent une allure professionnelle à votre cuisine. En plus, ils maximisent la fraîcheur et sont de véritables économiseurs d'espace. Les appareils de cette série ont en commun un design de prestige et des fonctions hautement efficaces. Voyez-les chez les marchands d'électroménagers haut de gamme ou informez-vous chez KitchenAid en composant le 1 800 461-5681 ou en consultant leur site : www.kitchenaid.com/canada.

Chut ! C'est le lavage...

D'un design superbe, pratique et intelligent, les nouvelles laveuses et sècheuses AEG sont si faciles d'utilisation que la lessive ne sera plus jamais une corvée. Il suffit de tourner-presser-démarrer pour que la machine se mette discrètement au travail. En effet, avec ses 52 décibels au moment du lavage,



c'est le lave-linge le plus silencieux du monde. Les multiples fonctions de la sècheuse offrent une solution de séchage à tous les tissus. Pour les voir, visitez Almar Itée au 5400, boul. Décarie à Montréal.



Idéal pour toutes les mains.



Lorsque c'est joliment bien fait, c'est beau à regarder. Lorsque c'est joliment bien conçu, c'est facile à manipuler.

Grâce à notre système d'activation latérale tout simple, pas besoin d'être contorsionniste pour passer du jet ténu au jet puissant.

Et, comme tous les robinets Delta, notre douchette amovible est garantie tout le temps que vous posséderez votre maison. Et votre main, bien sûr.

Pour plus de détails, visitez notre site au www.deltafaucet.com ou appelez-nous au 1 800 345-DELTA.



DELTA

Garanti pour la vie



A votre agenda, une visite au Salon !

Le Salon national de l'habitation et de l'aménagement extérieur nous revient ! Comme le veut la coutume, on y propose des attractions très courues telles que la Multimaison Desjardins et le Pavillon des inventeurs québécois ou encore l'Avenue Décors & Style Master Card. En grande nouveauté cette année, les visiteurs sont conviés à vivre une construction en direct dans le cadre du concours Les Dieux du Stade Star Choice, qui offrira un chantier à deux couples de rénovateurs amateurs et ce, pendant les dix jours de l'exposition. Porte-parole du Salon, Marie-Lise Pilote y dévoilera ses outils de... séduction. Du 2 au 11 mars 2001, au Stade olympique de Montréal.

Bleu, vert, rouge

Ce ne sont pas que trois nouvelles couleurs de revêtement extérieur de vinyle qui arrivent sur le marché, mais bien trois nouvelles couleurs foncées ! Proposée par Kaycan, la collection DaVinci, aux teintes riches et profondes, rassemble un bleu nuit, un vert lierre et un rouge colonial. Elle est couverte par la garantie à vie Kaycan. Les résultats des tests sont probants : les revêtements DaVinci rencontrent et surpassent les standards en matière de vieillissement, d'exposition à l'air ambiant et de détérioration accélérée. Pour infos, composez le 1 800 952-9226 ou visitez le site www.Kaycan.com.



Karl Fisher Architecte



UNICEL
DEPUIS 1964

Verrières architecturales

12 345, boul. Métropolitain Est, Montréal (Québec) H1B 5R3 • 1 800 668-1580



Certains ont des goûts
très simples.

Ils n'acceptent que ce
qu'il y a de mieux.

Pour eux, il y a Fancy Feast. Exceptionnellement juteux. Fantastiquement savoureux. Seule la nourriture Fancy Feast se décline en une gamme aussi extraordinairement variée de saveurs succulentes pour satisfaire les connaisseurs les plus exigeants. Fancy Feast pour chat gourmet.

Le bon goût se reconnaît facilement.^{MD}



Friskies Pour son bien-être.



PETITS PRIX CUISINE

1. Boîte à pain en inox (Ikea : 34,95 \$).
2. Boîtes de rangement en métal avec hublot, trois formats pratico-pratiques (Caban : 25 \$, 30 \$ et 35 \$).
3. Presse-agrumes jaune citron, électrique svp ! (La Baie : 16,49 \$).
4. Pèse-aliments en plastique givré (Kabane : 49 \$).
5. Jeu d'ustensiles et son pot (Ikea : 3,95 \$ chaque ustensile, 5,95 \$ le pot).
6. Dix heures et des piments ! Horloge de cuisine avec aiguilles ustensiles (Kabane : 39 \$).



HYDRIENCE

Une couleur
sensationnelle...
tout en douceur.

La crème colorante permanente
hydra-base HYDRIENCE
procure une couleur radieuse,
riche, de longue durée.
HYDRIENCE hydrate et protège
magnifiquement vos cheveux,
les laissant plus doux, plus
lumineux et d'apparence plus
saine qu'avant la coloration...

ET HYDRIENCE
COUVRE VRAIMENT LE GRIS.

Pour une consultation personnalisée appelez
1-800-CLAIROL.



Le modèle porte la nuance Hydrience no. 10
COUILLAGE (Blond moyen).

PETITS PRIX SALLE DE BAINS

1. Des serviettes sur un plateau carré de bois blond (La Baie : 29 \$ chaque serviette, 18,74 \$ le plateau).

2. Brosse pour cuvette et sa cachette (Au Printemps : 30 \$).

3. Tout blanc et bois : un verre, une pompe à savon, un pot et son couvercle (Adémar Zog : 18 \$, 20 et 27 \$).

4. Miroir sur pied et à bascule; face opposée grossissante (Ikea : 14,95 \$).

5. Indispensable plateau extensible pour la baignoire (Caban : 25 \$ le plateau, 14 \$ l'éponge et 6 \$ le savon à la glycérine).

6. Tapis de bain, poisson et vagues compris ! (Kabane : 49 \$).



1

2



3

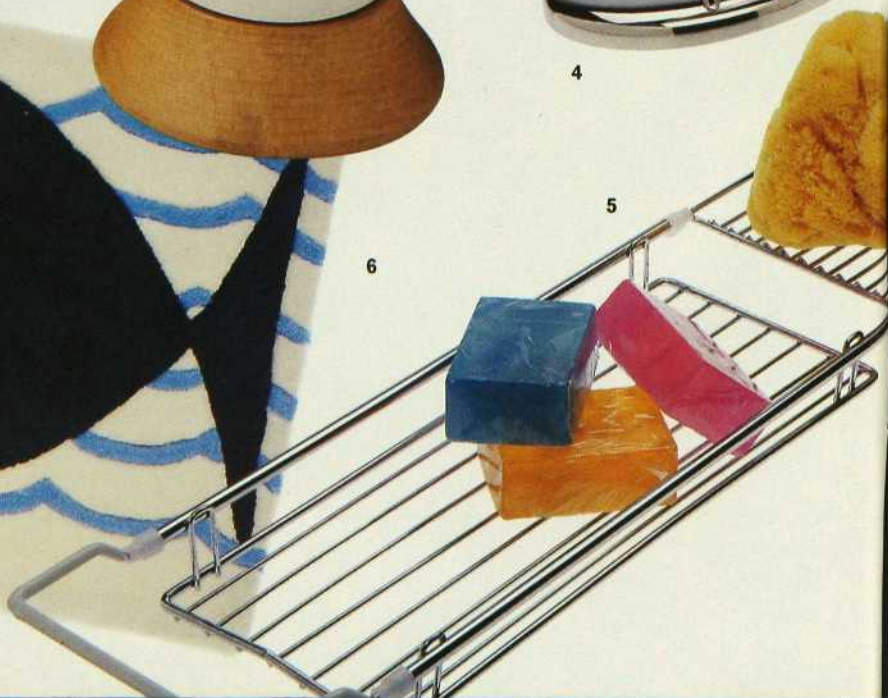


4



6

5



CLAIROL*

AFFICHEZ
vos vraies couleurs!

CHANGEZ

DE TÊTE. D'ALLURE. DE STYLE.
Les colorants Clairol vous donnent toutes les options !

« La coloration doit servir
à exprimer votre style. »

Denis B.
Coiffeur-coloriste

Denis B.



Courez la chance de
GAGNER l'un des **10** fabuleux
week-ends « **FASHION** »
à New York†!

50 000 \$
en prix!

Détails et bulletins
de participation en magasin.

†Aucun achat requis. Le concours se termine le 31 mai 2001.
*MC © 2001 CLAIROL CANADA, UNITÉ DE BRISTOL-MYERS SQUIBB CANADA INC.,
DETENTEUR AUTORISÉ MONTRÉAL, QUÉBEC H4N 2M7

(Valeur approximative au détail
de 5 000 \$ par voyage)



PETITS PRIX CHAMBRE À COUCHER

1. Invitation au romantisme. Chandelières en bambou pouvant aussi servir de vases à fleurs (Comme la vie, avec un accent : 14,95 \$, 24,95 \$ et 34,95 \$).
2. Pour dissimuler les plus tendres secrets, trois boîtes de rangement lézard (Caban : 19 \$ la grande, 14 \$ la petite).
3. Grrrrr! Cadre à rayures tigre (Adémar Zog : 41 \$).
4. Pour soi et pour l'autre, un déjeuner au lit dernier cri. Plateau et cafetière (Au Printemps : 49,50 \$ et 23 \$), tasse espresso (Côté Sud : 4,99 \$), napperon et serviette en lin (Caban : 9 \$ et 12 \$).
5. Coussin en soie pour soi (Carré blanc : 33 \$).



Autour du lit inc.

5800, rue Saint-Hubert (angle Rosemont), Montréal, Québec
Tel.: (514) 277-6229 Fax: (514) 277-3943

lèche-vitrines

PETITS PRIX BUREAU À DOMICILE

1. Un rayon de soleil sur table (Côté Sud : 27,20 \$).
 2. Pimpant dévidoir escargot (Kabane : 39 \$).
 3. Quand la calculatrice se fait argent... (Zone : 26 \$).
 4. Le look de l'heure. Horloge futuriste sur pattes (Casse-Noisette : 34,95 \$).
 5. Corbeille à papier en métal ajouré (Zone : 22 \$).
 6. Presse-papiers ou mouilleur tout en transparence (Zone : 18 \$).
- Voir « Toutes les adresses » à la fin du magazine.

1

2

3

4

5

6

Si vous rénovez...



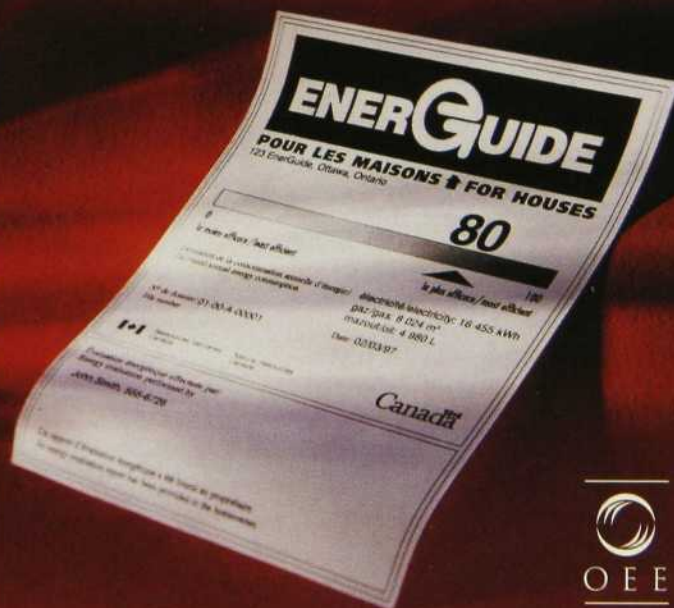
rendez votre maison plus confortable



tout en économisant.



Suivez le Guide.



ÉNERGUIDE POUR LES MAISONS

Conseils experts de gens qui connaissent l'efficacité énergétique.

oee.rncan.gc.ca/ener-maisons 1 800 387-2000



Ressources naturelles
Canada

Natural Resources
Canada

Office de l'efficacité
énergétique

Office of Energy
Efficiency

Canada

Recherche: Michel Charest / Photos: André Doyon



Voici l'Acura EL, complètement redessinée.
(Heureusement, lorsque vous en avez assez d'attirer l'attention, elle décolle.)

Lorsque vous en aurez assez d'être le point de mire avec votre nouvelle Acura EL, enfoncez l'accélérateur. Son fougueux moteur VTEC au couple amélioré et l'étonnante réponse de sa suspension indépendante aux quatre roues viendront à votre secours. Votre fugue sera des plus agréables dans l'habitacle luxueux. Et vous apprécierez ses freins à disque aux quatre roues lorsqu'il sera temps d'arrêter à nouveau pour laisser aux gens le temps de vous admirer. Visitez le www.2001EL.com ou composez le 1 888 9-ACURA-9 pour le concessionnaire le plus près.

*Équipée de façon impressionnante à compter de 21 500 \$**

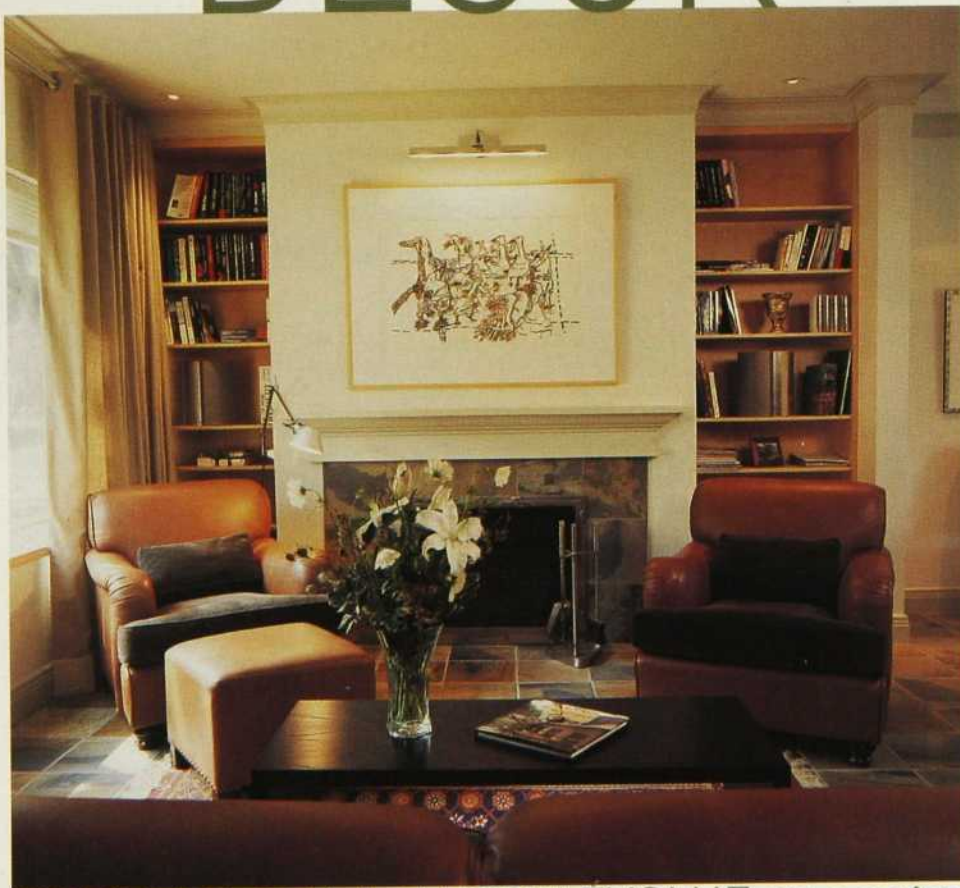


Une vision qui inspire
un élan de passion.



*P.D.S.F. de l'Acura 1.7EL Touring 2001 à 5 vitesses (modèle ES3561E). Transport et préparation (900 \$), taxes, immatriculation et assurance en sus. Le prix de vente des concessionnaires peut être inférieur. Pour plus de détails, consultez un concessionnaire Acura.

LES 10 RÈGLES D'UN BON DÉCOR



AMÉNAGEMENT : RENÉ DESJARDINS

L'UNIVERS DE LA MAISON ÉVOLUE. NOS GOÛTS CHANGENT. MAIS LES LOIS QUI DÉFINISSENT LA QUALITÉ D'UN DÉCOR DEMEURENT LES MÊMES. AU FIL DES ANS, NOUS AVONS DÉTERMINÉ DIX RÈGLES DE BASE QUI DEVRAIENT VOUS AIDER À CONSTRUIRE VOTRE DÉCOR ET À CRÉER ULTIMEMENT L'ENVIRONNEMENT DÉSIRÉ. CAR UNE MAISON, C'EST LA VIE.



Vivre aux Sommets avec vue sur le Fleuve



LES SOMMETS

sur le fleuve

Elle deviendra bientôt l'adresse la plus en vue de l'Île des Sœurs. Les Sommets sur le Fleuve symbolise ce prestigieux édifice qui donne l'impression de s'élever jusqu'au ciel. D'architecture classique, il offrira des vues panoramiques à couper le souffle, comme si parfois, le décor flôtait sur le Saint-Laurent. Doté d'un centre sportif privé, avec ses promenades le long des berges, ses jardins sauvages et ses sentiers pédestres, il fera bon vivre aux Sommets. Selon les plans, les surfaces habitables varient de 900 à 3 500 pi. ca.

À partir de 179 000 \$ jusqu'à 1 100 000 \$. Occupation décembre 2002.

Venez nous voir à notre nouveau pavillon des ventes situé sur le coin du boulevard Île des Sœurs et de la Place du Commerce, à l'entrée de l'île.

50, Place du Commerce,
Île des Sœurs (Québec)
H3E 1J5 Tél.: (514) 762-3450

Heures de visite:

Lundi au jeudi : 11 h à 19 h

Samedi et dimanche : 11 h à 17 h

Vendredi : Fermé

www.proment.com

Hautement inspirants.



Premier promoteur de l'Île des Sœurs, la Corporation Proment offre depuis près de vingt ans une architecture harmonieuse et un confort moderne dans les plus beaux sites spécialement sélectionnés.



Et bientôt...

Maisons de villes et maisons unifamiliales

1 MODERNE ET CLASSIQUE

Bien que ces deux mots semblent contradictoires, efforcez-vous d'appliquer aux pièces de votre maison les règles du confort moderne, mais restez classique dans l'utilisation d'une esthétique design qui ne soit pas trop éphémère. Quand vous achetez des meubles ou des accessoires que vous voulez garder longtemps, veillez à ce qu'ils soient d'un modernisme classique ou d'un design traditionnel.

2 SIMPLICITÉ

Soyez simple. Optez pour un design aux lignes nettes, sans complications, sans fioritures excessives. Vous risquerez peu de faire des erreurs, et cette simplicité sera des plus agréables à vivre.

3 LUXE

Le vrai luxe n'est ni guindé ni prétentieux. Il s'exprime jusque dans les choses simples. Il signe une ambiance, un état de relaxation et de bien-être. Vous l'obtiendrez en vous entourant de confort, en vous offrant de petites gâteries comme des bougies, des fleurs fraîches, plein de livres, une jolie musique ou une odeur familière.

4 MOBILITÉ ET FLEXIBILITÉ

Tout meuble ou accessoire acheté pour votre maison devrait pouvoir être déplacé et convenir parfaitement dans l'une ou l'autre pièce. La dynamique du changement si en vogue aujourd'hui implique des meubles nomades. Il suffit de déplacer un canapé ou une commode, de changer un revêtement, d'ajouter quelques accessoires ou de poser ailleurs une lampe pour modifier l'ambiance d'une pièce.

5 VOTRE STYLE

Concevez un décor qui vous ressemble. En réaction à l'uniformisation des modes et des goûts, développez un style personnel qui reflète vos envies de toujours comme vos coups de coeur du moment. Déco douceur ou design rigueur, laissez parler votre nature profonde. Ne craignez pas les fautes de goût si elles expriment ce que vous êtes. Le bon goût donne à une pièce une allure disciplinée, mais l'irrévérence, avec ce qu'elle a de distinctif, raconte votre vie. Voyez la décoration comme un processus de changement, de découverte de la création. Soyez inventif et ingénieux, plein de ressources dans l'utilisation de ce que vous avez et de ce que vous aimez.

6 À L'ÉCHELLE ET EN PROPORTION

Ces deux principes gouvernent les éléments divers dans une pièce et les relient les uns aux autres. Parce que chaque objet est défini en accord avec son environnement, il faut noter avec soin les proportions d'une pièce et équilibrer les meubles afin de créer l'effet désiré. Le respect des proportions est une règle absolue, l'échelle doit être prise en compte afin qu'aucun élément n'écrase l'autre. C'est ce qui crée l'harmonie.

7 MÉTISSAGE

Choisir un ensemble de salle à manger, le mobilier d'une chambre ou des papiers peints assortis aux tissus, c'est un principe de décoration efficace mais peu inspiré. Coordonner à l'excès, c'est se limiter. Mélangez les couleurs, les styles, les époques et les genres. N'hésitez pas à composer votre décor avec des choses disparates. Quand on les aime, elles se marient parfaitement.

8 À PROPOS ET PERTINENCE

Respectez le caractère et l'intégrité de votre espace en traitant les problèmes d'aménagement selon votre besoin de confort, en pensant plus à la fonction qu'au style. De toute façon, le bon design trouve toujours un compromis entre ces deux éléments opposés.

9 LE POUVOIR DE LA COULEUR

Pour contrer la grisaille, rien ne vaut la couleur. Elle nous faisait peur, aujourd'hui on apprend à s'en servir. La couleur constitue aussi le moyen le plus économique de neutraliser ou de réveiller une pièce. Chaque teinte a sa personnalité et a la faculté de provoquer des réactions physiques, psychologiques et émotives particulières; tenez-en compte. Par ailleurs, ne craignez pas d'utiliser des couleurs riches et profondes, mais testez-les toujours au préalable et allouez-vous un temps d'ajustement.

10 UN FIL CONDUCTEUR

Créez de l'intérêt en combinant des textures contrastées de même ton, tout en mariant les époques et les genres. Coordonnez des meubles de styles différents en misant sur l'harmonie de leur recouvrement — des chaises de salle à manger de même famille autour d'une table d'un autre style peuvent quand même former un ensemble cohérent.

PAR KAREN COLE BANACK ET MELODY DURON

Enveloppant ! et nouveau.



Les **NOUVELLES** lotions Keri originale ou à absorption rapide soulagent, hydratent et protègent votre peau sèche mieux que jamais.

La nouvelle lotion Keri à absorption rapide est enrichie d'aloès et de vitamine E. Elle s'absorbe encore plus vite, sans laisser de sensation grasse.



Non gras

Quant à la nouvelle lotion Keri originale, elle contient de la glycérine et de l'huile de tournesol et hydrate plus efficacement que jamais.



Ultra-hydratante

Allez-y. Enveloppez-vous de nouveau.

Keri Pour votre peau, seule et unique.



L'emploi soutenu du bois exotique et de la pierre s'ajoute à la proximité de la nature pour créer un décor japonisant, sans les clichés habituels. L'ambiance reste contemporaine et le folklore ne prend jamais le pas sur le confort. • Aménagement : Jean Bissonnette. Canapé Italdivani : Mobilier Nor-Sud. Étagères en verre, fauteuil : Maison Corbeil. Tabourets-tables d'appoint en bois brut : design Jean Bissonnette; réalisation : Finitions Prémac. Tablette sculptée de la cheminée : Gérard Fortin, artiste ébéniste. Lampe en papier plié « Babadul », collection Ma Mo Nouchies : Triède.

VENT D'EST, VENT D'OUEST



DANS LE SILENCE D'UNE NATURE SOMPTUEUSE, À TRAVERS LAC ET SAPINS, L'ESPRIT ZEN A SOUFFLÉ. IL PORTE AVEC LUI UNE RECHERCHE DE SIMPLICITÉ ET DE RIGUEUR QUI RELÈVENT DE LA POÉSIE.

Recherche : Marie-Josée Brunelle / Photos : Mario Dubreuil

△ Le mur d'entrée a été remplacé par des panneaux coulissants, qui s'apparentent à des shojis. L'ameublement confronte la densité d'un bahut de style japonais à la légèreté d'une banquette de verre, revêtue de soie brute, dessinée par Jean Bissonnette. Le sol traité à l'oblique est en carreaux de marbre sertis de jatoba. • Bois de jatoba : Plancher Bois Franc 2000 inc. Marbre : Céramique Faggion. Travail du bois : Finitions Prémac. Luminaires : Au Courant. Exécution de la banquette : Vitrerie Magog.



△ Poutres et piliers, remis à nu et habillés de jatoba, s'entrecroisent à la manière des constructions japonaises traditionnelles. Les murs ont été débarrassés de leurs boiseries, enduits de staff (plâtre entremêlé de fibres végétales) et d'une cire teintée de jaune qui laisse transparaître la matière sous-jacente et réfléchit la lumière. ● Table en verre et bois de jatoba : design Jean Bissonnette; réalisation : Vitrierie Magog.

L'Extrême-Orient a été la source d'inspiration déterminante pour la rénovation de cette maison. Le designer Jean Bissonnette a cependant su éviter les clichés habituels et rester en prise directe avec la modernité. Il n'a pas effectué de transformations majeures dans la structure de base (qui date des années 80) et pourtant le changement est radical ! Influencé par la minutie orientale et par l'esprit de dépouillement, le designer laisse entrevoir une certaine « tentation de la perfection » dans la pureté des lignes comme dans le traitement des matières. Le souci du détail signifiant n'a rien d'obsessionnel, il reste parcimonieux, évitant la profusion. Mais chaque choix est motivé, chaque objet a sa raison d'être. Et l'ensemble, avec la complicité de la nature, fait éprouver du plaisir à habiter les lieux.

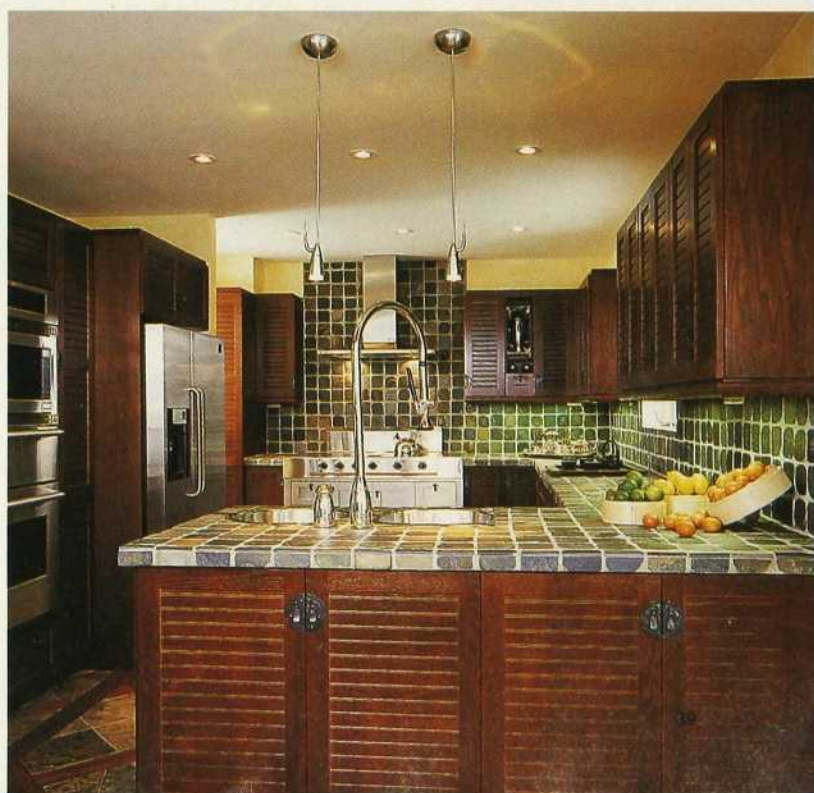
Comme en réponse à un appel, l'échange s'établit à l'orientale entre le dedans et le dehors





△ La cuisine s'ouvre sur le séjour et reste classique par sa forme en U, mais fidèle à l'esprit général par le choix et l'utilisation des matériaux. Les portes des placards sont en chêne teint acajou et ont été construites sur mesure; les plans de travail ont été habillés d'ardoises « barattées » (lessivées à la machine) dans un beau dégradé de couleurs naturelles. • Réalisation : Perspective Cuisine. Robinetterie Kohler : J.M. Grégoire plomberie. Luminaires : Au Courant. Réfrigérateur « Gallery » de Frigidaire; cuisinière encastrée Thermador, système de ventilation Broan : Brault et Martineau. Ardoises : Céramique Faggion. Suspensions : Au Courant.

◁ La salle à manger, construite comme un tableau, serait immatérielle à force de transparence sans les deux taches rouges des sièges. Le plateau de verre, qui semble flotter sur la neige, repose sur un pied unique, fixé dans le granit. La pierre, lavée et décolorée au jet de sable, compose avec le bloc plus petit qui l'accompagne la stylisation d'une « maternité ». En guise de tapis, le designer a peint en caractères japonais un haïku qui signifie « Les nuages suivent l'eau qui bouge ». • Granit : Granit St-Gérard. Conception de la table : Jean Bissonnette; réalisation : Finitions Prémac. Suspension : Au Courant.



et se traduit entre autres par l'abondance des matériaux naturels nobles – tels le marbre, le granit, le jatoba exotique – ou simples, voire humbles, comme la pierre et le bois brut. Ils sont utilisés en contrepoint du verre et de l'aluminium, indispensables à la transparence et à la lumière. Transparence semble en effet un mot clé de la conception. On lui doit le voisinage amical des grands arbres qui déchirent le cocon ouaté de l'hiver et révèlent en toile de fond « le paysage infini d'un lac de givre... »

Au rez-de-chaussée, le long du couloir d'accès, un mur a été abattu, remplacé par des portes coulissantes en jatoba, structurées comme des shojis. Elles s'effacent devant un espace « pensée-qui-donne-à-penser » parce qu'il résume à lui seul l'esprit de la rénovation. Cette entrée de dimensions modestes, dépourvue d'éclairage naturel, dégage une impression de fluidité lumineuse. Elle est due à l'absence de surcharge dans l'ornement et à l'opposition subtile des matières et des textures. Le sol, en carreaux de marbre sertis de jatoba, a été travaillé à l'oblique pour souligner son importance et aussi pour casser la banalité du volume. À l'inverse, les murs adoptent une discrète neutralité. L'esthétique orientale tire souvent un maximum d'effet de la répétition d'un objet simple en nombre impair : trois luminaires identiques, aux lignes pures, répandent leur éclairage sur un bahut de style japonais. La densité de ce meuble, sa teinte sombre et ses importantes ferronneries trouvent un complément parfait dans la légèreté

▷ À la mezzanine, la chambre principale réussit l'alliance du bois, des tonalités chaudes et des lignes contemporaines, pour un dépaysement garanti, parcouru par le vent d'est. La parcimonie des éléments du décor et la justesse de leur choix décuplent la sérénité de la chambre, qui semble planer au-dessus des contingences. Des shojis effacent le paysage ou l'invitent à partager l'harmonie ambiante. • Fautouils Roset : Maison Corbeil. Table basse : Mobilier Nor-Sud. Lampe en papier plié « Wo-Tum-Bu 3 » et lampe « Kokoro » en papier rouge, collection Ma Mo Nouchies : Triède.

▽ Le bain faisant partie de l'art de vivre au Japon, la salle de bains s'en inspire, sans toutefois céder à la facilité : les caractères en pâte de verre ont été découpés par un bijoutier, avec une meule pour diamant, avant d'être insérés dans le marbre poli. Le caillebotis du sol de la douche répond à la géométrie des rangements, en bois exotique comme la table de toilette. • Réalisation des meubles et du caillebotis : Finitions Prémac. Luminaires : Au Courant.





aérienne et incolore d'une banquette en verre, dessinée par Jean Bissonnette.

La lumière naturelle, la présence du bois et de la pierre dans le séjour comme dans la cuisine nous disent que la nature est ici chez elle. Une évidence renforcée par le choix des détails, tels la tablette de cheminée, où l'artiste a immobilisé dans la matière les variations du paysage, et par les tabourets-tables d'appoint en chêne brut à peine équarri, inspirés des « Nagato » de Christian Liaigre. Avec ses deux blocs de granit rose – qui symbolisent une « maternité » –, le piètement de la table de repas illustre l'interprétation moderne d'un matériau traditionnel au Japon; il mérite qu'on s'y attarde pour son originalité. En

guise de tapis, Jean Bissonnette a dessiné la première phrase d'un haïku : « Les nuages suivent l'eau qui bouge ». On ne saurait faire plus poétique...

L'art de vivre japonais accorde une place prépondérante à l'eau dans les jardins et la maison. La salle de bains d'invités a la rigueur d'une épure; celle des propriétaires affiche son inspiration par des idéogrammes aux murs et du caillebotis au sol de la douche. Perchée sur la mezzanine, la chambre principale s'ouvre sur l'extérieur par les panneaux coulissants de la fenêtre; le regard peut alors voyager sans rencontrer d'obstacle, à travers un paysage féerique. L'élégance ici est dans la retenue.

TEXTE : MARIE SAINT-CLAIR

◁ Comme un grand oiseau noir et rouge, le kimono traditionnel, tissé par une artisane québécoise, ouvre ses ailes dans la chambre d'amis, au-dessus d'une literie claire. Traités à l'occidentale, les oreillers présentent cependant une ligne basse inspirée de l'Extrême-Orient. • Literie de coton écru : Mobilier Nor-Sud. Lampes de chevet : Struc-tube. Tables de chevet en teck : Maison Corbeil.

▷ À l'entrée d'une ravissante salle d'eau miniature, le tableau, monté très simplement sur une tige de métal, est la reproduction par Gladys Hann-O'Neil d'une ancienne estampe japonaise.

▽ Un meuble chinois de la fin du XIX^e siècle oppose l'enchevêtrement de ses volutes sculptées à la simplicité élégante d'une petite table en jatoba, carrelée de marbre et coiffée d'une vasque aux lignes pures. Le miroir a été fixé à l'intérieur d'un cadre indonésien. • Meuble chinois : Raveau-Marcil. Lavabo Kohler et robinetterie : J.M. Grégoire plomberie. Design de la table : Jean Bissonnette; réalisation : Finitions Prémac.

Voir «Toutes les adresses» à la fin du magazine.



Studio *Pomme et Soleil*



*Femme
de Désulo*

*Meubles exclusifs, uniques et sculptés à la main.
Chaque pièce est numérotée, signée et certifiée.*

VISITEZ NOTRE STUDIO *Pomme et Soleil* SUR RENDEZ-VOUS

1001, rue Lenoir, suite 401, Montréal (coin Saint-Antoine)

(514) 941-3320

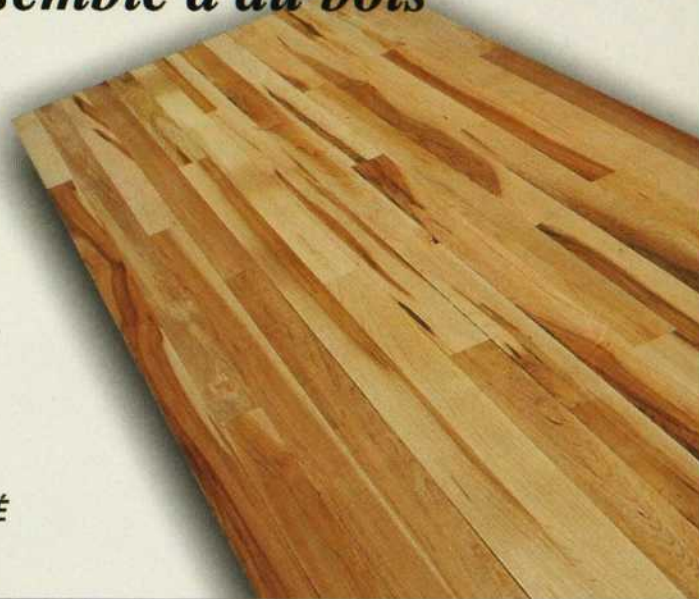
LE BOIS DE CARACTÈRE dans toute sa splendeur!



*Pour ceux qui aiment le bois
qui ressemble à du bois*



Produits de bois
Atlantique
BSL



PLANCHERS DE BOIS FRANC PRÉVERNI DE QUALITÉ

1.800.463.8188

Les marchands Atlantique :

Trois-Pistoles

Horizon Décor enr.

Gaspé

Maison Tapis Décor

Ste-Anne-des-Monts

La Fontaine du Décor

Matane

La Maison des Couleurs

Mont-Joli

Distribution 2D

Amqui

Réno-Vallée

Rimouski

Tapis Turgeon

Rimouski

Bois Franc Expert

Rivière-du-Loup

Décoration GL

Rivière-du-Loup

Tapis Saucier

Trois-Pistoles

Tapis Saucier

Trois-Pistoles

Horizon Décor

Baie-Comeau

Galerie du Tapis

Sept-Îles

Habitat Déco Sept-Îles

Montmagny

Tapis Montmagny

Lévis

Couvre-Planchers Pelletier

Québec

Couvre-Planchers Pelletier

Portneuf

Décoration Pierre

La Malbaie

Henri Jean et fils

Ste-Marie-de-Beauce

Décoration Napert

Thetford Mines

Couture et fils

Victoriaville

Entrepôt du Tapis RT

Trois-Rivières

Discovering Guy Paquin

Drummondville

Laferté

La Présentation

Laferté

St-Hyacinthe

Laferté

Ste-Julie

Dépôt Bois franc

Valleyfield

Tapis Guy Laberge

Gatineau

Rieux et Fils

Hull

Tapis Suprême

Chibougamau

Nord Décoration

Chicoutimi

Bois franc du Lac

Alma

Bois franc du Lac

St-Félicien

Décoration Harvey

Châteauguay

Tapis Blanchette

Laval

Tapis Valiquette

Campbellton, N.B.

L & C home Decoration

Grand Falls, N.B.

Grand Falls Carpet

Miramichi, N.B.

Décor Horizon Bathurst

Bathurst, N.B.

Décor Horizon Bathurst

Rockland, Ont.

Tapis Jean-Guy Marcil

Bourget, Ont.

Tapis Jean-Guy Marcil



LES HALLS QUI EN DISENT LONG

D'ENTRÉE DE JEU, UN HALL DONNE LE TON, MARQUE LE STYLE ET COMMUNIQUE UNE AMBIANCE AU VISITEUR. EN FAIT, IL RÉVÈLE LA PERSONNALITÉ DE L'OCCUPANT.

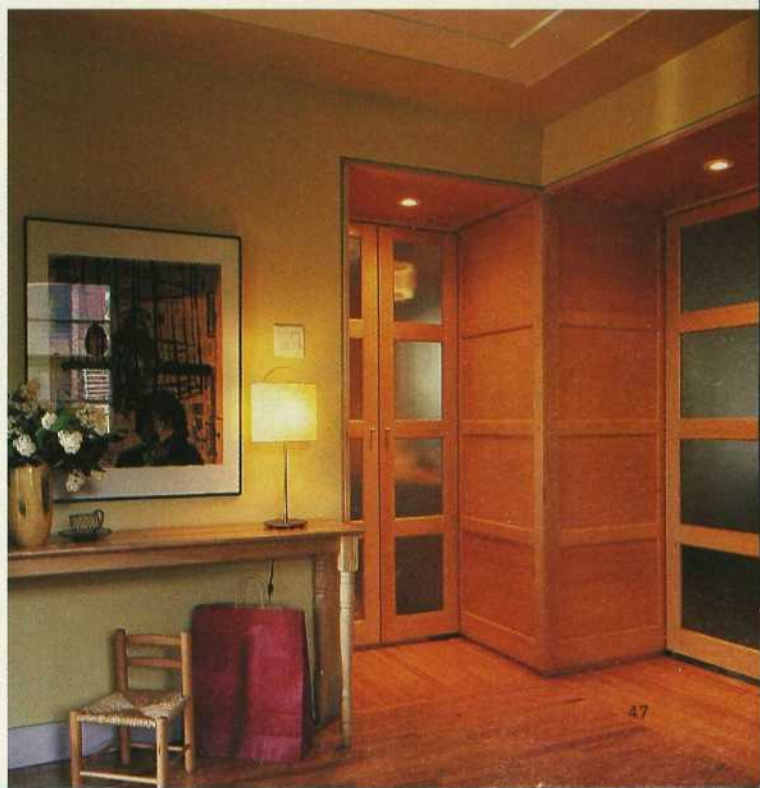


▷ SÉDUISANTE MÉTAMORPHOSE

C'est sous l'inspiration d'Adolf Loos – l'un des pionniers de l'architecture moderne qui prônait l'épure du style – qu'on a agrandi et transformé ce hall d'une maison des années 40. La symétrie dynamise ici l'espace, d'un mur à l'autre et du sol au plafond. Les doubles portes menant d'un côté à la cuisine et de l'autre au séjour sont en érable et en verre givré. Notez la légère dénivellation au plafond qui perpétue le style. • Conception : Atelier d'architecture YH. Réalisation : Michel Cartier de Répar-Action. Tableau : dessin de C. Bouffard. Console : Rona. Lampe : Ikea. Recherche : Jacinthe Lemieux / Photos : Mario Dubreuil

◁ ENTRÉE EN LA MATIÈRE

L'entrée de cet ancien duplex, transformé en maison unifamiliale, dévoile le jour. L'escalier qui menait jadis à l'appartement de l'étage est maintenant ouvert sur le rez-de-chaussée. Il a été entièrement repensé. Le mélange des matériaux – bois, brique et verre – crée ici et là d'agréables reliefs. À noter la judicieuse insertion de vitraux, tout le long de la balustrade et du poteau structural, qui allègent le mur de brique. • Conception : Stéphane Proulx, architecte. Réalisation : Lasco Concept. Console et vase : Mobilier Atmosphère. Suspension : création de Stéphane Proulx. Recherche : Jacinthe Lemieux / Photo : Mario Dubreuil





COMME DANS UN CHÂTEAU

Dans cette entrée au sol en ardoise, le pas de la porte se laisse chercher. Aux murs, la peinture en trompe-l'œil, imitation pierre de Paris, crée l'illusion. Histoire d'accentuer l'effet, la console est couronnée d'un trumeau vénitien, flanqué de deux lampes bougeoirs en bronze. • Aménagement : Alain Bauffe. Tissu des rideaux : Kravet. Tringle : Olivier Maranda Forgeron. Abat-jour : Fredey Weil Antiquités. Recherche : Julie Payette / Photo : Joe Oliveira

Lorsqu'un rêve vaut la peine d'être réalisé, il faut insister sur la maçonnerie Arriscraft.



Ce n'est pas qu'une maison. Il s'agit de votre maison de rêve et vous désirez ce qu'il y a de mieux, c.-à-d. la maçonnerie Arriscraft. La pensée d'utiliser un autre type de matériau ne vous effleure même pas.

Depuis plus de 50 ans, Arriscraft n'offre que des produits de qualité supérieure.

La maçonnerie Arriscraft est peut-être un peu plus dispendieuse mais, en y songeant bien, avez-vous déjà regretté d'acheter un produit de qualité?

Votre maison de rêve jouira pendant de nombreuses années de l'«Avantage naturel» d'Arriscraft, quant à la beauté et à la durabilité. Pour obtenir plus de renseignements sur Arriscraft International, veuillez composer le 1 800 265-8123 ou consultez notre site Web à l'adresse suivante: www.arriscraft.com

ARRISCRAFT
INTERNATIONAL
PIERRE • CALCAIRE • MARBRE • BRIQUE

Quand les rêves valent la peine d'être construits.

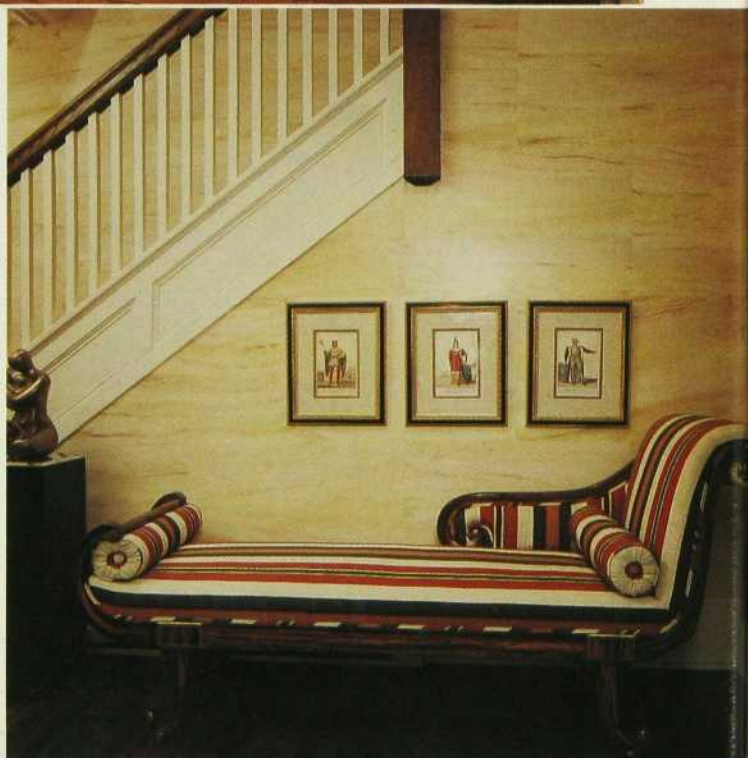




EN GUISE D'INTRODUCTION

Dès l'entrée, le regard note l'escalier. Le tapis d'origine recouvrant les marches ne pouvait que donner le ton au décor de ce grand hall. Les yeux se posent ensuite sur le mobilier dont les teintes lui sont déjà familières. Puis le visiteur se laisse séduire par le récamier, témoin d'une autre époque; une pure invitation à la détente. On retrouve aussi la palette de couleurs inspiratrices dans les reproductions aux murs. Le faux-fini en toile de fond donne à l'ensemble une texture riche, mais discrète. • Aménagement : Maryse Duval, designer. Réalisation du faux-fini des murs : Linda Larose. Mobilier, miroir et reproductions : France antique. Recherche : Jacinthe Lemieux / Photos : Mario Dubreuil

• Voir « Toutes les adresses » à la fin du magazine.



À 7 ans,

je voulais en paraître 13.

À 13 ans, je voulais en paraître 18.

À 18 ans,

je voulais en paraître 25.

Aujourd'hui,

j'ai décidé de paraître mon âge

et de prendre soin

de mon corps.

LISE CADIEUX
68 ANS



BELLE DANS SA TÊTE, BIEN DANS SA PEAU.



AMBIANCE SIXTIES

◀ Dans le séjour, des textures aussi disparates que le cuir, le chrome, le bois, le bronze, le verre, la soie, et des associations inhabituelles de couleurs telles que les fauves, les pastel et les toniques créent une harmonie inattendue. Remarquables, les voilages qui reprennent les tonalités dominantes confèrent un accent théâtral à la pièce. Des classiques du design, les fauteuils de Le Corbusier et les tables en chrome et verre d'Eileen Gray, s'entendent à ravir avec les rangements en érable conçus par Yves Marcoux.

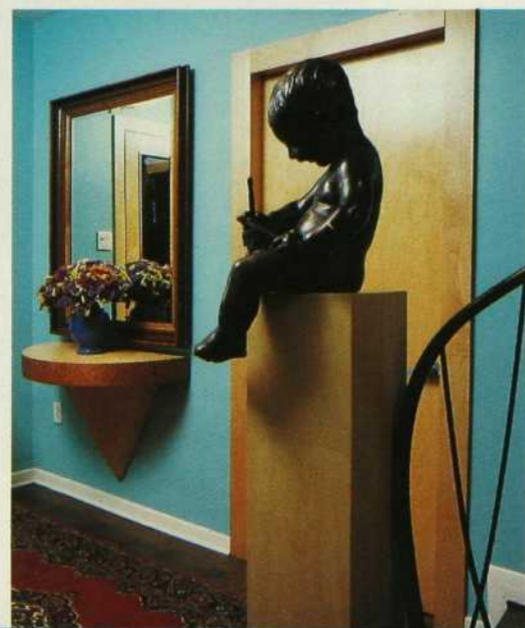


TURQUOISE, BLEU CIEL, VERT LIME...
LA SAVEUR D'UNE ÉPOQUE. VOICI QUE REVIT UNE
MAISON DES ANNÉES 60 GRÂCE AU
GÉNIE ASSOCIATIF DU DESIGNER YVES
MARCOUX. Recherche : Lucie Desmarais / Photos : Mario Dubreuil



△ Un angle du séjour aménagé pour la conversation, la lecture et la détente. Les deux bergères inclinables en érable sont recouvertes de coton bleu outremer. La rampe de l'escalier, en arrière-plan, est typique des années 60, comme le sont les carreaux acoustiques du plafond. Ces derniers témoignent de l'utilisation de matériaux industriels dans la construction résidentielle. Les colonnettes dans les ouvertures des murs, les bergères et la table ronde en érable sont des conceptions d'Yves Marcoux. Au mur, trois photos d'Éric Parizeau.

▽ Le hall d'entrée donne le ton. Sur fond turquoise, le bois d'érable découpe et module l'espace. Au-dessus de la console dont le champ est en ronce d'érable, un miroir de famille. Au sol, une carpe orientale dynamise l'ensemble.



Une maison unifamiliale d'influence américaine, construite pendant les années 60, a-t-elle sa place parmi les courants architecturaux du XX^e

siècle? Le designer Yves Marcoux a répondu par l'affirmative en acquérant une résidence de ce style dont il a saisi toute la valeur. L'aménagement a été réalisé en douceur, sous le signe de l'intégration. À l'exception de la cuisine qui a été refaite et de l'apport de nouvelles portes et de boiseries, la construction originale est intacte.

Tout en préservant les particularités de l'époque – rampes d'escalier et grillages aux courbes épurées, parquets, carreaux acoustiques au plafond, briques dans le séjour –, il a indéniablement enrichi la résidence en l'ouvrant à d'autres courants majeurs.

Le designer a profité du jeu des surfaces pour établir la coloration qui traverse l'aménagement. Sur le parquet d'origine que l'on a teint, se détachent les particularités architecturales de l'époque: muret de briques, cheminée encaissée dans un relief angulaire du mur. À noter ici, l'introduction, non dépourvue d'humour, d'une thématique animale avec la chaise longue de Le Corbusier, le tapis Brunswick en forme de tigre et le cheval de bronze, le tout s'harmonisant avec une longue carpe rapportée d'un voyage au Mexique. Au mur, une sculpture de Jacek Jaruzskiewick.





△ Hormis le grillage d'origine dans la fenêtre, la cuisine a subi une transformation majeure. Le comptoir cylindrique revêtu d'un carrelage de céramique inspiré du op art vient renforcer l'esprit sixties.

● Armoires en érable et poignées en nickel brossé: conception Yves Marcoux. Carreaux de céramique: Olympia. Chaises de métal de Pascal Mourgue. Luminaire: Ikea.

◁ L'érable blond adoucit les surfaces acidulées de la salle à manger. L'association de tissus aux couleurs et aux motifs variés sur les chaises apporte une touche d'humour au mobilier en érable de facture très sobre, signé Yves Marcoux. Deux chaises moulées de Verner Panton, à chaque extrémité de la table, accentuent le parti pris du designer pour le non-conformisme. Aux murs, deux sérigraphies de Christiane Ainsley et un tableau de Pierre Dorion.

Un aménagement signé Yves Marcoux se distingue par son éclectisme, ce qui signifie «choisir». Le designer refuse les carcans des systèmes et des écoles. Il préfère exploiter divers styles du passé et intégrer les influences qui l'ont marqué au cours de ses voyages. Le résultat est inattendu, un brin spectaculaire, toujours séduisant et harmonieux.

Ainsi, il s'est immergé dans l'esthétique des années 60 pour faire vibrer la maison en osant le turquoise, le bleu ciel et le vert lime sur les murs et les voilages des fenêtres. Le recours à l'érable, une essence intimement liée à notre patrimoine, tempère l'influence américaine et donne du caractère à l'ensemble. Le designer s'en est servi pour refaire les portes et les boiseries, et aussi pour créer du mobilier. Le bois blond est présent dans toute la maison, harmonisant cet univers éclaté. Une troisième ligne de force se dégage dans le mélange éclairé des œuvres d'art et des meubles contemporains; mélange aussi des textures et des objets décoratifs provenant



du Mexique, de la Grèce, de l'Italie et de boutiques d'antiquités de Montréal.

Longtemps délaissée au profit de la maison de facture plus ancienne ou encore pour le condo moderne et le loft high tech, la maison des années 60 d'influence californienne peut, la preuve en est donnée, révéler une valeur souvent insoupçonnée. En plus de retrouver la saveur de l'époque, Yves Marcoux en a exprimé l'esprit qui s'ouvrirait alors au monde.

TEXTE: NICOLE SAVOIE

△ Sous ce vert vibrant, les diverses essences de bois s'allument de reflets blonds ou fauves dans la chambre du rez-de-chaussée. Les fauteuils Art déco, dénichés chez un antiquaire, ont été revêtus d'un tissu à motif de paon. Impeccables, des tentures en jacquard blanc, comme le couvre-lit, ouvrent et ferment l'espace à volonté. ● La tête de lit, la table de chevet et le socle d'érable: conception Yves Marcoux. Acryliques sur papier de Christiane Ainsley.

Voir «Toutes les adresses» à la fin du magazine.



**Elle a le gros
bout du micro**

Véronique de midi à 13 h



www.rock-detente.com

LUMINOSITÉ
du printemps
2001
LES TEINTES ENSOLEILLÉES D'OLAY



Marina porte le rouge à lèvres ColorMoist et le vernis à ongles Pomme rouge.
Les Cosmétiques Oil of Olay sont testés sous contrôle dermatologique.

 **OLAY**

MADELEINE ARBOUR CHEZ ELLE



PHOTO: GILBERT DUGLOS

L'ESPACE EN BLANC MAJEUR D'UNE GRANDE DAME BLONDE QUI RÈGNE SUR LA DÉCO.

Par Nicole Charest



Peindre en blanc les poutres d'une maison d'autrefois, il faut savoir l'oser. La sculpture lumineuse, lampe Akari de Isamu Noguchi, déjoue le regard, alors que le canapé Fred Astaire de Gunther Lambert vous tend les bras.

À côté, la lampe en papier d'Ingo Maurer et la chaise de l'île d'Orléans qui, appuyée au mur, voisine la cheminée d'époque lambrissée de bois. Le cheval de manège évoque tous les rêves d'enfant de Madeleine.

Depuis plus d'un demi-siècle, Madeleine Arbour nous apprend à regarder le quotidien autrement, à voir la beauté des objets simples et des formes utiles. L'exposition que lui consacre jusqu'en avril prochain le Musée de Québec sur le thème *Espaces de bonheur* en est l'illustration, tandis que sa maison est une démonstration éclatante de l'art de bien vivre aujourd'hui.

À 77 ans, cette dame si jeune, qui longtemps s'habilla en blanc – « J'ai gradué au noir » –, nous donne une leçon de modernité à l'état pur. Osmose parfaite entre passé et présent, sa maison-refuge, en bordure d'un lac, a le charme de l'évidence; les volumes sont clairs et lisibles, les canapés posés pour s'asseoir confortablement, s'y enfouir même, et la table est prête à accueillir les convives. Dans cette ancienne maison de campagne réinterprétée, on se sent immédiatement à l'aise; le corps, l'esprit et le cœur sont comblés. Mais faire de sa maison le reflet de sa personnalité demande de la méthode.

Plongée au cœur du style Arbour.

DÉFINITION D'UN STYLE

L'espace - Madeleine Arbour aime l'espace, les chaises empilables et légères, les tables pliantes, la télévision escamotable. Sa maison est un grand espace décroissant, composé de lignes droites tracées par la lumière, intensifiées par le verre. C'est un jeu de perspectives et de volumes arbitré par le rotin et le bois noir. Pour rendre fluide le passage d'un lieu à l'autre, on a supprimé des portes et les autres peuvent coulisser dans les murs. « Travailler dans le respect de l'esprit du lieu, dit-elle, ce n'est pas le préserver tel quel; c'est savoir lui rendre sa structure originelle en mettant en valeur le bois d'un escalier, en laquant les poutres pour qu'apparaissent les encoches du bois. Je suis la première à reconnaître l'héritage du passé, mais je m'insurge contre le conformisme, les décors figés une fois pour toutes, la vie en kit. »

L'intemporel - « Je ne travaille pas dans la mode, je ne suis pas tendance. Rien chez moi n'est marqué par la mode ou la nostalgie. Meubles et objets ont été longuement choisis. Il en émane une forte modernité et une forte intemporalité. Je n'achète une épingle que si elle est dessinée comme je veux, et je la garde longtemps. Les gens veulent toujours tout changer, ils veulent que ▶

Fusion de l'intérieur et de l'extérieur. Dans cette maison, la nature est présente, et les meubles sont disposés pour qu'on profite de la lumière, comme les fleurs rentrées du jardin à l'automne, afin qu'elles vivent l'hiver au chaud. En arrière-plan : la chaise transatlantique de Pascal Mourgue et la courbure de la chaise Golem, comme une sculpture.



PHOTOS: ALAIN SIROIS

À l'étage, un petit salon se transforme au besoin en chambre d'invité grâce au canapé-lit. « Ses proportions ont été pensées pour que l'on ne voie pas le dessous quand on monte l'escalier. » Le coffre d'osier qui a fait de multiples traversées – « J'aime, dit-elle, le vécu des choses » –, renferme la literie utile. Avec Madeleine, le pratique n'est jamais loin.



PHOTO: ALAIN SIROIS

tout soit neuf. Or, une maison, c'est fait de toutes les étapes d'une vie. »

La lumière - Elle est essentielle; autrement, c'est comme se maquiller sans miroir. Il faut tirer parti de la lumière naturelle, elle doit entrer à flots dans les pièces. Mais il faut aussi travailler la lumière artificielle parce que c'est le soir que les gens profitent de leur maison. Elle doit se répartir entre luminaires fonctionnels (pour éclairer un tableau, mettre en valeur un détail architectural ou permettre un travail) et luminaires esthétiques dont la variété instaure des ambiances différentes. « J'aime mêler les éclairages. L'halogène n'est pas flatteur, aussi je mélange des incandescents et des bougies. Manger à la lumière des bougies, c'est chaleureux; les femmes y sont plus belles. »

La couleur - Impalpable, presque irréelle, la couleur crée chez Madeleine Arbour une discrète toile de fond. C'est une sorte d'univers unicolore fait de teintes silencieuses, de blancs et d'écrus, déclinés sur différentes matières. Le sol est généralement uniforme : parquets de bois clair, tapis blanc cassé, les mêmes qui gravitent par les deux

escaliers vers l'étage. Elle aime travailler les détails, même les plus infimes, avec rigueur et passion, sans superflu décoratif.

Les objets - Madeleine Arbour n'est pas minimaliste mais elle a le sens de l'essentiel. Elle apprécie la sobriété d'objets quotidiens et même fétiches, doués d'une vie imaginaire comme son cheval de manège; ce sont des détonateurs de rêves. Elle n'aime pas l'accumulation d'objets. Pour elle, exposer trois, dix, vingt tableaux dans la même pièce, c'est de la boulimie. Elle prend toujours le temps qu'il faut pour se procurer le meuble ou l'objet désiré; il en devient unique, essentiel. « Le miroir de Man Ray, *les grands trans-Parents*, j'ai attendu plusieurs années pour me le procurer. J'aime désirer. Il ne faut pas oublier ses rêves. Il y en a qui disent que la table de Le Corbusier est inabordable, mais ils n'hésitent pas à s'offrir un manteau de vison. L'art fait partie de la vie. Il ne se démode pas. Il est source de poésie, de beauté. »

Les mélanges - Chez Madeleine, se combinent sans crainte styles et époques. « Quand on aime les choses, dit-elle, elles se marient parfaitement. » Émerge alors la sen- ➤



DECOR



MEUBLES, LAMPES ET ACCESSOIRES
4229, rue Sainte-Catherine Ouest, Westmount (514) 939-1708



△ Dans la chambre blanche, un miroir au cadre doré camoufle un téléviseur; d'une simple pression, le miroir bascule. À noter : les meubles suspendus assurent une netteté sans faille au niveau du sol.



△ Détail sur la salle de bains carrelée de bleu profond et son rideau d'organdi blanc.

PHOTOS: ALAIN SIROIS

sation qu'elles ne sont pas figées définitivement dans leur rôle, mais peuvent bouger, vivre, évoluer, changer, aux humeurs de la saison, reflétant le mouvement des passions. De temps en temps, Madeleine Arbour trouve nécessaire d'enlever tous les objets d'une pièce, de « faire le vide », pour les replacer différemment, en supprimer, en ajouter de nouveaux, « histoire de rafraîchir mon intérieur et de redécouvrir tel tableau ou tel objet ». Chez elle, rien ne se perd. Témoin ce pan de broderie anglaise qui, dans une autre vie, entourait sa baignoire dans son loft du Vieux-Montréal. Il est aujourd'hui devenu rideau dans la salle de bains de l'étage, s'allie au plissé rose Fortuny dans celle du rez-de-chaussée et anime la chambre d'amis.

L'ordre - Il court en filigrane tout au long des pièces. Car le style Arbour « c'est quand pas une épingle ne traîne ». « Le désordre, dit-elle, reflète un état d'esprit, la dispersion, l'accumulation. C'est une chose que je ne sais pas faire. Aussi, je tire parti de chaque recoin pour installer placards et étagères. Je les place loin du plancher; ils semblent flotter dans l'espace et ne brisent pas la continuité de la ligne du sol. »

Ainsi, entre la lumière, l'ampleur des volumes, la pureté des lignes, la force du design et la puissance des tableaux, cette maison est devenue ce que Madeleine Arbour avait souhaité : une sculpture au présent qui est un espace de bonheur. C'est une sorte d'écrin, sans prise de position autoritaire. Un espace

délassant qui ne pèse pas, en mesure d'accueillir des oeuvres d'art, des fleurs, des amis. Rien n'a l'air « décoré » mais tout est en place, sans être figé. Toute sa vie, cette dame en quête de simplicité a rejeté l'arrogance du luxe. De ses goûts elle a fait un style, et ce style a fait école. C'est le style Arbour.

▽ Dans la cuisine, un meuble très fonctionnel dessiné par Madeleine Arbour. Tout y a été pensé. Il réunit les couverts, les napperons et les serviettes, la vaisselle de tous les jours. Il offre aussi un espace aux plateaux et réserve un tiroir à l'agenda, près du téléphone. Admirables, les poignées d'acier satiné de Philippe Starck, rondes, douces et sensuelles. Un détail qui a son prix - et son plaisir !



UN STYLE *à découvrir!*



DECORUM
international

Meubles et accessoires de distinction

4646, AVENUE DU PARC

MONTREAL (QUEBEC) H2V 4E5

TEL.: (514) 490-9477

FAX : (514) 490-9467

Bienvenue aux décorateurs / designers

MEUBLES AUTHENTIKA

ÉLÉGANCE ET CONFORT

Prix exceptionnel !

Prix régulier ~~3 126 \$~~

sofa et causeuse en cuir

1 499 \$

Quantité limitée

Rien à payer avant 1* an

Modèles uniques

◆ La Noblesse du chêne, la qualité du cuir

Merveilleusement patiné à l'ancienne, le chêne de nos meubles vous assure une solidité à l'épreuve du temps. La souplesse de nos cuirs vous offre un confort de grande qualité. Tous nos meubles sont faits pour durer.

◆ Descriptif de nos fabrications

- Bois : chêne véritable
- Cuir de qualité supérieure traité antitaches
- Mousse haute résilience indéformable
- Fabrication artisanale par ébénistes

◆ Le Choix et les Conseils d'un professionnel

De nombreux modèles de salons vous sont proposés. Vous avez de multiples possibilités de coloris, toutes adaptées à votre personnalité, à votre décor et à votre confort. Nous proposons 15 choix de couleurs dans le cuir et 5 choix de couleurs pour le bois.

Meubles AUTHENTIKA

472, Rolland-Therrien, Longueuil (route 132, sortie Rolland-Therrien)
(514) 364-9754 • Sans frais : 1 866 666-0036

Ouvert du Lundi au Jeudi de 9 h 30 à 18 h 00
Vendredi de 9 h 30 à 14 h 00
Dimanche de 10 h 00 à 17 h 00
Fermé le Samedi

Garantie nationale • Grande collection de modèles uniques à découvrir en magasin • Livraison partout au Québec

modèle non illustré
voir détails en magasin

DANS L'ESPRIT D'UN LOFT

LE LOFT EXERCE UNE SÉDUCTION CERTAINE. C'EST, PAR ESSENCE, LE CADRE DE VIE QUI EST DEVENU SYMBOLE DE LIBERTÉ FACE AUX CONTRAINTES DE LA VIE URBAINE.

Recherche : Lucie Desmarais / Photos : Mario Dubreuil

Un espace où rien n'est figé, où tout se transforme, suivant les besoins et pour le plaisir. Des meubles qui bougent, des cloisons devenues un euphémisme. Une libre circulation de l'occupant, du regard et de la lumière. Voilà quelques-uns des attraits du loft.

Dans ce lieu déstructuré, comment préserver l'intimité de chacun, permettre l'exercice des fonctions essentielles de la vie quotidienne : manger, dormir, se laver, travailler, se détendre ? De toute évidence l'option est difficilement conciliable avec les exigences d'une famille nombreuse. Mais quand il s'agit d'un couple, dont l'un est informaticien et l'autre conseillère en services financiers, le fantasme peut bien emprunter le chemin de la réalité. Dans quelle mesure a-t-il influencé le projet de Jean-Guy Gendron ?

Situé dans d'anciens entrepôts du Vieux-Montréal, l'appartement, avec sa large baie vitrée et ses plafonds élevés (12 pi 6 po), se prête à un aménagement souple, dans l'esprit du loft. Le thème du carreau, omniprésent, se retrouve dans les coussins du divan en coton et dans le tressage du fauteuil en abaca, de couleur naturelle. Habillé lui aussi de coton, comme les chaises en bois moulé, il fait face à un autre siège en suède fauve, par-delà une table basse de Pascal Mourgue, carrée elle aussi. • Aménagement : Jean-Guy Gendron, Meubles : Ligne Roset, Maison Corbeil. Voillages : Essentiellement Design.



Ce n'est pas quant au plan lui-même que se justifie pleinement ici le terme de loft. En effet, salles de bains et chambres sont isolées comme partout ailleurs, et si le salon, la salle à manger et la cuisine se suivent sans cloisonnement, c'est aujourd'hui pratique courante. Jusque-là, rien ne rappelle le caractère du loft. Pourtant le rêve a bien été préservé. Il s'observe dans les détails que le designer a modulés avec subtilité et aussi dans la configuration du bâtiment. Les anciens entrepôts sont le lieu d'élection de la plupart des lofts. Ils ont en commun des plafonds élevés, introuvables ailleurs. La démarche consiste donc essentiellement à apprivoiser l'espace – qui dans ce cas n'est pas immense – en s'appuyant sur la hauteur du volume et sur son impact visuel, afin de créer une sensation de fluidité.

Le designer a eu recours notamment à la courbe, que ce soit au plafond, en demi-cloison ou en séparation complète. Parce qu'elle fuit vers l'infini, elle introduit toujours un élément de douceur et de

△ La légèreté et la transparence de la porte, ornée de carrés givrés, offre un contraste intéressant avec la présence massive du pilier d'acier. Peint en vert olive, il est devenu objet de mémoire et rappelle l'origine industrielle du bâtiment. ● Porte : Verrerie White.

▷ Il fallait isoler la salle de bains d'appoint, sans créer un bloc massif ou donner une impression d'enfermement. Le designer l'a traitée dans un esprit ludique en choisissant d'arrondir la cloison et de la percer d'une meurtrière. Elle est devenue un élément décoratif qui amuse l'oeil.



◁ Le motif de la table en verre gravé semble refléter la cloison courbe, percée de carrés, qui laisse circuler le regard et la lumière. • Table de salle à manger et chaises : Maison Corbeil.

▽ Deux tons d'érable habillent les placards, pour une ambiance chaleureuse où l'ocre et le gris bleuté se mélangent, dans le carrelage comme dans le stratifié des surfaces de travail. La cuisine prend ses distances derrière le comptoir où loge l'évier et qui présente, côté salle à manger, une étagère en verre pouvant servir de desserte ou de bar. L'ensemble est surmonté d'une armoire suspendue qui se fait aussi transparente que possible pour ne pas arrêter la lumière. • Table et chaises : C.A.B Deco. Carrelage : Ceragres. Accessoires : Casaluca. Armoires : Qualibel.

Voir «Toutes les adresses» à la fin du magazine.

mystère; le regard doit la suivre pour savoir où elle aboutit, découvrir ce qu'elle cache. Ici, elle anime un plafond très élevé par rapport à la surface; elle est « le mouvement qui déplace les lignes ». Mais plus encore, elle apporte une connotation ludique à la salle de bains d'invité. La cloison-qui-limite a disparu... arrondie, comme percée d'une meurtrière, elle est devenue la tour du château fort de Jean-Claude, le propriétaire. Elle s'est instaurée partie prenante d'un jeu surgi de l'enfance, comme le carré, évocateur de legos et de cubes, qui se retrouve en leitmotiv, jusque dans le tissu des coussins. La transparence a déterminé le choix du verre gravé pour une porte qui isole, de façon plus symbolique que réelle, la zone réservée au sommeil.

Un loft réussi, c'est le triomphe de l'habileté technique qui crée l'illusion, c'est aussi la preuve d'une sensibilité capable d'anticiper la sensation d'espace et de liberté à partir de l'abstraction d'un plan.

TEXTE : MARIE SAINT-CLAIR



Tout pour une élégance exceptionnelle

NOUVEAUTÉ!



La beauté
intérieure du bois
avec un coeur
en P.V.C.
la durabilité
extérieure
de l'aluminium

Voici la nouvelle
tendance des années 2000
pouvant s'adapter à tous
les styles de résidences.

Un vaste choix de couleurs
pour l'extérieur.

Un choix de différentes
essences de bois massif
pour l'intérieur.

Pour de l'esthétique
sans entretien.

Sur commande
et sur mesure.

VOICI UN CONCEPT 4 EN 1

- Tout en P.V.C.
- P.V.C. à l'intérieur et en aluminium à l'extérieur
- Bois à l'intérieur et P.V.C. à l'extérieur
- Bois à l'intérieur, P.V.C. au centre et en aluminium à l'extérieur

Option de moulure disponible



Modèle Summum



FABELTA MANUFACTURIER
DE PORTES ET FENÊTRES

Pour connaître votre détaillant le plus proche
communiquer avec le 1-800-891-2586



PLEIN LA VUE

DEUX SOLARIUMS. L'UN A ÉTÉ CONÇU LORS DE L'AMÉNAGEMENT DU JARDIN, L'AUTRE A L'ÂGE DE LA MAISON. DEUX STYLES, MAIS UN SEUL ET MÊME OBJECTIF : QUE LA LUMIÈRE FASSE PARTIE DES MEUBLES.

Recherche : Jacinthe Lemieux et Carolle Drab / Photos : Jean Longpré



COMME UN VOILE DE VERRE

Délicatesse, élégance, fraîcheur. Voilà ce qui émane de cette pièce dans laquelle le jour s'insinue tout en douceur. Les grandes fenêtres offrent une vue panoramique sur le jardin. Au petit déjeuner ou à l'heure du thé, éclaboussé de soleil ou à l'abri de la pluie, ce coin de paradis aux allures britanniques, ponctué d'une touche asiatique, est, pour moult raisons, bien invitant. Le blanc frais, le jaune calme et le

bleu porcelaine y sont un gage de détente. Mille et un objets sélectionnés avec soin et passion au fil des années décorent ce solarium et évoquent un autre temps, un autre lieu. La céramique au sol disparaît sous un tapis dont les motifs font écho aux dentelles de bleu qui ornent tantôt une porcelaine, tantôt un tissu. • Fenêtres : Entreprises Marchand. Tissus : Crescendo.



L'ÉTÉ EN TOUTES SAISONS

Le Sud comme si on y était ! Le jeu des tonalités chaudes, celle de la rousseur des boiseries et celle de la céramique qui rappelle le plancher des haciendas, crée une parfaite illusion. Généreusement vitré et offrant la nature à toute heure, ce solarium a été conçu en même temps que l'aménagement paysager de la propriété. Il est devenu une salle à manger lumineuse, chaleureuse, qui fait partie du quotidien. Toutes les occasions sont bonnes pour en profiter.

La transparence du plateau de verre de la table ainsi que la sobriété des chaises, rehaussées de coussins rayés bleu et blanc, ne gâchent en rien le charme et l'exotisme qui se dégagent de la pièce vitrée. Mobilier d'une grande simplicité et nature luxuriante forment un tout homogène.

Voir «Toutes les adresses» à la fin du magazine.



Depuis
1987



▪ Solariums & verrières

3^{et} 4 saisons



Directement du manufacturier



1 800 567-0443

www.solarium-servitech.com



Un environnement de lumière !



▷ Rappel judicieux de la construction principale, les murs extérieurs de la rallonge sont, comme elle, enduits de crépi. Les carreaux dans le haut des nouvelles fenêtres créent une harmonieuse continuité. Ils font écho au quadrillage des fenêtres originales, plus petites. • Conception: Natalie Dionne, architecte. Réalisation: J.C.B. Construction.

▷ La rallonge offre un abri à la terrasse. Ainsi protégé, le coin repas devient presque un jardin intérieur! Les fenêtres permettent aux parents de jeter un oeil sur les enfants qui jouent dans la cour. • Fenêtrage en bois: Fenêtres M.Q. Mobilier: Jardin de Ville.

◁ Sur un seul pan, une composition symétrique sert de rangement. Le frigo et les deux fours s'insèrent dans ce module tout en érable. Les poutres de charpente du plafond et le revêtement du sol sont aussi en érable. Le garde-manger, lui, se cache derrière des portes coulissantes peintes en blanc. • Armoires: Ébénisterie Héritage. Tabourets: Latitude Nord.



UN COIN REPAS, VERSION ALLONGÉE

ENFIN UN ESPACE OÙ IL FAIT BON CUISINER, MANGER, DISCUTER, NETTOYER ET RANGER EN FAMILLE... SANS SE MARCHER SUR LES PIEDS!

Recherche: Jacinthe Lemieux / Photos: Mario Dubreuil

Le vert Saint-Louis des murs atténue l'intensité de la lumière parfois trop vive. Ici, on perçoit le lien entre la nouvelle et l'ancienne construction. Peinture : Benjamin Moore HC 121. Travaux de peinture : Philippe Choquette. Robinetterie KWC : Batimat. Chaises de la salle à manger Bellini : Latitude Nord. Vases : Carton. (Les suspensions ne sont plus offertes sur le marché.)



La maison était presque parfaite. Érigée en 1925 dans une banlieue, elle est bordée d'arbres matures et entourée d'un aménagement paysager soigné. Toujours élégante, très bien conservée.

Cette résidence ne répondait toutefois plus à la vie quotidienne de ses occupants, une jeune et dynamique famille comptant deux enfants. Tout le monde devait y partager une étroite cuisine à toute heure du jour, ce qui devenait peu commode.

L'architecte Natalie Dionne a donc conçu le prolongement de la maison dans le respect des règles de l'art, et elle a créé un espace cuisine des plus fonctionnels, baigné de lumière. Cet ajout abrite une cuisine moderne, adaptée au goût et aux nouveaux besoins des propriétaires.

L'ancien espace récupéré permet à la salle à manger de prendre enfin ses aises. Une petite salle d'eau à proximité s'est discrètement ajoutée, apportant encore plus de confort à la famille active.

Après les grandes fêtes et les réunions de famille, le plaisir se prolonge dans la cuisine, où le nettoyage est simplifié grâce à deux éviers. L'un double est logé dans l'îlot, l'autre se trouve à quelques pas, sous la fenêtre. L'îlot aux mille utilités est en chêne, une essence qui se marie au granit de couleur profonde entourant l'évier.

La nouvelle pièce est vite devenue un lieu où l'on fait la popote, placote et croque un morceau à la bonne franquette.

△ Le muret isole joliment la salle à manger de la cuisine et démarque aussi l'entrée.

▷ Les propriétaires voulaient une nouvelle pièce où la lumière naturelle tiendrait deux rôles : envelopper la cuisine, s'infiltrer dans la salle à manger. Ils sont comblés ! De plus, les nombreuses fenêtres de grandes dimensions offrent une vue imprenable quand vient le temps de mitonner les repas. Les rideaux ? La nature à son état le plus pur ! • Plaque chauffante : Dacor.

Voir «Toutes les adresses» à la fin du magazine.



Nous
ferons tout
pour faire
chanter
VOS
Fenêtres



CONFECTION SUR MESURE POUR VOS FENÊTRES



Stores
en bois



Cantonniers
bouffantes



Tissus



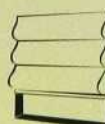
Stores
verticaux



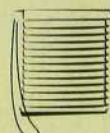
Écrans
shoji



Stores
horizontaux



Stores
romain



Stores
plissés

Économisez jusqu'à 60%

LE CHOIX LE PLUS COMPLET ET LES DERNIÈRES
NOUVEAUTÉS EN PARURES DE FENÊTRES

Les plus jolies fenêtres du pays
au plus bas prix garantis !

Levolor®

HOLICAN

HunterDouglas
SILHOUETTE • DUETTE • LUMINETTE

Service à domicile gratuit

Téléphonez-nous pour qu'un de nos conseillers
en décoration vous rende visite.

331-5260

C'est gratuit et sans obligation



LE SUPERCENTRE DE LA MODE MAISON
LINEN CHEST

CENTRE
ROCKLAND
341-7810

LES PROMENADES DE LA
CATHÉDRALE
282-9525

PLACE PORTOBELLO
BROSSARD
671-2202

LES GALERIES
LAVAL
681-9090





Venez découvrir la différence



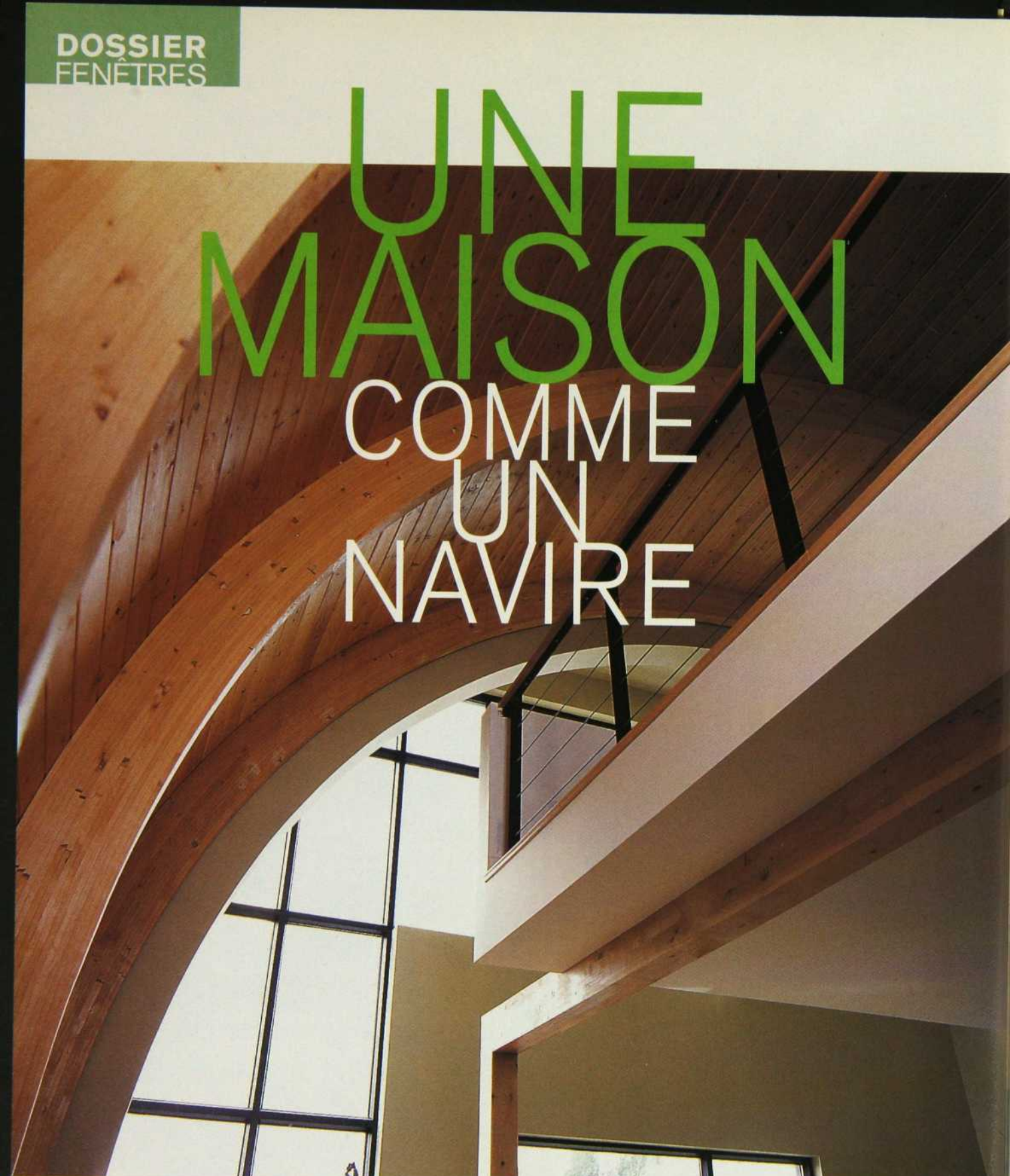
Portes et fenêtres offertes en aluminium et en aluminium-bois
Spécialités : fenêtres oscillo-battantes et portes françaises

ALUMILEX
PRODUITS ARCHITECTURAUX EN ALUMINIUM

3425, boul. Industriel
Montréal-Nord (Québec) H1H 5N9
Tél.: (514) 955-4135 • Fax : (514) 955-9131



UNE MAISON COMME UN NAVIRE

A photograph of a modern house interior. The ceiling and walls are made of light-colored wood, with prominent curved wooden beams. Large windows with black frames are visible, looking out onto a bright sky. The overall design is clean and architectural, with a focus on natural materials and light.

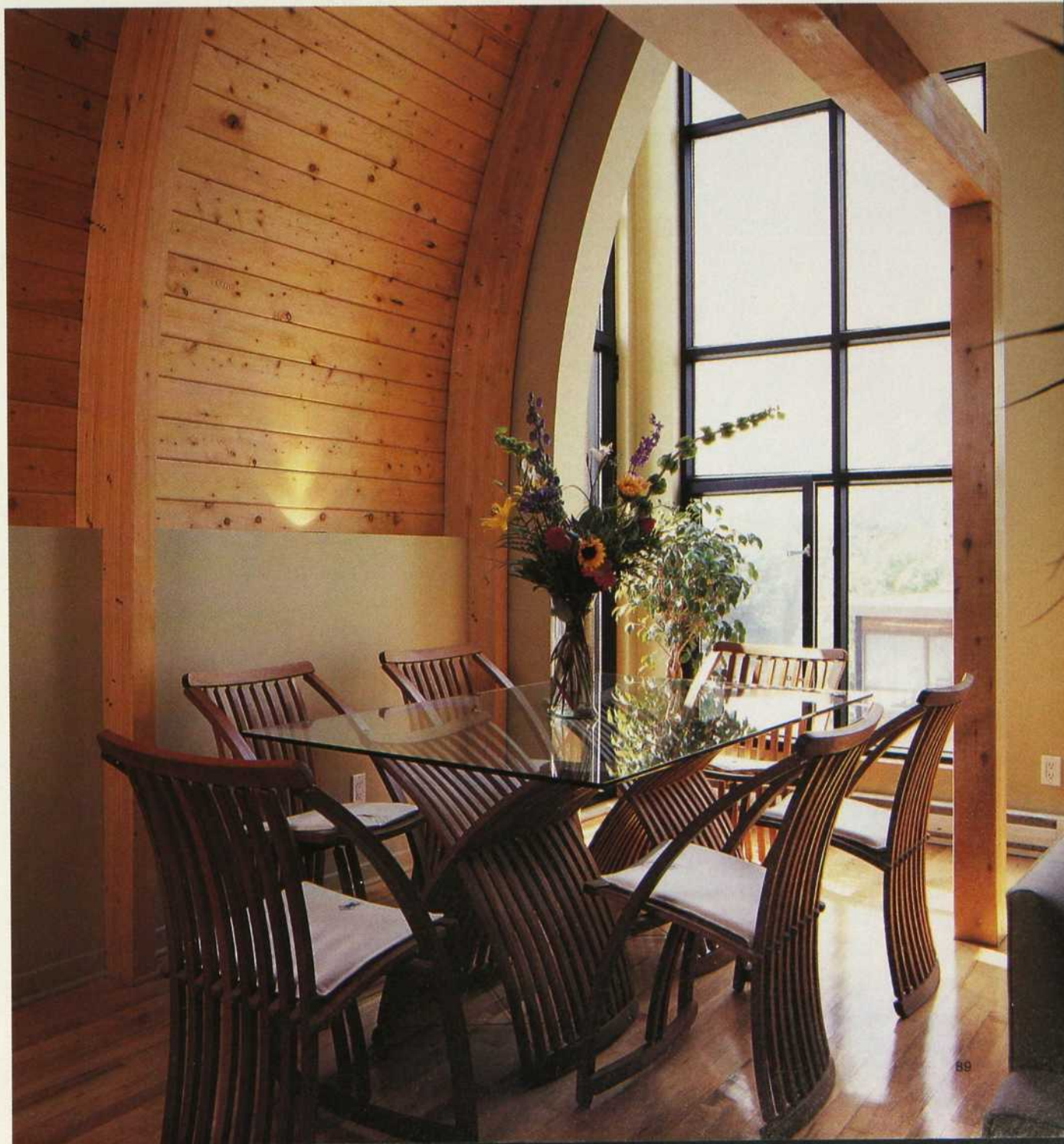
C'EST DANS CETTE MAISON AUX COURBES DOUCES ET AUX FENÊTRES ABONDANTES QUE DE GRANDS VOYAGEURS ONT CHOISI DE FAIRE UNE LONGUE ESCALE. Recherche : Christiane Guérard / Photos : Joe Oliveira

◁ La vue de la mezzanine ne court-circuite en rien la beauté de la courbe architecturale des murs dont le tracé s'accorde avec la fenestration dans une puissante harmonie graphique.

▽ Salle à manger minimale. Le piétement de bois de la table, tout comme celui des chaises, s'accorde sans heurt à l'environnement. À noter: le muret de béton recouvert de gypse dans lequel est dissimulée une rangée de lumières. • Mobilier : Latitude Nord.

Il fallait être sensible à cette architecture audacieuse qui prend beaucoup de place. Elle a séduit un jeune couple d'aventuriers qui, après avoir vécu quelques années sur un voilier, recherchaient une habitation où jeter l'ancre. Cette maison-là était assez lumineuse pour leur permettre de n'être pas trop dépayés, après un long séjour en mer. Elle était aussi suffisamment compacte pour les aider à retrouver des repères sur la terre ferme.

Conçue par l'architecte Raouf Boutros et construite par Jean-Pierre Houle dans le cadre de la troisième phase





◁ Poutre en vedette. Elle délimite psychologiquement l'aire salon-salle à manger. C'est un des éléments de soutien de la mezzanine dont la rigueur s'allie à la douceur de l'arrondi mural et à la lumière omniprésente.

▽ Le salon, largement fenêtré, est à la fois lumineux et convivial grâce à la cheminée, élément de facture traditionnelle qui semble rescapé d'une autre vie. Absente du plan original, la cheminée a demandé l'ajout d'un mur, ce qui a légèrement modifié l'espace architectural. Les toiles de l'artiste québécois Pierre Garon arriment encore plus ce salon à la terre ferme. • Fleurs : Pierre-Olivier Décor.





△ Le couloir, qui dessert la cuisine et conduit à la chambre, sert de liaison mais aussi de clé de voûte à l'ensemble intérieur. D'un côté une bibliothèque à laquelle s'accroche le coin-repas, de l'autre un muret de béton recouvert de gypse sur lequel reposent les poutres de la toiture. On y a dissimulé, comme dans la salle à manger, une rangée de lumières.

▷ Esthétisme et fonctionnalisme rigoureux à l'étage en mezzanine réservé aux activités professionnelles. De l'une des fenêtres intégrées à l'architecture du toit, on a vue sur la ville; de l'autre on accède à une terrasse extérieure. Les plantes dissimulent un puits de lumière qui surplombe la salle de bains à l'étage inférieur.





△ Salle de bains lumineuse et joyeuse en jaune soleil et bleu océan. Rampe d'éclairage au-dessus et sous le comptoir dans lequel la vasque semble flotter. ● Céramique : Ramacieri Design. Serviettes et autres accessoires : Décor Marie-Paule.

▽ Un muret de verre continue de jouer la carte de l'espace, de la transparence et de la légèreté. Une frise de carreaux de céramique bleue tranche sur l'ocre et dynamise la pièce. ● Vitrage : Vitrierie V.M. Voir « Toutes les adresses » à la fin du magazine.



du projet Europa à Outremont, cette maison pas comme les autres affiche clairement sa structure. Sous une toiture spectaculaire, elle propose un volume sur deux étages avec une mezzanine qui semble flotter dans l'espace, de même qu'une fenestration largement ouverte sur la ville. À une telle force, illuminée de bois clair, devait répondre un décor léger, fonctionnel, quasi minimaliste. L'aménagement a été confié à la designer Lyne Côté.

La cuisine et la salle de bains forment le noyau central autour duquel rayonnent les différentes pièces. Deux couloirs parallèles, espaces ouverts qui prolongent le point de vue, conduisent d'une aile à l'autre. D'un côté le séjour et la salle à manger, de l'autre deux chambres fermées aux regards. La mezzanine, qui module l'espace, propose un bureau-bibliothèque et une grande terrasse avec vue. Elle est soutenue par des poutres fixées aux extrémités de la maison et qui sont parallèles au toit.

Nos aventuriers se trouvent ici parfaitement à l'aise. Le toit évoque la coque d'un bateau, la cuisine est si compacte qu'elle leur rappelle la cuisine-cabine du voilier. Et comme ils travaillent tous deux à la maison, ils apprécient la possibilité que leur offre la mezzanine de changer radicalement d'environnement en passant d'un étage à l'autre. Ils ont alors l'impression de flotter dans un espace ouvert où le ciel est omniprésent. D'autant que la passerelle aux câbles d'acier qui traverse la maison en reliant les divers modules complète l'illusion. Leurs besoins d'espace, de lumière et de mouvement étant satisfaits, ils n'ont pas eu de difficulté à faire de ce lieu leur port d'attache.

TEXTE : CHARLOTTE RODRIGUE

La

Qualité

porte un nom

Portes de garage Garex en acier et aluminium
pour les secteurs résidentiel, commercial
et industriel.

Les panneaux de composite légers
et robustes des portes Garex
combinent tous les avantages
que vous recherchez dans une
porte de qualité supérieure.
Elle vous offre un maximum
de durabilité et une étanchéité
parfaite.

Toutes nos portes sont fabriquées
avec le plus grand soin, dans une
variété de couleurs, par une main-d'œuvre
expérimentée et hautement qualifiée.



Garex

N'hésitez pas à communiquer avec nous
pour connaître le distributeur le plus
près de chez-vous.

610, rue Principale, Val-Alain
(Québec) Canada
G0S 3H0

Tél.: **(418) 744-3317**
Fax: (418) 744-3443

info@garex.qc.ca
www.garex.qc.ca





Qu'ont tous ces magazines en commun?



Solutions, services, simplicité, style et membres du réseau féminin **MokaSofa** en ligne.



Découvrez un endroit avec des ressources pratiques pour apprendre, partager et explorer. De la cuisine au jardinage, des finances à la famille... votre réalité quotidienne, servie simplement et efficacement.

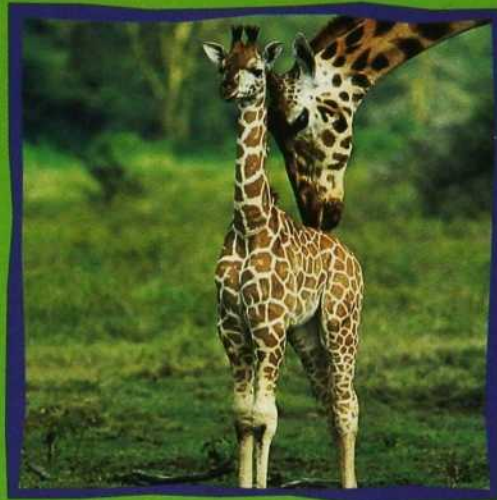


MokaSofa.ca^{MC}

Solutions nettement féminines

Participez à notre concours et courez la chance de gagner un abonnement d'un an à un de vos magazines préférés. Cliquez vite voir les détails du concours sur www.MokaSofa.ca et hâtez-vous de vous inscrire!

Rondelet ou délicat,



bébé mérite une couche bien ajustée.



Les côtés de la nouvelle couche Premium Custom Fit* de Pampers® sont jusqu'à trois fois plus extensibles que ceux de l'autre marque populaire. Ils s'ajustent à la taille de votre bébé... pour un confort aussi unique que bébé d'amour !



On vous suit partout,
pas à pas.

Supplément

AMAIGRISSANT

de nouvelle
génération



Entièrement
naturel

Sûr et efficace

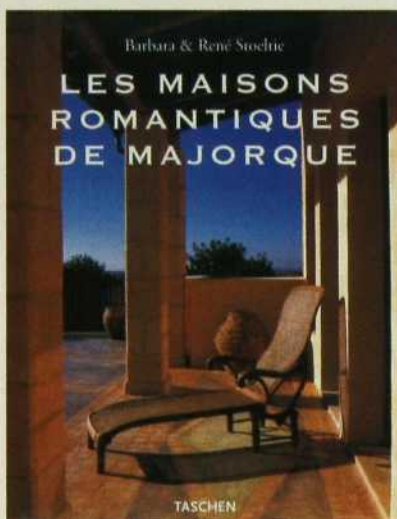
Sans éphédre



25 QUEST LA QUALITÉ
SANS COMPROMIS
www.questvitamins.com

1 - 8 7 7 - 8 6 2 - 3 9 3 5

LIVRES

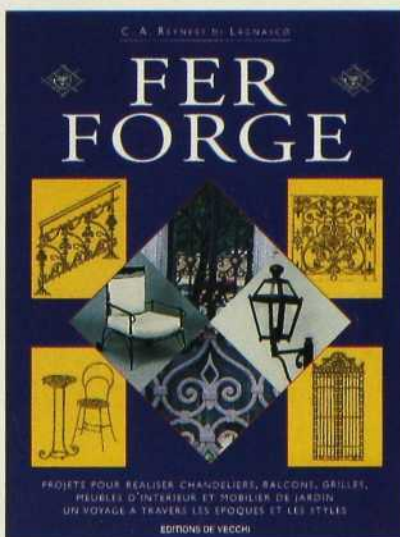
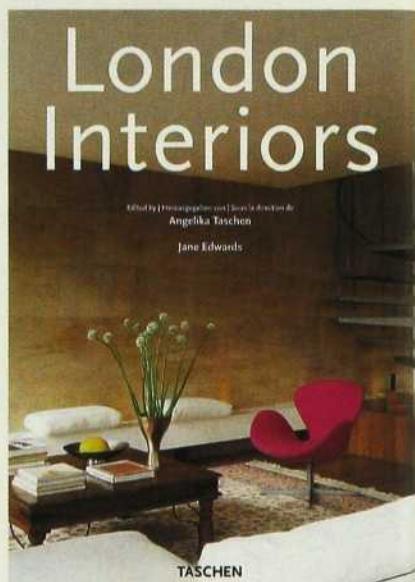


À la découverte du... paradis !

Majorque. « Île de la beauté et du calme », lieu de villégiature et de rêve, où certains ont réussi à bâtir leur château en Espagne. L'album *Les Maisons romantiques de Majorque*, par Barbara et René Stoeltie, publié chez Taschen, nous révèle ses plus belles *fincas*. Le voile est aussi levé sur ses intérieurs soigneusement préservés des regards curieux. Propriétés de comtes ou maisons de pêcheurs, refuges d'artistes ou simples mais superbes résidences de Majorquins, tout dans ce beau livre en images donne envie de rêver. À coup sûr, l'album plaira aux passionnés de la décoration. Seulement 34,95 \$.

Londres la cosmopolite

Ayez droit de regard sur l'intime univers d'une poignée de Londoniens dont les maisons reflètent les goûts et les traditions des habitants de la ville la plus cosmopolite de la planète. Feuilletez *London Interiors* de Jane Edwards, et découvrez la cachette inspirée de l'Inde du musicien Talvin Singh et une amusante péniche ancrée à Kew. Du penthouse des années 30 à High Point Two, rendez-vous du modernisme britannique, au loft bourré d'objets « sexy kitsch », en passant par la demeure excentrique d'une collectionneuse de souvenirs de Lady Diana, l'auteure de cet album de 303 pages riches en photos offre une merveilleuse source d'inspiration à qui aime... voyager ! Publié chez Taschen; 59,95 \$.



Tout, tout, tout sur le fer forgé

De l'atelier du forgeron au lustre suspendu dans la salle à manger, des balustrades du balcon à la girouette symbolique sur le clocher de l'église, sans parler des œuvres d'art et des meubles d'intérieur et de jardin, le fer forgé figure en bonne place dans le design d'aujourd'hui. Pour découvrir son histoire, ses traditions et les techniques pour le travailler, un livre : *Fer forgé* de C.A. Reyneri di Lagnasco. Publié par de Vecchi, ce trésor de fer renferme des ouvrages tout simplement magnifiques et inspirants ! 160 pages; 46,95 \$.

novella



novella
de
mobican



Vous serez charmé par la souplesse des lignes de ce mobilier aux arrondis et courbes sensuelles, une autre création québécoise.

Esprit Nouveau

découvrez l'élégance du contemporain d'ici

10 000 \$ À GAGNER !

Chaque tranche d'achat de 300 \$ vous donne droit à une participation au tirage qui aura lieu à l'automne 2001.

Une seule adresse

Esprit Nouveau inc., 1828, boul. Le Corbusier, Laval
Téléphone : (450) 686-5055 www.esprit-nouveau.com

Le

Carnet

de DÉCORMAG

LES TEINTURES C. SAURIOL

*Le spécialiste
de la teinture de
meubles en cuir*



Pour rajeunir ou changer la couleur de votre mobilier, confiez-nous vos canapés, causeuses et chaises de cuir. Nos artisans reprennent les procédés utilisés pour la finition des cuirs en tannerie.

7231, rue St-Hubert
Montréal, Qc H2R 2N2
(514) 273-1211



ÉLÉGANCE ARCHITECTURALE SUR MESURE



Prix Habitas 1999
Entreprise de l'année
et Prix SCHL 1998

(514) 344-3737

Fabricant de produits sur mesure en bois, bois-aluminium et UPVC

Murphy Wall-Beds of Canada®

Une marque de lit renommée depuis plus de 100 ans !

Transformez n'importe quelle pièce en chambre à coucher... en un clin d'oeil !
Parce que l'espace est très important... partout !

Exclusive à Murphy Bed, notre base en aluminium, robuste mais légère, combinée à notre mécanisme à charnière facilite la manipulation et assure la durabilité.

Notre système de pattes reliées à une traverse permet une manipulation plus facile.



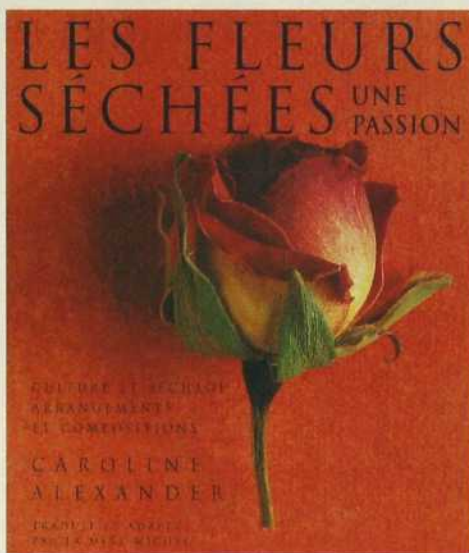
Distributeur exclusif :
Murphy Wall-Beds of Canada®

Visitez notre salle de montre !

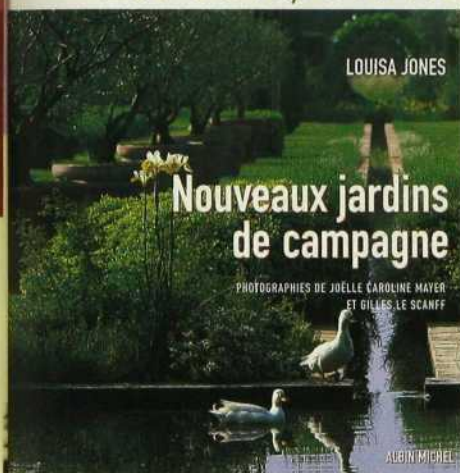
42, boul. Hymus, Pointe-Claire (Québec) H9R 1C9
(514) 697-3128 • 1 877 697-3128

Décorer avec les fleurs

Pour souligner une saison ou pour la faire perdurer dans notre décor, rien de tel que les fleurs. À l'aide du livre *Les Fleurs séchées : une passion* écrit par Caroline Alexander, diplômée en architecture et en aménagement paysager, on apprend comment assortir les fleurs avec bonheur à n'importe quel tissu, mobilier ou style. Mais aussi et surtout, quelques notions de culture, de récolte et de séchage d'une soixantaine de plantes parmi les plus utilisées dans les arrangements de fleurs séchées permettront d'embellir vos idées. Guy Saint-Jean éditeur; 160 pages illustrées; 39,95 \$.



En vert, en fleurs et en lumière



Canadienne de naissance, Louisa Jones habite aujourd'hui le midi de la France. De lumineuse façon, elle nous fait pénétrer dans des jardins nouveau genre de son pays d'adoption. Sillonnant monts et vallées, de la Provence à la Normandie, en traversant le pays de Loire ou en bifurquant par les Pyrénées, l'auteure réunit dans un album de belle facture des thèmes comme Le jardin intime, La fête des cinq sens, Jeux de formes ou encore L'esprit nature. *Nouveaux jardins de campagne* est un livre d'images et d'idées publié chez Albin Michel; 176 pages; 59,95 \$.

L'art de réveiller les vieux meubles

Les meubles anciens ont ceci d'attachant qu'ils sont aussi conçus pour vivre aujourd'hui. Si la commode de grand-père ou la berceuse de grand-mère vous tiennent à cœur, les techniques de restauration enseignées dans le livre *Restaurer et peindre les meubles* aideront à les rafraîchir. Si votre curiosité va plus loin encore, vous prendrez plaisir à découvrir des techniques de décoration telles que pochoir, trompe-l'œil et dorure. Mais avant de vous lancer, prenez le temps de vérifier les styles et les caractéristiques qui distinguent les meubles les uns des autres afin de respecter leur âge et leur provenance. Guide pratique publié aux éditions de Vecchi; 176 pages; 24,95 \$.



Obtenez 2 numéros d'essai **GRATUITS!**



photo à titre de référence

12 numéros pour 19,95 \$

Profitez de cette offre d'abonnement pour découvrir **PME**. Tous les mois, recevez des conseils, des nouveautés et des solutions pour mieux gérer votre **PME**. Obtenez **EN PLUS** 4 guides exclusifs, des outils de référence indispensables pour l'entrepreneur averti.

Commandez vos 2 NUMÉROS d'essai GRATUITS aujourd'hui!

- Tél.: (514) 392-2050 ou 1 800 361-7215
- Télécopieur : (514) 392-4724
- Courriel : abonnement@transcontinental.ca
- Poste : Publications Transcontinental, 1100, boul. René-Lévesque Ouest, 24^e étage, Montréal (Québec) H3B 4X9

OUI! Envoyez-moi 2 NUMÉROS GRATUITS et abonnez-moi à **PME**. Si j'aime le magazine, je réglerai votre facture de 19,95 \$ (+ taxes = 22,95 \$) pour 12 numéros de plus (soit 14 en tout). Si je renonce à m'abonner, je retournerai la facture en y écrivant «Annuler», et je conserverai mes 2 numéros gratuits.

Nouvel abonnement Réabonnement

Prénom _____ Nom _____
 Nom de l'entreprise _____
 Adresse _____ App. _____
 Ville _____ Province _____
 Code postal _____ Téléphone _____

Envoyez-moi la facture
 Je préfère payer dès maintenant :
 Chèque à l'ordre de PME

Liste d'abonnés : si vous désirez que votre nom ne figure pas sur la liste d'abonnés qu'il nous arrive de mettre à la disposition d'entreprises dont les produits pourraient vous intéresser, veuillez cocher ici



MAMMA MIA!

QUOI DE MIEUX QU'UN ARÔME D'AIL GRÉSILLANT, DE NOISETTES SAUTÉES ET DE GORGONZOLA FONDU POUR FAIRE SUCCOMBER LES PALAIS RÉCALCITRANTS ! CE MENU D'ITALIE AURA TÔT FAIT D'ÉGAYER VOTRE TABLE ET D'ÉPATER VOS CONVIVES. DES PLATS ENSOLEILLÉS À LA GLOIRE DU FROMAGE.

LINGUINE SAUCE AU GORGONZOLA

TEMPS DE CUISSON : 10 minutes

TEMPS DE PRÉPARATION :

10 minutes

PORTIONS : 4

- 1/3 tasse (75 ml) de noisettes entières
- 4 gousses d'ail hachées
- 4 oignons verts hachés
- 3 c. à soupe (45 ml) d'huile d'olive

- 6 1/2 oz (200 g) de fromage gorgonzola
- 1 tasse (250 ml) de crème 15 % à cuisson
- Sel et poivre
- 3/4 livre (375 g) de linguine ou autres pâtes longues cuites

1. Dans une poêle, faire griller les noisettes à feu moyen jusqu'à ce qu'elles commencent à dorer.

2. Hacher les noisettes dans un petit robot culinaire ou à l'aide d'un couteau de chef. Réserver.

3. Dans une casserole, faire fondre l'ail et les oignons verts dans l'huile d'olive. Incorporer le fromage et la crème; remuer jusqu'à ce que le fromage soit fondu.

4. Ajouter les noisettes; saler et poivrer.

5. Ajouter les pâtes, bien mélanger et servir chaud.

LE SPÉCIALISTE
DE LA VENTILATION



StGeorge



56 pouces

Alfresco
Quality Appliances, Inc.

CENTRE DE DISTRIBUTION
D'ÉLECTROMÉNAGERS



Amana



48 pouces

 *Gourmet*

ALMAR *Itée*
depuis 1966

5400, BOUL. DÉCARIE (près de Queen-Mary), MONTRÉAL
Tél.: (514) 482-0007, poste 201
E.mail : avir@total.net



SUPPLI DI RISO (Croquettes de riz à l'italienne)



PIZZA AUX TOMATES SÉCHÉES ET AU FROMAGE FONTINA

SUPPLI DI RISO

(Croquettes de riz à l'italienne)

TEMPS DE CUISSON : 40 minutes

TEMPS DE PRÉPARATION :
15 minutes

PORTIONS : 24 croquettes

- 3 échalotes françaises hachées
- 2 gousses d'ail hachées
- 3 c. à soupe (45 ml) d'huile d'olive
- 1 1/2 tasse (375 ml) de riz italien arborio
- 1/2 tasse (125 ml) de vin blanc
- 4 tasses (1 litre) de bouillon de poulet chaud

- Sel et poivre
- 1 tasse (250 ml) de fromage parmesan râpé
- 1 œuf
- 7 oz (210 g) de fromage mozzarella ou provolone coupé en 24 cubes
- 3/4 tasse (180 ml) de chapelure
- Huile (pour la friture)

1. Dans une casserole, attendrir les échalotes et l'ail dans l'huile d'olive.
2. Ajouter le riz et remuer environ 1 minute. Incorporer le vin blanc et remuer jusqu'à évaporation complète du liquide.

3. Ajouter le bouillon de poulet, environ 1/2 tasse (125 ml) à la fois, en remuant constamment sur un feu moyen élevé jusqu'à ce que le liquide soit absorbé. Répéter l'opération jusqu'à ce que le liquide soit entièrement incorporé au riz. Saler et poivrer ; retirer du feu.
4. Ajouter le parmesan et l'œuf en mélangeant bien ; laisser tiédir, puis réfrigérer pour refroidir complètement.
5. Lorsque le risotto est refroidi, façonner 24 boules en calculant environ 1/4 tasse (60 ml) de risotto pour chacune. Introduire un cube de fromage au centre de chacune et rouler dans le creux de la main pour obtenir de belles boules bien rondes. Les passer dans la chapelure puis les déposer sur une plaque.
6. Chauffer l'huile de la friteuse et frire 6 boules à la fois dans l'huile très chaude environ 5 minutes ou jusqu'à ce qu'elles soient bien dorées. Le fromage devrait être fondant au centre.
7. Servir 2 ou 3 boules par personne en entrée.

NOTE

Ces croquettes peuvent également être servies sur un peu de sauce tomate.

PIZZA AUX TOMATES SÉCHÉES ET AU FROMAGE FONTINA

TEMPS DE CUISSON : 10 minutes

TEMPS DE PRÉPARATION :
20 minutes

TEMPS D'ATTENTE : 1 heure

PORTIONS : 4

PÂTE

- 3 1/2 tasses (875 ml) de farine tout usage
- Sel
- 2 c. à soupe (30 ml) de levure sèche active
- 1/3 tasse (75 ml) d'eau tiède
- 3/4 tasse (180 ml) d'eau tiède supplémentaire

GARNITURE

- 1/4 tasse (60 ml) de pâte de tomates à l'ail

En tant que lecteur de **DECORMAG** participez au grand concours et...

GAGNEZ la cuisine

Sur les ondes du réseau

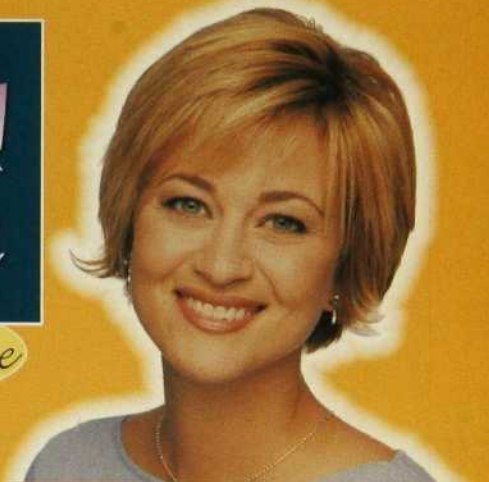


TVA du lundi au vendredi
de 10 h à 11 h



Tirage le
10 septembre 2001

La Crème



Un **GRAND PRIX**
d'une valeur de plus de :

26 000 00\$

- Des armoires de cuisine offerts par *Cuisines Galleria* avec comptoir de granit *Moruzzi*
- 4 électroménagers *Whirlpool Gold* offerts par *Brault et Martineau* : réfrigérateur, cuisinière, lave-vaisselle et ensemble laveuse-sécheuse
- Un mobilier de salle à dîner *UR* offert par *Brault et Martineau*
- Un cellier offert par la *Société des alcools du Québec*
- Une batterie de cuisine *All-Clad* (9 pièces)
- Un chèque-cadeau de 500 \$ offert par la boutique *Zone*
- Une consultation de trois heures avec un spécialiste en aménagement intérieur et un abonnement de 10 numéros à *Decormag*



Cuisines Galleria

MORUZZI
Centre du Meuble et Granit



BRAULT & MARTINEAU



SAO CAVAVIN

SAO

All-Clad
METALWARES



DECORMAG

Pour obtenir une copie détaillée des règlements du concours, veuillez écrire à :

RÈGLEMENTS DU CONCOURS LA CUISINE DES SAISONS DE CLODINE, 4446, boul. St-Laurent, bureau 900, Montréal (Québec) H2W 1Z5

Bon de participation

OUI ! J'espère gagner la cuisine *Des Saisons de Clodine*.

Nom _____

Adresse _____

Ville _____ Province _____

Code postal [] [] [] [] [] [] Tél. dom.: () _____

Remplissez le bon de participation et postez-le sous enveloppe affranchie, avant le 24 août 2001, à l'adresse suivante :

Concours La cuisine des Saisons de Clodine
Succursale postale R
Case postale 1200
Montréal (Québec)
H2S 3R7





GÂTEAU SICILIEN

- 1 tasse (250 ml) de tomates séchées dans l'huile égouttées et hachées
- 3 tasses (750 ml) de champignons tranchés
- 2 tasses (500 ml) de fromage fontina râpé
- 1/2 tasse (125 ml) de parmesan frais râpé
- Sel et poivre

PÂTE

1. Dans un bol, mélanger la farine et le sel.
2. Dans un autre bol, mélanger la levure et 1/3 tasse (75 ml) d'eau tiède ; laisser reposer quelques minutes. Ajouter l'eau tiède supplémentaire et bien mélanger.
3. Incorporer le liquide à la farine et mélanger jusqu'à l'obtention d'une pâte molle.
4. Sur une surface de travail enfarinée, pétrir la pâte environ 15 minutes en ajoutant un peu de farine au besoin si la pâte commence à coller. Déposer la pâte dans un bol ; couvrir légèrement et laisser gonfler dans un endroit tiède pendant 1 heure.
5. Préchauffer le four à 400 °F (200 °C).
6. Couper la pâte en 4 parties égales.
7. Abaisser les boules de pâte pour obtenir 4 cercles de 8 po (20 cm) de diamètre.
8. Répartir les garnitures sur les cercles de pâte en terminant par le fromage.
9. Cuire dans le bas du four environ 10 minutes. Si désiré, faire dorer le fromage sous le gril chaud du four.

GÂTEAU SICILIEN

TEMPS DE CUISSON : 30 minutes
 TEMPS DE PRÉPARATION : 20 minutes
 PORTIONS : 8

GÂTEAU

- 3 œufs séparés
- 1/2 tasse (125 ml) de sucre
- Le zeste de 1 citron râpé
- 3 c. à soupe (45 ml) de lait chaud
- 1 tasse (250 ml) de farine tout usage
- 1 c. à thé (5 ml) de poudre à pâte

GARNITURE

- 1 contenant de 300 g de fromage ricotta
- 1/4 tasse (60 ml) de sucre à glacer

- 1 c. à thé (5 ml) d'essence de vanille
- 1 tasse (250 ml) de fruits confits
- 1/2 tasse (125 ml) de crème 35 % fouettée

GÂTEAU

1. Préchauffer le four à 350 °F (180 °C). Beurrer un moule rond de 8 po (20 cm).
2. Dans un bol, fouetter les jaunes d'œufs, le sucre, le zeste de citron et le lait au batteur électrique. Réserver.
3. Dans un autre bol, monter les blancs d'œufs en neige.
4. Dans un troisième bol, tamiser la farine et la poudre à pâte; ajouter ce mélange à la préparation de jaunes d'œufs puis, en pliant, incorporer les blancs d'œufs montés en neige.
5. Verser dans le moule et cuire au centre du four 30 minutes ou jusqu'à ce qu'un cure-dents inséré au centre ressorte propre. Laisser tiédir, démouler et laisser refroidir.
6. Couper le gâteau en deux à l'horizontale. Réserver.

GARNITURE

1. Dans un bol, fouetter le fromage, le sucre à glacer, l'essence de vanille et les fruits confits. Étendre la garniture entre les deux moitiés de gâteau.
2. Garnir de crème fouettée le dessus du gâteau.



Extrait du cahier-recettes *La Cuisine des Saisons de Clodine*, en vente chez votre marchand de revues. Les recettes et les photos sont la propriété de Guy Cloutier Communications.

Suivez les recettes de Ricardo Larrivé, présentées à l'émission **LES SAISONS DE CLODINE** au réseau TVA du lundi au vendredi de 10 h à 11 h.



PASSEZ À L'ATTAQUE... LORSQUE L'HIVER LAISSE SA MARQUE.

LA NEIGE ET LA GADOUÉ N'ONT PAS LEUR PLACE DANS LA MAISON.
GRÂCE À SWIFFER WETJET, LE NOUVEAU SYSTÈME DE NETTOYAGE INTÉGRÉ RÉVOLUTIONNAIRE,
VOUS POUVEZ DORÉNAVANT NETTOYER VOS PLANCHERS RAPIDEMENT ET EFFECTIVEMENT.
MIEUX ENCORE, VOUS N'AVEZ À TRAÎNER NI SEAU D'EAU NI VADROUILLE. LE WETJET EST FACILE
ET RAPIDE À UTILISER... PEU IMPORTE COMMENT L'HIVER LAISSE SA MARQUE!

SWIFFER WETJET ... FACILE À UTILISER.



1. Insérez la cartouche de solution nettoyante.



2. Fixez le coussin nettoyant au balai.



3. Appuyez sur le bouton et le tour est joué!



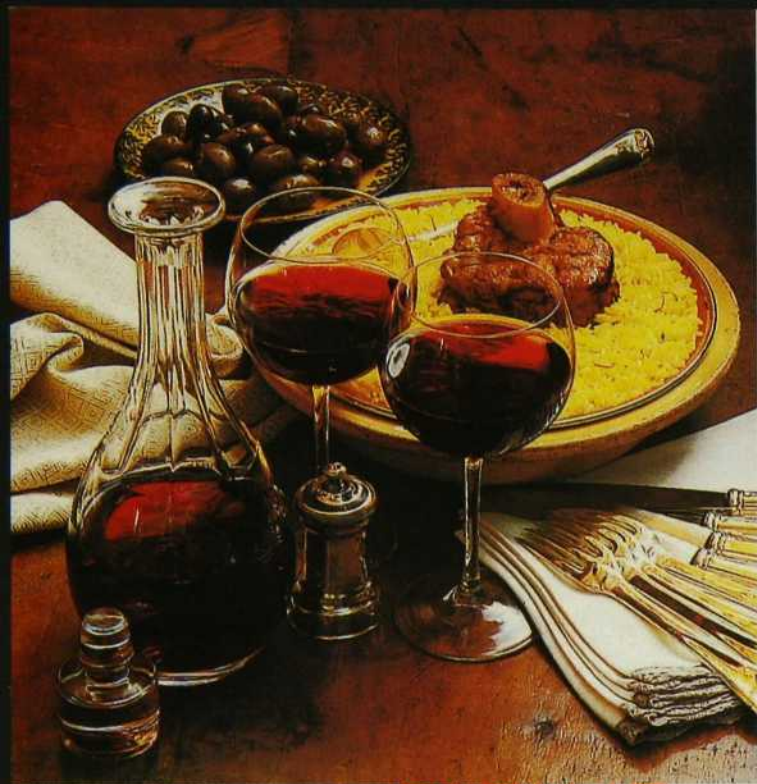
Swiffer
WETJET

EN VENTE CHEZ

WAL-MART

WWW.WETJET.COM

LE NETTOYAGE À L'ÈRE DU 21^e SIÈCLE



INSTITUT ITALIEN POUR LE COMMERCE EXTÉRIEUR / I/OE DÉLÉGATION COMMERCIALE D'ITALIE

UN GOÛT D'ITALIE

EN ITALIE, LE VIN ET LA CUISINE REPOSENT SUR LA DIVERSITÉ DES TERROIRS. ET LES MEILLEURS MARIAGES SE FONT DANS UNE MÊME RÉGION. Par Nicole Charest

L'Italie est un vignoble. Du nord au sud de la botte, des vignes sont plantées parmi les oliviers et les arbres fruitiers. L'Italie fait du vin depuis trois millénaires et compte près de six cents crus. Mais il arrive qu'un simple vino di tavola séduise davantage qu'un DOC ou DOCG, appellations pourtant codifiées. Seule la pasta semble unifier ce pays passionnel où une joyeuse insolence semble une seconde nature.

Des traditions gastronomiques spécifiques tracent des frontières régionales naturelles et nous permettent d'exalter la spécificité des vins d'accompagnement. C'est ainsi que le nebbiolo d'Alba du Piémont « affine les tanins de son foutu caractère », comme dirait le chroniqueur Jean Aubry du gigot d'agneau. Si les pâtes sont de toutes les régions, elles ne sont jamais autant relevées que dans le sud, où les vins des Pouilles et de la Sardaigne sont le support de mélanges explosifs. Les fruits de mer de Vénétie s'épanouissent au soave, la pizza convient au valpolicella. Le saltimbocca, « sauté en bouche » d'escalopes de veau doublées de jambon de Parme et parfumées à la sauge, va avec un vin toscano, tiagnello ou montepulciano, comme le tiramisù – littéralement « ramassez-moi » – s'accorde avec le vino santo.

■ **SOAVE CLASSICO, CAPITEL CROCE 97, ROBERTO ANSELMINI** – N° S-968867, 25,05 \$. Ce blanc pur sec à la robe de paille des environs de Vérone se sert avec des poissons grillés simplement assaisonnés d'huile d'olive, un spaghetti alle vongole (aux coques) ou un il brado di pesce (soupe de poisson relevée de safran). Phaneuf, dans son

Guide, lui attribue quatre étoiles et une grappe d'or bien méritée. Si sa touche boisée vous agace les papilles, optez pour le Capitel Foscarino 1998 – N° S-968859, 24,35 \$; d'une délicieuse fraîcheur.

■ **CONTROVENTO 1998, DOLCETTO D'ASTI DOC, BAVA** – N° S-863548, 17,30 \$. Les frères Bava ont relancé avec succès la maison familiale du Piémont. Ce « controvento » vous abritera des fameuses giboulées de mars. Sa robe rubis foncé, son parfum vineux, vigoureux et persistant, en font l'allié des charcuteries et de l'antipasto. Il se sert légèrement rafraîchi (16 °C).

■ **CHIANTI CLASSICO RISERVA VILLA ANTINORI 97** – N° 053876, 21,95 \$. Bel accord de la Toscane et de la Vénétie. Ce vin généreux et cajoleur fera le bonheur d'un foie de veau à la vénitienne, ses tanins perdant leur sécheresse au contact de la suavité de l'oignon en compote.

■ **TERRALE PRIMITIVO CASA VINICOLE CALATRASI 98** – N° 561290, 11,90 \$. Du sud de la péninsule, un primitivo, ancêtre du Zinfandel californien. C'est le meilleur achat, clamait le *Wine Spectator* de mai 2000. N'exagérons rien. C'est cependant un vin agréable, qui accompagne bien les saucisses et les pâtes en sauce relevée.

■ **TAURINO RISERVA 1997, SALICE SALENTINO DOC** – N° 411891, 13,90 \$. Des arômes de fin d'été pour un délicieux petit vin épicé aux senteurs d'herbes séchées avec des notes de prune et de tomate confite. Issu des Pouilles, dans le talon de la botte, ce vin se laisse déguster avec des aubergines gratinées, farcies ou sautées, et avec le traditionnel antipasto. Le Taurino 94, à peine plus cher, beaucoup plus expressif et corsé, ira avec les plats costauds de la fin de l'hiver.

■ **LACRYMA CHRISTI DEL VESUVIO 1997 DOC, CANTINE GROTTA DEL SOLE** – N° 975147, 17,05 \$. Un vin issu des flancs du Vésuve et né, selon la légende, des larmes du Christ. Son bon goût de fruits mûrs s'accorde avec le rôti de boeuf et la polenta.

■ **BROLIO 1998, CHIANTI CLASSICO DOCG** – N° 003962, 19,90 \$. Ce sangiovese de Toscane à la robe pourpre, aux arômes de fruits frais, aux saveurs de mûre et de prune, est bon enfant. Il arrose un repas de grillades ou de gibier et exalte le parmigiano reggiano.

■ **CRESO 95, VINO DA TAVOLA DEL VENETO** – N° 962175, 29,30 \$. Avec 85 % de cabernet sauvignon et 15 % de corvina, après 8 mois en barrique et 5 années à mûrir en bouteille, ce vin couleur rubis, aromatique et robuste, est fin prêt pour accompagner un osso buco à la milanaise. Le zeste d'orange apporte au vin une note d'exotisme et de complexité. Un beau mariage.

■ **MOSCATO D'ASTI, PIÉMONT** – N° 896951, 14,40 \$. Mousseux doux issu du muscat, fruité, pauvre en alcool, à consommer jeune et frappé avec un dessert riche.

■ **VINO SANTO 92, FRESCOBALDI, POMINO** – 500 ML, N° S-975557, 16,75 \$. Obtenu des raisins « oubliés » lors des vendanges et ramassés avant Noël, puis fermenté en tonneau plusieurs années, c'est un vin dense aux arômes de noisette, d'abricot sec et d'orange confite. Le meilleur est toscano. À déguster en fin de repas avec une tranche de panettone, ou seul... Pianissimo.

CLUB

Cuisine et Salle de Bain



*L'endroit à découvrir
avant d'acheter*

DESIGN : NANCY OUELLET de BCBG

- *Salle de montre incomparable, ambiance calme et chaleureuse.*
- *Service courtois et personnalisé par un de nos 16 designers professionnels.*
- *La plus vaste sélection d'armoires de cuisine haut de gamme au Québec, à un prix accessible.*
- *Conception et réalisation des plus belles cuisines et salles de bains pour votre nouveau décor.*
- *Apportez vos plans, nous sommes l'endroit idéal pour les auto-constructeurs.*
- *Entrepreneur général accrédité RBQ : 8103-2203-15.*

Club Cuisine et Salle de Bain BCBG

3611, autoroute 440 Ouest, Chomedey, Laval • Téléphone : 450.978.2582

ouvert 7 jours (voisin du Marché 440 et Club Piscine)

Visitez notre site Internet : www.clubcuisinebcbg.com

CORBELL
ELECTROMENAGERS

PARTENAIRE POUR VOUS SATISFAIRE

toutes les adresses

LÈCHE-VITRINES

ADÉMAR ZOG : 1323, rue Ste-Catherine E., Montréal, (514) 522-6454. AU PRINTEMPS : dans toutes ses boutiques. CABAN : 774, rue Ste-Catherine O., Montréal, (514) 844-9300. CARRÉ BLANC : 3999, rue St-Denis, Montréal, (514) 847-0729. COMME LA VIE, AVEC UN ACCENT : 251, rue Laurier O., Montréal, (514) 278-5421. CÔTÉ SUD : 4338, rue St-Denis, Montréal, (514) 289-9443. IKEA : 9191, boul. Cavendish, Ville St-Laurent, (514) 738-2167. KABANE : 1061, rue Bernard, Outremont, (514) 490-1061. LA BAIE : dans tous ses magasins. PAPETERIE CASSE-NOISETTE : 445, rue St-Sulpice, Montréal, (514) 845-4980. ZONE : 4246, rue St-Denis, Montréal, (514) 845-3530.

VENT D'EST, VENT D'OUEST

AU COURANT : 8455, boul Décarie, Ville Mont-Royal, (514) 733-2050. BRAULT & MARTINEAU : 1351, mtée Sabourin, St-Hubert, (450) 676-1911. CÉRAMIQUE FAGGION : 2080, rue King E., Fleurimont, (819) 822-2080. FINITIONS PRÉMAC : 262, ch. Dion, St-Élie d'Orford, (819) 823-9176. GÉRARD FORTIN, artiste ébéniste : (819) 566-2450. GLADYS HANN-O'NEIL, artiste peintre : (819) 562-1894. GRANIT ST-GÉRARD : 2, ch. Blanchet, St-Gérard, (819) 877-5092. JEAN BISSONNETTE INC. : (819) 562-8977. J.M. GRÉGOIRE PLOMBERIE : 4135, boul. Bertrand-Fabi, Sherbrooke, (819) 822-2363. MAISON CORBEIL : 1215, boul. Crémazie O., Montréal, (514) 382-1443. MOBILIER NOR-SUD, 82, rue Wellington N., Sherbrooke, (819) 563-1255. PERSPECTIVE CUISINE : 2235, rue King O., Sherbrooke, (819) 565-5475. PLANCHER BOIS FRANC 2000 INC. : 4244, boul. Bourque, Rock Forest, (819) 563-2000. RAVEAU-MARCIL : 2190, Route 143, Massawippi, (819) 838-1419. TRIÈDE : 385, place d'Youville, Montréal, (514) 845-3225. VITRERIE MAGOG INC. : 1865, rue Sherbrooke, Magog, (819) 843-2098.

LES HALLS QUI EN DISENT LONG

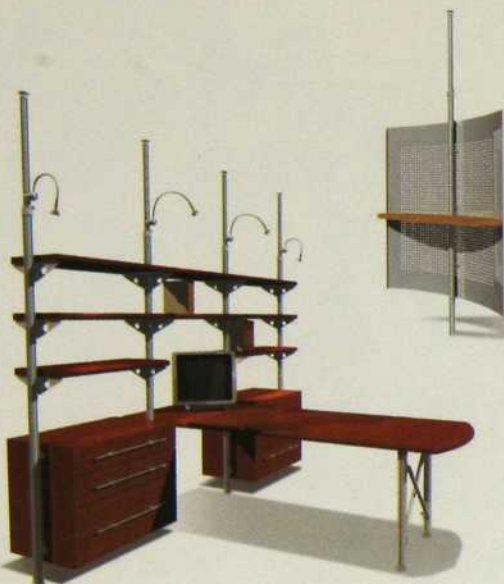
ALAIN BAUFFE : (514) 499-9961. ATELIER D'ARCHITECTURE YH² : (514) 272-7592. FRANCE ANTIQUE : 1329, av. Greene, Westmount, (514) 935-7054. FREDEY WEIL ANTIQUITÉS : 1744, rue Notre-Dame O., Montréal, (514) 846-3710. KRAVET : 4269, rue Ste-Catherine O., Westmount, (514) 931-2437. LASCO CONCEPT INC. : (514) 276-7717. LINDALAROSE : (514) 374-1978. MARYSE DUVAL, DESIGNER : (514) 237-2762. MOBILIER ATMOSPHERE : 1037, av. du Mont-Royal E., Montréal, (514) 527-1293. OLIVIER MARANDA FORGERON : (514) 939-9759. RÉPAR-ACTION : (514) 425-4771. STÉPHANE PROULX, ARCHITECTE : (514) 374-4144.

AMBIANCE SIXTIES

IKEA : 9191, boul. Cavendish, Ville St-Laurent, (514) 738-2167. OLYMPIA : 555, rue Locke, Ville St-Laurent, (514) 345-8666. YVES MARCOUX, DESIGNER : (514) 935-1863.

DANS L'ESPRIT D'UN LOFT

ARTRA : (450) 347-2641. ATELIER DE VERRE GUY LOYER : 1154, ch. de la Montagne, Mont-St-Hilaire, (450) 467-1343. C.A.B. DECO : 105, rue St-Paul O., Montréal,



SYSTÈME ILLICO

Un système d'aménagement intérieur pour nomade urbain



Nouveau site très illustré

www.force-et-forme.com
1 (514) 254-7106

2126, av. de LaSalle
Montréal (Québec)
Canada H1V 2K8
info@force-et-forme.com
Télécopieur: (514) 253-3911



Force & Forme
Michel Fortier - Designer

(514) 844-9443. CASALUCA inc. : 1354, rue Fleury E., Montréal, (514) 389-6066. CERAGRES : 9975, boul. St-Laurent, Montréal, (514) 384-2225. DANIELLE LAMBERT OEUVRES D'ART : 1231, rue Bernard O., Outremont, (514) 272-3222. HOMIER LUMINAIRE PLUS : 2140, rue Bélanger, Montréal, (514) 728-3687. JEAN-GUY GENDRON / ESSENTIELLEMENT DESIGN : 372, rue Ste-Catherine O., bur. 530, Montréal, (514) 398-0885. MAISON CORBEIL : 1215, boul. Crémazie O., Montréal, (514) 382-1443. QUAI DE LA COMMUNE / GROUPE IMMOBILIER ALLIANCE inc. : 50, rue des Soeurs Grises, Montréal, (514) 281-9696. QUALIBEL : 3661, Mountain View, St-Hubert, (450) 462-8647. QUINCAILLERIE ARCHITECTURALE H. RICHARD : 4315, rue Frontenac, Montréal, (514) 521-1515. VERRERIE WHITE LTÉE : 4081, rue St-Urbain, Montréal, (514) 844-2384.

SOLARIUMS

CRESCENDO : 4271 A, rue Ste-Catherine O., Montréal, (514) 933-0067. ENTREPRISES MARCHAND : 4865, rue Jean-Talon O., Montréal, (514) 343-3335.

UN COIN REPAS, VERSION ALLONGÉE

BATIMAT : 4790, rue Jean-Talon O., Montréal, (514) 735-5747. CARTON : 4068, rue St-Denis, Montréal, (514) 844-9663. FENETRES M.Q. INC. : 8116, boul. Décarie, Montréal, (514) 344-3737. JARDIN DE VILLE : 8128, boul. Décarie, Montréal, (514) 342-8128. J.C.B. CONSTRUC-

TION INC. et ÉBÉNISTERIE HÉRITAGE : 3875, rue Isabelle, Brossard, (450) 444-8151. LATITUDE NORD : 4410, boul. St-Laurent, Montréal, (514) 287-9038. NATALIE DIONNE, ARCHITECTE : (514) 878-1398. PHILIPPE CHOQUETTE : (514) 341-0405.

UNE MAISON COMME UN NAVIRE

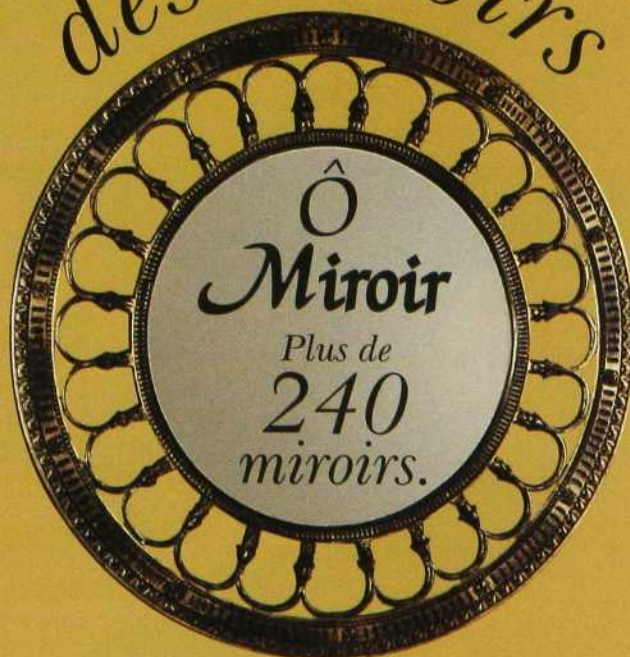
DÉCOR MARIE-PAULE : 1090, rue Laurier O., Outremont, (514) 273-8889. LATITUDE NORD : 4410, boul. St-Laurent, Montréal, (514) 287-9038. LYNE CÔTÉ, DESIGNER : 5650, rue Wilderton, Montréal, (514) 731-0489. PIERRE-OLIVIER DÉCOR : 1007, rue Bernard O., Outremont, (514) 270-7025. RAMACIERI DESIGN : 1085, rue Van Horne, Outremont, (514) 270-9192. RAOUF BOUTROS, ARCHITECTE : (514) 866-1149. VITRERIE V.M. LTÉE : 6402, boul. St-Laurent, Montréal, (514) 271-3955.

ZOOM

ACCENTS DE VILLE : 4909, rue Sherbrooke O., Westmount, (514) 488-9690. CORNELL TRADING : Cache-Cache : 1051, rue Laurier O., Outremont, (514) 273-9700; et dans tous les magasins La Cache. INTERVERSION : 4349, rue St-Denis, Montréal, (514) 284-2103. MOUTARDE : 1272, av. Bernard O., Outremont, (514) 272-1212. QUIDORT DÎNE : 4393, rue St-Denis, Montréal, (514) 288-3836. TAPIS TOLA : 235, rue Laurier O., Montréal, (514) 272-8500. VERTE CAMPAGNE : 371, rue Laurier O., Montréal, (514) 948-3131.

Le seul magasin au Québec qui ne vend que

des miroirs



Importation de partout à travers le monde.

Plusieurs finitions, couleurs et dimensions offertes.

4556-B, boul. St-Laurent (entre Mont-Royal et Villeneuve) 514-282-0900

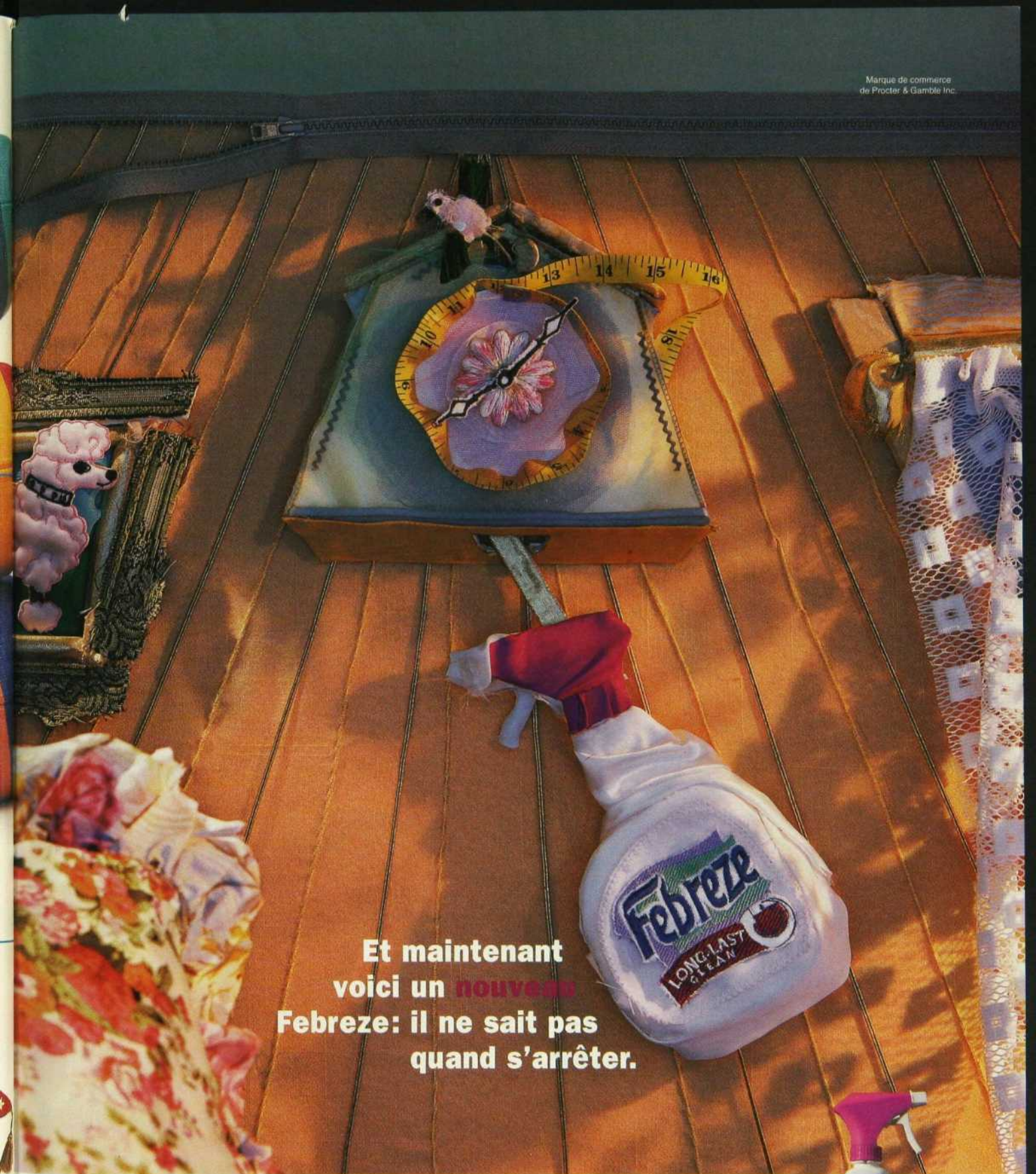
ZOOM



LES COUSSINS

1. Coussin 100 % coton satiné, liséré marine, 21 po x 17 po; coussin en polar, bordure piquée, 24 po x 31 po (Moutarde : 90 \$ le coton et 60 \$ le polar). 2. Les 100 % coton aux rayures et aux couleurs variées, 17 po x 17 po (Accents de Ville : 28 \$ chacun). 3. Polochons en tissu chenille, 21 po x 5 po (Tapis Tola : 50 \$ chacun). 4. Tout en polar, polochon marine, 16 po x 7 po, et coussin avec liséré, 16 po x 16 po (Moutarde : 70 \$ le polochon, 50 \$ le carré). 5. Pour les mille et une nuits, coussins en tissu chenille, 15 po x 15 po (Tapis Tola : 49,99 \$ chacun).





Et maintenant
voici un **nouveau**
Febreze: il ne sait pas
quand s'arrêter.

Dites bonjour au Febreze^{MD} Long-Last Clean^{MC}. Avec sa formule spéciale il élimine d'abord les odeurs. Puis à la longue il libère une légère fragrance pour que les tissus continuent de sentir plus propre plus longtemps. Maintenant les odeurs ont deux ennemis: Febreze et le temps. www.febreze.com

Adieu odeurs, bonjour
chez-soi plus propre.



ZOOM



LES COUSSINS

1. De toutes les couleurs, 100 % abaca des Philippines. Le rectangulaire, 16 po x 11 po, les carrés, 17 po x 17 po (Accents de Ville : 28 \$ le coussin rectangulaire, 32 \$ chaque coussin carré). 2. Jolis coussins faits sur mesure, tissus au choix, de haut en bas : 8 po x 20 po, 16 po x 16 po et 20 po x 20 po (Intervention : 40 \$, 60 \$ et 90 \$). 3. Des coussins Summer Honey, 16 po x 16 po brodé et 24 po x 24 po (La Cache : 22,50 \$ le petit, 25 \$ le grand). 4. Coussins en soie, bourre de duvet. De haut en bas : le Mikado capri, 15 po x 15 po, le Valet, 10 po x 16 po, et le Chevalier, 16 po x 16 po (Verte Campagne : 164,95 \$, 199,95 \$ et 174,95 \$). 5. Polochon carrelé de toile bleue, 15 po x 6 po, et coussin en denim, 15 po x 15 po (Qui dort dine : 46 \$ le polochon, 25 \$ le carré). Voir « Toutes les adresses » à la fin du magazine.



Recherches - Coûts Bellier / Photos: Jean Longpré

répertoire

des annonceurs

MARS 2001

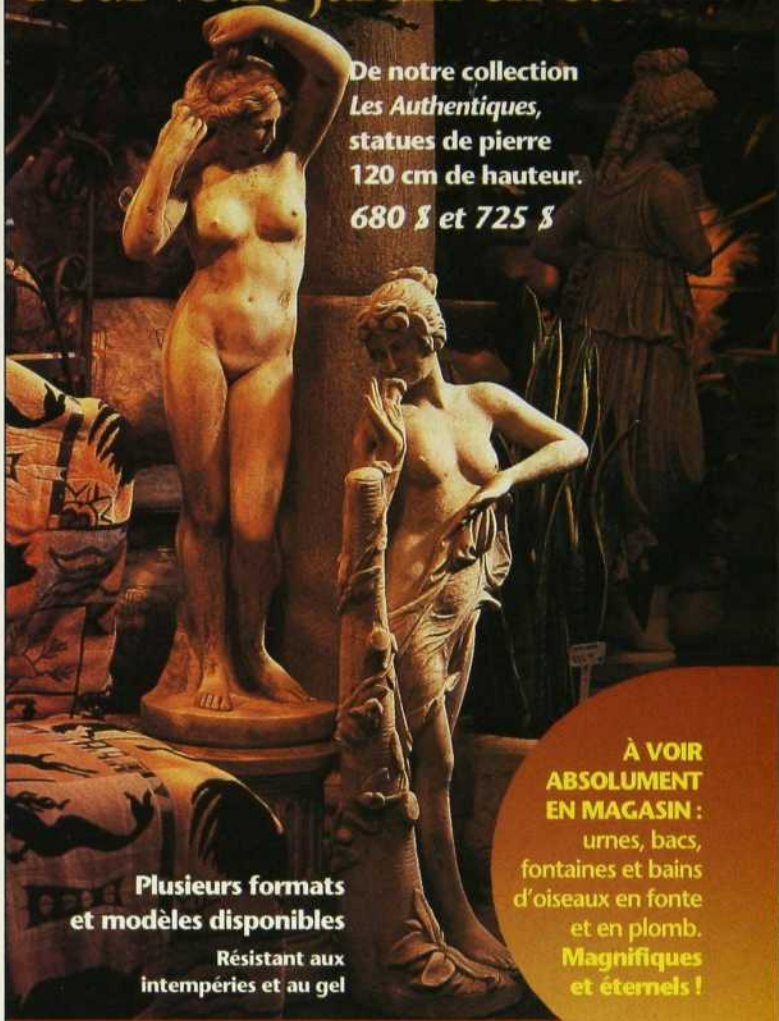
Almar Itée	101
Alpha	113
Alumilex	87
American Standard	4, 5
Arriscraft International	49
Autour du lit	27
Biotherm	2, 3
Bureau laitier du Canada	8, 9
Carpette Multi Design	13
Ciot	116
Club Cuisines et Salles de bains BCBG	107
Colorants de Clairol	25
Créations Nicole Moisan	12
Daily Facials d'Olay	15
Décor	65
Décormag	76
Décor Montréal	115
Décorum international	67
Delta Faucet	19
Elle Québec	69
Esprit Nouveau	97
Fabelta	77
Fancy Feast	21
Febreze	111
Fenêtres MQ	98
Force & Forme	108
Honda Acura	30, 31
Hydrience de Clairol	23
Keri Lotion	35
Le Domaine de la Pointe	33
Les Teintures C. Sauriol	98
L'Image de Clairol	6, 7
Linen Chest	86
LubriDerm	51
Meubles Authentika	68
Meubles Re-No	17
Moen	11
Olay Cosmetics	60
Ô Miroir	109
Pampers	95
PME	99
Portes Garex	93
Produits de bois Atlantique BSL	45
Quest Vitamins	16, 96
Radio Rock Détente	59
Ressources naturelles Canada	29
Solarium Servitech	81
Stil Design	98
Studio Pomme et Soleil	44
Swiffer WetJet	105
Unicel	20

SPÉCIAL CHEMINÉES

Créations Cornici	
Distribution Jade	
Distributions 2000	
Gaz Métropolitain	
J.A. Roby	
Maison D.F.	
Nergiflex	
Powrmatic	

DECORMAG

Pour votre salon en hiver Pour votre jardin en été



De notre collection
Les Authentiques,
statues de pierre
120 cm de hauteur.
680 \$ et 725 \$

Plusieurs formats
et modèles disponibles

Résistant aux
intempéries et au gel

À VOIR
ABSOLUMENT
EN MAGASIN :
urnes, bacs,
fontaines et bains
d'oiseaux en fonte
et en plomb.
Magnifiques
et éternels !



ALPHA
Plantes
et poteries

Vente • Consultation
Location pour événements
Ouvert 7 jours et 2 nocturnes
(jeudi et vendredi jusqu'à 21 h)
Stationnement gratuit • Livraison

230, rue Peel, Montréal (514) 935-1812
www.alpha-plantes.com
ventes@alpha-plantes.com

Meuble à inventer

Bravo pour ce dernier numéro (janvier-février 2001). Je l'ai aimé d'un bout à l'autre. Tout ce qui touche la récupération m'intéresse énormément. L'article sur la maison d'un designer m'a donc particulièrement accrochée puisqu'il a intégré à son décor quelques éléments recyclés, apprêtés de façon nouvelle. Vous nous avez montré son installation téléviseur-stéréo. Serait-il possible d'obtenir les instructions de fabrication de ce « meuble » ?

Denise Matte

par courriel

Merci pour votre courriel. Malheureusement, il n'existe aucun plan. Ce support sort directement de la tête du designer. En observant bien, peut-être arriverez-vous à en faire tout autant. Bonne chance !

Des décors en région

En tant que nouvelle abonnée, je dois vous dire que je suis très déçue du contenu essentiellement montréalais de votre revue. En feuilletant le carnet d'adresses, on ne trouve que des boutiques de Montréal ou des environs. Est-ce à dire que les gens d'ailleurs en province n'ont pas le loisir de décorer à leur guise ou encore que seuls les Montréalais ont du goût ?

Myryam Paul

par courriel

Les bureaux du magazine étant situés à Montréal, les réalisations que nous présentons pivotent bien sûr autour de nous. Toutefois, nous nous efforçons de parler des maisons de l'extérieur et n'hésitons pas à envoyer nos recherchistes à Québec, dans les Laurentides, dans les Cantons-de-l'Est... Depuis votre courriel du 12 octobre, vous avez dû remarquer que, dans le numéro d'octobre justement, la maison dont il est question dans l'article « Autour d'un escalier » est à Québec, celle figurant dans « Légèreté de rigueur » (novembre 2000) est à Trois-Rivières et « Sage fantaisie » (décembre 2000) à Québec. En janvier 2001, nous en présentons deux : « Design sur mesure » à Trois-

Rivières et « Métamorphose » dans les Cantons-de-l'Est. Notre dossier « Vent d'est, vent d'ouest » ce mois-ci présente une maison en région également. Quant aux listes d'adresses, nous comprenons votre point de vue. Mais force est de constater, au moment où nous ajoutons les listes d'adresses, que les gens viennent très souvent faire leurs achats à Montréal ! Nous espérons néanmoins que ces numéros et les autres à venir sauront vous satisfaire.

Quelle est la couleur, svp ?

À vous qui êtes nombreux à demander tous les détails sur une couleur qui vous tombe dans l'œil...

Entre la couleur d'un mur que l'on voit dans le magazine et ce qu'elle est en réalité, très souvent, il y a une énorme différence. Plusieurs facteurs peuvent l'expliquer : la luminosité dans la pièce selon l'heure de la journée, l'éclairage utilisé par le photographe ou encore la façon dont a été imprimé le magazine. Même lorsque nous donnons dans le magazine tous les détails au sujet d'une couleur qui vous plaît, il est nettement préférable d'apporter Décoromag avec vous au magasin et de comparer cette couleur à des échantillons.

Papiers peints

J'ai acheté le spécial Décoromag chambres d'enfants. J'essaie en vain de trouver le tissu et les papiers peints (Preux chevalier, page 46) pour faire la décoration de la chambre de mon fils. J'ai d'abord téléphoné aux numéros indiqués (Crown papiers peints et Décorlux), mais on m'a dit d'aller chez Réno-Dépôt. Mes démarches n'ont finalement rien donné. Dites-moi, est-ce que les revues ne servent qu'à rêver ou peut-on reproduire les idées que vous donnez dans la vôtre ?

Une lectrice

par courriel

Il est fréquent que les collections de papiers peints ne restent que quelques mois sur le marché avant d'être remplacées par de nouvelles. Il faut aussi tenir compte du fait que, quand le photographe se rend à un endroit qu'on lui a désigné, le décor a souvent été conçu il y a plusieurs mois, voire un an. De plus, la production d'un numéro s'étale sur trois mois. Beaucoup de temps peut donc s'écouler entre la conception d'un décor et sa parution dans nos pages. Il faut garder en tête que Décoromag est un magazine de décoration où l'on puise des idées, et non un catalogue que l'on consulte à la recherche d'objets ou de décors précis.

Réno payante

Au sujet de l'article « La réno payante » (décembre 2000), je prends cinq minutes pour vous donner au moins un conseil en amélioration. Dans une salle de bains, un plancher chauffant, et le long du baignoire dans le mur, un joli vitrail à éclabousser... c'est mieux qu'un mur, non !, même en céramique... Quant à la cuisine, quand je suis reçue, je ne perds pas même une minute à regarder cette pièce... Je préfère nettement être accueillie au salon, à la salle à manger ou dans un hall d'entrée en marbre, c'est certain. Que faites-vous des salles à manger où l'on passe des heures à la table pour causer ?

Michèle Lesage St-Louis, Laval

D'abord vous semblez confondre rénovation et décoration. Dans l'article en question, on y allait de conseils pour ajouter de la valeur à une maison en vue de sa revente. Dans ce cas précis, les améliorations à faire sont, premièrement, la rénovation de la cuisine, deuxièmement, celle de la salle de bains et, troisièmement, on change les fenêtres. Des statistiques indiquent que ces trois aspects de la rénovation sont les plus importants aux yeux des personnes qui recherchent une nouvelle maison. Vous précisez ne pas regarder la cuisine quand vous allez chez quelqu'un, mais si vous voulez acheter une maison, sans aucun doute porterez-vous une attention bien particulière à cette pièce centrale.

tout pour votre maison

tout pour votre maison

tout pour votre maison

tout pour votre maison

tout pour votre maison

tout pour votre maison

tout pour votre maison

tout pour votre maison

www.decormontreal.com

www.decormontreal.com

www.decormontreal.com

www.decormontreal.com

www.decormontreal.com

www.decormontreal.com

www.decormontreal.com

www.decormontreal.com



Depuis 1950
Le choix naturel

Ciot Importations

9151, boul. St-Laurent
Montréal, Qc
Tél.: (514) 382-7330

Mondial Céramique et Marbre

5970, boul. Métropolitain
St-Léonard, Qc
Tél.: (514) 252-4444

Atlas Bains et Céramiques

1385, de la Pointe-aux-Lièvres
Québec, Qc
Tél.: (418) 648-1755

DÉTAILLANT
AUTORISÉ

KOHLER