

PER  
C-111  
CON  
S



BULLETIN

DE LA

Caisse  
Nationale  
D'ECONOMIE



ADMINISTRATION

Bureau de la Société St-Jean-Baptiste

MONUMENT NATIONAL, MONTREAL.

# Société St-Jean-Baptiste de Montreal

## “ Caisse Nationale d'Economie ”

SOCIÉTÉ D'ÉPARGNE ET DE SECOURS

Fondée le 1er janvier 1899

Incorporée par le Statut 62 Victoria, chapitre 93

**Siège social : MONUMENT NATIONAL, MONTREAL**

### CONSEIL DE DIRECTION

#### Officiers généraux

T. GAUTHIER, président-général.  
O. ASSELIN, 1er vice-président.  
J. V. DESAULNIERS, 2e vice-prés.  
G.-A. MARSAN, secrétaire-général.  
J.-B. LAGACE, secrétaire-adjoint.  
S. BOUCHER, secrétaire-trésorier.  
R. BEDARD, commandant-général.

#### Grand aumônier

Mgr l'ARCHEVEQUE de Montréal.

#### Directeurs

A. PRUD'HOMME, négociant.  
J.-G.-A. GENDREAU, dentiste.  
J.-C. LAMOTHE, avocat.  
V. MORIN, N. P., échevin.  
H. A. CHOLETTE, avocat.  
C. EMARD, avocat.

#### Membres bienfaiteurs

Hon. M. F.-L. BEIQUE, sénateur.  
Hon. Juge L.-O. LORANGER.  
H. LAPORTE, négociant.

#### Directeurs honoraires

J. C. BEAUCHAMP, comptable.  
P. STE-MARIE, M. D.  
W. A. BAKER, avocat.  
E. AUBUCHON.

#### Commission financière

ARTHUR GAGNON, ex-échevin.  
J.-C. BEAUCHAMP.  
L.-J. TARTE, journaliste.

#### Auditeurs

GEO. GONTHIER.  
M. L.-J. LACASSE.

### CAISSE NATIONALE D'ECONOMIE

#### Comité de Régie

A. PRUD'HOMME, président.  
THOS. GAUTHIER.  
S. BOUCHER, M. D.  
JOS. HURTUBISE.  
O. MARTINEAU, jr.  
CHS. BRUCHESI.  
J.-A. MAUCOTEL.

#### Comité des placements

THOS. GAUTHIER.  
S. BOUCHER, M. D.  
A. PRUD'HOMME.  
J.-C. LAMOTHE.  
VICTOR MORIN, N. P.

#### Comité de surveillance

A.-P. FRIGON, président.  
A.-J. LAURENCE, pharmacien.  
J.-A. MAUCOTEL, comptable.  
J.-A. DEMERS, M.-D.  
C. BRUCHESI, avocat.  
JOS. HURTUBISE, courtier.  
A. COMTE, négociant.  
ISIDORE CREPEAU, agent.  
J. A. BOUCHER, agent.

#### Comité du Bulletin

J.-V. DESAULNIERS, courtier.  
O. ASSELIN, courtier.  
V. MORIN, notaire.

#### Rédacteur du Bulletin

G. A. MARSAN, avocat.

#### Organisateur-général

J. C. PAQUIN.

#### Aviseur légal

Hon. F.-L. BEIQUE, C. R., sénateur.

#### Administrateur-général

ARTHUR GAGNON.

BULLETIN

DE

**La Caisse Nationale**  
**D'ECONOMIE**

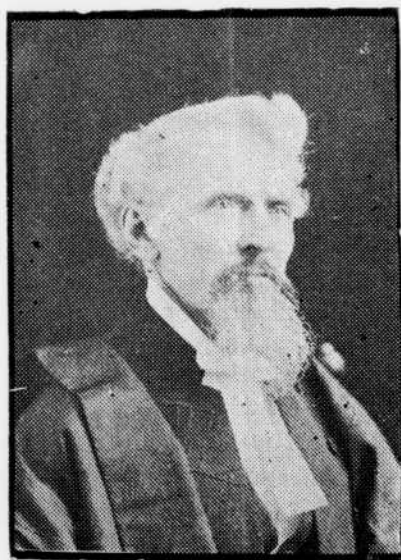
---

Vol. 10 — No 1

JANVIER 1913

Abonnement : 25c. par année

---



Honorable L. O. LORANGER  
Ancien Juge de la Cour Supérieure  
Membre bienfaiteur de la Société Saint-Jean-Baptiste

## ORGANISATION RATIONNELLE

---

### NOMBRE, SCIENCE ET JUSTICE

---

L'organisation rationnelle, scientifique et solide de la mutualité implique essentiellement le concours, la coopération de trois facteurs également indispensables et offrant les plus intimes rapports : le nombre, la science et la justice. Et tous les progrès dont l'institution est susceptible, abstraction faite des formes prodigieusement variées qu'elle peut revêtir, des applications multiples auxquelles elle peut se prêter, ne se réaliseront que par l'extension progressive du nombre, par la précision et la certitude croissantes avec lui des données de la science, enfin par le discernement plus exact et le respect plus scrupuleux de la justice.

#### I

La Mutualité est une association de personnes et non une société de biens.

L. Mabileau.

La mutualité exige tout d'abord le nombre.

L'individu isolé reste faible et impuissant devant les risques qu'il court et les dangers qui le menacent. La maladie et la mort fondent sur lui à l'improviste, apportant avec elles à son foyer la privation, la gêne, et trop souvent la misère elle-même. Les précautions que sa prévoyance peut lui suggérer de prendre contre elles, risquent fort d'être insuffisantes et vaines. Car son épargne est nécessairement limitée, et il ignore le temps qui lui sera laissé pour l'accumuler. La vieillesse, du moins, ne procède pas ainsi par surprise. Elle ne se dérobe pas aux prévisions. Mais elle est tôt venue et, avec elle, l'impuissance, les infirmités, la nécessité du repos. Comment, avec les charges de la famille et de la vie sociale, avec son salaire modeste, bien qu'il tende à s'élever, et une économie même stricte, le travailleur pauvre, sans patrimoine familial, pourrait-il toujours et sûrement mettre ses vieux jours à l'abri du besoin ? Cette incertitude de sa destinée et de celle des siens fait le tourment de l'homme ; il a soif de sécurité, de stabilité.

Mais il est sociable par nature. Il naît dans la société. En elle, il puise la vie physique, intellectuelle et morale. En elle, il prend con-

science de lui-même, il se développe, s'élève et s'achève. Par son aide incessante, autant ou plus que par son effort propre — mais sous la condition cependant de cet effort, — il parvient à une vie matérielle et à une vie morale toujours plus riches et plus abondantes. Cela est vrai de cette petite société initiale qu'est la famille, véritable cellule sociale. Cela est vrai de tous les autres groupements sociaux naturels : cité, patrie, humanité. Pressé par l'aiguillon du besoin, attiré vers lui par l'instinct de la sympathie, l'homme se rapproche de son semblable et forme avec lui, librement, une multitude de groupes divers et distincts, où il satisfait les aspirations, infiniment variées et extensibles, de sa riche et complexe nature.

C'est le besoin de sécurité pour lui et les siens qu'il satisfait en lui par cette association, d'origine si lointaine, qui se nomme la société de secours mutuels. Dans cette voie, comme dans toutes les autres, il ne s'est élevé que lentement et par degrés. Parti d'une condition misérable, il a tout d'abord appliqué sa prévoyance au risque, sinon le plus prochain et le plus pressant, du moins le plus fréquent et aussi le plus aisé à conjurer : la maladie, qui, sous ses espèces les plus ordinaires, n'est pas de longue durée, et peut être assurée dans une mesure notable et efficace par un groupement relativement peu nombreux. Ce n'est que beaucoup plus tard que l'homme a étendu sa prévoyance à l'assurance en cas de vie, c'est-à-dire contre la vieillesse, et à l'assurance en cas de décès. La première est récente dans la mutualité française ; la seconde n'y est encore qu'à peine pratiquée. Pour naître et se développer l'une et l'autre, il fallait qu'un certain niveau général du bien-être fût atteint, que les relations sociales se fussent étendues et multipliées. L'assurance sur la vie a pris naissance dans la riche et florissante Italie du XVe siècle, et elle n'a pu prendre sa forme définitive en Angleterre, puis en France, dans les compagnies d'assurances, que depuis moins d'un siècle, après l'avènement des méthodes scientifiques modernes. Quant à l'assurance contre les accidents, née en Angleterre il y a un demi-siècle, lors de l'établissement des chemins de fer dans ce pays, elle n'a pas encore pris racine en France. Par contre, c'est la France qui a inauguré, en 1861, les assurances contre les accidents de travail. Elles ne sont pas encore entrées dans la pratique de la mutualité française, du moins sous une forme rationnelle et distincte.

Dans ces étapes successives, par lesquelles l'homme conquiert peu à peu la sécurité, la certitude du lendemain, c'est le groupement de plus en plus étendu des forces individuelles qui est, après et avec la mise en oeuvre de l'énergie personnelle, la condition indispensable, le premier facteur de ses victoires et de ses progrès. Petite ou grande, et quel que soit son

objet, la société mutuelle répartit sur tous les associés les mauvaises chances de la vie, de manière à en alléger le poids pour chacun d'eux et à n'écraser personne; elle substitue à l'individu jusque-là indépendant du sort aveugle et de ses caprices, la collectivité qui obéit à des lois certaines et immuables; elle enchaîne les risques par des calculs de plus en plus certains, et par la loi des grands nombres; en un mot elle fait de la force avec de la faiblesse, de la certitude avec du hasard.

(À SUIVRE.)

#### FELICITATIONS

A L'EVEQUE DE ST-JEAN, N. B.

Montréal, 15 décembre 1912.

A Sa Grandeur Monseigneur Ed.  
Alf. Leblanc, évêque de Saint-  
Jean, N. B.

Monseigneur,

Parmi les félicitations et les hommages qui vous arrivent de toutes les parties du pays, il n'en est aucun qui soient aussi sincères, aussi spontanés, aussi profondément respectueux que ceux que l'Association Saint-Jean-Baptiste de Montréal a l'honneur de vous demander d'agréer, à la veille de l'imposante cérémonie qui doit faire de vous un prince de l'Eglise.

Gardienne vigilante des traditions et des institutions nationales, l'Association Saint-Jean Baptiste, qui s'est toujours posée en champion du droit et de la justice, est heureuse de constater qu'une ère de prospérité s'ouvre

pour les descendants des proscrits de 1755, et la preuve, nous la trouvons dans le fait de votre élévation au siège épiscopal de Saint-Jean.

Parmi les vœux que nous formons pour votre bonheur, il en est un qui nous est particulièrement cher: c'est que les relations entre la famille Acadienne et la famille Canadienne deviennent de plus en plus étroites et fortes. L'intérêt commun commande cette union des coeurs et des intelligences, puisque nous menons les mêmes combats, pour des causes communes: la langue et la religion des aïeux.

Nous vous prions donc, Monseigneur, d'agréer l'expression de nos sentiments de profond respect et de filial dévouement; et que Votre Grandeur daigne se souvenir que l'Association Saint-Jean Baptiste de Montréal sera toujours prêts à la seconder dans tout ce qu'Elle entreprendra pour le triomphe de l'idée française et catholique.

Nous demandons au Ciel de vous conserver longtemps au poste élevé auquel la Providence vous ap-

pelle et nous vous félicitons, et en vous tout le peuple acadien, du grand honneur qui couronne votre fructueuse carrière et met un peu de gloire au front du peuple martyr.

L'Association Saint-Jean Baptiste,  
de Montréal,

J. B. LAGACÉ,  
*Secrétaire-adjoint.*

St-Jean, N. B., 28 Déc. 1912.

M. Jean B. Lagacé, secrétaire-adjoint, de l'Association Saint-Jean Baptiste, de Montréal.

Monsieur le Secrétaire,

Un surcroît de travail m'a empêché de répondre plus tôt à l'aimable lettre que m'adressait récemment l'Association Saint-Jean Baptiste de Montréal.

Je vois avec plaisir que votre puissante et admirable Société désire une union plus forte et plus étroite entre Canadiens-français et Acadiens. Soyez certain que les Acadiens sentent l'avantage de cette union et la désirent sincèrement pour le plus grand bien de la cause Acadienne.

L'expression de vos beaux sentiments nous sera une consolation et un encouragement. Veuillez recevoir, avec mes vœux de prospérité et de bonheur pour la nouvelle année, l'assurance de mon entier dévouement.

E. LEBLANC,  
Evêque de Saint-Jean.

## EPARGNEZ VOS SOUS

“ Epargnez vos sous ”, vient de déclarer John-D. Rockefeller à des institutrices en visite chez lui, dont l'une venait de remarquer que leur hôte archimillionnaire possédait trois demeures princières sises sur un immense domaine, tandis qu'elle même devait se contenter d'habiter une petite chambre de pension.

Le mot de Benjamin Franklin reste vrai pour tous les temps : “ Epargnez vos sous et les dollars prendront soin d'eux-mêmes. ”

## ECHOS DES SECTIONS

*Saint-Rémi, Lac au Sable.* — M. Evans Gelly vient de visiter cette paroisse avec beaucoup de succès. Après la conférence qu'il a donnée devant une nombreuse assemblée, il eut le plaisir de voir un grand nombre de personnes demander à s'inscrire d'eux-mêmes et le travail d'organisation fait a donné les meilleurs résultats.

*Ferme Neuve.* — Dans cette paroisse, située au Nord du Rapide de L'Original, nous avons fondé une section nouvelle. C'est sur la demande de quelques membres de notre Société, maintenant résidants dans cette localité, que nous avons donné une conférence. L'assemblée eut lieu à la sacristie et fut prési-

dée par le Révérend M. Martin, curé de la paroisse; l'assistance qui était nombreuse, a manifesté beaucoup d'intérêt aux explications données. Le travail d'organisation fait par M. Côté fut des plus remarquables, car plus de quarante membres se sont inscrits comme membres fondateurs. Parmi ceux-là on voit les noms du Rév. M. Martin, curé; Mlle Martin; le Maire de la paroisse M. Charles Ouellette, MM. J. B. Bohémier, 5 membres; Jean Lachance, 2 membres; J. Lafontaine, 2 membres; Jos. Courtemanche, 4 membres; J. Thinel, On. Carrière et plusieurs autres. Nous remercions bien sincèrement M. le Curé pour son bon accueil et l'appel fait à ses paroissiens en faveur de notre Société. Nous tenons également à remercier M. Thinel pour son concours dans le travail de fondation de la section.

*Sainte-Cécile de Milton.* — Le 22 décembre dernier, M. Nap. Milette donna une conférence dans la sacristie de cette paroisse. Le Rév. M. J. A. Benoit ayant annoncé la conférence en chaire, un grand nombre de citoyens se sont rendus à l'appel et ont écouté avec beaucoup d'attention le conférencier, qui traita son sujet avec beaucoup d'à-propos; nous félicitons M. Milette pour le résultat obtenu.

*Trois-Pistoles.* — Le notaire J. H. Rousseau, de Trois-Pistoles, vient de nous prouver une fois de

plus que son dévouement envers notre Société grandit toujours; le zèle qu'il a déployé pour l'inscription des membres dans la paroisse de Trois-Pistoles, en compagnie de M. Alexis Côté, notre organisateur, a donné un résultat plus que satisfaisant et nous lui adressons ainsi qu'à M. Côté nos sincères félicitations.

*Saint-Zotique, comté de Soulanges.* — Après la grand'messe, le dimanche, 12 janvier courant, M. J. I. Couture donna une conférence sur les bienfaits de notre Caisse, et nombreux furent ceux qui donnèrent leurs noms pour devenir membres actifs.

*Saint-Appolinaire.* — Le Rév. M. J. B. Thiboutot nous a reçu bien amicalement en annonçant notre conférence et, de plus, il nous a permis l'usage de la sacristie afin d'y tenir l'assemblée. Le conférencier développa dans tous ses détails l'oeuvre de la Caisse Nationale devant une assistance nombreuse et l'accueil qu'il reçut de tous augure beaucoup pour le travail fait par M. R. Réaume, en compagnie de notre dévoué représentant, M. Jos. Croteau. Nos remerciements à M. le Curé, et succès à nos représentants.

*Saint-Elphège d'Yamaska.* — Nous avons donné une conférence dans cette paroisse, le 29 décembre 1912, qui fut annoncée en chaire, à

la grand'messe, par le Rév. M. A. Désilet, curé. Une foule très nombreuse s'y est rendue; l'assemblée eut lieu sous la présidence de notre dévoué M. J. A. Lemire, percepteur de Saint-Elphège. Les paroles éloquentes du conférencier en ont convaincu un grand nombre et le travail de propagande fait par M. Henri Niquet, en compagnie de M. J. A. Lemire, fut facile.

*Saint-Théophile du Lac.* — Une nouvelle section vient d'être fondée à Saint-Théophile et le Rév. M. Boulay, curé, a fortement contribué au succès que nous avons eu en créant cette section. Il a démontré par des remarques bien senties, l'utilité incontestable de nos sociétés de bienfaisance, et de nos Caisnes d'épargne. " Je prends occasion, dit-il, de vous parler de ces sociétés d'assurance et d'économie, car après la messe vous aurez le plaisir d'entendre un conférencier qui vous donnera des détails sur le fonctionnement de la Caisse Nationale d'Economie. Cette Caisse n'est pas encore connue ici, mais je puis vous assurer que tous ceux qui prendront part à ce genre d'économie seront contents des résultats qu'ils obtiendront. " L'assemblée eut lieu sous la présidence de M. J. A. Tremblay; une foule très considérable y assistait. M. J. B. A. Gagnon, organisateur, y a fait un travail de recrutement qui a donné d'excellents résultats.

*Saint-Sébastien.* — Il nous fait plaisir de noter le bon travail accompli par notre organisateur, M. J. E. Patenaude. Quoique nouveau sociétaire, il sait démontrer à ses concitoyens, par les conférences intéressantes qu'il donne dans chaque paroisse où il passe, que la Caisse Nationale est appelée à jouer un grand rôle par les rentes qui seront distribuées à chacun des membres. Nous comptons que 1913 sera pour lui, comme pour chacun des autres organisateurs, une année de succès sans précédent.

*Saint-Valérien.* — M. I. A. Michaud a visité cette paroisse en décembre et, comme à chacune de ses visites précédentes, il a eu le plaisir d'y inscrire un bon nombre de membres et nous l'en félicitons bien sincèrement.

J. C. PAQUIN,

*Organisateur-général.*

Montréal, 20 janvier 1913.

---

#### LOGEMENTS HYGIENIQUES

---

L'inauguration du groupe de maisons hygiéniques pour travailleurs, construites par M. Charles Stern, rue Joseph-Caillard, à Vincennes, a eu lieu sous la présidence de M. Jules Siegfried, ancien ministre. Le groupe se compose de quatre immeubles de cinq étages

sur rez-de-chaussée, contenant 109 logements, tous sur rue ou jardin.

Le nombre des habitants est de 408 dont 175 enfants.

Les logements de deux pièces sont loués 250 francs ; ceux de trois pièces 325 francs ; et ceux de quatre pièces, 395 francs.

Au nom de M. Charles Stern, fondateur, M. Georges Cahen, a exposé le but de l'oeuvre qui est double : d'une part, elle fournit aux travailleurs des logements sains et à des prix raisonnables et, d'autre part, les revenus nets de la fondation, qui s'élèvent à 3 pour cent environ, sont consacrés à l'entretien de la cantine maternelle du XIII<sup>e</sup> arrondissement où une distribution gratuite du déjeuner et du dîner sera faite à toute mère qui nourrit son enfant.

M. Jules Siegfried a félicité M. Charles Stern de la belle oeuvre qu'il a fondée, et qui est un vrai modèle, d'autant plus qu'à côté des avantages accessoires, tels que baignoires, buanderie-séchoir, etc., on a installé une bibliothèque et une salle de consultation pour nourrissons. Enfin, chose toute nouvelle, M. Stern a décidé que tout locataire qui aurait un nouvel enfant ne payerait pas son loyer au terme qui suit la naissance.

La réunion qui a eu lieu à la mairie de Vincennes a donné lieu à une chaleureuse manifestation en faveur du fondateur, après quoi la plupart des assistants sont allés visiter l'immeuble sous la conduite

de MM. Lucien Hesse, architecte, et Georges Cahen, administrateur.

*Revue de la Prévoyance.*

Octobre 1912.

---

#### SIR AUGUSTE-REAL ANGERS

---

Georges V, voulant honorer de sa faveur la race canadienne-française à l'occasion du nouvel an, ne pouvait mieux faire que de créer chevalier l'hon. M. Auguste-Réal Angers, avocat, conseil du roi, ancien député et ancien ministre à Québec et à Ottawa, ancien sénateur, ancien juge et ancien gouverneur de la province de Québec.

En effet, M. Angers est le Bayard de la politique canadienne, le vrai champion sans peur et sans reproche de nos privilèges et de nos droits.

Après avoir occupé les postes les plus élevés dans la vie publique, il sacrifia sa carrière à ses principes.

La faveur royale ne fut jamais mieux méritée qu'en cette occasion où le titre de chevalier est conféré à cet homme de bien. Et nous sommes heureux, au nom de nos lecteurs, de féliciter cordialement et respectueusement sir Auguste-Réal Angers.

---

Si tu achètes le superflu, tu vendras bientôt le nécessaire.

SAINT-JEAN-BAPTISTE,  
Patron des Canadiens-Français

Voici une dévotion qu'il importe de raviver chez nous, Canadiens-français; elle sera la mesure de notre esprit national que nous négligeons un peu trop. Après avoir été pendant longtemps très zélés pour le culte de notre saint patron et avoir célébré sa fête avec enthousiasme, son nom n'excite plus en notre cœur le même amour, ni le même dévouement; il devient comme un étranger pour nous. Les Irlandais depuis des siècles tressaillent au nom de Saint Patrice; sa fête est toujours célébrée par eux avec une pompe extraordinaire en quel que pays qu'ils soient. Ce culte pour leur saint patron est le signe de leur vivace sentiment national, et le lien qui les tient unis partout où ils ont groupés. Ici au Canada, malgré la rigueur de la saison, à la date de la Saint-Patrice, tous les Irlandais sont sur pied pour donner de l'éclat à leur fête nationale. Pendant tout le reste de l'année ils sont animés d'une fervente dévotion envers le patron de l'Irlande. Dans toutes les familles, ils ont son image ou sa statue, et tous savent par cœur dès leur jeunesse l'histoire merveilleuse de sainte Patrice. Nous ne pouvons pas en dire autant de nous malheureusement. Il faudrait pourtant connaître notre saint patron et avoir son image dans toutes nos maisons.

UN PATRIOTE.

L'ÉVOLUTION ÉCONOMIQUE

Supposez l'arrêt du développement économique actuel tel que le rêve une certaine école socialiste et les capitaux réduits, à défaut de création de sources nouvelles de richesses, à ne vivre que des industries existantes, déjà suffisamment dotées; les capitaux nouvellement formés par l'épargne se trouveraient sans emploi, donc sans rémunération; ils auraient à disputer à leurs aînés leur revenu et on assisterait à un effondrement rapide du taux de loyer de l'argent. L'épargne serait frappée de stérilité, et l'or, qui sort, à raison de 2 milliards environ par an des entrailles de la terre, deviendrait une cause de ruine au lieu d'être un bienfait; son pouvoir d'achat diminuant de jour en jour, il arriverait un moment où pour le fameux veau d'or on n'aurait pas un veau en chair et en os. Ce serait le nivellement social dans la misère commune, la réalisation fatale du collectivisme, ou mieux, de l'anarchie. Il n'y a plus, en effet, d'organisation sociale possible du moment que cette organisation n'a plus de raison d'être comme chez les peuplades sauvages de la noire Afrique.

*Revue de la Prévoyance.*

La bonté est le principe du tact et du respect pour autrui, la condition première du savoir-vivre. **Amiel.**

## SOUHAITS

---

Aux humbles, comme moi nés dans la pauvreté,  
 Je souhaite d'abord avec sincérité,  
 Quand la nouvelle année entreprend sa carrière,  
 Le pain quotidien de la vieille prière ;  
 Et puis, pour qu'ils ne soient jamais trop malheureux,  
 Je leur souhaite encor de bien s'aimer entre eux.  
 Du pain et de l'amour ! Tout est là. Le pauvre homme  
 N'a vraiment pas le droit de trop se plaindre, en somme,  
 Si, du berceau d'osier au cercueil de sapin,  
 Toute sa vie, il a de l'amour et du pain.  
 Mes honnêtes parents n'eurent pas davantage ;  
 Mais la bonté régnait dans leur coeur sans partage.  
 Des sentiments profonds ils ont connu le prix,  
 Et, si je sais aimer, c'est qu'ils me l'ont appris.  
 Et tel riche, donnant de splendides étrennes,  
 N'éprouve pas leur joie en ces heures sereines,  
 Quand ils payaient, ayant épargné quelques sous,  
 Mon mauvais compliment par de pauvres joujoux.  
 Mes amis, en ce jour qui groupe la famille,  
 Si cher que soit le pain, si peu que le feu brille,  
 Epanouissez-vous, ne devenez pas durs.  
 Quand les enfants viendront vous tendre leurs fronts purs,  
 A défaut de cadeaux, comblez-les de caresses.  
 Entretenez en eux le foyer des tendresses,  
 Comme, en soufflant dessus, on rallume un charbon.  
 Le méchant souffre, et presque aucun homme n'est bon  
 Que grâce aux souvenirs de son enfance aimée,  
 Dont son âme demeure, à jamais parfumée.

FRANÇOIS COPPÉE.

---

Quelle erreur que de crier au péché  
 et au scandale, quand on ne sait pas  
 encore s'il y a eu malice.

Quelle erreur que d'apporter de vio-  
 lents remèdes à un mal qu'on pourrait

guérir avec de plus bénins.

Quelle erreur que de composer avec  
 les erreurs, quand elles scandalisent et  
 peuvent engendrer de pires maux.

Père Palau, S. J.

## L'AVENIR

Il ne tient qu'à nous de tout sauver, de vaincre tous les obstacles, d'arriver au but et d'accomplir toutes nos destinées. Voyez-vous cette embarcation qui paraît si frêle? Vous croiriez que la vague bondissante va bientôt l'engloutir; elle a disparu un moment, mais le moment qui suit vous la montre se dessinant fièrement sur l'azur du ciel, sillonnant la crête des vagues et plongeant hardiment dans le gouffre qui se creuse devant elle. Elle disparaît au loin dans le plus fort de l'ouragan, et vous plaignez en les admirant les marins de ce vaillant esquif. Maintenant la tourmente est passée, et la vague fatiguée, humiliée, repentante, rapporte à la terre les débris accusateurs de sa funeste colère. En vain y cherchez-vous les épaves de la fière embarcation dont vous déploriez tantôt la perte. Allez plutôt là-bas; vous la verrez dansant gaiement sur son ancre, séchant ses voiles au soleil qui a reparu, son équipage a rangé avec soin toutes les pièces du gréement, la boussole a été recueillie précieusement, et les matelots, réparant leurs forces, chantent leur dernier exploit, rêvant déjà au prochain voyage.

Et que faisons-nous en ce moment? Ne chantons-nous pas les lutttes du passé, les espérances, les grands projets de l'avenir? Comme les marins de l'équipage dont je

parlais tout à l'heure, nous avons traversé heureusement la tempête. Ils durent leur salut à la construction parfaite de leur embarcation, à leur expérience de la mer, à la vigueur de leurs bras, à leur boussole. Nous aussi, nous avons passé par de rudes tempêtes; mais nous pouvons en braver de plus rudes encore, si nous savons conserver la perfection de nos institutions, l'excellence de notre éducation, la vigueur de nos mœurs, la direction lumineuse et infaillible de notre foi.

J.-A. CHAPLEAU.

## LE VRAI ZELE APOSTOLIQUE

Nous réclavons le droit de conserver notre langue maternelle et rien de plus — c'est un droit que la Grande Bretagne nous a reconnu comme elle l'a accordé aux Celtes qui vivent dans ses propres domaines; et nous savons que l'anglais est actuellement la langue officielle dans le Nord-Ouest canadien tout comme l'anglais et le français sont les seules langues officielles dans tout le Dominion. C'est pourquoi nous voyons de très près à ce que l'anglais soit enseigné à tous les nouveau-venus; nous considérons même que c'est pour nous un devoir rigoureux de conscience de leur procurer l'éducation qui les placera au moins sur un pied d'é-

galité avec leurs concitoyens et leur permettra de se ranger dans une bonne classe sociale de leur patrie d'adoption. Mais nous croyons aussi que c'est pour nous, pasteurs de leurs âmes, un devoir de veiller à ce que ces gens conservent l'usage de leur langue maternelle, qui est inséparablement liée au plus haut idéal catholique de la patrie et de la foi. Serait-ce là un crime au regard de l'Église catholique et dans un pays britannique ?

M<sup>gr</sup> LANGEVIN.

---

SOCIÉTÉ ST-JEAN BAPTISTE  
DE MONTREAL

---

Loi refondant la charte de l'Association Saint-Jean-Baptiste de Montréal.

3 George V, chapitre 93.—Sanctionnée le 21 décembre 1912.

Attendu que l'Association Saint-Jean-Baptiste de Montréal a demandé, par sa pétition, que les lois 51-52 Victoria, chapitre 65, 55-56 Victoria, chapitre 85, 62 Victoria, chapitre 93, 3 Edouard VII, chapitre 121, 6 Edouard VII, chapitre 93, relatives à cette société, soient refondues et amendées ;

Et attendu qu'il est opportun de

faire droit à la demande à cet effet contenue dans ladite pétition ;

A ces causes, Sa Majesté, de l'avis et du consentement du Conseil législatif et de l'Assemblée législative de Québec, décrète ce qui suit :

1. Dans la présente loi, à moins que le contexte n'indique clairement le contraire, le mot " société " s'entend pour la Société Saint-Jean-Baptiste de Montréal ; le mot " conseil ", pour le conseil de direction de la société ; le mot " actionnaire ", pour les actionnaires du Monument National ; le mot " caisse ", pour la Caisse Nationale d'Économie ; les mots " sociétaires " et " rentiers ", pour les sociétaires ou les rentiers de la Caisse Nationale d'Économie.

SOCIÉTÉ SAINT-JEAN-BAPTISTE  
DE MONTRÉAL

2. L'Association Saint-Jean-Baptiste de Montréal s'appellera désormais la Société Saint-Jean-Baptiste de Montréal.

(A suivre.)

---

L'économie domestique consiste non pas à augmenter indéfiniment, mais à bien distribuer et à employer sagement le revenu de chaque famille.

De Vitry.

---

## SECTIONS ET NOMS DES PERCEPTEURS

| Sections et bureaux de perceptions. | Noms des percepteurs.   | Sections et bureaux de perceptions. | Noms des percepteurs.  |
|-------------------------------------|-------------------------|-------------------------------------|------------------------|
| Abbotsford . . . . .                | Damase Frégeau          | La DuRantaye . . . . .              | J. H. Furois           |
| Amqui . . . . .                     | Nap. Poitras            | L'Ange Gardien . . . . .            | J. S. Bourbeau         |
| Angers . . . . .                    | Geo. Chartrand          | L'Annonciation . . . . .            | Jos. Boileau           |
| Acton Vale . . . . .                | Joseph Beaugrand        | L'Avenir . . . . .                  | J. P. Charpentier      |
| Asbestos Mines . . . . .            | Dr Chs Amiot            | Lanorale . . . . .                  | J. S. Ferland, M. D.   |
| Arthabaskville . . . . .            | F. X. Lemieux, N. P.    | La Bale du Febvre . . . . .         | L. R. Lefebvre         |
| Ascot Cotejer . . . . .             |                         | La Patrie . . . . .                 | Laurent Lussier, M. D. |
| Bafiscan . . . . .                  | F. G. L'Heureux         | La Présentation . . . . .           | Jos. Meunier           |
| Beauceville . . . . .               | Elizé Lemieux           | Laprairie . . . . .                 | Joseph Brisson         |
| Beauharnois . . . . .               | J. C. Trudeau, N.P.     | L'Ascension . . . . .               | N. C. Léonard          |
| Bedford . . . . .                   | Jos. Jarest             | L'Assomption . . . . .              | H. Prud'homme          |
| Beloell . . . . .                   | Antonio Vigneau         | Laurièreville . . . . .             | Nap. Normand           |
| Berthierville . . . . .             | Th. Gervais, M.D.       | Lavaltrie . . . . .                 | J. O. Martineau        |
| Bécancourt . . . . .                | A. A. Leduc             | La Visitation . . . . .             | Ernest Proulx          |
| Black Lake . . . . .                | J. N. Campeau           | Leclercville . . . . .              | J. E. P. Parrot        |
| Brompton Falls . . . . .            | J. A. Allard, M.D.      | L'Épiphanie . . . . .               | Ludger Mongeau         |
| Boucherville . . . . .              | J. A. Demers, M. D.     | Le Précieux Sang . . . . .          | J. O. Prince           |
| Buckingham . . . . .                | J. A. R. Lemay          | Les Cèdres . . . . .                | J.-Osa Leroux, M.D.    |
| Cap de la Madeleine . . . . .       | Sévère Rocheleau        | Les Ecuries . . . . .               | Geo. Matte             |
| Cap Santé . . . . .                 | S. Delisle              | Les Saules, Qué . . . . .           | H. O. Roy, N. P.       |
| Cap St-Ignace . . . . .             | Thos Guilmond           | L'Islet . . . . .                   | Alph. Dion             |
| Carleton . . . . .                  | Louis Pujold            | L'Isle Verte . . . . .              | Isaie Lapointe, N. P.  |
| Causapscal . . . . .                | Joseph Bouchard         | Longueuil . . . . .                 | Victor Mainville       |
| Cedar Hill . . . . .                | Geo. Paradis            | Lorrainville . . . . .              | Rév. Eug. Geoffroy     |
| Chambly Bassin . . . . .            | J. D. Pelletier         | Lotbinière . . . . .                | S. Bernard, N. P.      |
| Champlain . . . . .                 | Henri Marchand, M.D.    | Louiseville . . . . .               | M. M. Côté             |
| Chapleau . . . . .                  | Odilon Beaudry, M. D.   | Lowell, Mass., E.-U.                | Ach. St-Pierre         |
| Charlemagne . . . . .               | Ernest Labelle          | Magog . . . . .                     | E. C. Cabana, M. D.    |
| Charlebourg . . . . .               | J. P. Lefebvre          | Manchester, N. H.                   | J. A. Guay             |
| Chartierville . . . . .             | Rév. H. Perrin          | Maniwaki . . . . .                  | Anastase Roy           |
| Chaudière Mill . . . . .            | Eusèbe Bégin            | Maria . . . . .                     | A. J. Babin            |
| Chicoutimi . . . . .                | A. Béchard              | Marleville . . . . .                | F. Rainville           |
| Contrecoeur . . . . .               | J. B. Dupuy, N. P.      | Masson . . . . .                    | G. A. Dugal            |
| Cookshire . . . . .                 | Arthur Laprise          | Matane . . . . .                    | J. O. Lebel            |
| Côteau du Lac . . . . .             | A. Dumesnil             | Moncerf . . . . .                   | S. Martineau           |
| Côteau Landing . . . . .            | S. Brunet               | Mont-Carmel . . . . .               | Sylvio St-Onge         |
| Côte des Neiges . . . . .           | Alph. Boileau           | Montebello . . . . .                | Alb. Papineau          |
| Danville . . . . .                  | J. A. Bolvin            | Mont Joli . . . . .                 | Jos. Ern. Lavoie       |
| Deschambault . . . . .              | J. A. P. Lord, M.D.     | Montmagny . . . . .                 | Réal Lavergne          |
| D'Israeli . . . . .                 | J. O. Bérubé            | Napierville . . . . .               | Alex. Richardson       |
| Dorval . . . . .                    | Benj. St-Aubin          | Neuville . . . . .                  | J. L. Morency          |
| Drummondville . . . . .             | Chs Manseau             | Nicolet . . . . .                   | J. O. Courchesne, N.P. |
| Duck Lake . . . . .                 | Léon Robert             | Nominique . . . . .                 | Horn. Lefebvre         |
| Dunham . . . . .                    | Nap. Ménard             | Normandin . . . . .                 | Mlle Angéla Hébert     |
| East Angus . . . . .                | Rév. J. A. R. Plamondon | Notre-Dame-de-Grâce . . . . .       | Aif. Décarie           |
| Fort Coulonge . . . . .             | W. H. Gauthier, M.D.    | Notre-Dame-des-Anges . . . . .      | A. E. Filion, M.D.     |
| Fortierville . . . . .              | Alp. Laquerre           | Notre-Dame-de-la-Paix . . . . .     | W. Lauzon              |
| Fraserville . . . . .               | L. E. A. Parrot, M. D.  | N.-Dame de Pierreville . . . . .    | H. Fontaine            |
| Garthby . . . . .                   | Adjutor Lepage          | N.-D. du Bon-Conseil . . . . .      | Aimé Benoit            |
| Gentilly . . . . .                  | J. Ls Paril             | Notre-Dame du Portage . . . . .     | W. Léveillé            |
| Granby . . . . .                    | H. Paré                 | Notre-Dame du Rosaire . . . . .     | Amédée Mercier         |
| Grande Rivière . . . . .            | J. E. Bernier, M.D.     | N.-Dame du Sacré-Coeur . . . . .    | J. D. Desrochers       |
| Grand'Mère . . . . .                | J. C. Ricard            | N.-Dame du Lac . . . . .            | C. F. Beaulieu, N.P.   |
| Grondines . . . . .                 | G. T. Hamelin           | N.-D. de Stanbridge . . . . .       | Rodolphe Bédard        |
| Guilgus . . . . .                   | N. Guidice              | Oka . . . . .                       | Adolphe Chéné          |
| Ham Nord . . . . .                  | Luc Juneau              | Ormstown . . . . .                  | L. A. Rousseau, N.P.   |
| Hartwell . . . . .                  | H. Locas                | Papineauville . . . . .             | Maxime Kavanagh        |
| Hébertville . . . . .               | A. P. Hudon             | Parisville . . . . .                | Em. Paris              |
| Hemmingford . . . . .               | Ovila Lacasse           | Péribonka . . . . .                 | J. D. Bolsvert         |
| Henryville . . . . .                | Arcade Coupal           | Pike River . . . . .                | Narcisse Bilodeau      |
| Hochelaga . . . . .                 | Wilfrid Desjardins      | Plessisville . . . . .              | L. H. Grenier          |
| Hull . . . . .                      | A. I. Telmesse, M. V.   | Pointe aux Trembles . . . . .       | Théo. Dulude           |
| Iberville . . . . .                 | Ludger Bessette         | Pointe Claire . . . . .             | G. D. Parent           |
| Ile-aux-Neix . . . . .              | N. A. Hébert, M.D.      | Pont Maskinongé . . . . .           | Norb. Piquin           |
| Immaculée-Conception . . . . .      | J. C. Paquin            | Pont Rouge . . . . .                | Eug. Galarneau         |
| Joliette . . . . .                  | G. Coffin               | Portneuf . . . . .                  | Salomon Germain        |
| Kingsey Falls . . . . .             | Philippe Pelletier      | Priceville . . . . .                | Ph. Lafrance           |
| Kingsey French Village . . . . .    | F. Lebel                | Québec . . . . .                    | P. Lamontagne          |
| Knowlton . . . . .                  | Rév. H. Bélsie          | Ra vdon . . . . .                   | Rév. Jos. A. Dufort    |
| Labelle . . . . .                   | P. E. Forget            | Repentigny . . . . .                | L. J. Robillard        |
| L'Acadie . . . . .                  | J. Rte Brault           | Rigaud . . . . .                    | J. McMillan            |
| Lac au Saumon . . . . .             | Sylvio Roch             | Rimouski . . . . .                  | I. Asselin             |
| Lachine . . . . .                   | T. N. Descarries        | Ripon . . . . .                     | A. A. Aubry, M. D.     |
| Lacolle . . . . .                   | H. Gaudreau             | Rivière Joseph . . . . .            | Ls Lévesque            |

| Sections et bureaux de perceptions. | Noms des percepteurs.   | Sections et bureaux de perceptions. | Noms des percepteurs.  |
|-------------------------------------|-------------------------|-------------------------------------|------------------------|
| Rivière Trois-Pistoles              | Emile Leclerc           | St-Chrysostôme                      | J. E. Dérome, N. P.    |
| Roberval                            | Georges Audet           | St-Claude                           | Arthur Hamel           |
| Rougemont                           | Anthime Arès            | St-Clet                             | Victor Laframboise     |
| Roxton Falls                        | F. Beauchemin           | St-Clément                          | Marcellin April        |
| Roxton Pond                         | H. Monty                | St-Cléophas                         | J. A. Martineau        |
| Sabrevois                           | Vincent Frégeau         | Ste-Clotilde                        | Pierre Primeau         |
| Sacré-Coeur                         | Jos. Emile Bélanger     | Ste-Clotilde                        | Dolphis Laplante       |
| Sault aux Récollets                 | L. Cardinal             | St-Côme                             | La Gauthier            |
| Shawinigan Falls                    | Louis Bertrand          | St-Côme de Beauce                   | J. A. Pollquin, M.D.   |
| Sayabec Station                     | Jos. Pincou             | St-Constant                         | Narc. Longtin          |
| Sherrington                         | Césaire Gagné           | St-Croix                            | J. H. Laroche          |
| Sherbrooke                          | O. A. Bégin             | St-Cunégonde                        | Joseph Labelle         |
| Sorel                               | J. F. R. Latraverse     | St-Cuthbert                         | L. P. H. Roberge, N.P. |
| South-Durham                        | E. H. Préfontaine, M.   | St-Cyprien                          | Léonce Dumond          |
| Stanford                            | J. E. Lachance          | St-Cyrille de l'Islet               | Rév. P. Lemay          |
| Stornoway                           | J. Bte Pélouquin, M. D. | St-Cyrille de Wend.                 | Phil. Marcotte         |
| St-Adelphe                          | Alphonse Marineau       | St-Damase                           | J. A. Choinière        |
| St-Adrien de Iam                    | Rév. C. A. Gariépy      | St-Damase des Aulnaies              | Victor Label           |
| St-Agapit                           | Gaudiose Demers         | St-Damien                           | H. Beaulieu            |
| St-Agnathe                          | L. A. Dumont            | St-David                            | J. W. Paquin, M. D.    |
| St-Aimé                             | Norbert Lamoureux       | St-Denis                            | L. O. Daury, N.P.      |
| St-Agnathe des Monts                | C. D. Godon             | St-Dominique                        | L. J. Dubois           |
| St-Alban                            | C. J. Douville          | St-Donat                            | Joseph Michaud         |
| St-Alexandre d'Iberville            | J. E. Boivin, N. P.     | St-Edouard de Lotbinière            | Xavier Lemay           |
| St-Alexis d'Avignon                 | Joseph Arsenault        | St-Edouard de Nap.                  | E. Robillard           |
| St-Alexis de Montcalm               | Alb. Magnan             | St-Elizabeth                        | Jos. Gadoury, N. P.    |
| St-Alexis des Monts                 | Alf. Picard             | St-Eloi                             | Eug. Godbout           |
| St-Alphonse de Joliette             | T. Gaudet               | St-Elphège                          | J. Art. Lemire         |
| St-Ambroise de Kildare              | J. F. Goyet             | St-Elzéar                           | C. Prévost             |
| St-Anaclet                          | Zaunlon Côté            | St-Elzéar de Beauce                 | Apollinaire Drouin     |
| St-André Avellan                    | J. M. Robert            | St-Emile de Suffolk                 | Elie Milard            |
| St-André d'Argenteuil               | T. Raymond              | St-Emélie de l'Energie              | J. Bte Desrosiers      |
| St-Alexandre de Kam.                | Mlle Herm. Pérubé       | St-Ephrem                           | Dr R. Beauchesne       |
| St-André de Kamouraska              | Arm. Martin             | St-Epiphanie                        | Aug. Breton            |
| St-Angèle de Laval                  | J. Ed. Coulombe         | St-Esprit                           | J. F. Daniel, N.P.     |
| St-Angèle de Monroir                | A. Ménard               | St-Etienne de Lauzon                | Cal. Bolduc            |
| St-Anne de la Pêrade                | Emile Trudel            | St-Eugène, Co. L'Islet              | Alb. Deschênes         |
| St-Anne de la Pocat.                | Ls A. Dupuis, N.P.      | St-Eugène de Grantham               | F. H. Lafleur          |
| St-Anne des Plaines                 | Cam. Therrien           | St-Eulalie d'Aston                  | Azade Poirier          |
| St-Anselme                          | Anselme Jalbert         | St-Euphémie                         | Donat Proulx           |
| St-Antoine                          | Alph. Giard             | St-Eustache                         | J.-Ls Prud'homme       |
| St-Antoine Abbé                     | Joseph Lussier          | St-Evariste                         | Jean Boutin            |
| St-Antoine de Tilly                 | Phil. Normand           | St-Fabien                           | J. O. Bélanger         |
| St-Apollinaire                      | Jos. Croteau            | St-Félicien                         | Nérée Perron           |
| St-Aubert                           | C. T. Bélanger          | St-Félix de Valois                  | Th. Hénault            |
| St-Armand                           | J. H. Brault            | St-Ferdinand Hal.                   | L. A. Paradis, N.P.    |
| St-Arsène                           | Naz. Lebel              | St-Flavien                          | Dr E. Larue            |
| St-Augustin                         | J. E. Rochon            | St-Flore                            | J. H. Désautiers       |
| St-Augustin                         | E. D. Descarreaux, M.D. | St-Frs du Lac                       | A. Desmarais           |
| St-Barnabé                          | Jaddus Ethier           | St-François de Beauce               | Dr J. Pelletier        |
| St-Barnabé                          | A. A. Gélinas, N. P.    | St-François de M.                   | C. Martineau           |
| St-Barthélemi                       | Avila Rouleau           | St-Frs-Xavier de Brompton           | Jos. L'Abbé            |
| St-Basile de Portneuf               | Rév. J. E. Corriveau    | St-Frs-Xavier, Riv. du Loup         | René Rinfret           |
| St-Benoit, Beauce                   | P. Z. Cloutier          | St-Gabriel                          | Auguste Caron          |
| St-Benoit, Co. Deux-Montagnes       | Dr Joseph Pagé          | St-Gabriel de Bouchette             | F. Nadon               |
|                                     | Tancrède Morin          | St-Gabriel de Brandon               | Ls Jacques             |
| St-Blaise                           | Alp. Duchesne           | St-Gabriel de Stratford             | H. Rivard              |
| St-Blandine                         | Ernest Lemaire          | St-Gédéon                           | J. L. F. Rousseau      |
| St-Bonaventure                      | J. G. Gélinas, M.D.     | St-Geneviève                        | D. Ladouceur, M. D.    |
| St-Boniface                         | J. R. Langevin, N.P.    | St-Geneviève de Bat.                | F. W. Germain          |
| St-Brigide                          | J. A. Jutras            | St-Georges de Beauce                | Corinne Poulin         |
| St-Brigide des Saults               | Léop. Robert            | St-Gérard                           | Rév. E. J. B. Janelle  |
| St-Bruno de Chambly                 | Méd. Duval              | St-Germain de Grantham              | L. N. Côté             |
| St-Callixte de Kil.                 | Jos. Gingras            | St-Gervais                          | J. O. Goulet           |
| St-Catherine de Hatley              | J. Azarias Tessier      | St-Grégoire d'Ib.                   | E. S. Lalanne          |
| St-Casimir de Portneuf              | Cléo. Boivin            | St-Grégoire de Nicolet              | B. Rouleau             |
| St-Cajetan d'Armagh                 | Ed. Carignan            | St-Gilbert                          | B. Giraud              |
| St-Cécile de Lévrard                | Jér. Brazeau, fils      | St-Guillaume                        | Jos. Desrosiers, N. P. |
| St-Cécile de M.                     | Horm. Chaput            | St-Hélène de Bagot                  | V. Ls Collet           |
| St-Cécile de Milton                 | Ls Audet                | St-Hélène de Kam.                   | M. Chénard             |
| St-Cécile de Whitton                | Isidore Michaud         | St-Henri de Mascouche               | J. I. Leblanc          |
| St-Cécile du Bic                    | Théo. Beauchesne        | St-Henri de Montréal                | L. A. Picard           |
| St-Célestin                         | Henri Grisé             | St-Honoré de B.                     | Aleide Campeau         |
| St-Césaire                          | P. J. Ruel, N.P.        | St-Hubert                           | Hubert Robert          |
| St-Charles de Bellechasse           | H. A. Gervais           | St-Hubert, Co. Tém.                 | Lucien Grenier         |
| St-Charles                          | Arthur Bonneau          | St-Hugues                           | Amédée-Lapalme         |
| St-Christine d'Acton                | Godf. Lavallée          | St-Hyacinthe                        | Alb. Jodoin            |
| St-Christine de Portn.              |                         | St-Hypolite de K.                   | B. Gohier              |

| Sections et bureaux<br>de perceptions.  | Noms des<br>percepteurs. | Sections et bureaux<br>de perceptions. | Noms des<br>percepteurs. |
|---|--------------------------|--|--------------------------|
| St-Ignace du Lac  | Rév. A. G. Racette       | St-Onésime                             | Adél. Pelletier          |
| St-Ignace, Nth. Stanbridge  | Ern. Bonneau             | St-Pacôme                              | Th. W. Michaud, M.D.     |
| St-Isidore  | Aimé Laucôt              | St-Patrice, Beauvillage                | Michel Allen             |
| St-Isidore de Dorchester  | Jos. Turgeon             | St-Pascal                              | B. M. Deschênes, M. D.   |
| St-Jacques de l'Achigan   | Mag. Granger, N.P.       | St-Paul de Chester                     | Gèno. Rouleau            |
| St-Jacques le Mineur  | B. Guérin-Lafontaine     | St-Paulin                              | Sim. Guilmond            |
| St-Janvier  | H. A. Valliquette        | St-Paul de Joliette                    | J. V. Venne              |
| St-Jean-Bte de Mtl  | J. A. Boucher            | St-Paul de Montmagny                   | Eug. Gourgue             |
| St-Jean-Bte de Rouville   | E. Désautel              | St-Paul l'Érmitte                      | Omer Séguin              |
| St-Jean L'Évangéliste   | Geo. Frénette            | St-Perpétue                            | Philippe Côté            |
| St-Jean Port-Joli   | F.-X. Denis, N. P.       | St-Philippe de Laprairie               | Z. Lefebvre              |
| St-Jean, Qué  | Les Mayrand              | St-Philippe de Néri-Ouest              | Mme Ed. Lebrun           |
| St-Jean de Dieu   | Florent Rioux            | St-Philomène                           | J.-Bte D'Amour           |
| St-Jean des Chailions   | Aug. Lebœuf              | St-Pie de Bagot                        | Ep. St-Pierre            |
| St-Jean de Matha  | Jos. Robillard           | St-Pie de Gulre                        | R. Généreux              |
| St-Jean des Piles   | Rév. E. H. Poisson       | St-Pierre Baptiste                     | Joseph Drolet            |
| St-Jean d'Orléans   | Emile Chabot             | St-Pierre les Becquets                 | L. B. O. Beauchemin      |
| St-Joseph du Lac  | Edmond Lacroix           | St-Pierre, Montmagny                   | Mme C. Bélanger          |
| St-Joseph de Sorel  | J. A. Desorey            | St-Pierre                              | P. S. Chaput             |
| St-Joseph, N. B.  | J. A. Gaudet, M. D.      | St-Piacle                              | Z. N. Raymond, N. P.     |
| St-Jovite   | Jos. Charbonneau         | St-Polycarpe                           | P. Laberge               |
| St-Jérôme   | F.-X. St-Michel, fils    | St-Prime, Lac St-Jean                  | Ey. Lamy                 |
| St-Joachim de Courval   | Eug. Turcotte            | St-Prosper de Porchester               | J. A. Tardif, N.P.       |
| St-Jude   | Jos. Lamoureux           | St-Prosper                             | F. X. Massicotte, M. D.  |
| St-Julie  | Alexis Chicoine          | St-Raphael                             | Théo. Bernard            |
| St-Julienne   | Jos. Sylvestre           | St-Raymond                             | Arthur Paquet            |
| St-Justin   | J. R. H. Bernier         | St-Rémi                                | M. Coupal, N. P.         |
| St-Justine de Newton  | Nap. Bédard              | St-Rémi d'Amherst                      | D. Thomas                |
| St-Laurent  | C. S. Tassé, N. P.       | St-Robert                              | J. H. Dupré              |
| St-Laurent, Ile d'Orléans   | J.-A. Turgeon            | St-Roch                                | Ev. Marcotte             |
| St-Lazare   | Ephrem Audet             | St-Romain                              | Jos. F. Moore            |
| St-Léon   | Henri Martin             | St-Romuald                             | Cléophas Rochette        |
| St-Léonard d'Aston  | E. Poirier               | St-Roch des Aulnaix                    | Chs Maurais              |
| St-Léonard de Portneuf  | Eug. Leclerc             | St-Roch de l'Achigan                   | Ulr. Tailion             |
| St-Léonard Port Maurice et Côte St-Michel   | Gustave Pepin            | St-Roch de Québec                      | J. E. Plamondon          |
| St-Louis du Ha! Ha!   | P. N. Ferron, M. D.      | St-Rosaire                             | Frs-Nav. Fortier         |
| St-Liboire  | H. G. Chabot             | St-Rosalie                             | Isaie Desmarais          |
| St-Liguori  | J. A. Melançon, M. D.    | St-Rose                                | A. A. Legault, N. P.     |
| St-Lin des Laurentides  | Sam. Goulet              | St-Sabine                              | Mme A. Bessette          |
| St-Louis de G.  | P. Dansereau, M. D.      | St-Samuel                              | Ludger Caron             |
| St-Ls de Bonsecours   | R. Archambault           | St-Scholastique                        | Is. Graiton              |
| St-Luc  | Nap. Courville           | St-Sébastien                           | P. Lecompte              |
| St-Ludger   | L. M. Velleux, N. P.     | St-Sébastien d'Aylmer                  | E. Marceau               |
| St-Madeleine  | Jos. Jodoin              | St-Sévère                              | J. Ovide Héroux          |
| St-Majorique  | Omer Rivard              | St-Simon                               | J. A. Beauchamp          |
| St-Malo d'Auckland  | Rév. J. M. V. Dodier     | St-Sixte                               | Narc. Bolvin             |
| St-Marc de Portneuf   | S. Paquin                | St-Sophie de Lévrard                   | Ths Barabé               |
| St-Marc   | J. H. Gervais            | St-Sophie de Mégantic                  | Alf. Beaudoin            |
| St-Marcel   | Joseph Brizard           | St-Stanislas                           | L. E. Germain, N. P.     |
| St-Marguerite de Dorch.   | A. Deblois               | St-Sulpice                             | WHf. Robitaille          |
| St-Marie de Beauce  | Fred. Pepin              | St-Télesphore                          | Oscar Bourgon            |
| St-Martin   | Emile Martin             | St-Thècle                              | J. André Bigné, M. D.    |
| St-Martine de Courcelles  | N. D. Gonthier           | St-Thérèse                             | Ferdinand Roux           |
| St-Mathias  | Alfred Murier            | St-Théodosie                           | Adonias Labonté          |
| St-Mathieu  | Joseph Audet             | St-Théodore d'Acton                    | Elzéar Gauthier          |
| St-Maurice  | P. Riéault               | St-Thomas de Joliette                  | J. L. A. Masse, M.D.     |
| St-Mélanie  | Arcade Brault            | St-Thomas d'Aquin                      | Nap. Daignault           |
| St-Méthode d'Adstock  | N. Dubreuil              | St-Ths de Pierreville                  | Henri Niquet             |
| St-Michel Archange  | M. Coupal, N. P.         | St-Thuribe                             | J. P. Guertin            |
| St-Marie Salomé   | Jos. Bourgeois           | St-Timothee                            | Victor Joannette         |
| St-Michel des Saints  | Léandre Ménard           | St-Tite                                | N. L. Auger, M. D.       |
| St-Moise  | J. W. Bégin              | St-Ubald                               | H. E. Soulard, N. P.     |
| Section St-Michel d'Yamaska, MM. E. Parenteau, président; S. Lauzière, 1er vice-président; P. Pelletier, 2me vice-président; J. St-Germain, commandant; Alp. Béland, secrétaire-trésorier et percepteur; Chapelain, Rév. J.-F.-X. Letendre. |                          | St-Valentin (Scotsville)               | S. Bonchard              |
| St-Monique  | Dam. Léonard             | St-Valère                              | Joseph Trudel            |
| St-Monique  | Chs Milot                | St-Valérien                            | Eug. Labrèche, N. P.     |
| St-Narcisse   | Dr Alb. Collin           | St-Valérien                            | Léon Hudon               |
| St-Narcisse de Lotbinière   | D. Kirouac               | St-Victoire                            | A. Paulhus               |
| St-Nazaire  | Rév. Jos. Rochette       | St-Victor de Tring                     | Henri Poulin             |
| St-Nicolas  | Odina Plante             | St-Vincent de Paul                     | T. Beaudoin              |
| St-Norbert de Berthier  | Arthur Roch              | St-Vital de Lambton                    | Oet. Godbout             |
| St-Omer   | Edm. Allard              | St-Wenceslas                           | Anton Godin              |
| St-Octave   | Ernest Belzille          | St-Zacharie                            | David Allen              |
|   |                          | St-Zéphirin                            | D. Lemaire               |
|   |                          | St-Zotique                             | E. N. Pilon              |
|   |                          | Terrebonne et St-Frs de Sales          | Ur. Poitras              |
|   |                          | Thetford Mines                         | J. A. Campeau            |
|   |                          | Tingwick                               | J. E. Bourbeau           |
|   |                          | Trois-Pistoles                         | Hervé Rousseau, N. P.    |

| Sections et bureaux de perceptions.        | Noms des percepteurs. | Sections et bureaux de perceptions. | Noms des percepteurs.   |
|--|-----------------------|-------------------------------------|-------------------------|
| Trois-Rivières . . .                       | L. P. Guillet, avocat | Ville-Marie . . .                   | Aug. J. Aubin, M. D.    |
| Thurso . . .                               | G. Gagnon             | Warwick . . .                       | J. A. Martel            |
| Valcourt . . .                             | Oct. Bissonnette      | Waterloo . . .                      | Ovilla Jolin            |
| Valleyfield . . .                          | L. J. Boyer, N. P.    | Weedon . . .                        | J. P. C. Lemieux, M. D. |
| Varenes . . .                              | Josephat Lafrance     | Wotton . . .                        | Z. Bélisle              |
| Vaudreuil . . .                            | A. C. Denis, M. D.    | West Shefford . . .                 | Osius Lamothe           |
| Verebères . . .                            | J. A. Geoffrion       | West Wickham . . .                  | J. G. Tétreault         |
| Versailles . . .                           | C. E. Codère          | Windsor Mills . . .                 | J. A. Drouin            |
| Victoriaville . . .                        | Aug. Bourbeau         | Yamachiche . . .                    | Fortunat Côté           |
| Village d'Upton et St-Ephrem d'Upton . . . | P. Fafard, N. P.      |                                     |                         |

### TABLEAU D'HONNEUR DES ORGANISATEURS PERMANENTS

#### Inscriptions durant le mois de Déc.

1. Evans Gelly.
2. Alexis Côté.
3. J. I. Couture.
4. I. A. Michaud.
5. Henri Niquet.
6. Nap. Milette.
7. J. F. Côté.
8. J. E. Patenaude.
9. A. Lachance.
10. A. Lupien.
11. Roméo Réaume.
12. J. B. A. Gagnon.
13. Isola Couture.

#### Moyenne par semaine pour l'année

1. Evans Gelly.
2. J. I. Couture.
3. J. F. Côté.
4. Alexis Côté.
5. Roméo Réaume.
6. Nap. Milette.
7. J. E. Patenaude.
8. I. A. Michaud.
9. Henri Niquet.
10. A. Lupien.
11. J. B. A. Gagnon.
12. A. Lachance.
13. Isola Couture.

Je requiers d'une femme mariée au-dessus de toute autre vertu la vertu économique. **Montaigne.**

Ce n'est pas la grandeur ou la petitesse de la tâche accomplie qui en fait la grandeur ou la vulgarité, c'est l'esprit dans lequel on s'en acquitte.

**Mme Carlyle.**

“ Quel plus grand plaisir que le mépris des plaisirs mêmes qui, sans pouvoir nous contenter, ne nous laissent jamais de repos ?

Qui nous donnera que nous sachions goûter ce plaisir sublime, plaisir toujours égal, toujours uniforme, qui naît, non du trouble de l'âme, mais de la paix; non de sa maladie, mais de sa santé; non de ses passions, mais de son devoir; non de la ferveur inquiète et toujours changeante de ses désirs, mais de la rectitude immuable de sa conscience; plaisir par conséquent immuable, qui n'agite pas la volonté, mais qui la calme; qui ne surprend pas la raison, mais qui l'éclaire! ”

**Bossuet.**

# Banque d'Hochelega

CAPITAL AUTORISÉ \$4,000,000 | FONDS DE RESERVE 2,650,000  
CAPITAL PAYE \$3,000,000

Total de l'actif au-delà de . . . \$29,000,000.00

**DIRECTEURS :** Honble J.-D. Rolland, Président ; J.-A. Vaillancourt, Ecr., Vice-Président ; Alph. Turcotte, Ecr., E. H. Lemay, Ecr., Honble J. M. Wilson, Honble F. L. Béique, C. R., Col. Chas. A. Smart.

F.-G. Leduc, Gérant ; Beaudry Leman, Surintendant des Agences ; E.-C. Vidricaire, Assistant-Gérant ; Yvon Lamarre, Inspecteur.

## Bureau Principal: Montréal

**BUREAUX DE QUARTIERS :** Avenue Mont-Royal (coin St-Denis), rue Ste-Catherine-Est, rue Ste-Catherine-Centre, rue Notre-Dame-Ouest, Hochelega, Maisonneuve, Pointe St-Charles, St-Henri, Quartier Laurier, Viauville, Verdun, DeLorimier, St-Edouard, Avenue DeLanaudière, St-Viateur, Villera, Quartier Emard, Longue-Pointe.

**SUCCURSALES :** Berthierville, P. Q., Edmonton, Alta, Fournier, Ont., Lachine, P. Q., Joliette, P. Q., Laprairie, P. Q., L'Assomption, P. Q., Longueuil, P. Q., Louiseville, P. Q., Mont Laurier, P. Q., Québec, P. Q., St-Koch de Québec, P. Q., Ste-Genève de Pierrefonds, P. Q., Sorel, P. Q., Sherbrooke, P. Q., St Boniface, Man., St-Hyacinthe, P. Q., St Jacques l'Achigan, P. Q., St-Jérôme, P. Q., St-Pierre, Man., Trois-Rivières, P. Q., Valleyfield, P. Q., Vankleek Hill, Ont., Winnipeg, Man.

Emet des LETTRES DE CRÉDIT CIRCULAIRES ET MANDATS pour les voyageurs, payables dans toutes les parties du monde ; ouvre des crédits commerciaux ; ACHÈTE des traites sur les pays étrangers ; VEND des chèques et fait des paiements télégraphiques sur les principales villes du monde : prend un soin spécial DES ENCAISSEMENTS qui lui sont confiés, et fait remise promptement au plus bas taux du change.

## LA BANQUE PROVINCIALE DU CANADA

Incorporée par Acte du Parlement en juillet 1900

Capital autorisé \$2,000,000.00 Capital payé \$1,000,000.00  
Réserve et surplus \$512,463.19 (31 décembre 1911)

Siège central : 7 et 9, Place d'Armes. Montréal, Canada

### CONSEIL D'ADMINISTRATION :

Président : M. H. LAPORTE, de Laporte, Martin & Cie. Administrateur Crédit Foncier Franco-Canadien.

Vice-Président : M. W. F. Carsley, de Carsley Sons & Co.

Hon. L. Beaubien, Ex-Ministre de l'Agriculture  
M. G. M. Bosworth, vice-président "Canadian Pacific Railway Co."

M. Alphonse Racine, de la maison A. Racine & Cie. Marchands en gros, Montréal.

M. L. J. O. Beauchemin, propriétaire de la Librairie Beauchemin Limitée.

M. Tancrède Bienvenu, Directeur-gérant.

Pour la commodité des travailleurs, etc., des dépôts de toutes sommes, depuis un dollar (\$1.) et plus, seront acceptés au Département d'Épargne. Intérêt alloué 3% sur dépôts d'épargne.

**Correspondants Étrangers :** ETATS-UNIS — *New York* : Metropolitan Bank, National Bank of Commerce, Citizens Central National Bank. *Boston* : National Bank of the Republic. *Buffalo* : Columbia National Bank. *Chicago* : Continental National Bank. ANGLETERRE : The Capital and Counties Bank. FRANCE : Société Générale, Comptoir National d'Escompte de Paris. ALLEMAGNE : Deutsche Bank. AUTRICHE : Kais. Koan, Priv. Oesterreichische Laenderbank. ITALIE : Banca Commerciale Italiana.

L'Association Saint-Jean-Baptiste fait des affaires de banque avec cette institution.

### BUREAU DE CONTROLE

Les fonds ou argents qui sont confiés à cette Banque pour son Département d'Épargne sont contrôlés par un Comité de Censeurs, et les placements sont examinés mensuellement par les Messieurs qui composent ce comité à savoir :

Président : Hon. Sir ALEX. LACOSTE, Ex-Juge en Chef de la Cour du Banc du Roi.  
M. Martial Chevalier, Directeur-gérant Crédit Foncier Franco-Canadien.  
Dr E.P. Lachapelle, Administrateur du Crédit Foncier Franco-Canadien.

44 succursales dans les Provinces de Québec, Ontario et Nouveau-Brunswick.

" RENDRE LE PEUPLE HEUREUX "

# EN VINGT ANS RENTIER

Il suffit de payer 25 sous par mois pour s'assurer une pension de vieillesse garantie, avec le maximum d'avantage et de sécurité que comporte la mutualité.

LES HOMMES, LES FEMMES ET LES ENFANTS DE TOUT AGE PEUVENT Y APPARTENIR.

Pas d'examen médical

Pas de distinction entre sociétaires, tous ayant les mêmes cotisations ont les mêmes droits.

## LA CAISSE NATIONALE D'ECONOMIE

Assujettie au contrôle et à la surveillance de l'Etat.  
Monument National, No. 296, Boulevard Saint-Laurent, Montréal.

Nombre de parts :

**30,000**

Sections et Bureaux de Perception :

**500**

**Capital inaliénable : \$675,000.00**

Placé en bonnes valeurs de tout repos, débetures de villes, municipalités, en prêts hypothécaires aux fabriques de paroisses, etc., au taux de 5 par cent d'intérêt par an, à des termes variant de 20 à 50 ans.

Cette Caisse Nationale, la plus ancienne et la plus forte association de prévoyance en ce pays, est un moyen puissant d'inculquer au peuple des habitudes d'épargne. Qui n'est pas capable d'économiser UN SOU PAR JOUR pour s'assurer après vingt ans une pension de retraite importante ?

### LES PREVOYANTS DE L'AVENIR.

une société semblable, fondée à Paris en 1880, avec un versement d'un franc par mois, a accumulé un capital de 100 millions de francs, avec 500,000 membres actifs. Les pensionnaires ont reçu depuis plusieurs années une rente annuelle supérieure au montant versé durant les premiers 20 ans.

### CAISSE DE REMBOURSEMENT

La Caisse de Remboursement est le complément de la Caisse Nationale d'Economie, assurant aux héritiers des sociétaires le remboursement des sommes versées au cas où ils décèdent avant les premiers 20 ans de présence; il n'en coûte que 50 sous pour les sociétaires de la Classe A âgés de 4 à 34 ans, et 75 cents pour les sociétaires âgés de 34 à 44 ans. Les sociétaires de la Classe B paient le double.

Les droits d'entrée dans la Caisse Nationale d'Economie, Classe A ou B, sont de \$100.

STATUTS ET REGLEMENTS FOURNIS SUR DEMANDE

On demande des agents pour faire la sollicitation et la perception dans toutes les paroisses de la province de Québec.

ARTHUR GAGNON, administrateur.

