

Dr Claude Julien, o.d.

SUCESSEUR DU
Dr Roger Adam, o.d.

Lentilles cornéennes

9,

PL. BOURGET

NORD

JOLIETTE

Un Joliettain au pays des serpents et des fourmis

Les membres du club Richelieu avaient, c'est bien le cas de le dire, des pantalons après le récit de 16 mois au Cameroun par M. Fernand Beaudoin de Notre-Dame des Prairies, au souper hebdomadaire de jeudi dernier.

Il y a quelques années, M. Beaudoin, professeur à l'école des Arts et Métiers de Joliette, se rendait dans ce pays d'Afrique Equatoriale française pour le compte du ministère des Affaires étrangères du Canada dans le cadre de son programme d'aide aux pays sous-développés d'expression française. A titre de conseiller technique, M. Beaudoin enseignait dans une école d'initiation aux métiers, en pleine brousse, à 5 milles du village et 75 milles de la ville de Douala. En plus il agissait comme coordonnateur du personnel de l'école et visiteur des écoles environnantes. Pendant un an son épouse et ses 2 enfants vécurent avec lui l'expérience africaine.

Le conférencier n'a certes pas aiguillé l'esprit missionnaire de ses auditeurs lorsqu'il relaté sa découverte d'un serpent de cinq pieds dans la chambre de son fils un soir... et que le même soir il occit quatre de ces visiteurs importuns. Ce n'est que quelques temps plus tard qu'il apprit que les serpents s'étaient fait un nid sous sa maison.

L'expérience de la famille Beaudoin avec les "fourmis-soldats" qui ont envahi un jour leur de-

meure, en formation militaire invincible, cité avec humour, a déridé les Richelieu.

Le Cameroun, où se trouvent quelques missionnaires Canadiens (22 frères de la région de la Mauricie dirigent une école près d'où se trouvait M. Beaudoin, n'est guère le pays où émigreraient volontiers les Québécois. Pendant la saison sèche, la température se maintient au beau et chaud (110 F.). Pendant la saison humide, la température varie de 60 à 90 degrés mais l'humidité est à 100%. Le pays est doté de serpents, de crocodiles, de crabbes, de scorpions, et surtout de moustiques, par milliers, par millions, par milliards. L'alimentation à l'Européenne, pour une famille de quatre personnes, coûte environ \$100. par semaine... et l'électricité coûte bien \$60. par mois, de quoi faire gonfler d'orgueil ou de verdir d'envie le Service d'électricité de Joliette.

La polygamie, la sorcellerie, les sacrifices humains, font encore partie, à degrés divers, des moeurs de ce peuple dont le sujet de conversation ressemble étrangement aux propos des nationalistes d'ici. Par contre c'est un peuple qui est fort touché de toute attention qu'il reçoit d'un blanc et qui accueille le "frère blanc" qui veut lui aider à bras ouverts.

C'est M. Georges Timmons qui présenta le conférencier et M. Gervais Desrochers qui fit les remerciements d'usage.

G.-R. A.



La table d'honneur au dîner de la Semaine étudiante à l'ESSV: M. Dominique Lemay, principal, M. l'abbé Yvon Bélair, aumônier, M. Albert Lussier, directeur général des études à la CSR Lanaudière, M. le chanoine Aurélien Breault, curé

de la Cathédrale, Me Claude-Edouard Héту, président de la CSR Lanaudière, M. Antonio Montambault, commissaire, et Mlle Suzanne Piuze, présidente de la J.E.C.



Le groupe des élèves de l'Ecole attablés devant leur "semaine étudiante". un menu substantiel pour le dîner de clôture de

Les élèves de l'Ecole St-Viateur discutent du syndicalisme étudiant

De nombreuses activités se sont déroulées du 21 au 25 février dernier, à l'école Secondaire pour souligner la semaine étudiante. Cette semaine, dont le thème était le "Syndicalisme étudiant", était sous la direction de M. Raymond St-Amour, professeur, et de MM. Ronald Longpré, président des élèves, et Léo Gagnon, responsable de la semaine chez les élèves et président de la J.E.C., assistés dans leur travail par M. Dominique Lemay, principal, et de l'abbé Yvon Bélair, ptre, aumônier.

Tous les élèves ont participé à quelques périodes de discussions sur le syndicalisme étudiant. Ils ont assisté également à deux conférences sur le sujet, dont l'une fut donnée par M. Noël Lacas, des Syndicats nationaux de Joliette, et l'autre, par M. Raymond Lajoie, président diocésain de la J.E.C. En plus de ces discussions dirigées, d'une rencontre de tous les conseils de classes avec le conseil de l'école, du chant de la

campagne et de leur participation à la messe étudiante, les élèves ont beaucoup apprécié leur dîner communautaire à l'école. Les autorités religieuses et scolaires rehaussaient de leur présence cette fête communautaire. A la table d'honneur, on pouvait remarquer: M. le chanoine Aurélien Breault, curé de la Cathédrale, Me Claude-Edouard Héту, président de la Commission Scolaire Régionale, M. Albert Lussier, directeur général des études, M. Antonio Montambault, commissaire, M. Dominique Lemay, directeur de l'école Secondaire St-Viateur, M. Raymond Lajoie, président diocésain de la J.E.C., Mlle Suzanne Piuze, présidente diocésaine de la J.E.C. M. Maurice Prud'homme, professeur de l'école a présenté les invités et il y eut quelques allocutions sur le syndicalisme étudiant.

Après le dîner communautaire, professeurs et élèves, se rendaient à l'aréna, où se déroulaient plusieurs activités sporti-

ves. Dans une partie de ballon-balai chaudement disputée, les élèves ont eu le meilleur sur l'équipe des professeurs. Environ cent élève ont participé à ces épreuves sur glace. Les autres étudiants applaudissaient chaleureusement leurs favoris.

Pour terminer en beauté cette semaine, les élèves ont assisté vendredi après-midi à la projection d'un film de guerre. Il est à espérer que cette semaine étudiante sur le syndicalisme ait un résultat appréciable pour l'avenir. Les professeurs et les élèves ont vécu des heures enrichissantes de fraternité et d'unité qui sauront certainement servir toute la communauté étudiante. C'est ce que nous espérons.

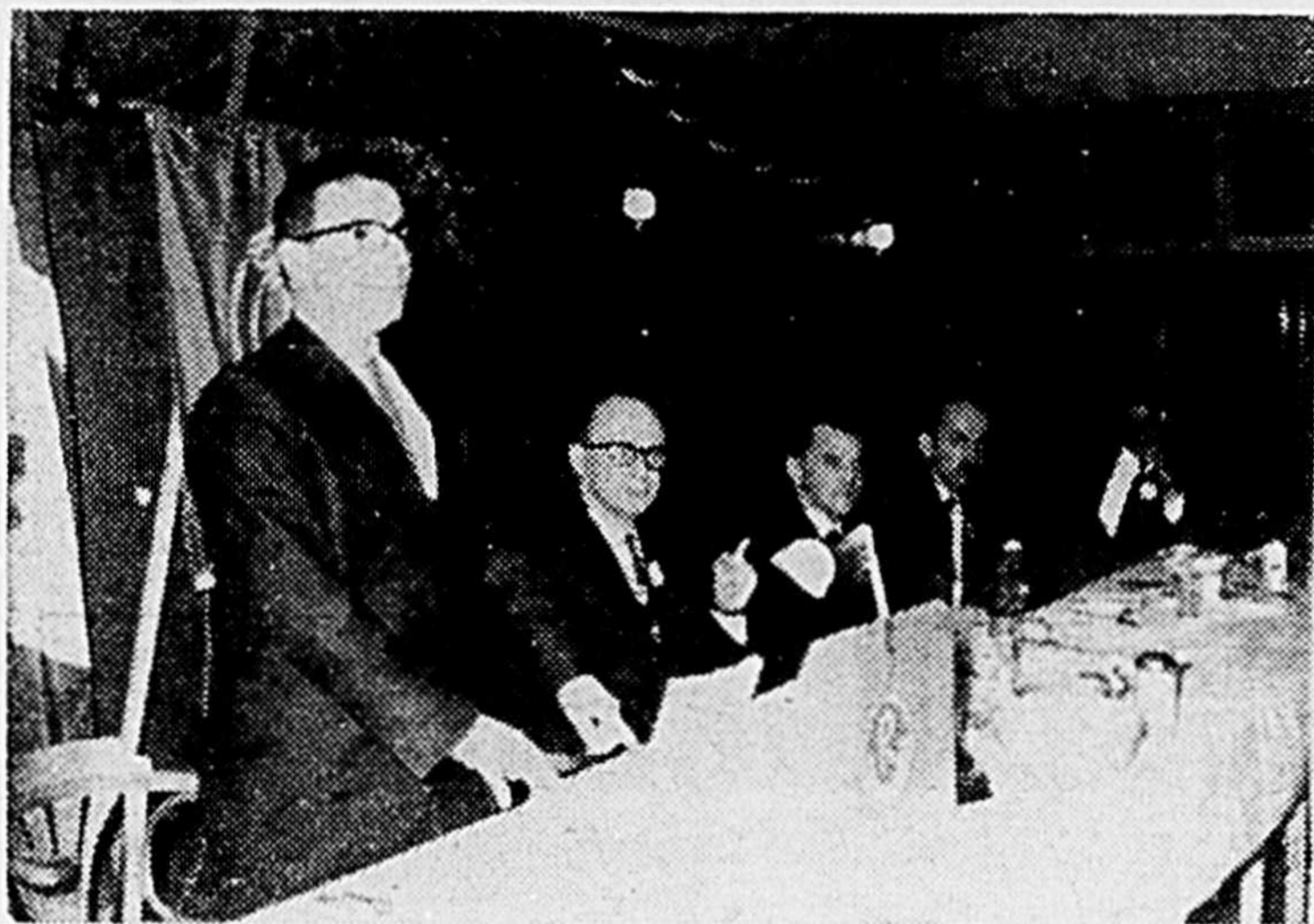
Denis Gaudet, prof.

M. François Favreau à Ste-Thérèse

M. François Favreau, chef divisionnaire du ministère de la Voirie pour la division de Joliette, vient d'être nommé à une fonction similaire pour la division de Ste-Thérèse. Depuis 25 ans à l'emploi du ministère de la Voirie, M. Favreau était à Joliette depuis quatre ans.

La nomination de M. Favreau a pris effet le 1er mars en même temps que celle de son remplaçant à Joliette, M. Bruno Beauregard.

La division de Joliette au ministère de la Voirie comprend les comtés de Joliette et de Berthier.



M. Fernand Beaudoin, professeur à l'école des Arts et Métiers de Joliette et rédacteur de "L'Information", de Notre-Dame-des-Prairies, était le conférencier invité des Richelieu à leur dîner jeudi soir. On reconnaît ici, le "confère", M. Georges Timmons, directeur de l'école des Arts et Métiers qui présenta son professeur et M. Gaston Laporte, président du club.



Après le souper Richelieu de jeudi soir dernier, le président Gaston Laporte, (à droite) remet à M. Champlain Lépine, président de campagne de souscription de la Fédération joliettaine des Oeuvres de Charité, un chèque représentant la contribution du club.

Dr Donatien Leclerc, B.A., O.D.
Optométriste — Adaptologiste

VERRES DE CONTACT — REEDUCATION VISUELLE

Heures de bureau: de 5 h. 30 à midi et de 1 h. 30 à 5 h. p.m

Dans la soirée: vendredi de 7 h. à 9 h.
Fermé à midi le samedi

556, BOULEVARD MANSEAU

Téléphone, 756-7545

D'UNE ANTENNE



... A L'AUTRE

Programmation et horaire au Canal 2

Radio-Canada cherche beaucoup, à certains moments (durant la récente Quinzaine de la télévision, par exemple) à se rapprocher du grand public et à accroître son audience. Cet effort louable, voire pathétique, apporte-t-il des résultats concrets?

On sait que les visiteurs de l'édifice du boulevard Dorchester son généralement fort bien accueillis par le personnel de

Radio-Canada. Ces visiteurs viennent aux studios pour voir et apprendre, non pour critiquer et suggérer. Une bonne initiation aux problèmes techniques devrait cependant les aider, de retour chez eux devant leur petit écran, à juger avec plus de pertinence et de rigueur les programmes qu'on leur offre. Un autre point de contact permanent du grand public avec Radio-Canada est le

téléphone. Tout le monde, n'importe quand, peut composer 368-1832 et commenter, favorablement ou non, telle ou telle émission. La voix neutre d'une secrétaire répondra: "J'en prends note". Quelles notes prend-elle exactement? Je l'ignore, mais je pense que ce système de communication devrait être amélioré. Ne pourrait-on pas offrir à l'interlocuteur qui veut apporter des commentaires

précis et détaillés de laisser son nom et son numéro de téléphone s'il désire que le réalisateur de l'émission en cause ou un des hauts fonctionnaires (v.g. le directeur des nouvelles) le rappelle pour expliquer son point de vue, et discuter avec lui? Radio-Canada devrait veiller à éduquer en même temps qu'à satisfaire les téléspectateurs qu'elle possède déjà. C'est la seule façon intelligente de concurrencer le canal 10.

J'aimerais bien savoir, pour ma part, comment la Cie Rothmans a réussi à acheter un quart d'heure particulièrement rentable, le vendredi soir, pour nous présenter l'ex-danseuse Micheline dont la vulgarité et le mauvais goût sont exaspérants. Evidemment, un sondage effectué vers 11 h. 50 tendrait sans doute à prouver que la cote d'écoute de ladite Micheline est très forte. Mais combien d'entre nous avons le courage de fermer notre appareil durant un quart d'heure, entre les Couchetard et les nouvelles?

Une autre heure d'écoute favorable malheureusement gaspillée: **Voire choix**, après la partie de hockey. **Voire choix** est une émission bâtarde où ni la personnalité invitée (qui n'en est pas toujours une) no ses (?) choix n'ont le temps de se faire connaître. J'aime à la fois Guy Viau, Catherine Sauvage et Raoul Roy. Mais je préférerais que les premier ait le temps de nous parler de ses voyages, du Musée du Québec, de sa femme, psychologue qui ntravaille à mi-temps à Sainte-Justine, malgré sessept enfants. Nous ratons chaque fois, l'occasion de pénétrer un peut en profondeurs la vie d'une personnage. Et Mada-

me Nicole Germain est meilleure pour annoncer des produits de beauté (rajeunissants) que pour animer une émission qui devrait être un peu stîle. Le modèle à suivre devrait être les excellentes interviews que Gérard Pelletier et Fernand Seguin se partageaient, l'été dernier, et où Lesage, Johnson, Filion, entre autres, surent, dans une ambiance familiale et familière: (chalet, jardin) nous présenter de façon très vivante leur biographie et leurs idées.

Radio-Canada, enfin, a-t-elle vraiment besoin du public pour s'apercevoir que sa saison de téléthéâtres a été fort médiocre, bien en-dessous de la qualité des pièces que les troupes de théâtre montréalaise, pourtant beaucoup plus pauvres, offraient durant le même temps? A-t-on besoin d'un million de protestations pour être persuadé que 11 h. 30 est une heure beaucoup trop tardive pour le début d'une longue émission? Combien de gens regrettent de ne pouvoir se coucher, en semaine, à une heure du matin pour voir le **Ciné-club** et **D'Hier à demain**? Les mordus, ceux qui regardent n'importe quoi, pourraient, après minuit, se régaler des importations: **Les Incorruptibles** ou **Rocamboles**.

Avant de courir nerveusement la province à la recherche des réactions du public, recherche souvent artificielle, Radio-Canada devrait commencer par consulter le simple bon sens et engager ensuite le dialogue avec ses propres créateurs, comme Marcel Dubé le suggérant, il y a quelques jours à **Aujourd'hui** à M. Landry, le directeur des programmes.

L. Mailhot

HORAIRE DE LA TV

● CBFT CANAL 2 ● CFTM CANAL 10

SAMEDI, LE 12 MARS

- 8.30—Musique
- 9.15—Cours universitaire
- 11.30—Tour de terre
- 12.00—La souris verte
- 12.30—Pépinot
- 2.00—Tennis et pêche
- 2.00—Elles
- 3.00—Don Quichotte
- 3.30—100 millions de jeunes
- 4.00—Sir Winston Churchill
- 4.30—Images en tête
- 6.30—Téléjournal
- 6.45—Langue vivante
- 7.00—Jeunesse oblige
- 8.00—La poule aux oeufs d'or
- 8.30—La soirée du hockey
- 10.15—Voire choix
- 10.45—C'est écrit dans le ciel
- 11.45—Téléjournal
- 12.00—Nouvelles du sport
- 12.15—Cinéma

SAMEDI, LE 12 MARS

- 6.00—Jeunesse oblige
- 6.30—Téléjournal
- 6.50—Nouvelles sportives
- 7.00—Aujourd'hui
- 8.00—Septième-Nord
- 8.30—Route 66
- 9.30—De 9 à 5
- 10.00—Le sel de la semaine
- 11.00—Téléjournal
- 11.25—Supplément régional
- 11.25—Nouvelles du sport
- 11.30—Festival du cinéma polonais contemporain

SAMEDI, LE 12 MARS

- 10.00—Bien l'bonjour
- 11.00—Dessins animés
- 12.00—Ciné-samedi
- 2.00—Sur le matelas
- 3.00—Cinéma
- 4.30—DéTECTIVE international
- 5.00—La rampe sportive
- 5.30—C'est arrivé cette semaine
- 6.00—Intrigues à Hawaï
- 7.00—Jeunesse d'aujourd'hui
- 8.00—Comment, pourquoi?
- 8.30—Les grands spectacles
- 10.45—Dernière heure et météo
- 11.00—La ronde des sports
- 11.10—Cinéma
- 12.40—Dernière édition

SAMEDI, LE 12 MARS

- 5.30—Dernier recours
- 6.00—Télé-méto
- 6.50—Sports-images
- 7.00—Dernière heure
- 7.15—Ciné-roman
- 7.30—Destination danger
- 8.30—Cré-Basile
- 9.00—Tentez votre chance
- 9.30—Nous les amoureux
- 10.00—Prix Plaza
- 10.45—En première page et météo
- 11.00—La ronde des sports
- 11.10—Cinéma
- 12.40—Dernière édition

MERCREDI, LE 16 MARS

- 10.00—Musique
- 11.00—Télévision scolaire
- 11.30—Long métrage
- 1.00—Téléjournal
- 1.05—Long métrage
- 3.00—Femmes d'aujourd'hui
- 4.00—Bobino
- 4.30—La boîte à surprise
- 5.00—Thierry La Fronde
- 5.30—La vie qui bat
- 6.00—Jeunesse oblige
- 6.30—Téléjournal
- 6.50—Nouvelles sportives
- 7.00—Aujourd'hui
- 8.00—Le bonheur des autres
- 8.30—Cinéma de Paris
- 10.15—Cartes sur table
- 10.45—Les affaires de l'Etat
- 11.00—Téléjournal
- 11.20—Supplément régional
- 11.25—Nouvelles du sport
- 11.30—Les incorruptibles

MERCREDI, LE 16 MARS

- 10.00—Musique
- 11.00—Télévision scolaire
- 11.30—Long métrage
- 1.00—Téléjournal
- 1.05—Long métrage
- 3.00—Femmes d'aujourd'hui
- 4.00—Bobino
- 4.30—La boîte à surprise
- 5.00—Thierry La Fronde
- 5.30—La vie qui bat
- 6.00—Jeunesse oblige
- 6.30—Téléjournal
- 6.50—Nouvelles sportives
- 7.00—Aujourd'hui
- 8.00—Le bonheur des autres
- 8.30—Cinéma de Paris
- 10.15—Cartes sur table
- 10.45—Les affaires de l'Etat
- 11.00—Téléjournal
- 11.20—Supplément régional
- 11.25—Nouvelles du sport
- 11.30—Les incorruptibles

MERCREDI, LE 16 MARS

- 6.15—Bien l'bonjour
- 9.00—36-24-36
- 9.15—Télé-bonbons
- 9.30—Toast et café
- 10.30—Ciné-matin
- 12.00—Première édition
- 12.15—Ciné-midi
- 2.00—Super bingo
- 2.30—L'éternel amour
- 3.00—Bon après-midi madame
- 4.00—Dessins animés
- 4.30—Zoo du Capitaine Bonhomme
- 5.30—Arrêtez-les
- 6.00—Télé-méto
- 6.50—Sports-images
- 7.00—Dernière heure
- 7.15—Ciné-roman
- 7.30—Ecouade criminelle
- 8.30—Hockey
- 10.00—Devinez juste
- 10.30—Variétés Richelleu
- 10.45—En première page et météo
- 11.00—La ronde des sports
- 11.10—Cinéma
- 12.40—Dernière édition

DIMANCHE, LE 13 MARS

- 8.30—Musique
- 9.15—Cours universitaires
- 11.30—Le jour du Seigneur
- 12.30—Lectures pour tous
- 1.15—Panorama
- 1.30—Travaux et les jours
- 2.00—Grand prix
- 2.30—Magazine international des jeunes
- 3.00—L'univers des sports
- 4.00—Cinéma 66
- 4.30—Trois étoiles
- 5.00—Signes du temps
- 5.30—L'heure des quilles
- 6.30—Expo 67
- 7.00—Walt Disney présente
- 8.00—Music-Itali
- 9.00—Mme Sans-gêne
- 10.30—Charlotte et Jules
- 11.00—Téléjournal
- 11.15—Sports dimanche
- 11.20—D'hier à demain

JEUDI, LE 17 MARS

- 10.00—Musique
- 11.00—Télévision scolaire
- 11.30—Long métrage
- 1.00—Téléjournal
- 1.05—Long métrage
- 3.00—Femme d'aujourd'hui
- 4.00—Bobino
- 4.30—La boîte à surprise
- 5.00—Roquet, belles oreilles
- 5.30—Les croquignoles
- 6.00—Jeunesse oblige
- 6.30—Téléjournal
- 6.50—Nouvelles sportives
- 7.00—Aujourd'hui
- 8.00—Tous pour un
- 8.30—Rocamboles
- 9.00—Sextant
- 9.30—Défis nouveaux
- 10.00—L'heure du concert
- 11.00—Téléjournal
- 11.20—Supplément régional
- 11.25—Nouvelles du sport
- 11.30—Cinéma

DIMANCHE, LE 13 MARS

- 9.30—Musique
- 10.30—Cours télévisés
- 11.15—Bien l'bonjour
- 12.00—La création du monde
- 12.30—Le journal des jeunes
- 1.00—Le coin du disque
- 1.30—Ciné-dimanche
- 3.30—Le siffleur
- 4.00—En toute franchise
- 4.30—Télé-quettes
- 5.30—Les p'tits bonhommes du dimanche
- 6.30—Jeunes talents
- 7.00—Ciné-spectacle
- 8.30—La belle époque
- 9.00—Perry Mason
- 10.00—Bon voyage
- 10.30—Le Québec en marche
- 10.45—Dernière heure et météo
- 11.00—La ronde des sports
- 11.10—Face à face
- 12.10—Dernière édition

JEUDI, LE 17 MARS

- 8.15—Bien l'bonjour
- 9.00—36-24-36
- 9.15—Télé-bonbons
- 9.30—Toast et café
- 10.30—Ciné-matin
- 12.00—Première édition
- 12.15—Ciné-midi
- 2.00—Super bingo
- 2.30—L'éternel amour
- 3.00—Bon après-midi madame
- 4.00—Dessins animés
- 4.30—Zoo du Capitaine Bonhomme
- 5.30—L'épée de Florence
- 6.00—Télé-méto
- 6.45—Y'a du ski
- 7.00—Dernière heure
- 7.15—Ciné-roman
- 7.30—Qui dit vrai
- 8.00—A la catalogue
- 8.30—Cinéma
- 10.00—Adam ou Eve
- 10.30—Mon coeur est un violon
- 10.45—Dernière heure et météo
- 11.00—La ronde des sports
- 11.10—Cinéma
- 12.40—Dernière édition

LUNDI, LE 14 MARS

- 10.00—Musique
- 11.00—Télévision scolaire
- 11.30—Long métrage
- 1.00—Téléjournal
- 1.05—Long métrage
- 3.00—Femmes d'aujourd'hui
- 4.00—Bobino
- 4.30—La boîte à surprise
- 5.00—Les enquêtes Jobidon
- 5.30—Atome et galaxies
- 6.00—Jeunesse oblige
- 6.30—Téléjournal
- 6.50—Nouvelles sportives
- 7.00—Aujourd'hui
- 8.00—Les belles histoires des pays d'en Haut
- 8.30—Face à la musique
- 9.00—Bras dessus, bras dessous
- 9.30—Le monde incroyables de James Bond
- 10.30—Camera 66
- 1.00—Téléjournal
- 1.20—Supplément régional
- 11.25—Nouvelles du sport
- 11.30—Cinéma

VENREDI, LE 18 MARS

- 9.00—Musique
- 10.30—Long métrage
- 1.00—Téléjournal
- 1.05—Longs métrages
- 3.00—Femme d'aujourd'hui
- 4.00—Bobino
- 4.30—La boîte à surprise
- 5.00—Les cadets de la forêt
- 5.30—Nos frères, les hommes
- 6.00—Jeunesse oblige
- 6.30—Téléjournal
- 6.50—Nouvelles sportives
- 7.00—Aujourd'hui
- 8.00—Du côté de Québec
- 8.30—Cinéma international
- 10.15—Les couche-tard
- 10.45—Micheline
- 11.00—Téléjournal
- 11.20—Supplément régional
- 11.25—Nouvelles du sport
- 11.30—Cinéma

LUNDI, LE 14 MARS

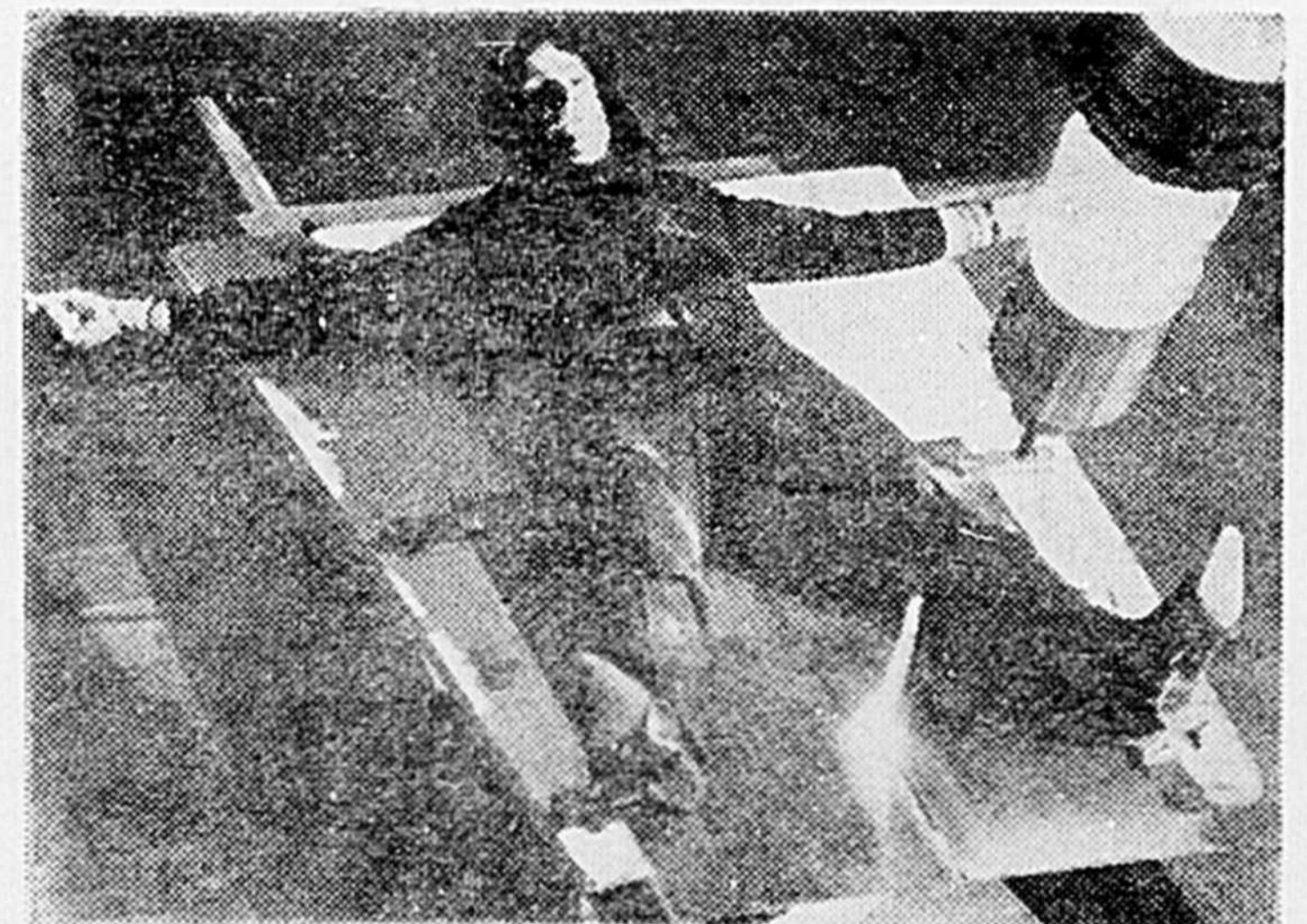
- 8.15—Bien l'bonjour
- 9.00—36-24-36
- 9.15—Télé-bonbons
- 9.30—Toast et café
- 10.30—Ciné-matin
- 12.00—Première édition
- 12.15—Ciné-midi
- 2.00—Super bingo
- 2.30—L'éternel amour
- 3.00—Bon après-midi madame
- 4.00—Dessins animés
- 4.30—Zoo du Capitaine Bonhomme
- 5.30—Les hommes volants
- 6.00—Télé-méto
- 6.50—Sports Images
- 7.00—Dernière heure
- 7.15—Ciné-roman
- 7.30—Hong-Kong
- 8.30—Ma sorcière bien-aimée
- 9.00—Le Grand Prix Musical
- 9.30—Alors raconte
- 10.00—Relevez les manchettes
- 10.30—Tirez sur l'invité
- 10.45—En première page et météo
- 11.00—La ronde des sports
- 11.10—Cinéma
- 12.40—Dernière édition

MARDI, LE 15 MARS

- 8.15—Bien l'bonjour
- 9.00—36-24-36
- 9.15—Télé-bonbons
- 9.30—Toast et café
- 10.30—Ciné-matin
- 12.00—Première édition
- 12.15—Ciné-midi
- 2.00—Super bingo
- 2.30—L'éternel amour
- 3.00—Bon après-midi madame
- 4.00—Dessins animés
- 4.30—Zoo du Capitaine Bonhomme

VENREDI, LE 18 MARS

- 8.15—Bien l'bonjour
- 9.00—36-24-36
- 9.15—Télé-bonbons
- 9.30—Toast et café
- 10.30—Ciné-matin
- 12.00—Première édition
- 12.15—Ciné-midi
- 2.00—Super-bingo
- 2.30—L'éternel amour
- 3.00—Bon après-midi
- 4.00—Dessins animés
- 4.30—Zoo du Capitaine Bonhomme
- 5.30—Au nom de la loi
- 6.00—Télé-méto
- 6.50—Sports-images
- 7.00—Dernière heure
- 7.15—Ciné-roman
- 7.30—En première
- 9.30—M. Banco
- 10.00—La famille Stone
- 10.30—Toute la ville en parle
- 10.45—Dernière heure et météo
- 11.00—La ronde des sports
- 11.10—Cinéma
- 12.40—Dernière édition



Après des succès fabuleux tant au cinéma que dans la littérature écrite, voilà que James Bond rebondit sur notre écran de télévision. Le 14 mars prochain, à 9 h. 30 du soir, au réseau français de Radio-Canada, une émission intitulée **Le monde fantastique de James Bond** nous présentera l'historique de ce héros moderne qui a su, en peu de temps, s'attirer l'admiration de millions d'individus à travers le monde.

Sautez sur les aubaines printanières



Négociez un prêt de magasinage HFC

Bien des achats en vue pour le printemps? Des vêtements neufs? Des choses pour la maison? Achetez-les grâce à un prêt de magasinage HFC. Pour de plus gros achats, empruntez jusqu'à \$2,500 et obtenez jusqu'à 36 mois pour rembourser. Et renseignez-vous sur nos taux réduits pour les prêts dépassant \$1,500.

Montant du prêt	Plans de remboursement mensuel				
	36 mois	30 mois	24 mois	20 mois	12 mois
\$ 100	\$....	\$....	\$....	\$6.12	\$9.46
300	18.35	28.37
500	23.73	28.28	32.86	51.24
700	31.65	37.88	44.13	69.21
1000	41.45	49.77	58.11	91.56
1600	57.72	79.36
2000	72.15	99.20
2200	79.36	109.12
2500	90.18	124.00

Les paiements ci-dessus, comprenant capital et intérêts, sont basés sur le remboursement normal. Le coût de l'assurance n'est pas compris

HOUSEHOLD FINANCE HFC

JOLIETTE
70, Place Bourget Sud—Téléphone 756-8011
(au-dessus du Magasin United)
Demandez nos heures d'ouverture le soir

CINÉ-SÉLECTION

d'après l'Office Catholique National des Techniques
de diffusion

CANAL 2

SAMEDI, 12 MARS

4 h. 30 — MOURIR A MADRID: Fr. Film de montage. La guerre civile en Espagne, de 1931 à 1938. Document de classe. Montage habile et ingénieux. Musique sobre. Valeur humaine. Présentation parisienne des faits. Adultes, des réserves.

11 h. 30 — QUELLES DROLES DE NUITS: It. Comédie. Chaque nuit, un homme rêvé d'aventures galantes qui finissent toujours par le couvrir de ridicule. Réalisation pauvre. Très lourd. Interprétation à l'avenant. Scènes sensuelles. Situations équivoques. Non coté. Sujet à caution.

LUNDI 14 MARS

11 h. 30 a.m. — LE PERE LEBONNARD: Fr. Comédie avec Jean Murat et Madeleine Sologne. Une mère de famille, à qui la fortune a tourné la tête, est cause pour les siens de situations embarrassantes. Amusant. Adultes et adolescents.

1 h. 05 — LES AMANTS DE LA TERRE DE FEU: It. Drame passionnel. Amour, jalousie et aventures dans le cadre de la Terre de feu. — Assez mélodramatique. Adultère. Scènes sensuelles. Déconseillé.

11 h. 30 — L'ASSASSIN VIENDRA CE SOIR. Drame policier. La police enquête sur l'assassinat d'un savant. Confus. Interprétation sans relief. Atmosphère de brutalités. Adultes, des réserves.

MARDI, 15 MARS

11 h. 30 a.m. — L'OURAGAN: Mex. Drame. Meurtres et vengeances dans le cadre de la révolution mexicaine. Scénario inégal. Mise en scène ampoulée. Belle photographie. Esprit de vengeance. Adultes.

1 h. 05 — LE CRIMINEL NE S'ÉCHAPPERA PAS: Russ. Film policier. Grâce à un bon dressage, un chien policier aide à capturer un criminel. Bonne réalisation. Aperçus documentaires intéressants. Tous.

11 h. 30 — L'ART D'ÊTRE AIMÉE: Pol. Drame. Une femme se dévoue pour un résistant égoïste et déchu. Réalisation adroite. Longueurs. Amour libre. Adultes, des réserves.

MERCREDI, 16 MARS

11 h. 30 a.m. — ON DEMENAGE LE COLONEL: Fr. Comédie avec Yves Deniaud et Noël Roquevert. Un colonel en retraite est trouvé en état de léthargie par des cambrioleurs. — Réalisation pleine de mouvement. Humour quelquefois irrespectueux. Adultes.

1 h. 05 — LA BOURRASQUE: E.U. Drame avec Cameroun Mitchell et Glynis Johns. Devenus orphelins, les enfants d'une même famille doivent se séparer le jour de Noël. Récit simple et touchant. Tous.

8 h. 30 — MON MARI EST MERVEILLEUX: Fr. Comédie avec Fernand Gravey et Sophie Desmarets. — Pour se venger d'un romancier misogyne, une journaliste tente de faire sa conquête. Délicieuse comédie. Attitudes libres. Adultes.

JEUDI, 17 MARS

11 h. 30 a.m. — LES AMOURS DE PARIS: Fr. Comédie avec Nicole Courcel et François Périer. Un accident d'auto complique un instant la vie de deux époux frivoles. Scénario compliqué. Aventures adultères. Adultes, des réserves.

1 h. 05 — DOCTEUR HOLL: All. Mélodrame. Un médecin finit par aimer vraiment une malade incurable qu'il avait épousée par pitié. Mise en scène lourde. Éléments positifs. Thème pour adultes.

11 h. 30 — SANG ET OR: E.U. Drame sportif avec Lili Palmer et John Garfield. Un jeune boxeur tombe entre les mains de managers malhonnêtes. Très mouvementé. Adultes.

VENDEDI, 18 MARS

11 h. 30 a.m. — L'ATOMIQUE M. PLACIDO: Fr. Comédie. Aventures d'un homme doux et timoré, parfait sosie d'un gangster. — Ensemble naïf. Gags usés. Tenues osées. Adultes, des réserves.

1 h. 05 — LES FEMMES DU BOUT DU MONDE: It. Film à sketches. La vie amoureuse de femmes de six pays d'Orient. Banal et superficiel. Quelques belles photos. Conceptions morales fausses. Effets suggestifs. Adultes, des réserves.

8 h. 30 — LA FILLE A LA VALISE: It. Drame psychologique. Un adolescent s'éprend tendrement d'une jeune fille séduite puis abandonnée par son frère. Délicat et nuancé. Climat poétique. Positif. Mœurs faciles. Adultes.

11 h. 30 — LES BONNES FEMMES: Fr. Étude de mœurs avec Bernadette Lafont et Lucille Saint-Simon. Les aventures de quatre jeunes vendeuses parisiennes. Mise en scène habile. Sujet sordide. Film négatif et déprimant. Vulgarités. Déconseillé.

CANAL 10

SAMEDI, LE 12 MARS

12 h. — LA ROUTE EST OUVERTE: G.B. Documentaire romancé. Un groupe d'hommes fait traverser l'Australie à un troupeau de boeufs. Excellent documentaire. Tous.

3 h. — JUGEZ-LES BIEN: Fr. Drame avec Serge Sauvion et Paul Frankeur. Un homme épouse la fille du juré qui l'a fait acquitter d'un meurtre. Situations préfabriquées. Justification d'un meurtre. Adultes, des réserves.

8 h. 30 — LA PRINCESSE ET LE GROOM: E.U. Comédie avec Hedy Lamarr et Robert Walker. Un jeune employé d'hôtel s'éprend d'une princesse. Gentillesces. Longueurs. Adultes et adolescents.

11 h. 15 — LA CARAVANE HEROÏQUE: E.U. Western avec Errol Flynn et Randolph Scott. Durant la Guerre de Sécession, des Sudistes tentent de faire parvenir une importante cargaison d'or à une bande d'amis. Western de qualité. Adultes et adolescents.

DIMANCHE, 13 MARS

1 h. 30: DU SANG SOUS LE CHAPITEAU: Fr. Film policier. Pendant l'exécution d'un numéro de cirque, l'un des clowns est tué et le survivant est accusé du meurtre. Piètre tableau du monde du cirque. Adultes.

7 h. — SANTIAGO: E.U. Film d'aventures avec Alan Ladd et Rossana Podesta. Un ex-officier américain procure des armes aux Cubains luttant contre l'occupation espagnole. Mélodramatique et conventionnel. Adultes.

LUNDI, 14 MARS

10 h. 30 a.m. — MON ONCLE ET MON CURE: Fr. Comédie avec Suzanne Dehelly et René Génin. Anecdote romanesque à la campagne. — Joie et entrain. Moments très drôles. Adultes et adolescents.

12 h.15 — LES MORDUS: Fr. Drame policier avec Sacha Distel et Danik Patisson. Evadé d'une maison de redressement, un jeune homme est recueilli par des maîtres-sondeurs. Assez intéressant. Psychologie sommaire. Entraide. Mœurs libres. Adultes, des réserves.

11 h. 10 — LE PAYS DU DAUPHIN VERT: E.U. Film d'aventures avec Lana Turner et Van Heflin. Un planteur épouse par erreur la soeur de celle qu'il aime. Scénario assez puéril. Adultes et adolescents.

MARDI, 15 MARS

10 h. 30 a.m. — LA VIE RECOMMENCE: It. Drame. Après une longue captivité, un homme retrouve son foyer. Inégal. Réalisation et interprétation correctes. Sujet pour adultes.

12 h. 15 — MEURTRE AU MUSIC-HALL: E.U. Film policier. Une vedette de music-hall est soupçonnée d'avoir tué un de ses anciens camarades. Ensemble inégal. Quelques scènes spectaculaires de patinage sur glace. Flirt. Chantage. Adultes.

11 h. 10 — LES PEPEES FONT LA LOI: Fr. Film policier avec Dominique Wilms et Suzy Prim. Trois jeunes filles volent au secours de leur soeur enlevée par des gangsters. Satire pleine d'humour. Rebondissements multiples. Brutalités. Adultes, des réserves.

MERCREDI, 16 MARS

10 h. 30 a.m. — CHASSEURS D'ACCIDENTS: E. U. Comédie avec Dennis O'Keefe et Ann Morris. Un avocat peu scrupuleux se fait poursuivre par une femme détective dont il s'éprend. Comédie bien jouée, amusante. Adultes et adolescents.

11 h. 10 — DE L'OR DANS LA VALLEE: Esp. Film policier. L'Interpol recherche des voleurs d'or. Scénario banal. Mise en scène faible. Conduite amoralisée d'une femme. Violences. Adultes.

JEUDI, 17 MARS

12 h. 15: O SOLE MIO: It. Drame de la Résistance. Durant la dernière guerre, un chanteur italien, résistant, passe des messages à la radio. — Sujet rebattu. Technique moyenne. Interprétation faible. Adultes et adolescents.

8 h. 30 — SEULE CONTRE BORGIA: It. Drame historique — Au XVIe siècle, la vie de Caterina Sforza. Fidèle à l'Histoire. Banal et artificiel. Interprétation théâtrale. Adultes et adolescents.

11 h. 10 — L'INVITE DE LA ONZIEME HEURE: Fr. Drame scientifique-policier avec Jean Tissier et Blanchette Brunoy. — Un savant invente la machine à analyser la pensée. Plutôt bâclé. Adultes et adolescents.

VENDEDI, 18 MARS

10 h. 30 a.m. — GUERRIERS DANS L'OMBRE: Drame de la Résistance avec Simone Signoret et Robert Beatty. L'action d'un réseau de résistance belge durant la dernière guerre. Film de qualité, fort intéressant. Scènes déplacées. Adultes, des réserves.

12 h 15 — TRAFIC D'HOMMES: E.U. Drame avec Wallace Beery et Robert Taylor. La lutte du chemin de fer contre la diligence et le trafic des esclaves. Bonne réalisation technique. Adultes.

7 h. 30 — LE BARBARE ET LA GEISHA: E.U. Drame historique avec John Wayne et Eiko Ando. Au XIXe siècle, un diplomate américain tente d'établir des relations entre le Japon et son pays. Très beaux décors naturels. Interprétation correcte. Adultes et adolescents.

11 h 10: LES MOTARDS: Fr. Comédie burlesque avec Roger Pierre et Jean-Marc Thibault. Un policier est chargé de protéger un dignitaire d'Amérique latine. De très bons moments. Agréable distraction. Tous.

EN DIRECT ET EN DIFFÉRÉ

à Radio-Canada

Aurélie: la belle-mère de Septième-Nord

Est-ce que vraiment toutes les belles-mères ont des traits communs? Font-elles partie d'une race de femmes qui se retrouvent aux quatre coins du monde? Sous le soleil des Tropiques comme dans les rafales de la tundra arctique, la belle-mère sent-elle le besoin de protéger ou de défendre l'amour d'un fils ou d'une fille contre les emprises du gendre ou de la bru?



Dans le téléroman *Septième-Nord*, Aurélie Charron semble nous le laisser croire. Il serait superflu, je crois, de vous présenter Aurélie... Tout le monde la connaît. Tout le monde en parle. Mais de diverses façons.

C'est Janine Sutto qui joue ce rôle dans le téléroman de Guy Dufresne, *Septième-Nord*, présenté au réseau français de Radio-Canada, le mardi à 8 heures du soir. Cette comédienne de talent nous dit que le personnage d'Auréliie est mieux accepté par les jeunes femmes... Cela vous étonne? Au cours des tournées théâtrales en province, en effet, il arrive à Janine Sutto d'entendre des jeunes femmes s'exclamer en la voyant: "Ah! cette chère Auréliie; tout à fait le portrait de ma belle-mère! Mais là, tout à fait!" Tandis que les belles-mères, elles, sont plutôt restrictives... "Non, mais; vous ne trouvez pas que vous exagérez un peu?"

Chose certaine, Auréliie ne laisse personne indifférent. Guy Dufresne a créé un personnage qui vit, vibre, fait enrager les autres, leur tombe sur les nerfs, mais qui leur manquerait si elle n'était pas là.

Si elle n'était pas là... Car elle prend beaucoup de place dans la vie des gens qui l'entourent. Qu'ils veulent l'avouer ou non. Mais il y a aussi cette façon de se mettre le nez dans leur affaires!

Certains téléspectateurs trou-

vent détestable cette belle-mère. D'autres la trouvent trop possessive, ce qu'elle est. Mais pour Janine Sutto, qui joue le personnage, Auréliie Charron a le sens de l'humour. "Au début, nous confie Janine Sutto, moi aussi, je ne voyais que ce côté détestable et possessif, mais, avec le temps, j'ai appris à connaître Auréliie; maintenant je m'amuse beaucoup à la personifier."

Ce rôle, d'ailleurs, elle le joue excellemment. Un petit incident survenu au moment de la rencontre nous a beaucoup amusées. Janine Sutto, sortant de la salle de maquillage, portait la perruque blanche d'Auréliie et une très jolie robe de Janine Sutto. Taille à demi cintrée, de drap noir très fin, avec un col s'ornant d'un petit soleil au coeur de jais. Deux femmes en une. La vraie, et l'autre qu'elle crée chaque semaine pour le plaisir des téléspectateurs.

Madame Auréliie Charron a quand même un certain âge; sûrement soixante-cinq ans. Ce qui n'est évidemment pas l'âge de la comédienne. Cela laisse-t-il Janine Sutto indifférente de jouer ainsi les vieilles femmes? Tout à fait, fut sa réponse. "Je me rappelle lorsque le réalisateur me téléphona pour m'offrir ce rôle. Je me rappelle toutes les précautions qu'il prenait pour me parler du rôle... en y mettant presque des gants! Je me demandais bien de quoi il s'agissait exactement. Eh bien, c'était de cela, qu'il s'agissait. De l'âge d'Auréliie, mon personnage. Il avait peur que cela m'effraie. Mais pas du tout. Au contraire, je trouve cela très amusant."

Cette grande comédienne possède cette simplicité caractéristique de personnes sincères. Des vraies. La petite loge où nous avons bavardé se remplissait de l'enthousiasme qu'elle manifestait en nous parlant de sa carrière. De cette belle carrière, déjà longue, toute constellée de succès, et loin d'être terminée.

MALO

Monuments

Inscriptions et nettoyage

— S'adresser à —

388, BEAUDRY SUD

(près du cimetière)

Tél. 756-6980, Joliette

PLOMBERIE

COUVERTURE

CHAUFFAGE

Brûleurs à l'huile

ENTRETIEN-REPARATION

Latendresse & Pauzé Enrg.

644, RUE ST-THOMAS

TEL. 756-6001

JOLIETTE, QUE.



Interdit aux hommes

(Collaboration exclusive à l'Action populaire)

par Réjane-C. Archambault

A propos de testament

Le nombre de brouilles familiales qui arrivent à propos d'héritage est considérable. On peut les éviter en partie en ne laissant après soi de latitudes à quiconque pour l'attribution de ses biens. C'est pourquoi, il est tellement conseillé, qu'on ait 80 ans ou qu'on en ait 40, de faire un testament.

Il y a trois sortes de testaments: olographe, authentique et mystique. Ce dernier, rarement utilisé, est celui qui est écrit par le testateur, ou un autre, mais qui est présenté clos et scellé devant témoins à un notaire qui en dresse un acte de suscription authentique. Le testament authentique est reçu par un notaire en présence de deux témoins. Dicté par le testateur, il est écrit par le notaire qui lui en donne ensuite lecture, il est en suite signé par le testateur et le notaire.

Plus courant est le testament olographe qui doit être écrit entier, daté et signé par le testateur (un testament dactylographié n'est pas valable) En principe, il doit être établi sur papier timbré, mais il est valable s'il ne l'est pas. Son risque est d'être détruit ou supprimé. On peut y parer en le rédigeant en double exemplaire, dont l'un serait déposé chez un notaire ou une personne sûre.

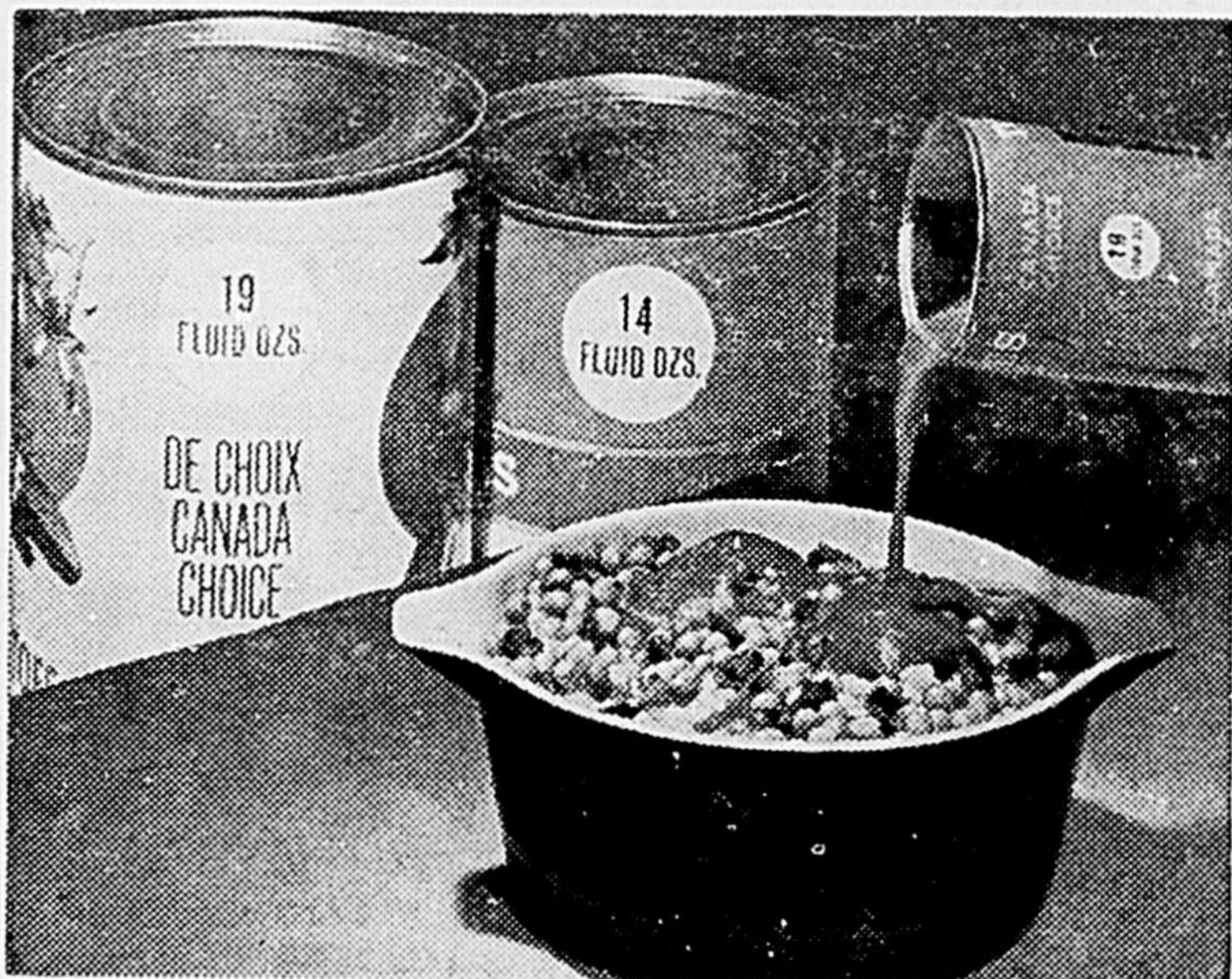
On ne saurait trop conseiller d'attribuer par testament tous objets représentant une certaine valeur.

Les bananes au réfrigérateur

A l'occasion des 21 ans de Chi-quita Banana les dirigeants de la United Fruit organisa pour les membres de la presse en déjeuner d'anniversaire au Mont Royal. On vanta il va de soi les mérites de ce fruit qui fait les délices des petits comme des grands.

On assura la ménagère que l'on peut prolonger de quelques jours la durée de ce fruit et arrêter

le processus de mûrissement, si l'on place les bananes au réfrigérateur quand elles sont d'un beau jaune doré, justes bonnes à manger. Contrairement à la croyance populaire, elles noirciront moins vite que si on les laisse à la température de la pièce. Le fruit se gâte si on le met au réfrigérateur quand il est encore vert.



MAIS NON! LA GROSSEUR DES CONTENANTS N'A PAS CHANGE

Vous verrez bientôt, sur les étagères, des conserves de fruits et de légumes vendus dans des boîtes étiquetées 19 onces liquide et 14 onces liquide près des boîtes de 20 et 15 onces liquide. Ne soyez pas confuse. La grosseur de la boîte n'a pas changé. Cependant, l'indication du poids net est plus réelle car vous obtenez vraiment un poids net de 19 onces et de 14 onces.

CLINIQUE DES PLANTES



Vos plantes ont-elles besoin de soins particuliers? Demandent-elles un rempotage? Ont-elles besoin d'être taillées ou marcottées? Désirez-vous quelles soient entretenues pendant que vous voyagez?

Si vous êtes aux prises par une difficulté d'ordre technique, physiologie végétale, chimie des engrais et des produits antiparasitaires, physique des terres, climatisation.

Tous ces traitements peuvent être exécutés à mon établissement, de maintenir vos plantes en bon état dans un mélange de terre dont on est certain que la structure est convenable, la teneur en sels nutritifs n'est ni trop élevée, ni trop faible et de surcroît, n'est pas chargée de parasites variés.

Lucien St-Georges
HORTICULTEUR
CRABTREE
(JOLIETTE) QUE.

Petits trucs... Savez-vous que

Chaussures: Des chaussures neuves, qui ne se polissent pas facilement, peuvent être frottées avec une moitié de citron; une fois séchées, polir comme à l'ordinaire.

Avec avoir nettoyé les chaussures blanches des enfants recouvrez-les d'une couche de cire à plancher, en pâte, appliquez avec vos doigts. Polissez dès que la cire est sèche.

Pour mieux polir vos chaussures, additionnez à votre cirage un peu de paraffine.

Cigarette: Un tissu jauni ou légèrement brûlé par la cigarette peut être réparé avec de la glycérine ou du papier sablé.

Colle: Une solution d'une partie de glycérine pour quatre parties de colle, empêche cette dernière de durcir.

Les tâches de colle peuvent être dissoutes avec un peu de vinaigre.

Quand la colle devient épaisse, diluez-la avec du vinaigre.

On peut aussi employer le vinaigre pour empêcher la colle de durcir.

Corde: Pour empêcher le linge de coller à la corde à linge et celle-ci de s'entortiller, faites bouillir la corde, environ une demi-heure dans l'eau salée.

Une demi-tasse de sel dans une pinte d'eau empêchera votre linge de coller aux cordes si vous avez soin de bien frotter vos cordes avec cette solution.

Si votre corde à linge est en fil de fer, frottez là, en hiver, avec un linge imbibé de pétrole à lampe. Ceci nettoiera le fil de fer et empêchera le linge d'y coller en gelant.

Corduroy: Ne passer jamais à l'essoreuse des vêtements en corduroy. Suspendez-les pour qu'ils sèchent rapidement.

Feutres: Utilisez les vieux feutres en les collant sous les potiches pour protéger vos meubles.

Historique des équipes serena

Les équipes du Service de régulation des naissances prennent de plus en plus d'expansion dans notre milieu. Le service existait à l'état embryonnaire en 1955, alors que le couple Rita et Gilles Breaud de Lachine poursuivait une expérience personnelle de la méthode des températures et donnait l'enseignement de la méthode des températures et donnait l'enseignement de la méthode à quelques amis.

En 1957, une équipe formée du même couple et d'un prêtre était sur pied, et l'enseignement se faisait dans des groupes de foyers. Un premier couple-moniteur se joignait à l'équipe en 1958.

Puis l'équipe se choisissait le nom "SENENA" (Service de Régulation des Naissances) en 1962. Enfin le centre de liaison des équipes SERENA était fondé en mars 1965, groupant des équipes formées ou en formation dans 60 villes du Québec, de l'Ontario et du Nouveau Brunswick. A date, des milliers de couples suivent la méthode SYMPTOTHERMIQUE et l'on compte plus de 10,000 cycles accumulés pour études statistiques.

A Joliette 5 couples-moniteurs sont à la disposition des foyers du diocèse qui aimeraient pren-

dre connaissance de cette méthode symptothermique. Chaque mois, à la salle de l'Auditoire (sous-sol de la Cathédrale), deux couples moniteurs vont expliquer aux couples présents les techniques d'application de cette méthode. Le prochain cours aura lieu le mardi 15 mars à 8 h.

au même endroit. Les couples intéressés peuvent se procurer un laissez-passer au prix de \$2.00 pour le couple en s'adressant au Centre de l'accueil catholique, 54 Place Bourget Nord. Prière de noter que nous n'admettons que les couples mariés ou fiancés.

Equipe Serena

Corette



Faites de Lycra Leno Latex avec panneaux avant en nylon. Pannaux arrières renforcés. Balçines flexibles. Fermeture-éclair.

Style 1628

Style 1628

Blanc

\$15.00

de

Corette

LINGERIE EXCLUSIVE ET POPULAIRE A DES PRIX TRES VARIES

Lingerie Agathe

Mlle Agathe Archambault, prop.
CORSETIERE DIPLOMEE

407, RUE ST-VIAEUR, JOLIETTE 753-7333
(PRES DU CINEMA VENUS)

Veuillez me faire parvenir la gaine "CORETTE"

Grandeur	Prix
Nom	
Adresse	
Ville	Prov.
Cois postal P.S.L., plus taxes	

Madame pratique

Une main bien gantée

Pour le printemps le gant devient plus fantaisiste. On verra des appliqués de tissu à l'effet dentelle sur un tissu résistant et solide: boucles de même couleur ou boutons souvent perlés accentueront le poignet ou le revers. Les gants de coton, de nylon et de cuir sont lavables, sans dou-

te, mais il n'est pas indiqué de les mettre dans la lessiveuse en même temps que les salopettes de fiston où les bas de papa. Les fabricants de gants recommandent de les laver à la main et séparément si on veut obtenir de meilleurs résultats.

Madame pratique

CARRÉS AUX ANANAS

2 1/4 tasses de biscuits secs à la vanille

1/2 tasse de beurre ou de margarine

Ecraser les biscuits, les mélanger avec le beurre déposer dans une lichefrite de 8 x 12, cuire lentement dans un four à 300 degrés. Lorsque dorés, retirer du four et laisser refroidir.

Sur cette préparation déposer: 1/2 tasse de beurre ou margarine; 1 1/2 tasse de sucre en poudre; 2 oeufs non battus; bien battre le tout et étendre sur les biscuits.

Egoutter une boîte d'ananas (20 onces) les tranches bien fines et les mélanger avec un demi-tasse de crème fouettée, étendre ces ingrédients sur la deuxième préparation, et en dernier lieu saupoudrer une tasse de noix hachées. Placer dans l'endroit le plus froid de votre réfrigérateur, couper en carrés 1 heure avant de servir.

TARTE FUDGE

1 tasse de cassonade
1/4 tasse de lait
1/4 tasse de farine d'avoine
1/4 tasse de noix hachées
1/2 c. à thé de vanille
2 c. à table beurre

Mêler le tout, puis déposer dans une croûte de tarte non cuite. Cuire à four 425 degrés pendant 10 minutes. Baisser la température à 325 degré et continuer de cuire pendant 20 minutes.

TASSES AU CITRON

1 tasse de sucre
3 oeufs
5 c. à table de jus de citron
4 c. à table de farine
2 c. à table de beurre
1/2 tasse de lait
zeste 1 citron
1 pincée de sel

De faire le beurre en crème, ajouter le sucre la farine le sel, le jus et le zeste de citron. Ajouter les jaunes battus mélangés avec le lait. Incorporer dans les blancs d'oeufs préalablement montés en neige. Verser dans les pyrex individuels. Placer dans

Les poils superflus
sont un handicap social



Laissez-nous les enlever
Sûrement
Définitivement
Scientifiquement par
électrolyse et ondes
courtes
Consultations gratuites

**Clinique
Des Rosiers**

Mme Denise Desrosiers
760, Manseau - Tél.: 753-7889

1 c. à thé de sel
1/4 c. à thé de poivre
2 boîtes (14 onces) de maïs égrené
1 boîte (19 onces) de tomates
1/2 tasse de flocons de céréales écrasés

Faire frire la saucisse à feu doux jusqu'à ce qu'entièrement dorée, 15 à 20 minutes. Retirer de la poêle, ajouter les oignons et le piment vert, Sauter les oignons jusqu'à ce que transparents, environ 5 minutes. Incorporer la farine et les assaisonnements. Ajouter le maïs et les tomates. Laisser mijoter jusqu'à ce que le liquide soit partiellement évaporé, environ 20 minutes. Verser dans une casserole graissée d'une capacité de 6 tasses et disposer la saucisse sur le dessus. Saupoudrer de flocons de céréales et cuire à 350 F. jusqu'à ce que légèrement doré, 20 à 30 minutes.

GRATIN AU POULET

1 boîte (10 onces) de potage crème de poulet
1/4 tasse de jus de légumes en conserve
1/4 c. à thé de sel d'oignons pincée de poivre
2 boîtes (7 onces) de poulet
1 tasse de pois égouttés
1 tasse de maïs égrené
1 tasse de croustilles (chips) écrasées
1/2 tasse de fromage râpé

Mêler soupe, jus de légumes, sel d'oignons et poivre. Ajouter le poulet, les pois et le maïs. Verser dans une casserole graissée d'une capacité de 6 tasses et cuire à 350 F. durant 20 minutes. Saupoudrer de croustilles et de fromage. Continuer la cuisson jusqu'à ce que le fromage soit fondu, environ 15 minutes de plus. Six portions.

GRATIN AU BOEUF ET AU RIZ

1/2 tasse d'oignon haché
2 c. à table de beurre
1 livre de boeuf haché
1/2 c. à thé de sel pincée de poivre
1 boîte (10 onces) de potage crème de champignons
1/2 tasse de pois en conserve égouttés
1/2 tasse de maïs égrené
1/2 tasse de tomates en conserve



CAMPAGNE DE VACCINATION — Le docteur Jacques Gélina, sous-ministre de la Santé, est photographié devant un des panneaux publicitaires produits par son ministère dans les cadres d'une campagne de vaccination à travers le Québec. Le ministère de la Santé veut ainsi faire comprendre à la population que la vaccin demeure la meilleure garantie contre les épidémies.

1 tasse de riz cuit
1/2 tasse de chapelure beurrée
6 amandes émondées (facultatif)

Sauter les oignons dans le beurre jusqu'à ce que transparents, environ 5 minutes. Ajouter le boeuf haché et saisir. Assaisonner de sel et de poivre. Déposer en alternant le riz, le boeuf et les légumes dans une casserole graissée d'une capacité de 6 tasses. Mêler le potage crème de champignons et les tomates et verser sur le mélange. Couvrir et cuire à 350 F. durant 20 minutes. Découvrir. Saupoudrer de chapelure et décorer d'amandes. Retourner au four et continuer la cuisson

jusqu'à ce que légèrement doré, environ 15 minutes de plus. 6 portions.

Celui qui est lent à la colère a une grande intelligence; mais celui qui est prompt à s'emporter publie sa folie (Prov. 14, 29) (Texte choisi par la Société Catholique de la Bible).

Faute de direction un peuple décline, le succès tient au grand nombre de conseillers. (Prov 11, 14). (Texte choisi par la Société Catholique de la Bible).

OUI, madame... du luxe à bon marché

100% CHEVEUX HUMAINS

POSTICHES

10 à 12 pouces de long
Rég. \$35.00

Spécial \$19.95

Un luxe dont vous ne pouvez vous priver

DEMIES PERRUQUES

Rég. \$49.95

Spécial \$31.95

Teintes pasteltes \$5.00 de plus

Voyez et vous croirez

POUR DES PRIX SANS EGAL, CONSULTEZ

PERRUQUES

Rég. \$99.95

Spécial \$69.95

Teintes pasteltes \$10. de plus
Incroyable, mais vrai

PERRUQUES montées à la main

Rég. \$299.95

Spécial \$189.95

Teintes pasteltes \$10. de plus
Ce dont toute femme rêve



BEAUTE

DIRECTEMENT DE L'IMPORTATEUR
100% CHEVEUX HUMAINS
PLAN MISE DE COTE
PLUS DE VINGT TEINTES EN MAGASIN
ESSAYEZ SANS AUCUNE
OBLIGATION

427, ST-VIAEUR

JOLIETTE

TEL. 756-8562

PAGE AGRICOLE

Semis d'avoine au milieu de l'été De 6 à 10 vaches

par Anthime Charbonneau,
agronome

La Société d'Agriculture propose aux cultivateurs de semer de l'avoine après les foins. Le premier but de cette méthode est de raccourcir la rotation et d'avoir des prairies moins vieilles.

Sur beaucoup de sols il est nécessaire de ne semer les graines fourragères qu'après deux labours. Au lieu d'attendre pour labourer deux fois en automne, ce travail peut être fait d'abord en juillet et ensuite à l'automne de la même année avec le même effet. On peut ainsi avancer d'un an le semis de plantes fourragères et n'avoir qu'une récolte de grains sur chaque morceau de terre, ce qui est avantageux pour le cultivateur qui utilise son foin pour ses bêtes. Il peut alors escompter un rendement proportionné à l'âge de ses prairies.

Déjà un bon nombre de cultivateurs labouront après les foins, en juillet, le ou les champs qui sont à rajeunir. Ceci permet de faire germer les graines bonnes ou mauvaises qui sont ensuite détruites par le travail du sol ou par la naissance. Cette lutte aux mauvaises herbes s'appuie aussi sur la compétition que l'avoine fournira jusqu'à l'automne.

Il est conseillé de semer l'avoine au taux de 3 à 4 minots à l'arpent au cours de la deuxième partie de juillet. Plus tôt l'avoine souffrira si l'été est particulièrement chaud. Après le 15 juillet ce risque est moins grand et l'avoine s'accommode d'une température très modérée.

La végétation sera affectée par la température, la pluie et l'engrais utilisé, mais en général l'avoine fournira une pousse qui peut se rendre à deux tonnes d'herbe à l'arpent. Même si une vache peut consommer 150 livres d'herbe par jour et en écraser une partie avec ses pieds ou en se couchant, chaque arpent pourra fournir du pâturage pour une période de 15 à 30 jours. Ceci permettra aux pâturages rasés de se reposer et de maintenir le rendement du troupeau laitier.

Dans les rapports fournis par les concurrents, on trouve que cinq arpents, semés le 26 juillet, ont donné de la nourriture pour 17 vaches et 3 chevaux pendant 25 jours.

Un autre rapporte qu'un semis sur huit arpents exécuté le 29 août, n'a pu porter 20 vaches que durant cinq jours.

Une troisième a semé huit arpents à la mi-juillet. Quand l'avoine a atteint 10 pouces, 17 vaches y ont pâture pendant 10 jours francs, puis il y eut une période de repos et de nouveau les vaches y sont retournées mais il n'est pas fait mention du nombre de jours.

Un quatrième déclare avoir ensemencé douze arpents de terre le 30 juin. Ses vaches ont commencé à y pâture le 25 août et durant 2 mois le champ a porté 18 vaches.

Enfin un cinquième a ensemencé un morceau de huit arpents, le 2 août, qui a fourni du pâturage à compter du 1er septembre, à 28 vaches, jusqu'au 15 octobre.

Il semble impossible d'obtenir des chiffres précis sur la valeur de cette pratique au sujet de laquelle 28 cultivateurs ont fait rapport, déclarant qu'ils l'avaient suivie pour la première fois pour quelques-uns et depuis 5, 8 ou 10 ans pour d'autres.

Ceux qui pratiquent le semis d'avoine au milieu de l'été depuis 10 ans apportent un témoignage très probant en sa faveur.

Les parasites externes du porc

Les poux et la gale sarcoptique sont les deux parasites externes les plus répandus chez le porc. Ils provoquent des irritations continuelles chez les sujets qui en sont atteints. Selon monsieur J.-G. Morrish, du Collège d'Agriculture de l'Ontario, ces parasites causent plus d'ennuis encore durant l'hiver, étant donné qu'à cette période de l'année, les porcs sont gardés dans les bâtiments chauds, à l'abri des intempéries.

Comportement de ces parasites

Les poux de cochons sont des suceurs de sang qui passent toute leur vie sur leur hôte et ne vivent que très peu de temps sur le corps des autres espèces animales. On les retrouve généralement sur les parties les plus poilues du porc, notamment sur les pattes et les oreilles. Il arrive occasionnellement que les poux de cochons ou leurs oeufs se séparent de leur hôte habituel, c'est pourquoi il faut nettoyer et désinfecter les porcheries qui ont abrité des porcs atteints de ces parasites avant d'en introduire d'autres.

Les micro-organismes qui causent la gale sarcoptique s'enfoncent sous la peau et y causent des lésions. Règle générale, la peau du porc devient rugueuse et gercée. Les premiers symptômes se manifestent autour du groin, des yeux, des oreilles, de la queue, à la partie intérieure des pattes et finissent par envahir tout le corps de l'animal. Les poux et la gale sarcoptique se transmettent d'un sujet à l'autre, ils peuvent aussi être transmis à un porc indemne dans une loge infectée.

Mesures préventives et traitements

Ces parasites, il va sans dire, retardent la croissance normale des porcs et il est important de prendre les mesures nécessaires pour prévenir leur apparition ou en débarrasser les sujets déjà atteints. Il faut éviter d'introduire des sujets contaminés

La semaine dernière se trouvait, dans un article sur le contrôle laitier, une erreur dont je suis responsable dans la mention des éleveurs d'Ayrshire ayant obtenu de bons résultats au contrôle laitier fédéral dans la région de Joliette.

Ces rapports sont publiés dans la revue Ayrshire, en chiffres tassés, et j'ai pris les chiffres de la ligne en dessous de celle où étaient inscrits ceux obtenus par monsieur Yvon Corriveau de St-Thomas.

Au lieu de six vaches, monsieur Corriveau en a dix qui ont complété des records entre le 1er mars 1964 et les 28 février 1965. Ces dix vaches ont donné en moyenne 9,772 livres de lait et 381 livres de gras.

Je suis presque heureux de m'être trompé puisque ceci me permet de revenir sur le sujet du contrôle laitier.

J'espère que monsieur Corriveau sera satisfait de cette correction à cette erreur qu'il m'a signalée.

Anthime Charbonneau,
agronome

dans un groupe de sujets sains ou vice-versa. Trois composés chimiques sont efficaces pour détruire ces parasites: le corsal, le lindane et le korlan. En utilisant ces ingrédients, comme dans l'utilisation de tous les parasitocides, il est important de suivre exactement les recommandations du fabricant pour la protection des sujets traités et de la personne qui applique le traitement.

Comme ces substances sont absorbées par la peau du porc, celui-ci ne doit pas être traité moins de trente jours avant l'abattage. N'oublions pas que les moyens préventifs sont toujours les moins onéreux. Dans une porcherie bien entretenue et désinfectée à intervalles réguliers, les parasites et les maladies de toutes sortes ont moins de chance de s'introduire.

Les cultivateurs et le régime de rentes

Qu'est-ce que le revenu du travail ?

(N.D.L.R. — Cet article est le troisième d'une série de quatre préparés pour fournir aux cultivateurs des explications relatives au Régime de rentes du Québec).

Comme il a été dit dans un article précédent, les contributions des cultivateurs au Régime de rentes du Québec, comme celles de tous les autres cotisants, sont basées sur le revenu du travail. Il est donc important de calculer ce revenu avec exactitude afin de pouvoir bénéficier des nombreux avantages du Régime.

Le revenu du travail

Pour un cultivateur, le revenu du travail sur la ferme est le revenu net de sa ferme, c'est-à-dire la valeur des produits vendus ou consommés, moins les dépenses faites pour l'exploitation de la ferme.

Les contributions du cultivateur sont calculées sur ce revenu net.

Le revenu net de la ferme sert aussi pour le calcul de l'impôt sur le revenu, mais il faut alors y ajouter, s'il y a lieu, le revenu net des loyers ou placements, les pensions de retraite et de vieillesse, etc.

Le calcul du revenu

De nombreux organismes recommandent aux cultivateurs de tenir un livre pour y inscrire régulièrement les opérations de chaque année. Ce livre permet de préparer avec beaucoup plus de facilité un état des revenus et des dépenses et de déterminer avec plus d'exactitude le revenu net de la ferme.

Les revenus servant au calcul du revenu net de la ferme peuvent provenir de l'une ou de plusieurs des sources suivantes: récolte de grain, de foin, de légumes, de fruits; vente d'animaux ou de produits des animaux, comme le lait, les oeufs, le miel, etc.; produit d'assuran-

ce sur les récoltes, rabais de la taxe sur l'essence, etc.

Les dépenses peuvent comprendre les salaires payés, les achats d'animaux, d'aliments pour les animaux, les semences, les engrais, les frais d'entretien et de réparation des bâtiments et de la machinerie, les intérêts payés, les taxes et les assurances commerciales, les dépenses de tracteur et de camion, la dépréciation sur les bâtiments, sur la machinerie et sur les actifs utilisés pour l'exploitation de la ferme.

Rapport à préparer

Les renseignements requis pour le Régime de rentes sont à peu près les mêmes que pour l'impôt sur le revenu. En conséquence, la même formule de déclaration ou de rapport est utilisée dans les deux cas.

Plusieurs cultivateurs n'ont jamais produit de déclaration d'impôt sur le revenu. Avant 1966, cette déclaration n'était pas exigée pour les contribuables y compris les cultivateurs, dont les revenus étaient inférieurs aux exemptions prévues par la Loi de l'impôt provincial sur le revenu. Les exemptions ordinaires d'un contribuable, pour les fins d'impôt sur le revenu sont de \$1,000 pour lui-même, de \$1,000 pour son épouse, de \$300 pour chaque enfant recevant les allocations familiales et de \$550 pour chaque enfant de 16 à 21 ans. Pour les fins du Régime de rentes, l'exemption générale est de \$600 et elle ne varie pas selon les charges de famille.

Régime de rentes et impôt

Le fait, pour un cultivateur, d'avoir un revenu lui permettant de contribuer au Régime de rentes ne signifie pas nécessairement que ce cultivateur devra payer un impôt sur le revenu parce que les exemptions ne

(A suivre à la page 8)



CULTIVATEURS ATTENTION

NOUVEAU — NOUVEAU — NOUVEAU — NOUVEAU

NOUS OFFRONS A NOTRE NOMBREUSE CLIENTELE
MOULEE LAITIERE, MELASSEE, DEFIANT TOUTE CONCURRENCE
FABRIQUEE AVEC DE LA MACHINERIE MODERNE

ELEVEURS

- NOUS DONNONS TOUJOURS DES CONTRATS DE PORCS, DE TRUIES ET DE BROILERS.
- NOUS DONNONS CES CONTRATS AUX PETITS ELEVEURS COMME AUX GROS.

Apportez votre grain pour la mouture ou pour faire mélanger

C'EST UN PLAISIR POUR NOUS DE BIEN VOUS SERVIR

NOUS ACHETONS LES
PORCELETS

Tél. le soir 889-5856

M. GUY POIRIER,
NOTRE ACHETEUR

René Poirier Limitée

Moulée balancée gros et détail

ST-FELIX-DE-VALOIS

Cté Joliette

TEL. 889-5541

Grand Concours **PFAFF**

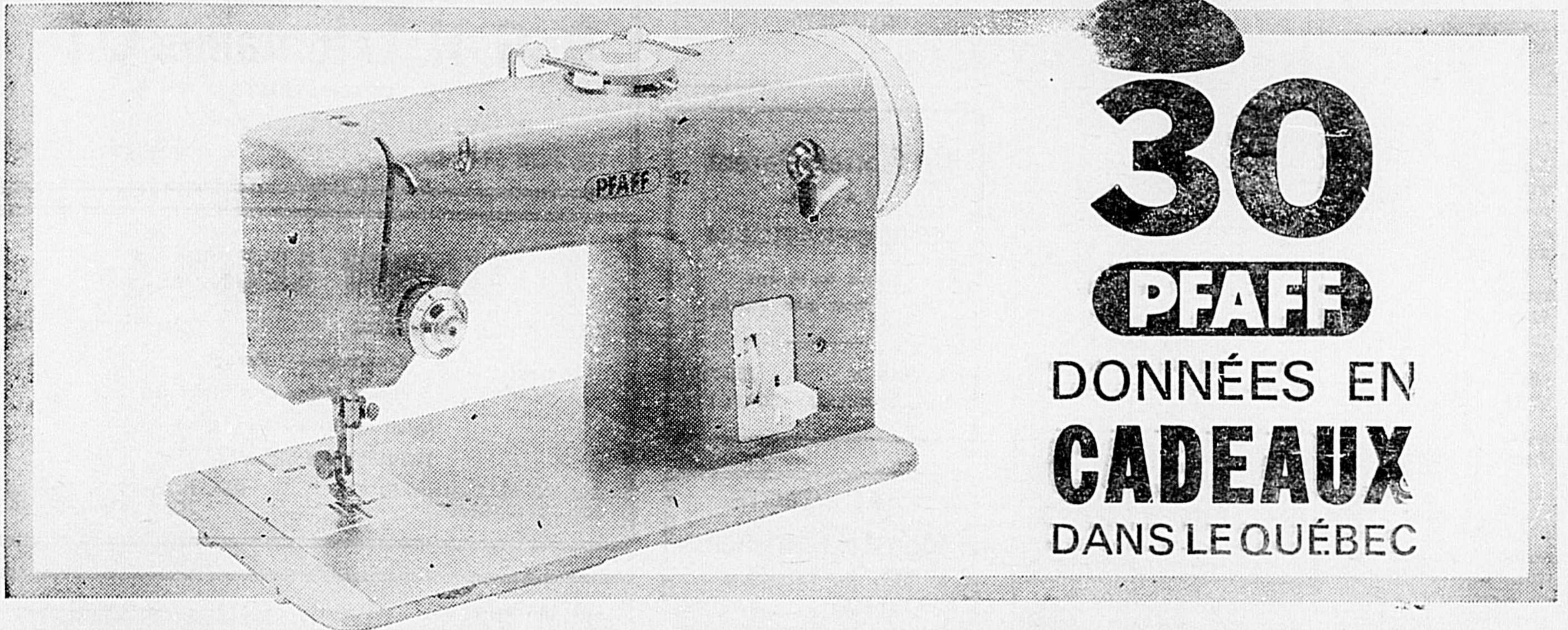
À L'OCCASION DE LA FÊTE DES MÈRES

BONIS-CADEAUX

Puissants Radios-globes
grande fidélité à six transistors



Valeur
\$3900
au détail



30
PFAFF
DONNÉES EN
CADEAUX
DANS LE QUÉBEC

Une machine à coudre est l'article par excellence pour réduire les dépenses du budget familial et donner libre cours aux créations-couture personnelles. Une **PFAFF** "fait tout et le fait mieux". Grâce à la **PFAFF**, la couturière débutante est une experte. C'est une machine robuste, présentée dans un vaste assortiment tous budgets. Il est une machine à coudre **PFAFF** à la portée de vos moyens. Votre détaillant **PFAFF** met à votre disposition la machine aubaine Calanda, pour la couture grande économie, jusqu'à la **PFAFF** Souveraine, soit une

sélection de machines tous usages à des prix variant entre \$75.95 et \$389.00. Vous vous devez de voir votre détaillant **PFAFF** avant d'acheter une machine à coudre de quelque prix que ce soit. En plus de posséder tous les avantages courants des bonnes machines, **PFAFF** est remarquable par ses nombreuses et importantes exclusivités: enfileur automatique, crochet rotatif, mécanisme STOPMATIC et moteur anti-parasites (n'affecte pas la TV, etc.). C'est la plus automatique des machines à coudre.

POUR PARTICIPER AU CONCOURS
PFAFF

1. Remplir tout simplement le coupon ci-contre. Il suffira de dire en quelques mots "Quelles sont les principales exclusivités d'une machine à coudre **PFAFF**?". Rien à acheter. L'envoyer au siège social de **PFAFF** à Montréal. (Pour avoir plus d'information, renseignez-vous auprès de votre représentant **PFAFF** local).
2. Les décisions du jury seront finales et irrévocables. Tous les envois deviendront la propriété de **PFAFF**.
3. Les employés de la compagnie et de ses détaillants, leurs proches parents, les membres de son agence de publicité et les membres du jury, de même que les organisateurs du concours ne peuvent participer à ce concours.
4. Le concours se terminera le 15 avril, les gagnants seront proclamés le 30 avril et ils seront avisés le 10 mai de leur bonne fortune.

5. Toute personne désirant avoir la liste des gagnants n'aura qu'à faire la demande par écrit à **PFAFF** en ayant soin d'inclure une enveloppe-réponse adressée et affranchie d'avance.

LES PRIX ET LES BONIS

30 machines à coudre **PFAFF** modèle No 92, illustré ci-dessus, seront données aux 30 personnes dont les envois seront jugés les meilleurs. Si une personne gagnante a déjà acheté une **PFAFF** pendant la durée du concours, on lui remboursera entièrement le prix d'une machine modèle No 92.

RADIOS-BONIS

Toute personne qui, pendant ou après la durée du concours, jusqu'au 30 mai, fera l'achat d'une **PFAFF** recevra de son détaillant un magnifique et puissant Radio-Boni en forme de globe terrestre, à six transistors, d'une valeur au détail de \$39.

CARTE RÉPONSE CONCOURS

Messieurs,
Je désire participer à votre **GRAND CONCOURS PFAFF**

CONCOURS PFAFF,
450 ouest, rue Sauvé, Montréal, Qué.

Nom _____

Adresse _____

Ville _____

Comté _____ Prov. _____

Je joins ce coupon () ou je vous enverrai avant la fin du concours () mon opinion écrite. Je dirai en quelques mots: "Quelles sont les principales exclusivités d'une machine à coudre **PFAFF** ?".



HENRI LUCAS LTEE

370, BLVD MANSEAU

JOLIETTE

Tél. 753-7114

Les cultivateurs...

(Suite de la page 6)

sont pas les mêmes dans les deux cas.

Ainsi, un cultivateur marié et avec quatre enfants de moins de 16 ans, jouit d'une exemption de base de \$600 pour le Régime de rentes, mais ses exemptions pour l'impôt s'élèvent à \$3,200. En d'autres termes, ce cultivateur n'aura à payer de l'impôt que si son revenu excède \$3,200.

Il faut aussi ajouter que les contributions au Régime de rentes sont déductibles pour le calcul de l'impôt sur le revenu, comme les dons de charité et les frais médicaux.

Paiement des contributions

Les contributions au Régime de rentes doivent être payées au ministre du Revenu. Les cultivateurs devront utiliser la formule "TPI Générale" lorsqu'ils prépareront leur déclaration pour 1966, soit au début de 1967. Cette formule de déclaration sert à la fois pour le Régime de rentes et pour l'impôt sur le revenu.

Les cultivateurs y trouveront toutes les indications nécessaires pour calculer avec exactitude leurs revenus et leurs dépenses. La formule contiendra aussi des tableaux concernant les exemptions ainsi que la façon de calculer les contributions au Régime de rentes et l'impôt sur le revenu. On pourra l'obtenir de tout bureau du gouvernement provincial, du secrétaire-trésorier de la municipalité ou de toute Caisse populaire.

Renseignements supplémentaires

Ceux qui désirent des renseignements supplémentaires sur la façon de calculer leur revenu ou leurs contributions au Régime de rentes sont invités à communiquer avec leur bureau de district de l'impôt provincial, à l'une ou l'autre des adresses

Notre liste de professionnels de confiance qui serviront bien vos intérêts

CENTRE PROFESSIONNEL DE JOLIETTE

EDIFICE RIVARD-LEPINE (SUITE 300)

70, PLACE BOURGET SUD — 756-1038

Dr MAURICE
CHARETTE
OPTOMETRISTE

Spécialiste de la vue
Verres de contact

JEAN-MARC
BERTRAND
AVOCAT

JACQUES MARTIN
COMPTABLE AGREE

Dr JACQUES
PERREault
DENTISTE

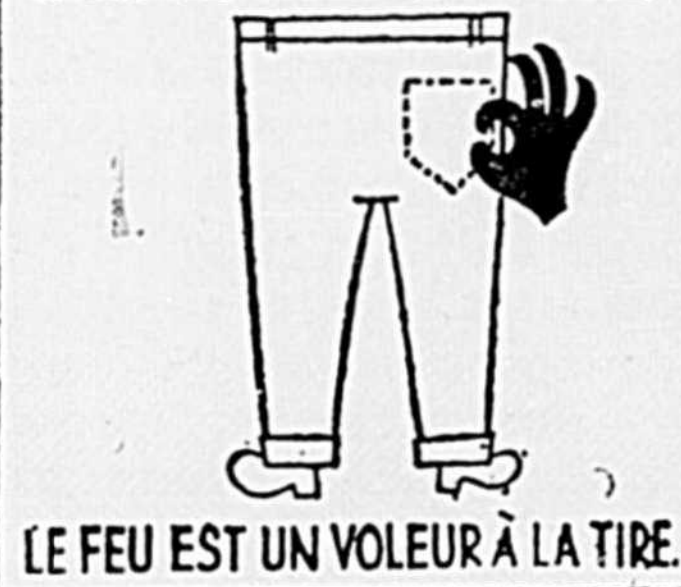
suivantes:
Québec, Hôtel du
Gouvernement,
Montréal, 107 ouest, rue Craig

Antoine Fortin, D.C.
CHIROPRACTICIEN

Etabli à Joliette depuis 1928
Tél. PL. 3-5454
140, St-Chs-Borromée sud

\$38.99
S'IL VOUS PLAÎT!

C'est la votre part... et la part de chaque homme, femme et enfant, d'un coût estimatif de \$750,000,000 direct et indirect, des incendies annuels au Canada. PERSONNE, le contribuable moins que tout autre, n'échappe à la responsabilité des incendies - au travail et à la maison.



LE FEU EST UN VOLEUR À LA TIRE.

JEAN-BAPTISTE
FORGET

Assurances générales
COURTIER AGREE
"Au service des familles et de leurs biens par l'assurance"
378, FABRE JOLIETTE
TEL. 756-4616

Téléphones: Bureau: 6-6442
Résidence: 6-4275

Boîte postale 40

J.-A. BOISVERT & FILS INC.

ASSURANCES GENERALES

Feu — Vie — Accidents — Maladies — Responsabilité

Ouvert le vendredi soir de 7 h. à 9 h.

SPECIALITE

Grêle — Entreposage — Séchoir à tabac jaune — etc.

502, RUE NOTRE-DAME

JOLIETTE, P. Q.

Edifice de l'U.C.C.
110 nord, rue Beaudry

756-0014

Les Estimations Laval Enrg.

EVALUATIONS MUNICIPALES ET SCOLAIRES
EXPROPRIATIONS PUBLIQUES ET EXPERTISES PRIVEES
SERVICE CONSULTATIF PERMANENT

Rep. G. Beaulieu

8 ans d'expérience
membre de A.E.M.Q.
et de C.A.A.S.

Pierre G. Lortie, D.C.

CHIROPRACTICIEN

45, PLACE BOURGET SUD
JOLIETTE, QUE.

TEL. 756-1955

Dr Florian Parent
B.A., D.C.

CHIROPRACTICIEN

Cours de 4 ans
de 9 mois par année

RAYONS X 753-7661
582, MANSEAU, JOLIETTE

ARCHITECTE

Auguste Martineau

175, De Salaberry

Tél. 756-6253 Joliette

Dr Joffre Pouliot

D.D.S.

59 SUD, PLACE BOURGET

JOLIETTE

Tél. Bureau: 756-6603

Rés. 753-3895

Héту, Héту & Cie

Comptables agréés

4055 est, boul. St-Joseph
Montréal 36 Tél. 725-9506

Dr

Alfred

Ducharme

Médecin
Chirurgien

Post Gradué de New York
et de Cook County
Graduate School of Medicine
de Chicago

366, MANSEAU
JOLIETTE
753-5555

Dr

Lucien

Godin

M.D.

Médecin
Chirurgien

Rayons X — Traitements
électriques
Médecine générale

414, RUE QUEEN
RAWDON, QUE.
834-2441

M. Bertrand Forget

B.A.

Assurances générales
Sovereign Life Insurance
Ste-Elisabeth, Cité Joliette
Tél. 756-2050

BERNARD BEAUDOIN

ASSURANCES GENERALES
VIE — INCENDIE — AUTOMOBILE — DIVERS

110 nord, Beaudry
Rés. 1095, St-Louis

753-9313
756-6664

JOLIETTE, QUE.

MME EDMOND DUGAS

ASSURANCES GENERALES

108, ST-CHARLES BORR. SUD, JOLIETTE
TEL. 756-4490

Tél. 756-4050

EXAMEN de la VUE

Dr G.-H. Lafontaine, O.D.

OPTOMETRISTE

Successeur du Dr Emile Prévost, O.D.

100, RUE ST-PAUL

JOLIETTE, QUE.

LUCIEN LECLERC

ARPENTEUR-GEOMETRE

INGENIEUR CONSEIL

Arpentage — Pavage

Aqueduc et Usine de Filtration

Egout et Usine d'Épuration

IMPRESSION DE PLANS

Bur. 70 Pl. Bourget S.
JOL. Tél. 753-3752

Rés. 1222, Pl. H.-Dunant
JOL. Tél.: 753-5810

698, St-Viateur
Joliette, Qué.

Bureau 756-4434
Rés. 756-4227

ST-GEORGES & LALONDE

COMPTABLES PUBLICS

B. ST-GEORGES,
Comptable agréé

J.-L. LALONDE,
Comptable public enrg.

Bureau: 336 boul. Manseau
Joliette, P. Q.
Tél. 756-1511

Rés. 825, Ladouceur
Tél. 756-8398

Brissette & Aimaro

INGENIEURS CONSEILS

Travaux Publics & Bâtiments
Evaluation Municipale

Tél. 753-5622

Dr Georges-E. Joly, O.D.

OPTOMETRISTE

SPECIALISTE DE LA VUE

126, ST-PAUL, JOLIETTE

Tél. PL 3-7427

674, St-Louis, Joliette

Omer Landreville

DIRECTEUR DE FUNÉRAILLES

Morgue Provinciale

SERVICE D'AMBULANCE

