

LE COURRIER *Montmagny* *L'Islet*

80ième année — 10 sous le numéro.

MONTMAGNY, JEUDI, LE 28 JANVIER 1964

No. 33

Premier-Montmagny

L'Esprit
souffle où
il veut...

(LIRE EN PAGE 4)

La clinique de conduite destinée aux automobilistes est déjà assurée d'un franc succès

Formation de trois comités à la Jeune Chambre

(LIRE EN PAGE 3)

Résultats de la Campagne de la Croix-Rouge: \$1082.90

(LIRE EN PAGE 3)

Le 31 janvier

Marathon
de hockey

à l'Externat

(LIRE EN PAGE 12)

Dans une quinzaine de jours environ, le Service d'Éducation en Sécurité Routière du Ministère des Transports et Communications donnera à Montmagny une clinique de perfectionnement de la conduite automobile.

M. Paul-Émile Roussel, officier de relations au Ministère des Transports nous faisait part de cette nouvelle cette semaine en précisant que Montmagny sera la première ville de la province à profiter de ces cliniques. Cette clinique consistera en un exa-

men de la vue, des examens oraux et écrits.

Selon M. Roussel, cet examen GRATUIT a pour but de préparer les conducteurs à l'examen obligatoire qui sera en vigueur bientôt. La clinique telle que proposée par le Service d'Éducation en Sécurité Routière n'a rien d'officiel, en ce sens qu'elle ne peut pas provoquer de pertes de permis. "Elle a surtout pour but, comme le notait M. Roussel, d'aider les automobilistes à prendre conscience de leurs possibilités et de leur déficiences. "Loïn de leur nuire, a déclaré M. Roussel, cette clinique permettra aux conducteurs de véhicules de réussir plus facilement l'examen obligatoire qu'imposera bientôt le gouvernement.

M. Pierre Mercier qui assistait mardi soir dernier, à l'assemblée du Comité de Sécurité Routière de Montmagny, a abondé dans le même sens, et a encouragé tous les automobilistes de Montmagny à participer à cette clinique.

Le lieutenant Willie Marchand a déclaré au cours de l'assemblée, qu'il avait déjà reçu près de 250 inscriptions. La clinique est donc assurée d'un franc succès à Montmagny. Elle débuterait le 9 février.

Construction d'un édifice municipal à la Pocatière

(LIRE EN PAGE 8)



DE LA NEIGE! — L'hiver "65" nous a offert cette semaine une "denrée" rare: la neige, qui a fait la joie des skieurs, des propriétaires d'autos-neige, des enfants et même des automobilistes qui sont restés quelque peu poètes... Ci-dessus, une photographie croquée dans

l'un des coins les plus pittoresques de Montmagny, la rue du Moulin, mercredi matin, alors que tous les citoyens de la ville n'en revenaient pas de voir tomber enfin... de la neige.

(Photo "Le Courrier" — G.B.)

Formation de trois comités à la Jeune Chambre de Montmagny

Mardi soir dernier, les directeurs et l'exécutif de la Jeune Chambre de Montmagny procédaient à la formation de trois comités qui commencent dès maintenant leur travail.

Ce sont les comités du recrutement, présidé par M. Gaston Després; des activités sociales présidé par M. André Colin; d'art oratoire, présidé par M. Guy Gaulin.

La Jeune Chambre de Montmagny a en outre complété son exécutif en se donnant un secrétaire dans la personne de M. Jean-Louis Taschereau et un trésorier, M. Raymond Côté.

Jeudi dernier, avait lieu à Cap St-Ignace, une assemblée régionale au niveau des bureaux de direction. Devant les délégués des Jeunes Chambres de St-Pamphile, de St-Jean-Port-Joli, de Cap St-Ignace, de St-Pascal et de Montmagny, le président M. Rosaire Bertrand a fait un appel spécial dans le but d'intensifier le recrutement et de multiplier les activités dans chacune des Jeunes Chambres citées plus haut.

Une assemblée générale de la Jeune Chambre de Montmagny serait convoquée sous peu.

Le Plein Emploi

Certaines compagnies de la Côte Nord ont un besoin urgent d'hommes expérimentés en mécanique Diesel, machinistes, mécaniciens de maintenance, soudeurs et électriciens.

Des bûcherons pour diverses compagnies forestières.

Un contremaître dans un atelier (machine shop).

Un opérateur de presse "off-set".

Un dessinateur en ébénisterie pour employeur de la région.

Des opérateurs de machines à bois, au salaire de \$1.60 hre.

Des opérateurs de scie à ruban automatique au salaire de \$1.60 hre.

Un débosseleur.

Des électriciens pour New Richmond au salaire de \$2.60 hre.

Des aide-familiales pour Montmagny, Québec, Montréal et La Pocatière.

Une personne sérieuse pour servir dans un comptoir-lunch.

Des infirmières licenciées et des garde-malades auxiliaires pour différents hôpitaux de la Province.

Nous avons également une liste d'emplois dans un grand nombre de métiers spécialisés, administratifs et professionnels dans divers centres de la Province de Québec.

AUX EMPLOYEURS

Un opérateur et fileur de machines IBM.

Un jeune homme diplômé en dessin industriel.

Une femme mariée intéressée à faire du ménage dans des bureaux de préférence.

Deux apprenties-coiffeuses.

Signalez : 248-1102.

SOLUTION



CARDA

apéritif et digestif

SERVIR FROID

Satisfaction depuis plus d'un quart de siècle

DIGESTION LABORIEUSE
ESTOMAC - REINS - VESSIE - BILE

A VOTRE PHARMACIE

CINÉMAS

LAFONTAINE
27, 28, 29, 30 jan.
Les cavaliers de Penfer
Audie MURPHY — John SAXON
aussi
La mariée a du chien
Tony Curtis — Christine Kaufmann

31 jan. 1, 2 fév.
LE DEFI DE TARZAN
Jock MAHONEY — Woody STRODE

TACHEM
29, 30 jan. — 1, 2, 3, 4 fév.
5 FILLES EN FURIE
Une lutte sauvage entre filles enragées!
Violent et audacieux!
aussi
CHACUN SON PARADIS
L'homme rencontre la femme
et les rites d'amour commencent.
Scènes que vous n'avez jamais vues!

AVIS

POUR VOS RENOUELEMENTS D'OBLIGATIONS
OU PLACEMENTS D'ARGENT

Eutrope Méthot
93, rue St-Jean-Baptiste Tél.: 248-0661
MONTMAGNY, Qué.

La Corporation de Prêts de Québec
ACTIONS — OBLIGATIONS
132, rue St-Pierre QUEBEC

Au 31 décembre 2032ième journée sans accident mortel de la circulation dans les limites de la ville

Le présent rapport est un résumé des activités du service de la Sûreté et Protection Municipale de la Ville de Montmagny pour la période plus haut mentionnée

Le millage présentement inscrit sur le véhicule attaché au département de la Sûreté et Protection Municipale est de 52,492 et le millage parcouru pour la période du présent rapport est de 36,292.

Plaintes	538
Infraction dépassant \$50.	3
Vol dépassant \$50.	1
Vol ne dép. pas \$50.	14
Véhicule automobile volé.	1
Véhicule automobile retracé ..	1
Bicyclettes volées ou perdues ..	23
Bicyclettes récupérées	16
Enfants perdus	12
Enfants retrouvés	12
Noyades	—
Enquêtes	40
Travaux sur enquêtes	23
Arrestations	103
Défectuosités contractées ou rapportées à qui de droit ..	34
Avis verbaux	142
Personnes reconduites à domicile	130
Permis de haut parleur ..	2
Escortes pour transport d'argent	227
Messageries et transports pour la ville	123
Surveillances spéciales ..	277
Surveillances d'écoliers et brigadiers	986
Portes d'endroits publics non verrouillées la nuit ..	—
Hospitalités	354
Animaux abattus	83
Divers (résumé ou réf.) ..	897
Accidents avec blessures ..	11
personnes blessées	12
Accidents avec dommages de plus de \$100.	55
Accidents avec dommages de \$100, et moins	99
Accidents de circulation ..	154
Dommages approximatifs des accidents	\$ 30,292.

**AUTRES ACCIDENTS
CONNUS DE LA POLICE :**

avec blessures
 1 |

Nombre de personnes
blessées
 1 |

SORTIES DES POMPIERS :

(1) Ville - (2) Extérieur

(1) (2)

Incendies	2	7
Com d'incendies ..	5	2
Tuyaux surchauffés ..	7	—
Feux de cheminées ..	5	—
Feux de champs ..	2	—
Autos en feu	2	—
Appels inutiles	7	—
Total des sorties ..	30	12
Dommages approximatifs ..	\$ 51,125	125,005

P./S. Le 31 décembre 1964 marquait la 2032e journée sans accident mortel de la circulation, dans les limites de la Ville de Montmagny.

Montmagny, le 4 jan. 1965.
Chef de police et pompiers.



pourquoi payer plus?
peut-être pour moins?

L'homme d'affaires averti achète la papeterie d'affaires THERMO-GRAVÉE

LA THERMO-GRAVURE
consiste en caractères en relief distinctifs.

LA THERMO-GRAVURE
a l'élégance et la distinction
propre à la main-d'oeuvre experte.

Mais elle coûte beaucoup moins
que vous puissiez croire et est prête
à livrer dans la semaine ...
beaucoup plus rapide que d'autres procédés.

**CARTES D'AFFAIRES
EN-TETES DE LETTRES et ENVELOPPES
CARTES D'ANNONCES**

Les Editions Marquis Ltée
Route Trans-Canada C.P. 430 Tél.: 248-0737

Projet accepté

Au cours d'une assemblée générale des membres, le projet de modification et de rénovation du Centre Sportif "Le Bûcheron" a été accepté dans son ensemble, mercredi soir dernier.

La réalisation de ce projet qui serait dans l'ordre de \$80,000, a été rendu nécessaire par suite de l'expansion du Centre Sportif "Le Bûcheron" depuis quelques années. Il consiste en un agrandissement assez marqué des locaux actuels dans le but de favoriser les membres et l'épanouissement du rôle du Club à Montmagny et dans la région.

Les travaux débuteraient au printemps.

LE CREUX DE L'OREILLE

"BIEN FAIRE ET LANCER BRAVE"

• UN GRAND HOMME ...

Il est des chefs d'état qui exercent leur influence au sein de leur pays; il en est d'autres qui l'exercent aux dimensions du monde et Winston Churchill était de ceux-là.

Rarement la disparition d'un homme, si l'on excepte le président Kennedy, n'a suscité autant d'émotion, de regret et d'éloges. Avec Winston Churchill, tout un monde disparaît, celui dur et âpre de la dernière guerre, un monde qui a souffert, qui a combattu et qui a vaincu.

Churchill qui est entré dans le temple de l'immortalité avant sa mort, continuera de grandir...

• NOUVELLES BREVES ...

— Dimanche après-midi, à 1 heure, à l'aréna, une équipe pee-wee de St-François viendra rencontrer une équipe pee-wee de Montmagny.

— Cette semaine, nous regrettons l'absence de notre supplément que nos imprimeurs ne nous ont pas fait parvenir pour des raisons incontrôlables.

— Le 30 janvier, Barn-Dance dans les cadres du Carnaval de Popularité des Filles d'Isabelle

— Le 7 février, à 1.45 h. p.m., partie récréative au profit des loisirs de l'A.P.M. St-Pie X.

— A partir du 2 février, cours de tissage sous les auspices du Cercle des Fermières.

— La Jeune Chambre de Montmagny étudie présentement la possibilité de recevoir le président national de la Fédération des Jeunes Chambres du Canada français, M. Rodrigue Pageau.

— Samedi soir, vente de la bougie du Carnaval de St-François. La vente sera faite par des membres du Clan des Amis.

• TOURNOI PEE-WEE ...

Le tournoi annuel pee-wee semble une de ces organisations magnymontoises qui veulent vivre coûte que coûte...

En effet, nous apprenons de sources sûres, que ce tournoi se tiendra à Montmagny, les 20 et 21 mars prochains. Les clubs de l'extérieur qui voudraient s'inscrire à ce tournoi, peuvent s'adresser à M. Georges Boulay, 3ième avenue, Montmagny. M. Boulay est le président du Comité des Sports.

• SURVEILLEZ VOS CHIENS ...

Le Département municipal de la police nous informe que le règlement concernant les animaux errants sera strictement appliqué.

Ce qui veut dire que tout chien qui sera vu en dehors de la cour de son propriétaire et non accompagné, est susceptible d'être recueilli, d'être conduit au poste de police et d'être abattu s'il n'est pas réclamé par son propriétaire dans les vingt-quatre heures. Ce règlement s'applique également aux chiens qui ont une licence.

C'est donc dire que les chiens doivent eux aussi subir les exigences de la vie moderne et les embêtements que suscite ce règlement pour la saison du printemps. Fini le "couraillage" comme dirait l'autre... chien.

Si vous êtes sans nouvelle de votre toutou ou de votre "perron de porte" durant douze heures, appelez le département de la police municipale; vous avez de fortes chances de le trouver là...

• LE HOCKEY MINEUR ...

Assistance plus que minime cette semaine à l'aréna à l'occasion des joutes pee-wee, midget et intermédiaires. C'est dommage!

Mercredi soir par exemple, magnifique exhibition entre un club de l'Islet et un de Montmagny. Les parents et les jeunes qui ont assisté tout au long de la semaine aux joutes qui étaient disputées, ne peuvent s'imaginer combien leur présence peut être réconfortante et encourageante pour les jeunes... Félicitations à ceux qui se sont dérangés... Ils ont fait oeuvre concrète pour la cause du sport à Montmagny.

• C'EST TRANQUILLE ...

Nous, les journalistes, avons rarement vécu une période aussi morte à l'hôtel-de-ville. Plus de séances spéciales, plus de communiqués, plus de conférences de presse.

Faut-il en conclure que tout va pour le mieux dans le meilleur des mondes. Peut-être... Encore si nous pouvions le savoir que tout va pour le mieux...!

• PAUVRES CHEMISES BLANCHES ...!

Plusieurs contribuables se plaignent depuis quelque temps de la qualité de l'eau... Dans certaines parties de la ville, l'eau qui chauffe dans les réservoirs domestiques devient jaunâtre et fait le désespoir des ménagères qui sont en train de perdre leur réputation en ce qui concerne la blancheur des chemises de leurs maris...!

La cause de cette eau brouillée est encore inconnue...

Gaston BOUCHER



LE COMITE DE SECURITE ROUTIERE

— Mardi soir dernier avait lieu une assemblée du Comité de Sécurité Routière de Montmagny. De gauche à droite, 1ère rangée: M. L.-A. Couillard, 2ième vice-président; M. Pierre Mercier, directeur du Service d'Education Routière au Ministère des Transports; M. Paul Pouliot, président; Mme Gabrielle Rochefort-Denault, 1ère vice-présidente; le constable Morin, secrétaire-trésorier. Se-

conde rangée: M. Jean-Noël Tremblay, M. Lucien Blais, M. Jean-P. Tremblay, Mme Liliane Charbonneau, M. Laurent Couillard, chef de police et le constable Willie Marchand, tous directeurs. N'apparaissent pas sur cette photo, MM. Réal Montminy, Steven Guay, J.-B. Painchaud, directeur, Me Yvon Mercier, aviseur légal.

(Photo "Le Courrier" — G.B.)

Résultats de la Campagne de la Croix-Rouge: \$1082,90

Mme Liliane Charbonneau présidente de la Campagne de la Croix-Rouge "64" vient de nous communiquer les résultats définitifs de cette campagne.

Voici les montants compilés dans chaque paroisse.

CROIX-ROUGE

Montmagny	541.45
Ile-aux-Grues	40.03
St-François	
Berthier	38.00
Lac Frontière	
St-Just	48.00
Notre-Dame du Rosaire	12.48

Partie récréative

Grande partie récréative le 7 février 1965 à 1.45 h. de l'après-midi au profit des loisirs organisés par l'A.P.M. St-Pie X.

Nombreux beaux prix y compris un panier de provisions. Prix de présence.

Admission: \$0.50.

Service médical d'urgence

De samedi le 30 janvier à lundi matin le 1er février, le médecin en service sera le Dr R. Prévost, 37 de la Gare au no de tél.: 248-0942.

Ste-Apolline	48.33	St-Paul	
Ste-Euphémie		de Montmagny	50.00
St-Just	42.00	St-Pierre	
St-Fabien de Panet	102.20	de Montmagny	121.00
Ste-Lucie	14.45	Total	\$1082.90

Réunion de l'A.P.M. Casault

Lundi, le 1er février 1965, à 8 heures p.m., aura lieu à l'Ecole L.-J. Casault la prochaine réunion de l'A.P.M.

A cette occasion, nous aurons le plaisir d'entendre monsieur l'abbé A. Béchar, aumônier de l'Ecole, dans une conférence intitulée: "Ce que l'A.P.M. L.-J. Casault attend des parents".

Nous espérons que tous

les parents des élèves se feront un devoir d'assister à cette importante réunion qui promet d'être très intéressante. Ils pourront aussi profiter de la circonstance pour rencontrer les professeurs.

Un léger goûter sera servi à la fin de la soirée.

Le Conseil de l'A.P.M. L.-J. Casault

Par Mme A. Lebel, sec.

AMEUBLEMENTS DE BUREAUX

- MEUBLES ET ACCESSOIRES
- CLAVIGRAPHES
- MACHINES A ADDITIONNER ■ CALCULATEURS
- CAISSES-ENREGISTREUSES ■ COFFRES-FORTS
- MACHINES A DICTER ET A TRANSCRIRE
- MACHINES A POLYCOPIER ET A PHOTOCOPIER
- HORLOGES-ENREGISTREUSES, ETC.

Vente — Service — Location

Clavigraphes et machines à additionner.

J.-B. BUTEAU JR.

AMEUBLEMENTS DE BUREAUX

2, rue Couillard Tél.: 248-1297 MONTMAGNY.

Vous vêtir c'est bien... mais vous vêtir à la

Mercerie Chez Georges c'est encore mieux

42, rue St-Jean Baptiste

Habits sur mesure Semi-Ready et Lombardi

Tél.: 248-0215

Rembourrage

Réparation de meubles de tous genres
Manufacturier de meubles sur commande
Salle d'échantillon ouverte tout les soirs

Les Ateliers Mercier Enr.

82, Ste-Brigitte

Tél.: 248-3535

Montmagny

Sets de Salon, fauteuils,
Provincial Italien,
Provincial Français,
Colonial, Moderne,



1964
a
y
7
2
2
3
12
125.005
1964
2032e
ident
reula-
imites
Mont-
965.
piers.
te
s
E
ée
0737

EDITORIAL

L'Esprit souffle où il veut...

Les derniers huit jours ont été marqués d'événements religieux qui nous ont tour à tour émus et réjouis.

Ce fut d'abord la nomination de Son Excellence Mgr. Jean-Marie Fortier au siège épiscopal de Gaspé. Notre journal qui faisait écho, en dernière heure, à cette nomination, soulignait "la bonté et la simplicité évangélique" de celui qui fut l'auxiliaire du diocèse depuis 1960. Aux yeux de tous les diocésains, Mgr Fortier était devenu l'incarnation vivante de cet esprit nouveau qui souffle sur l'Eglise depuis Vatican II. Notre évêque auxiliaire, par son rôle, n'a pas eu à prendre de décisions importantes; il n'est pas non plus l'homme des déclarations fracassantes. Sa force réside dans la compréhension et l'acceptation de l'opinion des autres. Si la discussion devient nécessaire, il la mène avec un art et un tact consommés qui désarment les interlocuteurs les plus aguerris et les plus tenaces.

Fin causeur, Mgr Fortier est également un conférencier hors pair. On me permettra ici, d'évoquer un souvenir personnel. J'avais été invité à "couvrir" une conférence que prononçait Mgr. Fortier, à la fin d'une série de cours de préparation au mariage. A l'issue de la conférence, je me

retrouvais devant une feuille blanche, ayant complètement oublié de noter les principales idées du conférencier. Le tout avait été présenté d'une manière si originale, convainquante et intéressante qu'il devenait à peu près impossible d'écouter et de noter en même temps.

Le départ de Mgr. Fortier sera vivement regretté dans tout le diocèse. Pour chacun de nous, son passage aura été celui d'un homme de Dieu. Par son exemple et le zèle apostolique qu'il a déployé surtout chez les humbles et les petits, il nous aura révélé le vrai visage de l'Eglise qui, par dessus des siècles peut-être trop fastueux, veut retrouver l'essence du message évangélique: l'esprit de pauvreté et la charité.

Son Excellence Mgr. Maurice Roy, archevêque de Québec, vient de recevoir la dignité de cardinal. Le diocèse de Ste-Anne étant suffragant de l'archidiocèse de Québec, a donc raison de se réjouir de la nomination qui échoit à Mgr. Roy.

Celui-ci est tout différent de celui qui l'avait précédé au siège archiepiscopal de Québec. Autant le cardinal Villeneuve avait son franc parler dans ses allocutions publiques et dans ses directives officielles

aux fidèles, autant Mgr. Roy nous est apparu discret et prudent. Et que n'est que graduellement, petit à petit qu'il fit sentir son influence sur ses quelque 600,000 diocésains.

Le nouveau cardinal a joué un rôle de première importance au cours des trois premières sessions du Concile Vatican II. Avec le cardinal Paul-Emile Léger, il a siégé à la Commission conciliaire sur la Théologie. Mgr. Roy a aussi travaillé à l'élaboration du schéma conciliaire traitant de l'Eglise dans le monde contemporain.

Mgr. Roy a rarement brillé au premier plan, mais nous savons qu'il est sympathique à toute initiative servant le bien de l'Eglise. Son action efficace au sein du Concile démontre le choix heureux de Paul VI en l'appelant à siéger au sénat de l'Eglise.

Le départ de Mgr. Jean-Marie Fortier et la nomination de Mgr. Maurice Roy démontre encore une fois que les desseins de l'Esprit sont insondables, mais que surtout, il a besoin des hommes pour continuer son oeuvre d'amour et de sanctification.

Gaston BOUCHER

La Société Historique de Montmagny-L'Islet acquiert le Manoir Dupuis

La Commission des Sites et Monuments Historiques de la Province de Québec vient de céder le

Manoir Dupuis à la Société Historique de Montmagny-L'Islet. Cette nouvelle nous était communi-

quée cette semaine par M. Maurice Marquis, président de la Société.

On sait que le Manoir Dupuis a été désigné comme maison historique, il y a deux ans environ. La rénovation est cependant confiée à la Commission des Sites et Monuments Historiques de la Province. Ce n'est qu'après la rénovation que la Société Historique de Montmagny-L'Islet verra à l'aménagement du Manoir Dupuis qui sera converti en une sorte de "centre culturel". En effet, la Société projette d'y aménager un studio pour adultes dans lequel on pourra y faire de la peinture, de la céramique et toutes sortes de travaux artistiques. Les autres salles serviront pour les expositions, les réunions destinées aux différents mouvements.

Bref, avec l'aide de la Commission provinciale et de souscriptions publiques, la Société pourra réaliser son projet de faire du Manoir Dupuis un centre d'attraction pour le tourisme et les citoyens de Montmagny.

Les travaux de rénovation intérieure et extérieure débuteront dès ce printemps.

LA BOITE A LETTRES

M. Laurent Couillard,
Chef de Police,
Hôtel de Ville,
Montmagny, P.Q.

Cher Monsieur Couillard,

Vous vous rappelez sans doute qu'au mois de juillet dernier nous étions allés vous présenter une plaque de bronze qui rendait hommage au magnifique succès que vous aviez remporté dans le cadre de notre Programme de Protection du Piéton et ce, à votre première année de participation.

Vous avez eu effet obtenu la première place pour tout le Canada dans la catégorie des villes de 5 à 10,000 âmes.

Vous trouverez ci-joint le rapport analytique qui a été fait pour votre ville par le comité d'experts de l'Association Canadienne des Automobilistes qui avaient charge d'évaluer le programme de chaque ville participante. En le consultant, vous constaterez que vous avez dominé dans plusieurs des points étudiés et ses résultats sont tout à votre honneur. Vous trouverez aussi à la fin du rapport quelques recommandations qui s'appliquent à votre ville en particulier.

Afin de faire connaître au grand public les détails de ce rapport qui font foi de votre bon travail à la direction de la police de Montmagny, nous vous suggérons de distribuer des exemplaires de ce rapport aux journalistes de Montmagny.

Nous vous suggérons aussi d'en remettre un exemplaire au maire de votre ville.

Nous sommes donc très heureux encore une fois de vous offrir nos plus sincères félicitations tout en vous incitant à continuer votre participation à cette campagne pour l'année qui vient. Le questionnaire concernant l'année 1964 qui vient de se terminer vous sera en-

voyé dans le courant de l'hiver et nous ne doutons pas que vous accepterez encore une fois de bonne grâce de le remplir.

Veuillez agréer l'expression de nos meilleurs sentiments,

Claude DUFRESNE
Relations Extérieures.

Le Club Automobile
du Québec.

BILLET

Ami, souviens-toi...

Quand tu auras parcouru, à une vitesse folle, les routes de ton pays;

Quand tu auras abusé des joies de la vie;
Quand tu seras saturé de fades lectures;
Rassasié de ce que présentent, cinéma et télévision;
Quand tu auras trempé tes lèvres à toutes les coupes;
Appris la dernière danse, essayé le dernier "super V-8";
Quand, en imagination, tu auras amerri à tous les ports du monde;

Quand tu auras butiné dans tous les coeurs;
Déçu de l'amour comme des plus belles amitiés;
Goûté la froideur de l'ingratitude;
Epruvé l'amertume du remords;
Senti peser sur toi la solitude...
Tu te diras, sans une seule seconde de réflexion, l'air désabusé;

Bah! la vie, c'est moche après tout!
N'aurais-tu pas oublié l'essentiel?
Aurais-tu placé ton idéal dans tout ce qui est humain?
Dans tout ce qui est palpable?
Et, sorti de ce profond sommeil, tu réalises d'un seul coup, que tout ce qui est humain est parfois tellement trompeur...
Ami... souviens-toi qu'ici bas...
Il y a des larmes qui invitent et des sourires qui éloignent...
Des larmes qui pardonnent et des sourires qui exaspèrent...
Des larmes qui réconfortent et des sourires qui dépriment...
Des larmes qui remercient et des sourires qui reprochent...
Des larmes qui disent au revoir et des sourires qui disent adieu...

Des larmes qui sourient et des sourires qui pleurent...

Angéline Saint-Pierre.

LE COURRIER

Droit et Justice



Directeur-gérant
MAURICE MARQUIS

Assistant directeur
LOUISE MARQUIS

ADMINISTRATION
DENISE MARQUIS

Service des nouvelles
et rédaction
GASTON BOUCHER

Photographe
RENE GAGNE

Publicité
LUCIEN BLAIS

Imprimé par
LES EDITIONS MARQUIS LTEE

Route Trans-Canada

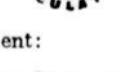
Montmagny, Tél.: 248-0737

Le Ministère des Postes à Ottawa a

autorisé l'affranchissement en numé-

raire et l'envoi comme objet de deuxième

classe de la présente publication.



Abonnement:

CANADA \$3.00 par année
ETATS-UNIS \$4.00 par année

Prix de l'exemplaire, 10 cents.

St-Paul

(Gilles Ouellet)

PREMIERE REUNION DE NOS DAMES FERMIERES, EN 1965

Mardi, le 19 janvier dernier avait lieu la première réunion en 1965 de nos Dames Fermières. La réunion débuta par la prière suivie des souhaits de Mme Emile Gagné, présidente. Ensuite, Mme Adélaïde Hins, secrétaire fit la lecture du procès verbal qui fut adopté à l'unanimité par les Dames présentes.

Puis, ce fut l'appel des présences et la lecture de la correspondance. La démonstration du mois fut du reprisage par Mme Léopold Gagné. La partie récréative était l'oeuvre de Mme Henri Caron.

Le sujet d'étude en janvier était: Les jeunes et les problèmes sexuels.

Le concours était un tapis indien et le goûter était bien préparé et bien servi par Mmes Philippe Picard et Philippe Langlois. Le chant: Mon Dieu, bénissez la nouvelle année.

Les réunions chez les Dames Fermières ont lieu le 3e mardi de chaque mois à 1h. 30 de l'après-midi, elles commencent par la prière, et finissent par un chant approuvé à la réunion précédente.

PATRONNE: Notre-Dame de la Protection.

MOT D'ORDRE: Soyons fières de notre titre de maîtresse de maison.

SOURIONS: Personne n'est assez riche pour pouvoir s'en passer. Personne n'est assez pauvre pour ne pas le mériter.

La présidente vous invite à son rendez-vous le mois prochain pour un programme bien rempli et bien exécuté par les 50 Dames Fermières de Saint-Paul.

— o o o —

A LA J.E.C.: Forum religieux

ECOLE DUMAIS — Les chefs responsables de l'organisation des activités de la Jeunesse Etudiante Catholique de l'Ecole Dumais ont organisé un forum traitant des questions religieuses vues par les étudiants et les étudiantes.

M. l'abbé Robert Hudon, invité à cette activité agissait comme animateur de ce forum et répondait aux questions qui lui étaient soumises par les étudiants. Certains points soulevés et bien répondus, nous éclaireront sûrement dans l'avenir. Les chefs de la J.E.C. et les membres de cette organisation se disent heureux de voir que M. le Curé s'intéresse de près aux activités de l'Ecole Dumais. Merci!

— o o o —

ATTENTION

Vente et réparation

De machines à laver de toutes marques. Plusieurs pièces de réparation en mains.

S'adresser à

Louis-Marie Dubé

43, 3e Ave., Tél.: 248-3959

IN MEMORIAM

Le monde entier a appris avec chagrin, dimanche matin, le décès de l'ex-Premier Ministre de la Grande Bretagne, Sir Winston Churchill. Né le 30 novembre 1875, M. W. Churchill a grandi simplement. Il a connu deux Grandes Guerres coniales et il a très bien conduit une de deux grandes nations: Angleterre et la France. Le XXe siècle vient de perdre son plus illustre homme d'état, qui le remplacera ou qui sera le prochain Churchill. C'est un modèle de vie simple et paisible pour nous tous.

— o o o —

NOTRE FETE PATRONALE

Le 25 janvier est pour nous une date importante dans l'année car c'est la date de la conversion de notre patron, Saül renversé sur le chemin de Damas, s'en allant persécuter les Chrétiens et qui par une grâce providentielle demande quoi faire? Il a fait un patron, il est devenu le grand Saint-Paul. Lundi le 25 janvier, il y a eut une Messe à 9h. a.m.

C'est aussi un 25 janvier soit en 1633 que Marie de l'Incarnation fit sa profession de foi solennelle. Notre vie doit suivre les exemples de la vie de Saint-Paul et de Marie de l'Incarnation. Si notre vie se déroule comme cela, nous nous garantissons un Ciel heureux et nous pourrions nous offrir pour le plus grand service de Dieu et aidé les hommes à garder leur grande dignité.

— o o o —

CARNET SOCIAL

M. et Mme Armand Gagné de Montréal, M. et Mme Charles Ouellet et leurs enfants de Montréal, M. et Mme Louis Rochon et leur fils Jean de Québec et M. Emery Lasnier de Québec ainsi que Mme Lucie Lasnier Grenier de Courville visitaient M. Omer Ouellet, dimanche dernier.

— o o o —

PENSÉE

Le plus beau dans notre bonheur, c'est de faire le bonheur des autres.

Au revoir!

AU CLAN DES AMIS

Le conseil du Clan des Amis tient à vous informer que comme par les années antérieures, il s'occupera de la vente de la bougie du Carnaval de Québec et en plus il aura la vente pour le Carnaval de St-François.

Tous ceux qui désirent vendre des bougies sont priés de s'adresser au numéro 248-0964 chez M. Jean-Paul Robin ou à 248-1930 chez Mlle Renée Laberge.

Il y aura une soirée organisée par le Carnaval de St-François au Centre Civique avec orchestre à l'intention de tous ceux qui auront vendu la bougie.

Et à tous ceux et celles qui vendront la bougie de

Des Nations-Unies

Message du Député

New-York, 24 janvier 65

Bien chers amis,

C'est de retour aux Nations Unies que ce présent message vous parvient! La semaine écoulée a été fertile en événements de toute sorte. Sur la scène internationale, nous avons été témoins de l'inauguration officielle du président Lyndon B. Johnson et de son hospitalisation pour un mauvais rhume qui a fort inquiété nos amis américains. De son côté, le Royaume Uni en particulier et l'univers en général déplore la disparition de ce grand homme d'état qu'a été Sir Winston Churchill. Une page d'histoire que personne parmi nous n'oubliera, vient de se fermer, mais le souvenir de ce vrai patriote, de ce grand homme politique, de ce vaillant défenseur de la liberté et de la justice demeurera à jamais une source d'inspiration et de vitalité spirituelle à laquelle nous puiserons ensemble dans la poursuite de notre travail commun et dans l'intérêt de notre pays.

Ici à l'ONU nous vivons actuellement des heures troublées et troublantes qui inquiètent un univers nouveau et si changeant! La crise financière qui aceable cet organisme et suspendue sur nos têtes comme une épée de Damocles, va-t-elle se régler? On semble plus confiant aujourd'hui dans les milieux bien informés, espérons que c'est bien la réalité, car s'il fallait que l'ONU connaisse la triste fin qu'on avait réservé à l'ancienne Société des Nations à

Genève, nous nous retrouverions aux abords de l'abîme qui laisse prévoir à demi mots l'approche du Jugement dernier! Je suis toujours heureux de constater que notre pays est si hautement considéré dans les milieux internationaux. Tous les jeunes pays d'Afrique, de cette Afrique noire si peu connue de nous, se tournent vers nous avec confiance dans le but d'obtenir toute l'aide voulue pour leur émancipation économique, culturelle et autres! De la Côte d'Ivoire au Dahomey, du Niger au Tanzania, leur voix nous parviennent pour nous délivrer un message d'entraide fraternelle et de collaboration que nous ne pouvons pas ignorer! De ce continent, il y a si peu de temps encore si obscure (sans jeux de mots) nous parviennent des problèmes cruciaux que notre soi-disant civilisation occidentale a peine à déchiffrer. Notre compréhension et notre bonne volonté sont mises quotidiennement à l'épreuve et fasse la Divine Providence que leurs messages soient bien compris pour la préservation de nos droits et de notre liberté.

Notre travail ici est donc beaucoup plus important qu'on pourrait le croire au premier abord et l'expérience acquise nous incitera sans aucun doute à un travail mieux élaboré et plus dans l'exercice de notre propre mandat comme législateurs canadiens.

J'espère entre temps que tout va bien chez-nous et je

vous invite une fois de plus à écrire directement à mon bureau d'Ottawa pour tout problème à solutionner ou à appeler directement chez-moi à: 247-5333 à l'Islet pour les cas d'urgence. Mon épouse, ma secrétaire et moi-même vous assurons de notre plus entière coopération et de notre empressement à la solution de vos cas particuliers.

Je serai fort probablement de retour à la maison vers la fin de la première semaine de février et serais heureux de vous y accueillir avant mon départ pour Ottawa où les travaux de la Chambre reprendront vers le 16 de ce mois.

A chacun d'entre vous mes meilleurs voeux de succès dans vos entreprises et au plaisir de vous retrouver sous peu!

Toujours très sincèrement vôtre,

Jean Berger

PRÊTS RAPIDES

\$50.

À

\$2,500.

OU PLUS



Toujours là—avec de l'argent

NIAGARA FINANCE COMPANY LIMITED

51 St-Jean-Baptiste, Montmagny
Tél.: 248-1375

Cap-St-Ignace

(Alberta Bergeron)

DECES

Le 24 janvier est décédée à l'âge de 77 ans, Dame Anna Vézina, épouse de M. Elzéar Lemieux. Ses funérailles eurent lieu le 27 janvier.

— o —

ACCIDENT

Alors qu'il traversait la rue, le jeune René, enfant de M. et Mme Lauréat Lévesque a été renversé par une automobile. L'accidenté fut aussitôt conduit à l'Hôtel-Dieu de Montmagny pour recevoir les soins que nécessitait son état.

CONFERENCE PAROISSIALE

Les 1, 2 et 3 février, des conférences pastorales familiales seront données en l'église de Cap St-Ignace pour gens mariés. Mgr. J. Marie Fortier, Mgr. P.-E. Deschênes, en seront les conférenciers. Les sujets traités seront: La vocation des époux à l'amour moral, conjugal, spiritualité conjugale, une messe de mariage. Le 3 février à 9h. p.m. clôturera ces importantes causeries.

FAITES-LE DÈS MAINTENANT

Pourquoi attendre au Printemps?

Jeu. - Sam. - Dim.

28, 30, 31 jan.



Le plus beau jour de ma vie
PAUL HORBIGER (Couleur)

aussi

L'étrange histoire du Juge Cordier
VINCENT PRICE (Couleur)

CASE POSTALE 11 98, Rue ST-JEAN-BAPTISTE Tél.: 248-3400

PROUVEZ-LE MIEUX est le synonyme de

LP LEMIEUX & PROULX, ENR.

GROS ET DETAIL

Bois — Matériaux de construction en général

Quincaillerie — Ferronnerie — Plomberie — Peinture — Tapisserie

Vaisselle — Vitres — Cadeaux

Entreposage de fourrure

Réparation — Lustrage — Nettoyage par procédé "Hollender"

Faits divers

REUNION DES DAMES FERMIERES

Jeudi, le 21 janvier avait lieu à la salle paroissiale, la première grande réunion de l'année. La partie récréative soulignait l'atmosphère des fêtes et les Fermières s'échangèrent des cadeaux surprises. Un goûter terminait la soirée.

Vendredi soir, le 29, à 8h., en la salle paroissiale, il y aura une partie de cartes, organisée par les Dames Saint-Vincent de Paul, magnifique occasion encore ici de nous amuser, de nous détendre bien fraternellement, tout en faisant du bien, avec quelques deniers de notre gousset.

NAISSANCES

A Trois-Saumons, le 4 janvier, est né à M. et Mme Victor St-Pierre une fille Marie Linda, Parrain et marraine: M. et Mme Julien Chouinard, oncle et tante de l'enfant. Porteuse Mme Victor St-Pierre, mère de l'enfant.

Le 16 janvier, est né à M. et Mme Yvan Caron de L'Islet-sur-Mer, une fille Marie Micheline, Parrain et marraine: M. et Mme

Fernand Cyr, oncle et tante de l'enfant.

Le 19 janvier, est né à M. et Mme Laurent Dubé, Denise Ménard de L'Isletville un fils Joseph Roger Christian, Parrain et marraine, M. et Mme Mathieu Dubé, oncle et tante de l'enfant. Porteuse: Mlle Rollande Minville, ami de la famille.

PROMPT RETABLISSEMENT

Nous souhaitons un prompt rétablissement à M. Antoine Boucher de L'Islet, hospitalisé à l'Hôtel-Dieu de Montmagny. Ses parents et amis sont impatientes de l'accueillir parmi eux.

Prompt rétablissement également à Mlle Rollande Bélanger, hospitalisée au même endroit.

PENSEE

Il y aura des jours heureux, d'autres pluvieux. Il y en aura aussi des pires, mais gardez toujours le sourire.

Courrier de L'Islet

(Clermont Poitras)

Possibilités de se cultiver

Que de chances, que d'occasions magnifiques de nous développer, de nous cultiver:

- 1) Les uns, le lundi soir, pour assurer à tous les paroissiens de belles et saintes messes, en perfectionnant leur chant à L'Isletville.
- 2) Les autres, pour le progrès de leur famille actuelle ou future, en suivant bien les cours de conversation anglaise, le lundi et mercredi soir au collège.
- 3) D'autres, en écoutant de leur mieux, tous les mercredis soir, les dix cours sur le budget familial au collège.

4) Nos futurs mariés de l'année, en suivant avec une attention soutenue, tous

les mardis soir, leurs cours de préparation au mariage à St-Jean-Port-Joli.

MONTMAGNY TIRE SHOP

Vulcanisation — Ressemelage
RUE ST-IGNACE — Tél.: 248-0202
Spécialités: Pneus neufs DUNLOP et pneus d'hiver Silent Traction Rib.
Vente de pneus usagés de toutes grandeurs.



Station de Gaz indépendante —

Service Fafard

ROGER FAFARD, prop.
Pionnier des GAZ A BAS PRIX
Route Trans-Canada Ouest,
Service de 24 heures. MONTMAGNY.

Décès

M. JOSEPH BERNIER

A l'Hôtel-Dieu de Lévis, à l'âge de 76 ans et 7 mois est décédé, M. Joseph Bernier fils de feu M. Amable Bernier et de feu Dame Wilhelmine Bernatchez. Il laisse dans le deuil ses frères et soeurs, beaux-frères et belles-soeurs, M. Amédée M. et Mme Emile Bernier, M. et Mme Donat Bernier, Mme Lucien Boulanger née Alice Bernier, M. et Mme Donat Bernier, Mme Lucien Boulanger née Alice Bernier, M. et Mme Albert Gendron née Germaine Bernier, Mme Joseph Bernatchez née Eugénie Bernier et M. Georges Boulanger. Il laisse également plusieurs neveux et nièces, cousins et cousines.

Les funérailles ont eu lieu à St-Thomas de Montmagny et l'inhumation suivit au cimetière paroissial.

La direction des funérailles a été confiée à la Maison Marcel Ruelland, 32, rue de la Fabrique, Montmagny.

A la famille en deuil, le Courrier de Montmagny-L'Islet offre ses plus sincères condoléances.

Cours de...

(Suite de la page 11)

mé avec des protéines en poudre, un fruit et un comprimé de vitamines et minéraux pour compléter vos besoins vitaux. Ne mangez plus rien jusqu'au lendemain. Si vous avez vraiment faim, une tasse de thé léger, peu sucré, et un biscuit sec doivent suffire.

QUOI MANGER POUR GAGNER DU POIDS

Continuez à bien mastiquer vos aliments et à vous reposer pendant 15 minutes au moins après le repas. Commencez par un hors-d'oeuvre de choix, puis un bol de soupe épaisse faite avec de la viande grasse, car vous avez besoin d'un surplus de calories et d'énergie. Prenez vos pommes de terre en purée avec du beurre, ou bien frites. Beurrez bien vos tranches de pain. Toutes les sortes de légumes et fruits vous sont recommandées. Comme dessert, mangez des fruits de saison, ou secs, ou encore des tartes, maïs, etc. Vous pouvez varier votre menu du soir par des pâtes (spaghetti, macaroni) que vous préparerez à votre goût. Si vous avez faim avant de vous coucher, prenez quelques fruits secs. N'exagérez pas, pour ne pas déranger votre estomac. Huit à neuf heures de sommeil vous sont indispensables.

EXERCICES :

Après avoir fait les six exercices des leçons précédentes, vos muscles ont dû s'habituer à l'effort, vos articulations se sont assouplies, votre posture s'est améliorée et votre silhouette se rapproche peu à peu de la normale.



UNE VALEUR GENERAL MOTORS

Le coupé sport Beaumont de luxe

La Beaumont 65 est une belle, bonne et vraie aubaine

(Elle coûte beaucoup moins cher que ne le laisse croire sa luxueuse apparence)

La Beaumont 65 tient le juste milieu entre "les grosses" et "les petites"

(De taille pratique, elle tient sans peine dans le garage et se gare aisément)

La Beaumont 65 a des lignes magnifiques, des aménagements luxueux

(Voyez plutôt...vous comprendrez pourquoi tant de gens pensent qu'elle est plus chère qu'elle ne le paraît)

La Beaumont 65 est fabriquée par General Motors

(Ainsi, vous savez que c'est une voiture de qualité...et avantageuse)

La Beaumont 65 est vendue par les concessionnaires Beaumont-Pontiac-Buick

(Des gens sérieux et de toute confiance)



Eh oui, la Beaumont 65 est une voiture vraiment remarquable: assez vaste pour transporter toute la famille, mais assez petite pour se faufiler et se garer dans les endroits les plus resserrés. Et quelle élégance! On se retourne sur son passage. Avec ça, elle est vive et agile comme une voiture sport! Vous pouvez l'équiper d'un moteur 6 cylindres ou d'un moteur V-8 qui convient à votre tempérament. Il y a 4 séries et 12 modèles, dont 3 décapotables entièrement originales. Tous vous prouveront que vous ne pourriez avoir la main plus heureuse en faisant de la Beaumont votre prochaine voiture.

La Beaumont 65

Ne manquez pas les émissions télévisées "Rue de l'Anse" et "Cinéma de Paris" dont l'heure et le canal figurent au programme local.

AB-465CF

Bédard Automobiles Limitée

Rue St-Jean-Baptiste, Tél.: 248-3553 MONTMAGNY, Qué.

Port-Joli Auto Ltée

ST-JEAN-PORT-JOLI

Tél.: 290

L'apport du Cercle Astronomique de Montmagny à la première partie du Plan directeur

DONNEES METEOROLOGIQUES POUR MONTMAGNY

Dans notre belle province, et aussi bien dans notre région, qui forment un ensemble, un tout, l'histoire de la météorologie joue un rôle très important, soit dans l'agriculture, la navigation, l'aviation, la justice, le sport et une infinité d'autres.

Les progrès de la météorologie coïncident de très près avec ceux d'autres sciences. Au XVIII^e siècle, Benjamin Franklin contribua à la science météorologique en découvrant que l'éclair et l'électricité étaient identiques. La météorologie moderne n'est cependant entrée dans le grand monde des sciences qu'après l'invention du télégraphe. La météorologie permet aussi une meilleure solution des problèmes de conservation, les études hydrologiques le succès des pêcheurs maritimes, le développement du tourisme, l'industrie et le commerce dépendent des données climatiques de chaque région, du pays, du monde entier.

Ces séries d'observations données sont publiées dans le bulletin du Service Provincial de Météorologie du Ministère des Richesses Naturelles et ont été observées à huit heures a.m. heures normale de l'est pour Montmagny, couvrant les mois de janvier à septembre mil-neuf cent-soixante-quatre.

LES OBSERVATIONS ET LES ENREGISTREMENTS SONT LES SUIVANTES:

1. L'altitude pour Montmagny donnée en pied, et la latitude et la longitude du lieu.
2. La direction des vents.
3. Observation de la visibilité.
4. Observation de l'humidité.
5. Pourcentage de la précipitation de la pluie.
6. Les chutes de neige.
7. Tableau de température donné en "Fahrenheit" au maximum et au minimum, et la moyenne de chaque mois.
8. Quelques observations oculaires différentes et détails sur les différents phénomènes saisonniers en agriculture, en sylviculture.

L'ALTITUDE POUR MONTMAGNY LA LATITUDE ET LA LONGITUDE

1. Notre position géographique. L'altitude pour Montmagny au-dessus du niveau de la mer de soixante-dix pieds et la latitude nord est de quarante-six degrés cinquante-sept minutes et la longitude ouest est de soixante-dix degrés trente deux minutes.
2. La direction des vents: En météorologie, on appelle vent le mouvement approximativement horizontal de l'air atmosphérique. Chaque peuple a donné des noms aux divers vents locaux de son pays. Plusieurs de ces noms sont synonymes en ce sens qu'ils désignent des phénomènes identiques et indiquant seulement des différences de localité. Pour la province de Québec la direction des vents du Nord-Est, nous l'appelons "Nordet" pour caractériser le Vent froid du Nord.

Est. Par le point cardinal d'où il souffle suivant les huit points de l'horizon, de janvier à août, Montmagny a été favorisé d'un vent de l'ouest et au moyen du anémomètre qui donne la vitesse du vent, pour les mois de janvier, juin et juillet, l'enregistrement à huit heures du matin nous donne une moyenne de douze milles à l'heure, et pour les mois de février, avril et mai, la moyenne enregistrée est de quinze milles à l'heure.

OBSERVATION DE LA VISIBILITE

On définit la visibilité comme étant la plus grande distance moyenne à laquelle on peut voir et identifier normalement à l'oeil nu, des objets proéminents tels que des montagnes, des bâtisses, des tours d'observation, laquelle distance doit s'étendre sur plus de la moitié de l'horizon. Cette distance dépend de la pureté de l'air, de sa turbulente, et de la fréquence de poussière, de fumée ou de neige. Pour Montmagny, nous pouvons considérer que la moyenne arithmétique des valeurs observées quotidiennement à huit heures a.m. sont les suivantes: De janvier à septembre sur une période de cent vingt et un jours, d'après une échelle allant de zéro à dix, nous trouvons 0.2 donnant par ce pointage un temps clair et ensoleillé avec très peu de nuage et sur une seconde période de quatre-vingt-huit jours pour les mêmes mois enregistrons un ciel très couvert.

OBSERVATION DE L'HUMIDITE

L'humidité est l'état de l'atmosphère en rapport avec son contenu de vapeur, avec l'appareil que nous appelons le psychromètre qui détermine la proportion de vapeur d'eau dans l'atmosphère, c'est-à-dire l'humidité relative de l'air, au moyen de deux thermomètres montés sur un châssis, l'un que nous appelons thermomètre sec et l'autre thermomètre mouillé. Lorsque la vapeur quitte une surface d'eau pour pénétrer dans l'air et se mêler aux autres gaz, elle exerce une pression dans toutes les directions comme le font les autres gaz, cette pression est appelé en météorologie la pression de vapeur de l'air. Pour Montmagny la moyenne arithmétique des valeurs d'humidité observée quotidiennement à deux heures p.m. pour les mois de mai au trente septembre sur une période de cent cinquante-trois jours avec un pourcentage de quarante-neuf pour cent, et sur la dernière période de cent vingt jours nous enregistrons un pourcentage de quatre-vingt pour cent, dont la degré d'humidité a été assez élevé pour les périodes données de mai à septembre.

POURCENTAGE DE LA PRECIPITATION DE PLUIE

Le mot précipitation est un terme général pour désigner toutes les chutes d'eau à la surface terrestre. Au moyen du pluviomètre, récipient cylin-



M. Robert Proulx, président du Cercle Astronomique de Montmagny

drique gradué à cette fin spécialement les données pour le district de Montmagny sont les suivantes: pour les mois de janvier à août, le pourcentage est de deux points quatre-vingt-douze, excepté le mois de février aucune précipitation de neige fondante, ou neige mêlée de pluie (giboulée) qui est traitée comme eau de pluie.

LES CHUTES DE NEIGE

Pour mesurer l'épaisseur de chaque chute de neige, le météorologiste emploie une table à neige, ainsi qu'une règle graduée en pouces et en dixième de pouces; les chutes de neige enregistrées à Montmagny pour les mois de janvier à avril sont de quatre points trente-et-un, ce qui est remarquable avec l'année précédente.

TABEAU DE TEMPERATURE DONNE EN DEGRES F POUR MONTMAGNY

Le thermomètre à maximum

est utilisé pour observer la température quotidienne la plus haute, la particularité distinctive du thermomètre à maximum est qu'il existe un étranglement à l'intérieur de la tige de verre, qui rend difficile le passage du mercure, le changement de température dilate le mercure et le force à passer par l'étranglement de la tige. Et le minimum est lu dans la position horizontale tel que laissé après l'observation précédente. Pour obtenir la température minimum on enregistre à un degré près la température indiquée par l'extrémité droite du curseur qui gagne dans l'alcool du thermomètre. Ci-annexé le tableau des valeurs de maximum et minimum en degré Fahrenheit et moyenne de chaque mois de janvier à septembre, et ainsi les dates d'observations.

Janv.	20	38	13	12	16
Fév.	14	34	10	3	19
Mars	5.7	47	12.18	11	28
Avril	26	62	2	11	39
Mai	24	85	21	32	53
Jun	23	84	1	38	61
Jul.	18	89	20.31	49	65
Août	30	80	1.7	48	62
Sept.	24	77	29	31	55

OBSERVATIONS OCULAIRES ET QUELQUES PHENOMENES PHENOLOGIQUES

AGRICULTURE:

la civilisation, l'agriculture a été la plus grande de toutes les industries et son succès a toujours été en fonction du temps et des conditions climatiques. L'état des cultures et des moissons pour l'année 1964, nous pouvons énoncer qu'elle a été très fertile tant qu'à la quantité et l'abondance, pour les nombreuses régions de notre localité, mais nous signalons que les régions de l'ouest ont souffert d'une sécheresse prolongée.

LA MIGRATION DES OISEAUX:

De septembre à décembre, mois qui sont la joie des chasseurs apportent sur nos belles battures de notre majestueux St-Laurent, la chasse aux oies et aux canards. Pour Montmagny, ce temps de l'année est un réel attrait touristique pour beaucoup d'étrangers qui viennent dans notre ville. Normalement l'arrivée des oies commence vers le 2 et 3 septembre pour repartir entre le 15 et 20 novembre. Cette année, un grand nombre d'oies se sont dirigées plus tôt vers le lac Champlain, du côté américain. Vu la clémence de la saison d'automne, la chasse fut moins bonne.

Pour ce qui est du sport de la pêche au Bar en particulier, celle-ci fut pour nous de moins en moins bonne cette année, comme les années précédentes.

LA MATURETE DES FRUITS:

Dans notre région, la cueillette des fraises et framboises fut très abondante. La plupart des cultivateurs qui possèdent des vergers, ont eu une récolte de pommes satisfaisante et de qualité.

par: Robert PROULX prés.
Le Cercle Astronomique de Montmagny Inc.

Si le téléphone sonne au moment du bain de bébé, il ne faut pas laisser l'enfant dans l'eau, puisqu'il pourrait glisser et se noyer, ou encore l'enfant plus vieux pourrait atteindre le robinet d'eau chaude. Les accidents sont si vite arrivés. Si la pièce est assez chaude, enveloppez le bébé dans des serviettes ou dans une couverture et mettez-le par terre loin de tout courant d'air. Et surtout, abrégez la conversation téléphonique.

COUPON D'ABONNEMENT

"LE COURRIER MONTMAGNY-L'ISLET"

Veillez m'expédier votre journal pour la période de temps et aux conditions mentionnées ci-bas.

Canada Un an \$3.00 Deux ans \$6.00

Etats-Unis Un an \$4.00 Deux ans \$8.00

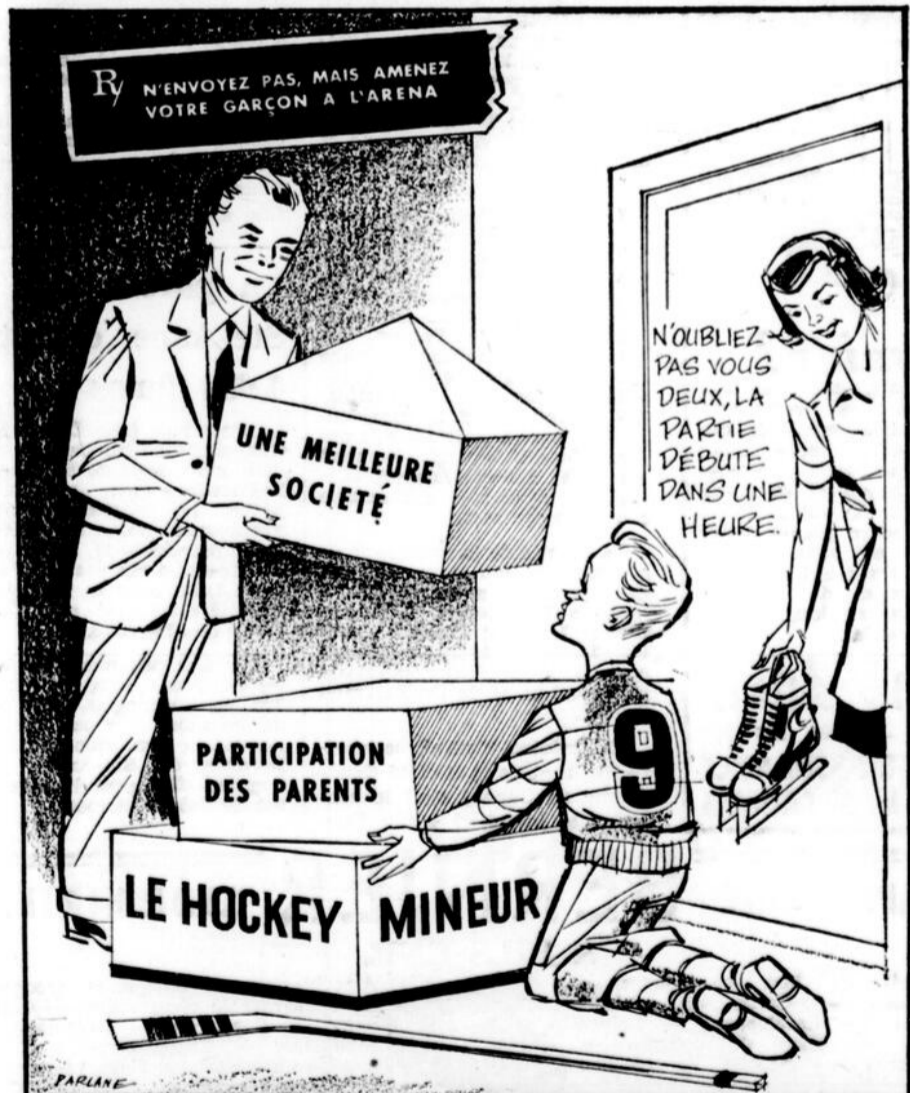
Pointez ici s'il s'agit d'un renouvellement.

Nom

Adresse B. P.

Ville Prov.

AIDANT À LA FORMATION D'UNE MEILLEURE SOCIÉTÉ.



La Semaine du Hockey Mineur au Canada Debut le 23 janvier.

ICI LA POCATIERE

Construction d'un édifice municipal

La Pocatière (D.N.C.) — Son Honneur le maire Gérard Dallaire, de La Pocatière, en souhaitant la bienvenue aux architectes, contracteurs et notaire réunis à la salle municipale, mardi soir le 19 janvier, pour la signature officielle du contrat pour la construction de l'édifice municipal, a mentionné que les contribuables et les invités assisteraient à un moment historique de la vie de la ville de La Pocatière. "L'édifice municipal, dit-il, est attendu déjà depuis longtemps et il répondra à une nécessité de notre temps. L'édifice municipal dont la construction débutera d'ici quelques jours comprendra un garage municipal, un poste de pompiers, des bureaux pour le maire et le secrétaire-trésorier, un logement pour le chef de police".

Le Maire Gérard Dallaire a expliqué longuement que les compagnies d'assurance accordent des diminutions de primes aux marchands, aux propriétaires de résidences et aux contribuables du seul fait que la Police Municipale y sera installée en permanence et pourra répondre aux appels à toute heure du jour. Il s'agit d'une protection pour toute la municipalité.

M. le notaire Roméo Roy a donné lecture du contrat pour la construction de l'édifice municipal, contrat qui a été accordé à la Maison Pelletier et Martin, de La Pocatière. A la table du Conseil, nous remarquons le maire Gérard Dallaire, Louis Bérubé, Henri Généreux, Charles-Auguste Langlois, Rosaire Lévesque, échevins; Marcien Emond, secrétaire-trésorier et Lucien Ouellet, assistant-secrétaire.

Les échevins ont autorisé, par une proposition de M. Louis Bérubé secondée par M. Henri

Généreux, le maire Gérard Dallaire et M. Marcien Emond, secrétaire-trésorier, a signé le contrat au nom de la ville. Les architectes qui ont signé étaient MM. Guy Déry et Jean Richard. C'est M. Paul Martin qui a signé le contrat pour et au nom de la Maison Pelletier et Martin, contracteurs.

Ce contrat, pour la construction de l'édifice municipal de La Pocatière, qui a été accordé à la Maison Pelletier et Martin, est de l'ordre de \$136.300. Les travaux qui débuteront d'ici dix jours devront être terminés le 30 avril 1965. Les travaux débutent si rapidement parce que l'on tient beaucoup à profiter de l'aide accordée aux travaux d'hiver. L'édifice municipal sera construit en béton précontraint.

Les contribuables de La Pocatière avaient approuvé ce projet au cours d'un référendum tenu en juin dernier. Ils sont fiers des progrès constants de leur municipalité et des développements considérables qui se produisent grâce à l'entregent du maire Gérard Dallaire et des échevins qui accomplissent un merveilleux travail d'équipe. La Pocatière est en pleine expansion!



LA SIGNATURE DU CONTRAT POUR LA CONSTRUCTION D'UN EDIFICE MUNICIPAL A LA POCATIERE — Le contrat pour la construction d'un édifice municipal à La Pocatière était accordé et signé mardi soir le 19 janvier à la salle municipale en présence des architectes, des échevins du contracteur et de M. le Notaire Roméo Roy. Il s'agit d'un contrat de \$136.300,00. La construction

qui débutera d'ici dix jours sera terminée le 30 avril 1965. Gauche à droite: M. le Notaire Roméo Roy, M. Paul Martin, représentant de la Maison Pelletier et Martin à qui le contrat a été accordé; Son honneur le Maire Gérard Dallaire et M. Marcien Emond, secrétaire-trésorier, qui avaient été autorisés à signer le contrat au nom de la ville de La Pocatière.

Inauguration d'une section de la Société du Cancer

La Pocatière (D.N.C.) — A l'Ecole Saint-Charles de La Pocatière, jeudi dernier, avait lieu l'inauguration de la section de La Pocatière de la Société Canadienne du Cancer. Cette section comprend les paroisses de La Pocatière, Saint-Onésime, Rivière-Ouelle, St-Gabriel et St-Pacôme. M. Maurice Arsenault en est le président, assisté comme premier vice-président de M. Charles-Auguste Bouchard, de M. Charles-Kidd, comme 2ième vice-président et de M. Charles Pelletier, comme secrétaire.

Le Comité d'éducation comprend Madame Charles Gagné, présidente; Mlle Marthe Caron, vice-présidente et Mlle Juliette Richard, secrétaire; les directeurs sont Mme Bertrand Ouellet, Mariette Paquet, M. Georges Gagnon, Louis Bérubé et Mme Léon Grenier. Au comité de bien-être Mme Louise-Gonzague Fortin, présidente, est assistée de Mesdames Louis-Joseph Fortin, Edmond Martin et Albert Michaud, Mlle Thérèse Boutet a été choisie comme secrétaire.

Le Comité de la campagne de souscription qui aura lieu en avril prochain a été confiée à MM. le Dr Marcel Bélanger, Claude Lebel et Donald Ouellet. Les directeurs médicaux sont M. le Dr Raymond-Marie Raymond et M. le Dr Bertrand Ouellet.

M. Antoine Simard, secrétaire itinérant de la Société Canadienne du Cancer était le conférencier invité. Il a fait l'his-

torique de la Société canadienne du cancer, et a donné des directives précises aux responsables des divers comités. Il faut de toute nécessité faire disparaître dans l'esprit du public que l'idée de cancer veut dire guérison impossible. Bien au contraire, le cancer déposé à temps peut être guéri. Il faut consulter son médecin au moins une fois l'an, et immédiatement dès qu'apparaît un signe qui pourrait indiquer un début de cancer. C'est donc un message d'espoir qu'a donné M. Antoine Simard. Après la causerie, un film a été présenté.

La paroisse de Ste-Anne compte 4,630 âmes

La Pocatière (D.N.C.) — M. le Chanoine Charles Dumais, curé de la cathédrale de Ste-Anne-de-la-Pocatière vient de faire connaître les statistiques démographiques pour sa paroisse pour l'année 1964. La paroisse de Ste-Anne compte 4,630 âmes dont 3,461 pour la ville de La Pocatière et 1,189 pour la paroisse de Ste-Anne.

Il y a actuellement 874 familles dont 651 sont en ville et 223 en campagne. Fait digne de mention, il y eut une augmentation remarquable dans la paroisse de Ste-Anne; cette augmentation pour l'année 1964 est de 283 personnes.



Fermier?
Dans ce cas, vous avez tout intérêt à vous renseigner sur la police Sun Life qui s'occupera de toute hypothèque que vous laisserez sur la ferme et de toute dette qui, à votre décès, pourra encore grever votre outillage et votre bétail. Vous pouvez aussi songer à une pension de retraite. Communiquez donc avec moi sans délai.

René Adam
L'ISLET — Tél.: 247-5124
SUN LIFE ASSURANCE COMPANY OF CANADA

IMPRIMERIE
BERNIER
LIBRAIRIE

& FILS ENR.

Imprimés de luxe et commercial
Faire-parts — Cartes de souhaits
Chèques — Enveloppes — Lettres
Facture — Etats de comptes —
Calendriers — Articles de réclame

CASIER 327

Ameublement de bureau et accessoires
— Livres de comptabilité — Clas-
seurs — Papeteries — Machines à
additionner — Clavigraphes — Cais-
ses enregistreuses — Coffres-forts —
Locatin et réparation.

IMPRIMERIE
Tél.: 248-1105
Rés.: 248-2311

LIBRAIRIE
Tél.: 248-1105
Rés.: 248-2652

MONTMAGNY

FULMIGATION
TRAVAIL GARANTI DESTRUCTION
complète de coquerelles, poux, punaises, silver fishes, larves, rats, souris, mulots.
Personnel spécialisé, machineries modernes.
Edifices publics — Maisons privées, etc.
— SERVICE JOUR ET NUIT —
Discrétion absolue.
FUMIGATION MONTMAGNY ENR.
B.P. 190 — Tél.: 248-1341 — MONTMAGNY

PSST!

Prix défiant toute concurrence

Importante firme montréalaise requiert
Distributeurs ou Contracteurs

PRODUITS

"CLAPBOARD", portes, fenêtres, auvents
en aluminium

DUSCO ENRG.

399 Courtemanche, Montréal 5, Qué.

Payez vite tous vos comptes

à l'aide d'un prêt spécial HFC

Avez-vous plus de comptes que vous n'en pouvez régler? Réunissez-les et adressez-vous à HFC afin d'obtenir l'argent pour les payer tous d'un seul coup. Vous pourrez alors déposer vos problèmes dans la boîte à lettres et rembourser HFC commodément. Consultez Household immédiatement. Empruntez en toute confiance.

Montant du prêt	Plans de remboursement mensuel			
	36 mois	30 mois	20 mois	12 mois
\$100	\$...	\$...	\$ 6.12	\$ 9.46
550	...	23.73	32.86	51.24
750	...	31.65	44.13	69.21
1000	...	41.45	58.11	91.56
1600	60.88	68.81	94.11	146.52
2200	83.71	94.62	129.41	201.46
2500	95.12	107.52	147.05	228.93

RENSEIGNEZ-VOUS SUR L'ASSURANCE-VIE SUR LES PRÊTS, AUX TAUX RÉDUITS DE GROUPE.

HOUSEHOLD FINANCE HFC

R. J. Barry, gérant
13, rue St-Jean-Baptiste Téléphone 248-2620
MONTMAGNY

Le 4 février

Pleins Feux sur Colette Renard

• La grande Arletty disait, après un récital de Colette Renard: je suis allée l'entendre plusieurs fois depuis *Irma la douce*, cherchant ce qui pouvait émouvoir en elle. Je n'ai pas trouvé; elle a son secret. Elle entre, elle chante, elle nous cha-

vire. Colette Renard ce n'est pas la Parisienne, c'est Paris. Colette Renard, c'est Paris et bien plus encore.

Colette Renard, c'est d'abord une artiste et comme telle on ne peut la limiter à un lieu, à une ville si prestigieuse soit-elle. Colette Renard couvre de sa voix magique le monde de toutes les émotions, l'univers des sentiments qui agitent le cœur de l'homme. Colette Renard, c'est la femme qui vous emporte d'un coup d'aile au plus haut sommet de la poésie pour vous plonger l'instant d'après, avec un rire gouailleux, en pleine prose gaillarde. Elle vous émeut, elle vous bouleverse, elle vous remue les tripes et, subitement, elle vous fait rire aux larmes. Elle vous chante *Voir Naples et mourir*. Vous applaudissez et vous regardez votre voisine à travers une buée de larmes. Vous n'avez pas le temps de vous attendre que, déjà, l'oeil sec et la rate en vibration, vous êtes emportés sur le chemin de la gaudriole avec *les Nuits d'une demoiselle, la Taxi-girl, C'est la vie ou Charmante nature*.

Comme écrivait Alain Pontant dans *Le Devoir* du 19 novembre 1964, après l'avoir entendue en récital à la Comédie-Canadienne: "La voici bientôt qui s'anime, qui opère le passage insensible du sentiment à la fantaisie, du fantoche au type, sans message et sans vitriol, présence simple, bon enfant, mais de plus en plus évidente. La voici qui fait de la dentelle avec *la Rose et le marin*, du ballet-vérité avec *la Taxi-girl*, qui fait surgir dix personnages avec un vieux chapeau, qui fait vibrer la capitale des filles et des rôdeurs, des poètes, des canailles et des pauvres, devant une carte postale de la Butte, impeccable diseuse, jetant au secours de son guignol ce brusque rejet de la tête, cette brève oscillation du bras ou de la hanche qui plante à elle seule un décor, cette façon imitabile de faire une nouveauté d'une rengaine en lançant soudain une syllabe, un r écrasé et roulé, avec le seul mouvement qu'il fallait faire à cet instant de la chanson pour la ressusciter, pour

rendre aussi le disque presque dérisoire par rapport à la perfection présente de cette animation."

Tous ceux qui sont allés applaudir Colette Renard à la Comédie-Canadienne en novembre dernier seront de cet avis. Ils ont trouvé le spectacle trop court et ils aimeraient le revoir. C'est une chance qui se présentera au réseau français de télévision de Radio-Canada le jeudi 4 février à 9 heures du soir. Enregistré à la Comédie-Canadienne par Nicolas Doclin et l'équipe du car de reportage de Radio-Canada, *Pleins feux sur Colette Renard* fera revivre d'heureux moments à ceux qui ont déjà vu la belle Colette Renard et permettra à ceux qui n'ont pu se rendre à la Comédie-Canadienne d'applaudir la grande artiste parisienne au petit écran.

Colette Renard aujourd'hui, tant à Paris qu'à Montréal, c'est *Irma la douce*. Mais avant de devenir Irma, la petite Colette au nez retroussé a fait du patin à roulettes sur les pentes de la Butte. Elle a appris sagement le piano et le violoncelle puis elle a pratiqué les petits métiers qui font gagner la croûte. Un beau jour elle s'engage, comme "dactylo connaissant la musique", chez Raymond LeGrand. Forcée de remplacer au pied levé une chanteuse lors d'un spectacle, Colette Renard remporte le plus vif succès. René Dupuy, directeur du Grammont, lui propose le rôle d'Irma. La pièce tient l'affiche pendant 780 représentations. C'est le triomphe, qui se poursuit à l'Olympia, à l'Etoile et à Bobino. On la demande partout. Elle part en tournée: Suisse, Allemagne, Italie, Moyen-Orient, jusqu'en URSS où elle est accueillie comme un ambassadeur et d'où elle rapporte la si jolie mélodie géorgienne *Bilissi*. En 1956, sa chanson *l'Arbre et les hommes* est primée deux fois au festival de la chanson à Deauville. La même année, Colette remporte le Grand Prix du disque avec *Colette Renard chante Paris*. Depuis, Colette Renard a chanté en Amérique du Sud et deux fois à Montréal.

Sur toutes les scènes du monde Le Jeu de l'Amour et du Hasard de Marivaux

• Le théâtre radiophonique de Radio-Canada reste depuis son origine au théâtre vivant, actif, actuel, toujours en quête de réalisations nouvelles, toujours à l'affût de textes anciens ou récents, toujours prêt à fournir aux auditeurs la nourriture théâtrale, qu'ils souhaitent et qu'ils ne peuvent obtenir facilement par ailleurs. Sa mission culturelle est évidente d'autant plus qu'il est le seul véritable théâtre radiophonique au Canada français. Chaque année, *Sur toutes les scènes du monde* assure ainsi la diffusion d'une quarantaine de pièces.

C'est dans cette série d'émissions théâtrales que, le lundi 1er février, à 8 heures du soir, les auditeurs du réseau français auront le plaisir d'entendre la célèbre pièce de Marivaux, *Le Jeu de l'Amour et du Hasard*.

Cette comédie sera interprétée par des membres de la troupe du Théâtre du Gesù, par ceux-là même qui la montaient dernièrement à Montréal à l'intention des étudiants, sous la direction de François Gratton et de Georges Groulx.

Le Jeu de l'Amour et du Hasard est de toutes les pièces de Marivaux celle qui est la plus fréquemment jouée. Déjà en 1948, la Comédie-Française célébrait sa millième représentation dans son théâtre célèbre.

A quoi doit-elle ce privilège? On mettra en avant — non sans raison d'ailleurs — la maîtrise avec laquelle sont réglées les figures de ce quadrille au quadruple divertissement. Et il est vrai que nous passons sans heurt sur un rythme de plus en plus vif, de la double méprise, qui abuse maîtres et valets, à l'épreuve que Sylvia, détrompée, impose à Dorante.

Mais le charme de l'oeuvre ne tient pas seulement à la perfection de la composition; il est lié à des causes plus profondes.

Bien que le thème de l'amour naissant lui soit familier, nul part Marivaux n'a pénétré aussi avant dans les régions mystérieuses où nos sentiments se forment et prennent vie. Deux êtres se cherchent parce qu'ils se sont déjà trouvés et ils vont se rejoindre sous nos yeux en dépit des obstacles — les déguisements auxquels ils ont eu recours l'un et l'autre et à leur insu — qu'ils ont dressés entre eux.

Les amants de Marivaux sont bien nés par les jeux de l'amour et ils y sont infatigables.

Leurs ébats — à l'encontre de ceux qui sont décrits souvent dans les pièces contemporaines — ne sont jamais laids à imaginer. On les entrevoit souvent auréolés d'un nimbe angélique. Comme l'a si bien dit Robert Kemp: (Toutes les comédies amoureuses de Marivaux sont des "Embarquements" à la Watteau. Mais le rideau tombe dès que la voile est levée). On ne s'aimera point charnellement avant que le notaire soit venu. (Marivaux n'écrit que des "avant-noces". Ce qui vendra est mystère.)

A ce *Jeu de l'Amour et du Hasard* participeront Monique Miller, dans le rôle de Sylvia; Françoise Tassé sera Dorante et Jean Faubert, Mario, François Rozet personifiera Orgon et Marc Favreau sera Arlequin.

Le texte de Marivaux a été adapté pour la radio par Jacqueline Falais. Cette émission théâtrale est réalisée par Olivier Mercier Groulx.

Parmi les prochaines pièces qui seront présentées à l'émission *Sur toutes les scènes du monde*, mentionnons quelques titres. Le 15 février, le réalisateur Olivier Mercier Groulx donnera une comédie d'Eugène Labiche, *Le plus heureux des trois* dans une adaptation radiophonique d'Hélène Fréchette. Cette pièce prenait, à l'époque de sa création, une allure insolite, car elle traitait, pour la première fois une comédie de l'adultère.

Par la suite, les auditeurs auront le plaisir d'entendre une oeuvre de Marcel Aymé, *Lucienne et le boucher*, dans une adaptation de Charlotte Boisjoli; de Durrenmatt, *les Ecuries d'Ogias*, comédie politique adaptée par Jacqueline Falais; de Jacques Deval, *Mademoiselle*, comédie dramatique inscrite au répertoire de la Comédie-Française.

Ces quelques titres témoignent, s'il était nécessaire, de l'actualité et de la valeur culturelle du théâtre radiophonique.

Téls. Bur.: 248-1072 C.P. 1179
Rés.: 248-1890
Robert Daveluy, II.I.
AVOCAT
63 St-J.-Bapt., Montmagny
Edifice Allard



LUNDI - VENDREDI

- 6.55—Ouverture — O Canada
- 6.57—La Prière du Matin
- 7.02—Nouvelles
- 7.05—Joyeux Réveil
- 8.30—Au 1490
- 11.00—France-Québec
- 11.20—Dix Minutes avec France Du-four
- 11.30—France Québec
- 12.00—Angélus
- 12.02—A l'Heure du Dîner
- 1.00—Sur la Côte de Beauré
- 1.30—En Vedette Aujourd'hui
- 2.00—Musique à Votre Choix
- 4.30—Détente
- 5.00—Disco-Parade
- 7.00—Le Chapelet
- LUNDI — MARDI — JEUDI
- 7.15—Étoiles Canadiennes
- MERCREDI
- 7.15—Le Quart d'Heure de Ste-Anne
- VENDREDI
- 7.15—Temps Nouveaux, Missions Nouvelles
- LUNDI AU VENDREDI
- 7.30—Rythmes et Mélodies
- LUNDI AU VENDREDI
- 7.30—Radio Sacré Coeur
- LUNDI
- 8.00—Disco-Parade
- LUNDI — VENDREDI
- 8.00—Pour tous les goûts
- MERCREDI
- 8.00—Jazz Panorama
- JEUDI
- 8.00—A l'Affiche ce soir
- LUNDI
- 8.30—Le Microillon du Jour
- MARDI — VENDREDI
- 8.30—Echos des Îles
- LUNDI AU VENDREDI
- 9.00—Musique de Danse
- 11.50—Nouvelles
- 11.56—La Pensée du Soir
- 11.58—O Canada — Fermeture

SAMEDI

- 6.55—Ouverture — O Canada
- 6.57—La Prière du Matin
- 7.02—Nouvelles
- 7.05—Joyeux Réveil
- 8.30—A l'Enseigne de la Chanson
- 9.00—Un Peu de Tout
- 9.30—A Votre Santé
- 9.40—Promenade
- 10.00—Les Succès Français de la semaine
- 11.00—J. Emile Dubé à l'Orgue
- 11.15—Lester Lanin et son Orchestre
- 11.30—Les Nouvelles Locales
- 11.40—Musical
- 12.00—Angélus
- 12.02—A l'Heure du Dîner
- 1.00—Sur la Côte de Beauré
- 1.30—Rencontrez vos Artistes
- 2.00—Musique à votre Choix
- 4.30—Détente
- 5.00—Le Palmarès des Succès Américains
- 7.00—Chapelet
- 7.15—Vie Croissante
- 7.30—Maître du Clavier
- 7.40—Radio Sacré Coeur
- 8.00—Echo de France
- 8.30—Rythmes Sud Américains
- 9.00—Musique de Danse
- 11.50—Nouvelles
- 11.56—La Pensée du Soir
- 11.58—O Canada — Fermeture

DIMANCHE

- 9.00—Ouverture — O Canada
- 9.02—Nouvelles
- 9.10—Dimanche Matin
- 9.30—La Sainte Messe de l'Eglise
- 10.30—La Sainte Messe — Basilique de Ste-Anne de Beauré
- 11.30—Dimanche Matin
- 12.00—Angélus
- 12.02—Musical
- 12.15—Radio-Journal
- 12.25—Intermède Musical
- 12.30—Fantaisies Musical
- 12.45—Selections Populaires
- 1.00—Sur la Côte de Beauré
- 1.30—Festival à Costa Rica
- 2.00—Le Hit Parade de CKBM
- 4.00—Images Musicales de Pays Bas
- 4.15—Réjean Blais à l'Orgue
- 4.30—Les Maestros Populaires
- 5.00—Chansonnettes
- 5.30—Programme Frankie Carle ou Law ence Welk
- 6.00—Spectacle
- 6.15—Radio Journal
- 6.25—Nouvelles Sportives
- 6.30—Hebdo-Editorial
- 6.40—Boucles Blondes
- 7.00—Le Chapelet
- 7.15—Trottoirs de Paris
- 7.30—Orchestre Populaire
- 8.00—Concert
- 8.30—Airs Célèbres
- 9.00—Musique de Danse
- 11.50—Nouvelles
- 11.56—La Pensée du Soir
- 11.58—O Canada — Fermeture.



Une proportion impressionnante des habitants de l'Amérique latine est extrêmement pauvre. Non seulement ces gens ne mangent pas à leur faim, mais encore ils sont mal logés et ils sont illettrés. Une nouvelle série d'émissions intitulée *La Fam des autres* animée par Raymond Laplante, sera présentée tous les lundis à 10 heures du soir, au réseau français de télévision de Radio-Canada, à compter du 1er février. Cette émission donnera un aperçu de la misère en Amérique latine et des efforts qui sont faits pour y remédier.

Nouveau ROSIER Hybride-Thé "MISS CANADA"

Une rose hybride-thé à deux couleurs (rouge-cerise brillant, reversivoire argenté). D'une beauté exceptionnelle, délicatement parfumée, à 35 pétales, pour célébrer le centenaire du Canada.

Une création canadienne produisant des plants forts et vigoureux avec grand feuillage luisant (Peace X Karl Herbst), abondance de très grosses fleurs à longues tiges. Livraison à partir du printemps 1966. Commandez tôt afin de vous assurer des plants bien établis pour les célébrations du centenaire. Prix: plants de 2 ans No 1, certifiés véritables, ch. \$2.75; 3 pour \$7.50, f.a.b. magasin; si désirés port payé, ajouter .25c l'unité.

Notre Guide du Jardinier, 96 pages abondamment illustrées, prix .50c, remboursable avec achat de \$3.00 ou plus.

W. H. PERRON & Cie Ltée (73)
GRAINETIERS & PÉPINIÉRISTES
515 BOUL. LABELLE, CHOMEDEY, P.Q. (Propriétaires de Dupuy & Ferguson Ltée)

Désirez-vous un rendement Maximum?
sur tous vos placements*

- Service COMPLET: actions, obligations, fonds mutuels.
- Attention PERSONNELLE à chaque transaction.

Jacques Gaudreau
GINGRAS, REID, GAUDREAU, INC.

18, rue Collin, Montmagny, Québec, **Tél.: 248-2700**
Tél.: 692-0155

C.P. 1124, Montmagny

LEO BOULET

Commerçant de chevaux et de vaches laitières, spécialement pour les laitiers.

Toujours en mains: Chevaux et vaches de première qualité.

Conditions de paiement faciles.

Ecurie: Route Trans-Canada, près de L'Espina
Téléphone: 246-5480 — CAP ST-IGNACE

St-François

(Mme Georges Bonneau)

DECES

À Montréal le 21 janvier à l'âge de 38 ans et 3 mois est décédé accidentellement M. Lucien Laprise, époux de dame Jeannette Morin. Ses sépultures eurent lieu lundi le 25 en l'église de St-Pierre de Montmagny.

Le défunt avait quitté notre paroisse il y a environ 8 mois pour aller résider au village de St-Pierre.

Nous offrons aux membres de la famille en deuil, nos plus sincères condoléances.

NOS MALADES

Actuellement M. Armand Gaulin est hospitalisé à l'hôpital de l'Enfant-Jésus; M. Joseph Lamonde, à l'hôpital de Sorel; M. Ernest Laliberté, à l'hôpital du St-Sacrement et M. Philippe Thérberge qui a été transporté d'urgence après une chute sur la glace. Nous souhaitons à tous un prompt retour à la santé.

Après un séjour de deux mois à l'hôpital, Mme Philippe Boissonault est de retour parmi nous.

Dimanche dernier, notre curé, M. Pelletier, revenait, après avoir passé un séjour à l'Hôtel-Dieu de Montmagny. Nous espérons que sa santé s'améliorera et nous lui souhaitons de res-

ter encore longtemps avec ses paroissiens de St-François.

VA-ET-VIENT

M. et Mme Marius Boulet et leurs enfants ainsi que Mme Pierre Campagna sont allés dimanche dernier à Ste-Claire de Dorchester visiter leurs parents M. et Mme Henri Bourget.

M. et Mme Jean-Paul Bonneau sont allés en fin de semaine à Rougemont assister à une réunion annuelle des vendeurs de la Co. Safeway.

Mme Raymond Campagna a passé la semaine du 17 chez sa fille Mme Raymond Bolduc de St-Paul.

M. et Mme Louis Blais de Ste-Foy sont venus récemment visiter des parents.

M. et Mme Roland Buteau de Château Richer étaient de passage samedi dans notre paroisse.

Mme Raymond Campagna est allée au début de janvier à Beauceville visiter sa sœur, la Rév. Mère Marie du Rédempteur des Srs de Jésus-Marie, directrice de l'École Régionale de cet endroit.

M. Donald Bilodeau et Mlle Louise Bilodeau de Montréal, Mme J.-E. Paradis de Sherbrooke étaient de passage dans notre paroisse à l'occasion du décès de M. Omer Bilodeau.

Mme Raymond Campagna et ses enfants, M. Réal Campagna, M. et Mme Jacques Campagna, Mme Benoit Laflamme et sa fille Chantal, M. et Mme Chs Langlois de St-Raphaël et leurs enfants, M. et Mme Raymond Bolduc de St-Paul de Montmagny sont allés dimanche dernier à St-Gervais chez M. et Mme Paul-Aimé Lantagne à l'occasion du 51ème anniversaire de leur fille Johanne. De magnifiques cadeaux lui ont été offerts.

Le R.P. Lionel Lamonde o.m.i. a passé quelques jours chez son père M. et Mme Arthur Lamonde; il devra partir pour passer le reste de l'hiver à Chicago où il poursuivra des études. Nous lui souhaitons bon succès.

PENSEE

Ceux qui croient que l'argent fait tout sont disposés à tout faire pour l'argent.



NOUVEAU TRIANGLE DE SECURITE ROUTIERE

— Le Conseil canadien de la sécurité routière vient d'annoncer qu'un nouveau dispositif d'avertissement a fait son apparition sur les routes du Canada. Il s'agit d'un triangle rouge, en aluminium, visible la nuit comme le jour à une distance de 1,500 pieds. Lorsque, pour quelque raison que ce soit, un véhicule est immobilisé en bordure de la route, le dispositif est placé à 100 pieds à l'arrière de la voiture. D'un rouge vif, son enduit réfléchissant le rend visible par tous les temps, sans aucun

danger d'une panne d'énergie électrique quelconque. Toutes les voitures de patrouille de la Gendarmerie royale du Canada sont équipées de ce nouveau triangle sécuritaire que plusieurs pays à travers le monde ont déjà accepté comme symbole d'avertissement sur les routes. Le Conseil canadien de la sécurité routière recommande à tous les automobilistes qui parcourent les routes du pays d'équiper leurs voitures de ce dispositif d'avertissement en cas d'urgence.

Unité Sanitaire

Lundi, 1er février:
Inspections médicales scolaires.

Mardi, 2 février:
Hôpital Clinique de BCG. Inspections médicales scolaires.

Mercredi, 3 février:
Unité Sanitaire: 9 à 11 h. clinique de radiographies pulmonaires. (Avis du médecin). Inspections médicales scolaires.

Jeudi, 4 février:
Unité Sanitaire: 2 à 4 h. clinique de bébés. Inspections médicales scolaires.

Vendredi, 5 février:
Hôpital Clinique de BCG. Inspections médicales scolaires.

Dr. A. Bélanger, m.h. Médecin-Hygiéniste.

Les Quilles à Montmagny

PLUS FORT QUE JAMAIS

Le sport des quilles, petites et grosses reprend la popularité des meilleurs jours. Le grand spécial du Palais des Quilleurs - trois parties de grosses quilles pour un dollar, ou trente-cinq sous la partie - a aidé beaucoup à redonner le goût aux anciens et nouveaux adeptes. A ce prix, petits et grands peuvent jouer aux quilles au Palais des Quilleurs, la salle favorite de tous les sportifs.

Clouston 23 pts; Roger Fréchette 14 pts.

— Masculine "B" —
Maurice Coulombe 39 pts; Richard Boulet 27 pts; Gaston Montminy 25 pts; Roger Corneau 25 pts.

— Mixte (lundi soir) —
Pete Talbot 34 pts; Eugène Bernier 33; Clément Clavet 31 pts; Roger Fréchette 22 pts.

— Mixte (mardi soir) —
Pete Talbot 47 pts; Roger Fréchette 42 pts; Raynald Langlois 23 pts; Raymond Blanchet 8 pts.

N'oubliez pas le grand spécial du Palais des Quilleurs. - Trois parties de grosses quilles pour la somme aussi minime de un dollar - Bienvenue à tous. Réservations, Tél.: 248-0793. Antonio CLOUSTON

MEILLEURS JOUEURS DE LA SEMAINE

Jean-Guy Leclerc, 561 et 229 - Gilles Dubé 508 et 223 - Roger Fréchette 515 et 181 - André Fournier 522 et 198 - Antonio Clouston 540 et 183 - Eugène Leclerc 514 et 178 - Frs Després 497 et 199 - Rosaire Tremblay 496 et 182 - Jean-Paul Barde 543 et 195 - Eugène Bernier 537 et 211 - Pete Talbot 500 et 192 - Gaston Montminy 495 et 199.

D'UNE LIGUE A L'AUTRE

La deuxième partie de la saison est en marche et nous serions bien en peine de dire qui remportera le championnat de fin de saison des ligues mixtes et féminines.

CLASSEMENT

— Grosses quilles —
Clément Langlois, 26 pts; Denis Boulet 25 pts; Antonio



16R-4P



PLUS DE CHALEUR

pour votre argent

avec le service gratuit de WHITE ROSE pour l'entretien périodique des brûleurs et des fournaies. Plan budgétaire, système automatique de livraison, service de 24 heures, semaine et dimanche, financement de chauffage, etc.

LEONARD CHABOT

Distributeur d'huile et gaz White Rose

47, rue St-Pierre Tél.: 248-1071 MONTMAGNY

MATERIAUX DE CONSTRUCTION A L'ISLETVILLE ET MONTMAGNY

PLANCHES MURALES — CONTRE-PLAQUE — BRIQUES BLOCS DE CIMENT — LAINE MINERALE — CIMENT CHEMINÉES FIRE CHIEF — PEINTURES GLIDEN ISOLATION

JOS. PROULX

MONTMAGNY. L'ISLETVILLE. 4, rue du Peuple — Tél.: 248-1722 — Tél.: 247-5262

St-Roch-des-Aulnaies

(Mme Camille Pelletier)

NAISSANCES

Le 12 janvier à l'hôpital Notre-Dame de Fatima de la Beatière sont nés à M. et Mme René Pelletier, née Herménia Lachance, des jumeaux, baptisés à Saint-Roch des Aulnaies, le 23 janvier, une fille sous les prénoms de Marie-France Sylvie Gylaine, Parrain et marraine: M. et Mme Réal Pelletier de Québec; un fils sous les prénoms de Joseph François Guy Sylvain, Parrain et marraine: M. et Mme

David Baillargeon de Lévis, oncle et tante des enfants.

— o o o —
Le 19 janvier à l'hôpital de Saint-Jean-Port-Joli, est né à M. et Mme Léo Bois de Saint-Roch des Aulnaies, un fils baptisé le 23, sous les prénoms de Joseph Roger Marcel, Parrain et marraine: M. et Mme Roger Bois.

PENSEE

Là où est la bonté, la vie fleurit en abondance...

GAGNEZ UN VOYAGE

Dans le sud jusqu'à une valeur de \$500.00 vous permettant de choisir vous-même l'endroit.

Notre tirage sera fait le 31 décembre 1965.

Chaque dollar d'achat au comptant ou à 30 jours vous donne droit à un coupon.

Bureau: 248-0845 **EDOUARD GENDREAU INC.** Résidence: 248-0276

18 rue Louise, Montmagny

MARCHAND DE BOIS ET MATERIAUX DE CONSTRUCTION.

Nous gardons en entrepôt un assortiment complet de panneaux préfinis.

Notre personnel est exclus de ce concours.



Leçon No. 4 d'une série de 6

Cours de culture physique pour dames



par le Dr. Ben Weider.



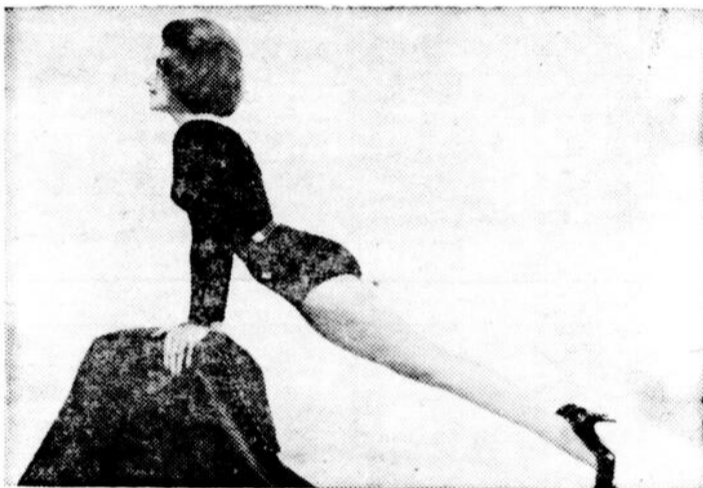
EXERCICE 1. Debout, poing de la main droite fermé contre la paume de la main gauche (voir fig.) De la main droite, poussez contre la main gauche en résistant de cette dernière. Inspirez avant l'effort et expirez en terminant le mouvement. Faites le même nombre de fois

Le courrier me provenant des lectrices de ce journal devient de plus en plus abondant. Les nouvelles sont excellentes puisqu'elles se rapportent à des progrès significatifs. Je réponds personnellement à chaque lettre reçue. Donc, n'hésitez pas à m'écrire à 2875 Bates Rd., Montréal 26, P.Q. Si vous avez besoin d'un renseignement quelconque, je m'empresse de vous aider à réussir.

Après avoir lu les articles 1, 2 et 3, vous êtes au courant des repas du matin et de midi. Maintenant, je vous parlerai de celui du soir. Il est indispensable que vous preniez l'habitude de composer vos menus à l'a-

vance, en tenant compte de vos propres besoins et en sélectionnant vos aliments selon vos nouvelles connaissances diététiques. C'est le seul moyen de bien vous nourrir, c'est-à-dire de vous assurer une bonne santé qui vous est nécessaire pour profiter de l'exercice.

Conservez chaque leçon afin de posséder un cours complet après la parution du dernier article de cette série. Si vous avez manqué les trois premières leçons, en m'écrivant à l'adresse ci-haut, vous recevrez un cours gratuit vous donnant en plus des indications sur la nourriture, la beauté, etc. A votre lettre, S.V.P. inclure 25 cents pour



après avoir changé la position des mains, c'est-à-dire, poing de la main gauche contre la paume de la main droite.

EXERCICE 2. De la position indiquée dans la figure, le corps

bien tendu, fléchissez les bras en rapprochant la poitrine du banc et inspirez. Revenez en position de départ en expirant à la fin du mouvement. Le corps doit demeurer bien droit.

Ste-Euphémie

Pierre Noël

NOS LACORDAIRES

Le 24 janvier, dimanche après la messe a eu lieu une réunion du cercle Lacordaire et Jeanne D'Arc et mercredi le 27 janvier, les Lacordaire sont tous invités à se rendre à Montmagny pour traiter une affaire très importante. Le cercle Lacordaire a fait beaucoup de bien dans notre paroisse; encourageons tous ceux qui ont des problèmes avec l'alcool.

— O —

RETRAITES FERMEES

Un programme des retraites fermées est affiché à la porte de l'église. Tous les gens sont invités à se rendre à cette retraite. Ce sera pour le mois de février et les autres mois qui suivent.

— O —

QUARANTE HEURES

Mercredi, le 27 janvier, les Quarante Heures commenceront au couvent de Ste-Euphémie. Chaque paroissien est in-

couvrir les frais de poste, etc.

QUOI MANGER LE SOIR POUR PERDRE DU POIDS

Lisez attentivement ce paragraphe. Vous commencez par un verre de jus de légumes variés, suivi d'un plat de légumes variés, puis de la viande maigre grillée du poisson ou du foie grillés également. Pas de friture. Prenez du foie au moins une fois par semaine. A la rigueur, une petite pomme de terre au four, une tranche de pain de blé entier grillé, un verre de lait écré.

(Suite à la page 6)

vité à témoigner à notre Seigneur sa reconnaissance pour ce bienfait inestimable de la Sainte Eucharistie.

— O —

DECES

A l'âge de 80 ans est décédé M. Isaïe Bruneau de St-Nazaire. M. Isaïe Bruneau était le frère de Mme Joseph Comeau de cette paroisse.

— O —

REFLEXIONS D'ENFANTS

"M. le maire Blais a la plus grosse automobile de la paroisse". Il s'agit en effet de l'autobus pour le transport des écoliers!

A la fin de la semaine, un servent de messe se présente à M. le curé et dit: "Je viens chercher ma paye".

— O —

PENSEE

Sur un grand voilier, il faut un bon pilote, mais il faut aussi que chaque matelot fasse au bon moment et exactement les gestes nécessaires.

好彩

METS CHINOIS
METS CANADIENS

Pour apporter
Tél. : 248-9076

LUCKY CAFE

26, rue St-Jean-Baptiste,
MONTMAGNY, Qué.



SANITONE

LAVAGE DE CHEMISES BLANCHES .25
AVEC \$1.00 DE NETTOYAGE
TIRAGE CHAQUE SEMAINE DE CINQ
PREUVES D'ACHAT
NETTOYEUR MONTMAGNY INC.
Tél. : 248-1414
Route Trans-Canada — MONTMAGNY

- Robuste
- Fiable
- Rapide
- Economique
- Moteur 10 et 14 forces
- Fibre de verre à l'avant

PRIX SPECIAUX :: PRIX SPECIAUX

Montmagny Chain Saws Reg'd

154 St-Jean-Baptiste, Montmagny

2 modèles

Réguliers et le plus long de tous les autos-neige 12" pouces de plus

Tél.: 248-3411



GARANTIE DU SERVICE DE REPARATION

PROFITEZ de nos AUBAINES

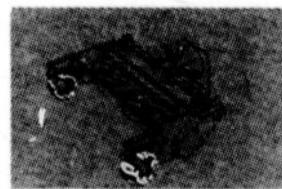
vous offre la souffleuse

ARIENS

A PRIX SPECIAL

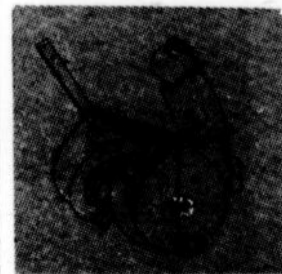
QUANTITE LIMITEE

4 avantages de l'Ariens



ASPIRATEUR

TONDEUSE A LAME



SOUFFLEUSE

Tous ces accessoires sont faciles d'opération et d'entretien.

Le 31 janvier

Marathon de hockey à l'Externat Classique

A l'occasion de la semaine du hockey mineur, les membres de l'A.P.M. du Boulevard St-Nicolas et le comité des loisirs de l'Externat Classique ont décidé de lier leurs forces afin d'organiser leur marathon annuel. Ce marathon de calibre juvénile aura lieu dans la cour de l'ancien Collège, dimanche, le 31 janvier. Huit clubs choisis parmi les meilleurs du comté se disputeront les trophées. Le club de l'Externat Classique, champion de l'an dernier devra défendre son titre contre de puissantes équipes. La 1ère rencontre débutera à 1h. 30 de l'après-midi. Les semi-finales et les finales se joueront à partir de 7h. le soir.

Sportifs de Montmagny

Ballon-Balais

Un tournoi de ballon-balais aura lieu à Montmagny le dimanche 7 février sur la patinoire de l'Externat classique (ancien Collège). Il débutera à 1 h. p.m. pour se poursuivre toute la journée.

Un maximum de 16 équipes seront en lice et comprendra des équipes d'endroits différents comme Les Ecureuils, Château-Richer, Québec, Portneuf, etc.

Les équipes qui voudraient participer à ce tournoi d'un jour peuvent encore le faire en s'adressant à Jacques Lemieux au numéro : 248-1048.

QUILLES

(St-Jean-Port-Joli)

Résultats du 12 janvier 1965.

Dionne et Frères Eur. : 1530
P.H.S. Annette Deschênes: 128
P.H.T. Annette Deschênes: 337
C. Pelletier et Fils : 1461
P.H.S. Denise Caron : 138
P.H.T. Denise Caron : 350
Toussaint et Frères Ltée: 1422
P.H.S. Paulette Chamard: 126
J.H.T. Paulette Chamard: 314
Au Chaperon Rouge :
P.H.S. Marie Morneau : 105
P.H.T. Marie Morneau : 308
P.H.S. de la semaine :
Denise Caron : 138
P.H.T. de la semaine :
Denise Caron : 350

Résultats du 19 janvier 1965.

Au Chaperon Rouge :
P.H.S. Pierrette Chouinard 152
P.H.T. Pierrette Chouinard 387
C. Pelletier et Fils : 1334
P.H.S. Micheline Caron : 116
P.H.T. Micheline Caron : 294
Dionne et Frères Eur. : 1301
P.H.S. Annette Deschênes: 113
P.H.T. Annette Deschênes: 291
Toussaint et Frères Ltée: 1256
P.H.S. Carmelle Boucher: 114
P.H.T. Carmelle Boucher: 291
P.H.S. de la semaine :
Pierrette Chouinard 387
P.H.T. de la semaine :
Pierrette Chouinard 152

Vaut mieux suivre à bonne distance

Parce qu'il est beaucoup plus difficile de freiner brusquement sur un chemin recouvert de neige ou de glace, il convient donc de suivre à bonne distance les voitures qui nous précèdent sur la route. Durant les mois d'hiver, doublez la distance à laquelle vous suivez généralement les autres voitures l'été, vous recommandez PRUDENCE. De cette façon, vous aurez plus d'espace pour effectuer un arrêt complet si les circonstances vous y obligent.

et des alentours, ne manquez pas de venir encourager vos clubs préférés en plus d'assister à des rencontres fort intéressantes. Rendez-vous à la patinoire de l'Externat

Classique, nous comptons sur votre encouragement.

L'A.P.M. du
Boulevard St-Nicolas,
Le Comité des loisirs de
l'Externat Classique.

Echos du hockey

HORS-JEU S

Pour qu'il y ait hors-jeu lors du passage des lignes bleues et rouges, il faut d'une part que la rondelle ait entièrement traversé la ligne en question et d'autre part que les patins des joueurs participants à l'attaque soient complètement au-delà d'une ligne.

Il y a hors-jeu :

Lorsque les joueurs d'une équipe à l'attaque précède la rondelle dans la zone d'attaque. La mise-au-jeu a lieu dans la zone neutre ou point le plus proche de la zone d'attaque de l'équipe fautive. Il n'y a pas hors-jeu lorsque le joueur transportant la rondelle traverse la ligne avant la rondelle.

Lorsqu'un joueur passe la rondelle en avant d'une zone à une autre, à un coéquipier qui n'était pas dans la même zone

d'où la passe a été faite. La mise-au-jeu a lieu au point d'où la passe a été faite.

N.B. Le cas énoncé est celui que l'on appelle communément le hors-jeu de "deux lignes". Pour qu'il y ait hors-jeu, il faut que : la rondelle parte de la ligne bleue ou plus profondément dans la zone défensive, il faut que la rondelle soit captée au delà de la ligne rouge, il faut que le joueur qui capte la rondelle ait ses patins au-delà de la ligne rouge et que ses patins aient été complètement dans la zone centrale (aucun contact avec la ligne bleue) lorsque la passe a été faite.

Lorsque l'arbitre est d'avis qu'un joueur a passé la rondelle avec sa main à un de ses coéquipiers. La mise-au-jeu a lieu à l'endroit de l'infraction.

L. B.

SPORTIFS DE MONTMAGNY

Denis Gaudreault

Notre expert aux quilles a fait ses débuts en décembre 1958, mais il dut suspendre temporairement ses activités à cause d'une blessure à la main droite. En février 59, Denis revint plus déterminé que jamais et remporta le tournoi du Bas-St-Laurent en cette année là, en 1962, il remporta le trophée pour le district du Bas-St-Laurent pour l'élimination qui devait le rendre éligible à Montréal. Denis remporta aussi le championnat pour la meilleure moyenne au Palais des Quilleurs pendant trois ans; mixte "A" et masculin "A". Il a également participé au tournoi du Québec et il a fini quatrième avec une moyenne de 191.3. Denis a joué trois ans dans la ligue Québec district en 1961-62, il s'est classé 13ième; en 62-63, 8ième et finalement en 63-64, 3ième. Ce qui est un très beau résultat. A Rivière-du-Loup il a été champion à l'Heure des Quilles pendant huit semaines. Son plus haut triple fut de 639 avec une moyenne de 180. Notre bouliste aurait aimé aller à l'Heure des Quilles à Montréal mais malheureusement il n'a pu se classer. Le plus bel exploit de Denis est d'avoir réussi la partie parfaite et ceci est arrivé le 5 mai 1962 et son plus beau triple fut de 731.

Lors de cet exploit, de nombreux témoins assistaient à la

partie, entre autre, M. Antonio Clouston qui a certifié tous les détails mentionnés plus haut.

Denis s'est fait valoir aussi dans d'autres sports dont le golf où il remporta le tournoi en 1964 à Montmagny au Domaine du Golf. En 1963 il remporta le tournoi de Pétanque en équipe avec son frère Raymond et une amie. Denis a aussi joué au hockey, à la balle-molle. L'an passé, il était instructeur pour l'équipe du Nettoyeur de Montmagny dans la ligue de Montmagny-L'Islet. Notre sportif est aujourd'hui âgé de 24 ans et il est natif de Montmagny; sa santé ne lui permet plus une aussi grande évolution dans le domaine des sports. Denis a l'intention de recommencer ses activités dans le domaine des quilles, dans le but de se divertir.

Le plus beau souvenir de Denis Gaudreault est certainement d'avoir réussi la partie parfaite; exploit que des milliers de quilleurs tentent de réussir. Denis peut en être fier car cet exploit ne se réussit pas tous les jours. Je crois bien que le plus gros handicap de Denis est qu'il exige trop de lui-même; il n'est jamais satisfait de sa performance et souvent au détriment de sa santé.

Félicitations à notre champion et espérons qu'il nous revienne en belle forme.
par Réjean Lévesque

moelleuse...mousseuse...
merveilleuse Molson!



la bonne bière de chez nous

Au tableau du hockey mineur

Bienvenue aux joutes de la ligue Midget

Lundi dernier à l'aréna de Montmagny dans la ligue Midget, les hommes de Claude Boulet ont défait difficilement le "Bassin" par le compte de 4 à 2. La partie fut disputée à vive allure devant une quarantaine de spectateurs qui en ont eu pour leur argent.

Merci de votre attention et tous vous nous revoir!

Les deux premiers de la rencontre ont été réussis par Mario Fournier, aidé de Louis M. Fortin. Au deuxième

engagement, A. Lacombe du Gassin riposta mais les portes couleur du Centre devinrent plus agressif. A 9.30 minutes, Dominique Gosselin compta le troisième but des siens, aidé de Louis Têtu et de Mario Fournier. Après seulement 55 secondes de la troisième période, A. Lacombe du Bassin enregistra son deuxième but assisté de Claude Côté. Louis Marie Fortin sans aide vint celler l'issue de la rencontre. Combien de parents se sou-

cient de suivre de près les activités de leur enfant au hockey? Etant déjà assuré d'une réponse désastreuse l'on n'ose pas faire une enquête approfondie.

Il est tout de même heureux de constater que notre société compte encore des gens dévoués tels que les gérants, instructeurs ou officiels, dirigeants de ligues et autres... pour occuper toute cette jeunesse. Ils ont tout de même droit à une certaine reconnaissance de la part des parents de ces jeunes. Si les parents savaient à quel point leur présence aux joutes suffirait à encourager ces personnes dévouées, il en serait ainsi pour leur enfants qui souvent a besoin de la présence des membres de sa famille sur le bord de la bande.

Souhaitons que non seulement les parents des joueurs, mais aussi toute la population entende cet appel et qu'on se rende voir à l'oeuvre ces jeunes joueurs de hockey non seulement cette semaine mais tout au cours de l'hiver. Ainsi nous travaillerons en collaboration pour former de meilleurs citoyens.

J.-Luc Després,
Secrétaire de
la ligue Midget.

Ligues mineures

Ligue MIDGET

EQUIPES	j.	g.	p.	n.	pp.	pc.	to.
Centre	10	10	0	0	57	13	— 20
Boul.	11	5	6	0	33	32	— 10
Bassin	11	4	7	0	41	56	— 8
Indust.	10	2	8	0	23	55	— 4

COMPTES

	P.	A.	To.
Louis-M. Fortin	20	13	— 33
Gilles Gaumont	16	8	— 24
Marcel Boudreau	11	7	— 18
Alain Lacombe	11	4	— 15
Alain Canuel	8	7	— 15
Mario Fournier	7	7	— 14
Gaston Morin	8	4	— 12
Louis Têtu	7	4	— 11
André Gendron	5	5	— 10
Claude Charbonneau	4	6	— 10
Dominique Gosselin	8	2	— 10

RESULTATS

Le 22 janvier 1965
Centre 6 -vs- Industriel 2
1ère période : Ls. Marie Fortin
Cen. ass. de C. Charbonneau à 3.25 minutes.
Gaston Morin, Ind. (seul) à 7.45 minutes.
Alain Corriveau, Ind. ass. de M. Normand à 11.15 minutes.
Marcel Boudreau, Cen. ass. de Ls. Marie Fortin à 12.50 min.
2ième période : Marcel Lebel, Cen. ass. de Ls. Marie Fortin à 2.50 minutes.
Ls. Marie Fortin, (seul) à 8 m.
3ième période : Marcel Boudreau, (seul) à 2.15 minutes ; Ls. Marie Fortin, (seul) à 14.05
Punitions : Alain Labrecque, Martin Labrecque, Gaston Morin et Benoit Dubé (mineures), Louis-Marie Fortin (4 minutes).

Bassin 7 -vs- Boulevard 4
1ère période : Marcel Collin as. G. Gaumont à 1.25 minute.
P.-Henri Cloutier, Bas. ass. de Beaudoin et R. Robin à 12.30
2ième période : Denis Boulet, Boul. ass. de B. Gaumont à 1.55 minute.
Alain Lacombe, Bas. ass. de C. Côté à 9.21 minutes.
Alain Lacombe, Bas. ass. A. Lavoie à 13.20 minutes.
Claude Côté, Bas. ass. de Gendron et Lacombe à 13.58 min.
3ième période : André Gendron, Bas. ass. de Lacombe et Côté à 33 secondes.
C. Côté, Bas. (seul) à 5.40 m.
Alain Lacombe, Bas. ass. de A. Canuel à 7.05 minutes.
Gilles Gaumont, Bas. (seul) à 9.15 minutes.
Gilles Gaumont, Bas. (seul) à 12 minutes.

Le 25 janvier 1965
Centre 4 -vs- Bassin 2
1ère période : Mario Fournier, (seul) à 5 minutes.
Mario Fournier, ass. de Ls.-M. Fortin à 6.25 minutes.

2ième période : Alain Lacombe, ass. de A. Gendron à 3.15 min.
Dominique Gosselin, ass. de L. Têtu à 9.30 minutes.

3ième période : Alain Lacombe ass. de C. Côté à 50 secondes.
Louis-Marie Fortin (seul) à 11
Punitions : A Lavoie, 14 minutes à la première période.

Le 23 janvier
Indiens 3 -vs- Lions 3
R. Caron Ind. ass. de Pierre Casault ; P. Richard Lions ; Germain Gagné Lions ; P. Richard Lions ; R. Caron Ind. as. B. Blanchet ; P. Casault Ind. ass. de R. Caron.

Le 23 janvier
Montmagny 4 -vs- Loisirs 1
François Huot, Montm'y ass. de Michel Marier ; M. Marier Montm'y ass. H. Paradis ; M. Marier, Montm'y, (seul) ; G. Jacques ass. de Daniel Vézina ; Gilbert Gagné, Montm'y ass. Marcel Vallé.

Le 20 janvier
Pirates 3 -vs- Castors 5
R. Bouffard Castors, ass. de C. Charbonneau ; Louis Têtu Cas. D. Boulet, Pirates ass. de R. Deschamps ; et André Marois ; Claude Charbonneau, Castors, (seul) ; R. Deschamps, Pirates ass. de Marois et Boulet ; Marois, Pirates ass. de D. Boulet et R. Deschamps ; Charbonneau Castors, ass. de R. Morin ; C. Charbonneau, Castors, ass. de R. Bouffard.

POSITION DES EQUIPES

au 23 janvier 1965

FEE-WEE :

EQUIPES	J.	G.	P.	N.	T.
LIONS	7	6	0	1	— 13
MONTM'Y	7	3	3	1	— 7
INDIENS	8	2	5	1	— 5
LOISIRS	8	2	6	0	— 4

BANTAM :

EQUIPES	J.	G.	P.	N.	T.
AIGLONS	7	3	1	3	— 9
CASTORS	7	3	2	2	— 8
VOLANTS	6	1	5	0	— 7
PIRATES	6	1	5	0	— 2

MOSKITO :

EQUIPES	J.	G.	P.	N.	T.
ALOUETTES	8	5	0	3	— 13
ROYAL	8	0	5	3	— 3

POSITION COMPTES

FEE-WEE :

JOUEURS	B.	A.	T.
Germain Gagné L.	13	4	— 17
Pierre Richard L.	12	3	— 15
Frs. Huot M.	8	2	— 10
Gaëtan Jacques L.	6	4	— 10
Réjean Caron I.	6	4	— 10
Réjean Caron I.	5	4	— 9
Gilbert Gagné M.	6	1	— 7

Henri Paradis M.	2	5	— 7
Miche; Marier M.	5	1	— 6
S. Gosselin I.	3	2	— 5
Gilbert Boulay C.	2	3	— 5
Daniel Vézina M.	0	4	— 4
Daniel Guimont	1	3	— 4
Richard Lavoie M.	3	0	— 3
Alain Gaumont L.	0	3	— 3
Richard Martin L.	1	1	— 2
Denis Casault L.	2	0	— 2
Pierre Casault I.	1	1	— 2

BANTAM :

JOUEURS	B.	A.	T.
C. Charbonneau C.	9	10	— 19
M. Labrecque A.	10	4	— 14
Jean Laberge A.	7	5	— 12
Réjean Bouffard C.	7	4	— 11
Fernand Corriveau V.	4	5	— 9
André Marois P.	5	3	— 8
Germain Boulay V.	5	3	— 8
Marcel Coulombe A.	4	3	— 7
Dom. Gosselin V.	3	4	— 7
J.-M. Dionne A.	1	4	— 5
Denis Boulet P.	3	2	— 5
Gilbert Boulet C.	2	3	— 5
R. Deschamps P.	1	8	— 4
Réal Brochu V.	2	2	— 4
Pierre Caron V.	3	0	— 3
Denis Létourneau P.	2	1	— 3
Pierre Cloutier C.	0	3	— 3
H. Paradis V.	0	3	— 3

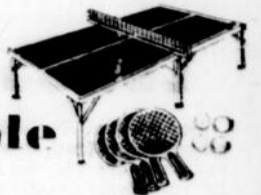
MOSKITO :

JOUEURS	B.	A.	T.
Daniel Richard R.	6	1	— 7
Richard Langlois A.	4	2	— 6
Richard Morin A.	3	1	— 4
Yvon Picard R.	1	1	— 2
Jacques Bernatchez	0	2	— 2
Richard Guimont R.	2	0	— 2
Sarto Paradis A.	0	2	— 2
Jean Leblanc A.	1	0	— 1
Alain Couillard A.	0	1	— 1
Richard Marier A.	1	0	— 1

Barthélemy BOU ET Statisticien.

Centre Sportif LE BUCHERON

Tennis sur table



La chronique, cette semaine, sera consacrée aux statistiques de la Ligue "A" en date du 19 janvier :

Equipes	p.j.	p.g.	mo.
Maurice Rousseau	252	141	.559
Raymond Côté	252	135	.535
Bob Normand	252	126	.500
Rest. Bel-Air	252	122	.484
Biscuits Montm'y	252	117	.464
Roch Fournier	252	113	.448

M. INDIVIDUELLES

Equipes	p.j.	p.g.	mo.
Raymond Côté	72	66	.916
Raynald Lavallée	72	64	.888
Jacques Lemieux	72	60	.833
Maurice Rousseau	72	54	.750
Eugène Leclerc	72	51	.708
Marcel Dumas	72	48	.666
Ben Brie	66	42	.636
Colette Dumas	72	40	.555
Yves Talbot	66	31	.469
Jean Jacques	66	30	.454
Claude Lévesque	42	19	.452

Denis Fréchette	60	20	.333
Pierre Taschereau	60	19	.316
Marcel Morin	42	11	.261
André Fournier	72	18	.250
Monique Bernier	72	17	.236
Christ. Fournier	72	16	.222
Ray. Rhéaume	72	9	.125

DOUBLES

Equipes	p.j.	p.g.	mo.
Lemieux-Lemieux	11	10	.909
Dumas-Dumas	12	10	.833
Brie-Rousseau	11	9	.818
Côté-Jacques	11	9	.816
Côté-Bernier	12	9	.750
Lévesque-Leclerc	7	5	.713
Rousseau-Tasche.	10	7	.700
Lavallée-Frèchette	10	7	.700

Le film à l'affiche, ce soir, est un drame sentimental avec Lama Tuner et Bany Sullivan: "Je pleure mon amour". Bienvenue.

BILLARD

Cette semaine, nous donnons les prix du tournoi de Snooker Dow. Cette firme a octroyé un montant de \$145. par l'entremise de Jean-Paul Clavet au nom de Jules Côté Lté. Ce montant sera réparti comme suit : les 4 premiers au classement final du calendrier régulier : 1er, \$30. ; le 2ième, \$25. ; le 3ième, \$20 et le 4ième \$15. Les autres récipiendaires sont : le gagnant du détail : \$35. et le perdant : \$20.

Voici le classement à date du 26 janvier :

JOUEURS	J.	G.
Emile Fontaine	9	8
Bernard Pelletier	9	7
Marcel Morin	9	6
Eugène Bernier (père)	9	5
Gérard Langlois	9	4
Denis Ringuet	9	3
Eugène Bernier (fils)	9	2
Marcel Dumas	9	1

Au billard, chez les amateurs il ne reste qu'un programme, avant les séries Coupe et Consolence, soit celui de lundi le 1er février. Le classement en date du 26 janvier se lit comme suit :

JOUEURS	PTS
Marc Paquet	1298
Maurice Blais	1294
Lucien Drouin	1233
Gilles Morin	1226

Heureuse gagnante

Mlle France Nicoie, de la rue Ste-Anne, à Montmagny, est l'heureuse gagnante du "pool" qui fut vendi dimanche dernier à St-François à l'occasion d'un tournoi de ballon-balais. Félicitations.

MARIAGE

A Toronto, le 23 janvier a été béni le mariage de M. Simon Pelletier, fils de M. et Mme Joseph Pelletier de Montmagny à Mlle Lise Richard, fille de M. et Mme Armand Richard, également de Montmagny.

Tél. : rés. 248-1595
bur. 248-1611

Jean-Paul Morin

Entrepreneur de chemins d'été et d'hiver — Pavage en asphalte avec machine à étendre — Excavation et remplissage — Vente, posage et taillage de gazon en rouleau.
Avenue Valcourt-Nord MONTMAGNY

PERRUQUES Toupets - Tress

Pour dames et messieurs, en cheveux naturels, sur mesures et entièrement faits à la main.

Salon Adrien de Paris

Tél. : 522-8019 Atelier : 527-6516
2671 Ménard, Ste-Foy, QUEBEC

Spécialité : Réparation mécanique des moteurs à 2 et à 4 temps

LANGLOIS & FRERE ENR.

Rue St-Jean-Baptiste Montmagny Tél. : 248-3276

Vendeur des scies à chaîne: Pioneer, Homelite, Remington et Solo
Des tondeuses à gazon Toro et Lawn-Boy
Des souffleuses Snow-Bird, Ski-Doo Bombardier
Distributeur des moteurs Briggs Stratton, Clynton et Lozon
Vendeurs d'outils de jardins et de bécheuses mécaniques
Soudure au métal blanc: aluminium ou magnésium et soudure de radiateurs.

CARRIERE MONTMAGNY Inc.

LAURIN CARON, prés.
PIERRE concassée de tous genres pour BETON
COURS
CHEMINS
DRAINAGES
POUSSIÈRE DE PIERRE
CAP ST-IGNACE Tél. : 246-5545 Rés. : 248-1842

Echos philatéliques

Le hockey, le ski, le bob-sleigh, et autres sports d'hiver sont représentés sur de nombreux timbres fort populaires auprès des collectionneurs. Même s'il n'y aura pas de jeux olympiques d'hiver cette saison, il y aura toute une série de timbres sur les sports d'hiver qui feront leur apparition au cours des prochains mois.

Pour l'amateur qui commence à collectionner les timbres sur les sports d'hiver, il y a un timbre canadien sur le hockey émis en 1956, et un autre sur le ski émis en 1957. Mais, c'est la Russie, et également la Suède, qui ont émis le plus de timbres sur le hockey. Le dernier timbre russe sur le hockey est apparu en mars dernier pour honorer l'équipe nationale de Russie, gagnante de médailles d'or aux olympiades d'Innsbruck. Ces timbres montraient des joueurs de hockey en pleine action.

D'autres timbres russes sur le hockey ont été imprimés en 1963 et les années précédentes. La Suède a émis des timbres sur le hockey en 1963, pour les championnats mondiaux de cette année-là. Un précédent timbre avait été émis en 1953. Le sport du hockey a déjà été émis en évidence sur des timbres de la Hongrie, de la Tchécoslovaquie, de la Pologne, de la Roumanie, des Pays-Bas, de la France, de la Belgique, de la Suisse, et le plus étrange de tous, sur des timbres de la république africaine du Togo.

Collectionner des timbres sur les sports est devenu l'une des principales spécialités parmi les philatélistes. Cela a eu pour résultat de faire monter rapidement le prix des timbres sportifs au cours des dernières années. Un certain nombre de clubs qui se livrent à l'échange de tels timbres. En plus de ces timbres sur le hockey, il y en a eu d'autres sur le patinage, et le saut en ski.

Le Japon et la Yougoslavie ont émis des timbres sur le ski. La Hongrie a émis en 1963, une magnifique série de timbres sur le patinage, la Norvège, la Finlande et l'Allemagne ont également eu des timbres sur le ski et le patinage de vitesse. Et il y en a encore beaucoup d'autres.

L'une des plus intéressantes expositions de l'année aura lieu le 17 février prochain, à Londres, lorsque la fameuse société philatéliste Stanley Gibbons montera une exposition de timbres pour marquer le centenaire de son catalogue annuel sur les timbres.

Le catalogue publié en 1865 sera le clou de cette exposition. C'est la seule copie dont on connaît l'existence présentement, et elle a été prêtée à la société Gibbons par le British Museum pour toute la durée de l'exposition. Non seulement ces catalogues seront exhibés, mais les collectionneurs pourront voir le procédé de perforation des timbres anglais exécuté par l'une des plus nouvelles perforatrices que possède la maison d'imprimerie de timbres Harrison & Sons. Un autre imprimeur de timbres anglais, Bradbury & Willinson, aura à cette exposition un graveur qui travaillera sur les matrices des

DECES

M. THEODORE FORTIN

A Montmagny, le 14 janvier 1965, est décédé M. Théodore Fortin employé au C.N.R. à sa retraite, époux de Dame Corinne Couillard.

Il laisse dans le deuil outre son épouse plusieurs neveux et nièces, cousins et cousines.

Les funérailles ont eu lieu, lundi le 18 janvier 1965, à 10 h. en l'église St-Thomas de Montmagny et l'inhumation suivit au cimetière paroissial.

La Direction des funérailles a été confiée à la Maison Marce] Ruelland, 32, rue de la Fabrique, Montmagny.

A la famille en deuil, le Courrier de Montmagny-L'Islet offre ses plus sincères condoléances.

nouveaux timbres.

L'Hôtel des Postes de Grande-Bretagne prêtera, pour cette exposition, une partie de ses collections, et il y aura également des collections appartenant aux plus grands philatélistes du monde entier. On pourra y voir plusieurs timbres rares, y compris le timbre canadien de 1851 de 12 pentes, à l'état presque neuf, et quelques autres copies usées.

NOUVELLES EMISSIONS

Le 27 janvier, l'Islande émettra un timbre semi-postal montrant la perdrix blanche des neiges. Formose a deux timbres sur la justice, montrant la balance et les livres de loi. Le Dahomey a émis des timbres montrant les satellites spatiaux pour marquer l'année du soleil tranquille. Le Liechtenstein a émis des timbres religieux pour Noël et un timbre sur l'historien Peter Raiser...

DIRECTEURS

Tél.: 248-1363
Marcel Ruelland
Directeur de funérailles.
Ambulance et corbillard
Cadillac.
Rue de la Fabrique, Monty.

AVOCATS

Téls.: rés. 248-0147
bur.: 248-1183
Denis Gobeil, L.L.L.
AVOCAT
34, rue de la Gare, Monty.

GUY BERTRAND
AVOCAT
MONTMAGNY:
Edifice de la Banque Provinciale
Vendredi, p.m. — Tél.: 248-1622.
QUEBEC: 51, Desjardins,
Téls.: Bur. 59-3389
Téls.: Bur. 529-3889, Rés.: 658-7452

CHIROPATICIEN

Tél.: 248-1823, Montmagny
Tél.: 246-5325, Cap St-Ignace
Dr G.-A. Paris
Chiropaticien — Rayon X
1, rue Frontenac

CARTES D'AFFAIRES

ARCHITECTE

YVES PARE
ARCHITECTE
D.E.A.M. - M.A.A.P.Q.
M.I.R.A.C.

Edifice Blanchet, Montmagny
38, du Dépôt - Tél.: 248-3610

NOTAIRES

Téls.: bur.: 248-2592
rés.: 248-1096
Gonzague Bélanger
NOTAIRE
ASSURANCES GENERALES
32, Rue St-Thomas, Mtmy.

DE FUNERAILLES

Tél.: 248-0545
Laurent Normand
Directeur de funérailles.
Service jour et nuit d'ambulance
et corbillard Cadillac.
26, rue St-Louis, Montmagny.

DENTISTES

Tél.: 248-1863
Dentiste
Dr J.-L. Lavallée
CHIRURGIEN-DENTISTE
39, St-Jean-Baptiste, Monty.

Dr Jean Poitras,
BA., DDS
CHIRURGIEN-DENTISTE
Edifice Collin Tél.: 248-1584
9, rue St-Jean-Baptiste, Monty

MÉDECINS

Dr Robert Lessard
Médecine générale et obstétrique.
L'après-midi, de 2 h. à 4 h., du
lundi au vendredi et de 7 h. à
9 h. p.m., les lundis, mercredis et
vendredis.
Tél.: 248-6450 — Montmagny

OPTOMÉTRISTE

Tél.: 248-3420
Dr E. Gobeil, O.D.
OPTOMETRISTE
— Edifice Allard —
Rue St-Jean-Baptiste Monty.

INGÉNIEUR-CONSEIL

ROBERT DESPRES
INGÉNIEUR-CONSEIL

38, rue du Dépôt, Montmagny — Tél.: 248-0622
Rés.: rue de la Fabrique — Tél.: 248-0653

ARPENTEURS-GÉOMÈTRES

Morais, Thiboutot & Blanchet

Arpenteurs-Géomètres et Ingénieurs forestiers
Roger Morais, M.Sc.; a.g.; i.f. — Réjean Blanchet, a.g.
Marc Thiboutot, a.g.; i.f.
Bur.: 32, rue St-Thomas Montmagny, C.P. 219 Tél.: 248-2594

- Bornage
- Certificat de localisation
- Description technique
- Lotissement
- Urbanisme
- Nivellement
- Photogrammétrie
- Cadastre
- Technique municipale
- Arpentages forestier et minier

ANDRÉ ASSELIN, B.A.
Arpenteur-Géomètre

MARDI APRES-MIDI : 2 h. à 5 h. p.m.
Manoir des Erables — Tél.: 248-0100 — Montmagny.
AUTRES JOURS : 60 Côte du Passage, Lévis
Tél.: 837-8250 (frais virés)

ACCESSOIRES D'AUTOS

Tél.: 248-3676
Viateur Caron,
Pièces et accessoires
d'automobiles.
Distributeur Good Year.
500, Route T.-Canada, Monty

ENTREPRENEURS GENERAUX

PIERRE P. ROY
ENTREPRENEUR
Ciment, Terrazzo, Marbre, Tuiles
céramiques, Mosaïque
Tél.: 248-1625 - Rés.: 259-7035
35, 3e Avenue MONTMAGNY

ASSURANCES

Jeanne L. Boulanger
Rue du Quai — Montmagny
Tél.: 248-0226
Feu — Vol — Automobiles
Responsabilités — Maladie

Pour toutes vos assurances...

— CONSULTEZ —

PHILIPPE ROY, INC.

Courtier d'assurances agréés.

Téls.: bureau: 248-1492 — rés.: 248-3854

Bureau: 102, rue St-Jean-Baptiste.— Rés.: 5, rue St-Joseph.
MONTMAGNY

COMPTABILITÉ

Boulanger, Fortier, Rondeau & Cie, B.A.

Maurice Boulanger, B.A., C.A. Guy Fortier, B.A., L.S.C., C.A.
Réal-A. Rondeau, B.A., C.A. Paul R. Thivierge, C.A.
Raymond Kirouac, M.S.C., C.A. André Gagnon, M.S.C., C.A.
G. Beaulieu, B.A., M.S.C., C.A. Rolland Trudelle, M.S.C., C.A.
Guy Des Roches, M.S.C., C.A. Richard Newberry, B.A., C.A.
L.-P. Beausoleil, B.A., M.S.C., C.A. J. Desmeules, B.A., M.S.C., C.A.
Lionel Daigle, B.A., C.A. Clément Gamache, M.S.C., C.A.

Comptables Agréés — Chartered Accountants

Tél.: LA5-4955 Edifice La Laurentienne Suite 310

Case postale 97, Haute Ville 500 est, Grande Allée, Québec 4

Caron, Corriveau, Renaud, & Cie, C.A.

Bertrand Caron, b.a., m.s.c., c.a. Lionel Corriveau, m.s.c., r.i.a., c.a.
Gerard Lavoie, b.a., m.s.c., c.a. Guy Renaud, m.s.c., c.a.
Berchmans Chenard, b.a., m.s.c., c.a. Regent Gagnon, b.a., m.s.c., c.a.
Raymond Madole, b.a., m.s.c., c.a. Fernand Breton, m.s.c., c.a.
Gaston Berubé, b.a., m.s.c., c.a. Real Bélanger, m.s.c., c.a.
Normand Masse, b.a., m.s.c., c.a. Yvan Fortin, m.s.c., c.a.
Jacques Aubin, m.s.c., c.a.

Comptables Agréés — Chartered Accountants

Tél.: 248-1303 — 54, rue St-Magloire,
Montmagny, P. Q.

Bureau: Montmagny — Riv.-du-Loup — Mont-Joli — Matane

PUITS ARTESIENS — Puits CYLINDRIQUES
FONDATIONS SUR PILOTIS — SONDAGES

THEOPHILE PROULX

PUISATIER

Tél.: 248-0240 ST-PIERRE, Cité MONTMAGNY.

RAYMOND CARON

ENTREPRENEUR

EN CONSTRUCTIONS DOMICILIAIRES ET INDUSTRIELLES

Tél.: 248-1474 — Route Trans-Canada — Montmagny
(Voisin de Nettoyeur Montmagny).



Fabrication rapide et experte
de béton de tous genres

LE BETON PREPARE
PAUL BRETON Ready Mix

Tél.: Bureau 248-0981 — Service de béton 248-3472
Transport général — 11, rue Taché, MONTMAGNY
Excavation — Location de machinerie



**Marchand de bois
en gros**

Contracteur général
Service de bulldozer

MARTIN MERCIER

43, rue du Quai—Tél.: 248-2300
MONTMAGNY



Les Petites Annonces 248-0737

A VENDRE

MANTEAU de chat sauvage et très bonne condition. S'adresser à tél. : 248-0487.

PORTES peintes, brunes, beiges, grises, blanches, 32", 38", 48", à partir de \$12.95. Les Appareils Domestiques, Enr., 127, rue St-Jean-Baptiste, tél. : 248-1424.

MAISON de 2 logements située dans la paroisse St-Mathieu, S'adresser à tél. : 248-2818.

LOT DE MIROIRS de toutes les grandeurs à bas prix. S'adresser à la Menuiserie Tardif, 4e rue Montmagny, tél. : 248-2391.

QUATRE EXTINCTEURS 2 1/2 gallons : soda, acide et 2 extincteurs 2 1/2 gallons : foam. Ces extincteurs sont mis en vente car ils ne servent plus au département des incendies. S'adresser à Ville de Montmagny, tél. : 248-3360.

PETITS CRIENS (Chiwawa) de 2 à 4 livres, blonds, bruns ou noirs. Mâles et femelles. S'adresser à 3, rue St-Paul in à tél. : 248-0809.

MAISON de deux logements avec bureau et salle d'attente au sous-sol, système de chauffage, air climatisé, chassis d'aluminium, terrain de 70 x 145 pieds, parterre fini, située à 13, rue de l'Anse. Revenu annuel de \$2,580. Dépenses annuelles de \$700. Prix raisonnable, condition faciles. S'adresser à Québec, tél. : 529-2911 au bureau ou 681-4717 domicile.

HOMMES ambitieux et agressifs, réalisez de \$100, à \$150, par semaine. Vendez 250 nécessités domestiques dans Deniau, Plante, St-Damase, St-Pamphile, Ste-Perpétue. Généreuse commission. CATALOGUE ILLUSTRE et ECHANTILLONS "GRATIS" sur demande. FAMILIX, 1600 Délorimier, Montréal, Qué.

HOMMES DAMANDES dans districts ruraux possédant auto pour servir les magasins à plein temps ou à temps partiel. Ecrire en mentionnant âge et numéro de téléphone à C.P. 430, Dept. 3, Montmagny.

LOGEMENT de 5 pièces chauffées plus chambre de bain. Possession immédiate si désiré avec réduction pour février, mars et avril. S'adresser à 59, rue St-Magloire, tél. : 248-3979 ou 248-1172.

2 OU 3 PIECES chauffées, et éclairées avec chambre de bain et meublées si désiré, situées près de l'église St-Thomas, libre immédiatement. S'adresser à 3, rue St-Faul ou tél. : 248-0809.

CHAMBRES à 23, avenue des Bouleaux. S'adresser à tél. : 248-0775

LOGEMENT moderne chauffé, entrée 220, situé près de l'église St-Thomas, libre immédiatement. Aussi garçonnière meublée. S'adresser à tél. : 248-1126.

A LOUER

GARÇONNIERES modernes, chauffage électrique, thermostat individuel et fenêtres panoramiques. S'adresser à Raymond Côté, tél. : 248-3492.

LOGEMENT de 5 pièces plus chambre de bain au Bon Conseil. S'adresser à Mme Cécile Joncas, 38, rue St-Louis, Montmagny, tél. : 248-0539

ON DEMANDE

VOYAGEURS pour la vente à domicile d'un produit spectaculaire. Pas de compétition. Gros profit. Vente rapide. A temps plein ou partiel. Faites de \$15, à \$50, par jour. Ecrivez pour échantillon gratuit à C.P. 94, Ste-Thérèse, P.Q.

AVIS

Mme Jean-Paul Després est maintenant représentant des produits Beauty Seal. Pour informations téléphoner à 248-1119.

A VENDRE OU A LOUER

TERRAIN de 100' x 100' faisant le coin de la route nationale no. 2, Montréal, Québec, Montmagny, Gaspé et le coin du rond point pour emprunter la route Trans-Canadienne passant à 1509' plus bas. Très avantageux pour une compagnie ou un particulier qui désirerait y installer un commerce. S'adresser à tél. : 248-0404 ou à 180, St-Jean-Baptiste.

A VENDRE

MACHINE à creuser des puits artésiens de 6" avec équipement au complet, à bas prix. Conditions faciles de paiement, léger montant comptant. Ecrire à G. Fortin, 829, Boul. Talbot, Chicoutimi ou tél. : 549-2873.



CAP-ST-IGNACE

A vendre pour cause de départ, magnifique résidence en pierre, 2 étages, 13 pièces plus sous-sol en partie fini, grand balcon, garage, terrain splendide 124' x 200'. Possibilité 2 logements ou plus; grand foyer, chauffage à l'eau chaude. Situation tranquille, près église. Ecrire à Daillac Ltée, Montmagny, Qué. Quo-19.

RUBRIQUE DES AUBAINES

Téléphonez à 248-2652

6 hôtels-motels licenciés dans Montmagny, Cap St-Ignace, St-Jean-Port-Joli, St-Pierre et Tourville. Garage avec agence d'autos. Station de gazoline. Commerce de meubles. Epicerie licenciée, boucherie, etc. Chalet sur la route du Rosaire au Lac Trois Saumons, Anse-à-Gilles et Berthier.

Poste de commerce à St-Mathieu à côté de l'église. Bijouterie sur inventaire. Commerce de chapeaux avec logement de 6 pièces. Terrains résidentiels et commerciaux dans la ville et la paroisse à partir de \$1,000, et plus. Terre à St-Pierre, Berthier, St-Paul, Anse-à-Gilles, etc.

A L'Islet Village
A Berthier
De 4 logements, rue St-David.
De 4 logements, sur la 3e Avenue.
De 8 logements, rue Morin.
De 2 logements, rue Champlain.
A revenue sur la rue Ste-Brigitte.
Rue du Peuple.

PROPRIÉTÉS

Sur la rue Taché
A Cap St-Ignace
Sur la rue de la Gare.
Rue St-Louis pour maison de chambre sur la 5e Rue.
Au Rosaire.
Rue C. Lislois.

Prêt sur 1er et 2e hypothèque

Montant de l'hypothèque	3 ans (36 mois)	5 ans (60 mois)	7 ans (84 mois)	8 ans (96 mois)	10 ans (120 mois)	12 ans (144 mois)
\$ 2,500	\$ 82.70	\$ 55.25	\$ 43.75	\$ 40.24	\$ 35.46	\$ 32.40
3,500	115.77	77.35	61.25	56.33	49.64	45.36
4,000	132.31	88.40	70.00	64.38	56.73	51.84
4,500	148.85	99.45	78.75	72.43	63.82	58.32
5,000	165.39	110.50	87.50	80.48	70.91	64.80
6,000	198.46	132.00	104.99	96.57	85.09	77.76
7,000	231.54	154.00	122.49	112.66	99.27	90.72
8,000	264.61	176.79	139.99	128.76	113.45	103.68
10,000	330.77	220.99	174.99	160.95	141.81	129.60
12,000	396.92	265.19	209.98	193.14	170.17	155.52

Il n'en coûte rien pour nous consulter et vendre vos commerces. Argent à prêter en première et deuxième hypothèque. Pour renseignements concernant ces offres, s'adresser à :

Les Immeubles Montmagny Enr.

Robert Bernier, Courtier Licencié
Membre de la Chambre d'Immeubles,

Rue C. Lislois — MONTMAGNY — Tél. : 248-2652

Mise au point de l'honorable Courcy sur l'âge d'admission et le niveau de l'enseignement professionnel agricole

QUEBEC — Lors du discours qu'il a prononcé le 16 janvier à Caplan, à l'occasion de l'inauguration des travaux de construction de l'école sylvico-agricole de l'endroit, le ministre de l'Agriculture et de la Colonisation, monsieur Alcide Courcy, a fait une mise au point sur l'âge d'admission et le niveau de l'enseignement professionnel agricole, rectifiant ainsi des propos récents du président général de l'U.C.C., tels que rapportés par Le Soleil du 5 janvier 1965, sur la foi d'une dépêche de la Presse canadienne.

Affirmer que l'on admet dans les écoles professionnelles agricoles, des élèves de 12, 13 et 14 ans, donc beaucoup trop jeunes pour choisir une orientation définitive, c'est référer à la situation d'il y a 25 ou 30 ans. M. Courcy a rappelé "qu'en dépit du fait que l'école d'agriculture était jusqu'à ces dernières années, pour nombre de fils de cultivateurs, la seule institution où ils pouvaient continuer la formation élémentaire acquise à l'école du rang, la moyenne d'âge des étudiants a augmenté graduellement pour atteindre 16.7 ans, en 1960-1961 et 16.8 ans, en 1964-1965".

Parlant du niveau de l'enseignement, le ministre de l'Agriculture et de la Colonisation a déclaré "que les écoles d'agriculture autonomes ont toujours

exigé une 7e année comme condition d'admission. Dans des cas d'exception, on a consenti à recevoir des étudiants d'un niveau scolaire légèrement inférieur, parce que l'école paroissiale ne leur avait pas permis d'atteindre une 7e année et que l'expérience acquise à la ferme les qualifiait très bien pour un cours d'agriculture".

"Pour mesurer le chemin parcouru depuis lors, a poursuivi monsieur Courcy, on n'a qu'à considérer les progrès réalisés depuis la généralisation de l'enseignement secondaire en milieu rural. Selon des données statistiques rigoureusement contrôlées pour les dix dernières années, la préparation scolaire des étudiants à leur entrée à l'école professionnelle d'agriculture a grandement évolué. En 1955-1956, 23.6 p. 100 des élèves admis avaient une 6e année ou moins, 76.4 p. 100 une 7e année et plus, 17.5 p. 100 une 9e année et plus. Les proportions correspondantes pour l'année actuelle, soit 1964-1965, sont respectivement de 6.3 p. 100, 93.7 p. 100 et 53.7 p. 100. Les élèves qui n'ont qu'une 6e année viennent de régions en voie de développement et ont tous plus de 16 ans d'âge. Cette année, sept écoles n'ont pas un seul étudiant de niveau inférieur à la 7e année. Trois écoles comptent au-delà de 75 p. 100 de leurs étudiants au niveau de la 9e année, et 25 p. 100 une 11e. Depuis trois ans, un nombre suffisant d'étudiants a permis à l'école d'agriculture de Nicolet, d'organiser un enseignement professionnel à deux degrés, soit aux niveaux des 8e et 9e années, et des 10e et 11e années".

Le ministre de l'Agriculture et de la Colonisation a conclu que les critiques contre l'ensei-

gnement agricole auxquelles il voulait répondre, avaient décrit une situation vieille de vingt-cinq ou trente ans et qu'elles semblaient ignorer les importants progrès réalisés depuis. Messieurs Courcy a fait cette mise au point en présence d'un groupe de cultivateurs de la Gaspésie, de représentants de l'autorité religieuse et civile, et de délégués de divers groupements agricoles réunis à Caplan pour la bénédiction de l'emplacement et l'inauguration des travaux de construction de l'école d'agriculture de l'endroit.

C'était un grand jour pour les Gaspésiens, surtout pour la population du comté de Bonaventure, réclamant cette école depuis nombre d'années, et avec une particulière insistance depuis la fermeture de l'Ecole de Val d'Espoir, en 1961, par suite du départ des Clerc de Saint-Viateur qui en assumaient la direction depuis l'ouverture, en 1938.

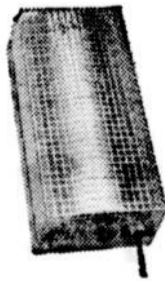
RESPONSABILITES DU CHAUFFEUR D'AUTOBUS

Les onducteurs d'autobus ont une responsabilité envers les passagers rappelle PRUDENTIA. Pour prendre ou laisser descendre les passagers, le conducteur de l'autobus doit s'approcher du trottoir ou du bord de la route et ne jamais arrêter son véhicule au centre de la rue ou du chemin. Il se doit aussi d'avertir les passagers qui descendent de ne pas courir en avant de l'autobus pour traverser la rue ou le chemin. Si les chauffeurs d'autobus montraient plus de considération pour leurs passagers, il y aurait moins d'accidents aux arrêts d'autobus.

AGENTS DEPOSITAIRES

NOUVELLE INVENTION IONIZEUR THERAPEUTIQUE

Appareil électronique. Produit ions négatifs et ozone. Détruit microbes, toxines, impuretés, mauvaises odeurs et fumées. Recommandé pour thérapie contre l'asthme, sinusite, fièvre des foies, allergies et autres malaises respiratoires. Permet de respirer à l'intérieur de chez soi un air pur et sain. Prix modique. Mise de fonds minime. Bonne proposition pour agents sérieux. Franchise exclusive. Pour informations et territoires disponibles.



Ecrire: RADIUM DYNAMICS CORPORATION

VILLIEU

LEVIS, P.Q.

Ligue Intermédiaire de hockey Montmagny-Bellechasse

De la part de la direction de la Ligue de Hockey Intermédiaire Montmagny - Bellechasse, voici le position des équipes en date du 24 février :

	J.	G.	P.	N.	T.
MONTMAGNY	7	6	0	1	13
ST-DAMIEN	8	4	3	1	9

	ST-GERVAIS	ST-MICHEL	BEAUMONT	
	5	3	2	0-6
	7	2	5	*-4
	5	0	5	*-0

MEILLEURS COMPTES

	B.	A.	T.
Claude Boulet	10	13	23
Marcel Boulet	11	6	17

Carol Pinel	8	8-16
Guy Laflamme	7	8-15
Gilles Guillemette	5	9-14
François Després	7	7-14
Jean Mercier	12	1-13
François Côté	3	9-12
Pierre Lacombe	7	4-11
Jacques Gosselin	5	5-10

DIMANCHE :
(A 2 h. P.M. à l'Aréna)
ST-DAMIEN -vs- MONTMAGNY
Diane FOURNIER
Secrétaire.

Carnaval de popularité.

Barn-Dance, le 30 janvier

A l'occasion du Carnaval de Popularité des Filles d'Isabelle du Cercle Elise Blouin, un Barn-Dance se tiendra samedi prochain, le 30 janvier.

Cette manifestation qui se situe dans les cadres du Carnaval de Popularité aura lieu à 8.30 h. à la salle des Chevaliers de Colomb, rue Ste-Julie.

Le public en général est cordialement invité. Tous peuvent être assurés de passer une belle soirée.

Bal masqué

Un bal masqué aura lieu le 2 mars au Centre Civique de Montmagny.

Les recettes de ce bal organisé par le Club Rotary de Montmagny, seront versées à des fins charitables.

Tous ceux qui désirent se procurer des cartes pourront s'adresser à Bastien St-Hilaire, tél.: 248-1515, le jour; 248-1234, le soir.

Berthier

(Mme Xavier Bouffard)

AU CONSEIL MUNICIPAL

M. Delphis Guillemette a été élu par acclamation maire de Berthier pour un deuxième terme. Dans cette municipalité, le Conseil municipal est composé du maire et de son secrétaire, M. Oscar Guillemette, des conseillers MM. Camille Morency, Eugène Brochu, Téléphore Lavergère, Maurice Blais et Conrad Dufour. Nos félicitations.

VA-ET-VIENT

Mme Philippe Bouffard est hospitalisée à l'Hôtel-Dieu de Montmagny. Nous lui souhaitons un prompt rétablissement.

M. et Mme Wilfrid Plante et leurs enfants, M. et Mme Pierre Côté étaient en visite chez M. et Mme Xavier Bouffard.

Mme Joseph Morency étaient en visite à Québec chez des parents.

M. et Mme Philibert Nadeau de Québec étaient en promenade chez son père et sa mère, M. Nadeau et chez M. et Mme Camille Boulanger.

Mme R. Garant de Québec est en visite chez son père M. et Mme Hardy.

BIENVENUE

Nous souhaitons la bienvenue aux familles de M. et Mme Côté, M. et Mme Martel et M. et

Cours de tissage

Des cours de tissage, crocheting et tricôt seront donnés par le Ministère de l'Éducation, sous les auspices des dames Fermières de Montmagny, à partir du 2 février au local scout.

L'inscription aura lieu le 1er février, à 8h., au local scout, entrée nord. Invitation à toutes les dames et demoiselles qui voudraient suivre ces cours.

JE SUIS UN DE
VOS VOISINS



L'assurance-vie
est ma profession...
Puis-je vous être utile?

L.-P. FORTIN

47, rue St-Jean-Baptiste,
Tél.: 248-2960 — C.P. 1033

MONTMAGNY, Qué.

SUN LIFE DU CANADA

Vivant plus que jamais

Et pour le prouver, une autre soirée Lacordaire aura lieu à l'École St-Thomas, dimanche, le 31 janvier à 8.15 h. précises.

Le public est cordialement invité à venir entendre des artistes de chez-nous, des personnes des plus sympathiques à notre mouvement et qui nous prêtent leur concours sans aucune hésitation. Il y aura initiation et remise de diplômes et enfin un goûter terminera le tout.

Les dirigeants du Cercle Lacordaire et Ste-Jeanne

D'Arc, profitent de la circonstance pour remercier ceux et celles qui se dévouent afin de faire de véritables réussites de nos soirées mensuelles.

Nos remerciements également à nos journaux locaux pour l'annonce gratuite qu'ils nous offrent, ainsi qu'à leurs rédacteurs pour les bons mots qu'ils ont pour nous.

Cerle Lacordaire et
Ste-Jeanne D'Arc.
La direction.

IMPORTANT

N'oubliez pas,
DE REMPLACER
VOTRE PRÉSENT
MATELAS
PAR UN ... MATELAS

BLUE
RIBBON



Serta

LE MEILLEUR AU MONDE!

Samedi le 30 janvier

A PARTIR DE 5 H. P.M.

Dans les paroisses de:

St-François,

Berthier,

St-Pierre,

St-Vallier.

Montmagny.

(par le Clan des Amis)



PRIX DE

\$10.00

4 de \$25.00

2 de \$50.00

Si la personne gagnante a
acheté 2 bougies,
son prix sera doublé.

Le tirage sera
radiodiffusé à 11.30 h. p.m.
au poste C.K.B.M.

VENTE DE LA LUMIERE

du Festival de l'O.T.J. St-François