

QUÉBEC ET BANLIEUE/RIVE-SUD



Echo-logie veut sensibiliser et intéresser les municipalités de la Rive-Sud à la récupération du papier et du verre.

Echo-logie veut implanter la récupération sur la Rive-Sud

par Gilles PEPIN
du bureau du Soleil

LEVIS — La fondation Echo-logie Inc., un organisme qui travaille en collaboration avec la société Via, de Lévis, cherche actuellement à obtenir la participation des municipalités de la rive sud de Québec pour l'implantation de dépôts de papier et de verre recyclables.

La campagne de sensibilisation qui est amorcée auprès des dirigeants municipaux vise en effet l'intégration des municipalités dans la mise en place de cabanons. 25 municipalités ont été sollicitées, ces dernières semaines.

Règle générale, a révélé le porte-parole Gaétan Guay, il est demandé une contribution de \$500 à une municipalité. Ce qui est nécessaire pour payer l'achat et l'installation d'un cabanon. Un montant réduit est parfois suffisant, quand l'installation peut être faite localement.

M. Guay insiste surtout en signalant que les municipalités ont intérêt à encourager l'implantation de ces dépôts communautaires. Car la récupération s'inscrit dans le cadre d'une politique rationnelle de gestion des déchets.

Des économies

Ainsi, a poursuivi M. Gaétan Guay, les municipalités de Lévis, Lauzon, Pintendre et Saint-David, membres de la Régie intermunicipale de gestion des déchets de la Rive-Sud, pourraient, par la récupération des matières recyclables, économiser considérablement en prolongeant la vie du four de l'incinérateur.

Pour ces quatre municipalités, a signalé le porte-parole d'Echo-logie, il est question d'une quantité de 4,390 tonnes de papier et de 790 tonnes de verre annuellement. Ce qui est intéressant, puisque la régie intermunicipale a déjà envisagé l'installation d'un deuxième four, un projet d'investissement évalué à \$3,6 millions.

La ville de Saint-Romuald trouverait un semblable avantage. Celle-ci n'est pas membre de la régie, mais elle y envoie quand même ses déchets, pour lesquels elle paye \$26,50 la tonne. Dans ces déchets provenant de Saint-Romuald, il a été évalué une quantité de 1,076 tonnes de papier et de 194 tonnes de verre, annuellement.

Pour d'autres municipalités, qui utilisent par exemple un lieu d'en-

fouissement à Saint-Lambert, la récupération du papier et du verre pourrait également constituer des économies. Le coût moyen d'enfouissement est établi à \$14,32 par tonne de déchets enfouis.

LA VIE COMMUNAUTAIRE

par Tom Fréchette

647-3361 du lundi au jeudi entre 13h et 15h

Compétition provinciale

Le corps de tambours et clairons Les Sénateurs de l'ancienne-Lorette présentera une compétition provinciale de coureurs, dimanche à 13h30, au cégep de Sainte-Foy, angle du chemin Sainte-Foy et de la route Du Vallon.

Concert Couperin

Une audition de musique instrumentale des concerts Couperin avec le violoniste Gyorgy Terebess et le pianiste Robert Weisz aura lieu dimanche, à 15h, au Musée du Québec, rue Wolfe. L'entrée sera libre. Pour détails, joindre Michel Dumas à 651-1244.

Dimanche en musique

La Société de musique de Charlesbourg présentera son "dimanche en musique", dans deux jours, à 15h30, à la salle civique de l'hôtel de ville, 7575 boulevard Henri-Bourassa. L'entrée sera libre. Il y aura jeux de clarinettes, mandolines, guitares et flûtes.

Intégration sociale

Une réunion pour appuyer le projet "Contact" aura lieu lundi, à 13h30, au patro Roc-Amadour, 2301 sur la 1ère Avenue. Ce projet vise l'intégration des personnes défavorisées dans le secteur Limoilou, comme les handicapés, les déficients mentaux et les personnes ayant des démêlés avec la justice. Pour détails, composez 529-4996.

Journée de zazen

Une journée de zazen (méditation assise) sera tenue dimanche, de 7h30 à 17h, au Dojo zen de Québec, 703 rue Sainte-Claire dans le quartier Saint-Jean-Baptiste. Pour détails, composez 529-6081.

Spectacle-bénéfice

Un spectacle-bénéfice sera donné par la troupe "Vla l'Bon Vent" au profit de l'Association du diabète du Québec, dimanche à 20h, à la salle Albert-Rousseau du cégep de Sainte-Foy. La soirée sera sous la présidence de Daniel Bouchard, le gardien de but des Nordiques. Pour détails, composez 656-6241.

Photographie

Une causerie intitulée: "Initiation et compréhension des principes photographiques" sera prononcée lundi, à 20h, au cours de la réunion mensuelle de la Société artistique de Charlesbourg, qui sera tenue à la Galerie du Trait-Carré, 7985 Trait-Carré est.

Scouts et guides

Dans le cadre de la Semaine internationale du scoutisme et du guidisme, le groupe 77e Sainte-Geneviève tiendra une journée d'activités et de festivités, demain à 14h30, au sous-sol de l'école de la rue Cherbourg. Pour détails, joindre Diane Richard à 651-1260.

Semaine de nutrition

La Corporation des diététistes du Québec et les étudiants en nutrition de l'université Laval présenteront une série d'activités de démonstration et d'information dans le cadre de la Semaine de nutrition du 28 février au 4 mars, de 10h à 14h. Pour renseignements, joindre Jacqueline Boily à 656-2765.

Ski-o-thon

La Fondation canadienne des maladies du rein tiendra son 8e ski-o-thon, dimanche, au Club de golf de Loretteville, sous la présidence d'honneur de Wilfrid Paiement, joueur des Nordiques. Dès minuit, le coureur Phil Latulippe sera en piste pour une durée de 17h. Les dons sont acheminés au casier postal 717 Haute ville, GIR 457 ou en composant 622-0160.

Soirée libanaise

La Ligue maronite de Québec Inc. tiendra une soirée libanaise, demain à 19h30, au centre communautaire Saint-Thomas-Aquin, 824 rue Paradis à Sainte-Foy. La célébration de la fête de saint Maron se déroulera sous la présidence du nouvel évêque, Mgr Elias Chahine. Pour détails, composez 656-1599 ou 659-3932. Dimanche, il y aura messe en rite maronite, à 12h45, à l'église Saint-Denis-du-Plateau, 1100 route de l'Église à Sainte-Foy.

Session des pèlerins

Une session des pèlerins de la Sainte-Face sera tenue demain et dimanche, dès 9h, au Montmartre canadien, 1679 chemin Saint-Louis à Québec. Pour détails et inscription, composez 681-7357.

Vente à l'enchère

L'Association des illustrateurs du Québec tiendra un encan, dimanche, au Café Campus, 3315 chemin de la Reine-Marie à Montréal, à partir de 14h30. Les œuvres mises à l'enchère seront exposées de 12h à 14h.

3 DERNIERS JOURS

28 JOURS

ROCHETTE

NOTRE GRAND SOLDE ANNUEL DE TAPIS

PRÉLART

Coussiné, sans cirage, très résistant. Idéal pour toutes les pièces de la maison.

11 couleurs au choix
Une valeur de \$21,10 le m²

PRIX SPÉCIAL 28 JOURS

11⁸⁵
le m²

TAPIS RAYÉ

- Avec endos de jute ou caoutchouc
- Très décoratif

Une valeur de \$10,95 le m²

PRIX SPÉCIAL 28 JOURS

8³¹
m²

TAPIS IDÉAL POUR TOUTE LA MAISON

Assez résistant pour votre salle de jeux ou pour utilisation commerciale. Plus de 30 couleurs au choix.

Valeur de \$13,10 le m²

SPÉCIAL 28 JOURS

9⁵⁰
le m²

TAPIS AU RICHE FINI VELOURS

Le confort à vos pieds

Plus de 20 couleurs au choix

Valeur de \$24,75 le m²

SPÉCIAL 28 JOURS

20⁶⁵
le m²

Même à ces bas prix, nous vous offrons

GRATUITEMENT

- Service de décoration à domicile
- Prises des mesures
- Livraison immédiate

AUSSI,

DES CENTAINES D'AUTRES SPÉCIAUX EN ENTREPÔT

ÉMILIE ROCHETTE

'La maison du tapis à Québec'

555, de la Couronne

529-4164

AU PIED DE LA CÔTE D'ABRAHAM

SKIEZ EN JOURNÉE
de 9h à 16h
8.00\$
Fin de semaine

MONT ST-CASTIN LES NEIGES

sélectronic

ENERGY 22

\$2000⁰⁰
de son pour

SUPER PRIX D'INTRODUCTION
\$899

MANUFACTURIER SUR PLACE
jeudi, vendredi et samedi

Si vous avez l'intention de vous équiper de super caisses de son, tel: B&W, Kef, Mission, Boston JBL ou autre d'une valeur moyenne de \$2000, alors

VOUS DEVEZ COMPARER LES «ENERGY 22»

De conception canadienne, un magazine spécialisé en disait: «Energy 22, possiblement les meilleures enceintes acoustiques de tous les prix, qu'il nous a été donné d'entendre.»

CETTE SEMAINE, présentation et sessions d'écoute en studio spécialement aménagées

• Québec, 600 Belvédère, 683-2525 • Ste-Foy, 2651, Hochelaga, 658-4535 • Charlesbourg, 5585 1^{re} Ave, 626-4841 • Lévis, 565 Trans-Canada, 857-6525 •

ÉDUCATION DES ADULTES
au
COLLÈGE DE SAINTE-FOY
Hiver 1983

- Avis important:
- Début des cours du soir: semaine du 28 février.

Informations complémentaires:

659-6620

SERVICE DU PERSONNEL
COLLÈGE DE SAINTE-FOY
2415 CHEMIN SAINTE-FOY
QUÉBEC, Q.V.113

QUÉBEC ET BANLIEUE/RIVE-SUD

La CTCUQ aura plus de circuits rapides

par Marcel COLLARD

En possession des renseignements révisés sur sa clientèle, la direction de la planification à la Commission des transports de la Communauté urbaine de Québec doit maintenant traduire les résultats de son enquête "origine-destination" par divers aménagements, à commencer par l'intensification des circuits rapides (express) dès le mois de septembre.

Cependant, a noté le directeur général de la CTCUQ, M. Liguori Hinse, cette semaine, lors d'une

conférence de presse, l'évaluation des besoins futurs devra s'effectuer avec prudence, en attendant que chacun des modes de transport soit stabilisé.

"Le type d'enquête mené auprès de 26.000 foyers, en 1981, est très rigoureux et ses résultats sont incontestables. Il faudra maintenant les analyser", a précisé M. Hinse.

Il parle de prudence puisque, selon l'énoncé du président de la CTCUQ, M. Léonce Bouchard, de

1977 à 1981, le taux de croissance de la population a été inférieur à un demi pour cent par année. Le taux de mobilité a enregistré une augmentation de 7,6 pour 100, répartie entre les divers moyens de transport.

On a constaté également un déplacement de la population du centre du territoire (Québec, Ancienne-Lorette et plateau Sainte-Foy) en faveur des municipalités de Charlebourg, Beauport et la partie nord-ouest de l'Ancienne-Lorette, Neufchâtel, Les Saules et Duberger.

L'enquête, qui a coûté \$140.000, identifie de façon précise pour les deux rives, la répartition des populations, le nombre d'automobiles, les chiffres relatifs au stationnement, les caractéristiques des déplacements, les modes de ces déplacements, les heures de pointe et diverses tendances du transport qui permettront à la CTCUQ de mieux articuler les parcours, actuellement au nombre de 64 et d'adapter son marketing en fonction des phénomènes sociaux pour correspondre aux besoins réels de la population.

Une première enquête avait été faite en 1972 pour évaluer les besoins dans le secteur nord-ouest, suivie, en 1977, d'une deuxième enquête qui déboucha sur l'organisation d'un terminus important sur la colline parlementaire, la création d'un réseau de transport rapide, la restructuration des parcours de la côte de Beauport et du plateau de Sainte-Foy et l'élaboration d'un plan d'expansion du réseau avec les grandes orientations.



Dès septembre, la CTCUQ augmentera le nombre de ses circuits rapides.

La tradition n'est pas aux référendums à Lévis

par Gilles PEPIN

LEVIS — La tradition veut qu'il y ait très rarement des référendums à la ville de Lévis.

Le conseiller municipal Marcel Lacroix, qui siège à l'hôtel de ville depuis 22 ans, se souvient de n'avoir assisté qu'à deux consultations du genre, pendant tout ce temps, d'abord pour la construction d'un nouvel hôtel de ville, il y a 14 ans, puis concernant une modification au principe des taxes spéciales dites de secteur, il y a environ quatre ans.

M. Lacroix a signalé le fait, à l'occasion de la séance du conseil, cette semaine. Le conseiller Jean-

Louis Lemieux venait de faire une remarque à propos du retrait d'un récent règlement municipal.

La Maisonnée

Les édiles de Lévis viennent en effet de retirer un règlement qui devait amender le zonage dans le secteur de Bienville, près de l'intersection des rues Saint-Georges et Saint-Omer.

Ce sont 48 des 500 citoyens ayant droit de vote dans ce secteur qui se sont opposés à ce que le zonage soit modifié, en ne voulant pas qu'il y soit implanté un dépanneur La Maisonnée. Au moins

41 signatures d'opposants étaient nécessaires dans le registre pour forcer la ville à tenir un référendum ou à retirer son règlement.

La majorité des membres du conseil municipal a préféré retirer le règlement, malgré l'acceptation qui avait été préalablement donnée par la commission d'urbanisme à l'égard du projet de La Maisonnée.

Question de coûts

Certains conseillers, notamment M. Lacroix, soutiennent qu'il y a bien d'autres endroits à Lévis où le projet de La Maisonnée peut être réalisé.

Le conseiller Louis-Philippe Lainé, a profité de l'occasion pour signaler que la question des coûts fait toujours hésiter quand un référendum est demandé.

Dans le cas qui était discuté cette semaine, un référendum aurait coûté de \$15.000 à \$20.000, d'après M. Lainé. Celui-ci est d'avis que ce serait payer cher les investissements proposés.

Mais, pour le conseiller Jean-Louis Lemieux, une préoccupation demeure: "Est-ce équitable que la ville cède devant une opposition manifestée par 10 pour 100 des citoyens, tandis que les autres contribuables du même secteur n'ont pas eu l'occasion de s'exprimer?"

Un voleur perd son butin et son paletot en fuyant

par Lucien LATULIPPE

Un individu qui venait de dévaliser la Banque Nationale du Canada, située au 1146 rue Fourmier, à Sainte-Foy, a tout perdu, même son paletot, lorsqu'il a été attaqué par un client qui avait été témoin du vol. Il a quand même réussi à s'échapper et il a pris la fuite en auto. Il est encore au large.

Le vol qualifié s'est déroulé vers 10h mardi matin. Agé d'une vingtaine d'années, le voleur a forcé une caissière à lui remettre l'argent de son tiroir, en la menaçant avec un pistolet. Avant de tourner les talons, il a placé son butin, environ \$2.300, et son revolver dans un sac.

Le jeune homme se dirigeait vers la porte lorsqu'un client de la

banque lui a sauté dessus et qu'il s'est mis à le rouer de coups. Il s'en est suivi une rude bousculade. La voleur a perdu ses lunettes et il a échappé le sac où se trouvaient l'argent et son revolver.

Pour parvenir à s'échapper avant que d'autres personnes n'interviennent, le voleur a laissé tomber son paletot que le client tentait de lui arracher et il a pris la porte. Un second client qui s'appretait à entrer dans la banque s'est joint au premier pour lui donner la chasse à pied.

Le jeune homme avait toutefois pris un peu d'avance et il a pu sauter dans son auto garée près du motel Carillon avant l'arrivée des deux clients qui ont fourni la description du véhicule aux policiers.

demain samedi

Voyez le cahier publicitaire de

SEARS

INSERE DANS CE JOURNAL

COMMENT SE FORME LE "TISSU SOCIAL" (1) AU CEGEP DE LIMOILLOU SOUS LA DIRECTION D'YVON BEAULIEU

(1) Référence à une déclaration d'Yvon BEAULIEU, à Radio-CANADA, le vendredi 18 février 1983.

- * Le jeudi 17 février 1983, YVON BEAULIEU utilise la force d'une douzaine de policiers de la Ville de Québec pour permettre l'accès au Collège de 16 professeurs (sur 400) et de trois étudiants (sur 5 700).
- * Le vendredi 18 février 1983, YVON BEAULIEU utilise la force d'une soixantaine de policiers de la Ville de Québec et de la Sûreté du Québec pour permettre l'accès au collège de 4 professeurs et de 4 employés de soutien (sur 200).
- * Depuis ce jour, YVON BEAULIEU laisse entendre qu'il pourrait procéder à des congédiements en appliquant la Loi 111.
- * En 1980, YVON BEAULIEU décréta un lock-out à l'endroit de notre syndicat. Il fut le seul directeur de CEGEP de la province à agir de la sorte. Il dut, par la suite, annuler rétroactivement ce lock-out.

DE TELS GESTES AUTORITAIRES, DE TELS ABUS DE POUVOIR, UN TEL RECOURS SYSTEMATIQUE A LA REPRESSION POLICIERE AIDENT-ILS A CONSTRUIRE UN MILIEU EDUCATIF DE QUALITE?

LE SYNDICAT DES PROFESSEURS DU CEGEP DE LIMOILLOU

VOYEZ

JUSTE

guy rouleau
opticien



STE-FOY: Place Belle-Cour
2600, boul. Laurier -
659-4169

QUEBEC: 699, boul.
Charest est - 523-6958

QUEBEC: Galeries du
Syndicat

410, boul. Charest est -
529-4943

LORETTEVILLE: 592, rue
Racine - 843-6542

HAVRE-ST-PIERRE - Schefferville -
Gagnon - Fermont - Mont Wright -
Forestville - Natashquan

VERRES DE CONTACT
disponibles seulement à notre succursale du
699, BOUL. CHAREST EST

IMPORTANT REER EXPRESS

NOUVEAU: L'OPTION-BONI.

Vous pouvez désormais obtenir un rendement encore plus élevé sur votre REER à la Banque Nationale. STOP.

Contribution par paiement unique, versements successifs, chèques pré-autorisés et prêt épargne. STOP.

Plusieurs types de placement: taux fixe rachetable ou non, ou taux variable. STOP. Préparez votre avenir, réduisez vos impôts et investissez à des taux très concurrentiels, avec un REER de la Banque Nationale. STOP.

Renseignez-vous à notre plus proche succursale. STOP.

Votre avenir, nous, on s'en occupe.

BANQUE NATIONALE
Nous, on s'en occupe.

EST DU QUEBEC / CHARLEVOIX / CÔTE-NORD



Le centre d'information touristique de Notre-Dame-du-Portage ne sera pas déménagé et un autre sera érigé à ville Dégelis.

Rivière-du-Loup Fin de la querelle des centres d'information

par Pierre ASSELIN
du bureau du Soleil

LA POCATIERE — Le luxueux centre d'information touristique de Notre-Dame-du-Portage, près de Rivière-du-Loup, restera là où il se trouve, un kiosque frontalier sera érigé à ville Dégelis, aux frontières du Nouveau-Brunswick, et pour la première fois dans ce dossier tout le monde est content.

C'est ainsi que peut se traduire le consensus auquel on est arrivé la semaine dernière les représentants d'une dizaine d'organismes — ministères, corporations de développement, chambres de commerce et municipalité régionale de comté — tous impliqués dans le dossier. Le gouvernement attendait ce consensus avant de se décider sur l'aménagement du réseau d'information touristique, ce qui ne saurait tarder.

Au cours de cette réunion, qui a duré trois heures et à laquelle participaient une vingtaine de représentants, trois hypothèses furent déposées pour servir de base à l'entente dont voici les principaux termes.

Le kiosque de Notre-Dame-du-Portage sera désormais sous la responsabilité de l'Association touristique régionale du Bas-Saint-Laurent et aura une vocation régionale.

le gouvernement se chargera de refaire dès cette année une signalisation plus adéquate et dans un avenir rapproché d'éliminer la colline qui cache le kiosque à la vue des automobilistes. L'approvisionnement en eau potable sera également corrigé et finalement un nouveau kiosque frontalier, à vocation provinciale celui-là, sera érigé à ville Dégelis au coût de \$175,000 mais pas avant 1984.

Rappelons que le kiosque de Notre-Dame-du-Portage, qui vaut aujourd'hui près de \$700,000 comme le faisait remarquer le représentant de la Chambre de commerce régionale du Grand-Portage, M. André Plourde, ne rendait pas les services attendus et était menacé soit de fermeture soit de déménagement, ce qui soulevait beaucoup d'opposition à Rivière-du-Loup. Par ailleurs, ville Dégelis espérait également un kiosque sur son territoire depuis longtemps.

Pas encore

L'Association touristique régionale doit rendre sa décision sous peu quant à la prise en charge du kiosque. Aucun problème n'est prévu de ce côté, ont indiqué toutes les personnes interrogées, et une fois cette étape franchie, l'Office de pla-

nification et de développement du Québec (OPDQ) verra à piloter le dossier au gouvernement.

M. André Plourde a précisé que l'ATR n'aurait que la responsabilité du personnel, grâce à des subventions ou comme l'indiquait un porte-parole de l'ATR, avec l'aide des programmes d'emplois d'été. Le ministère des Travaux publics serait chargé de l'entretien de la bâtisse et le terrain serait à la charge du ministère des Transports.

M. Maurice Pedneault, relationniste à l'ATR, a aussi mentionné qu'ils espéraient garder le kiosque ouvert sept jours par semaine, jusqu'à 21h, et d'étirer la durée de la saison.

Par ailleurs, M. Plourde a noté que le kiosque servirait pour la Gaspésie mais surtout pour la région immédiate du Bas-Saint-Laurent.

Vente par soumissions de Câblovision BSL

par Michel CORBEIL
du bureau du Soleil

MATANE — Après des mois d'incertitude, le sort de Câblovision Bas-Saint-Laurent Ltée sera définitivement réglé par une vente par soumissions publiques.

Les avis ont été publiés en fin de semaine dans les quotidiens et ils le sont depuis mardi dans les hebdomadaires. Ils précisent une vente "en bloc d'une entreprise en opération" affichant une valeur aux livres de \$6,337,640, dont plus de \$4 millions au seul chapitre des systèmes de télédistribution. Les soumissions seront ouvertes le 11 mars, à Montréal.

Depuis un an, l'entreprise, dont le territoire de desserte couvre les régions de Matane, Rimouski, Mont-Joli et de la vallée de la Matapédia, est techniquement en faillite. Conformément aux exigences du Conseil de la radiodiffusion et des télécommunications canadiennes (CRTC), le service n'a jamais été interrompu.

Le CRTC a cependant signifié récemment que l'entreprise ne pouvait être gérée indéfiniment par des fiduciaires et a ordonné une vente d'ici avril. Par le passé, des groupes comme Québec-Téléphone et Câblestrie ont fait connaître leur intérêt.

Un avenir meilleur

Câblovision dessert 14,500 clients, dont 8,000 à Rimouski et 3,000 à Matane. L'entreprise a reçu son permis de diffusion du CRTC le 30 avril 1974 et a effectué sa mise en ondes en décembre 1976, a rappelé M. Gilles Boudreau, un des tout premiers actionnaires de Câblovision et directeur général assumant la conduite des affaires courantes.

Invité hier de la Société d'économie de Matane, M. Boudreau a signalé que la compagnie a d'abord été victime de la guerre de juridiction que se sont livrée les gouvernements du Québec et d'Ottawa.

"La 'guerre du câble' a entraîné coûts et délais et elle a rendu

complexe l'implantation du service pour des gens qui n'avaient peut-être pas les reins assez solides pour supporter le débat juridique", a-t-il estimé.

"Mais il est assuré que la câblodistribution possède un avenir. C'est une entreprise aussi intéressante qu'une autre, a poursuivi M. Boudreau. Ses tarifs sont réglementés, mais le CRTC les fixe à des niveaux appropriés."

M. Boudreau s'est dit confiant que la câblodistribution améliorera ses services. De fait, a-t-il souligné, "malgré tous les problèmes, nous avons ajouté un ou deux canaux par année. En cinq ans, six nouveaux services se sont ajoutés. Mais à savoir si le futur propriétaire voudra prendre de l'expansion? Seul lui y répondra".

Même en comptant sur la su-

pervision de fiduciaires. Câblovision a pu mettre de l'avant de nouveaux projets de développement, le personnel ayant pris le parti de fonctionner comme si la situation était parfaitement normale, a suggéré M. Boudreau.

Ainsi, a-t-il appris, un projet de canal éducatif devrait se concrétiser dès cette année. "Nous sommes en discussions avec la Télé-université pour leur consacrer un canal exclusif qui, au départ, ne desservirait que Rimouski. Pour le contenu, je ne sais trop, c'est leur projet. Mais nous avons signé un protocole d'entente avec Télé-université."

"Les équipements sont commandés sous le 'règne' des fiduciaires, a-t-il fait observer avec amusement. Mais il faut dire que ça ne prend pas beaucoup d'investissement."

Rimouski désire attirer des congrès

par J.-Claude PAQUET
du bureau du Soleil

RIMOUSKI — Le service de développement du tourisme et des congrès de Rimouski estime avoir réalisé 95 pour 100 de ses objectifs en 1982, et son programme d'action pour 1983 prévoit une action plus agressive pour attirer un plus grand nombre de congrès ou colloques à Rimouski, alors que dans le secteur du tourisme, on favorisera des dossiers importants tels que le Centre national d'interprétation maritime, les fêtes 1534-1984, etc.

C'est en substance ce que rendait public hier le président de l'organisme, Me Gaston Desrosiers, à l'occasion d'une conférence de presse.

M. Desrosiers a précisé que le plan de travail de l'organisme sera axé en 1983 vers l'amélioration et la consolidation des services offerts aux touristes et aux congressistes. C'est ainsi, a-t-il précisé, que les organismes provinciaux seront contactés grâce à un "Market Pla-

ce" qui se déroulera à Montréal en mars prochain et qui permettra d'informer différents organismes sur les facilités d'hébergement, restauration, salles et équipement technique disponibles à Rimouski pour les fins de congrès.

Dans le secteur touristique, le Service de développement du tourisme et des congrès entend mettre de l'avant pour l'été prochain un système de réservation pour certaines activités touristiques, en plus de concrétiser deux projets de voyage à forfait dans la région et de produire différents documents touristiques.

Sur le plan financier, le service a terminé l'année 1982 avec un surplus budgétaire de l'ordre de \$5,000 et compte pour la présente année sur un budget d'environ \$109,000 provenant de la ville de Rimouski, de la Chambre de commerce et de différents revenus d'opération, en plus de subventions de \$90,000 qui permettront d'engager six personnes.

demain samedi

Voyez le cahier publicitaire de

SEARS

INSERE DANS CE JOURNAL

COMMENT SE FORME LE "TISSU SOCIAL" (1) AU CEGEP DE LIMOILLOU SOUS LA DIRECTION D'YVON BEAULIEU

(1) Référence à une déclaration d'Yvon BEAULIEU, à Radio-CANADA, le vendredi 18 février 1983.

- * Le jeudi 17 février 1983, YVON BEAULIEU utilise la force d'une douzaine de policiers de la Ville de Québec pour permettre l'accès au Collège de 16 professeurs (sur 400) et de trois étudiants (sur 5 700).
- * Le vendredi 18 février 1983, YVON BEAULIEU utilise la force d'une soixantaine de policiers de la Ville de Québec et de la Sûreté du Québec pour permettre l'accès au collège de 4 professeurs et de 4 employés de soutien (sur 200).
- * Depuis ce jour, YVON BEAULIEU laisse entendre qu'il pourrait procéder à des congédiements en appliquant la Loi 111.
- * En 1980, YVON BEAULIEU décréta un lock-out à l'endroit de notre syndicat. Il fut le seul directeur de CEGEP de la province à agir de la sorte. Il dut, par la suite, annuler rétroactivement ce lock-out.

DE TELS GESTES AUTORITAIRES, DE TELS ABUS DE POUVOIR, UN TEL RECOURS SYSTEMATIQUE A LA REPRESSION POLICIERE AIDENT-ILS A CONSTRUIRE UN MILIEU EDUCATIF DE QUALITE?

LE SYNDICAT DES PROFESSEURS DU CEGEP DE LIMOILLOU

VOYEZ

JUSTE

guy rouleau
opticien

VERRES DE CONTACT
disponibles seulement à notre succursale du
699, BOUL. CHAREST EST



STE-FOY: Place Belle-Cour
2600, boul. Laurier -
699-4169
QUEBEC: 699, boul.
Charest est - 523-6958
QUEBEC: Galeries du
Syndicat
410, boul. Charest est -
529-4943
LORETTEVILLE: 592, rue
Racine - 843-6542
Havre-St-Pierre - Schefferville -
Gagnon - Fermont - Mont Wright -
Forestville - Natashquan

IMPORTANT REER EXPRESS

NOUVEAU: L'OPTION-BONI.

Vous pouvez désormais obtenir un rendement encore plus élevé sur votre REER à la Banque Nationale. STOP.

Contribution par paiement unique, versements successifs, chèques pré-autorisés et prêt épargne. STOP.

Plusieurs types de placement: taux fixe rachetable ou non, ou taux variable. STOP. Préparez votre avenir, réduisez vos impôts et investissez à des taux très concurrentiels, avec un REER de la Banque Nationale. STOP.

Renseignez-vous à notre plus proche succursale. STOP. Votre avenir, nous, on s'en occupe.

BANQUE NATIONALE
Nous, on s'en occupe.

EST DU QUÉBEC / CHARLEVOIX / CÔTE-NORD

Le cas de Québécois

Double mécontentement de transporteurs aériens

par Jean Didier FESSOU
du bureau du Soleil

SEPT-ÎLES — Même s'ils n'ont pas été appelés à témoigner lors des travaux de la commission parlementaire sur Québecair et qui commenceront mardi, les petits transporteurs aériens de troisième et quatrième niveau sont fort mécontents de l'intervention du gouvernement du Québec dans l'entreprise de M. Alfred Hamel.

Pourquoi? Parce que, d'expliquer au SOLEIL M. Jean-Paul Fafard, depuis que le gouvernement provincial s'est impliqué financièrement dans Québecair, tous les petits transporteurs aériens privés ont perdu les contrats gouvernementaux au profit de Propair, l'une des filiales de Québecair née de la fusion de Air Fecteau et de Air La Sarre, en 1980.

Propriétaire d'une petite compagnie aérienne basée à Longue-Pointe-de-Mingan, Transport aérien Sept-Îles Inc., M. Jean-Paul Fafard assure que le gouvernement provincial est en train de "couler" plusieurs petits transporteurs indépendants qui, jusqu'alors, parvenaient à survivre grâce à l'obtention de contrats gouvernementaux. Désormais tous ces

contrats sont accordés en priorité à Propair.

Bien décidé à survivre, M. Jean-Paul Fafard a contre-attaqué en déposant auprès de la Commission canadienne des transports une demande de permis pour le transport du fret général et du courrier en basse et moyenne côtes. Il se propose d'assurer ce service à l'aide de DC-3 et de Twin Otter, avions particulièrement bien adaptés aux conditions de navigation et aux aéroports de la région.

Quant à sa demande, elle correspond à un besoin précis des résidents de cette vaste région qui se plaignent souvent des délais imposés par Québecair et sa filiale Régionair pour la desserte du fret général et du courrier. Même du côté du service des postes, au bureau régional de Sept-Îles, les responsables ne sont pas satisfaits du service offert par l'entreprise de M. Alfred Hamel. On fait remarquer qu'il pourrait se passer la même chose sur la Côte-Nord qu'en Gaspésie et aux îles de la Madeleine où le contrat de la poste a été retiré à Québecair pour être confié à Aéro-Bonaventure.

Du côté des usagers et des corps constitués de la Côte-Nord,

l'annonce de la tenue de la commission parlementaire sur Québecair a créé de l'étonnement et de l'indignation parce qu'aucun d'entre eux n'a été invité à témoigner et à débattre de la qualité du service de Québecair en régions périphériques. Régions où l'avion est le seul moyen de transport durant les longs mois d'hiver.

Auteur d'une étude très poussée sur la problématique du transport aérien dans la région, le directeur général du Conseil régional de développement de la Côte-Nord, M. Raymond Sirois, a dit au SOLEIL: "C'est un non-sens qu'aucun groupe de pression de la région n'ait été invité. C'est à croire qu'on veut le escamoter les vrais problèmes qui sont ceux des usagers".

Aussi prenait-il ses dispositions pour que son organisme puisse déléguer un observateur à Québec et, éventuellement, déposer une copie de l'étude et des recommandations sur la problématique du transport aérien sur la Côte-Nord.

Rappelons que c'est mardi et mercredi que la Commission permanente des transports de l'Assemblée nationale se réunira pour étudier le dossier de Québecair. En

décembre dernier le ministre responsable, M. Michel Clair, avait assuré que cette commission se pencherait aussi sur la problématique du transport aérien au Québec. En fait, cette commission étudiera Québecair sous les seuls aspects de sa gestion, de sa situation financière et de sa réorganisation ainsi que l'implication du gouvernement provincial dans ce dossier. Implication qui se chiffre maintenant aux alentours de \$60 millions.

Négociations

La tenue de cette commission ne suscite l'enthousiasme ni chez Québecair, ni chez le ministre Clair à cause des négociations en cours avec Air Canada.

Négociations en cours depuis décembre dernier et qui traînent en longueur pour deux raisons. La première c'est qu'Ottawa exigeait les états financiers de Québecair pour l'année 1982 avant d'aller plus avant dans ce dossier. Ensuite, c'est parce que Québecair voulait qu'Ottawa défraie une partie des pertes d'exploitation qu'encourt Québecair depuis décembre. Demande qui a été refusée par le gouvernement fédéral.

en bref



Tricentenaire

Le carnaval des Eboulements, dans Charlevoix, a pris fin avec la présentation d'un bal en costumes d'époque. Les festivités commémorant le 300^e anniversaire de la seigneurie de l'endroit ne sont pas terminées pour autant. Elles reprendront au début de l'été prochain. La seigneurie des Eboulements est l'une des plus vieilles en Amérique du Nord.

Nouvel horaire

RIVIÈRE-DU-LOUP — La station radiophonique CION-FM, de Rivière-du-Loup, et qui dessert tout le Grand-Portage, annonçait récemment des modifications à son horaire. La période-réseau pendant laquelle CION diffusait la programmation de la station rimouskoise CKLE-FM, a été réduite de façon substantielle. L'émission diffusée en début d'après-midi est disparue pour laisser place à une programmation axée sur la musique de divertissement et d'accompagnement. L'émission d'information et d'affaires publiques "informa-cion", animée par Suzie Brisson entre 12h et 12h30 demeure à sa place et l'émission matinale "Grille-Pain" est désormais animée par un nouveau venu à la station, Serge Porlier. Par ailleurs, CION devrait disposer d'ici l'automne prochain d'un centre de production radiophonique dans le Transcontinental, à l'ouest du Témiscouata, au sous-sol du gymnase de la ville de Sully.

Purin en cause

EDMUNDSTON, N.-B. (PC) — Le risque de pollution par purin de porc menace le bassin d'alimentation en eau potable de la ville d'Edmundston, au Nouveau-Brunswick.

Ce risque tient à une fissure qui s'est produite dans un bassin de purin, dans une porcherie de la région.

Par mesure de prévention, la municipalité a ajouté une quantité de chlore à l'eau pour tuer les bactéries.

Le propriétaire de la porcherie a pour sa part indiqué qu'il allait vider le bassin de purin et procéder aux réparations nécessaires au cours des prochaines heures.

Ski de fond

RIMOUSKI — Une randonnée amicale où se sont re-

trouvés 706 skieurs et skieuses a eu lieu en fin de semaine dernière au parc du Mont-Comi, lors du 8^e événement annuel des 11 kilomètres. Selon les organisateurs, c'est devenu maintenant une institution. C'est M. Wellie Poirier, âgé de 74 ans, qui a coupé le ruban du départ et qui a fait ses 11 km durant la journée. En soirée, on a rendu hommage à "Madame ski de fond": Mme Hélène Ross, de Mont-Joli; à "Monsieur ski de fond", M. Gérald Lavoie, de Luceville; au couple M. et Mme Wilfrid Pelletier, de Sainte-Angèle; à la famille Jean-Guy Fortin, de Mont-Joli; ainsi qu'au "bébé ski de fond", Diane Thivault, de Rimouski. La journée avait été organisée par le président du comité, M. Pierre-Paul Gagnon, aidé de 30 bénévoles.

Diététicienne

LA MALBAIE — Le centre hospitalier Saint-Joseph de La Malbaie a embauché une diététicienne. Nicole Chercuitte répondra aux patients sur recommandation des médecins. Elle travaillera à plein temps au cours des six premiers mois puis, par la suite, à raison de trois jours par semaine. C'est l'un des services dont voulait se doter l'hôpital depuis longtemps.

Incendie

SEPT-ÎLES — La cause de l'incendie qui a ravagé, lundi, les bureaux de l'atelier d'usinage Sept-Îles n'avait pas été établie, hier après-midi. L'inspecteur Raoul Perreault laisse entendre que l'enquête se poursuit. Il précise que les bureaux sont une perte totale avec tout leur contenu. L'atelier n'a subi que les méfaits de la fumée. Les pertes sont estimées sommairement à \$100,000. Les pompiers de Sept-Îles ont été alertés vers 6h30 du matin et ils ont travaillé plusieurs heures pour venir à bout du feu. Personne n'a été blessé.

3 DERNIERS JOURS

LES
28
JOURS
ROCHETTE
NOTRE GRAND SOLDE
ANNUEL DE TAPIS

PRÉLART

Coussiné, sans cirage, très résistant. Idéal pour toutes les pièces de la maison.

11 couleurs au choix
Une valeur de \$21,10 le m²

PRIX SPÉCIAL 28 JOURS

11⁸⁵
le m²

TAPIS RAYÉ

- Avec endos de jute ou caoutchouc
- Très décoratif

Une valeur de \$10,95 le m²

PRIX SPÉCIAL 28 JOURS

8³¹
m²

TAPIS IDÉAL POUR TOUTE LA MAISON

Assez résistant pour votre salle de jeux ou pour utilisation commerciale. Plus de 30 couleurs au choix.

Valeur de \$13,10 le m²

SPÉCIAL 28 JOURS

9⁵⁰
le m²

TAPIS AU RICHE FINI VELOURS

Le confort à vos pieds

Plus de 20 couleurs au choix

Valeur de \$24,75 le m²

SPÉCIAL 28 JOURS

20⁶⁵
le m²

Même à ces bas prix, nous vous offrons

GRATUITEMENT

- Service de décoration à domicile
- Prises des mesures
- Livraison immédiate

AUSSI,

DES CENTAINES D'AUTRES SPÉCIAUX EN ENTREPÔT

ÉMILIE ROCHETTE

'La maison du tapis à Québec'

555, de la Couronne

529-4164

AU PIED DE LA CÔTE D'ABRAHAM

**SKIEZ
EN JOURNÉE**
de 9h à 16h
8.00\$
Fin de semaine

MONT ST-CASTIN LES NEIGES

sélectronic

ENERGY 22

\$2000⁰⁰
de son
pour

MANUFACTURIER
SUR PLACE

jeudi, vendredi et samedi

Si vous avez l'intention de vous équiper de super caisses de son, tel: B&W, Kef, Mission, Boston JBL ou autre d'une valeur moyenne de \$2000, alors

VOUS DEVEZ COMPARER LES «ENERGY 22»

De conception canadienne, un magazine spécialisé en disant: «Energy 22, possiblement les meilleures enceintes acoustiques de tous les prix, qu'il nous a été donné d'entendre.»

\$899

presentation et sessions d'écoute en studio
SEMAINE, spécialement aménagé

• Québec, 600 Belvédère, 683-2525 • Ste-Foy, 2651, Hochelaga, 658-4535 •
• Charlesbourg, 5585 1^{er} Ave, 626-4841 • Lévis, 565 Trans-Canada, 837-6525 •

COLLÈGE D'ENSEIGNEMENT
GÉNÉRAL ET PROFESSIONNEL
DE SAINTE-FOY

**ÉDUCATION DES ADULTES
au
COLLÈGE DE SAINTE-FOY
Hiver 1983**

- Avis important:
- Début des cours du soir: semaine du 28 février.

Informations complémentaires:

659-6620

SERVICE DU PERSONNEL
COLLÈGE DE SAINTE-FOY
248 CHEMIN SAINTE-FOY
QUÉBEC, G1V 1T3

QUÉBEC RÉGIONAL

Fusion des hôpitaux de Beauce

Le coût d'administration risque d'être plus élevé

par Paul-Henri DROUIN

SAINT-GEORGES — Jusqu'à maintenant, la fusion des deux centres hospitaliers de la Beauce laisse entrevoir des économies monétaires au plan des soins, mais c'est à se demander si les coûts administratifs ne seront pas plus élevés.

Selon des personnes compétentes du milieu hospitalier, "ce n'est qu'une fusion administrative, puisqu'on devra garder la totalité du personnel administratif des pavillons de Saint-Georges et de Beauceville, même si une bonne partie de ce personnel est devenu de trop, par l'intégration des divers services".

On donne comme exemple le choix du directeur général du centre hospitalier régional de la Beauce. Advenant que la nomination ne favorise pas l'un des deux déjà en place à Saint-Georges

et Beauceville, on aura un nouveau directeur général plus deux adjoints. Et dans tous les services, il en sera de même, entraînant le maintien d'un paquet de postes administratifs devenus inutiles.

Au plan des soins, par contre, il y a des économies monétaires, avec fermeture de l'urgence de soir, de nuit et de fin de semaine au pavillon de Beauceville. Ce qui entraîne toutefois que la clientèle traditionnelle normalement desservie par Beauceville doit s'en aller vers Saint-Georges durant ces périodes.

Au niveau des distances, il résulte du plan de fusion que la population de Saint-Jules, Tring-Jonction, Saint-Frédéric et Saint-Séverin devient alors plus près du centre hospitalier de Thetford-Mines que de Saint-Georges.

De son côté, la population de Vallée-Jonction et Saints-Anges devient aussi près des centres de Lévis et Québec que de Saint-Georges.

Ce qui aura finalement pour conséquence de diriger le bassin de population d'environ 5,000 habitants vers Thetford-Mines et un bassin de clientèle potentielle d'environ 20,000 personnes vers les hôpitaux de Lévis et Québec, en y incluant la ville de Sainte-Marie.

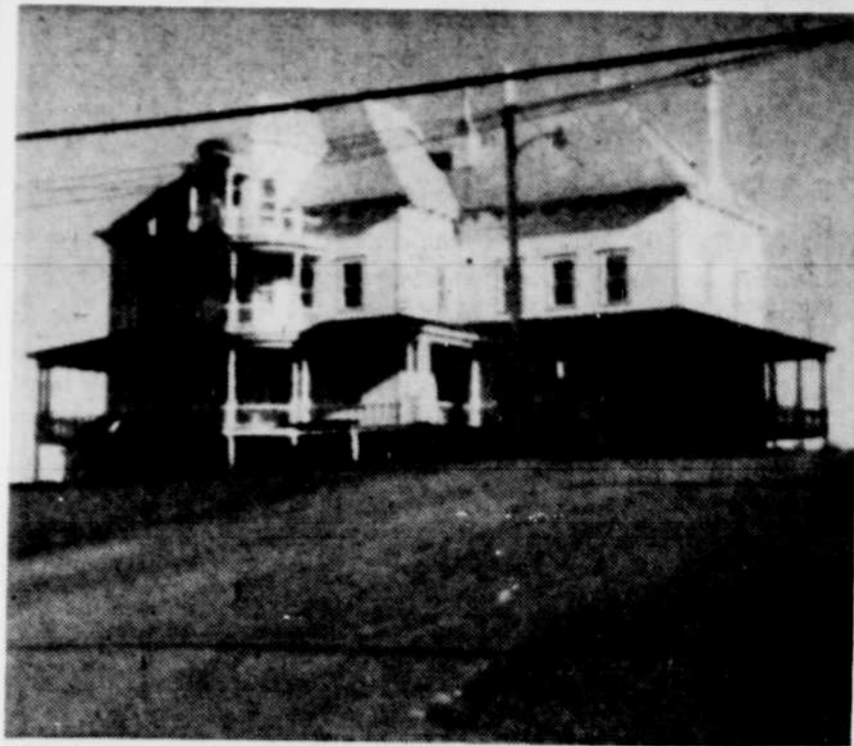
Selon M. Jacques Drouin, président du comité des citoyens pour le maintien des services existants au pavillon Notre-Dame de Saint-Georges, "l'effet de cette mesure se fera sentir non seulement au niveau de l'urgence et de la médecine générale, mais aussi des soins spécialisés".

De plus, l'application du plan de fusion, avec ou sans

transfert de la gynéco et l'obstétrique, créera une distorsion au niveau de la clientèle régionale. Elle entraînera la sortie de la zone d'affluence des hôpitaux de la Beauce d'une population d'environ 25,000 personnes.

Il semble donc, selon M. Drouin, "qu'avec l'évolution du contexte actuel, deux solutions s'offrent au ministère des Affaires sociales, soit de ne faire que la fusion administrative, et cela, même si la philosophie qui prévaut à ce sujet n'amènera aucune réduction de coût et maintiendra en place un personnel inutile".

Et d'autre part, envisager une autre solution au plan de fusion parce que autrement il y aura baisse des services disponibles pour la clientèle traditionnellement desservie par Beauceville ce qui aura pour effet d'aggraver le problème d'occupation de lits à Beauceville.



L'ancien presbytère de Saint-Evariste a été construit en 1906.

Ex-presbytère reconnu comme bien culturel

par Paul-Henri DROUIN

SAINT-EVARISTE — L'ancien presbytère de Saint-Evariste-de-Forsyth, dans la région de la Haute-Beauce, vient d'être reconnu par le ministère québécois des Affaires culturelles, comme étant un bien culturel.

Ce qui a grandement contribué à faire reconnaître ce bâtiment comme étant un bien culturel, a indiqué le ministère des Affaires culturelles, dans un communiqué adressé au SOLEIL, "c'est l'architecture intéressante de cet ancien presbytère qui maintenant a une vocation de musée régional, son site remarquable et sa mise en valeur par la communauté".

La demande a été parrainée par la Corporation du musée et a été acceptée pour souligner l'initiative de la collectivité dans la conservation de son patrimoine architectural.

Jadis utilisé à des fins ecclésiastiques, l'ancien presbytère de Saint-Evariste détient depuis 1980 la fonction de musée régional et outre sa vocation de centre d'exposition, le musée et centre régional d'interprétation de la Haute-Beauce répond à un besoin réel d'activités culturelles et se veut le miroir des réalités anciennes et actuelles de cette région tout en incitant à la découverte et à l'exploration du territoire.

Etant toujours situé à son emplacement original, l'édifice a été érigé en 1906 pour l'abbé Narcisse Proulx (1847-1911) et ce bien culturel reflète bien la prospérité de l'époque (1880-1914) par son architecture ample et pittoresque. Ce bâtiment est caractérisé par ses trois niveaux de balcons et galerie entourant une avancée centrale qui au cours des années n'a subi que des modifications mineures.

Tournoi midget en Beauce

par Paul-Henri DROUIN

SAINTE-MARIE — Le 13e tournoi provincial midget "Baronet" sera disputé à l'aréna de Sainte-Marie du 27 février au 6 mars, sous la présidence d'honneur de Marian Stastny, des Nordiques de Québec.

D'ailleurs, Stastny procédera à une mise au jeu officielle en compagnie de l'industriel Roland Lacroix, principal commanditaire de ce tournoi, et de d'autres invités, lors du match opposant le Saint-Patrice au Sainte-Marie, dimanche prochain à 14h45.

Au total, 46 équipes de différentes régions de Québec réparties dans les classes "BB", "CC", "B" et "C" participeront à cette classique annuelle de nouveau patronnée par le Sainte-Marie Inc. et dont les profits nets seront versés à l'Association locale du hockey mineur.

Ces équipes participantes sont réparties de la façon suivante: 8 dans la classe "BB", 12 dans la classe "CC", 12 dans la classe "B" et 14 dans la classe "C". Il s'agit de la règle du double élimination pour les classes "BB" et "CC" puis du simple

élimination dans les classes "B" et "C".

Rappelons que l'an passé, plus de 7,000 personnes se sont déplacées pour assister à ce tournoi midget et l'on s'attend à ce qu'une assistance record soit enregistrée cette année avec la présence de Marian Stastny, qui lors de son passage en Beauce verra à remettre l'un de ses chandails à un jeune de cette région, une gracieuseté de l'organisation des Nordiques de Québec.

Le calendrier des rencontres pour dimanche le 27 février est le suivant:

8h30: Charlesbourg (Jean-Talton) vs Lévis ("B"); 9h45: Beauceville vs Lauzon ("B"); 11h: Lac-Échemin vs Charlesbourg Nordiques ("B"); 12h15: Saint-Damien vs Saint-Etienne-Saint-Nicolas ("C"); 13h30: Saint-Agapit vs Sainte-Foy Riverains ("C"); 14h45: Saint-Patrice-de-Beaurivage vs Sainte-Marie ("C"); 16h: Sainte-Foy-Centre vs Vallée-Jonction ("B"); 17h15: Saint-Elzéar vs Breakeyville ("C"); 18h30: Sainte-Agathe vs Saint-Anselme ("C"); 19h45: Saint-Apollinaire vs Lauzon ("C"); 21h: Saint-Isidore vs Laurier-Saint-Flavien.

3 DERNIERS JOURS

LES
28
JOURS
ROCHETTE
NOTRE GRAND SOLDE
ANNUEL DE TAPIS

PRÉLART

Coussine, sans cirage, très résistant. Idéal pour toutes les pièces de la maison.

11 couleurs au choix
Une valeur de \$21,10 le m²

PRIX SPÉCIAL 28 JOURS

11⁸⁵
le m²

TAPIS RAYÉ

- Avec endos de jute ou caoutchouc
- Très décoratif

Une valeur de \$10,95 le m²

PRIX SPÉCIAL 28 JOURS

8³¹
m²

TAPIS IDÉAL POUR TOUTE LA MAISON

Assez résistant pour votre salle de jeux ou pour utilisation commerciale. Plus de 30 couleurs au choix.

Valeur de \$13,10 le m²

SPÉCIAL 28 JOURS

9⁵⁰
le m²

TAPIS AU RICHE FINI VELOURS

Le confort à vos pieds

Plus de 20 couleurs au choix

Valeur de \$24,75 le m²

SPÉCIAL 28 JOURS

20⁶⁵
le m²

Même à ces bas prix, nous vous offrons
GRATUITEMENT

- Service de décoration à domicile
- Prises des mesures
- Livraison immédiate

AUSSI,
DES CENTAINES D'AUTRES SPÉCIAUX EN ENTREPÔT

ÉMILIE ROCHETTE

"La maison du tapis à Québec"

555, de la Couronne

529-4164

AU PIED DE LA CÔTE D'ABRAHAM

SKIEZ EN JOURNÉE
de 9h à 16h
8.00\$
Fin de semaine

MONT ST-CASTIN LES NEIGES

sélectronic

ENERGY 22

\$2000⁰⁰
de son pour

\$899

SUPER PRIX D'INTRODUCTION

MANUFACTURIER SUR PLACE
Jeudi, vendredi et samedi

Si vous avez l'intention de vous équiper de super caisses de son, tel: B&W, Kef, Mission, Boston JBL ou autre d'une valeur moyenne de \$2000, alors

VOUS DEVEZ COMPARER LES «ENERGY 22»

De conception canadienne, un magazine spécialisé en disant: «Energy 22, possiblement les meilleures enceintes acoustiques de tous les prix, qu'il nous a été donné d'entendre.»

CETTE SEMAINE, présentation et sessions d'écoute en studio spécialement aménagées

• Québec, 600 Belvédère, 683-2525 • Ste-Foy, 2651, Hochelaga, 658-4535 • Charlesbourg, 5585 1^{re} Ave, 626-4841 • Lévis, 565 Trans-Canada, 837-6525 •

ÉDUCATION DES ADULTES
au
COLLÈGE DE SAINTE-FOY
Hiver 1983

- Avis important:
- Début des cours du soir: semaine du 28 février.

Informations complémentaires:
659-6620

SERVICE DU PERSONNEL
COLLÈGE DE SAINTE-FOY
140 CHEMIN SAINTE-FOY
QUÉBEC (G1V 1J1)

QUÉBEC RÉGIONAL

en bref

Au tour des policiers

VICTORIAVILLE — Les négociations s'annoncent ardues entre la ville de Victoriaville, dans les Bois-Francs, et ses policiers-pompiers, en vue du renouvellement du contrat de travail. Le conseil municipal est en faveur du gel des salaires ou d'une diminution du personnel s'il devait perdre sa cause devant un tribunal d'arbitrage. Le syndicat réclame la parité salariale avec les policiers de Sorel. Un policier qui a quatre années d'expérience et qui gagnait \$29,681 en 1982, toucherait \$33,592 cette année et \$37,752 en 1984. On sait que la municipalité a paraphé récemment une nouvelle entente avec ses "cols bleus" après un arrêt de travail de trois semaines de ces derniers.

Jeux régionaux pour handicapés

THETFORD-MINES — Les jeux annuels pour personnes handicapées de la région de Québec se dérouleront à Thetford-Mines, le samedi 18 juin, sous les auspices de l'Association de la paralysie cérébrale de la zone de l'Amiante. Les participants s'affronteront dans les disciplines du lancer du poids, du lancer du disque, du lancer du javelot, de la course à pied, et de la course en fauteuil roulant. Les gagnants iront aux compétitions provinciales qui auront lieu à Montréal.

Douze mois

Un automobiliste de Beauceville va-t-il finir par apprendre que l'alcool et l'essence ne font pas bon ménage? Le juge Charles Cliche lui a imposé 12 mois de prison, après avoir accepté son plaidoyer de culpabilité et avoir été informé que le prévenu avait été condamné à 18 reprises antérieurement pour la même infraction. Me Martin Chabot occupait pour la Couronne.

Programme

"Hospitalité Canada"

SAINT-DAMIEN — Un groupe de 30 étudiants de la polyvalente de Saint-Damien se rendra à Coxheath, en Nouvelle-Ecosse, du 25 avril au 2 mai et seront reçus par 30 étudiants de l'école secondaire "Riverview" qui, d'ailleurs, viendront très bientôt séjourner à Saint-Damien de Bellechasse du 21 au 28 mars 1983. Le but de cet échange, a précisé le député de Bellechasse aux Communes, M. Alain Garant, est de permettre à des jeunes de 14 à 22 ans de découvrir leur pays et ses di-

verses caractéristiques, en leur donnant la possibilité d'organiser un échange avec de jeunes étudiants d'une autre école du Canada. Le programme "Hospitalité Canada" assume les frais de transport entre les localités des participants et leurs accompagnateurs. Tant qu'à la sélection des participants celle-ci repose en grande partie sur la qualité et la valeur éducative des activités que le groupe d'accueil se propose d'organiser.

Collecte de sang

SAINTE-MARIE — La prochaine collecte de sang organisée par le club Richelieu de Sainte-Marie se tiendra les 28 février et 1er mars, à la salle du Danube Bleu. En communiquant ces renseignements au SOLEIL, le président de la collecte M. Julien Turcotte fit part que celle-ci se fera en après-midi de 14h à 17h30 puis en soirée de 19h30 à 21h. L'objectif a été fixé à 500 donateurs et pour les personnes qui n'auraient pas de voiture à leur disposition, le club Richelieu de Sainte-Marie a organisé un système de transport pour se rendre à la clinique. Le numéro de téléphone à composer est 387-8109.

Reprise dans la construction

SAINT-GEORGES — Les Constructions Robert Bernard Inc., de Saint-Georges, procéderont sous peu à la construction de 30 maisons unifamiliales dans différentes municipalités du secteur. Selon M. Robert Bernard, "cette année, la période de construction est exceptionnellement hâtive et c'est principalement dû aux avantages que retire l'acheteur des nombreux programmes gouvernementaux ainsi que la baisse des taux d'intérêt". Le total de la demande de ces 30 permis de construction serait d'environ \$1 million. Pour l'entrepreneur Bernard, ce total est impressionnant si l'on calcule que la moyenne annuelle de ce constructeur est d'environ 40 maisons unifamiliales et que l'an passé il n'a procédé qu'à la construction de 8 maisons.

Expo au musée Laurier

ARTHABASKA — Le musée Laurier d'Arthabaska, dans les Bois-Francs, expose jusqu'au 13 mars les oeuvres de l'aquarelliste Claude Mattheau, du peintre Marc Poissant, et du photographe Sylvain Lafleur.

Montmagny-Saint-Agapit: un front commun contre Hydro

par Pierre ASSELIN
du bureau du Soleil

LA POCATIERE — Les regroupements économiques de Montmagny feront front commun avec la population de Saint-Agapit, contre la décision d'Hydro-Québec de déménager 22 employés de ces localités vers Lévis.

Déjà, le Conseil économique de Montmagny a fait parvenir une lettre au président-directeur général d'Hydro, M. Guy Coulombe, pour

lui demander une rencontre afin de renverser la décision.

"Nous ne cherchons pas à obtenir des compensations temporaires ou marginales, mais bien à conserver les emplois qui sont présentement chez nous", écrit M. Ivan Ménard, président du conseil économique. Le président de la Chambre de commerce de Montmagny, M. Jorges Lavoie, et M. Wilbrod Bernier, du comité d'action, signent également la lettre.

"Face à la gravité de la situation économique dans laquelle nous nous trouvons, écrivent encore les signataires vous comprendrez aisément que la population pourrait être capable d'actions qui pourraient avoir un certain éclat, en vue de sensibiliser l'opinion publique."

Neuf personnes devraient être touchées par le déménagement à Montmagny et 13 à Saint-Agapit. A Montréal, la secrétaire de M. Cou-

lombe confirmait au SOLEIL que la lettre lui était bien parvenue la veille, mais qu'il n'avait encore donné aucune réponse. Le service des relations publiques nous apprenait par ailleurs qu'une situation semblable s'était produite au Lac-Saint-Jean et avait soulevé une certaine opposition de la part de la population. Pour l'instant, toutefois, ajoutait la porte-parole, il semble que ces déménagements ne relèvent pas d'une politique de l'entreprise pour toute la province.

La MRC Robert-Cliche Moyen d'aider les forêts affectées par la tordeuse

par Paul-Henri DROUIN

BEAUCEVILLE — Le gouvernement du Québec doit obliger les compagnies papetières à s'approvisionner de bois provenant des forêts privées affectées par la tordeuse des bourgeons d'épinette, s'il désire vraiment venir en aide à cette importante ressource en perdition.

Dans une lettre adressée au ministre québécois de l'Énergie et des Ressources, la MRC Robert-Cliche demande au ministre Yves Duhaime d'intervenir de toute urgence et énergiquement auprès des industries québécoises de pâtes et papiers, en suspendant les permis de coupe en forêt publique ou par une loi spéciale, si nécessaire, afin d'obliger l'industrie à s'approvisionner en priorité sur les boisés des forêts privées affectées par la tordeuse.

Tel est l'essentiel d'une résolution adoptée unanimement par les 14 maires du territoire de la MRC Robert-Cliche, en Beauce, suite à une proposition du maire Gaëtan Pouliot, de Saint-Odilon-de-Cranbourne.

Selon M. Pouliot, "la situation est rendue à un tel point que les boisés privés de la Beauce sont sé-

vèrement affectés depuis quelques années par l'épidémie de la tordeuse des bourgeons de l'épinette, mettant ainsi en perdition un volume très important de bois de sapin et d'épinette".

Si l'on veut éviter la perte de cette ressource, alla jusqu'à dire le maire Gaëtan Pouliot, lui-même un producteur, "il faudra récupérer d'ici deux ans, quelque 875,000 cordes de sapin et d'épinette des forêts privées de la Beauce, alors que les marchés réguliers en 1983 et 1984 ne sont que d'environ 375,000 cordes".

Toujours d'après la résolution de M. Pouliot, il s'agit d'un problème sérieux, considérant l'importance de la forêt privée qui se situe au deuxième rang de l'économie régionale de la Beauce, autant pour les revenus qu'elle génère que pour l'approvisionnement qu'elle procure aux usines, et que pour les emplois directs et indirects qu'elle permet de créer.

Une campagne

Rappelons que depuis quelques mois, le Syndicat des producteurs de bois de la Beauce a entrepris, mais sans trop de succès, des né-

gociations auprès des compagnies de pâtes et papiers accessibles ainsi qu'auprès des industries de sciage, pour récupérer d'ici deux à trois ans quelque 875,000 cordes de sapin et d'épinette des forêts privées de la Beauce, mais la crise économique qu'on connaît depuis quelque temps limite sérieusement les résultats.

D'ailleurs, le Syndicat des producteurs de bois de la Beauce a fondé ses derniers espoirs dans le cadre du plan de récupération de la forêt privée en Beauce affectée par la tordeuse des bourgeons, dont on devrait connaître les résultats d'ici quelques jours.

Bref retour en classe

THETFORD-MINES — Le retour en classe aura été de courte durée pour les 8,900 élèves des commissions scolaires régionales de l'Amiante et regroupées de Thetford-Mines et de Black-Lake—Disraeli après la grève illégale de 17 jours de leurs professeurs.

Les étudiants seront en congé la semaine prochaine. Les dirigeants scolaires ont décidé de ne pas mo-

diffier le calendrier académique qui prévoyait cette période de relâche. Selon eux, les journées d'enseignement perdues pourront être récupérées en grande partie par un réaménagement des journées de planification.

Au cégep de Thetford, cependant, la période de relâche qui était prévue également pour la semaine prochaine, a été reportée à Pâques.

demain samedi

Voyez le cahier publicitaire de

SEARS

INSERE DANS
CE JOURNAL

COMMENT SE FORME LE "TISSU SOCIAL"⁽¹⁾ AU CEGEP DE LIMOILLOU SOUS LA DIRECTION D'YVON BEAULIEU

(1) Référence à une déclaration d'Yvon BEAULIEU, à Radio-CANADA, le vendredi 18 février 1983.

- * Le jeudi 17 février 1983, YVON BEAULIEU utilise la force d'une douzaine de policiers de la Ville de Québec pour permettre l'accès au Collège de 16 professeurs (sur 400) et de trois étudiants (sur 5 700).
- * Le vendredi 18 février 1983, YVON BEAULIEU utilise la force d'une soixantaine de policiers de la Ville de Québec et de la Sûreté du Québec pour permettre l'accès au collège de 4 professeurs et de 4 employés de soutien (sur 200).
- * Depuis ce jour, YVON BEAULIEU laisse entendre qu'il pourrait procéder à des congédiements en appliquant la Loi 111.
- * En 1980, YVON BEAULIEU décréta un lock-out à l'endroit de notre syndicat. Il fut le seul directeur de CEGEP de la province à agir de la sorte. Il dut, par la suite, annuler rétroactivement ce lock-out.

DE TELS GESTES AUTORITAIRES, DE TELS ABUS DE POUVOIR, UN TEL RECOURS SYSTEMATIQUE A LA REPRESSION POLICIERE AIDENT-ILS A CONSTRUIRE UN MILIEU EDUCATIF DE QUALITE?

LE SYNDICAT DES PROFESSEURS
DU CEGEP DE LIMOILLOU

VOYEZ

JUSTE

guy rouleau
opticien

VERRES DE CONTACT
disponibles seulement à notre succursale du
699, BOUL. CHAREST EST



STE-FOY: Place Belle-Cour
2600, boul. Laurier -
699-4169

QUEBEC: 699, boul.
Charest est - 523-6958

QUEBEC: Galeries du
Syndicat

410, boul. Charest est -
529-4943

LORETTEVILLE: 592, rue
Racine - 843-6542

Havre-St-Pierre - Schefferville -
Gagnon - Fermont - Mont Wright -
Forestville - Natashquan

IMPORTANT REER EXPRESS

NOUVEAU: L'OPTION-BONI.

Vous pouvez désormais obtenir un rendement encore plus élevé sur votre REER à la Banque Nationale. STOP.

Contribution par paiement unique, versements successifs, chèques pré-autorisés et prêt épargne. STOP.

Plusieurs types de placement: taux fixe rachetable ou non, ou taux variable. STOP. Préparez votre avenir, réduisez vos impôts et investissez à des taux très concurrentiels, avec un REER de la Banque Nationale. STOP.

Renseignez-vous à notre plus proche succursale. STOP.

Votre avenir, nous, on s'en occupe.

BANQUE NATIONALE
Nous, on s'en occupe.



Une leçon d'humilité

pages C-1 et C-2

Le Soleil, Raymond Lavoie



cahier B

Directeur
d'une caisse
pop à 19 ans



La directrice démissionne Le Festival d'été est en pleine crise

par Jacques SAMSON

A moins de cinq mois de l'ouverture du XVI^e Festival d'été de Québec et en pleine période de conception de la programmation, l'organisme se retrouve en pleine crise. Mme Danièle Bouchard, sa directrice générale, a décidé de quitter définitivement la direction du festival en raison de tensions qui existaient entre elle et l'exécutif.

Dans un document de quatre pages, écrit le 21 février, Mme Bouchard élabore longuement sur la situation du festival et déclare: "...il y a incompatibilité entre la conception que j'ai du festival et celle exprimée par l'exécutif et j'accepte que la leur doive primer sur la mienne puisqu'elle exprime l'opinion des membres du conseil d'administration."

"Ma décision irrévocable de quitter définitivement le festival est donc dans les meilleurs intérêts de la corporation, afin de permettre à l'exécutif actuel d'atteindre ses objectifs, ob-

jectifs qui malheureusement ne sont pas les miens."

Le document

Mme Bouchard explique dans son memorandum à l'attention des membres du conseil d'administration du festival, ce qu'elle a vécu depuis 1979, moment de son engagement comme directrice générale.

En novembre 1979, elle entrait en fonction et ce n'est qu'en mai 1980 qu'on signait son contrat. Ce dernier se terminait le 19 novembre 1980 et malgré des demandes répétées, il n'a jamais été renouvelé.

L'ex-directrice du festival précise que malgré l'absence de ce document, elle n'en a pas moins assumé la direction générale et la direction artistique de trois festivals et ce, "à travers les controverses que pouvait susciter l'absence de description de tâches précises relatives au cumul de ces deux postes, en relation avec le pouvoir exécutif".

Elle affirme plus loin que les trois festivals qu'elle a dirigés, ont été des succès qui allèrent en grandissant. Elle précise qu'elle a réussi à recruter du personnel compétent permettant d'espérer la répétition d'autres succès. Sous Mme Bouchard, le festival a également obtenu ses lettres de noblesse internationale et sa situation financière est saine.

Quant à la renégociation de son contrat, elle soutient qu'à la première réunion du présent conseil d'administration, il avait été convenu de le renouveler sur le plan salarial et d'y ajouter une définition de tâches précises. Mme Bouchard avoue avoir quitté son poste le 16 février, parce que l'exécutif qui avait mandaté un de ses membres pour négocier avec elle, a refusé par la suite d'entériner l'entente intervenue. Un écart de \$2,400 séparait les

Voir page A-2, FESTIVAL

Réaction du président, page A-2



Le Soleil, Jean-Marie Villeneuve

Mme Danièle Bouchard: "Je ne peux plus travailler avec cet exécutif".

LE SOLEIL

QUÉBEC, VENDREDI 25 FÉVRIER 1983
87^e année, no 51 48 pages 4 cahiers

• Livraison à domicile (6 jours) \$2.10
Iles de la Madeleine-Gaspé-Percé-Abitibi 50c Québec 35c



Le ministre Pepin a déclaré que le Canada a l'intention d'appliquer des mesures de représailles.

Les E.-U. contestent la légalité Les aubaines d'Air Canada sont foutues

OTTAWA (d'après UPI, PC, CP) — Des milliers de voyageurs canadiens ont reçu le conseil d'écouter la radio attentivement aujourd'hui pour savoir si une décision de la Commission américaine de l'aviation civile va ruiner leurs vacances aux Etats-Unis.

La décision des Etats-Unis de contester la légalité des billets à tarifs réduits d'Air Canada est à la source de ce problème. Le transporteur aérien canadien, dans le cadre de ce programme, a vendu les 56,000 places offertes. Un porte-parole d'Air Canada a d'ailleurs annoncé, dans la seule région de Toronto, qu'environ 1,250 personnes devaient s'envoler à destination des Etats-Unis en fin de semaine. Le programme de ré-

duction de tarifs doit entrer en vigueur aujourd'hui, à 21h.

Le ministre fédéral des Transports, M. Jean-Luc Pepin, a déclaré hier soir, en conférence de presse, qu'il tentait toujours de convaincre Mme Elizabeth Dole, secrétaire aux Transports dans le cabinet Reagan, d'annuler la décision annoncée hier par les Etats-Unis.

La société Air Canada a demandé aux passagers de ne pas modifier leurs plans de voyage tant qu'une annonce définitive n'aura pas été faite au plus tard à 15h, aujourd'hui. "Nous nous soucions avant tout de trouver une solution qui permettra à nos

Voir page A-2, AUBAINES

Taxi-Coop

70 chauffeurs mis à pied

par Guy DUBE

Soixante-dix chauffeurs de Taxi-Coop ont été mis à pied indéfiniment, hier, à la suite de l'entrée en vigueur du règlement "un homme, une voiture par période de sept jours".

A peine huit ou neuf de ces "chauffeurs auxiliaires" avaient déjà un double emploi, ce qui signifie que plus de 60 des mises à pied équivalent à de nouveaux chômeurs dans la région immédiate de Québec.

Les mises à pied signifient aussi que le nombre de voitures de Taxi-Coop patrouillant dans les rues de la ville de Québec

a commencé à diminuer du quart (25 pour 100 en moins) depuis hier, et cette diminution est valide autant pour le jour que pour la nuit. Taxi-Coop est le plus important parc de taxis à Québec.



"La qualité du service ne sera pas affectée pour autant", explique l'administrateur de Taxi-Coop, M. Cyrille Simard, parce que les appels diminuent d'année en année. Les chauffeurs attendront ainsi moins longtemps entre deux appels, continue-t-il, précisant qu'il n'y avait eu que 1,312,231 appels l'an dernier contre 1,424,066 l'année précédente.

"Ce n'est pas la Coop qui met ces gens là dehors, ce sont les membres actifs qui ont voté le règlement", mentionne l'ad-

Voir page A-2, CHAUFFEURS

Affaire Gillespie: Lalonde aurait été informé dès 1980

OTTAWA (d'après CP, PC) — Des documents confidentiels, rendus publics mercredi par le ministre de l'Energie, Jean Chrétien, démontrent que son prédécesseur à ce ministère, M. Marc Lalonde, avait été très bien informé des négociations entre leur ancien collègue Alastair Gillespie et les hauts fonctionnaires gouvernementaux relativement au projet de liquéfaction du charbon de Cap-Breton.

Ces documents, environ 300 pages de mémorandums, de lettres, de contrats et même des notes écrites sur de la papeterie d'hôtel permettent, à leur lecture, d'avoir un éclairage nouveau sur ce qu'il est convenu d'appeler désormais l'affaire Gillespie.

Ainsi, le sous-ministre à l'Energie, M. Micky Cohen, qui occupait ce poste également sous Gillespie, a écrit à M. Lalonde pour "être guidé" dans ses négociations avec le consortium dont fait partie Gillespie. Ses premières démarches en ce sens ont commencé le 15 janvier 1981, alors que M. Lalonde a d'abord

prétendu n'avoir été mis au courant du projet qu'au mois de septembre de la même année.

Un autre memorandum fait voir que M. Gillespie a rencontré le sous-ministre Cohen pour discuter de son projet, le 27 mai 1980, soit moins d'un an après son départ du cabinet.

Dans un autre document, M. Cohen fait remarquer à M. Lalonde que sa signature était requise sur le texte de l'accord final parce que le projet de M. Gillespie ne correspondait pas aux critères d'abord établis par le fonds fédéral-provincial par lequel Gillespie voulait obtenir une subvention.

Refus

D'autres textes révèlent également que des fonctionnaires du Conseil du trésor ont refusé de donner leur approbation au projet, en avril 1981, parce qu'ils jugeaient que le rôle joué par M. Gillespie contrevenait aux directives du premier ministre Trudeau sur les conflits d'intérêts.

De plus, aux Communes, le

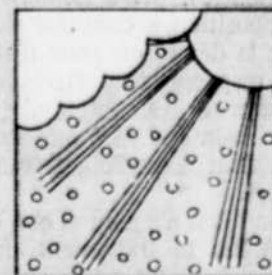
Voir page A-2, LALONDE



M. Lalonde a été longuement ovationné par ses collègues libéraux durant le vote de non-confiance.

Sommaire

Annonces classées	D-3 à D-8
Arts et spectacles	C-6 à C-8
Bingo-Soleil	C-5
Bridge	D-6
Décès	D-8 et D-9
Echecs	D-6
Economie-finance	B-2 et B-3
Editorial	A-12
Feuilleton	C-8
Horoscope	D-7
Information régionale	A-4 à A-6
Loterie	A-2
Monde	B-1 et B-4
Mot mystère	D-4
Mots croisés	D-4
Où aller à Québec	C-8
Page des lecteurs	A-13
Page documentaire	A-11
Patron	D-5
Sport	C-1 à C-5
Télévision	C-6



Nuageux avec éclaircies et quelques chutes de neige, aujourd'hui. Maximum de moins 3 à moins 6. Demain, beau à Québec et ciel variable dans l'Est.

détails, page D-3

LES RÉGIONS

Ottawa mettrait \$100 millions, pour les pêches

par Michel CORBEIL

MATANE — Le plan fédéral de relance de l'Est du Québec pourrait comporter plus de \$100 millions pour les pêches, si le milieu québécois consent au rapatriement total par Ottawa des juridictions dans ce secteur d'activités.

C'est du moins l'essentiel de la proposition ramenée par l'Association des capitaines-propriétaires de bateaux de plus de 45 pieds de la Gaspésie, lors d'une rencontre récente à Ottawa avec le ministre canadien des Pêches et Océans, M. Pierre de Bané.

Prudent, le président de l'organisme gaspésien, regroupant 114 hauturiers, M. Lorenzo Albert, a signalé, hier: "une consultation aura lieu auprès de nos membres pour expliquer la demande de rapatriement et il appartiendra à eux seuls de se prononcer" sur cette proposition qui figure au nombre des recommandations contenues dans le rapport du groupe fédéral d'études des pêches de l'Atlantique.

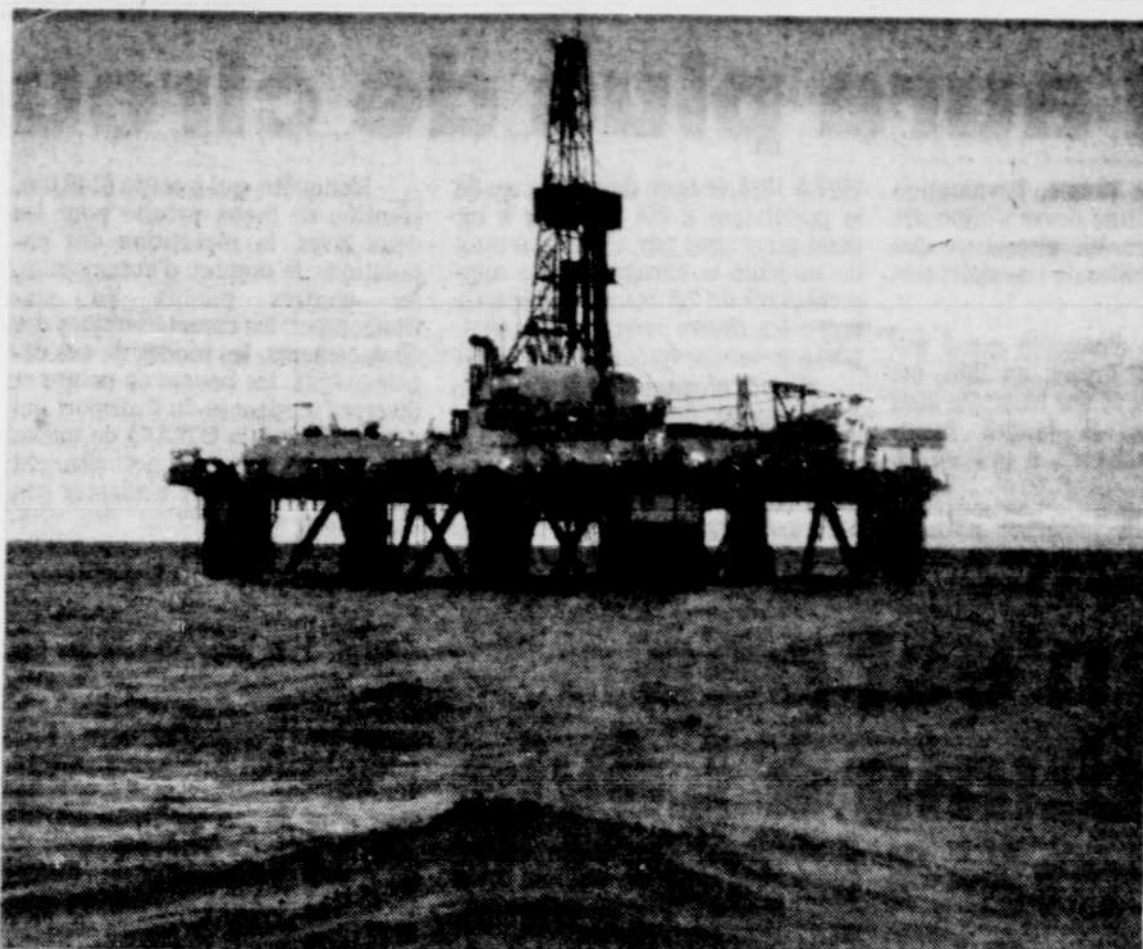
L'association entend mener rondement un tour de table, a suggéré M. Albert: une première réunion de consultation pourrait avoir lieu dès dimanche pour les membres de l'association demeurant du côté sud de la péninsule, tandis qu'une autre pourrait se dérouler lundi pour le secteur nord.

L'association est revenue un peu alléchée par la proposition de M. de Bané, semble-t-il. "Pêches et Océans parle d'un plan de cinq ans, a précisé M. Albert. "Ils" n'ont pas voulu mettre de chiffre, mais il semble que le montant dépasserait \$100 millions. Nous avons demandé le contenu du plan.

"Il touche aux infrastructures portuaires, au renouvellement de la flotte, à la transformation à l'usine pour une meilleure qualité et l'acceptation de nouvelles espèces et la transformation d'usines de fabrication de glace, l'implantation de petites unités de production de glace de même qu'à l'émission de tous les permis de pêche."

A part les infrastructures de pêche, le fédéral n'exerce pas de juridiction exclusive dans aucun de ces secteurs. "Ce sera au milieu des pêches de décider, a laissé entendre M. Albert. Nous, nous n'avons pas donné de réponse.

"Ce que nous nous sommes demandé, c'est: est-ce que le fédéral a l'intention de mettre surtout de l'argent là où il n'a pas juridiction? Si oui, est-ce qu'on peut se permettre au Québec de perdre autant de millions de dollars dans le plan de relance, à cause de questions de principe? Les membres de l'association y répondront au début de la semaine."



Le permis d'exploration de la zone visée est détenu à parts égales par SOQUIP et Texaco: un projet de plus de \$30 millions.

Aux îles de la Madeleine SOQUIP est rendue au stade du forage

par Michel CORBEIL

du bureau du Soleil

MATANE — La Société québécoise d'initiatives pétrolières (SOQUIP) désire obtenir le feu vert gouvernemental pour négocier avec des raffineurs du Québec un projet de forage pétrolier de plus de \$30 millions au large des îles de la Madeleine.

Déjà en septembre, SOQUIP avait indiqué que les relevés sismiques ont repéré une zone susceptible de receler des hydrocarbures dans ce secteur du golfe Saint-Laurent. "Depuis ce temps, a répondu M. Pierre Boivin, directeur des relations publiques de la société d'Etat, tous les relevés

ont été faits et nous ne pouvons plus approfondir davantage (les connaissances) autrement que par un forage."

Le permis d'exploration de la zone visée est détenu à parts égales par SOQUIP et la compagnie Texaco. "Depuis des années, du travail y a été conduit de façon épisodique, a précisé M. Boivin. Ce n'est pas le potentiel du Mexique ou de la côte est de l'Atlantique, mais au Québec, il s'agit de la zone la plus susceptible de renfermer des hydrocarbures", a signalé le porte-parole en soulignant que les formations géologiques peuvent cependant tous aussi bien contenir du sel ou de l'eau.

Pour tirer les choses au clair, SOQUIP a adressé une recommandation au gouvernement qui doit tout d'abord être examinée par le comité ministériel permanent au développement économique. La demande, a renseigné M. Boivin, consiste à obtenir l'accord du gouvernement pour négocier une entente avec les compa-

gnies pétrolières pour procéder aux travaux de forage.

De \$30 millions à \$50 millions

Car SOQUIP n'a pas l'intention de se lancer seule dans l'aventure. La société d'Etat évoque que les travaux nécessiteront plus de \$30 millions, mais que ce chiffre peut varier beaucoup selon la profondeur du forage à effectuer en haute mer.

Cependant, une autre source consultée par LE SOLEIL a signalé qu'un tel montant correspondait à des coûts en vigueur il y a deux ans: "Je vous défie, a-t-il lancé, de faire un forage sur une plate-forme à moins de \$50 millions. Dans le golfe, les profondeurs de plus de 2.000 pieds, ce n'est pas rare et il faut l'utilisation d'équipement semi-sous-marin."

S'abstenant de commenter une telle évaluation, le porte-parole de SOQUIP a reconnu que la société d'Etat n'envisage pas de financer le projet sans partenaires. "Les raffineurs du Québec

ont été approchés, a-t-il fait savoir.

"Si nous recevons l'accord du gouvernement, il s'agirait de mettre sur pied un consortium pour mener le projet. Est-ce que SOQUIP aura une part? Sera-t-elle grande ou petite? Il faudra s'entendre avec les compagnies."

SOQUIP souhaite que le débat se tranche rapidement. Avec prudence, M. Boivin a suggéré que la réponse gouvernementale ne peut attendre que jusqu'au mois de mars pour espérer un forage dès 1983. "Les travaux de forage durent au moins six mois et ils doivent évidemment s'effectuer avant l'hiver."

"Notre position est que, de tous les endroits examinés au Québec, il s'agit de la zone la plus susceptible de receler des hydrocarbures. Nous recommandons d'aller voir." Si le projet devient réalité, il aura été grandement facilité par la politique québécoise d'encouragement de la recherche pétrolière adoptée en 1980, a conclu M. Boivin.

Sidbec-Normines Le dossier demeure au point mort

par Jean Didier FESSOU

du bureau du Soleil
SEPT-ÎLES — Trois mois et demi après la tenue de la commission parlementaire sur Sidbec, le gouvernement du Québec n'a encore arrêté aucune décision sur l'avenir de Normines, ni tenté de renégocier le contrat qui lie Sidbec à British Steel et Québec-Cartier, ni approché la First Boston Bank pour voir s'il y avait moyen de réouvrir le contrat de fiduciaire.

Cette information a été confirmée au SOLEIL, hier après-midi, par un porte-parole du cabinet du ministre responsable du dossier, M. Rodrigue Biron. Et aucun échéancier précis n'a encore été décidé, de préciser M. Denis Vincent.

Pourquoi un tel retard sur un dossier qui, à l'automne, paraissait si urgent? Parce que, de dire M. Denis Vincent, les négociations en cours avec le Syndicat des métaux ne sont pas terminées: "De nombreux points très importants restent à être précisés".

Ces négociations se font dans le cadre d'un comité tripartite et réunissent les métaux, Sidbec et le gouvernement du Québec. Elles sont axées autour des opérations minières, c'est-à-dire Normines et des opérations manufacturières, en particulier celles de Dosco.

M. Denis Vincent n'a pas voulu dire si ces négociations se déroulaient normalement et à la satisfaction des parties. Toutefois, il y a quelques jours, le directeur du Syndicat des métaux, M. Clément Goudou, disait au SOLEIL: "Les inquiétudes que nous avons à la veille de la commission parlementaire ne sont pas dissipées".

Et, toujours selon le porte-parole du ministre Biron, c'est seulement lorsque le comité tri-partite aura

terminé son travail que Sidbec et le gouvernement provincial pourront approcher British Steel et Québec-Cartier pour leur faire des propositions concrètes. Dès lors pourront être entamés des pourparlers avec les bailleurs de fonds américains regroupés autour de la First Boston Bank pour tenter d'assouplir les termes du contrat de fiduciaire. Contrat très contraignant et qui oblige Normines à produire presque à pleine capacité de production sous peine de paiements de pénalité.

Notons que Normines a rouvert ses installations minières de Gagnon, au Nouveau-Québec, après une interruption de production qui a duré deux mois lors de la période des Fêtes de fin d'année. Rappelons, aussi, que c'est M. André Lachapelle qui a remplacé M. Cyrille Dufresne à la présidence de Normines et que, depuis le mois de janvier, le siège social de l'entreprise a été déménagé du boulevard Dorchester, à Montréal, à l'usine même de Port-Cartier.

Raison technique

D'autre part, un porte-parole du cabinet du ministre des Finances, Mme Raymonde Fréchette, a expliqué au SOLEIL, également hier après-midi, que c'est pour une raison technique qui n'a absolument rien à voir avec le dossier de Normines, que le gouvernement du Québec a rayé une provision de \$70 millions pour les besoins financiers de Sidbec. Information qui apparaît sur la synthèse des opérations financières du gouvernement et rendue publique mardi.

Si cette provision a été rayée c'est parce que, de dire Mme Raymonde Fréchette, Sidbec financera ses propres besoins financiers sur le marché des capitaux, notamment auprès des banques. Quant aux décisions entourant l'avenir de Normines, la collaboratrice du ministre Parizeau précisait encore qu'elles étaient du ressort du ministre Biron: "C'est à lui de prendre les grandes décisions".

Du côté de Sidbec le porte-parole de l'entreprise, M. Gilles Monette, a confirmé au SOLEIL le fait que ce serait du côté des institutions financières privées et non du côté du gouvernement que seraient cherchées les liquidités financières dont la sidérurgie d'Etat a un pressant besoin. Et cette recherche de capitaux frais est en cours.

Rappelons que, depuis le départ de M. Robert de Coster, c'est un de ses collaborateurs immédiats, M. John Le Boutillier, qui préside aux destinées de Sidbec.

avez-vous
le goût du
SOLEIL
abonnez-vous!
647-3333

ÉVITEZ L'AFFLUENCE
skiez de 16h à 22h le samedi
7.00\$

MONT ST-CASTIN LES NEIGES

Festival de cristal... des prix économiques!

De Tchécoslovaquie. Une sélection Birks spéciale de pièces en cristal au plomb, teneur 24%, taillé à la main au populaire décor "Pinwheel". Toutes à 40% de rabais!

	Notre prix courant	EN SOLDE
A. Ravier à hors-d'oeuvre, 8"	\$ 38.95	\$23.35
B. Cloche, 7 1/4"	24.95	14.95
C. Vase à col étroit, 8"	29.50	17.70
D. Carafe ronde, 1 pinte	112.50	67.50
E. Vase, 9"	69.95	41.95
F. Saladier, 8"	66.50	39.90
G. Salière et poivrière, 5"	36.50	21.90
H. Sucrier et pot à crème	42.50	25.50

692-3822
BIRKS
JOAILLIERS

UNIVERSITÉ LAVAL admission d'automne

Une bonne formation, ça compte...

L'Université Laval contribue à la formation universitaire de la collectivité québécoise depuis plus de 130 ans. On y poursuit maintenant des activités d'enseignement et de recherche dans plus de 125 disciplines ou champs d'études.

La souplesse, la variété et la qualité de ses programmes d'enseignement ainsi que sa tradition de recherche ont contribué à faire de l'Université Laval une grande université.

L'admission pour septembre, c'est le temps d'y penser.

Dates limites de demande d'admission

Études de 1^{er} cycle

- Par exception, la date limite du 1^{er} mars est reportée au **15 mars** pour les finissants des collèges (formulaire à leur disposition dans les collèges)
- 1^{er} mai** pour les adultes et les étudiants des universités canadiennes
- 1^{er} juin** pour ceux qui désirent s'inscrire à titre d'étudiant libre

Études de 2^e et 3^e cycles

- 1^{er} mai**

Renseignements et demande d'admission

Bureau du registraire
Pavillon Bonenfant
Université Laval
Québec G1K 7P4
Tél.: (418) 656-3080

LES ANNONCES CLASSÉES

647-3311

A votre service



647-3311

de 8h30 à 17h du lundi au vendredi
Toutes les annonces ordinaires reçues avant 17h peuvent être publiées le lendemain.

Veuillez lire attentivement votre annonce. En cas d'erreur, il faut nous en aviser le plus tôt possible, car notre responsabilité se limite à la période comprise entre la première parution erronée et le premier jour ouvrable suivant cette parution. Nous ne sommes responsables que du montant facturé pour la période précitée.
Frais pour no de département: \$10.00

index des rubriques

- SERVICES ET VENTES**
102—Accommoder de partenaire
103—Activités diverses
106—Agences matrimoniales
109—Alimentation
112—Ambulances
115—Aménagement de terrain
118—Ameublement
121—Animaux
124—Antiquités
127—Appareils électriques
130—Argent à prêter
133—Argent demandé
137—Artisanat
139—Assurances
142—Bicyclettes
145—Camping
148—Carnaval
149—Chasse, pêche et sports
151—Chauffage-Climatisation
153—Coin du bébé
154—Conditionnement physique
156—Conservation d'énergie
157—Décoration intérieure
160—Déménagement-Transport
163—Déménagement
165—Échecs
166—Équipement de bureau
169—Équipement de commerce et de restaurant

- 172—Équipement-cours
175—Entrepôts
178—Extermination
180—Fleurs et plantes
184—Instrument de musique
187—Jeux-Jouets
190—Livres-Timbres-Monnaie
193—Locations divers
196—Machines à coudre
199—Marchandises diverses
200—Marchandises diverses demandées
201—Marché aux puces "Le Trouvroulout" du Soleil
202—Marchés aux puces à visiter
204—Matériaux pour construction
205—Noël
206—Naisance
208—Non-responsabilité
209—Ordinateurs personnels
210—Outillage
211—Perdu-Trouvé
214—Personnel
216—Photographie
218—Piscines
223—Receptions
226—Rembourrage
227—Réparation-Entretien-Amélioration de maisons
229—Service de 24 heures
232—Soins de beauté et d'esthétique
235—Souffleurs à neige
236—Souhaits
237—Systèmes de son
238—Tableaux-Encadrements

- 241—Tapis-Tuiles
242—Téléviseurs Radios
244—Tondeuses
247—Vacances-Voyages
253—Vêtements
- EMPLOIS**
202—Agents
312—Occasion d'affaires
318—Offres d'emploi
330—Métiers et Professions
336—Professeurs demandés
342—Emplois de vente
348—Couples demandés
360—Service infirmier
366—Service de garderie
372—Service domestique demandé
378—Couples demandant emploi
384—Demandes d'emploi
390—Services spécialisés
- LOCATIONS**
400—Baux-Lois
401—Beauport
402—Cap-Rouge
403—Champlain
404—Charlebourg
406—Les Saules-Dubergier
407—Limoilou
408—Neufchâtel-Loretteville
409—Montcalm
412—Rive-Sud
413—Ste-Foy
414—St-Jean-Baptiste
415—St-Roch
416—St-Sauveur
418—Sillery
420—Sillery

- 425—Non classifiées
432—Maisons à louer
435—Logements demandés
437—Logements à partager
- CHAMBRES**
440—Baie-Réel
441—Beauport
442—Cap-Rouge
443—Champlain
444—Charlebourg
445—Neufchâtel-Loretteville
446—Montcalm
448—Rive-Sud
453—Ste-Foy
454—St-Jean-Baptiste
455—St-Roch
456—St-Sauveur
458—Sillery
460—Vanier
465—Non classifiées
473—Chambres et pensions
475—Chambres demandées

- 484—St-Jean-Baptiste
486—St-Roch
488—St-Sauveur
490—Sillery
500—Vanier
- 505—Non classifiées
515—Maisons seules demandées
- MAISONS À REVENUS**
520—Baie-Réel
521—Beauport
522—Cap-Rouge
523—Champlain
524—Charlebourg
526—Les Saules-Dubergier
532—Limoilou
538—Neufchâtel-Loretteville
539—Montcalm
542—Rive-Sud
543—Ste-Foy
544—St-Jean-Baptiste
545—St-Roch
546—St-Sauveur
548—Sillery
540—Vanier
545—Non classifiées
555—Maison à revenus demandées

COMMERCE ET INDUSTRIE

- 560—Bureaux
565—Commerces
590—Entreprises
595—Vanier
597—Propriétés commerciales
- VEHICULES-MOTEURS**
605—Autos à vendre
615—Autos à louer
620—Autos demandées
623—Avions
625—Camions à vendre
630—Camions à louer
640—Pièces et accessoires d'auto et de camions
645—Réparations-Entretien-Démontage
650—Garages à vendre
655—Garages-Stationnement à louer
660—Garages-Stationnement demandés
663—Machinerie
665—Motocyclettes
670—Motoneiges
674—Roulettes
675—Roulettes motorisées
680—Véhicules tout-terrain
685—Véhicules
685—Yachts et bateaux
690—Équipement de ferme

ALRES PROPRIETES

- 695—Maisons mobiles et préfabriquées
696—Villégiature hors Québec
698—Chalets
699—Fermes
700—Terres
705—Terrains

SERVICES ET VENTES
100 à 299

103 ACTIVITES DIVERSES
PARTIE DE SACRÉ... 100 à 299

106 AGENCES MATRIMONIALES
MME HAMEL ENR LIC AGENCE MATRIMONIALE

109 ALIMENTATION
GAGNEZ ENERGIE, VIGUEUR, RESISTANCE...

118 AMEUBLEMENT
FLAMBERT NEUF
Mobilier renommé, garantis Réfrigérateurs 3 portes...

118 AMEUBLEMENT
LABRADOR \$200-\$230
Chaises enregistrées, nœuds, réserves...

121 ANIMAUX
SPECIAL PURINA
DOG MEAL 20 KG \$18.95 LE SAC

127 APPAREILS ELECTRIQUES
CUISINIÈRE réfrigératrice à la vapeur

130 ARGENT À PRÊTER
UNE BONNE NOUVELLE
Du financement sur hypothèque

132 ANTIQUITES
POELES à 2 points, 15 poeils à bois différents modèles...

135 CHAUFFAGE-CLIMATISATION
BOIS de foyer, \$25, corde non fendue...

142 ANIMAUX
DOBERMAN miniature, avec oreilles tombées...

145 EQUIPEMENT DE BUREAU
AUBAINE, 3 bureaux exécutifs, crédençes, chaises, accessoires...

148 INSTRUMENTS DE MUSIQUE
PETIT piano Willis, parfait condition...

151 CHAUFFAGE-CLIMATISATION
BOIS de chauffage, à vendre, livraison rapide...

154 CONDITIONNEMENT PHYSIQUE
ENFIN un sauna à humidité contrôlée...

154 CHASSE, PÊCHE ET SPORTS
ABONNEMENT Club Entraîn. carte or...

154 CHASSE, PÊCHE ET SPORTS
BOIS de chauffage et d'allumage, \$35, livrés...

154 CHASSE, PÊCHE ET SPORTS
BOIS de chauffage, à vendre, livraison rapide...

154 CHASSE, PÊCHE ET SPORTS
BOIS de chauffage, à vendre, livraison rapide...

154 CHASSE, PÊCHE ET SPORTS
BOIS de chauffage, à vendre, livraison rapide...

154 CHASSE, PÊCHE ET SPORTS
BOIS de chauffage, à vendre, livraison rapide...

154 CHASSE, PÊCHE ET SPORTS
BOIS de chauffage, à vendre, livraison rapide...

154 CHASSE, PÊCHE ET SPORTS
BOIS de chauffage, à vendre, livraison rapide...

154 CHASSE, PÊCHE ET SPORTS
BOIS de chauffage, à vendre, livraison rapide...

154 CHASSE, PÊCHE ET SPORTS
BOIS de chauffage, à vendre, livraison rapide...

154 CHASSE, PÊCHE ET SPORTS
BOIS de chauffage, à vendre, livraison rapide...

154 CHASSE, PÊCHE ET SPORTS
BOIS de chauffage, à vendre, livraison rapide...

154 CHASSE, PÊCHE ET SPORTS
BOIS de chauffage, à vendre, livraison rapide...

154 CHASSE, PÊCHE ET SPORTS
BOIS de chauffage, à vendre, livraison rapide...

154 CHASSE, PÊCHE ET SPORTS
BOIS de chauffage, à vendre, livraison rapide...

154 CHASSE, PÊCHE ET SPORTS
BOIS de chauffage, à vendre, livraison rapide...

154 CHASSE, PÊCHE ET SPORTS
BOIS de chauffage, à vendre, livraison rapide...

154 CHASSE, PÊCHE ET SPORTS
BOIS de chauffage, à vendre, livraison rapide...

154 CHASSE, PÊCHE ET SPORTS
BOIS de chauffage, à vendre, livraison rapide...

154 CHASSE, PÊCHE ET SPORTS
BOIS de chauffage, à vendre, livraison rapide...

118 AMEUBLEMENT
MEUBLES USAGES BEAUPORT
MOBILIER de cuisine à partir de \$175...

118 AMEUBLEMENT
LAVERIE et sècheuse, Westinghouse, de luxe...

118 AMEUBLEMENT
MOBILIER cuisine, buffet, mobilier salon...

118 AMEUBLEMENT
MOBILIER salon, 4 places, 2 tables, 1 lampe...

118 AMEUBLEMENT
MOBILIER chambre, bureau trépis, commode...

118 AMEUBLEMENT
MOBILIER cuisine, moderne, table mélamine...

118 AMEUBLEMENT
MOBILIER salon, 2 places, 1 table, 2 fauteuils...

118 AMEUBLEMENT
MOBILIER chambre, bureau trépis, commode...

118 AMEUBLEMENT
MOBILIER cuisine, moderne, table mélamine...

118 AMEUBLEMENT
MOBILIER salon, 2 places, 1 table, 2 fauteuils...

118 AMEUBLEMENT
MOBILIER chambre, bureau trépis, commode...

118 AMEUBLEMENT
MOBILIER cuisine, moderne, table mélamine...

118 AMEUBLEMENT
MOBILIER salon, 2 places, 1 table, 2 fauteuils...

118 AMEUBLEMENT
MOBILIER chambre, bureau trépis, commode...

118 AMEUBLEMENT
MOBILIER cuisine, moderne, table mélamine...

118 AMEUBLEMENT
MOBILIER salon, 2 places, 1 table, 2 fauteuils...

118 AMEUBLEMENT
MOBILIER chambre, bureau trépis, commode...

118 AMEUBLEMENT
MOBILIER cuisine, moderne, table mélamine...

118 AMEUBLEMENT
MOBILIER salon, 2 places, 1 table, 2 fauteuils...

118 AMEUBLEMENT
MOBILIER chambre, bureau trépis, commode...

118 AMEUBLEMENT
MOBILIER cuisine, moderne, table mélamine...

118 AMEUBLEMENT
MOBILIER salon, 2 places, 1 table, 2 fauteuils...

118 AMEUBLEMENT
MOBILIER chambre, bureau trépis, commode...

118 AMEUBLEMENT
MOBILIER cuisine, moderne, table mélamine...

118 AMEUBLEMENT
MOBILIER salon, 2 places, 1 table, 2 fauteuils...

118 AMEUBLEMENT
MOBILIER chambre, bureau trépis, commode...

118 AMEUBLEMENT
MOBILIER cuisine, moderne, table mélamine...

118 AMEUBLEMENT
MOBILIER salon, 2 places, 1 table, 2 fauteuils...

118 AMEUBLEMENT
MOBILIER chambre, bureau trépis, commode...

118 AMEUBLEMENT
MOBILIER cuisine, moderne, table mélamine...

118 AMEUBLEMENT
MOBILIER salon, 2 places, 1 table, 2 fauteuils...

118 AMEUBLEMENT
MOBILIER chambre, bureau trépis, commode...

118 AMEUBLEMENT
MOBILIER cuisine, moderne, table mélamine...

118 AMEUBLEMENT
MOBILIER salon, 2 places, 1 table, 2 fauteuils...

118 AMEUBLEMENT
MOBILIER chambre, bureau trépis, commode...

118 AMEUBLEMENT
MOBILIER cuisine, moderne, table mélamine...

118 AMEUBLEMENT
MOBILIER salon, 2 places, 1 table, 2 fauteuils...

118 AMEUBLEMENT
MOBILIER chambre, bureau trépis, commode...

118 AMEUBLEMENT
MEUBLES USAGES BEAUPORT
MOBILIER de cuisine à partir de \$175...

118 AMEUBLEMENT
LAVERIE et sècheuse, Westinghouse, de luxe...

118 AMEUBLEMENT
MOBILIER cuisine, buffet, mobilier salon...

118 AMEUBLEMENT
MOBILIER salon, 4 places, 2 tables, 1 lampe...

118 AMEUBLEMENT
MOBILIER chambre, bureau trépis, commode...

118 AMEUBLEMENT
MOBILIER cuisine, moderne, table mélamine...

118 AMEUBLEMENT
MOBILIER salon, 2 places, 1 table, 2 fauteuils...

118 AMEUBLEMENT
MOBILIER chambre, bureau trépis, commode...

118 AMEUBLEMENT
MOBILIER cuisine, moderne, table mélamine...

118 AMEUBLEMENT
MOBILIER salon, 2 places, 1 table, 2 fauteuils...

118 AMEUBLEMENT
MOBILIER chambre, bureau trépis, commode...

118 AMEUBLEMENT
MOBILIER cuisine, moderne, table mélamine...

118 AMEUBLEMENT
MOBILIER salon, 2 places, 1 table, 2 fauteuils...

118 AMEUBLEMENT
MOBILIER chambre, bureau trépis, commode...

118 AMEUBLEMENT
MOBILIER cuisine, moderne, table mélamine...

118 AMEUBLEMENT
MOBILIER salon, 2 places, 1 table, 2 fauteuils...

118 AMEUBLEMENT
MOBILIER chambre, bureau trépis, commode...

118 AMEUBLEMENT
MOBILIER cuisine, moderne, table mélamine...

118 AMEUBLEMENT
MOBILIER salon, 2 places, 1 table, 2 fauteuils...

118 AMEUBLEMENT
MOBILIER chambre, bureau trépis, commode...

118 AMEUBLEMENT
MOBILIER cuisine, moderne, table mélamine...

118 AMEUBLEMENT
MOBILIER salon, 2 places, 1 table, 2 fauteuils...

118 AMEUBLEMENT
MOBILIER chambre, bureau trépis, commode...

118 AMEUBLEMENT
MOBILIER cuisine, moderne, table mélamine...

118 AMEUBLEMENT
MOBILIER salon, 2 places, 1 table, 2 fauteuils...

118 AMEUBLEMENT
MOBILIER chambre, bureau trépis, commode...

118 AMEUBLEMENT
MOBILIER cuisine, moderne, table mélamine...

118 AMEUBLEMENT
MOBILIER salon, 2 places, 1 table, 2 fauteuils...

118 AMEUBLEMENT
MOBILIER chambre, bureau trépis, commode...

118 AMEUBLEMENT
MOBILIER cuisine, moderne, table mélamine...

118 AMEUBLEMENT
MOBILIER salon, 2 places, 1 table, 2 fauteuils...

118 AMEUBLEMENT
MOBILIER chambre, bureau trépis, commode...

118 AMEUBLEMENT
MOBILIER cuisine, moderne, table mélamine...

118 AMEUBLEMENT
MOBILIER salon, 2 places, 1 table, 2 fauteuils...

118 AMEUBLEMENT
MOBILIER chambre, bureau trépis, commode...

118 AMEUBLEMENT
MOBILIER cuisine, moderne, table mélamine...

118 AMEUBLEMENT
MOBILIER salon, 2 places, 1 table, 2 fauteuils...

118 AMEUBLEMENT
MOBILIER chambre, bureau trépis, commode...

121 ANIMAUX
DOBERMAN miniature, avec oreilles tombées...

121 ANIMAUX
FEMELLE ferrier ardoise, 3 ans, enregistrée...

121 ANIMAUX
GRANDS chiens noir, enregistré, 3 ans...

121 ANIMAUX
JEUNES serins à vendre, 12, \$25-252

121 ANIMAUX
SERINS mâles ou femelles et couples d'accompagnement...

121 ANIMAUX
SIAMOIS femelle 3/4 mois, \$61-2551

121 ANIMAUX
CENTRE Canin Charlebourg, caniches, vente, fonte, \$25-350

121 ANIMAUX
POELES à 2 points, 15 poeils à bois différents modèles...

121 ANIMAUX
MAISON, aménagement, objets, tableaux, sur rendez-vous...

121 ANIMAUX
MEUBLES antiques, objets, après 18 heures...

121 ANIMAUX
MOBILIER salon, cuisine, 4 fauteuils, victorien, \$68-9255

121 ANIMAUX
REPARATION de meubles, décoration, \$87-5720...

121 ANIMAUX
SALON victorien, 4 morceaux, et autres articles...

121 ANIMAUX
TABLE, 5 panneaux, avec 4 chaises, \$87-8213

121 ANIMAUX
La GORNOUILLE
ACHETONS meubles, réparons appareils électriques...

121 ANIMAUX
REPARATION D'APPAREILS ELECTRIQUES
REPARATION de réfrigérateurs, réfrigérateurs, réfrigérateurs...

121 ANIMAUX
REFRIGERATEURS, cuisinières, laveuses, sècheuses, appareils électroménagers...

121 ANIMAUX
REFRIGERATEUR, poêle, congélateur, mini-laveuse, sècheuse, appareil cuisine...

121 ANIMAUX
REFRIGERATEUR et cuisinière GE de luxe, \$555, les deux, \$58-8485, \$81-6036

121 ANIMAUX
REFRIGERATEUR, cuisinière, réfrigérateur, 30 pouces, état neuf, \$600, \$27-3872

121 ANIMAUX
REFRIGERATEURS, cuisinières, laveuses, sècheuses, appareils électroménagers...

121 ANIMAUX
REFRIGERATEUR, poêle, congélateur, mini-laveuse, sècheuse, appareil cuisine...

121 ANIMAUX
REFRIGERATEUR et cuisinière GE de luxe, \$555, les deux, \$58-8485, \$81-6036

121 ANIMAUX
REFRIGERATEUR, cuisinière, réfrigérateur, 30 pouces, état neuf, \$600, \$27-3872

121 ANIMAUX
REFRIGERATEURS, cuisinières, laveuses, sècheuses, appareils électroménagers...

121 ANIMAUX
REFRIGERATEUR, poêle, congélateur, mini-laveuse, sècheuse, appareil cuisine...

121 ANIMAUX
REFRIGERATEUR et cuisinière GE de luxe, \$555, les deux, \$58-8485, \$81-6036

121 ANIMAUX
REFRIGERATEUR, cuisinière, réfrigérateur, 30 pouces, état neuf, \$600, \$27-3872

DÉGÈS

rhétoriciens et amicales

705 AVIS DE DÉCÈS

ALAIN, Wilfrid BEAULIEU, Monique BOISVERT, Marguerite CARON, Louis CHAREST, Germaine COMM, Samuel CROTEAU, Pauline CYR, Antoine DEMERS, Edouard DUMAS, Auguste DURAND, Alphonse FORTIER, Jean-Guy GOULET, Maurice LAFAMME, Roland LAFLEUR, Jean-Paul LANDRY, Cécile LANGLAIS, Léontine L'ITALIEN, Dominique MARTINEAU, Hector MOISAN, Philéas POLIQUIN, Théodora ROBITAILLE, Carmen SANTERRE, Louis SAVARD, J.-Léopold SYLVESTRE, Jean-Louis THIBOUT, Lionel TURCOTTE, Marcel WARK, Truman ZAKRZEWSKI, Stephan

ALAIN (Wilfrid) — A Québec, le 24 février 1983, à l'âge de 57 ans, est décédé M. Wilfrid Alain, époux de feu dame Rita Bélanger. Le service religieux sera célébré samedi le 26 février, à 14h, en l'église St-Charles Borromée et de là au cimetière St-Charles. Sous la direction de la maison Lépine-Cloutier Ltée.

La famille recevra les condoléances à l'église, une demi-heure avant la cérémonie. Il laisse sa mère: Mme Jeanne Borgia-Alain, son amie: Mme Jennine Fortin, ses enfants, son gendre et sa belle-fille: André (Charlotte Guérin), Marie (Alain Emond), Michel (sa fiancée Sylvie Robitaille), son frère: Jules, ses sœurs: Thérèse (Mme Paul Boucher), Jeanne (Mme Léon Gobeil), Françoise (Mme Claude Fournier), Diane, ainsi que plusieurs beaux-frères, belles-sœurs, petits-enfants, neveux et nièces. Pour renseignements: 529-3371.

BEAULIEU (Monique Allison) — A Québec, le 21 février 1983, à l'âge de 41 ans, est décédée dame Monique Allison, épouse de M. Maurice Beaulieu. Conformément à ses dernières volontés, le corps n'a pas été exposé et a été confié au cimetière Jardins du Repos pour crémation. Une cérémonie religieuse aura lieu samedi, le 26 février 1983, à 10h en l'église Ste-Thérèse de Lisieux, Beauport. La famille recevra les condoléances des parents et amis une demi-heure avant la cérémonie. Elle laisse dans le deuil, outre son époux, ses parents M et Mme Léo Allison (Germaine Gauvin), ses frères, sœurs, beaux-frères et belles-sœurs: M et Mme André Allison (Micheline Lepage), M et Mme Paul Beaulieu (Cécile Martin), M et Mme Robert Mathieu (Madeleine Beaulieu), M et Mme Roland Beaulieu (Carmelle Tanguay), M et Mme Gaston Beaulieu (Jeannine Lelièvre), M et Mme Réal Duquet (Fleurbaey Beaulieu), neveux et nièces: Mario et Annie Allison, Josée et Serge Duquet ainsi que plusieurs oncles, tantes et de nombreux amis(e)s.

BOISVERT (Marguerite) — A Québec, le 19 février 1983, à l'âge de 68 ans, est décédée Mlle Marguerite Boisvert. Elle demeurait rue Marie-Rollet, Québec. Selon ses volontés, elle a été confiée au crématorium Lépine-Cloutier Ltée 715 rue St-Vallier est Québec.

Un service sera chanté en l'absence de la défunte, samedi le 26 février à 15h, en l'église St-Antoine de Tilly. Elle laisse dans le deuil plusieurs amis. Pour renseignements: 529-3371.

CHARST (Germaine Roy) — A Québec, le 23 février 1983, à l'âge de 70 ans, est décédée dame Germaine Roy, épouse de M. Emile Charest. Elle demeurait à St-Odile, Québec. Ses funérailles auront lieu samedi le 26 février 1983, à 10h. Départ de la résidence funéraire Sylvio Marceau Inc 224, St-Vallier ouest à 9h30, pour l'église de St-Odile et de là au cimetière St-Charles. Elle laisse dans le deuil, outre son époux, sa fille et son gendre: M et Mme Robert Routhier (Ginette), ses petits-enfants: Martin et Sophie, ainsi que ses frères, sœurs, beaux-frères, belles-sœurs, neveux et nièces. Pour informations: 522-5212.

DÉGÈS ET AVIS DIVERS
Pour faire paraître un avis dans cette page, s'il vous plaît communiquer avec le Service des Annonces Classées.

647-3311

Il réussit seul à retirer de son crâne la mèche d'une perceuse

«Mon heure de mourir n'était apparemment pas venue», explique-t-il avec philosophie.



Donald Wright montre l'endroit où s'était logée la mèche de sa perceuse. Il a quitté l'hôpital hier et les médecins ont déclaré qu'il ne souffrirait pas des séquelles de son accident.

Ouellette veut accélérer le programme visant à assainir l'eau

AVIS

Deuxième publication

Prenez avis que M. Mario Cloutier, 104 rue P.G. Colombe, Mont St-Pierre, Gaspé ouest, G0E 1V0, s'adressera à la Commission des Transports du Québec pour obtenir un permis spécial dans la région 01, pour le transport de déchets solides (cueillette des ordures ménagères) pour le compte de la municipalité de Mont-St-Pierre.

Tout intéressé à ladite requête peut porter opposition dans les cinq (5) jours de la deuxième publication dans ce journal à Commission des Transports du Québec, 585, boul. Charest est, Qué. G1K 7W5.

RAYMOND ROY, Syndic
610, Calixa-Lavallée
Québec, P.Q. G1S 3G6
Téléphone: 687-1271

AVIS DE FUSION CONFORMEMENT AUX DISPOSITIONS DE L'ARTICLE 188 DE LA LOI SUR LES ASSURANCES, (1977, LOIS DU QUÉBEC, CHAPITRE A-32).

PRENEZ AVIS que "SOCIÉTÉ MUTUELLE D'ASSURANCE CONTRE L'INCENDIE DU COMTE DE LEVIS", corps politique légalement constitué ayant son siège social et une principale place d'affaires à St-Henri, comté de Lévis (aujourd'hui connu comme municipalité régionale des comtés de Desjardins et des Chutes-de-la-Chaudière) et "LA COMPAGNIE D'ASSURANCE MUTUELLE CONTRE LE FEU, LA Foudre ET LE VENT DE LA PAROISSE DE ST-FRANÇOIS, ILE D'ORLEANS", corps politique légalement constitué ayant son siège social et une principale place d'affaires à St-François, Ile d'Orléans, comté de Montmorency numéro 2 (aujourd'hui connu comme municipalité régionale de comté de l'île d'Orléans), ont arrêté entre elles une convention décrétant leur fusion en Société Mutuelle d'Assurance-Incendie sous les noms et raison sociale de "LA LEVISIENNE-ORLEANS, MUTUELLE D'ASSURANCE CONTRE L'INCENDIE" et ont respectivement fait approuver telle convention lors d'une assemblée générale spéciale de leurs membres aux dates ci-après indiquées:

"SOCIÉTÉ MUTUELLE D'ASSURANCE CONTRE L'INCENDIE DU COMTE DE LEVIS":
Date de l'assemblée du conseil d'administration: 6 janvier 1983.
Date de l'assemblée générale spéciale: 31 janvier 1983.

"LA COMPAGNIE D'ASSURANCE MUTUELLE CONTRE LE FEU, LA Foudre ET LE VENT DE LA PAROISSE DE ST-FRANÇOIS, ILE D'ORLEANS":
Date de l'assemblée générale spéciale: 9 janvier 1983.
Date de l'assemblée générale spéciale: 30 janvier 1983.

Le tout, suivant les dispositions de la Loi sur les Assurances, (1977, Lois du Québec, Chapitre A-32).

"SOCIÉTÉ MUTUELLE D'ASSURANCE CONTRE L'INCENDIE DU COMTE DE LEVIS" et "LA COMPAGNIE D'ASSURANCE MUTUELLE CONTRE LE FEU, LA Foudre ET LE VENT DE LA PAROISSE DE ST-FRANÇOIS, ILE D'ORLEANS", ont l'intention de demander, par requête commune adressée au Ministre des Institutions financières et Coopératives, de confirmer ladite convention.

EN FOI DE QUOI, NOUS AVONS SIGNÉ A QUÉBEC CE 1er JOUR DE FÉVRIER 1983.

(S) **RAYMOND COUTURE**
RAYMOND COUTURE
SECRÉTAIRE ET DIRECTEUR GÉNÉRAL
DE "SOCIÉTÉ MUTUELLE D'ASSURANCE CONTRE L'INCENDIE DU COMTE DE LEVIS".

(S) **MARIETTE IMBEAULT**
MARIETTE IMBEAULT, SECRÉTAIRE DE
"LA COMPAGNIE D'ASSURANCE MUTUELLE CONTRE LE FEU, LA Foudre ET LE VENT DE LA PAROISSE DE ST-FRANÇOIS, ILE D'ORLEANS".

ANDRÉ LEDUC
Gérant de District Int.

APPEL D'OFFRES
DOSSIER NO. 2H18-33 Q
DRAGAGE D'ENTRETIEN
TRAVERSE NORD, I.O., QUE.

Des offres, sous pli cacheté, correspondant au projet en titre et adressées comme suit:

Surintendant, Gestion du Matériel
Transports Canada
Garde Côtière Canadienne
District de Québec
101, boul. Champlain
Québec, Qué. G1K 4H9
(téléphone: 694-3156)

seront reçus jusqu'à 15:00 heures, heure locale, le 18 mars 1983.

Les plans, devis et documents connexes peuvent être obtenus au bureau du Surintendant, Gestion du Matériel, moyennant le dépôt d'un chèque bancaire de deux cents dollars (200\$), fait à l'ordre du Receveur Général du Canada. Ce dépôt sera remboursé si les documents sont rendus en bon état moins d'un mois après la date d'ouverture des offres.

Les plans et devis peuvent être examinés à l'adresse susmentionnée ou au bureau de l'association de la Construction de Montréal et de Québec.

Ni la plus basse, ni aucune des offres reçues, ne sera nécessairement retenue.

Canada

AVIS
"Avis est donné par les présentes, conformément aux dispositions de l'article 1571d, que FROMAGEX INC., une compagnie ayant son principal établissement en la ville de St-Georges de Beauce, Province de Québec, a, le 1er décembre 1981 cédé et transféré à la BANQUE ROYALE DU CANADA toutes ses créances comptables et autres, actuelles et futures, à titre de garantie, et que cette cession a été dûment inscrite dans la division d'enregistrement de Beauce, le 9 décembre 1981 sous le numéro 338-104."

Ce 18e jour de février 1983, LA BANQUE ROYALE DU CANADA, St-Georges (Beauce) Qué.

AVIS
AVIS est par la présente donné que le contrat en date du 7 janvier 1983 par lequel la compagnie "Québec Dimanche Ltée" a transporté et cédé toutes ses dettes de livre présentées et futures à la Banque de Montréal, à titre de garantie, a été enregistré au bureau de la Division d'Enregistrement de Québec, le 18e jour de janvier 1983 sous le numéro 1064091.

Banque de Montréal, le 25e jour de février 1983.

CANADA
PROVINCE DE QUÉBEC
DISTRICT DE QUÉBEC
NO COUR:
200-11-000182-835
No Surintendant: 021629

COUR SUPÉRIEURE
(En matière de faillite)
Dans l'affaire de la proposition de:

MÉTALLURGIE PELCHAT INC., corps politique dont incorporé, ayant sa principale place d'affaires au 4055, 4e Rue, Centre Industriel, St-Romuald, district de Québec;

DEBITRICE
et
THORNE RIDDELL INC.

SYNDIC
AVIS est par les présentes donné que METALLURGIE PELCHAT INC., a déposé une proposition en vertu de la Loi sur la Faillite, le 18e jour de février 1983 et que la première assemblée des créanciers sera tenue le 15e jour de mars 1983 à 14h00 au Holiday Inn Centre-Ville, 395, de la Couronne, Québec, salle St-Laurent sud, 2e étage.

Québec, ce 22 février 1983.

THORNE RIDDELL INC.
Syndic par:

DENIS PICARD, syndic vice-président

BUREAU DE: THORNE RICHARD THORNE RIDDELL
410, boul. Charest est
Bureau 800
Québec, Qc
G1K 8G3
Tél. (418) 529-3721

LEBLOND, BUZZETTI ET ASSOCIES LTEE SYNDIC
621, boulevard Charest est
Québec, P.Q./G1K 3J5
Téléphone: 525-4641

DEBITEURS
Avis est par les présentes donné que Jean Colombe et Dame Nicole Auclair Colombe, du 13, Thibeault, app. 3, Lévis, P.Q., ont fait cession de leurs biens le 16e jour de février 1983 et que la première assemblée des créanciers sera tenue le 8e jour de mars 1983, à 11:00 heures de l'avant-midi, au bureau du syndic soussigné, au 621, boulevard Charest est, Québec, P.Q.

Daté de Québec, ce 21ème jour de février 1983.

LEBLOND, BUZZETTI ET ASSOCIES LTEE SYNDIC
621, boulevard Charest est
Québec, P.Q./G1K 3J5
Téléphone: 525-4641

APPEL D'OFFRES
VILLE DE ST-GEORGES
ASSURANCES DE DOMMAGES

La ville de St-Georges demande des soumissions pour ses assurances de dommages.

Toutes les conditions du présent appel d'offres sont contenues au cahier des charges qui est disponible pour examen et qui peut être obtenu à compter de 14 heures, le 1er mars 1983 aux endroits suivants:

Bureau de greffier: Poullet, Guérard Inc 220, Grande-Allée est suite 390 Ville de St-Georges ou 11700, boul. Lacroix St-Georges G5Y 1L3

Sont admis à soumissionner les courtiers d'assurances, agents d'assurance et compagnies d'assurance dûment autorisés à faire affaires au Québec.

Un versement de 50 \$ payable à l'ordre de la ville de St-Georges est requis pour obtenir un cahier des charges. Ce montant n'est pas remboursable.

Toute soumission doit être accompagnée d'un chèque visé de cinq cents dollars (500 \$), payable à l'ordre de la ville de St-Georges. Ce chèque sera retourné aux soumissionnaires dont les propositions n'auront pas été retenues; quant à celui dont la soumission sera retenue, il aura droit au remboursement de ce dépôt lorsque les contrats d'assurance auront été émis conformément à la soumission.

Pour être considérée, toute soumission devra être remise avant 14 heures le 29 mars 1983, au bureau du greffier, à l'hôtel de ville de St-Georges.

Toutes les soumissions seront ouvertes publiquement le même jour à compter de 14:05 heures au bureau de greffier.

La ville de St-Georges ne s'engage à accepter ni la plus basse ni aucune des soumissions qui seront présentées.

Le greffier, Pierre Beaudoin

APPEL D'OFFRES
SOUSSIONS - FOURNITURE DE BETON "READY-MIX" POUR 1983

Avis vous est par la présente donné que des soumissions cachetées et marquées: "Soumission pour la fourniture de béton "Ready-Mix" pour l'année 1983" et adressées au Greffier de la ville de Charlesbourg, 7575, boulevard Henri-Bourassa, Charlesbourg, seront reçues aujourd'hui jusqu'au mardi 8 mars 1983 à 16:00 heures.

Les soumissionnaires peuvent se procurer les formules de soumission au bureau des Services Techniques, 167, 76e Rue est, Charlesbourg.

Pour être valide, toute soumission devra être faite sur la formule de soumission préparée à cette fin et être accompagnée d'un chèque certifié pour un montant de cinq cents dollars (\$500).

La Ville ne s'engage à accepter ni la plus basse ni aucune des soumissions.

Les soumissionnaires sont invités à assister à l'ouverture des soumissions qui aura lieu le 8 mars 1983, à 16:05 heures, à la Salle civique de l'hôtel de ville de Charlesbourg.

LE GREFFIER DE LA VILLE: ROSAIRE GODBOUT, o.m.a.
Charlesbourg, ce 25 février 1983.

APPEL D'OFFRES
DES SOUMISSIONS CACHETÉES, visant les entreprises ou services énumérés ci-après adressées à l'Administrateur finances et administration, Travaux Publics - Canada, 901, Cap-Diamant, chambre 266, 2e étage, Gare maritime Champlain, Anse au Foulon, QUÉBEC, P.Q. G1K 4K1 et portant sur l'enveloppe la désignation et le numéro de l'entreprise, seront reçues jusqu'à 15 heures, à la date limite déterminée. On peut se procurer les documents de soumission par l'entremise du bureau de distribution des plans, à l'adresse ci-dessus, (téléphone 694-3142) sur versement du dépôt exigible.

ENTREPRISES
Appel d'Offres 82Q-197P - pour la Société Canadienne des Postes - Installation de trois (3) plate-formes élévatrices (C.T.C.) TERMINUS POSTAL, 300, ST-PAUL, Québec, Qué.

On peut aussi consulter les plans et devis au bureau de l'Association de la Construction de Québec et ainsi qu'au bureau de poste de 300, St-Paul, Qué.

Date limite: le mercredi 16 mars 1983.
Dépôt: 25,00\$

INSTRUCTIONS
Le dépôt afférent aux plans et devis doit être établi à l'ordre du Receveur général du Canada, il sera remboursé sur retour des documents en bon état dans le mois qui suivra le jour de l'ouverture des soumissions.
Le Ministère ne s'engage à accepter ni la plus basse ni aucune des soumissions.

AVIS
"Avis est donné par les présentes, conformément aux dispositions de l'article 1571d, que FROMAGEX INC., une compagnie ayant son principal établissement en la ville de St-Georges de Beauce, Province de Québec, a, le 1er décembre 1981 cédé et transféré à la BANQUE ROYALE DU CANADA toutes ses créances comptables et autres, actuelles et futures, à titre de garantie, et que cette cession a été dûment inscrite dans la division d'enregistrement de Beauce, le 9 décembre 1981 sous le numéro 338-104."

Ce 18e jour de février 1983, LA BANQUE ROYALE DU CANADA, St-Georges (Beauce) Qué.

AVIS
AVIS est par la présente donné que le contrat en date du 7 janvier 1983 par lequel la compagnie "Québec Dimanche Ltée" a transporté et cédé toutes ses dettes de livre présentées et futures à la Banque de Montréal, à titre de garantie, a été enregistré au bureau de la Division d'Enregistrement de Québec, le 18e jour de janvier 1983 sous le numéro 1064091.

Banque de Montréal, le 25e jour de février 1983.

CANADA
PROVINCE DE QUÉBEC
DISTRICT DE QUÉBEC
NO COUR:
200-11-000182-835
No Surintendant: 021629

COUR SUPÉRIEURE
(En matière de faillite)
Dans l'affaire de la proposition de:

MÉTALLURGIE PELCHAT INC., corps politique dont incorporé, ayant sa principale place d'affaires au 4055, 4e Rue, Centre Industriel, St-Romuald, district de Québec;

DEBITRICE
et
THORNE RIDDELL INC.

SYNDIC
AVIS est par les présentes donné que METALLURGIE PELCHAT INC., a déposé une proposition en vertu de la Loi sur la Faillite, le 18e jour de février 1983 et que la première assemblée des créanciers sera tenue le 15e jour de mars 1983 à 14h00 au Holiday Inn Centre-Ville, 395, de la Couronne, Québec, salle St-Laurent sud, 2e étage.

Québec, ce 22 février 1983.

THORNE RIDDELL INC.
Syndic par:

DENIS PICARD, syndic vice-président

BUREAU DE: THORNE RICHARD THORNE RIDDELL
410, boul. Charest est
Bureau 800
Québec, Qc
G1K 8G3
Tél. (418) 529-3721

LEBLOND, BUZZETTI ET ASSOCIES LTEE SYNDIC
621, boulevard Charest est
Québec, P.Q./G1K 3J5
Téléphone: 525-4641

DEBITEURS
Avis est par les présentes donné que Jean Colombe et Dame Nicole Auclair Colombe, du 13, Thibeault, app. 3, Lévis, P.Q., ont fait cession de leurs biens le 16e jour de février 1983 et que la première assemblée des créanciers sera tenue le 8e jour de mars 1983, à 11:00 heures de l'avant-midi, au bureau du syndic soussigné, au 621, boulevard Charest est, Québec, P.Q.

Daté de Québec, ce 21ème jour de février 1983.

LEBLOND, BUZZETTI ET ASSOCIES LTEE SYNDIC
621, boulevard Charest est
Québec, P.Q./G1K 3J5
Téléphone: 525-4641

APPEL D'OFFRES
VILLE DE ST-GEORGES
ASSURANCES DE DOMMAGES

La ville de St-Georges demande des soumissions pour ses assurances de dommages.

Toutes les conditions du présent appel d'offres sont contenues au cahier des charges qui est disponible pour examen et qui peut être obtenu à compter de 14 heures, le 1er mars 1983 aux endroits suivants:

Bureau de greffier: Poullet, Guérard Inc 220, Grande-Allée est suite 390 Ville de St-Georges ou 11700, boul. Lacroix St-Georges G5Y 1L3

Sont admis à soumissionner les courtiers d'assurances, agents d'assurance et compagnies d'assurance dûment autorisés à faire affaires au Québec.

Un versement de 50 \$ payable à l'ordre de la ville de St-Georges est requis pour obtenir un cahier des charges. Ce montant n'est pas remboursable.

Toute soumission doit être accompagnée d'un chèque visé de cinq cents dollars (500 \$), payable à l'ordre de la ville de St-Georges. Ce chèque sera retourné aux soumissionnaires dont les propositions n'auront pas été retenues; quant à celui dont la soumission sera retenue, il aura droit au remboursement de ce dépôt lorsque les contrats d'assurance auront été émis conformément à la soumission.

Pour être considérée, toute soumission devra être remise avant 14 heures le 29 mars 1983, au bureau du greffier, à l'hôtel de ville de St-Georges.

Toutes les soumissions seront ouvertes publiquement le même jour à compter de 14:05 heures au bureau de greffier.

La ville de St-Georges ne s'engage à accepter ni la plus basse ni aucune des soumissions qui seront présentées.

Le greffier, Pierre Beaudoin

APPEL D'OFFRES
SOUSSIONS - FOURNITURE DE BETON "READY-MIX" POUR 1983

Avis vous est par la présente donné que des soumissions cachetées et marquées: "Soumission pour la fourniture de béton "Ready-Mix" pour l'année 1983" et adressées au Greffier de la ville de Charlesbourg, 7575, boulevard Henri-Bourassa, Charlesbourg, seront reçues aujourd'hui jusqu'au mardi 8 mars 1983 à 16:00 heures.

Les soumissionnaires peuvent se procurer les formules de soumission au bureau des Services Techniques, 167, 76e Rue est, Charlesbourg.

Pour être valide, toute soumission devra être faite sur la formule de soumission préparée à cette fin et être accompagnée d'un chèque certifié pour un montant de cinq cents dollars (\$500).

La Ville ne s'engage à accepter ni la plus basse ni aucune des soumissions.

Les soumissionnaires sont invités à assister à l'ouverture des soumissions qui aura lieu le 8 mars 1983, à 16:05 heures, à la Salle civique de l'hôtel de ville de Charlesbourg.

LE GREFFIER DE LA VILLE: ROSAIRE GODBOUT, o.m.a.
Charlesbourg, ce 25 février 1983.

APPEL D'OFFRES
DES SOUMISSIONS CACHETÉES, visant les entreprises ou services énumérés ci-après adressées à l'Administrateur finances et administration, Travaux Publics - Canada, 901, Cap-Diamant, chambre 266, 2e étage, Gare maritime Champlain, Anse au Foulon, QUÉBEC, P.Q. G1K 4K1 et portant sur l'enveloppe la désignation et le numéro de l'entreprise, seront reçues jusqu'à 15 heures, à la date limite déterminée. On peut se procurer les documents de soumission par l'entremise du bureau de distribution des plans, à l'adresse ci-dessus, (téléphone 694-3142) sur versement du dépôt exigible.

ENTREPRISES
Appel d'Offres 82Q-197P - pour la Société Canadienne des Postes - Installation de trois (3) plate-formes élévatrices (C.T.C.) TERMINUS POSTAL, 300, ST-PAUL, Québec, Qué.

On peut aussi consulter les plans et devis au bureau de l'Association de la Construction de Québec et ainsi qu'au bureau de poste de 300, St-Paul, Qué.

Date limite: le mercredi 16 mars 1983.
Dépôt: 25,00\$

INSTRUCTIONS
Le dépôt afférent aux plans et devis doit être établi à l'ordre du Receveur général du Canada, il sera remboursé sur retour des documents en bon état dans le mois qui suivra le jour de l'ouverture des soumissions.
Le Ministère ne s'engage à accepter ni la plus basse ni aucune des soumissions.

Canada

D-8

VEHICULES MOTORISES
600 à 699

705 ROULOTTES MOTORISÉES

A LOUER, Confort 1981, couche à personnes. Tél. 796-2158.

A LOUER, motorisé à places. Soir 843-2215

AGUARIUS 25, 1977, moteur GM 64, 42000 miles, 489-9931

ENTREPRENEUR, autobus scolaire 48 pl., équipé habiletés, tables de bronze, entrée 100 amp., arêtes, fluorescentes, 422-1922

LOUEZ UN CAMPION, Spécial Floride, Location Vacances Vacances, Jour 831-1442

TRAVCO 1977, 30, 13000 miles, état neuf, 872-1295, 872-2632

680 VEHICULES TOUT TERRAIN

CHEVILLE Roulottes, en très bon état, prix à discuter, 819-297-4296

685 YACHTS ET BATEAUX

BAYFIELD 29, voilier 1979, diesel, roués, bien équipé, \$37,000, terme, 1-514-437-8824, 624-8660

C & C YACHTS, Exclusivement chez BOULET LEMELIN YACHT 1881, St-Charles, 481-5453

ET AVIS DIVERS

705 AVIS DE DÉCÈS

CARON (Louis) — A Ste-Foy, le 23 février 1983, est décédé M. Louis Caron, époux de dame Carmel Blanchet. Il demeurait 1581 avenue Rouville, Ste-Foy. La famille recevra les condoléances au funérarium Lépine-Cloutier Ltée 1025 Route de l'Église Ste-Foy. Vendredi de 14h à 17h, et de 19h à 22h, samedi de 9h à 13h30. Le service religieux sera célébré samedi le 26 février à 10h, en l'église St-Louis de France et de là au crématorium Lépine-Cloutier Ltée. Il laisse dans le deuil outre son épouse, ses enfants et belle-fille, Claude (Hélène Harnois), Aline, ses beaux-parents M. et Mme Hervé Blanchet, ses frères, sœurs, beaux frères et belles-sœurs, Mme Marthe Caron Beaulieu, Mme Charlotte Caron Lortie, Mme Marcelle Caron Paradis, Jacqueline (Gaston Blanchet), M. et Mme Benoit Caron, M. et Mme Achille Caron, M. Joseph-Marie Blanchet, Mme Jeanne-D'Arc Blanchet Turcotte, M. Fabbé Laurent-Paul Blanchet, M. et Mme Jacques Leconte, M. et Mme Gaston Blanchet, M. et Mme Denis Blanchet, ainsi que ses neveux et nièces. Pour renseignements 529-3371.

COMM (Samuel) — A Ste-Foy, le 23 février 1983, à l'âge de 80 ans, est décédé M. Samuel Comm, époux de dame Marguerite Boivin. Le service religieux a été célébré vendredi, le 24 février, et il fut confié au crématorium Lépine-Cloutier Ltée. Que vos offrandes se traduisent par un don à l'Institut de Cardiologie de Québec, a/s de l'hôpital Laval, 2725 chemin Ste-Foy, Ste-Foy. Pour renseignements: 529-3371.

CROTEAU (Pauline Garneau) — A Ste-Foy, le 23 février 1983, à l'âge de 81 ans et 3 mois, est décédée dame Pauline Garneau, épouse de M. Georges Croteau. Elle demeurait à la Résidence Sainte-Croix. Les funérailles auront lieu samedi le 26 février 1983, à 14h30. Départ du salon Beaudoin, Ferland Dupuis Ltée 6238 rue Principale Sainte-Croix à 14h15 pour l'église de Sainte-Croix et de là au cimetière paroissial. Elle laisse dans le deuil, outre son époux, ses enfants, Hélène (André Hamel), Lionel (Simone Thériault), André (Clarisse Bourgeois), Micheline (Jean-Jacques Maurice), Lise (Jacques Bérubé), Jean-Guy (Carmen Provencher), ses petits-enfants ainsi que ses beaux-frères et belles-sœurs, neveux et nièces.

DURAND (Alphonse) — Au centre hospitalier Chauveau, le 23 février 1983, à l'âge de 81 ans, est décédé M. Alphonse Durand, époux de feu dame Marie-Anne Auclair. Il demeurait à la ville les Saules. La famille recevra les condoléances au funérarium Lépine-Cloutier Ltée 208 boulevard L'Ornière Neufchâtel Québec. Jeudi de 15h à 17h, et de 19h à 22h, vendredi de 14h à 17h, et de 19h à 22h, samedi de midi à 13h40. Le service religieux sera célébré samedi le 26 février à 14h, en l'église St-Monique les Saules et de là au cimetière St-Charles. Il laisse dans le deuil ses enfants, Yvonne (Elie Paquet), Thérèse (Philippe A. Blanchet), Georgette (Maurice Renaud), Laurette, Cécile (Marcel Genois), Carmel (Marcel Gagnon), Mme Marie-Anne Robitaille, Rachel, Gérard (Denise Forgues), Simonne (Jean-Paul Beaumont), Colette (Guy Parent), ses sœurs, belles-sœurs, Léonie (Gabriel Savard), Marie-Blanche (Gérard Savard), Simone (Odina Couture), et Antoinette (Jean-Marie Demers), Mme Laurette Durand, Mme Marguerite Couture, Mme Rachel Durand, Mme Bernthe Durand, Mme Jeannette Durand, Mme Lucienne Auclair, ainsi que plusieurs petits-enfants, arrière-petits-enfants, neveux et nièces. Pour renseignements 529-3371.

GOULET (Maurice) — A Val d'Or, le 15 février 1983, est décédé subitement M. Maurice Goulet, époux de dame Bernadette Renaud (autrefois de Loretteville). Il laisse dans le deuil outre son épouse, ses enfants Roger de

quet, le père de Eugène, épouse Denise Méthot, Charles-Edouard, épouse Florence Demers, André, épouse Yolande Demers, Eugénie, époux Roch-Emile Demers, Olivier, épouse Louise Méthot, Rosario, épouse Jacqueline Lapalme, Cécile, époux Louis-Guy Dansereau, Marie-Paule, époux Robert Lévesque, Yvonne, époux Jean-Denis Demers, Nicole, époux Jacques Fortier. Il est le grand-père de plusieurs petits-enfants et arrière-petits-enfants. Il est le frère de Yvonne, époux Lorenzo Plante, Lucienne Demers Lamontagne, Alphonse, époux Annette Huot. Il compte également plusieurs beaux-frères et belles-sœurs. La cérémonie religieuse sera samedi le 26 février, à 14h30, en l'église St-Nicolas. Il sera inhumé au cimetière paroissial. La résidence funéraire Lépine-Cloutier Ltée 1400 Marie-Victorin St-Nicolas sera ouverte à partir de jeudi le 24 février à 19h. Tél. 529-3371. Compenser l'envoi de fleurs par des messes ou des dons à la Société Canadienne du Cancer, 575 St-Cyrille est, Québec G1S 1S6.

DUMAS (Auguste-Réal) — A L'Hôtel-Dieu de Lévis, à l'âge de 80 ans, le 24 février 1983, est décédé M. Auguste-Réal Dumas, époux de feu dame Albertine Marcoux. Il laisse dans le deuil ses enfants, Huguette Dumas épouse de Régis Guignard, Yolande Dumas épouse de Paul-Henri Loiseleur, Marthe Dumas épouse de Laurent Simard, Henri-Louis Dumas épouse de Suzanne Chamberland, Maurice Dumas, son frère M. Albert-Victor Dumas époux de Evangéline Lachance, ses sœurs, Mme Estelle Dumas Trotter, Mme Marie-Thérèse Dumas épouse de Léon Campagna, Mme Francis Dumas, et dix petits-enfants. Il était ex-employé retraité de la maison J.L. Demers de Lévis. Ayant fait don de son corps à l'université Laval, un service funèbre sans sépulture sera célébré en l'église St-Denis, 1100 Route de l'Église, Ste-Foy, samedi le 26 février à 14h30. Tous les membres de sa famille recevront les condoléances des personnes qui se présenteront pour ce service religieux à compter de 14h. Des dons à des organismes de charité sont suggérés à ceux et celles qui voudraient offrir quelque chose.

DUMAS (Auguste-Réal) — A L'Hôtel-Dieu de Lévis, à l'âge de 80 ans, le 24 février 1983, est décédé M. Auguste-Réal Dumas, époux de feu dame Albertine Marcoux. Il laisse dans le deuil ses enfants, Huguette Dumas épouse de Régis Guignard, Yolande Dumas épouse de Paul-Henri Loiseleur, Marthe Dumas épouse de Laurent Simard, Henri-Louis Dumas épouse de Suzanne Chamberland, Maurice Dumas, son frère M. Albert-Victor Dumas époux de Evangéline Lachance, ses sœurs, Mme Estelle Dumas Trotter, Mme Marie-Thérèse Dumas épouse de Léon Campagna, Mme Francis Dumas, et dix petits-enfants. Il était ex-employé retraité de la maison J.L. Demers de Lévis. Ayant fait don de son corps à l'université Laval, un service funèbre sans sépulture sera célébré en l'église St-Denis, 1100 Route de l'Église, Ste-Foy, samedi le 26 février à 14h30. Tous les membres de sa famille recevront les condoléances des personnes qui se présenteront pour ce service religieux à compter de 14h. Des dons à des organismes de charité sont suggérés à ceux et celles qui voudraient offrir quelque chose.

DUMAS (Auguste-Réal) — A L'Hôtel-Dieu de Lévis, à l'âge de 80 ans, le 24 février 1983, est décédé M. Auguste-Réal Dumas, époux de feu dame Albertine Marcoux. Il laisse dans le deuil ses enfants, Huguette Dumas épouse de Régis Guignard, Yolande Dumas épouse de Paul-Henri Loiseleur, Marthe Dumas épouse de Laurent Simard, Henri-Louis Dumas épouse de Suzanne Chamberland, Maurice Dumas, son frère M. Albert-Victor Dumas époux de Evangéline Lachance, ses sœurs, Mme Estelle Dumas Trotter, Mme Marie-Thérèse Dumas épouse de Léon Campagna, Mme Francis Dumas, et dix petits-enfants. Il était ex-employé retraité de la maison J.L. Demers de Lévis. Ayant fait don de son corps à l'université Laval, un service funèbre sans sépulture sera célébré en l'église St-Denis, 1100 Route de l'Église, Ste-Foy, samedi le 26 février à 14h30. Tous les membres de sa famille recevront les condoléances des personnes qui se présenteront pour ce service religieux à compter de 14h. Des dons à des organismes de charité sont suggérés à ceux et celles qui voudraient offrir quelque chose.

DUMAS (Auguste-Réal) — A L'Hôtel-Dieu de Lévis, à l'âge de 80 ans, le 24 février 1983, est décédé M. Auguste-Réal Dumas, époux de feu dame Albertine Marcoux. Il laisse dans le deuil ses enfants, Huguette Dumas épouse de Régis Guignard, Yolande Dumas épouse de Paul-Henri Loiseleur, Marthe Dumas épouse de Laurent Simard, Henri-Louis Dumas épouse de Suzanne Chamberland, Maurice Dumas, son frère M. Albert-Victor Dumas époux de Evangéline Lachance, ses sœurs, Mme Estelle Dumas Trotter, Mme Marie-Thérèse Dumas épouse de Léon Campagna, Mme Francis Dumas, et dix petits-enfants. Il était ex-employé retraité de la maison J.L. Demers de Lévis. Ayant fait don de son corps à l'université Laval, un service funèbre sans sépulture sera célébré en l'église St-Denis, 1100 Route de l'Église, Ste-Foy, samedi le 26 février à 14h30. Tous les membres de sa famille recevront les condoléances des personnes qui se présenteront pour ce service religieux à compter de 14h. Des dons à des organismes de charité sont suggérés à ceux et celles qui voudraient offrir quelque chose.

DUMAS (Auguste-Réal) — A L'Hôtel-Dieu de Lévis, à l'âge de 80 ans, le 24 février 1983, est décédé M. Auguste-Réal Dumas, époux de feu dame Albertine Marcoux. Il laisse dans le deuil ses enfants, Huguette Dumas épouse de Régis Guignard, Yolande Dumas épouse de Paul-Henri Loiseleur, Marthe Dumas épouse de Laurent Simard, Henri-Louis Dumas épouse de Suzanne Chamberland, Maurice Dumas, son frère M. Albert-Victor Dumas époux de Evangéline Lachance, ses sœurs, Mme Estelle Dumas Trotter, Mme Marie-Thérèse Dumas épouse de Léon Campagna, Mme Francis Dumas, et dix petits-enfants. Il était ex-employé retraité de la maison J.L. Demers de Lévis. Ayant fait don de son corps à l'université Laval, un service funèbre sans sépulture sera célébré en l'église St-Denis, 1100 Route de l'Église, Ste-Foy, samedi le 26 février à 14h30. Tous les membres de sa famille recevront les condoléances des personnes qui se présenteront pour ce service religieux à compter de 14h. Des dons à des organismes de charité sont suggérés à ceux et celles qui voudraient offrir quelque chose.

DUMAS (Auguste-Réal) — A L'Hôtel-Dieu de Lévis, à l'âge de 80 ans, le 24 février 1983, est décédé M. Auguste-Réal Dumas, époux de feu dame Albertine Marcoux. Il laisse dans le deuil ses enfants, Huguette Dumas épouse de Régis Guignard, Yolande Dumas épouse de Paul-Henri Loiseleur, Marthe Dumas épouse de Laurent Simard, Henri-Louis Dumas épouse de Suzanne Chamberland, Maurice Dumas, son frère M. Albert-Victor Dumas époux de Evangéline Lachance, ses sœurs, Mme Estelle Dumas Trotter, Mme Marie-Thérèse Dumas épouse de Léon Campagna, Mme Francis Dumas, et dix petits-enfants. Il était ex-employé retraité de la maison J.L. Demers de Lévis. Ayant fait don de son corps à l'université Laval, un service funèbre sans sépulture sera célébré en l'église St-Denis, 1100 Route de l'Église, Ste-Foy, samedi le 26 février à 14h30. Tous les membres de sa famille recevront les condoléances des personnes qui se présenteront pour ce service religieux à compter de 14h. Des dons à des organismes de charité sont suggérés à ceux et celles qui voudraient offrir quelque chose.

DUMAS (Auguste-Réal) — A L'Hôtel-Dieu de Lévis, à l'âge de 80 ans, le 24 février 1983, est décédé M. Auguste-Réal Dumas, époux de feu dame Albertine Marcoux. Il laisse dans le deuil ses enfants, Huguette Dumas épouse de Régis Guignard, Yolande Dumas épouse de Paul-Henri Loiseleur, Marthe Dumas épouse de Laurent Simard, Henri-Louis Dumas épouse de Suzanne Chamberland, Maurice Dumas, son frère M. Albert-Victor Dumas époux de Evangéline Lachance, ses sœurs, Mme Estelle Dumas Trotter, Mme Marie-Thérèse Dumas épouse de Léon Campagna, Mme Francis Dumas, et dix petits-enfants. Il était ex-employé retraité de la maison J.L. Demers de Lévis. Ayant fait don de son corps à l'université Laval, un service funèbre sans sépulture sera célébré en l'église St-Denis, 1100 Route de l'Église, Ste-Foy, samedi le 26 février à 14h30. Tous les membres de sa famille recevront les condoléances des personnes qui se présenteront pour ce service religieux à compter de 14h. Des dons à des organismes de charité sont suggérés à ceux et celles qui voudraient offrir quelque chose.

DUMAS (Auguste-Réal) — A L'Hôtel-Dieu de Lévis, à l'âge de 80 ans, le 24 février 1983, est décédé M. Auguste-Réal Dumas, époux de feu dame Albertine Marcoux. Il laisse dans le deuil ses enfants, Huguette Dumas épouse de Régis Guignard, Yolande Dumas épouse de Paul-Henri Loiseleur, Marthe Dumas épouse de Laurent Simard, Henri-Louis Dumas épouse de Suzanne Chamberland, Maurice Dumas, son frère M. Albert-Victor Dumas époux de Evangéline Lachance, ses sœurs, Mme Estelle Dumas Trotter, Mme Marie-Thérèse Dumas épouse de Léon Campagna, Mme Francis Dumas, et dix petits-enfants. Il était ex-employé retraité de la maison J.L. Demers de Lévis. Ayant fait don de son corps à l'université Laval, un service funèbre sans sépulture sera célébré en l'église St-Denis, 1100 Route de l'Église, Ste-Foy, samedi le 26 février à 14h30. Tous les membres de sa famille recevront les condoléances des personnes qui se présenteront pour ce service religieux à compter de 14h. Des dons à des organismes de charité sont suggérés à ceux et celles qui voudraient offrir quelque chose.

DUMAS (Auguste-Réal) — A L'Hôtel-Dieu de Lévis, à l'âge de 80 ans, le 24 février 1983, est décédé M. Auguste-Réal Dumas, époux de feu dame Albertine Marcoux. Il laisse dans le deuil ses enfants, Huguette Dumas épouse de Régis Guignard, Yolande Dumas épouse de Paul-Henri Loiseleur, Marthe Dumas épouse de Laurent Simard, Henri-Louis Dumas épouse de Suzanne Chamberland, Maurice Dumas, son frère M. Albert-Victor Dumas époux de Evangéline Lachance, ses sœurs, Mme Estelle Dumas Trotter, Mme Marie-Thérèse Dumas épouse de Léon Campagna, Mme Francis Dumas, et dix petits-enfants. Il était ex-employé retraité de la maison J.L. Demers de Lévis. Ayant fait don de son corps à l'université Laval, un service funèbre sans sépulture sera célébré en l'église St-Denis, 1100 Route de l'Église, Ste-Foy, samedi le 26 février à 14h30. Tous les membres de sa famille recevront les condoléances des personnes qui se présenteront pour ce service religieux à compter de 14h. Des dons à des organismes de charité sont suggérés à ceux et celles qui voudraient offrir quelque chose.

HULL, Céline de Froisher Bay, André et Jacques de Val d'Or, un petit-fils, ainsi que plusieurs frères, sœurs, beaux-frères et belles-sœurs. Les funérailles ont eu lieu à Val d'Or, le 18 février 1983.

FORTIER (Jean-Guy) — A Notre-Dame des Laurentides, le 23 février 1983, à l'âge de 51 ans, est décédé M. Jean-Guy Fortier, époux en premières noces de feu dame Jacqueline Desharnais et en deuxième épouse de feu dame Noëlle Desharnais. La famille recevra les condoléances au funérarium Lépine-Cloutier Ltée 6450 Bd. Henri-Bourassa Charlesbourg. Jeudi et vendredi de 14h à 17h, et de 19h à 22h, samedi de midi à 13h30. Les funérailles auront lieu samedi le 26 février à 14h, en l'église du Bon-Pasteur et de là au cimetière Notre-Dame des Laurentides. Il laisse outre son épouse, sa mère Mme Antonio Fortier (Laura-Aimée Fortier), ses enfants et son grand-père, Guy-Anne (Michel Brodeur), Danièle et Patrick, son petit-fils Marcel, ses frères, Mathieu, ses sœurs, belles-sœurs, Sr Laura s.s.c.m., Lionel (Gisèle Charbonneau), Paul (Gisèle Leclerc), Gérard (Nicole Labrie), Roger (Louise Lebel), Cécile (René Gauthier), Marcelle (Jean-Louis Lessard), Sr Claire s.s.c.m., Adrien (Denise Gaudreau), Pauline (Edouard Bouchard), Louise (Benoit Lachance), Françoise (Gaëtan Breton), Olivette Desharnais (Lionel Bélanger), Gaby Desharnais (Roger Houle), Marcel Desharnais (Jeannine Cloutier), Aurèle Desharnais (Lucille Desmeules), Yvan Desharnais (Jacqueline Mercier), Mme Jean-Loyola Desharnais (Lucette Boutin), Madeleine Desharnais (Raymond Cloutier), Denise Desharnais (Yvon Lefebvre), Claudette Desharnais (Léo Mercier). Pour renseignements 529-3371.

LANGAIS (Léontine Paquet dit Lavallée) — A sa résidence, le 24 février 1983, à l'âge de 78 ans et 7 mois, est décédée dame Léontine Paquet dit Lavallée, épouse de feu M. A. Donat Langlais. Elle demeurait dans la paroisse du Sacré-Coeur, anciennement de St-Lambert de Lévis. Les funérailles auront lieu lundi, 28 février, à 10h. Départ du foyer funéraire de J. Bouchard & Fils Ltée 1290, 1ère Avenue à 9h30, pour l'église du Sacré-Coeur et de là au cimetière St-Charles (rue St-Vallier ouest). Elle laisse dans le deuil ses enfants, Donat (Gabrielle Lemieux), Raymond (Ruth Lecours), Thérèse (Joseph-Arthur Boivin), Jacqueline (Benoit Chamberland), Fernande, Sœurs Pierrette, Denise, Louise Langlais, s.e.j., M. et Mme Clermont Labbé, Christian Labbé, Elizabeth (Jean-Claude Goulet), Colette (Jean-Marie Mercier), Dominique (Diane Chamberland), ses sœurs et son frère, M. et Mme Eugène Gaudreau, Mlle Eugénie Girard, M. et Mme J. Albert Paquet (M. Berthe St-Pierre), ses beaux-frères et ses belles-sœurs, M. et Mme Gélais Langlais (Rita Têtu), Mlle Albertine Langlais, Mme Maria Thibault Langlais, Mme Marie-Ange Mottard Langlais, elle laisse dans le deuil également plusieurs petits-enfants, neveux et nièces.

L'ITALIEN (Dominique Ouellet) — A l'Hôpital de la Pocatière, le 22 février 1983, à l'âge de 85 ans et 10 mois, est décédée dame Dominique Ouellet, épouse de feu M. J.-A. L'Italien. Elle demeurait au 246 rue Principale, Ste-Hélène-de-Kamouraska. Les funérailles auront lieu vendredi, 25 février, à 15h. Départ du funérarium Roland Caron Ltée 705 rue du Couvent Ste-Hélène à 14h50 pour l'église de Ste-Hélène et de là au cimetière paroissial. Elle laisse dans le deuil sa fille Raymonde. Pour renseignements 492-3066.

MARTINEAU (Hector) — Au Chul, le 24 février 1983, à l'âge de 76 ans et 2 mois, est décédé M. Hector Martineau, époux de feu dame Evelynne Masse, demeurant à 246, rue Ste-Marie, St-Agapit, comté Lotbinière. Il laisse dans le deuil outre son épouse, ses enfants, M. et Mme Robert Martineau (Yvette), M. et Mme Jean-Louis Arguin (Jeanne-Mance), M. et Mme Gérard Bolduc (Rolande), M. et Mme Richard Martineau (Claire Demers), M. et Mme Marcel Martineau (Louise Masse), ainsi que ses beaux-frères et belles-sœurs, et plusieurs petits-enfants, arrière-petits-enfants, neveux, nièces et amis. Le salon funéraire sera ouvert à partir de jeudi le 24 février de 19 à 22 heures, et vendredi de 14 à 17 heures et de 19 à 22 heures. Les funérailles auront lieu samedi à 10 h, en l'église de St-Agapit et de là au cimetière paroissial. Samedi le 26 se rendre directement à l'église pour les funérailles. S'il vous plaît ne pas envoyer de fleurs. La direction des funérailles a été confiée à la maison

MARTINEAU (Hector) — Au Chul, le 24 février 1983, à l'âge de 76 ans et 2 mois, est décédé M. Hector Martineau, époux de feu dame Evelynne Masse, demeurant à 246, rue Ste-Marie, St-Agapit, comté Lotbinière. Il laisse dans le deuil outre son épouse, ses enfants, M. et Mme Robert Martineau (Yvette), M. et Mme Jean-Louis Arguin (Jeanne-Mance), M. et Mme Gérard Bolduc (Rolande), M. et Mme Richard Martineau (Claire Demers), M. et Mme Marcel Martineau (Louise Masse), ainsi que ses beaux-frères et belles-sœurs, et plusieurs petits-enfants, arrière-petits-enfants, neveux, nièces et amis. Le salon funéraire sera ouvert à partir de jeudi le 24 février de 19 à 22 heures, et vendredi de 14 à 17 heures et de 19 à 22 heures. Les funérailles auront lieu samedi à 10 h, en l'église de St-Agapit et de là au cimetière paroissial. Samedi le 26 se rendre directement à l'église pour les funérailles. S'il vous plaît ne pas envoyer de fleurs. La direction des funérailles a été confiée à la maison

MARTINEAU (Hector) — Au Chul, le 24 février 1983, à l'âge de 76 ans et 2 mois, est décédé M. Hector Martineau, époux de feu dame Evelynne Masse, demeurant à 246, rue Ste-Marie, St-Agapit, comté Lotbinière. Il laisse dans le deuil outre son épouse, ses enfants, M. et Mme Robert Martineau (Yvette), M. et Mme Jean-Louis Arguin (Jeanne-Mance), M. et Mme Gérard Bolduc (Rolande), M. et Mme Richard Martineau (Claire Demers), M. et Mme Marcel Martineau (Louise Masse), ainsi que ses beaux-frères et belles-sœurs, et plusieurs petits-enfants, arrière-petits-enfants, neveux, nièces et amis. Le salon funéraire sera ouvert à partir de jeudi le 24 février de 19 à 22 heures, et vendredi de 14 à 17 heures et de 19 à 22 heures. Les funérailles auront lieu samedi à 10 h, en l'église de St-Agapit et de là au cimetière paroissial. Samedi le 26 se rendre directement à l'église pour les funérailles. S'il vous plaît ne pas envoyer de fleurs. La direction des funérailles a été confiée à la maison

MARTINEAU (Hector) — Au Chul, le 24 février 1983, à l'âge de 76 ans et 2 mois, est décédé M. Hector Martineau, époux de feu dame Evelynne Masse, demeurant à 246, rue Ste-Marie, St-Agapit, comté Lotbinière. Il laisse dans le deuil outre son épouse, ses enfants, M. et Mme Robert Martineau (Yvette), M. et Mme Jean-Louis Arguin (Jeanne-Mance), M. et Mme Gérard Bolduc (Rolande), M. et Mme Richard Martineau (Claire Demers), M. et Mme Marcel Martineau (Louise Masse), ainsi que ses beaux-frères et belles-sœurs, et plusieurs petits-enfants, arrière-petits-enfants, neveux, nièces et amis. Le salon funéraire sera ouvert à partir de jeudi le 24 février de 19 à 22 heures, et vendredi de 14 à 17 heures et de 19 à 22 heures. Les funérailles auront lieu samedi à 10 h, en l'église de St-Agapit et de là au cimetière paroissial. Samedi le 26 se rendre directement à l'église pour les funérailles. S'il vous plaît ne pas envoyer de fleurs. La direction des funérailles a été confiée à la maison

MARTINEAU (Hector) — Au Chul, le 24 février 1983, à l'âge de 76 ans et 2 mois, est décédé M. Hector Martineau, époux de feu dame Evelynne Masse, demeurant à 246, rue Ste-Marie, St-Agapit, comté Lotbinière. Il laisse dans le deuil outre son épouse, ses enfants, M. et Mme Robert Martineau (Yvette), M. et Mme Jean-Louis Arguin (Jeanne-Mance), M. et Mme Gérard Bolduc (Rolande), M. et Mme Richard Martineau (Claire Demers), M. et Mme Marcel Martineau (Louise Masse), ainsi que ses beaux-frères et belles-sœurs, et plusieurs petits-enfants, arrière-petits-enfants, neveux, nièces et amis. Le salon funéraire sera ouvert à partir de jeudi le 24 février de 19 à 22 heures, et vendredi de 14 à 17 heures et de 19 à 22 heures. Les funérailles auront lieu samedi à 10 h, en l'église de St-Agapit et de là au cimetière paroissial. Samedi le 26 se rendre directement à l'église pour les funérailles. S'il vous plaît ne pas envoyer de fleurs. La direction des funérailles a été confiée à la maison

MOISAN (Phléas) — A St-Léonard, le 23 février 1983, à l'âge de 73 ans et 11 mois, est décédé M. Phléas Moisan, époux de dame Marie Genois. Il demeurait à St-Léonard de Portneuf. Les funérailles auront lieu le samedi 26 février à 15 heures. Départ de la résidence funéraire St-Raymond Inc, 101 rue St-Joseph St-Raymond à 14h30, pour l'église de St-Léonard, et de là au cimetière paroissial. Il laisse dans le deuil outre son épouse, ses enfants Conrad (Noëlle Lortie), Jeanette, Céline (Mme Meunier), M. et Mme Monique Dubreuil Moisan, Madeleine (Mme Fernand Jobin), Mme Lise Girard Moisan, Lise (Mme Jean Dixon), Guy (Mme Yves), sa sœur, ses beaux-frères, et belles-sœurs, ainsi que plusieurs petits-enfants, et de nombreux parents et amis(es).

MOISAN (Phléas) — A St-Léonard, le 23 février 1983, à l'âge de 73 ans et 11 mois, est décédé M. Phléas Moisan, époux de dame Marie Genois. Il demeurait à St-Léonard de Portneuf. Les funérailles auront lieu le samedi 26 février à 15 heures. Départ de la résidence funéraire St-Raymond Inc, 101 rue St-Joseph St-Raymond à 14h30, pour l'église de St-Léonard, et de là au cimetière paroissial. Il laisse dans le deuil outre son épouse, ses enfants Conrad (Noëlle Lortie), Jeanette, Céline (Mme Meunier), M. et Mme Monique Dubreuil Moisan, Madeleine (Mme Fernand Jobin), Mme Lise Girard Moisan, Lise (Mme Jean Dixon), Guy (Mme Yves), sa sœur, ses beaux-frères, et belles-sœurs, ainsi que plusieurs petits-enfants, et de nombreux parents et amis(es).

POLIQUIN (Théodule) — A Pont-Rouge, le 23 février 1983, à l'âge de 78 ans, est décédé M. Théodule Poliquin, époux de dame Marie-Jeanne Marcotte. Il demeurait au 201, rue du Pont Ouest, Pont-Rouge. Les funérailles auront lieu samedi, 26 février, à 14h. Départ de la résidence funéraire L. Leclerc & Fils Ltée 247 du Pont Ouest Pont-Rouge à 13h45 pour l'église Ste-Jeanne et de là au cimetière paroissial. Il laisse dans le deuil outre son épouse, ses enfants, genre, belles-filles, M. et Mme Georges Poliquin (Marguerite Lessard), M. et Mme René Poliquin (Lisette Daigle), M. et Mme Roland Poliquin (Nourou Sachagrinn), M. et Mme Jacques Lachance (Pauline), M. et Mme Michel Poliquin (Lorraine Jobin), sa sœur Mme Julienne Frenette, ses petits-enfants, neveux, nièces. Pour renseignements 873-2542.

ROBITAILLE (Carmen) — Au Centre Hospitalier de Charlevoix, le 24 février 1983, à l'âge de 74 ans, est décédée dame Carmen Robitaille, épouse de feu Louis-Philippe Robitaille. Elle demeurait au 61, Chemin du Golf, Baie St-Paul. Le service religieux sera célébré lundi le 28 février, à 10h, en l'église St-Dominique, Québec, et de là au cimetière Belmont. Sous la direction de la maison Lépine-Cloutier Ltée. La famille recevra les condoléances à l'église, une demi-heure avant la cérémonie. Elle laisse dans le deuil, sa fille: Michèle, ses sœurs, son frère, beaux-frères et belles-sœurs: Mme Germaine Dery-Binet, l'honorable juge et Mme Gérard Larochelle (Liliane Dery), Mlle Gabrielle Dery, M. et Mme Paul Dery (Marthe Fardeau), Mme Aimé Dery (Magdalen O'Neil), Mlle Régina Robitaille, Mme Eudore Robitaille (Marcelle Marier), Mme Emile Robitaille (Rachel Godin), Mme David Robitaille (Antonia Labrecque), Mme Alfred Robitaille (Estelle), ainsi que plusieurs neveux et nièces. Prière de compenser l'envoi de fleurs par des offrandes de messes ou de dons à des organismes humanitaires. Pour renseignements: 529-3371.

SANTERRE (Louis) — A l'hôpital Notre-Dame-du-Lac, le 23 février 1983, à l'âge de 78 ans, est décédé M. Louis Santerre, époux de dame Adèle Damoise. Il demeurait au Foyer Beaujeu de St-Louis du Ha-Ha, mais il était originaire de Squatec, comté de Témiscouata. Il est exposé au salon funéraire Rioux Squatec. Les funérailles auront lieu samedi, le 26 février, à 14h, en l'église St-Michel de Squatec et il sera inhumé au cimetière paroissial. Il laisse dans le deuil outre son épouse, ses enfants, gendres et belles-filles, Paul-Emile (Jeanne Lévesque), de St-Quentin, Nouveau-Brunswick, Réginald (Aurèle Dallaire), Ancienne-Lorette, Bertrand (Paquette Bergeron) de Falardeau, Renaud (Agathe Garon), Ste-Foy, Marie-Paule (Yvon Guérette), Montréal, Gaëtan, de Montréal, Huguette, de Lévis, Lucienne (Claude Blais), Gaspé, Régine (Gérard Tardieu), Port-au-Prince, Haiti, Serge, de Chicoutimi, 34 petits-enfants et 3 arrière-petits-enfants, lui survivent également une sœur Marie, de St-Ulric de Matane et quelques beaux-frères et belles-sœurs.

SAVARD (J.-Léopold) — A l'hôpital Le Gardeur, à Repentigny, le 22 février 1983, à l'âge de 83 ans et 5 mois, est décédé monsieur J.-Léopold Savard, ex-policier, pensionné de la ville de Québec, époux en premières noces de feu dame Marie-Anne Savard et en secondes noces de feu dame Délima Savard. Il demeurait au 406 Boul. L'Assomption, Repentigny. Il demeurait autrefois à St-Sauveur, Québec. La famille recevra les condoléances au funérarium Lépine-Cloutier Ltée 990, 1ère Avenue, Québec. Jeudi et vendredi de 14h à 17h et de 19h à 22h, samedi de 14h à 17h et de 19h à 22h, samedi de 11h à 12h45. Le service religieux sera célébré samedi le 26 février à 13h en l'église St-Sauveur, et de là au cimetière St-Charles, rue St-Vallier. Il laisse dans le deuil ses enfants, gendres et belles-filles, Claire, infirmière (Marcel Houde), St-Grégoire, Montmorency, Claude (Louise Caron), Ste-Foy, Sœur Denise C.N.D., André (Lorraine Garneau), Ste-Foy, Jean-Louis (Isabelle Rochette), St-Bruno, Chambly, Pauline (Donald Savard), Repentigny, Madeleine, infirmière, Greenfield Park, ses petits-enfants, Danièle (Guy Morin), Diane, St-Charles, Chambly, José, Yves Savard, Julie, Guy Savard, François, Isabelle, Serge Savard; Pierre, Paul Savard; ses sœur, beaux-frères et belles-sœurs, Mme Annie Savard-Lepage, Doover, N.H., Mme Isala Savard (Rose Legault), Ville St-Laurent, Mme Magrit Haenne-Savard, Colombie-Britannique, Mme Blanche Lavoie-Savard, Ville St-Laurent, Mme Ida Gibeau-Savard, Charlesbourg, M. et Mme Adrien Lebus (Margot Morin), Chambly, M. Eugène Savard, Mlle Marie-Jeanne Savard, Sœur Annette Savard, S.F.B.; ses nombreux neveux et nièces. Pour renseignements 529-3371.

SAVARD (J.-Léopold) — A l'hôpital Le Gardeur, à Repentigny, le 22 février 1983, à l'âge de 83 ans et 5 mois, est décédé monsieur J.-Léopold Savard, ex-policier, pensionné de la ville de Québec, époux en premières noces de feu dame Marie-Anne Savard et en secondes noces de feu dame Délima Savard. Il demeurait au 406 Boul. L'Assomption, Repentigny. Il demeurait autrefois à St-Sauveur, Québec. La famille recevra les condoléances au funérarium Lépine-Cloutier Ltée 990, 1ère Avenue, Québec. Jeudi et vendredi de 14h à 17h et de 19h à 22h, samedi de 14h à 17h et de 19h à 22h, samedi de 11h à 12h45. Le service religieux sera célébré samedi le 26 février à 13h en l'église St-Sauveur, et de là au cimetière St-Charles, rue St-Vallier. Il laisse dans le deuil ses enfants, gendres et belles-filles, Claire, infirmière (Marcel Houde), St-Grégoire, Montmorency, Claude (Louise Caron), Ste-Foy, Sœur Denise C.N.D., André (Lorraine Garneau), Ste-Foy, Jean-Louis (Isabelle Rochette), St-Bruno, Chambly, Pauline (Donald Savard), Repentigny, Madeleine, infirmière, Greenfield Park, ses petits-enfants, Danièle (Guy Morin), Diane, St-Charles, Chambly, José, Yves Savard, Julie, Guy Savard, François, Isabelle, Serge Savard; Pierre, Paul Savard; ses sœur, beaux-frères et belles-sœurs, Mme Annie Savard-Lepage, Doover, N.H., Mme Isala Savard (Rose Legault), Ville St-Laurent, Mme Magrit Haenne-Savard, Colombie-Britannique, Mme Blanche Lavoie-Savard, Ville St-Laurent, Mme Ida Gibeau-Savard, Charlesbourg, M. et Mme Adrien Lebus (Margot Morin), Chambly, M. Eugène Savard, Mlle Marie-Jeanne Savard, Sœur Annette Savard, S.F.B.; ses nombreux neveux et nièces. Pour renseignements 529-3371.

SYLVESTRE (Jean-Louis) — A Québec, le 23 février 1983, à l'âge de 71 ans, est décédé M. Jean-Louis Sylvestre, époux de dame Madeleine Rousseau. Il demeurait à Charlesbourg, le corps ne sera pas exposé. Un service sera chanté, samedi, le 26 février, à 14h, en l'église St-Rodrigue et de là au crématorium, sous la direction de la Coop. Fun. de l'Anse La famille recevra les condoléances, une demi-heure avant le service. Il laisse dans le deuil outre son épouse, ses enfants, M. et Mme Marc Sylvestre (Denise Simard), M. et Mme Guy Sylvestre (Kathleen White), M. et Mme Jean-Marie Jalbert (Louissette), M. et Mme Marcel Sylvestre (Rosemary Daisy), ainsi que son frère, ses sœurs, beaux-frères et belles-sœurs et plusieurs petits-enfants, neveux, nièces, cousins et cousines.

TURCOTTE (Marcel) — A Québec, le 23 février 1983, à l'âge de 70 ans, est décédé M. Marcel Turcotte, époux de dame Sardonie Bégin. La famille recevra les condoléances au funérarium Jardin du Repos 301, rang Ste-Anne Ancienne-Lorette Ste-Foy. Samedi, le 26 février de 13h à 16h. Le service religieux sera célébré samedi, le 5 mars à 14h, en l'église St-Pascal de Maizerets. Il laisse dans le deuil outre son épouse, ses enfants, gendres et belles-filles Lise (Lionel Gilbert), Carole, Francine (François Royer), Daniel (Louis Weaner), Louis (Jacqueline Marcotte), Sylvie,

TURCOTTE (Marcel) — A Québec, le 23 février 1983, à l'âge de 70 ans, est décédé M. Marcel Turcotte, époux de dame Sardonie Bégin. La famille recevra les condoléances au funérarium Jardin du Repos 301, rang Ste-Anne Ancienne-Lorette Ste-Foy. Samedi, le 26 février de 13h à 16h. Le service religieux sera célébré samedi, le 5 mars à 14h, en l'église St-Pascal de Maizerets. Il laisse dans le deuil outre son épouse, ses enfants, gendres et belles-filles Lise (Lionel Gilbert), Carole, Francine (François Royer), Daniel (Louis Weaner), Louis (Jacqueline Marcotte), Sylvie,

TURCOTTE (Marcel) — A Québec, le 23 février 1983, à l'âge de 70 ans, est décédé M. Marcel Turcotte, époux de dame Sardonie Bégin. La famille recevra les condoléances au funérarium Jardin du Repos 301, rang Ste-Anne Ancienne-Lorette Ste-Foy. Samedi, le 26 février de 13h à 16h. Le service religieux sera célébré samedi, le 5 mars à 14h, en l'église St-Pascal de Maizerets. Il laisse dans le deuil outre son épouse, ses enfants, gendres et belles-filles Lise (Lionel Gilbert), Carole, Francine (François Royer), Daniel (Louis Weaner), Louis (Jacqueline Marcotte), Sylvie,

TURCOTTE (Marcel) — A Québec, le 23 février 1983, à l'âge de 70 ans, est décédé M. Marcel Turcotte, époux de dame Sardonie Bégin. La famille recevra les condoléances au funérarium Jardin du Repos 301, rang Ste-Anne Ancienne-Lorette Ste-Foy. Samedi, le 26 février de 13h à 16h. Le service religieux sera célébré samedi, le 5 mars à 14h, en l'église St-Pascal de Maizerets. Il laisse dans le deuil outre son épouse, ses enfants, gendres et belles-filles Lise (Lionel Gilbert), Carole, Francine (François Royer), Daniel (Louis Weaner), Louis (Jacqueline Marcotte), Sylvie,

<