

# L'ÉCHO

DU

## BAS ST-LAURENT

Bibliothèque du Séminaire,  
Rimouski Séminaire  
15-3-61

ABONNEMENT: \$3.00 par année — Le numéro: .07

Rimouski, mercredi, le 18 février 1959

26e ANNEE — No 50

# ENQUÊTE SUR LE TRANSPORT

## LES ASSISES CRIMINELLES A RIMOUSKI

### Huit personnes subiront leur procès sous l'accusation d'avoir causé la mort par négligence criminelle

Le prochain terme des Assises criminelles s'ouvrira à Rimouski le 23 mars, sous la présidence de l'honorable juge L.-P. Lizotte, de Rivière-du-Loup. Les jurés ne seront cependant assignés et la première cause ne sera entendue que le 31 mars, après la Semaine Sainte.

Vingt-deux causes sont actuellement sur le rôle, mais il est possible que quelques accusés choisissent d'être jugés par un juge seul; on peut s'attendre, cependant, qu'au moins 15 accusés seront jugés par leurs pairs.

Huit personnes subiront leurs procès pour manslaughter: Paul-Emile Lavoie, de Lac Côté, pour avoir causé la mort de Raoul (Colas) Proulx, le 25 avril 1957; Albert Devin, de Lac-au-Saumon, pour avoir causé la mort d'Aline Bélanger, le 21 juillet 1957; J.-Ovila Boudreau, pour avoir causé la mort de Ginette Belzile, dans la nuit du 28 au 29 mai 1958; Albert Lechasseur, pour avoir causé la mort de Dame Roy LeFloch, à Ste-Flavie, le 25 juillet 1957; Michel Vignola, de St-

Anaclet, pour avoir causé la mort de Bertrand Couture, le 22 novembre 1958; Jean Dufour, de Price, Lucien Laplante et Marius Lévesque, tous trois pour avoir causé la mort par négligence criminelle.

Les autres personnes qui auront à répondre à différentes infractions au Code Criminel sont: Jean-Marie Côté, de Trinité-des-Monts, pour vol; Jean-Yves Deschênes, pour assaut avec lésions corporelles et une autre cause pour tentative de viol; Armand Lefrançois, Jos.-Aimé Lefrançois, de St-Adelme, et Léonard Dion, pour vols de bois; Germain Fournier, de Bic, pour grossière indécence; Raymond Rébert, Alexandre Gauthier, de Québec, et Réal Dionne, de Sillery, pour avoir utilisé de la fausse monnaie; Claude Côté, de Sayabec, pour avoir causé des lésions corporelles; Raoul Chouinard, fils Hon., pour rapports sexuels avec une fille de 14 ans et une autre cause pour rapports sexuels avec une fille de moins de 14 ans; Albert Bergeron, de Matane, pour parjure.

### Disette de papier

Nous devons nous excuser auprès de nos lecteurs de ne leur livrer, cette semaine, qu'une édition de 24 pages. La matière dont nous disposions aurait pu remplir un 36 pages. Malheureusement, notre imprimeur nous dit être "à court de papier".

Nous devons donc, à regret, reporter à la semaine prochaine plusieurs nouvelles et photographies d'actualité.

La Direction

### PROCHAIN COURS

Les jeunes filles intéressées à suivre un cours d'infirmière sont priées de noter que la prochaine entrée à l'École des Infirmières de Rimouski est fixée au 2 mars.

## au Conseil d'Orientation Economique

Le directeur de l'enquête économique menée pour le Conseil d'Orientation Economique du Bas St-Laurent, M. Yves Dubé, a révélé qu'une enquête sur les transports sera conduite sous la direction de M. Pierre Camu, l'un des plus grands spécialistes en la matière. Cette enquête sera un complément à l'enquête agricole déjà en cours.

Par ailleurs, M. Dubé a aussi annoncé qu'un inventaire démographique sera entrepris, sous la direction de M. Yves Martin.

M. Jean-Marie Martin a déclaré, pour sa part, à la journée des Chambres de Commerce, à Mont-Joli, que l'enquête agricole est susceptible d'améliorer considérablement notre économie.

### EXPOSITION DE PEINTURE

Les élèves de B. Clément Rodrigue: Mmes Ronald Tennet, Joseph Beaupré, Rosaire Dumoulin, Karl Zement et Jean-Claude Hurtabise, de Rimouski, et Mmes J.-L. Plourde et Marius Dumais, de St-Fabien, présenteront, en collaboration avec Les Compagnons de l'Art, une exposition de leurs aquarelles, au Centre des Loisirs St-Germain, les 25 et 26 février.

### CARNET SCOUT

Comme nos lecteurs ont pu le constater, dans le but de fournir une information dans tous les domaines de l'actualité, nous publions, depuis trois semaines, une nouvelle chronique sur le scoutisme. Nous invitons particulièrement les scouts, leurs amis et leur famille à lire la chronique confiée à Florian BERNARD.

### "CONCOURS DE LA MARIEE"

Nous invitons nos lecteurs et leurs amis à consulter l'annonce du magasin TALON Ltée, en pages 6 et 7, où sont exposées les conditions de participation au grand CONCOURS DE LA MARIEE. On constatera que de magnifiques prix sont offerts aux gagnantes.

La principale condition à remplir, pour participer à ce concours, c'est d'adresser sa photographie. Nous publierons, à partir de la semaine prochaine, les photos reçues.

Bonne chance à toutes les futures mariées.

## FONDATION DES CHEVALIERS DE CHAMPLAIN



Cette photo a été prise à la fondation de l'Intendance Régionale des Chevaliers de Champlain. On reconnaîtra, sur la première rangée, de g. à d.: le Dr Herman Gauthier, de Mont-Joli, Chevalier Capitaine de l'Abitation de Mont-Joli; M. Lucien Ber-

tin, Gouverneur régional; M. Elzéar Côté, Gouverneur honoraire; M. Adrien Courville, de Montréal, Intendant Souverain; le Dr Maurice Côté, de Rimouski, Grand Intendant Régional, et Me Paul-Yvan Marquis, de Rivière-du-Loup, Intendant régional ad-

joint. Notons aussi, en arrière du Dr Gauthier, Me Gérard Rheault, de Mont-Joli, Intendant adjoint

(photo: Gérard Lacombe)

## Débuts prometteurs de la Mutuelle de Prêts

M. Phil. Lavoie, gérant de "La Mutuelle de Mont-Joli", invité. Jeudi, le 5 février, un groupe imposant se rendait au Centre des Loisirs St-Germain pour discuter de la Mutuelle avec les promoteurs de cette société et en jeter les bases.

Un conseil provisoire a été formé de M. Irénée Gendreau, marchand; M. Lucien Deschênes, de la Compagnie de Pouvoir du Bas St-Laurent, le Dr Victor Lepage, M. Georges Bouchard, gérant de la Caisse Populaire, et M. Lucien Hébert, ingénieur professionnel. Cette Mutuelle a pour but de faciliter la pratique de l'économie et d'aider au financement des petits achats. On pourrait ajouter un second but, un moyen puissant, une étude de financement des produits domestiques.

Comme plusieurs avaient manifesté le désir d'être renseignés sur cette Mutuelle, on avait invité le gérant de la Mutuelle de Mont-Joli, M. Phil. Lavoie, qui expliqua le fonctionnement d'une mutuelle.

A Mont-Joli, on a voulu que le capital local serve à nos gens et demeure leur propriété.

## Funérailles de M. Ludger Lemieux

à Ste-Odile

Mardi, le 10 février, à 9 heures, en l'église de Ste-Odile, avaient lieu les funérailles de M. Ludger Lemieux, décédé à l'âge de 56 ans, le 7 février, après une brève maladie. Il était l'époux de Mme Yvette Turcotte.

La levée du corps fut faite par M. l'abbé Léo Bérubé, ancien curé de Ste-Odile. Le service fut chanté par M. l'abbé Simon Amiot, vicaire dominical, assisté de MM. les abbés Gaétan Brillant et Jean Drapeau, professeurs au Séminaire de Rimouski, comme diacre et sous-diacre.

MM. les abbés René Bérubé, Rémi Sénéchal, Robert Saindon, Martin Lepage, Lucien Rioux, René Therriault assistaient au chœur. La croix était portée par Son Honneur le maire Bertrand Lepage et le corps, par MM. Gérard Lepage, Louis Longchamps, Liguori Lauzier, Marius Lauzier, Antoine Côte, Albert Duchesne.

Le drapeau de la ligue du Sacré-Coeur, porté par M. Adélaré Lepage, précédait le cortège funèbre. Le chant était exécuté par des professeurs laïcs et religieux de Ste-Odile et du Séminaire de Rimouski, confrères de MM. Gilbert Lemieux et Alphonse Lepage.

Outre son épouse, M. Lemieux laisse dans le deuil sa mère Mme Joseph Lemieux, de Drummondville; ses enfants Gilbert, de Mont-Joli; Mme Joseph Patry (Rita), de Ste-Odile; Gérard, de Ste-Odile; Claude, de Montréal; Mme Alphonse Lepage (Georgette), de Toronto; Janine, de Drummondville; Sr Marie de Ste-Lucie de Jésus (Antoinette), congrégation N.-Dame du St-Rosaire, St-Fabien; Jean-Marc, de Ste-Odile; Gilberte, de Drummondville; Paul-Emile, Monique, Jacques, Lucie, André, tous de Ste-Odile.

Ses belles-filles Mme Gilbert Lemieux (Raymonde Maloney), Mme Gérard Lemieux (Reina René), Mme Claude Lemieux (Gabrielle Croft); ses gendres MM. Joseph Patry et Alphonse Lepage.

Ses frères et soeurs Sr Ste-Edwidge (Yvonne), de Singapour; MM. Edgar, Adrien, Emile, Gaston, Léonard, Aurèle et Lionel Lemieux, Mmes Gérard Canuel (Blanche), Donat Trottier (Lucienne), N. Poirier (Noëlla), Jacques Hamel (Yvette), André Dumaine (Ida) et Mlle Janette Lemieux.

Ses beaux-frères et belles-soeurs M. Hector Turcotte, Mme Josaphat Turcotte, M. et Mme Philibert Turcotte, M. et Mme Lazare Landry, M. Aurèle Turcotte, ainsi que 11 petits-enfants et de nombreux neveux et nièces.

L'inhumation eut lieu au cimetière paroissial. La direction des funérailles avait été confiée à la maison Bissonnette et Frère, de Rimouski.

M. Georges Bouchard, gérant de la Caisse Populaire, à qui on avait demandé d'agir comme trésorier temporaire, fut invité à prendre la parole. Il dit que cette mutuelle permettait de travailler en coopération avec la Caisse Populaire, puisque les financements ne sont pas les mêmes. La différence c'est qu'elle s'occupera de prêts que la Caisse ne fait pas; c'est une sécurité pour le capital investi puisque l'assurance le protège, celle-ci étant comprise dans le taux d'intérêt. C'est la formule coopérative: un homme, un vote; l'intérêt, payé par ristourne, basé sur les profits de l'année.

M. Lavoie souligna qu'à Mont-Joli on a payé 8% de ristourne depuis 4 ans. Le trésorier, M. Bouchard, ajouta que la somme de \$2,320 avait été recueillie dans l'espace de 2 jours, avant la réunion et qu'après, 33 membres faisaient partie de la mutuelle, formant un total de \$3,600.

Chaque membre actif doit verser la somme de \$120 par année pour une part, à raison de \$10 par mois. Le but de la société est de défendre les intérêts économiques de la classe laborieuse. Cette mutuelle est composée de

9 membres et d'un conseil d'administration. Ce conseil a été créé afin d'obtenir la Charte provinciale. Aussitôt que celle-ci sera arrivée, on convoquera tous les membres pour l'élection d'un conseil d'administration et ce sera le véritable départ des Mutualistes, à Rimouski.

## Mariages

Bic

Le 27 janvier, fut béni le mariage de Mlle Irène Dionne, fille de M. et Mme Louis-Philippe Dionne (Marie-Laure Michaud), et M. Joseph-Yvon Ouellet, fils de M. et Mme Edmond Ouellet (Marie-Laure Michaud).

Mont-Joli

Lundi, le 2 février, en l'église Notre-Dame de Lourdes de Mont-Joli, a été célébré le mariage de Mlle Jacqueline Bérubé, fille de M. Philippe Bérubé, employé du Canada and Gulf, et de Mme Bérubé, de Mont-Joli, à M. Jean Lévesque, fils de M. et Mme J.-B. Lévesque, de Campbellton, N.-B.

A l'issue de la cérémonie religieuse, une réception et buffet froid réunissait tous les invités

à la résidence des parents de la mariée, après quoi les nouveaux époux partirent pour un voyage à Atlantic City.

Trinité-des-Monts

En l'église de Trinité-des-Monts, samedi, le 31 janvier, à 8 heures, a été célébré le mariage de M. et Mme Jean Pineau (Germaine Bernier), de la paroisse, et M. Wilfrid Proulx, de Ste-Blandine, fils de M. et Mme Adélaré Proulx (Catherine Brisson). La bénédiction nuptiale leur fut donnée par M. le curé Léopold Desrosiers.

A l'issue d'une réception, les nouveaux époux sont partis en voyage.

## Naissance

Bic

Le 11 janvier, Marie-Lorraine-Clémence, fille de M. et Mme Timothée Chénard (Antoinette Chénard), Parrain, Joachim Chénard; marraine, Lorraine Coulombe, son épouse, oncle et tante de l'enfant.

## Enquête de la Ch. de Commerce sur l'uniformisation de l'heure

La question de l'heure avancée a rebondi à l'assemblée mensuelle de la Chambre de Commerce, lundi soir, à Rimouski.

M. Maurice Tessier a fait valoir les arguments qui militent en faveur d'un changement d'heure. Après discussion, on a décidé de procéder à un sondage d'opinion auprès des membres de la Chambre avant d'entreprendre toute démarche.

On a fait valoir que les programmes de télévision, les rela-

tions d'affaires avec l'Ouest de la province, l'importance de jouir des heures de clarté étaient quelques-unes des raisons qui pourraient justifier l'uniformisation de l'heure dans la rovince.

Plusieurs se sont dit d'avis qu'il ne fallait pas tant viser à un retour de nos régions à l'heure normale, mais de déclencher un mouvement qui pourrait amener le reste de la province à adopter l'heure avancée que nous avons actuellement.



"...BESOIN DE VOUS RAFRAÎCHIR?"

RIEN DE MEILLEUR QUE SEVEN-UP!



Les Québécois font beaucoup de bruit autour de l'arrivée dans le port de Québec de l'océanique "Helga Dan". On a lieu de se demander si on peut qualifier ce voyage d'exploit. En effet, ce navire est aussi puissant que n'importe quel brise-glace canadien... Le plus étonnant aurait été qu'il ne se soit pas rendu à Québec.

Par ailleurs, on sait qu'il y a quinze jours, un océanique non renforcé contre les glaces arrivait au port de Rimouski-Est.

Un paroissien de la paroisse de Ste-Agnès a fait preuve d'une grande générosité en offrant de payer en entier, au montant de \$10,000, l'orgue qui sera installé dans la nouvelle église.

Une dame a demandé l'autre jour qu'on fasse tourner à son intention, à la radio, le disque portant le titre: "Mon malaise à moi"... Pour ne pas la décevoir on a tout de même fait tourner "Mon manège à moi".

Les Matanais qui se sont rendus en délégation à Ottawa ont pu constater sur les lieux qu'on avait oublié de faire sur le port de Matane l'étude qui avait été promise.

Un journal disait, la semaine dernière: "Les politiciens ne bâtitront jamais le chemin de fer de Matane à la Gaspésie. C'est une bien trop belle promesse électorale à renouveler à tous les quatre ans".

Le plan fédéral d'assurance-hospitalisation coûtera plusieurs millions de dollars aux Québécois... Malheureusement, ils n'en profiteront pas.

Il est fortement question d'organiser, à Ste-Luce-sur-Mer, des randonnées en "yacht" au cours de la prochaine saison estivale. Deux yachts sont en construction actuellement. On promènerait les gens dans l'ANSE AUX COQUES. Le kiosque de ces taxis sur l'eau serait au quai de Ste-Luce, près de l'église. Bravo Luceois! Bonne chance! Il y a un autre projet qui s'apparente à celui-là. Cette fois, on irait "au large" tenter sa chance... Nous en parlerons...

Sait-on qu'une loi provinciale défend la construction de restaurants, motels et autres établissements touristiques le long des routes provinciales comme la route numéro 9, appelée Trans-Canada?

M. Benoît Gaboury, maire de Mont-Joli, a informé la population de cette ville qu'il continuait des démarches afin de réorganiser la vente de la bière en tenant compte des exigences de l'impôt fédéral.

"L'Aiglon" se dit frustré de ce que "L'Echo du Bas St-Laurent" ait publié en primeur la maquette du futur traversier de la Cie de Transport du Bas St-Laurent.

Les taxes scolaires, autrefois perçues par la ville, à Baie-Comeau, le seront dorénavant par la Commission Scolaire elle-même. Le taux est de 0.85 du \$100 d'évaluation pour 6 mois.

M. Emile Baroud, un Libanais qui a quitté son pays il y a une couple de mois pour se soustraire à une certaine hostilité du nouveau régime, enseigne maintenant la littérature française dans les classes de Rhétorique et de Belles-Lettres au Collège classique de Matane, que dirigent les Clercs de St-Viateur.

Rivière-du-Loup deviendra officiellement, d'ici trois mois, le siège de la province canadienne des Religieuses de l'Enfant-Jésus de Chauffailles.

Fondée à Chauffailles, diocèse d'Autun, France, par Mgr de Marguerie, cette communauté, qui fête cette année son centenaire, comptait jusqu'à aujourd'hui deux provinces, celles de France et du Japon.

La communauté compte au Canada vingt maisons, réparties dans les diocèses de Ste-Anne de la Pocatière, de Québec, de Rimouski et de Gaspé, territoire de la nouvelle province.

Un journal de Toronto, le Financial Post, affirme que les Chemins de fer nationaux du Canada envisagent la possibilité de construire une voie ferrée vers Baie-Comeau. Le journal apprend toutefois que les plans de la compagnie d'Etat ne sont pas encore rendus au stage de l'exécution.

Depuis l'ouverture de la route Trans-Canada, No 9, qui relie la Métropole à la ville de Québec, le commerce touristique a considérablement diminué, à Drummondville, rapporte l'Association des Hôteliers de cette ville. Et chez nous, verra-t-on bientôt les touristes partir le matin de Percé, passer en arrière de nos villages, et aller coucher à Rivière-du-Loup, à Cacouna et même à Québec? Quel souvenir apporteront-ils de leurs vacances? Celui que l'on apporte en prenant la route No 9: pays pauvre où le bouleau et les bleuets ont peine à pousser... Est-ce là le vrai visage de la province de Québec?

Plusieurs se réjouissent de la meilleure qualité des films présentés à la télévision, depuis le 29 décembre. Radio-Canada devrait continuer dans la voie du progrès, même après la grève.  
**LE POINTILLEUX**

**La Loi de Faillite**

Dans l'affaire de la faillite de: J.-ALFRED MIMEAULT, commerçant, 10, rue Montcalm, Nazareth, Rimouski. Avis est par les présentes donné que J.-Alfred Mimeault, commerçant, de Rimouski, a fait cession le 12 février 1959 et que la première assemblée des créan-

ciers sera tenue le 26e jour de février 1959 à 2 heures de l'après-midi, au bureau de Yves Dionne, le séquestre officiel, au Palais de Justice, en la ville de Rimouski, dans la province de Québec. Daté de Rimouski, ce 16e jour de février 1959. HENRI-A. MARTIN, Syndic, 152-A, de l'Évêché, RIMOUSKI, P. Q.

*Message printanier...*

QUE CES MODES NOUVELLES SI GAIES DE TONS ET SI SOBRES D'ALLURE, QU'ELLES PLAIRONT A TOUTE FEMME DE GOUT.

EN PRIMEUR:



CHAPEAUX de paille ou de fleurs. Couleurs ravissantes: rose parisien, orange glacé, beige, bleu, blanc, rouge, etc.

\$5.95 à \$15.95



**MANTEAUX**

Manteaux de haute élégance, styles nouveaux inspirés par les créations de grands couturiers. Collets généreux en harmonie avec la ligne et la richesse des tissus.

Prix variant de \$29.95 à \$80.00

PROFITEZ DE NOTRE PLAN DE MISE DE COTE POUR CHOISIR TOT LES TOILETTES QUI VOUS CONVIENNENT.



*Syndicat de Rimouski*

226, St-Germain

RIMOUSKI, P. Q.

# L'ECHO DU BAS ST-LAURENT

Publié par :  
L'Echo du Bas St-Laurent Inc.  
160-B, rue St-Germain — RIMOUSKI  
C. P. 110  
Autorisé comme envoi postal de  
deuxième classe par le ministère des  
Postes, Ottawa.  
Membre de "Audit Bureau of Cir-  
culation" (ABC).  
Membre de l'Association des Heb-  
domadaires de Langue Française du  
Canada.  
Membre de Canadian Weekly News-  
papers Association (C.W.N.A.).  
Administrateur : Jean-Paul Legaré  
Abonnement — Canada : \$3.00; autres pays : \$3.50.



## Un nouveau marché pour l'agriculture

Avant d'entreprendre une politique d'action d'envergure, le Conseil d'Orientation Economique du Bas St-Laurent a décidé de confier à des spécialistes la tâche de mener un inventaire sur la situation économique actuelle et les possibilités d'avenir dans le Bas St-Laurent.

Comme on le sait, la première phase de l'enquête portera sur l'agriculture dans le Bas St-Laurent. Pourquoi ? Parce que l'agriculture représente en terme de main d'oeuvre surtout, l'industrie la plus importante de notre territoire et de beaucoup.

Établissons certains faits. Dans la région économique No. 1, la nôtre, 27,500 fermes occupent 3,000,000 acres sur lesquels un investissement total de \$200,000,000.00 a été fait. Notre population qui s'établit à quelque 350,000 âmes est à 80% rurale. La population strictement agricole est de 48%. Si notre population est rurale, il s'ensuit qu'elle trouve son occupation sur la terre. En effet, 41% de notre main d'oeuvre travaille directement à l'agriculture; par ailleurs, 14% est employée à l'industrie forestière. Nous avons donc un total de 55% de la main d'oeuvre qui trouve sa subsistance aux travaux de la terre ou de la forêt. L'agriculture a donc gardé son caractère de prédominance si l'on considère, au surplus, que dans l'ensemble de la province, seulement 16.5% de la main d'oeuvre est employée par l'agriculture.

Devant l'importance de l'industrie agricole, le Conseil d'Orientation Economique était donc justifié de faire porter ses premiers efforts de ce côté.

Comme des enquêtes du genre de celle qui est entreprise doivent considérer des unités de territoire dans lesquelles se trouvent des caractères de ressemblance, il a été décidé que le territoire de l'enquête s'étendrait du comté de Kamouraska au comté de Bonaventure.

Un aspect fondamental consistera en une analyse des sols. Les sols, en effet, constituent l'usine où se fabrique l'agriculture. Il importe d'en connaître la nature et les possibilités de rendement. Ceci peut influencer sur les types de production. Cette analyse, pour les fins de l'enquête, sera faite en fonction du "land use" ou de l'utilisation.

L'enquête analysera également la situation complète des fermes de nos régions du point de vue physique, économique et même sociologique. C'est ainsi qu'une étude démographique sera incluse dans l'inventaire. Il sera intéressant, en effet, de découvrir les raisons du surplus de main d'oeuvre que nous avons et la possibilité d'augmenter les chances d'emploi dans l'agriculture ou les domaines connexes.

Si l'on considère que notre production agricole ne suffit même pas à la consommation du marché local, on devine les possibilités de production accrue qui s'offrent dans ce domaine. Si, au surplus, on évalue l'importance du nouveau marché urbain qui s'offre sur la Côte Nord, pour la consommation des produits de la ferme, on sera en face d'ouverture nouvelles qui nous incitent à croire que le rendement de nos terres pourrait être considérablement accru avec l'assurance que les produits trouveraient preneur.

Il ne fait pas de doute que le but primordial de l'enquête agricole est de déterminer aussi exactement que possible le potentiel de rendement de nos fermes en fonction de ce nouveau marché urbain qui s'offre si près de nous, sur la Côte Nord.

L'inventaire économique indiquera donc les dimensions du marché et les possibilités d'augmenter la production pour le satisfaire. La mise en opération d'organismes de marché pour la classification et la distribution des produits de la ferme, de même que les moyens de transports entreront ensuite en ligne de compte.

Comme on le voit, le Conseil d'Orientation Economique a entrepris une tâche d'envergure. D'ici un an, il aura en main un outil de travail d'une valeur inestimable bien que cet outil aura coûté quelque \$40,000.00, quand il sera entre les mains des directeurs du Conseil. Pour l'instant, il importe que toutes les bonnes volontés soient mises à contribution pour assurer le succès de cette enquête.

Quand le rapport aura été publié, nos régions auront en main l'outil de leur progrès économique. Ce progrès ne se fera pas seul, il ne sera que le résultat d'efforts considérables et de l'esprit d'initiative qu'on apportera à son utilisation.

Nous avons cru bon attirer l'attention une fois de plus sur l'importance de cette enquête, afin de préparer les esprits à en bien recevoir les conclusions et à appliquer les recommandations en temps opportun pour notre plus grand bien économique.

Jean-Paul LEGARÉ

## Décès de M. J.-A. Gendreau de St-Fabien



St-Fabien pleure la perte de l'un de ses citoyens les mieux estimés, M. J.-A. Gendreau, optométriste. M. Gendreau est décédé samedi, le 14 février, à Montréal, à l'âge de 63 ans et 3 mois.

M. Gendreau a exercé sa profession d'optométriste à St-Fabien et dans plusieurs localités du Bas St-Laurent. Il a aussi apporté sa contribution à la chose publique ayant été conseiller municipal, président de la Commission Scolaire de St-Fabien pendant une vingtaine d'années et mêlé à plusieurs groupements paroissiaux.

Outre son épouse, née Marie-Luce Lebel, le défunt laisse huit enfants : Marc-André, de Gaspé; le Dr Lucien, de Luceville; Alice, g.m.g., de Montréal; Raymond, de Rimouski; Soeur Marie-Luce (Estelle), des Rév. Soeurs du St-Rosaire, de Ste-Rose; Georges, de St-Fabien; Thérèse, é.g.m. à Montréal, et Marius, étudiant au Séminaire de Rimouski; ses frères MM. Philippe, de Montréal; Irénée, de Rimouski; Arthur, de Rimouski, et Jean-Baptiste, de St-Fabien; son gendre, le Dr Claude Paulin, de l'hôpital Ste-Jeanne d'Arc, de Montréal; ses brus Mme Marc-André Gendreau, de Gaspé; Mme Lucien Gendreau, de Luceville, et Mme Raymond Gendreau, de Rimouski; ses petits-enfants France, Richard, Denise, Denis et Michel Gendreau; ses belles-soeurs Mme Philippe Gendreau, de Montréal; Mme Irénée Gendreau, de Rimouski; Mme Arthur Gendreau, de Rimouski, et Mme J.-B. Gendreau, de St-Fabien.

Le service sera chanté mercredi, le 18 février, à 10 heures, en l'église de St-Fabien.

Nos sympathies à la famille éprouvée.

**Au C.E.D.  
St-Germain**  
REUNION MENSUELLE  
A cause de la retraite paroissiale



## Ralliement à Rimouski pour la Semaine Scoute

S'unissant aux scouts du monde entier qui célèbrent actuellement la semaine internationale de la fraternité scoute, les éclaireurs du diocèse de Rimouski ont voulu souligner à leur façon l'ouverture de la semaine scoute par un ralliement de leurs chefs, samedi le 14 février, dans les locaux de la troupe St-Germain, au Centre des Loisirs.

Cette journée a débuté à 1 h. 30 au Centre des Loisirs et groupait les chefs de patrouille, les assistants scoutmasters et les chefs des troupes Saint-Germain, Saint-Robert et Séminaire de Rimouski, Notre-Dame de Mont-Joli, Saint-Jérôme de Matane et celle de Causapsal.

Les activités de la journée furent dirigées par le commissaire éclairateur Georges-A. Santerre, aidé par les chefs Georges Sirois et Florian Bernard, de Rimouski; Jean Bélanger, de Mont-Joli; Pierre Rioux, de Matane, et quelques autres.

Après la réception et la traditionnelle poignée de main gauche, à la façon des scouts, ces derniers ont participé à différentes compétitions sportives et techniques.

Le secourisme fut à l'honneur et les scouts eurent à appliquer d'urgence les soins à une fracture du fémur, une déchirure au péronée, une blessure à la tête ainsi qu'à la clavicule.

Sous la direction des chefs de patrouille, les éclaireurs des dif-

férentes régions travaillèrent en commun sur l'élaboration d'un programme de ville et d'une excursion en plein air.

Enfin, tous les participants de cette rencontre mesurèrent leur habileté dans une pratique de sauts en hauteur, au gymnase du Centre des Loisirs.

En tout, une soixantaine de compeurs animèrent par leurs chants et leur entrain collectif, les cadres hospitaliers du Centre.

Par ailleurs, dimanche prochain, 22 février, anniversaire de Baden Powell, fondateur du scoutisme, des centaines de scouts du diocèse assisteront à une messe de troupe aux intentions du scoutisme. Rappelons enfin que cette année marque le cinquante-deuxième anniversaire du scoutisme et le cent deuxième de son fondateur.

### LES GUIDES

Dimanche, le 22 février, toutes les unités guides du diocèse se réuniront pour rendre hommage au fondateur du mouvement scout, Lord Baden Powell.

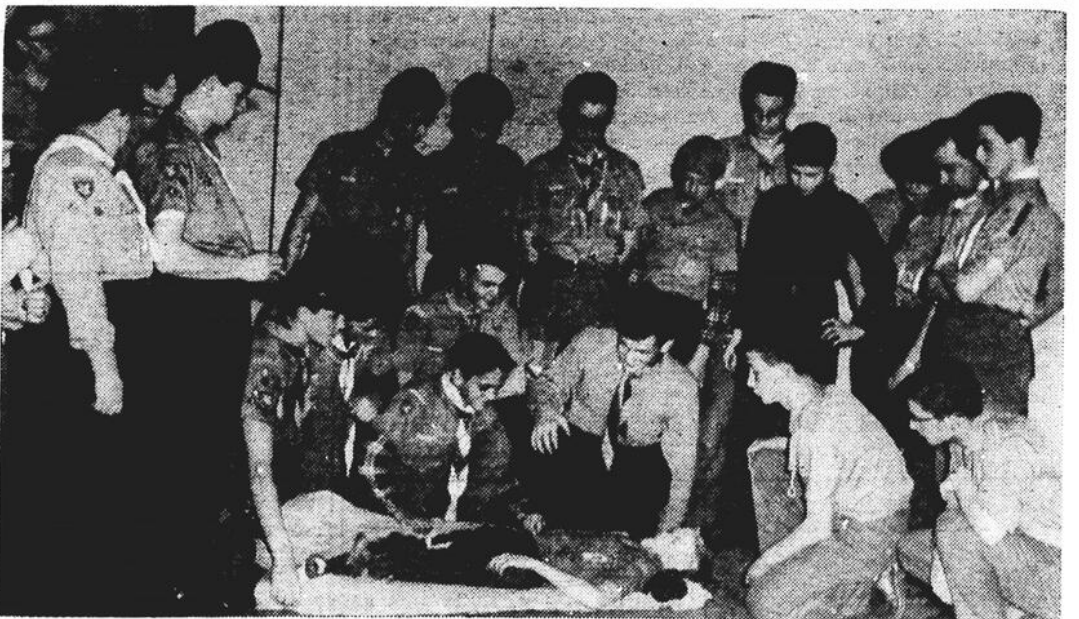
## Le Dr Marcel Boudreau, Commodore du Club Nautique

Lors de son assemblée générale du 11 février 1959, les membres du Club Nautique Rimouski Inc. ont élu leur nouveau bureau de direction ainsi que les chefs de comités pour l'année 1959.

Les résultats ont été comme suit : Commodore, le Dr Marcel Boudreau; vice-commodore, M. Aubert Brillant; secrétaire, M. Omer Bouillon; trésorier, M. Noël

Ouellet; aviseur légal, Me Claude Gagnon; vérificateur, le notaire Joseph Bérubé.

Les capitaines de comités seront : comité de programmes et publicité : M. Ulysse Castonguay; sécurité et règles de routes : M. J.-A. Verreault; recrutement, M. Réal Lebel; réceptions, M. Roman Verreault; bateaux de promenade, M. Fernand St-Laurent; bateaux de course, M. Laval Verreault; ski, M. Wilfrid Castonguay; voiliers, M. René Bissonnette; premiers soins, Dr Raoul Bélanger; bateaux miniature, M. Gustave Thériault; comité féminin, Mme J.-A. Verreault.



## Exercice de secourisme chez les Scouts

Les scouts démontrent, ici, la façon d'immobiliser, à l'aide de baguettes, une cuisse fracturée au fémur. Le patient a été couché sur une civière improvisée, à l'aide d'une couverture.

Cet exercice fit partie d'une démonstration pratique de secourisme d'urgence, samedi dernier, au ralliement des scouts du diocèse de Rimouski.

(photo : Gérard Canuel)

# SPORT RAMA

Par Bernard LANGLOIS

Je ne sais si les tempêtes qui nous ont tombé dessus depuis quelques semaines peuvent expliquer l'avalanche de buts qui a marqué les joutes de la dernière semaine, mais je sais que les équipes gagnantes à Matane, Amqui et Rimouski, ont amassé un total de 35 points en 3 parties. C'est un peu trop. Des pointages qui ressemblent à ceux du basketball ont peut-être le bon côté d'augmenter les records des compteurs. Toutefois, ces hécatombes de buts ont un bien mauvais effet sur l'enthousiasme du public.

Par ailleurs, on ne peut blâmer personne de cette situation. Répétons d'abord que les joueurs ne peuvent jouer au détriment de leurs occupations quotidiennes. Avec raison, ils s'absentent des parties disputées à l'étranger, quand le travail les y oblige. Ils ne sont pas payés pour jouer. C'est d'ailleurs toute la différence entre un joueur amateur et un professionnel. On ne peut donc exiger d'eux un rendement de pro. Voilà pourquoi les joutes présentées par une organisation amateur, c'est-à-dire constituée de membres non salariés, présente des inconvénients. On n'a pas à s'étonner que les parties se terminent par des pointages élevés. Une équipe qui reçoit un club visiteur privé des services de plusieurs joueurs ne peut tout de même pas boycotter le spectacle que ses supporters s'attendent de voir. Il résulte que la bataille devient inégale et que la joute ou le match se transforme en massacre au point de vue pointage et record.

### CHOSSES ET AUTRES

Un exploit digne de mention a été réussi, lundi soir, à la salle de quilles St-Germain. C.O. Bérubé a roulé des parties de 241, 167 et 221 pour un triple de 629. Si notre mémoire est bonne, c'est le triple le plus élevé jamais enregistré par un quilleur à Rimouski. En 1955, Gilbert Amiot avait obtenu un triple de 626 et l'an dernier, Yves St-Laurent avait enregistré un triple de 608 au Centre St-Germain. Chapeau bas donc devant l'excellent sportif Charles-Omer Bérubé dont le 629 a rejeté dans l'ombre la brillante performance de Rodolphe Jenniss, qui a marqué un triple dépassant 540.

La ligue de hockey du Bas St-Laurent commencera ses séries éliminatoires dimanche, le 22 février. Cette décision a été prise lundi soir, lors d'une assemblée tenue à Ste-Angèle. Les directeurs ont également convenu de verser un dépôt de \$300 pour les séries. Les détenteurs de la première position affronteront ceux de la troisième et les occupants de la deuxième place seront opposés aux locataires de la cave du classement. A partir du 17, il ne restera que 8 parties à jouer avant les semi-finales.

Lefty Lord, des Aigles de Mont-Joli, souffre d'une fracture du nez et sera tenu au rancart pour quelques joutes. Nous lui souhaitons un prompt rétablissement.

Le Shelter Bay, de Tony George, a remporté le championnat de la ligue commerciale de Sept-Iles.

Un match à bâcler pour l'été prochain: Claude Pearson vs Jean-Paul Hins. Le promoteur est assuré du succès...

Gervais Rioux et Denis Fillion ont encore des chances de décrocher le championnat chez les compteurs.

Guy Lepage, la nouvelle acquisition des Castors, d'Amqui, a participé au pointage de toutes les joutes auxquelles il a pris part. Nos félicitations et nos meilleurs vœux de succès aux nouveaux directeurs du Club Nautique de Rimouski.

Jos. Lavoie est le meilleur quilleur de la ligue mixte de quilles des Utilités Publiques. Depuis l'ouverture de la saison, il a toujours figuré en première place. En 45 parties, jusqu'à maintenant, il a conservé la jolie moyenne de 154.9.

Quelques gros bonnets de la place songeraient sérieusement à se renseigner sur les possibilités d'obtenir la franchise des Cataractes, de Shawinigan, de la ligue professionnelle de Québec... Cette rumeur en vaut bien une autre.

## Trois compteurs en tête du hockey junior

A mesure que la saison régulière tire à sa fin, la lutte pour le championnat du circuit Burgess se poursuit plus âprement que jamais. Rimouski-Est et Ste-Odile bataillent toujours pour s'assurer la première place. Avant les joutes de lundi soir, Rimouski-Est était en première place avec 29 points. Ste-Odile le talonnait avec 28 points et une partie de plus à jouer. Suivaient, dans l'ordre, Rimouski-Centre 24, Nazareth 19 et St-Robert 16.

### RIMOUSKI-EST 1, STE-ODILE 1

Mercredi soir, les équipes de Rimouski-Est et de Ste-Odile ont offert un bon spectacle aux assistants. Réjean Martin a compté le 1er point assisté de Herman Hins et Claude Lepage. C'est finalement Florent Proulx qui, à la suite d'un magnifique effort individuel, déjoua Canuel.

### ST-ROBERT 4,

### RIMOUSKI-CENTRE 2

Dans l'autre partie de ce programme, l'équipe de St-Robert a

considérablement amélioré ses chances de participer aux séries éliminatoires. Les gars d'Alphonse Francoeur disposèrent en effet du Rimouski-Centre par 4 à 2.

### BRILLANTE TENUE DE RENE BOISVERT

Lundi soir, le cerbère René Boisvert a permis au St-Robert de blanchir le Ste-Odile par 3 à 0.

### NAZARETH ET RIMOUSKI-CENTRE ANNULENT

Dans l'autre joute, un but de Willie Chapados, moins de deux minutes avant la fin de la partie, a suffi au Nazareth pour égaliser le compte. Auparavant, Claude Desrosiers avait donné une avance au Rimouski-Centre et cette avance avait été augmentée dans le deuxième quart, grâce à 2 buts de Gaston Lebel, comptés à 6 secondes d'intervalle.

### CLASSEMENT

Rimouski-Est 29, Ste-Odile 28, Rimouski-Centre 25, St-Robert

## Les semi-finales débiteront le 22 février au hockey régional

Les joutes de la semaine dernière, cédulées dans le circuit Allard, n'ont pas apporté de changements notables tant au classement des équipes qu'à celui des compteurs.

Sans doute, les As, de Matane, ont repris possession de la 3e place du classement. En effet, ils triomphaient, mardi soir, des Castors, d'Amqui par 7 à 1. Il est bon de rappeler que Gilles Talbot et le gardien de buts Raymond Lapointe furent les grands responsables de cette victoire. Talbot a réussi le tour du chapeau pendant que Lapointe se surpassait dans ses filets en bloquant 26 lancers. Ghislain Tremblay s'est distingué en enfilant 2 buts pour les gagnants. Nelson Tremblay et Claude Roy marquèrent les autres. Yvon Lévesque évita le blanchissage à son club au milieu du 2e engagement. Les Matanais menaient alors par 6 à 0.

### POINTAGES DE FOOTBALL

C'est à croire qu'on a joué au football, jeudi soir, dans la ligue de hockey du Bas St-Laurent. Les pointages furent de 10 à 3 pour Amqui aux dépens des Feuilles d'Erable, de Rimouski, et de 10 à 2 en faveur de Matane contre Mont-Joli.

A Amqui, complètement désorganisés par l'absence de Gervais Rioux, Vic Corbin, André Goulet, Georges Tremblay et même de leur gardien de buts Gilles Daigneault, tous retenus par leurs occupations, les Feuilles d'Erable n'ont pu tenir le coup. Par contre, les Castors, considérablement renforcés par l'acquisition de Guy Lepage, ont exposé dans la dernière période en comptant 6 buts. Yvon Lévesque a récolté 4 buts et 1 assistance pour soulever cette tornade. Rioux, Bernard Roy, Yoland Langis, Guy Lepage, Nick Samson et Rod Leclerc ont tour à tour déjoué le cerbère Marcel Pelletier qui en

a eu pour son petit change. Jean-Eudes Lepage, Vic Côté et Roger Guérette furent les compteurs du Rimouski.

A Matane, les Aigles, de Mont-Joli, ont été les victimes d'une avalanche non moins violente déclenchée par les As de l'endroit. Pour leur part, Gilles Talbot et Jean-Yves Otis ont réussi chacun le tour du chapeau. Jean-Yves Thibault et Rod Bernier ont enfilé 2 buts chacun. Claude Roy et Nelson Tremblay achevèrent le pointage. Roma Fournier et Ghislain Fiola furent les seuls à tromper la vigilance de Raymond Lapointe. Inutile de dire que les Aigles n'étaient pas au complet pour cette joute qui aurait pu leur permettre de passer au 3e rang.

### RIMOUSKI CONSERVE LA 2e POSITION

2 victoires d'affilée ont été suffisantes pour permettre aux Feuilles d'Erable de reprendre possession de la 2e place, qu'ils avaient momentanément perdue.

Ils ont d'abord défait, vendredi soir, les Aigles de Mont-Joli 8 à 4. Un fait à noter, c'est un joueur junior du Rimouski-Est, Georges St-Laurent en l'occurrence, qui a pris la vedette. Il a compté deux buts. Les autres ont été réussis par Gervais Rioux, Georges Tremblay, Georges Ross, Pull Lavoie, André Goulet et Roger Guérette. Le vétéran Marcel Béchard s'est mérité les 2 buts des perdants. Marcel Dubé et Roma Fournier ont obtenu les autres.

### UNE PLUIE DE RONDELLES

20 buts ont été comptés dans la joute qui mettait aux prises, dimanche, à Rimouski, les Feuilles d'Erable et l'équipe de Matane. Le club local a écrasé ses adversaires par 13 à 7. Vic Corbin et Vic Côté s'emparèrent de la part du lion dans ce carnage en comptant respectivement 4 et 3 buts. Florent Proulx, Julien

Paulin, Denis Fillion, Pull Lavoie et André Goulet participèrent tour à tour au pointage. Dans le camp des perdants, c'est encore Gilles Talbot qui s'est réservé la meilleure part en effectuant le tour du chapeau. Jean-Marie Durette, Jean-Yves Otis, Ghislain Tremblay et Claude Roy réussirent les autres buts des Matanais.

### MONT-JOLI DEFAIT AMQUI 6-4

Dans l'autre joute, cédulée dimanche, à Mont-Joli, les Aigles de l'endroit ont défait les Castors, d'Amqui, par 6 à 4. René Arsenault a dirigé l'offensive des gagnants avec 2 buts. Gaston Verreault, Roma Fournier, Jacques Fortin et Georges Rioux enregistrèrent les autres. Nick Samson a aidé sa propre cause dans la défaite, en marquant 2 buts, pour les perdants. Guy Lepage, qui n'a pas cessé de figurer au pointage depuis qu'il porte les couleurs du Amqui et Jos. Beaupré se sont mérité un but chacun.

### 18 février:

Mont-Joli vs Amqui  
Matane vs Rimouski

### 19 février:

Amqui vs Matane  
Mont-Joli vs Rimouski

### 20 février:

Rimouski vs Matane

### 21 février:

Rimouski vs Mont-Joli

### POSITION DES EQUIPES

	J	G	P	N	Tot.
Amqui	27	13	11	3	29
Rimouski	25	14	11	0	28
Matane	26	11	13	2	24
Mont-Joli	27	10	14	3	23

### COMPTEURS

Nick Samson, Amqui	60
Gervais Rioux, Rimouski	57
Denis Fillion, Rimouski	55
Yvon Lévesque, Amqui	50
Gilles Talbot, Matane	48
Vic Corbin, Rimouski	47
Roma Fournier, Mont-Joli	45
J.-Y. Thibault, Matane	44
Rod Bernier, Matane	39
Rod Leclerc, Amqui	37

## LES ELIMINATOIRES DEBUTERONT DIMANCHE, AU BALLON-PANIER

Alors que la saison régulière tire à sa fin, la lutte est plus vive que jamais chez les équipes de la ligue de ballon-panier de Rimouski. Les pointages sont plus élevés du fait que les compteurs se surpassent à enfiler le plus de points pour améliorer leurs chances de décrocher les grands honneurs.

Dimanche après-midi, les porte-couleurs de l'Ecole Secondaire Langevin se sont assurés une de leurs rares victoires par 41 à 38 aux dépens du Amiot Enr. Pierre-Paul St-Pierre s'est brillamment signalé pour les gagnants en enregistrant 21 points. Son coéquipier Yves Vaillancourt en a réussi 16. Gérard Beaulieu a été sans contredit le meilleur des perdants en obtenant 18 points. Roland Buisnières, Wilfrid Delage se sont mérités 6 points chacun. A l'issue de ce triomphe, l'école secondaire Langevin partage maintenant la 4e position avec le Service Eclair.

### LIGUE FEMINE

Les premières parties de la dernière moitié de la saison n'auraient rien de bon pour La Ménagère. Toutefois, cette équipe, qui détient la 1ère place de la ligue féminine de ballon-panier depuis l'ouverture de la saison,

18.

Tous les clubs ont joué 24 parties sur une cédule de 28.

### GASTON LABEL PASSE EN TETE DES COMPTEURS

A la suite de ces parties, il existe maintenant une triple égalité en première position des compteurs de la ligue junior. En effet, grâce à 2 buts et à 1 assistance, le porte-couleurs du Rimouski-Centre s'est hissé au premier rang. Il a 36 points, tout comme Georges Bossé et Guy Harrison, du Rimouski-Est.

a réussi un autre gain. La Ménagère a, en effet, disposé des représentantes du Gourmet par 18 à 16. Murielle Michaud et France LeRoussignol participèrent au pointage des gagnantes avec respectivement 14 et 4 points. Carmelle Duguay a été la vedette des perdantes avec 7 points.

La dernière partie de la saison régulière aura lieu jeudi soir à 8 heures. Elle mettra aux prises le Gourmet, champion de la ligue et l'école secondaire Langevin. Advenant une victoire, les collégiens passeraient automatiquement en semi-finale. Les séries éliminatoires débiteront dimanche après-midi, à 1 heure précise, au gymnase St-Germain. Les détenteurs de la première position affronteront ceux de la troisième et les occupants de la deuxième place se mesureront à ceux de la quatrième.

### POSITION DES EQUIPES

Restaurant Gourmet	24
Amiot Enr.	20
Rimouski Sportif	18
Valet Service Eclair	8
Ecole Langevin	4

### COMPTEURS

Pierre Pineau	330
Gérald Beaulieu	260
Pierre-Paul St-Pierre	213
Jean-Yves Babin	140
Jean-Pierre Martin	137
Yves Vaillancourt	137
Jeannot Labrie	131
Gilles Hupé	128
Roger Rioux	119

### POSITION DES EQUIPES FEMININES

La Ménagère	14
Au Gourmet Enr.	4

### COMPTESURS

Monique Vaillancourt	68
Murielle Michaud	63
Colette Hins	41
Carmelle Duguay	39
Pierrette Morissette	26

## Ch. de Colomb

### UTILITES PUBLIQUES

Au 16 février

### Records de la semaine

Meilleur simple, dame, Reine Gagné 137; homme, Wilfrid Castonguay 230.

Meilleur triple, dame, Yolande Vignola 337; homme, Wilfrid Castonguay 542.

Meilleurs simple et triple d'équipe, Télégraphe 767 et 2234.

### POSITION DES EQUIPES

Téléphone	50
Pouvoir	42
Cie de Transport	40
Canada and Gulf	35
CJBR	34
Télégraphe	34
Cie Mitis	31
Québecair	26
Wm Doyle	24
Const. Mitis	13

## Revue sur glace à Trois-Pistoles

A Trois-Pistoles, le 1er mars, à 8 heures p.m., se tiendra une revue sur glace sous le patronage des Loisirs Coopératifs, de Trois-Pistoles.

Plus de 175 figurants participeront à ce grand gala à l'aréna local. Vous y verrez de grands déploiements scéniques, entre autres "Blanche Neige et les sept Nains", avec musique tirée du film "Disneyland". Vous passerez de la fantaisie à la bouffonnerie, vous serez agréablement surpris de voir évoluer sur patins nos étoiles, vous resterez bouche bée devant leurs prouesses.

### ABONNEZ-VOUS A

## LA PRESSE

Pour aussi peu que 0.11½ par semaine.

1 an - \$6.00 - 6 mois - \$3.00

### MARCEL PARENT

45, Léonard. Tél.: RA 3-3580

# Futures Mariées!

# AU GRAND CONCOURS

qui débute ce

# ET GAGNEZ

# DE FAÇON

# PROPRE



## DEUXIEME

# \$1000

de marchandises  
de la grande

## COMMUNIQUE

- 1- PEUVENT PARTICIPER SEULEMENT CEUX QUI SE MARIENT
- 2- LES CONCURRENTEUSES DOIVENT PRESENTER DE LEUR PROPRE MAINS UN TALON LIMITÉ
- 3- REMPLIR LE TALON LIMITÉ
- 4- LA CONCURRENTEUSE PARTICIPANTE, EN PRÉSENCE DE SON MARI, DEVRA SE RENDRE AU MAGASIN À RAYONS QU'IL LUI ENVALENT

Toutes les concurrentes se rendent gratuitement en se rendant à St-Pierre

# PHOTO

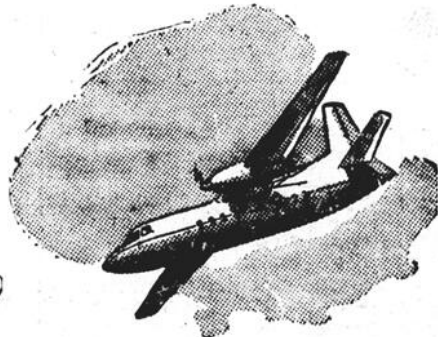
39, St-Pierre

**VOTRE PHOTO GRATUITE!**

### VOUS FEREZ LE VOYAGE

ALLER ET RETOUR  
sur l'un des  
luxueux F-27  
de

# QUEBEC AIR



# TALON

Le magasin à rayons le plus

# PARTICIPEZ COURS DE LA MARIEE

de cette semaine, soit le 19 février, pour se terminer le 15 mai prochain

## GAGNEZ DES FAMEUX PRIX!

### Premier prix: UN VOYAGE A MONTREAL

Aller et retour, pour deux personnes (vous et votre futur) toutes dépenses payées. Vous ferez le voyage sur l'un des luxueux F-27 de Québecair. Vous ferez un séjour d'une semaine à l'un des plus luxueux hôtels de l'Amérique du Nord, le Queen Elisabeth. Vous dégusterez les mets les plus recherchés dans les plus chics restaurants de la Métropole.

**EN PLUS : \$200.00** DE MARCHANDISES  
A SON CHOIX

QUI GARNIRA LA GARDE-ROBE DE L'HEUREUSE GAGNANTE

**DEUXIEME PRIX  
\$100.00**

de marchandises au choix  
de la gagnante

**TROISIEME PRIX  
\$50.00**

de marchandises au choix  
de la gagnante

**QUATRIEME PRIX  
\$25.00**

de marchandises au choix  
de la gagnante

## COMMENT PARTICIPER A CE CONCOURS GIGANTESQUE

PEUVENT PARTICIPER A CE CONCOURS TOUTES LES DEMOISELLES  
QUI SE MARIERONT AU COURS DE L'ANNEE.

TOUTES LES CONCURRENTES POURRONT S'INSCRIRE SANS OBLIGATION  
DE LEUR PART.

REMPLIR LE COUPON CI-DESSOUS ET L'ADRESSER AU MAGASIN  
TALON LIMITEE, RIMOUSKI.

LA CONCURRENTE DEVRA ENVOYER AVEC SON COUPON DE PAR-  
TICIPATION, SA PLUS RECENTE PHOTO OU, SI ELLE N'EN A PAS,  
SE RENDRE AU STUDIO DE PHOTOS LAVOIE, DONT L'AD-  
RESSE APPARAIT CI-DESSOUS, ET ON PRENDRA SA PHOTO SANS  
QU'IL LUI EN COUTE UN SOU.

5- LES PHOTOS DES CONCURRENTES SERONT PUBLIEES A TOUR DE  
ROLE DANS L'ECHO DU BAS ST-LAURENT CHAQUE SEMAINE.

6- LORSQUE LES PHOTOS AURONT ETE PUBLIEES DANS L'ECHO DU  
BAS ST-LAURENT, ELLES SERONT EXPOSEES ENSUITE SUR UN  
ENORME TABLEAU AU MAGASIN TALON LIMITEE ET C'EST AINSI  
QUE TOUTE PERSONNE QUI PASSERA AU MAGASIN TALON LIMI-  
TEE ET ACHETERA POUR UN DOLLAR (\$1.00) POURRA DONNER  
UN VOTE POUR LA CONCURRENTE DE SON CHOIX. C'EST DONC  
DIRE QU'UNE PERSONNE QUI ACHETERA POUR \$100.00 POURRA  
DEPOSER 100 VOTES POUR LA CONCURRENTE DE SON CHOIX.  
A LA FIN TOUS CES VOTES SERONT COMPILES ET ON CONNAITRA  
LA GAGNANTE.

Les concurrentes qui n'ont pas de photo récente pourront se faire photographier  
en se rendant au studio de

**PHOTOS LAVOIE**  
St-Pierre — RIMOUSKI, P. Q.

**TALON Limitée**

le plus progressif à l'Est de Québec

### COUPON DE PARTICIPATION

NOM DE LA CONCURRENTE .....

ADRESSE (au complet) .....

DATE APPROXIMATIVE DU MARIAGE .....

DECOUPEZ CE COUPON ET MALLEZ-LE AVEC VOTRE PHOTO  
A TALON LIMITEE, 228 ST-GERMAIN, RIMOUSKI, P. Q.

# CONGRES A RIMOUSKI DES JEUNESSES MUSICALES

vendredi et samedi, 20-21 fév.

Les centres JMC de l'Est de la province de Québec et ceux du Nouveau-Brunswick tiendront un congrès à Rimouski, en fin de semaine. Voici le programme de ce congrès :

**VENDREDI, 20 février :**

8 à 10 h. p.m. Inscription — Hôtel Saint-Louis  
10 h. p.m. Rencontre au Salon Vert, de l'hôtel Saint-Louis

**SAMEDI, 21 février :**

9.00 a.m. Inscription — Hôtel Saint-Louis  
9.45 a.m. Départ pour l'Institut de Marine  
10.00 a.m. Ouverture de l'assemblée par le président national, M. Victor Bouchard  
12.30 p.m. Déjeuner — Hôtel Saint-Louis  
1.30 p.m. Reprise des délibérations  
5.30 p.m. Vin d'honneur, par la Ville de Rimouski  
6.30 p.m. Dîner — Hôtel Saint-Louis  
8.30 p.m. Récital de piano — Séminaire de Rimouski  
Artiste invitée : **Huguette Michard**, lic. en Musique  
9.00 p.m. Exposition des buts et des réalisations des Jeunes Musicales, par Gilles Lefebvre, directeur général  
9.45 p.m. FORUM  
10.30 p.m. Réplique  
10.45 p.m. Réception par le centre de Rimouski — Hôtel Saint-Louis

## M. Auguste Albert, i.p., à la présidence de l'Ass. des Propriétaires



L'Association des Propriétaires de Rimouski, a désigné les officiers de l'exécutif pour 1959. La présidence a été confiée à M. Auguste Albert, ingénieur professionnel, qui succède à M. Maurice Dechamplain, démission-

naire. Les trois nouveaux vice-présidents sont MM. Philibert Labrie, pour le quartier St-Germain, Horace Canuel, pour le quartier St-Louis, Maurice Dechamplain, pour le quartier St-Joseph. Le secrétariat demeure entre les mains de M. Gérard Bourret, ingénieur en pêcheries. M. Edgar Marois assumera la trésorerie.

Le bureau d'administration de l'Association des Propriétaires de Rimouski est donc formé, outre les officiers de l'exécutif ci-dessus nommés, des directeurs : MM. Maurice Dechamplain, Hormidas Beaulieu, Roméo Gagné, Robert Pérusse, Arthur Gendreau, Lucien Robitaille, Emilio St-Pierre et Paul Paradis, pour le quartier St-Joseph; MM. Horace Canuel, Moïse Gosselin, Benoît Ste-Marie, Paul Malenfant, Albert Michaud, Auguste Albert, Raphaël Chabot et Aurèle Laplante, pour le quartier St-Louis; MM. Léo Lachance, Paul-Emile Côté, agronome, Robert Lévesque, Christophe Bérubé, Aristide Girardin, Lucien Dumas, Armand Nadeau et Philibert Labrie, pour le quartier St-Germain.

**JEUNESSES MUSICALES DE RIMOUSKI**

Nous avons le regret de vous informer que le concert "Clavecin et Flûte" (Gilbert & Baillargeon) déjà annoncé pour samedi le 21 février, est remis à samedi, le 18 avril, à 8 h. 30, à la salle des fêtes du Séminaire de Rimouski.

La raison de ce contre-temps réside dans le fait que le clavecin est un instrument trop fragile pour supporter le climat de cette saison d'hiver.

Il nous fait plaisir, par contre, de vous annoncer qu'il y aura quand même une réunion des J.M.C. le soir du 21 février, réunion prévue pour 8 h. 30, et qui clôturera le congrès des villes J.M.C. comprises dans le circuit "A" des tournées de concerts.

## St-Robert

**BAPTEMES**

Le 10 janvier, Alain-Yvon, enfant de M. et Mme Lucien Plourde. Parrain et marraine, M. et Mme Lorenzo Plourde, oncle et tante.

Le 11, Jocelyn, enfant de M. et Mme Roger Ruest. Parrain et marraine, M. et Mme Marcel Morissette, oncle et tante.

Le 11, Hélène-Jocelyne, enfant de M. et Mme A. Michaud. Parrain et marraine, M. et Mme Anselme Michaud, grands-parents de l'enfant.

Le 13, Marc-André, enfant de M. et Mme Léo Leblanc. Parrain et marraine, M. et Mme Albert Leclerc, oncle et tante.

Le 17, Jean-Pierre, enfant de M. et Mme Etienne Plourde. Parrain et marraine, M. et Mme Maurice Plourde, oncle et tante.

Le 18, Denise, enfant de M. et Mme Pierre Frève. Parrain et marraine, M. et Mme Isidore Lévesque, oncle et tante.

Le 1er février, Marie-Elise, enfant de M. et Mme Adrien Michaud. Parrain et marraine, M. et Mme Raoul Asselin, oncle et tante.

## M. G. Bourret président de "La Ménagère"

Les officiers du bureau d'administration du magasin rimouskois "La Ménagère", ont désigné à la présidence de cet organisme coopératif M. Gérard Bourret, ingénieur en pêcheries, gérant de l'Entrepôt Frigorifique de Rimouski. Il succède à M. Julien Thuot, désigné à la vice-présidence. M. Rosaire Pelletier conserve le secrétariat et M. Charles-Borromée Belzile, la gérance. Au Comité de Surveillance, MM. Fernand Dubé, Gabriel Belzile, agronome, Georges Bouchard, furent réélus.

## Revenus de Paris

Mme Georgette Sinclair-Desgagné est de retour chez ses parents, M. et Mme J.-Ovide Sinclair, d'Amqui, après s'être perfectionnée en musique pendant un an et demi à Paris. A la suite d'un séjour d'un mois dans sa famille, elle se rendra à Québec pour y résider. Son époux, Me André Desgagné, avocat, la rejoindra à la fin de mars lorsqu'il aura obtenu son doctorat en droit de l'Université de Sorbonne pour ensuite enseigner à l'Université Laval.

A LOUER : dans le centre de la ville, logement 3 pièces avec salle de bain. Chauffé. Entrée privée. Idéal pour couple sans enfant. S'adresser par tél. RA 3-4492. (5)

## 100 participants à la clinique des Ch. de Commerce, à Mont-Joli

Sous les auspices de la Fédération des Chambres de Commerce de la province de Québec et de la Chambre de Commerce du Canada et des Chambres de Commerce régionales du Bas St-Laurent, de Matapédia, du Témiscouata et de Kamouraska, un Séminaire ayant pour but l'étude de la technique du mouvement des Chambres de Commerce, était tenu, dimanche, à Mont-Joli. M. J.-A. Lebel, notaire, de Matane, président régional, prononça le mot de bienvenue et présenta M. Jean-Paul Létourneau, directeur de la Chambre provinciale, et M. André Cornélius, directeur des services français de la Chambre de Commerce du Canada, et M. P.-H. Lavoie, directeur de la Terre de Chez Nous.

En l'absence du maire Benoît Gaboury, le pro-maire, M. C.-H. Beaulieu, souhaita la bienvenue aux 100 représentants des Chambres de Commerce.

Les Chambres de Commerce présentes étaient les suivantes : Amqui, Cabano, Causapsal, Gaspé-Nord, Lac-au-Saumon, Matane, Mont-Joli, Notre-Dame-du-Lac, Rimouski, Rivière-du-Loup, Ste-Anne de la Pocatière, St-Fabien, St-Pascal, Trois-Pistoles. Pour débiter, trois comités simultanés furent formés sous les titres suivants : clinique des présidents, sous la présidence de M. Jean-Paul Létourneau; clinique des présidents de comité, sous la présidence de M. André Cornélius, et la clinique des secrétaires, sous la présidence de M. P.-H. Lavoie.



LE VENDREDI  
SOIR  
MINUIT 15

PRESENTE

## CINE-VELETTE

CETTE SEMAINE

## PORTE VEINE

## Cinéma AUDITORIUM Rimouski

Tél. RA 3-3646 — Ave Michaud — Rés. RA 3-5172

Représentation tous les soirs à 7h, avec répétition du 1er film  
Dimanche après-midi, une seule représentation, de 1h.30 à 4h.30  
Sujet à changement sans avis

SAM., DIM., LUN., MAR., MER., JEU., VEN.,  
LES 21-22-23-24-25-26-27 FEVRIER  
DEUX PRIMEURS EN FRANÇAIS



## LA LOI DU SEIGNEUR

(Friendly Persuasion)  
Avec  
Gary COOPER  
Dorothy MAGGUIRE

Premier rôle de Anthony Perkins, la plus sensationnelle découverte depuis James Dean.

Au temps de la guerre de Sécession. La vie d'une famille de Quakers. Ce grand film a mérité la palme d'or au festival de Cannes, en 1957.

AUSSI

## TORERO!



De loin le meilleur film de TOREADOR avec Louis PROGUINA, Virginia MARSH.

**CINEMA**

# Centre des Loisirs

**ST-GERMAIN**

Jeu., ven., sam.  
19 20 21  
FEVRIER

## LE SACRIFICE DE LAETIZIA

Drame mettant en vedette  
E. ROSSIDRAGO, A. CISARIELLO  
Aussi

## LE CIRQUE INFERNAL

Film d'action, mettant en vedette  
Humphrey BOGART, June ALLYSON

## Décès de la Rév. Sr Marie de la Présentation



des Srs du St-Rosaire

A la Maison-Mère des Rév. Srs du St-Rosaire, à Rimouski, le 8 février 1959, est décédée subitement Sr Marie de la Présentation, r.s.r., née Marie-Louise Boucher. Elle était âgée de 72 ans, dont 56 de vie religieuse.

Une soeur religieuse du St-Rosaire, Sr Marie de St-Georges, l'avait précédée dans la tombe il y a quelques années.

La défunte laisse ses frères et belle-soeur M. Alphonse Boucher, M. et Mme Georges Boucher, de Baie-des-Sables; ses soeurs Mme Joseph Jalbert (Adèle), de Price; Mme Elzéar Heppell (Léa), de Montréal; son autre beau-frère M. William Larrivée, de Grand-Métis; ses neveux et nièces qui assistaient aussi aux funérailles: M. et Mme Robert Ratté, de Price; Mme Robert Boucher, de Grand-Métis; M. Roland Jalbert, de Price; Mme Antonio Routhier, de Routherville; M. Chs-Hector Boucher, Mlle Gilberte Boucher,

de Baie-des-Sables, et Mlle Isabelle Boucher, de Rimouski; son cousin M. Emile Thibault, de Rimouski. Elle était aussi la tante de Sr Ste-Rose-de-Lima, des Srs de la Miséricorde, au Wisconsin, E.-U., et du Rév. Frère Damase, c.s.sp., du Lac-au-Saumon.

Assistaient aux funérailles, les Rév. Srs de la Maison-Mère, plusieurs compagnes de noviciat et des déléguées d'autres maisons de la communauté.

Le service fut chanté en la chapelle de la Maison-Mère, par M. l'abbé Alfred Morin, aumônier de la communauté. La chorale des religieuses chanta au service et le magnifique chant "Mère Bienheureuse", qu'elles rendirent avec âme, rappela la beauté des derniers instants de celle qui s'est donnée à Dieu dès sa jeunesse.

M. l'abbé Antoine Lévesque, nouvel aumônier à l'Institut Famalial, M. l'abbé Euclide Dubé, prêtre retiré à la Maison-Mère des Srs du St-Rosaire, et Mlle R.-E. Heppell, de Rimouski, assistaient aussi aux funérailles.

Originaire de Baie-des-Sables, Sr Marie de la Présentation était la fille de feu M. Georges Boucher. Parmi quelques-unes des obédiences qu'elle eut pendant sa carrière d'éducatrice, citons qu'elle fut supérieure-fondatrice à St-Hubert; supérieure à St-Fermeol, à Beauport, à Paspébiac et à St-Ulric. La dernière mission où elle enseigna fut à St-Robert, Rimouski, où sa santé força ses supérieures à la rappeler à la Maison-Mère. Religieuse dévouée, pieuse et toujours souriante, ses compagnes et ses élèves lui garderont un cher souvenir.

L'inhumation eut lieu au cimetière de la communauté.

Nos condoléances aux Rév. Srs du St-Rosaire et à sa famille.

### Visite des Brigades scolaires

M. Edouard Lépine, du ministère des Transports et Communications, a visité les écoles de Ri-

mouski en compagnie du chef Yvon Desrosiers, de la Sûreté municipale, responsable de la fondation des brigades scolaires à Rimouski.

M. Lépine a visité l'école des filles de Saint-Robert, le couvent des Soeurs de la Charité, l'école de St-Pie X et l'école Sacré-Coeur. Il s'agissait pour M. Lépine d'inviter les jeunes à prendre conscience de l'importance

## Décès de M. Octave Jalbert

Un ancien Rimouskois, M. Octave Jalbert, marchand de fourrures à Montréal, est décédé dans la métropole à l'âge de 65 ans.

de la sécurité routière et ce par le moyen de films et d'une brève allocution.

M. Jalbert, natif de Ste-Flavie, avait passé une vingtaine d'années en notre ville où il était commerçant de bois.

Lui survivent, outre son épouse (Omérine Cazes), trois fils Aurèle, Raymond et Martin, et cinq filles, toutes mariées: Jeanne, Irène, Simone, Madeleine et Monique. Il était le frère de M. Thuriibe Jalbert et le beau-frère de M. Jules Cazes, de Ste-Flavie.

## Invitation

Mesdames et mesdemoiselles, vous êtes cordialement invitées à aller voir les plus récentes créations printanières que le magasin **AU BON GOUT ENR** reçoit de jour en jour.

La mode, ce printemps, est jeune, simple et seyante. Vous serez heureuses, mesdames et mesdemoiselles, de porter des vêtements signés "**AU BON GOUT ENR**" parce qu'ils possèdent toutes les caractéristiques nouvelles de la mode 59.

Vous pouvez réserver la toilette de votre choix en donnant un léger dépôt.

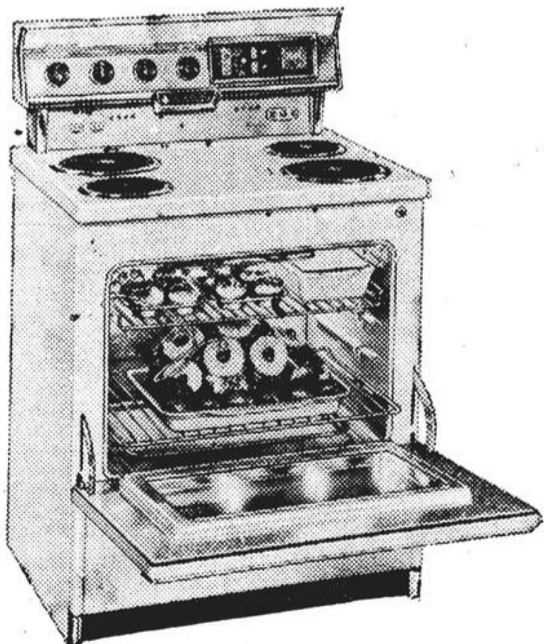
A L'OCCASION DE NOTRE

# GRANDE VENTE ANNUELLE

QUI DEBUTERA JEUDI MATIN LE 19 FEVRIER

NOUS VOUS INVITONS

à venir admirer toute la gamme des fameux **POELES** et **REFRIGERATEURS**



Modèle A58C2

# Admiral 1959

Renseignez-vous au sujet des poêles électriques encastrés **ADMIRAL**, avec fours et surface de cuisson à hauteur de la taille. C'est un moyen d'avoir une installation culinaire adaptée à vos exigences et à vos besoins, suivant la vogue moderne!

ALBERT

# MICHAUD

INC

# PETITES ANNONCES

Minimum .50 — 0.02 le mot — 0.03 le mot en dehors de la région

Les annonces doivent nous parvenir avant 5 heures p.m., le lundi

**PAYABLE AVANT PUBLICATION**

L'ECHO DU BAS ST-LAURENT — TEL. RA 3-6528 — 160-B ST GERMAIN

## A vendre

Rue St-Joseph (paroisse St-Germain), pas très loin de la gare C.N.R., maison 28 x 28, 2 1/2 étages, cuisine d'é-té 12 x 22, 10 appartements. Terrain de 91 x 104, payé. Bonnes conditions.

Rue de l'Évêché, maison de 45 x 30, deux étages, 2 logements (genre duplex), 7 appartements chacun, cave en ciment. Terrain 60 x 90, payé.

8e Rue (paroisse St-Pie X), maison de 38 x 30 x 26, 2 étages, 2 logements finis modernes, 7 appartements chacun, extérieur en brique, système de chauffage eau chaude dans les plinthes, à l'huile. Cave de 9 pieds. Terrain 68 x 90, payé.

10e Rue (paroisse St-Pie X), maison 24 x 42 (bungalow), 7 appartements, système de chauffage air climatisé, cave en ciment. Terrain 68 x 90, payé.

Sacré-Coeur (route nationale), maison 45 x 30 (bungalow), 8 appartements, système de chauffage eau chaude, à l'huile, dans les planchers. Les tapis restent. Terrain 75 x 125, payé. Bonnes conditions pour prompt acheteur.

Rue St-Laurent, maison de 36 x 36 x 28, genre bungalow, 7 appartements, système de chauffage, eau chaude, à l'huile, cave en ciment, terrain 60 x 128.

Rimouski-Est, route nationale, maison 26 x 55, 2 étages, 12 appartements. Système de chauffage à air climatisé, à l'huile, terrain 50 x 100, payé.

**TERRAINS**  
Sacré-Coeur : 3 terrains sur la rue Laurier, de 60 x 90.  
2 terrains (zone commerciale) situés dans le centre de la paroisse St-Pie X. Les seuls qui restent.

**JACQUES MARTIN**  
COURTIER EN IMMEUBLES  
143, Cathédrale Tél. RA 3-2426  
RIMOUSKI

## A VENDRE Propriétés

ATTENTION ! 2 maisons neuves, genre bungalow 6 pièces, chauffage central. Cave en ciment. Garage. Terrain 80 x 118. Une pourra être occupée 15 jours après la vente. L'autre sera libre le 1er mars. S'adresser à Ovide Boucher, rue en face des motels St-Laurent, Sacré-Coeur. Tél. RA 3-6116. (1)

A VENDRE : bungalow 5 appartements plus chambre de bain. Conditions faciles de paiement. S'adresser à William Malenfant, 83 1/2, rue Dubé, Rimouski. Tél. RA 3-5137. (1)

A VENDRE OU A LOUER : bungalow 2 logements de 5 pièces chacun, plus chambre de bain et grande cave, à Ste-Odile. S'adresser par tél. RA 3-4471 ou à 148 Tessier, Ste-Odile. (1)

A VENDRE : maison à proximité village Pointe-au-Père, 8 appartements plus chambre de bain. 25 x 30. 1 1/2 étage. S'adresser par tél 50-W-1, St-Fabien. (1)

A VENDRE : grande maison neuve, à revenus. Entrée 330-220. Grande cave. Terrain payé. Bonnes conditions à acheteur sérieux. S'adresser personnellement à G.-A. Isabel, 29 Doucet, Rimouski. (1)

A VENDRE : bungalow en briques et pierres de champs, 8 pièces, situé sur la route nationale. Grandeur 45 x 36. S'adresser par tél. RA 3-3275. (1)

A VENDRE OU A LOUER : maison 6 pièces plus chambre de bain, eau chaude, eau froide. Libre le 1er mars. Située à 1, rue Pineau, Nazareth. S'adresser par tél. RA 3-5191. (1)

A VENDRE : bungalow 8 pièces, situé dans la ville de Rimouski. Pour informations, s'adresser à RA 3-5886. (1)

## Terrains

TERRAINS A VENDRE : dans Pie X; aussi 2 maisons, genre bungalow, l'une de 6 et l'autre de 7 pièces, avec prêt accepté sur l'inspection de la Centrale d'hypothèque; aussi, pour vos travaux de construction de tous genres, adressez-vous à Roland Lévesque, entrepreneur-général, 22, rue Ouellet, Rimouski. Tél. RA 3-3772. (1A)

A VENDRE : terrain de 6,000 pieds, situé sur 6e Rue du camp, paroisse Pie X. S'adresser à tél. RA 3-3829. (1A)

TERRAIN A VENDRE OU A LOUER : eau courante. S'adresser à Albert Parent, 101 rue Tessier, près de l'église de Ste-Odile.

A VENDRE : beaux grands terrains sur rue de 40 pieds de largeur. Eau courante. S'adresser à 148 Tessier, Ste-Odile. Tél. RA 3-4471. (1A)

## Autos

A VENDRE : Pontiac 1956, sédan de livraison en très bon état. S'adresser par tél. RA 3-6844 ou RA 3-2437. (2)

## Divers

A VENDRE : jument trotteuse "Eliane Princesse", 8 ans, avec "sulky" de course, prix raisonnable; gros chien de traîne. S'adresser à P.-H. Gagnon, restaurateur, St-Mathieu. (3)

ATTENTION FUTURS MARIÉS ! Réelle aubaine, ameublement complet de 4 pièces à vendre, au complet, comprenant TC, poêle électrique, frigidaire, laveuse, set de cuisine, set de salon, set de chambre, tapis, etc. Logement chauffé si désiré. Prix raisonnable. Cause départ. S'adresser à tél. RA 3-6955. (3)

A VENDRE : laveuse semi-automatique de marque "Bendix", à vendre à prix de sacrifice. S'adresser par tél. RA 3-2104. (3)

A VENDRE : chaloupe 15 pieds de long, avec moteur Johnson 15 forces, monte-charge. S'adresser par tél. RA 3-2404 ou à RA 3-2663. (3)

A VENDRE : bois de chauffage, érable pour fournaise. S'adresser à 46 Léonard. Tél. RA 3-4651. (3)

A VENDRE : érable, bouleau, bois mêlé, débité en bois de poêle et fournaise. Charbon. S'adresser à tél. RA 3-3410. (3)

A VENDRE : set de cuisine chromé, un an d'usage, offert à moitié prix. Appelez RA 3-2604.

## A LOUER

A LOUER : grande chambre meublée; permission de cuisiner. Poêle électrique fourni. Endroit tranquille. S'adresser à 108, Cathédrale. Tél. RA 3-3219. (4)

A LOUER : chambre à louer, usage du téléphone, eau chaude, eau froide. S'adresser à Mme Jean-Bte Côté, 109 Notre-Dame. Tél. RA 3-4106. (4)

A LOUER : grande chambre avec entrée privée, à 127 Evêché; lavabo, divan et fauteuils. Endroit tranquille. S'adresser par tél. RA 3-5250, Mme Jean-Paul Roy. (4)

A LOUER : grande chambre meublée pouvant faire usage du téléphone et chambre de bain. S'adresser à 6, ave Lavoie, ou tél. RA 3-4482. (4)

A LOUER : belles grandes chambres meublées, doublé ou simple. Usage du téléphone. S'adresser à tél. RA 3-6091 ou à 19, Rouleau, Rimouski. Lucien Sénéchal. (4)

A LOUER : chambre avec pension si désirée, à 49 St-Pierre. Tél. RA 3-5146. (4)

A LOUER : 2 pièces bien meublées et chauffées et chambre de bain. Entrée privée. S'adresser par tél. RA 3-4047. (4)

A LOUER : chambre située à 15, St-Louis. S'adresser par tél. RA 3-4881. (4)

A LOUER : chambre meublée, chauffée. Entrée privée. Chambre de bain. S'adresser par tél. RA 3-3118. (4)

A LOUER : chambre chauffée, située dans la rue St-Jacques, à proximité de l'hôpital. S'adresser à tél. RA 3-4739. (4)

A LOUER : on offre chambre et pension à 26, St-Paul. Tél. RA 3-3359. (4)

## Logements

A LOUER : logement 5 pièces, libre immédiatement, en ville. S'adresser par tél. RA 3-4522. (5)

A LOUER : logement 4 pièces plus chambre de bain. Libre 1er mars. S'adresser par tél. RA 3-3763. (5)

A LOUER : magasin pouvant servir de bureau ou salon de coiffure. S'adresser à Mme Fabien Thibault, 231 St-Germain. Tél. RA 3-2501. (5)

A LOUER : logement 4 pièces plus chambre de bain, prêt le 1er mars. S'adresser à 31 Notre-Dame. Tél. RA 3-4472. (5)

A LOUER : logement 6 appartements plus chambre de bain. Libre immédiatement, à 32 rue Doucet. Tél. RA 3-5906. (5)

A LOUER : logement 4 pièces plus chambre de bain, situé avenue du Bocage. Entrée 220. S'adresser par tél. RA 3-4916. (5)

A LOUER : logement 3 pièces plus chambre de bain, chauffé, près de l'église. S'adresser à tél. RA 3-5771. (5)

A LOUER : logement quatre pièces chauffées. Libre le 1er mars. Téléphoner à RA 3-2604.

A LOUER : maison seule, 8 pièces, chauffage à l'huile, système eau chaude, pelouse, arbres fruitiers, garage privé, située quartier résidentiel. Libre le 1er mai. S'adresser à RA 3-3313, le jour, ou à RA 3-3531, le soir.

A LOUER : entrepôt et bureau (20 x 60) sur terrain de 110 x 400. Situé près du Colisée. Peut servir pour commerce. S'adresser à C. P. 110, dépt "D" ou téléphoner à RA 3-4290. (5)

A LOUER : logement pour usage familial ou commercial, 5 pièces plus chambre de bain, situé sur beau coin de rue. S'adresser à 341 St-Germain. Tél. RA 3-2618. (5)

A LOUER : 2 pièces chauffées et éclairées, conviendrait pour couple sans enfants. Usage du bain et du téléphone. S'adresser à Albert Métivier, 8 rue St-Laurent. Tél. RA 3-3487. (5)

A LOUER : logement 3 pièces, situé à 765 St-Germain Est, près de l'aéroport. S'adresser à tél. RA 3-4688. (5)

A LOUER : logement 2 pièces, chauffé, meublé. Idéal pour 2 personnes. S'adresser à 228A St-Germain. Tél. RA 3-4893. (5)

A LOUER : logement 5 appartements plus chambre de bain complète, situé à 104, 5e Rue. Tél. RA 3-5163. (5)

A LOUER : logement 6 pièces, libre immédiatement. Situé à 50 Doucet. Tél. RA 3-4522 ou 462 St-Germain, Rimouski. (5)

**AUBAINE — Meubles Neufs** ou usagés. Vente et service télévisé "Electrohome". Vendons et échangeons meubles de toutes sortes. Occasion exceptionnelle de vous procurer de bons meubles à très bon marché, aux Enchères Cherrier, 105, St-Germain. Tél. RA 3-4373.

A LOUER : logement 3 pièces chauffées Libre immédiatement. S'adresser par tél. RA 3-5124. (5)

A LOUER : logement 5 pièces. S'adresser à 23 Ste-Thérèse ou tél. RA 3-2363. (5)

A LOUER : 2 appartements, chambre et cuisine chauffées. S'adresser à 95, 3e Rue. Tél. RA 3-4336. (5)

A LOUER : logement 4 pièces, rue St-Germain, Rimouski-Est. Libre 1er février. S'adresser par tél. RA 3-2876, RA 3-5800. (5)

A LOUER : à Sacré-Coeur, près de l'église, 2 logements 5 pièces chacun. Pour plus de renseignements, s'adresser à 36-a, St-Robert, ou tél. RA 3-6909. (5)

A LOUER : local 1800 pieds de plancher pour bureaux, pouvant être divisé en deux bureaux. S'adresser à 553 St-Germain-Est. Tél. RA 3-3798. (5)

A LOUER : logement de 4 pièces plus chambre de bain, eau chaude. Situé à St-Robert, 2, rue St-Robert. S'adresser à RA 3-4429. (5)

A LOUER : logement 3 pièces, chauffé, meublé, centre de la ville. Libre au mois d'avril. S'adresser par tél. RA 3-5048. (5)

A LOUER : logement de 3 pièces plus chambre de bain. Prélards fournis. Libre immédiatement. S'adresser à Mme J.-R. Parent, 387 St-Germain. Tél. RA 3-3617. (5)

## ON DEMANDE

A VOTRE SERVICE — Confiez le nettoyage de vos brûleurs et réparations de lessiveuses de toutes marques à Gérard Malenfant, 9-b, Notre-Dame. Tél. RA 3-6669. (6)

ON DEMANDE : personne ambitieuse pour commerce Watkins établi dans Rimouski. Pas de capital à investir. La plus importante compagnie du genre au monde. Produits annoncés nationalement. Chance de promotion. Semaine de 35 heures. Ecrivez immédiatement à M. G.-E. Rivard, 350 rue St-Roch, Montréal. (3)

ON DEMANDE — Avons besoin d'un vendeur ou d'une vendeuse pour vendre nos 225 produits garantis : articles de toilette, médecines, culinaires, thé, café. Si vous avez du temps disponible, de l'ambition et \$20 pour votre équipement, vous ferez un succès de notre commerce. JITO, dépt 5, 5130, St-Hubert, Montréal. (6)

DEMANDE : homme pour voyager régulièrement parmi consommateurs, dans Rimouski. Relations permanentes avec manufacturier important. Brasseur d'affaires seulement. Rawleigh's, dépt B-597-131, 4005 Richelieu, Montréal. (6)

VENDEURS DEMANDES — Avons besoin d'un homme sérieux possédant automobile pour nous représenter dans Esprit-Saint, Trinité-des-Monts, St-Narcisse, St-Charles Garnier. Peut gagner de \$75 à \$100 par semaine. S'adresser à Roger Heppell, organisateur Familex, 12 chemin St-Valérien, Nazareth. Tél. RA 3-7723. (6)

## Propriétés à vendre

RIMOUSKI, rue St-Jean : maison chambres et pension, 2 étages, 12 pièces. Terrain de 45 x 90, payé.

Rue St-Jean-Baptiste : maison 6 logements, très beau revenu. Chauffage central à eau chaude. Terrain de 59 x 190 payés.

Rue Langevin : maison de 4 logements de 4 pièces chacun, extérieur fini briques, chauffage central eau chaude. Terrain 78 x 95 payé.

NAZARETH, rue de l'Église : maison de 2 logements. Terrain 45 x 100 payé.

SACRÉ-COEUR : bungalow neuf de 4 pièces, 23 1/2 x 28, chauffage air chaud, eau courante avec pompe électrique. Terrain 78 x 96, à louer.

A BIC, sur la route nationale : garage avec chauffage à eau chaude et grand hangar, sur terrain de 125 x 207 payé.

ST-ANACLET, au centre du village, tout près de l'église : maison neuve de 6 pièces, chauffée à l'eau chaude, plus tous les prélatrs. Terrain payé.

STE-LUCE-SUR-MER : maison de 6 pièces, 1 1/2 étage, 24 x 26. Terrain 60 x 120, à louer.

RIMOUSKI, 127 de l'Évêché, Maison de TRIS LOGEMENTS, plus HUIT CHAMBRES à coucher, chauffage central, eau chaude, terrain de 60 x 100.

**CHALET**  
SACRÉ-COEUR, Rocher-Blanc : chalet meublé, 7 pièces plus chambre de bain avec douche, situé sur le rocher, près de l'hôtel.

1 autre chalet, 24 x 32, 4 pièces, situé côté sud du chemin, près de l'hôtel. Terrain de 50 x 75, à louer.

**TERRAINS**  
RIMOUSKI, rue St-Germain : terrain de 90 x 300 avec résidence privée, située zone commerciale.

SACRÉ-COEUR, côté nord de la route nationale : terrain de 67 x 101 x 51' 6" x 108' 6", payé.

A BIC, Rivière Hâtee : grand terrain, sur la route nationale. 231 x 1000, et un autre terrain voisin de 200 x 250 payé. Situé à environ 5 miles de Rimouski. S'adresser à :

**Albert D'Anjou**  
COURTIER EN IMMEUBLES  
38, St-Pierre — RIMOUSKI  
Tél. RA 3-3421

**PERSONNEL**  
VOUS VOUS SENTEZ VIEUX ! Rajeunissez. Les tablettes toniques Ostrex remontent des milliers après 40. Seulement 60c. Toutes pharmacies. (6)

ON DEMANDE : logement de 4 ou 5 pièces pour le 1er mai, 1er étage si possible. S'adresser à RA 3-6378. (6)

ON DEMANDE bonne sachant faire la cuisine pour maison privée. Bon chef-soi. Position à l'année. Références exigées. Ecrire à Mme E. Bélanger, 494 est, rue St-Germain, Rimouski. (6)

**\$14,500 par année pour un bon homme**

Nous ne voulons pas que vous croyiez qu'il est aussi facile de gagner \$20,000 que de tomber d'un nuage, mais nous payons nos hommes à partir de \$14,500 à \$50,000 par année et nous voulons qu'il en soit ainsi pour notre homme du district de Rimouski.

Voici nos conditions. Qu'il soit âgé de 45 à 60 ans, bilingue, prêt à accepter des responsabilités, capable de parcourir le territoire en automobile pour contacter nos clients. Nous ne nous attendons pas à ce que vous deveniez riche le premier jour, mais nous considérons vos capacités dès le début ! C'est un emploi permanent; il paie amplement, il est captivant et comporte des chances d'avancement égales à l'effort déployé.

Sondez votre capacité et donnez-nous de vos nouvelles sur vos salaires précédents et sur les conditions que vous exigez. Laissez-moi savoir immédiatement. J'ai une proposition très intéressante pour vous. E.S. Canning, président Panther Oil & Grease Mfg Co., Box 711, Forth Worth 1, Texas. (6)

## DIVERS

**CELIBATAIRES — Pourquoi vous ennuyer ?** Faites-vous des amis (amies) en donnant votre nom, votre adresse, votre âge au Courrier Rita, C. P. 217, Rimouski. P.S.—N'oubliez pas d'inclure un timbre pour la réponse. (7)

**HOROSCOPE — Une vieille Indienne** dira par votre écriture : votre caractère, chances, avenir. Envoyez votre âge, 6 questions, \$1.00 à Mme Marguerite Bailly, Réserve indienne, Pointe-Bleue

**PLOMBIER — Pour tous vos travaux de plomberie et de chauffage en général, adressez-vous avec confiance à Jean Yockell, entrepreneur en plomberie, 22, rue Tessier, Rimouski. Tél. RA 3-3769. (7)**

ENSEIGNES - LETTRAGE - DECALQUES  
ECUSSONS - PANCARTES - PUBLICITE



137, Ave Rouleau RIMOUSKI Tél. RA 3-2394

**Petites annonces**

A VENDRE: maison à deux logements, dans rue St-René. S'adresser par tél. RA 3-5397. (1)

A VENDRE: mobilier de chambre seconde main, très propre, 3 pièces, couleur naturel. Prix d'aubaine. Conditions: argent comptant. Tél. RA 3-2168. (3)

ERNEST BOIS — Pour réparation de laveuses de toutes marques ainsi que bicyclettes de toutes sortes et de fers à repasser. Boutique située à 26 rue Fiset, Rimouski. Tél. RA 3-2707.

**EST-CE TON CAS ?**

Si tu veux boire et le peux, C'est ton affaire.  
Si tu ne veux pas boire et ne le peux, C'est notre affaire.  
Alcooliques Anonymes, C. P. 13, Rimouski. Tél. RA 3-6224. (7)

"IMPOT" — Bûcherons, cultivateurs, journaliers, salariés de toutes catégories, pour vos rapports d'impôt, consultez M. Ed. Lavoie, 108A, Notre-Dame, Rimouski. Tél. RA 3-3261. (7)

COURS D'ANGLAIS — Cours d'anglais par correspondance. Pour informations, s'adresser à Mme L.P. Beaupré, 48 rue St-René, Rimouski. Tél. RA 3-6233. (7)

POLYGLOT ENR. — Cours d'anglais sur disques inclassables. Méthode parfaite et facile, 90 heures d'étude maximum. Pour informations, téléphonez à RA 3-5407, ou écrivez à I-A, rue Dumais, Rimouski, P. Q. (7)

COUTURIERE — Confiez vos confections ou réparations à une couturière de longue expérience. S'adresser à 272 St-Germain, apt 3, ou téléphonez à RA 3-4081. (7)

**Eleveurs de moutons**

M. Arthur Belzile, de St-Fabien, a été élu, récemment, au nombre des directeurs de la Société des Eleveurs de Moutons du Québec.

**Décès de Mme Emile Parent**

de Bic

Mercredi, le 28 janvier, en l'église du Bic, M. le chanoine Zénon Soucy a officié au service fu-

**SPECIALS DE LA SEMAINE**

**CHEZ Michaud & Fils Auto Inc.**

BUICK 1953, sédan 4 portes, noir. No 38

METEOR 1951, sédan 4 portes, rouge. No 66

PLYMOUTH 1952, sédan 4 portes, noir avec radio. No 41

PLYMOUTH 1952 sédan 4 portes, noir avec radio. No 46

PLYMOUTH 1956, sédan 4 portes, six cylindres. Noir. No 44

CHRYSLER 1955, sédan 4 portes, vert. No 61

PLYMOUTH 1956, sédan 4 portes, deux tons: rouge et blanc, avec radio. No 59

CHRYSLER 1953, 6 cylindres, 2 portes, bleu. No 49

Tous ces véhicules sont en parfaite condition et vous sont offerts à prix de sacrifice.

nèbre de Mme Emile Parent (IBanche-Dorina Gaudreau), décédée à sa résidence, le 24 janvier, à l'âge de 73 ans, après une brève maladie. Agissaient comme diacre et sous-diacre, MM. les abbés Edouard Courcy et Oscar Chamberland. La croix était portée par M. Joseph Chénard et le cercueil par MM. Paul-Emile Rioux, Michel Pineault, Raoul Bouillon et Roland Berger. Tenaient les rubans du drap, Mmes Juliette Parent, Germaine Santerre, Lillian Santerre et Marguerite Leclerc. L'inhumation eut lieu au cimetière paroissial. La direction des funérailles avait été confiée à la Maison Alphonse Chénard, de Bic.

Originaire de St-Simon, la défunte laisse, outre son mari, plusieurs fils et filles. Elle était la soeur de Mme Bertha Brillant-Rioux, de Bic, Mme Alphonse Brillant-Tardif, de Tampa, Floride. Lui survivent aussi plusieurs beaux-frères et belles-soeurs, notamment M. Albert Parent, de Bic, Aurèle et Eva Parent, de Willemaute, Conn.

Nos sincères condoléances.

**Décès de M. Philippe Langlois**

de St-Joseph de Lepage

A St-Joseph de Lepage, mardi, le 27 janvier, est décédé, à l'âge de 82 ans, M. Philippe Langlois, époux de feu dame Marie Langlois.

Il laisse dans le deuil ses enfants Mme Emile St-Laurent (Berthe), de l'Abitibi; Mme Joseph Sasseville (Eugénie), de Ste-Flavie; M. Ls-Philippe Langlois, de Montréal; MM. Alphonse, Maurice Langlois, Mme Edgar Plante (Jeannine), Mme Joseph Caron (Aurèle), Mme Roland Langlois et Mlle Thérèse Langlois, tous de St-Joseph de Lepage; Mme Eugène Caron (Madeleine), de St-Léon-le-Grand; Mme Jude D'Aoust (Cécile), de Montréal, et Hector Langlois, de St-Joseph de Lepage. Lui survivent également un frère M. Arthur Langlois, de Québec; une soeur, la Rév. Soeur Marie-du-Crucifix, de la Communauté des Soeurs du St-Rosaire, de Rimouski; ses gendres MM. Emile St-Laurent, Joseph Sasseville, Edgar Plante, Joseph Rioux, Jude Daoust; ses belles-filles Mme Louis-Philippe et Mme Roland Langlois ainsi qu'un grand nombre de petits-enfants.

Ses funérailles eurent lieu en l'église de St-Joseph de Lepage, le 31 janvier, à 10 heures. La levée du corps fut présidée par M. l'abbé Maximin Michaud, lequel chanta le service assisté de deux prêtres des paroisses de Ste-An-

gèle et de Ste-Flavie, comme diacre et sous-diacre.

M. Georges Dubé portait la croix et MM. Albert Caron, Josaphat Dumais, Philippe Deschênes, Napoléon Morissette, Isidore Morissette et Elisée Dionne portaient le corps. Le drapeau du Sacré-Coeur était porté par M.

Elisée Dionne et M. Abraham Gagnon.

Un Libera fut chanté avant la sépulture à Ste-Flavie. La direction des funérailles avait été confiée à la Maison Bissonnette et Frère, de Mont-Joli.

Nos condoléances à la famille en deuil.

**ON DEMANDE Un assistant de l'agent des relations extérieures**

pour une compagnie dont les bureaux sont situés dans le nord du Québec. Le candidat devra avoir de l'expérience dans la direction d'un personnel et devra aussi connaître la préparation et l'interprétation de documents se rapportant aux lois ouvrières. Le candidat doit s'attendre, s'il obtient la situation, à beaucoup de responsabilités dans son champ d'action: LES RELATIONS INDUSTRIELLES. D'autre part, on offre beaucoup d'avancement, car il travaillera pour une compagnie progressive.

Le candidat devra être, de préférence, bilingue. On pourra s'adresser en toute confiance, en donnant tous les détails concernant son instruction, son expérience ainsi que le salaire exigé.

S'ADRESSER PAR ECRIT OU TELEPHONER AUX FRAIS DE L'APPEL, A

**OFFICIER DE L'EMPLOI**

Département du personnel

Compagnie Iron Ore of Canada SEPT-ILES, Qué.

Tél. Windsor 2-2561, Local 724

**Dow**

**GARANTIE**  
la meilleure bière que vous ayez jamais bue

parce qu'elle est "climatisée"

9-14F-W

**CHARME ET JEUNESSE...**

**Des nouvelles silhouettes de la mode '59**

ELLES NE SONT PAS FAITES POUR LA FEMME  
MAIS POUR TOUTES LES FEMMES...  
POUR VOUS, MESDAMES! TAILLES 7 A 44, 14½ A 28½

**FAITES-LE MAINTENANT...**

Choisissez vos élégantes toilettes printanières à

20, de la Cathédrale — RIMOUSKI — Tél. RA 3-6360

Utilisez notre plan facile de mise de côté. Un léger versement et nous vous réserverons les toilettes de votre choix. Une visite à notre salon des dames, où règne une ambiance intime, vous fera voir et apprécier les nouvelles tendances '59.

# Attention **MENAGERES!** **PARTICIPEZ** **AU GRAND** **"CASINO"**



**QUI DEBUTERA LUNDI 23 FEVRIER, A C.J.B.R.,  
POUR SE POURSUIVRE TOUS LES JOURS, DU LUNDI AU  
VENDREDI, DE 10.00 A 10.15 HRES.**

Les règlements du concours vous seront donnés à la radio

**POUR VOS REPAS  
DU CAREME**

<b>LOCHE</b>	<b>2 lb</b>	<b>.29</b>
<b>TRUITE</b>	DE MER TRANCHEE <b>Lb</b>	<b>.49</b>
<b>FISH STICK</b>	PQT 10 oz. <b>AIGLEFIN</b>	<b>.35</b>

## **BOEUF**

<b>ROSBIF</b>	pointe épaule désossée <b>Lb</b>	<b>.79</b>
<b>RONDE</b>	haché, très maigre <b>Lb</b>	<b>.69</b>
<b>BAS COTE</b>	à bouillir <b>Lb</b>	<b>.19</b>

## **DEMONSTRATION**

PAR LA MAISON  
J.-RENE OUMET

## **FROMAGE**

<b>"CHATEAU"</b>	<b>2 pour</b>	<b>.59</b>
<small>1/2 livre</small>		
<b>"E-ZEE-CHEEZ"</b>	<b>2 pour</b>	<b>.59</b>
<small>8 onces</small>		

**LUX**  
vente à **1¢**



FORMAT RÉGULIER

**5 pour .43**

## **SPECIAL**

**SODA "Weston"**  
Boîte 2 livres **.45**

**JUS LEGUMES**

**V-8** 48 onces **.39**

Echangez vos coupons ici

## **BANANES**

JAUNES, MURIES A POINT

**2 lb .29**

CE SPECIAL POUR COMPENSER  
CELUI SEMAINE DERNIERE



## **LAITUE**

CALIFORNIE, grosseur 2 1/2 doz.

<b>2</b>	GROSSE POMME	<b>.33</b>
<b>TOMATES</b>		
MEXICAINES No 1		
<b>2</b>	CELLOS 12 OZ.	<b>.39</b>

Pour vos ANNONCES

Signalez RA 3-6529

# L'ECHO DU BAS ST-LAURENT

Mercredi, le 18 février 1959

Pour NOUVELLES

signalez

RA 3-6528 ou 3-6418

## Chiffre d'affaires de \$281,808 aux deux coopératives de St-Alexis

Les deux coopératives agricoles qui ont leur siège social à St-Alexis de Matapédia (l'une de caractère local, spécialisée dans la vente aux cultivateurs de leurs produits d'utilité professionnelle, et l'autre de caractère régional, spécialisée dans la transformation et la vente des produits laitiers) ont tenu leur réunion annuelle.

La Coopérative locale de St-Alexis a haussé le chiffre de ses ventes d'une vingtaine de mille dollars au cours de son dernier exercice et elle en a ainsi porté le total à \$104,306. Ses trop-perçus nets se sont élevés à \$3,032.

Les directeurs de cette Société pour l'année en cours sont MM. Edouard-J. Martin, Lucien Le-

blanc, Robert Doiron, Hermel Dufour et Edouard-A. Martin.

Quant à la S.C.A. Régionale de St-Alexis de Matapédia, elle groupe quelque 180 membres et elle a montré en 1957-58 un chiffre d'affaires de \$177,502, ce qui représente dans son cas une augmentation de \$56,000 sur l'exercice antérieur.

Le bureau de direction de cette coopérative est formé de MM. Joseph Diotte et Isidore Fortin, représentants de la division de St-Alexis; Théodore Beaudoin, représentant de la division de St-François d'Assise; Josaphat Charest, représentant de la division de St-André, et Robert Turgeon, représentant de la division de L'Ascension.

## Noces d'or de M. et Mme Georges Dubé, de St-Joseph de Lepage

De belles fêtes ont marqué les noces d'or de M. et Mme Georges Dubé, de St-Joseph de Lepage.

Des démonstrations commencèrent avec la messe, laquelle fut chantée par M. le curé Maximin Michaud.

Les témoins des jubilaires étaient M. Albert Dubé et Mme Euclide Gagnon.

A l'issue de la cérémonie religieuse il y eut réception et dîner chez M. Albert Dubé, fils des héros de la fête.

Le soir un banquet fut servi à l'hôtel Commercial, de Mont-Joli, lequel fut suivi d'une veillée égayée de musique et de danses.

Lise Gagnon, petite-fille des jubilaires, offrit des fleurs à sa grand-mère. Une bourse fut of-

ferte au nom de tous les parents et amis par le jeune Gilles Gagnon à son grand-père.

On remarquait, présents à cette réception dorée, les enfants de M. et Mme Georges Dubé, M. et Mme Albert Dubé, M. et Mme Euclide Gagnon (Fernande), M. Alphonse Dubé, tous de St-Joseph, leurs nombreux petits-enfants et cinq arrière-petits-enfants. Un frère, M. Napoléon Dubé, de Luceville; une sœur, Mme Anselme Lafrance, de Ste-Angèle, et un grand nombre d'amis.

M. et Mme Dubé remercièrent chaleureusement toutes les personnes qui ont organisé cette belle réception.

## Reine du Carnaval, à Mont-Joli



CORINNE 1ère (Corinne Tremblay) recevant les hommages du Bonhomme Carnaval, lors de son couronnement à l'aréna de Mont-Joli, le 10 février.

(photo Turcotte Enr., Mont-Joli)

## LA COMPAGNIE DE POUVOIR DU BAS ST-LAURENT, RIMOUSKI

L'honorable Jules-A. Brillant, M.C.L., C.B.E., président de La Compagnie de Pouvoir du Bas St-Laurent, a récemment annoncé les nominations suivantes :



M. Jean-Louis Labbé a été nommé surintendant du réseau. Diplômé de l'Université Laval, M. Labbé était auparavant au service de l'Office de l'Électrification Rurale. Il est membre de la Corporation des Ingénieurs Professionnels de Québec.



M. Fernand Roy est devenu surintendant des projets. Diplômé de l'Université Laval, M. Roy est à l'emploi de La Compagnie de Pouvoir du Bas St-Laurent depuis mai 1950. Il est membre de la Corporation des Ingénieurs Professionnels de Québec.



M. Paul Bégin a été nommé surintendant des ventes et contrats. M. Bégin est un diplômé de l'Université Laval. Ces dernières années, il était à l'emploi de English Electric Company of Canada Limited. Il est membre de la Corporation des Ingénieurs Professionnels de Québec.



M. Marcel Carrier a été nommé surintendant général des opérations. M. Carrier est un diplômé de l'Université Laval. Il avait travaillé, ces dernières années, avec James R. Kearney Corporation of Canada, Limited et Quebec Power Company. Il est membre de la Corporation des Ingénieurs Professionnels.

## Election Lacordaire à Bic

M. Léopold Leclerc s'est vu confier la présidence du Cercle Lacordaire du Bic lors de la récente assemblée générale. Le second seront dans ses fonctions M. Noël Leclerc, élu vice-président, et M. Pierre-Paul Voyer, secrétaire.

Chez les Jeanne d'Arc, la présidence du cercle sera assumée par Mme Omer Turcotte, qui aura comme adjointe Mme Pierre Boulianne, vice-présidente. Le secrétariat est détenu par Mlle Pauline Fournier.

## Visite des institutrices à Québec-Téléphone

Des titulaires de 10e, 11e et 12e années des maisons d'enseignement des Srs du St-Rosaire et de la Charité, à Rimouski, ont visité la centrale téléphonique de Rimouski afin de se renseigner sur les possibilités d'emploi des élèves qui compléteront leur cours dans ces institutions.

VENTE  
RECONNAISSANCE  
13e Anniversaire

au Bleu de Roi  
ENR.

248 St-Germain RIMOUSKI Tél. RA 3-2736

Rabais de 20, 25 et 30%

sur toute la marchandise  
y compris verre taillé, etc.

EXTRA SPECIAUX

sur certains item à 1/2 PRIX



# L'HOROSCOPE

**BELIER** : 21 mars au 19 avril — Troubles nerveux. Au point de vue sentimental, vous aurez tendance à traiter vos amours avec légèreté. Les confidences seraient pourtant propices. Affaires calmes. Méfiez-vous d'un repos prolongé. Votre jour : jeudi.

**TAUREAU** : 20 avril au 19 mai — Meilleure santé. Un voyage qui vous remplira de joie viendra égayer vos amours. Vous en profiterez sans contrainte. Changement dans la situation. Adonnez-vous à un hobby. Mettez plus d'ordre dans vos affaires. Votre jour : vendredi.

**GEMEAUX** : 20 mai au 20 juin — Bonne santé. Votre perspicacité sera mise à l'épreuve. Vous écoutez trop les racontars et vous en souffrirez plus que de raison. Impatience ou paroles regrettables seront la cause d'un climat orageux dans vos amours. Un peu mieux côté affaires. Votre jour : vendredi.

**CANCER** : 21 juin au 21 juillet — Santé solide. Un voyage décidé rapidement apportera une heureuse diversion dans la marche de vos amours. Situation stationnaire. Vous pourriez pratiquer votre profession ou votre métier à la maison également. Votre jour : samedi.

**LION** : 22 juillet au 22 août — Assez bonne santé. Vous marquerez une grande différence superficielle en ce qui concerne vos amours. Votre entourage en souffrira. Soucis côté argent. On s'attend à plus de coopération de votre part sur le plan affaires. Votre jour : lundi.

**VIERGE** : 23 août au 22 septembre — Bonne santé. Vous serez alarmé sans raison sérieuse au sujet de vos amours. Une explication ramènera le calme. Du mieux en affaires. Votre jour : mercredi.

**BALANCE** : 23 septembre au 22 octobre — Santé stable. Coquetterie sentimentale de votre part. Vous jouerez un jeu qui risque d'être dangereux. En effet, vous suscitez l'intérêt de l'autre sexe, n'en profitez pas pour risquer de perdre un amour plus solide. Assez bonne situation. Votre jour : vendredi.

**SCORPION** : 23 octobre au 21 novembre — Santé meilleure. Détente bienfaisante sur le plan sentimental par une indulgence réciproque. Ménagez votre portefeuille. Vos besoins ne sont pas aussi pressants que vous ne le croyez. Vos comptes doivent passer avant. Votre jour : samedi.

**SAGITTAIRE** : 22 novembre au 21 décembre — Bonne santé. Passions nouvelles créant d'agréables remous dans votre vie sentimentale. Sensibilité accrue. Petits gains imprévus. Fin de vos ennuis pécuniaires. Votre jour : mardi.

**CAPRICORNE** : 22 décembre au 20 janvier — Assez bonne santé. Vous vous tourmentez à tort au supet de vos amours. Faites preuve de plus de clairvoyance et appréciez votre bonheur à sa juste valeur. Regardez autour de vous. Petits soucis d'argent que vous pourriez contribuer à améliorer. Vous aussi êtes dans la barque. Votre jour : vendredi.

**VERSEAU** : 21 janvier au 19 février — Santé déficiente. Semaine prometteuse sur le plan sentimental. Gardez votre belle disposition et votre enthousiasme. Les affaires sont très bonnes et tout vous sourit. Etudiez pour atteindre le but visé. Votre jour : mercredi.

**POISSONS** : 20 février au 20 mars — Bonne résistance physique. Une bonne conjonction favorisera vos amours. Sachez en tirer toutes les joies désirables. Des succès flatteurs vous attendent cette semaine. Situation stationnaire. Un à-côté aiderait considérablement. Votre jour : samedi.



## Mariage Gentil-Collin

Le 27 décembre 1958, en l'église de Nazareth, M. l'abbé Léopold D'Astous bénissait le mariage de Mlle Madeleine Gentil, fille de M. et Mme J.-Bte Gentil, de Nazareth, à M. Maurice Collin, fils de feu Charles Collin et de Mme Collin, de St-Robert Bellarmin.

Une réception eut lieu chez les parents de la mariée, à l'issue de la cérémonie nuptiale, après quoi le nouveau couple partit en voyage à Montréal.

Depuis leur retour, ils demeurent à Nazareth.

(photo : Gérard Lacombe)

**Enrichissez vos aliments :**  
ajoutez-y du **lait en poudre**

**SERVICE DES PRODUITS DU LAIT**  
Fédération canadienne des producteurs de lait  
180 est, boul. Dorchester, Montréal, P.Q.

## Naissances

### Ste-Luce

M. et Mme Hervé Côté (Gisèle Pâquet) annoncent la naissance de leur premier bébé, né le 6 janvier, à la Maternité N.-D. de Lourdes, de Mont-Joli, et baptisé le 11, à Ste-Luce, sous les prénoms de Joseph-Gilbert. Parrain, M. Wellie Paquet, grand-père, de Ste-Luce; marraine, Mme Adélaïde Dufour, tante, de Mont-Joli; porteuse, Mme Edgar Côté, tante, de Ste-Luce.

### Mont-Joli

M. et Mme Jean-Guy Caron (Gemma Lavoie), de Mont-Joli, sont les heureux parents d'un fils né à la Maternité N.-D. du Rosaire le 19 janvier et baptisé le 21 sous les prénoms de Joseph-Gilles. Parrain et marraine, M. et Mme André-Albert Caron, de St-Gabriel, grands-parents de l'enfant. Mlle Jeanne Caron portait son neveu sur les fonts baptismaux.

Le 11 janvier, Marie-Diane-Martine, fille de M. et Mme André-Albert Marquis (Lauréanne Turcotte). Parrain, Jules Marquis; marraine, Lucie-Anna D'Astous, son épouse, oncle et tante de l'enfant.

● Le bois : notre grande richesse.

● Nos forêts, un actif perpétuel.

## AIDONS

### L'Oeuvre Pontificale de la Propagation de la Foi

#### LA PRIERE :

un Pater et un Ave chaque jour avec l'invocation : Saint François-Xavier, priez pour nous.

#### L'AUMONE :

- membre ordinaire ..... \$ 2.00
- membre perpétuel ..... \$ 40.00
- membre bienfaiteur ..... \$100.00

L'Oeuvre accepte aussi :  
● les prêts à fonds perdus  
● les legs testamentaires.

Pour tout renseignement concernant l'aide aux Missions, adressez-vous au :

**DIRECTEUR DE LA PROPAGATION DE LA FOI**  
Grand Séminaire, c. p. 290, Rimouski, Qué.

## DRAPERIES TAPIS REMBOURRAGE

**Bertin**  
& FILS L.T.E.E.

**DECORATEURS**  
Fabricant de matelas et de meubles exclusifs  
382 St-Germain — Tél. RA 3-6555

Au Québec, où la cuisine française est à l'honneur,

les produits

# Robin Hood

sont les plus populaires



MÉLANGES à gâteaux et à pudding



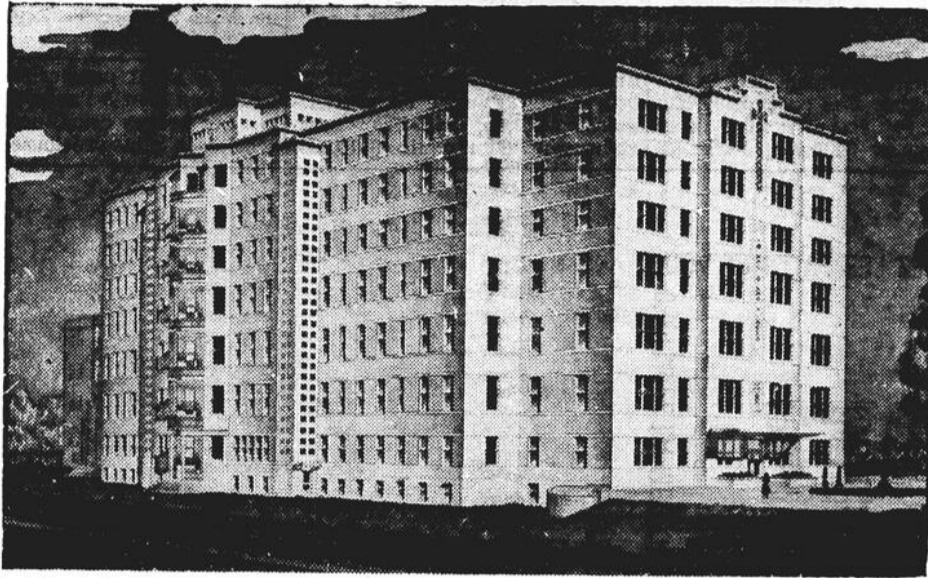
FARINE à tout usage



GRUAU rapide et instantané

**Robin Hood Flour Mills Limited**

## L'École des Infirmières de Rimouski choisie pour un projet d'évaluation



L'extension des services de santé et le besoin sans cesse croissant d'infirmières sont deux facteurs qui transforment le rôle de l'infirmière professionnelle et sa responsabilité en ce qui concerne la prévention de la maladie et les soins aux malades.

Afin d'aider les écoles d'infirmières à évaluer l'efficacité de leurs programmes d'enseignement pour répondre aux besoins de la société, l'A.I.C. envisage l'opportunité d'instituer un programme d'accréditation des écoles d'infirmières.

La première étape que comporte cette initiative consiste en une étude expérimentale de 25 écoles dans tout le pays représentant un échantillon des programmes préparant au diplôme d'infirmière.

De ces 25 écoles, cinq de la province de Québec ont été choisies pour l'évaluation dudit "Projet Pilote", l'École de Rimouski est du nombre. Elle subira ses épreuves dans la semaine du 16 mars. Elle sera jugée sur la valeur des objectifs, sur la sincérité et la compétence qu'elle manifeste dans la poursuite de ces objectifs. Il est tenu compte des

divers éléments qui composent le programme, mais le jugement sera fondé sur l'image totale que représente l'École en tant qu'institution de son genre. L'individualité des institutions est sauvegardée et encouragée. Les visiteurs n'évaluent pas sur une base de standards fixes, ils observent surtout la vitalité intellectuelle. En plus des aspects théoriques, les aspects pratiques du programme sont considérés, car la fin ultime étant d'assurer les meilleurs soins aux malades.

L'intention de cette évaluation a pour but de voir où en est l'éducation en Nursing au Canada, comparativement aux autres pays, car nos écoles de la province de Québec relèvent des universités qui imposent une base (laissant libre l'initiative en éducation) et elles sont reconnues par l'Association des Infirmières de la province de Québec, ce qui indique l'approbation légale, laquelle a pour but de contrôler la pratique professionnelle. Ce sont les deux conditions essentielles pour que les écoles soient évaluées.

Pourquoi donc l'évaluation et l'accréditation? C'est un stimu-

lant pour une institution de savoir qu'elle rencontre les standards nationaux qui ne dépendent pas de la législation locale, mais qui sont déterminés par la profession elle-même, afin d'obtenir une grande uniformité de préparation pour la même profession et la poursuite des mêmes fins: "les meilleurs soins aux malades". Aucun standard national ne peut être imposé aux provinces, il est essentiel pour les écoles d'obtenir l'approbation provinciale.

Mlle Helen K. Mussallem, choisie comme directrice du "Projet Pilote", en plus de ses qualités personnelles et professionnelles, a à son crédit une longue expérience dans des postes de commande en Education de Nursing et des associations provinciales. Après sa nomination, elle passa quatre mois à New-York pour étudier les pratiques d'accréditation de la "Ligue Nationale du Nursing" qui existe depuis 1918.

• Les terres de la Couronne, source principale du bois à pâte.

## Snap n' Rattle



Tous les amateurs de café-détente — et ils sont légion! — vous saurez gré de leur servir avec le café ces délicieux et croquants Snap 'n' Rattles. Très recherchés en Angleterre, ces biscuits sont faciles à faire, riches et fermes sous la dent. Autre avantage, ils se conservent très bien.

1 paquet de mélange de croûte à tarte  
 3 c. à table de cassonade  
 1/2 tasse d'écorces et de fruits confits mélangés, coupés en dés  
 1/2 c. à thé de cannelle  
 1/4 c. à thé de muscade  
 1/4 tasse de raisins épépinés

Abaisser la pâte à tarte au rouleau en un grand rectangle d'environ 1/8 de pouce d'épaisseur. D'autre part, mélanger raisins, écorces et fruits confits. Étendre ce mélange sur une moitié du rectangle de pâte. Mélanger la cassonade avec les épices et saupoudrer sur les fruits. Replier l'autre moitié de la pâte par-dessus les fruits. Passer légèrement un rouleau à pâte enfariné sur la pâte jusqu'à ce qu'on puisse voir les fruits au travers. Sceller les bouts en pressant avec les doigts. Entailler profondément la pâte en morceaux qui puissent se manger facilement à la main. Cuire à four très chaud, 425° F., de 12 à 15 minutes ou jusqu'à ce que les biscuits soient dorés et croquants. Au sortir du four, séparer les biscuits en brisant la pâte le long des incisions. Rendement: environ 2 douzaines.

### ET VOUS AUX

Quand les reins n'enlèvent pas l'excès d'acidité ou les déchets—il s'ensuit souvent un mal de dos, une sensation de fatigue, un repos brisé. Les Pilules Dodd's pour les Reins stimulent les reins. Vous vous sentez mieux, dormez mieux. Achetez des Dodd's maintenant.



### Mariage Lauzier-Hudon

Le 27 décembre 1958, en l'église de Nazareth, M. l'abbé Elphège Bouchard, curé, bénissait le mariage de Mlle Marcelle Lauzier, fille de M. et Mme Philippe Lauzier, de Nazareth, à M. Roland Hudon, fils de feu Joseph Hudon et de Mme Hudon-Blanchette, de St-Gabriel.

Durant la cérémonie religieuse, il y eut un programme de chant exécuté par MM. Armand Michaud et Valois Corrivreau. Des corbeilles d'oeillets roses et blancs ornaient le sanctuaire.

A l'issue du mariage, il y eut réception à l'hôtel Manoir Normandie, de Rimouski-Est, après quoi les nouveaux époux partirent pour leur voyage à Montréal.

Depuis leur retour, ils résident à St-Gabriel.

(photo: Gérard Lacombe)

## Malaises périodiques?



Les pilules FEMOL soulagent les troubles et malaises particuliers aux femmes et aux jeunes filles. Elles calment rapidement les douleurs menstruelles et soulagent efficacement l'irritabilité nerveuse qui en résulte. Demandez les pilules FEMOL. Elles procurent à des milliers de femmes un bienfaisant soulagement.

Remède efficace à un prix modique...

## FÉMOL

Essayez ce grand remède de la femme depuis plus de 35 ans



N'acceptez pas de substituts



# Les transports, l'agriculture et la forêt 3 'chevaux de bataille' de la Ch. de Commerce

## Campagne de recrutement DU 9 AU 21 FEVRIER 1959

Le président de la Chambre de Commerce de Rimouski, M. Aristide Girardin, a profité de l'ouverture de la campagne de recrutement pour définir les buts d'une Chambre de Commerce et exposer les projets de la Chambre de Rimouski. Il a prononcé son allocution à la télévision puis à l'assemblée générale de lundi.

Constatant qu'un fort groupe de membres assistaient à cette assemblée, M. Girardin dit y voir une manifestation d'intérêt envers la Chambre. Notre Chambre sera ce que les membres la feront, dit-il. Si nos études sont faites de façon méthodique et menées à bonne fin, nous serons réellement un organisme d'influence qui représentera l'opinion de toute une population. En plus d'éveiller l'opinion publique sur les problèmes qui nous concernent, nous pouvons apporter une collaboration précieuse à nos gouvernants.

Dans la multiplicité des projets qui retiennent l'attention de la Chambre, M. Girardin a mentionné que les plus importants sont ceux de l'agriculture, de la navigation d'hiver, de l'entretien des chemins d'hiver et d'une meilleure utilisation des produits de la forêt.

Si nous pouvons continuer à compter sur un groupe de travailleurs enthousiastes, nous pouvons avoir confiance en l'avenir dit en terminant le président de la Chambre.

### OBJECTIF : 600 MEMBRES

Le président du Comité de Recrutement, M. J.-C. Lebel, a fait part que l'objectif de la présente campagne est de 600 membres, soit 150 de plus que l'an dernier.

### CHEMINS D'HIVER

La somme de \$3,500 a été recueillie à date pour l'entretien des chemins d'hiver et le comité présidé par M. René Bissonnette a l'assurance de porter cette somme à \$5,000. C'est plus que la somme recueillie l'an dernier.

Le comité projette de donner plus d'ampleur à son travail l'an prochain, mais de ne considérer que l'entretien des routes reliant les paroisses de la partie sud du comté.

### COMMERCE DU BOIS

La possibilité pour le Bas St-Laurent de fournir du bois pour la construction du chemin de fer de Cartier Mining et pour l'arrimage des cargaisons de blé de la Cargill, à Baie-Comeau, a retenu l'attention de l'assemblée.

En effet, on croit en la possibilité que la Rive Sud puisse encore fournir plusieurs milliers de dormants de chemin de fer pour la voie ferrée allant de Port Cartier à Lac Jeannine. On a étudié le problème du créosotage.

Par ailleurs, on a informé les membres que l'arrimage des expéditions de blé de la Cargill, à Baie-Comeau, requerront plusieurs millions de pieds de bois mou. Encore là, ce bois pourrait provenir de la Rive Sud.

### MUR DE SOUTÈNEMENT

La prolongation vers l'Est du mur de soutènement et de la route en bordure du fleuve St-Laurent, à Rimouski, a fait l'objet de nouvelles discussions. La collaboration du gouvernement fédéral et de la municipalité de

Rimouski semble assurée pour une partie des travaux. On attend toujours une décision du gouvernement provincial qui pourrait bien contribuer pour 37 1/2% du projet.

On envisage aussi la possibilité que le remplissage nécessaire à l'assiette routière soit fait avec la terre qui sera tirée lors du creusement du nouveau réservoir pour l'aqueduc municipal. Une partie du remplissage pourrait aussi être faite avec des déchets.

### TOURISME

Le projet du kiosque touristique est toujours considéré. Toutefois, il se peut qu'il prenne de

l'ampleur et aille jusqu'à loger dans un édifice que la Chambre de Commerce ferait construire en bordure du nouveau boulevard.

Toutefois, la Chambre est prête à considérer l'établissement, dès ce printemps, d'un belvédère à l'entrée ouest de Notre-Dame du Sacré-Coeur, près du Motel Etoile.

### SECURITE SCOLAIRE

A la suite de deux accidents qui se sont produits en face de l'école Elizabeth Turgeon, la Chambre adresse aux autorités municipales des recommandations pour assurer une plus grande sécurité. Ces recommandations concernent : la création de zones de sécurité scolaire, la présence des policiers aux abords des écoles.

### A VENDRE - RESTAURANT-EPICERIE

situé voisin de l'église. Bon centre d'affaires. Vendu pour cause de maladie. S'adresser à

138 blvd Jacques-Cartier  
MONT-JOLI  
Tél. PR 5-3502

### Mlle Lucile Dorval graduée

Mlle Lucile Dorval, de Notre-Dame du Sacré-Coeur, vient de graduer en puériculture après un stage d'études à l'hôpital de la Miséricorde, à Montréal. La nouvelle garde-bébé graduée est la fille de Mme Dollard Dorval.

### M. J.-M. St-Laurent président des Débardeurs

L'Union des débardeurs, de Rimouski, a profité de son assemblée générale annuelle et de la visite du représentant de la C.T.C. pour tenir ses élections annuelles, mercredi. Les membres du bureau de direction sont MM. Gilbert Soucy, J.-Albert Lavoie, secrétaire-correspondant, Philippe St-Pierre, vice-président, Jean-Marie St-Laurent, président; Jean-Marc Banville, secrétaire-trésorier, et Adhémar Banville.

M. l'abbé Maurice Chouinard, curé de St-Yves, a assisté au dîner, de même que M. Marcel Paquet, représentant du gérant de

la Compagnie de Transport du Bas St-Laurent, le capitaine Geo. Chouinard.

• La valeur de notre production de papier dépasse celle du blé et des autres céréales réunies.

### A LOUER ENTREPOT ET BUREAU

(20 x 60) sur terrain de (110 x 400), situé près du Colisée. Peut très bien servir pour commerce. S'adresser à

CASE POSTALE 110  
Département "D"  
RIMOUSKI  
ou tél. RA 3-4290

### A LOUER BUREAU 1300 PDS CARRÉS

Disponible immédiatement. Comprend deux bureaux privés. Subdivision peuvent être encore faites. S'adresser à

Case postale 1057 Tél. LUcerne  
Baie-Comeau, ou 4-3325



La vie a ses bons moments...

prendre une **MOLSON** c'est agréable

La bière de chez nous

### Cours de chimie aux étudiantes

Depuis vendredi, le 13 février, des cours de chimie et de physique sont donnés à l'École Secondaire Langevin pour les étudiantes de 11e année des écoles osus le contrôle de la Commission scolaire de Rimouski. Le chargé de ces cours est le Rév. Frère Louis-Philippe, s.c., de l'École Secondaire Langevin.

# NOUVEAUX BAS PRIX

# au DOMINION!

<b>SACS de THE D.S.L.</b>	très économique	paquet de 100	<b>.79</b>
<b>MELASSE 'GOUVERNEUR'</b>		Format 40 oz.	<b>.27</b>
<b>CREME GLACEE</b>	saveurs assorties Richmello	brique 1 chop.	<b>.25</b>
<b>SAUCE 'HOT CHICKEN'</b>	15 onces GAZA	GRATIS boîte 7 oz. Les deux pour	<b>.24</b>
<b>BETTES EN CUBES</b>	AYLMER, QUALITE CHOIX, 20 OZ.	4 pour	<b>.29</b>
<b>FEVES BLANCHES</b>		sac de 2 livres	<b>.27</b>
<b>SAVON GRANIX</b>	ACHETEZ FORMAT GEANT. VOUS OBTIENDREZ UN FORMAT REGULIER GRATIS. ECONOMISEZ .47		<b>.87</b>

**STATIONNEMENT GRATUIT**

à l'arrière de notre magasin

DOMINION

CE SYMBOLE EST VOTRE GARANTIE DE QUALITE

Le fameux symbole de l'appareil seulement le doit

**DIMINUEZ LE COUT DU CAFE!**

RICHMELLO

**Café**

POIDS NET UNE LIVRE

**Seulement 67¢**

**SAC 1 LB.**

# STATIONNEMENT GRATUIT

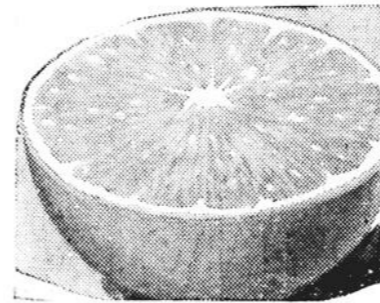
à l'arrière de notre magasin

Terrain vaste et éclairé à la disposition de tous nos clients qui pourront entrer dans le magasin par une porte arrière, à proximité de leurs voitures.

## 150 RUE ST-GERMAIN

RIMOUSKI, QUEBEC

SAC 1 LB.



# PAMPLEMOUSSES

de la Floride  
sucrés, juteux  
grosneur 96

10 pour **.69**

# POMMES

bas  
prix

5 lb pour **.39**

McIntosh, provenant des plus beaux vergers du Québec

# SOCS de PORC

FRAIS, MAIGRES, FACILES A TRANCHER. PRIX MODIQUES POUR REDUIRE LE COUT DES VIVRES. PARTIELLEMENT DESOSSE. Lb

**.49**

# POULET 'Bar-B-Q' .39

FRAICHEMENT ABATTUS, 2 A 3 lb. CATEGORIE "A"

# POULET en panier .43

CATEGORIE "A"

PRIX EN VIGUEUR JUSQU'A LA FERMETURE, SAMEDI, LE 21 FEVRIER

## FILET SOLE

**.53** lb

TURBOT

**.21** lb

LOCHE

**.15** lb

AU **DOMINION**  
OFFRE DE NOUVEAUX  
CADEAUX MAGNIFIQUES

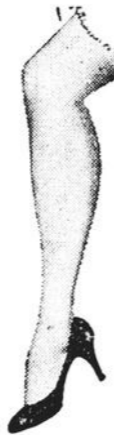
**GRATUITS** pour **1¢**

avec les  
**RUBANS VERTS**  
DE CAISSE ENREGISTREUSE

## NYLONS

Sans couture  
Première qualité  
Couleurs et grandeurs  
assorties pour

seulement **1¢** la paire  
et \$59.00 de  
Reçus verts  
accumulés



**Tex-made** ANNONCÉE  
DANS TOUT  
LE PAYS

## DRAPS BLANCS et TAIES D'OREILLER

**1¢** AVEC LES RECUS VERTS  
ACCUMULES  
DE LA CAISSE ENREGISTREUSE

Draps blancs \$175. Taies d'oreiller (2) \$75.  
Draps roses \$250. Taies d'oreiller (2) \$100.  
Draps rayés \$200. Taies d'oreiller (2) \$100.



Gardez cette liste à votre portée  
pour y référer.

**GRATUITS** pour **1¢**

- 1 — Casserole 2 pintes (\$175, ou plus de rubans verts)
- 2 — Cuisson agencé 3 pintes, (\$250 ou plus de Rubans verts)
- 3 — Rôtissoire 5 pintes, (\$250, ou plus de Rubans verts)
- 4 — Poêle à frire agencée, 8", (avec pochoir à œufs), (\$175 ou plus de Rubans verts)
- 5 — Poêle à frire le poulet, 11" (avec couvercle), (\$225 ou plus de Rubans verts)
- 6 — Poêle à frire, 8", (\$75 ou plus de Rubans verts)

VALEUR de  
**\$35.00**



**DICTIONNAIRE**  
de la Langue Française  
que vous reliez vous-même

FASCICULES  
2-3-4-5-6

EN  
VENTE **.99** CHACUN

## OUVERT

TOUS LES  
VENDREDIS  
JUSQU'A

**10.00**  
P.M.

**TOUT est GARANTI**



# DOMINION

DOMINION STORES LIMITED

**ARPENTEURS**

**Guy Leblanc**  
ARPENŒUR-GEOMETRE  
INGENIEUR FORESTIER

160, de l'Evêché — C. P. 385  
Téléphone :  
Bur. : RA 3-3836; rés. : RA 3-4905

**Ls-Léo Doyon**  
ARPENŒUR-GEOMETRE  
INGENIEUR FORESTIER  
CONSEIL

209 St-Germain RIMOUSKI  
Edifice Lepage  
Bur. : RA 3-4324; rés. : RA 3-2640

EXAMEN DE LA VUE

**Dr LEVIS SANTERRE O. D.**  
OPTOMETRISTE

148 St-Germain RIMOUSKI Tél. RA 3-5765  
Edifice Woolworth-Dominion

**Chartré, Samson, Beauvais, Bélair,  
Côté, Marceau et Associés**

**E.H. KNIGHT & CO.**  
MONTREAL — QUEBEC — RIMOUSKI  
54, ave Cathédrale RIMOUSKI Edifice Michaud  
Comptables agréés

J.-Wilfrid Deschênes, C.d'A.A. Guy D'Anjou, B.A., L.L.L.  
Tél. rés. : PR 5-3204 Tél. rés. : PR 5-3585

**J.-W. Deschênes & D'Anjou Enr.**

Bijoux — Fourrures, etc.  
Vie — Feu — Automobile — Responsabilité — Vol  
51, boul. Jacques-Cartier MONTJOLI Tél. PR 5-4774

**Maurice de Champlain Inc.**

ASSURANCES GENERALES

Case postale 429 — Tél. RA 3-4841  
Bureau : 135 de l'Evêché  
RIMOUSKI, P. Q.

Avant de confier votre risques, faites une visite  
à mon bureau ou appelez RA 3-4841

Henri-A. Martin, C.d'A.A. Paul Martin, C.d'A.A.  
Emmanuel D'Anjou

**Martin & D'Anjou Inc.**

COURTIERS D'ASSURANCE AGREES

Téléphone RA 3-2344 — Case postale 129  
BUREAU : 152-A, de l'Evêché  
RIMOUSKI

**ROGER LECLERC**

EBENISTE

Manufacturier de meubles  
Spécialité : meubles sur commande

8 St-Denis RIMOUSKI Tél. RA 3-2675

DEMANDEZ UN MAITRE-ELECTRICIEN POUR TOUS VOS

**PROBLEMES D'ELECTRICITE**

Commerciaux — Industriels — Résidentiels  
PLAN DE FINANCE

Grâce à notre affiliation à un plan de finance, il  
nous est possible de financer le coût de vos travaux  
pour une période allant jusqu'à 36 mois.

**J.-L. GUERETTE**

142, Cathédrale Tél. RA 3-4488; rés. : RA 3-2120  
RIMOUSKI, P. Q.

Représentant  
des ingénieurs



M. Georges Santerre

Le président général de la Corporation des ingénieurs de la province de Québec, M. Guillaume Piette, de Québec, accompagné du secrétaire général de la Corporation, M. Pierre Bournival, de Montréal, était à Rimouski, lundi dernier, pour y être reçu à un banquet donné par la section de Rimouski de la Corporation.

M. Georges Santerre, ing. conseil, de Rimouski, a été élu pour représenter la région au sein de la Corporation.

Promu à  
Trois-Pistoles



M. Marcel Belzile a été nommé, récemment, gérant de "La Familiale Co-Op", des Trois-Pistoles, en remplacement de M. Adrien Rioux, promu dernièrement à un poste supérieur à la Fédération des Magasins Co-Op, à Québec. M. Marcel Belzile, natif des Trois-Pistoles, fit de brillantes études primaires dans sa paroisse natale et des études secondaires au Séminaire de Rimouski. Il était à l'emploi de "La Familiale Co-Op", des Trois-Pistoles, en qualité de comptable, depuis bientôt huit ans.

**Fiançailles**

Trois-Pistoles

On annonce les fiançailles de Mlle Anita Mercier, fille de M. Wellie Mercier, décédé, et de Mme Mercier, de St-Cyrille de l'Islet, et de M. le Dr Raymond D'Anjou, O.D., de Trois-Pistoles, fils de M. Arthur D'Anjou, de St-Pacôme, et de Mme D'Anjou, décédée.

**Cartes professionnelles**

**AVOCATS**

**CASGRAIN & CASGRAIN**

Perrault Casgrain, C.R.  
André-P. Casgrain, B.C.L.  
Edifice Banque Canadienne  
Nationale  
Tél. RA 3-3303-3304 RIMOUSKI

**GAGNON & GAGNON**  
AVOCATS

P.-E. Gagnon, C.R.  
J.-Claude Gagnon  
Bureau :  
EDIFICE CIE DE POUVOIR  
Tél. RA 3-3179 RIMOUSKI

**GENDREAU & BEAULIEU**  
AVOCATS

Arthur Gendreau, B.A., L.L.L.  
Chs-Alph. Beaulieu, B.A., L.L.L.  
160, de l'Evêché Tél. RA 3-4293  
RIMOUSKI

**CHASSE & CHASSE**  
AVOCATS

Alphonse Chassé, C.R.  
J.-M. Chassé, L.L.L.  
Bureaux : 148 de l'Evêché  
Tél. RA 3-2354  
RIMOUSKI  
Bureau à Causapsal  
tous les samedis

**MAURICE TESSIER, L.L.L.**  
AVOCAT ET PROCUREUR

Téléphone RA 3-4861-5862  
148, St-Germain  
RIMOUSKI

**CHARLES-H. D'ANJOU**  
AVOCAT

54, Cathédrale Tél. RA 3-2080  
RIMOUSKI

**ROSAIRE BERUBE, L.L.L.**  
AVOCAT ET PROCUREUR

152-A, boulevard de l'Evêché  
Téléphone RA 3-4175  
C. P. 515 — RIMOUSKI

**ASSURANCES**

**R. Gendreau**

C. d'A. A.

Courtier d'assurances générales  
Automobile, feu, vie, accident,  
responsabilité  
160, Evêché Tél. RA 3-5388  
Rés) : 510 Jessop Tél. RA 3-3898  
RIMOUSKI

**J.-A. Drapeau**

Courtier d'assurances générales  
Vie, feu, automobile,  
accidents, maladie  
BUREAU : 6, avenue Lepage  
près du garage Dionne  
Tél. RA 3-3775 — RIMOUSKI

**Roland Heppell**

Courtier d'assurance agréé  
Téléphone :  
Bur. : RA 3-3570; rés. : RA 3-6134  
C. P. 246  
Bureau : 54, ave de la Cathédrale  
Feu, automobile, vie  
accidents, maladie  
Tous services d'assurance  
en général

**L'ECHO**  
DU  
BAS ST-LAURENT

\$3.00 par année  
représentant  
**ARMAND ARGUIN**  
Tél. RA 3-5804 RIMOUSKI

**CHIROPATICIEN**

**J.-M. Guay, D.C.**

CHIROPATICIEN  
14, Cathédrale Tél. RA 3-3655  
NOTAIRE

**NOTAIRES**

**Joseph Bérubé**

NOTAIRE  
Cessionnaire du greffe du notaire  
Eudore Couture  
160, de l'Evêché Tél. RA 3-2342  
RIMOUSKI

**Albert Goulet**

NOTAIRE  
Bureau à 144, boul. de l'Evêché  
(édifice Gilbert)  
Tél. RA 3-3485 RIMOUSKI  
Bureau à Luceville à chaque soir,  
du lundi au samedi, à sa résidence  
Téléphone : RE 9-4641

**Ronaldo Raboin**

NOTAIRE  
Edifice Banque Canadienne  
Nationale  
RIMOUSKI, Qué.

**INGENIEURS**

**Leroux et Marquis**  
INGENIEURS-CONSEIL

Structures d'acier et béton armé  
Aqueducs et égouts  
Travaux maritimes  
8, rue St-Edmond  
Rimouski, P. Q. Tél. RA 3-5027

**Jean-R. MENARD**

ET ASSOCIES  
INGENIEURS CONSEILS  
RIMOUSKI, P. Q.  
54 Cathédrale Tél. RA 3-6644

**Geo.-A. Santerre**

INGENIEUR PROFESSIONNEL  
Electricité, Plomberie, Génie municipal,  
Chauffage, Ventilation,  
Aqueducs et Egouts  
310, St-Germain Tél. RA 3-4954  
RIMOUSKI

**SYNDIC**

**Henri.-A. Martin**

SYNDIC LICENCIE  
Téléphone :  
Bur. : RA 3-2344; rés. : RA 3-3456  
152-A, de l'Evêché — RIMOUSKI

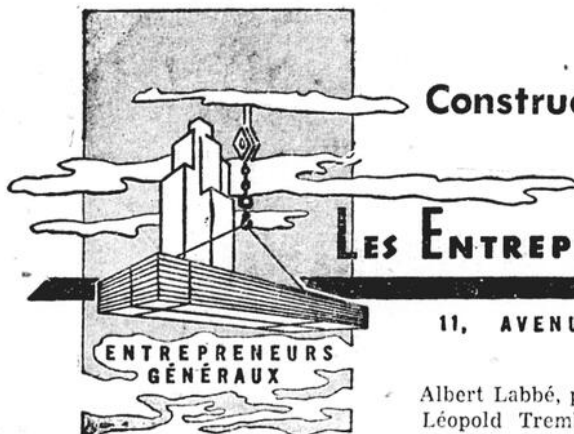


**Gérard Labrie**

ENTREPRENEUR GENERAL  
157 St-Germain Tél. RA 3-5208  
RIMOUSKI, P. Q.

SPECIALITE :

Constructions à l'épreuve du feu



**LES ENTREPRISES St-Germain**  
LTÉE

11, AVENUE ROULEAU, RIMOUSKI, P.Q.

Albert Labbé, président  
Léopold Tremblay, vice-prés. Tél. RA 3-2780

**L'ECHO**

SIGNELEZ

**RA 3-6529**

POUR VOS ANNONCES,

## Les travaux du port à eau profonde à Pointe-au-Père, dureront 20 mois

La construction d'un port à eau profonde, à Pointe-au-Père, est décidée en principe, par le gouvernement fédéral. Dans les premiers estimés des travaux donnés ces jours derniers, on constate qu'un montant de \$500,000 est affecté à ces travaux. On s'attend à ce que des estimés supplémentaires soient ensuite votés pour Pointe-au-Père.

M. Gérard Lajoie, ingénieur en chef au bureau de Rimouski du ministère des Travaux publics, a informé les membres de la Chambre de Commerce, réunis en assemblée, lundi, que les travaux de construction s'étendraient sur une période de 20 mois et qu'ils débuteraient au printemps 1959. On s'attend à ce que les soumissions soient demandées sous peu.

M. Lajoie a rappelé que la politique du ministère des Travaux publics était de construire un port en fonction d'un bateau donné. Le port à eau profonde de Pointe-au-Père sera donc aménagé pour recevoir un traversier ou transbordeur qui fera la navette entre les deux rives du Bas St-

Laurent. Selon M. Lajoie, ce qui ne sera pas construit pour recevoir les navires océaniques.

### La navigation d'hiver

Le président de la Chambre avait auparavant insisté sur le fait que non seulement la navigation, sans l'aide de brise-glace, s'était poursuivie sans cesse tout l'hiver, mais que les expéditions des ports de Rimouski-Est et de Pointe-au-Père dépassaient les

expéditions totales des ports concurrents. Selon M. Girardin, les expéditions dépasseront, cet hiver, les 25,000 tonnes, réparties comme suit: pour Iron Ore, 10,000; pour Cartier Mining, 15,000; pour Cargill, 4,000; et divers, 2,000.

## Trinité-des-Monts

(DNC) — Mme Louis Lizotte — **Mariage Pineault-Proulx.** — Le 31 janvier 1959, en l'église de La Trinité-des-Monts, M. l'abbé Léopold Desrosiers, curé, bénissait le mariage de Mlle Colette Pineault, fille de M. et Mme Jean Pineault, de La Trinité-des-Monts, à M. Wilfrid Proulx, fils de M. et Mme Adélaïde Proulx, de Ste-Blandine.

Durant la cérémonie nuptiale, un programme de chant fut exécuté par M. Benoit Deschênes et la chorale des élèves du couvent paroissial. Une réception avait ensuite lieu chez les parents de la mariée.

Depuis leur retour, les nouveaux époux résident à Esprit-Saint.

● On néglige trop les terres à bois.

**JE SUIS TOUJOURS  
ACHETEUR  
DE BILLOTS**

Épinette, sapin et cèdre  
Merisier, bouleau et érable

**Alp. PINEAU**

ST-ANACLET

Cté Rimouski, P. Q.

## Les emplois d'hiver

Le nombre des emplois offerts aux travailleurs forestiers du Québec augmentera sensiblement durant la saison de coupe 1959-1960, prévoit M. Vernon E. Johnson, président sortant de charge de l'Association des industries forestières du Québec. M. Johnson, à qui succède M. Percy M. Fox, signale dans une revue de la situation de l'industrie forestière que l'amélioration générale de la situation économique et le fait que les stocks de bois ne dépassent guère les besoins courants, ne peuvent manquer d'entraîner un accroissement des emplois forestiers et une plus grande prospérité pour toute la province.

La régression économique récente, dit-il, a entraîné une baisse de la demande qui s'est traduite par une réduction des opérations forestières et une diminution des emplois au cours des deux dernières années. Malgré cela, l'industrie forestière a engagé près de 150,000 travailleurs l'an dernier, à qui quelque \$60 millions ont été versés en salaires, en plus des milliers d'employés des scieries, usines de bois de placage, de planche de construction et rabriques de pâtes et papiers.

Pour remédier au chômage qui prévaut actuellement, comme l'a annoncé M. Johnson, plusieurs compagnies ont accru leurs programmes de coupe au-delà de leurs besoins. Toutefois, depuis le 1er janvier 1959, il y a plus d'emplois disponibles en forêt que l'on peut trouver d'hommes, "ce qui semblerait indiquer qu'il y aurait peut-être lieu d'étudier à nouveau certains aspects de notre législation sociale".

### Achat des boisés de ferme

L'industrie forestière achète environ un million de cordes de bois par année de propriétaires de boisés privés, surtout des cultivateurs, rappelle-t-on. Des ententes ont déjà été conclues dans diverses régions de la province de Québec pour l'achat de bois à pâte et on a signé des contrats relatifs à des quantités appréciables de bois.

Le rapport cite particulièrement dans le domaine de la recherche forestière le succès remporté en Gaspésie et dans le Bas St-Laurent dans une campagne menée conjointement par le gouvernement et l'industrie pour protéger 6,000 milles carrés de forêt menacée par la tordeuse des bourgeons de l'épinette. Nous avons pleinement réussi, de conclure M. Johnson, et la forêt semble sauvée. Cette région à elle seule contribue environ \$40 millions par année à notre économie et nous en avons assuré la survivance.

## PARTIE DE CARTES A STE-AGNES

DIMANCHE, LE 22 FEVRIER. 8 H. P.M., organisée par

LE CERCLE D'ECONOMIE DOMESTIQUE au profit des oeuvres paroissiales

Entrée : .35

Prix de présence

## A TOUS CEUX QUI PROJETTENT DE CONSTRUIRE OU DE FAIRE DES REPARATIONS

NOUS POUVONS FOURNIR, A DES PRIX TRES AVANTAGEUX

- Portes extérieures
- Portes intérieures (merisier et acajou)
- Fenêtres vitrées
- Moulures de toutes sortes (pin B.C.Fir)
- Moulures aluminium
- Arborite
- Contreplaqué "Sylvaply" et autres pour murs, planchers, décorations, etc., etc.
- Poignées de portes "Weiser" et "Corbin"
- Pentures et ferrures de portes, etc., etc.

Profitez des offres avantageuses que vous donne une maison de Rimouski, toujours désireuse de vous bien servir.

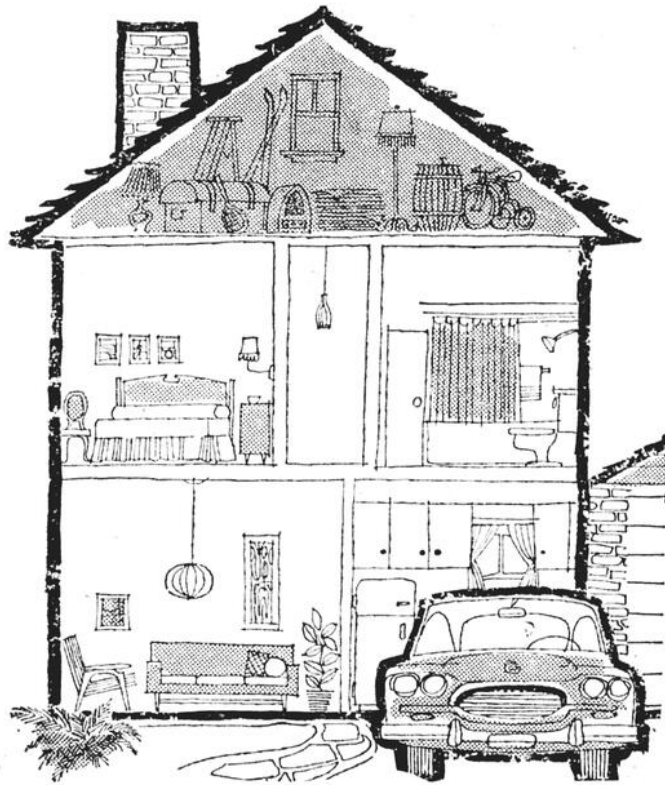
## HERVE GAGNE

MANUFACTURIER-MARCHAND

1, avenue Michaud RIMOUSKI Tél. RA 3-2482

# IL Y A CERTAINEMENT DES TRAVAUX A EXECUTER

QUELQUE PART DANS VOTRE MAISON!



## AGISSONS des maintenant

Faisons effectuer ces travaux EN FEVRIER ET MARS

- REPARONS !
- REMPLAÇONS !
- RENOVONS !
- PEINTURONS !

NOUS NOUS RENDRONS SERVICE A NOUS-MEMES EN FAISANT EFFECTUER NOS TRAVAUX IMMEDIATEMENT

Pour vos besoins de main-d'oeuvre, consultez votre

## Bureau National de Placement

de la Commission d'Assurance-Chômage

42, de la Cathédrale

RIMOUSKI

Tél. RA 3-2257

DES TRAVAILLEURS QUALIFIES VOUS Y ATTENDENT !

# Affaires municipales à Rimouski

Lundi, le 2 février 1959, à une séance régulière du Conseil de ville de Rimouski, tenue à l'hôtel de ville à 7 h. 30 p.m., sont présents: MM. les conseillers Lucien Roy, Hormidas Trépanier, Lionel Lagacé, Irénée Gendreau, Louis-Ernest St-Pierre et Léonidas Lévesque formant quorum sous la présidence du conseiller Lucien Roy, pro-maire, en l'absence de Son Honneur le Maire. Le Conseil prend ensuite connaissance des communications suivantes:

### 31 accidents d'automobiles

Le rapport du Chef de Police pour le mois de janvier 1959 indiquant que la somme de \$308 a été perçue en amendes pour infractions aux règlements municipaux de la circulation et de chronomètres de stationnement; que onze prisonniers ont comparu devant le juge de district et qu'on a répondu à 31 accidents d'automobiles durant ce mois.

### 20 appels pour incendies

Le rapport du Chef des Pompiers pour le mois de janvier 1959 dans lequel on trouve que la brigade a répondu à 20 appels et que les dommages par le feu

ont été de \$2,800 durant ce mois.

### Seulement 3 permis de construction

Le rapport de l'Inspecteur des Bâtiments pour le mois de janvier 1959, démontrant que 3 permis de construction ont été sollicités durant ce mois, représentant une valeur déclarée de \$2,900, comparativement à 5 permis de construction pour une valeur de \$20,950 en janvier 1958.

### Assistance publique

Lettre du Sous-Ministre du Bien-Etre Social accusant réception de deux chèques aux montants respectifs de \$17,576.94 et \$3,977.05 représentant les sommes dues par la Ville au compte d'assistance publique pour la période d'octobre 1955 à avril 1956 et soulignant au Conseil qu'il reste un solde de \$92,541.09 dû au ministère de la Santé également pour les fins d'assistance publique.

### Villes jumelées

Lettre de la Fédération Mondiale des Villes Jumelées invitant la Ville de Rimouski à se joindre à cette fédération moyennant une contribution de 7500 francs.

Il est résolu à l'unanimité d'informer la Fédération Mondiale des Villes Jumelées qu'un tel projet est considéré comme prématuré actuellement.

### Prolongement: rue Taché

Lettre de M. Arger Roy offrant au Conseil le lot 2-5-8 pour le prix de \$1575 comptant, en prévision du prolongement de la rue Taché.

Il est résolu à l'unanimité d'informer M. Roy que son offre est prise en considération et que le Conseil entrera en communication avec lui dès que le prolongement de la rue Taché sera décidé.

### Elle tient la ville responsable

Lettre de Mlle Monique Morin avisant le Conseil que le 16 décembre 1958 elle a fait une chute sur un trottoir de la ville et qu'elle tient cette dernière responsable de tous les préjudices qui lui sont occasionnés.

Il est résolu à l'unanimité d'informer Mlle Morin que son avis est transmis immédiatement aux assureurs de la Ville.

Il est proposé par le conseiller Louis-Ernest St-Pierre, secondé par le conseiller Lionel Lagacé et résolu à l'unanimité que la corporation municipale de la Ville de Rimouski consente à la vente par Léon Martin à son fils Jean-Marie Martin du lot numéro 365-5 ave bâtisses dessus construites, circonstances et dépendances, et accepte ledit Jean-Marie Martin comme débiteur aux lieu et place dudit Léon Martin.

### M. Gustave Thériault à l'Urbanisme

Il est proposé par le conseiller Lionel Lagacé, secondé par le conseiller Léonidas Lévesque et résolu à l'unanimité que M. Gustave Thériault soit nommé membre de la Commission Municipale d'Urbanisme en remplacement de M. H.E.P. Wilson, démissionnaire.

### Règlements: taxe d'affaire et ramonage

Avis de motion et première lecture du règlement No 560 émettant un amendement au règlement 579 concernant les licences et taxes d'affaires.

Avis de motion et première lecture du règlement No 561 pour abroger le règlement 232 concernant le ramonage des cheminées. Et la séance est levée.

● La moitié de notre superficie terrestre est boisée et ne convient qu'à la culture des arbres.

## VOS RAPPORTS "IMPOTS"

Fédéral - Provincial  
Appelez-moi, j'irai le faire à domicile  
RA 3-3261

## VOYAGEURS DEMANDES

Pour le Bas St-Laurent et la Gaspésie. Se présenter le matin, à 9 heures précises, et demander le gérant, à 19, ave de la Cathédrale, Rimouski.

## ABSENT

LE DOCTEUR A. SAUCIER  
SERA ABSENT DE SON  
BUREAU DU 1er FEVRIER  
AU 1er MARS 1959.

## Les Ch. de Colomb, de Tr.-Pistoles, accordent une bourse d'étude

Le 9 février, en la salle des Chevaliers de Colomb, Conseil 3917, aux Trois-Pistoles, se tenait l'assemblée régulière qui débuta par la prière récitée par M. J.-Antoine Lauzier, Grand Chevalier, et ensuite le secrétaire-archiviste M. J.-Armand Lévesque donna la lecture des minutes de l'assemblée du 12 janvier dernier. Ces minutes furent proposées par M. Aris Desrosiers et secondées par M. Paul-Eugène Bélanger. La lecture des comptes a été rendue par le secrétaire-financier M. Robert Lévesque. Ces comptes seront payés sur proposition de M. Claude Côté secondé par M. Charles Morency.

été formulés à l'endroit du grand chevalier M. J.-Antoine Lauzier, pour avoir accepté la charge de président des Paroisses du Conseil des Oeuvres du diocèse de Rimouski, pour la prochaine campagne de charité, par l'ex-grand chevalier M. Gérard Desrosiers, qui voit en la personne de M. Lauzier un responsable qui saura mener à bien cette lourde tâche. M. Lauzier prit la parole pour remercier les frères chevaliers des vœux formulés à son égard et ajouta qu'il désirait bien que cette prochaine campagne soit un grand succès et demanda aux Chevaliers de Colomb leur entière coopération.

### BOURSE D'ETUDE

Une demande de bourse du chevalier Patrice Paradis, de Ste-Françoise, afin que celui-ci puisse poursuivre ses études à l'université de Sherbrooke, a été proposée par le député grand chevalier M. J.-Armand Rioux et secondée par l'ex-grand chevalier M. Gérard Desrosiers. Cette bourse est un montant de \$50.

Invitation a été faite par le grand chevalier à assister nombreux à la soirée du Mardi Gras, le 10 février, en la salle du conseil.

L'assemblée est close par la prière et le chant "O Canada". A la suite de cette assemblée, le Dr Roger Robichaud présenta un court film pris lors de la fête des enfants, le 26 décembre 1958. Tous furent comblés.

**Les comptes s'accablent?**  
Vous êtes toujours bien accueilli à cette enseigne

**PRÊTS NIAGARA**

LA PLUS IMPORTANTE COMPAGNIE DE PRÊTS ENTIÈREMENT CANADIENNE

RIMOUSKI, OMER-J. LAVIOLETTE  
RIVIERE-DU-LOUP, 336 Lafontaine  
MATANE, 178 St-Jérôme

AMQUI, rue St-Benoit  
SEPT-ILES, 564 Arnaud  
BAIE COMEAU, Edifice Drapeau

## RÉDUISEZ VOTRE IMPÔT SUR LE REVENU

**tout en épargnant pour votre retraite**

Les primes des Rentes Viagères du Gouvernement Canadien peuvent dorénavant être déduites du revenu pour fins d'impôt, avec certaines limitations.

### EXEMPLES DES ÉPARGNES SUR L'IMPÔT

(pour un contribuable marié, sans personne à charge, basés sur les tarifs de l'impôt sur le Revenu de 1958)

Revenu gagné	Contribution au Plan d'Épargne*	Épargne sur l'impôt
\$ 3,000	\$ 300	\$ 39
5,000	500	95
7,500	750	150
10,000	1,000	240

(\* déduction maximum permise pour fins d'impôt)

Pour renseignements complets et assistance dans le choix du plan qui convient le mieux à vos besoins, appelez votre représentant local des Rentes Viagères du Gouvernement Canadien ou postez ce coupon, franc de port.



MINISTÈRE DU TRAVAIL

Au: Directeur, Rentes Viagères du Gouvernement Canadien, 8W1  
Ministère du Travail, Ottawa (franc de port)

Veuillez m'envoyer la documentation démontrant comment une Rente Viagère du Gouvernement Canadien peut m'assurer, à coût modique, un revenu à ma retraite.

Mon nom est.....  
(M./Mme/Mlle)

l'habite à.....

.....Date de naissance.....

Age où la Rente Viagère devra commencer.....Téléphone.....

Il est entendu que les renseignements donnés le sont à titre strictement confidentiel.

## HOMMES DEMANDES

Etes-vous intéressés à gagner de gros salaires?

Apprenez, à peu de frais, l'opération de bulldozers, loaders, pelles mécaniques électriques ou diesel, ainsi que la maintenance. Soudure électrique et au gaz. Auto mécanique. Moteurs diesels. Ecrivez, téléphonez présentez-vous à:

### HEAVY EQUIPMENT TRAINING SCHOOL

380, boulevard des Laurentides,  
MONT-VIAU, Montréal 9,  
Tél. MO 9-7146



## DÉFENDEZ BIEN votre compte d'épargne!

Voici un moyen pratique et rationnel pour protéger vos économies: pour acquitter vos factures, ouvrez un Compte de Chèques à la Banque Royale; n'utilisez votre Compte d'Épargne que pour économiser! Cette nouvelle "MÉTHODE 2-COMPTES" de la Banque Royale facilite l'épargne. Renseignez-vous dans une de nos succursales.

### LA BANQUE ROYALE DU CANADA

Succursale de Rimouski ..... L.-E.-J. DuBois, gérant

## Association des Hommes d'Affaires fondée à Ste-Luce-sur-mer

**M. ALPHONSE CARON, PRESIDENT**  
Conservation du bureau touristique  
et aménagement d'un belvédère

Mercredi soir, le 5 février, plus d'une trentaine d'hommes d'affaires de Ste-Luce-sur-Mer (hôteliers, commerçants, garagistes, marchands, etc.) se réunissaient en vue de fonder une association d'hommes d'affaires.

Le président de l'assemblée exposa les raisons qui motivent la fondation de cette association. Tous conviennent de cette nécessité.

Ces hommes, tous résidents du "rang de la mer", se proposent de favoriser le développement commercial de leur village historique.

Les élections donnèrent les résultats suivants: président, M. Alphonse Caron, hôtelier et marchand; secrétaire-trésorier, M. Achille Rousseau, hôtelier; directeurs: MM. François-Xavier St-Laurent, garagiste; Louis-Philippe Picard, commerçant; Roger Dumais, cultivateur et laitier.

Dès cette première réunion un programme précis d'action immédiate a été tracé. Ste-Luce-sur-Mer s'enorgueillit à juste titre d'avoir sur son territoire deux monuments historiques: son église bâtie en 1901 et le Vieux Moulin, aujourd'hui propriété du gouvernement provincial qui en fait son Bureau d'Informations Touristiques pour la région du Bas St-Laurent. En 1792, le Grand Voyer, venu de Québec, traçait, en collaboration avec des résidents, la route pittoresque qui longe la mer.

Au sujet du Bureau d'Informations Touristiques, l'Association

se propose de demander aux divers services du Gouvernement provincial: l'élargissement de la route qui y conduit, aux deux extrémités Ouest et Est. Il conviendrait qu'il fut mieux annoncé, soit comme Bureau d'Informations Touristiques, soit comme monument historique. Elle de-

mandera encore l'établissement d'un poste d'observation, sur la nouvelle route, vis-à-vis du Vieux Moulin, ainsi qu'une descente qui relierait l'ancienne route à la nouvelle. On pourrait y aménager un vaste terrain de stationnement, avec tables, bancs pour les touristes et ceux qui désiraient s'y arrêter pour "voir la mer".

A la Société des Monuments, elle demandera deux plaques de bronze devant être apposées sur les murs des deux édifices historiques précités.

## Ste-Agnès

(DNC) — Mlle Claire Lachance — Soirée Lacordaire. — Le 8 février, à la salle paroissiale, eut lieu une soirée Lacordaire sous la présidence de M. Emile Bouchard. Les Lacordaire et Jeanne d'Arc eurent le plaisir d'entendre le Rév. Père Villeneuve, aumônier national du cercle, M. Arthur Raymond et M. l'abbé Pierre Bélanger, aumônier diocésain.

Il y eut ensuite une saynète et un chant mimé présentés par un groupe de garçons de la paroisse St-Pie X, sous la direction de Mlle Line Bouchard, présidente des jeunes abstinents.

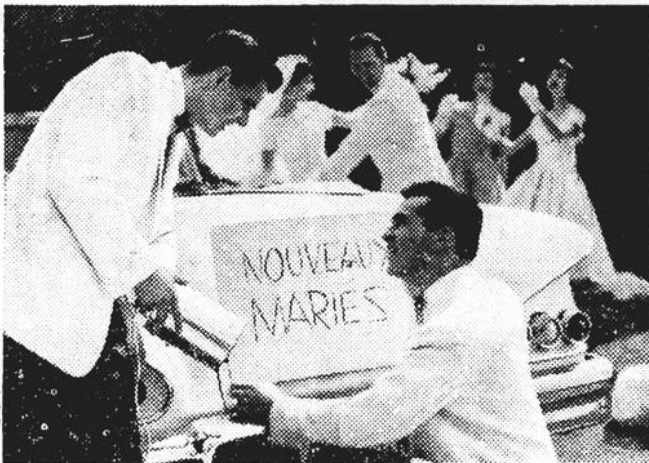
Deux décorations de 15 ans furent décernées à MM. Gérard Ross et Jos. Rousseau. Le mot de

la fin fut prononcé par M. le curé Alcide Côté, aumônier du cercle de Ste-Agnès.

A l'issue de la soirée, un goûter fut donné chez Mme Fernand Ross, en l'honneur du Rév. Père Villeneuve et de M. Ross. On remarquait à cette occasion les conférenciers invités, M. le président et Mme Emile Bouchard, Mlle Lachance, présidente Jeanne d'Arc, M. et Mme Robert Dessureault, Mlle Ghislaine Vignola, secrétaire du groupe et quelques autres invités.

Partie de cartes. — Dimanche, le 22 février, à 8 heures, en la salle paroissiale de Ste-Agnès, le Cercle d'Economie Domestique présentera une partie de cartes au profit de l'église. Il y aura de nombreux prix de présence à gagner. Tous les paroissiens amis de la paroisse y sont invités. L'entrée est fixée à .35.

## NOUS AVONS SERVI EN 1958...



DES JEUNES PLUS NOMBREUX SONT PARTIS PLUS HEUREUX — leur avenir sauvegardé par la Mutual Life du Canada. Ils ont choisi la protection à bas prix net de la Compagnie aux remarquables dividendes, dont les polices en vigueur dépassent aujourd'hui \$2,654,000,000.



FÊTE DES EMPLOYÉS — Plus d'employés que jamais goûtent la tranquillité qu'apporte l'assurance collective Mutual Life, dont le total dépasse maintenant \$1/2 milliard! En 1958, l'assurance collective a versé plus de \$5 millions en indemnités pour maladies-accidents.



LA FAMILLE AUGMENTE, LE PAYS PROGRESSE — Les prêts à hypothèque, qui ont grossi de \$264,000,000 en 1958, ont aidé à construire plus d'habitations. Nos placements industriels au pays profitent à tous. L'actif global, accru de \$38 millions, atteint \$590,000,000.



BONHEUR, PRÉSENT et À VENIR — L'instruction est assurée à plus d'enfants, une paisible retraite prochaine à plus de parents, grâce à l'assurance revenu. Mutual Life a vendu pour \$329,000,000 de nouvelles polices en 1958 — chiffre record de nos près de 90 ans d'existence.

## Echos mondains

M. et Mme J.-Bte Roy sont de retour de Drummondville où ils ont été parrain et marraine de Louise-Anita, enfant de M. et Mme Louis Roy. Ils ont rendu visite à M. et Mme Georges-Henri Gagnon et à leurs frère et belle-soeur, M. et Mme Alex. Ruest, de St-Guillaume.

M. Guillaume Piette, président de la Corporation des Electriciens, était en ville à l'occasion de la Semaine de l'Electricité.

## Padoue

(DNC) — Mme Florian Boucher — Baptême. — M. et Mme Lucien Côté font part de la naissance d'un fils baptisé sous les prénoms de Joseph-Clément. Parrain et marraine, M. et Mme Armand Bélanger, oncle et tante de l'enfant.

Gagnants. — Mme Marcel Litalien et M. Aimé Charest sont les heureux gagnants de l'Association de l'Oeuvre des Amis du Séminaire de Rimouski.

Va-et-vient. — Mme Florian Boucher, son fils Mario, étaient en visite chez Mme Lionel Roy, de Mont-Joli, dernièrement.

— M. Antonir Canuel était de passage à Baie-des-Sables lors des funérailles de son père.

— M. et Mme Hervé Michaud, de passage à Mont-Joli, la semaine dernière.

## MESURE DE PRUDENCE QUI NE CÔUTE PAS CHER

Le piéton qui, au lieu de demeurer sur le trottoir, attend dans la rue que la lumière ait changé pour traverser à une intersection, s'expose à être frappé par un véhicule en même temps qu'il nuit à la circulation des véhicules, dit le Comité provincial de Sécurité routière (Prudentia). Que le piéton considère qu'il n'en coûte pas plus cher de demeurer sur le trottoir que de se tenir debout dans la rue. Ça commence à coûter cher, c'est quand on se fait frapper par une automobile.

## Voici

notre façon de mesurer notre succès:

Cette année, nous avons apporté la confiance, et la sécurité à bas prix net, à plus de Canadiens que jamais. Ce succès est mis en lumière dans le rapport annuel de 1958 présenté à notre 89e assemblée annuelle et que recevra chaque assuré, et toute autre personne sur simple demande.

## POINTS SAILLANTS DU RAPPORT ANNUEL de 1958

Nouvelle assurance-vie souscrite	\$ 329,324,000
Assurance-vie en vigueur	\$2,654,722,000
Revenu net	\$ 14,116,000
Actif	\$ 589,832,000
Dividendes aux assurés	\$ 10,602,000

ML-9108F

# MUTUAL LIFE DU CANADA

1869 — quatre-vingt-dix ans en tête de l'assurance-vie mutuelle — 1959

IMMEUBLE BANQUE CANADIENNE NATIONALE  
44, avenue de la Cathédrale Tél. RA 3-2437  
G.-O. ROULEAU, gérant

Rimouski :  
Jacques Martin,  
157 St-Germain,  
Tél. RA 3-6844  
Mont-Joli :  
Robert Dumais,  
28, ave Ross

Amqui :  
Eliud Boucher,  
C. P. 547,  
Rue Estelle  
Le Bic :  
J.-Samuel Gagnon

Baie-Comeau :  
Jean-Louis Dumais,  
C. P. 1364

Cabano :  
Philippe Michaud,  
171-A, rue Commerciale  
Rivière-du-Loup :  
J.-A. April  
187, rue St-André

Matane :  
Jean-Charles Paradis,  
C. P. 808  
Sept-Îles :  
Ronald Barbe,  
589 rue Cartier,  
Tél. W2-4144

**ENFIN!**

*Vente*

*La Grande*

**ANNUELLE  
TANT ATTENDUE**

**DEBUTERA JEUDI 19 FEVRIER A 9 HRS A. M.**

**AU CENTRE D'ACHAT  
de la famille économe**



*des  
centaines*

*d'Arbaines*

*dans tous  
les rayons*

EN VOICI DES EXEMPLES PARMI TANT D'AUTRES:

AU RAYON DES MEUBLES  
**TELEVISIONS**  
"ADMIRAL" CONSOLE 1959

**special 199.<sup>50</sup>**

RAYON CONFECTION POUR HOMMES  
**OVERALLS**  
EN DENIN BLEU 8 1/2 ONCES

**special 2.95**

RAYON CONFECTION POUR DAMES  
**MANTEAUX D'AUTO**  
POUR DAMES. GRANDEURS 28 A 38

**special 4.95**

RAYON DE LA FERRONNERIE  
**PELLES A NEIGE**  
EN ACIER                      EN ALUMINIUM

**1.49                      2.79**  
SPECIAL                      SPECIAL

**ALBERT MICHAUD INC.**  
est vraiment populaire...  
PARCE QUE SES PRIX SONT  
LES PLUS EXTRAORDINAIRES!



Invitation spéciale  
**AUX FUTURS MARIÉS**  
A L'OCCASION DE  
CETTE GRANDE VENTE!