

**IG** GESTION PRIVÉE  
DE PATRIMOINE

Saviez-vous qu'il est important de planifier  
judicieusement les décaissements de vos régimes  
de retraite pour ne pas perdre une partie ou la totalité  
de votre sécurité de vieillesse.

Contactez-nous pour une évaluation, sans frais, ni obligation!

103, rue Georges | 819 281-8263 | danny.tremblay@iggpp.ca



L'équipe Danny Tremblay

*Bijouterie Val-Or*

J'achète l'or au  
**MEILLEUR PRIX**

Bijoux et pièces en or,  
peu importe leur état.

**Galleries Buckingham!**  
Valérie Giroux 819 428-9889

P002264-1

Mercredi 25 octobre 2023 • N° 235 •

JOURNAL  
LES **Vallées**  
Petite-Nation et Lièvre

# Vous cherchez un emploi?

Pages 5 et 14

LES DÉCHETS : UNE DISCORDE  
À MULGRAVE-ET-DERRY - PAGE 3

DES ACTIVITÉS POUR L'HALLOWEEN - PAGE 5

**Des spectacles  
en toute intimité pour  
une troisième année**

PAGE 2

**PATRY**  
**MINI-ENTREPÔT**  
**819-986-3865**  
ENTREPOSAGE DISPONIBLE  
INTÉRIEUR OU EXTÉRIEUR  
56, CHEMIN HENRI-CHARTRAND  
L'ANGE-GARDIEN

**VOTRE CHOIX #1**  
**RE/MAX**  
RE/MAX VISION  
Agence immobilière

**819 428-4000**  
lapetite-nation.ca

Pour une transaction  
en toute **Tranquillité**

reneignez-vous

**Simon Lacasse**  
Courtier immobilier aéré

**Michel Modery**  
Courtier  
immobilier résidentiel

**Robert Lacasse**  
Courtier  
immobilier

**Sabrina Grisé**  
Courtière  
immobilier résidentiel

**L'ÉQUIPE  
SIMON LACASSE  
A ENCORE VENDU**

À Lac-Simon

**VENDU**

SIA: 27420446

**ON S'OCCUPE  
DE TOUT**

P002276-34

**uniprix**

Services en pharmacie

Santé

Beauté

Produits

Circulaire et promos

Trouver une succursale

Boutique



Vos pharmaciens de famille!



**E. Carbonneau, M. Milot et D. Savoie**  
Pharmaciens propriétaires

[uniprixbuckingham.ca](http://uniprixbuckingham.ca)



**NOS SERVICES**

Découvrez notre vaste  
sélection de services offerts par  
votre pharmacien de famille.

Découvrez nos services

**NOTRE CIRCULAIRE**

Parcourez les promotions  
hebdomadaires sur vos  
produits préférés

Circulaire

**VOTRE SUCCURSALE**

Choisissez votre succursale et  
entamez votre parcours santé  
dès aujourd'hui

Trouvez votre succursale

**VOTRE DOSSIER EN  
LIGNE**

Accédez à vos informations  
santé en toute sécurité et  
renouvelez vos prescriptions

Accédez à Unisanté

620, avenue Buckingham | 819 986-6000

156, rue Galipeau, Thurso | 819 985-2252

P002456-3



Maxim Martin viendra roder son spectacle le 16 novembre 2024.



Marie-Denise Pelletier présentera ses grands succès le 9 novembre 2024.



Kain sera en spectacle à Papineauville le 5 octobre.

## « Oser la diversité tout en misant sur des valeurs sûres »



**CHARLOTTE**

**Leblanc-Haentjens**

*Chroniqueuse culturelle*

charlotte@journalles2vallees.ca

Les Productions Les 2 vallées ont annoncé leur prochaine saison 2024 à la Salle Desjardins de Papineauville.

La veille, c'était la salle de spectacle d'Argenteuil, à Lachute, qui vibrait de tous ces grands noms de la musique et de l'humour. Surprise ! Il y en aura aussi pour les amoureux de littérature, dans la Petite-Nation, alors qu'un artiste des mots s'est greffé à la programmation

papineauvilloise.

Sans plus tarder, faisons le bilan de ces artistes renommés, reconnus pour faire bondir les salles. Parmi eux, nous retrouvons quelques « moutons noirs ». Autrement dit, des risques que ce sont permis Les Productions Les 2 vallées, soucieux de sortir des sentiers battus. Commençons par ceux-là.

L'on peut notamment souligner la présence de David Goudreault, auteur bien connu, qui sera donc de la partie avec un nouveau spectacle solo, le 26 novembre 2024. Un groupe local foulera aussi les planches, il s'agit de nul autre que Mountain Daisies, et sa prestation présentement en tournée Moonlight it up.

### P2V SURF SUR LA VAGUE

Forts de leur expertise grandissante, Yan Proulx et son complice, le directeur de la programmation, Danny Monette, prennent de

l'aise.

Avec une deuxième salle à leur actif – et peut-être une troisième bientôt à Maniwaki, qui sait – il est plus facile de faire venir des artistes en leur promettant un second soir de spectacle, lors de leur venue dans la région.

« Il est important pour nous d'investir les sommes d'argent nécessaires pour offrir des spectacles dignes des grands centres et ce, en milieu rural », a tenu à souligner M. Proulx. **UNE PROGRAMMATION QUI FAIT VIBRER**

Ainsi, certains artistes se donneront en spectacle d'un bout à l'autre de la rivière des Outaouais. Parmi eux, l'on peut nommer le groupe Kain, avec son spectacle El Grande Torpedo, Matt Lang avec More et Bleu Jeans bleu avec Top Minou, que nous retrouverons à Papineauville et Lachute.

Parmi les autres créateurs – et créatrices – qui allument la nouvelle programmation, mentionnons notamment la présence féminine en force défendue par les deux humoristes Ève Côté et Michelle Desrochers ou encore les chanteuses France d'Amour, Kim Richardson et Marie-Denise Pelletier.

Guillaume Pineault, Simon Leblanc, Dominic et Martin, 2Frères, Dave Gaudet, Paul Daraïche, Echoes – Hommage à Pink Floyd et Maxim Martin sont les autres noms qui ont été dévoilés.

Les responsables des Productions Les 2 vallées annonceront lors des prochaines semaines le nom d'un humoriste et d'une grande chanteuse qui compléteront la programmation 2024 de cette salle de 357 places.



Le président des Productions Les 2 vallées, Yan Proulx, avec le directeur de la programmation Danny Monette, ainsi que le président de la Caisse Desjardins de la Petite-Nation, Serge Morin, et la conseillère municipale de Papineauville, Francine Dutrisac, au lancement de la programmation de la Salle Desjardins de Papineauville.



Dès le 1<sup>er</sup> janvier 2024, l'ensemble des résidents de Mulgrave-et-Derry devront se soumettre à l'instauration du nouveau système de collecte de déchets, basé sur l'usage des bacs individuels.

**Brunet**

**CHÉNÉVILLE**  
36, rue Principale  
819 428-4441

**RIPON**  
94-A, ch. Montpellier  
819 983-4347

**NOTRE-DAME-DU-LAUS**  
104, rue Principale  
819 767-2442

**AHMED IDRISSE KAITOUNI**

P002393-1

## Mulgrave-et-Derry impose l'usage des bacs individuels aux résidents



C'est un véritable bras de fer qui oppose l'Association des propriétaires du Lac-en-Cœur à la Municipalité de Mulgrave-et-Derry.

Les résidents de ce secteur allèguent avoir requis, sans succès, l'intervention de la municipalité pour des problèmes liés à la gestion de la collecte des déchets. Ils exigent le maintien des conteneurs à déchets dans la localité, tandis que la municipalité décide d'instaurer, à partir du 1<sup>er</sup> janvier 2024, un nouveau système de collecte de déchets basé sur l'usage des bacs individuels et l'abandon des conteneurs à déchets.

L'Association déplore cette décision prise sans consultation publique, « et sans tenir compte des conditions physiques et environnementales qui établissent le besoin d'utiliser des conteneurs pour la gestion des matières résiduelles au Lac-en-Cœur », rappelant l'échec de l'utilisation des bacs individuels dans le passé.

Dans une lettre adressée au maire Marcel Beaubien, l'Association des résidents du Lac-en-Cœur explique que l'usage des bacs individuels irait à l'encontre du système de gestion mis en place par la localité. Elle explique avoir effectué vainement plusieurs tentatives auprès de la municipalité en vue de parvenir à une meilleure solution.

« En effet, ayant mis à profit de nombreuses années de tentatives infructueuses pour mettre en place un système de collecte sécuritaire adéquat, notre communauté fait usage depuis plusieurs décennies de

conteneurs à déchets situés le long du chemin public, dans un point central protégé », écrit l'Association dans la lettre.

« On a ouvert un site privé, on a acheté des conteneurs. Un pour le recyclage, deux pour les matières non recyclables, tout ça à nos frais », précise le porte-parole de l'Association des résidents du Lac-en-Cœur, Alain Trudel. Il réaffirme la volonté des membres de porter l'affaire plus loin, si leur point de vue n'est pas entendu par les autorités municipales.

Une rencontre à ce sujet s'est tenue le 19 octobre entre les autorités municipales et les membres des associations de lac afin de parvenir à une solution bénéfique aux deux parties. Le porte-parole affirme qu'aucune entente n'a été trouvée et que son Association continue d'attendre l'intervention de la Municipalité en vue de revoir la méthode de collecte de résidus dans le Lac-en-Cœur.

« Ils ont commencé à nous parler d'aller en appel d'offres, pour faire ramasser les conteneurs, mais ce serait au frais des résidents et non pas de l'ensemble de la municipalité. »

Le maire de Mulgrave-et-Derry n'a pas souhaité répondre à nos questions relatives aux revendications de l'Association du Lac-en-Cœur, précisant que le dossier est en cours.

Cependant, une réponse écrite a été transmise au Journal Les 2 vallées, expliquant la position de la Municipalité dans cette affaire. « Les nouvelles normes provinciales ont nécessité une mise à niveau de notre réglementation et l'augmentation de nos collectes de recyclage aux deux semaines. La collecte ne permet pas la manipulation manuelle des vidanges, il est donc nécessaire pour tous nos citoyens de s'équiper de bacs », écrit le maire Marcel Beaubien.

Il annonce avoir contracté des ententes

intermunicipales avec Notre-Dame-de-la-Salette et le Canton de Lochaber pour la collecte des matières résiduelles et du recyclage. Il s'agit, selon la municipalité, d'économiser une forte somme d'argent, en priorisant l'uniformisation et l'automatisation des conteneurs des associations.

Pas question de collecter quelques conteneurs répartis sur tout le territoire, laisse entendre le maire Beaubien, soulignant le coût élevé d'un tel système.

« Cela coûte cher et demeure



problématique depuis des années. Les associations passeront donc toutes vers des bacs », enjoint le maire.






Dans une précédente communication transmise au Journal Les 2 vallées, l'Association avait évoqué l'option d'une protestation citoyenne lors des prochaines séances du conseil municipal, ou la possibilité de recourir à une poursuite judiciaire contre la municipalité.

### VIDÉOTRON BUCKINGHAM

Duo

**Télé 10 choix + Internet 30**

-  23 chaînes La Base
-  10 choix parmi les chaînes Populaires

**Internet 30** 30 Illimité

# 97 \$\*

/ mois

Une borne internet et un terminal Helix TV inclus.

\*Voir les termes et conditions à notre boutique

746, avenue Buckingham à Gatineau • 819 986-6111

P002772-19



**BUCKINGHAM ENSORCELE**

28 et 29 octobre de 9 h à 16 h  
Parc Maclaren sous le pont Brady

CONTES D'HALLOWEEN  
KARTS À PÉDALES  
STRUCTURES GONFLABLES  
CHASSE AUX BONBONS  
AMUSEURS PUBLICS  
SACS DE BONBONS & CADEAU SURPRISE  
MAQUILLAGE  
SPECTACLES  
ATELIERS CRÉATIFS

**ENTRÉE GRATUITE**



**Tournoi de golf**  
Regroupement des gens d'affaires de la Basse-Lièvre

29 septembre 2023

Sincères remerciements  
à nos nombreux commanditaires





## CALENDRIER DES ÉVÉNEMENTS AUTOMNE 2023

  
Buckingham • Masson-Angers • L'Ange-Gardien

### NOVEMBRE

**02** Conférence sur l'agilité des entreprises  
13 h 30 à 15 h 30  
Centre de service Masson-Angers  
(57, ch de Montréal Est)  
Gratuit pour tous

**16** 5 à 7 - Discutons de nos échecs  
17 h à 19 h  
La Friperie du Cœur  
(110, rue Georges #402)  
Membre : gratuit / Non-membre : 20 \$

**16** Dîner éclair - Formation sur la loi 25  
(protection des renseignements personnels)  
12 h à 13 h  
Salle de conférence  
(104, rue Maclaren Est 2<sup>e</sup> étage)  
Membre : 20 \$ / Non-membre : 40 \$

**20** Formation sur le marketing  
13 h à 16 h 30  
Mairie de l'Ange-Gardien (1177, route 315)  
Membre : 20 \$ / Non-membre : 40 \$

**29** Yoga par le rire  
11 h à 12 h 30  
Salle de conférence  
(104, rue Maclaren Est 2<sup>e</sup> étage)  
Membre : 20 \$ / Non-membre : 40 \$

### DÉCEMBRE

**01** Masson en lumières  
18 h 30 à 20 h  
Parc St-Amour (1, ch de Montréal Est)  
Gratuit pour tous

**02** Buckingham en lumières  
18 h à 20 h  
Place du Vieux-Marché  
(379, avenue Buckingham)  
Parc Maclaren  
(575, avenue Buckingham)  
Gratuit pour tous

**07** Déjeuner au féminin  
8 h 30 à 10 h 30  
Restaurant Le Buck (999, rue Dollard)  
Chaque participante paie pour son repas



## Halloween au Village devient Halloween ensorcelé à Buckingham

**ANNE-MERLINE Eugène**  
anne@journalles2vallees.ca

À la suite d'un partenariat entre le Carrefour culturel ESTacade et le Regroupement des gens d'affaires de la Basse-Lièvre (RGABL), l'événement Halloween au Village devient Halloween ensorcelée.

Ce nouveau partenariat annonce de grandes nouveautés cette année, selon les responsables. L'événement se déroulera les 28 et 29 octobre, de 9 h à 16 h.

Le RGABL organisera des activités pour les jeunes et les adultes. « Il va y avoir des structures gonflables, des ateliers créatifs, des bonbons et des sacs surprises pour les enfants, des contes d'Halloween et des amuseurs publics », annonce Janyka Laberge, responsable des communications, soulignant la gratuité de l'événement.

Les jeunes participants pourront récolter des bonbons tout au long du parcours créé par le Carrefour culturel ESTacade, offrant une atmosphère à la fois lugubre et magique. Le parcours, entièrement décoré pour l'occasion, débutera au parc Maclaren et se rendra jusqu'à la rue Fall, près du Tigre géant. Les responsables s'engagent à tout mettre en œuvre pour que cette tradition d'Halloween « reste vivante et engageante pour nos jeunes », écrit Mme Laberge.

### PLUSIEURS THÉMATIQUES PRÉVUES

Les enfants profiteront de diverses thématiques le long du parcours. L'espace sera décoré d'images de fantômes, de chauves-souris et de sorcières, suscitant la curiosité chez certains et la frayeur chez d'autres.

Il s'agit d'une activité familiale nécessitant l'inscription des participants, insiste Janyka Laberge. La responsable indique que 800 personnes sont attendues durant les deux journées.

Plusieurs autres activités sont prévues un peu partout dans la région pour célébrer Halloween. La municipalité de Papineauville prévoit une distribution de bonbons au parc Henri-Bourassa le 31 octobre, de 17 h 30 à 19 h 30. L'activité sera organisée par la Corporation des loisirs de Papineauville, en partenariat avec Ste-Angélique et ses bénévoles.

La municipalité de Chénéville annonce pour sa part une grande manifestation cette même soirée. Il s'agira d'un rassemblement costumé où les organismes participants distribueront des bonbons sur le terrain de l'église de Chénéville.

À Montpellier, c'est au centre communautaire que se déroulera Halloween le 29 octobre, de 13 h à 16 h. Jeunes et moins jeunes auront droit à une distribution de bonbons et à une parade d'Halloween à partir de 15 h. Le repas sera gratuit, selon la page Facebook de la municipalité.

*Château Saint-André*

OFFRE D'EMPLOI







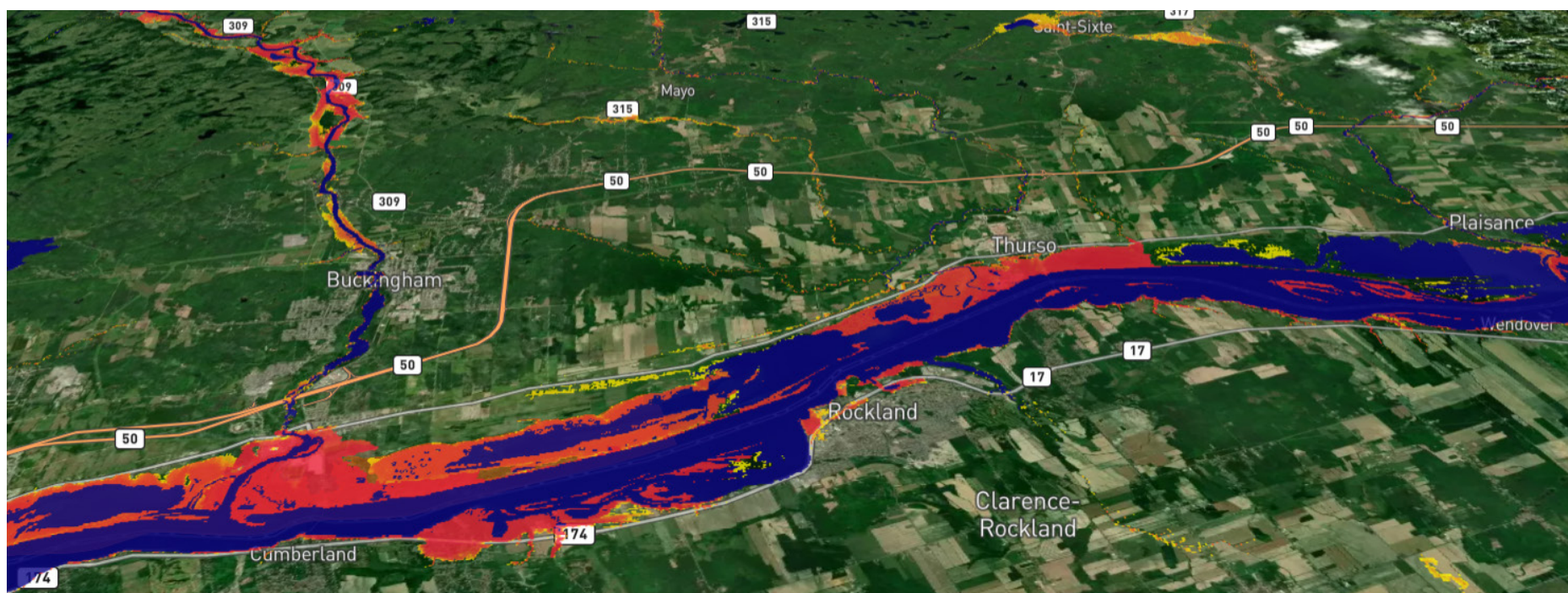


- CUISINIERS(ÈRES)
- AIDE-CUISINIERS(ÈRES)
- SERVEURS(SES)
- MÉNAGER(ÈRE)
- AIDE PRÉPOSÉ(E)
- PRÉPOSÉ(E)

TEMPS PLEIN | TEMPS PARTIEL

Contactez Estéban Gendron au 819 983-1819, poste 3  
ou par courriel au [admin@chateausaintandre.ca](mailto:admin@chateausaintandre.ca)

20 rue du Ruisseau, Saint-André-Avelin  
819 983-1819 | [chateausaintandre.ca](http://chateausaintandre.ca) | 



Cartographie des vallées de la Petite-Nation et de la Lièvre. Crédit photo : Geosapiens.

## Geosapiens lance la première cartographie complète des inondations au Québec

Geosapiens a dévoilé la première cartographie complète des inondations au Québec. Celle-ci offre une vue cohérente et unifiée des risques d'inondation pour l'ensemble de la province.

Cette modélisation, la première du genre au Québec, permet d'identifier les zones

comportant des risques d'inondation fluviale et côtière et de gérer plus efficacement l'exposition des biens et des personnes à ce risque.

Le nouveau produit de Geosapiens fournit la modélisation des inondations fluviales la plus exhaustive à ce jour, avec une haute

résolution spatiale d'un mètre. Il couvre toutes les rivières et tous les ruisseaux de la province, et propose un niveau de précision sans précédent pour une telle cartographie à grande échelle.

Ce produit permet aux assureurs, aux instances gouvernementales et au secteur de l'immobilier de mieux évaluer le risque d'inondation et de faire des choix éclairés en matière de gestion, de planification et de communication des risques.

« Notre produit est basé sur les données les plus à jour, notamment les données topographiques, climatiques ainsi que celles liées à l'occupation de territoire. De plus, il est alimenté par un modèle hydrologique de pointe qui évalue la probabilité d'inondation pour tous les bassins versants du Québec. Ainsi, grâce à notre modélisation, il est possible d'évaluer l'impact des inondations sur les infrastructures et les collectivités », explique Hachem Agili, président-directeur général de Geosapiens.

### LE QUÉBEC DEVANT UN DÉFI DE TAILLE

Lors des dernières années, la fréquence et la sévérité des événements météorologiques ont augmenté de manière considérable au Québec. Cette évolution est attribuable à plusieurs facteurs, dont les changements climatiques, la croissance démographique et le développement urbain. Les impacts de ces catastrophes sont majeurs, et il est important qu'ils soient bien compris afin de diminuer les pertes économiques et de protéger les communautés.

Avec son produit, Geosapiens outille les différentes parties prenantes, privées et publiques, en leur fournissant des données adéquates afin qu'elles puissent renforcer

leur résilience. De plus, comme la couverture actuelle des zones inondables au Québec est incomplète, incohérente et désuète dans plusieurs régions, Geosapiens vient pallier un besoin concret et urgent grâce à son modèle de pointe, qui constitue une avancée majeure dans le secteur.

### UNE INNOVATION TECHNOLOGIQUE UNIQUE EN SON GENRE

Geosapiens a été fondée par une équipe de recherche de l'Institut national de la recherche scientifique expérimentée dans la modélisation des risques climatiques. L'entreprise est la première à effectuer ce type de modélisation d'une haute résolution spatiale, et ce, à l'échelle de la province.

Le produit qu'elle a conçu est le fruit de plusieurs années de recherche, de développement et de partenariat avec des universités et des centres de recherche québécois. Il intègre les données topographiques les plus précises et les plus à jour qui soient, lesquelles sont dérivées des données obtenues par lidar.

« Nous prenons soin de concevoir nos modèles à une échelle locale afin d'obtenir une vue précise du territoire, comparativement à des technologies déjà existantes sur le marché qui ont une approche globale. Cette approche personnalisée nous permet d'avoir une idée plus précise des comportements fluviaux et côtiers d'une région à l'autre. Grâce à notre produit, nous donnons accès à des informations détaillées et scientifiquement validées sur les risques d'inondation pour la prise de décisions, notamment dans les domaines de l'assurance, de l'immobilier, de l'ingénierie, de la sécurité civile et du développement urbain », ajoute M. Agili.



**DITES-VOUS SOUVENT  
QUOI?  
COMMENT?**

**NOUS POUVONS VOUS AIDER À MIEUX ENTENDRE**



**DÉPISTAGE DE LA PERTE D'AUDITION SANS FRAIS\***

\*Valide jusqu'au 31 décembre 2023



**Le Réseau Vos Oreilles**

AUDIOPROTHÉSISTES  
SASSEVILLE - BOLDOC

**VOSOREILLES.COM**

**GATINEAU**

520, boulevard de l'Hôpital

**819 243-7773 | 1 877 732-5370**

**SAINT-ANDRÉ-AVELLIN**

3, rue Principale

P002271-9

# Une résidente de Papineauville se lance dans l'écriture pour aider son petit-fils dysphasique

**ANNE-MERLINE Eugène**  
anne@journalles2vallees.ca

Suzie Palmer vient d'autopublier son premier ouvrage pour enfants de cinq à huit ans sur Amazon. Le livre intitulé « Petit Ours » est, pour elle, un moyen de stimuler la capacité de lecture de son petit-fils, l'encourageant ainsi à s'exercer, à travers l'histoire racontée dans l'ouvrage.

Avec une écriture simple et des phrases courtes, l'autrice retrace la journée d'un petit Ours tendre et curieux qui vit dans la forêt. Ce personnage central, le petit Ours, représente, selon elle, son neveu dysphasique qu'elle encourage à aller de l'avant à travers cette lecture destinée à tous les enfants en âge d'apprendre à lire.

« Ce n'est pas un livre écrit en particulier pour les enfants dysphasiques. Il s'adresse à tous les jeunes lecteurs », insiste-t-elle, précisant avoir reçu des conseils d'un orthopédagogue. « Je lui ai demandé ce

qui peut aider un enfant qui apprend à lire, donc elle m'a conseillé la police de caractère à utiliser, la longueur de phrase et le style des mots, pour faciliter la lecture chez les enfants. »

Au départ, c'était un livre écrit exclusivement pour son petit-fils, avec des illustrations représentant la forêt, le vélo et le piano, des éléments du quotidien de l'enfant qui le fascinent, explique-t-elle. Mais par la suite, elle a jugé bon d'en faire profiter tous les enfants, en le mettant en vente sur Amazon.

« Je pensais que cela l'encouragerait si je lui offrais cela comme cadeau pour lui dire de continuer malgré les difficultés. Quand j'ai vu la quantité d'illustrations que j'avais faites, je me suis dit que je devrais le publier sur Amazon. »

Même si les résultats escomptés ne sont pas encore atteints, la grand-mère se dit quand même satisfaite des réactions de son petit-fils. « Il a été très ému quand je le lui ai donné. Il m'a dit que c'était son livre

préférée », se réjouit Mme Palmer, évoquant les moments de lecture de son petit-fils, assis seul dans un coin de la maison.

Il est vrai que Suzie Palmer a mis au point une stratégie pour aider son petit-fils à surmonter sa dysphasie, elle demeure tout de même préoccupée par sa capacité de lecture. « Maintenant, une nouvelle année scolaire commence, et pour lui, c'est le défi d'apprendre à lire », explique-t-elle, en exprimant l'espoir que tout se passera bien pour son petit-fils, qui, selon elle, souffre d'anxiété.

« Mais il a le soutien de toute sa famille. On est derrière lui. »

Le livre est en vente sur Amazon au prix de 14,99 \$. L'autrice encourage le public à se procurer l'ouvrage, qui, dit-elle, tient compte de la réalité des enfants qui apprennent à lire. Elle annonce la sortie prochaine d'un nouvel ouvrage qui sera consacré à un public plus large et publié sous la direction d'une maison d'édition.



Dans son livre, Suzie Palmer retrace l'histoire d'un petit ours curieux et gentil qui cherche à se faire des amis. Il s'agit d'un hommage à son petit-fils dysphasique. Crédit : Gracieuseté Suzie Palmer



L'équipe des Lions de Buckingham a mis la main sur la coupe Quest.  
Crédit photo : Lions de Buckingham

## Les Lions de Buckingham champions à leur première saison

Au terme d'une saison initiale au sein de la National Capital Amateur Football Association (NCAFA) marquée d'une progression fulgurante sur le terrain, l'équipe de catégorie Tyke (8-9 ans) des Lions de Buckingham a mis la main sur la coupe Quest, dimanche dernier, en défaisant les Jaguars de Kempville par la marque de 38-0 sur le terrain de l'école secondaire Symmes Junior & D'Arcy McGee.

Le froid et la pluie n'ont pas empêché les joueurs de l'entraîneur-chef Alix Roy d'offrir leur

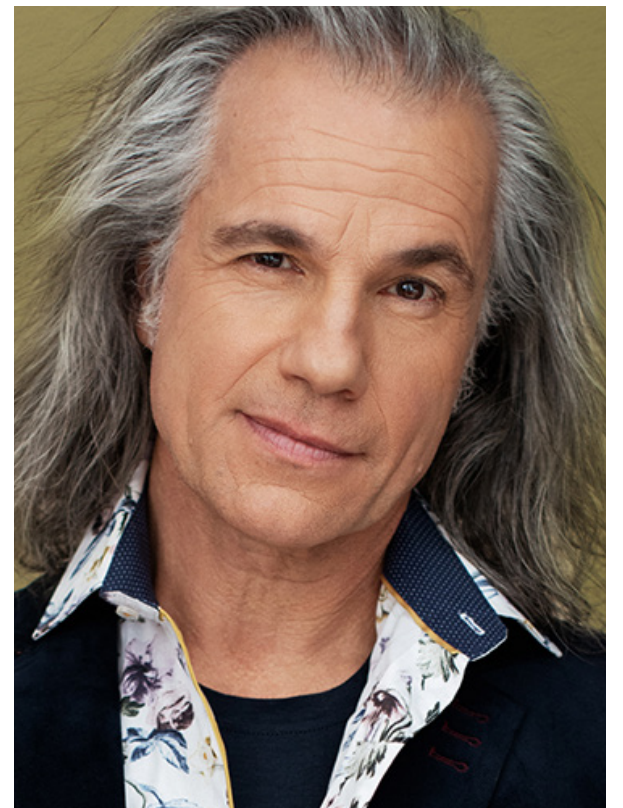
meilleure performance de la saison, mettant ainsi un point d'exclamation à cette première année d'existence du programme des Lions. Félicitations à Steven Bard, Samuel Carron, Victor Deguire, Alex Delorme, Mikael Lagacé, Liam Lavell, Victor Legault, Nathan Lefebvre, Milan Malo, Dilan Milien, Maddox Moyneur-Morin, Sam Paré, Noah Perreault, Félix Picard, Rémi Plouffe, Émil Roy, Manik Vezeau, Jaymee Boileau et Americk Pilon.



Marc Dupré présentera son tout nouveau spectacle d'humour le 29 février.



Éric Lapointe montera sur la scène le 4 mai.



Bruno Pelletier performera le 20 avril.

## Lancement d'une nouvelle programmation pour Les Productions Les 2 vallées à Lachute



**SOUPER  
GASTRONOMIQUE**

**SAMEDI 4 NOVEMBRE**

**16 H 30**

*Venez vous joindre à nous pour ce bel événement thématique Gatsby (années folles style Casino)*

au profit de la **Fondation Santé Papineau**

**ENDROIT**

Salle communautaire et culturelle de Buckingham  
181, rue Joseph, Gatineau

**RÉSERVATION**

Priscillia Fournier, directrice générale  
priscillia.fournier@ssss.gouv.qc.ca  
Cellulaire: 873 655-1059



Monsieur Julien Leblanc  
Président d'honneur  
Combattant professionnel en arts martiaux mixtes














P002667-1

L'organisme Les Productions Les 2 vallées, responsable de la Salle Desjardins de la Petite-Nation, a procédé au dévoilement des artistes de sa deuxième salle de spectacle à Lachute.

Rappelons que cet organisme, un des principaux diffuseurs de spectacles en Outaouais, a conclu un partenariat avec l'école polyvalente Lavigne pour présenter des spectacles jusqu'en 2025.

Les Productions Les 2 vallées vous réserve une magnifique programmation en 2024. Du côté musical, Matt Lang débutera la programmation en 2024 en présentant son nouveau spectacle More (11 janvier).

Le groupe Salebarbes avec leur nouveau spectacle À boire deboutte (1er février), Echoes, hommage à Pink Floyd (10 février), Ludovick Bourgeois avec son spectacle Hommage au BB (8 mars), Paul Daraïche (16 mars), Bleu Jeans Bleu (6 avril), Bruno Pelletier (20 avril), le chanteur américain Dave Fenley (27 avril), la légende du rock Éric Lapointe (4 mai), la chanteuse Marie-Denise Pelletier (18 octobre) et le groupe Kaïn (6 décembre) feront vibrer la salle de 572 sièges.

Côté humour, les gens qui aiment rire ne seront pas en reste avec la présence de Simon Gouache (3 février), Daniel Lemire (24 février), Marc Dupré (29 février), Eve Côté (1er mars), Guillaume Pineault (23

mars), Guy Nantel (26 avril), Dave Gaudet (18 mai), Mario Tessier (12 octobre) Alain Choquette avec son nouveau spectacle de magie (2 novembre) et Jo Cormier (16 novembre).

« Ce sont des heures et des heures de travail pour monter ce genre de programmation, a lancé le directeur de la programmation et de la logistique pour Les Productions Les 2 vallées, Danny Monette. Cette deuxième année mélange tous les styles musicaux et d'humour. Nous désirons remercier tous les acteurs de la culture au Québec qui sont conscients d'offrir les plus grands spectacles dans un milieu comme Lachute. Soyons fiers de cette excellente programmation ! »

Les Productions Les 2 vallées est un organisme sans but lucratif qui favorise le développement dans la communauté en offrant des activités artistiques, culturelles et touristiques. En plus de la salle de spectacle de Lachute, cet organisme est responsable de la diffusion professionnelle à la Salle Desjardins de la Petite-Nation, située à Papineauville, et des événements comme Petite-Nation en fête et le Festival des vins et spiritueux en Outaouais.

Tous les détails de cette programmation sont disponibles au p2vallees.ca.



*Domaine de la Campagne*

# LIQUIDATION CHÉNÉVILLE



*Country Home*

**FERMETURE**  
samedi 4 novembre  
jusqu'au printemps



**40, rue Albert-Ferland**  
En face du Metro

**CLOSING**  
saturday Nov. 4  
until spring

MEUBLES FAITS SUR MESURE (SI DÉSIRÉ) - FURNITURE MADE TO YOUR OWN SPECIFICATIONS (IF REQUIRED)

**ARMOIRE 2 PORTES**

H: 69"  
P/D: 17"  
L/W: 40"



**599<sup>95</sup>\$**

**TABLE BOIS DE GRANGE**

**1095\$**



BANC/BENCH **349<sup>95</sup>\$** 38" X 72"  
(+ 2 EXT 16")

**LINGERIE**

**379<sup>95</sup>\$**



H: 63"  
P/D: 15"  
L/W: 27"

**ARMOIRE À CONSERVES  
JELLY CUPBOARD**

**499<sup>95</sup>\$**



H: 46"  
P/D: 14"  
L/W: 33"

**ARMOIRE TV**

**99\$**



**DOIT VENDRE  
TOUT**



Dans la  
**TENTE**

**MUST SELL  
EVERYTHING**



Inside  
**TENT**

**BUFFET ANTIQUE**

**199\$**



**BLANKET BOX  
COFFRE (EN PIN)**

à partir de

**179<sup>95</sup>\$**



**FOYER**

**149\$**



LITS  
à partir de **19<sup>95</sup>\$**

**MEUBLE  
TV**

**29\$**



**ARMOIRE**

**99\$**



**BUFFET HUCHE  
(DREXEL)**

**129\$**

RÉG. 599\$



**CHAISE BERÇANTE**

**69\$**



**MEUBLE EN COIN**

**129<sup>95</sup>\$**



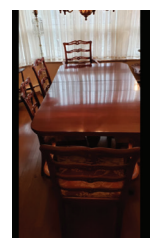
**MEUBLE À VIN**

**299\$**



**TABLE  
+ 6  
CHAISES  
ACAJOU**

**399\$**



**PORTES**

à partir de

**10\$**



**COFFRES  
ANTIQUES**

à partir de

**19<sup>98</sup>\$**



**ARTICLES  
DE NOËL  
XMAS ITEMS**

**-75%**

**CHAISES  
ADIRONDACK  
EN PIN**

**99<sup>95</sup>\$**



**BAR**

**35\$**



**HEURES D'OUVERTURE :**  
**JEUDI AU SAMEDI**  
**DE 10 H À 17 H**

- ANTIQUITÉS
- CADRES
- OUTILS
- ARTICLES EXTÉRIEURS
- BIJOUX
- VAISSELLE
- TAPIS

**OPENING HOURS :**  
**THURSDAY TO SATURDAY**  
**10.00 AM TO 5.00 PM**

**INFO : 819 790-3230 - VENTE DE FIN DE SAISON**



## Où en sont les travaux sur la route 315 ?

**ISABELLE Yde**

isabelley@journalles2vallees.ca

Des travaux de réfection de la route 315, entre la montée Lafontaine à Montpellier et le chemin Sabourin à Lac-Simon ont débuté le 15 mai.

Maintenant aux portes de l'hiver, des citoyens s'interrogent sur la suspension des travaux dans ce secteur. Le ministère des Transports et de la Mobilité durable apporte quelques réponses aux questions de la population

« Les travaux devaient s'échelonner sur quatre mois et se terminer au mois de septembre, explique la conseillère en communication, Samantha Saroufim. Bien que la majorité des travaux soient exécutés, ils ont été suspendus en raison de contraintes opérationnelles pour un tronçon entre le chemin Caron et le chemin

Sabourin (environ 500 mètres). »

Elle indique que le type de sol ne correspondait pas à ce qui avait été anticipé. « Le Ministère devra donc procéder à des études de caractérisation des sols et revoir la conception du projet dans le secteur, précise Mme Saroufim. Le Ministère n'est pas en mesure de préciser un échéancier pour le moment. »

Les interventions prévues entre la montée Lafontaine à Montpellier et le chemin Sabourin à Lac-Simon comprennent le planage, la désagrégation du revêtement bitumineux existant et l'asphaltage de la route sur 5,5 km, la correction d'une courbe, le remplacement de trois ponceaux et la réparation de plusieurs glissières. Durant ces travaux, la circulation s'effectuait alors en alternance.

« Advenant que le projet ne puisse être complété avant la saison hivernale, les deux



Si les travaux ne sont pas exécutés à temps, avant la saison hivernale, les deux voies entre la montée Lafontaine à Montpellier et le chemin Sabourin à Lac-Simon seront ouvertes à la circulation.

voies seront ouvertes à la circulation afin de permettre les opérations de déneigement en tout temps et de façon sécuritaire, souligne-t-elle. Conscient des répercussions pour les usagers

de la route, le Ministère les remercie de leur collaboration ».

## L'Outaouais invité à participer au Parlement jeunesse du Québec

**ANNE-MERLINE Eugène**

anne@journalles2vallees.ca

Attou Mamat est cheffe de l'opposition officielle de la 74e législature et membre du comité exécutif du Parlement jeunesse du Québec.

Ancienne leader de l'opposition officielle, elle siège au parlement depuis 2018. Étudiante à l'école du Barreau, son implication dans cet exercice découle de sa soif d'apprentissage sur les rouages des institutions démocratiques et le processus législatif. Il s'agissait pour elle aussi de développer des compétences liées à la prise de parole en public, et le débat.

Être membre de l'Assemblée nationale du Québec est pour Attou Mamat une expérience enrichissante, lui permettant de repousser ses limites. « Il y a un aspect gratifiant dans tout ça, le fait de participer à quelque chose plus grand que soi-même. Le fait de débattre d'enjeux contemporains, d'intervenir dans le discours public, de confronter ses idées à celles

des autres, et de rencontrer des gens à travers le Québec, souvent des gens très engagés dans leur milieu. »

L'ancienne leader de l'opposition officielle joue un rôle multidimensionnel à l'Assemblée nationale. Elle fait office d'administratrice représentant le comité exécutif. Elle participe à l'organisation du Parlement Jeunesse tout au long de l'année. Avec les membres du comité exécutif, Attou Mamat s'occupe de la sélection des membres qui doivent intégrer le parlement, et de la logistique entre autres.

### LA NOUVELLE LÉGISLATURE LANCÉE

Le Parlement Jeunesse est un calque fidèle du Parlement du Québec, accueillant, chaque année, plus de 100 jeunes québécois âgés de 18 à 25 ans, dans le cadre d'un exercice de simulation parlementaire et journalistique non partisan. Les participants jouent le rôle de véritables députés, émettant leurs opinions, préparant leurs interventions en chambre.

Ils se retrouveront à l'hôtel du Parlement du Québec du 26 au 30 décembre, afin de

reproduire le fonctionnement de l'Assemblée nationale. Coiffés par un premier ministre, ils sont appelés à voter pour ou contre des projets de loi fictifs au nombre de quatre, rédigés par leurs pairs. Chaque participant aura la possibilité de réagir sur différents projets de loi, participer à des commissions, des débats dans le cadre de ces projets de loi.

L'actuelle première ministre Anne-Julie Bernard appelle les jeunes du Québec à s'impliquer dans cet exercice qu'elle juge stimulant, les invitant à participer à la prochaine législature, en s'inscrivant jusqu'au premier novembre. La limite d'âge est de 28 ans, rappelle-t-elle.

Le choix des participants repose surtout sur l'intérêt de faire la simulation, d'apprendre et d'être exposé à un nouvel environnement, indique la première ministre. Elle insiste sur leur volonté de diversifier la chambre de manière à la rendre représentative des diversités socioculturelles, démographiques, de genre et de sexe, entre autres. « Nous cherchons vraiment à amener plein de jeunes de différents

milieux et de différents points de vue dans la simulation. »

### L'OUTAOUAIS PAS ASSEZ REPRÉSENTÉ

Sur la centaine de jeunes participants à la simulation parlementaire, un faible taux de participation de l'Outaouais est observé. Seulement 5 jeunes de la région y ont pris part au cours de l'année 2022. Les statistiques de l'institution démontrent le même nombre de participants pour l'année 2021.

« J'ai remarqué une progression de la participation des jeunes de l'Outaouais au cours des dernières années », indique Attou Mamat. Toutefois, la jeune femme souligne un problème d'accessibilité qui, selon elle, est à l'origine de la faible représentativité de l'Outaouais dans ce processus de simulation.

Elle estime que du point de vue géographique, l'activité n'est pas à la portée d'un jeune de l'Outaouais, situé dans le sud-ouest du Québec. Elle reconnaît toutefois que des efforts sont déployés au Parlement Jeunesse pour encourager les jeunes de la région à y participer.

## La formation générale des adultes

**INSCRIPTION GRATUITE  
DÈS MAINTENANT**  
(CITÉ ET VALLON)

L'éducation  
à cœur 



la-cite.cscv.qc.ca  
Masson-Angers  
819 281-2054, poste 6100



le-vallon.cscv.qc.ca  
Papineauville  
819 427-6258, poste 6200



## INSCRIPTIONS Paniers de Noël

À la Maison de la Famille  
Vallée-de-la-Lièvre  
au 321, avenue de Buckingham  
du lundi au jeudi de 9 h à 16 h  
819 281-4359

Inscriptions jusqu'au 29 novembre 2023




# Un partenariat de vie et d'affaires depuis plus de 20 ans

**ANNE-MERLINE Eugène**  
anne@journalles2vallees.ca

Depuis leur installation à Saint-André Avellin, Chantale Vaillancourt et Martin Turcot font prospérer une ferme, qui, 20 ans plus tard, est devenue la plaque tournante du secteur en termes de distribution de produits biologiques. Si la formule de la pérennité de leur couple a été trouvée, il n'en demeure pas moins pour le succès de l'entreprise familiale la Ferme aux pleines saveurs.

Dès leur rencontre, le couple s'est donné l'objectif de créer une ferme agricole, cherchant par tous les moyens d'atteindre cet objectif. « Dès qu'on s'est rencontrés, le projet d'avoir une ferme est venu rapidement sur la table », se rappelle Chantale Vaillancourt, ajoutant qu'ils ont mis en place des stratégies pour y parvenir. Ils ont dû entreprendre des travaux de modernisation de la ferme, acquérir de l'équipement et recruter du personnel. « Il n'y avait rien ici, ils ne faisaient que les

foins, il n'y avait pas d'équipement, pas de machinerie », souligne-t-elle.

Les débuts n'ont pas été roses pour le couple. L'entreprise manquait cruellement de main-d'œuvre, et les moyens de réaliser leur projet étaient limités. Mme Vaillancourt affirme d'ailleurs que le recrutement de main-d'œuvre et la rétention de celle-ci ont constitué l'un de leurs plus grands défis. Elle ajoute que l'aspect financier de l'entreprise a également été un défi majeur. « Nous avons connu des années où la disponibilité de liquidités était très stressante », précise-t-elle.

Cependant, grâce à un travail acharné, à la persévérance et à des appuis financiers, ils ont vu leur rêve de voir leur entreprise biologique prospérer se concrétiser. « Dès le départ, notre idée était de produire 35 paniers, et nous en avons produit 75. Aujourd'hui, nous en produisons 525 chaque semaine. »

## TRAVAILLER EN COUPLE : UNE STRATÉGIE PAYANTE

Chantale Vaillancourt et son conjoint ont tous les deux grandi sur une ferme. Ils

ont ainsi bâti leur projet commun autour d'une ferme, cherchant à assurer un avenir prospère à leur famille. « On savait vraiment dans quel genre de vie on allait s'embarquer et quelle vie on allait offrir à nos enfants », précise-t-elle.

Pour elle, la construction d'un avenir solide avec son conjoint n'est pas le fruit du hasard. « Ça allait de soi de me bâtir avec lui. On dirait que la nature est bien faite, car nous sommes complémentaires », dit-elle avec fierté. Le travail d'équipe est l'un des leitmotivs de leur succès. « Lui, il s'occupe de la production, tandis que moi, je gère la mise en marché, l'administration et la gestion de l'entreprise. »

## DES PROJETS

Partis d'un seul employé et de 35 paniers par semaine au début, la ferme compte désormais 25 employés, dont 13 travailleurs étrangers, et vend 525 paniers par semaine. Le couple doit cette croissance à la qualité de son travail et au service offert à la communauté.

« Les gens appréciaient la qualité des légumes, la variété et la diversité », révèle-

t-elle, citant des résultats d'évaluations émis par le public qui les encourageaient à poursuivre dans cette voie. Leur clientèle est issue principalement du bouche-à-oreille, confie Mme Vaillancourt, qui entend amener la ferme aussi loin que possible.

Vingt ans après la création de l'entreprise, elle a le sentiment d'avoir accompli un travail considérable aux côtés de son conjoint. Toutefois, elle pense qu'il leur reste encore du chemin à parcourir et des défis à surmonter. Le monde agricole est en constante évolution, soutient-elle, mentionnant les problèmes liés à la pandémie dont la ferme n'a pas été épargnée, ainsi que la récession.

Ils prévoient d'entrer dans la phase deux de l'agrandissement de l'espace d'entreposage des produits, c'est-à-dire, d'agrandir le bâtiment. Ce qui améliorera les conditions de travail des employés et leur facilitera la vie en tant que gestionnaire, conclut Chantale Vaillancourt.

# Un magazine virtuel dédié au loisir rural voit le jour

**ISABELLE Yde**  
isabelley@journalles2vallees.ca

La première édition du magazine de loisir rural « Semer le possible » a été publiée dernièrement. Cette revue comble un manque, puisqu'aucun document du genre n'existait jusqu'à présent.

Le rédacteur en chef bénévole, Normand Veillette, voit par cette création, un moyen de rejoindre les intervenants du milieu. Les revues de loisir public s'adressaient jusque-là plus aux villes.

« C'est un magazine dédié aux travailleurs en loisir des milieux ruraux, explique-t-il. Il y aura deux éditions par année, une automnale et une printanière. Je m'entourerai de plusieurs collaborateurs et collaboratrices bénévoles qui partageront avec vous leur expertise et leur passion en lien avec le développement du loisir public. Il y a tellement de bons coups et de bonnes pratiques dans les milieux ruraux au Québec. Je trouvais donc nécessaire d'offrir une tribune à tous ces acteurs du développement du loisir public dans nos grandes et belles régions. »

« Semer le possible » a ainsi vu le jour grâce à un regroupement de gens

passionnés qui voulaient la partager. Les collaborateurs vont d'ailleurs changer d'une édition à l'autre.

« On va autant aller chercher des gens qui vont parler de loisir public que d'urbanisme, d'aménagement du territoire, d'occupation du territoire. Mais, ils vont surtout partager de bonnes pratiques pour inspirer les gens. »

Dans ce premier magazine, Madeleine Lefebvre parle de loisir public avec « une priorité politique pour les élus municipaux ». Un autre article permet de faire rayonner Patrick Chartrand, un passionné du loisir rural en Outaouais.

Charles-Antoine Rioux parle également de l'importance de la signalisation dans les sites de plein air tandis qu'Audrey Coutu a rédigé un article sur l'importance de la qualité de l'expérience dans les camps de jour. Quant à Normand Veillette, il signe un billet sur le rôle incontournable des maisons des jeunes dans le développement des communautés.

Si ce magazine reste une revue spécialisée, il est possible de la consulter en ligne sur le site [developpementoutaouais.wordpress.com/sem-le-possible/](http://developpementoutaouais.wordpress.com/sem-le-possible/).



**Vous allez sur l'eau?**

**ATTENTION!**  
Restez toujours à l'écart des barrages. À proximité de ceux-ci, les conditions de l'eau peuvent changer rapidement.

**RESPECTEZ TOUJOURS  
LES AVERTISSEMENTS!**

**Evolgen** | 1.877.986.4364  
infolalievre@evolugen.com  
evolugen.com/fr/securite

Salle  
Desjardins  
de la Petite-Nation  
**PROGRAMMATION  
2023-2024**



**BILLETS EN VENTE  
AU p2vallees.ca  
819 617-1717**  
Merci à nos partenaires



# SPECTACLE EN 2



**SEULEMENT  
10 BILLETS DISPONIBLES**

MARC HERVIEUX  
4 novembre 2023



**SEULEMENT  
40 BILLETS DISPONIBLES**

PIANO MAN 2  
11 novembre



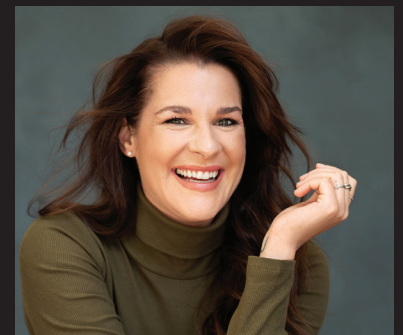
MATT LANG  
4 janvier 2024



GUILLAUME PINEAULT  
6 janvier 2024



MICHELLE DESROCHERS  
20 janvier 2024



EVE CÔTÉ  
29 février 2024



DOMINIC ET MARTIN  
16 mars 2024



2FRÈRES  
22 mars 2024



BLEU JEANS BLEU  
5 avril 2024

**P2VALLEES.CA**

# LES CONCERTS À PAPINEAUVILLE 2023 ET 2024



DAVE GAUDET  
13 avril 2024



FRANCE D'AMOUR  
20 avril 2024



MOUNTAIN DAISIES  
27 avril 2024



PAUL DARAICHE  
4 mai 2024



KAIÏ  
5 octobre 2024



ECHOES,  
HOMMAGE À PINK FLOYD  
19 octobre 2024

## RÉSERVEZ VOS BILLETS DÈS MAINTENANT



DAVID GOUDREULT  
2 novembre 2024



MARIE-DENISE PELLETIER  
9 novembre 2024



MAXIM MARTIN  
16 novembre 2024



KIM RICHARDSON  
23 novembre 2024

**P2VALLEES.CA**



LA CORPORATION DES TRANSPORTS  
ADAPTÉ ET COLLECTIF  
DE PAPINEAU INC.

## OFFRE d'emploi

### DIRECTEUR(TRICE) GÉNÉRAL(E)

#### Joignez-vous à nous !

Êtes-vous intéressé(e) à rejoindre une équipe dévouée et passionnée où la reconnaissance fait partie du quotidien? Aimerez-vous contribuer à la qualité de vie des citoyens (es) de la MRC de Papineau dans un poste stratégique?

En tant que directeur(trice) général(e) vous dirigerez une équipe engagée comportant 4 employées et plus de 45 bénévoles et travaillerez en partenariat avec notre conseil d'administration pour mettre en œuvre nos objectifs. Votre leadership permettra d'accroître notre impact positif sur la communauté et de développer davantage nos services de transport.

#### Sommaires des fonctions

Sous l'autorité du conseil d'administration, le DG est responsable de la gestion des ressources humaines, financières, matérielles et informationnelles de la CTACP. Il (elle) doit :

- Assurer une gestion des RH misant sur la bienveillance, le développement et le bien-être professionnel de l'équipe
- Assurer une gestion optimale des circuits et de l'offre de services en matière de transport
- Assurer une saine gestion financière en élaborant et en suivant les budgets adoptés
- Élaborer les demandes de subventions et effectuer les redditions de compte
- Planifier et animer les réunions du CA incluant l'AGA ainsi que rédiger la documentation
- Représenter la CTACP auprès des instances municipales, régionales, gouvernementales, etc.

#### Profil recherché

- Visionnaire avec des habiletés de leadership marquées par le développement des services
- Excellente capacité relationnelle et partenariale avec facilité à communiquer, mobiliser et influencer
- Grand sens de l'intégrité et de l'éthique professionnelle
- Excellent sens politique, discernement et jugement
- Habiletés de résolution de problèmes

#### Qualifications

Baccalauréat en gestion, sciences sociales ou administratives ou dans un autre domaine lié au poste, combiné à 3 ans d'expérience dans un poste de gestion avec des responsabilités similaires ou toute autre combinaison d'expériences et de formations jugées équivalentes par le comité

- Compétences démontrées dans l'amélioration d'environnement numérique
- Habiletés développées en français tant à l'oral qu'à l'écrit
- Compétences en gestion financière et en élaboration de budgets

#### Conditions

- 35 heures/semaine
- Salaire : entre 71 000\$ et 82 000\$ selon échelle salariale
- Conditions de travail avantageuses. Horaire de travail flexible et télétravail le vendredi
- Début : 8 janvier 2024, ou avant si disponible

Rejoignez-nous dans cette aventure pour faire la différence!

Faire parvenir votre CV et une lettre de motivation (max. 400 mots) à l'attention des membres du Comité de transition, avant 16h00, le 10 novembre 2023 à [genevieve.lalande@ctacpapineau.com](mailto:genevieve.lalande@ctacpapineau.com) Veuillez nous contacter par courriel pour de plus amples informations.

P003130-1



Johanne Le Blanc participe depuis plusieurs années au Défi Chaîne de vie en hommage à son fils disparu et également pour encourager la discussion dans les familles sur le don d'organes.  
Crédit : Gracieuseté Johanne Le Blanc

## Une mère continue de promouvoir le don d'organe en mémoire de son fils

**ANNE-MERLINE Eugène**  
[anne@journalles2vallees.ca](mailto:anne@journalles2vallees.ca)

Depuis que la vie de son fils a été emportée par un terrible accident de voiture, Johanne Le Blanc est devenue le porte-étendard d'une cause qui lui tient à cœur. Promouvoir l'éducation sur le don d'organe signifie pour elle et sa famille être un maillon de la chaîne de vie, tout en mettant l'accent sur l'héroïsme de son fils dont la mort a permis à cinq personnes de survivre à une maladie.

Johanne aurait préféré que son fils ne soit pas décédé dans cet accident de voiture en 2012. Néanmoins, elle se sert de son histoire pour avancer et faire progresser la cause du don d'organe afin de permettre à plus de gens d'en bénéficier.

« Je suis contente qu'il ait donné. Cela apporte un petit baume sur une blessure vive. Savoir que mon fils a sauvé cinq personnes signifie qu'il n'est pas mort pour rien. Il a aidé des gens dans sa mort », déclare Mme Le Blanc avec une pointe de tristesse dans la voix.

Bien avant sa disparition, Alexandre était sensibilisé à l'importance du don d'organe. Il avait d'ailleurs enregistré son choix auprès de la RAMQ en signant l'autocollant sur sa carte d'assurance maladie. Après son décès, les parents n'ont fait qu'entériner sa décision de sauver des vies. « Nous savions que c'était sa décision. Elle était déjà prise, nous n'avions pas à nous poser de questions », se remémore Mme Le Blanc.

#### ENCOURAGER LES DISCUSSIONS

Alexandre avait certes pris sa décision, mais il avait tout de même engagé une discussion

avec sa famille. Selon Mme Le Blanc, il est important de discuter de sa volonté de donner ses organes, car cela facilite le processus. « Même si notre fils avait signé sa carte de don d'organe, c'est la famille qui a le dernier mot. La discussion fait toute la différence », soutient-elle.

Exprimant sa fierté face à ce qu'elle appelle l'acte héroïque de son fils décédé, Mme Le Blanc déplore que le nombre de personnes aptes à faire un don soit aussi restreint. « Sur tous les décès enregistrés, seulement 1 % est susceptible d'être un donneur », rapporte-t-elle.

Selon Transplant Québec, en 2022, seulement 171 personnes ont fait un don d'organe, permettant à 483 autres de recevoir une greffe. À ce jour, 913 personnes sont en attente d'un organe.

Depuis plusieurs années, Johanne et sa famille participent à l'ascension du Mont-Cascade dans le cadre du Défi Chaîne de vie. Le 15 octobre dernier, ils ont gravi la montagne en tant que porte-étendard en signe de solidarité à l'éducation au don d'organes et de tissus en milieu scolaire. Ils ont représenté les familles de donateurs pour la région de l'Outaouais, dans le cadre de l'initiative de l'organisme Chaîne de vie. « C'est un honneur pour nous de vivre cela. Un grand merci à notre fils. Son geste d'avoir accepté de faire des dons d'organes était plus grand que nature. »

Quinze porte-étendards de tout le Québec ont gravi les montagnes de leur région à cette occasion. Il s'agissait de souligner la Journée mondiale du don d'organe et également d'encourager l'éducation des jeunes de 15 à 17 ans sur le don d'organes.

## Des activités en forêt dans neuf municipalités de Papineau

La Coopérative des forêts et des gens a organisé une fête de la forêt le 8 octobre dernier au site récréotouristique du lac Croche à Montpellier.

Malgré la pluie, plus de 50 personnes ont festoyé, expérimenté différents savoir-faire ancestraux et partagé un bon repas. Après avoir allumé ensemble le feu du nouveau chapitre de la coopérative, la programmation 2023-2024 a été dévoilée.

Grâce au Fonds Régions et ruralité et à la MRC de Papineau, une subvention de 98 600 \$ a été octroyée à l'organisme afin d'offrir différentes activités sur une période de deux ans. Cette immense marque de confiance a permis l'embauche d'une coordonnatrice et offre du travail à sept personnes qui ont concocté une programmation.

Des activités seront offertes sur le territoire de neuf municipalités visées par le Fonds région et ruralité (FRR) soit Boileau, Bowman, Duhamel, Lac-des-Plages, Montpellier, Namur, Notre-Dame-de-la-Paix, Saint-Émile-de-Suffolk et Val-des-Bois. Lors des prochaines semaines,

les animateurs feront la tournée des municipalités pour partager leurs couleurs et sonder les citoyens sur leurs préférences en matière d'ateliers reliés à la forêt.

Les gens peuvent visiter régulièrement le nouveau site internet [desforetsetdesgens.com](http://desforetsetdesgens.com) pour se familiariser avec les nouvelles opportunités qu'offre la coopérative. Il reste quelques places pour le groupe du dimanche des bois destiné aux jeunes de 7 à 14 ans, passionnés de forêt. Pour l'occasion, ils auront la chance de jouer en nature, d'apprendre l'art du feu, de l'identification des arbres et de la pêche. Ils feront également des expéditions, de l'artisanat et des cabanes.

Le site web informe également sur les fins de semaine pour adolescents, pour familles et pour adultes. Des immersions de tannage des peaux de chevreuil et de vie en forêt seront également au menu. De plus, à la suite de la tournée des municipalités de la coopérative, un calendrier des activités choisies par les citoyens sera mis en ligne.

## Les pompiers de Gatineau deviennent premiers répondants dès 2024

La Ville de Gatineau, le Centre intégré de santé et de services sociaux (CISSS) de l'Outaouais et le Centre de communication santé de l'Outaouais (CCSO) ont conclu une entente de collaboration pour la mise en place du service de premier répondant de niveau 1 (PR-1) à Gatineau.

Le passage au service PR-1 permettra aux pompiers du Service de sécurité incendie de Gatineau (SSIG) d'intégrer officiellement la chaîne de soins préhospitaliers d'urgence à titre de premiers répondants. Ce service contribuera à optimiser la prise en charge des personnes en situation de détresse dès les premières minutes.

«La mise en place du service de premier répondant est une excellente nouvelle pour la population gatinoise. Ce service contribuera à renforcer la mission première du SSIG, spécialement lors d'interventions de secours. Dans une certaine proportion des cas, les pompiers sont susceptibles d'arriver plus rapidement auprès de la personne en détresse que l'ambulance. Ces premières minutes sont cruciales pour sauver encore plus de vies», a indiqué la mairesse de Gatineau, France Bélisle.

Le service PR-1 consiste à mettre en place, le plus tôt possible, une chaîne de survie pour venir rapidement en aide aux personnes présentant une situation médicale très urgente, dite chrono dépendante. L'objectif est de stabiliser leur état et, le cas échéant, de débiter dans les plus courts délais des manœuvres de réanimation.

Le premier répondant agit en complémentarité au technicien ambulancier paramédic (TAP). Il applique les protocoles d'intervention clinique visant la prévention de la détérioration de l'état de la personne en détresse en attendant le transfert de responsabilité des interventions au

TAP à son arrivée sur les lieux. Étant donné la situation géographique des casernes de pompiers, les pompiers du SSIG arrivent sur les lieux d'une urgence vitale en moyenne en un peu plus de cinq minutes.

Le déploiement de ce service augmentera l'efficacité des interventions médicales des pompiers grâce aux points suivants.

- L'identification des situations médicales nécessitant l'intervention des premiers répondants par des répartiteurs d'urgence spécialement formés à cet effet, dès la prise d'appel au 9-1-1;

- L'utilisation de protocoles d'intervention médicalisés approuvés par le ministère de la Santé et des Services sociaux (MSSS) et coordonnés avec ceux des TAP;

- Un programme de formation initiale et de maintien des compétences soutenu par un encadrement médical professionnel;

- La mise à jour périodique des protocoles d'intervention médicalisés des premiers répondants;

- La mise à la disposition des pompiers premiers répondants de différents équipements tels que des défibrillateurs, des trousseaux à médicaments et du matériel médical.

Le protocole signé entre les parties définit les modalités entourant la mise en place du service PR-1 de même que les obligations de chacun. Le déploiement du service PR-1 est prévu en 2024. D'ailleurs, au cours des prochaines semaines, les pompiers de Gatineau recevront une formation du CISSS de l'Outaouais. Rappelons que les pompiers de Gatineau répondent depuis plusieurs années à des appels de nature médicale à titre de premier intervenant.



## C'EST LA GUIGNOLÉE Les 1, 2 et 3 décembre

C'est la guignolée 1, 2 et 3 décembre !!

Attention de vérifier les dates et heures de votre secteur

La guignolée au profit de la BAPN avec la collaboration des Amis de l'Entraide du Nord, des Chevaliers de Colomb et des bénévoles.

Comment participer ?

- Vous pourrez déposer vos denrées ou votre don monétaire aux camions identifiés dans les stationnements de nos marchands et municipalités participantes

- Vous pouvez aussi faire un don au [bapn.ca](http://bapn.ca)/donner

Les denrées et les dons recueillis serviront à la confection des paniers de Noël

Merci pour votre solidarité !

**Vous pourrez déposer vos denrées ou votre don monétaire aux camions identifiés dans les stationnements de nos marchands participants :**

**Marché Faubert  
Montpellier  
1 et 2 décembre  
9h à 17h**

**Bonichoix  
Namur  
1 et 2 décembre  
9h à 17h**

**L'intermarché  
Ripon  
1 et 2 décembre  
9h à 17h**

**Metro  
Chénéville  
30 nov et  
1 et 2 décembre  
9h à 17h**

**Metro  
Saint-André-Avellin  
1 et 2 décembre  
9h à 17h**

**Saint-Sixte  
Salle communautaire  
2 décembre  
9h à 14h**

**Lac-des-Plages  
Casernes de pompiers  
2 décembre  
10h à 16h**

**Montebello  
Casernes de pompiers  
2 décembre  
9h à 14h**

**Plaisance  
Casernes de pompiers  
2 décembre  
12h à 16h**

**Metro Papineauville  
1 et 2 décembre  
9h à 16h**

**Metro Thurso  
1, 2 et 3 décembre  
de 9h à 17h**



1264, route 321, Ripon | 819 983-3191, poste 100 



LA MRC  
DE PAPINEAU  
FÊTE SES  
40 ANS



Il reste seulement quelques jours pour déposer une demande.

## ACTIVITÉS DANS LE CADRE DE LA SEMAINE DE LA PRÉVENTION DES INCENDIES

Cette année encore, les activités de sensibilisation organisées dans le cadre de la Semaine de la prévention des incendies s'étendront sur une période de plusieurs semaines, soit entre le 8 octobre et le 4 novembre 2023 afin de rejoindre le plus de citoyens possible.

Pour souligner la Semaine de la prévention des incendies, un concours grand public sera disponible lors de nos activités de prévention dans les différents commerces du territoire.

### COMMERCE

Gagnon La grande Quincaillerie  
RONA Outaouais

### MUNICIPALITÉ

Saint-André-Avellin  
Papineauville

### DATE

28 octobre  
4 novembre

Nous invitons la population à participer à ce concours, et à courir la chance de gagner un ensemble d'équipement de sécurité d'une valeur de 125\$. Ce concours prendra fin le 4 novembre 2023 à 17 h.

## PLUSIEURS ACTIVITÉS ORGANISÉES POUR SOULIGNER LA SEMAINE MONDIALE DE L'ENTREPRENEURIAT

La MRC de Papineau organise une semaine d'activités afin de reconnaître l'entrepreneuriat sur son territoire du 13 au 17 novembre.

L'objectif de la semaine est d'amener un souffle positif aux entreprises. La MRC de Papineau désire surpasser les problématiques des dernières années pour mettre en lumière des solutions. Plusieurs activités sont déjà prévues dans la MRC de Papineau.

### Tournée de l'Innovation – 13 et 14 novembre

L'Espace O et la MRC de Papineau seront en tournée les 13 et 14 novembre dans la région. Des entreprises ayant des projets d'expansion seront visitées pour les stimuler au niveau de leur innovation les 13 novembre et 14 novembre.

### 4 à 7 – thématique «Vert» une ère de développement durable - 14 novembre

La MRC de Papineau organise, un 4 à 7 de réseautage où le développement durable sera à l'honneur. L'événement se déroule au Golf Héritage. Dès 16h, la SADC Papineau-Collines parlera du développement durable.

Pour participer à cet événement, il faut s'inscrire à partir de ce lien avant le 6 novembre à 16h.

Lien : <https://lepointdevente.com/billets/mrc4a7thematiquevert>

### Déjeuner et formation du 15 novembre – hôtel de ville de Notre-Dame-de-Bonsecours

8h à 8h30 : déjeuner gratuit

8h30 à 9h30 : Formation de Vincent Fournier – adoptez le changement. Le changement permet d'évoluer, d'avancer, de progresser. Y résister, c'est stagner, voire reculer. Cette conférence, destinée aux employés, aux gestionnaires et aux entrepreneurs, démontre le côté positif et inévitable du changement

9h40 à 10h40 : la formation, clé de la rétention et de la pénurie d'employés par le Centre de service scolaire au Cœur-des-Vallées (CSSCV) et la Formation professionnelle (FP) Outaouais.

10h40 à midi : réseautage et kiosque CSSCV et FP Outaouais.

La journée sera gratuite pour toutes les entreprises et les organismes du territoire.

Pour participer à cet événement, il faut s'inscrire à partir de ce lien avant le 6 novembre à 16h.

Lien : <https://lepointdevente.com/billets/dejeunerformationvincentfournier>

### Déjeuner et conférence du 16 novembre – chalet Stéphane Richer au Parc des montagnes noires de Ripon

8h à 8h30 : déjeuner gratuit.

8h30 à 9h30 : conférence d'Anick Lapratte : reprogrammez votre cerveau pour davantage de bonheur et succès au travail. Mme Lapratte est auteure, conférencière et formatrice. Elle a formé plus de 3000 élèves. Ce que vous apprendrez : le grand patron qui gère tous les aspects de votre vie c'est votre cerveau. Il est programmé en fonction de votre bagage héréditaire et de vos expériences personnelles.

9h40 à 10h40 : commercialiser ses idées – comment tirer profit de sa propriété intellectuelle avec l'Office de la propriété intellectuelle du Canada.

10h40 à midi : réseautage et kiosque de l'office de la propriété intellectuelle du Canada.

La journée sera gratuite pour toutes les entreprises et les organismes du territoire. Toutefois, les inscriptions sont obligatoires pour cette journée.

Pour participer à cet événement, il faut s'inscrire à partir de ce lien avant le 6 novembre à 16h.

Lien : <https://lepointdevente.com/billets/dejeunerconferenceanicklapratte>

### Lancement de la formation en ligne 100% accueillant le 17 novembre

La MRC de Papineau donnera accès à la formation 100% accueillant de l'Institut de tourisme et d'hôtellerie du Québec à partir du 17 novembre à 47 personnes gratuitement grâce à l'appui financier de Tourisme Outaouais. Cette formation, qui se donne en ligne, a pour but de maximiser l'expérience de vos visiteurs en améliorant votre accueil. Cette formation s'adresse au personnel amené à accueillir et à travailler avec le public.

Semaine mondiale de l'entrepreneuriat à la MRC de Papineau				
LUNDI	MARDI	MERCREDI	JEUDI	VENDREDI
Tournée de l'innovation Secteur La Lièvre <b>ESPACE O</b> Développement économique	Tournée de l'innovation Secteur Petite Nation <b>ESPACE O</b> Développement économique	8h à 8h30 : Déjeuner gratuit Mairie de ND-de-Bonsecours 8h30 à 9h30 Formation - Adoptez le changement - Vincent Fournier Développement économique	8h à 8h30 : Déjeuner gratuit Chalet Stéphane Richer 8h30 à 9h30 Conférence - Reprogrammez votre cerveau - Anick Lapratte Développement économique	Lancement de la formation en ligne - 100% accueillant - ITHQ Petite Nation TOURISME OUTAOUAIS Développement économique
16h à 17h - Ensemble, parlons DD - SADC, Papineau-Collines - Golf héritage SADC PAPINEAU COLLINES	16h à 17h - Ensemble, parlons DD - SADC, Papineau-Collines - Golf héritage SADC PAPINEAU COLLINES	9h40 à 10h40 : La formation, clé de la rétention et de la pénurie d'employés - CSSCV et FP Outaouais Office de la propriété intellectuelle du Québec	9h40 à 10h40 : Commercialiser ses idées - OPIC Office de la propriété intellectuelle du Québec	
5 à 7 - Thématique «VERT» - une ère de développement durable - Golf héritage Développement économique		10h40 à 12h : Kiosques du CSSCV et FP Outaouais et réseautage Développement économique	10h40 à 12h : Kiosque de l'OPIC et réseautage	

13 au 17 novembre 2023

Direction générale recherchée à la Corporation des transports adapté et collectif de Papineau.



# OH LES MOTEURS!



Saint-André-Avellin

## GARAGE SELECT-PLUS

**N'attendez pas, prenez votre rendez-vous.**

Notre calendrier se remplit vite!

**Inspection en 25 points à partir de 50 \$**

incluant le changement d'huile

Vos freins, vos roues, changement d'huile, on se prépare pour l'hiver!

**Commandez vos pneus et obtenez jusqu'à 100 \$\* de remise!**

**Robert Louis-Seize, propriétaire**

195, rue Principale, Saint-André-Avellin **819 983-1447**



éco-ferme  
**EQUIZANNIE**

en équilibre avec la nature

FRAÎCHEMENT DE LA FERME!



POULET DE GRAINS, GOUSSES D'AIL ET PLUS!

COMMANDEZ OU VENEZ CHERCHER SUR PLACE DES PRODUITS FRAIS DE LA FERME

Communiquez avec nous au 819 639-2509 ou sur notre page 

*LE SERVICE,  
c'est notre PRIORITÉ!*



**TGB**



**DÉPOSITAIRE DES MARQUES**



[equipementsessentiels.ca](http://equipementsessentiels.ca)  
427, rue Victoria, Thurso • 819 985-3535

\*Détails en magasin

## Véhicules électriques : presque tous les propriétaires comptent racheter électrique, mais déplorent le manque de bornes publiques

Selon les résultats du plus vaste sondage jamais mené auprès de conducteurs canadiens de véhicules électriques réalisé pour le compte de l'Association canadienne des automobilistes (CAA), les inquiétudes courantes liées à l'acquisition d'un véhicule électrique (autonomie, rendement par temps froid, dégradation de la batterie, etc.) se dissipent largement après l'achat.

Plus de 16 000 propriétaires de VE de partout au pays ont été sondés. Leur principale préoccupation : la disponibilité des bornes publiques. Pour plus de 4 conducteurs de VE sur 10 (44 %), cette inquiétude subsiste après l'acquisition du véhicule. On comprend pourquoi quand on sait que les propriétaires de VE rechargent leur véhicule sur des bornes

publiques 30 % du temps.

En outre, les longues escapades en voiture n'inspirent pas encore confiance à une minorité appréciable. En effet, plus du tiers des personnes interrogées (36 %) n'utiliseraient pas leur VE pour faire un long voyage. D'ailleurs, la plupart des conducteurs de VE (67 %) possèdent aussi un véhicule à essence, qu'ils tendent à privilégier pour les longues virées.

« La CAA est un important porte-parole de la mobilité pour ses membres et la population canadienne, quel que soit le mode de transport », souligne Ian Jack, vice-président aux affaires publiques de la CAA. « Les véhicules électriques sont de plus en plus populaires, mais soulèvent encore beaucoup

de questions. Cette enquête sur l'expérience des conducteurs canadiens de véhicules électriques départage les irritants réels et des inquiétudes des futurs acheteurs qui finalement se dissipent bien souvent à l'usage. »

Les répondants au sondage étaient appelés à évaluer à quel point certains aspects les préoccupaient avant d'acheter un VE, puis après, compte tenu de leur expérience concrète. Les résultats révèlent que nombre d'inquiétudes s'apaisent grandement, sans non plus entièrement disparaître. Néanmoins, les inquiétudes liées à l'autonomie de la batterie baissent de 37 points de pourcentage, pour s'établir à 30 % après l'achat; pour le rendement par temps froid, les préoccupations baissent de 25 points de pourcentage pour

s'établir à 33 %, et les craintes concernant la dégradation de la batterie baissent de 41 points de pourcentage pour ne plus être qu'à 13 % après l'achat du VE.

Le sondage affiche aussi des taux de satisfaction extrêmement élevés chez les conducteurs canadiens de VE : presque tous (97 %) affirment que lorsque le temps sera venu de remplacer leur véhicule, ils rachèteront un VE. Par ailleurs, près de 9 personnes sur 10 (89 %) disent préférer conduire leur VE plutôt qu'un véhicule à essence, 95 % estiment faire des économies grâce à leur VE, et 92 % qualifient les déplacements en VE comme plus silencieux qu'en véhicule à essence.

[www.caa.ca/fr](http://www.caa.ca/fr)

## Pneus d'hiver: adhérez aux bonnes pratiques

L'arrivée de l'hiver nécessite de bons pneus, sécuritaires, bien équilibrés et obligatoirement en place du 1er décembre au 15 mars inclusivement. Attention toutefois : dès que la température moyenne chute sous les 7 degrés, vous devriez les installer. Et si vous le faites plus tôt, ne vous inquiétez pas, vos pneus ne souffriront pas d'usure prématurée. Dès que les feuilles tombent donc, il est prudent de

prendre rendez-vous au garage en prévision de l'installation de vos pneus d'hiver.

Besoin de pneus neufs?

Idéalement, les quatre pneus doivent être de dimension et de catégorie identiques pour éviter de compromettre la stabilité de la voiture. Pour le reste, sachez qu'il n'y a pas de mauvais pneus d'hiver, seulement des pneus mal adaptés au véhicule ou à l'utilisateur. Demandez l'aide de

spécialistes, comme les garages recommandés CAA-Québec. Ils vous poseront les bonnes questions afin de trouver les meilleurs pneus d'hiver pour vous, adaptés à votre véhicule, votre kilométrage, votre environnement (ville, autoroutes, routes secondaires), votre style de conduite et selon votre budget. Les services-conseils automobiles de CAA-Québec peuvent aussi vous renseigner.

Le saviez-vous? La gomme des pneus d'hiver résiste mieux au froid que celle des pneus quatre-saisons, ce qui les aide à conserver leur flexibilité et mieux adhérer aux surfaces enneigées ou glacées. De plus, les pneus d'hiver raccourcissent la distance de freinage nécessaire tout en améliorant la trajectoire dans les virages.

[www.caaquebec.com](http://www.caaquebec.com)



**LÀ**

**POUR VEILLER SUR VOS ESCAPADES**

**PROMUTUEL**  
ASSURANCE

AUTO

1 800 567-1129 [promutuelassurance.ca](http://promutuelassurance.ca)

P003030-2

## Une belle coopération qui rapporte au Centre de pédiatrie sociale de Papineau

Dans le cadre de la Semaine de la coopération, la Caisse Desjardins de la Petite-Nation, en collaboration avec le café Miss Macaron de Chénéville, a mis de l'avant une initiative visant à amasser des fonds au profit du Centre de pédiatrie sociale de Papineau situé à Saint-André-Avellin.

L'organisme, dont la mission est de contribuer à améliorer les conditions de vie des familles plus vulnérables tout en contribuant à la réussite éducative des enfants de la région, a reçu un montant de 2 500 \$ issu de cette activité de financement réalisée par les employés des deux entreprises.

Du 3 au 19 octobre, la population pouvait se procurer de délicieux biscuits et macarons fraîchement préparés par l'équipe dynamique de chez Miss Macaron,

un café chaleureux et unique dans la Petite-Nation.

« Cette collaboration illustre l'importance de la coopération au sein de la communauté qui permet de créer des partenariats durables tout en contribuant concrètement au développement économique et social de la région », mentionne Roger Lafrenière, directeur général de la Caisse Desjardins de la Petite-Nation.

Geneviève Blais, propriétaire du café Miss Macaron, a été également très emballée par ce projet qui se rallie directement aux valeurs de l'entrepreneuse qui se démarque par son implication et son engagement au sein de la communauté. Une collaboration naturelle qui a permis de faire une différence auprès des enfants de la région et de leur famille.



Serge Morin et Roger Lafrenière, président et directeur général de la Caisse Desjardins de la Petite-Nation, Marie-Ève Godin, directrice clinique et médecin au Centre de pédiatrie sociale de Papineau, et Geneviève Blais, propriétaire du café Miss Macaron de Chénéville.

## L'école Maria-Goretti obtient des fonds grâce au jeu télévisé Silence on joue

**ANNE-MERLINE Eugène**  
anne@journalles2vallees.ca

L'orthopédoque Natacha Schryer a décidé de participer au mois de septembre dernier, au jeu télévisé Silence on joue afin

d'amasser des fonds pour l'école Maria-Goretti.

Le gain d'une valeur de 4 100 \$ a permis de pourvoir l'école en matériel scolaire manquant ainsi qu'en autres accessoires nécessaires pour le service d'orthopédie de l'école.

Mme Schryer précise que pour participer au jeu, il fallait choisir une cause. « Et moi, mon travail et les élèves avec qui je travaille me tiennent à cœur, donc je me suis dit pourquoi ne pas joindre l'utile à l'agréable », indique l'orthopédoque qui a joué par plaisir tout en amassant des fonds pour acheter du matériel pour les élèves ayant des besoins particuliers.

### DES BESOINS IMPORTANTS

Le « petit » budget reçu en début d'année ne lui permet pas de combler tous les besoins de la classe qu'elle dirige. « Donc, nous avons besoin de matériel, tout ce qui est jeu pour apprendre, crayons ou matériel scolaire. Cela dépasse notre budget d'une centaine de dollars, et la plupart du temps, nous le payons de notre poche », précise Mme Schryer.

Selon les règles du jeu, il est possible de gagner un minimum de 500 \$ et un maximum de 5 000 \$. Même un gain de 500 \$ serait bénéfique pour l'école, croit-elle. Elle confirme avoir gagné 4 100 \$ lors de ce jeu, ce qui lui a permis de répondre à des besoins importants auxquels l'école était confrontée.

Elle dit avoir priorisé les élèves de sa classe aux prises avec des difficultés

d'apprentissage et de concentration. « J'ai déjà acheté plusieurs choses pour des classes comme des bancs, des sièges adaptés aux élèves, et des petites coquilles antibruit pour aider les élèves en classe. »

### UN GESTE VALORISÉ

C'est un véritable hommage que l'école Maria-Goretti de Thurso rend à l'orthopédoque Natacha Schryer, soulignant le geste de la professionnelle envers l'école.

La vague de reconnaissance exprimée envers elle ne la laisse pas indifférente. « Ça me rend très heureuse. Avoir une reconnaissance envers moi et mon geste prouve que les décisions que nous prenons ne sont pas seulement pour nous. » L'enseignante estime que la reconnaissance de ses élèves est particulière.

« Je savais qu'ils me regardaient à la télévision le soir et qu'ils étaient fiers. Il y avait un certain sentiment d'appartenance à la ville de Thurso », dit-elle, exprimant le bonheur que lui procure cette capacité de pouvoir répondre aux besoins de ses élèves, soulignant au passage, les prix élevés des matériaux adéquats.

La direction de l'école Maria-Goretti, le conseil d'établissement de l'école ainsi que les élèves sont unanimes à reconnaître la grandeur du geste posé par Mme Schryer. Plusieurs initiatives ont été prises pour souligner cet acte de grandeur. « Je constate que cela est reconnu et apprécié par plusieurs. » À son tour, elle remercie ses collègues, les élèves, la direction, ainsi que tous les parents pour cette vague de reconnaissance.

**PUISSANT TOUT AU LONG DE L'HIVER.**

**Rabais disponible présentement**

**Financement disponible de 0% jusqu'à 84 mois sur certains modèles S.A.C.**



Avec une puissance allant jusqu'à 24,8 chevaux et une gamme d'accessoires pour déplacer la neige, le BX Kubota est conçu pour affronter les hivers canadiens. Chassez, balayez et soufflez à toutes les chutes de neige, ou chargez et déversez la neige à l'abri des regards depuis la cabine chauffée offerte en option. Visitez-nous et laissez-nous vous aider à passer au travers de l'hiver.

Carrière & Poirier Equipment Ltd.

carrierepoirier.com  
5024 Country Rd 17,  
Alfred, ON K0B 1A0  
1-855-522-6311

kubota.ca |   



## CHRONIQUE CULTURELLE

# Je n'ai rien à rajouter, et toi ?



**CHARLOTTE**

**Leblanc-Haentjens**

*Chroniqueuse culturelle*

charlotte@journalles2vallees.ca

Un grand silence m'habite. Une satisfaction simple. Que l'on pourrait méprendre pour une imbécillité heureuse. Mais il n'en est rien. Parfois, je me prends à vouloir parler par habitude, code social, ou soi-disant civilité.

*Pourquoi est-ce que le silence est plein de pierres à lancer ?*

Je ne révèle rien en nommant, ici, le malaise culturel quant à ces moments de suspens, de vertige ou d'arrêt. Comme si, sans la parole, rien ne se passait. Comme s'il fallait s'ébruiter, en continu, pour chasser l'animal à l'intérieur de nous.

Pourtant artisanne du mot, je crois bien en connaître sa valeur. Et c'est peut-être pour ça que je prends peur lorsqu'on le vide, le verbe, en l'utilisant à outrance. Trop souvent pour encombrer l'espace, meubler l'ennui.

Alors que dans le silence, tout a été dit. Dans le silence, tout rejaillit.

### QU'AVONS-NOUS À RAJOUTER ?

Cette manie de la verbomotricité camoufle, à mon avis, autre chose. Un peu comme lorsque l'on mange trop, l'on boit trop, l'on fait trop de quelque chose. Nous abusons ainsi d'une substance ou d'un état pour ensevelir une douleur, combler une absence, faire fi d'une déconnexion. Là où, en vérité, une phrase aurait suffi. Un regard. Un geste.

*Trop, c'est comme pas assez*, dirait l'adage.

Nous avons la vilaine habitude, en cette société occidentale quelque peu défaillante, d'abuser des bonnes choses. Et ce n'est pas l'épicurisme ou même l'hédonisme qui posent un problème ici, mais bien notre difficulté à composer avec le *tout*.

Mille et une analogies me viennent à l'esprit pour illustrer ceci.

Prenons l'usage du tabac, une médecine des plus vénérées chez les peuples d'Amérique, mais aussi une des pires tueries. Plusieurs autres plantes dans le genre, utilisées à des fins cérémoniales et transcendantes, ont été mal utilisées par des non-initiés et, du même coup, sont devenues de véritables dangers. Comment avons-nous réussi à extraire, de la même herbe, une fumée magique et un poison mortel ?

C'est ce genre de déroute que j'aimerais

contester au sein de cette chronique, sur notre usage de la parole, mais aussi de la notion de l'abus, de manière générale.

### QU'EST-CE QUI CLOCHE ?

Je crois que le fait d'arracher le geste ou l'objet à son contexte naturel le désacralise d'emblée. Cela est vrai pour notre utilisation du langage comme pour bien d'autres choses. Arraché à son aura, nous le banalisons, de la même manière que nous ferons usage de la cigarette, pour reprendre l'exemple, sans autre intention que de gérer notre stress ou passer à travers la journée.

Mais alors, est-ce que chaque mot résonne encore dans toute sa puissance ?

Pour cela, il faudrait le restituer. Lui rendre la lenteur de vivre. Le placer dans son habitat originel. L'incarner pleinement finalement. Mais je nous entends déjà nous indigner que nous n'ayons pas le temps de prendre le temps. De mâcher, savourer, patienter.

Ironiquement, nous perdrons ainsi beaucoup de jours et de nuits à en gagner. Du temps.

Si je devais poursuivre la comparaison, c'est comme fumer des paquets entiers pour tenter de retrouver la sensation d'une seule inhalation d'un calumet de paix. En vain.

### LE LANGAGE UNIVERSEL

Il nous faut donc prendre la mesure du langage du corps, intérieur comme extérieur. Des sens comme des soleils. Tous ces repères que l'on retire trop souvent de l'équation. Ce qui contribue vraisemblablement à créer des dires creux, des dires sans action qui vaille. Des dires qui ne tiennent pas debout.

Que faisons-nous de cet écosystème, cet ensemble qui hurle au sein de chaque chose ?

Pour ma part, je me familiarise peu à peu avec ses accents toniques, ses expressions si justes, ses conjugaisons infinies. Ce que je ressens. Ce que les autres ressentent. Les gestes, les synchronicités, les oiseaux. Cet écho total, visible comme invisible, qui régit le monde. Et qui, par la bande, nous informe.

À la manière d'une conversation, d'un cours magistral, d'un exposé scientifique, d'une rumeur de village, ou même d'une chronique dans le journal.

La terre parle, mon ventre aussi. Et sans leur important apport, sans une relation profonde avec celles-ci, le reste perd beaucoup de sa prestance.

Ainsi, soulignons la nécessité du tout qui embrasse, enlace, encercle. Un principe que la permaculture défend admirablement bien, soit dit en passant.

Sans quoi nous travaillons très (trop) fort pour y arriver, et de façon totalement inutile, puisque nous allons généralement contre le gré du vivant.

### TOURNE TA LANGUE SEPT FOIS AVANT DE PARLER

Cette réticence évidente que nous avons à nous mettre en mode « écoute » et, inversement, cette propulsion qui nous pousse à nous épandre, avec bien peu de modestie, sont sans doute liées. Et comme tout déséquilibre, elles découlent probablement d'une fracture originelle. Une blessure chronique.

Ne nous méprenons pas, je voue une énorme gratitude et estime à cette faculté de dire – qui me permet de vous transmettre ceci et de servir de réceptacle à cela.

Mais, je consacre un culte tout aussi grandiose à la possibilité d'entendre, de demeurer alerte et réceptive. Cette difficulté que nous avons (moi comprise) à voyager entre l'un et l'autre des modes, soit d'expression et d'attention, renvoie aux dérèglements du monde actuel.

Comme celui d'avoir du mal à composer avec l'arrêt, le repos, et par extension, la mort.

### ÉTAT DE GRÂCE

À l'aube de l'hiver, les feuilles s'effritant les unes après les autres, le cycle naturel appelle au calme. Il est propice de nous préparer à cette période de recueillement que l'on vient

à craindre.

Ainsi, réparons la respiration du monde.

Si nous inspirions un grand coup ensemble, qu'aurions-nous à redire, sinon merci ? Si nous partions de la prémisse que nous sommes déjà bien, intégralement entiers ?

Arnaud Franck et le projet qu'il porte, du nom de Nos sommets intérieurs, nous convie, justement, à prendre le temps de savourer le moment. Par l'entremise du recueillement, il invite au voyage intérieur.

Cet habitant de la Petite-Nation développe une proposition où nous sommes guidés vers Nos sommets intérieurs par le moyen de divers exercices. Ceux-ci peuvent être physiques, méditatifs ou conversationnels, l'idée étant la même. Nous rapprocher de notre vérité, notre vulnérabilité. Aller là où les masques tombent.

Lors du prochain jam vivant zen, nous aborderons plus en profondeur les questionnements qu'évoque ce texte et convierons Nos sommets intérieurs à nous guider vers de paisibles paysages.

Rendez-vous du 26 au 28 octobre, au Salon des Inconnus à Namur, à l'Élévation à Chénéville puis au Domaine du Grand Calme à Saint-André-Avellin, dans l'ordre, à 17h.

**1 PERSONNE  
SUR 5 REÇOIT  
NOTRE AIDE.**

**5 PERSONNES  
SUR 5 EN  
BÉNÉFICIAIRE.**



Soutenir un réseau d'organismes pour favoriser l'accès au logement, c'est aussi créer des quartiers plus inclusifs.



## CHRONIQUE ENVIRONNEMENT



# Monnaie locale et environnement

Le saviez-vous ? Une monnaie locale complémentaire est en train d'être mise sur pied dans la MRC de Papineau! Abattons tout de suite les cartes, j'en suis le chargé de projet. Ayant toujours eu une sensibilité forte pour la cause environnementale, je me suis lancé tête baissée dans ce projet fou, rompant ainsi les chaînes de ma prison dorée. Pourtant, lorsque je parle de monnaie locale, rares sont les gens qui font le lien direct avec l'environnement. Laissez-moi donc vous expliquer comment je vois cela...

Avant de commencer toutefois, il est important de définir ce qu'est une monnaie locale complémentaire. L'idée de base est que l'on crée une nouvelle monnaie. Dans notre cas, cette monnaie s'appelle la petite-monnaie. Ensuite on délimite un territoire. Dans notre cas, le territoire choisi est la MRC de Papineau. Maintenant, il faut donner

une valeur à notre monnaie. Dans le cas de la petite-monnaie, comme c'est le cas de la quasi-totalité des monnaies locales complémentaires, nous avons adossé la valeur sur le dollar canadien. C'est donc dire que 1\$ équivaut à 1 petite-monnaie. Si vous achetez une bière à 7,50\$ vous pouvez donc payer 7,50 en dollars ou en petite-monnaie.

Ok, c'est intéressant, mais si 1 petite-monnaie vaut 1\$, à quoi ça sert ? Vous êtes sûrement d'avis que le dollar peut être dépensé partout au Canada (voire dans le monde) alors que la petite-monnaie sera cantonnée à la MRC de Papineau.

En fait, en utilisant la petite-monnaie, vous vous assurez que l'argent reste plus longtemps dans la région. Vous vous payez un repas dans un restaurant et payez en petite-monnaie. Le restaurateur paie son boucher avec cette petite-monnaie. Le boucher paie ses légumes en petite-monnaie. Le maraîcher paie sa coupe de cheveux en petite-monnaie et la coiffeuse décide de se payer un restaurant avec sa petite-monnaie.

Le système ne sera peut-être pas à ce point parfait, cela dit le concept est là. Mais outre la moralité qui se cache derrière ce geste, les monnaies locales viennent avec un avantage fiscal non négligeable. Le système est bâti dans une logique de bonus-malus où les consommateurs ont un bonus de 5% pour convertir des dollars en petite-monnaie. Dans des campagnes de commandites précises, le bonus peut atteindre 10 voire 15%. Il y a donc un incitatif réel et cohérent à utiliser cette monnaie.

Ce n'est définitivement pas moi qui ai inventé ce concept d'ailleurs, il s'agit d'un concept qui a été utilisé en Allemagne et en Autriche au tournant des années 30 et qui connaît en ce moment un vaste succès, notamment en France où l'on recense plus de 80 monnaies locales complémentaires. Au Québec, nous serions probablement le cinquième groupe à mettre sur pied ce projet. Nous sommes d'ailleurs suivis par la région de Charlevoix qui a mis sur pied il y a un peu plus de deux ans "la Chouenne". Il y a en ce moment, plus de 300 000 chouennes en circulation et près de 200 entreprises participantes! Pas mal

du tout !

### EN QUOI ÇA AIDE L'ENVIRONNEMENT ?

Tout d'abord, il est important de définir l'environnement qui, à mon avis, se décline en deux parties distinctes : l'environnement naturel, mais aussi l'environnement humain. Dans les deux cas de figure, je considère qu'une monnaie locale affiche des promesses intéressantes.

En ce qui concerne l'environnement naturel, sachez qu'au Québec, les déplacements représentent la grande part de nos émissions de gaz à effet de serre. Selon l'inventaire québécois des émissions de gaz à effet de serre, le secteur du transport émettait 43% de nos GES en 2019 (inventaire le plus récent disponible). C'est presque la moitié des GES... La petite-monnaie est donc une initiative qui a pour but de valoriser l'achat local et les circuits courts ce qui réduirait ainsi les transports.

Maintenant, en ce qui concerne l'environnement humain... La monnaie est un outil pour faire des échanges entre humains et c'est souvent quelque chose qui est oublié dans le système actuel. Lorsque j'achète un morceau de vêtement, j'échange avec toute une chaîne d'approvisionnement qui est constituée d'êtres humains. C'est la même chose pour chaque chose que je consomme. Or, les monnaies locales complémentaires ont pour but de replacer l'humain au centre des échanges. En consommant local et en valorisant les circuits courts, on crée des liens forts avec les humains qui font notre région.

Sur ce, le projet avance bien et je pars à la conquête des commerces aux alentours. Si vous êtes un commerce qui souhaiterait participer à ce projet ou tout simplement obtenir plus d'informations, vous pouvez me rejoindre au 873 663-1048.

La force du nombre est primordiale pour assurer le succès de ce type de projet. Sachez donc qu'il n'y a pas de petits commerces. Peu m'importe que vous ailliez un atelier de mécanique, une ferme, un restaurant, un salon d'esthétique ou toute autre entreprise. L'important est de connecter les entreprises les unes avec les autres.

Donc, n'hésitez pas et écrivez-moi pour faire partie de l'aventure !



**INSCRIPTIONS  
Panier de Noël**

**Date limite : 26 novembre 2023**  
(Aucune inscription ne sera acceptée après cette date)


**Pour vous inscrire :**  
✓ Téléphone : 819 983-3191, poste 101 et laisser un message  
✓ Site web : [bapn.ca/recevoir](http://bapn.ca/recevoir)  
Cliquez sur « demander un panier de Noël »

**Barème d'éligibilité\* (revenu annuel)**

1 personne	23 455 \$	5 personnes	58 195 \$
2 personnes	36 805 \$	6 personnes	63 750 \$
3 personnes	45 078 \$	7 personnes et +	68 858 \$
4 personnes	52 052 \$		

\*Vous devez montrer la preuve de vos revenus à la Banque alimentaire.

Desjardins   



PROVINCE DE QUÉBEC  
MUNICIPALITÉ RÉGIONALE DE COMTÉ DE PAPINEAU  
MUNICIPALITÉ DE LAC-DES-PLAGES

**AVIS  
PUBLIC**

**EST PAR LES PRÉSENTES DONNÉ PAR LE SOUSSIGNÉ :**  
**RÔLE TRIENNAL – 3<sup>e</sup> ANNÉE**

Avis public est donné par le soussigné que le sommaire reflétant l'état du rôle d'évaluation foncière pour la troisième année du rôle triennal d'évaluation 2022, 2023 et 2024 de la Municipalité de Lac-des-Plages a été déposé au bureau municipal au 2053, chemin du Tour-du-Lac, le 12 octobre 2023.

Que pour l'exercice financier 2024 du rôle d'évaluation foncière 2022, 2023 et 2024 de la Municipalité de Lac-des-Plages, une demande de révision prévue par la section 1 du chapitre X de la Loi sur la fiscalité municipale, au motif que l'évaluateur n'a pas effectué une modification qu'il aurait dû y apporter en vertu de l'article 174 ou 174.2, peut être déposée en tout temps au cours de l'exercice financier pendant lequel survient un événement justifiant une modification du rôle ou au cours de l'exercice suivant, si l'évaluateur n'effectue pas cette modification.

La demande de révision doit être faite sur le formulaire prévu à cet effet et être accompagnée du montant d'argent prescrit par le règlement numéro 030-97 et ses amendements, à défaut de quoi elle est réputée ne pas avoir été déposée. Le formulaire ainsi que le règlement numéro 030-97 sont disponibles à la MRC de Papineau.

Le dépôt de la demande est effectué par la remise du formulaire mentionné dûment rempli, ou par son envoi par courrier recommandé à la MRC Papineau, à l'attention du Directeur général / Secrétaire trésorier, au 261, rue Viger, Papineauville (Québec) J0V 1R0.

Dans le cas où la demande est effectuée par la remise du formulaire dûment rempli, elle est réputée avoir été déposée le jour de sa réception. Dans le cas où elle est envoyée par courrier recommandé, la demande est réputée avoir été déposée le jour de son envoi.

DONNÉ à Lac-des-Plages, ce 18 octobre 2023.

Patrice Carrière  
Directeur général et greffier-trésorier

# Les camps de classe au Séminaire du Sacré-Coeur



**FÉLIX-ANTOINE**  
Gibeault

Étudiant Séminaire du Sacré-Coeur

Les camps de classes au Séminaire du Sacré-Coeur sont des événements annuels très attendus par les élèves. C'est une occasion spéciale pour renforcer les liens entre les camarades de classe et créer des souvenirs inoubliables. Cette tradition est non seulement une source de joie et de camaraderie, mais elle offre également une pause bien méritée de la routine scolaire.

L'une des activités les plus amusantes, qui s'est déroulée lors du camp de deuxième secondaire, est la course à trois pattes. Les élèves forment des équipes de deux, et chacun des partenaires attache sa jambe à celle de l'autre. Cette course est une véritable épreuve de coordination et de coopération, car les participants doivent synchroniser leurs mouvements pour avancer rapidement tout en évitant de trébucher. Les rires fusent alors!

Une autre activité populaire lors des camps est le rallye à travers l'école. Les participants sont divisés en équipes, et chaque équipe doit résoudre chaque défi à différents points de contrôle à travers le campus. L'un des points forts du rallye est la station d'origami. Les élèves reçoivent des feuilles de papier coloré et des instructions pour créer des figures en origami, ce qui demande à la fois créativité et habileté manuelle. Les créations originales des élèves témoignent de leur ingéniosité et de leur imagination.

Une autre étape du rallye consiste à construire des tours de spaghetti et de guimauves. Les équipes reçoivent un assortiment de spaghettis crus et de guimauves, et doivent construire la tour la plus haute et la plus stable possible. Les équipes doivent collaborer pour créer des structures audacieuses et bien conçues.

Puis, la nourriture servie par la cafétéria de l'école est également un élément essentiel de l'expérience. Les élèves sont souvent surpris par la variété des plats proposés, y compris de délicieux mets chinois.

En fin de compte, les camps de classes au Séminaire du Sacré-Coeur sont bien plus que de simples activités éducatives. Ils renforcent les liens entre les élèves, encouragent la coopération



Les élèves du Séminaire du Sacré-Coeur participent en grand nombre aux camps de classes.

et la créativité et offrent une occasion de détente bien méritée. Les courses à trois pattes, les délicieux repas chinois de la cantine et les activités de rallye sont autant de moments de plaisir et de rire qui deviennent des souvenirs précieux pour les élèves.

Ces camps jouent un rôle crucial dans la création d'une atmosphère d'inclusion et de camaraderie au sein de l'école. Ils permettent aux élèves de mieux se connaître, de tisser des liens avec leurs camarades et de découvrir de nouvelles compétences et talents. Les camps de classes au Séminaire du Sacré-Coeur sont une tradition chère aux cœurs des élèves et du corps enseignant et ils continuent d'apporter une dose de joie et de divertissement à l'expérience éducative.



BANQUE ALIMENTAIRE  
PETITE-NATION  
DEPUIS 1992

Les gagnants des 5 prix pour le 8<sup>e</sup> tirage du 27 septembre de la loto-BAPN 2023 sont :

1<sup>er</sup> prix : Chantal Bois #129

2<sup>e</sup> prix : Fernande Lalonde  
et Robert Labelle #057

3<sup>e</sup> prix : Suzanne Lacasse #061

4<sup>e</sup> prix : Sylvie Boulanger #091

5<sup>e</sup> prix : Huguette Leger #204

P002920-7

# Une sortie inoubliable



**FÉLIX**  
Cadieux

Étudiant Séminaire du Sacré-Coeur

Les 22 et 23 septembre, une cinquantaine d'élèves de secondaire 1 du Séminaire du Sacré-Coeur ont eu la chance d'aller faire

un sortie canot-camping sur la rivière des Outaouais.

Leur trajet était le suivant : départ de Fassett, un arrêt au Camping de la rouge situé sur le bord de la rivière de la Rouge et la fin de l'activité a eu lieu au canal de Grenville pour arriver au port de Grenville.

Cette expérience inoubliable restera gravée dans la tête de ces jeunes pour les années à venir. Un grand merci à Philippe Bélair pour avoir pris en charge cette merveilleuse activité.



# PROCHAINES PARTIES

**VENDREDI, 27 OCTOBRE, 19H30**  
**VS BRAVES DE VALLEYFIELD**

**DIMANCHE, 29 OCTOBRE, 14H00**  
**VS TITAN DE PRINCEVILLE**

**MATCH DE HALLOWEEN**  
VENEZ COSTUMÉS

JOUEURS/EUSES DU HOCKEY MINEUR, 17 ANS ET MOINS,  
PORTEZ VOTRE CHANDAIL D'ÉQUIPE ET ENTRER  
GRATUITEMENT AUX PARTIES.

CENTRE SPORTIF DE BUCKINGHAM, 485 RUE JAMES;  
DU HOCKEY JUNIOR DE QUALITÉ. NOURRITURES À TRÈS BON PRIX;  
JEUX ENTRE LES PÉRIODES POUR REMPORTEZ DES PRIX EN ARGENT.



P003129-1



# L'ÉQUIPE SIMON LACASSE



**Marie-Josée Thibault**  
Secrétaire administrative

**Ginette Desjardins**  
Adjointe administrative

**Jessica Singh**  
Adjointe exécutive

**Simon Lacasse**  
Courtier immobilier agréé

**Robert Lacasse**  
Courtier immobilier

**Michel Modery**  
Courtier immobilier  
résidentiel

**Sabrina Grisé**  
Courtière immobilière  
résidentiel



**Lac-Simon 899 900 \$**  
2,5 ACRES  
LAC PRIVÉ, ACCÈS NOTARIÉ AU LAC SIMON, PLAGE DE SABLE, 4 CHAMBRES À COUCHER, PROPRIÉTÉ STYLE SCANDINAVE. SIA : 21982636 - SIMON



**Montebello 84 900 \$**  
INCLUS 4 LOTS DE PRÈS DE 1 ACRE DE TERRAIN, TERRAIN VACANT ET PRIVÉ, PRÈS DU GOLF CHÂTEAU MONTEBELLO. SIA : 20937691 - SIMON



**Chénéville 179 900 \$**  
DEUX PROPRIÉTÉS DISTINCTES SUR UN MÊME LOT, AU CŒUR DU VILLAGE. SIA : 23053753 - SIMON



**Montebello 349 900 \$**  
IMPRESSIONNANTE PROPRIÉTÉ DE 4 CHAMBRES À COUCHER, GRANDE COUR ARRIÈRE CLÔTURÉE, PRÈS DU VILLAGE. SIA : 10785296 - SIMON



**Amherst 339 900 \$**  
PROPRIÉTÉ DE 2 CHAMBRES À COUCHER, TERRAIN PRIVÉ PRÈS DE 1 ACRE. SIA : 27096177 - SIMON



**Namur 159 900 \$**  
PROPRIÉTÉ DE 2 CHAMBRES À COUCHER, AU CŒUR DU VILLAGE, GARAGE INTÉGRÉ ET GRANDE REMISE. SIA : 20605269 - SIMON



**Duhamel 374 900 \$**  
BORD DE L'EAU  
CHALET RUSTIQUE DE 4 CHAMBRES À COUCHER, FOND SABLONNEUX, PRÈS DE 1 1/2 ACRE DE TERRAIN. SIA : 26468996 - SIMON



**Ripon 399 900 \$**  
BORD DE RIVIÈRE PETITE NATION, NAVIGABLE, 3 CHAMBRES À COUCHER, PRÈS DES SERVICES. SIA : 11418490 - SIMON



**Montebello 789 900 \$**  
PRESTIGIEUSE PROPRIÉTÉ DE 4 CHAMBRES À COUCHER, SITUÉE SUR LE GOLF DU CHÂTEAU MONTEBELLO, PISCINE CREUSÉE. SIA : 20682004 - SIMON



**Lac-Simon 149 900 \$**  
6 ACRES  
ACCÈS AU LAC DES HAUTEURS. SIA : 24690996 - SIMON



**Saint-André-Avellin 399 900 \$**  
2 ACRES  
MAISON DE CAMPAGNE DE 3 CHAMBRES À COUCHER SUR LA ROUTE 323, GRANDE GRANGE 26 X 60 AMÉNAGÉ POUR BRICOLEUR. SIA : 13832924 - SIMON



**Saint-André-Avellin 249 900 \$**  
BORD DE L'EAU  
LAC NAVIGABLE SITUÉ AU LAC SIMONET, CHALET 4 SAISONS DE 3 CHAMBRES À COUCHER, TERRAIN INTIME, REJOINT LE LAC GROSLEAU. SIA : 21854403 - SIMON



**Duhamel 199 900 \$**  
DÉPANNEUR  
DÉPANNEUR AVEC STATION D'ESSENCE PERMIS SAQ, LE BÂTIMENT COMPREND UN LOGEMENT DE 2 CHAMBRES À COUCHER, GARAGE DOUBLE. SIA : 19195016 - SIMON



**Lac-Simon 149 900 \$**  
ACCÈS AU LAC  
ACCÈS NOTARIÉ AU LAC SIMON AVEC EMPLACEMENT DE QUAI, PLAGE DE SABLE, TERRAIN INCLINANT ROULOTTE, CABANON DE 10 X 8, STATIONNEMENT DOUBLE AU LAC SIMON. SIA : 17503050 - SIMON



**Thurso 269 900 \$**  
PROPRIÉTÉ CLÉ EN MAIN, 3 CHAMBRES À COUCHER, REMISE. SIA : 15995143 - SIMON



**Chénéville 324 900 \$**  
CLÉ EN MAIN, PROPRIÉTÉ DE 3 CHAMBRES À COUCHER, SOLARIUM, PRÈS DES SERVICES. SIA : 20758099 - SIMON



**Saint-Émile-de-Suffolk 517 000 \$**  
BORD DE L'EAU  
DOMAINE DE 286 ACRES, BORD DU LAC TREMBLANT, PROPRIÉTÉ DE 4 CHAMBRES À COUCHER. SIA : 21044460 - SIMON

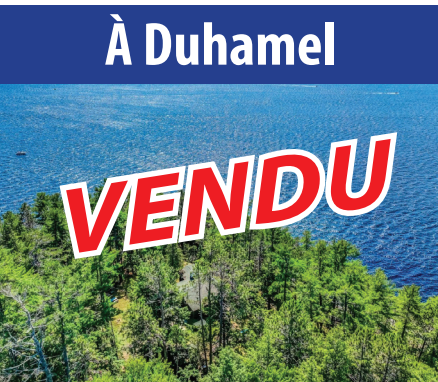


**Boileau 199 000 \$**  
4 ACRES  
PROPRIÉTÉ DE 3 CHAMBRES À COUCHER AVEC GARAGE ATTACHÉ, TRÈS PRIVÉ. SIA : 25228409 - SIMON



**Duhamel 295 000 \$**  
BORD DE RIVIÈRE  
BÂTIMENT CENTENAIRE POUVANT ÊTRE TRANSFORMÉ EN CHALET, BORDÉE PAR LA RIVIÈRE PRESTON DONNANT SUR LE LAC SIMON ET GAGNON. SIA : 26869100 - SIMON

## L'ÉQUIPE SIMON LACASSE A ENCORE VENDU



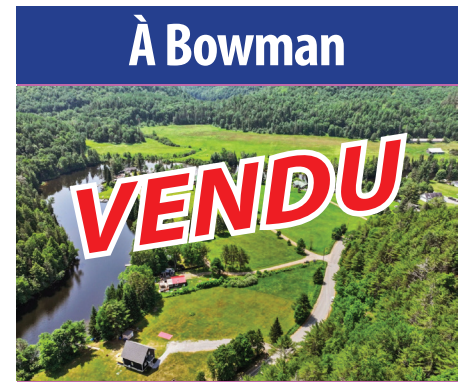
SIA : 25460155



SIA : 11657830



SIA : 16557787



SIA : 22391731

- Photographie professionnelle
- Photographie et vidéo aériennes
- Disponible 7 jours sur 7

- Magazine promotionnel
- Médias sociaux
- Évaluation gratuite

- Publicité hebdomadaire
- Réseau riche en contacts
- Visibilité exceptionnelle

**ON S'OCCUPE  
DE TOUT**

**819 428-4000**  
lapetite-nation.ca  
41, rue Principale, Chénéville  
remaxavendu@gmail.com