

22



# LE BONHEUR EST À L'ÉPICERIE

PAGE 3A

PHOTO STEPHANE CHAMPAGNE

Arts/week-end

22

MUSIQUE  
COLDPLAY LANCE  
MYLO XYLOTO

PAGES 4A-5A



VOYAGE  
PROMENADE À  
VANCOU «VERT»

PAGES 14A-15A

**GNR CORBUS**  
Confortablement installé

CLIMATISATION  
CHAUFFAGE

R.B.Q. : 2238-9480-26



Série Infinity

greenspeed INTELLIGENCE

GARANTIE 10 ANS GRATUITE\*

JUSQU'À 1 550 \$ DE RABAIS\*

\*garantie limitée de 10 ans sur les pièces

Subventions pouvant aller jusqu'à 900 \$

Système central avec thermopompe jusqu'à 20 SEER et 13 HSPF. \* Valide jusqu'au 15 novembre 2011.

Carrier les experts à votre service

CMMTQ

GazMétro PARTENAIRE CERTIFIÉ

Compagnie québécoise de chauffage et de climatisation

novoclimat



300 \$ DE RABAIS\*

\*garantie limitée de 6 ans sur les pièces

Subventions pouvant aller jusqu'à 500 \$

Unité murale thermopompe Inverter jusqu'à 23 SEER et 10 HSPF (Energy Star). \* Valide jusqu'au 15 novembre 2011



- GÉOTHERMIE
- SYSTÈME CENTRAL
- UNITÉ MURALE
- THERMOPOMPE
- ÉCHANGEUR D'AIR

**GNRCORBUS.COM**

**GRANBY 450 375-5030**

**COWANSVILLE 450 263-9320**

SAMEDI 22 OCTOBRE 2011 - LA VOIX DE L'EST

22

Cidre pétillant gazéifié



LES VERGERS DE LA COLLINE

Produit du Québec

5, route 137, Sainte-Cécile-de-Milton • 450 777-2442  
www.lesvergersdelacolline.com

cinéma

# Élysée



\*\*\*\*\*

Horaires du 21 au 27 octobre 2011

<b>ACTIVITÉ PARANORMALE 3 (13+)</b> Vendredi au dimanche: 13h15, 15h15, 17h15, 19h15 et 21h15 Lundi au jeudi: 19h15 et 21h15	<b>HISTOIRE DE DAUPHIN - 3D (G)</b> AUCUN LAISSEZ-PASSER Vendredi au dimanche: 14h20
<b>CAFÉ DE FLORE (G)</b> Vendredi au dimanche: 13h, 15h35, 19h et 21h30 Lundi: 19h Mardi au jeudi: 19h et 21h30	<b>LA CHOSE (13+VIOL.+HOR.)</b> Vendredi au dimanche: 12h05, 17h05, 19h15 et 21h30 Lundi au jeudi: 19h15 et 21h30
<b>DE VRAIS MENSONGES - Répertoire (G)</b> Lundi 24 octobre 2011: 19h10 et 21h25	<b>MARÉCAGES (13+)</b> Vendredi au dimanche: 13h45, 16h10, 19h et 21h25 Lundi: 21h25 Mardi au jeudi: 19h et 21h25
<b>ENLÈVEMENT (G)</b> Tous les soirs: 21h25	<b>LES SCHTROUMPFS (G)</b> Vendredi au dimanche: 12h30
<b>FOOTLOOSE v.f. (G)</b> Vendredi au dimanche: 12h30, 14h50, 17h10, 19h30 et 21h45 Lundi au jeudi: 19h30 et 21h45	<b>LES TROIS MOUSQUETAIRES - 3D (G)</b> AUCUN LAISSEZ-PASSER Vendredi au dimanche: 15h30, 19h05 et 21h25 Lundi au jeudi: 19h05 et 21h25
<b>GANTS D'ACIER (G)</b> Vendredi au dimanche: 13h, 16h, 19h et 21h45 Lundi au jeudi: 19h et 21h45	<b>LES TROIS MOUSQUETAIRES (G)</b> Vendredi au dimanche: 13h CINÉ BOUT-CHOIX - VENDREDI: 13h
<b>LA GRANDE ANNÉE (G)</b> Vendredi au dimanche: 15h05, 17h10 et 19h15 Lundi au jeudi: 19h15	

LA VOIX DE L'EST - SAMEDI 22 OCTOBRE 2011



**PROMUTUEL**  
PRAIRIE-VALMONT

ASSURÉ  
des meilleurs

**assurance**

Guylaine Lespérance  
Agente en assurance de dommages

WATERLOO  
1 800 361-7408  
promutuel.ca



PHOTO PLUMES ET PINCEAUX

Il y a 15 ans, la Marieville Chantal Reichel créait Plumes et Pinceaux, qui travaille à promouvoir le talent de nos peintres et de nos sculpteurs.

## Chantal Reichel: l'amie des artistes

MICHEL TASSÉ

michel.tasse@lavoixdelest.qc.ca

**MARIEVILLE** — Chantal Reichel aime les artistes. Elle aime les artistes et elle aime ce qu'ils font, surtout. Tellement, qu'elle a abandonné sa carrière de journaliste aux arts et à la culture, il y a une quinzaine d'années, pour créer Plumes et Pinceaux, qui travaille à promouvoir le talent de nos peintres et de nos sculpteurs.

Plumes et Pinceaux publie chaque année un agenda qui, en plus d'être fort utile, est illustré de nombreuses oeuvres d'artistes québécois. Cette année, c'est 135 oeuvres qui se retrouvent à l'intérieur de l'agenda qui, il faut le dire, est particulièrement bien fait. Une soixantaine de textes de nos écrivains trouvent aussi place dans l'agenda.

« Il y a tellement de talent au Québec, lance M<sup>me</sup> Reichel, qui vit et travaille à Marieville. Nos artistes méritent d'être encouragés et c'est ma façon à moi de le faire. Et les résultats sont intéressants; plusieurs artistes m'ont dit avoir vendu des oeuvres après avoir été publiés dans notre agenda. »

Une vingtaine d'artistes de la région ont d'ailleurs leurs oeuvres ou leurs textes publiés dans les nouveaux produits de Plumes et Pinceaux, soit *L'agenda d'art 2012* et *Ma Galerie de poche*, une version de poche de l'agenda. *Carnaval*, une oeuvre de la Granbyenne Michèle Kramer, illustre la couverture de *Ma Galerie de poche*.

*Ma Galerie de poche*, soit dit en passant, est une nouveauté. « Les gens trouvent tous l'agenda très beau, mais plusieurs le trouvent trop gros pour rentrer dans leur bourse ou leur mallette de travail, reprend Chantal Reichel. Nous avons voulu remédier à la situation. »

M<sup>me</sup> Reichel avoue que sa petite entreprise a fait du chemin depuis ses débuts, en 1996.

« Ça a commencé très

modestement, sans aucune subvention, et ils étaient nombreux à me prédire la faillite. Au début, l'agenda était disponible seulement en Montérégie... et je le distribuais moi-même. Puis, on a étendu la distribution dans les Cantons-de-l'Est et, aujourd'hui, il est disponible à travers tout le Québec et même dans certains secteurs francophones du Canada. Oui, on a fait des p'tits! »

Chantal Reichel n'est plus journaliste, mais elle continue d'écrire. Deux pièces de théâtre qu'elle a composées seront jouées bientôt et elle prépare aussi un roman.

« Les arts, c'est ma vie », conclut-elle.



L'agenda d'art 2012 de Plumes et Pinceaux.

## WEEK-END EN BREF

**Leonard Cohen sortira un nouvel album intitulé *Old Ideas***

**TORONTO (LA PRESSE CANADIENNE)** — Le chanteur Leonard Cohen sortira un nouvel album intitulé *Old Ideas*, a confirmé une porte-parole de la maison de disques Sony.

Bien que des rumeurs circulent à l'effet que l'album pourrait être sur les tablettes au début de l'année 2012,

Sony soutient qu'il n'y a aucune date officielle prévue pour de lancement ni de liste de chansons.

Pour le célèbre Montréalais âgé de 77 ans, il s'agira d'un premier album depuis *Dear Heather*, sorti en 2004, qui s'était hissé en cinquième position des ventes au Canada.

Leonard Cohen s'est fait plutôt discret cette année après avoir complété une longue tournée mondiale de juillet à décembre 2010.

JOHANE DESPINS

# Apprendre en faisant L'épicerie



PHOTO STÉPHANE CHAMPAGNE

La Marievilleoise Johane Despins en est à sa cinquième saison à *L'épicerie*. « Aujourd'hui, les gens sont vraiment intéressés à savoir ce qu'il y a dans leur assiette, ils sont vraiment intéressés à savoir s'ils en ont vraiment pour leur argent, et le nombre de sujets est inépuisable », explique-t-elle.

MICHEL TASSÉ

michel.tasse@lavoixdelest.qc.ca

**MARIEVILLE** — Plus souvent qu'autrement, depuis le début de sa carrière dans le monde des communications, Johane Despins a travaillé trois ou quatre ans à un endroit et trois ou quatre ans à un autre. Mais là, elle entame sa cinquième saison à *L'épicerie*, cette émission présentée à la télévision de Radio-Canada le mercredi soir à 19h30, et elle est loin, dit-elle, d'avoir fait le tour du jardin.

« On parle d'alimentation, de consommation et moi, j'ai encore faim de *L'épicerie*, lance celle qui habite Marieville depuis plusieurs années. C'est une émission au cours

de laquelle j'apprends tous les jours, toutes les semaines. J'adore faire *L'épicerie!* »

*L'épicerie* en est à sa 10<sup>e</sup> saison. Plus d'un million de téléspectateurs regardent l'émission toutes les semaines. Johane Despins, on s'en souviendra, a remplacé Marie-Josée Taillefer aux côtés de Denis Gagné.

« Paraît-il qu'au début, les concepteurs de l'émission se demandaient s'il y avait assez de matière pour faire une demi-heure par semaine. Mais aujourd'hui, les gens sont vraiment intéressés à savoir ce qu'il y a dans leur assiette, ils sont vraiment intéressés à savoir s'ils en ont vraiment pour leur argent, et le nombre de sujets est inépuisable. Et puisque l'émission n'est pas commanditée, puisque nous relevons du secteur des affaires publiques de Radio-Canada, nous avons les coudées franches, nous pouvons nous permettre d'être critiques. »

*L'épicerie* s'adresse à monsieur et madame Tout-le-monde. Et c'est

probablement pourquoi elle rejoint autant de gens.

« Notre public cible, c'est celui qui fait son épicerie dans les grandes surfaces, pas celui qui achète dans les épiceries fines du Plateau. Denis et moi, nous nous voyons comme de bons voisins, ceux qui ont toujours de petits conseils à vous donner. »

*L'épicerie*, c'est un gros temps plein pour Johane Despins, elle qui est en reportage sur la route tous les jours. Et vous serez probablement surpris d'apprendre qu'elle et Denis Gagné ne se voient qu'une fois par semaine, soit lorsqu'ils enregistrent leurs segments ensemble.

« Denis est un super compagnon de travail. C'est un professionnel, un vrai, il est tellement rigoureux. Nous avons une belle complicité. »

#### Apprendre

Johane Despins fait carrière dans le monde des communications depuis plus de 20 ans. Avant *L'épicerie*, elle a été chroniqueuse culturelle à la radio

(CKOI et Radio-Canada), puis à la télé (*Salut, bonjour!*) et elle a fait dans la variété (*La fosse aux lionnes*). Elle se considère privilégiée.

« J'ai travaillé avec de bonnes personnes, des personnes qui m'ont fait confiance, dit-elle. J'ai touché à toutes sortes de choses, j'ai appris beaucoup partout. Apprendre, c'est vraiment quelque chose d'absolument essentiel pour moi. »

Et le mot reviendra souvent dans la conversation. Clairement, c'est ce qui la guide dans ses choix professionnels.

« Dans ce métier, on est là pour informer les gens, pour leur apprendre des choses. Mais nous aussi, il faut apprendre, il faut que notre métier nous nourrisse. À *L'épicerie*, ma soif d'apprendre est satisfaite, et c'est pourquoi, même si j'aime relever de nouveaux défis, je n'ai pas de problèmes à m'imaginer là encore longtemps... »

#### Une belle qualité de vie

Johane Despins vit à Marieville depuis 1997. Celle qui est originaire

de la Mauricie a quitté Montréal pour la banlieue avec son mari pour élever sa famille, et elle n'a jamais regretté son choix.

« Mes jumeaux ont aujourd'hui 16 ans et je suis fière de leur avoir fourni un si bel environnement pour leur développement, mentionne-t-elle. Marieville, c'est la campagne en ville, c'est la tranquillité avec tous les services. On a une belle qualité de vie ici, on est bien ici... »

Mais voilà, la famille déménagera dans quelques mois. Les enfants s'apprentent à étudier au cégep et... Montréal les attire.

« En plus, mon mari et moi travaillons tous les deux à Montréal. Mais ce sera difficile de quitter Marieville, ce sera difficile de quitter une maison où nous avons été si heureux. Nous garderons de merveilleux souvenirs de notre séjour ici... »

Mais Johane Despins, c'est notre bonne voisine qui a toujours de petits conseils à nous donner. Et qu'elle soit dans la région ou non, elle continuera de le faire à la télé le mercredi soir...

SAMEDI 22 OCTOBRE 2011 - LA VOIX DE L'EST 3A

Le cahier spécial de 28 pages

sur **BROMONT**  
le vendredi 28 octobre  
dans mon quotidien

**La Voix de l'Est**

Ne pas  
oublier de lire...

COLDPLAY

# Une question de chimie

NICOLAS HOULE

Nhoule@lesoleil.com

**TORONTO** — Ce n'est pas un soir tout à fait comme les autres dans la Ville Reine. Coldplay vient de monter sur une scène extérieure du centre-ville, le temps d'un concert gratuit. Pour la foule, c'est l'occasion de voir si la célèbre formation a toujours sa touche magique; pour le quatuor, c'est le moment d'étréner les chansons de *Mylo Xyloto*, en magasin mardi. Au terme d'une solide performance, les deux clans repartent souriants: un nouveau chapitre de l'histoire d'amour qu'entretient Coldplay avec ses fans est en train de s'écrire...

La salle de conférence est comme tant d'autres, anonyme. Des néons au plafond, un haut-parleur mains libres au centre d'une table ovale, un téléphone dans un coin. C'est là, dans les locaux de MuchMusic, que Guy Berryman et Will Champion, le bassiste et le batteur de Coldplay, nous donnent rendez-vous quelques heures avant leur concert. Le premier, qui fait à peine ses 33 ans, arbore un veston bleu marine décontracté; le second, aussi âgé que son compère, un t-shirt blanc.

Ils sont d'excellente humeur, les gars, nullement affectés par le

trajet d'avion qui les a menés de leur Angleterre natale au Canada avec leurs collègues Chris Martin (voix) et Jonny Buckland (guitares). Ils admettent, cependant, qu'ils se trouvent dans une situation singulière. *Mylo Xyloto*, leur cinquième album, ne leur appartient plus entièrement, leur boulot en studio étant terminé, mais il n'appartient pas encore aux fans non plus...

« C'est un moment particulier, où l'on sent qu'on met un peu notre tête sur le billot et l'on attend que les choses se passent, confie Guy. Mais pour être bien honnête, on n'a terminé l'album il y a quelques [semaines] seulement, même si on a joué certaines chansons en spectacles. On travaille vraiment jusqu'à la dernière minute. »

De la même manière que Will et Guy ont l'habitude de fusionner basse et batterie sur scène, l'un complète les propos de l'autre tout au long de notre entretien. Le batteur précise donc qu'après avoir passé des mois à enregistrer, à ajouter des segments ici et là, Coldplay s'est mis à « couper dans le gras ».

« Parfois on se retrouve avec des éléments qui ne sont pas nécessaires. On réalise que les pièces sont trop longues, alors on supprime des intros ou des codas. »

**La bande sonore qui n'en était pas une**

*Mylo Xyloto* a passablement changé par rapport à ce qu'il devait être à l'origine. Afin de bien orienter la création, le groupe s'était donné un cadre assez précis. On ne peut vraiment parler d'un album concept, mais l'enregistrement retient plusieurs éléments typiques de cette approche: les chansons se font quelquefois écho, du côté des textes comme des musiques.

« Une des idées sur laquelle nous avons longtemps planché était que cet album serait la bande sonore d'un film d'animation, relate Guy. On avait des personnages en tête, un synopsis d'histoire et un monde dans lequel ces personnages évoluaient. (...) Mais au fur et à mesure que nous avons avancé, on s'est éloigné de ce concept et c'est devenu quelque chose de plus conventionnel. »

Le titre de l'album a fait couler beaucoup d'encre. Quelle en est la signification? Comment le prononce-t-on? Les musiciens ont réalisé qu'ils s'étaient donné une tâche supplémentaire en baptisant le disque ainsi. Ils doivent en effet répondre continuellement à ces questions. Mais s'ils ont quelqu'un à blâmer, c'est le chanteur Chris Martin: il a en effet eu l'idée de ce nom, qui serait celui d'un personnage...

*Mylo Xyloto* abrite maints traits propres à Coldplay. Des mélodies accrocheuses, des musiques touffues, souvent aériennes, des balades sensibles. Au chapitre des nouveautés, impossible d'ignorer la collaboration avec Rihanna (voir texte ci-contre) et la présence de pièces acoustiques, en particulier *Us Against The World*, que les Anglais ont inséré dans les concerts offerts depuis l'été. Fait intéressant, sur cette chanson, on distingue aisément l'apport de chaque membre, alors que, le plus souvent, Coldplay mise sur un son d'ensemble.

« C'est la chanson la plus brute de l'album, constate Will. Quand on a commencé ce projet, on songeait à faire un disque entièrement acoustique, quelque chose de plus dépouillé et intime. Mais on a aussi commencé à écrire d'autres pièces, qui ne cadraient plus dans cet univers. C'était impossible pour nous de mener deux projets de front, alors on a mis tout ça ensemble. »

**La griffe collective**

Pour donner forme à *Mylo Xyloto*, Coldplay a une fois de plus fait appel à Brian Eno et à Markus Dravs (Björk, Arcade Fire). Le premier a joué un rôle accru dans le volet écriture, alors que le second, épaulé de Daniel Green et Rik Simpson, a été

réalisateur au sens classique du terme, poussant le quatuor à explorer de nouvelles avenues et à respecter un horaire de travail strict. Quand on sait que l'équipe compte aussi un ami proche considéré cinquième membre du groupe, Phil Harvey, un gérant, des techniciens et des représentants de l'étiquette de disque, ça commence à faire pas mal de monde dans le clan Coldplay. Or selon Guy, ceci n'empêcherait pas les gars de retrouver régulièrement l'intimité et la naïveté de leurs débuts.

« Même s'il y a plusieurs personnes qui travaillent avec nous et qu'il y a pas mal de bruits et de discussions autour du groupe, quand nous sommes ensemble en studio, les quatre dans une même pièce, ça redevient très simple et plus rien d'autre n'importe. C'est là que les graines des chansons sont semées, avec très peu d'autres personnes. »

Voilà déjà 15 ans que Coldplay roule sa bosse. Au fil des enregistrements et des tournées, le groupe a vécu tous les tourments auxquels les formations de musique populaire sont confrontées. Pourtant, ce n'est pas à la période où le succès est arrivé que les secousses ont été les plus grandes, mais un peu avant. Will Champion a en effet été mis à la

## Sorcières en vue!

Publireportage

La veille du 31 octobre, les Anglais fêtaient la « All Hallow's Day » qui correspond à notre « Halloween ». Et quand on pense HALLOWEEN, on pense aux sorcières, aux vampires et squelettes.

Sorcières, les sorcières étaient en fait des guérisseuses. Elles ne se métamorphosaient pas de chats en retour, elles se métamorphosaient en chats hideux et allaient chez les gens qu'elles avaient soignés pour leur faire leurs soins. L'image de la sorcière sur son balai magique vient du fait que les guérisseuses se promenaient avec des branches d'arbres très solides qu'elles aiguisaient et qu'elles attachaient au bout d'un bâton. Ainsi armées, elles pouvaient se défendre contre les malfaiteurs qui les prenaient pour des esprits maléfiques.

Le chat noir trouve son origine dans la fête celtique de Samain. On croyait alors que l'esprit des morts venait hanter les vivants le 31 octobre et que les plus malins et diaboliques se métamorphosaient en chats. Quant à tous ces autres personnages d'épouvante et de mystère, ils sont nés de la peur des gens et des histoires inventées. Que ce soit les fantômes, les vampires, les squelettes et tous les autres monstres qui peuplent nos placards, ils rappellent tous les mauvais esprits qui reviennent hanter les vivants et se nourrir d'êtres humains. Et il ne faudrait pas oublier les chauves-souris suceuses de sang, les loups-garous poilus, les terribles démons ni les pirates voleurs de sucettes!

Plus de 2 000 costumes et accessoires

Sous le même toit : Animalerie et matériel d'artiste

### Monika

Louez votre costume pour seulement 5 à 12 \$/enfant 18 à 25 \$/adulte

Tarif incluant accessoires

Location du vendredi 28 octobre au mardi 1<sup>er</sup> novembre

### Delices d'Elliot

CHOCOLATERIE & GELATERIA

142 Principale, Granby • 450 378-2233

Sacs de bonbons décorés



PHOTO EMI

**Mylo Xyloto** abrite maints traits propres à Coldplay. Des mélodies accrocheuses, des musiques touffues, souvent aériennes, des balades sensibles.

porte brièvement en 1999, après quoi Chris Martin l'a prié de réintégrer la troupe. Depuis cette période tumultueuse, Coldplay apparaît profondément unifié. Et ce n'est pas le fruit du hasard: les musiciens ont compris que c'est dans la rencontre de leur talent que réside leur originalité.

« On est passé à travers notre lot d'affrontements, qui étaient basés sur nos propres insécurités, je crois, soutient Will. (...) Désormais, nos relations professionnelles et sociales sont plus fortes que jamais. Et notre respect envers ce que nous avons accompli: la chimie qu'on a entre nous

est réellement la seule chose que l'on peut avoir à titre de groupe. Toutes les notes, tous les accords ont déjà été joués. La seule chose qui nous distingue des autres est la chimie que nous avons, et nous sommes entièrement dédiés à garder ça. C'est là que notre force réside. »

## Rihanna : l'étonnante rencontre

**TORONTO (NH)** — L'une des chansons les plus étonnantes de *Mylo Xyloto* est sans doute *Princess of China*, où Chris Martin partage le micro avec Rihanna. Les Britanniques qui font dans le R&B? L'Américaine qui plonge dans le soft rock aérien du quatuor? C'est loin d'être aussi simplet. Coldplay a en effet su se permettre une collaboration musicale adroite, où chaque artiste a fait le chemin nécessaire pour qu'une véritable rencontre ait lieu: le son typique du quatuor est présent, mais la rythmique est voisine du R&B. Quant à Rihanna, elle chante dans un registre différent, de manière plus introspective. Guy Berryman: « Je crois que Chris avait Rihanna en tête dès le départ pour chanter une pièce. Cette composition est relativement vieille; aussi, avant qu'on ne l'enregistre, Rihanna est devenue très populaire et a travaillé avec d'autres personnes. On s'est demandé si c'était un pas trop grand à franchir pour nous, mais on a décidé que si on devait avoir une personne pour chanter là-dessus, on devrait avoir celle qui était la mieux placée pour le faire. (...) On est conscient que c'est passablement différent de ce qu'on a déjà fait, mais justement, je crois que parce que cette chanson est si différente qu'on l'aime autant. »

PHOTO UNIVERSAL MUSIC CANADA  
Rihanna

22

22

clinique idéal minceur  
coaching santé

NOUVELLE CLINIQUE  
GRANBY

elle et lui  
● ● ●

Conférence 5 à 7  
1<sup>er</sup> novembre CHAMBLY  
2 novembre GRANBY

\* Réservations requises \* Dégustation de produits \* Tirages  
\* Offre exclusive **SUR PRÉSENTATION**  
**DE CETTE ANNONCE**

450 403 3503 • 1969, boul. Perigny, bur. 201, CHAMBLY  
infochamblly@cliniqueidealminceur.com  
450 991 4678 • 401 St-Jacques, bur. 108, GRANBY  
infogranby@cliniqueidealminceur.com  
www.cliniqueidealminceur.com

### PERTE DE POIDS

- Perte de poids avec Ideal Protein
- Programme de maintien
- Suivi hebdomadaire

### INFRATHÉRAPIE

- Diminution de la cellulite
- Perte de 600 à 900 calories par séance
- Atténue les douleurs musculaires



SAMEDI 22 OCTOBRE 2011 - LA VOIX DE L'EST

5A

22

Devenez membre du Club de la Vigilance

1 888 692.4673

ENFANT-RETOUR Québec

ÉQUIPE CHRISTIAN LALUMIERE

Faites confiance à mes 26 ans d'expérience  
450 378.4120  
www.christianlalumiere.ca

RE/MAX Professionnel C.L.  
Agence Immobilière

Curtis Skinner  
courtier immobilier

**VOILÀ, J'AI L'EMPLOI QUE JE CHERCHAIS!**

**VENEZ PROFITER DE NOS DIFFÉRENTS SERVICES. NOUS VOUS AIDERONS À TROUVER UN EMPLOI.**

- Expertise reconnue et plus de 8 500 clients satisfaits depuis 19 ans.
- Services gratuits, simples et efficaces.

**450 378-2107**  
**www.groupeaide.com**

MAISON de l'emploi

CRE ASSOCIATION DES CENTRES DE RECHERCHE ET D'EMPLOI

Cette activité est rendue possible grâce à la participation financière de:

Emploi Québec

WEEK-END VIN

# Remontons le temps...



JACQUES BENOIT

Les livres anciens sur le vin sont... de véritables machines à remonter le temps. L'un des meilleurs, à ce chapitre, et toujours en vente, est sans contredit *Les bons vins et les autres*, d'abord paru en 1976 (Seuil), du regretté Pierre-Marie Doutrelant.

D'entrée de jeu, Doutrelant, qui était grand reporter au *Nouvel Observateur*, explique que « las d'entendre chanter des cantiques », l'envie lui est venue « d'envoyer un coup de pied dans la termitière des poncifs ».

Il n'y va pas avec le dos de la cuillère!

L'action — je le répète — se passe au milieu des années 70, il y a donc plus d'une trentaine d'années, et beaucoup de choses ont de toute évidence changé depuis ce temps.

N'empêche, on reste sidéré, encore aujourd'hui, devant les dérives que Doutrelant détaille, souvent avec un humour grinçant.

Exemple, son chapitre sur les vins « rebouteux », ou « médecins », utilisés à cette époque pour « soigner », « remorquer » des vins faiblards.

Au sujet des beaujolais, il cite un courtier de la vallée du Rhône. « Rien de tel qu'un bon côtes-du-Rhône de Rasteau pour sauver un beaujolais », signale celui-ci au journaliste.

Puis, à propos des bourgognes rouges (très critiqués en ce temps-là, je le rappelle), Doutrelant affirme que « tous s'accrochent à merveille, par exemple, d'un doigt de châteauneuf-du-pape. Sinon, comment expliquer que sur une récolte de 80 milliers d'hectolitres (...) le quart (...) parte droit en Côte d'Or? »

Il n'est pas tendre non plus pour la Champagne, où, note-t-il, le rendement à l'hectare a triplé depuis 1945 et « flirte avec les 60 hectolitres ».

Bordeaux? Les vins de côtes, genre Côtes-de-Bourg, servent bien souvent à « remorquer » des Médocs, soutient-il.

Bref, le grand jeu de massacre, mais portant essentiellement sur les vins français, avec un détournement par la Rioja, vignoble qui, alors, vendait « deux fois plus de rioja qu'il ne s'en vendait », selon « deux patrons de bodegas traditionnelles ».

Finies, les magouilles? Peut-être moins qu'on ne le souhaiterait, au souvenir, entre autres, de ces exportations vers les États-Unis, il y a quelques années à peine, de bourgognes rouges... qui étaient en fait des vins du Languedoc.

Le chiffre d'affaires mondial du secteur viticole dépasse les 150 milliards de dollars, comme on sait, ce qui explique sans doute bien des choses.

- **Côtes du Rhône Villages 2009 Rasteau Domaine de Beurenard, 22,45 \$ (706 903), ★★★ 1/2, \$\$ 1/2, 2011-2014?** Vin de Grenache (80%)

Agent exclusif :



**Pouilly-Fumé**

APPELLATION POUILLY-FUMÉ CONTRÔLÉE

12,5% alc./vol.  
Vin blanc  
Produit de France



750 ml  
White wine  
Product of France

MIS EN BOUTEILLE À LA PROPRIÉTÉ PAR JEAN PABIOT ET FILS - LES "LOGES" - 58150 POUILLY-SUR-LOIRE - FRANCE

PHOTO LA PRESSE

Le Pouilly-Fumé 2010 Jean Pabiot et Fils, la recommandation de la semaine.

et de Syrah (20%), son élevage (compliqué) est fait en partie en cuves, mais aussi en fûts et en foudres. Résultat, un vin bien coloré, dense, relativement corsé, d'une bonne concentration, aux tannins qui n'ont rien d'agressif et dont le généreux bouquet est dominé par des arômes de fruits rouges. Fermente avec uniquement les levures du raisin. Pourrait sans doute se mesurer à des Châteauneufs-du-Pape. 14,5% (211 caisses).

- **Fronton 2009 Mons Aureolus Château Montauriol, 19,65 \$ (851 295), ★★★, \$\$, 2011-2013.** Curieux vin du Sud-Ouest (France), fait de 50% de Négrette, avec 25% de Cabernet Sauvignon et 25% de Syrah. Élevé en fûts, dont 25% de neufs, son bouquet, de bon volume, aux odeurs rappelant le cigare et la terre fraîche, a quelque chose d'un peu déroutant. Charnu, tannique, quoique sans rugosité, ses saveurs sont conformes à ce qu'annonce le bouquet, avec aussi des arômes un peu pâtisserie dans l'après-gout (le bois). Très bon à sa manière. 13,5% (300 caisses).

- **Saint-Chinian 2008 Château Fontanche, 13,75 \$ (11 096 247), ★★1/2, \$ 1/2, 2011-2012.** Fort joli vin rouge du Languedoc, de Grenache surtout (70%), ce qu'on détecte en bouche en raison de ses saveurs bien mûres, quasi sucrées, de fruits rouges. Moyennement corsé, peu tannique, il ne manque pas d'éclat. Renferme aussi de la Syrah (20%) et du Carignan (10%). Élevage en foudres. 13% (142 caisses).

- **Châteauneuf-du-Pape 2008 Domaine La Roquette, 41 \$ (10 268 406), ★★★★★, \$\$\$\$\$, 2011-2018?** Vin d'un domaine appartenant aux frères Brunier, aussi propriétaires du Domaine du Vieux-Télégraphe, assez peu coloré, son séduisant bouquet, aux nuances de fruits rouges, épicé-boisé, mais sans excès aucun, complexe, fait presque... bourgogne! On retrouve en bouche les fruits rouges, sur des tannins veloutés, avec des notes épicées (le bois), et une bonne persistance. Excellent, malgré son importante teneur en alcool. 14,9% (69 caisses)

- **Hawkes Bay 2009 Pinot Gris Trinity Hall, 24,70 \$ (10 959 186), ★★★ 1/2, \$\$\$, 2011-2012.** La robe de ce vin blanc de Nouvelle-Zélande est dorée, son charmant bouquet, de fruits confits et aux nuances discrètes de pain grillé, donnant l'impression qu'il est un peu boisé, ce qui n'est pas le cas. Plus que moyennement corsé, non boisé (on le réalise une fois qu'on l'a en bouche), équilibré, ses saveurs sont bien affirmées. Très bon. 14% (56 caisses).

**La recommandation de la semaine**

**Pouilly-Fumé 2010 Jean Pabiot et fils.** La couleur, peu soutenue, un peu verdâtre, très Loire, mène à un beau bouquet de Sauvignon blanc, net, non boisé, mûr, relevé par une nuance évoquant les conifères et une note d'agrumes genre citron. Savoureux, avec beaucoup d'éclat et toute l'acidité requise, ses saveurs sont pures, aussi mûres et affirmées que le laisse présager le bouquet. Vinifié avec uniquement les levures indigènes, et donc présentes sur les peaux des raisins. Irréprochable. 12,5% (256 caisses).

**23,20 \$ (963 355), ★★★ 1/2, \$\$\$ 1/2, 2011-2013.**

**La notation**

- ★ - Vin correct
- ★★ - Bon
- ★★★ - Très bon
- ★★★★ - Excellent
- ★★★★★ - Exceptionnel

**La règle**

- > Plus d'étoiles que de \$, le vin vaut largement son prix
- > Autant d'étoiles que de \$, il vaut son prix.
- > Moins d'étoiles que de \$, il est cher ou même très cher.
- > C indique qu'il s'agit d'un vin « courant », vendu dans la plupart des succursales.
- > S désigne les vins de « spécialité », en vente uniquement dans un nombre limité de succursales.
- > Le nombre d'années figurant après la note indique le potentiel de garde approximatif à partir de maintenant.

## Vous n'y voyez rien?

Votre camelot non plus.  
Merci d'éclairer l'accès à votre boîte à journaux et de ne pas laisser trainer d'objets qui pourraient le (la) faire trebucher.

La Voix de l'Est



Boréart présente

Denise Côté

Granby (MEL) — Jusqu'au 30 octobre, Boréart accueille l'exposition *De l'intime à la Monumentalité* de l'artiste-peintre granbyenne Denise Côté. Ses toiles colorées empruntent des accents d'expressionnisme et d'abstrait, et font bien souvent le portrait de personnages aux grands regards, qu'ils soient fixes, nostalgiques ou interrogatifs, de même que d'univers organiques. Denise Côté a été la première Canadienne invitée à participer à la publication du livre *20 artistes contemporains internationaux du XXI<sup>e</sup> siècle*, ce qui l'a amenée à exposer dans plusieurs pays, en Espagne et en Autriche notamment. *De l'intime à la Monumentalité* regroupe le travail de diverses périodes de création de l'artiste.

PHOTO ALAIN DION

22

Pour un automne divertissant  
www.palacedegranby.com

Frais supplémentaires de 2,50\$/billet pour les achats téléphoniques et par Internet.

**MICHEL LOUVAIN**

Je n'ai pas changé  
Dim. 23 oct.  
• 14h



45\$  
au comptant

**MOTEL DES BRUMES**

Ven. 28 oct. • 20h



40\$50\$  
au comptant

**BELLES-SŒURS**

Jeu. 3 nov., ven. 4 nov.  
et sam. 5 nov. • 20h

67\$  
au comptant



**LES FOURBERIES DE SCAPIN**

Jeu. 10 nov. • 20h

51\$50\$  
au comptant



**PAUL PICHÉ**

Sam. 19 nov.  
• 20h

42\$50\$  
au comptant



**LA COMPAGNIE CRÉOLE**

Mer. 23 nov.  
• 20h

55\$  
au comptant



**EDDY KING**

Ven. 25 nov.  
• 20h

34\$50\$  
au comptant



**MARIE-CHANTAL TOUPIN**

Premier baiser  
Ven. 2 déc.  
• 20h

42\$  
au comptant



**SPECTACLE**

AU PROFIT DE L'ORGANISME  
PLATEFORME SANTÉ JEUNESSE DE ROXTON POND Mar. 29 nov. • 20h



**PETER MACLEOD**

Sagesse reportée  
Sam. 3 déc. • 20h

49\$  
au comptant



**CATHY GAUTHIER**

Cathy Gauthier décoiffe  
Dim. 11 déc. • 20h

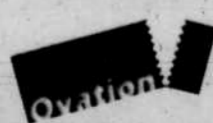
35\$  
au comptant



SUPPLÉMENTAIRE

**Heures d'ouverture**

Lundi au vendredi: 12h30 à 19h  
Samedi: 9h30 à 20h  
Dimanche: midi à 17h



Culture, Communications et Condition féminine

Québec

Granby  
Ville rayonnante



135 Principale  
Bureau 20, Granby  
450 375-2262 • 1 800 387-2262

LE PALACE  
Salle de spectacle

•Frais supplémentaires de 2,50\$/billet pour les achats téléphoniques et par Internet. Tous les prix incluent les taxes et la redevance. L'horaire et les tarifs peuvent changer sans préavis. Rabais possibles pour les aînés et les étudiants.

Le Palace est subventionné par la Ville de Granby et par le ministère de la Culture, des Communications et de la Condition féminine du Québec.

SAMEDI 22 OCTOBRE 2011 - LA VOIX DE L'EST 7A

22

22

PRÉSENTATION SOMMAIRE DES CANDIDATS

Collège électoral : population - 2 postes à combler

L'élection de deux personnes indépendantes élues par la population aura lieu le

►►► MARDI, 1<sup>er</sup> NOVEMBRE 2011, DE MIDI À 20 HEURES.

Il n'y aura pas de vote par anticipation et le vote par procuration est interdit.

BAZIN, Michèle - West Brome



Profil de la candidate

- Cofondatrice du Groupe Communi-Conseils
- Direction générale des magazines de Québec
- Adjointe de presse, Jeux Olympiques 1976
- Attachée de presse du chef de l'opposition officielle
- Membre du Conseil des arts
- Membre de la Commission sur la télévision au Canada
- Directrice des communications, Conseil privé et Ministre des Affaires constitutionnelles
- Auteure de trois livres, collaboration à plusieurs textes pour des téléseries ou des téléromans
- Observateur au Premier sommet de la francophonie
- Prix des communications-marketing Salon de la femme

Raisons motivant la candidature

- Ayant été bien soignée au CSSS La Pommeraie, je souhaite donner de mon temps pour aider l'établissement

Implication sociale, communautaire ou bénévole

- Membre du conseil d'administration de YTV à Toronto • Membre du conseil d'administration de Newco à Toronto • Membre du conseil d'administration LALALA Human Steps • Membre du conseil d'administration Tourisme Montréal
- Membre de l'Union des écrivains du Québec
- Présidente du Regroupement des événements majeurs internationaux
- Vice-présidente de l'Association pour la revitalisation de la rue Saint-Laurent

CARLIER, Elsa - Bromont



Profil de la candidate

- Maîtrise en sciences sociales appliquées aux métiers du conseil, de l'étude et de l'intervention, spécialité : aménagement, animation territoriale et développement local
- Maîtrise d'ethnologie, spécialité : ethnologie du développement local
- Licence d'ethnologie, spécialité : médias et communication
- Agente de développement, Forum jeunesse Montérégie Est
- Agente de sensibilisation à l'entrepreneuriat jeunesse, Carrefour jeunesse emploi des Cantons de l'Est
- Agente de migration Place aux jeunes
- Agente de développement local et chargée de mission jeunesse

Raisons motivant la candidature

- Nouvelle arrivante au Québec depuis 4 ans, je m'y suis vite intégrée et j'ai servi le développement du territoire de Brome-Missisquoi dans mes divers emplois
- Souhaite m'impliquer en tant que jeune femme
- Parcours de formation toujours articulé autour du développement des communautés, intérêt particulier pour la gestion et le fonctionnement des services sociaux et de santé
- Capacité à promouvoir des idées et facilité de communication

Implication sociale, communautaire ou bénévole

- Membre du Forum Jeunesse Montérégie Est • Assistante aux relations de presse pour l'événement Faits et reflète • Agente de recherche en matière d'établissement des immigrants • Direction du collectif « défendre l'ethnologie »

CRAFT, Kevin - Bedford



Profil du candidat

- DEC en administration, Institut de Tourisme et d'Hôtellerie du Québec à Montréal
- Conseiller en sécurité financière au sein de l'entreprise familiale B.W. Draper Assurances Inc. à Bedford

Raisons motivant la candidature

- L'implication dans la communauté est une valeur importante pour moi. De plus, le domaine de la santé et ses priorités m'interpellent et je suis sensibilisé aux défis que représentent les soins de santé de première ligne. Je crois que mes expériences de gestionnaire et de membre de divers conseils d'administration pourront certainement être un atout pour le CSSS La Pommeraie

Implication sociale, communautaire ou bénévole

- Membre du conseil d'administration, Coopérative de Solidarité Santé de Bedford et région
- Membre du comité préparatoire, campagne majeure de financement du Camp Garagona
- Membre du conseil d'administration de l'Association des Townshippers et coprésident de la Journée des Townshippers
- Membre du conseil d'administration du Regroupement des gens d'affaires de Bedford, trésorier et délégué au comité de planification

MUCCI, Franciene - Ange-Gardien



Profil de la candidate

- Études en sciences humaines
- Formation en services financiers
- Intervention auprès des mourants à l'UQAM

Raisons motivant la candidature

- La préoccupation d'offrir de bons services aux usagers ainsi que les conditions de travail intéressantes et adéquates envers tout le personnel oeuvrant auprès de ces clientèles

Implication sociale, communautaire ou bénévole

- Implication bénévole consacrée aux questions familiales
- Présidente de la Fédération de la famille Richelieu-Yamaska
- Administratrice de la Confédération des organismes familiaux du Québec (national)
- Secrétaire de Lire et faire lire dont la mission est de promouvoir la lecture auprès des jeunes, grâce à des activités intergénérationnelles
- Accompagnement médical et transport à différents points de service

BOURDAGES, Lise - Saint-Armand



Profil de la candidate

- Baccalauréat en sciences de la santé
- Maîtrise en administration de la santé
- Expérience de 40 ans dans le réseau et la santé à différents postes à la direction des soins infirmiers
- Agente de planification et programmation à l'Agence de santé et de services sociaux de la Montérégie
- Consultante en gestion de programmes en mesures d'urgence en santé pour des établissements privés du réseau
- Retraitée depuis 2005

Raisons motivant la candidature

- La santé de la population m'a toujours intéressée et l'accès aux services également. Ma carrière m'a amenée à travailler pour offrir et améliorer les services à la population et à développer des programmes pour la Montérégie. En me présentant comme candidate pour représenter la population au conseil d'administration, je voudrais partager mon expertise et parler en leur nom

Implication sociale, communautaire ou bénévole

- Membre du Comité local d'initiatives communautaires de Saint-Armand, j'organise bénévolement des cours, des conférences et des ateliers pour la population.
- Animation de réunions de planification des activités et gestion des budgets
- Instructeur en réanimation
- Bénévolat auprès de personnes âgées semi-autonomes et à la Station communautaire Saint-Armand

CHARTRAND ROBINSON, Francine - Cowansville



Profil de la candidate

- Infirmière diplômée de l'Hôtel Dieu de Montréal et bachelière de l'Université de Montréal • Membre de L'O.I.I.Q.
- Formation en : gestion de personnel et coordination des services de soins de santé; projet de recherche à l'UdeM; animation de groupe et relation d'aide; leadership et gestion de temps; supervision du personnel; gestion immobilière
- Coordonnatrice en milieu clinique et agent de projet de recherche de l'UdeM • Certificat de reconnaissance de la région de Brome-Missisquoi • Organisations de conférences sur la santé (club Céfranc), région de Cowansville et du salon santé nouvelle Vision Cowansville
- Conférencière pour la population de Cowansville et à travers la province • Actuellement infirmière conseil en pharmacie (au privé)

Raisons motivant la candidature

- La personne humaine est importante pour moi et je me dois de servir les plus démunis, soit les gens malades • Je veux redonner au service de santé sa vraie place, c'est-à-dire la personne entourée de tous les services auxquels elle a droit afin de maintenir son équilibre dans sa plus grande dignité • Permettre un grand partenariat entre les diverses disciplines dans le souci de notre population, respect et discipline dans le travail qui doit être accompli à La Pommeraie

Implication sociale, communautaire ou bénévole

- Marche pour le cancer du sein • Implication de quartier, visites des malades à domicile, transport pour déplacement des malades, soins à domicile gratuits pour personnes âgées seules • Membre du groupe Cursillo • Aide à la famille • Implication comme épouse auprès des Chevaliers de Colomb • Bénévole occasionnellement à l'Église Sainte-Thérèse

DUBEAU, Céline - Cowansville



Profil de la candidate

- Diplôme de l'École de naturopathie du Québec
- Secrétaire dans les domaines de la santé et du juridique
- Responsable des produits naturels, pharmacie Jean Coutu
- Pratique privée comme naturopathe

Raisons motivant la candidature

- J'aime travailler auprès du public et le domaine de la santé me tient à cœur
- Je travaille en parallèle de la médecine allopathique et j'entends les demandes de la population
- Avec mon expérience, j'espère apporter des changements utiles et travailler en collaboration avec les autres membres du conseil dans un seul but : améliorer les soins de santé prodigués et faire en sorte que chacun soit traité comme un humain à part entière

Implication sociale, communautaire ou bénévole

- Fondatrice du club Conférence Céfranc : conférences sur différents sujets touchant la santé, l'éducation, la communications, etc.
- Organisation d'ateliers et séminaires
- Implication dans le salon du livre « À vos plumes » pour faire connaître les auteurs de la région
- Implication dans le salon santé « Salon nouvelle Vision »

RIENDEAU CLÉMENT, Suzanne - Cowansville



Profil de la candidate

- Diplôme en technologie médicale et formation universitaire complémentaire en sciences
- Certificat en relations industrielles
- Maîtrise en administration publique
- Expérience de 36 ans dans le réseau de la santé dans le secteur des laboratoires à titre de technologiste médicale et gestionnaire
- Retraitée depuis août 2009

Raisons motivant la candidature

- Maintenant à la retraite et établie à Cowansville, je considère important de m'impliquer au niveau du conseil d'administration afin de partager l'expérience acquise pendant ma carrière et mettre mes compétences au service de la communauté. Le développement des services de santé est primordial et ce développement doit se faire en harmonie avec les besoins des usagers

Implication sociale, communautaire ou bénévole

- Implication au niveau syndical pour défense des droits collectifs et qualité du travail dans le réseau de la santé
- Implication au niveau de la communauté de Cowansville, membre de l'AFEAS, membre du comité d'horticulture
- Participation à la conception en cours de l'exposition « Les aînés racontés » pour la Ville de Cowansville

La présentation sommaire des candidats est affichée dans les installations du CSSS La Pommeraie et est également disponible sur notre site Internet au [www.santemonteregie.qc.ca/lapommerai](http://www.santemonteregie.qc.ca/lapommerai)

►►► RENSEIGNEMENTS SUPPLÉMENTAIRES

Suzanne Benoit, présidente d'élection  
450 266-4342, option 5, poste 5522  
suzanne.benoit@rsss16.gouv.qc.ca

LIEUX DE SCRUTIN

- CLSC de Bedford : 45, rue Saint-Joseph, Bedford (Québec) J0B 1V0
- CLSC de Cowansville : 397, rue de la Rivière, Cowansville (Québec) J2K 1N4
- CLSC de Farnham : 660, rue Saint-Paul, Farnham (Québec) J2N 3B9
- Foyer Sutton : 50, rue Western, Sutton (Québec) J0E 2K0
- Centre Lac-Brome : 270, rue Victoria, Ville de Lac-Brome (Québec) J0E 1V0

RESTRICTIONS

- Une personne qui travaille pour le CSSS La Pommeraie ou qui utilise le personnel dans un centre exploité par le CSSS La Pommeraie ne peut voter lors de l'élection tenue pour cet établissement.
- Une personne doit avoir sa résidence principale dans le territoire du réseau local de services du CSSS La Pommeraie pour pouvoir voter.

**MOTS MYSTÈRES**

MM3412

LA BELGIQUE - Un mot de 9 lettres

- AALST
- AMAY
- ARLON
- BAES
- BOTRANGE
- CINEY
- DEINZE
- DOUR
- EBURONS
- EKLO
- EESNEU
- EGHEZEE
- ELSENE
- EMERITAT
- ESCAUT
- EURO
- EVERE
- FAGNE
- GAUME
- GEEL
- GENAPPE
- HAN
- HEMIKSEM
- HESBAYE
- HORNU
- HUY
- IEPER
- IZEGEM
- KEMMEL
- KOT
- KRIEK
- LASNE
- LEAU
- LIEGE
- MERELBEKE
- MOL
- NINOVE
- OLEN
- OUPEYE
- REIMS
- RIEMST
- SAMBRE
- SEMOIS
- SENEFFE
- SENNE
- SERAING
- SOUMAGNE
- SURE
- TIELT
- TIENEN
- TUBIZE
- UCCLE
- VIRTON
- WISE
- YSER
- ZELE

B	A	A	L	S	T	O	K	E	E	F	A	G	N	E
O	A	M	A	Y	I	U	V	E	R	J	A	O	E	U
T	L	E	I	T	E	O	K	U	B	U	L	N	T	R
R	N	F	S	N	N	L	M	B	M	R	N	O	A	O
A	E	F	S	I	O	O	I	E	A	E	U	T	T	E
N	N	E	N	G	A	M	U	O	S	P	K	R	I	Y
G	E	N	S	A	L	E	M	M	E	K	R	I	R	A
E	I	E	P	E	R	L	E	Y	R	E	I	V	E	B
N	T	S	M	E	I	R	E	Y	A	E	E	M	M	S
A	V	A	I	Z	E	L	E	E	I	Z	K	Y	E	E
P	I	M	E	L	S	E	S	N	N	E	U	S	V	H
P	S	G	B	E	I	C	L	I	G	H	I	E	O	E
E	E	E	N	A	A	E	E	C	A	G	R	R	L	R
M	K	E	R	U	O	D	G	N	C	E	N	R	E	U
E	E	L	T	U	B	I	Z	E	B	U	R	O	N	S

Solution du dernier problème:

PUPITREUR

**MOTS CROISÉS**

Horizontalement

- 1 Qu'on a envie de manger.
- 2 Préjudice - Qui a remporté un prix.
- 3 Adjectif numéral - Témoignage.
- 4 Tromperie - Pente rocheuse.
- 5 Enlevée par Pâris - Ovation sportive.
- 6 Les stars la font souvent - Alternative.
- 7 Colorant rouge - Filet de pêche.
- 8 Artères - Métis canadien.
- 9 Circule en Norvège - Élimée.
- 10 Accompli - Il ne faut pas le perdre.
- 11 Chat sauvage - Tenir sur quelqu'un des propos malveillants.
- 12 Indignés - Mollusque bivalve.

Verticalement

- 1 Commencer à manger - Dans un alphabet.
- 2 Fait d'avoir sur soi - Original.
- 3 Remplace un membre - A

ses règles.

- 4 Allonge - Abstraire.
- 5 Pièce - Cérémonial quelconque.
- 6 Avant nous - Paisibles.
- 7 Minent - Éminence.
- 8 Acide et aigre - Son duvet est précieux - En les.
- 9 Palmier à tige élancée - Ville de Floride.
- 10 Cellule nerveuse - Production de l'épiderme.
- 11 Vin rosé - Conflit.
- 12 Action d'enlever la partie du haut - Paradis terrestre.

■ SOLUTION AU PROCHAIN NUMÉRO

SOLUTION DU DERNIER NUMÉRO 3411

1	D	I	S	C	O	R	D	A	N	T	E	S
2	E	P	A	I	S	O	V	A	I	R	E	
3	M	E	R	L	I	N	A	V	R	I	L	
4	A	O	S	E	I	L	L	E	G	E		
5	N	I	D	R	A	I	T	I	E	N		
6	T	U	U	S	I	N	E	T	R	I		
7	I	L	E	T	S	O	R	T	E	U		
8	B	E	T	I	S	E	I	R	A	M		
9	U	A	L	E	A	C	H	A	T			
10	L	I	M	I	T	E	R	E	T	E	S	
11	E	R	E	S	R	E	P	R	I	M	E	
12	R	A	R	E	T	E	S	A	F	I	N	

MC3412

1 2 3 4 5 6 7 8 9 10 11 12

1												
2												
3												
4												
5												
6												
7												
8												
9												
10												
11												
12												

Jeux22\_octobre\_11

**Sudoku**

Placez un chiffre de 1 à 9 dans chaque case vide. Chaque ligne, chaque colonne et chaque boîte 3x3 délimitée par un trait plus épais doivent contenir tous les chiffres de 1 à 9. Chaque chiffre apparaît donc une seule fois dans une ligne, dans une colonne et dans une boîte 3x3.

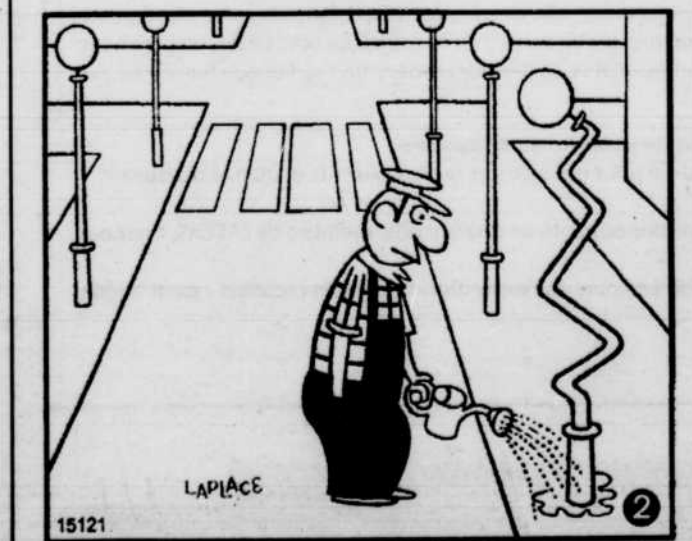
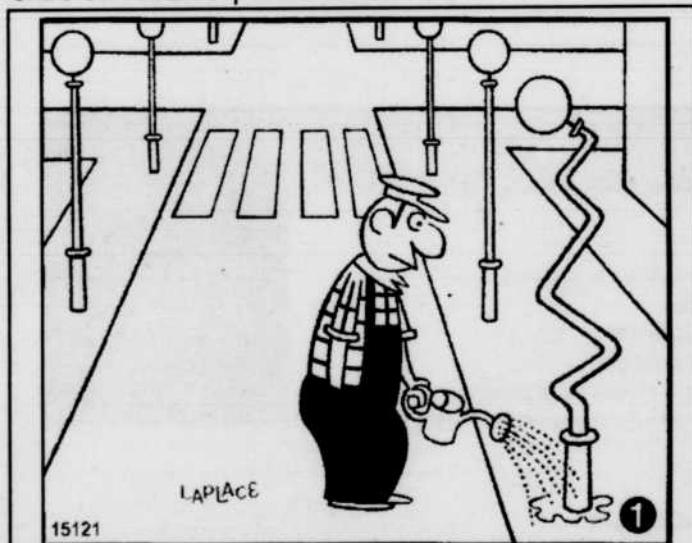
Solution du dernier sudoku

9	5	4	7	8	6	3	2	1
7	6	1	2	3	9	5	8	4
8	2	3	4	5	1	6	7	9
3	7	6	9	4	8	1	5	2
5	9	8	1	2	3	4	6	7
4	1	2	5	6	7	8	9	3
2	8	9	3	1	5	7	4	6
6	3	7	8	9	4	2	1	5
1	4	5	6	7	2	9	3	8

Ce jeu est une réalisation de Ludipresse. Pour plus d'informations, rendez-vous sur le site [www.les-mordus.com](http://www.les-mordus.com) ou écrivez-nous à [info@les-mordus.com](mailto:info@les-mordus.com)

Par Fabien Savary 1903

**ÊTES-VOUS OBSERVATEUR ?** Ces deux dessins sont en apparence identiques. En réalité, il y a entre eux **HUIT** petites différences.



- SOLUTIONS**
- 1 Le bras droit de l'homme est plus long.
  - 2 Revers de sa manche gauche.
  - 3 Forme de la pomme d'arrosoir.
  - 4 La flaque d'eau est plus grande.
  - 5 Pied du lampadaire, au-dessus de la casquette.
  - 6 Bordure du trottoir à gauche de droite.
  - 7 La bande centrale de la chaussée est plus large.
  - 8 Socle du lampadaire, sur le coin du trottoir de gauche.

**IMPRIMEZ VOS JEU D'UN CLIC**  
 LE PLAISIR DU PAPIER LA SOUPLESSE DU WEB  
[LaVoixdelEstSurMonOrci.ca](http://LaVoixdelEstSurMonOrci.ca)

	6	4		7	5	1	9	8
		3				4		
			1			7		
1		9		5				
			8	3			1	
		7		9		6	5	
4		6					7	3
5								
				2		8		

Niveau de difficulté : MOYEN

1904

## WEEK-END SORTIES

### Musique

**Sutton en blues** se tient à Sutton jusqu'au 19 novembre. Pour la programmation complète: [www.auberge-appalachiques.com/fr/2011/blues/index.php](http://www.auberge-appalachiques.com/fr/2011/blues/index.php).

**Kevin Parent** sera en spectacle ce soir à 20h à l'église Emmanuel de Cowansville. Coût du billet: 39\$. Pour réserver: [www.ovation.qc.ca](http://www.ovation.qc.ca).

**Mathieu Mathieu** sera en spectacle de lancement de son troisième album ce soir à 20h au centre culturel St-John de Bromont. Coût du billet: 20\$. Pour réserver: 450-534-4414.

Le groupe de musique du monde **Miramundo** sera en spectacle ce soir à 20h à la salle Alec et Gérard Pelletier de Sutton. Coût du billet: 15\$. Pour réserver: 450-538-0486.

**Caloon Saloon** est en spectacle ce soir à 20h30 à la Brasserie Dunham. Contribution volontaire.

**Nathalie et ses boys** seront en spectacle à l'église Notre-Dame-de-Lourdes de Saint-Armand ce soir à 20h. Coût du billet: 13\$. Pour réserver: 450-248-7600 ou 450-248-2132.

Le duo **Gitan** est en spectacle demain à 11h30 au centre culturel St-John de Bromont dans le cadre des Matinées musicales. Coût du billet: 5\$. Pour réserver: 450-534-4414.

**Michel Louvain** présente son spectacle *Je n'ai pas changé* demain soir à 20h au Palace de Granby. Coût du billet: 45\$. Pour réserver: 450-375-2262.

### Arts visuels

**Jean leFebure, Véronique Gemme et Marie-Anne Letarte** présente l'exposition *L'expression de la nature* à la Galerie Arts Sutton jusqu'à demain. Entrée libre.

L'artiste-peintre **Denise Côté** présente l'exposition *De l'intime à la Monumentalité* chez Boréart jusqu'au 30 octobre. Entrée libre.

Les **Peintres associés de Granby** exposent à la Maison de la culture de Waterloo jusqu'au 13 novembre. Entrée libre.

L'artiste-peintre **Marianne Lapointe** présente son exposition *Écllosion colorée* au Plato Bar à tapas de Granby jusqu'au 26 novembre. Vernissage à compter de 21h30, ce soir. Entrée libre.

### Humour

**Jean-Marc Parent** présente *Torture* ce soir à 20h au Palace de Granby. Coût du billet: 48\$. Pour réserver: 450-375-2262.

**François Massicotte** sera en spectacle ce soir à 20h au Théâtre des Tournesols de Cowansville. Coût du billet: 35\$ (parterre) et 27\$ (balcon). Pour réserver: 450-263-2000.

### Théâtre

*Motel des Brumes*, mettant notamment en vedette **Bernard Fortin, Pauline Martin et Martine Francke**, sera présentée vendredi à 20h au Palace de Granby. Coût du billet: 40,50\$. Pour réserver: 450-375-2262.

### Autres

Le comité AngloFranco de Waterloo présente son show de variétés **Caberet AngloFranco** ce soir à 19h30 à la Maison de la culture de Waterloo. Coût du billet: 15\$. Pour réserver: 450-539-4764.

Un **spectacle hommage à Théophile GauTier** se tiendra chez Boréart demain à 14h30. Entrée libre.

SERY (Solidarité ethnique régionale de la Yamaska) présente son **spectacle interculturel** mercredi à 19h au Palace de Granby. Coût du billet: 5\$. En vente chez SERY, à la Coop du cégep ou à la porte.

Sutton et Lac-Brome s'affronteront en improvisation vendredi à 20h à l'Auberge Lakeview. Coût du billet: 10\$ à la porte ou sur réservation au 450-243-6111.



**URGENCE BIRMANIE**  
Une réponse  
La solidarité

Développement et Paix 1 888 234-8533  
[www.devp.org](http://www.devp.org)



**SAMEDI 5 NOV 20H30**

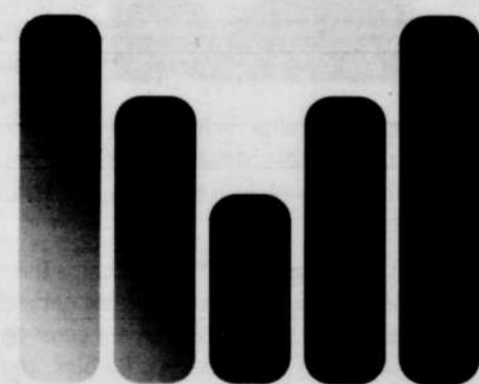
**HOMMAGE À PINK FLOYD**

1-800-460-0133    
[WWW.THEATREDESTOURNESOLS.COM](http://WWW.THEATREDESTOURNESOLS.COM)

22

22

22



**MIOS**  
FM 104,9

**Y'A PAS DEUX MATINS PAREILS!**

**MES NOUVELLES ET MA MUSIQUE!**



Retrouvez Jean Moreau et Marie-Eve Dupré, du lundi au vendredi, dès 6 h.

SAMEDI 22 OCTOBRE 2011 - LA VOIX DE L'EST

11A

# FAITES VOS VALISES !

## CONSEILS POUR LUTTER CONTRE LE DÉCALAGE HORAIRE

Vous vous préparez à vous envoler vers un pays chaud pour quelques semaines, ou même quelques mois ? Voici différents trucs qui vous aideront à lutter contre le décalage horaire.

Toute personne qui voyage sur de longues distances le sait, le décalage horaire trouble l'horloge interne et entraîne de la fatigue. La virulence des symptômes dépend en général du nombre de fuseaux horaires que l'on traverse, mais aussi de la durée du séjour et de la direction dans laquelle on voyage.

Les symptômes tendent à empirer si on part plus loin et que l'on reste peu de temps dans le pays. De plus, les voyages vers l'est sont plus difficiles à supporter que ceux vers l'ouest, parce qu'il est habituellement plus facile d'allonger une journée plutôt que de la réduire.

Pour ne pas trop souffrir de ce décalage, il est conseillé de bien s'hydrater pendant le vol et d'éviter la caféine et l'alcool, pouvant troubler le sommeil et encore plus déshydrater le corps. De plus, il est plus difficile de digérer la nourriture à haute altitude, mangez donc léger pendant le vol et évitez les plats trop salés et trop gras que l'on pourrait vous servir à bord.

Habituez-vous de manière confortable pour voyager et n'hésitez pas à vous déplacer à bord dès que possible. Même assis, bougez vos jambes, étirez-vous.

À l'arrivée au vol, faites le plein de lumière naturelle, car la lumière influe énormément sur le réglage de votre horloge biologique. Cependant, lorsqu'on voyage vers l'est, il vaut mieux éviter la lumière, surtout celle du soleil, les premiers matins. Portez donc des lunettes de soleil et un chapeau ou restez à l'intérieur les deux premiers matins. Ensuite, profitez le plus possible de la lumière du soleil entre midi et 16 h.

Essayez d'organiser vos plages de sommeil sans prendre de médicaments. Cependant, si vous éprouvez des difficultés à dormir les deux ou trois premières nuits, vous pouvez prendre de la mélatonine. Vous pouvez en prendre jusqu'à 2,5 mg avant le coucher les deux premières nuits pour réduire votre décalage horaire, mais évitez les sédatifs plus forts. La plupart des voyageurs se réadaptent facilement à leur nouveau fuseau horaire. Mais en combien de temps ? On estime qu'il faut compter un jour par fuseau horaire traversé pour que l'horloge biologique retrouve son rythme naturel.

Source : www.cyberpresse.ca

**DÉPART DE GRANBY**  
**12 FÉVRIER 2012 - 2 SEM.**  
**CANCUN** Crown Paradise Club 4,5★  
**2 179\$** Tout inclus p.p.  
 Prix incluant vol, transfert, hébergement et taxes.



**VOYAGES TRANSATLANTIQUES**  
 INTERNATIONAUX (GRANBY) INC.  
 90, rue Drummond, Granby  
**450 375-1747**

## Vivez le meilleur de l'Italie avec La Guymanie !

Du 28 mai au 14 juin prochain, faites l'expérience d'un voyage exclusif en Italie d'une durée de 18 jours avec votre organisateur Guy Choquette alors que vous visiterez, du nord au sud, les plus beaux coins de ce pays de rêve. À souligner que le voyage

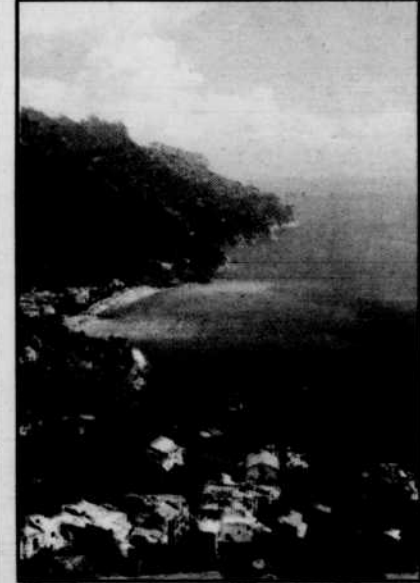


inclut, entre autres, 31 repas et le vin au souper. Votre séjour débutera par la visite de Venise, l'inoubliable et ses nombreux sites touristiques. Lors de votre visite, vous aurez

suivra vers Siena et Assisi, cette ville fondée en l'honneur de François d'Assisi, fondateur de l'Ordre des Franciscains. De là, visite de l'incontournable ville de Rome, de Sorrento et de la magnifique Côte Amalfitaine via Naples et Pompéi. Une visite exclusive de l'île de Capri est prévue à l'horaire.

«Ce voyage exclusif est accompagné, pour la troisième fois, par une guide exceptionnelle, qui se passionne pour l'Italie et a à cœur de transmettre sa passion aux touristes. De plus, tout au long du séjour, vous bénéficierez de temps libre afin de vous permettre de profiter au maximum de votre séjour», explique Guy, de La Guymanie.

Vous êtes fasciné par l'Italie ? Informez-vous sur ce voyage exclusif qui vous fera découvrir toutes les facettes de ce pays. Hâtez-vous, il ne reste que quelques places !



**VOYAGE** TOUS(ES) VOYAGES(S) SONT(ES) DES GROUPE(S) EXCLUSIFS ACCOMPAGNÉS PAR GISELE G. NOVA HAINS  
**ET AU DÉPART DE GRANBY.**

**LA ROMANA**  
 Dom. 23 janv.

**LE PANAMA**  
 Hôtel Royal Decameron  
 Du 20 fév. au 5 mars 2012  
 Formule tout inclus  
**2 099 \$** p.p. occ. double  
 Supplément 150 \$ p.p., face à la mer en bas  
 Il ne reste que quelques places

**CROISIÈRE FLUVIALE EN HOLLANDE**  
 (5 nuits) sur le MaModigliani, ainsi que 4 nuits à Bruxelles et 2 nuits à Amsterdam  
 Du 8 au 20 avril 2012 au temps des tulipes  
 En tout inclus ou presque **5 478 \$** p.p.  
 Il ne reste que quelques places

**CIRCUIT POUR LE NORD DE L'ITALIE**  
 Venise, Padoue, Verone, Murano, Mirano, Milan, Lugano, les lacs italiens, Portofino, Cinque Terra, Florence, San Gimignano, Siene, Pise, Bologne, San Marino et Rome.  
 En presque tout inclus (prix à venir)  
 Départ vers le 20 sept. 2012 (2 semaines)  
 Si ce voyage vous intéresse, veuillez communiquer avec nous sans délai.

**Gisèle et Nova Hains**  
 450 577-2551  
 Sans frais : 1 888 475-9992  
 Pour un rendez-vous à Granby : ghains@louisedrouin.com

Informez-vous sur notre programmation 2012 et 2013  
 www.louisedrouin.com  
 vid@louisedrouin.com

Permis du Québec 702705  
 139, rue Hériot, suite E, Drummondville

**vacances Tourbec** 8, rue St-Antoine Sud, Granby 450 372-4545

Départ le 26 janvier 2012  
 2 semaines  
**RIVIERA MAYA - Mexique**  
 Hôtel Reef Playacar 4★  
 En formule tout inclus

Départ le 15 février 2012  
 11 nuits  
**LES CARAÏBES DU SUD**  
 sur l'Emerald Princess  
 Visitez les îles d'Aruba - Bonaire - Grenade - La Dominique - St-Thomas - Bahamas

Départ le 2 juillet 2012  
 11 nuits  
**CROISIÈRE EN SCANDINAVIE ET RUSSIE**  
 sur le Jewel of the Seas  
 Possibilité d'ajouter des nuits post-croisière  
 Ne manquez pas la présentation le 2 novembre à 19 h 30. Sur réservation seulement. Confirmer avec Mireille avant le 31 octobre 2011.

Accompagné par **Caroline Mireille**  
**2 076 \$** p.p., occ. double, chambre standard  
 \*Prix + Réservation HT + Incls

Accompagnée par **Line**  
 À partir de **1 722 \$**  
 Vol direct de Montréal 1 nuit à l'hôtel - Transport inclus p.p., occ. double, cab. int.

Accompagnée par **Mireille**  
 À partir de **3 460 \$** p.p., occ. double, cab. int.  
 Incls vol direct

même l'occasion de vous baigner dans la mer Adriatique. Par la suite, vous partirez pour Vérone, où vous pourrez, entre autres, admirer le désormais célèbre balcon de Juliette. Suivront la découverte des lacs italiens. Ensuite, en route vers la Toscane, berceau de la Renaissance, avec visite de Florence, Pise et de Montecatini.

Après avoir séjourné dans la campagne vallonnée de la Toscane, où se croisent vignes et oliviers, la visite se pour-

**Le Meilleur de l'Italie**

**Voyage exclusif**

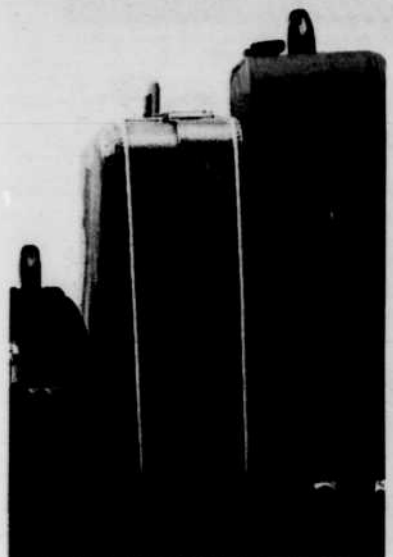
VENISE 3 nuits | LAC MAJEUR 3 nuits  
 MONTECATINI 3 nuits | ASSISI 1 nuit  
 ROME 2 nuits | SORRENTO 4 nuits

**COMPREND:**  
 18 jours / 16 nuits  
 Vol via Munich  
 2 repas par jour  
 Vin au souper  
 Dégustation en Toscane  
 Visites guidées  
 Île de Capri  
 Côte Amalfitaine  
 Taxes incluses  
 Etc.  
**3 999 \$**

**SOIRÉE D'INFORMATION**  
 Le mercredi 16 novembre 2011 à 19 h  
 Confirmez votre présence

**LA GUYMANIE** club voyages Trans-Monde  
 Fond d'indemnisation de l'OPC en sus

Détenteur d'un permis du Québec  
 Cell: **450 577-6844**  
**450 263-7100**



**VOYAGES LUCIE RAÏCHE**  
188, boul. Leclerc Est (angle Drummond), Granby  
450 372-3335 lucie@voyageslucieraiche.com

<p><b>RIVIERA MAYA AU MEXIQUE</b> du 4 au 11 février 2012 Hôtel Allegro Playacar 4* Formule tout inclus Superbe plage Très bien situé, à 5 minutes de Playa Del Carmen et de sa fameuse 5e Avenue. à partir de 1 349\$ par personne</p>	<p><b>GROISIÈRE DANS LES CARAÏBES</b> du 13 au 20 février 2012 Costa Luminosa, navire récent Desserte chapeau! Rustic &amp; minimes halibons Itinéraire recherché : La Romana, Île de Catalina, Tortola, Antigua, Guadeloupe, Martinique, St-Martin 2 199\$ à la personne à partir de 1 899\$ par personne</p>	<p>Venez voir <b>GÉLINE à Las Vegas</b> du 15 au 19 juin 2012 4 nuits à l'hôtel Mirage 4* Billets Céline en section orchestre arrière. Vol Air Canada direct. 1 899\$ à la personne à partir de 1 899\$ par personne</p>
---	--	--

**A VENIR EN 2012**  
et beaucoup d'autres à venir!  
MAI : Paris

**A VENIR EN 2013**  
MARS : Polynésie Française - Tahiti, Moorea, Bora Bora  
MARS : Safari en Kenya combiné avec Les Suprématies

Détenteur d'un permis du Québec. Forfait d'admission en voyageurs 1,50\$ par 1000\$ vers inclus.

**Cours de plongée sous-marine**  
Boutique complète d'accessoires de plongée

**Plongée Nord-sud**

PADI

715, rue Castelnou, St-Hyacinthe

www.plongeenord-sud.com

## Voyages de groupes et nouvelles destinations

Aujourd'hui, grâce aux médias d'information et à Internet, qui nous transporte dans l'univers du voyage par un simple clic, l'information sur les différentes destinations est facilement disponible. De plus, comme les clients voyagent plus, ils sont aussi mieux renseignés et ont des attentes plus élevées. Par conséquent, l'agent de voyages se doit de posséder cette connaissance que le consommateur est en droit d'exiger.

Je me souviens du temps où on partait en voyage de groupe avec des amis, la plupart du temps vers une destination soleil, pour se reposer et faire la fête dans un environnement exotique.

De nos jours, le voyage de groupe a pris un autre sens. L'agent de voyages se doit d'offrir une gamme de produits différents qui se démarquent par des destinations moins accessibles pour un voyageur individuel, soit par leur éloignement, leur politique ou leur sécurité.

Un tout nouvel éventail de produits vous propulse donc vers des horizons lointains, des héritages culturels à découvrir, des paysages à couper le souffle. Vous partez à l'aventure afin d'avoir un contact réel avec une population vraie, à l'occasion désarmante, avec ses sourires et, parfois même, ses pleurs.

Ces nouvelles destinations vers les continents africain, asiatique et océanien ont la cote depuis quelques années. Le voyageur est à

la recherche d'une expérience unique et se tourne vers l'agence spécialisée et son personnel doté d'une expérience sur le terrain.

Alors, avant de partir en voyage, assurez-vous que votre agent ou l'un de ses collègues possède cette expérience sur le terrain. Vous serez alors assuré d'être entre bonnes mains.

Bon voyage !



**vacances** commencent

Tous les détails ici : [www.princesse.clubvoyages.com](http://www.princesse.clubvoyages.com)

**Pour rendez-vous :**  
450 372-4444  
686 Principale, Granby

**clubvoyages**  
Princesse

## Directions photo, capture aventure!

Voyages Granby travaille en étroite collaboration avec M. Alain Dion, photographe à *La Voix de l'Est* afin de développer un nouveau produit chez nous, soit le photo-voyage. En effet, nous désirons offrir à nos clients la possibilité de jumeler deux

champs d'intérêt, soit le voyage et la photo.

Durant ces escapades, voyages ou véritables périples, vous bénéficierez des précieux conseils d'un photographe professionnel. Il y aura des plages horaires réservées spécifiquement à certains enseignements (par exemple, le cadrage, la lumière, la composition, etc) et d'autres aux ateliers pratiques. Les groupes seront composés d'un maximum de vingt personnes par photographe professionnel.

Ces voyages sont ouverts à tous, amateurs et initiés. Vous pourrez reconnaître les voyages à thématique photo grâce au logo développé uniquement pour Voyages

Granby. Ces voyages auront l'appellation « Directions photo, capture aventure ». Après chaque voyage, une exposition sera organisée dans un établissement à Granby afin que vous puissiez présenter vos réalisations!!

Vous obtiendrez les détails de ces voyages à thématique photo par le biais de notre liste d'envoi. Pour chaque voyage, une soirée de présentation sera faite à l'agence. Si vous désirez vous inscrire à la liste d'envoi des groupes-photos, n'hésitez pas à me contacter par courriel au [mdpremont@qc.aira.com](mailto:mdpremont@qc.aira.com).

Directions photo, capture aventure est fière de vous présenter son premier voyage. Il s'agit d'un combiné ville et plage. Nous partirons pour quelques jours à La Havane puis nous terminerons par les plages de Varadero. Le départ est prévu pour le 21 janvier 2012. Une soirée d'information se tiendra à l'agence le 15 novembre prochain à 19h.

Venez suivre des cours de photographie sur le terrain!



**Carlson Wagonlit**  
**Voyages Granby Inc.**  
Combiné ville et plage Du 21 au 28 janvier 2012

Soirée d'information le 15 novembre 2011 à 19h

Confirmez votre présence au 450 372-3624

Photo Alain Dion

La Havane (3 nuits) et Varadero (4 nuits)

Accompagné par **Alain Dion**, photographe à *La Voix de l'Est*

157 Principale, Granby 450 372-3624 • Sans frais : 1 800 361-0447  
Détenteur d'un permis du Québec

22

22

22



# Yellow

SOYEZ DANS  
LE VENT  
CET AUTOMNE!

**PARTICIPEZ AU  
CONCOURS**  
Jamais sans mon iPad2  
**À GAGNER : 10 iPad2**

yellowshoes.com



détails sur notre site Internet