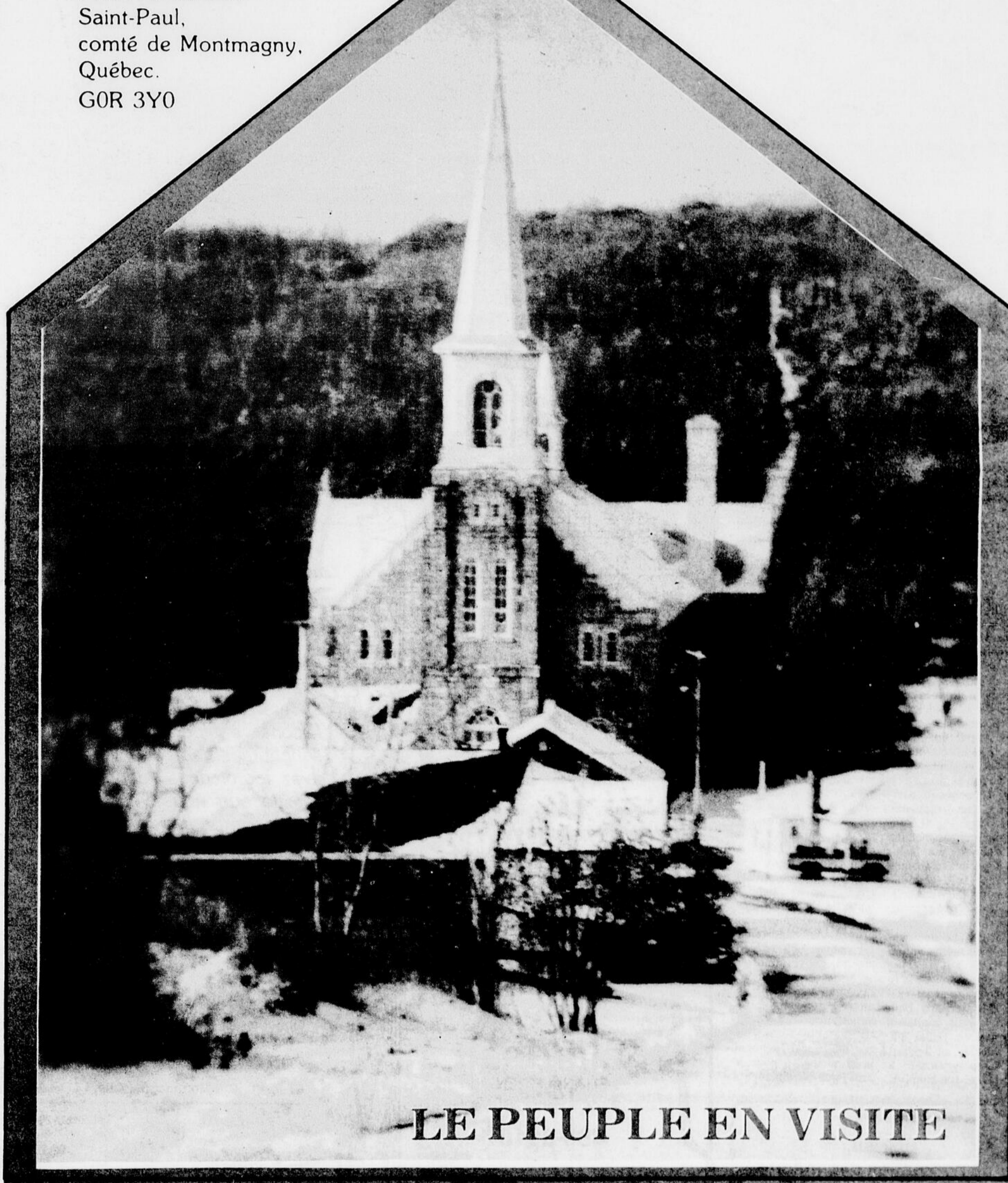


"BÂTIR ENSEMBLE"

CORPORATION  
DU CANTON  
MONTMINY.

Saint-Paul,  
comté de Montmagny,  
Québec.  
G0R 3Y0

# Hommages à la population



LE PEUPLE EN VISITE



M. Bernard Baillargeon, directeur général de l'école polyvalente de St-Paul. [D.G. Peuple-Courrier]

# La polyvalente, une présence dans le milieu

Avec sa cinquantaine d'employés (enseignants, employés de soutien, personnel administratif et professionnels), la polyvalente de St Paul représente le plus gros employeur dans cette localité, après la forêt sans doute. Elle constitue, par conséquent, un élément important dans l'activité économique de St-Paul.

Au début des années 70, rappelons-le, le choix du site soulevait une chicane de clochers entre St-Fabien et St-Paul. La mésentente a retardé la concrétisation du projet jusqu'à ce qu'on propose un compromis, un emplacement situé à St-Paul est, sur la route menant à St-Fabien. Cette solution a permis d'apaiser le climat suffisamment pour construire et réaliser une intégration somme toute réussie. Les étudiants déménageaient en pleine année scolaire, en février 1973. Pour sa part, le directeur général actuel, M. Bernard Baillargeon, était nommé à ce poste en juillet 74. L'an dernier, a-t-il précisé, la polyvalente a célébré son 10e anniversaire.

saire d'existence. C'est ainsi qu'on réglait définitivement le problème de l'éparpillement de la clientèle scolaire dans Montmagny-sud, surtout avec l'intégration du secondaire 1 et 11 en septembre 75. Autre élément qui est venu consacrer le rayonnement de l'école, l'implantation beaucoup plus récente du secondaire V, précisément en 1983.

#### Services

L'école polyvalente de St-Paul, en 84-85, reçoit une clientèle de 486 élèves répartie dans les cinq niveaux du secondaire. A cet endroit, il n'y a pas d'enseignement professionnel. Toutefois, on a bien développé le département d'adaptation scolaire. Faut-il souligner ainsi que la polyvalente de St-Paul a piloté, l'an dernier, un programme expérimental pour les décrocheurs, programme qui sera repris cette année.

Par ailleurs, il y a environ deux ans, intervenait une entente entre les autorités scolaires de Pascal-Taché et la Municipalité pour le prêt des équipements



*A l'occasion de ce cahier sur la municipalité de St-Paul, il me fait plaisir d'associer mon nom pour rendre hommage et remercier la population*

**Albert Falardeau**  
PHARMACIEN  
309, 4e Avenue St-Paul  
469-3110

**St-Paul, une population dynamique**

## Liste des organismes de St-Paul

Plusieurs organismes, militant dans leurs sphères d'activités, oeuvrent pour le bien de la communauté à St-Paul. En voici la liste avec les noms de leurs présidents.

#### Organismes

Conseil de Fabrique  
Chambre de Commerce et de Développement  
La Relève de Montminy (loisirs pour jeunes)  
Le Cercle des Fermières  
La Garde-paroissiale  
Le Club d'Age d'Or  
Les Cadets de la forêt  
Le Club Richelieu  
Les Habitations du Buton  
La Barate (journal communautaire)  
Les Bout d'entrain de l'amitié (bénévolat)  
Les Chevaliers de Colomb (organisme régional)  
La colonie de vacances Camp-au-Lac (organisme régional)  
Le Comité de fonctionnement du Centre de jour  
Caisse Populaire  
Magasin Co-op

#### Présidents

le curé Louis-Georges Caron  
Jacques Rodrigue  
Nancy Gaudreau  
Elise Coulombe  
Fernando Turcotte  
Joseph-André Patry  
Solange Boivin  
Emmanuel Caron  
Jean-Paul Proulx  
Jacqueline Lemieux  
Gladys Roseberry  
Henri Talbot  
Paul-Aimé Laferrière  
Aimé Godbout

### Chers clients,

*Depuis déjà 33 ans, chers clients, nous avons le plaisir de vous servir. C'est avec vous que nous avons évolués. Merci à nos clients pour la confiance toujours renouvelée depuis 1951.*

*Mon épouse se joint à moi pour exprimer notre reconnaissance envers toute la population. Nous faisons équipe avec vous et l'encouragement que vous nous avez fourni nous l'apprécions et l'amitié que nous vous portons, chers clients, est de plus en plus grande.*

Sincèrement  
Rémi et Monique

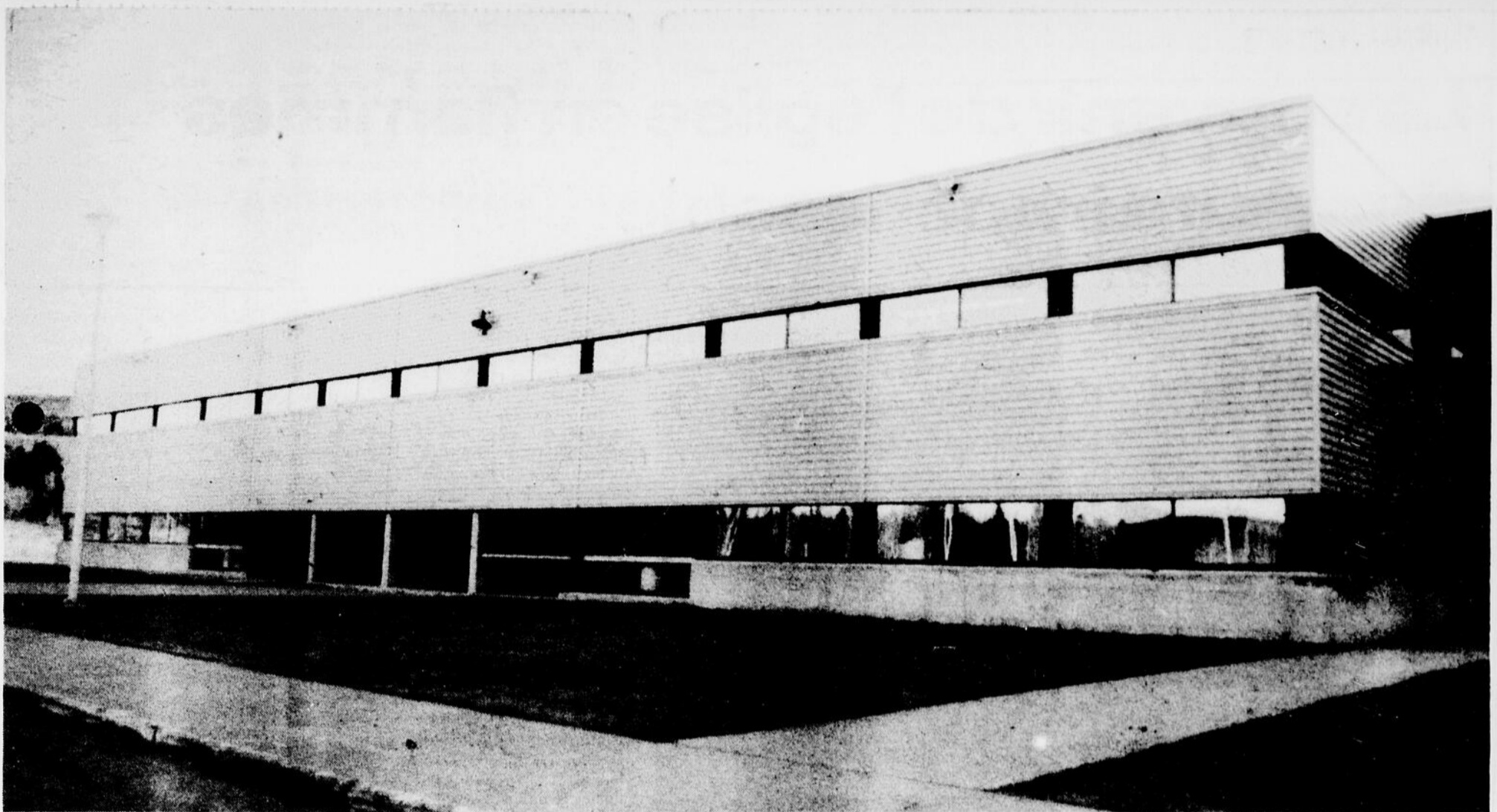
## Rémi Blais

Marchand Général  
Lingerie - Chaussures  
Quincaillerie

286, 4e Avenue

ST-PAUL, Cté Montmagny, Qué. - G0R 3Y0

Tél.: 469-2181



L'école polyvalente de St-Paul. [D.G. Peuple-Courrier]

## La polyvalente, une...

sportifs de l'école aux adultes. De son côté, le Service d'éducation des adultes a rendu la bibliothèque accessible à la population.

### Une école unique

Le croirait-on, la polyvalente de St-Paul est unique en son genre au Québec sur deux points bien particuliers. "Elle est une des rares écoles où tous les étudiants dinent sur place", de nous apprendre M. Baillargeon, à l'exception de quelques uns, assez prêts pour aller à leur domicile.

Ce phénomène, de réchérir le directeur, s'explique par le fait que l'école se situe entre deux paroisses. Elle recrute sa clientèle dans un rayon composé de neuf localités. En outre, cette situation spéciale a contribué au développement des activités sportives, récréatives et culturelles sur l'heure du midi: des logiciels éducatifs au ciné-club en passant par l'haltérophilie jusqu'à la radio scolaire et j'en passe.

Qui plus est, la polyvalente de St-Paul est la preuve d'une erreur de jugement dans les procédés de construction, à l'époque. Rien de grave cependant, ses murs sont faits en sheetrock, ce qui rend la structure intérieure fragile. Par la suite, le ministère devait corriger son tir en faveur du traditionnel béton. "Malgré ce handicap, on réussit à garder notre école propre".

De plus, on ne semble pas éprouver des problèmes de vandalisme graves.

### A l'échelle humaine

Plus que tout, le volu-

me restreint de l'école, avec ses 500 élèves, en fait une institution à l'échelle humaine, où l'encadrement est facilité et où s'établissent des relations personna-

lisées. "On se voit tout le monde à tous les jours, on se connaît et on se parle. On peut par conséquent repérer très vite un étranger", de conclure M. Baillargeon.

*Merci de votre encouragement*

*Service J.-M. Grégoire*

RÉPARATION D'APPAREILS ÉLECTRO-MÉNAGERS  
Cuisinières - Réfrigérateurs - Laveuses-sécheuses - Lave-vaisselles

720, 4e Avenue St-Paul, Cté Montmagny, G0R 3Y0

469-3261



**ROBERT COULOMBE LTÉE**

*Entrepreneur forestier*

BUREAU:  
NACKAWIC  
N.B. EOH 1PO  
TÉL.: (506) 272-2961

RÉSIDENCE  
ST-PAUL, CTÉ MONTMAGNY  
QUÉ. GOR 3Y0  
TÉL.: (418) 469-2159



## La Relève de Montminy

La Relève de Montminy, organisme à but non lucratif, existe depuis déjà près de 4 ans.

Fondée en janvier 1981 son but était la réalisation d'un parc récréatif et éducatif.

Pour aider au financement de ce projet, nos activités sont les suivantes: pour la saison hivernale le patinthon et le rallye se veulent des activités de plein air, suivies de soirées folkloriques. Pour la période estivale toute la famille se donne rendez-vous au "Festival de l'Enfant". Pour aider nos plus démunis, nous avons un bazar et la clôture du calendrier se fait par une soirée socio-culturelle. Il ne faut pas oublier aussi nos bingos saisonniers.

Déjà en 84, on peut apercevoir sur la 10ième Avenue le parc récréatif grâce à la collaboration de la Municipalité. Nous espérons rendre ce parc accessible à toute la population, là où il fera bon de se distraire tous ensemble. C'est le défi que la Relève s'est fixé.

Heureux de bien servir toute la population  
La Relève de Montminy  
par  
Nancy Gaudreau  
présidente

Encore vibrant

# Le souvenir de l'église en flammes demeure impérissable

L'histoire de la paroisse de St-Paul est traversée, en 1929, par un événement qui restera à jamais gravé dans la mémoire des anciens, (qui étaient à l'époque des jeunes adolescents (es), l'incendie de l'église. Sur le coup du midi, le 1er avril 1929, s'abat la

foudre sur l'église. Le feu couve pendant un certain temps puis se déclare au grand jour, consumant le temple et le couvent en entier, devant une population impuissante à conjurer le sort. Son curé, l'abbé Hercule Nicole, était absent. On n'a, en outre, pas eu le temps de sauver les Saintes Espèces.

coup, suivi de l'éclair de la boucane. Alors on est sorti pour dire aux gens que le feu était



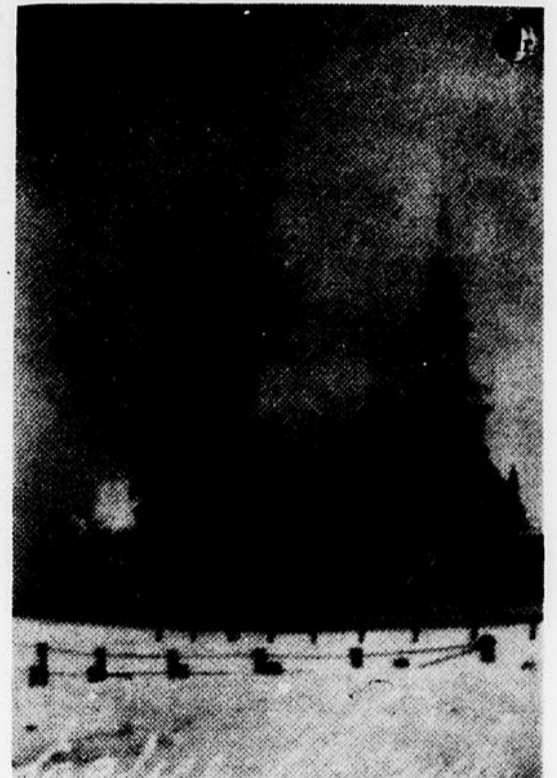
Des témoins oculaires font le récit des événements dont ils ont eu connaissance, en ce jour fatidique du 1er avril 1929, lorsque l'incendie détruisit l'église de fond en comble. Nous voyons de gauche à droite Alphée Coulombe, Any Létourneau Langlois et Alphonse Godbout.

[D.G. Peuple-Courrier]

#### Témoignages

Les aînés conservent intact le souvenir de cet événement qui a marqué pour certains leur enfance, pour d'autres leur jeunesse. Trois d'entre eux: Alphonse Godbout, Alphée Coulombe et Any Létourneau Langlois, acceptaient de nous raconter les faits tels qu'ils les ont vécus.

Alphonse Godbout, alors âgé de 12 ans, glissait avec des compagnons sur une grange à côté de l'église. Soudainement, le tonnerre éclate dans un seul



Les photos de l'église en flammes

## C'est un rendez-vous au Bar de L'Est

### RESTAURANT

Venez déguster les mets délicieux préparés par notre chef



EN VEDETTE  
POUR DÉCEMBRE  
Vendredi et samedi  
musique avec le groupe  
"ZED"

Tous les dimanches  
après-midi et en soirée  
musique rétro et  
canadienne avec  
"L'AVENTURIER"

Merci de votre accueil  
Vous êtes toujours les bienvenus

## Bar de L'Est Enr.

491, 4e Avenue est  
St-Paul, Cté Montmagny 469-3390

pris". Les personnes âgées qui se trouvaient sur place demeuraient incrédules, craignant de "courir le poisson d'avril".

Un paroissien, Gérard Boulet, faisait son chemin de croix à l'intérieur du temple au moment de l'orage. Il a senti de la fumée mais n'a pas vu de flammes. Il devait quitter les lieux par la suite, se rappelle Any Langlois. Alphée Coulombe, lui, restait en campagne. Il est arrivé et a vu tomber les cloches.

Pendant l'absence du pasteur, le bedeau a dû faire appel au curé de St-Philémon. Celui-ci, en arrivant sur les lieux de l'incendie, demande aux volontaires de creuser un trou dans la neige. Pendant tout le temps que dura le combat contre l'élément destructeur, le trou fut toujours rempli d'eau, chose qui apparaît inexplicable dans la mémoire populaire. Ce fait, d'assurer les uns, a permis de sauver le presbytère. L'histoire, elle, trouve une explication plus terre à terre. C'est le vent

qui en tournant aurait épargné le presbytère mais, hélas, pour mieux s'en prendre au couvent.

Une religieuse, souffrant en ce temps-là d'une pleurésie, n'aurait

pas survécu aux conséquences de ce déménagement brutal et subit. Autre décès imputable aux suites de l'incendie, celle de Auguste Delagrave, un vieillard qui avait reçu sur lui la

table du Conseil projeté par le vent, de poursuivre nos narateurs.

Le matin même, on avait célébré un mariage plutôt inhabituel, celui d'une jeune fille de

16 ans avec un homme d'un âge plus que respectable, 57 ans. Ça n'est pas sans quelques commentaires que les gens de St-Paul se sont toujours rappelés ce fait.

Au retour du curé Nicole, un spectacle de désolation s'offrait à ses yeux. Des ruines fumantes à la place de l'église et du couvent. Qu'à cela ne tienne, la population a vite fait de réagir,

demandant une reconstruction immédiate. Ce qui fut fait dans la même année. Entre-temps, les messes étaient célébrées dans une bâtisse située à proximité.



et des débris sont tirés du volume du centenaire de St-Paul de Montminy



## ÉCOLE POLYVALENTE SAINT-PAUL

St-Paul, Comté de Montmagny, P.Q. G0R 3Y0  
Tél: 469-2117

Directeur: Bernard Baillargeon  
Directeur adjoint: Marcel Rodrigue

### Clientèle:

500 élèves provenant des paroisses de St-Paul, St-Philémon, Ste-Apolline, Ste-Euphémie, Notre-Dame du Rosaire, St-Fabien, St-Juste, Ste-Lucie, Lac Frontière

### Le personnel:

enseignants et enseignantes: 32  
professionnels des services aux élèves: 5  
personnel de soutien: 7

### Services pédagogiques:

-Deux types d'enseignement: l'enseignement général et l'adaptation scolaire de la 1ère à la 5ième secondaire.

### Services personnels aux élèves:

Pastorale, orientation, santé, service social, psychologie.

### Vie scolaire:

Plusieurs activités sportives et socio-culturelles sont organisées par l'école, entre autres:

Conseil scolaire	Laboratoire d'anglais
Radio scolaire	Jeunes du Monde
Magasin scolaire	Vidéo films
Décoration	Activités sportives
Chorale	(ping-pong, soccer, volley-ball, badminton, etc...)
Bibliothèque	Voyages-échanges
Informatique	Théâtre
Journal scolaire	etc...
Ligue d'improvisation	

### Equipements et autres services:

-Laboratoires de chimie, physique, biologie, écologie, arts plastiques, photographie.

- une bibliothèque de 11 500 volumes
- un gymnase
- une piste d'athlétisme
- des salles de musique
- une cafétéria
- un local de pastorale
- un magasin scolaire
- un atelier de menuiserie
- un atelier général
- un local d'informatique

Parents et élèves, soyez les bienvenus dans votre école!

Pour tout renseignement, communiquer avec nous au no. tél.: 469-2117

## CENTRE DE JOUR ST-PAUL

### HISTORIQUE:

Au mois de mai 1976, le Ministère des Affaires sociales annonçait au conseil municipal de St-Paul l'obtention d'un budget spécial afin d'opérer un centre de jour à St-Paul. On désigne le Foyer D'Youville comme établissement chargé de voir à la bonne marche du projet. Il s'agissait d'une première au Québec car la plupart des Centres de jour sont situés dans les centres d'accueil.

### BUTS:

En instituant des centres de jour, le Ministère des Affaires sociales vise trois buts principaux.

- 1- permettre aux personnes âgées en perte d'autonomie de l'améliorer et par la suite conserver cette autonomie;
- 2- familiariser les gens aux principes de la santé et de leur permettre de les appliquer;
- 3- amélioration de la qualité de la vie, c'est-à-dire de permettre à la personne de vivre le plus longtemps dans son milieu naturel.

### LA CLIENTÈLE VISÉE:

En principe les personnes qui fréquentent le centre de jour, s'inscrivent dans un processus de mieux-être. Ils ont des buts à atteindre et des résultats à produire.

Les gens de 65 ans et plus constituent les personnes visées, cependant les gens vivant seuls ou qui sont handicapés sont admis différemment.

Les cinq municipalités qui entourent St-Paul, à savoir St-Euphémie, N.D. du Rosaire, Ste-Apolline, St-Philémon constituent le territoire desservi.

### SERVICES:

Plusieurs services sont offerts à la personne qui fréquente notre établissement, ils sont désignés comme préventifs et thérapeutiques.

### PERSONNEL:

Une équipe de cinq personnes, à savoir: une infirmière, Marielle Le Breton; une animatrice, Chantale Coulombe; une préposée à l'entretien, Marie-Ange Boulet; un chauffeur, Henri Talbot ainsi que le coordonnateur Raymond Giguère, œuvrent à la réalisation des buts du centre de jour.

### STRUCTURE DE SOUTIEN AU PERSONNEL ET À LA VOCATION DU CENTRE DE JOUR

### LE COMITÉ DE FONCTIONNEMENT:

Chaque groupe de gens qui fréquentent notre organisme voit deux représentants au sein du comité afin d'élaborer les principales orientations de l'année, de proposer, critiquer, évaluer les activités qui composent le programme et ce sur une base mensuelle.

De plus un membre siège au conseil d'administration du Foyer D'Youville.

Dans chacune des municipalités, une personne est attitrée afin de recueillir les noms des gens qui veulent s'y rendre lors de leur journée respective.

### LES COMITÉS DE LOISIRS:

Des comités de loisirs sont constitués afin de proposer des activités dans les après-midi et aussi quant à l'organisation d'événements spéciaux.

### LE COMITÉ DE NOUVEAUX HORIZONS:

Dix personnes se donnent la main afin de présenter des projets au Ministère de la Santé et National et du Bien-être social (Ottawa). Ces projets visent à l'organisation d'activités spécifiques (quilles, natation, artisanat, raquette, journal).

### LE COMITÉ D'ARTISANAT:

Six personnes préparent le terrain à la venue des activités manuelles; tissage, décoration, feutrine; dans le but que nos gens réalisent des apprentissages et les refassent à la maison.

### ACTIVITÉS:

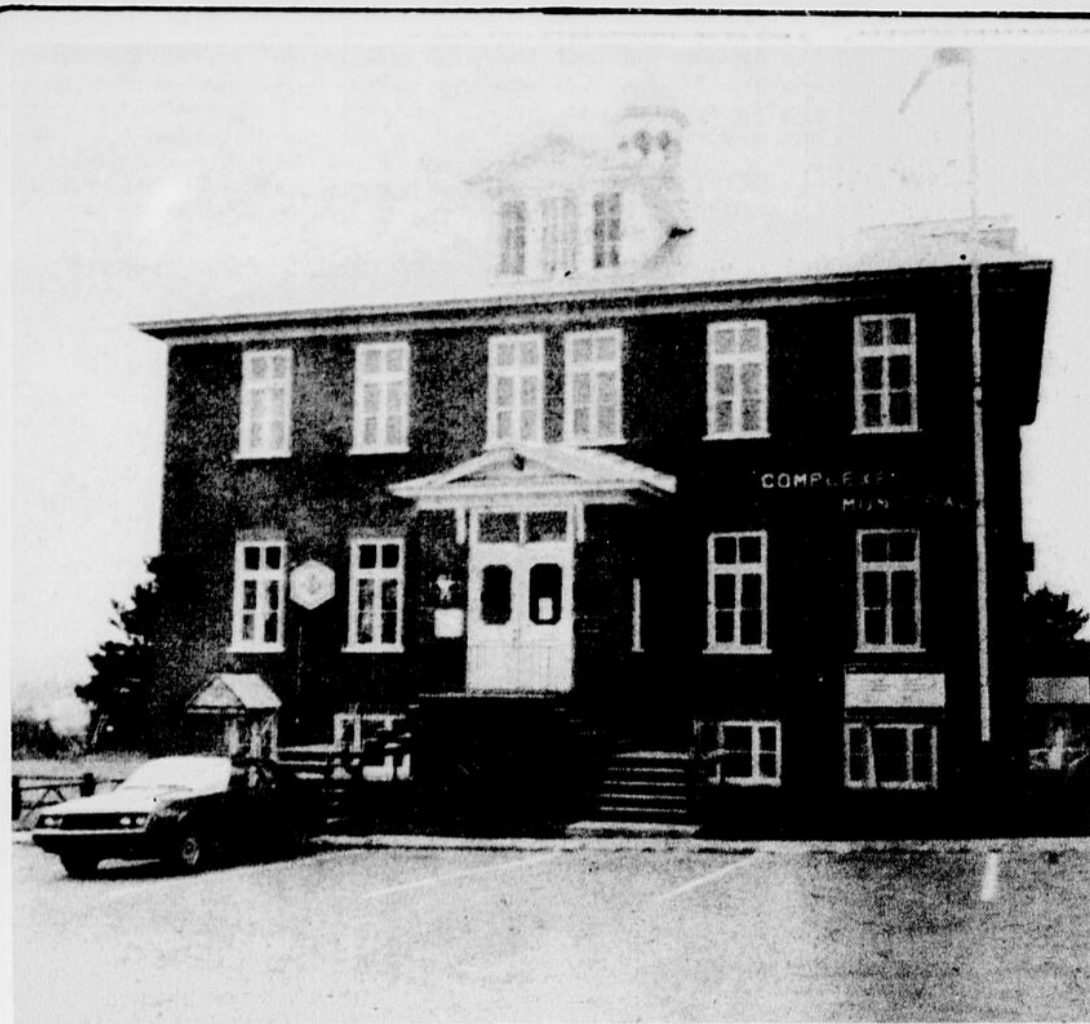
Toute une vaste gamme d'activités sont organisées dans le but d'aider les gens à faire leur santé: physique, mentale, sociale et émotive. "Un cœur joyeux est un bon remède, mais un esprit abattu désèche les os".

- A) Il y a donc des activités éducatives
- conférences sur ce qui touche les phénomènes du 3e âge: médecin, notaire, alimentation, vie affective, santé;
  - conditionnement physique adapté au yoga, étirements, exercices au sol;
  - Exercices de mémoires: un cours de mémoire est dispensé
  - consultation individuelle: la personne consulte l'infirmière dans sa démarche de progression vers un mieux être.
- B) Activités sociales:
- 1- repas en commun
  - 2- chant, musique
  - 3- quilles
  - 4- occasions spéciales
  - 5- voyages
  - 6- jeux de société.

C) Activités manuelles: artisanat, métier à tisser, bricolage, atelier de bois (bientôt), cours de peinture.

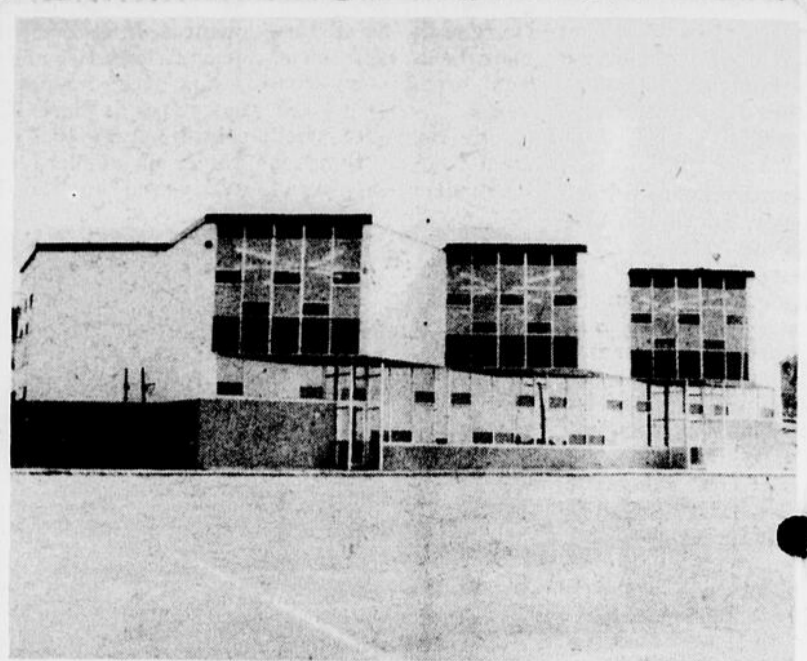
D) Activités sportives et récréatives: Le croquet, la pétanque, la raquette, le ski de fond, la natation, les quilles, sont des activités qui se sont pratiquées cette année, ou qui sont à la veille d'être pratiquées.

Dans une perspective de mieux être pour la collectivité, le centre de jour se veut une ressource vivante et dynamique. Raymond Giguère pour l'équipe du centre de jour.



## Le centre nerveux de St-Paul

Centre important de services communautaires, le complexe municipal de St-Paul est un lieu très achalandé. Situé tout juste à côté de l'église, il bénéficie de sa position stratégique et d'un vaste terrain de stationnement attenant. La bâtisse est l'ancien couvent transformé pour des fins d'utilisation communautaire en 1974. Aujourd'hui, l'édifice loge, outre les bureaux de la Municipalité, la salle du Conseil, les comptoirs de la Caisse populaire, une pharmacie, un bureau de médecin, le Centre de jour (au sous-sol), les bureaux de la Chambre de Commerce et ceux de la Barate. (D.G. Peuple-Courrier)



## L'école de la Colline

De forme particulière, l'école de la Colline, construite en 1966, à St-Paul, regroupe pour la présente année scolaire 96 enfants de niveau élémentaire, de la maternelle à la sixième année. Juchée sur la colline, l'école offre une vue imprenable sur le village de St-Paul.

[D.G. Peuple-Courrier]

\* NOUVEAU \*

# COMPTOIR DE VARIÉTÉS

230, 4<sup>e</sup> AVE, ST-PAUL TEL: 461-3143

\* CLUB VIDÉO

\* COSMÉTIQUES

\* DISQUES

\* VOLUMES

\* BIJOUX

\* BAS \* NYLON

\* CARTES SOUHAIT

\* FÊTES D'ENFANTS

\* ARTICLES SCOLAIRE

\* IDÉES CADEAUX

\* DÉVELOPPEMENT PHOTO

\* LAVEUSE A TAPIS EASY OFF

OUVERTURE

LE 27 NOVEMBRE

PROPRIÉTAIRE: REMI TALBOT

# AXEP

Voilà déjà  
4 ans que je  
suis avec vous

Gagnez  
l'un des  
300  
ensembles  
**SINGER**

MACHINE À COUDRE:  
modèle no 247  
MEUBLE: modèle no 339

Débutant le 19 novembre 1984.  
Tirage: samedi le 22 décembre 1984  
Règlements affichés en magasin.



Merci de votre  
confiance

## ÉPICERIE DANIEL CÔTÉ ENR.

316, 4<sup>ème</sup> Avenue, St-Paul de Montmagny

Téléphone: 469-2202



le plaisir de faire son  
marché



**La Fabrique:** Seizième curé de St-Paul, l'abbé Louis-Georges Caron compose avec la réalité de son temps, celle d'une paroisse qui voit ses fidèles diminuer en nombre à la suite du déclin de la population et de la fréquentation religieuse. Avec l'augmentation des coûts d'entretien, les bâtisses très grandes [église et presbytère, ce dernier étant posé ci-dessous] causent des préoccupations administratives comme dans toutes les petites paroisses. Toutefois, à St-Paul, on a fait preuve d'initiative. Ainsi, une chapelle aménagée dans la sacristie permet de dire la messe quotidienne l'hiver. Le dimanche, les fidèles réintègrent la grande enceinte. Le presbytère, de son côté, subit des rénovations un peu à chaque année. Enfin, l'aménagement d'un centre communautaire "appelé centre Louis-Georges Caron" au sous-sol de l'église, offre une grande salle bien adaptée aux besoins de la communauté. D'autre part, mentionnons que l'animation pastorale se fait à l'intérieur des groupements à portée humaine. [D.G. Peuple-Courrier]



## La Caisse populaire de St-Paul

*Une institution bien de chez-nous qui contribue au développement de la communauté depuis plus de 25 ans.*

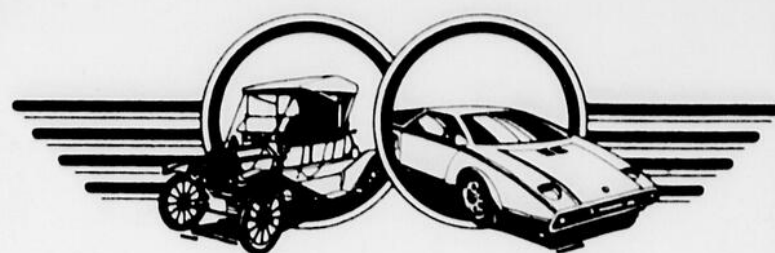
*Des dirigeants dynamiques et engagés au service de leurs concitoyens.*

*La Caisse populaire a pour mission de contribuer au mieux-être économique et social des personnes, en faisant l'éducation à la démocratie, à l'économie, à la solidarité et à la responsabilité individuelle et collective auprès de ses membres.*

*7 millions \$ d'actif, 1 800 membres*

*La Caisse populaire de St-Paul,  
Une ressource naturelle*

*Paul A. Laferrière, président  
Emmanuel Caron, directeur*



Pour vous donner le service de qualité que vous êtes en droit d'attendre; nous avons décidé de **déménager** dans un local beaucoup plus grand

Ce local est situé au **489, 4e Avenue**  
(anciennement les bureaux de la Cie Daaquam Lumber Inc.)

N.B.: Suite à un changement de raison sociale  
Pièces & Accessoires Montmagny-Sud Enr. est devenu

## PIÈCES & ACCESSOIRES ST-PAUL ENR.

La qualité à son meilleur prix



489, 4e Avenue Est, St-Paul, Cté Montmagny  
G0R 3Y0 Tél.: 469-3484

## Artisanat Cuir Repoussé

Mme Josette T. Cloutier  
728, 4e avenue, St-Paul  
Cté Montmagny, QC, G0R 3Y0  
Tél.: 469-2286

- Articles faits de véritable cuir de veau et entièrement confectionnés à la main
- Vos goûts seront respectés
- Le choix de votre modèle sera accepté
- Le tout personnalisé ou non
- Vaste choix d'articles exclusifs à mon atelier

- Bourse porte-monnaie
- Chéquier porte-cartes
- Porte-clés étui de toutes sortes
- Recouvrement de livres ou autres
- Cartable bracelet
- Barrette ou ceinture

**SUGGESTIONS POUR LES FÊTES:**  
Cadeaux personnalisés

Placer vos commandes à l'avance

# D'hier à aujourd'hui Barnabé

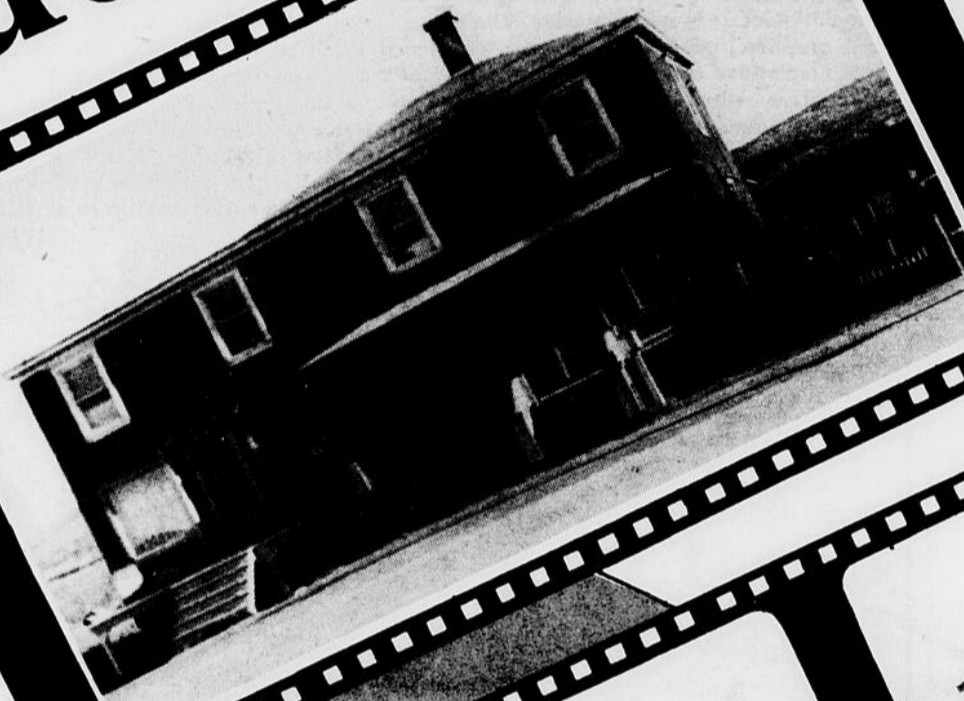
St-Vallier St-Paul

1946 • 5<sup>e</sup> ANNIVERSAIRE • 1951

**J.O. Barnabé**

MARCHAND DE MEUBLES  
&  
MATERIAUX DE CONSTRUCTION

St-Paul Est.  
Co. Montmagny, P.Q.

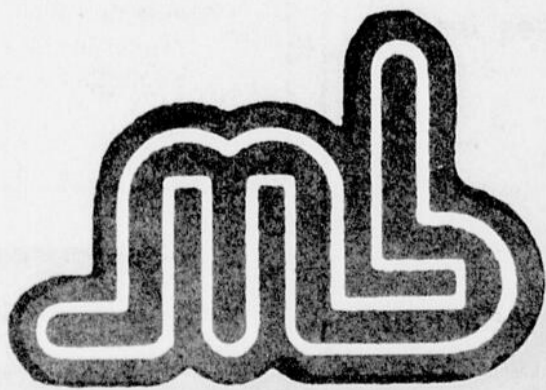


CATALOGUE 57  
**J.O. BARNABÉ**  
St-Paul Est. Co. Montmagny, P.Q.

Marchand  
de  
Meubles  
et  
d'Accessoires  
Electriques



Une entreprise  
à la mesure du temps



*On s'occupe de*

**MEUBLES BARNABÉ**

CATALOGUE 55  
**J.O. BARNABÉ**  
Paul Est. Co. Montmagny - P.Q.  
**MATÉRIAUX de CONSTRUCTION**

Marchand  
de  
Meubles



Une  
présence dynamique

1984  
? ? ?  
À voir



**Notre évolution:**  
la clé de notre succès

**Nos 22 employés:**  
l'outil indispensable

**Notre apport au milieu:**  
400,000\$ en salaires annuels

**1984**

marque une autre étape

Notre magasin de St-Paul fait peau neuve

Venez-voir... "On s'occupe de vous" dans un nouveau décor

de vous

**BARNABÉ**

875, Trans-Canada, St-David, Cté Lévis - Tél.: 833-9222

St-Vallier, Cté Bellechasse - Tél.: 884-2831 - 248-5684

St-Paul, Cté Montmagny - Tél.: 469-2188

Symphonie sur un thème

# Les multiples noms de St-Paul

S'il est d'usage courant d'employer le nom de St-Paul pour désigner cette localité de Montmagny-sud, rien n'est moins évident au niveau de la documentation officielle.

A la limite, on pourrait vous dire que vous faites carrément erreur et qui plus est vous signifier que cette municipalité n'existe pas, du moins sur papier.

En vérité, si la tradition populaire l'a baptisé simplement St-Paul, l'Etat de son côté la nomme Canton Montminy en puisant dans le vocabulaire du patrimoine forestier local. En revanche, l'histoire ajoute son grain de sel, préférant le vocable St-Paul du Buton d'après son aspect géographique. Les premiers habitants venant de la plaine de St-François et St-Pierre "montaient au Buton", l'endroit le plus élevé de la M.R.C. de Montmagny et qui se situe à St-Paul.

De plus, il existe même des variantes dans le langage populaire: St-Paul de Montminy ou St-Paul de Montmagny. Le choix ne manque pas, mais la situation n'est pas sans causer des complications ou à tout le moins des inconvenients.

Canton Montminy

constitue l'identité légale et administrative de la Municipalité. D'ailleurs, l'appareil gouvernemental la désigne sous cette appellation dans son registre des municipalités du Québec. Mais encore faut-il que certains services brouillent les cartes bien involontairement ne sachant plus sans doute quel nom implorer. La preuve: les indications routières désignent tantôt St-Paul, tantôt St-Paul du Buton.

#### Sondage

Soucieuse de tirer la situation au clair un jour, les autorités municipales ont déjà approuvé la réalisation d'un sondage pour recueillir le pouls de la population. Résultat: la majorité opine pour St-Paul de Montminy. Le hic, c'est que l'unanimité ne s'est pas faite à la table du Conseil, certains préférant St-Paul du Buton. En outre, un avis verbal de la Commission provinciale de toponymie penchait pour St-Paul du Buton ou St-Paul de Montminy.

Devant l'indécision qui règne dans cette affaire, les élus municipaux ont convenu apparemment de mettre le dossier au frais jusqu'à une nouvelle demande

de changement de nom. Toutefois, officiellement il ne pourra porter le simple nom de St-Paul parce qu'il y en a déjà beaucoup au Québec.

En attendant, la population de la Côte-du-Sud sait bien que St-Paul c'est St-Paul. Aux autres, on laisse le plaisir de le découvrir.



St-Paul a plusieurs noms. Ici, l'indication routière utilise celui de St-Paul du Buton, sur un panneau installé à la sortie du village de Notre-Dame du Rosaire, tout près de l'intersection menant à Ste-Euphémie.

[D.G. Peuple-Courrier]



## Club Richelieu St-Paul

ST-PAUL, CTÉ MONTMAGNY, QUÉ.,

*Un club jeune et dynamique, dévoué au service des siens depuis déjà 6 ans  
Nos hommages aux pionniers d'hier et d'aujourd'hui*

*Emmanuel Caron, prés.*

*Merci à notre clientèle*

*Grâce à vous nous sommes au service de la population de St-Paul depuis 35 ans de père en fils*



# Alimentation Proulx Enr.

518, 4e Avenue, St-Paul est  
Cté Montmagny

469-2424

Boucherie - Epicerie licenciée



Viande pour congélateur

STATION SERVICE

Centre de validation Loto-Québec



6/36 — 6/49 — Quotidienne

loto-québec



**NOUVELLE  
ADMINISTRATION  
DEPUIS 2 MOIS**

Gisèle et Jean-Marc sont heureux de vous accueillir à leurs différentes activités et vous remercient pour l'accueil reçu

**HÔTEL  
CHÂTEAU  
BLANC ENR.**

St-Paul, Cté Montmagny

Tél.: 469-2620



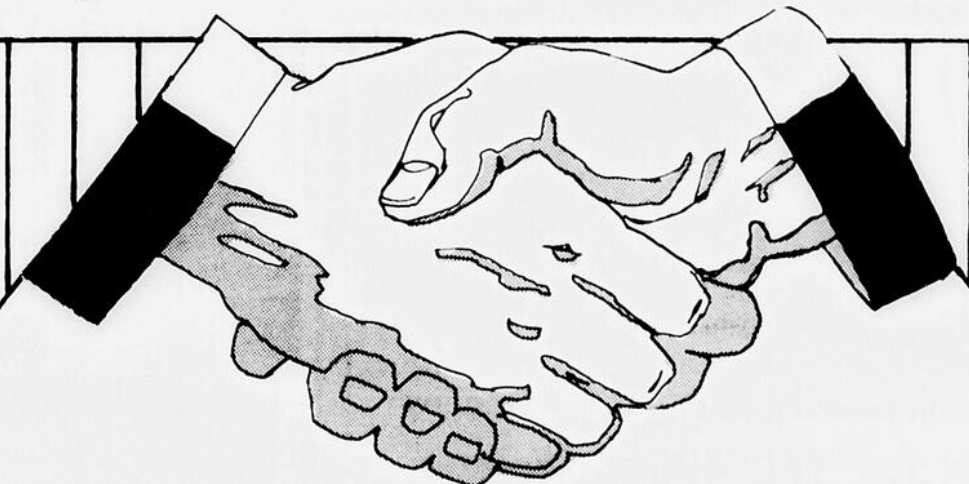
# Coup d'oeil sur le village

Tout le charme d'un village dans son écrin naturel, à la première couche de neige. A droite, on voit les maisons qui se groupent en rangs serrés tout au long de la rue principale. Cette photo a été prise en face de l'église.

(D.G. Peuple-Courrier)



## ***A toute la population et à celle des environs***



*Toujours à votre service depuis 1942, la  
**COOP ST-PAUL** tient à remercier sa distinguée  
clientèle pour son encouragement, suite à  
sa récente reconstruction*

*En effet, subissant la destruction totale de ses bâtiments à deux reprises, la **COOP ST-PAUL** reprends vie grâce à l'appui de toute la population dans un espoir de réussite. Elle tient donc à gratifier sa clientèle de sa profonde reconnaissance et de son dévouement constant.*

*Merci à tous de votre chaleureuse collaboration  
La direction*

# Meubles Barnabé: une réussite qui part d'ici

Avec un chiffre d'affaires annuel de 4 millions \$ provenant de ses trois magasins, Meubles Barnabé s'est taillé une place de marque dans le marché du meuble, sur la rive-sud. On peut même affirmer, sans peur de se tromper, qu'il fait partie des gros canons, du moins en ce qui concerne les magasins indépendants de vente de mobilier.

Cette réussite commerciale est née à St-Paul, grâce aux efforts de la famille Barnabé, à commencer par le père, Ovila, président-fondateur de l'entreprise. Aujourd'hui, ses fils Marcel et André, poursuivent l'oeuvre accomplie et de brillante façon puisqu'on leur doit l'expansion de la firme.

#### Petite histoire

Mme Ovila Barnabé, rencontrée à son domicile, raconte avec plaisir les débuts très difficiles de l'entreprise. D'abord beurrier de son métier pendant 7 ans, son mari décide de se lancer dans la vente pour tenter de mieux faire vivre sa famille. C'est ainsi qu'il commence à vendre des instruments aratoires, des centrifuges et même des assurances, le soir. Un jour, il est approché par un commis voyageur de la compagnie Bélanger. On lui offre de vendre des poêles.

Alors, l'idée lui vient d'ouvrir un magasin de meubles, autour de 1945. Avec un emprunt de 1 000\$ du notaire, en poches, il tente l'aventure. "Il fallait commencer en petit, les banques ne prêtaient pas, les appareils électriques coûtaient chers et le monde n'avait pas d'argent", remarque Mme Barnabé. Dans les premiers temps, on livrait la marchandise en voiture à chevaux, se rappelle-t-elle. Les modes de paiements étaient aussi fort différents, les clients payaient au compte-goutte, 5 - 10 - 15\$ par mois. Parfois, quand les dettes des fournisseurs s'accumulaient, M. Barnabé décidait de faire une tournée pour "collecter" ses clients. Il revenait souvent avec de petites sommes.

Puis l'affaire s'est mise à prospérer, assez pour engager un premier employé et concrétiser un projet d'agrandissement dans les mêmes années. Pendant ce temps, Mme Barnabé partageait ses occupations entre le magasin

et ses quatre enfants: 2 garçons et 2 filles. "Par la suite, on a très bien vécu, on a élevé nos enfants, on les a fait instruire", dit-elle.

#### Les fils prennent la relève

En 1973, André et Marcel se portent acquéreur de l'entreprise. L'année suivante, Meubles Barnabé ouvre un magasin à St-Vallier, suivi du troisième établissement du genre, en 1978, à St-David celuilà. L'image régionale de l'entreprise appuyée d'une publicité soutenue donne le rayonnement souhaité. La clientèle répond et de plus en plus.

Marcel, le responsable du magasin de St-Paul, attribue ce succès à un ensemble de facteurs. Les contacts personnalisés entre vendeurs et clients, la qualité du service, la présence dans le milieu par des expositions annuelles et des participations à différents tirages, contribuent à l'essor d'une entreprise commerciale. A St-Paul, les gens vont voir Marcel quand ils veulent faire des achats. "Encore aujourd'hui, on

reçoit des appels téléphoniques de personnes qui commandent... un téléviseur", dit-il. La

mentalité rurale pousse aux rapports humains plus étroits, ce qui influence la méthode et

le volume de ventes à St-Paul, précise Marcel. Dans un milieu urbain comme St-David, l'approche sera différente.

En terminant, M. Mar-

cel Barnabé révèle que le chiffre d'affaires se répartit à peu près également entre les trois magasins. Les goûts des consommateurs diffèrent quelque

peu selon les milieux, mais la tendance générale du meuble de dirige vers le style contemporain moderne, de conclure notre homme d'affaires.



M. Marcel Barnabé, co-propriétaire avec son frère André, de l'entreprise commerciale "Meubles Barnabé", qui a connu une expansion remarquable ces dernières années. M. Marcel Barnabé est responsable du magasin de St-Paul.

[D.G. Peuple-Courrier]



Un merci sincère à ma fidèle clientèle

## Salon Carole

Coiffure pour dames

394, 4ième Avenue, St-Paul, Cté Montmagny

GOR 3Y0 Tél.: 469-2815

## Jean-Guy Langlois

CAMIONNEUR

Achat et transport de bois rond de tous genres

688, 3e Rang, St-Paul, Cté Montmagny GOR 3Y0 469-2450

AUSSI

GARAGE

Situé à l'angle de la route 283 et du rand Taché est

Tél.: 469-2939

Merci à notre clientèle

## Bar Elan

Ecran géant - antenne parabolique

Heures d'ouverture:

tous les jours de la semaine de 12 hres AM à 3 hres AM

295, 4e Avenue, St-Paul

469-3384



## Chers concitoyens

1975 a été pour moi une date importante. En effet à cette époque je choississais de venir oeuvrer avec vous.

Depuis, je partage avec joie la vie communautaire de St-Paul.

J'essaie d'être actif le plus possible dans notre milieu, mais ma préoccupation première reste toujours le bien-être de toute la population.

Avec toute ma reconnaissance et mes voeux d'une très bonne santé.

Rénald Anctil, m.d.

# La devise de St-Paul: "Bâtir ensemble"

Malgré une conjoncture difficile propre à une économie trop peu diversifiée, St-Paul tente tous les moyens de s'assurer un développement faisant honneur à sa devise: "Bâtir ensemble".

## Bref historique

L'un des premiers secteurs ouverts à la colonisation, St-Paul couvrait, à ses origines, une vaste étendue qui grignait plusieurs parcelles aujourd'hui constituant les paroisses environnantes: St-Philémon, Ste-Euphémie, Notre-Dame du Rosaire, Ste-Apolline. Ses premiers colons venaient de St-Pierre et St-François. L'érection canonique de la paroisse remonte en 1868, d'ailleurs on se rappelle que le centenaire a donné lieu à des fêtes et à la publication d'un livre. Depuis son année de fondation, 17 curés se sont succédés à la direction de la paroisse, dont celui en poste actuellement l'abbé Louis-Georges Caron, qui a donné son nom au centre communautaire aménagé à même la sacristie.

## La Municipalité

La naissance légale de la Municipalité est fixée, elle, en 1862. Le premier notable actuel, M. Roch Roy, est le 35e maire de St-Paul. Celui-ci est arrivé au pouvoir en 1981 et a été réélu pour un second mandat en 1983.

Connaissant un développement graduel, la Municipalité a implanté différents services: la protection-incendie (avec un garage et un camion-citerne), l'installation d'un réseau d'aqueduc (sur trois milles) et d'égoût (sur un mille), la cueillette des vidanges (avec son propre camion qui transporte les déchets au site régional d'Armagh depuis trois ans). La Municipalité possède aussi son édifice, l'ancien couvent recyclé à des fins de services communautaires. C'est le centre de services par excellence.

La présente administration municipale concentre ses efforts, depuis quelques années, sur le système d'aqueduc. On veut améliorer le service d'alimentation en eau potable. L'élévation et le renforcement du barrage afin d'augmenter les réserves d'eau fut une étape importante dans ce dos-

sier.

Enfin, il faut signaler que la population a subi un déclin important depuis quelques années, passant de 2 000 vers la fin des années quarante à un peu plus de 1100 aujourd'hui.

## Forêt- agriculture - commerce

Dans le passé, la population tirait une bonne partie de sa subsistance de la forêt ou de l'embauche dans les industries de sciage. De nos jours, la forêt est sérieusement détériorée par la surexploitation et les attaques de la tordeuse. D'autre part, les scieries ont aussi leurs problèmes, liés au marché et à l'approvisionnement.

Voyant cela, la Chambre de Commerce et de Développement de St-Paul en collaboration avec le C.L.S.C. Antoine Rivard, a décidé d'agir notamment dans le sens de la sensibilisation à l'aménagement forestier, voie de l'avenir pour assurer un développement équilibré. Le mouvement ré-

gional Action-Forêt est né de cette volonté.

Le commerce, quant à lui, semble bien implanté. Il existe 36 commerces de toutes sortes à St-Paul, il n'en faut pas plus pour conclure à une tradition commerciale bien conservée. En ce

qui concerne l'agriculture, on relève environ une dizaine d'agriculteurs-éleveurs, sans oublier la "Bergerie du Buton" qui produit et commercialise le fumier de mouton comme fertilisant de premier ordre pour les jardins.



Le secrétaire municipal, M. René Gagné, en poste à temps complet.

[D.G. Peuple-Courrier]



Le maire, M. Roch Roy, en est actuellement à son second mandat.

[D.G. Peuple-Courrier]



**Spécialiste en réparation d'horloges-montres de toutes marques**  
**Réparation à domicile d'horloge grand-père sur demande**

En magasin, vous trouverez les montres de qualité  
**Pulsar Quartz, Cardinal et Timex**  
Aussi bijoux en or et argent  
Venez faire votre choix et réserver pour les Fêtes

BIJOUTERIE

*Leopold Chamberland*

HORLOGER DIPLOME  
SPECIALISTE EN REPARATIONS

284, 4e Avenue, St-Paul, Cté Montmagny, Qué  
GOR 3Y0 Tél.: 469-2020

*A votre service depuis 35 ans dans les comtés de Montmagny L'Islet et Bellechasse, je tiens à vous redire ma reconnaissance pour la confiance que vous me portez.*  
*Toujours à votre service*

## JOS PROULX

Menuisier - Charpentier  
Entrepreneur général

Spécialité: déménagement de granges et de maisons

387, 13e Rue, St-Paul, Cté Montmagny, Qué.

GOR 3Y0 Tél.: 469-2548

# AVOINE ELECTRONIQUE

RÉPARATION RADIO, T.V., STÉRÉO

315, 8e Avenue, St-Paul

GOR 3Y0 469-3342



**A toutes  
mes clientes  
actuelles et  
nouvelles**

Toujours soucieuse de mieux vous servir, il me fait plaisir de vous inviter à venir visiter notre nouveau et vaste local, dès la mi-décembre

C'est notre façon de contribuer au développement de St-Paul

Vous êtes les bienvenues



## Au Fil de l'Eau Enr.

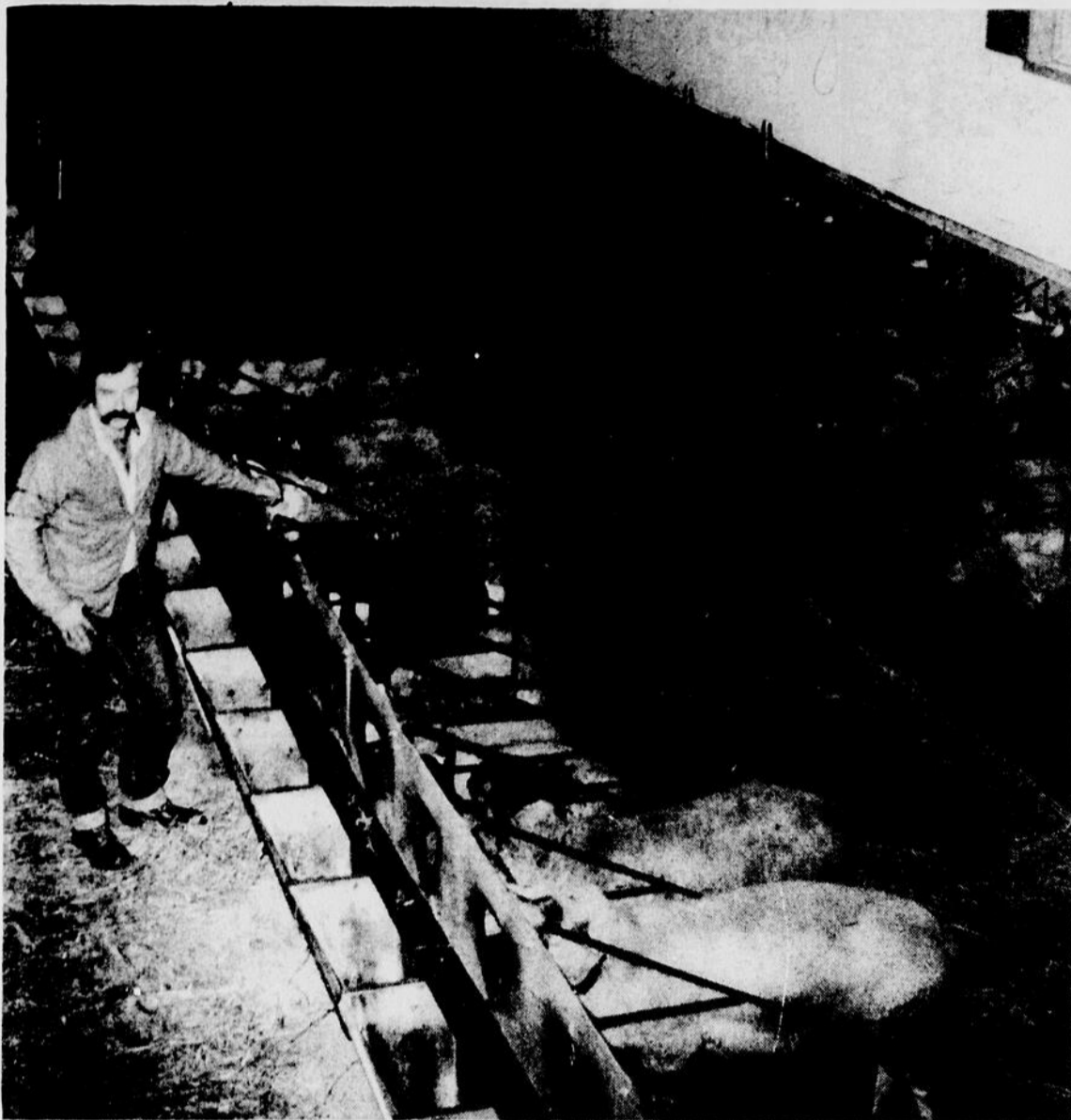
Lisette Proulx, prop.

Plein-jour

Coupons-Patrons-Tissus-Literie

484, 4e Avenue, St-Paul est

Cté Montmagny 469-2780



Le Dr Germain Boulet pose ici devant le système de logettes, un système d'hébergement révolutionnaire dans la production ovine. Ainsi, les brebis sont attachées, un peu à la façon des vaches laitières, une formule innovatrice. L'installation de logettes facilite la manipulation des brebis, améliore leur alimentation, accroît la qualité des sabots et par conséquent diminue la propension à la maladie du piétin. Surtout, ce système permet de bien récupérer le fumier qui a une si grande réputation.

## La Bergerie du Buton commercialise "l'or noir"

(D.G.) La Bergerie du Buton, à St-Paul se spécialise maintenant dans la commercialisation du fumier de mouton appelé aussi "l'or noir", en raison de sa richesse comme fertilisant naturel employé dans la culture mara-

chère et horticole. Le précieux crottin, très recherché, est récupéré à l'état pur. Puis, il subit divers traitements, en passant par le séchage, la stérilisation et la mouture jusqu'à l'ensilage. La fa-

mille Boulet, de St-Paul, exploite cette entreprise agricole très particulière. Le médecin-vétérinaire, Germain Boulet, de Montmagny, a pris une part importante dans la mise sur pied de cette entreprise.



Un cadeau  
en vêtement  
dure  
longtemps

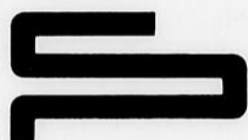
Merci à notre très chère clientèle

CONFECTION **JACQUES RODRIGUE** ENR.

St-Paul, Cté Montmagny 469-2082

Vêtements Bou-Tik  
Mode féminine et masculine, ligne Juniors

### Hommages de



la chambre de commerce  
et de développement de saint-paul inc.

Fondé le 8 mars 1978

Merci pour votre appui

Sincèrement  
Francis et Lorraine Boulet



Nous profitons de l'occasion pour  
remercier notre clientèle

Dépanneur  
**J. DUMAS  
& FILS ENR.**

Epicerie - Bière - Vin  
Équipement pour chasse et pêche  
Articles de quincaillerie  
Ouvert 7 jours par semaine

507, 4<sup>e</sup> Avenue, St-Paul  
Cté Montmagny  
469-2175



## Hommage aux nôtres!

Nous sommes heureux d'ajouter notre voix à celle de tous nos concitoyens pour souligner l'esprit d'entraide et de dynamisme des gens de chez-nous.

Au service de ses membres et ouvert sur toutes les activités sociales et communautaires, notre club d'âge d'or profite de l'occasion pour vous rappeler que la campagne de recrutement est présentement en cours. D'où que vous soyez vous êtes les bienvenus dès l'âge de quarante-cinq ans.

**Club Age d'Or**  
St-Paul, Cté Montmagny, Qué.



L'or noir, à l'état brut.

[D.G. Peuple-Courrier]

Trois frères impliqués dans l'entreprise figurent ici, de gauche à droite, Germain, Jacques et René. Ces deux derniers nous montrent un sac du fameux fumier prêt à être mis sur le marché. Ce fumier est constitué en majorité de matières organiques, le reste étant du phosphate, de l'azote et de l'humidité, dans un très faible pourcentage.

[D.G. Peuple-Courrier]

### DU NOUVEAU

Cet hiver, vous pouvez venir taquiner la truite sous la glace, sur rendez-vous

#### DOMAINE M. PROULX

PÊCHE SPORTIVE  
TRUITES MOUCHETÉES NATURELLES

Camping sauvage  
Chaloupes disponibles  
Ouvert  
7 jours / semaine



Sur la route 283  
entre St Paul  
et  
St Fabien de Panet

Tél.: (418) 469-2161

### INVITATION

A l'occasion de ce cahier qui place St-Paul en évidence, nous vous invitons à venir visiter nos serres, situées au 240, 4e Avenue, St-Paul 469-2644, dès le début du printemps, soit pour nos plants ou nos délicieuses tomates.

Ce projet est une initiative soutenue par la  
**Chambre de Commerce locale.**  
Vous êtes les bienvenues

J. Claude & Ghislaine  
Langevin

Hommages de

## Les Assurances Cloutier et Cloutier Inc.

ASSURANCES GÉNÉRALES

St-Paul, Cté Montmagny G0R 3Y0 Tél.: 469-2242

1956 — 1984

C'est toujours  
un plaisir pour  
moi de rendre  
les "DAMES"  
de St-Paul  
plus jolies



A votre service Christiane Talbot

## Salon Guylaine

Coiffure

324, 4e Avenue, St-Paul 469-2797

1932 1984



### CERCLE DES FERMÈRES DE SAINT-PAUL

Bureau de direction

Elise Coulombe, prés.  
Hélène Tanguay, sec.  
J. D'Arc Gagné, vice-prés.  
Thérèse Gagné, relationiste  
Simone Langlois, 1ère cons.  
Doris Vallière, 2e cons.  
Yvonne Blais, 3e cons.

Le Cercle compte 91 membres de  
"FEMMES ACTIVES"

Hommages de

## LA GARDE PAROISSIALE ST-PAUL INC.



"BÂTIR ENSEMBLE"

**CORPORATION  
DU CANTON  
MONTMINY.**

Saint-Paul,  
comté de Montmagny,  
Québec.  
G0R 3Y0



*La municipalité du canton de Montminy a été érigée en 1862. Le nom de Montminy vient de l'abbé Antoine Montminy, curé de St-Gervais, grand apôtre de la colonisation; le curé Labelle de notre canton. Les paroissiens de St-Thomas, de St-François, de St-Vallier, de St-Pierre et de St-Gervais ont envoyé au canton de Montminy, à peu près en même temps, les courageux pionniers qui sont devenus nos ancêtres. Les industries de base furent toujours au cours de ce premier siècle de notre histoire locale, l'agriculture et l'exploitation forestière.*

*Nous comptons une population de 1 128 habitants et notre rôle d'évaluation foncière est de 15 500 000,00\$.*

*Notre municipalité est le reflet de l'implication de nombreux intervenants, de leur perception vis-à-vis notre communauté et d'un effort collectif visant la concertation. Les actions de nos organismes visent à accroître et à améliorer le bien-être de nos citoyens et de nos citoyennes. En bref, chez-nous, l'évolution se fait d'une façon positive et au rythme de la participation et de la collaboration de chacun.*

*Le développement d'une collectivité doit être orienté de manière à répondre aux besoins des citoyens, à l'aide de moyens près d'eux, pour des projets qu'ils ont eux-mêmes conçus.*

*En conclusion, nous pouvons dire que nous sommes fiers du dynamisme qui anime la population de la corporation du canton de Montminy.*

Maire: Roch Roy

Conseillers:

Jean-Pierre Talbot

Emile Tanguay

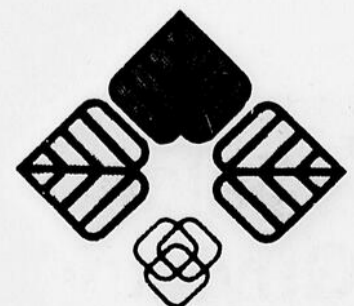
Lorenzo Gaudreau

Hervé Proulx

Normand Coulombe

Cyrille Rodrigue

Secrétaire: René Gagné



"BÂTIR ENSEMBLE"