

# Le Lac Saint Jean

VOLUME XIII — No. 16.

ALMA, JEUDI LE 1 OCTOBRE 1953

ROSAIRE PELLETIER, Rédacteur

## L'ARENA D'ALMA SERA-T-IL MUNICIPALISE?

La question serait soumise aux propriétaires par referendum. —

L'arena d'Alma sera-t-il municipalisé? C'est l'importante question qui fait actuellement son tour de la ville après l'assemblée du Conseil de Ville d'Alma, qui s'est tenue mardi soir dernier.

A cette assemblée, on a aujourd'hui toutes les questions courantes pour prendre connaissance d'un mémoire présenté par un groupe de propriétaires, lesquels demandaient à la Ville d'Alma de se porter acquéreur des biens meubles et immeubles du "Bien-Etre Social Inc.". Ce mémoire, on s'en doute bien, fut l'objet d'une chaude et intéressante discussion tant de la part des propriétaires présents que des membres du Conseil eux-mêmes.

Au cours des discussions, l'échevin Lucien Collard proposa, secondé par l'échevin Roméo Fortin, qu'un règlement soit préparé pour acceptation à l'assemblée régulière, dans le but de soumettre aux propriétaires par voie de referendum la municipalisation de l'arena, telle que demandée par une requête de contribuables. Comme l'a expliqué l'échevin Collard, "il ne s'agit pas pour le Conseil de Ville de se prononcer pour ou contre la municipalisation actuellement. Nous ne voulons pas prendre sur nous cette responsabilité et nous croyons qu'il appartient aux contribuables d'en décider lors d'un referendum".

S.H. le maire Levasseur donna également dans ce sens quand il mit fin aux discussions pour permettre au Conseil de Ville d'Alma de rencontrer celui de Naudville. "L'arena est construit, a-t-il dit, et il ne saurait être questions de le laisser aller. Cette arena sera-t-elle administrée par une Commission ou par la Ville d'Alma? c'est à vous, propriétaires,

qu'il appartient d'en décider. La nécessité de notre arena ne se discute plus. C'est l'affaire de tout le monde, et c'est pourquoi nous croyons qu'il faut absolument trouver un moyen de solutionner le problème".

L'assemblée se termina sur ces derniers mots du premier magistrat d'Alma. Plusieurs suggestions intéressantes avaient auparavant été soumises, en particulier par l'échevin Laurent Simard et par plusieurs contribuables, notamment par Me Louis-Patrick Fardeau.

Il semble donc que les propriétaires auront à décider prochainement de cette importante question. Le Comité chargé de promouvoir la vente des propriétés du Bien-Etre Social, Inc. a promis qu'il fournirait aux contribuables toutes les explications désirées, au cours d'assemblées qui pourront être tenues pour renseigner les contribuables sur la question.

### Jacques Hébert à Naudville dimanche

### Prochain concert de l'Harmonie d'Alma

L'Harmonie d'Alma se prépare activement pour le premier de ses concerts de la saison hivernale, lequel sera donné au cours du mois de novembre. Les membres tiennent des pratiques régulières, chaque lundi en vue de préparer cet événement, qui sera vraisemblablement quelque chose d'inédit.

On ferait bien de surveiller la date de ce concert dans des communiqués ultérieurs.

### Le R. P. Létourneau quitte Desbiens

DESBIENS (DNC) — Le R. P. te après avoir occupé la char-Maurice Létourneau nous quitte de vicaire durant deux ans. Son successeur, le R.P. Gérard Blanchet de Ste-Anne des Plaines, Manitoba est arrivé à Desbiens dimanche le 27 septembre.

Avant de quitter la paroisse, le R.P. Létourneau a fait un dernier sermon sur l'esprit paroissial, exhortant tous et chacun (Suite à la page 11)

### La Semaine de Prévention des incendies aura lieu à Alma du 4 au 11 octobre prochains

Par proclamation de S.H. le maire Levasseur, de la Ville d'Alma, la Semaine de Prévention des Incendies aura lieu du 4 au 11 octobre à Alma.

Cette proclamation se lit comme suit: "Attendu que des considérations d'ordre humanitaires et économiques exigent impérieusement que des dispositions soient prises pour sauvegarder, dans toute la mesure du possible, la vie humaine et les ressources matérielles de notre VILLE en vue d'améliorer appréciablement le bien des CITOYENS.

Attendu qu'il convient de porter à l'attention du PUBLIC l'étendue et les causes fondamentales de la perte inévitable en vies humaines et en biens, occasionnées par l'incendie, et les moyens les plus efficaces et les plus rationnels propres à l'enrayer, de réserver et de fixer une période déterminée de l'année aux fins de disséminer des conseils pratiques:

Sachez donc maintenant que de et par l'avis du Conseil de Ville, nous avons cru bon de désigner et nous désignons la semaine commençant le 4 oc-

tobre et expirant le 11 octobre, comme le SEMAINE DE PREVENTION DES INCENDIES" (Paul Levasseur, maire de la Ville de St-Joseph d'Alma).

De son côté, le chef de Police Lavoie nous a remis à cette occasion un certain nombre de conseils qu'il nous demande de transmettre à nos lecteurs. Ces conseils peuvent se résumer ainsi: a) ne pas fumer au lit, dans le grenier, la garde-robe ou dans le garage; b) ne pas laisser les allumettes à la portée des enfants; c) éteindre le tabac et les allumettes avant de les jeter; d) tenir les conduites de fumée, et les appareils de chauffage nettoyés, examinés et les faire réparer au besoin; e) n'employer que des récipients en métal pour déposer les cendre; f) faire effectuer toutes les installations électriques par un expert, etc.

### M. Antoine Lavoie chef de police d'Alma

Le Conseil de Ville d'Alma vient d'approuver la nomination du Sergent Antoine Lavoie comme chef de la Police d'Alma, pour remplacer M. Louis-Roger Bouchard qui a démissionné il y a déjà quelque temps.

Cette nomination n'est que temporaire, puisqu'on laisse généralement trois mois d'essai au candidat. Tout indique cependant que le Sergent Lavoie sera attaché définitivement au poste qui vient de lui être assigné.

Le nouveau chef de Police d'Alma est dans la police locale depuis 1948. Il fut promu Sergent au cours de l'an dernier.

### Les postes d'essence fermés le soir

A la suite de récents arrêtés ministériels, tous les postes d'essence et de services situés dans les limites de Port-Alfred et sur toutes les routes et villages jusqu'à St-Coeur de Marie inclusivement, devront fermer à 8 heures p.m., les lundi, mardi, mercredi et jeudi de chaque semaine; à 9 heures les vendredi, samedi et veille des fêtes d'obligation.

Les dimanches, ils seront ouverts de 10 à 12 heures de l'avant-midi et de 5 à 7 heures de l'après-midi.



Comme par les années passées, l'Exécutif du Jeune Commerce d'Alma 1953-54, a posé un geste de haute civilité, en prêtant fidélité au Conseil de Ville d'Alma. Notre photo fait voir, au centre, S.H. le maire Levasseur, récitant la formule d'assermentation, tandis que le pré-

sident du Jeune Commerce d'Alma, M. Gérard Baribeau, pose sa main sur l'Evangile. S.H. le maire et le président sont entourés de tous les membres de l'Exécutif, tandis que les échevins occupent leur place respective à la table du conseil (Photo Aurèle Simard, Alma)

P  
P  
ALMA

## Le Lac Saint Jean



Autorisé comme envoi postal de deuxième classe  
par le Ministère des Postes, Ottawa.  
REDACTION et ADMINISTRATION: 154 Sacré-Coeur  
Téléphone: 217

Abonnement: \$2.00 par année  
Publié tous les jeudis à St-Joseph-d'Alma  
Rédacteur: ROSAIRE PELLETIER

# Que deviendra l'Arena d'Alma?

Que deviendra notre aréna? Voilà bien une question que l'on se pose aujourd'hui dans les différents milieux de la ville, et pour cause. Personne n'est indifférent au sort qui attend cet endroit de divertissements.

Ce n'est un secret pour personne, notre aréna n'a jamais été dans une situation aussi précaire qu'il ne l'est actuellement. Jamais en tout cas, son avenir n'a été aussi incertain qu'aujourd'hui. A quoi cela est-il dû? Le présent article n'a pas à y voir. Il faut prendre le fait tel qu'il se présente, notre aréna est menacé de fermer ses portes. Ça, il ne le faut pas, et pour de multiples raisons.

Qu'une ville comme Alma ait besoin d'un aréna, c'est une chose qui saute aux yeux. Une population qui touche les 15,000 âmes (puisqu'il il faut nécessairement englober Alma-Naudville-Riverbend et Isle Maligne) a nécessairement besoin d'un endroit où elle puisse se divertir, tant en été que pendant la saison morte. Le hockey, le patinage, la lutte etc. sont autant de divertissements qui sont nécessaires à notre population, ne serait-ce que pour la garder chez-nous, et l'empêcher d'aller chercher ailleurs ce qu'elle peut avoir ici.

Notre population apprécie encore son aréna lorsque vient le temps de l'exposition annuelle en été, ou encore celui du festival en hiver. La gent étudiante y trouve un endroit idéal pour y disputer ses compétitions interscolaires, et que sais-je encore? Non vraiment, il ne faut pas que notre aréna ferme ses portes. Sans doute nous faudrait-il beaucoup plus qu'un aréna ici à Alma. La construction d'un véritable Centre Social serait urgente chez-nous. Mais tenons-nous en pour le moment à la question qui nous intéresse particulièrement, celle de l'aréna.

Mardi soir dernier, le Conseil de Ville d'Alma était saisi d'une demande de municipalisation des biens meubles et immeubles du "Bien-Etre Social, Inc.", lequel est actuellement propriétaire de l'aréna. Cette demande, on s'en doute bien, fut l'objet d'une vive et intéressante discussion de la part des membres du Conseil et des propriétaires présents. Devant le nombre des opinions émises, on en vint à la décision de soumettre la question aux contribuables d'Alma, par referendum, lequel sera tenu vraisemblablement dans quelques semaines. Et voilà, les propriétaires auront à décider si oui ou non la Ville d'Alma doit se porter acquéreur de l'aréna.

Il est assez difficile de se prononcer pour ou contre la municipalisation, sans venir à l'encontre des opinions des tenants de l'une ou l'autre solution. A notre avis, cependant, la municipalisation ne nous paraît pas impossible. Il suffirait, pour la rendre acceptable par le contribuable, d'assurer ce dernier que cette dette ne grèvera pas le budget déjà chargé de notre municipalité. Les moyens ne manquent pas pour la municipalité, d'aller chercher les sous nécessaires pour financer cette organisation. Que le contribuable ait cette certitude, et le projet devrait réussir.

Evidemment, il n'est pas question pour la Ville de se porter acquéreur d'une équipe de hockey. Une organisation complètement séparée pourra, si elle le désire, organiser une équipe de hockey, quitte pour elle à louer l'aréna afin d'y faire évoluer son club. En principe, tous ceux qui voudraient se servir de l'aréna n'auraient qu'à payer un certain montant pour la location de la bâtisse. Ainsi entendue, la municipalisation ne nous paraît pas irréalisable.

Quoiqu'il en soit, notre aréna est acculé au pied du mur, et il faut trouver un moyen pour l'en sortir. Comme le disait S.H. le Maire lors de l'assemblée de mardi soir dernier, l'aréna est construit, et nous ne tenons pas à ce qu'il disparaisse. C'est dans cet esprit que les contribuables d'Alma devraient saisir toutes les occasions qu'ils auront de se renseigner sur cette question, au cours des prochaines semaines. Qu'on le veuille ou non, les actes que l'on pose, comme les jugements que l'on porte ont toujours une certaine répercussion sur l'avenir. Le jugement que les contribuables rendront lors du prochain referendum n'échappera pas à cette loi. Aussi bien faut-il le préparer du mieux que l'on pourra.

Rosaire PELLETIER

## Chronique de l'Ecole des Parents

### ON DIRAIT QU'IL N'A PLUS DE COEUR!

Première tranche de la causerie de M. Léopold Grenon, M.O., donné à l'Ecole des Parents d'Alma le 16 septembre dernier. QU'EST-CE QU'UN ADOLESCENT? — Que signifie d'abord le terme adolescence? — Phase de vie devant conduire à la maturité. L'adolescence: un détachement de l'enfance. — Pousée de croissance physiologique comme première caractéristique. Semaine prochaine: "caractéristique psychologiques". —

#### QU'EST-CE QU'UN ADOLESCENT?

Voilà une question qui n'est pas la plus facile à répondre, car elle est vaste et profonde à la fois et le temps d'en faire l'exposé est limité et court.

Mais je vais quand même tracer l'essentiel de la structure que l'on retrouve dans tous les adolescents. Il faudra s'entendre tout d'abord sur la signification du terme adolescence et décrire ensuite les caractéristiques de cette période de la vie humaine. Je terminerai par quelques remarques éducatives susceptibles d'aider les éducateurs aux prises avec des jeunes gens.

Si nous demandons à certains parents ce que signifie l'adolescence, ils nous répondent avec de l'angoisse plein le coeur, "c'est l'âge où l'on dirait que nos garçons n'ont plus de coeur". D'autres diraient: "c'est l'époque de l'âge ingrat". C'est le temps où nos grands garçons deviennent incontrôlables, durs, fermés, méfiants et parfois méchants, ajouteraient les plus pessimistes.

Par contre ceux qui réussissent mieux en éducation nous disent: l'adolescence c'est l'âge attachant; c'est l'époque de la générosité des jeunes; c'est le temps de l'idéal magnifique. L'adolescent nous offre une âme toute rayonnante de foi, de justice et d'amour.

La vérité nous présente l'adolescent comme étant tantôt difficile, tantôt facile; parfois très bon; aussitôt après, moins bon. Il vacille ainsi d'un extrême à l'autre en attendant de se fixer.

L'adolescence tout d'abord débute vers 13 ans et se termine normalement vers 21 ans. Mais il vaut mieux ne pas fixer d'âge et dire tout simplement que l'adolescence c'est une phase de la vie durant laquelle doit s'effectuer l'évolution physique et psychique conduisant à la maturité physique, intellectuelle et affective de l'adulte normal. Nous savons assez souvent quand commence cette phase, mais nous ne savons pas toujours quand elle se termine car il se trouve beaucoup de personnes de 40 ans et plus qui sont encore adolescents!

La période de l'adolescence peut se caractériser par une effervescence volcanique au point de vue du mouvement de l'être humain qui s'essaie un peu dans tous les sens. Pour comprendre les adolescents, il faut donc bien garder en mémoire que nous avons à faire à des êtres mobiles. C'est dire qu'il serait vain et dangereux de vouloir classer d'une façon rigide l'adolescent et ses manifestations vitales.

Les caractères un peu déterminés que je vais essayer de vous faire voir, ne sont pas toujours, dans le concret, pour chaque cas en particulier, aussi évidents. Chez certains, nous rencontrerons d'une façon très marquée les extrémités et des divagations en tous sens. D'autres évolueront sans qu'apparemment, il y ait trop de dégâts. Ce sera plutôt camouflé, car l'adolescent, dans le concret, est un être qui a peur et parce qu'il a peur, il va cacher au monde les sentiments qui s'agitent en lui. C'est pour cela qu'il faut avoir des notions assez claires sur le développement de l'enfant pour ensuite comprendre un peu mieux l'adolescent. Car l'adolescent répète ce qui s'est produit durant son enfance mais cette fois avec une vigueur d'affirmation qui peu déconcerter. En général on peut dire telle enfance telle adolescence.

Qu'est-ce donc qu'un adolescent?

(Suite à la page 4)

## Les aubaines sont pour les gens économiques

"Avoir eu de l'argent, j'aurais sauté sur cette aubaine". Voilà une phrase qu'on entend souvent.

Il y a pourtant un moyen bien simple d'avoir toujours assez d'argent pour saisir une belle occasion: c'est d'économiser régulièrement, méthodiquement.

A cette époque de l'année, un moyen est fourni à tous les salariés du Canada de commencer à se mettre régulièrement de l'argent de côté, et sans nullement se priver - sauf peut-être de quelque fantaisie superflue. Il suffit d'acheter une Obligation d'Épargne par retenues sur le salaire. Il y a des obligations de \$50 comme il y en a de \$5,000.00.

Le 19 octobre sera lancée la huitième émission annuelle des Obligations d'Épargne du Canada. Comme chacun, sait, le nombre de ceux qui achètent de ces obligations augmente sans cesse, d'une année à l'autre. Un grand nombre de chefs de famille ont pu s'acheter une habitation grâce à l'épargne-salaire qu'ils avaient accumulée. Beaucoup ont même profité d'une aubaine parce qu'ils avaient sous la main l'argent voulu, de l'argent mis de côté régulièrement au moyen de retenues sur leur salaire.

L'épargne-salaire rend vraiment service à l'individu, à la famille, à la nation.

## Un mot de la SSJB

### LE DEVOIR DES ADULTES

#### Rôle des particuliers et des sociétés

Former la jeunesse revient, au premier chef, aux parents (la famille), à l'Eglise et à l'Etat. Est-ce à dire qu'au Canada français ces trois institutions sociales qui se complètent, dès lors qu'il s'agit d'assurer aux futurs citoyens les connaissances suffisantes pour leur procurer le bonheur terrestre et céleste, suffisent à la tâche quand il faut inculquer aux jeunes les sentiments et les connaissances patriotiques sans lesquels le Canadien français ne saurait, devenu adulte, répondre pleinement à l'exemple que doit reproduire le véritable citoyen canadien-français?

Il semble que non! Dans cette tâche il faut mettre l'Eglise absolument hors de cause, puisque sa mission est de conduire les hommes à la patrie céleste et ce n'est qu'indirectement, en prêchant la pratique des vertus chrétiennes, qu'elle enseigne au peuple ses devoirs de justice et de charité envers la patrie terrestre, c'est-à-dire ses devoirs de patriote.

D'autre part, on ne saurait exiger de l'Etat qu'il se charge directement de cette fonction (il est trop loin des particulières), bien qu'il ait le devoir, par ses lois et autres mesures, de ren-

dre la patrie aussi belle, aussi attirante et estimable que possible, afin que le citoyen soit naturellement porté à aimer son pays, à être patriote sans le moindre effort.

Quant aux parents, leur rôle est grand. N'est-ce pas sur les genoux de la mère que devraient s'inculquer l'amour des deux patries (la patrie céleste et la patrie terrestre), la fierté d'appartenir à tel ou tel groupement humain, d'être le descendant de telle race plutôt que de telle autre?

Faut-il, hélas! refaire l'histoire des quelques derniers vingt-cinq ans pour constater que notre jeunesse a lamentablement manqué, à toutes les étapes de son existence de cette formation si nécessaire? Il serait oiseux de se demander où sont les responsables de cette carence: nous le sommes probablement tous, en tant que nationalité. Il est un fait, toutefois, qui saute aux yeux de tout observateur averti: notre jeunesse manque de plus en plus de sens national.

Ne pourrait-on se poser la question, ici-même? Une jeunesse qui n'a pas le sens national peut-elle avoir le sens chrétien? Une jeunesse qui ne

(Suite à la page 9)



ALMA, JEUDI LE 1 OCTOBRE 1953

## Le Lac Saint Jean

### Le premier synode du diocèse de Chicoutimi s'ouvrira lundi prochain en la Cathédrale

Il durera jusqu'au 7 octobre

CHICOUTIMI (IN) - En la cathédrale de Chicoutimi, du 5 au 7 octobre prochain inclusivement, se tiendront les séances du premier synode diocésain. Depuis que l'avis en a été donné le 5 août 1952 dans une lettre de l'Ordinaire, des commissions présynodales ont codifié les prescriptions et règlements disciplinaires que les divers évêques de Chicoutimi ont adoptés au cours des années.

La lettre de Mgr Melançon disait notamment: "L'heure est venue de faire le point, de réviser et de compléter notre législation diocésaine, notre discipline particulière, afin de promouvoir encore mieux dans l'avenir les intérêts spirituels et temporels propres au clergé et aux fidèles de notre diocèse".

Le décret d'indiction du synode, daté du 25 mars 1953, a rappelé que tous les prêtres synodaux prendront part aux séances. Les autres membres du clergé séculier ou irrégulier pourront également y assister, selon que le permettra l'exercice de leur ministère.

Le dimanche 4 octobre, veille du synode, on chantera les litanies des saints avec leurs versets et oraisons après avoir récité les prières commandées l'an dernier pour le succès de ces réunions officielles. Ces litanies seront chantées dans la cathédrale et dans toutes les

églises et chapelles publiques du diocèse, à l'issue de la messe principale. (Serve d'Information de la C.C.C.)

### Nouvelles de Ste-Jeanne d'Arc

(DNC) — **Baptêmes**

Joseph Serge Alphonse, enfant de M. et Mme Chs-Henri Boivin. Parrain et marraine: M. et Mme Alphonse St-Gelais oncle et tante de l'enfant.

Marie Marcelle Monique, enfant de M. et Mme Jean-Marie Tremblay. Parrain et marraine: M. et Mme Henri Tremblay, oncle et tante de l'enfant.

Joseph Victorien Daniel, enfant de M. et Mme Lucien Girard. Parrain et marraine: M. et Mme Victorien Girard, oncle et tante de l'enfant.

**Décès**

Est décédée à l'âge de 11 mois, Joanne, enfant de M. et Mme Yvon Martel, de Ste-Jeanne d'Arc. Nos condoléances.

**Va-et-Vient**

M. et Mme Jean Chiasson, M. et Mme Léon Chiasson, Mme Adélarde Larouche sont de retour d'un voyage de 10 jours aux Chutes Niagara et Montréal, où ils ont visité leurs parents et amis.

### L'Ass. des Propriétaires de Taxi d'Alma a tenu une intéressante assemblée le 18 sept.

On surveille de près ceux qui font du taxi sans licence. —

"Le travail et la coopération, tels sont les deux moyens essentiels pour qu'une association concrétisent ses buts".

C'est en ces termes que s'exprima l'actif président de l'Association des propriétaires de taxi d'Alma, lors de la dernière assemblée mensuelle tenue à l'Hôtel de Ville d'Alma, vendredi le 18 septembre.

En effet, le président avoir parlé longuement du travail immense accompli depuis la fondation de l'association qui remonte à deux ans et faisant allusion aussi aux résultats que nous sommes à même de constater, à savoir à la réglementation des taxis par le règlement 140 de la ville d'Alma et celui de Naudville, l'obtention d'un kiosque municipal, l'union des propriétaires de taxis de Naudville à notre organisme, pour ne nommer que ces résultats, sont une preuve que notre association avec le travail et la coopération de tous les membres, est une association solide et active.

Le secrétaire-adjoint a lu le rapport des deux agents spé-

ciaux, embauchés par l'Association afin de travailler dans notre ville pour prendre à défaut ceux qui font du taxi sans être munis d'une licence de la ville d'Alma et le résultat de leur travail fut très apprécié par les membres puisqu'ils ont pris en défaut douze chauffeurs, faisant du taxi en con-

### Maison détruite par le feu à St-Bruno

(DNC) — Le feu a détruit presque entièrement la maison de M. Antonio Bouchard, récemment à St-Bruno, malgré le travail inlassable des pompiers de l'endroit.

On ne connaît pas encore la cause de ce désastreux incendie.

Prevention avec la loi des licences. Ils comparaitront ces jours-ci à la cour du magistrat.



Cette photo a été prise chez Monsieur Marcel Boily, 32A, rue SteéAngèle, à Roberval, lors de l'installation du 20,000ième téléphone. Sur cette photo on remarque au premier plan Monsieur J.-Adélarde Tremblay, installateur, Monsieur Louis Dubuc, gérant de la Compagnie du Téléphone Saguenay-Québec, Mlle Yvonne Fortin, téléphoniste en chef à Roberval et Mme Marcel Boily. (Photo Chabot, Roberval)

### Partie de cartes réussie à St-Bruno

(DNC) — Le 22 septembre dernier avait lieu à la Salle Paroissiale de St-Bruno une partie de cartes au profit des Dames Fermières. De nombreux cadeaux furent offerts aux gagnants.

Au dire de tous ceux qui étaient présents, ce fut une soirée des mieux réussies. Sincères remerciements à tous ceux qui ont acceptés de prendre part à cette soirée, de même qu'aux organisateurs qui n'ont rien ménagé pour en faire un succès.

### Le Rendez-Vous des Touristes

L'HÔTEL UNION est renommé dans toute la province pour sa bonne cuisine canadienne, l'accommodation de ses chambres avec eau courante (chaude et froide), la courtoisie de son personnel.

## HOTEL UNION

CHARLES-E. HÉBERT, Prop.

Rue Sacré-Cœur — St-Joseph-D'Alma



### SERVICE MEDICAL

SERONT ABSENTS DE LEUR BUREAU

Dr Jacques GADBOIS — 2, rue Collard, Alma  
Tél.: 800 — le vendredi soir

Dr J.-Marc FORTIN — 295, rue Sacré-Coeur, Alma  
Tél.: 819 — le jeudi soir

### Médecins de garde

Dimanche le 27 septembre 1953

● Dr Rémi AUBE — Tél.: 171

● Dr Gérard GERVAIS, Tél.: 1209

# JACQUES HEBERT A NAUDVILLE

Dimanche, le 5 octobre à 8.30 hres p. m.

SALLE ST-SACREMENT

**On dirait...**

(Suite de la page 2)

Retournons un peu en arrière et nous voyons que jusqu'à 11, 12 ans, l'enfant se sent en sécurité; il l'est non par ses forces personnelles, mais par l'intermédiaire de ses parents; il arrive ainsi à une conduite assez équilibrée si le milieu est bon.

Cette maîtrise de soi est toutefois une maîtrise empruntée; l'enfant obéit, se laisse guider et il le fait avec une certaine facilité parce qu'il trouve avantage à s'installer dans cette sécurité.

Corporellement, il est en possession de tous ses moyens habileté manuelle, acuité sensorielle, résistance physique, harmonie des formes, à peu près rien ne lui manque. Psychologiquement, il a acquis l'essentiel des connaissances dont il aura plus tard à faire preuve. Son intelligence transparaît dans son regard, où se reflètent aussi la droiture et la loyauté de son caractère. Son affectivité atteint une profondeur que ne vient encore entacher normalement aucun trouble. Bref il est équilibré. Mais c'est encore un enfant. Et si quelqu'un désirait que le petit garçon reste comme ça toujours, il en résulterait que ce petit garçon ne serait jamais un homme.

Voilà pourquoi l'adolescence marque un pas en avant. Mais ce pas est un détachement du passé: l'enfance; et ce n'est pas facile de s'en détacher et c'est ce qui, pour une part, explique certaines misères de l'adolescent qui voudrait devenir un homme tout en restant enfant et comme ce n'est pas possible, ça tiraille.

Il y a de la casse! comme on dit.

Notre petit garçon n'est pas un adulte et n'est plus un enfant. Il est en voie de se faire homme, et pour y arriver il doit briser avec l'enfance et marcher vers l'inconnu comme s'il le connaissait, car les adultes sont là et souvent ils compliquent le problème au lieu de le solutionner. Parce que le gars est plus grand, on le veut plus raisonnable et être raisonnable pour les parents c'est se conduire comme un adulte. Mais l'adolescent n'est pas encore adulte et s'il essaie d'agir en adulte, volontairement, il se trouve des grandes personnes pour lui rappeler qu'il n'a pas encore 20 ans. Alors vous voyez notre jeune pris dans un dilemme qu'il croit indéchiffrable.

Mais voyons maintenant les grandes caractéristiques du développement du garçon au cours de l'adolescence.

Tout d'abord, une poussée de croissance physiologique. Cette poussée vient troubler un équilibre qui semblait définitif. Il faut tenir compte que dans tout être complet, il y a des éléments inférieurs qui servent de base, d'appui aux éléments supérieurs. Déjà chez l'enfant, vous avez ces puissances d'ordre physiologique, son dynamisme physiologique qui s'appuie sur son métabolisme. Si ce métabolisme est très actif, vous aurez quelqu'un qui gigotte, qui se déplace facilement. S'il est au ralenti, si ces transformations chimiques dans l'organisme se font fatement, vous aurez quelqu'un de lent.

troubler l'équilibre nerveux et La poussée de croissance va

endocrinien. Le petit gars se met généralement à allonger. Tant et si bien qu'il est gêné de ses grands bras et de ses pantalons qui eux n'allongent pas assez vite! Cette crise de croissance peut être la cause du manque d'attention en classe, de la nonchalance, du manque d'énergie.

Cette poussée de croissance qui cause un profond déséquilibre physiologique est accentuée par la mise en action des glandes génitales. C'est tout le système endocrinien qui est alors bouleversé. Le jeune gars devient nubile.

Le corps du garçon va donc changer beaucoup pour lente-

ment atteindre la stature de l'homme fait. Plus un gars ne veut pas devenir homme, plus il va mal accepter sa croissance. Il sera gêné de son apparence personnelle. Il aura honte de son corps. Il n'acceptera pas le développement de sa sexualité.

Le garçon est généralement plus grand que la fille. Ses muscles se développent d'avantage. Son système osseux prend de l'importance. Il a les épaules plus larges que le bassin. Il est moins gras que la fille. Son système pileux est plus développé, mais il a moins de cheveux et sera plus tard exposé à la calvitie. Sa

(Suite à la page 9)



**Quelle part  
aurez-vous gardée  
de vos premiers  
\$100,000?**

Que vous le croyiez ou non, vous gagnerez probablement plus que cela au cours de vos années d'activité.

La grande question est donc celle-ci: Combien vous restera-t-il encore de tout cela lorsque vous prendrez votre retraite?

Vous vous devez à vous-même de faire en sorte d'en garder assez.

A l'avenir, prenez régulièrement un certain montant sur chaque paye... et portez-le à la B de M.

Et gardez à tout prix une part qui en vaille la peine de la fortune que vous gagnerez.



**BANQUE DE MONTRÉAL**

La Première Banque au Canada

SUCCESSALES à votre service à ST-JOSEPH D'ALMA et dans les ENVIRONS

- Successale de St-Joseph d'Alma: DANIEL DAIGLE, gérant
- Successale de Naudville: VICTOR LALONDE, gérant
- Successale de Chicoutimi: ROMÉO AUDET, gérant
- Successale d'Arvida: J. RODOLPHE LAVOIE, gérant

D-1905F



**"Goûtez à la joie de vivre"**

AVEC LA BIÈRE MODERNE

Quand vous vous détendez, détendez-vous avec Brading...

la bière pour les "moments heureux"...

brassée parfaitement, conservée parfaite par le procédé de brassage moderne de Brading.



LA BIÈRE À LA saveur parfaite

B-61F-53

**J.-AIME FORTIN**

B.A., L.L.L. NOTAIRE

Cessionnaire du greffe de feu le Notaire J.-A. Gingras  
Directeur de l'Union St-Joseph du Canada  
ST-JOSEPH-D'ALMA  
Comté Lac St-Jean, P.Q.

**REGIS NADEAU**

Optométriste

Examen de la vue

Bureau: Edifice Caisse Populaire  
Ch. 106 — ALMA — Tél.: 283

**Dr Raymond Grenon**

CHIRURGIEN - DENTISTE

Bureau: Edifice Michaud

ALMA — Tél.: 251

**GAUTHIER & FALARDEAU**

Avocats et procureurs

LS-P. FALARDEAU, B.A.L.L.L.

A. GAUTHIER, B.A.L.L.L., M.P.

Bureau: Edifice Michaud

ALMA — Tél.: 196s2

TEL.: 594

**Dr J.-V. GARNEAU**

CHIRURGIEN - DENTISTE

112, rue St-Joseph

ALMA

**J.-Edgar Tremblay**

AVOCAT

Bureau: Edifice Caisse Populaire

Ch.: 112-114 - ALMA - Tél.: 134

**Dr Maurice-A. Gravel**

CHIRURGIEN - DENTISTE

Téléphone: 135

121, Rue Collard — ALMA

CHAMBRES et PENSION pour Touristes et Voyageurs

**Hotel Villa Saguenay**

Spécialité: BANQUETS de NOCES  
Cuisine de premier choix  
REPAS A TOUTE HEURE  
TEL.: 821

A l'extrémité de la Rue Sacré-Coeur, ALMA

# CARNET MONDAIN



## BAPTEMES

Marie, Blandine, Jacinthe, Maude enfant de M. et Mme Jean-Noël Côté (Colette Gagnon Parrain et marraine, M. et Mme Joseph Allard, oncle et tante de l'enfant.

Marie, Carmen, Pauline, Lise, enfant de M. et Mme Marc-Aurèle Gauthier (Françoise Leclerc) Parrain et marraine, M. et Mme Jean-Marie Gauthier.

Marie, Thérèse, Lise, enfant de M. et Mme Camille Dalaire (Réjeanne Harvey). Parrain et marraine M. et Mme Joseph Harvey, grands parents de l'enfant.

Joseph, Léonard, Pierre, enfant de M. et Mme Léonard Harvey (Monique Gagné). Parrain et marraine: M. et Mme Gaston Gagné, grands parents de l'enfant.

Joseph Claude René, enfant de M. et Mme Paul-Émile Fortin (Yvonne Brassard). Parrain et marraine: M. et Mme Edmour Brassard, grands parents de l'enfant.

Marie Huguette Thérèse Diane, enfant de M. et Mme Joseph Genest (Rose-Hélène Moré). Parrain: Réal Genest, frère de l'enfant; marraine: Huguette Tremblay.

Joseph Camille Serge, enfant de M. et Mme Roland Gilbert (Simonne St-Laurent). Parrain et marraine: M. et Mme Cyrille Tremblay, oncle et tante de l'enfant. Porteuse, Mme John-

ny St-Laurent, grand'mère de l'enfant.

## MARIAGES

Le 26 septembre, M. Fernand Turcotte, fils de M. et Mme Johnny Turcotte de Naudville, avec Mlle Elyana Tremblay, fille de M. Albert Tremblay, d'Alma.

Le 26 septembre, M. Clé-

ment-Marie Girard, fils de M. et de Mme Thomas-Louis Girard d'Alma, avec Mlle Yolande Ouellet, fille de M. et Mme Albéric Ouellet, d'Alma. Le mariage fut béni par le Rév. Père Alfred Côté, des Pères de St-Vincent de Paul.

## VA-ET-VIENT

Le Rév. Frère Marie-Armand, mariste, et sa mère, Mme Johnny St-Laurent, ainsi que M. et Mme Jean-Paul Leclerc et leur fille Diane, ont visité Québec, Ste-Anne de Beauport, le Cap de la Madeleine et Trois-Rivières et Ste-Thècle. Ils sont revenus enchantés de leur voyage.

## St-Augustin

### (DNC) — Va-et-Vient

M. et Mme Albert Brassard, de Dolbeau, ainsi que leurs enfants, étaient à St-Augustin récemment, les invités de M. et Mme Charles Côté.

M. et Mme Léonce Gilbert, M. et Mme Charles-Edouard Bouchard ainsi que leurs enfants, Angèle et Régis, de St-Henri de Taillon, étaient de passage la semaine dernière chez M. et Mme Jean-Paul Côté.

M. le Curé était absent la semaine dernière à l'occasion des Quarante-Heures de Notre-

Dame de Lorette.

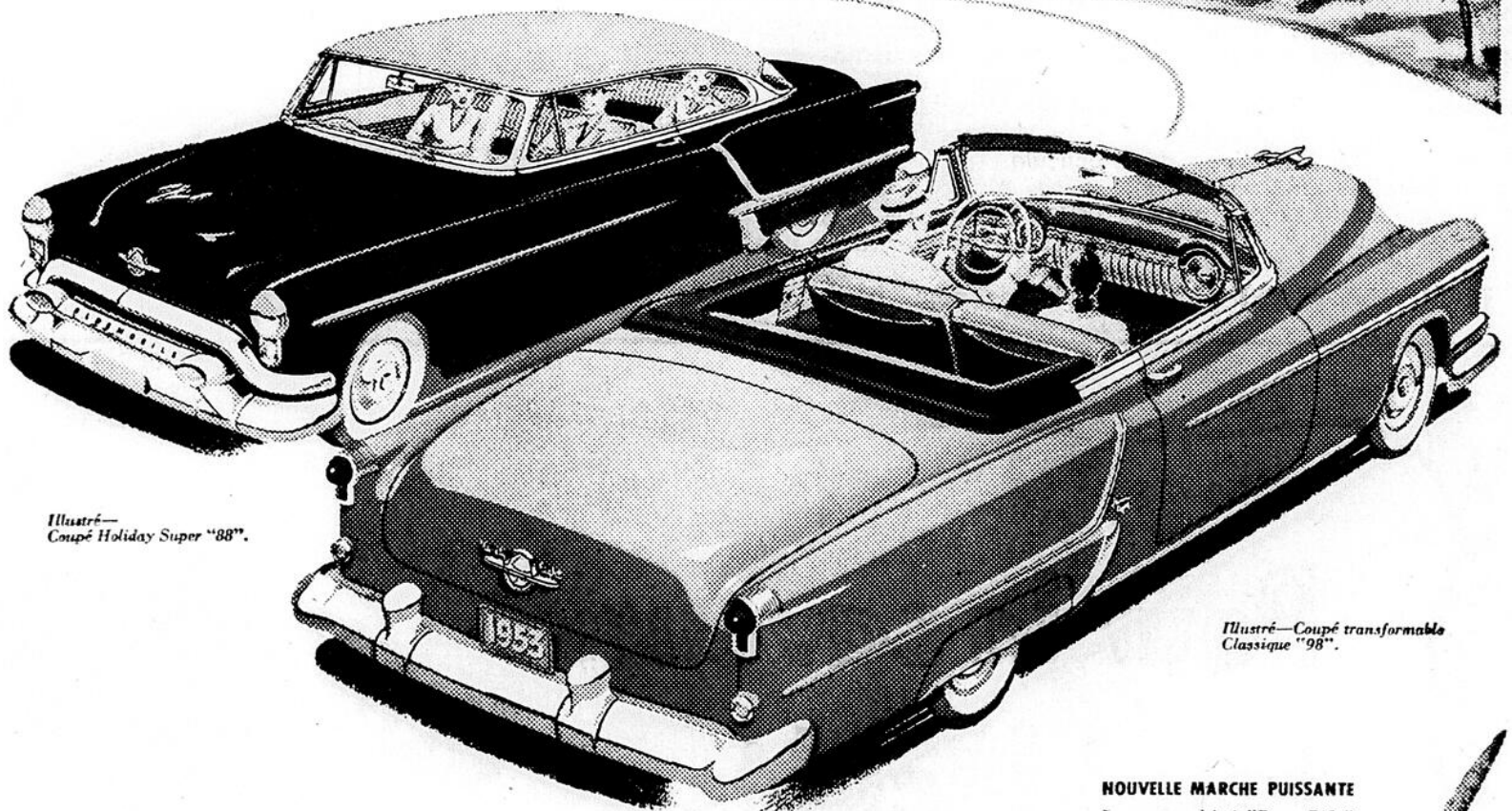
### Mariage

Samedi, le 12 septembre dernier, avait lieu à l'église de St-Augustin le mariage de M. Léopold Boulianne, fils de M. et Mme Ernest Boulianne, avec Mlle Solange Côté, fille de M. et Mme Philippe Côté, tous deux de St-Augustin.



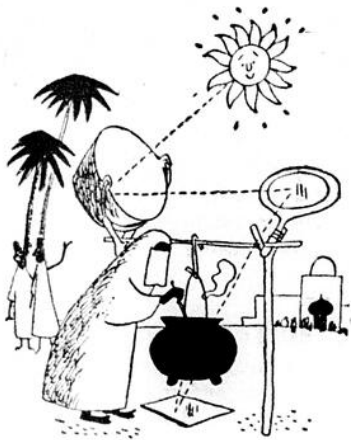
# Vers des milles joyeux

Où que vous alliez, vous filerez gaiement. Par monts et par vaux, les milles trop courts vous seront joyeux. S'il fut jamais une voiture pour faire disparaître l'effort de la conduite, c'est bien l'Oldsmobile 1953. Vous vous orientez vraiment vers des milles joyeux lorsque vous décidez de visiter votre marchand Oldsmobile! Prenez maintenant rendez-vous avec lui afin de voir et de conduire les brillantes Super 88 et Classique 98!



Illustré— Coupé Holiday Super "88".

Illustré—Coupé transformable Classique "98".



## Marmite solaire

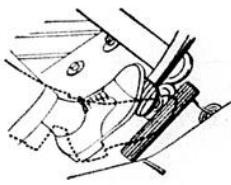
AUX INDES, des savants ont mis au point une façon de cuire les aliments au moyen de la chaleur solaire. Un bassin en aluminium poli, suspendu au-dessus d'une marmite, concentre et dirige les rayons du soleil sur un miroir, lequel renvoie la chaleur sur le fond du récipient. Ça semble un peu compliqué — mais il n'en est pas moins vrai que cette marmite "héliothermique" cuit un plat aussi vite qu'un "rond" électrique de 300 watts.

C'est une autre preuve que les aliments et l'aluminium font bon ménage — ce dernier se présentant sous la forme d'ustensiles, papier d'aluminium ou appareils utilisés par les industries laitière et alimentaire. Aluminum Company of Canada, Ltd. (Alcan).



### DIRECTION HYDRAULIQUE\*

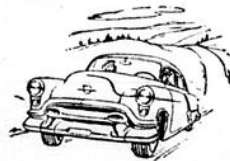
80% de l'effort de direction est enrayé; il reste juste ce qu'il faut pour créer cette impression de maîtrise complète. La direction hydraulique Oldsmobile vous laisse la pleine maîtrise du volant, mais vous épargne l'effort de conduite pour le stationnement, les virages de court et les mauvais chemins.



### NOUVEAUX FREINS SERVO PEDAL-EASE\*

Un freinage révolutionnaire par sa rapidité et sa puissance sûres. Votre pied pivote simplement de l'accélérateur à la pédale de frein basse, qui n'exige qu'une faible pression, et les freins servo de l'Oldsmobile vous donnent des arrêts plus rapides et plus doux qu'il n'avait jamais été possible d'obtenir.

\*Facultatifs à coût additionnel



### NOUVELLE MARCHÉ PUISSANTE

Le nouveau châssis "Power Ride" de l'Oldsmobile est un chef-d'œuvre technique. Le cadre à renforts profonds, la voie avant large, les ressorts arrière posés angulairement, la direction à contrôle centré, la grande capacité de l'essieu arrière; une nouvelle conception de stabilité et de sécurité a été appliquée dans le fondement de l'Oldsmobile.

# OLDSMOBILE

UNE VALEUR GENERAL MOTORS



O-1153-BF

# ALMA AUTOMOBILES, Ltée

Coin Scott-St-Bruno

TELS : — 1002 — 1003 — 1004

ST-JOSEPH-D'ALMA

# Féminin



## PAR LE TROU DE LA SERRURE

Un trou de serrure c'est d'abord du vide, cela ressemble par conséquent d'une manière étonnante à la caboché de bien des gens mais ne constitue pas la raison dominante de mon choix. La voici :

Vous avez certainement remarqué, peut-être même éprouvé, qu'un trou de serrure est tout d'abord et principalement un trou, qu'une serrure forme l'important accessoire défensif d'une porte et qu'en regardant par le trou on peut voir bien des choses. Vous n'êtes pas non plus sans savoir qu'un trou de serrure est parfois rétif et ne s'accorde bien qu'avec la clé convenable; encore faut-il que celle-ci soit guidée d'une main sûre et n'appartienne pas à un monsieur qui a le champagne sur l'oreille et les idées dans le mastic ou la houle à 3 heures du matin.

En résumé, le trou de serrure permet de voir, donc de savoir, puis de pénétrer dans un domaine auparavant fermé. Point n'est besoin d'une puissante logique pour admettre que le trou de serrure est l'emblème tout trouvé de la curiosité comme de la science, ces deux expressions maîtresses du genre de l'homme.

Il est indiscutable que, sans la curiosité, la science n'existerait pas et qu'en supprimant la science petite, moyenne ou grande, on supprimerait radicalement du coup tout ce qui distingue l'homme de la bête, depuis la manière primitive d'allumer du feu en frottant deux morceaux de bois, jusqu'à la méthode moderne et plus compliquée de prédire les éclipses dix ans d'avance et même plus.

Un savant n'est pas autre chose qu'un curieux qui a colé le sonnoir au trou de serrure idéal de la porte qui donne sur l'infini.

D'une manière absolue nous ne faisons que regarder par des trous de serrure, c.a.d. alimenter notre curiosité pendant toute notre vie.

Nous ouvrons le journal; est-ce pour le simple plaisir du geste comme le chat qui joue avec un morceau de papier? mais non; c'est parce que nous voulons connaître les grands et petits potins du jour; nous regardons par ce trou de serrure, la vie publique et privée de nos contemporains. La curiosité symbolisée par le trou de serrure? mais c'est le motif et le moteur, en même temps que la base de la civilisation passe présente et à venir. Sans elle, Christophe Colomb n'aurait jamais traversé l'Atlantique. Bien avant cela, Eve n'aurait peut-être pas croqué la pomme.

Un homme pêche à la ligne; il est curieux de savoir s'il prendra du poisson; un autre le regarde, il est aussi curieux que lui et plus patient encore. Un malade prend des remèdes, sa plus grande préoccupation n'est que de la curiosité celle

LA MENAGERE AVISEE profite des légumes frais qui sont en saison. Les haricots verts sont maintenant en abondance. Essayez donc cette succulente recette: au beurre fondu ajoutez de la moutarde préparée et de la sauce Worcestershire. Servez les haricots arrosés de ce mélange. Une autre façon consiste à mélanger les haricots cuits à une sauce crème et à des champignons sautés; ou si vous êtes très pressée, employez de la crème aux champignons non diluée.

SI VOUS EVEZ DES FRUITS CONFITS de l'an dernier qui soient desséchés et durcis, ne vous désolerez pas et surtout ne les jetez pas. Placez-les dans la casserole supérieure d'un bain-marie sans ajouter d'eau. Gardez en ébullition l'eau de la casserole inférieure. Les fruits amolliront bientôt et vous pourrez les utiliser.

POUR GARDER LES COO-

KIES toujours croustillants, prenez soin de mettre une pomme dans la boîte qui les contient. Ils seront toujours frais et la pomme ajoutera à leur saveur et à leur arôme.

SI VOTRE RECETTE demande des tomates pelées, au lieu de les ébouillanter vous les pelerez tout aussi bien en les passant au-dessus de la flamme.

POUR EMONDER LES AMANDES, vous n'avez qu'à les mettre dans l'eau bouillante puis à les rincer à l'eau froide.

SI APRES AVOIR FAIT DES CONSERVES, vos mains sont tachées, vous enlèverez facilement les marques à l'aide de jus de légumes ou de liquide à cuticule.

POUR FAIRE DES CANAPE-ECLAIR essayez donc une tranche de concombre sur une rondelle de pain brun que

vous garnirez d'une cuillerée de mayonnaise au cari (vous la préparerez en ajoutant un peu de cari à la mayonnaise ordinaire). Les concombres étant en abondance, vous aurez ainsi un hors d'oeuvre appétissant, à bon marché.

SI VOUS AVEZ un reste de crème sûre, employez-la dans vos pommes de terre pilées à la place du lait.

JE RAFFOLLE DES FLEURS, et c'est toujours avec tristesse que je vois venir les jours gris d'hiver. Il n'y a plus de fleurs ou celles qui restent sont inabondables. Je me creuse donc les méninges pour trouver un convenable qui me permette arrangement floral gai, à prix de traverser la rude saison. Cette année j'ai trouvé celui-ci: Comme base prenez soit un panier d'osier ou un plat bas en poterie de couleur brillante

(Suite à la page 8)

Pour la saveur,  
les biscuits

Marven

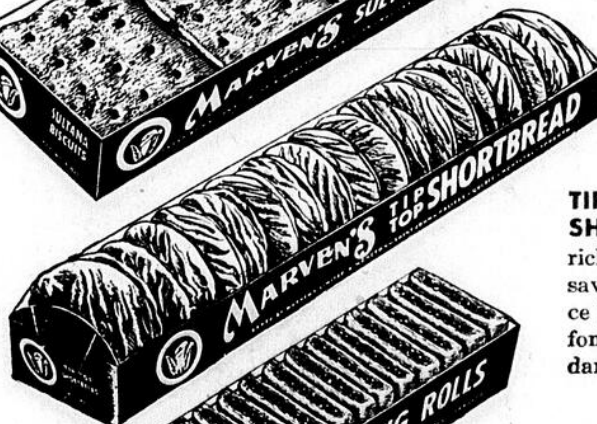
sont imbattables



**CANADIEN**  
Biscuit-sandwich d'un beau brun doré avec riche remplissage de crème d'érable.



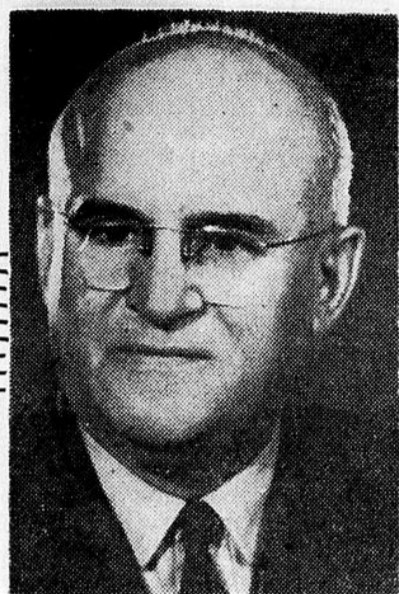
**SULTANA**  
biscuit à pâte tendre renfermant de gros raisins bien savoureux.



**TIP TOP SHORTBREAD**  
riche et d'une saveur exquise, ce biscuit fond littéralement dans la bouche.



**BISCUITS AUX FIGES**  
exquise et délicate pâte à biscuits roulée, avec abondant remplissage de figes.



M. J.-I. BARRETTE  
MAÎTRE ELECTRICIEN



M. JULES BARRETTE  
MAÎTRE ELECTRICIEN

Afin de donner un meilleur service à sa clientèle éventuelle, la maison

## J.-I. BARRETTE & FILS, ENR. DE ST-JOSEPH-D'ALMA

distributrice officielle du fameux système de chauffage électrique

### "ELECTROHEAT"

pour les comtés de :

- CHICOUTIMI ● LAC ST-JEAN ● ROBERVAL

vient de nommer un représentant dans toutes les villes de ces comtés.

#### Voici la liste

#### des distributeurs

##### Dolbeau

**JEAN-MARIE LAROUCHE**  
Maître Electricien  
223 Des Erables — Tél.: 278-s-3

##### Roberval

**ELOI BRASSARD**  
Maître Electricien  
Boul. St-Joseph — Tél.: 449-J

##### St-Félicien

**MICHEL SAVARD**  
Maître Electricien  
Rue Lafontaine — Tél.: 181

##### St-Joseph-d'Alma

**J.-I. BARRETTE & FILS, Enr.**  
Maîtres Electriciens  
72 Collard — Tél.: 219

##### Notre-Dame d'Hébertville

**DANIEL COTE**  
Maître Electricien  
Rue Alma — Tél.: 165

##### St-Jérôme

**GERARD BOUCHARD**  
Maître Electricien  
St-Jérôme — Métabetchouan

##### Jonquières

**PAUL TREMBLAY**  
Maître Electricien  
290 St-Dominique — Tél.: 2-6893

##### Kénogami

**B.L.T. ELECTRIQUE & REFRIGERATION**  
Maître Electricien  
779 St-Henri — Tél.: 2-6416

##### Arvida

**PAGE ELECTRIQUE**  
Maître Electricien  
301 Davis — Tél.: 8-5764

##### Halfway - Arvida

**ELZEAR POTVIN**  
Maître Electricien  
Tél.: 8-5091

##### Chicoutimi

**BOUCHER & FILS**  
Maîtres Electriciens  
374 Morin — Tél.: 4-3489

##### Chicoutimi - Nord

**JOHN ELECTRIQUE**  
JEAN SIROIS, maître electricien  
54 de la Victoire — Tél.: 4-6960

##### Port-Alfred

**JOS-RAYMOND DUFOUR**  
Maître Electricien  
6, rue Port-Alfred

##### Normandin

**HERMAN PIQUET**  
Maître Electricien  
Tél.: 110

## "MIRACLE" EN CHAUFFAGE

Merveilleuse nouvelle Chaleur à Convection électrique, propre, de toute sûreté et à prix peu élevé!

Voici un grand progrès de la science—le Chauffage à Convection Electroheat—différent de tout autre système connu, électrique ou autre! Prenez note de ces avantages sensationnels:

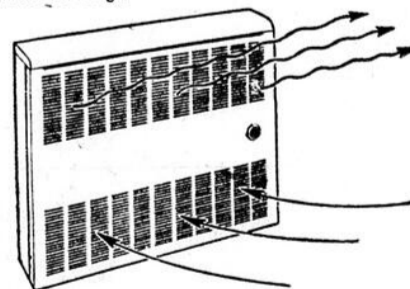
- **FRAIS D'OPÉRATION PEU ÉLEVÉS**—de la chaleur indépendamment contrôlée dans chaque pièce! (Chaque appareil est muni d'un thermostat) Pas de surchauffage d'une pièce et de chauffage insuffisant d'une autre. Pas de chaleur non mise à profit dans les pièces inhabitées. Les pièces froides se réchauffent rapidement.
- **PROPRE**—pas de saleté provenant de combustibles, pas de manipulation ou d'entreposage. Aucun besoin de chaudières ou tuyaux ou de sous-sol. Un chauffage plus salubre!
- **DE SÛRETÉ**—rien n'est exposé, pas de surfaces extérieures brûlantes ou de fils chauffés au rouge—"à l'épreuve de l'électrisation". Approuvé par C.S.A.
- **INODORE**—pas de combustible à brûler.
- **SILENCIEUX**—aucun ventilateur ou d'éléments mobiles—aucun courant d'air—aucun ennui.
- **ÉCONOMIQUE**—peu coûteux d'opération—les frais initiaux d'opération s'élèvent à moins que ceux de n'importe quel autre système de chauffage.
- **GARANTI**—Les éléments portent une garantie de cinq ans—endossée par une première compagnie d'assurance.



CABINET DE GENRE ÉLÉGANT s'harmonisant avec n'importe quel décor—prodigue une CHALEUR PARFAITE, SALUBRE dans chaque pièce séparément (inutile de surchauffer la maison pour réchauffer une pièce).



UNE AILETTE INVISIBLE transmet un rendement calorifique au moyen de petits orifices—pas de surfaces chauffées au rouge.



AVEC LE SYSTÈME CONVECTION ELECTROHEAT, l'air pénètre par les persiennes inférieures, fait le tour de l'ailette et circule après s'être réchauffé en passant par les persiennes supérieures. Modèles petits et attrayants de genre rentrant ou de place. Les radiateurs à convection Electroheat s'obtiennent dans une variété de dimensions conformes à l'espace disponible de chaque pièce.

Voyez l'étonnante démonstration "Convection Electroheat"!

*Electroheat*

LIMITED  
MONTREAL, CANADA

PROCEUREZ-VOUS DES DÉTAILS ÉLÉMENTAIRES—Venez, téléphonez, écrivez—comparez avant d'installer un chauffage quelconque dans la maison, usine, magasin, pièce de sous-sol, grenier, porche, etc.

## Le Conseil Rég. des Ass. Patronales organise une journée du commerce pour le 5 octobre

Lundi, le 5 octobre, il y aura pour toute la région, une grande journée du commerce organisée par le Conseil Régional des Associations Patronales du Saguenay.

Au cours de l'après-midi, la Fédération Patronale du Commerce siègera au premier étage de l'immeuble Côté Boivin à 3 heures.

Un dîner sera servi à 6 heures p.m. à l'Hôtel Chicoutimi. Il y aura musique et chant par des artistes de la région et les dames y sont invitées.

M. Maurice Lamontagne, directeur de l'Economique de la Faculté des Sciences Sociales de l'Université Laval, sera le conférencier invité.

Vu qu'il y a impossibilité d'admettre plus de trois cents personnes, l'on voudra bien se procurer des cartes le plus tôt possible, en s'adressant au bureau du Conseil Régional des Associations Patronales au premier étage de l'immeuble 4-4094.

Côté Boivin Auto Service, Tél.:

Toutes les personnes intéressées dans le commerce de détail et de gros; commerce de l'automobile, etc, sont invitées à participer à cette importante manifestation du commerce qui sera de plus une prépara-

tion au Congrès Provincial du Commerce qui aura lieu en cette région au cours de 1954.

Les patrons bien avisés voudront bien ne pas manquer cette magnifique occasion de manifester leur volonté de coopérer au développement du mouvement patronal au Saguenay et de réaliser l'union indispensable de tous les éléments d'ordre, soucieux des seuls et véritables principes qui doivent inspirer et ordonner l'organisation professionnelle vers le but ultime: le corporatisme professionnel, seule force capable d'écarter le spectre grandissant du communisme en libérant le monde des causes qui lui ont donné naissance.

Le 5 octobre sera donc une journée d'étude, de prise de conscience et d'émancipation pour le commerce régional.

## L'éternel...

(Suite de la page 6)

et gaie. Dans un pique fleur placez quelques tiges de vigne de Judée, autour déposez quelques gourdes et des feuilles d'automne. Essayez et vous serez surpris d'un résultat attrayant et durable que vous obtiendrez.

\* \* \*

CONNAISSEZ-VOUS le beurre de pommes? Si vous ne le connaissez pas essayez-le, c'est facile à faire. Laver et enlever les coeurs et les taches d'un quart de pommes. Les faire cuire dans un gallon de cidre jusqu'à ce qu'elles soient molles. Les presser à travers un tamis. Faire chauffer cette purée jusqu'à ce qu'elle soit suffisamment épaisse pour garder sa forme dans une cuiller. Ajouter 7 tasses de sucre, 1 c. à thé de canelle et 1/2 c. à thé de clou moulu. Laisser mijoter jusqu'à ce que le mélange soit bien épais. Le verser chaud dans des bocaux stérilisés. Sceller.

## Par le trou de la serrure...

(Suite de la page 6)

de connaître leur effet. Un cultivateur sème d'igrain; c'est un curieux qui évalue à l'avance le profit que ça lui donnera.

L'amoureux qui aborde carrément une jeune fille incon nue se demande, avec un peu d'angoisse et beaucoup de curiosité, ce qui va lui être accordé comme réponse; un doux sourire ou bien une bonne giffle?

Dans les laboratoires, de grands curieux qu'on appelle encore des chimistes passent leur existence à regarder, par le trou de la serrure, dans l'armoire ou Dame Nature garde ses secrets.

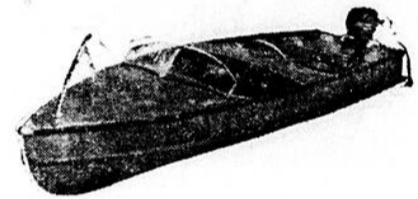
Il est impossible, en effet, d'être curieux sans but ou sans motif et toute les passions humaines, sans exception, sont un terrain d'action et de développement pour elle.

Instinctivement, d'ailleurs, la société humaine a pris le trou de serrure comme emblème et l'a considéré comme une petite fenêtre par où sa curiosité devait regarder le progrès civilisateur, puisque, depuis longtemps déjà les hommes ont assimilé la science elle-même à une clé pouvant ouvrir toutes les portes.

Il s'agit simplement de trouver une serrure où la mettre...  
ANN.

## Le progrès par l'industrie!

### LES PRODUITS D'ALUMINIUM DE CHICOUTIMI LIMITEE.



**HISTOIRE:** Il n'est peut-être pas d'industrie qui porte aussi loin le renom de la région que les Produits d'Aluminium de Chicoutimi Limitée.

Fondée en 1946, sous forme de société limitée, cette entreprise qui fabrique des chaloupes d'aluminium a comme directeur monsieur J.-Albert Trottier. Elle débuta modestement et ce n'est qu'en 1951 qu'elle vint occuper le bâtiment de la rue St-Luc où elle est située actuellement. La mise en vente de ces chaloupes ne se fit pas sans peine; non seulement il fallait surmonter les difficultés inhérentes à la mise en route, mais encore tenir compte de la fluctuation des demandes du marché pour un produit nouveau. Aujourd'hui l'entreprise est prospère, et de belles perspectives s'ouvrent à elle.

#### PRODUCTION:

L'entreprise, au cours des cinq années qui suivirent la guerre, fabriqua principalement de petites chaloupes de 9 à 11 1/2 pieds. Aujourd'hui la clientèle s'est portée davantage sur les grandes chaloupes et même sur les chaloupes de luxe.

La matière première provient toute entière du pays. C'est l'Aluminium Company of Canada qui fournit l'alliage spécial très résistant (75,000 lbs en 1952). On estime en effet, que construite en aluminium, une chaloupe est dix fois plus résistante qu'en bois. Les quilles, les accessoires sont faits de B C Fir et de cèdre de Colombie.

#### PRODUCTION-PERSONNEL:

C'est monsieur J.-Albert Trottier qui dirige l'entreprise et veille à la construction de chaque embarcation. Il est aidé d'une équipe de six hommes qui modèlent les feuilles sur des formes de bois ferré et les soudent. Toutefois, pour la grosse saison, en été, le personnel est temporairement doublé.

La fabrication d'une chaloupe de 15 pi. de long nécessite 4 jours de travail à deux hommes; une de 16 pi., 5 1/2 jours à deux hommes. Deux cents chaloupes de différents modèles sont sorties de ces ateliers en 1952.

#### VENTE:

Les provinces d'Ontario et du Manitoba sont les principaux clients et le Québec vient ensuite. Notons que 5% de la production sont écoulés en Amérique du Sud et en Afrique du Sud.

La maison a participé déjà à des expositions internationales, car c'est une nécessité pour elle que d'étendre ses marchés extérieurs.

Albert Trottier désire adjointre à l'actuelle production de chaloupes celle de canots, mais cette diversification nécessite une mise de fonds assez importante. Il faut espérer que cette industrie trouvera, grâce à un appui régional, le moyen de faire apprécier plus largement encore la qualité de cette production originale et typiquement saguenéenne.

JACQUES HENRY

Cette monographie est une présentation de

**La Compagnie Electrique du Saguenay  
SERVICE DE DEVELOPPEMENT INDUSTRIEL**

Gilbert Proulx, Ing. P, directeur

DELICE DES GOURMETS

BEURRE et FROMAGE

**HEBERT**

FABRIQUE PAR DES SPECIALISTES  
LA PLUS MODERNE FABRIQUE DE LA REGION

H. GAGNE & FILS

N.-D. D'HEBERTVILLE

## THEATRE CANADIEN

Mer. Jeu. — 30 sept. et 1er oct.

CONDUCTEURS DU DIABLE

Version Française

avec Jeff Chandler et Alex Nicols

ILS ETAIENT CINQ

Film Français

avec Jean-Claude Pascal et Nicole Bernard

Ven. Sam. Dim. — 2, 3 et 4 oct.

ENVOI DE FLEURS

Film Français

avec Tino Rossi et Micheline Francey

ACTUALITES FRANÇAISES

DANS LES MERS DE CHINE

Version Française

avec John Payne et Gail Russell

Lun. Mar. — 5 et 6 oct.

COME BACK LITTLE SHEBA

avec Burt Lancaster et Shirley Booth

HAREM GIRL

avec Joan Devis et Arthur Blake

Mer. Jeu. — 7 et 8 oct.

LES PILLARDS

Version Française

avec Rod Cameron et Ilona Massey

SOYEZ LES BIENVENUS

Film Français

avec Armand Mestral et Annette Poivre



Pharmacie  
**LEFEBVRE**

Pharmacy

Justin LEFEBVRE prop.  
B.A., B. Ph., L.Ph.

\* \* \*

La plus grande pharmacie  
de la région.

Rue Sacré-Coeur ALMA

PRESCRIPTIONS



Incomparable  
pour

- BLANCHIR
- DÉODORISER
- PURIFIER
- NETTOYER

**On dirait...**

(Suite de la page 4)

voix devient grave, et il devra se faire la barbe. Ses organes génitaux augmentent de volume dans la proportion du reste du corps et ils deviennent actifs sous l'effet de la production du sperme. C'est l'apparition des pollutions nocturnes. Le corps acquiert son aptitude fécondante; il sera bientôt physiologiquement adulte.

Ce développement de la musculature pousse le gars à être rude, dur, hasardeux, batailleur. Il veut montrer que ses muscles peuvent servir à régler des problèmes. Il va aimer à faire des efforts physi-

ques qui le font qualifier de fort, résistant, etc. Il va surtout aimer mettre au défi des plus vieux. Un peu comme des jeunes coqs qui veulent faire des leçons aux vieux coqs!

Vous constatez donc qu'il y a un profond bouleversement physiologique qui doit perfectionner le corps du jeune pour le faire devenir adulte. Mais ce perfectionnement est parti de ce qui était acquis vers 12 ans.

**NOTEZ BIEN: prochaine réunion le 14 octobre. Nous vous dirons la semaine prochaine dans quelle salle.**

**Le Devoir...**

(Suite de la page 2)

sait estimer sa patrie et toutes les valeurs que représente son pays, parce qu'elle ne le connaît pas, peut-elle s'élever au-dessus des contingences terrestres pour aimer ce qui est bien plus grand et bien plus insaisissable pour l'esprit humain: Dieu? Si on est incapable d'aimer le moins, comment peut-on parvenir à aimer le plus?

Il faut l'avouer, les courants d'opinion qui ont cours dans

le monde d'aujourd'hui ne favorisent guère les idées nationales; le monde se rétrécit sans cesse et ne va-t-on pas, en certains milieux, même chez nous, jusqu'à traiter de chauvins et d'étroits d'esprit ceux qui ont encore assez de sens chrétien pour prêcher l'amour de leurs compatriotes et de leur patrie?

Une telle conjoncture a poussé la S. S. J.-B. à entreprendre, il y a une vingtaine d'années, une vigoureuse campagne d'éducation nationale, campagne à mener dans tous les milieux et qui doit ardemment pousser auprès de tous les âges, surtout de la jeunesse. Depuis, aucune occasion n'a été négligée de revenir sur un sujet d'aussi brûlante actualité.

Il importe que les adultes prennent une part active à la formation patriotique des jeunes et qu'il trouvent le moyen d'exercer leur influence en pénétrant partout, dans les écoles et les foyers, afin d'y semer les idées nationale et de faire germer dans l'âme de la génération montante l'amour de la patrie et de tout ce qui la compose.

**Naissance à St-Henri à St-Bruno**

(DNC) — **Baptême**

M. et Mme Louis-Philippe Lefebvre (Marie-Claire Larouche), de St-Henri de Taillon, font part à leurs parents et amis de la naissance d'un fils né le 7 septembre à l'Hôtel-Dieu St-Vallier de Chicoutimi et baptisé sous les prénoms de Joseph Denis Léon Bernard. Parrain et marraine: M. et Mme Léo Bernard, de Montréal, oncle et tante, représentés au baptême par M. et Mme Honoré Lefebvre, grands parents de l'enfant. Porteuse, Mme Ovide Tremblay, de Chicoutimi, grande tante de l'enfant.

**Mariage**

Le 26 septembre, M. l'abbé Lavoie bénissait le mariage de M. Jean-Louis Munger, avec Mlle Moïsette Tremblay. Les témoins étaient: M. Thomas-Ls Munger, père du marié et M. Joseph Tremblay, père de la mariée. Les nouveaux époux sont partis en voyage au cours de l'après-midi.

L'industrie de la mise en conserve des nouritures pour chiens et chats au Canada a une production annuelle d'une valeur de \$5,250,000.

La formation patriotique se donne par l'enseignement et par l'exemple, deux fonctions dont doivent s'acquitter non seulement les maîtres de l'école, mais aussi les adultes de toute classe, quels que soient leur instruction ou le rôle qu'ils remplissent dans la société.

**Semaine prochaine:**

**L'INFLUENCE DU FOYER**

**LE Continental LIMITE**  
se rend à **VANCOUVER**  
Tous les jours il quitte MONTREAL et dessert OTTAWA, MINAMI, WINNIPEG, SASKATOON, EDMONTON, JASPER.  
Il est composé de wagons-lits ordinaires et de wagons-lits-touristes, de chambrettes duplex, de compartiments, d'un wagon-salon-buffet, d'un wagon-restaurant et de voitures ordinaires.

**CANADIEN NATIONAL**



**Dr NICOL CLOUTIER**  
CHIRURGIEN - DENTISTE  
Bureau: "Edifice Wellie Maltais"  
51, rue Sacré-Coeur  
TEL.: 812 — ALMA



**Dow**  
**couronne tout**

Pour couronner une partie de chasse, il n'y a rien comme une Dow "climatisée". Protégée contre tous les écarts de température pendant sa fabrication, elle retient ainsi tout le goût fin et toute la saveur des ingrédients de qualité supérieure qui la composent, pour vous donner le meilleur de la bière dans la meilleure des bières.

Dow ...

**"CLIMATISÉE"**

*La saison de Noël est proche*

L'envol du gibier d'eau vers leur habitat méridional est un avertissement que Noël n'est pas loin. L'heure est arrivée de penser à ce cadeau de Noël tout spécial. Votre marchand Bridal Bell peut vous montrer un assortiment merveilleux de bagues Bridal Bell scintillantes, de prix allant de \$37.50 à \$850.00 — toutes faites pour délecter le coeur d'une femme. Agissez tout de suite! — votre dépôt vous réservera n'importe quelle bague à diamants Bridal Bell jusqu'à Noël!

Choisissez une **Bridal Bell**  
BAGUE À DIAMANTS

**\$125.**  
Alliance assortie \$21.75



Utilisez le plan de Mise de Côté de votre Bijoutier

**BIJOUTERIE LOUIS HARVEY**  
57, rue Sacré-Coeur Tél. 260 **ALMA**

# LA PAGE D'ECONOMIE

Spéciaux de fin de semaine  
dans nos EPICERIES et BOUCHERIES

**EXIGEZ TOUJOURS**  
de votre épicier

BEURRE et FROMAGE  
**REGIONAL**

UN PRODUIT DE HAUTE QUALITE

Fabriqué par: JOS GIRARD & FILS — ST-BRUNO

## C.-H. DESMEULES

151, rue Sacré-Coeur — Tél.: 393 — ALMA

STEAK dans la ronde - la lb	.59
STEAK surlonge de l'ouest - la lb	.65
ROSBIF T-Bone - la lb	.55
ROSBIF haut de côte - 6 lbs et plus la lb	.32
BOEUF bas de côte - la lb	.15
BOEUF haché frais - la lb	.33
RONDE de veau complet ou 1/2 - la lb	.49
DEVANT de veau - la lb	.17
ROTI de veau sans os - la lb	.39
POULE fraîche vidée - la lb	.44
POULET frais vidé - la lb	.55
PORC dans l'épaule - la lb	.43
PORC dans le filet - la lb	.53
PORC haché - la lb	.48

LIVRAISON GRATUITE PAR TOUTE LA VILLE

## Méridé Martel



100 Parc Central TEL. 250 ALMA

JUS de tomates - 20 on. - 2 pour	.25
TOMATES bte 28 on. - 2 pour	.39
BEURRE de peanut - 9 on.	.39
MELASSE - le gallon	1.30
FROMAGE Kraft roulé - 1 lb	.59
FROMAGE Kraft tranché - la lb	.32
CONFITURES chaudière de 15 lbs	3.45
MAYONNAISE Heinz - 32 on	.88

### BOUCHERIE

BOEUF à bouillir - la lb	.33
JAMBON cottage roulé - la lb	.69
KAM et SPORK - bte 1 lb	.39

**ROLAND JAUVIN**

BOUCHER

Téléphone 939

ALMA

**LE PAIN ET LES GATEAUX**

Exigez

**RAYON SOLEIL**

FAITS PAR  
**FRANCIS BOUCHARD LTEE**  
Jouquières

VOTRE

## MENU

DE CHAQUE JOUR  
EST EN

## SPÉCIAL

CHEZ

**Ph.-Aug. Bouchard**

LA BOUCHERIE LA PLUS  
MODERNE DE LA VILLE

<b>VENDREDI</b> FROMAGE Canadien - la lb	.46
BOEUF à bouillir la livre	.39
<b>SAMEDI</b> PORC à rôtir la livre	.49

<b>LUNDI</b> BOUDIN Nicoll la livre	.39
-------------------------------------	-----

<b>MARDI</b> BOEUF haché la livre	.59
-----------------------------------	-----

<b>MERCREDI</b> SAUCISSE fraîche - la lb	.49
--	-----

<b>JEUDI</b> CRETONS frais la livre	.49
-------------------------------------	-----

LIVRAISON GRATUITE  
PAR TOUTE LA VILLE

DEUX BOUCHERS  
D'EXPERIENCE  
A VOTRE SERVICE

**Ph.-Aug. Bouchard**

TEL.: 744

119, SACRE-COEUR, ALMA

## TREFFLE HARVEY

42 Sacré-Coeur — TEL.: 144 — ALMA

### EPICERIE

BISCUITS asst - la lb	.19
TOMATES - 28 on. - la caisse	3.76
BOCAUX pour conserve 1 pinte - la dz	1.49
JUS de tomates - 20 on. - la bte	.10
PATES ALIMENTAIRES	.14
CIRE Johnson - la pinte	1.05

Surveillez nos bas prix, vos achats seront  
profitables.

### BOUCHERIE

2 BOUCHERS D'EXPERIENCE A VOTRE SERVICE

STEAK dans la ronde - la lb	.63
STEAK surlonge - la lb	.59
ROSBIF - la lb	.49
DEVANT de veau - la lb	.15

## Au Comptoir Economique

477, ST-JOSEPH Tél.: 1111 ALMA

ACHETEZ AU COMPTANT ET ECONOMISEZ

TOMATES en conserves 28 on. - 2 pour	.38
BETTES fraîches - 10 lbs	.75
CONCOMBRES frais - 6 pour	.25
CHOUX frais - 3 lbs	.25
PATATES blanches No. 1 - 75 lbs	1.29
BEURRE de caramel - 4 lbs	1.09
STEAK haché - la lb	.39
VEAU ou Boeuf à bouillir poitrine la lb	.25
VEAU ou Boeuf - T-Bone - la lb	.51
CHOPS de veau - la lb	.55
SAUCISSE fraîche - 3 lbs	.99

## Fin de semaine

JUS de tomates - 20 on.	.10
BLE D'INDE en sauce 20 on. - 2 pour	.35
MACEDOINE - 20 on. - 2 pour	.35
POIRES - 20 on. - 2 pour	.39
CONFITURES aux fraises - 15 lbs	4.00
BISCUITS asst - la caisse	1.25
SPAGHETTI Heinz - 15 on. - 2 pour	.39
BEANS Heinz - 20 on. - 2 pour	.49
ORANGES pour le jus - 4 dz	1.25

**Paul Bélanger**

Voisin du Théâtre Alma

Rue Sacré-Coeur

Tél.: 704

ALMA

## Annonces classifiées

**A VENDRE** — Sleigh de chantier n'ayant servi qu'une saison. Aussi Har-nois à traits américain, extra fort. S'adresser à: PHILIPPE GUAY, Rang 7, Alma. 1-10-53

**ATTENTION** — Ayez toujours des cravattes nouvelles, en échangeant les vôtres à trois pour \$1.00 C.O.D., plus frais postaux. Adressez à: ECHANGE POSTAL, B.P. 672, MALARTIC, Comté Abitibi.

**A VENDRE** — un terrain situé dans zone commerciale et aussi une automobile Chevrolet 1952, en excellente condition. S'adresser à: LAURENT BEAUMONT, 4, Avenue Gagnon, Parc Central, Alma, Tél.: 759 J.

**ON DEMANDE** — une dame sans enfant pour travail dans une petite famille, bonnes conditions de travail et bon salaire. S'adresser à: Mme MAURICE VILLENEUVE, Desbiens.

**A ECHANGER** — pour une terre; une maison située à St-Pierre d'Alma près de l'église - 14 rue Lapointe, - finition intérieure et extérieure très moderne.

**A LOUER** — un logement de 4 pièces. S'adresser à: 606, rue BOURGEOIS, Naudville.

**A LOUER** — 2 appartements, éclairés, chauffés, eau chaude, eau froide, avec usage de la chambre de bain. S'adresser à: 122, rue SCOTT, Alma.

**A VOUS MONSIEUR OU MADAME** qui pouvez disposer de quelques heures par jour, nous vous offrons une situation des plus avantageuses qui vous rapportera des revenus de \$10. à \$15. par jour. Demandez détails à FAMILLY, Dept. 4, 1600 Delorimier, Montréal.

**A LOUER** — 3 appartements, avec chambre de bain, eau chaude. S'adresser à: 85, rue ST-JOSEPH, Tél.: 130, Alma.

**A LOUER** — un logement de 6 appartements, avec chambre de bain, eau chaude. S'adresser à: M. PHILEMON MARCOUX, 295, rue Sacré-Coeur, Alma.

**ATTENTION** — Pour votre corset sur mesure mesdames, adressez-vous à: Mme JOS SMITH. Satisfaction et discrétion garanties. S'adresser à: 225, ST-SACREMENT, Naudville, Tél.: 1129J.

**A LOUER** — 2 appartements, chauffés, chambre de bain, eau chaude. S'adresser à: 67, rue ST-YOUIS, Alma.

## Le R. P. Létourneau...

(Suite de la première page)

à agir à l'égard de son prochain comme le font frères et soeurs d'une même famille. Il attribue à la paroisse le miracle de la survivance de notre fois et de notre langue en terre canadienne. C'est avec de Rév. Père avoua laisser à Des l'émotion dans la voix que le biens une partie de son coeur. Espérons que son futur ministère le ramènera souvent parmi nous.

Lundi et mardi, il prêchait la retraite aux étudiants. Pour la circonstance, les écoliers avaient partagés en deux groupes: les premières années du cours jusqu'à la cinquième inclusivement et la sixième à la 12e année. Chaque groupe eut l'avantage d'entendre plusieurs prédications par jour.

Une messe au St-Esprit à laquelle participait toute la gent écolière ouvrait cette retraite annuelle, lundi matin le 28 septembre à 8 heures et demie.

Devant la bonne volonté et les supplications de tous, espérons que l'Esprit de lumière allégera la tâche des élèves et des professeurs, si bien que Dieu aidant, 1953-54 sera une année couronnée de franc succès au point de vue intellectuel et moral.

## La Société St-Jean Baptiste d'Alma prépare sa saison artistique pour l'année 1953-54

La Section des Concerts de la Société St-Jean Baptiste d'Alma projette pour cette année une saison musicale remarquable. Les spectacles qui seront donnés, nous dit-on, ne le céderont en rien à ceux qui ont été offerts depuis les débuts de la Société.

Les cartes d'abonnement se-

ront mises en vente d'ici quelques jours, et les officiers anticipent un succès sans précédent dans la vente.

D'autres détails seront donnés en marge de cette campagne de recrutement.

## Désastreux incendie à St-Henri de Taillon

St-Henri (DNC) — Au cours de la nuit du 15 septembre dernier, le feu a causé de lourds dommages chez M. Arthur Lefebvre de St-Henri.

L'élément destructeur a en effet complètement détruit les bâtiments de la ferme de M. Lefebvre. Le feu a également brûlé quelques animaux et certains instruments aratoires, tandis que la récolte de foin est une perte complète.

Une partie seulement de ces dommages est couverte par les assurances.



Elle enchante les gourmets,  
la  
**MOUTARDE**  
PRÉPARÉE  
**Barbour**  
46F-53

## La Semaine de Prévention des incendies à Naudville

La Semaine de Prévention des incendies aura également lieu à Naudville du 4 au 10 octobre. C'est ce que nous confiait le chef de Police Frenette de l'endroit.

**M. REGIS NADEAU**  
O. D.  
sera absent de son bureau du 8 au 15 octobre.  
8-10-53

## ATTENTION

Pour plaques de portes, en plastique incassable, communiquez par téléphone, en signalant: **1243 — ALMA**

## Ça se passa en SEPTEMBRE



Rappels historiques... une série offerte par

**Molson's**  
LA BIÈRE QUE VOTRE

ARRIÈRE-GRAND-PÈRE BUVAIT

## LA Pharmacie Centrale, Enr.

annonce l'ouverture de son nouveau local

## Dans l'édifice Potvin sur la rue St-Joseph, ALMA

Telle que transformée, cette pharmacie est la plus moderne de la région

Une visite vous en convaincra

## La Pharmacie Centrale, Enr.

Rue St-Joseph

Tél. 265

ALMA

## Me Gaudiose Guérard d'Hébertville Station a célébré ses cinquante ans dans le notariat

Grand banquet dimanche soir dernier au Foyer Bar de l'Hôtel Union. —

Un événement peu commun s'est déroulé dimanche dernier, alors qu'on a célébré le cinquantième anniversaire de l'admission, du notaire Gaudiose Guérard au notariat. A cette occasion, un fort groupe de confrères de la profession et de personnalités de toute la région se sont rencontrés dans un grand banquet au "Foyer Bar" de l'Hôtel Union, d'Alma, dimanche soir dernier, afin de souligner l'événement comme il convenait.

C'est en 1903 que M. Guérard fut admis à la pratique du notariat. Il ouvrit d'abord un bureau dans sa place natale, St-Laurent, mais après quelques mois seulement, il vint s'établir à St-Jérôme, où il pratiqua jusqu'en 1907, date où il s'établit définitivement

à Hébertville Station. Notons que Me Guérard fut maire d'Hébertville Station pendant 6 ans, soit de 1920 à 1926. Ce distingué concitoyen de la paroisse-mère du Lac St-Jean s'est acquis depuis longtemps l'estime et l'admiration des siens. Notre journal prie Me Guérard d'accepter ses plus sincères félicitations.

### Convocation

Les Filles d'Isabelle, cercle 609 d'Alma, sont convoquées pour une assemblée qui se tiendra mercredi, le 7 octobre prochain à huit heures p.m. Avis à toutes les membres qui ont des candidates à présenter pour l'initiation du 18 octobre.

## La Semaine de Prévention des incendies à l'Isle Maligne du 4 au 11 octobre

Comme dans la plupart des municipalités, l'Isle Maligne est à organiser la Semaine de Prévention des Incendies, qui se tiendra du 4 au 11 octobre, courant.

Le chef de Police Gagnon, de l'endroit, nous a confié qu'il y aura au cours de cette se-

maine des exercices de pompiers, conférences dans les écoles et inspection des caves et greniers des résidences de l'endroit, etc. Le chef Gagnon demande la collaboration de tous les citoyens de la ville, afin de faire un succès de cette semaine.

## Service anniversaire de M. D. Ouellet d'Hébertville Station

Le service anniversaire de M. David Ouellet, d'Hébertville Station, sera chanté mardi prochain, le 6 octobre, à 8.30 heures du matin, en l'église St-Wilbrod d'Hébertville. Parents et amis sont invités à y assister.

(Communiqué)

### ÉCOLE DE HAUTE COUTURE BERGERON

Mlle Berthe Hudon, professeur, désire rappeler aux dames et demoiselles qu'elles peuvent s'inscrire en tout temps aux cours privés, de dessin, coupe et couture. Peu importe l'avancement des autres personnes inscrites, les cours que l'on donne sont individuels. Se rendre à 1, rue Sacré-Coeur, Alma ou téléphoner à 465.

Il y a plus de 300 compagnies manufacturières qui fabriquent des jouets au Canada.

Où on boit avec joie  
**LE CAFÉ KING COLE**  
44F-53

**GAGNON & BERGERON**  
Comptables agréés  
L.-G. GAGNON, B.A., L.S.C. C.A.  
P.-A. BERGERON,  
B.A., L.S.C., R.I.A., C.A.  
23, Racine-Est - Edifice Murdock  
CHICOUTIMI — Tél.: 4-4369

**H.-JULIEN LEMIEUX**  
Ingénieur - Conseil  
Arpenteur - Géomètre  
Sub-divisions  
Certificats de localisation  
Edifice LAURENT SIMARD  
59, rue Collard A L M A  
Tél.: Bur. 235s2 — Rés. 231

**Raymond Lapointe**  
NOTAIRE  
Téléphone: 1214  
51, Rue Sacré-Coeur ALMA

**J.-V. Tremblay, C.R.**  
AVOCAT  
Bureau: Edifice B. de Montréal  
C.P. 630 — ALMA — Tél.: 182

## A la Société des Concerts



## Une saison musicale exceptionnelle s'annonce à la Société des Concerts d'Alma

Le premier concert aura lieu le 25 octobre. — Date des autres concerts. — On peut encore se procurer des cartes de saison. —

La Société des Concerts d'Alma, qui célèbre cette année son dixième anniversaire, réserve à ses membres une saison vraiment exceptionnelle pour 1953-54.

Le premier concert aura lieu dimanche le 25 octobre prochain. A cette occasion, un spectacle encore jamais présenté sera offert, avec l'ensemble "The Angelaires", composé de cinq (5) Harpistes. Au concert vaut à lui seul un billet de saison.

Le deuxième concert sera présenté le 21 mars 1954, avec le pianiste fantaisiste Mario Braggiotti dont on n'ait également beaucoup de bien. Comme dernière attraction, la Société des Concerts d'Alma présentera "Spivak Quartet" avec piano, un autre ensemble qui ne devrait pas manquer d'enthousiasmer les mélomanes.

## Le Théâtre "Ford" sur les ondes le 8 octobre

Cette année, le Théâtre Ford sera diffusé de 8h.30 à 9h.30 et débutera jeudi soir prochain le 8 octobre avec une captivante pièce créée au printemps dernier à Paris: "L'Homme au Parapluie", adaptation de Pol Quentin.

On peut donc être assuré d'une saison musicale peu ordinaire en se réservant dès maintenant une carte de saison, avec la Société des Concerts d'Alma. Il reste encore des cartes que l'on peut se procurer en s'adressant soit à son vendeur habituel, soit à M. Rosaire Pelletier, au Journal "Le Lac-St-Jean," où à la secrétaire Mme J.-Edgar Tremblay, qui demeure maintenant dans l'ancienne résidence de M. Jos. Fillion, 170, rue Collard, Alma.

EXIGEZ **PERO**  
RICHE  
DELICIEUX  
ECONOMIQUE  
A toute heure  
"PERO"  
est le meilleur

—Eh! oui, ma chère Mme Pinson, le feu a tout consumé...  
—Mais, vous savez, chère amie, ils ne sont pas trop à plaindre, malgré tout, car M. Lafortune venait justement de renouveler ses polices d'assurances!

Vos polices d'assurances sont-elles en ordre? C'est une chose qu'il ne faut pas négliger! Un malheur arrive sans avertissement! Voyez donc sans tarder votre agent d'assurance chez:

**HARVEY & BARIBEAU**  
COURTIERS EN ASSURANCES  
Feu — Vie — Vol — Accident — Maladie, etc.  
Edifice de la Caisse Populaire  
2e étage — St-Joseph-d'Alma — Tél.: 200

## Le plus en demande THÉ "SALADA"

**BELANGER, DALLAIRE, GAGNON & CIE**  
COMPTABLES AGREES  
Téléphone: 2-3155 359 St-Dominique  
JONQUIERE

### Assurances - FEU - VIE - AUTOMOBILE

PLAN D'ASSURANCE AUTOMOBILE  
AVEC REDUCTION DE 25%  
POUR LES EMPLOYES DE

- L'ALUMINUM
- PRICE BROTHERS
- LES MARCHANDS

**J.M. BELLEY**  
COURTIER EN ASSURANCES  
Tél. 562  
NAUVILLE, 108 BLVD DE QUEEN  
LAC ST-JEAN