

# L'ARDOISE

LE BULLETIN D'INFORMATION DE LA COMMISSION SCOLAIRE DU PAYS-DES-BLEUETS



## MOT DE LA RÉDACTION

Les écoles publiques souffrent d'un problème d'image. Dans le doute, des parents préfèrent s'endetter pour se rassurer et avoir l'impression qu'ils donnent ce qu'il y a de mieux à leur enfant. Que ce choix contribue à la détérioration du système public en le dépouillant de ses meilleurs éléments ne pèse pas suffisamment lourd dans la balance de leur choix.

En analysant l'école publique, on s'aperçoit qu'elle n'est pas dénuée d'intérêt. En plus d'offrir des services personnalisés, les écoles publiques, primaires et secondaires, stimulent et encadrent leurs élèves. Elle offre également la stabilité et la sécurité recherchées par les parents. Mais avant tout, elle a l'avantage d'être située à proximité de leur maison.

Selon leurs intérêts, passions et ambitions, les jeunes sont en mesure de trouver des défis à leur mesure. Que ce soit à l'intérieur des nombreux projets mis de l'avant par les enseignants ou par les programmes d'études spécialisés offerts, les élèves apprennent à se dépasser et à faire des efforts. Tout en développant le plaisir d'apprendre, ils s'épanouissent.

De plus, l'école publique aide le jeune à développer un fort sentiment d'appartenance à son milieu. Un avantage non négligeable lorsqu'on pense à la migration de notre relève vers les grands centres et à la dévitalisation que cela entraîne dans nos milieux.

### DANS CE NUMÉRO :

ILS SE DÉMARQUENT	2
DES NOUVELLES DU CONSEIL	3
DU TALENT À REVENDRE	4
LES VISAGES DE LA CULTURE	5
ÇA S'EST PASSÉ ICL	6
PLACE À LA RELÈVE	9
LES SUBTILITÉS DE LA LANGUE FRANÇAISE	10
INFO-TOXICO	11
EN DIRECT DE VOS CFP...	12
NOUVELLES EN BREF...	12
VOUS CONNAISSEZ-VOUS?	13

## UNE VIE OU UN QUART DE SIÈCLE AU SERVICE DE L'ÉDUCATION

Le 18 janvier dernier, la commission scolaire a rendu un hommage personnalisé à tous les membres de son personnel qui comptent, désormais, 25 ans de service et à ceux et celles qui ont mis fin à leur carrière, en prenant leur retraite. Chapeau au Service des ressources humaines qui organise, annuellement, cet événement de reconnaissance,



### Nos retraités:

Rangée 1 (assis) : Céline Lavoie, Marie Bourassa, Noëlla Tremblay, Russel Laflamme, Renée Girard, Carole Privé, Marie Bilodeau, Monique Doucet, Angèle Tremblay.

Rangée 2 : Thérèse Brassard, Colombe Tremblay, Micheline Sénéchal, Suzanne Bonenfant, Claudette Larouche, Céline Gobeil, Jeannine Potvin, Claude Grégoire, Monique Chabot, Gisèle Marcoux, Jacques Doré, Thérèse Simard, Gloria Bouchard.

Rangée 3 : Jean-Marc Bouchard, Yvan Morissette, Bernard Hudon, Léo Fortin, Laval Simard, Jean-Rock Laprise, Daniel Lambert, André Lemieux, Lous-Philippe Caron, Raymond-Guy Simard, Serge Aubé, Gilles Genest, Gaston Painchaud.

Étaient absents : Claude Boudreault, Diane Brassard, Jacinthe Cauchon, Diane Dion, Perside Doucet, Bernard Drolet, Alynn Fortin, Mariette Fortin, Louise Gagnon, Rosanne Labrecque, Christiane Perron, Lise Simard.



### Nos 25 ans de service:

Gina Tremblay, Réginald Lemieux, Johanne Saint-Jean, Céline Bhéer, André Boudreault, Pierre Fraser, Marc-Antoine Dufour, Édith Guay, Carole Plourde.

Étaient absents: Jacqueline Dion, Jacques Richard, Odette Roy et Serge Simard.



## ILS SE DÉMARQUENT

Parmi nous, des enseignants, des élèves et d'autres membres du personnel de la Commission scolaire du Pays-des-Bleuets se démarquent en dehors des salles de cours ou de leur environnement de travail. Soulignons leur implication, leurs exploits ou leurs réalisations.

**Maude-Marie B. VAILLANCOURT**



Le Programme pour enfants amputés, Les Vainqueurs, a une nouvelle porte-parole en l'honneur de la normandaise Maude-Marie B. Vaillancourt.

Maude-Marie fréquente l'école Sainte-Marie de Normandin.

**Caroline TREMBLAY**



Enseignante en arts, Caroline Tremblay s'implique socialement pour faire la promotion de la relève artistique sous toutes ses formes. Elle est d'ailleurs la nouvelle présidente de la coopérative de solidarité du bistro Note Café, situé à Dolbeau-Mistassini.

En plus des menus gastronomiques composés par les produits de notre terroir, ce charmant bistro possède une salle d'exposition et une scène où se produisent les artistes.

**Martin BERNIER**



Martin Bernier, un enseignant à la Polyvalente Jean-Dolbeau, sera le représentant de la Commission scolaire du Pays-des-Bleuets lors du passage du Grand Défi Pierre Lavoie, qui aura lieu en juin 2009.

Ce mordu de vélo, pratique ce sport depuis 20 ans. Depuis les dix dernières années, il fait en moyenne de 8 000 à 10 000 kilomètres par année. Il a déjà, à quelques reprises, traversé la réserve faunique des Laurentides. En plus d'avoir déjà participé à des compétitions de vélo de montagne, la fiche sportive de Martin Bernier compte aussi 14 marathons.

**Marie-Hélène BOIVIN**



Cette enseignante de musique revient d'une mission organisée par la Fondation Paul-Gérin Lajoie. Pendant plus de deux mois elle a séjourné en Haïti.

Par le programme Éducateurs sans frontières, Marie-Hélène Boivin a appuyé ses homologues haïtiens, en leur apportant un accompagnement quotidien. Celle-ci les a, entre autres, aidés à mettre sur pied du matériel pédagogique.

Elle était l'unique représentante de la région.

**Famille PELCHAT**



Le premier geste de reconnaissance à l'endroit des familles, posé par le réseau des Bibliothèques publiques du Saguenay—Lac-Saint-Jean, revient à une famille d'Albanel qui s'est vu décerner le titre de « Famille lectrice de l'année ».

Composée de Gino et Martine, Carole-Anne (16 ans), Catherine (14 ans) et Jennifer (9 ans) cette famille d'Albanel adore se rendre à la bibliothèque de sa municipalité pour se laisser envouter par la magie des livres.

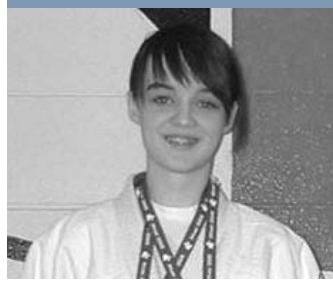
**Benjamin GIRARD**



Benjamin Girard, 6 ans, d'Albanel, agira comme ambassadeur de la campagne 2009 d'opération Enfant Soleil, pour le Lac-Saint-Jean. Benjamin fait partie des 18 enfants qui représenteront leur région respective lors du 22<sup>e</sup> téléthon d'opération Enfant Soleil qui sera diffusé les 30 et 31 mai sur les ondes du réseau TVA.

Exemple de courage et de détermination, le jeune garçon a été choisi pour avoir passé au travers une tumeur qui lui aura occasionné une amputation de la jambe gauche vers l'âge de trois ans.

**Sarah DROLET**



La judoka est revenue des 44<sup>e</sup> Jeux du Québec avec deux médailles au cou. La jeune Dolmissoise, qui représentait le Club de judo Albatros de Dolbeau-Mistassini, s'est démarquée en remportant la médaille d'argent dans les moins 44 kg pour l'individuel et le bronze lors de la compétition par équipe formée de cinq athlètes.

Sara est en troisième secondaire et fréquente la Polyvalente Jean-Dolbeau.

**Simon RANCOURT**



Simon Rancourt a été l'un des athlètes à bien performer lors de la 44<sup>e</sup> Finale des Jeux du Québec.

Le jeune haltérophile, de moins de 62 kg, a remporté trois médailles d'argent, une en arraché, une autre en épaulé-jeté et la dernière en combiné. Sa victoire a été une agréable surprise pour la délégation, car il ne croyait pas se rendre extrêmement loin dans la compétition en raison d'une blessure au dos.

Par sa performance, il a été le premier athlète à obtenir plus d'une médaille dans la délégation.

## DES NOUVELLES DU CONSEIL

Qui compose le conseil des commissaires ? À tour de rôle, nous vous présenterons ces hommes et femmes qui vous représentent.



Bernard POTVIN

## CIRCONSCRIPTION #12

## Écoles attirées:

- Polyvalente des Quatre-Vents;
- École Mgr Bluteau

Devenir commissaire était la suite logique du plan d'implication de cette homme qui a d'abord siégé comme parent dans les instances plus locales. Ce père de famille de trois enfants a été élu une première fois à titre de commissaire en 1994. Après un moment de répit qui a débuté en 1998, il a réintégré le conseil en 2003.

Cet homme d'affaires de Saint-Félicien qui œuvre dans le domaine de la villégiature a été attiré par les défis attachés à la fonction de commissaire.



Martine LANGLAIS

## CONSCRIPTION #16

## Écoles attirées:

- Sainte-Hedwidge;
- Mastheuiasth

Comprendre les enjeux fondamentaux d'une commission scolaire et l'importance des services éducatifs offerts par celle-ci, sont les deux principales motivations qui ont poussé cette jeune mère de trois enfants à devenir commissaire.

Éducatrice en milieu familial de profession, Martine Langlais a rapidement saisi l'importance du rôle qu'elle a à jouer en tant qu'intermédiaire entre la population et la commission scolaire. Selon elle, ce dialogue facilite la communication et la compréhension de chacun.



Claude LAROUCHE

## CIRCONSCRIPTION #14

## Écoles attirées:

- Polyvalente des Quatre-Vents;
- École Hébert

Désormais à la retraite, Claude Larouche siège au conseil depuis 1996. Père de deux enfants et maintenant grand-papa, cet homme recherchait une organisation où l'être humain est au cœur des décisions.

Son arrivée au conseil des commissaires devenait donc l'aboutissement d'une série d'implications faites dans divers paliers du monde scolaire.

En plus de prendre part aux décisions, il se fait un devoir de représenter son milieu. Il est de Saint-Félicien.



Nathalie OUELLET

## COMMISSAIRE-PARENT

Nathalie Ouellet est la représentante du secondaire qui a été désignée, en début d'année, par le comité de parents de la commission scolaire.

Celle qui siège en premier lieu, sur le conseil d'établissement de la Polyvalente des Quatre-Vents, n'en est pas à sa première expérience autour de la Table des commissaires. Elle assiste aux rencontres bimensuelles depuis près de trois ans.

C'est avant tout pour être informée de ce qui se passe dans les écoles et pour participer aux décisions qui régissent le cadre scolaire qu'elle s'implique, en tant que parent, depuis que ses enfants fréquentent la maternelle.



Jean-Patrice TREMBLAY

## CIRCONSCRIPTION #7

## Écoles attirées:

- Polyvalente Jean-Dolbeau
- École Le Tournant

Élu en décembre dernier, Jean-Patrice Tremblay représente une partie du territoire de Dolbeau-Mistassini. Sa principale source de motivation à devenir un élu scolaire était de travailler dans l'intérêt des élèves jeunes et adultes qui fréquentent les écoles et centres de la commission scolaire. Face aux nombreux défis de demain, il considère important que les commissaires demeurent à l'affût en ayant toujours comme objectif principal: l'élève.

Jean-Patrice Tremblay est père de deux enfants d'âge primaire. À titre professionnel, il est conseiller en assurances pour les entreprises chez Riverin Girard et associés, depuis plus de neuf ans.

## VOICI LES PRINCIPAUX PROJETS, POLITIQUES ET NOMINATIONS QUI ONT RETENU L'ATTENTION DU CONSEIL DES COMMISSAIRES, LORS DES SÉANCES PUBLIQUES TENUES EN JANVIER, FÉVRIER ET MARS 2009:

- **Investissements de près de 2,7 millions \$ pour des travaux d'entretien et d'amélioration, sur ses bâtiments:**
  - Maria-Goretti de La Doré, les travaux de réfection de toiture et remplacement de fenêtres (389 000,00 \$);
  - Notre-Dame-de-Lourdes de Girardville, remplacement des fenêtres (510 314 \$);
  - École Boisjoli de Saint-François-de-Sales, réfection de toiture (178 000 \$);
  - Cité étudiante de Roberval, remplacement des chaudières (352 072 \$);
  - Polyvalente Jean-Dolbeau de Dolbeau-Mistassini, fenestration et le désamiantage du Bloc D (723 800,74 \$);
  - Polyvalente de Normandin, réfection du gymnase (534 832,23 \$);
  - Polyvalente des Quatre-Vents de Saint-Félicien, réfection du gymnase (489 000,00 \$).
- **Achat d'un camion articulé de type 6 x 6 et de deux camions 4 x 4 (FP);**
- **Acception des projets de Politique et directive – Cours d'été;**
- **Adoption de la Politique : Pour une saine alimentation et un mode de vie physiquement actif;**
- **Adoption de la Politique sur les mesures contraignantes;**
- **Prise de l'engagement de réduire, de 14 %, la consommation énergétique de l'ensemble de la commission scolaire;**
- **Recommandation de la candidature de Lucien Guillemette pour la décoration politique de l'Ordre du mérite 2008-2009.**

## Nominations et embauche

- Ginette Lambert (directrice École Mgr Bluteau);
- Julie Maltais (conseillère d'orientation);
- Barbara-Ann Muirhead (psychologue);
- Guylaine Martel (coordonnatrice — Ressources financières);
- France Côté (probation réussie, directeur adjoint — NDA et SLG);
- Catherine Hébert (secrétaire);
- Lise Sliger (secrétaire).

## DU TALENT À REVENDRE

### LA TROUPE ZUSAMMEN



La troupe *Zusammen* est née en 1997 grâce à une dizaine d'étudiants qui désiraient faire du théâtre et de la danse. Annie Simard, enseignante à la Polyvalente des Quatre-Vents, s'est jointe au groupe pour adapter le film *Grease* en comédie musicale. Peu de temps après, Anny Bisson est venue compléter ce joyeux groupe.

*Zusammen* veut dire *Ensemble* en allemand. Nous travaillons donc en équipe au sein de la troupe et il existe également un partenariat incontournable entre la Polyvalente des Quatre-Vents et la Ville de Saint-Félicien.

La troupe qui existe depuis 11 ans, a remporté le premier prix dans la catégorie Arts et Culture de la Chambre de commerce et d'industrie de Saint-Félicien, en 2008. Que ce soit pour *Grease*, *Bailar*, *Batman*, *Chicago*, *Moulin Rouge*, *Roméo et Juliette*, *Noces de bois*, *Hairspray*,

*Mary Poppins* et *Mamma Mia*, plus de 16 000 spectateurs sont venus les applaudir. Leurs domaines d'activités sont diversifiés : danse, théâtre, chant, musique, son et éclairage. La troupe poursuit comme but: le développement des jeunes sous plusieurs aspects : le sens artistique, l'esprit d'équipe, la créativité, l'ouverture aux autres, le souci du travail bien fait, l'autonomie et le sens des responsabilités.

*En 2009, plus de 230 personnes sont impliquées*

Sous la direction artistique de Anny Bisson et Annie Simard, 175 danseurs (12 groupes réunissant des personnes de 5 à 50 ans) et 11 comédiens vous transporteront dans le monde de *Mamma Mia!* Une production mise en scène par Jean-Pierre Mailloux. En plus des artistes, l'équipe compte 10 professeurs de danse et chorégraphes, 10 couturières et 7 techniciens. L'exaltation durera cinq soirs!

**Quand:** Du mercredi 1<sup>er</sup> avril au dimanche 5 avril 2009

**Heure:** 19 h 30 (mercredi à samedi)  
19 h (dimanche)

**Où:** Auditorium de la Polyvalente des Quatre-Vents

**Coût:** 14 \$

### CONCOURS NATIONAL DE PHOTOS

Pour une deuxième année consécutive, six jeunes de l'école secondaire Des Chutes de Dolbeau-Mistassini présentent le fruit de leur travail comme photographe, à l'intérieur du concours l'Expérience photographique du patrimoine présenté par le Conseil des monuments et sites du Québec.

Par la prise de photos illustrant le patrimoine, Kristel Girard avec sa photographie Paysage de montage, Marie-France Larouche avec une photo Hockey sur le lac Saint-Jean, Amélie Laprise avec La pêche, Élisabeth Mailloux avec une illustration de l'ancien monastère des pères Trappistes, Maude Gauthier avec la représentation d'une partie de hockey sur une patinoire extérieure et Olivia Fournier avec Les chevaux, se sont inscrits au concours.

En plus de présenter leurs photos, les élèves devaient rédiger un court texte expliquant les éléments qui constituaient le patrimoine dans leur illustration. Pour participer au concours, les jeunes ont bénéficié de l'encadrement et de la formation de Serge Simard, animateur culturel à l'école secondaire Des Chutes, Alain McNicoll, photographe et de Josée Brassard, responsable des programmes du patrimoine au sein de la MRC de Maria-Chapdelaine.



## LES VISAGES DE LA CULTURE

## BERNARD SÉNÉCHAL

Enseignant de musique, depuis 1985, Bernard Sénéchal a complété son baccalauréat de la musique en 1984 à l'Université du Québec à Trois-Rivières. Dix ans plus tard, il a complété une maîtrise en enseignement à l'Université du Québec à Chicoutimi. Pendant ses études, il a été membre de l'Orchestre symphonique du Saguenay-Lac-Saint-Jean et de l'Orchestre symphonique du Conservatoire de Trois-Rivières. Il a été musicien pour le Régiment du Saguenay et le 62<sup>e</sup> d'Artillerie de Shawinigan.

Sa carrière d'enseignant a débuté en 1985, au primaire, pour ensuite, en 1993, enseigner au secondaire, soit à la Polyvalente de Normandin. Il a travaillé à la formation d'harmonie de la première à la cinquième secondaire et au développement d'un programme enrichi en musique qui a démarré à l'automne 2003. Le projet particulier arts-études en musique a été reconnu officiellement en 2006 par le MELS. Soulignons que la Polyvalente de Normandin est la seule école secondaire, en région, à offrir un tel programme.

Bernard Sénéchal supervise le département de musique, avec ses 16 spécialistes en musique, qui partagent leur passion aux 150 élèves inscrits au programme. Malgré son emploi du temps très chargé, il arrange et compose des pièces pour harmonie, pour de petits ensembles ainsi que pour le piano.

En 1986, il fut directeur musical de l'Harmonie La Relève de Normandin et en 1992, il prit la direction de l'Harmonie La Gaillarde de Normandin. Depuis 1995, sous sa direction, les harmonies de la Polyvalente de Normandin se sont méritées de nombreuses mentions d'or et d'argent en participant au Festival des Harmonies et Orchestres symphoniques du Québec. De plus, elles ont présenté de nombreux concerts. En 2008, l'harmonie de la quatrième et la cinquième secondaire, au programme arts-études en musique, a remporté la médaille d'or au festival de musique Héritage à New York, une distinction internationale.



## ... EXPOSITION AU NOTE CAFÉ

Pour une deuxième année consécutive, des employés de la commission scolaire ont dévoilé leurs talents. Dans le cadre d'une exposition qui s'est tenue au bistro Note Café de Dolbeau-Mistassini, 15 de nos confrères et consœurs ont exposé leurs œuvres durant tout le mois de janvier.

Parmi les talentueux artistes, nous retrouvons: Martin Bernier, Rejean Allard, France Lambert, France Renaud, René Lapointe, Hélène Thibeault, Jocelyn Larouche, Julie Gilbert, Alain McNicoll, Suzanne Verreault, Pauline Bouchard, Alain Talbot, Julie Simard, Marie-Josée Baril et Geneviève Asselin.

Voici les artistes présents lors du vernissage.



## ÇA S'EST PASSÉ ICI...



### Projet de vitrail L'école en verre

Huit jeunes vivant des difficultés d'insertion socioprofessionnelle, ont réalisé un ensemble de 40 vitraux ayant pour thème l'enfance. Les œuvres ornent les entrées principales et les cages d'escaliers des écoles Notre-Dame et Benoît-Duhamel de Roberval ainsi que l'école Amishk de Mashteuiatsh.

À la suite d'une sélection, les participants ont réalisé des vitraux à partir de dessins produits par les élèves des écoles participantes. Depuis la réalisation de ce projet, les rayons du soleil illuminent, jour après jour, le talent de ces enfants.



La Commission scolaire du Pays-des-Bleuets, les écoles Notre-Dame-des-Anges et Sacré-Cœur, le poste de la Sûreté du Québec, secteur Maria-Chapdelaine et le Centre Do-Mi-Ski se sont unis afin de développer davantage le créneau de la raquette, dans le secteur de Dolbeau-Mistassini. Ainsi, une aide financière de 3 000 \$, versée par la Commission scolaire du Pays-des-Bleuets et les écoles, a permis au Centre Do-Mi-Ski l'achat de 32 paires de raquettes.

Sur la photo nous apercevons : Rémi Rousseau, Bruno Hébert et Jérôme Beaulieu

### Les coulisses de la science Nouvelles conférences pour les jeunes

Le 17 février dernier, avait lieu le lancement officiel d'une nouvelle activité d'exploration de carrières à la Polyvalente de Normandin. Présentées sous la forme de conférences animées, ces nouvelles activités d'environ une heure ont été expressément conçues pour les élèves de niveau secondaire de la région.

L'activité cadrerait avec le programme *Les Coulisses de la science*, mis sur pied par le Conseil de loisirs scientifiques. En plus des conférences offertes dans les écoles, les jeunes peuvent faire des visites en entreprise et des rencontres dans les milieux scientifiques et technologiques, afin de faire découvrir aux jeunes les acteurs scientifiques de la région, leur formation, leurs tâches, leurs préoccupations et leurs défis. Le but de ce programme est de faire vivre une expérience stimulante et enrichissante aux jeunes pour leur permettre d'élargir leurs possibilités de choix de carrière.

En février dernier, les jeunes de la Polyvalente de Normandin ont rencontré l'ingénieur et athlète de la région Érick Guay, qui a livré une conférence liant performance sportive et développement de nouvelles technologies.

### Quand sport extrême et science du génie se rencontrent !





### *Polyvalente des Quatre-Vents* **UNE BOÎTE AUX LETTRES, S.V.P.**

Les résidents du village Boréal de Saint-Félicien ont reçu, en cadeau, 150 boîtes aux lettres fabriquées par seize élèves de la Polyvalente des Quatre-Vents. Les boîtes aux lettres ont été réalisées dans le cadre d'un cours qui vise à développer les habiletés manuelles, par le biais de la menuiserie et autres cours pratiques. Parmi leurs autres réalisations, nous retrouvons des jouets en bois, des boîtes décoratives, des coffres et des chandelles. Les boîtes, dont la confection a nécessité plus de 100 heures, permettront aux résidents du village de recevoir du courrier et un bulletin d'information.

### *Classe de maternelle de l'école Notre-Dame-des-Anges* **PARTENARIAT AVEC IRIS MUNDIAL**

Des jeunes de maternelle de l'école Notre-Dame-des-Anges de Dolbeau-Mistassini s'initient à la coopération internationale. Par la récupération d'anciennes paires de lunettes, ils aident l'organisation Iris Mondial à accomplir sa mission et à aider les populations des pays défavorisés, tels qu'Haïti. Depuis le mois de novembre, les élèves de maternelle ont ramassé plus de 60 paires de lunettes.

Le projet se poursuit jusqu'à la fin du mois de mai. Vous êtes donc invités à faire parvenir vos verres usagés à l'école Notre-Dame-des-Anges.



### *École Maria-Goretti et l'AQDR* **LA BRÈCHE DU TEMPS**

Ce projet intergénérationnel a débuté, en septembre dernier, alors qu'un matin les 22 élèves de cinquième et sixième année ont vu apparaître, dans leur classe, une boîte aux lettres. La boîte contenait une lettre d'une postière, prénommée Isabelle, qui leur annonçait qu'une brèche dans le temps allait leur permettre de correspondre avec des personnes qui ont vécu au début du 20<sup>e</sup> siècle. Les élèves se sont engagés dans un échange de lettres, avec ces personnages d'autrefois, qui a pris fin en février dernier.

Les neuf témoins d'autrefois ont, tour à tour, plongé leurs jeunes correspondants dans des époques vécues par les aïeux de La Doré. C'est ainsi, que par les lettres envoyées, les jeunes ont suivi l'évolution des mœurs et valeurs qui ont marqué la vie des habitants de leur village en 1910, 1945 et 1974. Différents aspects de l'histoire du Canada et du Québec ainsi que de la vie rurale ont été abordés.

Par un jumelage, les élèves reçurent des lettres d'Alice Painchaud enfant de 10 ans (Françoise Dallaire), Henri Laprise l'habitant (Benoît Laprise), Marie la femme de l'habitant (Ghislaine Dallaire), le curé (l'abbé Michel Gobeil), la fille engagée Gracia, (M<sup>me</sup> Antoine Savard), l'institutrice Marie-Joseph (Marie-Joseph Lachance), la sage-femme M<sup>me</sup> Titou (Denise Fraser), Ti-Will le charretier (Normand Dallaire) et Fred le marchand (Normande Dallaire). À leur manière, leurs témoins du passé leur ont expliqué la vie d'autrefois. En réponse à leurs lettres, les jeunes leur expliquaient, par courriel, la vie d'aujourd'hui.

Selon l'enseignante Manon Légaré, l'exercice a été une activité pédagogique des plus intéressantes parce qu'elle a permis aux jeunes de pratiquer l'écriture, la lecture, en plus d'acquérir des connaissances sur l'environnement social. Pour les aînés, l'échange de leurs connaissances, dans un tel projet intergénérationnel, a été des plus gratifiants en plus d'être un exercice de relation humaine valorisant.

*L'ensemble des correspondances échangées sont regroupées à l'intérieur d'un recueil. Au coût de 14 \$, il est possible de s'en procurer une copie en s'adressant au secrétariat de l'école Maria-Goretti. Ce même recueil se retrouve également sous format électronique.*





### *Campagne de sécurité en transport scolaire* **SÉCURIBUS, LA NOUVELLE MASCOTTE**

Les comités de sécurité en autobus ont profité de l'événement provincial pour sensibiliser la population à propos des règles de sécurité à respecter. Près de 400 automobilistes ont été rencontrés. Parmi les activités organisées, le traditionnel déjeuner réunissant les transporteurs du secteur dolmissois a donné lieu au dévoilement de la mascotte *Sécuribus*.

L'an dernier, le comité avait lancé un concours visant à faire naître une mascotte chargée de faire de la prévention pour la sécurité en transport scolaire. Sept écoles primaires avaient pris part au défi. Parmi les finalistes sélectionnés, Jennyfer Labbé, une élève de quatrième année de l'école Sainte-Thérèse, avait été couronnée gagnante.

Depuis 1988, l'ATEQ tient une campagne annuelle de sécurité afin de rappeler aux jeunes, aux intervenants et aux automobilistes l'importance d'adopter des comportements sécuritaires à bord et autour des autobus scolaires. Si au Québec, c'est près de 575 000 enfants qui prennent place, matin et soir, à bord des autobus scolaires et plus de 9 500 autobus scolaires qui parcourent environ 1 million de kilomètres par jour sur les routes du Québec, à la commission scolaire, *le transport scolaire couvre une superficie de 57 283 mètres carré*. Près de 110 véhicules transportent 5 700 élèves, soit 77 % de la clientèle totale sur une distance quotidienne de 12 600 km.



### *À la découverte des métiers* **MAÎTRE-CHIEN POUR LA SÛRETÉ DU QUÉBEC**

Dans le cadre de l'approche orientante, les écoles multiplient les occasions de mettre en contact leurs élèves avec des métiers qui sortent de l'ordinaire. En ce sens, les élèves de première et deuxième secondaire de la Polyvalente de Normandin ont rencontré Steve Lacasse, l'un des huit maîtres de chiens au Québec.

En compagnie de sa chienne Minit, un berger allemand de quatre ans, l'agent Lacasse a résumé la formation qu'il a dû suivre pour devenir le maître de cette chienne qui sait reconnaître onze stupéfiants, localiser des armes à feu et retracer des personnes disparues.

La profession de maître de chiens existe depuis 1963 au sein de la Sûreté du Québec. Les spécialistes sont basés à Québec et à Montréal.

### *Écoles Sacré-Cœur et Sainte-Thérèse*

#### **DES SCULPTURES DE NEIGE PARTOUT DANS LA VILLE**

De la maternelle à la sixième année, les 540 élèves des écoles Sacré-Cœur et Sainte-Thérèse de Dolbeau-Mistassini ont vécu une expérience inoubliable en compagnie du sculpteur de renommée internationale, Jacques Baril. Par la réalisation de magnifiques sculptures sur neige, les jeunes ont embelli les espaces publics de la ville.



En plus des terrains des écoles, la population a pu admirer les œuvres des élèves que l'on retrouvait également près de l'hôtel de ville et dans le parc centre-ville.

Le projet « Les gardiens de la froide beauté » a été réalisé dans le cadre du mois « La culture à l'école ».



## PLACE À LA RELÈVE



### L'entrepreneuriat Un projet entrepreneurial ou pédagogique?

Qu'est-ce qui différencie un projet entrepreneurial d'un projet pédagogique? La ligne est souvent mince entre ces deux types de projet. Le projet entrepreneurial amène bien souvent à introduire un changement, une innovation. Il conduit à la réalisation d'un projet dans le but de répondre à une problématique qui aura été ciblée dans un milieu donné. Le projet vise donc à apporter une solution à un problème, il s'adresse à un public cible et aura des répercussions dans le milieu puisque celui-ci vise l'amélioration d'un bien ou d'un service. En cours de route, le projet amènera les jeunes impliqués à développer des caractéristiques entrepreneuriales, qui sont essentielles pour le développement de notre milieu.

Prenons par exemple, la confection et la distribution, aux gens plus démunis de notre milieu, d'une collection de vêtements recyclés faits par des jeunes. Ce projet peut répondre à une problématique d'aide aux plus démunis ainsi qu'à un besoin de créativité pour les jeunes dans un milieu scolaire où il y a peu ou pas de projet créatif. Grâce à ces jeunes talents, vous auriez une très belle répercussion dans le milieu puisque le groupe remettrait un magnifique produit fini à un public cible, soit les gens dans le besoin.

N'oubliez pas qu'un projet entrepreneurial doit impliquer un certain niveau de difficulté, en fonction de l'âge et de la capacité des participants. Les jeunes qui auront réussi à relever le défi, ni trop facile, ni trop difficile, vivront un sentiment d'accomplissement et de satisfaction qui animera leur volonté de recommencer!

*Collaboration spéciale*

*Méanie Jomphe*

*Agente de sensibilisation à l'entrepreneuriat jeunesse  
Carrefour jeunesse-emploi comté Roberval*

## ... LE CONCOURS QUÉBÉCOIS EN ENTREPRENEURIAT

La période de mise en candidature du Concours québécois en entrepreneuriat a pris fin le 16 mars dernier. Pour ce qui est de la catégorie entrepreneuriat étudiant, 142 projets ont été déposés comparativement à 157 l'an dernier. On dénombre 74 projets au primaire, 67 au secondaire et un en formation professionnelle.

### Dates à surveiller:

16 avril 2009 - Finale locale qui aura lieu à la Polyvalente de Normandin;

30 avril 2009 - Finale régionale qui aura lieu à la salle du vieux moulin de Val-Jalbert.

*La responsable du concours, Caroline Bergeron, remercie tous les enseignants et élèves participants!*

## ... LE GÉNIE INVENTIF ET L'EXPO-SCIENCES

Seize projets, trente exposants, vingt-et-une filles et neuf garçons, voici les chiffres qui résument la participation de la commission scolaire, à la 45<sup>e</sup> finale régionale de l'Expo-sciences Bell. Du 19 au 21 mars, sept équipes du primaire et neuf du secondaire ont révélé les fruits de leurs recherches scientifiques. Les écoles Benoît-Duhamel, Jeanne-Mance, Cité étudiante, École secondaire Des Chutes et Polyvalente des Quatre-Vents étaient représentées.

Trois autres équipes ont participé également à la finale du Défi génie inventif. De la Polyvalente des Quatre-Vents de Saint-Félicien, Sophie Lavoie ainsi que l'équipe composée de Samuel Brassard et Pierre-Yves Lajoie et de la Polyvalente Jean-Dolbeau de Dolbeau-Mistassini, Dominic Tremblay-Gagnon et Maxime Gobeil ont conçu un appareil où une balle de golf enclenchait une cascade d'événements successifs, dont le dernier consistait en la projection d'un objet vers une zone de pointage.

Résultats: Laurence Simard et Alex Courtois-Guay de la Cité étudiante de Roberval se joindront à Benoît Allard de la Polyvalente des Quatre-Vents de Saint-Félicien, lors de la finale québécoise qui se déroulera du 16 au 19 avril, au Cégep de Trois-Rivières.

## LES SUBTILITÉS DE LA LANGUE FRANÇAISE

## Les espacements avant et après les signes de ponctuation

Nom du signe de ponctuation	Signe de ponctuation	Avant le signe	Après le signe
Apostrophe	'	Pas d'espacement	Pas d'espacement
Astérisque (placé avant le mot auquel il se rapporte)	*	Un espacement	Pas d'espacement
Astérisque (placé après le mot auquel il se rapporte)	*	Pas d'espacement	Un espacement
Barre oblique	/	Pas d'espacement	Pas d'espacement
Crochet ouvrant	[	Un d'espacement	Pas espacement
Crochet fermant	]	Pas espacement	Un d'espacement
Deux-points	:	Un espacement	Un espacement
Deux-points dans les heures numériques	:	Pas d'espacement	Pas d'espacement
Guillemet anglais (ouvrant)	"	Un espacement	Pas d'espacement
Guillemet anglais (fermant)	"	Pas d'espacement	Un espacement
Guillemet ouvrant	«	Un espacement	Un espacement
Guillemet fermant	»	Un espacement	Un espacement
Parenthèse ouvrante	(	Un d'espacement	Pas espacement
Parenthèse fermante	)	Pas espacement	Un d'espacement
Petit guillemet ouvrant	"	Un d'espacement	Pas espacement
Petit guillemet fermant	"	Pas espacement	Un d'espacement
Point	.	Pas d'espacement	Un espacement
Point d'exclamation	!	Pas d'espacement	Un espacement
Point d'interrogation	?	Pas d'espacement	Un espacement
Points de suspension (en début de phrase ou remplaçant le début d'un texte)	...		Un espacement
Points de suspension (au milieu ou à la fin d'une phrase)	...	Pas d'espacement	Un espacement
Point-virgule	;	Pas d'espacement	Un espacement
Signe arithmétique	+, -, x, ÷, =	Un espacement	Un espacement
Tiret	–	Un espacement	Un espacement
Trait d'union	-	Pas d'espacement	Pas d'espacement
Virgule (dans les textes)	,	Pas d'espacement	Un espacement
Virgule décimale	,	Pas d'espacement	Pas d'espacement

Il est à noter que le tableau présenté ci-dessus tient compte des limites des logiciels courants de traitement de texte, qui ne comportent pas l'espace fine. Si on dispose de l'espace fine, il est toutefois conseillé de l'utiliser devant le point-virgule, le point d'exclamation et le point d'interrogation.

Source : Office québécois de la langue française

## Capsule linguistique: Les impropriétés

## « À nouveau » et « de nouveau »

On ne doit pas confondre les expressions à **nouveau** et **de nouveau**. «Examiner à **nouveau** un problème» signifie en reprendre l'étude d'une manière nouvelle, différente, sur de nouvelles bases. «Examiner **de nouveau** un problème» signifie simplement l'étudier une fois de plus, encore une fois, comme auparavant...

## « Rouvrir »

Le verbe qui signifie « ouvrir de nouveau quelque chose » est **rouvrir** (et non *réouvrir*). Le fait de rouvrir quelque chose qui était fermé est la **réouverture** (et non la *rouverture*).

## « Ci-haut » et « ci-bas »

Les locutions «ci-haut» et «ci-bas» sont toujours à éviter. Elles doivent être remplacées, selon le cas, par **ci-dessus**, **ci-dessous**, **voir plus haut**, **voir plus bas**, etc.

## INFO-TOXICO

### Qu'est-ce qu'un jeu de hasard et d'argent ?

Jeu ou activité où on parle d'argent ou d'un objet de valeur, et qu'il y a risque de perdre et ce, dans le but de gagner davantage d'argent...

#### Quelques exemples:

- ♣ Bingo
- ♥ Poker, Black jack
- ♦ Paris sportifs, lotteries sportives
- ♠ Billard ou autre jeu d'habileté
- ♥ Tous les jeux dans les casinos
- ♦ Appareils de loterie vidéo (ALV)
- ♣ Paris sur Internet
- ♠ Dés

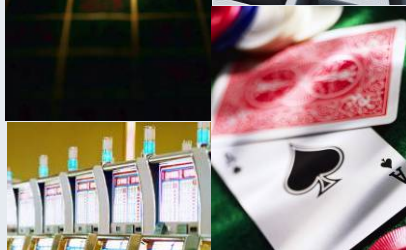
MYTHE	RÉALITÉ
Les adolescents ne peuvent pas développer de problème de jeu.	Environ 4 % des adolescents ont un problème de jeu. Cela signifie que dans une classe de 25 élèves, un élève est susceptible d'avoir un problème sérieux avec le jeu.
Connaître les règles d'un jeu, comme le poker, augmente les chances de gagner.	Connaître les règles d'un jeu, comme le poker, peut faire de toi un meilleur joueur, mais les probabilités de perdre sont toujours plus grandes que celles de gagner. De plus, il n'y a aucun contrôle sur la distribution des cartes.
Un bon joueur de jeu vidéo sera aussi un bon joueur d'appareils de loterie vidéo.	Les jeux vidéo font appel aux habiletés des joueurs. Plus tu joues, meilleur tu deviens. Les appareils de loterie vidéo (ALV), comme tous les jeux de chance, n'en requièrent aucune. Les résultats de ces jeux dépendent exclusivement du hasard.
Le fait de noter les résultats précédents peut permettre de prédire les résultats à venir.	La nature des jeux de hasard et d'argent est telle que chaque événement est unique et indépendant. Par exemple, lors d'une partie de dés, chaque lancer est un événement indépendant et il n'influence en rien les résultats des lancers futurs.
Perdre n'est pas grave, puisqu'éventuellement, en continuant à jouer, tu vas regagner l'argent, tu vas pouvoir « te refaire ».	Il est démontré qu'à long terme, les joueurs perdent beaucoup plus d'argent qu'ils n'en gagnent et ce, malgré les gains occasionnels.
Une personne « chanceuse dans la vie » sera chanceuse au jeu.	Aucun objet, comme par exemple un trèfle à quatre feuilles ou tout autre porte-bonheur, ne peut améliorer tes chances de gagner. La majorité des gens qui s'adonnent à des jeux de hasard et d'argent croient qu'ils sont chanceux et ils perdent malgré tout.
Le fait de bien connaître les équipes ou les statistiques des joueurs assure de remporter les paris faits sur des événements sportifs.	Plusieurs choses peuvent se produire lors d'un match, comme la blessure d'un joueur, et ainsi provoquer des changements importants au déroulement et au résultat d'une partie. Les paris sportifs sont une forme de jeu d'argent qui augmente les risques de dépendance.

### Que signifie avoir un problème de jeu ?

« Avoir un problème de jeu » signifie perdre le contrôle sur ses habitudes de jeu, comme:

- Parier plus d'argent que prévu;
- Jouer plus longtemps que prévu;
- Jouer même lorsque l'on sait qu'on ne devrait pas le faire;
- Être incapable de s'arrêter de penser à jouer.

Réf : Université McGill, Centre international d'étude sur le jeu et les comportements à risque chez les jeunes.



## EN DIRECT DE VOS CFP...

### CLUB ENTREPRENEUR ÉTUDIANT

Le CFP Dolbeau-Mistassini assiste à la renaissance de son club entrepreneur. Formé de cinq jeunes inscrits à la formation soudage-montage (Jimmy Ouellet, Lawrence Langlais, Jacky Dion, Guillaume Richards et Patrick St-Pierre) et de deux élèves de la formation en secrétariat (Audrey Chouinard et Eryka Simard-Pitre), le club souhaite revaloriser la formation professionnelle.

Par l'organisation d'activités et la réalisation de projets, le club s'est donné pour mission, de promouvoir l'entrepreneuriat dit l'entrepreneuriat « vert, durable et équitable ».

C'est au retour du 16<sup>e</sup> Colloque annuel de l'Association des clubs d'entrepreneurs étudiants du Québec, qui s'est tenu les 24, 25 et 26 octobre 2008, à Rivière-du-Loup, que les trois membres fondateurs du club, Jimmy Ouellet, Patrick St-Pierre et Jacky Dion, ont l'idée de fonder un tel club au sein de leur CFP.

Ils caressent l'objectif d'être l'un des conférenciers invités, au colloque de l'an prochain afin de partager leur expérience et savoir-faire avec ces jeunes de la relève. En ce sens, ils ont plus qu'un projets en tête.



## NOUVELLES EN BREF...

### Jean-Pile

Par son association avec les écoles, pour la récupération des piles domestiques, la Régie des matières résiduelles a rendu public un bilan des résultats obtenus en date du 30 janvier 2009. Après seulement quatre mois, grâce à l'implication du milieu scolaire et des élèves, nous avons récupéré près de 100 000 piles et, par le fait même, évité d'enfouir 3,6 tonnes de matières dangereuses. Le projet réalisé en partenariat avec la Commission scolaire du Pays-des-Bleuets et la Commission scolaire du Lac-Saint-Jean prévoyait une remise de 2 \$ du kilo de piles récupérées. Les résultats obtenus jusqu'à maintenant permettent à la RMR de remettre un chèque de 3 286 \$ à la Commission scolaire du Pays-des-Bleuets et de 3 624 \$ à la Commission scolaire du Lac-Saint-Jean.

Étant donné leur contenu en métaux lourds et leur potentiel de réactivité et de corrosivité, les piles sont considérées comme des résidus domestiques dangereux (RDD). Dans le cadre du projet de récupération des piles usées, la Régie des matières résiduelles du Lac-Saint-Jean utilisera les services de Peintures récupérées du Québec et de AFE VALDI France qui réussissent à valoriser plus de 80 % des matières qui composent les piles.

### Semaine de prévention des toxicomanies

Parmi les 300 dessins reçus dans le cadre du concours qui a eu lieu lors de la « Semaine de prévention des toxicomanies », en novembre dernier, les œuvres des 24 élèves gagnants feront l'objet d'une exposition itinérante.

Mis en format affiche, les dessins seront exposés sur les murs de 20 écoles primaires. Le concours s'adressait aux élèves de 5<sup>e</sup> et 6<sup>e</sup> année et le thème retenu était : « *J'utilise mes forces pour éviter de tomber dans le piège de la toxicomanie* ».

### La conciliation études-travail chez les jeunes

De plus en plus de jeunes font le choix d'occuper un emploi en même temps qu'ils sont aux études et ce, de plus en plus tôt dans le parcours scolaire. La conciliation des études et du travail est devenue une réalité sociale. Un nombre grandissant de jeunes font le choix d'occuper un emploi en parallèle avec leurs études. En secondaire 4 et 5, plus de la moitié des élèves ont un travail rémunéré à raison d'environ une dizaine d'heures par semaine.

Selon une enquête réalisée en 2002 auprès de 22 000 jeunes canadiens terminant leurs études secondaires, on retrouve un pourcentage indicatif de décrocheurs (14 %) parmi les élèves sans emploi. L'emploi semble *a priori* être un facteur favorable à la persévérance scolaire. Cependant, la même enquête dévoile qu'un jeune qui travaille au-delà de 20 heures par semaine est nettement plus à risque de décrocher (11 % à 21 %). Un étudiant en emploi peut être enclin à abandonner ses études, entre autres, lorsque son travail l'empêche de consacrer le temps et l'énergie nécessaires à ses travaux scolaires, notamment en période d'examen.

Parce que cette réalité qui confère de nouveaux défis à l'enseignant, le CRÉPAS, via son site Internet, donne quelques exemples de ce qu'on peut faire, en tant que professeur, pour que ses étudiants terminent leurs études avec succès tout en tirant le meilleur de leur emploi.

## VOUS CONNAISSEZ-VOUS ?

**Louise LAVOIE**

Technicienne en écriture braille

Cette femme qui en est à sa neuvième année comme technicienne en écriture braille, est à l'emploi de la Commission scolaire du Pays-des-Bleuets depuis 19 ans.

Dans le cadre de son travail, elle traduit et interprète, en braille, les feuilles que les enseignants utilisent.

« La patience et la détermination sont des qualités importantes pour s'investir dans l'étude du braille. C'est très complexe, mais j'aime apprendre. Travailler en braille est vraiment une passion pour moi », confie-t-elle.

De nature active, cette maman et grand-maman s'implique dans certaines causes communautaires. Musicienne dans l'âme, elle adore la musique et joue de quelques instruments.

Le sport fait également partie de sa vie. En plus du vélo et de la marche, le patin à roues alignées et le ski alpin, elle pratique la raquette et s'entraîne au moins trois fois par semaine.

**Nancy TROTTIER**

Enseignante en adaptation scolaire (spécialité en français)

Après 21 ans au service de l'enseignement, Nancy Trottier exerce encore sa profession avec passion. A chaque jour, le plaisir qu'elle éprouve en étant en classe la motive. Cette enseignante qui détient une formation en adaptation scolaire en est à sa cinquième année comme enseignante en français à l'école Le Tournant.

Rattaché à la Polyvalente Jean-Dolbeau, le pavillon Le Tournant accueille des jeunes pour qui l'abandon scolaire était devenu la solution. Cette école se différencie, entre autres éléments, par son aspect alternatif. Une distinction, selon Nancy Trottier, qui demande aux professeurs de trouver l'équilibre entre la flexibilité et la rigueur, en plus d'être patient et de faire preuve d'ouverture.

Dans ses temps libres, cette maman de trois adolescents aime l'évasion que lui procure la peinture sur bois.

**Marc-Antoine DUFOUR**

Animateur à la vie spirituelle et à l'engagement communautaire

Par la mise sur pied ou la supervision d'activités communautaires de type bénévole et celles à caractère écologique, il fait valoir auprès des élèves les valeurs de la solidarité, de la paix, de la démocratie et du respect de l'environnement. Il voit également à faire naître des initiatives en lien avec le statut d'école Vert Brundtland de la Polyvalente des Quatre-Vents de Saint-Félicien. En plus de son rôle d'AVSEC, il est responsable du service communautaire des élèves inscrits au programme d'éducation internationale. Il est à l'emploi de la commission scolaire depuis près de 29 ans.

Selon lui, les qualités requises pour relever les défis liés à son emploi, sont: aimer les jeunes, avoir une bonne facilité d'entrer en relation avec les élèves et les adultes, avoir une capacité de s'émerveiller, de la créativité et un peu de folie...

Papa de deux enfants, âgés dans la vingtaine, il est membre du conseil d'administration de la Caisse Populaire Desjardins Saint-Félicien—La Doré et il collabore de façon plus spontanée à différentes causes.

**Daniel BILODEAU**

Régisseur des services de l'approvisionnement

L'emploi de régisseur des services de l'approvisionnement favorise une gestion optimale des ressources matérielles. C'est le défi que relève Daniel Bilodeau qui est à l'emploi des deux centres de formation professionnelle, depuis cinq ans. Dans l'exercice de ses fonctions, il assure également la gestion des magasins, des inventaires et du parc d'équipements lourds et légers.

Les tâches reliées à cet emploi requièrent de la transparence, un sens de la communication et de l'organisation.

Ce père de trois garçons est très impliqué. Il est notamment président du Centre sportif de Normandin, président du club de hockey junior AA de Normandin et Président du tournoi de hockey familial de Normandin. Il entraîne également une équipe de hockey.



■ Rédaction: Marie-Claude Parent  
 ■ Mise en page: Marie-Claude Parent  
 ■ Correction: Pauline Bouchard  
 Annie Béanger

Téléphone : 418-276-2012 poste 4010  
 Télécopie : 418-276-8618  
 Messagerie : parentm@cspaysbleuets.qc.ca

Retrouvez-nous  
 sur le web:  
[www.cspaysbleuets.qc.ca](http://www.cspaysbleuets.qc.ca)

## À VOS AGENDAS !

Du 28 mars au 3 avril: Semaine québécoise des adultes en formation  
 Du 1<sup>er</sup> au 5 avril: Présentation de Mamma Mia!  
 10 avril: Vendredi Saint  
 12 avril: Pâques  
 13 avril: Lundi de Pâques  
 Du 14 au 17 avril: Personnel de soutien  
 14 avril: Conseil des commissaires  
 Du 19 au 25 avril: Semaine de l'action bénévole  
 28 avril: Conseil des commissaires  
 30 avril: Finale régionale du Concours québécois en entrepreneuriat  
 Mai: Mois de l'arbre et des forêts  
 Mois de l'éducation physique et du sport étudiant  
 12 mai: Conseil des commissaires  
 15 mai: Journée internationale des familles  
 18 mai: Fête des Patriotes  
 Du 24 au 30 mai: Semaine des services de garde en milieu scolaire  
 26 mai: Conseil des commissaires  
 9 juin: Conseil des commissaires



Prochaine parution: Juin 2009  
 Date de tombée: 29 mai 2009