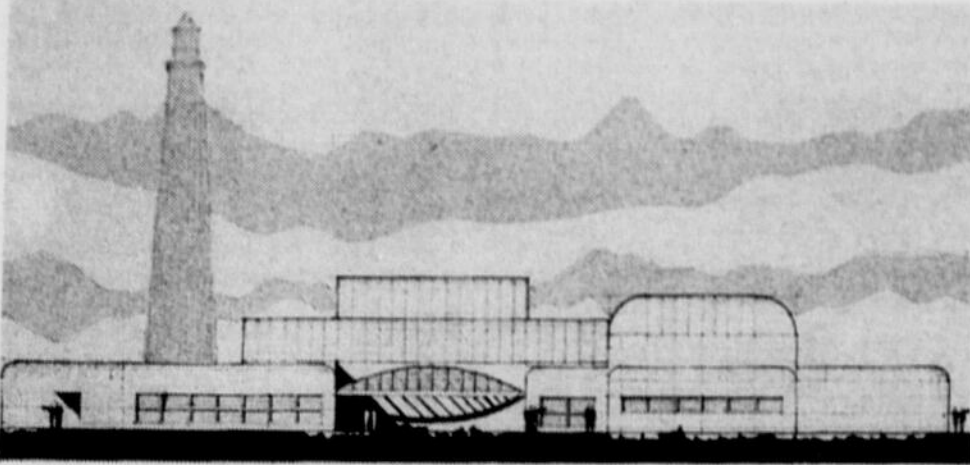




Le Centre national d'interprétation maritime de Pointe-au-Père

La réalisation est presque assurée



Le projet d'implantation d'un Centre national d'interprétation maritime de la Pointe-au-Père vient de franchir une étape importante.

En effet, récemment, en conférence de nouvelles, une importante étude de faisabilité a été rendue publique relativement au projet d'un Centre national d'interprétation maritime de la Pointe-au-Père. Menée par un comité spécial composé de trois personnes, dont Mme Denise Dufour, M. Eric Forest et M. Gaston Desrosiers, cette étude a permis, entre autres, d'analyser le potentiel de développement d'un Centre national d'interprétation maritime, de proposer un concept pour accueillir un tel centre à la Pointe-au-Père, d'évaluer les coûts de la construction de ce centre, ainsi que les retombées socio-économiques du projet et d'analyser toutes les étapes de la réalisation du Centre national d'inter-

prétation maritime.

Ce projet, qui est issu d'un consensus des différents intervenants en tourisme lors du Sommet économique du comté de Rimouski qui s'est tenu en novembre 1982, devrait, selon l'échéance établie, voir le jour en mai 1987. Malgré qu'il reste encore de nombreuses étapes à réaliser dans le cadre de ce projet, les promoteurs sont confiants quant à sa concrétisation et sa réalisation.

Le comité de supervision de l'étude de faisabilité a évalué à près de 18 millions \$ les coûts d'implantation du Centre national d'interprétation maritime. Dans le développement du projet, on compte également sur une participation financière du milieu, soit de l'ordre de 20 pour 100. Les promoteurs d'un tel centre sont également confiants d'obtenir l'appui financier des deux paliers de gouvernement dans ce projet d'en-

vergure.

L'implantation à Pointe-au-Père du Centre national d'interprétation maritime s'inscrit dans l'esprit d'accentuer la vocation maritime de l'Est du Québec. Prévoyant d'importantes retombées économiques et touristiques, les monteurs du projet entendent développer le Centre national autour de différents thèmes à caractère historique, contemporain et futuriste. Outre des fonctions touristique et scientifique, le Centre national d'interprétation maritime aura également des dimensions éducative et récréative.

La réalisation d'une telle infrastructure se veut principalement de mettre en relief les spécificités du fleuve Saint-Laurent par des applications régionales, d'éveiller la curiosité scientifique du visiteur par l'interprétation et la vulgarisation des thèmes marins, tout en reflétant en suivi

l'évolution des travaux et des découvertes en ce domaine, de devenir un lieu de communication et de diffusion pour les récentes découvertes dans le milieu marin, d'affirmer une présence, dont la crédibilité scientifique permettra d'attirer les chercheurs et visiteurs étrangers, de permettre des activités de stages de formation et d'apprentissage pour les clients scolaires, d'offrir des facilités pour l'expérimentation de travaux de recherches maritimes appliquées et d'orienter les visiteurs vers d'autres centres d'intérêt situés dans la zone immédiate (Parc du Bic, le Haut-Pays de la Neigette, Réserve Duchénier, etc.)

Claude Pineault

SPÉCIAL DE MAI

Très belle permanente nouvelle mode pour aussi peu que

\$25.00

Prenez rendez-vous dès maintenant au



Salon Isabelle enr.

356 Doucet, Rimouski

723-4253

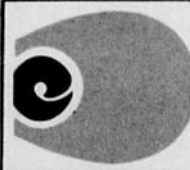
PROMOTION SPÉCIALE

JUSQU'AU 19 MAI 1984

DRACO

RABAIS SUR TOUS LES STORES (VÉNITIENS) VERTICAUX ET HORIZONTAUX

POUR PLUS DE DÉTAILS, VENEZ RENCONTRER LES **3L** OUISE AURENCE UCETTE



BOUTIQUE

Evolution Décor inc.

84 ST-GERMAIN OUEST, RIMOUSKI 722-8211

Service à domicile gratuit



À Fleuriault

La prévention contre les incendies: une priorité

Le Conseil municipal de Fleuriault vient de se porter acquéreur d'un camion-citerne, pour mettre sur pied son Service de protection contre les incendies. Cette municipalité entoure Saint-Gabriel (paroisse), touche les limites de Saint-Marcellin et de Saint-Donat par exemple, englobe le Mont-Comi.

Le camion, qui subit présentement des modifications, a été acquis l'automne dernier, à même le surplus budgétaire 1983. Il ne reste qu'à trouver une jauge et le camion sera fonctionnel, utilisable, au mois de juin. Il aura évidemment tout l'équipement nécessaire et essentiel, comme la pompe, les boyaux, les échelles, et ainsi de suite.

Selon le porte-parole de la municipalité, si tout va comme prévu, si on obtient à temps la pièce manquante, le camion sera en service dès le début de

l'été.

Après une période de rodage la municipalité de Fleuriault complètera l'entente avec Saint-Marcellin pour une extension du service à cette dernière municipalité.

Formation

Parallèlement à cette planification dite physique, la municipalité de Fleuriault a inscrit douze pompiers volontaires à une séance de formation, donnée en collaboration avec la Commission scolaire. Il y eut quatre sessions au cours de l'année et elles recommenceront à l'automne. La municipalité envisage d'ajouter d'autres pompiers volontaires à moyen terme.

Disons que la municipalité de Fleuriault accueille plus de 350 vacanciers au cours de l'été, en plus de sa population stable. Le coût d'amélioration du camion se chiffre, pour l'instant, à environ 24,000\$.

Laurent Leblond

Comme elle berce bien



Balançoire de jardin

112⁰⁰ 1 banc

224⁰⁰ 2 bancs

- Balançoire d'un style sobre à la fois belle et robuste.
- Fabriquée en érable pour la charpente et en pin pour les traverses des bancs.
- Assemblée à l'aide de vis galvanisées et de colle imperméable.
- Montée sur seize roulements à billes scellés permettant un balancement doux et facile.
- Chaque banc est indépendant l'un de l'autre permettant à chaque occupant de balancer à son rythme et à sa volonté.
- La balançoire est livrée au bois naturel. Le client peut y faire la finition de son choix.
- La balançoire est démontée facilitant ainsi l'entreposage.
- Le client pourra la démonter facilement pour la remiser.
- La balançoire est aussi disponible à un seul banc.

FABRIQUÉES PAR:

niralis

FABRICANT DE PORTES, FENÊTRES ET ARMOIRES DE CUISINE

180, rue Leonidas, Rimouski, Québec.

G5L 2T2

418-723-2673



JEAN BRISSON

DU LUNDI AU VENDREDI
DE 6H45 À 9H00 SUR LES ONDES DE
CKLE-FM 96,50

Notre spécialiste canadien en ski de fond ex-monarque du cyclisme au pays rêve d'une participation à Los Angeles. A 27 ans, notre ami Pierre Harvey vient d'évaluer ses chances et en conférence de presse, il a annoncé son retour au cyclisme.

En 1967, lors des Jeux de la XXIe Olympiade, il avait, à 19 ans, négocié une 24eme place sur le difficile parcours du Mont-Royal. Deux ans plus tard, aux Jeux du Commonwealth, Pierre donnait une médaille d'argent au Canada en terminant derrière l'Australien Phil Anderson.

L'infatigable Pierre croit avoir de bonnes chances de faire de nouveau l'équipe olympique. Il souhaite représenter le Canada à Los Angeles dans le 100 kilomètres par équipe contre la montre. A peine sorti de la merveilleuse aventure des Jeux olympiques d'hiver de Sarajevo, il est normal que Pierre soit de nouveau envahi de la fièvre olympique.

A la fin de 1983, la population mondiale s'élevait à près de quatre milliards 800



Vous trouvez que le boul. René Lepage est en mauvais état.

Ce n'est rien comparé aux rues de St-Fabien. Elles sont en si mauvaise condition que l'on y pratique la pêche sportive (même que ça mord). Etant donné que les érables y poussent, on a décidé de les entailler. De toute façon, une photo vaut mille "maux".

millions d'hommes. En un an, la population s'est accrue de 85 millions d'hommes, soit la population du Mexique et de l'Australie combinée. La population de 1984 est le double de celle vivant sur terre à la fin de la seconde Guerre mondiale.

Si la population continue à s'accroître au rythme actuel, on comptera six milliards d'être humains à la fin du siècle. La moyenne pour l'espérance de vie atteint désormais 61 ans. Les Islandais sont ceux qui vivent le plus longtemps (77 ans) et les habitants du Tchad, de l'Ethiopie et de l'Afghanistan ont l'espérance de vie la plus faible (40 ans).

Jean Bernier qui était au service des ventes à CKLE-FM vient de quitter ses fonctions. Ce n'est pas encore confirmé, mais ayant été vu à quelques reprises au bureau de M. André Lévesque (l'homme

fort) de la Société d'Entraide Economique à Rimouski, toutes les spéculations nous sont permises. A Jean "de ceux qui restent" bonne chance.

Un de parti, un autre de retrouvé! C'est Jacques Asselin qui revient par la "grande porte" au service des ventes de CKLE. Il est cette fois déterminé à rencontrer tous les marchands et gens intéressés à la bonne et noble cause de cette radio qui a besoin de vous.

Le magazine Croc a fait connaître au Salon du livre de Québec la semaine dernière, les gagnants de son concours des coquilles d'or, d'argent et de bronze pour 1983. Il s'agit d'un concours destiné aux lecteurs du magazine, qui votent pour la meilleure coquille relevée dans les médias écrits francophones.

Le premier prix a été décerné au journal le Droit d'Ottawa, avec son titre "Interurbains: des rabais de 50 pour cent pour les sourds". La Tribune de Sherbrooke a remporté le second prix avec "Elle avait la migraine: son mari lui avait tiré une balle

dans la tête". Enfin, La Presse de Montréal a raflé le troisième prix avec "Le pape défend l'hostie de régime".

Mille 42 lecteurs "dont une centaine" du bas du fleuve, ont voté pour choisir ces gagnants. Les représentants de "Croc" ont remis aux récipiendaires un trophée de 19 dollars 95 pour leur contribution remarquable, en tant que médias, à l'épanouissement de la culture et de la langue française au Québec.

Saviez-vous, que la fondatrice des pâtisseries St-Hubert et "encore" présidente, se nomme Hélène Léger? St-Hubert c'est 54 pâtisseries exploitées au Québec, 12 en Ontario, 2 en Alberta et 1 en Floride... sans compter la naissance de Pastelli qui donnera bientôt la vie à une quarantaine de franchises de restauration en Italie.

En parlant de St-Hubert je vous lâche "une bombe"!

La pâtisserie rimouskoise s'apprête à changer de mains. Deux frères connus en deviendront les propriétaires "prochainement" et quand vous aurez trouvé leurs noms, vous direz comme moi qu'ils sont vraiment les "coqs" dans ce domaine. Bravo!

Le nombre de maisons mises en chantier au pays a baissé en avril pour un deuxième mois consécutif. Selon la Centrale d'hypothèques et de logements du Canada, 126 mille unités résidentielles étaient en chantier le mois dernier. Cela représente cinq mille maisons de moins qu'en mars et 27 de moins qu'en février.

Le dernier numéro d'avril de la revue Marie Pier n'a pas passé inaperçu. Beaucoup de gens étaient fiers de reconnaître une ex-Rimouskoise, le mannequin Margo D'Amour. Classe, élégance, raffinement et professionnalisme font que l'étoile de cette femme brille maintenant au firmament de la mode.

L'Association des détaillants en alimentation du Québec s'oppose à l'ouverture le dimanche des commerces ayant plus de trois employés tel que demandé par les exploitants de marchés publics. Le président de l'Association souligne qu'il s'agirait d'une concurrence déloyale.

Le gouvernement du Québec devra permettre à tous les commerces, sans distinction de taille, d'ouvrir le dimanche s'il acquiesce à la demande des exploitants de marchés publics.

Un sondage mené par l'Association auprès de ses membres révèle que neuf détaillants en alimentation sur dix s'opposent à ouvrir leurs établissements le dimanche.

Fernand Bujold est maintenant un adepte de la pilule. Rassurez-vous ce n'est pas son moyen d'éviter la paternité, mais bien de perdre des kilos. Cette petite pilule fait des merveilles. Il en a donné à Pat Timmons, à Jean-Yves Lévesque et plusieurs "gros" qui fondent à vue d'oeil. Ah! C'est vrai que l'âge mûr pour un homme, est celui où il commence à gôber des pilules plutôt ce qu'il aime.

Le taux de chômage élevé parmi les jeunes Canadiens aurait contribué à faire augmenter le nombre d'étudiants inscrits à temps complet dans les institutions post secondaires du pays. C'est ce que l'on peut conclure des chiffres rendus pu-

blics par "Statistiques Canada".

Ainsi, 763 mille 200 jeunes ont étudié cette année à plein temps dans les collèges, les cégeps et les universités du pays, soit une hausse de cinq virgule sept pour cent par rapport à l'année précédente. Cette hausse touche toutes les provinces, sauf Terre-Neuve. En 1983, un Canadien sur cinq âgé entre 15 et 25 ans était en chômage.

C'est François Gagnon de CFER qui nous a posé la bonne question. "Simple coïncidence ou ironie du sort?" Au moment où les Soviétiques ont fait part de leur intention de ne pas prendre part aux Jeux de Los Angeles,

les concessionnaires de voitures de fabrication soviétique Lada, ont annoncé leur implication dans le sport amateur, en devenant le commanditaire officiel de la Fédération d'Athlétisme du Québec.

Un petit rappel! Il y aura encore du théâtre au camping Bic cet été. En effet du 21 juin au 26 août, à 20h30 tous les soirs, sauf le lundi, la troupe les Gens d'en bas présente un spectacle comprenant huit sketches, avec le comédien vedette Yves Dagenais. Le titre du spectacle: Omer Veilleux.

On chuchote dans certains milieux que le Groupe des Onze de Mont-Joli se prépare à déposer

devant le CRTU une demande pour opérer un FM commercial. D'autres rumeurs avancent que l'homme d'affaires Louis Desrosiers veut réaliser le même rêve. "Dossiers à suivre".

C'est un ami de Saint-Fabien qui m'a raconté que la plus importante production de lait jamais enregistrée pour une vache est de 90 kilos par jour. Mais aucun mammifère ne peut produire autant qu'une baleine. Environ 580 kilos par jour.

On dit que quatre Canadiens sur cinq souffrent de troubles mentaux. Vérifiez le cas sur vos amis: si quatre sont sains d'esprit vous êtes le cinquième.

POLYSTEEL

Prix rég. 102,50\$

82⁶⁰

P-195-75R14

Semelle de motif grande adhérence. Long millage, roulement doux et confortable.

VIVA/VIVA II

Prix rég. 60,45\$

49⁶⁰

155-80R13

Performance radiale fiable et économie de carburant. Carcasse à câble de polyester de roulement doux et confortable.

PROFITEZ DE CES OFFRES PRINTANIÈRES ÉPATANTES DE GOODYEAR!



Garantie contre tout hasard de route moyennant un léger supplément.

SPÉCIAL
POUR LA
PLUPART DES
AUTOMOBILES

1495

CHANGEMENT
D'HUILE

Incluant filtre, graissage et vérification de la suspension des freins, antigel, etc...

ENTRETIEN DES FREINS

PLUS DE 24 000 MILES?
C'EST LE MOMENT
DE FAIRE
VÉRIFIER LES FREINS



Redonnez à votre voiture son roulement de voiture neuve!
**AMORTISSEURS
MONROE
RADIAL MATIC**

**ALIGNEMENT,
CHANGEMENT
D'HUILE,
GRAISSAGE
ET AUTRES SERVICES**

GOODYEAR

LES PNEUS MARQUIS LTÉE

399 DES CHEVALIERS, COIN LÉONIDAS ET CHEVALIERS
RIMOUSKI - 724-4113

• Pose et balancement • Freins • Silencieux • Amortisseur Monroe

Assemblée générale de la F.S.H.E.Q.

On veut augmenter le nombre des sociétés affiliées

L'Assemblée générale annuelle de la Fédération des Sociétés d'Horticulture et d'Écologie du Québec s'est déroulée en fin de semaine dernière à l'Auberge Wandlyn de Rimouski.

Au dire du président Paul Pouliot, cette Assemblée marquait la fin d'une année fructueuse et le début d'une ère de progrès très prometteuse.

M. Pouliot tenait à préciser que beaucoup d'aides ont été apportées à la Fédération contrairement aux années antérieures. Ainsi, le Regroupement des organismes nationaux de loisir a fourni une aide technique constante et indéfectible. De plus, le ministère du Loisir, de la Chasse et de la Pêche a octroyé des subventions substantielles et salvatrices.

Membership

M. Pouliot tient à souligner que la récupération des sociétés qui avaient quitté la Fédération va bon

train, de même que le recrutement de nouvelles sociétés. Les effectifs sont passés de 35 à 46 sociétés. Toutefois, les efforts de ce côté doivent s'intensifier afin de compter dans les rangs de la Fédération tout ce qui s'appelle société d'horticulture et d'écologie ou autres regroupements visant les mêmes buts. Les

Gala de l'entreprise

Les Matériaux B.G.B. Limitée

Lors du premier Gala de l'entreprise tenu à Rimouski le samedi 28 avril, la maison "Matériaux B.G.B. Limitée" de Rimouski s'est retrouvée finaliste pour le prix du secteur tertiaire, accordé à

moyens d'action sont: services nouveaux et accrus; information (documentation), aide administrative, banque de conférenciers, amélioration constante de la revue de la Fédération "Le loisir horticole".

M. Pouliot a également mentionné que l'année a été très fructueuse en initiatives des sociétés partout

l'entreprise de service. Disons que le Groupe Sirois Inc. a remporté la palme. L'autre finaliste était la Boutique Le Pentagone Inc.

Matériaux B.G.B. Limitée est une firme dirigée par Marcel Gagné et oeuvre depuis 1978, au domaine de la vente en gros et en détail de matériaux de construction et de quincaillerie. Cette entreprise locale a atteint un niveau de croissance élevé au cours des dernières années et cela dans un secteur qui fut passablement vulnérable, face à la dernière crise économique.

La firme a préparé une campagne publicitaire bien orchestrée (on se souvient du message télévisé avec Louis Amiot), une gestion efficace et une agressivité particulière dans l'expansion de son marché. Ces facteurs ont largement contribué à lui donner une position enviable dans ce secteur névralgique et l'économie régionale, la construction.

Très dynamique, la firme Matériaux B.G.B. Limitée a étendu son marché jusqu'à la Basse Côte Nord. Elle a de plus informatisé récemment ses opérations, consolidant davantage la qualité de sa gestion.

Son chiffre d'affaires a évidemment profité de cette gestion et de ces facteurs d'intervention déterminants: la croissance de ce chiffre a atteint le pourcentage magique de 30% en 1982 et en 1983. Le nombre d'employés de l'entreprise s'est accru de 40% depuis 1981.

Cette réussite sans équivoque traduit bien les succès de cette entreprise depuis les dernières années, dans l'économie rimouskoise, dans un secteur, la construction, qui est stratégique et fort important dans la vie économique de notre milieu.

Un certificat de mérite a d'ailleurs été remis à M. Marcel Gagné, pour sa participation au Gala de l'entreprise 1984, lors de la manifestation de samedi dernier.

Laurent Leblond

au Québec. Les expositions, concours et conférences ont été plus nombreux, mieux organisés et réussis que jamais auparavant.

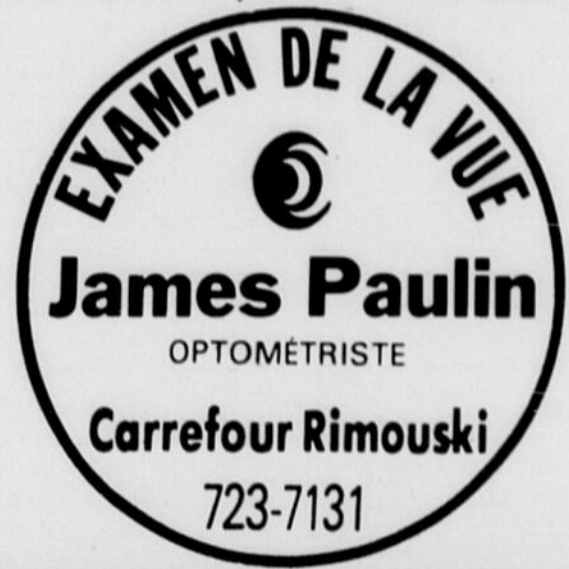
Objectifs et comité

Les buts visés par le Conseil d'Administration pour l'année 1984 sont principalement d'accroître le nombre de sociétés affiliées à la Fédération et d'obtenir la reconnaissance des différents ministères concernés.

Lors de l'élection qui s'est déroulée samedi dernier, M. Paul Pouliot de Laval a été réélu à la présidence tout comme M. Marcel Fortin de Jonquière à la vice-présidence. Le poste de trésorier revient à M. Giguère de la région de Montréal tandis que M.

René Paquet a été réélu au poste de directeur. M. Maurice St-Pierre, de Rimouski a été élu en rempla-

cement de Mmes Odette Marquis et Alice Maltais au poste de directeur. Pierre Morissette





REJEAN GAUVIN LTEE

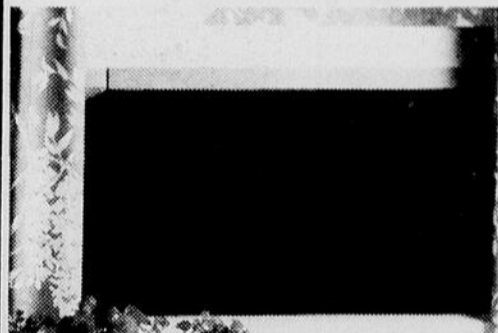
105 EST, ST-GERMAIN, RIMOUSKI - 724-4042

HEURES D'OUVERTURE
Lun au merc. 8h45 à 17h30
Jeudi et vend. 8h45 à 21h00
Samedi 9h30 à 17h00

"LA OÙ LE SERVICE FAIT LA DIFFÉRENCE"

CLIMATISEUR Hotpoint

Laissez-nous vous aider à choisir le climatiseur approprié à vos besoins. PROFITEZ DE NOTRE PROMOTION!



- Garantie jusqu'à 5 ans
- 9 modèles disponibles
- S'adapte à votre fenêtre

Trousse d'installation incluse.

LE DERNIER CRI EN ÉLECTROMÉNAGER

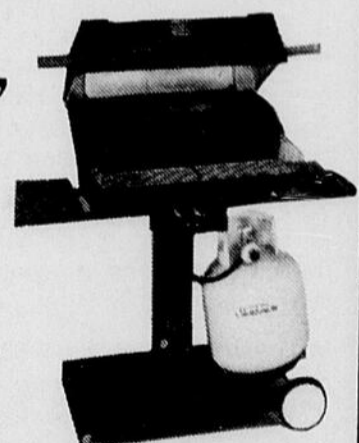
CUISINEZ FIÈREMENT AVEC LE BBQ "SUNBEAM"

Modèle SUN 451S (De luxe)

SPÉCIAL **285⁹⁵**

- 40 000 BTU
- 462 po. c. surface de cuisson
- Double brûleur
- (2) grilles porcelainisées
- Double commande
- Indicateur de température

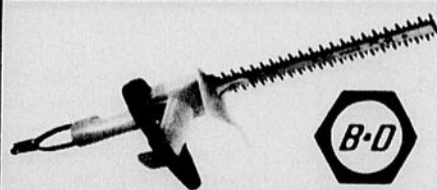
* Garantie de 5 ans sur les pièces en fonte.



TAILLE-HAIE 16"

2 tranchants
Modèle 8124-04

SPÉCIAL **47⁹⁹**



DATE LIMITE: 19 MAI 1984

Pour l'aiguisage de vos lames d'outils de jardinage, nous vous offrons les services d'un spécialiste avec délai de 48 heures.

L'ENDROIT OÙ L'ON SE PRÉPARE POUR L'ÉTÉ!

CERTAINS DE NOS MEILLEURS CLIENTS SONT DES NOUVEAUX MARIÉS

Nous ne sommes pas des conseillers matrimoniaux, mais nous pouvons éliminer une bonne partie des risques qui assombrissent votre avenir. Laissez-nous vous parler de la police de la Métropolitaine qui est si populaire chez les nouveaux mariés, et qui a pour rôle de protéger votre famille durant les premières années, alors que les dépenses sont les plus lourdes.



René Bélanger
Directeur des ventes



J. Amédée Raymond
Représentant des ventes



Bernard Turcotte
Représentant des ventes



La Métropolitaine

Où l'avenir, c'est tout de suite
135, DES GOUVERNEURS
RIMOUSKI 724-2114

Après le Gala de l'entreprise

La Semaine nationale de l'entreprise dans l'Est

Le ministère de l'Industrie, du Commerce et du tourisme (MICT) tient une Semaine nationale de l'entreprise du 14 au 18 mai. En ce qui concerne le bureau régional de Rimouski, la manifestation sera marquée par divers moments forts, dont la visite par le public de petites et moyennes entreprises de la région.

Afin de mieux faire connaître l'entreprise, de la valoriser aux yeux du public, de mieux sensibiliser la population au rôle de l'entrepreneur, du responsable de la PME, qui "n'est pas seulement un avaleur de profits", mais surtout un générateur d'économie dans sa région, cette Semaine permettra à deux entreprises de Rimouski d'être accessibles au public.

Le RIMOUSKOIS a appris, vendredi, que le ministre Alain Marcoux serait

l'invité d'honneur à la première visite, soit chez Atelier américain de machine hydraulique AMH Limitée. La confirmation de cette visite n'a pu être obtenue du Cabinet du ministre, mais un porte-parole du même bureau a déclaré que cette possibilité était "très logique". Le ministre Biron du MICT étant en voyage en Chine au cours de cette Semaine, il ne pourra participer à cette manifestation nationale. La visite chez AMH, ouverte à tout le public, se fera le lundi 14 mai, à compter de 14 heures. Le vendredi 18 mai, ce sera au tour de Miralis Inc.

Les autres entreprises

de la région qui seront ouvertes au public sont la Meunerie J.B. Dionne Limitée de Mont-Joli (le 15 mai), Arseno et Associés Inc de Matane (le 16 mai). Les visites se font en collaboration avec l'entreprise et le ministère, pour marquer l'entrepreneurship, la meilleure connaissance des PME; une rencontre est prévue pour discuter du marketing et des moyens à prendre pour l'exportation des produits québécois. Chaque visite se fait au cours d'une journée ou d'une demi-journée.

Une soirée des femmes chefs d'entreprises

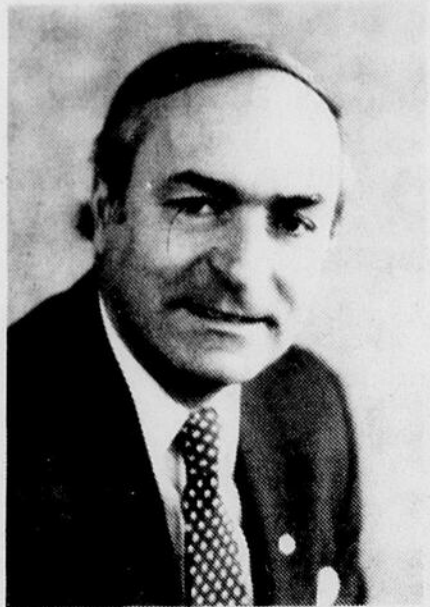
Mme Josianne Douvry, directrice régionale du

MICT à Rimouski, déclarait au RIMOUSKOIS la semaine dernière que cette Semaine permettra aussi de mettre en lumière la femme comme chef d'entreprise. Elle est en voie de mettre sur pied une soirée de la femme chef d'entreprise, à laquelle participeront toutes les femmes impliquées de près ou de loin à la gestion d'une entreprise. Gisèle Desrochers, directrice du nouveau Service de l'entrepreneurship féminin au MICT, sera à Rimouski pour l'occasion. Evidemment, le but de cette rencontre est de promouvoir le rôle de la femme dans l'entreprise.

Laurent Leblond

Yvon Lavoie, diplômé en gestion policière

NOMINATION



M. Roger Desrosiers
M.S.C., C.A.

M. Conrad LeBlanc, président du Groupe Desjardins, Assurances générales et de sa filiale La Sécurité Compagnie d'Assurances Générales du Canada est heureux d'annoncer l'élection de M. Roger Desrosiers au poste de président des Conseils d'Administration de ces deux institutions.

M. Desrosiers était membre du comité exécutif de ces institutions et occupait le poste de premier vice-président depuis quelques années.

M. Desrosiers possède une vaste expérience dans le domaine de l'administration et est actuellement associé de Malette, Benoit, Boulanger, Rondeau et Associés comptables agréés et conseillers en administration.

Le Groupe Desjardins, Assurances générales est l'un des principaux assureurs de dommages et une institution du Mouvement des Caisses Populaires et d'Economie Desjardins.



LE GROUPE DESJARDINS
ASSURANCES GÉNÉRALES

L'institut de police du Québec, en collaboration avec l'Université du Québec à Trois-Rivières, mettait sur pied il y a de cela plusieurs mois déjà, un Certificat universitaire de premier cycle en gestion policière.

C'est dans le cadre de ce programme d'études que nous vous faisons part aujourd'hui de la graduation de monsieur Yvon Lavoie, capitaine, chef du district, service de l'Inspection, ministère des Transports (District du Bas St-Laurent, Gaspésie), Rimouski.

La remise des certificats avait lieu le vendredi 4 mai dernier à l'Institut de police à Nicolet en présence de plusieurs invités de marque, dont le nouveau ministre de la Justice, monsieur Pierre Marc Johnson; de nombreux dignitaires du ministère de la Justice, de l'Université du Québec et des différents organismes policiers étaient également présents à cette troisième remise de certificats.

Un groupe, d'un peu plus d'une vingtaine de récipiendaires, voyait ainsi couronner plusieurs mois d'efforts intensifs. Le Certificat en gestion policière, qui s'adresse aux policiers en fonction occupant des postes de commande, s'échelonne sur plusieurs sessions intensives. Les cours sont dispensés à l'Institut de police à Nicolet par différents spécialistes du monde policier, juridique et universitaire.

L'éventail complet de cours offerts permet aux dirigeants d'acquérir de solides connaissances sur les techniques administratives et de gestion les plus modernes. Les récipiendaires, qui occupent tous des postes clés dans leurs organismes respectifs, seront ainsi en mesure de mieux servir leur communauté.

VOTRE SPÉCIALISTE EN NETTOYAGE DE MOBILIERS DE SALON, TAPIS ET INTÉRIEUR D'AUTOMOBILE



- Service rapide
- Estimation gratuite
- Prix plus que compétitifs

ADALBERT AUDET
POUR RENDEZ-VOUS

723-8157

De 12h00 à 13h00
et le soir après 18h00

BF Goodrich

XLM HT
RADIAL CEINTURÉ D'ACIER

LIFESAVER XLM
RADIAL CEINTURÉ D'ACIER

XL 200
LIFESAVER

CUSTOM GT
CEINTURÉ

"OFFRE PRINTANIÈRE"
35%
SUR CES 4 MODÈLES POPULAIRES

115 ST-GERMAIN OUEST, RIMOUSKI
TÉL. 724-4401

Soucy
AUTOMOBILES INC.

VOTRE GARAGE DE CONFIANCE

Congrès biennal de la C.S.N. S'organiser pour travailler et vivre autrement

"S'organiser pour travailler et vivre autrement". Tel est le thème choisi pour le 52ème congrès de la C.S.N. qui se tiendra à Montréal, au Palais des Congrès, du 13 au 19 mai prochain.

Pour la période 84-86, la C.S.N. entend poursuivre et intensifier ses efforts dans le but d'organiser le maximum de nouveaux membres. De 82 à 84, malgré une situation difficile sur le plan économique et social, la C.S.N. a réussi l'organisation de près de 20 000 membres, surtout dans les secteurs public et parapublic.

Pour travailler et vivre autrement, on espère que de nouvelles technologies soient mises au service des travailleurs et travailleuses dans le but: de réduire le temps de travail; d'augmenter la qualité du

travail et des conditions de travail; d'agir sur la finalité du travail; d'augmenter le temps des vacances; d'avoir davantage d'emprise sur les leviers économiques. En ce sens, on propose des mesures pour démocratiser la gestion de la Caisse de dépôt et de déplacement (18 milliards d'actifs).

"Beaucoup d'efforts importants ont été faits afin d'élaborer des stratégies sectorielles pour forcer le développement de l'emploi et ça doit continuer" mentionnait le vice-président de la C.S.N., M. Christophe Auger. D'après ce dernier, il faut travailler sans relâche afin de s'opposer à ce que le Canada soit un producteur ou un entrepôt d'armes nucléaires (Missiles Cruise). D'ailleurs, une pétition en ce sens a été endossée par la

C.S.N.

Problèmes en région

M. Auger a précisé également que plusieurs groupes de travailleurs et travailleuses de la région connaissent des problèmes actuellement avec la partie patronale. Ainsi, les employés du magasin Peoples de Rivière-du-Loup se sont vu refuser une demande d'accreditation chez les occasionnels. Il y a eu une manifestation au bureau de l'employeur dernièrement. On note également des problèmes chez Dumais et Frères de Rimouski.

Une menace de fermeture pèse sur la Boulangerie Landreville de Mont-Joli. Les quelque 25 travailleurs de cette entreprise ont fait une demande d'accreditation à la C.S.N. dernièrement et depuis une

quinzaine d'employés ont reçu un avis de mise à pied de la part de l'employeur. Les travailleurs de Landreville en sont à leur troisième tentative de syndicalisation. C'est toutefois une première avec la C.S.N.

Le Conseil Central du Bas St-Laurent tient à dénoncer ces situations qui se répètent partout dans le Québec et demande au ministre Fréchette et aux députés de la région que l'on modifie le Code du Travail

afin que les travailleurs et travailleuses cessent d'être les victimes d'un droit qui leur est reconnu par le Code du Travail et bafoué(e)s d'autre part par la partie patronale.

Pierre Morissette

Campagne d'information sur l'alcool et les loisirs

Le second volet de la campagne d'information de Sobriété du Canada, portant sur l'association courante entre loisir et alcool se déroulera du 13 au 20 mai prochain.

A cette occasion, on tentera de sensibiliser la population à l'importance d'évaluer ses habitudes de

consommation en situation de loisir, dans une perspective de santé et de prévention des problèmes liés à la consommation abusive d'alcool.

Sobriété du Canada veut également toucher certains organismes de loisirs de façon à ce que ceux-ci évaluent leur responsabilité

sociale quant à l'incitation plus ou moins prononcée dont ils peuvent faire preuve vis-à-vis la consommation d'alcool à l'intérieur de leurs activités.

Dépliants, affiches et pochettes d'information ont été produits pour l'occasion, et seront à la vue et à la disposition de la population pour la période de l'été.



IMPRESSIONS DES ASSOCIÉS

212 AVE DE LA CATHÉDRALE
RIMOUSKI - QUÉ. - G5L 5J2

A

Nous vous offrons des travaux de qualité supérieure, grâce à notre équipement à la fine pointe de la technologie moderne.

Notre département de composition et de montage vous fera bénéficier de son équipement électronique très sophistiqué et des nombreuses possibilités de conception graphique qu'il met à votre disposition.

Nous effectuons des travaux d'impression de couleur hors-pair grâce, entre autre, à notre presse Heidelberg Offset dont nous avons fait l'acquisition récemment.

Notre service de reliure et de laminage mettra la touche finale à cet ensemble de spécialités, en ensoleillant la finition des travaux demandés.

Une visite vous convaincra sûrement...

723-2188

723-3121

723-3122



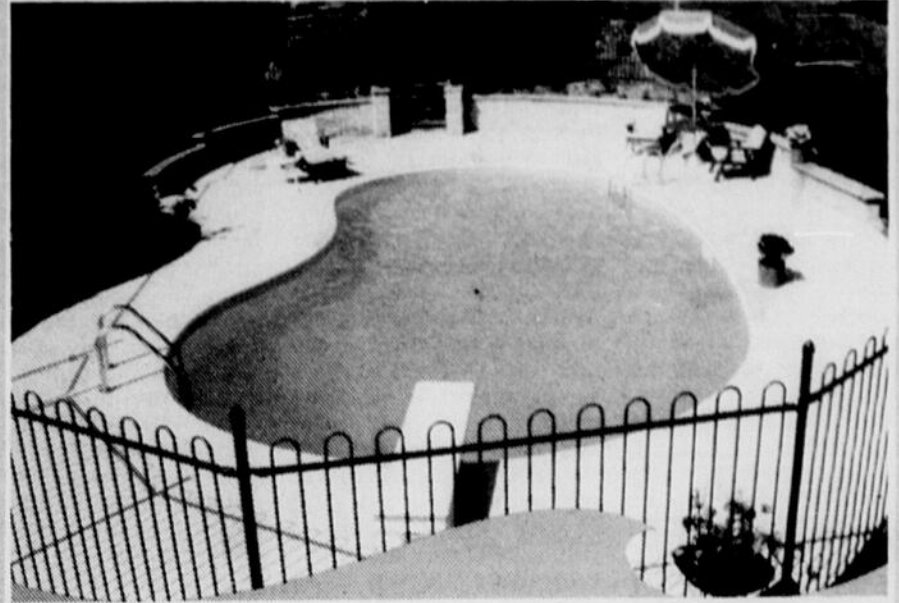
Cart-o-Phonez!
1-800-268-6362
TÉLÉPHONISTE 509

(C.B.)
112-800-268-6362
TÉLÉPHONISTE 509

De magnifiques cartes pour toutes les occasions, du papier à lettre personnalisé et des idées cadeaux originales. Voilà ce que vous attendez dans la brochure couleur gratuite sur la nouvelle collection de l'UNICEF. Vous n'avez qu'à composer le numéro de libre appel.



CET ÉTÉ DÉTENTE ET PLAISIR!



PISCINE CREUSÉE "ST-LAURENT"

Rectangulaire 12'x24'

6995\$

À PARTIR DE

Incluant équipement, installation et taxes

La piscine St-Laurent, avec ses parois d'acier de calibre 14, sa toile de 30 mil. d'épaisseur et sa bordure en aluminium "Posilock" PVC, est la meilleure et la plus attrayante des piscines sur le marché.

- Service après vente fiable et reconnu
 - Garantie 15 ans sur toile et 20 ans sur les parois
 - Possibilité de visite chez nos clients antérieurs
- Consultez aujourd'hui même des spécialistes d'ici.



VENTE ET SERVICE: Plomberie, chauffage, piscines, capteurs solaires

**PLOMBERIE
Sol-Air-Eau**

DU BAS ST-LAURENT INC.



**SERVICE 24 HEURES
722-8248**



13^{1/2}%

**TAUX SUJET À
CHANGEMENT**

SOCIÉTÉ D'ENTRAIDE ÉCONOMIQUE DE RIMOUSKI
125 OUEST ÉVÉCHÉ
RIMOUSKI - 723-2327

TAUX DE DÉPÔT À TERME

30 à 89 jours	9,00%
90 jours à 179 jours	9,50%
180 jours à 364 jours	10,00%
1 an	11,25%
2 ans	12,00%
3 ans	12,75%
4 ans	13,00%
5 ans	13,50%

Régie par l'Assurance-dépôt du Québec.

Un message de la S.P.C.A.

C'est le printemps, la vie rejaillit de la terre, de l'écorce des arbres; l'eau, libérée de l'étreinte des glaces, reprend son mouvement éternel et son chant à la vie; les oiseaux nous témoignent leur confiance (trop souvent imméritée) en établissant leurs nids à côté de notre demeure. Tout appelle à la simplicité joyeuse et fraîche de la nature qui rajeunit encore une fois. Les poètes et les êtres plus primitifs ne sont pas les seuls à subir le charme magique de ces frémissements d'ailes et de lumières. Même pour les gens urbanisés du XX siècle, il est difficile de résister à cet appel, à des joies pures, enfantines. Bien qu'enfouies sous le béton de notre masque civilisé, elles demeurent nostalgiquement présentes au fond de nous.

Le médium privilégié de

cet appel est constitué par les enfants et les animaux familiers. C'est justement pour cela, hélas, que trop souvent les gens sont amenés à les désirer, sans pour autant s'en tenir responsables et accepter, jusqu'au bout, les contraintes que cette responsabilité comporte. C'est ainsi que nombre de parents, complices de notre société de consommation, comblent, avec des dons et des valeurs rien plus que matériels, le vide creusé dans la vie de leurs enfants par un manque de temps, d'attention, d'amour.

C'est ainsi que nombre de propriétaires gavent et gâtent leurs animaux favoris jusqu'au jour où, incapables d'assumer la moindre contrainte, n'hésitent pas à s'en défaire. Les raisons apportées se résument invariablement aux suivantes:

- l'animal perd son poil - il représente un obstacle aux voyages - un membre de la famille ne l'aime pas - il dérange les voisins - il urine partout - il abîme les meubles et les rideaux - il

provoque des allergies aux enfants - il a des puces - il est malade. Ce qui semble bien confirmer notre affirmation du paragraphe précédent.

La seule raison valable pour envisager de se départir d'un animal qu'on a voulu, qui nous a donné de l'amour et de la joie, est bien seulement la dernière. Euthanasier un animal (le faire mourir de la façon la plus rapide et la plus indolore possible) semble bien être la seule façon humanitaire et civilisée de mettre fin aux souffrances causées par des blessures ou des maladies trop graves pour être soignées. Souvent, cependant, un vétérinaire honnête et consciencieux sera le meilleur juge de la situation. Parfois, les profanes s'alarment outre mesure en présence de parasites intestinaux (vers) ou cutanés (puces, ect.), tandis qu'un traitement approprié peut maîtriser très rapidement l'infestation.

La mue saisonnière c'est un fait réel, fort désagréable, qu'on doit savoir si on est prêt à accepter, ou

pas avant d'accueillir un animal chez-soi.

Ainsi, il est essentiel de prévoir si un animal représentera ou pas un obstacle aux vacances, aux voyages... à la paix familiale. Quant au reste, si l'animal est mal élevé, ou s'il ne l'est pas du tout: à qui la faute? Tel qu'un enfant, il a un potentiel affectif et intellectuel, qui devraient être exploités par le maître, avec amour, patience et intelligence, afin que la convivence soit des plus agréables. Il ne faut jamais oublier qu'un animal est un être vivant, donc éducatif.

Si tout cela semble trop contraignant, ne vous laissez pas tenter par un petit museau attendrissant.

Allez visiter des zoos,

des élevages, des marchés d'animaux, autant que vous voudrez, mais n'apportez pas chez vous quelqu'un qui souffrira inutilement et qui vous fera regretter un moment d'enthousiasme inconsidéré. Ne poussez pas vos voisins à vous maudire et à détester votre chien, n'obligez pas les autres à remédier à votre incohé-

rence, à recueillir votre animal, ou à l'abattre.

Si vous décidez d'adopter ou d'acheter un animal, soyez certains de vouloir que cela soit pour la vie de l'animal.

Pour plus de renseignements, vous pouvez appeler la Société protectrice des animaux, S.P.C.A. Rimouski & Bas St-Laurent,

161 Rouleau, suite 104

Tél. 723-0488

Lentilles cornéennes de Rimouski Inc.

Jean-Paul Leblanc
Ophtalmologiste

Bruno Dumas
Ophtalmologiste

MESSE ANNIVERSAIRE



En l'église de St-Robert, samedi le 19 mai à 19h15, sera chantée une messe anniversaire pour le repos de l'âme de Mlle Milita Brisson, fille de Rita Rouleau.

Parents et amis sont priés d'y assister sans autre invitation.

Atelier de généalogie

La Société généalogique de l'Est du Québec, (C.P. 253, Rimouski), invite tous les intéressés à la généalogie, les membres, les débutants ou toutes personnes désirant des informations sur leur lignée de famille, à venir participer à un atelier de généalogie.

C'est à Rimouski, le dimanche 20 mai 1984, au Centre de Pastorale, 49 ouest, St-Jean-Baptiste à partir de 9h00, jusqu'en fin d'après-midi. Entrée libre. Apportez vos travaux.

Des renseignements seront fournis sur le matériel utilisé en généalogie, sur les outils de travail, les lieux de recherches. Bienvenue à cet atelier.

Pour renseignements additionnels, s'adresser à J. Gérard Lacombe 723-6853, à l'heure des repas.

la vue c'est la vie!



33 1/3%

de rabais sur le prix de nos MONTURES à l'achat de verres correcteurs, ainsi que nos VERRES DE CONTACT SOUPLES à la présentation de cette annonce, valide jusqu'au 30 septembre 1984.

Cette promotion est faite à l'occasion du Salon commercial du 16 au 20 mai. Nous en profitons pour vous inviter à visiter notre kiosque.

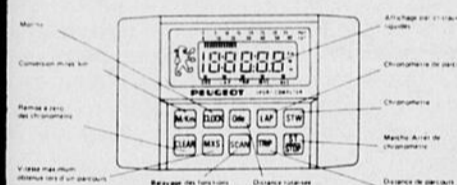
SALON D'OPTIQUE RIMOUSKI
CARREFOUR RIMOUSKI
724-3933

G. SÉGUIN, o.o.d.

L. RANCOURT, o.o.d.

R. LAFORCE, o.o.d.

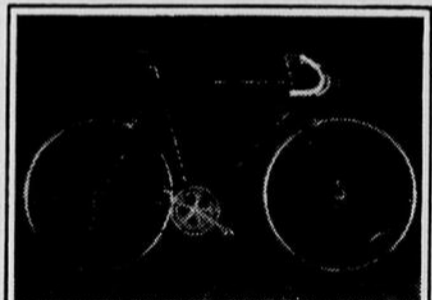
VERS LE TRIATHLON!



COMPUTEUR PEUGEOT
À 12 FONCTIONS. Permet de mieux planifier son entraînement.

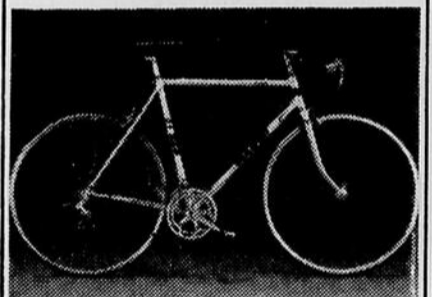
LE SERVICE, ON L'A!

Sur toute vérification complète, vous obtenez une garantie complète sur tous les ajustements pendant une saison.



PEUGEOT CHALLENGE '83
Bicyclette robuste semi-compétition ou cyclo-sportif.
Poids: 24,4 lb (11,1 kg)

319⁹⁵



VÉLO SPORT MICH
Equipé de la nouvelle gamme Shimano 105
Poids: 23,8 lb (10,8 kg)

359⁹⁵

Cycles Bertin enr.

150 ST-GERMAIN EST
RIMOUSKI - (418) 722-6171



VELO SPORT
PEUGEOT
CCM

Les Fusiliers du St-Laurent

115 ans... ça se fête!

En effet, le régiment Les Fusiliers du St-Laurent célèbre cette année son 115e anniversaire de fondation. A cette occasion, plusieurs activités militaires et sociales souligneront, au début juin, d'une façon grandiose cet événement d'importance.

De hautes personnalités tant militaires que civiles participeront à ces festivités, dont le Général Gérard C.E. Thériault, CMM, CD, Chef de l'Etat-Major de la Défense Canadienne, dont voici la biographie:

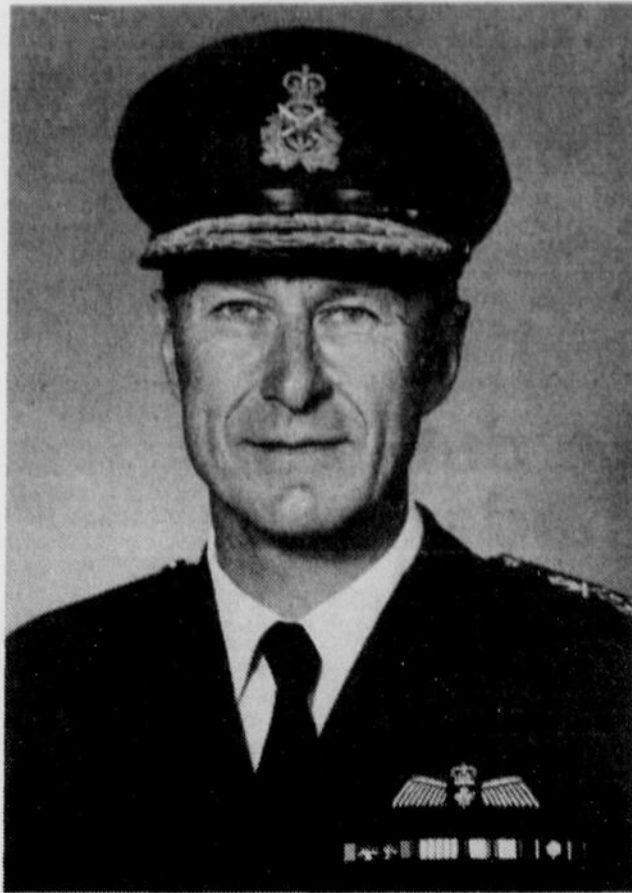
LE GÉNÉRAL GÉRARD C.E. THÉRIAULT, CMM, CD
 Chef de l'Etat-Major de la défense

Le général Thériault est né à Gaspé le 5 juin 1932. Il passe son enfance à Stansstead et à Rivière-du-Loup, puis étudie à l'Université Sir George Williams où il obtient un baccalauréat en économie.

En novembre 1951, le général Thériault s'enrôle comme pilote dans l'Aviation royale du Canada (ARC). Après avoir terminé le cours élémentaire de pilotage et son instruction opérationnelle, il est affecté au 430^e Escadron de chasse, basé à Grostenquin (France).

Il rentre au Canada en 1957 et suit un cours d'instructeur de vol, à l'École des instructeurs de vol de la station de l'ARC de Trenton (Ontario). En mars 1958, il devient instructeur à la 2^e École de perfectionnement des pilotes, à Portage-la-Prairie (Manitoba). En décembre 1960, il est affecté à l'Unité de sélection des officiers, à la station de l'ARC de Centralia (Ontario), d'abord comme officier d'évaluation, puis comme officier d'administration en chef de la station.

En janvier 1962, il est promu major et, en octobre de la même année, il suit un cours d'instruction de vol opérationnel. Un an plus



tard, il retourne à Grostenquin, d'abord comme commandant adjoint du 421^e Escadron d'appui tactique et d'attaque (EATA).

En janvier 1966, il devient commandant du 444^e EATA à Baden-Soellingen (République fédérale d'Allemagne). En juin, il est muté à Norfolk (Virginie) comme stagiaire au United States Armed Forces Staff College et, en décembre, il est promu lieutenant-colonel.

Le général Thériault est ensuite nommé, en janvier 1967, commandant de l'Es-

cadre d'élèves-officiers et vice-commandant du Collège militaire royal de

Saint-Jean (Québec). Promu colonel en juin 1970, il devient commandant du Collège. Puis, en 1971, il est nommé commandant de la base de Bagotville (Québec).

En juillet 1973, il est promu brigadier-général et prend le commandement du 1^{er} Groupe aérien. En juillet 1977, il est nommé chef de la doctrine et des opérations aériennes au Quartier général de la Défense nationale à Ottawa. En août

1978, il est promu lieutenant-général et nommé sous-chef de l'état-major de la Défense.

En mai 1980, il est nommé vice-chef de l'état-major de la Défense.

Le 1^{er} juillet 1983, il est promu général et nommé chef de l'état-major de la Défense.

En décembre 1972, il est nommé à l'Ordre du Mérite militaire, au grade d'officier, puis en juin 1979, au grade de commandeur.

CENTRE DE SERVICE

TÉLÉVISEURS VIDÉOS FOURNS MICRO-ONDES

SUR GARANTIE OU HORS GARANTIE

Domicile ou atelier

Réparation de téléviseurs de toute marque

MSP électronique inc
 389 RUE HUPÉ, RIMOUSKI

722-8373

HITACHI
 MAGNAVOX
 PANASONIC
 PHILCO
 PHILIPS
 RCA
 SANYO
 SYLVANIA
 TOSHIBA
 FLEETWOOD
 CANDLE
 TECHNICS
 CITIZEN

LES MEUBLES D'ALBERT POSSÈDE MAINTENANT UNE SALLE DE MONTRE AU

327 BOUL. STE-ANNE, POINTE-AU-PÈRE (MAISONNEC)

HEURES D'OUVERTURE:

- Du lundi au jeudi, 9h00 à 17h00 et 19h00 à 21h00
 - Samedi et dimanche, de 13h30 à 16h30

Les Meubles d'Albert

ATELIER
 360 DE LA CARRIÈRE, RIMOUSKI
 723-2202

BUREAU: 722-7586 ET 722-7680

Cart-o-phones!
 1-800-268-6362
 TÉLÉPHONISTE 509

(C.B.)
 112-800-268-6362
 TÉLÉPHONISTE 509

De magnifiques cartes pour toutes les occasions, du papier à lettre personnalisé et des idées-cadeaux originales. Voilà ce qui vous attend dans la brochure couleur gratuite sur la nouvelle collection de l'UNICEF. Vous n'avez qu'à composer le numéro de libre appel.

Envoyez aujourd'hui même une carte ou un cadeau de l'UNICEF et aidez un enfant à construire son avenir.

Déroulement printanier '84

AUCUN ACHAT REQUIS:

GAGNEZ



UN SUPERBE MAGNÉTOSCOPE À CASSETTE DE MARQUE RCA D'UNE VALEUR DE

749⁹⁵\$

RÈGLEMENTS DE PARTICIPATION:

- Être âgé de 18 ans et plus
- Aucun achat n'est requis
- Déposer votre coupon de participation chez votre marchand participant.
- Les coupons devront être déposés dans la boîte prévue à cet effet au plus tard le samedi 16 juin 1984 à 11:59h a.m.
- Le billet gagnant sera tiré au hasard parmi les coupons accumulés à 12:00 a.m. le samedi 16 juin.
- La personne gagnante sera contactée par téléphone, et devra réclamer son prix chez le marchand participant.
- La personne au bénéfice de laquelle un concours publicitaire est tenu, son employé, son représentant ou son agent et les personnes avec qui ils sont domiciliés ne peuvent participer à ce concours.
- Un litige quant à la conduite et l'attribution d'un prix de ce concours publicitaire peut être soumis à la règle des loteries et courses du Québec.

TAPIS GAZON

"BEST-BUY":

384^{\$}

le mètre carré

321^{\$}

la verge carrée

OZITE, l'innovateur dans la fabrication de tapis gazon en Amérique du Nord, vous présente le BEST-BUY. Ce tapis fait de fibre 100% polypropylène avec endos "TURFOAT" donnera un effet fantastique à votre terrasse, patio, ou tout autre endroit. Une offre exceptionnelle de votre marchand INTERTAPIS.



SUPERFLOR

Ce superbe couvre-plancher de vinyle aux motifs sculptés en profondeur vous offre une résistance accrue contre les éraflures, égratignures et tâches. Il est également facile d'entretien grâce au fini sans cirage exclusif GEMGLO.

1484^{\$} 12⁴⁰
 Le mètre carré

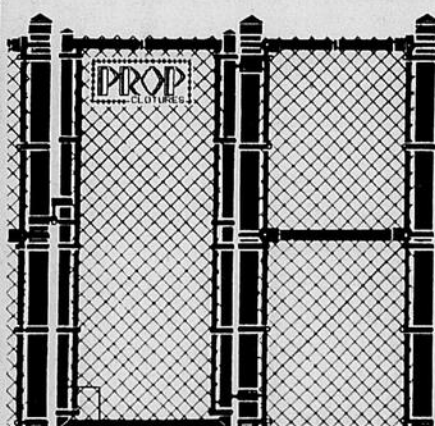


CRYSTALFLOR

Ce produit de vinyle, traité par le fini sans-cirage exclusif GEMGLO, offre beauté et qualité. L'épaisse couche d'usure du CRYSTALFLOR lui permet de résister aux marques, aux tâches et aux liquides. Il est si facile d'entretien qu'il ne suffit que de passer le balai-éponge.

1784^{\$} 14⁹²
 Le mètre carré

QU'IL S'AGISSE DE CLÔTURES:



- COMMERCIALES OU INDUSTRIELLES (Mailles de chaîne en acier galvanisé)
 - RÉSIDENTIELLES (Clôture de vinyle avec choix de couleurs)
- Aussi disponible: clôture pour ferme et barbelés

CONSULTEZ LES SPÉCIALISTES...

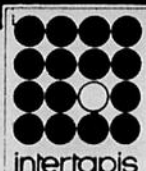


VENTE - INSTALLATION - RÉPARATION (Permis no M-901889)

723-8781 demandez Serge

UN DÉCOR À LA MODE...

CHEZ UN SPÉCIALISTE À LA MODE.



Beaulieu DÉCOR inc

346, LÉONIDAS, RIMOUSKI - TÉL. 723-9487



Expo-sciences

L'Est du Québec a fait bonne figure

La délégation des jeunes scientifiques de l'Est du Québec a démontré beaucoup de potentiel à l'Expo-sciences provinciale qui s'est tenue les 3-4-5 et 6 mai dernier à l'Université du Québec à Trois-Rivières.

Rappelons que les six (6) meilleurs kiosques de l'Expo-sciences régionale à Carleton étaient appelés à représenter l'Est du Québec à la finale provinciale. Les résultats ont été dévoilés à la clôture de l'événement et voici, dans l'ordre, les positions que se sont mérités nos auteurs(es) de projet scientifique au classement général:

Du Cégep de Rimouski:
- Un robot pas si bête, de Marco Tremblay, 7e place et 3e prix en informatique.

De l'École Antoine-Bernard à Carleton

- L'énergie hier... l'énergie aujourd'hui, par Eric

Bujold, Patrick Cyr et Raymond Gauthier: 9e place et premier prix en sciences physiques.

- Véhicule scolaire, par Michel Beaulieu et Louis Forest. 13e place et deuxième prix en sciences physiques.

- Le système cardiovasculaire, par Chantal Bernard, Darlene Dimock et Sylvie Leblanc. 14e place.

- Le cerveau et la cellule nerveuse, par Danièle Gauthier, Daniel Labilloy et Tony Labilloy. 18e place.

- Micro parabolique, par Richard Audet et Gilles Boudreau. 23e place.

Trente-neuf projets y ont été présentés par des jeunes de moins de 21 ans qui proviennent des sept (7) régions du Québec où sont actifs des conseils de loisir scientifique régionaux.

Cet événement annuel revêt une importance de

premier plan autant pour les exposants et exposantes que pour la promotion du loisir scientifique en général. Et pour stimuler tous les adeptes de ce type particulier de loisir à travers toute la province, il se déplace d'année en année dans chacune des régions. Après avoir eu lieu à Mistassini en 83 et à Trois-Rivières en 84, le Conseil du loisir scientifique et les organisateurs(trices) de

l'École Antoine-Bernard sont fiers d'annoncer que Carleton a été retenu, parmi les candidatures, pour être le site de l'Expo-sciences pan-québécoise en mai 1985. Dès lors, plus que jamais, nous entendrons parler de loisir scientifique dans l'Est du Québec.

Assemblée générale du Conseil du loisir scientifique

La prochaine assemblée

Le défilé de mode à la polyvalente

Vous avez sûrement entendu parler depuis quelques temps d'un défilé de mode organisé par le département de couture et habillement de la polyvalente Mont-Joli.

Les objectifs visés par ce défilé sont nombreux. Montrer la créativité, l'originalité et le travail exécuté par les élèves du département. Le plus important est cependant de faire connaître à toute la population régionale le cours de couture qui se donne à Mont-Joli. C'est d'ailleurs le seul endroit de la région où un tel cours se donne. Avec la compétence des professeurs qui y enseignent, la qualité et la responsabilité des élèves qui suivent ce cours on ne peut qu'atteindre une très grande qualité de spectacle.

Par cette parade les élèves finissants se feront connaître aux employeurs. Ceux-ci pourront voir comment leurs futures employées pourront être rentables et compétentes dans la vente, la réparation, la confection ou dans la création. Tous ces objectifs seront atteints dans ce grand projet qui a demandé de la part des élèves et de leurs professeurs beaucoup de travail, de ténacité, de volonté.

Ce magnifique projet de défilé de mode est dans l'air et en action depuis plusieurs mois. Il a fallu en premier voir le côté théorique des choses, créer des modèles, trouver des mannequins, répéter des démarches plusieurs fois, monter des décors et penser à toutes les facettes d'un spectacle.

C'est ainsi que le soir du 20 mai prochain à 20h00 en l'auditorium de la Polyvalente Mont-Joli, toute la population de la région pourra voir un "Arc-en-ciel de Mode 84". Ce spectacle se répétera en l'auditorium du Paul-Hubert à Rimouski, le 22 mai à 20h00 également. C'est à voir! "Ce sera le spectacle de l'année dans la région".

Les billets sont en vente auprès des élèves du département de couture et habillement de la Polyvalente Mont-Joli, à la Polyvalente Paul-Hubert et dans différentes boutiques en ville.

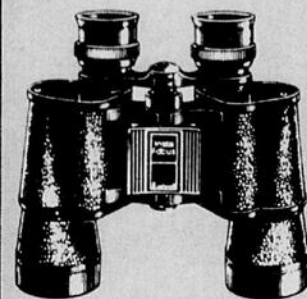
R. Claude Ouellet
Animateur, Poly. Mont-Joli

générale annuelle du Conseil du loisir scientifique de l'Est du Québec aura lieu le jeudi 17 mai 1984 au local D-118 du Cégep de Rimouski, à 19 heures. Tous les intéressés au loisir scientifique et à son développement, sont chaleureusement invités à venir participer à cette rencontre.

Le dynamisme d'un tel organisme passe par la qualité de ses interventions et de la participation des membres. Il est donc im-

portant que ceux et celles qui mijotent de brillantes idées les fassent savoir au Conseil, d'autant plus que la prochaine année en sera une d'éclatement de ce type très captivant de loisir. Nous vous attendons en grand nombre pour venir discuter des petits débrouillards, d'expos-sciences, de la semaine des sciences et de toutes les autres activités de loisir scientifique qui animent le CLS de l'Est du Québec.

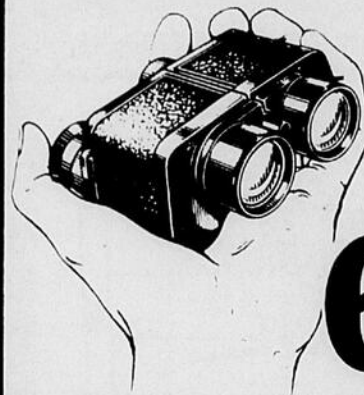
POUR UNE VISION PARFAITE QUÉBEC 84
PROCUREZ-VOUS UNE PAIRE DE JUMELLES DE MARQUE
Bushnell
EN SIGN



MODÈLE 7X35
PRIX SUGGÉRÉ: 59,95\$

SPECIAL

39.95
GARANTIE À VIE

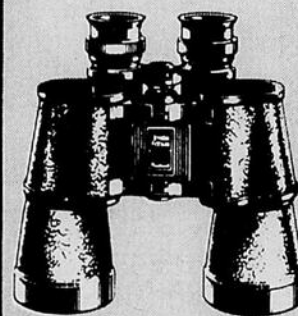


MODÈLE 7X25
COMPACTE

PRIX SUGGÉRÉ:
99,95\$

SPECIAL

69.90
GARANTIE À VIE



MODÈLE 10X50
PRIX SUGGÉRÉ: 79,95\$

SPECIAL

49.90
GARANTIE À VIE

"AYEZ L'OEIL JUSTE"

LE NATURALISTE

4 EST, DE L'ÉVÊCHÉ, RIMOUSKI, G5L 1X4
724-6622 724-5933

CATALOGUE DISPONIBLE SANS FRAIS



LES DÉCOUVERTES DE MONSIEUR BRICOLEUR

FAITES VOTRE CHOIX ET RENCONTREZ DES SPÉCIALISTES!





GRAND CHOIX DANS TOUTES LES DIMENSIONS

APPROBATION SCHL

FENÊTRES
Battants, auvents

- cèdre
- pin
- pin recouvert

Coulissantes

- 4 vitres
- thermos
- avec ou sans recouvrement

PORTES
En bois
En acier (isolée)
D'assemblage
Portes patio



DÉPOSITAIRE R. LAFLAMME & FRÈRES INC.
Portes et fenêtres

LES MEILLEURS ACHATS SE FONT CHEZ

B. Dupont

1982 INC.
17, rue Goulet, Rimouski
724-2530




Treizième congrès régional des Clubs de l'Âge d'Or de l'Est du Québec

Un événement important de nature à susciter un grand intérêt chez les personnes du Troisième Âge de l'Est du Québec, se déroulera au coeur de la région de la Matapédia, les 2 et 3 juin prochain.

En effet, durant ces deux jours, se tiendra le Treizième Congrès régional des clubs de l'Âge d'Or de l'Est du Québec. Pour la circonstance, la localité d'Amqui a été désignée ville hôte. A ce titre, elle aura le privilège d'accueillir dans ses murs les nombreuses délégations venant de tous les coins de la grande région de l'Est du Québec, qui s'étend de Rivière-Ouelle aux Iles-de-la-Madeleine.

Rappelons que dans l'Est du Québec, il y a 158 clubs affiliés regroupant 18.000 membres de 55 ans et plus.

En plus des délégués, les membres désireux d'assister à ces assises à titre d'observateurs seront également les bienvenus, pour l'inscription il s'agit de contacter le secrétaire de son club avant le 15 mai.

A l'occasion de cette rencontre importante, en ce qui regarde les personnes du Troisième Âge de notre milieu, il serait bon, nous croyons de nous remémorer les paroles demeures célèbres, qui avaient été prononcées par un éminent archevêque de Rimouski, Mgr Georges Courchesne.

S'adressant à un groupe d'agriculteurs faisant partie de leur association que l'on désignait à l'époque sous le nom de L.U.C.C., Mgr Courchesne leur adressait la recommandation suivante: "Cultivateurs: Mélez-vous de vos affaires, mais mélez-vous en". Paroles simples en soi mais combien éloquentes et riches en directives.

Lors de cet événement annuel, ce serait pour nous, gens du Troisième Âge, une occasion formidable de mettre en pratique cette sage recommandation en assistant nombreux à ces délibérations, avec tout le sérieux et la dignité dont nous sommes capables.

Des personnalités importantes tant du côté religieux que civil seront présentées à ces assises. Mentionnons la présence de notre archevêque Mgr Gilles Ouellet, M. Gérald Roy curé d'Amqui, les députés, les maires des deux municipalités de la ville hôte, M. Joncas et M. Dumais, un représentant de la Fédération, les administrateurs du Conseil régional, dont le président M. Ls-Philippe Dancause.

Au terme de ces assises, on peut espérer que tous les congressistes retourneront chacun dans leur milieu animés d'un enthousiasme renouvelé et d'une volonté bien arrêtée de collaborer de plus en plus avec les responsables du Conseil régional afin qu'il y ait unité d'action dans tous les clubs sans

exception, condition essentielle pour atteindre notre objectif commun à savoir le mieux-être des personnes

âgées. C'est d'ailleurs le but ultime de notre mouvement.

Les organisateurs de ce

Congrès espèrent une assistance nombreuse à l'occasion de cet événement afin d'en assurer le succès.

Votre présence sera la preuve tangible de votre appartenance à la grande famille des clubs affiliés et

démontrera par le fait même votre fierté à titre de bâtisseurs de notre belle et grande région.

TAPIS GAZON 5000 MÈTRES CARRÉS
Choix de 10 couleurs

Sur demande, nous pouvons faire l'installation même à l'extérieur.

DE PLUS GAGNEZ CETTE MAGNIFIQUE TONDEUSE AVEC CHAQUE ACHAT DE 5 V.C. OU PLUS OBTENEZ LE DROIT DE PARTICIPER AU TIRAGE

AVEC LA COLLABORATION DE HONDA ET MINI-MECANIK

C'EST UNE **HONDA**

GRAND CHOIX DE TAPIS "SOLEIL"

Grandeur 6 pi. (1,83 m) ou 12 pi. (3,66 m)

Choix de couleurs

- Vert
- Vert pelouse
- Brun café
- Gris
- Beige/brun
- Bleu
- Rust
- Cuir
- Noir/gris

Prix à compter de:

2⁹⁹ V.C.

3,58\$ m.c.

JUSQU'À

14⁹⁹ V.C.

17,93\$ m.c.

35% de rabais **draco**

SUR STORES "DRACO" VERTICAUX ET HORIZONTAUX

Tapis Ouellet inc.

VISA

MasterCard

Plan mise de côté

85 boul Ste-Anne Pointe-au-Père 723-6446

Le comité provincial des malades interroge le ministre Laurin

Le 15 mars dernier, plusieurs organismes dont le Comité provincial des malades et l'association des centres d'accueil du Québec, ont participé à une conférence de presse au sujet de certains problèmes qui affectent les bénéficiaires des centres d'accueil et des centres de soins prolongés.

La Coalition pour les droits des malades ne peut que souscrire à cette intervention et elle déplore le silence que votre ministère observe depuis cette conférence de presse. Lors de cette rencontre avec plusieurs représentants des média, il fut notamment question:

— de l'allocation mensuelle de 90\$ pour les dépenses personnelles,

— de porter l'allocation des dépenses personnelles à 120\$ par mois et de l'indexer au coût de la vie comme le supplément garanti de pension de vieillesse;

— de rendre possible aux bénéficiaires des économies jusqu'à la somme de 3000\$ pour leur permettre, notamment, d'assumer leurs frais funéraires;

— de réduire substantiellement le prix des chambres privées en tenant compte équitablement de ce qu'il en coûte pour occuper un logement de HLM ou un appartement moyen

— de la limite de 1500\$ d'économies permises à ces bénéficiaires, maximum qui n'a pas été majoré depuis 12 ans;

— du montant de 706\$ exigé des bénéficiaires ayant quelques revenus pour une chambre privée, alors que ce service d'"hébergement" s'avère beaucoup moins coûteux à domicile.

La Coalition pour les droits des malades demande instamment à votre ministère:

— de porter l'allocation des dépenses personnelles à 120\$ par mois et de l'indexer au coût de la vie comme le supplément garanti de pension de vieillesse;

— de rendre possible aux bénéficiaires des économies jusqu'à la somme de 3000\$ pour leur permettre, notamment, d'assumer leurs frais funéraires;

— de réduire substantiellement le prix des chambres privées en tenant compte équitablement de ce qu'il en coûte pour occuper un logement de HLM ou un appartement moyen

Les cadres scolaires et la promotion de l'excellence

Le 12^e Colloque de l'Association des cadres scolaires du Québec (A.C.S.Q.) aura lieu les 17, 18 et 19 mai 1984 à l'hôtel Hilton international de Québec.

"Promouvoir l'excellence" est le thème retenu cette année par l'A.C.S.Q., organisme regroupant quelque mille huit cents cadres de direction, de coordination et de gérance des commissions scolaires du Québec.

Ce colloque veut proposer un thème reflétant les préoccupations de ses membres: "Promouvoir l'excellence". Excellence chez la personne. D'abord! Dans son rôle. Pour l'organisation. En découlent, l'actualisation personnelle et... l'efficacité fonctionnelle. Ce faisant, les membres de l'A.C.S.Q. répondront à deux impératifs: le désir bien légitime de se réaliser personnellement et professionnellement ainsi que la nécessité de répondre aux besoins spécifiques du monde de l'éducation.

Ce colloque offrira à quelque neuf cents participants:

- Vingt-quatre conférences données par des personnes ressources oeuvrant dans les secteurs privé, public et parapublic et ayant fait leur marque dans la recherche de l'excellence.

- Un salon d'exposants où trente fournisseurs du domaine scolaire présentent leurs produits et services.

Jeudi 17 mai, 20h00, ouverture officielle et allocution sur le thème "Promouvoir l'excellence" prononcée par le conférencier invité, M. Ghislain Thériault, sous-ministre adjoint au M.I.C.T. du Québec et portant sur la démarche actuellement expérimentée dans son Ministère.

Vendredi 18 mai, un premier volet propose trois séries de huit conférences sur

conventionnel.

Ces attentes de personnes malades ou âgées sont reliées à des problèmes de dépendance et d'isolement contre lesquels on ne saurait trop lutter. Aussi espérons-nous que votre ministère y répondra favorablement dans les meilleurs délais.

Je vous prie, Monsieur le Ministre, d'agréer l'expression de mes sentiments respectueux et dévoués.

Claude Brunet
Porte-parole de la Coalition pour les droits des malades

Santé et beauté naturelle



Service de nutrition

Que d'activités à l'approche de la belle saison! On a le goût d'améliorer son image, d'évaluer son état de santé, de procurer le plus de bien-être à son organisme...

Pour vous aider vous et votre famille, nous voilà en mesure de vous offrir un Programme de nutrition des plus complets. Une évaluation personnelle, par ordinateur, des insuffisances nutritives permet de considérer globalement toutes les données aptes à identifier vos besoins. L'étude clinique de milliers de cas a démontré sa précision et son effica-

cité. Cette évaluation est un moyen d'améliorer son état de vie en se servant de l'apport alimentaire. Des suppléments alimentaires choisis judicieusement viendront combler certaines carences et favoriser le retour à un état de mieux-être...

Toutes informations concernant nos services vous seront données avec plaisir.

Votre Santé et votre Beauté, nous-y voyons Naturellement...

Bonne semaine
Votre conseillère
Lise Labrie
722-6369



EXCELLENCE EN IRRIGATION



Inventaire complet de GICLEURS

Pour pelouse et jardin

- Service d'installation et de conception de plans
- Estimation gratuite
- Consultez nos spécialistes



Dépositaire exclusif dans la région

Gérald Leblond LTÉE
183 RUE FISET, RIMOUSKI 723-7903
VIA ST-GERMAIN ET ST-PIERRE EST

PLAN D'ASSURANCE POUR LES PERSONNES DE L'ÂGE D'OR OU TROISIÈME ÂGE...

De \$1,000 à \$25,000 payables comptant



- Age de 25 à 80 ans (sous réserve)
- Pas d'examen médical
- Personne n'est refusé
- Acceptons personnes handicapées
- Certificat d'assurance avec valeur de rachat
- Assurance-vie ordinaire

L'ASSOCIATION CANADO-AMÉRICAINNE

Postez dès aujourd'hui ce bon à l'adresse suivante pour renseignements:

A.E. Dionne, Agent
420, Lafontaine, C.P. 775
Rivière-du-Loup, P.Q. G5R 3Z3

NOM AGE

ADRESSE

VILLE CODE P.

TÉL. OCCUPATION

AVIS DE CONVOCATION



À TOUS LES SOCIÉTAIRES DE LA CAISSE POPULAIRE DE NAZARETH

Vous êtes cordialement invités à assister à l'assemblée générale annuelle de votre Caisse populaire. Cette rencontre aura lieu:

LE MARDI 22 MAI 1984
À 19 HEURES 30
À L'ÉCOLE DOMINIQUE SAVIO

L'assemblée générale annuelle est le moment tout désigné pour les membres de venir prendre connaissance de l'administration de leur Caisse populaire.

Durant la soirée, en plus des affaires courantes, il y aura:

- présentation des états financiers de l'année écoulée
- élection des dirigeants;
- répartition des trop-perçus.

Nous comptons sur votre précieuse présence.

Au plaisir de vous rencontrer!

LES DIRIGEANTS DE LA CAISSE POPULAIRE DE NAZARETH

coop cooprix Mon choix

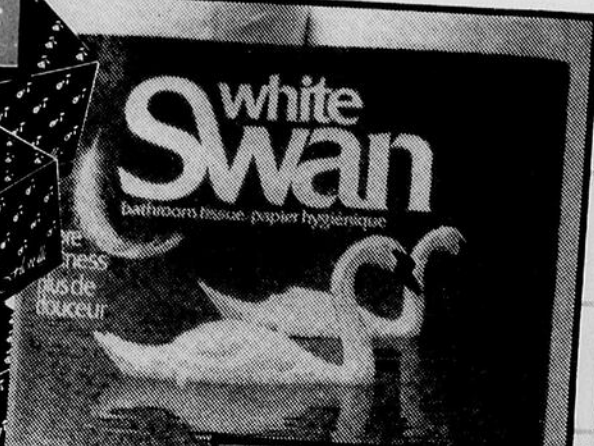
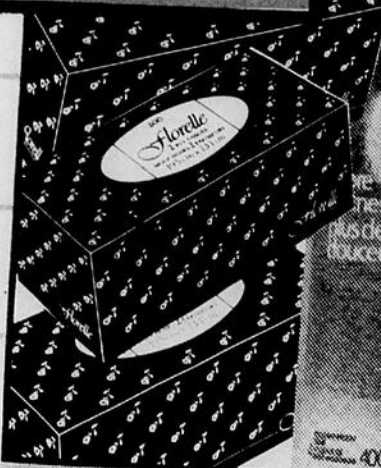
**Spéciaux
en vigueur les
16-17-18-19
mai 1984**
Nous nous réservons le droit de limiter
les quantités. Pas de vente aux mar-
chands.

**Bananes jaunes
"Dôle"
Honduras
Mûries à point** **55¢ kg 25¢ lb**



**Soupe tomates
ou légumes
"Aylmer" - Bte 284 ml**
3/99¢

**Mouchoirs de papier
"Florella" - Blancs
ou amande
2 épaisseurs
Bte de 200's** **79¢**



**Papier de toilette
"White Swan"
Blanc ou beige**
Emb. 4 rlx **1 39**

**Poitrines de poulet frais
Avec dos** **3 97 kg 1 80 lb**



Magasin Coop
Squateck, cté Témiscouata - 855-2825

Magasin Coop
Notre-Dame-du-Lac, cté Témisc. - 899-6774

Magasin Coop
St-Louis du Hal Hal, cté Témisc. - 854-2312

Magasin Coop
Ville Dégelis, cté Témiscouata - 853-2005

Mélange pour croûte à tartes
"Robin Hood"
Boîte de 540 g **1 29**

Sauce pour côtes levées
"Suwong"
Spare-ribs
Sachet de 155 g **79¢**

Beurre à tartiner
"Grenache"
Caramel, fudge, sucre
Cont. de 400 g **99¢**

Légumes assortis
"Libby's" - Macédoine
de légumes, pois et carottes, maïs
en crème - Canada de fantaisie
Bte de 284 ml **2/99¢**

AYLMER TOMATES
Canada de fantaisie Bte 796 ml **79¢**

Tomates en conserve "Aylmer" Canada de choix Bte 796 ml **79¢**

FARINE ENRICHIE Five Rose

FARINE ENRICHIE Five Roses

Farine tout usage "Five Roses" - Sac 3.5 kg **3 39**

Post HONEY-COMB

Margarine molle "Blue Bonnet"
Cont. de 907 g **1 59**

Céréales "Honey Comb de Post"
Boîte de 400 g **1 89**

Jus de tomates "Heinz"
Canada de fantaisie Bte de 284 ml **3/99¢**

Biscottes assorties "Grissol"
Bte de 250 g **1 29**

Ragoût de boeuf ou irlandais "Clark"
Bte de 425 g **1 29**

Maïs à éclater (pop corn) "T.V. Time"
Format 226 g **75¢**

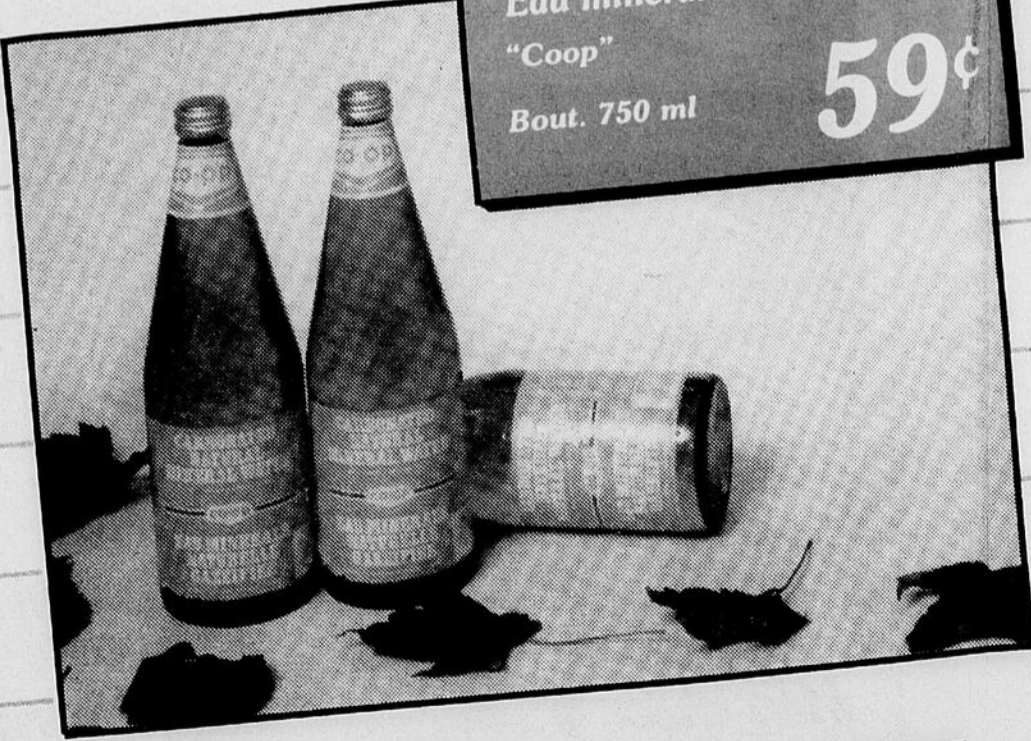
Biscuits "David"
Tartes aux fraises, feuilles d'érable, Roxi
Format 400 ou 350 g **1 49**

Régime amaigrissant "Nutri Diète"
Choix de saveurs
Bte de 120 g **2 99**

Garniture à tartes "Coop"
Fraises
Bte de 540 g **1 49**

Fèves au lard "Clark"
Sauce aux tomates
Bte de 398 ml **79¢**

Eau minérale naturelle "Coop"
Bout. 750 ml **59¢**





Détersif en poudre
 "Arctic Power XE"
 Bte 6 litres **3⁸⁹**



NON-ALIMENTAIRE

Savon de toilette liquide assorti
 "Accroche-Mol"
 Format 350 ml **2⁹⁹**

Couches jetables pour bébés
 "Luvs"
 Petites ou moyennes
 Bte 24 ou 16's **3³⁹**

Lames de rasoirs
 "Trac II" de Gillette
 Carte 10's **3⁹⁹**

Nettoyeur liquide
 "Dainty Bol"
 + 175 ml gratis
 Bout. de 525 ml **1¹⁹**

Epingles à linge
 "Mégantic"
 Cello 5 douz. **1⁸⁹**

Pansements réguliers
 "Band Aid"
 Bte de 50's **1⁹⁹**

Détergent pour lave-vaisselle
 "Calgonite"
 Bte 1.4 kg **3⁶⁹**

Détachant liquide
 "Shout"
 Bout. 650 ml **1⁸⁹**

Nettoyeur liquide tout usage
 "Lestoil"
 Bout. 800 ml **1⁹⁹**

Mayonnaise pure "Kraft"
 Bocal 500 ml **1⁶⁹**

Base pour soupe au poulet ou sauce pour sandwichs chauds "Du Chef Syl"
 Cont. de 450 ou 397 g **2²⁹**

PRODUITS SURGELÉS

Jus de raisins "Welch's"
 Surgelé
 Bte 341 ml **1¹⁹**

Saucisses enrobées de pâte "Pogo de Artel"
 Surgelées
 Format 340 g **1⁴⁹**

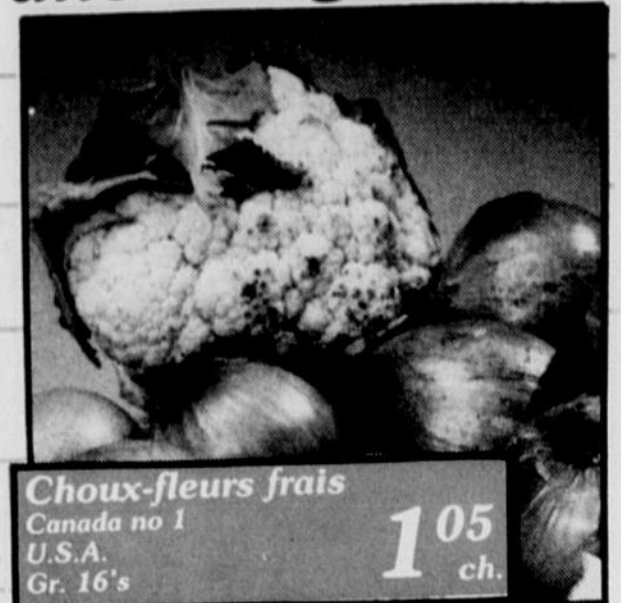
f.7

coop
cooprix
Mon choix

Aubergines fraîches
"U.S.A."
75¢ ch.

Melon d'eau
"U.S.A."
77¢ kg **35¢** lb

Fruits & légumes



Choux-fleurs frais
Canada no 1
U.S.A.
Gr. 16's
1⁰⁵ ch.

Viandes



Cuisses de poulet frais
Avec dos
2⁵⁷ kg **1¹⁷** lb

Foie de veau tranché
Produit décongelé
4⁹⁷ kg **2²⁵** lb

Epaule de porc
Désossée, roulée
Partie du soc
2⁹⁷ kg **1³⁴** lb

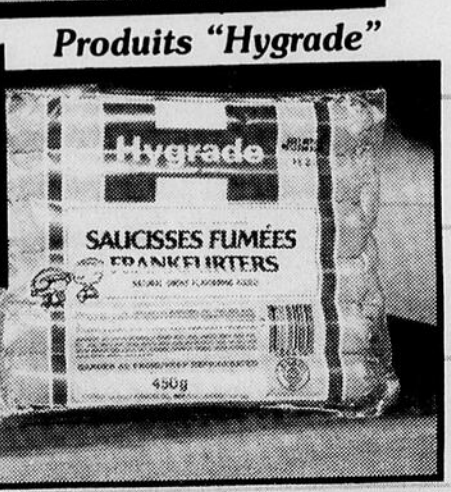
Cubes de porc maigre
A cipaille
3⁶⁷ kg **1⁶⁶** lb

Lard salé gras épais
2⁷⁷ kg **1²⁶** lb



Bacon maigre
"Du Brisson"
Pqt 500 g
2¹⁹ pqt

Saucisses fumées
"Hygrade"
Rég.
Paquet de 450 g
1⁴⁹ pqt



Produits "Hygrade"

Produits "Capri"



Jambon cuit tranché à sandwiches
"Capri"
En urac
5²⁷ KG **2³⁹** LB

Boeuf fumé
"Capri"
Smoked Meat
Pqt 50 g
4 pour **2³⁹**

Salami tranché
"Hygrade"
En urac
4⁹⁷ kg **2²⁵** lb

"La Belle Fermière"
Saucisses porc et dinde ou pur porc
"La Belle Fermière"
Pqt 500 g
2²⁹ pqt

Cretons frais
"Pol-O-Bic"
Cont. de 300 g
1⁵⁹

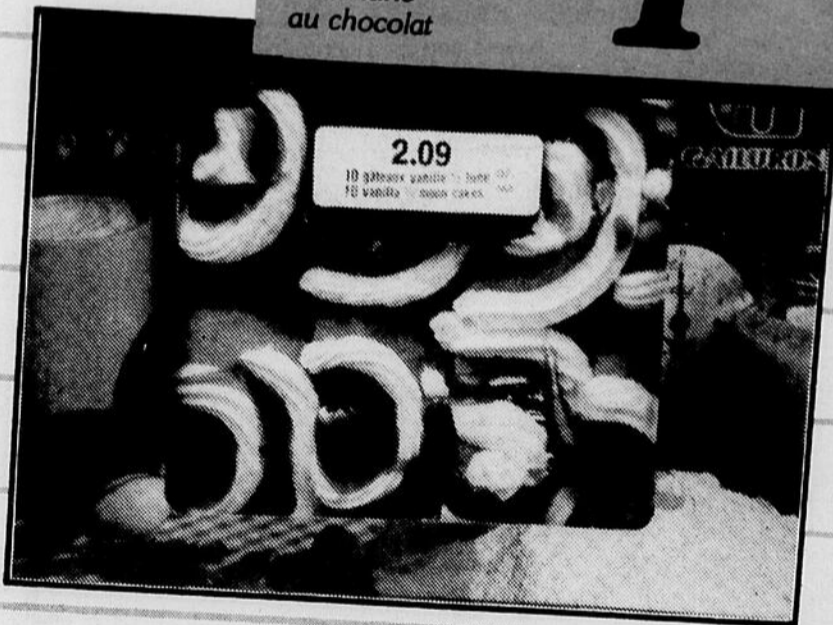
Filet de morue frais
3⁸⁷ kg
1⁷⁶ lb

coop
:cooprix:

Mon choix ✓

commodore
VIC-20
À GAGNER
2 TIRAGES PAR SEMAINE
DURANT 8 SEMAINES
POUR PLUS DE DÉTAILS
VOIR PAGE
D-10

Gâteaux
"Galluron"
Boîte 12's
Demi-lune vanille
et caramel
demi-lune
au chocolat
1 79



Chips
"Dulac"
Sac 300 gr
saveurs assorties
1 59

Jus de tomates
"Heinz"
Boîte 540 ml **2 / 89¢**
Ketchup
"Heinz"
Bouteille
1 litre **2 39**



Paris pâté
"Cordon Bleu"
Boîte 198 ml
veau, porc,
poulet **1 19**



Esthéticienne professionnelle de la beauté
(chronique esthétique)

Phytobiogermie^R
Traiter sans maltraiter...

L'esthétique d'hier, appliquée aujourd'hui sur l'homme et la femme de demain n'est plus de mise dans les nouveaux centres Phytobiogermie^R car loin des définitions simplistes de l'esthétique traditionnelle, cette méthode basée sur les principes millénaires de la philosophie chinoise et la règle des cinq éléments, permet l'individualisation donc la personnalisation des produits prescrits en s'attaquant non pas aux conséquences mais aux causes des problèmes.

C'est avant tout des stratégies pour promouvoir l'hygiène préventive et curative de l'Association beauté, santé et bien-être confort.

La Phytobiogermie^R a su dégager de nouvelles considérations des soins esthétiques. Face aux inquiétudes de la femme, de l'homme, cette méthode permet d'obtenir des résultats jusqu'alors rarement égalés apporte dans le domaine des soins une véritable évolution en ce sens

qu'elle permet une nouvelle approche des problèmes inhérents aux disgrâces corporelles, épidermiques et capillaires considérés dans une optique hygiène et esthétique originale.

La Phytobiogermie^R offre une gamme de produits naturels (concentrations d'huiles essentielles, oligo éléments, algues marines, argiles) pensée et formulée en fonction d'une part des disgrâces à traiter (cellulite, poitrine, ventre, couperose, acnés, rides, atonie, ovale du visage, etc...) et d'autre part de la méthode appliquée (emploi du drainer Jet, appareil spécifique basé sur le système lymphatique et pour la tonification, la dispersion en l'énergétique.

Qu'est-ce que la cellulite? = blocage énergétique relié selon le problème à la vésicule biliaire ou la rate, pancréas

Les Acnés? = intestin grêle, poumons, gros intestin, système hormonal

Couperose rouge? = vaso-constriction

Couperose bleue? = vaso dilatation rides? = blocage énergétique, intoxication

Déshydratation? = cristallation.

La Phytobiogermie^R vous connaissez? Un mot, un seul: RENVERSANT et le mot n'est pas faible! Après la France, la Suisse (où les produits sont fabriqués) l'Europe... c'est aujourd'hui le Québec.

Pour la réponse à tous ces problèmes, consultez les centres agréés de la Phytobiogermie^R suivants:

Rimouski
Salon Jouvence I
116, St-Germain ouest
Tél.: 723-1313
Salon Jouvence II
92, 2e Rue Ouest
Tél.: 723-8255.

MESSE ANNIVERSAIRE



"Tu nous as beaucoup aimé, tu seras toujours présent au fond de nos cœurs"

En l'église de Ste-Agnès, samedi le 19 mai à 19h15 sera chantée une messe anniversaire pour le repos de l'âme de Alfred Dufour, époux de Marie-Ange Pelletier. Parents et amis sont priés d'y assister sans autre invitation.

CAMP CAP À L'ORIGINAL

Pour garçons de 7 à 13 ans et filles de 7 à 12 ans. Séjours de 1, 2, ou 4 semaines - Du 24 juin au 11 août. Personnel compétent et dévoué avec plusieurs années d'expérience

Activités intéressantes: camping, initiation aux ordinateurs, cours de natation, canot-camping (avec pré-requis), grands jeux à thèmes. Ateliers pour campeurs de 2 semaines: fabrication et lancement de fusées, fabrication de mouches pour la pêche, macramé, danse aérobique, survie, cours de canot 1 et 2, judo, sciences naturelles, théâtre, etc...

A un prix intéressant nous acceptons des familles.

Pour informations, rejoindre le secrétariat, au C.P. 908, Rimouski - G5L 7C9 ou au téléphone 723-7749



Votre grand comptoir de linge usagé: Centre d'Entraide de Rimouski

Le Centre d'Entraide de Rimouski, votre plus grand comptoir de linge usagé de la région situé au 245 rue Michaud.

Au Centre d'Entraide vous pouvez trouver des vêtements pour toutes les occasions. Que ce soit pour vos enfants, vos sorties, votre travail ou vos loisirs, vous y découvrirez tout ce que vous recherchez. De plus, les originaux, les troupes de théâtre ou ceux et celles qui ont des soirées costumées y découvriront

une variété sans précédent de tissus et vêtements pouvant satisfaire leurs goûts et leurs besoins.

Le Centre d'Entraide fonctionne grâce à une équipe de bénévoles, ce qui nous permet de vous offrir notre marchandise à des prix très bas.

Nous sommes ouvert tous les jours de la semaine de 9h30 à 14h00.

Le mercredi, à la demande de notre clientèle nous sommes maintenant ouvert jusqu'à 21 heures. Donc de 9h30 à 21h30,

l'heure du souper incluse. Pour toute information vous communiquez au nu-

méro 723-9535.

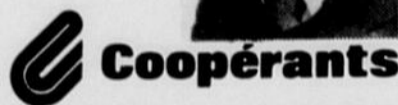
Mme Lina Lavoie présidente

MARIO ROY, A.V.A.

284 rue Potvin, Rimouski
Bur. 723-6408
Rés. 723-4771

Service complet en assurance

- vie et rentes
- collective
- générale



SOUS INSPECTION FÉDÉRALE

BOEUF POUR CONGÉLATEUR

DEMI-BOEUF

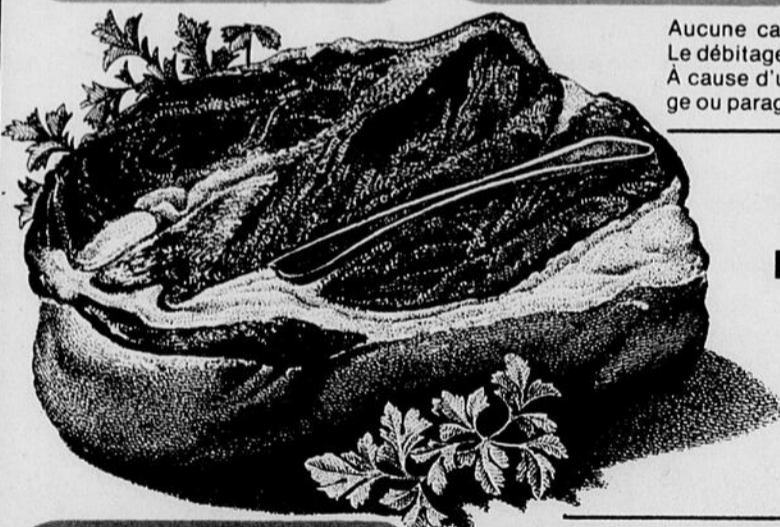
3 19
KG
1,45\$ lb

PARTIE AVANT

2 97
KG
1,35\$ lb

PARTIE ARRIÈRE

3 85
KG
1,75\$ lb



Aucune catégorie attribuée, pesantur avant débitage. Le débitage est inclus dans le prix de vente. À cause d'une perte de poids due au débitage, désossage ou parage, le coût en sera majoré.

RÔTI DE BOEUF

PALETTE OU HAUT DE CÔTES

10 lb et plus

2 84
KG

1,29\$ lb

DEMI-PORC

1,10\$ lb **2 62**
KG

LONGE DE PORC

1,75\$ lb **3 85**
KG

BOEUF HACHÉ

Mi-maigre Paquet de 10 lb 1,59\$ lb **3 50**
KG

BOEUF HACHÉ

Maigre Paquet 10 lb 2,39\$ lb **5 26**
KG

ROSBIF DU ROI

4,09\$ lb **8 99**
KG

FESSE DE PORC

Complète 1,59\$ lb **3 50**
KG

T-BONE

2,59\$ lb **5 70**
KG

LONGE LONGUE

DE BOEUF Complète 2,25\$ lb **4 95**
KG

RIBSTEAK

1,69\$ lb **3 72**
KG

SPÉCIAUX EN VIGUEUR DU 16 AU 26 MAI 1984.

RENDEZ-VOUS AU 56, DES ÉRABLES, LUCEVILLE

L'ABATTOIR DE LUCEVILLE INC.

CHARLES BERNIER, PROP.

TÉL: 739-4944



Info droit

(par Rénald Doucet)

La Cour Suprême reconnaît une société tacite entre concubins pour acquérir et exploiter une ferme

Dans un jugement unanime rédigé par le Juge Antonio Lamer, la Cour Suprême du Canada a ordonné le partage d'une ferme qui avait été acquise par un couple non marié, même si le contrat n'avait été signé que par l'un des partenaires.

Les faits sont les suivants. Après deux ans de cohabitation, les parties avaient décidé d'acquérir une ferme. Elles avaient signé une offre d'achat à cette fin, mais seul l'intimé avait paraphé l'acte de vente. Pendant cinq ans, l'appelante avait travaillé et avait contribué financièrement à l'amélioration et à l'exploitation de la ferme. Les parties s'étant séparées et l'intimé ayant re-

fusé de dédommager l'appelante, celle-ci avait alors intenté une action "proscio". Accueillie en première instance, elle fut déboutée en Cour d'appel.

La Cour Suprême décide qu'il a existé entre les parties une société tacite dont l'objet était la ferme qui, en plus de leur servir d'habitation, était une entreprise en marge de leurs emplois respectifs. Le Juge Lamer énonce trois critères au sujet de cette société:

1- Chaque associé doit faire des apports au fond commun soit en argent ou en biens, soit par son travail. Cependant, l'apport ne doit pas être une simple contribution à la vie commune.

2- Le vécu des associés

doit révéler un partage des pertes et des bénéfices, dans la mesure où ils affectent le niveau de vie du ménage.

3- Enfin, les deux associés, par leur comportement, doivent démontrer entre eux une collaboration active, consciente et intéressée, c'est-à-dire en vue de partager ces bénéfices.

En l'espèce, la signature conjointe de l'offre d'achat par les parties, leur comportement quant au financement et à l'exploitation de la ferme constituent, au jugement du Tribunal, une preuve amplement suffisante pour conclure à l'existence de la ferme de sorte que l'intimé, en signant l'acte de vente, le fit à titre de mandataire de la société.

Ainsi que le souligne le Juge Lamer, il ne faudrait pas, à partir de ce jugement, conclure à l'existence d'une société dès qu'il y a un concubinage. L'union de fait ne procure pas "ipso facto" à un concubin un droit de propriété dans les biens acquis par l'autre concubin pendant le concubinage. "La cohabitation ne saurait à elle seule engendrer une société; il faut que, indépendamment de cette cohabitation, les conditions du contrat de société soient

remplies en elles-mêmes. (...) Il faut faire abstraction de l'union libre et se baser sur l'activité des intéressés comme si elle émanait de personnes ne vivant pas en concubinage". Ainsi ne suffit-il pas qu'il y ait eu apports, encore faut-il qu'ils aient été faits en vue de la réalisation de bénéfices.

En ce qui concerne l'examen des titres immobiliers, il va sans dire que le praticien devra continuer à s'en remettre aux pouvoirs apparents des parties dans les actes.

(Le jugement ci-dessus (Beaudoin-Daigneault c. Richard) a été rendu le 2 février 1984, J.E. no. 84-146.)

clinique dentaire LIONEL MARQUIS

101 LAVOIE, RIMOUSKI (EDIFICE CLINIQUE FAMILIALE)

HEURES D'OUVERTURE

DU LUNDI AU VENDREDI DE 9H00 À 17H00

SUR RENDEZ-VOUS

722-7466

Le guichet automatique de Matane

On peut compter sur lui

C'est mercredi dernier, à la Caisse populaire de Matane rue Bon Pasteur, que la présidente de la Fédération des caisses populaires Desjardins du Bas St-Laurent, Madame Monique Vézina, inaugurerait officiellement le premier guichet automatique de la Gaspésie.

A l'avant-garde de la technologie bancaire, ce nouveau mode de distribution des services financiers permet aux membres des caisses d'effectuer leurs transactions courantes (dépôts, retraits, virements et demandes d'informations) à n'importe quel moment entre 6 heures et minuit et cela, sept jours par semaine.

Il offre aussi la possibilité d'éviter les files d'attente pendant les heures de pointe et d'économiser temps et frais de déplacement en profitant d'un passage dans le secteur du guichet pour effectuer ses transactions.

De plus, le guichet automatique de Matane, comme tous les guichets automatiques Desjardins du Québec (plus de 80 en ce moment et de 130 en décembre 1984), est accessible à tous les sociétaires qui ont obtenu leur carte multi-services Desjardins et leur numéro d'identification personnelle (N.I.P.). D'ailleurs, tout membre peut obtenir sa carte gratuitement en en faisant la demande à sa caisse populaire.

Le guichet offre aussi le

service inter-caisses à qui possède sa carte et son N.I.P. Avec ce service, sur l'ensemble du territoire du Québec, on peut donc transiger directement dans ses comptes accessibles, tant au comptoir de la caisse que

par l'intermédiaire du guichet automatique.

Ainsi, chaque guichet automatique Desjardins est là pour rendre service au moment qui convient le mieux. C'est simple, rapide et sécuritaire.

TIREZ-EN PROFIT DÈS MAINTENANT

OPTION DESJARDINS

12³/₄ %*

POUR VOTRE VOITURE NEUVE OU USAGÉE



desjardins Une ressource naturelle.

* Taux recommandé par la Fédération des C.P.D. du Bas St-Laurent aux caisses populaires participantes et sujet à changement sans préavis.



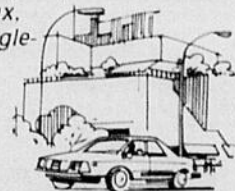
Partez tranquille!



Quand vous quittez votre maison, pour le travail ou pour un week-end, vos biens et votre domicile sont-ils protégés? On pense trop souvent qu'un accident, un incendie ou un vol, ça n'arrive qu'aux autres. Pourquoi ne pas avoir l'esprit tranquille?

Que vous soyez locataire ou propriétaire, téléphonez à un représentant Wawanesa. Il vous informera des programmes d'assurance habitation à risques multiples de Wawanesa et vous aidera à établir une police d'assurance selon votre budget et vos besoins.

Vous serez protégé par une entreprise digne de confiance, qui est établie au Québec depuis plus de 50 ans. Vous profiterez de taux avantageux, de modalités de paiement et de règlements rapides. Téléphonez-nous, pour avoir l'esprit tranquille...



Wawanesa

Avec nous, vous avez l'esprit tranquille.

RIMOUSKI: 723-7875 - 192, rue St-Germain est G5L 1A8
Ouvert du lundi au mercredi de 9h. à 17h. Le jeudi et le vendredi de 9h. à 21h.

BAIE-COMEAU • CHICOUTIMI • DRUMMONDVILLE • GRANBY • HULL • JOUETTE • MONTREAL • QUEBEC • RIMOUSKI • ROUYN-NORANDA • SEPT-ÎLES • SHERBROOKE • STE-FOY • ST-JEAN • ST-JEROME • TROIS-RIVIERES • VICTORIAVILLE

Pas si bête

(avec Michel Pepin)

Un groupe de chercheurs vient de mettre au point une minuscule trayeuse spécialement conçue pour faire la traite des... souris. Selon l'agence UPI qui rapporte la nouvelle, cet appareil est composé d'une petite pompe et d'un système de tubes reliés à des ventouses d'un diamètre d'environ un cm. La production typique d'une souris est de 1,5 ml de lait par jour. La conception de la trayeuse a pour but de faciliter les analyses d'un type d'albumine produit à la fois chez les souris et chez les humains. Si on calcule qu'auparavant la quantité de lait prélevé avec l'aide d'une pipette pouvait représenter, en 30 minutes, environ 1/4 de ml on voit sans l'ombre d'un doute l'économie de temps. Mais tout de même,

pour obtenir une pinte de lait cela demanderait la traite quotidienne d'une souris sur une période de 2 ans.

Juste à titre d'information une vache peut produire en moyenne 16 pintes de lait par jour.

C'est quand même drôle ce qui arrive présentement avec **Brigitte Bardot**. Pour ceux qui ne seraient pas au courant disons que B.B. a fait parvenir le mois dernier un bracelet d'ivoire à la S.P.C.A de Québec en vue de l'encan public destiné à compléter la campagne de financement de l'organisme public.

Mais le bijou est resté bloqué aux douanes car l'ivoire fait l'objet d'une convention internationale.

Brigitte apprenant la nouvelle a déclaré: "Je ne savais pas que je n'avais pas le droit d'envoyer un bijou... Je trouve que cette affaire prend des proportions ridicules... J'aurais compris pour une défense d'éléphant que l'on vient de tuer", et à propos des douaniers, "Vous pouvez leur dire que je les emmerde parce que ce n'est pas moi qui ai tué l'éléphant" et comme qui dirait; défense d'y voir de mauvaises intentions.

L'intervention qui consiste à remplacer une valvule défectueuse du coeur humain par une valvule de coeur de porc réussit aussi bien chez les personnes âgées que chez les jeunes. Selon le docteur M. Craver, professeur de chirurgie à l'Université Emory, de New York, une étude effectuée sur une période de huit ans démontre que les chances de survie de 152 patients âgés de 70 à 92 ans ont été les mêmes que celles d'un groupe de 489 personnes âgées de 20 à 69

ans. Le docteur Craver attribue le succès de ce genre d'intervention chez les vieillards à l'amélioration des diagnostics, des anesthésiques et des soins post-opératoires. Le médecin estime que les constatations des chercheurs sont importantes pour une société dont 35 pour cent de la population sera âgée de 65 ans et plus en l'an 2000.

Encore une fois BB a fait des siennes mais cette fois en France. En effet l'actrice française réclame la création d'une zone pour chats dans la ville de Saint-Tropez où elle réside, sur le modèle des zones pour piétons créées pour les touristes qu'elle juge beaucoup plus "sales, encombrants et vulgaires" que les animaux. Donc après la promenade des Anglais à Nice peut être aurons-nous la promenade des chats à Saint-Tropez.

A ne pas manquer la réunion du C.R.I.F., Groupement rimouskois d'intérêt félin, ce soir mardi 15 mai à 19h30 à la salle du conseil de l'Hôtel de Ville.

J.L. Electron reçoit une subvention de 3000\$

Le ministère du Commerce extérieur du Québec a accordé au cours des mois de janvier, février et mars 1984 une aide de 3 000\$ à l'entreprise de la région du Bas St-Laurent/Gaspésie. Cette subvention est versée dans le cadre du programme d'aide à la promotion des exportations du ministère (APEX).

Dans la région du Bas St-Laurent/Gaspésie, l'entreprise qui a bénéficié de cette aide financière est J.L. Electron.

Le programme APEX vient en aide financièrement aux entreprises qui veulent se rendre à l'étranger pour:

- 1) prospecter de nouveaux marchés (subvention de 50%, maximum de 5 000\$);
- 2) participer à une expo-

sition commerciale ou industrielle (subvention de 50%, maximum de 9 000\$);

3) conclure un accord industriel (coût de transport).

De plus, le volet III vise à aider les entreprises à instaurer une véritable stratégie de commercialisation (50% des frais encourus avec maximum de 50 000\$).

Lors du premier trimestre 1984, le ministère du Commerce extérieur a versé 645 037\$ à 20 entreprises pme québécoises. "Le programme APEX, rappelle M. Landry, est une intervention directe du ministère pour subventionner une activité de prospection de marché à l'étranger". Cette aide financière accordée par le gouvernement aux pme québécoises peut s'élever jusqu'à 50 000\$.

REMERCIEMENTS



MME LOUISE MAROIS

M. Gérard Marois, André, Danielle, Christine, et Denis remercient tous ceux qui ont témoigné de la sympathie par télégrammes, visites, offrandes de messes et assistance aux funérailles lors du décès de Mme Louise Marois, survenu le 28 mars 1984.

Veillez considérer ces remerciements comme personnels.

SOYEZ D'ÉQUERRE

CONFIEZ VOS TRAVAUX À DES CONNAISSEURS

Construction et rénovation résidentielle et commerciale
Estimation gratuite

S. CHARRON ET J. BOURGOIN INC.
LAC-DES-AIGLES

779-2206 - 779-2443 - 779-2309

BÉNÉFICIEZ DU NOUVEAU PROGRAMME ÉQUERRE

Laurent Lévesque

Assureur-vie

Bic
736-4717

Service complet en assurance

- vie et rentes
- collective



Coopérants

SUPER VENTE!

VENEZ VOIR NOS SUPER SPÉCIAUX...

PORTE PATIO 6' (Quantité 20) **675\$**
Triple vitrage plus panneaux blancs

PORTE PATIO 5' (Quantité 1) **655\$**

SOFFIT BLANC **25%**
En paquet
Quantité 7
De rabais

FENÊTRE EN BOIS Quantité 1 **50%**
65 1/2 x 95 po.
FENÊTRE EN ALUMINIUM
Quantité 1 - Blanche 40 1/2 x 42 po.
De rabais

QUINCAILLERIE DE PORTE DE GARAGE **15%**
De rabais sur le prix de détail suggéré

LOT DE VERRES TREMPÉS **60%**
De différentes grandeurs et différentes teintes.
Idéal pour chalet et cabanon
De rabais

COUPE-FROID DE PORTE DE GARAGE ET DE RÉSIDENCE **15%**
De rabais

LOT DE THERMOS **60%**
De différentes grandeurs idéal pour chalet et cabanon
De rabais

LOT DE BARRES AJUSTABLES POUR TABLETTES À PRIX VARIÉS

MIROIRS, VITRES **15%** De rabais sur le prix de détail suggéré
De tout genre et de toute grandeur
15% SUR DESSUS DE TABLE EN VERRE

PORTES MIROIRS PHARMACIES PORTES DE BAIN **25%** De rabais sur le prix de détail suggéré

LOT DE POIGNÉES DE PORTES À PRIX VARIÉS

CONCOURS: Tirage d'un magnifique cadre 24"x48" style colonial avec miroir 6 mm bronze, d'une valeur de 325\$.

Date du tirage: 31 juillet 1984.

1 coupon avec chaque achat de 10\$ et plus.

Atelier de réparation spécialisé.

Spécialiste en réparation de moustiquaires et de fenêtres brisées.



VITRERIE
Du Bas Du Fleuve inc.

PLAZA INDUSTRIELLE
335 RUE RIVARD, RIMOUSKI
(Face à Rimouski Transport) 723-6878

BON PREMIER!



Michel Girard
Lecteur

CE SOIR RÉGIONAL 18H
LE NUMÉRO UN DE L'INFORMATION DANS LE BAS ST-LAURENT

- QUINCY
- ALLÔ BOUBOU
- LA VIE PROMISE
- TÉLÉ-SÉLECTION
- TEMPS D'UNE PAIX
- LE TÉLÉJOURNAL

- TERRE HUMAINE
- BONNE AVENTURE
- MONSIEUR LE MINISTRE
- LES BEAUX DIMANCHES
- LE BASEBALL DES EXPOS
- LE MONDE MERVEILLEUX DE DISNEY

SUR L'ENSEMBLE DES ÉMISSIONS, CJBRT RADIO-CANADA EST BON PREMIER!

* SOURCE: SONDAGE BBM AVRIL 1984

Merci à tous nos téléspectateurs et continuez à nous regarder, car vous méritez ce qu'il y a de mieux.



cjbrrt2
CÂBLE 3



**Le P.L.Q.
explique...**

Le P.L.Q. (2)

En régime fédéral, il n'est ni interdit, ni illogique, il est au contraire normal et souhaitable que des citoyens veuillent militer politiquement et au plan fédéral et au plan québécois. Seul l'esprit séparatiste refuse en principe cette possibilité. Il doit être clairement établi cependant que ces deux engagements sont et doivent être distincts. D'ailleurs, les partis militants au plan provincial, même quand une de leurs fins est comme dans le cas du PLQ d'être un défenseur et un promoteur de l'option fédéraliste canadienne, sont distincts de ceux oeuvrant au plan fédéral.

Il y a donc des personnes et des partis qui militent et sont élus au plan fédéral pour servir le Québec dans la perspective de l'intérêt général de tout le Canada, dans les domaines qui relèvent de la compétence constitutionnelle du pouvoir fédéral. La perspective concrète et journalière du parti libéral du Québec, parce que parti provincial, est différente; c'est la défense, la promotion et l'illustration du Québec. Il doit défendre à temps et à contretemps le territoire, les pouvoirs législatifs, les

institutions, les valeurs propres, les intérêts du Québec. Aussi les deux partis, le Parti libéral du Canada et le Parti libéral du Québec, sont-ils deux partis distincts. S'il y a rien d'incompatible à être membre de ces deux partis, on peut cependant, d'une manière tout aussi logique, être membre de l'un sans l'être de l'autre. On peut même retrouver dans les rangs du PLQ, seule formation fédéraliste au Québec, des membres qui au plan fédéral penchent plutôt vers le PC ou le NPD.

Dans cette chronique, nous écrivons toujours au nom du Parti libéral provincial, c'est-à-dire du PLQ. Quand il est question de cartes de membre, de campagne de financement, de réunions, d'assemblées, il s'agit toujours de celles du PLQ ou de sa section rimouskoise. Si nous écrivons que la carte de membre est obligatoire pour participer à une activité précise, il est sous-entendu que celle du PLQ, la carte de membre du PLC ne saurait en tenir lieu.

Rémi Beaulieu
Commission politique
PLQ-Rimouski

La Fédération de l'Âge d'or du Québec propose un nouveau concept positif du vieillissement

Les gens ne vieillissent pas tous de la même façon. Les cheveux blancs et une démarche hésitante ne sont pas l'apanage des gens du troisième âge.

Nous rencontrons parfois des personnes de trente, quarante ans qui semblent diminuées comparativement à leurs aînés qui gardent, malgré l'âge, un enthousiasme débordant de jeunesse et une ouverture d'esprit qui les rend perméables aux idées nouvelles.

Heureusement de nos jours, les anciens préjugés envers les personnes âgées, les conceptions erronées de la vieillesse et la peur bleue d'avancer en âge disparaissent peu à peu de la circulation. Bien plus, des groupements de personnes âgées comme la Fédération de l'Âge d'Or du Québec, proposent à notre société contemporaine un concept positif du vieillissement qui contribue à dissiper graduellement, face à la réalité, les principaux mythes qui existent.

"Les personnes âgées sont généralement malheureuses". Les faits démontrent qu'une personne âgée conserve dans la vieillesse le tempérament qu'elle avait dans la vie dite "active". On vieillit comme on a vécu! Quelqu'un qui a toujours su apprécier la vie continuera de la trouver belle même devenu âgé.

"Les personnes âgées souffrent plus ou moins de sénilité et de psychose". Un infime pourcentage de la population âgée souffre de ces problèmes. Les causes étant ordinairement d'origine organique, elles disparaissent souvent après traitement. On a réalisé que des soi-disant cas de sénilité n'étaient en réalité qu'un effet de troubles auditifs ou d'une mauvaise alimentation.

"Les personnes âgées sont dépendantes des autres". A peine 5% des

personnes de plus de 65 ans sont des handicapées chroniques. Si un autre 15% souffre de certaines maladies, 80% vivent une vie normale malgré leur âge avancé.

"Les personnes âgées encore sur le marché du travail donnent un rendement insuffisant". Si les personnes âgées prennent plus de temps à accomplir des tâches demandant de l'effort physique, par contre elles manifestent plus de constance dans leur emploi, subissent moins d'accident et s'absentent moins souvent de leur travail.

"Les personnes âgées vivent isolées de leur famille". La majorité d'entre elles entretiennent des relations étroites avec leurs parents et leurs amis et restent actives dans la communauté. Une enquête menée à l'échelle nationale révèle que la plupart des Canadiens âgés demeurent près de leurs enfants et les voient régulièrement. La moitié des personnes interrogées avaient même ren-

contré leurs enfants la journée même ou la veille du sondage.

"La mise à la retraite marque la fin d'une vie". Rien n'est plus faux! Au contraire un grand nombre

de retraités manifestent à la retraite un dynamisme nouveau qui les fait accomplir des choses extraordinaires. La retraite marque chez plusieurs les débuts d'une vie nouvelle.

FOURNIER & FRÈRES ENR.

Gonzague Fournier, prop.



Entrepreneurs généraux

Spécialités:

Recouvrement et isolation de couverture. Toitures d'asphalte et gravier. Réparation de tous genres.

345 Dollard, Rimouski
Bureau et résidence: Gonzague Fournier

723-7098



LES ENTREPRISES INC

PERENNE

ENTREPRENEUR GENERAL

- construction commerciale
- construction résidentielle
- rénovation de tout genre
- bâtiment agricole
- service de dessin

Jean Guy Proulx

723 1710

c.p. 1051

Rimouski



Pour le choix et la préparation d'une publicité efficace, consultez **Richard Paré** Publicitaire **723-2571**

VOTRE JOURNAL
RIMOUSKOIS

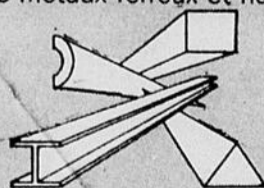
MÉTAL DU GOLFE RIMOUSKI INC.

P.E. CHAREST PRÉSIDENT

Récupération de métaux ferreux et non ferreux

Achat de métal de rebut

batteries aluminium
cuivre plomb
fer catalyseur



vente de fer neuf et usagé
Prix compétitifs

Choix de fer angle galvanisé pour pierres et briques

Achetons au plus haut prix du marché

St-Anaclet Ouest
Rimouski

Pour renseignement
veuillez communiquer
avec nous

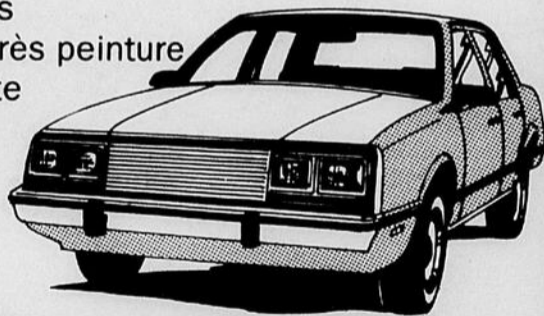
Sur: **723-8885**
Ré: **723-7627**

LA QUALITÉ AVANT TOUT

NOTRE ATELIER VOUS OFFRE

PEINTURE DE VOTRE AUTO

- *Trois couches d'émail acrylique
- *Duragard sur le bas des caisses
- *Figurage des portes
- *Roues peintes
- *Nettoyage après peinture
- *Garantie écrite



POUR TOUTES LES MARQUES D'AUTOS

PRIX SPÉCIAL **568\$** PLUS TAXE

INCLUANT TEMPS ET MATÉRIEL. RÉPARATION ET ANTI-ROUILLE EN SUS; AUSSI, RÉPARATION D'ACCIDENTS D'AUTOS ET CAMIONS DE TOUTE MARQUE

AUTOBIC

ROUTE 132, BIC

TÉL.: 736-5422



Chronique horticole

(avec Marcelle G. Masson)

Fleurs vivaces et plate-bandes

Une plate-bande ou jardin de fleurs digne de ce nom doit nécessairement contenir des vivaces. La culture de ces plantes est un plaisir que le jardinier amateur ne saurait ignorer. Avec le panage des semaines, les vivaces offrent sans cesse quelque chose de nouveau alors que les diffé-

rentes catégories de plantes fleurissent les unes après les autres.

Les vivaces se distinguent des autres parce que leurs racines ne meurent pas durant l'hiver. Elles continuent de fournir des tiges et des fleurs nouvelles d'une année à l'autre.

Quelques variétés
Semaine du 13 au 20 mai

Campagne d'information sur l'alcool et le loisir

Avez-vous déjà remarqué que les activités de loisir et l'alcool sont souvent associés. En plus de toucher le monde du sport, l'alcool se retrouve dans le plein-air et le socio-culturel.

Il est intéressant de regarder les motivations qui nous poussent à pratiquer un loisir et parallèlement, celles qui nous portent à consommer de l'alcool.

La pratique du loisir amène un sentiment de repos et de bien-être; la consommation d'alcool entraîne une détente.

Le loisir fait oublier à l'individu les contraintes et le stress de son travail; l'alcool réduit les tensions dues au stress, conflits au travail et autres...

Certains loisirs à caractère social répondent à nos besoins de communication; l'alcool apporte une plus grande facilité de communication entre les individus.

La pratique du loisir correspond à un besoin de liberté; avec l'alcool, on laisse un peu de côté nos obligations.

Le loisir peut apporter bien du plaisir; l'alcool peut

comme les oiellets de poète par exemple sont appelées pré-annuelles parce qu'elles ont tendance à mourir si leurs racines ne sont pas divisées et transplantées tous les deux ou trois ans.

Les fleurs vivaces poussent bien dans tout bon sol à jardin. La longueur d'une plate-bande varie selon les circonstances et sa largeur peut-être de trois à six pieds si l'on y a accès par un côté seulement et de six à douze pieds si on peut l'atteindre de chaque côté. Enlevez le sol de surface et mettez de côté. Enfouissez trois à quatre pouces de fumier pourri ou de terreau de feuilles mortes ou de toute autre substance organique en décomposition. Remettez le sol de surface ménagé à cet effet. Il vous

reste à bien ameubler la terre, à enlever toutes racines de chiendent ou autres mauvaises herbes, cailloux et déchets. Placez vos plantes vivaces à quinze ou trente six pouces de distance selon leur développement. Il est important de ne pas laisser sécher les racines avant la plantation et de bien fouler le sol autour de ces dernières pour qu'elles soient bien en contact avec la terre. La profondeur varie selon les variétés.

Remarque que plusieurs sortes de niveau peuvent être déménagées, même en pleine floraison, si vous avez pris soin de préparer les trous à l'avance, d'arroser copieusement chaque talle et de les sortir de terre avec une grosse motte entourant toutes leurs racines et de les arroser abondamment durant une semaine au moins lorsque transplantées.

Toutefois pour certaines espèces à racines superficielles, charnues ou cassantes, il est préférable d'attendre à la fin d'août ou au début de septembre pour les pavots ou les pivoines. Les iris et les primévères se transplantent aussitôt après la fin de leur floraison.

Les espaces assez grands autour de vos jeunes vivaces peuvent être comblés avec des annuelles durant la première année. Quand vos vivaces auront atteint une certaine grosseur vous pourrez multiplier vos talles en les divisant.

Vos vivaces qui ont produit quelques bouquets la

rendre euphorique.

Le problème n'est pas de prendre un verre pour accompagner son activité de loisir, mais plutôt de croire que l'alcool est utile ou même nécessaire à la réalisation de celle-ci.

Le loisir est source de satisfaction en lui-même. S'il n'est plus intéressant sans l'absorption de l'alcool ou qu'il est devenu un prétexte de consommation, ne nous exposons-nous pas à quelques problèmes, l'alcool étant ce qu'il est?

première année auront doublé l'année suivante et avec de bons soins, sarclage, arrosage, binage et fertilisation vous aurez un jardin magnifique.

A l'automne coupez les tiges à quelques pouces de terre en prenant soin de ne pas briser le collet ou couronne de la plante et détruisez ainsi une foule de nouvelles tiges pour l'année suivante. Il est à conseiller de les couvrir de branches de pin ou de sapin ou d'un palli qui aidera l'accumulation de la neige pour empêcher le gel.

Pour tirer le maximum de vos vivaces, contrairement aux annuelles qui

donnent des fleurs durant tout l'été, les vivaces fleurissent selon leurs variétés, de quinze jours à un mois. En coupant les fleurs fanées de chaque talle à la fin de sa floraison, vous en tirerez souvent une deuxième floraison moins abondante cependant. J'ajouterai que les flox s'épaississent en belles touffes plus nombreuses en se ramifiant, et demeureront plus basses, si vous avez pris soin de pincer le bout de chaque tige quand elles atteignent environ six à huit pouces de hauteur au printemps.

A la prochaine,
Marcelle G. Masson



MENUISERIE VALMONT LEPAGE

CONSTRUCTION ET RÉNOVATION
RESIDENTIELLES ET COMMERCIALES
Estimation gratuite
Prix compétitifs

Route 232
Ste-Blandine

735-2254

NETTOYAGE DE TAPIS

Nouveau procédé:
applicateur anti-saleté
après lavage.

- Décapage de planchers
- Nettoyage de fauteuils
- Lavage de murs et de vitres
- Equipement ultra-moderne
- Commercial et résidentiel
- Estimation gratuite

CONCIERGERIE
GERVAIS GENDREAU
724-3960



PULVÉRISER POUR PROTÉGER LA VIE ÉCONOMIQUE DE NOTRE RÉGION

Le ministère de l'Énergie et des Ressources est le gestionnaire responsable de la forêt publique québécoise.

Il se doit d'intervenir à court terme, face à une situation alarmante: 26% des forêts exploitables du Bas-Saint-Laurent-Gaspésie sont ravagées par la tordeuse des bourgeons de l'épinette. Dans notre région, 640 000 hectares de forêt seront traités en 1984, entre mai et juillet.

De plus, on augmentera considérablement par rapport à l'an dernier la proportion des pulvérisations effectuées avec l'insecticide biologique (Bt) en concentrant son utilisation à proximité des zones habitées.

Le ministère de l'Énergie et des Ressources met tout en oeuvre pour préserver une ressource vitale à notre région: plus de 3 000 emplois de chez nous dépendent directement de la forêt.

Si vous désirez obtenir de plus amples renseignements sur les pulvérisations, leurs effets socio-économiques et environnementaux, vous pouvez vous adresser au bureau régional du MER le plus près de chez vous ou écrire à l'adresse suivante:

Service de l'information
Ministère de l'Énergie
et des Ressources
200 B, chemin Ste-Foy,
7^e étage
Québec G1R 4X7



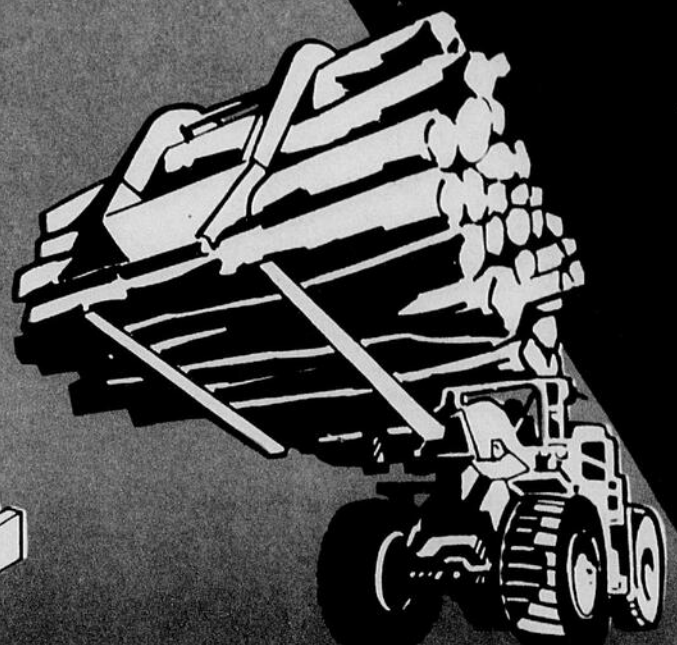
Gouvernement du Québec
Ministère de l'Énergie
et des Ressources

INFORÉT

Un service téléphonique à votre disposition pour toute information précise sur les pulvérisations.

Où, quand, comment? 24 heures sur 24, gratuitement, à partir du 7 mai 1984.

- région de Québec:
(418) 643-8060
- partout ailleurs:
1-800-463-4558
(sans frais)



Québec

Chronique agro-technique

Contrôler les contrôles

Les contrôles Laitiers, tels les PATLQ, constituent des outils de gestion précieux pour les producteurs. Ils contiennent une foule de renseignements utiles.

Toutefois, il faut se méfier. Parfois les recommandations sont fausses...? Ces mots peuvent vous surprendre, voire même vous choquer au prime abord. Voyons comment cela peut

arriver. Cela ne peut pas être imputable à l'ordinateur puisqu'il commet rarement des erreurs de calculs.

Il existe un risque d'entrer des mauvaises données en mémoire. Ce qui constitue une erreur humaine du genre erreur de frappe. Ce risque est faible.

D'un autre côté, il semble invraisemblable que votre contrôleur vous trompe délibérément.

Les recommandations inadéquates originent généralement à la source des données: votre ferme. Elles surviennent au moment même où s'effectue la cueillette des données. Lorsque je demande à mes étudiants de refaire "à la main" les calculs des ordinateurs ils décèlent très souvent des informations erronées ou des oublis (pour ne pas dire des négligences).

Voici quelques exemples parmi les plus fréquents:

- Une mauvaise estimation de la consommation des fourrages par les vaches. Il faut vérifier si elles mangent la quantité de foin ou d'ensilage inscrite dans le rapport.
- Le poids réel des animaux

- La pesée de lait
- Les analyses des aliments.

L'ordinateur ne peut pas deviner que vous avez changé de sorte de moulée; que vous avez diminué la quantité de foin servi; que vous n'envoyez plus vos vaches aux pâturages; etc. Il calcule selon ce qu'il sait. Ainsi, l'équilibre de la ration alimentaire peut exiger des quantités différentes que la recommandation figurant sur le rapport. Suivre des recommandations calculées à partir de fausses données n'est pas plus valable que de se fier à son propre jugement!

Il est donc souhaitable que vous vérifiez attentivement si l'ordinateur possède les renseignements

qui correspondent à ce qui se passe réellement sur votre entreprise.

Vous payez cher pour adhérer à ces programmes. Vous devez donc rentabiliser cet investissement en le rendant efficace. Ce qui si-

gnifie le bien utiliser et le bien comprendre.

Christian Pelletier, agronome Enseignant en Agro-technique, Ecole Paul-Hubert, Rimouski



Municipalité Rimouski-Est

AVIS PUBLIC

CAMPAGNE DU GRAND NETTOYAGE DU 14 AU 18 MAI 1984

La municipalité de Rimouski-Est désire offrir à la population la possibilité de recueillir les rebuts (vieux meubles, matériaux, matelas, laveuses, sècheuses, etc.) qui, normalement ne sont pas ramassés par l'entrepreneur lors de la cueillette des ordures ménagères.

À cet effet, des camions de la municipalité seront mis à la disposition des contribuables pour recueillir ces rebuts les 17 et 18 mai 1984.

S'il vous plaît, veuillez placer les objets à ramasser le long des rues et des trottoirs mais en aucun cas dans la rue.

Toute personne désireuse de bénéficier de ce service pourra communiquer avec le bureau de la municipalité, au numéro de téléphone 723-8388 au moins une journée à l'avance. Sont exclus de ce service, les commerces et les industries.

Donné à Rimouski-Est, ce 9 mai 1984.

Denis Ouellet, secrétaire-trésorier

Apiculteurs, le M.R.C. vous informe!

Comme par les années passées, le ministère de l'Énergie et des Ressources du Québec entend collaborer avec les apiculteurs de l'Est du Québec dans le cadre du programme de pulvérisations contre la tordeuse des bourgeons de l'épinette.

C'est pourquoi le ministère de l'Énergie et des Ressources a préparé des cartes permettant aux apiculteurs de localiser très précisément les parcelles de forêt publique qui feront

l'objet de traitement.

Ces cartes peuvent être consultées dans tous les bureaux de renseignements agricoles de La Pocatière à Gaspé, ainsi que dans tous les bureaux du ministère de l'Énergie et des Ressources.

Le M.E.R. rappelle également que chaque apiculteur, comme tout citoyen du Québec d'ailleurs, peut obtenir gratuitement par téléphone des renseignements précis sur la date, l'heure et le secteur arrosé.

Le numéro de téléphone se retrouve dans le dépliant PULVÉRISER POUR PROTÉGER, CE QU'IL FAUT SAVOIR... que vient de diffuser le M.E.R. dans toutes les boîtes aux lettres de la région, c'est-à-dire au numéro 1-800-463-4558.

Ces informations permettront aux apiculteurs de fermer leurs ruches à temps au moment des pulvérisations d'insecticides chimiques. Quant aux sec-

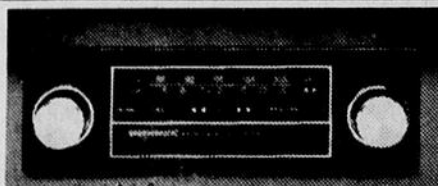
teurs forestiers traités au Bt, toutes les études démontrent que les abeilles ne sont aucunement affectées par l'insecticide biologique.

Soulignons que les pulvérisations contre la tordeuse des bourgeons de l'épinette sont effectuées dans la grande forêt publique à des distances d'au moins 3 kilomètres des zones habitées ou cultivées dans le cas des insecticides chimiques et de 1 kilomètre lorsqu'il s'agit de l'insecticide biologique.

METRO SOUND

POUR CE PRINTEMPS, SONORISEZ VOTRE VOITURE À DES PRIX IMBATTABLES!

SPARKOMATIC



RADIO AM/FM/STÉRÉO CASSETTE

SR303 - SPARKOMATIC
Inversion automatique de la cassette
Contrôle de balance
Puissance 10 w RMS/total
Contrôle avant, arrière (Fader)
Rég. 259,95\$

SPECIAL 169⁹⁵



SR300 - SPARKOMATIC
Contrôle de tonalité
Contrôle de balance
Contrôle d'avance rapide
Puissance 7,5 w RMS/total
Rég. 149,95\$

SPECIAL 98⁹⁵



SR306 - SPARKOMATIC
Lecture digitale pour les stations de radio
Contrôle de balance
Contrôle de tonalité
Puissance 40 w RMS/total
Rég. 269,95\$

SPECIAL 164⁹⁵

AUTRES EXEMPLES DE SUPER BAS PRIX

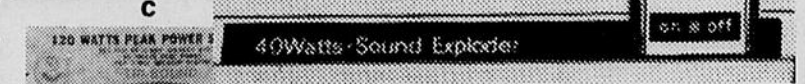
SR307 — 5 contrôles - Egalisateur - Amplificateur intégré - Inversion automatique - Contrôle égalisation de ruban - Puissance 40 w/RMS/total - Rég. 399,95\$ **200⁹⁵**

SR312 — Présélection de stations radiophoniques - Inversion automatique - Avance et recul rapide - Puissance 14 w/RMS/total - Rég. 319,95\$ **194⁹⁵**

SR310 — Radio AM/FM cassette stéréo de type haute fidélité - Puissance 10 w/RMS/total - Rég. 399,95\$ **SPECIAL 249⁹⁵**

NOUS AVONS UNE GAMME COMPLÈTE D'AMPLIFICATEURS-ÉGALISATEURS, AINSI QU'UNE LIGNE DE HAUT-PARLEURS POUR AUTOMOBILES.

AUDIOVOX - TECSONIC - METRO SOUND



ENSEMBLE POUR VOITURE IMPORTÉE ET AMÉRICAINE OU MOTO

A- TECHSONIC MODÈLE Z-26 - RADIO AM/FM STÉRÉO CASSETTE

INCLUANT:
- Contrôle de balance - Contrôle de tonalité
- Puissance de 6 w/canal - Arrêt automatique
- Avance rapide

B- AMPLIFICATEUR MODÈLE AMP 500B INCLUANT:
- Puissance 20 w/canal - Interrupteur de mise en circuit

C- HAUT-PARLEUR MODÈLE 6"x9" - 3 VOIES
- Puissance admissible 35 w/canal RMS
Impédance 4 Ω
- Suspension à air

Prix rég. 151,85\$

L'ENSEMBLE POUR AUSSI PEU QUE

99⁹⁵

COLONIAL ELECTRONIQUE LTÉE

162 St Germain ouest, Rimouski 723 9717

TECSONIC

VENTE ÉCLAIR

Mini VARIÉTÉS ENR

9 EST ST-JEAN-BAPTISTE

4 JOURS SEULEMENT

PRIX EN VIGUEUR JUSQU'AU 19 MAI OU JUSQU'À ÉPUISEMENT DE LA MARCHANDISE.



Choix de couleurs

13²⁹



Choix de couleurs

18⁸⁸

La confiance

CROWN DIAMOND

Latex d'intérieur fini mat satiné Super blanc (01-001)

18,48\$

Émail d'intérieur et d'extérieur pour planchers Gris tuile (02-230)

18,48\$

Peinture lustrée d'extérieur à l'alkyde Blanc (02-309)

19,48\$

Latex d'intérieur semi-lustré Super blanc (01-100)

19,48\$

Peinture mate d'extérieur au latex acrylique Blanc (02-009)

19,48\$

Peinture mate d'intérieur fini perte à l'alkyde Blanc (01-609)

19,48\$



Offert sans supplément dans tous les tons pastel du sélecteur Crown Decor.

<p>DÉCAPANT À PEINTURE ET VERNIS No 03-225</p> <p>1 l 4⁵⁵</p>	<p>PRIMER-SEALER Au latex No 05-195</p> <p>4 l 10⁷⁵</p>	<p>LATEX MAT No 08000</p> <p>4 l 8⁹⁵</p>	<p>LATEX SEMI-LUSTRE "Crown Craft" No 05-100</p> <p>4 l 15⁸⁸</p>
--	--	---	---

FAITES VITE, VENEZ CHERCHER VOTRE PART D'AUBAINES.

<p>ENDUIT FIBREUX À toitures</p> <p>20 l 13⁸⁸</p>	 <p>MONO BLANC Tube 300 ml</p> <p>2⁹⁹</p>	<p>ÉMAIL À PLANCHER À L'ALKYDE Gris moyen Intérieur - Extérieur Bois ou ciment</p> <p>4 l 15⁴⁸</p>
<p>CIMENT PLASTIQUE Noir</p> <p>4 l 4⁸⁸</p>	<p>DILUANT À PEINTURE ET VERNIS</p> <p>4 l 3³⁹</p>	<p>OUVERT JUSQU'À 22H30 DU LUNDI AU SAMEDI</p>
 <p>SÉCHOIR À CHEVEUX 1500 watts</p> <p>VENTE 12⁸⁸</p>	<p>SCELLANT À LA SILICONE Blanc ou clair</p>  <p>Tube 300 ml 4³⁹</p>	

<p>NOUS TAILLONS LES CLÉS</p> <p>1⁰⁰ LA COPIE</p>		<p>COKE COKE DIET SPRITE 750 ml</p> <p>6/2⁹⁹ + dépôt</p>	<p>POMMES DE TERRE Canada no 1</p> <p>22,7 kg 50 lb</p> <p>VENTE 6⁹⁵</p>	<p>QUALITÉ CONSEIL BAS PRIX</p>	<p>POLYUR MC 55 Translucide comme du verre</p> <p>4 l</p> <p>VENTE 26⁴⁰</p>
---	--	---	---	--	--

BOUCHERIE

BENOIT



TANGUAY inc.

739-4811

VIANDE EN GROS

VIANDE AU DETAIL

17 RUE ST-ALPHONSE — LUCEVILLE

BOEUF DE L' OUEST

DEMI BOEUF POUR CONGELATEUR

Pesanteur 300 à 350 lb

COMPRENANT:
● 1/2 partie avant
● 1/2 partie arrière
Cat. C-1

3,29 \$/kg

1,49\$/lb
DEBITAGE INCLUS

BLOC DE BOEUF

Pesanteur 100 à 125 lb

COMPRENANT:
● Rôti
● Côtes croisées
● Boeuf haché maigre
Cat. C-1

3,29 \$/kg

1,49\$/lb
DEBITAGE INCLUS

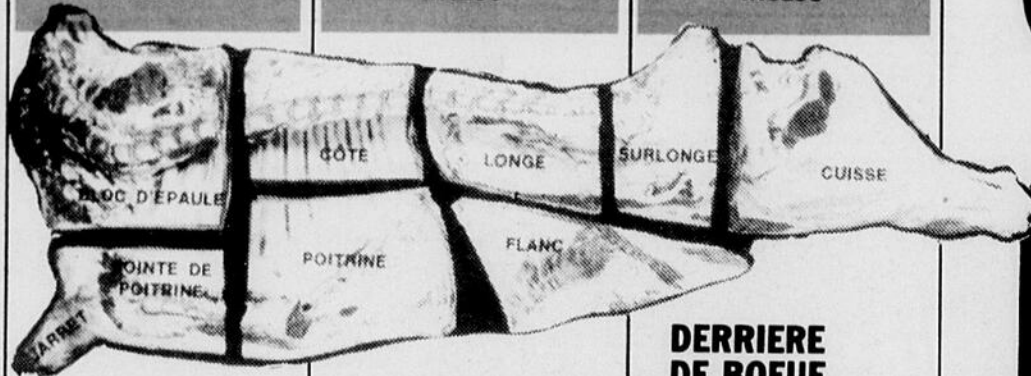
LONGE ET SURLONGE

Pesanteur 50 à 60 lb

COMPRENANT:
● Filet mignon
● T-Bone
● Steak de surlonge et rosbif
● Boeuf haché mi-maigre
Cat. C-1

5,27 \$/kg

2,39\$/lb
DEBITAGE INCLUS



PORC

COMPLET OU DEMI (sans tête)



COMPRENANT:
● Épaules ● Longe
● Spare ribs ● Flanc
● Fesses

2,76 \$/kg

1,25\$/lb

CUISSE

COMPRENANT:
● Rosbif du roi ou brochettes ou Fondue bourguignonne
● Fondue chinoise
● Rôti aux cubes
● Boeuf haché maigre
Cat. C-1

3,73 \$/kg

1,69\$/lb
DEBITAGE INCLUS

DERRIERE DE BOEUF

Pesanteur 150 à 200 lb

COMPRENANT:
● Rosbif
● Brochettes
● Tournedos (steak papillon entouré de bacon)
● Steak de surlonge
● Filet mignon
● T-Bone steak ou aloyau (os en T)
● Côte d'aloiau (T-Bone steak)
● Boeuf haché maigre
Cat. C-1

4,06 \$/kg

1,84\$/lb
DEBITAGE INCLUS

STEAK DE RONDE

complet



4,17 \$/kg

1,89\$/kg

JAMBON SANDWICH TRANCHE

CRAY-O-VAC



4,83 \$/kg

2,19\$/lb

QUAND LE CHOIX DEVIENT UN GOÛT

N.B.: NOTRE COMPTOIR DE VIANDE AU DETAIL EST FERME A TOUS LES LUNDIS.

SPECIAUX EN VIGUEUR JUSQU'AU 30 MAI 1984

TOUTES NOS VIANDES SONT PREPAREES ET EMBALLEES AVEC SOIN

SERVICE ASSURE — SATISFACTION GARANTIE