

MONTRÉAL PLUS

Les policiers et la Ville tout près d'une entente Page 3 >

Pierre Grondin, urgentologue recruté à 75 ans Page 3



CAHIER E | LA PRESSE | MONTRÉAL | MARDI 4 FÉVRIER 2003

La Presse

PETITES ANNONCES > DÉCÈS

Moody's bonifie la cote de la Ville

KARIM BENESEAIEH

LE CONCEPT d'« une île, une ville » a fait un nouvel adepte hier. Un an après la fusion, la firme de cotation Moody's a en effet annoncé que l'opération était un succès financier et a révisé la note de Montréal, qui est passée de « A2 stable » à « A2 positive ».

La bonne nouvelle a aussitôt été saluée par l'administration Tremblay-Zampino qui y a vu les « premières retombées positives » du contrat de ville. « Aujourd'hui, on a la reconnaissance d'une agence internationale qui a pris en considération la performance de la ville au cours de la dernière année, estime le maire, Gérald Tremblay. On reconnaît que les efforts entrepris pour assainir les finances et réduire la dette méritent d'être récompensés. »

En fait, pour Moody's, le contrat de ville annoncé la semaine dernière n'a été que l'un des éléments d'amélioration des finances de Montréal. On reconnaît que l'entente avec Québec allait permettre d'augmenter et d'instituer à moyen terme une aide financière régulière. Mais au premier plan, la révision annoncée hier se veut la reconnaissance que la Ville a franchi avec succès la première année du processus de fusion et que le potentiel d'amélioration de la situation financière est très bon à court terme.

« Bien que la fusion des services et des administrations, ainsi que l'établissement des arrondissements, ait été un sérieux défi, on s'attend à ce que la Ville dépasse ses prévisions budgétaires et boucle 2002 avec un petit surplus », analyse la firme. On s'attend à ce que des économies d'échelle apparaissent à long terme, quand les coûts de l'intégration des services seront absorbés.

« De toute évidence, nous estimons que les fusions ont un potentiel et peuvent être payantes car elles permettent la compression de coûts, explique Debra Roane, analyste chez Moody's. Au départ, c'est un processus très compliqué, les économies d'échelle peuvent prendre du temps à se dégager. »

Maché immobilier vigoureux

On a également relevé la robustesse du marché immobilier de la métropole qui verra inévitablement grossir les coffres de la Ville. L'an dernier, le marché de la revente résidentielle a grimpé de 26 % et s'est établi à 6,8 milliards, tandis que le prix moyen des résidences revendues grimpait de 13 %.

Fait cocasse, en novembre 2000, Peter Yeomans avait annoncé que la fusion allait avoir des « conséquences terribles ». Celui qui était alors maire de Dorval et qui est devenu un des piliers de l'équipe Tremblay avait prévenu que « des firmes comme Moody's vont dévaluer la cote de crédit de la nouvelle Ville de Montréal ».

En 1995, Montréal avait subi une décote attribuée à sa difficulté d'équilibrer son budget, et était passée de A1 à A2. La cote A2 est considérée comme légèrement supérieure à la moyenne au chapitre de la sécurité des investissements. Les garanties offertes par la Ville de Montréal sont qualifiées d'« adéquates », mais certains éléments suggèrent une possibilité de futurs défauts de paiement. La cote A2, même positive, est encore loin des notes prestigieuses comme Aa1, qu'on a accordé à Toronto, et la meilleure de toute, Aaa, accolée à Vancouver.

Concrètement, la révision à la hausse de la cote de Montréal n'aura pas un effet spectaculaire. Selon l'évaluation du maire Tremblay, en faisant baisser de 10 points de base les taux d'intérêt, on gagnerait ainsi quelque deux millions par année sur les deux milliards qu'on prévoit emprunter cette année. — Avec la collaboration de Bloomberg



Cette scène croquée hier à Moncton, au Nouveau-Brunswick, rappellera à plusieurs le grand verglas de 1998.

Neige, gadoue... et verglas

Montréal s'en tire mieux que le Nouveau-Brunswick, qui subit « sa » crise du verglas

TRISTAN PÉLOQUIN

LES MONTRÉALAIS devront s'armer de patience ce matin, tandis que les 10 centimètres de neige tombés au cours de la nuit se mélangent joyeusement aux cinq millimètres de pluie verglaçante prévus en début de matinée, tapissant les routes et les trottoirs de la métropole de gadoue.

Le tout risque par la suite de se transformer en véritable patinoire, lorsque les températures redescendront au-dessous du point de congélation et que cinq nouveaux centimètres de neige menaceront de s'abattre sur la ville.

Chose certaine, toutefois, Montréal et ses régions s'en tirent mieux que le Nouveau-Brunswick, qui subit depuis les 48 dernières heures une véritable « crise » du verglas.

Branches d'arbres cédant sous le poids de la glace, fils électriques sectionnés, transformateurs court-circuités et réseau routier en très mauvais état, la situation de la province voisine n'a rien d'enviable. Depuis dimanche, environ 30 millimètres de pluie verglaçante sont tombés sur le Nouveau-Brunswick, combinés à des vents violents de 70 à 90 kilomètres à l'heure, affectant principalement la région sud-est de la province.

Selon les prévisions d'Environnement Canada, 10 centimètres de pluie verglaçante

supplémentaires pourraient s'ajouter en début de soirée.

En début de soirée hier, 80 équipes de techniciens d'Énergie Nouveau-Brunswick travaillaient d'arrache-pied pour rebrancher les quelque 60 000 foyers privés d'électricité, aidés par huit équipes supplémentaires appelées en renfort de la Nouvelle-Écosse.

Pire qu'en 1998

« C'est la pire panne que nous ayons jamais connue. Nous avons présentement deux fois plus d'abonnés privés d'électricité que lors de la crise du verglas de 1998, a indiqué Jeffrey Carleton, porte-parole de la société d'État. Le nombre de lignes électriques sectionnées par des branches tombées est considérable, mais nous croyons être en mesure de rétablir le service d'ici 72 heures. »

Craignant le pire, la Croix-Rouge a ouvert dans la région de Moncton quatre refuges pour venir en aide aux résidents privés d'électricité. Les 340 écoles d'enseignement primaire et secondaire de la province, de même que certains collèges, ont également été fermés par mesure de sécurité.

« Heureusement, la température oscille autour de 0° C. Les gens n'éprouvent donc pas

Voir VERGLAS en E3

Nouveau pavé dans la mare

À l'heure actuelle, Québec peut agrandir le Casino sans consultation

KARIM BENESEAIEH

L'arrondissement de Ville-Marie a jeté un autre pavé dans la mare, hier, dans le débat entourant la vente de l'île Notre-Dame au gouvernement du Québec.

Contrairement à ce qu'affirmaient la semaine dernière le gouvernement et la Ville de Montréal, aucun processus de consultation ne serait obligatoire si Loto-Québec décidait, par exemple, d'agrandir son casino. Cette « découverte » de l'opposition a lancé une journée de débats fort animée, hier, à l'hôtel de ville. Convoqué spécialement pour ratifier le contrat de ville entre Québec et Montréal, le conseil a par ailleurs donné lieu à quelques retournements surprenants, quatre conseillers du parti du maire ayant affiché leur dissidence et demandé une consultation publique sur l'entente.

Plus tôt en matinée, le conseiller de Ville-Marie, Robert Laramée, avait lancé les hostilités en révélant que « le zonage dans l'île Notre-Dame permettrait demain matin tout agrandissement du Casino et des installations actuelles de plein droit, sans procédure de consultation, sans même que le conseil d'arrondissement de Ville-Marie en soit saisi. »

L'île Notre-Dame, tout comme le parc des Îles au complet, est un secteur classé dans la seule catégorie E.3 (1), laquelle autorise déjà une multitude d'usages comme les jeux récréatifs, les marinas, les débits de boissons, les restaurants... et les casinos. Aucune modification de zonage ne serait donc nécessaire pour agrandir ou installer une nouvelle attraction et, évidemment, aucune consultation n'aurait à être tenue. « Depuis jeudi dernier, le maire vend son projet avec un discours très démocratique, qui promet aux citoyens une consultation et même un processus référendaire, a déclaré le conseiller Laramée. Dans Ville-Marie, on s'est vite mis au travail pour comprendre que présentement, il n'y a aucune obligation quant à la hauteur, quant à la densité, quant à l'implantation. »

En conseil extraordinaire, hier, le maire Gérald Tremblay a reconnu la situation, précisant toutefois que ce n'est pas le contrat de ville qui l'avait engendré. « Le contrat de ville ne règle pas tous les problèmes, c'est bien évident », a-t-il précisé.

L'arrondissement de Ville-Marie commença ce soir un avis de motion visant à revoir le règlement d'urbanisme du parc des Îles. Cette procédure, a précisé Robert Laramée, empêchera toute délivrance de permis pendant 90 jours. Après l'adoption des changements, qui visent entre autres à préciser les zones visées et les citoyens touchés, une demande de dérogation devra obligatoirement passer par la procédure normale de consultation.

Majorité serrée

De toute évidence, la vente de l'île Notre-Dame constitue le morceau le plus difficile à avaler de toute l'entente annoncée la semaine dernière entre Québec et Montréal. Supposé rapporter 587 millions d'argent frais, le contrat de ville contient en outre une multitude

Voir PAVÉ en E3



CONCOURS

LE MONDE DU TRAVAIL

Gagnez cet ordinateur portable de marque **COMPAQ**.

La Presse Tous les détails du concours dans le cahier spécial LE MONDE DU TRAVAIL, mercredi.



TÊTES D'AFFICHE

FÉVRIER est le *Mois du cœur* et la Fondation des maladies du cœur en profite pour relancer sa campagne de sensibilisation aux maladies cardiovasculaires, insistant sur l'importance de la prévention pour rester en santé. Ce lancement de campagne sera marqué cette année par le dévoilement des « constats assez spectaculaires » d'un sondage canadien (Ipsos-Reid) portant sur les mythes associés aux facteurs de risque des maladies cardiovasculaires. Les maladies cardiaques sont toujours la principale cause de mortalité, en partie à cause de comportement de type laisser-faire.



Sol

LES SANS-ABRI font régulièrement la manchette, surtout l'hiver par temps froid, et pour mieux informer la population des conditions de vie de ces personnes sans domicile fixe, un nouvel organisme de marketing social, Trigone Animation, a conçu une campagne de sensibilisation, *Solidaires face à l'itinérance*, reposant sur la diffusion de capsules à la télévision et d'annonces publiées dans les journaux. Sol, figurant sous forme d'un personnage de bédé, est le porte-parole de cette campagne de sensibilisation à la problématique urbaine de l'itinérance. Renseignements : www.itinerance.info. Fait à noter, les instigatrices de cette campagne dont c'est la première réalisation sont trois jeunes mères entrepreneurs (Marie-Odile Demay de Goustine, Chantale Pagé et Marie-Dominique Michaud) qui ont créé Trigone Animation (OSBL de marketing social) et qui ont été consacrées « Femmes de l'année » par le magazine *Elle Québec*.



Pauline Marois

LE REFUGE pour hommes L'Abri de la Rive-Sud (Longueuil), inaugurerait officiellement ses nouveaux locaux réaménagés en présence de la vice-première ministre Pauline Marois, et d'autres députées du secteur : Cécile Vermette (Marie-Victorin) et Yolande Thibeault (Saint-Lambert), ainsi que du porte-parole de L'Abri de la Rive-Sud, Pierre Bruneau, vendredi. L'établissement, qui offre le gîte et le couvert à des hommes sans domicile fixe de la Montérégie, pourra maintenant accueillir près d'une quinzaine d'hommes qui bénéficieraient également de services pour se sortir de leur misère.

LES CLUBS Richelieu du secteur d'Ottawa, à l'exemple de beaucoup d'autres organismes, ont profité de la période du temps des Fêtes pour remettre des dons en argent, nourriture et cadeaux, à Partage Vanier, un organisme qui vient en aide aux enfants dans le besoin. Ont présenté les dons : Jean-Yves Fortin (gouverneur sortant), Yves Parent, Lucette Paquette, Éveline Clow, Jean-Jacques Desgranges, Pierrette Bernard, Florian Lelièvre, et Tréva Cousineau (gouverneur), représentant les différents clubs Richelieu de la région d'Ottawa.

DANS LE CADRE de la Semaine du développement international (du 2 au 8 février) le Centre canadien d'étude et de coopération internationale (CECI), l'un des plus anciens de nos organismes de coopération internationale, créé au Québec par les jésuites il y a 45 ans, compte souligner l'engagement et l'influence de nos communautés religieuses dans le domaine de la coopération internationale. Rappelant que le CECI s'est laïcisé en 1968, son directeur général, Michel Chaurrette, souligne qu'on projette maintenant d'ouvrir la coopération internationale à un plus grand nombre de Québécois, après avoir centré les interventions sur le volontariat de spécialistes. Implanté dans plus d'une vingtaine de pays parmi les plus pauvres du monde, principalement en Afrique francophone, chez les populations autochtones d'Amérique latine, à Haïti et dans quelques pays asiatiques, le CECI a un budget de 37 millions, dont un peu plus de la moitié provient de l'ACDI, et 1,5 millions de dons faits

par les Québécois. Les projets du CECI à l'étranger, portant sur le développement local (agriculture, santé, éducation, aide aux réfugiés) reposent principalement sur les épaules de ses centaines de bénévoles, appuyés par les 400 employés des bureaux à l'étranger. Longtemps installé rue Sainte-Catherine Est, le CECI loge maintenant dans les ateliers Angus (3185, rue Rachel Est). Renseignements : (514) 875-9911.



Louise Harel

C'EST SOUS la présidence d'honneur de Louise Harel, présidente de l'Assemblée nationale, que se tiendra une soirée-conférence destinée à mieux faire comprendre la schizophrénie, le mardi 11 février, à compter de 18 h. Il y aura principalement une présentation d'une conférence du Dr Emmanuel Stip, psychiatre, photographe et professeur agrégé au département de psychiatrie de l'Université de Montréal. On y retrouvera aussi des stands d'organismes et une exposition de photos et tableaux des Impatients. Le conférencier expliquera comment un schizophrène comme John Forbes Nash a pu obtenir un prix Nobel d'économie en 1994 et comment, malgré les déficits cognitifs qu'occasionne cette maladie, un schizophrène peut encore avoir de grandes performances intellectuelles. RSVP, sans frais, mais inscription obligatoire : (514) 251-4000, poste 3400, ou 1 866 888-2323. Le tout est organisé par la Société québécoise de la schizophrénie (www.schizophrénie.qc.ca)

LE PRODUCTEUR de logiciels Ashlar-Vellum a procédé gracieusement à l'installation du logiciel Cobalt sur une cinquantaine d'ordinateurs d'enseignements de la faculté d'aménagement de l'Université de Montréal. Il s'agit d'un don d'une valeur de 60 000 \$ qui s'inscrit dans le cadre de la grande campagne de financement menée par l'Université de Montréal.



Nathalie Dignard

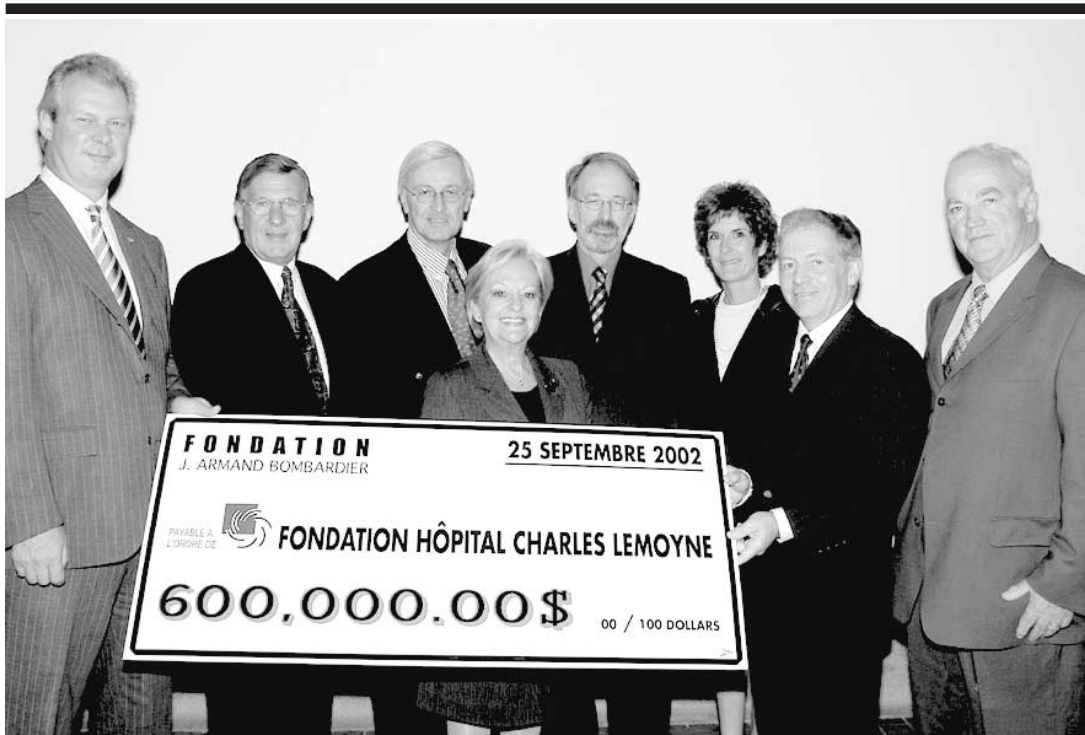
STÉPHANE Lemieux (groupe Ameublement Focus) et Nathalie Dignard (Fédération des caisses Desjardins), sont les coprésidents d'honneur de la campagne de financement annuelle de la maison Le Prélude, un centre d'hébergement pour femmes et enfants victimes de violence conjugale, située à Laval. Une soirée-bénéfice aura lieu le 19 mars, à la salle André-Mathieu, alors qu'on présentera le spectacle de l'humoriste Claudine Mercier. Coût : 125 \$. Renseignements : (450) 682-3050.



Solange Heiss

DANS LE cadre de la campagne de financement de la Fondation des Auberges du cœur, qui soutient un réseau québécois de maisons d'hébergement pour jeunes, Solange Heiss a présenté un don de 2500 \$ des pâtisseries Saint-Hubert, aux coprésidents de la campagne de financement, Ronald Corey et Jean Doré.

DANS LE BUT avoué de démythifier les sciences et les technologies, de faire disparaître les préjugés qui éloignent ou détournent les jeunes filles des carrières dans ces domaines, et de favoriser l'accès des adolescentes de 13 à 15 ans aux carrières scientifiques et technologiques, une quinzaine de jeunes femmes occupant des postes à saveur scientifique ou technologique ont créé l'activité *Les filles et les sciences : un duo électrisant !*, activité qui se tiendra le samedi 22 février, à l'École de technologie supérieure (ETS). Renseignements et inscriptions : www.lesfillesetlessciences.ca.



600 000 \$ pour l'hôpital Charles-LeMoine

La grande campagne de financement de l'hôpital Charles-LeMoine enregistre ses premiers résultats avec un don majeur de 600 000 \$ de la Fondation J. Armand Bombardier. Ces fonds seront consacrés aux services d'oncologie, à l'achat d'équipements de haute technologie, aux services d'urgence et de traumatologie, ainsi qu'à l'enseignement et la recherche. Ont participé à la présentation du chèque : Gilles Labbé (Héroux Devtek), coprésident de la campagne ; Jean-Denis Côté (président de la Fondation de l'hôpital Charles-LeMoine) ; Philippe Montel et Janine Bombardier (respectivement directeur général et présidente de la Fondation J. Armand Bombardier) ; le Dr Patrick Loisel (professeur à l'Université de Sherbrooke) ; Danièle Martin (directrice général de l'hôpital) ; Gilles Ouimet (Pratt & Whitney), coprésident de la campagne ; et Paulin Hovington, président du conseil d'administration de l'hôpital Charles-LeMoine.



Standard Life: 230 000 \$

Les employés de Standard Life ont versé 155 000 \$ à la campagne 2002 de Centraide du Grand Montréal, leur employeur ayant ajouté un don de 75 000 \$. Ce sont David Asselin (responsable de la campagne de financement auprès des employés), Marcel Dubuc (délégué Centraide), et Claude Garcia (président de l'exploitation canadienne de la Standard Life), qui ont présenté le don total de 230 000 \$ à la PDG de Centraide, Michèle Thibodeau-DeGuire.



350 000 \$ pour le centre François-Michelle

Placée sous la présidence d'honneur de Christian Trudeau (BCE Emergis), la campagne annuelle de financement du Fonds de développement du centre François-Michelle (services éducatifs spécialisés pour jeunes ayant une déficience intellectuelle légère) a rapporté 350 000 \$, a-t-on annoncé lors de la présentation d'un don de 15 000 \$ de la Fondation Norman-Fortier. On retrouvait à cette occasion : Joanne Pelletier-Charron (présidente du Fonds), Denis Vallières (Fondation Norman-Fortier), Johanne Pêrusse (du Fonds de développement), Christian Trudeau (président d'honneur), et Danielle Sormany, directrice générale du centre François-Michelle. La campagne 2003 sera sous la présidence d'honneur de Pierre Shedleur (Bell Canada). Renseignements : (514) 948-6434.

AVIS LÉGAUX - APPELS D'OFFRES SOUMISSIONS - ENCANS

Appel d'offres

Société immobilière du Québec

Recherche d'un local à Montréal

DOSSIER N° 903590

Description et localisation : La Société immobilière du Québec désire louer, selon un bail de un (1) an (avec une option de renouvellement de un (1) an, un espace d'entreposage d'une superficie utilisable minimale de 1 800 m.c., dont la hauteur libre minimale est de 14 pieds. Cet espace d'entreposage doit être chauffé et ventilé et être muni d'au moins deux (2) portes de garage avec quai de déchargement. Le local doit être situé sur l'île de Montréal, à l'ouest du boul. Louis-Hippolyte-Lafontaine. Le périmètre inclut, le cas échéant, les adresses civiques de part et d'autre du boul. Louis-Hippolyte-Lafontaine. Le local ainsi que les aménagements demandés devront être livrés au plus tard le 15 mars 2003.

Information et procédure : On peut consulter gratuitement la documentation pertinente ou en obtenir un exemplaire au coût de 50 \$ aux bureaux de la Société, à l'adresse suivante : Bureau des soumissions, 190, boul. Crémazie Est, 3e étage, Montréal (Québec) H2P 1E2, (514) 873-5485, poste 5809. Pour renseignements additionnels, veuillez communiquer avec Maurice Campeau (poste 5675) ou Jacinthe Aubin (poste 5660) au (514) 873-5485.

Date/heure de clôture et validité des soumissions : Les soumissions devront être reçues dans l'enveloppe-réponse fournie à cet effet, avant 15 h, le 18 février 2003 et être accompagnées d'une garantie de soumission au montant de 2 000 \$. Elles seront ouvertes au 190, boul. Crémazie Est, 3e étage, Montréal (Québec) H2P 1E2. Les soumissions seront valides pour soixante (60) jours à compter de la date de clôture. La Société n'est pas tenue d'accepter la plus basse, ni aucune des soumissions reçues.

Pierre Babineau, ingénieur
Vice-président à la gestion des espaces
et des immeubles

Québec

L'ensemble des appels d'offres de la Société peuvent être consultés sur notre site Internet

www.siq.gouv.qc.ca

STIKEMAN ELLIOTT

À compter du 3 février 2003, Stikeman Elliott est devenue une société à responsabilité limitée (s.r.l.) de l'Ontario. Le cabinet porte dorénavant la dénomination Stikeman Elliott S.E.N.C.R.L., s.r.l. Ce changement est permis par des modifications à la loi ontarienne qui s'appliquent à Stikeman Elliott et le présent avis est donné conformément à la loi.

Ce changement n'aura aucune incidence sur les services que Stikeman Elliott fournit à ses clients ni sur la relation que le cabinet entretient avec eux et ne réduira pas non plus sa responsabilité. Les actifs et la couverture d'assurance du cabinet demeurent à risque. Nous continuons de maintenir une assurance de la responsabilité civile professionnelle plus étendue que ce qui est exigé par les bureaux des différents provinces.

En outre, tous nos associés demeurent personnellement responsables de leurs actes et de ceux des personnes sous leur surveillance directe ou leur direction. La loi prévoit qu'un associé au sein d'une s.r.l. n'est pas tenu personnellement responsable des dettes et obligations de cette société qui découlent d'une omission ou d'un acte de négligence de la part d'un associé ou d'une personne sous sa surveillance directe ou sa direction. Vous pouvez nous envoyer toute question par courriel à info@stikeman.com.

Stikeman Elliott S.E.N.C.R.L., s.r.l. www.stikeman.com

LOI SUR LA PROTECTION DES EAUX NAVIGABLES

S.R.C. 1985, CHAPITRE N-22

LA SOCIÉTÉ DU VIEUX-PORT DE MONTRÉAL INC. donne avis, par les présentes qu'une demande a été déposée auprès du ministre des Pêches et Océans en vertu de la Loi sur la protection des eaux navigables, pour l'approbation des plans et de l'emplacement de l'ouvrage décrit dans les présentes.

LA SOCIÉTÉ DU VIEUX-PORT DE MONTRÉAL INC. a, en vertu de l'article 9 de ladite loi, déposé auprès du ministre des Pêches et Océans, et du bureau de la publicité des droits du district d'enregistrement de Montréal à Montréal sous le numéro de dépôt 10229254, une description de l'emplacement et les plans décrivant les travaux d'aménagement d'une passerelle au-dessus du bassin situé en aval de l'écluse No 1 Nord, du Canal de Lachine à Montréal, sur une partie du lot 1986 du cadastre de la Cité de Montréal (quartier Sainte-Anne), circonscription foncière de Montréal, dans la municipalité de la Ville de Montréal.

Toute objection aux répercussions que les travaux pourraient avoir sur la navigation maritime doit être adressée par écrit, dans un délai d'un mois suivant la date du présent avis, au surintendant de la Protection des eaux navigables, Garde côtière canadienne, ministère des Pêches et des Océans, 101, boul. Champlain (3^e étage) Québec (Québec) G1K 7X7

Daté à Montréal, ce 22^e jour de janvier 2003

LA SOCIÉTÉ DU VIEUX-PORT DE MONTRÉAL INC.

Claude Benoit,
présidente

VILLE DE MONTRÉAL ARRONDISSEMENT DE LACHINE

Ressources matérielles

Soumission 03-01

Collecte sélective des matières secondaires récupérables pour l'arrondissement de Lachine

Des soumissions cachetées, adressées à Monsieur Pierre Laberge, Chef de section, Ressources matérielles, dans l'enveloppe fournie à cet effet, seront reçues à la Ville de Montréal, arrondissement de Lachine, 1800, boulevard Saint-Joseph, Lachine (Québec) H8S 2N4, jusqu'à 12 h (midi) le mardi 24 février 2003, et elles seront ouvertes immédiatement après l'heure limite, dans la salle du Conseil.

La durée du contrat est pour une période de trois (3) ans (2003-2004-2005), plus deux (2) années optionnelles (2006-2007), au choix de la Ville de Montréal, arrondissement de Lachine.

Les soumissions doivent être accompagnées d'un dépôt minimum de dix pour cent (10%) de la valeur totale de la soumission, payable à la Ville de Montréal, sous forme de chèque visé ou de cautionnement de soumission valide pour une durée de 60 jours.

Toute la documentation pertinente sera disponible, moyennant un dépôt de vingt-cinq dollars (25 \$) non remboursable, à compter du jeudi 6 février 2003 aux bureaux des Ressources matérielles, au Centre technique, 2200, rue Saint-Antoine, Lachine (Québec) H8S 1V6.

La Ville de Montréal, arrondissement de Lachine, ne s'engage à accepter ni la plus basse ni aucune des soumissions et n'encourt aucune obligation envers les ou les soumissionnaires.

Pierre Laberge
Chef de section
Ressources matérielles
Lachine, le 4 février 2003

| SHAWINIGAN |

Une « recrue » de 75 ans au secours des urgences

ISABELLE LÉGARÉ
Le Nouvelliste

Shawinigan — À 75 ans, le chirurgien bien connu Pierre Grondin se sent encore à sa place dans un hôpital. Le pionnier des transplantations cardiaques au Canada a en effet décidé d'interrompre sa retraite pour offrir ses services à l'urgence du Centre hospitalier du Centre-de-la-Mauricie, à Shawinigan.

Le directeur général par intérim de l'établissement, M. André Trotier, et le directeur des services professionnels, le Dr Éric Kerkérian, ont confirmé hier au *Nouveliste* la rumeur qui courait en ce sens.

« Le docteur Grondin est venu nous voir en disant vouloir nous donner un coup de main aux urgences, qu'il avait la santé... » raconte le Dr Kerkérian, plus ou moins à l'aise avec l'idée que la présence de l'éminent chirurgien cardiaque entre les murs de l'établissement de santé soit rendue public.

Le Dr Grondin, originaire de la Mauricie, s'est d'ailleurs refusé à tout commentaire. En mai 1968, six mois après que la première greffe cardiaque eut été implantée dans le monde, les docteurs Pierre Grondin et Gilles Lepage effectuaient la première greffe cardiaque au Canada.

Il faut dire que le médecin, malgré une prestigieuse carrière à l'Institut de cardiologie de Montréal, aux États-Unis de même qu'à l'Hôpital Hôtel-Dieu, à Québec, doit actuellement se soumettre à un stage de formation de six semaines aux urgences du CHCM, au même titre qu'un étudiant en médecine », a mentionné le Dr Kerkérian.

Le Collège des médecins oblige en effet un médecin, généraliste ou spécialiste, qui n'a pas travaillé depuis quatre ans dans une urgence, de faire un séjour de quelques semaines dans ce secteur d'activités fort occupé.

« Le Dr Grondin doit montrer ses compétences », a résumé le Dr Kerkérian avant de préciser qu'au terme de ce stage pratique supervisé par des urgentologues du CHCM, le Collège des médecins autorisera ou non le docteur Grondin à combler son désir de rendre service à la population de Shawinigan et des environs.

« C'est également une occasion pour lui de vérifier si l'urgence correspond vraiment à ce qu'il veut faire et s'il est capable de faire », a indiqué le directeur, avant d'ajouter que le médecin septuagénaire devra notamment se soumettre aux différents quarts de travail, incluant l'horaire de nuit, que comporte la pratique de la médecine au service d'urgence.

Les policiers et la Ville sur le point de s'entendre

SOPHIE ALLARD

Quatre jours après la date butoir de négociation prévue le 31 janvier, la Ville de Montréal et ses policiers sont toujours en séance intensive de discussion. Les deux parties croient pouvoir arriver à un règlement de la nouvelle convention collective d'ici quelques jours.

Après un week-end de négociation sans relâche — la séance a pris

fin dimanche à 21 h —, la Fraternité des policiers et policières de Montréal et la Ville de Montréal ont d'un commun accord décidé de ne pas quitter la table où ils discutent vivement depuis plusieurs jours.

« Aussi longtemps que la négociation est en cours, il n'est nullement question de moyens de pression. On ne veut pas de confrontation, dit Alain Legault, porte-parole du syndicat. D'ailleurs, les pourparlers vont bon train. Nous sommes confiants. »

Le principal obstacle à la signature d'une entente ? Selon les deux parties, c'est la question des conditions salariales. « À l'occasion de

l'adoption du contrat de ville, l'employeur a demandé une fois de plus aux employés municipaux de faire leur part, indique M. Legault. Ça ne nous plaît pas et on discute présentement de ce point. » C'est que la Ville tient toujours à son projet d'entente présenté en octobre dernier selon lequel aucune augmentation salariale n'est prévue en 2003. La participation des syndiqués dans l'orientation que la Ville veut donner à la police de quartier poserait aussi un problème.

Du côté des pompiers, aussi en négociation avec la Ville de Montréal, on préfère attendre avant de commenter. « À la suite de la po-

sition de l'employeur déposée le 24 janvier, nous avons établi une série de rencontres dans les prochains jours afin d'en discuter, dit Gaston Fauvel, président du syndicat des pompiers de Montréal. D'ici peu, nous pourrions savoir si on voit enfin la lumière au bout du tunnel ou si on risque de s'y frapper. »

Chez les 7300 cols bleus de Montréal, qui ont entrepris le 21 janvier des moyens de pression « internes », le dossier est maintenant entre les mains d'un médiateur qui doit trouver un terrain d'entente d'ici environ un mois ou devenir arbitre si la situation ne s'améliore pas.



Photo IVANO DEMERS, La Presse

Le détenu s'est réfugié sous le balcon d'une résidence de la rue Albanie, à Montréal, où un chien policier l'a finalement repéré.

Chasse à l'homme dans l'est de Montréal

SOPHIE ALLARD

UNE IMPORTANTE chasse à l'homme s'est engagée hier en début de soirée dans l'est de Montréal alors qu'un détenu de la prison de Rivière-des-Prairies, libéré sous condition, a pris la poudre d'escampette. En route vers une maison de thérapie où il devait se présenter et demeurer, l'homme de 21 ans a profité d'un bouchon de circulation sur l'autoroute 25 (à la

hauteur de la rue Sherbrooke) pour fausser compagnie à son gardien et chauffeur.

Après avoir quitté la chaussée, escaladé quelques clôtures et couru à en perdre haleine, le fuyard a finalement été retrouvé et appréhendé par un maître-chien du Service de police de Montréal, venu prêter main forte à ses collègues de la Sûreté du Québec. Jessy, un chien policier, a réussi à repérer l'homme qui s'était réfugié sous le

balcon d'une résidence de la rue Albanie.

D'abord conduit à l'hôpital afin de soigner de légères blessures dues aux morsures infligées par le canidé, le détenu a passé la nuit dans un poste de police de la SQ avant de comparaître, ce matin, pour bris de condition.

Selon les informations disponibles, le purgeait une peine pour vol qualifié et introduction par effraction.

| PAVÉ |

Suite de la page E1

de mesures financières visant à aider la métropole et il devait être approuvé hier par le conseil municipal. La présidente de l'arrondissement Westmount et conseillère indépendante, Karin Marks, a cependant mis du sable dans l'engrenage en soumettant une proposition demandant des consultations publiques sur cette entente de près de 90 pages.

Selon cette proposition, les différentes commissions permanentes se seraient penchées sur le contrat de ville, auraient soumis des recommandations qui seraient revenues devant le conseil, début mars. De toute évidence, le processus mettrait en péril l'adoption finale du contrat de ville prévue le 1^{er} mai prochain. Quatre conseillers de l'Union des citoyens de l'île de Montréal (UCIM, le parti du maire Tremblay), ont cependant causé une certaine surprise en votant en faveur de cette proposition. Pour Marvin Rotrand, Bill McMurchie et Jeremy Searle, il s'agissait essentiellement de promouvoir la transparence en permettant aux citoyens de s'exprimer. M. Searle a également précisé qu'on pourrait peut-être aller chercher « 10 ou 15 millions de plus » en faisant attendre Québec. Luis Miranda, l'autre conseiller de l'UCIM favorable à la proposition, n'a pas expliqué sa prise de position.

L'UCIM dispose cependant d'une majorité suffisante pour permettre ces écarts, d'autant plus que deux conseillers indépendants, Luc Larivée et Marius Minier, ont ajouté leur vote à ceux du parti au pouvoir. La demande a été rejetée par 36 voix contre 28. Le débat se poursuit ce matin à l'hôtel de ville.

Début de l'enquête sur la démission surprise du juge Boilard

MARCEL LAROCHE

C'EST EN l'absence du juge Jean-Guy Boilard qu'a débuté, hier, l'enquête publique du Conseil canadien de la magistrature sur la décision surprise du juge Boilard d'abandonner le procès devant jury des 17 motards accusés de gangstérisme et de complot pour meurtres.

Reconnu pour son tempérament vif, le juge Boilard a soulevé toute une controverse en juillet dernier en annonçant son désistement en plein milieu de ce superprocès en disant ne plus avoir « l'autorité morale » pour poursuivre son travail.

Cette décision du juge Boilard a évidemment entraîné l'avortement de l'un des plus importants procès entamé, quatre mois plus tôt, au Centre des services judiciaires Gouin. Et elle a poussé le Procureur général du Québec à déposer contre le juge démissionnaire une plainte au Conseil canadien de la magistrature pour abandon du processus judiciaire.

Saisi de cette plainte déposée par le Procureur général du Québec, le Conseil fédéral de la magistrature a

donc ordonné la tenue d'une enquête publique afin de déterminer si le juge Boilard a manqué à ses devoirs en abandonnant la gestion du procès.

Un comité spécial présidé par le juge John D. Richard, juge en chef de la Cour fédérale, assisté du juge Michel Robert, juge en chef de la Cour d'appel du Québec, et M^e Michael Cain, représentant du ministère de la Justice du Canada, a donc été nommé pour effectuer cette enquête qui a commencé, hier matin, dans l'édifice de la Cour fédérale, rue McGill, dans le Vieux-Montréal.

D'entrée de jeu, M^e Reynald Langlois, le procureur indépendant qui aura à piloter cette cause, qui risque d'être longue, a produit une lettre provenant du bureau du Procureur général du Québec, qui demande une enquête publique sur les agissements du juge Boilard.

En résumé, le document daté du 28 octobre 2002, demande au Conseil de la magistrature d'éclaircir les circonstances particulières qui ont conduit au désistement du juge Boilard, quelques jours à peine après que cet organisme fédéral eut exprimé sa « désapprobation » face

à la conduite du même juge dans une autre cause survenue un an plus tôt.

Après avoir claqué la porte au beau milieu du grand procès des motards qu'il présidait depuis quatre mois, le juge Boilard a pris quelques semaines de repos. Alors que plusieurs croyaient qu'il prendrait sa retraite, le magistrat est revenu comme juge surnuméraire, en octobre 2002, pour présider un procès d'extorsion au palais de justice de Montréal.

Le fait d'abandonner la gestion du procès que le juge Boilard présidait depuis le printemps 2002, est-il susceptible de constituer un manquement à l'honneur et à la dignité, un manquement aux devoirs de sa charge, ou encore est-il susceptible d'avoir créé une situation d'incompatibilité, qu'elle soit imputable au juge ou à toute autre cause ?

Ces questions restées pour le moment sans réponse ont également été abordées par M^e Gérald Tremblay, procureur du juge Boilard, qui a sollicité un délai de quelques jours afin de pouvoir examiner l'exposé des faits présenté par M^e Reynald Langlois.

| VERGLAS |

Suite de la page E1

trop de difficulté à s'organiser, mais nos équipes d'urgence sont sur un pied d'alerte au cas où la température chuterait tout d'un coup », a affirmé Cathie Desborough, porte-parole de la Croix-Rouge, section Atlantique.

« Les gens s'entraident beaucoup, a pour sa part indiqué Fran-

çine Doucet, coordonnatrice des mesures d'urgence du ministère de la Sécurité publique. La situation est maintenant sous contrôle, mais nous ne prenons aucun risque. »

Malgré la situation, aucun accident n'a fait de blessé grave, affirment les autorités. « Les gens respectent les consignes et restent à la

maison par crainte de recevoir une branche d'arbre sur la tête, dit M^{me} Doucet. On croise les doigts pour que ça se poursuive ainsi. »

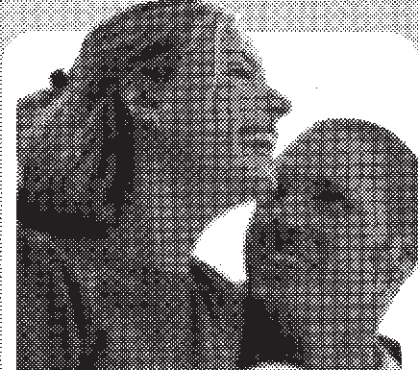
Sous le poids de la glace, l'effondrement d'un toit de grange, à Petitcodiac, au sud-ouest de Moncton, a toutefois causé la mort d'une douzaine de vaches.

Vous avez un événement à célébrer ?

Partagez ce bonheur avec vos parents et amis en plaçant une annonce dans la rubrique

CÉLÉBRITÉS

- un anniversaire de mariage
- des fiançailles
- un mariage
- un anniversaire de naissance
- l'obtention d'un diplôme
- ou tout autre événement spécial



MARIAGE

Marc est drôle, pince-sans-rire, ambitieux et créatif. Isabelle aime rire, la cuisine japonaise et le plein air. Mélangez le tout et vous obtenez le plus beau couple de nouveaux mariés. Félicitations aux tourtereaux. Amis et familles.

Ces annonces sont publiées tous les dimanches dans *La Presse*
Heure de tombée : Mercredi 17 h

Composez le (514) 285-6999 ou le (514) 285-7274
Appels interurbains (sans frais) 1 866 987-8363

CHOIX DE FORMATS

| Hauteur | Largeur | Tarifs |
|---------|----------|--------|
| 3 po | 2 3/4 po | 110 \$ |
| 3 po | 5 1/2 po | 220 \$ |
| 5 po | 5 1/2 po | 385 \$ |

La Presse

LES PETITES ANNONCES 974-4444

DÈS 8 HEURES!

COMMENT NOUS JOINDRE

Heures d'ouverture: lundi au vendredi, de 8 h à 17 h 30

Par téléphone: **(514) 987-8363**

Par télécopieur: **(514) 848-6287**

Adresse postale: Les petites annonces, 7, rue Saint-Jacques, Montréal, Québec H2Y 1K9

petitesannonces@lapresse.ca

Communiquiez les renseignements suivants lors de votre réservation par télécopieur, courriel ou par la poste:

- Nom complet, adresse et numéro de téléphone pour la facturation
- Rubrique, texte et dates de parution
- Personne à joindre par vérification
- Numéro de téléphone pour vous joindre en semaine entre 8 h et 17 h 30, si différent de celui de la facturation

Avis

Nos annonceurs sont priés de vérifier la teneur de leurs annonces lors de leur première parution. Advenant qu'une annonce soit reproduite incorrectement, l'annonceur doit en aviser aussitôt La Presse qui convient de publier dans la prochaine édition du journal, une version corrigée de celle-ci. Toute erreur ou plainte visant la teneur d'une annonce doit être signalée le jour de sa parution avant 17 h, pour fins de correction lors de la prochaine édition du journal. De même, en cas d'annulation d'une annonce, l'avis à cette fin doit être donné avant 17 h, du lundi au vendredi, le jour qui précède sa parution.

Les annonces sont sujettes à l'approbation de leur contenu de même qu'à l'approbation du crédit de l'expéditeur.

La Presse se réserve le droit de publier, d'annuler ou de classer correctement toute annonce sous la rubrique appropriée.

Offres d'emploi : Tous les postes sont ouverts également aux femmes et aux hommes.

Soumettez votre annonce pour le lendemain entre 8 h et 17 h 30, du lundi au vendredi

24 heures sur 24, communiquez votre annonce par courriel à petitesannonces@lapresse.ca ou sur capresse.ca nous confirmerons votre réservation durant nos heures d'ouverture.

100 IMMOBILIER

• RESIDENTIEL •

ACHAT - VENTE + ÉCHANGE

Visites libres 100
Île de Montréal 101
Centre-ville 102
Vieux-Montréal 103
Maisons de prestige 104
Laval, Rive-Nord 105
Rive-Sud 106
Banlieue ouest 107
Banlieue est 108
Laurentides, Lanaudière 109
Estrie, Cantons de l'Est 110
Extérieur de Montréal 111
Bord de l'eau 112
États-Unis, hors frontières 113
Temps partagé, échange 114
Condominiums, copropriétés 115
Maisons de campagne, domaines 116
Chalets 117
Maisons mobiles 118
Propriétés à échanger 119
Propriétés demandées 120
Fermes, terres 121
Terrains résidentiels 122
Prêts hyp. / résidentiel 123
Divers 129

• LOCATION •

Île de Montréal 131
Centre-ville 132
Vieux-Montréal 133
Logements à échanger 134
Laval, Rive-Nord 135
Rive-Sud 136
Banlieue ouest 137
Banlieue est 138
Laurentides, Lanaudière 139
Estrie, Cantons de l'Est 140
Extérieur de Montréal 141
États-Unis, hors frontières 143
Condominiums, copropriétés à louer 145
Maisons de campagne 146
Chalets à louer 147
Chambres, pensions 148

Propriétés à louer 149
Résidences pour aînés 150
Garages 152
On demande à louer 153
On demande à partager 154
Sous-location 155
Appartements meublés 156

• INDUSTRIEL •

ACHAT - VENTE + ÉCHANGE

Propriétés à revenus 160
Propriétés comm. / industrielles 162
Fermes, terres 168
Commerces 170
Coproprétés, espaces comm. / industriels 172
Terrains comm. / industriels 173

• LOCATION •

Espaces comm. / industriels à louer 180
Commerces à louer 182
Entrepôts à louer 184
Bureaux à louer 186
Magasins à louer 188
Divers 192

Impression 229
Machinerie, outils 231
Équipements commerciaux 232
Construction 233
Rénovation, décoration 233
Marchandises diverses 235
Encans 237
Vente de garage, de charité 238
Marché aux puces 240
Entretien 250
Paysagistes, déneigement 256
Transport, déneigement 257
Gardières, gardiennage, aide familiale 259
Professionnels 260
Esthétique, coiffure 262
Traitement de textes, rédaction et traduction 264
Préparation de C.V. 265
Services divers 268
Soins thérapeutiques, massothérapie, produits naturels 270

Industriel, manufacturier 329
Entretien, sécurité, conciergerie 331
Services domestiques 334
Musiciens, artistes 337
Mannequins, modèles 339
Emplois divers 340
Emplois divers à temps partiel 342
Emplois demandés 343
Méthodes de recherche d'emploi 348
Bénévolat 349

• COURS •

Cours 350
Souhaits, événements 401
Avis de recherche 402
Compagnes, compagnons 403
Agences de rencontres 404
Clubs de rencontres 405
Lignes de rencontres 406
Astrologie, occultisme 410
Billets de sport / spectacles 419
Activités sociales 420
Escortes, rencontres, etc. 440
Studios de massage 445
Divers 450

600 LOISIRS ET VÉHICULES RÉCRÉATIFS

Sports, plein air 605
Séjours, excursions 610

• ÉQUIPEMENTS RÉCRÉATIFS •

ACHAT - VENTE + ÉCHANGE

Motorcycles 655
Bateaux, sports nautiques 658
Motoneiges, véhicules tout terrain 661
Véhicules récréatifs 667
Remorques 668

100 VISITES LIBRES

ROSEMONT, 3 plex (25X44), 1X5 - 2X3 + s/sol + garage, 27e avenue près St-Zotique. Très intéressants 239 500 \$, Jocelyne Bollaue crr 514-942-9942

RUE SACKVILLE, triplex, 3X4, entrée lav.-séc., 238 900\$. Walter Laframboise, Jocelyne Majeau, Royal LePage Le Carrefour Cir. 450-687-1840

V.M.R., maison de ville, 2 ch., poss. + foyer-gaz, garage, alc, terrasse, jardin. 514-735-4906

VILLERAY, côté ouest, superbe duplex, plein de cachet, hauts plafonds, métro, 209 700 \$. Carlos, Re/Max 514-374-4000

101 ÎLE DE MONTRÉAL

AHUNTSIC, Grand triplex s/ dét. 8%, 3 ch., 2 1/2 s/bains, + s/ jeu s/sol foyer, 3 logements rénovés et bien tous (2x4, 1x3%), gar. int. double. Quartier tranquille, près services. 459 000 \$. 514-241-9424

À ROSEMONT, cottage briqué dét. 2 + 1 ch. pl. latte, garage, tranquille, secteur très recherché, 279 000\$ 514-248-9816

DUVERNOY, split réno., 4 ch., 2 s/bains, 189 000 \$. Louise Desjardins Gr Sutton Accès crr. 514-382-2929

DUVERNOY, superbe maison, coté 98 semi dét 2 + 1 ch. pl. marbre, foyer, garage, impeccable. Re/Max 2000 crr Rachel Forget (450) 682-0101

102 ÎLE DE MONTRÉAL

ROSEMONT, duplex 25x45, bac-choir, garage, planchers bois, cuisines A-1, 239 000 \$. Gabrielle Latraverse Sutton Accès 514-377-7575

NICOLET, triplex semi-détaché nord, face parc, 940 car, étage, r.-de-ch. libre. 514-992-3990

PLATEAU, duplex O. S-sol fini, stat. idéal cottage. 229 700 \$. Carlos, Re/Max 514-374-4000

PLATEAU, métro, magnifique 5 plex, bon rev., 7% avec boises-ries, terr. et stat. Libre 1er avril. Fenêtres et balcons refaits. 425 000\$. 514-495-5882.

103 VIEUX-MONTRÉAL

CONDO - 1 McGill

Grand 4/2, 2 ch., + loggia, garage. 279 000\$. 514-842-5788

DUVERNOY, split réno., 4 ch., 2 s/bains, 189 000 \$. Louise Desjardins Gr Sutton Accès crr. 514-382-2929

DUVERNOY, superbe maison, coté 98 semi dét 2 + 1 ch. pl. marbre, foyer, garage, impeccable. Re/Max 2000 crr Rachel Forget (450) 682-0101

104 LAVAL, RIVE-NORD

DUVERNOY, split réno., 4 ch., 2 s/bains, 189 000 \$. Louise Desjardins Gr Sutton Accès crr. 514-382-2929

DUVERNOY, superbe maison, coté 98 semi dét 2 + 1 ch. pl. marbre, foyer, garage, impeccable. Re/Max 2000 crr Rachel Forget (450) 682-0101

105 RIVE-SUD

ST-LAMBERT, grande maison permet aménagement personnelisé 298 000\$. 450-466-4201

LAVAL, duplex, 25x45, bac-choir, garage, planchers bois, cuisines A-1, 239 000 \$. Gabrielle Latraverse Sutton Accès 514-377-7575

NICOLET, triplex semi-détaché nord, face parc, 940 car, étage, r.-de-ch. libre. 514-992-3990

PLATEAU, duplex O. S-sol fini, stat. idéal cottage. 229 700 \$. Carlos, Re/Max 514-374-4000

PLATEAU, métro, magnifique 5 plex, bon rev., 7% avec boises-ries, terr. et stat. Libre 1er avril. Fenêtres et balcons refaits. 425 000\$. 514-495-5882.

106 BANLIEUE OUEST

KIRKLAND, attrayant cottage 4 + 1 ch., rénovations ++. S/fam. r.-de-ch., 2 s/bain; foyer; s/sol fini; garage 259 900 \$. agents s'abstient. 514-630-7730

107

LAVAL, duplex O. S-sol fini, stat. idéal cottage. 229 700 \$. Carlos, Re/Max 514-374-4000

PLATEAU, métro, magnifique 5 plex, bon rev., 7% avec boises-ries, terr. et stat. Libre 1er avril. Fenêtres et balcons refaits. 425 000\$. 514-495-5882.

101 ÎLE DE MONTRÉAL

ROSEMONT, 3 plex (25X44), 1X5 - 2X3 + s/sol + garage, 27e avenue près St-Zotique. Très intéressants 239 500 \$, Jocelyne Bollaue crr 514-942-9942

RUE SACKVILLE, triplex, 3X4, entrée lav.-séc., 238 900\$. Walter Laframboise, Jocelyne Majeau, Royal LePage Le Carrefour Cir. 450-687-1840

V.M.R., maison de ville, 2 ch., poss. + foyer-gaz, garage, alc, terrasse, jardin. 514-735-4906

VILLERAY, côté ouest, superbe duplex, plein de cachet, hauts plafonds, métro, 209 700 \$. Carlos, Re/Max 514-374-4000

102 ÎLE DE MONTRÉAL

AHUNTSIC, Grand triplex s/ dét. 8%, 3 ch., 2 1/2 s/bains, + s/ jeu s/sol foyer, 3 logements rénovés et bien tous (2x4, 1x3%), gar. int. double. Quartier tranquille, près services. 459 000 \$. 514-241-9424

À ROSEMONT, cottage briqué dét. 2 + 1 ch. pl. latte, garage, tranquille, secteur très recherché, 279 000\$ 514-248-9816

DUVERNOY, split réno., 4 ch., 2 s/bains, 189 000 \$. Louise Desjardins Gr Sutton Accès crr. 514-382-2929

DUVERNOY, superbe maison, coté 98 semi dét 2 + 1 ch. pl. marbre, foyer, garage, impeccable. Re/Max 2000 crr Rachel Forget (450) 682-0101

103 VIEUX-MONTRÉAL

CONDO - 1 McGill

Grand 4/2, 2 ch., + loggia, garage. 279 000\$. 514-842-5788

DUVERNOY, split réno., 4 ch., 2 s/bains, 189 000 \$. Louise Desjardins Gr Sutton Accès crr. 514-382-2929

DUVERNOY, superbe maison, coté 98 semi dét 2 + 1 ch. pl. marbre, foyer, garage, impeccable. Re/Max 2000 crr Rachel Forget (450) 682-0101

104 LAVAL, RIVE-NORD

DUVERNOY, split réno., 4 ch., 2 s/bains, 189 000 \$. Louise Desjardins Gr Sutton Accès crr. 514-382-2929

DUVERNOY, superbe maison, coté 98 semi dét 2 + 1 ch. pl. marbre, foyer, garage, impeccable. Re/Max 2000 crr Rachel Forget (450) 682-0101

105 RIVE-SUD

ST-LAMBERT, grande maison permet aménagement personnelisé 298 000\$. 450-466-4201

LAVAL, duplex, 25x45, bac-choir, garage, planchers bois, cuisines A-1, 239 000 \$. Gabrielle Latraverse Sutton Accès 514-377-7575

NICOLET, triplex semi-détaché nord, face parc, 940 car, étage, r.-de-ch. libre. 514-992-3990

PLATEAU, duplex O. S-sol fini, stat. idéal cottage. 229 700 \$. Carlos, Re/Max 514-374-4000

PLATEAU, métro, magnifique 5 plex, bon rev., 7% avec boises-ries, terr. et stat. Libre 1er avril. Fenêtres et balcons refaits. 425 000\$. 514-495-5882.

106 BANLIEUE OUEST

KIRKLAND, attrayant cottage 4 + 1 ch., rénovations ++. S/fam. r.-de-ch., 2 s/bain; foyer; s/sol fini; garage 259 900 \$. agents s'abstient. 514-630-7730

107

LAVAL, duplex O. S-sol fini, stat. idéal cottage. 229 700 \$. Carlos, Re/Max 514-374-4000

PLATEAU, métro, magnifique 5 plex, bon rev., 7% avec boises-ries, terr. et stat. Libre 1er avril. Fenêtres et balcons refaits. 425 000\$. 514-495-5882.

100 PETITES ANNONCES

100

LAVAL, RIVE-NORD

ROSEMONT, 3 plex (25X44), 1X5 - 2X3 + s/sol + garage, 27e avenue près St-Zotique. Très intéressants 239 500 \$, Jocelyne Bollaue crr 514-942-9942

RUE SACKVILLE, triplex, 3X4, entrée lav.-séc., 238 900\$. Walter Laframboise, Jocelyne Majeau, Royal LePage Le Carrefour Cir. 450-687-1840

V.M.R., maison de ville, 2 ch., poss. + foyer-gaz, garage, alc, terrasse, jardin. 514-735-4906

VILLERAY, côté ouest, superbe duplex, plein de cachet, hauts plafonds, métro, 209 700 \$. Carlos, Re/Max 514-374-4000

101 ÎLE DE MONTRÉAL

AHUNTSIC, Grand triplex s/ dét. 8%, 3 ch., 2 1/2 s/bains, + s/ jeu s/sol foyer, 3 logements rénovés et bien tous (2x4, 1x3%), gar. int. double. Quartier tranquille, près services. 459 000 \$. 514-241-9424

À ROSEMONT, cottage briqué dét. 2 + 1 ch. pl. latte, garage, tranquille, secteur très recherché, 279 000\$ 514-248-9816

DUVERNOY, split réno., 4 ch., 2 s/bains, 189 000 \$. Louise Desjardins Gr Sutton Accès crr. 514-382-2929

DUVERNOY, superbe maison, coté 98 semi dét 2 + 1 ch. pl. marbre, foyer, garage, impeccable. Re/Max 2000 crr Rachel Forget (450) 682-0101

102 ÎLE DE MONTRÉAL

AHUNTSIC, Grand triplex s/ dét. 8%, 3 ch., 2 1/2 s/bains, + s/ jeu s/sol foyer, 3 logements rénovés et bien tous (2x4, 1x3%), gar. int. double. Quartier tranquille, près services. 459 000 \$. 514-241-9424

À ROSEMONT, cottage briqué dét. 2 + 1 ch. pl. latte, garage, tranquille, secteur très recherché, 279 000\$ 514-248-9816

DUVERNOY, split réno., 4 ch., 2 s/bains, 189 000 \$. Louise Desjardins Gr Sutton Accès crr. 514-382-2929

DUVERNOY, superbe maison, coté 98 semi dét 2 + 1 ch. pl. marbre, foyer, garage, impeccable. Re/Max 2000 crr Rachel Forget (450) 682-0101

103 VIEUX-MONTRÉAL

CONDO - 1 McGill

Grand 4/2, 2 ch., + loggia, garage. 279 000\$. 514-842-5788

DUVERNOY, split réno., 4 ch., 2 s/bains, 189 000 \$. Louise Desjardins Gr Sutton Accès crr. 514-382-2929

DUVERNOY, superbe maison, coté 98 semi dét 2 + 1 ch. pl. marbre, foyer, garage, impeccable. Re/Max 2000 crr Rachel Forget (450) 682-0101

104 LAVAL, RIVE-NORD

DUVERNOY, split réno., 4 ch., 2 s/bains, 189 000 \$. Louise Desjardins Gr Sutton Accès crr. 514-382-2929

DUVERNOY, superbe maison, coté 98 semi dét 2 + 1 ch. pl. marbre, foyer, garage, impeccable. Re/Max 2000 crr Rachel Forget (450) 682-0101

105 RIVE-SUD

ST-LAMBERT, grande maison permet aménagement personnelisé 298 000\$. 450-466-4201

LAVAL, duplex, 25x45, bac-choir, garage, planchers bois, cuisines A-1, 239 000 \$. Gabrielle Latraverse Sutton Accès 514-377-7575

NICOLET, triplex semi-détaché nord, face parc, 940 car, étage, r.-de-ch. libre. 514-992-3990

PLATEAU, duplex O. S-sol fini, stat. idéal cottage. 229 700 \$. Carlos, Re/Max 514-374-4000

PLATEAU, métro, magnifique 5 plex, bon rev., 7% avec boises-ries, terr. et stat. Libre 1er avril. Fenêtres et balcons refaits. 425 000\$. 514-495-5882.

106 BANLIEUE OUEST

KIRKLAND, attrayant cottage 4 + 1 ch., rénovations ++. S/fam. r.-de-ch., 2 s/bain; foyer; s/sol fini; garage 259 900 \$. agents s'abstient. 514-630-7730

107

LAVAL, duplex O. S-sol fini, stat. idéal cottage. 229 700 \$. Carlos, Re/Max 514-374-4000

PLATEAU, métro, magnifique 5 plex, bon rev., 7% avec boises-ries, terr. et stat. Libre 1er avril. Fenêtres et balcons refaits. 425 000\$. 514-495-5882.

100 PROPRIÉTÉS À REVENUS

2638-44 DICKSON, (Mercier), 4X4/dt, dt, poss. log. dans s/ sol, 185 000\$. 514-894-1322

MTL Centre Est, 9 log. rev. 42 300 \$. Prix 369 000 \$, chauff. loc. Century 21 Accès crr. A. Charbonneau 514-895-0669

MTL Nord, 6 log. rev. 33 700\$. Prix 269 000\$ Centre 21 Accès crr. A. Charbonneau 514-895-0669

APP-lobé, cuisinette, tél., tv, stat. 180\$ + sem. 595\$ + mois + extra. Excel 514-322-8640

CHAMBRES, PENSIONS

APP-lobé, cuisinette, tél., tv, stat. 180\$ + sem. 595\$ + mois + extra. Excel 514-322-8640

VERDUN, meublée, jeune étudiant(e), métro, lav., élect. hélié. incl. 350\$/mois. 514-765-0947.

148 GARAGES

LONGUEUIL, garage 10x20 pi., 200\$/mois non chauffé. 514-677-4694

149 CHALET À LOUER

ST-SAUVEUR, grand, luxe, 4 ch., 2 salons, foyer, ciné, spa, 1200 \$ sem. 514-995-7658.

VAL MORIN, 4 ch., 2 ch. foyer, lac, court terme. 514-355-1719.

150 PROPRIÉTÉS À REVENUS

2638-44 DICKSON, (Mercier), 4X4/dt, dt, poss. log. dans s/ sol, 185 000\$. 514-894-1322

MTL Centre Est, 9 log. rev. 42 300 \$. Prix 369 000 \$, chauff. loc. Century 21 Accès crr. A. Charbonneau 514-895-0669

MTL Nord, 6 log. rev. 33 700\$. Prix 269 000\$ Centre 21 Accès crr. A. Charbonneau 514-895-0669

APP-lobé, cuisinette, tél., tv, stat. 180\$ + sem. 595\$ + mois + extra. Excel 514-322-8640

CHAMBRES, PENSIONS

APP-lobé, cuisinette, tél., tv, stat. 180\$ + sem. 595\$ + mois + extra. Excel 514-322-8640

VERDUN, meublée, jeune étudiant(e), métro, lav., élect. hélié. incl. 350\$/mois. 514-765-0947.

151 ÎLE DE MONTRÉAL

PLATEAU, 5209 Casgrain, 5 1/2 ch. r. de ch. rénové, cachet, cour, 1100 \$. 514-522-0870

PLATEAU, 6 1/2 ch., lav./séc., lave-vaisselle, boises, foyer, 1395 \$. 514-323-9806

PLATEAU, luxueux loft 1100 car, 100% rénové, pl. bois, mur briqué, 1200\$. 514-845-3543

PLATEAU, rue Cherrier, 7 1/2 spacieux, r.-de ch., 1535\$, pl. bois, murs briques, coquet, rénové, libre. 514-598-9853

PLATEAU, superbe 8 1/2 art déco, r.-de ch. 4 ch., 2 s/bain, 3 électros, boises, bois franc, chauffé, eau chaude, stat. 1980\$. Libre. 514-353-2572

ROSEMONT, 4/4 rénové, 2 ch. fermes + cour + stat. 695\$ non chauffé, libre. 514-992-9717

ROSEMONT, près Bellechasse et Delorimier, 5 1/2 ch., fermes bois franc, 850 chauffé, libre 1er mars. 514-728-4931

ROSEMONT, très grands 3 1/2, 4/4, chauffés, progrès, bois franc, ascenseur, Occupation immédiate. 514-723-7300

ROSEMONT 5 1/2, 2e, près services, hôpitaux, cuisine rénovée, libre, 895 \$. 514-899-0017

ST-HENRI, 4/4, réno., 2 ch., fermes, bois franc, 650\$. 1er mars ou avril. 514-899-9016

ST-LAURENT, quartier Bois-Francs, Condos neufs, pl. bois, alc, garage, 3/1 (1000\$), 4/1 (1300\$) 514-846-2933

ST-LÉONARD, 4/4, chauffé, chic condo sur penté de ski, 200\$/sem. dt. + (819) 688-3333. Tél.: 450-677-4694

ST-LAMBERT, 592 Notre-Dame, 1/2, s/sol, grand 4 1/2 très éclairé, chauffé, eau chaude, 1er février, 5155, 450-468-1538

ST-LAMBERT, haut duplex 3/1, 2 ch., 2 s/bains, grand jardin, garage, avril 2003, 1045\$ non chauffé. 514-994-1515

152 GARAGES

LONGUEUIL, garage 10x20 pi., 200\$/mois non chauffé. 514-677-4694

153 CHALET À LOUER

ST-SAUVEUR, grand, luxe, 4 ch., 2 salons, foyer, ciné, spa, 1200 \$ sem. 514-995-7658.

VAL MORIN, 4 ch., 2 ch. foyer, lac, court terme. 514-355-1719.

154 ON DEMANDE À PARTAGER

LAVAL, près boul. Chomedey, 4/4, meublée, chauffé, 385 \$ / mois. Réf. 450-688-4218

155 APPARTEMENTS MEUBLÉS

À BERRI UQAM
Hôtels/suites, tél, Internet, stat, courtoisie, bureau, 1200 \$ par mois. 514-353-5153

AHUNTSIC ET ROSEMONT
2 1/2, 3/4, 4/4, propres, calme; 600, 700, 850, tout incl. TOUT INCLUS. 514-346-7700

156 APPARTEMENTS MEUBLÉS

À BERRI UQAM
Hôtels/suites, tél, Internet, stat, courtoisie, bureau, 1200 \$ par mois. 514-353-5153

AHUNTSIC ET ROSEMONT
2 1/2, 3/4, 4/4, propres, calme; 600, 700, 850, tout incl. TOUT INCLUS. 514-346-7700

157 CHALET À LOUER

ST-SAUVEUR, grand, luxe, 4 ch., 2 salons, foyer, ciné, spa, 1200 \$ sem. 514-995-7658.

VAL MORIN, 4 ch., 2 ch. foyer, lac, court terme. 514-355-1719.

158 PROPRIÉTÉS À REVENUS

2638-44 DICKSON, (Mercier), 4X4/dt, dt, poss. log. dans s/ sol, 185 000\$. 514-894-1322

MTL Centre Est, 9 log. rev. 42 300 \$. Prix 369 000 \$, chauff. loc. Century 21 Accès crr. A. Charbonneau 514-895-0669

MTL Nord, 6 log. rev. 33 700\$. Prix 269 000\$ Centre 21 Accès crr. A. Charbonneau 514-895-0669

APP-lobé, cuisinette, tél., tv, stat. 180\$ + sem. 595\$ + mois + extra. Excel 514-322-8640

CHAMBRES, PENSIONS

APP-lobé, cuisinette, tél., tv, stat. 180\$ + sem. 595\$ + mois + extra. Excel 514-322-8640

VERDUN, meublée, jeune étudiant(e), métro, lav., élect. hélié. incl. 350\$/mois. 514-765-0947.

159 ÎLE DE MONTRÉAL

PLATEAU, 5209 Casgrain, 5 1/2 ch. r. de ch. rénové, cachet, cour, 1100 \$. 514-522-0870

PLATEAU, 6 1/2 ch., lav./séc., lave-vaisselle, boises, foyer, 1395 \$. 514-323-9806

PLATEAU, luxueux loft 1100 car, 100% rénové, pl. bois, mur briqué, 1200\$. 514-845-3543

PLATEAU, rue Cherrier, 7 1/2 spacieux, r.-de ch., 1535\$, pl. bois, murs briques, coquet, rénové, libre. 514-598-9853

PLATEAU, superbe 8 1/2 art déco, r.-de ch. 4 ch., 2 s/bain, 3 électros, boises, bois franc, chauffé, eau chaude, stat. 1980\$. Libre. 514-353-2572

ROSEMONT, 4/4 rénové, 2 ch. fermes + cour + stat. 695\$ non chauffé, libre. 514-992-9717

ROSEMONT, près Bellechasse et Delorimier, 5 1/2 ch., fermes bois franc, 850 chauffé, libre 1er mars. 514-728-4931

Véhicules automobiles

550 AUTOMOBILES

MERCEDES ML500 2002, pneus hiver, 30 000 km, A1, 56 000 \$ ferme. 514-893-1288

MUSTANG 2000, man. démarr. distance, a/c, 12 900 \$, 514-389-9228, 450-466-9969

MUSTANG SVT Cobra 2001, décapotable, 320 hp, bal. location ou 39 500 \$ 514-258-6666

NISSAN Altima 3.5 SE 2002, tout, 29 000 km, tout équipé, cuir, toit, démar., pneus hiver, 31 000 \$, 450-779-9999

NISSAN Altima 99 GXE, aut., 75 000 km, tout équipé, bal. gar., 8 pneus, 514-987-1719

NISSAN Altima GXE 2000, noire, 4 ptes, aut., 95 000 km, 12 900 \$, 514-648-9191 cfr.

NISSAN Maxima SE 2000, tout équipé, toit, mags, radio BOSE 15 000 \$, 514-920-6344

NISSAN Maxima GLE 97, aut. tout équipée, 118 500 km, Imprecé 14 900 \$, 514-499-2971

NISSAN Maxima '93, antirouille annuel, 131 000 km, V6, vert, a/c, 6800 \$, 514-648-9191

NISSAN Maxima GL 1997, tout équipé, meilleur prix en ville 10 900 \$. Select 450-433-2002

NISSAN Maxima SE 98, aut., tout, 95 000 km, spécial 13 500 \$. Auto Dépot 514-648-9191

NISSAN Sentra GXE 2002, noire, location 34 mois resté 63 000 km, 3185/mois, tout équipé, 450-634-44

NISSAN Sentra XE 97, beige, aut., 4 ptes, a/c, comme neuve, garantie, (dans salle de montre), originale, spécial, Gilles Houle Toyota 514-640-5010 12 230 Sherbrooke Est. Mtl

OLDS, Aurora 97, 76 000 km., cuir, 14 995 \$, Auto Dépot 514-648-9191

PONTIAC Grand-Am 1999, 2 ptes mags allérou tout équipé, Diva Auto, 450-674-9393

PONTIAC Sunfire 2000, 4 ptes électrique, air, aut., très bas km **Carrefour Subaru 450-625-1114**

PORSCHE 911 1999, bas km, nouveau modèle, 6 vit., couleur très rare, tout équipée, toute originale 63 900 \$, gar. financement. Select 450-433-2002

S2000 2002, 8 000 km, cuir, garantie, 450-445-7161

SAAB 9-3 1999, man., mags, gar., Saab 2 ans 400 000 km

Mondial Saab 514-385-7222

SAAB 9-3 2000, man., toit, mags, gar., Saab 2 ans 400 000 km

Mondial Saab 514-385-7222

SAAB 9-3 1999, 6 cyl., aut., cuir, toit, mags, garantie, 450-445-7161

SAAB 9-3 1999, 5 vit., cuir, mags, 102 000 km, 13 500 \$ 373 \$/mois (48 mois)

Swedish Auto 514-484-3200

SAAB 9-5 2001, bal. loc., 51 000 km, noir, 8 pneus, aut., cuir, exc. condition. Faut voir: 514-409-9136

SAAB 9000 CDE, 95, tout équipé, 95 000 km, comme neuf, 514-648-9191 cfr.

SAAB 900S, 97, man., cuir, mags, argent, comme neuve, garantie Saab 1 an, 20 000 km. Seulement 12 593 \$ VENDU

Mondial Saab 514-385-7222

SAAB convertible 99, man., gar. Saab 2 ans 400 000 km 26 593 \$

SAAB 900S, 97, man., cuir, mags, argent, comme neuve, garantie Saab 1 an, 20 000 km. Seulement 12 593 \$ VENDU

Mondial Saab 514-385-7222

SAAB MONDIAL, La référence SAAB au Montréal. Plusieurs voitures en inventaire munies d'une garantie Saab www.mondialsaab.com

Mondial Saab 514-385-7222

SUBARU Forester L 1999, vert, 70 000 km, a/c, man., 16 900 \$, 919-321-0055

550 AUTOMOBILES

SUBARU GT 2000, noire, AWD man. CD, 53 000 km, cuir, mags toit ouvrant, 4 pneus hiver 22 500 \$, (514) 331-9486

SUBARU Impreza RS 99, 2 portes, 5 vitesses, 70 000 km, bleu, balance de garantie

JOHN SCOTTI SUBARU Demandez Adel ou Jeff 514-725-6777

SUBARU Impreza WRX 2002, familiale, 40 000 km, 5 vit., noir, balance de garantie Subaru

JOHN SCOTTI SUBARU Demandez Adel ou Jeff 514-725-6777

SUBARU Impreza Outback Sport 2000, 65 000 km, vert, imp. pes. 17 000 \$, 514-347-0171

SUBARU Legacy GT 1999 équipée + A/C, toit, gar. 2004 80 000 km, FAUT VOIR!!! **Carrefour Subaru 450-625-1114**

SUBARU Outback 01, AWD, 22 000 km, équipement complet, ext./bleu, 24 000 \$ (TPS incl.), 819-348-5114

SUBARU Legacy L sedan 2000, aut., 62 000 km, vert, imp. pes. 15 900 \$, 514-658-1243 514-767-5334

SUBARU Legacy GT fam, 2002, aut., 17 000 km, pneus hiver, 28 000 \$, 450-261-6600

SUBARU Outback 2000, man., 71 000 km, bleu, 19 500 \$, 514-992-0745

SUBARU Outback (2) 99, aut. aussi une man. 2000, bas km **Carrefour Subaru 450-625-1114**

SUBARU Outback 2000, fam., aut., tout équipée, freins neufs, 19 995 \$, CL Inc. 450-627-6342

SUNFIRE 1997, 2 ptes, rouge, 2.1 l, man., exc. état, a/c, CD, faut vendre, 514-453-5607.

TOYOTA Camry CE 99, noires, (1 man., 1 aut.), tout équipée, gar., 12 995 \$ et 13 995 \$, CL Inc. 450-627-6342.

TOYOTA Camry CE, 99, aut., 4 cyl, 82 000 km, équipée, CD, gar. 13 500 \$, 514-947-6513 cfr.

TOYOTA Camry LE '92, V6, aut., blanche, toit, 230 000 km, exc. état, 5900 \$, 450-971-7120

TOYOTA Camry LE 96, aut., 4 cyl., 130 000 km, tout équipée, 8950 \$ 514-951-4073.

TOYOTA Camry XLE 1997, 98, aut., blanche, toit, 230 000 km, très propre, 450-430-5507

TOYOTA Camry XLE 02, comme neuve, 15 000 km, gar. une proprio, 23 800 \$ 514-495-4261

TOYOTA Corolla (2) 03, aut., 9000 km, bal. gar., 19 995 \$, Chambly Toyota-450-658-4334

TOYOTA Corolla LE 2001, aut., air, 14 000 km, mags, 15 800 \$ S.D. Auto 514-952-9908

TOYOTA Corolla 98-99-2000, (choix de 10), 5 vit., air, rouille, (rabais 1000 \$ 2000 \$), Gilles Houle Toyota 514-640-5010 12 230 Sherbrooke Est. Mtl

TOYOTA Corolla 2001, argent, 5 vit., a/c, 50 000 km, 4-1, gar., 13 450 \$, 514-257-8803.

TOYOTA Corolla 97, 5 vit., 110 000 km, impeccable, 7250 \$, cfr. 514-917-7170

TOYOTA Corolla 96, 4 ptes, 5 vit., 75 000 km, très propre, 7450 \$, 514-831-7828 cfr.

TOYOTA Corolla 2003 Sport, aut. équipée, 29 000 km, air, 13 500 \$, 514-921-8504

TOYOTA Écho 02, man., 4 ptes, a/c, 2000 km, imp. Chambly Toyota-450-658-4334

TOYOTA Écho 2000-01-02, (choix de 10), 5 vit., air, rouille, rabais 1000 \$ 2000 \$, Gilles Houle Toyota 514-640-5010 12 230 Sherbrooke Est. Mtl

TOYOTA Écho 2000, 98, aut., 5 vit., 50 000 km, **BOUSSARD TOYOTA 450-445-0577 514-821-8504**

TOYOTA Écho 2000, 4 ptes, CD, 445/sem. 05, 450-449-3334, **BOUCHERVILLE MITSUBISHI**

TOYOTA Matrix XR 2003, aut., tout équipée, 2 en stock

BOUSSARD TOYOTA 450-445-0577 514-821-8504

550 AUTOMOBILES

TOYOTA HOULE TOYOTA SPÉCIAL DÉMO

03 COROLLA CE 14000 KM
03 SIENNA LE 13800 KM
02 SEQUOIA 4X4 14650 KM
02 TACOMA 4X4 16200 KM
02 RAV4 LIMITED 12800 KM
02 CAMRY XLE V6 11400 KM

ERIC FALARDEAU (514) 351-5010

TOYOTA Paseo 98, aut., air, noir, bal. garantie, 79 000 km. **BROSSARD TOYOTA 450-445-0577 514-821-8504**

TOYOTA Solara Camry XLE 2001, 2 ptes, cuir, CD, cassette, mags, toit, élect., gr. élect., 49 500 km, gar. ext. 2006, bleu, spécial 22 995 \$, Gilles Houle Toyota 514-640-5010 12 230 Sherbrooke Est. Mtl

TOYOTA Solara SLE 2001, aut., 38 000 km, cuir, toit, mags, 12 900 \$ **BROSSARD TOYOTA 450-445-0577 514-821-8504**

TOYOTA Tercel 99, 4 ptes, man., 71 000 km, argent, auto, superbe, 9000 \$, 514-273-7345

TOYOTA Tercel 96, marine, aut., 4 pneus hiver neufs, très bon état, 8000 \$ 514-252-4350

TOYOTA Tercel 93-95, 2 ptes 4 ptes, aut., gar., 12 995 \$, Gilles Houle Toyota 514-640-5010 12 230 Sherbrooke Est. Mtl

TOYOTA Tercel 98-99, (rabais 1000 \$ 2000 \$), choix de 12, aut., 2-4 ptes, spécial, Gilles Houle Toyota 514-640-5010 12 230 Sherbrooke Est. Mtl

TOYOTA Tercel 99, 42 000 km, 035/sem., 05, 450-449-3334, **BOUCHERVILLE MITSUBISHI**

550 AUTOMOBILES

VOLKSWAGEN DUVAL 450-679-0890

PASSAT
02 GLS 1.8i 5 vit., toit 30 000 \$
02 GLX fam. aut., cuir 42 500 \$

JETTA
01 GLS Tdi 5 vit "full" 22 000 \$
01 Wolfsburg équipé 22 495 \$
00 GLS Tdi 5 vit 18 495 \$
00 GLS 2.0L 5 vit, air 17 950 \$
99 GL 2.0L 5 vit, air 15 995 \$
99 GLS 2.0L 5 vit, air 16 500 \$
99 GLS 2.0L 5 vit, air 16 200 \$
99 GL 2.0L 5 vit, air 16 400 \$

GOLF
01 GLS TDI aut équipé 19 950 \$
00 GLS 2.0L 5 vit, 2 ptes 14 995 \$
00 GLS 2.0L 5 vit, air 17 950 \$
99 GLA3, 5 vit, 11 995 \$
99 GLA3 aut, 4 portes 12 700 \$
99 GL A4, 5 vit, air 15 500 \$
95 Cabrio automatique 13 995 \$

NEW BEETLE
98 GLS 2.0L 5 vit, air 14 400 \$
98 GLS 2.0L 5 vit, air 14 500 \$

588 Place Trans-Canada Longueuil www.duvalauto.com

VOLVO D'OCCASION CERTIFIÉE

02, S80, 2.9 arg., (2)
02, S60, arg, noir ou bleu
02, S60, 2.4 Turbo (gros foncé) (2)
02, V40 ASR, noir 29 900 \$
02, S40, choix de 5
01, S60 2.4T noir 35 000 km
01, S40, très bas km (3)
00, V70 XC, bleu 48 100 km
00, V70 SE, arg, 25 400 \$
99, V70, aut., cuir mags 23 900 \$
99, V70-WD, 23 500 \$
99, S70 aut., cuir mags 23 900 \$
99, S70 GLT, 24 900 \$
99, S70 AWD argent 23 900 \$
01, V70 ASR, cuir, navigation
00, V70XC AWD noir, 30 500 \$
00, S70 choix (3) 20 900 \$ +

VOLVO D'OCCASION CERTIFIÉE
www.volvolapointeclair.com

VOLVO D'OCCASION CERTIFIÉE
www.volvolapointeclair.com

VOLVO D'OCCASION CERTIFIÉE
www.volvolapointeclair.com

568 PIÈCES ET ACCESSOIRES

MATÉRIAUX d'atelier de débousselage, chambre peinture Devliss, Body Jack, 2 compresseurs, etc. 514-744-0911

600

Loisirs et véhicules récréatifs

655 MOTOCYCLETTES

HARLEY Davidson FLH 1975 1200 cc., 9500 \$, Diane 819 770-4370, 513 271-1621

HONDA VTX1800, 2002, 3200 km, pare-brise, sacoches, 514-951-2544

661 MOTONEIGES, VÉHICULES TOUT TERRAIN

VTT Honda TRX 400 EX 2001, avec extra, prix ferme 5500 \$, 514-983-6285 après 19 h.

YAMAHA V-Max XT600 1997, extra, progrès, 2800 \$, 514-909-0479, 450-471-5231

667 VÉHICULES RÉCRÉATIFS

À LOUER motorisé classe A, avec extension, pour infos demander Michel 450-965-3269.

COLUMBIA LES SUITES DE LA TRAGÉDIE

Les gens d'affaires canadiens misent sur les satellites non habités

Jean-Marc Chouinard, le dirigeant du bureau de commercialisation de l'Agence, a dit ne pas croire que la tragédie de la navette Columbia aura un impact direct sur les futurs contrats de recherche par satellite, parce que les lancements de satellites sont indépendants des missions utilisant des navettes spatiales.

Andrew Zhalko-Tytarenko, aujourd'hui cadre pour une compagnie de logiciels montréalaise, était au nombre des quelque 125 gens d'affaires réunis à Longueuil, en banlieue de Montréal, hier, pour une séance d'information de l'Agence spatiale canadienne sur des contrats à venir dans des domaines comme la technologie des satellites et la robotique.

Même si tous avaient en tête la récente tragédie de la navette Columbia, M. Zhalko-Tytarenko a estimé que l'accident ne devrait pas éclipser les innombrables progrès scientifiques et applications de cette recherche et développement dans la vie de tous les jours.

Les vols spatiaux habités sont héroïques, a-t-il commenté en entrevue, mais nous devrions nous concentrer davantage sur la robotique, la recherche automatisée, qui complètera la recherche effectuée à l'aide de vaisseaux spatiaux habités.

L'entreprise de M. Zhalko-Tytarenko, Explorer Global, utilise les données recueillies au moyen d'observations de la Terre par satellite pour concevoir des logiciels de gestion des catastrophes naturelles. D'autres sociétés et agences gouvernementales se servent de ces données pour combattre la sécheresse en Afrique, ou améliorer le rendement de l'agriculture au Canada, par exemple.

Patrick McConnell, de la firme Atlantis Scientific, d'Ottawa, qui fait de la recherche et développement dans les domaines du pétrole, du gaz naturel et de l'environnement, croit que l'accident pourrait avoir un impact indirect sur les prochains projets de recherche si l'Agence spatiale se voit obligée de restreindre d'autres pans de son budget pour compenser les délais dans la construction de la station spatiale internationale. Mais selon lui, l'Agence aura toujours intérêt à maintenir sa position dans la technologie des satellites.

La conférence, d'une durée de deux jours, s'est ouverte par une minute de silence à la mémoire des sept astronautes tués dans la disparition de la navette.

Le nez de Columbia retrouvé au Texas

Le NEZ de la navette Columbia a été retrouvé enterré profondément dans le sol, à proximité de la frontière entre le Texas et la Louisiane, ont annoncé hier des responsables américains. « Il est relativement intact », a déclaré Warren Zahner, coordinateur de l'Agence américaine de protection de l'environnement. Selon les responsables sur place, le nez de la navette été enfoui profondément dans un cratère de six mètres de large dans une forêt de pins, à quelque 5 kilomètres de la ville de Hemphill, au Texas. Une équipe de recherche doit se rendre aujourd'hui sur les lieux de la découverte pour extraire du sol la partie avant de l'engin spatial. Hier après-midi, quelque 12 000 débris de la navette désintégré samedi dans le ciel du Texas avaient été retrouvés et rassemblés pour être ensuite analysés. — AP

Une entame difficile

ANDRÉ TRUDELLÉ LE BRIDGE

atrudell@lapresse.ca

Un contrat de 4 Co, Ouest entame du 4 de K. Le mort s'étale avec un seul atout. Comment jouez-vous pour aligner dix levés devant vous?

Donneur: Sud
Vulnérabilité: Nord-Sud

| NORD | | | |
|-------|-------------|-----|----------|
| ♠ | 10 8 3 | | |
| ♥ | 4 | | |
| ♦ | D V 10 2 | | |
| ♣ | A 9 7 5 4 | | |
| OUEST | | EST | |
| ♠ | R 9 2 | ♠ | D V 6 4 |
| ♥ | V 9 8 2 | ♥ | 10 6 |
| ♦ | 9 8 5 4 | ♦ | R 7 6 |
| ♣ | R V 8 | ♣ | D 10 3 2 |
| SUD | | | |
| ♠ | A 7 5 2 | | |
| ♥ | A R D 7 5 3 | | |
| ♦ | A 3 | | |
| ♣ | 6 | | |

Les enchères:
1 Co OUEST 1 SA EST
4 Co passe 1 SA passe
4 Co passe passe passe

Entame: 4 de K

Infographie La Presse

L'entame est favorable. Le 10 du mort tient, Est ayant fournit le 6. Trois fois atout et As et petit Pi. Ouest prend du Roi, encaisse le Valet de Co et rejoue K. Sud prend de l'As. Mais il doit concéder deux autres Pi à son flanc droit pour la chute du contrat : trois Pi et un atout.

L'entame semblait favorable. Mais si le déclarant joue le 2 de K du mort et gagne de l'As. Trois fois Co et K que le Roi gagne. Peu importe le retour d'Est, le déclarant prend et défause deux Pi sur les deux K affranchis.

Sud limite ainsi la défense un Pi, un Co et un K. L'entame Tr aurait battu le contrat, mais il n'était pas facile, pour Ouest d'entamer sous Roi-Valet-8 de Tr.

VOLKS POPULAR MONTREAL

274-5471

Certifié Pur Volkswagen Véhicules d'occasion inspectés et garantis d'occasion avec garantie limitée de 2 ans ou 40 000 km Assistance routière 24h

00, Jetta GLS, VR6, 5 vitesses, bleu, 55 000 km, cuir, gar. 98, 1995, 148 000 km, beige, A-1, 7950 \$. Auto Z 514-594-9798

Rabais sur tous véhicules "DU JAMAIS VU" MODÈLES 2001 DÉMOS

Êtes-vous fait pour Volkswagen? **VW**

274-5471

Certifié Pur Volkswagen Véhicules d'occasion inspectés et garantis d'occasion avec garantie limitée de 2 ans ou 40 000 km Assistance routière 24h

00, Jetta GLS, VR6, 5 vitesses, bleu, 55 000 km, cuir, gar. 98, 1995, 148 000 km, beige, A-1, 7950 \$. Auto Z 514-594-9798

Rabais sur tous véhicules "DU JAMAIS VU" MODÈLES 2001 DÉMOS

Êtes-vous fait pour Volkswagen? **VW**

274-5471

Certifié Pur Volkswagen Véhicules d'occasion inspectés et garantis d'occasion avec garantie limitée de 2 ans ou 40 000 km Assistance routière 24h

00, Jetta GLS, VR6, 5 vitesses, bleu, 55 000 km, cuir, gar. 98, 1995, 148 000 km, beige, A-1, 7950 \$. Auto Z 514-594-9798

Rabais sur tous véhicules "DU JAMAIS VU" MODÈLES 2001 DÉMOS

Êtes-vous fait pour Volkswagen? **VW**

274-5471

Certifié Pur Volkswagen Véhicules d'occasion inspectés et garantis d'occasion avec garantie limitée de 2 ans ou 40 000 km Assistance routière 24h

00, Jetta GLS, VR6, 5 vitesses, bleu, 55 000 km, cuir, gar. 98, 1995, 148 000 km, beige, A-1, 7950 \$. Auto Z 514-594-9798

Rabais sur tous véhicules "DU JAMAIS VU" MODÈLES 2001 DÉMOS

Êtes-vous fait pour Volkswagen? **VW**

274-5471

Certifié Pur Volkswagen Véhicules d'occasion inspectés et garantis d'occasion avec garantie limitée de 2 ans ou 40 000 km Assistance routière 24h

00, Jetta GLS, VR6, 5 vitesses, bleu, 55 000 km, cuir, gar. 98, 1995, 148 000 km, beige, A-1, 7950 \$. Auto Z 514-594-9798

Rabais sur tous véhicules "DU JAMAIS VU" MODÈLES 2001 DÉMOS

Êtes-vous fait pour Volkswagen? **VW**

274-5471

Certifié Pur Volkswagen Véhicules d'occasion inspectés et garantis d'occasion avec garantie limitée de 2 ans ou 40 000 km Assistance routière 24h

00, Jetta GLS, VR6, 5 vitesses, bleu, 55 000 km, cuir, gar. 98, 1995, 148 000 km, beige, A-1, 7950 \$. Auto Z 514-594-9798

Rabais sur tous véhicules "DU JAMAIS VU" MODÈLES 2001 DÉMOS

Êtes-vous fait pour Volkswagen? **VW**

274-5471

Certifié Pur Volkswagen Véhicules d'occasion inspectés et garantis d'occasion avec garantie limitée de 2 ans ou 40 000 km Assistance routière 24h

00, Jetta GLS, VR6, 5 vitesses, bleu, 55 000 km, cuir, gar. 98, 1995, 148 000 km, beige, A-1, 7950 \$. Auto Z 514-594-9798

Rabais sur tous véhicules "DU JAMAIS VU" MODÈLES 2001 DÉMOS

Êtes-vous fait pour Volkswagen? **VW**

274-5471

Certifié Pur Volkswagen Véhicules d'occasion inspectés et garantis d'occasion avec garantie limitée de 2 ans ou 40 000 km Assistance routière 24h

00, Jetta GLS, VR6, 5 vitesses, bleu, 55 000 km, cuir, gar. 98, 1995, 148 000 km, beige, A-1, 7950 \$. Auto Z 514-594-9798

Rabais sur tous véhicules "DU JAMAIS VU" MODÈLES 2001 DÉMOS

Êtes-vous fait pour Volkswagen? **VW**

274-5471

Certifié Pur Volkswagen Véhicules d'occasion inspectés et garantis d'occasion avec garantie limitée de 2 ans ou 40 000 km Assistance routière 24h

00, Jetta GLS, VR6, 5 vitesses, bleu, 55 000 km, cuir, gar. 98, 1995, 148 000 km, beige, A-1, 7950 \$. Auto Z 514-594-9798

Rabais sur tous véhicules "DU JAMAIS VU" MODÈLES 2001 DÉMOS

Êtes-vous fait pour Volkswagen? **VW**

274-5471

Certifié Pur Volkswagen Véhicules d'occasion inspectés et garantis d'occasion avec garantie limitée de 2 ans ou 40 000 km Assistance routière 24h

00, Jetta GLS, VR6, 5 vitesses, bleu, 55 000 km, cuir, gar. 98, 1995, 148 000 km, beige, A-1, 7950 \$. Auto Z 514-594-9798

Rabais sur tous véhicules "DU JAMAIS VU" MODÈLES 2001 DÉMOS

Êtes-vous fait pour Volkswagen? **VW**

274-5471

Certifié Pur Volkswagen Véhicules d'occasion inspectés et garantis d'occasion avec garantie limitée de 2 ans ou 40 000 km Assistance routière 24h

00, Jetta GLS, VR6, 5 vitesses, bleu, 55 000 km, cuir, gar. 98, 1995, 148 000 km, beige, A-1, 7950 \$. Auto Z 514-594-9798

Rabais sur tous véhicules "DU JAMAIS VU" MODÈLES 2001 DÉMOS

Êtes-vous fait pour Volkswagen? **VW**

274-5471

Certifié Pur Volkswagen Véhicules d'occasion inspectés et garantis d'occasion avec garantie limitée de 2 ans ou 40 000 km Assistance routière 24h

00, Jetta GLS, VR6, 5 vitesses, bleu, 55 000 km, cuir, gar. 98, 1995, 148 000 km, beige, A-1, 7950 \$. Auto Z 514-594-9798

Rabais sur tous véhicules "DU JAMAIS VU" MODÈLES 2001 DÉMOS

Êtes-vous fait pour Volkswagen? **VW**

274-5471

Certifié Pur Volkswagen Véhicules d'occasion inspectés et garantis d'occasion avec garantie limitée de 2 ans ou 40 000 km Assistance routière 24h

00, Jetta GLS, VR6, 5 vitesses, bleu, 55 000 km, cuir, gar. 98, 1995, 148 000 km, beige, A-1, 7950 \$. Auto Z 514-594-9798

Rabais sur tous véhicules "DU JAMAIS VU" MODÈLES 2001 DÉMOS

Êtes-vous fait pour Volkswagen? **VW**

274-5471

Certifié Pur Volkswagen Véhicules d'occasion inspectés et garantis d'occasion avec garantie limitée de 2 ans ou 40 000 km Assistance routière 24h

00, Jetta GLS, VR6, 5 vitesses, bleu, 55 000 km, cuir, gar. 98, 1995, 148 000 km, beige, A-1, 7950 \$. Auto Z 514-594-9798

Rabais sur tous véhicules "DU JAMAIS VU" MODÈLES 2001 DÉMOS

Êtes-vous fait pour Volkswagen? **VW**

274-5471

Certifié Pur Volkswagen Véhicules d'occasion inspectés et garantis d'occasion avec garantie limitée de 2 ans ou 40 000 km Assistance routière 24h

00, Jetta GLS, VR6, 5 vitesses, bleu, 55 000 km, cuir, gar. 98, 1995, 148 000 km, beige, A-1, 7950 \$. Auto Z 514-594-9798

Rabais sur tous véhicules "DU JAMAIS VU" MODÈLES 2001 DÉMOS

Êtes-vous fait pour Volkswagen? **VW**

274-5471

Certifié Pur Volkswagen Véhicules d'occasion inspectés et garantis d'occasion avec garantie limitée de 2 ans ou 40 000 km Assistance routière 24h

00, Jetta GLS, VR6, 5 vitesses, bleu, 55 000 km, cuir, gar. 98, 1995, 148 000 km, beige, A-1, 7950 \$. Auto Z 514-594-9798

Rabais sur tous véhicules "DU JAMAIS VU" MODÈLES 2001 DÉMOS

Êtes-vous fait pour Volkswagen? **VW**

274-5471

Certifié Pur Volkswagen Véhicules d'occasion inspectés et garantis d'occasion avec garantie limitée de 2 ans ou 40 000 km Assistance routière 24h

00, Jetta GLS, VR6, 5 vitesses, bleu, 55 000 km, cuir, gar. 98, 1995, 148 000 km, beige, A-1, 7950 \$. Auto Z 514-594-9798

Rabais sur tous véhicules "DU JAMAIS VU" MODÈLES 2001 DÉMOS

Êtes-vous fait pour Volkswagen? **VW**

274-5471

Certifié Pur Volkswagen Véhicules d'occasion inspectés et garantis d'occasion avec garantie limitée de 2 ans ou 40 000 km Assistance routière 24h

00, Jetta GLS, VR6, 5 vitesses, bleu, 55 000 km, cuir, gar. 98, 1995, 148 000 km, beige, A-1, 7950 \$. Auto Z 514-594-9798

Rabais sur tous véhicules "DU JAMAIS VU" MODÈLES 2001 DÉMOS

Êtes-vous fait pour Volkswagen? **VW**

274-5471

Certifié Pur Volkswagen Véhicules d'occasion inspectés et garantis d'occasion avec garantie limitée de 2 ans ou 40 000 km Assistance routière 24h

00, Jetta GLS, VR6, 5 vitesses, bleu, 55 000 km, cuir, gar. 98, 1995, 148 000 km, beige, A-1, 7950 \$. Auto Z 514-594-9798

Rabais sur tous véhicules "DU JAMAIS VU" MODÈLES 2001 DÉMOS

Êtes-vous fait pour Volkswagen? **VW**

274-5471

Certifié Pur Volkswagen Véhicules d'occasion inspectés et garantis d'occasion avec garantie limitée de 2 ans ou 40 000 km Assistance routière 24h

00, Jetta GLS, VR6, 5 vitesses, bleu, 55 000 km, cuir, gar. 98, 1995, 148 000 km, beige, A-1, 7950 \$. Auto Z 514-594-9798

Rabais sur tous véhicules "DU JAMAIS VU" MODÈLES 2001 DÉMOS

Êtes-vous fait pour Volkswagen? **VW**

274-5471

Certifié Pur Volkswagen Véhicules d'occasion inspectés et garantis d'occasion avec garantie limitée de 2 ans ou 40 000 km



Décès, prières, remerciements

900 Petites annonces
cyberpresse.ca/necrologie

INDEX DES DÉCÈS

- BARIL, Martin**
Montréal
- BOUDREAU, Jean-Claude**
Granby
- CHAMPOUX (Rémillard), Aldéna**
Montréal
- DAVID GAUTHIER, Gisèle**
Les Cédres
- DESJARDINS, Gérard**
Montréal
- DEVINE, Gérard**
Montréal
- DUMAS (Pronovost), Raymonde**
Montréal
- GUÉRIN, Léopold**
St-Jean-sur-Richelieu
- LAMARCHE, Guy**
St-Donat
- LAMARCHE, Pierrette**
Montréal
- MAJOR, Marcel Albert**
- MÉTIVIER, Réal**
Saint-Lambert
- MONGEON (Dugas), Marie-Paule**
Mascouche
- O'SULLIVAN, Denis**
- VALADE, Jean**
Montréal

DÉCÈS

BARIL, Martin
1961 - 2003
À l'hôpital Notre-Dame de Montréal, le 1er février 2003, à l'âge de 41 ans, est décédé M. Martin Baril, époux de Mme Sylvie St-Hilaire. Outre son épouse, il laisse dans le deuil ses filles Geneviève et Marilynne, son père Robert, ses frères ainsi que de nombreux parents et amis. La famille recevra les condoléances en présence des cendres au **Complexe funéraire Alfred Dallaire inc.** 2159, boul. St-Martin Est, Duvernay, Laval. Tél.: (514) 270-3112

le mercredi 5 février de 12 h 30 à 14 h 30. Les funérailles suivront en l'église St-Sylvain, 750, boul. St-Sylvain, Laval, à 15 h.

BOUDREAU, Jean-Claude
1936 - 2003
Au Centre hospitalier de Granby, le 2 février 2003, à l'âge de 66 ans, est décédé M. Jean-Claude Boudreau, fils de feu Hector Boudreau et de feu Yvonne Brochu, demeurant à Granby. Il laisse dans le deuil ses enfants Jasmin (Josée Lévesque), Marylène (Patrick Perreault), ses petits-fils Jano, Jolin et Benjamin. Il était le frère de feu Paul-Emile (Marianne Grondin, conjointe de Raymond Proulx), Madeleine (feu Henri Coulobre), Jeannine (Roger Chevalier), Marie-Anne (feu Albert Bossé), Suzanne (Guy Roy), Monique (Réjean Lauzon), Florence, Louise (Pierre Pilon), Carmen (Jacques Girardot), Denise (Marc-André Poisson) et René (Francine Lupien). Il laisse également plusieurs neveux et nièces, autres parents et amis. Les funérailles auront lieu le mercredi 5 février. Le convoi funèbre partira des salons de la **Maison funéraire Girardot & Ménard Itée** 170, rue Dufferin, Granby. Tél.: (450) 372-4498 Téléc.: (450) 372-2738 girardot-menard@bellnet.ca Membre de la C.T.Q.

pour se rendre à l'église St-Joseph, où le service sera célébré à 14 h 30, et de là au crématoire. Les cendres seront par la suite inhumées au cimetière d'Asbestos. Les heures de visites seront mercredi, journée des funérailles, à compter de 11 h. Des dons à la Société canadienne du cancer seraient appréciés. Formulaire disponibles au bureau du salon funéraire.

CHAMPOUX (née Rémillard), Aldéna (Blanche)
À Montréal, le 3 février 2003, à l'âge de 94 ans, est décédée Mme Aldéna (Blanche) Rémillard, épouse de feu Henri Champoux. Elle laisse dans le deuil ses enfants Pascale (Lise), Pierre (Denise) et Denise (André), ses deux petits-enfants Mélissa (Nicolas) et Julien. Les funérailles, en présence des cendres, auront lieu le mercredi 5 février à 14 heures en l'église Ste-Madeleine, 750, avenue Outremont. La famille recevra les condoléances à l'église dès 13 h 30. La famille tient à remercier le personnel de la Résidence Louvain pour son dévouement.
Direction Alfred Dallaire inc.
(514) 270-3112

DAVID GAUTHIER, Gisèle
1933 - 2003
À Les Cédres, le 3 février 2003, à l'âge de 70 ans, est décédée Mme Gisèle David Gauthier, épouse de Gaston Gauthier, résidant à Les Cédres. Outre son époux, elle laisse dans le deuil ses enfants Claude (Ken), Robert (Marisol), René (Céline), ses petits-enfants François, Marisol, Juana, Shawn, Christina, Sarah, Claire, Julia et Patrick, ses deux arrière-petits-enfants, son frère et ses quatre soeurs, ainsi que tous ses beaux-frères et belles-soeurs, ses neveux et nièces, ses parents et amis (es). Exposée le mercredi 5 février 2003 à compter de 13 h et le jeudi 6 février 2003 à compter de 11 h à la maison funéraire **Ernest Montpetit & Fils inc.** 1260, Chemin-du-Fléuve, Les Cédres 450-373-3511

Salon fermé de 17 h à 19 h. Funérailles le jeudi 6 février 2003 à 13 h en l'église St-Joseph-de-Soulange à Les Cédres. L'inhumation aura lieu ultérieurement. Des dons à la Société canadienne du cancer seraient appréciés. Prière de ne pas envoyer de fleurs.

DESJARDINS, Gérard
1911 - 2003
À Montréal, le 1er février 2003, à l'âge de 91 ans, est décédé Gérard Desjardins, époux de feu Marie-Anne Boulanger. Il laisse dans le deuil sa fille Denise, son fils Jean (Tammy), ses deux petites-filles Lena et Natasha, ses frères Paul et Jacques ainsi que des neveux, nièces, parents et amis. La famille recevra les condoléances au **Centre funéraire Côte-des-Neiges inc. (Réseau Dignité)** 4525, chemin de la Côte-des-Neiges Montréal, Québec Tél.: (514) 342-8000

le mardi 4 février de 15 h à 17 h et de 19 h à 21 h. Les funérailles auront lieu le mercredi 5 février à 9 h 30 en la chapelle du Centre funéraire Côte-des-Neiges et de là au cimetière St-Bernard de Lacolle, lieu de la sépulture. Sincères remerciements au personnel du Pavillon Alfred Desrochers pour leur dévouement et leurs bons soins. Au lieu de fleurs, un don à la Fondation de l'Institut universitaire de gériatrie de Montréal serait apprécié.

REMERCIEMENTS

Merci au Sacré-Coeur et à saint Jude pour l'aide obtenue. J.D.
REMERCIEMENTS au Sacré-Coeur pour l'aide obtenue. J.D.
REMERCIEMENTS à la Sainte Vierge pour l'aide obtenue. J.D.
REMERCIEMENTS à la Sainte Vierge pour l'aide obtenue. F.B.

DEVINE, Gérard
1924 - 2003
À Montréal, le 3 février 2003, à l'âge de 78 ans, est décédé M. Gérard Devine, époux de Thérèse Biron. Outre son épouse, il laisse dans le deuil ses deux fils Michel et Normand (Sylvie), ses deux petits-enfants Mélanie-Sarah et Jonathan, sa soeur Jeannette Devine, ses beaux-frères, belles-soeurs, neveux, nièces et autres parents et amis. Les funérailles auront lieu le samedi 8 février à 11 h 30 en l'église St-Eustache, 123, rue St-Louis, St-Eustache. La famille recevra les condoléances à l'église dès 11 h. Au lieu de fleurs, des dons à la Fondation québécoise du cancer seraient appréciés.

DUMAS (Pronovost), Raymonde
1931 - 2003
À Montréal, le 2 février 2003, à l'âge de 72 ans, est décédée Mme Raymonde Pronovost Dumas, épouse de feu Charles Dumas. Elle laisse dans le deuil ses deux filles Catherine, Geneviève, ses petites-filles Frédérique et Brittny ainsi que plusieurs parents et amis. La famille recevra les condoléances au **Complexe funéraire Urgel Bourgie 3860, Décarie** www.urgelbourg.com

Les funérailles auront lieu le jeudi 6 février à 11 h en l'église Notre-Dame-des-Neiges et de là au cimetière Jardins Urgel Bourgie Montréal. Parents et amis sont priés d'y assister sans autre invitation. Heures des visites: mardi et mercredi de 14 h à 17 h et de 19 h à 22 h, jeudi à compter de 10 h.

GUÉRIN, Léopold
1914 - 2003
À St-Jean-sur-Richelieu, le 3 février 2003, à l'âge de 89 ans, est décédé M. Léopold Guérin. Il laisse dans le deuil son épouse Cécile Dupuis, ses deux filles Pauline (Richard Limoges), Francine (Roger Sinclair), ses quatre petits-enfants Marc-Antoine Limoges (Magda Clouston), Annie Sinclair (Patrick Rossen), Patrick Limoges (Maryse Charbonneau), Véronique Sinclair (Patrick Lamontagne), un arrière-petit-fils Xavier, plusieurs frères, soeurs, beaux-frères, belles-soeurs, neveux, nièces et autres parents et amis. Exposé aujourd'hui à compter de 19 h aux résidences funéraires: **Claude & Edgar Le Sieur 280, Jacques-Cartier Nord St-Jean-sur-Richelieu**

Funérailles le mercredi 5 février à 11 h en l'église St-Gérard Majella de St-Jean, suivies de l'inhumation à St-Jean. Mercredi ouverture à 9 h, départ à 10 h 30. Des dons à la Fondation Rouville du Centre Rouville de Marieville seraient appréciés (formulaire disponibles au salon).

LAMARCHE, Guy
À St-Donat, le 31 janvier 2003, à l'âge de 75 ans, est décédé M. Guy Lamarche, né le 15 mars 1927, époux de feu Yolande Régner, demeurant à St-Donat. Une liturgie de la Parole aura lieu le mercredi 5 février à 16 h à la **Résidence funéraire Labrèche inc. 500, Principale, St-Donat**

Le défunt laisse dans le deuil ses enfants Sylvie, Pierre, François ainsi que leurs conjoint et conjointes, cinq petits-enfants et plusieurs autres parents et amis. La famille recevra vos condoléances en présence des cendres mercredi à compter de 14 h. La famille appréciera des dons à la Fondation Parkinson, au lieu de fleurs.

LAMARCHE, Pierrette
1923 - 2003
À Montréal, le 1er février 2003, à l'âge de 79 ans, est décédée Mme Pierrette Lamarche. Elle laisse dans le deuil son frère Paul-Emile (Norma Assal), sa belle-soeur Thérèse (feu Gérard Lamarche), ainsi que ses neveux, nièces, parents et amis. La famille accueillera parents et amis à l'église Notre-Dame-du-Bel-Amour, 7055 avenue Jean-Bourdon, angle boul. Gouin Ouest, Montréal, le mercredi 5 février à compter de 9 h 30. La cérémonie religieuse sera célébrée à 11 h. Parents et amis sont priés d'y assister sans autre invitation.
Direction: Urgel Bourgie
www.urgelbourg.com

MAJOR, Marcel Albert
Le 2 février 2003, après une brève maladie, est décédé Marcel Albert Major, époux bien-aimé de Shirley (Wilson), père de Susan (Naccarata) et Janet (Lunny), beau-père de Vincenzo et David, grand-père de Andrew et Adam, frère de Roger et beau-frère de Donald et Jack Wilson. Il sera regretté par tous ceux et celles qui l'ont connu et aimé. La famille recevra les condoléances mardi soir de 19 h à 21 h à la **Maison funéraire Collins Clarke 222, autoroute 20 (Cartier, sortie 49) Pointe-Claire**

Le service aura lieu à la chapelle le mercredi 5 février à 11 h.

MONGEON (Dugas), Marie-Paule
1922 - 2003
À Mascouche, le 1er février 2003, à l'âge de 80 ans, est décédée Mme Marie-Paule Dugas, épouse de Lucien Mongeon. Outre son époux, elle laisse dans le deuil ses enfants Suzanne, Danièle, Denis, Ginette, et leurs conjoint(e)s, ses petits-enfants Isabelle, Michel, Christine, Benoît, Gabriel, Marie-Michèle, Geneviève et Marc-Olivier, ses arrière-petits-enfants, son frère, ses soeurs, ainsi que de nombreux parents et amis. La famille recevra les condoléances au **Complexe funéraire Urgel Bourgie 5650, Côte-des-Neiges, Montréal** www.urgelbourg.com

Une réunion de prières aura lieu le mercredi 5 février à 20 h à la chapelle du complexe. Parents et amis sont priés d'y assister sans autre invitation. Heures des visites: mercredi de 19 h à 22 h. Des dons à la Société canadienne du cancer seraient appréciés.

O'SULLIVAN, Denis
1944 - 2003
Né à Montréal le 3 novembre 1944, Denis O'Sullivan est décédé le 3 février 2003, à l'âge de 58 ans. Fils de Louise Barolet de Joliette, frère de Daniel O'Sullivan de Trois-Rivières, ami de Leo Ramsperger. La famille recevra les condoléances le jeudi 6 février 2003 de 14 heures à 15 heures, suivi d'une cérémonie religieuse à 15 heures en la chapelle du

Centre funéraire Côte-des-Neiges Réseau Dignité
4525, chemin de la Côte-des-Neiges Montréal (514) 342-8000
Vos témoignages de sympathie peuvent se traduire par un don en sa mémoire à la Société canadienne du cancer.



MÉTIVIER, Réal
1926 - 2003

À Saint-Lambert, le 2 février 2003, à l'âge de 76 ans, est décédé monsieur Réal Georges Métivier. Il laisse dans le deuil son épouse madame Marthe Chabot, ses enfants Martine (Robert Léger), Christian (Michelle Vance), Jovette (Christian Von Glasow) et Luc, ses petits-enfants Hugo, Catherine, Corey, Vanessa, Justin, Megan, Vincent, François et Gabrielle, ainsi que ses belles-soeurs, beaux-frères et amis. La famille recevra les condoléances au **Complexe funéraire Jacques Cartier Urgel Bourgie 1025, rue St-Laurent Ouest, Longueuil** www.urgelbourg.com

Les funérailles auront lieu le jeudi 6 février à 11 h en la chapelle du complexe. Heures des visites: mercredi de 14 h à 17 h et de 19 h à 22 h, jeudi à compter de 10 h.



VALADE, Jean

À Montréal, le 1er février 2003, à l'âge de 72 ans, est décédé Jean Valade, ancien réalisateur à la Société Radio-Canada. Il laisse dans le deuil sa femme, Alice Pelletier Valade, et ses deux filles, Catherine et Claire. Un merci particulier au personnel de l'Hôpital du Sacré-Coeur pour les soins prodigués. La famille accueillera parents et amis au

Complexe funéraire Urgel Bourgie 4780, de Salaberry, Montréal www.urgelbourg.com
Les funérailles auront lieu le jeudi 6 février à 11 h en l'église Notre-Dame-du-Bel-Amour (7055 Jean-Bourdon, Montréal). L'inhumation suivra au cimetière Notre-Dame-des-Neiges. Heures des visites: mercredi 5 février de 14 h à 17 h et de 19 h à 22 h, jeudi 6 février à partir de 9 h 30. Des dons à la Fondation de l'Hôpital du Sacré-Coeur ou à l'Institut Nazareth et Louis-Braille seraient appréciés.

Le club des Hells Angels de Québec n'a jamais été accusé, selon la défense

La cause de la saisie du local de la rue Dupont se prépare

Presse Canadienne

QUÉBEC — Le club de motocyclistes Hells Angels de Québec n'a jamais été accusé de quoi que ce soit. Saisir le local de Saint-Nicolas, près de Québec, serait pénaliser une compagnie qui n'a rien à se reprocher.

Tel sera le principal argument de la défense dans la cause de la saisie du local de la rue Dupont, qui fait l'objet d'un blocage depuis une descente policière en novembre 1997.

Peut-on reprocher au club de motocyclistes, formé en compagnie, les agissements d'un de ses membres ? a fait valoir M^e Michel Croteau devant le tribunal.

La Couronne, représentée par M^e Robert Croteau, demande la confiscation de ce qu'il qualifie de forteresse parce que les transformations apportées à la résidence ont favorisé la commission d'un acte de gangstérisme.

La Couronne s'appuie sur le fait que René Pearson, vice-président des Hells Angels, a commis à l'intérieur du local le recel d'une somme d'argent provenant de la vente de stupéfiants. Marc Beau-lieu, un agent-source, a remis une somme de 9000 \$ à Pearson à titre de deuxième paiement sur une transaction de drogue. Le vice-président des Hells Angels attend sa sentence dans cette affaire, après avoir été reconnu coupable par un jury.

Comme le geste de Pearson a été commis au profit d'un gang, la Couronne se croit justifiée de demander la saisie du local, en vertu d'un article de loi sur le gangsté-

risme entré en vigueur le 2 mai 1997. Le vice-président des Hells Angels a commis l'infraction un mois après l'entrée en vigueur de la loi. Le nouvel article permettait de saisir un immeuble construit ou transformé de façon à ce qu'il puisse servir à un acte de gangstérisme.

Le juge Jacques Lévesque devra se pencher sur le possible effet de rétroactivité de la loi. Le local était déjà transformé depuis plusieurs années lorsque la nouvelle mesure a été adoptée.

En défense, M^e Croteau a fait entendre André Imbeault, ancien membre des Hells Angels, celui qui a acheté ce qui était une simple résidence familiale au départ. Acheté au coût de 41 000 \$, la maison a été agrandie et modifiée au coût de 70 000 \$ au milieu des années 1980. En 1991, le club de motocyclistes, formé en compagnie, rachetait l'édifice pour la somme de 92 804 \$.

La mort accidentelle de deux motards a permis de payer le local. Imbeault a expliqué que chaque membre du club souscrivait une assurance-vie de 50 000 \$ dont le bénéficiaire était le club de motocyclistes. L'assurance doublait en cas de mort accidentelle.

Le local a été payé à Imbeault avec les produits de l'assurance, et non avec de l'argent gagné illégalement, a voulu prouver l'avocat de la défense. Il voulait aussi démontrer que la compagnie est l'unique propriétaire des lieux.

Les deux parties présenteront leurs plaidoiries par écrit d'ici le 3 mars.

Un mandat d'arrestation lancé contre une mère disparue avec ses enfants

Presse Canadienne

GRANBY — L'inquiétude a grimpé encore d'un cran, hier, alors que Lucie Brodeur, cette femme de 39 ans disparue vendredi soir avec ses deux enfants, était toujours au large. Un mandat d'arrestation pour enlèvement a été lancé en fin d'après-midi contre M^{me} Brodeur, certains indices laissant croire que la sécurité des bambins pourrait être en jeu.

« En cours d'enquête, nous avons relevé des éléments qui laissent craindre pour la sécurité des enfants », a indiqué l'agent Jimmy Potvin, de la Sûreté du Québec (SQ), sans préciser quels dangers ils pourraient courir.

Les policiers de la SQ ont également arrêté une présumée complice, hier, qui aurait sonné à la porte de la Maison des familles de

Granby vendredi soir afin de permettre à M^{me} Brodeur de s'enfuir avec ses deux enfants. Elle a été interrogée puis relâchée, mais devra comparaître devant la cour à une date ultérieure.

« Je suis de plus en plus inquiet, avoue Richer Leblanc, le père de Nykytha, 5 ans, et Ktéma, 4 ans. C'est bouleversant. J'espère qu'il n'arrivera rien (aux enfants). J'ai hâte de les retrouver. Ce que j'aimerais le plus, c'est qu'elle (son ex-conjointe) revienne le plus vite possible. »

De leur côté, les policiers de la SQ ont découvert que la mère et ses enfants ont probablement passé la nuit de vendredi à samedi à Granby. Ils ont également retrouvé la Plymouth Colt rouge, qui appartenait à M^{me} Brodeur, toujours à Granby. Rien à l'intérieur du véhicule n'a permis d'apporter un nouvel éclairage.

Les policiers ont fait parvenir des descriptions de M^{me} Brodeur et de ses deux enfants au Centre de renseignements policiers du Québec (CRPQ). Ils ont également averti les postes frontaliers et les autres corps de police de la situation.

La Maison des familles de Granby et région, où M^{me} Brodeur effectuait sa visite bihebdomadaire supervisée avant de s'enfuir, a annulé le point de presse qu'elle devait tenir hier pour donner son point de vue. En guise de réplique, l'organisme a publié un communiqué dans lequel il « déplore la situation » et exprime sa « compassion envers M. Leblanc qui traverse des moments éprouvants ». La direction indique qu'elle agit ainsi pour ne pas nuire à l'enquête policière.

Un homme incarcéré à la prison de Trois-Rivières se pend dans sa cellule

Le Nouvelliste

TROIS-RIVIÈRES — Michel Boutin, un homme de Victoriaville sur qui pesaient des accusations de meurtre et de délit de fuite mortel, a été retrouvé mort dans sa cellule du centre de détention de Trois-Rivières dans la nuit de vendredi.

Le jeune homme de 23 ans s'est pendu dans sa cellule avec des draps. Les agents de services correctionnels ont fait la macabre découverte vers minuit, au cours de leur ronde de surveillance. Des manoeuvres de réanimation cardiorespiratoire ont été effectuées sur le prévenu mais en vain. Michel Boutin a été conduit au Centre hospitalier régional de Trois-Rivières où son décès a été constaté.

Une enquête est présentement menée par la Sûreté du Québec (SQ). « Comme il était seul dans sa cellule, tout indique qu'il s'agit bel et bien d'un suicide. Nous allons néanmoins tenter d'en apprendre plus sur les raisons qui l'ont poussées à agir ainsi. Nous n'avons pas encore fini de rencontrer les codétenus, mais l'individu ne semblait pas avoir de tendances suicidaires. Il ne prenait aucune médication et n'était suivi par aucun spécialiste. D'ailleurs, il jouait aux cartes et s'amusait avec d'autres détenus vendredi soir », a fait savoir lundi Daniel Lamirande, agent aux relations publiques à la Sûreté du Québec.

Michel Boutin était emprisonné au centre de détention de Trois-Ri-

vières depuis quelques mois. Il était en attente de procédures judiciaires. Dans la nuit du 6 au 7 octobre, tandis qu'il était au volant du véhicule de sa petite amie, il aurait heurté mortellement Martin Duval, 22 ans. Ce dernier marchait alors sur le trottoir en bordure du boulevard des Bois-Francis Nord, à Victoriaville.

Deux jours après le crime, Boutin s'était rendu aux policiers de la SQ à Sherbrooke. Des accusations de meurtre non prémédité et de délit de fuite mortel avaient été portées contre lui. Il devait revenir devant le tribunal le 8 avril pour son enquête préliminaire. Quant à sa petite amie, Nancy Lavoie, elle a été accusée de complot après le fait de meurtre non prémédité.

« Extraordinairement sale! »



RAYMOND GERVAIS
INSALUBRITÉ ET ALIMENTATION

L'infraction et a changé de raison sociale. L'infraction remonte au 22 janvier 2002.

Selon le rapport des inspecteurs du Service de l'environnement de la Ville de Montréal qui a été déposé en preuve, le plancher de l'aire de préparation était sale, gras et noir de crasse. Les murs étaient gras et les plaques de cuisson étaient encroûtées et couvertes de restes d'aliments calcinés. Les tables de travail plastifiées étaient sales. Tous les ustensiles étaient gras et étaient insérés dans un espace non accessible pour le nettoyage. Il y avait à cet endroit une accumulation de restes d'aliments séchés et en décomposition.

Les inspecteurs ont aussi remarqué que des contenants plastifiés destinés à recevoir des aliments étaient gras. Ces plats contenaient des restes d'aliments. Les broches servant à la cuisson des poulets étaient sales, grasses,

encroûtées et rouillées. Le panier à friture était déposé directement sur le sol crasseux. Toutes les tablettes étaient poussiéreuses, grasses et encroûtées.

Au sous-sol et dans la chambre froide, la situation n'était guère plus reluisante.

En regardant les photos déposées en preuve, le juge Denis Boisvert n'a pu s'empêcher de dire que le restaurant était dans un « état extraordinairement sale » et que « l'insalubrité était évidente ».

Par ailleurs, **Franx Suprême**, un petit restaurant du Vieux Montréal qui ouvre uniquement durant la belle saison, au 2, rue de la Commune Ouest, a été condamné à une amende de 500 \$ pour ne pas avoir obligé ses manipulateurs d'aliments à porter une résille ou un couvre-chef. L'infraction a été commise le 17 mai 2002 et la compagnie propriétaire du commerce a reconnu par écrit sa culpabilité.

Les propriétaires du **Brown Derby**, restaurant qui a eu pignon sur rue durant plus d'une trentaine d'années au 6697, rue Jean-Talon Ouest, dans l'arrondissement de Mont-Royal, ont reconnu leur culpabilité vendredi dernier en Cour municipale de Montréal à une accusation de malpropreté et a écopé une amende de 1200 \$.

Le restaurant en question a été vendu depuis

Il faut dépolitiser la gestion du réseau, estime le Collège des médecins

ALEXANDRE SIROIS

« ON NE PEUT plus avoir tout partout » au Québec en matière de services de santé. La population doit s'en rendre compte et les politiciens ont le devoir de réorganiser le réseau rapidement, même si cela les force à prendre des décisions impopulaires.

C'est ce qu'a soutenu hier en conférence de presse le président du Collège des médecins, Yves Lamontagne, qui dévoilait les conclusions de son groupe de travail sur la réorganisation des services médicaux. Il a du même souffle affirmé qu'il faut dépolitiser la gestion du réseau pour éliminer les « petites influences politiques à courte vue ».

Le Dr Lamontagne a estimé qu'il faut demander aux citoyens d'accepter de parcourir quelques kilomètres de plus pour « profiter de la disponibilité des meilleures ressources dans un contexte de pénurie ». Selon lui, « les citoyens doivent maintenant comprendre que proximité ne rime pas nécessairement avec qualité et sécurité ».

Le Dr Lamontagne ne comprend pas pourquoi, par exemple, il existe 10 centres de chirurgie cardiaque dans la région de Montréal alors qu'on en retrouve seulement deux dans toute la Suède, un pays de quelque neuf millions d'habitants. Il a aussi démontré qu'on réduirait l'impact de la pénurie en neurochirurgie si on diminuait de moitié (de 16 à huit) le nombre de plateaux techniques dans ce secteur en province. La pénurie serait alors de cinq neurochirurgiens alors qu'il en manque actuellement 27.

COLOMBIE-BRITANNIQUE

Après l'avalanche, le deuil

Presse Canadienne

DE WINTON, Alberta — L'école privée Strathcona-Tweedsmuir, en Alberta, se préparait hier à faire le deuil des sept jeunes morts dans une avalanche en Colombie-Britannique, samedi dernier.

Ébranlés par la tragédie, parents et amis des disparus, dont certains avaient le visage, rouge de larmes, enfoui dans des mouchoirs, ont apporté des fleurs.

« Je suis anéantie, a confié Rachel Read, âgée de 17 ans. C'est un coup très dur pour une si petite école. »

Sept étudiants de dixième année sont morts dans une avalanche, tandis que sept autres étudiants et les trois guides adultes qui les accompagnaient ont survécu, n'ayant subi que des blessures mineures.

Pour aider les étudiants à surmonter leur désarroi, des conseillers en deuil ont été dépêchés sur place. Des sessions de groupes ont été prévues pour les survivants.

Inscrits dans un programme intensif d'activités en plein air offert par l'école, les membres du groupe avaient soupesé tous les risques qu'impliquait leur expédition.

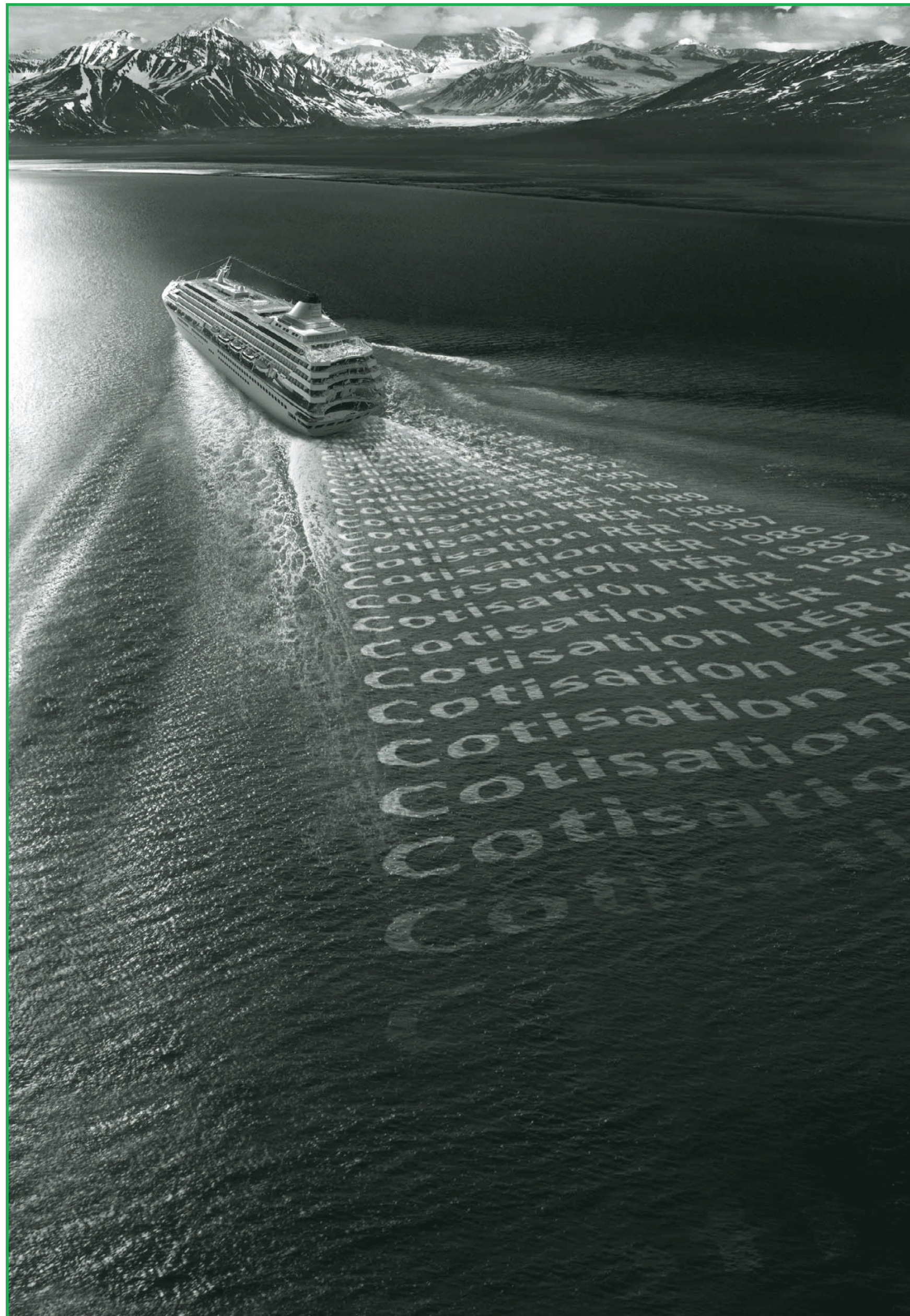
Le directeur de l'école, Glenn Odland, a expliqué que la décision avait été prise en groupe, avant le départ, puis entérinée par les guides.

Hier matin, les cours ont été annulés pour permettre aux étudiants d'aller se recueillir devant les sept pupitres ornés de fleurs, érigés à la mémoire des disparus dans l'auditorium de l'école.

Un parent d'élève, Derek Tripp, a fait valoir que « rien n'aurait pu empêcher ce genre d'accident ». Selon lui, s'il y a eu une tragédie, c'est parce que Dieu l'a voulu ainsi.

L'école a lancé une enquête sur la tragédie et a temporairement suspendu toutes les excursions prévues.

Les dépouilles de Jeff Trickett, Daniel Arato, Michael Shaw, Scott Broshko, Marissa Staddon, Alex Pattillo et Ben Albert, ont toutes été retrouvées sur les lieux de l'avalanche.



La retraite ne consiste pas en une décision mais plutôt en milliers de décisions.

Un jour ou l'autre, la retraite devient une réalité pour tout le monde. C'est pourquoi vous devriez vous munir des outils qui vous aideront à protéger votre RÉR et à tirer profit des occasions à mesure qu'elles se présenteront. Courtage à escompte TD Waterhouse® peut vous aider à y arriver en vous permettant de choisir parmi des milliers de placements admissibles aux RÉR, qu'il s'agisse d'actions, de fonds communs de placement ou d'obligations. Vous aurez aussi accès aux résultats

les plus récents en matière de recherche de marché – effectuées par des tierces parties – et vous pourrez discuter de possibilités variées avec nos spécialistes en placement. En outre, si vous transférez 25 000 \$ ou plus dans un compte de Courtage à escompte TD Waterhouse avant le 31 mars 2003, nous vous offrirons un rabais allant jusqu'à 100 \$ sur les frais de transfert.* Des milliers de décisions vous préparent à la retraite et nous vous aiderons à prendre les bonnes.

Composez le 1 (888) 888-4547
ou visitez www.tdwaterhouse.ca
pour discuter de vos besoins
de placement.

TD Waterhouse

CONSEILS DE PLACEMENT

PLANIFICATION FINANCIÈRE

COURTAGE À ESCOMPTE

*Marque de commerce de La Banque Toronto-Dominion. TD Waterhouse Canada inc., utilisateur autorisé. Courtage à escompte TD Waterhouse, Planification financière TD Waterhouse et Conseils de placement TD Waterhouse sont des divisions de TD Waterhouse Canada inc. (« TD Waterhouse »), une filiale de La Banque Toronto-Dominion. TD Waterhouse – membre du FCPE. *Fonds transférés d'un compte de La Banque Toronto-Dominion ou de l'une de ses filiales ou sociétés affiliées. Le compte doit être ouvert au plus tard le 31 mars 2003 et le transfert de 25 000 \$ doit être effectué au plus tard le 31 mai 2003. Certaines conditions sont applicables. L'offre pourrait être modifiée, prolongée ou retirée en tout temps, sans préavis, et elle ne peut être combinée avec toute autre offre ou rabais. La somme du transfert (allant jusqu'à 100 \$) sera déposée au nouveau compte RÉR autogéré de Courtage à escompte TD Waterhouse.