

Le Clarendon, doyen des hôtels célèbres de Québec, fut construit en 1875, près de 18 ans avant le Château Frontenac. Au début, il s'appelait le Russell House (photo de gauche), nom qu'il conserva pendant de nombreuses années avant de devenir le Clarendon.

## Avec la vente du Clarendon Fin de l'ère des hôtels de famille à Québec

Par Raymond DUBE  
 (Collaboration spéciale)

La vente de l'hôtel Clarendon, le mois dernier, à Gilbert Associates, propriétaire du restaurant Joe's House, à Montréal, constitue plus qu'une simple transaction.

Elle marque en quelque sorte la fin d'une époque, celle de l'hôtel de famille, tel qu'il existait avant 1900 et encore pendant la première moitié du présent siècle.

C'est le prolongement de l'agonie de l'hôtellerie typiquement québécoise dont l'histoire mériterait d'être contée, car elle a connu ses heures de gloire et parce qu'elle a surtout contribué à bâtir cette réputation de chaleureuse hospitalité de la ville de Québec, une réputation que s'efforcent de perpétuer les géants de l'hôtellerie qui ont pris racine dans notre milieu depuis une couple d'années et dont la puissance et la capacité d'accommodation relèguent au second rang les entreprises de petite et moyenne taille.

C'est avec nostalgie qu'on assiste depuis quelques années à la disparition de nos vieux hôtels, ceux qui existaient à la fin du siècle dernier et ceux, plus jeunes, qui ont vu le jour pendant les premières décennies du vingtième siècle.

Le doyen en est sans aucun doute le Clarendon dont la construction remonte à l'année 1875, soit près de 18 ans avant celle du Château Frontenac dont l'ouverture eut lieu le 17 décembre 1893. Il s'appelait au début le Russell House, nom qu'il conserva pendant de nombreuses années avant de devenir le Clarendon.

Ce ne fut qu'en 1924 que M. Joseph Drapeau en fit l'acquisition de M. J. Téléphore Bégin qui était en même temps propriétaire du Manoir de la Rivière-du-Loup. La famille Drapeau s'y installa et fit de cet établissement l'un des plus réputés de la ville de Québec.

Dès l'année suivante, le nouveau propriétaire, M. Joseph Drapeau, ajouta un étage à la bâtisse. Trois ans plus tard, en 1923, il faisait construire une annexe de sept étages, entièrement à l'épreuve du feu, dotée d'ascenseur et procédait à un réaménagement intérieur de toute la bâtisse. C'est ainsi que l'entrée principale qui donnait autrefois rue des Jardins fut démenagée rue Ste-Anne, face à l'hôtel de ville.

Avec ses 110 chambres, ses salons, sa luxueuse salle à manger et son accueillant hall d'entrée, le Clarendon était le deuxième hôtel en importance de la ville de Québec, rang qu'il conserva jusqu'à l'exploitation hôtelière des dernières années.

### La famille Drapeau

M. Drapeau avait 53 ans lorsqu'il se porta acquéreur du Clarendon. Il avait déjà une expérience d'une trentaine d'années dans l'hôtellerie. Il avait fait son apprentissage à l'Hôtel Blanchard, devenu par la suite le Louis XIV, où il débuta comme employé en 1895. Il en était devenu le gérant lorsqu'il en partit en 1906 pour se lancer lui-même en affaires. Ce fut l'achat du Mountain Hill, tout au bas de la Côte de la Montagne, voisin du Soleil. C'était un excellent hôtel de 50 à 60 chambres qu'il garda jusqu'au début des années 20. Près des quais, le Mountain Hill était surtout fréquenté par les gens de la Beauce et de la Rivière-du-Loup. Les trains laissaient à la gare de Lévis. Ce petit hôtel sympathique a, comme le Louis XIV et d'autres hôtels québécois, connu une fin tragique étant dévoré par un incendie.

C'est un sort différent que devait subir l'hôtel Lorraine, l'ancien King Edward, que la famille Drapeau avait acheté et qu'elle a exploité pendant 12 ans, à compter de l'année 1936. Elle y entra le jour même de la visite de Roosevelt à Québec. Le Lorraine était situé rue des Jardins, entre Sainte-Anne et Buade, voisin de la vieille maison Légaré. Un

document de l'époque, puisqu'il remonte à 1930, document dont je n'ai pu malheureusement retracer l'origine, donne du King Edward la description suivante:

"Un autre hôtel bien connu à Québec est le King Edward situé dans le voisinage immédiat de l'hôtel de ville. La bâtisse du King Edward a cinq étages et contient 80 chambres à coucher très attractives et bien meublées. Sa cuisine est exceptionnellement bonne et le service est parfait. C'est un hôtel très achalandé par les touristes et ses prix très modérés, son site attractif, l'efficacité du service l'ont rendu très populaire".

### Début de l'urbanisme

Le Lorraine a été démolie par son propriétaire en 1948. M. Drapeau projetait de le remplacer par un grand hôtel. Il avait même acheté les maisons voisines et fait préparer les plans par son architecte. La bâtisse devait avoir six étages et être reliée à celle du Clarendon, par un tunnel passant sous la rue Sainte-Anne. Le projet ne vit jamais le jour. Il eut le malheur d'arriver peu de temps après la publication du rapport Greber, la première véritable étude d'urbanisme de la ville de Québec. Sensibilisés pour un moment au problème de la conservation du Vieux-Québec, des groupes s'alarmèrent, si bien que la demande de permis fut refusée par la Commission municipale d'urbanisme dont le président était M. Décaré ou Décarie.

Les plus âgés n'ont pas oublié les débats qui ont eu lieu à cette époque, de sorte qu'au lieu d'un édifice moderne qui visait à s'harmoniser avec l'architecture du Vieux-Québec, on dut se contenter de revendre les maisons achetées et de transformer l'emplacement du Lorraine en un parc de station-

nement pour les clients du Clarendon, situation qui a duré jusqu'au début de l'été dernier, lorsque l'endroit a été transformé en cafétéria. M. Drapeau devait mourir deux ans plus tard, en 1950.

Entre-temps, la famille Drapeau, car il ne s'agissait plus seulement de l'affaire d'un seul homme (onze enfants étant nés du mariage de Joseph Drapeau et d'Arthémise Boisvert) mais d'une sorte de dynastie qui s'est prolongée jusqu'à aujourd'hui et ne semble pas en voie de s'éteindre, avait fait l'acquisition du Club des Marchands, en 1934, au coin du boulevard Charest et de la rue de la Couronne, club qui a été rebâti en 1937 et qui fut un lieu de rendez-vous très populaire du quartier St-Roch. La famille l'exploita jusqu'en 1967, année où elle

le vendit au Syndicat de Québec de façon à lui permettre de compléter son expansion.

La vente du Clarendon n'a pas mis fin à la vocation hôtelière de la famille Drapeau. Six ans après la mort du père, elle achetait en effet de M. Luc Plamondon, le Château Laurier, situé sur Grande-Allée, à deux pas du Manège Militaire.

C'est un endroit très populaire dont le restaurant Georges V perpétuait la tradition de bonne cuisine qui a été l'une des caractéristiques de tous les établissements de la famille.

C'est le dernier lien qui rattachait les Drapeau à l'hôtellerie. Mais ils resteront

toujours engagés dans le même secteur, car c'est vers la restauration qu'ils se dirigent depuis quelques années. Ils sont en effet concessionnaires des cafétérias des complexes G et H à Québec et du nouveau palais de justice de Montréal. Ce sont plusieurs milliers de personnes qu'ils servent quotidiennement.

Toute une tradition qui se perpétue et dont auraient raison d'être fiers M. et Mme Joseph Drapeau. L'histoire d'une famille unie dont tous les membres ont mis l'épaule à la roue. Son mérite a été reconnu. Madame Drapeau, qui est morte en 1971, à l'âge de 94 ans, fut en effet la première femme à être déco-

rée de l'Ordre du Mérite hôtelier. Elle avait été pour son mari une collaboratrice de tous les instants. Son plus grand mérite ne fut-il pas d'être une inspiration pour tous les siens et d'avoir contribué à la création de cette tradition, qui n'a guère de précédent dans l'hôtellerie québécoise.



**COSMALEA INC.**

Assortiment complet



**D'ARTICLES EN CUIVRE FAITS AU PORTUGAL**



**CENDRIERS EN TERRE CUITE**

Motifs floraux et couleurs variées: rose, bleu, gris, brun, beige, etc.

Prix rég. \$2.49

**\$1.49 SPECIAL**

LE NO 1 A QUEBEC!

**FAUTEUIL-BOULE**

AVEC FERMETURE ECLAIR



Choix de couleurs sans pareil: rouge, noir, bleu, orange, vert, blanc, mauve, brun, etc. Différentes qualités de vinyle et grosseurs variées.

770, St-Jean — 524-1666  
 1129, St-Jean — 694-0346  
 Place Fleur de Lys — 524-2960  
 Les Galeries Rond-Point de Lévis

Galeries Canadiennes:  
 Domino — 667-4433  
 Cosmalea — 661-0741

**MOI, ANDRÉ GUY, J'EN PROFITE!**

AUX 4 G.H. **ECHÈNE & FILS**



**ENSEMBLE DE SKI**  
 deux pièces pour homme.

Rég. \$75.00

**\$55.95**

AUX 4 G.H. **ECHÈNE & FILS INC.**

**Pas-tu vu mon prix?**

- PLAZA LEVESQUE - VANIER
- PLACE KENNEDY - LEVIS
- BOUL. STE-ANNE - MONTMORENCY
- PLACE 4 BOURGEOIS - STE-FOY

CHARGEX MISE DE COTE

**ALIMENTATION NATURELLE**



chez **ALIMENTEX**  
**on mange!**

*du vrai... du bon... du nourrissant*

1188, 1re Av., Limoilou, Qué. 3 - 529-7988

**ALIMENTEX INC.**  
 Livraison dans le Québec Métropolitain le samedi.  
 Heures d'affaires: 9 à 18 heures, les mardi, mercredi et samedi. 9 à 21 heures, les jeudi et vendredi.

**UN SEUL MAGASIN À QUÉBEC**

# CASINO d'aubaines

## VIANDES DE QUALITE

**JAMBON CUIT**  
DANS LA FESSE  
DECOUENNE-DEGRAISSE  
PRET-A-MANGER  
ST-CASTIN

BOUT DE LA GROUPE  
**1.19**

QUART 1.29    CENTRE 1.69

**PORC HACHE MAIGRE** (POUR VOS TOURTIERES) lb **.99**  
**BOEUF DE MARQUE ROUGE BIFTECK DE FILET** (T-BONE) lb **2.29**  
**HAUT DE COTES** (PALETTE) COUPE REGULIERE lb **.89**  
**VIANDE A SAUCISSE** (POUR FARCIR VOTRE DINDE) MAPLE LEAF lb **.88**  
**TOURTIERES** BILOPAGE 16 oz **1.09**  
**SALADE DE CHOUX** COORSH Cont. 32 oz **.75**  
**PARFAIT DESSERT** SAVEURS VARIEES COORSH Cont. 13 oz **.45**  
**PAIN DE POULET** CUISINES ROCHETTE lb **.99**



**CRETONS FRANCAIS** ST-CASTIN Cont. 10 oz **1.12**  
**TETE FROMAGEE** ST-CASTIN Cont. 10 oz **.85**  
**GRAISSE DE ROTI** ST-CASTIN Cont. 6 oz **.59**  
**SAUCISSES FUMEEES** ST-CASTIN Paq. 1 lb **.83**  
**BACON TRANCHE** SANS COUENNE ST-CASTIN Paq. 1 lb **1.73**  
**JAMBON DEMI-COTTAGE** (MIDGET) ST-CASTIN lb **1.95**

## FRUITS ET LEGUMES FRAIS

**LAITUE POMMEE** GROSSEUR 24 PRODUIT DES E.-U. CANADA # 1 ch. **.39**  
**FRAISES FRAICHES** PRODUIT DU MEXIQUE CANADA # 1 Cont. 1 chop. **.49**    **CANNEBERGES (ATOCAS)** PRODUITS DES E.U. CANADA # 1 Cont. 1 lb **.39**

PRIX SUJETS AUX FLUCTUATIONS DU MARCHÉ.



**BISCUITS SODA** SALES OU NON SALES ST-CASTIN Bte 1 lb **.65**    Bte 2 lb **1.19**  
**EAU GAZEUSE** ESSENCES VARIEES ST-CASTIN Bout. 26 oz **.36**  
**COCKTAIL DE FRUITS** CATEGORIE DE FANTAISIE ST-CASTIN Bte 28 oz **.74**  
**MAGEDOINE** CATEGORIE DE CHOIX ST-CASTIN Bte 19 oz **.35**  
**CHAMPIGNONS** ENTIERS ST-CASTIN Bte 10 oz **.52**  
**BETTERAVES** MARINEES ST-CASTIN Bocal 24 oz **.49**  
**JUS DE PAMPLEMOUSSES** SUCRE OU NON SUCRE ST-CASTIN Bte 48 oz **.63**  
**TOMATES** CATEGORIE DE CHOIX ST-CASTIN Bte 28 oz **.63**  
**ASPERGES LONGUES** CATEGORIE DE FANTAISIE ST-CASTIN Bte 12 oz **.79**  
**BEURRE D'ARACHIDES** CREMEUX ST-CASTIN Bocal 16 oz **.83**

# Joyeux Noël

## JEUNES DINDONS

EVISCERES - CONGELES  
CAT. CANADA "A"  
(20 LB ET PLUS)

**.67** lb

AUSSI DISPONIBLES TOUTES LES PESANTEURS DANS LA CATEGORIE "A" INCLUANT FEMELLES 12 A 16 LB AINSI QUE LA FAMEUSE "BUTTERBALL".

## CAFE

INSTANTANE  
MAXWELL HOUSE  
Bocal 10 oz

**2.71**

## ORANGES SUNKIST

GROSSEUR 88  
VARIETE NAVEL SANS PEPIN  
PRODUIT DE LA CALIFORNIE

10/  
**.88**

## CHOCOLAT

"VESTA"  
LOWNEY  
Bte 3 lb

**3.55**

Nous nous réservons le droit de limiter les quantités.

## BUCHES DE NOEL

STUART Moyenne 23 oz **2.29**    Petite 18 oz **1.69**  
**MARGARINE MOLLE** Cont. 1 lb **.95**  
A L' HUILE DE MAIS FLEISHAMM  
**DETERSIF EN POUDRE** Bte familiale **2.38**  
BOLD  
**SERVIETTES DE PAPIER** Paq. de 75 **.53**  
COULEURS VARIEES KLEENEX BOUTIQUE  
**MELANGE A COCKTAIL** Bte 5 env. **.99**  
EN POUDRE PARTY TIME  
**SIROP DE MAIS** Bout. 2 lb **.71**  
BEE HIVE  
**POIRES EN DEMIES** Bte 19 oz **.59**  
CATEGORIE DE CHOIX AYLNER  
**TARTES A LA CREME** ch. **.79**  
SAVEURS VARIEES McCAIN #1  
**BISCOTTES IMPORTEES** Bte 32 morceaux **.75**  
DE FRANCE SALEES OU NON SALEES GRIELLE  
**BONBONS DES FETES** (CHOIX DE VARIETES ALLANT DE 6 A 10 OZ) **.61**  
VIAU  
**OIGNONS SUCRES** Bocal 12 oz **.91**  
GATTUSO  
**AMPOULES ELECTRIQUES** Paq. de 2 **.59**  
40 - 60 - 100 WATTS GENERAL ELECTRIC  
**CERISES MARASCHINO** Bocal 12 oz **1.07**  
ROUGES AYLNER  
**SAUCE AUX CANNEBERGES** Bte 9 oz **.61**  
ATLNER  
**SACS A DECHETS** Paq. de 10 **.79**  
EXTERIEURS 26" x 36" YAMASKA  
**MAXI-SERVIETTES** Bte de 12 **.87**  
SANITAIRES LIBERTE NOUVELLE  
**MIEL PUR** Bocal 16 oz **.95**  
LIQUIDE DOYON  
**PATES A SANDWICHES** Emballage de 4 bte 3 oz **.96**  
VARIES CORDON BLEU  
**OLIVES FARCIES** Bocal 12 oz **.95**  
MANZANILLA NON PLACEES GATTUSO  
**PATE DENTIFRICE** Tube 150 mL **1.40**  
PEPSODENT  
**EAU MINERALE** Bte 33 oz **.39**  
MONTCLAIR  
**BISCUITS DAVID** Cello 19 oz **.69**  
GAUFRETTES SUISSES GAUFRETTES AU CARAMEL GAUFRETTES AU CAFE  
**FRUITS CONFITS** Cont. 8 oz **.79**  
VARIES AYLNER  
**BRISURES** Cello 6 oz **.61**  
DE CHOCOLAT SEMI-SUCRES BAKER  
**THE EN SACHETS** Bte 120 sacs **2.09**  
ORANGE PEKOE SALADA  
**POUDRE A DESSERT** Bte 3 oz **.25**  
SAVEURS DE FRUITS VARIEES JELL-O  
**POIS VERTS ASSORTIS** Bte 19 oz **.63**  
CATEGORIE DE FANTAISIE LESIEUR  
**RIZ FRIT** Bte 12 oz **.48**  
SAVEURS VARIEES DAINTY  
**PATATES FRITES** Sac 3 1/2 lb **1.09**  
CONGELEES REGULIERES MC CAIN  
**FEVES JAUNES** Bte 19 oz **.29**  
COUPEES CATEGORIE DE CHOIX IDEAL  
**CONFITURES DE FRAISES** Bocal 64 oz **2.89**  
AVEC PECTINE VACHON  
**DETERGENT LIQUIDE** Cont. 32 oz **.98**  
POUR LA VAISSELLE JOY  
**CHAPELURE** Bte 8 oz **.69**  
SHAKE 'N BAKE  
**POMMES DE TERRE** Bte 19 oz **1.09**  
INSTANTANEEES SHIRRIFF  
**ASSOUPPLISSEUR** Cont. 128 oz **1.78**  
DE TISSUS FLEEDY  
**GARNITURE** POMMES **.75** CERISES **.79** DATTES **.65**  
POUR TARTES VACHON bte 19 oz  
**SHAMPOOING POUR CHEVEUX** Bout. 8 oz **1.33**  
NORMAUX OU GRAS HERBAL CLAIROL  
**SALADE** Bte 8 oz **.73**  
JAMBON - POULET - OEUFS - PARIS - PATE  
**SAUCE BLANCHE** L'emballage **.31**  
A LA KING ST-HUBERT  
**POIVRE NOIR** Bte 8 oz **1.69**  
SCHWARTZ  
**SOUPES AYLNER** Bte 10 oz **.26**  
BOEUF ET NOUILLES, CREME D'ASPERGES, CONSOMME

CREME GLACEE  
PARFUMS VARIES  
LAVAL  
Cont. plastique  
1 gal.  
**3.29**

FARINE  
TOUT USAGE  
ROBIN HOOD  
Sac 7 lb  
**1.13**

JUS DE TOMATES  
CATEGORIE  
DE FANTAISIE  
HEINZ  
Bte 19 oz  
**.29**

FUDGE  
4 MINUTES  
ERABLE OU CHOCOLAT  
KELLOGG  
Bte 10 oz  
**.83**

PECHES  
DEMIES OU TRANCHEES  
CATEGORIE DE CHOIX  
AYLNER  
Bte 19 oz  
**.53**

MARMELADE  
3 FRUITS  
OU ORANGE  
VACHON  
Bocal 24 oz  
**.95**

MARINADES  
SUCREES  
HABITANT  
Bocal 24 oz  
**.85**

BISCUITS  
RITZ  
Bte 16 oz  
**.99**

# Le progrès a marqué l'évolution de l'hôtellerie québécoise

par Raymond DUBE

(Collaboration spéciale) — La multiplication des moyens de communications, la transformation de la société dont l'ordre socio-économique a été chambardé du tout au tout, l'accélération du phénomène de l'urbanisation, la naissance et l'expansion de l'industrie touristique, enfin les impératifs de la rénovation et du réaménagement urbain: autant de facteurs qui ont joué un rôle déterminant dans l'évolution de l'hôtellerie québécoise.

Que de changements au cours des années! Il y a 100 ans, Québec était une ville d'un peu plus de 50.000 habitants, une ville plutôt isolée à cause de l'insuffisance des moyens de communications. A part le chemin royal, et quel chemin! ils se résument à deux, la navigation et le chemin de fer. Si le premier avait une longue tradition, le second en était encore à l'âge de l'enfance. Il se limitait à un seul lien avec l'extérieur, le Grand Tronc qui reliait Montréal à Lévis et y laissait ses voyageurs à destination de Québec, ceux-ci complétant le voyage à bord des traversiers lorsque les conditions atmosphériques le permettaient.

A cette époque, à cause de la proximité des quais, les hôtels québécois étaient surtout concentrés dans le voisinage de la Place Royale et à la haute-ville, à l'intérieur de cet arrondissement qu'on identifie toujours comme le Vieux Québec.

Les hôtels n'étaient pas nombreux, mais de bonne qualité. Il suffit de se remémorer les événements qui s'y déroulèrent au moment de la conférence de Québec, en 1865, où fut accepté le principe de la Confédération. Les

réunions eurent lieu à l'hôtel Saint-Louis dont la démolition en vue de la construction d'une annexe au palais de justice, qui n'a jamais été bâtie, remonte tout au plus à une douzaine d'années. Cette décision du gouvernement Lesage a marqué le début de la fin de l'hôtel de famille à la mode de Québec.

C'était un endroit agréable et fort bien tenu. La cuisine y était excellente. Les clients de l'hôtel Saint-Louis se recrutaient surtout en temps normal chez les voyageurs de commerce, les touristes, les gens qui venaient ici pour tous les prétextes possibles et en temps de session chez les députés. Il y avait aussi des touristes américains ou des autres provinces canadiennes.

On peut dire la même chose de l'ancêtre du Clarendon dont la construction remonte à 1875. J'ignore comment il s'appelait à l'époque. C'était peut-être le Russell House, nom qu'il a porté pendant de nombreuses années.

Ces deux établissements étaient les plus fréquentés de la ville de Québec. Ils le demeurèrent jusqu'à l'inauguration du Château Frontenac. Si ce dernier vit le jour ce fut une conséquence de la construction de la voie ferrée Transcontinentale du Pacifique Canadien qui relie Montréal à Québec sur la rive nord.

Si impressionnant put-il sembler à cette époque, le Château Frontenac n'avait rien de l'imposante stature qu'il a acquise au fil des ans. Il a en effet connu plusieurs agrandissements avant la construction, au début des années 20, de la tour qui domine depuis le paysage québécois.

Entre-temps, la ville de Québec avait pris de l'expansion, le réseau ferroviaire avait étendu ses tentacules dans toutes les directions jusqu'aux Etats-Unis et l'automobile, encore le lot des plus fortunés, laissait entrevoir la venue d'une nouvelle ère.

Et lorsque le pont de Québec assura la première liaison ferroviaire directe entre les deux rives jusqu'au cœur du quartier du Palais, se développa dans cet arrondissement et dans l'arrondissement voisin de Saint-Roch un nouveau secteur hôtelier, vivant et coloré, dont la vitalité a été tuée petit à petit au fur et à mesure que le transport ferroviaire a cédé le pas à l'automobile privée, à l'autobus.

## L'après-guerre

Ce fut le début d'une période de stagnation qui s'aggrava dès le début de l'après-guerre, à cause de la prolifération de l'automobile privée et de l'apparition du motel, pour qui ne se posaient pas les problèmes de la congestion de la circulation et du stationnement.

L'hôtellerie de la ville de Québec commença alors à marquer le pas pendant de nombreuses années, tandis que surgissaient en péri-

phérie, vers le pont de Québec, vers l'ouest et Sainte-Anne de Beaupré à l'est de nouveaux motels qui s'accaparent le surplus de voyageurs et de touristes dont le nombre ne faisait qu'augmenter d'année en année.

Cette situation dura jusqu'à la fin des années soixante au cours desquelles Québec, avec une administration municipale plus dynamique, prit un nouvel élan, dont les effets se sont manifestés par l'entrée en scène des grandes chaînes hôtelières, comme Hilton, Loews, Holiday Inn et l'Auberge des Gouverneurs.

C'est ainsi qu'en l'espace de quelques années, la ville de Québec a plus que doublé son potentiel d'accommodation et a pu, avec la construction d'un centre municipal de congrès, rivaliser avec les autres centres les plus importants du pays et du continent nord-américain.

## Hôtels de famille

L'hôtel de famille, il faut en faire son deuil, appartient à une époque aujourd'hui révolue. C'est la rançon du progrès et de l'évolution. Pour ceux qui ont connu cette période ce n'est pas sans nostalgie qu'ils évo-

quent le bon temps où on pouvait se loger au Clarendon pour aussi peu que \$2.50 par jour et à l'hôtel Blanchard où le prix des chambres variait entre un et deux dollars et où celui de la chambre et de la pension était aussi bas que \$2 selon qu'on n'était pas trop exigeant.

C'est ce que révèlent les annonces de ces deux établissements publiées dans le Carrel's Illustrated Guide and Map of Québec, en 1911. Au sujet de ce monsieur Carrell, dont le prénom était

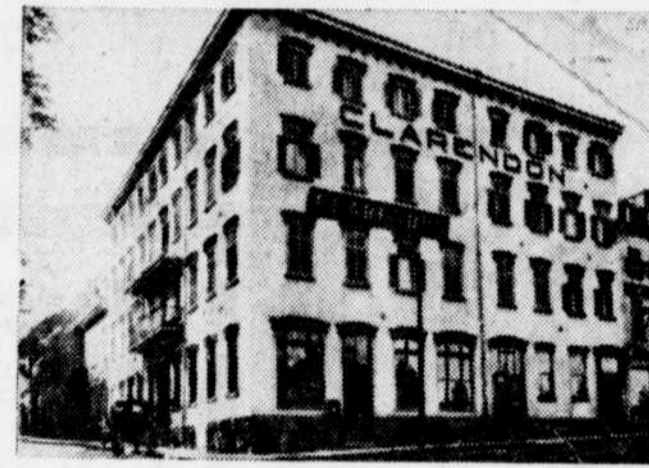
Frank, il s'identifia pendant longtemps avec le Chronicle Telegraph et fut plus tard nommé conseiller législatif. A cette date, selon le guide, les autres hôtels dignes de mention de la ville de Québec, du moins assez dignes pour qu'il les recommandât, étaient le Château Frontenac, l'hôtel Saint-Louis et le Victoria, qui tient encore le coup mais que ses propriétaires actuels ont vainement tenté de vendre soit au gouvernement, soit à la ville de Québec, il n'y a pas tellement longtemps.

Un document plus récent, dont je n'ai pu vérifier la source ni la date de publication, ne tarit pas d'éloges sur l'hôtellerie québécoise. Il mentionne évidemment les noms du Château Frontenac, du Clarendon, de l'hôtel Saint-Louis, du King Edward, dont il dit le plus grand bien, mais il ajoute à cette liste celui du Neptune Inn, qui était, je crois, situé dans la côte de la Montagne, et qui avait comme caractéristiques "ses murs de fondation d'une profondeur de 30 pieds et ses anciennes voûtes à l'épreuve des boulets de canon", ce qui laisse prévoir que cet te partie de la bâtisse devait remonter avant 1760. Il mentionnait aussi le Montcalm, rue Saint-Jean, ouvert en 1912, dont la démolition fut entraînée par le programme de réaménagement de l'aire numéro 3 et le projet de la Place Saint-Cyrille. Qui ne se souvient pas de ce qu'on appelait, il n'y a guère plus de cinq ans "le trou de la Place d'Youville". Existait toujours à cette époque le Mountain Hill et l'hôtel Blanchard.

Il n'était guère question des hôtels du quartier Saint-Roch, sauf pour annoncer le projet de construction d'un hôtel moderne, qui porterait ce nom et qui serait situé au coin des rues Saint-Joseph et

Jacques-Cartier. Il s'agit évidemment de l'hôtel Saint-Roch. Avant aussi trouvé grâce auprès de l'éditeur, l'El-dorado qu'on présentait comme un établissement "jouissant d'un patronage considérable et mérité".

Autant de noms auxquels on pourrait en ajouter d'autres, aujourd'hui oubliés ou ignorés du grand public, qui évoquent un passé riche en histoire. Autant d'établissements qui, chacun dans la mesure de ses moyens, ont permis à la ville de Québec d'assumer pleinement sa vocation touristique.



L'hôtel Clarendon des années 20

A BOSTON  
24 HEURES DE  
STATIONNEMENT  
INTERIEUR GRATUIT

AU NOUVEL HOTEL  
**AVERY**

Toutes les chambres ont une salle de bain privée, T.V. et climatisé. Et des prix abordables, aussi! Ecrivez-nous pour brochure gratuite.

PLAN FAMILIAL

1400 St. Cyrille  
AVERY & WASHINGTON STS., NU 2-8000  
Voyez votre agent de voyage.

**Mirabelle tours inc.**

JAMAÏQUE  
Hôtel Berkeley Beach  
1 sem. \$289 Automne 1 sem. \$394 Hiver  
2 sem. \$349 2 sem. \$429

MARTINIQUE  
Hôtel Lido 2 sem. \$499  
Villas V.V.F. 2 sem. \$449

PORTO RICO  
San Juan - Hôtel Davinci 1 sem. \$319 2 sem. \$389  
Punta Borinquen - Villas 1 sem. \$299 2 sem. \$349

PLACE DISPONIBLE POUR LA SEMAINE DU 19 DÉCEMBRE

MIAMI  
Sun City 1 sem. \$289 2 sem. \$389  
Desert Inn 1 sem. \$309 2 sem. \$409  
Costaways 1 sem. \$329 2 sem. \$429

REDUCTION DE \$20 PAR SEMAINE PAR PERSONNE  
POUR LES DÉPARTS DES 3-10-17 JANVIER

ACAPULCO  
Las Terrazas 1 sem. \$419 2 sem. \$539  
Impala 1 sem. \$409 2 sem. \$489  
Solymar Oselia 1 sem. \$399 2 sem. \$489

REDUCTION DE \$20 PAR SEMAINE PAR PERSONNE  
POUR LES DÉPARTS DES 3-10-17 JANVIER

CONSULTEZ VOTRE AGENT DE VOYAGE

**C'EST UNE IDÉE CADEAU!!!**

Livres pour elle  
Livres pour lui  
Livres pour eux  
Livres pour les jeunes

POUR DECOUVRIR UN CHOIX VARIE DES MEILLEURS LIVRES

Maintenant à votre service quatre librairies

LES LIBRAIRIES DE  
**L'Action**

- Place Jean-Talon, Québec 694-1517
- Place Laurier, Ste-Foy 659-1021
- Mail St-Roch, Québec 522-3312
- Centre de documentation pastorale, Grand Séminaire, cité universitaire 651-2222

**JOUEZ À L'ARBRE DE NOËL**

Les boules de l'Arbre de Noël aux Galeries Charlesbourg renferment des cadeaux. Il n'en tient qu'à vous de les gagner.

Vous n'avez qu'à jouer avec nous un jeu facile et amusant. Faites dès maintenant vos achats de Noël et jouez à l'Arbre de Noël. Les jeudi, vendredi et samedi 18, 19 et 20 décembre, à 3h.00 p.m. — Près de \$3,000 en cadeaux.

**AUX GALERIES CHARLESBOURG**  
coin 1<sup>ère</sup> avenue et boul. de la Capitale



# Avec les fêtes c'est

## Jeunes dindons

CONGELÉS, 20 LB ET PLUS CANADA CATÉGORIE "A"

**66¢**

LA LB

NOUS NOUS RÉSERVONS LE DROIT DE LIMITER LES QUANTITÉS. PAS DE VENTE AUX MARCHANDS TANT QU'IL Y EN AURA

## achat boni

Margarine Carnaval

PAPIER PARCHEMIN  
50% - 50%  
PQT 1 LB

**29¢**

## achat boni

Crème glacée

ICE CASTLE

**\$1.19**

CONT. 1/2 GALLON

Si un article annoncé cette semaine venait à manquer en rayon, demandez un Bon de garantie de prix au comptoir d'information.

<b>DINDES CONGELÉES</b> POUR RÔTISSERIE, MOINS DE 10 LB CANADA CATÉGORIE "A" <b>78¢</b> LA LB	<b>JEUNES DINDONS</b> CONGELÉS, BADIGEONNÉS 20 LB ET PLUS, SWIFT PREMIUM CANADA CATÉGORIE "A" <b>88¢</b> LA LB	<b>SARDINES BRUNSWICK</b> CONNORS <b>17¢</b> BTE 3 1/2 OZ	<b>CHAMPIGNONS RIVIERA</b> MORCEAUX OU TIGES <b>52¢</b> BTE 10 OZ	<b>JUS DE TOMATE</b> ORCHARD KING CANADA DE FANTAISIE <b>53¢</b> BTE 48 OZ
<b>PORC HACHÉ</b> PRODUIT DÉCONGÉLÉ <b>\$1.08</b> LA LB	<b>PÂTÉ DE FOIE</b> STEINBERG <b>\$1.59</b> LA LB	<b>SACS DE THÉ</b> SALADA ORANGE PEKOE <b>\$1.09</b> PQT DE 60	<b>POIS IDEAL</b> NO 2, DE CHOIX <b>62¢</b> BTE 19 OZ	<b>OLIVES FARCIES</b> MANZANILLA GATTUSO <b>\$1.09</b> POT 15 OZ
<b>VEAU HACHÉ</b> PRODUIT DÉCONGÉLÉ <b>88¢</b> LA LB	<b>SALADE DE CHOUX</b> FRAÎCHE STEINBERG <b>89¢</b> 32 OZ	<b>PÂTÉ DE FOIE</b> CORDON BLEU <b>65¢</b> BTE 7 OZ	<b>JUS DE TOMATE</b> HEINZ, CANADA DE FANTAISIE <b>30¢</b> BTE 19 OZ	<b>OLIVES QUEEN</b> NATURE McLARENS <b>\$1.02</b> POT 20 OZ
<b>TOURTIÈRE CONGELÉE</b> STEINBERG <b>89¢</b> POT 16 OZ	<b>SALADE DE PATATES</b> FRAÎCHE STEINBERG <b>65¢</b> 16 OZ	<b>CRAQUELINS RONDS</b> STEINBERG <b>99¢</b> PQT 1 LB	<b>PEPSI-COLA</b> BOUT. 26 OZ <b>25¢</b> STEINBERG	<b>OLIVES QUEEN</b> FARCIES CORONATION <b>\$1.02</b> POT 15 OZ
<b>CANARDS DU LAC BROME</b> 4 A 5 LB, CANADA CATÉGORIE A <b>98¢</b> LA LB	<b>SAUCISSES À DÉJEUNER</b> STEINBERG, PRODUIT DÉCONGÉLÉ <b>89¢</b> LA LB	<b>NESTLÉ QUIK</b> CHOCOLAT INSTANTANÉ <b>\$1.73</b> BTE 2 LB	<b>FROMAGE EN TRANCHES</b> POT 2 LB <b>\$2.26</b>	<b>SAUCE AUX CANNEBERGES</b> ENTIÈRES OCEAN SPRAY <b>58¢</b> POT 14 OZ
<b>SAUCISSES FUMÉES</b> COCKTAIL STEINBERG <b>75¢</b> POT 8 OZ	<b>SIMILI POULET</b> HYGRADE VIANDE ET OLIVES PIMENTS ET CORNICHONS <b>42¢</b> POT 6 OZ	<b>MENTHES ROWNTREE</b> "AFTER EIGHT" <b>\$1.39</b> POT 7 1/4 OZ	<b>CORNICHONS</b> TRANCHÉS ET SUCRÉS HABITANT <b>86¢</b> POT 24 OZ	<b>CORNICHONS À L'ANETH</b> COUPÉS CORONATION <b>69¢</b> POT 28 OZ
<b>FESSE DE JAMBON</b> ENTIÈREMENT CUIT PRÊT À MANGER UN BOUT OU L'AUTRE <b>\$1.28</b> LA LB	<b>DINDES CONGELÉES, POUR RÔTISSERIE</b> MOINS DE 10 LB BADIGEONNÉES, SWIFT PREMIUM CANADA CATÉGORIE "A" <b>98¢</b> LA LB	<b>CHOCOLAT AUX CERISES</b> MINIATURE SMILES N'CHUCKLES <b>\$1.29</b> BTE 10.5 OZ	<b>OLIVES COLOSSAL</b> GATTUSO <b>\$1.91</b> POT 40 OZ	<b>CORNICHONS POLSKIE</b> BICKS <b>94¢</b> POT 32 OZ
		<b>COLLATIONS VARIÉES</b> GENERAL MILLS <b>66¢</b> BTE 5 OZ	<b>GHERKINS SUCRÉS</b> MIDGET CORONATION <b>96¢</b> POT 12 OZ	<b>CORNICHONS HABITANT</b> <b>\$1.04</b> POT 15 OZ
		<b>MÉLANGE HEINZ</b> POUR BLOODY MARY <b>\$1.45</b> POT DE 6 BTES 6 OZ	<b>COCKTAIL DE FRUITS</b> DE FANTAISIE ORCHARD KING <b>69¢</b> BTE 28 OZ	<b>CORNICHONS</b> TRANCHÉS ET SUCRÉS McLARENS <b>97¢</b> POT 32 OZ



# Joyeuses Fêtes

# Steinberg à bon compte, dans le sac!

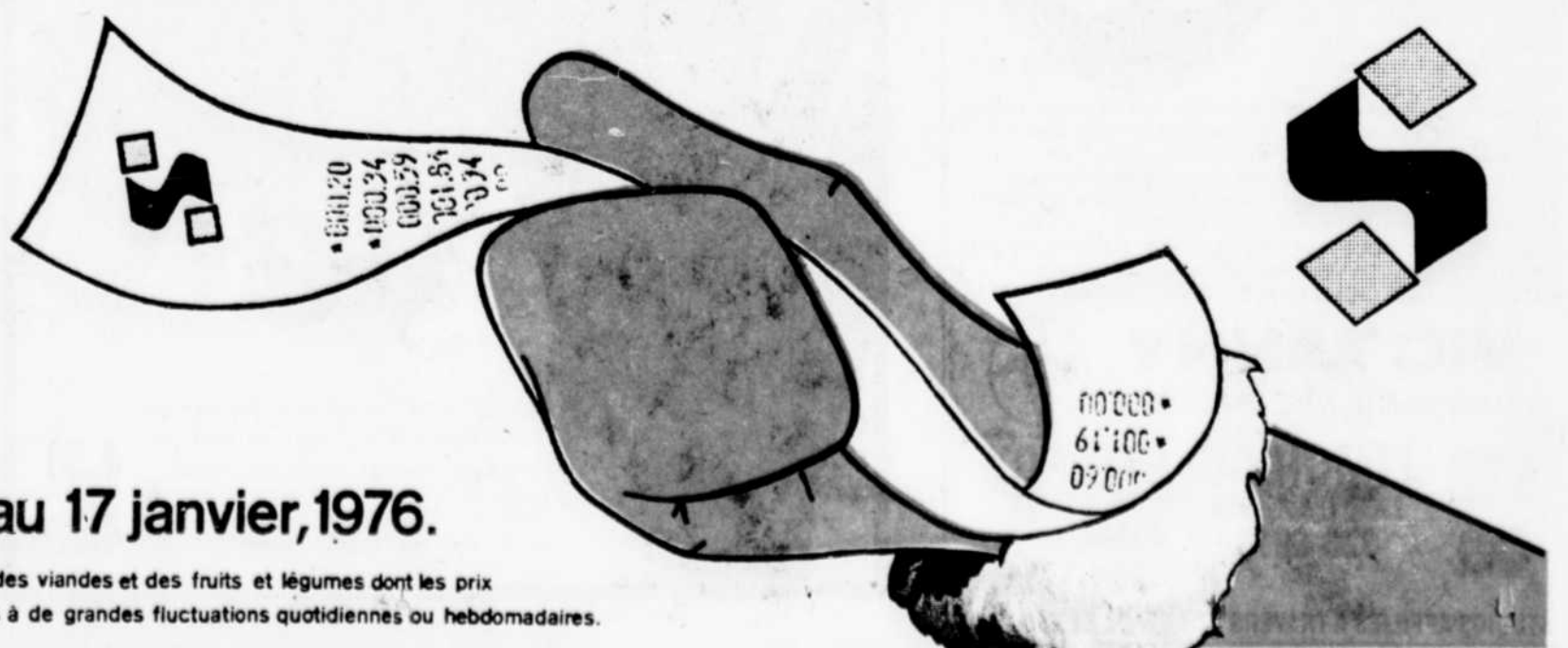
<b>Café instantané</b> STEINBERG BOCAL 10 OZ <b>\$2<sup>29</sup></b>	<b>achat boni</b> <b>Eaux gazeuses</b> ICE CASTLE BOUTEILLE RETOURNABLE 28 OZ <b>22<sup>¢</sup></b>	<b>Bûches de Noël</b> STEINBERG (10" CH. \$2.49) 7" CH. <b>\$1<sup>69</sup></b>	<b>Bananes</b> PETITES ET GROSSES VARIÉTÉ PREMIUM LA LB <b>18<sup>¢</sup></b>
---	--	---	--

Tous les prix annoncés sont en vigueur jusqu'au samedi inclusivement. Nous nous réservons le droit de limiter les quantités. Pas de vente aux marchands

<b>SAUCE BAR-B-Q</b> 29 <sup>¢</sup> <small>GAZA BTE 14 OZ</small>	<b>GÂTEAUX AUX FRUITS</b> BANQUET 1 LB 99 <sup>¢</sup>   2 LB \$1.97 DELUXE STEINBERG 2 LB CARRÉ TRANCHÉ \$2.79   2 LB ROND \$2.99	<b>DÉTERSIF BREEZE BLEU</b> \$2.56 <small>BTE 55 OZ</small>	<b>TARTE AU MINCEMEAT</b> 99 <sup>¢</sup> <small>STEINBERG 20 OZ - 8" CH.</small>	<b>MANDARINES</b> \$3.79 <small>JAPONAISES BOITE ENVIRON 8 1/2 LB</small>
<b>BOEUF SALÉ</b> \$1.06 <small>HEREFORD BTE 12 OZ</small>	<b>BEURRE D'ARACHIDES</b> \$1.39 <small>STEINBERG POT 2 LB</small>	<b>SHAMPOOING AUX HERBES</b> \$1.39 <small>CLAIROL BOUT. 10 OZ</small>	<b>POUDING AUX FRUITS</b> \$1.39 <small>STEINBERG 16 OZ</small>	<b>ORANGES SUNKIST</b> 10/99 <sup>¢</sup> <small>GROSSEUR 88 DE CALIFORNIE VARIÉTÉ NAVEL, NOUVELLE RÉCOLTE</small>
<b>NOIX BANQUET</b> 99 <sup>¢</sup> <small>MÉLANGÉES ET SALÉES BTE 350 GR</small>	<b>SOUPE AUX POIS</b> 25 <sup>¢</sup> <small>HABITANT BTE 14 OZ</small>	<b>LOTION APRÈS RASAGE</b> \$1.01 <small>AQUA VELVA BOUT. 4 OZ</small>	<b>TARTE AUX POMMES</b> 79 <sup>¢</sup> <small>AVEC OU SANS CANNELLE STEINBERG 20 OZ 8" CH.</small>	<b>POMMES DE TERRE</b> 89 <sup>¢</sup> <small>SAC 10 LB DU NOUVEAU-BRUNSWICK, CANADA NO. 1</small>
<b>MAÏS EN GRAINS</b> 35 <sup>¢</sup> <small>ENTIERS, CANADA DE FANTAISIE ORCHARD KING BTE 12 OZ</small>	<b>SOUPE AUX LÉGUMES</b> 25 <sup>¢</sup> <small>HABITANT BTE 14 OZ</small>	<b>SEL DE FRUITS</b> \$1.35 <small>ENO S GROSSE BOUT.</small>	<b>SHORTBREAD TOUT BEURRE</b> 79 <sup>¢</sup> <small>STEINBERG BTE 10 OZ</small>	<b>CANNEBERGES</b> 35 <sup>¢</sup> <small>OCEAN SPRAY VARIÉTÉ TARDIVE "HOWE" SAC 1 LB</small>
<b>PÊCHES CLING</b> 59 <sup>¢</sup> <small>DE FANTAISIE STEINBERG BTE 28 OZ</small>	<b>VINAIGRETTE ITALIENNE</b> 89 <sup>¢</sup> <small>KRAFT BOUT. 16 OZ</small>	<b>PÂTE DENTIFRICE</b> \$1.16 <small>MACLEANS 100 ML</small>	<b>GÂTEAU AUX DATTES</b> 49 <sup>¢</sup> <small>STEINBERG 15 OZ</small>	<b>Dans tous nos magasins, vous trouverez un vaste choix de fruits et légumes: tangelos, limettes, grosses oranges Sunkist, poires, ananas, fraises, châtaignes, noix de coco, pommes Granny Smith, gros pamplemousses, kumquots, melons d'eau, une grande variété de noix, dattes, figues et fruits séchés, haricots verts, piments verts, choux de Bruxelles, choux-fleurs, brocoli, chicorée, escarole, laitue romaine et boston, endive, persil, aneth, cresson, artichauts, maïs, champignons, etc.</b>
<b>FROMAGE GRUYÈRE</b> 79 <sup>¢</sup> <small>SWISS KNIGHT POT 8 OZ</small>	<b>MÉLANGES À SOUPE</b> 39 <sup>¢</sup> <small>STEINBERG, 4 VARIÉTÉS LE PQT</small>	<b>CAFETIÈRE MELITTA</b> \$4 <sup>57</sup> <small>CHACUNE</small>	<b>ROULÉ AU CAMEL</b> 59 <sup>¢</sup> <small>STEINBERG 10 OZ</small>	<b>En plus, vous trouverez un assortiment complet de plantes vertes pour la maison et des fleurs en pot: cyclamens, poinsettias, chrysanthèmes, kalanchoes et fleurs coupées.</b>
<b>JUS D'ORANGE</b> 84 <sup>¢</sup> <small>PUR STEINBERG POT 64 OZ</small>	<b>DÉTERSIF LIQUIDE</b> \$1.49 <small>SUNLIGHT 2 BOUT. 24 OZ</small>	<b>SACS À DÉCHETS</b> 69 <sup>¢</sup> <small>STEINBERG PQT DE 10</small>	<b>BEIGNES NATURE OU CANNELLE</b> 49 <sup>¢</sup> <small>STEINBERG PQT DE 12</small>	
<b>MÉLANGES À GÂTEAUX</b> 59 <sup>¢</sup> <small>STEINBERG POT 19 OZ</small>	<b>DÉTERSIF EN POUDRE</b> \$1.69 <small>FAB BTE 80 OZ</small>	<b>PAPIER D'EMBALLAGE</b> \$1.49 <small>POUR NOËL, 26" x 270" CH.</small>		
<b>achat boni</b> <b>MARINADES</b> 75 <sup>¢</sup> <small>MÉLANGÉES ET SUCRÉES ORCHARD KING POT 24 OZ</small>	<b>TAMPONS À RÉCURER</b> 39 <sup>¢</sup> <small>S.O.S. BTE DE 10</small>	<b>GOBELETS THERMIQUES</b> 89 <sup>¢</sup> <small>HOSTESS PQT DE 51</small>		

Oui, Steinberg gèle ses prix\* jusqu'au 17 janvier, 1976.

\* Sauf les produits périssables qui comprennent tous les produits vendus aux comptoirs des viandes et des fruits et légumes dont les prix ne peuvent être gelés car leurs coûts, déterminés par les règles du marché, sont sujets à de grandes fluctuations quotidiennes ou hebdomadaires.



L'histoire de Québec par ses rues

De Bédard à Lamontagne: les cinq derniers maires de Québec

par Monique DUVAL

Nous terminons, aujourd'hui, notre série sur les maires de Québec avec MM. Oscar Auger, J. Ernest Grégoire, Lucien Borne, Wilfrid Hamel et le premier magistrat actuel, M. Gilles Lamontagne. Ce dernier est le 33e maire tandis que le premier fut M. Elzéar Bédard. Répétons que la ville de Québec a été constituée en municipalité en 1833.

M. Oscar Auger

Il y a une rue Auger au nord de Saint-Vallier, entre Trudel et Verdun, mais elle rappelle M. Amédée-Joseph Auger qui était autrefois propriétaire de terrains à cet endroit.

M. Oscar Auger fut maire de Québec de 1928 à 1930.

Il naquit à Saint-Roch le 14 août 1873 et travailla dans le commerce du bois. Elu échevin du quartier Saint-Roch en 1924, il fut réélu en 1926 et il fut ensuite maire. Sous son administration se firent la refonte totale des vieux règlements et la nouvelle charte, la création du comité d'urbanisme, l'ouverture des grands boulevards, la construction de l'annexe de l'hôtel de ville, le Colisée et l'hôpital Civique, le pavage des rues et l'entretien des rues pendant l'hiver.

M. Auger mourut à Québec le 19 avril 1942.

Me J. Ernest Grégoire

Il n'y a pas de rue de ce nom à Québec.

M. Grégoire fut maire de 1934 à 1938.

De tous les anciens maires, il est le seul qui vit encore aujourd'hui. Grand amateur d'art, il consacre sa retraite à la lecture et au dilettantisme.

M. Grégoire naquit à Disraéli le 31 juillet 1886, fit ses études de notariat à Laval puis étudia à Louvain, en Belgique, les sciences sociales et économiques. De re-

tour au pays en 1919, il décida de devenir avocat et s'inscrivit au Barreau.



M. Lucien Borne qui, de tous les maires de Québec, connut le plus long mandat (15 ans).

Me Grégoire fut très actif dans la politique où on le vit mener, avec le Dr Philippe Hamel, la lutte pour obtenir la municipalisation de Québec Power et un programme de restauration sociale.

Il entre en politique en 1933, devient maire en 1934. En 1935, il se joint à l'équipe de l'Action libérale nationale et se fait élire député dans Montmagny. Il reçoit un nouveau mandat de maire en 1936. Gouin rompt avec Duplessis, Grégoire demeure et c'est l'adoption du nom "Union Nationale". Réélu dans Montmagny, M. Grégoire resté fidèle à Hamel, s'attaque toutefois à l'Union nationale, s'en retire et se consacre entièrement à la vie municipale. Après sa défaite par Lucien Borne, en 1938, Me J. Ernest Grégoire retourne à la pratique du Droit.

Lucien Borne

La rue Borne commence à Sainte-Thérèse se dirigeant

vers l'ouest, de là vers le sud-ouest pour atteindre l'avenue du Saint-Sacrement où elle se termine.

M. Lucien Borne fut maire de 1938 à 1953, donc eut un long mandat de 15 ans.

Né le 20 août 1884 à Jacques-Cartier d'un père français et d'une mère luxembourgeoise venus s'installer au Canada, il se joignit à son père manufacturier de cuir. Lucien Borne se présente, en 1935, au provincial contre Philippe Hamel qui le défait. L'année suivante, il est battu sur la scène municipale par Ernest Grégoire, mais il revient en 1938, est victorieux et sera maire pendant 15 ans.

Sous l'administration Borne, on vit la construction du nouveau Colisée, de l'égoût collecteur de la basse-ville, du Centre industriel Saint-Malo, le début des travaux de la Saint-Charles, la création de l'Union des municipalités dont M. Borne fut président pour tout le Canada.

M. Borne mourut le 23 décembre 1954.

M. Wilfrid Hamel

L'importante artère qu'est

le boulevard Hamel a reçu ce nom en l'honneur de M. Wilfrid Hamel. En ce qui con-



M. Oscar Auger qui fut maire de 1928 à 1930.

cerne le territoire de Québec même, cette voie part de Boisjoli et va jusqu'à de Soumande.

M. Wilfrid Hamel fut maire de 1953 à 1965 connaissant, tout comme son prédécesseur, un long mandat.

Il naquit à l'Ancienne-Lorette, patrie des Hamel le 16 juillet 1895, fit ses études à l'Académie Commerciale et pratiqua chez Maranda et Labrecque. Il se lança dans la politique provinciale en 1939 se faisant élire dans

Saint-Sauveur. Il sera député jusqu'en 1949.

En 1942, il était nommé ministre des Terres et Forêts et plus tard dans ce qu'on appelait ministère du Travail et des Mines. Il fut organisateur pour le parti libéral et pendant de nombreuses années directeur de la Société Saint-Vincent-de-Paul.

M. Hamel mourut à Québec le 31 décembre 1968.

M. Gilles Lamontagne

Il y a déjà une rue Lamontagne qui va de la 1ère avenue au parc de l'Exposition. Elle évoque le nom de M. Eugène Lamontagne qui a beaucoup travaillé au développement du quartier Limoilou.

M. Lamontagne est maire de Québec depuis 1965 s'étant fait réélire à trois reprises.

Né à Montréal le 17 avril 1919, il fit ses études au collège Jean-de-Brébeuf et aux Hautes Etudes commerciales. Pendant la guerre, il s'enrôla dans l'aviation comme pilote et fut décoré.

M. Lamontagne est aux premières heures du Progrès Civique et fut élu avec une

très grosse majorité pour la première fois le 14 novembre 1965. Avec sa dixième année

à la tête de la ville, on lui prête souvent des idées touchant la politique provincia-

le ou fédérale. Mais, pour le moment, il garde le silence sur son avenir.

**C. LECLERC & FILS**  
BOUCHERIE - EPICERIE - FRUITS ET LEGUMES  
862 est, rue Saint-Joseph - 522-2785  
A l'entrée est du MAIL ST-ROCH (coin St-Dominique)  
ATTENTION SPECIALE RESTAURATEURS PRIX DU GROS

STEAK DE RONDE Tremble complet Boeuf de l'Ouest	\$1.49	DEMI-BOEUF DE L'OUEST, PREPARE POUR CONGELATEUR	.69
HAUT DE COTE et PALETTE Boeuf de l'Ouest	.59	CHOP VEAU	\$1.29
STEAK HACHE 1re qualité	\$1.19	ROTI de LARD	\$1.19
BOEUF FRAIS HACHE Toutes les heures	\$1.49	EPAULE 6 à 8 lb	\$1.19
ROSBIF SURLONGE Boeuf de l'Ouest frais	\$1.69	HAUT de PATTES de LARD lb .50 GRAS lb .40	
STEAK HAUT DE RONDE ET TALON congelés de 8 à 10 lb	\$1.29	CHOPS de LARD	\$1.49
RIB STEAK	\$1.59	BACON sans couenne	\$1.39
T-BONE STEAK	lb .55	LARD SALE ENTR.	lb \$1.39
DEVANT de VEAU	lb .55	CRETONS FRAIS DE CHEZ NOUS 2 bols pour	\$1.39
FESSE de VEAU Congelée complète	lb \$1.19	TETE FROMAGEE	2 bols .99
LANGUES DE BOEUF	lb .69	SAUCISSES FRAICHES ou FUMEES 3 lb pour	\$1.49
		OEUFS PEE WEE	\$1.49

JEUNE DINDE (congelée)  
Canada Cat. Utilité  
5 à 26 lb .79

LARD HACHE .99

FESSE JAMBON  
Fumée complète \$1.29

JAMBON PICNIC  
6 lb et plus .19

BALONEY (Bologne)  
COMPLET lb .49

CORSES DE POULET  
Congelées - 10 lb et  
plus .99

POULETS  
CAT. UTILITE CANADA  
Frais et congelés, 5 à 7 lb .99

STATIONNEMENT GRATUIT CHEZ ASSH

**MENAGE**  
colonial, 16 morceaux  
poêle 30", réfrigérateur 16"  
**\$1,450**  
833-3876

**ENCORE 7 JOURS**

Offrez un cadeau de bonne santé de **VIC TANNY'S**

Un cadeau de santé pour vous!

LES STUDIOS DE SAINTE VIC TANNY  
Certificat Cadeau

Cette année, offrez un Certificat-Cadeau de \$10 Vic Tanny. Un cadeau d'une grande valeur pour vos parents, amis, compagnons de travail ou associés qui pourront enfin découvrir le monde merveilleux de la détente, de la mise en forme et du plaisir chez Vic Tanny. Ce certificat accordé à son détenteur tous les privilèges d'adhésion au Club pendant tout le mois de janvier 1976. Il peut aussi être utilisé en tout temps pour l'achat d'une carte de membre. Pour vos parents et amis, offrez un, deux, trois ou même plusieurs certificats-cadeaux. Chacun de ces certificats est accompagné d'une lettre de bienvenue, d'une brochure-couleur détaillée de Vic Tanny, dans un emballage-cadeau exclusif. Etablissez votre liste de cadeaux aujourd'hui même et n'oubliez surtout pas d'y inclure le nom le plus important de tous... le vôtre!

DISPONIBLE DANS TOUS LES CLUBS VIC TANNY. POUR NE PAS ETRE DECU, HATEZ-VOUS DE VOUS PROCURER NOS CERTIFICATS-CADEAUX, CHAQUE CLUB N'EN POSSEDE QU'UN NOMBRE LIMITE.

**\$10**

**VIC TANNY**  
CLUBS SANTE/MISE EN FORME

**LIMOILOU STE-FOY**  
2965, 1re Avenue Plaza Laval,  
626-6216 2750 ch. Ste-Foy  
659-1775

STUDIOS AFFILIES A TRAVERS LE CANADA ET LES E.-U.

**LE Syndicat DE QUÉBEC**  
MAIL ST-ROCH • PLACE LAURIER • PLACE FLEUR DE LYS

**Joyeux CADEAUX!**  
Vivez votre hiver!

A Bonnet flattant le profil croché de plusieurs fibres, laine, coton et nylon de couleurs différentes à prédominance bleu, brun, vert ou orange. **11.00**

B Bonnet en tricot grosses mailles 100% laine, bord tourné largement. Bleu, beige, rouille, rose, chameau, vert. **12.00**

C Ensemble bonnet enveloppant bien la tête et large écharpe à longue frange. Tricot larges côtes en 100% laine. Bleu, rouille ou beige. **21.00**

D Bonnet à rebord roulé et longue écharpe assortie en 100% acrylique duveteux. Coloris nuancés, rouille, brun, vert, bourgogne. **14.50**

A Tuque rayée trois couleurs avec pompon, en 100% laine. **6.00**

B Tuque en 100% laine, pointe carrée, unie avec rayures 4 tons. Bleu, jaune, orange, marine, brun, vert, rose. **6.00**

C Tuque à pointe carrée rayée trois couleurs, en 100% laine. **5.00**

Mitaines double tricot à motif "pop corn" en 100% acrylique. Blanc, rouge, vert, brun, gris, bourgogne, or, beige, rouille, noir, marine. **4.50**

Gants en fin tricot d'acrylique, paume en vinyle. Noir, marine, rouille, beige. **4.00**

Service d'emballage-cadeaux

Le personnel du service d'emballage-cadeaux se fera un plaisir d'emballer pour vous tous vos cadeaux des Fêtes à un prix raisonnable.

Heures d'ouverture à nos trois magasins, du 11 décembre au 23 décembre inclusivement: 9h:30 à 21h:00 du lundi au samedi inclus.

Chapeaux et gants pour dames. Mail St-Roch, rez-de-chaussée. Place Laurier et Place Fleur de Lys.

# Recherches archéologiques bloquées par un projet hydraulique

**WHITEHORSE, Yukon (PC)** — Les recherches entreprises par le Relevé archéologique du Canada en vue de retracer l'histoire de l'humanité dans le Yukon ont été arrêtées par un obstacle de nature contemporaine, sous la forme d'un projet hydraulique de la Commission hydro-électrique du Nord canadien (NCPC).

La société archéologique veut effectuer un relevé des sites et sauver le vieux village indien d'Aishihik, à une centaine de milles au nord-ouest de Whitehorse. Mais Aishihik est également l'emplacement d'une nouvelle centrale hydraulique de la NCPC, achevée en septembre.

M. Richard Morlan, du Musée national à Ottawa, est membre du comité de sauvetage archéologique. Il a déclaré au cours d'une interview que le projet de recherches coûtera \$40.000, et que la NCPC a promis d'en payer près de la moitié.

M. Morlan a dit qu'il avait fait des arrangements avec la NCPC en janvier dernier concernant les fouilles archéologiques à Aishihik, mais que jusqu'à maintenant il n'a obtenu aucune réponse écrite, bien qu'il ait reçu un appel téléphonique en avril, lui disant que la NCPC refusait d'augmenter le coût capital du projet de barrage.

Le coût du barrage hydro-

électrique est passé d'une estimation de \$17 millions, pendant la phase préliminaire, en 1972, à \$40 millions.

Le barrage d'Aishihik a été construit grâce à un permis temporaire émis en 1972 par la Commission hydro-électrique du Yukon, et la NCPC a demandé à la commission la permission d'élever de six pieds additionnels le niveau de l'eau, afin d'obtenir le plein potentiel élec-

trique de 30 mégawatts du barrage. Ce dernier fonctionne actuellement à moins de la moitié de sa capacité, et fournit de l'électricité à la mine Cyprus Anvil, à Faro. M. Paul Donahue, l'archéologue qui devait diriger le projet de fouilles, dit qu'il ne croit pas que la NCPC crée un précédent à Aishihik pour des travaux archéologiques, parce que la commission projette de construire des barra-

ges plus grands dans le Yukon, à des emplacements qui n'ont pas encore fait l'objet de relevés archéologiques.

Par ailleurs M. Doug Steen, directeur de la planification hydro-électrique au bureau d'Edmonton de la NCPC, déclare que la commission est disposée à participer financièrement aux fouilles archéologiques.

"Mais la NCPC n'avait pas la certitude d'obtenir le

permis d'élever le niveau de l'eau de six pieds additionnels. Les fouilles sont au-dessus du niveau d'inondation, pour le moment, et si nous n'inondons pas l'emplacement, il n'y a aucune raison de se presser, car notre projet ne dérangera pas les lieux. Quand la NCPC obtiendra le permis, nous participerons aux fouilles.

"Ce faisant, nous nous trouverions à créer un précédent.

Il y a beaucoup de découvertes et de sites archéologiques. Notre objectif, c'est d'assurer de l'électricité à bon marché aux habitants du Yukon".

La NCPC est une société d'Etat.

M. Morlan dit que les études archéologiques sont im-

portantes dans le Yukon parce que c'est seulement dans cette région du nord-ouest de l'Amérique du Nord qu'on peut obtenir un dossier complet de l'histoire de l'humanité dans des lieux caractérisés par la toundra et la forêt boréale, et que cette région représente une occasion unique d'étudier l'adaptation humaine qui a permis la colonisation préhistorique du Nouveau-Monde.

## avis légaux. appels d'offres. soumissions.

### Hydro-Québec

#### Permis de transport

**1re Publication**  
Le requérant s'adressera à la Commission des Transports du Québec afin d'obtenir l'autorisation d'augmenter ses tarifs réguliers d'environ 25% pour le service d'autobus effectué selon son permis no: 388A. Ceux qui désirent s'opposer doivent faire parvenir leur opposition à la Commission des Transports du Québec dans les quatre (4) jours de la première publication. Service d'autobus I.O. Enr. Jean-Guy Giguère, prop. 13 av. Royale St-François, I.O.

#### AVIS DE QUALITE

Succession de FILLION, GEORGES-J. En son vivant de 320, rue du Pont, Québec, décédé le 20 avril 1975. Le soussigné donne avis, conformément à la Loi de la Curatelle publique (L.Q. 1971, chap. 81), qu'il est curateur d'office à cette succession et qu'il recevra, à l'adresse ci-dessous, le paiement de toute dette envers la succession et la preuve de toute réclamation contre elle.

Le Curateur public du Québec  
9310, boulevard St-Laurent  
MONTREAL (Que.)  
H2N 1N6

#### AVIS TROISIEME PUBLICATION

Prenez avis que la Compagnie St-Lambert Transport Inc. detentric de permis numero 19304-V s'adressera à la Commission des Transports du Québec afin d'obtenir le permis spécial suivant: Transport restreint - Longue distance - Route restreinte - Contrat. De Marsoui, New-Richmond et St-Prime et St-Fulgence à la frontière Québec-Ontario (tous points d'entrée) et retour, pour le transport de bois préparé pour le compte de Gillies Brothers and Company Ltd. Ce permis est demandé pour une période de 9 mois ou jusqu'à décision finale sur le permis permanent. Tout intéressé peut s'opposer à la présente demande en s'adressant à la Commission des Transports du Québec dans les 4 jours de la première publication du présent avis dans ce journal. GUY SIROIS, Procureur de la requérante.

**APPEL D'OFFRES**  
HIR-75-19287  
pour 10h.30 a.m.  
heure de Montréal  
le mardi 13 janvier 1976  
Institut de recherche  
de l'Hydro-Québec-Varenes  
Comté de Vercheres  
**SERVICE DE NETTOYAGE REGULIER A L'INTERIEUR DES DIFFERENTS LABORATOIRES**

Toutes les conditions du présent appel d'offres sont contenues dans le document qui est disponible pour examen et peut être obtenu contre un paiement NON REMBOURSABLE de \$25 pour chaque exemplaire complet, chèque visé ou mandat payable à l'Hydro-Québec, du lundi au vendredi inclusivement de 8h.30 a.m. à 4h.30 p.m. à l'endroit suivant:

Direction des Contrats  
Bureau no 809  
HYDRO-QUEBEC  
75 ouest, boul. Dorchester  
Montréal, Qué. Canada  
H2Z 1A4

Un dépôt de soumission au montant de VINGT MILLE DOLLARS (\$20.000), chèque officiel d'une banque à charte du Canada ou chèque visé tiré sur une banque à charte du Canada ou sur une caisse populaire, payable à l'Hydro-Québec, remboursable sous condition, doit accompagner la soumission.

Seules les personnes, sociétés, compagnies et corporations ayant leur principale place d'affaires au Québec et qui auront obtenu le document d'appel d'offres directement de l'Hydro-Québec sont admises à soumissionner. L'Hydro-Québec se réserve le droit de rejeter l'une quelconque ou toutes les soumissions reçues.

Le secrétaire,  
M.-A. DEMERS

# LE Syndicat DE QUÉBEC

• MAIL ST-ROCH • PLACE LAURIER • PLACE FLEUR DE LYS

## Joyeux CADEAUX!

### Séduction délicate

**brunante**  
MICHEL ROBICHAUD

Ensemble parfum atomiseur et lotion pour les mains et le corps. **11.50**

Ensemble parfum atomiseur, savon et huile de bain. **16.50**

Cosmétiques, Mail St-Roch, rez-de-chaussée, Place Laurier et Place Fleur de Lys.

### Clinique pour percer les oreilles

Faites-vous percer les oreilles maintenant et recevez gratuitement une paire de boucles d'oreilles plaquées or.

Cette clinique avec infirmières licenciées se tiendra à nos trois magasins, Mail St-Roch, Place Laurier et Place Fleur de Lys, jeudi le 18 décembre, de 16h. à 21h., vendredi le 19 décembre, de 16h. à 21h., et samedi le 20 décembre, de 10h. à 17h.

Note: Ceux de 18 ans et moins devront être accompagnés de leurs parents ou d'une personne responsable.

**888**

Bijoux, Mail St-Roch, rez-de-chaussée, Place Laurier et Place Fleur de Lys.

## SOCIÉTÉ DES ALCOOLS DU QUÉBEC

### AVIS

Le service de la Mise en marché de la Société des alcools recherche un espace commercial pour l'aménagement d'une succursale libre-service à **Dolbeau**.

- Superficie approximative: 4.000 pieds carrés (un ou deux planchers)
- Site commercial. Facilités de stationnement et de livraison.
- Façade: Minimum de 30 pieds.

Le local offert devra être conforme à toutes les lois, tous les règlements et décrets fédéraux, provinciaux et municipaux.

Tout promoteur ou propriétaire intéressé à présenter une offre pourra le faire en envoyant les détails du local accompagnés d'un plan et de photos avant le 6 janvier 1976.

Adressez votre offre à:  
**Société des alcools du Québec**  
Services immobiliers (succursales)  
Case postale 1058 Place d'Armes  
Montréal, P.Q.  
Tél.: 873-5765

## MAX FACTOR

**Max Factor**

A Chandelle cerisier à l'odeur de cerise. Hauteur de 7 1/2". **5.75**

B Chat sophistiqué avec parfum Aquarius, Hypnotique ou Primitif. **2.95**

C Breloque en crème compacte parfumée. Oursin, éléphant ou lapin. **9.50**

D Bains de mousse aux fruits frais de Californie, 8 oz. **5.95**

Cosmétiques, Mail St-Roch, rez-de-chaussée, Place Laurier et Place Fleur de Lys.

# LE Syndicat DE QUÉBEC

• MAIL ST-ROCH • PLACE LAURIER • PLACE FLEUR DE LYS

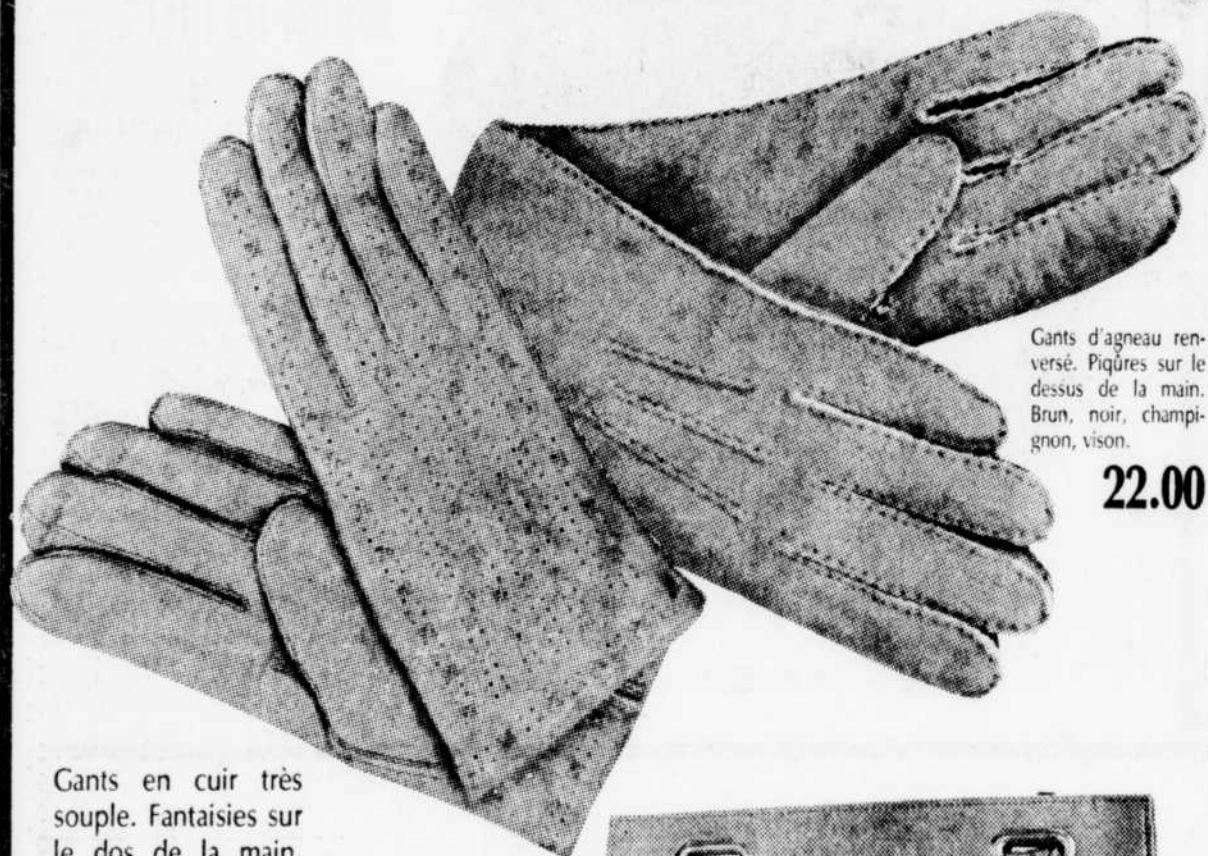
# JOYEUX CADEAUX!

Un monde d'infinis détails qui féminisent



Carré pure soie peint à la main, dans les tons de bleu, rose, vert, jaune ou brun. **16.00**

Carré 100% laine avec frange. Dans les tons de bleu, beige, brun, vert, rouille. **14.00**



Gants d'agneau renversé. Piqûres sur le dessus de la main. Brun, noir, champignon, vison. **22.00**

Gants en cuir très souple. Fantaisies sur le dos de la main. Doublure en tricot-laine. Noir, brun, renard, ambre. **17.00**



Sac à main d'allure sport en vinyle amorosa. Découpes de fantaisie et poignées de bois. Noir, blanc, golden tan, beige, rouille, gris gingembre ou chamois. **16.00**

Sac à main très élégant, de style classique, en vinyle amorosa. Poignées rigides et longue courroie détachable. Noir, blanc, golden tan, beige, rouille, chamois. En vinyle amorosa luisant, noir ou blanc. **16.00**

Accessoires pour dames. Mail St-Roch, rez-de-chaussée. Place Laurier et Place Fleur de Lys.



### Breloques d'ivoire

- Bouddha 6.00
- Éléphant 7.00
- Corne d'abondance 7.00

**SERVICE D'EMBALLAGE-CADEAUX**  
Le personnel du service d'emballage-cadeaux se fera un plaisir d'emballer pour vous tous vos cadeaux des Fêtes à un prix raisonnable.



### Coffret à bijoux musical

En bois teint recouvert de velours à l'intérieur. **42.00**



Bague **8.00**



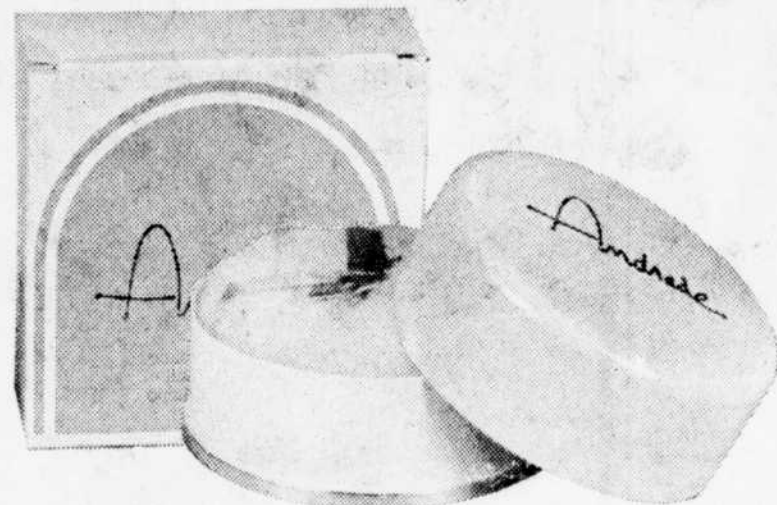
Cabochon **7.00**



Bague **9.00**



Jonc carré ajouré **9.00**



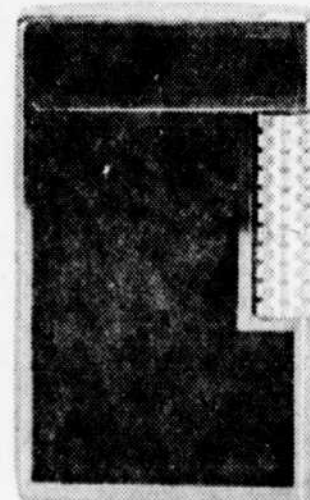
Poudre de bain Andrade 6 oz **8.00**



Lait de bain moussant Andrade 16 oz **10.50**



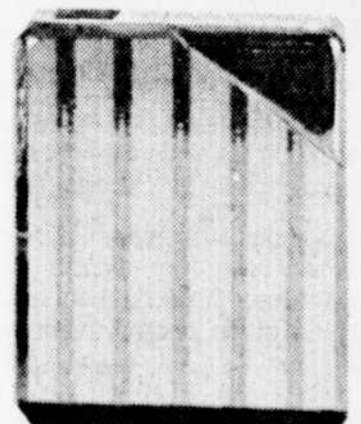
Ensemble cadeau de English Leather. Cologne, savon, lotion. **14.50**



Briquet au butane **29.95**



Briquet au butane **17.95**



Briquet Colibri monomatique **27.95**

Bijoux et cosmétiques pour dames et pour hommes. Mail St-Roch, rez-de-chaussée. Place Laurier et Place Fleur de Lys.