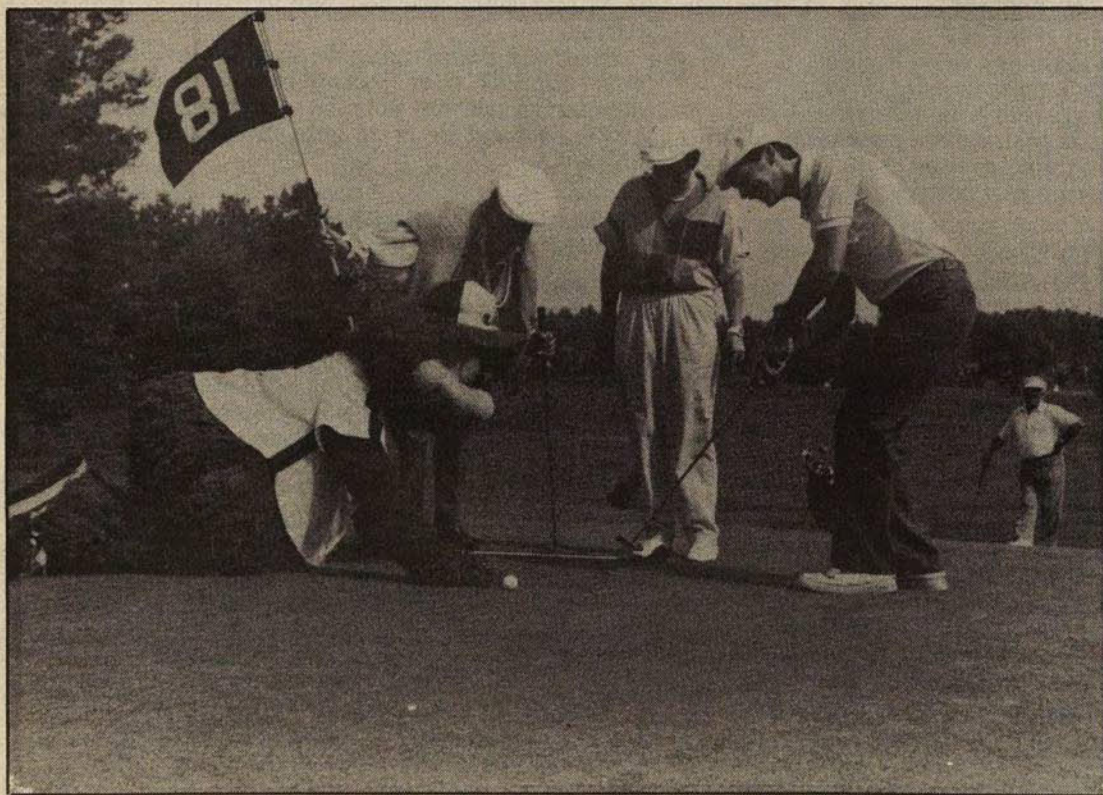


## TOURNOI DE GOLF

Quelle journée merveilleuse ont passé les joueurs lors du premier tournoi de golf de la Chambre de Commerce. La température était de la partie et les joueurs se sont montrés enthousiastes. Youppi volait définitivement la vedette sur le parcours. Ravis de cette première tentative, le comité récidivera l'an prochain, en apportant les correctifs appropriés pour en faire un plus grand succès.

## REMERCIEMENTS

Louise Tessier Bélair, présidente du comité organisateur du tournoi de golf remercie chaleureusement tous les membres de son comité ainsi que tous les commanditaires, bénévoles ne faisant pas partie du comité, lesquels ont fait de cette première une grande réussite. Grand merci à tous.



Phénomène inusité... expliquant le résultat de la partie de madame le Maire Huguette Blondin Taylor (204) que nous voyons rendue au 81e trou... Sous l'oeil attentif de Louise T. Bélair, présidente du comité organisateur et de Youppi, Michel P. Bélair tente d'envoyer sa balle dans le trou! Les résultats de cette partie sont comme suit:

Score net femme: Huguette Blondin Taylor (29), score net homme: Ghislain Clément, Pâtisserie Jérômiene, score brut

Benoit Désy, Directeur Sable L.G (75), score brut Ghyslain Bouvrette (Balou) membre du comité (90), joueur le plus honnête Huguette Blondin Taylor (204).

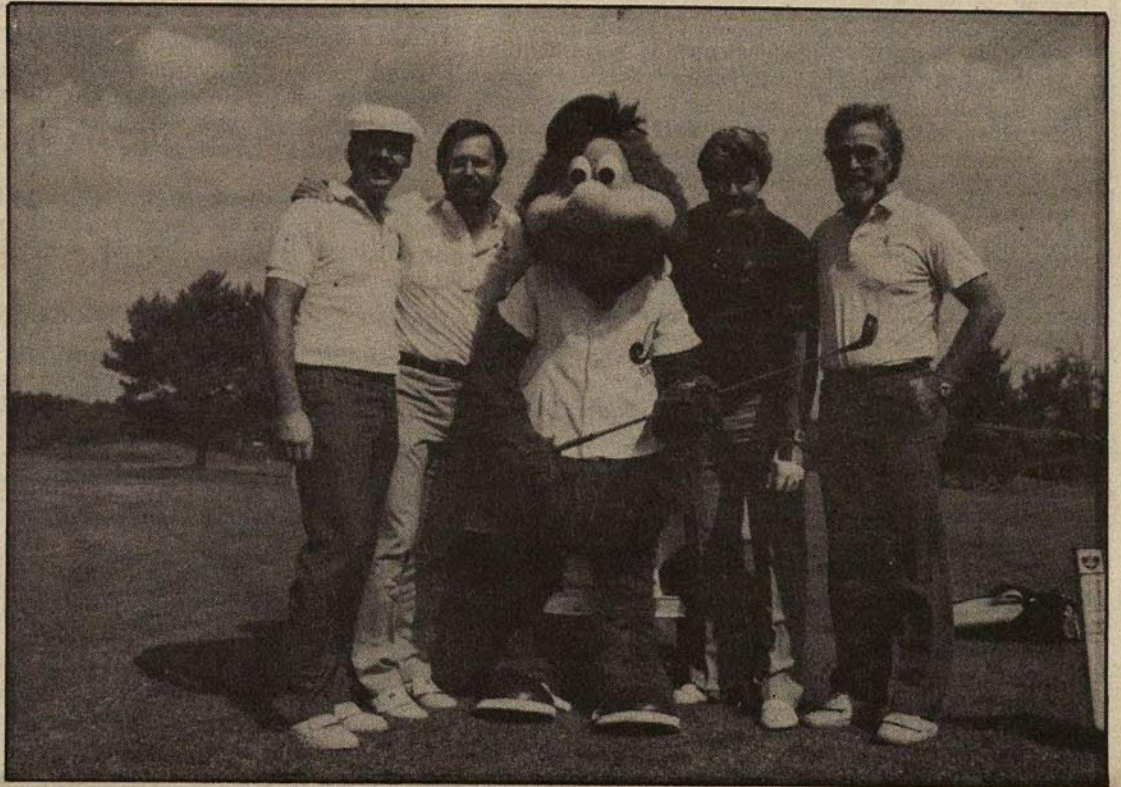
Un trou d'un coup fut réalisé au 11 trou par Louise Brosseau barmaid à la Brasserie St-Hippolyte.

Plus longue drive chez les femmes Claire Gauthier.

Plus longue drive chez les hommes Michel Robitaille.

## (L'ARCHE DE PIERROT OUVRE SES PORTES)

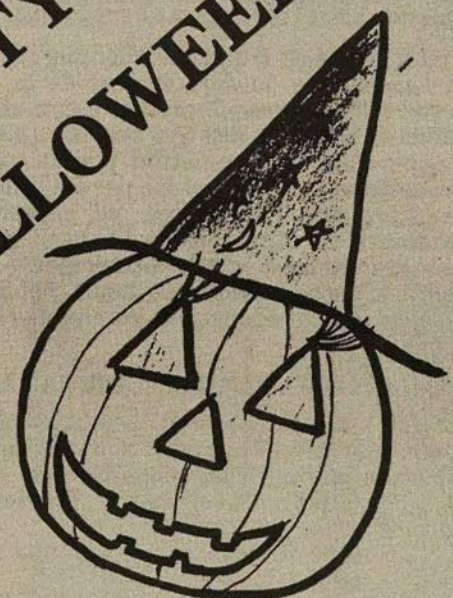
Voir page 5



Changer un bâton de baseball pour un bâton de golf, pour Youppi... c'est tout un tour de force que la Chambre de Commerce a réalisé.

De gauche à droite, vous reconnaîtrez Michel, P. Bélair, Président de la Chambre, M. René Guimond, Vice-Président Marketing des Expos de Montréal et président d'honneur du tournoi. La mascotte Youppi, M. Michel Robitaille, gérant et distributeur de la Brasserie O'Keefe de St-Jérôme et le docteur Yves Veilleux.

## PARTY D'HALLOWEEN



Commencez dès maintenant à préparer vos costumes pour le party d'Halloween qui aura lieu le 19 octobre à 20h00 au Centre éducatif et communautaire de St-Hippolyte. Phyllis Richer est la grande responsable de cette soirée et connaissant son dynamisme, il est d'ores et déjà assuré que ce sera une réussite. Des prix seront attribués pour les meilleurs costumes. Soirée dansante suivie d'un léger goûter à la fin de la veillée et ce à un prix ne tenant pas compte de l'inflation.



# Extraits de la dernière assemblée du conseil municipal de St-Hippolyte

Ces extraits seront approuvés lors de la prochaine assemblée du conseil municipal.

A une session régulière du Conseil municipal de Saint-Hippolyte tenue le 13 septembre 1985 à vingt heures dans la salle du Centre éducatif et communautaire les Hauteurs à laquelle étaient présents:

Son Honneur le maire, madame Huguette Blondin-Taylor

Messieurs les conseillers: Michel Gratton, Charles Charron et François Nolasco formant le quorum.

Le directeur général et secrétaire-trésorier, monsieur Rosaire Sénécal, l'inspecteur municipal, monsieur Normand Andrique, le directeur du service des incendies, monsieur Errol Corbeil et le conseiller technique, monsieur Sylvain Vanier assistaient également.

## DIVERS

Madame le Maire souhaite la bienvenue aux personnes venues assister à l'assemblée dans le nouveau centre éducatif et communautaire des Hauteurs. Elle énumère les activités qui auront lieu prochainement dans ce Centre; le 17 septembre 1985: le souper du tournoi de golf organisé par la Chambre de commerce et le 21 septembre, une soirée en l'honneur des bénévoles oeuvrant au sein de notre Municipalité.

Elle souligne que la Chambre de commerce est à préparer un cocktail pour gens d'affaires le 14 septembre 1985 au Domaine l'Achigan. Monsieur René Blouin, député de Rousseau sera le conférencier invité.

Elle fait part à l'assemblée du décès de monsieur Roger Hallé des Ambulances Hallé à Lafontaine.

## NOMINATION DU PRO-MAIRE

Il est proposé par madame le maire, Huguette Blondin-Taylor, appuyé par monsieur le conseiller Charles Charron et unanimement résolu: Que monsieur Réal Blondin soit nommé pro-maire pour les mois de septembre, octobre et novembre 1985.

## APPROBATION DES COMPTES DU MOIS

Il est proposé par monsieur le conseiller François Nolasco, appuyé par monsieur le conseiller Charles Charron et unanimement résolu: Que la liste des comptes du moins des chèques numérotés de 812 à 920 inclusivement, en date du 28 août 1985 au montant de 382 595.66 \$, soit approuvé.

## OUVERTURE DU CENTRE EDUCATIF ET COMMUNAUTAIRE LES HAUTEURS

Madame le maire Huguette Blondin-Taylor fait part à l'assemblée du déroulement de la journée d'ouverture du Centre éducatif et communautaire les Hauteurs qui aura lieu le 5 octobre 1985.

En après-midi, la population pourra visiter le Centre; cette visite sera guidée par les jeunes étudiants. Vers dix-neuf heures, en présence des représentants du ministère de l'Éducation, de la Commission scolaire, de la Municipalité et des présidents d'associations aura lieu l'inauguration officielle du Centre éducatif et communautaire les Hauteurs.

## DEMANDES D'EXEMPTION DE TAXES

ATTENDU les demandes d'exemption de taxes présentées à la Commission municipale par l'Association culturelle et récréative du Lac-des-14-Iles, le Club des bons voisins et la Garderie communautaire;

ATTENDU que ces organismes sont aux services des gens de Saint-Hippolyte;

Il est proposé par monsieur le conseiller François Nolasco, appuyé par monsieur le conseiller Charles Charron et unanimement résolu: Que la municipalité de Saint-Hippolyte recommande à la Commission municipale d'exempter de taxes ces trois organismes.

## PORTEFEUILLE DES ASSURANCES

ATTENDU l'ouverture des soumissions Nos 257-85 pour le portefeuille des assurances de la Municipalité;

Il est proposé par monsieur le conseiller Charles

Charron, appuyé par monsieur le conseiller François Nolasco et unanimement résolu: Que le contrat pour l'année 1985-86 soit accordé à Cadieux, Beauséjour, Dupras Inc. au coût de 21 633.23 \$.

## PROPOSITION PRELIMINAIRE DU SCHEMA D'AMENAGEMENT

Madame le Maire informe la population qu'un résumé de la proposition préliminaire du schéma d'aménagement adoptée par le M.R.C. de la Rivière-du-Nord, sera mallé à tous les propriétaires concernés.

De plus, elle explique que le Conseiller municipal de Saint-Hippolyte devra se prononcer sur cette proposition préliminaire du schéma d'aménagement.

## RAPPORT DES PERMIS DE CONSTRUCTION

Madame le Maire mentionne que pour le mois d'août 1985, 38 permis ont été émis pour une évaluation des travaux d'environ 233 200 \$ Le total cumulatif pour l'année est de 213 permis pour un total de 2 030 525 \$ comparativement à 219 permis pour 2 867 820 \$ l'an dernier.

## LUMIERES DE RUES

ATTENDU les demandes de certains contribuables;

ATTENDU les recommandations de l'Inspecteur municipal;

Il est proposé par monsieur le conseiller François Nolasco, appuyé par monsieur le conseiller Charles Charron et unanimement résolu: Que de nouvelles lumières soient installées aux endroits suivants:

- 1) sur la 12<sup>ème</sup> avenue, aux poteaux No 4 et au No UR9070;
- 2) sur la rue du Cap, face au numéro civique 676 dans la virée;
- 3) sur la 145<sup>ème</sup> avenue, au poteau No 3530;
- 4) sur la 146<sup>ème</sup> avenue dans la virée;
- 5) sur la 148<sup>ème</sup> avenue, au poteau No 585 1R1;
- 6) sur la 202<sup>ème</sup> avenue, face aux numéros civiques 88 et 89, intersection chemin privé;
- 7) face au numéro 528 chemin des 14 Iles, au poteau No 5;
- 8) sur le chemin Kilkenny dans la virée;
- 9) sur la 520<sup>ème</sup> avenue dans la virée;
- 10) sur la 526<sup>ème</sup> avenue dans la virée.

Malheureusement la demande pour la pose d'une lumière sur la 151<sup>ème</sup> avenue a dû être refusée n'étant pas conforme aux normes déjà établies.

## SOUSSION NO 262-85: TRAVAUX DE BOUTEUR

Les soumissions sont ouvertes:  
Martin St-Louis: 33.00 \$/heure  
Les Excavations Filion & Frères Inc.: 40.00 \$/heure  
Les Excavations Serge Gingras Inc.: 38.00 \$/heure  
Excavation Benoît Maillé: 34.85 \$/heure

Il est proposé par monsieur le conseiller François Nolasco, appuyé par monsieur le conseiller Charles Charron et unanimement résolu: Que le contrat soit accordé au plus bas soumissionnaire conforme: Martin St-Louis.

## BARRAGE DU LAC RENOIR

Madame le maire Huguette Blondin-Taylor fait part à l'assemblée que suite aux travaux effectués par la Municipalité, les résidents du Lac Renoir demandent d'ériger un barrage afin d'augmenter le niveau d'eau du lac.

La Municipalité a contacté le ministère de l'Environnement afin de corriger cette situation dans les plus brefs délais.

## RUE DU LAC-DES-CEDRES & L'ENTREE AU LAC FOURNELLE

CONSIDERANT les prix fournis;

Il est proposé par monsieur le conseiller Charles Charron, appuyé par monsieur François Nolasco et

unanimement résolu: Que le mandat de faire les études sur la rue du LAC-DES-CEDRES et à l'entrée au Lac Fournelle soient confiées aux entreprises B.P.L. et Associés au coût de 3 650 \$.

## POSTE HYDRO-QUEBEC

Madame le Maire informe la population qu'un poste hydro-électrique autonome sera construit au début de l'année 1986 sur le chemin des Hauteurs.

Suite à plusieurs revendications de notre part, ce poste sera une solution à nos problèmes de pannes fréquentes sur le territoire et le tout devrait être en marche en novembre 1986.

## ECHANGE DE SERVICE DE POMPIERS SAINTE-SOPHIE

ATTENDU la demande de la Municipalité de Sainte-Sophie;

Il est proposé par monsieur le conseiller François Nolasco, appuyé par monsieur le conseiller Charles Charron et unanimement résolu: Qu'une entente d'échange de services de part et d'autre pour entraide en cas d'incendie majeur soit acceptée aux tarifs suivants:

1. aucune charge pour les équipements
2. taux horaire payé aux pompiers appelés en vigueur dans chaque municipalité.

## ESQUISSE PRELIMINAIRE POUR CASERNE

ATTENDU que souvent les gouvernements supérieurs établissent des programmes de subvention;

ATTENDU que pour participer à ces programmes, il faut avoir les documents nécessaires;

Il est proposé par monsieur le conseiller François Nolasco, appuyé par monsieur le conseiller Charles Charron et unanimement résolu: Que les services de monsieur Robert Ménard, architecte, soient retenus pour préparer une esquisse préliminaire pour la construction possible d'une caserne d'incendie.

## SUBVENTION FEDERALE

Madame le Maire fait part aux personnes présentes que le gouvernement fédéral a accordé à la Municipalité une nouvelle subvention pour les parcs.

Ce projet d'une durée de douze semaines, créera onze emplois pour jeunes chômeurs et devrait débuter en octobre pour se terminer en décembre 1985. Le total de cette subvention est d'environ 55 000 \$.

## UTILISATION DU CENTRE EDUCATIF & COMMUNAUTAIRE LES HAUTEURS

Madame le Maire invite les associations ainsi que certains groupes de particuliers à faire parvenir leur demande pour l'utilisation du Centre éducatif et communautaire les Hauteurs.

Ces requêtes seront étudiées par la Commission des loisirs et par la suite nous serons en mesure d'établir une politique d'utilisation du gymnase et une tarification selon les besoins.

## SOCIETE D'HISTOIRE DE LA RIVIERE-DU-NORD

Monsieur Rosaire Sénécal fait le résumé d'une lettre reçue de madame Suzanne Lauzon-Varin demandant à la Municipalité une subvention qui lui permettrait de poursuivre ses recherches sur l'histoire de Saint-Hippolyte.

Madame le Maire suggère d'attendre les détails de son projet avant de prendre une décision.

## SOIREE DES BENEVOLES

ATTENDU la demande du Comité organisateur de la soirée des bénévoles;

ATTENDU que le Conseil municipal désire remercier les bénévoles qui oeuvrent au sein de la Municipalité;

Il est proposé par madame le maire, Huguette Blondin-Taylor, appuyé par monsieur le conseiller Charles Charron et unanimement résolu: Que la Municipalité défraie cinquante pour cent (50%) du coût du buffet jusqu'à un maximum de 500 \$.

## Les coulisses municipales

### CONSTAT AMIABLE...

Nul ne peut l'ignorer, tant l'agitation, les spéculations, les gageures vont bon train sur l'issue des résultats du 3 novembre prochain.

Vivrons-nous une campagne propre ou assisterons-nous à des duels avilissants de part et autre?

Serons-nous assez "mature" pour ne pas dénigrer publiquement un adversaire, uniquement dans le but de récolter des votes?

Nous devons nous rappeler que cette ruée pour la mairie fera des gagnants et des perdants.

Et que nous aurons à vivre avec nos propos étalés sur la place publique après le jour du scrutin. Songeons à la façon que nous aimerions être perçus!

(...ce n'est pas la violence, mais le bien qui supprime le mal.)

Lise B. Gendron



URGENT,  
URGENT

Votre sentier a besoin de textes, de toutes sortes, des textes humoristiques, historiques, d'information ainsi que des photos anciennes ou des photos représentant des événements qui ont fait la manchette dans les années passées. Contactez-nous.

Lise B. Gendron:  
563-5147

Monique  
Beauchamp:  
563-5065.



## RENCONTRE

*J'arrête le temps fréquemment  
Et me complais totalement  
Dans cette rencontre  
d'un moment;*

*J'ai beau m'étourdir  
Opter pour le plaisir  
J'arrive pas à oublier;*

*Parce qu'en réalité  
De ce regard, de cette rencontre  
J'en reste marquée;*

*Avec toi, je veux cheminer  
Contre vents et marées;*

*Pour ce faire  
Fais preuve de diligence  
Et combles cette soif d'attente!*

Lise B. Gendron

## INFORMATION

### Quelques explications sur les élections municipales

Vous n'êtes pas sans savoir que des élections municipales auront lieu à Saint-Hippolyte à l'automne 1985. Nous nous permettons de vous faire connaître certaines règles qui régissent les élections.

#### Liste électorale:

A compter du 1er octobre 1985, la liste des personnes habiles à voter sera déposée à la Mairie pour consultation. Afin de vous faciliter la tâche, une liste supplémentaire sera déposée au Bureau de poste et une autre à la Caisse populaire Les Hauteurs. Si votre nom ne figure pas sur cette liste, vous ne pourrez voter aux élections du mois de novembre. Quiconque croit que son nom ou celui d'une autre personne a été indûment omis de la liste ou y a été indûment inscrit peut déposer une demande écrite à la Mairie avant le 16 octobre 1985.

#### Qui a le droit de voter?

Le droit de voter à l'élection du maire et des conseillers est conféré à toute personne inscrite sur la liste électorale et qui n'est frappée d'aucune incapacité prévue par la loi. Est inscrite à la liste électorale toute personne physique, majeure et possédant la citoyenneté canadienne

- si elle est domiciliée dans la municipalité depuis au moins douze (12) mois avant le jour du scrutin, ou
- dans le cas où elle n'y est pas domiciliée, si elle est inscrite au rôle d'évaluation comme propriétaire d'un immeuble depuis au moins douze (12) mois avant le jour du scrutin ou si elle est locataire d'un magasin, d'un comptoir, d'une boutique, d'un bureau ou d'une place d'affaires dans la municipalité depuis la même période.

#### Présentation des candidats

La mise en candidature pour l'élection aura lieu au Centre éducatif et communautaire Les Hauteurs situé au 30, rue Bourget, le dimanche 20 octobre 1985 de 12.00 heures à 14.00 heures.

#### Qui peut se présenter comme maire ou conseiller?

Toute personne physique, majeure, possédant la citoyenneté canadienne et qui n'est frappée d'aucune incapacité légale peut être mise en candidature, élue ou nommée maire ou conseiller d'une municipalité:

- si elle ou son conjoint est inscrit au rôle d'évaluation dans la municipalité comme locataire et si elle est domiciliée dans cette municipalité depuis au moins vingt-quatre (24) mois avant la date de la mise en nomination
- si elle réside dans la municipalité et si elle ou son conjoint est inscrit au rôle d'évaluation dans cette municipalité comme propriétaire depuis au moins vingt-quatre (24) mois avant la date de la mise en nomination.

S'il y a plus que le nombre voulu de candidats mis en nomination pour l'une des charges de maire ou de conseiller, il y aura votation le 3 novembre 1985.

#### Votation

Tous les bureaux de votation seront situés au 30 de la rue Bourget; ils seront ouverts de 8:00 heures à 18:00 heures.

#### Vote par anticipation

Conformément à la loi, un bureau de vote par anticipation sera établi au 30, rue Bourget, dimanche, le 27 octobre 1985 de 14:00 heures à 22:00 heures.

Les personnes habiles à voter par anticipation sont: le secrétaire d'élection, les vice-présidents, les greffiers des bureaux de votation, une personne handicapée et une personne qui a des motifs de croire qu'elle sera absente de la municipalité et incapable de voter le jour de scrutin, et qui désire voter par anticipation doit, avant de recevoir un bulletin de vote, signer une déclaration à cet effet qui indique son nom, son adresse et son occupation et prêter serment.

Rosaire Sénécal,  
président d'élection



## Informations sur la Chambre de Commerce

### Éducation vs Économie

Lorsque vient le temps de faire valoir nos droits, certaines approches sont efficaces, d'autres le sont moins. Les explosions de colère et les propos incendiaires sont certes spectaculaires mais le calme et la détermination mènent généralement à de bien meilleurs résultats.

De nos jours, lorsqu'il est question d'idéal économique, cela revient à dire: "croissance économique".

Le système est ainsi fait et pas un économiste vous dira que deux et deux font trois...

La logique veut que la croissance économique et le développement économique soient de pair. Les bonnes performances de la base économique existantes dépendront du dynamisme des entrepreneurs locaux. Un concept de base économique dans les Laurentides sera 1) le **tourisme** comme activités exportatrices et 2) le secteur visé comme le **marché local**.

Faites fonctionner la base économique, cela équivaudra à une croissance économique.

La suite logique après une croissance économique ou un fonctionnement de la base économique nous amènent aux phénomènes suivants:

- expansion d'entreprises en place;
- création de nouvelles entreprises;

De ce fait, la roue tourne par l'addition d'activités économiques.

#### Nos attraits touristiques

- Une ressource naturelle est un avantage géographique possédé par un territoire. Nous l'avons.
- Un site à fort potentiel touristique est une ressource naturelle. Par exemple, un parc, camping, un centre de ski, une plage capable d'accueillir une masse de touristes ou des glissades d'eau... il reste de l'ouvrage à faire dans ce domaine.

Les entrepreneurs locaux sont souvent mieux placés pour identifier la demande technologique en amont ou en aval de ce qui existe déjà dans leur milieu.

Par contre, deux éléments influencent les entrepreneurs:

- leur expérience professionnelle passée
- le succès d'autres entrepreneurs

Ce phénomène se traduit par une concertation sectorielle, par exemple la 117 et le tourisme dans les Laurentides...

Pour le tourisme, la localisation des ressources naturelles et des sites sera consommée s'il y a facilité d'y accéder!

Néanmoins, l'expansion de la base économique d'une région provoque rapidement une augmentation de la demande locale. Les entreprises du marché local répondant à cette hausse en augmentant leur production de biens et services et donc, leurs emplois, lesquels à leur tour, créent une demande supplémentaire. C'est d'ailleurs ce qui se passe à chaque été dans notre région.

Aussi une communauté peut avoir un impact profond sur le développement économique futur, selon la politique qu'elle a suivie à l'égard du marché local mais à St-Hippolyte, cette concertation n'a jamais eu lieu.

En conclusion, on peut être confiant que si la population, nos routes et notre affichage rendent accueillante notre région pour le tourisme, il en résultera des activités économiques qui créeront à leur tour l'expansion des entreprises en place, la fondation d'entreprises nouvelles et c'est là, le meilleur moyen de s'assurer qu'il y aura des entreprises qui deviendront grandes éventuellement.

Il faudrait aussi penser aux possibilités que notre réglementation municipale et notre zonage donneront aux éventuels promoteurs et par le fait même, influenceront notre développement économique.

Le début de toute cette évolution économique commencera par l'éducation de la population en regard à la vocation industrielle à laquelle nous sommes voués "L'INDUSTRIE DU TOURISME".

Michel P. Bélair,  
président

#### Distribution de la poste à St-Hippolyte

Nous, de la Chambre de Commerce, tenons à vous informer qu'une lettre adressée à M. Roch Lasalle, Ministre des travaux public et Député de Joliette, pour lui rappeler le problème de la poste tout en espérant une leur d'espoir.

Nous ne lâchons pas et nous vous rappelons que M. Roch Lasalle en sorte que nous ayons satisfait nos pendant son mandat au fédéral.



### LE SENTIER

Ce journal communautaire se veut le reflet de notre communauté, un moyen de communication et un ajout à la vie culturelle de notre région. Les textes de ce journal ont été écrits par des citoyens de Saint-Hippolyte et des environs.

Mise en page: Louise Bélair, Nicole Chauvin, Thérèse Labrosse, Marielle Lefebvre, Monique Beauchamp.

Secrétaire: Lise B. Gendron  
Exécutif: Monique Beauchamp, André Bourdeau, Lise B. Gendron.

Distribution: André Bourdeau

Vous pouvez envoyer vos articles, communiqués et photos au Journal Le Sentier, C.P. 267, Saint-Hippolyte, J0R 1P0. Les textes dactylographiés et signés, non dactylographiés et signés devront arriver avant le 15 de chaque mois. Afin que nous puissions vous retourner vos photos, inscrivez-y à l'endos vos noms, adresse et numéro de téléphone. Pour renseignements, composer: 563-5065 ou 563-2558.

To all our english citizens, you are welcome to write us your comments and your texts.

Dépot légal Bibliothèque Nationale du Québec.



# Echos du Crélabl

## "RALLYEZ-VOUS... RALLYEZ-VOUS"

Rally au Pavillon du Lac Bleu le 12 octobre 1985. Inscription de 10h30 à midi. Information: Jean-Louis Lauzon 563-2430. Participez en grand nombre et faites de ce rally un succès!

### OYEZ - OYEZ LES JEUNES:

Disco le vendredi soir à 8:00

heures le 25 octobre. Venez vous dégourdir sainement...

### THÉÂTRE:

Il reste quelques places pour vous les jeunes bouts de choux. Pour information Yvette LeBozec 563-2621.

Il y a du TOUCH FOOTBALL le dimanche après-midi.

## Loisirs St-Hippolyte



### PLACE À LA DANSE

Une nouvelle saison de 10 semaines en Ballet Classique, Ballet-jazz et danse créative débutera dans la semaine du 6 octobre. Les cours auront lieu dans la nouvelle école à St-Hippolyte. Pour les inscriptions, vous pouvez appeler à l'hôtel de Ville (563-2505) ou Denise Chevalier (224-7386) ou remplir le bulletin d'inscription qui sera distribué à l'école au début d'octobre.

**DANSE CRÉATIVE:** (4-5 ans) le mardi à 18h15 à 19h00 à partir de mouvements familiers, l'enfant s'initie aux mouvements expressifs et rythmés, développe sa structure corporelle par intermédiaire d'un ensemble de jeux moteur et s'initie à diverses techniques de danse.

**BALLET CLASSIQUE** (6-8 ans) jeudi à 18h15 à 19h00. Cette activité initie le participant à la technique rigoureuse du ballet

classique par l'apprentissage de ses exercices et mouvements codifiés. Une formation en ballet est importante et utile dans toute autre forme de danse.

**BALLET JAZZ** - vendredi 18h15 (6-8 ans), 19h15 (9-12 ans), 20h15 (13-18 ans). Le ballet jazz permet au participant de se sensibiliser aux mouvements corporels dits expressifs, de développer des qualités physiques à l'intérieur d'exercices rythmés, de travailler l'exécution et la rapidité des mouvements et d'acquérir des connaissances générales sur le corps et la danse. La difficulté de la technique enseignée augmente avec les niveaux. La danse... c'est pour tout le monde! Y compris les garçons.

A bientôt

Louise Chevalier  
Professeur de danse



# ACERLI

Lettre s'adressant à toute la population et plus particulièrement à nos familles d'accueil qui ont rendu possible leur venue à St-Hippolyte, dont voici la liste: famille Pierre Loïselle - Sylvie et Pierre Malette - M. Mme Fernand Thibault - M. Mme Jean Duval de l'Auberge des Cèdres - Claudette et Pierre Laurin du Domaine l'Achigan - Dame Mimi Fantacci de l'Auberge Chez Fantacci - Keith et Huguette Blondin Taylor - M. Mme Lapière - M. Mme Roger Bergeron - M. Mme Charles Charron - Carole et André Houde - Rolland et Louise Boisvert.  
ERRATUM - l'agenda de l'ACERLI se vendra \$6.00 l'unité et/ou \$10.00 pour deux.

Beautheil,  
Le 27 août 1985.

Madame, Monsieur, Chers amis,

À l'occasion de notre magnifique tournée au Canada et de notre passage dans votre ville, nous vous remercions tous sincèrement pour votre sympathique et généreux accueil.

Nous garderons un merveilleux souvenir des excellents moments passés parmi vous. Nous avons tous été très touchés de votre gentillesse et nous avons beaucoup apprécié votre chaleureux contact. Notre séjour chez vous aura été un enchantement.

Aussi, nous vous assurons de notre amitié et vous serez les bienvenus chez nous si comme nous le souhaitons, vous venez en France. Encore merci pour tout!

Nous vous adressons, Chers amis, l'expression de nos sentiments les plus cordiaux les meilleurs.

Pour l'A.C.B.,  
Le Président,  
Jean-François Laigle.

P.S.: Nous serions très heureux d'avoir les documents concernant nos passages et concerts: articles de presse, cassettes, radio et T.V., etc... d'avance merci!

### SPORTS D'HIVER

### SPORTS D'HIVER



## ringuette.

### INSCRIPTION

Association de Ringuette de St-Hippolyte 1985-86

Nom \_\_\_\_\_ Prénom \_\_\_\_\_  
Adresse \_\_\_\_\_  
No tél. \_\_\_\_\_

Nom \_\_\_\_\_ Âge \_\_\_\_\_  M  F  
Nom \_\_\_\_\_ Âge \_\_\_\_\_    
Nom \_\_\_\_\_ Âge \_\_\_\_\_    
Nom \_\_\_\_\_ Âge \_\_\_\_\_    
Nom \_\_\_\_\_ Âge \_\_\_\_\_

Enfants  Adolescents  Parents

No ass. maladie No ass. maladie No ass. maladie

#### AUX PARENTS:

Acceptez-vous de vous impliquer bénévolement pour la réalisation de l'activité choisie par votre enfant?

TEMPS PLEIN  TEMPS PARTIEL

NOM: \_\_\_\_\_

\* Cette inscription permettra à l'Association de Ringuette de St-Hippolyte de céder les horaires d'utilisation du centre communautaire, des glaces intérieures et extérieures. Cette activité débutera en octobre et se terminera en avril.  
La Ringuette, c'est patiner, lancer et marquer des buts!

POUR RENSEIGNEMENTS:  
Réal Larocque, 224-4290  
André Houde, 224-4641

Raymond Désy, 224-7544  
Jacques Boulanger, 563-5564

Signature du parent

### SPORTS D'HIVER

### SPORTS D'HIVER

# LA GARDERIE COMMUNAUTAIRE

## L'ARCHE DE PIERROT À

### ST-HIPPOLYTE, C'EST POUR BIENTÔT

Dans quelques semaines, nous devrions ouvrir nos portes à nos premiers petits amis. D'ici ce moment tant attendu par plusieurs, nous rassemblerons les efforts pour parfaire les aménagements intérieurs et extérieurs de la garderie et en faire un lieu accueillant pour tous ceux qui y vivront. Le personnel qui travaillera auprès des enfants a déjà été sélectionné; nous avons la certitude qu'il constituera la base de cette atmosphère chaleureuse et stimulante que nous voulons à la garderie.

Au niveau des règles de fonctionnement, voici quelques précisions:

- 1) la garderie sera ouverte de 7h00 à 18h30 du lundi au vendredi.
- 2) le tableau suivant présente notre tarification:  

1er enfant	Chaque autre enfant d'une même famille
------------	--

<b>Journée complète</b>		
7h00 à 17h30	\$12.00	\$10.00
<b>Demi-journée</b>		
(avant ou après dîner)	\$8.00	\$7.00
17h30 à 18h30	\$1.50	\$0.75

La journée complète inclut 1 repas et 2 collations. Une politique de tarification spéciale sera éventuellement établie pour les enfants de la maternelle et du primaire.

3) le tableau suivant montre l'aide financière qui sera accordée aux parents admissibles à ce programme gouvernemental:

**Exemple 1.** Si le revenu familial net correspond à \$12,500.00 pour une famille de la taille suivante: 1 adulte et 1 enfant de moins de 6 ans en garde, alors vous aurez droit à une aide financière de \$9.00 par jour. Donc, chez nous, la journée de garde ne vous coûterait que \$3.00

**Exemple 2.** Si le revenu familial net correspond à \$22,800.00 pour une famille de la taille suivante: 2 adultes et 2 enfants de moins de 6 ans en garde, alors vous aurez droit à une aide financière totale de \$12.00 par jour. Donc, dans ce cas ci, la journée de garde pour les 2 enfants coûterait \$10.00 chez nous.

Evidemment, nous ne vous présentons ici que quelques éléments de notre politique de fonctionnement. Si vous avez des questions supplémentaires, n'hésitez pas à nous contacter aux numéros suivants: 224-2010 ou 563-5065.

Joanne Brûlé, pour le conseil d'administration de la Garderie communautaire de St-Hippolyte.

Joanne Brûlé  
15 septembre 1985

### Échelle d'exonération et aide financière

Revenu familial net selon la taille de la famille						Aide quotidienne			
1 adulte 1 enfant	1 adulte 2 enfants	1 adulte 3 enfants ou 2 adultes 1 enfant	1 adulte 4 enfants ou 2 adultes 2 enfants	1 adulte 5 enfants ou 2 adultes 3 enfants	1 adulte 6 enfants ou 2 adultes 4 enfants	enfants de moins de 6 ans		enfants de 6 ans et plus *	
						1 enfant en garde	2 enfants en garde	1 enfant en garde	2 enfants en garde
11 500	12 500	13 500	14 500	15 500	16 500	10.00	20.00	5.00	10.00
12 000	13 000	14 000	15 000	16 000	17 000	9.50	19.50	4.75	9.75
12 500	13 500	14 500	15 500	16 500	17 500	9.00	19.00	4.50	9.50
13 000	14 000	15 000	16 000	17 000	18 000	8.50	18.50	4.25	9.25
13 500	14 500	15 500	16 500	17 500	18 500	8.00	18.00	4.00	9.00
14 000	15 000	16 000	17 000	18 000	19 000	7.50	17.50	3.75	8.75
14 500	15 500	16 500	17 500	18 500	19 500	7.00	17.00	3.50	8.50
15 000	16 000	17 000	18 000	19 000	20 000	6.50	16.50	3.25	8.25
15 500	16 500	17 500	18 500	19 500	20 500	6.00	16.00	3.00	8.00
16 000	17 000	18 000	19 000	20 000	21 000	5.50	15.50	2.75	7.75
16 500	17 500	18 500	19 500	20 500	21 500	5.00	15.00	2.50	7.50
17 000	18 000	19 000	20 000	21 000	22 000	4.50	14.50	2.25	7.25
17 500	18 500	19 500	20 500	21 500	22 500	4.00	14.00	2.00	7.00
18 000	19 000	20 000	21 000	22 000	23 000	3.50	13.50	1.75	6.75
18 500	19 500	20 500	21 500	22 500	23 500	3.00	13.00	1.50	6.50
19 000	20 000	21 000	22 000	23 000	24 000	2.50	12.50	1.25	6.25
19 500	20 500	21 500	22 500	23 500	24 500	2.00	12.00	1.00	6.00
20 000	21 000	22 000	23 000	24 000	25 000	1.50	11.50	0.75	5.75
20 500	21 500	22 500	23 500	24 500	25 500	1.00	11.00	0.50	5.50
21 000	22 000	23 000	24 000	25 000	26 000	0.50	10.50	0.25	5.25
21 500	22 500	23 500	24 500	25 500	26 500	0.00	10.00	0.00	5.00
	23 000	24 000	25 000	26 000	27 000		9.50		4.75
	23 500	24 500	25 500	26 500	27 500		9.00		4.50
	24 000	25 000	26 000	27 000	28 000		8.50		4.25
	24 500	25 500	26 500	27 500	28 500		8.00		4.00
	25 000	26 000	27 000	28 000	29 000		7.50		3.75
	25 500	26 500	27 500	28 500	29 500		7.00		3.50
	26 000	27 000	28 000	29 000	30 000		6.50		3.25
	26 500	27 500	28 500	29 500	30 500		6.00		3.00
	27 000	28 000	29 000	30 000	31 000		5.50		2.75
	27 500	28 500	29 500	30 500	31 500		5.00		2.50
	28 000	29 000	30 000	31 000	32 000		4.50		2.25
	28 500	29 500	30 500	31 500	32 500		4.00		2.00
	29 000	30 000	31 000	32 000	33 000		3.50		1.75
	29 500	30 500	31 500	32 500	33 500		3.00		1.50
	30 000	31 000	32 000	33 000	34 000		2.50		1.25
	30 500	31 500	32 500	33 500	34 500		2.00		1.00
	31 000	32 000	33 000	34 000	35 000		1.50		0.75
	31 500	32 500	33 500	34 500	35 500		1.00		0.50
	32 000	33 000	34 000	35 000	36 000		0.50		0.25
	32 500	33 500	34 500	35 500	36 500		0.00		0.00

\* Enfant ayant atteint l'âge de 6 ans avant le 1<sup>er</sup> octobre.

## NOTRE PAIN QUOTIDIEN

### LA PAROLE DU "NOTRE PAIN QUOTIDIEN"

L'automne est la saison des couleurs. Nos érables revêtent leurs habits d'aparat et semblent rivaliser de splendeur et d'éclat. La nature est magnifique! J'aime énormément ce temps de l'année.

En octobre, une longue fin de semaine nous est accordée pour fêter l'Action de Grâce.

NOTRE PAIN QUOTIDIEN votre offre de vivre dans l'action de grâce tous les jours de ce mois, en nous souvenant des bienfaits dont nous sommes comblés: une vie de Grâce en rendant grâce...

Nous lisons dans la Bible ce passage: "Soyez toujours joyeux, priez sans cesse, remerciez Dieu en toute circonstance".

Nous avons choisi pour témoignage du mois, celui du 31 octobre qui s'intitule: "PLEIN DE RECONNAISSANCE".

### Plein de reconnaissance

À la fin de chaque jour, je revois ce qu'il m'a été donné de faire et de vivre durant la journée.

Au réveil, je suis heureux d'être encore vivant. Même s'il pleut, même si le travail qui s'annonce peut être épuisant ou routinier, j'apprécie d'être vivant.

Aux trois repas qui me sont servis ou que je prépare moi-même, je reconnais être favorisé d'avoir de quoi me nourrir. J'ai pris l'habitude, depuis ma tendre enfance, de bénir le Seigneur avant et après ces repas. Je pense à ceux qui souffrent de la faim, et je leur souhaite d'avoir de quoi manger. Cela me dispose à partager avec d'autres, lorsque l'occasion se présente.

Au travail, j'apprécie d'avoir l'énergie et la santé suffisante pour gagner ma vie et ceux qui dépendent de moi, pour être utile à quelqu'un. Je pense à ceux qui n'ont pas la force ou qui n'ont pas de travail. Je porte aussi ces gens-là dans mon cœur.

Je pourrais poursuivre... Je constate que le fait de rester reconnaissant élargit mon cœur, le libère et me fait vivre dans la joie.

"Ciel et terre, bénissez le Seigneur" (Cant.)

## Club de l'Âge d'Or

... Mon rêve en couleur est réalisé, nous avons notre salle! Ça va grouiller suite à cette bonne nouvelle. Nous venons d'avoir notre salle en haut de l'école 2 cycle (à côté de l'Eglise) depuis mercredi le 11 septembre 1985. Salle que dame Blondin Taylor et les conseillers avaient promis. Alors nous disons "mission accomplie". Nous vous en remercions du plus profond de nos cœurs et en sommes très heureux. Merci et bravo pour votre dévouement et bonne chance. Le Conseil, les membres et en mon nom personnel THÉRÈSE LAFRAMBOISE, Présidente.

Le jeudi 10 octobre 1985, nous ferons un voyage d'une journée de 10h00 a.m. à 7h00 p.m. au Mont-St-Sauveur, organisé par le Conseil de l'Age d'Or des Laurentides.

Une journée d'amitié et de rencontre avec les autres clubs des Laurentides. Vous apporterez votre repas. Pas de boisson. Un chansonnier animera le dîner. Une chasse aux trésors avec cadeaux se tiendra de 2h00 à 5h00 p.m. de la danse et un tirage de belle valeur. Entrée \$2.00; Autobus \$500. Information et réservation 563-3282 - 563-2338 - 563-2486.

Bienvenue à tous pour le bowling "Club ensoleillé de l'Age d'Or" \$3.25 le mardi à 1h30 p.m. à la salle de quilles Idéale. Réservation 563-3282 - 563-2486. Il reste quelques places.

### LA MOUSTACHE EST DANGEREUSE (SHS)

La moustache et la barbe sont mauvaises pour la santé. C'est ce que vient de révéler une équipe de scientifiques de l'Académie de Médecine de l'URSS. Les chercheurs ont analysé la composition de l'air inspiré par quatre groupes d'hommes: des bien rasés, des moustachus, des barbus sans moustache et des barbus moustachus. Ils ont trouvé plusieurs dizaines de substances toxiques dans l'air inspiré par les poilus (phénol, benzène, toluène, hydrogène, sulfure, ammoniac, etc.). L'explication: ces produits présents dans l'air ambiant, lorsqu'expirés, sont absorbés par les poils... qui les dégagent par la suite, sous forme plus concentrée, et alors ils sont de nouveau inspirés. Les Soviétiques ont constaté que la situation était de 5



à 8 fois pire pour les poilus fumeurs que non-fumeurs. Et en plus, les poils n'ont absolument aucun pouvoir filtrant.

### CAPSULES

#### CIGARETTE ET FÉCONDITÉ

(SHS) Si le nombre global de fumeurs a sensiblement baissé aux États-Unis, le nombre de jeunes fumeuses a par contre augmenté de façon alarmante. Ces femmes risquent d'avoir plus de difficultés à concevoir un enfant, si l'on se fie aux chercheurs du National Institute of Environmental Health Sciences. Ceux-ci ont étudié 678 femmes enceintes et ont trouvé que 38% des non-fumeuses sont devenues enceintes durant leur premier mois sans contraceptif, contre 28% pour les fumeuses.

## Le saviez-vous

### TAXI COLLECTIF

La municipalité se dotait d'un service de taxi il y a quelques mois. Peu de gens connaissent ce service et continuent à vivre des problèmes de transport lorsque vient le temps d'un déplacement d'un endroit à l'autre. Le service proposé se désigne sous le nom de "TAXI COLLECTIF" i.e. que vous déterminez le jour, l'heure et l'endroit, rassemblez 2-3 personnes selon le cas et la voiture-taxi nous mènera à destination (aller-retour). Vous économiserez, partageant la course à part égale, serez satisfait car vos problèmes de transport seront réglés. Songez-y...

Le service fait la différence. Taxi Dumoulin 436-9735. Service 24hrs.



## Les fermières de St-Hippolyte

Ca y est, les vacances sont finies! C'est avec grand plaisir que nous nous sommes toutes réunies le 16 septembre dernier pour notre première assemblée après les vacances.

Nous avons un tas de projets pour cette saison et nous vous les ferons connaître prochainement.

Pour celles qui seraient intéressées à devenir membre du Cercle des Fermières de St-Hippolyte, il n'est pas trop tard, vous n'avez qu'à communiquer avec moi au 224-2250.

GHISLAINE LAROCHE relationniste.

## Annonces classées

COUTURE MONIQUE sera fermé du 25 novembre 1985 au 7 janvier 1986. Monique Leblanc 224-4506

SKI ALPIN, traîne sauvage, patins à roulette, raquettes avec mocassins 563-3338

SOMMIER lit simple à vendre 224-4506

## Événements religieux à la paroisse de St-Hippolyte



GENEVIEVE: fille de Gilles Depelteau et de Christiane Laroche

ELIZABETH: fille de Robert Laroche et de Carol Moore

MARC ANTOINE: fils de Jean Lacasse et de Suzanne Gourd

JEAN MARC: fils de Alain Robillard et de Hélène Beauchamp

JEAN FRANÇOIS: fils de Jeannot McNicoll et de Lorraine Laroche

FANNY: fille de Daniel Villeneuve et de Diane Payette

NICOLAS: fils d'Antoine DeLorimier et de Lucie Laperrière

VERONIQUE: fille de François Morand et de Chantal Contant

SIMON: fils de Serge Sergerie et de Francine Labrosse

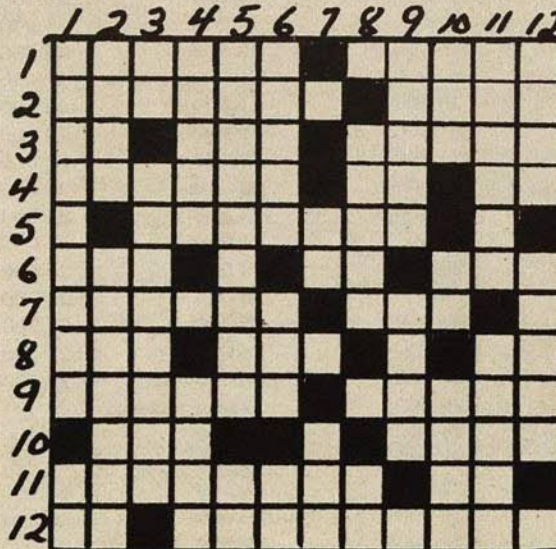
### BAPTÊMES:

(enfant de Dieu accueillis par la Communauté Chrétienne)

LAURENT: fils de Guy Paquin et de Johanne Cloutier

### MARIAGES: (célébrés récemment)

Jean-François Huard et André St-Onge  
Sylvain McGreevy et Johanne Aubin  
Jacques Roy et Francine Rousseau



- Nécessaires - Pièce de la charrue.
- Colère - Souverain - Note.
- Evasés - Classer.
- Assaisonnement - Poisson plat.
- Squelette - Petit cube.
- Note - Porcs sauvages.

### VERTICALEMENT

- Cerf de nos forêts - Richesse.
- Femelle du lièvre - Rebut de soie.
- Symbole chimique - Pièges.
- Argot anglais - Qui annonce la mort.
- Lieu planté d'arbres toujours verts - Poss.
- Choisir - Signal de détresse - Article.
- Chiffres romains - Région couverte de dunes.
- Bords de forêt - Article espagnol.
- Manteau de pluie - Ursidés.
- Cri de douleur - Symbole chimique - Désinfectant.
- Fleur d'oranger - Mélanger.
- Original - Bramer.

### HORIZONTALEMENT

- Action de poursuivre le gibier - Déesse de la chasse.
- Cri de chasse - Produit des abeilles.
- En matière de - Pomme - Composition dramatique musicale.
- Laquer - Note - Pron. Ind.
- Mettre bas (brebis)
- Point cardinal - Démonstratif - Feu.



1985  
Année internationale  
de la jeunesse  
Québec

# ACHETEZ CHEZ NOUS

Achetez chez nous et encouragez les commerçants de notre municipalité. C'est une façon d'éviter des kilomètres inutiles et de profiter de l'expérience de gens de la région.

**ASSURANCES**  
**fournier**  
 Robert A. Fournier & Associés Ltée

SYLVIE LABROSSE, C. d'A. Ass.

602, rue Fournier  
 St-Jérôme, Qué., J7Z 4V6  
 Tél. (514) 432-7578

Rés. (514) 563-2038

**Sicome**  
 436-9448

Service Industriel et Commercial d'Entretien

(Jours Fériés, Nuits, Vacances)  
 Mécanique, Electricité, Tuyautage, Isolation  
 Fumisterie, Peinture, Nettoyage d'Usine,  
 Terrassement, Maçonnerie, Clôture, Débroussaillage.

**TAXI**  
**DUMOULIN**  
 436-9735

SERVICE 24 HEURES  
 Saint-Hippolyte Roger Dumoulin, prop.

**Jacques Constant** Enr.

VENTE et RÉPARATION  
 de TV et STÉRÉO  
 INSTALLATION D'ANTENNE

35-216e AVE  
 LAC DES 14 ÎLES, ST-HIPPOLYTE 224-2866

**André Robitaille**  
 C. D'A. Ass.

"Pour un conseil, une analyse"  
 Assurances générales et vie  
 Rés.: 224-5837 (après 18h)  
 Bur.: 668-9333 (Laval)

44, 201e Avenue, Lac des 14 Îles

LE PROBLÈME: L'EAU POLLUÉE

LA SOLUTION: UN DISTILLATEUR.

**EAU PURE LAURENTIENNE H.B. ENR.**

pour une alimentation saine et naturelle

Hervé Binette, rep. Tél.: 438-0570 / 438-3231

**domaine L'ACHIGAN**

Plage • Salle à manger • Bar  
 Pédalo • Bateau • Ski nautique  
 Plongée sous-marine • Planche à voile

859, boul. Lac L'Achigan, St-Hippolyte 1-563-2771

514-563-2575 St-Hippolyte JOR 1P0

**DR TIM WEISBORD**  
 Médecine générale - General Practice

Heures de bureau - Office Hours  
 Du lundi au vendredi - Monday to Friday de 9h à 18h  
 Mardi - Tuesday de 19h à 22h  
 Sur rendez-vous - By appointment

*La pâtisserie*  
**Jeromienne inc.**

*Christain Clément* 299, de Villemure  
 438-5349 St-Jérôme, Qué. J7Z 5J5

563-2168 TANK SEPTIC

MARTIN **St-Louis**  
 EXCAVATION

SERVICE DE PÉPINE ET D'EXCAVATION  
 TRANSPORT PIERRE ET SABLE  
 SERVICE DE DÉNEIGEMENT  
 52, 382e Avenue, Lac Achigan  
 St-Hippolyte, P. Qué.

Garage: 563-2262  
 Rés.: 563-2929

**Esso** **ATELIER DU SILENCIEUX**  
 GARANTIE À VIE

**GARAGE VERMETTE & LABELLE INC.**  
 Mécanique générale - Remorquage  
 Mise au point - Freins

2241, boul. des Hauteurs  
 St-Hippolyte, Cté Terrebonne Prop.: J.-P. Vermette

**ROGER LAROCHE ENR.**  
 ENTREPRENEUR ÉLECTRICIEN  
 224-5009

61-216e AV., LAC DES 14 ÎLES,  
 ST-HIPPOLYTE JOR 1TO  
 61-216e AV., LAC DES 14 ÎLES, ST-HIPPOLYTE JOR 1TO

ESTIMATION GRATUITE

**PUITS ARTÉSIENS JEAN-PAUL SIGOUIN INC.**  
 TÉL.: 563-2813

PUITS ARTÉSIENS  
 RÉSIDENTIEL, INDUSTRIEL ET COMMERCIAL  
 6 POUCES - 8 POUCES - 10 POUCES

**SABLES L.G.**

PIERRE CONCASSÉE  
 GRAVIER CONCASSÉ  
 ASPHALTE  
 SABLE LAVÉ - GRAVIER  
 ET AUTRES PRODUITS

Entrepreneur général

Égouts • Aqueduc • Excavation  
 Pavage • Usine d'asphalte  
 Travaux de pavage

Tél.: 436-8767 Saint-Hippolyte

TÉL.: 563-3225

**LES EXCAVATIONS SERGE GINGRAS INC.**

SABLE — GRAVIER  
 FOSSES SEPTIQUES  
 TERRE

6, rue MARCEL, Lac Achigan  
 St-Hippolyte, Qué.

**caisse populaire les hauteurs**

Gaston Poirier, directeur

siège social:  
 1408, boul. les hauteurs  
 st-hippolyte, qué.  
 JOR 1P0  
 tél.: (514) 224-2988

**FRUITS ET LÉGUMES**  
 3 bouchers diplômés  
**Boeuf «A1»** pour congélateur  
 Livraisons  
 Membre du groupe

**Jovi** **provigo**

Marché St-Hippolyte Inc.  
 2280, boul. Des Hauteurs  
 St-Hippolyte (Québec)  
 JOR 1P0

BIÈRE ET VIN Tél.: 563-2145

*Auberge des Cèdres*

Pour le fin gourmet à la recherche de fine cuisine gastronomique dans un décor enchanteur  
 Riverain du plus beau lac des Laurentides

305e Avenue, Lac L'Achigan, Saint-Hippolyte  
 Sortie 45 de l'Autoroute des Laurentides

Thérèse et Jean Duval (514) 563-2083

**Chez les agriculteurs**

**Deux accidents sur trois dus à l'imprudance**

(Belœil) Deux accidents sur trois chez les travailleurs agricoles sont dus à l'imprudance et au manque d'attention, selon une enquête menée par l'Union des producteurs agricoles de St-Hyacinthe dans la région mascoûtaine. Quatorze pour cent des producteurs agricoles ont répondu au questionnaire de l'Union, rapporte la journaliste Carole Clément, de l'Oeil régional. Les principales sources d'accidents seraient la machinerie et les équipements défectueux ou mal utilisés (25% et 17% des cas), les animaux et les travaux d'entretien des bâtiments (12%), les tracteurs (10%) et les échelles (6%). Aussi, l'UPA de St-Hyacinthe a-t-elle entrepris en mars dernier une campagne de prévention auprès des agriculteurs. L'organisme compte également mener une telle enquête à tous les trois ans, ce qui permettra de mesurer les effets des campagnes de prévention.

Service Hebdo-science

**L'ENCYCLOPÉDIE D'AUJOURD'HUI**

**LE PISSENLIT**

**Une fleur qui en vaut plusieurs** (SHS) En observant un pissenlit, vous ne regardez pas une seule fleur, mais des centaines. Chaque tige du pissenlit se termine par une inflorescence de minuscules fleurs serrées les unes contre les autres et attachées à un réceptacle commun. C'est ce que les botanistes appellent un capitule. Ces fleurs n'ont pas de pédoncule et l'ensemble apparaît alors compact et dense, simulant une fleur unique. Une dissection attentive permet d'observer que chacune des petites fleurs jaunes est munie d'étamines et d'un pistil, et constitue une véritable fleur.

**Des graines volantes** (SHS) Le fruit du pissenlit s'appelle akène. C'est un minuscule fruit sec à graine unique. Il est muni d'une tige se terminant par une aigrette blanche. Celle-ci joue le rôle d'ailes et permet à la graine d'être transportée par le vent. En été, le pissenlit libère tellement de graines qu'on dirait qu'il neige. Ce déplacement aérien (ou anémochorie) favorise la dispersion géographique du pissenlit. On comprend alors pourquoi les pissenlits sont partout. Lorsque le temps est sec, un vent même très léger peut soulever l'akène et le transporter sur de très grandes distances. Si l'air devient humide, l'aigrette se referme sur elle-même et la graine tombe sur le sol. Si les conditions sont bonnes, elle germera et donnera un nouveau pissenlit.

**Patenteux de père en fils**

(St-Prosper) Un appareil qui permet de percer douze trous à la fois: telle est la dernière invention d'un «patenteux» de St-Prosper, Roch Pruneau. L'outil est utilisé par les Industries Abénakis pour la production d'armoires à tablettes ajustables, rapporte le journaliste Serge Bouffard, de l'hebdo La Clé de l'Étchemin. M. Pruneau n'en est pas à sa première invention: il a mis au point une meule qui se déplace pour aiguïser les lames des machines à glace, un couteau pour couper les tubes des érablières sans endommager les joints, une pince pour enlever la tôle déjà installée sans l'endommager, etc. Fils d'un forgeron qui fabriquait ses propres outils, M. Pruneau travaille actuellement avec son fils à un projet de maison ronde, qui serait économique à construire et à chauffer. Ce patenteux s'inspire beaucoup de la nature dans ses inventions, et son seul objectif est d'être utile à ses concitoyens.

Service Hebdo-science

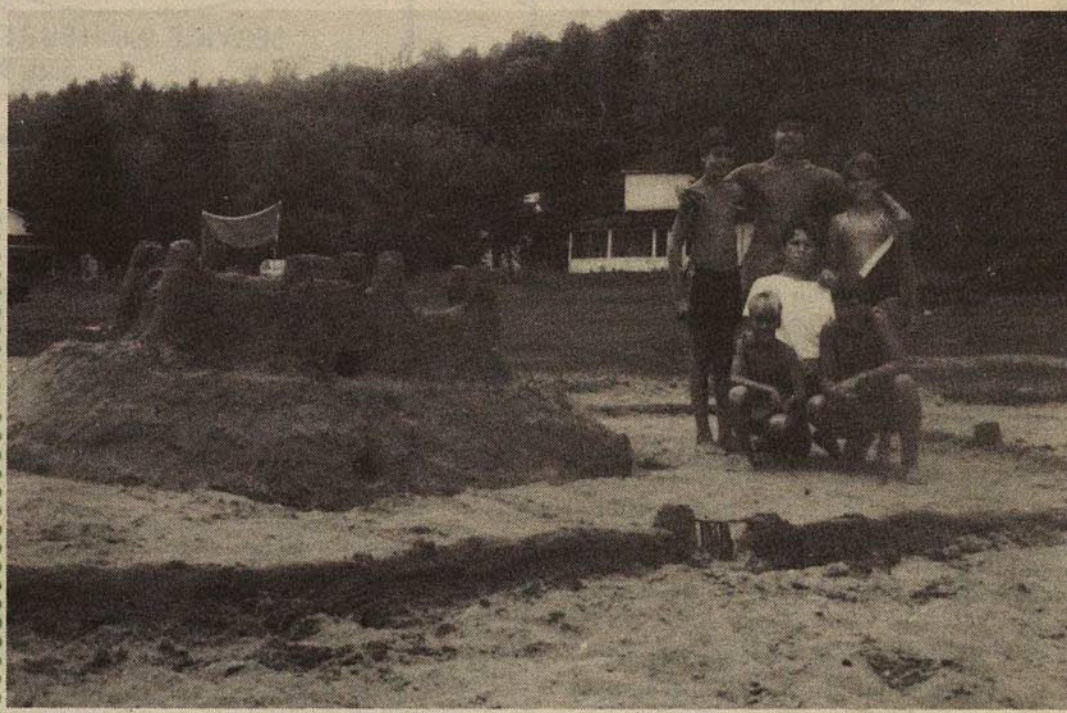
**Solution du jeu**

1	2	3	4	5	6	7	8	9	10	11	12	
C	H	A	S	S	E	D	I	A	N	E		
2	H	A	L	L	A	L	I	M	I	E		
3	E	S	A	P	I	O	P	E	R	A		
4	V	E	R	N	I	R	E	O	N			
5	R	A	G	N	E	L	E	R	L			
6	E	S	T	I	C	E	T	I	R			
7	U	T	I	L	E	S	S	O	C	A		
8	I	R	E	R	O	I	N	I				
9	L	A	R	G	E	S	T	R	I	E	R	
10	S	E	L									
11	O	S	A	T	U	R	E	D	E			
12	Z	R	E	S	N	A	N	G	L	I	E	R

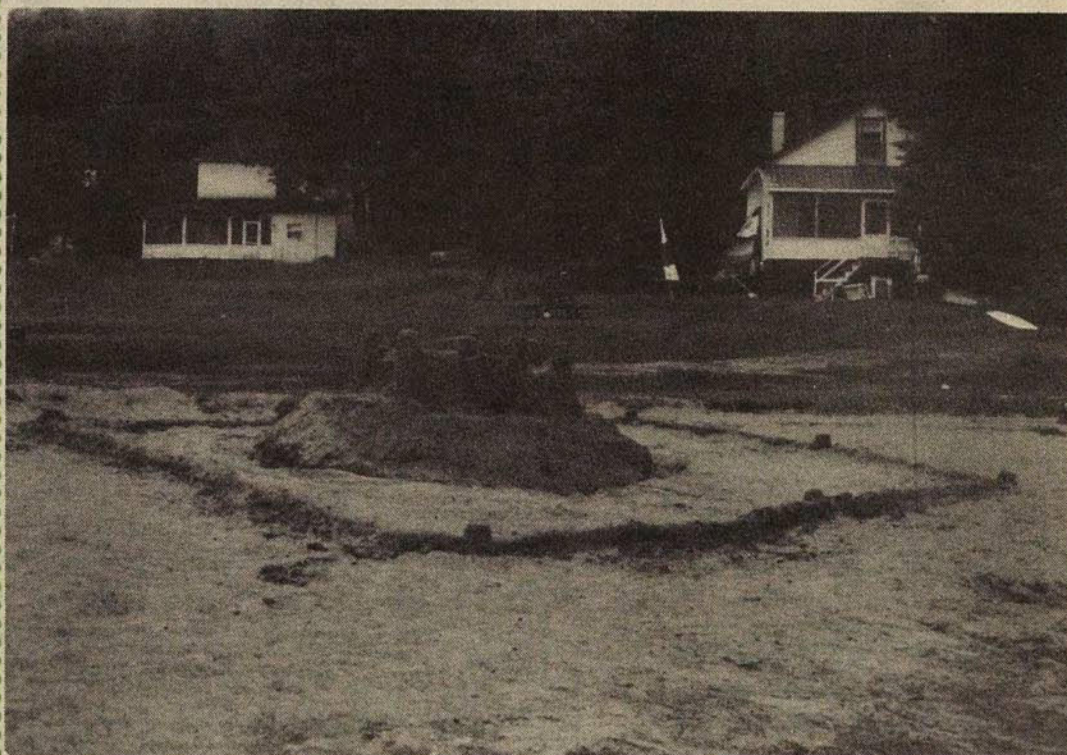
**Marché du Lac L'Achigan**  
Épicerie - Bière  
Vins - Congélateur  
Mard./Samedi 9 à 7  
Dim. et lundi 9 à 6  
835, boul. l'Achigan  
St-Hippolyte  
563-2558

**Photo d'aujourd'hui**

Des jeunes du Lac l'Achigan décidaient de terminer leurs vacances en se réunissant sur la plage pour fabriquer un immense chateau de sable. Guillaume Chartier fut l'investigateur du projet et avec l'aide de son frère Pierre Etienne et d'amis(es) Pierre Laporte, Carl André Laporte, Violaine DeMontigny et Catherine DeMontigny, ils ont mis 9 heures, réparties en deux jours pour monter le chateau fait de sable seulement et d'eau. Il va s'en dire que l'équipe était heureuse de nous faire voir le chef d'oeuvre et l'équipe du Sentier est heureuse du fait qu'ils aient pensé à nous appeler aux fins de rédiger un article sur l'événement. Félicitations, voilà le chateau dans toute sa splendeur. À l'an prochain pour d'autres réalisations.



De gauche à droite, Pierre Etienne Chartier 11 ans, Guillaume Chartier 13 ans, Catherine DeMontigny 10 ans, Violaine DeMontigny 12 ans, Carl André Laporte 8 ans ainsi que Pierre Laporte 10 ans.



Lequel des chateaux est le plus beau ?

**INDEX**

Municipalité	563-2505	Pompiers	563-1313
Police (S.Q.)	436-8181	Presbytère	563-2729
Bibliothèque	563-2046		
Quincaillerie Thibault Enr.			563-2565
La Chambre de Commerce de St-Hippolyte			563-2558

**C'est le temps du ramonage**

Nettoyage et inspection: tuyaux et foyer

Travail garanti

**RAMONAGE**

**SÉCURITÉ J.D. ENR.**

**ST-HIPPOLYTE 563-5706**

Tél.: 563-5786

**Rénovation du Lac enr.**

Contracteur général  
Construction

1204, Chemin du Lac Connelly  
St-Hippolyte, Qué.  
J0R 1C0

JACQUES MATTON