

LA COLÈRE GRONDE À L'AQDR / Page E5



Chez nous

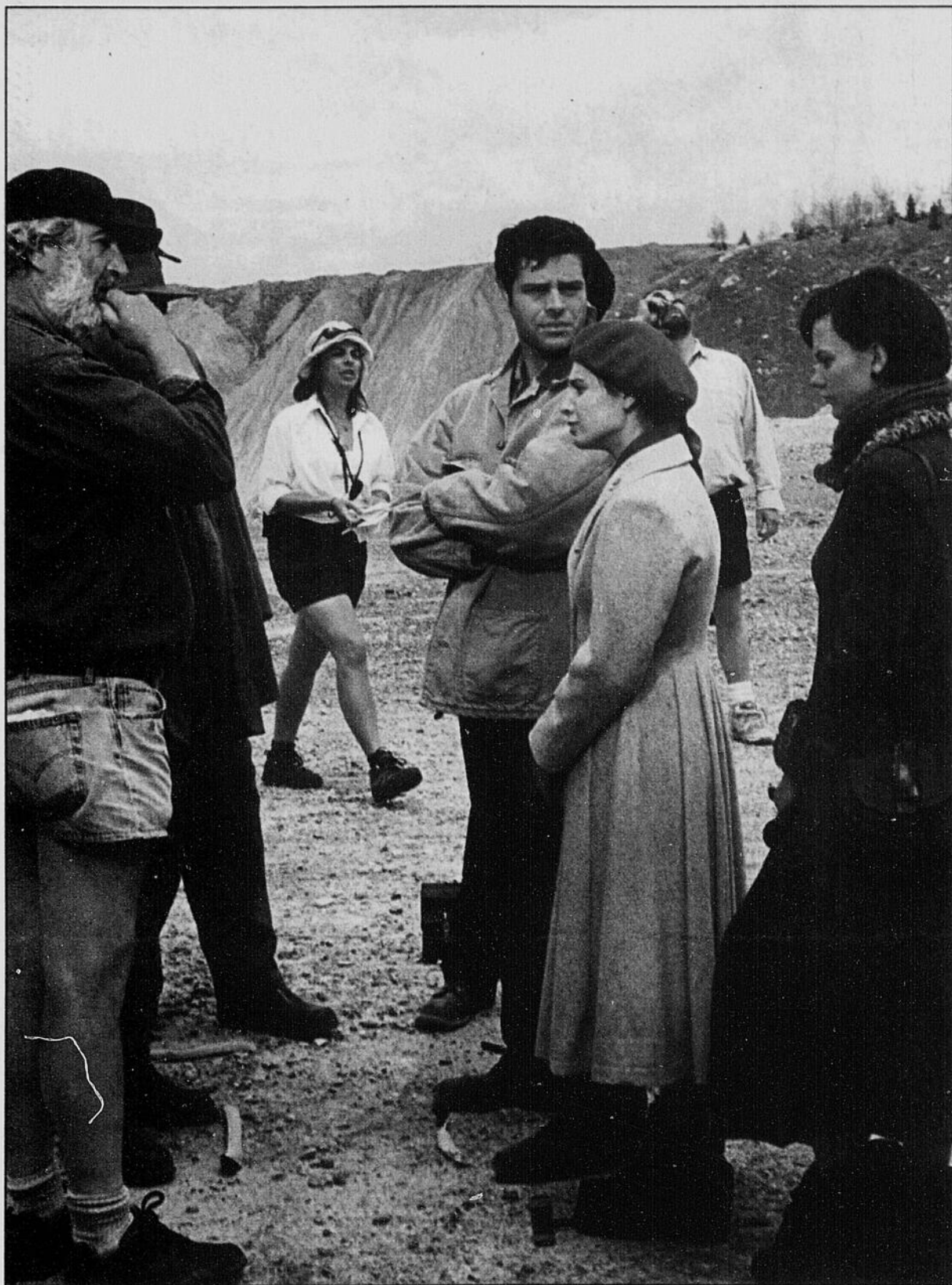
Balconville, P.Q.
Un été burlesque
à Drummondville / Page E2

Agroalimentaire
Une ferme vieille de 120 ans
à Bromptonville / Page E3



Asbestos, 1949... à Vimy Ridge

C'est l'automne en mai au tournage de la série sur la célèbre grève des mineurs



Entre deux prises, le réalisateur André Melançon transmet ses instructions aux comédiens Stéphane Gagnon, Mélissa Désormeaux-Poulin et Fanny Mallette.

Steve Bergeron
VIMY RIDGE

Le mercure dépasse largement les 20 degrés en ce jour de mai. Pourtant, à la mine Normandie de Vimy Ridge, près de Black Lake, se sont attroupés des mineurs portant tuques, foulards, bottes et manteaux de laine. Pourtant, la mine est abandonnée depuis 1986.

En fait, nous ne sommes plus vraiment au printemps de 2001, mais plutôt en automne 1949, à Asbestos. Et cette grouillante bande d'emmitouffés en sueur est celle des protagonistes de la série *Asbestos*, que tourne depuis deux mois le réalisateur André Melançon.

Ce n'est qu'en janvier 2002 qu'on verra, en six épisodes, cette mouture de la célèbre grève des mineurs d'Asbestos de 1949, imaginée par la scénariste Geneviève Lefebvre. Le tournage, réparti dans une dizaine d'endroits, a débuté durant l'hiver et se termine la semaine prochaine. Il faudra donc être patient avant de voir le produit fini.

Sur le plateau aussi, il fallait être patient. Notamment quand les nuages ont soudainement caché le soleil, lors d'une scène où l'astre diurne était une nécessité. Melançon décide de tout couper, pendant que la régisseuse saisit son porte-voix.

« O.K. tout le monde! On attend qu'il y ait au moins 26 secondes de soleil! »

Sur le plateau, il y a des comédiens connus, tel Normand Chouinard; des figures montantes, dont Fanny Mallette (*Tag, Willie*), Mélissa Désormeaux-Poulin (*Emma, La part des anges*) et Frédéric De Grandpré (*Quadra*); et des nouveaux visages, comme Stéphane Gagnon, qui joue le héros de la série, et Philippe Lambert, le Pouet! Pouet! de *Pin Pon*.

Il manquait Clémence Desrochers, Nicole Leblanc, Murray Head et Marcel Leboeuf. Pas de Maurice Duplessis, ni de Pierre-Elliott Trudeau, ni de Michel Chartrand. On vivra cette grève par l'entremise d'un jeune mineur révolté, Maurice Vaillancourt (Stéphane Gagnon), et des tribulations de sa famille, de ses amis et de ses collègues de travail.

« Tout le monde a entendu parler de la grève d'Asbestos comme d'un moment historique. Mais avec cette série, on vivra les drames, les joies et les amours de personnages fictifs qui ont vécu cette grève. Ça rend l'histoire vivante, attachante », de dire Frédéric De Grandpré, alias Paul Vaillancourt, le frère aîné de Maurice.

Philippe Lambert joue quant à lui son premier rôle important au petit écran. Il sera Pierre Arcand, meilleur ami de Maurice et fils du syndicaliste incarné par Normand

Chouinard. Selon lui, ce style de série rempli d'émotions convient très bien à la griffe bienveillante du réalisateur.

« André Melançon est très respectueux du travail des acteurs. Souvent, un mot suffit et on se comprend. Il réussit à tisser un très bon rapport de confiance. »

Figurants bien crévés

Mais voilà une éclaircie! Vite! Tout le monde en place! Les caméramans, le son, les figurants, la clapette...

« Oubliez ça », dit André Melançon, dépité, alors que le ciel se voile à nouveau.

Les nombreux figurants – on en a utilisé au moins 1000 dans cette production – attendent patiemment, en tentant de trouver un peu d'ombre. Il y a un Forestois dans le nombre: Sylvain Bergeron, qui était convoqué à 4 h 30 sur le plateau. Il a dû se lever à 3 h.

« Il faut constamment s'hydrater, sinon on risque de perdre connaissance. On nous a fourni de la crème solaire », rapporte celui qui collectionne les figurations, de *Miséricorde* à *Chartrand* et *Simonne*.

Avec ses 18 ans, Matthieu Dubois, de Disraëli, incarne un mineur mineur. Il n'oubliera pas cette première figuration de sitôt. « Mon grand-père a fait partie des grévistes. Mes parents sont bien contents que je vive cette expérience. Ce n'est sûrement pas la dernière fois. »

Il était aussi du tournage hivernal, début mars, au même endroit. Étonnamment, aucune scène n'a été tournée à Asbestos. La ville a trop changé, et la mine a trop pris d'expansion. On s'est rabattu sur Saint-Césaire, Vaudreuil, Lachine, Sainte-Clotilde et Montréal.

Enfin, le dieu soleil revient. Quelques retouches de maquillage, et c'est reparti! Mélissa Désormeaux-Poulin redevient une jeune fille bousculée par un antipathique contremaître anglophone, et qui appelle le héros Maurice à sa rescousse. Cette prise sera la bonne.

Il reste une scène à tourner avec Frédéric De Grandpré et Mélissa Désormeaux-Poulin. André Melançon, tel un papa attentionné, donne soigneusement ses conseils à la jeune actrice, en lui prenant les bras, les yeux dans les yeux. Puis, action!

Paul Vaillancourt, géant protecteur, tente alors de s'approcher de la frêle jeune fille, qui le repousse comme une enfant boudeuse.

« Lâche-moi! J'te parle plus! »

Un rire pouffé parvient de derrière la caméra. C'est Melançon.

« Tsiii! C'est ça! »



Les nombreux figurants - on en a utilisé plus de 1000 dans cette production - faisaient preuve d'une patience exemplaire lors du tournage à la mine Normandie de Vimy Ridge, près de Black Lake.

Vos yeux... ma passion!

Dr Caroline Fortin O.D.



Je suis fière de me joindre à l'équipe d'optométristes
Opto-Réseau des Drs
René Tremblay O.D.
Claude Bessette O.D.
Charles Léonard O.D.
Jean-Yves Roy O.D.
Alain Côté O.D.
Marie-Pierre Paquin O.D.
Nathalie Bilodeau O.D.

Vos yeux, j'y vois de près.



CLINIQUE OPTOMÉTRIQUE DE SHERBROOKE
243, rue King Ouest
737, rue King Est
563-1191
564-2325

Mon optométriste de famille
www.opto-reseau.com

- Examen de la vue
- Lentilles cornéennes
- Dépistage des maladies oculaires
- Vision des enfants et des aînés
- Laboratoire sur place
- Vaste choix de lunettes
- Rééducation visuelle
- Vision industrielle et occupationnelle

PÊCHE ET NATURE



CAHIER SPÉCIAL
La Tribune
À LIRE CE JEUDI

8 PAGES

Un été en rire et en comédie

Balconville P.Q. jouée jusqu'en septembre à Drummondville

Evelyne Leblanc
DRUMMONDVILLE

«C'est une folie du début à la fin. Lors de la première représentation, nous jouons plus sérieusement, selon le texte. Une semaine plus tard, ça commence à dégénérer et en septembre, c'est le temps que ça finisse parce qu'on n'a plus de bon sens», estime Gilles Latulippe, comédien et producteur.

Pour une septième saison, du 20 juin au 8 septembre à l'exception du 11 au 14 juillet, le Centre culturel de Drummondville sera témoin des fresques caricaturales et burlesques d'une production estivale de M. Latulippe, soit cette année, la pièce porte-bonheur du comédien et auteur, Balconville P.Q.

«C'est la première pièce que j'ai écrite pour Olivier Guimond, c'était il y a près de 30 ans. À l'époque, elle était jouée par des acteurs comme Paul Desmarteaux, Manda Parent, Denis Drouin et Paul Thériault. Cette comédie a toujours beaucoup marché. À l'origine, il n'y avait pas autant de gags, mais Olivier s'est chargé d'en ajouter. Selon moi, c'est un produit garanti», raconte M. Latulippe tout en vantant les mérites de la distribution 2001 comptant pour une quatrième année de suite sur la participation du comédien Roger Giguère.

«Depuis 25 ans, je fait beaucoup de théâtre et je ne me suis pas laissé prier pour revenir à Drummondville. J'aurais bien pu sauter une année, mais l'équipe est vraiment exceptionnelle», explique M. Giguère.

Selon la responsable de la programmation du Centre culturel, Claire Lahaie, ce théâtre d'été, dont la qualité des acteurs n'est plus à faire, est complémentaire à l'ensemble de l'offre touristique de la région et des événements majeurs, tels que le Mondial des cultures, les Légendes fantastiques, la Magie de Broadway et le Cirque Éponia. «L'an dernier, la production Peinturés dans le coin a été applaudie par plus de 24 700 spectateurs», souligne Mme Lahaie.

Après sept ans, Gilles Latulippe avoue avoir adopté Drummondville. «Les gens sont tellement sympathiques et nous sommes bien accueillis ici. En même temps, c'est une ville centrale et pleine d'activités. Je vois mal pourquoi je changerais d'endroit avec, en plus, un si beau théâtre.»

Deux pièces pour le prix d'une

En deux actes, le premier de Balconville P.Q. se déroule dans les années 50 alors que deux couples habitent la même pièce séparée en deux par un simple rideau. «Un jour, les femmes mettent les hommes dehors et décident de changer de côté de pièce, mais au retour de leur mari, eux ne sont pas au courant et se couchent avec la mauvaise épouse. C'est là que commencent les problèmes», raconte Gilles Latulippe alors qu'à l'origine les deux actes constituaient deux pièces distinctes.

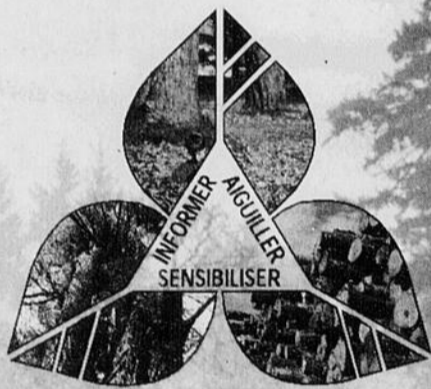
Après l'entracte, les deux même couples habitent chacun un étage d'un immeuble. «Dans ce fond de cour, on parlera de mariage, de succession et le tout entouré d'une suite de gags. Il s'agit strictement d'une comédie, d'un burlesque», affirme M. Latulippe parlant du reste de la distribution composée de Louise Matteau, Serge Christiaenssens, France Arbour, Jacques Salvail et Diane St-Jacques.



Photo La Tribune, Evelyne Leblanc
Serge Christiaenssens, Roger Giguère, Diane St-Jacques et Gilles Latulippe envahissent la scène du Centre culturel de Drummondville du 20 juin au 8 septembre avec la comédie burlesque Balconville P.Q., composée par M. Latulippe dans les années 70.

L'ARBRE ET LA FORÊT,

des ressources capitales
à notre qualité de vie...



Fondée en 1945,

l'Association forestière des Cantons de l'Est veille à faire connaître les nombreux bienfaits de l'arbre et de la forêt.

De plus, elle sert de lien entre vous et les divers intervenants du milieu forestier. À quel ministère s'adresser? Quel aménagement prioriser? Comment vendre son bois?

L'arbre et la forêt vous intéressent? Vous trouverez conseils et réponses auprès de l'Association forestière des Cantons de l'Est. Cet organisme privé sans but lucratif offre également un vaste choix de publications.

Joignez-vous aux fervents de la nature qui en sont membres!



Association forestière des Cantons de l'Est

138, rue Wellington Nord - bureau 100
Sherbrooke J1H 5C5

(819) 562-3388 www.afce.arbre.foret.org

Une cinquième édition pour le Week-End Country Western

Evelyne Leblanc
DRUMMONDVILLE

Le Week-End Country Western se tiendra pour une cinquième année consécutive au camping La Dénivelle de St-Charles-de-Drummond du 16 au 19 août avec comme objectif d'attirer un nombre record de 15 000 participants.

Sous la présidence d'honneur, Ré-

jean Bergeron, cette fin de semaine est totalement dédiée à tous les amateurs de musique country et western. Spectacles, danses, activités pour petits et grands sont à l'honneur de cette grande fête née du 30e anniversaire de ce camping.

À l'horaire, des artistes tels que Michel Lamothe, le Memphis Memories Band, Frank Olivier, Jacques B. Côté, Luc Guérin, Germain Vincent, Bobby Hachey, Georges Hamel, Edna Des

Roberts et bien d'autres offriront des prestations fidèles à la tradition country-western sous le chapiteau ou en plein air.

Comparativement aux éditions précédentes, quelques changements de l'espace de spectacle ont été effectués permettant ainsi l'agrandissement du chapiteau abritant la scène principale. L'installation d'écrans géants donnera accès à tous et chacun à une meilleure vision des prestations sur la scène.

5^e anniversaire L'Estrie met ses culottes



Pas ORDI-naire!

Grand ménage du printemps
le samedi 19 mai 2001
de 8 h 30 à 15 h 30

Apportez :
vos vêtements et tissus
(dans des sacs étanches)

NOUVEAUTÉS
Vos jouets
pour les pompiers de Sherbrooke
Votre matériel informatique
pour l'école Entreprise St-Michel
(si possible dans des boîtes)

ou
À l'école Montcaim
(entrée Portland)
Les Galeries
Quatre-Saisons
(entrée 13e Avenue Nord)

Merci à nos collaborateurs

- Centraide Estrie
- Canevabec
- Bureautique Maltais
- Cité 102,7
- CKSH télé
- CHLT Radio 630
- Télé 7
- Restaurant Mike's
- Pizzeria Demers
- Métro Conseil
- Conseil régional de l'environnement de l'Estrie
- Domtar
- Pompiers de Sherbrooke
- Emploi Québec Estrie
- École Entreprise Centre St-Michel
- La Tribune
- Martin Robitaille infographiste
- Centre Formation professionnelle 24-Juin
- Moisson Estrie
- La Nouvelle
- Pâtisserie Duquette
- Ville de Sherbrooke
- M. Claude Boucher Député de Johnson
- Vidéotron
- Publi-sac



Club Richelieu
Sherbrooke



Me Benoît Aubé

Le Club Richelieu de Sherbrooke est fier d'annoncer la venue de Me Benoît Aubé. Le Club Richelieu apporte son aide à l'enfance défavorisée en plus de contribuer principalement à l'oeuvre de la Ligue pour l'enfance de l'Estrie et d'autres organismes connexes.



Venez consulter Fred,
notre recordman des séries de la LNH

cyberpresse.ca

nomino technologies



Posez-lui vos questions,
il sait tout, tout, tout!
Mais attention, Fred a aussi
ses humeurs!

www.cyberpresse.ca/sports

Agroalimentaire

Une ferme vraiment familiale

Isabelle Pion
BROMPTONVILLE

Nichée au cœur du 6e rang à Bromptonville, la terre de Raymond et Solange Guillemette renferme une bonne partie de l'histoire de la municipalité. Quatrième génération à exploiter cette ferme vouée à l'industrie laitière, le couple, qui a quatre enfants, sait déjà que la cinquième génération assurera la relève.

C'est l'arrière-grand-père de Raymond Guillemette qui est venu s'installer sur cette terre en 1880. « Cette terre a été défrichée par mes ancêtres », souligne fièrement M. Guillemette. La maison en face a d'ailleurs été déclarée patrimoniale. La terre de 150 acres s'étend des deux côtés du rang; en face de la demeure des Guillemettes, de l'autre côté du rang, on retrouve la maison construite par le grand-père. Ce dernier l'avait construite pour remplacer la maison en bois rond du premier arrivant. Puis, à côté de la maison des Guillemettes, c'est la maison paternelle, où habite toujours la mère de Raymond Guillemette.

À la mort de son père en 1990, c'est lui et son épouse qui ont pris la relève. La ferme compte environ 70 bêtes, dont 35 vaches laitières (les autres serviront à leur remplacement.) Les deux frères de M. Guillemette, qui sont aussi ses voisins, viennent prêter main-forte dans leur temps libre. « Cette business, on a cherché à la garder familiale », indique-t-il. Travail et loisirs vont ensemble; on a beaucoup de plaisir avec nos jeunes. « Le gros stress des cultivateurs, on ne connaît pas ça », ajoute Solange Guillemette.



Raymond Guillemette et son épouse, Solange, sont la quatrième génération à vivre sur cette terre du 6e rang à Bromptonville. Derrière eux, on voit leur terre qui a été défrichée par l'arrière-grand-père de M. Guillemette, dans les années 1800.

Les enfants du couple, dont l'âge varie entre 10 et 16 ans, sont déjà très impliqués. Chez les Guillemettes, tout se fait en famille. « Tout le monde a ses tâches et ses responsabilités. On n'a pas à leur demander quoi que ce soit; ça

devient un jeu », indique Raymond Guillemette. Ceux-ci ont tout de même leurs activités et sont libres dans leurs choix, précisent les parents.

Un lieu patrimonial

Pour les Guillemettes, la ferme est

beaucoup plus qu'un gagne-pain. C'est un havre de paix et un joyau patrimonial. « Ça fait 18 ans qu'on est marié et on n'a jamais quitté la maison plus de deux soirs », avoue Mme Guillemette. Le couple et leurs quatre enfants sont

amoureux fous de leur décor.

À l'origine, Raymond Guillemette a fait des études pour devenir comptable... mais l'appel de la nature a été plus fort; « Il aurait fallu installer mon bureau dans le champ », lance-t-il en riant. Aujourd'hui, il s'improvise plombier, menuisier... Mme Guillemette, diplômée comme secrétaire médicale, a elle aussi laissé tomber sa profession pour son lopin de terre.

Le respect de la nature est une valeur très importante chez les Guillemettes. « On a peur qu'avec les grosses fermes la nature vienne à y passer. Pour nous, l'important, c'est la qualité du lait », dit-il. Ce dernier précise qu'il doit tout de même être à la fine pointe de la technologie. Pour le couple, la ferme est une entreprise familiale, et elle doit le rester. « Je souhaiterais que ce soit encore comme ça dans 100 ans », avoue M. Guillemette.

Le respect de la nature

Raymond Guillemette ne le cache pas: il n'a jamais voulu faire de sa ferme une énorme industrie. « Je n'ai jamais cherché à faire de mes vaches des machines; la nature a ses limites. On a un très bon rendement parce qu'on les respecte. » Celui-ci dit se considérer comme un « cultivateur-artisan ».

Le respect de la nature est une valeur très importante chez les Guillemettes. « On a peur qu'avec les grosses fermes la nature vienne à y passer. Pour nous, l'important, c'est la qualité du lait », dit-il. Ce dernier précise qu'il doit tout de même être à la fine pointe de la technologie. Pour le couple, la ferme est une entreprise familiale, et elle doit le rester. « Je souhaiterais que ce soit encore comme ça dans 100 ans », avoue M. Guillemette.

Une exposition fort populaire

Gilles Dallaire
AYER'S CLIFF

Plus étonnant que, d'une année à l'autre et cela, depuis 1846, l'exposition que la Société d'agriculture du comté de Stanstead présente à Ayer's Cliff attire les visiteurs par milliers!

La clé de sa popularité, c'est qu'en plus de mettre en valeur les succès des producteurs agricoles elle présente toujours des attractions pour tous les goûts.

Sa 156e édition qui aura lieu les 23, 24, 25 et 26 août ne fera pas exception à cette règle. Ainsi, pendant la soirée d'ouverture, il y aura présentation d'un spectacle montrant de quoi

des chiens bien entraînés sont capables. Il est possible que, ce soir-là, il y ait aussi une compétition entre bûcherons.

La populaire chanteuse Pier Béland, victime d'une chute qui a nécessité son hospitalisation quand elle est arrivée à cheval l'an dernier, sera de retour le lendemain soir. Par précaution et pour que les gens venus l'entendre ne soient pas déçus comme ils l'ont été alors, c'est à pied et non pas à cheval qu'elle fera son entrée.

Le samedi soir, c'est Farmer's Daughter, un groupe country très populaire, qui sera en vedette et, le dimanche soir, c'est Wayne Rostad qui n'a pas présenté de spectacle dans la région depuis assez longtemps. Le jeudi soir, le vendredi soir, le samedi soir et le dimanche après-midi, il y aura la musique de Robert

Ateyo à l'intérieur et, à l'extérieur, un spectacle d'acrobates de cirque.

Retour des courses de chevaux et du pari mutuel le samedi et du défilé des exposants et de leurs animaux le dimanche. Il est possible qu'il y ait aussi un concours de violoneux ce jour-là.

Comme une exposition agricole sans jeux forains n'en est pas tout à fait une, il y aura des jeux forains, les mêmes que l'année dernière. Il y aura aussi le vendredi après-midi des jeux pour enfants animés par Suzanne Kohl.

L'entrée coûtera un petit peu plus cher que l'an dernier: 8 \$ par jour à moins qu'on n'achète un laissez-passer valide pendant toute l'exposition au prix de 16 \$ si on est un exposant, de 18 \$ si on n'en est pas un.

En bref

Production ovine et caprine

Drummondville - Plusieurs facteurs contribuent à la qualité du lait: un pis en santé, des équipements efficaces et bien entretenus, l'humour du trayeur et de bonnes techniques de travail dans la laiterie. Il y aura un cours sur la gestion de la qualité du lait de chèvre et de brebis qui abordera tous ces points à Drummondville, les 18, 19, 25 et 26 mai, de 9 h 30 à 15 h 30. Pour information, contactez Guylaine Martin, répondante en formation agricole, au (819) 758-6401 poste 2702.

Réouverture du marché public

Drummondville - Le programme d'activités estivales 2001 du Marché public de Drummondville s'est amorcé avec l'arrivée des marchands extérieurs qui nous sont revenus avec leur touche de fraîcheur et de dynamisme.

Le Marché public est ouvert le mardi de 7 h à 12 h pour la période estivale. Il est à noter qu'on retrouve uniquement les marchands extérieurs le mardi. En tout, plus de 50 marchands de la région offrent des produits frais et transformés en région. Le marché intérieur sera quant à lui ouvert le vendredi de 7 h à 19 h.

Par ailleurs, du 18 mai au 3 juin, les vendredis, samedis et dimanches, les gens sont invités à venir choisir leurs fleurs parmi un choix de variétés et de coloris des plus impressionnants. Annuelles, vivaces, jardinières suspendues, plants de tomates et de légumes, terre et engrais sont offerts accompagnés des précieux conseils. Plusieurs horticulteurs seront sur place pour apporter leur soutien dans l'aménagement des jardins et parterres.

Les producteurs de dindon s'associent à la fondation Achille-Tanguay

Sherbrooke - Les Producteurs de dindons du Québec ont décidé de s'associer à la Fondation Achille-Tanguay, un organisme mis sur pied par Maman Dion, pour venir en aide aux familles démunies.

Depuis quelques années déjà, la Fondation Achille-Tanguay organise, dans le cadre de sa campagne de financement, le Grand bal annuel de la fête des Mères. Au cours de cet événement, des mères fortement engagées dans leur milieu sont honorées et l'une d'entre elles est couronnée « Maman de l'année ».

Les Producteurs de dindons du Québec remettront à la Maman de l'année un approvisionnement d'un an en viande de dindon. Un don d'une valeur approximative de 4000 \$.

L'an passé, plus de 80 000 \$ ont été recueillis grâce au Grand bal de la fête des mères. Cette somme a servi à aider des gens dans le besoin - femmes, enfants, personnes âgées - ainsi que des organismes à but non lucratif. Cette année, l'événement aura lieu ce lundi à Saint-Léonard.

La Fondation Achille-Tanguay a été créée en 1998 par Thérèse Tanguay-Dion, la mère de Céline Dion, à la mémoire du grand-père de la star. La mission première de la Fondation est de soutenir les organismes du Québec qui luttent contre la misère humaine et la pauvreté.

Pour en savoir plus sur la Fondation Achille-Tanguay ou sur les Producteurs de dindons du Québec, il suffit de naviguer au www.achille-tanguay.org ou de téléphoner au 1-888-744-DINDON (3463).

La caféine mise à l'index

Jeff Donn (AP)
SPRINGFIELD, Massachusetts

Boire au moins cinq tasses de café par jour peut doubler les risques de fausse couche chez les femmes enceintes, selon une étude suédoise à paraître jeudi dans la revue «New England Journal of Medicine».

Contrairement à d'autres études, celle menée par l'équipe du Dr Sven Cnattingius de l'Institut Karolinska de Stockholm a notamment porté sur 562 femmes ayant fait une fausse couche pendant leurs premiers mois de grossesse, période où la consommation de caféine est la plus élevée. Elle a également choisi de bien distinguer les risques liés au tabac et aux malformations génétiques.

Les chercheurs ont ainsi découvert que boire par jour l'équivalent d'une à trois tasses de café (contenant chacune environ 180 milligrammes de caféine) augmentait de 30% les risques de fausse couche. Ces risques passent à 40% avec trois à cinq tasses et dépassent 50% avec au moins cinq tasses. Le Dr Cnattingius suggère désormais de ne pas boire plus de 200 mg de caféine par jour.

A doses égales, le thé, le cacao et certaines boissons gazeuses contiennent moins de caféine que le café, mais l'étude souligne que ces boissons et certains médicaments contenant de la caféine jouent un rôle non négligeable.

Les scientifiques ont également cherché à mieux cerner les effets des nausées matinales qui ont souvent eu tendance à exagérer l'impact de la caféine dans les études précédentes. Cela n'a pas empêché le Dr Mark Klebanoff de l'Institut national de la santé de l'enfant et du développement humain d'estimer que ces nausées continuent encore de perturber les recherches.

CONCOURS CLIC
pour des VACANCES en ANGLAIS cet été

Cet été, ça te dirait de vivre une expérience de groupe enrichissante et d'apprendre l'anglais de façon amusante?
TU AS ENTRE 5 ET 14 ANS?
Le Centre de Langues Internationales Charpentier t'offre la chance de mériter UN CAMP DE VACANCES EN ANGLAIS.

3 camps de 1 mois seront tirés au hasard le 4 juin à 11 h 30.

VALEUR TOTALE DE **1 800 \$**

Les prix sont non transférables et non monnayables.

Remplissez et postez ce coupon dûment rempli à :
Concours CLIC
Vacances été
20, rue Bryant
Sherbrooke (Québec) J1J 3E4

Nom de l'enfant : _____

Âge de l'enfant : _____

Nom du parent : _____

Adresse : _____

Ville : _____

Code Postal : _____

Tél. : _____

Nom de l'école de langues qui présente ce concours : _____

TQS Estrie **LaTribune** **CKSH** 46653

FAUCHEUSES-CONDITIONNEUSES À DISQUES INTELLIGENTS

- Coupe maximale, facile à manœuvrer, hauteur de coupe constante
- Séchage de la récolte plus rapide et plus uniforme
- Construction robuste de qualité

GRANDE CAPACITÉ

- Version traînée avec une largeur de coupe de 9 pi et 9 po
- Barre de coupe Claas résistante
- Conditionne uniformément sans bourrage. Choisissez entre les conditionneurs à fléaux ou à rouleaux
- Épouse les contours du sol
- Ajustements simples

PERFORMANCE FIABLE

- Version portée avec une largeur de coupe de 9 pi 9 po ou de 8 pi 6 po
- Aucun point mort risquant de créer des bouchons
- Conditionneurs à fléaux seulement

CLAAS
À travers l'Amérique du Nord

Répond à tous vos besoins de fenaison !

Les Équipements R.M. Nadeau
534, chemin du Parc industriel, BROMPTONVILLE
Tél. : (819) 846-6828, sans frais : 1 888 884-6828

À l'occasion du

FESTIVAL DES HARMONIES DU QUÉBEC

VENTE DE 10 PIANOS YAMAHA Clavinova

Jusqu'à **1 000 \$ DE RABAIS**

En vente chez

Musique Jean Julien et Fille

1444, rue King Ouest, Sherbrooke
563-7477

45915



Bienvenue à MokaSofa

Le groupe Transcontinental a choisi le jour de la fête des mères pour lancer son nouveau site internet MokaSofa, soit le jour où les mamans sont sensées être en congé.

Par contre, force est d'admettre que ce site, à l'adresse <http://www.mokasofa.ca> devrait leur faciliter la vie tous les jours de l'année. Pas seulement pour les mamans, mais pour tous ceux, hommes ou femmes, qui font la popote à la maison.



Il s'agit d'un des beaux sites qu'il m'a été donné de voir dans le réseau internet, un site avec de petits trucs pour cuisiner et pour bien recevoir les amis, des trucs portant sur la santé et le bien-être, des trucs traitant de mode et de la beauté, traitant de finances et de carrière, des loisirs et des passe-temps, des trucs sur la décoration intérieur et l'aménagement paysager, des conseils sur la vie de famille et bien d'autres.

J'y ai découvert pourquoi on ne doit pas utiliser de bouchées de poulet quand on fait une fondue et aussi qu'il est déconseillé de placer le pain dans le congélateur pour le garder frais.

Il faut dire que MokaSofa s'inspire des magazines du groupe Transcontinental, soit Coup de Pouce, Elle Québec, Décormag, Capital santé et Madame...



MokaSofa est un site qui sera apprécié par tous ceux qui font la popote à la maison.

Alors, ça vous en bouche un coin, n'est-ce pas? Quand je vous disais qu'il y en a pour tous les goûts. Et comme le site n'est pas trop chargé, il est très facile à consulter. Je le recommande dans votre liste de favoris.

Flours, Plantes et Jardins

Si on quittait la cuisine pour faire un tour dans le jardin... ce n'est pas le travail qui manque.



La revue Fleurs, Plantes et Jardins a mis à jour son site internet www.jardinage.net avec tout plein de conseils pour bien soigner vos plantes.

Vous aurez droit aux conseils de professionnels, de l'information sur bien des sujets, même sur les insectes qui envahissent votre jardin, ou encore vous trouverez la liste des catalogues en ligne qui traitent de jardinages.

Vous pouvez aussi vous inscrire gratuitement à la rubrique «C'est le temps de...» pour recevoir des conseils adaptés à la région où vous habitez afin de savoir quel geste poser au bon moment quand il est temps de semer, tailler, ou cueillir.

Si vous avez un petit coin jardin à la maison, il y a fort à parier que ce site se trouvera rapidement une place dans la liste de vos favoris.

Les m... virus

Pratiquement chaque semaine, je reçois de la part de mes amis une mise en garde concernant un nouveau virus informatique. Il y a de quoi devenir paranoïaque et ne plus oser lire le courrier électronique qu'on reçoit et Dieu sait que j'en reçois beaucoup.

Le dernier en lice serait un e-mail qui porte la mention «Upgrade Internet 2», qui comporterait un fichier exécutable nommé «perrin.exe». Ce virus aurait le pouvoir d'effacer toutes les données de votre disque dur, et même toutes les nouvelles données que vous y ajouter de sorte qu'il rendrait votre ordinateur inutilisable.

Apparemment que cette mise en garde aurait été publiée par le réseau CNN. Non, je ne connais encore personne dont l'ordinateur a été victime d'un tel virus, mais puisqu'il vaut mieux prévenir que guérir, j'estime qu'un homme averti en vaut deux... ça vaut aussi pour les femmes. On conseille donc de détruire ce e-mail sans l'ouvrir.

C'est d'ailleurs ce que j'ai fait, détruire le courriel sans l'ouvrir, quand j'ai reçu un courriel portant la mention «Blanche Neige et les sept nains». Il s'agissait probablement d'une blague puisée dans un site d'humour et envoyée par un ami, mais comme je ne pouvais lire de qui provenait le message, j'ai préféré le détruire sans l'ouvrir, d'autant plus que dans la liste des virus dont on m'a révélé l'existence, il y en a justement un qui porte le nom de «Ha Ha Ha Snow White».

Voici d'ailleurs la liste de ces fichiers véhiculant des virus. Supposément que c'est la compagnie IBM qui a répertorié ces fichiers pour en aviser ses clients.

buddylst.exe ; calcul18r.exe ; deathpr.exe ; einstein.exe ; happ.exe ; girls.exe ; happy99.exe ; japanese.exe ; keypress.exe ; kitty.exe ; monday.exe ; teletubb.exe ; The Phantom Menace ; prettypark.exe ; Up-Grade Internet 2 ; perrin.exe ; I love you ; Celcom Screen Saver ;

Celsaver.exe ; Win a Holiday (e-mail) ; Join the Crew o Penpals ; Ha Ha Ha Snow White...

C'est à vous donner le goût de jeter votre ordinateur à la poubelle. Tout ce qu'on peut souhaiter, c'est que les tribunaux se montrent très sévères, quand un accusé est reconnu coupable d'avoir fait circuler des virus de ce genre pour le simple plaisir de détruire...

Windsor attend une réponse positive

Sylvie Pion
WINDSOR



Louis St-Laurent

Ayant soumis son projet d'aménagement du parc récréatif Carmen C.-Juneau pour l'obtention d'une subvention via le programme d'infrastructures Canada-Québec, la municipalité de Windsor prévoit qu'un montant de 1 540 000 \$ sera nécessaire pour mener à terme le projet. Six entreprises ont fait parvenir leurs soumissions en vue de l'aménagement du parc qui doit être situé entre les rues St-Georges et du Moulin. Le conseil municipal prévoit la mise en place d'une piscine avec barboteuse, un bâtiment de services, des terrains de soccer et de stationnement, des pistes pour le patin

à roues alignées de même que des aires de repos.

Le maire de Windsor, Louis St-Laurent, explique qu'une des six soumissions a été refusée et que la plus basse s'élevait à 1,5 million \$. «Notre dossier a été soumis pour le programme d'infrastructures vendredi. S'il était accepté, nous n'aurions qu'à déboursier le tiers du coût du projet, ce qui nous permettrait de le compléter cette année. Cela serait bien de pouvoir réaliser le parc durant l'année, car nous pourrions ensuite passer à d'autres projets. Si on nous dit que la réponse est négative et que nous n'obtenons pas de

subvention, nous devons étaler le projet sur cinq ans. À elle seule, la piscine représente un investissement d'environ 565 000 \$. L'an passé, nous avions d'ailleurs décidé de ne pas faire la piscine, car nous voulions aménager un autre terrain de soccer pour les gens.»

Avant de débiter des travaux, le conseil municipal attendra d'obtenir la réponse concernant le programme d'infrastructures. «Si nous avions une réponse au mois d'août, nous pourrions débiter certains travaux cette année. Avec la présence du député de Johnson et secrétaire d'État aux infrastructures municipales, Claude Boucher, nous espérons que notre demande sera bien considérée. Nous demandons à notre population de faire des pressions auprès du député pour que l'on puisse concrétiser ce projet cette année.»

Transport en commun: enquête postale

Nelson Fecteau
THETFORD MINES

Les populations des villes et municipalités de Robertsonville, Pontbriand, Thetford Sud, Thetford Mines et Black Lake sont invitées à participer en grand nombre à la vaste enquête postale relative à l'instauration d'un transport en commun par taxis et qui se déroulera du 22 mai au 22 juin prochain dans L'Amiante.

Plus de 12 000 questionnaires seront distribués dans le cadre de cette consultation qui vise à connaître les besoins de la population en matière de transport en commun. Cette enquête s'adresse à toutes les personnes âgées de 14 ans et plus.

Le service de transport en commun par taxis projeté requiert de ses utilisateurs de réserver leur déplacement au moins une heure à l'avance. Ce service de transport en commun s'adresserait à toute la population et serait offert à prix abordable.

Les responsables de cette enquête demandent aux populations des cinq villes visées de participer en grand nombre afin d'être en mesure d'implanter un service convenant aux véritables besoins des citoyens.

Cette enquête postale est supervisée par le Comité intermunicipal de la région de L'Amiante et le ministère des Transports du Québec. Pendant la durée de la consultation populaire, un service d'information sera disponible entre 13h et 17h au numéro 338-6147, poste 1181

La mode est en fleur au Carrefour de l'Estrie!

À GAGNER

4 escabeaux Multi-usage pour faciliter vos autres travaux printaniers

15 certificats-cadeaux de 100\$ de fleurs gracieusement offerts par LE CENTRE JARDIN RONA

Un BBQ au gaz de 50 000 BTU

Une valeur totale de **3000\$**

Tirage le 28 mai 2001

Pour participer, rien de plus facile!

Remplissez un coupon dans le journal La Tribune ou encore, inscrivez vos coordonnées sur une preuve d'achat d'un marchand du Carrefour de l'Estrie et déposez le tout dans la boîte prévue à cet effet dans le mail La Saie

Bonne chance à tous!

Une collaboration de

CKSH TQS RONA CARREFOUR DE L'ESTRIE

COUPON-RÉPONSE
La mode est en fleur

Nom : _____

Adresse : _____

Code Postale : _____ Téléphone : _____

LaTribune

L'histoire vous intéresse?

Collection de la Société d'histoire de Sherbrooke

Duplessis et Johnny Bourque viennent visiter Jacob Nicol

Le 2 février 1956, le premier ministre Maurice Duplessis et le ministre des Terres et Forêts John S. Bourque rendent visite au sénateur Jacob Nicol, malade, à sa résidence de la rue Vimy à Sherbrooke. Membre du Barreau, homme d'affaires, politicien et grand mécène, Nicol, malgré ses 80 ans, en impose toujours aux autorités de la province. Il meurt en 1958.

(Recherche : André Tessier)

Vous voulez contribuer à faire l'histoire?
Alors faites un don au :

SERVICE D'ARCHIVES DE LA SOCIÉTÉ D'HISTOIRE DE SHERBROOKE

Vos vieux papiers, photos, plans, affiches, cartes postales, documents administratifs... seront conservés dans des conditions idéales, demeureront en région et seront diffusés judicieusement.

Téléphonez-nous! Un geste réfléchi...

La Société d'histoire de Sherbrooke
275, rue Dufferin, Sherbrooke, Québec, J1H 4M5
(819) 821-5406
www.shs.ville.sherbrooke.qc.ca

FUTURESHOP
Vous aimerez ce que votre Future vous réserve

SHERBROOKE
3280, boul. de Portland (819)822-3488

La gronde se fait entendre à l'AQDR

Les dirigeants de l'organisme décrivent des agissements du gouvernement québécois

Evelyne Leblanc
DRUMMONDVILLE

L'Association de défense des droits des retraités et préretraités (AQDR) s'injure devant le manque de coopération et de considération de la part des gouvernements face à leurs revendications. À la suite de la réponse du ministre de la Santé, Rémi Trudel, la frustration a monté d'un cran au sein de l'organisme.

Dernièrement, le ministre a fait parvenir une lettre à la présidente de l'AQDR, Yvette Jutras, pour lui signifier son appui quant à ses revendications sur le droit d'obtenir une politique positive du vieillissement. De la sorte, il a promis une somme de 1000 \$ à l'organisme, qu'il précise être une aide ponctuelle et donc non récurrente dans l'avenir.

Pour la coordonnatrice des activités de prévention, Louise Rajotte, il s'agit d'une insulte aux aînés de la province. Elle estime que le gouvernement minimise les problématiques reliées au vieillissement. «Ce n'est pas avec des petits budgets qui ne peuvent pas nous donner une certaine continuité dans nos projets que nous pourrions aller bien loin. Il faut vraiment y aller avec une permanence», revendique Mme Rajotte en citant un article du Journal de Montréal s'intitulant «Nos aînés n'en peuvent plus.»

«Le Québec détient le triste record du suicide chez les personnes âgées, ces cas pathétiques qui mettent en évidence le peu de ressources dont peuvent bénéficier nos aînés. En 1999, le taux de suicide fut de 1,6 pour cent plus élevé chez les plus de 65 ans que chez les moins de 20 ans», ajoute-t-elle.

Selon l'AQDR, la situation des aînés est pitoyable et le gouvernement ne semble pas vouloir entendre la vérité. «Nous demandons à rencontrer le ministre de la Santé et des Services so-

ciaux. Après plusieurs téléphones, nous n'avons même pas pu parler à la même personne», raconte Mme Jutras qui s'est elle-même prêtée au manège pour finalement se faire dire que l'agenda du ministre Trudel était trop chargé pour seulement penser à les rencontrer.

L'organisme a soulevé plusieurs problématiques alarmantes vécues par les aînés de la province et de la région, comme la pauvreté, le suicide, la malnutrition et les mauvais traitements dans certains lieux d'hébergement.

Pour pallier à ceux-ci, l'AQDR demande une réglementation uniforme dans les foyers pour personnes âgées. «Il est temps que cesse le musée des horreurs. Des plaintes de maltraitance et de malnutrition nous arrivent de plus en plus souvent. On a l'impression que l'on oublie les aînés et on se sent abandonnés», affirme Yolande Pellerin, présidente de la Table des aînés.

Pour soutenir les aînés, l'organisme offre des ateliers dans les HLM, les lieux d'hébergement et aux différents endroits où elle peut atteindre son public cible. Ces ateliers comportent plusieurs volets, comme la philosophie positive, la prévention du suicide et la défense des droits.

«La situation est alarmante et nous voulons que les décideurs nous écoutent. Nous sommes un organisme de pression, mais aussi un organisme de soutien. Nous souhaitons aller en prévention et nous sommes prêts à devenir des partenaires», rappelle Mme Rajotte.



La présidente de l'AQDR, Yvette Jutras, présente avec frustration la lettre qu'elle vient de recevoir du ministre de la Santé, Rémi Trudel, accordant un chèque de 1000\$ à son organisme pour qu'il puisse poursuivre sa mission.

Photo La Tribune, Evelyne Leblanc

Projet pilote sur la prévention

Gilles Besmargian
VICTORIEVILLE

Lancé par la Croix-Rouge canadienne et préconisé par le ministère de l'Éducation du Québec, «Prévoir l'imprévisible», un programme pour former des jeunes du primaire et du secondaire à réagir efficacement aux situations d'urgence et de sinistres, a permis aux élèves de cinquième année de l'école Notre-Dame-de-l'Assomption de Victoriaville de mieux se familiariser à de telles situations.

Dans le cadre de la Semaine nationale de la protection civile, l'école de la rue Champlain, sous l'égide de la Croix-Rouge section des Bois-Francis, a été l'une des huit institutions à travers le Canada à avoir participé au projet pilote, en collaboration avec les enseignants.

Au dire du président de la Croix-Rouge, section des Bois-Francis, Jean-Denis Lavigne, le programme a permis aux élèves de mieux comprendre les différents types de catastrophes naturelles, d'apprendre certaines règles de sécurité quotidienne et de connaître les attitudes à adopter en cas d'urgence. Afin de permettre le meilleur encadrement possible, la Croix-Rouge a fourni des services d'animation pour les enseignants, des cahiers d'activités pour les élèves, des documents vidéo, des affiches et des certificats de participation.

Des activités de mise en situation, des jeux d'association, des recherches, des expériences et des enquêtes ont été proposées aux jeunes de 10 et 11 ans au cours de deux demi-journées. Avec l'aide de leurs parents, ils ont aussi confectionné une trousse de survie.

A compter de septembre, avec l'accord de la Commission scolaire des Bois-Francis, la Croix-Rouge escompte offrir le programme à une quinzaine de classes de niveau primaire et secondaire du territoire. L'organisme possède d'ailleurs du matériel (gratuit) pour 400 élèves.

Appelés à faire part de leur expérience liée au nouveau type de formation, quelques jeunes de l'école Notre-Dame-de-l'Assomption ont déclaré, entre autres: «J'ai appris plein de choses», «je suis plus prête à affronter les catastrophes comme une inondation», «je sais qu'il faut couper l'électricité et se réfugier au sous-sol si une tornade frappe», «on doit avoir des batteries en réserve pour écouter la radio afin d'être au courant de la situation». Voilà autant de commentaires entendus de leur bouche.

Le programme «Prévoir l'imprévisible» a été développé au Québec en 1997, après le déluge du Saguenay et révisé récemment à la suite d'une consultation nationale impliquant les professionnels du domaine scolaire et de l'urgence.



Installation gratuite

Branchez votre télé sur deux satellites et obtenez l'installation gratuite*.

(Une économie de 199 \$.)

Obtenez aussi 100 \$ de crédit de programmation

Système Navigo 301 prêt pour la réception double et antenne elliptique	299 \$
Crédit de programmation	100 \$**
Installation de base (régulier 199 \$)	0 \$†
Prix net	199 \$*

Le système Navigo 301 fait partie de la famille des récepteurs les plus avancés sur le marché :

- Son et image numériques de qualité supérieure
- Ambiphonie Dolby® de bout en bout
- Guide de programmation interactif
- Programmation personnalisée
- Télé à la carte instantanée



Brunelle Électronique
Coaticook
(819) 849-3608

Télévision JM Beaudoin
Asbestos
(819) 879-5353

Dostie Radio TV
Theftford Mines
(418) 335-5045

Dumoulin Magog
(819) 843-6621

Jean-Marc Électronique enr.
Lac-Mégantic
(819) 583-1880

La Clef de Sol
Sherbrooke
(819) 562-2255

Roy Radio TV
Magog
(819) 843-2828

Satellite Plus
Sherbrooke
(819) 569-0202

Son X Plus
Sherbrooke
(819) 822-3344



† S'applique à une installation de base seulement. **Après tous les crédits. Cette offre est valable pour les nouveaux clients résidents seulement et se poursuit jusqu'à une date indéterminée. ***Pour avoir droit au crédit de programmation de 100 \$, les nouveaux clients doivent s'abonner au forfait Nickel, Platine, Platine bilique, Platinum ou Diamant. Le crédit de programmation sera porté au compte du client au moment de l'activation de son système. D'autres conditions peuvent s'appliquer. Tous les détails en magasin. *Dolby® et le logo Double-D sont des marques déposées de Dolby Laboratories Licensing Corporation sous licence de General Instrument Corporation, Star Choice®. Le logo Star Choice ainsi que tout autre logo ou concept connexes sont des marques de commerce de Star Choice Communications Inc. et Star Choice Television Network Incorporated.

Un écologiste lutte pour forcer Québec à s'occuper d'un ancien dépotoir

Presse Canadienne

SAINTE-ANNE-DE-LAROCHELLE

Le liquide orange qui s'écoule de l'ancien dépotoir F.M. Bessette, de Sainte-Anne-de-Larochelle, est bien visible ces jours-ci. Il se dirige directement dans le ruisseau Warden, en route vers la rivière Yamaska et le réservoir Choinière, qui fait la richesse du parc provincial de la Yamaska.

«Ce jus-là, c'est hautement toxique, ça peut tuer. Une cuillerée à thé et tu es mort. Avec un verre, tu tues un cheval», grimace Claude Tétrault, en pointant une coulée de lixiviat.

Cet écologiste qui s'est battu pour empêcher l'agrandissement du dépotoir -il a fermé ses portes depuis 1994- lutte maintenant pour forcer le ministère de l'Environnement (MENV) à prendre soin correctement du site orphelin.

«C'est sa responsabilité. Si le lieu d'enfouissement Thibault ou celui de Cowansville avait une seule résurgence comme celles-là, ça ne serait pas long qu'il recevrait un avis de corriger dans les 10 jours, sinon ce serait l'avis d'infraction et l'amende. Ici, ça fait six ans que ça coule comme ça et personne ne fait rien. Le Warden Brook, il est rouge sur 5 km de long. Je me fous du statut du propriétaire: c'est le ministère qui a la garde du dépotoir et il ne fait pas mieux que n'importe quel pollueur. Il

bafove ses propres règlements et ça, c'est scandaleux», fulmine M. Tétrault.

Selon lui, au moins la moitié du lixiviat s'échappant des piles de déchets enfouis contourne les bassins de traitement et s'écoule dans la nature. Il a compté une quinzaine de résurgences d'où le lixiviat fuit avant de couler dans

un fossé. «Tout ça devrait être capté par des drains et envoyé dans les bassins de traitement», signale-t-il.

Le problème, c'est que les trois bassins de traitement sont remplis et qu'ils risquent de déborder à la moindre pluie. «Savez-vous ce qu'ils ont fait l'année dernière? Ils ont pompé le trop-plein dans les piles de déchets. Sur

la montagne de rebuts -il y en a un million de tonnes, selon M. Tétrault -, on voit un peu partout du lixiviat suinter à travers le matériel de recouvrement: une couche de terre sur laquelle une maigre végétation tente de s'accrocher. «Ils ont fait le recouvrement avec de la garnotte. Tout ça devrait être recouvert d'un mètre d'argile et revégété conve-

nablement pour empêcher les eaux de surface d'entrer dans les déchets. Là, toute l'eau peut rentrer, ce qui leur fait beaucoup trop de liquide à traiter. Chaque fois qu'une goutte d'eau entre dans les déchets, ça amplifie le problème. Quand il pleut, on patauge dans le lixiviat», explique M. Tétrault.

A la direction du ministère de l'Environnement de l'Estrie, on reconnaît qu'il existe plusieurs lacunes au lieu d'enfouissement fermé de Sainte-Anne-de-Larochelle.

«La situation est bien connue du ministère et on vient de recevoir des sommes d'argent pour apporter des correctifs. On doit aller en appel d'offres pour des travaux cet été», a indiqué le directeur adjoint, Emile Grieco.

Il affirme que le MENV a toujours assuré le traitement du lixiviat, mais admet qu'il existe des problèmes avec le captage du lixiviat et le recouvrement. «A certains endroits, la végétation est morte, il faut en remettre.»

Le lieu d'enfouissement de Sainte-Anne-de-Larochelle n'est pas encore considéré comme un véritable site orphelin parce que, explique M. Grieco, le MENV n'a pas encore perdu le contact avec le dernier propriétaire, le promoteur Benoit Benoit.

«On communique avec eux par voies légales, on leur rappelle leurs responsabilités. Mais on a des informations voulant que les compagnies liées au lieu d'enfouissement F.M. Bessette soient en faillite. Ce sont des informations qu'on est en train de vérifier.» En ce qui concerne le mauvais état du site, le MENV ne peut plus rien nier, estime Claude Tétrault. «Le temps est très sec, il n'a pas plu depuis un mois, ils ne peuvent pas dire que c'est à cause de la pluie. Ce qu'on voit couler, c'est du poison pur: nous, on dit qu'il y a là-dessus des BPC, des dioxines et des furannes. Que le ministère fasse des analyses, il verra bien.»

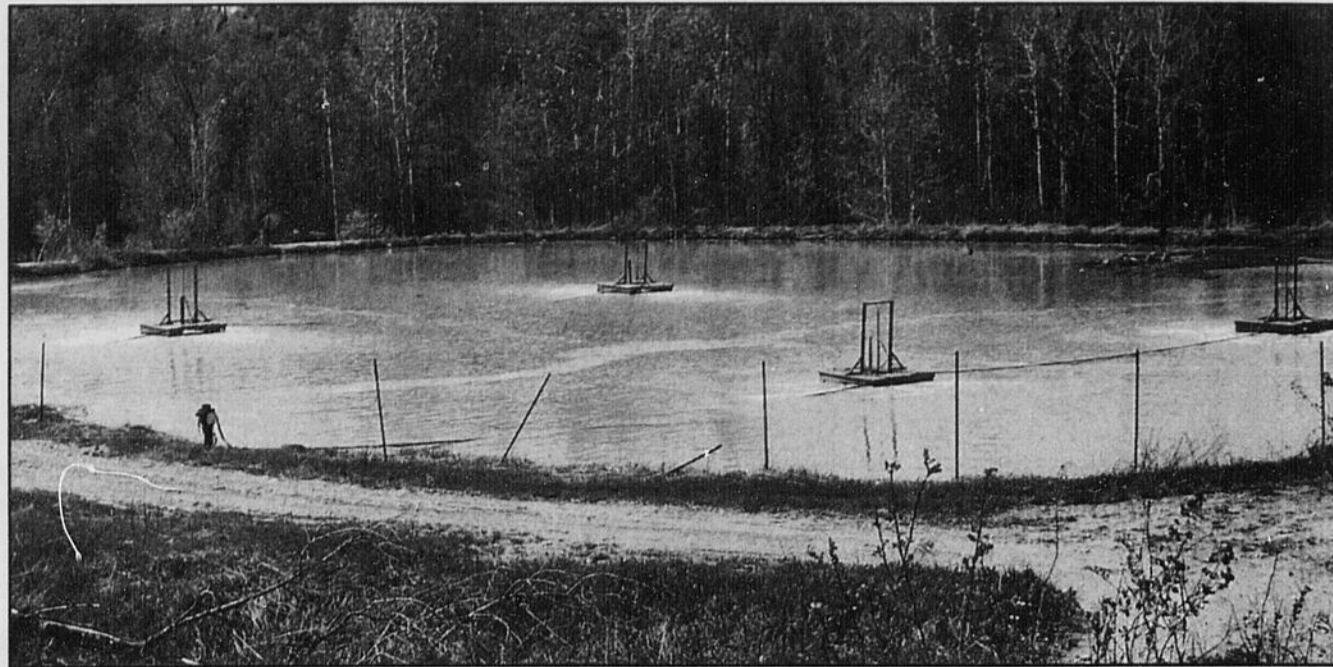


Photo La Voix de l'Est, Michel Saint-Jean

Le problème, c'est que les trois bassins de traitement au dépotoir fermé de Sainte-Anne-de-la-Rochelle sont remplis et qu'ils risquent de déborder à la moindre pluie.

LE VÉHICULE LE PLUS VENDU AU PAYS



Dodge Grand Caravan 2001

Meilleure mini-fourgonnette
Association des Journalistes
Automobile du Canada

Les folies du printemps

Faites plaisir à toute la famille.

LOUEZ À

268 \$*

PAR MOIS

Options de location de 48 mois offertes

Mensualités	Comptant initial
268 \$	4900 \$
348 \$	1350 \$
379 \$	0 \$

LOCATION DE 48 MOIS. TRANSPORT ET TAXE SUR LE CLIMATISEUR INCLUS.

LA TOUTE NOUVELLE DODGE CARAVAN SE 2001

DODGE CARAVAN SE 2001: Nouveau moteur V6 de 3,3 L, 180 ch • Transmission automatique à 4 rapports

- Climatiseur • Sacs gonflables à déploiement progressif • Portes coulissantes • Radio AM/FM avec lecteur CD • Habitacle 7 places • Filet à bagages
- Tapis protecteurs avant et arrière • Porte-bagages au toit • Dégivreur d'essuie-glace avant • Ancre d'attache pour siège d'enfant
- Plein d'essence gratuit** • 5 ans/100 000 km** sur le groupe motopropulseur et assistance routière de 5 ans/100 000 km**

ENSEMBLE VALEUR AJOUTÉE

OPTIONS SANS FRAIS - VALEUR DE 2000 \$ (PDSF): • Glaces teintées • Régulateur de vitesse • Volant inclinable • Retroviseurs chauffants • Verrouillage et lève-glaces à commande électrique • Glaces de custode à commande électrique

5 100

Protection de 5 ans/100 000 km** sur le groupe motopropulseur. Assistance routière de 5 ans/100 000 km**.

Dodge Caravan

Seulement chez votre concessionnaire Chrysler • Dodge • Jeep

DIPLÔMÉS
Remboursés
jusqu'à 500 \$

* Tarif mensuel établi pour la Dodge Caravan SE 2001 avec ensemble 28C + AA + AJK + AP + RBK, et comptant initial de 4900 \$ ou équivalent. Premier versement et dépôt de sécurité exigés à la livraison. Le locataire est responsable de l'excédent de kilométrage après 81 600 km au taux de 15¢ le km. Location pour usage personnel seulement. Sous réserve de l'approbation de Services financiers DaimlerChrysler. Immatriculation, assurances, droits sur les pneus neufs, frais d'inscription au Registre mobilier et taxes en sus. Le concessionnaire peut louer à prix moindre et peut devoir commander/échanger un véhicule. Aucun rachat requis. Offre d'une durée limitée et exclusive sauf pour les possibilités de la combiner à la remise aux diplômés et au programme d'aide aux handicapés physiques. ** Gratuit à l'achat ou à la location d'un véhicule neuf 2001. *** Survant que l'une ou l'autre circonstance se produise la première. Des conditions s'appliquent. \$ Remise aux diplômés de 500 \$. † Le prix • Nouvelle meilleure mini-fourgonnette 2001 • de l'Association des Journalistes Automobile du Canada a été décerné à la Dodge Grand Caravan. La photo est à titre indicatif et représente la Dodge Caravan. Voir votre concessionnaire participant pour les détails et les conditions. Jeep est une marque déposée de DaimlerChrysler Corporation, utilisée sous licence par DaimlerChrysler Canada. Chrysler est une marque déposée de DaimlerChrysler Canada Inc. Une filiale à propriété entière de DaimlerChrysler Corporation. Portez toujours votre ceinture. La banquette arrière est l'endroit le plus sûr pour assoir les enfants.

Association publicitaire des concessionnaires Chrysler • Dodge • Jeep, du Québec



Le MENV veut intervenir

Presse Canadienne

SAINTE-ANNE-DE-LAROCHELLE

Le ministère de l'Environnement (MENV) veut maintenant prendre les grands moyens pour rendre le dépotoir abandonné de Sainte-Anne-de-Larochelle acceptable au plan environnemental.

Le MENV devait dès dimanche empêcher des camions-citernes au site abandonné de la route 243 pour que les bassins de lixiviat soient vidangés, a indiqué Pierre Boismenu, directeur régional du MENV en Estrie.

«On fait vider les deux bassins d'urgence; c'est transporté soit à un site d'enfouissement capable de faire un traitement complet, soit à une usine d'épuration. Cette question est réglée, il y a eu des directives de données. Ce qu'on veut d'abord, c'est sécuriser le site», a expliqué M. Boismenu.

Il a précisé que d'autres actions seraient entreprises pour corriger les lacunes observées au site -le mauvais recouvrement des déchets, entre autres- suivant un plan qui a été présenté au ministre de l'Environnement, André Boisclair. «Le ministre est très au fait du dossier et il doit faire lui-même le point sur la situation la semaine prochaine. On admet qu'il y a certaines problématiques sur le plan environnemental, ce n'est pas catastrophique, mais c'est préoccupant.»

Il a laissé entendre que les gros des interventions viendra lorsque le statut juridique du dépotoir aura été précisé. «Pour nous, il y a toujours un propriétaire, mais qui s'est placé sous la protection de la Loi sur les faillites. Est-ce un site orphelin ou un site avec propriétaire? Ça devrait être précisé dans les semaines qui viennent.»

A sa fermeture, en 1994, le dépotoir F.M. Bessette, de Sainte-Anne-de-Larochelle, était la propriété du Groupe B.C.G., de Boisbriand, une compagnie dont M. Benoit Benoit était le président et l'actionnaire majoritaire. M. Benoit voulait agrandir son site, mais il n'avait pas eu gain de cause devant le BAPE et le gouvernement. En août 1996, la Cour supérieure, à la demande du procureur général du Québec, avait émis contre sa compagnie une injonction interlocutoire.

Le tribunal avait sommé les propriétaires de mettre fin aux rejets de lixiviat dans l'environnement, mais cet ordre n'avait eu aucun effet. Les problèmes qui étaient soulevés sont toujours les mêmes: niveau trop élevé du lixiviat dans les bassins de captage, traitement inadéquat, non conformité du recouvrement final des piles de déchets.

A leur réunion de jeudi, les maires de la MRC de la Haute-Yamaska ont décidé de transmettre une plainte officielle au ministre André Boisclair. Bien que situé dans la MRC du Val-Saint-François, le dépotoir affecte des cours d'eau de la Haute-Yamaska.

L'agriculture continue à souiller le lac le plus pollué en Estrie

Sonia Laforêt en dresse le portrait au congrès de l'ACFAS

André Laroche
alaroche@latribune.qc.ca
SHERBROOKE

L'agriculture demeure encore la plus importante source de pollution du lac Tomcod, l'étendue d'eau la plus polluée en Estrie, située en plein cœur de St-François-Xavier-de-Brompton.

C'est ce qu'a soutenu la chercheuse Sonia Laforest, de l'Université de Sherbrooke, hier avant-midi dans un exposé présenté au 69e congrès de l'Association canadienne-française pour l'avancement des sciences (ACFAS).

Ce petit lac, un peu plus grand que le Lac des nations à Sherbrooke, présente des signes de vieillissement accéléré peu commun. On y a retrouvé notamment du phosphore dans une quantité plus de vingt fois supérieure à la norme à la fin de l'été dernier. De plus, la lumière ne se rend pas plus loin qu'à 50 centimètres de la surface de l'eau!

De plus, on y note une mousse verte flottant sur le lac, le fond est plus vaseux et les algues y poussent allègrement. «Des résidents affirment ne plus être capables de s'y baigner, ni même de se tenir à ses abords», a raconté Mlle Laforest.

Mais le plus spectaculaire est sûrement la hausse du lit du lac: alors que des citoyens évaluaient le point le plus profond à 7 ou 8 mètres vers 1945, le lac n'a plus qu'une profondeur de 1,8 mètres à son plus creux.

Ce remplissage du lac a été provoqué par



Sonia Laforêt

le rejet de sciure pendant plusieurs années par une entreprise forestière, ainsi que l'érosion d'un petit cours d'eau qui se déverse dans le lac. Alors que ce ruisseau n'avait que trois pieds de largeur à une certaine époque, il est maintenant 15 fois plus large!

C'est dans ce ruisseau que se déversent les engrais utilisés par les agriculteurs pour la culture du maïs-grain, «la culture qui nécessite la plus grande quantité d'engrais», a précisé

Mme Laforest.

Or, qui dit engrais, dit phosphore, très néfaste pour la vie organique d'une étendue d'eau.

À ce problème s'ajoute celui des coliformes fécaux. Ils proviennent de deux sources: primo, le ruisseau Frappier dans lequel le bétail s'y promène et y laisse ses excréments. Secundo, les égouts municipaux débordent à l'occasion et se déversent dans le lac.

«Et dire qu'il y a encore des gens qui se baignent dans le lac», a fait remarquer la chercheuse, qui entretient encore de l'espoir de sauver ce plan d'eau.

«Le premier mérite de cette étude (commandée par la municipalité) est probablement la sensibilisation des gens. La majorité des agriculteurs a accepté de travailler en collaboration avec le ministère de l'Agriculture, des Pêcheries et de l'Alimentation pour trouver des pratiques plus écologiques. Il reste cependant un noyau dur d'irréductibles», a-t-elle déploré.

Par ailleurs, la municipalité projeterait la réparation de ses pompes d'égout. Un comité de bassin versant a été formé et de l'information sera envoyée aux citoyens pour les inciter à ne plus engraisser leurs pelouses.

La prochaine étape serait l'étude du fond du lac par le prélèvement de carottes d'échantillonnage. «Mais cela prend beaucoup de temps», a souligné Sonia Laforest.

Éventuellement, on pourrait procéder au pompage des sédiments du fond du lac.

La chronique de votre pharmacien

Le régime d'assurance médicaments du Québec (dernière de 3)

Dans les 2 dernières chroniques, je vous expliquais le fonctionnement de l'assurance médicament du Québec; la franchise de 8,33\$ par mois et la coassurance de 25% que vous payez jusqu'à concurrence d'un certain montant (contribution maximale). Voilà quelques années, le régime était gratuit pour les gens âgés; les médicaments ne leurs coûtaient rien. À ce moment, tout ce qui était prescrit était remboursé, même les produits comme le métamucil, le maolox ou les suppositoires à la glycérine.

Puis, le gouvernement a créé une liste de médicaments qui étaient remboursés et les gens âgés devaient payer 2\$ par prescription. Par la suite, comme la population était vieillissante et que le coût des médicaments augmentait, le gouvernement a instauré le régime actuel et l'a mis obligatoire pour tout ceux qui n'avaient pas d'assurance privée.

Ça semble coûteux le régime actuel mais prenons l'exemple d'une personne qui paie 62,49\$ dans 1 mois pour ses médicaments. Dans les faits, elle n'a payé que 25% du coût des ordonnances qui valent au minimum 250\$.

Cela veut donc dire que ça coûte au moins 187,50\$ au gouvernement et ceci n'est que pour 1 personne!

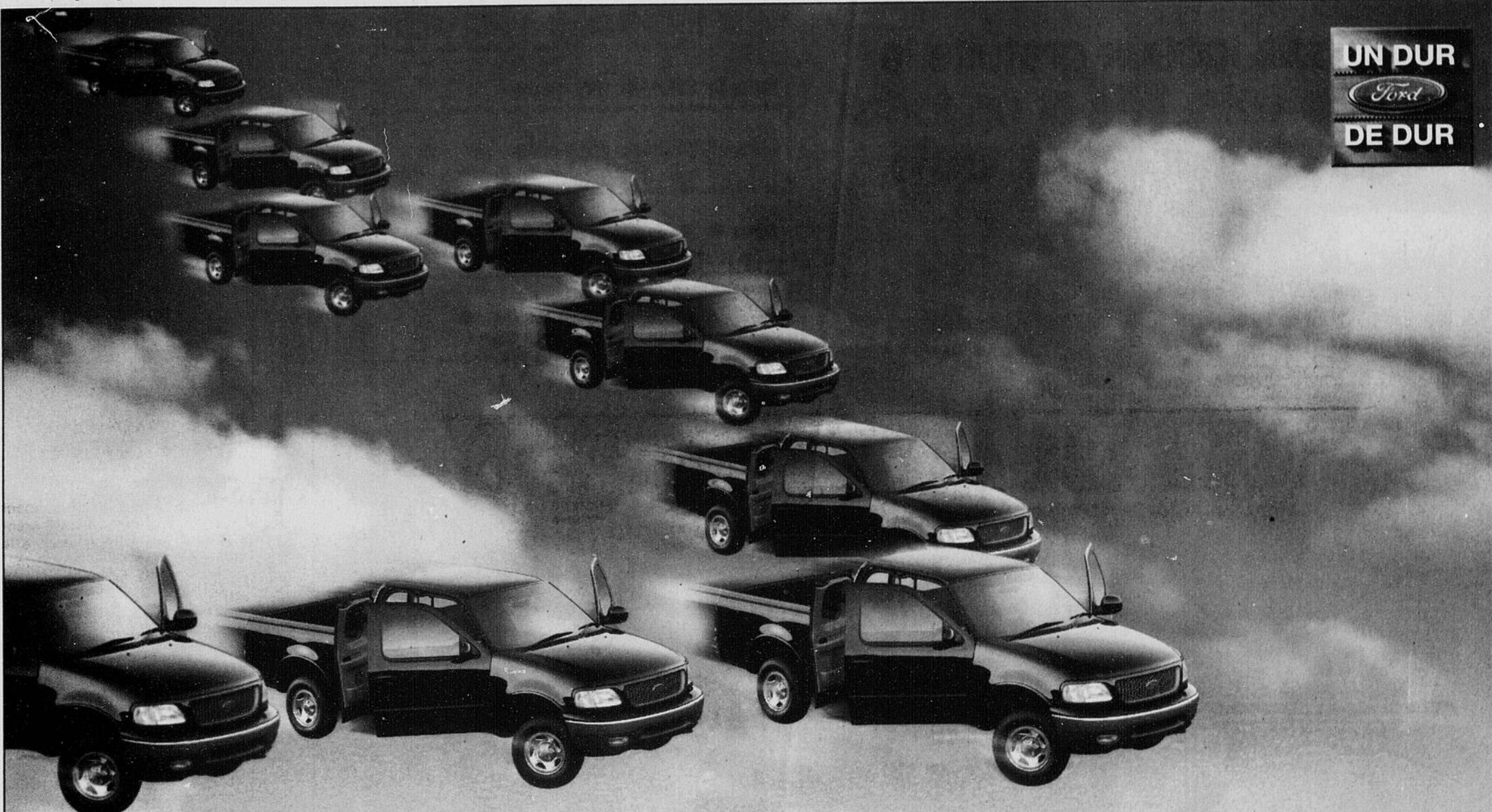
Pharmacie Philippe Leng, membre du réseau Obonsoins

Cette chronique est rendue possible grâce à la collaboration de l'entreprise pharmaceutique LIFESCAN, fabricant du lecteur de glycémie One Touch Ultra disponible depuis le 20 mars à la Pharmacie Philippe Leng.

1125, 12^e Avenue Nord
Flouville J1E 2X4
Téléphone : (819) 569-9456
leng@infopharm.ca

Conseil de la semaine

Afin de savoir combien valent vos médicaments, additionnez les montants qui sont inscrits sous "coût de l'ordonnance" sur vos factures de la pharmacie pour un mois. Comparez ce montant avec ce que vous avez payé! Bonne semaine.



UN DUR
Ford
DE DUR

Le retour du printemps

F-150 XLS 2001 à cabine simple
299 \$** /mois
Location 36 mois
Mise de fonds de 3 595 \$
TRANSPORT INCLUS

22 195 \$*

Transmission automatique sans frais additionnels

- Moteur V6 de 4,2 L, 205 ch
- Direction assistée
- Freins ABS aux 4 roues
- Chauffe-moteur
- Climatiseur
- Sacs gonflables pour conducteur et passager avant
- Antidémarrage SecurILock™
- Radio AM/FM stéréo/lecteur laser
- Pont arrière à glissement limité

- GRUPE DÉCOR XLS**
- Banquette divisée 60/40
 - Baguettes de teinte harmonisée sur portes
 - Jantes en aluminium poli



RANGER EDGE 2001 à cabine simple
259 \$** /mois
Location 36 mois
Mise de fonds de 1 995 \$
TRANSPORT INCLUS

18 395 \$*

- Moteur V6 de 3 L
- Transmission automatique
- Freins ABS aux 4 roues
- Climatiseur
- Antidémarrage SecurILock™
- Radio AM/FM stéréo/lecteur laser
- Pont arrière à glissement limité
- Banquette divisée 60/40
- Phares antibrouillard
- Lunette arrière à glace coulissante



RANGER EDGE 2001 à cabine double

pour seulement 30 \$ de plus par mois

F-150 XLS 2001 à cabine double
pour seulement 60 \$ de plus par mois

CHOISISSEZ LE PAIEMENT SUR 36 MOIS QUI VOUS CONVIENT LE MIEUX

Mise de fonds ou échange équivalent	Mensualité F-150 XLS à cabine simple	Mensualité F-150 XLS à cabine double
3 595*	299*/mois	359*/mois
1 895*	349*/mois	409*/mois
0*	409*/mois	469*/mois

CHOISISSEZ LE PAIEMENT SUR 36 MOIS QUI VOUS CONVIENT LE MIEUX

Mise de fonds ou échange équivalent	Mensualité Ranger Edge 2001 à cabine simple	Mensualité Ranger Edge 2001 à cabine double
1 995*	259*/mois	289*/mois
995*	289*/mois	319*/mois
0*	319*/mois	349*/mois

LES FRANCOFONES DE MONTREAL



VOS CONCESSIONNAIRES FORD DU QUÉBEC



www.ford.ca

1000\$ en prime aux DIPLÔMÉS

*Transport (990 \$ F-150, 795 \$ Ranger) et taxes applicables en sus. **Transport inclus. Mise de fonds, dépôt de sécurité et première mensualité exigés. Immatriculation, assurances, taxes et frais d'inscription au registre des droits personnels et réels mobiliers en sus. Des frais de 0,08 \$ du kilomètre après 60 000 kilomètres et d'autres conditions s'appliquent. Sous réserve de l'approbation du crédit. Ces offres ne peuvent être combinées avec aucune autre offre, exception faite de la remise aux diplômés. Voyez votre concessionnaire pour obtenir tous les détails.

Un Sherbrookois teste ses connaissances en France

Gilles Fisette
gffisette@latribune.qc.ca
SHERBROOKE

La préparation pour le Mondial des Métiers, de Séoul, en Corée, passe par la France.

Jean-Marc Fillion, finissant en techniques d'usinage au Pavillon des techniques industrielles du Centre de formation professionnelle 24 Juin, de Sherbrooke, est en effet présentement en France où il participe au Concours national de France.

Cette épreuve lui permettra de tester une fois de plus ses connaissances et ses compétences avant le Mondial des Métiers, une compétition de calibre internationale où il représentera le Canada. Le Mondial se tient à Séoul, du 6 au 19 septembre. Plus de 2500 délégués en provenance de 36 pays y sont attendus. Ces délégués sont considérés comme les meilleurs parmi leurs pairs à l'issue des concours de compétences régionaux et nationaux.

On se rappellera que Jean-Marc Fillion s'est distingué à chacune des étapes de compétition tenues dans le cadre des Olympiades de la formation professionnelle et technique. À l'éta-

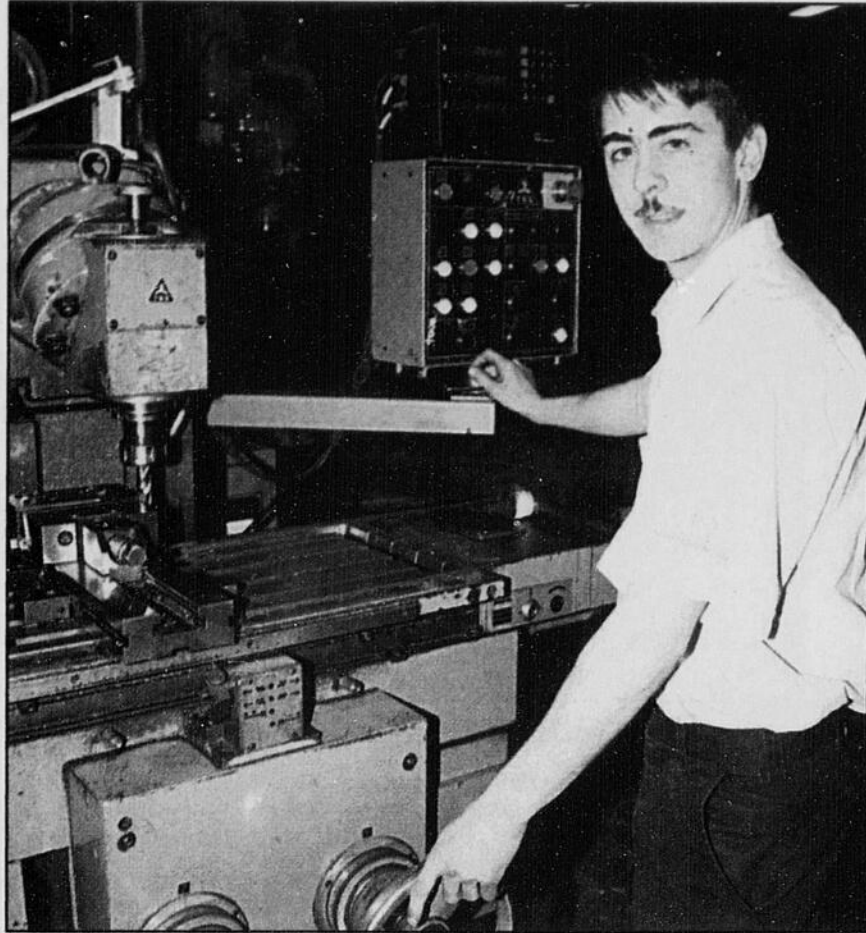
pe régionale, il a remporté la médaille d'or; au niveau provincial, la médaille d'argent; et au niveau canadien, il a raflé la médaille d'or. Et ce, avec une avance plus que confortable.

Depuis ce temps, il a participé à un programme d'entraînement disciplinaire et psychologique. Il est sous la supervision de Stéphane Jacques, entraîneur et enseignant en techniques d'usinage au Centre 24-Juin de la Commission scolaire de la région de Sherbrooke.

Cet entraîneur a reçu l'appui des autorités du Centre 24 Juin afin de pouvoir accompagner M. Fillion à chacune des étapes de préparation et de compétition. Un appui est également venu de la part du Syndicat des professionnels et professionnelles de l'Estrie, lequel lui a remis un chèque de 500 \$.

L'entraîneur a également été appuyé par d'autres enseignants, soit François Laroche, Jocelyn Côté et Johanne Martel.

À ces intervenants de l'éducation se sont associés des partenaires en entreprise, soit les compagnies Lyrfac qui a fourni l'outillage requis à l'entraînement et aux compétitions et Usinage Pedro qui y est allé de précieux conseils techniques.



Jean-Marc Fillion se prépare actuellement en France au Mondial des métiers qui se déroulera à Séoul.

Week-end annuel de ventes de garage à Richmond

Guy Marchand
RICHMOND

La Ville de Richmond sera l'hôte à nouveau cette année d'une fin de semaine de ventes de garage, qui se déroulera les 9 et 10 juin prochains.

Cet événement qui ne cesse de prendre de l'ampleur depuis sa mise sur pied en 1998, en sera à sa quatrième édition à Richmond. Mentionnons que 33 permis avaient été émis par les autorités municipales lors de la première année, 64 lors de la deuxième édition et un grand total de 95 l'an dernier et ce pour une population d'environ 3600 personnes.

L'idée d'organiser une fin de semaine de ventes de garage est venue du conseil municipal qui s'était inspiré de l'idée d'une municipalité de la rive sud de Montréal. Ce concept gagne tellement en popularité, alors que plusieurs centaines de visiteurs affluent vers Richmond durant les deux journées d'activités, que même la Ville de Sherbrooke organisera une activité du genre, au début du mois de juin.

Mentionnons que c'est la Ville de Richmond qui coordonne l'activité et qui en fait la publicité; les sommes recueillies par la vente des permis sont versées à l'organisme à but non-lucratif qui assume la confection et la distribution des cartes où l'on retrouve les adresses ainsi qu'une brève description des biens à vendre des participants.

Cet organisme sera à nouveau le club de patin artistique Les Tourbillons. Signalons que l'activité s'adresse à tous les résidents de la ville et le coût du permis est de 15 \$. Les gens doivent obligatoirement s'inscrire à l'hôtel de ville avant le vendredi 5 juin.

En cas de pluie, l'activité sera remise à la fin de semaine suivante et pour obtenir plus d'informations, on communique au 826-3789.

Mai consacré à l'ouïe et aux problèmes auditifs

François Gougeon
fgougeon@latribune.qc.ca
SHERBROOKE

Différentes activités, dont une conférence, une fin de semaine familiale et une journée portes-ouvertes, viendront meubler le mois de mai, consacré à l'ouïe et aux problèmes auditifs.

En Estrie, l'Association du Québec pour enfants avec problèmes auditifs (AQEPA), qui oeuvre depuis plus de 30 ans à promouvoir et développer les services nécessaires à l'intégration sociale des jeunes vivant avec une surdité, a organisé plusieurs événements.

Outre une série d'émissions visant à démystifier la surdité qui passe à la télé communautaire de Sherbrooke le mardi (17h30), le jeudi (22 heures) et le vendredi (18 heures), il y aura notamment une conférence ce jeudi, 17 mai, à 19 heures, au complexe Saint-Vincent-de-Paul (salle 433 du 300 rue King est). Présentée sans frais par Maurice Bhérier, psychologue spécialiste en surdité à l'Institut de réadaptation physique de Québec, elle aura comme thème: «La collaboration parents-intervenants, une relation si importante mais délicate».

Toujours au même endroit, à 20h30, l'AQEPA-Estrie tiendra son assemblée générale. La fin de semaine suivante, les 19-20 et 21 mai, une activité d'ordre provincial, soit une fin de semaine familiale, aura lieu à la base de plein-air Jouvence, à Bonsecours.

La coordonnatrice de la l'AQEPA, Cécile P. Deschênes ajoute qu'il y aura journée porte-ouvertes sur le thème «Brisez le silence», le 27 mai de 13 à 16 heures, au Musée Bombardier, à Valcourt.

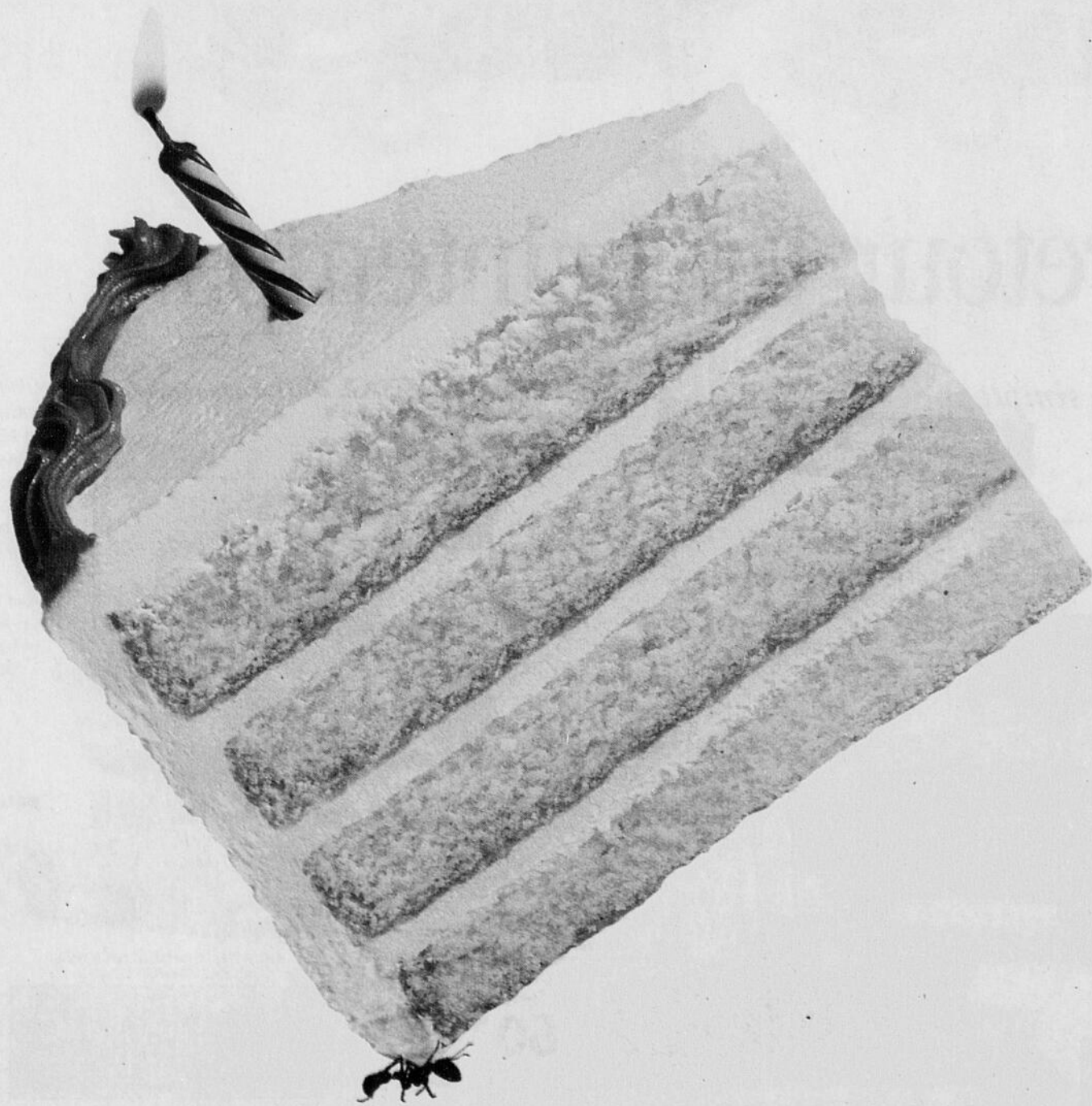
Les difficultés auditives sont une réalité qui touche beaucoup de monde, a aussi indiqué la responsable: 1 bébé sur 1000 naît sourd, un enfant sur 10 présente des problèmes auditifs sérieux à un moment donné, 10 pour cent de la population vit avec une déficience auditive alors que 1 pour cent de la population est atteinte de surdité profonde. Chez les personnes âgées, 50 pour cent des 65 ans et plus vivent avec une surdité. Elle précise en outre que plus de 90 pour cent des enfants vivant avec une surdité ont des parents qui entendent normalement.

En Estrie, quelque 300 jeunes de 0 à 14 ans et 800 de 15 à 34 ans ont une incapacité auditive. Pour les gens désireux d'en savoir plus sur les activités en mai ou les services offerts par l'AQEPA, on peut composer le (819) 562-9121, poste 4426.

Appels locaux gratuits le jour de votre fête et un forfait qui en vaut la chandelle.

Les forfaits d'appels fort simples de TELUS Mobilité sont conçus pour répondre à vos différents besoins et à votre style de vie de tous les jours – sauf le jour de votre fête. En effet, ce jour-là, tous les appels locaux sont gratuits. Pourquoi? Mais parce que c'est votre fête! Alors choisissez tout simplement le forfait qui vous ressemble et profitez-en. Visitez-nous à www.telusmobilité.com pour tous les détails. Le futur est simple.

Vous n'en voulez qu'une petite bouchée? Parlez 20 20 \$/mois 200 minutes
Vous aimez les extras? Parlez 25 25 \$/mois 200 minutes Messagerie vocale, appel en attente et appel conférence inclus
Vous aimez jaser jusqu'aux petites heures? Parlez 30 30 \$/mois 50 minutes Appels illimités soirs et fins de semaine inclus, plus les extras
Vous voyagez beaucoup? Parlez partout 30 30 \$/mois 150 minutes Frais d'interurbain au Canada inclus, plus les extras



TELUS
mobilité



Magasinez en ligne à www.telusmobilité.com ou appelez-nous au 1 888 810-5555

BOUTIQUES TELUS
Carrefour de l'Estrie, Sherbrooke

COMPLÉMENTE

Dumoulin

BLACKBUSTER

FUTURE SHOP

EN GRÉS

SECOURS-AMITIÉ ESTRIE

Besoin d'être écouté? Quelqu'un est là pour toi!

Anonyme et confidentiel

564-2323
1-800-667-3841

Une lueur d'espoir 7 jours 24 heures

38099