



Elle l'a reçue vendredi dernier  
**La médaille  
 Strathcona  
 à Line Vertefeuille**

Le cérémonial annuel du Corps de Cadets de l'Armée 2931 de Louiseville a eu lieu vendredi dernier.

Le Lieutenant-colonel Marc Poirier a procédé à l'inspection du CC 2931.

De nombreux trophées ont été remis et la décoration la plus importante, la médaille Strathcona, a été méritée par le sergent Line Vertefeuille.

Plus de détails en page 7

La semaine prochaine  
**Cahier spécial  
 Tourisme**



Le train aurait mis le feu

## 38,9 hectares de forêt dévastés

On a connu tout un émoi, à Sainte-Ursule, vendredi dernier.

En effet, un incendie a détruit 38,9 hectares de forêt, dans le rang Crête-de-Coq.

Quatre avions-citernes ont combattu l'élément destructeur. Il se pourrait qu'une pièce de métal d'un des wagons d'un train du Canadien National soit la cause de l'incendie.

Tous les détails en page 7

Réseau d'aqueduc de Saint-Justin

## Information d'abord; décision ensuite

4 mai: assemblée régulière du conseil de Saint-Justin. Aucun contribuable présent dans la salle n'a exprimé de surprise lorsqu'on lui a dit qu'à l'ordre du jour figurait la question du réseau d'aqueduc.

On en a parlé: Estimé global; coûts pour chaque preneur; combien d'années pour payer le réseau.

Mieux que ça! Le conseil a décidé de préparer un dossier, de l'expédier à ses contribuables et d'en discuter lors d'une assemblée spéciale. Informer d'abord et décider ensuite: telle pourrait être la devise du conseil justinien.

Notre article se retrouve en page 3

# L'ÉCHO

DE LOUISEVILLE/BERTHIER

61e Année — No 21 L'Écho de Louiseville/Berthier, le mercredi 13 mai 1981.

40¢

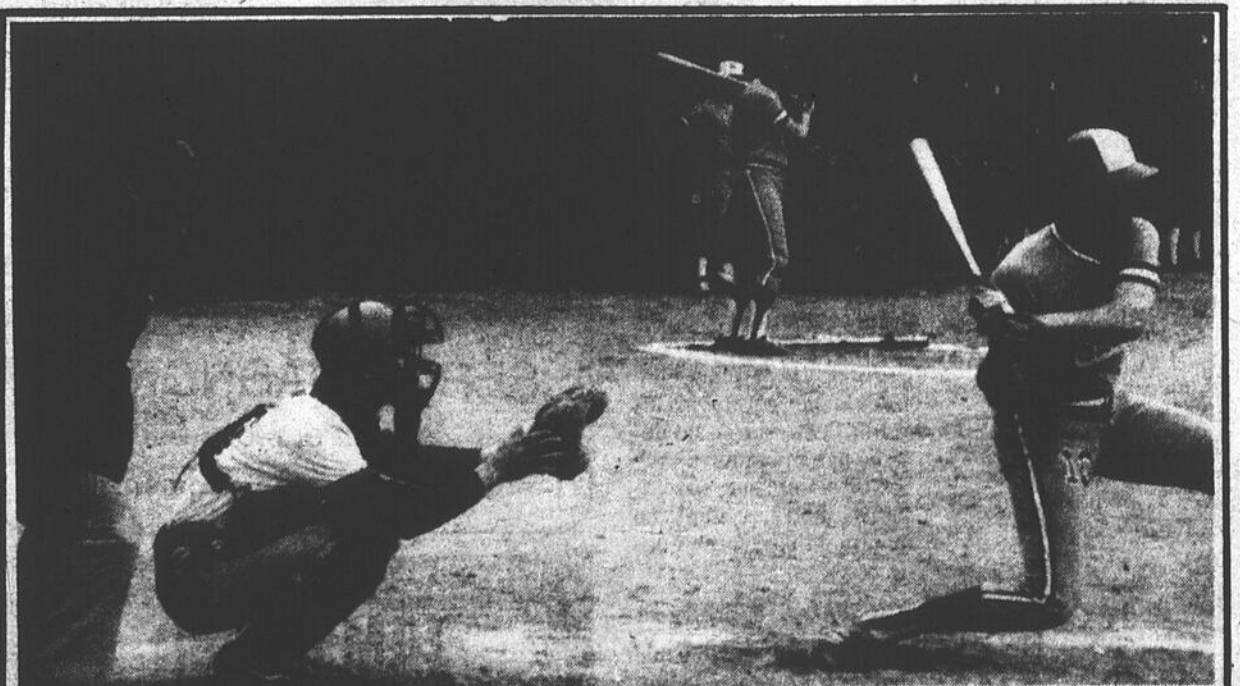
Dépotoir régional

## Autre terrain à l'étude

Des études dans le but de trouver un terrain qui servira de dépotoir régional sont toujours en marche, sur notre territoire.

Les techniciens de l'Environnement font présentement des recherches pour trouver "la perle rare".

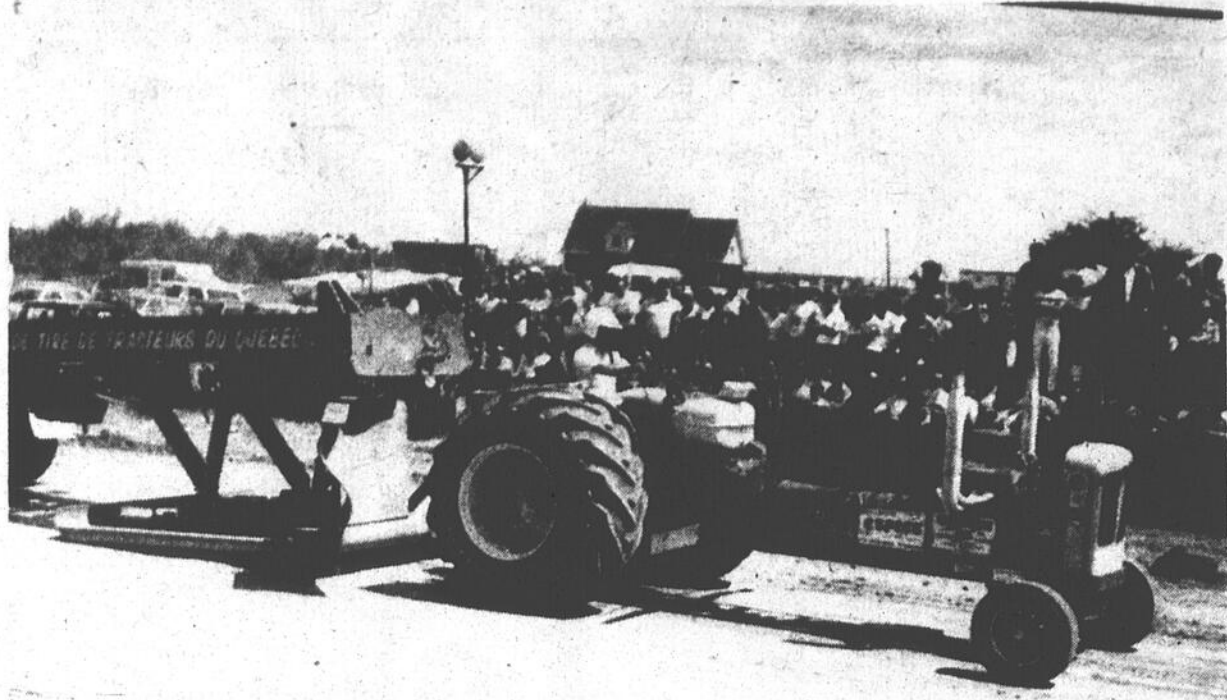
À lire en page 5



Sports  
 Dans un duel de lanceurs

## Saint-Alexis défait les Gitanes 3 à 2

P. 27



À nouveau cette année, l'exposition de Saint-Barnabé-Nord présentera les tires de 4X4 et de tracteurs modifiés. Sur les lieux de la compétition, des estrades pouvant

asseoir 1,500 personnes seront aménagées. Beaucoup d'activités en vue, avec la présence de ces "machines spéciales".

Photo l'Écho

Elle se déroulera du 15 au 19 juillet

## Plusieurs nouveautés à l'expo de Saint-Barnabé

Par Jean-Paul Plante

Même si elle ne débutera pas demain matin, l'exposition agricole et commerciale du district de la Mauricie, qui se déroulera à Saint-Barnabé-Nord, retient déjà l'attention de bon nombre de personnes dont, évidemment, des membres de la direction, incluant le gérant, M. Maurice Pellerin.

Récemment, nous rencontrons, M. Pellerin, dans le but de faire le point sur l'expo '81, qui aura lieu du 15 au 19 juillet. Le gérant de l'expo était alors accompagné de la secrétaire-trésorière, Mme Micheline Turcot.

### Faut voir ça

Le thème retenu pour l'exposition 1981 est: "Faut voir ça". Et avec le programme qui est offert à la population, c'est évident qu'il "faut la voir, l'expo '81".

Plusieurs nouveautés figurent au programme de l'expo '81. Parmi celles-ci, nous relevons la présence d'artistes connus et de nouvelles attractions.

Ce renouveau permet à M. Pellerin d'espérer 30,000 visiteurs au cours des cinq journées d'exposition, si Dame Température se montre coopérative. L'an passé, 17,994 visiteurs avaient vu l'expo.

### Le 15

La première journée de l'expo, soit le 15, il y aura le couronnement de la reine, sous la tente.

C'est la méthode du tirage de capsules qui prévaut. Cette année, les duchesses ne vendront pas de billets leur donnant droit aux capsules mais des jeux de cartes.

Toujours le 15, les visiteurs de l'expo de Saint-Barnabé-Nord pourront assister à une parade de mode présentant les

toutes dernières nouveautés du vêtement. Pour commenter cette parade, les dirigeants de l'expo ont eu la main heureuse en retenant les services de Mme Monique Saint-Onge, chanteuse bien connue, qui est à se créer une réputation enviable de commentatrice de mode.

### Boxe

La journée du 16 a été consacrée aux enfants et aux handicapés, en cette année internationale des personnes handicapées.

En soirée, autre nouveauté de l'expo '81: la boxe. En effet, un programme de boxe des plus intéressants sera présenté au public. Le réputé promoteur Jim Girard sera à Saint-Barnabé-Nord alors que 12 combats seront à l'affiche. Cette soirée ne devrait pas manquer d'attirer de nombreux spectateurs, notre région ne manquant pas d'amateurs de boxe.

### Age d'Or

Le 17 est la journée dédiée à l'Age d'Or. Plusieurs clubs de la région fouleront alors le sol du terrain de l'expo. Toujours le 17, la direction de l'exposition de Saint-Barnabé-Nord a retenu les services de chansonniers.

### Régis Simard

Le 18, le duo fermé de Régis Simard et Jackie Rousseau donnera son spectacle. La réputation

de ces deux artistes n'est plus à faire. On s'attend déjà à une foule nombreuse et enthousiaste aux représentations données par ce duo très populaire.

### Famille Héon

La dernière journée de l'exposition promet beaucoup. En plus de la parade dans le village de Saint-Barnabé-Nord, de la tire de poneys et de chevaux, de la parade des champions, de la remise des trophées aux agriculteurs méritants, des visites des commerces exposants, des vacheries et du traditionnel méshoui, cédulé pour 18 heures, les visiteurs auront l'opportunité de voir à l'oeuvre des membres de la famille Héon de Laval, des gens réputés pour leur force peu commune.

Toujours le 19, une ba-varoise viendra clôturer l'expo '81.

### C'est pas tout...

Mais ce n'est pas tout. Les 17 et 18, il y aura tire de 4X4 et de tracteurs modifiés. Sur les lieux de ces numéros, des estrades pouvant asseoir 1,500 personnes seront aménagées. Et ça n'arrête pas ici...

La petite ferme de l'Oncle Marcel fera à nouveau la joie des petits et des grands. Les floralies et le café-terrasse sont à nouveau de retour. Une nouveauté à signaler: la présence de la garderie Micheline. Ce sont les membres du Club Octogone de Saint-Barnabé-Nord qui verront à son bon fonctionnement. Le kiosque d'information, encore une fois, sera à votre disposition et sur le terrain, une musique continue se fera entendre, avec la présence de Disco Flash de Lanoraie. L'expo '81: "faut voir ça, car ça promet!"

Bur.: 228-3204  
228-3109

**SERGE GAGNON L.L.**

Avocat et procureur

390, Saint-Laurent, Louiseville

**FILM GRATUIT  
ALBUM PHOTO GRATUIT**

avec chaque finition de tous vos films photos couleurs.

**MICHEL GIARD**

194, Saint-Laurent, Louiseville  
Tél.: 228-5501

M. Léonard Paquin remet sa démission

## Le village de Maskinongé a un nouveau maire

Par Jean-Paul Plante

Le village de Maskinongé a un nouveau premier magistrat, depuis quelques jours.

Il s'agit du conseiller Viateur Lemyre qui a été appelé à remplacer M. Léonard Paquin. Celui-ci a remis sa démission, le 30 avril dernier, à titre de maire.

village de Maskinongé qui a décidé de ne pas terminer son terme, qui prenait fin en novembre prochain.



M. Léonard Paquin

Huit ans

### Raisons

L'ex-maire Paquin évoque des raisons personnelles pour motiver son retrait de la vie politique municipale. C'est ce qu'il nous laissait savoir lors d'un entretien téléphonique, samedi dernier.

Il n'y a rien qui accroche au conseil; les relations sont bonnes et si j'ai quitté, c'est uniquement pour des raisons d'ordre personnel, de dire M. Paquin.

Il nous déclare que depuis quelques mois déjà, il songeait à une telle décision. Je pense avoir fait mon effort et j'espère que la population est satisfaite du travail que j'ai accompli, de signaler l'ex-premier magistrat du

M. Paquin connut la mairie pour la première fois, en 1971. Il siégea durant trois mandats de deux ans avant de quitter son poste pendant deux ans. C'est alors M. Léo Vermette qui lui succéda. En 1979, M. Paquin revenait à la mairie. Agé de 67 ans, l'ex-maire est devenu rentier et il occupe son temps à "donner un coup de pouce" à son fils, René-Paul, qui est propriétaire d'une mercerie à Louiseville.

De 1971 à 1980, M. Paquin a travaillé comme inspecteur des travaux mécanisés pour le compte du ministère québécois de l'Agriculture, bureau de Louiseville.

Comme le code municipal prévoit, dans un cas

comme celui du village de Maskinongé, qu'un remplacement doit s'effectuer, par vote secret, et qu'un maire doit être choisi parmi les conseillers, le choix de la majorité s'est arrêté sur M. Lemyre, qui complètera le mandat du maire démissionnaire.

## Bijouterie Alarie

Nous pouvons vous offrir une forte allocation d'échange pour vos vieux bijoux.

Nous pouvons aussi vous payer en argent.

|          |                    |
|----------|--------------------|
| 10K..... | \$9 <sup>00</sup>  |
| 14K..... | \$12 <sup>75</sup> |
| 18K..... | \$16 <sup>00</sup> |

Base sur 775 U.S.  
299, Saint-Laurent  
Louiseville.  
228-3175

# SOLDE



# 50%

sur toute marchandise en magasin à l'exception des lampes et des bars.

**30%** de réduction sur: lampes et bars.

Profitez de ces rabais pour vos cadeaux de mariage ou tout autre occasion.

Fermeture samedi le 16 mai

Hâtez-vous de profiter de ces spéciaux.

## Maison Deslongchamps

tout pour la cuisine — cadeaux importation: France — Suisse

"Place 175"

175, Saint-Laurent, Louiseville.

Aqueduc sur Royale-Nord

## M. Caumartin complètera son travail

Par Jean-Paul Plante

Un nouveau tournant a été franchi dans l'histoire de la pétition signée par 22 preneurs du territoire de Saint-Antoine-de-la-Rivière-du-Loup, s'opposant au tarif d'eau de \$138 imposé par la Ville de Louiseville, pour l'année '81.

On se souviendra que la semaine dernière, les édiles louisevillois étaient mis au courant de ladite pétition et que dès dimanche, le 3 mai, une rencontre d'information se tenait à l'Hôtel de Ville de la rue Saint-Laurent, à laquelle avaient été invités les plaignants ainsi que les membres du conseil de Saint-Antoine-de-la-Rivière-du-Loup.

### On s'explique

Lors de la réunion du 3 mai, au moyen d'une volumineuse documentation remise aux contribuables qui avaient signé la pétition (ils étaient une douzaine), on a fourni les explications relatives aux ententes prises sur l'aqueduc, entre la ville et la paroisse de Louiseville, depuis quelques mois.

De toute évidence, les gens qui avaient signé la pétition s'opposant au règlement 437 (tarif '81) étaient, pour la plupart, des preneurs résidant dans des secteurs où on connaît certaines difficultés en approvisionnement, notamment le boulevard Est et la rue Royale-Nord.

Une fois les explications fournies, les questions émanaient de la salle et les réponses furent données par le gérant de la ville de Louiseville et quelques conseillers de la paroisse. On suggérait tout simplement d'aller à la séance du conseil de la paroisse (4 mai) pour savoir si des travaux allaient être faits dans les secteurs en difficulté et quand.

### Caumartin

À la réunion du conseil de la paroisse, une résolution fut adoptée demandant à l'ingénieur Jean-Guy Caumartin de compléter son travail relatif au service de l'aqueduc desservant les usagers situés sur Royale-Nord. On demande également à M. Caumartin d'exécuter les plans et devis définitifs d'exécution pour les soumettre à l'Environnement afin de recevoir une approbation de faire les travaux.

Quand aux travaux sur le boulevard est, une rencontre doit avoir lieu d'ici le 20 mai, avec M. Langlais du ministère des Transports. Le ministre fait des travaux dans ce secteur et on tentera alors d'établir une stratégie déterminant qui fera les travaux d'amélioration, de quoi les parties s'occuperont-elles et quand on exécutera ces travaux.

Selon les ententes ville-paroisse, les travaux sur Royale-Nord et le boulevard Est devraient être exécutés par la paroisse parce que les tuyaux à être utilisés auront moins de six pouces, en accord avec le plan directeur d'égout et d'aqueduc. La pétition aura donc moins de "poids" si les travaux sont exécutés car de toute évidence, les plaignants regardent beaucoup plus le "service" que le prix à payer.

## Le maire Bellemare reproche à des conseillers d'avoir "viré de bord"

Par Jean-Paul Plante

Bien que les discussions entourant le projet d'implantation du réseau d'aqueduc de Saint-Justin se fassent généralement dans un climat modéré, il n'en demeure pas moins qu'à l'occasion, contribuables ou membres du conseil laissent "échapper" des phrases qui reflètent le fond de leur pensée.

Ainsi, à la rencontre du 4 mai, après avoir fait savoir à la vingtaine de personnes dans la salle que la pétition présentée le 6 avril, demandant l'arrêt des travaux à Saint-Édouard, "était" illégale parce que lesdits travaux étaient déjà en marche, des échanges de propos ont suivi dans le but

d'être davantage éclairés sur ce sujet tant controversé à Saint-Justin, depuis près de 20 ans.

### "Viré de bord"

Dans le "feu de l'action", le maire Abel Bellemare, qui voudrait bien doter sa municipalité d'un réseau adéquat, à des prix abordables, a re-

proché à certains de ses conseillers d'avoir appuyé le projet depuis longtemps et d'avoir viré de bord à la dernière minute (pétition du 6 avril 1981). Dans cette affaire, le maire Bellemare et le conseiller Serge Baril nous font voir, hors de tout doute, leur appui au projet. Les conseillers Rosaire Lafrenière et Jacques Bellemare émettent des opinions qui démontrent bien leur opposition tandis que le conseiller Bertrand Boulay nous apparaît indécis.



M. Abel Bellemare

Il veut en savoir davantage de la part des contribuables avant de poser des gestes officiels. Quant aux conseillers Germain Masson et Paul-Émile Castonguay, ils n'osent pas, du moins jus-

qu'à date, faire connaître trop ouvertement leur position.

### Qualité

Pour un, le conseiller Bertrand Boulay, à la réunion de mai, déclarait s'être laissé dire que même si on devait trouver de l'eau à Saint-Justin, celle-ci ne serait pas acceptée, en raison de sa "qualité", par les SPE. Des contribuables ont à nouveau ramené la question des ingénieurs dans

Suite à la page 7



C'était le 5 juin 1980. À ce moment, la question du réseau d'aqueduc de Saint-Justin "semblait" chose réglée. Un peu moins d'un an après, les choses ont bien changé. À la rencontre de juin '80, nous retrouvons MM. Jean-Guy Caumartin, ingénieur; Abel Bellemare, maire; Ronaldo Raviolatti, des Services de protection de l'Environnement; Roger Lacombe, du ministère des Affaires municipales; Marc Bélanger, du

ministère de l'Environnement; et Paul-Émile Masson, secrétaire-trésorier de Saint-Justin. Aujourd'hui, on remet en question l'implantation du réseau. Des éclaircissements seront apportés bientôt sur cette affaire, en assemblée spéciale.

Photo L'Écho

Réseau d'aqueduc de Saint-Justin

## Informé d'abord; décider ensuite

Par Jean-Paul Plante

Comme il fallait s'y attendre, la question du réseau d'aqueduc de Saint-Justin a rebondi, lors de la réunion régulière des membres du conseil, le 4 mai dernier.

Toutefois, l'assistance était beaucoup moins nombreuse qu'à la rencontre du 6 avril, alors qu'on présentait une requête demandant l'arrêt des travaux de sondages dans la municipalité de Saint-Édouard; les signataires se disant cependant d'accord pour la poursuite des recherches en eau potable dans les limites de Saint-Justin. Les signataires de la pétition étaient au nombre de 172.

### 140 preneurs

Certes, le point central de toute la discussion entourant le projet consiste à savoir combien chaque contribuable aurait à débours pour l'implantation du nouveau réseau.

Les quelque 20 spectateurs attentifs à la réunion du 4 désiraient en connaître encore plus sur cette importante question de cents et de piastres.

Les édiles justiniens leur firent remarquer que le coût pourrait varier selon le nombre de preneurs qui se grefferaient au réseau. On fit mention que le projet original était conçu pour 140 preneurs. Si l'on s'en rapporte à la réunion du 5 juin 1980, où étaient présents des représentants des ministères des Affaires municipales et de l'Environnement, on parlait alors d'un projet comprenant 171 usagers dont 36 preneurs possédaient déjà des puits et ne seraient pas raccordés au réseau, à moins d'y être obligés par la municipalité. À l'époque (5 juin 1980), selon les estimés fournis par M. Roger Lacombe du ministère des Affaires municipales, les coûts annuels pouvaient varier entre \$192 et \$242. Signalons à nouveau que le projet global (5 juin '80) atteignait, selon les estimés, \$736,800 et que le ministère des Affaires municipales subventionnait 75% de celui-ci. La partie monétaire à être payée par Saint-Justin était alors évaluée à \$159,000.

### 90 gallons

La discussion a porté sur les exigences de l'Environnement quant au nombre de gallons par minute nécessaires pour desservir les preneurs de l'éventuel réseau.

Des essais de pompes ont donné des résultats de 90 gallons à la minute mais ce qu'on souhaiterait obtenir était de 125 gallons à la minute.

Cependant, il semblerait que si on pompe plus de 90 gallons à la minute, il se crée de l'interférence sur la ligne alimentant des preneurs desservis par la ville de Louiseville. Après avoir reçu ces explications, un contribuable, un certain M. Fleury, devait lancer: 90 gallons à la minute, c'est assez parce qu'au prix que ça va coûter, les gens vont "saper le camp" de Saint-Justin.

### Informé

Un consensus s'est alors pris entre les membres du conseil justi-

nien et les personnes de la salle. Un bulletin d'information va être préparé et distribué à tous les contribuables. Ce document donnera le reflet des estimés, de la part que devra verser la municipalité, sans oublier celle des preneurs du nouveau réseau.

On se doit de donner de l'information d'abord. Les gens décideront après, de lancer le maire Abel Bellemare.

Cette suggestion était fortement partagée par le conseiller Serge Baril qui était d'avis qu'il fallait "s'asseoir et regarder des données précises" avant d'aller plus loin avec d'autres requêtes. Qu'on informe les contribuables; qu'on donne les deux côtés de la médaille et après, on verra, de lancer le conseiller qui, visiblement, favorise l'implantation du réseau justinien.

Les contribuables de la salle, pour leur part, veulent obtenir des chiffres précis et des explications sur la répartition de la dette. On nous a dit que ça pourrait nous coûter \$700 à \$800 par année, de dire un de ces contribuables.

Les citoyens ressentent toujours une crainte vis-à-vis les imprévus et ne se gênent pas pour le laisser savoir. Cependant, le maire Abel Bellemare croit qu'on peut rencontrer les estimés si on suit notre affaire, faisait-il remarquer, à la réunion du 4 mai.

Donc, un document explicatif sera bientôt expédié aux contribuables de Saint-Justin, concernant le projet du réseau d'aqueduc. Une fois cette étape franchie, une rencontre aura sûrement lieu et on n'écartera pas la possibilité d'une assemblée spéciale, en mai. Nous suivons le dossier.

Adressez-vous en toute confiance à

**LA TEINTURERIE  
ST-LAURENT**

 Nettoyage-Pressage  
Lavage de chemises

 Au service de Louiseville  
et du comté depuis 1940.

56 ans d'expérience pour mieux vous servir.

 131, Saint-Aimé (rue de la gare)  
Louiseville 228-4477

 (819) 228-3949  
(819) 228-5529

**DUBEAU  
&  
PERREAU**  
avocats

 21, rue Saint-Marc  
Louiseville

**BERNARD  
BÉLAND**  
notaire

 21, rue Saint-Marc  
Louiseville

 Bur.: 228-2922  
Rés.: 228-3411

# Éditorial

## Cancer généralisé?

Et tout de suite, avant que vous n'alliez plus loin, nous vous disons que l'édito ne portera pas sur cette maladie ni sur la Société canadienne du cancer qui fait un travail tout simplement formidable au niveau de la recherche et auprès de ceux et celles qui sont atteints d'un cancer.

Ce qui me semble cancéreux consiste au désintéressement quasi total de commerçants envers un organisme qui s'appelle Chambre de Commerce.

Il n'y a pas tellement longtemps, à Louiseville, l'assemblée annuelle s'était soldée par une participation presque insignifiante si l'on considère le nombre d'invitations lancées.

Tout récemment (27 avril), la Chambre de Saint-Gabriel présente sa réunion annuelle et imaginez-vous donc que dans la salle, il se retrouvait l'assistance fantastique d'une personne. De quoi inciter les pessimistes à aller se jeter à l'eau.

Pourtant, à Saint-Gabriel comme à Louiseville, la direction de la Chambre de Commerce avait d'excellents projets en tête; des projets qui pourraient aider une foule de gens... dont les commerçants eux-mêmes.

Si, demain matin, les dirigeants des Chambres de Saint-Gabriel et de Louiseville décidaient de plier bagages, de faire comme la majorité, c'est-à-dire "rien", je connais beaucoup de commerçants "soit disant dynamiques" qui s'élèveraient contre ce fait et qui utiliseraient la méthode dite de persuasion pour les convaincre de poursuivre leur travail "indispensable".

Vous, commerçants; vous, hommes d'affaires; vous, industriels; avez-vous l'impression que vous apportez quelque chose à votre Chambre de Commerce? Croyez-vous que vous vous impliquez suffisamment pour assurer un développement harmonieux de l'économie de votre région via la Chambre? Si l'on s'en tient aux deux dernières assemblées annuelles des Chambres de Saint-Gabriel et de Louiseville, vos réponses risquent d'être négatives.

Si votre attitude envers VOTRE ORGANISME ne change pas bientôt, il se pourrait fort bien que le cancer qui semble avoir atteint ces deux Chambres en provoque la mort, purement et simplement. Et sûrement que vous vous dépêcheriez alors à vanter les mérites d'un organisme disparu, comme on le fait toujours pour une personne qui décède. Souvenez-vous de: "C'était un bon diable... Elle était bien travaillante..."

Avant de dire la même chose des Chambres de Commerce de Saint-Gabriel et de Louiseville, posez donc des gestes qui pourraient les sauver d'une mort possible et dont les causes directes pourraient bien être "VOUS". Un cancer pris à point se guérit, vous le savez tous. Quel degré a-t-il atteint chez les Chambres de Saint-Gabriel et Louiseville? Vous êtes les seuls médecins qui puissiez répondre à cette question. Souhaitons tout simplement qu'il ne soit pas "généralisé".

Jean-Paul PLANTE

Ce soir, à l'aréna de Louiseville

## Planification de la vente bazar 1981

Par Jean-Paul PLANTE

L'an dernier, un groupe de commerçants et d'artisans s'étaient donnés la main pour organiser une super vente bazar, sur l'avenue Saint-Laurent, à Louiseville.

L'expérience de 1980 a été profitable; la réussite de la vente bazar n'a jamais fait de doute et c'est pourquoi on se propose de répéter l'événement, cette année.

### Réunion

Dans le but de jeter les premiers jalons sur la vente 1981; d'en planifier les grandes lignes, les commerçants et artisans intéressés à ce projet sont invités à une réunion qui se tiendra ce soir (13 mai), à 19h30, à l'étage supérieur de l'aréna de Louiseville.

L'an passé, 75 commerçants et 15 artisans avaient participé à la super vente bazar qui s'était déroulée au début de juillet, comme ce devrait être à nouveau le cas, cette année.

### Bureau

On profitera de la réunion de ce soir, mercredi, 13 mai, pour former un nouveau bureau de direction de la vente bazar. À date, la présidence est occupée par M. Roger Livernoche.

Commerçants et artisans de la région sont donc invités à cette importante assemblée qui, répétons-le, débute à 19h30.

## Le C.I.L. s'occupera du Salon '81

Par Jean-Paul PLANTE

C'est maintenant décidé! Le Salon du Commerce 1981 de Louiseville sera sous la responsabilité du comité intermunicipal des loisirs de Louiseville et M. Robert Viau, directeur des loisirs, assumera la coordination de cette troisième foire commerciale annuelle.

Telle est la décision qui a été prise lors d'une importante réunion tenue le 6 mai dernier.

### Priorité

Rejoint la semaine dernière, M. Viau nous laissait savoir qu'on scrutait pour avoir des exposants de Louiseville, d'a-

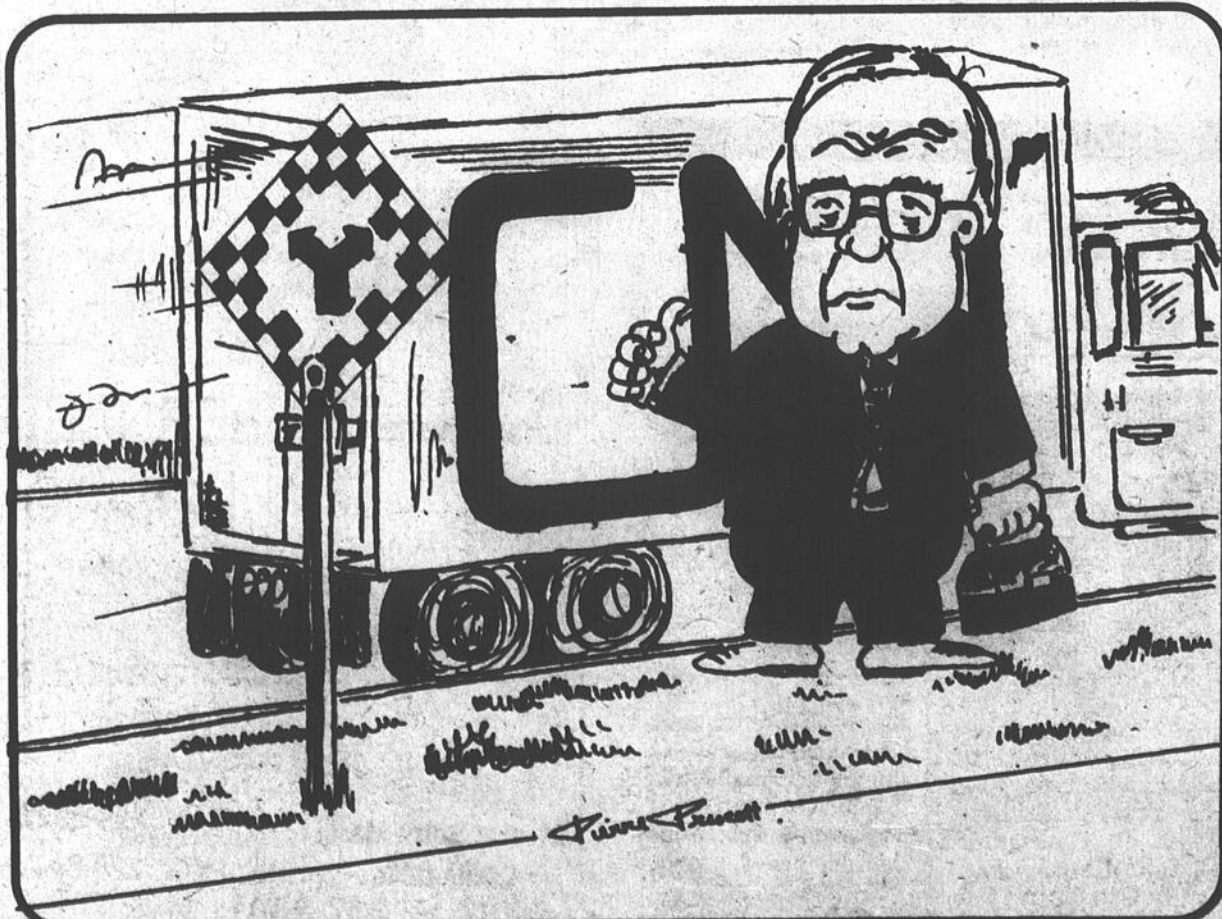
bord. S'il reste des kiosques, on se tournera vers les commerçants de l'extérieur. Le coordonnateur du Salon '81 nous disait que la priorité d'exposer reviendra aux exposants de l'an passé et qu'on tentera d'avoir deux exposants que par les années passées, au Salon '81 qui se déroulera les 21, 22 et 23 août prochain. D'ici quelques semaines, le programme officiel sera lancée. Déjà cependant, on prévoit quelques soirées "présalon". Le Salon 1981 pourrait présenter de nombreuses nouveautés. de dire M. Viau.

**UNIPRIX**

**ROGER LEMAY**

**228-5581**

Ouvert de 9h. a.m. à 10h. p.m.  
jusqu'au vendredi  
le samedi de 9h. a.m. à 6h. p.m.  
Livraison gratuite dans toute la région.  
290, Saint-Laurent, Louiseville



Fondé en 1921, l'Écho de Louiseville est édité par l'Imprimerie Gagné Ltée à Louiseville, Cité Maskinongé

Bureau à Louiseville, au 80, rue Saint-Martin, tél.: 228-5532

**Président: Jean-Pierre Gagné**  
**Sec.-Trésorier: Claude Gagné**

**Directeur: Jean-Pierre Gagné**  
**Rédacteur en chef: Jean-Paul Plante**  
**Rédacteur: Pierre Bellemare**

**Expansion et correspondants: Claude Gagné**  
**Sports: Claude Turner**  
**Publicitaires: Julie Bolduc, Jules Morin**  
**Louis Sauvageau, Marcel Claihe**

**Tirage: Léopold Croteau**

Enregistrement no 0645  
Courrier de la deuxième classe  
Dépôt légal — Bibliothèque Nationale du Québec

"L'Écho de Louiseville/Berthier" ne se tient pas financièrement responsable des erreurs typographiques pouvant survenir dans les textes publicitaires, mais il s'engage à reproduire la partie du texte où se trouve l'erreur. Les annonceurs sont priés d'alerter le plus tôt possible le journal dès qu'ils noteront des erreurs semblables dans leurs textes publicitaires. Le journal se réserve cependant le droit de refuser toute publicité ne convenant pas avec sa politique. Défense de reproduire toute annonce, photos, textes sans notre permission écrite. Les opinions émises par les signataires des articles ne sont pas nécessairement conformes à l'opinion de la direction du journal.

**Tarifs d'abonnement:** Canada ..... 6 mois \$10.00  
Canada ..... 12 mois \$19.00  
Camelots: à la semaine ..... \$0.40  
Autres pays: un an ..... \$38.00

**NOS CORRESPONDANTS DANS LA RÉGION**

|                        |                            |          |
|------------------------|----------------------------|----------|
| Saint-Didace           | Mme Lucienne A. Lefrançois | 835-7504 |
| Charette               | M. Henri-Paul Villermure   | 221-2823 |
| Maskinongé             | Mme Léo Vermette           | 227-2032 |
| Prémont                | Mme Réal Lacoursière       | 268-5565 |
| Saint-Alexis-des-Monts | Mme Clotis Dupuis          | 265-2157 |
| Saint-Barnabé          | Mme Marie-Berthe Héroux    | 264-2140 |
| Saint-Barthélemy       | Mme Claire Plante          | 885-3359 |
| Saint-Édouard          | Mme Juliette Lemay         | 268-5376 |
| Saint-Léon             | M. Charlemagne Deschesnes  | 228-2422 |
| Saint-Justin           | Mme Linda Lafrenière       | 227-2695 |
| Saint-Paulin           | M. Réal U. Guimond         | 268-2057 |
| Sainte-Ursule          | Mme Jean-Paul Bari         | 228-2617 |
| Yamachiche             | Mme Gérald Bellemare       | 296-3590 |
| Saint-Séver            | Mme Jules Trahan           | 264-5561 |
| Louiseville            | Mme Lisette Leblanc-Landry | 228-9100 |
| Louiseville            | M. J.J. Plante (camelots)  | 228-5107 |

Pour le dépotoir régional

## Un autre terrain est à l'étude

Par Pierre Bellemare

Les techniciens du ministère de l'Environnement du Québec (MEQ) effectuent présentement des recherches sur un terrain de la région dans le but d'établir si celui-ci est apte à recevoir le prochain dépotoir régional du comté de Maskinongé.

C'est ce que nous a confirmé, au cours des derniers jours, le directeur du bureau régional du MEQ, M. Jean-Claude Déry.

Suite à la rencontre

La suggestion d'un autre terrain pouvant devenir le site du dépotoir régional a été effectuée suite à une récente rencontre du comité responsable de la sélection avec un représentant du bureau régional du ministère de l'Environnement. On n'a cependant pu connaître dans quelle municipalité était situé ce terrain.

Le deuxième

Il faut se rappeler qu'un premier terrain, situé dans les limites de la

paroisse de Louiseville, avait été refusé l'automne dernier. Le site suggéré avait dû être écarté en raison de la trop grande porosité du sol.

Les études hydrogéologiques démontraient alors que la nappe d'eau souterraine était très haute dans ce secteur et que le coût était énorme si l'on voulait prévoir un réseau de drainage adéquat à cet endroit, en vue de rabattre la nappe d'eau fréatique à un niveau acceptable.

Les études

Entreprises depuis dé-

jà quelques jours, les différentes études devraient être complétées d'ici un mois. Le terrain suggéré recevra la visite des hydrogéologues, on effectuera des recherches de "localisation" (Habitations, proximité d'une agglomération) etc...

Le coût des recherches est assumé entièrement par le ministère québécois de l'Environnement.

L'Écho suit le dossier de près et vous informera dès que de nouveaux développements seront connus.

Le 31 mai prochain

## Les Guides auront vingt ans

Par Pierre Bellemare

"On n'a pas tous les jours vingt ans...", comme dit la chanson. Et il est important de le souligner. C'est ce qu'ont décidé de faire les responsables du mouvement guide de Louiseville alors que de nombreuses festivités ont été prévues pour célébrer le vingtième anniversaire d'existence louisevilloise du groupe.

Le tout devait prendre racine dans la ville hôte de la Mauricie au cours de 1961. Le mouve-

ment a toujours pris de l'ampleur depuis ce temps.

À l'horaire

Les jeunes filles de 9 à 18 ans qui ont fait partie des différentes troupes Guides de Louiseville sont invitées au grand rassemblement du dimanche, 31 mai prochain. La journée devrait débuter vers 11 heures par l'inscription obligatoire des participants aux festivités. Le dîner suivra, à compter de midi, on doit apporter sa nourriture.

Par la suite, on jettera un rapide coup d'oeil en arrière pour poursuivre avec la présentation de la branche Jeannette, vers 13h30. On effectuera le même geste pour la branche Guide, une trentaine de minutes plus tard.

À 14h30, on passera au grand jeu, suivi de divers jeux, danses et chants. À 16h15, il y aura présentation de la branche Kamsok.

Tout le groupe sera réuni pour le souper, à compter de 18 heures, et un feu de camp, vers

20h30, mettra un terme aux activités. Presque toutes les festivités doivent se tenir à l'école Panneton de la rue Saint-Jacques, à Louiseville.

Mentionnons en terminant, que ce grand rassemblement suivra d'une journée les différentes cérémonies prévues pour souligner le cinquantième anniversaire du guidisme dans le diocèse de Trois-Rivières. Des représentantes de Louiseville seront alors du groupe.

À Saint-Alexis-des-Monts

## Le conseiller Julien conservera son poste

Par Pierre Bellemare

La question est maintenant réglée, le conseiller Eloi Julien conservera son poste au sein du conseil de la corporation municipale de Saint-Alexis-des-Monts. Un point final a été mis à cette histoire lors de la séance de lundi dernier, le 4 mai.

On sait que certains citoyens de l'endroit avaient contesté le fait que M. Julien ait été absent durant une période de plus de 90 jours, s'appuyant sur les dispositions de l'article 237 du code municipal.

La décision

Selon les modalités de cet article, le conseil municipal peut prolonger le délai de 90 jours pour une autre période de 30 jours supplémentaires. Ses confrères de M. Julien ont pris une décision en ce sens, ce qui a mis fin aux discussions sur ce sujet.

Rappelons que M. Julien avait dû considérablement ralentir ses activités en raison d'un grave accident survenu au mois de décembre dernier. Il a

effectué son retour lors de la séance régulière du 6 avril.

Discussions

Quelques minutes avant que les édiles municipaux prennent leur décision sur ce sujet, on a fait lecture d'une lettre que le bureau régional des Affaires municipales avait expédiée à un citoyen de la municipalité. M. Denis Lafrenière. Celui-ci avait demandé à un fonctionnaire de cette instance gouvernementale de lui donner son interprétation de l'article 237 du code municipal.

Signalant tout d'abord au contribuable qu'il ne lui avait pas demandé de faire des démarches en ce sens au nom du conseil municipal, le maire Jean-Paul Diamond a ensuite

donné lecture de la lettre en question.

On mentionne, à la fin de cette missive, après un long préambule, que seuls les tribunaux pourraient trancher cette question d'interprétation des périodes de 90 et 30 jours.

Du sable

L'histoire des factures de sable du contracteur Jacques Lemay était aussi à l'ordre du jour de cette séance. Ses avocats ont expédié deux comptes à la localité du maire Diamond, l'enjoignant d'en effectuer le paiement dans les 15 jours. Le premier totalise \$2,130.20, représentant, selon les termes de la lettre, des déboursés qui étaient en dehors du contrat liant la municipalité et M. Lemay. L'autre facture est d'un montant de \$723, représentant les frais encourus pour la réparation de son équipement suite aux dommages causés par des puits défectueux, toujours selon la lettre.



M. Eloi Julien.

Le maire Diamond a ensuite mentionné que M. Eloi Julien avait été absent de la table du conseil pour une cause de maladie. Les édiles municipaux ont ensuite pris la décision que l'on connaît.

Le seul commentaire émis sur le sujet l'a été par le maire Diamond. On a un devis et on va le respecter, a-t-il dit.

## SALON DE BRONZAGE PAULE

Ouverture mardi le 5 mai

### LA BEAUTÉ ET LA SANTÉ



SESSION DE 8 SÉANCES \$49.00  
(1 séance gratuite incluse)

SESSION DE 12 SÉANCES \$70.00  
(2 séances gratuites incluses)  
Séance: 30 min.

Lit solaire avec rayons UVA  
Appareil approuvé par le C.S.A.

SANTÉ FORTEMENT RECOMMANDÉ:

— Psoriasis — Acné — Exéma — Rhumatisme — Arthrite — Douleurs musculaires — Relaxation complète — Développe les vitamines qui sont en carence dans votre métabolisme — Redonne de l'énergie — Nouveau régime amaigrissant — Traitement anti-cellulite

Heures d'ouverture:  
Du mardi au dimanche  
(inclusivement)  
de 9:00 à 23:00 heures  
sur rendez-vous  
seulement.

1930, Principale, Sainte-Ursule, 228-5622  
(Ancien couvent de Sainte-Ursule)



peinture  
**laurentide**  
SPÉCIAUX

No. 514-400  
Super latex intérieur  
semi-lustre

SPÉCIAL \$18<sup>50</sup>

No. 516-230  
Apprêt "sealer"  
latex intérieur

SPÉCIAL \$13<sup>99</sup>

No. 515-400  
Semi-lustre  
intérieur

SPÉCIAL  
\$18<sup>50</sup>



ASPENITE  
¼ de pouce  
4 x 8.

SPÉCIAL \$4<sup>95</sup>  
(quantité limitée)

No. 515-960  
Gris à  
galerie

SPÉCIAL  
\$18<sup>50</sup>

No. 514-200  
Latex blanc intérieur  
et extérieur satiné

SPÉCIAL \$12<sup>99</sup>

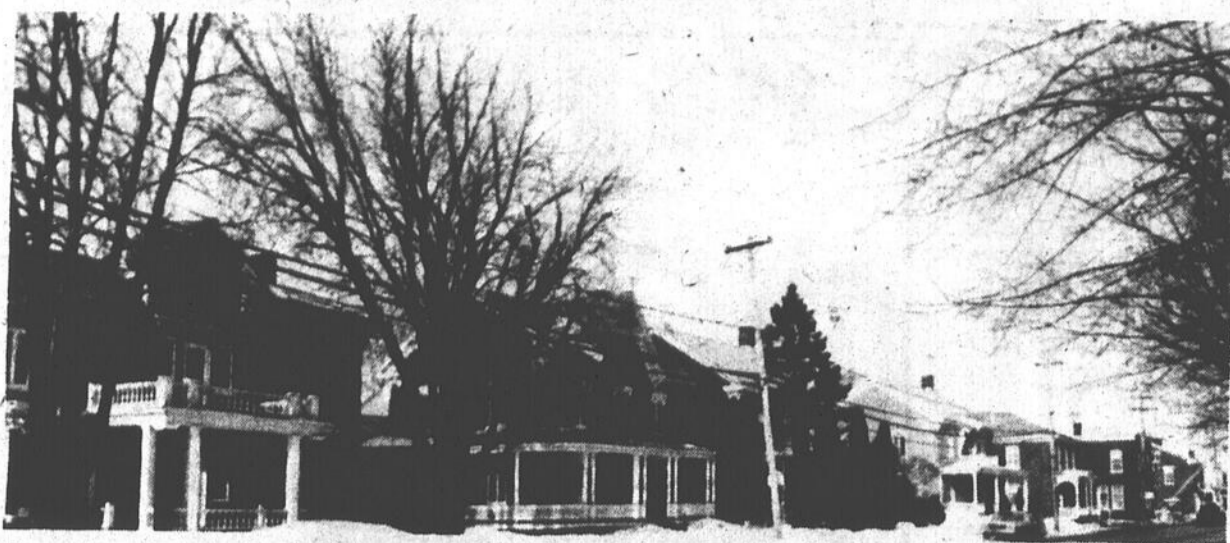
No. 515-600  
Super blanc extérieur  
lustré à l'alkyde

SPÉCIAL \$18<sup>50</sup>

MEMBRE UNITOTAL

**LÉO PAQUET PORTES & CHÂSSIS Inc.**

Spécialités: quincaillerie • matériaux de construction • accessoires de jardin  
686, rue Gagné, Saint-Justin.  
Tél.: 227-4942 — 227-2881



Les "maisons de brique rouge" d'Yamachiche intéressent les Affaires culturelles

## Éléments du bâti traditionnel et leur intégration

(Dernier d'une série d'articles)

Par Jean-Paul Plante

(NDLR) Cette semaine, nous vous offrons le troisième et dernier article traitant d'une étude réalisée par le service des études et expertises de la Direction générale du patrimoine du Québec.

L'étude, répétons-le, a pour objectif une intervention d'ensemble au niveau du patrimoine immobilier de Yamachiche. L'article d'aujourd'hui portera sur les éléments du bâti traditionnel et leur intégration.

### Lentement

Le document réalisé par une équipe de sept personnes signale que l'iconographie ancienne et les recensements témoignent d'une progression lente de la population du village d'Yamachiche, jusqu'à l'avènement, en 1878, de la voie ferrée. Ce phénomène provoqua un développement rapide mais de courte durée. En 1901, la population du village a connu son apogée, avec 1100 personnes. En 1911, la population avait décliné à 965 et il aura fallu attendre le milieu des années '50 pour que s'effectue une reprise de la croissance de la population.

### 1891

Des statistiques intéressantes sont fournies sur le domaine du bâti à la fin du 19e siècle comparativement à l'inventaire du bâti patrimonial, effectué en 1979. Ainsi, le recensement de 1891 évoque la présence de 176 maisons dans le village, dont 33 de brique, et de 282 autres habitations dans la paroisse, dont 23 de brique.

À l'automne 1979, on observait 119 maisons de facture traditionnelle dans le village, dont 47 de brique, alors que la paroisse en abritait encore 18 en brique.

### Caractéristiques

L'analyse des caracté-

ristiques fonctionnelles, formelles et matérielles, des 160 immeubles de facture artisanale ou traditionnelle inventoriée nous renseigne sur le développement du village d'Yamachiche. On y observe une diversité (fonctions, formes et matériaux) qui illustre le peuplement relativement ancien de ce territoire et l'influence successive de plusieurs procédés technologiques et courants architecturaux.

Cette diversité s'accompagne cependant d'une nette prédominance de certaines caractéristiques architecturales, prédominance qui semble refléter le développement accéléré du village au cours d'une brève période.

Ainsi, on note que près de trois bâtiments sur quatre appartiennent à la catégorie domestique ou mixte, c'est-à-dire plus commerce ou boutique, en général, au rez-de-chaussée, alors que le reste est presque essentiellement composé de dépendances para-domestiques ou agricoles. Les immeubles de fonction institutionnelle (3.1%), industrielle ou commerciale (1.9%) sont ainsi fort rares.

Au point de vue des formes et des volumes, le toit à pignons (latéraux surtout, mais parfois sur rue) représente le mode le plus fréquent (80.6%).

L'étude fait état que le bois domine largement dans le gros-œuvre observable ou présumé des immeubles patrimoniaux et du point de vue technique.

Les structures de maçonnerie ou de pièce sur pièce sont présentes mais marginales. Si le bois (notamment la planche à déclin) est également le lambris traditionnel plus fréquent au niveau des carrés (63.1%), la brique constitue par contre le second mode de revêtement en importance (28.8%). Le recouvrement traditionnel des

toits, observable ou présumé, révèle une nette prédominance de la tôle, à baguette (62.5%) ou canadienne (26.2%). Le bardeau, comme aussi les autres assemblages et matériaux, accusent en conséquence une certaine rareté à ce niveau du bâti.

### Typologie

Pour ce qui est de la typologie des bâtiments domestiques, l'étude fait état de la rareté des bâtiments patrimoniaux de fonction traditionnelle autre que domestique ou mixte ou même agricole ou para-domestique. Plusieurs édifices institutionnels sont disparus, depuis le début du siècle et ceux qui subsistent appartiennent sauf, sauf un, à l'architecture dite religieuse et sont situés sur les terrains de la fabrique. Il convient de mentionner le presbytère, le charnier situé dans le cimetière, un pavillon de chasse abritant la statue de Sainte-Anne, un calvaire et l'édifice municipal qui abritait, autrefois, la caserne des pompiers.

En 1926, il existait encore dans le village, 26 établissements commerciaux, regroupés principalement sur les rues Sainte-Anne, entre Notre-Dame et Nérée Beauchemin).

### 75%

Les immeubles domestiques ou mixtes représentent, à eux seuls, 75% du patrimoine bâti du village. L'analyse des bâtiments patrimoniaux domestiques ou mixte révèle la présence de cinq grands types architecturaux. Il s'agit du modèle inspiré par la tradition vernaculaire états-uniennes (52.1% des 119 bâtiments); conception spécifiquement québécoise (18.5%); modèle inspiré du courant victorien (13.4%); ceux d'esprit Mansard américain (5.9%) et cubique ou "boomtown" (7.6%).

Le modèle de tradition vernaculaire états-uniennes est dispersé dans

tout le village. Quatre modèles ou sous-types y sont représentés.

Le modèle d'esprit québécois est moins répandu que le type précédent. Il se subdivise en deux sous-types. Le premier se rapproche le plus du modèle d'habitation spécifiquement québécoise et le second conserve les proportions du bâtiment québécois en présentant des particularités.

Les bâtiments de courant victorien se situent le long, et notamment du côté nord, de l'ancien chemin du Roi (chemin Désaulniers, rues Sainte-

Anne et Gérin-Lajoie). Deux sous-types peuvent être distingués à partir de la morphologie des toits.

Le modèle cubique ou "boomtown" est apparu

au tournant du 20e siècle, faisant appel à des techniques industrielles ainsi qu'à des matériaux standardisés. Il connaît une distribution à la périphérie du noyau du village,

principalement le long des rues Saint-Jacques et Saint-Jean.

Quant à la maison d'esprit mansard américain, on en a inventorié sept

Suite à la page 7

## AVIS À TOUS PHOTO ABEL Enr. DÉMÉNAGE

À partir du 1er juin 1981, vous retrouverez Photo Abel Enr. au 380, Saint-Laurent, à la place de la Charcuterie Bon Goût.

Du au déménagement, nous vous offrons plusieurs SPÉCIAUX durant tout le mois de mai, dont:



Ciné et projecteur  
Sonore ou régulier  
Marques réputées

À PRIX  
AVANTAGEUX



JUMELLES  
pouvoir de  
rapprochement

7 X 35  
7 X 50  
10 X 50

SUPER  
SPÉCIAL



TÉLESCOPE CAR WETZLAR  
pour amateur d'astrologie  
Seulement 2 en magasin

\$99<sup>95</sup> ct.

DOUBLE DE VOS PHOTOS  
(20 poses) — (procédé C-41)

.95 ct

PHOTO MACARON

A partir de votre photo préférée.

RÉG. \$1.99

pour



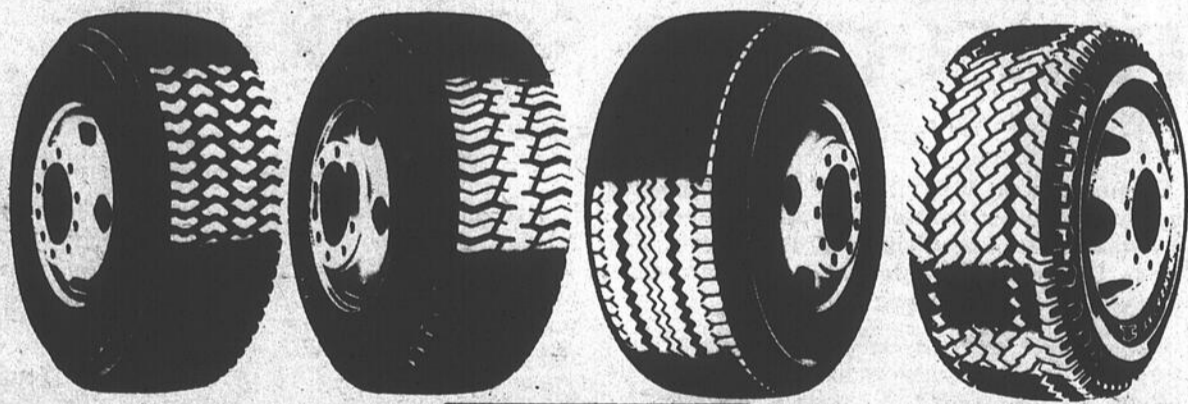
.99

NE VOUS TROMPEZ PAS DE PORTE

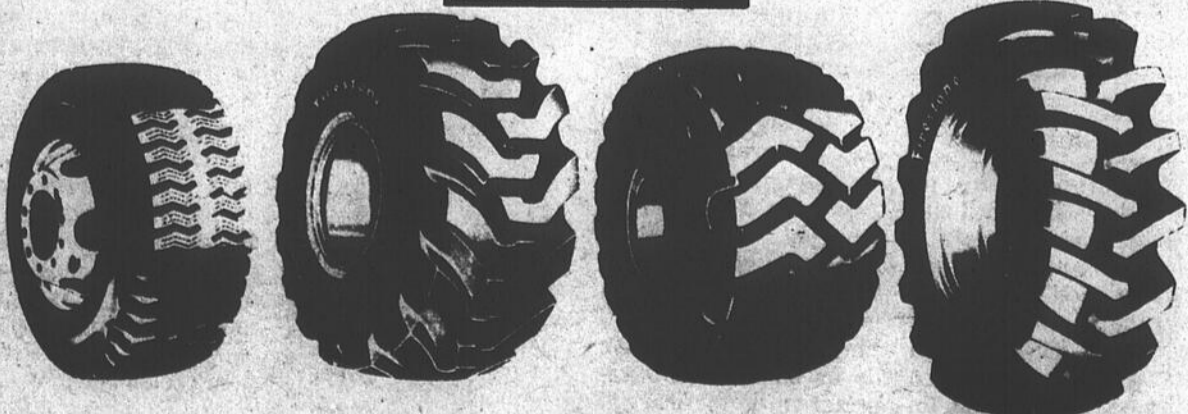
316, Saint-Laurent, Louiseville, 220-9237

## Du nouveau à Louiseville CHEZ LAGACE TEXACO

on fait du service sur route



Firestone



LAGACE & FILS TEXACO

330, boul. Est, Louiseville, 228-5421

Spécialistes du pneu — Alignement et balancement.

# La médaille Strathcona va à Line Vertefeuille

Par Jean-Paul Plante

Vendredi dernier, le 8 mai, c'était la soirée réservée au cérémonial annuel du Corps de Cadets de l'Armée 2931 de Louiseville.

La cérémonie se déroulait à l'aréna de Louiseville et elle a attiré passablement de spectateurs, pour la plupart des parents ou amis de cadets et cadettes.

Le cérémonial annuel se tenait pour une septième année consécutive. Les parents peuvent ainsi apprécier l'amélioration apportée auprès de leurs enfants au cours des années, au niveau formation et discipline, car le but premier du mouvement des cadets est de former de meilleurs citoyens et d'assurer une relève de choix à la société dans laquelle nous vivons.

Le lieutenant-colonel Marc Poirier est l'officier qui a procédé à l'inspection du CC2931. Il était accompagné, entre autres, du major Claude Gagné, commandant du CC 2931, depuis sa fondation. D'ailleurs, une plaque-souvenir a été remise au major Gagné par les officiers du CC 2931, soulignant son travail



Le lieutenant-colonel Marc Poirier s'apprête à épingle la médaille Strathcona à l'uniforme du sergent Line Vertefeuille, sous le regard du second lieutenant France Lavoie. La médaille Strathcona est la plus haute décoration qui puisse se mériter par un cadet ou une cadette. Elle récompense la discipline et le bon jugement de la personne qui la reçoit.

Photo J.-P.P.

au sein du Corps de Cadets depuis 1974. Pour le seconder, le major Gagné compte sur les services du capitaine Fernand Lemyre, commandant-adjoint; le capitaine Léonard Masson, en charge de l'entraînement et de la discipline; du lieutenant Michel Théberge, officier de tir; du second lieutenant France Lavoie, à l'administration et du capitaine Louis-Philippe Robichaud, aumônier et instructeur de musique.

Bref, le cérémonial de vendredi dernier a été des plus goûtés par l'assistance et nous ne pouvons que dire "bravo" aux officiers et membres du CC 2931.



Parmi les nombreux trophées décernés vendredi dernier, il y eut le trophée Pellerin, remis au cadet masculin ayant fait montre du meilleur leadership. Le lieutenant-colonel François Deschamps a remis avec plaisir ce trophée à l'adjutant-chef René Boilard.

Photo J.-P.P.

## Le maire Bellemare... suite de la page 3

le projet, disant carrément qu'ils ne leur faisaient pas confiance.

Le conseiller Boulay signalait que des essais pouvaient toujours être faits à Saint-Justin, sans retenir les services d'un ingénieur.

## Plus un sou

Pour clore la discussion, le conseiller Boulay, s'adressant aux contribuables, laissait partir: *Il n'y aura plus un sou de*

*dépensé pour le projet sans que vous nous disiez de continuer ou de lâcher.* À date, pour les travaux de sondages à Saint-Édouard, la municipalité a investi quelques milliers de dollars.

Un pamphlet renfermant une foule d'informations sur le projet sera expédié à chaque contribuable et par la suite, une assemblée sera convoquée, avec les membres du conseil justinien, pour discuter le tout. On prévoit la tenue de cette

importante réunion en mai. Bref, l'avenir du ré-

seau d'aqueduc de Saint-Justin est peut-être en train de se jouer. Il reste à savoir, comme le déclarait le conseiller Boulay, si la population justinienne dira à son conseil de "continuer" ou de "lâcher".

## Éléments...

suite de la page 6

bâtiments qui dateraient tous du tournant du 20e siècle.

En conclusion, l'étude dit que l'expertise confirme le caractère tout à fait exceptionnel de "l'enfilade de maisons de brique rouge" de la rue Sainte-Anne et attire l'attention sur la présence, à Yamachiche, d'un patrimoine bâti beaucoup plus abondant et étendu qu'il ne paraît à première vue.

L'urgence d'une intervention ne fait aucun doute", signale-t-on, en terminant le rapport de l'étude.

## DR. YVES HÉROUX, D.C.

Chiropraticien

321, Saint-Laurent,  
Louiseville

Tél.: 228-4240

**MPD**  
SERVIMEUBLES

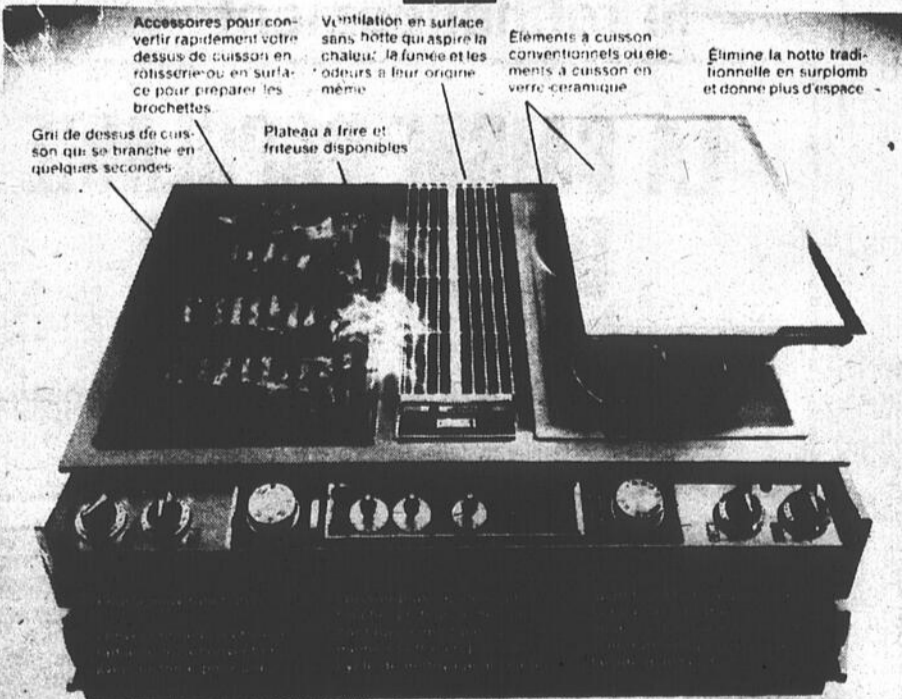
## SUPER VENTE PRINTANIÈRE annuelle

Mobilier de chambre  
Modèles de plancher à liquider  
en orme massif — tel qu'illustré  
modèle discontinué

Détail suggéré: \$1,299<sup>00</sup>    Notre prix: \$1,044<sup>00</sup>    SPÉCIAL À LIQUIDER \$969<sup>00</sup>

Quantité limitée.

**Jenn-Air**



Accessoires pour convertir rapidement votre dessus de cuisson en rôtisserie ou en surface pour préparer les brochettes.

Ventilation en surface sans hotte qui aspire la chaleur, la fumée et les odeurs à leur origine même.

Éléments à cuisson conventionnels ou éléments à cuisson en verre-céramique.

Élimine la hotte traditionnelle en surplomb et donne plus d'espace.

Gri de dessus de cuisson qui se branche en quelques secondes.

Plateau à frire et friteuse disponibles.

Aussi d'autres spéciaux de ce genre à liquider

Téléviseur couleur  
26 po. cabinet  
Hitachi  
SPÉCIAL:  
\$779<sup>00</sup>

Lave-vaisselle Inglis  
encastré  
\$399<sup>00</sup>  
quantité limitée

Téléviseur  
noir et blanc  
12 po.  
SPÉCIAL  
\$89<sup>00</sup>

Cuisinière Bélanger  
30 po.  
couleur amande  
SPÉCIAL  
\$389<sup>00</sup>  
2 seulement

SPÉCIAL sur matelas et sommier  
Servi-Chiro  
SPÉCIAL: \$279<sup>00</sup>  
aussi ensemble 39"  
\$89.00

Mobilier de cuisine  
colonial  
5 morceaux, pour aussi peu que:  
\$299<sup>00</sup>

Pas de taxe sur les meubles.

# Meubles Paul Désaulniers

Saint-Sévère, 296-3377 ou 264-2149



Une partie des membres du comité organisateur des fêtes de la Saint-Jean de Maskinongé. On reconnaît, dans l'ordre habituel, Mmes Noëlla L. Drainville, responsable du financement; Andrée Livernoche-Masson, coordonatrice des festivités; Gilberte Livernoche, présidente du comité; Angèle Sergerie, responsable des communications; et M. Claude Dupuis, responsable de la sécurité. Photo P.B.

Pour la Saint-Jean-Baptiste, à Maskinongé

## Un programme chargé

Par Pierre Bellemare

Ce ne sont pas les activités qui vont manquer à Maskinongé pour la célébration de la fête des québécois, le 24 juin prochain. Un programme des plus complets a été préparé en ce sens.

Le comité organisateur a rendu public son horaire lors d'une rencontre de presse tenue mardi soir dernier, en présence de plusieurs bénévoles.

### Au programme

La première activité entourant ses festivités est prévue pour le 21 juin, à 14 heures. La rivière Maskinongé sera alors le théâtre d'une course de canots pour amateurs. La veille, une exposition de photos antiques ouvrira ses portes à la sacristie de l'église de Maskinongé.

Une exposition d'antiquités est aussi prévue, à l'école Marie-Immaculée, du 24 au 28 juin.

Le gros des activités sera cependant concentré les 23 et 24 juin. Pour la première journée, on a préparé diverses activités de plein air pour les jeunes (concours de maquillage et de costumes), une parade dans les rues de la municipalité, deux spectacles ainsi qu'une danse québécoise qui clôturera le tout.

La journée du lendemain débutera par une messe, à 10h30, qui laissera ensuite sa place à une criée et à une plantation d'arbres. L'après-midi est occupé par un pique-nique familial, un rallye historique, diverses activités de plein air, et la soirée par une pièce de théâtre, une danse québécoise, le couronnement de la reine des fêtes et, enfin, le feu de joie.

### Votre collaboration

Vous pouvez apporter votre collaboration aux festivités de bien des façons. Vous avez l'occasion, entre autres, si vous le désirez, de faire don de différents objets que vous ne vous servez plus; ceux-ci pouvant être vendus lors de la criée. À ce sujet, vous devez vous adresser à Mme Angèle Sergerie.

On vous invite aussi à participer à la traditionnelle parade en communiquant avec M. Pierre Rinfret, au 227-4991. Tout ce qui roule y est le bienvenue (bicyclette, unicycle, patins à roulettes, rouleur, etc. N'oubliez pas non plus les chars allégoriques.

### Financement

D'où proviendront les billets verts pour le bon fonctionnement des festivités? Eh bien, du 5 mai au 24 juin prochain, cinq duchesses, représentant les secteurs Beauséjour, Petit-Bois, village, Bas de la rivière et Pied de la côte, vendront les macarons officiels de la fête nationale. Signalons que le port du macaron sera obligatoire pour être admis sur le terrain des loisirs, les 23 et 24 juin.

Les quelque 50 bénévoles seront donc fort occupés au cours des prochaines semaines à terminer l'organisation des diverses activités. On prévoit la présence de plus de 10,000 personnes tout au cours des festivités.

À Saint-Édouard

## Vol d'un canot

(P.B.) Les inspecteurs de la Sûreté du Québec, bureau de Louiseville, doivent présentement enquêter sur un vol de chaloupe survenu récemment à Saint-Édouard. Le méfait s'est produit entre le 3 et le 9 mai, au chalet de M. Jacques Pronovost, de ville Saint-Michel, à

Montréal. Son chalet est situé dans le chemin du lac Marianne. Un ou des individus se sont alors emparés de l'objet qui était à l'arrière de la résidence d'été de M. Pronovost. Le canot est évalué à \$375.

La Sûreté du Québec poursuit son enquête pour retrouver le ou les auteurs de ce méfait.

Un jour, ça sera peut être notre tour

**OXFAM**

## CHEFS D'ENTREPRISES



DANIEL BOURBEAU

DANIEL BOURBEAU  
VISITERA  
LA RÉGION DE  
LOUISEVILLE  
le 21 mai  
PRENEZ RENDEZ-VOUS  
À L'AVANCE  
(819) 375-1621

### FAISONS CONNAISSANCE

Nous sommes une banque de ressources humaines et financières au service des gens d'affaires de la région. Donnez-moi un coup de fil ou venez me rencontrer pour discuter de vos projets d'affaires.

### SERVICES FINANCIERS

- Prêt à terme
- Taux flottants
- Taux fixe
- Capital actions

### GESTION CONSEIL

- Consultation
- Information
- Formation en gestion



**Banque fédérale de développement**

1410, des Cyprès, suite 202  
Trois-Rivières (375-1621)

NOUVEAU NOUVEAU NOUVEAU NOUVEAU NOUVEAU NOUVEAU



**MICHEL VALLIÈRES** *Emp.*

1130, Boul. Saint-Laurent Est,  
Louiseville, 228-4075

Trois-Rivières Tél.: 377-2079

En face du comptoir d'essence Marcel Rocheleau

Salle de démonstration  
Portes et châssis  
Pella Solaris  
Hunt P-H-Tech  
Flamand Visionic

**SPÉCIAUX**  
sur  
portes en cèdre  
portes de garage

- Pavé - Vibré  
- Patio - Vibré  
Briques - Blocs - Pierres

35 ans d'expérience  
en maçonnerie.

### REVÊTEMENT EXTÉRIEUR:

- Vinyle distributeur
- Mastic Ltée
- Aluminium Reynolds Ltée

### FINITION INTÉRIEURE

- Moulures
- Boiseries de toutes sortes
- Armoires de cuisine
- Céramique
- Parquetterie
- Plancher de bois franc

**Peinture**  
**BENJAMIN MOORE**

NOUVEAU NOUVEAU NOUVEAU NOUVEAU NOUVEAU NOUVEAU

# Hommes d'affaires commerçants professionnels

Le succès de toute entreprise réside largement dans la qualité de ses sources de financement!

La Caisse populaire peut répondre à vos besoins financiers que ce soit pour :

- \* une marge de crédit
- \* un fonds de roulement
- \* l'achat, la modernisation, le refinancement

## LA CAISSE POPULAIRE DE LOUISEVILLE

vous invite à venir rencontrer son conseiller commercial, Laurier Lafrenière.  
Tél.: 228-5555, si occupé 228-9422

**PARLONS CRÉDIT COMMERCIAL**

À la caisse populaire

Lundi dernier, à Saint-Alexis-des-Monts

# Les assurances ont encore fait jaser

Par Pierre Bellemare

Comme il était facile de le prévoir, le dossier des assurances était à l'ordre du jour de la dernière séance du conseil municipal de Saint-Alexis-des-Monts, qui s'est tenue lundi dernier, le 4 mai.

On a alors levé un coin du voile sur ce sujet en rendant publique la réponse de la Commission municipale du Québec qui avait été invitée à donner son avis sur ce problème.

## La réponse

La réponse que la Commission municipale a fournie est fort simple. Cette instance gouvernementale considère qu'elle n'a pas juridiction pour se prononcer dans ce dossier. Elle demande donc à la municipalité de re-

mettre le dossier entre les mains de ses procureurs.

Rappelons que la Commission municipale avait été invitée à se prononcer sur la validité de la soumission de la firme R. Ravary et associés.

On avait aussi demandé au Bureau des assurances du Canada (BAC) de donner son avis à ce sujet, à savoir laquelle des soumissions était la plus avantageuse et la plus conforme pour la municipalité. Aucune réponse n'était parvenue du BAC à la séance de lundi dernier.

## Rappel

Mentionnons rapidement que le problème prend origine suite à l'octroi du contrat des assu-

rances de la municipalité à M. Gilles Dupuis, de Saint-Alexis-des-Monts, celui-là même qui détenait auparavant ces mêmes contrats d'assurances. Certains citoyens s'étaient alors élevés du fait que la soumission de M. Dupuis n'était pas la plus basse, deux autres contracteurs ayant présenté des factures moins élevées.

## Prise de bec

Le ton des discussions a monté à la fin de l'assemblée alors que le conseiller Roger Landry et un citoyen de la rue Richard, M. Denis Lafrenière, ont eu un échange de propos assez vif. Le maire Diamond a même dû intervenir à un certain moment pour mettre un

terme aux envolées verbales.

Le tout a débuté lorsque M. Lafrenière a demandé au conseiller Landry si c'était par arrogance ou par ignorance qu'il avait dit: *Si le conseil avait voulu, il aurait seulement renouvelé le contrat de M. Dupuis et les citoyens auraient continué à payer et vous n'en auriez rien su*, à la séance du 6 avril dernier.

M. Lafrenière a aussi parlé de l'article 625A du code municipal qui mentionne que tout contrat d'assurances supérieur à \$5,000, mais inférieur à \$25,000, ne peut être adjudgé qu'après que l'on ait demandé des soumissions, par voie d'invitation écrite, à au moins deux assureurs. Il a dit

que M. Landry ne pouvait pas mentionner que les citoyens n'en auraient rien su puisque la municipalité était obligée d'aller en soumissions.

Ce à quoi le conseiller Landry a répondu que ce n'est que cette année que le montant des contrats dépassaient les \$5,000, le conseil ayant pris la décision de regrouper toutes ses assurances sur un seul contrat. Auparavant, les contrats étaient de divers montants, ne dépassant pas \$5,000, et arrivaient à échéance à différents moments de l'année. Revenant à la charge, M. Lafrenière s'est vu interrompre par le maire Diamond qui a signalé qu'il ne permettrait plus à un seul citoyen de tout perturber durant l'assemblée. Il ne reste donc qu'à attendre la réponse du BAC.



## Vers le palais de justice

Dans le cadre de la semaine du respect de la loi et de l'autorité, huit étudiants de la polyvalente l'Escale de Louiseville ont pu visiter le palais de Justice de Shawinigan et assister à quelques procès, jeudi dernier. Cette activité était organisée par le Club Optimiste de

Louiseville. À la toute gauche, nous voyons M. Luc Brissette, le responsable de la semaine et à la droite, nous remarquons M. Pierre E. Saucier (avant-dernier) président du club louisevillois et M. Marcel Lebel, qui a conduit tout ce beau monde vers Shawinigan.

Photo J.-P.P.

## Le sexe du futur

(SHS) La technologie érotique sera au summum du ridicule en l'an 2000 en nous offrant une version améliorée de la poupée gonflable comme partenaire sexuel: un robot en acier inoxydable et en polymères moelleux! En plus, nous aurons droit au cocktail chimique orgasmique qui nous fera atteindre le nirvana à la vitesse de la lumière avec notre androïde. C'est du moins ce que l'on peut prévoir à partir des fantasmes érotiques des plus éminents sexologues canadiens. Pour le docteur Frank Sommera, de Toronto, la grande qualité érotique, sensuelle et esthétique du matériel pornographique sera considérée comme un bienfait pour la santé du public. Les grands experts du sexe ne s'entendent pas sur le plaisir qu'auront les femmes à avoir des enfants, cependant ils croient que les gouvernements tenteront de limiter la liberté de procréer. Pour la plupart des experts de la bagatelle, l'univers sexuel des générations futures sera caractérisé par plus de plaisir et moins de responsabilité. Evidemment, comment peut-on mettre un robot enceinte?

## CHEZ NOUS, NOUS CONTOURNONS L'INFLATION.

\$18<sup>95</sup>\$17<sup>95</sup>\$19<sup>95</sup>\$22<sup>95</sup>

## BOURSES à partir de \$4<sup>95</sup>



Rappelez-vous que votre dollar vaut beaucoup plus chez:

# CLAUDE DOYON

303, Petit Bois  
Maskinongé  
(819) 227-2041

## PRINTEMPS ÉTÉ 1981

### 30%

sur manteaux, costumes et imperméables en magasin.



Vêtement dans les tailles junior 5 à 15  
Tailles dames: 8 à 20;  
tailles fortes: 12½ à 24½  
Aussi: Vêtements de maternité.

Aussi:  
costumes de bain  
sorties de plage  
blouses et jupes  
"Michel Robichaud"

Chez Ida, on y va pour le choix et on y revient pour les prix.

## IDA NOUVEAUTÉS Enr.

19, Saint-Laurent, Maskinongé  
Té.: (819) 227-4903



Dans le cadre de la semaine du respect de la loi et de l'autorité, tenue par le Club Optimiste de Saint-Justin, les gagnants des concours de dessins et de mini-voitures de policiers et de pompiers ont pu visiter, la semaine dernière, le bureau du poste de la Sûreté du Québec de Louiseville. À l'avant, nous voyons les jeunes Alain Bellemare, Annie Lafrenière, le sergent Henri Laroche,

en charge du poste louisevillois, les jeunes Nancy Bussièrre et Antoni Bellemare.

Derrière, M. Louis Bouchard, responsable de la semaine à Saint-Justin, le jeune Martin Lessard, l'agent Michel Latour, qui s'est chargé de la visite, la jeune Dany Francoeur et M. René Alarie, président du Club justinien. Photo J.-P.P.

## "Maman travaille pas, a trop d'ouvrage": succès à Saint-Alexis

Par Jean-Paul Plante

Une pièce de théâtre en 15 scènes a été présentée par les étudiants du secondaire IV de l'école Sacré-Coeur de Saint-Alexis, le 6 mai dernier.

La pièce "Maman travaille pas, a trop d'ouvrage" a remporté d'éclatants succès car les jeunes qui tenaient les rôles se sont acquittés de leur tâche avec un doigté de professionnels. Depuis les fêtes 1980, ils pratiquaient cette pièce. Mme Jacqueline Poulin en était le professeur responsable. En tout, 26 participants et la responsable ont uni leurs efforts pour assurer le succès de cette pièce, présentée mercredi dernier, en matinée, aux étudiants de Sacré-Coeur et ceux de 6e année de Saint-Alexis-des-Monts et Saint-Paulin, et en soirée, au grand public, dans une salle remplie à pleine capacité. Au cours de la soirée, les étudiants ont témoigné leur appréciation à Mme Poulin en lui remettant une plaque-souvenir. Le directeur de l'école, M. Roger Landry, a, pour sa part, tenu à honorer la présidente du comité d'école, Mme Jean-Paul Elliott de Saint-Paulin, qui remplit cette fonction depuis trois ans. Une plaque-souvenir lui a également été remise. De plus, il y eut dévoilement du drapeau de l'école dont le sigle a été dessiné par la secrétaire, Mme Chantal Clément. Mme Roland Legris, président de la commission scolaire a assisté à la pièce et autres cérémonies.



C'était bien vrai que "Maman ne travaillait pas parce qu'elle avait trop d'ouvrage". Nous voyons ici quelques comédiennes de l'école Sacré-Coeur de Saint-Alexis qui nous démontrent clairement que l'ouvrage pour "elles", ça manque pas.

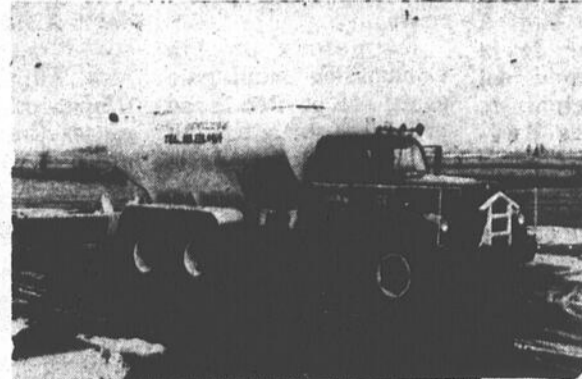
Photo J.-P.P.



Comme les comédiens professionnels, le maquillage et les trucs du métier devaient être de rigueur pour la pièce présentée à l'école Sacré-Coeur. Comme on peut le voir, les rôles sont pris très au sérieux.

Photo J.-P.P.

### A. DESCHÊNES TRANSPORT INC. VENTE ET ÉPANDAGE DE PIERRE À CHAUX AGRICOLE



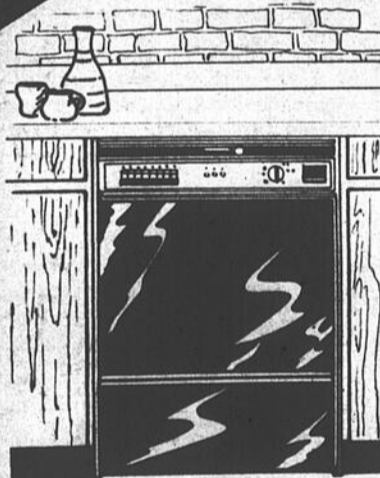
3 camions pour un service adéquat.

### ALAIN ET GÉRALD ARSENEAULT PROP.

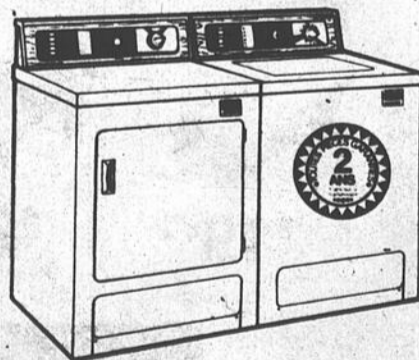
371, Notre-Dame Nord, Louiseville,  
Tél.: 228-4464

**MPD**  
SERVIMEUBLES FERMÉ LE LUNDI  
**ROY**  
PRINTANIÈRE  
annuelle

**SUPER  
VENTE**



GU-781 Le lave-vaisselle de luxe GU-781, encastrable, offre de nombreux avantages pour résoudre toutes les corvées de vaisselle. Il est doté d'un système exclusif de lavage à 3 niveaux. Tourelle centrale à gicler avec arrosage du haut par un troisième gicler rotatif à 2 jets d'eau.



WPD-18/DPD-11 Lave en profondeur quel que soit le programme de lavage sélectionné normal, tissus infroissables, tricotés et linge délicat; ou l'une des 5 combinaisons de températures d'eaux de lavage et rinçage. La sècheuse Trident DPD-11 permet un séchage automatique ou minuté. Avertisseur de fin de cycle.



RFC-17 Réfrigérateur sans givre, aux portes en acier texturé, offre vraiment de grandes possibilités de rangement. 2 grands bacs à légumes, tiroir à viande, 2 balconnets.

**Pourquoi ne pas acheter la meilleure. Pourquoi pas ROY. Autres spéciaux sur place.**

CONGÉLATEURS  
prix à partir de  
**\$249<sup>00</sup>**

MATELAS ET SOMMIER  
Ensemble de 39 po.  
à partir de  
**\$89<sup>00</sup>**

LAVE-VAISSELLE GU-781  
tel qu'illustré  
Spécial:  
**\$528<sup>00</sup>**

**Meubles Paul Désaulniers**

Saint-Sévère, 296-3377 ou 264-2149



**SERVI**

LOUISEVILLE  
**MARCHÉ  
L'ESCADRE**

104, Saint-Aimé,  
228-3891

MASKINONGÉ

**MARCHÉ  
CLAUDE**

**MORIN INC.**

120, boul. Est,  
227-2150

STE-ANGÈLE-DE-PRÉMONT

**RHÉAUME  
BELLEMARE**

2300, Camirand,  
268-5595

SAINTE-URSULE

**BOUCHERIE**

**RENÉ  
GIGUÈRE ENR.**

1905, Principale,  
228-5225



chez-nous  
pour vous



**Le plus près  
de la famille**

**Servi-aubaines**

Prix en vigueur jusqu'au 16 mai 1981

Nous nous réservons le droit de limiter les quantités et de corriger les prix incorrects résultants d'une erreur d'impression



DETERSIF  
**OXYDOL**  
boîte de 6 litres

**3.49**

PAINS HOT-DOG OU  
HAMBURGER  
**GRAD**  
cello 12's

**.79**

HARICOTS VERTS ASSAISONNES  
**DEL MONTE**  
ou jaunes, bte 14 oz **2/89**

JUS DE PRUNES  
**DEL MONTE**  
jarre 24 oz **1.09**

POIS VERTS  
**DEL MONTE**  
bte 14 oz **.39**

SALADE DE FRUITS EN COUPE  
**DEL MONTE**  
ou pêches, ctn 4 X 5 oz **1.29**

HUILE  
**CRISCO**  
bouteille 1.5 litre **2.59**

POINTES D'ASPERGES  
**GRAD**  
boîte de 12 oz **1.45**

SIROP D'ERABLE  
**CITADELLE**  
bouteille 375 ml **1.99**

DETERGENT LIQUIDE  
**JOY**  
(spécial: \$1.87) bouteille 1 litre **1.49**

SAVON  
**IVORY**  
personnel, pqt 4's réguliers **.99**

BISCUITS  
**Mc CORMICK**  
assortis, cello 400g **1.09**

YOGOURT  
**YOPLAIT**  
assortis, contenant 175g **.39**

JUS DE TOMATES  
**AYLMER**  
choix, bte 19 oz

**3/1.09**

COCKTAIL DE FRUITS  
**DEL MONTE**  
ou pêches demies, bte 19 oz

**.79**

SUCRE FIN  
**GRAD**  
sac 4 kg

**2.89**

PAPIER  
ESSUIE-TOUT  
**ROYALE**

blanc, jaune ou citrouille,  
pqt 2 rouleaux

**1.35**

GATEAUX  
**VACHON**

chaussons pommes ou fraises, mille feuilles  
ou Jos & Louis, bte de 6's

**1.19**

COUCHES  
**PAMPERS**  
premier pas, bte de 24's

**3.99**

FRUITS ET LEGUMES

**TOMATES**  
Floride  
grosses,  
gr. 6 X 6 **.43** lb

ORANGES  
Sunkist  
Californie, grosseur 138 **.79** douz

POMMES  
Mc Intosh, A.C.  
Québec de fantaisie, 5 livres **1.29**

PATATES  
Nouveau-Brunswick  
sac 10 livres, Canada No1 **1.79**

BROCOLI  
Etats-Unis **.89**

PRODUITS SURGELES

GOBERGE ET FRITES  
**BLUE WATER**  
32 oz **2.39**

JUS DE RAISIN  
**WELCH**  
bte 12 oz **1.09**

ECLAIR AU CHOCOLAT  
**RICH**  
pqt de 4 **1.29**

Les viandes fraîches sont disponibles uniquement dans les magasins qui présentent un département complet de charcuterie

VIANDES \*Coupe provenant de boeuf estampillé Canada catégorie A-1

\* **ROTI DE  
PALETTE**  
coupe régulière

**1.07** lb

\* **ROSBIF DE COTES  
CROISEES** **1.67** lb

\* **ROSBIF DE PALETTE**  
désossé **1.87** lb

**BOEUF HACHE**  
mi-maigre **1.97** lb

**SALAMI**  
Coorsh  
250 g **1.89**

**SALADE DE CHOU**  
Coorsh  
500g **1.05**

**BACON**  
rég. ou soupçon d'érable,  
Maple Leaf, 500g **1.95**

**BOLOGNE**  
régulière ou cirée  
Hygrade **1.19** lb

**JAMBON CUIT**  
extra maigre  
Hygrade **2.19** lb

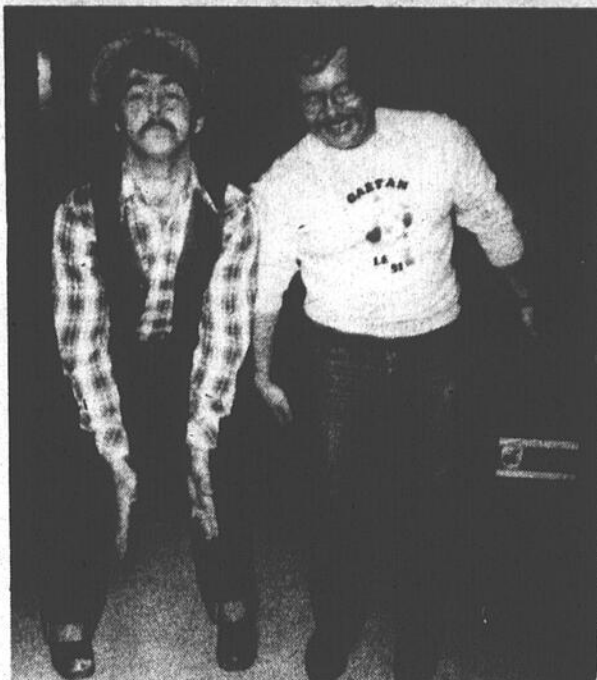
**JAMBON MIGNON**  
Hygrade **2.29** lb

**SMOKED MEAT**  
Coorsh  
4 X 50g **2.55**

**PATE AU POULET**  
La Belle Fermière  
250g **1.19**

On fait *quasiment* partie de la famille

# Échotier



Les parties de cabane à sucre nous donnent parfois l'occasion de constater des talents inconnus, des talents "cachés", comme le dit l'expression courante. Ainsi, Paul et Gaétan Garceau en ont fait voir de toutes les couleurs aux parents et amis lors d'un rassemblement autour d'une bonne table garnie des produits de l'érable, il n'y a pas tellement longtemps. Lâchez pas les gars! Il paraît que votre "numéro" a "pogné" en tabarouette. Quand on a du talent, c'est toujours ça qui se produit.

**Les reins à Bertrand**  
Il ne faut jamais se fier aux apparences. Ainsi, même si Bertrand Boulay, conseiller à Saint-Justin, nous semble être un bonhomme bien costaud, il lui arrive parfois de connaître de petites faiblesses.

Tout récemment, en déménageant un réservoir à eau chaude, Bertrand a entendu "crac", a ressenti de vives douleurs, pour finalement se retrouver avec un bon "tour de reins". À l'avenir, Bertrand, pourquoi ne confies-tu pas ce travail à des... plus jeunes. Ainsi, tes pauvres reins se porteront mieux et l'Échotier n'aura pas de rapport comme celui dont tu viens de prendre connaissance.

**Miaou...**

Trois chattes se sont données rendez-vous sur un toit.

— Moi, dit la première, je vais avoir des jolis persans métissés...

— Et moi, ce sera des siamois, ajoute la seconde en minaudant.

Alors la troisième se lèche le ventre avec désinvolture et elle susurre:

— Moi, j'en sais rien!

**J'avais la tête dans une poubelle...**

Un imposteur?

Nos espions nous ont raconté qu'un imposteur a récemment tenté de se glisser à l'intérieur du groupe de médecins de la région. Cette personne a pour nom Alexandre Carboneau et est paysagiste de son métier. Il a commis son offense, il y a quelques semaines, lors d'une conférence, à Saint-Édouard. À une personne qui lui demandait comment régler le cas de son pommier, Alex lui a dit de se servir de sel à médecine. L'histoire ne dit toutefois pas s'il a émis une prescription! De toutes façons, si un jour vous rencontrez un homme avec un rateau à la main et un stéthoscope autour du cou; ne vous posez pas de questions..., c'est lui!

**Drôle de question**

Un condamné à mort est amené devant la chaise électrique. Curieux de nature, il demande:

— Comment ça marche, cet engin?  
Et son avocat lui répond:

— Ne vous cassez pas la tête! On va vous mettre au courant!

**Au confessionnal**

Un bonhomme se confesse:

— Je suis vraiment un bon exemple. Je ne bois pas. Je ne sors pas. Je ne fais l'amour avec aucune femme et d'ailleurs je n'en regarde jamais une seule. Je me couche tous les soirs à huit heures et tous les dimanches, je vais à la messe.

— Oui, mais tout ça va changer dès que vous serez sorti de cabane, lui dit l'aumônier de la prison...

**Michel tombe**

Michel Auger s'en allait à la messe... Il courait car il accusait un certain retard... En courant, il s'enfarge... Il tombe... "Scrap" son pantalon... Se blesse à un pied...

je crois que j'ai fait le péché de chair.

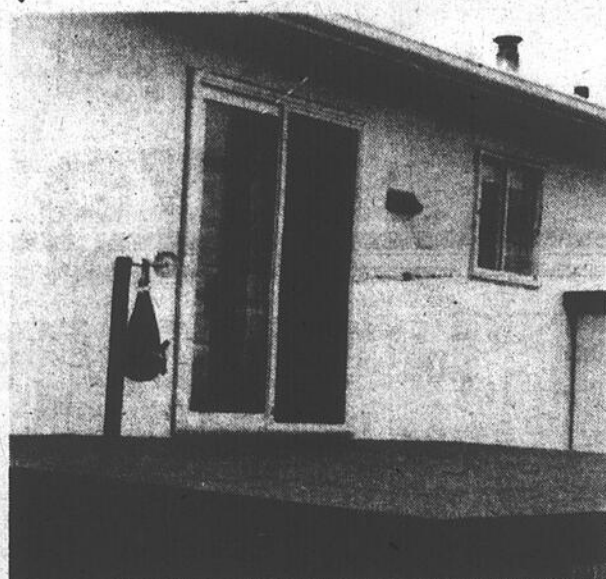
— Ah oui? Combien de fois, ma fille?

— Trois fois.

— Trois fois? Zut alors! J'ai pas le tarif dans la tête. Écoutez, filez faire ça encore une fois et après vous me récitez deux dizaines de chapelet...

**Toute une douche**

Laissez-moi vous dire, mes bons amis, que Raymond et Sylvain Désaulniers, deux pompiers-volontaires de la paroisse de Louiseville, ont récemment pris toute une douche. Une vraie de vraie pour ne rien vous cacher! Ils ont réussi leur "exploit" en essayant une nouvelle pièce d'équipement du service d'incendie de la municipalité avec un boyau déjà avarié. Résultat? Le boyau a fait comme les Canadiens



N'allez surtout pas croire qu'il s'agit d'une illusion d'optique! Ce n'en est pas une du tout. En effet, Claude Abel (Claudius Abellus, comme on l'appelle parfois) a construit un beau perron pour son épouse mais... il n'avait pas pensé à la corde à linge (la photo parle d'elle-même). Depuis, Mme Abel doit étendre son linge "à quatre pattes" en raison de la courte distance qui sépare son patio de sa corde. Comme dirait l'autre: une correction s'impose. Mme Abel la souhaite vivement et... rapidement...

**Conclusion: Michel devrait partir plus tôt... Ne pas courir... Ne pas s'enfarger... Ne pas "scrapper" son pantalon... Ne pas se blesser à un pied... (Élémentaire, mon cher Watson) (Et mon ch' Michel "itou").**

**Toujours au confessionnal**

Le vicaire est tout jeune. Le curé lui explique comment il faut confesser.

— La pénitence, ça dépend du nombre de fois qu'on a péché. Le péché de chair par exemple, eh bien, deux fois, ça va chercher une dizaine de chapelets, quatre fois, ça fait le double et ainsi de suite. Vous avez compris?  
— Euh, oui, fait le vicaire. Il se retire dans le confessionnal et voilà une jolie fille qui s'amène.  
— Mon père, dit-elle,

lors des éliminatoires, il a cédé sous la pression! Nul ne sait, cependant, si cette aventure leur a mis le feu où vous savez...

**"Coq-o-rico"**

Une énorme Chevrolet traverse un village à cent vingt à l'heure. Il y a une malheureuse poule qui se trouve prise dessous.

Elle se relève, toute hirsute, dans un nuage de plumes. Elle voit quelque chose qui disparaît loin devant...

— Tabarouette, dit-elle. Ça doit être le nouveau coq. Il est fou à lier...

**À l'école**

Dans un coin obscur de la cour de l'école, un petit garçon coince une fillette contre le mur et il lui déclare d'une voix sourde:  
— On va jouer au doc-



Marie-Jeanne (Mary Jane) au boulot. L'épouse du grand Alexandre, experte en jardins, pelouses, etc... était à faire de la transplantation lorsque le photographe a fait "click". Elle a feint la surprise, voire même le mécontentement mais, à l'intérieur d'elle, on sentait bien le désir de faire cette page. Mme Carboneau, voilà votre souhait comblé. Et comme vos arbres, croissez en beauté, en sagesse et en grâce... Et sans rancune aucune...

**teur! Regarde... Je mets mon doigt dans ton nombril!**

**Et la bambine manifeste sa stupéfaction:**

— Comment, mon nombril! Mais c'est pas mon nombril...

— Ça fait rien, dit le même. C'est pas mon doigt non plus!

difficulté à différencier un sac de linge et un sac de vidanges. On s'est laissé dire que les éboueurs (vidangeurs) de Répégnigny trouvent que Mme Caron jette "ses choux gras"... Pôvre vous! Il existe un moyen d'être bien certaine de ne pas commettre d'erreur.

**Pôvre Madame Caron**

Même si elle réside à Répégnigny, Mme Yvan Caron (notre Yvan national) ne rate jamais une occasion de se faire valoir. Et l'Échotier, ayant des espions un peu partout (dont quatre à Répégnigny) en a appris une bonne, récemment.

Il paraît que Liliane (car c'est son nom) aurait énormément de

Le voici: avant d'expédier le sac pour qu'il soit ramassé par les éboueurs, on fait une dernière vérification en l'ouvrant. Si c'est des vidanges, on donne le feu vert et on l'envoie au chemin. Si c'est du linge: on le ramasse bien vite pour ne pas que... L'ÉCHOTIER soit mis au courant. Nos salutations amicales, Mme Caron (et ces salutations ne sont pas dans un sac, croyez-en l'Échotier).

**C'est le comble**

Le comble de l'économie: Mettre tous ses jouets de côté au cas où... on retomberait en enfance!

**En soirée**

Un eunuque rentre chez lui, tard le soir, et il est agressé par un malfaiteur qui se jette sur lui en criant:

— La bourse ou la vie! Alors le bonhomme répond très gentiment:

— Excusez-moi! Je n'ai plus que des petites coupures.

## DR. CLAUDE A. PROVENCHER

Chiropraticien

2681, Lafleche  
Saint-Paulin  
P. Que. J0K 3G0

268-2450

les lundis et jeudis

de 10.00 h. a.m.

a 9.00 h. p.m.

571, rue Sainte-Anne

Yamachiche

P. Que. J0X 3L0

296-2213

les mardis et vendredis

de 1.00 h. p.m.

a 9.00 h. p.m.

Cette semaine

## Les activités sociales dans notre région

commanditées par "Brasserie La Caleuse"

**21 et 22 mai:** Exposition des travaux des handicapés de l'atelier Passe-Partout de Saint-Justin, à la Caisse Populaire de Saint-Justin.

**23 mai:** Au local de l'Âge d'Or de Saint-Justin, souper et soirée de danse au profit de l'atelier des handicapés.

**16 mai:** Soirée récréative des loisirs féminins de Saint-Sévère, à 20 heures, au sous-sol de l'église de Saint-Barnabé.

**13 mai:** À 20 heures, rencontre mensuelle de l'A.F.E.A.S. de Saint-Sévère.

**20 mai:** Réunion de l'A.F.E.A.S. de Saint-Léon à la salle du couvent, à 20 heures.

**16 mai:** Lave-autos à Saint-Paulin pour le financement de la Fête Nationale.

**19 mai:** Réunion de l'A.F.E.A.S. de Saint-Paulin, à 19h30.

**20 mai:** L'A.F.E.A.S. de Yamachiche souligne la Fête des Mères, par un souper, à 19 heures. Invitations à toutes les membres, aux époux et amis A.F.E.A.S.

**20 mai:** Souper de la Fête des Mères de l'A.F.E.A.S. de Saint-Alexis, à 18h30, au Saint-Alex-Lodge.

**31 mai:** Souper communautaire de l'Âge d'Or de Louiseville, au Miss Louiseville.

**19 mai:** Réunion de l'A.F.E.A.S. de Louiseville, sous forme de souper de la Fête des Mères, au Miss.

**20 mai:** Réunion de l'A.F.E.A.S. de Saint-Édouard.

**20 mai:** Réunion de l'A.F.E.A.S. de Maskinongé, à la salle Marie-Immaculée.

**19 mai:** Réunion de l'A.F.E.A.S. de Sainte-Ursule.



— As-tu réussi à l'endormir?  
— oui, maman!

# Brasserie La Caleuse

170, boul. Est, Louiseville, 228-2718





# LE BLITZ

**La grande offensive-éclair de Métro**

**Les meilleurs prix de votre maître épicier sur une foule de produits**

**PRIX BLITZ**  
**RIZ FRIT INSTANTANÉ**  
 saveurs variées,  
**DAINTY**  
 bte 350 g

**2 / 1.00**

PRIX HABITUEL .83 ch.  
 ÉPARGNEZ .66 POUR 2

**PRIX BLITZ**  
**BOISSON**  
 saveur de raisin,  
 orange, limonade, fraise  
**BESSEY'S**  
 plastique 6-7 oz

**.68**

PRIX HABITUEL 1.07 — ÉPARGNEZ .39

**PRIX BLITZ**  
**POIS VERTS**  
 NO. 3  
 Canada de choix  
**IDÉAL**  
 bte 19 oz

**2 / 1.00**

PRIX HABITUEL .74 ch.  
 ÉPARGNEZ .48 POUR 2

**PRIX BLITZ**  
**CRÈME GLACÉE**  
 saveurs variées  
**MARQUE MAISON**  
 contenant 2 litres plastique

**1.58**

PRIX HABITUEL 2.67 — ÉPARGNEZ 1.09

**PRIX BLITZ**  
**NETTOYEUR LIQUIDE**  
**M. NET**  
 cont. 1 litre

**1.48**

PRIX HABITUEL 2.13 — ÉPARGNEZ .65

**PRIX BLITZ**  
**BRIQUETTES DE CHARBON DE BOIS**  
**KINGSFORD**  
 sac 10 lb

**2.28**

PRIX HABITUEL 3.29 — ÉPARGNEZ 1.01

LES PRIX ANNONCÉS DANS CES PAGES SONT EN VIGUEUR JUSQU'À LA FERMETURE DES MAGASINS DE VOS MAÎTRES ÉPICIERS MÉTRO SAMEDI PROCHAIN LE 16 MAI 1981, À 17H. NOUS NOUS RÉSERVONS LE DROIT DE LIMITER LES QUANTITÉS. PAS DE VENTE AUX MARCHANDS.

**D'autres bas prix pages suivantes** →





# LE BLITZ

Les meilleurs prix de votre maître épicier sur une foule de produits



"DIND-O-JUS"  
Badigeonnées, surgelées,  
Canada, Catégorie "A", moins de 12 livres  
FLAMINGO

lb **1.18**

**PRIX BLITZ**

LONGE DE PORC  
FRAIS  
bout de côte,  
environ 3 lb

lb **1.08**

**PRIX BLITZ**

SAUCISSES FUMÉES  
MARQUE MAISON  
1 livre

**1.18**



LONGE DE PORC FRAIS  
bout du filet,  
env. 3 lb

lb **1.28**

FESSE DE JAMBON  
découennée, sans jarret, prêt-à-servir,  
un bout ou l'autre  
MARQUE MAISON

lb **1.08**

SAUCISSON DE PEPPERONI  
MARQUE MAISON  
emballé sous vide

lb **2.18**

|  |   |  |   |  |
|--|---|--|---|--|
| LONGE DE PORC FRAIS<br>morceau du centre<br>lb <b>1.68</b>                             | AIGLEFIN OU SOLE<br>EN PÂTE<br>pré-cuit<br>surgelé 2 oz<br>BOOTH lb <b>1.98</b> | BOEUF FUMÉ PASTRAMI<br>morceau ou tranché<br>MARQUE MAISON lb <b>4.78</b>                                  | JAMBON CUIT<br>tranché<br>HYGRADE 175 g <b>1.48</b>         | MINI ROULÉS<br>AUX OEUFS<br>BILOPAGE 340 g <b>2.38</b>   |
| FOIE DE BOEUF DE CHOIX<br>peû, déveiné, tranché,<br>produit décongelé<br>lb <b>.98</b> | PAIN DE VIANDE<br>DE PORC<br>morceau ou tranché<br>MARQUE MAISON lb <b>1.88</b> | SAUCISSES<br>FUMÉES<br>HYGRADE 2 livres <b>2.88</b>  | BOEUF FUMÉ<br>tranché<br>HYGRADE 4 env. de 57 g <b>2.48</b> | PÂTE AU SAUMON<br>surgelé<br>BILOPAGE 450 g <b>2.28</b>  |
|  |   | VIANDES CUITES<br>(Stimil poulet, viande-olive,<br>bologna) tranchées au choix<br>HYGRADE 175 g <b>.98</b> | CRETONS<br>BILOPAGE 283 g <b>1.78</b>                       | MINI PIZZA<br>toute garnie<br>DA VINCI 375 g <b>2.08</b> |

LES PRIX ANNONCÉS DANS CES PAGES SONT EN VIGUEUR JUSQU'À LA FERMETURE DES MAGASINS DE VOS MAÎTRES ÉPICIERS MÉTRO SAMEDI PROCHAIN

**On connaît not'monde!**  
MARCHE SAINT-LAURENT LTEE 90, rue Sainte-Elisabeth,  
Louiseville

**HUILE VÉGÉTALE**  
CIBSCO  
cont. 1.5 litre  
**2.78**

**MARGARINE**  
MOLLE  
(disponible au Québec  
uniquement)  
MARQUE  
MAISON  
cont. 1 lb  
**.75**

**HARICOTS**  
COUPÉS  
jaunes ou verts  
Canada de choix  
MARQUE MAISON  
bte 19 oz  
**2.79**

**COLORANT**  
À CAFÉ  
COFFEE-MATE  
bocal 375 g  
**1.58**

**THÉ EN SACHETS**  
RED ROSE  
bte 60 sachets  
**1.68**

**NETTOYEUR**  
EN POUVRE  
SPIC AND  
SPAN  
bte 1 litre  
**1.68**

**JUS DE**  
TOMATES  
Canada de  
fantaisie  
BRIGHT'S  
bte 48 oz  
**.89**

**TABLETTES**  
saveurs variées  
CROQUADE  
bte 9 oz  
**1.29**

**SAUCE À**  
LA VIANDE  
BRAVO  
cont. 14 oz  
**.89**

**CARAMELS**  
ASSORTIS  
KRAFT  
paquet 14 oz  
**1.49**

**TARTINADE**  
DE CARAMEL  
CAMEL-O  
cont. 400 g  
**.85**

**ASSIETTES**  
DE CARTON  
blanches  
DIXIE  
paquet 100s  
**2.69**

**PAIN DE**  
VIANDE  
CORDON  
BLEU  
bte 12 oz  
**1.49**

**PÂTES**  
ALIMENTAIRES  
spaghettini,  
spaghettini,  
macaroni coupé  
LANCIA  
cello 1 kg  
**1.39**

**CAFÉ**  
INSTANTANÉ  
MARQUE  
MAISON  
bocal 10 oz  
**5.29**

**MAYONNAISE**  
KRAFT  
bocal 500 ml  
**1.35**

**MAIS EN**  
CRÈME  
Canada de choix  
MARQUE MAISON  
bte 19 oz  
**.49**

**POUDRE**  
JAVELLISANTE  
JAVEX  
bte 1.2 kg  
**3.29**

**BISCUITS**  
Noix & brisures,  
Croquants cannelle,  
Crème à la  
noix de coco,  
Croquants à la  
farine d'avoine,  
Crème à la vanille  
McCORMICK'S  
sac à languette  
400 g  
**1.29**

**BISCUITS**  
Gelée &  
guimauve  
LIDO  
sac 400 g  
**1.29**

**CHAMPIGNONS**  
tiges &  
morceaux  
ELBEE  
bte 10 oz  
**.85**

**VINAIGRETTE** régulière  
Italienne,  
Française,  
Salade de choux  
Catalina  
KRAFT  
bouteille 500 ml  
**1.49**

**AMPOULES**  
ÉLECTRIQUES  
40, 60, 100 watts  
G.E. BEST BUY  
paquet 2s  
**1.09**

**CHASSE-**  
TACHES  
JAVEX  
cont. 600 ml  
**1.99**

**GÂTEAUX**  
ASSORTIS  
STUART  
bte 6 s  
**1.59**

**CRUSTILLES**  
HUMPTY  
DUMPTY  
sac 200 g  
**1.29**

**SARDINES**  
CONNAISSEUR  
BRUNSWICK  
bte 3.4 oz  
**.69**

**SINGLES**  
Préparation de  
fromage fondu,  
32 tranches  
KRAFT  
paquet 1 kg  
**4.89**

**DÉSODORISANT**  
À BILLE  
parfumé ou  
non parfumé  
BAN  
cont. 50 ml  
**1.49**

**NETTOYANT**  
POUR ÉVIERS  
liquide  
BIL-BI-NET  
cont. 500 ml  
**2.09**

**PRIX BLITZ**

**PIMENT VERT**  
gros format  
produit  
des  
États-Unis

**lb .48**

**PRIX BLITZ**

**CONCOMBRE**  
ANGLAIS  
gr 12 moyen  
produit de l'Ontario  
cat. Canada no. 1

**ch. .58**

**BOISSON GAZEUSE**  
bouteilles consignées  
COCA-COLA  
6/750 ml

**2.48**



caisse familiale

**Coke**  
Marque déposée

Habitant  
relish macréé  
sweet relish  
500 ml

**MELON D'EAU**  
produit des États-Unis

**lb .39**

**JUS DE RAISIN**  
CONCENTRÉ  
surglé  
WELCH'S  
Contenant  
de 12 oz

**.99**

**RELISH SUCRÉE**  
HABITANT  
bocal 500 ml

**1.25**

**FRUITS ET LÉGUMES**

**RAISIN ROUGE**  
EMPEREUR  
Importé  
du Chili  
cat. Canada lb  
no. 1  
**1.29**

**TOMATES ROSES DE**  
SERRE  
Produit  
de l'Ontario  
cat. Canada  
no. 1  
lb **.89**

**ÉCHALOTES**  
Produit des États-Unis  
**3/.65**

**POIRES ANJOU**  
A.C.  
gr 135  
Produit des  
États-Unis  
Cat. Canada  
no. 1  
lb **.58**

**CHOU VERT NOUVEAU**  
MOYEN  
Produit des États-Unis  
cat. Canada no. 1  
lb **.23**

**CHAMPIGNONS BLANCS**  
Produit  
du Canada  
chop. **1.08**

**ALIMENTS SURGELÉS**

**GAUFRES ASSORTIES**  
bleuets  
régulières-  
EGGO-KELLOGG  
Boîte de 11 oz  
**.99**

**TARTES À LA CRÈME**  
ASSORTIES  
MRS SMITH  
Boîte de 14 oz  
**1.69**

**FILET**  
D'AIGLEFIN  
BOOTH  
Boîte de 16 oz  
**2.19**

**HOT DOG**  
SUR BÂTON  
PO-GO  
Boîte de 12 oz  
**1.59**

**PIZZAS**  
4 x 5" ASSORTIES  
GUSTO  
Boîte de 13 oz  
**1.99**

**PÂTES CHINOISES**  
ASSORTIES  
soupe won-ton  
ou egg-roll  
WONG WING  
Boîte de 16 oz  
**.99**

**POISSONS**  
ASSORTIS  
fritures de goberge  
Boîte de 8 oz  
morue/frites  
Boîte de 16 oz  
BLUE WATER  
**1.09**

**SHAMPOING**  
aux oeufs,  
à la bière  
BIOLAN  
cont. 900 ml  
**1.17**

**CRÈME**  
À BARBE  
aérosol  
FOAMY  
GILLETTE  
300 ml  
**1.69**

**TAMPONS**  
COTON OUAÏÉ  
CHOIX  
BLANCHE  
paquet 250s  
**1.39**

**PÂTE**  
DENTIFRICE  
saveur régulière ou  
menthe  
CREST  
tube 150 ml  
**1.79**

**FILM PLASTIQUE**  
HANDI WRAP  
rouleau 30 m  
**.79**

**ESSUIE-TOUT**  
DE PAPIER  
couleurs variées  
WHITE SWAN  
paquet  
2 rouleaux  
**1.49**

**SAC À**  
ORDURES  
Maison & Jardin  
GLAD  
paquet 5 s  
**1.49**

**SACS À**  
SANDWICHS  
GLAD  
paquet 100 s  
**1.19**

LE 16 MAI 1981, À 17H. NOUS NOUS RÉSERVONS LE DROIT DE LIMITER LES QUANTITÉS, PAS DE VENTE AUX MARCHANDS.

**METRO**

POUR UN  
MARCHÉ  
PLUS PERSONNALISÉ

## Saint-Paulin

M. Réal U. Guimond

### Ça va laver, mes vieux!

Samedi, le 16 mai, plusieurs personnes bénévoles qui s'occupent d'organiser la Fête Nationale, seront installées dans le stationnement de la Caisse Populaire, rue Lafleche, et feront les frais d'un lave-autos dont le but est "LOTO FINANCEMENT" de la Fête Nationale du 23 au 28 juin.

Venez en grand nombre encourager ce comité qui veut faire un succès de la Fête du Patrimoine dans notre localité.

#### Remise des trophées

Samedi, le 2 mai, c'était la remise des trophées de la Ligue de hockey Maskimau, l'équipe des As de Saint-Paulin a reçu un trophée pour sa belle performance durant la saison.

D'autres trophées ont été distribués à Luc Elliott et Christian Valois, meilleurs gardiens des séries; Yvon Plante, meilleur compteur des séries, Jocelyn Michaud, meilleur compteur de la saison régulière; Christian Valois, le joueur le plus utile; Daniel Julien, la recrue de l'année.

Pour avoir conduit son équipe au championnat et avoir été choisi le meilleur instructeur, Henri-Jean Julien a reçu une plaque-souvenir, tout comme Denis Damphousse, assistant-instructeur.

Soulignons le magnifique travail de Michel Damphousse, président de la Ligue Maskimau en 1980.

Tous les joueurs ne pouvaient recevoir des médailles de reconnaissance mais l'instructeur, Henri-Jean Julien, s'est dit très heureux du travail de ses joueurs. Il

tient à remercier les spectateurs pour leur encouragement et leur dit: à l'an prochain.

#### Unenouvelle toiture à notre bureau de poste

Les habitués du bureau de poste ont remarqué qu'une nouvelle toiture a été posée, cette fois à pignon. Pour les personnes qui reçoivent leur courrier dans leur boîte postale, l'Écho se fait un plaisir de vous tenir au courant de cette nouvelle transformation.

#### Propre - Propre

Maintenant que les proposés à l'entretien ont terminé le balayage des rues, la majorité des citoyens sont à préparer leur parterre ainsi qu'à passer gratter et rateau autour des maisons. De plus, plusieurs jardiniers ont fait passer le rotoculteur et ils n'attendent que la chaleur pour mettre en terre les graines qui produiront de beaux légumes frais. Cette année, on découvre de nouveaux légumes. Est-ce que les légumes sont plus rares ou les prix trop élevés? C'est un agréable passe-temps que de posséder son petit potager et c'est très agréable de cueillir ses propres légumes.

#### L'A.F.E.A.S. nous parle

Déjà le mois de mai et la réunion mensuelle s'en vient à grands pas. En avril, à l'éducation, nous avons eu un invité, le Dr Claude Provencher, qui nous donna des conseils pour conserver notre colonne vertébrale droite et en santé. En mai, nous parlerons d'éducation physique, et un invité de marque nous en parlera. Donc, mesdames,

soyez au rendez-vous, le 19 mai, à 19h30. Jeanne D'Arc Damphousse, Publiciste

#### La bibliothèque... après une année

Est-ce que la bibliothèque a été fréquentée depuis l'ouverture en mai 1980? C'est une question à laquelle la responsable, Mlle Jeannine Julien, est heureuse de répondre.

1236 livres d'adultes, section romans sont sortis; 891 livres d'adultes, autres sections; 2986 livres pour jeunes, toutes sections; 590 revues; 694 disques, pour un grand total de 6377 sorties.

Comme résultat, la bibliothèque commence à porter des fruits. Les autorités municipales et le comité de la bibliothèque s'en réjouissent.

#### Mois du lecteur

Le mois de mai a été proclamé le mois du lecteur par la B.C.P.M.

Le thème du mois est: "Pour l'amour lisez!"

Nous encourageons tous les abonnés à venir à la bibliothèque au cours du mois et ceux qui ne sont pas encore membres, c'est le temps plus que jamais de venir vous inscrire.

Tous ceux qui emprunteront des volumes se verront décerner un billet à chaque visite donnant droit à un tirage de 2 bons d'achat soit: 1 bon de \$8.00 pour un jeune et 1 bon de \$12.50 pour un adulte pour des livres de votre choix.

#### Encan-bazar

As-tu fait ta part pour l'encan et le bazar du 31 mai?

Qu'est-ce qu'on peut donner?...

Tout objet trop beau pour être jeté.

Il ne faut pas avoir peur de le donner et sois certain que quelqu'un peut l'utiliser.

L'important, c'est que tu donnes quelque chose; c'est pour la bibliothèque et la bibliothèque c'est pour toi.

## Charette

M. Henri-Paul Villemure

### Ferez-vous votre part?

Jeudi et vendredi de cette semaine, les 14 et 15 mai, tous les articles que vous voudrez bien donner au profit de la fabrique seront recueillis et vendus lors d'un grand marché aux puces (bazar), qui se tiendra les 23 et 24 mai prochain, au sous-sol de l'église. Qu'il s'agisse de bibelots, vaisselle, meubles, lampes, livres, etc., la fabrique compte sur votre générosité.

#### Nouveaux développements aux loisirs

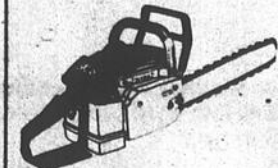
Les discussions vont bon train quant à l'acquisition d'un terrain pour les loisirs. Une réunion est prévue pour cette semaine avec le conseil municipal. Il est d'ores et déjà assuré que d'importantes décisions seront prises cette semaine. C'est une affaire à suivre.

Quelqu'un ira chercher des dons en signalant un des numéros suivants: 268-2135 — 268-2254 — 268-2849 — 268-2603 — 268-5769 — 268-2659 — 268-2699.

#### "Canada au travail"

Monsieur le curé et les membres de la Fabrique sont très heureux puisqu'ils sont les bénéficiaires d'un projet pour procéder à des travaux d'entretien pour l'Église et la salle paroissiale. Ce sera une excellente occasion pour rendre encore plus attrayant notre temple paroissial et faire un bon nettoyage à notre salle communautaire, qui est le rendez-vous de plusieurs organismes dans la municipalité.

### JONSEREDS 510SP



Cylindrée : 49 cm<sup>3</sup> (3 po.cu.)  
Poids : 4.74 kg (10.5 lb) y comp. guide-chaîne et chaîne. Réservoir de carburant : 0.6 litre (1 chop. imp.). Réservoir d'huile : 0.4 litre (0.7 chop. imp.). Vitesse de chaîne : envi on 20 m/s (3900 pi / mn). Longueurs de guide-chaîne : 12", 15", 16" et 18".  
N'hésitez pas à venir l'essayer!

Modèles: 361 — 361B — 510SP — 451 ES — 621B — M70ES — 910 ES

à partir de \$171.95 à \$800.50

**GILLES DAMPHOUSSE**  
Vendeur autorisé  
551, Boul. De Grandpré, Louiseville, 228-4568

C'est une belle occasion de passer d'agréables moments.

#### Prochain mariage

M. Sylvain Frappier.

fil de M. et Mme Romuald Frappier, de Saint-Paulin, et France Villemure, fille de M. et Mme Bruno Villemure, de Charette.

Tél.: (819) 264-2043

**J. P. MARCOUILLER INC.**  
Jean-Pierre Marcouiller, prop.  
Entrepreneur Électricien  
Commercial - Industriel - Résidentiel  
Estimation gratuite  
St-Barnabé Nord, Qué., GOX 2K0

**VENTE 7e ANNIVERSAIRE**  
Du 27 avril au 16 mai

**10% à 50%** sur toute laine en magasin. **PINGOUIN**

**40% de RABAIS** sur livres d'artisanat

**20% de RABAIS**  
• Kit à tapis  
• Canevas pour petits points.

Plusieurs autres spéciaux en magasin.  
**VARIÉTÉS R.C. Enr.**  
Boutique de laine — matériel d'artisanat  
Cadeaux importés  
360, Saint-Laurent, Louiseville, 228-5856



### Quand on gage...

Y'a des gens qui ont gagé aux dernières élections provinciales. Les "chanceux" se sont faits promener et les moins favorisés ont dû pousser les "barouettes". À Saint-Paulin, Germain Leblanc, pour tenir son engagement, a été forcé de promener Jean-Paul Leblanc sur une courte distance, peut-être, mais cette façon de procéder n'a pas tardé de rassembler de nombreux curieux qui voulaient être tout près... juste pour voir!

**la sicologie en soldé!**

**SICOVELVET**  
Émail veloute d'intérieur au latex  
Pas plus de **\$18.99\*** le gallon

**PERL-OPAC**  
Émail fini perle d'intérieur à l'alkyde  
Pas plus de **\$21.99\*** le gallon

**SICOGLO**  
Latex semi-lustré d'intérieur  
Pas plus de **\$19.99\*** le gallon

**SICO C'EST BEAU!**

**Quincaillerie Caron & Paquin Inc.**  
421, Avenue St-Laurent  
Louiseville, P.Q. — J5V 1K4

# provibec



Prix en vigueur du mercredi le 13 mai 1981 jusqu'à la fermeture samedi le 16 mai 1981. Nous nous réservons le droit de limiter les quantités.



**CUISSE DE  
POULET FRAIS**  
avec dos

lb **.97**

**POITRINE DE  
POULET FRAIS**  
avec dos

**147** lb

**SOC DE PORC FUMÉ**  
PROVIGO

**177** lb

**BOLOGNE**  
régulier ou ciré tranché ou morceau  
PROVIGO

**.97** lb

**CRETONS**  
BILOPAGE  
cont. 283 g

**167** ch

**PÂTE AU POULET**  
BILOPAGE  
emb. 300 g

**167** ch

**SAUCISSE FUMÉE**  
tout boeuf COORSH  
pqt 16 oz

**207** ch

**BOEUF FUMÉ TRANCHÉ**  
COORSH  
env. 2 x 50 g

**127** ch

**TOURTIÈRE**  
PROVIGO  
emb. 454 g

**167** ch



**TOMATES ROSES**  
Culture de l'Ontario  
Canada no. 1

lb. **.69**

**RAISINS NOIRS RIBIER**  
Importés du Chili

lb. **.98**

**CONCOMBRES ANGLAIS**  
sans graines  
culture de l'Ontario  
grosueur: medium

ch. **.68**

**BROCOLI FRAIS**  
Importé de Californie  
grosueur: 14

ch. **.98**

**ÉPINARDS**

frais, lavés  
Culture des États-Unis  
cello 10 oz

ch. **.68**

**CAFÉ MOULU**  
MAXWELL HOUSE  
sac 1 lb

**259**

**PAPIER DE TOILETTE**  
blanc, jaune ou rose  
FACELLE ROYALE  
8 roul.

**259**

**PRÉPARATION DE  
FROMAGE FONDU**  
tranche mince  
KRAFT / DELUXE  
pqt 500 g — 24 tranches

**238**



**BÂTONNETS D'AGLEFIN**  
surglé  
BLUE WATER  
emb. 14 oz

**249**

**MAYONNAISE**  
KRAFT  
pqt 500 ml

**137**

**PAPIER-MOUCHOIRS**  
blanc ou couleurs variées  
FACELLE ROYALE  
boîte 100

**.69**

**EAU DE JAVEL**  
JAVEX  
cont. 3,6 litres

**129**

**ASSOULISSEUR**  
FLEECY  
cont. 3,6 litres

**287**

**PIZZA**  
de luxe ou régulière surgelée  
McCAIN  
emb. 15/14 oz (5 po.)

**199**

**HUILE VÉGÉTALE**  
CRISCO  
bout. 1,5 litre

**2.89**

**COTON TIGES**  
Q-TIPS  
boîte 180

**.99**

**DÉTERGENT LIQUIDE**  
WISK  
cont. 1 litre

**229**

**LIQUEUR DOUCE**  
COCA-COLA  
bout. consignée  
750 ml

**6/275**

**SOUPE POULET ET NOUILLES**  
LONEY'S  
pqt 6 env. 80 g

**129**

**BISCUITS**  
super graham  
DAVID  
pqt 600 g

**169**

**PÂTE DENTIFRICE**  
PEPSODENT  
tube 100 ml

**139**

**SAVON DE TOILETTE**  
couleurs variées  
LUX  
3 pains reg.

**119**

**MARGARINE MOLLE**  
PROVIGO  
bol. 2 lb

**147**

**BONBONS**  
haricots, gelées géantes  
glacées ou tranches de fruits  
DARE  
emb. 550/850 g

**169**

**ESSUIE-TOUT**  
imprimé blanc  
FACELLE ROYALE  
2 roul.

**129**

**RINCE BOUCHE**  
SCOPE  
bout. 750 ml

**289**

**CHASSE-TACHE**  
avec gachette  
JAVEX  
cont. 600 ml

**189**

**BREUVAGE**  
saveurs variées  
FBI  
cont. 6 x 6 oz

**109**

**BISCUITS**  
gingembre, feuille d'érable  
ou tartes aux fraises  
DAVID  
pqt 800/800 g

**199**

**NETTOYEUR LIQUIDE**  
au pin  
LESTOIL  
bout. 40 oz

**228**

**SACS À DOUBELLE**  
foyer et jardin  
GLAD  
pqt 5 sacs

**149**

**JAVELLISANT**  
pour les non javellisables  
JAVEX  
boîte 1,2 kg

**339**

**COCKTAIL AUX FRUITS OU PÊCHES**  
TRANCHÉES  
de choix  
AYLMER  
boîte 14-oz

**.83**

**NETTOYEUR LIQUIDE**  
JAVEX  
BRIL. SI NET  
cont. 500 ml

**209**

**CIRE EN PÂTE**  
couleurs variées  
NUGGET  
cont. 40 g

**.69**

**MARCHÉ RENÉ ADAM**  
M. René Adam  
1045, rue Gérin  
Saint-Justin  
227-2042

**MARCHÉ BERTHIAUME**  
680, rue Saint-Georges  
Yamachiche  
296-3721

**MARCHÉ MARC DESCHÊNES**  
109, rue Saint-Laurent  
Maskinongé  
227-2377

**MARCHÉ DUPUIS**  
21, rue Richard  
Saint-Alexis-des-Monts  
265-2023

**MARCHÉ WINDSOR**  
Mme Hémond  
51, rue Saint-Louis  
Louiseville  
228-2777

**ÉPICERIE PELLERIN ENR.**  
161, rue Notre-Dame  
Saint-Barnabé nord  
264-2037

## Il y a 20 ans

Semaine du 4 mai 1961

### Louiseville

#### Naissances

Le 22, Jos, Claude, Yves, fils de M. et Mme Lucien Lupien.

Le 20, Marie, Claire, Louise, fille de M. et Mme Rhéo Rivard.

Le 23, Marie, Monique, Linda, fille de M. et Mme Adonias Pronovost.

#### Décès

Le 27, Mme Albert Boucher, âgée de 58 ans.

#### Félicitations

À Mlle Michèle Savoie qui a obtenu la note de 84% au Festival de Musique tenu au Victoria Hall d'Outremont.

À Mlle Monique Aubé qui a obtenu 83% dans la classe violon à ce même festival.

#### Au Congrès 4H de Saint-Tite

M. Jean-Paul Lesage est élu président du Conseil Régional.

#### En fonction

M. Uldéric Contré est officiellement entré en fonction comme chef de police de Louiseville.

### Saint-Barthélemy

#### Tué dans un accident de la route

Dimanche soir, le 30 avril, M. Gilles Lafontaine a été tué dans un accident de la route.

#### Nos malades

Mme Paul-Aimé Massé de retour dans sa famille après une opération à Comtois.

Mlle Jeanne Sylvestre à l'Hôtel-Dieu de Montréal.

La jeune Louise Globensky à Comtois.

Le jeune Jacques Laplante à Comtois.

#### Transaction

M. Bertrand Bellemare vient de se porter acquéreur de la maison de M. Antonio Hébert.

#### Naissances

Marie, Julie, fille de M. et Mme Bernard Caumartin.

Le 23, Jos, Michel, Claude, fils de M. et Mme Albert Bernier.

Le 23, Marie, Aline, Lise, fille de M. et Mme Réginald Sarrazin.

Le 19, Jos, Paul-Émile, fils de M. et Mme Germain Brulé.

### Maskinongé

#### Naissances

Le 19, Jos, Alfred, Yvon, fils de M. et Mme Yvon Bellemare.

Le 21, Marie, Éva, Mirreille, fille de M. et Mme Léo Déziel.

Le 20, Marie, Hélène, Lucie, fille de M. et Mme Gérard Livernoche.

#### Noces d'argent

Le 22, de M. et Mme Rosaire Saint-Cry.

#### Transaction

M. Adrien Lajoie vient de se porter acquéreur de la propriété de M. Omer Croisetière.

#### Décès d'un ancien ci-

### toyen de Maskinongé

Le 28, M. Robert Paquin, âgé de 60 ans.

### Saint-Justin

#### Décès

Le 29, M. Lucien Lafrenière, âgé de 59 ans.

#### Déménagement

M. Jos Vincent occupe présentement la résidence qu'il achetait de M. Benoît Francoeur.

#### À l'hôpital

M. Adélard Clément transporté d'urgence à Comtois.

### Sainte-Ursule

#### Retour d'hôpital

M. Marc-Henri Gagnon de retour de Comtois.

#### Décès

M. Téléphore Turner, âgé de 88 ans.

#### Déménagement

M. le notaire et Mme Charles Milot occupent maintenant leur magnifique résidence.

### Yamachiche

#### Nommé commissaire recenseur

M. Clovis Héroux, cultivateur.

### Saint-Édouard

#### À l'hôpital

Mlle Michèle Saint-Cyr à Comtois.

### Saint-Didace

#### Baptême

Jos, Réal, Pierre, fils de M. et Mme Gérard Clément.

#### À l'hôpital

Mlle Diane Doyle à Comtois.

Semaine du 11 mai 1961

### Louiseville

#### Naissances

Le 29, Jos, Émile, Michel, fils de M. et Mme Gilles Fréchette.

Le 28, Jos, Gloria, Yves, fils de M. et Mme Jean-Paul Milette.

Le 28, Jos, Émile, Yvon, fils de M. et Mme Jean-Paul Milette.

Le 30, Marie, Irène, France, fille de M. et Mme Jeannot Corriveau.

Le 2, Jos, Yves, François, fils de M. et Mme Lucien Sergerie.

Le 30, Jos, Henri-Paul, fils de M. et Mme André Lefebvre.

Le 1er, Marie, Aurore, Sylvie, fille de M. et Mme Benoît Brochu.

Le 30, Marie, Angéline, Nicole, fille de M. et Mme René Ricard.

Nommé Bâtonnier M. Germain Caron, a été nommé bâtonnier pour le district des Trois-Rivières, remplaçant Me Jean-Claude Guillemette.

Promu Caporal Le détective Lucien Bergeron de la Sûreté Provinciale, de Louiseville, vient d'être promu au poste de Caporal dans le Service de la Sûreté Provinciale de Québec.

## Saint-Sévère

Mme Jules Trahan

### Doux à entendre

Un grand concert d'une envergure digne d'un orchestre symphonique, a résonné dans l'église de Saint-Sévère. De la musique d'un groupe de secondaire III qui apprend ces instruments depuis deux ans, a réjoui la vue et l'ouïe des spectateurs envahis par cette beauté musicale remarquable. Merci à tous pour ce beau déploiement. Les membres de la chorale, du comité de liturgie re-

mercient tous ceux qui, de près ou de loin, ont contribué au succès de cette soirée, soit les transporteurs d'autobus, MM. Louis Philippe et Claude Boisvert pour voyager les musiciens, Aline Lamy, la sacristine, également tous ceux qui ont assisté "religieusement" à cette soirée musicale. Cette "Fête des Mères" restera dans la mémoire de nos mères comme une vraie

récompense sous l'empire de notre maître de chapelle et dévoué professeur de ces élèves, Jean-Claude Lamy.

### Soirée récréative

Les Loisirs féminins organisent leur soirée récréative pour samedi, le 16 mai, à 20 heures au sous-sol de l'église de Saint-Barnabé. Prix de présence et goûter.

### L'avant dernière!

Réunion mensuelle de l'A.F.E.A.S., mercredi le 13 mai, à 20 heures, au local habituel. On traitera également du congrès qui sera tenu en fin de semaine. D'autres nouvelles intéressantes vous seront communiquées.

### Pour l'amour lisez!

C'est le mois du lecteur. Viens voir tous les trésors que contient la bibliothèque. Qu'est-ce qui t'intéresse? Les sports, la décoration, les sciences, les romans, les biographies, les revues, les disques? Tout cela s'y retrouve.

Il y aura tirage, le 28 mai. À chaque visite, tu reçois un billet de participation. La B.C.P.M. viendra échanger 560 livres le 12 mai. Viens faire ton choix, c'est gratuit.

Denise et Lise Noël

### Mère de l'année

Lors de la messe du dimanche de la Fête des

Mères, Mme Yvette Chainé a été choisie Mère de l'année. Mme Chainé fait partie du comité de liturgie, est membre A.F.E.A.S. et mère de trois grands enfants. Elle mérite bien ce titre.

### Hospitalisé

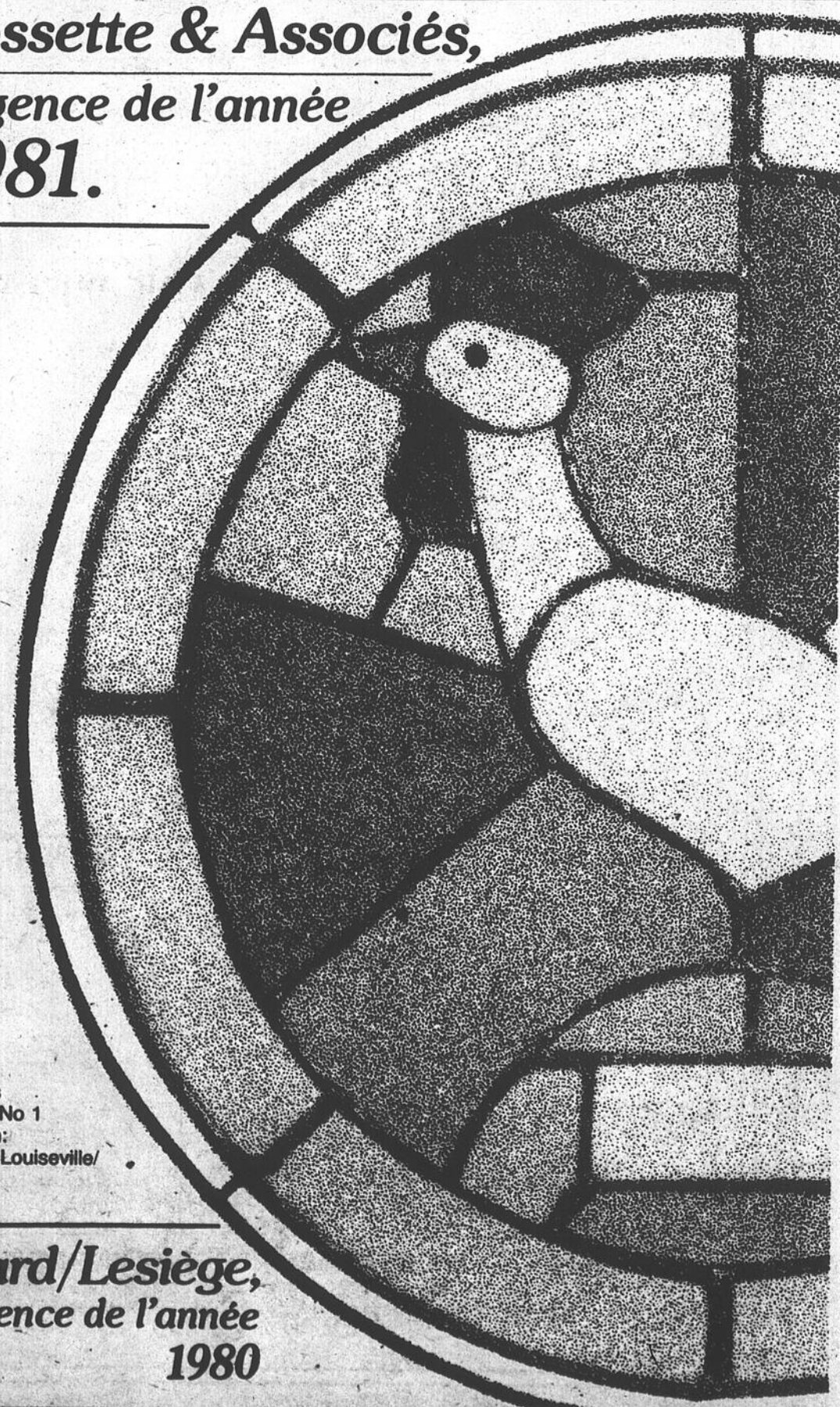
M. Émilien Dupont est hospitalisé depuis une quinzaine, à l'hôpital Saint-Joseph.

La faim du monde

OXFAM

# Bravo!

Cossette & Associés,  
l'agence de l'année  
1981.



Félicitations de l'Hebdo No 1 de la région: "L'Écho de Louiseville/Berthier".

Allard/Lesiège,  
l'agence de l'année  
1980

### Saint-Barthélemy

Décès Le 1er mai, M. Joseph Beaucage, âgé de 78 ans.

### Maskinongé

#### Naissances

Le 17, Marie, Raymond, Monique, fille de M. et Mme Gérard Gagnon.

Le 27, Marie, Anita, Danielle, fille de M. et Mme Réal Hamelin.

Le 23, Jos, Albert, Marc, fils de M. et Mme Roland Livernoche.

Le 23, un fils à M. et Mme Viateur Gagnon.

Décès Le 28, M. Robert Paquin, âgé de 60 ans.

### Saint-Justin

#### Élection des C. de C.

Président M. Claude Gagné et vice-président M. Maurice Clément.

### Yamachiche

#### Avis de décès

Le 3, M. Adélard Brochu.

#### Récemment marié

Le 6, M. Guy Milot à Mlle Suzanne Trahan.

### Sainte-Angèle de Prémont

#### Naissance

Marie, Jeanne, Carole, fille de M. et Mme Paul-Yvon St-Yves.

### Saint-Paulin

#### À l'hôpital

M. le curé Léopold Rompré fait présentement un stage de deux mois à l'hôpital Saint-Joseph des Trois-Rivières.

### Saint-Léon

#### Naissances

Le 27, Jos, Héon, Denis, fils de M. et Mme André Chevalier.

Le 27, Marie, Luce, Martine, fille de M. et Mme Roger Deschêne.

### Saint-Didace

#### Baptême

Marie, Anne, Cécile, fille de M. et Mme Edmond Lagacé.

### Sainte-Ursule

#### Retour d'Hôpital

Mme Louis Lambert est de retour de Comtois.

#### Décès

M. Édouard Leblanc. M. Alfred Tessier.

# VENTE 64<sup>e</sup> ANNIVERSAIRE

## 4 JOURS

les 13-14-15-16 mai



### COUVERTURES

Esmond  
100% polyester  
grandeur: 180 cm X 210 cm  
Prix rég.: \$8.99

**Spécial:**  
**\$6<sup>93</sup>**

### BALLONS

9 pouces  
en vinyle  
pour enfants

Prix rég.: \$1.29

**Spécial:**  
**.93**

### PAPIERS MOUCHOIRS

KLEENEX  
boîte de 200

Prix rég.: \$1.00

**Spécial:**  
**.73**

### ENSEMBLE DE DRAPS

pour lit double  
50% polyester-50% coton  
"Héritage"

Prix rég.: \$36.99

**Spécial:**  
**\$29<sup>93</sup>**

### BOYAU D'ARROSAGE

en nylon renforcé  
50 pieds

Prix rég.: \$5.99

**Spécial:**  
**\$4<sup>53</sup>**

### ESSUIE-TOUT

KLEENEX  
Paquet de 2 rouleaux

Prix rég.: \$1.66

**Spécial:**  
**\$1<sup>13</sup>**

### VERRES

Transparents ou teintés  
à fond lourd  
3 grandeurs

Prix rég.: .59¢

**Spécial:**  
**3 / .93**

### LAINES PHENTEX ELITE

8 onces

Prix rég.: \$2.87

**Spécial:**  
**\$2<sup>33</sup>**

### PAPIER DE TOILETTE

DELSEY  
paquet de 4 rouleaux

Prix rég.: \$1.66

**Spécial:**  
**\$1<sup>13</sup>**

### POTS MASSON

pour conserves  
1.5 litre

**Spécial:**  
**\$6<sup>93</sup>**  
la caisse

### POUBELLE À PÉDALE

pour cuisine

Prix rég.: \$8.99

**Spécial:**  
**\$6<sup>93</sup>**

### DÉTERGENT POUR LESSIVE

OXYDOL  
format de 6 litres

Prix rég.: \$3.99

**Spécial:**  
**\$3<sup>13</sup>**

### POTS MASSON

pour conserves  
32 onces

**Spécial:**  
**\$4<sup>93</sup>**  
la caisse

### SHAMPOOING COLORANT

Nice & Easy

Prix rég.: \$3.67

**Spécial:**  
**\$3<sup>13</sup>**

### PEINTURE

Swingtone  
semi-lustre, gris à plancher,  
teinture  
format: 1 gallon

Prix rég.: \$9.99

**Spécial:**  
**\$7<sup>93</sup>**



Centre Commercial Louiseville

## Saint-Alexis

Mme Clovis Dupuis

### Ça se passe chez-nous: faut voir ça

Comme on l'a déjà mentionné dans le dernier courrier, c'est notre "Magoshan" cette semaine à l'École Sacré-Coeur, c'est-à-dire une semaine de réflexion et de partage avec les frères du Tiers-Monde et ce, dans un esprit de fête.

À cet effet, tout un programme a été mis sur pied afin de sensibiliser étudiants, professeurs et parents à la solidarité avec nos frères qui vivent dans des pays sous-développés. Cette année, les jeunes ont adopté un projet visant d'aider les gens d'Orocuina, région du Honduras où se trouve présentement une religieuse Fille de Jésus originaire de Saint-Justin. Comme nous voulons apporter une aide financière, nous invitons tous les gens intéressés à se joindre aux étudiants de l'école, aux missionnaires invités pour la belle soirée de mercredi, le 13 mai, à 19h30 pour une somme aussi minime que \$2.00 vous pourrez voir un bon film intitulé: "Le

Salvador, la Révolution ou la Mort". Ce film, d'une violence inouïe, démontre exactement la situation qui prévaut dans ce petit pays d'Amérique Centrale. Après cette réflexion sur des choses un peu tristes, nous pourrions nous détendre et nous récréer avec la troupe "Rapa Nui" composée de chanteurs chiliens. La soirée promet donc d'être très intéressante. De plus, vous pourrez sans doute rencontrer les missionnaires qui, jeudi et vendredi rencontreront tous les étudiants de notre école, entre autres le Père Joachim Groleau, missionnaire au Honduras, à qui nous remettons personnellement l'argent recueilli pour Orocuina. Il y aura aussi Sr Élisabeth Villemure de l'Ouganda, Sr. Marie-Claire Audy de Madagascar et le Père Léo Rocheleau de Le Sotho.

On compte donc sur votre présence pour nous permettre de réaliser

notre projet d'aide à Orocuina.

C'est donc un rendez-vous pour mercredi soir prochain, à 19h30, à l'École Sacré-Coeur.

Comité Magoshan par Louise Dupuis

### Bientôt la journée de l'Âge d'Or

Dimanche, le 31 mai, ce sera la journée de l'Âge d'Or de Saint-Alexis-des-Monts. Pour cette occasion, la messe de 11 heures sera célébrée spécialement à l'intention des membres. Le soir, le souper se donnera à la salle L'Héritage. On vous demande de venir payer votre repas au local, pour le 26 mai. On souhaite que chaque membre se fasse un devoir d'être présent lors de ce souper qui permet de se récréer tout en échangeant des propos intéressants.

### À l'A.F.E.A.S.

C'est d'une façon bien spéciale que l'on soulignera la "Fête des Mères" cette année puisque tous les membres sont invités à un souper qui aura lieu à l'Auberge Saint-Alex, mercredi le 20 mai, à 18h30. Ce sera suivi de notre réunion habituelle dont le sujet porte sur la "condition physique", sujet qui ne manquera certes pas d'intérêt. Une mini-exposition sera ren-

due possible si les dames ont des travaux à apporter. Je les invite donc à les apporter afin que nous puissions admirer les talents de chez-nous. Donc, rendez-vous pour le 20 mai, à 18h30. À noter que celles qui sont dans l'impossibilité de se joindre à nous pour le souper, peuvent toujours nous retrouver pour la réunion, vers 20 heures. Aline Gauthier, publiciste

### On se montre très généreux...

La dernière collecte faite aux maisons pour la Société Canadienne du Cancer a rapporté le joli montant de \$740.35; ce qui prouve encore une fois que les nôtres sont vraiment très généreux. Un gros merci à tous ceux qui ont apporté leur contribution en soulignant l'aide apportée par la corporation municipale et la Caisse Populaire de la part de la responsable Mme Olivette Lemay et les Filles d'Isabelle de Saint-Alexis.

### Du beau baseball...

Les Giants ont remporté samedi dernier une seconde victoire défaits Saint-Étienne au compte de 12 à 10. Alain Dampousse a frappé son 3e circuit en 2 joutes alors que son frère Guy a canonné son 1er.

La prochaine rencontre au stade local aura lieu samedi, le 16 mai, à 14 heures; les visiteurs seront Saint-Boniface.

### Baptême Dupuis

Dimanche, le 3 mai, fut baptisé Joseph, René, Pierre-Luc, fils de M. et Mme Jacques Dupuis (Jacqueline Lessard). Parrain et marraine: M. et Mme René Robert, oncle et tante de l'enfant.

La réponse à vos problèmes est peut-être au coin de la rue. Prenez une marche et allez voir!



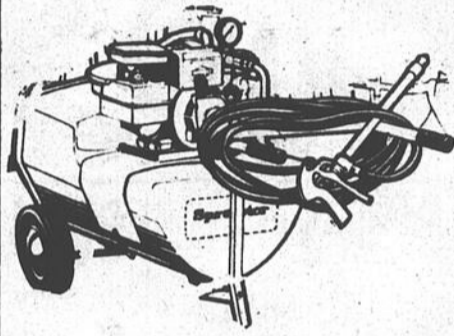
Marchez. Dès aujourd'hui.



## MORT ... AUX MAUVAISES HERBES



Vous désirez vous débarrasser des mauvaises herbes dans votre pelouse et ce à très bon prix?



Rien de plus facile. Gens de Louiseville et des environs, communiquez après 4 heures avec Germain Béland. Travail soigné que nous effectuons avec machine à pression spécialement conçue pour détruire les mauvaises herbes de votre pelouse, telles que: pissenlit, plantain, etc... Aussi arrosage des arbres fruitiers, haies et conifères contre tous genres d'insectes destructeurs. Aussi épandage d'engrais liquide par pulvérisation ou en grain.

**GERMAIN BÉLAND**

221, 6e Ave Choisy  
Louiseville  
Tél.: 228-4754

**hth**  
Chlore sec

# SPECIAL

## FIN DE SEMAINE

Judi — vendredi — samedi  
les 14-15-16 mai.



**CHAISE FLOTTANTE**

Prix rég.: \$22.95

Spécial:

**\$14<sup>95</sup>**

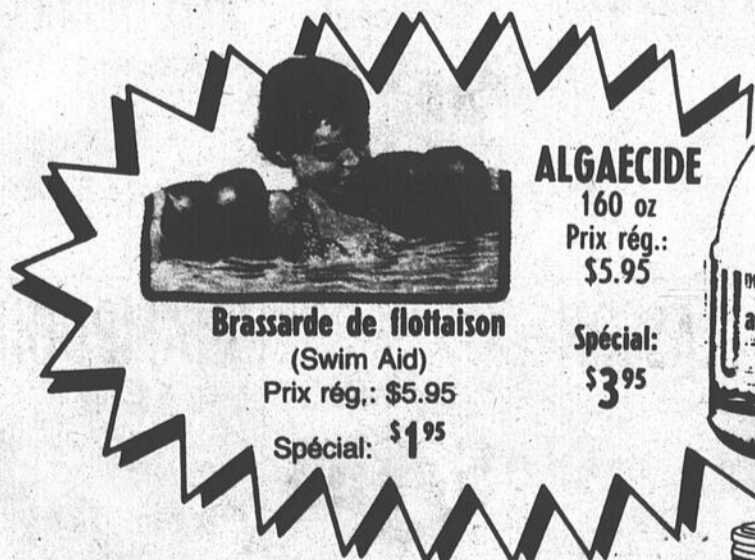
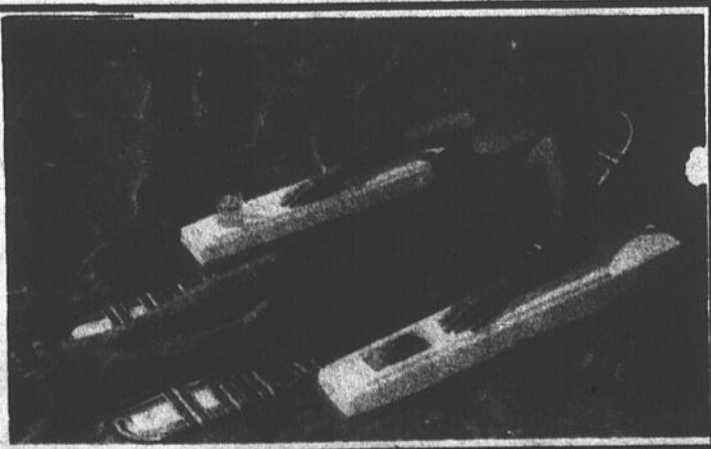
Couleurs assorties

**CHAISE FLOTTANTE**

Olympic  
Prix rég.: \$44.95

Spécial:

**\$28<sup>95</sup>**



**Brassarde de flottaison (Swim Aid)**

Prix rég.: \$5.95

Spécial: **\$1<sup>95</sup>**

**ALGAECIDE**

160 oz  
Prix rég.: \$5.95

Spécial: **\$3<sup>95</sup>**



**UNE TRIPLE PROTECTION DE LA PISCINE**



**LAUNIER LTÉE**

5825, boul. Royal, Trois Rivières 375 7771

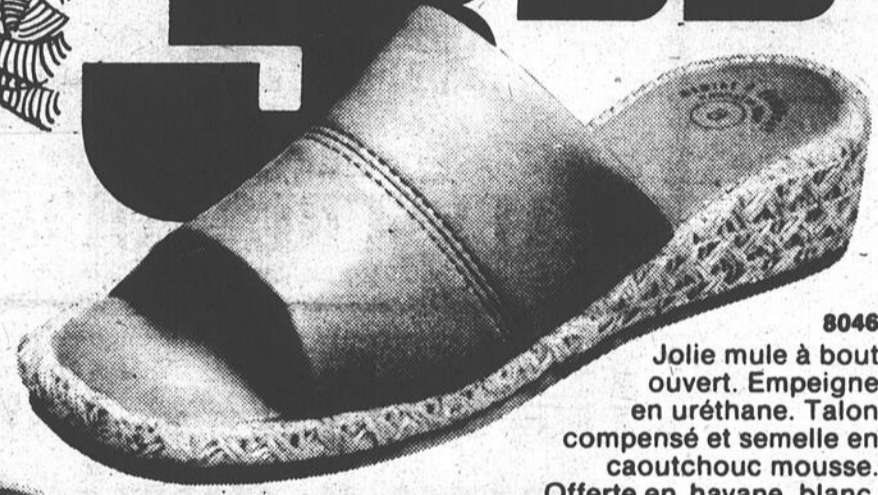
Ouvert jeudi et vendredi soir jusqu'à 9h00 p.m.  
Samedi jusqu'à 5h00 p.m.



# en plein soleil

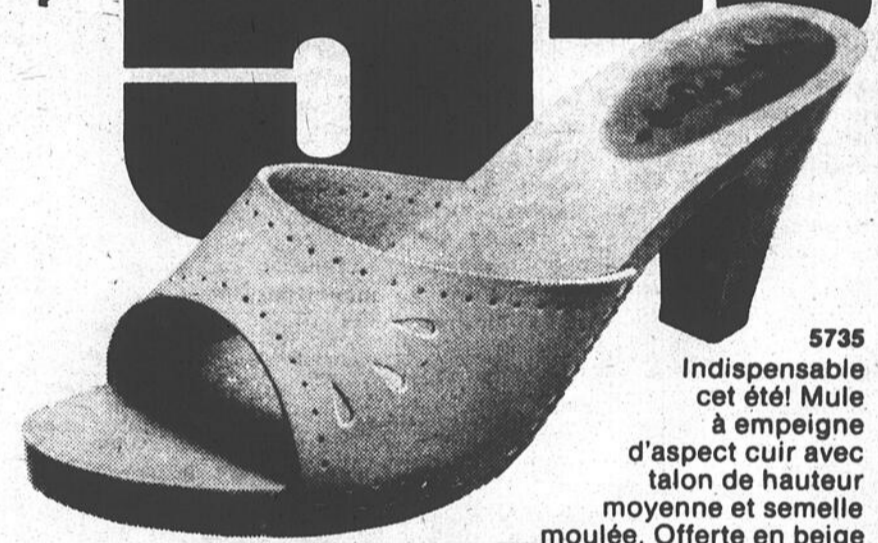
Sandales tout aller, légères et confortables à prix modiques.

## 3.99

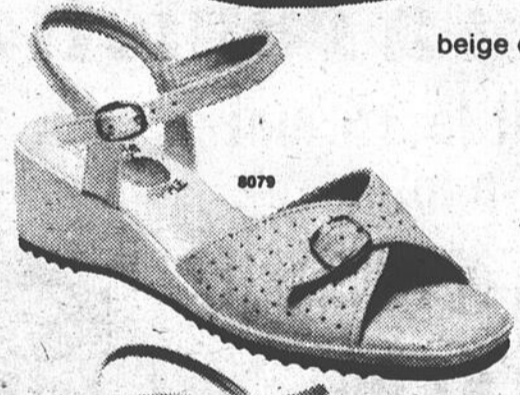


**8046**  
Jolie mule à bout ouvert. Empeigne en uréthane. Talon compensé et semelle en caoutchouc mousse. Offerte en havane, blanc, beige ou bleu pâle; pointures de 5 à 10.  
**Seulement \$3.99**

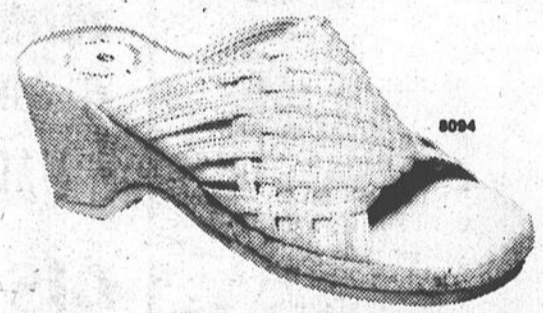
## 5.99



**5735**  
Indispensable cet été! Mule à empeigne d'aspect cuir avec talon de hauteur moyenne et semelle moulée. Offerte en beige ou lilas; pointures de 5 à 10.  
**Seulement \$5.99**



**8079-8080**  
Pratique et confortable. Sandale à empeigne perforée et réglable en uréthane robuste. Talon compensé avec semelle de crêpe. Offerte en blanc ou beige; pointures de 5 à 10.  
**Seulement \$9.99**



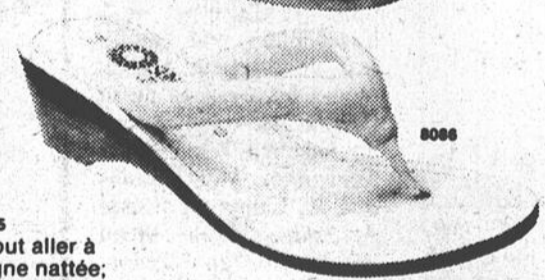
**8094-8095**  
Mule tout aller à empeigne nattée; talon compensé recouvert de jute et semelle en caoutchouc mousse. Offerte en blanc ou havane; pointures de 5 à 10.  
**Seulement \$7.99**



**8032**  
Sandale d'allure jeune en cuir bourgogne. Empeigne en T et courroies encerclant l'orteil et le talon. Talon compensé en bois et semelle en caoutchouc mousse; pointures de 5 à 10.  
**Seulement \$19.99**



**8067**  
Jolie sandale "mode" avec empeigne à brides multiples et courroie ajustable à la cheville en uréthane verni. Talon compensé en bois. Offerte en blanc, beige ou rouge; pointures de 5 à 10.  
**Seulement \$13.99**



**8088-8089-8089**  
Élegante et souple. Sandale entièrement en cuir. Talon compensé d'une hauteur de 2 pouces. Offerte en blanc, havane ou naturel; pointures de 5 à 10.  
**Seulement \$17.99**



**8020**  
Sandale sport en cuir havane. Empeigne en T joliment nattée. Courroie réglable encerclant la cheville. Talon compensé en bois et semelle en caoutchouc mousse; pointures de 5 à 10.  
**Seulement \$19.99**

# Yellow

CHAUSSURES "YELLOW" L.TÉE.

QUANTITÉ LIMITÉE

212, Saint-Laurent, Louiseville

## Saint-Barnabé

Mme Marie-Berthe Héroux

### Ghislaine Bournival mère de l'année

Cette reconnaissance depuis trois ans, du Service des Loisirs, est une délicatesse que nous apprécions.

Ça ne pouvait tomber mieux cette année, Ghislaine et Bernard attendent leur troisième enfant. Passablement émue, elle reçut une superbe plaquette qui lui rappellera cette année mémorable.

Notre curé Jean-Paul Dugré offrit à chacune une mini-plaquette en signe d'appréciation.

Le service liturgique a été fait par quatre jeunes filles de notre troupe folklorique. Martial Lemay et Marc Gélinas du service des Loisirs ont fait la quête. Une chorale d'hommes, sous l'habile direction de Soeur Madeleine Pélouquin, nous a présenté de beaux chants.

Sachez messieurs, que nous sommes sensibles à toutes ces petites attentions. Nous donnons sans rien attendre en retour, mais lorsque nous recevons, ça fait chaud au coeur.

### Mois du lecteur

Notre bibliothèque en collaboration avec la bibliothèque centrale de prêt de la Mauricie, organise ce mois-ci, le mois du lecteur.

La responsable, Blanche Villemure remettra à toutes les personnes qui se présenteront pour prendre des livres ou autres, un billet les rendant éligibles à un prix de participation.

Notre bibliothèque municipale offre gratuitement un éventail complet de choix de livres: auteurs québécois, décoration, artisanat, sport, science, roman, histoire, livres pour les jeunes, livres en gros caractères pour ceux qui ont de la difficulté à voir, périodiques et disques.

Pour l'amour, lisez!

### Soirée de qualité

Le club Optimiste poursuit une habitude établie depuis quelques années, celle de fêter les mamans de la paroisse.

Cette année, la participation a été moindre mais plus vivante et plus intime que jamais.

Huguette et Aurèle Boisvert, Pierrette et André Gélinas nous ont accueillis chaleureusement, après la signature que Francine et Claude notre président tenaient à avoir, Maria et Roland Milot offraient un délicieux punch.

La soirée a débuté tôt par la présentation de plusieurs danses folkloriques. Nos jeunes danseurs offraient à leurs mamans le travail de plusieurs mois. Ces cours ont été rendus possibles dans notre paroisse, grâce à l'intermédiaire de Rolande Lamy et le service des Loisirs.

Notre président, Claude Gélinas, a profité de cette soirée pour remettre à J.-Pierre Turcot, au nom des membres du club Optimiste un chèque de \$250. pour la poursuite de ces cours et pour l'organisation d'une équipe de hockeyeurs "bébites".

Danielle Beaulieu offrit un monologue bien juste, pas de mots compliqués, pas de mots recherchés, mais du vécu et des vœux profonds et sincères de bonheur pour l'être le plus cher dans le coeur de chaque enfant.

René Gélinas, Martine Pellerin, Gérard Bourassa, Roger Samson y sont allés avec des chansons diverses, Marcelle Proulx et Sylvio avec leur chant de bienvenue.

Soirée avec de nouvelles danses et participation facile avec le "maître de cérémonie" René Lampron.

Un couple doyen, M. et Mme Adjutor Lacerte, a fait la coupe du gâteau et a su servir généreusement.

Le tout fort bien organisé par les dévoués Optimistes.

### Fille demandée

Marc Gélinas se cherche une fille... Quelle affaire! Il s'empresse de m'expliquer que c'est une fille dévouée (pas nécessairement bien tournée), qui accepterait d'être instructeur de balle-lente pour la prochaine saison. On rejoint notre ami Marc au no. 264-5553.

### Rappel

Les 18 ans et plus, procurez-vous vos billets pour la soirée et le lunch de palets samedi, le 16 mai, à 20 heures, au pavillon la Corvée. Les responsables des Loisirs vous informeront ou Madona Boisvert.

### Lucie est là!

Lili et Michel E. Gélinas, sont les parents d'une deuxième fille, prénommée Lucie, elle a pour marraine et parrain, Jacqueline et Jean-Louis Fréchette de Joliette.

## Yamachiche

Mme Gérald Bellemare

### Les Tourne-Sols... "Avec son coeur dedans" ...

Vivre à chanter, marcher au bras du temps, pour mieux traverser son quotidien avec un sourire calme, voilà le chœur: Russell Trépanier.

Le soir du 6 juin, l'ensemble vous fera partager les joies d'une douce musique divisée en deux parties.

La 1ère, le rétro-musical des auteurs québécois. On revoit l'image de quelques gamins venus en avant; demander au directeur de jadis J.M.: "On vas-tu nous la chanter la boîte à chansons?"

Dis-moi, mon ami, tu viendras la ré-entendre! comme autrefois.

2e partie: Dans une mise en scène originale, un décor tout frais, des violons, des danseurs, et Madeleine Aubé, sur le grand clavier, seront là exprès pour vous.

Billets à \$3. vendus par tous les membres. Thérèse Héroux, publiciste

### Elle a eu lieu

Le Service récréatif & sportif de Yamachiche Inc. se réunissait lundi, le 27 avril, au Pavillon des Loisirs, pour une assemblée générale de ses directeurs.

En cette année des handicapés, le Service récréatif s'est fait un plaisir d'octroyer un montant de \$250 à Mlle Nicole Coulombe, présidente de l'Association des handicapés pour lui permettre d'acheter du matériel pour ses travaux manuels et ainsi venir en aide aux jeunes affligés de la place. Jeannine Pellerin, secrétaire

Service récréatif & sportif Yamachiche Inc.

### Fête des Mères à l'A.F.E.A.S.

Mercredi, le 20 mai, l'A.F.E.A.S. soulignera la fête des Mères, par un souper, à 19 heures. Membres, amies et époux sont cordialement invités. Soyez donc des nôtres pour cette rencontre. Ce repas de fête sera suivi d'une soirée récréative. Pour réservations: 296-3421, 296-3444, 296-3090.

### N'oubliez pas l'initiation

L'initiation des Filles d'Isabelle aura lieu dimanche, le 17 mai prochain. Toutes Filles d'Isabelle ainsi que les candidates devront être à l'église pour 10 heures.

## Prémont

Mme Réal Lacoursière

### Une pierre deux coups

L'édifice municipal est à subir un agrandissement. La large galerie, qui ne servait à rien, on lui donne une fonction habitable, pour l'installation du bureau du secrétaire, qui sera plus grand que celui actuel.

Ce dernier servira à une salle d'attente qui permettra aux gens une discrétion agréable auprès du secrétaire, plutôt que d'être tout ensemble. En plus, elle servira de vestiaire lorsqu'il y aura soirées à l'Age d'Or.

vira de vestiaire lorsqu'il y aura soirées à l'Age d'Or.

### Décus

Vous êtes déçus de ne pas lire le résultat de la très belle et grandiose fête des Mères que nous avons eu samedi, à Sainte-Angèle, organisée par nos époux? Suivez l'Écho la semaine prochaine pour photos et résumé.

### À noter

Vous êtes, par la présente, cordialement invités à assister à l'assemblée générale annuelle de votre Caisse Populaire de Saint-Paulin qui se tiendra le 27 mai 1981, à l'École des Vallons, à 20:00 heures.

### Caisse Populaire fermée

Veillez prendre note que votre Caisse Populaire sera fermée lundi, le 18 mai, fête de la Reine et de Dollard.

## VENTE 5<sup>e</sup> ANNIVERSAIRE

Lot de souliers de cuir Pour dames et enfants

\$12<sup>50</sup> et \$14<sup>00</sup>

Pour hommes

40% de RÉDUCTION

Lot de sandales de toilette Pour dames

\$25<sup>00</sup>

et \$30<sup>00</sup>



Venez voir notre nouvelle marchandise pour l'été 81.

Vaste choix de: Sandale, bourse, soulier Pour hommes, femmes et enfants

**CHAUSSURES LOUISE Enr.**

350, 2e rue, Louiseville, 228-3691

## Ouverture du patin à roulettes

vendredi le 15 mai à 7h30 p.m.

À L'ARÉNA DE LOUISEVILLE.

DISCO \$1.00

Location de patins

\$3.00

(incluant entrée)

avec patins

\$1.50

(incluant l'entrée)



**MUSIQUE DISCO**

Prochaine joute à Yamachiche, le samedi, 16 mai contre Gentilly, à 13h30.

Pierre Lamy, publiciste du Service récréatif et sportif Yamachiche 81'



## Sainte-Ursule

Mme Jean-Paul Baril

### Les mamans disent merci

En effet, les mamans de la paroisse disent merci à la Garde Paroissiale de Sainte-Ursule et à notre curé, M. l'abbé Léo Girard, pour la magnifique fête des Mères à laquelle nous avons été conviées, à la messe de 10:00 heures, dimanche dernier.

À l'arrivée à l'église, toutes les mamans étaient reçues par des membres de la Garde et leurs épouses qui nous souhaitaient Bonne Fête et nous offraient un oeillet en guise de bouquet de corsage.

Ensuite, ce fut la messe, une messe très émouvante par son contenu, c'est M. Jean-Marie Thisdel qui agissait comme animateur et nous ne nous avancerons pas à donner d'autres noms, les bénévoles étaient trop nombreux et nous avons peur d'en oublier mais nous les remercions tous. Chacun dans son rôle a été parfait. La chorale, dirigée par Rhéaume Bergeron nous a émues aux larmes par les chants appropriés et nous avons reçu des témoignages nous demandant de ne pas oublier de mentionner la magnifique homélie où l'ami Léo retraçait pas à pas la vie d'une mère depuis la naissance de son premier enfant jusqu'au moment où la maison se vide et où les parents se retrouvent seuls mais pas pour longtemps car ce sont les petits-enfants qui ramènent une nouvelle jeunesse. Merci vous tous qui nous avez fait passer un si bel avant-midi, nous ne l'oublierons pas et ce sera un autre merveilleux souvenir à attacher avec un ruban rose.

### Quête du cancer

La quête pour la Société Canadienne du cancer entreprise par les Filles d'Isabelle de Sainte-Ursule est chose du passé. Elle a rapporté la jolie somme de \$440.

J'adresse mes plus sincères remerciements à toutes celles qui se sont dévouées à cette tâche. Merci aux âmes charitables qui ont fourni leur voiture pour parcourir la paroisse et recueillir les offrandes. Le bénévolat est à l'honneur parmi les Filles d'Isabelle. Félicitations et grand merci pour votre inlassable dévouement. Encourageons les chercheurs à découvrir un remède à cette terrible maladie. Je suis fière de vous.

Votre présidente:  
Berthe.

A.F.E.A.S.

C'est mardi prochain.

## Maskinongé

Mme Léo Vermette

### Les appartements de l'Habitat bientôt prêts

Les travaux de l'Habitat "Manoir Jésus Marie" vont bon train. Tous les loyers devraient être loués d'ici le 1er juillet. Plusieurs sont déjà loués, mais il en reste encore quelques-uns de disponibles. La priorité est donnée aux gens de Maskinongé, jusqu'au 15 juin. Passé cette date, quiconque voudra louer un appartement, à l'Habitat pourra le faire même s'il demeure à l'extérieur.

Pour les informations consultez les annonces classées dans la section "Logements à louer".

### Fête des Mères à l'A.F.E.A.S.

Nous soulignerons la fête des mères lors de la réunion de mercredi, 20 mai, à la salle Marie-Immaculée. Une pièce comique sera présentée par les dames de l'A.F.E.A.S. qui nous montreront, une fois de plus, leurs talents de comédiennes.

Qui sera élue la maman de l'année? C'est ce que

nous saurons durant la soirée lorsque nous tirerons un nom au hasard.

Pour cette occasion, les conjoints sont invités à assister. Afin de réserver les couverts, s.v.p. téléphoner 3 jours à l'avance à Huguette Gagnon 227-2092 ou à Jeannine Béland 227-2362.

Le tout se terminera par un délicieux goûter. C'est un rendez-vous que vous ne devez pas manquer.

### Naissance

À l'hôpital Notre-Dame de Montréal, le 28 mars, est née, à M. et Mme Guy Michaud (Jocelyne Rinfret), une fille baptisée le 2 mai sous les prénoms de Marie, Suzanne, Audray, Geneviève.

Parrain et marraine, M. et Mme Richard Rinfret (Suzanne Gagnon) oncle et tante de l'enfant.

Porteuse la maman du bébé.

Bienvenue à bébé Valérie

M. et Mme Luc Bris-

lette (Manon Vertefeuille) sont heureux de vous faire part de la naissance de leur premier enfant, une fille née le 13 mars au Centre Hospitalier Sainte-Marie de Trois-Rivières et baptisée le 9 mai sous les prénoms de Marie, Francine, Va-

lérie.

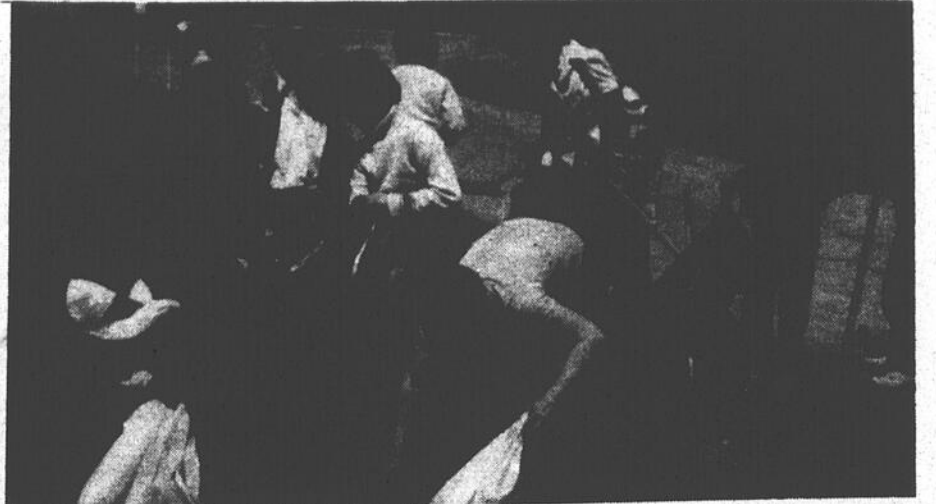
Parrain et marraine, M. et Mme Luc Casaubon (Francine Vertefeuille) de Cowansville, oncle et tante de l'enfant.

Porteuse la maman du bébé.

\$576.67

La collecte de la Croix Rouge a rapporté la somme de \$576.67. Merci pour votre grande générosité. Merci aussi aux dames bénévoles qui ont bien voulu s'occuper de cette collecte. Jeannine Béland, responsable

## Propreté et environnement



L'équipe des enseignants et de la direction de l'école Saint-Louis de Louiseville a organisé, du 4 au 8 mai dernier, une semaine de l'environnement. L'aide de la section jeunesse de la Croix-Rouge a permis la réalisation de cette semaine. Plusieurs activités ont été tenues, notamment le "grand ménage", comme il s'en faisait un lors de notre passage par cette école. Les jeunes ramassaient tout ce qui traînait, sous l'œil vigilant de leur professeur, Mme Claire Duval.

Le radial souple et robuste...

# PIRELLI

## en grande tenue de route



Vous avez une voiture de marque européenne, japonaise ou américaine, peut-être une voiture sport, ou encore une compacte...

Vous exigez une grande maniabilité, de la robustesse, vous recherchez une longévité exceptionnelle, ainsi que des qualités d'économie, de confort et de silence...

Alors, roulez Pirelli. Au cours des vingt-cinq dernières années, Pirelli a développé une technologie de pointe qui lui a permis de mettre sur le marché une série de pneus radiaux à double ceinture d'acier renforcée d'une calotte de nylon. Seul Pirelli a réussi à combiner

parfaitement ces deux éléments dans la fabrication du pneu radial.

Les grands champions automobiles ont soumis nos pneus radiaux aux pires conditions de route. Ils en sont sortis vainqueurs. Et Pirelli également!

Le pneu radial Pirelli vous offre tous les avantages de l'acier (robustesse, durabilité, protection, etc.), ainsi qu'une grande maniabilité, une conduite silencieuse et souple et... une garantie de 40 000 milles.

Pour une grande tenue de route... roulez Pirelli, vous ne pourrez trouver mieux!



790, Petit-Bois  
Louiseville



Vincent Trotier, prop.

Succursale: Cap-de-la-Madeleine — Shawinigan

### BÊCHAGE DE JARDIN OU DE PELOUSE

S'adresser à Saint-Justin  
**MARC MASSON**  
227-2467

### VENTE PRÉ-SAISON sur bicyclettes CCM

Notre choix est à son meilleur.

**SPÉCIAL CETTE SEMAINE:**  
**MOTO CROSS à partir de:**  
**\$89.95**

**TURBO**  
10 vitesses  
pour hommes

**\$135.95**

**CORSA XL** — 10 vitesses  
pour femmes

**\$144.95**

Plusieurs autres modèles  
en magasin, en spécial.

À vous d'en profiter.

Ouvert le samedi après-midi jusqu'à 4:00 hres.

**QUINCAILLERIE PAUL LACOURSE & FILS INC.**  
97, Saint-Laurent, Maskinongé. (819) 227-4555

## Saint-Léon

M. Charlemagne Deschesnes

### Rencontre active à l'A.F.E.A.S.

Notre rencontre se tiendra le 20 mai, à la salle du couvent, à 20 heures.

Les comités d'éducation et arts ménagers vont produire un travail conjointement afin d'exploiter le sujet: "La femme et ses activités physiques".

Le comité finance et organisation vous invite à ne pas oublier que la fête des "Mères" sera soulignée à cette occasion, dans différentes activités sociales.

Nous vous attendons en grand nombre et une bienvenue spéciale à toutes les mères et futures mères.

### Mariage: Lamy-Vanasse

Il y a projet de mariage entre Claude Lamy, domicilié à Louiseville, fils de M. et Mme Gérard Lamy (Geneviève Fré-

chette) et Mlle Johanne Vanasse, domiciliée à Louiseville, fille de M. et Mme Paul-Aimé Vanasse (Jacqueline Labelle).

### Club de baseball féminin

Toutes les filles ou femmes qui sont intéressées à jouer au baseball sont priées de donner leur nom, le plus tôt possible, à Mlle Huguette Julien, tél.: 228-5658 ou 228-9214.

### Nouveaux résidents

Mme Lorraine Trudel a fait l'acquisition du Bar Salon Chez Lou Lou dernièrement. M. et Mme René Bergeron M.V. demeurent au 1640, Grand Rang, Saint-Léon.

### Nouvelles maisons en construction

Il s'agit des maisons de Mlle Anélia Pichette située au 800, Principale, et de Denis Ferron, située près de la maison de Alfred Ferron au 1230, Grand Rang.

## Carnet mondain

Mme Lisette Leblanc-Landry

### Un souper communautaire

La direction du club affilié de l'Âge d'Or de Louiseville invite tous ses membres, parents et amis, pour un souper communautaire qui aura lieu au Miss Louiseville, dimanche, le 31 mai. Pour de plus amples détails, veuillez communiquer avec les membres de l'Âge d'Or.

Mme Édouardina Bellemare, secrétaire

### Renouveau charismatique

Jeudi, le 14 mai, aura lieu la soirée de prières habituelles pour le renouveau charismatique, au sous-sol de l'église, après la messe de 19h30 (7h30). L'animateur sera notre curé, M. l'abbé Jean Matteau.

### Réunion A.F.E.A.S.

La prochaine réunion de l'A.F.E.A.S. de Louiseville, qui aura lieu mardi, le 19 mai, sera très spéciale puisqu'on y soulignera la fête des Mères.

Un souper au restaurant Miss Louiseville réunira les membres A.F.E.A.S., leurs conjoints et tous les amis

et amies qui voudront se joindre à eux. Les billets pour ce souper sont disponibles par l'entremise des membres du conseil ainsi qu'au Marché Notre-Dame. Les billets devront être achetés ou réservés au plus tard vendredi, le 15 mai. Une remise de \$3 sera faite à chaque membre de l'A.F.E.A.S. de Louiseville le soir même de la réunion.

Au programme de la soirée: musique, chants, danse et à la partie sérieuse, une invitée, Marie Delatri-Buist, qui viendra nous parler de conditionnement physique.

Une soirée exceptionnelle à ne pas manquer! Lyse B. Arseneault, publiciste

### Mariage

Samedi prochain, le 16 mai, aura lieu le mariage de Claude Lamy, fils de Gérard Lamy et de Geneviève Fréchette, et de Joanne Vanasse, fille de Paul-Aimé Vanasse et de Jacqueline Labelle, tous de notre paroisse.

## Sucbec, la cabane à sucre de demain

(Lac-Mégantic) Alfred Lapointe, un homme d'affaires natif de Lambton, vient d'investir un quart de million de dollars pour faire de «Sucbec» une des plus grosses sucreries au monde, rapporte l'hebdo *l'Echo de Frontenac*. Située dans le rang Dubrûle, à Woburn, la sucrerie compte 15 000 érables. De l'entaille à la sertisseuse, toutes les opérations sont réglées automatiquement, et le procédé de fabrication ne requiert qu'un minimum d'interventions humaines.

Sucbec regroupe à peu près ce qui se fait de mieux actuellement comme équipement spécialisé. Malgré l'importance de l'investissement, M. Alfred Lapointe estime que cet avancement technologique sera rentable, puisqu'il perdra beaucoup moins de temps et d'énergie à produire une quantité supérieure de sirop d'érable.

L'eau d'érable est conduite à la cabane via un réseau compliqué de tubes de plastique. La sève est pompée vers un groupe de dix réservoirs d'une capacité individuelle de 1000 gallons, qui permettent d'alimenter l'appareil-clé du système, le concentrateur.

Le concentrateur «digère» l'eau d'érable, en rejette environ 75% et dirige la balance, soit du concentré d'eau d'érable, vers un réservoir spécial. Le concentré permet de faire environ six fois plus de sirop d'érable à l'heure que l'eau non filtrée.

Trois brûleurs à l'huile assurent une évaporation stable du concentré. Lorsque le sirop atteint la consistance désirée, un dispositif électronique ouvre les valves, puis le sirop est versé dans des barils spéciaux.

(Service Hebdo-science)

### Du gaz dans le moteur

(Hearst) Les propriétaires de flottes d'autos ou de camions de Hearst pourront prochainement convertir leurs véhicules au gaz propane, selon l'hebdo *Le Nord*. M. Donald Roger, de la compagnie Superior Propane, soutient que la conversion est particulièrement intéressante pour les propriétaires de plusieurs véhicules, à cause du coût économique du propane (60 cents le gallon) et du faible entretien que requiert le véhicule. Plusieurs compagnies du sud de la province ontarienne ont déjà transformé leurs flottes de camions, entre autres Simpson-Sears et Purolator.

D'après M. Roger, la conversion d'un véhicule coûte environ 1500\$. Celui-ci est muni pendant l'opération d'un nouveau carburateur et d'un convertisseur transformant le gaz liquide en vapeur.

Tres avantageux, le propane produit très peu de carbone et élimine les dépôts habituels sur les pistons et les cylindres. Les changements d'huile et de filtre sont moins fréquents et la vie des bougies est allongée. Le propane ne produisant guère de monoxyde de carbone, il élimine de beaucoup la pollution atmosphérique.

(Service Hebdo-science)

Elle avait rencontré le chanteur il y a six ans et avait vécu une aventure de quelques mois avec lui... Vous souvenez-vous d'ANNE BAXTER? Elle a aujourd'hui 63 ans. En 1946, elle obtenait un Oscar pour son rôle dans "THE RAZOR'S EDGE". Elle commença sa carrière à 17 ans, en jouant un petit rôle dans un film de DARRYL F. ZANNUCK... RITA COOLIDGE et KRIS KRISTOFFERSON, qui sont divorcés depuis l'an dernier, ont une petite fille de huit ans, prénommée Casey... AVA GARDNER a l'intention de respecter ses contrats: elle fait ses derniers trois films et elle s'exile dans une île déserte... GEORGE MONTGOMERY va publier ses mémoires. DINAH SHORE, son ex-épouse, est loin d'être ravie: Georges va en effet y raconter comment il l'a trompée la première fois, avec la bonne... JIMMY CARTER va s'acheter une maison de 900 000\$ à Atlanta, du style "AUTANT EN EMPORTE LE VENT"... FRANK SINATRA a organisé le 16 avril dernier une gigantesque fête à l'occasion des noces d'argent de la PRINCESSE GRACE DE MONACO et du PRINCE RAINIER... Le tout nouveau spectacle de LIZA MINNELLI a eu un succès extraordinaire à Philadelphie tout récemment. Pour la première fois de sa carrière, elle a interprété un succès de sa mère: "THE MAN THAT GOT AWAY"...

## MENUISERIE

Construction ou rénovation  
Spécialité: armoires de cuisine sur mesure.  
Estimation gratuite.

### JULES ARSENEAULT

Entrepreneur artisan  
115, Sainte-Élisabeth, Louiseville  
Tél.: (819) 228-4202

## C'est le temps pour la peinture laurentide

Ensoleillez votre intérieur! Laurentide vous offre une peinture de qualité supérieure latex ou alkyde qui ne sent presque rien, s'étend bien et couvre bien.

|   |   |
|---|---|
| No. 514-400<br>Super latex intérieur<br>semi-lustre<br><b>SPÉCIAL</b><br><b>\$18.59</b>         | No. 516-230<br>Apprêt "sealer"<br>latex intérieur<br><b>SPÉCIAL</b><br><b>\$13.99</b>         |
| No. 514-200<br>Latex blanc intérieur<br>et extérieur satiné<br><b>SPÉCIAL</b><br><b>\$12.99</b> | No. 515-600<br>Super blanc extérieur<br>lustré à l'alkyde<br><b>SPÉCIAL</b><br><b>\$18.59</b> |
| Semi-lustre intérieur<br>No. 515-400 <b>SPÉCIAL</b><br><b>\$18.59</b>                           | No. 515-960<br>Gris à galerie <b>SPÉCIAL</b><br><b>\$18.59</b>                                |

**Monsieur dismat** Caron & Gagnon Ltée  
171, Avenue Dalcourt Louiseville 228-2753

## EN VEDETTE CHEZ BRISSETTE SPORT - LA PÊCHE -

|                     |   |                      |
|---------------------|---|----------------------|
| Mittchell Zebco     | • CANNE<br>• MOULINET<br>• FILAMENT<br><b>ZEBCO</b><br>202<br>L'ensemble \$14 <sup>95</sup> | Moose Look Daredevil |
| Shakespeare Berclay |   | Veltic Mepps         |
| William Dominion    |   | Gibbs Besner         |

### NOUVEAU DÉPOSITAIRE DE VERS CULTIVÉS

Heures d'ouverture  
Lun., mar., mer.: 9:00 a.m. à 5:30 p.m. hrs.  
Jeu., vend.: 9:00 a.m. à 9:00 p.m. hrs.  
Samedi: 9:00 a.m. à 5:00 p.m. hrs.

NOTRE FORT C'EST LE SPORT

LOUISEVILLE  
228-2759 199, Saint-Laurent 228-2750

Avec la venue des Gitanes

# Le baseball renaît à Louiseville

Le baseball renaît à Louiseville. Cette discipline sportive avait perdu une certaine crédibilité mais le tout s'est maintenant dissipé avec la venue des Gitanes. Les Gitanes de Louiseville, nos ambassadeurs au sein de la Conférence de baseball rural de la Mauricie, sauront sûrement rehausser le prestige du baseball au sein de notre municipalité. Il n'en résultera qu'un bienfait pour tous et il est à croire que notre équipe s'alliera l'estime de la population. Vu les caractères représentatif et compétitif du club "les Gitanes", nous aurons l'opportunité

d'assister à du baseball à son meilleur au cours de la saison estivale 1981. Les joueurs à être de la composition des Gitanes sont de fiers compétiteurs et ils ont en eux le désir de vaincre. L'amateur qui se présentera au stade local ne sera point déçu.

Donc, quoi de mieux que d'aller faire un bon "p'tit tour" au stade afin de se tremper dans une ambiance des plus agréables. On prédit une atmosphère divertissante et l'on espère fortement remplir les gradins à pleine capacité. Venez encourager nos joueurs, vous verrez, ils ne vous décevront pas.



Jules Lamirande  
Instructeur



Michel Vallières  
Ass-instructeur



Marc Fréchette  
Soigneur



Patrice Lemyre  
Lanceur



Alain Lesage  
Lanceur



Jacques St-Pierre  
Lanceur



René Martel  
Arrêt-court



Gérard René  
1er but



Gaétan Lesage  
2e but



Gilles Bournival  
2e but



Michel Pombert  
3e but



Marc Gélinas  
Lanceur



François Bélanger  
Receveur



Jean-Guy Alarie  
Champ gauche



Daniel Courchesne  
Champ centre



Guy Borell  
Champ droit



Louis Frigon  
Substitut



Stéphane René  
Mascotte



Sylvain Michaud  
Mascotte

Cette page est une commandite des marchands suivants:

## Restaurant Flamingo

Salle à manger  
— Licence complète —  
265, St-Laurent,  
Louiseville, 228-2990

## Leblanc Station de Service

Graissage lavage  
Pneus Goodyear  
Balancement de roues — Silencieux  
290, Boul. Est Louiseville 228-3509



## MARCHÉ ROBERT RICARD INC.

Boucher-Epicier-Licencié  
80 rue St-Marc  
Louiseville 228-2764



Centre Commercial Louiseville  
550, boul. Saint-Laurent est, Louiseville

## CLINIQUE DENTAIRE

YVON SIMARD  
CLAUDE CHAPUT  
ROBERT CHAPUT  
Chirurgiens-Dentistes  
343, Saint-Laurent, Louiseville 228-5577

La QUALITÉ  
par le CONTRÔLE.



Géotechnique, sols, béton, asphalte,  
inspection et expertises des toitures.  
LABORATOIRES CHOISY Ltée  
Division des Services Spécialisés  
2456, des Récollets, Trois-Rivières, G8Z 3X7 (819) 373-3006

## JACQUES FRIGON

Lave-Auto automatique  
Produits Shell  
184 Boulevard Est Louiseville 228-6186



## CLINIQUE ROY & PICOTTE

45, rue Saint-Laurent, Louiseville  
Dr. Pierre Picotte  
Dr. Rodrigue Roy  
B.A.D.D.S. B.A.O.D.  
Chirurgien dentiste Optométriste  
(819) 228-5515 (819) 228-5579

## Claude Vertefeuille Inc. Assurances Générales

200, Ste-Marie 228-2727 Louiseville

## CHAUSSURES DUBÉ Enr.

Chaussures pour toute la famille

52 St-François-Xavier  
Louiseville 228-4844

## CARON & GAGNON LTÉE

Matériaux de construction  
et quincaillerie

171, Avenue Dalcourt,  
Louiseville 228-2753

## CAISSE POPULAIRE DE LOUISEVILLE

J.R. Balemere, dir. général  
Gérard Lafleur, dir. service épargne  
J.-Jacques Piate, dir. service des communications  
Pierre Livernois, dir. service des prêts

75 St-Laurent Louiseville 228-6865

## CÉDULE DES PARTIES

### DIVISION GAUCHER

| NO | DATE          | HEURE | EQUIPES                    |
|----|---------------|-------|----------------------------|
| 1  | Dim. 3 mai.   | 13.30 | Ste-Ursule vs St-Alexis    |
| 2  | Dim. 3 mai.   | 13.30 | Louiseville vs Ste-Anne    |
| 3  | Dim. 3 mai.   | 13.30 | St-Boniface vs St-Etienne  |
| 4  | Sam. 9 mai.   | 14.00 | Ste-Ursule vs Louiseville  |
| 5  | Sam. 9 mai.   | 14.00 | Ste-Anne vs St-Boniface    |
| 6  | Sam. 9 mai.   | 14.00 | St-Etienne vs St-Alexis    |
| 7  | Dim. 10 mai.  | 13.30 | St-Alexis vs Louiseville   |
| 8  | Dim. 10 mai.  | 13.30 | St-Etienne vs Ste-Anne     |
| 9  | Dim. 10 mai.  | 13.30 | St-Boniface vs Ste-Ursule  |
| 10 | Sam. 16 mai.  | 14.00 | Ste-Ursule vs Ste-Anne     |
| 11 | Sam. 16 mai.  | 14.00 | Louiseville vs St-Etienne  |
| 12 | Sam. 16 mai.  | 14.00 | St-Boniface vs St-Alexis   |
| 13 | Dim. 17 mai.  | 13.30 | Ste-Anne vs Louiseville    |
| 14 | Dim. 17 mai.  | 13.30 | St-Etienne vs St-Boniface  |
| 15 | Dim. 17 mai.  | 13.30 | St-Alexis vs Ste-Ursule    |
| 16 | Sam. 23 mai.  | 14.00 | Louiseville vs St-Alexis   |
| 17 | Sam. 23 mai.  | 14.00 | Ste-Anne vs St-Etienne     |
| 18 | Sam. 23 mai.  | 14.00 | Ste-Ursule vs St-Boniface  |
| 19 | Dim. 24 mai.  | 13.30 | St-Etienne vs Louiseville  |
| 20 | Dim. 24 mai.  | 13.30 | Ste-Anne vs Ste-Ursule     |
| 21 | Dim. 24 mai.  | 13.30 | St-Alexis vs St-Boniface   |
| 22 | Sam. 30 mai.  | 14.00 | Louiseville vs St-Boniface |
| 23 | Sam. 30 mai.  | 14.00 | Ste-Anne vs St-Alexis      |
| 24 | Sam. 30 mai.  | 14.00 | St-Etienne vs Ste-Ursule   |
| 25 | Dim. 31 mai.  | 13.30 | Ste-Ursule vs St-Etienne   |
| 26 | Dim. 31 mai.  | 13.30 | St-Alexis vs Ste-Anne      |
| 27 | Dim. 31 mai.  | 13.30 | St-Boniface vs Louiseville |
| 28 | Sam. 6 juin   | 14.00 | St-Boniface vs Ste-Anne    |
| 29 | Sam. 6 juin   | 14.00 | St-Alexis vs St-Etienne    |
| 30 | Sam. 6 juin   | 20.00 | Ste-Ursule vs Louiseville  |
| 31 | Dim. 28 juin  | 13.30 | St-Boniface vs St-Etienne  |
| 32 | Dim. 28 juin  | 13.30 | Louiseville vs Ste-Anne    |
| 33 | Dim. 28 juin  | 13.30 | Ste-Ursule vs St-Alexis    |
| 34 | Sam. 4 juil.  | 14.00 | Ste-Ursule vs Ste-Anne     |
| 35 | Sam. 4 juil.  | 14.00 | St-Alexis vs St-Boniface   |
| 36 | Sam. 4 juil.  | 20.00 | St-Etienne vs Louiseville  |
| 37 | Dim. 5 juil.  | 13.30 | Louiseville vs St-Alexis   |
| 38 | Dim. 5 juil.  | 13.30 | Ste-Anne vs St-Etienne     |
| 39 | Dim. 5 juil.  | 13.30 | St-Boniface vs Ste-Ursule  |
| 40 | Sam. 11 juil. | 13.30 | Ste-Anne vs St-Boniface    |
| 41 | Sam. 11 juil. | 13.30 | St-Alexis vs St-Etienne    |
| 42 | Sam. 11 juil. | 13.30 | Louiseville vs Ste-Ursule  |
| 43 | Dim. 12 juil. | 13.30 | St-Alexis vs Ste-Anne      |
| 44 | Dim. 12 juil. | 13.30 | St-Etienne vs Ste-Ursule   |
| 45 | Dim. 12 juil. | 13.30 | Louiseville vs St-Boniface |

# Sports

par Claude Turner



## Ligue rurale Maski

### Saint-Paulin remporte le double

Samedi après-midi, Saint-Paulin recevait Saint-Didace et l'équipe du gérant Jacques Turner remportait le double par les marques de 13-10 et 3-1. Au cours de la première partie, Saint-Paulin frappa 9 coups sûrs comparativement à 12 pour l'équipe Saint-Didace mais cette dernière a commis 8 erreurs.

Le lanceur gagnant est Fernand Brodeur et l'étoile de cette première joute est Jocelyn Brodeur qui a réussi 3 coups sûrs et faisant produire 2 points. Daniel Renière s'est aussi affirmé avec 2 doubles.

Quant au second match, remporté 3-1, Jocelyn Brodeur frappa 3 fois en lieu sûr sur une possibilité de 4. Le lanceur gagnant a été Yves Picotte.

match, Sainte-Ursule n'a pu conserver une avance de 5 points et a perdu 9 à 8. Le lanceur gagnant est Réal Dauphinais et la vedette du match, Lucien Gaboury.

#### Saint-Gabriel par-tage

Il y avait un autre programme double à l'honneur, cette fois à Saint-Gabriel et cette équipe a dû partager les honneurs face au Cap. La première

partie se solda 6-5 en faveur du Cap et le second match tourna à l'avantage de Saint-Gabriel, 3-2. Sylvain Ste-Marie se signala avec 2 coups sûrs dont un circuit.

#### Prochaines rencontres

Saint-Paulin vs Sainte-Ursule 16 mai, 13.30 hrs  
Saint-Edouard vs Saint-Didace 17 mai, 13.30 hrs.  
Saint-Justin vs Cap 17 mai, 13.30 hrs.

Dans un duel de lanceurs

## Saint-Alexis défait les Gitanes 3-2

Par Claude Turner



Samedi, c'était l'ouverture locale des Gitanes et quelques personnalités ont profité de l'occasion pour y venir faire un tour. Sur cette photo prise pendant que l'on entonnait l'hymne national, Mme Madeleine Picotte, épouse du député et à ses côtés, M. Claude Mongrain, commissaire de la CBRM.

Photo C.T.

Dimanche après-midi, ceux qui ont bravé la mauvaise température (ainsi que la fête des mères) ont été témoins d'un excellent duel de lanceurs entre Jean-Louis Lemay de Saint-Alexis et Alain Lesage de Louiseville. Ces deux artilleurs ont offert une performance digne des circuits majeurs: Lesage accorda 4 coups sûrs en retour de 6 pour Lemay. C'est Alain Damphousse qui a fait mal aux Gitanes avec un circuit dès la première manche bon pour 2 points. Celui-ci a d'ailleurs réussi 3 des 4 coups sûrs de son équipe. Hormis les lanceurs, Alain Damphousse a été incontestablement la vedette de cette rencontre.

Les spectateurs ont été enchantés de cette joute entre Louiseville et Saint-Alexis. À la sortie du stade, les commentateurs fusaient ainsi: "ça, c'est un vrai match de baseball, on a pu voir 2 excellents clubs". Il n'y a pas d'équivoque, ce fut réellement une bonne partie.

**Damphousse cogne loin**

Il a fallu certes, attendre à la toute fin de

cette rencontre pour savoir qui en sortirait vainqueur. Surtout que les Gitanes ont effectué un ralliement de dernier instant à la neuvième manche en plaçant un homme sur les sentiers avec seulement un retrait. Le point égalisateur était à la portée des Gitanes mais Jean-Louis Lemay a excellé et a annihilé les efforts des vaincus.

L'instigateur de cette victoire, Alain Damphousse, a été formidable à l'offensive. Guy Bareil a tout fait pour capter la "balle circuit" de Damphousse en première manche mais en vain. Le score était alors 2-0. Par la suite les Gitanes viennent au bâton et réduisent l'écart à 1 point grâce à un simple de Jean-Guy Alarie qui fit compter Gaétan Lesage. Ce dernier a précédemment cogné un double.

#### Excellent coup retenu

Le point de la victoire revient à Mario Giguère qui a exécuté un magnifique coup retenu et Goudreault installé au troisième coussin en profita pour croiser le marbre.

## Balle molle à Saint-Alexis

Un nombre de 6 équipes se sont formées à Saint-Alexis afin d'entreprendre une saison de balle molle. Au total, on y disputera 20 parties au terrain du Local des loisirs et ce, les lundi, mercredi et jeudi. Ces joutes sont cédulées pour 19:30 heures et 20:45 heures. Le bureau de direction est composé de Aurèle Plante, Yvan Lemay et Jacques Allard. Bienvenue à tous et l'entrée est gratuite.

Dimanche prochain, c'est le début des hostilités dans la ligue de Balle rapide à Saint-Alexis. Le match est prévu pour 14:00 heures et les visiteurs seront le club Sherbrooke.

Toujours à Saint-Alexis, on tient à aviser la population qu'il y aura un club de balle Old Timers et une joute est prévue pour vendredi.

Un coup très audacieux puisqu'il y avait déjà 2 retraits dans le clan de Saint-Alexis. Ce fut en somme le point tournant, le point majeur du match. Parfois, un petit coup retenu vaut bien un circuit.

#### Les lanceurs s'affirment

De la troisième à la neuvième manche, il n'y eut qu'un seul point soit celui de Courchesne compté suite à un simple de Gaétan Lesage. D'ailleurs ce dernier mérite de se voir attribuer l'étoile de la rencontre chez les perdants. Il a bien fait à l'attaque avec 1 simple et 1 double.

Les lanceurs étaient coriaces même très avarés et n'ont laissé aucune chance aux frappeurs. Bien souvent ces derniers ne logeaient la balle qu'au champ intérieur. Cette partie fut l'affaire des lanceurs et l'on peut lever notre chapeau face à Alain Lesage et Jean-Louis Lemay.

#### Prochain programme

Dimanche prochain à 13:30 heures, soit le 17 mai, alors que les visiteurs seront Sainte-Anne de la Pérade. On se donne rendez-vous.

### Billard Yo-Go et Tapis Vert

- \* Champions de la saison: Robert Turner, Michel Lefrançois, Yvon Lévesque, Yvan Plante
- \* Champions des séries: Denis St-Antoine, René Bellemare, Roland Lévesque, Julius Lacombe

Nous n'irons plus au bois...



A cette équipe du Bertho-Courons 81, s'ajoutent de nombreux bénévoles... et le président honoraire de l'événement, M. Guy Durand, de Berthierville, directeur de l'école primaire Sainte-Geneviève, à Berthierville.

Y penser c'est aussi aider OXFAM

### MAGASIN DES TEXTILES

314, Saint-Laurent Louiseville, 228-4612



Tissus à la verge, rideaux, couvre-lits, toiles sur mesure, store Bali et Vertiflex, tringles en bois et autres, articles de salles de bain. Confection avec soin.

## EN VEDETTE CHEZ BRISSETTE SPORT

MOTOCROSS      RÉGULIER

12 VITESSES      3 VITESSES

10 VITESSES      5 VITESSES

# C.C.M.

Leader Rapido

**Heures d'ouverture**  
Lun., mar., mer. 9:00 a.m. à 5:30 p.m. hres.  
Jeu., vend. 9:00 a.m. à 9:00 p.m. hres.

**Samedi**  
de 9:00 a.m. à 5:00 p.m.

**Réparation Pièces Accessoires**  
toutes marques et modèles

NOTRE FORT C EST LE SPORT

## Brissette

SPORT EXTRA

199 Saint-Laurent, Louiseville 228-2759 228-2750

# VENTE ANNIVERSAIRE



**CHEMISES**  
à manches courtes  
pour hommes

**\$1<sup>98</sup>**

Spécial:



**JACKETS**  
en nylon  
pour hommes

**\$6<sup>98</sup>**

**GILETS EN COTON OUATÉ**  
avec capuchon

pour hommes **\$11<sup>98</sup>**



**SHORTS SPORT**  
pour hommes  
de \$1.98

à **\$7<sup>98</sup>**

**IMPERMÉABLES**  
pour dames

**\$9<sup>98</sup>**



**ROBES EN RATINE**  
pour dames

**\$5<sup>98</sup>**



**JAQUETTES**  
pour dames  
polyester  
et coton

**\$4<sup>98</sup>**



**ROBES DE CHAMBRE**  
acétate et nylon  
pour dames

**\$9<sup>98</sup>**

**ADIDAS**  
pour garçons



de **\$2<sup>98</sup>** à **\$16<sup>98</sup>**



**T-SHIRTS**  
pour garçons  
coton  
et polyester

**\$2<sup>98</sup>**

**PYJAMAS**  
pour garçons  
coton et polyester

**\$6<sup>98</sup>**

**ROBES SOLEIL**  
pour fillettes  
100% polyester

**\$3<sup>98</sup>**



**JUMPSUITS COURTS**  
pour fillettes

**\$5<sup>98</sup>**

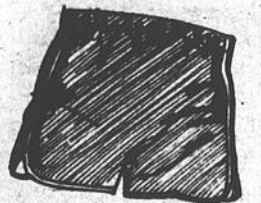
**ASSORTIMENT DE GILETS**  
pour fillettes



de **\$2<sup>98</sup>**  
à **\$6<sup>98</sup>**

**SHORTS EN VELOURS**  
pour fillettes  
couleurs assorties

**\$2<sup>98</sup>**



**JOLIES PETITES ROBES**  
pour bébés

**\$1<sup>98</sup>**



**JAQUETTES**  
pour bébés

**\$3<sup>98</sup>**



**ASSORTIMENT DE BONNETS**  
pour bébés

**\$1<sup>98</sup>**

**CHEZ CROTEAU  
ON PASSE**

131 rue St-Laurent  
Louiseville, 228-3282



**CROTEAU**  
**LOUISEVILLE**

**LES PRIX  
AU COUTEAU**