

Le Lac-St-Jean

"SOYONS UNIS"

VOLUME IV — No 43.

ST-JOSEPH-D'ALMA, JEUDI, LE 15 MARS, 1945.

Paul TREMBLAY, rédacteur.

Lettres patentes émises au nom de : "Le Bien-Etre Social de St-Joseph-d'Alma"

A MM. Charles Maltais, Dr J.-A. Bergeron et J.-G. Sénéchal. —
Capital autorisé de \$400.000.00.

Comme nous l'avions déjà annoncé, un groupe de citoyens éminents de St-Joseph-d'Alma, de concert avec les autorités religieuses et civiles, est en train de doter notre ville d'un centre social des plus modernes qui fera l'envie de bien des grandes villes. Nous n'avions pas reparlé de ce projet depuis quelques semaines mais les choses vont quand même bon train et il se fait un travail immense dans l'ombre. Les promoteurs de ce mouvement nous déclarent que tout marche à merveille et que ce projet est à la veille de se réaliser; il ne reste plus que quelques questions à régler et le projet sera mis en branle.

Le nom de la nouvelle organisation vient d'être incorporé et les promoteurs ont déjà obtenu leurs lettres patentes. Qu'on nous permette d'en donner ici les grandes lignes:

Les lettres patentes sont émises aux personnes suivantes: Charles Maltais, entrepreneur, J.-A. Bergeron, Médecin et J.-G. Sénéchal, comptable, sous le nom de "LE BIEN-

ETRE SOCIAL DE ST-JOSEPH-D'ALMA", dans le but de:

Promouvoir un esprit paroissial et d'aider spécialement la jeunesse de toutes façons, par l'étude, les relations sociales et intellectuelles et par le délassement du corps et de l'esprit.

De réglementer et diriger tous les centres d'amusements quelconques, les terrains de jeux, tous les sports d'hiver et d'été, les séances ou représentations ou concerts, les concours, tournois, etc.

A aussi pour but primordial, le soin de recréer le public de St-Joseph-d'Alma et d'aider la jeunesse à vivre sportivement et sainement; s'occuper du développement de la jeunesse en général et en particulier du progrès physique, intellectuel et moral de la jeunesse de St-Joseph-d'Alma.

Acquérir et recevoir par achat, échange, donation, legs ou autrement et posséder des biens meubles ainsi que des immeubles, pourvu que la valeur de ces derniers n'excède par \$400.000.00.

Le gouvernement fédéral vient d'annoncer que 70 maisons construites récemment à Arvida, par la Wartime Housing, seront transportées à Hull pour parer à la crise du logement qui sévit à cet endroit.

LE CONCERT

Des raisons incontrôlables nous ont fait remettre à la semaine prochaine la publication du compte rendu du concert Gorodnitzki.

REELU PRESIDENT

M. J. Ed. Boily, de Roberval, a été réélu président de la Chambre de Commerce de Roberval. M. Augustin Fortin, de Chambord, a été réélu secrétaire.

TROUPE THEATRALE

Il vient de se fonder à St-Joseph-d'Alma, une nouvelle troupe théâtrale sous le nom de "Les Compagnons de St-Joseph-d'Alma".

Cette troupe est composée d'un groupe de jeunes acteurs qui veulent tout en récréant honnêtement le public, approfondir la technique de l'art dramatique.

Elle donnera sa première représentation à l'Hôtel-de-Ville de St-Joseph-d'Alma, dans l'après-midi du 24 mars, pour les enfants et le 27 mars à 8 heures, pour le grand public. Les acteurs interpréteront un drame social du Rév. Père Laurent Tremblay, O.M.I., intitulé "Le Diable au Septième".

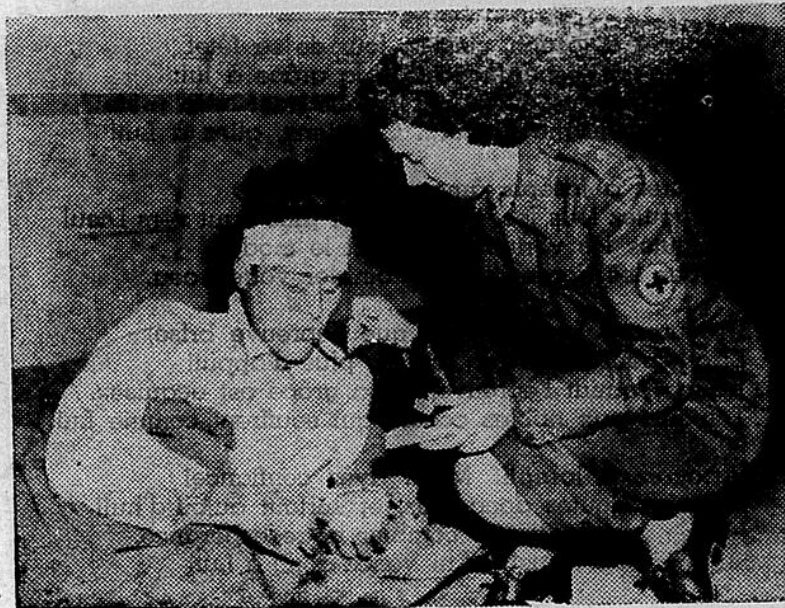
La semaine prochaine, nous donnerons le programme détaillé de cette séance. Que dès maintenant on pense à se procurer des billets en s'adressant à un Joclste.

LA CAMPAGNE DE RECRUTEMENT

Il ne reste que deux jours pour conserver votre carte de membre de la Société des Concerts. La campagne de recrutement est terminée mais les retardataires peuvent se procurer leurs cartes chez Mme Edgar Tremblay.

A NOS ABONNES

Nos abonnés sont priés de prendre note que M. J.E. Lapointe, de St-Joseph-d'Alma, est maintenant à notre service et est autorisé à percevoir les argentés des abonnements anciens et nouveaux.



Un blessé vient d'arriver dans un hôpital canadien en Hollande et la Croix-Rouge s'en occupe dès son arrivée. Les soldats et les civils ne tarissent pas d'éloges sur les bienfaits de la Croix-Rouge.



Les miracles de la médecine sont mis à l'épreuve chaque jour sur les champs de bataille de l'Europe avec les transfusions de sang, choses inconnues durant la dernière guerre. C'est encore la Croix-Rouge qui distribue le plasma sanguin et donne à nos soldats leur "deuxième chance" de vivre.



Voici une jeune fille volontaire de la Croix-Rouge donnant de l'huile de foie de morue à un groupe d'enfants qui ont souffert de malnutrition pendant l'occupation allemande. La Croix-Rouge expédie des médicaments, de la nourriture et des vêtements outre-mer pour aider ces populations à revivre.

On presse la construction d'un hôpital à Alma

Résolution du Conseil de Comté. — Autres questions à l'étude.
— Généreux octrois.

Le Conseil de Comté de Lac-St-Jean s'est réuni, hier, à St-Joseph-d'Alma, sous la présidence de S.H. le maire J.-A. Plourde, de St-Jérôme, préfet du comté. On remarquait la présence de presque tous les maires du comté.

Parmi les résolutions importantes adoptées hier, on remarque une demande pour la construction d'un hôpital à St-Joseph-d'Alma. Une délégation irait à Québec sous peu rencontrer le Ministre de la Santé à cet effet. Le Conseil recommande également de terminer immédiatement la construction de la route de Québec par le Parc des Laurentides, et de hâter la construction du pont Taché, d'en faire les approches aussitôt que possible afin de l'utiliser même avant que le boulevard soit terminé. Le secrétaire présente le

rapport de vérification qui est accepté à l'unanimité. On remarque particulièrement que la perception des comptes a été suivie puisqu'il ne reste aucun compte en arrière; le conseil n'a également aucune dette.

Le Conseil de comté a voté les octrois suivants: Croix-Rouge: \$300.00; Sanatorium de Roberval pour l'organisation des loisirs: \$100.00 et (Suite à la page 11.)

Le Lac-St-Jean

Rédaction et administration: Bureau Hôtel-de-Ville. Case postale 383.
 Rédacteur: Paul Tremblay.
 Tél.: Bureau 179 — Résidence 146.
 Publié à St-Joseph-d'Alma, tous les jeudis, par le "Lac-St-Jean", Ltée.
 Abonnement: \$2.00 par année.
 Imprimé par les ateliers de "Les Imprimeurs d'Alma, Enr."

Recourez à St-Joseph

(19 mars)

Recourez à Joseph, c'est le jour de sa fête!
 Le jour de l'espérance et de la grâce à lui:
 Avant de vous entendre, il vous tient déjà prête
 Quelque insigne faveur... Chrétiens, allez à Lui!

Recourez à Joseph, âme pure et fidèle
 Qui voulez tous les jours, monter plus haut vers Dieu!
 De toutes les vertus Joseph est le modèle,
 Il vous les donnera pour combler votre vœu.

Recourez à Joseph, vous que l'épreuve brise,
 Et qui pensez n'avoir, ici-bas, plus d'appui
 Joseph connut l'épreuve, et sa grâce est acquise...
 Toujours aux nobles cœurs qui souffrent comme Lui.

Recourez à Joseph! Mais: ayez confiance!
 Mais ne doutez donc plus, et surtout aujourd'hui
 Joseph ne peut-il pas combler notre espérance,
 Lui, père de Jésus!... Ah! venez donc à Lui!

Le Messenger de S.-Antoine, mars 1942)

AU CONSEIL DE VILLE

Le Conseil de ville de St-Joseph-d'Alma, s'est réuni en séance régulière lundi le cinq mars sous la présidence de S.H. le maire J.-Aimé Fortin. On remarquait la présence de MM. les échevins J.-J. Maltais, I. Sabourin, J.-H. Boivin, R. Côté, R. Boivin, Philippe Simard et D. Simard.

Parmi les questions les plus importantes qui ont été réglées ce soir là, on remarque: une lettre des estimateurs qui font remarquer, entre autres choses: 1 — Que plusieurs propriétés privées empiètent sur des terrains appartenant à la ville; 2 — Que la ville, par ses services publics, occupe un certain nombre de rues pour lesquelles elle n'a pas de titre de propriété. En plus des remarques ci-dessus, les estimateurs signalent plusieurs anomalies dans les numéros du cadastre et ils recommandent au conseil de passer des actes notariés pour corriger toutes ces irrégularités. M. le notaire J.-A. Gingras est autorisé à prendre connaissance du rapport des estimateurs et à préparer les actes notariés.

Le Conseil décide qu'il n'a aucune objection à formuler contre l'octroi d'un permis autorisant MM. Fortin et Thibault à faire le transport des voyageurs, entre St-Coeur-de-

A ARVIDA

Une information, qui n'a pas pu être confirmée officiellement, mais qui paraît sûrement mentionne que des développements individuels importants doivent se produire prochainement dans notre région. On croit que ces activités nouvelles se feraient à Arvida.

Marie et St-Joseph-d'Alma, pourvu que cette permission ne vienne pas en conflit avec d'autres privilèges déjà accordés.

Le Conseil autorise le changement suivant sur le rôle d'évaluation: de Dame Eugène Ouellette à MM. Thos-Louis Potvin et Thos-Louis Maltais. Le Conseil met à l'étude une demande du chef de police demandant le chef de police demandant pour les pompes.

À la demande d'un groupe de citoyens, le conseil approuve une demande pour la reconstruction du quai le long de la Petite Décharge.

Le Conseil, à la demande d'un grand nombre de cultivateurs, demande au Ministre de la Voirie de construire dès cet été la route communément désignée sous le nom de "Chemin Archambault". La prochaine séance du Conseil aura lieu le lundi, 2 avril.

La Session Provinciale

L'honorable Maurice Duplessis est revenu à la Chambre la semaine dernière après plusieurs jours de maladie; il a été salué par tous les députés.

La semaine dernière a été occupée en grande partie par une vingtaine de discours sur la Commission d'Assurance-Maladie, dite Loi Groulx, instituée en 1943 et qui disparaîtra, à la suite du vote où le Gouvernement a obtenu 5 voix de majorité. Toutes les oppositions se sont lignées contre le bill d'abrogation Paquette.

La Chambre a accepté sans discussion, quitte à y revenir lors du débat qui se déroulera sur le budget, un budget supplémentaire de \$11,208,350. demandé par le Premier Ministre. Ce dernier a également fait adopter à l'unanimité un bill modifiant la Loi concernant la libération de certains débiteurs.

La Chambre a également voté à l'unanimité une motion à l'adresse du gouvernement fédéral demandant de remanier la carte électorale avant les élections de manière à rendre justice à la province de Québec. On a ratifié le vœu exprimé demandant d'exempter de taxes les coopératives; puis la Loi Bouchard créant un système municipal de pasteurisation et de distribution dans St-Hyacinthe a été abrogée et on a adopté la motion demandant au Gouvernement fédéral qu'un port franc avec tous ses accessoires soit établi dans le port de Québec. Le bill Barrette modifiant la loi des accidents du Travail a été votée sur dissidence.

Le bill Talbot, qui avait pour but de prolonger jusqu'au 1er juillet 1947 les pouvoirs accordés au gouvernement pour favoriser la réouverture des usines de la région de Chicoutimi a été adopté. Les députés du Lac-St-Jean et de Roberval, MM. Fillion et Marcotte, ont fortement appuyé le bill Talbot.

Paul TREMBLAY.

LE COMITE DE LA CROIX-ROUGE

Voici les noms du Comité de la Croix-Rouge, division du Saguenay, pour la campagne de souscription, qui remporte présentement un si grand succès. Comme on le sait l'objectif de notre région a été fixé à \$15,000. et ce montant doit être dépassé.

Présidents locaux: M. Bou-Maligne; Vice-présidents: Justin Lefebvre Alma, J. Edwards, Riverbend et W.S. Rumfeldt, Isle Maligne.

Présidents locale: M. Bouchard, St-Bruno; J. Giguère, Hébertville-Station; J. Richard, N.P. Hébertville Village; E. McNicoll, St-Gédéon; W. Croft

REELU PREFET

M. Emile Vincent, maire d'Albanel, a été réélu préfet du comté de Roberval, à la réunion régulière du conseil de comté.

St-Croix; J.A. Plourde, N.P. St-Jérôme; W. Ellis, Desbiens Mills; Rév. L. Gauthier, St-Coeur-de-Marie; Rév. L. Collard, l'Ascension; Rév. E. Bergeron, St-Nazaire.

Trésorier: Roméo Audet, Alma. Capitaines d'équipes Léopold Bourget, Alma; Paul Lavasseur, Alma; J.G. Sénéchal, Alma; H. Phillips, Riverbend; D.P. Ross, Isle Maligne; A.C. Hamilton, Isle Maligne; Jean Robert, Isle Maligne.

Vêtements

Fashion Craft

POUR HOMMES

Voyez votre représentant local

Le MAGASIN PARISIEN, Enr.
 St-Joseph-d'Alma

H. LESSARD & FRERE, ENR.
 Arvida

ROBERGE & FRERE, ENR.
 Bagotville

Les Quatre Saisons, Enr.
 Dolbeau

J.-W. GAGNON
 Jonquières

BOULIANNE & MALTAIS
 Métabetchouan

H. LESSARD & FRERE, LTEE.
 Chicoutimi

GAGNON & FRERE
 Hébertville

Les Quatre Saisons, Enr.
 Roberval

GEORGES ABRAHAM
 Kénogami

P. BOUDREAU
 St-Félicien

Une mise élégante est un placement.

Cartes Professionnelles

Dr Maurice-A. Gravel
 CHIRURGIEN - DENTISTE

Bureau à Métabetchouan
 tous les samedis.

Rue SACRE-COEUR — ALMA

André GAUTHIER
 B.A., LL. L.

AVOCAT

Rue SACRE-COEUR — ALMA

J.-AIME FORTIN
 LL. L.

NOTAIRE

Bureau Hôtel-de-Ville.

Rue SACRE-COEUR — ALMA

Dr LEO DUGUAY

Chirurgien - Dentiste

1, rue SACRE-COEUR — ALMA

J.-V. TREMBLAY
 B.A., LL. L.

AVOCAT

Rue SACRE-COEUR — ALMA

Joseph-A. GINGRAS

NOTAIRE

157, Rue ST-JOSEPH — ALMA

Cartes d'Affaires

PAULE. HARVEY

Assurances Générales

FEU - VIE - ACCIDENTS - Etc.

1, rue SACRE-COEUR — ALMA

Service de Réfrigération . . .

Hermen Gauthier

MECANICIEN-ELECTRICIEN
 FRIGORISTE

159, rue Coillard — ALMA

Confiez-nous
 toutes vos impressions.

Les
Imprimeurs d'Alma,
 Enr.

C. P. 17 — TEL.: 217
 154, SACRE-COEUR — ALMA

Vous trouverez à notre magasin, le plus grand choix d'outillage général.

Peintures, Emaux et Vernis JAP-A-LAC, de Glidden

Quincaillerie Moderne, Ltée

Entrepreneur en

CHAUFFAGE — PLOMBERIE — ELECTRICITE

143, RUE COLIARD - TEL.: 232 - ST-JOSEPH-D'ALMA

Il y a des gens qui demandent hardiment ce qui ne leur est pas dû, et qui refusent ce qu'ils doivent.

(La Bruyère)

Le Lac-St-Jean

ST-JOSEPH-D'ALMA, JEUDI, LE 15 MARS, 1945.

L'amitié est un besoin vital qui dépasse parfois l'amour dans lequel le coeur ne saurait trouver la sécurité complète.

(F. de Joanmis)

Une semaine de guerre

Les Alliés ont traversé le Rhin et ont établi une tête de pont de plus de quinze milles de large sur une profondeur de 5 à 7 milles. Déjà plus de 50,000 hommes se sont établis du côté est du Rhin et les colonnes alliées continuent de traverser pour se préparer à déboucher dans les plaines de la Ruhr. Les Alliés ont réussi à traverser alors que les Allemands manquèrent leur coup de faire sauter le pont Ludendorff, à Ramagen. L'artillerie nazie ne cesse de bombarder les endroits de débarquements sur les bords du Rhin. Le général Eisenhower a maintenant sous ses ordres neuf armées, soit plus d'un million d'hommes qui se sont lancés à l'assaut de l'Allemagne; des armées connues ont signalé cinq armées américaines, une britannique, une canadienne, une française et une armée interalliée de l'air.

L'aviation continue de jouer un rôle prépondérant et ne cesse de bombarder l'ennemi. Berlin a subi cette semaine son 28ème raid consécutif tandis que les avions alliés vont jusque pillonner les armées nazies qui s'attaquent aux Russes. En Italie, les Alliés ont déclenché une grande offensive et ont remporté des gains considérables. Les Allemands retirent des troupes de tous les fronts pour la défense intérieure du Reich.

Dans l'est, les Russes sont aux portes de Dantzig et se préparent à contourner Berlin dans le but évident de couper l'Allemagne en deux; ce mouvement de pince aurait pour but de faire rejoindre les armées Russes avec celles des Alliés de l'ouest.

Dans le Pacifique, les Américains achèvent l'occupation de Iwo-Jima. Des troupes américaines sont débarquées à Mindanao malgré une farouche résistance des Japonais. L'aviation bombarde continuellement les grands centres industriels du Japon, dont Tokyo, Kobé, Yokohama et autres.

François-Paul.

LA TEMPERATURE

Le thermomètre est descendu à 35 degrés sous zéro le 8 février dernier. C'était la plus froide journée du mois. Le 23 février a, par contre été la journée la moins froide alors que le thermomètre est monté jusqu'à 40. L'an dernier, il était descendu à 40 au cours de la journée la plus froide et il avait atteint 37 au cours des deux journées les moins froides, soit les 22 et 28 février.

Il est tombé 15 pouces de neige et .09 pouce de pluie comparativement à 22 pouces de neige et .02 de pluie en 1945. Depuis le début de ces de neige et .09 pouces de pluie ces de neige et .09 pou-

UN FEUILLET POUR LES CULTIVATEURS

Le Conseil provincial des semences vient de publier un feuillet donnant la liste des variétés recommandées pour les différentes récoltes de grande culture dans Québec, des notes explicatives sur les diverses catégories de semences et sur le traitement des grains contre les maladies. Ce feuillet est distribué gratuitement aux cultivateurs. On peut s'en procurer des exemplaires à la section des Publications, ministère de l'Agriculture, Québec.

ces de pluie par rapport à 70 pouces de neige l'an dernier.

VICTOIRE DES JUVENILES

Un club de professionnels en herbe, des juvéniles en l'occurrence, ont remporté une magnifique victoire contre une équipe du même calibre du Séminaire de Chicoutimi. La partie s'est déroulée devant une foule nombreuse, dimanche après-midi le 4 mars et la victoire pencha du côté de nos professionnels avec le résultat final de 4 à 2. Nous sommes heureux aujourd'hui de souligner les noms des joueurs de cette magnifique équipe qui brilleront peut-être demain sur l'équipe senior qui nous fait tant honneur.

Voici les noms des joueurs: Gardien de buts: Jacques Desbiens; Défenses: Roger Maltais, Rosaire Girard, René Hébert et Yves Desgagné; Ailes: Francis Gaudeault, Denis Gervais, P.-Yves Boivin et B. Scullion; Centres: Marcel Simard et P. McLean.

LUCIEN RUELLAND A ALMA

Notre compatriote Lucien Ruelland, qui doit partir pour les Etats-Unis, viendra donner un concert d'adieu, dimanche le 8 avril à St-Joseph-d'Alma.

Les billets sont en vente maintenant chez Mme Edgar Tremblay.

Arbitrage pour les Institutrices

A Chicoutimi et à Alma. — L'A.C.I.R. demande un salaire minimum de \$600.00.

Le ou vers le 15 mars, une commission d'arbitrage, accordée par la Commission des Relations Ouvrières de Québec viendra siéger à Chicoutimi, pour tenter de régler le différend survenu entre l'Association catholique des Institutrices rurales du district No 29 et les Commissions scolaires de Bagotville, paroisse et village, Saine-Honoré, Grande-Baie, paroisse et village, Rivière-Eternité, Laterrière, Saint-Fulgence, Sainte-Anne de Chicoutimi, paroisse et village et de la paroisse de Chicoutimi.

Depuis l'été dernier l'Association catholique des Institutrices rurales essaie de négocier, avec les Commissions scolaires mentionnées, un salaire plus raisonnable pour les institutrices. L'Association demande que le minimum soit de \$600.00 par année. Plusieurs Commissions scolaires ont accepté, mais quelques-unes refusent encore de fixer le minimum au chiffre demandé. Leurs causes seront donc entendues par la Commission d'Arbitrage.

M. J.-Alfred Dion, avocat de Roberval, présidera cette Commission. M. Joseph Savard, de Grande-Baie, y re-

présentera les Commissions scolaires, tandis que M. L.-P. Boily, de Jonquière, sera le représentant de l'Association catholique des Institutrices rurales.

Cette Commission d'Arbitrage siégera également à St-Joseph-d'Alma pour régler le différend entre la Commission Scolaire et les Institutrices.

UNE INITIATION CANADIENNE

Le premier wagon-lit a été construit au Canada, a rappelé l'autre jour, M. G.E. McCoy, adjoint du chef du matériel du Canadien National, aux membres du Club des employés. "Il fut construit à Brantford", dit-il, "pour le Prince de Galles qui devint plus tard Edouard VII."

A ALMA

Emile Dufour et sa troupe seront à St-Joseph-d'Alma, vendredi, le 23 mars, dans un programme de comédies populaires. Ces comédiens sont bien connus dans toute la région.

Si vous avez besoin de...

LIVRETS DE COMPTOIR — CALENDRIERS — NOUVEAUTES, ETC.

adressez-vous à:

PAUL-H. BOIVIN

167, rue Sacré-Coeur — Alma

représentant de:

"ART LITHO"

aussi représentant de:

"FROST & WOOD"

Mesdames, Mesdemoiselles...

C'est au Magasin Parisien que vous trouverez le chic tant recherché, par la femme de bon goût. Nos robes, manteaux, chapeaux, souliers et sous-vêtements pour dames, sont de la toute dernière nouveauté et à des prix qui conviennent à toutes les bourses.

Notre choix de vêtements pour enfants est le plus complet et le mieux assorti. Habillez donc vos garçons et fillettes à notre département pour enfants où un personnel compétent vous fera des suggestions heureuses.



Suivez la foule et profitez des aubaines extraordinaires, que nous vous offrons

LE MAGASIN PARISIEN ENRC

SAINT-JOSEPH D'ALMA. P. Qué.

La Page Féminine



BAISSE DANS LE NOMBRE DES TRICOTS A LA CROIX-ROUGE

1942

1944

● Le nombre de tricots, tout comme celui des autres articles préparés dans les centres de la Croix-Rouge, a subi une baisse assez prononcée, la pire depuis le début de la guerre. La situation est tellement grave, à l'heure actuelle, que les autorités de la Croix-Rouge lancent un appel tout spécial pour avoir des auxiliaires féminins pour les centres de la province. Ces deux photos montrent la différence du nombre des tricots en 1942 et en 1944.

LA PROTECTION DES YEUX DES ECOLIERS

Ici comme ailleurs, la pédagogie a évolué. Nous savons maintenant qu'il faut se garder de blâmer trop vite ou d'humilier injustement les élèves qui ne donnent pas le rendement désiré. Tant de causes peuvent nuire au progrès de l'élève, en tout premier lieu les déficiences physiques. Et parmi ces dernières, l'une des plus importantes est assurément une vue défectueuse due à la faiblesse de l'oeil ou à un mauvais éclairage. Nos autorités scolaires se préoccupent de plus en plus de ce grave problème de la jeunesse étudiante, mais les parents eux-mêmes doivent aussi s'y intéresser.

Quelle que soit la voie où s'engageront plus tard vos enfants, les yeux seront le premier de leurs gagne-pain. Ils ne réussiront que très difficilement dans leur carrière, si leur vue est trop faible ou si leurs yeux sont une source de fatigue. Vous avez donc le devoir de collaborer avec le médecin ou la garde-malade de l'école, pour que les yeux de vos enfants soient protégés. Suivez scrupuleusement les conseils de l'optométriste; c'est dans beaucoup de cas, l'avenir même de vos enfants que vous protégez. Un examen périodique des yeux et des verres prévient des accidents peut-être irréparables.

CONSEILS PRATIQUES

Il est préférable d'étendre vos couvertures de meubles sur deux cordes parallèles, afin qu'elles sèchent plus vite; si vous les serrez ensuite, laissez-les sécher complètement; repassez à l'envers quand elles sont encore humides.

Pour enlever les taches de moisi sur le linge, mélangez du sel, du savon, de la craie en poudre et du jus de citron en une pâte que vous étendrez sur les parties tachées. Exposez au soleil jusqu'à ce que les taches soient disparues, puis lavez ensuite comme d'habitude à l'eau chaude et au savon.

Il est bon de déplacer les pattes des tables et fauteuils qui reposent sur les tapis, afin de dépister les larves ou petits insectes qui pourraient éclore à ces endroits et de déplacer le poids des meubles sur la laine des tapis.

Protégez vos vêtements avec un imperméable ou un parapluie, car les manteaux, une fois mouillés, redeviennent rarement aussi beaux qu'avant. Si vous vous faites prendre par la pluie, faites sécher vos vêtements à la température de la pièce, loin du poêle ou du calorifère. Lorsqu'ils sont secs, brossez bien.

LE SOIN DE VOS CHEVEUX

Pour conserver ses cheveux, le moyen le plus efficace c'est le soin constant et minutieux que l'on en prend, pendant toute la vie et depuis l'enfance.

Si on brosse les cheveux beaucoup moins qu'autrefois, on les lave plus souvent, il y a donc en quelque sorte compensation, du moins au point de vue propreté. Trop d'eau leur est nuisible, mais la poussière est également fâcheuse. Les cheveux surtout lorsqu'ils sont clairs, se salissent comme les étoffes. Essayez de porter trois semaines de suite une paire de gants clairs, ou une blouse rose pâle.

Un shampoing tous les quinze jours est une bonne moyenne. Mettez ensuite un tout petit peu de brillantine pour lustrer les cheveux. Ayez la tête nue autant que faire se peut. Dormez, si possible, sans barrettes, sans voilettes, sans filets. Rien n'est si mauvais pour les cheveux que la transpiration du cuir chevelu. Elle élargit les pores, facilite la chute des cheveux.

Je ne puis pas vous donner le conseil d'adopter une coiffure ébouriffée. Vous ne m'écouteriez pas. Cependant, profitez de certains jours de repos à la maison, pour faire prendre l'air à vos cheveux

Un don du ciel

Dans le quatrième livre de la correspondance de Louis Veuillot, on lit cette remarquable et si juste pensée: "Il y a dans ce beau sentiment de l'amitié chrétienne tous les caractères d'un don divin."

Comme c'est vrai! Les hommes les plus forts, les êtres les plus vigoureusement lancés dans la rude bataille des idées, les chefs de file, ont besoin de pouvoir se confier à quelqu'un qu'ils aiment et dont ils se sentent et se savent compris. Dures responsabilités, pour l'objet de leur affection et de leur confiance. Car, ces créatures de prédilection ont un droit réel à la fidélité, si nécessaire à l'utilité de leur grande existence.

"C'est une triste chose, écrivait encore Veuillot, de ne pouvoir plus reposer son coeur que sur la pierre d'un tombeau."

Par conséquent, si quelqu'un vous honore de son amitié, soyez-en dignes par votre loyauté, votre plaisir à lui aider de toutes façons à se maintenir à la hauteur de son devoir, à avoir confiance en la vie, à croire en Dieu, évidemment, mais à croire aussi qu'il est encore des êtres sur terre, qui ont de l'esprit et du coeur. Car cette constatation est humainement nécessaire à leur apostolat.

Priez pour les apôtres et les patriotes, flambeaux irremplaçables et merveilleux porte-drapeau pour une race qui se souvient.

Entourez-les de votre enthousiasme, de votre compréhension, de votre ardente et intelligente sympathie.

Paix, sur terre, aux hommes de bonne volonté.

Honneur à eux, et gloire à ceux qui auront su les comprendre et les aimer.

Jean TAVERNIER.

LES FEMMES AU C.N.R.

Depuis la guerre, la femme occupe dans les chemins de fer, nombre de postes qui étaient autrefois réservés exclusivement aux hommes. Un relevé fait récemment indique que 654 femmes travaillent actuellement aux ateliers, remises à locomotives et à wagons du Canadien National, ainsi qu'à l'entretien de la voie. Plusieurs sont employées comme soudeuses, huileuses, aides-forgerons et opératrices de grues électriques; d'autres sont aides-machinistes, camionneuses et couturières. La plupart, cependant, donnent libre cours à leurs qualités de bonnes ménagères en maintenant locomotives et wagons à voyageurs dans un état de propreté irréprochable.

La région centrale du Canadien National compte actuellement 373 femmes préposées au service de la mécanique; elle est suivie par la région de l'Atlantique qui en compte 124, la région de l'ouest, 80, et les lignes du Canadien National aux Etats-Unis, 77. "Ces employées," a déclaré M. E.R. Battley, chef du service de la traction et du matériel roulant au Réseau National, "accomplissent un excellent travail et elles ont, sans aucun doute, aidé à résoudre maints problèmes de main-d'oeuvre résultant de la

guerre. Bien entendu, lorsque les employés du Réseau actuellement aux armées seront licenciés, ils reprendront les postes que détiennent présentement ces employées.

PORTEZ-VOUS LE CORSET DE VOTRE VOISINE

Vous pouvez porter la même robe que votre voisine mais vous ne pouvez porter son corset. Deux femmes de la même taille, ont peu souvent les mêmes proportions.

● Une corsetière CHARIS, graduée, choisit votre corset parmi 77 modèles dans la même grandeur, c'est pourquoi CHARIS fait si bien à votre taille et vous fait paraître plus jeune.

Votre corset doit vous faire parfaitement ou CHARIS ne vous le laissera pas porter.

Charis

représenté par :

Mme J.-A. LAVOIE

43, RUE GAGNE — ALMA



CARNET MONDAIN



VA-ET-VIENT

Mme Alfred Gaudreau, de Québec, est en promenade à Alma, chez son fils, M. Irénée Gaudreau.

Mlle Noëlla Fleury, de Québec, est en promenade chez sa soeur, Mme Irénée Gaudreau, à St-Joseph-d'Alma.

Pte Maurice Côté, fils de M. J.-E. Côté, secrétaire de la Ville de St-Joseph-d'Alma, vient d'arriver dans sa famille après avoir été licencié de l'Armée.

M. Henri Gagnon, de St-Joseph-d'Alma, a passé quelques jours à Valleyfield, la semaine dernière.

MM. Jos.-Hector et Sylvio Tremblay, de St-Joseph-d'Alma, sont allés à Jonquière par affaires, la semaine dernière.

M. Gérard Gagnon, de St-Joseph-d'Alma, est actuellement en voyage à Québec.

Mme Justin Lefebvre, de St-Joseph-d'Alma, est de retour d'un voyage à Montréal et à la Baie du Febvre.

M. l'abbé Lauréat Simard, vicaire à St-Joseph-d'Alma, présentement en repos à la Grande-Baie, a passé quelques jours à Alma, la semaine dernière.

M. Alfrédise Bergeron, de St-Joseph-d'Alma, est allé à Chicoutimi, la semaine dernière.

Mme Joseph Harvey, de l'Isle Maligne, est allée à Québec, la semaine dernière, afin d'assister aux funérailles de sa soeur, la Rde Mère Ste-Madeleine de l'Hôtel-Dieu du Précieux-Sang.

M. et Mme Joseph Turcotte, de l'Isle d'Alma, sont allés à Desbiens, cette semaine.

M. Edmond Lavoie, M. et Mme Philippe Lavoie ainsi que le Dr C.-A. Lavoie, d'Hébertville, sont allés à Québec

la semaine dernière.

M. et Mme Léopold Morissette, de St-Joseph-d'Alma étaient de passage à Jonquière, dimanche.

Madame Roméo Morin, de St-Joseph-d'Alma, est allée à Jonquière avec sa fille, en fin de semaine.

Monsieur et Madame Laurent Gaudreault, de St-Joseph-d'Alma, étaient de passage à Jonquière, dimanche.

Mlle Charlotte Paradis et Mlle Fleur-Ange Beaumont, d'Alma, étaient de passage à Chicoutimi, dimanche.

Mme René Gagné, de St-Joseph-d'Alma, est allée à Chicoutimi dimanche, voir sa fille à l'Hôtel-Dieu.

MM. Stanislas Dubé, Jean-Paul Gagné, Lucien Côté, Edouard Lavigne, Fernand et Paul Maltais étaient de passage à Chicoutimi, dimanche.

M. et Mme Raymond Cloutier, d'Alma, sont allés à Chicoutimi, dimanche.

Mme Emile Vallière, d'Alma et Mme Lucien Boivin, d'Alma également, sont allés à Chicoutimi, dimanche.

M. et Mme Henri Duchesnes d'Alma, étaient de passage à Chicoutimi dimanche.

Desmond Hazelton, de la Marine Royale Canadienne, est de passage dans sa famille à Riverbend.

Le Lt André Gagnon est de passage dans sa famille à St-Joseph-d'Alma.

BAPTEMES

Joseph-Lucien-André, enfant de M. Georges Caumartin et de Mme, née Marie-Jeanne Harvey. Parrain: M. Lucien Harvey, oncle de l'enfant; Marraine: Mlle Marie-Luce Caumartin, soeur de l'enfant.

Joseph-Raymond-Robert, en-

JOYEUX ANNIVERSAIRE

Mademoiselle Carmen Bolduc, de St-Joseph-d'Alma, a été l'héroïne d'une belle fête surprise, samedi dernier, à l'occasion de son 19e anniversaire de naissance. Cette soirée surprise avait été organisée par ses amies Melles Rolande Roy, Edna Tremblay et Emilienne Savard. Au cours de la soirée il y eut chant, musique, présentation de cadeaux et goûter.

Parmi les invités on remarquait M. et Mme Napoléon Bolduc, parents de l'héroïne; ses soeurs, Mmes Léo Charlebois et Albert Carpentier, Mesdemoiselles Marie-Antoinette Picard, Colombe Coudé, Anna Scullion, Jeanne-d'Arc Larouche, Esther Scullion, Suzette Savard, Pauline Gagné, Gisèle Harvey, Lucie Jean, Thérèse Simard, Cécile Tremblay, Georgette St-Pierre, MM. Eska Makila, Léo Roy, J.-Marie Simard, Fernand Tremblay, Jules Tremblay, Maurice Larouche, Roch Harvey, Lucien Scullion, Sunny Scullion, Réal Audet, Fernand St-Laurent, F/O Godwin, de la R.C.A.F., René Fortin, Germaine Harvey, Paul-E. Lachance, Léc Charlebois, J.-D. Audet, Normand Desnoyers, M. et Mme David Guy, M. et Mme Henri Guy, M. et Mme Modeste Laforest, M. et Mme Arthur Savard et quelques autres.

fant de M. Léo Boudreault et de Mme, née Jeannette Tremblay. Parrain: M. Raymond Boudreault, oncle de l'enfant; Marraine: Mlle Yolande Tremblay, tante de l'enfant.

Joseph-Adélar-Guy, enfant de M. Philippe Fradette, et de Mme, née Marguerite Harvey. Parrain et marraine: M. et Mme Adélar Tremblay, cette dernière grand-mère de l'enfant.

Joseph-Albert-Serge, enfant de M. Wellie Gagnon et de Mme, née Desneiges Thivierge. Parrain et marraine: M. et Mme Albert Therrien.

Marie-Ginette-Line, enfant de M. Ronaldo Lavoie et de Mme, née Germaine Roy. Parrain: M. Ls-Philippe Cloutier; Marraine: Mlle Rose-Aline Harvey.

Joseph-Roland-Maurice, enfant de M. Roland Tremblay et de Mme, née Emilie Girard. Parrain et marraine: M. et Mme Pitre Tremblay, grands-parents de l'enfant.

Marie-Paule - Véronique-Carole, enfant de M. Donat Bergeron et de Mme, née Béatrice Savard. Parrain et marraine: M. et Mme Napoléon Tremblay, cette dernière tante de l'enfant.

DESBIENS

D. N. C.

Feu dame Marianne Turcotte

D'imposantes obsèques eurent lieu mercredi, le 7, à la mémoire de dame Marianne Turcotte, épouse de Léger Bouchard, décédée à l'âge de 28 ans et 7 mois.

Un nombreux cortège escorta la dépouille mortelle de la maison mortuaire à l'église et de la au cimetière. A l'église, le Rvd Père Jeannotte, cssr., curé, fit la levée du corps et chanta le service assisté du Rvd Père Marquis, et de M. l'abbé Chs Fortin, romme diacre et sous-diacre. Le corps était précédé de la bannière des Dames de Ste Anne, portée par M. Roland Desmeules, cousin. La croix était portée par M. Gabriel Desmeules et la couronne par M. Euclide Turcotte. Le corps était porté par MM. Alphonse Fortin, Lionel Bouchard, Lewis Simard, Ulysse Duchêne et Thomas-Louis Turcotte.

Portaient les rubans du corps et de la bannière, Mmes E. Audet, E. Bergeron, M. Fortin, C. Cauchon, Lionel Bouchard, Ths-Ls Turcotte et Jacques Leclerc.

Elle aisse dans e deuil, outre son époux, deux enfants: Gaston et Richard, son père et sa mère M. et Mme Alfred Turcotte; son beau-père M. Jos. Bouchard; ses frères: MM. Joseph, Euclide, Olivier, Réal et Marc-Aurèle; ses soeurs: Mme Almas Simard, Lucille, Mlles Rose-Hélène, Georgette, Colette, Colombe et Suzanne; ses belles-soeurs: Mmes Joseph Turcotte, Euclide Turcotte, Willie Privé, Léonce Si-

JEUNES ou VIEUX



qui RESPIREZ PÉNIBLEMENT

obtenez un prompt soulagement et un sommeil paisible de la Buckley's Stainless White Rub. Une bonne friction de la poitrine, de la gorge et du dos avec cette pommade très pénétrante produit une chaleur qui soulage l'angine, adoucit la respiration, détache le phlegme. Achetez un pot de Buckley's Stainless White Rub aujourd'hui. PROMPTE satisfaction ou argent remis.



PRIX 30c et 50c le pot

BUCKLEY'S STAINLESS WHITE RUB

mard; Mlles Marguerite, Gertrude, Cécile et Jeanne-d'Arc Bouchard; ses beaux-frères: Almas Simard, Armand Bouchard, Withe Privé et Léonce Simard, ainsi que de nombreux parents et amis.

A la famille en deuil, "Le Lac-St-Jean" offre ses plus vives condoléances.

POUR PAQUES!

POUR LE PRINTEMPS!

POUR TOUJOURS!

COSTUMES

— et —

MANTEAUX



Chez JEANNE, Enr.

ILS SONT PLUS CHICS ET ONT PLUS

D'IMPORTANCE QUE JAMAIS.

RUE SACRE-COEUR

— ST-JOSEPH-D'ALMA



Pharmacie LEFEBVRE'S Pharmacy

La plus grande pharmacie de la région.

Justin LEFEBVRE, B.A., B. Ph., L. Ph.

Propriétaire.

Rue SACRE-COEUR

— ST-JOSEPH-D'ALMA.

LE COIN DU COLLEGE

10e Année: Michel Abraham, Claude Lavoie, Rémi Lépine, Roger Vézina, Jean-Marie Couture, Chs-Henri Fortin.

8e Année "A": Ls-Georges Fortin, Réal Couture, Florent Lebel, Patrick Villeneuve, Antoine Dallaire.

8e Année "B": Julien Bouchard Gaétan Lavoie, Rosaire Girard, Raymond Hébert, Roger Gobeil.

7e Année "A": Michel Geron, Gérard Fortin, Toussaint Pearson, Marcel Simard, Harvey Paradis.

7e Année "B": Jean-Paul Tremblay, Fernand Côté, Raymond-Marie Girard, Armand Garneau, Germain Couture.

6e Année "A": Jacques Laforest, Marcel Perron, Paul-Noël Fortin, Marc-Henri Bergeron, Lévis Tremblay.

6e Année "B": Jacques Desbiens, Lylie Simard, Jean-Marc Robert, René Morin, Aurèle Deschênes, Georges-Aimé Prévost.

5e Année "A": Arthur Lepage, Ls-Georges Côté, Marc Martel, Roger Prévost, Guy Girard.

5e Année "B": Albin Duval, Maurice Caumartin, Mathieu Poulin, Guy Bouchard, Réal Tremblay.

5e Année "C": Raymond Côté, Marcel Lefebvre, Yvon Bouchard, Idola Ouellette Joseph Paradis.

4e Année "A": Maurice Godin, Martin Auger, Alban Tremblay, Jules Potvin, Raymond Côté.

4e Année "B": Rénald Thiégo, Gaétan Boily, Gaétan Hudon Adélien Dion, Jocelyn Dallaire.

4e Année "C": Vincent Ploudré, Roger Gagné, Bernard Fortin, Claude Harvey, Yvon Thibeault.

3e Année "A": Léonard Dufour, Marc Gravel, Philippe Villeneuve, Gilbert Tremblay, Ghislain Fortin.

3e Année "B": Raymond Villeneuve, André Corneau, Roland Poulin, Camille Côté, Jean-Paul Barbeau.

3e Année "C": Vincent La-
(Suite à la page 7)



La
CROIX-ROUGE
leur prêtera assistance

• Figurez-vous, si vous le pouvez, les dégâts causés par les bombardements. Puis donnez à la Croix-Rouge pour qu'elle puisse continuer son aide bienfaitrice. Fournir le plasma, les secours médicaux et les objets de première nécessité aux victimes des bombardements n'est qu'une des fonctions de cette grande oeuvre humanitaire. Aidez-là à se maintenir.

*Jamais votre aide n'a été
aussi nécessaire!*

**DONNEZ À LA
CROIX-ROUGE**

Gracieuseté de **M O L S O N ' S**

Gagnon & Frère (Meubles)

CHICOUTIMI — PORT-ALFRED — KENOGAMI — ARVIDA — JONQUIERE — ST-JOSEPH-D'ALMA — METABETCHOUAN ROBERVAL

Ameublement de salle à diner, fini noyer, 9 morceaux, spécial \$159.00

LA COOPERATIVE DE NORMANDIN

Mil neuf cent quarante-quatre marquait la dixième année d'opérations de la Société coopérative agricole de Normandin. Fondée en 1935 avec 2. membres, elle en compte aujourd'hui 133. Le bilan préparé en date du 15 décembre 1944, couvrant les opérations des 12 mois précédents, a été soumis à l'assemblée générale des membres le 31 janvier dernier. Le chiffre d'affaires de la société a augmenté considérablement: de \$292,674.55 en 1943, il est passé à \$410,29.66 en 1944, soit une augmentation de \$117,624.11. Le profit net de l'année a été de \$10,011.27.

La Coopérative de Normandin a réalisé depuis sa fondation pour \$1,569,480.19 d'affaires et fait un profit net global de \$37,090.86. Le bureau de direction de cette société progressive se compose de MM. Philadelphie Ferland, président; Louis Dallaire, vice président; Henri Servant, Roméo Théberge; F.-X. Fortin et Lucien Bouchard, gérant.

Le Coin du Collège

(Suite)

rouche, André Beaumont, Georges-Henri Fortin, Jean-Joseph Bergeron, Camille Gaudreault.

2e Année "A": Richard Tremblay, Isidore Tremblay, Jean-Guy Côté, Roger Simard, Raymond Tremblay.

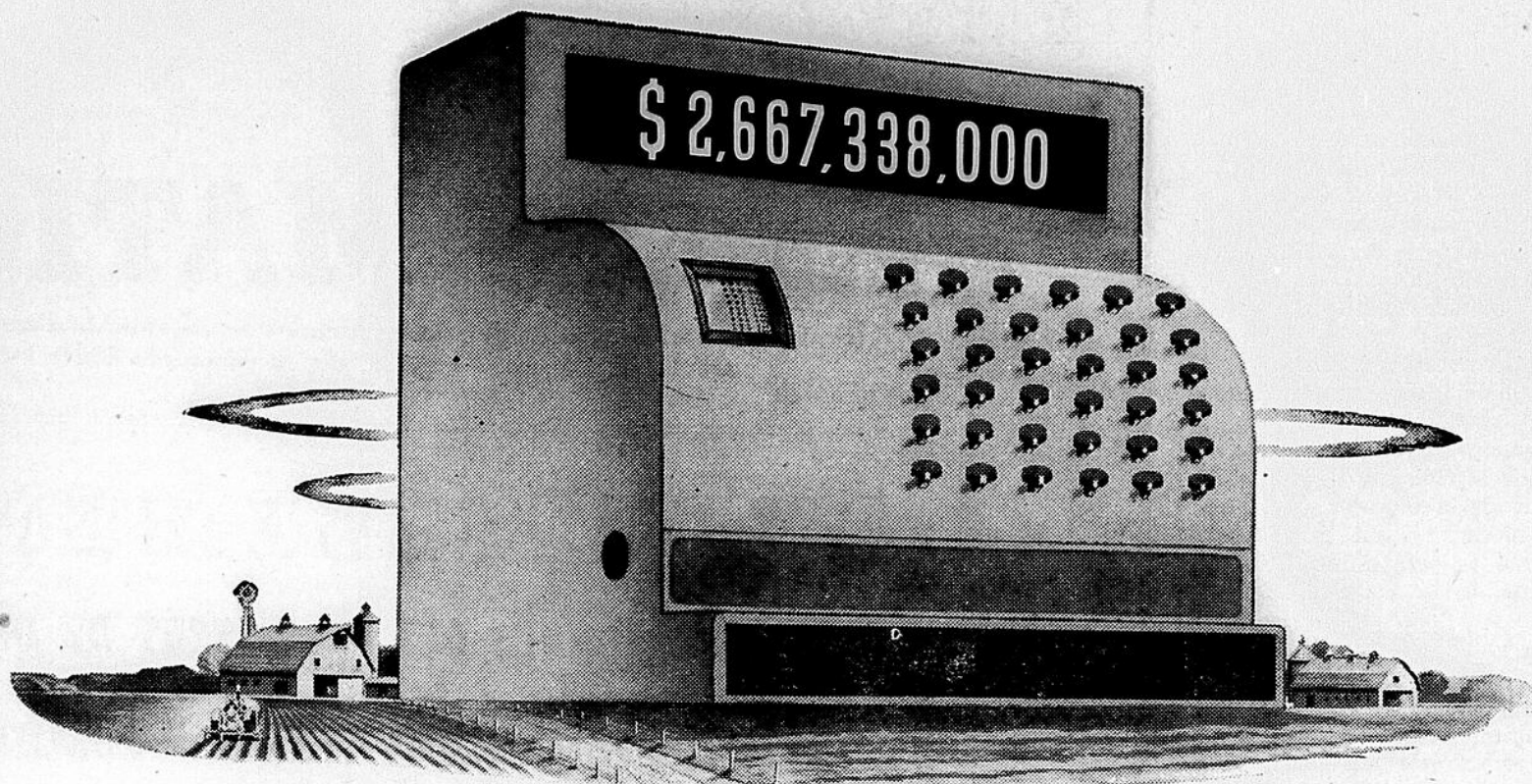
2e Année "B": Maurice Robert, Roland Ouellette, Aurelien Thiviège, Florent Lessard, Jean-Baptiste Boivin.

2e Année "C": Jacques Tremblay, Rémi Verrecault, Nicol Tremblay, Maurice Jean. Guy Harvey.

2e Année "D": Richard Villeneuve, Roch Gauthier, Bertrand Duval, Clément Girard, André Hudon.

1e Année "A": Paul Gravel, Ls-Marie Lavoie, Claude Marchand, Robert Lantin.

1e Année "B": Jacques Tremblay, Régis Harvey, Gérard Potvin, Léonard Duchesne.



QUELLE PART DE CET ARGENT EST-IL ENTRÉ DANS VOTRE POCHE?

VOILÀ UNE BELLE SOMME! Elle représente la production agricole brute du Canada en 1944, telle qu'estimée par une des grandes revues agricoles du pays. Elle représente le revenu de la plus grande industrie primaire du Canada.

La part de cette somme énorme qui provient de votre ferme est-elle tout ce qu'elle peut être? En d'autres mots, votre ferme produit-elle au maximum de ses possibilités? Pourrait-on lui faire rendre davantage?

Vous pouvez le mieux répondre à ces questions pour vous-mêmes, si vous êtes en état de savoir exactement combien vous dépensez et combien vous recevez pour chacune de vos opérations agricoles.

Vous ne pouvez connaître ces faits que si vous avez

un moyen sûr de suivre vos recettes et vos dépenses. Il ne s'agit pas de rien de compliqué... juste le contraire—quelque chose de simple, tel que notre Livre de Comptes de l'Agriculteur.

Quelques minutes à ce livre, tous les jours ou à peu près—et vous saurez quelles opérations au juste vont bien, lesquelles sont passables, lesquelles sont déficitaires. Vous pourrez alors prendre des mesures pour remédier à la situation.

Un exemplaire de ce livre est à votre disposition. Venez le chercher à notre succursale et profitez-en pour dire un mot au gérant. Il sera content de vous voir et de discuter les problèmes que pose l'exploitation de votre ferme.



BANQUE DE MONTRÉAL

au service des Canadiens dans toutes les sphères de la vie depuis 1817

Succursale de St-Joseph d'Alma: R. AUDET, Gérant

Succursale de Chicoutimi: J. W. MICHEL, Gérant



Elles contiennent les **MEILLEURS INGREDIENTS** disponibles.

Elles sont **FRAICHES**, parce qu'elles sont préparées près de chez vous et suivant la demande immédiate.



Elles coûtent **MOINS CHER**, parce qu'elles ne sont pas grevées de frais de transport et de profits inutiles.

Fabriquées et Vendues par

ALMA CONSTRUCTION LIMITEE pour CANADA PACKERS LIMITED

Jos. COLLARD, prés. — St-Joseph d'Alma

MONTREAL

LA CROIX-ROUGE ET NOS MILITAIRES

Les membres de l'unité de réserve du Royal Rifles Regiment of Canada viennent d'offrir un magnifique exemple de générosité, a déclaré hier le major Lucien Côté, président de la présente campagne de souscription en faveur de la Société canadienne de la Croix-Rouge.

Il faut se rappeler que les membres de l'armée de réserve sont déjà sollicités à leur travail et à leur demeure, donnant ainsi à deux reprises. Et pourtant, chaque officier gradé et soldat du Royal Rifles vient de s'engager à ajouter du montant qu'il a déjà déboursé le prix d'une boîte de vivres de la Croix-Rouge destinée à nos prisonniers de guerre.

Le président du comité de souscription de ce régiment, le major E.-G. Fisher, nous faisait remarquer que cette souscription additionnelle, dont le montant est de \$2,75, viendra grossir de façon appréciable le total que les militaires de notre région se proposent d'atteindre dans la présente campagne.

Le comité central souhaite que l'exemple ainsi donné par cette unité sera imité par chacune des unités de réserve de notre région à qui la Société de la Croix-Rouge fait présentement appel afin de poursuivre son travail dont l'importance, à la lumière des événements actuels, ne cesse de grandir.

LE CHEF DE POLICE AVISE

Pour prévenir les accidents au printemps, résultant de l'accumulation de la neige ou de la glace sur les maisons ou autres bâtisses, tout propriétaire, ou occupant de telle maison, ou bâtiment, sera tenu, aussi souvent que nécessaire, de débarrasser ou de faire débarrasser les dits toits de ces amas de neige, glace ou glaçons.

Toute personne tenue à l'entretien des dits toits sera responsable envers la municipalité des dommages ou défaut de l'exécution de ces obligations à cet égard et pourra être appelée en garantie dans toutes les poursuites intentées contre la municipalité en recouvrement des dits dommages.

ENFIN! SOULAGEMENT EN

7 MINUTES
DES

Rhumés de Cerveau
GRIPPE, MIGRAINE

avec les

BUCKLEY'S CINNAMATED CAPSULES



PROCLAMATION!

(Emise aux termes des Règlements touchant les logements d'urgence, arrêté en conseil C.P. 9439, du 19 décembre 1944)

AVERTISSEMENT

À TOUTES LES PERSONNES QUI PROJETTENT DE DÉMÉNAGER À

Victoria · Vancouver · New Westminster

Hamilton · Toronto · Ottawa · Hull

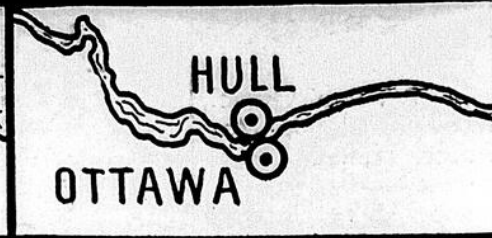
Afin de parer à l'état de surpeuplement, toutes les personnes qui se proposent de louer ou d'occuper un logement dans l'une quelconque de ces régions de logements d'urgence sont tenues par ordonnance de la Commission d'obtenir d'abord un permis de l'administrateur des logements d'urgence pour cette région.

L'ordonnance a pour but d'aider les personnes qui doivent demeurer dans ces régions à obtenir les logements nécessaires.

Avant de prendre les arrangements en vue de déménager dans l'un de ces districts, écrivez à l'administrateur pour obtenir tous les détails relatifs aux Règlements sur les logements d'urgence comme ils s'appliquent à ce district.

VOICI LE TEXTE DE LA LOI . . .

Aucune personne ne peut déménager, louer ou occuper un logement dans l'un de ces districts sans un permis d'administrateur (Formule E.S. 1).



Toute personne qui loue ou occupe un logement dans l'une de ces régions contrairement à l'ordonnance commet un délit et, tout en encourant les sanctions prévues, elle recevra de l'administrateur l'ordre d'évacuer les lieux et la région à ses propres frais.

Les Règlements concernant les logements d'urgence imposent des sanctions sévères à ceux qui gêneront ou qui entraveront ces efforts et à ceux qui ne se conformeront pas aux règlements ou à une ordonnance de la Commission ou des administrateurs.

LA COMMISSION DES PRIX ET DU COMMERCE EN TEMPS DE GUERRE

L'Hon. M. Talbot et M. le député Fillion d'accord

Pour la réouverture des moulins de pulpe de Chicoutimi. — Loi prolongée par un bill jusqu'au 1er juillet 1947.

L'Assemblée législative a adopté, vendredi dernier un bill présenté par le ministre de la voirie, l'hon. Antonio Talbot, député de Chicoutimi, concernant la réouverture des usines de la région de Chicoutimi. Cette loi a pour effet de prolonger jusqu'au 1er juillet 1947 certains pouvoirs accordés au gouvernement en vertu d'une loi passée en 1937, sous la première administration de l'Union Nationale, et qui avait pour effet d'aider à la réouverture des usines de la compagnie de pulpe de Chicoutimi, fermés depuis plusieurs années.

L'hon. M. Talbot, après avoir dit qu'il était très fier d'être à la Chambre le représentant de la belle région du Saguenay, a fait l'historique de la question des moulins de Chicoutimi. Il en a rappelé les années de grande prospérité ainsi que le déclin qui a suivi l'après-guerre, alors que le marché anglais a diminué ses commandes aux moulins canadiens. Le ministre a ensuite rappelé les démarches entreprises au cours de ces dernières années pour faire ouvrir les moulins. Il a déclaré que son bill a pour effet de donner au gouvernement les pouvoirs nécessaires pour faire remettre sur pied une industrie si utile et si progressive pour toute la région du Saguenay.

L'hon. M. Hamel, ancien ministre des terres et forêts dans le cabinet Godbout, a souligné ce qui a été accompli lorsqu'il dirigeait le département des terres, quant à ce

qui a trait à la question des moulins de la compagnie de pulpe de Chicoutimi.

Difficultés considérables

M. Jos. Fillion, député libéral du Lac-St-Jean, rappelle à son tour ce que le gouvernement libéral de M. Godbout a tenté de faire pour ouvrir les moulins de pulpe de Chicoutimi et dit que les deux partis, l'Union Nationale comme le parti libéral, ont pris de bonne foi des engagements à ce sujet, mais que tous deux se sont trouvés en face de difficultés considérables. Il espère que le ministre de la voirie pourra mener à bonne fin ce projet de si grand intérêt pour les comtés de Chicoutimi, Roberval et Lac-St-Jean.

Le bill est finalement adopté et la Chambre s'ajourne à mardi.

M. J.-B.-A. DUBÉ TRANSFÈRE DANS LA BEAUCE

M. J.-B.-A. Dubé, employé de la Banque de Montréal, à St-Joseph-d'Alma, vient d'être transféré à la Banque de Montréal, à St-Georges-de-Beauce.

A l'occasion de son départ, une fête intime eut lieu cette semaine chez M. Roméo Audet, gérant de la Banque de Montréal, à St-Joseph-d'Alma. On remarquait tous les employés de la Banque ainsi que quelques amis.

ACCREDITATION AU SYNDICAT D'ARVIDA

A la suite du vote pris récemment à l'aluminerie d'Arvida, le conseil régional du travail vient d'accréditer le syndicat national comme agent négociateur de la convention collective avec l'Aluminum Company. Conformément à cette ordonnance, la compagnie a un délai de 10 jours pour entrer en négociation avec le syndicat.

POUR DU SERVICE signalez **245**

Station de Gazoline Shell

Bill McCarrick, prop.

Huile — Gazoline — Graissage — Lavage — Etc.

RUE COLLARD — : — ST-JOSEPH-D'ALMA

JOS EST "UN VIEUX DE LA VIEILLE"



• Quand nous parlons des "anciens" de notre industrie, Jos est un de ceux à qui nous pensons entre des milliers d'autres. Tout ce qui touche à la pulpe et au papier, il a ça dans le sang. Autrefois, Jos était bûcheron, mais aujourd'hui il est attaché à l'usine où l'on transforme en pulpe les gros arbres qu'il savait si bien faire culbuter.

Jos est le type de milliers d'hommes que nous employons dans nos moulins. Il jouit de l'avantage d'un travail constant qui apporte la sécurité à sa famille. Nous sommes fiers de ses nombreuses années à notre service, de même que de l'excellent travail qu'il a fait durant la guerre.

UN DEMI-MILLION DE CANADIENS

LA FABRICATION de la pulpe et du papier est une industrie vitale de l'économie canadienne. En incluant les opérations forestières, cette industrie assure directement la subsistance de plus d'un demi-million de Canadiens. De toutes nos industries manufacturières de temps de paix, elle figure au premier rang, tant au point de vue des salaires que des exportations.

* L'INDUSTRIE CANADIENNE DE LA PULPE ET DU PAPIER

* 80 compagnies, grandes et petites, avec 105 moulins d'un océan à l'autre.

"Une industrie où il fait bon travailler"



EXAMEN DE LA VUE

Le MARDI de chaque semaine à l'Hôtel Union
Heures de Bureau: De 10.00 hrs a.m. à 3.30 hrs p.m.

Maurice Monette, Ba.O.

OPTOMETRISTE — OPTICIEN

171, RUE RACINE, — TEL.: 350 — CHICOUTIMI

Gagnon & Frère (Meubles)

CHICOUTIMI — PORT-ALFRED — KENOGAMI — ARVIDA — JONQUIÈRE — ST-JOSEPH-D'ALMA — METABETCHOUAN ROBERVAL

Ameublement de Studio, Reps rouge, bonne qualité, 3 morceaux \$89.50

N'ALIMENTEZ PAS L'INFLATION

Il faut deux personnes pour faire le marché noir: le vendeur et l'acheteur. S'il y a transaction illégale, les deux parties sont aussi coupables l'une que l'autre et sont mues par les mêmes motifs égoïstes: s'enrichir ou obtenir plus que sa part des marchandises rares. Ils oublient qu'ils travaillent ainsi à la destruction de l'économie du pays et mettent en danger leur propre sécurité. C'est ainsi que l'inflation s'implantera et grandira. Et une fois commencée, il n'y a plus moyen de la contrôler.

Lorsque vous vendez ou achetez à des prix au-delà du maximum, lorsque vous amassez des objets rares, lorsque vous consentez à acheter des produits rationnés sans remettre de coupons, vous alimentez l'inflation, cet ennemi de l'économie nationale.

DEPUIS 50 ANS LA JOIE ET L'ENTRAÏN AU FOYER

LE PASSE-TEMPS
la célèbre REVUE MUSICALE LITTÉRAIRE ET ARTISTIQUE



● Six à dix pages de musique vocale et instrumentale.

● Nombreux articles sur la musique, les artistes, les compositeurs, la littérature, les beaux-arts, le théâtre, le radio, le voyage, etc.

L'ALBUM MUSICAL À LUI SEUL VAUT PLUSIEURS FOIS LE BAS PRIX D'ABONNEMENT.

C'est la revue de famille qui vous donne le plus pour votre argent.

RENOVÉ ET AUGMENTÉ LE PASSE-TEMPS EST PLUS INTÉRESSANT QUE JAMAIS.

SEULEMENT \$2. PAR ANNÉE

AUCUN AGENT

ABONNEZ-VOUS DIRECTEMENT



ÉCONOMISEZ 40¢

LE PASSE-TEMPS, Case 2078, MONTRÉAL (1)

Ci-inclus \$2.00 pour un abonnement de 12 mois à la revue musicale "Le Passe-Temps"

NOM _____

Adresse _____

Les livres

LE SENS DE LA MORT

par

Paul Bourget

de l'Académie Française

C'est un des plus beaux romans du grand romancier Paul Bourget que viennent de publier Les Editions Variétés. Voici une histoire pathétique, bouleversante par son étrangeté.

Les héros de ces douloureuses scènes: une femme qui n'aimait plus son mari d'amour, mais d'affection, de reconnaissance, refusant à se l'avouer, trop torturée d'ailleurs par l'énigme de sa santé pour prendre garde dans son inquiétude aux sentiments d'un autre. Cet autre aimait sa cousine d'un amour trop longtemps réprimé pour qu'il n'en fut pas devenu le maître, et comment, avec sa piété exaltée, eût-il hasardé un seul mot qui pût rendre coupable son sentiment?

Enfin le mari, grand médecin, maître vénéré, étouffant un tragique secret, mordu d'envie plus que de jalousie à la place saignante de son cœur, par la comparaison de sa déchéance physique d'homme brûlé par un travail trop intense, prématurément vieilli, avec l'insolente jeunesse du jeune officier dont il avait percé l'amour pour sa femme.

C'est le début du mois d'août 1914. La guerre est déclarée depuis dix jours. L'entrée menaçante dans la guerre marque aussi l'entrée véritable dans la tragédie de ces trois êtres qui doit jusqu'à son terme se développer parallèlement à la grande et terrible tragédie française.

Le drame de cette femme est concentré en un sentiment humble et profond: une peur animale de la mort. Quant à l'homme supérieur, c'est aussi le problème de la mort qui le guette. Muni de toutes les armes intellectuelles, comblé de toutes les faveurs de la destinée, lorsque la mort se dresse soudain devant lui, il l'affronte avec une certaine doctrine, mais il ne peut pas y

adapter. Enfin la mort se dresse devant le troisième de ces êtres: un homme très simple, un homme d'action, un soldat. Il peut l'accepter, en faire une occasion d'enrichissement. Sa résignation est un enthousiasme.

LE SENS DE LA MORT!

Qui, la mort a un sens; celui qui se lit sur le visage de ces êtres dont le souvenir hantera tous ceux qui liront ce beau livre.

(1. Un volume de 256 pages publié par Les Editions Variétés. Prix: \$1.25, pas la poste, \$1.35. En vente dans toutes les bonnes librairies et aux Editions Variétés, 1410, rue Stanley, Montréal, Canada.

Le Rendez-vous des Touristes

L'HOTEL UNION est renommé dans toute la province pour sa bonne cuisine canadienne, l'accommodation de ses chambres avec eau courante (chaude et froide), la courtoisie de son personnel.

Hôtel Union

Charles-E. HEBERT, prop.

Rue SACRE-COEUR — — ST-JOSEPH-D'ALMA.

Centre textile!

LE COTON FAIT PROSPÉRER MAGOG

Magog est un centre textile typique dont la prospérité pourrait faire l'envie de bien des villes du Canada. La source de cette prospérité, c'est le travail régulier assuré aux citoyens de cette petite ville du Québec. Aux filatures de Dominion Textile, la moyenne des salaires payés aux hommes est de \$30.44 par semaine; et la présence à Magog de 118 magasins de détail, dont plusieurs pourraient faire l'orgueil des grands centres métropolitains. Les conditions d'hygiène sont bonnes. Tout cela est le résultat de la présence d'une industrie stable et payant bien l'ouvrier. Magog est un exemple éloquent de l'importance de l'industrie du coton dans la vie économique du Canada.

Magog vue du haut des airs, avec, en premier plan, l'usine de Dominion Textile

LA COMPAGNIE DOMINION TEXTILE LIMITÉE

FABRICANTS DES
TISSUS MAGOG FASTEST • DRAPS ET TAIES D'OREILLERS COLONIAL • SERVIETTES COLONIAL



HUITIÈME "EASTER BALL" DES PAPER MAKERS, LE 2 AVRIL A L'ISLE MALIGNE

UN SYNDICAT DES TRAVAILLEURS DE LA FORET

Un syndicat solidement fondé existe maintenant aux Ecorces No 1, district forestier de la Cie Price, situé dans le Parc des Laurentides. On y attend même, ces jours-ci, la visite d'un fonctionnaire du Ministère du Travail, en vue de la reconnaissance officielle.

Ce mouvement n'est qu'à ses débuts, mais il a donné tout de suite des preuves de force et d'efficacité. Il est appuyé et soutenu par un groupe toujours croissant de personnes influentes et compétentes qui comprennent les grandes conséquences financières et sociales de ce mouvement, pour nos régions forestières et même pour toute la Province.

Tous les travailleurs de la forêt — à quelque catégorie qu'ils appartiennent — leurs parents et amis, et tout ceux qui s'intéressent de quelque manière à la prospérité, à la santé et au bonheur de ces 60,000 personnes qui ont à gagner et à passer leur vie, en tout ou en partie, dans les "bois" du Québec, se réjouiront d'apprendre que le syndicalisme national fait un pas en avant dans l'industrie forestière, en poursuivant sous

LA CROIX-ROUGE NOUS APPELLE

Les dames et demoiselles qui ont quelques loisirs et qui veulent les mettre à profit d'une façon charitable sont invitées à aider la Croix-Rouge canadienne, section de St-Joseph-d'Alma — Riverbend — Isle Maligne, dans sa tâche éminemment louable.

Le président M. T.-J. Butler, ainsi que les vice-présidentes des trois villes mentionnées plus haut, lancent un appel à toutes celles qui ont le temps nécessaire pour tricoter des vêtements qui seront plus tard envoyés aux membres de nos forces armées ou pays récemment libérés. La laine est fournie gratuitement.

Les personnes intéressées peuvent obtenir des détails additionnels en s'adressant à l'Hôtel-de-ville de St-Joseph-d'Alma tous les jeudi après-midi ou en s'adressant à un des officiels.

une forme nouvelle, rajeunie, plus souple et plus adaptée aux besoins des bûcherons, le travail amorcé avec tant de mérite par l'U.C.C.

MLLE FAUTEUX . . .

(Suite)

par elle et ses compatriotes. Mademoiselle Fauteux montra clairement ce que la Croix-Rouge faisait pour les prisonniers et les populations des régions dévastées. Elle ajouta même que les paquets de la Croix-Rouge canadienne étaient les mieux préparés et les plus complets. Elle fit un vibrant appel en faveur de la souscription de la Croix-Rouge.

La distinguée conférencière avait été présentée par S.H. le maire de St-Joseph-d'Alma, M. le notaire J.-Aimé Fortin, qui invita la population à souscrire généreusement aux œuvres de la Croix-Rouge. S.H. le maire de l'Isle Maligne, M. T.-J. Butler, remercia les orateurs. Une foule nombreuse remplissait la grande salle de l'Hôtel de ville et manifesta un grand intérêt, même aux choses déjà connues de tous.

Le Capitaine Gaston Plante, un blessé de cette guerre, adressa également quelques mots avant mademoiselle Fauteux. Il montra les bienfaits de la Croix-Rouge en se basant sur son expérience per-



TABAC À CIGARETTES SWEET CAPORAL

sonnelle.

La soirée était sous la présidence de S.H. le maire de St-Joseph-d'Alma. Outre les deux conférenciers et S.H. le maire de l'Isle Maligne, on remarquait sur l'estrade, MM. les échevins J.-J. Maltais, David Simard, Isidore Sabourin et R. Côté. On remarquait également dans l'assistance les RR. FF. Maristes, Mme Jean Picard, présidente de la Croix-Rouge ainsi qu'un grand nombre de notables de St-Joseph-d'Alma.

ON PRESSE . . .

(Suite)

l'Association des Aveugles: \$25.00.

Avant de terminer, le Conseil adresse un vote de sympathies à M. Andrew Slager, maire de Desbiens qui vient de perdre son épouse, et à M. Alidore Belley, maire de la paroisse de St-Bruno qui a perdu sa mère. Le Conseil fera également chanter des messes pour le repos de l'âme des défuntes.

Tarif

DES ANNONCES CLASSEES

1 insertion — 25 mots ou moins 0.50
Chaque mot additionnel 0.02
3 insertions consécutives \$1.25

— A VENDRE —

Camion Chevrolet 1939, 2 tonnes, en très bon état. — Plate-forme.

Camion International 1940, 2 tonnes, avec dompeur, très propre. Moteur en parfaite condition.

Auburn 1936, sedan. Moteur en très bonne condition. Très bien chaussé et très propre.

Avons en mains dompeur hydraulique neuf pour camion 2½ — 3 tonnes. Livraison immédiate.

GARAGE J.-C. HUDON

St-Jérôme Tél.: 109
St-Joseph-d'Alma Tél.: 209

Maison à vendre

Maison à vendre sur la rue Collard — finie moderne — 2 étages — chauffage Central. S'adresser à:

ROBERT MICHAUD

St-Joseph-d'Alma.

CUISINIER DEMANDE

On demande un bon cuisinier ou une bonne cuisinière. — S'adresser au

R. F. DIRECTEUR,

Collège du Sacré-Coeur, St-Joseph-d'Alma.



Même la 1ère tarte peut être parfaite! LE SECRET EST DANS LA FARINE!

OUI, vous pouvez faire une tarte digne d'un roi, même la première fois que vous y mettez la main, si vous savez combien il est important de choisir la farine qu'il faut. Pour avoir une croûte de tarte tendre, feuilletée et appétissante, il vous faut de la farine fine, blanche, légère et délicieuse. C'est pourquoi les bonnes cuisinières se fient à la FARINE REGAL pour les tartes et tout ce

qu'elles cuisent à la maison. La FARINE REGAL est une farine de qualité supérieure et uniforme, faite avec du blé dur provenant de l'Ouest du Canada, mûri au soleil et moulu à la perfection. La FARINE REGAL est bonne pour la pâtisserie, parfaite pour le pain, idéale pour les gâteaux. Ne risquez donc plus de rater ce que vous faites, fiez-vous à la qualité de la FARINE REGAL!

CROÛTE DE TARTE REGAL FACILE À FAIRE

(Pour une tarte de 9 pouces de diamètre à deux croûtes. Pour une tarte à une croûte, employez la moitié des ingrédients de la recette)

2 tasses de Farine Regal tamisée ¼ tasse de shortening froid
¾ à 1 cull. à thé de sel ¾ à 1 tasse d'eau très froide

L'on obtient les meilleurs résultats si tous les ingrédients et ustensiles employés sont aussi froids que

possible. Tamisez la farine, mesurez-la, ajoutez-y le sel, et retamisez encore une fois. Coupez-y le shortening avec deux couteaux jusqu'à ce que le mélange ressemble à une mouture grossière, ou bien frottez le shortening dans la farine avec le dos d'une cuiller jusqu'à ce que le mélange soit lisse. Ajoutez l'eau froide, un petit peu à la fois, en mélangeant avec un couteau jusqu'à ce que la pâte se détache bien du bol. (Évitez d'employer trop d'eau.)

La Farine Regal se vend en sacs de 98, 49 et 24 livres et en sac pratique de 7 livres avec poignée.

FARINE REGAL MOULUE PAR LA ST. LAWRENCE FLOUR MILLS COMPANY, LIMITED, MONTRÉAL

On peut se procurer la FARINE REGAL chez ces vendeurs:

Jos. Leclerc & Fils	Desbiens.	R. & L. Gagné	Métabetchouan.
Gagnon & Frère	Hébertville-Station.	Jos. Leclerc & Fils	Métabetchouan.
Georges Girard	Hébertville-Village.	J.-H. Tremblay	Métabetchouan.
Théophile Girard	Hébertville-Village.	J.-A. Rainville	Mistassini.
Frs. Bernier	Lac-Bouchette.	J.-H. Beauchesne	St-Gédéon.
P. de Launière	Lac-Bouchette.	Chs. Huot Enr.	St-Gédéon.
Ferland & Laliberté	Métabetchouan.	Ulysse Néron	St-Gédéon.

Melle Fauteux lance un appel pour la Croix-Rouge

Au cours d'une conférence à St-Joseph-d'Alma. — Le Capitaine Gaston Plante raconte ses impressions. — Présidence de S. H. le maire J.-A. Fortin.

"Sans le Croix-Rouge nous n'aurions pu survivre car les Allemands ne nous donnaient presque rien à manger et nous ne dépendions que des paquets de vivres que nous recevions par l'entremise de la Croix-Rouge." Voilà ce que déclarait mademoiselle Fauteux, au cours d'un grand ralliement en faveur de la campagne de souscription de la Croix-Rouge, à l'Hôtel de ville de St-Joseph-d'Alma. Mademoiselle Fauteux, attaché à l'ambassade canadienne à Paris, fut prisonnière des Allemands pendant plus de sept mois à Besançon et à Vitel. La distinguée conférencière donna un bref aperçu de la vie misérable vécue dans les camps de concentration par des milliers de prisonniers. Elle montra la pénurie de vêtements, de nourriture et de conditions sanitaires, illustrant sa conférence de scènes tragi-comiques, scènes vécues. (Suite à la page 11.)

ATTENTION

J'avise, par la présente, mes nombreux assurés, ainsi que toute la population, que je ne suis plus au service de la compagnie d'assurances l'Alliance Nationale.

Je continuerai, comme par le passé, à donner au public le meilleur service possible puisque je suis maintenant au service de

L'UNION ST-JOSEPH-DU-CANADA

Tous mes assurés pourront de nouveau communiquer avec moi pour tout ce qui regarde leurs problèmes d'assurance-vie.

J.-E. LAPOINTE,
St-Joseph-d'Alma.

AU PREMIER FRISSON
PRENEZ

Painkiller
(PERRY DAVIS')
PREVIENT
RHUMES, GRIPPE, BRONCHITE

-- AVIS --

Avis est par le présent, donné, que tous ceux qui ont des comptes de l'an 1943-44, chez Médéric Perron, Boucher, de St-Joseph-d'Alma, de bien vouloir venir régler d'ici au 1er avril prochain, sans quoi ces comptes seront mis en collection sans autres avis.

Signé : MEDERIC PERRON.

LE HOCKEY

Dimanche soir, à St-Joseph-d'Alma, au cours du festival organisé par le Club Athlétique, le Club d'Arvida a défait l'équipe locale au compte de 3 à 2.

Dans la ligue Kénogami-Jonquière-Lac-St-Jean, les As de Jonquière ont remporté le championnat après leurs victoires sur le club Kénogami. Les As avaient défait auparavant le club Alma.

Dans la Q.A.H.A., les As jouent ce soir, à Québec, la deuxième partie contre les Général Equipment. Ces derniers avaient remporté la victoire contre les As à Chicoutimi, dimanche, au compte de 7 à 6.

Le Saguenay Junoir, de Port-Alfred, champion de la région, s'est fait déclasser par l'Académie Commerciale à Québec, au compte de 17 à 1 apprenant-on.

Dimanche dernier, le club Dolbeau recevait la visite du club Donacona qui a du baisser pavillon devant le Général Equipment, dans les éliminatoires de la Q.A.H.A. Nous ne savons exactement le compte final mais nous apprenons que le club Dolbeau a remporté la victoire.

Le club Alma irait jouer à Chicoutimi, cette semaine, dit-on, contre le Voltigeur ou le Chicoutimi, au profit de la Croix-Rouge.

Le club de hockey de l'Aluminium, de l'Isle Maligne, qui n'a subi aucune défaite, cet hiver, a remporté une autre victoire, mardi soir, au compte de 5 à 4 contre l'Alma Junior.

L'homme le plus grand dont la taille aie été mesurée officiellement et ne fasse donc pas de doute fut le Finlandais Cailruus neuf pieds et 5 pouces.

"DEVENEZ PROPRIETAIRES"

Bénéficiez du Plan de Prêt Fédéral qui est en force actuellement.

Il nous reste encore à vendre. Nous avons 100 Lots à core quelques terrains à vendre, sur les rues HAR-

St-Joseph-d'Alma. VEY et SCOTT. Prix raisonnables. Conditions : Comptant ou à Termes. Adressez-vous à :

JOS. COLLARD,

Théâtre Alma

PROGRAMME DE LA SEMAINE

Samedi — Lundi — 17 et 19 mars :

"CRAZY HOUSE"

au même programme

"JUNGLE WOMAN"

Mardi — Mercredi — 20 et 21 mars :

"CASANOVA BROWN"

Jeudi — Vendredi — 22 et 23 mars :

"THIRTY SECONDS OVER TOKYO"

Représentation dans la matinée, les MARDI, JEUDI et SAMEDI.

ROSARIO ANGERS

B. A.

NOTAIRE

Comptabilité, Assurances

Rue SACRE-COEUR — ALMA

NYAL
Creophos
DANS
LA TOUX ET LES RHUMES

Favori depuis 50 ans.

Creophos soulage rapidement les rhumes opiniâtres et la toux due au rhume, aux affections bronchiques et asthmatiques. Un tonique efficace pour toute l'année durant, Creophos possède une triple valeur. Prenez-le pour éviter les rhumes—ou pour un soulagement au cours d'un rhume ou comme tonique à la suite d'un rhume.

Format familial Flacon \$1.00 388
Vendu seulement par le Pharmacien Nyal



Gagnon & Frère (Meubles)

CHICOUTIMI — PORT-ALFRED — KENOGAMI — ARVIDA — JONQUIERE — ST-JOSEPH-D'ALMA — METABETCHOUAN ROBERVAL

Mobilier de chambre à coucher, fini 2 couleurs, miroirs carrés \$147.50

SOMMIERS LACES — MATELAS DE LAINE "SIMMONS"

HUITIEME "EASTER BALL" DES PAPER MAKERS, LE 2 AVRIL A L'ISLE MALIGNE