

Plessisville

et sa région

40 CENTS

L'UNION

Mardi le 25 mars 1980



Au Festival de l'Erable

Une innovation: la légende du sucre de l'érable

Page C-5



Présentation officielle de la princesse Lucie

Page C-3



Festival de l'Erable

Voici les membres du bureau de direction du 22e Festival de l'Erable de Plessisville. Dans l'ordre habituel: Clémence Vigneault, directeur, Jean-Louis Guay, président et Marc Bellemare, vice-président. 2e rangée, dans le même

ordre: Alain Garneau, Jean-Pierre Bagnan, Laurent Carignan, Gaby Bellemare, Lionel Brassard, Claude Trottier et Yvan Bourque.

(Cliché L'Union)

La récupération en mai à Lyster

Page C-2

"L'environnement, j'en suis"

En mai: la récupération à Lyster

Lyster — C'est durant le mois de l'environnement, qui se déroulera cette année sous le thème «L'environnement, j'en suis» que la municipalité de Lyster se

joindra à Récupération Bois-Francis. Dès la troisième semaine de mai en effet, les citoyens de Lyster pourront bénéficier eux-aussi d'un service de cueillette des

matières recyclables, et envoyer ainsi leurs déchets récupérables au recyclage plutôt qu'au dépotoir. (vitre, journaux, papier, carton, guénille).

Le secteur de récupération est rendu possible grâce aux énergies de Mme Irène Germain de Lyster. Récupération Bois-Francis appor-

tera également sa collaboration par le biais de pamphlets explicatifs et bien entendu par le traitement sommaire, soit le tri et la mise en ballots, des matières récupérées, qui seront ensuite acheminées à différents endroits de la province pour y être recyclées.

La Caisse populaire de

Lyster, à l'instar de la plupart des autres caisses des Bois-Francis distribue de plus le manifeste du Regroupement des récupérateurs à la source du Québec «Traitons nos déchets», dont l'auteur est M. Normand Maurice, président du Regroupement ainsi que de Récupération Bois-Francis.

On peut également se procurer ce manifeste, gratuitement, en écrivant à Récupération Bois-Francis, 32 Bellevue, Arthabaska, P.Q. G6P 5P1.

Et pour plus d'informations au niveau de la récupération à Lyster, on peut contacter Mme Irène Germain à 389-5969.

L'enfant handicapé

Plessisville (LP) — Le projet de la Petite Enfance tenait une réunion assez particulière mercredi dernier puisqu'elle traitait de l'enfant handicapé. Un film montrant comment un jeune handicapé était exclu d'une partie de hockey de ruelle a suscité beaucoup de discussion parmi les parents présents, parents dont

plusieurs avaient des enfants handicapés.

La deuxième partie de la rencontre fut plus émouvante. En effet, Monique et Guy Bélanger, tous deux psycho-éducateurs, ont raconté l'expérience qu'ils ont vécue avec leur garçon, Mathieu, enfant mongol mort à l'âge de trois ans et demi.



Monique et Guy Bélanger alors qu'ils témoignaient de leur expérience avec leur enfant handicapé.

(Photo LP)

Sécurité de la vieillesse et allocations familiales

Plessisville (MD) — Le Bureau régional de Drummondville du ministère de la Santé et du Bien-être social annonce que ses représentants seront présents jeudi le 27 mars 1980, entre 10 et 16 heures, à

l'hôtel de ville de Plessisville.

Tous ceux qui désireraient plus de renseignements sur la pension de la sécurité de vieillesse et sur les allocations familiales sont les bienvenus.

Femmes Chrétiennes

Plessisville — Le mouvement des Femmes Chrétiennes de la paroisse Saint-Calixte invite toutes les personnes intéressées à assister à l'assemblée générale qui se tiendra le 1er avril à compter de 20 heures, au Centre d'étude.

VOTRE CORRESPONDANT
DE L'UNION
A PLESSISVILLE:

LUC PAINCHAUD
1572 rue Saint-Nazaire
Tél. 362-2180

FORD **MERCURY**

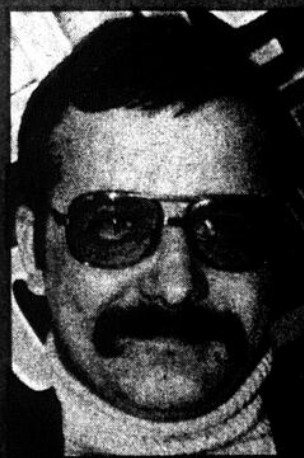
Profitez des rabais du printemps

Toute commande sur l'un ou l'autre de ces véhicules d'ici le 31 mars est éligible aux rabais mentionnés d'habitude.

\$500.00 sur Cougar, Taurus et Thunderbird

\$300.00 sur Ford Fairmont et Mercury Zephyr

RENCONTREZ NOS NOUVEAUX VENDEURS



FORD

MERCURY

les automobiles
MAILHOT INC.

Lucie 1ère couronnée princesse

Plessisville (LP) Eh bien oui! Le Festival de l'Erable couronnait sa deuxième

son entrée en compagnie de son intendant M. Christian Therrien. Dans son allo-



Lucie première s'est dite heureuse de participer au 22e Festival de l'Erable en tant que princesse. (Photo LP)

princesse vendredi dernier en la salle du Festival de l'Erable, et cette fois-ci, devant une assistance beaucoup plus nombreuse que la

semaine dernière. Patronnée par la Chambre de commerce de Plessisville, Lucie Labranche a fait



Lucie 1ère fait son entrée au bras de son intendant, M. Christian Therrien. (Photo LP)

cution, M. Jean-Guy Provencher, président de la Chambre de commerce, n'a pas hésité à reprendre à son compte le slogan émis depuis le début par le président du Festival, M. Jean-Louis Guay, «en 1980, on participe à plein». La Chambre entend bien participer activement à toutes

les activités du Festival qui, rappelons-le, se déroulera du 25 avril au 4 mai prochain. La semaine prochaine, cela sera au tour de la princesse patronnée par le club Optimiste de Plessisville, soit Lorraine Dubois. La soirée de présentation débute à 20 heures en la Salle du Festival.



Le Bonhomme Palette a officiellement couronné Lucie 1ère dont c'était la soirée de présentation vendredi dernier. (Photo LP)



Le président de la Chambre de commerce qui patronne Lucie 1ère, M. Jean-Guy Provencher, a assuré que son organisme participerait «à plein» aux activités du Festival. (Photo LP)

Dernier avis pour le colloque sur la violence dans notre milieu

Dernier avis à tous ceux et celles qui désirent s'inscrire au colloque sur la violence dans notre milieu qui se tient samedi le 29 mars à la Polyvalente de Plessisville à compter de 9 heures.

Ce colloque a un double objectif: identifier le phénomène de la violence dans notre milieu et trouver des solutions concrètes et réalisables pour enrayer l'évolution du phénomène de la violence.

Le colloque est ouvert à toute la population. La violence est un mal social important; tout le monde le sait mais souvent on ferme

les yeux quand elle se manifeste.

En agissant ainsi, sans le vouloir, nous l'encourageons.

Tout le monde a une part de responsabilité dans le phénomène de la violence. Elle commencera à reculer quand tout le monde commencera à en parler et à agir contre elle. Ce colloque s'inscrit sur la voie tracée par le ministère de la Justice du Québec lors des 11 colloques régionaux, qu'il a organisés au Québec.

Les thèmes qui seront débattus concernent la

violence dans la famille, la violence dans les écoles, la violence dans les sports et la violence dans la pornographie. Des personnes-ressources compétentes sont assignées pour chacun des thèmes.

Pour s'inscrire ou pour des informations supplémentaires, on communique avec Nicole Dussault ou Gilles Després au C.L.S.C. de l'Erable au numéro 362-6301.

Ou encore remplis ce coupon:

COUPON D'INSCRIPTION

Prière de répondre avant le 15 mars 1980

Si vous désirez dîner à la Cafétéria, nous faire parvenir la somme de \$3,25 avec votre inscription.

Merci.

Nom _____
Organisme s'il y a lieu _____
Adresse _____
C.P. _____

CHOIX D'ATELIER:
No 1 Violence dans la famille
No 2 Violence dans les écoles
No 3 Violence dans les sports
No 4 Violence dans la pornographie
No Au cas où mon choix ne peut être respecté, je choisis:

Faire parvenir vos réponses à:

C.L.S.C. de l'Erable
Module Social
1331, rue St-Calixte
Plessisville,
G6L 1P4
Tél.: 362-6301

A l'attention de: GILLES DESPRÉS
ou NICOLE DUSSEAULT

Et formellement!
Si vous êtes contre la bonne forme; vous êtes malade.

Participation-Femmes

Plessisville — Le mouvement Participation-Femmescevra mardi le 25 mars à compter de 13 h 30 à l'école Saint-Edouard, Mme Aimée Bergeron qui présentera un défilé de modes. Comme à toutes les activités du mouvement, l'entrée est libre et beaucoup d'activités sont aussi au programme.

Soirée de présentation Lorraine 1ère



Patronnée par le

28 mars à 21 h

à la Salle du Festival de l'Erable de Plessisville (Boulevard Des Sucreries)

Orchestre au programme

Deux missionnaires répondent

Plessisville (LP) — Plus que 10 jours avant la Marche du pain 1980. Le compte-rendu est commencé depuis longtemps mais l'heure

approche. Toute la région sera couverte par 200 marcheurs qui vendront du pain en passant par les portes au cours de la soirée

du Jeudi saint. Déjà, en réponse aux lettres qui leur avaient été adressées, deux missionnaires, MM. Gérard Pelchat et Bernard Mercier ont déjà répondu.

Haïti
En mission depuis 1950 à Miragoâne, M. Gérard Pelchat, originaire d'Inverness et Frère du Sacré-Coeur, déclarait dans la réponse qu'il a fait parvenir à Jeunesses Internationales que le besoin le plus pressant pour sa mission était l'asphaltage de la cour d'école. Cette région d'Haïti est frappée par une sécheresse à toutes les années. La cour d'école, faite de poussière de bauxite, se transforme, dit-il en véritable désert au cours de cette période.

La poussière de bauxite, en plus d'incommoder les 470 jeunes garçons qui fréquentent l'école primaire au point de vue vestimentaire, constitue une menace pour la santé et des élèves et du corps enseignant. Au cours de la période de sécheresse, la poussière se retrouve partout. L'asphaltage de la cour permettrait de pallier à ce danger. Le coût des travaux est évalué à 8 000 \$.

Il y aurait aussi un étage à ajouter à l'école présentement existante, mais il semblerait que l'asphaltage de la cour comblerait des besoins plus pressants. Quoi qu'il en soit, le Frère Pelchat espère que la Marche du pain se déroulera bien afin que le maximum de projets soit comblé.

Pérou
Pour sa part, M. Bernard Mercier, père des Missions étrangères depuis près de 20 ans au Pérou, est originaire de Laurierville. Sa mission est située à 500 milles de Lima, dans la jungle péruvienne près du Brésil.

Pour cette mission, la construction d'un centre d'assistance sociale semblerait être la priorité.

Dans cette région du Pérou, il y a beaucoup de gens désemparés, sans famille et sans recours économiques et plusieurs sont aussi démunis physiquement: amputés d'un membre, lépreux, victime d'accident, orphelin. Le centre permettrait à ces gens d'avoir un refuge où ils

pourraient recevoir des traitements en attendant leur entrée à l'hôpital. On voudrait aussi leur apprendre un métier qui pourrait les rendre indépendants.

La mission possède déjà le terrain sur lequel un puits a déjà été construit par les habitants. L'auberge qui devrait être construite coûterait environ 5 000 \$. Avec l'aide de la Marche du pain 1980, le projet pourrait

être réalisé plus rapidement.

Quoi qu'il en soit, ce ne sont pas les projets qui manquent pour venir en aide aux pays en voie de développement. Encore deux réponses manquent actuellement soit celles de MM. Pierre Samson des Philippines et Raymond Fortier du Lesotho. La Marche du pain 1980 veut leur venir en aide. Il s'agit d'ouvrir ses portes...

Pour vous, agriculteurs

25 mars 1980

Réunion d'information offerte conjointement par le Régime d'assurance-stabilisation des revenus pour les producteurs de céréales (orge, blé, avoine, céréales mélangées) et la Régie de l'assurance-récolte.

Les représentants de l'assurance-stabilisation expliqueront le nouveau programme sur les céréales tandis que l'assurance-récolte donneront des explications sur la protection à offrir au niveau des céréales.

Cette réunion débutera à 13 h 30, en la salle des Chevaliers de Colomb de Plessisville.

26 mars 1980

Journée d'étude organisée par le club Holstein des Bois-Francs, à Victoriaville, au Pavillon du Centenaire, à 10 heures.

27 avril au 4 mai 1980

Exposition des produits de l'éclair à l'école Saint-Edouard, 1666 Savoie, Plessisville. Les personnes intéressées à exposer leurs produits, sont priées de communiquer avant le 4 avril 1980 avec Lionel Brassard, responsable de l'exposition, à 362-7633 ou 362-6473.

15 mai 1980

L'Association des éleveurs de bovins de boucherie du Canton d'Inverness, organise son encan du printemps, le 15 mai, à Inverness.

Seront acceptés les animaux de type de boucherie seulement. Pour consigner à cette vente, il faudra que tous les animaux âgés de 6 mois et plus, à l'exception des bouvillons castrés, soient vaccinés pour la brucellose dès maintenant, car il faudra avoir reçu la réponse du ministère dès les premières jours de mai (communiquer avec votre vétérinaire). Ceux intéressés à consigner des bêtes, devront communiquer avec le secrétaire, Rosaire Labbé (418) 453-2370 ou 453-2343, avant le 1er avril 1980.

Au conseil de la paroisse

Plessisville (LP) — Mardi dernier, les conseillers de la Corporation de la paroisse de Plessisville tenaient une séance régulière au cours de laquelle ils ont d'abord adopté le paiement de divers comptes pour un montant global de 2 919,64 \$.

0-0-0-0-0

Le conseil a aussi versé une somme de 50 \$ à l'Association chasse et pêche de Plessisville dans le cadre du Salon du printemps 1980.

0-0-0-0-0

Un concours sera bientôt ouvert afin de combler le poste de secrétaire-trésorier de la paroisse étant donné que Mme Denise B.-Michaud, qui occupe actuellement le poste, devra quitter la région.

0-0-0-0-0

Devant la Commission de protection du territoire agricole, le conseil déposera une demande d'exclusion d'une lisière de terrain de chaque côté du rang 10 et de la route allant du rang 9 au rang 11 afin d'élargir lesdits chemins.

Enfin, le conseil a fixé à 1,15 du 100 \$ d'évaluation la taxe définitive qui sera en vigueur sur le territoire de la paroisse. Le deuxième compte de 0,90 \$ du 100 \$ parviendra d'ici peu aux contribuables de la paroisse.

0-0-0-0-0



François Simard, conseiller

vous invite à venir voir les Buick, Pontiac et camions GMC

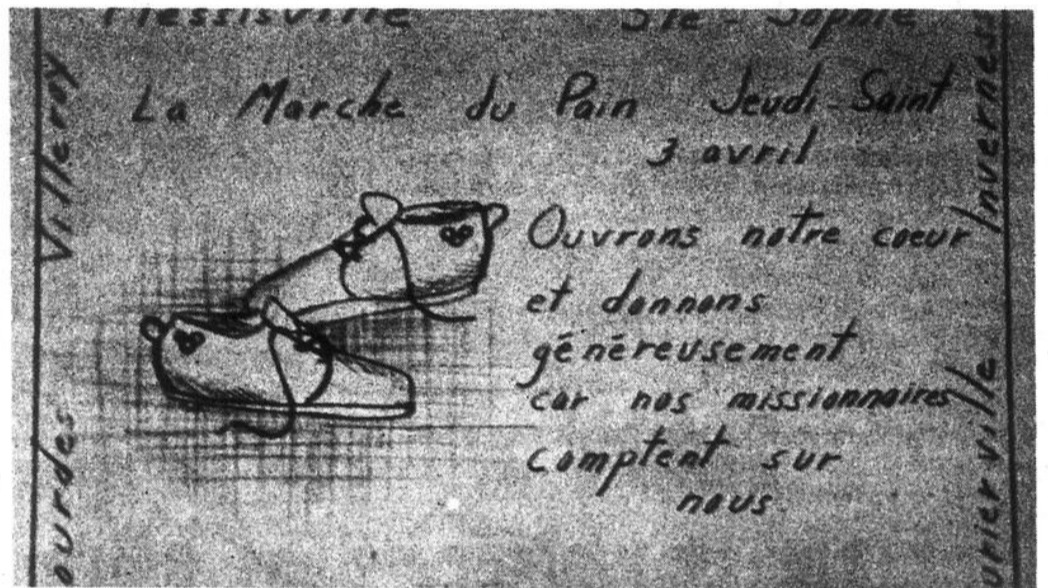
chez

Dubois FRÈRES L'ÉC
PLESSISVILLE, Qué.

2194 Saint-Calixte, Plessisville, 362-7377

Vendeur autorisé Buick, Pontiac, camions GMC, voitures d'occasion.

J.P.O.

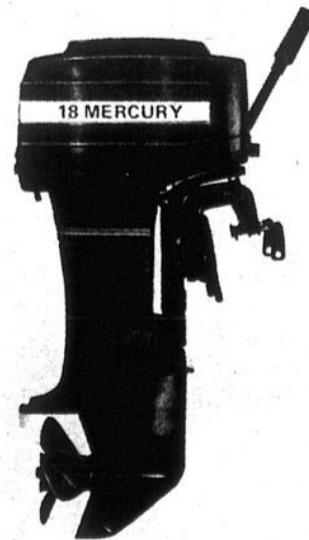


La Marche du pain 1980.

NOUVEAU DEPOSITAIRE

MERCURY HORS-BORD

La technique supérieure MERCURY



Elle est incorporée à chaque hors-bord MERCURY

Nous avons en magasin la nouvelle gamme FISHPOWER de 4 hp à 25 hp ainsi que la gamme GOPOWER de 40 hp et plus

VENTE ET SERVICE EUGENE FORTIER ET FILS INC.

100 boul. Baril, Princeville, 364-5339

25-3-80

La légende du sucre de l'érable

Plessisville (LP) — Une première innovation dans le cadre des festivités entourant le Festival de l'Erable, la légende du sucre d'érable. Initiée par la



Sur la photo, nous pouvons reconnaître les principaux représentants de ceux qui ont mis sur pied le projet, soit: MM. Jean-Louis Guay, président du Festival, Bertrand Gentes, André Philippe, Eric Véraquin et Mme Hildegarde Carle Busière tous quatre de la direction du pa-

trimoine, ainsi que M. Jean-Louis Fradette qui représentait la ville de Plessisville et M. Guy Carbonneau qui représentait les membres de la Société du crédit agricole.

(Photo LP)

Le bureau du C.R.I. se réunit à Plessisville

Plessisville (LP) — Le bureau de direction de la Corporation des conseillers en relations industrielles se réunissait samedi dernier à Plessisville à l'invitation de M. Gilles Morin, directeur des ressources humaines à la Forano et membre de la Corporation.

Le bureau de la Corporation qui regroupe 550 professionnels des relations de travail au Québec se réunit très rarement en dehors de Montréal. Tout en traitant de questions sérieuses, le bureau voulait aussi joindre l'utile à l'agréable en faisant une partie de sucre à la Sucrerie 116.

Au cours de la réunion, le bureau, présidé par Me Raymond Lachapelle, s'est une fois de plus, penché sur l'organisation d'un sommet social sur les services essentiels au Québec. Cette préoccupation fait suite à un colloque qui s'est déroulé à Montréal le 23 janvier dernier.

Depuis ce colloque, la Corporation qui regroupe des personnes tant du milieu patronal, que syndical et gouvernemental, a demandé au gouvernement d'organiser un sommet sur les services essentiels. Ce sommet traiterait surtout des problèmes rencontrés dans les secteurs publics et parapublics, mais toucherait aussi ceux rencontrés dans

le secteur privé. Comme exemple, M. Lachapelle parle de la grève qui perdure actuellement dans l'industrie pétrolière à Montréal.

Samedi dernier, le bureau a décidé de préparer un recueil sur les services essentiels qui regrouperait les positions patronales, syndicales et gouvernementales sur le sujet. Evidemment, ce recueil serait un premier pas vers l'organisation du sommet qui regrouperait des gens de tous ces milieux.

De plus, le bureau a fixé un calendrier de diners-causeries qu'il organisera pour ses membres à travers toute la province. M. Lachapelle explique cette décision de décentraliser les activités de la Corporation par le souci

qu'a le bureau de rapprocher de ses membres. Cette série de diners-causeries toucherait entre autres la Loi 126, l'arbitrage de grief et les injonctions lors des conflits de travail.

Les membres du bureau ont bien apprécié la région de Plessisville qu'ils ont trouvée jolie et accueillante. D'ailleurs, des pressions se font actuellement pour que l'assemblée générale des membres de la Corporation se tienne à Plessisville au cours de la période intensive du Festival de l'Erable. Peut-être qu'après la journée que les membres du bureau ont passée dans la région les incitera-t-elle à prendre une décision dans ce sens.



Me Raymond Lachapelle

direction du patrimoine, la légende illustre, par des panneaux et par un conte de Tante Lucille, la production de sucre d'érable.

Avec la participation de la ville de Plessisville et le Festival de l'Erable, il est possible de voir cette surprenante réalisation au Domaine du Festival tout au long de la semaine. En plus de la légende, il est aussi possible de «saucer la palette» et de manger de la tîre sur la neige parce qu'il y a de la production qui se fait sur place. Une attraction toute spéciale, un homme qui fait bouillir de l'eau comme on le faisait aux premiers temps, dans un grand chaudron posé sur le feu.

Cette initiative amène une dimension culturelle et aussi divertissante à cette industrie qui caractérise très bien la région. Samedi dernier, c'était l'ouverture officielle de la légende qui se terminera le 30 avril prochain. Pour l'occasion, un groupe de la Société du crédit agricole s'était donné rendez-vous au Domaine pour voir cette réalisation.

Au cours de la semaine, ce sont surtout les jeunes de la région qui auront la possibilité de voir la légende du sucre d'érable. Au cours de la fin de semaine prochaine, entre 13 et 17 heures, le samedi et le dimanche, toute la population est invitée à voir cette légende. Des repas peuvent être servis le samedi

midi ainsi que le dimanche. C'est donc une activité qu'il ne faut pas manquer.



Un groupe de fonctionnaires de la Société du crédit agricole s'était donné rendez-vous au Domaine pour l'ouverture de la légende du sucre d'érable. (Photo LP)



C'est avec un tel chaudron que l'on faisait bouillir l'eau d'érable il y a de cela plusieurs années.

(Photo LP)

Les affaires municipales

Plessisville (LP) — Le conseil de la ville de Plessisville tenait mardi dernier une séance régulière au cours de laquelle les conseillers ont d'abord adopté le paiement de divers comptes totalisant 10 779,33 \$.

0-0-0-0-0

Le Service de police a aussi été autorisé à aller en appel d'offres pour la fourniture d'équipement d'été.

0-0-0-0-0

Le conseil a accordé une subvention de 50 \$ au club Chasse et Pêche de Plessisville en tant que contribution pour son Salon du printemps.

0-0-0-0-0

MM. Jean-Marie Fortier, maire de la ville, Germain Boulanger, représentant de la ville à la Corporation de développement économique des Bois-Francs, et Adrien Corriveau, gérant municipal rencontreront en compagnie M. Régnald Mercier, un représentant du Service de l'infrastructure industrielle

du ministère de l'Industrie et du Commerce concernant l'extension des travaux dans le parc industriel.

0-0-0-0-0

Le conseil a aussi décidé de remettre à une date indéterminée la préparation des plans pour la fluoration de l'eau.

0-0-0-0-0

Pour une somme de 82 000 \$, le conseil s'est porté acquéreur d'un terrain situé au 1725 Saint-Nazaire. Cette acquisition fait partie des plans de la ville concernant une politique globale sur les loisirs et plus spécialement l'aménagement d'espaces verts.

25e anniversaire de l'école Notre-Dame

Plessisville (LP) — En 1955, l'école Notre-Dame ouvrait ses portes. A l'occasion du 25e anniversaire de l'école, une fête sera organisée afin de souligner l'événement. Au cours de la semaine du 14 au 18 avril, des activités spéciales pour les jeunes fréquentant actuellement l'école seront organisées. Le 18 avril, à compter de 17 heures, l'école sera l'hôte de tous les anciens étudiants et de leurs parents afin de bien souligner l'événement. Pour toute personne désirant plus d'information, vous pourrez en obtenir en composant 362-6692, 362-3322 ou 362-2374.

Au Manoir du Lac

On profite de l'hiver et de la glace...

Saint-Ferdinand (LP) — Le Manoir du Lac de Saint-Ferdinand a été le théâtre de plusieurs activités sportives au cours de l'hiver 1980. Des cinq activités qui s'y sont déroulées, une seule eu lieu à l'intérieure alors que toutes

les autres se sont déroulées sur le lac.

Il y a eu 7 courses de motos sur glace au cours de la saison organisées par Gérald Sévigny et commanditées par la Brasserie Molson. Molson a aussi

commandité les trois compétitions de courses d'accélération en motoneiges sur le lac, compétitions organisées par Mario Lessard. Il y a eu aussi un tournoi de pêche sur la glace. Pour sa part, la

Brasserie O'Keefe a commandité les deux compétitions de 4X4 qui s'y sont déroulées et celle du concours de levée de la brouette.

D'ailleurs, voici les résultats de ce concours de levées de la brouette qui se sont déroulées le 16 mars dernier. La compétition a donné lieu à de brillantes performances de la part des concurrents. Chez les hommes de 0 à 160 lb, Alain Beaudoin a réussi à lever 1 300 livres sur une distance de 15 pieds pour remporter la

compétition. Michel Goyette est arrivé en deuxième position.

Toujours chez les hommes, mais cette fois pour la catégorie de 160 à 195 livres, Gaétan Auger a remporté la première position en levant un poids de 1 600 livres. Gérard Chrétien et Mario Bolduc sont respectivement arrivés deuxième et troisième dans cette catégorie. Chez les 195 lb et plus, Gilbert Piché de Victoriaville a terminé en première position en levant 1

600 livres. Gérard Gagné de Thetford-Mines a terminé en deuxième position. Chez les dames, Angeline Gagné a terminé en première position en soulevant un poids de 800 livres, alors que Nicole et Diane Fréchette arrivaient respectivement en deuxième et troisième position.

C'est donc un hiver bien rempli qui vient de ce terminer au Manoir du Lac de Saint-Ferdinand et sûrement que l'an prochain sera aussi mouvementé.

Courses de motos sur glace

On remet les trophées

Saint-Ferdinand (LP) — Samedi soir dernier, c'était la remise de trophées pour la saison 1980 des courses de motos sur glace sur le Lac William à Saint-Ferdinand. Une saison bien remplie qui aura fourni de multiples retournements tout au long de la saison. De toute façon, c'était toute une soirée consacrée aux courses de motos sur glace samedi dernier au Manoir du Lac alors que l'on a présenté plusieurs films sur d'autres compétitions auxquelles ont participé plusieurs coureurs de la région.

Dans la classe 125 c.c., Denis Turcotte a terminé en première position pour la

saison avec 584 points. Pierre Marcoux a terminé deuxième avec 564 points et Sylvain Roberge en troisième avec 412 points. Marc Turcotte a terminé la saison en quatrième position avec 364 points.

Chez les 250 c.c., la lutte fut plus serrée tout au long de la saison. Deux coureurs ont terminé en première position, soit Gérald Sévigny et François Lachance avec tous deux 520 points. François Poliquin a terminé la saison avec 468 points et une deuxième position et Michel Lehoux a terminé troisième avec 400 points.

Dans la classe des 500 c.c.,

l'écart entre les concurrents est plus grand. Richard Boulet a terminé en première position avec 592 points, alors que Sylvain Lavigne terminait deuxième avec 436 points, Jacques Bernier en troisième avec 300 points et Arsène Rancourt quatrième avec 108 points.

La remise des trophées faite par M. Réjean Turgeon, représentant de la brasserie Molson pour la région, clôturait la saison de courses de motos sur glace, compétition organisée par Gérald Sévigny. Les courses reprendront sûrement l'an prochain.

A Sainte-Sophie

Un comité d'école actif

Sainte-Sophie (MD) — Lors de sa dernière réunion tenue le 10 mars dernier, le comité d'école de l'école Marie-Immaculée de Sainte-Sophie - de - Mégantic a présenté une demande à la Commission scolaire Jean Rivard concernant les jeux dans la cour de cette école.

Les items faisant l'objet de la demande portent sur un ensemble de balançoires de 12 sièges, un jeu complet de ballon-volant, un jeu de

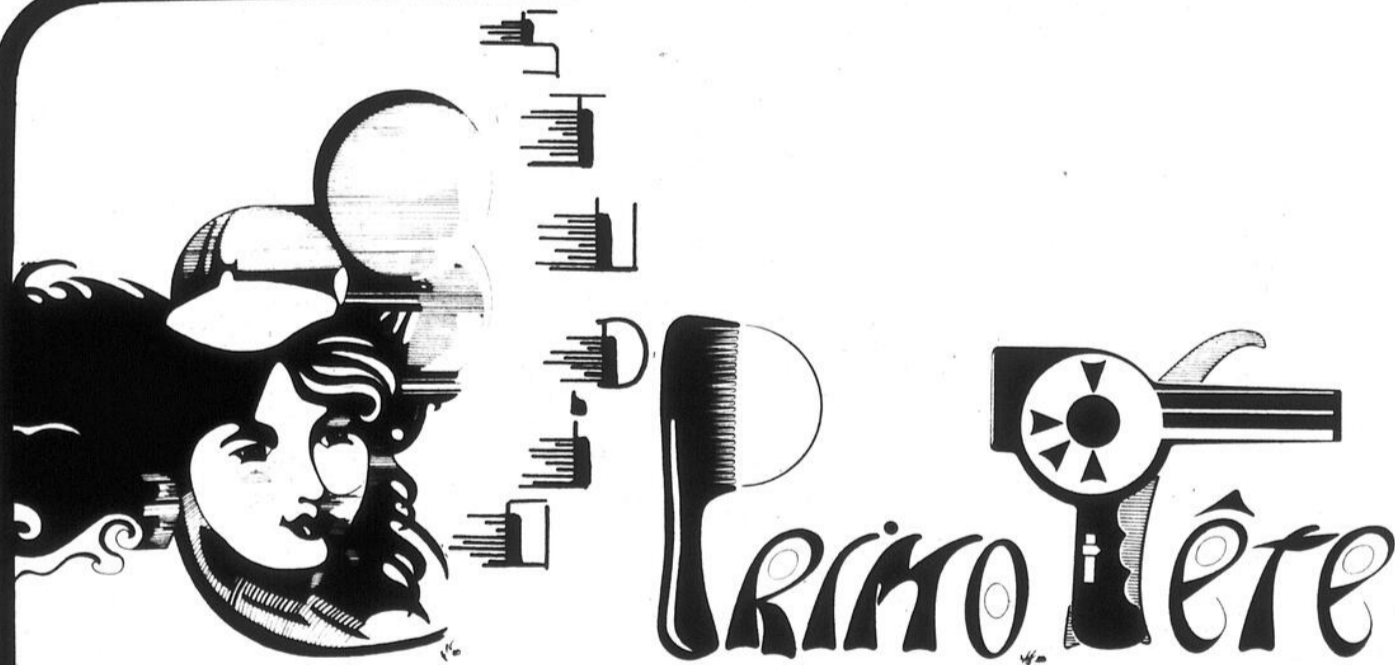
ballon-captif, ainsi qu'une tourniquette. Il est à noter que le carré de sable sera installé au printemps.

Par ailleurs, une visite des élèves de 6e année aura lieu mercredi le 26 mars à la Polyvalente de Plessisville, afin de permettre à ceux-ci de prendre connaissance des lieux avant l'entrée de septembre prochain.

Egalement, tous les élèves de l'école Marie-Immaculée se rendront à un concert qui

sera donné à la Polyvalente de Plessisville le 18 avril prochain. On désire par ce geste procurer aux jeunes une meilleure connaissance de la musique.

Enfin, les brigadiers scolaires seront récompensés de leur excellent travail effectué au cours de l'année; ils seront invités à dîner au McDonald de Victoriaville le 29 avril prochain.



Salon de coiffure

"Studio Primo Tête"

6 boul. Carignan, Victoriaville
(ancien local "Boutique Le Point")

Avec ou sans rendez-vous:

758-6791

Venez rencontrer une équipe jeune et dynamique: Marc-André, Carolle, Lucie

**OUVERTURE
OFFICIELLE
mardi
le 1er avril
1980**



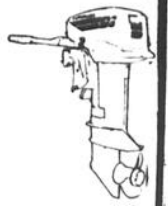
Princeville

et sa région

Visitez votre marchand **RO-na sports**

sports
Denco

Le plus grand centre de marine de la région.
Dépositaire des moteurs
EVINRUDE
612 boul. Baril, Princeville 364-2644



Sur la table des conseils municipaux

Princeville (MBP) — Lors de la séance d'ajournement du conseil de la ville de Princeville, tenue le 18 mars dernier sous la présidence du maire Mme Régina C.

Saint-Hilaire, quatre permis de construction ont été accordés.

Les édiles municipaux ont également adopté le règlement no 336 en ce qui a

trait à l'émission d'obligations d'un terme de 15 ans au lieu de 20 ans.

Suite à la demande de l'Hydro-Québec concernant des lampes de rues, trois

ces dernières seront installées et un déplacement sera effectué sur le boulevard Carignan.

A une prochaine assemblée du conseil, un règlement sera proposé pour décréter le taux de la taxe foncière et des taxes de compensation pour l'année 1980.

Les membres du conseil de la ville de Princeville ont reçu de la firme Sogestec une estimation maximum de leurs honoraires concernant un développement résidentiel et industriel à Princeville. Le montant de la compilation cadastrale s'élève à 10 500 \$, payables à 50% en 1980 et l'autre moitié de la somme versée en 1981.

Chester-Nord

Lors de la séance du 4 mars dernier, M. Richard

Caouette avait annoncé sa démission en tant que premier magistrat de la municipalité de Chester-Nord. Le 18 mars avait lieu la mise en nomination afin d'élire un nouveau maire pour cette municipalité. C'est M. Gabriel Savoie, conseiller au siège no 6, qui a été élu par acclamation à ce poste.

Précisons que l'élection d'un nouveau conseiller municipal aura lieu en mai prochain.

Norbertville

Le maire de Norbertville, M. Bruno Boulanger, et les conseillers ont tenu leur séance régulière du conseil le 10 mars dernier, et adopté le budget définitif de la municipalité pour l'année

1980 qui s'élève à 45 000 \$, dont 22 000 \$ proviendront des taxes aux contribuables, les autres sources de revenus découlant de la nouvelle réforme fiscale municipale.

Saint-Norbert

Les prévisions budgétaires ont également été adoptées par les conseillers et le maire de la municipalité de Saint-Norbert lors de la dernière séance de ce conseil. Le budget de 83 000 \$ est en partie dû au coût élevé de l'entretien des chemins d'hiver et 43 175 \$ de cette somme seront perçus directement aux contribuables par différentes taxes.

Mentionnons aussi la nomination de M. Armand Saint-Pierre au poste d'assistant-évaluateur.

Samedi le 29 mars

Gala de hockey "Novices"

Princeville (MBP) — Un gala de hockey «Novices» se déroulera à l'aréna intermunicipale de Princeville samedi prochain, le 29 mars.

Voici les équipes participantes et l'horaire des joutes.

8 h: Club Richelieu (Plessisville) vs Légaré Chaussures (Princeville).

9 h: Chevaliers de Colomb (Plessisville) vs Daveluyville.

10 h: Club Optimistes (Plessisville) vs Warwick.

11 h: R.D.L. (Plessisville) vs Grondin Auto (Princeville).

12 h: Invitation (Asbestos) vs Valcourt.

13 h: Chevaliers de Colomb (Plessisville) vs Légaré Chaussures (Princeville).

14 h: Club Richelieu (Plessisville) vs Daveluyville.

15 h: Club Optimistes (Plessisville) vs Grondin Auto (Princeville).

16 h: R.D.L. (Plessisville) vs Warwick.

Bonne chance à toutes les équipes et bienvenue à tous!

L'économie, c'est notre affaire!

Princeville (MBP) — «L'économie, c'est votre affaire!» Tel est un des principaux messages que la troupe de théâtre Parminou, en collaboration avec le Service de l'Éducation aux Adultes des commissions scolaires régionales de la région administrative 04 a livré samedi soir dernier, en la Salle Jacod, devant plus de 140 personnes.

Sous le thème «L'économie passe au cash», les comédiens ont démystifié dans un premier temps les rouages d'une économie capitaliste, telle que vécue par des gens souvent mal ou peu informés. A l'aide du film «Le complot», les responsables de cette diffusion sur la connaissance économique ont clairement démontré que face aux transnationales (multinationales), trusts, cartels, etc., la population n'avait pas toujours son nom à dire, tant sous l'emprise d'un système capitaliste bien rodé et installé, ne laissant aucune infiltration ou intervention de la part du peuple qu'on veut surtout garder dans l'ignorance, étant par le fait même plus facile à contrôler.

La deuxième partie du spectacle s'est voulue une invitation à se renseigner davantage sur le phénomène économique, tout en s'impliquant personnellement et collectivement par des

moyens à la portée de tout le monde, comme par exemple des coopératives alimentaires, qui instaurent dans l'esprit des gens un comportement collaborateur, pour conter le capitalisme et son esprit compétitif.

Somme toute, les objectifs de sensibilisation et d'information d'une soirée de théâtre d'éducation populaire ont été agréablement véhiculés par les organisateurs auprès d'un public vraiment attentif.



La pièce «L'économie passe au cash» semble avoir été bien appréciée par le public réuni en la Salle Jacod de Princeville, samedi soir dernier.

(Photo MBP)

Banff et le ski

Princeville (MBP) — Lors d'un magnifique voyage à Banff en Alberta, Mme Thérèse Leblanc, accompagnée de Mlle Lise Carrière, s'est mérité une médaille de bronze, suite à une compétition de slalom dans le cadre de cours de ski au Lac Louise d'une durée de 10 heures. Félicitations à Mme Leblanc et bon retour aux deux touristes.



Buffet-cocktail

Fondé en 1964 par l'actuel maire de la ville de Princeville, Mme Régina C. Saint-Hilaire, le Cercle social et culturel, présidé cette année par Mme Jeanne Fournier, organise depuis maintenant onze ans un buffet-cocktail préparé par les membres du cercle et auquel participaient mercredi dernier 250 invités. Cette activité annuelle permet aux personnes participantes un échange social et culturel, en plus de savourer les nombreux plats préparés cette année par les 67 membres de cet organisme.

Mentionnons en terminant le nom des dames formant le bureau de direction du Cercle social et culturel de Princeville: Mme Jeanne Fournier, présidente; Mme Denise Baillargeon et Mlle Suzanne Pellerin, vice-présidentes; Mme Aline Morin, secrétaire et, au poste de directeurs: Mlle Marguerite Fréchette, Mmes Monique Huot, Suzanne Chabot, Annette Saint-Hilaire et Madeleine Laroche.

(Photo MBP)

Pour l'Afées de Saint-Louis-de-Blandford

Non à l'incorporation régionale

Saint-Louis-de-Blandford (MBP) Lors de l'assemblée mensuelle tenue la semaine dernière, les membres de l'Afées de Saint-Louis-de-Blandford ont étudié les avantages et les inconvénients de l'incorporation régionale, et ont répondu «non» à l'invitation. Selon ces dernières, un tel projet serait avantageux pour un petit cercle comme le leur, qui comprend 23 membres. On sait qu'il est présidé par Mme Monique Boucher.

En ce qui concerne le bloc éducation, le sujet du mois «Les femmes s'entraident» a suscité un échange très intéressant parmi les membres, les amenant à un dialogue

sur la solidarité entre femmes. A noter que le mois prochain, le sujet à l'étude portera sur le régime des rentes du Québec.

Mme Suzanne Caron, responsable de l'action sociale, a élaboré sur les priorités de l'Afées, dont la lutte contre la pornographie, la pension de sécurité de vieillesse et la femme collaboratrice de son mari. Chacune des dames présentes a donné son opinion sur chacun de ces thèmes.

En ce qui a trait aux arts ménagers, Mme Eugénie Morissette a donné un compte rendu de l'assemblée qui s'était tenue en

février dernier, au Roi du Steak. On s'est de plus attardé sur la façon d'accueillir les nouveaux membres désirant adhérer au mouvement en septembre prochain. Mme Morissette a également donné des explications pour la courtepoinette, alors que le mois prochain, la vannerie sera à l'honneur; on fera également l'échange de boutures de plantes.

Assemblée de secteur

Le 16 avril prochain se tiendra à Kingsley-Falls l'assemblée de secteur des cercles Afées de la région. Deux membres ont été choisis: Mme Monique Boucher et Mme France Durand, tandis que Mmes

Angèle Héroux et Lucienne Tremblay agiront en tant

que substitués, pour représenter le cercle de l'Afées de

Saint-Louis à cette importante assemblée.



Nouveau secrétaire

Mardi le 18 mars dernier, le conseil de Princeville paroisse se réunissait en assemblée spéciale, convoquée par le maire M. Fernand Rivard, pour faire part de la démission de M. Ernest Bélanger, secrétaire de cette municipalité depuis onze ans. Les membres du conseil remercient d'ailleurs M. Bélanger pour son travail et son dévouement auprès de la municipalité depuis de nombreuses années. Par ailleurs, Me Hervé Boudreault, ex-maire de la ville de Princeville et qui fut aussi secrétaire de

cette municipalité en 1961-62, a accepté le poste de secrétaire pour Princeville paroisse. Il entrera officiellement en fonction le 1er avril prochain et son bureau, situé au 166 rue Saint-Jean-Baptiste sud, sera ouvert de 9 à 11 h 30 et de 13 h 30 à 17 heures pour répondre aux besoins de la corporation. Nous reconnaissons sur la photographie ci-dessus, dans l'ordre habituel: Me Hervé Boudreault, M. Fernand Rivard et M. Ernest Bélanger.

(Photo MBP)

Au Bistro:

Michel Rivard

Plessisville (LP) — Est-il encore nécessaire de présenter Michel Rivard qui, depuis Beau Dommage, n'a pas cessé de surprendre le monde artistique au Québec et aussi en Europe. Dernièrement, il était dans la région de Victoriaville où il donnait un très bon spectacle.

Il est cependant à noter que Michel ne sera pas

accompagné par le Flybin Band. Il se présentera sur scène avec un des anciens musiciens d'Octobre. Le répertoire de Michel Rivard est si grand qu'il est difficile de prévoir les pièces qu'il interprétera.

Des textes toujours savoureux qui traitent de sujets les plus variés; tel est sûrement le spectacle que fournira

Michel Rivard. C'est un spectacle à ne pas manquer samedi prochain au Bistro de Plessisville. Les billets peuvent être réservés aux endroits habituels.

Vestiaire Saint-Eusèbe

Princeville (MBP) — Le Vestiaire Saint-Eusèbe ouvrira ses portes pour une distribution de linge, vendredi le 28 mars, de 19 à 21 heures, et ce au sous-sol de l'église de Princeville. Bienvenue aux familles de la région.

Votre correspondante
de L'Union
à Princeville

Murielle Boucher-Poirier
1027 Saint-Jacques ouest
Tél.: 364-2821

i.n.o.

MANUFACTURIER—DETAILLANT

C'est la fièvre du printemps, la fièvre du cuir...

Quoi de plus pratique qu'un manteau de cuir?

C'est l'allure printanière qu'il vous faut!

Décontractée, sportive, élégante et confortable.

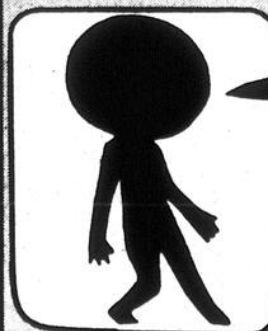
Prix défiant toute compétition, pour elle et lui.

Votre boutique



Tél.: 752-5595

On vous attend!



Savez-vous que vous pouvez commander votre manteau parmi le choix de couleurs et de styles?

L'atelier du cuir

FESTIVAL DE L'ERABLE

de Plessisville du 25 avril au 4 mai 1980

"En 80 on participe à plein"



Aféas de Norbertville

Assemblée mensuelle

Norbertville (MBP) — Peu de dames étaient présentes à Norbertville pour l'assemblée mensuelle de l'Aféas, dû aux mauvaises conditions de la

température.

Mme Jeanne-d'Arc Savoie, présidente du cercle, a souhaité la bienvenue aux membres et procédé à la nomination des déléguées

pour l'assemblée de secteur du 16 avril prochain, à Kingsley-Falls.

Les membres ont discuté de la journée internationale de la femme qui avait lieu le 8 mars dernier et, sous la responsabilité de Mme Ginette Gardner, les dames présentes ont répondu à un questionnaire gouvernemental sur l'éventualité d'une carte concernant le mouvement de l'Aféas.

A l'art ménager avec Mme Laurianne Hamel, de très beaux travaux de tissage, courtepointes, broderies et crochet étaient exposés. Mmes Laurianne Hamel et Jeanne-d'Arc Hamel se sont mérité les prix pour ces travaux.

Du côté loisirs, Mme Marielle Létourneau a su faire participer l'assemblée par des jeux de mots très divertissants. La soirée a pris fin par un léger goûter.



Garde Saint-Eusèbe

Plusieurs projets

Princeville (MBP) — Dernièrement le comité militaire de la Garde Saint-Eusèbe de Princeville se rendait à l'école «Le Manège» de Victoriaville pour la pratique de «drill» des cadets de l'armée. Ils ont admiré le fonctionnement de ce corps très discipliné.

Lors d'une soirée de quilles organisée pour les membres de la garde, M. Fernand Bédard s'est mérité le plus haut triple chez les hommes, tandis que Mme Germaine Fréchette rem-

portait les honneurs chez les dames. La garde leur a décerné chacun un trophée.

Projets

Les membres de la Garde Saint-Eusèbe étudient présentement la possibilité de former une équipe de quilles permanente pour l'automne.

Egalement, M. le curé Pierre-Paul Lefèvre est venu les entretenir sur l'éventualité d'une messe les samedis après-midi à Princeville. La Garde Saint-Eusèbe étudiera le projet avec le comité de liturgie.

Les membres ont aussi discuté d'un rallye automobile pour l'été car, si l'on se souvient bien, celui de l'an dernier avait très bien fonctionné.

Célébrations communautaires du pardon

Princeville (MBP) — Voici l'horraire des célébrations pénitentielles pour le Carême, dans les différentes églises de la région de Princeville.

26 mars, 19 h 30, Daveluyville.

30 mars, 19 h 30, Princeville.

31 mars, 20 heures, Saint-Rosaire.

31 mars, 20 heures, Sainte-Hélène.

1er avril, 20 heures, Saint-Norbert.

1er avril, 20 heures, Saint-Samuel.

Club de rencontre

Le club Rencontre, Amitié et Réconfort recevait mercredi le 19 mars dernier Sr Marie-Odila Plante de la congrégation Immaculée Conception, qui leur a présenté un diaporama sur les quinze pays de missions de cette congrégation et en particulier sur Madagascar où Sr Plante oeuvre depuis 1952. La congrégation de l'Immaculée Conception est la première communauté canadienne, fondée en 1902, démontrant la responsabilité de chacune dans l'évangélisation du monde.

(Photo MBP)

Soirée sur les méthodes de santé

PROJECTION AUDIO-VISUELLE
CONFERENCIER INVITE
admission libre

AU MOTEL COLIBRI
mercredi le 9 avril 1980 à 20 h

ADMISSION LIBRE

FOYER TINGWICK

Nous avons présentement
2 lits vacants
pour couple ou autres

inf.: 359-2712

REPAS CANADIENS \$4.50

(diners ou soupers)

PARTIES DE SUCRE \$2.00 à la SALLE DU FESTIVAL

(boul. des sucreries à Plessisville)

Tous les dimanches du 23 mars au 4 mai.
avec animation populaire

Si possible sur réservation:
362-7557 ou 362-3591

29/4/80

SPECIALITE

RADIATEURS de CAMIONS

Denis Thibodeau prop.

957, RUE PRINCIPALE
SAINT-FERDINAND, QUE.

Tél.: 418-428-3713

29/4/80

LA LOCATION POURRAIT VOUS CONVENIR...

IDÉALOUCAGE



Plymouth Caravelle

2 portes
Moteur 6 cylindres
Transmission automatique
Radio AM
Servo-frein
Servo-direction
Pneus radiaux

LOUEZ-LE!

36 MOIS
A PARTIR DE

\$184.63

LOCATION A LONG TERME D'AUTOS & CAMIONS

Consultez-nous!

LOCATION BÉAUDOIN

LYSTER - 389-5765

VICTORIAVILLE/REGION: 758-3050



1979 Année Internationale
de l'Enfant



Par millions outremer des
enfants, déshérités, sans
nourriture, sans abri, sans
instruction, ni soins
médicaux, attendent votre
aide. Envoyez vos dons.

CARE Canada
1312, rue Bank Ottawa K1S 5H7

**Supplément
de revenu
garanti et
de l'allocation
au conjoint**

**Appel
aux
prestataires:**

Le ministère de la Santé nationale et du Bien-être social invite les prestataires de la pension de sécurité de la vieillesse, qui ont droit soit au «supplément de revenu garanti», soit à l'«allocation au conjoint» ou aux deux, de bien vouloir remplir, signer et poster le plus rapidement possible avant le 31 mars 1980, le formulaire qui leur est parvenu vers la mi-décembre 1979.

A défaut de recevoir ledit formulaire avant le 31 mars 1980, le prestataire tout en ne perdant pas son «supplément de revenu garanti» ou encore son «allocation au conjoint», se verra dans l'obligation d'attendre au mois de mai ou de juin pour recevoir les montants supplémentaires auxquels il a droit.

C'est précisément cet état de choses que Santé et Bien-être social Canada tient à éviter, car dans certains cas, ce délai peut être considéré comme très pénible pour les prestataires en question.

**CE SOIR
N'ENTREZ PAS
SOUS VOS DRAPS
SANS PENSER
AU FEU**



Conseil
fiscal

«Voici un conseil précieux de la part des comptables agréés:

Vous n'avez pas à inclure dans vos revenus les montants suivants:

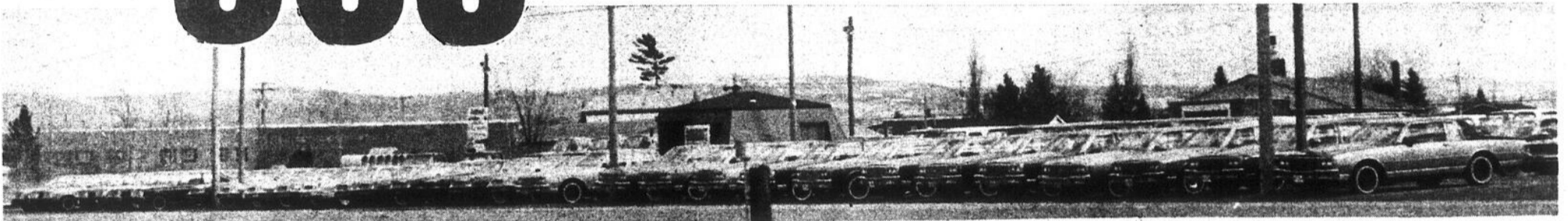
- Indemnité pour accidents de travail
- Prestations d'assistance sociale
- Supplément de revenu garanti
- Paiement d'aide aux études
- Pension ou indemnité de service de guerre
- Allocations aux aveugles
- Gain résultant d'une loterie.

Ordre des comptables agréés du Québec

**MERCREDI 2 avril
GRANDE SOIRÉE DE LA CROIX ROUGE
des centaines de bénévoles
feront du porte à porte à
VICTORIAVILLE-ARTHABASKA
PRINCEVILLE-WARWICK
et les environs
SOYONS GÉNÉREUX**



PLUS de 200 chars NEUFS au 999 Notre-Dame ouest

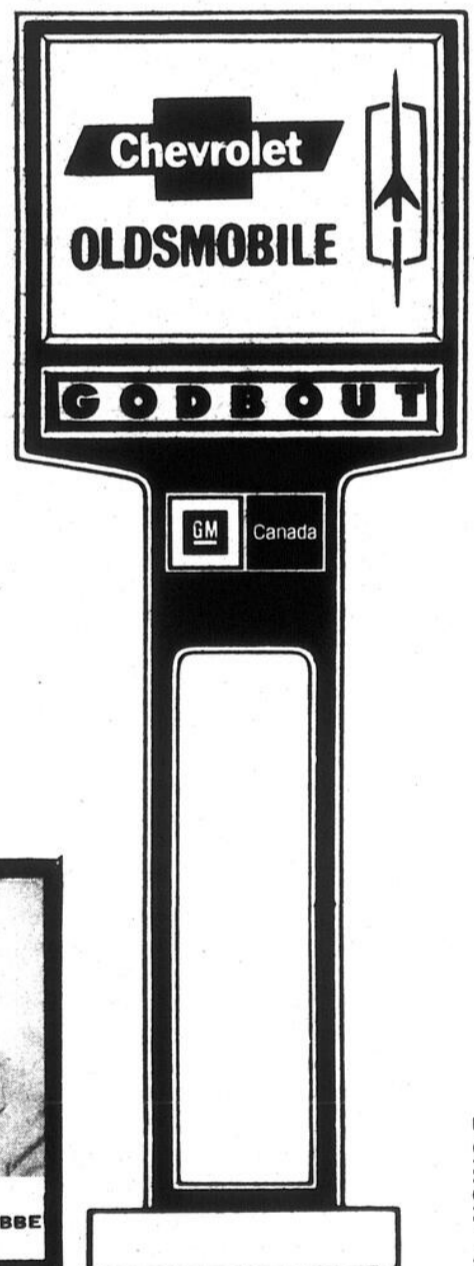


Pour mieux vous servir un 2e bureau de vente est ouvert au 999 Notre-Dame ouest.

- Les véhicules sont sur place.
- Vous pouvez les voir.
- Prêts pour la livraison.
- AUTOS.
- Camions.

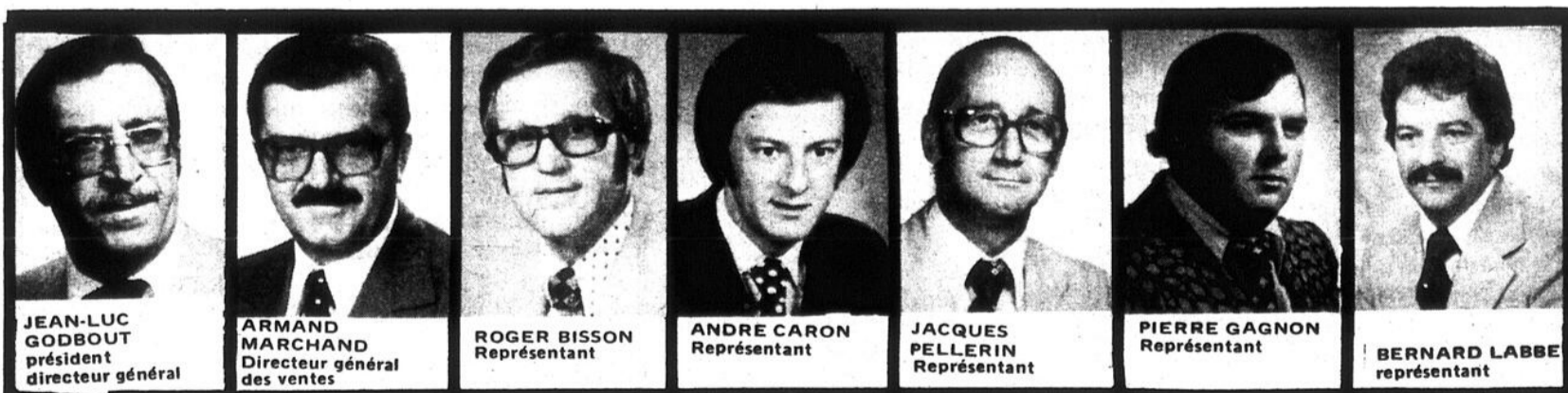


752 -9786



**En 80 c'est un G.M. de Chevrolet
Oldsmobile que l'on choisit.**

Un de nos représentants
est toujours sur place du lundi au vendredi, de 9 h à 21 h.



GM GODBOUT AUTOMOBILES LTEE
21 BOULEVARD GAMACHE, VICTORIAVILLE - 752-9786

21 boul. Gamache
Victoriaville

752-9786

999 Notre-Dame ouest
Victoriaville

Bientôt à Montréal

Un manoir Ronald McDonald pour les parents

Les parents d'enfants traités à l'hôpital Sainte-Justine de Montréal pour des maladies sérieuses et résidant à l'extérieur de la métropole pourront loger, dès le printemps prochain et pour un coût très modique, dans une résidence spécialement aménagée à leur

intention, érigée tout près de l'institution.

Cette résidence, baptisée «Le Manoir Ronald McDonald» comprendra quelque 20 unités privées de logement, des salons de détente et de réunion, des aires domestiques et des salles de jeu. Elle sera agrémentée

d'un parc d'amusement où une cinquantaine d'enfants pourront se récréer et le site bénéficiera d'un aménagement paysager.

C'est ce qu'ont annoncé récemment au cours d'une conférence de presse, le président de la Fondation des Amis de l'Enfance, Inc., M. J.-E. Baribeau; le Dr Jocelyn Demers, de l'hôpital Sainte-Justine et M. Guy Lafleur, joueur-étoile du club de hockey Canadien et président d'honneur du «Manoir Ronald McDonald».

Selon le Dr Demers, hémato-oncologue pédiatrique attaché à l'hôpital Sainte-Justine, cette résidence était depuis longtemps attendue. «Plus de la moitié des enfants traités dans notre institution proviennent

de l'extérieur de la ville. Les parents de ces patients atteints d'une maladie grave telle: leucémie, cancer, fibrose kystique, diabète, paralysie cérébrale, épilepsie, dystrophie musculaire, etc... sont alors laissés seuls, en période d'angoisse et de stress. Qui de plus est, ils doivent faire face à des frais d'hôtel et de séjour assez onéreux à la longue. Avec son coût de logement modique, Le Manoir Ronald McDonald résoudra ainsi leurs problèmes à la fois d'isolement et de déboursés d'argent» a-t-il fait observer.

Dans son exposé, M. Baribeau a fait ressortir le rôle de la Fondation des Amis de l'Enfance. «Notre organisme assume le rôle de

propriétaire et de gestionnaire de Le Manoir Ronald McDonald. Il compte déjà une soixantaine de membres composés, pour la plupart, de parents d'enfants traités à Sainte-Justine. Son conseil d'administration réunit huit parents et bénévoles; quatre représentent des médecins et des cadres de l'hôpital et quatre autres, la compagnie Les Restaurants McDonald's du Canada Limitée» a-t-il expliqué.

M. Baribeau a également souligné que Le Manoir Ronald McDonald n'était pas un projet gouvernemental, ni la propriété de l'hôpital Sainte-Justine et qu'il ne constituera pas un service gratuit à la population. Des frais de 5,00 \$ par jour, ou plus selon leur discrétion, seront demandés aux occupants. «Ce geste devra assurer l'autofinancement du Manoir. De plus, les parents feront eux-mêmes leur marché, prépareront leurs propres repas et effectueront leurs travaux domestiques» a-t-il dit.

Ce sont les conces-

sionnaires du Québec et Les Restaurants McDonald's du Canada Limitée qui se sont engagés à défrayer le coût initial d'implantation et d'aménagement du Manoir et ce, jusqu'à concurrence d'une somme de 500 000 \$. «Cet argent représentera les recettes versées par chacun des 71 restaurants McDonald's du Québec, récoltées lors de promotions spéciales menées dans chacun des établissements» a expliqué M. Guy Lafleur, président d'honneur de Le Manoir Ronald McDonald de Montréal.

L'une de ces promotions, intitulée «Le Grand McDon» doit se dérouler à la fin du présent mois et fera appel à la participation active du public, de même qu'au concours de personnalités et de célébrités de tout le Québec.

L'argent consacré à la réalisation du Manoir sera géré par la Fondation des Amis de l'Enfance qui administrera le service de la dette en même temps que de veiller à l'organisation globale du projet.

L'esthétique à votre portée

Fond de teint et corrections

(suite)

Il n'y a pas de règles d'application précises. Les fonds de teint fluides étant ceux que l'on retrouve le plus fréquemment, il devient facile de les appliquer avec les doigts. Ceci n'est pas mauvais étant donné que la chaleur de la peau (surtout si on réchauffe au départ dans la paume de la main) lui permet de mieux s'appliquer et se fondre. Il est bon de s'en souvenir lorsque le fond de teint sort d'un endroit frais.

On peut aussi se servir d'une petite éponge naturelle préalablement humectée avec de l'eau. Attention à bien presser l'éponge ou à mouiller simplement pour la rendre plus malléable car un excédent d'eau pourrait se mélanger à la base, empêchant ainsi un travail soigné.

Comme autres méthodes, on peut aussi utiliser des rondelles de caoutchouc naturel ou des carrés de caoutchouc synthétique («foam») humectés de la même façon que l'éponge. Les mêmes techniques peuvent être employées pour tous les types de fond de teint.

Très important: une quantité minime suffit à couvrir le visage (y compris les paupières). Il faut toujours descendre le fond de teint dans le cou pour éviter l'effet de masque. Vous pouvez le descendre plus bas lorsque vous portez des tenues plus décolletées.

Corrections

Il est possible de faire le travail de corrections en se servant de deux types de produits de maquillage: les gras ou les secs.

Les gras

Le meilleur travail se fait en utilisant un fard correcteur en pâte (par exemple les fameux «sticks» ou bâtons), plus malléable parce que moins liquide. Il faut toujours se servir d'une couleur dans la même tonalité que le fond de teint mais ayant deux ou trois tons plus foncés. Les fards correcteurs brun doré vont généralement à tous les teints, permettent un travail d'ombre plus doux, se fondent mieux et ont l'air plus naturels. Ne jamais utiliser de brun gris; ils sont trop violents et donnent un aspect terne.



Bonne semaine!
Rollande Dufresne, e.v.d.

Institut de Beauté Marie-Eve

ESTHÉTICIENNE * VISAGISTE
ROLLANDE DUFRESNE, PROP.
752-2971

110, NOTRE-DAME EST

VICTORIANVILLE
J.n.o.

Santé... naturelle

Vivre en harmonie avec la nature...

Germe de blé

Riche en albumines végétales, en gras non saturé (50% acides gras), en vitamines et en sels minéraux. C'est dans le germe de blé que l'on retrouve surtout la vitamine B-1 et les phosphates nécessaires à l'équilibre du système nerveux. Renommé comme étant une source de vitamine E surtout, mais aussi source de vitamine A, d'acide glutamique (très utile dans les cas de retardement mental, de sous-développement intellectuel), de magnésium (aliment de force, de jeunesse, de dynamisme) et de vitamine du groupe B.

Le germe de blé est recommandé dans les cas:

- 1- d'insomnie,
- 2- de sueurs nocturnes,
- 3- de la ménopause,
- 4- des difficultés vaso-musculaires,
- 5- d'asthme,
- 6- de neurasthénie et de surmenage,
- 7- de dystrophie musculaire,
- 8- de mauvaise circulation du sang.

Le germe de blé est ce que le pépin est à la pomme, donc la partie la plus vivante du blé.

Sur le marché se retrouve en capsules, sous différentes concentrations (6 min. - 14 min.) et en liquide.

Naturellement vôtre.

Recette de santé: Musli Santé

2 pommes coupées en quatre, coeur enlevé

1/2 orange

1/2 citron

2 c. table de miel naturel

1 tasse de lait

1- Mettre les pommes, l'orange, le citron, le miel et le lait dans la jarre d'un mélangeur (blender), couvrir. Opérer à «ME» environ 20 secondes.

2- Mettre les flocons d'avoine dans un plat. Ajouter la purée et mélanger bien. Laisser reposer 5 à 10 minutes. Servir avec de la crème fouettée. (tiré du livre: Recettes Nutri-Max).

Bon appétit.

ALIMENTS NATURELS

"Rayons d'Santé"

Centre d'achats Bellevue, Arthabaska
357-2651

Herbages, tisanes, vitamines, extraits, gomme de sapin, miel Labonté, aliments naturels, etc...
Service GRATUIT de consultation d'un NATUROPATHE sur rendez-vous. 357-2651

Information chiropratique

Toujours à recommencer

Lorsqu'on a fini la série initiale de traitements, doit-on retourner chez le chiropraticien? En d'autres mots, est-ce toujours à recommencer?

Supposons, un patient souffrant de lumbago (mal de dos) tous les jours depuis vingt ans; comme, pratiquement, dans tous les cas présentant ces symptômes, il y a déplacements des hanches, du sacrum et des vertèbres lombaires. Ces structures se sont subluxées à la suite de chutes, d'accidents ou du surmenage et sont restées déplacées tout ce temps.

Le chiropraticien, par ses traitements, réduit ces déplacements, ce qui permet à l'organisme de s'adapter et aux douleurs de partir. Toutefois, ce patient restera toujours avec une certaine faiblesse dans la région lombaire et, s'il commet des abus, la douleur peut réapparaître. A ce moment-là quelques traitements suffiront à éliminer l'arthrose, s'il ne tarde pas à revoir son chiropraticien. Dans certains cas où il subsiste une faiblesse prononcée et permanente, un traitement mensuel peut être la meilleure solution pour contrôler la douleur.

Pour la plupart des troubles mineurs, le chiropraticien peut montrer à son patient des exercices qu'il pourra utiliser pour se soigner lui-même.

Dr Louis Massé D.C.
Dr Réjean Carignan D.C.

2 rue St-Dominique - Victoriaville

758-1161

25-3-80

le culturel



L'ouverture de la Maison des Métiers d'Art

**Un moment historique
dans la vie culturelle
du milieu des Bois-Francs**

La Maison des Métiers d'Art ouvre ses portes demain

On voudrait y voir plus qu'une boutique

Par Hélène Ruel

Les membres de la presse étaient invités à la Maison des Métiers d'Art des Bois-Francs mardi dernier. A travers l'étalage des produits de l'artisanat local

qu'on ne retrouve habituellement qu'au moment du Salon de Noël, on circulait librement, aussi librement que le permettent les dimensions de la pièce, quêtant de façon bien in-

formelle des commentaires des personnes présentes.

Après sept années d'existence dans le milieu, l'Association des Métiers d'Art des Bois-Francs, par le biais d'une subvention du gouvernement fédéral, vient enfin de se doter d'un lieu, d'un nid en plein coeur de la ville, une maison située au 79 rue Saint-Jean-Baptiste à Victoriaville.

L'Association, selon la présidente Claudette Champigny, en était à une impasse. Tout le travail entrepris jusqu'à maintenant ne pouvait aboutir logiquement qu'à la création d'une boutique où les artisans(es) écouleraient collectivement leurs produits.

Pour le public, la Maison des Métiers d'Art des Bois-Francs ouvre ses portes demain. Ce sera l'occasion non seulement d'acheter, mais de jaser avec les ar-

tisans(es), de voir tout d'un bloc et surtout sans gêne ce que produisent les membres de cette Association.

René Leblanc a été embauché comme coordonnateur de la Maison. Ayant travaillé pendant quinze ans à titre de directeur des ventes pour les Boulangeries Gailuron, ayant été directeur de la publicité pour Métro-Matin et la revue Disco Mag, ayant suivi des cours de photographie, de peinture et de poterie, M. Leblanc est à même de concilier ces deux éléments qui deviennent parfois contradictoires pour certains, le marketing et l'artisanat. Il faut bien se le dire, nos artisans(es) font souvent figure de dilettantes quand il s'agit de mise en marché... Ce n'est d'ailleurs pas sans raison que les membres de l'Association sont intéressés l'an dernier à des cours de marketing, de comptabilité et de mise en marché.

Mais il y a plus. René Leblanc, de concert avec Madeleine Paquette et Ida

Sauro, les deux autres personnes embauchées pour le projet Canada au travail, par leur position extérieure à l'Association des Métiers d'Art proprement dite, viendront ajouter à ce simple service d'un point de vente commun pour les artisans(es). Mentionnons qu'une fois par mois, un jury viendra primer une pièce ceci dans le but d'attirer l'attention du public mais aussi pour servir d'émulation aux artisans(es) les forçant à poursuivre leur recherche...

On peut extrapoler facilement sur le rôle de la Maison des Métiers d'Art. Bien sûr, on peut n'y voir qu'un aspect strictement commercial. Quand, auparavant, les clients(tes) devaient se rendre au propre domicile de l'artisan(e) après avoir pris rendez-vous, surgissait chez eux (elles) un certain malaise, bien normal d'ailleurs. La Maison des Métiers d'Art fournira donc aux clients(es) l'occasion de voir aussi souvent qu'ils (elles) le

désireront le produit régional sans nécessairement acheter. Pour l'artisan(e), c'est la fin de la recherche individuelle d'une clientèle. Bien des artisans(es) traîneront derrière eux des marchés hétérogènes qui pourraient peut-être se fondre en une plus vaste clientèle.

Mais, laissons-là le côté commercial...

Au mois de mai prochain, quand l'Association pourra disposer de la maison dans sa totalité (pour l'instant elle ne dispose que de la moitié), on pourra penser à la valeur culturelle du projet. Il sera alors possible de tenir des expositions et de revêtir la maison d'un caractère éducatif en regardant par exemple, des artisans(es) travailler sur place.

Plus encore. La Maison deviendra un lieu d'échanges. René Leblanc y voit plus qu'une simple boutique, plus qu'un comptoir de vente très statique. « Dans notre région

(suite à la page 20)



René Leblanc, le coordonnateur.

(Photo HR)



Madeleine Paquette et Ida Sauro.

(Photo HR)



Claudette Champigny, présidente de gauche de notre photo, l'Association des Métiers d'Art des Bois-Francs converse avec un invité, à

(Photo HR)



Un des coins de la Maison des Métiers d'Art.

(Photo HR)



Pour les artisans(nea) l'ouverture de la Maison correspondait à un besoin pres-

(Photo HR)

Pétition en faveur d'un centre culturel

Le débat autour de l'avènement d'un Centre culturel à Victoriaville est un point d'actualité qui met en jeu la survie et le développement de la vie culturelle de notre région.

On dit de la culture qu'elle est le fondement et le miroir d'une population. Actuellement, notre région n'a d'autre reflet que celui d'un miroir brisé (nous ne disons pas une « glace brisée » car une glace, il y en aura une très belle dans le nouveau centre sportif). Le manque de cohérence et la dispersion de notre image culturelle est en relation avec le problème purement technique d'un endroit, d'un centre où affirmer notre culture régionale et créer l'image unifiée de notre identité.

Un centre culturel est un lieu de rencontres et d'échanges au service de toute une population. Il permet un regroupement de certains services et assume pleinement sa vocation d'édifice public. Un centre culturel est un lieu d'animation et de diffusion culturelle régionale à la portée de tous. De plus, il donne à la population l'accès aux collections et autres manifestations culturelles d'envergure qu'elle ne pourrait voir autrement que, par exemple, dans les Musées des grands centres urbains.

Victoriaville et sa région immédiate représentent un important bassin de population. Plusieurs villes du Québec, d'égale ou de moindre importance se sont dotées d'un centre culturel adapté à leurs besoins et à

leurs aspirations. Une telle réalisation constitue un héritage incomparable pour les générations montantes. Victoriaville recèle, présentement un nombre impressionnant de créateurs, d'organismes culturels volontaires ainsi qu'un bénévolat et un public en puissance. Cependant, Victoriaville présente une insuffisance reconnue de locaux spécialisés et polyvalents (arts plastiques, métiers d'art, théâtre, danse, musique, photographie, etc.) et ne possède aucun centre d'exposition public, permanent et adéquat.

Récemment, des démarches ont été effectuées auprès de la population et des personnes concernées quant à la réalisation d'un centre sportif-culturel-communautaire à Victoriaville. La population a clairement signalé son besoin d'équipement culturel mais les intervenants directs du secteur culturel, lors d'une consultation, ont manifesté leur désir d'un centre culturel séparé du centre sportif. Depuis, le projet reste en suspens, écarté au détour de vaines discussions idéologiques et de décisions poussées par des échéances trop brèves, oublié dans une confortable indifférence.

Mais pourtant la question n'est pas de savoir où sera notre futur centre culturel et quel sera le style de l'édifice. L'important est de manifester le besoin de ce centre culturel et de prouver notre intérêt pour cette cause.

Il faut bien signaler qu'un centre culturel bien conçu et

dynamique est tout autre chose qu'un insupportable fardeau économique pour les contribuables. Subventions, campagnes de financement, élaboration de collections publiques qui prennent beaucoup de valeur annuellement sans investissement initial, formules d'autofinancement, locations, etc. sont des moyens à explorer sans enlever l'image populaire du centre culturel.

Une caractéristique du secteur culturel où que ce soit, est sa difficulté de regroupement et de consensus. Il va de soi, dans le secteur sportif, que les intervenants se regroupent et forment un front solidaire, prolongement de l'esprit d'équipe. Mais, le secteur culturel est foncièrement individualisé et dispersé par nature. Le processus de consultation doit donc être expressément adapté à une telle situation. C'est pourquoi, une pétition à long terme comme celle qui a cours représente le seul moyen de pression à la portée de tous et qui a des chances d'être très efficace.

Si vous croyez à la cause d'un centre culturel à Victoriaville, vous pouvez vous rendre au Studio Saint-Jean, 39 Notre-Dame est à Victoriaville pour signer la pétition, jusqu'au mois de mai. Si vous faites partie d'un organisme ou que vous aimeriez faire votre part en faisant signer les gens de votre milieu de travail ou de loisir, téléphonez et vous recevrez une formule. On peut communiquer avec Dominique Laquerre au numéro 382-2507.

On voudrait...

(suite de la page 20)

foisonnent des talents insoupçonnés, dit-il. Rien n'est exploité. Tout le monde travaille de façon individuelle. Nous souhaiterions établir des contacts entre les intervenants(es) culturels(les) du milieu». Tout cela pour donner une vigueur et une cohérence à la vie culturelle. La Maison deviendrait en ce sens un mini-centre culturel, à défaut de celui que nous n'avons pas. Un catalyseur d'énergie, visible surtout, aux yeux des gens peu informés de l'existence d'une dynamique culturelle. Mais voilà, tout cela s'inscrit dans des projets à très long terme.

A court terme, René Leblanc travaillera à établir des liaisons avec les responsables des Festivals populaires afin de coordonner la participation des artisans(es) à ces manifestations. Précédemment, les membres de l'Association se débrouillaient individuellement le plus souvent. A l'avenir, c'est au nom de l'Association qu'on se manifestera, quand il s'agira par exemple de participer au Salon annuel des Métiers d'Art à Montréal.

M. Leblanc travaillera également à rencontrer les autorités municipales, les divers représentants socio-économiques du milieu afin de les inciter à favoriser les productions artisanales de la région dans leur politique d'achat de cadeau. Ce n'est pas une mince tâche que la sensibilisation mais, pour l'instant, le coordonnateur semble être d'un enthousiasme délirant.

(HR) — On y pensait depuis longtemps... On en parlait aussi... La différence c'est qu'aujourd'hui, le groupe Arthabaska détient des valeurs plus sûres. D'ici un an, si tout va bien, on assistera très probablement au lancement du premier microsillon d'un groupe de chez nous, Arthabaska, composé de Guy Brochu, l'âme, de leader du groupe, de Jean-Denis Levasseur qui a remplacé récemment le flûtiste Pat Daigneault et Alain Aubut, le violoncelliste.

Grâce à une subvention de 5 000 \$ du ministère des Affaires culturelles, dans le cadre du programme Aide aux artistes locaux, le groupe Arthabaska peut enregistrer un «démoprofessionnel», bande sonore qui constitue la première étape de la fabrication d'un disque. Le travail est entrepris depuis quelques mois et devrait se terminer dans un mois ou deux. Après l'enregistrement de la bande, le groupe devra ensuite entreprendre la course auprès des maisons d'enregistrement.

Il est à peu près certain donc qu'Arthabaska gravera son premier long-jeu à moins que l'année soit trop fertile en enregistrements et que

les maisons retardent les échéances.

Mentionnons que Roch Plourde de Victoriaville, bassiste et contre-bassiste, Marie-Claude Aubin, chanteuse, de Saint-Paul et Paul Brochu, batteur de Québec, participent égale-

ment à l'enregistrement du démo.

Par ailleurs, l'année 1980 constitue une bonne année pour Arthabaska puisqu'il jouit également d'une subvention dans le cadre du programme Ose-Art lui permettant d'embaucher une

personne à plein temps pour la promotion et la publicité.

D'ici le mois de juin, on devra s'attendre à voir Arthabaska jouer dans le milieu scolaire, particulièrement dans les polyvalentes. Il s'agit là d'une sensibilisation à un courant

de musique autre que le sempiternel disco.

Enfin, dernière bonne nouvelle... Arthabaska ira représenter le Québec, en compagnie de Diane Tell et Sylvain Lelièvre au Festival de la francophonie à Vancouver le 16 avril prochain...

Grâce à deux subventions du MAC L'idée d'un disque pour Arthabaska, le rêve rendu réalisable



Vol.5 No.22 5/3/80

Le livre d'ici

La bonne bouffe de Louky

par Françoise Salto

France Vézina

Un salut par l'écriture mais aussi par les chevaux ...

par Michel Beaulieu

L'année dernière aura été particulièrement explosive pour France Vézina. Elle qui n'avait fait paraître que *Les Journées d'une anthropophage* en 1974, voilà qu'au cours de 1979 trois événements ont fait courir son nom. Sa première pièce de théâtre, *L'Androgyne*, a été créée à la Salle Fred-Barry; sa seconde, *L'Hippocanthrope*, l'a été au Théâtre du Nouveau Monde en novembre avant d'être publiée comme éventuellement le sera la première; entretemps, au moment des représentations du Nouveau Monde, paraissait *Slingshot*, une immense poème narratif. Mais alors que le premier livre de France Vézina permettait au moins d'entrevoir un écrivain en devenir, ses manifestations plus récentes témoignent de ce qu'elle est un auteur avec qui il faudra désormais compter. Et compter d'autant plus que son oeuvre repose sur un pouvoir d'évocation peu commun à partir d'une vie, la sienne, peu commune.

Slingshot règle des comptes avec l'enfance et avec l'adolescence ainsi qu'avec ceux et celles qui ont habité cet espace du temps de l'apprentissage et de la prise de conscience des réalités ambiantes. L'opposition y est totale et viscérale entre une vision du monde voulue pour elle, pour l'auteur-narrateur, et la vision du monde qui lui est propre. Cette opposition est irrécyclable et prend l'allure non pas d'un procès mais d'un véritable réquisitoire par un auteur qui possède et est possédé par son sujet. Il s'agit d'un travail d'écrivain dont les entrailles sont mises à nu sans équivoque et sans pudeur, d'un texte à la fois

lumineux et ténébreux, axé sur la personne même de l'écrivain et acquérant par là même valeur de témoignage, d'une remise en question globale de l'éducation et des rapports d'invalidation entre parents stérilisants et enfants que seule une force de caractère peu commune sauvera. France Vézina trouvera le salut par l'écriture et par les chevaux, niée dans son existence même par ceux qui devraient être, dans une vision idéale des rapports au sein de la famille, ses plus proches alliés. Ceux-ci, cependant, la désertent. L'écriture est, comme on l'imagine, d'une rare violence et d'une rare tension. Et c'est désertée par les humains qu'elle scellera son alliance avec les chevaux, un thème récurrent de son oeuvre et de sa vie, ce qu'elle ne cachera en rien. Elle le reprendra d'ailleurs avec autant de force dans une pièce de théâtre magistrale et décriée, *L'Hippocanthrope*, où les enfants de nouveau se retrouveront en opposition complète avec leurs parents que l'enfermement dans leur monde particulier empêchera à jamais de leur prêter quelque attention autre que sporadique.

France Vézina possède un registre qui lui appartient en propre. L'écriture lui a littéralement servi d'exorcisme. A autrui, ses textes serviront de leçon. Ce qui n'est pas à dédaigner.

Slingshot, de France Vézina, éditions du Noroît, 1979, 192 pages, \$10.00

L'Hippocanthrope de F. Vézina, éditions de l'Hexagone, 1979, 132 pages, \$5.95

L'euguélonne, vous vous souvenez? En 76, le roman tryptique de Louky Bersianik avait causé certains remous. Si elle n'était pas la première au Québec à aborder le féminisme et la condition féminine, du moins innovait-elle dans sa façon de le faire. Trois ans plus tard, Louky récidive, avec *Le pique-nique sur l'Acropole* (VLB éditeur). Inscrit dans la lignée du premier, celui-ci témoigne d'une évolution certaine de l'auteur.

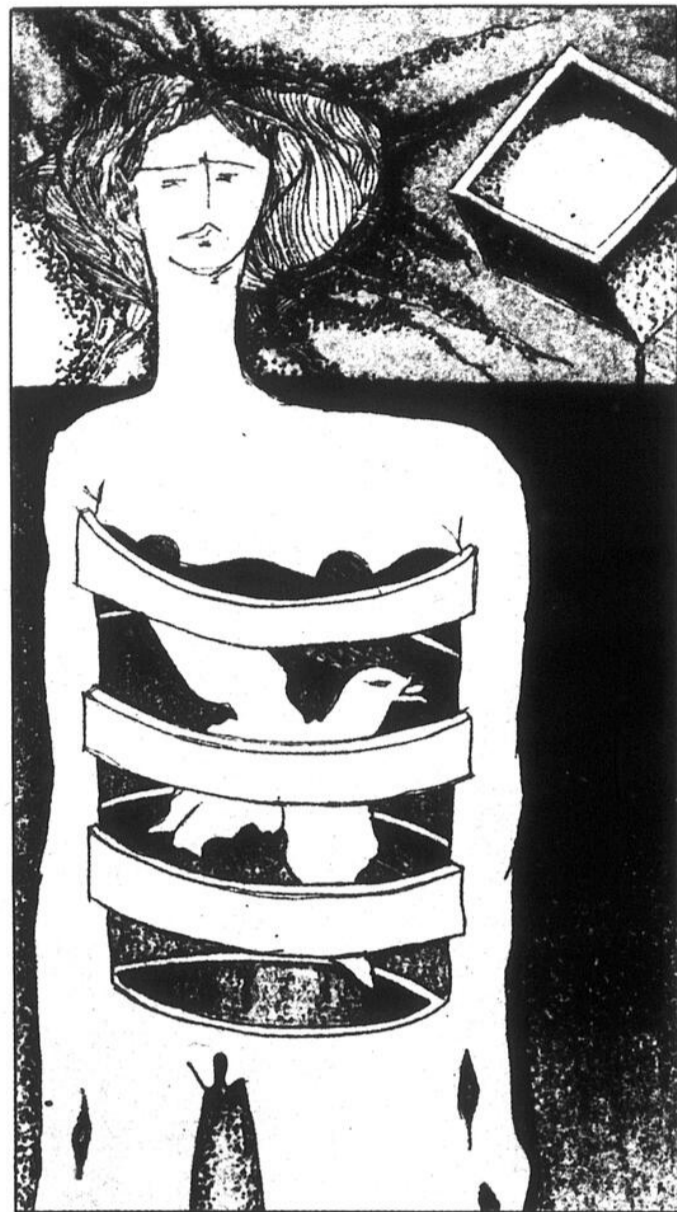
Deux mille ans après que le philosophe grec Platon y eut donné un banquet, exclusivement réservé aux hommes, les femmes investissent à leur tour l'Acropole. Oh, bien discrètement: les sandwichs ont remplacé les pièces montées, et c'est la lune qui éclaire les visages et les propos des participantes. "...Mais avons-nous les moyens de nous payer un banquet? dira Xanthippe, la femme de Platon, Nous n'avons pas les moyens, personne... Parce qu'un banquet, une banque... Le silence dort depuis des siècles et la parole en a profité pour faire de l'argent..."

Entre le "Prélude en la mineure sur l'écriture" et la "Fugue en la majeure", qui constituent l'ouverture et la finale de ce livre, une femme, écrivain écrivain, dit le passage des mots à travers un corps trop longtemps condamné au silence. Des femmes, au-dessus de leurs sandwichs, se rencontrent, se racontent, se touchent. Puis, sur l'Acropole, une fois le pique-nique terminé, toutes les sept se prononceront tour à tour sur le thème de la discussion, la sexualité féminine. Dans cette partie du roman, la plus importante, sont tour à tour évoqués tous les choix sexuels, à travers la condition spécifique des femmes, vierges, mères et putains d'une immuable trilogie...

Il y aurait tant à dire sur ce livre! Féministe de première génération, Louky Bersianik affirme ses positions, formule ses revendications avec élan, simplicité et un peu de candeur. D'aucunes, qui ont pris en marche le train féministe, la jugeront un peu désu-

te. N'empêche qu'on la suit avec intérêt, jusqu'au bout (indice d'une maturité d'écrivain, le propos, multiple dans "L'euguélonne", resserre. L'impact n'en est que plus grand). Mentionnons cependant que le rapport constant à la mythologie grecque rend difficile la compréhension de certains passages. De même, l'emploi d'un double niveau de langage, littéraire pour les descriptions et familier pour les dialogues, nuit parfois à la cohésion du texte.

Impossible enfin de passer sous silence les eaux-fortes et tailles-douces de Jean Letarte, qui constituent à elles seules un discours parallèle et complémentaire. Dans des fenêtres, vassistas, verrières, judas, etc, sont inscrits en blanc sur noir, des extraits de différents livres. On y lit des phrases tirées du rapport Hite, d'oeuvres de fé-



ministes connues comme Awa Thiam, Betty Dodson, Paule Lebrun, ou de grands misogynistes comme Henry Miller ou Jacques Lacan. Par ce biais, Louky Bersianik se rattache aux féministes du monde entier; cet aspect "concer-

tant" de l'oeuvre ne donne que plus de force aux soli de son écriture.

Le pique-nique sur l'Acropole de Louky Bersianik, VLB éditeur, 238 pages, \$10.95

à l'étagage

Ma chatte!

par Gilles Archambault

Peu d'écrivains d'ici ont écrit pour les enfants. Alors que sous d'autres cieux Buzzati ou Marcel Aymé, Jack London ou Michel Tournier s'y sont livrés avec bonheur, les Québécois sont peu portés vers le genre. Gabrielle Roy nous propose avec *Courte Queue* (Stanké) un conte pour enfants (et adultes) qui devrait inciter écrivains et éditeurs à creuser ce sillon.

Courte-Queue est une chatte qui, un jour, se fit mordre par un horrible chien. Elle a une portée... Nous voilà lancés vers le merveilleux. Le merveilleux selon Gabrielle Roy n'a rien de fracassant. Rien d'étonnant à ce que le dernier mot de ce conte soit celui de "bonheur". Elle nous convie à une



paix qui serait celle qu'on obtient à la campagne au coin du feu lorsque les enfants dorment.

Les dessins de François Olivier prolongent de façon tout à fait merveilleuse le monde de l'auteur. Simples, pacifiants comme la prose qu'ils accompagnent, je les imagine faisant rêver

les enfants. Ai-je besoin de dire que je suis pour?

Ce livre, je l'espère, viendra annuler et ridiculiser le déplorable *Miroir du Passé* de Marie-Anne A. Roy que nous offre Québec/Amérique. La littérature triomphe toujours de la petite histoire littéraire, surtout quand celle-ci est à ras de terre.

L'érable fait l'objet d'une exposition au Musée

Le Musée Laurier invite la population à l'exposition «Le sucre de pays... comme autrefois» qui se tient du 30 mars au 30 avril prochain.

En collaboration avec le Festival de l'Érable de Plessisville, une dégustation de tire sur la neige est offerte moyennant la somme de 1,00 \$ par personne à tous les amateurs de sucre du pays. On pourra tout d'abord visiter l'exposition au deuxième étage du Musée, et bien sûr, jeter un coup d'œil attentif à la collection permanente des meubles de Laurier au rez-de-chaussée.

Un retour dans l'histoire nous apprend que bien avant

l'arrivée des Blancs, les Indiens d'Amérique utilisaient l'eau d'érable à des fins médicales et alimentaires. Ils la transformaient même en sirop en la faisant réduire par ébullition, mais il est peu probable qu'ils aient su la transformer en sucre.

C'est vers 1700 que l'industrie du sucre d'érable s'est établie pour de bon. En 1706, on produisait environ 30 000 livres de sucre par année sur l'île de Montréal seulement. Le rendement d'un érable à sucre est d'environ un demi-gallon de sirop ou trois livres de sucre. L'eau de l'érable à

sucre renferme de deux à

cinquante pour cent environ de sucre.

A l'industrie du sucre d'érable se rattache tout un folklore des plus riches et les parties de sucre ont toujours

été des plus populaires surtout au Québec qui a le monopole de la production.

Le Musée Laurier a voulu par une exposition avec différentes collections dont

celle de M. Grégoire Pinard et Warwick et la Collection Esso de la Société du patrimoine des Beaucerons, illustrer les différentes phases de la fabrication de ce fameux sucre du pays. Bien sûr, la Société du Musée n'a pu trouver tous les artefacts nécessaires, mais, à l'aide de photographies et de tableaux explicatifs, ainsi que

plusieurs pièces, moules et ustensiles, le visiteur pourra suivre l'évolution de l'entaille au sucre moulu à la façon traditionnelle.

La Société invite le public. Quant aux visites de groupes, elles doivent être prévues à l'avance. Ainsi les responsables n'ont qu'à composer le numéro 357-8655 pour fixer un rendez-vous avec Mme Laurence Farly.

Horaire du Canal 9

Mardi, 25 mars 1980
18.00: Kino-Québec.
18.30: Forum Chrétien.
19.00: Vivre sa vieillesse.
19.30: Chez Pépito.
20.00: T.V.C.
21.00: Télé-université.
23.00: Période de questions Assemblée nationale.
Mercredi, 26 mars 1980
17.30: Campagne de souscription de la Croix-Rouge.
18.00: Dépôt du budget 1980 de Victoriaville.
18.30: Informa plus.
19.00: Kino-Québec.
19.30: Institut du Troisième Age.
20.00: Semaine du club de la Bonne Humeur.
20.30: Télé-université.
23.00: Période de questions de l'Assemblée nationale.
Jeudi, 27 mars 1980

17.30: Campagne de souscription de la Croix-Rouge.
18.00: Les Troubadours.
18.30: Vivre sa vieillesse.
19.00: Les Québécois d'Arthabaska.
19.30: Chez Pépito.
20.00: T.V.C.
21.00: Jeux d'échecs.
22.00: Télé-université.
23.00: Période de questions de l'Assemblée nationale.
Vendredi, 28 mars 1980
17.30: Campagne de souscription de la Croix-Rouge.
18.00: Dépôt du budget 1980 de Victoriaville.
18.30: Informa plus.
19.00: Forum chrétien.
19.30: Institut du Troisième Age.
20.00: Semaine du club de la Bonne Humeur.
20.30: La boîte amateur.

Pêle-mêle

Le ministère des Affaires culturelles rappelle aux organismes de la région désireux de présenter un projet dans le cadre des programmes de subventions pour la protection du patrimoine qu'ils doivent le faire d'ici le 1er avril 1980.

Rappelons les différents éléments de ces programmes: diffusion des connaissances, circuit patrimonial, utilisation du patrimoine bâti à des fins collectives, connaissance du patrimoine et patrimoine autochtone.

Le formulaire d'identification de l'organisme ainsi que toutes les données concernant un projet de l'un ou l'autre programme doivent parvenir, dans les délais prévus, à l'adresse suivante: Bureau régional Mauricie-Bois-Francs, 2275, boulevard Des Récollets, Trois-Rivières, G8Z 3X6.

0-0-0-0-0

Le comité régional de Radio-Québec, région Centre du Québec est le dépositaire d'une banque de documents audio-visuels qui s'enrichit au fil des années. A peine trois ans après son implantation dans la région, la vidéothèque compte plus de trois cents titres d'émissions accessibles à l'ensemble de la population de la région économique 04.

Déjà, un grand nombre d'usagers, constitués de groupes et d'individus se sont prévalus de ce service de prêt de documents audio-visuels. La fréquence de son utilisation témoigne de l'intérêt du public de la région pour les productions de la télévision éducative

québécoise et surtout de la vitalité et de la réalité de l'implantation régionale de Radio-Québec.

La vidéothèque régionale contient tous les titres d'une vingtaine de séries produites et réalisées par Radio-Québec touchant une variété de sujets allant des arts aux sports, en passant par l'histoire, les sciences, la sociologie. On y retrouve entre autres, la série «Chacun son tour» qui rassemble les émissions produites depuis 1976 par les différentes régions du Québec. On se rappellera que la région Centre du Québec a inscrit dans ses activités de régionalisation, la production d'émissions locales que l'on retrouve dans cette série.

Les documents offerts par la vidéothèque régionale sont disponibles sur vidéocassettes 3/4" ou sur ruban 1/2". Le service de prêt est gratuit. Le comité régional de Radio-Québec met d'ailleurs à la disposition des citoyens un centre de visionnement pour ceux qui ne possèdent pas d'équipement requis.

L'accès au service de la vidéothèque régionale est simple. Pour obtenir plus d'informations, pour recevoir le répertoire des documents disponibles, pour faire un emprunt ou pour utiliser le centre de visionnement, il suffit de communiquer avec Rolande Précourt, au bureau du comité régional de Radio-Québec, au 579 rue Laviolette, à Trois-Rivières, au numéro 375-5126.

Au Canal 9

Emissions spéciales

«Semaine club de la Bonne Humeur»

C'est du 10 au 18 avril 1980 que le club de la Bonne Humeur tiendra sa campagne annuelle pour amasser des fonds pour leur association. Câblevision Nationale Ltée Canal 9 en collaboration avec le club de la Bonne Humeur vous présentera mercredi, le 26 mars 1980 à 20 heures et reprise vendredi, 28 mars 1980 à 20 heures une émission d'information sur les buts du club et leurs projets d'avenir.

Donc, à ne pas manquer, mercredi, 26 mars 1980 à 20 heures et reprise vendredi, 28 mars 1980 à 20 heures au Canal 9.

«Dépôt du budget 1980 de Victoriaville»

Câblevision Nationale Ltée Canal 9 présentera en collaboration avec le Service d'information de la ville de Victoriaville une émission spéciale sur le budget de la ville de Victoriaville mercredi, 26 mars 1980 à 18 heures et reprise vendredi, 28 mars 1980 à 18 heures.

Pour en savoir plus long sur la santé financière de la ville de Victoriaville, c'est une émission à ne pas manquer mercredi, 26 mars 1980 et vendredi, 28 mars 1980 à 18 heures au Canal 9.

«Campagne de souscription de la Croix-Rouge»

C'est le 2 avril prochain que se tiendra dans la région des Bois-Francs la grande campagne de souscription annuelle pour la Croix-Rouge.

A cette occasion, Câblevision Nationale Ltée Canal 9 vous présentera une série de 5 émissions spéciales sur les divers services de la Croix-Rouge. Ces émissions vous seront présentées à compter du mercredi, 26 mars 1980 à 17 h 30, jeudi, 27 mars, vendredi, 28 mars, lundi, 31 mars et mardi, 1er avril 1980 à 17 h 30.

Donc, à ne pas manquer au Canal 9.

«Période de questions de l'Assemblée nationale»

Cette période de question vous est présentée les mardis, mercredis et jeudis à compter de 23 heures au Canal 9.

Donc, à ne pas manquer.

«Débats de l'Assemblée nationale»

Les débats de l'Assemblée nationale vous sont présentés à la position «22» (si vous possédez un «câblesélecteurs») tous les mercredis, jeudis et vendredis à 18 heures.

C'est à ne pas manquer à la position «22».

«La question de la semaine»

En plus des débats de l'Assemblée nationale, Câblevision Nationale Ltée présente à tous les lundis à compter de 18 heures à la position «22» une émission intitulée: «La question de la semaine».

Au cours de cette émission, vous pourrez assister à la discussion faisant suite à une question posée à un ministre par un député de l'opposition.

Donc, à ne pas manquer, tous les lundis à compter de 18 heures à la position «22».

Chez nous

(HR) — Cette semaine, sur la scène culturelle, plusieurs activités.

Le Ciné-club du coin entreprend sa troisième semaine de projection avec un film de Joseph Losey, «Mr Klein». Cela se passe au petit auditorium du Cégep de Victoriaville à 20 h 30, le mercredi et le jeudi.

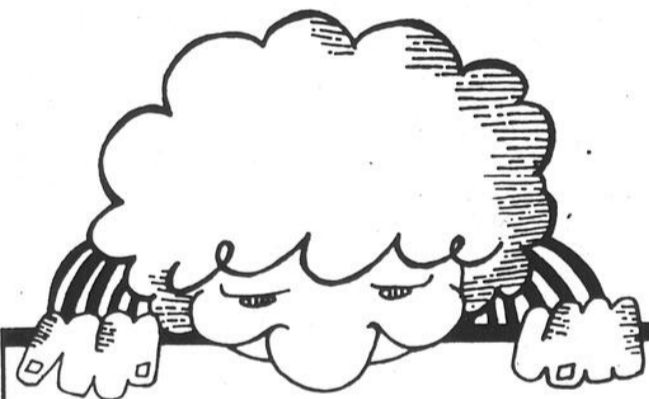
C'est demain que la Maison des Métiers d'Art ouvre ses portes. Elle est située au 79 rue Saint-Jean-Baptiste à Victoriaville.

Jeudi, vendredi et samedi, le groupe de théâtre amateur présente «L'effet des rayons gamma sur les vieux garçons» à 20 h 30, à la Polyvalente de Plessisville.

En vue d'organiser le salon culturel, édition 1980, les artistes locaux sont invités à une assemblée jeudi à 19 heures au local 102 du Centre des Loisirs.

Dimanche, événement assez inusité: une dégustation de tire dans les jardins du Musée. Cette manifestation inaugure l'exposition portant sur les sucres et qui ne se terminera qu'à la fin du mois d'avril.

Le club de photo «L'oeil alerte» tient son assemblée mensuelle mardi prochain, le 1er avril, au local Es08 du Cégep. Jim Aubut parle du montage audio-visuel.



DÉCOUVERTE DE LA TERRE SAINTE
CINÉSPECTACLE (LES GRANDS EXPLORATEURS)
le mardi 25 mars

LE GALA CULTURISTE
le samedi 29 mars

LE MEXIQUE PRÉ-COLOMBIEN
CINÉSPECTACLE (LES GRANDS EXPLORATEURS)
le samedi 5 avril

LE TARTUFFE DE MOLIÈRE
THÉÂTRE T.P.Q.
le samedi 12 avril



Le Tartuffe de Molière

CENTRE CULTUREL de DRUMMONDVILLE

(819) 477-5412
PAYEZ PAR TÉLÉPHONE
(Chargex, Master Charge)

aussi disponible chez Pharmalyse et au guichet

**METTEZ-Y
LE PAQUET!**



Ailleurs qu'ici

La Corporation des Métiers d'Art du Coeur du Québec tiendra en ses locaux de Manoir de Tonnancour, une conférence sur les textiles aujourd'hui même, mardi le 25 mars à 13 h 30.

Le conférencier invité est M. Lucien Desmarais reconnu comme un maître tisserand et l'un des grands spécialistes du textile au Québec.

M. Desmarais a donné des cours à travers le Québec. Il a fait de nombreuses recherches en textile et haute-couture avec des couturiers et des concepteurs. Il a écrit aux éditions Formart «Le tissage de basse-lisse». Il enseigne présentement au Cégep Saint-Laurent à Montréal et est président du comité organisateur de la biennale de la nouvelle tapisserie québécoise.

Les sujets traités lors de cette conférence sont: l'histoire du textile, la qualité du tissage, le vêtement mode, la tapisserie et le dossier porte-folio.

0-0-0-0-0

L'Association québécoise du jeune théâtre en collaboration avec l'option théâtre de l'Université de Sherbrooke organise un colloque animation et théâtre à l'Université de Sherbrooke les 28, 29 et 30 mars prochains.

Animation et théâtre: deux termes, deux concepts, deux réalités qui se retrouvent de plus en plus dans une même pratique. L'utilisation du théâtre à travers l'animation commence à prendre de plus en plus d'ampleur un peu partout au Québec et ce, sous différentes formes.

Un rapide coup d'oeil nous permet d'entrevoir: des individus et des troupes qui, intuitivement, se servent du théâtre comme moyen d'animation dans leur milieu; des organismes de théâtre qui favorisent un travail d'animation depuis plusieurs années; une université qui tente de mettre sur pied un programme de formation adéquat. Autant de gens impliqués, autant de bonnes raisons de favoriser une rencontre.

Ce colloque constitue en fait un précédent (bien qu'une rencontre sur l'animation ait eu lieu au mois de février 1978; organisée par le comité de théâtre pour enfants de l'AQJT, la rencontre visait plus à explorer ce qui avait été trouvé et expérimenté auprès des enfants).

On veut rejoindre tous ceux qui se sentent directement impliqués par cette pratique qu'est l'animation théâtrale. Le colloque a trois objectifs; réunir les différents intervenants, favoriser les échanges quant aux différentes pratiques et explorer certaines avenues de l'animation théâtrale.

Pour de plus amples informations on communique avec l'AQJT, 952 rue Cherrier à Montréal avant le 20 mars prochain.

0-0-0-0-0

L'Association des numismates et philatélistes de Boucherville, tiendra sa dixième exposition annuelle, dimanche 30 mars à la Polyvalente de Mortagne, 955 Montarville à Boucherville de 10 heures à 18 heures.

Comme chaque année, de nombreux marchands seront présents. Des collections seront présentées au public et des prix récompenseront les meilleurs exhibits dans les catégories junior et senior.

0-0-0-0-0

Le Conseil régional de la culture invite tous les intéressés en danse à s'inscrire à un stage en danse folklorique pour les adultes qui désirent enseigner la danse folklorique aux enfants.

Ce stage, organisé par l'Université du Québec à Chicoutimi les 12 et 13 avril aura lieu au Centre social de l'UQAC. Le coût de ce stage est de 15 \$ (10 heures de cours) et le nombre limite est de 90 personnes.

Toutes les inscriptions doivent être faites avant le stage à l'adresse suivante: Stage danse folklorique, 77 d'Youville, Chicoutimi. Pour de plus amples renseignements, on peut communiquer avec Christiane Saint-Pierre au Conseil régional de la culture au numéro (819) 374-3242.

Une assemblée de "L'oeil alerte"

Le nouveau club de photo, «L'oeil alerte» convoque ses membres à la prochaine assemblée qui se tiendra mardi le 1er avril prochain, à compter de 19 h 30, au local ES-08 au Cégep de Victoriaville.

A l'ordre du jour, on retrouvera entre autres les sujets suivants: des informations concernant le salon culturel, la projection d'images portant sur le

thème du mois «surprise» (sujet choisi parmi les suggestions des membres lors de l'assemblée antérieure), discussion sur un projet de voyage aux Floralies de Montréal, escompte sur achats de matériel de photographie, service de petites annonces. Par ailleurs, Jim Aubut prononcera une conférence intitulée «Montage audio-visuel».

Quant au conférencier invité pour le mois de mai, le club est assuré de la présence de Mme Gisèle Lamoureux qui dirige le groupe Fleurbec et qui est l'auteur de plusieurs publications sur les fleurs et les plantes sauvages. Elle

parlera de la façon de photographier les fleurs et les plantes sauvages. Elle a également accepté de commenter les images fournies par les membres du club dont le thème est le bourgeon.

Lire pour pas cher

(HR) — Nous publions ici la troisième tranche de la liste des nouveautés disponibles à la bibliothèque municipale de Victoriaville.

Cours élémentaire d'astrologie, René-Guy Chedanne.

Ti-dré Godbout ramoneur des pauvres, Guy Lessonini.

Le frère André, Micheline Lachance.

Le guide impact, Michel Desrosiers.

Le corbeau rouge, Lilli Palmer.

Le cadran solitaire, Philippe Lamour.

Etre femme, Allan Fromme.

J'ai tant aimé Mesrine, Jocelyne Deraiche.

Les médecins maudits, Christian Barnadac.

Black out, Arthur Hailey.

Pélagie la charrette, Antonine Maillet.

Moi-même, Laurent Bacall.

Moïse et Akhenaton, Philippe Aziz.

Le silmarillion, Tolkein.

Les otages du président, Philippe Gissors.

Elle et moi, Guilda. 1984-85, Anthony Burgess.

Greta Garbo la somnambule, Françoise Ducout.

L'arbre de Jesse, Diane de Margerie.

Septentrion, Jean Raspail.

Le danseur de Manhattan, Andrew Holleran.

Le cinquième cavalier, Lapiere et Collins.

L'homme tonnerre, Eddie Constantine.

Messagère de l'amour, Barbara Cartland.

Le valet de coeur, Barbara Cartland.

La vallée des hommes sans tête, Jean Poirel.

L'homme et la technologie, C. Biguzzi.

S'aimer soi-même, Robert H. Schuller.

Le rossignol y chante, Marius Barebau.

Maison française, —.

On a besoin de vous artistes locaux...

Chanteurs(les), musiciens(les), danseurs(euses), comédiens(les) ou quiconque de la région ayant un spectacle à présenter sont invités à participer au Salon culturel, édition 1980, qui se tiendra comme à l'habitude au Centre des Loisirs de Victoriaville, les 24, 25, 26 et 27 avril prochain.

Les intéressés(es) sont priés(es) de rencontrer les responsables au Centre des Loisirs, local 102, jeudi le 27 mars, à 19 heures. On apporte ses instruments, dans la mesure du possible. Pour des informations supplémentaires, on peut communiquer avec François Houle au numéro 752-5842 ou encore Guy Brochu au numéro 382-2013.

On fête Charlie Landry

Victoriaville — Charlie Landry, violoneux et folkloriste de l'année au grand festival de Saint-Pie, sera fêté en la Salle Windsor de Victoriaville, samedi soir prochain le 29 mars.

Parmi les vedettes qui prendront part à cette super fête folklorique et western, mentionnons entre autres le folkloriste Gilles Gosselin,

l'accordéoniste Denis Côté, les musiciens d'André Bernier de Québec pour la danse, Johanne Rodrigue et sa troupe de gigueurs et plusieurs autres.

Claude Boisclair, animateur à CFDA, agira en tant que maître de cérémonie lors de ce spectacle qui saura sûrement intéresser nombre de personnes.

Boutique Linda Enr.

présente sa collection des modèles printaniers

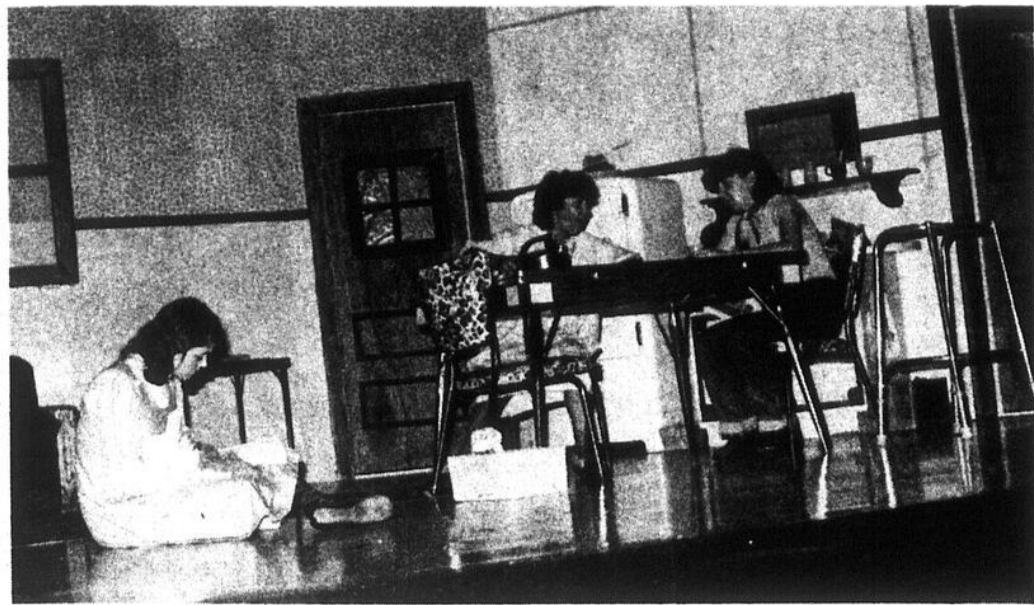
Spécialité:

- ensembles de nuit
- soutiens-gorge
- gaines-culottes
- jupons ● bas

165, Notre-Dame est
Victoriaville, Qué.

758-3883





L'Association de théâtre amateur de Plessisville présentera les 26, 27 et 28 mars la pièce «L'effet des rayons gamma sur les vieux garçons», une

adaptation faite par Michel Tremblay de l'oeuvre de Paul Zindel.

(Photo LP)

Au Centre d'art...

Le Centre d'art de Victoriaville offre une dernière session intensive de ballet-jazz.

Sous la compétence de M. Yves Nolin, une session printemps de ballet-jazz comprenant la technique de base et les danses chorégraphiques sur de la musique moderne commencera dès la première semaine d'avril.

La session est offerte du mardi 1er avril au mardi 27 mai, soit neuf cours, à raison d'une heure chacun.

On peut s'inscrire dès maintenant en téléphonant au numéro 758-8508 ou 758-

5937 ou bien en rencontrant la directrice Suzanne Bastien, mardi le 1er avril à 19 h 15, au moment du premier cours.

Les cours sont mixtes et s'adressent aux garçons et filles de 14 ans et plus ainsi qu'aux adultes, possédant ou non une formation.

SAMEDI 29 MARS 1980 20 H.

L'EGLISE BAPTISTE EVANGELIQUE
située à 101 St-Paul, Victoriaville

Soirée spéciale avec le pasteur Jacques Marcoux (prédicateur à la série d'émissions "Es-tu prêt" canal 7 dimanche matin 11 h 30 et avec musique spéciale (soliste plus pianiste).

C'est gratuit, vous êtes tous les bienvenus.

L'effet des rayons gamma sur les vieux garçons

Plessisville (LP) — L'Association de théâtre amateur de Plessisville, en collaboration avec le Comité culturel de Plessisville, présente les 26, 27 et 28 mars prochains une pièce qui a obtenu beaucoup de succès depuis sa sortie, «L'effet des rayons gamma sur les vieux garçons».

Cette pièce est une adaptation de Michel Tremblay de l'oeuvre originale de Paul

Zindel. Hélène Dubuc, Manon Giguère et Line Roy seront les principaux interprètes de cette pièce qui réserve beaucoup de surprises aux spectateurs. La mise en scène ainsi que les décors sont signés par Sylvain Brosseau. C'est donc à la Polyvalente de Plessisville que sera dévoilé le secret qui dirige l'ensemble de l'intrigue de cette pièce en deux actes.

Jocelyn Bérubé, toujours aussi captivant

Plessisville (LP) — Jocelyn Bérubé n'a certainement pas déçu son public samedi dernier sur la scène du Bistro avec son tout nouveau spectacle. Un spectacle qui d'ailleurs contient de plus en plus de ballade et de moins en moins de «reels». Mais Jocelyn reste dans la musique traditionnelle.

Il peut difficilement être autrement étant donné que tout son spectacle est axé sur la création d'une ambiance fantastique où l'irréel chevauche la réalité quotidienne. Il fallait d'ailleurs comment il a littéralement charmé son public avec ses contes et ses légendes, entre autres la légende du quêteux qui clôture la première partie de son spectacle.

Appuyé par deux très bons musiciens, Jocelyn Bérubé n'a rien à envier à quelque violoneux que ce soit au Québec. Entre ses mains, l'instrument se transforme en pièce maîtresse dans son

numéro d'enchantement. Avec Jocelyn Bérubé, on fait un tour du monde, mais pas n'importe lequel. Son univers de poète et de conteur apparaît dans tout ce qu'il fait.

Bref, c'était un autre très bon spectacle qu'il ne fallait surtout pas manquer.

Carte ACCES acceptée

LE MEXIQUE PRÉ-COLOMBIEN
CINÉSPECTACLE (LES GRANDS EXPLORATEURS)
le samedi 5 avril

LE TARTUFFE DE MOLIÈRE
THÉÂTRE T.P.Q.
le samedi 12 avril

LES ARGENTINS
les 18, 19 et 20 avril

LE CHIEN LIMIER T.N.M.
le samedi 3 mai

Les Argentins

CENTRE CULTUREL de DRUMMONDVILLE

(819) 477-5412
PAYEZ PAR TÉLÉPHONE
(Charge, Master Charge)
aussi disponible chez Pharmalyse et au guichet

Un film drôle à vous faire sauter les épaules...

LANCER... FRAPPÉ...

VERSION FRANÇAISE DE
SLAP SHOT
PAUL NEWMAN

14 ANS

DE LA PLUS RAFFINE DES AMANTS
DEPUIS LA NUIT DES TEMPS AUCUN
ETRE N'A SU ALLUMER TANT DE DESIRS
CHEZ LES FEMMES.

DRACULA

FRANK LANGELLA et
LAURENCE OLIVIER

Du 28 mars au 3 avril
Horaire: semaine à 19 h 30
Samedi à 18 h 45 et 20 h 45
Dimanche à 13 h 30 et 19 h 00

Cinéma LAURIER
Victoriaville 752-5950

Les cinémas des Bois Francs

469 est, boul. Jutras Victoriaville 752-2707

LA LUTTE D'UNE FEMME POUR SE LIBÉRER DE L'ENFER DE LA PROSTITUTION 18 ANS Adultes

Le roman vous a emu
Le film vous bouleversera

CEGAR
MIU-MIU
MEILLEURE ACTRICE
1980

MIU-MIU MARIA SCHNEIDER

La Dérôbade

COMPLÉMENT DE PROGRAMME

MIREILLE DARC
UNE BLONDE DANS LES PATTES

Semaine du 28 mars au 3 avril 80.

SALLE "A"
Ven. à jeudi 19 h 30 Une blonde
21 h 05 La Dérôbade

Dim. mat. 13 h 30 15 h 05

salle A

IL SE BAT POUR LA GLOIRE, MAIS AUSSI POUR SA FEMME ET SON FILS... POUR TOUS

UN COMBAT QUI RESTERA MARQUÉ DANS L'HISTOIRE DU CINÉMA!

ROCKY II

LA REVANCHE.

EN VERSION FRANÇAISE

MOINS DE 14 ANS \$1.25

SYLVESTER STALLONE "ROCKY II" TALIA SHIRE BURT YOUNG

50 TONNES D'OR: Cachées par les nazis. Recherchées par les Russes. Volées par les Américains.

2e FILM

LA CIBLE ETOILEE

SALLE "B"
19 h 00 La cible
20 h 55 Rocky II

Dim. mat. 13 h 00 14 h 55

salle B



**L'éveil
printanier**

**On fête l'arrivée des corneilles
chez**

confection dubois

168 St-Louis - Warwick 358-2919 — 358-6555



Nouvelle marchandise printemps-été

POUR ELLE

Tous nos tricots "Elan"

\$18.95

Magnifiques robes

\$29.95

Manteaux de printemps

**lot de manteaux
courts et longs**

\$49.95 et \$59.95

POUR LUI

Pantalons

GASLIGHT

lavables

\$15.95

POUR ELLE & LUI

Jeans VISION II

Nouveauté stretch

\$23.95

Denim régulier

\$17.95

