

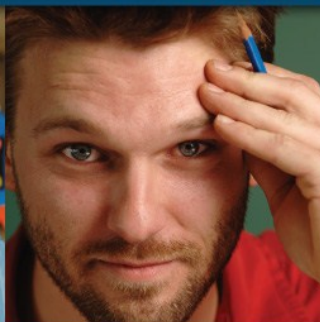


COMMISSION SCOLAIRE
du Pays-des-Bleuets

Rapport annuel 2012-2013

Au coeur de notre organisation

L'ÉLÈVE ET SON ENVIRONNEMENT





LE PRÉSIDENT ET LE DIRECTEUR GÉNÉRAL

Madame, Monsieur,
Le présent rapport a pour but d'informer les intervenants internes et la population de notre territoire sur les principales réalisations et activités pédagogiques et administratives de notre organisation.

Pour l'exercice de ses fonctions et pouvoirs, la Commission scolaire s'est donné, il y a un an, un nouveau plan stratégique qui doit tenir compte, à travers les orientations stratégiques et les objectifs qui lui sont propres, des orientations ministérielles en matière de régime pédagogique et de programmes de formation. Tout en tentant d'atteindre différentes cibles devant contribuer au mieux-être de nos élèves, jeunes et adultes, nous nous sommes donné la mission d'agir sur des facteurs précis nous permettant une évaluation à partir d'indicateurs qualitatifs et quantitatifs.

L'arrivée de ce nouveau plan stratégique 2012-2016 a vu naître une nouvelle convention de partenariat qui s'alignera sur l'actuel plan stratégique afin de mieux évaluer chacune des cibles que nous désirons atteindre à travers nos actions et moyens mis en place.

Pour l'ensemble des acteurs qui œuvrent dans notre belle organisation, l'année scolaire 2012-2013 fut une année fructueuse en matière d'activités pédagogiques et administratives. Toujours fidèles à leur mission, nos précieux collaborateurs des services et des établissements scolaires ont su démontrer leur sens du devoir et du professionnalisme afin que tous les élèves, jeunes et adultes, puissent vivre un projet de réussite auquel ils aspirent. Notre nouveau plan stratégique et les outils de gestion qui l'accompagnent nous auront permis, après une année complète, de non seulement poursuivre les activités porteuses de résultats, mais d'en développer de nouvelles en fonction de nos réalités pédagogiques et administratives.

À travers l'actualisation des trois orientations de notre plan stratégique, nos forces mobilisatrices ont amené chaque acteur à se dépasser en venant compléter les activités et les responsabilités de l'autre, et ce, en gardant toujours le cap sur l'élève et son environnement.

Par la lecture de ce rapport, vous serez à même de constater qu'ensemble, nous mettons tout en oeuvre pour assurer la réussite de nos élèves, en leur donnant accès à un enseignement de qualité.

De plus, malgré les difficultés d'organiser des services sur un territoire aussi grand que le nôtre (plus de treize écoles hébergent moins de cent élèves, dont six de moins de cin-

quante), la Commission scolaire du Pays-des-Bleuets a poursuivi ses efforts afin de garder toutes ses écoles ouvertes.

L'entrée en vigueur de la Loi 56 (Loi visant à prévenir et à combattre l'intimidation et la violence à l'école) a fait en sorte que tous nos établissements scolaires se sont dotés d'un plan d'action afin de mieux gérer les actes d'intimidation et de violence, et d'un code de vie ajusté en conséquence. Notre organisation s'est également dotée d'un outil informatisé afin de compiler, pour chaque école, les actes d'intimidation et de violence. Plusieurs formations ont été données aux différents acteurs internes et externes (ex. : conducteurs d'autobus scolaires).

Les conventions de gestion et de réussite représentent quant à elles un contrat pour l'atteinte des résultats attendus. Elles sont liées aux objectifs prescrits par la convention de partenariat, mais personnalisées en fonction des attentes et des besoins du plan de réussite propre à chaque milieu scolaire. Chaque établissement dépose, en début d'année scolaire, une évaluation de sa convention de gestion de l'année précédente et sa nouvelle convention pour l'année en cours.

Tel que prescrit par la Loi sur l'instruction publique, le présent rapport inclut une section vous livrant les résultats sommaires atteints après une année vécue avec la nouvelle convention de partenariat qui, au moment d'écrire ces lignes, était toujours en attente d'une signature par les autorités du MELS.

Malgré les compressions budgétaires imposées par le gouvernement depuis trois ans, l'organisation a réussi, jusqu'à maintenant, à conserver l'ajout de services d'aide et de soutien au personnel et aux élèves, services qui font souvent la différence pour la concrétisation de leur projet de réussite scolaire et sociale, de même que pour leur persévérance.

C'est donc avec fierté que nous nous joignons aux membres du conseil des commissaires pour offrir nos sincères remerciements à l'ensemble de notre personnel si dévoué qui contribue quotidiennement à la réussite de nos jeunes, les rapprochant de plus en plus de leurs rêves d'avenir.

Le président,
RÉMI ROUSSEAU

Le directeur général,
SERGE BERGERON

MISSION, VALEURS, CROYANCES...

Notre vision

Être une organisation apprenante, animée par la communication, l'innovation, le respect des différences et le plaisir de progresser, en mobilisant les compétences et en favorisant la motivation de tous les intervenants, artisans de la réussite.

Notre mission

- ◆ Organiser, au bénéfice des personnes relevant de sa compétence, les services éducatifs prévus par la *Loi sur l'instruction publique (LIP)* et par les régimes pédagogiques établis par le gouvernement;
- ◆ Promouvoir et valoriser l'éducation publique sur son territoire;
- ◆ Veiller à la qualité des services éducatifs et à la réussite des élèves afin d'atteindre un plus haut niveau de scolarisation et de qualification;
- ◆ Contribuer, dans la mesure prévue par la loi, au développement social, culturel et économique de sa région.

Nos croyances et nos valeurs

Croire

- ◆ En la capacité de réussite de chacun;
- ◆ À la reconnaissance et au respect des droits de chaque personne;
- ◆ En la qualité de la relation entre la personne ou entre les groupes;
- ◆ En l'engagement personnel.

Valoriser

- ◆ Le dépassement de soi, le sens de l'effort et la persévérance;
- ◆ La justice, l'équité, l'intégrité et la transparence;
- ◆ La solidarité, la coopération, l'entraide et le sentiment d'appartenance;
- ◆ L'autonomie et la responsabilisation.

« Si vous cherchez la source du fleuve, vous la trouverez dans les gouttes d'eau. »

- Proverbe Japonais

Présentation

Située dans la région du Saguenay–Lac-Saint-Jean, plus précisément sur le territoire des MRC de Maria-Chapdelaine et du Domaine-du-Roy ainsi que de la municipalité de Saint-Ludger-de-Milot, la Commission scolaire du Pays-des-Bleuets est administrée par un conseil des commissaires, dont 21 des 23 membres sont élus au suffrage universel. Les deux autres membres sont des commissaires-parents.

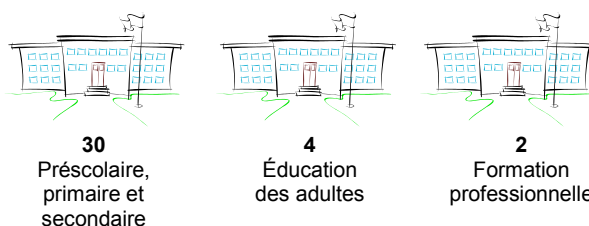
La Commission scolaire du Pays-des-Bleuets offre des services d'enseignement général et de formation professionnelle aux élèves jeunes et adultes. Elle offre aussi des services de formation sur mesure aux entreprises. Son réseau compte 30 écoles primaires et secondaires ainsi que six centres d'éducation des adultes et de formation professionnelle.

La Commission scolaire du Pays-des-Bleuets est un employeur important. Plus de 920 employés réguliers composent l'équipe dévouée à la noble mission qu'elle poursuit jour après jour.

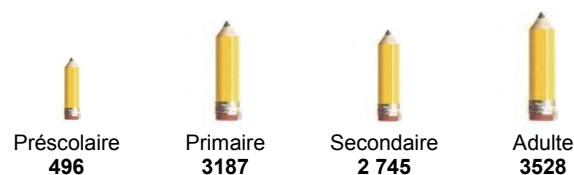
La Commission dessert 21 municipalités et deux territoires non organisés, dont la population est de 55 781 habitants. Sa superficie totale est d'environ 57 176 km carrés.

En chiffres...

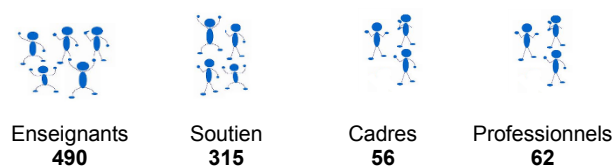
Nombre d'établissements



Clientèle



Membres du personnel*



* Postes en équivalent temps complet



CONSEIL DES COMMISSAIRES



Rémi Rousseau — Président
Circonscription 3



Chantale Arnold (v.-p.)
Circonscription 1



Nancy St-Gelais
Circonscription 2



Jeanine Caouette
Circonscription 4



Steeve Bussière
Circonscription 5



Jean-François Bélanger
Circonscription 6



Jean-Patrice Tremblay
Circonscription 7



Jean-Marc Mailloux
Circonscription 8



Blanche-Yvonne Potvin
Circonscription 9



Lina Lapointe
Circonscription 10



Carmelle Guérin
Circonscription 11



Bernard Potvin
Circonscription 12



Jenny Boutin
Circonscription 13



Claude Larouche
Circonscription 14



Louise Perron
Circonscription 15



Marie-Ève Lebel
Circonscription 16



Marie-Eve Paré
Circonscription 17



Alain Leclerc
Circonscription 18



Carole Dufour
Circonscription 19



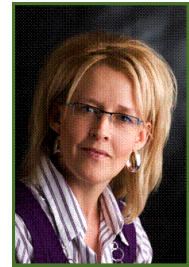
Michel Tremblay
Circonscription 20



Julie-Anne Decorby
Circonscription 21



Brigitte Gagné
Commissaire-parent
(secondaire)



Nathalie Tremblay
Commissaire-parent
(primaire)

RAPPORT ANNUEL 2012-2013

PRINCIPAUX DOSSIERS TRAITÉS PAR LE CONSEIL DES COMMISSAIRES

CONTRATS ET ENTENTES

- ◆ Autorisation et signature de contrats pour l'exécution de travaux (accessibilité des immeubles, réaménagement majeur, réfection des gymnases, remplacement de la fenestration, embellissement de cours d'école, etc.);
- ◆ Contrats:
 - ◇ Renouvellement de gré à gré d'un contrat de déneigement;
 - ◇ Signature de 14 nouveaux contrats de déneigement;
 - ◇ Signature d'un nouveau contrat d'entretien de terrain et tonte de pelouse;
- ◆ Cession d'un droit de passage pour un sentier de motoneige : Centre de formation et de transfert technologique sur les pratiques forestières;
- ◆ Signature du bail entre la Commission scolaire du Pays-des-Bleuets et La Corporation d'Aménagement Forêt Normandin;
- ◆ Choix de services professionnels en architecture et en ingénierie pour le maintien des bâtiments pour 12 projets;
- ◆ Partenaire de l'entente spécifique pour la régionalisation de l'immigration au Saguenay-Lac-Saint-Jean 2013-2018.
- ◆ Contrat de vente pour aliéner de gré à gré avec Saguenay Lac-St-Jean Réservations inc. une parcelle du terrain du Centre Le Retour de Saint-Félicien;
- ◆ Signature de protocole d'entente entre la Commission scolaire du Pays-des-Bleuets et :
 - ◇ CSSS Maria-Chapdelaine;
 - ◇ Brin Soleil - Programme Passe-Partout;
 - ◇ Rêve-Soleil - Programme Passe-Partout;
- ◆ Emprunt à long terme à la charge de la Commission scolaire pour des travaux d'amélioration de l'efficacité énergétique;
- ◆ Entente relative à des activités de formation de la main-d'œuvre pour des élèves autochtones.

RÈGLEMENTS, POLITIQUES ET PROCÉDURES

- ◆ Adoption de:
 - ◇ Code d'éthique du personnel;
 - ◇ Politique relative à la gestion documentaire;
 - ◇ Politique pour un environnement sain et sécuritaire;
 - ◇ Politique de simplification des processus administratifs;
 - ◇ Politique de valorisation de la formation professionnelle;
 - ◇ Politique de gestion locale du personnel cadre ACSQ, section Louis-Hémon
- ◆ Modification de quatre politiques;
- ◆ Modification d'une procédure;
- ◆ Modification de quatre directives et règlements;
- ◆ Rédaction de plusieurs procédures.

DIVERS

- ◆ Nomination d'un substitut du protecteur de l'élève;
- ◆ Nomination de deux nouveaux commissaires;
- ◆ Application du nouveau Plan stratégique et de la Convention de partenariat 2012-2016;
- ◆ Nomination d'une personne ressource—Loi visant à prévenir et à combattre l'intimidation et la violence à l'école;
- ◆ Appui à la Fédération des commissions scolaires du Québec dans sa demande au Gouvernement du Québec d'entreprendre des travaux en vue de l'élaboration d'une Politique nationale sur l'éducation publique.

REPRÉSENTATIONS DANS LE MILIEU


- ◆ Agence de la santé et des services sociaux SLSTJ;
- ◆ Carrefour jeunesse-emploi;
- ◆ Cégep de Saint-Félicien;
- ◆ Comité « Passerelle » Avenir d'enfants;
- ◆ Comité Avenir d'enfants 0-5 ans Domaine-du-Roy;
- ◆ Comité culturel;
- ◆ Comité d'arrimage Centre de réadaptation en déficience intellectuelle et en trouble envahissant du développement;
- ◆ Comité d'arrimage Centre de réadaptation en déficience physique (CRDP);
- ◆ Comité d'arrimage Centre Jeunesse / Foyer de groupe / CEDAP;
- ◆ Comité d'arrimage CSSS Domaine-du-Roy;
- ◆ Comité d'arrimage CSSS Maria-Chapdelaine;
- ◆ Comité de concertation territoriale en dépendance du Domaine-du-Roy;
- ◆ Comité de coordination des services à la jeunesse (Entente MELS-MSSS) Domaine-du-Roy;
- ◆ Comité de coordination des services à la jeunesse (Entente MELS-MSSS) Maria-Chapdelaine;
- ◆ Comité de gestion MC Santé Québec en forme;
- ◆ Comité de secteur GÉANT de la MRC de Maria-Chapdelaine;
- ◆ Comité de suivi de la politique familiale (MRC du Domaine-du-Roy);
- ◆ Comité Domaine-du-Roy en forme;
- ◆ Comité du regroupement des organismes communautaires de Saint-Félicien;
- ◆ Comité EHDA;
- ◆ Comité La Vie d'enfants 0-5 ans Maria-Chapdelaine;
- ◆ Comité stratégique pour l'implantation du projet clinique du Centre Maria-Chapdelaine;
- ◆ Commission consultative de la culture de la Ville de Roberval;
- ◆ Commission consultative des loisirs de la Ville de Roberval;
- ◆ Commission de la famille de la Ville de Roberval;
- ◆ Commission des loisirs de Saint-Edmond inc.;
- ◆ Conseil des commissions scolaires—Région 02 (CCSR-02);
- ◆ Conseil des partenaires du CSSS Domaine-du-Roy;
- ◆ Conseil des partenaires sur la santé et le bien-être de la population du territoire Maria-Chapdelaine;
- ◆ Conseil général de la FCSQ;
- ◆ Conseil régional de la culture Saguenay—Lac-Saint-Jean;
- ◆ Coopérative de solidarité de la Maison familiale rurale Ilnu Peikutenutshuap;
- ◆ Corporation du transport collectif (Allo Transport);
- ◆ Fondation de la Cité étudiante;
- ◆ Fondation Jean-Dolbeau;
- ◆ Gestion Arpidôme inc.;
- ◆ Regroupement loisirs et sports Saguenay—Lac-Saint-Jean (RLS);
- ◆ Société de formation à distance;
- ◆ Société GRICS;
- ◆ Table territoriale de la vision stratégique de développement territorial;
- ◆ Traversée internationale du Lac Saint-Jean.



DIRECTIONS D'ÉTABLISSEMENT ET DE SERVICE

SECTEUR DES JEUNES

Secteur Roberval Primaire

Benoît-Duhamel	Boisjoli/Des Deux-Lacs Notre-Dame	Jolivent/L'Arbrisseau Sainte-Hedwidge
		
Nicole Bilodeau	René Tremblay	Linda Lemieux

Secondaire

Cité étudiante

Sylvain Bouchard

Secteur Saint-Félicien Primaire

Carrefour étudiant Maria-Goretti	Hébert	Jeanne-Mance/Pie XII	Mgr Bluteau
			
Francis Côté	Johanne Bouchard	Claude Renald	Ginette Lambert

Secondaire

Polyvalente des Quatre-Vents

Patrice Boivin

Secteur Dolbeau-Mistassini Primaire

Bon-Pasteur La Source/Les Prés Verts	Notre-Dame-des-Anges Saint-Louis-de-Gonzague	Sacré-Cœur/ Sainte-Thérèse
		
Judith Boulianne	André Boudreault	Larry Besson

Secondaire

Des Chutes	Polyvalente Jean-Dolbeau
	
Dany Dufour	Pierre Côté

Secteur Normandin Primaire

Jean XXIII Saint-Lucien Sainte-Marie	Notre-Dame-de-Lourdes Sainte-Lucie
	
Christine Mailhot	Dario Bouchard

Secondaire

Polyvalente de Normandin

Jacques Boivin

SECTEUR DES ADULTES

Centres d'éducation des adultes	CFP de Dolbeau-Mistassini	CFP de Roberval—Saint-Félicien et SFAE
		
Carl Gauthier	Nick St-Pierre	Carol Martel

DIRECTION GÉNÉRALE

Directeur général Éducatifs secteur FP/FGA

Serge Bergeron

SERVICES ADMINISTRATIFS

Direction générale adjointe Ressources humaines	Éducatifs Secteur des jeunes	Ressources financières et matérielles	Secrétariat général et des communications	Ressources informatiques, reprographie et transport
				
François Jeanrie	Doris Girard	Mario Lavoie CPA, CA	Annie Tremblay AVOCATE	Stéphane Bilodeau



SAVIEZ-VOUS QUE, DANS NOS ÉCOLES ET CENTRES...

Laboratoire mobile

L'école Sacré-Cœur a fait l'acquisition, avec le support financier de la Commission scolaire, de 26 mini-ordinateurs portables. Les élèves des groupes de 3^e cycle avaient accès à ces appareils une journée complète par semaine. Les enseignantes ont eu une formation donnée par des conseillers pédagogiques pour qu'elles puissent faire profiter pleinement les élèves de ces nouveaux outils de travail. Le succès est au rendez-vous sur toute la ligne. C'est M^{me} Hélène Bouchard, directrice adjointe, qui a initié le projet. Elle a été appuyée par M^{me} Audrey Boulianne, technicienne en informatique.



*Lydia Tremblay de l'école Sainte-Marie de Normandin et Félix Savard de l'école Sainte-Thérèse de Dolbeau-Mistassini figurent parmi les 12 lauréats couronnés lors de la dernière édition du concours **Jeunes auteurs, à vos crayons**. Organisé par le Salon du livre de la région, ce concours a permis aux jeunes auteurs de recevoir une boîte de livres d'une valeur de 800 \$. Plus de 2 000 élèves ont participé à ce concours où ils devaient se projeter dans 20 ans.*

Fini la styromousse!

Les élèves et le personnel de la Cité étudiante de Roberval pourront dorénavant prendre leur repas du midi dans de la vaisselle réutilisable. C'est grâce à une initiative de l'enseignante Sylvie Vaillancourt que ce projet pourra voir le jour. Elle a en effet soumis une demande au Fonds Éco IGA qui a remis à l'école un montant de 10 000 \$ afin de réaliser ce projet environnemental. Tous les utilisateurs de la cafétéria peuvent donc se réjouir de réduire leur empreinte écologique puisqu'en cessant d'utiliser quotidiennement de la vaisselle jetable, ils diminueront de manière significative leur quantité de déchets produits.

La générosité de l'école Hébert de Saint-Félicien a été dévoilée au grand public québécois. Des représentants de l'école se sont rendus au **Téléthon Opération Enfant-Soleil**, le dimanche 2 juin 2013, afin de remettre symboliquement, en direct à la télévision, un don de 1 982,26 \$. Les dons ont été amassés lors d'une dictée et d'une cueillette de sous noirs.

**De la grande visite**

La Polyvalente de Normandin a été sacrée : école la plus dynamique du Québec! Un titre qui lui a valu la visite de l'équipe de l'émission *Salut Bonjour*, l'initiatrice du concours. Cette mention était le résultat d'une vidéo produite par les élèves d'Éric Robert, enseignant du cours « *Entrepreneuriat et projet personnel* ». Les élèves ont réservé un accueil très chaleureux à Gino Chouinard, Daniel Melançon, Marie-Christine Bergeron, Anouk Meunier et Vanessa Pilon. De la première à la cinquième secondaire, tous les élèves ont contribué à faire de cette visite un moment mémorable.

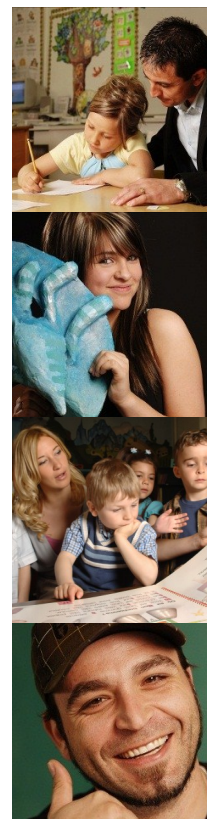
Les élèves de l'école Benoît-Duhamel de Roberval ont vécu l'activité « Le Salon de la parole » afin de clôturer le thème de l'année « Des mots pour le dire ». Plusieurs invités sont venus parler aux jeunes de l'importance de la communication dans le cadre de leur travail. Les jeunes de la première à la sixième année ont participé à trois ateliers différents, leur donnant ainsi la chance de rencontrer trois invités.

Anglais intensif

Le programme d'anglais intensif en 6^e pour tous les élèves du secteur Dolbeau-Mistassini a vu le jour pendant l'année scolaire 2012-2013. Ce fut un défi de mobiliser tous les intervenants à adhérer à un tel projet. Les craintes soulevées concernaient principalement la réussite des élèves à risque (notes entre 60 % et 69 %). Dans les écoles du secteur, diverses mesures ont été prises pour soutenir les élèves dans la partie académique. Après un premier bilan, les résultats sont plus que satisfaisants. Les notes des élèves n'ont pas diminué par rapport à celles obtenues en 5^e année. Tous les jeunes ont particulièrement apprécié leur expérience en anglais qui leur sera profitable dans l'avenir. On doit remercier le travail des titulaires de la partie académique qui ont très bien accompagné leurs groupes d'élèves ainsi que les titulaires en anglais qui ont rendu intéressant l'apprentissage d'une langue seconde.

LÈVE-TOI ET BOUGE!

Après avoir accumulé près de 20 749 cubes GRAND DÉFI, les 45 élèves de l'école Sainte-Hedwidge se sont mérités La grande récompense du Grand défi Pierre Lavoie. Par leur volonté et leur dynamisme, ces jeunes de la maternelle à la sixième année qui avaient eu pour point de mire de bouger et de transmettre ce défi contagieux à leur famille peuvent dire : mission accomplie. Leur école a été nommée gagnante du concours Lève-toi et bouge, pour la région du Saguenay-Lac-Saint-Jean, dont les résultats ont été dévoilés par Pierre Lavoie. À l'école comme à la maison, ils ont relevé le défi de faire de l'activité physique, afin d'accumuler des cubes énergie. Ils ont eu la chance de se retrouver au Stade olympique de Montréal, les 15 et 16 juin, pour vivre La grande récompense.



Un colloque organisé pour les élèves de 4^e secondaire de la Cité étudiante de Roberval leur a permis de vivre une journée des plus enrichissantes. En plus de leur offrir la chance d'assister à des ateliers diversifiés, ils ont pu passer du temps avec le comédien Widemir Normil. Le comité organisateur, composé de cinq étudiants, a sélectionné huit ateliers dont les sujets suscitaient un intérêt chez les jeunes. Au programme, on retrouvait phénomènes hypnotiques, policier patrouilleur/enquêteur, art culinaire, sport et persévérance, musique, animation radiophonique, droit et cuisine. Tous les étudiants de 4^e secondaire étaient invités à choisir trois ateliers, pour finalement tous assister à la conférence Widemir Normil en fin de journée. Cette conférence de 70 minutes a touché aux thèmes de l'estime de soi, de la persévérance scolaire et de l'art de cultiver ses rêves sans détruire ceux des autres.



SAVIEZ-VOUS QUE, DANS NOS ÉCOLES ET CENTRES...

Rencontre cosmique!

Les élèves de première secondaire de l'école secondaire Des Chutes ont eu droit à un rendez-vous unique, durant lequel ils ont pu échanger avec l'astronaute québécois David Saint-Jacques, et ce, en direct de Houston, au Texas. Dans un entretien organisé via Skype depuis les bureaux de la NASA, l'astronaute a répondu aux questions des jeunes, tant sur sa carrière que sur ce que représente son travail au quotidien. L'école secondaire Des Chutes est l'une des 17 écoles au Québec à avoir été sélectionnée pour une conférence avec un astronaute ou encore un spécialiste de l'Agence spatiale canadienne. L'astronaute a également partagé avec les élèves sa passion pour les sciences et pour la vie à l'international. Bon communicateur, il a su illustrer simplement certains phénomènes physiques complexes comme la rentrée dans l'atmosphère. Cette rencontre se déroulait au moment où les élèves de première secondaire abordaient le module « phénomènes astronomiques » de leur cours de science.

Les élèves fréquentant la Polyvalente de Normandin et l'école secondaires Des Chutes de Mistassini ont participé à la journée sans maquillage, qui se déroulait sous le thème « **Belle autrement** ». La journée sans maquillage veut faire la promotion de la beauté au naturel. Plus d'une centaine de filles fréquentant les deux institutions ont répondu à l'appel de la journée qui s'est déroulée le 24 avril.



Empilage sportif

Plusieurs représentants de nos écoles primaires ont offerts des performances impressionnantes, lors d'une compétition régionale d'empilage sportif qui s'est tenue au Centre Georges-Vézina, en avril dernier. L'école dolmissoise Notre-Dame-des-Anges s'est démarquée en remportant la bannière de l'école gagnante. L'entraînement rempli de défis des quatre derniers mois, supervisé par leur enseignant en éducation physique, Harold Veilleux, n'est sûrement pas étranger aux succès remportés par les jeunes. Plusieurs d'entre eux ont remporté des honneurs individuels en amassant près de 20 prix qui les reconnaissent parmi les trois meilleurs de leur catégorie et de leur discipline. L'empilage sportif est une activité sportive qui permet aux jeunes de développer leur coordination et leur concentration. Cette activité consiste à monter et à démonter à toute vitesse des pyramides de 12 verres de plastique selon des séquences prédéterminées. L'empilage sportif est une discipline qui fait prendre conscience que le travail répétitif, la concentration et la persévérance mènent vers de meilleurs résultats. Peu importe leur niveau d'habileté, chaque jeune progresse en fonction des efforts qu'il y met.

VAINCRE L'INTIMIDATION PAR LES PERCUSSIONS!

Les écoles primaires de la MRC de Maria-Chapelaine se sont transportées dans l'univers de la musique et des percussions. Avec son propre instrument en main, chaque jeune a pris part à une expérience interactive, ayant comme trame de fond : l'intimidation. Plus de 1 780 jeunes de 5 à 12 ans ont ainsi assisté à une prestation endiablée des musiciens de Samajam. Les élèves ont vécu des ateliers énergisants et participatifs au rythme des activités de percussion et de *gumboot*. De spectateurs, ils se sont transformés en musiciens. La tournée de Samajam visait à sensibiliser et mobiliser les jeunes autour du phénomène de l'intimidation. Il s'agit d'un projet rassembleur qui a pour objectif de sensibiliser les jeunes et d'encourager la persévérance scolaire et le travail en équipe. Issue d'un partenariat entre le Comité des spectacles de Dolbeau-Mistassini et la Commission scolaire du Pays-des-Bleuets, la tournée laisse comme message que, lorsqu'on se donne la main, c'est possible de vivre à l'unisson et au même rythme.

Plusieurs de nos élèves ont eu la chance de recevoir des ateliers de formation en matière de **leadership** grâce à Julie Desgagné, agente de formation MC Santé. Ce sont 73 élèves du 3^e cycle du primaire et 29 élèves du secondaire qui ont bénéficié de ce service. L'activité visait à outiller les plus jeunes afin de développer leur potentiel en animation. Quand aux élèves du secondaire, on souhaitait également les sensibiliser à l'implication citoyenne. La formation, nommée *Jeune leader* au primaire et *Leadership 101* au secondaire, a été offerte par la tenue de différents ateliers portant sur des thèmes spécifiques. Au menu, des notions de travail d'équipe, d'animation, de planification, de motivation et de leadership.

C'est au son des paroles et de la musique composées par des élèves du programme Musique-Études de la Polyvalente de Normandin, que la ministre de l'Éducation, du Loisir et du Sport, Marie Malavoy, et le ministre de la Culture et des Communications, Maka Kotto, ont donné le coup d'envoi de la Rentrée culturelle 2012-2013 à toutes les écoles du Québec. L'événement s'est déroulé en présence de la nouvelle porte-parole pour la promotion de la culture à l'école, la chanteuse Brigitte Boisjoli et de l'interprète de la chanson-thème, William Deslauriers. La nouvelle chanson-thème 2012-2015, « **La culture, toute une école!** », a également reçu la contribution du travail des élèves de l'école primaire du Marais, à Gatineau.

Les émissions de la **radio** de l'école Jolivent/L'Arbrisseau sont disponibles sur Internet. Quelle joie pour les élèves du 2^e et du 3^e cycle du primaire de s'initier à ce média en préparant des textes et des chroniques ainsi que de sélectionner des chansons.



Des rencontres enrichissantes!

Les écoles Jean XXIII, Sainte-Marie et Saint-Lucien ont eu la chance de recevoir la visite de l'auteure Élixa T. qui leur a expliqué les différentes étapes pour l'écriture d'un livre. L'auteure a par la suite accompagné les élèves au Salon du livre où ils ont pu assister à une entrevue de l'éditeur Jean-Claude Larouche.



Cuisinons santé

Un local de l'école Les Prés Verts a changé de vocation grâce au travail de ses enseignantes. Des suites d'une subvention, elles ont équipé un local de cuisine. Ilot de travail, batterie de cuisine, ustensiles, mélangeur, micro-ondes, cuisinière électrique et denrées non périssables trouvent désormais leur place dans cette école primaire. Une à deux fois par mois, les élèves le visiteront afin d'y apprendre à cuisiner des mets santé à petits prix.



SAVIEZ-VOUS QUE, DANS NOS ÉCOLES ET CENTRES...

Pendant le mois de mars, les élèves du Parlement étudiant de l'école Benoît-Duhamel ont organisé une cantine santé dans le but de promouvoir une saine alimentation et des collations fruitées. À tous les mardis, mercredis et jeudis, ils ont vendu des pommes et des clémentines à bas prix.



Dans le cadre du projet *Vos voisins vous invitent*, notre Commission scolaire a accueilli six élèves. Cette édition ciblait particulièrement les parents et visait à faire vivre aux enfants et aux parents, une expérience concrète dans un programme de formation professionnelle offert dans l'une des quatre commissions scolaires de la région. En s'inscrivant à des activités d'initiation de quatre heures, l'enfant et le parent ont eu la chance de pratiquer des techniques de base du programme choisi et d'expérimenter quelques facettes de ce métier.

Je clip sur la FP

L'univers de la formation professionnelle s'est transformé en véritable plateau de tournage dans le cadre de la première édition du concours Je clip sur la FP. Les jeunes âgés de 12 ans et plus ont été invités à prendre leur caméra et à capter images et informations, afin de nous faire découvrir un métier qui les intéresse. Ce concours a été l'occasion de multiplier les façons de valoriser les métiers issus de la formation professionnelle. En plus d'un prix de participation, le concours aura fait deux gagnants : Bianka Simard (école secondaire Des Chutes) dans la catégorie Prix du jury et Marc-Olivier Simard (Polyvalente de Normandin) pour le coup de cœur du public.

Grâce au parrainage de leur école par l'équipe de monsieur Alain Bilodeau participant du Grand défi Pierre Lavoie, les élèves de 3^e et 4^e année de l'école Saint-Lucien ont pu bénéficier de cours de natation durant une bonne partie de l'année.

La Polyvalente Jean-Dolbeau a souligné ses 50 ans d'existence. Un rassemblement s'est tenu le 18 mai 2013 où anciens élèves, enseignants et membres du personnel ont pu fraterniser et renouer dans une ambiance festive. L'événement s'est déroulé sous un immense chapiteau aménagé dans le stationnement de l'école. Le comité organisateur a recouru à d'anciens élèves à titre d'ambassadeurs. Via un clip vidéo diffusé sur le Web, ceux-ci invitaient les anciens à s'inscrire en grand nombre à la réception qui fut un succès.

ACCUEIL CHALEUREUX

L'ÉCOLE SECONDAIRE DES CHUTES A TENU À FACILITER L'INTÉGRATION DE SES ÉLÈVES DE SECONDAIRE I. À L'OCCASION DE LA RENTRÉE SCOLAIRE, LORS DE LA PREMIÈRE JOURNÉE DE CLASSE, L'ÉQUIPE-ÉCOLE N'A ACCUEILLI QUE LES NOUVEAUX ÉLÈVES. L'ACTIVITÉ AVAIT POUR BUT DE LES RASSURER DANS LEURS DÉPLACEMENTS PHYSIQUES, DANS LEUR GESTION DU TEMPS ET DE LEUR PERMETTRE DE FAIRE CONNAISSANCE AVEC LEURS NOUVEAUX COMPAGNONS DE CLASSE.

Les élèves du secondaire du Saguenay–Lac-Saint-Jean faisant partie de la relève culturelle ont monté sur scène le 10 avril dernier, à la salle François-Brassard de Jonquière, dans le cadre de la présentation des Grands Talents au secondaire, qui succède à « Secondaire en spectacle ». Parrainé par le Regroupement loisirs et sports (RLS) Saguenay–Lac-Saint-Jean, cet événement qui vise la promotion des arts de la scène a ainsi permis aux jeunes talents de vivre une expérience scénique unique devant public. Tout au long de l'année scolaire, les écoles participant au programme ont sélectionné un numéro artistique, qu'il s'agisse de théâtre, de danse, de musique, de chant, d'arts lyriques ou d'humour, pour représenter leur école lors de la finale régionale des Grands Talents au secondaire. Nos écoles ont été représentées par : Gabrielle Bouchard (Cité étudiante), Alexandra St-Pierre et Alexandra Fortin (Polyvalente des Quatre-Vents), Félix Côté (Polyvalente Jean-Dolbeau), Mélyna Girard, Jérémy Langlois, Nicolas Saint-Pierre et Vincent Castonguay (Polyvalente de Normandin) ainsi que Frédéric Dufour et Sherley-Ann Simard (école secondaire Des Chutes).

La survie à tout prix!

La température glaciale de la fin janvier n'a pas refroidi les ardeurs d'une quinzaine d'élèves de l'école Le Tournant, qui ont participé à un projet d'initiation au camping d'hiver et à la survie hivernale. Toujours à la recherche d'une façon de stimuler les élèves à se dépasser, l'enseignant Bruno Potvin leur a proposé un séjour en nature d'une durée de 24 heures. Avec cette aventure de survie, les jeunes ont acquis de nouvelles compétences en cuisine, sur la fabrication d'abris de types Queenzy et Tombeau, l'allumage d'un feu avec une pierre de magnésium et sur l'hygiène de camp. Une tente chauffée était sur place afin d'offrir un endroit chaud pour passer la nuit.



EXPO-

Du 21 au 23 mars, on a redécouvert la science par le regard allumé de jeunes en visitant la finale régionale de l'Expo-sciences Hydro-Québec qui se déroulait à la Cité étudiante de Roberval. Pas moins de 119 projets scientifiques épatants ont été présentés. Visiter une Expo-sciences, c'est découvrir la créativité et l'enthousiasme que des jeunes de niveaux primaire, secondaire et collégial ont mis à l'élaboration de leurs projets. Ils ont été plus de 200 à présenter un projet sous l'angle de l'expérimentation, de la conception ou de la vulgarisation scientifique. Les sujets abordés sont des plus diversifiés et souvent criants d'actualité.

Dans le cadre de la Semaine des adultes en formation, trois entrepreneurs du comté Roberval ont échangé avec les élèves du Centre d'éducation des adultes Le Parcours de Dolbeau-Mistassini. À tour de rôle, Louis Simard de la microbrasserie *Le Coureur Des Bois*, Hermel Bujold de l'entreprise *Usinage numérique HB* ainsi que Catherine St-André de *C Visuel*, ont parlé de leur parcours entrepreneurial et des qualités requises pour devenir entrepreneur.





PLAN STRATÉGIQUE

2012-2016

Le plan stratégique constitue l'outil de référence qui permet à chacun de connaître les priorités de la Commission scolaire et les actions qu'elle entreprendra pour atteindre les objectifs qui y sont ciblés. Il se caractérise par la confiance en nos élèves, notre personnel et notre communauté et par l'espoir que chacun concentrera ses efforts vers la réussite. En plaçant l'élève et son environnement au cœur de notre organisation, nous entendons, de concert avec tous les acteurs internes et externes, guider le plus grand nombre d'entre eux sur la route du succès.

PREMIÈRE ORIENTATION



Viser la réussite et améliorer la persévérance de tous les élèves, jeunes et adultes.

Axes d'intervention	Objectifs stratégiques
La maîtrise des matières académiques	<ul style="list-style-type: none">◇ Augmenter le taux de diplomation et de qualification chez l'ensemble des élèves;◇ Augmenter les taux de réussite dans les matières de base (français, mathématique, anglais, langue seconde);◇ Augmenter les taux de réussite dans les matières à sanction;◇ Augmenter le taux de réussite des garçons;◇ Soutenir les établissements dans la mise en place de l'enseignement intensif de l'anglais.
Les transitions	<ul style="list-style-type: none">◇ Promouvoir l'importance des différents moyens de transition auprès du personnel et des parents;◇ Soutenir les établissements dans la mise en place de projets pour faciliter les différentes transitions.
Un environnement sain et sécuritaire	<ul style="list-style-type: none">◇ Accompagner chaque établissement dans l'élaboration d'un plan d'action pour contrer la violence et l'intimidation;◇ Soutenir les établissements dans la promotion de pratiques prometteuses en matière de saines habitudes de vie;◇ Soutenir les établissements dans la mise en place d'activités parascolaires et de projets particuliers.
Les élèves HDAA et les élèves à risque	<ul style="list-style-type: none">◇ Mettre en place une démarche et des mécanismes d'organisation des services aux élèves HDAA et des élèves à risque;◇ Poursuivre le développement des équipes des services complémentaires de manière à agir tôt et avoir une réponse adaptée aux besoins des jeunes.
La persévérance	<ul style="list-style-type: none">◇ Promouvoir la persévérance auprès de tous les acteurs impliqués;◇ Accompagner les écoles secondaires et les centres dans l'élaboration d'une procédure de suivi auprès des élèves décrocheurs.
La valorisation de la formation professionnelle	<ul style="list-style-type: none">◇ Soutenir les établissements dans la promotion et l'exploration de la formation professionnelle.

DEUXIÈME ORIENTATION



Soutenir les pratiques professionnelles et organisationnelles.

Axes d'intervention	Objectifs stratégiques
La qualité des services offerts	<ul style="list-style-type: none"> ◇ S'assurer que chacun des services présente annuellement un plan d'action qui réponde aux orientations stratégiques de la Commission scolaire; ◇ Mettre en place des moyens permettant de diminuer la bureaucratie au sein de notre organisation.
L'accompagnement et la formation continue	<ul style="list-style-type: none"> ◇ Soutenir le développement professionnel du personnel en fonction des orientations stratégiques de la Commission scolaire; ◇ Développer une démarche d'insertion professionnelle pour chaque catégorie d'emploi.
Le développement de l'éducation pour la clientèle adulte (FGA-FP)	<ul style="list-style-type: none"> ◇ Mettre en place des mécanismes d'aide et de soutien pour les élèves en difficulté. ◇ Développer une vision à moyen et à long termes en considérant l'évolution de la situation économique pour se doter de nouveaux programmes et de nouvelles cartes; ◇ Développer l'offre de formation professionnelle et la formation sur mesure en fonction de l'adéquation de la formation à l'emploi.

TROISIÈME ORIENTATION



Collaborer au développement dynamique et durable de notre territoire (social, culturel et économique).

Axes d'intervention	Objectifs stratégiques
La valorisation de l'école publique	<ul style="list-style-type: none"> ◇ Valoriser l'école publique comme étant un élément essentiel du développement communautaire, social, culturel et économique; ◇ Promouvoir auprès des différents acteurs la qualité des services offerts par le personnel de la Commission scolaire.
Le partenariat école-famille-communauté	<ul style="list-style-type: none"> ◇ Promouvoir le partenariat entre les organismes communautaires, les municipalités et les écoles; ◇ Augmenter la participation des parents comme acteurs importants au sein de la Commission scolaire.
Le développement de la main-d'œuvre (FP-SFAE)	<ul style="list-style-type: none"> ◇ Augmenter la concertation et le partenariat avec les entreprises et les organismes du milieu; ◇ Maintenir la formation professionnelle à la fine pointe des pratiques et de la technologie.

« Si vous cherchez la source du fleuve, vous la trouverez dans les gouttes d'eau. »

Proverbe japonais



PLAN STRATÉGIQUE 2012-2016

Bilan de nos principales réalisations

PREMIÈRE ORIENTATION

➔ **Viser la réussite et améliorer la persévérance de tous les élèves, jeunes et adultes.**

Axes d'intervention

- ◆ La maîtrise des matières académiques;
- ◆ Les transitions;
- ◆ Un environnement sain et sécuritaire;
- ◆ Les élèves HDAA et les élèves à risque;
- ◆ La persévérance;
- ◆ La valorisation de la formation professionnelle.

LES VISAGES DE LA RÉUSSITE



J'AI LA TÊTE À LIRE

Le projet « Lire mieux ?! Oui, je le peux » du Centre d'éducation des adultes L'Envol de Roberval a reçu le Prix régional de reconnaissance en lecture « J'ai la tête à lire », décerné par le ministère de l'Éducation, des Loisirs et du Sport (MELS). Cette initiative de l'orthopédagogue Isabelle Brassard et de l'enseignante en français Claudie Pelletier, avait pour objectif de développer chez les élèves adultes leurs habiletés à lire efficacement. S'échelonnant sur huit semaines, la première édition du projet « Lire mieux ?! Oui, je le peux » a été expérimentée auprès d'élèves âgés entre 16 et 24 ans.

Pour la maîtrise des matières académiques, nous avons :

- ◇ Poursuivi l'analyse détaillée des résultats de nos élèves ainsi que de leur taux de diplomation et de qualification;
- ◇ Produit une planification des épreuves de fin d'année au secondaire et au primaire;
- ◇ Offert de la formation et de l'accompagnement aux enseignants concernant l'appropriation et la correction des épreuves Commission scolaire et ministérielles;
- ◇ Mis à la disposition des écoles primaires des trousseaux littéraires comprenant des activités d'apprentissage;
- ◇ Poursuivi la formation « La lecture et l'écriture : pour que les garçons s'y intéressent » ainsi que la formation portant sur le Continuum en lecture;
- ◇ Poursuivi le projet de stratégies d'écriture au primaire;
- ◇ Élaboré et validé avec des enseignants du primaire et du secondaire plusieurs situations d'évaluation dans différentes disciplines;
- ◇ Offert des cours d'été dans différentes disciplines au 1^{er} et 2^e cycle du secondaire ayant permis à 429 élèves de participer aux cours d'été et/ou à la reprise d'examens;
- ◇ Produit une analyse des résultats des élèves aux cours d'été;
- ◇ Offert plus de dix journées de formation aux titulaires des groupes de 6^e année participant au projet de l'enseignement intensif de l'anglais;
- ◇ Mis en place un comité de suivi des projets de l'enseignement intensif de l'anglais à la Commission scolaire;
- ◇ Produit une planification globale de 15 mois en français et en mathématique, pour le 3^e cycle du primaire, dans le cadre de l'enseignement intensif de l'anglais;
- ◇ Élaboré un projet visant à développer les habiletés en lecture de certains de nos élèves : « Lire mieux, oui je le peux »;
- ◇ Offert de l'aide pédagogique et de la récupération à nos élèves dans les matières de base et à sanction dans chacun des centres.

LES VISAGES DE LA RÉUSSITE



ÉCOLE INCLUSIVE

L'histoire du petit Émile Rousseau et de l'école Notre-Dame-des-Anges a charmé le Québec. L'école dolmissoise est l'une des deux institutions du Québec à voir ses actions d'intégration et d'inclusion récompensées par l'obtention du titre « École inclusive ». Offert par l'Association québécoise pour l'intégration sociale (AQIS), le prix reconnaît les écoles qui vivent une expérience positive d'inclusion scolaire. Plusieurs critères d'évaluation étaient pris en compte par le jury pour la désignation des gagnants, et selon l'AQIS, c'est le travail d'équipe et l'adaptation du milieu autour d'Émile qui a fait toute la différence.

Pour les transitions, nous avons :

- ◇ Élaboré 20 plans de services individualisés et intersectoriels ayant comme objectif de faciliter l'intégration des jeunes ayant des besoins particuliers et assurer la complémentarité ou la continuité des services;
- ◇ Offert aux directions du primaire et aux partenaires œuvrant auprès de la petite enfance, une demi-journée de réflexion portant sur les impacts positifs d'une transition de qualité pour l'enfant et sa famille;
- ◇ Élaboré, dans le cadre du regroupement *Avenir d'enfants*, un plan d'action pour faciliter les transitions des CPE au préscolaire;
- ◇ Offert une formation visant à améliorer les pratiques collaboratives des enseignants du préscolaire et des intervenants des services complémentaires dans le cadre du projet *Agir tôt*;
- ◇ Mis en place un projet de développement professionnel portant sur l'enseignement et l'apprentissage de la lecture et de l'écriture au primaire;
- ◇ Accompagné plusieurs équipes-écoles dans le but d'harmoniser l'enseignement et l'évaluation d'un cycle à l'autre au primaire en français et en mathématique;
- ◇ Accompagné les enseignants de 6^e année et du 1^{er} cycle du secondaire du secteur Dolbeau-Mistassini afin d'harmoniser leurs pratiques pédagogiques en français et en mathématique;
- ◇ Mis en place un protocole préparant le passage à la formation générale des adultes pour des élèves ciblés en provenance du Tournant;
- ◇ Maintenu l'échange d'information entre les centres et les écoles secondaires.

Pour un environnement sain et sécuritaire, nous avons :

- ◇ Fourni, suite à l'adoption du projet de loi 56, un aide-mémoire à toutes les directions afin de s'assurer de la mise en place de toutes les actions prescrites par le projet de loi;
- ◇ Élaboré et présenté aux directions un guide et un exemple de plan de lutte contre l'intimidation et la violence pour leur permettre de rédiger leur propre plan de lutte;
- ◇ Accompagné plusieurs directions pour élaborer leur plan de lutte;
- ◇ Élaboré un formulaire informatisé pour la consignation des plaintes d'intimidation et de violence;
- ◇ Élaboré un document d'information sur l'intimidation et la violence destiné aux parents;
- ◇ Élaboré un document et accompagné les directions dans la révision et la rédaction de leur code de vie en lien avec les nouvelles exigences du projet de loi 56;
- ◇ Révisé la procédure et les documents pour documenter une plainte en lien avec l'intimidation ou la violence;
- ◇ Prêté assistance aux parents de la Commission scolaire désirant formuler une plainte d'intimidation ou de violence;
- ◇ Colligé le nombre de plaintes d'intimidation et de violence vécues dans chaque école pendant l'année scolaire 2012-2013, ainsi que la nature des plaintes et des interventions réalisées;



LES VISAGES DE LA RÉUSSITE

5 10784.36
2.7 19372
9 ÷ 1

**CONCOURS EN
MATHÉMATIQUES**

La bosse des maths de nos élèves se dévoile. Plusieurs se sont démarqués à l'échelle nationale des concours Opti-math et Opti-math plus. Cathy Tremblay, Mireille Allard et Benoît Allard ont terminé dans les quatre premières positions parmi 1 350 candidats. À l'échelle régionale, cinq des sept positions ont par ailleurs été décernées aux élèves de notre Commission scolaire.

Pour un environnement sain et sécuritaire, nous avons (suite) :

- ◇ Adopté un protocole d'entente avec le Centre de santé et services sociaux Maria-Chapdelaine encadrant les soins invasifs et non invasifs d'assistance aux activités de la vie quotidienne ainsi que l'administration des médicaments aux conditions prescrites par les nouveaux standards de pratique pour l'infirmière scolaire et le personnel agissant pour le compte d'une école;
- ◇ Participé à la mise en place d'une politique contre l'intimidation dans les CFP;
- ◇ Maintenu et rendu plus actifs les comités en santé et sécurité;
- ◇ Terminé et mis à jour l'ensemble de nos programmes de prévention;
- ◇ Réalisé quelques enquêtes et analyses d'accidents;
- ◇ Mis à jour les procédures du comité postvention;
- ◇ Élaboré un plan de lutte pour contrer l'intimidation et la violence dans chaque établissement;
- ◇ Poursuivi les travaux du comité santé et sécurité en diffusant à l'ensemble du personnel des messages de prévention ainsi que les coordonnées du programme d'aide aux employés;
- ◇ Élaboré une politique pour un environnement sain et sécuritaire ;
- ◇ Révisé tous les codes de conduite et mesures de sécurité dans les établissements;
- ◇ Élaboré un logiciel de consignation et de gestion des plaintes d'intimidation et de violence dans les dossiers d'élèves à partir du système GPI;
- ◇ Offert les formations requises au personnel de tous les établissements ainsi qu'auprès de la clientèle scolaire;
- ◇ Révisé les protocoles de prévention en toxicomanie;
- ◇ Fait la promotion des initiatives et projets des activités des écoles;
- ◇ Élaboré une procédure concernant l'intervention policière dans les établissements;
- ◇ Révisé les procédures et le guide d'accompagnement des élèves lors de sorties scolaires et voyages à l'extérieur.

Pour les élèves HDAA et les élèves à risque, nous avons :

- ◇ Offert de la formation et de l'accompagnement aux enseignants et aux intervenants sur les différents troubles, déficiences et difficultés ainsi que leurs incidences sur les apprentissages scolaires;
- ◇ Révisé et bonifié la politique sur l'organisation des services éducatifs aux élèves handicapés ou en difficulté d'adaptation ou d'apprentissage;
- ◇ Tenu des rencontres de réflexion avec les directions du primaire quant à l'intégration et le regroupement de certaines clientèles de jeunes ayant des besoins particuliers et ainsi proposé de nouvelles modalités de regroupement aux parents de ces élèves;
- ◇ Accompagné l'équipe du Centre l'Élan, regroupement d'élèves ayant de graves problèmes de comportement, pour passer d'une approche comportementale vers une approche développementale et ainsi mieux répondre aux problématiques actuelles;

Pourcentage des élèves HDAA intégrés au primaire

	2009-2010		2010-2011		2011-2012		2012-2013	
	CSPB	QC	CSPB	QC	CSPB	QC	CSPB	Québec
Total	98,0	80,7	97,8	81,3	98,0	81,5	98,6	82,1
Filles	97,9	82,8	97,5	83,5	98,6	83,9	98,8	84,6
Garçons	98,1	79,7	98,0	80,2	97,6	80,2	98,6	80,1

Pourcentage des élèves HDAA intégrés au secondaire

	2009-2010		2010-2011		2011-2012		2012-2013	
	CSPB	QC	CSPB	QC	CSPB	QC	CSPB	QC
Total	36,5	49,0	38,6	51,0	34,3	52,0	33,7	57,0
Filles	35,8	50,0	41,4	53,0	35,7	54,0	36,3	58,5
Garçons	36,9	48,0	37,1	50,0	33,6	52,0	32,4	56,2

LES VISAGES DE LA RÉUSSITE



CHAPEAU LES FILLES

Mari-Lou Laroche du DEP en Aménagement de la forêt du Centre de formation professionnelle de Dolbeau-Mistassini figurait parmi les 17 femmes de la région du Saguenay–Lac-Saint-Jean qui se sont distinguées pour l'audace dont elles ont fait preuve en choisissant d'exercer un métier dit non traditionnel. Chaque année, le concours *Chapeau, les filles!* invite les jeunes femmes inscrites à une formation qui mène à l'exercice d'un métier traditionnellement masculin à s'exprimer et à faire valoir leurs idées, leurs rêves et leurs différences.

- ◇ Tenu huit rencontres d'information auprès des Services complémentaires pour leur permettre d'assumer leur fonction de soutien aux enseignants, à l'équipe-école ainsi qu'à la transformation des pratiques;
- ◇ Accompagné les directions dans l'élaboration des dossiers des élèves handicapés pour la validation au MELS;
- ◇ Élaboré, pour les écoles primaires, un protocole de postvention suite à un événement traumatique;
- ◇ Tenu dix rencontres d'arrimage avec nos partenaires du réseau de la santé et des services sociaux pour assurer un continuum de services et chercher des solutions aux problématiques vécues dans les milieux;
- ◇ Élaboré une entente avec le CRDP et le CRDITED ayant pour effet de prolonger, dans certaines situations, les services en orthophonie par leurs intervenants;
- ◇ Élaboré un projet en orthophonie en collaboration avec une orthophoniste du Centre de réadaptation en déficience physique pour un groupe de jeunes dysphasiques;
- ◇ Mis en place de la formation et de l'accompagnement, dispensé par les services régionaux, portant sur les difficultés d'apprentissage et d'adaptation de nos élèves et les particularités de notre clientèle. Celle-ci ont mobilisées 36 participants (72 % du personnel enseignant et professionnel) à la formation générale du 10 octobre et du 23 novembre et 17 participants pour la suite de 3 demi-journées d'atelier d'accompagnement (11 décembre, 4 février et 12 avril);
- ◇ Poursuivi le projet de clinique estivale en orthophonie et procédé à une promesse d'embauche avec deux orthophonistes supplémentaires afin de compléter l'équipe de 4 ressources professionnelles en langage;
- ◇ Entamé et finalisé des discussions afin d'accueillir en internat pour l'année scolaire en 2013-2014, au moins une étudiante au doctorat en psychologie.



LES VISAGES DE LA RÉUSSITE

MÉDAILLE DU
GOUVERNEUR

Quatre élèves ont été honorées, lors de la remise des Médailles académiques du Gouverneur général du Canada 2011-2012. Il s'agit de:

- ◆ Virginie Dubois
Cité étudiante de Roberval
- ◆ Isabelle Cantin
Polyvalente de Normandin
- ◆ Isabelle Blais
Polyvalente Jean-Dolbeau
- ◆ Marie-Pier Fournier
Polyvalente des Quatre-Vents.

Les récipiendaires de cette Médaille, toutes inscrites en formation collégiale, ont été honorées pour avoir maintenu la plus haute moyenne générale à la fin de leurs études secondaires dans leur école respective. Rappelons que la Médaille académique du Gouverneur général est aujourd'hui devenue la récompense la plus prestigieuse que puisse recevoir un élève.

Pour la persévérance, nous avons :

- ◆ Permis à deux écoles secondaires, soit environ 70 élèves, de participer au projet « Rêver l'aluminium »;
- ◆ Poursuivi les projets de robotique avec 13 classes du primaire (321 élèves ont été rejoints par ces projets);
- ◆ Poursuivi la formation portant sur l'appropriation des tableaux blancs interactifs (TBI) (121 enseignants ont participé à diverses formations);
- ◆ Mis en place deux comités de développement pédagogique portant sur l'utilisation du TBI, six rencontres ont eu lieu et onze enseignants y ont participé;
- ◆ Poursuivi le développement et la promotion du site Internet du Service du Récit local afin d'informer le personnel au sujet de l'utilisation pédagogique des technologies;
- ◆ Investi 25 000 \$ dans le but de soutenir la dimension culturelle dans nos établissements;
- ◆ Réalisé 17 projets dans le cadre du programme « La culture à l'école »;
- ◆ Réalisé 20 projets dans le cadre du projet « Le passeur culturel »;
- ◆ Élaboré un plan d'action avec les conseillères d'orientation portant sur la mise en œuvre de l'approche orientante dans notre Commission scolaire;
- ◆ Bonifié l'outil de réflexion pour l'attribution d'une aide technologique aux élèves handicapés et en difficulté d'apprentissage et sensibilisé les professionnels des Services complémentaires à cette démarche;
- ◆ Analysé et soutenu 71 demandes pour l'acquisition de mobilier, d'équipement adapté ou technologique pour la clientèle HDAA;
- ◆ Soutenu six écoles et huit initiatives pour l'accueil et l'intégration des élèves issus de l'immigration;
- ◆ Accompagné une équipe-école pour l'implantation du programme d'accueil et francisation au primaire;
- ◆ Maintenu la flexibilité de l'horaire pour les élèves/travailleurs ;
- ◆ Facilité l'accessibilité au transport et au gardiennage par le programme « Ma place au soleil » pour les étudiants/parents du secteur Dolbeau-Mistassini;
- ◆ Formé un comité psychosocial FP afin d'augmenter la réussite chez les élèves;
- ◆ Maintenu et rendu plus actifs les comités en santé et sécurité de la FP;
- ◆ Dispensé la mise à niveau pour les élèves de la FP en difficultés d'apprentissage;
- ◆ Apporté un support technique aux enseignants pour les cohortes de plus de 16 élèves en FP;
- ◆ Ajouté, au besoin, une ressource enseignante en FP pour la passation d'exams, et ce, afin de diminuer le temps prévu à la passation des épreuves pratiques. Cet ajout a permis d'augmenter le temps consacré à l'acquisition de compétences des élèves;
- ◆ Analysé les modules problématiques pour lesquels le taux d'échec est élevé dans chacun des programmes de formation professionnelle et accentué l'accompagnement des enseignants.

LES VISAGES DE LA RÉUSSITE



FORCES AVENIR

Le Gala Forces AVENIR offre une occasion exceptionnelle de découvrir et de partager la passion qui anime ces jeunes modèles de réussite qui contribuent, à leur façon, à améliorer la société de demain. La cérémonie reconnaissance a fait de Céline Gosselin et Émile-Olivier Tremblay, les lauréats de l'année dans leur catégorie respective. Soulignons également la présence à ce gala des autres finalistes issus de notre Commission scolaire : René-Pier Beaulieu, Vincent Martel, Éric Robert et les initiatrices du projet *Belle au naturel*.

Pourcentage des élèves sortant avec un diplôme de cinquième secondaire après cinq ans

	2009-2010		2010-2011		2011-2012	
	CSPB	QC	CSPB	QC	CSPB	QC
Total	71,2	79,1	77,0	78,1	75,6	77,1
Filles	77,3	82,5	83,0	81,6	78,7	81,2
Garçons	64,4	75,3	70,2	74,2	72,1	72,7

Pourcentage des élèves sortant avec diplôme ou qualification

	2009-2010		2010-2011		2011-2012	
	CSPB	QC	CSPB	QC	CSPB	QC
Total	84,3	82,6	83,9	81,6	83,6	80,9
Filles	86,0	86,4	90,7	85,7	85,8	84,6
Garçons	82,3	78,5	76,7	77,2	81,6	77,0

Pourcentage des élèves ayant accumulé un retard à la fin du primaire

	2009-2010		2010-2011		2011-2012	
	CSPB	QC	CSPB	QC	CSPB	QC
Total	3,6	10,8	3,4	11,1	4,6	11,6
Filles	2,7	8,7	2,4	9,1	3,9	9,5
Garçons	4,4	12,9	4,3	13,1	5,4	13,7

Pourcentage des élèves sortant sans diplôme ou qualification (abandon)

	2009-2010		2010-2011	
	CSPB	QC	CSPB	QC
Total	15,7	17,4	15,1	16,2
Filles	14,0	13,6	9,0	12,6
Garçons	17,7	21,5	21,8	20,1

N.B. Les présentes statistiques sont celles du MELS qui étaient disponibles au moment de la production de ce rapport. Elles sont ajustées annuellement.



Pour la valorisation de la formation professionnelle, nous avons :

- ◇ Poursuivi l'implantation du programme «Exploration de la formation professionnelle»;
- ◇ Permis à plusieurs élèves de faire des stages dans nos centres de formation professionnelle;
- ◇ Permis la participation de nos élèves aux activités d'exploration : Rendez-vous de la formation professionnelle, Viens vivre la forêt, Élève d'un jour, visite, etc.;
- ◇ Élaboré une politique sur la valorisation de la formation professionnelle.

DEUXIÈME ORIENTATION



Soutenir les pratiques professionnelles et organisationnelles.

Axes d'intervention

- ◆ **La qualité des services offerts;**
- ◆ **L'accompagnement et la formation continue;**
- ◆ **Le développement de l'éducation pour la clientèle adulte (FGA-FP-SFAE).**

Pour la qualité des services offerts, nous avons:

- ◇ Demandé à chaque professionnel de déposer un plan d'action annuel;
- ◇ Engagé cinq étudiantes en orthophonie pendant la période estivale et permis à deux d'entre elles de réaliser leur internat au cours de l'année;
- ◇ Mis en place un projet d'été par l'engagement d'une étudiante travaillant en collaboration avec la technicienne en documentation, à la mise à jour de nos bibliothèques dans les écoles primaires;
- ◇ Instauré des plans de cours informatisés pour l'ensemble des programmes;
- ◇ Promu et soutenu des pratiques pédagogiques diversifiées;
- ◇ Procédé à la seconde phase de migration des relevés de salaire papiers aux relevés de salaire virtuels pour l'ensemble du personnel;
- ◇ Amorcé l'implantation facultative des feuillets fiscaux virtuels en remplacement de cette documentation papier;
- ◇ Élaboré un plan d'action pour l'année 2012-2013;
- ◇ Rédigé un rapport des activités (reddition de comptes) à la fin de l'année 2012-2013;
- ◇ Élaboré un programme d'identification visuelle de la Commission scolaire;
- ◇ Élaboré un code d'éthique pour tout le personnel;

LES VISAGES DE LA RÉUSSITE



ORDRE DU MÉRITE

À l'occasion de la rencontre annuelle du Conseil des commissions scolaires du Saguenay-Lac-Saint-Jean, la Fédération des commissions scolaires du Québec (FCSQ) a rendu hommage à Robert Bilodeau, ex-élu scolaire du secteur Saint-Prime, en lui décernant la médaille d'argent de L'Ordre du mérite. Cette distinction honore un citoyen qui a contribué à l'avancement de l'éducation et particulièrement à la promotion et au progrès des commissions scolaires et du système public d'enseignement. À l'échelle régionale, cette distinction reconnaît le leadership du récipiendaire, son influence, son engagement, sa rigueur et le travail qu'il a effectué pour favoriser la cause de l'éducation.

- ◇ Élaboré un procédurier et un échéancier au Service du secrétariat général;
- ◇ Révisé la politique d'admission, d'inscription et de répartition des élèves;
- ◇ Révisé et modifié la politique de frais de services en formation professionnelle et éducation des adultes;
- ◇ Révisé les listes de fournitures scolaires et matériels didactiques;
- ◇ Révisé les mécanismes de contrôle et de suivi des effectifs scolaires;
- ◇ Mise à jour des voûtes documentaires des archives et dossiers semis-actifs;
- ◇ Traité 35 dossiers de plainte à l'interne qui n'ont pas nécessité l'intervention du Protecteur de l'élève;
- ◇ Renouvelé le parc informatique - An un de trois;
- ◇ Installé 63 tableaux interactifs et 65 ordinateurs portables pour les enseignants et les élèves;
- ◇ Implanté un laboratoire mobile iPad pour les écoles;
- ◇ Ajouté une quarantaine de bornes sans fil;
- ◇ Installé une génératrice pour l'alimentation électrique d'une salle de serveurs;
- ◇ Modifié la politique du transport du midi;
- ◇ Supporté les établissements dans leurs choix et leur utilisation des technologies;
- ◇ Augmenté la bande passante Internet pour les élèves et les enseignants.

Pour l'accompagnement et la formation continue, nous avons:

- ◇ Offert plus de 250 offres d'accompagnement et de formation réparties dans le plan de formation continue de l'enseignement primaire et secondaire, dans celui de l'adaptation scolaire et des services complémentaires ainsi que dans le plan de formation du service du Récit local;
- ◇ Rencontré individuellement chaque professionnel au début et à la fin de l'année scolaire;
- ◇ Assuré la supervision clinique d'une jeune psychologue à sa première année d'exercice;
- ◇ Mis en place des responsables du soutien pédagogique pour accompagner les enseignants dans l'appropriation et la mise à l'essai des nouveaux programmes (renouveau pédagogique);
- ◇ Participé (enseignants de sciences) aux formations portant sur l'implantation des nouveaux programmes de science en formation de base diversifiée;
- ◇ Permis à 5 enseignants de prendre part au congrès de l'Association québécoise des intervenants en formation générale des adultes (AQIFGA);
- ◇ Mis en place de la formation et de l'accompagnement dispensés par les services régionaux, portant sur les difficultés d'apprentissage et d'adaptation de nos élèves et les particularités de notre clientèle;
- ◇ Élaboré un plan de formation pour l'ensemble du personnel;
- ◇ Réalisé diverses activités de formation pour l'ensemble du personnel;
- ◇ Démarré une première cohorte d'une banque de relève de gestionnaires en vue de combler les départs à la retraite qui s'annoncent d'ici 2016;



LES VISAGES DE LA RÉUSSITE



PERSÉVÉRANCE


Linda Pilote a su, par sa ténacité et sa persévérance, réussir le programme de formation en secrétariat entièrement à distance. Après un cheminement de 3 ans, elle s'est vu décerner un Prix Pâquerette-Gagnon de la part de la Société de formation à distance des commissions scolaires du Québec.

- ◇ Formé le personnel au nouveau programme d'identification visuelle;
- ◇ Rencontré le personnel pour expliquer le code d'éthique et le mettre en application;
- ◇ Implanté le logiciel Clé de voûte pour l'archivage de documents et formé le personnel;
- ◇ Élaboré une politique de gestion documentaire;
- ◇ Formé les membres des conseils d'établissement;
- ◇ Soutenu le personnel pour leur formation via la vidéoconférence.

Pour le développement de l'éducation pour la clientèle adulte (FGA-FP-SFAE), nous avons :

- ◇ Diversifié l'offre de formation en soirée;
- ◇ Implanté le projet « Ma place au soleil » ayant comme objectif de faciliter le retour aux études des jeunes parents de la MRC Maria-Chapdelaine;
- ◇ Ciblé les élèves en difficulté dès l'inscription et fait un suivi de près;
- ◇ Travaillé en collaboration avec l'intervenante sociale et fait des plans d'intervention au besoin;
- ◇ Offert des projets de formation (AEP) en fonction des besoins du secteur;
- ◇ Analysé de façon continue les besoins de main-d'œuvre en lien avec l'adéquation formation-emploi et ce, en partenariat avec le milieu socio-économique.

TROISIÈME ORIENTATION

 **Collaborer au développement dynamique et durable de notre territoire (social, culturel et économique).**

Axes d'intervention

- ◆ La valorisation de l'école publique;
- ◆ Le partenariat école-famille-communauté;
- ◆ Le développement de la main-d'œuvre.

Pour la valorisation de l'école publique, nous avons:

- ◇ Diffusé, auprès des partenaires, la gamme de services et les initiatives des intervenants scolaires lors des rencontres MSSS-MELS locales;
- ◇ Transmis notre bulletin interne l'Ardoise à nos partenaires externes;
- ◇ Rédigé des communiqués de presse pour informer la population;
- ◇ Procédé à des conférences de presse pour informer les médias de certaines décisions ou événements.

LES VISAGES DE LA RÉUSSITE



ENTREPRENEURIAT

Deux de nos écoles se sont illustrées régionalement et ont dignement représenté le Saguenay–Lac-Saint-Jean à la finale nationale du Concours québécois en entrepreneuriat. Il s'agit du projet Récupère-don\$ pour le Honduras de l'école Sacré-Cœur de Dolbeau-Mistassini et de Toutankartou des élèves en adaptation scolaire de la Polyvalente de Normandin. Le projet, Au cœur du réconfort, aussi de l'école Sacré-Cœur, a également vu ses efforts soulignés pour la qualité de son dossier de présentation de candidature.

Pour le partenariat école-famille-communauté, nous avons :

- ◇ Répondu aux demandes d'information provenant des parents du comité EHDAA;
- ◇ Rendu disponibles de nouveaux canaux de communication et mis en ligne un sondage permettant l'orientation de thèmes qui répondent à l'intérêt des parents tout en s'assurant de la qualité des contenus;
- ◇ Permis la consolidation des conférences et attiré une diversité de partenaires intéressés à y participer;
- ◇ Rendu disponible le dépliant annuel et l'éventail des ressources aux parents à la rentrée scolaire;
- ◇ Permis la collaboration école-famille-communauté de manière à ce que les partenaires associés y trouvent un endroit d'échange privilégié tout en favorisant une meilleure connaissance des services accessibles à la population;
- ◇ Poursuivi notre objectif pour la participation des parents au programme d'ateliers et conférences Parent veut savoir...! et rejoint jusqu'à présent 480 personnes sur le territoire du comté Roberval, soit 215 personnes pour 2011-2012 et 265 personnes pour 2012-2013;
- ◇ Participé activement au comité PAÉLÉ de la MRC Maria-Chapdelaine (programme d'aide à l'éveil à la lecture et à l'écriture) par le biais du projet « La piqûre du livre »;
- ◇ Implanté le projet « Ma place au soleil » ayant comme objectif de faciliter le retour aux études des jeunes parents de la MRC Maria-Chapdelaine en collaboration avec le CLE et d'autres partenaires;



L'image ci-contre a été choisie par le Comité de parents pour illustrer que plusieurs intervenants ont un rôle à jouer auprès des élèves.

Cette image sera utilisée sur différents outils de promotion dans les prochaines années.

**« Pour qu'un enfant grandisse,
il faut tout un village. »**

- Proverbe africain

LES VISAGES DE LA RÉUSSITE



HARMONIE

45 élèves du Programme Musique – Études de la Polyvalente de Normandin, sous la direction de Bernard Sénéchal, ont démontré leur talent. Ils ont remporté la mention Argent de la catégorie AA lors du concours international WorldStride Heritage Performance Programs tenu à Washington D.C. en mai dernier.

- ◇ Participé à l'élaboration du plan d'action du comité Domaine-du-Roy 0-5 ans;
- ◇ Offert à notre clientèle, en collaboration avec plusieurs organismes, plus d'une vingtaine de rencontres, conférences, formations portant sur divers sujets : toxicomanie, jeu pathologique, violence, budget, prévention...
- ◇ Maintenu notre partenariat officiel qui dure depuis plus de six ans avec le Tournoi Midget de Dolbeau-Mistassini;
- ◇ Réalisé plusieurs projets de formation en partenariat avec la MRC de Maria-Chapdelaine notamment en Conduite de machinerie lourde en voirie forestière et en Abattage et façonnage des bois;
- ◇ Mis à jour le site toncfp.com et la page Facebook officielle;
- ◇ Maintenu nos partenariats avec les municipalités et les organismes communautaires;
- ◇ Élaboré plusieurs dépliants explicatifs et d'information pour les parents;
- ◇ Publicisé aux parents les outils disponibles pour eux sur le site Web de la Commission scolaire;
- ◇ Élaboré un plan d'action avec le Comité de parents pour la mobilisation et l'implication des parents;
- ◇ Élaboré des outils pour faciliter le travail des conseils d'établissement;
- ◇ Supporté l'ensemble des établissements dans leurs demandes ponctuelles, ainsi que pour les différentes activités parascolaires;
- ◇ Supporté les services communautaires dont Allô transport;
- ◇ Supporté le Comité de parents pour l'utilisation de la visioconférence.

Pour le développement de la main-d'œuvre, nous avons:

- ◇ Participé au volet académique du projet « Pashikutau », en collaboration avec le Conseil des Montagnais de Mashteuiatsh, menant à l'obtention d'un certificat en formation à un métier semi-spécialisé (CFMS) pour une quinzaine de participants âgés de 18 à 35 ans;
- ◇ Offert, en collaboration avec le Carrefour jeunesse-emploi, au Centre Le Parcours et au Centre Le Retour une demi-journée d'activités portant sur l'entrepreneuriat et ses défis;
- ◇ Augmenté le partenariat avec les entreprises, particulièrement en Abattage et façonnage des bois, en Conduite de machinerie lourde en voirie forestière et en Soudage – montage;
- ◇ Développé et maintenu l'alternance travail – études dans l'ensemble de nos programmes;
- ◇ Développé de nouveaux projets dans le secteur minier;
- ◇ Signé une lettre d'intention avec Ariane phosphate ayant trait à notre expertise en développement de la main d'œuvre;
- ◇ Réalisé 153 dossiers au SFAE et produit au-delà de 1 000 attestations de formation pour la clientèle en provenance du marché du travail;
- ◇ Dispensé l'AEP en Service de garde pour répondre à un besoin au sein de la Commission scolaire du Pays-des-Bleuets;
- ◇ Assuré la mise à jour des équipements dans l'ensemble de nos options.

Bilan de la convention de partenariat

Objectifs mesurables du MELs et la de CS	Progression des cibles				
	11-12	12-13	13-14	14-15	15-16
But 1 : L'augmentation de la diplomation et de la qualification avant l'âge de 20 ans					
Objectif 1.1 D'ici 2016, augmenter le taux de diplomation et de qualification avant l'âge de 20 ans pour atteindre 79,7 % en portant une attention particulière aux écarts entre les garçons et les filles : passage d'un taux de 74,7 % (2011) à 79,7 % .	74,7 %	78,4 %			79,7 %
Objectif 1.2 D'ici 2016, réduire de 2 points de pourcentage le taux de sorties sans diplôme ni qualification en FGJ pour atteindre 13,1 % : passage d'un taux de 15,1 % (2011) à 13,1 % .	15,7 %	15,1 %			13,1 %
But 2 : L'amélioration de la maîtrise de la langue française					
Objectif 2.1 D'ici 2012, augmenter à 78 % le taux de réussite des élèves à l'épreuve obligatoire de lecture de fin 3 ^e cycle au primaire : passage d'un taux de 74 % à 78 % .	74 %	81,4 %			78 %
Objectif 2.2 D'ici 2016, augmenter à 90 % le taux de réussite des élèves à l'épreuve obligatoire d'écriture de fin du 3 ^e cycle au primaire : passage d'un taux de 88 % à 90 % .	88 %	85,7 %			90 %
Objectif 2.3 D'ici 2016, augmenter à 68 % le taux de réussite des garçons à l'épreuve obligatoire de fin du 1 ^{er} cycle au secondaire : passage d'un taux de 63 % à 68 % .	63 %	70 %			68 %
But 3 : L'amélioration de la persévérance scolaire et de la réussite scolaire chez certains groupes ciblés, particulièrement les élèves handicapés ou en difficulté d'adaptation ou d'apprentissage					
Objectif 3.1 D'ici 2016, augmenter de 56 points le pourcentage d'élèves qualifiés en FPT : passage d'un taux de 14 % à 70 % .	14 %	50 %			70 %
D'ici 2016, augmenter de 6 points le pourcentage d'élèves qualifiés en FMS : passage d'un taux de 84 % à 90 % .	84 %	56 %			90 %
D'ici 2016, augmenter de 10 points le pourcentage d'élèves obtenant des résultats de 70 % et plus en français à la fin du 1 ^{er} cycle du secondaire : passage d'un taux de 40 % à 50 % .	40 %	47 %			50 %
D'ici 2016, augmenter de 5 points le pourcentage d'élèves obtenant des résultats de 70 % et plus en mathématique à la fin du 1 ^{er} cycle du secondaire : passage d'un taux de 50 % à 55 % .	50 %	53 %			55 %
But 4 : L'amélioration de l'environnement sain et sécuritaire dans les établissements					
Objectif 4.1 D'ici 2016, s'assurer que 100 % des écoles primaires et secondaires auront refait le portrait de leur établissement au regard de la violence et de l'intimidation : passage d'un taux de 20 % à 100 % .	N/D	20 %			100 %
But 5 : L'augmentation du nombre d'élèves de moins de 20 ans en formation professionnelle					
Objectif 5.1 D'ici 2016, augmenter à 355 le nombre d'inscriptions des élèves de 19 ans et moins : passage de 335 (2011) inscriptions à 355 .	N/D	335			355



Consignation des actes d'intimidation et de violence

En vertu de l'article 220 de la Loi sur l'instruction publique, la Commission scolaire doit faire mention dans ce rapport, de manière distincte pour chacune de ses écoles, de la nature des plaintes qui ont été portées à la connaissance du directeur général par les directions d'écoles en application de l'article 96.12 ainsi que des interventions qui ont été faites. **Quant à la proportion des interventions qui ont fait l'objet d'une plainte auprès du Protecteur de l'élève, il n'y en a aucune.**

ÉCOLE	GESTES DE VIOLENCE	GESTES D'INTIMIDATION	INTERVENTIONS RÉALISÉES
École L'Arbrisseau Saint-André	Bousculades	Cyberintimidation Moqueries	Contact parents
École Benoît-Duhamel Roberval	Coups Lancer des objets Bousculades Bris d'objet	Menaces Mots blessants Moqueries Dénigrement	Retenues Contact parents Réflexion Journal de bord Excuses Médiation
École Boisjoli Saint-François-de-Sales	Coups de poing	Moqueries Bousculades	Contact parents
École Bon-Pasteur Sainte-Jeanne d'Arc	Coups Lancer des objets Bousculades Attouchements sexuels Cracher Impolitesse grave	Violence verbale Moqueries Dénigrement Grimaces	Retrait récréation Retrait activités Médiation Rencontre direction Contact parents Rencontre intervenants
École Carrefour étudiant Saint-Félicien	Coups	Dénigrement	Médiation Rencontre direction Contact parents
École des Deux-Lacs Lac-Bouchette	Coups de pied Coups de poing	Dénigrement Moqueries	Contact parents Rencontre avec parents
École Hébert Saint-Félicien	Bousculade Cracher Coup de pied Coup de poing Pousser Lancer des objets Mordre Faire trébucher	Exclusion Gestes de violence à répétition Menaces Moqueries Dénigrement Groupe pour faire peur	Contact parents Référence Cahier de suivi Rencontre direction Plan d'intervention
École Jean XXIII Saint-Thomas	Coups Coups de pied Coups de poing Bataille	Rumeurs Menaces Moqueries	Geste de réparation Contact parents Rencontre parents Retrait récréations Travail de réflexion Suspension externe
École Jeanne-Mance Saint-Prime	Coups de pied Coups de poing Coups de genou Bousculade Bagarre Pincer Cracher Piquer avec un crayon	Moqueries Dénigrement Rumeurs	Lettre d'excuse Rencontre direction / élève Contact parents
École Jolivent Chambord	Coups Bousculade	Moqueries Dénigrement	Contact parents Rencontre direction / élève Rencontre direction / parents Protocole intimidation

RAPPORT ANNUEL 2012-2013

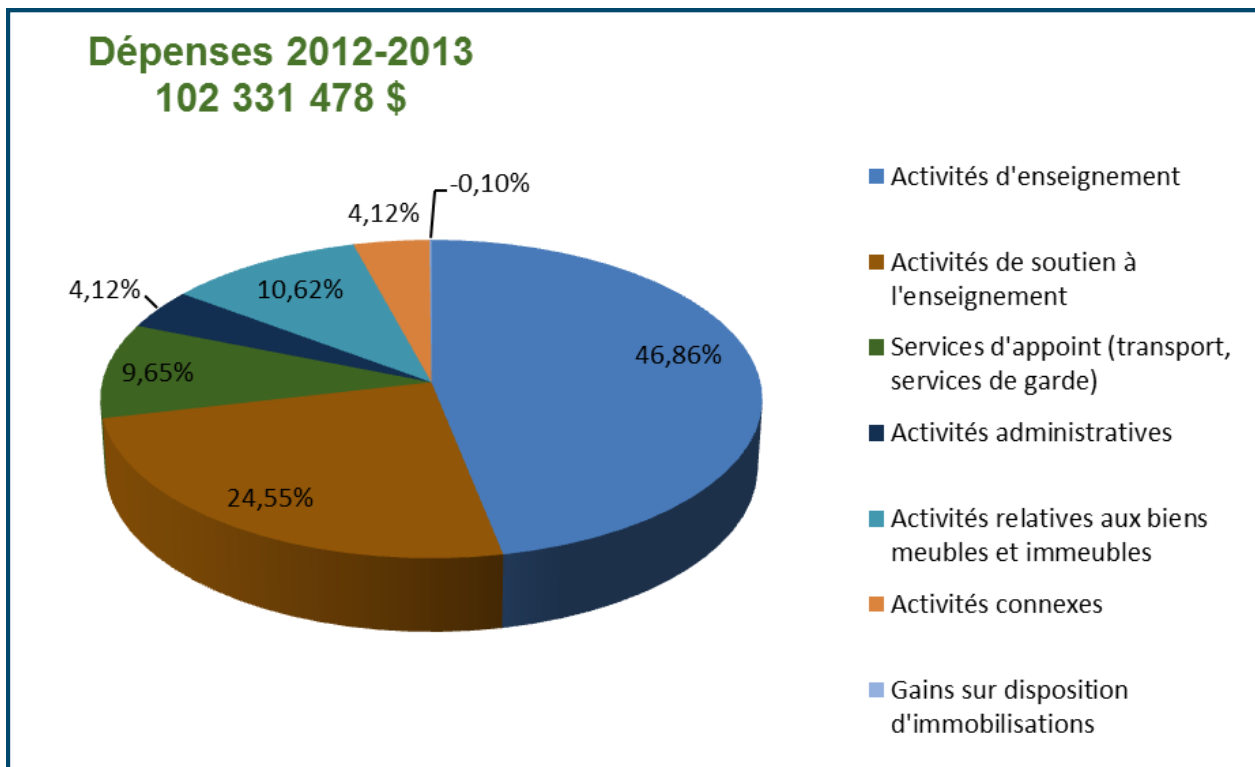
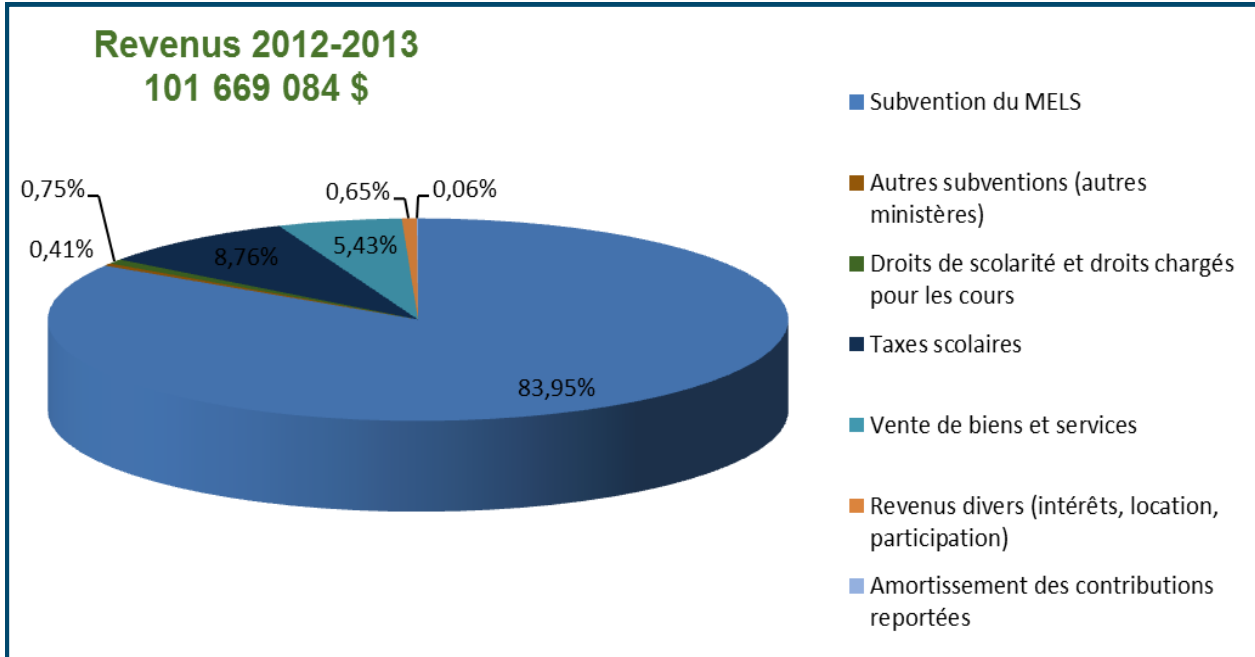
ÉCOLE	GESTES DE VIOLENCE	GESTES D'INTIMIDATION	INTERVENTIONS RÉALISÉES
École Maria-Goretti La Doré	Coups	Mots blessants Moqueries Dénigrement	Contact parents Rencontre direction / élève Système d'émulation
École Mgr Bluteau Saint-Félicien	Coups Bousculades Batailles Faire tomber un autre Lancer des objets Piquer avec un crayon	Rumeurs Moqueries Menaces Propos vulgaires Dénigrement	Sanctions Contact parents Intervention policière Avertissements
École Notre-Dame Roberval	Coups de poing Coups de pied Bataille	Moqueries Dénigrement	Contact parents
École Notre-Dame-des-Anges Dolbeau-Mistassini	Coups Bataille Bris d'objet Bousculade	Moqueries Dénigrement Menaces Isoler Rumeurs Harceler	Avertissement Contact parents Excuses Retraits récréations Suspension externe Rencontre direction / élève Rencontre direction / parents Référence service d'aide
École Notre-Dame-de- Lourdes Girardville	Coups de poing Cracher Batailles Jambettes Pousser	Violence verbale Dénigrement Cyberintimidation Rejet Menaces	Rencontre direction / élève Rencontre direction / parents Contact parents Perte de privilèges Plan d'intervention Gestes de réparation Réflexion Médiation Référence services d'aide
École Pie XII St-Prime	Bousculades Coups de pied Coups de poing Mordre Lancer des objets Tirer les cheveux	Gestes de violence à répétition Moqueries Menaces Dénigrement	Gestes de réparation Remplacement du matériel Excuses verbales Contact parents Suspension externe Lettre d'excuse
École Les Prés Verts Saint-Augustin	Coups	Moqueries Dénigrement Attouchements sexuels Menaces Lancer des objets	Contact parents Médiation Retraits de récréation Contrat d'engagement Réflexion Lettre d'excuses
École Sacré-Cœur Dolbeau-Mistassini	Bousculades Coups de pied Coups de poing Bagarre	Gestes de violence à répétition Menaces Moqueries Dénigrement	Rencontre direction / élève Rencontre direction / parents Médiation Contact parents Retenues Référence service d'aide Suspension
École La Source Saint-Ludger-de-Milot	Bousculades Coups Bataille	Moqueries Dénigrement Lancer des objets	Contact parents Médiations Retraits de récréation
École Saint-Louis-de- Gonzague Saint-Eugène d'Argentenay		Menaces Moqueries Dénigrement	Contact parents Référence service d'aide
École Saint-Lucien Saint-Edmond		Moqueries Dénigrement Attouchements	Contact parents Signalement à la DPJ Retraits de récréation Suspension externe Référence service d'aide
École Sainte-Hedwidge Sainte-Hedwidge	Bousculades Coups Cracher Taper	Menaces Moqueries Dénigrement Cyberintimidation	Contact parents Rencontre direction / élève Rencontre direction / parents Suspension interne Protocole d'intimidation



Consignation des actes d'intimidation et de violence (suite)

ÉCOLE	GESTES DE VIOLENCE	GESTES D'INTIMIDATION	INTERVENTIONS RÉALISÉES
École Sainte-Lucie Albanel	Coups Bousculades Pousser Lancer des objets Serrer le cou		Perte de privilège Contact parents Excuses verbales Référence service d'aide
École Sainte-Marie Normandin	Bousculades Coups de poing Coups Lancer des objets	Rumeurs Moqueries Dénigrement	Contact parents Rencontre direction / élève Rencontre direction / parents Avertissements Retrait de récréation Réflexion Excuses
École Sainte-Thérèse Dolbeau-Mistassini	Bousculades Grafigner Mordre Coups de pied Coups de poing Bagarre Gifles	Menaces Mots blessants	Contact parents Rencontre direction / élève Rencontre direction / parents Retenues Référence service d'aide Médiation Gestes réparation
École Cité étudiante Roberval	Coups Batailles Bousculades Voies de fait	Menaces Insultes Moqueries Dénigrement Rumeurs Cyberintimidation	Retenues Avertissements Contact parents Médiation Suspension externe Intervention policière
Polyvalente Jean-Dolbeau Dolbeau-Mistassini	Coups de poing Bousculade	Moqueries Dénigrement Cyberintimidation	Rencontre le jeune Contact parents Suspension interne Référence service d'aide
Polyvalente des Quatre-Vents Saint-Félicien	Bousculades Batailles Gifles au visage Tirer les cheveux Coups de poing	Moqueries Dénigrement Cyberintimidation Menaces Exclusion Rumeurs	Retraits Contact parents Médiation Excuses Plaintes policières Suspension Réflexion
Polyvalente de Normandin	Bousculades Coups de pied Pincer Batailles Jambettes Lancer des objets	Menaces Moqueries Dénigrement Cyberintimidation Rumeurs Bris d'objet	Retenues Contact parents Réflexion Médiation Suspension Avertissement Référence service d'aide Plainte policière
École secondaire Des Chutes Dolbeau-Mistassini	Bousculades Coups Batailles	Moqueries Menaces Dénigrement Rumeurs	Contact parents Suspension Médiation Rencontre parents
École Le Tournant Dolbeau-Mistassini		Menaces Dénigrement Cyberintimidation Vol	Médiation Référence service d'aide Intervention de groupe Intervention policière

Portrait de la situation financière





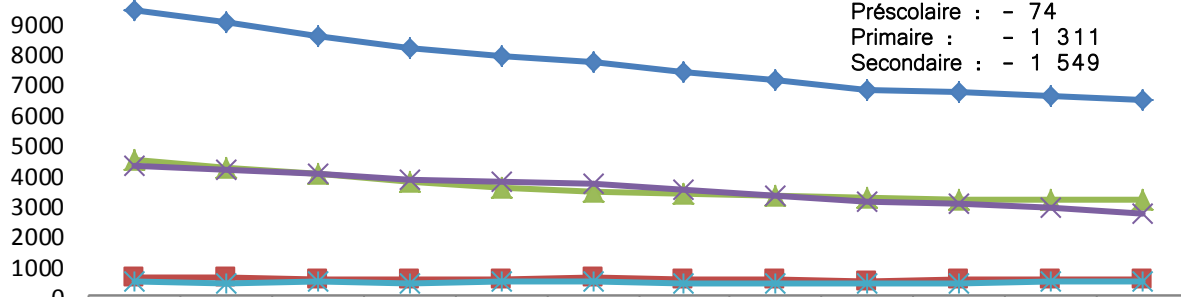
Évolution de la clientèle de 2001-2002 à 2012-2013

Secteur des jeunes

Faits saillants

Depuis 2001, la diminution des élèves, du secteur des jeunes, a été de 2 935 élèves, soit 31,1 %. En détail:

- Préscolaire : - 74
- Primaire : - 1 311
- Secondaire : - 1 549

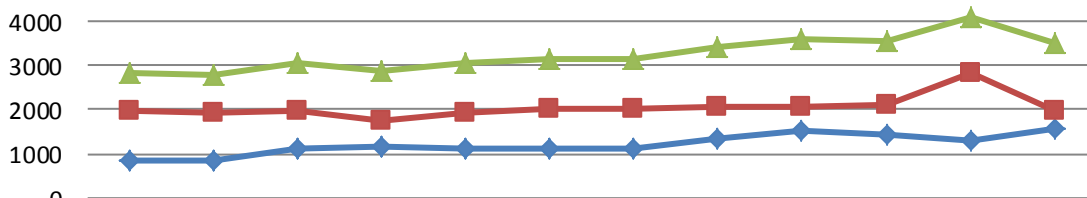


	2001-2002	2002-2003	2003-2004	2004-2005	2005-2006	2006-2007	2007-2008	2008-2009	2009-2010	2010-2011	2011-2012	2012-2013
Clientèle (a+b+c)	9427	9029	8574	8172	7912	7730	7414	7168	6838	6751	6601	6492
Préscolaire (a)	634	618	541	552	532	585	529	549	481	554	541	560
Primaire (b)	4498	4263	4016	3750	3596	3454	3373	3305	3258	3175	3165	3187
Secondaire (c)	4294	4148	4017	3870	3784	3691	3512	3314	3099	3022	2895	2745
Passe-Partout	496	438	469	437	459	459	411	376	432	439	462	496

Constat

La Commission scolaire du Pays-des-Bleuets fait toujours face à une décroissance de sa clientèle qui a des effets sur son organisation scolaire. Malgré ce contexte difficile au secondaire, elle est heureuse de constater une augmentation significative de la clientèle Passe-Partout (4 ans) ainsi que celle du préscolaire et du primaire. Nous pouvons donc souhaiter une croissance de notre clientèle à moyen terme.

Secteur des adultes



	2001-2002	2002-2003	2003-2004	2004-2005	2005-2006	2006-2007	2007-2008	2008-2009	2009-2010	2010-2011	2011-2012	2012-2013
Formation professionnelle	848	854	1 117	1 145	1 103	1 123	1 114	1 354	1527	1446	1 290	1552
Formation générale des adultes	1 974	1 945	1 954	1 745	1 944	2 032	2 028	2 071	2080	2094	2 832	1976
Total	2 822	2 799	3 071	2 890	3 047	3 155	3 142	3 425	3607	3540	4 122	3528

— Formation professionnelle — Formation générale des adultes — Total

Note : Les statistiques mentionnées, ci-haut, indiquent le nombre d'élèves qui se sont inscrits à une formation dispensée ou qui ont bénéficié d'un service d'enseignement offert par l'un des centres de formation professionnelle ou d'éducation des adultes de la commission scolaire.

LA COMMISSION SCOLAIRE EN CHIFFRES...

Plus de **10 000 élèves** fréquentent les **25 écoles primaires**, **5 écoles secondaires**, **4 centres d'éducation des adultes** et **2 centres de formation professionnelle** de la Commission scolaire du Pays-des-Bleuets.

Quelque **1 701 jeunes** ont fréquenté les **12 services de garde** en 2012-2013. Un nouveau service de garde a d'ailleurs été implanté à l'école Bon-Pasteur de Sainte-Jeanne d'Arc au cours de cette année.

Plus de **5 070** jeunes, soit près de **78 %** de la clientèle, sont transportés quotidiennement par **106 véhicules**, pour un total de plus de **600 parcours**. Ce sont plus de **12 600 km** qui sont parcourus par les véhicules scolaires chaque jour.

Le parc immobilier de la Commission scolaire du Pays-des-Bleuets compte une **quarantaine de bâtiments**, dont la superficie de **174 468 m²** équivaut à **178 000** maisons unifamiliales. La superficie des **terrains** qu'elle possède atteint, quant à elle, **804 459 m²**, soit l'équivalent de **125** terrains de football.

Quelque **71,5 %** du budget total est réservé aux **activités d'enseignement et de soutien à l'enseignement**.

Dans le souci d'offrir davantage de services et de projets favorisant la persévérance et la réussite scolaire des élèves, plusieurs **postes en enseignement et en soutien supplémentaire** autres que ceux financés par le MELS (enseignants, techniciens en éducation spécialisée, préposés aux élèves handicapés) sont assumés à même le budget à caractère administratif de la Commission scolaire. Lors du dernier budget, cela représentait **2 300 000 \$**.

La Commission scolaire du Pays-des-Bleuets embauche chaque année de **10 à 15 nouveaux enseignants** en raison des départs à la retraite.

Sur un budget de fonctionnement d'un peu plus de **100 millions** de dollars, la **gestion administrative** de la Commission scolaire ne coûte que **4,12 %** des dépenses. De tous les organismes publics et parapublics, **les coûts de gestion** des commissions scolaires sont **parmi les plus bas**.

En 2012-2013, **292 516 internautes** ont visité le site Web de la Commission scolaire du Pays-des-Bleuets. Ceux-ci recherchent particulièrement de l'information sur nos opportunités d'emplois et nos écoles secondaires ou nos coordonnées. Près de **43 %** des visites ont été faites à partir d'un appareil mobile. Le réseau social qui réfère le plus grand nombre de visites vers le www.cspaysbleuets.qc.ca est Facebook, dont la page de la Commission scolaire compte maintenant plus de **2 600 adeptes**.



FAITS SAILLANTS DES SERVICES ADMINISTRATIFS

DIRECTION GÉNÉRALE

- ◆ Élaboration d'une politique de simplification des processus administratifs en collaboration avec le Service du secrétariat général;
- ◆ Élaboration d'une politique pour un environnement sain et sécuritaire en collaboration avec le Service du secrétariat général;
- ◆ Dépôt, en collaboration avec les Services éducatifs, de la Convention de partenariat 2012-2016 au ministère de l'Éducation du Québec.

SERVICES ÉDUCATIFS JEUNES

- ◆ Accompagnement de l'ensemble des écoles primaires du secteur Dolbeau-Mistassini dans le cadre de la mise en œuvre des projets de l'enseignement intensif de l'anglais démocratisés auxquels ont participé les 166 élèves de 6^e année.
- ◆ Jusqu'à présent, *Parent veut savoir...!* dresse un bilan positif de ses activités. Il a rejoint un total de 480 personnes sur le territoire du comté Roberval, soit 215 personnes en 2011-2012 et 265 personnes pour 2012-2013. La collaboration école-famille-communauté est mise de l'avant pour tous les partenaires et la disponibilité de nouveaux canaux de communication répond davantage aux besoins et à l'intérêt des parents;
- ◆ Depuis quelques années, les services éducatifs, en collaboration avec les directions d'établissements, questionnent l'organisation des services éducatifs aux élèves handicapés ou en difficulté d'adaptation ou d'apprentissage, ce qui a permis, l'an dernier, de bonifier le contenu de cette politique pour mieux répondre aux réalités actuelles.

SERVICE DE L'ÉDUCATION DES ADULTES ET DE LA FORMATION PROFESSIONNELLE

- ◆ Réalisation d'une mission de recrutement d'élèves en Guinée en collaboration avec les commissions scolaires de la région;
- ◆ Signature d'une lettre d'intention pour la formation de la main d'œuvre avec Ariane Phosphate;
- ◆ Offre de service des CFP pour des prêts de cartes de formation à l'extérieur de notre territoire;
- ◆ Adoption d'une politique de valorisation de la formation professionnelle;
- ◆ Développement d'un kiosque de la FP et de la réalité augmentée pour les représentations;
- ◆ Mise en place du projet « Ma place au soleil » qui a permis à 20 jeunes pères et mères d'effectuer un retour aux études

SERVICE DES RESSOURCES HUMAINES

- ◆ Recrutement de deux nouvelles orthophonistes qui viennent combler des besoins importants;
- ◆ Élaboration d'un code d'éthique applicable à l'ensemble du personnel;
- ◆ Début de l'implantation sur deux années des feuillets fiscaux virtuels pour l'ensemble du personnel, cette première année étant sur une base volontaire afin de réduire les coûts postaux et d'impression;
- ◆ Après une année d'expérimentation positive, et à l'instar de quelques commissions scolaires au Québec, poursuite de l'expérimentation du protocole de coupure de traitement chez les enseignants, et ce, dans le but d'assurer le plus d'équité et de pratiques semblables à cet effet.

SERVICE DU SECRÉTARIAT GÉNÉRAL ET DES COMMUNICATIONS

- ◆ Élaboration d'un formulaire de plainte pour les actes d'intimidation et de violence;
- ◆ Élaboration d'un programme d'identification visuelle de la Commission scolaire;
- ◆ Élaboration d'une politique de gestion documentaire et mise à jour des voutes documentaires des archives;
- ◆ En vue de satisfaire les nouvelles exigences gouvernementales en matière de gouvernance scolaire, nous avons revu le territoire des circonscriptions électorales qui passeront de 21 à 9 en 2014.

SERVICES DE L'INFORMATIQUE, DU TRANSPORT SCOLAIRE ET DE LA REPROGRAPHIE

- ◆ Création d'un logiciel de gestion des plaintes sur la violence et sur l'intimidation;
- ◆ Renouvellement du parc informatique - An 1 de 3;
- ◆ Renouvellement du contrat de cellulaires - 36 mois;
- ◆ Modification de la politique du transport du midi;
- ◆ Nomination pour le prix provincial *François-Maurais* attribué à l'école Sacré-Cœur pour une activité de sensibilisation réalisée en collaboration avec le Comité de sécurité en transport de Dolbeau-Mistassini.

SERVICE DES RESSOURCES FINANCIÈRES ET MATÉRIELLES

- ◆ Poursuite du plan de réduction des dépenses de nature administrative;
 - ~ La Commission scolaire du Pays-des-Bleuets poursuit ses efforts de réduction de ses dépenses administratives. Le résultat de ces diverses mesures a permis à la Commission scolaire du Pays-des-Bleuets de surpasser la cible ministérielle du 10 % avec une réduction de 18 %. Pour les dépenses liées aux frais de déplacement, de perfectionnement, de promotion et de publicité, assujetties à une cible de 25 % comprise dans la cible du 10 %, la réduction a été de 37 %. Voici comment cela se traduit en chiffres :

<i>Dépenses totales</i>	<i>Réduction imposée par la Loi 20</i>	<i>Résultats des mesures d'économie</i>
102 331 478 \$	188 585 \$	348 329 \$

- ~ L'ensemble de ces économies ne provient que des activités de gestion des services administratifs de la Commission scolaire et non de celles des écoles et des centres. La réduction des effectifs, quant à elle, est liée à l'ajustement récurrent de l'effort général, une autre compression budgétaire qui s'ajoute à la Loi 20 et qui amène la Commission scolaire à faire des choix afin de respecter l'enveloppe budgétaire rendue disponible par le MELS.
- ◆ Mise en place d'un nouveau service de garde à l'école Bon-Pasteur de Sainte-Jeanne d'Arc;
- ◆ Dépistage de la présence de radon par l'installation de 471 dosimètres sur une période de trois mois dans quarante de nos établissements, et ce, selon le protocole recommandé par Santé Canada. Aucune action n'était à poser puisque seules deux bâtisses ont révélé des mesures qui demandaient une deuxième analyse. Celle-ci sera effectuée en 2013-2014;
- ◆ Réalisation de tests sur la qualité de l'air dans tous nos établissements, particulièrement en ce qui trait au pourcentage d'humidité relative, au taux de monoxyde de carbone et de dioxyde de carbone. Bien que les concentrations répertoriées soient en deçà de la norme prévue au Règlement sur la santé et la sécurité au travail, une procédure d'ouverture systématique des fenêtres a été mise en place pour les bâtiments utilisant un système de ventilation naturelle, et ce, afin de tendre vers l'atteinte de la valeur cible idéale;
- ◆ Les investissements ont totalisé 5 925 052 \$ en 2012-2013. Voici quelques-uns des principaux éléments qui composent ce montant :
 - ~ Embellissement des cours de trois écoles (120 981 \$);
 - ~ Sinistre à la Cité étudiante (110 838 \$);
 - ~ Toitures des écoles Saint-Louis-de-Gonzague et Hébert (248 785 \$);
 - ~ Remplacement des fenêtres, portes et maçonnerie (1 213 258 \$);
 - ~ Rénovation des gymnases des école Hébert et Le Tournant (702 911 \$);
 - ~ Réaménagement des salles de toilettes dans cinq établissements (499 628 \$).



RAPPORT DU PROTECTEUR DE L'ÉLÈVE

Pendant la période du 1^{er} juillet 2012 au 30 juin 2013, le Protecteur de l'élève a reçu cinq (5) demandes, provenant soit, de parents soucieux de situations vécues par leur enfant ou soit, d'élèves adultes inscrits en formation professionnelle.

Le rôle du Protecteur de l'élève fut principalement d'écouter les requêtes des parents ou des élèves, de les conseiller quant aux démarches à suivre et de les référer aux instances scolaires appropriées, puisque les étapes pour le traitement de leurs requêtes à l'interne n'avaient pas toutes été franchies.

Comme les requérants étaient invités à me contacter à nouveau s'ils n'obtenaient pas satisfaction, il m'apparaît que les démarches entreprises par la suite aient été concluantes puisque aucune plainte formelle n'a été acheminée au Protecteur de l'élève au cours de l'année 2012-2013.

Le Protecteur de l'élève a été invité à présenter son rapport annuel 2011-2012 au Conseil des commissaires et il a également rencontré le Comité de parents afin de faire connaître les rôles du Protecteur de l'élève et les modalités de traitement des requêtes qui lui sont adressées.

Marc Pomerleau
Protecteur de l'élève
30 juin 2013



CODE D'ÉTHIQUE ET DE DÉONTOLOGIE DES COMMISSAIRES

La Commission scolaire du Pays-des-Bleuets a adopté le règlement numéro 2 portant sur le Code d'éthique et de déontologie des commissaires, et ce, conformément à l'article 175.1 de la Loi sur l'instruction publique (L.R.Q., c. i-13.3).

1.0 PRÉAMBULE

Le présent règlement tire ses fondements des considérations suivantes :

- 1.1 La gestion d'un organisme public, telle une commission scolaire, implique l'établissement et le maintien d'un lien de confiance avec la population;
- 1.2 Les commissaires œuvrant au sein d'une commission scolaire sont responsables d'un ensemble de décisions qui sont déterminantes pour la qualité des services d'instruction et de formation offerts à une population d'élèves;
- 1.3 L'exercice de ce rôle de décideurs a ceci de particulier que les citoyens s'attendent au respect de certaines valeurs communes de la société québécoise;
- 1.4 Le 20 mars 1997 était sanctionné, par le gouvernement du Québec, le projet de loi 131 qui crée, entre autres, l'obligation pour divers organismes du secteur de l'éducation de se doter de normes d'éthique et de déontologie applicables à leurs administrateurs;
- 1.5 Cette même loi ajoute précisément des articles à la Loi sur l'instruction publique qui ont pour effet d'obliger chaque conseil des commissaires à adopter, par règlement, un code d'éthique et de déontologie qui doit s'appliquer aux commissaires (art. 175.1, 175.2 et 175.3);
- 1.6 Les articles 324 et 325 du Code civil du Québec précisent un cadre général sur l'éthique et obligent un commissaire à éviter de se placer dans une situation de conflit d'intérêts;
- 1.7 L'article 306 de la Loi sur les élections et les référendums dans les municipalités prévoit un certain nombre de situations ne constituant pas des cas d'inhabilité;
- 1.8 L'article 175.4 de la Loi sur l'instruction publique prévoit que le commissaire qui a un intérêt direct ou indirect dans une entreprise ou un contrat mettant en conflit son intérêt personnel et celui de la commission scolaire peut dénoncer son intérêt par écrit et s'abstenir de participer au débat et à toute décision sur le sujet dans lequel il a un intérêt.

2.0 OBJECTIFS

- 2.1 D'assurer une crédibilité à la fonction de commissaire et une transparence dans la gestion des affaires de la commission scolaire;
- 2.2 De servir de cadre de référence aux commissaires dans l'exercice de leurs fonctions en déterminant des normes de conduite en conséquence;
- 2.3 De maintenir et d'améliorer l'image des commissaires auprès de la clientèle, du personnel, de la population et des autres intervenants;
- 2.4 De favoriser une adhésion collective aux valeurs exprimées.

3.0 DÉFINITIONS

- 3.1 **Commission :** désigne la Commission scolaire du Pays-des-Bleuets;
- 3.2 **Commissaire :** englobe également les commissaires représentant les membres du comité de parents;
- 3.3 **Éthique :** ensemble de valeurs destinées à aider à développer un jugement sûr lors de décisions à prendre ou lors de comportements à adopter;
- 3.4 **Conflit d'intérêts :** l'on parlera de conflit d'intérêts lorsqu'une situation se présente où le commissaire qui participe à la prise de décision risque d'avoir à choisir entre son intérêt personnel et celui de la commission scolaire.

4.0 CADRE D'APPLICATION

- 4.1 Le présent code d'éthique et de déontologie s'applique particulièrement dans les rapports entre les commissaires, entre un commissaire et un gestionnaire, entre un commissaire et un citoyen ou un

- 4.2 Le présent code s'applique en tout temps, que ce soit lors d'une séance de travail ou en dehors de ces occasions.

5.0 DEVOIRS ET OBLIGATIONS DES COMMISSAIRES

La plupart des principes énoncés ci-après relèvent du simple bon sens ou encore font appel au sens naturel de la justice et de l'honnêteté.

5.1 Les devoirs généraux

- 5.1.1 Le commissaire participe avec assiduité à toutes les sessions du conseil des commissaires et/ou du comité exécutif et se conforme aux règles du code de procédure d'assemblée délibérante de la commission;
- 5.1.2 Le commissaire qui ne peut participer à une session ordinaire ou extraordinaire motive son absence auprès de son président ou du secrétaire général;
- 5.1.3 Le commissaire évite toute situation qui pourrait le mettre en conflit d'intérêts;
- 5.1.4 Le commissaire s'assure d'avoir l'information nécessaire à la prise de décision;
- 5.1.5 Le commissaire doit respecter les règlements et politiques établis par la commission;
- 5.1.6 Le commissaire doit s'abstenir de toute forme de discrimination notamment celles basées sur l'âge, le sexe, l'ethnie, la fortune, la religion, le handicap, les liens parentaux, etc.

5.2 Relations avec les pairs

- 5.2.1 Le commissaire traite ses collègues avec respect et courtoisie;
- 5.2.2 Le commissaire est solidaire, en tout temps, des positions prises par les instances décisionnelles de sa commission;
- 5.2.3 Le commissaire s'interdit de critiquer publiquement les autres commissaires;
- 5.2.4 Le commissaire se montre compréhensif envers ses collègues et consent à les aider au besoin.
- 5.2.5 Le commissaire évite de surprendre la bonne foi d'un collègue ou de se rendre coupable d'un abus de confiance;
- 5.2.6 Le commissaire exerce ses fonctions dans un esprit de collégialité.

5.3 Relations avec les employés

- 5.3.1 Le commissaire traite chacun des « cas à l'étude » avec équité et justice;
- 5.3.2 Le commissaire sait écouter les doléances des employés dans le plus grand respect, sans toutefois se poser en juge ou faire de l'ingérence au niveau du fonctionnement interne de la commission;
- 5.3.3 Le commissaire sait reconnaître les mérites des employés et évite tout propos qui pourrait les discréditer;
- 5.3.4 Le commissaire prend toutes ses décisions en fonction d'assurer les meilleurs services possibles aux élèves.

5.4 Relations avec la commission

- 5.4.1 Dans la mesure du possible, le commissaire se rend disponible pour participer à des comités de travail ou à des activités des élèves;
- 5.4.2 Le commissaire doit se rappeler qu'il est le premier répondant des décisions prises par son conseil des commissaires et son comité exécutif;
- 5.4.3 Le commissaire est bien conscient que son mandat de commissaire trouve toute sa force légale au moment où il siège en conseil des commissaires ou en comité exécutif, alors que son président conserve ses pouvoirs et ses droits en tout temps pendant la durée de son mandat;
- 5.4.4 Le commissaire se doit de respecter le secret de tout renseignement de nature confidentielle obtenu dans l'exercice de son mandat.



5.4.5 Le commissaire doit être loyal et agir avec intégrité, indépendance et de bonne foi au niveau des intérêts de l'organisation.

5.5 Relations avec le public

5.5.1 Le commissaire reconnaît que son rôle lui confère des responsabilités à l'égard du public et que ses relations avec celui-ci doivent être imprégnées de respect, de loyauté, de franchise et de transparence;

5.5.2 Le commissaire reconnaît que la nature de sa fonction lui crée l'obligation de vivre en citoyen exemplaire;

5.5.3 Le commissaire utilise un langage correct et respectueux qu'une société peut exiger d'un administrateur scolaire.

5.5.4 Le commissaire est à l'écoute de son milieu et doit agir au meilleur des intérêts du public avec diligence, compétence et impartialité;

5.5.5 Le commissaire a le pouvoir de faire une déclaration personnelle qu'il croit d'intérêt public. Le commissaire reconnaît que sa déclaration demeure personnelle s'il n'a pas reçu le mandat officiel d'intervenir au nom de l'ensemble des commissaires de la commission.

6.0 SITUATIONS DE CONFLIT D'INTÉRÊTS

6.1 Chaque commissaire doit prendre les dispositions qui s'imposent pour éviter les conflits réels, potentiels ou apparents d'intérêts dans l'exercice de ses fonctions;

6.2 Chaque commissaire a l'obligation de dévoiler la nature de toute situation où il se trouverait en conflit d'intérêts directement ou indirectement en utilisant le formulaire à cet effet;

6.3 Une première déclaration est produite par chaque commissaire après l'entrée en vigueur du présent code ou après une entrée en fonction comme commissaire. Par la suite, le directeur général remettra au cours du mois de décembre de chaque année un nouveau formulaire prévu à cet effet. Cette information doit être mise à jour chaque fois qu'une nouvelle situation l'exige;

6.4 Ces déclarations sont remises au président du conseil des commissaires et acheminées par la suite au directeur général;

6.5 Toute nouvelle déclaration rend caduque la dernière, laquelle est retirée et remise à la personne concernée ou détruite;

6.6 Le vérificateur externe de la commission scolaire aura accès à toutes les déclarations;

6.7 Les transactions conclues, s'il y a lieu, entre des personnes morales et physiques apparentées et la commission scolaire s'effectuent dans le respect des normes comptables généralement reconnues:

- ◆ des articles 321 et suivants du Code civil du Québec;
- ◆ des articles 304 à 312 de la Loi sur les élections scolaires et les référendums dans les municipalités (tel que stipulé par l'article 176 de la Loi sur l'instruction publique);
- ◆ des articles 175.1 à 176 de la Loi sur l'instruction publique.

6.8 La notion de conflit d'intérêts peut être abordée sous les quatre volets suivants :

Au regard de l'argent

- ◆ avantages directs, pots-de-vin, cadeaux, marques d'hospitalité et autres avantages;
- ◆ utilisation à des fins personnelles de la propriété de l'organisme sous réserve des politiques et instructions existantes;
- ◆ relations contractuelles entre l'organisme et une organisation extérieure dans laquelle le commissaire possède un intérêt direct ou indirect.

Au regard de l'information

- ◆ utilisation à des fins personnelles ou trafic d'informations privilégiées.

Au regard de l'influence

- ◆ utilisation des attributs d'une charge pour infléchir une décision ou obtenir directement ou indirectement un bénéfice à son propre avantage ou à celui d'une tierce personne avec laquelle on est lié.

Au regard du pouvoir

- ◆ abus d'autorité y compris le traitement de faveur;
- ◆ le fait de se placer dans une situation de vulnérabilité ou de porter atteinte à la crédibilité de l'organisme en ayant un comportement indigne ou incompatible avec les exigences de la fonction.

7.0 AUTRES DEVOIRS ET OBLIGATIONS APRÈS LA FIN DU MANDAT

Même après la fin de son mandat, un commissaire ne doit pas divulguer ou transmettre des informations obtenues confidentiellement, sauf si leur divulgation est requise par la loi ou s'il en va absolument des intérêts de la commission.

8.0 MÉCANISMES D'APPLICATION DU RÈGLEMENT

8.1 Un comité est chargé de l'application (surveillance, réponses aux plaintes et garantie de suivi) du code d'éthique et de déontologie pour les commissaires. Toute dérogation doit d'abord lui être signalée. Le cadre de référence précisé en 6.8 peut servir à identifier et à évaluer chaque situation problématique.

8.2 Formation et fonctionnement du comité d'examen

À chaque année scolaire, le conseil des commissaires forme un comité d'examen composé de trois commissaires ainsi que du directeur général qui coordonne les travaux du comité.

Deux commissaires sont alors désignés pour agir comme substitués.

8.3 Sanction

La loi prévoit, entre autres, les procédures en déclaration d'inhabilité à siéger à titre de commissaire (notamment l'article 21 de la Loi sur les élections scolaires, les articles 304 à 312 de la Loi sur les élections et les référendums dans les municipalités) de même que l'obligation de remettre la valeur de l'avantage reçu (notamment l'article 175.3 de la Loi sur l'instruction publique).

9.0 LA RÉMUNÉRATION DES COMMISSAIRES

La rémunération et les autres bénéfices et avantages pouvant être accordés aux commissaires sont fixés par décret du gouvernement du Québec.

Les modalités relatives à la répartition du montant total disponible selon le décret sont décidées par le conseil des commissaires.

La commission définit, par politiques, les modalités relatives aux frais de voyage et de déplacement, aux frais liés à des activités de représentation et à tout gain obtenu en résultat d'une quelconque activité de représentation.

10.0 ACCESSIBILITÉ DU CODE D'ÉTHIQUE

Le code d'éthique et de déontologie est accessible au bureau du secrétaire général sis au 1950, boulevard Sacré-Cœur, à Dolbeau-Mistassini.

Le règlement peut être consulté sur le site Internet www.cspaysbleuets.qc.ca (sous la rubrique Règlements et politiques - Section 1200 - Direction administrative de la commission scolaire - Code d'éthique et de déontologie des commissaires).

DESCRIPTION DU LOGOTYPE



*L'enfant en plein épanouissement est au centre de deux demi-cercles;
symbole de l'encadrement apporté par le milieu scolaire.
Il s'élève vers l'étoile, se fixe un objectif.*

*L'étoile à quatre pointes représente la fusion de quatre commissions scolaires.
Les ouvertures des demi-cercles nous rappellent que l'enfant est de passage;
d'où il vient et où il s'en va...*

*Il prépare son avenir, c'est une étape importante dans son développement.
L'étoile représente la « couronne » du bleuet, l'excellence, la réussite.
Ce dernier est vert, parce que le fruit n'est pas encore mûr.
L'enfant est en pleine croissance, il est en devenir adulte.*

**LE RAPPORT ANNUEL 2012-2013
EST UNE PUBLICATION
DU SERVICE DU SECRÉTARIAT GÉNÉRAL
ET DES COMMUNICATIONS.**

Direction de service:
Annie Tremblay

Rédaction des textes :
Les responsables des unités administratives

Coordination et mise en page:
Christine Sauvageau, conseillère en communication

Révision des textes
Audrey Lepage, Agente de bureau
Annie Simard, secrétaire

Impression :
Service du secrétariat général et des communications

**DANS LE PRÉSENT RAPPORT, LÀ OÙ LA FORME MASCULINE EST UTILISÉE,
C'EST SANS AUCUNE DISCRIMINATION ET UNIQUEMENT DANS LE BUT D'ALLÉGER LE TEXTE.**



Au coeur de notre organisation

**L'ÉLÈVE
ET SON
ENVIRONNEMENT**



Siège social
828, boulevard Saint-Joseph
Roberval (Québec) G8H 2L5
Téléphone : 418-275-2332
Télécopieur : 418-275-6217

Centre administratif
1950, boulevard Sacré-Coeur
Dolbeau-Mistassini (Québec) G8L 2R3
Téléphone : 418-276-2012
Télécopieur : 418-276-8819

www.cspaysbleuets.qc.ca

Secteur Roberval

Écoles primaires :

- Benoît-Duhamel
- Sainte-Hedwige
- Des Deux-Lacs
- Boisjoli
- L'Arbrisseau
- Jolivent
- Notre-Dame

École secondaire :

- Cité étudiante

Centre de formation professionnelle :

- C.F.P. de Roberval–Saint-Félicien et le Service aux entreprises

Centre d'éducation des adultes :

- Centre L'Envol

Secteur Saint-Félicien

Écoles primaires :

- Hébert
- Mgr Bluteau
- Jeanne-Mance
- Pie XII
- Carrefour étudiant
- Maria-Goretti

École secondaire :

- Polyvalente des Quatre-Vents

Centre d'éducation des adultes :

- Centre Le Retour

Secteur Normandin

Écoles primaires :

- Sainte-Marie
- Sainte-Lucie
- Jean XXIII
- Saint-Lucien
- Notre-Dame-de-Lourdes

École secondaire :

- Polyvalente de Normandin

Centre d'éducation des adultes :

- Centre Henri-Bourassa

Secteur Dolbeau-Mistassini

Écoles primaires :

- Sainte-Thérèse
- Sacré-Coeur
- Bon-Pasteur
- La Source
- Les Prés Verts
- Saint-Louis-de-Gonzague
- Notre-Dame-des-Anges

Écoles secondaires :

- Secondaire Des Chutes
- Polyvalente Jean-Dolbeau et Le Tournant

Centre de formation professionnelle :

- C.F.P. Dolbeau-Mistassini et le Service aux entreprises

Centre d'éducation des adultes :

- Centre Le Parcours