

Mercedes relance les moteurs diesels



DENIS DUQUET
collaboration spéciale

Au début des années 80, la vague des moteurs diesels bat son plein. La crise énergétique, les hausses successives du prix de l'essence et le désir de préserver les ressources énergétiques de la planète ont incité les manufacturiers à mettre au point de nombreux modèles propulsés par un moteur diesel. L'engouement des acheteurs fut tel qu'une compagnie comme Mercedes-Benz proposait en 1982 plus de modèles à moteur diesel que de voitures à essence.

Toutefois, la popularité des diesels a été de courte durée. Une fois le prix de l'essence stabilisé et l'hystérie collective concernant l'approvisionnement en carburant apaisée, les ventes des modèles diesels ont graduellement diminué. Le resserrement des normes d'émission est venu ralentir encore davantage les ventes et a pratiquement signifié la disparition de ce type de moteur du marché. Même Mercedes qui, à un moment donné, a vu les diesels représenter 80 pour cent de ses ventes, avait abandonné la distribution de voitures équipées de ce type de moteur en 1989.

Cependant, cet abandon par Mercedes a été de courte durée puisque le constructeur allemand lance en 1990 deux nouveaux moteurs offerts sur deux modèles différents: la 300D 2,5 turbo et la 350SDL. Ces moteurs sont issus d'une nouvelle technologie qui permet de produire des moteurs plus propres, plus silencieux et conformes aux nouvelles normes environnementales.

La compagnie explique son geste par le désir de répondre aux besoins de plus de 400 000 propriétaires de voitures Mercedes propulsées par un diesel et qui sont fidèles à ce type de moteur.

Mais il y a plus: au cours des prochaines années, la volonté des législateurs de réduire les émissions de CO₂ produites par les automobiles pourrait inciter plusieurs manufacturiers à fabriquer à nouveau des voitures à moteur diesel.

Examinons donc ce que nous proposent ces deux moteurs possédant la plus récente technologie en la matière et disponibles depuis peu au Canada.

Le pour et le contre

Les moteurs diesels installés dans les voitures de tourisme ne sont pas une nouveauté puisque Mercedes a lancé la première voiture propulsée par un diesel en 1936. Au fil des années, ces moteurs ont connu de multiples modifications qui les ont rendus plus performants et également plus silencieux.

Les diesels offrent des avantages intéressants par rapport aux moteurs à essence. Ainsi, ils assurent une économie de carburant appréciable. C'est d'ailleurs cette caractéristique qui a permis à ce type de moteur de connaître une subite popularité au début de la dernière décennie. Parmi les autres avantages, on note leur grande simplicité mécanique, puisqu'ils ne possèdent ni bougie ni distributeur, et leur durabilité assez exceptionnelle. Enfin, ils sont très «propres» du point de vue écologique car ils émettent très peu de CO₂. Ce dernier facteur est de plus en plus important vu l'inquiétude que provoque le développement de l'effet de ser-



Fiche technique

Marque: Mercedes	Modèle: 300D 2,5 (350 SDL)
Carrosserie:	Style: berline Empattement: 280 cm (307,5 cm) Longueur: 475,5 cm (528,5 cm) Largeur: 174 cm (182 cm) Hauteur: 143,1 cm (144,1 cm) Poids: 1 535 kg (1730 kg)
Groupe propulseur:	Propulsion
Moteur:	Type: 5 cyl. en ligne (six cyl. en ligne) Cylindrée: 2,5 litres (3,5 litres) Puissance: 121 ch à 4 600 tr/min. (134 ch à 4 000 tr/min.) Alimentation: injection
Transmission:	Type: automatique Nombre de rapports: 4 Rapport du pont: 2.65 (2.82)
Suspension:	Avant: indépendante Arrière: indépendante
Freins:	Avant: disque ABS Arrière: disque ABS
Direction:	Type: à billes
Divers:	Pneus: 195 / 65 R 15 (205 / 65R125) Capacité de carburant: 70 litres (90 litres)
Performances:	Accélérations: 0-100 km/h: 11,7 s (10,4 s) Reprises: 80-120 km/h: 10,3 s (12,7 s) Vitesse maximale: 195 km/h (175 km/h) Consommation moy.: 9,0 litres / 100 km (11,4 litres / 100 km)

re justement causé en grande partie par l'émission de monoxyde de carbone.

Toutefois, ces moteurs ont toujours été bruyants et sources de sérieuses vibrations sans parler de l'épais nuage de fumée bleue qui a toujours été associé aux diesels. Parmi les autres «inconvenients» de ce type de moteur, on peut souligner des performances modestes et la difficulté de lancer le moteur par temps froid.

Au fil des années cependant, les ingénieurs ont réussi à réduire et même éliminer certains des inconvenients associés aux diesels. Règle générale, les performances sont presque «normales» en raison de la présence du turbocompresseur tandis que le moteur est moins bruyant et émet moins de fumée qu'auparavant. Cependant,

pour Mercedes, ces progrès étaient intéressants mais insuffisants pour justifier un retour sur le marché nord-américain. Non seulement les moteurs de la nouvelle génération doivent être plus performants, ils doivent également polluer moins, être presque aussi silencieux que les moteurs à essence et éliminer presque complètement le nuage de fumée bleue émis par le tuyau d'échappement. Selon les porte-parole de la compagnie, la nouvelle génération de moteurs proposée en 1990 respecte ces critères pourtant jugés irréalisables il y a quelques années à peine.

La solution Mercedes

De toutes les compagnies automobiles, Mercedes est probablement celle qui était la mieux placée pour améliorer le

La 300D 2,5 ne perd rien de ses qualités routières avec la présence d'un diesel sous le capot. En outre, les performances sont pratiquement les mêmes que celles de la version à essence. Il faut souligner la présence d'une grille d'admission d'air placée derrière le feu avant droit.

moteur à combustion interne. Ses nombreuses années d'expérience avec ce type de moteur et ses capacités techniques lui ont permis de faire avancer le dossier.

Comme il est de tradition chez ce manufacturier, on ne s'est pas attardé aux solutions miracles, aux gadgets de courte durée et autres inventions du genre. Les ingénieurs ont tout simplement raffiné les moteurs existants qui étaient le fruit de dizaines d'années d'expérience. Pour obtenir un moteur plus propre, on s'est efforcé d'obtenir une combustion plus complète du carburant, ce qui se traduit par des émissions moins polluantes, des gaz d'échappement moins visibles et même une réduction des vibrations générées par la détonation.

Cette combustion plus propre et plus complète est le résultat d'une modification de la chambre de pré-combustion. En effet, depuis des années, les ingénieurs de Mercedes utilisent une chambre de pré-combustion qui est grosse comme une noix et située directement au-dessus du cylindre. Cette chambre comprend l'orifice de l'injecteur, la bougie de préallumage et une tige servant à provoquer un effet tourbillon dans cette chambre. L'utilisation d'une chambre de pré-combustion permet non seulement d'obtenir une combustion plus spontanée et plus complète, elle assure également une diminution du bruit du moteur. Cette chambre de pré-combustion est reliée au cylindre par un orifice en forme de passoire qui assure une bonne distribution de la charge détonée à l'intérieur du cylindre.

L'ingénieur Mandred Fortnagel, responsable de la mise au point des deux moteurs, a découvert avec son équipe qu'une inclinaison de l'axe de l'injecteur et une position plus en retrait de la bougie de préallumage associées à un redesign de la tige de turbulence permettaient une combustion encore plus complète du carburant et assuraient ainsi de meilleures performances. Le bruit si caractéristique d'un moteur diesel froid a été fortement atténué en continuant de fournir de l'énergie aux bougies de préallumage. Ceci permet un réchauffement plus rapide du moteur et une réduction du niveau sonore.

Pour donner plus de «punch» à ces moteurs, les ingénieurs allemands ont encore une fois fait appel à des turbocompresseurs de marque Garrett. Ceux-ci sont montés le plus

près possible des tubulures d'admission afin de réduire au minimum le temps de réponse. Finalement, pour étouffer le plus possible les bruits dans l'habitacle, on utilise des isolants spéciaux sous le capot et dans la paroi pare-feu...

Deux moteurs, deux modèles

Comme Mercedes fait appel à des moteurs modulaires de quatre, cinq et six cylindres pour ses diesels, la mise au point de ces nouveaux groupes propulseurs a été relativement facile. Aussi le cinq cylindres de 2,5 litres équipant la 300D 2,5 et le six cylindres 3,5 litres de la 350SDL sont des versions améliorées des moteurs modulaires lancés en 1983 et dont plus d'un million d'exemplaires ont été fabriqués.

Le plus petit moteur développe 121 chevaux et le six cylindres de 3,5 litres 134. Les moteurs à essence équivalents pour ces mêmes types de carrosseries développent respectivement 158 et 201 chevaux. À première vue, la puissance offerte par les moteurs diesels peut sembler décevante. Toutefois, il s'agit de chiffres assez éloquent pour ce type de moteur. De plus, le couple développé par ces deux moteurs est assez exceptionnel et assure des performances presque identiques à celles des modèles à essence.

Le moteur cinq cylindres de la 300D 2,5 développe 165 livres-pied de couple à 2 400 tours-minute, ce qui se compare très avantageusement aux 162 livres-pied à 4 600 tours-minute dont dispose le moteur à essence. Non seulement le couple est-il plus élevé, mais il est atteint à un régime moins élevé, ce qui assure des accélérations fort intéressantes. On a appliqué le même principe pour le moteur six cylindres 3,5 litres. En effet, ce moteur développe un couple maximal de 228 livres-pied à 2 000 tours-minute. Soit le même couple que le moteur V8 de 4,2 litres qui obtient son couple maximal à 3 600 tours-minute. Encore là, le diesel devrait posséder beaucoup de muscle à bas régime et assurer des accélérations presque identiques à la version à essence. Voyons dans la pratique ce qu'il en résulte.

Côté technique

Nombre de places: 5
Volume du coffre: 18,4 pi cu. (17,8 pi cu.)
Sac gonflable: Oui
Direction assistée: Oui
Garantie: 4 ans / 80 000 km
Fiabilité: 9
Prix: 70 000\$ (85 000\$)

En Résumé

Cotes: Médiocre / Moyen / Bon / Excellent
• Moteur: Excellent
• Freinage: Excellent
• Tenue de route: Bon
• Confort: Excellent
• Finition: Excellent

Qualités

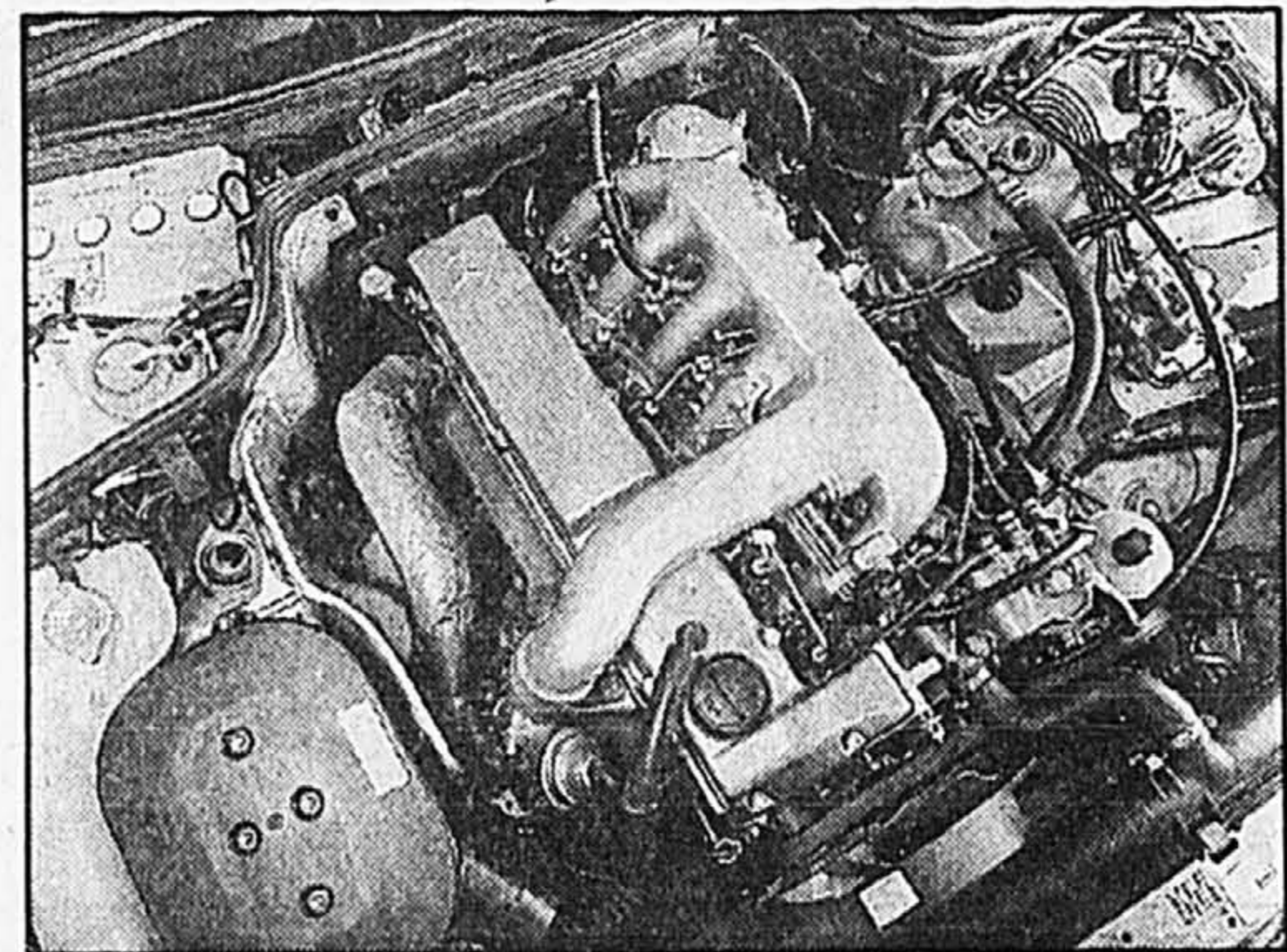
• Bonnes performances
• Économie de carburant appréciable
• Comportement routier exemplaire
• Sièges confortables
• Freins puissants

Défauts

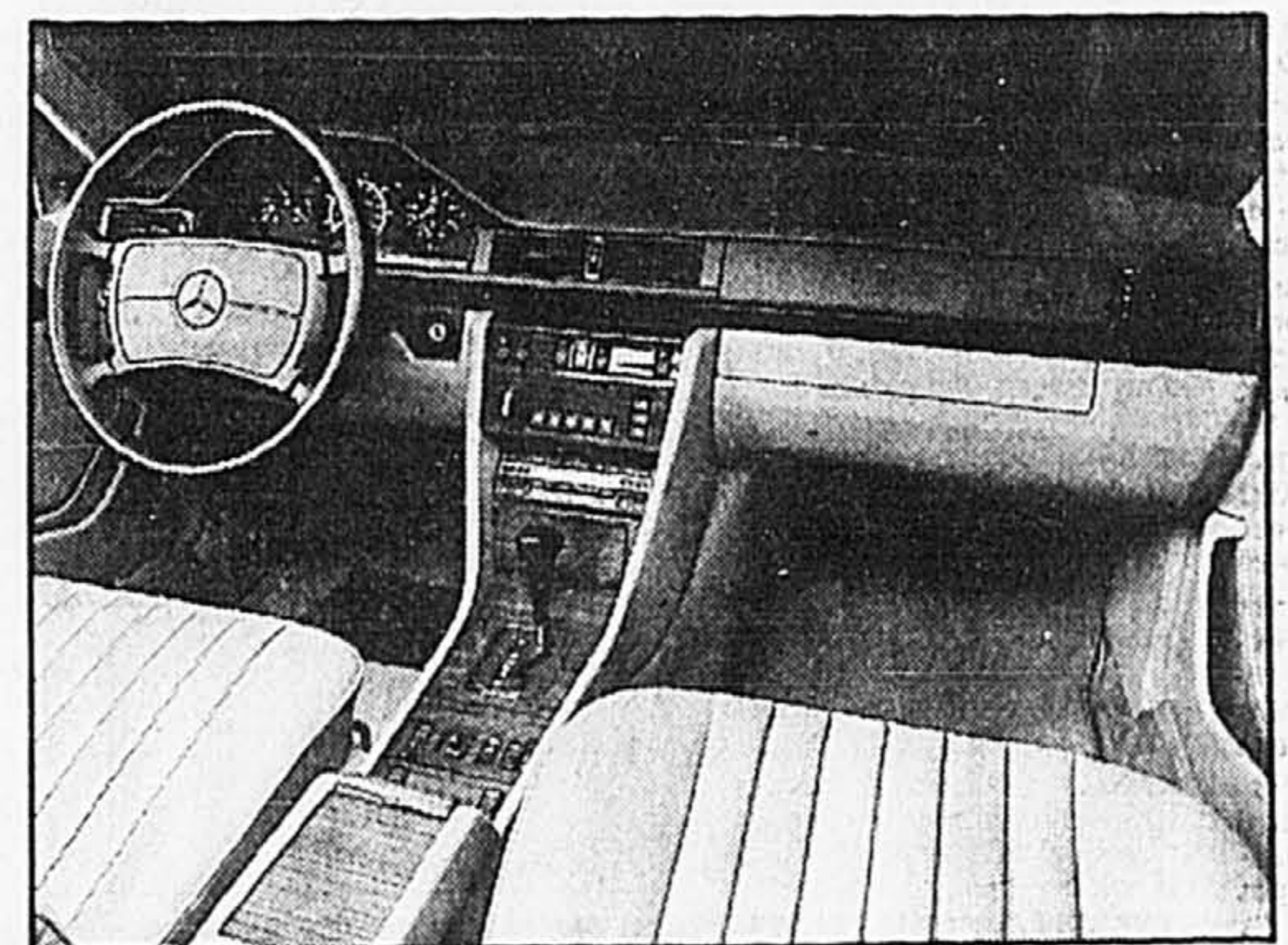
• Prix prohibitif
• 350 SDL en fin de carrière
• Climatatisation parfois fantaisiste
• Sièges durs
• Tableau de bord vieillot (350 SDL)

Promesse tenue

Un essai routier de tout près de 500 kilomètres nous a permis de constater que les ingénieurs de Mercedes ne nous avaient pas menti quant aux performances de ces moteurs. En fait, une personne non initiée aux moteurs diesels n'aurait jamais pu s'apercevoir que nos voitures d'essai étaient propulsées par des moteurs au gazole. Les moteurs démarrent en silence, la fumée est pratiquement absente et le ronronnement du moteur à peine perceptible. En fait, le conducteur qui roule à 100 km/h sur l'autoroute à droite à un silence de roulement identique à celui des versions propulsées par un moteur à essence. Seul le moteur six cylindres de la 350SDL est plus bruyant en accélération et encore cela s'explique en partie par la conception plus ancienne du châssis qui transmet probablement plus facilement les vibrations du moteur. Quoi qu'il en soit, cette grosse berline boucle le 0-100 km/h en un peu plus de 10 secondes, ce qui est pratiquement identique aux chiffres obtenus par la version à essence. La grosse différence concerne la consommation de carburant. La 300D 2,5 a affiché un respectable 9 litres aux cent kilomètres tandis que la 350SDL obtenait une consommation moyenne de 11,4 litres aux cent kilomètres. Voilà des chiffres qui font réfléchir étant donné la catégorie de ces deux berlines.



Le moteur six cylindres 3,5 litres (notre photo) ainsi que le cinq cylindres de 2,5 litres sont les diesels les plus sophistiqués et les plus performants disponibles en Amérique du Nord. Leur raffinement technique permet d'espérer un renouveau de ce type de moteur.



Le tableau de bord de la 300D 2,5 est un modèle de simplicité et d'efficacité. Les commandes sont toutes à portée de la main tandis que les cadrans sont faciles à consulter.

HONDA

Ste-Rose
266, boul. Labelle
Ste-Rose, Laval
Tél.: 625-1953

HONDA Civic CX (ED634)

\$19999*
à partir de / mois



LA VOITURE LA PLUS VENDUE AU QUÉBEC
* Bail de 60 mois sur approbation du crédit. Acompte de 300 \$.
Transport et préparation en sus. T.V.P. (mensuelle) non comprise.

Nous étions les premiers détaillants à Montréal et à Laval et nous demeurons les pionniers de l'économie.

Jusqu'à l'écolement des inventaires



isigi

1110, rue Bleury
Montréal (Québec)
Tél.: 879-1550

JACQUES OLIVIER FORD
L'homme de la RIVE-SUD INC.
4405 ch. CHAMBLY Tél: 445-FORD

encouragé par une clientèle plus que fidèle. En plus d'être efficace, Claude a la chance d'être supporté par une gamme de produits assez exceptionnelle.

Gaétan Saint-Louis de B.F. Goodrich Canada accomplit de l'excellent travail pour cette compagnie qui produit depuis longtemps des pneus haute performance de qualité supérieure. On ne pouvait trouver une personne plus compétente que Gaétan pour vanter les mérites de ces pneus. Pilote chevronné ayant remporté de nombreux succès sur les circuits routiers, Gaétan est également un technicien hors-pair en matière de pneus. Incidemment, il est très impressionné par les nouveaux Comp HR.

Claude Coiteux de Verchères Auto est probablement l'un des hommes les plus dynamiques que l'on puisse rencontrer dans le monde automobile. Avec lui, les choses marchent rondement et tout se règle en deux temps trois mouvements. Pas surprenant que ce concessionnaire remporte une foule de prix et soit

Chez Clermont Chevrolet Oldsmobile, on a toujours cru dans la valeur des individus. C'est pourquoi ce concessionnaire a toujours eu à son emploi des personnes hautement qualifiées. C'est le cas de Luc Saint-Laurent qui est non seulement un homme d'expérience, mais un spécialiste hors pair des voitures usagées. Avec des employés d'une telle valeur, il n'est pas surprenant que ce concessionnaire ait cumulé autant d'honneurs quant à la qualité de ses différents services au fil des années. En effet, Clermont Automobiles s'est souvent vu octroyer les plus grands honneurs dans des concours prestigieux. Luc est fier d'être un membre important d'une telle équipe.

Ceux qui veulent en savoir plus sur Conrad Roch de Honda Canada liront avec intérêt l'article qui met notre ami Conrad en vedette dans la dernière parution de la publication «Le monde de l'auto». Conrad explique comment Honda s'y prend pour connaître

AUTO EXPRESS

tre autant de succès avec ses voitures. Ce qu'il ne souligne pas assez, c'est sa contribution au développement de la marque au Québec. En effet, sous sa gouverne, les voitures Honda sont plus populaires que jamais.

Jean-Paul Cayouette de Rimar Automobile est du même avis que tous ses collègues: la Passat de Volkswagen va causer tout un émoi sur le marché. En effet, cette voiture allemande est non seulement d'une rare élégance, mais elle est certainement la berline la plus pratique et la plus confortable compte tenu de son prix. En effet, selon Jean-Paul, aucune voiture ne peut concurrencer la Passat en ce qui concerne le rapport qualité-prix. Jean-Paul souligne également que la familiale Passat est toute

Louis Bélanger est dans une forme splendide ces temps-ci. En premier lieu, il est heureux de faire partie de l'équipe de Subaru Longueuil qui a récemment connu d'intéressants progrès au chapitre des ventes. En second lieu, il est tout aussi content d'apprendre que les chroniqueurs automobiles canadiens ont comblé la Legacy des plus grands honneurs. Finalement, Louis et son pilote Thierry Ménégos ont remporté le rallye automobile Perce-Neige disputé tout récemment. Louis était le co-pilote de la voiture, une Subaru XT-4x4. En voilà un qui prêche par l'exemple et qui compétitionne dans le produit qu'il vend...

Toutes nos excuses à Richard Boudrias du club des Voitures européennes d'autrefois. Une erreur de frappe a rebaptisé

notre ami qui est soudainement devenu Richard Boudrias. Voilà, l'erreur est corrigée. Il faut souligner que Richard accomplit de l'excellent travail pour ce club qui est très dynamique.

respectables. Pourtant, le secret de la réussite de Jean-Paul est très simple: il traite le client comme un roi et il privilégie le service. Jean-Paul souligne aussi que l'excellence des produits Mazda est un facteur très important.

Sous ses airs sérieux d'homme d'affaires, Larry Fortier de Fortier Automobile est un grand romantique. C'est du moins ce qu'il est permis d'en conclure suite à la promotion assez spéciale qu'il a mise sur pied la semaine dernière. En effet, lors de la semaine de la Saint-Valentin, il offrait un «souper-d'amoureux» aux gens qui prenaient livraison d'une voiture neuve au cours de la semaine dernière. Il ne serait pas surprenant que cette promotion soit copiée par la concurrence, car elle est vraiment originale.

Rien ne bat l'expérience dans le domaine de l'automobile. Jean-Paul McGrail de Automobiles 2-20 à l'île Perrot a non seulement créé cet établissement de toutes pièces, mais il en a fait l'un des plus importants concessionnaires Mazda de toute la région. Au fil des années, les ventes ont continuellement progressé et elles sont maintenant plus que

Michel Drainville de St-Laurent Toyota n'a jamais lésiné sur les moyens pour vendre des automobiles. Il a toujours insisté pour offrir des salles de montre modernes à ses clients tout en s'assurant que le département de service soit le plus efficace possible. Mais, comme si cela n'était pas suffisant, Michel ne se gêne pas pour offrir des prix à toute épreuve. Qui dit mieux?

Marc Champagne de Jean-Talon Plymouth Chrysler est convaincu que la Colt 200 est l'une des meilleures sous-compactes sur le marché. C'est pourquoi il n'hésite pas à en faire une promotion spéciale. Les clients lui donnent d'ailleurs raison et on retrouve de plus en plus de ses sympathiques voitures sur le marché. Et elles sont pas chères du tout. Du moins, c'est l'offre que Marc fait à sa clientèle et celle-ci ne se fait pas prier pour lui donner raison.



VOYAGEUR SE 1990 AVEC V6
FAMILIALE POUR 7 PASSAGERS

- Moteur V6 3 litres à injection multipoint • Arbre à cames en tête • Transmission automatique 4 vitesses Ultra-drive • Servofreins, servodirection • Radio AM / FM stéréo avec lecteur de cassettes • Sièges baquets de luxe à dossier inclinable • Dégivreur et lave-glace arrière • Essuie-glace à balayage intermittent • Phares à halogène • Glaces teintées • Batterie 500 ampères • 4 pneus radiaux 4 saisons • Porte-bagages.

SPÉCIAL
19 134\$

Transport, préparation et taxes en sus.
Net du programme Chrysler

Garantie 7 ans ou 115,000 km incluse

JEAN-TALON Chrysler

4070, rue JEAN-TALON (ouest de Côte-des-Neiges) 737-1441

412\$ par mois
Location Clé d'Or.
60 mois avec dépôt de seulement 450\$

VOTRE CONCESSIONNAIRE Mazda DE LAVAL VOUS OFFRE



323 HATCHBACK

LA 323 VOUS OFFRE UN ÉQUIPEMENT COMPLET, AUQUEL S'AJOUTE LA MEILLEURE GARANTIE DE L'INDUSTRIE.

- Moteur 1.6 litre 82 ch à injection
- Boîte manuelle 5 vitesses
- Dégivreur de lunette arrière
- Système d'insonorisation
- Pneus radiaux Michelin 4 saisons
- Glaces teintées
- Dossier arrière rabattable
- Sièges baquets avant inclinables

NOTRE PRIX
9 650 \$

TRANSMISSION AUTOMATIQUE OU RABAIS DE 800\$

*Transport et préparation en sus.

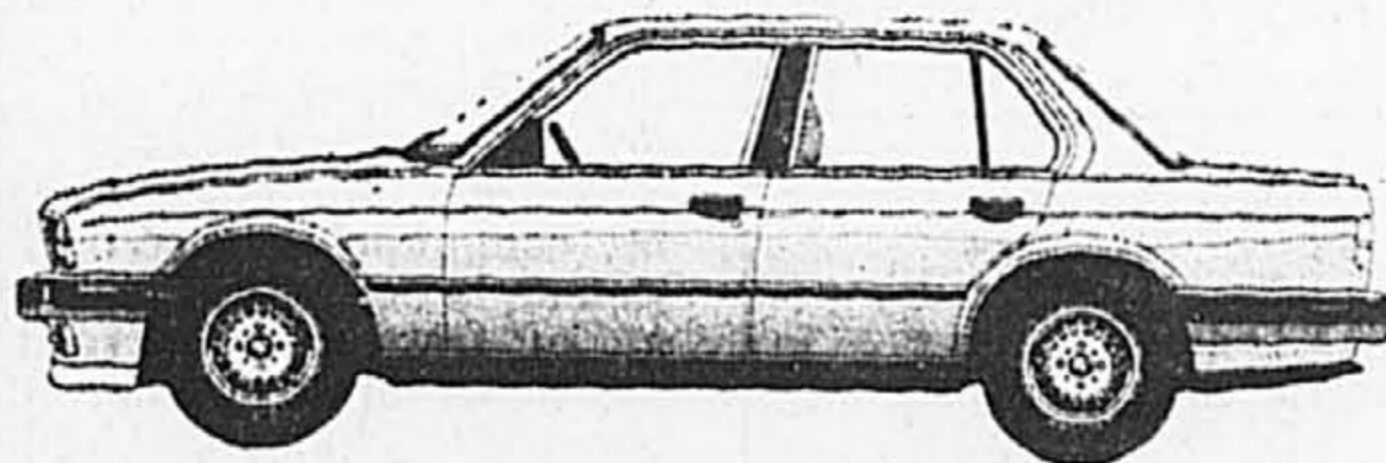


JE ME SENS BIEN.

A. Querin Mazda

1530, BOUL. CHOMEDEY, LAVAL 688-4787

PERSONNE NE BAT LE PLAN DE LOCATION "FLEX" DE CANBEC



1989 325iA

464,99\$ *

Faites un essai sur route chez Canbec, vous pourriez gagner un week-end au circuit Mont-Tremblant incluant cours de pilotage et hébergement d'une valeur de 700\$.



Canbec

4090 OUEST, JEAN TALON 731-7871

C'est notre 20^e anniversaire

* Stock no 23495 - Base sur un bail à montant fixe de 60 mois avec un acompte de 2500\$ ou reprise équivalente sur approbation de crédit, incluant préparation, exécutant taxe de vente provinciale, assurances et immatriculation. Valeur résiduelle à la fin du bail 11676\$

No 1 au CANADA POUR NOS BAS PRIX



SONATA

FACTURE DU MANUFACTURIER + \$100
jusqu'à épuisement des stocks



DERNIÈRE CHANCE POUR L'ENTRETIEN NORMAL GRATUIT À VOUS DE JOUER

HYUNDAI
Nous vendons des voitures bien pensées

Grande vente de démonstrateurs

HYUNDAI CORÉE LONGUEUIL

1680, boul. Marie-Victorin, Longueuil
524-3137 ou 670-2080

Location à long terme — 331-6554

UN MESSAGE "D'INTÉRÊT" Public...

FINANCEMENT À 9.9%*

FOX à partir de 9,990**
GOLF à partir de 10,950**
JETTA à partir de 13,400**

SUR LES MODÈLES SUIVANTS

CABRIOLET 1^{er} PAIEMENT MAI***
OFFRE VALABLE DU 1^{er} AU 2 MARS 90

* Pour les 12 premiers mois sur financement de 48 ou 60 mois, sujet à l'approbation du crédit
** Plus frais de transport et préparation
*** Disponible sur les modèles 89 et 90 en inventaire

Automobiles E. Lauzon à Blainville
1384, boul. LABELLE, BLAINVILLE 430-1460

Hamel & Terrebonne

H O N D A



La plus vendue en Amérique du Nord. **Accord '90**

- ✓ Bon choix en stock
- ✓ Livraison immédiate
- ✓ CIVIC • ACCORD • PRÉLUDE '90
- ✓ Nouveau! Maintenant membres des Honorables Honda

Lx Coupé CB-714
299 \$
/mois*



*aucun comptant
plan achat/rachat 60 mois
transport et préparation en sus

Voitures usagées HONDA-garanties! Bon choix en stock...

Hamel Honda
130, rue Dubois St-Eustache
Voie de service 640 491-0440

Honda de Terrebonne
2850, Chemin Gascon
Terrebonne, route 25, sortie 17
1-800-363-6393 477-0555

PHILANTHROPE.
Espèce humaine qui se multipliera au fur et à mesure que vos dons se multiplieront.

À vous de donner.

CAA - Québec vous conseille

Un document presque essentiel si vous conduisez à l'étranger

CAA ■ Vous l'avez planifié depuis des semaines déjà, ce premier voyage en Europe que vous ferez cet été. Un mois à parcourir l'Europe à votre rythme, selon l'itinéraire que vous aurez déterminé. Plus vous y pensez, plus vous vous félicitez d'avoir réservé un véhicule pour votre séjour. Avez-vous pensé toutefois à ce qui arriverait si vous vous faisiez arrêter en Allemagne, par exemple? Comment se faire comprendre?

Parlons aujourd'hui d'un petit document peu connu des gens mais que tout grand voyageur devrait avoir en sa possession lorsqu'il se retrouve à l'étranger: le permis de conduire international (P.C.I.).

Ce que c'est...

Ce document est une traduction de votre permis de conduire en plusieurs langues: anglais, français, espagnol, russe, chinois, allemand, arabe, italien, portugais et scandinave. Vous pouvez tout de suite constater quelle pourra être l'utilité d'un tel document. En y pensant un peu, vous pouvez vous-même

imaginer les services qu'un P.C.I. vous rendrait à l'étranger. Vous n'avez, par exemple, qu'à songer avec quelle facilité vous pourriez convaincre un policier de la validité de votre permis advenant une vérification ou, dans le cas d'un accident, comment vous accéléreriez votre identification. Le P.C.I. facilite la communication. D'autant plus que ce document est exigé dans plusieurs pays pour quiconque désire louer un véhicule. Et si vous demeurez quelque temps en terre étrangère, le P.C.I. peut, dans certains cas, vous éviter les procédures qui seraient autrement nécessaires afin d'obtenir un permis local. Enfin, notons qu'à lui seul, ce document représente une pièce d'identité supplémentaire. Ce n'est évidemment pas un passeport et le P.C.I. n'a pas la prétention de vouloir le remplacer, mais du fait qu'il soit compris par plusieurs ethnies, il contribuera certes à vous identifier efficacement et rapidement.

Le P.C.I. n'est pas éternel...

Il n'est en effet valide que pour une période d'un an, à compter de sa date d'émission. Son format est à peu près celui

d'un passeport. Il vous est remis la journée même où vous en faites la demande si vous vous rendez à l'un des bureaux du CAA-Québec. Quatre conditions sont requises à son émission: le conducteur doit être âgé d'au moins 18 ans et posséder un permis de conduire canadien valide. De plus, des frais de sept dollars (7\$) sont exigés ainsi que deux photographies.

L'histoire du P.C.I. canadien

Le P.C.I. canadien fut officiellement reconnu le 19 septembre 1949 en vertu de la Convention sur la circulation routière. Il est aujourd'hui l'un des permis de conduire internationaux des plus connus et utilisés à travers le monde. Jusqu'à maintenant, 83 pays et États divers ont signé cette convention et 93 autres reconnaissent le P.C.I. comme document à valeur touristique et l'acceptent de bonne foi, dans les limites de leur territoire respectif.

L'Association canadienne des automobilistes émet officiellement le P.C.I. depuis 1966. Elle conserve une copie de tous les formulaires complétés à cette fin à son siège social d'Ottawa. Notons ici une particularité très

importante: la CAA assure ce service dans toutes ses succursales et ce, aux membres tout autant qu'aux non-membres de l'organisme. C'est d'ailleurs cet organisme qui est le seul émetteur du P.C.I. au Canada.

Il n'y a pas que le P.C.I. 1949

En effet, une autre convention fut signée en 1943 afin d'établir un permis international pour les pays et États membres de l'O.A.S. (Organisation des États américains), mais le Canada n'en fait pas partie. Le Canada n'émet ni ne reconnaît ce P.C.I. sur son territoire. Il n'est donc en usage qu'aux U.S.A. et en Amérique du Sud. Notez cependant que les touristes canadiens peuvent circuler dans ces pays et États avec leur permis ou P.C.I. canadien.

Il existe également un autre P.C.I. qui date, lui, d'une convention adoptée en 1926. Les pays qui n'ont pas endossé le P.C.I. de 1949 l'utilisent encore. Certains pays utilisent et reconnaissent même les deux.

De tout cela, on peut tout de même constater qu'avec un P.C.I. dans sa forme actuelle, un

touriste est reconnu à peu près n'importe où sur le globe.

Que faut-il faire pour obtenir un P.C.I.?

Vous n'avez qu'à vous présenter à l'une ou l'autre des douze (12) succursales de la CAA au Québec (Montréal, Sainte-Foy, Brossard, Chicoutimi, Hull, Laval, Sherbrooke, Trois-Rivières, Pointe-Claire, Anjou, Québec et Charlebourg). N'oubliez pas les exigences... deux (2) photographies et votre permis de conduire valide. On peut également procéder par la poste, mais il faut calculer les délais normaux et, de plus, il vous faudra le faire en deux étapes. En effet, il faut préalablement remplir une formule pour l'obtention du P.C.I. tandis que le postulant qui se présente directement à l'un ou l'autre des bureaux pourra compléter toutes ces étapes d'un seul coup. Il faut également prévoir les frais postaux, ce qui veut donc dire qu'il vous en coûtera 7\$ pour le permis plus 1\$ de frais postaux. Il vous faut aussi inclure dans l'envoi une photocopie de votre permis. Il serait bon de noter ici que

le permis de conduire canadien que vous soumettez au CAA-Québec doit être valide pour une période d'au moins un mois à compter de la date où vous demandez un P.C.I. Autrement dit, le CAA-Québec n'émettra pas de P.C.I. à un détenteur d'un permis canadien expirant à l'intérieur d'une période d'un mois à compter de la date de la demande.

Vous ne pouvez obtenir un P.C.I. si...

- Vous êtes détenteur d'un permis d'apprenti-conducteur (permis temporaire);
- pour quelque raison que ce soit, on vous a retiré votre permis de conduire;
- vous êtes détenteur d'un permis autre qu'un permis émis dans l'un ou l'autre des territoires canadiens.

Le P.C.I... quelques chiffres

Pour terminer, notons qu'au Québec en 1989 plus de 27 000 P.C.I. furent émis par le CAA-Québec. Ceci est compréhensible puisque ce document est peu dispendieux, facile à obtenir et, de plus, il peut s'avérer si utile!

Une nouvelle batterie en aluminium pour les voitures électriques

Presse Canadienne
KINGSTON, Ontario

Une compagnie affirme qu'une nouvelle batterie à base d'aluminium et d'air permettra aux automobiles électriques de demeurer sur la route quatre fois plus longtemps que les batteries actuelles.

La société Alupower Canada Ltd. a indiqué qu'elle projetait de produire une batterie fonctionnant à l'aluminium et à l'air destinée aux véhicules électriques.

Le prototype du système, combinant des batteries traditionnelles à base de plomb et d'acide et des batteries fonctionnant à l'aluminium et à l'air, sera d'une taille comparable à un moteur normal.

Le nouveau système permettra à un véhicule qui en sera doté d'effectuer un trajet de 300 kilo-

mètres avant d'avoir à recharger, alors que les véhicules munis de batteries à base de plomb et d'acide ne jouissent que d'un rayon d'action d'environ 75 kilomètres, souligne la compagnie qui est une filiale d'Alcan International.

Le président d'Alupower, M. James Jackson, soutient que la nouvelle batterie est supérieure parce qu'elle est compacte, efficace et fiable, tout en revenant meilleur marché.

La batterie génère du courant électrique grâce à une simple réaction résultant du contact entre l'aluminium et l'oxygène contenu dans l'air. L'électricité est produite par l'oxydation de l'aluminium.

La nouvelle technologie d'Alupower nous rapproche du jour où l'utilisation de véhicules électriques sera chose courante, a conclu M. Jackson.

Sonata rappelées

Un avis de rappel a été émis par Hyundai Auto Canada Inc.

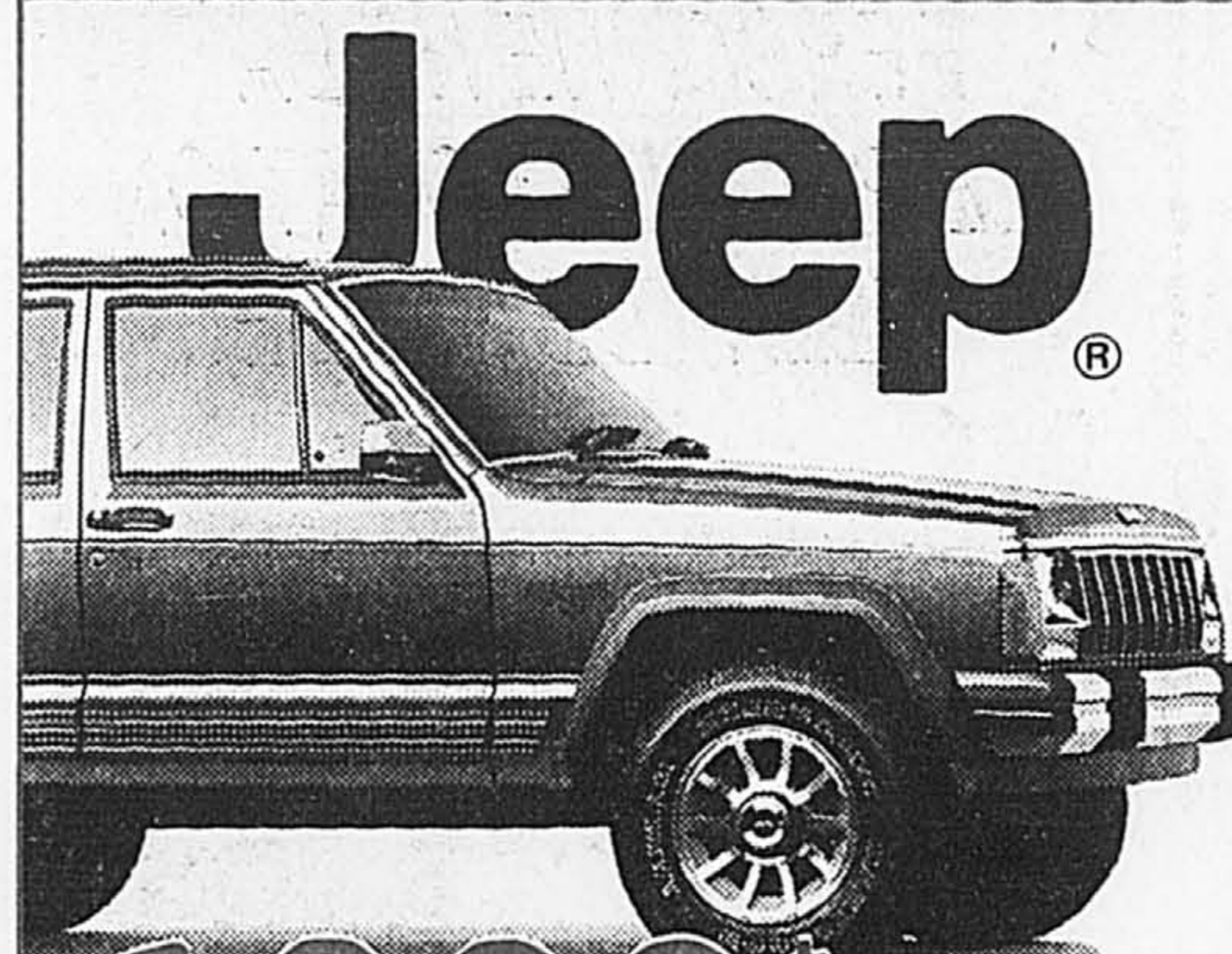
Il est en effet possible que le mécanisme du crochet de sécurité du capot de certaines Sonata soit défectueux, ce qui risque d'affecter la sécurité de ces voi-

tures. Un jeu insuffisant du mécanisme peut provoquer le coincement de la serrure secondaire et l'ouverture prématurée et soudaine du capot pendant que la voiture roule.

On a également trouvé que

l'agrafe d'une durite du circuit du liquide de refroidissement risquait de venir en contact avec un tuyau flexible d'essence et de causer éventuellement l'usage de ce tuyau et une fuite d'essence.

PERSONNE NE BAT VOTRE CONCESSIONNAIRE JEEP ET EAGLE



1000\$ DE REMISE GARANTIE*
sur Jeep Cherokee et Wagoneer Ltd. 90.

1000\$ DE REMISE
sur Eagle Vista 89.

OU FAITES VOTRE CHOIX

MODELE	REMISE
Jeep Cherokee 89	1 500 \$
Jeep Wagoneer Ltd. 89	1 500 \$
Grand Wagoneer 89	1 500 \$
Grand Wagoneer 90	1 000 \$
Jeep YJ («S» exclu) 89, 90	500 \$
Jeep Comanche 89	500 \$

ET FAITES VITE!

MODELE	REMISE
Eagle Vista 90	500 \$
Familiale Vista 89 et 90	500 \$
Eagle Summit 90	1 000 \$*
Eagle Premier 90	1 000 \$
Eagle Premier 89	2 000 \$

*LA REMISE GARANTIE

Cette offre vous garantit que si la remise sur ces véhicules 90 augmente pendant l'année de fabrication 1990, Chrysler Canada vous enverra un chèque couvrant la différence. L'offre de remise garantie se termine le 30 septembre 90.

OU CHOIX D'OFFRE DE CRÉDIT SPÉCIAL DE CHRYSLER SUR CERTAINS MODÈLES.

VOYEZ VITE VOTRE CONCESSIONNAIRE POUR LES DÉTAILS.

*Les acheteurs au détail admissibles qui choisissent l'offre de crédit spécial de Chrysler n'ont pas droit aux remises du fabricant. Ces offres excluent les parts et s'appliquent aux véhicules loués à long terme et aux achats au détail de véhicules admissibles seulement. Ces offres annulent et remplacent tous les autres programmes annoncés précédemment. Ce programme est offert pour les véhicules achetés et dont l'acheteur a pris livraison à partir du stock du concessionnaire entre le 1^{er} février 1990 et la date où Chrysler mettra fin au programme. L'acheteur doit payer les frais de transport, d'immatriculation, les taxes et les autres frais tels que l'assurance et l'enregistrement. Voir un concessionnaire participant pour les détails. Les remises du fabricant peuvent être appliquées au prix d'achat des véhicules.

PERSONNE

MONTREAL
Automobiles Montréal
Dauphine Ltée
Montréal 331-6130
Concordia Auto Ltée
Montréal 273-2373
Larou Automobiles Inc.
Montréal 937-9551
Le Carlier Jeep/Eagle Inc.
Montréal 323-4330

Micor Auto Inc.
Montréal 645-1611
LaSalle Jeep/Eagle
Lafayette 595-5995
À Ma Baie Automobiles Inc.
Pierrefonds 684-4400
Garage Spécial Service
Pointe-Claire 694-4841



RIVE-SUD
Rendez-Vous Auto Ltée
Brossard 466-2065
Automobiles de
St-Lambert Inc.
Greenfield Park 676-7901
Auto Montréal-Sud Inc.
Langueville 670-8410
André Fortin Auto Inc.
Chambly 447-1234
Automobiles Sego Inc.
St-Bruno 653-3333

Automobiles Léo Gendron Inc.
Valleyfield 371-0711
Lestage Jeep/Eagle Ltée
St-Rémi 454-7591/861-4435
Souvé Plymouth Chrysler Inc.
Mercier 698-2792
RIVE-NORD
Auto Voisin Inc.
Laval 668-9222
Garage H. Fortin Ltée
Ste-Rose 625-2491
Performance Jeep/Eagle Inc.
Laval 687-3123

ALIX 6807 Delorimier (près de Bélanger)

TOYOTA

Vous offre ses TOYOTAUBAINES

\$ URGENT \$

besoin de véhicules usagés
Nous offrons la meilleure valeur d'échange en ville

MEILLEURE VALEUR D'ÉCHANGE + MÊME BAS PRIX HABITUEL = MEILLEURE AUBAINE DISPONIBLE!

URGENT 376-9191

BONNES AFFAIRES D'HIVER



Le comté de Ford: le fief de Chevrolet?

■ Ceux qui regardent la télévision américaine par le biais du câble n'ont pas été sans remarquer la publicité de Chevrolet qui prétend qu'il se vend plus de camions Chevrolet dans le comté de Ford dans l'Illinois que de camions Ford. Il faut avouer que l'occasion était trop belle pour les publicitaires de Chevrolet et ils s'en sont donnés à cœur joie.

Il est certain qu'on est loin d'être tout sourire chez Ford, la compagnie automobile. Il est en effet passablement insultant de se faire distancer dans un coin de pays qui porte son nom. Toutefois, chez Ford, on affirme que dans le comté de Ford, ouf, il se vend encore plus de camions de marque Ford que de Chevrolet. Il est vrai que General Motors y a vendu plus de camionnettes compactes que Ford mais cette dernière compagnie affirme toujours dominer le marché global dans toute la région.

Quoi qu'il en soit, chez Chevrolet, on affirme que cette campagne nationale de publicité a porté fruit tandis que Ford souligne que ses camions sont les plus vendus dans tout le pays et même dans le comté de Ford.

Quant aux gens qui habitent cette région, ils sont involontairement devenus des figures d'envergure nationale.



Selon une publicité nationale diffusée par Chevrolet aux États-Unis, il se vendrait plus de camions Chevrolet dans le comté de Ford que de camions Ford. Chez Ford, on préfère nuancer...

La Cadillac Aurora: une promesse d'avenir

■ Au cours des récentes années, l'image de la division Cadillac de General Motors s'est passablement ternie. En effet, aux yeux de plusieurs, cette division se contente de fabriquer des Buick et des Oldsmobile plus onéreuses et souvent moins intéressantes sur le plan du style. Chez Cadillac, on veut se débarrasser de cette image plutôt négative et on a produit plusieurs prototypes au cours des derniers mois afin de donner un aperçu des productions futures.

Le dernier prototype à être réalisé est la Aurora, une berline intermédiaire dont la silhouette marque un rafraichissant renouvellement stylistique chez ce constructeur. Les formes de la Aurora sont modernes, agréables et en mesure d'intéresser une clientèle jeune et dynamique qui n'a aucun intérêt pour les modèles trop conservateurs actuellement proposés.

La Aurora ne se contente pas de proposer une silhouette intéressante, ses organes mécaniques

sont également dignes de mention. Propulsée par une version développant 200 chevaux de son moteur V8 4,1 litres, cette intermédiaire dispose également de la traction intégrale, d'un dispositif anti-patinage et de coussins gonflables pour tous les occupants.

Ce prototype est de dimensions similaires à une Cadillac Eldorado et propose un système de traction intégrale original d'une grande sophistication. Plusieurs des éléments mécaniques sont empruntés à l'actuelle Allanté et Cadillac pourrait facilement produire cette voiture dans des délais assez courts. Toutefois, il serait surprenant que la Aurora soit produite sous sa forme actuelle, ce prototype étant beaucoup trop radical pour une division telle que Cadillac. Cependant, plusieurs spécialistes ont souligné que la production de la Aurora sous sa forme actuelle permettrait à cette division de retrouver une bonne partie de sa gloire passée en plus de conquérir une clientèle toute nouvelle.

Une année record pour Volkswagen

■ Le marché automobile européen est en excellente santé, contrairement à celui d'Amérique du Nord. Cette prospérité se reflète naturellement au chapitre des performances des producteurs automobiles de ce continent. Ainsi, le groupe Volkswagen d'Allemagne de l'Ouest a enregistré la meilleure année de son histoire en 1989 et a franchi le cap des trois millions de véhicules produits. Ceci souligne une hausse de trois p. cent pour les modèles Audi, Volkswagen et Seat combinés.

Sur le seul marché européen, le groupe VW a enregistré une progression pour une troisième année consécutive. La Golf est le fer de lance de ce manufacturier sur la plupart des marchés. En fait, cette sous-compacte est voiture la plus populaire en Europe pour la septième fois. Et le marché alle-

mand est d'une grande fidélité à la Golf car celle-ci est devenue la plus populaire en RFA pour la quinzième fois. Les succès de la nouvelle Passat ont également contribué à consolider la position de Volkswagen au titre de numéro un européen puisque les ventes de cette voiture compacte ont pratiquement doublé depuis 1988.

Le prestige

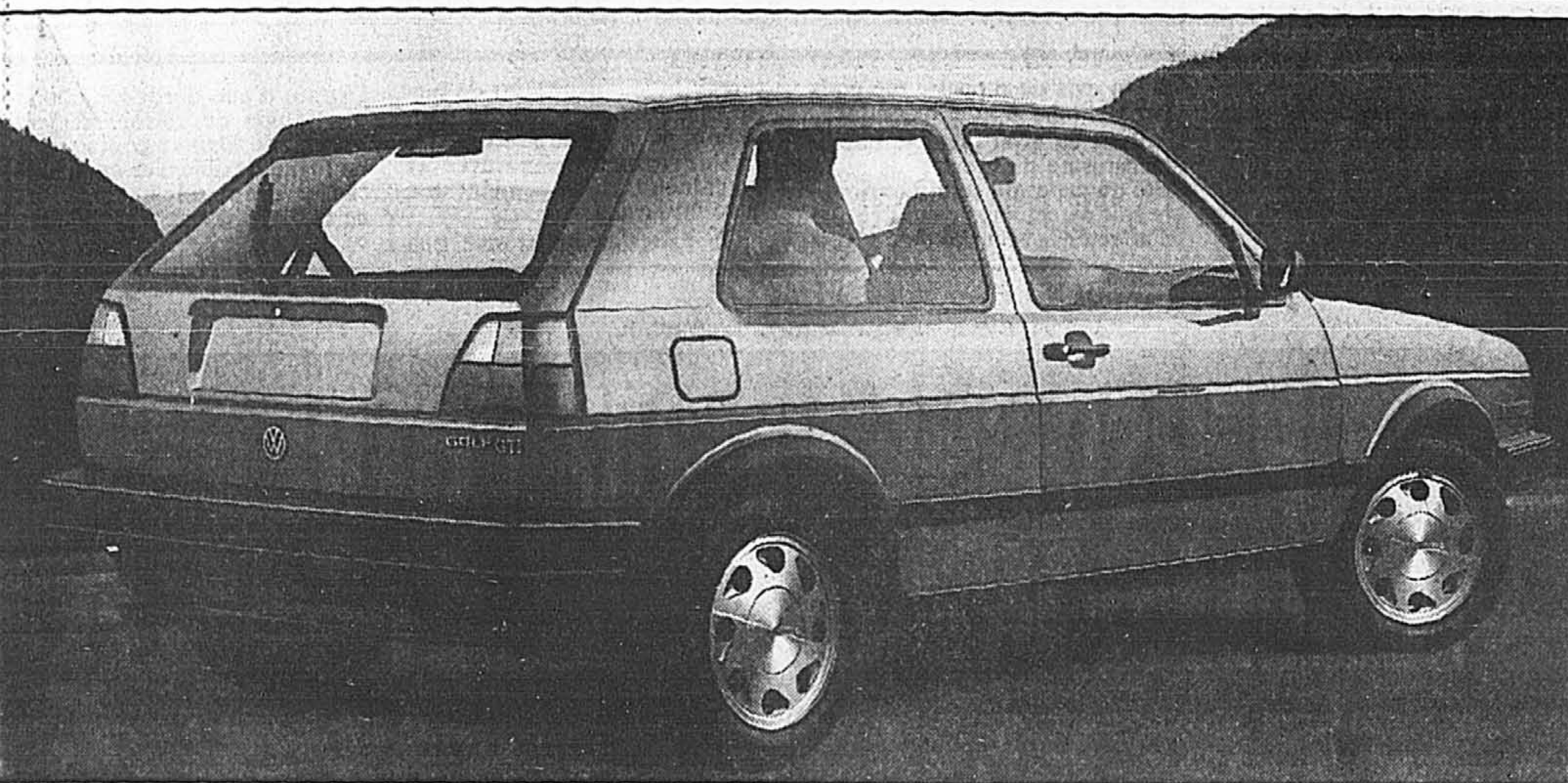
Si les voitures Audi ont connu une baisse de popularité sur notre continent, les ventes sont très bonnes en Europe et partout ailleurs dans le monde. Cette compagnie est la division la plus prestigieuse du groupe VW et se spécialise dans la fabrication de voitures sophistiquées et performantes.

Elle effectue en outre plusieurs recherches afin de développer des voitures de mieux en mieux adaptées à nos conditions de vie. Les ingénieurs de Audi ont ainsi mis au point une voiture à double système qui permet d'utiliser en alternance un moteur à essence et un moteur électrique.

Les deux moteurs cohabitent dans la même voiture et on peut passer en mode électrique lorsqu'on circule dans les centres urbains plus congestionnés. La pile électrique prend la place de la roue de secours et peut être rechargée lorsqu'on roule en mode «essence».

Il ne s'agit pour l'instant que d'un prototype de recherche et Audi n'a pas annoncé son intention de fabriquer cette voiture en série.

Les succès de la Golf de Volkswagen sur le marché européen ont fortement contribué à la réussite de ce groupe sur le Vieux Continent. En 1989, VW fut non seulement le plus important constructeur européen, mais il a connu une année record.



APPUYÉ PAR LES RESSOURCES DE GENERAL MOTORS À L'ÉCHELLE INTERNATIONALE. LOTUS

Nous savons ce que vous voulez.



Une raison de plus de fêter la nouvelle année.

Vous cherchez à faire une bonne affaire sur une voiture ou camionnette neuve? Ne cherchez plus! Pour un temps limité, les concessionnaires Passeport vous offrent le financement GMAC sur leurs véhicules 1989 et 1990 neufs.

Plus une remise* de 1500 \$ sur les Trooper d'Isuzu et de 750 \$ sur tous les autres véhicules 1989. Alors faites vite. Et démarrez la nouvelle année du bon pied au volant d'une toute nouvelle voiture ou camionnette Passeport.

PLUS
FINANCIEMENT
GMAC
DISPONIBLE.



*Remise sur les Isuzu Trooper, Pickup et Trooper 1989. Financement GMAC disponible sur tous les modèles 1989 et 1990. Les offres s'appliquent aux véhicules achetés et livrés avant le 31 mars 1990. Financement GMAC consenti aux acheteurs au détail seulement. Prix variables d'après le P.D.S. La concessionnaire peut vendre à moindre prix. Voyez votre concessionnaire Passeport pour connaître les détails ou composez sans frais le (800) 263-9999.

LA FAMEUSE ACCLAIM 1990

\$14,037
transport en sus rabais Chrysler inclus

ÉTONNANT!
\$29864 par mois
basé sur location 48 mois transport en sus rabais Chrysler inclus

- 6 passagers
- automatique
- moteur 2.5 litres
- climatiseur
- AM/FM cassette
- volant ajustable
- vitesse de croisière
- et plus encore...

POINTE CLAIRE
PLYMOUTH CHRYSLER
335, boul. BRUNSWICK (face Fairview) 694-8333

LEMENN 3839, boul. Taschereau Saint-Hubert 678-1220

LE NUMÉRO UN AU QUÉBEC
Modèles 1990

240 → 34995\$*
740 → 40995\$*
760 → 64995\$*

*Location 60 mois, plus taxes, paiement au comptant ou avec reprise de 3000\$ à 5000\$. Montant résiduel de 8600\$ à 15000\$. Mensualités différentes disponibles à des conditions différentes.

740 GL Sedan

INVITATION: Soirée «vins et fromages» le mercredi 14 mars à 19 h avec, comme invité, un spécialiste de la location. Prix de présence.

VOLVO

- | | | | | |
|--|---|---|---|---|
| PASSEPORT DÉCARIE
5400, boul. Décarie, Montréal
483-5555 | PASSEPORT TERREBONNE
675, boul. des Seigneurs, Terrebonne
964-1374 | PASSEPORT LAPRAIRIE
1055, boul. Ste-Elizabeth, LaPrairie
659-8994 | PASSEPORT BLAINVILLE
249, Boul-Seigneurie Ouest, Blainville,
437-6317 (sortie 25, Autoroute des Laurentides) | PASSEPORT GRANBY
1348, rue Principale,
Granby 378-1404 |
| PASSEPORT LAVAL
1615, est boul. St-Martin, Laval
385-9191 | PASSEPORT HOCHELAGA
4500, rue Hochelaga, Montréal
251-1552 | PASSEPORT AUTOMOBILES SHERBROOKE
4880, boul. Bourque, Rock Forest,
Quebec 823-1400 | PASSEPORT SOREL-TRACY
7025, avenue Plaza Tracy,
Tracy 746-1227 | PASSEPORT LASALLE
7910, boul. Newmar,
Lasalle 365-2195 |



Lancée au tout dernier Salon de l'auto de Détroit, la Buick Bolero est une voiture concept de format intermédiaire visant une clientèle relativement jeune. Plusieurs éléments de style pourront être adaptés aux Buick de demain.

Buick continue de privilégier le style

Dans le cadre du plan de réorientation de cette division il y a quelques années, les dirigeants de Buick avaient ciblé quelques objectifs particuliers. Parmi les plus importants, on peut mentionner l'importance accordée à la douceur de la suspension, à la qualité d'assemblage et à la satisfaction des propriétaires. En outre, cette division a décidé de mettre davantage l'accent sur le style et le design. Cette politique signifiait entre autres le développement de voitures plus esthétiques mais également un programme d'identification au design et au style. Ainsi, Buick a commandité une exposition consacrée au design américain et le tout a connu un grand succès.

Les stylistes de la compagnie ont également réalisé plusieurs prototypes afin de trouver des solutions exclusives à Buick et en mesure de marier luxe et style tout en pouvant être utilisées sur d'éventuels modèles de production.

Le dernier véhicule de ce genre à être créé par Buick est le Bolero. Cette intermédiaire marie fort bien les lignes fluides des voitures de demain avec certaines caractéristiques stylistiques propres à Buick: la calandre verticale entre autres.

Propulsée par un moteur V6 3 800 de Buick et doté d'une boîte automatique à commande élec-

tronique, la Bolero fait appel à la fibre optique pour les feux de position et de frein. Comme il se doit sur une voiture de cette catégorie, l'habitacle se veut futuriste et propose plusieurs solutions relatives aux commandes et aux cadrans indicateurs.

Si la Bolero devait être produite, elle s'adresserait à de jeunes couples et familles à la recherche d'une voiture luxueuse mais tout de même assez personnalisée. Suite à la réaction du public face à cette voiture, les éléments de style qu'elle comporte seront intégrés ou non dans les Buick de demain. Après tout, la Reatta a débuté sa carrière en tant que voiture concept.

Speedy, le « roi du pot »... d'échappement

Pour intéresser les consommateurs à ses services, la chaîne d'ateliers spécialisés « Speedy » tient à se faire connaître auprès des consommateurs français comme étant le « Roi du pot ». Les caprices de la langue française aidant, cette publicité est hilarante pour les Québécois mais bien normale pour les Français, qui n'ont aucune difficulté à comprendre qu'il s'agit de « pots d'échappement ». Avouons que cette publicité ne pourrait avoir les mêmes effets positifs auprès des consommateurs québécois.

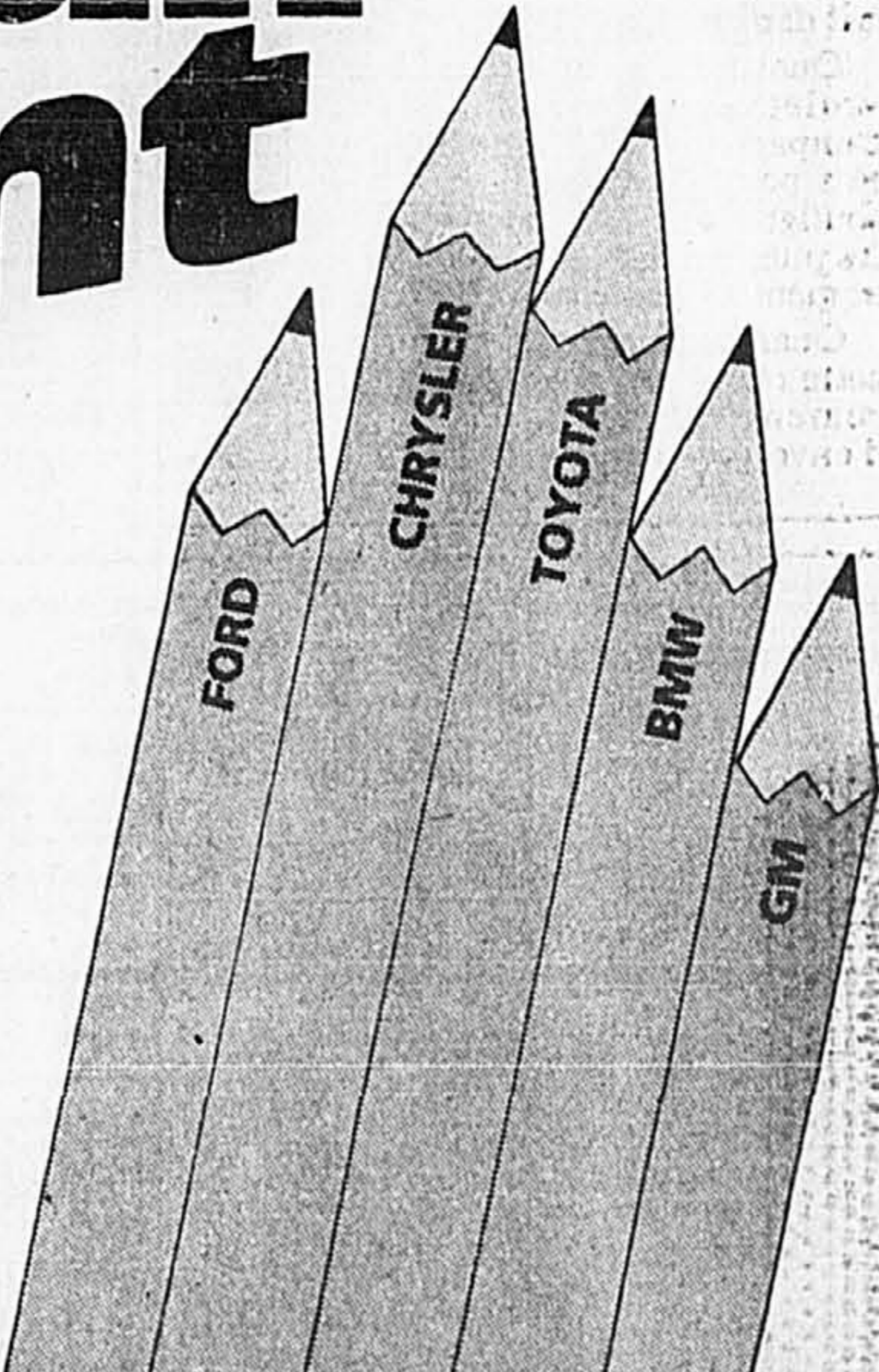
Malgré tout, les consommateurs français s'accrochent fort bien de cette publicité et sont enclins à encourager de plus en plus les ateliers spécialisés affichant la bannière « Speedy ». Les opérations sont encore modestes pour cette compagnie qui prévoit quand même exploiter plus de 150 franchises à la fin de 1990.

La popularité de ce type d'entreprise s'est accrue en raison de la pluralité des services qui y sont offerts. Chez Speedy, comme chez les autres compagnies du

même genre, on attire la clientèle par le remplacement des pots d'échappement, cela va de soi, mais également en proposant le remplacement des amortisseurs, des plaquettes de frein et la vidange d'huile. Les automobilistes français sont entre autres fortement intéressés par la possibilité de pouvoir faire effectuer la vidange à forfait fixe et ce peu importe la capacité du carter. Même les concessionnaires automobiles profitent de cette aubaine et viennent y sous-traiter les voitures de leurs clients.

Voici le plan de location d'autos le plus avantageux

le plan géant



Côté location, nous avons bien aiguisé nos crayons.
CORSICA LT 4 PORTES

- Traction avant • Transmission automatique
- Moteur 4 cylindres à injection • Servo-freins
- Servo direction • Roues acier 14 pouces
- Radio AM-FM • Dégivreur arrière
- chauffe-moteur • sièges baquets • climatiseur

299⁰⁰
par mois
Baill de 48 mois
plus T.V.P.

Aucun comptant requis - Sans obligation de rachat à la fin du bail

10 480 quest, Henri-Bourassa
St-Laurent
332-1673

PLAZA
le géant

Vous pensez location?
Voyez le géant... avant!

LE PRIX GM 18 630\$

Prix de détail suggéré
[# d'inventaire 007082]

Au Relais Chevrolet-Oldsmobile, on vous en donne plus pour beaucoup moins sur la toute nouvelle Lumina 1990 complètement équipée.

- V6 3.1 à injection électronique multipoint
- radio AM/FM stéréo avec lecteur de cassettes
- régulateur de vitesse
- direction assistée
- volant inclinable



Le Relais
CHEVROLET-OLDSMOBILE
9411, avenue Papineau 384-6380

LE PRIX DU RELAIS

16 759\$

TRANSPORT PRÉPARATION INCLUS

Votre carte de crédit vous donne des ulcères?

Achetez une SENTRA 1990 et... ON RAMÈNE LE SOLDE DE VOTRE CARTE DE CRÉDIT À



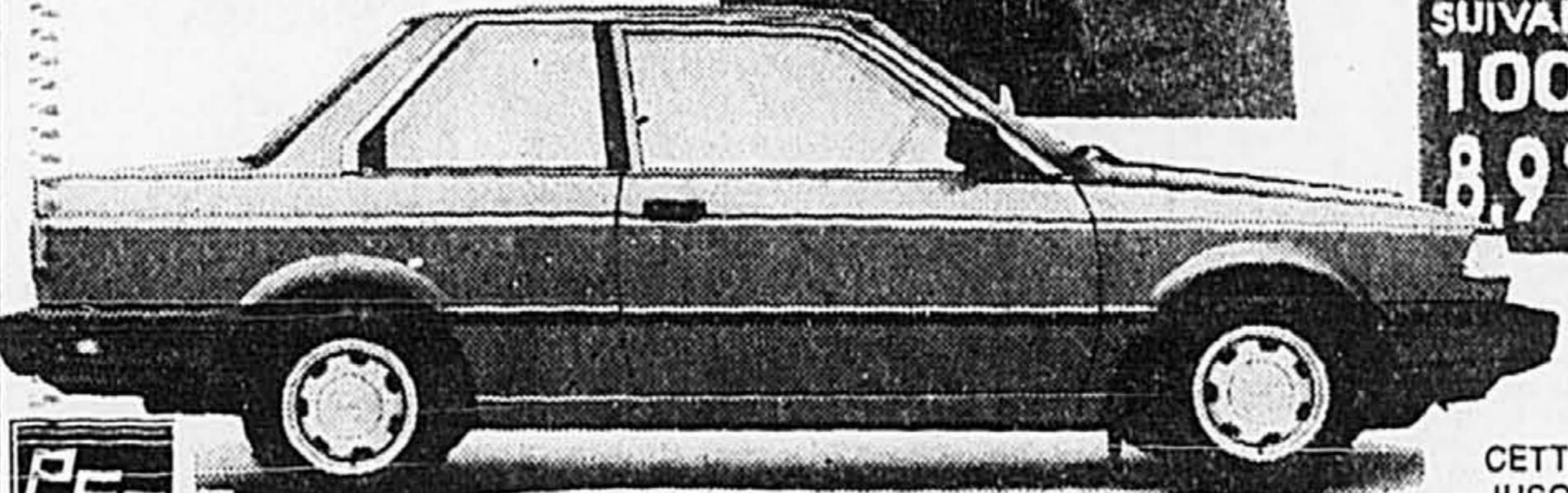
JOUEZ LA CARTE SENTRA... ET ST-MICHEL DÉJOUÉ VOTRE CARTE!

JUSQU'À CONCURRENCE DE 1000\$

VOUS NE POUVEZ PROFITER DE CETTE OFFRE EXTRAORDINAIRE?

ALORS OPTÉZ POUR UNE DES DEUX OPTIONS SUIVANTES:

1000\$ DE RABAIS OU **8,9% DE FINANCEMENT***



CETTE OFFRE EST VALIDE JUSQU'AU 28 FÉVRIER 1990

*Sur approbation de crédit



ST MICHEL **NISSAN**

9474, boul. St-Michel, Montréal, 384-8400

OFFRE SPÉCIALE

AUTOBAINES



Vendez votre auto ou camion avec 2 lignes d'annonce!*
7 jours consécutifs pour 10,95\$, soit

SEULEMENT 156\$ PAR JOUR

La Presse 285-7111

Interurbains sans frais: 1-800-361-5013

On peut, d'autre part, se prévaloir du privilège d'annulation en tout temps à partir de la première publication, mais telle annulation n'altère en rien la facturation qui s'établira obligatoirement sur 7 jours de publication.

IMMOBILIER

170 COMMERCES

FRUITERIE
Département charcuterie et fromages. Bon chiffre d'affaires, étoilé depuis 17 ans. Ventes régulières. Sans emploi. Personnes sérieuses. 371-0349, 253-0720.

180 ESPACES COMMERCIAUX INDUSTRIELS À LOUER

BATISSES industrielles à vendre ou à louer de 1.000 à 5.000 m.c. Construction neuve. 372-6600, 640-4831, 642-5050.

186 BUREAUX À LOUER

BUREAUX de prestige à louer sur Côte Vertu, de 300 à 1.200 pi car. 748-6328, 391-4111

186 BUREAUX À LOUER

ST-DENIS, 2091, près métro Sherbrooke, 1.600' pi car, renouvelé, air climatisé, sol: 843-8678.

188 MAGASINS À LOUER

DECOR DECARIE
Centre unique pour la décoration et l'ameublement, joignez-vous à une équipe de marchands dynamiques, louez à 90%.

180 ESPACES COMMERCIAUX INDUSTRIELS À LOUER

ST-DENIS 4747, local commercial 1.000 pi car, renouvelé. Pour vidéo club ou magasin de revues, stationnement arrière. 844-2561 ou 493-9337 après 7 heures.

186 BUREAUX À LOUER

BUREAUX de prestige à louer sur Côte Vertu, de 300 à 1.200 pi car. 748-6328, 391-4111

186 BUREAUX À LOUER

ST-DENIS, 2091, près métro Sherbrooke, 1.600' pi car, renouvelé, air climatisé, sol: 843-8678.

188 MAGASINS À LOUER

DECOR DECARIE
Centre unique pour la décoration et l'ameublement, joignez-vous à une équipe de marchands dynamiques, louez à 90%.

188 MAGASINS À LOUER

DECOR DECARIE
Centre unique pour la décoration et l'ameublement, joignez-vous à une équipe de marchands dynamiques, louez à 90%.

MARCHÉ AUX PUCES

MOBIER CHAMBRE, 3 bureaux avec miroir, table de chevet et chaise, excellente condition, 600 \$. Solr Nantaise 633-8699.

MARCHÉ AUX PUCES

MOBIER CHAMBRE, 3 bureaux avec miroir, table de chevet et chaise, excellente condition, 600 \$.

180 ESPACES COMMERCIAUX INDUSTRIELS À LOUER

BATISSES industrielles à vendre ou à louer de 1.000 à 5.000 m.c. Construction neuve. 372-6600, 640-4831, 642-5050.

186 BUREAUX À LOUER

BUREAUX de prestige à louer sur Côte Vertu, de 300 à 1.200 pi car. 748-6328, 391-4111

186 BUREAUX À LOUER

ST-DENIS, 2091, près métro Sherbrooke, 1.600' pi car, renouvelé, air climatisé, sol: 843-8678.

188 MAGASINS À LOUER

DECOR DECARIE
Centre unique pour la décoration et l'ameublement, joignez-vous à une équipe de marchands dynamiques, louez à 90%.

MARCHÉ AUX PUCES

MOBIER CHAMBRE, 3 bureaux avec miroir, table de chevet et chaise, excellente condition, 600 \$.

MARCHÉ AUX PUCES

MOBIER CHAMBRE, 3 bureaux avec miroir, table de chevet et chaise, excellente condition, 600 \$.

180 ESPACES COMMERCIAUX INDUSTRIELS À LOUER

BATISSES industrielles à vendre ou à louer de 1.000 à 5.000 m.c. Construction neuve. 372-6600, 640-4831, 642-5050.

186 BUREAUX À LOUER

BUREAUX de prestige à louer sur Côte Vertu, de 300 à 1.200 pi car. 748-6328, 391-4111

186 BUREAUX À LOUER

ST-DENIS, 2091, près métro Sherbrooke, 1.600' pi car, renouvelé, air climatisé, sol: 843-8678.

188 MAGASINS À LOUER

DECOR DECARIE
Centre unique pour la décoration et l'ameublement, joignez-vous à une équipe de marchands dynamiques, louez à 90%.

MARCHÉ AUX PUCES

MOBIER CHAMBRE, 3 bureaux avec miroir, table de chevet et chaise, excellente condition, 600 \$.

MARCHÉ AUX PUCES

MOBIER CHAMBRE, 3 bureaux avec miroir, table de chevet et chaise, excellente condition, 600 \$.

180 ESPACES COMMERCIAUX INDUSTRIELS À LOUER

BATISSES industrielles à vendre ou à louer de 1.000 à 5.000 m.c. Construction neuve. 372-6600, 640-4831, 642-5050.

186 BUREAUX À LOUER

BUREAUX de prestige à louer sur Côte Vertu, de 300 à 1.200 pi car. 748-6328, 391-4111

186 BUREAUX À LOUER

ST-DENIS, 2091, près métro Sherbrooke, 1.600' pi car, renouvelé, air climatisé, sol: 843-8678.

188 MAGASINS À LOUER

DECOR DECARIE
Centre unique pour la décoration et l'ameublement, joignez-vous à une équipe de marchands dynamiques, louez à 90%.

MARCHÉ AUX PUCES

MOBIER CHAMBRE, 3 bureaux avec miroir, table de chevet et chaise, excellente condition, 600 \$.

MARCHÉ AUX PUCES

MOBIER CHAMBRE, 3 bureaux avec miroir, table de chevet et chaise, excellente condition, 600 \$.

180 ESPACES COMMERCIAUX INDUSTRIELS À LOUER

BATISSES industrielles à vendre ou à louer de 1.000 à 5.000 m.c. Construction neuve. 372-6600, 640-4831, 642-5050.

186 BUREAUX À LOUER

BUREAUX de prestige à louer sur Côte Vertu, de 300 à 1.200 pi car. 748-6328, 391-4111

186 BUREAUX À LOUER

ST-DENIS, 2091, près métro Sherbrooke, 1.600' pi car, renouvelé, air climatisé, sol: 843-8678.

188 MAGASINS À LOUER

DECOR DECARIE
Centre unique pour la décoration et l'ameublement, joignez-vous à une équipe de marchands dynamiques, louez à 90%.

MARCHÉ AUX PUCES

MOBIER CHAMBRE, 3 bureaux avec miroir, table de chevet et chaise, excellente condition, 600 \$.

MARCHÉ AUX PUCES

MOBIER CHAMBRE, 3 bureaux avec miroir, table de chevet et chaise, excellente condition, 600 \$.

180 ESPACES COMMERCIAUX INDUSTRIELS À LOUER

BATISSES industrielles à vendre ou à louer de 1.000 à 5.000 m.c. Construction neuve. 372-6600, 640-4831, 642-5050.

186 BUREAUX À LOUER

BUREAUX de prestige à louer sur Côte Vertu, de 300 à 1.200 pi car. 748-6328, 391-4111

186 BUREAUX À LOUER

ST-DENIS, 2091, près métro Sherbrooke, 1.600' pi car, renouvelé, air climatisé, sol: 843-8678.

188 MAGASINS À LOUER

DECOR DECARIE
Centre unique pour la décoration et l'ameublement, joignez-vous à une équipe de marchands dynamiques, louez à 90%.

MARCHÉ AUX PUCES

MOBIER CHAMBRE, 3 bureaux avec miroir, table de chevet et chaise, excellente condition, 600 \$.

MARCHÉ AUX PUCES

MOBIER CHAMBRE, 3 bureaux avec miroir, table de chevet et chaise, excellente condition, 600 \$.

MARCHÉ AUX PUCES

MOBIER CHAMBRE, 3 bureaux avec miroir, table de chevet et chaise, excellente condition, 600 \$.

MARCHÉ AUX PUCES

MOBIER CHAMBRE, 3 bureaux avec miroir, table de chevet et chaise, excellente condition, 600 \$.

MARCHÉ AUX PUCES

MOBIER CHAMBRE, 3 bureaux avec miroir, table de chevet et chaise, excellente condition, 600 \$.

MARCHÉ AUX PUCES

MOBIER CHAMBRE, 3 bureaux avec miroir, table de chevet et chaise, excellente condition, 600 \$.

MARCHÉ AUX PUCES

MOBIER CHAMBRE, 3 bureaux avec miroir, table de chevet et chaise, excellente condition, 600 \$.

MARCHÉ AUX PUCES

MOBIER CHAMBRE, 3 bureaux avec miroir, table de chevet et chaise, excellente condition, 600 \$.

MARCHÉ AUX PUCES

MOBIER CHAMBRE, 3 bureaux avec miroir, table de chevet et chaise, excellente condition, 600 \$.

ANNONCES CLASSÉES
Publications classées
La Presse

INTERURBAIN SANS FRAIS:
de lundi au vendredi, de 8 h à 17 h.
ANNONCES ENCADRÉES:
de lundi au vendredi, de 8 h 30 à 17 h.

1-800-361-5013
285-7000
285-7111
848-6287
TELECOPIEUR:
DES 8 H DU LUNDI AU VENDREDI

Le Marché aux puces
des annonces classées
285-7111
La Presse
Interurbains sans frais: 1-800-361-5013

MARCHANDISES ET SERVICES

215 VÊTEMENTS

ROBE de mariée, grandeur 5-7... ALFREDO PHILATELIE ACHAT AU COMPTANT... LE COIN DE L'ORDINATEUR

217

ATTENTION... KAKI 930 x 314 4705... DISQUE DUR 30 M x 414 3225

218

XT Turbo 440K... 386 SX complet... MICRO EGONO

219

386 SX complet... 386 133 complet... 386 133 complet

220

386 133 complet... 386 133 complet... 386 133 complet

221

386 133 complet... 386 133 complet... 386 133 complet

222

386 133 complet... 386 133 complet... 386 133 complet

223

386 133 complet... 386 133 complet... 386 133 complet

224

386 133 complet... 386 133 complet... 386 133 complet

225

386 133 complet... 386 133 complet... 386 133 complet

226

386 133 complet... 386 133 complet... 386 133 complet

227

386 133 complet... 386 133 complet... 386 133 complet

228

386 133 complet... 386 133 complet... 386 133 complet

229

386 133 complet... 386 133 complet... 386 133 complet

230

386 133 complet... 386 133 complet... 386 133 complet

231

386 133 complet... 386 133 complet... 386 133 complet

232

386 133 complet... 386 133 complet... 386 133 complet

224 COLLECTIONS, MONNAIE, TIMBRES

ALFREDO PHILATELIE ACHAT AU COMPTANT... ALFREDO PHILATELIE ACHAT AU COMPTANT

225 ENTREPRENEURS

ARMOIRES bois, mélamine, stratifié... ARMOIRES bois, mélamine, stratifié

226 MÉTAUX PRÉCIEUX

RETEVEMENT aluminium isolé... RETEVEMENT aluminium isolé

227 PERDU

RECOMPENSE 3000. Alredio... RECOMPENSE 3000. Alredio

228 ON DEMANDE A ACHETER

ACHETE vos vieilleries... ACHETE vos vieilleries

229 MARCHANDISES DIVERSES

MIROIRS noirs 5x7, 4mm (30)... MIROIRS noirs 5x7, 4mm (30)

230 MAÎTRES ÉLECTRICIENS

ENTRETIEN CHAUFFAGE, rénovation... ENTRETIEN CHAUFFAGE, rénovation

231 SERVICES DIVERS

A BON PRIX! Réparations, rénovation... A BON PRIX! Réparations, rénovation

232 ENTREPRENEURS

A BON PRIX, creusage cave, ouvrage ciment... A BON PRIX, creusage cave, ouvrage ciment

233 OFFRES D'EMPLOIS

(Tous les postes annoncés sont ouverts également aux femmes et aux hommes).

234 POSTES CADRES ET PROFESSIONNELS

CONCEPTEUR SENIOR DE MOULES ET MATRICES

235 MAÎTRES ÉLECTRICIENS

ENTRETIEN CHAUFFAGE, rénovation... ENTRETIEN CHAUFFAGE, rénovation

236 SERVICES DIVERS

A BON PRIX! Réparations, rénovation... A BON PRIX! Réparations, rénovation

237 ENTREPRENEURS

A BON PRIX, creusage cave, ouvrage ciment... A BON PRIX, creusage cave, ouvrage ciment

238 OFFRES D'EMPLOIS

(Tous les postes annoncés sont ouverts également aux femmes et aux hommes).

239 POSTES CADRES ET PROFESSIONNELS

CONCEPTEUR SENIOR DE MOULES ET MATRICES

240 MAÎTRES ÉLECTRICIENS

ENTRETIEN CHAUFFAGE, rénovation... ENTRETIEN CHAUFFAGE, rénovation

306 SANTÉ, SERVICES COMMUNAUTAIRES

HYGIENISTE DENTAIRE... HYGIENISTE DENTAIRE

307 ÉDUCATION

ENSEIGNER AU JAPON... ENSEIGNER AU JAPON

308 GARDERIE

A BAS PRIX sablage, finition, viset... A BAS PRIX sablage, finition, viset

309 PEINTURE

A BAS PRIX peinture, rénovation... A BAS PRIX peinture, rénovation

310 BUREAUX

BOUCHERVILLE... BOUCHERVILLE

311 GARDERIE

GARDERAIS à la maison enfant... GARDERAIS à la maison enfant

312 TRANSPORT, DÉMÉNAGEMENT

A ABEI, bas prix, déménagement... A ABEI, bas prix, déménagement

313 PERDU

RECOMPENSE 3000. Alredio... RECOMPENSE 3000. Alredio

314 MAÎTRES ÉLECTRICIENS

ENTRETIEN CHAUFFAGE, rénovation... ENTRETIEN CHAUFFAGE, rénovation

315 SERVICES DIVERS

A BON PRIX! Réparations, rénovation... A BON PRIX! Réparations, rénovation

316 ENTREPRENEURS

A BON PRIX, creusage cave, ouvrage ciment... A BON PRIX, creusage cave, ouvrage ciment

317 OFFRES D'EMPLOIS

(Tous les postes annoncés sont ouverts également aux femmes et aux hommes).

318 POSTES CADRES ET PROFESSIONNELS

CONCEPTEUR SENIOR DE MOULES ET MATRICES

319 MAÎTRES ÉLECTRICIENS

ENTRETIEN CHAUFFAGE, rénovation... ENTRETIEN CHAUFFAGE, rénovation

320 SERVICES DIVERS

A BON PRIX, creusage cave, ouvrage ciment... A BON PRIX, creusage cave, ouvrage ciment

321 OFFRES D'EMPLOIS

(Tous les postes annoncés sont ouverts également aux femmes et aux hommes).

322 POSTES CADRES ET PROFESSIONNELS

CONCEPTEUR SENIOR DE MOULES ET MATRICES

323 MAÎTRES ÉLECTRICIENS

ENTRETIEN CHAUFFAGE, rénovation... ENTRETIEN CHAUFFAGE, rénovation

OFFRES D'EMPLOIS (Tous les postes annoncés sont ouverts également aux femmes et aux hommes).

306 SANTÉ, SERVICES COMMUNAUTAIRES

HYGIENISTE DENTAIRE... HYGIENISTE DENTAIRE

307 ÉDUCATION

ENSEIGNER AU JAPON... ENSEIGNER AU JAPON

308 GARDERIE

A BAS PRIX sablage, finition, viset... A BAS PRIX sablage, finition, viset

309 PEINTURE

A BAS PRIX peinture, rénovation... A BAS PRIX peinture, rénovation

310 BUREAUX

BOUCHERVILLE... BOUCHERVILLE

311 GARDERIE

GARDERAIS à la maison enfant... GARDERAIS à la maison enfant

312 TRANSPORT, DÉMÉNAGEMENT

A ABEI, bas prix, déménagement... A ABEI, bas prix, déménagement

313 PERDU

RECOMPENSE 3000. Alredio... RECOMPENSE 3000. Alredio

314 MAÎTRES ÉLECTRICIENS

ENTRETIEN CHAUFFAGE, rénovation... ENTRETIEN CHAUFFAGE, rénovation

315 SERVICES DIVERS

A BON PRIX! Réparations, rénovation... A BON PRIX! Réparations, rénovation

316 ENTREPRENEURS

A BON PRIX, creusage cave, ouvrage ciment... A BON PRIX, creusage cave, ouvrage ciment

317 OFFRES D'EMPLOIS

(Tous les postes annoncés sont ouverts également aux femmes et aux hommes).

318 POSTES CADRES ET PROFESSIONNELS

CONCEPTEUR SENIOR DE MOULES ET MATRICES

319 MAÎTRES ÉLECTRICIENS

ENTRETIEN CHAUFFAGE, rénovation... ENTRETIEN CHAUFFAGE, rénovation

320 SERVICES DIVERS

A BON PRIX, creusage cave, ouvrage ciment... A BON PRIX, creusage cave, ouvrage ciment

321 OFFRES D'EMPLOIS

(Tous les postes annoncés sont ouverts également aux femmes et aux hommes).

322 POSTES CADRES ET PROFESSIONNELS

CONCEPTEUR SENIOR DE MOULES ET MATRICES

323 MAÎTRES ÉLECTRICIENS

ENTRETIEN CHAUFFAGE, rénovation... ENTRETIEN CHAUFFAGE, rénovation

310 BUREAUX

PERSONNE demandé(e) pour ouvrage général dans le meuble... PERSONNE demandé(e) pour ouvrage général dans le meuble

311 VENTE COMMERCÉ

ARTHUR QUENTIN... ARTHUR QUENTIN

312 VENTE COMMERCÉ

OPPORTUNITÉ '90... OPPORTUNITÉ '90

313 VENTE COMMERCÉ

BESOIN URGENT DE 4 BONS VENDEURS... BESOIN URGENT DE 4 BONS VENDEURS

314 VENTE COMMERCÉ

RECEPTIONNISTE... RECEPTIONNISTE

315 VENTE COMMERCÉ

RECEPTIONNISTE... RECEPTIONNISTE

316 VENTE COMMERCÉ

RECEPTIONNISTE... RECEPTIONNISTE

317 VENTE COMMERCÉ

RECEPTIONNISTE... RECEPTIONNISTE

318 VENTE COMMERCÉ

RECEPTIONNISTE... RECEPTIONNISTE

319 VENTE COMMERCÉ

RECEPTIONNISTE... RECEPTIONNISTE

320 VENTE COMMERCÉ

RECEPTIONNISTE... RECEPTIONNISTE

321 VENTE COMMERCÉ

RECEPTIONNISTE... RECEPTIONNISTE

322 VENTE COMMERCÉ

RECEPTIONNISTE... RECEPTIONNISTE

323 VENTE COMMERCÉ

RECEPTIONNISTE... RECEPTIONNISTE

324 VENTE COMMERCÉ

RECEPTIONNISTE... RECEPTIONNISTE

325 VENTE COMMERCÉ

RECEPTIONNISTE... RECEPTIONNISTE

319 VENTE COMMERCÉ

ARTHUR QUENTIN... ARTHUR QUENTIN

320 VENTE COMMERCÉ

OPPORTUNITÉ '90... OPPORTUNITÉ '90

321 VENTE COMMERCÉ

BESOIN URGENT DE 4 BONS VENDEURS... BESOIN URGENT DE 4 BONS VENDEURS

322 VENTE COMMERCÉ

RECEPTIONNISTE... RECEPTIONNISTE

323 VENTE COMMERCÉ

RECEPTIONNISTE... RECEPTIONNISTE

324 VENTE COMMERCÉ

RECEPTIONNISTE... RECEPTIONNISTE

325 VENTE COMMERCÉ

RECEPTIONNISTE... RECEPTIONNISTE

326 VENTE COMMERCÉ

RECEPTIONNISTE... RECEPTIONNISTE

327 VENTE COMMERCÉ

RECEPTIONNISTE... RECEPTIONNISTE

328 VENTE COMMERCÉ

RECEPTIONNISTE... RECEPTIONNISTE

329 VENTE COMMERCÉ

RECEPTIONNISTE... RECEPTIONNISTE

330 VENTE COMMERCÉ

RECEPTIONNISTE... RECEPTIONNISTE

331 VENTE COMMERCÉ

RECEPTIONNISTE... RECEPTIONNISTE

332 VENTE COMMERCÉ

RECEPTIONNISTE... RECEPTIONNISTE

333 VENTE COMMERCÉ

RECEPTIONNISTE... RECEPTIONNISTE

334 VENTE COMMERCÉ

RECEPTIONNISTE... RECEPTIONNISTE

319 VENTE COMMERCÉ

ARTHUR QUENTIN... ARTHUR QUENTIN

320 VENTE COMMERCÉ

OPPORTUNITÉ '90... OPPORTUNITÉ '90

321 VENTE COMMERCÉ

BESOIN URGENT DE 4 BONS VENDEURS... BESOIN URGENT DE 4 BONS VENDEURS

322 VENTE COMMERCÉ

RECEPTIONNISTE... RECEPTIONNISTE

323 VENTE COMMERCÉ

RECEPTIONNISTE... RECEPTIONNISTE

324 VENTE COMMERCÉ

RECEPTIONNISTE... RECEPTIONNISTE

325 VENTE COMMERCÉ

RECEPTIONNISTE... RECEPTIONNISTE

326 VENTE COMMERCÉ

RECEPTIONNISTE... RECEPTIONNISTE

327 VENTE COMMERCÉ

RECEPTIONNISTE... RECEPTIONNISTE

328 VENTE COMMERCÉ

RECEPTIONNISTE... RECEPTIONNISTE

329 VENTE COMMERCÉ

RECEPTIONNISTE... RECEPTIONNISTE

330 VENTE COMMERCÉ

RECEPTIONNISTE... RECEPTIONNISTE

331 VENTE COMMERCÉ

RECEPTIONNISTE... RECEPTIONNISTE

332 VENTE COMMERCÉ

RECEPTIONNISTE... RECEPTIONNISTE

333 VENTE COMMERCÉ

RECEPTIONNISTE... RECEPTIONNISTE

334 VENTE COMMERCÉ

RECEPTIONNISTE... RECEPTIONNISTE

319 VENTE COMMERCÉ

ARTHUR QUENTIN... ARTHUR QUENTIN

320 VENTE COMMERCÉ

OPPORTUNITÉ '90... OPPORTUNITÉ '90

321 VENTE COMMERCÉ

BESOIN URGENT DE 4 BONS VENDEURS... BESOIN URGENT DE 4 BONS VENDEURS

322 VENTE COMMERCÉ

RECEPTIONNISTE... RECEPTIONNISTE

323 VENTE COMMERCÉ

RECEPTIONNISTE... RECEPTIONNISTE

324 VENTE COMMERCÉ

RECEPTIONNISTE... RECEPTIONNISTE

325 VENTE COMMERCÉ

RECEPTIONNISTE... RECEPTIONNISTE

326 VENTE COMMERCÉ

RECEPTIONNISTE... RECEPTIONNISTE

327 VENTE COMMERCÉ

RECEPTIONNISTE... RECEPTIONNISTE

328 VENTE COMMERCÉ

RECEPTIONNISTE... RECEPTIONNISTE

329 VENTE COMMERCÉ

RECEPTIONNISTE... RECEPTIONNISTE

OFFRES D'EMPLOIS

(Tous les postes annoncés sont ouverts également aux femmes et aux hommes).

328 INDUSTRIE DU VÊTEMENT

PERSONNE demandée pour Industrie de couture de convas...

329 INDUSTRIEL MANUFACTURIER

CONTREMAITRE pour manufacturier de meubles...

331 ENTRETIEN SECURITE

AIDE concierge, en retour chambre chauffée, chauffage, électricité...

CENTRE VILLE

Couple surintendant résident pour bâtisse résidentielle d'importance...

N.D.G.

Couple concierger résident pour bâtisse résidentielle d'importance...

334 SERVICES DOMESTIQUES

CHERCHE femme de ménage, expérimentée, avec références...

339 MANNEQUINS MODELES

C'EST facile, agréable et payant Photos-mode-publicité-défilés...

340 EMPLOIS DIVERS

GAGNEZ PLUS DE 550\$ PAR SEMAINE! Temps plein ou partiel. Restez à la maison...

AVIS AUX ANNONCEURS

Nos annonceurs sont priés de noter que toutes leurs annonces doivent être publiées en conformité avec l'article 10 de la Charte des droits et libertés de la personne...

340 EMPLOIS DIVERS

CARRIERE SPECIALE Temps Plein

POUR HOMMES & FEMMES 362.54\$ / SEMAINE POUR DEBUTER

342 EMPLOIS DIVERS A TEMPS PARTIEL

SOLDATS DE RESERVE Hommes et femmes pour postes d'instructeurs...

343 EMPLOIS DEMANDES

C.V. Personnel-Professionnel-Innovateur... (FRENCHVILLE) CONSEIL PRO (C.V. PROFESSIONNEL) 322-8684

346 PREPARATION CURRICULUM VITAE

C.V. et 4 modèles. Laster, qualifié professionnellement. 50 \$, 448-1492

350 EDUCATION, INSTRUCTION

AGENCE DE VOYAGE (COURS) 'Ecote Slama' carrière d'adultes Service de placement. 721-9422

SERVICES PERSONNELS

AGENCES DE RENCONTRES A L'UNISSON (Établi depuis 1985) Confidenciellement assurée. Rencontres saines...

404 AGENCES DE RENCONTRES

ABONNÉS filles disponibles pour 1992-1993. ANNEE le reçoit 277-1170

405 CLUBS DE RENCONTRES

250 NOUVEAUX membres avec des noms de téléphone, adresse et occasionnelle, plus 3 mois de nos gratuits pour 330. 669-4707

410 ASTROLOGIE CARTOMANCIE

ABORDER AVEC CONFIANCE. Astrologie, Tarots, Cristaux. Prévissions personnelles; d'attraits. Révisions précises. 288-1188

432 STUDIOS DE MESSAGES

A BAS prix 205 Demi-heure, 405 1 h, message détente, 338-4999

350 EDUCATION, INSTRUCTION

AIDE-MALADES

Cours dispensés par bénéficiaires. Le seul cours de votre formation est vraiment complet.

351 CAMIONS (ACHATS, VENTE, LOCATION)

TOYOTA Van passager 89, air climatisé, neuf, Blainville Toyota 433-3886 demandeur Normand

550 AUTOS A VENDRE

BMW 530i 1975, belle int. brun, 5 vit., 130,000 km, mags, spoiler, phares brouillards, air original, Location Norville 737-1184

549 COVOITURAGE

MINICAR Express. Service spécial chaque jour. Covoiturage/métabus. Voyages Montréal-Québec. Toronto: (416) 422-3190

550 AUTOS A VENDRE

SUPER AUBAINE Lym 83, 60 000 km, occasion récente, freins, amortisseurs et pneus neufs...

551 CAMIONS (ACHATS, VENTE, LOCATION)

TOYOTA Van passager 89, air climatisé, neuf, Blainville Toyota 433-3886 demandeur Normand

550 AUTOS A VENDRE

BMW 530i 1975, belle int. brun, 5 vit., 130,000 km, mags, spoiler, phares brouillards, air original, Location Norville 737-1184

550 AUTOS A VENDRE

BMW 735i 1987, 325e, transmission manuelle 5 vit. couleur brésil, air climatisé, tout ouvrant, système de direction à servitude, Location Norville 737-1184

550 AUTOS A VENDRE

BMW 1987, 735i, gris saumon, intérieur cuir noir, 58,000 km, tout ouvrant. Park Avenue BMW 445-4555

550 AUTOS A VENDRE

BMW 1988, 325e, bronze, 21,000 km, manuelle 5 vit., air climatisé, tout ouvrant, Location Norville 737-1184

550 AUTOS A VENDRE

BMW 1987, 325e, transmission manuelle 5 vit. couleur brésil, air climatisé, tout ouvrant, système de direction à servitude, Location Norville 737-1184

550 AUTOS A VENDRE

BMW 1987, 735i, gris saumon, intérieur cuir noir, 58,000 km, tout ouvrant. Park Avenue BMW 445-4555

550 AUTOS A VENDRE

BMW 1987, 325e, bronze, 21,000 km, manuelle 5 vit., air climatisé, tout ouvrant, Location Norville 737-1184

550 AUTOS A VENDRE

BMW 1987, 735i, gris saumon, intérieur cuir noir, 58,000 km, tout ouvrant. Park Avenue BMW 445-4555

550 AUTOS A VENDRE

BMW 1987, 325e, bronze, 21,000 km, manuelle 5 vit., air climatisé, tout ouvrant, Location Norville 737-1184

550 AUTOS A VENDRE

BMW 1987, 735i, gris saumon, intérieur cuir noir, 58,000 km, tout ouvrant. Park Avenue BMW 445-4555

550 AUTOS A VENDRE

BMW 1987, 325e, bronze, 21,000 km, manuelle 5 vit., air climatisé, tout ouvrant, Location Norville 737-1184

550 AUTOS A VENDRE

BMW 1987, 735i, gris saumon, intérieur cuir noir, 58,000 km, tout ouvrant. Park Avenue BMW 445-4555

550 AUTOS A VENDRE

BMW 1987, 325e, bronze, 21,000 km, manuelle 5 vit., air climatisé, tout ouvrant, Location Norville 737-1184

550 AUTOS A VENDRE

BMW 1987, 735i, gris saumon, intérieur cuir noir, 58,000 km, tout ouvrant. Park Avenue BMW 445-4555

550 AUTOS A VENDRE

BMW 1987, 325e, bronze, 21,000 km, manuelle 5 vit., air climatisé, tout ouvrant, Location Norville 737-1184

550 AUTOS A VENDRE

BMW 1987, 735i, gris saumon, intérieur cuir noir, 58,000 km, tout ouvrant. Park Avenue BMW 445-4555

550 AUTOS A VENDRE

BMW 1987, 325e, bronze, 21,000 km, manuelle 5 vit., air climatisé, tout ouvrant, Location Norville 737-1184

550 AUTOS A VENDRE

BMW 1987, 735i, gris saumon, intérieur cuir noir, 58,000 km, tout ouvrant. Park Avenue BMW 445-4555

TRANSPORT ET VEHICULES AUTOMOBILES

AUTOS A VENDRE

JETTA GL 1990 EN PROMOTION 9.9% FINANCIEMENT A 2144, rue de Bleury, Montréal - Tél.: 845-8267

550 AUTOS A VENDRE. CHEVROLET Caprice Classic, 1989, tout équipé, privé, très propre. Chevrolet Conquest, 1989, tout équipé, privé, très propre.

550 AUTOS A VENDRE. AUDI 4000 S, 87, excellente condition, 110,000 km, 5 vit., 338-4999

550 AUTOS A VENDRE. MERCEDES 280, tout équipé, 1989, 100,000 km, 5 vit., 338-4999

Le bridge Un squeeze efficace ANDRÉ TRUDELO. Le squeeze reste souvent l'arme nécessaire au déclarant pour la réussite d'un contrat.

511 CAMIONS (ACHATS, VENTE, LOCATION). GMC 5-15 King Cab 4 x 4 '89, 16,000 km, 14 995 \$

QUALITE PRIX JETTA 1988 tout équipée impeccable. VOLVO 760 TURBO 1988 luxe et performance.

MAXIMA SE 89 noire, balance de location, 844 \$ par mois, taxe incluse, 32 000 km, 641-2594

AVIS LÉGAUX - APPELS D'OFFRES - SOUMISSIONS



Régie
des rentes
du Québec

Avis public

ADMINISTRATION PROVISOIRE
(TUTELLE)

En vertu de la Loi sur les régimes
supplémentaires de rentes (L.R.Q., c. R-17)
et continuée

En vertu de la Loi sur les régimes
complémentaires de retraite (L.Q. 1989, c. 38)

ATTENDU QUE le régime supplémentaire de rentes «Pension Plan for Salaried Employees of Perfection Brand Clothes Ltd and any Affiliated Companies» a été mis en tutelle par la Régie des rentes du Québec le 1^{er} avril 1986;

ATTENDU QUE l'article 286 de la Loi sur les régimes complémentaires de retraite précise que la Loi sur les régimes supplémentaires de rentes continue de s'appliquer à certaines affaires pendantes le 31 décembre 1989 devant la Régie, dont celles qui portent sur l'administration provisoire d'un régime de retraite;

ATTENDU QUE l'article 308 de la Loi sur les régimes complémentaires de retraite précise que le curateur désigné d'un régime sous tutelle le 1^{er} janvier 1990 continue d'agir à titre d'administrateur provisoire comme s'il avait été désigné en vertu de cette loi;

ATTENDU QU'en vertu de la Loi sur les régimes supplémentaires de rentes la tutelle d'un régime prend fin par mainlevée accordée par la Régie suivant l'article 72 de cette loi;

ATTENDU QU'IL y a lieu d'accorder mainlevée de la tutelle;

EN CONSÉQUENCE, conformément aux dispositions de la Loi sur les régimes complémentaires de retraite, mainlevée est accordée par les présentes.

Le président-directeur général

Claude Legault

Sainte-Foy, le 1^{er} février 1990.

Québec



Travaux publics - Canada
Public Works
Canada

PROLONGATION
DÉLAI DE SOUMISSION

Travaux publics - Canada
180, de la Cathédrale
Rimouski (Québec)
G5L 5H9

ENTREPRISES

Appel d'offres 303-012-1

POUR PÊCHES ET OCÉANS

Dragage à différents sites (équipement flottant) — PÉNINSULE GASPÉSIENNE (Québec).

Veillez prendre avis que la date limitée de réception des soumissions qui avait été fixée au 22 février 1990, est reportée à jeudi, le 8 mars 1990 à 15 heures.

Directeur de district, Gestion intégrée.

Canada



CITÉ DE
CITY OF

CÔTE SAINT-LUC

APPEL D'OFFRES

POUR

- 1 — L'ENTRETIEN DES LOTS VACANTS DANS LES LIMITES DE LA CITÉ DE CÔTE-SAINTE-LUC
- 2 — LA RÉPARATION DU GAZON DANS LA CITÉ DE CÔTE-SAINTE-LUC
- 3 — CONSTRUCTION DE TROTTOIRS, ENTRÉES CHARRETIÈRES ET RÉPARATION DE RUES EN BÉTON
- 4 — TRAÇAGE DE MARQUES SUR LA CHAUSSEE — 1990

Des soumissions scellées dans des enveloppes spéciales, et dont le contenu sera clairement indiqué selon le contrat soumissionnaire et adressées à Monsieur MARC BRUNET, Acheteur, au 5801, boulevard Cavendish, Côte-Saint-Luc, Québec, seront reçues jusqu'à deux heures de l'après-midi, VENDREDI le 2 MARS 1990.

Les documents relatifs aux soumissions peuvent être obtenus au bureau de l'Acheteur. Il est à noter que pour les documents relatifs aux CONSTRUCTION DE TROTTOIRS, ENTRÉES CHARRETIÈRES ET RÉPARATION DE RUES EN BÉTON, un dépôt de cinquante (50) dollars est requis pour le cahier des charges spéciales, ce dépôt est remboursable avec le retour intact du cahier.

Chaque soumission doit être accompagnée d'un chèque visé tiré sur une banque canadienne et payable à la Cité de Côte-Saint-Luc, pour un montant tel que décrit à l'avis aux soumissionnaires de chaque contrat.

Les soumissions seront ouvertes publiquement VENDREDI le 2 MARS 1990 à deux heures de l'après-midi, dans la Chambre du Conseil, au numéro 5801 boulevard Cavendish, à Côte-Saint-Luc, Québec.

La Cité ne s'engage pas à accepter la plus basse ni aucune des soumissions reçues.

Mme J. Habra, O.M.A.
Greffière



Ville de Montréal

SERVICE DE L'APPROVISIONNEMENT ET DES IMMEUBLES
MODULE BÂTIMENT

APPELS D'OFFRES

Des soumissions seront reçues, avant 14 h aux dates ci-après énoncées, au Bureau du greffier de la Ville de Montréal, 275, rue Notre-Dame est, bureau 15, Montréal H2Y 1C6, pour:

SOUMISSION DESCRIPTION DATE D'OUVRETURE

5258 — INDEX: B-90-00020 5 mars 1990

Centre de tri et d'enfouissement
démolition de divers bâtiments.

Un chèque visé ou un cautionnement
de 20000\$ est requis.

Un dépôt de 25\$ remboursable (sauf à l'adjudicataire) est exigé
pour l'obtention des documents d'appel d'offres.

5259 — INDEX: B-4005 12 mars 1990

Divers bâtiments et restauration des systèmes électromécaniques:
— Remplacement des systèmes d'éclairage et des génératrices
d'urgence.

— Modification aux tours d'eau et autres travaux.

Un chèque visé ou un cautionnement
de 45000\$ est requis.

Un dépôt de 50\$ remboursable (sauf à l'adjudicataire) est exigé
pour l'obtention des documents d'appel d'offres.

5260 — INDEX: B-3215-11b 7 mars 1990

Piscine Rivière-des-Prairies
Aménagement extérieur.

Un chèque visé ou un cautionnement
de 16000\$ est requis.

Un dépôt de 50\$ remboursable (sauf à l'adjudicataire) est exigé
pour l'obtention des documents d'appel d'offres.

Les personnes intéressées peuvent se procurer les documents relatifs à ces appels d'offres en s'adressant à compter du 19 février 1990 au Module bâtiment, 700, rue St-Antoine est, bureau R.500. Tout dépôt doit être en argent comptant ou sous forme de chèque visé à l'ordre du Directeur des finances de la Ville de Montréal. Informations: 872-0187.

Pour être considérée, toute soumission devra être présentée sur les formulaires spécialement préparés à cette fin dans une enveloppe clairement identifiée fournie par la Ville à cet effet.

Les soumissions reçues seront ouvertes publiquement, dans le hall d'honneur de l'Hôtel de Ville, immédiatement après l'expiration du délai pour leur présentation.

La Ville de Montréal ne s'engage à accepter ni la plus basse, ni aucune des soumissions reçues et n'assume aucune obligation de quelque nature que ce soit envers le ou les soumissionnaires.

Hôtel de Ville Le greffier de la Ville
Montréal, le 13 février 1990 LÉON LABERGE

SERVICE DES TRAVAUX PUBLICS

APPELS D'OFFRES

Des soumissions seront reçues, avant 14 heures à la date ci-après énoncée, au Bureau du greffier de la Ville de Montréal, 275, rue Notre-Dame est, bureau 15, Montréal H2Y 1C6, pour:

SOUMISSION DESCRIPTION DATE D'OUVRETURE

9180 — Incinérateur des Carrieres 5 mars 1990

Remplacement des câbles électriques des deux ponts roulants.

Les personnes intéressées peuvent se procurer les documents relatifs à cet appel d'offres en s'adressant à compter du 19 février 1990 au Module génie de l'environnement, division ingénierie, 700, rue St-Antoine est, bureau 2.100 contre un dépôt non remboursable de 52\$ en argent comptant ou chèque visé à l'ordre du Directeur des finances de la Ville de Montréal. Informations: 872-3452.

Un chèque visé ou cautionnement de soumission au montant de 10000\$ devra accompagner chaque soumission.

Pour être considérée, toute soumission devra être présentée sur les formulaires spécialement préparés à cette fin dans une enveloppe clairement identifiée fournie par la Ville à cet effet.

Les soumissions reçues seront ouvertes publiquement, dans le hall d'honneur de l'Hôtel de Ville, immédiatement après l'expiration du délai pour leur présentation.

La Ville de Montréal ne s'engage à accepter ni la plus basse, ni aucune des soumissions reçues et n'assume aucune obligation de quelque nature que ce soit envers le ou les soumissionnaires.

Hôtel de Ville Le greffier de la Ville
Montréal, le 15 février 1990 LÉON LABERGE

Société de transport
de la Communauté urbaine
de Montréal



AVIS

Conformément aux dispositions du 2^e alinéa de l'article 291.18 de la Loi sur la Communauté urbaine de Montréal (L.R.Q., Chapitre C-37-2), AVIS est, par les présentes, donné de l'adoption par le Conseil d'administration de la Société de transport de la Communauté urbaine de Montréal à son assemblée ordinaire publique, tenue le 14 décembre 1989, de la résolution numéro C.A. 89-306 relativement à la modification de parcours de la ligne d'autobus suivante:

LIGNE 24 - SHERBROOKE

MODIFICATION

Direction est: via est Sherbrooke, nord Hogan, est Rachel, sud Montgomery.

Terminus est: Montgomery et Sherbrooke.

Direction ouest: via sud Montgomery et ouest Sherbrooke pour reprendre le parcours régulier.

NOUVEAU PARCOURS

Direction est: ouest chemin privé S.T.C.U.M. (station de métro Villa-Maria), sud Décarie, est Sherbrooke, nord Berri, voie de service côté est (station de métro Sherbrooke), est Cherrier / Sherbrooke, nord Hogan, est Rachel, sud Montgomery.

Terminus est: Montgomery et Sherbrooke.

Direction ouest: sud Montgomery, ouest Sherbrooke / Cherrier, sud Berri, voie de service côté ouest (station de métro Sherbrooke), ouest Sherbrooke, nord Décarie, est / sud / ouest chemin privé S.T.C.U.M. (station de métro Villa-Maria).

Terminus ouest: chemin privé S.T.C.U.M. (station de métro Villa-Maria) et Décarie.

L'assistant secrétaire
GERALD BLAIS

Société de transport
de la Communauté urbaine
de Montréal



AVIS

Conformément aux dispositions du 2^e alinéa de l'article 291.18 de la Loi sur la Communauté urbaine de Montréal (L.R.Q., Chapitre C-37-2), AVIS est, par les présentes, donné de l'adoption par le Conseil d'administration de la Société de transport de la Communauté urbaine de Montréal à son assemblée ordinaire publique tenue le 14 décembre 1989, de la résolution numéro C.A. 89-307 relativement à la modification de parcours de la ligne d'autobus suivante:

LIGNE 376 — SAINT-JEAN

MODIFICATION

Direction est: via sud Montée des Sources, ouest De Salaberry, sud Du Marché et est Brunswick pour reprendre le parcours régulier.

NOUVEAU PARCOURS

Direction est: sud Auto-Plaza, est Brunswick, nord Saint-Jean, est Anselme-Lavigne, sud Des Sources / Montée des Sources, ouest De Salaberry, sud Du Marché, est Brunswick, sud Deacon, est Saint-Régis, sud / ouest / nord / est voie de service Transcanadienne / Henri-Bourassa, sud Guénette, ouest Bois-Franc, sud / est Thimens, sud Bégin, est Côte-Vertu, sud Décarie, ouest MacDonald (station de métro Côte-Vertu).

Terminus est: MacDonald et Gohier (station de métro Côte-Vertu).

Direction ouest: ouest MacDonald, nord Gohier, ouest Côte-Vertu, nord Bégin, ouest / nord Thimens, est Bois-Franc, nord Guénette, ouest Henri-Bourassa / voie de service Transcanadienne, nord Sunnybrook, ouest Saint-Régis, nord Deacon, ouest Brunswick, nord Montée des Sources / Des Sources, ouest Anselme-Lavigne, sud Saint-Jean, ouest Labrosse, sud Auto-Plaza.

Terminus ouest: Auto-Plaza et Brunswick
L'Assistant-Secrétaire
Gérald Blais



COMMISSION
DE TRANSPORT
DE LA COMMUNAUTÉ
URBAINE DE QUÉBEC

APPEL D'OFFRES

La Commission de Transport de la Communauté urbaine de Québec demande des offres pour la fourniture de
UNIFORMES DE CHAUFFEUR(E)S
ET DE POINTEUR(E)S

Les documents de soumission sont disponibles au bureau du Chef des Approvisionnements, au 720, rue des Rocailles, Québec (Québec) G2J 1A5 (tel. 627-2351).

Toute soumission doit être présentée sur les formulaires fournis par la Commission, portant la mention «Soumission — uniformes», transmise sous enveloppe cachetée et être accompagnée d'un chèque visé ou d'un cautionnement de soumission d'une valeur de 1 000 dollars (\$).

Ce cautionnement ou chèque sera remis en échange des garanties d'exécution ou, le cas échéant, sera remboursé aux soumissionnaires dont les soumissions n'auront pas été retenues.

Les soumissions devront être reçues au SECRETARIAT de la Commission, au 720, rue des Rocailles, Québec, au plus tard le 20 mars à 11 h (heure d'ouverture des soumissions).

La Commission de Transport ne s'engage à accepter ni la plus basse ni aucune des soumissions et n'encourt aucune obligation de quelque sorte envers le ou les soumissionnaires.

Le Secrétaire-conseiller juridique
ELISABETH RENAUD, avocate
Québec, le 19 février 1990.

AVIS AUX CRÉANCIERS

Article 214 Loi sur les sociétés par actions

DANS L'AFFAIRE DE LA

LIQUIDATION DE:

LES ENTREPRISES DE CONSTRUCTION-MONSARD INC., corporation légalement constituée, ayant son siège social au 3320, rue Wilfrid Laurier en la cité de St-Hubert, district de Longueuil.

Avis est par les présentes donné qu'une ordonnance de liquidation et de dissolution de LES ENTREPRISES DE CONSTRUCTION-MONSARD INC. a été rendue le 30 janvier 1990 et que le soussigné a été nommé liquidateur.

En conséquence, toutes les dettes payables à ladite société et toutes les réclamations contre celle-ci doivent être produites entre les mains du soussigné dans les 60 jours des présentes.

Date de Montréal,

ce 17^eme jour de février 1990.

Raymond, Chabot
Fafard, Gagnon Inc.
Roland Christian, C.A.
Gagnon Inc. Responsable de l'actif
Tour de la Banque Nationale
Bureau 1900
600, rue de La Gauchetière ouest
Montréal, Québec H3B 1K6
(514) 879-1385

Hydro-Québec

APPELS D'OFFRES
pour 14 h heure locale

CAS.00004.F le mardi 6 mars 1990 CAS.03021.F le mardi 6 mars 1990

CARTES DE CRÉDIT POUR COUVRIR L'ACHAT DE CARBURANT D'HUILE ET LES RÉPARATIONS MINEURES POUR LES VEHICULES FOURNITURE D'AMÉLIORATION DE BUREAU FAUTEUILS, CLASSEURS ET BUREAUX

Admissibilité : Principale place d'affaires au Québec Admissibilité : Principale place d'affaires au Québec

Garantie de soumission : NUL Garantie de soumission : 20 000 \$

Prix du document : SANS FRAIS Prix du document : 25 \$

CMQ.01009.F le mardi 6 mars 1990 WMJ.03904.A le mardi 27 mars 1990

Manicouagan 5
Comté de Saguenay

UNE (1) UNITÉ DE TRAITEMENT DES EAUX USEES PAR DISQUES BIOLOGIQUES TRAVAUX DE BÉTONNAGE, D'ASPHALTAGE ET D'AMÉNAGEMENT PAYSAGER

Admissibilité : Principale place d'affaires au Québec Admissibilité : Principale place d'affaires au Québec

Garantie de soumission : 15 000 \$ Garantie de soumission : 80 000 \$

Prix du document : 25 \$ Prix du document : 25 \$

Les conditions de chacun des appels d'offres sont précisées dans un document qui peut être consulté ou obtenu du lundi au vendredi de 8 h 30 à 12 h et de 13 h à 16 h à l'endroit suivant:

HYDRO-QUÉBEC
GROUPE ÉQUIPEMENT

Direction Approvisionnement et Services

Service Achats et Contrats
855, rue Ste-Catherine est
3^e étage
Montréal (Québec)
H2L 4P5

Pour renseignements:
(514) 289-5903

Le montant de 25 \$ est NON REMBOURSABLE et doit être payé sous forme de chèque ou de mandat à l'ordre d'Hydro-Québec.

La garantie de soumission devra être sous forme de chèque visé ou de cautionnement fourni par une compagnie d'assurance, de lettre de crédit irrévocable ou d'obligations au porteur.

Seules les personnes physiques ou morales qui ont obtenu le document d'appel d'offres directement du bureau mentionné plus haut sont admises à soumissionner.

L'intéressé à soumissionner doit fournir son numéro de téléphone, de télex et/ou de béliro (fax) lors de sa demande de document d'appel d'offres.

Hydro-Québec se réserve le droit de rejeter toute soumission.

Le chef de service,
Achats et Contrats
Jean-Yves Bureau ing.

HYDRO-QUÉBEC
GROUPE ÉQUIPEMENT
Direction Approvisionnement et Services
Service Achats et Contrats
855, rue Ste-Catherine est
3^e étage
Montréal (Québec)
H2L 4P5

Pour renseignements:
(514) 289-5903

Le montant de 25 \$ est NON REMBOURSABLE et doit être payé sous forme de chèque ou de mandat à l'ordre d'Hydro-Québec.

La garantie de soumission devra être sous forme de chèque visé ou de cautionnement fourni par une compagnie d'assurance, de lettre de crédit irrévocable ou d'obligations au porteur.

Seules les personnes physiques ou morales qui ont obtenu le document d'appel d'offres directement du bureau mentionné plus haut sont admises à soumissionner.

L'intéressé à soumissionner doit fournir son numéro de téléphone, de télex et/ou de béliro (fax) lors de sa demande de document d'appel d'offres.

Hydro-Québec se réserve le droit de rejeter toute soumission.

Le chef de service,
Achats et Contrats
Jean-Yves Bureau ing.

Société de transport
de la Communauté urbaine
de Montréal



AVIS

Conformément aux dispositions du 2^e alinéa de l'article 291.18 de la Loi sur la Communauté urbaine de Montréal (L.R.Q., Chapitre C-37-2), AVIS est, par les présentes, donné de l'adoption par le Conseil d'administration de la Société de transport de la Communauté urbaine de Montréal à son assemblée ordinaire publique tenue le 14 décembre 1989, de la résolution numéro C.A. 89-305 relativement à la modification de parcours de la ligne d'autobus suivante:

LIGNE 27 - BOULEVARD SAINT-JOSEPH

MODIFICATION

Direction est: via est Saint-Joseph, nord Charlemagne, est Laurier.

Terminus est: Laurier et Pie-IX.

Direction ouest: via est Laurier, sud Pie-IX, ouest Saint-Joseph pour reprendre le parcours régulier.

NOUVEAU PARCOURS

Direction est: nord Rivard, est Saint-Joseph, nord Charlemagne, est Laurier.

Terminus est: Laurier et Pie-IX.

Direction ouest: est Laurier, sud Pie-IX, ouest Saint-Joseph, sud Berri, ouest Gifford, nord Rivard.

Terminus ouest: station de métro Laurier (Rivard et Gifford).

ET que lesdits changements prennent effet à compter de la prise de service du 8 avril 1990.

L'Assistant secrétaire
GERALD BLAIS

La carte-santé à puce, un outil d'information plutôt que de contrôle

Presse Canadienne
QUÉBEC

Le Dr Jean-Paul Fortin et son équipe n'attendent que le feu vert et les dollars du gouvernement québécois pour aller de l'avant avec leur projet pilote de carte-santé à microprocesseur. Mais cette carte-santé ne doit en aucun cas servir à contrôler la quantité de soins reçus, insiste le Dr Fortin, médecin au département de santé communautaire du Centre hospitalier de l'université Laval (CHUL).

La carte-santé est un sujet de plus en plus à la mode dans le secteur de la santé. La carte à puce pourrait contenir de huit à 64 pages de dossier médical d'une personne. Grâce à la lecture de cette carte, le médecin prendrait rapidement connaissance des antécédents de santé du patient et lui permettrait de continuer de le soigner plutôt que de recommencer les examens médicaux déjà faits.

Plusieurs groupes qui sont intervenus depuis le début de la commission parlementaire sur la réforme de la Loi sur la santé et des services sociaux, proposent la carte-santé pour contrôler les abus de soins médicaux.

Le Dr Fortin, du département de santé communautaire (DSC) du CHUL, insiste sur la philosophie qui guide les recherches de son groupe depuis 1988. «Nous proposons une carte pour améliorer les services de santé au patient plutôt qu'une carte de contrôle. Si en évitant le doublement de services et d'exams, on fait des économies, tant mieux. On ne veut absolument pas voir cette carte-santé comme un outil policier», soutient le Dr Fortin.

Il admet cependant que les informations inscrites sur la carte vont permettre de connaître le nombre et les raisons des visites chez le médecin puisqu'en principe, à chaque rendez-vous, le professionnel inscrira le diagnostic posé. D'aucuns craignent qu'il pourrait s'avérer difficile d'obtenir un second diagnostic pour confirmer le premier: les médecins accepteraient-ils de «se contredire»?

Au ministère de la Santé et des Services sociaux, l'attaché de presse, M. Christian Coulée, se veut rassurant quant à la pureté des intentions du ministre Marc-Yvan Côté: «La première raison d'être de la carte-santé serait d'offrir des meilleurs soins et d'éviter la répétition d'exams lorsqu'on change de médecin. Si par incidence, cette carte permet de réduire les coûts, d'éviter les abus et les dépenses inutiles, tant mieux.»

La carte-santé intéresse le ministre Côté. Mais ce n'est pas avant la fin de la commission parlementaire que le ministre ira de l'avant avec un projet-pilote.

Confidentialité
La Commission d'accès à l'information (CAI) considère la carte-santé comme une «question aussi technique qu'inquiétante».

Il faudrait une législation très précise pour prévenir une mauvaise utilisation de la carte-santé, estime la CAI dans son mémoire présenté à la commission parlementaire sur la réforme de la loi de la santé.

Il faudrait aussi prévoir de fortes pénalités pour toute personne qui exigerait, sans droit de lire, les informations médicales inscrites sur cette carte ou qui réussirait à s'introduire dans le fichier central pour consulter ou modifier des renseignements.

«La confidentialité des informations inscrites sur la carte-santé, ça ne me fatigue pas. Des solutions existent», assure le Dr Fortin.

Les informations médicales seront enregistrées dans différents «tiroirs» informatiques sur la carte-santé. Ces informations, classées selon leur degré de confidentialité, seront accessibles à différents intervenants. L'ambulance pourrait, par exemple, avoir accès aux informations de base, le pharmacien aux médicaments prescrits, le médecin à l'ensemble du dossier. «L'important, c'est de choisir quels renseignements vont dans quel tiroir», assure M. Jean-Paul Fortin.

Pour lire la carte-santé, il faudrait d'abord posséder une carte d'habilitation, en plus d'un numéro personnalisé (semblable au NIP de la carte de guichet automatique). De son côté, le patient pourrait garder dans un tiroir secret, auquel lui seul aurait accès, son état de sidéen, par exemple, ou le nombre d'avortements subis.

Expérience européenne
La carte-santé est une idée relativement nouvelle. Des projets pilotes sont en place depuis 1985 seulement, en France et en Angleterre.

Plus près du Québec, quelques projets ont été mis de l'avant à Toronto et à North Bay. Mais les expériences sont encore si récentes qu'aucune évaluation de l'efficacité de la carte-santé ne fait partie de la littérature.

Dans le cadre d'un projet pilote, estimé à 500 000 \$, le Dr Fortin et son équipe envisagent d'offrir une carte-santé à 1 000 adultes souffrant d'insuffisance cardiaque, et à 1 000 enfants, pour suivre leur programme de vaccination.

Le marché immobilier devra tenir compte des gens vivant seuls

Presse Canadienne
QUÉBEC

Au Canada comme aux États-Unis, les principaux constructeurs et promoteurs immobiliers conçoivent leur habitation et leur développement en fonction de la famille traditionnelle, père et mère avec ou sans enfants. Mais les gens qui vivent seuls par choix ou autrement, les familles monoparentales ont difficilement accès à la propriété.

Cependant, une étude de l'université Harvard indique que la valeur des propriétés pourrait subir une baisse de 50 pour cent au cours des 20 prochaines années au Canada et aux États-Unis en raison de la baisse du taux de natalité. On soulignait même que le défi des constructeurs des années 2000 serait d'intéresser les gens seuls à investir dans l'immobilier s'ils veulent maintenir un marché. Pour ce faire, il leur faudra innover.

Mme Carole Després, professeur à l'école d'architecture de l'université Laval, qui termine une thèse de doctorat à l'université du Wisconsin sur le logement pour les ménages non-familiaux, souligne que les constructeurs ont tendance à s'adresser à une

partie de la population uniquement formée par les couples et les familles traditionnelles.

«Aux États-Unis, explique-t-elle, 55 pour cent de la population est formée par des ménages non-familiaux, mais les promoteurs continuent de proposer l'accès à l'habitation uniquement à ceux qui, habituellement, comptent sur deux revenus pour leur logement. Puisque la majorité des célibataires n'ont pas le capital initial pour acquérir une maison, ils vivent non pas en banlieue, mais près des centres-villes.»

Lorsqu'elle analyse les différentes définitions du «chez-soi», Mme Després démontre à quel point cette notion se colle plus au concept de la famille traditionnelle qu'à celui des gens vivant seuls. «Le chez-soi comme lieu où l'on se sent en sécurité ne correspond pas à la réalité de la femme qui du jour au lendemain doit vivre seule, poursuit-elle. Le chez-soi comme lieu de relation avec la famille, ce n'est pas le lot du célibataire qui n'a que les murs à qui s'adresser. De même, la conception du chez-soi comme lieu de refuge ou centre d'activités apparait à l'opposé de la prison décrite par les gens seuls dans leur logement ou leur maison.»

Pourtant, plusieurs promoteurs font miroiter l'idée d'investisse-

ment lors de l'acquisition d'une résidence. Il y a cependant une marge entre la réalité économique des couples et celles des gens seuls. Ne pouvant compter que sur un seul salaire, la personne seule est limitée dans ses possibilités d'accéder à la propriété, à moins d'envisager d'autres types d'habitation que le bungalow à trois chambres.

Petites unités
«En Scandinavie, en Hollande, au Danemark, explique Mme Després, les promoteurs ont mis sur pied des projets de cohabitation pour les célibataires, les couples sans enfants, les personnes âgées. Ce sont de toutes petites unités, un peu comme des maisons en rangée, avec un bâtiment communautaire. Dans ce collectif d'habitation, il y a même des chambres supplémentaires que l'on peut réserver pour des invités. Les repas sont préparés par chacun à tour de rôle. Le concept a été exporté en Californie, mais à cause des habitudes de vie au Québec, ce genre d'habitation risque d'être difficile à implanter.

Dans la région de Québec, certains projets d'habitations, dont les condominiums Le Scandinave, sont conçus en fonction des gens vivant seuls. Par contre, ces projets ne sont pas très nombreux.

Un étrange procès se déroule dans l'Iowa Quatre frères impliqués dans un meurtre horrible

Associated Press
NEVADA, Iowa

Strangulation, viol, décapitation, trafic de cocaïne, cupidité et chansons rap macabres: tels sont les éléments d'un étrange procès se déroulant actuellement dans l'État américain de l'Iowa pour un meurtre horrible dans lequel quatre frères sont impliqués.

Ruben Deases, qui vient juste d'avoir 18 ans, est accusé de meurtre au premier degré pour l'assassinat de Jennifer Ann Gardner. Son frère Edward, 21 ans, attend d'être jugé pour les mêmes raisons et risque lui aussi la prison à vie tandis qu'un troisième frère, Johnny, 16 ans, est le principal témoin de l'accusation.

Quatre travailleurs sociaux d'un centre de détention juvénile de Des Moines où Ruben était emprisonné ont raconté qu'il s'était vanté du meurtre du 28 mai dernier après son arrestation et avait même écrit des chansons de rap à ce sujet.

Mlle Gardner, 20 ans, était la petite amie d'un quatrième frère Deases, Eustaquio, un trafiquant de cocaïne de 23 ans avec lequel elle partageait un petit appartement à Ames, ville universitaire située à nord de Des Moines.

Cité vendredi par l'accusation pour témoigner, Eustaquio — qui a été arrêté depuis le meurtre pour trafic de drogue — s'est précipité sur Ruben et lui a porté plusieurs coups avant l'intervention des policiers.

Au moment des faits, Edward et Ruben vivaient aussi dans l'appartement et Johnny, alors âgé de 15 ans, leur rendait visite le week-end. Il vivait alors dans un centre pour jeunes à problèmes de Boys Town (Nebraska) où Eustaquio et Mlle Gardner s'étaient connus quelques années auparavant.

Le fameux soir
Le soir du 28 mai, alors que Eustaquio n'était pas en ville, Edward s'est dit avec Mlle Gardner, selon Johnny. Elle fut étranglée et décapitée et, le lendemain, un jogger découvrait sa tête dans un fossé sur le bord d'une route. Ruben et Edward étaient arrêtés le 1er juin, quelques heures après la découverte du torse de la jeune fille dans un lac proche d'Ames.

Selon Johnny, Edward était jaloux de l'influence de Mlle Gardner sur Eustaquio et pensait qu'elle constituait un obstacle à son avancement dans le trafic de cocaïne de son frère.

Après la querelle avec Edward, a raconté Johnny, la jeune fille a menacé les trois frères avec un pistolet 9 mm et est allée dans sa chambre. Les trois frères ont alors complété son assassinat et Johnny a été désigné pour le meurtre car, le plus jeune, il aurait comparu devant la justice pour enfants.

Mais il a craqué nerveusement. Quand Mlle Gardner est revenue dans le salon et s'est assise dans le canapé pour regarder la télévi-

sion, Ruben est passé derrière elle et lui a serré le cou en la soutenant du sol, selon Johnny.

Étranglée
Il l'a étranglée jusqu'à ce qu'elle perde conscience puis Edward l'a étranglée avec une ceinture tandis que Ruben maintenait le corps au sol avec son pied. Johnny a aussi raconté avoir vu Ruben violer le corps sans vie.

L'avocat soutient donc que c'est Edward le tueur, d'autant que Ruben lui aurait demandé d'appeler une ambulance. Le défenseur souligne aussi que Johnny a reconnu au début avoir caché des preuves.

Chris Coz, un ancien joueur de football américain de l'Université de l'Iowa qui partageait un appartement de West Des Moines avec Eustaquio, a raconté que les trois autres frères s'étaient présentés chez lui à l'aube du 29 mai.

Johnny est selon lui allé dans une autre pièce alors qu'il préparait de la cocaïne avec Edward et Ruben, qui voulait savoir comment se débarrasser d'un corps et voir s'ils pouvaient emprunter des couteaux, une corde et des bandes. «Cela m'a semblé bizarre» quand les deux frères lui ont raconté qu'ils avaient tué Mlle Gardner et avaient laissé le corps dans la salle de bains.

DÉCÈS, PRIÈRES, REMERCIEMENTS

INDEX DES DÉCÈS

- BEAUCHEMIN (Roger) Montréal
- BERTRAND (Jean-Paul) Longueuil
- BOYER (Stella) St-Laurent
- CHARBONNEAU BEAUDOIN (Antoinette) Montréal
- CORBEIL D'Aoust (Fernande) Montréal
- GUERRIER (Georges T.) Verdun
- DEPOCAS MARCOUX (Marie-Blanche) Montréal
- DESAUTELS (Frère Omer) (frère Louis-Emile) Montréal
- GIGUÈRE (Lucienne) Longueuil
- GRENIER (Roland) Boisbriand
- JASMIN (Irène) Montréal
- LABELLE (Raoul) Rosemère
- LABELLE HUPPÉ (Thérèse) Brossard
- LAFONTAINE (Arthur) Montréal
- LANDRY (Henri) P.M.E. Laval
- PELOFFY (Kazimiera) Saint-François de Laval
- RICARD (Réjeanne) Montréal
- TREMBLAY (Rita) Montréal
- TRINQUE (Louisanne) Lachine
- VAN HEMELLEN (Maria née Doumont) Brye, Belgique

BEAUCHEMIN (Roger)
À l'hôpital Royal Victoria, le 18 février 1990, à l'âge de 65 ans, est décédé M. Roger Beauchemin, fils de feu Emery Beauchemin et de feu Blanche Gaudreau, époux de Marcelle Archambault. Outre son épouse, il laisse ses enfants: Sylvie (Claude Maynard), Lise (Marcel Pepin), François, ses petits-enfants: Ariane et Jeanne, ses frères et sœurs: Huguette (religieuse), Cécile (Roger Girard), Paul (Corinne Boudreau), Yves (Cécile Perron), Ghislaine (Pierre Dorion), Bernard (Hélène Duarte), Gilles (Juliette), Claude (Marie Lajoie), sa belle-sœur: Marie-Josée (Claude Maynard), beaux-frères et belles-sœurs: M. et Mme Marie-Louise Bussières. Des dons à la Société canadienne du cancer seraient appréciés. Les funérailles auront lieu le jeudi 22 courant. Le convoi funéraire partira des salons.

Alfred Dallaire Inc.
3254, rue Bellechasse
Montréal

pour se rendre à l'église Notre-Dame-du-Foyer, où le service sera célébré à 10 h 30 et de là au cimetière de St-François de Laval, 2750, boul. Marie-Victorin, Longueuil. Parents et amis sont priés d'y assister sans autre invitation. Heures des visites: mardi et mercredi de 13 h à 17 h et de 19 h à 21 h 30, jeudi à compter de 8 h 30 a.m.

BERTRAND (Jean-Paul)
À Longueuil, le 18 février 1990, à l'âge de 74 ans et 7 mois, est décédé M. Jean-Paul Bertrand, époux d'Irene Laliberte. Outre son épouse, il laisse également dans le deuil ses filles: Françoise (Alain Langvin), Sylvie, son fils Robert (Fleurbaey Fortin), ses petits-enfants: Manon, Annie, Marc, Alexandre, ses frères: Fernand, Auguste, Gaston, ses sœurs: Irène, Cécile, Rita, Jeannette, ses beaux-frères et belles-sœurs, neveux et nièces et plusieurs amis. Les funérailles auront lieu mardi le 20 courant. Le convoi funéraire partira du complexe

Alfred Dallaire Inc.
2750, boulevard Marie-Victorin
Longueuil

pour se rendre à l'église Ste-Famille de Boucherville, où le service sera célébré à 14 h et de là au cimetière de St-François de Laval, 2750, boul. Marie-Victorin, Longueuil. Parents et amis sont priés d'y assister sans autre invitation.

BOYER (Stella)
À St-Laurent, le 17 février 1990, à l'âge de 89 ans et 8 mois, est décédée Mme Stella Vandellac, épouse de feu Charles Boyer. Elle laisse ses fils: Charles-Marcel (Carmel Lavallee), son gendre Yves Rolland, sa belle-fille Lorraine Gouneau Boyer, ses petits-enfants: Anne Boyer, Yves Rolland Jr., Marie Rolland, Helen Primeau, plusieurs arrière-petits-enfants, ses sœurs: Lillas Vandellac (Henri Tessier), Laurette Vandellac Héroux, sa belle-sœur Germaine Caron Vandellac, ainsi que de nombreux neveux et nièces. Les funérailles auront lieu mardi le 20 courant. Le convoi funéraire partira des salons

Urgel Bourgie Ltée
790, boul. Ste-Croix
Ville St-Laurent

pour se rendre à l'église Our Lady of Fatima, où le service sera célébré à 14 h et de là au cimetière de Notre-Dame-des-Neiges, lieu de la sépulture. Parents et amis sont priés d'y assister sans autre invitation. Heures des visites: lundi de 14 h à 17 h et de 19 h à 22 h.

CORBEIL (D'Aoust Fernande)
À Montréal, le 16 février 1990, est décédée Mme Fernande Corbeil (D'Aoust), épouse divorcée de Jacques A. Corbeil. Elle laisse son fils bien-aimé Gilbert (Omar), époux de Fatima Malayo. Selon ses volontés, elle ne fut pas exposée. La défunte a été incinérée sans cérémonie religieuse. Direction

Magnus Polrior inc.

GRENIER (Roland)
À Boisbriand, le 18 février 1990, à l'âge de 77 ans, est décédée Mme Rolande Dubois, épouse de Georges Grenier. Outre son époux, elle laisse dans le deuil ses enfants: Lise (Miki Mergl), Jean-Claude (Carole Beaudin), Mireille (Réjeanne Barbe), ainsi que ses petits-enfants: Annie, Stella, Martin et Julie, son frère Jules Dubois, ses sœurs: Juliette et Andrée, ainsi que plusieurs parents et amis. Les funérailles auront lieu mardi le 20 courant. Le convoi funéraire partira des salons

Urgel Bourgie Ltée
61, rue Blainville ouest
Ste-Thérèse

pour se rendre à l'église Notre-Dame-de-Fatima, où le service sera célébré à 14 h et de là au cimetière de Ste-Thérèse, lieu de la sépulture. Parents et amis sont priés d'y assister sans autre invitation. Heures des visites: lundi de 19 h à 22 h.

JASMIN (Irène)
À Montréal, le 17 février 1990, à l'âge de 69 ans, est décédée Mme Irène Trotter, épouse de feu Jean Jasmin. Elle laisse ses fils Jean-Paul (Jeannine Bergevin), Gilles (Alice Whellamy), Jacques (Thérèse Parent), sa sœur Denise Desjardins, ses belles-sœurs: Lillian Ousmin et Maria Van Don Abele, ainsi que plusieurs neveux, nièces et amis. Les funérailles auront lieu mardi le 20 courant. Le convoi funéraire partira des salons

Urgel Bourgie Ltée
790, boul. Ste-Croix
Ville St-Laurent

pour se rendre à l'église Our Lady of Fatima, où le service sera célébré à 11 h et de là au cimetière La Présentation, Dorval, lieu de la sépulture. Parents et amis sont priés d'y assister sans autre invitation. Heures des visites: lundi de 14 h à 17 h et de 19 h à 22 h.

LABELLE HUPPÉ (Thérèse)
De Brossard, le 17 février 1990, à l'âge de 77 ans, est décédée Thérèse Huppé, épouse de feu Ubald Labelle. Elle laisse dans le deuil sa fille Lyse (Denis Douyon), ses petits-enfants: Michel Milot et Christine Milot, ses sœurs: Germaine Philie et Cécile Landreville, son frère Camille (Claire), ainsi que de nombreux parents et amis. Une liturgie de la Parole sera célébrée mardi le 20 courant à 11 h au salon de la résidence

Ed. Darche et Fils
7679, boul. Taschereau
Brossard

et de là au cimetière D'Arche. Heures des visites: lundi de 19 h à 22 h, mardi à compter de 10 h. Prière de ne pas envoyer de fleurs, des dons à la Fondation de l'hôpital Charles-Lemoyne seraient appréciés.

LABELLE (Raoul)
À Rosemère, le 16 février 1990, est décédé M. Raoul Labelle, 95 ans, époux de feu Germaine Ouimet. Il laisse ses enfants: Jean Labelle (Hermance Fortin), Marcel Labelle (Nicole Faulkner) et Nicole Labelle. Il laisse également Fernand Desjardins (feu Madeleine Labelle), plusieurs petits-enfants ainsi que de nombreux autres parents et amis. Exposé aux salons

Urgel Bourgie Ltée
61, Blainville ouest
Sainte-Thérèse

funérailles mardi le 20 février à 10 h 30, en l'église Ste-François-Cabrin de Rosemère, et de là au cimetière Sainte-Thérèse. Parents et amis sont priés d'y assister sans autre invitation. Heures des visites: lundi de 14 h à 17 h et de 19 h à 22 h.

LAFONTAINE (Arthur)
À l'hôpital St-Luc de Montréal, le 17 février 1990 à l'âge de 98 ans est décédé M. Arthur Lafontaine, époux de feu Alice Montreuil. Il laisse dans le deuil son fils Yvon. M. Lafontaine était bien connu dans le quartier Chinols de Montréal. Il sera exposé lundi et mardi à la salle Kuo-Ming-Tang, 1101, Clarke, Mt. Les funérailles auront lieu mercredi le 21 courant à 14 h en la

Mission Chinoise
979, Côte
Montréal

et de là au cimetière Notre-Dame-des-Neiges. Parents et amis sont priés d'y assister sans autre invitation. Direction Urgel Bourgie Ltée.

GIGUÈRE (Lucienne)
À Longueuil, le 18 février 1990, à l'âge de 71 ans, est décédée Lucienne Huét, veuve de René Giguère. Elle laisse dans le deuil son fils Pierre (André Ste-Marie) et sa fille Louise, sa petite-fille Anne, ses frères, ses sœurs, beaux-frères, belles-sœurs, neveux et nièces, ainsi que plusieurs parents et amis. Les funérailles auront lieu mercredi le 21 courant. Le convoi funéraire partira de la résidence

Ed. Darche et Fils
505 ouest, boul.
Curé-Polrior
Longueuil

RICARD (Réjeanne)
À Montréal, le 16 février 1990 à l'âge de 60 ans est décédée Mme Jean-Jacques Ricard, née Réjeanne Brouillette. Outre son époux, elle laisse ses frères: Jean-Paul (Yolande Cloutier), et André, ses beaux-parents: M. et Mme Gilles Ricard, ses beaux-frères: Pierre-Claude Ricard (Maria Cannizaro), Serge Ricard (Lisette Normand) et ses neveux et nièces. Les funérailles auront lieu mardi le 20 courant. Le convoi funéraire partira des salons

Urgel Bourgie Ltée
807, rue Roy
Montréal

pour se rendre à l'église St-Louis de France où le service sera célébré à 10 h et de là au cimetière de Notre-Dame-des-Neiges lieu de la sépulture. Parents et amis sont priés d'y assister sans autre invitation. Heures des visites: lundi de 14 h à 17 h et de 19 h à 22 h.

TREMBLAY (Rita)
À Montréal, le 18 février 1990, à l'âge de 85 ans, est décédée Mme Rita Labelle, épouse de feu Joseph Tremblay. Elle laisse dans le deuil ses filles: Yvette Sénécal et Claire Pichette, son petit-fils Jean-Pierre Sénécal, ses gendres, ainsi que ses petits-enfants et arrière-petits-enfants. Les funérailles auront lieu mercredi le 21 courant. Le convoi funéraire partira des salons

Charles E. Rajotte Inc.
3635, rue Hochelaga
(métro Joliette)
Montréal

pour se rendre à l'église de la Nativité de la Vierge, où le service sera célébré à 10 h et de là au cimetière de Notre-Dame-des-Neiges. Heures des visites: lundi de 19 h à 22 h, mardi de 14 h à 17 h et de 19 h à 22 h.

TRINQUE (Louisanne)
À Lachine, le 16 février 1990, à l'âge de 77 ans, est décédée Mme Louisanne Renaud, épouse de feu Ernest Trinque. Elle laisse dans le deuil son fils Claude, ses frères, sa sœur, beaux-frères, belles-sœurs, neveux et nièces. Les funérailles auront lieu mardi le 20 courant. Le convoi funéraire partira des salons

Urgel Bourgie Ltée
1750, rue Notre-Dame
Lachine

pour se rendre à l'église Des-Str-Ange où le service sera célébré à 10 h 30 et de là au cimetière du Parc Commémoratif, lieu de la sépulture. Parents et amis sont priés d'y assister sans autre invitation. Heures des visites: lundi de 14 h à 17 h et de 19 h à 22 h.

VAN HEMELLEN (Maria née Doumont)
À Brye en Belgique, le 26 janvier 1990 à l'âge de 86 ans est décédée Mme Maria Van Hemellen (née Doumont), épouse de feu Joseph Edmond Van Hemellen. Elle laisse dans le deuil ses enfants: Rosa (Marcel Desjardins), Benoît, Québec et Alfred (Iris Parvais) de Belgique, ses sœurs: Julia Doumont et Sr Rose Doumont (Fille de Marie), ses petits-enfants et arrière-petite-fille. Les funérailles ont eu lieu le mercredi 31 janvier en Belgique. Une messe pour le repos de son âme sera célébrée à l'église Ste-Maria-Goretti à Beaulieu le mardi 20 février à 10 h.

NÉCROLOGIE
Henri Landry, P.M.E. 1917-1990

Monsieur l'abbé HÉ. Landry, prêtre des Missions étrangères, est décédé à Laval le 18 février 1990, à l'âge de 72 ans. Né au Lac-au-saumon, diocèse de Rimouski, il était le fils de feu J. Alphonse Landry et de feu Lucienne Langlais. Après ses études secondaires au Collège de Ste-Anne-de-la-Pointe et ses études théologiques au Séminaire des Missions Étrangères, il a été ordonné prêtre le 27 juin 1943. De 1943 à 1945, consensuel et professeur à Pont-Viau; de 1945 à 1961, missionnaire à Cuba; de 1961 à 1964, professeur à Pont-Viau; de 1964 à 1979, missionnaire au Honduras depuis 1979, il était à la retraite à Pont-Viau.

Il laisse dans le deuil, outre ses confrères missionnaires, ses sœurs: M. et Mme Claude Dostie (Isabelle) de Boucherville et M. et Mme Pierre Day (Angèle) de Longueuil ainsi que ses neveux et nièces et autres parents. La dépouille mortelle sera exposée à partir de lundi à 14 h à la Maison Central de Missions Étrangères, 180, place Luce Desnoyers, Pont-Viau, Laval, où les funérailles auront lieu mardi, le 20 février 1990 à 14 heures. Bienvenue à tous. Direction funéraire

Magnus Polrior Inc.
et J.C. Filatrault
et Fils Inc.

LA VIE... C'EST UNE AFFAIRE DE COEUR
400 OUEST BOUL. PÉRI-LEVESQUE SUITE 1001 MONTRÉAL, QUÉBEC H2Z 1Y7 (514) 871-5511

NÉCROLOGIE



Frère Omer Desautels
(frère Louis-Emile)

Frère Omer Desautels, des frères de Saint-Gabriel, est décédé subitement à l'hôpital Sacré-Coeur, le 17 février 1990, à l'âge de 74 ans et 3 mois.

Né le 18 novembre 1915, à St-Adolphe d'Howard de feu Joseph Desautels et de feu Brigitte Dugas. Omer fit profession religieuse chez les frères de Saint-Gabriel le 15 août 1932.

Il enseigna dans les écoles du Québec de 1935 à 1973. Il professa à Montréal-Est, Lajoie, St-Paulin, St-Marys, St-Arènes, Mascouche, Ste-Thérèse et Ste-Rose. De 1973 à sa mort il dirigea avec compétence et dévouement l'Ouvreau du Rosaire. Poursuivant l'objectif de son prédécesseur le fr. Jacques Burelle s.g. il enregistrât chaque jour le Télémessage, organisait annuellement la grande Marche du Pardon à Montréal de même que le Train Marial autour de l'île ou à travers la province. L'oeuvre des Chapelets en Fraternité lui tenait particulièrement à coeur. Outre sa famille religieuse et ses nombreux collaborateurs (trices) à l'Ouvreau du Rosaire, il laisse dans le deuil son frère Paul et sa sœur Jeanne.

La dépouille mortelle sera exposée au Salon funéraire Urgel Bourgie, 1415, Fleury est, Montréal, le 20 février 1990 à 14 heures. La liturgie des funérailles aura lieu mercredi le 21 février 1990 à 10 h 30 à la Cathédrale Marie-Reine-du-Monde et sera présidée par Mgr. Cizmichella. Inhumation au cimetière de la Communauté à St-Bruno. Salon funéraire fermé de 17h à 19h.

2e ANNIVERSAIRE



Mme Simone Bertrand

M. Jean-Paul Bertrand, ainsi que tous les membres de sa famille tiennent à souligner la date anniversaire du décès de Mme Simone Legault Bertrand, survenu le 10 février 1988. Les souvenirs sont des trésors que le temps ne peut effacer. Simone, tu occuperas toujours la meilleure place dans notre coeur.

Exprimez vos condoléances par un don aux Oeuvres du Cardinal Léger.

Vous aiderez aussi les plus pauvres du monde.

Envoyez votre don directement au Cardinal ou utilisez les cartes disponibles dans les maisons funéraires.

Nous enverrons à la famille éprouvée votre message de sympathie.

Fondation Jules et Paul-Emile Léger
130, av. de l'Épée
Outremont H2V 3T2



bonne affaire

Expression consacrée (en avoir pour son argent)
i.e. Chevrolet Cavalier, Pontiac Sunbird 1990.

DE SUPERBES ÉCONOMIES

D'ESSENCE. Avec les moteurs à économie d'essence GM, étirent un

les Cavalier et Sunbird litre d'essence au-delà de vos espérances.

Transport Canada évalue la consommation moyenne d'essence en ville d'une Cavalier 4 portes (avec moteur de 2,2 litres et boîte automatique) à 9,6 litres aux 100 km ou 29 milles au gallon. La consommation d'essence moyenne en ville d'une Sunbird 4 portes (avec moteur Pontiac 2 litres avec arbre à cames en tête et boîte automatique) est de 10 litres aux 100 km ou 28 milles au gallon.

BOÎTE AUTOMATIQUE. Toutes nos berlines 4 portes Cavalier et Sunbird spécialement équipées vous offrent la commodité d'une boîte automatique à 3 vitesses.

Cavalier 1990, Sunbird 1990, les deux avec 4 portes, boîte auto, air clim., et beaucoup plus. Faible consommation, coûts d'exploitation modestes, superbe garantie. Très bonne valeur. Appelez au 1-800-465-3273 ou voyez votre concessionnaire GM.

VALEUR DE RACHAT

SUPÉRIEURE. Des recherches indépendantes indiquent que la valeur de rachat des Sunbird et Cavalier sera supérieure dans 5 ans à celle de leur plus proche compétiteur.†

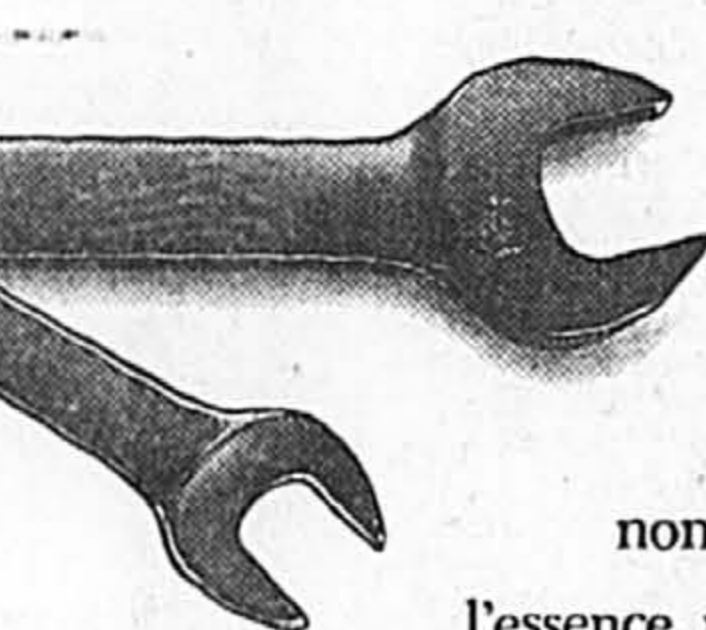
PEINTURE MÉTALLIQUE SANS FRAIS SUPPLÉMENTAIRES.

Nos Cavalier et Sunbird berlines spécialement équipées vous sont

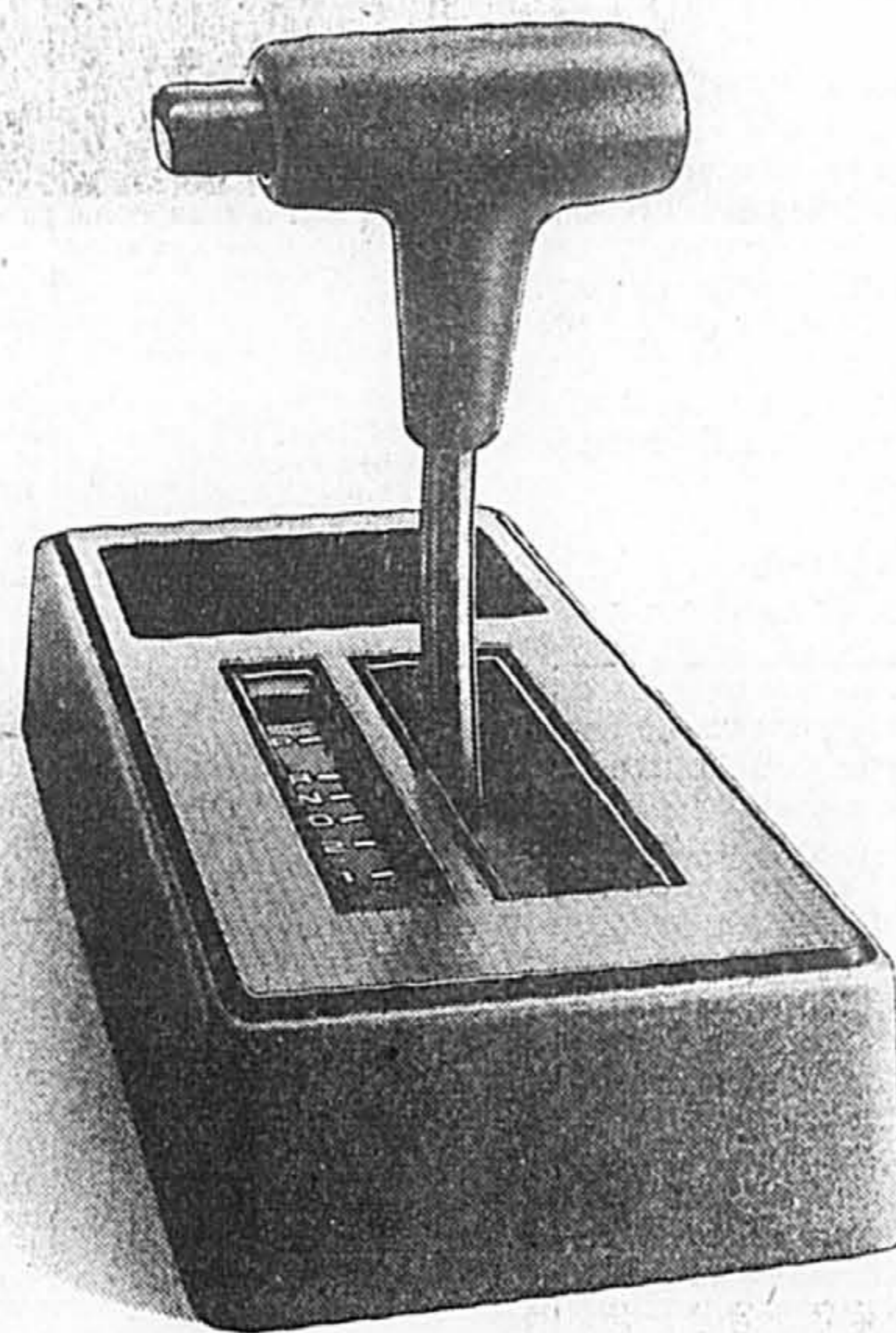


offertes dans une vaste gamme de couleurs extérieures, dont plusieurs en version métallique sans frais supplémentaires.

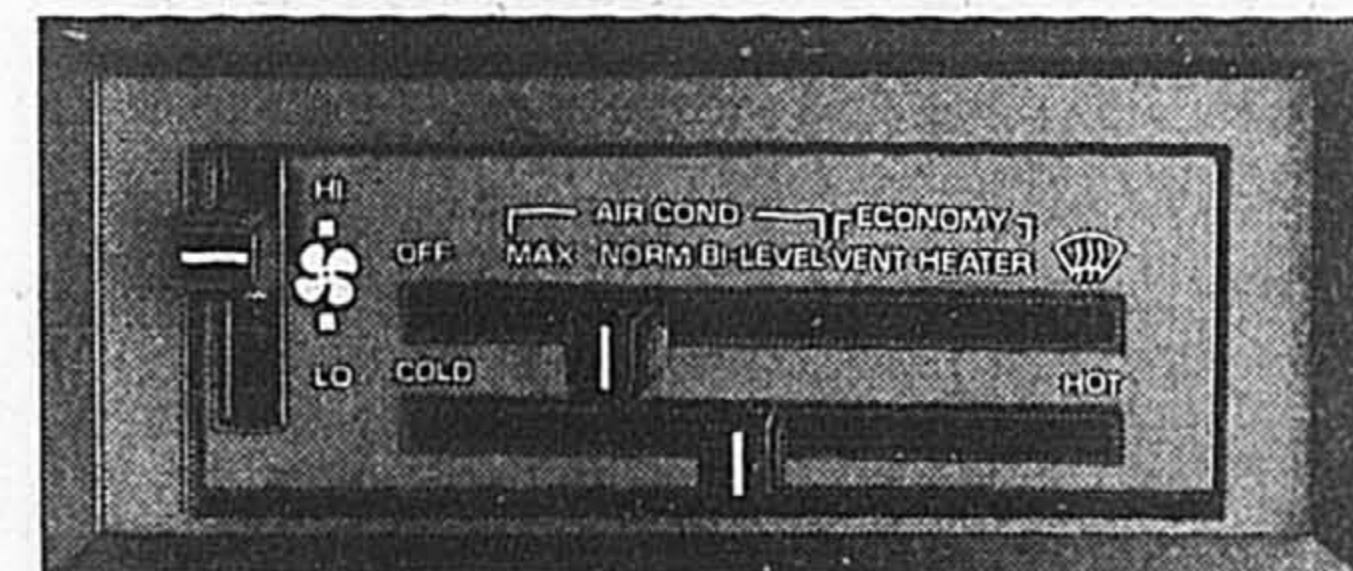
COÛTS D'EXPLOITATION MODESTES.



Conçues de façon pratique par GM, les Cavalier et Sunbird vous permettent de maintenir vos coûts d'exploitation à un niveau modéré et ce, non seulement pour ce qui est de l'essence, mais aussi en ce qui concerne l'huile, les filtres, les pneus et l'entretien.



CLIMATISEUR. Choisissez une Cavalier ou une Sunbird et profitez de la fraîcheur tout l'été.

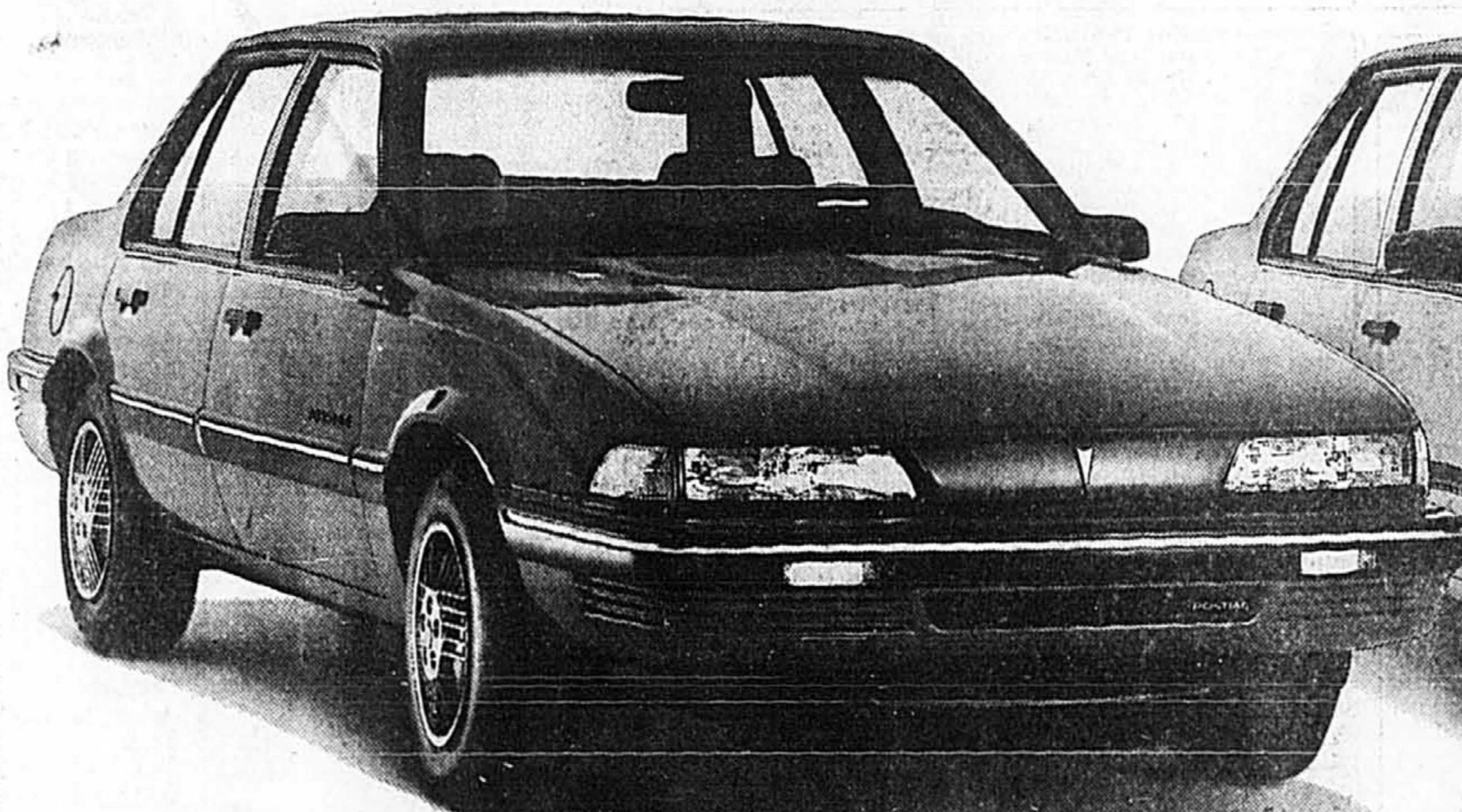


L'ARGUMENT FINAL. Pour seulement 12 299 \$* vous pouvez acheter une Chevrolet Cavalier berline spécialement équipée. Et pour seulement 12 595 \$*, vous pouvez offrir une Pontiac Sunbird berline spécialement équipée. Ou si vous préférez, vous pouvez louer votre nouvelle voiture grâce au plan de Location Plus GM. Vos mensualités de location pour une Cavalier ne seront que de 265 \$** ou de 269 \$** pour une Sunbird.

LA GARANTIE GM TOTAL^{MC} La garantie GM Total^{MC} protège votre véhicule en entier pour une durée de 3 ans ou 80,000 km*, gage de votre tranquillité au volant.



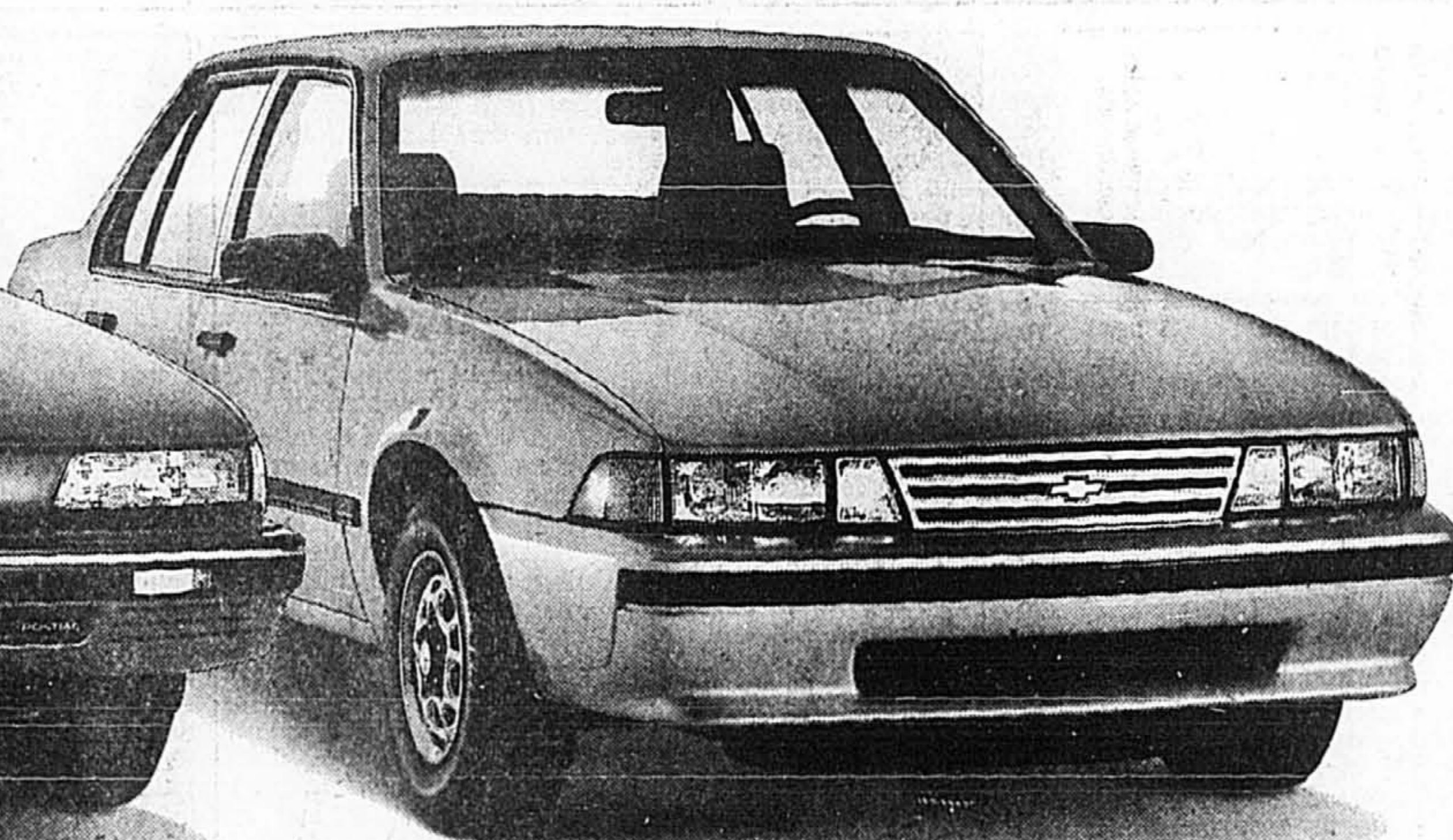
EN ROUTE VERS UNE BONNE AFFAIRE.



12 595 \$*



Pontiac Sunbird berline 4 portes



12 299 \$*



Chevrolet Cavalier berline 4 portes

*Basé sur le prix de détail suggéré d'un modèle berline 4 portes de base avec équipement ISB. Le concessionnaire peut vendre moins cher. Assurances, immatriculation, transport et taxes non compris.

**Basé sur un plan de Location Plus GM MC de 48 mois et un prix de détail suggéré de 12 299 \$ (Cavalier) et de 12 595 \$ (Sunbird) pour les acheteurs au détail qualifiés. Taux de location en vigueur pour les véhicules livrés entre le 12 février 1990 et le 12 mars 1990. GMAC peut exiger

un versement initial si le crédit de l'acheteur ne répond pas à ses critères. Un dépôt peut être exigé. Des conditions concernant le kilométrage peuvent s'appliquer. Des plans de 24 et 36 mois sont aussi offerts. Le concessionnaire peut louer à un taux inférieur.

†Voyez votre concessionnaire pour plus de détails concernant la garantie limitée GM Total^{MC}.

† Selon des chiffres publiés en 1990 relatifs aux valeurs résiduelles projetées sur 5 ans.