



Le tournesol

Le tournesol, bulletin de l'arrondissement de Villeray-Saint-Michel-Parc-Extension



En manchettes

Page 3

Un projet pour la carrière Saint-Michel

Page 5

Inspection des résidences

Page 6

CD et DVD dans les bibliothèques

Page 11

Invitation aux Jeux de la rue

Votre nouveau bulletin d'arrondissement

**Vous tenir informés des grands enjeux...
Vous renseigner sur les travaux en cours...
Vous permettre de planifier vos loisirs...
Vous aider à dénicher des ressources...**
Voilà la grande mission de ce nouveau bulletin que vous avez entre les mains.

Conçu par l'arrondissement, il sera désormais publié trois fois par année, soit en mai, en août et en décembre. Il sera également livré directement dans votre boîte aux lettres par Postes Canada.

Prenez connaissance de ce premier numéro et conservez-le. Il contient une foule de renseignements utiles qui faciliteront votre quotidien au cours des prochains mois :



Tatiana Philipchenko - Megapress

- les coordonnées des camps de jour et des animations prévues dans les parcs,
- les coordonnées pour joindre votre arrondissement en tout temps ainsi qu'une carte des districts mise à jour.

Au fil des numéros, différentes chroniques vous informeront davantage sur les règlements de rénovation ou de construction et sur les activités à caractère écologique.

À la fin de l'été, **surveillez le numéro du mois d'août: vous y trouverez la liste des activités sportives** qui faisaient auparavant l'objet d'un répertoire. Comme d'habitude, elles seront regroupées par catégorie d'âge (jeunes, adultes, aînés). Comme toujours, vous y puiserez des idées pour bien meubler vos loisirs.

- les horaires de piscines, d'arénas et de bibliothèques,
- les activités culturelles,
- les activités sportives,

Propreté : Une nouvelle campagne, de nouveaux règlements

Ménage TON voisinage : c'est le thème de la nouvelle campagne de propreté diffusée partout à Montréal. Dans l'arrondissement, on la verra sur les oriflammes, sur les abribus ainsi que sur les autobus. Le but : sensibiliser tous les citoyens et faire de Montréal une ville où il fait bon vivre.

Une réglementation plus sévère

En plus de cette campagne, l'arrondissement a adopté récemment un nouveau règlement sur la propreté et le civisme. Cette initiative, déjà prise par d'autres arrondissements, vise à améliorer la salubrité de notre environnement urbain et permet d'uniformiser la réglementation concernant la propreté.

La nouvelle réglementation intervient à la fois sur les terrains privés, le domaine public, le mobilier urbain, les articles publicitaires ainsi que sur les contenants et conteneurs. Parmi les changements :

- Les citoyens et les commerçants sont désormais responsables d'entretenir le domaine public adjacent à la propriété, au logement ou à l'établissement qu'ils occupent, et ce, jusqu'à la rue et à l'axe de la ruelle.
- Les restaurants, les bars, les cafés et les bâtiments non résidentiels de quatre étages et plus doivent installer des cendriers à la porte de leur établissement.

- Il est interdit de jeter ou de laisser au sol des déchets, des cendres, des débris de matériaux, des résidus d'élagage et d'autres rebuts.
- Les propriétaires d'immeubles ou d'établissements devront s'assurer que les contenants et les contenants extérieurs soient entretenus, lavés et désinfectés régulièrement et gardés étanches, notamment grâce à des couvercles fermés, tant sur un terrain privé que sur le domaine public.

Les inspecteurs de l'arrondissement veilleront au respect des règlements du matin au soir, en semaine et durant les week-ends. Ils imposeront des amendes sévères, allant de 100\$ pour une première offense à 4000\$ pour une récidive grave.



Encore plus près de vous!

An English translation of this newsletter is available at municipal facilities in Parc-Extension and at the Accès Montréal office situated at the 405, Ogilvy Avenue.



Un bulletin tourné vers vous

C'est avec une grande fierté que nous vous livrons le tout premier numéro de notre bulletin d'arrondissement, **Le tournesol**. Ce bulletin devient notre lien privilégié pour vous joindre, une nouvelle façon de communiquer avec vous. Nous le voulons tourné vers vous, tourné vers vos besoins, un peu à la manière du tournesol qui dirige son cœur vers le soleil.

Cette belle initiative a pris forme à la suite d'un sondage effectué l'été dernier auprès de quelque 1 200 citoyens de l'arrondissement, qui nous révélait que nos citoyens désiraient être

plus informés des activités et des services de l'arrondissement. Alors, *Le tournesol* est le fruit de ce souhait!

Le tournesol sera livré à votre porte trois fois par année. Vous y trouverez les détails de certains grands projets ainsi qu'une panoplie d'informations regroupées en capsules sur la vie de quartier, la vie culturelle ou la vie active. C'est aussi dans ce document que vous obtiendrez, au mois d'août, la liste complète des activités sportives et de loisirs pour la période automnale.

Je vous invite à feuilleter ce journal et à prendre connaissance de tout ce qui est offert près de

chez vous, afin de profiter au maximum de nos services et de nos installations. Aussi, n'oubliez pas de conserver ce document précieusement et de vous y référer dans les mois qui viennent.

Bonne lecture!

Le maire de l'arrondissement,

Anie Samson

514 872-8173

asamson@ville.montreal.qc.ca

Parc-Extension

Le parc Saint-Roch de plus en plus beau



Depuis une dizaine d'années, nous avons beaucoup travaillé à revitaliser le secteur qui entoure le parc Saint-Roch. Le lien piétonnier vers le parc Jarry, le complexe William-Hingston, la bibliothèque, la salle de diffusion culturelle, la piscine Saint-Roch... sont autant de nouvelles installations et de nouveaux services conçus pour améliorer le cadre de vie des résidents.

Il en va de même pour le parc Saint-Roch. Ce petit parc, en retrait des grandes rues, mais collé sur l'école Barthélemy-Vimont et la piscine, a fait l'objet d'importants travaux depuis 2005 et met maintenant en valeur les deux nouvelles aires de jeux pour les enfants de 2 à 5 ans et de 5 à 12 ans.

Ce parc, très fréquenté par les jeunes et les garderies du quartier, est de plus en plus beau... et ce n'est pas fini! Pour agrémenter et compléter l'ensemble du projet, il reste des plantations et du gazonnement à faire, l'aménagement d'une petite piste de course et d'une aire de pique-nique ainsi que l'installation de bancs de parc. Avec ces améliorations au parc Saint-Roch, c'est tout le secteur qui rajeunit et qui s'embellit, pour le plus grand bonheur des familles.

Mary Deros

Conseillère de la ville
514 872-3103
mderos@ville.montreal.qc.ca

Villeray

Une perle de notre patrimoine destinée aux aînés du quartier

L'église Saint-Alphonse-d'Youville, située sur Crémazie près de Lajeunesse, et le monastère des Rédemptoristes sont parmi les plus beaux bâtiments architecturaux de Villeray. Un projet de réaménagement, accepté par le conseil d'arrondissement, prévoit que ces deux bâtiments appartenant à la communauté religieuse des Rédemptoristes soient transformés en résidence pour personnes âgées. On y aménagerait 287 unités d'habitation, dont 80 seraient réservées aux pères de la congrégation. Une partie de l'église actuelle poursuivrait sa mission de lieu de culte.



Ce projet respecte les orientations du plan d'urbanisme de la Ville et conserve les valeurs patrimoniales des lieux. Si on prévoit la démolition d'une aile du monastère ainsi que des ouvertures à l'arrière de l'église, on compte également conserver l'enveloppe extérieure des édifices, incluant la magnifique tour clocher, le parvis de l'église et le parc de détente.

Ce projet résidentiel est l'un des plus importants de notre secteur; non seulement il en changera la dynamique, mais il donnera à plusieurs de nos aînés la chance de demeurer dans le quartier auquel ils sont attachés.

Sylvain Lachance

Conseiller de la ville
514 872-1317
slachance@ville.montreal.qc.ca

Saint-Michel

Une ère de grande revitalisation pour Saint-Michel!

Saint-Michel entame des transformations qui auront assurément un impact positif sur notre qualité de vie. Après la Cité des arts du cirque et le Taz, nous aurons le projet commercial et récréotouristique SmartCentres dans la carrière Saint-Michel.



D'une très grande importance pour la vitalité économique, sociale et communautaire de notre quartier, ce projet s'inscrit dans nos préoccupations quant à la revitalisation de la rue Jarry.

Depuis deux ans, un comité de concertation représente nos intérêts et a bonifié positivement ce projet. Nous avons ainsi créé une dynamique de concertation exemplaire qui a impliqué socialement le promoteur afin qu'il devienne un partenaire important dans la revitalisation de Saint-Michel.

Maintenant, Michelois, faites en sorte que ce projet devienne un véritable atout pour notre quartier. Je vous invite à participer aux consultations publiques qui auront lieu bientôt. C'est un processus démocratique qui NOUS donne le droit de parole. Soyez participatifs!

Soraya Martinez

Conseillère de la ville
514 872-1317
smartinez@ville.montreal.qc.ca

François-Perrault

Une mise en beauté pour le parc François-Perrault

Toujours très fréquenté par les jeunes et les résidents du quartier, le parc François-Perrault avait bien besoin d'une mise en beauté. C'est pourquoi des travaux majeurs ont été entamés l'an dernier. L'objectif : améliorer le coup d'œil, les jeux ainsi que les accès.

La phase I, complétée à 95% en 2007 au coût de 485 000\$, permettra aux jeunes de mieux profiter du parc. Deux aires de jeu distinctes ont été aménagées : la première pour les enfants de 2 à 5 ans, la seconde pour les 6-12 ans. Toutes deux ont été sécurisées, l'éclairage y a été amélioré et du nouveau mobilier urbain a été ajouté. De plus, le sentier piétonnier a été asphalté, facilitant ainsi le passage vers le métro.

Ces améliorations seront complétées cet été par des plantations et suivies, dans une deuxième phase, par le réaménagement de la partie centrale du parc, où on prévoit créer une zone de détente et améliorer les accès. Bien que tout ne soit pas terminé, je vous invite déjà à redécouvrir cet espace de verdure des plus agréables qui vous appartient.



Frank Venneri

Conseiller de la ville
514 872-1317
fvenneri@ville.montreal.qc.ca



Développement de la carrière Saint-Michel

L'arrondissement profitera de nombreuses retombées

Un important projet de développement commercial au cœur de la carrière Saint-Michel a franchi une étape majeure en février dernier. Après deux ans de discussions, la Ville de Montréal a conclu une entente avec le promoteur SmartCentres pour la construction d'un complexe commercial dans la partie ouest de la carrière désaffectée.

En plus de générer des investissements de 200 millions de dollars dans l'arrondissement, le projet entraînera de nombreuses retombées locales, telles que :

- la création de 1 600 emplois, dont la majorité sera accordée aux résidents de l'arrondissement, particulièrement aux jeunes travailleurs du quartier. De plus, 1 200 personnes travailleront à la construction du complexe;
- la contribution de 1,6 million \$ du promoteur aux équipements sportifs et communautaires de l'arrondissement. Un million servira à l'ajout d'équipements de loisirs dans le quartier et 600 000 \$ seront versés à des fins d'interprétation géologique et historique au cœur du complexe commercial;
- la participation financière du promoteur à un fonds consacré au réaménagement ou au développement des parcs de l'arrondissement, de l'ordre de 10 % de la valeur foncière du terrain.

Un projet unique en Amérique du Nord

Érigé au cœur du site exceptionnel de la carrière Saint-Michel, le complexe commercial aura la particularité d'être réparti sur trois niveaux : le premier situé à dix mètres de profondeur, le second à 40 mètres et le dernier à plus de 70 mètres. Des espaces verts, une piste cyclable, un ascenseur et un belvédère agrémenteront le complexe. D'autre part, la partie est de la carrière sera toujours utilisée pour le dépôt de la neige.



Le projet sera développé dans la partie désaffectée de la carrière (bas du plan). À l'est, on continuera d'accueillir les chargements de neige en hiver. L'été, d'imposants lacs créés par la fonte agrémenteront le panorama du complexe.

Le promoteur s'engage à respecter une série de mesures favorisant le développement durable, tant dans son aménagement extérieur que dans ses bâtiments. Ainsi, les espaces verts occuperont près de 15 % du terrain et, tel qu'exigé par la Ville, 10 % des espaces de stationnement seront réservés au covoiturage et aux voitures éco-énergétiques. En plus de la piste cyclable, un service de navettes assuré par la Société de transport de Montréal desservira le complexe.

De concert avec le milieu

La Ville de Montréal a mis sur pied au printemps 2006 un comité de concertation composé d'entreprises et d'organismes du quartier tels que la Corporation de développement économique communautaire Centre-Nord, Vivre Saint-Michel en Santé, le Centre local d'emploi de Saint-Michel et la Commission scolaire de Montréal. Ce comité a permis aux intervenants du milieu, de l'arrondissement et de la Ville de cheminer avec le promoteur en matière d'urbanisme, de transport collectif et actif, de développement durable et d'embauche locale.

Les commerçants des secteurs environnants ne devraient pas craindre la venue d'un tel complexe. Selon une étude d'experts, le futur centre augmentera l'achalandage dans le quartier et freinera les fuites commerciales, puisque les citoyens auront accès à une meilleure offre de services près de chez eux. Les commerces locaux devraient également profiter de l'affluence de nouveaux clients potentiels.

Le projet de SmartCentres sera d'abord présenté à la population montréalaise lors d'audiences publiques qui auront lieu cette année. La mise en chantier est prévue pour 2009.



Entouré d'une paroi rocheuse exceptionnelle, le complexe aura la particularité d'être construit sur trois paliers. Afin de permettre aux visiteurs de facilement accéder au centre de la carrière, un ascenseur et des escaliers seront aménagés au flanc de la falaise.



En plus d'offrir des espaces verts et une piste cyclable, le promoteur s'est engagé à mettre en place des mesures favorisant le développement durable.

L'entente en chiffres

- 371 000 m² — Superficie de la carrière Saint-Michel mise en vente
- 10 M \$ — Prix de vente du terrain municipal au promoteur SmartCentres
- 2,6 M \$ — Revenus fonciers annuels générés par le futur ensemble immobilier
- 5 M \$ — Investissement estimé de la Ville sur les 35 M \$ d'infrastructures prévus
- 200 M \$ — Montant que compte investir SmartCentres dans ce projet
- 1,6 M \$ — Contribution aux équipements sportifs et communautaires

L'historique du projet

- Voisine de la carrière Miron, la carrière Saint-Michel est, dès le début du XX^e siècle, un important site d'extraction de pierre.
- En 1984, la Ville de Montréal fait l'acquisition de la carrière. À partir de ce moment, la carrière Saint-Michel (anciennement connue sous le nom de carrière Francon) servira de site de déversement de la neige.
- Après le lancement d'un appel d'intention pour le développement de la carrière en décembre 2005, la Ville de Montréal retient le projet de SmartCentres.
- En avril 2006, à la demande d'intervenants de Saint-Michel, un comité de concertation est mis en place par la Ville de Montréal. Des entreprises et organismes locaux y siègent afin de transmettre les préoccupations des divers intervenants.
- Le 1^{er} novembre 2006 et le 19 septembre 2007, des rencontres d'information publiques sont organisées pour discuter du projet de complexe commercial au cœur de la carrière.
- Le 21 février 2008, la Ville de Montréal annonce la conclusion d'un accord de développement avec le promoteur SmartCentres définissant les conditions pour l'acquisition de la partie désaffectée de la carrière Saint-Michel.

Jardins communautaires

Jardiner pour le plaisir et la santé

En plus d'être agréable, le jardinage aurait de très nombreuses propriétés pour améliorer et préserver la santé. Tout d'abord, il nous oblige à passer du temps dehors et nous force à bouger plus que d'habitude. Selon certaines études, cette activité contribuerait également à améliorer souplesse, coordination et équilibre, à soulager le stress ainsi que la dépression... Pas étonnant que le jardinage soit devenu l'une des activités de loisirs les plus appréciées des Québécois!

D'ailleurs, dans l'arrondissement, plus de 800 résidents entretiennent un jardinet dans l'un des sept jardins communautaires. Semences au printemps, arrosage et entretien ensuite... du travail, certes, mais quel plaisir de récolter et de déguster fruits et légumes gorgés de soleil!

Une vingtaine de jardinets sont encore disponibles, principalement dans les jardins Le Goupillier (Pie-IX et 54^e Rue) et Champdoré (Charton et Charland).

Vous ne connaissez rien au jardinage? Aucun problème: notre animateur horticole se promène d'un jardin à l'autre, donnant des conseils et révélant ses secrets d'expert. Et puis, l'entraide entre jardiniers existe aussi!

Location d'un jardinet 10 \$

Cotisation annuelle : de 3 \$ à 20 \$, selon les jardins

514 872-6665



À vous les fleurs!

Gratuit

Pas moins de 45000 fleurs seront distribuées gratuitement le **samedi 17 mai**. L'objectif? Embellir et fleurir notre arrondissement. Avec toute la neige qui nous est tombée sur la tête pendant l'hiver, nous méritons bien de voir de la verdure et de la couleur!

Cadeau de votre arrondissement, ces fleurs seront distribuées par les éco-quartiers dans chacun des districts :

Villeray : À compter de 9h, à l'aréna Jean-Rougeau, 8000, rue De Normandie.

Parc-Extension : À l'extérieur du Complexe William-Hingston, 415, rue Saint-Roch, à compter de 9h.

Saint-Michel : À compter de 13h, au Centre éducatif et communautaire René-Goupil, 4105, 47^e Rue (angle Pie-IX).

François-Perrault : À compter de 9h, à la Maison du citoyen, 7501, rue François-Perrault.

En plus des fleurs, les éco-quartiers mettront également du **compost** à la disposition des citoyens qui le désirent. Il suffit d'apporter ses contenants. Les fleurs et le compost sont distribués gratuitement sur présentation d'une preuve de résidence, et ce, jusqu'à épuisement des stocks.

Fleurir son arrondissement aide à maintenir la propreté et constitue une forme d'écocivisme. Tous ont un rôle à jouer...

Conseils écolo

Vive le compost!

Le sol soutient nos pas, nous nourrit et... nous le tenons pour acquis! Pourtant il est fragile et il nous revient d'en prendre soin.

L'ajout continu de matière organique et de compost donne au sol la texture et les éléments nutritifs nécessaires à la création d'un environnement qui favorise la croissance des végétaux. Le compost nourrit le sol, améliore sa structure et fournit des éléments nutritifs aux végétaux en créant un sol sain et productif.

Le compost peut être appliqué de différentes façons dans le sol :

- il peut être utilisé comme amendement de sol (mélangé au sol);
- il peut aussi servir de couverture ou de paillis. Étendez du compost sur le sol et il y disparaîtra avec le temps ou ajoutez 2 centimètres de compost au sol lors de vos travaux du printemps et de l'automne.

Vous pouvez vous procurer du compost dans les centres de jardinage ou profiter de la grande distribution organisée les 10 et 11 mai, de 9 h à 17 h, au Complexe environnemental.

Complexe environnemental de Saint-Michel
2235, rue Michel-Jurdant
514 872-1264

Vous êtes prêts à faire votre propre compost?
Communiquez avec l'éco-quartier le plus près de chez vous pour obtenir de judicieux conseils :

Éco-quartier de Villeray
7355, rue Christophe-Colomb
514 273-9161, poste 283

Éco-quartier de François-Perrault
7501, rue François-Perrault, bureau 113
514 727-0914

Éco-quartier de Saint-Michel
9042, 6^e Avenue
514 384-7877

Éco-quartier de Parc-Extension
419, rue Saint-Roch, local SS-04
514 270-4049



Les nids-de-poule sous surveillance

Avec toutes les périodes de gel et de dégel que Montréal a connues, et avec l'imposante quantité de neige ayant recouvert les rues, les nids-de-poule nous ont fait la vie dure ce printemps, apparaissant ici et là, tant dans les petites rues que sur les grandes artères. Nous les avons à l'œil et de nombreux employés s'affairent à les réparer.

Réparations sur les voies artérielles

Elles sont effectuées tout au long de l'année par une équipe d'employés de la Ville. Cette équipe est particulièrement à l'œuvre en décembre, janvier et février, mois les plus favorables aux grands écarts de température.

Réparations dans les rues secondaires

Douze employés de l'arrondissement sillonnent les rues du réseau local et bouchent les trous manuellement. À cette équipe s'ajoute depuis la mi-mars, et pour une période de deux mois, un équipement spécial en location. Cet appareil, loué au coût de 90 000 \$ par l'arrondissement, permet

de réparer rapidement et de façon permanente la plupart des trous.

Pour signaler un nid-de-poule

Composez le **311**. Votre signalement sera transmis à l'équipe des travaux publics.





La rue,
ça se partage...
prudemment!

Piétons, cyclistes et automobilistes Tous doivent se partager harmonieusement la rue...

Il est vrai qu'on se sent parfois pressé, parfois énervé, parfois impatient, mais la sécurité ne se négocie pas. Tous doivent respecter le Code de la sécurité routière.

Même si Montréal est reconnue comme une ville sécuritaire où il fait bon marcher, le nombre d'accidents demeure beaucoup trop élevé : 24 des 38 personnes décédées accidentellement dans la rue étaient des piétons.

De plus, les études démontrent que près de la moitié des collisions sont causées par l'inattention ou la distraction des conducteurs.

Feux rouges brûlés et dépassements de vitesse sont, quant à eux, à l'origine de 20 % à 25 % des accidents.

Voilà pourquoi l'arrondissement de Villeray—Saint-Michel—Parc-Extension entreprend, avec le Service de police de la Ville de Montréal (SPVM) et des partenaires communautaires, une campagne de sensibilisation à la sécurité. Cette année, la priorité est mise sur les zones scolaires. Policiers et organismes partenaires seront donc à pied d'œuvre ce printemps pour faire respecter ce code qui nous protège tous.

Bon débarras !

Ménage de printemps et déménagements étant sur le point de commencer, voici quelques éléments à garder en tête avant de se débarrasser des **objets encombrants** ou gros morceaux, comme les meubles, matelas et appareils électroménagers :



Si les objets peuvent encore servir, apportez-les à l'écocentre de Saint-Michel ou faites appel à un organisme de charité ou à une boutique de seconde main. Consultez le magazine *Couleur bazar* sur Internet pour connaître les organismes les plus près de chez vous (ville.montreal.qc.ca/couleurbazar) ou communiquez avec votre éco-quartier.



S'ils sont devenus inutilisables, vous pouvez profiter de la collecte des objets encombrants de l'arrondissement. L'équipe des travaux publics passe une journée par semaine dans chaque district. Il ne vous reste qu'à déposer les gros objets **avant 8 h en bordure de rue, le matin même de la collecte des encombrants**.



Horaire de la collecte des objets encombrants :

District	Journée
Villeray	Lundi
Saint-Michel	Mardi
Parc-Extension	Judi
François-Perrault	Vendredi

? 311

Écocentre de Saint-Michel

2475, rue des Regrattiers
(angle D'Iberville et Jarry)
514 872-3267

Inspection des immeubles résidentiels de l'île de Montréal

Toc, toc, toc! La Ville à votre porte

La Ville de Montréal procède actuellement à l'inspection extérieure de tous les immeubles résidentiels (unifamiliaux, duplex et triplex) situés sur son territoire. Les résidents de l'île auront donc la visite d'un technicien ou d'un évaluateur de la Direction de l'évaluation foncière, qui se présentera à leur domicile muni d'une carte d'identité de la Ville de Montréal. Cette inspection aura lieu du lundi au vendredi, entre 8 h et 18 h, jusqu'au 30 juin 2008 et du 1^{er} mai au 30 juin 2009.

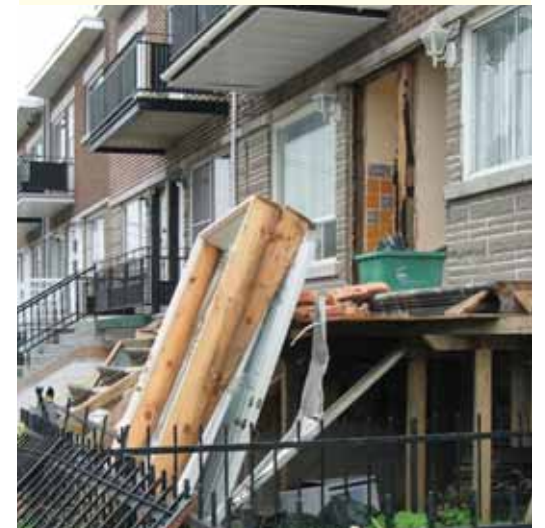
L'inspection, qui consiste en un examen externe de la propriété et en une photographie du bâtiment, est nécessaire pour améliorer la qualité des données servant à l'évaluation de l'ensemble des immeubles résidentiels. De plus, elle répond aux exigences de la *Loi sur la fiscalité municipale*.

En composant le 311, ou en visitant le portail Internet : ville.montreal.qc.ca, on peut obtenir de plus amples renseignements sur cette opération à laquelle les résidents sont invités à collaborer.

Permis ou pas?

Remplacer ou ajouter des portes et des fenêtres

Parce que les portes et les fenêtres sont exposées aux intempéries et qu'elles ont des parties mobiles, ce sont peut-être les éléments d'un bâtiment qui se détériorent le plus facilement.



Il est donc possible, tôt ou tard, que vous ayez à les remplacer. Dans ce cas, vous devez vous procurer un permis au Bureau des permis et des inspections.

La réglementation municipale prévoit des normes relatives à l'éclairage naturel, la ventilation, la sécurité, ou encore, dans certains secteurs protégés en raison du patrimoine architectural, à l'apparence des portes et des fenêtres. C'est pour cette raison qu'un **permis de modification est requis pour tout remplacement ou ajout de portes ou de fenêtres** ou pour tout changement apporté à la dimension des ouvertures. Procurez-vous la fiche-permis sur le sujet pour en connaître davantage et bien préparer votre demande de permis.

Bureau des permis et des inspections

405, avenue Ogilvy, bureau 111

Parc

Heures d'ouverture

Du lundi au vendredi

8 h 30 à 17 h, fermé entre 12 h et 13 h

? 514 868-3509

ville.montreal.qc.ca/vsp

Attention ! La journée de collecte des gros morceaux n'est pas forcément la même que la journée de collecte de déchets.

La collection des bibliothèques s'agrandit CD et DVD font leur entrée dans les bibliothèques !

Depuis quelques semaines, musique et films de fiction se sont fauflés dans les rayons de nos trois bibliothèques, venant ainsi s'ajouter à une collection déjà bien fournie.

On compte pour l'instant 700 CD musicaux à la bibliothèque de Parc-Extension, 600 DVD à la bibliothèque Le Prévost de même que 400 DVD à la bibliothèque de Saint-Michel.

Adultes et jeunes seront comblés. La collection de DVD inclut des films d'action, des comédies, des drames, des films d'animation, des films pour jeune public, des spectacles musicaux, des spectacles d'humour et des séries télévisées. Quelques exemples de titres : *Blade Runner*,

Bon cop, bad cop, Cruising bar, Le violon rouge, Ratatouille, The Beatles, Lise Dion—20 ans d'humour, Les hauts et les bas de Sophie Paquin. Les documentaires ne sont pas en reste et viennent compléter la mission informative de la bibliothèque.

Tout comme l'abonnement à la bibliothèque, le prêt de DVD et de CD est gratuit pour les abonnés du réseau des bibliothèques de la Ville de Montréal. Toutefois les règles d'emprunt diffèrent des règles concernant les documents imprimés : la durée du prêt est d'une semaine et ce prêt n'est pas renouvelable. Deux DVD par secteur (adultes ou jeunes), tout genre confondu, peuvent être empruntés à la fois.

Horaire estival des bibliothèques

Ouvertes 7 jours sur 7!

	Le Prévost	Parc-Extension	Saint-Michel
Lundi	13 h à 18 h	12 h à 18 h	12 h à 18 h
Mardi	13 h à 20 h 30	10 h à 20 h 30	12 h à 20 h 30
Mercredi	10 h à 20 h 30	10 h à 20 h 30	10 h à 20 h 30
Jeudi	10 h à 18 h	10 h à 18 h	10 h à 18 h
Vendredi	10 h à 18 h	12 h à 18 h	10 h à 18 h
Samedi	10 h à 17 h	10 h à 17 h	10 h à 17 h
Dimanche	10 h à 17 h	12 h à 17 h	12 h à 17 h
	7355, av. Christophe-Colomb Jean-Talon Adultes : 514 872-1523 Jeunes : 514 872-1526	421, rue Saint-Roch Parc 514 872-6071	7601, rue François-Perrault Saint-Michel Adultes : 514 872-3899 Jeunes : 514 872-4250

N'oubliez pas de demander le prêt prolongé de 6 semaines pour vos vacances!



Internet sans fil Vous avez un ordinateur portable ?

Apportez-le avec vous à la bibliothèque de votre choix et naviguez sans frais sur Internet... Depuis le début de l'année, les trois bibliothèques sont en effet branchées sur un système d'Internet sans fil. Aucune inscription n'est nécessaire, vous demandez tout simplement le nom d'utilisateur et le mot de passe au comptoir. Les séances de navigation durent une heure, mais ceux et celles qui désirent poursuivre n'ont qu'à ouvrir une autre session et le tour est joué!

Durant les beaux jours, les internautes peuvent aussi se rendre au parc Jarry qui est une zone d'accès à Internet sans fil.



Bibliobus La collection qui roule

Réservé aux 13 ans et moins, le Bibliobus propose 20 000 romans, bandes dessinées, magazines et documentaires. Fréquenter le bibliobus, c'est une charmante façon de passer un après-midi d'été en bonne compagnie, que le soleil soit de la partie ou pas!

Deux arrêts sont prévus dans l'arrondissement tout l'été :

Rues de Liège et Lajeunesse

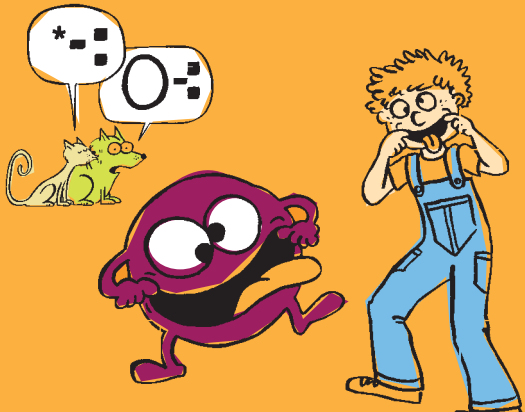
- De 14 h 15 à 18 h, les jeudis :
- 15 et 29 mai
 - 12 et 26 juin
 - 10 et 24 juillet
 - 7 et 21 août

12^e Avenue et avenue Émile-Journault

- De 15 h à 18 h, les mercredis :
- 7 et 21 mai
 - 4 et 18 juin
 - 2, 16 et 30 juillet
 - 13 et 27 août

? 514 872-5690





Club de lecture des jeunes

Rire aux larmes

Les jeunes lecteurs s'amuseront plus que jamais pendant les vacances scolaires en s'inscrivant au Club de lecture TD : toutes les suggestions de livres et les activités seront placées sous le thème de l'**humour**. Dès la fin juin, les jeunes pourront s'inscrire et les bibliothèques remettront à chaque nouveau membre une trousse amusante, qui comprend une affiche, des autocollants et un journal de bord pour y inscrire ses lectures.

Gratuit

Expositions

Les belles sorties de la maison de la culture

Deux expositions exclusives fort différentes l'une de l'autre seront l'occasion de belles découvertes.

La Biennale Voir Grand

Atelier Circulaire — 25 ans d'art imprimé
Exposition d'estampes grand format

Du 8 mai au 8 juin

Mardi et mercredi : 13 h à 20 h

Jeudi et vendredi : 13 h à 18 h

Samedi et dimanche : 13 h à 17 h

La Biennale Voir Grand est la quatrième édition du concours d'estampes grand format organisé par l'Atelier Circulaire. Ce concours est ouvert aux artistes professionnels du Canada. Les œuvres des artistes sélectionnés seront exposées à la salle de diffusion de Parc-Extension et seront admissibles entre autres au prix Voir Grand. Le public pourra apprécier les œuvres de Neil Doshi, Alison Judd, Joseph Banh, Derek Michel Besant, François Vincent, Judith Klugerman, René Donais, Mark Bovey, Talleen Hacikyan, Louise Boisvert, Patrick Visentin, Marijke Napstra, Shinsuke Minegishi, Libby Hague, Otis Tamasaukas et Liz Ingram. Cet événement est présenté dans le cadre du Mois de l'art imprimé.



Cityscape, œuvre du lauréat de l'édition Voir Grand 2006, Florin Hategan.

Les deux expositions se déroulent à la salle de diffusion de Parc-Extension :

Entrée libre

Collectionner l'art

Un ensemble d'œuvres proposé par l'Association des galeries d'art contemporain

Du 19 juin au 31 août

Mardi et mercredi : 13 h à 20 h

Jeudi et vendredi : 13 à 18 h

Samedi : 13 h à 17 h



Œuvre de François Morelli, Cahier des rêves racontés et de rencontres imaginées, dessin XII, 1994, encre de chine sur papier, lauréat du prix Louis-Comtois édition 2007, avec l'aimable autorisation de la Galerie Joyce Yahouda.

Collectionner l'art présente une cinquantaine d'œuvres d'artistes québécois et canadiens représentés par les galeries membres de l'Association des galeries d'art contemporain. En plus de donner un aperçu de la création actuelle au pays, cette exposition est une véritable initiation à la passion de collectionner l'art contemporain.

Plusieurs activités gratuites seront proposées au cours de l'été, notamment des visites commentées, une table ronde avec des collectionneurs ainsi que des rencontres avec les artistes. Ces rencontres permettront d'échanger sur la passion qui anime les collectionneurs et de partager sur le plaisir de vivre avec des œuvres d'art.

L'exposition est produite par l'Association des galeries d'art contemporain, en collaboration avec la maison de la culture de Villeray-Saint-Michel-Parc-Extension.

Complexe William-Hingston

421, rue Saint-Roch

📍 Parc

À 7 minutes à pied du métro

📞 514 872-8124

Activités en biblio

Petits bonheurs... pour les petits et leurs parents

Inscription requise

Mardi 6 mai, 10 h 30

Ma boîte aux trésors

3-4 ans

Bibliothèque de Parc-Extension

Mercredi 7 mai, 10 h 30

Rencontre avec Antoon Krings, auteur et illustrateur

3-6 ans

Bibliothèque de Saint-Michel

Jeudi 8 mai, 10 h 30

Ma boîte aux trésors

3-4 ans

Bibliothèque Le Prévost

Samedi 10 mai, 10 h

Rythmes du monde

3-4 ans

Bibliothèque de Saint-Michel

Samedi 10 mai, 10 h 30

Apprendre à masser bébé

3-6 mois

Bibliothèque Le Prévost

Samedi 10 mai, 14 h 30

Rythmes du monde

3-4 ans

Bibliothèque de Parc-Extension

Semaine québécoise des familles

Samedi 17 mai

Stéphanie Bénéteau et ses filles... en tournée dans les trois bibliothèques!

5 ans et plus

10 h 30 Bibliothèque de Saint-Michel

13 h 30 Bibliothèque Le Prévost

15 h 30 Bibliothèque de Parc-Extension

Concours Mon accès à la scène
Une relève florissante et prometteuse

La relève artistique se porte très bien dans l'arrondissement! Voilà ce qui ressort de la quatrième édition du concours Mon accès à la scène, qui a récompensé le talent de trois jeunes artistes, le 1^{er} avril dernier.



Mai Otsuka, du groupe Dynamo Coléoptera, lauréate d'une bourse de 5000\$.

Parmi les six finalistes qui ont présenté leur spectacle à la maison de la culture en février dernier, trois gagnants ont été sélectionnés. Mai Otsuka, du groupe Dynamo Coléoptera, se voit ainsi décerner une bourse de 5000\$. Aurélie Spooren, metteuse en scène et auteure de la pièce Un jour, de nuit..., et Gabriel Vinuela-Pelletier, pianiste de l'ensemble instrumental jazz Parc-X trio, ont respectivement remporté des bourses de 3000\$ et de 2000\$.

À l'invitation de l'arrondissement, du Cirque du Soleil et de la Fondation du maire de Montréal pour la jeunesse, plusieurs artistes de la scène de Villeray-Saint-Michel-Parc-Extension, âgés de 18 à 35 ans, ont soumis un projet.

Mon accès à la scène soutient d'année en année les créateurs et contribue à l'émergence de nouveaux talents. De quoi assurer la relève artistique de l'arrondissement!



Musique et théâtre au parc

Au cours du printemps et de l'été, par le biais de son programme **Hors les murs**, l'arrondissement vous proposera plusieurs spectacles gratuits qui auront lieu non pas dans des salles de spectacles, mais à l'extérieur, notamment dans certains parcs. Surveillez votre journal local au cours des prochaines semaines pour le détail de la programmation.

Musique



Salaam

Le trio du Swing Tonique Jazz Band

Musique de la Nouvelle-Orléans

Samedi 14 juin, 15 h

Au **parc du Patro Le Prévost** dans le cadre de la *Su-père fête*

Le trio du Swing Tonique Jazz Band puise son répertoire dans la musique traditionnelle de la Nouvelle-Orléans et s'inspire de la musique de rue, de ses nombreux et fameux festivals. Il est présent au Festival International de Jazz de Montréal depuis 1999.

Marc Fortin (voix et trombone), Pierre Blais (banjo et vocal) et Jean Sabourin (souzaphone) incarneront le STJB, version francophone, afin de souligner tout en swing la fête des pères.

En cas de pluie, le concert a lieu à l'intérieur du Patro Le Prévost.

514 872-6131

Salaam

Jeudi 10 juillet, 19 h

Parc Howard (angle de Liège et De L'Épée)

La musique de Salaam est ancrée historiquement dans le style Gnawa déporté de l'Afrique noire au Maroc. Certains des instruments restent traditionnels tels le tambour à deux membranes joué avec deux bâtons courbés, les karkabas, deux castagnettes en métal qu'on entrechoque l'une contre l'autre, et le hajhouj, un luth à trois cordes fabriqué à partir d'un tronc de figuier creusé et sur lequel on tend une peau de chameau.

Le groupe Salaam, bien connu des festivaliers montréalais, s'inspire de la musique gnawa en fusionnant des sons orientaux et occidentaux. Il transporte le spectateur vers un Maroc profond, celui des rituels interdits aux touristes, celui d'un peuple qui chante ses joies, ses peines et ses traditions.

Salaam est présenté par les *Concerts Campbell 2008*, en collaboration avec le Trust Royal.

Annulé en cas de pluie

514 872-6131



La Tempête/The Tempest

Théâtre

Le chat botté

Œuvre de Charles Perreault, librement adaptée et mise en scène par Frédéric Bélanger.

Théâtre de la Roulotte

Pour toute la famille

Mercredi 9 juillet, à 19 h, parc Champdoré

Vendredi 11 juillet, à 10 h 30 et 19 h, parc Jarry

Dimanche 13 août, à 10 h 30, parc François-Perrault

Il était une fois...

- Une sorcière maléfique et terriblement allergique.
- Un roi poltron et une princesse sous l'emprise d'une terrible malédiction.
- Un pauvre meunier rêvant de devenir preux chevalier.
- Et finalement, un chat futé et fort bien chaussé.

Annulé en cas de pluie

La Tempête/The Tempest

Une pièce de William Shakespeare présentée en anglais par le Théâtre Répercussion

Vendredi 1^{er} août, 19 h 30

Parc Howard (angle de Liège et De L'Épée)

Prospero, le Duc de Milan, est en exil avec sa fille sur une île remplie d'esprits irréels et de créatures grotesques. Après plusieurs années passées à maîtriser les pouvoirs magiques de l'île, il conjure une tempête parfaite afin de ramener à lui ses ennemis marins dans son ensorcelant et mystérieux royaume.

Mise en scène par Paul Hopkins et Arianna Bardesono, *La Tempête* est une pièce classique qui enchante les spectateurs avec son histoire d'amour. Sous un ciel étoilé, assistez à ce conte sur la lutte d'un homme partagé entre son désir de vengeance et l'amour de sa fille.

www.repercussiontheatre.com

514 931-2644.

Annulé en cas de pluie



Le chat botté, Théâtre de la Roulotte

Christian Blais

Nager, flotter, plonger et s'amuser

Les belles journées chaudes de l'été approchent à grands pas.

Notez les dates d'ouverture des piscines extérieures et des pataugeoires et profitez-en bien!



Pataugeoires

Bélaïr

7035, 2^e Avenue
Lun au ven, 10 h 30 à 16 h 30
Du 23 juin au 15 août

De Normanville

7480, rue De Normanville
Lun au ven, 10 h 30 à 16 h 30
Du 23 juin au 15 août

De Sienne

4151, 53^e Rue
Lun au dim, 10 h 30 à 16 h 30
Du 13 juin au 17 août

François-Perrault

7525, rue François-Perrault
Lun au dim, 13 h à 16 h 30
Du 13 au 20 juin

Lun au dim, 10 h 30 à 16 h 30
Du 21 juin au 24 août

Jarry

7920, boulevard Saint-Laurent
Lun au ven, 10 h 30 à 18 h 30
Sam et dim, 11 h 30 à 19 h 30
Du 13 juin au 24 août

Nicolas-Tillemont

7833, avenue des Érables
Lun au dim, 10 h 30 à 18 h
Du 15 juin au 24 août

René-Goupil

8651, 25^e Avenue
Lun au ven, 10 h 30 à 16 h 30
Du 23 juin au 15 août

Sainte-Lucie

9093, 16^e Avenue
Lun au dim, 12 h à 19 h
Du 13 juin au 17 août

Sainte-Yvette

8950, 10^e Avenue
Lun au sam, 10 h 30 à 16 h 30
Du 21 juin au 16 août

Turin

7205, rue Chambord
Lun au sam, 10 h 30 à 18 h
Du 21 juin au 16 août

Saint-Roch (intérieure)

400, rue Ball
Voir l'horaire de la piscine Saint-Roch
Ouverte à l'année

La pataugeoire du parc Saint-Damase restera fermée tout l'été.

Piscines extérieures

Gratuit en tout temps

Piscine François-Perrault

7525, rue François-Perrault
514 872-1133
11 h 30 à 20 h

Piscine Jarry

205, rue Faillon Ouest
514 872-1135
11 h 30 à 20 h

Piscine Sainte-Lucie

9093, 16^e Avenue
514 872-1134
12 h à 19 h 30

Les piscines extérieures sont ouvertes du lundi au dimanche, du 13 juin au 24 août 2008 (exception pour la piscine Sainte-Lucie, jusqu'au 17 août). L'horaire des piscines extérieures et des pataugeoires est indiqué sous réserve de changement selon les conditions climatiques. Notez que durant la semaine du 13 au 20 juin, les piscines seront ouvertes uniquement de 15 h à 19 h.



Piscines intérieures

Les piscines intérieures sont également ouvertes de juin à août selon un horaire d'été, **sauf la piscine George-Vernot et la piscine John-F.-Kennedy qui sont fermées du 13 juin au 5 septembre 2008**. Conservez l'horaire ci-dessous pour les journées pluvieuses ou plus fraîches.

Piscine Joseph-Charbonneau

8200, rue Rousselot
514 872-3261
Du 23 juin au 22 août
Fermée les 24 juin et 1^{er} juillet

Bain libre pour tous

Lundi et mercredi, de 14 h 30 à 17 h
Mardi, jeudi et vendredi, de 14 h à 17 h
Mer, jeudi et vendredi, de 19 h à 20 h

Bain libre pour adultes

Mardi, jeudi et vendredi, de 13 h à 14 h

Natation en longueurs pour adultes (3 couloirs)

Lundi au vendredi, de 18 h à 19 h

Piscine Saint-Roch

400, rue Ball
514 271-4086
Du 16 juin au 24 août
Fermée les 24 juin et 1^{er} juillet

Bain libre pour tous

Lundi au vendredi, de 13 h à 17 h et de 19 h à 20 h 30
Samedi, de 13 h à 16 h 30
Samedi, de 16 h 30 à 17 h 30 (femmes et filles)
Dimanche, de 13 h à 17 h 30

Bain libre pour adultes

Lundi, mercredi et vendredi, de 20 h 30 à 21 h 30
Sam et dim, de 17 h 30 à 18 h 30

Piscine Patro Le Prévost

7355, avenue Christophe-Colomb
514 273-8535, poste 273
Du 25 juin au 14 août
Fermée les 23 et 24 juin

Bain libre pour tous (gratuit)

Lundi au jeudi, de 15 h à 15 h 50

Bain récréatif familial (\$)

Lundi, mer et jeudi, de 9 h 30 à 11 h
Lundi au jeudi, de 16 h à 16 h 50
Vendredi, de 8 h 30 à 10 h
Samedi, de 10 h à 14 h 30

Bain libre pour adultes

Lundi au jeudi, de 20 h à 20 h 50

Natation en longueur pour adultes (16 ans et plus - \$)

Lundi au jeudi, de 9 h 30 à 11 h et de 16 h à 18 h 50
Vendredi, de 8 h 30 à 10 h
Samedi, de 10 h à 14 h 30

Piscine René-Goupil

4250, rue du Parc-René-Goupil
514 872-5632
Du 2 juillet au 1^{er} septembre
Fermée du 16 juin au 1^{er} juillet

Bain libre pour tous

Lundi au vendredi, de 13 h à 17 h et de 18 h à 19 h
Dimanche, de 14 h à 17 h

Bain libre pour adultes

Lundi au vendredi, de 19 h à 20 h

Jeux d'eau

Du 18 juin au 2 septembre, les jeux d'eau permettront aux enfants de se rafraîchir. Ils fonctionnent tous les jours de 8 h à 20 h.

Parc Champdoré

Rues D'Iberville et de Louvain

Parc de l'Estre

Avenues Ball et Bloomfield

Parc Ovila-Légaré

Boulevard Pie-IX et 47^e Avenue

Parc Howard

Rues de Liège et De L'Épée



Jouer au parc l'après-midi Réservé aux 6 à 12 ans

Pas inscrit au camp de jour? Pas d'amis autour pour aller jouer au parc? Ce n'est pas une raison pour rester caché à l'intérieur de la maison!

Dès le 23 juin, du lundi au vendredi, tous les après-midi, plusieurs activités attendent les jeunes de 6 à 12 ans dans les parcs suivants : René-Goupil, Nicolas-Tillemont, Saint-Roch, Jarry, De Lestre, Barclay et Howard.

Ces activités sont offertes gratuitement par le Centre Lajeunesse, PEYO et la Maison des jeunes Par la Grand'porte.

Aucune inscription requise. En cas de pluie, les activités ont lieu dans les chalets de parc.

Camps de jour

Pour s'amuser en bonne compagnie tout l'été

Du 23 juin au 22 août, une vingtaine de camps de jour accueilleront les jeunes et les entraîneront dans une foule d'activités telle qu'ils ne verront pas l'été passer! Sports d'équipe dans les parcs, jeux de groupe à l'intérieur ou à l'extérieur, bricolage, journées thématiques, sorties au musée, à la plage, aux glissades d'eau : les enfants ont l'embaras du choix!



Tarifs

Entre 30 \$ et 60 \$ par semaine/enfant

Horaire

De 9 h à 16 h (variable selon les camps)

Service de garde disponible (\$)

District de François-Perrault

Club de gymnastique Les Asymétriques –
Gymnastique artistique..... 514 872-4514
(aussi disponible dans Saint-Michel)

Club de vacances LCSM..... 514 872-3498

District de Villeray

Camp des arts de Montréal..... 514 278-3941

Club de vacances Lajeunesse..... 514 278-2654

Le Patro Le Prévost..... 514 273-8535

Les Loisirs Soleil — Camp pour jeunes
handicapés physiques..... 514 759-6522

CEFEDI..... 514 384-5330

District de Saint-Michel

Camp culturel de jour Lakay 514 326-3022

Camp de jour Kouzin Kouzin' 514 376-1845

Camp de jour Saint-Michel 514 872-5635

Centre éducatif communautaire

René-Goupil 514 596-4420

Club des îles Goupil 514 872-5602

La Maison de la famille

de Saint-Michel 514 955-3717

Le Camp-Talooop –

Patinage artistique..... 450 964-1274

Les Monarques de Montréal –

Basketball 514 872-3170

District de Parc-Extension

La joie des enfants – Camp pour personnes
handicapées intellectuelles 514 270-0338

Le Château des tout-petits..... 514 271-7563

Les Explorateurs

de Parc-Extension 514 278-7396

De l'action dans les parcs

Du 21 juin au 17 août, dans onze parcs de l'arrondissement, des animateurs proposent aux jeunes et aux moins jeunes une foule d'activités : sports, jeux coopératifs, bricolage les jours de pluie, etc. Aucune inscription requise; aucun âge maximum... on se présente et on s'amuse!

514 872-1070



Parcs	Lundi	Mardi	Mercredi	Jeudi	Vendredi	Samedi	Dimanche
District de Saint-Michel							
Champdoré	16h30-20h	13h-16h			16h30-20h	16h30-20h	13h-16h
De Sienne	13h-16h	13h-16h	17h-20h	13h-20h		13h-16h	16h30-20h
George-Vernot	13h-20h						
Ovila-Légaré	17h-20h	17h-20h	13h-16h			16h30-20h	13h-16h
René-Goupil						13h-20h	13h-20h
Sainte-Yvette	13h-16h	16h30-20h			13h-16h		
District de François-Perrault							
François-Perrault		13h-20h			13h-20h	13h-16h	16h30-20h
District de Villeray							
De Turin	17h-20h	13h-16h	13h-20h		17h-20h		
Nicolas-Tillemont						13h-16h	16h30-20h
District de Parc-Extension							
Howard	13h-20h	13h-20h	13h-20h	13h-20h	13h-20h	13h-20h	13h-20h
Jarry	13h-16h	17h-20h			13h-16h	16h30-20h	13h-16h

Sports d'équipe

En famille ou entre amis À vous l'honneur!

Vous pensez organiser une activité sportive de groupe? Que ce soit dans les aréna ou sur les terrains sportifs extérieurs, réservez un espace qui conviendra à vos besoins.



Patrick Michel

Hockey pour adultes

Aréna de Saint-Michel

3440, rue Jarry Est
514 872-3491
Lundi au vendredi, après 22 h
Tarif horaire : 125 \$

Hockey-balle

Aréna Jean-Rougeau

8000, rue De Normanville
514 872-6689 ou
514 872-3491
Lundi au jeudi, de midi à minuit,
du 20 mai au 15 août
Tarif horaire : 70 \$

Intégrer une équipe existante

Association Baseball Amateur
du parc Jarry 514 277-0320
Association de soccer
Saint-Michel-Pompéi 514 376-2240
Association de soccer Villeray 514 273-8535

Réservation de terrains extérieurs

Baseball ou balle

Bureau du registraire : 514 872-7895

Basketball, volleyball, pétanque ou bocce

514 872-3464

Soccer

Commission sportive Montréal-Concordia
514 722-2551, poste 224

Volleyball de plage

Commission sportive Montréal-Concordia
514 722-2551, poste 222

Baseball Villeray 514 495-4044
Club de soccer Panellinios 514 278-7396
Ligue du parc – Basketball
du parc Villeray 514 273-8535

Jeux de la rue

Une invitation aux 12-24 ans!



Julie Dessureault

Le **samedi 31 mai**, tous les jeunes de 12 à 24 ans qui ont envie de bouger sont conviés aux **Jeux de la rue** de l'arrondissement. Ces compétitions amicales se dérouleront en plein air, au parc Jarry, de 10 h à 21 h.

Les activités à l'honneur : basketball, hockey-balle, soccer, cricket, planche à roulettes et volleyball de plage. En prime, les participants auront le plaisir d'assister à deux spectacles de musique, l'un en après-midi, l'autre en soirée.

En cas de pluie, l'activité sera reportée au samedi 7 juin, toujours au parc Jarry.

Tennis : à vos raquettes!

Sortez les raquettes du placard et enfilez quelques balles au grand air... Jusqu'au 1^{er} octobre, sept terrains de tennis sont éclairés jusqu'à 22 h tous les soirs. Aucune réservation n'est nécessaire dans les parcs François-Perrault et George-Vernet... Premier arrivé, premier servi!

Parc François-Perrault

7501, rue François-Perrault
Gratuit

Parc George-Vernet

8475, 13^e Avenue
Gratuit

Pourquoi ne pas essayer aussi les terrains situés au parc Jarry? Le Centre de tennis du parc Jarry dispose en effet de plusieurs terrains extérieurs et intérieurs, disponibles tous les jours de 7 h à 23 h (sauf durant le tournoi international).

Il en coûte de 3 \$ à 30 \$ selon l'heure et le type de terrain. Des rabais sont offerts aux détenteurs de la carte Accès Montréal, aux moins de 17 ans et aux personnes de 55 ans et plus.

Centre de tennis du parc Jarry

Stade Uniprix

285, rue Faillon Ouest
514 273-1234



Coupe Rogers

Voyez les meilleures joueuses de tennis au monde!

Cette année, le Stade Uniprix recevra le tournoi féminin de la Coupe Rogers (Internationaux de tennis du Canada). Du 26 juillet au 3 août 2008, les championnes de tennis fouleront donc le sol du parc Jarry, au meilleur de leur forme. Profitez de la **Journée de l'arrondissement**, le **samedi 26 juillet**, pour assister gratuitement à des matches de calibre international, pour vivre cette ambiance unique et électrisante. Toute la journée, sur présentation d'une preuve de résidence, l'entrée sur le site se fera sans frais pour les citoyens de l'arrondissement.

Les billets s'envolent vite, certains à prix doux, notamment pour les journées de qualification et les matches du premier tour (à partir de 10 \$).

Coupe Rogers

Stade Uniprix (parc Jarry)

Achat de billets sur place
ou au 514 273-1515, poste 235.

514 872-3464



Une nouvelle adresse

Depuis le 17 mars, ayant toujours le même souci de servir avec adresse, les employés du Bureau Accès Montréal de Villeray-Parc-Extension vous accueillent au 405 de l'avenue Ogilvy, à l'angle de la rue Hutchison.

Dorénavant, c'est l'endroit où aller pour :

- avoir des renseignements sur nos activités, programmes et services;
- payer un compte de taxes ou un constat d'infraction;
- vous procurer une vignette de stationnement ou un bac de récupération;
- acheter une licence pour votre chien;

- consulter les offres d'emploi et les avis publics;
- déposer une requête ou une plainte;
- rencontrer un commissaire à l'assermentation;
- et obtenir bien d'autres services encore!

Ouvert du lundi au vendredi de 8 h 30 à 17 h, le nouveau bureau Accès Montréal est situé dans le quartier de Parc-Extension, juste derrière l'ancienne Gare Jean-Talon. Il se trouve à un jet de pierre de la station de métro Parc (ligne bleue) et le stationnement est gratuit.

Bureau Accès de Saint-Michel

7511, rue François-Perrault
(angle L.-O.-David)
☑ Saint-Michel

Bureau Accès de Villeray-Parc-Extension

405, avenue Ogilvy
(angle Hutchison)
☑ Parc

Horaires des bureaux

Du lundi au vendredi :
8 h 30 – 17 h

Un seul numéro à composer : 311



Jours fériés Ouvert ou fermé?

Liste partielle des installations
ouvertes et fermées lundi 19 mai,
mardi 24 juin et mardi 1^{er} juillet.

Fermé

- Bureaux administratifs et politiques de l'arrondissement
- Bureaux Accès Montréal
- Bibliothèques et maison de la culture
- Piscines intérieures
- Arénas Howie-Morenz et de Saint-Michel

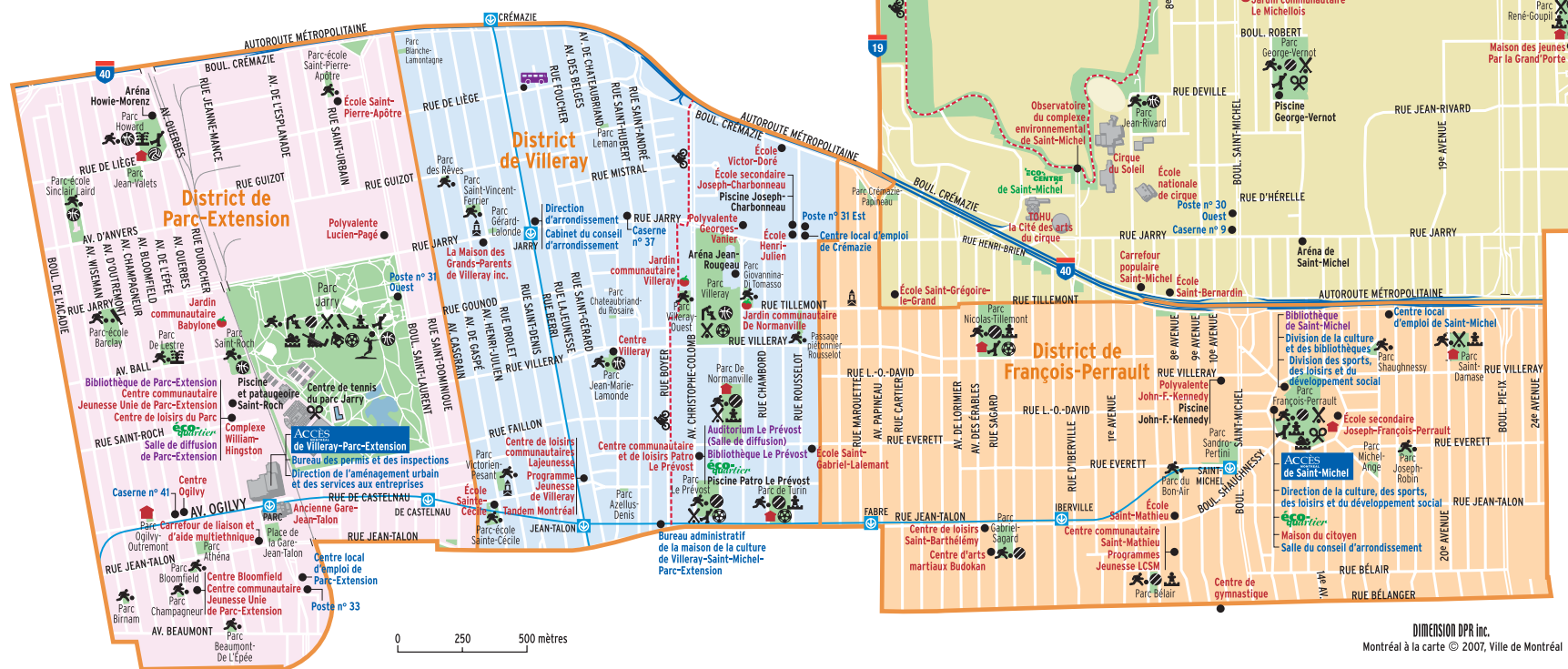
Ouvert

- Écocentre
- Piscines et patageoires extérieures (en juin et juillet)

La collecte d'ordures ménagères et la collecte sélective sont maintenues.

Carte de l'arrondissement

- | | | |
|--|-----------------------|---------------------|
| Aire de jeux | Église | Planche à roulettes |
| Aire d'exercice canin | Jardin communautaire | Ski de fond |
| Baseball | Jeu d'eau | Soccer |
| Basketball | Pataugeoire | Tennis |
| Bibliobus (arrêt) | Patinoire extérieure | Volleyball |
| Bocce-pétanque | Piscine extérieure | Volleyball de plage |
| Chalet de parc | Piste cyclable | |
| Cricket | Roller-hockey | |
| Centre de loisirs et autre lieu utilisé à des fins récréatives | Environnement | |
| Culture | Service administratif | |



Conseil d'arrondissement

C'est au conseil d'arrondissement que se prennent les grandes décisions concernant votre arrondissement.

Les séances régulières du conseil ont généralement lieu le premier mardi du mois et débutent à 19 h. Les citoyens intéressés à prendre la parole doivent au préalable s'inscrire au registre de la période de questions avant le début de la séance.

Les **prochaines séances** auront lieu les mardis 3 juin et 8 juillet à la Maison du citoyen, 7501, rue François-Perrault.

Le tournesol est le bulletin de l'arrondissement de Villeray-Saint-Michel-Parc-Extension. Il est publié trois fois par année par la Division des relations avec les citoyens, des communications et du greffe.

Responsable de la publication

Isabelle Rougier

Collaboration

Lucie Bernier, Samuel Dion,
Claude Raymond, Dominique Taillon

Design et production

jutrasdesign.com

Impression

Au point Reprintech
ISSN : 1916-7571
Mai 2008

