

**Bibliothèque  
et Archives  
nationales**

**Québec** 

# *Le Prix Courant*

Page(s) manquante(s)

# LE PRIX COURANT

Revue Hebdomadaire

COMMERCE, FINANCE, INDUSTRIE, PROPRIÉTÉ FONCIÈRE, ASSURANCE

Publié par LA COMPAGNIE DE PUBLICATIONS COMMERCIALES, (THE TRADES PUBLISHING CO'Y), 25 rue St-Gabriel, Montréal, Téléphone Main 2547, Boîte de Poste 917. Abonnement: Montréal et Banlieue, \$2.00; Canada et Etats-Unis, \$1.50; France et Union Postale, 15 francs. L'abonnement est considéré comme renouvelé, à moins d'avis contraire au moins 15 jours avant l'expiration, et ne cessera que sur un avis par écrit adressé au bureau même du journal. Il n'est pas donné suite à un ordre de discontinuer tant que les arrérages et l'année en cours ne sont pas payés.

Adresser toutes communications simplement comme suit: LE PRIX COURANT, MONTRÉAL, CAN.

VOL. XXXII

VENDREDI, 2 AOUT 1901

No 5

## L'AGENT A L'EXPORTATION

Le nouveau tarif de douanes sur les importations est en voie de préparation dans la Confédération Australienne et, d'après ce qu'on en sait jusqu'à présent, on a tout lieu de croire que le nouveau tarif sera purement un tarif de revenu, les droits devant être en moyenne de 15 à 20 p. c.

Un négociant de Melbourne actuellement en voyage d'affaires sur notre continent donne quelques renseignements utiles pour nos manufacturiers et les exportateurs qui seraient désireux de nouer des relations d'affaires avec la clientèle australienne. Nous les reproduisons, pensant que quelques-uns de nos lecteurs en feront leur profit.

"Ne faites pas vos affaires par l'entremise de courtiers-importateurs ou de maisons de commission. Ils chargent une commission de deux pour cent à l'acheteur et ils tirent une autre commission du manufacturier pour la vente. Ce qui signifie une augmentation du prix des marchandises et le désavantage qui est de ne pas connaître l'acheteur et le vendeur.

"Toutes les maisons anglaises ont un représentant en Australie. Les manufacturiers Canadiens devraient suivre cet exemple. Sinon, le meilleur moyen est de se mettre en rapport avec une maison d'Australie de lui adresser des échantillons et de lui envoyer les marchandises "argent contre connaissance," c'est-à-dire de faire payer la marchandise d'avance au moyen d'une traite à vue payable à la remise du connaissance par la banque. Par ce moyen il n'y a absolument aucun risque pour l'exportateur.

Les marchandises toutefois devront être à tous les points de vue semblables aux échantillons. Les marchandises américaines ont déjà subi quelque atteinte dans leur ré-

putation par le fait de maisons sans scrupule, ou de leurs agents qui ont fourni des marchandises de qualité inférieure aux échantillons. Comme les marchandises avaient été nécessairement payées avant examen, les acheteurs n'avaient aucun recours et ce qu'ils ont cru avoir de mieux à faire a été d'ostraciser pour l'avenir toutes les marchandises américaines.

\*\*\*

Il se fait au Canada et notamment à l'Association des Manufacturiers du Canada, un travail sérieux et suivi pour développer nos relations commerciales avec l'Australie. Les efforts de l'Association seront, nous n'en doutons pas, couronnés du succès qu'ils méritent. Le gouvernement a le devoir de nommer un agent commercial du Canada en Australie dans les conditions qui lui ont été soumises par l'Association des Manufacturiers et il ne manquera pas de faire cette nomination bientôt, nous en avons l'espoir.

Mais cet agent du gouvernement canadien ne pourra que donner des renseignements généraux, signaler ce qui peut-être à l'avantage de nos commerçants et de nos manufacturiers, mais ne saurait remplacer les agents des manufacturiers et des exportateurs qui seuls peuvent traiter les affaires pour le compte des industriels et des commerçants.

Ce sont aujourd'hui ceux qui se déplacent qui enlèvent les ordres; avec la fièvre d'activité et les nécessités de la concurrence qui mettent en lutte les producteurs. C'est l'industriel, le marchand ou leur agent qui accompagne les échantillons qui a toute chance d'avoir la commande, contre celui qui se contente de l'envoi de prospectus, de circulaires et d'échantillons pour placer sa marchandise.

L'acheteur sent qu'il a, dans l'agent, quelqu'un de responsable

devant lui. Avec cet agent, d'ailleurs, pas n'est besoin de traites documentaires payées avant l'examen des Marchandises et, par conséquent, moins de risques pour l'acheteur d'où, pour ce même acheteur moins de crainte de traiter. Personne n'aime à acheter chat en poche et tout commerçant qui aura le choix achètera plus volontiers, toutes autres conditions égales d'ailleurs, d'un fournisseur présent que d'un fournisseur situé aux antipodes dont il n'aura vu que les échantillons.

\*\*\*

Bien que cet article nous soit inspiré plus particulièrement par les efforts des manufacturiers canadiens en vue de s'ouvrir des débouchés en Australie, nos remarques s'appliquent également aux pays avec lesquels nous pouvons établir des relations d'échange dans l'avenir.

En effet, si les traites documentaires sont toujours et demeureront longtemps encore en usage pour le recouvrement des expéditions de matières premières, elles n'accompagnent plus guère les produits des manufactures. C'est au contraire, grâce aux longs crédits accordés par les industriels anglais et allemands à leurs clients du dehors, qu'ils ont pu augmenter au détriment d'autres pays, moins larges sous ce rapport, leur commerce d'exportation.

\*\*\*

Puisque le Canada entre dans la lice pour exporter son surplus de production, nos manufacturiers, devront dès le début, s'ils veulent faire des affaires et s'implanter sur les marchés étrangers, prendre les meilleurs moyens.

L'agent doit donc être le représentant attiré au dehors de la maison qui veut exporter.

Nous venons de recevoir une cargaison de

# Melasse des Barbades

Les commandes prises pour livraison en  
Juillet seront exécutées immédiatement.

Nous sollicitons les commandes pour les conserves de légumes et fruits (canned goods) livrables à l'arrivée.

Nous n'offrons que des marques de choix, emballage de 1901.

Il reste encore une quantité considérable de conserves de **l'année dernière, 1900** sur le marché, assurez-vous bien que vous achetez la production de 1901, sinon vous courez des risques de déplaire à votre clientèle en lui servant de la vieille marchandise, tandis que vous pouvez acheter de nous, des produits frais et à l'abri de tout reproche.

Malgré la grève chez les empaqueteurs de saumon dans la Colombie Anglaise, nous pouvons vous garantir la livraison de toutes les commandes qui nous seront confiées.

Nous avons contracté pour des quantités considérables et pouvons offrir :

**Le Saumon Clover Leaf, boîtes hautes et basses.**

“	“	<b>Horse Shoe,</b>	“	“	“
“	“	<b>Victoria,</b>	“	“	“
“	“	<b>Oweekayno,</b>	“	“	} seulement.
“	“	<b>Red Cohoes,</b>	“	“	
“	“	<b>Princesse (Rose)</b>	“	“	

Nous recommandons d'une manière spéciale la marque "VICTORIA" qui est de qualité extra choix.

Essayez aussi quelques caisses de Saumon Rose. Vous serez enchanté de la satisfaction que vous en obtiendrez.

Nos clients qui désirent profiter du taux réduit de fret pour les Cognacs Richard et Couturier devront nous faire parvenir leurs commandes d'hiver avant le 15 août.

N'oubliez pas que nous sommes les agents de Sir Thomas Lipton pour ses **fameux thés "CEYLON."**

Nous avons également en magasin un assortiment très complet de Thés Japon, verts et noirs, et nous vous invitons à nous consulter avant de placer vos commandes.

# LAPORTE, MARTIN & CIE

Epiciers en Gros

MONTREAL.

## LES MARCHANDISES EN RETOUR

Sans remonter bien loin dans la file du PRIX COURANT, nos lecteurs peuvent retrouver ce que nous avons dit et répété au sujet des retours de marchandises faits aux fournisseurs sous le moindre prétexte.

Une maison de notre place nous demandait ces jours derniers de traiter de nouveau cette question et de rappeler aux détailliers que quand ils commandent des marchandises et que ces marchandises leur parviennent telles qu'elles ont été ordonnées ils sont tenus en conscience de les garder et de les payer à échéance.

Nous sommes heureux de voir qu'un confrère, le *Grocers' Criterion* aborde cette question et nous traduisons l'article qu'il publie à ce sujet dans son dernier numéro :

Il est vrai de dire que chacun considère ses propres afflictions comme étant les plus insupportables et il est vrai également que chaque ligne de commerce a ses propres désagréments en dehors de ceux qui s'attachent incidemment à toutes les branches de commerce. A celui qui ne regarde qu'à la surface, il peut sembler que la plus grande cause d'anxiété pour le jobber ou le manufacturier lui vient des pertes qu'il peut subir du fait de la faillite de ceux à qui il a accordé crédit ; mais là n'est pas la vérité, tant s'en faut. Bien qu'il ne soit pas agréable de subir des pertes de cette sorte, il n'en est pas moins vrai qu'il faut naturellement s'attendre à des faillites à certains intervalles, la chose est inévitable et doit être comptée. Cependant, toute maison bien ordonnée et prudente peut réduire ces pertes à un très faible pourcentage et ce n'est qu'à de rares intervalles qu'une telle maison souffre suffisamment dans le cours d'une année par suite des faillites pour que ses profits en soient sérieusement affectés.

Il est généralement admis que le plus harassant de tous les maux que rencontre le marchand de gros c'est le retour indistinct de marchandises par les marchands de la campagne sous les prétextes les plus futiles qu'on puisse imaginer. Les maisons qui vendent des vêtements souffrent particulièrement sous ce rapport, pour la raison que les vêtements sont sujets à de grandes variations dans la mode et beaucoup de détailliers n'hésitent pas à retourner ces articles à n'importe quelle époque de la saison après avoir inutilement essayé de

les vendre aux femmes du voisinage.

Il y a beaucoup trop de gens dans les affaires qui agissent sur ce principe que leur fournisseur est obligé de respecter toutes leurs fantaisies et qui n'hésitent pas à prendre avantage de ce fait que leur fournisseur n'ira pas devant la justice dans tous les cas où ils sont l'objet de petites impositions. La question se pose de savoir, si à la fin, ces pratiques font l'affaire du marchand de la campagne. Nous répondrons négativement, sans la moindre hésitation. S'il est vrai que le marchand qui a l'habitude de retourner des marchandises suivant son caprice quant il sait ne pas pouvoir les vendre comme il s'y attendait ; s'il est vrai qu'à la fin de l'année il a quelques centaines de dollars de moins sur ses tablettes par suite de ces retours, la réputation qu'il acquiert parmi les négociants en gros comme client peu désirable le place à un réel désavantage et lui coûte sans le savoir pas mal de dollars. Cela veut dire que sa clientèle n'est pas considérée comme devant être recherchée et si toutefois on la sollicite on ne lui fait ni les meilleurs prix ni les conditions les plus avantageuses car les maisons qui vendent à ceux qui ont la réputation de regimber et de retourner les marchandises périodiquement voudront s'indemniser pour les réclamations et les pertes qu'ils savent devoir rencontrer à un moment donné de la saison.

Ils souffriront d'une autre façon pour l'exécution de leurs ordres. Au fort de la saison, spécialement dans le commerce des vêtements, certaines lignes de marchandises sont toujours rares et quand deux commandes arrivent à la même date, l'une d'un client reconnu pour traiter les affaires en gentleman, ayant le souci de l'équité et l'autre d'un client ayant la réputation de retourner les marchandises, il est bien naturel que le premier soit servi plus promptement que l'autre ; en fait, il est probable que le dernier devra attendre que tous les ordres désirables soient remplis avant qu'il puisse espérer l'expédition de ses marchandises. Le commis qui est chargé de l'exécution des commandes apprend bien vite la façon d'être des divers clients et commencera par expédier les marchandises à ceux qu'il présume ne pas devoir les retourner.

Souvent les marchands de détail arguent que la concurrence pour vendre des marchandises est tellement ardente qu'ils trouveront tou-

jours un nombre suffisant de maisons désireuses de remplir leurs ordres et se soumettant humblement à leurs exactions. Dans une certaine mesure la chose est vraie. Le client d'honneur recevra toujours le meilleur traitement, auquel d'ailleurs il a droit, et celui qui retourne habituellement des marchandises peut être assuré que si les meilleures lui vendent elles ne le feront que si elles peuvent obtenir un surplus de profit suffisant pour les rembourser des ennuis que leur donnent son compte. Il n'est pas une seule maison recommandable qui refuse de reprendre des marchandises défectueuses ou pour toute autre raison valable, mais c'est un fait notoire qu'un grand nombre de marchands de la campagne pratiquent le retour de marchandises pour raison de saison défavorable, de tranquillité des affaires ou autres motifs similaires. Ces marchands doivent se rappeler que les achats sans profit se font dans toutes les branches de commerce et que tout marchand, si compétent qu'il soit, en fait, et il n'est ni équitable, ni d'une bonne politique commerciale d'esquiver la responsabilité et de la faire peser sur les épaules du fournisseur qui, lui-même souffre des achats peu avantageux qu'il a faits. Il est nécessaire que vous traitiez avec autant de justice vos fournisseurs que vos clients.

## LA PUBLICITE du DETAILLEUR

L'aversion ou la répugnance qu'ont un grand nombre de détailliers pour annoncer libéralement dans les différentes voies à leur disposition est absolument déplacée dans ce siècle de lutte, alors que des hommes se servent de la gloire qu'ils ont pu acquérir sur les champs de bataille pour avancer leurs intérêts politiques, alors que les ministres de l'évangile recherchent la publicité dans les journaux les plus sensationnels et alors que celles qui règnent sur la haute société ont l'œil ouvert sur les colonnes des journaux quotidiens qui annoncent leurs bals, leurs réceptions et leurs goûters. Il semblerait que presque toutes les classes de la société sont en amour avec la publicité sous ses formes les plus éclatantes, sauf les épiciers — nous disons les épiciers avec un capital modeste, les épiciers qui travaillent en famille et que les villes comptent en si grand nombre.

Il est parfaitement convenable et même entièrement louable pour des gens d'affaires de recourir à la pu-

# 25 cents "SALADA" Thé Vert de Ceylan

A ce prix populaire est actuellement sur le marché, en paquets de plomb..... Cela sonne comme le glas des Thés du Japon.

Envoyez-nous une carte postale.

Nous nous ferons un plaisir de vous envoyer des échantillons.

**Salada Tea Co., - -** 368 Rue Saint-Paul, MONTREAL  
ou 32 Rue Yonge, TORONTO.

## Empois Silver Gloss Edwardsburg

Votre idée peut être que tout empois est de l'empois et que vos clients ne découvriront pas même une petite différence dans la qualité. Vous pensez sans doute que parce qu'il y a un cent ou deux de profit de plus sur des marques occasionnelles (qui arrivent et disparaissent), vous pouvez conserver la confiance de votre clientèle — Cela ne paie pas de mesquiner avec la confiance qu'a votre client en vous et en vos marchandises.

L'Empois Silver Gloss Edwardsburg est un article régulier, comme la farine. Dans le nom se trouve la célébrité de près d'un demi siècle. Dans la fabrication il y a l'habileté d'une longue expérience combinée avec la loyauté et les facilités de production. L'Empois Silver Gloss Edwardsburg représente le plus haut type de perfection qui existe ou puisse exister en matière d'amidon. Caisses de 100 livres — jolies boîtes émaillées en forme de fer à cheval, contenant 6 livres — beaux paquets de 1 lb qui donnent un air de vie et de couleur, et de mouvement aux tablettes de l'épiciers.

### EDWARDSBURG STARCH CO'Y, Limited,

ETABLIE EN 1858

164 Rue St-Jacques,  
MONTREAL.

Manufacture :  
CARDINAL, Ont.

83 Front St. East,  
TORONTO.



Tous les épiciers qui désirent tenir ce qu'il y a de mieux,  
devraient avoir en magasin les

## EAUX GAZEUSES DE TIMMONS

MÉDAILLES ET DIPLOMES OBTENUS  
POUR L'EXCELLENCE ET LA QUALITÉ

M. TIMMONS & SON,  
90 ET 92, COTE D'ABRAHAM, QUEBEC

blicité dans un but commercial. Qu'un épicier décide qu'il étendra sa publicité aux journaux ou qu'il la bornera à des placards ou à des pancartes dans la vitrine, il est une règle à observer pour obtenir le succès et cette règle est "de persévérer." C'est la règle de la réussite dans toutes les entreprises, mais elle s'applique davantage à la publicité qu'à toute autre chose, parce que les effets de la publicité s'accumulent et, en de nombreux cas, les premières dépenses sont absolument faites en pure perte si elles ne sont pas suivies d'autres.

Quelque système de publicité qu'adopte l'épicier clairvoyant, il est tenu d'y persister, au moins pendant un temps suffisant pour qu'il puisse se rendre compte s'il a adopté le meilleur système pour son cas particulier.

Si vous voulez annoncer, soyez un annonceur persévérant; si vous ne le pouvez pas, il vaut mieux garder votre argent que de jouir de l'annonce à bâtons rompus.—(*New York Merchants Review*).

### PRIVILEGES QUI SE PAIENT

Pourquoi un détailler donnerait-il à un manufacturier une bonne vitrine et un large emplacement sur son mur pour qu'il annonce gratuitement ses marchandises. C'est, dit le *Grocer's Review*, une chose qui ne nous a jamais paru bien claire.

Quand un théâtre envoie ses affiches pour les exposer dans la vitrine, l'agent paie d'habitude ce privilège au moyen de billets de théâtre. Ce n'est que justice. Mais le manufacturier s'imagine faire une faveur au détailler quand il barbouille le mur de sa maison avec une énorme et peu artistique enseigne et qu'il achève son œuvre en remplissant la vitrine avec les ternes paquets d'un produit qui ne leur donne aucun profit.

En vérité, les détaillers ont encore beaucoup de choses à apprendre et la première leçon qu'ils devraient savoir par cœur, c'est que si l'emplacement a quelque valeur, il en a plus pour le propriétaire du magasin que pour tout autre et s'il n'est pas en mesure de s'en servir qu'il vende alors cet emplacement pour le plus gros prix qu'il est susceptible de rapporter. Des quantités de détaillers ont appris cette leçon et refusent désormais de donner l'usage de leurs vitrines ou l'emplacement pour enseigner à moins qu'on ne leur paie un bon loyer.

### LA RECIPROCITE AVEC LES ETATS-UNIS

Il y a quelque temps, le PRIX COURANT rappelait le vœu exprimé par la Chambre de Commerce de Boston d'un traité de réciprocité entre les Etats-Unis et le Canada. L'Exposition pan-américaine de Buffalo a été l'occasion du renouvellement de ce vœu par le maire de cette cité américaine. Un ministre canadien lui a répondu et nous avons cités ses paroles. L'Association des Marchands de New-York appelle à son tour l'attention du Président des Etats-Unis sur la convenance d'un traité de réciprocité entre les deux peuples du nord de l'Amérique. Il se fait, en un mot un grand mouvement chez nos voisins en faveur de relations commerciales plus étroites sous un régime de réciprocité.

Le Prof. Goldwin Smith dans un article écrit au *Dry Goods Economist* de New-York marque les avantages d'un traité de réciprocité aussi bien pour nos voisins que pour nous-mêmes. L'espace nous fait défaut pour donner la traduction de cet article: il nous suffira pour aujourd'hui de citer cette phrase: Si jamais l'homme a séparé ce que la Providence avait uni, il l'a fait en divisant commercialement les Etats-Unis et le Canada. La séparation entre l'Ecosse et l'Angleterre, ou entre le Nord et le Sud de l'Angleterre, ne serait pas une plus flagrante infraction envers les bienfaits de la nature."

L'article de M. Goldwin Smith ne manquera pas d'impressionner fortement les hommes d'affaires, ceux-là mêmes qui précisément tiennent entre leurs mains le sort d'un traité de réciprocité.

Mais voici maintenant une déclaration de Lord Pauncefoot, l'ambassadeur aux Etats Unis de la Grande-Bretagne, qui a son poids; il dit au sujet des pétitions pour un traité de réciprocité:

"Je les regarde comme un signe des plus heureux. Ce sera l'un de mes devoirs quand je retournerai aux Etats-Unis d'entretenir ce désir pour des relations commerciales plus étroites entre le Canada et les Etats-Unis. Je sais toutes les difficultés qui encombrant le chemin, mais je ne puis que penser qu'il est possible d'arriver à un accord qui serait d'un avantage mutuel pour les deux pays."

Soyons donc certains que la question d'un traité de réciprocité entre le Canada et les Etats-Unis mûrit

chaque jour d'avantage et que dans un avenir rapproché, il ne sera plus seulement un problème à résoudre mais un fait réel.

### LES GANTS PROTECTEURS

S'il ne faut pas jouer avec le feu, il faut bien se garder de jouer davantage avec l'électricité; on peut se faire foudroyer instantanément. Les exemples abondent, sans compter ceux que placent journellement sous nos yeux les plots de certains tramways. Un fil de trolley se casse; le premier venu croit possible de l'éloigner de la route: il le prend, se fait brûler et même foudroyer. Il ne faut jamais toucher à un conducteur électrique autrement qu'avec une canne, un morceau de bois ou un vêtement plié de façon à faire épaisseur. La main, la peau sont conductrices et le courant passe. Dans l'industrie, on recommande aux ouvriers de ne jamais faire la moindre opération sans avoir aux mains des gants en caoutchouc ou en autre matière isolante. L'Association des Industriels de France contre les accidents du travail a institué, récemment, un concours en vue d'améliorer la fabrication des gants isolants pour électriciens. Le Laboratoire central d'électricité fut chargé de faire subir à ces gants une série d'épreuves pour apprécier leur qualité. M. P. Janet a procédé aux essais.

Sans entrer dans les détails, disons seulement qu'en se mettant dans les conditions de la pratique et en expérimentant sur des gants mouillés, on a trouvé que les gants n'offraient pas les conditions de sécurité qu'on leur attribue trop généralement. Ainsi, à 3,000 volts de tension, certains gants sont rapidement percés par le courant. Les conclusions de M. Janet sont, au surplus, conformes à l'opinion déjà émise par plusieurs ingénieurs électriciens. Le gant préservateur perd son efficacité dans le cas des tensions élevées, et il serait plus prudent de ne leur accorder aucune confiance quand on les met en contact de conducteurs électriques à haut voltage. C'est tout au plus, à notre avis, si l'on doit se servir des gants en caoutchouc à titre d'isolateur de second degré, c'est-à-dire pour toucher à des organes déjà isolés par des vêtements en du bois. On ne saurait trop recommander la prudence en cette matière; des mesures illusoires pourraient égarer les intéressés et provoquer la responsabilité des industriels.

**A VENDRE****Matériel pour Manufacture de Chapeaux de Paille**

59 moulins à coudre, 3 presses hydrauliques, 3 tips machines et une quantité d'autres machines ainsi que tout l'outillage nécessaire à la fabrication des chapeaux, le tout parfaitement neuf et en bonne condition, quantité d'eau à proximité, moyens d'expédition faciles.

La main-d'œuvre facile à obtenir à des prix avantageux permet la fabrication aux meilleures conditions possible.

Le tout contenu dans une grande bâtisse à deux étages et demi dans laquelle il y a un engin et pouvoir à vapeur parfait, possession immédiate. Pour informations s'adresser à

**Succession J. Arthur Paquet, Québec, Canada.**

**Genièvre Canadien****MELCHERS**

MARQUE

**CROIX ROUGE**

Distillé, embouteillé et garanti d'une extrême pureté par la

**MELCHERS GIN & SPIRITS DISTILLERY CO'Y BERTHIERVILLE, P. Q.**

Le seul "Gin" distillé au pays sous la surveillance d'un Officier du Revenu de l'Intérieur.

Le seul "Gin" qui avant d'être mis en vente est conservé pendant des années dans des entrepôts contrôlés par le gouvernement.

Le seul "Gin" dont chaque flacon porte un timbre de garantie tant pour l'âge que pour la qualité.

**Infiniment supérieur aux meilleures marques importées de la Hollande.**

Le "Melchers Croix Rouge" est doux et moelleux à boire, d'un goût exquis, d'un arôme agréable, il flatte le palais le plus délicat.—Y goûter une fois, c'est l'adopter.

**BOIVIN, WILSON & GIE, - - MONTREAL**

SEULS CONCESSIONNAIRES.

La Grande Popularité des

**GAGAO et**  
de **Gowan**  
**CHOCOLAT**

Est due à sa pureté absolue  
et à son excellence.

Ils devraient se trouver dans toutes les  
maisons. Chaque épicier du Dominion de-  
vrait les avoir en magasin.

DÉPOT DE GROS :

**454, St-Paul - - Montréal.**

Téléphone Bell Main 2681

**Marc A. Brodeur & Cie**  
**Marchands**  
**Tailleurs...**

**1840 Rue Notre-Dame**

A quelques portes à l'est  
de la rue McGill,

**MONTREAL.**

**BLEU CARRÉ PARISIEN**



Le "Bleu Carré  
Parisien" est exempt  
d'indigo et ne tache  
pas le linge.

Il est plus fort et  
plus économique que  
n'importe quel autre  
bleu employé dans la  
buanderie

A obtenu une Médaille d'Or.

**TELLIER, ROTHWELL & CIE.**

Seuls fabricants. **MONTREAL**

**LA COMBINE AMERICAINE DE L'ACIER**

(Suite et fin)

La nouvelle combinaison dispose désormais de 78 hauts-fourneaux capables de traiter 6,500,000 tonnes de minerai, au moins, dont quelques uns, des modèles de perfection, comme les deux types qu'on vient d'ériger à Rankin, donnent chacun 700 tonnes de fonte par jour; elle possède 146 aciéries, dont quelques-unes tiennent le record de la production, comme celle d'Edgard

Thompson qui, ces jours derniers, livrait 1995 tonnes d'acier en 133 chauffées, soit 15 tonnes à la fournée; pour une commande urgente de 3195 rails. Elle a des usines diverses pour la production des fers en barre, des fers de charpente, des tôles épaisses ou minces, et aussi des tréfileries pour le travail du fil de fer ébarbé pour clôtures, uni pour câbles ou pour la clouterie.

Elle n'a pas d'embarras à redouter au sujet du minerai. Pour sa production de fonte, qui représente, la moitié, exactement, du produit total américain, elle est maîtresse de mines du Lac Supérieur, d'une puissance de 500,000,000 de tonnes peut-être qui rendent, déjà 11,500,000 tonnes notamment celles de la Minnesota Iron Co (2,900,000 de tonnes) de l'Olivir Iron Mining Co (4,500,000 tonnes,) du Lac Superior Consolidated Co (1,400,000 tonnes) dont M. John D. Rockefeller, le président du Syndicat du Pétrole, est le plus fort actionnaire.

Elle n'a pas davantage des difficultés à prévoir du côté du chauffage; elle a 18,309 fours à coke et elle est propriétaire de 70,000 acres de mines de charbon, outre 30,000 acres des meilleures mines de houilles à coke connues aux Etats-Unis. Pour ses transports, elle a également un excellent outillage. Deux lignes de chemins de fer entre les mines de Duluth; le port d'embarquement, à l'extrémité occidentale du Lac Supérieur une ligne du lac Erié à Pittsburgh, centre principal de la fabrication, outre toute une flotte de 125 navires de gros tonnages pouvant transporter, durant les huit mois que la navigation des lacs reste ouverte avant l'arrivée des glaces, jusqu'à 12,000,000 de tonnes. Elle occupe déjà 125,000 ouvriers.

Elle s'est constituée au capital de 1 milliard \$100,000,000 divisé en 5,500,000 actions privilégiées de \$100 rapportant 7 p. c. dividendes cumulatifs et 5,500,000 actions ordinaires,

le tout grevé de \$300,000,000 d'obligations 5 p. c. Les deux tiers de ces obligations, soit \$200,000,000 ont été la prime de sortie payée à M. Carnegie, à ses adieux. Le capital n'est pas, du reste, entièrement émis encore, la plus grosse partie des titres ont été échangés contre les titres des anciennes compagnies, privilégiés contre privilégiés, ordinaires contre ordinaires, à raison de 125 nouvelles contre 100 anciennes, sauf dans le cas des actions ordinaires du groupe Moore, qui n'ont obtenu, en général, que l'échange au pair. La situation antérieure des anciennes compagnies ne se trouve donc pas trop altérée, du fait de la transformation, l'accroissement du capital fictif n'étant pas aussi considérable qu'il l'avait été dans les fusions précédentes. En tous cas la transformation financière s'est opérée sans aucune secousse et sans que les banques qui s'étaient prêtées à la réorganisation, aient été appelées à verser plus d'un quart du capital de garantie de 200 millions de dollars qu'elles s'étaient engagées à fournir, s'il était nécessaire.

Il s'en faut pourtant que les titres soient déjà classés dans les portefeuilles de l'épargne. Ils doivent, à l'heure actuelle, constituer une grosse masse flottante qui ne trouvera à se placer que si les revenus sont bien ceux que l'on espère et que l'on annonce.

Quels sont ces revenus probables? Aucune indication précise n'a été, jusqu'à ce jour fournie par les organisateurs de la corporation; il faudra attendre sans doute quelques mois, avant que les comptabilités de ces nombreux établissements, dont les opérations vont s'enchevêtrer plus que jamais, puissent donner des bases certaines de valeur aux nouveaux titres. Personne ne doute que l'intérêt des obligations, que le dividende de 7 p. c. des actions privilégiées ne soient assurés. Voici quelques chiffres indiquant les résultats présumés de 1900 pour les différentes Compagnies aujourd'hui fusionnées:

Le bénéfice net de 1900 aurait été le suivant:

Etablissement Carnegie.....	\$39,000,000
Federal-Steel.....	15,000,000
National Tube.....	13,000,000
Am. Steel et Wire.....	7,000,000
Groupe Moore.....	22,000,000
	<u>\$96,000,000</u>

Les charges de la nouvelle Société sont déjà pour les \$3,040,000,000 obligations à 5 p. c. .... \$15,200,000

Les \$550,000,000 actions privilégiées à 7 p. c. .... 38,500,000

\$53,700,000

Le reliquat de..... 42,300,000 assurerait un dividende de 7,5 p. c. aux actions ordinaires. On leur promet, jusqu'à présent, 6 p. c.

Il est toutefois une partie du problème dont la solution n'est pas connue: les prix et la prospérité de l'exercice 1900, sont-ils destinés à se maintenir? Quant à la prospérité, il peut exister des doutes et l'empressement avec lequel les propriétaires d'usine ont saisi l'occasion qui s'offrit pour eux de s'en séparer, alors qu'elles donnaient de bons revenus, semblerait prouver que ces propriétaires n'avaient pas trop confiance dans la durée de ces excellentes affaires. L'industrie sidérurgique paraît souffrir en Russie, en Allemagne, en Angleterre: il est vrai que la concurrence américaine peut-être pour quelque chose dans cette crise européenne. Toutefois, ici même, il y a plutôt tendance à une diminution de production. Au lieu de 289 hauts-fourneaux en activité, au 1er janvier 1900 il n'y en avait que 232 d'allumés au 1er janvier dernier: au lieu d'être de 63,000 tonnes, les stocks disponibles s'étaient, entre ces deux dates, élevés à 442,370 tonnes.

D'un autre côté, si la demande est moindre, il n'est pas du tout établi que l'offre américaine se réduira en conséquence. La Corporation de l'acier n'a fusionné que 3 des groupes sidérurgiques américains; il reste, en dehors de son action, au moins autant d'établissements bien outillés, qui peuvent en être réduits, pour travailler et pour vendre, à prendre des commandes à des prix moins rémunérateurs. Voici les noms de quelques-unes de ces compagnies rivales:

	Capit. millions de dollars	Production en Hts-Fx 1000 t.
Républican Iron and Steel.	50	7 1,000
Virginia Iron Coal and Coke .....	20	20 1,000
Sloss, Sheffield Steel.....	14	7 360
Shelby Steel Tube.....	14	" "
Empire Iron and Steel....	5	" "
Consol. Coal and Iron (Alabama).....	5	" "
Am. Iron and Steel Mntf..	3	" "
Mahoning and Shenango Union.....	15	" 1500
Crucible Steel.....	2	" "

Les commandes iront fatalement aux établissements qui seront en mesure de produire aux plus bas prix. M. Carnegie donnait ainsi son prix de revient à la tonne d'acier.

2 tonnes de minerai.....	\$11 00
transport.....	1 25
1 tonne de coke .....	1 75
1/2 " de chaux.....	1 00
1 tonne d'acier.....	<u>15 00</u>

*Le thé qui a aujourd'hui la meilleure vente au Canada*  
*Le Thé Ceylan Blue Ribbon*  
*Empaqueté et vendu par Blue Ribbon Tea Co.*  
*12 Front St. East - Toronto*



**L'EAU A LA BOUCHE**

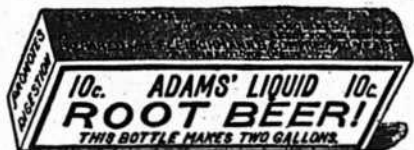
Donnez à une bonne cuisinière du soda à pâte **DWIGHT'S COW BRAND** — (marque de la vache) — et vous verrez les bons gateaux qu'elle pourra faire. Les marchands qui vendent ce soda en reçoivent toujours des compliments.

**JOHN DWIGHT & Cie, 34 Rue Yonge, TORONTO.**

Succursales à Montréal et dans toutes les grandes villes du Canada.

**ADAMS' ROOT and GINGER**

**Beer**



**Extracts**

Se vendent de l'Atlantique au Pacifique

Demandez à votre fournisseur de gros.

Grandeur de 10c donne 2 gallons. } Pour prix, voyez  
 Grandeur de 25c donne 5 gallons. } les prix courants.

CANADIAN SPECIALTY CO., 58 Colborne St., TORONTO, Ont. - Seule Manufacturière.

**ATTENDU PROCHAINEMENT**

Une cargaison de la fameuse Mélasse "FAJARDO" marque "CINTRON." Aussi: Une cargaison de Mélasse "BARBADE" marque "MUSSON," de choix.

**NAZAIRE TURCOTTE & CIE, NEGOCIANTS - - - QUEBEC.**

**SEL WINDSOR! SEL WINDSOR!**

N'a pas son égal pour Beurre, Fromage ou la Table

Se vend chez tous les épiciers et par les maisons qui fournissent les fabricants de beurre.

**SEL WINDSOR! SEL WINDSOR!**

Tél. Bell Main 2461 **N. F. BEDARD & Cie** Boite de Poste 62

Marchands et Commissionnaires en **BEURRE, FROMAGE, ŒUFS, Etc.,**

Et Négociants de Fournitures et Matériaux pour les Fromageries et Beurreries.

**BOIS de BOITES à FROMAGE** PROVENANT des MEILLEURS MOULINS D'ONTARIO

Cotations spéciales pour quantité d'un char ou plus livrées dans toutes les parties de la province.

**32-34 RUE FOUNDLING, MONTREAL.**

**TAPISSERIES -- PAPIERS 1901**

Ayant fait l'acquisition d'un stock de Tapisseries, dans les modèles même les plus nouveaux, provenant d'un fonds de banqueroute que nous désirons liquider au plus tôt; nous avons l'avantage de l'offrir au commerce des Villes et des Campagnes, à des prix de **Bon Marché** tout à fait exceptionnels.

Papiers de Couleurs pour Rideaux, etc.

Papier de soie, de toutes nuances, pour décoration ou fabrication de fleurs, etc.

J. B. Rolland & Fils, 6 à 14 rue St-Vincent, Montréal

**La Farine Préparée de Brodie & Harvie**  
 (SELF-RAISING FLOUR)

est aujourd'hui la farine préférée des ménagères. Elle donne une excellente pâtisserie, légère, agréable et recherchée par les amateurs. Pour réussir la pâtisserie avec la farine préparée de Brodie & Harvie, suffit de suivre les directions imprimées sur chaque paquet.

**10 et 12 RUE BLEURY, MONTREAL**



**A. RACINE & CIE**

IMPORTATEURS ET JOBBERS - EN -

**Marchandises Sèches**  
 Générales  
 DE TOUTES SORTES.

**340 et 342 Rue St-Paul**  
 - ET -

**178 et 181 rue des Commissaires**  
 MONTREAL.

Dans les conditions où se trouve la Corporation, son minéral pourra lui revenir à \$4 la tonne, le coke à \$1.50 : des réductions pourront être réalisées encore sur les transports. Toutefois, les rivaux américains de la corporation qui ont été consultés, ne semblent pas effrayés de la puissance de ce groupement ; ils y voient plutôt une cause de faiblesse. D'une part, une direction administrative est bien moins vigilante qu'une surveillance personnelle.

D'autre part, en raison de sa capitalisation élevée, la corporation se trouverait dans une situation inférieure, obligée qu'elle est d'inscrire avant tout dans ses frais de revient \$8 au moins, par tonne, d'intérêt et de dividende garanti aux actions privilégiées, puisque les charges représentent \$53,600,000 sur une production calculée à 6,500,000 tonnes.

Dans tous les cas, depuis la fondation de la Compagnie nouvelle, les prix des produits sidérurgiques ont eu tendance à se relever. Voici quelques notes comparatives :

	Fonte Bessemer	Vieux fers	Tôle noire
21 janvier, la tonne.	12,50	12 "	28,50
28 février, la tonne..	14 "	" "	32,50
21 mars, la tonne...	16,50	17,50	35,50

La cote de la Bourse des valeurs s'est ressentie de ces hauts prix du marché des fers et les actions privilégiées de l'United States Steel Corporation sont aujourd'hui \$103, les actions ordinaires \$54, prix maximum qui ait encore été atteint. Les administrateurs de la Société sont, du reste, des hommes de premier ordre, mêlés aux plus importantes affaires du pays, comme MM. J. Pierpont Morgan, M. John D. Rockefeller, M. Peabody, M. Rogers, M. Schwab, directeur technique de l'entreprise nouvelle ; Marshall Field, Ream, Widener, Moore, Frick, l'ancien associé de M. Carnegie ; Converse, créateur de la National Tube Company, W.-E. Dodge, Griscom, président de la Compagnie américaine de navigation.

Personne ne met en doute la valeur de ces administrateurs, et c'est précisément sur le mérite de ces hommes qu'on se fonde pour croire au succès de cette vaste combinaison.

L'avenir, et un avenir prochain, peut être, dira si cette confiance était bien placée et si ces puissantes organisations sont appelées à durer, comme les syndicats du pétrole ou du sucre, ou à disparaître, comme tant d'autres entreprises du même caractère.

## L'EXCURSION DE M. L. A. WILSON

M. Lawrence A. Wilson a donné, mercredi, son excursion annuelle au commerce à bord du Trois-Rivières de la Compagnie du Richelieu. Très nombreux, les invités, un millier de personnes au moins, ont joui de l'hospitalité princière du chef de la maison L. A. Wilson & Cie de notre place.

Le départ a eu lieu à 9.30h. à bord du Trois-Rivières : tout et tous étaient à la joie. La température était très agréable, le bateau bien pavoisé, les excursionnistes de bonne humeur et l'hôte accueillant, aimable, empressé et faisant les honneurs de sa résidence flottante avec sa bonne grâce coutumière.

Les inscriptions qui se détachaient sur le fonds multicolore des drapeaux semblaient ajouter encore à la cordialité de l'accueil du dispensateur de cette fête aquatique, et invitaient les personnes présentes à jouir de la vie pendant ces quelques heures trop rapides.

La musique ne faisait pas défaut avec l'Harmonie d'Edmond Hardy, l'Ethiopian Quartette, l'Eureka Banjo et le Glee Club : il n'en fallait pas tant pour réaliser le programme de la journée : " tout à la joie."

On dit, avec raison, qu'un voyage sur l'eau creuse l'appétit, aussi a-t-on fait honneur au menu de bonnes choses qu'une armée de serveurs bien stylés offrait aux convives, le tout arrosé de vins et liqueurs de choix provenant des caves de la maison L. A. Wilson & Cie. Toutes ces bonnes marques ont été dégustées avec délices et profusion, le champagne, le roi des vins avec le Bourgogne, venant couronner la partie gastronomique de la fête et donner aux orateurs de la circonstance le signal des discours : on a bu la santé du Roi, du président de la République, de M. L. A. Wilson, l'hôte de la journée, qui, dans sa réponse, après les compliments et remerciements d'usage, a annoncé l'intention de créer une école en faveur des enfants orphelins des membres de l'association des détailliers de vins et spiritueux, et un asile pour les membres infortunés de cette grande corporation.

Dans le courant de la journée, il y eut concert et variétés, au salon, avec le concours de Mme Louis Durand, Mlle Tootsie Durand, Mlle Adélina Roattino, Mlle Rousseau, Mlle Suzette Jackson, les trois Soulières, les quatre Thomas, MM.

Fleury Delville, George Parks et " Doc " Ware.

Il y eut aussi quelques concours au profit de l'hôpital Notre-Dame : une devinette—le nombre de bouchons contenus dans une bouteille ; —concours de popularité parmi les hôteliers : Victor Bougie, Amédée Blondin et James Walker, déclarés vainqueurs du côté masculin et Mmes Durand, Lafleur et Richardson, du côté féminin.

De jolis prix ont été offerts aux vainqueurs ainsi qu'à Melle Tootsie Durand et Melle Tétreault pour leurs danses gracieuses.

L'excursion a été un grand succès, nous en félicitons cordialement M. Lawrence A. Wilson qui est un organisateur de premier ordre et ses différents comités. Tout le monde a rivalisé de zèle et d'entrain pour faire de cette excursion un beau succès. On s'est franchement amusé et, au retour, chacun des excursionnistes se félicitait d'avoir répondu à l'aimable invitation de M. Lawrence Wilson à qui nous offrons, avec nos remerciements, nos bien cordiales félicitations.

## M. L. E. GEOFFRION COMMISSAIRE DU PORT

La Chambre de Commerce, à l'unanimité des membres présents, a choisi hier son président M. L. E. Geoffrion comme son représentant à la Commission du Port.

Nous félicitons sincèrement le nouvel élu de la marque de confiance dont viennent de l'honorer ses collègues de la Chambre de Commerce qui ont su apprécier les remarquables aptitudes de cet homme d'affaires supérieurement doué qu'est M. L. E. Geoffrion.

Nous avons suivi avec intérêt les travaux de la Commission du Port, et il nous est agréable de remercier ici, M. Joseph Contant, membre sortant, du zèle et de l'intelligence qu'il a apportés à l'exécution de son mandat. Nous lui savons gré du patriotisme dont il a fait preuve en renonçant à se porter candidat contre M. Geoffrion et en évitant ainsi de créer une scission toujours regrettable parmi les hommes d'affaires de notre Chambre de Commerce canadienne-française.

M. Geoffrion, nous en sommes bien convaincus, fera honneur à la charge dont il vient d'assumer la responsabilité. Sa grande expérience des affaires, sa parfaite connaissance des besoins du commerce de Montréal, son jugement droit et éclairé nous font bien augurer du concours qu'il apportera à la Commission du Port.

## OFFRE SPÉCIALE

Styles Nouveaux de  
Sets de Chambres à Coucher  
Miroirs Anglais Découpés.....

N<sup>OS</sup> 123<sup>1</sup>/<sub>2</sub>  
133<sup>1</sup>/<sub>2</sub>  
135<sup>1</sup>/<sub>2</sub>  
127<sup>1</sup>/<sub>2</sub>

Finis : Golden Oak — Antique —  
Naturel — Acajou — Noyer noir.

S.V.P. demandez spécialement ces photographies.

# LA MANUFACTURE DE MEUBLES DE VICTORIAVILLE

VICTORIAVILLE, Qué.

O. M. L AVOIE,

Peintre-Décorateur,  
Peintre d'Enseignes  
et de Maisons. ·· ··  
Tapissier et Blanchisseur,

No 482 rue St-Hubert.

Telephone East 1412.

Montréal.

*Mc Caskill, Dougall & Co*  
Fabricants de  
*Vernis Fins*  
et *Japans.*  
Montreal

E. D OUVILLE, Plombier  
137B rue St-Urbain, Montréal.

HORMISDAS CONTANT, Entrepreneur Pla-  
trier, 290 rue Beaudry. Phone Bell E. 1177.

L. G IRARD & CIE, Plombiers, Couvreur,  
Ferblantiers. Spécialité: Corniche en  
tôle galvanisée. 695 rue St-Denis. Tel. Mar-  
chands 1910. Tel. Bell, Est 1017.

### Laurence & Robitaille

MARCHANDS DE

Bois de Sciage et de Charpente

BUREAU ET CLOS

Coin des rues Craig et St-Denis

Bell Tél., Main 1488. MONTREAL  
Tél. des Marchands, 804.

CLOS AU CANAL

Coin des Rues William et Richmond

Bell Tél., Main 3844

Tel. Bell Main 3951 Tel. Marchands 1391

### T. PREFONTAINE & CIE

LIMITÉ

Bois de Sciage et de Charpente

GROS ET DETAIL

Bureau: coin des rues NAPOLEON ET TRACY

STE-CUNEGONDE

Clos à bois, le long du Canal Lachine, des deux  
côtés. Téléphone Bell 8141, Montréal.

Spécialité: Bois préparés de toutes façons, assortis  
par longueurs et largeurs en grande quantité.

JOHN BERTRAM & SONS,  Manufacturiers d'Outils pour Machines  
Seront heureux de correspondre  
avec les personnes intéressées.  
DUNDAS, ONT., - (Canada.)

LEDUC & DAOUST MARCHANDS DE GRAINS et de PRODUITS  
EN GROS ET A COMMISSION

Spécialité: Beurre, Fromage, Œufs et Patates.

AVANCES LIBÉRALES FAITES SUR CONSIGNATIONS.  
CORRESPONDANCE SOLLICITEE.....

1217 ET 1219, RUE SAINT-JACQUES, MONTREAL

## Les MOUTARDES PURES DE DUNN

donnent une satisfaction sans mélange.

La raison en est — qu'elles donnent du profit aux marchands et de  
la satisfaction aux consommateurs.

DUNN'S MUSTARD WORKS, HAMILTON, ONT.

### J. B. RENAUD & CIE

NEGOCIANTS EN GROS

Farine, Grains, Provisions, Poissons, Huiles de Poisson, Sel, Sucre d'Erable  
Etc., Etc.

EXPORTATEURS—BEURRE et FROMAGE.

126-140 RUE ST-PAUL, QUEBEC.



**COMMERCE  
INDUSTRIE  
ET FINANCE**

Le Gouverneur général en conseil vient d'ordonner que les articles ci-dessous pour servir dans les manufactures canadiennes, soient transférés à la liste des articles qui peuvent être importés en Canada en franchise jusqu'à nouvel ordre :—

Les capsules en verre, étuis, contenants et tubes capillaires ; bulbes, boîtes et bouchons en caoutchouc, pour servir dans la manufacture des pointes de vaccin ; et seulement lorsqu'importés par des fabricants de pointes de vaccin.

\* \*\*

M. Duncan M. Stewart inspecteur de la Royal Bank of Canada vient de donner sa démission pour assumer les fonctions de gérant général de la *Sovereign Bank of Canada*, une institution financière qui va être établie d'ici quelques mois à Montréal, avec succursales à Toronto et dans d'autres villes du Canada.

A l'occasion de son départ, ses confrères de la "Royal" se sont réunis et ont offert à M. Stewart avec leurs vœux de succès, un joli nécessaire de toilette contenu dans un élégant sac de voyage en peau de crocodile.

M. Stewart, très sensible à cette flatteuse marque d'estime, a chaleureusement remercié ses confrères et amis de cette réception si cordiale.

\* \*\*

Une liste de tous les phares et signaux de brume dans la Puissance du Canada, corrigée jusqu'au 1er avril 1901, vient d'être publiée. Des exemplaires en seront fournis aux navigateurs gratuitement sur demande.

\* \*\*

Une Exposition Internationale et un Congrès d'hygiène, de sécurité et de pêche maritimes doivent se tenir à Ostende pendant les mois d'août et de septembre prochain.

\* \*\*

Les praticiens qui manipulent le caoutchouc savent qu'il se dissout avec plus de facilité dans le benzol et le sulfure de carbone si on ajoute à ces dissolvants 5 à 15 p. c. d'essence d'ucalyptus.

La dissolution ainsi faite est plus riche en caoutchouc que la dissolution ordinaire ; elle peut servir de colle pour réparer les objets de caoutchouc.

**REVUE  
COMMERCIALE  
ET FINANCIERE**

**FINANCES**

Montréal 1er août 1901.

La seule valeur qui ait eu quelque activité à notre bourse est l'action du C. P. R. que nous laissons à 104 la semaine dernière et à qui été vendu à 108 $\frac{3}{4}$  aujourd'hui revenant à 108 $\frac{1}{4}$  en clôture.

Voici les prix atteints aujourd'hui ; nous ne donnons que la dernière vente.

Montreal Power.....	93 $\frac{1}{2}$
Twin City.....	93 $\frac{1}{2}$
Tram. Toronto.....	109 $\frac{1}{2}$
“ Montréal (anciens).....	291
“ “ (nouveaux).....	290
Bell Telephone.....	173
Dominion Steel (pref.).....	81
“ “ (com).....	24

**COMMERCE**

Il est survenu quelques pluies qui ont grandement amélioré les choses à la campagne. On commençait à désespérer, mais maintenant l'espoir d'une bonne récolte est revenu. L'avoine a le plus souffert de la sécheresse, mais cependant on compte encore sur d'assez bons résultats ; quant à la paille elle sera courte. Les pâturages reverdissent ; il ne sera donc pas nécessaire d'abattre, comme on le craignait, bon nombre d'animaux de rapport qui auraient fait défaut à l'industrie laitière. A la ville, la situation du commerce de détail est satisfaisante, les paiements se font bien, mieux que les années dernières à pareille époque.

Le prix des loyers augmente, ce qui donne à supposer que l'augmentation de la population va plus vite que les progrès de la construction.

Rien ne peut mieux pousser les capitalistes et les propriétaires à faire bâtir qu'une augmentation dans le prix des loyers. Si dans le passé, on a été un peu vite en matière de constructions nouvelles, le ralentissement qui est venu ensuite n'a pas été un mal. Il serait heureux dans l'intérêt de tous que la leçon, l'expérience du passé serve à quelque chose dans l'avenir. Souhaitons qu'on n'aille pas trop vite dans la construction mais qu'elle marche de pair avec les besoins de la population.

Les permis de construire délivrés durant la semaine s'élèvent à \$40,000 environ, ce qui n'est pas un chiffre excessif, tant s'en faut.

**Cuir**—Les tanneurs se plaignent fortement de la qualité des peaux vertes qui leur laissent des déchets. Ils ont augmenté leurs prix pour les cuirs à semelles Spanish No 1 et pour les cuirs à harnais. Nous faisons prévoir dans notre précédente revue que le détail pouvait s'attendre à payer des prix plus élevés. Nous avons, en effet, à changer notre liste pour les cuirs indiqués ci-dessus en les majorant de 1 à 2c.

**Epiceries, Vins et Liqueurs**.—Les affaires sont assez satisfaisantes pour une époque à laquelle le détail a ses approvisionnements généraux pour la saison d'été.

Rien de particulier pour les sucres cette semaine, sinon que la demande est soutenue.

En mélasses, les prix sont fermes, les marchands continuent à acheter pour former le complément de leurs approvisionnements.

Les pommes évaporées et séchées sont presque épuisées sur le marché et, comme il

n'en viendra plus qu'après la récolte prochaine, nous retirons nos prix d'autre part.

On cote en baisse, les amandes de Valence écalées et les noix de Grenoble écalées.

L'emballage des pois est maintenant terminé, la production n'atteint que 25 p. c. des quantités des années précédentes ; on donne les prix suivants des conserves de légumes pour livraisons futures : pois de 80c à \$1.00 ; fèves de 75 à 80c et tomates 85c la doz de boîtes. On s'attend à des prix plus durs pour les pois et les fèves.

En viandes de conserves, Armour a baissé ses prix de 5 et 20c respectivement pour les Corned Beef en boîtes de 1 et 2 lbs.

Le gros sel en sac avance de nouveau, nous le cotons de 42 $\frac{1}{2}$ c à 45c suivant quantité.

**Fers, ferromeries et métaux**.—Les affaires sont assez tranquilles mais pour la saison on est encore satisfait de leur volume.

Les prix sont tenus fermes sur toute la ligne et, pour aucune catégorie de marchandises, il n'est possible d'obtenir de concessions en manufacture sur les ordres les plus importants.

Les marchands de la campagne feraient bien de ne pas trop tarder à donner leurs ordres pour la broche à foin, étant donnée la forte récolte, on s'attend à une grosse demande pour la broche.

**Huiles, peintures et vernis**.—L'huile de lin est toujours rare et à prix ferme.

**Poissons**—On offre actuellement sur le marché une morue verte No-1 en quart à 2 $\frac{3}{4}$ c. la lb. C'est une morue nouvellement salée ; l'approvisionnement en est très limité.

**Salaisons, Saindoux, etc.**—La demande pour les salaisons continue à être bonne et les prix sont sans changement. Nous conservons les anciens pour les saindoux, mais la maison Fairbanks a avancé ses prix des graisses alimentaires de 2c. par seau et par canietre ; nous cotons, suivant quantité, les seaux de \$1.88 à \$1.92 et les canistres de \$1.83 à \$1.87.

**Cognac**

Bénéficiez des taux réduits de fret et placez vos commandes d'hiver pour les cognacs Richard, Couturier et Marion dont MM. Laporte, Martin & Cie ont l'agence spéciale.

**A l'Exposition de Toronto**

Les marchands de papiers-tapisseries qui visiteront Toronto pendant l'Exposition en septembre recevront une cordiale réception chez Staunton Limited, manufacturier de papiers-tapisseries, 944 rue Yonge. Il n'y a aucun doute qu'un grand nombre de marchands seront heureux de faire un tour dans l'immense fabrique de la compagnie et de se renseigner sur la fabrication des papiers-tapisseries, ce qui les aidera à vendre la marchandise. La compagnie aura également une place au Rossin House où une ligne complète d'échantillons de ses produits sera offerte à l'inspection et quelques uns de ses voyageurs seront présents pour recevoir avec toute l'attention possible les visiteurs et inscrire leurs commandes. La compagnie espère voir un grand nombre de ses amis.

**Thés Nouveaux**

Remarquables sont les thés de la nouvelle récolte qui viennent d'arriver à la maison E. D. Marceau, rue Saint Paul. C'est plaisir de les examiner et plaisir plus grand encore d'y goûter. Si nos amis lecteurs veulent bien prendre notre avis, ils s'en presseront d'enlever cette première consignment de thé qui donnera pleine et entière satisfaction à leurs clients les plus difficiles et leur laissera un profit sérieux. Les premiers arrivés ont l'avantage d'un plus grand choix. Les meilleures valeurs s'enlèvent rapidement.



# J. A. VAILLANCOURT

MARCHAND DE **Beurre, Fromage Provisions**

Téléphone  
Bell  
Main  
907

Achète aux plus hauts prix du marché, et vend à commission tous les produits de la ferme.

Avances libérales sur consignations.

Fournitures générales pour Beurreries et Fromageries.

Spécialité de Tinettes pour Beurreries. Boîtes paraffinées, de 56 lbs, pour l'expédition du Beurre.

Sels **Higgins, Ashton** et **Windsor**, les meilleurs pour beurreries.

333 et 335, rue des Commissaires, Montreal

## FRANK DUCKETT

EXPORTATEUR DE

**Beurre et Fromage**

55, 57 ET 59, RUE WILLIAM, MONTREAL.

Attention spéciale donnée aux consignations de Beurre et de Fromage.

P. O. Boite 296,

Prompt retour de toute consignation.

Téléphone Main 1171,

B. DE POSTE 2321

TEL. MAIN 1263

## ALEX. W. GRANT

Exportateur de Fromage et Marchand a Commission

33, 35 et 37 rue William, 2 à 6 Harrison Street,  
MONTREAL NEW-YORK

Nous payons le plus haut prix du marché pour le meilleur Beurre et Fromage.

Nous garantissons donner entière satisfaction sur toutes consignations.



## GEORGE HODGE & CIE

EXPORTATEURS DE BEURRE ET FROMAGE

119, rue King, angle de la rue William, Montréal

Attention spéciale aux consignations.

Entrepot frigorifique de première classe.

## ALEX. D. MCGILLIS

Marchand en Gros de Provisions

29 Rue William, Montréal.

Achats ferme ou consignation de Beurre, Fromage, Œufs, etc. Entrepôt frigorifique considérable.

## Cold Storage

Circulation d'air froid et sec, Ventilation parfaite, Température appropriée à la nature des produits à conserver.

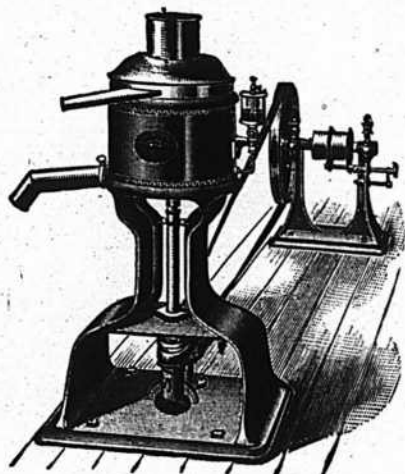


Conservation, d'après les méthodes scientifiques les plus approuvées, de

**Beurre, Fromage, Œufs, Fruits.**

Coin des rues des Sœurs Grises et William.

O. M. GOULD, GÉRANT



## LES ÉGRÉMEUSES GENTRIFUGES U. S.

### TEMOIGNAGE PROBANT

Les RR. PP. Trappistes d'Oka, dont la compétence dans la fabrication du beurre ne saurait être mise en doute, nous écrivent :

NOTRE-DAME DU LAC DES DEUX MONTAGNES, 7 MAI 1901.

Je, soussigné, certifie bien volontiers que la machine U. S. installée chez nous par M. Trudel, de St-Prospér, a écrémé 3,360 lbs de lait à l'heure, ne prenant que 8 p. c. de crème et ne laissant que 0.01 de 1 p. c. de gras dans le lait écrémé. C'est vraiment la perfection.

M. ANTOINE, ABBÉ DE NOTRE-DAME DU-LAC.

**ALFRED TRUDEL & CIE,**  
ST-PROSPER, Comté de Champlain,

AGENTS GÉNÉRAUX POUR LA PROVINCE DE QUÉBEC

ÉCRIRE POUR CATALOGUE ET TOUS RENSEIGNEMENTS.

# REVUE DES MARCHÉS

## GRAINS ET FARINES

Montréal, 1er août 1901.

### Marchés Etrangers

Les derniers avis télégraphiques cotent comme suit les marchés d'Europe :

#### LONDRES—

Blé en transit : ferme.  
Maïs : ferme.  
Chargements Blé Californie  
Standard No 1..... 29s 7½d  
Chargements Blé Walla  
Walla..... 00s 00  
Blé Printemps du Nord No 1 00s 0d  
Maïs américain..... 21s 9d

#### LIVERPOOL—

Blé disponible : ferme.  
Maïs disponible : ferme.  
Blé de Californie Standard  
No 1..... 6s 0½d  
Blé de Walla Walla..... 5s 10d  
Futurs : Blé soutenu.  
Septembre..... 5s 6¾d  
Décembre..... 00 00

#### Futurs Maïs—

Septembre..... 4s 6¾d  
Octobre..... 4s 6¾d

#### ANVERS—

Blé disponible.  
Blé roux d'hiver No 2..... 00s 00d

#### PARIS—

Blé tranquille.  
Juillet..... 22.25  
Septembre..... 22.60  
Farine : tranquille.  
Juillet..... 27.60  
Décembre..... 28.55

On lit dans le marché français du 14 juillet :

La semaine n'aurait présenté aucune particularité, si nous n'avions eu pour fixer notre attention l'évaluation de la récolte d'après les rapports de MM. les professeurs départementaux de l'agriculture. Établis à la date du 1er juillet, coïncidant avec l'enquête menée de front par l'Association nationale de la meunerie française. De ces deux situations, il résulte que notre récolte aurait perdu environ 12,32 % depuis les deux mêmes enquêtes faites en mai et que, de 118.000.000 d'hectolitres, selon la meunerie, et 126.000.000 d'après le gouvernement, la récolte serait néanmoins encore susceptible d'atteindre 109 ou 110 millions d'hectolitres, c'est-à-dire approximativement le rendement de l'année dernière.

Quels changements peuvent encore survenir d'ici la moisson ? C'est chose difficile à dire, mais dans tous les cas, il est peu probable que la situation puisse s'aggraver. On dit même que nombre de champs, assez pauvres en gerbes, rendraient beaucoup au battage, les épis paraissent extraordinairement lourds et par conséquent bien garnis. C'est ce que nous ne tarderons pas à savoir, puisque, le temps accélérant la maturité, la moisson sera bientôt générale.

La récolte, prise isolément, est donc déficitaire, et fera suite, à une qui était déjà inférieure à nos besoins, mais dont on n'avait pas eu à se préoccuper, vu l'abondance de nos réserves. Ces réserves seront-elles épuisées quand viendra le 1er d'août ? A cette question, l'enquête de mai de la meunerie à

déjà répondu en disant qu'il resterait encore assez de blé pour prétendre que la soudure de la campagne de 1902 avec celle de 1901 serait chose possible.

Depuis, rien n'est venu infirmer cette prétention : au contraire, si même l'on tient pour bon le compte établi par M. Couteaux de nos disponibilités et de nos besoins, lors de son article sensationnel publié dans le Temps du 1er juillet, d'après lequel il resterait disponible au 1er septembre prochain, 8.500.000 hectolitres, c'est-à-dire plus qu'il n'en faut pour la consommation d'un mois. Dans ces conditions, août et septembre pouvant vivre avec nos excédents reportés, et en y comprenant les importations de l'Algérie et de la Tunisie, qu'encouragera encore plus une récolte particulièrement abondante, la soudure en question serait en effet très certainement assurée, sans que nous puissions être à la merci de l'importation dans des proportions aussi considérables qu'on s'était plu à le crier sur tous les toits.

Les marchés américains ont baissé pour le blé, le blé d'inde et l'avoine.

Hier à Chicago, le marché au blé était faible ; l'avoine presque soutenue et le blé d'inde en hausse sur la clôture de la veille.

On cotait hier en clôture sur le marché de Chicago :

	Juillet	Septembre
Blé.....	67¾c	68¾c
Blé-d'inde.....	54¾c	55¾c
Avoine.....	34c	34¾c

### MARCHES CANADIENS

Nous extrayons du Commercial de Winnipeg du 27 juillet 1901 le rapport suivant :

Le marché est très inactif et ce par suite d'absence de stocks, ce qui fait que malgré l'activité des marchés américains Winnipeg est resté très terne.

Nous cotons :

No 1 d'ur.....	79¾c
2 ".....	86¾c
3 ".....	63c
3 du Nord.....	00c
3 séché du Nord.....	00c
3 séché d'ur.....	00c

en entrepôt Ft William ou Pt Arthur ou disponible.

Le marché de Montréal est au calme le plus complet pour l'exportation. Les prix que nous cotons sont plutôt nominaux pour les grains.

L'avoine No 2 est rare à Montréal et vaut en magasin de 39½ à 40c. Les pois No 2 sont cotés de 79½ à 80c et nos autres cotes restent celles de la semaine dernière à notre liste de prix d'autre part.

Les farines de blé d'Ontario sont à prix plus élevés ; celles du Manitoba sont fermes aux anciens prix avec une excellente demande locale.

Les farines d'avoines sont fermes aux prix en hausse indiqués la semaine dernière ; la demande en est limitée.

En issues de blé le prix sont à la hausse, avec une bonne demande et peu d'offres : Nous cotons, ferme : son d'Ontario, en vrac, de \$16 à \$17. son du Manitoba, en sacs, \$16 ; gru d'Ontario, en vrac, \$18 ; gru du Manitoba, en sacs, \$18 à \$19 et moulée de \$21 à \$25 la tonne.

### FROMAGE

#### MARCHE ANGLAIS

MM. Marples, Jones & Co. nous écrivent de Liverpool le 19 juillet 1901 :

Le marché est ferme avec prix légèrement en avance sur ceux de la semaine dernière.

	s. d.	s. d.
" Nous cotons :		
Blanc de choix, Canada et E.-U.	00 0 à 00 0	
Coloré de choix, nouveau.....	38 0 à 42 0	
Blancs de choix.....	38 0 à 42 0	
Blanc nouveau, E. U., Canada..	44 0 à 45 0	
Coloré de choix, do do ..	44 0 à 46 0	

### MARCHÉS AMÉRICAINS

Watertown, 27 juillet—Boîtes offertes, 8000 ; boîtes vendues, 8000 à 9½ et 9¾c.

Ogdensburg, 27 juillet—Boîtes offertes, 1280 ; boîtes vendues, 1280 à 9¾c.

Canton, 27 juillet—Offert 9¾c.

Utica, 29 juillet—Boîtes offertes, 10008 ; offert 9 et 9½c.

### MARCHÉS D'ONTARIO

Brockville 25 juillet—Boîtes offertes, 4362 bl. et col. ; boîtes vendues, 4362 à 9½ et 9¾c.

Vankleek Hill, 25 juillet—Boîtes offertes, 1015 ; boîtes vendues, 1015 à 9¾c.

Tweed, 25 juillet—Boîtes offertes, 660 ; boîtes vendues, 660 à 9¾c.

Kingston, 25 juillet—Boîtes offertes, 1293 ; boîtes vendues, 1293 à 9½ et 9¾c.

Ottawa, 25 juillet—Boîtes offertes, 905 bl. et col. ; boîtes vendues, 900 à 9¾c.

Perth, 26 juillet—Boîtes offertes, 2470 bl. ; boîtes vendues, 2470 à 9¾c.

Kemptville, 26 juillet—Boîtes offertes 1100 ; boîtes vendues 1100 à 9¾c.

Brighton, 16 juillet—Boîtes offertes 655 b. ; boîtes vendues 255 à 9¾c.

Winchester, 26 juillet—Boîtes offertes 738 bl. et col. ; boîtes vendues 681 à 9¾c.

Iroquois, 26 juillet—Boîtes offertes 889 bl. et col. ; boîtes vendues 50 à 9¾c.

Cornwall, 27 juillet—Boîtes offertes 1850 b. et col. ; boîtes vendues 1777 à 9 11/16 et 9¾c.

Belleville, 27 juillet—Boîtes offertes 1285 bl. ; boîtes vendues 740 à 9¾c.

London, 29 juillet—Boîtes offertes 2085 col. ; boîtes vendues 270 à 9½ et 9¾c.

Lindsay, 29 juillet—Boîtes offertes, 1847 ; boîtes vendues, 1847 à 9¾c.

Ingersoll, 30 juillet—Boîtes offertes, 620.

Campbellford, 30 juillet—Boîtes offertes, 1105 ; boîtes vendues, 1020 à 9¾c.

Woodstock, 31 juillet—Boîtes offertes, 1327 ; offert 9¾c.

Russell, 31 juillet—Boîtes offertes, 400 ; offert 9¾c.

Napanee, 31 juillet—Boîtes offertes, 885 b. et c. ; offert 9¾c.

Stirling, 31 juillet—Boîtes offertes, 690 b. ; boîtes colorés, 570 à 9 9/16c.

Picton, 31 juillet—Boîtes offertes, 1100 b. et c. ; boîtes vendues, 635 à 9¾c.

### MARCHÉS DE QUEBEC

Cowansville, 27 juillet—Boîtes offertes, 2472 ; boîtes vendues, 2081 à 9¾c.

Ormstown, 31 juillet—Boîtes offertes, 695 ; boîtes vendues, 255 à 9½c.

### MARCHÉ DE MONTRÉAL

Lundi dernier, nous avons eu au quai un marché de 9½ à 9¾ c. ; une marque spéciale a même été payée 10c. Ces prix ne se sont pas maintenus et aujourd'hui on trouve facilement vendeur à 9½ pour le fromage de Québec, le marché est terne et quelque peu lourd.

Les exportations de la semaine dernière ont été de 90,701 boîtes, contre 81,800 la semaine correspondante de l'an dernier.

Depuis le 1er mai, les exportations ont été de 603,281 boîtes comparativement à 876,854 boîtes pendant la même période de l'an dernier.

### BEURRE

#### MARCHE ANGLAIS

MM. Marples, Jones & Co., nous écrivent de Liverpool le 19 juillet 1901 :

Le beurre est l'objet d'une meilleure demande, le Canadien est en légère augmentation.

Nous cotons : s. d. s. d.  
Etats-Unis, laddles bon et sain... 00 0 à 00 0

" Imitation crème  
bon et sain..... 70 0 à 75 0

" Process, choix en btes. 84 0 à 88 0

" " frais crém. "  
(nominal)..... 94 0 à 96 0

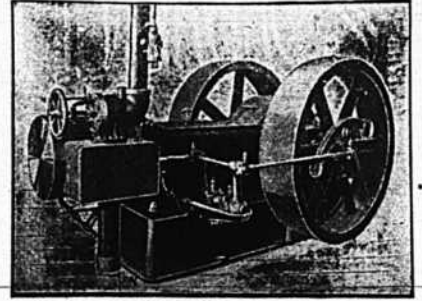
Canada, frais crème, en boîtes. 98 0 à 100 0

## Norwich Union

Fire Insurance Society

J. H. LABELLE, - - - Surintendant  
Edifice Temple, 185 rue St-Jacques

MONTREAL.



### Engins à Vapeur "PEERLESS"

Se graissant eux-mêmes, automatiques  
Et — Chaudières de tous genres, Réchauffeurs,  
Pompes, Machines à travailler le bois, Grues  
à vapeur, etc.

E. LEONARD & SONS

Coin des rues Common et Nazareth, Montréal

## Catalogue Illustré GRATUIT

### LA COMPAGNIE CANADIENNE DE CAOUTCHOUC

DE MONTREAL

A le plaisir d'annoncer au com-  
merce que son catalogue illustré  
pour la saison

1901-1902

est maintenant prêt et sera ex-  
pédié au commerce sur demande.

## La Viatorine

EMULSION SUPERIEURE D'HUILE DE FOIE DE MORUE.

**GUÉRIT** Toux, Bronchite, Asthme,  
Rhume, Scrofule, Phtisie,  
Dyspepsie, Débilité Générale.

25c, 50c, \$1.00 la bouteille. En vente partout

DÉPOT PRINCIPAL

Institution des Sourds-Muets, St-Louis du Mile End.

## BREVETS D'INVENTION

Marques de Fabrique, Procès en contrefaçon, etc.

**CASALONGA** Ingénieur - Con-  
sult (depuis 1867)  
PARIS 15 r. des Halles

Prop. Direct. (depuis 1878) du Journal (25 f. par aAn)

"CHRONIQUE INDUSTRIELLE"

# Papiers- Tapisseries



## La Ligne Victorieuse

Nous n'avons pas de meilleur témoignage à  
invoquer de l'excellence de la ligne de Staunton pour  
1902 que les ordres splendides qui nous arrivent. Tout  
marchand qui a vu la ligne, dit : "C'est la meilleure  
jusqu'à présent."

Il est possible que nous ayons votre ordre, il est  
possible que non. Si notre voyageur n'est pas allé  
vous voir jusqu'ici, il se dispose à y aller bien vite.  
—Attendez-le. — Il a des papiers-tapisseries à des prix  
qui intéresseront les marchands up-to-date.

## Staunton Limited • Toronto

Autrefois : M. Staunton & Co. etc

V. L. ACOMBE, Architecte  
395 rue Lagauchetière,

## J. W. HILL Propriétaire d'Entrepôts

ENTREPÔT, REFRIGERATEUR PUBLIC  
POUR EFFETS PERISSABLES EN  
DOUANE OU LIBRES

Entrepôt No 73

Magasin :

Coin des rues  
William et Queen

Bureau :

No 48 rue William  
MONTREAL

**PAIN POUR OISEAUX** Est le "Cottam  
Seed," fabriqué d'après six brevets. Mar-  
chandise de confiance; rien ne peut l'appro-  
cher comme valeur et comme popularité.  
Chez tous les fournisseurs de gros.

## G. ELIE AMYOT

IMPORTATEURS D'ARTICLES DE

### Modes et Hautes Fantaisies

EUROPÉENNES ET AMÉRICAINES

Téléphone 887

En gros seulement

59, rue Dalhousie, B. V., Québec

Irlande, crèmerie en btes.....95 0à 100 0  
Danemark, choix et surchoix, crèmerie, en barils..... 98 à 105 0

### MARCHES AMERICAINS

Canton, 27 juillet—Le prix payé pour le beurre a été 20<sup>1</sup>/<sub>2</sub> à 20<sup>3</sup>/<sub>4</sub>.

Utica, 29 juillet—Le prix offert pour le beurre de crèmerie a été 20 et 20<sup>3</sup>/<sub>4</sub> et pour celui en pain 21<sup>1</sup>/<sub>2</sub> à 22<sup>1</sup>/<sub>4</sub>.

### MARCHES DE QUEBEC

Cowansville, 27 juillet—Il a été offert 155 paquets de beurre. Le prix offert a été 19<sup>1</sup>/<sub>4</sub>.

Ormstown, 31 juillet—Les offres ont été de 100 tinettes de beurre. Le tout vendu à 19<sup>1</sup>/<sub>4</sub>.

### MARCHÉ DE MONTRÉAL

Le marché est ferme à 20 c. pour les beurres frais, choix, de crèmerie en tinette, un beurre fantaisie obtiendrait même davantage. Le beurre en boîtes est moins demandé et à moins de tomber sur l'acheteur à la recherche de beurre en boîtes on trouverait un écart de <sup>1</sup>/<sub>4</sub> c. dans le prix au détriment, de la boîte. On constate que le beurre de ces derniers temps est de meilleure qualité, aussi trouve-t-on les acheteurs plus faciles à traiter.

Les exportations de la semaine dernière ont été de 23,381 paquets contre 6,877 pour la semaine correspondante de l'an dernier.

Depuis le 1er mai, il a été exporté de notre port 140,210 paquets contre 73,903 durant la même période de l'an dernier.

### ŒUFS

MM. Marples, Jones & Co. nous écrivent de Liverpool le 19 juillet 1901 :

Presque aucune demande par suite des grandes chaleurs.

Nous cotons:	s	d	s	d
Œufs frais du Canada et des				
E.-U.....	0	0	à	0 0
" conservés à la glycérine.	0	0	à	0 0
" " à la chaux....	0	0	à	0 0
" " frais d'Irlande.	6	2	à	7 0
" " du Continent.....	4	6	à	5 6

Les prix des œufs restent fermes sur le marché de Montréal, nous cotons encore: œufs strictement frais, 15c; œufs mirés No 1 dr 11<sup>1</sup>/<sub>2</sub> à 12c et No 2 de 9 à 9<sup>1</sup>/<sub>2</sub> la doz.

### POMMES

MM. J. C. Houghton & Co, nous écrivent de Liverpool le 18 juillet 1901 :

Il n'y a plus de pommes américaines et canadiennes sur le marché, par conséquent absence de cotations.

### ARRIVAGES

Arrivages pour la semaine finissant le	Barils.
30 juin 1901.....	00
Arrivages antérieurs depuis le 1er juillet 1900.....	871886
Total des arrivages au 30 juin 1901.....	871866
Du 1er juillet 1899 au 30 juin 1901....	660198

### LÉGUMES

On n'offre plus de pommes de terre autres que les nouvelles qui valent de \$1.50 à \$2.00 le quart.

Les prix des haricots triés à la main sont cotés de \$1.45 à \$1.50 par minot en lot de 50 lb complet.

- On cote:
- Betteraves, 20c la doz de paquets.
  - Blé d'inde, de 6 à 7c la doz.
  - Carottes nouvelles 10c la doz de paq.
  - Champignons 50c la lb.
  - Choux nouveaux, de 20 à 30c la doz.
  - Concombres, 15c la doz.
  - Epinards, 40c le panier.
  - Fèves, de \$1.00 à \$1.25 le sac.
  - Melons, de \$10.00 à \$12.00 la doz.
  - Melons d'eau, de 18 à 20c pièce.
  - Navets, 90c le sac.
  - Navets nouveaux, 15 à 20c le paquet.

- Persil, 10c à 25c la doz de paquets.
- Radis, de 10 la doz.
- Rhubarbe, de 10c la doz. de paquets.
- Salade pommée, 25c la doz.
- Tomates de Waterloo 20c la lb.
- Tomates de Montréal, de 75c à \$1.00 la bte.

### FRUITS VERTS

Peu de changements dans les prix, cette semaine; les quelques différences qui existent ne concernent que les fruits de Californie et du pays.

Nous cotons: pommes de \$2.50 à \$6.00 le quart et de 75c à \$1.50 la boîte; poires Lecomte, \$8.00 le quart; poires de Californie de \$2.25 à \$2.75 la boîte; pêches de Georgie, de \$2.50 à \$3.00 la boîte; pêches de Californie de \$1.00 à \$1.50 la boîte; prunes de \$2.00 à \$2.50 la boîte; bluets \$1.25 la boîte.

### FOIN PRESSE ET FOURRAGES

MM. Hosmer, Robinson & Co., nous écrivent de Boston le 25 juillet 1901 :

Les arrivages pour la semaine dernière ont été 257 chars de foin et 16 chars de paille. 79 chars pour l'exportation.

Pendant la semaine correspondante de l'an dernier, 254 chars de foin et 8 chars de paille, 107 chars de ce foin destiné à l'exportation.

Marché très tranquille pour le foin et la paille. Les arrivages devenant plus réduits les stocks s'épuisent lentement. Les consommateurs n'achètent strictement que l'indispensable s'attendant à une baisse prochaine dans les prix.

	Grosses balles.	Petites balles.
Foin, choix...	\$17.50 à \$00.00	\$17.00 à \$00.00
— No 1 ...	16.50 à 17.00	16.00 à 16.50
— No 2 ...	15.00 à 16.00	15.00 à 16.00
— No 3 ...	14.00 à 15.00	14.00 à 15.00
— mél.d.tréf.	13.00 à 14.00	13.00 à 14.00
— trèfle ...	13.00 à 00.00	13.00 à 00.00
Paille de seigle long....	16.00 à 17.00	
— mêlée..	11.00 à 12.00	11.00 à 12.00
— d'avoine	8.00 à 0.00	8.00 à 0.00

La situation sur le marché de Montréal reste la même; c'est-à-dire que le marché est ferme quoique les prix soient sans changement. La demande est assez active et on voit un peu plus d'arrivages que la semaine dernière.

Nous cotons :

Foin pressé, No 1 à choix....\$10 00 à 10 50  
do do No 2..... 9 00 à 10 00  
do mél. de trèfle..... 8 50 à 9 00  
Paille d'avoine..... 4 00 à 5 00

### Conserves de fruits et légumes

Comme il existe sur le marché des milliers de caisses de conserves de fruits et légumes de l'an dernier, les marchands feraient bien de s'assurer qu'on ne leur livre pas des marchandises de la récolte 1900. MM. Laporte, Martin & Cie offrent en vente, pour livraison future, des conserves de légumes et fruits, récolte de 1901. MM. les épiciers feront bien de préparer la liste de leurs conserves et de la soumettre au plus tôt à la maison Laporte, Martin & Cie.

### La Grève des Empaqueurs de Saumon

Malgré la grève des empaqueteurs de saumon, la maison Laporte, Martin & Cie garantit la livraison des commandes de saumon qu'elle acceptera. Elle a des contrats pour une quantité considérable et ses clients peuvent être certains qu'ils seront servis à souhait.

### NOTES SPECIALES

La maison B. Houde & Cie doit sa réputation bien établie, solidement assise, au soin extrême qui préside à l'achat de ses tabacs et à l'heureuse combinaison des variétés les plus estimées qui ont contribué à rendre ses marques populaires. Les marchands du district de Montréal ont la facilité de s'approvisionner en s'adressant à l'agence de MM. B. Houde & Cie à Montréal, qui est placé sous la direction de M. J. C. Moquin, 43 rue St Gabriel.

### Les affaires vont bien

On rencontre dans toutes les parties de la ville les voitures de la Rock City Tobacco Co de Québec. Informations prises, la vente marche très bien, les excellentes marques de tabac de cette maison semblent avoir fait la conquête des fumeurs. Le fait est que ce sont des produits de choix.

### Thés

Avez-vous besoin de thés? La maison Laporte, Martin & Cie offre en ce moment des thés de toutes qualités à tous les prix. Essayez-les.

Le meilleur cigare que tout bon fumeur devrait demander, est sans contredit le cigare "Ol Sergeant" dont la valeur et la qualité ont mérité au propriétaire de cette marque, à l'exposition universelle de Paris, un diplôme de médaille d'or. Ce cigare est réellement estimé et recherché par tous ceux qui l'ont essayé. Si vous n'avez pas encore eu l'avantage de le connaître, vous pouvez vous le procurer en vous adressant à Jos Côté, importateur et marchand de tabac en gros, 186-188 rue St Paul. Les particuliers qui ne peuvent l'acheter qu'au détail, seront certainement satisfaits, en le demandant au magasin populaire de "Ol Sergeant Cigar Store," 179 rue St Joseph, Québec.

### Ventes de Fonds de Banqueroute par les Curateurs

Par Bilodeau & Chalifour, le stock de quincaillerie de O. St-Jean à 42<sup>1</sup>/<sub>2</sub> dans la piastra à Jean Paquette et les dettes de livres à 22c dans la piastra à A. Bertin & Cie.

L'ar Gagnon & Caron, le stock de modes de Albina Desautels à Jos Marcotte et les fixtures à 15c dans la piastra à Caverhill & Kiskoek.

### Argenture du verre

Fondez 10 grammes de plomb bien pur et 10 grammes d'étain; ajoutez-y 10 grammes de bismuth et enlevez l'écume; retirez l'alliage du feu avant qu'il soit refroidi, ajoutez-y en les mélangeant 100 grammes de mercure. Passez l'amalgame au travers d'une toile fine, puis versez-en dans le globe à argenter la quantité que vous jugerez nécessaire. Servez-vous pour cela d'un entonnoir de papier allant jusqu'au fond pour éviter les éclaboussures. Tournez le globe sur lui-même pour que l'argenture se répande partout.

### Ciment pour métaux

On mélange du verre pilé ou de la limaille de fer avec de l'oxyde de zinc et du chlorure de zinc. Ce ciment durcit rapidement; on peut avoir intérêt à retarder le durcissement; dans ce cas on ajoute de la chaux en poudre et du sulfate de zinc au chlorure de zinc au moment de le mélanger avec les autres matières.

## On Guérit l'Intempérance.

Il est généralement admis aujourd'hui que la passion de boire est une maladie dont la cure est facile. La **CURE DIXON** a donné les résultats les plus satisfaisants dans les cas réputés incurables. Le traitement ne comporte aucune publicité ni injections hypodermiques. Envoi sur demande de la notice détaillée, sous enveloppe cachetée.

**Dixon Cure Co.**

J. B. LALIME, Gérant,

572 rue St-Denis, Montréal.



LA NOUVELLE ROUTE VERS LE SAGUENAY RENOMMÉ AU LOIN ET LÀ

seule route par rail vers les délicieuses places d'été et les endroits favorables à la pêche au nord de Québec, et au Lac Saint-Jean et à Chicoutimi, à travers les ADIRONDACKS CANADIENS. Les trains correspondent à Chicoutimi avec les bateaux pour Tadoussac, Cacouna, la Malbaie et Québec. Un voyage circulaire sans égal au Canada, à travers des paysages de forêts, de rivières et de lacs d'une beauté grandiose, en descendant le majestueux Saguenay de jour et retour à la cité de la forteresse, touchant à toutes les splendides places d'été du bas Saint Laurent, avec leur chaîne d'hôtels confortables. L'Hôtel Roberval au Lac Saint-Jean possède une installation de première classe pour 300 hôtes, jeu de Golf près de l'hôtel, correspondance avec les trains du GRAND NORD DU CANADA pour Grand'Mère et les Célèbres CHUTES SHAWINIGAN, le NIAGARA de l'Est. Adressez-vous aux agents pour la vente des billets dans toutes les principales villes. UN SUPERBE GUIDE ILLUSTRE SERA ENVOYÉ GRATIS sur demande.—ALEXANDRE HARDY, Agent Général F. & P.; J. G. SCOTT, Gérant Général, Québec, Canada.

### L'Echelle à Extension Waggoner

Est la plus légère, la plus solide et la plus commode dans le monde entier. Excellente pour les peintres, les fermiers, les églises, partout. Une femme peut monter une échelle de 30 pieds, assez solide pour porter cinq hommes. CATALOGUE GRATIS. Mentionnez ce journal.

The Waggoner Ladder Co Ltd, London, Ont.

Tel. 1 ell up 971

### The Canada Electric Co.

L. ROUSSEAU, Gérant. 2503 Ste-Catherine  
Installation de lumière électrique et d'horloges de contrôle électrique, téléphones pour entrepôts, cloches électriques, etc. Seuls agents pour la  
**STANDARD ELECTRIC TIME CO. de**  
Waterbury, Conn.

## SOUSSIONS DEMANDEES

Des soumissions cachetées et endossées "Soumissions" seront reçues au presbytère du St Esprit, comté Montcalm, pour la construction d'une église et sacristie, jusqu'au 10 du mois d'août prochain. Les plans et devis sont visibles chez l'architecte, Alph. Content, 11 et 17 Côte de la Place d'Armes, Montréal. On ne s'engage pas à accepter la plus basse ni aucune des soumissions.

St Esprit, 27 juillet 1901.

A. RIVEST,  
Prés. des Syndics.

## En vertu de l'acte des Liquidations

In Re

**LA BANQUE VILLE-MARIE**

En liquidation.

Vente à l'encan, au No 69 rue Saint-Jacques, Montréal.

Jedi. le 15 Août 1901, à 11 heures a. m.

Billets recevables, suivant list.....	\$222,243 26
Comptes courants, suivant liste.....	84,922 51
Double responsabilité des actionnaires, suivant jugements.....	133,307 50
	<b>\$439,473 27</b>

A. L. KENT,  
U. GARANT,  
J. O. DUPUIS.

Liquidateurs.

MARCOTTE FRERES,

Encanteurs.

## QUEBEC STEAMSHIP CO.

LIMITED

LIGNE DU SAINT-LAURENT

## SS. "CAMPANA"

1700 TONNES

PROCHAIN DEPART DE MONTREAL

**LUNDI, LE 12 AOUT**

A 2 heures P. M.

Et après, tous les seconds Lundis, quittant Québec le jour suivant à midi pour Pointe au Père, Gaspé, Malbaie, Percé, Cape Cove, Grand River, Summerside, Charlottetown et Pictou. Excellente accommodation pour passagers. Pas de cargaison reçue après midi, le jour du départ. Pour Fret, Passage et Stateroom, s'adresser à

J. G. BROCK & CO., Agents

211 RUE DES COMMISSAIRES MONTREAL

## Cie Franco-Canadienne

Ces vapeurs ont une splendide installation pour passagers.

CABINES au Havre, \$45; à Paris, \$50.50; à Southampton \$48.25; à Londres, \$51.50.

Réduction de 10 p.c. accordée sur billets aller et retour.

SECONDES CABINES au Havre, \$33; à Paris, \$38.50; à Southampton et Londres \$35.

ENTREPONT au Havre, Southampton et Londres, \$25.

Du Havre	Vapeur	De Montréal
Juillet 30.....	Wassau.....	Août 16
Août 14.....	Garth Castle.....	" 30
Sept. 2.....	Wassau.....	Sept. 17
16.....	Garth Castle.....	Oct. 2
Oct. 2.....	Wassau.....	" 17
18.....	Garth Castle.....	Nov. 2
Nov. 1.....	Wassau.....	" 16

Un vapeur partira sous peu pour Marseille. Pour plus amples renseignements s'adresser aux agents des compagnies de chemin de fer, ou au bureau de la Cie.

223, rue des Commissaires, Montréal.

## Lots à Batir

Dans la plus belle et la plus saine partie de la ville haute.

**A. & H. LIONAIS, Props**

25 rue St-Gabriel.



Du 6 au 13 août 1901.

District de Montréal

Hormisdas Baribeau vs F. X. Carle.

Montréal—Le lot 41 du quartier St Louis, situé au No 30 rue Cadieux, avec bâtisses.

Vente le 8 août à 11 h. a. m., au bureau du shérif.

In re H. S. Phillips & Co.

Westmount, Ste Anne de Bellevue et Montréal—1o La partie du lot 336 situé rue Campbell à Westmount avec bâtisses.

2o Les lots 223 à 226, 205-8 et 9, avec bâtisses, situés à Ste Anne de Bellevue.

3o Les lots 80 48, 47, 140 et 146 du quartier Hochelaga, situés rue Moreau.

Vente le 8 août, à 2 h. p. m., au bureau du shérif.

La Cité de Ste Cunégonde vs Wilfrid Brunet et al.

Ste Cunégonde—Le lot 620 et 1/2 N. E. du lot 621 situés rue Richelieu, avec bâtisses.

Vente le 9 août à 11 h. a. m., au bureau du shérif à Montréal.

District de Bedford

James Connolly vs Frk H. Stanbridge.

St Edouard de Knowlton—La moitié indivise des lots 209, 212, 213 et 317 avec bâtisses.

Vente le 10 août à 10 h. a. m., à la porte de l'église paroissiale.

District de Kamouraska

Dame Alma de St Aubin et vir vs Pancrace Morin.

Notre-Dame du Lac Témiscouata—Les lots 128, 129 et 94 avec moulin à scie etc.

Vente le 7 août à 3 h. p. m., à la porte de l'église paroissiale.

District des Trois-Rivières

Dame Olive Vallée vs Cyrille Petit et al.

N.-D. du Mont Carmel—La partie du lot 327 avec bâtisses.

Vente le 6 août à 10 h. a. m., à la porte de l'église paroissiale.

TOUR DU MONDE—Journal des voyages et des voyageurs.—Sommaire du No 29 (20 juillet 1901).—1o Quinze mois dans l'Antarctique.—Le premier Hivernage dans la Banquise australe, par M. Adrien de Gerlache.—

2o A travers le monde: La question du French Shore, par Joseph de Clôtüre.—

3o A travers la nature: Chevaux sauvages et Chevaux de guerre.—Le Dressage des Chevaux sauvages ou Colts en Californie, par Labadie-Lagrave.—Particularités sur les serpents, par Henri Coupin (Suite).—4o Parmi les races humaines: La Vie des Missionnaires en Chine.—5o Dans le monde du travail: Les Chemins de fer de l'Adriatique.—

6o L'Expansion Coloniale: Le Mouvement commercial de l'Indo-Chine en 1900.—7o Livres et Cartes: 8o Conseils aux voyageurs: Pour les voyageurs collectionneurs.—Les oiseaux de mer, par Henri Coupin (Suite).

Abonnements: France: Un an, 26 fr. Six mois, 14 fr.—Union Postale: Un an 28 fr. Six mois, 15 fr. Le numéro: 50 centimes.

Bureaux à la librairie Hachette et Cie, 79, boulevard Saint-Germain, Paris.



Mercredi, 31 juillet 1901.

Voici un mois qui se termine dans des conditions avantageuses pour Québec et le district. Il devient de plus en plus certain que la classe agricole est favorisée d'une manière exceptionnelle dans toute la région de Québec, ce qui donne aux affaires commerciales une sécurité et une ampleur toutes particulières et très caractéristiques. Nous réfléchissons, dans ces remarques l'opinion courante dans les cercles les mieux informés. Naturellement nul ne peut pronostiquer à coup sûr ce que sera l'avenir. Il peut survenir des accidents de toutes sortes pour modifier et détériorer la moisson, mais, à l'heure, où nous écrivons, la perspective est absolument encourageante.

Les produits de ferme, tout abondants qu'ils soient se vendent à des prix des plus rémunérateurs. C'est ainsi que le beurre atteint de vingt à vingt-deux centins la livre, et que tout est enlevé à ces prix-là. D'un autre côté, l'abondance de l'ouvrage dans la ville permet aux gens de se pourvoir des nécessités de la vie, et l'argent circule librement partout. Un fait significatif, c'est l'augmentation vraiment étonnante de la monnaie d'argent et du papier-monnaie américain dans le marché. Les pièces américaines n'ont pas toujours été en faveur dans le peuple de Québec, aujourd'hui, leur circulation est courante, à cause des nombreuses occasions qui se présentent de les échanger avec les citoyens des Etats-Unis qui sont dans ces mois d'été, une clientèle de tout premier choix.

Pour nous résumer, le mois de juillet a fait l'affaire des Québécois, et a préparé admirablement les voies aux deux mois qui vont suivre et qui promettent d'être particulièrement actifs. Nous entendons des marchands sérieux, qui n'aiment pas à se vanter, dire que le chiffre de leurs affaires a doublé comparativement à l'année dernière. Et partout, dans toutes les lignes, il y a une notable amélioration. Les officiers préposés à la perception du revenu des licences déclarent à qui veut les entendre que jamais les entrées de prix de licences n'ont été aussi régulières et aussi nombreuses que cette année. Il y a de l'argent et c'est la raison pour laquelle les gens ne se font pas tirer l'oreille pour payer ce qu'ils doivent.

Voilà comme sont les choses aujourd'hui, et la semaine qui vient de s'écouler justifie l'appréciation que nous venons de faire du progrès et de l'activité qui se remarquent partout. Ce qui est certain, c'est que nos hôtels sont remplis, c'est que de nouveaux arrivés, de plus en plus nombreux, remplacent ceux qui s'en vont, c'est aussi que les demandes pour les semaines à venir indiquent un mouvement inusité de touristes. On nous dit que les magasins de confection de vêtements pour dames sont débordés de commandes pour des toilettes somptueuses dont on entend faire usage lors de la visite des personnalités royales à Québec. On fait aussi une toilette générale à la ville, aux édifices publics etc., et cela donne comme un air de fête et de réjouissance du meilleur augure.

ÉPICERIES

Sucres : Sucres jaunes, \$3.80 à \$3.90 ; Granulé, \$4.45 à 4.60 ; Powdered 6 à 7c ; Paris Lump, 6½ à 6½c.

Mélasses : Barbade pur, tonne, 30 à 33c ; Porto Rico, 39 à 42c ; Fajardos, 36 à 37c.

Beurre : Frais, 13 à 15c ; Marchand, 14 à 16c ; Beurrierie, 18 à 20c.

Conserves en boîtes : Saumon, \$1.20 à \$1.60 ; Clover leaf, \$1.60 à \$1.65 ; homard, \$3.20 à 3.25 ; Tomates, 90 à 95 ; Blé-d'inde, 85 à 90c ; Pois, 90c à \$1.00.

Fruits secs : Valence, 7 à 9c ; Sultana, 10 à 12c ; Californie, 8 à 10c ; C. Cluster, \$2.40 ; Imp. Cabinet, \$2.50 ; Pruneaux de Californie, 7½ à 9c ; Imp. Russian, \$4.50.

Tabac Canadien : En feuilles, 8 à 10c ; Walker wrappers 15c ; Kentucky, 15c ; et le White Burleigh, 13 à 14c.

Planches à laver : "Favorites" \$1.70 ; "Waverly" \$2.10 ; "Improved Globe" \$2.00

Balais : 2 cordes, \$1.50 la doz ; à 3 cordes, \$2.00 ; à 4 cordes, \$3.00.

FARINES, GRAINS ET PROVISIONS

Farines : Forte à levain, \$2.00 à \$2.10 ; deuxième à boulanger, \$1.90 à \$2.10 ; Patente Hungarian, \$2.40 ; Patente Ontario, \$1.75 à \$1.85 ; Roller, \$1.70 à \$1.75 ; Extra, \$1.60 à \$1.65 ; Superfine, \$1.45 à \$1.50 ; Bonne Commune, \$1.25 à \$1.30.

Grains : Avoine (par 34 lbs) Ontario, 42 à 45c ; orge, par 48 lbs, 75c ; orge à drèche, 70 à 80c ; blé-d'inde, 57 à 60c ; sarrasin, 60 à 70c.

Lard : Short Cut, par 200 lbs, \$20.50 à \$21.00 ; Clear Back, \$20.50 à \$21.00 ; saindoux canadien, \$2.05 à \$2.25 ; composé le seau, \$1.70 à \$1.75 ; jambon, 10½ à 13c ; bacon, 9 à 10c ; porc abattu, \$6.00 à \$7.50.

Poisson : Hareng No 1, \$5.50 à \$6.00 ; morue No 1, \$4.00 à \$4.25 ; No 2, \$3.25 ; morue sèche, \$5.00 le quintal ; saumon, \$15.00 à \$16.00 ; anguille, 4½c la livre.

Les manufacturiers de chaussures sont assez occupés sans qu'il y ait ce qu'on pourrait appeler une abondance d'ouvrage. Cependant, le travail paraît reprendre, et des commandes importantes ont déjà été reçues du dehors. Les faits indiquent les dispositions d'esprit actuellement existantes entre patrons et ouvriers. D'abord, se soumettant de bonne grâce à l'invitation de l'autorité religieuse, plusieurs corporations de métiers ont soumis leurs règlements à l'autorité compétente, ce qui est la marque certaine de l'apaisement. A ce propos, l'opinion courante à Québec paraît accepter cette manière pacifique de prévenir les conflits, et l'on trouve toute naturelle la démarche dont nous parlons. Nous insistons sur ce point, parce que d'aucuns se sont montrés scandalisés de voir ce mélange de l'élément ouvrier avec l'élément religieux catholique. Il n'en est pas ainsi chez nous.

Les choses se passent de manière à satisfaire tout le monde, même ceux qui dans d'autres circonstances, refuseraient net d'accepter la direction ecclésiastique. Nous constatons donc un état de choses spécial, comme indice l'harmonie et de bonne entente. Un autre fait bien significatif aussi, c'est la réception enthousiaste faite par tout le personnel d'une grande manufacture à son patron revenu d'Europe, lequel a donné comme compensation un quart de jour de congé à tous ses employés, avec, en sus, ce qu'il faut pour passer agréablement le temps. Cela nous rappelle que, lors des grandes chaleurs d'il y a quelques semaines, un fabricant de corsets de cette ville suspendait tous les travaux et donnait un congé en due forme à son personnel. Voilà de l'humanité et de ces procédés délicats qui resserrent les liens entre patrons et ouvriers.

Mélasses

La Maison Laporte Martin & Cie vient de recevoir une cargaison de mélasses Barbade : avis au commerce d'épicerie—c'est le bon temps de passer vos commandes.

EXTRA

RENSEIGNEMENTS COMMERCIAUX

PROVINCE DE QUÉBEC

Cessations de Commerce

Shawville—Dme McWilliams, modes.

Cessions

Montreal—Arcand frères, nouv., à Kent & Turcotte.

Dubois A. & Co, à Alex Desmarteau.

Dufresne J. R., cigares, à Alex. Desmar-teau.

Larue & Denechaud, nouv., à Kent & Turcotte.

Rimouski—E. Soucy, mag gén.

St Moïse—Dionne & Cie, bois, etc.

Cessions Volontaires

Hull—Leblanc V. & Cie, mag. gén.

Curauteurs

Québec—Lefebvre & Taschereau au Grand Bazar, nouv.

Ste Flavie Station—V. E. Paradis à J. C. Gagnon, mag. gén.

Dissolutions de Sociétés

Maisonneuve—Giroux & Co, hôtel.

Montréal—Canadian Wrapper Mfg Co.

Jennings & Co, wheelwrights.

Sté Coopérative de Publications.

Marcotte Jos. & Co, nouv.

En Difficultés

Montréal—Empire Advertising Co.

St Hyacinthe—Daignault G. & Cie, nouv., as. 6 août.

St Moïse—Dionne & Co, bois, ass. 5 août.

St Lazare, Vaudreuil—Thauvette H., mag. gén.

Fonds à Vendre

Québec—Donati Jos., bijoutier, le 7 août.

Fonds Vendus

Montréal—Delle Desautels, modes.

St Jean O., ferronneries.

Trois Pistoles—Rioux G., mag. gén., à Jos. Rioux.

Incendies

Laprairie—Beauvais Arth., agent, ass.

Bonnetterie Alph., ferblantier, ass.

Bourassa A., mag. gén., as.

Bourdon A., sellier, ass.

Lussier Alph., boucher.

Malo Hubert, forgeron.

Pagé Médard, boucher, ass.

Viau Augustin, marchand de foin.

Montréal—Thouin Zotique, confiserie, etc., as.

Windsor Mills—Canada Paper Co., ass.

Nouveaux Etablissements

Chambly Canton—Laboissière & frère, barbiers.

Montréal—Trestler & Globensky, dentistes, S. Globensky.

Strathcona Rubber Co.

Plastic Marble Co of Canada, J. Morrisson.

Québec Combination Rack Co.

Nadeau & Cie, thés et cafés.

Arlington Embroidery Co, C. Forest.

G. Bulkis & Co, hardes en gros.

Murdoch W. G. & Co, confiseries, Dme W. G. Murdoch.

Patenaude & Bouthillier, hôtel.

Swaile Bros, peintres.

American Packing Co, Frank A. Sills.

Canadian Wrapper Mfg Co.

Constantineau & Trudeau, marchands.

Courcelles G. E. & Cie, boulangers, Dme Geo. Courcelles.

F. Lapointe The Co, meubles.

Mercure & Leblanc, constructeurs.

NOS PRIX COURANTS, PARTIE I

Nos prix pour nos sont révisés chaque semaine. Ces prix nous sont fournis pour être publiés, par les meilleures maisons dans chaque ligne; ils sont pour les qualités et les quantités qui ont cours ordinaire dans les transactions entre le marchand de gros et le marchand de détail, aux termes et avec l'escompte ordinaire. Lorsqu'il y a un escompte spécial, il en est fait mention. On peut généralement acheter à meilleur marché en prenant de fortes quantités et au comptant.

PRIX COURANTS.—MONTREAL, 1er AOUT 1901.

Articles divers.		
Bouchons communs....gr.	0 18	0 30
Briques à couteaux....doz.	0 25	0 30
Brûleurs pour lampes		
No. 1.....doz.	0 00	0 75
No. 2.....doz.	0 00	1 00
No. 3.....doz.	0 00	0 70
Cable coton 1/4 pouce....lb.	0 13	0 14
" Manilla.....doz.	0 15	0 18
" Sisal.....doz.	0 10	0 12
" Jute.....doz.	0 10	0 11
Coton à attacher.....doz.	0 15	0 21
Chandeliers suif.....lb.	0 00	0 09
" paraffine.....doz.	0 12	0 12
" London Sperm.....doz.	0 11	0 11
" Stéarine.....doz.	0 13	0 14
Épingles à linge bte. 5 gr.	0 00	0 55
	3 fils.	6 fils.
Ficelles.....doz.	0 40	0 75
" 40.....doz.	0 55	0 85
" 48.....doz.	0 85	1 00
" 60.....doz.	0 80	1 35
" 72.....doz.	0 95	1 80
" 100.....doz.	1 25	2 00
Lassis concentré, com....doz.	0 00	0 37
" pur.....doz.	0 70	0 90
Mèches à lampes No. 1.....doz.	0 11	0 13
" No. 2.....doz.	0 14	0 16
" No. 3.....doz.	0 09	0 11
Conserves alimentaires		
Légumes.		
Asperges 4 lbs.....doz.	0 00	4 50
Baked Beans 3 lbs.....doz.	0 90	1 00
Blé d'Inde.....2 lbs.....doz.	0 00	0 75
Champignons.....bte.	0 15	0 21
Citrouilles 3 lbs.....doz.	0 00	0 85
Haricots verts.....doz.	3 75	5 00
Olives, Pintes.....doz.	2 90	3 60
" en quart, gallon.....doz.	0 00	1 00
Petits pois français....bte.	0 04	0 12
" fins.....doz.	0 14	0 15
" extra fins.....doz.	0 18	0 17
" surins.....doz.	0 18	0 20
Pois canadiens 2 lbs....doz.	0 80	1 20
Tomates.....doz.	0 80	0 35
Truffes.....doz.	4 80	5 00

Fruits.		
Ananas 2 et 2 1/2 lbs....doz.	2 15	2 50
Bluets.....doz.	0 75	0 85
Cerises.....doz.	1 95	2 15
Fraises.....doz.	1 70	1 80
".....doz.	2 10	2 15
Framboises 2.....doz.	1 45	1 60
Pêches.....doz.	1 80	1 85
".....doz.	2 40	2 85
Poires.....doz.	0 00	1 65
".....doz.	1 95	2 10
Pommes gal.....doz.	0 00	2 00
" bleues 2.....doz.	0 00	0 90
Prunes vertes 2.....doz.	0 00	1 45
".....doz.	1 25	1 35
Poissons.		
Anchois.....doz.	3 25	0 00
Anchois à l'huile.....doz.	3 25	4 50
Clams 1 lb.....doz.	1 25	1 35
Harengs marinés.....doz.	1 55	1 95
Harengs aux Tomates.....doz.	1 50	1 60
Homards, boîte haute.....doz.	3 12	3 20
" plate.....doz.	3 65	3 75
Huitres, 1 lb.....doz.	0 00	1 40
" 2.....doz.	0 00	2 40
Maquereaux.....doz.	1 00	1 05
Sardines Canadiennes, ose.....doz.	4 00	4 25
Sardines 1/4 françaises, bte.....doz.	0 09	0 25
".....doz.	0 17	0 35
Saumon rouge (Sockeye) boîte		
" haute ds.....doz.	0 00	1 40
" plate.....doz.	0 00	1 55
" ordinaire haute.....doz.	0 00	1 30
" rose (Coho).....doz.	0 00	1 07
" du printemps.....doz.	0 00	1 30
Smelts (Eperians).....doz.	0 40	0 45
Viandes en conserves.		
Corned Beef, bte 1 lb....doz.	1 60	1 75
" 2.....doz.	2 85	3 10
" 6.....doz.	8 25	11 30
" 14.....doz.	18 60	25 30
Lang. de porc.....doz.	2 75	4 10
" 2.....doz.	5 60	7 85
" boeuf 1 1/2 lb.....doz.	0 90	0 95
" 2.....doz.	7 60	10 95
" 3.....doz.	13 40	13 40
English Brawn 1 lb.....doz.	1 40	1 65
Boeuf (chipped dried).....doz.	2 85	2 85
Dinde, bte 1 lb.....doz.	2 20	2 42
Pâtés de fols gras.....doz.	3 00	8 00
Pieds de cochon, bte 1 1/2 lb.....doz.	2 10	2 40
Poulets,.....doz.	2 20	2 40

Drogues et Produits Chimiques		
Acide carbolique.....lb.	0 30	0 40
" citrique.....doz.	0 50	0 55
" oxalique.....doz.	0 08	0 10
" tartrique.....doz.	0 33	0 35
Aloué du Cap.....doz.	0 14	0 15
Alun.....doz.	0 01	0 03
Bicarbonate de Soude, bri.....doz.	2 00	2 25
Bichrom. de potasse.....lb.	0 10	0 12
Bleu (carré).....doz.	0 10	0 18
Borax raffiné.....doz.	0 05	0 07
Bromure de potasse.....doz.	0 55	0 60
Campbre américain.....doz.	0 80	0 90
" anglais.....doz.	0 85	0 95
Cendres de soude.....doz.	0 01	0 02
Chlorure de chaux.....doz.	0 02	0 04
" de potasse.....doz.	0 23	0 25
Couperose.....100 lbs	0 70	1 00
Crème de tartre.....doz.	0 22	0 27
Extrait de Campeche.....doz.	0 10	0 11
" en paquets.....doz.	0 12	0 14
Gélatine en feuilles.....doz.	0 35	0 60
Glycérine.....doz.	0 03	0 04
Gomme arabique.....doz.	0 17	0 20
Gomme épinette.....doz.	0 40	1 25
Gomme épinette.....doz.	0 00	0 25
Indigo Bengale.....doz.	1 50	1 75
" Madras.....doz.	0 80	0 80
Iodure de potasse.....doz.	4 00	4 25
Opium.....doz.	4 50	4 75
Phosphore.....doz.	0 50	0 75
Purpre de Paris.....doz.	0 09	0 10
Résine.....(280 lbs)	2 75	5 00
Salpêtre.....doz.	0 05	0 07
Sels d'Epsom.....100 lbs	1 50	3 00
Soda caustique 60°.....lb	0 00	2 50
" 70°.....doz.	0 00	2 75
" à laver.....doz.	0 70	0 90
" pâte.....bri.	2 00	2 50
Soufre poudre.....lb.	0 01	0 02
" bâtons.....doz.	0 02	0 03
" rock, sacs.....100 lbs	2 00	3 00
Strychnine.....oz.	0 90	1 00
Sulfate de cuivre.....lb.	0 06	0 07
Sulfate de morphine.....doz.	1 90	2 00
" de quinine.....oz.	0 40	0 45
Sumac.....tonne.	60 00	70 00
Vert de Paris.....lb.	0 18	0 20
Épices pures.		
Allspice, moulu.....lb.	0 15	0 20

Cannelle moule.....doz.	0 15	0 20
" en nattes.....doz.	0 13	0 15
Clous de girofle moulu.....doz.	0 18	0 20
" ronds.....doz.	0 12	0 14
Gingembre moulu.....doz.	0 15	0 25
" racines.....doz.	0 10	0 25
Macis moulu.....doz.	0 90	1 00
Mixed Spice moulu Tin.....doz.	0 00	0 45
1 oz.....doz.	0 00	0 45
Muscade blanche.....doz.	0 40	0 50
" non blanche.....doz.	0 50	0 80
Piment (clous ronds).....doz.	0 10	0 12
Poivre blanc, rond.....doz.	0 23	0 28
" moulu.....doz.	0 26	0 28
" noir, rond.....doz.	0 16	0 17
" moulu.....doz.	0 18	0 19
" de Cayenne.....doz.	0 22	0 26
Whole Pickle Spice.....lb.	0 15	0 20
Fruits Seos.		
Abrioot Calif.....lb.	0 11	0 12
Amandes 1/2 molles.....doz.	0 11	0 12
" Tarragon.....doz.	0 13	0 14
" Valence écalées.....doz.	0 30	0 32
Amand. amères écalées lb.....doz.	0 00	0 45
" écalées Jordan.....doz.	0 40	0 42
Dattes en boîtes.....doz.	0 03	0 03
Figues séchées en boîtes.....doz.	0 06	0 12
" en nattes.....doz.	0 00	0 00
Nectarines Californie.....doz.	0 00	0 10
Noisettes (Avelines).....lb.	0 10	0 11
Noix Marbot.....doz.	0 08	0 09
" Couronne.....doz.	0 00	0 00
" Grenoble.....doz.	0 11	0 12
" écalées.....doz.	0 19	0 20
Noix du Brésil.....doz.	0 12	0 13
Noix Pecanes poil.....doz.	0 11	0 14
Peanuts rôtis (arach).....doz.	0 06	0 08
Pêches Californie.....doz.	0 00	0 09
Poires.....doz.	0 13	0 10
Pommes séchées.....doz.	0 00	0 00
Pommes évaporées.....doz.	0 00	0 00
Pruneaux Bordeaux.....doz.	0 04	0 05
" Bosnie.....doz.	0 00	0 05
" Californie.....doz.	0 04	0 08
Bains Calif. 2 cour.....doz.	0 00	0 00
" 3.....doz.	0 00	0 00
" 4.....doz.	0 00	0 00
Corinthe Provinciales.....doz.	0 00	0 00
" Filiatras.....doz.	0 10	0 11
" Patras.....doz.	0 00	0 00
" Vostizas.....doz.	0 00	0 00



# LA VICTOIRE

n'est pas obtenue avec de mauvaises munitions.

L'Épicier qui vend de pauvres marchandises ou des produits de qualité inférieure ne peut pas se retirer victorieux des affaires.

Méfiez-vous des Imitations.



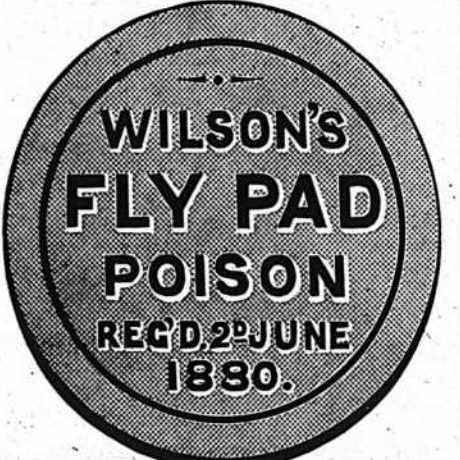
# Profits...

Si vous êtes dans les affaires pour le profit qui s'y trouve demandez à vos voyageurs de pousser

## Les Papiers à Mouches en Pads.

- Ils peuvent se vendre à la plupart des magasins généraux et des épiceries.
- Ils donnent un gros profit.
- Ils donnent toujours satisfaction.
- Ils coûtent 300 fois moins cher à employer que les papiers gluants.

ARCHDALE WILSON, HAMILTON.



Malag. London Layers bte	0 00	0 00
" Connaisseur Cluster "	0 00	2 35
" Buckingham Cluster.....	0 00	4 00
Malaga Russian Cluster bte.	0 00	0 00
Sultana.....lb.	0 11	0 12
Valence off Stalk.....	0 00	0 00
" fine off Stalk.....	0 00	0 05 1/2
" Selected.....	0 08	0 08
" layers.....	0 00	0 08 1/2
<b>Fruits verts</b>		
Ananas, la doz.....	2 50	3 50
Attocas.....quart.	0 00	0 00
".....gallon	0 00	0 00
Bananes.....régime	1 25	3 00
Fraises, le crate.....	0 00	0 00
Pommes.....baril..	2 50	6 00
Raisins Malaga.....	0 00	0 00
".....	0 00	0 00
Oranges Valence (420)lose	0 00	6 00
" (714).....	0 00	0 00
" Navels.....	2 50	3 50
" Seedlings.....	0 00	0 00
" Sanguines 1/2 bte.	0 00	0 00
".....boite	3 50	0 00
" Scrottée, caisse.	2 00	4 00
" Messine.....	3 00	4 00
".....	0 00	0 00
" du Mexique.....	0 00	0 00
" Jamaïque, baril.	0 00	0 00
Citrons Messine.....caisse.	3 00	4 00
" Malaga, bte 35 dz.	0 00	0 00
" caisse 59 dz.	0 00	0 00
Noix de coco, par 100....	3 00	0 00
<b>Grains et Farines.</b>		
<b>GRAINS</b>		
Blé roux d'hiver Can. No 2.	0 00	0 00
Blé blanc d'hiver Can. No 2.	0 00	0 00
Blé du Manitoba No 1 dur.	0 80	0 92 1/2
" No 2.....	0 87 1/2	0 90
Blé du Nord No 1.....	0 00	0 85
Avoine blanche No 2.....	0 39 1/2	0 40
Orge No 2.....48 lbs.	0 51	0 52
" à moulée.....	0 42	0 43
Pois No 2 ordinaire, 80 lbs.	0 79 1/2	0 80
Sarrasin, 48.....	0 00	0 56
Seigle, 56.....	0 57 1/2	0 58
Blé d'Inde canadien.....	0 00	0 00
" américain.....	0 00	0 65
<b>FARINES.</b>		
Patente d'hiver.....	3 65	3 90
Patente du printemps.....	0 00	4 10
Straight roller.....	3 25	3 40
Porte de boulanger.....	0 00	3 80
Porte de Manitoba, secondes	3 45	3 55
Farine de blé d'Inde sac.	1 20	1 30
<b>FARINES D'AVOINE.</b>		
Avoine roulée baril.....	4 00	4 20
" sac.....	1 90	2 00

<b>ISSUES DE BLE</b>		
Son d'Ontario, au char, ton	16 00	17 00
" de Manitoba.....	00 00	16 00
Gr de Manitoba.....char	0 00	18 00
" d'Ontario.....	18 00	19 00
Moulée.....	21 00	25 00
<b>Huiles et graisses.</b>		
<b>HUILES.</b>		
Huile de morne, T. N., gal.	0 35	4 00
" loup-marin raffi.....	0 40	0 55
" paille.....	0 40	0 50
Huile de lard, extra gal.	0 75	0 85
" No 1.....	0 65	0 75
" d'olive p. mach.....	1 00	1 10
" à salade.....	0 75	0 80
" d'olive à lampion.....	1 20	2 80
" despermacti.....	1 30	1 50
" de marseouin.....	0 50	0 80
" de pétrole, par quart.	0 00	0 16
Acmé Imperial.....gal.	0 00	0 17 1/2
<b>Huile Américaine par quart:</b>		
Acmé Supérieur.....	0 00	0 19
Pratt's Astral.....	0 00	0 19 1/2
Huile de fote de m. Nor. gal	1 00	1 20
" T. N. ".....	0 90	1 10
" de castor "E. I." lb.	0 08 1/2	0 10
" franç. qrt. lb.	0 09 1/2	0 10
" " osc. " 11	0 11	0 12
<b>Liquours et spiritueux</b>		
<b>Rhum.</b>		
Jamaïque.....	4 45	6 35
<b>Whisky Canadien au gallon. en lots d'un ou plusieurs barils de 40 gallons (pas de demi-barils) d'une sorte ou assortis.</b>		
Gooderham & Worts 65 O. P.	4 50	
Hiram Walker & Sons.....	4 50	
J. P. Wiser & Son.....	4 48	
H. E. Seagram.....	4 48	
H. Corby.....	4 48	
Gooderham & Worts 50 O. P.	4 10	
Hiram Walker & Sons.....	4 10	
J. P. Wiser & Son.....	4 09	
H. E. Seagram.....	4 09	
H. Corby.....	4 09	
Eye Gooderham & Worts.....	2 20	
" Hiram Walker & Sons.....	2 20	
" J. P. Wiser & Son.....	2 19	
" J. E. Seagram.....	2 19	
" H. Corby.....	2 19	

Imperial Walker & Sons.....	2 90
Canadian Club Walker & Sons.....	3 60
Pour quantité moindre qu'un quart d'origine mais pas moins de 20 gallons:	
65 O. P.....	4 55
50 O. P.....	4 15
Rye.....	2 25
Au-dessous de 20 gallons:	
65° O. P.....	4 60
50° O. P.....	4 20
Rye.....	2 30
Pour quantité moindre qu'un baril ou un barillet d'origine:	
Imperial Whisky.....	3 10
Canadian Club.....	3 80
F. O. B. Montreal, 30 jours net ou 10 jours; fret payé pour quantité d'un quart et au-dessus.	
Pour le Whisky à 50° O. P., 5c de moins par gallon, F. O. B. Montreal, pour l'île de Montréal.	
<b>Rye Canadien à la caisse.</b>	
Walker's Impérial.....	7 50
".....16 flasks	8 00
".....32 "	8 50
Walker's Canadian Club.....	9 00
".....18 flasks	9 50
".....32 "	10 00
Gooderham & Worts 1891 1 à 4 c.	6 75
Seagram 1896 (Star brand) quarts	6 50
" No 83.....	8 75
Corby I. X. L.....	7 00
Purity, qt.....	6 50
" 32 flasks.....	7 50
Canadian, qt.....	5 00
" 32 flasks.....	6 00
F. O. B. Montreal, 30 jours net ou 10 jours	
<b>Mélasses.</b>	
Au gallon.	
Barbades tonne.....	0 29
" tierce et qt.....	0 31 1/2
" demi quart.....	0 32 1/2
" au char ton.....	0 29
" tierce.....	0 31 1/2
" 1/2 qt.....	0 32 1/2
Porto Rico, choix, tonne.....	0 00
" tierce et quart.....	0 00
" ordinaire, tonne.....	0 00
<b>Pâtes et denrées alimentaires.</b>	
Macaroni importé.....	0 08 0 10
Vermicelle.....	0 08 0 10
Lait concentré.....	1 50 1 90
Pois fendus, qt. 198 lbs.	0 00 4 45
Tapoca, lb.....	0 03 1/2 0 04 1/2

<b>Poissons.</b>		
Harengs Shore.....brl.	0 00	5 00
".....	0 00	2 75
" Labrador.....	0 00	4 85
".....	0 00	2 75
" Cap Breton.....	0 00	5 00
".....	0 00	0 00
" fumés.....	0 00	0 16
Morue sèche.....lb.	0 00	0 04 1/2
" verte No 1, qt. lb.	0 00	0 02 1/2
".....	0 00	0 00
" No 1 draft.....	0 00	0 00
" désossée lb.....	0 00	0 04
" paquet, lb.	0 00	0 06
" pelée, caisse 100 lbs	0 00	4 50
Truite des lacs, bri 100 lbs	0 00	0 00
Poisson blanc.....	0 00	0 00
Saumon C. A.....	0 00	0 00
".....	0 00	0 00
Saumon Labrador.. 1	0 00	13 00
".....	0 00	7 50
<b>Produits de la ferme.</b> (Prix payés par les épiciers.)		
<b>Beurre.</b>		
Townships frais.....lb.	0 17	0 18
En rouleaux.....	0 00	0 00
Crèmerie août.....	0 00	0 00
do Nov.....	0 00	0 00
do frais.....	0 20	0 20 1/2
<b>Fromage</b>		
De l'Ouest.....lb.	0 09	0 09 1/2
De Québec.....	0 09	0 09 1/2
<b>Œufs.</b>		
Strictement frais.....dz.	0 00	0 15
Frais d'automne.....	0 00	0 00
Mirés No 1.....	0 11 1/2	0 12
" No 2.....	0 09 1/2	0 10
Œufs chaulés, Montréal.	0 00	0 00
" Ontario.....	0 00	0 00
<b>Sirop et sucre d'érable.</b>		
Sirop d'érable en grs. lb.	0 06 3/4	0 07
" en canistre.	0 70	0 80
Sucre d'érable pains lb.	0 08	0 09
" vieux.....	0 00	0 00
<b>Miel et cire.</b>		
Miel rouge coulé.....lb.	0 06	0 00
" blanc.....	0 06	0 07
" rouge en gâteaux.....	0 00	0 00
" blanc.....	0 09	0 10
Cire vierge.....	0 25	0 28
<b>Riz</b>		
Sac. 1/2 Sac. Pch. 1/2 Pch		
B. 1 @ 9 sacs 3 10 3 15 3 20 3 25		
B. 10 et plus" 3 00 3 05 3 10 3 15		
C.C. 10c. de moins par sac que le		\$B5
Patna Imp., sacs 224 lbs. fl.	0 4 1/2	0 04 1/2

Ce n'est pas le moment de vivre près du fourneau de cuisine. Quelque chose de frais et de rafraîchissant : voilà ce qu'on réclame aujourd'hui.

**La Marque " Sterling "**

de Lime Fruit Juice  
Lime Juice Cordial  
Vinaigre de Framboises

remplissent ces conditions comme pas un autre article. Vous conserverez votre clientèle en ayant en mains un bon stock de ces marchandises.

**T. A. LYTLE & CO.,**  
124-128 Rue Richmond Ouest  
TORONTO.

**POURQUOI PAYER \$40 ou \$50 ?**

pour une machine à coudre, lorsque vous pouvez vous la procurer pour la moitié de ce prix, chez nous? Nous pouvons vous offrir à \$20 ou \$22 suivant le modèle choisi une **MACHINE A COUDRE NEW-YORK** qui vous donnera pleine et entière satisfaction et fera tout l'ouvrage que vous pourriez faire avec une machine de grand prix—qui ne fera pas de meilleur ouvrage.

Cette machine qui réalise tous les perfectionnements, de construction solide, et de durée garantie, est d'un maniement facile et fonctionne sans fatigue pour la couturière,

Avant d'acheter ailleurs,  
Venez examiner ces Machines: Cela vous paiera

**La Cie de Ferronnerie Letang**  
Limitée  
287 et 289 RUE ST-PAUL  
MONTREAL.

Salaisons, Saindoux, etc.		
Lard Can. Sh't Cut Messgt.	21 00	22 00
" " S. C. Clear....	00 00	20 50
" " S. C. désosé....	22 00	23 00
" " S. C. de l'Ouest	21 75	22 25
Jambons.....lb.	00 14	00 15
Lard fumé.....	00 00	00 15
Saindoux		
Pur de panne en seaux...	2 25	2 50
Canistres de 10 lbs....lb.	0 12	0 13
" " 5 " " " "	0 12 <sup>1</sup> / <sub>2</sub>	0 13 <sup>1</sup> / <sub>2</sub>
" " 3 " " " "	0 12 <sup>1</sup> / <sub>4</sub>	0 13 <sup>1</sup> / <sub>4</sub>
Composé, en seaux.....	0 00	1 85
Canistres de 10 lbs....lb.	0 00	0 08 <sup>1</sup> / <sub>2</sub>
" " 5 " " " "	0 00	0 08 <sup>3</sup> / <sub>8</sub>
" " 3 " " " "	0 00	0 08 <sup>1</sup> / <sub>2</sub>
Fairbanks, en seaux.....	1 88	1 92
" " en canistres....	1 83	1 87
Cottolene en seaux....lb.	0 00	0 08 <sup>1</sup> / <sub>2</sub>
Sel.		
Sel fin, quart, 3 lbs.....	2 65	2 75
" " 5 " " " "	2 60	2 70
" " 7 " " " "	2 50	2 60
" " sac 5 " " " "	0 00	0 32 <sup>1</sup> / <sub>2</sub>
" " sac 2 owt. ....	0 00	1 10
" " gros, sac livré en ville	0 42 <sup>1</sup> / <sub>2</sub>	0 45
Sirops.		
Perfection.....lb.	0 03	0 03 <sup>1</sup> / <sub>2</sub>
" " a 25 lbs. seau.	0 00	1 05
" " seau 3 gall. ....	0 00	1 40
Sirup Redpath tins 2 lbs.	0 00	0 09
" " 8 " " " "	0 00	0 35
Suocres.		
(Prix aux 100 lbs.)		
Jaunes bruts (Barbade)....	\$4 00	4 15
" " raffinés.....	\$3 85	4 40
Extra ground.....qts.	5 10	5 10
" " " " " " " "	5 30	5 35
Cut loaf.....qts.	5 10	5 10
" " " " " " " "	5 20	5 20
" " " " " " " "	5 20	5 20
Powdered.....qts.	4 85	4 85
" " " " " " " "	5 05	5 05
Extra granulé.....qts.	4 50	4 65
Ces prix doivent être augmentés de 5c par 100 lbs pour les villes de Montréal et Québec.		
Vernis.		
Vernis à harnais.....gal.	0 00	1 80
" " " " " " " "	1 10	1 20
" " à tuyaux.....gal.	0 00	0 90

Bois de chauffage		
Prix payé par marchands, aux chars, gare Hochelaga		
Erable la corde.....	5 50	
Merisier do.....	5 25	
Bouleau, etc. do.....	0 00	
Epinette do.....	4 50	
Siabs, par chars.....	0 00	
do en barge, la corde.....	2 40	2 75
Rognures, le voyage.....	1 50	2 25
Charbons		
PRIX DE DETAIL par tonne de 2000 lbs..		
Furnace do.....	6 00	
Egg do.....	6 00	
Stove do.....	6 25	
Chestnut do.....	6 25	
Peanut do.....	5 00	
Cuirs et Peaux.		
Cuirs à semelles.		
(Prix à la livre.)		
Spanish No 1, 18 lbs moy.	0 00	0 28
" " No 1, 25 lbs et au-d.	0 26	0 27
" " No 1, léger.....	0 26	0 27
" " No 2.....	0 00	0 26
" " No 2, 18 lbs moy..	0 00	0 26
Zanzibar.....	0 00	0 25
Slaughtersole No 1 steers.	0 28	0 30
" " No 1 p. ord.	0 28	0 30
" " No 2.....	0 26	0 27
" " union crop No 1	0 30	0 32
" " No 2.....	0 28	0 30
Cuirs à harnais.		
(Prix à la livre.)		
Harnais No 1.....	0 32	0 33
" " No 1 Bessece.....	0 30	0 32
Harnais No 2.....	0 28	0 30
" " taureau No 1.....	0 00	0 28
" " No 2.....	0 00	0 28
Cuirs à empeignes.		
(Prix à la livre.)		
Vache cirée mince.....	0 40	0 45
" " forte No 1.....	0 00	0 40
Vache grain. pesante.....	0 40	0 45
" " écossaise.....	0 38	0 40
Taure française.....	0 95	1 00
" " anglaise.....	0 90	1 00
" " canadienne. Lion.	0 75	0 85
Veau can. 25 à 30 lbs....	0 75	0 80
" " 36 à 45.....	0 60	0 65
" " 45 et plus.....	0 50	0 60

Vache fendue Ont H.....	0 25	0 30
" " " H. M. ....	0 25	0 30
" " " Med... ..	0 25	0 30
" " " junior... ..	0 21	0 23
" " " Qué. sen. h. a. m.	0 24	0 28
" " " Jnn. m. à l'ght.	0 20	0 23
Cuir rouge pour Mocassin	0 00	0 08
Steer, le No.....	0 00	0 07
Cuir rouge pour Mocassin	0 33	0 38
Steer, la livre.....	0 30	0 35
Cuir rouge pour Mocassin	0 30	0 35
Bull, la livre.....	0 16	0 18
Cuir vernis.	0 15	0 17
Vache vernie..... pied	0 16	0 18
Cuir verni "Enamel".....	0 15	0 17
Cuirs fins.		
Mouton mince..... dz.	3 00	6 00
" " épais.....	10 00	0 00.
Dongola glacé, ord... pied	0 14	0 25
Kid Chevette.....	0 25	0 30
Chèvre des Indes glacée.....	0 08	0 10
Kangourou.....	0 35	0 50
Dongola dull.....	0 20	0 30
Buff d'Ontario H.....	0 14	0 15
" " H. M. ....	0 13	0 14
" " M.....	0 00	0 13
" " L. M.....	0 00	0 13
" " No 2.....	0 00	0 12
Buff de Québec H.....	0 13	0 15
" " H. M.....	0 13	0 14
" " M.....	0 00	0 13
" " L. M.....	0 00	0 13
" " No 2.....	0 00	0 12
Glove Grain Ontario.....	0 13	0 15
" " Québec.....	0 13	0 14
Pebble " Ontario.....	0 14	0 15
" " Québec.....	0 13	0 14
Cuirs à bourrures.		
Cuir à bourrure No 1.....	0 00	0 20
" " " " " " " "	0 00	0 18
Cuir fini français.....	0 00	0 20
" " russe.....	0 20	0 25
Peaux.		
(Prix payés aux bouchers.)		
Peaux vertes, 1 lb, No 1	0 00	0 07 <sup>1</sup> / <sub>2</sub>
" " " " " " " " No 2	0 00	0 08 <sup>1</sup> / <sub>2</sub>
" " " " " " " " No 3	0 00	0 07 <sup>1</sup> / <sub>2</sub>
Veau No 1..... lb.	0 00	0 10
" " No 2.....	0 00	0 08
Agneaux..... pièce	0 00	0 25
" " en laine.....	0 00	0 00
Moutons.....	0 00	0 00
Chevaux..... No 1...	0 00	2 00
" " " " " " " " No 2...	0 00	1 50
Pour peaux assorties et ins ectées.)		

Laines.		
Foison du Canada.... lb.	0 00	0 17
Arrachée, non asso. se.	0 17	0 17 <sup>1</sup> / <sub>2</sub>
A, extra supérieure....	0 17 <sup>1</sup> / <sub>2</sub>	0 18 <sup>1</sup> / <sub>2</sub>
B, supérieure.....	0 17 <sup>1</sup> / <sub>2</sub>	0 18 <sup>1</sup> / <sub>2</sub>
Noire, extra.....	0 00	0 16
Voire.....	6 00	0 15 <sup>1</sup> / <sub>2</sub>
Fers et Métaux.		
FERROUWERIE ET QUINCAILLERIE		
Fers à cheval.		
Ordinaires.....baril	3 50	4 0
En acier.....	3 60	4 95
" Fer à repasser".....lb	0 04	0 04 <sup>1</sup> / <sub>2</sub>
"Fiches":		
Pressées 1/4 p. Esc. 25 p.c.	4 75	0 00
" " 5-16.....	4 50	0 00
" " 3/8.....	4 25	0 00
" " 7-16.....	6 00	4 10
" " 1/2.....	0 00	3 90
Fils de fer		
Poil, Brûlé et Huilé.		
No 1 A 5, net.....100 lbs	2 87	
" " 6 A 9.....	2 80	
" " 7 A 11.....	2 87	
" " 11.....	2 90	
" " 13.....	2 95	
" " 15.....	3 15	
" " 17.....	3 27	
" " 18.....	3 40	
" " 19.....	3 55	
Galvanisé Nos 2 à 5, net.. 30	3 60	
" " 9.....	2 85	2 95
" " 10.....	3 60	3 90
" " 11.....	3 70	3 80
" " 12.....	3 00	3 10
" " 13.....	3 10	3 20
Brûlé; p. tuyau...100 lbs	6 00	7 00
Barbelé p. clôtures, 100 lb.	3 05	3 15
Crampes.....	3 25	3 45
Fil de laiton à collets...lb.	0 37 <sup>1</sup> / <sub>2</sub>	0 46
Fente Malléable.....	0 09	0 10
Enclumes.....	0 11	0 11 <sup>1</sup> / <sub>2</sub>
Charnières:		
T. et "Strap".....lb.	0 05	0 06
Strap et Gonds filetés....	0 03	0 03 <sup>1</sup> / <sub>2</sub>
CLOUS, ETC.		
Clous à cheval.		
No 7.....100 lbs.	24 0c	
No 8.....	23 00	
No 9 et 10.....	22 00	
Escompte 60 p. c. 3 <sup>e</sup> qual.		
" " 66 <sup>2</sup> / <sub>3</sub> p. c. 2 <sup>e</sup> qual.:		
Bottes de 1 lb., 4c. net extra.		

# Marinades de Stephens

Les Marinades de Stephens stimuleront le commerce de marinades de n'importe quel épicier. Ce sont des marinades de haute qualité, mais elles sont vendues à bas prix.

Elles donnent rapidement

## des Profits Surs

et continuent à en donner tout le temps. Confites dans du vinaigre de malt absolument pur. Piquantes et stimulantes. Elles constituent un excitant pour l'appétit et les affaires — également.

**A. P. Tippet & Co.**

AGENTS

8, Place Royale, Montréal

23, rue Scott, Toronto

# L'UNION FRANCO-CANADIENNE

## SECTION DES RENTES VIAGERES

N'y a-t-il pas là de quoi faire aboutir de 20 ans, avec l'intérêt de tous les capitaux ainsi accumulés une belle rente viagère aux membres survivants de notre association, auxquels capitaux il faut ajouter ceux qu'auront versés les personnes admises dans la dite section, une ou plusieurs années après les premiers membres.

D'ailleurs ce n'est ni plus ni moins que le système d'héritage le plus en usage dans la province de Québec. Ainsi, supposons que je possède une valeur de cent mille piastres de propriétés et que j'aie dix enfants. Après ma mort et celle de ma femme, mes enfants devront, naturellement, hériter chacun de la somme de dix mille piastres. Mais, si cinq de mes enfants meurent avant ma femme et moi, les enfants survivants hériteront naturellement du double, c'est-à-dire, de la somme de vingt mille piastres. Trouve-t-on quelque chose d'immoral dans le fait que les enfants survivants, dans le cas ci-dessus mentionné héritent de leurs frères et sœurs? Evidemment non, n'est-ce pas? Eh bien, il en est de même, pour les membres de la section des Rentes Viagères de l'Union Franco-Canadienne.

Adresse: L'UNION FRANCO-CANADIENNE, 71a rue St-Jacques, Montréal.

Pas d'ordres trop considérables pour nos facilités.

Pas d'ordres trop petits pour recevoir notre meilleure attention.

SEULS FABRICANTS DE

# FOUNDRY FACINGS

AU CANADA.

Plombagine, Graphite et Foundry Facings, Fournitures de Fonderies, Sable à Mouler, Sable à Noyaux (core), Sable à Cuivre, Sable à feu, Terre à feu.

Nous pouvons vous fournir tout ce dont vous pouvez avoir besoin dans votre fonderie. — Ecrivez-nous.

The Hamilton Facing Mill Co., Ltd., Hamilton, Ont.



NOS PRIX COURANTS, PARTIE II

Dans cette seconde partie sont comprises uniquement les marques spéciales de marchandises dont les maisons, indiquées en caractères noirs, ont l'agence ou la représentation directe au Canada, ou que ces maisons manufacturent elles-mêmes. Des prix indiqués le sont d'après les derniers renseignements fournis par les agents, représentants ou manufacturiers.

PRIX COURANTS.—MONTREAL, 1er AOUT 1901

American Tobacco Co of Canada

MONTREAL

*Cigarettes*

Richmond Straight Cut.....	\$12 00
Sweet Caporal.....	8 50
Athlete.....	8 50
Old Judge.....	8 50
New Light (tout tabac).....	8 50
Derby.....	6 30
Old Gold.....	6 30
Prince.....	5 50
Sweet Sixteen.....	5 50
Darlanelles (Turques).....	12 50
Y'diz (Turques).....	18 50

*Tabacs à cigarettes* la livre

Puritan, 1-12s.....	\$1 00
B C No 1, 1-12s.....	1 00
Sweet Caporal, 1-13s.....	1 15
Old Chum, 10s.....	82
Puritan, 1-11s.....	85
Ritchie's Navy Cut, bte 1-5 lb.....	1 05
Lord Stanley, bte 1-2.....	1 05
Athlete Mixture, bte 1-2, 1-4.....	1 35
Old Fashioned, cut plug.....	90
Old Gold 12's.....	91
Seal of North Carolina 12's.....	95
Duke's Mixture.....	82
Virginity.....	1 25
Old Virginia, bte 1 lb et 1/2.....	75

*Tabacs en plus* la livre

Ritchie's Derby Smoking, Solace.....	\$0 63
Ritchie's Old Virginia, Twist.....	70
Old Virginia, Solace.....	70

Succursale L. Larue, Jr.

MONTREAL

*Tabacs à fumer, coupé*

Comfort.....	24
Trappeur.....	24
Zouave.....	30
Horseshoe Cut Solace, (cut plug).....	40
Horseshoe Cut Solace, 1-10.....	40
Brown Shag, 1-8.....	30
Le Petit Bleu, 1-12.....	48
Gold Block Cut, sacs 1-12.....	48
Mon Ami.....	60
Gold Cross, rouge et Queanel.....	50

*Tabacs à chiquer*

Spun Roll.....	60
Chocolate Fine Cut.....	60
Red Cross, Rouge et Queanel, 1-10.....	38

Empire Tobacco Co

MONTREAL

*Tabacs à chiquer* la livre

Bobs.....	\$0 36
Currency.....	39
Old Fox.....	40
Snowshoe.....	44
Pay Roll.....	44

*Tabacs à fumer*

Empire.....	39
Rosebud.....	44
Royal Oak.....	52
Something Good.....	48

Joliette Tobacco Co

JOLIETTE

*Tabacs à chiquer* la livre

Club, Navy.....	\$0 37
Atlas, Navy.....	39
Universal.....	39
Anchor.....	37
Favorite Twist.....	38

*Tabacs à fumer*

Sirdar.....	51
Welcome.....	34

Boeckh Bros & Company

TORONTO ET MONTREAL

*Balais Standard, manches érable.*

8-4 cordes.....	la doz \$3 80
7-4 ".....	3 35
6-3 ".....	3 10
5-3 ".....	2 85
4-3 ".....	2 60

*Balais Bambou peint.*

A. 4 cordes, fin peluche.....	\$1 35
B. 4 " " fantaisie.....	4 10
C. 3 " " peluche.....	3 85
D. 3 " " fantaisie.....	3 80
F. 3 " " fil de fer.....	3 35
G. 3 " " ".....	3 10
I. 3 " " ".....	2 85
K. 2 " " pour fillettes.....	2 50

Boivin, Wilson & C<sup>o</sup>

MONTREAL

*Bière de Bass.* qts pts

Round Bros. Dog's Head.....	2 60	1 85
-----------------------------	------	------

*Porter Guinness' Stout.*

Round Bros. Dog's Head.....	2 80	1 85
-----------------------------	------	------

*Clarets et Sauternes Faure Frères.* qts

Côte.....	3 50
Bon-Ton.....	4 00
Florac.....	4 50

Medoc.....	"	5 00
Margaux.....	"	5 50
St. Julien.....	"	6 00
Pontet Canet.....	"	6 50
Chat, Grand Larose.....	qts	12 00
Sauternes.....	"	4 50
Leon Pinaud Claret.....	"	2 50
Côtes.....	"	1 00

*Champagne.*

Vve A. Devaux.....	qts	15 00, pts	16 00
--------------------	-----	------------	-------

*Cognacs.* La caisse.

E. Puet, ".....	qts	9 50	
" ".....	"	10 75	
" ".....	"	12 50	
" ".....	"	14 50	
" ".....	"	15 25	
E. Puet, V.S.O.P.....	"	16 25	
" ".....	"	20 25	
" ".....	"	24 25	
" ".....	"	28 25	
" ".....	"	30 00	
J. Borianne XXX.....	"	7 00	
D'Angely XXX.....	"	8 75	
E. Puet, ".....	Au gal,	4 00	7 00
J. Borianne.....	"	3 75	4 75

*Eaux minérales.* La caisse.

Hunyadi Matyas.....	8 00
St-Galmier (sources Badoit).....	8 00
Vichy Célestins, Grande Grille.....	10 00
" ".....	10 00
" ".....	8 00
Rubinas, Sources Ser. s, 50 bts.....	9 50

*Gins.* La caisse.

Honey Suckle, cruchons verre.....	8 00
" ".....	15 00

*Gin de Berthierville.* La caisse.

Melchers Canadian Geneva caisses	rouges	11 25	
" ".....	caes vertes.	5 85	
" ".....	caes violet-	tes (2 doz).	5 00

*Gin Old Tom.* La caisse.

Club.....	6 50		
Wilson.....	5 50		
Colonial London Dry.....	6 50		
Old Tom.....	Au gal,	2 00 à	3 00

*Liqueurs Frédéric Mugnier, Dijon, France.* la caisse.

Crème de Menthe verte.....	11 00
Oranço.....	12 50
Cherry B'dy.....	10 50
Cacao l'Hara à la Vanille.....	12 50

Marasquin.....	13 00	
Kirsch * * *.....	11 00	
Prunelle de Bourgogne.....	12 50	
Crème de Framboise.....	12 25	
Fine Bourgogne 12 lit.....	18 00	
Crème de Cassis.....	11 00	
Abenthe Ed. Pernod.....	14 50	
Fine Bernard.....	15 00	
Grenadine.....	7 50	
Anisette.....	10 50	
Kumel.....	10 00	
Grand Marrier.....	15 00	
" ".....	16 00	
Bigarreux.....	qts	9 00
" ".....	pts	8 00

*Rye Whiskey.* La caisse.

Monopole-1893.....	qts	6 50
" ".....	16 flasks	7 00
" ".....	32 ".....	7 50
" ".....	24 ".....	7 50
" ".....	48 ".....	8 50

*Au gallon.*

Monopole.....	3 00
Vermouths.....	Qts
Nolly Prat.....	7 00
Cte Chazallet & Co.....	8 50

*Vins d'Oporto Robertson Bros.* La caisse

No 1, Medal Port.....	15 00	
No 2, ".....	12 00	
Favorites Oporto.....	7 50	
Au gallon de.....	2 00 à	6 50

*Sherries Robertson Bros.* La caisse.

Amontillado.....	15 00
Mansanilla.....	12 00
Qlorovo.....	7 50

*Au gallon.*

Robertson Bro.....	1 75 à	7 50
Leveret et Schudel.....	1 25	
Vin de messe.....	Au gallon.	
Auguste Gely " Puritas ".....	1 10	

*Vins toniques.* Qts

Vin St-Michel.....	8 50
Vin Vial.....	12 50

*Whiskey Ecossais.* La caisse.

J. & R. Harvey R.O.S.....	12 50	
" ".....	Fits-James.....	10 00
" ".....	Hunting Stewart.....	9 00
" ".....	Jubilee.....	8 50
" ".....	Old Scotch.....	7 50
Alex. McAlpine.....	6 50	
Strathapey.....	6 25	
Peter Dawson Perfection.....	9 50	

The St. Lawrence Sugar Refining Co. LIMITED

MONTREAL

Sucres Raffinés

Fabricant des qualités les plus choisies de.....

JAUNES EFFLORESCENTS, (BLOOMY YELLOWS) CAFE NOIR, (BRIGHT COFFEE SUGARS)

PHENIX, GRANULÉS (Qualité suivant le granulé) "EXTRA STANDARD"

Les meilleurs sur le marché

L'usage quotidien

du "Punching Bag" vaudra à celui qui s'en sert le même avantage que l'exercice de la boxe. ....Quand l'appareil sera bien fixé au plancher et au plafond de votre ::: chambre, vous aurez un mode d'exercice qui, en peu



de temps, augmentera vos forces et développera vos poumons. Le Spalding Punching Bag à double fin est fabriqué avec du cuir choisi, cousu double et piqué aux coutures. D'une très grande durée et résistance.

DEUX GRANDEURS. Prix: de \$1.25 à \$7.00

Traité sur l'exercice au Punching Bag: 10c. par la malle. Catalogue illustré de tous les sports envoyé gratis.

A. G. SPALDING & BROS.

767, RUE CRAIG, MONTREAL, CANADA







**Vernis à Chaussures.**  
 Victoria, bouteille.....la doz. 90c  
**Poudre à pâte.**  
 Princesse.....tins 5 lbs, 6s chacun 0 80  
 " carré " 1 lb, 24s la doz. 1 75  
 " rond " 1 lb, 24s " 1 40  
 " " 1/2 lb, 48s " 0 85  
 " " 1/4 lb, 48s " 0 45  
 " tin cup...1 lb, 12s " 1 50  
 " paquet...3 oz. 4s " 0 30

**E. D. Marceau**

MONTREAL

**Cafés**  
 Ceylan pur..... La lb. 0 15  
 Maracaibo No 1..... 0 16 1/2  
 " choix..... 0 18 1/2  
 Santos No 1..... 0 16 1/2  
 " choix..... 0 18 1/2  
 Plantation privée..... 0 25  
 Java Maleberry..... 0 25  
 " fin..... 0 27 1/2  
 " choisi..... 0 29  
 " Old Gov..... 0 31  
 " Old Crow..... 0 25  
 " Condor..... 0 30  
 " Extra..... 0 32 1/2  
 Old Gov. Java & Mocha..... 0 30  
 Mocha de l'Arabie..... 0 27 1/2  
 " choisi..... 0 31  
 " Old Crow..... 0 25  
 " Condor..... 0 30  
 Java Maudhelling & Mocha choi-  
 si à la main..... 0 50  
 Mélange spécial..... 0 20  
 " X X X..... 0 27 1/2  
 Mélange de cafés purs en boîtes  
 de fantaisie de 1 lb, 48 à la  
 caisse..... 0 20  
 Café de Madame Huot, tins 1 lb  
 " tins 2 lbs 0 30  
 3 p.c. 30 jours.  
 Lots de 100 lbs, fret payé dans les Pro-  
 vinces de Québec et Ontario.  
**Thés Japonais.**  
 Condor I..... Boîtes 40 lbs..... 0 40  
 " II..... 40 lbs..... 0 37 1/2  
 " III..... 80 lbs..... 0 35  
 " IV..... 80 lbs..... 0 32 1/2  
 " V..... 80 lbs..... 0 30  
 " VI..... 80 lbs..... 0 25  
 " VII..... 80 lbs..... 0 22 1/2  
 " VIII..... 80 lbs..... 0 19  
 " IX..... 80 x 1 lb..... 0 27 1/2  
 E.M.D.A.A.A. Boîtes 40 lbs..... 0 40

**NECTAR**—Mélange des thés de Chine, du  
 Ceylan et des Indes. Caisses de 50 lbs  
 assorties, 1/4, 1/2, 1, aussi caisses de  
 50 lbs, en 1 lb et 1/2 lb.  
 Vert..... (se détaille 26c) 0 20  
 Chocolat..... " 35c) 0 26  
 Bleu..... " 50c) 0 38  
 Marron..... " 80c) 0 45  
**NECTAR NOIR**—Boîtes de fantaisie de 1 lb  
 50 à la caisse.  
 Chocolat..... 0 32 1/2  
 Bleu..... 0 42 1/2  
 Marron..... 0 50  
**NECTAR NOIR**—Boîtes de fantaisie de  
 trois livres.  
 Marron..... la boîte 1 59

**OLD CROW**—Noir, mélange des thés de  
 Chine, du Ceylan et des Indes, Boîtes  
 de 10, 25, 50 et 80 lbs.  
 La lb.  
 No 1..... 0 35  
 No 2..... 0 30  
 No 3..... 0 25  
 No 4..... 0 20  
 No 5..... 0 17 1/2

**Vinaigre.** Le gallon.  
 Condor, pur, 100 grains..... 0 30  
 Old Crow, pur, 75 grains..... 0 22 1/2  
**Prix spéciaux aux acheteurs en quantité.**  
**Moutarde "Condor" pure la lb.**  
 Boîtes de 1 lb..... 0 32 1/2  
 " 1/2 lb..... 0 33  
 " 1/4 lb..... 0 35  
**Moutarde "Old Crow" mélangée.**  
 Boîtes de 1 lb..... 0 22 1/2  
 " 1/2 lb..... 0 25  
 " 1/4 lb..... 0 25

**R. Herron & Co.**

MONTREAL

Poudre à pâte Yeastrine, la doz... 2 40  
 " Chef..... 1 00  
 Sauce Windsor..... 1 25  
 Epices purs en canistres de 1/4 lb. 0 75

**The A. F. McLaren Imperial  
 Cheese Co.**

TORONTO

**Fromages.** La doz.  
 Imperial, grands pots..... 8 25

**Impérial moyens** " ..... 4 50 :  
 " petits " ..... 2 40  
 " tout petits pots ..... 1 00  
 " Holders, grands..... 18 00  
 " moyens..... 15 00  
 " petits..... 12 00

**W. D. McLaren**

MONTREAL

**Poudre à pâte, Cook's Friend.**  
 No 1, en boîtes de 4 et 2 dos. la doz 2 40  
 " 2, " 6 et 3 " " 0 80  
 " 3, " 4 " " " 0 45  
 " 10, " 4 et 2 " " 2 10  
 " 12, " 6 et 3 " " 0 70

**A. Robitaille & Cie**

MONTREAL

**Brandies.** (droits payés) La caisse.  
 Sorin.—Carte bleu..... \$ 8 50  
 Carte rouge..... 9 50  
 Carte d'or..... 11 00  
 24 Flaaks avec verre..... 9 00  
 48 1/2 Flaaks avec verre..... 11 00

**Au gallon.**  
 Quarts..... 4 00  
 Octaves..... 4 25  
 1/2 oct..... 4 25

**Salada Tea Co**

MONTREAL ET TORONTO

**Thés Salada du Ceylan.**  
 En gros. En détail.  
 Etiquette brune. 1's la lb. 0 20 la lb. 0 25  
 " 1/2's " 0 21 " 0 26  
 " verte. 1's et 1/2's 0 22 " 0 30  
 " bleue. 1's 1/2's " 0 30 " 0 40  
 " rouge. 1's et 1/2's 0 38 " 0 50  
 " d'or... 1/2's " 0 44 " 0 60

**Thés verts Salada du Ceylan, non  
 colorés.**  
 1/2's, 1/4's, 2 os..... 0 30 " 0 40  
 1's..... 0 20 " 0 25  
 1/2's..... 0 21 " 0 26

**Tellier, Rothwell & Co.**

MONTREAL

**Mines à poêle.** La grosse.  
 Royal Black lead..... 1 75  
 " Stove paste, grands..... 8 00  
 " " petits..... 4 00

**Bleu à laver.** La lb.  
 Parisian..... 0 12 1/2  
 Victoria..... 0 10  
 Challenge..... 0 10

**Arthur P. Tippet & Co**

MONTREAL



**A.P. TIPPET & CO.,  
 G. MTS.**

Teintures May-  
 pole Soap, cou-  
 leurs, par grosse  
 \$10.30.

Teintures May-  
 pole Soap noirs,  
 par grs. \$15.30.

**Maison Stowers.**

Lime Juice Cordial p. 2 ds 0 00 4 00  
 " " " q. 1 " 0 00 3 50  
 Double Ref. Lime J'oe 1 ds 0 00 3 50  
 Lemon syrup bout. 1 " 0 00 4 00

**T. Upton & Co.**

HAMILTON, ONT.

**Marmalade d'Oranges.**

Verres 1 lb 2 ds. à la casse... la ds. 1 00  
 Seaux 7 lbs, 6s au crate... la lb. 0 07  
 Canistres 7 lbs 12 au crate..... 0 07  
 " 5 lbs 12 " " " 0 07

**Jams pures de fruits.**

Framboises, Fraises, Pêches, Prunes, Abr-  
 cots, Gadelles Rouges, Gadelles Noires,  
 Groseilles, Figues.  
 Verres 1 lb, 2 ds. à la casse... la ds. 1 00  
 Seaux fer blanc. 5 lbs, 8s au  
 crate..... la lb. 0 06 1/2  
 Seaux bois, 7 lbs, 6s au crate. " 0 06 1/2  
 " 14 " 6 " " 0 06 1/2  
 " 30 " " " 0 06 1/2

**Gelées de fruits pures.**

Framboises, Fraises, Gadelles Noires,  
 Gadelles rouges, Ananas.  
 Verres 1 lb, 2 ds à la casse... la ds. 1 00  
 Seaux bois, 7 lbs, 6s au crate. " 0 06 1/2  
 " 14 " " " 0 06 1/2  
 " 30 " " " 0 06 1/2  
 Empaquetées en caisses et crates assor-  
 tis, si demandé.

# NATIONAL ASSURANCE CO. OF IRELAND.

Fondée en 1822. Incorporée par une charte royale et autorisée par Acte spécial du Parlement.

Bureau Chef au Canada :

Trafalgar Chambers, 22 rue St-Jean, - Montréal  
 H. M. LAMBERT, Gérant.

Agents spéciaux, Département Français

Drolet & Alarie, - 20 rue St-Jacques,  
 Isidore Crépeau, - Chambre 4, Bâtisse New York Life

## FEU, MARINE COMPAGNIE D'ASSURANCE BRITISH AMERICA

FONDÉE EN 1833

Capital en Argent ..... \$1,000,000.00  
 Actif Total, au-delà de ..... \$1,776,606.45  
 Pertes payées depuis sa fondation ..... \$19,946,517.73

Bureau Chef à TORONTO, Ont.

GEO. A. C. COX, Président; J. J. KENNY, Vice-Président; P. H. SIMS, Secrétaire.  
 EVANS & JOHNSON, Agents Résidents, 1723 Notre-Dame, MONTREAL.

**Etre Fidèle** aux Porteurs de Polices, et  
 aux Agents

est la devise de la direction de la Union Mutual. Servir impartialement tous  
 les intérêts. Traiter tout le monde avec une constante probité. Emettre des  
 polices d'une libéralité prononcée. Faire tous les paiements après décès avec  
 la plus grande promptitude. Etre juste dans toutes les transactions.  
 Des agents honnêtes et capables trouveront toujours de l'emploi chez nous.

## UNION MUTUAL LIFE CO., PORTLAND, MAINE.

Incorporée en 1848

Fred. E. Richards, Président. Arthur L. Bates, Vice-Président.

ADRESSEZ : Henri E. Morin, Agent en Chef pour le Canada,

151 Rue St-Jacques, MONTREAL, Canada.

Pour les agences de la Div. Ouest de la Prov. de Québec et Est de l'Ontario, adressez-vous à

Walter I. Joseph, Gérant, 151 Rue St-Jacques, MONTREAL

## PROVIDENT SAVINGS LIFE ASS. SOCIETY OF NEW YORK

La meilleure Compagnie pour les Assurés et les Agents

Les agents habiles, et les personnes recherchant une position rémunératrice  
 peuvent s'adresser au bureau principal ou à aucun des agents généraux de la  
 Compagnie.

Bureau Principal pour Ontario - Temple Building, Toronto.

" " Quebec J. HENRY MILLER, Gerant

Chambre 103, Bâtisse Temple, Montreal.

## The National Life Insurance Co of Canada

Incorporee par acte spécial du Parlement du Canada.

Capital autorisé - - - - \$1,000,000

Bureau Principal :

**TEMPLE BUILDING, TORONTO.**

H. S. HOWLAND, Président, R. H. MATSON, Directeur-Gérant,  
 F. SPARLING, Secrétaire-Trésorier.

Les personnes qui ont l'intention de s'assurer devraient  
 examiner les plans attrayants de la "National Life," avant de  
 s'assurer ailleurs.

On demande des agents actifs et de confiance, dans tous es comtés  
 de la Province de Québec; ils devront être des hommes d'une réputation  
 inattaquable.

S'adresser au Bureau Principal, TEMPLE BUILDING, TORONTO,  
 ou à CHS. G. GLASS, Gérant Provincial 190 rue St-Jacques, Montréal



**PROVINCE DE QUEBEC**

*Cessions*

St Henri—Choquette Jos. A., constructeur, ass. 5 août.  
St Lazare—Thauvette H., mag. gén.

*Dissolutions de Sociétés*

Montréal—G. Bulkis & Cie, hardes en gros.

*En Difficultés*

Montréal—A. Bryce Co, typewriters.  
Geo. Tuck & Co, asbestos, offrent 25c dans la piastre.  
Whitham Shoe Co, Ltd, ass. 30 juillet.

*Fonds à Vendre*

Montréal—Dufresne J. R., cigares, etc.

*Fonds Vendus*

Trois-Rivières—Lebel K. W. A., mag. gén.

*Nouveaux Etablissements*

Cartierville—St Laurent & Labonté, marchands.  
Chesham—French & Roberge, beurres et fromages.

Montréal—Cassidy & Co, épiciers.  
Hyams & Marcovitch, tailleurs.  
Cie du Sirop de Grand'Mère.  
Société Nationale de Publications Hebdomadaires; Dme. A. Lalonde.  
Canadian Yukon Lumber Co, Ltd.  
Dominion General Engineering Co, Ltd.  
St Henry—Levesque & Trudel, contracteurs.

**PROVINCE D'ONTARIO**

*Dissolutions de Sociétés*

St Thomas—Hirsch Sam & Son, chaussures.

*En Difficultés*

Cloyne—Head Hy, mag. gén.  
Trenton—Booth & Co, provisions.

*Incidies*

Hamilton—Freeman W. A. & Co, fertilisateurs

*Nouveaux Etablissements*

Ottawa—McArt J., confiseur, ouvre branche à Hull, Qué.  
Uwanta Mfg Co.  
Globe Registry Co of America.

*Fonds à Vendre*

Berlin—Baltzer H., hardes, etc.  
Ottawa—Boivin M. E., épïc. et nouv.

*Fonds Vendus*

Exeter—Grieres J. H., hardes, etc.  
Ottawa—Shepherd & Co, peintures, etc.

**NOUVELLE-ECOSSE**

*Incidies*

Glace Bay—McNeil J., chaussures.

*Nouveaux Etablissements*

Canning—Mines S. S. Co Ltd.  
Sydney Mines—McLeod, J. J., hardes etc.  
Weymouth Bridge—Campbell J. D. & Co., mag. gén.  
H. S. Scott & Co, grains et farines.  
Yarmouth—Harbinger Steam Trawling Co.

**ISLE DU PRINCE-EDOUARD**

*Décès*

Charlottetown—Byrne Bros, liqueurs en gros, Jas. Byrne.

*Fonds Vendus*

Summerside—Currie D. K., papetier.

**COLOMBIE ANGLAISE**

*Incidies*

Rossland—Pretty E. A., modes assuré.  
Victoria—Hutcheson & Co, nouv. assuré.

*En Difficultés*

Greenwood—Williams G., nouv. etc.

*Nouveaux Etablissements*

Duncans—Price Bros, hôtel.

**NOUVEAU-BRUNSWICK**

*Fonds Vendus*

Hartland—Brooks D. W. livery à J. M. Richardson.

**MANITOBA ET TERRITOIRES DU NORD-OUEST**

*Cessions de Commerce*

Edmonton A., armes etc.

*Cessions*

Brandon—McMillan W. E., marchand.

*Décès*

Churchbridge—Rootham & Pollard, mag. gén. S. R. Rootham.

*Fonds Vendus*

Strathcona—Vogel Wm, bestiaux à Cover & Son.

*Nouveaux Etablissements.*

Deloraine—Ontario Milling & Mfg Co Ltd.  
Winnipeg—Burrige The Co, agents.



Pendant la semaine terminée le 27 Juillet 1901

**MONTREAL-EST**

*Quartier St Laurent*

Rue Vitré Nos 123 et 125. Lot 637, avec maison en pierre et brique, terrain 46 d'un côté 45.9 de l'autre x 131.7 d'un côté et 133.3 de l'autre, supr 6072. La faillite John H. Timmis à George B. Burland; \$18000 [53517].

Rue St Laurent Nos 178 et 180. Lot 610, avec maison en pierre et brique, terrain 29 d'un côté 28.2 de l'autre x 40.5 d'un côté et 40.3 de l'autre, supr 1124. The Grand Trunk Ry of Canada Superannuation & Provident Fund Ass. à Chs M. Holt; \$10000 (53533).

*Quartier St-Louis*

Rue Sherbrooke Nos 493 à 499. Lots 860-3, 4 pt 860-5, 860-9, 10; avec maison en brique, terrain irr, supr 1637; 1 do supr 3011; 1 do irr, supr 1119. Le Shérif de Montréal à Johh Rankin in-trust pour ses enfants; \$5300 [53532].

*Quartier Ste-Marie*

Rue Maisonneuve Nos 12 à 16. Lot pt Centre 255, avec maison en brique, terrain 73 x 129.4 d'un côté et 129.6 de l'autre, supr 9447. La Banque d'Hochelaga à Roch Roy; \$4000 [53519].

Rues Notre-Dame Nos 673 à 683, Dufresne Nos 9 à 19. Lots 1380, 1383, avec maison en brique, terrain 50.4 d'un côté, 60.8 de l'autre x 85.10 d'un côté et 89.1 de l'autre, supr 5072; 1 do 50 d'un côté 46.7 de l'autre x 100.4 d'un côté et 99.10 de l'autre, supr 4830; 1 do 63 x 100.4, supr 5985; 1 do 27.5 x 102.6, supr 2507. Damase Amédée Dufresne à Emory Larivière; \$15000 [53523].

Rue Poupart No 184. Lots pt 1363-27, 34 pt S. E. 1362-1, avec maison en bois et brique, terrain 19.3 x 90, supr 1732.6; 1 do 14.9 x 90, supr 1327.6. Séraphin Lecavalier à Adolphe Favreau; \$850 [53527].

Rue Dufresne. Lots 1359-16-1, 1359-19-20, terrain 25 x 80, supr 2000; 1 do supr 195 vacant. Isaie Préfontaine à Wm Bergeron et Alfred Bouliane; \$1100 [53528].

Rue Chaussé. Lot 1489-9 et autres lots, terrain 25 x 88.6 d'un côté 88.4 de l'autre, supr 2210 vacant. François-Xavier alias Francis Proulx à Oscar Proulx; \$986.56 [53530].

Rue Dorchester Nos 17 et 19. Lot 466 et autres lots, avec maison en brique, terrain irr, supr 8332. Wilfrid J. Wilson à J. Bte Adol. Wilson; \$2120 (à réméré) [53541].

**MONTREAL-OUEST**

*Quartier Ouest*

Rue St Paul, Nos 494 à 498. Lot pt 27, avec maison en pierre et brique, terrain 50.6 d'un côté 59.3 de l'autre x 56.6 supr 3088.8. François Benoit et al à James Fyfe; \$11000 [135416].

*Quartier Ste-Anne*

Rue Murray, Nos 83 à 87. Lot 1441, avec maison en bois, terrain 47.10 x 96 supr 4591. Le Shérif de Montréal à Charles R. Black; \$1475 [135383].

Rue Wellington, Nos 24 à 30. Lot 1566, avec maison en brique et pierre, terrain irr supr 22411. La succession James Robertson à Paul Galibert; \$24000 [135417].

*Quartier St Antoine*

Rue Albert, Nos 546 et 548. Lot 29, 1/2 N. E. 28, avec maison en bois et brique, terrain 45 x 80. Herméngilde Martin à Louis Lemieux; \$2537.50 [135382].

Rues Guy, No 243 et Lusignan. Lots 458, 466-79 pt S. E. 463, avec maison en brique, terrain 131.1 x 172.6 d'un côté et 171.9 de l'autre supr 22400; 1 do 23 x 112 supr 2593 1 do 99 x 111 d'un côté et 116 de l'autre supr 11236.6. The Shedden Forwarding Co Ltd à The Wire and Cable Co.; \$20815 [135386].

Rue Lusignan, Nos 105 et 107. Lot 466-77, avec maison en brique, terrain 24 x 93 d'un côté et 93.8 de l'autre supr 2238. Le Shérif de Montréal à Peter E. Brown; \$2895 [135387].

Rues St Antoine, Nos 423 à 423e, Brandon Nos 1 à 5. Lots 1637-30, 31, avec maisons en pierre et brique, terrain 24 x 112, supr 2688; 1 do 24 de front 48 en arrière x 112, supr 4032. Hon. Raoul Dan-durand & U. H. Dandurand à Louis A. Henry jr; \$18500 [135400].

Rue McGregor. Lot pt 1/2 N. E. 1726-b, terrain 50.4 1/2 x 195.10 1/2 d'un côté et 107 de l'autre, supr 5361 vacant. Alexandre Hogue à James Crathern; \$9549.80 [135405].

Rue Sherbrooke, No 1147. Lot 1715-25, avec maison en pierre et brique, terrain 25 x 116, supr 2900. La succession James Robertson à Edward C. B. Fetherstonhaugh; \$16500 [135406].

Rue Plymouth Grove, Nos 133 à 148. Lots 1637-19, 20, avec maison en pierre et brique, terrain 48 x 61.3 d'un côté et 62.7 de l'autre, supr 2977. Adolphe Bail à François-Xavier St Onge; \$6080 (à réméré) [135412].

Rue Ste Catherine, No 2692. Lot 1/2 ind pt S. O. 1625-r avec maison en brique, terrain 20 x 120. John Ritchie à Dame Jane Ritchie, vve de Joseph Bell; \$250 et autres considérations [135415].

*Quartier Hochelaga*

Rue St Germain, Nos 130 et 132. Lot 50-32 avec maison en brique, terrain 25 x 100 Adolphe Huot à Ludger Arcand; \$1800 [91240].

*Quartier St-Denis*

Rue Boucher, Nos 5 et 7. Lot 246, avec maison en bois, terrain 42.6 x 70.3, supr 2985. Marie Boulé, vve de Philippe Pelletier à Delphis Pelletier; \$1500 [91192].

# PROPRIÉTÉ ÊT MAISON DU CLUB M.A.A.A.

A l'angle des rues Mansfield et Burnside, et les maisons adjacentes  
147 et 149 rue Mansfield sont maintenant **A VENDRE**  
à conditions faciles.

POUR RENSEIGNEMENTS ADRESSEZ-VOUS A

**The J. Cradock Simpson Real Estate & Agency Co.,**  
181 RUE ST-JACQUES, MONTREAL.

## Avoine Roulée....

Les Epiciers de Gros préfèrent tous la marque "MAPLE LEAF" de Thomson, parceque leurs clients demandent cette marque, sachant qu'elle est toujours digne de confiance.

**JOHN WILKINS, Agent des Meuniers,**

281, Rue des COMMISSAIRES, MONTREAL.

# JOS. COTÉ

IMPORTATEUR ET MARCHAND DE

**Tabac, Pipes, Cigares, Biscuits et Confiseries**

EN GROS. 188 RUE ST-PAUL, QUEBEC.

**PREMIERE CARGAISON DE**

# MELASSE BARBADE

Nouvelle Récolte choisie

Ex-Barque "BLENHEIM"

**LANGLOIS & PARADIS, QUEBEC.**

# LAKE OF THE WOODS MILLING CO., Ltd.

Les moulins à farines les plus parfaits en Canada. Capacité: 2,500 barils par jour.

Moulins à KEEWATIN et PORTAGE LA PRAIRIE, Manitoba.

Des élévateurs à toutes les localités importantes à blé dans le Nord-Ouest. Toutes sortes de farines de blé dur, en barils et en sacs. Les prix et les autres informations sont fournis sur demande.

EDIFICE C. P. R. TELEGRAPH CO., Coin Saint-François-Xavier et de l'Hopital.

Nous remplissons des masses de commandes pour les

# Conserves de Viandes de Clark

Il faut qu'elles soient bonnes: les gens n'achètent pas de mauvaises conserves, surtout, ne continuent pas à en acheter.

Vous devriez en tenir une ligne complète **A PRESENT**

**- - 60 Variétés - -**

## COMPTABLES.

F. X. BILODEAU. A. O. CHALIFOUR  
BILODEAU & CHALIFOUR,

Comptables, Auditeurs et  
Commissaires, Liquidateurs  
de faillites.  
No 15 rue Saint-Jacques,  
Téléphone Bell Main 3232. Montréal.

**WM. RENAUD,**

Comptable, Auditeur et  
Commissaire. Spécialité:  
Règlement des affaires de  
Faillites.  
No 15 rue St-Jacques,  
Téléphone Main 2274. Montréal.

**ALEX. DESMARTEAU,**

Successeur de Charles Desmarteau,  
COMPTABLE, AUDITEUR,  
LIQUIDATEUR DE FAILLITES  
Commissaire pour  
Québec et Ontario.  
Bureau, 1598 et 1608 rue Notre-Dame,  
Montréal.

**GAGNON & CARON,**  
Curateurs, Experts Comptables.  
Bâtisse des Chars Urbains,  
Tel. Bell Main 815. B. P. 911 Montréal.

Arthur Gagnon, Gérant de la Succession  
Hon. Jean Louis Beaudry.

L. A. Caron, Auditeur de la ville de Mon-  
sieur et de la Chambre de Com-  
merce du district de Montréal.

## CHARTRAND & TURGEON

COMPTABLES

180 ST-JACQUES, MONTREAL.

Tél. Bell Main 2638.

Tél des Marchands 642

## GEO. GONTHIER

Expert Comptable et Auditeur

EXPERT REPRESENTANT

The Account, Audit & Assurance Co'y,  
Limited., New York.

Spécialité: Audition de livres et organisation  
de comptabilité d'après méthode appelée  
"Balance Sheet System of Accounts."

11 et 17, Côte de la Place d'Armes  
Tel. Bell Main 2113. MONTREAL.

## AU COMMERCE

Collection faite par toute la Puissance.  
Satisfaction garantie.  
Conditions exceptionnelles.  
Références de première classe.  
Liste d'abonnés envoyée sur demande.

**JOS. BACON,**

COMPTABLE ET COLLECTEUR

80 Rue St-Gabriel - - - Montréal  
Tél. Bell Main 1660

**L. R. MONTBRIAND,**

Architecte et Mesureur,

No 230 rue St-André,

Montréal.

**J. E. MILE VANIER,**  
Ingénieur Civil et Architecte.

Ancien élève de l'École Polytechni-  
que. Constructions Civiles et Reli-  
gieuses, Aqueducs, Egouts, Pava-  
tages. - 20 années de pratique.

107 rue St-Jacques, Montréal

## Lot à Bâtir

Dans la plus belle et la plus  
saine partie de la ville...

**A. & H. LIONAIS, Propriétaires**

25 rue Saint-Gabriel.

Rue Rivard, Nos 748 à 754. Lot pt 198-62-1 avec maison en pierre et brique, terrain 40 x 60. Le Shérif de Montréal à Félix Libercent \$2500 [91193].

Rues St Denis, Rivard Lot 198-41, 48 terrain 40x70, supr 2800; 1 do 48x80, supr 3200 chacun vacants. Fred. D. Lawrence à Anastasie Poissant, épouse de Adol. Duperrault; \$1500 [91212].

**Quartier St Gabriel**

Rue Wellington, No 871. Lot 1/2 N. E. 3357 avec maison en brique, terrain 30 x 120, supr 3600 Joseph John Ross à Wm Morgan; \$2150 [91195].

**Quartier St Jean-Baptiste**

Rue Cadieux, Nos 791 à 797 et avé Mont-Royal, Nos 160 à 164. Lot 89, pt S. O. 6-171, pt N. E. 6-172 et autres lots avec maisons en brique, terrain 11 d'un côté, 14 de l'autre x 77, supr 962; 1 do 24 x 100. Alfred Desève à Adrien Martin; \$9750 [91155].

Rue Cadieux, Nos 791 à 797 et Ave Mont-Royal, Nos 160 à 164. Lot 89, pt S. O., 6-171, pt N. E. 6-172 et autres lots avec maisons en brique, terrain 11 d'un côté, 14 de l'autre x 77, supr 962; 1 do 24 x 100. Adrien Martin à Alphonse Richer; \$1200 [91156].

Rue Seaton. Lot 1-254, terrain 25 x 103, supr 2575, vacant. Dolphis Rochon à Joseph Potvin; \$465 [91178].

Ave Duluth, No 351. Lot 112 avec maison en bois, terrain 29 x 70, supr 2030. Victor Forget dit Dépatie à Bruno Forget dit Dépatie [91191].

Ave Christophe Colomb, No 15 à 19. Lot 8-70, avec maison en pierre et brique, terrain 25 x 130, supr 3250. Joseph Daniel à Georgiana Corriveau épouse de Narcisse Vermette; \$6000 [91227].

Rue St Hypolite, No 428, Lot 1/2 ind 324, avec maison en bois, terrain 20 x 75 supr 1500. J. Aldéric Godin à Rodrigue Vézina; \$400 [91233].

**St Ounégonde**

Rue Quesnel. Droit de réméré dans les lots 386-22, 23, 24, 25 pt S. O. 386-21, avec maison en pierre et brique; terrain 103. 6 de front, 111 en arrière x 62.3 d'un côté et 65.3 de l'autre. Elizabeth Ann Cunningham épouse de Martin Elliott à Wm H. Walsh; \$7400 et autres considérations [91167].

**St Louis—Mile-End**

Rue Waverley. Lot 11-659, terrain 41 x 88 supr 3608 vacant. Henriette Rhéaume épouse de Ant. Bélanger à Albert E. de Lorimier; \$1 [91179].

Ave Van Horne. Lot 1/2 ind 11-716 à 724, 949 à 952, terrain 625 x 100 d'un côté et 104 de l'autre, supr 63911 vacant. Horace Honoré Ethier à Joseph Quintal; \$4250 [91183].

Rue St Urbain. Lots 11-565-1, 2, avec maison en pierre et brique, terrain 50 x 80. André J. H. St Denis à Ucal Henri Dandurand; \$6000 [91199].

Rue Mance. Lot 1/2 N. 12-16-30, terrain 25 x 100 vacant. The Montreal Investment & Freehold Co à Ellen Elizabeth Coe épouse de Thomas Middleton; \$75 et autres considérations [91203].

Rue Clark. Lot 1/2 N. 11-1097, terrain 50 x 88 vacant. The Montreal Investment & Freehold Co à Joseph A. L. Barbeau; \$175 et autres considérations [91210].

Rue Waverley. Lot 1/2 N. O. 11-618, terrain 25 x 88 vacant. The Montreal Investment & Freehold Co à James William Brown; \$425 [91225].

Ave du Parc. Lots 12-11-11, 12-11-12, terrain 50 x 110.6 chacun vacants. Pascal Dagenais & Martial Dagenais faillis à Elizabeth Foster Cockshutt épouse de George E. Drummond; \$3200 [91235].

**Westmount**

Ave Atwater. Lot pt N. O. de pt 382, ter-

rain supr 19559 vacant. John Wm Sterling à Richard Clay Gillett; \$1.00 et autres bonnes et valables considérations [91197].

Ave Victoria. Lots pt 215-39, 215-40-3, avec maison en pierre et brique, terrain 41.6 x 70; 1 do 13 de front 15 en arrière x 48. Corinne Mathieu épouse de Joseph Adam à l'Hon. Raoul Dandurand; \$9000 [91198].

Aves Elm, Western et St. Luc. Lots 375-35, 36, 49, 51, 64 à 68, 375-24-3 à 5, 375-25-2 à 4, 375-26-2 à 4, 375-27-2 à 4, 375-24-2, 375-25-1, 375-26-1, 375-27-1; 2 terrains 28 x 110.6 supr 3094; 2 do 25x110.6, supr 2762.6; 5 do 28x108, supr 3024; 1 do 82-6x91 d'un côté et 79 de l'autre; 1 do 28x79 d'un côté et 75 de l'autre, supr 2156 chacun vacants. Rév. Robert H. Warden à Frederick Louis Wilson Fairman; \$16500 et autres considérations [91208].

**St-Henri**

Rue Walker. Lots 384-93 à 96, avec 4 maisons en brique, terrain 22.6 x 90 chacun. Anastasie Poissant épouse de Adol. Duperrault à Frederick D. Lawrence; \$17000 et autres considérations [91211].

Rue St Ferdinand. Lot pt 1913-86, avec maison en brique, terrain supr 5000. The Montreal Loan & Mortgage Co à Stanislas Landreville; \$4500 [91221].

Rue Bourget. Lot 2074, avec maison en bois, terrain 25 x 90. Félix Benoit à Léandre Léon Durocher; \$1050 [91232].

Rue Delinelle. Lot 1707-36, avec maison en bois et brique, terrain 24 x 73. L'Abbé Auguste Lacasse à François Cyr; \$1375 [91236].

Rues St Antoine, Nos 204 à 210, St Jacques, 2167 à 2175. Lot 1638, avec maison en pierre et brique, terrain supr 6538. Ed. Chs Campeau à Jos. Appolinaire Choquette; \$15500 [91238].

**Maisonneuve**

Rue Lafontaine, Lot 1a-111, 112, terrain 27 x 100, chacun vacants. Emery Lespérance à Napoléon Deslauriers; \$1250 [91153].

**Outremont**

Rue Boulevard. Lot 32-1-5 et autres lots, terrain 27 8 x 63; 4 d'un côté et 63.2 de l'autre, supr 1750 vacant. F. X. alias Francis Proulx à Oscar Proulx; \$986.56 [91264].

**Côte St-Paul**

Lot 3930, avec maison etc., terrain supr 44 arpents, 77 perches (mesure française). Ed Gohier à La Cie des Terrains Suburbains de Montréal; \$25000 [91235].

**Kensington**

Ave Madison & Kensington. Lots 162-179 à 194, 162-211 à 226, terrain 25 x 100 chacun vacants. Wm Wilshire à Clarence J. McCuaig; \$1445.77 [91207].

**Côte St Luc**

Lot 68-265, terrain vacant. Wm Hy Smith à Alfred Barker; \$160 [91181].

**Sault aux Récollets**

Rue Boyer. Lots 488-5a, 46a, 47a, 48a, terrain 25 x 95 chacun vacants. La Cie des Terres du Parc Amherst à Mathilde Pelletier épouse de Napoléon Bohémier; \$525 [91149].

Rue St Hubert. Lot 489-146, avec maison en bois et brique, terrain 32 x 87. F. X. Monette à Wilfrid Simard; \$438.80 [91222].

**Lachine**

Lots 933-1, à 132. Colin Campbell à Dora T. Pattle épouse de James A. Wright; \$12599.10 [91157].

Lot 447, terrain vacant. Marie Josephine Coté Vve de Ephrem St Denis à David Chs Joyal; \$350 [91220].

Lots 62 à 71. Gertrude Fetherston épouse de Thos E. Howard et al à Lydia Elizabeth Johns épouse de John McDonald Campbell; \$3600 [91231].

Voici les totaux des prix de ventes par quartiers :

St Laurent.....	28,000 00
St Louis.....	5,300 00
Ste Marie.....	24,056 56
Ouest.....	11,000 00
Ste-Anne.....	25,475 00
St Antoine.....	77,127 30
Hochelaga.....	1,800 00
St Denis.....	5,505 00
St Gabriel.....	2,150 00
St Jean-Baptiste.....	17,815 00
Ste Cunégonde.....	7,400 00
St Louis Mile-End....	14,125 00
Westmount.....	25,500 00
St Henri.....	39,425 00
Maisonneuve.....	1,250 00
Outremont.....	986 56
Cote St Paul.....	25,000 00
Kensington.....	1,445 77
Côte St Luc.....	160 00

\$313,516 19

Les lots à bâtir ont remporté les prix suivants :

Quartier	Le pied
Rue Dufresne, Ste Marie,	50c
" McGregor, St Antoine,	\$1.78
" St Denis & Rivard, St Denis,	25c
" Seaton, St Jean Baptiste,	18c
Ave Van Horne, St Louis-Mile End,	6½c
Rue Waverley, " "	19 3/10c
Ave du Parc, " "	28 7/10c

**PRÊTS ET OBLIGATIONS HYPOTHÉCAIRES**

Pendant la semaine terminée le 27 juillet 1901, le montant total des prêts et obligations hypothécaires a été de \$76,899 divisés comme suit, suivant catégories de prêteurs :

Particuliers.....	\$22,350
Cies de prêts.....	27,700
Assurances.....	2,000
Autres corporations.	24,849

\$76,899

Les prêts et obligations ont été consentis aux taux de :

5 p. c. pour 2 sommes de \$2,000; \$5,000; \$7,000 et \$16500.

5½ p. c. pour \$450; \$3,000; \$4000.

Les autres prêts et obligations portent 6 pour cent d'intérêt, à l'exception de \$900; \$1,000 et \$1,800 à 7 pour cent.

**PROVINCE DE QUEBEC**

**Cour Supérieure.**

**ACTIONS**

DÉFENDEURS. DEMANDEURS. MONTANTS

**Arthabaskaville**

Giroux Pierre Isaie..... Dame Marg. Belleville 100

**Boucherville**

Normandin Victor esqual... Bérard & Brodeur 171

**Crosspoint**

Wadleigh Edw. A.. The Ames Holden Co 332

**Deschambault**

Perrault Liboire.... T. H. Laganière 126

**Laprairie**

Club Nautique & Natation de Laprairie..... Camille Théoret 212

**Lachine**

Ouellette J. A..... The Sincennes McNaughton Line 450

Champagne A. B.... Théop. Girouard 124

**Liverpool, Ang.**

Elder (The) Dempster Shipping Co... Montreal Rolling Mills Co 206

# ARGENT A PRETER

## SUR PROPRIETES

MAISONS DE VILLE, TERRAINS, TERRES EN CULTURE.

**PRÊTS** AUX CONSTRUCTEURS, AUX CULTIVATEURS,  
AUX MUNICIPALITÉS, AUX FABRIQUES DE  
PAROISSES. ACHATS DE CRÉANCES HYPOTHÉ-  
CAIRES, DE BONS ET DÉBENTURES. PROPRIÉTÉS A VENDRE.

POUR RENSEIGNEMENTS ET FORMULES Etc. S'ADRESSER A

## Crédit Foncier F. C.

30, rue Saint-Jacques, Montreal

### COURSE POUR LES TAPIS...

Tel est le mot qui exprime le mieux l'activité qui prévaut en ce moment dans les Tapis, Rideaux et Couvertures de plancher à chacun de nos Trois Grands Magasins de Tapis.

#### THOMAS LIGGET,

1884 rue Notre-Dame, Montréal.  
2446 rue Ste-Catherine, Montréal.  
175 à 179 rue Sparks, Ottawa.

### LES MARCHANDS...

Qui vendent le

#### SIPOP D'ANIS DE GAUVIN

Donnent satisfaction à leurs clients et réalisent un honnête profit.

Tous les marchands de gros vendent le SIPOP D'ANIS DE GAUVIN.

DEPOT GENERAL

#### J. A. E. GAUVIN

1286 Rue Ste-Catherine, Montréal.

### LS. DESCHENES ENGANTEUR DE COMMERCE

ET

#### Jobber en Chaussures No 60 RUE ST-JEAN QUEBEC

N. B.—Messieurs les marchands de la campagne épargneront de l'argent en venant me faire visite avant d'acheter ailleurs. J'ai constamment en mains toutes sortes de Jobs pour leur commerce

**LOTS A BATIR** — Localité Superbe, de Grand Avenir. S'adresser à A. & H. Lionais, 25, r. St-Gabriel, Montréal.

### FOURRURES



Importateur, Exportateur et Manufacturier en gros de **FOURRURES** en tous genres pour hommes femmes et enfants. Les plus hauts prix du marché seront payés pour toutes sortes de fourrures non-appâtées.

N. B.—Le plus haut prix payé pour cire d'abeilles et ginseng.

**HIRAM JOHNSON**

484 RUE ST-PAUL MONTREAL.

### Chas. E. Roy

MARCHAND DE CUIRS

ET MANUFACTURIER ET JOBBER DE

### CHAUSSURES

-- EN GROS SEULEMENT --

Constamment en mains un assortiment de chaussures très considérable. Aussi de claques "Jacques-Cartier" et "Goodyear." Shoe Packs (souliers à l'huile), souliers mous, mitaines, bas reutre, etc.

Seul représentant à Québec de la maison W. A. Marsh & Co., qui a obtenu la médaille d'or à Paris en 1900.

445, rue St-Joseph, Québec  
692, rue St-Valier, Québec

### EMILE JOSEPH, L.L.B.

AVOCAT

NEW YORK LIFE BLDG., MONTREAL

Chambre 701.

Tel. Bell Main 1747

VIT RABY, Président J. O. MOTARD, Sec.-Tré.  
EMILE LACROIX, Gérant.

### THE MERCHANTS COLLECTING

### ASSOCIATION - OF - CANADA

30, rue Saint-Jacques,

TEL. BELL MAIN 1254.

Montréal, Qué.

Agence Commerciale. Collections faites partout. Système supérieur.

Bureaux d'avocats dans toutes les villes du Canada et des Etats Unis.

### R. WILSON SMITH

COURTIER EN

DEBENTURES



Débetures Municipales, des Gouvernements et des Chemins de Fer achetées et vendues. -- -- -- -- --

Débetures de premier ordre pour placements de fonds en fidéi-dépôts, toujours en mains. -- -- -- -- --

Batisse Standard Life

151 rue St-Jacques, Montréal

<b>Montréal</b>		
Archambault Ls. John W. Molson et al	320	
Bradley Geo. I. Jos. Lespérance	163	
Brodeur Aug. A. et al. Hon. A. Lacoste et al	325	
Clarke J. A. Walter D. Tuff	103	
Charlier Ed et al. L. G. Robillard (dom.)	200	
Comte Dame Philias. Dame G. Adèle Trestler et al esqual	1330	
Clark Donald. Alfred Brunet	312	
Cité de Montréal. Zotique Durand	100	
Charlier Ed. L'Union Franco-Canadienne	200	
Campeau Jos et al. Geo. Pincault	180	
Dinelle Didace. Montreal Land and Improvement Co	761	
Dunham E. H. M. C. Foley	837	
Guerin Jos. J. et al. Jas MacNider	2e cl.	
Gregory Dame M. Alph. Charlebois et al	4e cl.	
Gauthier Thomas et al. Trust and Loan Co	4160	
Harris Simon. J. E. Mollere	1118	
Latreille G. A. Frk Ramsay	125	
Montreal Street Ry Co. Wilfrid Laverdure	200	
Merchants (The) Adv. Co. C. A. Chenevert et al	400	
Martin Wm J. Henri Reynaud	100	
McEachran Chs. Hy M. Hill	218	
Major Emilio. Geo Wilkins	199	
Maritime (The) Ins. Co. E. D. Mareau	143	
Ontario (The) & Quebec Ry Co. Jos Lefebvre	2e cl.	
Phillipps Allan A. W. J. Buchanan	1e cl.	
Perrier Amédée et al. L. H. Hébert et al	400	
Payette Jos et al. Mde M. Gregory	162	
Pinsonnault Louis. A. C. Pinsonnault	2e cl.	
Paré Arthur. Wm J. Price	173	
St Jean De Albina. F. X. Rocheleau	120	
Sullivan De F. M. et vir. Ths Liggett	102	
Vosburgh J. B. et al. W. D. Tuff	222	
do do	198	
Vézina & Frère. O. Limoges sr	650	
Walters C. H. & Co. John H. Seed	1e cl.	
Warren Robt esqual. John A. MacDonald	110	
Wilson W. J. J. D. Rolland et al	570	
<b>Montréal Ouest</b>		
Franklin Jacob. Canada Mill Stock Co	100	
<b>Paris, France</b>		
Société la Pangadine. Cie de Médecines Françaises Brevetées	10000	
<b>Québec</b>		
Bernier Succ. Jos. H. B. Rainville et al	325	
<b>Rosland, C. A.</b>		
McArthur J. B. Annie B. Spencer et vir	503	
<b>Sorel</b>		
Paul U. The Sincennes McNaughton Line	687	
<b>St Aimé</b>		
Roy J. B. The Seybold & Sons Co	138	
<b>Ste Anne de Bellevue</b>		
Blais Aimé. Dame Vve Louis Plamondon	1074	
Hughes Geo. A. Alex. D. Fraser	156	
<b>St Jean, N.B.</b>		
Pugsley Hon. W. Victoria Montreal Fire Ins. Co	1e cl.	
<b>St Lazare</b>		
Thauvette Honoré. F. J. Castle	203	
<b>St Scholastique</b>		
Desrosiers Mathias. Ed Richer	500	
<b>St Téléphore</b>		
Cueirrier F. X. Flavien Bourgon	2e cl.	
<b>Toronto, Ont.</b>		
McNally P. J. D. A. McCaskill	558	

<b>Victoriaville</b>		
Lebel Florian. Garand, Terroux, & Co	131	
<b>Westmount</b>		
Fairbairn John. A. C. Hutchison	286	
<b>Cour Supérieure</b>		
JUGEMENTS RENDUS		
DÉFENDEURS. DEMANDEURS. MONTANTS		
<b>Batiscan</b>		
Marquis Dame Marg. et al. Jos. Lamoureux	201	
<b>Lachine</b>		
Frye Dan. O. A. P. Willis	200	
<b>L'Avenir</b>		
Gauthier Azarie. J. McDougall	220	
<b>Magog</b>		
Farwell H. E. et al. Eastern T. Bk	185	
<b>Montreal</b>		
Collin Damien. O. de Salisbury et al esqual	220	
Caron J. E. J. C. Lacoste	124	
Corbeil Ovila. Dame Lucie Larin	149	
Deschambault Toussaint. J. P. O'Shea	119	
Lefebvre J. E. J. Vendette	144	
Lafrance Victor. J. G. A. Gendreau	70	
Merchants Adv. Co. Banque d'Hochelaga	152	
Saucier Ant. G. Deserres	204	
Sanford D. M. W. E. Blumhart	138	
Vézina F. X. Azarie Bienvenu	114	
<b>Stanford</b>		
Leclerc Jos. A. E. Lachance	196	
St Jean Jos. do	275	
<b>Plessisville</b>		
Paradis Esdras. Frontenac Milling Co	464	
<b>St Anne du Sault</b>		
Smith David. J. Cormier	250	
Smith & Larivière. do	300	
<b>St Clément</b>		
Caron Horace et al. Fonderie de Plessisville	430	
<b>Ste Cunégonde</b>		
Sirois David. F. X. Dupuis et al	107	
Morin J. Albert. Alph. Ledoux	91	
<b>Ste Clothilde</b>		
Régis Johnny. E. Lachance	450	
<b>St-Louis—Mile End</b>		
Therrien C. Théop. Morissette	128	
<b>Ste Victoire</b>		
Bédard Jos. G. P. Nadeau	251	
<b>Thetford Mines</b>		
Beaulieu Jean et al. King Bros Co	121	
<b>Villeray</b>		
Dalbec Théop. Dame Lse Ethier	133	
<b>Westmount</b>		
Greenfield Peter. Ths Robertson Co	204	
Fowler Ella P. et vir. Ville Westmount	911	
<b>Cour de Circuit</b>		
JUGEMENTS RENDUS		
DÉFENDEURS. DEMANDEURS. MONTANTS		
<b>Bay City, Mich.</b>		
Marchand Dolphis. A. Vézina	34	
<b>Belœil</b>		
Larivée Alph. Victorine Tremblay	5	
<b>Bulstrode</b>		
Dionne Jeffrey. A. Alix	49	
<b>Buckingham</b>		
McKenzie W. J. The Ames Holden Co	29	
<b>Ham Nord</b>		
Champagne Etienne jr. V. Dionne	63	

<b>Hull</b>		
Leblanc A. Ozo Co	70	
<b>Iberville</b>		
Corriveau Alb. J. T. Coté	33	
Smith J. R. E. Tougas	27	
<b>Lachine</b>		
Legault A. N. Chartrand	8	
<b>Lyster</b>		
Légaré J. E. F. T. Thomas & Co	42	
<b>Maisonneuve</b>		
Dumesnil Jos. E. Dansereau	6	
Dubois D. do	9	
<b>Montreal</b>		
Allard Jos. Emile Vincent	50	
Baigné D. Dame S. Schlaiffer	19	
Beckett F. E. M. Tapley	13	
Beaudin L. The Robt Mitchell Co	31	
Bowan Delle A. A. Lamirande	9	
Bissonnette Roch. Cie des Cigares de St Henri	12	
Bourget J. do	5	
Blanchard D. J. Blanchard	23	
Black D. T. C. Cushing	17	
Bernard T. The J. S. Prince Co	11	
Bourguignon C. do	13	
Brabant T. Z. Lefebvre	13	
Bélisle Raoul. Alf. Delorme	23	
Beaudin Ludger. The New Rockland Slate Co	16	
Brown H. Dame D. J. White	11	
Coudaman L. M. Pelletier	20	
Charron F. C. A. Archambault	40	
Charbonneau J. B. J. Chevalier	6	
Cunning J. A. Lowe	7	
Caron F. X. D. Masson	19	
De Lorimier T. Hon. A. Lacoste	60	
Demers N. M. Raymond	28	
Dandelin J. B. D. Bédard	27	
Dinelle D. St Amour et Cie	25	
Dubois H. J. Gauthier	53	
Duperé A. Chs Gurd	22	
Fontaine R. A. M. Desjardins	60	
Girard Ls. J. Rivet	6	
Gagnon J. A. Gagnon	30	
Giard P. The J. S. Prince Co	11	
Grace Ths F. C. A. Sharpe	20	
Guindon A. J. Damour	5	
Gosselin M. G. Deserres	8	
Germain M. et al. The Thos. Davidson Co	42	
Houle X. D. J. Ouimet	9	
Hogue O. J. Lorange	10	
Hofman Fred. Ovila Chartrand	19	
Hill J. J. N. Archambault	27	
International Correspondance Schools	6	
Kane Robert. Marcelin Charette	18	
Jackson Dr F. S. T. C. O'Brien	5	
Lafamme C. E. E. Brazeau	23	
Laurin A. M. Ostrogussky	5	
Lebeuf A. Dame S. Schlaiffer	21	
Lessard N. J. A. Rice	15	
Larin H. J. Guilfoyle	25	
Leduc A. J. Gauthier	18	
Latour Alb. J. Levey	5	
Lepage Dame B. S. Smith	38	
Lavallée Norbert jr. Honoré Gariépy	12	
Lefebvre H. P. Clark	20	
Laliberté D. R. Legault	27	
Masson R. L. J. O. Beauchemin et al	10	
Marcotte A. J. Chevalier	42	
McShane Jas. Loynachan Scriver Co	18	
McKerness J. A. A. Johnson	24	
McCabby J. Dame B. Gillicce	28	
McPhee Dme A. et al. M. Tapley	10	
Murray G. S. Girouard	10	
McCarthy J. J. B. David	7	
Muir H. B. H. Spencer et al	30	
Noel A. E. Marchand	10	
O'Hara J. E. Mennier	18	
O'Connell T. E. D. Ayles	33	
Pilon F. J. Robitaille	12	
Perrault C. O. Lapierre	42	
Prudhomme M. et al. E. Marchand	30	
Renaud J. P. Dame S. Schlaiffer	6	

Richard J.....Eva St Amand et vir	42
Roy A.....C. Lapiere	18
Richer A. M.....David Madore	11
Sickle David.....M. Litner	12
St André G.....J. Chevalier	12
Sullivan J.....J. A. Dionne	32
Smythe G. et al.....M. Tapley	35
Seeby C. H.....Canada Paper Co	64
Sullivan F. A.....Dame Sarah E. Brown	20
Simard A.....E. Dansereau	12
Trudel J. A.....J. Duchesneau	38
Venne A.....P. Vézina	39
Villeneuve J. R.....Delle M. L. Labrecque	15
<b>Napierreville</b>	
Boivin Gilbert et al.....Banque Nationale	50
<b>Nicolet</b>	
Boisclair L. N. & Cie.....G. Deserres	15
<b>Pointe Claire</b>	
Neveu N.....L. Biron	20
<b>Princeville</b>	
Bernard Jos. L.....E. Savoie	15
<b>Shawinigan Falls</b>	
Devaux Z.....E. Ferron	5
<b>Ste Anastasie</b>	
Legaré Edgar.....Dame Caroline Patterson	45
<b>St Boniface</b>	
Robillard Hilaire.....P. J. Heroux	57
<b>Ste-Cunégonde</b>	
Murray J.....T. Benoit	7
<b>St Etienne des Grés</b>	
Perrault Elie.....U. Brunelle	10
<b>St Henri</b>	
Bélaïr A.....E. Cadieux	9
Morin Euclide.....Chs Gratton	33
Décarie F. J. V.....The Fairbanks Co	19
<b>St Jean</b>	
Domina W. N.....J. Donaghy	91
Langlois J. B. Oliva.....H. Black	10
Larocque Jos.....C. Meunier	19
Poutré J. A.....J. F. Desmarais	7
<b>St Jean des Chaillons</b>	
Dery Arcadius.....Letourneau & Anger	42
<b>St Lambert</b>	
Goyette V.....A. Viau	17
<b>St Louis—Mile End</b>	
Gascon Frs.....Isais Leduc	14
Villeneuve J.....A. Balle	15
Paxton J. D.....F. C. Atteaux	17
<b>St Paul</b>	
Nantel J.....The Williams Mfg Co	15
<b>Ste Rose</b>	
Leclair C.....H. Deslauriers	22
<b>Ste-Thérèse</b>	
Deslauriers D.....L. Abinovitch	85
<b>The Brook, Ont.</b>	
Paradis N.....N. Chartrand	70
<b>Trois-Rivières</b>	
Bastien Ed.....Dr E. F. Panneton	6
Beaumier Arthur.....P. A. Gouin	26
<b>Thetford Mines</b>	
Poudrier Cléop.....King Bros	36
<b>Victoriaville</b>	
Boulangier Denis.....A. Mahen	35
Legendre Jos. O.....F. Cormier	82
<b>Waterloo</b>	
Bouchard A. B.....Edw. O'Shea	12
<b>Westmount</b>	
Mackie John F.....The Robt. Mitchell Co	52
<b>Wolfstown</b>	
Bilodeau Damase.....P. Bilodeau	31



**Contrats donnés**

Chez MM. Perrault & Lesage, architectes, No 17 Côte de la Place d'Armes. Modifications à une bâtisse, rue St Jacques, Nos 71 et 71A, à 7 étages, formant bureaux. Tôle galvanisée, J. Leclerc, Fils; Ventilateurs, G. Pearson; enduits, H. Contant; peinture et vitrerie, Ernest Bélanger. Propriétaire, A. Bourgeau, Eer.

Chez J. O. Turgeon, architecte, rue St-François-Xavier, No 55, une bâtisse à Keeseville, N. Y., formant une église. Boileau & Frères, entrepreneurs généraux. Propriétaire, Rév. M. D. Charbonneau, Curé.

Chez J. O. Turgeon, architecte, rue St-François-Xavier, No 55, une bâtisse, rue Ste Catherine, à un étage, formant 2 magasins. Maçonnerie, J. B. Précourt & Cie; charpente et menuiserie, do couverture, Geo. W. Reid; brique, Joseph Daniel; enduits, J. B. Précourt & Cie; peinture et vitrage do Propriétaire, J. S. Prince.

**NOTES**

M. J. O. Turgeon, architecte, prépare les plans et devis pour une maison formant 2 magasins et 2 logements qui seront érigés rue St Dominique; les soumissions seront demandées sous peu.

M. G. A. Monette, a accordé à MM. Blouin, Desforges & Latourelle, les contrats pour la plomberie, le chauffage et les appareils électriques au monastère au Précieux Sang à Notre-Dame de Grâces.

**Permis de construire à Montréal**

Rue Peel No 360, une bâtisse formant un conservatoire, 32 x 22, à l'étage, couverture en tôle; coût probable \$4000. Propriétaire, James Ross; entrepreneur W. J. Carter (711)

Rue Huntley, une maison en pierre et brique, couverture en gravois, formant 2 logements, 25x40, à 2 étages; coût probable \$1200. Propriétaire, Césaire Sauriol (712).

Rue St Jacques Nos 71 et 71a, modifications à une bâtisse; coût probable \$8000. Propriétaire, A. Bourgeau; architectes, Perrault & Lesage; entrepreneur, Ls Beaudry (713).

Rue Chambord, No 398, modifications à une maison; coût probable \$325. Propriétaire, Arth. Rochette (714).

Rue Seaton, une maison formant un logement, 25 x 35, à un étage, en bois et brique, couverture en tôle; coût probable \$500. Propriétaire, Jos. Potvin (715).

Rue Dufferin, No 72, modifications à une maison; coût probable \$75. Propriétaire, E. Thisdale (716).

Rue Wolfe, près de la rue Ste Catherine, une maison formant 3 logements 29 x 33 à 3 étages en brique; couverture en gravois et papier; coût probable \$2000. Propriétaire, Alph. Manelli; architecte, L. R. Montbriand (717).

Rue Drummond, modification à une maison; coût probable \$700. Propriétaire, Chs W. Vipond; architecte S. A. Finley; entrepreneur, Albert Strang (718).

Rue McCord, Nos 195 et 197, une maison formant 5 logements; 50.6 de front 41 en arrière x 41, à 3 étages, en pierre et brique; coût probable, \$6050. Propriétaire, F. N. Tremblay; entrepreneur, T. Bénard (719 et 720).

Coin des rues Murray et Ottawa, une bâtisse formant un logement et une manufacture 47 x 50, à 2 étages, en brique, couverture en gravois; coût probable, \$5,500. Propriétaire, Ths O'Connell; architecte, W. E. Doran (721).

Rue Cuvillier, une maison formant un logement 50 x 25, à 2 étages, en bois et brique; coût probable, \$600. Propriétaire, E. Gauthier (722).

Rue Huntly, une maison formant un logement 25 x 32, à 2 étages, en bois et brique, couverture en gravois; coût probable, \$800. Propriétaire, Jean Waechter (723).

Rue Dufferin, No 230, une écurie 13 x 28, à 2 étages, en bois et tôle, couverture en gravois; coût probable \$25. Propriétaire, Onésime Lafrance (724).

Rue Wellington, No 397, quartier Ste Anne, modifications à une maison; coût \$200. Propriétaire, Wm Rayan (725).

Rue Dorchester, No 626, modifications à une maison; coût probable \$50. Propriétaire, Francis McLennan; entrepreneur, Phil. Larivée (726).

Rue Beaubien près de la rue Labelle, modifications à une école; coût probable \$2,800. Propriétaire, La Commission Scolaire; entrepreneur, D. Houle (727).

Rue Aylwin, une maison en bois et brique, couverture en gravois formant un logement 25 x 24, à 2 étages; coût probable, \$600. Propriétaire, Cléop. Claveau (728).

Rue Shaw, No 123, modifications à une maison; coût probable, \$360. Propriétaire, Louis Croiseau dit Larose (729).

Coin des rues Mont-Royal et St André, modification à une maison. Propriétaire, F. L. Giroux (730).

Coin des rues Bienville et Massue, 3 maisons formant 6 logements 24 x 48, chacune, en pierre et brique; coût probable, \$5000. Propriétaires, Emery Lespérance (731 à 733).

Rue Fullum Nos 636, modifications à une maison; coût probable \$200. Propriétaire, Alex Filion (734).

Rue St Timothée No 417, une boutique 25 x 19, couverture en gravois; coût probable \$400. Propriétaire, Chs Larivière (735).

Rue Mentana No 377, une maison formant un logement 30 x 20, à 2 étages, en brique, couverture en gravois; coût probable \$1000. Propriétaire, A. Ste Marie (736).

**Ventes de Fonds de Banqueroute par les Curateurs**

Par Lamarche & Benoit, le stock de quincaillerie de Hector Leblanc à 55c dans la piastre à Alfred Jeannotte.

Par Alex. Desmarteau, le stock du magasin général de V. Taillefer de Hawkesbury à 45c dans la piastre à Moïse Martin.

Par Alex. Desmarteau, le stock d'épicerie de N. Messier & Cie de St Henri à 60c dans la piastre à E. Cadieux.

**JOURNAL DE LA JEUNESSE.** — Sommaire de la 1494e livraison (20 juillet 1901). — Le Roman d'un Sot, par François Deschamps. — Les machines agricoles aux Etats-Unis, par Daniel Bellet. — Excursions de vacances, par Louis Rousselet. — Cœur brisé, par Mme la Ctesse de Houdetot. — La Pièce invisible et sa multiplication, par St J. de l'Escap.

Abonnements: France: Un an, 20 fr. Six mois, 10 fr. Union Postale: Un an, 22 fr. Six mois, 11 fr. Le numéro: 40 centimes.

Machette & Cie, boulevard St-Germain, 79, Paris.

**Bibliothèque  
et Archives  
nationales**

**Québec** 

# *Le Prix Courant*

Page(s) manquante(s)