

LE

BIBLIOTHEQUE DE LA
LEGISLATURE DE LA
PROVINCE DE QUEBEC
HOTEL DU
GOUVERNEMENT
1er JANV. 70-132
QUEBEC, CANADA

DE BERTHIER

— HEBDOMADAIRE DEVOUE AUX INTERETS DU COMTE DE BERTHIER —

37e année — No 41 — Berthierville, le jeudi 16 juillet 1970

10¢

Dès la semaine prochaine notre journal vous parviendra sous sa nouvelle forme. Complètement rénové, et en couleurs, Le Courrier de Berthier, vous plaira plus que jamais. De plus vous recevrez gratuitement avec votre journal, Le Cahier 6/8, un supplément des activités de toute la région De Lanaudière.

Si vous n'êtes pas encore abonné hâtez-vous de le faire alors que l'abonnement est encore à \$3.00.

MALGRÉ LE DÉCÈS DE SA DIRECTRICE-FONDATRICE

Le Studio d'Art de Berthierville poursuivra ses activités

Au cours de la semaine de vacances de notre journal, nous apprenions avec beaucoup de peine, le décès de Mme J. René Tessier, mère du directeur de cette publication et fondatrice du "Studio d'art de Berthierville", à sa résidence du 630 Frontenac.

Mme Tessier avait consacré plusieurs années de sa vie à la cause des jeunes et des adultes qui fréquentaient régulièrement le studio d'art, fondé par elle, il y a plus de 10 ans et qui avait atteint une renommée provinciale. Tout au long de sa vie, Lucette Gravel Tessier a été attirée par l'art de la peinture et l'on retrouve nombre de ses tableaux dans plusieurs villes du Québec et même en Europe. Sa dernière exposition dans la Métropole remonte à environ cinq ans, alors qu'elle faisait découvrir à la population de Montréal,

en plus de ses oeuvres, les oeuvres de ses nombreuses élèves de Berthierville.

Ce qui est peut-être le plus extraordinaire chez cette femme admirable, c'est l'imposante somme de travail bénévole qu'elle s'imposait chaque année pour faire découvrir les beautés de l'art de la peinture à ses élèves toujours de plus en plus nombreuses. La mort est venue l'arracher à ces derniers tout juste à la fin de l'année académique, alors qu'elle devait quitter son studio le 21 juin dernier, terrassée d'une seconde crise du coeur qui devait l'emporter un mois plus tard.

Il n'y a aucun doute que toute l'ardeur et la somme considérable de travail qu'elle s'imposait chaque jour pour mener à bien les destinées de son studio ne sont pas étrangers à la venue de

ce deuxième infarctus qu'elle aurait peut-être pu éviter par une vie calme à la suite du premier avertissement. Mais Lucette Tessier a toujours pensé beaucoup plus aux autres qu'à elle-même au long de sa vie, et c'est pourquoi elle ne pouvait vivre sans ses activités artistiques et ses élèves qu'elle adorait. Le Grand Maître lui a maintenant donné le repos qu'elle méritait, et les élèves du Studio d'art de Berthierville se souviendront longtemps de cette charmante dame qui a beaucoup fait pour eux.

Consciente que son état de santé laissait prévoir le résultat que l'on connaît, Mme Tessier avait écrit une lettre à sa famille, demandant aux membres de cette dernière de poursuivre son oeuvre après son décès, si la chose était possible.

La famille a donc décidé de répondre au désir de la défun-

te, et les cours du studio reprendront en septembre prochain tout comme si la directrice était toujours parmi nous.

C'est Mme Gilles Tessier, belle-fille de la fondatrice, qui assumera la direction du studio, et la même équipe de professeurs a accepté de poursuivre son travail. Les élèves peuvent donc être rassurés maintenant et reviendront à leur cours de dessin dès septembre prochain. La semaine prochaine nous vous donnerons tous les détails concernant l'inscription pour la prochaine saison, mais déjà nous pouvons dire que malgré le décès de son admirable fondatrice, "Le Studio d'art de Berthierville" poursuivra ses activités, répondant ainsi au désir de Lucette Gravel Tessier, qui sera sûrement toujours présente à l'intérieur de la vie artistique de Berthierville.



Mlle Nicole Trahan couronnée reine de l'exposition



Mlle Nicole Trahan, représentante du comté de St-Maurice, a remporté les honneurs au concours pour être élue reine de l'Exposition agricole et commerciale de Berthier. Le choix de la reine s'est fait vendredi soir, dans le Centre culturel de Berthierville, devant les parents et les amis des sept concurrentes.

Il y avait une représentante pour chacun des comtés présents à l'exposition, soit Mlles Nicole Ferland, Joliette, Lise Gauthier, Montcalm, Alice Boucher, Joliette, Nicole Trahan, St-Maurice, Céline Piette, Berthier, Francine Clément, Berthier, et Marie Papin, l'Assomption. Il est à noter que les comtés de Berthier et Joliette avaient deux représentantes chacun.

Avant la cérémonie du couronnement, M. Wilbrod Girard, de Berthierville a fait valoir ses talents de danseur et l'assistance n'a pas manqué d'applaudir cet artiste de Berthier. Il y a eu ensuite un tour de

chant exécuté par un quatuor de St-Jacques.

Pour le choix de la reine de l'Expo, on avait préalablement pigé 14 billets dans une boîte contenant des billets sur lesquels étaient inscrits les noms des participantes. Puis ces 14 billets furent éliminés un à un par les participantes, au hasard, de sorte que le dernier billet restant contenait le nom de la gagnante : Mlle Nicole Trahan, Yamachiche, comté de St-Maurice. Ses compagnes, quelque peu déçues, n'ont pas manqué de la féliciter et de lui souhaiter un règne des plus agréables.

Mlle Trahan se méritait une gerbe de fleurs que lui a présenté la petite Manon Villemaire, de même qu'une bourse de \$50 que lui a remis M. Gérard Sylvestre, président de la Société d'Agriculture du district de Berthier. Très émue, Mlle Trahan a remercié les organisateurs et l'assistance de leur encouragement.

ÉDITORIAL

La vie est faite de changements

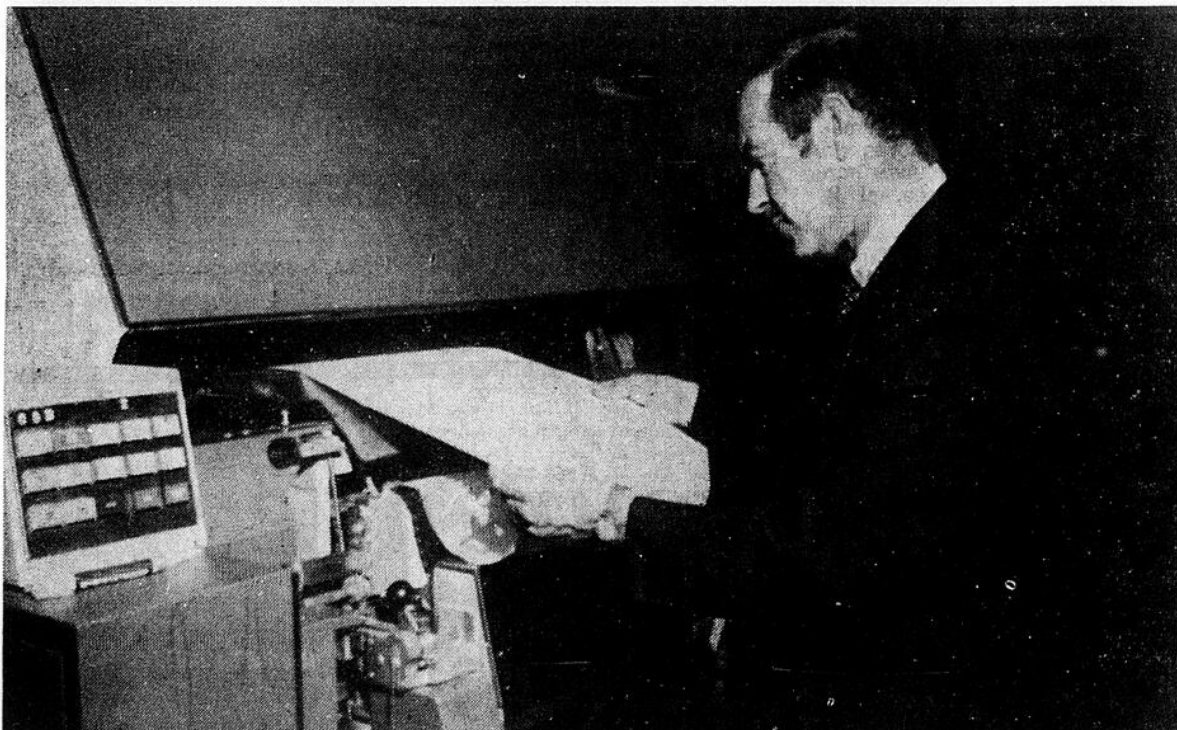
Depuis le début du siècle "Le Courrier de Berthier" était imprimé sur les presses de l'imprimerie Gagné de St-Justin. En 1933, les frères Gagné se portaient acquéreurs de cet hebdomadaire et devaient en être les propriétaires jusqu'à l'an dernier, alors que "Publications Lamont Inc." achetaient le Courrier de Berthier, en même temps que "Le Courrier de Montcalm, l'Horizon et l'Action Populaire."

Le Courrier de Berthier continuera quand même à être imprimé par ses anciens propriétaires, c'est-à-dire l'imprimerie Gagné Limitée de St-Justin, et l'est encore cette semaine pour la dernière fois. Dès la semaine prochaine, votre journal qui sera imprimé par le nouveau procédé "Offset", vous parviendra en couleurs et totalisera 32 pages, incluant le nouveau cahier 6/8 qui relatera les événements importants de toute la région DeLanaudière, c'est-à-dire des comtés de Joliette, Berthier, Montcalm et

l'Assomption. C'est une autre étape vers le progrès et pour le bénéfice de tous nos lecteurs qui en auront certes beaucoup plus pour leur argent. Mais en cette dernière impression à St-Justin, je veux, moi, remercier bien sincèrement la famille Gagné, premièrement de nous avoir donné "Le Courrier de Berthier", deuxièmement de l'avoir maintenu tout au long de ces années même si ce journal n'a pas toujours rencontré ses frais. Je calcule que c'est un très beau cadeau que cette entreprise commerciale a fait à toute la population de notre comté. Le nom de l'imprimerie Gagné restera longtemps marié avec "Le Courrier de Berthier", et pour ma part, les actionnaires de cette firme commerciale demeureront mes amis.

Merci à l'imprimerie Gagné, et à la semaine prochaine pour le NOUVEAU COURRIER DE BERTHIER".

Gilles Tessier.



TIRAGE ELECTRONIQUE DES CHASSEURS D'ORIGINAL. — Devant une foule de chasseurs anxieux de connaître les résultats, les ordinateurs du Centre de traitement électronique des données du ministère des Finances à Québec ont procédé dernièrement au traditionnel tirage des chasseurs qui auront droit de participer, l'automne prochain, à la chasse contrôlée de l'original dans deux parcs (y compris le secteur Kiskissink du parc des Laurentides)

et quatre réserves du Québec. Les chasseurs chanceux sont au nombre de 2,294 sur un total de 3,056 inscrits. On voit ici le représentant officiel du ministère du Tourisme, de la Chasse et de la Pêche, M. P.A. Brown, sous-ministre adjoint, examinant les premières listes où s'inscrivent les noms des chasseurs, gagnants comme perdants, les zones de chasse et les priorités d'attente. (O.I.P.Q.).

Bureaux à louer

Bureaux spacieux et modernes. Service téléphonique. Service de concierge. Chauffés et éclairés, en plein centre de Berthierville au Centre Professionnel, 30 Place du Marché. Pour informations composez 836-3796 et demandez M. René Tessier, ou 756-1350 et demandez M. Gilles Tessier.

Le plus moderne et le plus beau Centre de Bureaux à Berthierville.

TÉL.: 836-4897

PHOTO RONDEAU ENRG.

MARIAGES — RECEPTIONS — REPORTAGES
COULEURS — NOIR ET BLANC

A votre disposition à toute heure

CLAUDE RONDEAU
Diplômé de I.A.P.

730, ST-VIAEUR

BERTHIERVILLE

PHOTOS DE TOUS GENRES



La résidence Bernard Lanoix Limitée offre à votre disposition 6 salons modernes avec air climatisé, service d'ambulances, service de fleurs et service d'oxygène à domicile.

VENTE DE MONUMENTS ET LETTRAGE

MAISON DE CONFIANCE POUR L'ACHAT DE VOS FLEURS POUR TOUTES CIRCONSTANCES :

FIANÇAILES — MARIAGES
NAISSANCES — ANNIVERSAIRES
DECES — ETC.

ADRIEN DUCHARME

107, rue Frontenac — Tél. : 836-4025 — Berthierville

Bouquet de tous genres
Ouvert le soir et le dimanche
Service rapide et garanti

ST-BARTHÉLEMY

par Mme Benoît Lauredeau

MARIAGE JOLY - CLEMENT

Samedi le 18 juillet, en l'église Ste-Geneviève de Berthierville, eut lieu le mariage de Mlle Lucette Joly, fille de M. et Mme Marcel Joly, à M. René Clément, fils de M. et Mme Albert Clément de St-Barthélemy. La réception eut lieu au Château Berthelet et les nouveaux mariés partirent en voyage aux États-Unis. Depuis leur retour ils habitent à Montréal.

Nos meilleurs voeux de bonheur les accompagnent.

DECES : SARRAZIN

Le 20 juillet, en l'église St-Georges de Montréal, avait lieu le service de M. Freddy Sarrazin, époux de Lidia Dufresne, décédé à l'âge de 77 ans. Il laisse 3 enfants, plusieurs frères et soeurs, parents et amis.

Aux familles touchées par ce deuil nous offrons nos sincères condoléances!

LE TERRAIN DE JEUX : ÇA MARCHÉ

En effet, depuis déjà trois se-

maines que les enfants de la paroisse, les 5-12 ans, peuvent s'amuser sous la surveillance des trois monitrices. La liste d'inscription compte une centaine d'enfants; c'est formidable n'est-ce pas?

Jeudi le 23 juillet dernier, c'était le jour des élections. Parmi les huit candidats, les enfants ont élu leur maire et leur mairesse, soit Jean Bellemare et Hélène Demers. Pour célébrer leurs vainqueurs, les enfants costumés, ont participé à une grande parade dans les rues du village de même qu'à un feu de camp au terrain de baseball. Chacun y a mis du sien, autant pour les élections que pour les costumes et la décoration des bicyclettes. Ce soir-là, on pouvait apercevoir des indiens, des cow-boys, des japonais, des chinois, des arabes, des hindous, des mexicains, des hawaïennes, des religieux, enfin tout ce que l'imagination d'un enfant peut trouver. D'ailleurs, monsieur Gilles Lebeau s'est permis de donner deux prix en argent pour les meilleurs costumes. La tâche était difficile et le hasard a favorisé l'hindou Paul Hénault et l'hawaïenne Louise Hébert. M. Réal Lamoureux a profité de l'occasion pour offrir deux trophées à Réjean Lebeau et Jean Belle-

mare pour leur participation à la balle molle des 4-5e année.

Les monitrices tiennent à remercier tous ceux qui ont permis la réalisation de cette fête, en commençant par les parents eux-mêmes qui ont aidé leurs enfants à se costumer, de même que M. Jean-Luc Roy qui a fourni le bois et M. Mario Sylvestre qui a permis de présenter notre maire et notre mairesse sur sa décapotable.

Merci encore et disons-nous bien que les enfants de St-Barthélemy: "Ils sont bien vivants." L'équipe des monitrices par Francine Lebeau

MARIAGE LACHARITE - SYLVESTRE

Le 25 juillet, à St-Barthélemy, eut lieu le mariage de Jean Lacharité, garagiste, fils de M. et Mme Eléodore Lacharité, à Mlle Lisette Sylvestre, fille de M. et Mme Régis Sylvestre. La réception eut lieu à la salle Ste-Anne de St-Cuthbert. Ils partirent en voyage dans les Laurentides. A leur retour ils habiteront St-Barthélemy.

MARIAGE ROY - LAROSE

Le 25 juillet, à Berthierville, eut lieu le mariage de Fernand Roy, machiniste, fils de M. et Mme Jean Roy de St-Barthélemy, à Mlle Micheline Larose, secrétaire, fille de Mme Jean Larose de Berthierville. La réception eut lieu au Château Berthelet. Ils partirent en voyage à Atlantic City et à leur retour ils habiteront Berthierville.

A ces heureux mariés nous leur souhaitons beaucoup de bonheur!

DECES - MASSE

Le 27 juillet, à 10 heures, eut lieu le service de Mlle Marie-Anne Massé, décédée à l'âge de 82 ans. Elle laisse une soeur, un frère et 2 belles-soeurs, plusieurs neveux et nièces, parents et amis.

Sincères sympathies!

FOUILLES À LANORAIE



Lanoraie: (G.T.) — Comme on l'a appris la semaine dernière, des fouilles sont présentement effectuées à Lanoraie en vue de trouver les vestiges de ce qui fut autrefois une forte concentration d'Indiens aux premiers temps de la colonie. Ces recherches sont défrayées par le Gouvernement du Québec. Nous en reparlerons prochainement.

Photo Le Courrier par Claude Rondeau.

POPULATION DE VILLE ST-GABRIEL

ATTENTION!

La nouvelle direction du "Courrier de Berthier" a pris toutes les dispositions nécessaires pour que notre journal serve hebdomadairement les intérêts de VILLE ST-GABRIEL. Vous avez cette semaine un exemple de cette nouvelle politique qui se poursuivra maintenant de semaine en semaine. Pour recevoir votre journal chaque semaine par la poste, vous feriez très bien de vous y abonner dès aujourd'hui, en remplissant la formule suivante.

"Je désire m'abonner au COURRIER DE BERTHIER".

NOM

ADRESSE..... BP.....

J'inclus la somme de \$3.00 (TROIS) pour un abonnement d'un an (1) (veuillez m'envoyer un reçu). Veuillez me faire parvenir le journal et mon compte au montant de \$3.00 pour un abonnement d'un an.

Signature.

OUVERTURE DU NOUVEAU RADIO TAXI ENRG.

René Moreau, prop.

Tél. : 836-4944

SERVICE JOUR ET NUIT



Conseiller professionnel

LE COURTIER D'ASSURANCES

est votre "homme de confiance"

Rés. : 836-4603

JEAN-GUY HOUDE

C. D'A. Ass.

Centre Professionnel — 836-3796

Tél. : 836-4353

O. LAFRENIÈRE ASSURANCES INC.

Oneil Lafrenière

Courtier d'assurances agréé

610 Frontenac

Rés. : 836-2075 — Bur. : 836-3748

PAUL GIROUX

C. D'A. Ass.

180 Champlain

HAMELIN & ASSOCIÉS, LTÉE

23 St-Gabriel
Ville St-Gabriel
835-2302

550 Ave. Collège
Berthierville
836-4045

Ivan E. Hamelin — J.E. Hamelin
C. d'A. Ass.

Rés. 836-4483

Bureau 836-4211

PAUL CHAMPOUX

Courtier d'Ass. Ass.

51 Iberville

BERTHIERVILLE

245 Montcalm

836-3730
836-2612

Sylvio Dubois Ltée

Courtiers d'assurances agréés
Sylvio Dubois, C. d'A. A.
Claude Lamothe, C. d'A. A.

450 Frontenac

836-4582

L. A. De Grandpré & Fils

par Germain De Grandpré

C. d'Ass. Ass.

BERTHIERVILLE

AIMÉ DARVEAU

C. d'ass. Ass.

800 St-Viateur

836-2038

UNION du CANADA Assurance-Vie



NOUVEAUX MARIÉS

"Un foyer sans sécurité est comme une maison sans fondation"

Consultez

Adrien Lavallée,

Assureur-vie

Rés. 836-3163

Bur. Joliette, 753-9312



Représentant JEAN-LOUIS POULETTE
Tél. : 836-3900



Centre de Main-d'oeuvre

Emplois disponibles
Opportunités d'emplois

Semaine du 20 au 24 juillet 1970

HOMMES :

Marqueur — H-102

Homme avec expérience comme marqueur et faiseur de patrons. Salaire entre \$125. et \$175. par semaine. Emploi local et permanent. Référence : C. Dulac.

Vendeur de machines à coudre — H-69

Salaire à commission — Personne de Berthierville si possible — Marié — Auto nécessaire — Territoire : Berthier à Charlemaigne. Référence : A. Plouffe.

Désosseur de têtes de porcs — H-58

Expérience nécessaire — \$2.35 l'heure — 45 heures — 5 jours — Permanent. Référence : A. Plouffe.

Mécaniciens

Plusieurs employeurs de la région sont à la recherche de mécaniciens avec carte "B", "C" ou "A" et expérience dans différents domaines dont Toyota, transmission, mécanique générale, produits Chrysler. Rémunération selon Comité paritaire de l'automobile et plus — Emploi permanent. Référence : C. Dulac.

Electricien — H-129

Expérience dans refilage de moteurs. Emploi permanent — Bon salaire offert. Référence : C. Dulac.

Boucher — H-155

Expérience de boucherie ou charcuterie — Expérience requise — \$2.35 l'heure — 45 heures par semaine. Référence : C. Dulac.

Infirmier — H-41

Doit être licencié — auxiliaire diplômé pourrait être accepté — Salaire selon convention — Emploi permanent — Référence : C. Dulac.

FEMMES :

Couturières — F-85

Couturières sur machines ordinaires avec expérience sur pantalons et jupes — Bon salaire offert — Emploi permanent — Référence : C. Dulac.

Serveuse — F-6

Faire le service aux tables — 6 jours — 48 heures — Permanent. Référence : A. Plouffe.

Infirmière Licenciée — F-71

Salaire et heures de travail selon convention des hôpitaux publics. Référence : C. Dulac.

Couturière sur machine spéciale — F-94

Expérience requise sur Overlock — Emploi à Berthierville et permanent — Bon salaire offert — Référence : C. Dulac.

EMPLOYEURS DE LA REGION :

Avez-vous besoin d'aide cet été ? Embauchez des étudiants ; ceux-ci pourront sans doute vous rendre de nombreux services ! Aidez-les à vous aider ! Vous ne le regretterez pas.

CENTRE DE MAIN-D'OEUVRE DU CANADA,
588 Montcalm,
C.P. 840,
Berthierville, Qué.
NOTRE NUMERO DE TELEPHONE EST MAINTENANT : 836-6241

Les Ménestrelles



de Berthier Inc.

Dimanche dernier, les ménestrelles de Berthier se sont rendues à Asbestos pour participer au gala des Crescendos Notre-Dame d'Asbestos. A cette occasion, le groupe des Crescendos célébrait leur dixième anniversaire de fondation.

Après avoir passé une partie de l'après-midi à la piscine municipale les groupes invités (Les Benjamins toutes-jeux, les Majorettes des Bois Francs de Plessisville, les Miradores de Ste-Clotilde, les Equiers de Victoriaville, les Emeraudes de Richmond, les ménestrelles de Berthier, les Elites de Victoriaville, les Marinières de Lac Mégantic et les Crescendos d'Asbestos ont participé à une parade et ont présenté leur spectacle 1970 dans une arène remplie à pleine capacité.

Les ménestrelles de Berthier ont fait bonne figure et ont présenté un spectacle que tous les connaisseurs ont considéré comme excellent. Le prochain spectacle aura lieu à Verdun le samedi 8 août lors de la compétition provinciale de l'Association Musicale du Québec (AMQ) au stade municipal de Verdun (à compter de 2.21 hres p.m.).

Les ménestrelles ont visité depuis juin 1970, Plessisville, Victoriaville, Québec, Ville St-Gabriel, St-Ignace de Loyola, Berthierville, Montréal, St-Michel des Saints et Asbestos.

La direction.



L'HISTOIRE DU VIEUX MEUBLE QUÉBÉCOIS

Jean Palardy a acheté sa première chaise canadienne à l'âge de 15 ans. Il l'a payée 35 cents. C'était il y a cinquante ans, à Chicoutimi, où il a passé son enfance. Depuis cette époque, il est devenu un historien d'art réputé, le plus érudit des Québécois pour tout ce qui concerne la vie quotidienne sous le régime français. En 1963, il a publié un livre exceptionnel sur les meubles anciens du Canada français. C'est le premier et le seul ouvrage du genre.

Dans sa livraison d'août, la revue Châtelaine nous fait part en détail de ce que Jean Palardy a appris au cours des années. Il lui est facile d'évoquer ce que fut l'arrivée des premiers colons et surtout ce qu'ils transportaient dans leurs bagages. Comme les vaisseaux étaient petits, les passagers étaient tenus de ne prendre avec eux que le strict nécessaire. C'est ainsi que les premiers voyageurs à destination du Canada n'emportaient que des coffres dans lesquels ils rangeaient leurs armes et quelques

objets personnels. Au début de la colonie, on parlait de coffre de voyage comme aujourd'hui de malle de voyage et c'est le premier meuble canadien qui ait existé ici. Les antiquaires le nomment bahut aujourd'hui, mais le bahut véritable, c'est un coffre avec le dessus contré ou bombé. Ensuite, sont apparus les bancs, les tables, les armoires.

Comment savoir s'il s'agit d'un authentique vieux meuble ou d'une copie lorsqu'on est profane en la matière ? "On voudrait que je fournisse une recette aux amateurs, constate Palardy, il n'y en a pas. J'ai consacré ma vie à étudier le mobilier. C'est un peu comme en peinture et en musique, c'est une affaire de culture, le résultat d'études et d'expériences diverses." C'est précisément à cause de sa vaste érudition que Jean Palardy fut chargé de réunir la plus grande collection de meubles français du XVIIIe siècle en Amérique pour reconstituer l'ameublement du château de Louisbourg en Nouvelle-Ecosse.

Le goût d'apprendre, un besoin impérilleux

La maternelle à cinq ans est maintenant chose acquise dans notre système d'éducation. Il n'est plus personne pour en contester l'importance dans le développement de la personnalité de l'enfant. C'est sans aucun doute la reconnaissance du principe de l'école active qui a le plus marqué l'évolution de l'école contemporaine chez nous.

Cette notion qui trouve son origine très loin, dans le libéralisme de Jean-Jacques Rousseau fit son apparition au siècle dernier en Europe et aux Etats-Unis. De nombreuses expériences furent tentées avec plus ou moins de succès, mais il revient à une jeune femme italienne, Maria Montessori, de lui donner une forme d'application pratique et d'en diffuser la connaissance.

En cette année qui marque le 100e anniversaire de naissance, de Maria Montessori la revue Châtelaine, dans sa livraison d'août, fait un retour en arrière et examine, à la lumière des connaissances acquises depuis, les principes d'éducation qu'elle préconisait, en apprécie l'influence sur notre système éducatif et constate à quel point ils sont demeurés actuels.

Les grands chercheurs qui se sont penchés sur le problème de l'école dans la société de demain sont tous d'accord sur un point au moins : l'école de de-

main sera permanente, jamais terminée. Le rôle de l'école ne sera plus de donner aux enfants des connaissances théoriques et techniques précises, mais plutôt de développer chez eux une attitude faite de recherche, d'observation et de réflexion. C'est une telle attitude qui leur permettra d'analyser l'univers où ils vivent et d'en tirer les connaissances nécessaires à la conduite de leur vie. Les idées progressistes apparaissent toujours 50 ans à l'avance, dit-on. Serait-ce le cas de la philosophie éducationnelle de Maria Montessori ?

Deux nouveaux membres au conseil d'administration de l'Université du Québec à Trois-Rivières

QUEBEC (O.I.P.Q.) — Le ministre de l'Éducation annonce la nomination comme membres du Conseil d'administration de l'Université du Québec à Trois-Rivières, de M. Jean-Guy BELIVEAU, vice-recteur aux affaires étudiantes et de M. André BROUSSEAU, vice-recteur aux communications.

Ces nominations, sur proposition du ministre de l'Éducation, ont été entérinées par le Conseil des ministres, conformément à la loi de l'Université du Québec.

NÉCROLOGIE

A Berthierville le 15 juillet 1970 est décédée Mme J. René Tessier, fondatrice du centre d'art de Berthierville, née Lucette Gravel, demeurant au 630 Frontenac à Berthierville.

Les funérailles ont eu lieu à Berthierville le samedi 18 juillet 1970.

Le convoi funèbre partit des salons A. Lemire & Fils 528 rue Frontenac à Berthierville, pour se rendre en l'église paroissiale où le service fut célébré à 2.30 heures et de là au cimetière du même endroit lieu de la sépulture.

Elle laisse dans le deuil : 1 fils et 1 belle-fille : M. et Mme Gilles Tessier de Berthierville, 1 petit-fils : Jean-François, 4 soeurs 2 beaux-frères : Mme Olympe Boutin, M. et Mme Fernand B. Brunelle, Mme Emilia Blanchard, M. et Mme Wilfrid Girard, tous de Montréal, 2 beaux-frères et 2 belles-soeurs : M. et Mme Paul Castonguay de St-Jérôme, Mme Pierre Gravel, le Dr Georges Lajoie tous deux de Montréal, plusieurs neveux et nièces ainsi que de nombreux autres parents et amis.

Direction : A. Lemire & Fils.

LOISIRS - VACANCES



Serge Deyglun et Richmond Pelletier animent, chaque samedi, à 9 h 05, LOISIRS-VACANCES, à la radio de Radio-Canada. Ils traitent du camping sous toutes ses formes (camping itinérant, caravaning, village de toile, etc.). Ils invitent aussi des explorateurs ou des trappeurs dont l'expérience est précieuse pour les amateurs de camping.



JEAN LEMIRE
Embaumeur
Diplômé & Licencié
de l'I.D.F.E.P.Q.
(Université de Montréal)



A. LEMIRE & FILS

DIRECTEURS DE FUNERAILLES

BERTHIERVILLE

ILE ST-IGNACE

A l'heure de l'épreuve, confiez vos pénibles soucis à une maison responsable et qualifiée.

- Spacieux salons — Air climatisé — Service professionnel assuré
- Automobile et chauffeur mis gratuitement à la disposition de la famille éprouvée
- Vaste stationnement à l'avant et à l'arrière (stationnement municipal gratuit)

SERVICE D'AMBULANCE 24 HEURES PAR JOUR
OXYGENE MEDICAL A DOMICILE GRATUIT
PROPRIETAIRE DE "LISE FLEURISTE"
MONUMENTS & LETTRAGE

TEL. : 836-4552

si occupé 836-4515 — 836-2683

EXPOSITION AGRICOLE ET COMMERCIALE DE BERTHIER

Un autre photo-reportage
de Claude Rondeau.

Textes de Gilles Tessier.



La Reine Trahan et le président de la Société d'agriculture.



Le Kiosque des organisateurs, on y reconnaît Mme Jean-Louis Poulette.



... Quel animal chanceux!... qu'en dites-vous messieurs?... vous auriez sûrement voulu être à sa place!



Ces deux charmantes dames jugeaient les travaux d'artisanat exposés.



C'est à ce moment que Nicole Première fut nommée Reine.



... moi aussi j'ai un bel animal... mais il n'a pas été primé!



Elle pose fièrement avec l'animal qu'elle présente.



Le président de la Société d'agriculture pose fièrement avec sa Reine et ses duchesses.



Le Chanoine Eugène Dumontier ouvre officiellement l'Expo en la bénissant.



La charmante jeune Villemaire remet une gerbe de fleurs à la nouvelle Reine.



Les ménestrelles de Berthierville étaient évidemment de la fête.

Ça bouge à l'O.T.J.

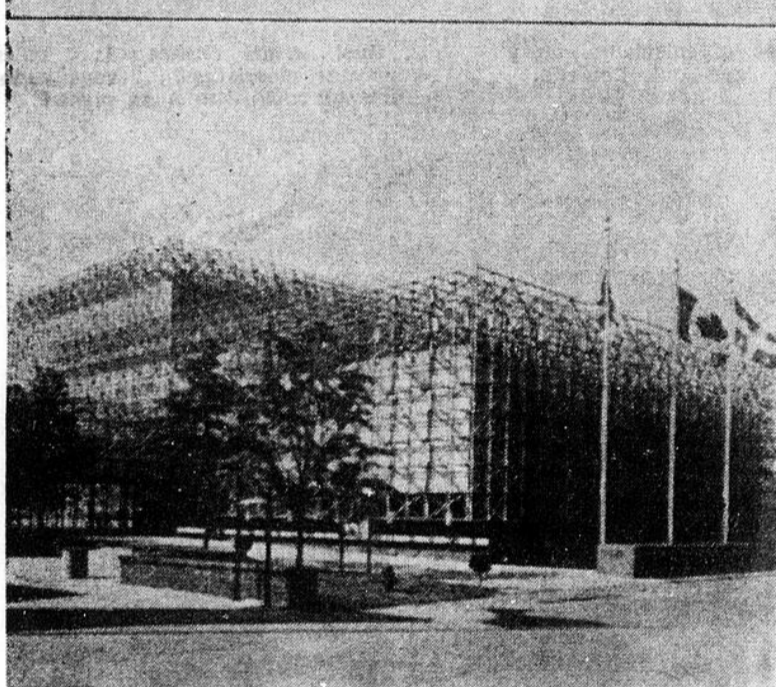
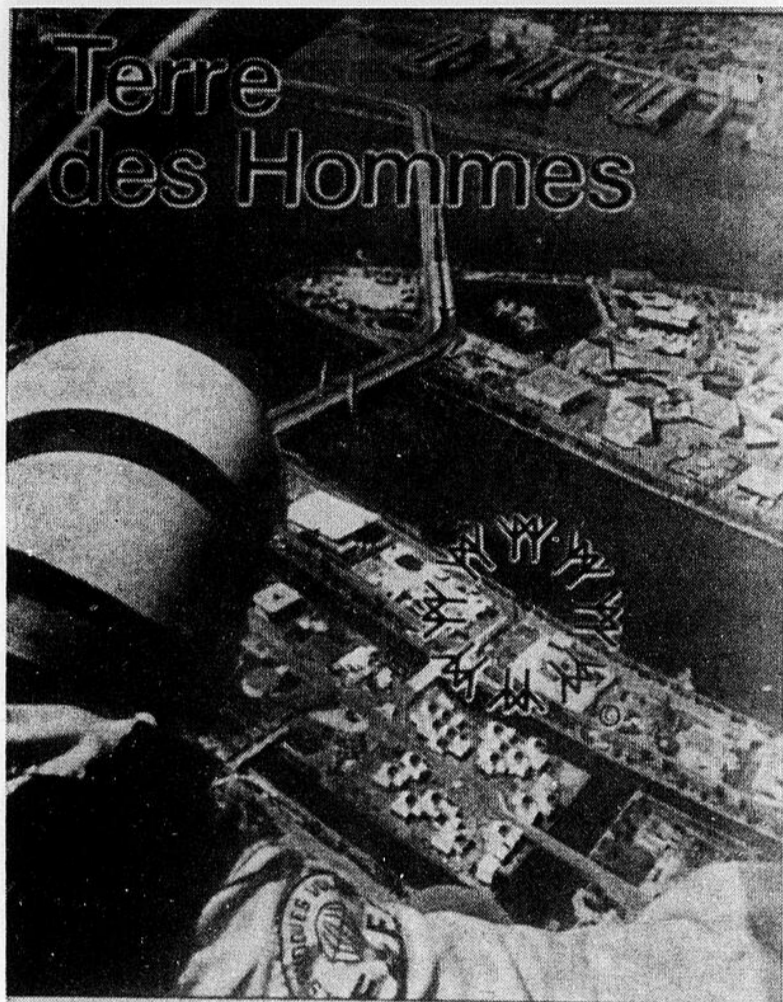
Le beau temps a finalement triomphé de la mauvaise température et nos enfants ont connu une semaine des plus actives. Mercredi dernier, les olympiades nous ont fait découvrir des athlètes en herbe. Plusieurs se sont distingués en saut (hauteur et largeur, en course 100 mètres et 50 mètres) et au lancer (précision et lancer du poids).

Nos jeunes Berthelais se sont aussi brillamment manifestés au tour cycliste et dans les compétitions de natation. La semaine prochaine nous fournirons la liste des heureux vainqueurs qui devront venir chercher leurs trophées et médailles lors de la grande

soirée de fermeture de l'O.T.J., laquelle se tiendra le 13 août et tous les parents seront les bienvenus à venir encourager leurs enfants par leur présence; c'est le travail et l'initiative des jeunes qu'ils récompenseront ainsi. Les détails à ce sujet suivront dans le prochain article.

L'été n'est pas fini et promet encore beaucoup pour vous les jeunes. Les loisirs sont le rendez-vous de la bonne humeur. Venez nombreux c'est un rendez-vous à ne pas manquer.

Bien vôtre,
Michelle Levesque,
(coor.)



Spectrafonia

(Expo 67 : Hollande)

L'UN DES PAVILLONS LES PLUS CAPTIVANTS DE TERRE DES HOMMES. SITUE DANS L'ILE SAINT-HELENE, SPECTRAFONIA CONSTITUE UNE EXPERIENCE UNIQUE DE "SON VISIBLE" PRODUIT PAR UN SYSTEME DE REPRODUCTION STEREOPHONIQUE A 12 CANAUX ET RELIE A UN GENERATEUR D'ECLAIRAGE CONTROLÉ ELECTRIQUEMENT. LES SPECTATEURS SONT PLONGES DANS UNE AUTHENTIQUE EXPERIENCE AUDIO.

(Photos Terre des Hommes)

Programme du Festival des Étoiles (GRATUIT)

Samedi 1er août 20h.30	Dionne Warwick	Place des Nations
Mardi 4 août au Dimanche 23 août 20h.30 et 22h.30 excepté lundi 10 août	Demain matin, Montréal m'attend	Jardin des Etoiles
Mercredi 5 août 20h.30	Johnny Mathis	Place des Nations
Samedi 8 août 20h.30	Henry Mancini	Place des Nations
Samedi 8 août 16h.30 et 19h.30	Sonny and Cher	Kiosque international
Dimanche 9 août 16h.30 et 20h.30		
Lundi, 10 août 20h.30		
Mardi 11 août 20h.30	Wilson Pickett	Place des Nations
Mardi 11 août au Dimanche 30 août 15h.00 et 19h.00 excepté lundis 17 et 24 août	Fleur de Cactus	Théâtre du Canada
Mercredi 12 août 20h.30	Lou Rawls	Place des Nations
Samedi 15 août 20h.30	Chet Atkins Floyd Cramer Boots Randolph	Place des Nations
Samedi 15 août 16h.30 et 19h.30 Dimanche 16 août 16h.30 et 20h.30 Lundi, 17 août 16h.30 et 20h.30	Spectacle Donald Lautrec	Kiosque international
Mardi 18 août 20h.30	Les Youngbloods	Place des Nations
Mercredi 19 août 20h.30	Les Temptations	Place des Nations
Samedi 22 août 20h.30	Spectacle canadien (à annoncer)	Place des Nations
Samedi 22 août 16h.30 et 19h.30 Dimanche 23 août 16h.30 et 20h.30 Lundi, 24 août 20h.30	Brenda Lee	Kiosque international
Mardi 25 août 20h.30	Johnny Rivers	Place des Nations
Mercredi 26 août 20h.30	Bobbie Gentry	Place des Nations
Mercredi 26 août au Lundi 7 septembre 20h.30 et 22h.30 excepté lundi 31 août	Les Ballets africains	Jardin des Etoiles
Samedi 29 août 20h.30	Jose Feliciano	Place des Nations
Samedi 29 août 16h.30 et 19h.30 Dimanche 30 août 16h.30 et 20h.30 Lundi, 31 août 20h.30	The Irish Rovers	Kiosque international
Mardi 1er septembre au 6 septembre horaire à préciser	Concours du Festival de Théâtre amateur	Théâtre du Canada
Vendredi 4 septembre et Samedi 5 septembre	Spectacle canadien (à annoncer)	Place des Nations
Dimanche 6 septembre 20h.30	Robert Charlebois	Place des Nations
Lundi 7 septembre horaire à préciser	Attribution des prix Festival de Théâtre amateur	Théâtre du Canada.

SECTION DES PETITES ANNONCES

Il y a quelque chose pour vous dans les annonces classées

A VENDRE

2 magnifiques propriétés avec foyers, très moderne, face au fleuve, grands terrains, chauffage central. No 1760 Grande-Côte, 5 pièces. No 1800 Grande-Côte, 5 pièces, sous-sol, 3 pièces avec garage chauffé, etc. Tél. : 836-2749.

Un divan (pouvant servir de lit pour 2 personnes). Un pupitre (2 grands et un tiroirs), 2 patentes. Un tabouret cuir rouge et blanc. Un extracteur de jus (Electro Blender). Un fauteuil (pouvant servir de lit pour 1 personne). Un cendrier sur pied. Un moïse sur roues. Un pot de grès 2 gallons. Tél. : 836-4209.

4 propriétés dont 3 avec logements à revenus et 1 maison seule. A louer : Un logement de 5 pièces, 220, eau chaude, chambre de bain. Téléphonez après 5 hres seulement no 836-2529.

Un monte-balle, du foin debout, une trapeuse Surge, 6 bidons à lait, un morceau de terrain 60 x 120 sur le bord du fleuve. S'adresser : 327 Rg St-Joseph, St-Ignace de Loyola.

Set de salle à diner noyer \$125.00 Paire de skis aquatique neufs. Petit foyer à gaz propane. Banc de scie avec moteur. Baril pour huile 45 gallons à \$3.00. S'adresser : 1551 Grande-Côte. Tél. : 836-2000.

Camion International fermé, en parfaite condition, arrangements à votre satisfaction. Tél. : 753-3335 le soir de préférence.

Dumont, Aubin & Cie

Comptables agréés.

836-3796 Berthierville
Centre Professionnel

Casier Postal 2

André Daviault

AVOCAT

Tél. : Bur. (514) 836-4202
Rés. (514) 836-4796

600, Frontenac — Berthierville

DIVERS

HOMME DEMANDE
Un vendeur qualifié recherché pour St-Gabriel et les localités environnantes. Formation et cours de vente gratuits. Expérience non requise. Salaire annuel fixe de \$7,000. à \$10,000. S'adresser : M. Lionel Bé-lisle, gérant, 75, St-Pierre Nord, Joliette. Tél. : bureau : 753-9312, résidence : 753-5930.

Prendrais pensionnaires chambre et pension. S'adresser : Mme Richard Poirier, 710 Rg du Fer à Cheval, Berthier. Tél. : 836-2583.

PEDICURE : Le pédicure Ludger Houle sera à l'Hôtel Berthier le 1er jeudi du mois d'août (le 6 août) pour le traitement des pieds : durillons, cors, ongles épais et incarnés. S.V.P. prendre un rendez-vous qu'après 9 hres 30 A.M. à l'Hôtel Berthier. Tél. : 836-4833.

Madame, Garnier de Paris recherche 3 distributrices sérieuses. Toute application sera considérée. Ecrivez ou téléphonez : 420 Jean-Talon est, Montréal, att. L. Stephenson. Tél. : 276-1441.

POSTES VACANTS : 3 gérants de district sérieux et ambitieux. Toute application sera considérée. Ecrivez ou téléphonez 420 Jean-Talon est, Montréal, Att. : L. Stephenson. Tél. : 276-1441.

HOMMES ou FEMMES DEMANDES — pour continuer le Service Rawleigh aux consommateurs. Entrez dans votre propre commerce profitable. Pas d'expérience ni capital requis. Pour information, écrivez à W.T. Rawleigh Co. Ltd., Dept. CLEF-495-916, G 4005 rue Richelieu, Montréal 207, Qué.

HOMMES, FEMMES DEMANDES : "Adressez des lettres pour nous, travail à domicile, facile et payant. Instructions envoyez .25 pour frais postaux à : Les Entreprises Populaires, dept. 101, Casier postal 605, Ste-Thérèse de Blainville, Qué."

Visitez l'unique Marché aux Puces de Berthier. Comme à Paris... P. Paquin, prop. route 41, Berthierville, P.Q. Achetons, vendons, échangeons antiquité. Spécial : Peinture émail, latex, couche de fond \$3.95 le gallon ou \$1.50 la pinte. Disques long jeu \$0.99 aussi 45 tours à 35¢ ou 3 pour \$1.00. Bicycles de filles C.C.M., tondeuse à gazon électrique, cafetière électrique 85 tasses, amplificateur 85 watts. Vendons argent, timbres et glace. Bienvenue à tous.

Dès le 31 juillet, TANGO Au Théâtre des Prairies

Le THEATRE DES PRAIRIES débutera la deuxième partie de sa programmation estivale vendredi le 31 juillet avec une pièce d'avant-garde de Slawomir Mrozek, intitulée "TANGO".

"TANGO" le titre pourrait nous suggérer la danse ou nous faire croire à du théâtre de boulevard. C'est autre chose. Les personnes d'un certain âge disent que c'est une terrible satire des moeurs des temps modernes et les jeunes gens que les personnes d'un certain âge y passent plusieurs mauvais quarts d'heure. A Londres on soutient que c'est une pièce de jeune homme en colère contre l'Establisment, et à Berlin que c'est une comédie de moeurs traitée en farce de l'absurde. Ce qu'il y a de certain c'est que partout la pièce remporte un énorme succès et qu'elle est donc très bonne et très riche, puisque chacun y trouve ainsi son bien, son plaisir et mille sens.

YVAN CANUEL, le metteur en scène de "TANGO" s'est entouré d'une distribution de choix et d'une équipe de production où règne le génie fantaisiste de chacun.

Chez les comédiens, on retrouve les noms de JEAN DU-CEPPE, CLAUDE PREFONTAINE, LOUIS AUBERT, ROGER GARAND, MONIQUE MERCURE, COLETTE COURTOIS et MICHELE CRAIG. Les décors sont de Guy Rajote et les costumes de Claude G. Choquette.

"TANGO" sera à l'affiche du THEATRE DES PRAIRIES du 31 juillet au 5 septembre à 9 heures. Les lundis et vendredis seront jours de relâche tandis que les samedis on donnera deux représentations : à 7 h. 30 et à 10 h. 30. Le dimanche, une représentation à 7 h. 30.

Il suffit de se rappeler que "TANGO" est une pièce très drôle et qui partout fait rire.

MINISTÈRE DES TRAVAUX PUBLICS DU CANADA
SOUSSIONS

DES SOUSSIONS CACHETEE, adressées au Gérant, services Administratifs, Ministère des Travaux Publics du Canada, 1631 avenue de Lorimier, Montréal 133, P.P., et portant la mention :

"SOUSSION POUR REPARATION DE CHARPENTE ET MENUISERIE — BUREAU DE POSTE — ST-BARTHELEMY, P.Q."

seront reçues jusqu'à trois heures de l'après-midi (heure avancée de l'est), mercredi le 19 août 1970.

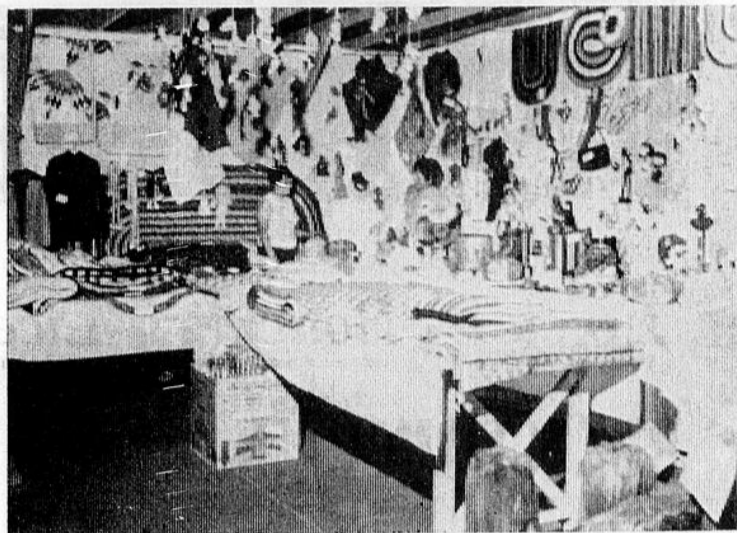
On peut prendre connaissance des plans, devis et formules de soumission, ou se les procurer au Ministère des Travaux Publics du Canada, Bureau des Soumissions (879-6553) 1631 avenue de Lorimier, Montréal 133, P.Q. et on peut les consulter aux bureaux de poste de St-Barthélemy, Berthierville, Maskinongé et Louiseville, P.Q.

On ne tiendra compte que des soumissions qui seront présentées sur les formules imprimées fournies par le Ministère et faites en conformité des conditions qui y sont stipulées. On n'acceptera pas nécessairement ni la plus basse, ni aucune des soumissions.

Maurice J. Vaive,
Gérant,
Services Administratifs.



AU CENTENAIRE DE ST-ZÉNON



SZ : (G.T.) — Dans le cadre des manifestations marquant le centenaire de St-Zénon dans notre comté, on organisait la semaine dernière une magnifique exposition d'artisanat. Claude Rondeau a croqué cette image pour nous à cette occasion.



... et dans tout le village on a recueilli les antiquités disponibles pour réaliser cette magnifique pièce antique qui plaît énormément aux visiteurs.

Photos Le Courrier par Claude Rondeau.

Le premier ministre du Québec sera présent au congrès des hebdos

QUEBEC (O.I.P.Q.) — L'Association des Hebdos du Canada tiendra son congrès annuel à Trois-Rivières les 24, 25 et 26 septembre prochain.

Plusieurs invités de marque assisteront à ces assises, entre autres le premier ministre du Québec, M. Robert Bourassa, qui a accepté d'être l'hôte d'honneur au banquet de clôture du samedi soir. Le Courrier de Berthier sera représenté à ce congrès.

Nouvelles de St-Zénon

par Madeleine Coutu

Horaires des messes : Samedi : Minuit — Dimanche : 10 heures a.m.

Nous remercions tous ceux et celles qui se sont joints pour le pèlerinage au Cap-de-la-Madeleine samedi dernier.

Prompt rétablissement à Madame Léopold Coutu qui a fait un séjour à l'Hôpital Hôtel-Dieu de Montréal, et qui est maintenant de retour chez elle. Ceci de la part de son époux et de ses enfants.

AVIS : Tous ceux et celles qui ont des pierres tombales au cimetière sont priés d'y voir car plusieurs s'en vont à l'abandon.

REGIE DES ALCOOLS DU QUEBEC

AVIS

Les personnes ci-après mentionnées ont demandé le permis suivant :

NOM	ADRESSE	CATEGORIE
CHARETTE, Guy pour le bénéfice de : La Barrière Fish & Game Club 1965 Inc.	La Barrière St-Zénon	Pavillon de Chasse et Pêche
Transfert d'Actions de : HEBERT, Jacques pour le bénéfice de : La Barrière Fish & Game Club 1965 Inc.		
NOM	ADRESSE	CATEGORIE
LEBLANC, Jacques pour le bénéfice de : Lui-même	Angle des Rues Ste-Marie et St-Joseph, Lanoraie	Hôtel-S.A.M.-Bar
Transfert de : LORD, Adrien pour le bénéfice de : Lui-même		
NOM	ADRESSE	CATEGORIE
DESJARDINS, Robert	891 Rang des Vingt, St-Barthélemy	Restaurant

Toute objection à ces demandes doit être faite par écrit dument motivée, dans les 15 jours du présent avis au :

GREFFIER DE LA REGIE

CASE POSTALE 1058, PLACE D'ARMES, MONTREAL, P.Q.

Soyez dans le vent, Mais soyez prudent, Construisez en ciment.

LES CIMENTS MASKI LTÉE



LOUISEVILLE

Raymond Bellemare, gérant

Représentant pour notre district

PAUL GELINAS TEL. : 836-2467 BERTHIERVILLE

Tél. : Code 819 Louiseville 228-5354

Yamachiche : 296-3344 (frais d'inter. acceptés)

MAISON À VENDRE

SITUEE A 1160 RUE FRONTENAC BERTHIERVILLE
RENOVE AU COMPLET EN 1963
Propriété de M. Maurice Touchette

Extérieur de briques, 15 grandes pièces, 3 chambres de bain, foyer en briques, possibilité de 3 logis ou maison de pension, chauffage central 3 zones, électricité 300 amps, terrain 16,000 pi., conditions faciles, occupation immédiate. Raison : Transfert. Tél. : 836-4695.

SARRAZIN T.V. SERVICE

Membre de la Corporation des électriciens du Québec.

REPARATIONS SUR TOUS APPAREILS ELECTRONIQUES
REPRESENTANT PHILIPS

971 Ave du Collège — Tél. : 836-4057 — Berthierville

MARCHÉ CHAMPLAIN

A. BEULAC, PROPRIÉTAIRE

ENRG.

Épicier - Boucher - Licencié ★ Viande de choix ★ Fruits et légumes

RUE CHAMPLAIN

BERTHIERVILLE

Tél.: 836-4554

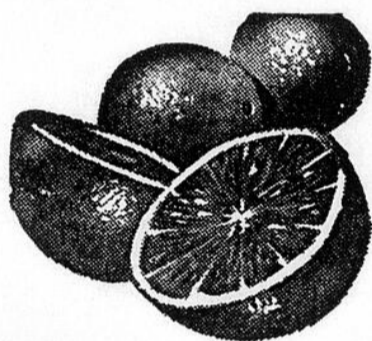


Spéciaux de cette semaine



PAMPLEMOUSSES

Gros. 56



C pour **59¢**

RÔTI DE BOEUF

Dans l'épaule

79¢ la lb

Poitrine de poulet

Bte de 10 lbs

\$4.39

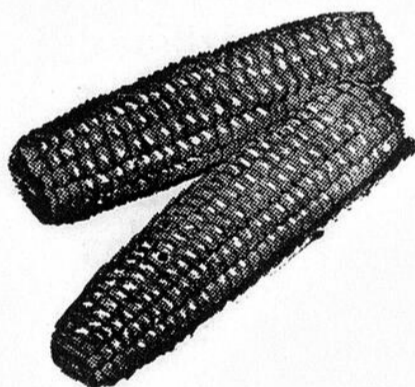
Boeuf en cubes

Maigre

79¢ la livre

Blé d'inde

En épis



6 pour **35¢**

BISCUITS

David au chocolat
Farine d'avoine
Mélangé

3 / **\$1.00**

RÔTI DE BOEUF

A bouillir
Dans le haut-côté

49¢ la livre

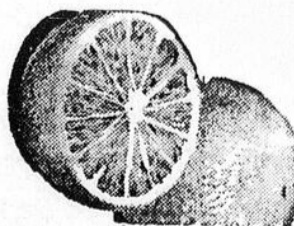
CITRONS

Sunkist

69¢ la doz

ORANGES

Sunkist — Gros. 163



39¢ la doz.

Cuisses de poulet

Bte de 10 lbs



\$4.29 la bte

Boeuf haché

Frais



2 lb / **99¢**

ICI ET LÀ dans Berthierville

Je voudrais tout d'abord remercier infiniment toutes les personnes qui nous ont témoigné beaucoup de sympathie la semaine dernière lors du décès de Madame Tessier, (ma mère), et ceci au nom de son époux René Tessier et de mon épouse Claudette également. Ce sont au cours de ces heures très difficiles que l'on apprécie le plus ses amis sincères. Merci à tous ceux-là.

— O —

Une autre figure berthelaise a été cruellement rayée de notre tableau municipal la semaine dernière, et j'offre ma plus vive sympathie à la famille de Monsieur Martial Bellemare.

— O —

Au domaine des activités, c'est l'exposition commerciale et agricole des quatre comtés tenue à Berthierville en fin de semaine dernière qui retient toute notre attention. On trouve d'ailleurs dans le présent numéro des reportages et des photographies relatifs à cet événement. J'offre mes plus sincères félicitations aux organisateurs et à tous ceux qui se sont classés dans les différentes compétitions. Des félicitations spéciales aux grands responsables, Monsieur et Madame Jean-Louis Poulette qui se sont beaucoup dépensés pour cette organisation.

Lise Chevette, secrétaire du Courrier de Berthier est présentement en vacances et nous reviendra la semaine prochaine. Au cours de ses vacances Lise a changé de nom, et se nomme maintenant Madame Jocelyn Boutin. Je lui souhaite beaucoup de bonheur.

— O —

De retour du Japon la semaine dernière, le docteur et Madame Lucien Hénault ainsi que leur fille Renée.

— O —

De retour de Wildwood la semaine dernière... tellement de Berthelais que j'aurais peur d'en oublier en mentionnant des noms!

— O —

C'est définitif, il n'y aura pas de grève à la Great Lakes Carbon, et le nouveau contrat est signé. Félicitations aux gens de l'Union et à la direction. Un conflit de cette importance aurait été très grave pour notre économie berthelaise. Je suis ravi de constater que le tout s'est réglé à l'amiable.

PENSEZ AVANT DE PLONGER



Breuvages à la bière

Durant la saison chaude, il n'y a rien d'aussi plaisant que d'offrir un bon verre de bière bien froide et les dames apprécieront davantage un breuvage différent, tel qu'un rafraîchissant panaché à la bière choisi parmi les mélanges froids suivants :

"PANACHE AUX OEUFS"

8 jaunes d'oeufs
1/2 tasse de sucre
3 bouteilles de bière
1 cuillerée à thé de lait
1 pincée de muscade

Battre les jaunes d'oeufs avec le sucre jusqu'à consistance lisse. Ajouter la bière graduellement. Battre à nouveau jusqu'à consistance mousseuse. Réfrigérer et servir très froid.

"SHANDY GAFF"

1 bouteille de bière (ale)

1 bouteille de bière au gingembre (ginger beer) ou de (ginger ale)

Réfrigérer la bière et la bière au gingembre à l'avance. Remplir chaque verre d'une moitié de bière au gingembre et d'une moitié de bière. Servir très froid. On peut varier les proportions selon le goût.

"RED EYE"

1 bouteille de bière (ale)

24 à 36 onces de jus de tomate (selon le goût)

1 ou 2 gouttes de sauce anglaise (Worcester)

1 ou 2 gouttes de Tabasco
Mélanger la bière et le jus de tomate, les deux ayant été ré-

frigérés au préalable. Ajouter les gouttes de sauce anglaise et de Tabasco. Servir immédiatement.

"BUL"

4 cuillerées à thé de sucre

4 cuillerées à thé de jus de citron frais ou de limette (limon)

1 bouteille de bière très froide (ale)

3 tasses d'eau carbonatée (soda water)

Dissoudre le sucre dans le jus de citron (ou de limette) et verser dans un assez grand contenant. Ajouter la bière froide et l'eau carbonatée ainsi que quelques cubes de glace. Mélanger et servir immédiatement dans des verres décorés de tranches de citron ou de limon.

"PUNCH AUX FRAMBOISES"

3 tasses de framboises

1/2 tasse de sucre en poudre

1 bouteille de bière (ale)

2 citrons et de la glace concassée

Extraire le jus des framboises et des citrons et mélanger. Plonger le bord de chaque verre dans le jus de citron puis dans le sucre. Ajouter de la glace concassée dans chaque verre, à la demie. Verser du jus de framboises et citron pour couvrir la glace, puis combler l'autre moitié du verre avec de la bière très froide. Servir immédiatement.

"PUNCH MONSEIGNEUR"

1/2 cuillerée à thé de cannelle moulue

6 cuillerées à table de sucre

2 cuillerées à table de jus de citron

1 bouteille de bière très froide
Mélanger la cannelle moulue, sucre et jus de citron. Ajouter la bière froide et bien agiter. Refroidir et enlever la mousse avant de servir. Se boit très froid.

"ARF 'N ARF"

1 tasse de bière très froide (lager)

1 tasse de bière très froide (ale)

Verser les deux sortes de bières dans un verre. Vous obtiendrez aussi un excellent breuvage qui sera apprécié de tous durant la saison chaude simplement en mélangeant deux des sortes de bières suivantes : — ale, lager ou bière brune forte (stout).

"COQUETEL BONNE-FEMME"

1 once de jus de citron frais

2 bouteilles de bière

1 pincée de gingembre

1 écorce de cannelle

Faire bouillir la bière, l'écorce de cannelle et la pincée de gingembre pendant 3 minutes. Ajouter le jus de citron et faire bouillir à nouveau pendant 1 minute. Passer au tamis et réfrigérer pendant 2 heures. Servir très froid.

Sur la place publique d'un petit village tyrolien, une fanfare donne une aubade devant la mairie.

Un étranger s'approche d'un villageois et lui demande :

— Pourquoi ces musiciens

jouent-ils aujourd'hui, mardi, c'est une fête?

— Oui, monsieur, c'est en l'honneur du maire, c'est sa fête.

— Et pourquoi ne sort-il pas à sa fenêtre pour les remercier?

— Il peut pas; il est maire,

mais également clarinettiste soliste dans la fanfare.

— • —

Une femme disait récemment : Les hommes, on a beau en prendre une douzaine, il n'y en a pas un qui vous est fidèle.

Beausoleil & Coulombe

ARPEUTEURS-GEOMETRES
QUEBEC LAND SURVEYORS

ROGER BEAUSOLEIL, B. Sc. App.
C.P. 38
Rawdon
834-2436
Rés. : 679-9945

JACQUES COULOMBE
Centre Professionnel
Berthierville
836-3796
Rés. : 674-4195

Dr GERMAIN LEFEBVRE, O.D.

Optométriste

EXAMEN DE LA VUE
LUNETTES & VERRES DE CONTACT

484 FRONTENAC — TEL. 836-4746 — BERTHIERVILLE

LOUIS-PHILIPPE HETU, C.A.
FERNAND HETU, C.A.
JEAN-GUY HETU, C.A.
BERNARD HETU, C.A.

TEL. : 255-3541
759-0130
759-1337
883-6669

Hétu, Hétu & Cie

COMPTABLES AGREES

746, boul. Manseau
Tél. 753-7645
Joliette, Qué.

4055, boul. St-Joseph E.
Tél. 725-9506
Montréal 36, Qué.

AVIS

FERMETURE DE L'USINE DE JEAN-GUY SAVIGNAC

780 AVE DU COLLEGE

BERTHIERVILLE

POUR LES VACANCES ANNUELLES DE SES EMPLOYES

Du 24 juillet au 10 août

NOUS REMERCIONS NOTRE CLIENTELE POUR LA BONNE

COLLABORATION ET LEUR FIDELE ENCOURAGEMENT.

Bell Canada offre un nouveau service

Bell Canada offre désormais un nouveau service qui permet aux locataires des appartements dans les immeubles résidentiels de bénéficier d'une plus grande intimité et d'une sécurité accrue. Appelé Enterphone, il incorpore aux circuits téléphoniques ordinaires les systèmes d'intercommunication entre les appartements et le vestibule de l'immeuble, ainsi que la télécommande de l'ouverture des portes.

L'Enterphone s'adapte aux téléphones ordinaires, à cadran rotatif ou à clavier, il élimine donc toute installation séparée d'intercommunication et de télécommande des portes.

Une des caractéristiques de l'Enterphone le fera apprécier des invalides en particulier : il peut fonctionner à partir de n'importe quel téléphone dans un appartement.

Si un locataire parle au téléphone et qu'un visiteur désire l'entretenir sur le circuit d'intercommunication de l'immeuble, il peut mettre son appel téléphonique en attente en faisant le "3" au cadran. Il peut alors parler au visiteur, puis reprendre sa conversa-

tion téléphonique en faisant le "3" à nouveau. Pour déclencher l'ouverture de la porte d'entrée, le locataire fait le "6", ce qui en libère le verrou.

Le service a été mis au point à l'intention des propriétaires d'immeubles résidentiels qui pourront l'obtenir sur une base de location, ce qui leur épargnera d'investir pour installer un système d'intercommunication, tout en leur enlevant le souci de l'entretien d'un tel système. Les frais de location sont fixés à \$25 par mois, plus \$1 par appartement, avec un minimum de 80 appartements.

En plus d'être économique pour les propriétaires d'immeubles, ce service offre une sécurité accrue pour les locataires. La qualité des circuits téléphoniques leur permettra d'entendre distinctement la voix des visiteurs; ils pourront ainsi être certains de l'identité de ceux qu'ils laissent entrer dans l'immeuble. Par ailleurs, les visiteurs ne peuvent appeler qu'un locataire à la fois; ils ne peuvent donc, comme c'est le cas avec les circuits d'intercommunication existants, presser sur de nombreux boutons à la fois, dans l'espoir que l'un des locataires déclenche l'ouverture de la porte.

L'Enterphone a été mis au point par Automatic Electric (Canada) Ltd, qui en fabrique l'équipement dans ses usines. Le système a été essayé pendant plus d'un an dans un immeuble résidentiel d'Ottawa qui compte 129 appartements.

Joly & Trudel

Avocats — Procureurs

Centre Professionnel

BERTHIERVILLE

Tous les lundis soirs

de 7h.30 à 9h.30 — Tél. 836-3796

OFFRE D'EMPLOI

Fonction :

regisseur de la Commission Scolaire Berthier Dautraie, responsable des achats et de l'entretien de tous les biens matériels de cette Commission Scolaire. Doit pouvoir occuper des fonctions connexes soit au niveau de la comptabilité, de la supervision, du transport scolaire, du contrôle des absences etc.

Qualifications requises :

- avoir une certaine expérience du monde des affaires et des relations humaines.
- faire preuve d'imagination créatrice, d'initiative heureuse et de discernement rapide.
- faire preuve de responsabilité et d'honnêteté à tout épreuve.

Seront considérés : l'expérience et le rendement fournis dans un poste similaire.

Toute personne intéressée doit faire parvenir son curriculum vitae et références à l'attention du directeur général au 584 Montcalm, Berthierville.

L'entrevue des candidats se fera le 11 août à 8 heures 30 p.m. à cette même adresse. Tél. : 836-3713.

La Commission Scolaire Berthier Dautraie.

Les athlètes à l'oeuvre...

L'athlétisme à Berthierville

La semaine du 19 juillet au 25 juillet au terrain de jeu, les enfants visiteront l'Océanie. Lors de ce grand voyage, chaque équipe devra mettre en évidence ses performances athlétiques.

En effet, les moniteurs organisent toute une semaine d'olympiades pour les jeunes Berthelais. Ces dernières se composent d'un ensemble de sports individuels (course, sauts, lancers etc) auxquels se livreront nos jeunes athlètes.

Cette magnifique semaine sportive débutera par un grand tour cycliste le 22. Le départ s'effectuera de la balle au mur et se poursuivra à travers les rues de la ville.

Les sauts en hauteur, largeur, courses de vitesse, placement du poids et précision etc, seront livrés mercredi le 23.

Vendredi le 24, des compétitions de natation compléteront cette semaine de grande activité. Des magnifiques trophées et médailles seront remis aux gagnants.

Nous invitons toute la population Berthelaise et spécialement les parents de nos jeunes à se rendre sur les terrains de jeux, pour venir voir et encourager leurs enfants.

Bonne chance à tous nos sportifs et nous découvrirons peut-être de futurs athlètes pour les olympiades 76....

Le terrain de jeux, par Suzanne Ricard, monitrice.

LE 2 AOUT :

OUVERTURE DE LA PISTE D'ACCÉLÉRATION À LAVALTRIE

Pour la première fois de son histoire, Lavaltrie est le site d'une nouvelle piste d'accélération.

Cette piste d'Accélération de Lavaltrie Inc., ouvrira le 2 août 1970, sur la route 2, à l'entrée nord-ouest du village.

Plus de 20 trophées seront à l'enjeu. En plus le Championnat Labatt 50 don du distributeur Joliette Région Bob Marion. Les instigateurs de ce projet sont MM. Jean-Guy Boisvert et son frère Pierre.

Le public spectateurs seront assis dans des estrades sécuritaires et adéquates. Les 250 premiers arrivants recevront des laissez-passer pour le grand Salon de l'Auto sur films de Montréal, don du journal officiel du sport auto, le journal Pistes et Circuits.

En plus des courses régulières présentées chaque dimanche après-midi plusieurs autres attractions seront à l'affiche.

Le kiosque des arts ménagers a été inscrit sous le signe de la qualité

BERTHIER — Le kiosque des arts ménagers à l'Exposition agricole et commerciale du District de Berthier présentait des exhibits de qualité. Même si la participation de la part des dames qui auraient pu exposer leurs oeuvres n'a pas été forte, les responsables de l'organisation de ce kiosque sont fiers des morceaux de choix qui y étaient présentés.

On retrouvait environ une cinquantaine d'exhibits appartenant aux diverses catégories sélectionnées pour cette exposition. Voici le classement des morceaux choisis. Dans le tissage, pour la section catalogue à carreaux: Mme Gaston Houle de Yamachiche, pour le tissu d'ameublement: Mme Laurent Houle de Yamachiche; pour les quatre napperons: Mme Stanislas St-Martin de l'île St-Ignace. Dans la couture, Mme Lionel Lamothe, de Berthier-

ville, s'est distinguée en remportant les deux prix pour la confection d'une jupe et d'une blouse. Pour le tricot, dans la section robe tunique: Mme Wilfrid Benoit de l'île St-Ignace. Dans la catégorie décoration, section dessus de tabouret, Mme Laurent Houle de Yamachiche; centre de table: Mme Marie-Raymond Bérard de St-Barthélemy; lampe et abat-jour: Mme Rodrigue Bérard de St-Barthélemy.

Les juges pour ce concours étaient Mlles Cécile Noël et Rolande Gravel du bureau des agronomes de l'Assomption.

Afin de réhausser la participation pour les prochaines années, on compte instruire davantage les gens sur la façon dont se déroule un tel concours et sur les modes de participation dans les diverses catégories.

COMMISSION SCOLAIRE BERTHIER DAUTRAIE

584 Montcalm,

Berthierville

Province de Québec,
Commission scolaire,
Berthier Dautraie,
Berthierville, Qué.

APPEL D'OFFRES

Fourniture d'huile à chauffage No 2

Des offres reçues sous enveloppe scellée, au 584 rue Montcalm, Berthierville, jusqu'à 4h.00 P.M. (heure avancée de l'Est) le 10 août 1970 pour le contrat de fourniture d'huile à chauffage no 2 pour les écoles de la Commission scolaire Berthier Dautraie.

La documentation nécessaire à la présentation de soumission peut être obtenue sur demande au 584, Montcalm, Berthierville.

Les soumissionnaires sont invités à assister à l'ouverture de soumissions mardi 11 août à 8h.00 P.M. au 584 rue Montcalm, Berthierville.

Un bon de garanti d'exécution d'une valeur de \$1,000. devra être remis lors de l'adjudication du contrat.

La Commission scolaire Berthier Dautraie ne s'engage à accepter ni la plus basse, ni aucune des soumissions présentées. Elle se réserve, de plus le droit d'accepter celles-ci en tout ou en partie.

Commission scolaire Berthier Dautraie
M. Geoffroy, secrétaire-trésorier.

COMMISSION SCOLAIRE BERTHIER DAUTRAIE

584 Montcalm,

Berthierville

SOUMISSIONS POUR LE TRANSPORT DES ELEVES COMMISSION SCOLAIRE BERTHIER DAUTRAIE

Avis public est par les présentes donné par le sousigné secrétaire-trésorier, que lors d'une session en ajournement tenue le 23 juin 1970, Messieurs les commissaires d'écoles ont autorisé la demande de soumissions pour le transport des élèves pour l'année scolaire 1970-71.

REGLE GENERALE

- 1— Les entrepreneurs intéressés doivent se procurer les conditions et les formules de soumissions au secrétariat de la Commission Scolaire Berthier Dautraie, au 584, rue Montcalm à Berthierville.
- 2— Les soumissions seront reçues jusqu'à 4.00 heures p.m. (heure avancée), lundi le 10 août 1970, au secrétariat, sous enveloppe scellée avec la mention: Soumission pour le transport des élèves.
- 3— Les soumissions seront ouvertes le même jour à 4.30 heures p.m. heure avancée en la salle des commissaires au 584, Montcalm Berthierville. Les soumissionnaires sont invités à assister à l'ouverture des soumissions.
- 4— La Commission Scolaire Berthier Dautraie se réserve le droit de n'accepter ni la plus basse, ni aucune des soumissions.

Commission Scolaire Berthier Dautraie,
M. Geoffroy, secrétaire-trésorier.

Grande vente de liquidation de marchandises d'été

Robes réduites à \$5.95 — \$9.95 — \$14.95
Lot de jupes en Fortrel réduites à \$3.95
Ensemble de jupes et jacket au crochet réduit à \$9.95
Pantalon, bermuda en fortrel et ratine réduits à \$3.00
Gilets réduits \$2.98
Balance de jupons courts \$1.50
Balance de soutien-gorge réduit de 20%.

Profitez de ces belles aubaines en venant visiter le magasin.

Maison Dupont

471 Frontenac

Tél. : 836-4598

Berthierville

Les Chevaliers O'Keefe ont fait rire les Étoiles



BERTHIER — Dans une partie de plaisir, les joueurs de balle-molle ont tout de même réussi à frapper quelques balles en lieu sûr pour compter quelques points au cours de cette joute. Pour avoir autant de plaisir dans ce sport, il faut que les "4 Chevaliers O'Keefe" soient présents, et c'est ce qui s'est produit à Berthierville, samedi après-midi.

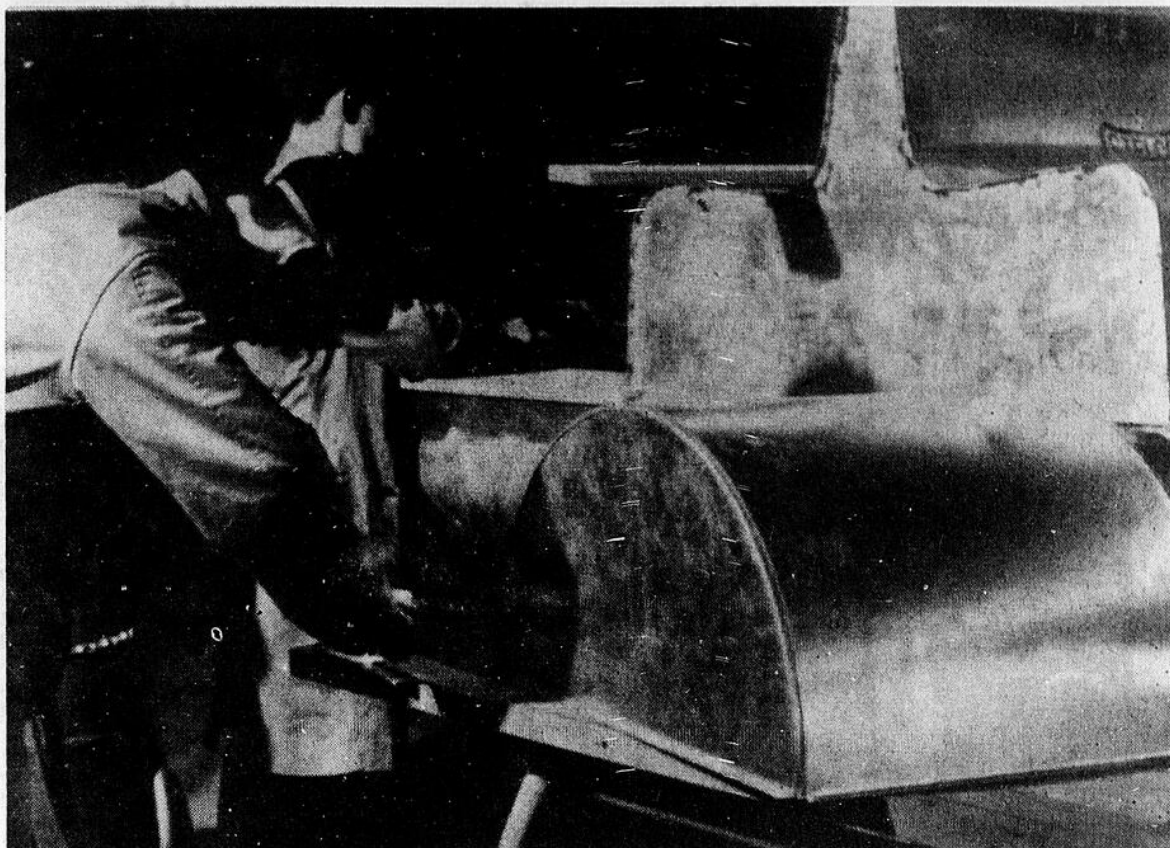
La joute mettait au prises les Étoiles de Berthier contre les "4 Chevaliers". L'issue de la partie n'avait aucune importance dans le fond puisque les joueurs avaient le goût de se laisser aller à toutes sortes de fantaisies telles que frapper avec un marteau, une barre à clous, une scie, un bâton géant. Ils se lançaient des

pamplemousses, des balles attachées à un élastique, et d'autres trucs du genre en plus de détourner les règlements de la plus belle façon.

Le principal était de présenter un spectacle humoristique afin d'amuser les spectateurs venus en grand nombre admirer les talentueux Chevaliers. Il ne fait aucun doute que tous furent satisfaits de l'issue de la rencontre qui s'est terminée au compte de trois à deux pour les 4 Chevaliers, bien entendu. Ces derniers n'ont perdu que quatre parties en 65 rencontres avec différents clubs.

On voit également sur notre photo, Monsieur Jean-Louis Poulette et Miss Supersweet.

Photo Le Courrier par Claude Rondeau.



LA "TOLERIE INDUSTRIELLE", UNE SPECIALITE D'AVENIR QUI S'ENSEIGNE AU SECONDAIRE... selon le programme prévu par le ministère de l'Éducation du Québec. Cette option professionnelle conduit en trois ans, à une spécialité pleine d'avenir. Orienté selon ses aptitudes et ses goûts par le cours dit "d'exploration" au secondaire III, le jeune élève qui choisit l'option commencera, au secondaire IV, sa préparation spécialisée. Il se familiarisera, notamment, avec le dessin industriel, il aura à exécuter, sur papier, des "patrons" de projets de canalisation et d'installation de systèmes de chauffage, de climatisation et ventilation. Par la suite, et surtout au secondaire V, il aura à réaliser son projet pour de bon, en vraie grandeur et avec de véritables matériaux, après en

avoir dessiné le patron, l'avoir tracé sur le métal, puis découpé, assemblé et façonné. On peut voir sur notre photo, ci-haut, deux élèves finissants en "tôlerie industrielle" mettant la dernière main à une pièce de ventilation, en tôle galvanisée, qu'ils ont eux-mêmes dessinée, tracée, découpée puis montée. Les débouchés ne manqueront pas au futur spécialiste en tôlerie industrielle : il pourra devenir dessinateur en ventilation et climatisation, traceur sur métal, installateur en ventilation industrielle ou en système de chauffage ou de climatisation, spécialiste de revêtement mural métallique, ou encore représentant commercial de maisons spécialisées dans la fabrication de matériel de ventilation et de climatisation. (O.I.P.Q.)

AUTOS 71 : UN "VIRAGE" CAPITAL DANS L'ÉVOLUTION DE LA VOITURE NORD-AMÉRICAINNE

En 1971, peu de carrosseries subiront des changements majeurs... Beaucoup de modèles seront moins puissants... Il y aura deux nouvelles compactes, des améliorations mécaniques importantes, notamment aux systèmes de freinage... Et elles coûteront plus chères.

Selon l'article d'Albert Tremblay dans le numéro d'août du Magazine Maclean, pour la première fois depuis nombre d'années, l'industrie nord-américaine de l'automobile tente de répondre aux besoins du consommateur plutôt que de lui imposer de nouveaux.

Ainsi 1971 sera une année de réajustement pour une industrie, la plus importante aux États-Unis, qui fait face à de nombreuses difficultés.

LIGUE RURALE Albert Gaucher Inc.

Imposante victoire du St-Ignace

Dans un autre match opposant les Riverins de Yamachiche aux Jets de St-Ignace, les Jets l'ont emporté de façon éclatante en se moquant du Yamachiche par un pointage de 21 à 3. Pour St-Ignace : 21 points, 20 coups sûrs et 2 erreurs. Pour Yamachiche : 3 points, 4 coups sûrs et 5 erreurs. Le lanceur gagnant fut Bernard Ethier qui a effectué 14 retraits sur 3 prises. R. Pellerin qui a lancé 2 manches 1/2 a été débité de la défaite. Il fut remplacé par Michel Bourassa. L'étoile des vainqueurs fut R. Lessard qui a frappé 3 coups sûrs en 4 présences au marbre,

il a fait produire 5 points. Celui qui s'est le plus signalé chez les perdants fut A. Biron qui a frappé un deux-but.

Les joueurs qui ont frappé le plus de coups sûrs furent J. Benoit, R. Lessard et B. Ethier, ils ont expédié chacun 3 fois la balle en lieu sûr. Jean Benoit et A. Biron ont frappé chacun un deux-but alors que Jean-Côme Latour enregistrait le seul circuit de la partie.

DIMANCHE LE 2 AOUT

A 5.00 heures :

St-Ignace vs Louiseville.

L'office Franco-Québécois consulte toute la région pour organiser ses stages en France

MONTREAL — L'office franco-québécois pour la Jeunesse tiendra une rencontre publique dans la région la semaine prochaine pour consulter ses anciens stagiaires, les organismes régionaux et locaux et l'ensemble de la population sur les secteurs dans lesquels ils souhaitent que l'O.F.Q.J. organise des stages en France l'an prochain.

Toutes les personnes qui s'intéressent à ces stages à l'étranger et aux différentes activités de l'O.F.Q.J. pourront y faire des recommandations sur les stages et sur la façon des organiser.

L'Office franco-québécois est un organisme de formation par le stage d'observation à l'étranger qui s'adresse à tous les Québécois de 18 à 30 ans dans tous les secteurs d'occupation, tant agriculteurs et étudiants que travailleurs salariés ou professionnels.

En plus des 3,000 anciens stagiaires et de plus de 500 organismes régionaux et locaux, l'O.F.Q.J. a également convoqué parmi les 2,000 Québécois qui participent à ses programmes cette année les 800 stagiaires qui sont déjà de retour de France. Les réunions conduiront les agents de l'Office dans une vingtaine de villes à travers tout le Québec.

Cette opération fait suite aux rencontres avec des représentants des ministères et d'une centaine d'associations nationales (syndicats, corporation etc) et vise à connaître ce que les Québécois veulent de l'O.F.Q.

garantis d'un confort et d'un ajustement meilleurs ou ...

VOTRE ARGENT
REMIS EN DOUBLE
sur tous les

SOUTIENS-GORGE PLAYTEX

Playtex est convaincu que vous serez conquise — et le resterez — la première fois que vous essayerez un soutien-gorge Playtex. C'est pourquoi nous n'hésitons pas à vous faire cette offre inédite : achetez n'importe quel soutien-gorge Playtex et portez-le pendant 90 jours. Si à la fin de cette période vous n'estimez pas qu'il est plus confortable et vous va mieux que tous vos précédents renvoyez-le à Playtex ; on vous remboursera le double de votre argent. Choisissez parmi les nombreux modèles — longs, ordinaires ou coussinés — celui qui vous convient le mieux. Par exemple :

A. SOUTIEN-GORGE "CROSS-YOUR HEART" PLAYTEX. Les bandes extensibles se croisent à l'avant, relèvent et séparent. En blanc, 32A-42C. \$4.00 SEULEMENT. Taille "D" : \$1.00 de plus. Avec bretelles extensibles : 50¢ de plus.

B. SOUTIEN-GORGE COUSSINÉ "SOFT-LINE" PLAYTEX. Coussiné avec une nouvelle fibre fraîche qui reste souple, ne se déplace pas, ne se plisse pas. En blanc, 32A-36B. \$5.00 SEULEMENT. Avec bretelles extensibles : \$1.00 de plus.

C. SOUTIEN-GORGE "LIVING" PLAYTEX. Avec dos et côtés en élastique aéré. En blanc, 34A-42C. \$6.00 SEULEMENT. Taille "D" : \$1.00 de plus.

D. SOUTIEN-GORGE LONG "LIVING" PLAYTEX. Avec bretelles extensibles ajustables et coussinées ; dos et côté en élastique aéré. Existe aussi en 3/4. En blanc, 34B-42C. \$8.00 SEULEMENT. Taille "D" : \$1.00 de plus.

Mme O. Morel Enrg.

474 VAUDREUIL

B. Morel, prop.
TEL. : 836-4186

BERTHIERVILLE



ANNONCE À LA TV



UN MODE DE VIE SANS SOUCI — Le mode de vie facile et sans souci de cet été est permis grâce à une série de perruques assorties à votre humeur et à vos activités. Le grand coiffeur de Toronto, Raffaello, a créé cette perruque Coventry en Dynel par Union Carbide pour permettre aux femmes de s'exposer au soleil, de s'adonner à diverses activités de plein air, d'aller au travail et de sortir en arborant le style naturel et détendu si à la mode. La perruque Adolfo donne une coiffure alerte et un charmant profil bien net. Cette perruque est du genre "lavez-portez", elle garde son gonflant et est coiffée de façon permanente. Elle représente de plus une excellente protection contre les effets desséchants du soleil.

TROIS JEUNES RURAUX DE LA REGION VISITENT D'AUTRES PROVINCES :

Dans le cadre du programme d'échanges du Conseil Canadien des Cercles 4-H

QUEBEC (O.I.P.Q.) — Trois jeunes agriculteurs de la région de Joliette ont séjourné du 6 au 20 juillet dans une autre province du Canada dans le cadre du programme d'échanges du Conseil canadien des Cercles 4-H.

Ce programme, entièrement financé par la Banque Royale du Canada et réalisé avec la collaboration des ministères de l'Agriculture des provinces, a permis, cette année, à 81 jeunes canadiens de visiter une autre province.

Lucie Clément, de Berthierville (Berthier) a visité l'Île-du-Prince-Édouard; Pierre Champagne, du même endroit s'est rendu en Alberta et Richard Jolicoeur, de Saint-Gérard (l'Assomption) a fait un séjour au Manitoba.

Ces jeunes, qui ont été désignés par suite de l'intérêt et de la participation apportés aux cercles de jeunes agriculteurs, ont été les invités d'une famille d'hôte. Ils ont eu l'occasion de visiter les principales villes de la province de leur choix.

Neuf familles d'agriculteurs du Québec recevront, pour leur part, autant de jeunes gens originant des autres provinces.

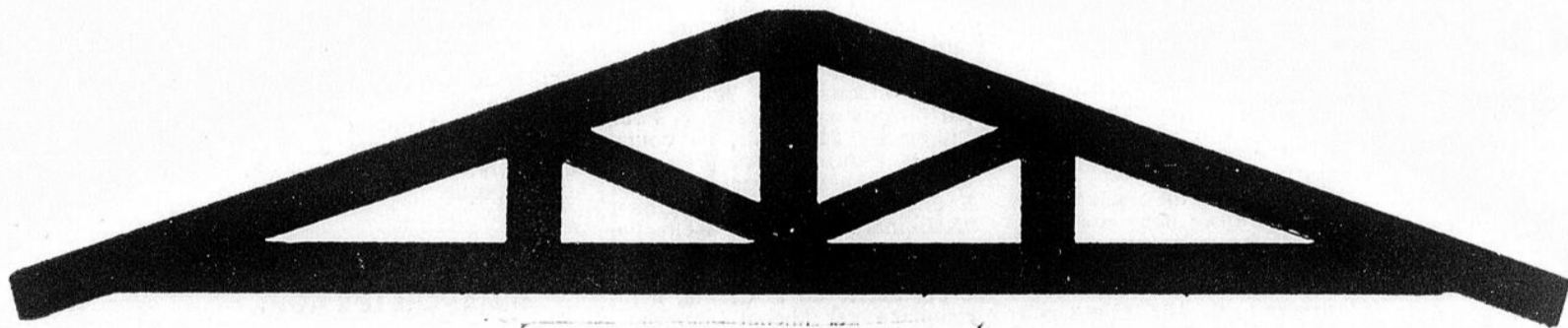
SEMAINE D'EMBELLISSEMENT A VILLE ST-GABRIEL



Ces photos furent prises au cours de la semaine d'embellissement à Ville St-Gabriel. On y reconnaît le Maire et le Curé de l'endroit remettant les plaques de mérite aux gagnants, et les jeunes qui ont participé à l'organisation.

Photos Le Courrier par Claude Rondeau.

ENFIN A JOLIETTE



FERMES de TOITURE (TRUSS)

- Fabriquées à Joliette
- Toutes grandeurs et dimensions
- Livraison par toute la région
- Commodité - Sécurité - Efficacité

Fabriquées à Joliette par

MICHEL LONGPRE Inc.

300, VISITATION

TEL. 753-7236

JOLIETTE

BILL 52:

**Vitesse sur les autoroutes :
maximum 70 milles à l'heure,
minimum 40 milles**

QUEBEC (O.I.P.Q.) — La loi modifiant le Code de la route (bill 25), adoptée par l'Assemblée nationale du Québec, porte à 70 milles à l'heure la vitesse maximum permise sur une autoroute, et fixe la vitesse minimum à 40 milles à l'heure.

En plus des pénalités apparaissant déjà au Code de la route, le bill 25 prévoit une peine d'emprisonnement à tout conducteur qui, par la vitesse ou autre action imprudente, met en péril la sécurité, la vie ou la propriété.

Pour une première offense, le contrevenant est passible d'une amende de \$20 à \$50, et il risque de se faire confisquer son permis de conduire s'il conduit à une vitesse excédant de plus de 15 milles mais de moins de 30 milles à l'heure, celle permise par la loi. Une peine d'emprisonnement d'au plus 8 jours est possible si la vitesse du conducteur dépasse de 30 milles ou plus celle autorisée.

Pour une première récidive dans une période de 12 mois, une amende de 50 à \$100 est prévue, et il est loisible au tri-

bunal de confisquer le permis du conducteur pour une durée n'excédant pas trois mois, si la vitesse est supérieure de 15 à 30 milles à celle permise par la loi. En cas de vitesse plus grande, ou encore si le véhicule est impliqué dans un accident, le tribunal a la possibilité de condamner le contrevenant à un emprisonnement d'au plus 15 jours, et il doit alors confisquer le permis de conduire pour une durée n'excédant pas trois mois.

En cas de deuxième récidive en moins de 12 mois, le tribunal se voit dans l'obligation d'imposer une amende variant de \$100 à \$200 et de confisquer le permis du conducteur pour une période maximum de trois mois. La confiscation du permis sera d'au moins six mois si la vitesse du contrevenant excède de plus de 15 milles mais de moins de 30 milles à l'heure, celle permise par la loi. Si le véhicule du conducteur est impliqué dans un accident, la loi prévoit alors l'amende, les frais, un emprisonnement d'au plus 30 jours, et la confiscation du permis de conduire pour au moins six mois.

BUREAU FERMÉ

Le bureau de Me André Daviault, c.r., sera fermé pour la période du 25 JUILLET AU 10 AOUT 1970 pour vacances annuelles.

**CONCOURS
"TERRE DES HOMMES"
DU**

**Courrier
DE BERTHIER**

Pour souligner la nouvelle formule du Courrier de Berthier, votre journal fera tirer la semaine prochaine DIX PASSEPORTS D'UN JOUR POUR "TERRE DES HOMMES". Tous nos abonnés sont automatiquement inscrits au tirage dont les noms des gagnants seront publiés dans notre prochaine édition. Pour ceux qui achètent le journal à la copie chez le dépositaire de journaux, veuillez inscrire le coupon ci-dessous et nous le faire parvenir à l'adresse suivante: LE COURRIER DE BERTHIER, PLACE DU MARCHE, BERTHIERVILLE, QUE.

CONCOURS "TERRE DES HOMMES"

NOM

ADRESSE

TELEPHONE



DES MOLLUSQUES ? OUI, MAIS... il faut s'y connaître pour les récolter soi-même et il faut aussi savoir où l'on peut le faire sans danger. Tel est l'avertissement que donne le Service de protection de la Direction générale des pêches du Québec (ministère de l'Industrie et du Commerce). Estivants, soyez prudents ! Les mollusques sont fragiles et facilement affectés par la pollution ou, à certains endroits, par un micro-organisme qui les rend toxiques. Mais

n'abandonnez pas pour autant votre passe-temps favori sur les plages du Québec : renseignez-vous seulement avant de vous y livrer, et même si vous ne voyez pas d'écriteau interdisant de ramasser des coquillages. Des bureaux du Service de protection se trouvent à New-Carlisle, Gaspé, Rimouski, Hauterive, Havre Saint-Pierre, Harrington Harbor, Cap-aux-Meules et Québec. Des mollusques ? oui, mais... c'est une question d'endroit. (O.I.P.Q.)

**Les routes du Québec ont fait en
moyenne 33 morts et 853 blessés
par semaine en 1969**

QUEBEC (O.I.P.Q.) — Les accidents qui se sont produits sur les routes du Québec en 1969 ont fait en moyenne 33 morts et 853 blessés par semaine, soit l'équivalent de 5 victimes et de 122 blessés par jour.

Tel est le tableau que présente le rapport annuel du ministère des Transports pour 1969, document faisant état d'un total de 154,905 accidents, pour une moyenne de 3,000 par semaine, 430 par jour, ou encore, de 18 accidents à l'heure.

Comparativement à 1968, les tragédies avec perte de vie ont augmenté de 2.8% au Québec l'année dernière, au regard de 6.1% en Ontario, et d'une augmentation moyenne de 2.28% pour l'ensemble du pays. Par contre les accidents avec blessés ont diminué de 0.3% chez nous, tandis qu'ils augmentaient de 4.7% chez nos voi-

sins de l'Ontario; à l'échelle nationale, l'augmentation moyenne enregistrée à ce chapitre a été de 4.14%.

En poursuivant l'étude comparative 1968-1969, on constate qu'au Québec les accidents se limitant uniquement aux dégâts matériels se sont accrus de 6.4%, contre des augmentations de 11.1% en Ontario, et de 12.8% pour tout le Canada.

Seulement deux des dix provinces canadiennes montrent une baisse dans le nombre total d'accidents routiers survenus en 1969, soit l'Ile du Prince-Edouard et le Nouveau-Brunswick. Les autres provinces accusent, sur 1968, les augmentations suivantes: Québec: 4.8%; Saskatchewan: 6.2%; Ontario: 9.2% Terre-Neuve: 10.9%; Colombie Britannique: 21.1%; Alberta: 22.5%.

**Petites
Courtes**

Madame a demandé le divorce parce qu'elle était fatiguée de vivre avec un mari qui était co-

— • —

C'est un petit garçon qui demande à son père:

— Papa, pourquoi le Bon Dieu a-t-il créé la femme en second?

— Parce qu'il ne tenait pas à recevoir des conseils lorsqu'il créerait l'homme.

— • —

Une vieille coquette entre chez son pharmacien:

— Bonjour, monsieur Dupont: n'avez-vous toujours rien de nouveau pour les cheveux gris?

— Non chère madame, je n'ai toujours rien d'autre que le plus profond respect.

"Prenez avis que la compagnie "Aqueduc St-Cuthbert Co. Ltée" demandera au ministère des institutions financières compagnies et coopératives la permission d'abandonner sa charte".

BERTHIERVILLE, ce 16 juillet 1970.

**Les procureurs de la compagnie
GIROUX & GIROUX, notaires.**

Ouverture des Jeux du Québec, Golf à St-Damien vendredi soir



L'ouverture des jeux du Québec, zone de Lanaudière aura lieu vendredi soir au stade de baseball de Joliette. On voit ici un groupe des responsables de ces jeux photographié lors d'une conférence de presse annon-

çant le début de ces jeux. Dans l'ordre, M. Roland Gauvreau, vice-président, Claude Cou-tu, président, Richard Potel, animateur et Marius Savoie, trésorier.

L'ouverture des jeux du Québec, zone de Lanaudière, se fera vendredi prochain sur l'esplanade de Joliette alors que Michel Beaudry, un athlète local, allumera le flambeau symbolique. Un défilé comprenant plusieurs personnalités sportives seront alors sur les lieux et se rendront au stade de baseball de Joliette où les premiers jeux y auront lieu. Une joute de baseball sera alors présentée dans la ligue Midget.

Les cadets de la marine participeront activement à cet ouverture des jeux d'été 70. Toute la population de la région de Lanaudière est invitée à participer à l'ouverture des jeux du Québec vendredi prochain au stade de baseball de Joliette. Le Dr Robert Quenville lancera la première balle après qu'il aura signé le livre d'or ainsi que les invités d'honneur. Le groupe partira de l'esplanade vers 7 h. 45.

CALENDRIER DES COMPÉTITIONS

Athlétisme

Où ? Terrain Maria Goretti.
Quand ? Samedi 15 août —
Dimanche 16 août.
Responsable : M. Paul Forest, 768, Manseau, Joliette. 759-2233.
Pour qui ? Jeunes de 12 ans à 19 ans.
Inscription : Date limite : 7 août.
Endroit : Bureau de la Fédération des Loisirs — Région de Lanaudière, 87 Gauthier Nord, Joliette. 753-4261.
Finale : Collège Laval, St-Vincent de Paul, Ville Laval, Samedi 22 août.

Balle-molle

Où ? St-Liguori — St-Esprit.
Quand ? Samedi 15 août —
Dimanche 16 août.
Responsable : M. René Desrochers, St-Esprit, Co. Montcalm. 839-3235.
Pour qui ? Catégorie ouverte Hommes. Catégorie ouverte Femmes. Catégorie 18 ans et moins.
Inscription : Date limite : 5 août.
Endroit : M. René Desrochers. 839-3235.
Finale : Ville Laval. 22 août.

Balle lente

Où ? St-Jacques et Rawdon.

Quand ? Samedi 8 août —
Dimanche 9 août.
Responsable : M. René Desrochers, St-Esprit, Co. Montcalm.
Pour qui ? Catégorie ouverte Hommes.
Inscription : Date limite : 5 août.
Endroit : M. René Desrochers. 839-3235.
Finale : Ville Laval, 22 août.

Tir à l'Arc :

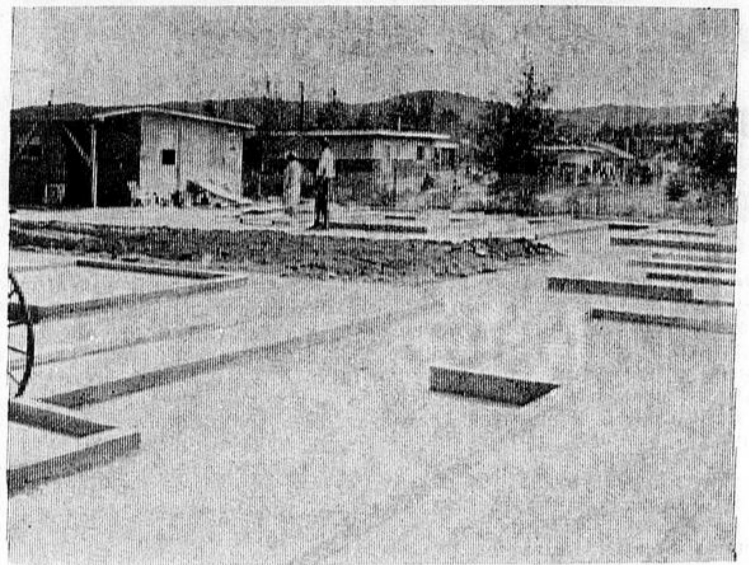
Où ? Club des Archers de Joliette.
Quand ? Dimanche 26 juillet. Samedi 8 août.
N.B. Une date au choix pour les archers déjà classifiés par la Fédération des Archers. Deux compétitions obligatoires pour les non classifiés.
Responsable : M. Lucien Souchoreau, 306, Michaud, Laval des Rapides 663-1365 — 273-6392.
Pour qui ? Catégorie 18 ans et moins — Masculin et féminin.
Catégorie 18 ans et plus — Masculin et féminin.
Inscription : Le jour même de la compétition au Club des Archers de Joliette.
Finale : Club des Archers de Joliette le 23 août 1970.

Natation

Où ? C.E.G.E.P. Joliette.
Quand ? Dimanche 9 août 1970 — 1 h. p.m.
Responsable : M. Bernard Pelland, 577, Papineau, Joliette. 756-0731.
Pour qui ? Garçons et Filles de 8 ans et moins jusqu'à 15 ans et plus.
Inscription : M. Bernard Pelland, 577, Papineau, Joliette. 756-0731.
Où ? Fédération Loisirs Région Lanaudière 87 Gauthier Nord, N.-D. des Prairies, Joliette. 753-4261.
Date limite : Jeudi 6 août 1970.
Finale : Tracy, 29 août — 1 h. p.m.

Pétanque

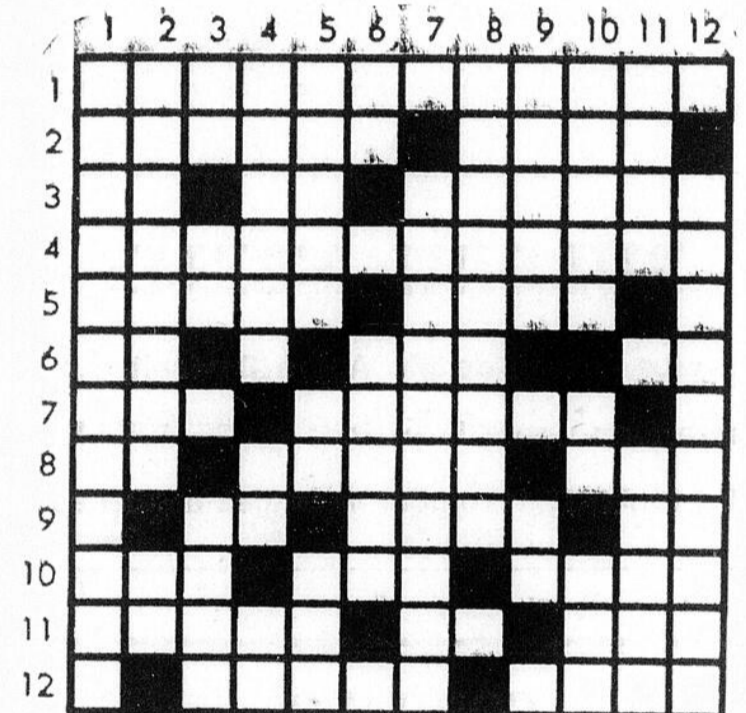
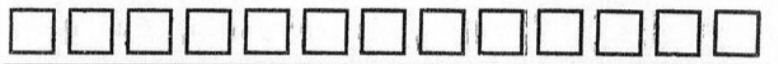
Où ? Terrain Maria Goretti.
Quand ? 22, 23 août — 1 h. p.m.
Responsable : M. Réjean Perreault 231, Gaspard Nord, Joliette. 753-5457.
Pour qui ? Jeunes et adultes — Hommes ou Femmes (12 ans et plus). Equipes de 3 vs 3.
Inscriptions : Entre 1 h. et 2 h. p.m. au terrain même de la compétition le 22 et le 23 août 1970.



La municipalité de St-Damien s'enrichit présentement par la construction d'un mini-golf qui fera sûrement la joie des amateurs de la région.

Photo Le Courrier par Claude Rondeau.

mots croisés



— 83 —

HORIZONTALEMENT

- Action de moraliser.
- Mot que le prêtre prononce durant la messe pour inviter les fidèles à prier avec lui. — Exprime la totalité.
- Symb. du radon. — Lettre grecque. — Qui rendent service.
- Rendra général.
- Qui a une saveur rude et désagréable. — Marque le superlatif absolu.
- Nég. — Roue à gorge. —
- Recueil de bons mots. — Oter le lustre, l'éclat.
- Consonnes doubles. — Se suivent dans panicum. — Fils de Noé.
- Note de musique. — Pièce du jeu de golf, pl. — Equerre.
- Pron. relatif. — Unité monétaire roumaine. — Extrémité du bras.
- Liquide extrait par les reins. — Petit ruisseau. — Du verbe mettre.
- Fille du frère ou de la soeur. — Indique la direction, l'approximation.

VERTICALEMENT

- Se dit d'un mariage contracté entre un prince et une personne de rang inférieur.
- Tout ce qui orne. — Patrie d'Abraham.

3— Note de musique. — Nég. — Le siège de la conception.

4— Unité d'intensité de courant électrique. — Lettre grecque. — Nég.

5— Briller de sa lumière propre. — Adj. poss. — Général américain.

6— Se suivent dans viser. — Revenu annuel.

7— Qui arrive après.

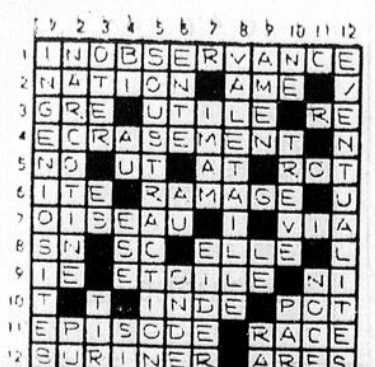
8— Charme particulier qui attire.

9— Instrument pour mesurer la taille humaine. — Sa Majesté.

10— Millepattes qui se nourrissent de végétaux. — Révérend de Soeur. — Principe de la vie.

11— Tenter avec hardiesse. — Canal qui amène l'eau de la mer dans les marais salants.

12— Signes sacrés institués par Jésus-Christ pour augmenter la grâce.



Finissant du secondaire
Étudiant du CEGEP
Jeune adulte

si tu songes au sacerdoce...
notre milieu peut t'aider
à approfondir ta vocation

**COURS COLLÉGIAL • B.A. POUR ADULTES
D.E.C. DU QUÉBEC • COURS DE RECYCLAGE**

COLLÈGE SAINT-JEAN-VIANNEY
14800 est, boul. Gouin
Montréal 479 — tél.: 665-3821

La Page de St-Gabriel

Les 19 et 20 août St-Gabriel aura son festival pop...

Si surprenant que cela puisse paraître, la Ville de St-Gabriel sera le site d'un petit "Woodstock", et cela grâce au dynamisme et à l'ingéniosité d'un

membre des "Socrates", groupe musical avantageusement connu dans la région. Pierre Charbonneau a pensé réunir plus d'une dizaine de groupes musi-

caux dans un même spectacle. Déjà, plusieurs gérants ont accepté son invitation et s'exécuteront au cours des deux jours du festival qui se tiendra sur le terrain du stade municipal. Tel que prévu par le promoteur, le festival se tiendra de midi à minuit et la musique sera continue, le restaurant du stade sera au service des nombreux mélomanes qui sont attendus à St-Gabriel à cette première présentation musicale dans la région.

On en saura davantage au cours des prochaines semaines, Pierre Charbonneau nous a promis des informations plus précises et probablement quelques bonnes photos. En attendant, il nous reste à souhaiter bonne chance à cette première initiative dans le domaine musical à St-Gabriel.

G. Tellier.

— 0 —

Dans le domaine de la pêche, un montréalais M. François Guenette a eu la surprise de sa vie en capturant un maskinongé pesant 19 livres et 6 onces. M. Guenette voulant garder un souvenir de sa première capture de ce genre a décidé de le faire empailler.

Par ailleurs, le service de la Faune du Québec, a ensemencé 3.000 truites grises de un an. Cette opération a été faite au début de juillet, et grâce à la collaboration de M. Albert Courtemanche, directeur de ce service provincial.

— 0 —

Tout comme par les années passées, La Place St-Gabriel tiendra sa troisième exposition commerciale. Les promoteurs ont fait part que cette exposition prendrait de l'ampleur et serait encore plus complète que les précédentes. Elle se tiendra au début de septembre au Manoir du Lac.



M. et Mme Simon Elie (Diane Gravel) de Berthier dont le mariage a été célébré récemment en l'église paroissiale de St-Gabriel.

(Photo Studio Champagne Fleuriste)

50e ANNIVERSAIRE DE MARIAGE



M. et Mme Omer Rondeau de St-Cléophas qui célébraient tout récemment leur cinquantième anniversaire de mariage auquel assistaient leurs enfants et un groupe de parents et d'amis.

(Photo Studio Champagne Fleuriste)



M. et Mme Yvan Dénomée (Rachel Hénault) dont le mariage a été célébré récemment en l'église de St-Gabriel.

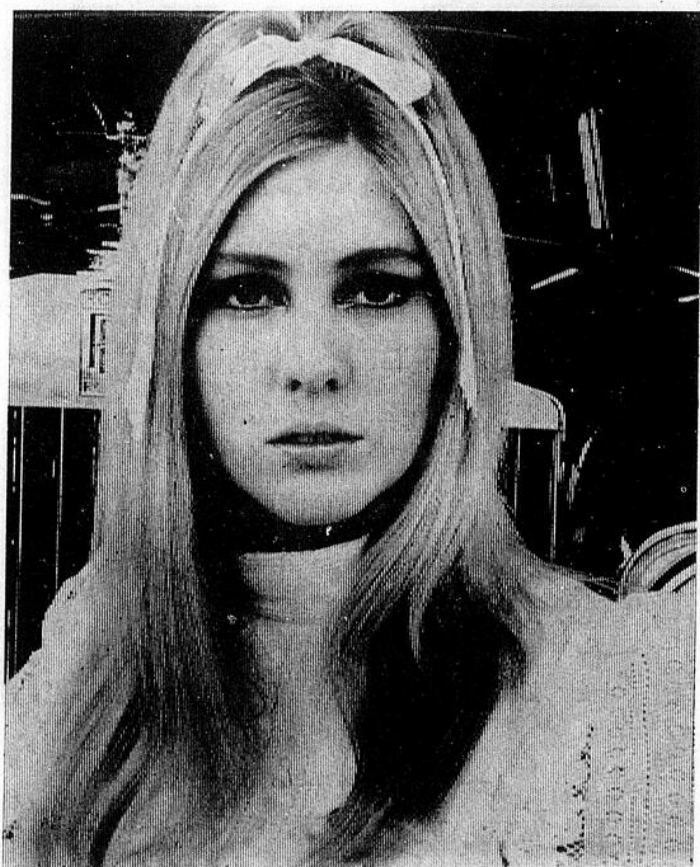
(Photo Studio Champagne Fleuriste)

MANOIR DU LAC

VILLE de ST-GABRIEL

SPECTACLE DU 31 JUILLET AU 7 AOUT

EN VEDETTE



RENEE MARTEL

Orchestre : Enzo Anthony

Pour réservations : 835-4711

R. ARMSTRONG, PROP.

Hôtel

Motel

Piscine

Orchestre

de danse



M. et Mme Richard "Dick" Sarrazin photographés lors de leur mariage.

(Photo Studio Champagne Fleuriste)

camping

par Claude Gagné

LA TUQUE . . . PARADIS DU CAMPEUR

Dimanche dernier, je revenais du camping municipal de La Tuque après deux semaines de vacances reposantes marquées de 4 ou 5 jours de pluie.

Le nouvel aménagement de camping est quelque chose à voir. J'y ai séjourné durant quinze jours et j'aurais avec enthousiasme prolongé ce séjour d'une autre quinzaine. A cet endroit, tout est merveilleux, les sites sont vastes, gazonnés et très propres. Il y a beaucoup de discipline sur ce terrain. De plus, les bicyclettes à pédales ne sont même pas tolérées et encore moins les mini-trail et minibikes.

Tout le camping respire la propreté, la tranquillité, le bon ordre. Le camping emploie un personnel de 45 personnes sous l'énergique direction du gérant municipal Léo Archambault, un homme d'une valeur exceptionnelle.

Au risque de me répéter, je dirai que le camping municipal de La Tuque est probablement un des mieux organisés de la province et le plus bel exemple d'un effort collectif de trois gouvernements à l'échelon municipal, provincial et fédéral. L'an dernier, la ville de La Tuque aurait réalisé plusieurs milliers de dollars de profits nets avec l'exploitation de ce site et les marchands auraient accru leurs ventes d'environ un quart de million de dollars durant la saison de camping.

Campeurs qui lisez cette chronique, si vous désirez aller camper à La Tuque à l'occasion de la Fête du Travail, adressez immédiatement votre demande de réservation en y incluant \$3.00 et en mentionnant la date de votre arrivée et de votre départ. Si vous voulez quelque chose d'exceptionnel, allez à La Tuque en toute confiance.

LES LACUNES

La perfection n'est pas de ce monde . . . et au camping de La Tuque, le bureau d'admission des campeurs n'échappe pas à la

règle. Un ami campeur a dû attendre plus d'une heure, samedi, le 11 juillet, tellement il y avait affluence à l'admission où le personnel n'est pas suffisant et semble manquer d'entraînement. Apparemment, les étudiants qui travaillent à ce bureau seraient remplacés incessamment par des adultes car les erreurs semblent fréquentes. Il est arrivé à mon voisin que son terrain soit loué à un autre campeur une journée avant que sa date de location fût échue ou rendue à terme. Dans aucune des piscines on impose le port du casque de bain à l'élément féminin ou pour les super-intelligents du sexe masculin qui portent la coupe de cheveux "vandrille usagée et encrassée" . . . A titre de suggestion, la ballade devrait faire un arrêt à la barrière pour accommoder les visiteurs qui veulent jeter un coup d'oeil sur cet aménagement sans avoir à déboursés une somme onéreuse. Je cite en exemple le cas d'un parent en route pour le Lac St-Jean qui voulait me saluer en passant et on lui réclamait la somme de \$5.00 pour sa famille. Ça fait dispendieux pour un quart d'heure.

Néanmoins, ces quelques lacunes ne me rebutent pas car j'ai profité de mon séjour à ce camping pour y faire mes réservations en vue du long congé de la Fête du Travail.

Transport du lait en bidon pour certains producteurs

QUEBEC, le 13 juillet 1970 — (O.I.P.Q.) — La Régie des marchés agricoles du Québec vient d'ordonner que le taux maximum que le producteur de lait devra payer pour le transport du lait en bidon de sa ferme à certaines fabriques du Québec sera de 30 cents et non de 25 cents le 100 livres. Cette décision a pris effet le 15 juin et sera valable jusqu'au 28 février 1971.

Les fabriques concernées sont : La Crémérie Bouchard, de Granby; S.C.A. de Saint-Guillaume (Yamaska); Les Produits laitiers J.-A. Baribeau Limitée, de St-Maurice (Champlain); La Crémérie St-Boniface (St-Maurice); Les Produits laitiers Pelletier Inc.; Les produits laitiers St-Edouard Ltée; Crémérie South Durham Inc.; S.C.A. St-Germain; Dalpé & Frères Cie Ltée; Coopérative régionale de Papineau; S.C.A. de la Côte-Sud; S.C.A. du Bas St-Laurent; Coopérative laitière du Sud de Québec; Laiterie Shefford Ltée, de Lawrenceville; Les Produits laitiers Val-Maska Inc. de St-Damase; Crémérie Ca-

savent Ltée, de St-Césaire; Coopérative agricole de Granby et ses diverses filiales; Vermette & Fils Ltée de St-Agapit, Danville et St-Frédéric; Crémérie Grégoire Inc., de Malachie; O. Couture & Fils, de la Durantaye.

Siégeant en vertu de la loi des produits laitiers et de leurs succédanés, la Régie en est venue à cette conclusion après avoir considéré que les bilans déposés par les fabriques indiquent généralement qu'il leur coûte plus cher de faire le transport que la somme versée à cette fin par les producteurs. Dans tous les cas à l'étude, le transport était effectué par les fabriques.

De plus, la Régie a considéré que le coût du transport du lait en bidon a augmenté au cours des dernières années non seulement à cause de la hausse du coût de la vie, mais aussi parce qu'un nombre croissant de producteurs se sont équipés pour que leur lait soit transporté en camion-citerne plutôt qu'en bidon. Pour sa part, la Fédération des producteurs de lait industriel du Québec a soutenu que la hausse demandée pouvait être injustifiée dans certains cas et que, de toute façon, le réajustement devrait s'effectuer par une rationalisation et une planification poussées des circuits de ramassage du lait plutôt que par une augmentation du taux.

"La rationalisation des circuits de distribution préconisée par la Fédération nous apparaît nécessaire, soutient la Régie, mais elle ne peut s'effectuer immédiatement et sans négociations préalables entre les principaux intéressés".

La Régie croit qu'il est nécessaire de prévoir des mesures temporaires pendant cette période de transition et cela, jusqu'à ce qu'une convention soit conclue entre les transporteurs et les représentants des producteurs.

La Régie a également effectué une étude comparative des conditions générales du transport du lait au Québec et en Ontario. Dans cette dernière province où les circuits de transport sont déjà en voie de rationalisation, le pourcentage du lait transporté en vrac est encore inférieur à celui du Québec. Néanmoins, les producteurs de l'Ontario ont dû faire face, pour le transport du lait en bidon à des prix plus élevés que ceux payés pour le transport en vrac.

THÉÂTRE MÉTRO

BERTHIERVILLE — TEL. : 836-4536

JEU. - VEN. - SAM. - DIM.
30, 31 JUILLET et 1, 2 AOUT

Adolescents et adultes 14 ans



2ième film

NE TIREZ PAS SUR LE SHÉRIFF

AVEC JAMES GARNER

EN COULEURS

DE L'ACTION — DE LA COMÉDIE

AU CINÉMA BRANDON

ST-GABRIEL DE BRANDON

G. Tellier, prop.

Tél. : 835-2522

DU 30 JUILLET AU 5 AOUT

FESTIVAL DU RIRE

FRISSONS GARANTIS
Walt Disney

2ième film

LA PARTY
Peter Sellers

MARDI 4 AOUT, 8 h. 30

Spectacle et danse

LE TOMBEAU
et le Birkenhead Group

LE CINÉMA ROYAL Berthierville

TEL. : 836-3402

SAM. - DIM. - LUN. - MAR.

1 - 2 - 3 - 4 AOUT

POUR TOUS

Enfants et étudiants, adm. : 0.50¢

LE HOLD UP DU SIÈCLE

Couleurs

LE DERNIER SAFARI

Couleurs

AVEC

STEWART GRANGER et GABRIELLA LICUDI