

ACTUEL SANTÉ GROSSE FATIGUE PAGES 4 ET 5

LA PRESSE AFFAIRES

À VOS AFFAIRES



FAMILLES NOMBREUSES

COMMENT FONT-ILS POUR NOURRIR TOUTES CES BOUCHES?

CINQ, HUIT, 10, 11 ENFANTS... MAIS COMMENT FONT-ILS POUR ARRIVER? HÉROÏSME? INCONSCIENCE? PLUTÔT ORGANISATION ET DÉBROUILLARDISE. LAISSEZ-NOUS VOUS RACONTER QUELQUES BELLES HISTOIRES BIEN DE SAISON.

MARC TISON

Dans l'entrée, une dizaine de paires de bottes sont soigneusement alignées, en rang deux par deux, comme prêtes à défiler. En face s'ouvre la cuisine. Une longue table – près de quatre mètres! – s'étire jusque dans une alcôve vitrée ménagée dans le mur arrière. Il s'agit là d'un des nombreux aménagements réalisés par Gaëtan Fontaine dans cette maison

de plain-pied, autrement ordinaire, à Laval. Aménagements indispensables... La table de réfectoire accueille tous les soirs huit enfants de 4 à 16 ans. « Je fais tous les métiers, dans la maison », confie Gaëtan Fontaine. Électricien, menuisier, mécanicien... Il réussit à conserver en état de rouler une fourgonnette vieille de 15 ans, à laquelle il a ajouté deux sièges en vis-à-vis, dans l'étroit compartiment à bagages, pour en porter la capacité à 10 passagers. Il fait même office de coiffeur, ce qui ne va pas sans critiques: Gabriel, 13 ans, refuse désormais de lui confier sa tête abondamment chevelue. Le couple doit compter sur le

salairé de Gaëtan, électricien à VIA Rail, et sur les revenus de location d'un triplex acheté avant son mariage. Les prestations familiales complètent l'enveloppe. Le ménage touche à ce chapitre 22 800 \$ par année, constate la maman, Francine Bédard, ce qui couvre en bonne partie les frais de nourriture, supérieurs à 400 \$ par semaine. « Une visite chez Costco coûte 800 \$, et ça prend deux paniers », dit-elle en riant. La cuisine est simple, saine et créative. « Papa fait du pâté chinois aux lentilles, explique Antoine, 10 ans. C'est dégueulasse. » Des rires. Des sourires. Peu de soupirs. « Les enfants ne sont

pas demandants », souligne la maman. Gabriel en profite pour intervenir, après quelques silencieuses ruminations: « Je viens d'apprécier qu'on reçoit 22 000 \$ par année pour les enfants, et nous, on a seulement 100 \$ par année en allocations! » Son calcul est juste: chaque enfant touche 2 \$ par semaine en argent de poche. Mais les principes familiaux sont stricts et connus de tous. « Quand on n'a pas d'argent, on n'achète pas », énonce Gaëtan Fontaine. L'an passé, le couple avait 9000 \$ comptant à consacrer à une nouvelle voiture. Il a acheté une Toyota d'occasion pour 9000 \$, taxes incluses. Pas un sou de plus. La sonnette de l'entrée tinte.

Une voisine apporte un sac avec quelques gâteries emballées qui rejoindront les autres présents sous le sapin. C'est un exemple de la générosité des proches. Les vélos, tous d'occasion, ont souvent été donnés – ce qui sollicite encore les talents du papa. « Avant de partir en randonnée, je mets deux heures à arranger les vélos. » Les loisirs sont variés – natation, soccer, judo, camping... – mais peu coûteux. Les membres de la famille ne vont au resto que deux à deux, parent et enfant, à l'occasion d'un anniversaire. « On est déjà allés tous ensemble au restaurant: on a fait peur à la serveuse, rigole Francine Bédard. Elle nous a demandé si on était une garderie! » Les enfants ne vont au cinéma que lorsqu'ils ont accumulé l'argent nécessaire au billet. Mais qui s'en soucie? « Notre famille, c'est un film, commente la petite Marie, âgée de 8 ans. Il y a plein d'histoires et d'action. »



ILLUSTRATION ANDRÉ RIVEST

PORTRAIT DES FAMILLES AU QUÉBEC

	Nombre	Proportion des familles avec enfants
Total des familles avec enfants de tous âges	1 267 820	100 %
Familles avec 1 enfant	590 625	46,6 %
Familles avec 2 enfants	486 720	39,4 %
Familles nombreuses (3 enfants ou plus)	190 475	15,0 %
Familles avec 3 enfants	148 730	11,7 %
Familles avec 4 enfants	33 100	2,6 %
Familles avec 5 enfants ou plus	8 645	0,7 %

Source: Portrait statistique des familles au Québec, 2005.

LAPORTE VA COGNER

LES PALMARÈS 2006 DE STÉPHANE LAPORTE SAMEDI PROCHAIN

LA PRESSE POUR MIEUX CHOISIR

À VOS AFFAIRES

DILBERT



ÉCRIVEZ-NOUS!

Le cahier *À vos affaires* du dimanche traite de vos préoccupations en matière de consommation, de finances personnelles et de formation. N'hésitez pas à nous faire part de vos suggestions et commentaires.

POUR NOUS JOINDRE

La Presse Affaires, 7, rue Saint-Jacques, Montréal (Québec) H2Y 1K9
lpa@lapresseaffaires.com

SUDOKU

							5	
7			2		5	6	8	
9	7		5			8		
	1			9		3	4	
	6		3					
	9	2			1			
4					2			6
			4		9	7		

Niveau de difficulté : TRÈS DIFFICILE

0512

Placez un chiffre de 1 à 9 dans chaque case vide. Chaque ligne, chaque colonne et chaque boîte 3x3 délimitée par un trait plus épais doivent contenir tous les chiffres de 1 à 9. Chaque chiffre apparaît donc une seule fois dans une ligne, dans une colonne et dans une boîte 3x3.

Solution du dernier sudoku

2	3	5	6	1	7	4	8	9
9	8	6	5	4	2	7	1	3
4	1	7	3	9	8	2	6	5
6	2	3	8	5	4	9	7	1
5	7	8	1	2	9	6	3	4
1	9	4	7	6	3	5	2	8
3	5	9	2	8	6	1	4	7
7	6	1	4	3	5	8	9	2
8	4	2	9	7	1	3	5	6

Ce jeu est une réalisation de Ludipresse. Pour plus d'informations, rendez-vous sur le site www.les-mordus.com ou écrivez-nous à info@les-mordus.com

Par Fabien Savary

0511

Démêler les escrocs des gens bien intentionnés



STÉPHANIE GRAMMOND

LES BONS COMPTES FONT LES BONS AMIS

Après avoir lu notre chronique de dimanche dernier sur les fraudes postales, Andrée Besner a trouvé bien suspecte la lettre de Sélection du Reader's Digest.

On l'informe qu'elle recevra d'ici cinq jours tous les documents concernant le Tirage Virement éclair de 33750\$. Le numéro gagnant a déjà été tiré, est-il écrit. Le gagnant n'a qu'à donner signe de vie... Peut-être est-ce elle?

Quelques jours plus tard, une relance: On présente une facture de 37,36\$ à M^{me} Besner pour qu'elle renouvelle son abonnement.

On lui dit qu'elle a 100% de chances de gagner un prix.

D'ailleurs, l'enveloppe contient un chèque de 500 000\$, un autre de 50 000\$ et un autre de 33 750\$. Nuance: des chèques de participation (non négociables)

qu'elle doit retourner pour participer au concours.

Mme Besner a cru être la cible de fraudeurs. Pourtant, non! Il s'agit d'un véritable concours, nous a assuré la porte-parole de Reader's Digest, Manon Sylvain.

La méthode est la suivante. On procède au tirage à l'avance.

Les numéros gagnants sont conservés précieusement par la firme Raymond Chabot Grant Thorton. Puis, on procède aux envois postaux.

Dans une première vague d'envois, on informe les clients potentiels du tirage. Dans une deuxième série de lettres, chacun reçoit un numéro. Si la personne qui dispose du numéro gagnant se manifeste, elle remporte le prix.

Sinon, on passe au numéro gagnant suivant... jusqu'à ce que le prix soit attribué.

«Il n'est pas nécessaire de s'abonner pour gagner le prix», précise M^{me} Sylvain.

Reader's Digest organise des concours postaux depuis 40 ans.

Pour recruter de nouveaux clients, l'éditeur privilégie cette méthode, plutôt que de faire de la publicité, par exemple.

À la mi-novembre, Reader's Digest a remis un million de dollars à un couple de retraités ontariens... qui pensaient bien être victimes d'une arnaque.

Ils ont tout de suite téléphoné au centre anti-fraude, PhoneBusters (1-888-495-8501), qui les a rassurés.

Un bon réflexe, car le nom de Reader's Digest a déjà été utilisé par des fraudeurs pour tromper leurs victimes.

D'ailleurs, l'éditeur travaille étroitement avec PhoneBusters et émet régulièrement des conseils pour prévenir les fraudes.

Des exemples :

> Méfiez-vous si on vous demande de l'argent pour réclamer un prix. Certains escrocs prétendent qu'il faut payer les taxes. C'est faux!

> Ne donnez jamais votre numéro de carte de crédit pour vous inscrire à un concours.

> N'appellez jamais à un numéro 1-900 pour savoir si vous avez remporté un prix. Cela crée un «pont» qui permet de facturer des interurbains sur votre compte.

> N'hésitez pas à vous informer auprès de l'entreprise qui organise le concours.

D'autres organismes très connus sont aussi victimes d'usurpation d'identité.

Dans notre chronique de la semaine dernière, nous mentionnions une arnaque à l'aide de faux chèques prétendument émis par Statistique Canada.

Si quelqu'un a pu avoir l'ombre d'un doute, nous tenons à le dissiper: Statistique Canada est une entreprise honnête!

Il s'agit de chèques contrefaits par des malfaiteurs qui utilisent le nom de l'organisme pour attraper leurs victimes.

Un conseil: n'encaissez jamais des chèques qui ne vous sont pas destinés.

L'art de donner : passez aux actions!

Il y a deux semaines, le cahier *À vos affaires* a mis de l'avant des manières originales de récolter des dons de bienfaisance.

Toutefois, dans la chronique *Les bons comptes font les bons amis*, nous avons pointé un type d'arrangement un peu trop original au goût du fisc.

Grâce à un complexe montage financier, le contribuable reçoit un crédit d'impôt pour un montant plus élevé que son don.

Voilà qui est clairement interdit par l'Agence du Revenu du Canada.

Cela a amené un lecteur assidu à se questionner : «Une pub des Oeuvres du cardinal Léger nous dit que si nous donnons nos actions à l'organisme, nous recevons un reçu de don

de charité pour l'équivalent de la juste valeur marchande des actions, et que nous éviterons ainsi de payer de l'impôt sur les bénéfices normalement encourus. Est-ce valable?» s'enquiert Guy Pinard, un ancien collègue de *La Presse*.

On s'en doute, la publicité du cardinal est «tout ce qu'il y a de plus catholique». Il y a eu des modifications lors du dernier budget Harper, rappelle la fiscaliste Danièle Boucher, auteur du livre *Réduisez vos impôts*.

Le gain de capital

Depuis le 2 mai dernier, les investisseurs qui donnent des actions à une oeuvre de charité n'ont pas à payer un sou d'impôt sur le gain en capital. Même chose au provincial qui s'est immédiatement ajusté, après le budget fédéral. (Il se pourrait que lors de son prochain budget, le fédéral permette aux contribuables de donner aussi des terrains et des immeubles sans qu'ils soient assujettis au gain en capital... Les spéculations vont bon train!)

Il ne faut pas oublier que si vous faites don d'actions, vous obtiendrez un reçu d'impôt qui vous donnera droit à un crédit. Encore là, il y a eu des modifications cette année.

Au provincial, le crédit s'établit à 20% du montant pour la première tranche de 200 \$ donnée. Ensuite, le crédit grimpe à 24%.

Auparavant, le crédit de 20% s'appliquait sur la première tranche de 2000 \$.

Au fédéral, le crédit est de 15,25% pour les premiers 200, et de 29% ensuite.

En tenant compte de l'abattement du Québec, le crédit combiné provincial-fédéral est de 32,7% pour les 200 premiers dollars, et de 48,2% ensuite. Si vous donnez 200\$, vous toucherez un remboursement d'impôt

de 65,40\$. Pour chaque tranche de 100\$ supplémentaire, vous toucherez 48,20\$. Parlant de don, les employés de *La Presse* viennent d'amasser 17000\$ grâce à l'encan de Noël... une formule justement inventée par Guy Pinard qui avait récolté près de 700\$ lors de sa première édition.

Éthique oblige, les journalistes ne conservent pas les cadeaux promotionnels qu'ils reçoivent. Tout au long de l'année, livres, disques et bidules en tous genres s'accumulent.

Chaque article est catalogué sur Intranet. Tous les employés de *La Presse* peuvent ensuite miser sur ses objets divers. Les fonds récoltés seront remis à deux fondations.

Comme quoi les bonnes idées font du chemin...

Joyeux Noël! La chronique *Les bons comptes font les bons amis* fait relâche pour les Fêtes, mais sera de retour en janvier. Continuez de nous écrire.

ÉCRIVEZ-NOUS

Vous êtes tombé dans un piège? Vous souhaitez dénoncer des pratiques commerciales douteuses? Faites-nous part de vos problèmes de consommation. Écrivez-nous en fournissant vos coordonnées. Notre adresse : À VOS AFFAIRES, La Presse / Rédaction (S. Grammond) 7, rue Saint-Jacques Montréal, Québec, H2Y 1K9 Notre courriel : avosaffaires@lapresseaffaires.com a/s Stéphanie Grammond Journaliste La Presse Affaires 514 285-7070

Téléphonie locale

La concurrence devrait profiter au consommateur

PRESSE CANADIENNE

VANCOUVER— Les plus importants fournisseurs de services téléphoniques du Canada ont vu leurs intentions de se transformer en fiducies de revenu être anéanties en 2006, pendant que de nouveaux rivaux - plus agiles - s'approprièrent une partie du lucratif marché de la téléphonie résidentielle.

Le gouvernement veut toutefois favoriser une plus grande concurrence dans ce marché en 2007, et toutes les restrictions qui pesaient sur les fournisseurs traditionnels seront levées très prochainement. Les consommateurs pourraient donc être courtisés de toutes parts.

«Ça nous donne la chance de rivaliser sans avoir les mains liées dans le dos, affirme le président et chef de la direction de BCE, Michael Sabia. C'est une étape très importante, et nous espérons que ça marquera le début d'une période de changements concernant la réglementation dans notre secteur.»

Bell pourra notamment compter sur des réserves en capital énormes après sa vente - pour la somme de 4,3 milliards - de sa filiale de services par satellite Téléat Canada, dans le cadre d'une stratégie qui la verra se recentrer sur ses activités de télécommunications.

Pour sa part, Telus profitera d'une modification à la manière dont sont comptabilisées les options d'achat d'actions accordées aux employés. L'entreprise s'attend maintenant à pouvoir repousser jusqu'en 2009 le paiement d'impôts «importants», soit un an plus tard que ce qui était prévu.

L'analyste Ian Angus, président d'Angus TeleManagement Group, croit que la concurrence qui en résultera sera encore plus intense que celle qui a fait rage dans le secteur de la téléphonie interurbaine en 1992.

Selon le directeur financier de Telus, Robert McFarlane, la compagnie s'attend à perdre un peu de terrain en matière de téléphonie résidentielle, mais espère amortir cette perte en offrant davantage de services vidéo et Internet.

«Je pense que nous devons

faire mieux, entre autres en offrant des produits différents et uniques comme Telus TV, qui ne sont pas compétitifs uniquement au niveau du prix, mais qui offrent aussi un service différent et unique», a-t-il précisé.

Les grands fournisseurs de services téléphoniques du Canada, dont Bell et Telus, exigeaient depuis des années la levée des restrictions qui ont vu des centaines de milliers d'abonnés les quitter au profit de leurs concurrents.

Avec Shaw Communications dans l'Ouest, EastLink dans l'Est, Rogers et Vidéotron dans le centre et des nouveaux venus comme Vonage, les principaux fournisseurs étaient attaqués dans pratiquement tous les grands marchés du pays.

Les modifications annoncées par Ottawa leur permettront toutefois d'être beaucoup plus énergiques quand viendra le temps de séduire les abonnés, notamment en pouvant communiquer très rapidement avec ceux qui viennent de les quitter. L'analyste Ian Angus, président d'Angus TeleManagement Group, croit que la concurrence qui en résultera sera encore plus intense que celle qui a fait rage dans le secteur de la téléphonie interurbaine en 1992.

«(Bell et Telus) sont compétitifs et énergiques, et je ne crois pas qu'ils soient hors de la partie, a-t-il expliqué. Ils vont clairement perdre une portion du marché au fil du temps - c'est inévitable quand on commence avec 100% du marché - mais ils vont bien s'en tirer.»

Affaire Siemens: des admissions



PHOTO ALEXANDRA BEIER, ARCHIVES REUTERS

Klaus Klienfeld, le patron du conglomérat allemand Siemens éclaboussé par un scandale de caisses noires, a admis hier avoir eu connaissance de l'existence d'un compte bancaire suspect quelques mois avant le déclenchement des procédures judiciaires. M. Klienfeld a appris par une enquête interne l'existence d'un compte bancaire suspect en Suisse en janvier 2004, pendant son bref passage à la tête de la division de télécommunications Com, au centre de l'affaire, a-t-il dit au quotidien économique *Financial Times*. Début 2004, son travail prioritaire était la restructuration de la division Com qui lui laissait très peu de temps pour autre chose. L'enquête Siemens porte sur une douzaine de personnes, couvre plusieurs pays (Allemagne, Grèce, Suisse...) et concerne un total de 420 millions d'euros de fonds détournés pendant sept ans vers des comptes bancaires à l'étranger. Ils étaient destinés à favoriser l'attribution de contrats ou sous forme de versements pour des prestations fictives.

À VOS AFFAIRES DOSSIER DE LA SEMAINE

COURAGE ET DÉBROUILLE



MARC TISON

Josée Dubois n'avait pas lu dans nos pages notre appel aux familles nombreuses. Avec cinq enfants, elle n'a pas d'argent à consacrer aux journaux. « C'est une copine dont je garde l'enfant qui m'a dit, ce matin : tu sais t'organiser, tu devrais appeler le monsieur. »

Elle a appelé le monsieur. Et elle sait s'organiser.

La femme de 40 ans a eu trois enfants d'un premier père. Ils sont âgés de 13 à 17 ans. Elle en a ajouté deux autres, âgés de 1 et 2 ans, avec son conjoint actuel.

« Il m'a quittée pour aller réfléchir un peu parce qu'il trouve ça difficile, confie-t-elle. J'espère qu'il va revenir avant les Fêtes. »

La débrouille, elle connaît.

Pour gagner sa vie, cette enseignante du préscolaire a ouvert une garderie à la maison. Elle est propriétaire d'une petite maison jumelée à Laval, payée 75 000 \$. Son père a endossé le prêt, qu'on lui aurait autrement refusé.

Vêtements? Friperies et compagnie. « Quand on nous apportait un sac de vêtements, on s'en faisait une fête, un défilé de mode, raconte M^{me} Dubois. Les enfants étaient contents. Ils ne se sont jamais arrêtés aux marques. »

Deux de ses enfants jouent au hockey. Sport coûteux? « Je n'ai jamais acheté un équipement neuf, affirme-t-elle. J'ai toujours couru les ventes-débaras, l'été, à vélo. »

La facture d'épicerie varie de 200 \$ à 225 \$ par semaine, nourriture de la garderie comprise. Un miracle culinaire. Quand la facture est inférieure à 225 \$, le solde est versé dans le compte d'épargne. « C'est comme ça que je paie les cadeaux de Noël et la rentrée scolaire. »

Mots d'ordre: optimisme et courage. « Je m'organise bien, il faut travailler fort et ne pas se laisser abattre. »

Jamais.

« Avec mon mari, ça va se replacer. On se voit ce soir. »

DIX FOIS MILLIONNAIRE

« Bonjour, madame Fortin? »

« Bonj... Attrape ton petit frère, il va tomber! » L'appel tombait mal, lui aussi: c'était le retour de l'école, en fin d'après-midi.

La courageuse Nathalie Fortin est mère de 10 enfants de 4 à 19 ans, tous du même et non moins courageux papa, Jude Bouchard. Ils habitent à La Baie, au Saguenay, dans une petite maison de brique, « toute simple, décrit M^{me} Fortin, mais c'est la nôtre ».

Quelques chiffres. Lait: 24 litres par semaine – « on va devoir s'acheter une vache », lance-t-elle avec ce rire qui jaillit à tout propos.

Une recette de sauce à spaghetti: 26 à 36 L, dont l'essentiel sera congelé.

Brocoli pour un seul repas: trois bouquets. Des gros.

Pour les pâtés à la viande des Fêtes – ce qu'à Montréal nous appelons tourtière (hérésie!) –, Nathalie Fortin a acheté 10 kg de porc haché. Elle a aussi confectionné 333 egg rolls – une curieuse tradition saguenéenne de Noël. Elle s'est toutefois restreinte côté beignes: à peine 354 plutôt que les 600 de l'année précédente.

Les revenus du papa sont d'environ 30 000 \$. Les divers programmes sociaux y ajoutent une somme à peu près équivalente.

Les cadeaux de Noël? L'an passé, le budget permettait 20 \$ par enfant. « Cette année, j'ai travaillé, je vais mettre un peu plus. » Car pour aider à franchir la difficile rentrée des classes, M^{me} Fortin fait des ménages depuis un an.

« Sans enfant, ma vie n'aurait aucun sens, assure-t-elle. Certains rêvent de gagner le million. Moi, des millions, j'en ai 10. »

PROBLÈMES ET BONHEURS EN PAQUETS DE DEUX

France Rivard a laissé un message dans la boîte téléphonique. Elle est mère de six jeunes enfants, dont deux couples de jumeaux, respectivement âgés



Gaétan et Francine Fontaine avec leurs huit enfants. Leur histoire est à la une de notre cahier.

PHOTO MARTIN CHAMBERLAND, LA PRESSE

de 4 ans et de 8 mois. « S'il y a quelque chose, a-t-elle dit, vous pouvez me joindre, je suis presque toujours à la maison. » On peut comprendre.

La petite famille habite à Saint-Basile-le-Grand, en Montérégie. Le couple désirait quatre enfants. Après les deux premiers et un couple de jumeaux, le compte y était. « Mais c'est comme si on n'était pas rassasiés, confie-t-elle. Je ne suis pas capable de vous donner une raison. »

Quand elle apparaît avec sa tribu, les questions fusent. « Il y a souvent des préjugés. On nous demande si on vient de la campagne, si on fait partie d'une autre religion. Six enfants, ça semble anormal. »

Elle reconnaît que deux paires de jumeaux posent quelques défis de logistique. « C'est un désavantage jusqu'à ce qu'ils soient capables de s'amuser en même temps. Il y a beaucoup plus de dépenses au départ. Ils veulent les mêmes

deuxième enfant. Elle a cherché un emploi à l'horaire moins échelonné, qu'elle a trouvé dans une société paragonnementale. « J'ai une carrière moins relevée mais je n'ai aucun regret, car je l'ai décidé. »

COMPOSER AVEC LA RECOMPOSITION

Cinq enfants. « Ce n'est pas par choix, lance Lise Thibault. J'ai aimé le gars et tout ce qui venait avec. » Ce qui venait avec, c'était notamment trois garçons de 8 à 14 ans, qui s'ajoutaient à son propre tandem de 6 et 7 ans

Mais la troupe est maintenant bien rodée.

« Quand c'est l'heure de la corvée de ménage, chacun a son propre rituel et donne un coup de main, raconte Mme Thibault. Chacun s'occupe de son propre lavage. »

« C'est une question de tempérament. Il ne faut pas être angoissé et il faut pouvoir compartimenter sa vie. »

choses au même moment. Et la mobilité est plus difficile. »

Heureusement, certains magasins accordent de 10 à 15 % de rabais aux jumeaux. Une pharmacie qui donne une somme forfaitaire de 750 \$ aux familles de triplés a fait exception pour France Rivard, eu égard à ses deux couples de jumeaux.

Avocate, elle pratiquait dans un bureau privé jusqu'à son

Le plus vieux, qui a maintenant 22 ans, habite encore à la maison. « On n'a pas le choix de lui demander une pension. Il faut qu'il nous aide. »

Parce que le second enfant est diabétique, ses parents avaient droit à un supplément de prestations familiales. « On a perdu 425 \$ par mois depuis qu'il a eu 18 ans, en septembre, poursuit M^{me} Thibault. C'est comme si on

venait de s'acheter une auto. Ça fait très mal dans le budget. »

Le couple a aménagé un appartement au sous-sol, qui leur rapporte 450 \$ par mois. C'est un espace dont la famille aurait bien besoin, mais ce revenu est encore plus utile.

« Pour une famille qui n'est pas venue au monde ensemble, ça va bien, conclut la maman. Mais il faut que l'amour entre les conjoints soit très fort. »

CARRIÈRE ET FAMILLE FRUCTUEUSES

Un diplôme d'ingénieure en électricité. Un certificat en droit. Une MBA. Quelques cours en architecture. Un emploi à temps plein dans un organisme parapublic. Une microentreprise de construction avec son conjoint.

Et cinq enfants, de deux pères différents, âgés de 2 mois à 14 ans.

« Je dors bien, nous rassure Danielle Dubois. C'est une question de tempérament. Il ne faut pas être angoissé et il faut pouvoir compartimenter sa vie. »

Elle a même trouvé le temps de dessiner sa propre maison. « Je l'ai conçue en fonction de la logistique », assure-t-elle. Ça ne fait aucun doute: elle contient six chambres.

La professionnelle de 40 ans n'a jamais craint la famille. Elle a eu son premier enfant à 25 ans.

Mais il faut y mettre le temps.

Si elle passe rarement plus de 40 heures au bureau, elle a dû s'organiser pour travailler à la maison. « Ce qui va moins bien, c'est le ménage. J'ai pris la décision de ne pas avoir une maison super-propre. » Sa carrière non plus, malgré les apparences, n'est pas aussi impeccable qu'elle l'aurait souhaité. « J'aurais aimé avoir plus de responsabilité et de défis, voyager... »

Depuis peu, cependant, elle est responsable des rénovations du métro de Montréal. « Avec ce poste, j'ai trouvé quelque chose qui me comblait professionnellement. »

On lui demande souvent son avis sur la conciliation entre la famille et la carrière. « Pas besoin d'avoir 35 ans, une maison, une auto, etc., pour avoir des enfants, constate-t-elle. Ça fait partie de la vie. »

LA VIE EST UN JARDIN DE ROSES... ÉPINES COMPRIS

Jean-Denis et Diane Lampron cultivent les roses et les enfants. Des millions des premières. Onze des seconds.

L'exploit est d'avoir mené les deux aventures simultanément.

En mai 1996, au milieu de difficultés financières, Jean-Denis Lampron a été évincé de l'entreprise de culture de roses en serre dont il avait été l'instigateur. Il l'a rachetée peu de temps après pour lui donner son nom actuel de Rose Drummond.

« J'étais enceinte de la onzième et, cette année-là, on a reçu des paniers de Noël », se remémore Diane Lampron. À l'époque, le revenu familial n'avait pas dépassé 20 000 \$.

Un couple d'amis a longtemps donné à la famille Lampron les jouets délaissés par ses deux enfants, remis à neuf. « L'année où Jean-Denis a perdu son emploi, c'est l'année où il y a eu le plus de cadeaux sous le sapin », se souvient M^{me} Lampron.

Une autre amie visitait les comptoirs de vêtements, achetait les plus beaux, les lavait, les repassait, les pliait et les emballait avant de les leur apporter.

« On a toujours fait des économies d'échelle. On élevait des poulets de grain, on faisait du lapin... Je cousais, en plus. Car le commerce de roses ne suffisait pas. »

Leur maison a compté jusqu'à 11 chambres à coucher... dont quatre ont été réservées pendant neuf ans à un gîte du passant. Ces revenus supplémentaires permettaient à la petite famille de partir chaque été en vacances.

« Quand on a eu notre cinquième, on nous a conseillé d'acheter une télé », narre M^{me} Lampron. Ils ont obtempéré après que la monitrice de maternelle eut demandé à sa fille de contourner l'émission *Passe-Partout* de la veille. Efficacité contraceptive de l'acquisition: zéro. « Ça ne nous a pas empêchés d'en avoir six autres. »

PRINCIPALES PRESTATIONS ACCORDÉES AUX FAMILLES (Pour un revenu familial de 40 000 \$)

	Prestations fiscales canadiennes pour enfants	Prestation universelle pour la garde d'enfants (PUGE) (imposable)	Crédit de TPS	Soutien aux enfants	TOTAL
1 enfant (moins de 6 ans)	1 159 \$	1 200 \$	39 \$	2 049 \$	4 447 \$
2 enfants (moins de 6 ans)	2 269 \$	2 400 \$	101 \$	3 073 \$	7 843 \$
3 enfants (moins de 6 ans)	3 564 \$	3 600 \$	163 \$	4 077 \$	11 404 \$
4 enfants (trois de moins de 6 ans)	4 907 \$	3 600 \$	286 \$	5 613 \$	14 406 \$
5 enfants (trois de moins de 6 ans)	7 205 \$	3 600 \$	408 \$	7 149 \$	18 362 \$
6 enfants (trois de moins de 6 ans)	10 185 \$	3 600 \$	530 \$	8 685 \$	23 000 \$
7 enfants (trois de moins de 6 ans)	13 165 \$	3 600 \$	652 \$	10 221 \$	27 638 \$
8 enfants (trois de moins de 6 ans)	16 145 \$	3 600 \$	774 \$	11 757 \$	32 276 \$
9 enfants (trois de moins de 6 ans)	19 125 \$	3 600 \$	896 \$	13 293 \$	36 914 \$
10 enfants (trois de moins de 6 ans)	22 105 \$	3 600 \$	1 018 \$	14 829 \$	41 552 \$

Source: Marie-Hélène Legault, ACEF de l'est de Montréal.

Hypothèses: famille biparentale, un seul revenu de 40 000 \$.

Référence: données pour 2006 basées sur les déclarations de revenus de 2005.

ACTUEL SANTÉ



PHOTO MARTIN CHAMBERLAND, LA PRESSE

Ni paresseux ni déprimé, seulement fatigué. Très fatigué. Charles Côté souffre du syndrome de fatigue chronique.

GROSSE GROSSE

Le magasinage des Fêtes et les *partys* de bureau sont (enfin!) terminés. Il ne reste plus qu'à puiser dans ses réserves d'énergie pour réveillonner, avant de s'effondrer pour le reste des vacances.



JUDITH LACHAPPELLE

Épuisant, le temps des Fêtes? Parlez-en à ceux qui souffrent d'encéphalomyélite myalgique, aussi connue sous le nom de syndrome de fatigue chronique, pour qui chaque matin est un lendemain de veille.

Maladie mal connue et, surtout, mal comprise, elle laisse ses victimes – souvent des gens autrefois très actifs – le corps meurtri et la fierté en lambeaux, sans grand espoir de guérison.

Charles Côté est fatigué. Il ne peut ni travailler ni aider efficacement dans les tâches ménagères. Depuis sept ans, il n'y a pas une journée où il n'a pas souffert de douleurs musculaires et articulaires intenses. Mais ça, ce n'est probablement pas ce qu'il trouve le plus insupportable. Charles Côté a mal à sa fierté.

« C'est pas *winner* de dire qu'on est fatigué dans les années 2000. C'est pire de dire ça à une époque où tout le monde court, tout le monde travaille, tout le monde est fatigué. »

Le diagnostic est tombé en 2002 :

encéphalomyélite myalgique. Aussi connue comme le syndrome de fatigue chronique (SFC). Une maladie qui touche quatre Québécois sur 1000 – soit 30 000 personnes, surtout des femmes –, mais qui reste encore mal connue et mal comprise, même chez les médecins.

En 1998, quand les premiers symptômes apparaissent, M. Côté, grand gaillard aux larges épaules, s'occupe d'un centre de formation professionnelle, en plus de coordonner le Salon du livre de l'Abitibi et de suivre des cours à l'université. « Il n'y avait pas de montagne assez haute pour moi! » lance-t-il. Au début, il se dit que cette fatigue qu'il traîne se résorbera aux prochaines vacances. Mais les vacances passent et sa santé ne s'améliore pas.

Il faudra qu'un beau matin, Charles Côté soit littéralement incapable de se lever du lit pour qu'il cesse de travailler. Pendant les deux années suivant son

Il ne faut jamais attendre avant de traiter les maux d'un patient qui souffre du SFC, sous peine de voir son état se détériorer rapidement.

arrêt de travail, il ment à ses amis et sa famille, leur laissant croire que tout va bien, qu'il travaille toujours. Seule sa conjointe sait à quel point il souffre.

Aujourd'hui, à 48 ans, sept ans après le déclenchement des premiers symptômes, il n'est qu'à 40 % de sa forme d'antan. Il a cessé de cacher sa maladie. Mais il ne l'accepte pas pour autant.

Question de gènes

La science ne comprend pas tout de la maladie, mais elle en connaît plus qu'avant. Ce n'est pas un épuisement professionnel, ni une dépression, ou une fibro-

myalgie. L'encéphalomyélite myalgique est une maladie auto-immune et la source se trouve dans les gènes de la victime.

Chez environ les trois quarts des patients qui souffrent du SFC, sont affectés des membres de leur famille par une maladie auto-immune, comme l'eczéma, l'asthme ou de graves allergies. « C'est probablement tous les mêmes chromosomes qui jouent là-dessus », dit le microbiologiste Denis Phaneuf, du Centre hospitalier de l'Université de Montréal.

Ces tout petits défauts chromosomiques suffisent à détraquer une enzyme nommée LRNase, censée bloquer les virus. « Quand vous avez la grippe, votre corps sait à partir du troisième jour si la guerre est gagnée ou pas. S'il s'aperçoit qu'elle est gagnée, même si vous vous sentez encore malade, il commence à ralentir lentement le système immunitaire. Mais dans les cas du SFC, le sys-

tème immunitaire ne s'arrête pas et on sait pourquoi : la LRNase devrait réagir et stopper le processus. » Et voilà tout le système immunitaire qui s'emballe, ne laissant plus aucun répit au porteur.

Et le stress?

Charles Côté avait une vie bien remplie. Trop remplie? Peu importe, disent les spécialistes. « À mon avis, dans ce type de maladie, le stress vient gonfler un problème déjà présent », dit le D^r Denis Phaneuf. Et il ne suffit pas de se secouer un peu pour redémarrer la machine, au contraire.

Le malade trop stimulé fera un rhume, puis une grippe, puis une pneumonie, etc. Les médicaments doivent être utilisés avec parcimonie; une simple capsule d'acétaminophène peut être un canon. Mais le D^r Phaneuf met en garde ses collègues : il ne faut jamais attendre avant de traiter les maux d'un patient qui souffre du SFC, sous peine de voir son état se détériorer rapidement. Plus vite le SFC est reconnu, moins le patient court le risque de demeurer invalide.

« Le syndrome de fatigue chronique, c'est pas une seule maladie, c'est un syndrome qui regroupe une grosse série de maladies », précise le D^r Phaneuf. Il est difficile à diagnostiquer pour les médecins de famille qui n'y ont pas été confrontés. « C'est très compliqué », reconnaît Marie-France Belzile, omnipraticienne au CLSC Rivières et marées de Rivière-du-Loup. « Il faut éliminer toutes sortes de pathologies avant d'en arriver là. » Ce qui fait que les cas de SFC ne sont pas très courus des médecins, ni très appréciés par les assureurs. Sans parler des préjugés qui perdurent, du paresseux chronique au dépressif qui s'ignore... D'ailleurs, les quatre patients atteints du SFC que suit le D^r Belzile « se sont tous fait mettre à la porte de chez leur médecin, parce que c'était trop compliqué ».

Les chances de guérison? Elles sont minces. Moins de 13 % des adultes atteints retrouvent le niveau de capacités qu'ils avaient avant la maladie. Ceux qui s'en remettent risquent tout de même une rechute. Certains traitements (voir autre texte) aideraient à améliorer la santé des malades. Mais pour l'heure, la médecine se concentre surtout à stabiliser l'état des patients.

Le prix à payer

« Vivre avec le SFC, c'est comme vivre



MARIE-CLAUDE LORTIE

Mangeons en paix

La maison sent peut-être déjà la dinde. Vous rêvez à la bûche bien chocolatée qui s'en vient. Les enfants sont déjà tombés dans les biscuits scintillants. Vous avez choisi de bons vins pour le repas et quelques-uns de vos amuse-bouche préférés...

Tant mieux. Manger est un des grands plaisirs de la vie. Et le temps des Fêtes est le moment de se faire encore plus plaisir que d'habitude.

Le problème, pour plusieurs d'entre nous, c'est que tout cela vire à l'excès. Au lieu de manger un peu de rillettes ou de plum-pudding, on en prend trop. Et on sort de table gavé, mal à l'aise. En se trouvant un peu nul.

Et au lieu de se dire: « J'ai trop mangé »,

on dit: « J'ai trop mangé de tel ou tel truc ». Et on accuse la nourriture en question plutôt que de se demander: « Pourquoi me suis-je empiffré alors que je n'avais plus faim? »

Cette année, à Noël, je vous parie que vous allez faire comme à chaque année. Vous allez vous bourrer pendant deux semaines, vous réveiller complètement déprimé le 2 janvier. Et pour vous sentir moins poché, vous allez jurer de ne plus recommencer et vous mettre illico au régime. Vous perdrez peut-être quelques livres, pour les reprendre ensuite.

Ou pire scénario encore. Vous allez arriver à Noël sur le mode régime. Vous n'allez manger que des crudités sans trempette, un peu de blanc de dinde, quelques raisins

pigés dans les décorations, de l'eau minérale. Et vous allez vous trouver formidable d'avoir conquis le monstre gourmand en vous. Jusqu'à ce qu'un commentaire bien senti de votre belle-sœur vous jette le moral à terre et vous fasse tomber à pieds joints dans le sucre à la crème que vous reluquez depuis le début.

Je vous connais, oui ou non? Pour *Mangez!* le livre que je viens de publier avec la nutritionniste Guylaine Guèvremont, nous avons interviewé des tas de gens qui nous ont parlé d'eux et décrit ce qu'on voit partout autour de nous: excès alimentaires, privations, sentiment d'échec, plaisir noyé dans la culpabilité.

Noël est un moment où toutes ces diffi-

cultés sont particulièrement exacerbées par le stress et la fatigue notamment. Une sorte de 12 travaux d'Hercule émotifs sur fond de fudge et de chips à volonté. C'est supposé être une fête de paix et en fait, c'est le moment le moins serein de l'année. Pour tous ceux qui « mangent leurs émotions », bonjour le désastre.

OK, mais on fait quoi alors? On relaxe. Et quand on a faim, on mange, on savoure, on en profite à fond.

Et on arrête avant d'être plein. En se disant qu'il y en aura encore demain.

Sur ce, joyeux Noël et bon appétit!

COURRIEL

Pour joindre notre chroniqueuse : mlortie@lapresse.ca



Cécile D'Amour est présidente de l'Association de l'encéphalomyélite myalgique.

PHOTO PATRICK SANFAÇON, LA PRESSE

Voir la Belgique et guérir?

JUDITH LACHAPELLE

Cécile D'Amour parle vite et avec enthousiasme. Son sujet, elle le connaît sur le bout des ongles. Elle vient de passer le week-end à Montréal pour rencontrer les membres de l'Association québécoise de l'encéphalomyélite myalgique (AQEM) et termine son séjour avec cette entrevue. Puis, elle rentre chez elle, dans le Bas-Saint-Laurent.

Une semaine plus tard, M^{me} D'Amour est toujours enfermée chez elle, couchée dans sa chaise longue, trop épuisée pour lire ou écouter la télé, à peine en mesure de répondre au téléphone. Elle ne s'est pas encore remise de son périple à Montréal.

Remarquez, elle s'y attendait. Depuis toutes ces années où elle vit avec l'encéphalomyélite myalgique (ou syndrome de fatigue chronique, SFC), elle connaît ses limites. Et elle savait, au terme de son séjour à Montréal, qu'elle les avait outrepassées largement. Noël sera bien tranquille, cette année...

À 55 ans, depuis le temps qu'elle souffre, elle sait très bien que les chances de se rétablir complètement s'amenuisent. Mais elle fera bientôt comme d'autres victimes québécoises du SFC : elle ira suivre un traitement en Belgique.

Cocktail d'antibiotiques

Le D^r Kenny de Meirleir soigne les malades du SFC depuis plusieurs années. Sa cure est adaptée à chaque cas. Au menu : antibiotiques, probiotiques et diète pour reconstruire son système immunitaire. Le traitement, qui améliore l'état des malades sans nécessairement les guérir, peut s'étaler sur plusieurs mois, voire plusieurs années.

« Certaines de ces maladies ont commencé à la naissance. Alors, on ne va pas les contourner en cinq minutes! » dit le D^r de Meirleir, joint à son bureau de Bruxelles. Selon lui, les jeunes patients se remettent beaucoup mieux et vite que leurs aînés.

Les coûts du traitement et du séjour en Belgique ne sont pas remboursés par le système

public d'assurance maladie du Québec. Le coût de la première consultation et des premiers tests diagnostiques seulement peuvent s'élever à 2000 \$. L'AQEM souhaiterait que des médecins québécois – qui sont déjà peu nombreux à s'intéresser au SFC – offrent le traitement aux malades d'ici. « Ce n'est pas un traitement qui coûte cher », dit le D^r de Meirleir. Seulement, il faut bien l'adapter à chaque patient.

Mais les médecins québécois sont perplexes : le traitement n'a pas été validé par une étude clinique, et certains produits utilisés n'auraient pas encore été reconnus par Santé Canada. Les tests diagnostiques ne sont pas disponibles non plus au pays.

Trouver un médicament

Il « suffirait » pourtant de corriger la malformation de l'enzyme LRNase pour soulager les malades. Si le défaut est si « minime », le traitement ne serait-il pas simplifié ? Pas vraiment. Corriger un chromosome ?

Ce n'est pas quelque chose qu'on peut espérer faire avant des centaines d'années, dit le microbiologiste Denis Phaneuf. Corriger des protéines secrétées par les chromosomes ? Les espoirs sont grands, mais il faudra encore patienter de 50 à 60 ans. Jouer sur l'expression finale de ces protéines qui engendrent un enzyme mal foutu ? Les médicaments pour traiter le sida le font déjà. Il faudrait les adapter au SFC. Et pour ça, il faudrait y intéresser les compagnies pharmaceutiques...

Les médicaments viendront peut-être des Japonais, d'ici environ 15 ans estime le D^r Phaneuf. Car l'encéphalomyélite myalgique, en plus d'affecter quatre fois plus de femmes que d'hommes, touche également plus les Asiatiques que les Blancs, et plus les Blancs que les Noirs.

« Le jour où les Japonais auront découvert exactement comment jouer sur la LRNase pour la réformer, nos compagnies à nous s'y mettront aussi. »

FATIGUE

de l'aide sociale après avoir vécu avec 60 000 \$ par année », résume Cécile D'Amour, présidente de l'Association québécoise de l'encéphalomyélite myalgique (AQEM). « Si tu fais comme si t'es riche, tu empruntes de l'énergie sur ta carte de crédit. Et le taux d'intérêt est très élevé! »

Pour Charles Côté, le syndrome de fatigue chronique lui a jusqu'ici volé ses rêves de travailler comme coopérant à l'étranger et de fonder une famille nombreuse. Sans parler des frustrations au quotidien. Depuis quelque temps, il joue au badminton deux fois par semaine. Pour la santé physique, évidemment, mais pour la santé mentale aussi. Mais dernièrement, il a dû demander à son médecin de lui faire des piqûres de cortisone pour atténuer son mal après les matchs. « Mon médecin m'a dit qu'il ne pourrait pas me faire tout le temps ça... Je me disais :

"Toi, maudite maladie sale, tu vas encore m'empêcher de faire quelque chose que j'aime". »

Charles Côté ne peut pas faire le ménage et les repas dans la même journée. Il passe son temps à se reposer, à parcourir le journal. Lire un roman ? Trop exigeant de suivre l'intrigue. Parfois, il est si épuisé qu'il n'arrive pas à prendre une douche.

Il a tenté un retour progressif au travail en décembre 2005. Son état s'est détérioré. En octobre dernier, il a dû déclarer forfait. Deux mois plus tard, Charles Côté est loin d'avoir retrouvé la forme. « Les gens me disent que je dois accepter ma maladie. J'en ai jamais eu envie. Je me dis que si je l'accepte, elle va prendre le contrôle de mon corps. Je ne suis pas capable de faire ça. »

COURRIEL

Pour joindre notre journaliste : judithlachapelle@lapresse.ca

QUELQUES SYMPTÔMES

- > Épuisement physique et mental.
- > Manque d'endurance.
- > Longue période de récupération.
- > Niveau d'activité réduit substantiellement.
- > Sommeil non reposant et autres problèmes de sommeil.
- > Douleurs musculaires ou dans les articulations.
- > Maux de tête.
- > Confusion, troubles de concentration et de mémoire, désorientation, etc.
- > Intolérance aux températures extrêmes, pâleur, nausées, maux de gorge, etc.
- > Et les symptômes doivent durer depuis au moins six mois.

Association québécoise de l'encéphalomyélite myalgique : www.aqem.org

Simpli-cité

RENAISSANCE

Le nouveau rendez-vous de la **mode équitable**

Boxing Day

26 et 27 décembre 2006

50%

de rabais

sur tous les vêtements, accessoires, bijoux, artisanat et aliments équitables et biologiques*

*Excepté vêtements et accessoires en consignation.

386, avenue Victoria • Métro Vendôme • 514 487-2407

J'AI L'ESPRIT TRANQUILLE

NOUS CHERCHONS POUR ÉTUDES CLINIQUES

- Femmes / 35 à 65 ans
- Fumeuses ou non-fumeuses, post-ménaupausées ou chirurgicalement stériles

Indemnité compensatoire jusqu'à 1 200 \$

Anapharm est une entreprise reconnue à travers le monde pour ses services de recherche clinique et de bioéquivalence de haute qualité. Elle s'acquitte de ses mandats dans le respect rigoureux des règles et des normes en vigueur. Elle fait de la sécurité des personnes sa principale préoccupation.

Participer à une étude clinique chez Anapharm, c'est contribuer au progrès scientifique et à la mise en marché de produits efficaces et sécuritaires pour l'ensemble de la population.

anapharm

Pour plus d'information : (514) 485-7555 / 1 866 ANAPHARM
lundi au vendredi : 8 h à 21 h / samedi : 9 h à 17 h
www.anapharm.com

PHYSIOTHÉRAPEUTES

ÉPINE DE LENOIR: Sachez, il existe des traitements sans douleurs d'iontophorèse ou Shock Wave. Résultats efficaces. www.physioextra.ca
Montréal 514-383-8389, Blainville 450-433-2635, Laval 450-969-2199, Lachenaie 450-964-5222

Si vous désirez annoncer dans cette rubrique, communiquez avec Louise Mathieu au (514) 285-6950 ou 1 800 667-5961.

LES PETITES ANNONCES 987-VENDU (8363)

HEURES DE TOMBÉE
MARDI AU SAMEDI
 17H, LA VEILLE DE LA PARUTION
DIMANCHE ET LUNDI
 17H, LE VENDREDI PRÉCÉDENT
ANNONCES ENCADRÉES
 48H, AVANT LA PARUTION

COMMENT NOUS JOINDRE
 HEURES D'OUVERTURE:
 Lundi au vendredi, de 8 h à 17 h
PAR TÉLÉPHONE (514) 987-8363
SANS FRAIS 1 866 987-8363
PAR TÉLÉC. (514) 848-6287
ADRESSE POSTALE
 Les Petites annonces,
 7 rue Saint-Jacques,
 Montréal (Québec) H2Y 1K9
AU COMPTOIR
 lundi au vendredi, de 8 h 30 à 17 h
petitesannonces@lapresse.ca

ABONNEMENTS
 (514) 285-6911
 1 800 361-7453

À VENDRE À LOUER IMMOBILIER

À VENDRE

Immobilier (couleur)	099
Visites libres	100
Île de Montréal	101
Centre-ville	102
Vieux-Montréal	103
Maisons de prestige	104
Laval Rive-Nord	105
Rive-Sud	106
Banlieue Ouest	107
Banlieue Est	108
Laurentides, Lanaudière	109
Estrie	110
Extérieur de Montréal	111
Bord de l'eau	112
Extérieur du Québec	113
Temps partagé, échange	114
Condominiums, copropriétés	115
Maisons de campagne, domaines	116
Chalets	117
Maisons mobiles	118
Propriétés à échanger	119
Propriétés demandées	120
Fermes, terres	121
Terrains résidentiels	122
Hypothèques, prêts résidentiels	123
Divers	129

À LOUER

Île de Montréal	131
Centre-ville	132
Vieux-Montréal	133
Logements à échanger	134
Laval, Rive-Nord	135
Rive-Sud	136
Banlieue Ouest	137

Banlieue Est	138
Laurentides, Lanaudière	139
Estrie	140
Extérieur de Montréal	141
Extérieur du Québec	143
Condominiums, copropriétés	145
Maisons de campagne	146
Chalets	147
Chambres, pensions	148
Propriétés	149
Résidences pour aînés	150
Garages	152
On demande à louer	153
On demande à partager	154
Sous-location	155
Appartements meublés	156

COMMERCIAL • INDUSTRIEL
ACHAT • VENTE • ÉCHANGE

Propriétés à revenus	160
Propriétés comm. / industrielles	162
Fermes, terres	168
Résidences pour aînés	169
Commerces	170
Copropriétés, espaces comm. / industriels	171
Terrains comm. / industriels	172
Espaces comm. / industriels à louer	173
Commerces à louer	174
Entrepôts à louer	175
Bureaux à louer	176
Magasins à louer	177
Divers à louer	178
Notices	179

À VENDRE À LOUER IMMOBILIER

À VENDRE

Immobilier (couleur)	099
Visites libres	100
Île de Montréal	101
Centre-ville	102
Vieux-Montréal	103
Maisons de prestige	104
Laval Rive-Nord	105
Rive-Sud	106
Banlieue Ouest	107
Banlieue Est	108
Laurentides, Lanaudière	109
Estrie	110
Extérieur de Montréal	111
Bord de l'eau	112
Extérieur du Québec	113
Temps partagé, échange	114
Condominiums, copropriétés	115
Maisons de campagne, domaines	116
Chalets	117
Maisons mobiles	118
Propriétés à échanger	119
Propriétés demandées	120
Fermes, terres	121
Terrains résidentiels	122
Hypothèques, prêts résidentiels	123
Divers	129

À LOUER

Île de Montréal	131
Centre-ville	132
Vieux-Montréal	133
Logements à échanger	134
Laval, Rive-Nord	135
Rive-Sud	136
Banlieue Ouest	137

COMMERCIAL • INDUSTRIEL
ACHAT • VENTE • ÉCHANGE

Propriétés à revenus	160
Propriétés comm. / industrielles	162
Fermes, terres	168
Résidences pour aînés	169
Commerces	170
Copropriétés, espaces comm. / industriels	171
Terrains comm. / industriels	172
Espaces comm. / industriels à louer	173
Commerces à louer	174
Entrepôts à louer	175
Bureaux à louer	176
Magasins à louer	177
Divers à louer	178
Notices	179

À VENDRE À LOUER IMMOBILIER

À VENDRE

Immobilier (couleur)	099
Visites libres	100
Île de Montréal	101
Centre-ville	102
Vieux-Montréal	103
Maisons de prestige	104
Laval Rive-Nord	105
Rive-Sud	106
Banlieue Ouest	107
Banlieue Est	108
Laurentides, Lanaudière	109
Estrie	110
Extérieur de Montréal	111
Bord de l'eau	112
Extérieur du Québec	113
Temps partagé, échange	114
Condominiums, copropriétés	115
Maisons de campagne, domaines	116
Chalets	117
Maisons mobiles	118
Propriétés à échanger	119
Propriétés demandées	120
Fermes, terres	121
Terrains résidentiels	122
Hypothèques, prêts résidentiels	123
Divers	129

À LOUER

Île de Montréal	131
Centre-ville	132
Vieux-Montréal	133
Logements à échanger	134
Laval, Rive-Nord	135
Rive-Sud	136
Banlieue Ouest	137

COMMERCIAL • INDUSTRIEL
ACHAT • VENTE • ÉCHANGE

Propriétés à revenus	160
Propriétés comm. / industrielles	162
Fermes, terres	168
Résidences pour aînés	169
Commerces	170
Copropriétés, espaces comm. / industriels	171
Terrains comm. / industriels	172
Espaces comm. / industriels à louer	173
Commerces à louer	174
Entrepôts à louer	175
Bureaux à louer	176
Magasins à louer	177
Divers à louer	178
Notices	179

À VENDRE À LOUER IMMOBILIER

À VENDRE

Immobilier (couleur)	099
Visites libres	100
Île de Montréal	101
Centre-ville	102
Vieux-Montréal	103
Maisons de prestige	104
Laval Rive-Nord	105
Rive-Sud	106
Banlieue Ouest	107
Banlieue Est	108
Laurentides, Lanaudière	109
Estrie	110
Extérieur de Montréal	111
Bord de l'eau	112
Extérieur du Québec	113
Temps partagé, échange	114
Condominiums, copropriétés	115
Maisons de campagne, domaines	116
Chalets	117
Maisons mobiles	118
Propriétés à échanger	119
Propriétés demandées	120
Fermes, terres	121
Terrains résidentiels	122
Hypothèques, prêts résidentiels	123
Divers	129

À LOUER

Île de Montréal	131
Centre-ville	132
Vieux-Montréal	133
Logements à échanger	134
Laval, Rive-Nord	135
Rive-Sud	136
Banlieue Ouest	137

COMMERCIAL • INDUSTRIEL
ACHAT • VENTE • ÉCHANGE

Propriétés à revenus	160
Propriétés comm. / industrielles	162
Fermes, terres	168
Résidences pour aînés	169
Commerces	170
Copropriétés, espaces comm. / industriels	171
Terrains comm. / industriels	172
Espaces comm. / industriels à louer	173
Commerces à louer	174
Entrepôts à louer	175
Bureaux à louer	176
Magasins à louer	177
Divers à louer	178
Notices	179

À VENDRE À LOUER IMMOBILIER

À VENDRE

Immobilier (couleur)	099
Visites libres	100
Île de Montréal	101
Centre-ville	102
Vieux-Montréal	103
Maisons de prestige	104
Laval Rive-Nord	105
Rive-Sud	106
Banlieue Ouest	107
Banlieue Est	108
Laurentides, Lanaudière	109
Estrie	110
Extérieur de Montréal	111
Bord de l'eau	112
Extérieur du Québec	113
Temps partagé, échange	114
Condominiums, copropriétés	115
Maisons de campagne, domaines	116
Chalets	117
Maisons mobiles	118
Propriétés à échanger	119
Propriétés demandées	120
Fermes, terres	121
Terrains résidentiels	122
Hypothèques, prêts résidentiels	123
Divers	129

À LOUER

Île de Montréal	131
Centre-ville	132
Vieux-Montréal	133
Logements à échanger	134
Laval, Rive-Nord	135
Rive-Sud	136
Banlieue Ouest	137

COMMERCIAL • INDUSTRIEL
ACHAT • VENTE • ÉCHANGE

Propriétés à revenus	160
Propriétés comm. / industrielles	162
Fermes, terres	168
Résidences pour aînés	169
Commerces	170
Copropriétés, espaces comm. / industriels	171
Terrains comm. / industriels	172
Espaces comm. / industriels à louer	173
Commerces à louer	174
Entrepôts à louer	175
Bureaux à louer	176
Magasins à louer	177
Divers à louer	178
Notices	179

À VENDRE À LOUER IMMOBILIER

À VENDRE

Immobilier (couleur)	099
Visites libres	100
Île de Montréal	101
Centre-ville	102
Vieux-Montréal	103
Maisons de prestige	104
Laval Rive-Nord	105
Rive-Sud	106
Banlieue Ouest	107
Banlieue Est	108
Laurentides, Lanaudière	109
Estrie	110
Extérieur de Montréal	111
Bord de l'eau	112
Extérieur du Québec	113
Temps partagé, échange	114
Condominiums, copropriétés	115
Maisons de campagne, domaines	116
Chalets	117
Maisons mobiles	118
Propriétés à échanger	119
Propriétés demandées	120
Fermes, terres	121
Terrains résidentiels	122
Hypothèques, prêts résidentiels	123
Divers	129

À LOUER

Île de Montréal	131
Centre-ville	132
Vieux-Montréal	133
Logements à échanger	134
Laval, Rive-Nord	135
Rive-Sud	136
Banlieue Ouest	137

COMMERCIAL • INDUSTRIEL
ACHAT • VENTE • ÉCHANGE

Propriétés à revenus	160
Propriétés comm. / industrielles	162
Fermes, terres	168
Résidences pour aînés	169
Commerces	170
Copropriétés, espaces comm. / industriels	171
Terrains comm. / industriels	172
Espaces comm. / industriels à louer	173
Commerces à louer	174
Entrepôts à louer	175
Bureaux à louer	176
Magasins à louer	177
Divers à louer	178
Notices	179

À VENDRE À LOUER IMMOBILIER

À VENDRE

Immobilier (couleur)	099
Visites libres	100
Île de Montréal	101
Centre-ville	102
Vieux-Montréal	103
Maisons de prestige	104
Laval Rive-Nord	105
Rive-Sud	106
Banlieue Ouest	107
Banlieue Est	108
Laurentides, Lanaudière	109
Estrie	110
Extérieur de Montréal	111
Bord de l'eau	112
Extérieur du Québec	113
Temps partagé, échange	114
Condominiums, copropriétés	115
Maisons de campagne, domaines	116
Chalets	117
Maisons mobiles	118
Propriétés à échanger	119
Propriétés demandées	120
Fermes, terres	121
Terrains résidentiels	122
Hypothèques, prêts résidentiels	123
Divers	129

À LOUER

Île de Montréal	131
Centre-ville	132
Vieux-Montréal	133
Logements à échanger	134
Laval, Rive-Nord	135
Rive-Sud	136
Banlieue Ouest	137

COMMERCIAL • INDUSTRIEL
ACHAT • VENTE • ÉCHANGE

Propriétés à revenus	160
Propriétés comm. / industrielles	162
Fermes, terres	168
Résidences pour aînés	169
Commerces	170
Copropriétés, espaces comm. / industriels	171
Terrains comm. / industriels	172
Espaces comm. / industriels à louer	173
Commerces à louer	174
Entrepôts à louer	175
Bureaux à louer	176
Magasins à louer	177
Divers à louer	178
Notices	179

À VENDRE À LOUER IMMOBILIER

À VENDRE

Immobilier (couleur)	099
Visites libres	100
Île de Montréal	101
Centre-ville	102
Vieux-Montréal	103
Maisons de prestige	104
Laval Rive-Nord	105
Rive-Sud	106
Banlieue Ouest	107
Banlieue Est	108
Laurentides, Lanaudière	109
Estrie	110
Extérieur de Montréal	111
Bord de l'eau	112
Extérieur du Québec	113
Temps partagé, échange	114
Condominiums, copropriétés	115
Maisons de campagne, domaines	116
Chalets	117
Maisons mobiles	118
Propriétés à échanger	119
Propriétés demandées	120
Fermes, terres	121
Terrains résidentiels	122
Hypothèques, prêts résidentiels	123
Divers	129

À LOUER

Île de Montréal	131
Centre-ville	132
Vieux-Montréal	133
Logements à échanger	134
Laval, Rive-Nord	135
Rive-Sud	136
Banlieue Ouest	137

COMMERCIAL • INDUSTRIEL
ACHAT • VENTE • ÉCHANGE

Propriétés à revenus	160
Propriétés comm. / industrielles	162
Fermes, terres	168
Résidences pour aînés	169
Commerces	170
Copropriétés, espaces comm. / industriels	171
Terrains comm. / industriels	172
Espaces comm. / industriels à louer	173
Commerces à louer	174
Entrepôts à louer	175
Bureaux à louer	176
Magasins à louer	177
Divers à louer	178
Notices	179

À VENDRE À LOUER IMMOBILIER

103 VIEUX-MONTRÉAL
 CONDO, jardin, 3 ch. a/c, gar. foyer, 549 000\$ 514-844-4885
 duproprio/33221

106 RIVE-SUD
 Parcours du Cerf
 Construction 02, emplacement de choix dans un rond point, maison celt. en main, 3 1/2 ch., 2 s/bains, avec s/sol fini, Plac. crénelé.
 A voir! 410 000\$
 S. Beauchamp 514-248-2265

110 ESTRIE
 CACHET UNIQUE, 10 min Magog et Orford. Magnifique maison de campagne, grand terrain avec ruisseau. Armoires, boiserie et pl. bois. Plafond cathédrale, grand balcon côté, lac écologique, plages, truites, tennis, 287 000\$ 819-437-3125

113 EXTÉRIEUR DU QUÉBEC
 FORT LAUDERDALE, condo. 5e, 2 ch., 2 s/bains, bord de la mer, sécurisée, vitres incassables, impeccable, très bien meublé, 495 000\$ 819-327-5394.

115 CONDOMINIUMS COPROPRIÉTÉS
 LAVAL, secteur Paton, superbe, 65, 3 ch., 2 s/bains, gar. a/c, coin, vue sur l'eau, 1350 pi. Pierre Boucher, Pro Immobilier RNF, 514-269-7544.

122 TERRAINS RÉSIDENTIELS
 1 000 000 pi car. à subdiviser. Site-Adèle, 1 km, superbe, belle vue. 450-978-8979.

131 ÎLE DE MONTRÉAL
 À AHUNTSIC, 3 1/2 et 4 1/2 calmes, moderne, sécur. béton, 590 \$ et 710 \$ tout incl., 514-992-6240

132 CENTRE-VILLE
 4 1/2, entre Berri et Beaudry, tout rénové, non chauffé, 514-739-2370, 514-739-5351.

135 RIVE-NORD
 C.D.N., 3 1/2, chauffés, eau chaude, poêle/frigo, rénovation, stationnement disponible, asc., 730 \$, 514-949-0917.

136 RIVE-SUD
 APP. PORT DE MER
 3 1/2 - 4 1/2 - 5 1/2
 Vue sur fleuve. Directement relié au métro Longueuil. Sécurité 24 h, piscine, plusieurs commerces et bien ++ encore!
 * 450-679-6010

140 ESTRIE
 MAGOG, condos à louer à la semaine. ou au mois. 1-888-343-8085 ou www.condomagog.ca

DÉCÈS, PRIÈRES, REMERCIEMENTS

900

INDEX DES DÉCÈS

BONIN, Fernande

BOUCHARD, Antonio
Montréal

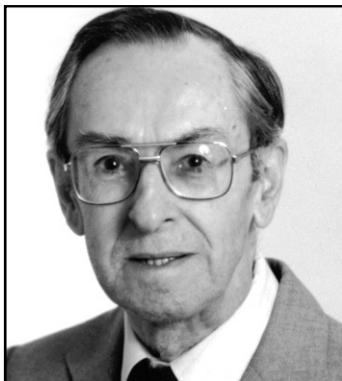
LABELLE, Sr Hélène, M.I.C.
Laval

LEGAULT, Père Rémi, c.s.c.
Montréal

MANGIONE, Yvette
Montréal

WADDELL MASSÉ, Mona

N'oubliez pas de commander votre signet.
Laissez vos coordonnées au
514-285-6816
(un signet par annonce)
cyberpresse.ca/necrologie



LEGAULT, Père Rémi, c.s.c.
1921 - 2006

Le père Rémi Legault, religieux de la Congrégation de Sainte-Croix, est décédé le samedi 23 décembre 2006 à l'Hôtel-Dieu de Montréal, à l'âge de 85 ans. Né à Laval le 7 juin 1921, fils de Victor Legault et de Marie-Louise Deguire, il entra dans la Congrégation de Sainte-Croix en 1942 et fut ordonné prêtre en 1947. Le père Rémi Legault a été professeur au Collège de Saint-Laurent de 1948 à 1949, puis après des études à l'école normale, il a oeuvré au Séminaire Moreau comme directeur de 1953 à 1957 et de 1960 à 1962. Il a travaillé aussi au Séminaire Ste-Croix de 1957 à 1960. Il a été maître des novices de 1962 à 1967, année où il fut nommé supérieur de la maison Notre-Dame-des-Champs à Paris. En 1970, on le retrouve à l'Oratoire Saint-Joseph, puis directeur de la Maîtrise des Petits Chanteurs du Mont-Royal deux ans plus tard. Il occupera cette fonction jusqu'à 1992. En 1988, il a été nommé supérieur de la maison Coronet puis supérieur de la maison Basile-Moreau en 1998.

Outre sa famille religieuse, il laisse dans le deuil sa belle-soeur Mme Gilberte Sauriol Legault, ainsi que de nombreux neveux et nièces, parents et amis.

Le père Rémi Legault sera exposé à la

Maison Basile-Moreau
4994, chemin de la Côte-des-Neiges
Montréal

le mercredi 27 décembre 2006 de 14 à 17 heures et de 19 à 21 heures. Des prières communautaires auront lieu le même jour à 16 h 30 et à 19 h 30. L'eucharistie des funérailles sera concélébrée le jeudi 28 décembre 2006 à 14 heures à la crypte de l'Oratoire Saint-Joseph. L'inhumation aura lieu au cimetière de la Congrégation à Saint-Laurent. Direction:



WADDELL MASSÉ, Mona
1937 - 2006

décédée le jeudi 21 décembre 2006, à l'âge de 69 ans. Prédécédée par son père, James Waddell. Elle laisse dans le deuil son époux, Jean Massé; deux fils: Luc (Leslie Redman), Marc (Kathleen Couturier), une fille, Sylvie (Raynald Fleurent); quatre petits-enfants: Katrine, Jérémy, Philippe et Vincent, sa mère, Simone Lefebvre Waddell, un frère, Jim Waddell, une soeur, Cairine Waddell. Elle laisse également un beau-frère, Bernard (Suzanne Massé); cinq belles-soeurs: Denyse (Emile Reinhardt), Madeleine (Jean-Claude Proulx), Denise Legault, Nina Orlando Massé et Claudette Madore Massé ainsi que plusieurs neveux, nièces et de nombreux ami(es). Il n'y aura pas de visites à la maison funéraire. Le service religieux aura lieu le mercredi 27 décembre à 11 h à la cathédrale St-Joseph, 245 boul. St-Joseph, Gatineau, (secteur Hull) Qc. Parents et ami(e)s sont invités à y assister. La famille recevra vos condoléances après le service religieux. Des dons à la Fondation du CSSS de Gatineau (CLSC Grande Rivière), 116 boul. Lionel-Emond, Gatineau, Qc, J8Y 1W7, ou à la Maison Mathieu-Froment-Savoie, 55 rue du Couvent, Gatineau, Qc, J9H 3C8, seraient appréciés. Des remerciements à Hélène L'Africain et au Dre Danielle Manseau pour leur compassion et les bons soins prodigués à Mona. La direction des funérailles a été confiée à la

Maison funéraire Serge Legault

81, boul. St-Laurent
Gatineau (Québec) J8X 1L8

Pour de plus amples renseignements, veuillez composer le 819-771-6289
Pour vos messages de condoléances par télécopieur 819-771-7066 ou par courriel à: slegaultmf@bellnet.ca
ou consulter les avis de décès à www.avisdedeces.ca

Décès

BONIN, Fernande
1913 - 2006

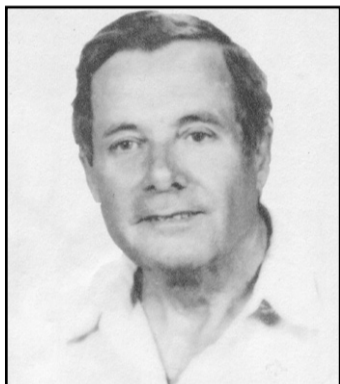
Fernande Bonin nous a quittés le 21 décembre 2006. Fille de Béatrice Lemieux et de Théodore Bonin, elle laisse une soeur, Marguerite B. Valiquette, ainsi que plusieurs neveux et nièces.

Elle remercie de tout coeur tous ceux qui l'ont accompagnée vers l'au-delà.

Une messe sera célébrée le mercredi 27 décembre 2006 en l'église St-Germain d'Outremont à 11 h.

Au lieu de fleurs, un don au département de gériatrie ou des soins palliatifs de l'Hôtel-Dieu serait apprécié. Direction:

Alfred Dallaire Memoria



BOUCHARD, Antonio

À Montréal, le jeudi 21 décembre 2006, à l'âge de 84 ans, est décédé l'époux de Claire Lecomte. Il laisse ses enfants Louise (Yvon Bastien), Gilles, Anne-Marie (Oscar Chaimovicz), Pierre-Paul (Josée Duquette), Jacinthe (Yves Giguère), ses 9 petits-enfants; Marie-Claude, Nicolas, Catherine, Kim, Rachel, Valois, Ramaëlle, Mélodie et Vincent. L'exposition aura lieu le mardi 26 décembre de 13 h à 17 h et de 19 h à 22 h au salon

Alfred Dallaire

MEMORIA

2645, Henri-Bourassa E., Montréal
www.memoria.ca 514 277.7778

Les funérailles seront célébrées le mercredi 27 décembre à 11 h en l'église St-Antoine-Marie-Claret, 2800, Henri-Bourassa Est.

LABELLE, Sr Hélène, M.I.C.
(Anne-Hélène)
1924 - 2006

Au Pavillon Délia-Tétrault des SS. Missionnaires de l'Immaculée-Conception, 100, place Juge-Desnoyers, Pont-Viau, Laval, est décédée, le 22 décembre 2006, à l'âge de 84 ans, Sr Hélène Labelle, m.i.c., fille de feu Joseph Labelle et de feu Anna Lavoie. Outre sa famille religieuse, elle laisse dans le deuil sa soeur Mme Jeanne Carbone, son beau-frère M. Roland Amelotte, plusieurs neveux et nièces, cousins, cousines et amies. Elle sera exposée à la Maison

Les SS. Missionnaires de l'Immaculée-Conception
100, place Juge-Desnoyers
Pont-Viau, Laval (Qc)

le mercredi 27 décembre à 9 h 30, temps de prières à 10 h 15. Les funérailles auront lieu le mercredi 27 décembre à 14 heures à la chapelle de la Communauté. L'inhumation se fera au cimetière de la Congrégation à Pont-Viau. Parents et amis sont priés d'y assister sans autre invitation.

Direction

YVES LÉGARÉ
Alfred Dallaire
www.adyl.com • 514.595.1500

MAGNUS POIRIER



MANGIONE, Yvette
1943 - 2006

À Montréal, le vendredi 22 décembre 2006, à l'âge de 63 ans, est décédée Yvette Mangione, conjointe de feu Luc Lehoux. Elle laisse dans le deuil sa soeur Nadia (Eugène De Angelis), ses frères René (Nicole) et Aldo (Aurore), sa belle-soeur Adèle (feu Dominique Mangione), neveux, nièces, plusieurs parents et amis. La famille recevra les condoléances au complexe funéraire Urgel Bourgie, 1255 rue Beaumont, Ville Mont-Royal

URGEL BOURGIE
514-735-2025

Consultez le registre à sa mémoire

www.urgelbourgje.com

le mardi 26 décembre 2006 de 17 h à 21 h. Une liturgie de la Parole sera célébrée à 20 h.

3e ANNIVERSAIRE

Raymonde Beaudoin
1939 - 2003

Chère mère et épouse adorée, Déjà 3 ans que tu nous as quittés et la douleur est toujours aussi vive. Tu as toujours été si pleine d'amour et de bonté pour nous, comment combler ce vide? Notre seule consolation est de savoir que tu reposes en paix et que tu ne souffres plus.

Nous t'aimerons toujours de tout notre coeur.

Ton mari Gérard

Tes enfants Marie-Josée et Martin

Prières

MÈRE TERESA

Dites 9 fois Je vous salue Marie par jour durant 9 jours. Faites trois souhaits, le premier concernant les affaires, les deux autres pour l'impossible. Publiez cet article le 9e jour, vos souhaits se réaliseront même si vous n'y croyez pas. Merci mon Dieu. C'est incroyable mais vrai. J.H.

Comblez le vide

Fondation pour l'alphabétisation
1 800 361-9142
www.fqa.qc.ca



alcool DROGUES
drogue alcool médicaments

Vous pouvez en sortir

(514) 875-7013

DIANOVA
CANADA

Services pour hommes et femmes adultes

www.dianova.ca
Infos et dons en ligne

FONDATION PalliAmi

Amour, dignité et tendresse pour les personnes atteintes d'une maladie en phase terminale.

Pour rendre acceptable...
l'inacceptable.

C.P. 531, succursale C, Montréal (Québec) H2L 4K4
Téléphone 514 890-8000, poste 27434
www.palliarni.org

ASTROLOGIE DU JOUR

♈ BÉLIER DU 21 MARS AU 20 AVRIL

Le proverbe 'plus on est de fous plus on ri' peut s'appliquer en cette veille de Noël; n'hésitez pas à tendre la main aux personnes esseulées et isolées afin de les inclure dans vos activités. Vous avez l'occasion de créer une dynamique de groupe stimulante et intéressante tandis que les personnes que vous présentez les unes aux autres sont susceptibles de s'entendre à merveille.

♉ TAUREAU DU 21 AVRIL AU 20 MAI

Le passage de la Lune en Verseau peut contribuer à augmenter le niveau d'anxiété du Taureau. Toutefois, la nervosité est à proscrire, car elle ne projettera pas une image positive. Plus vous parviendrez à demeurer calme, et meilleur sera votre sens de la répartie. Heureusement que Vénus en Capricorne est là pour sauver les pots cassés et agrémente votre veille de Noël.

♊ GÉMEAUX DU 21 MAI AU 21 JUIN

Les aspects planétaires actuels contribuent à vous faire apprécier cette veille de Noël au maximum. Si vous organisez une réception, les gens qui vous entourent seront impressionnés par votre savoir faire et votre efficacité. Avec 4 astres face à votre Signe, vous pouvez également recevoir des nouvelles que vous n'espérez plus. Des échanges cordiaux et animés sont au programme.

♋ CANCER DU 22 JUIN AU 22 JUILLET

La présence de Vénus en Capricorne, face à votre Signe, a pour effet d'adoucir l'atmosphère de cette veille de Noël. Si vous prenez l'initiative, vous pouvez mettre un terme à un malaise de longue date. Tandis que les activités sociales s'annoncent cordiales, l'intimité constitue le secteur privilégié. Bon dimanche pour faire des présentations et rencontrer un nouveau cercle d'individus.

astrologue@astro-communications.com

♌ LION DU 23 JUILLET AU 23 AOÛT

Les aspects planétaires accentuent vos aptitudes sociales et vous permettront plus facilement de divertir votre auditoire. Vous pourriez donc, en cette veille de Noël, voler la vedette! Assurez-vous de laisser un peu de place pour les autres. Faites attention à l'excessivité. La modération n'est pas forcément le contraire du plaisir...

♍ VIERGE DU 24 AOÛT AU 22 SEPTEMBRE

Si vous faites face à un problème de choix, essayez de déterminer ce que vous feriez si vous n'aviez pas peur de chagriner les autres. Ensuite, demandez-vous comment ces personnes agiraient si elles se trouvaient à votre place. Ne faites surtout pas de sacrifices inutiles pour satisfaire les attentes déraisonnables et les caprices d'autrui. Profitez de cette veille de Noël pour vous faire plaisir.

♎ BALANCE DU 23 SEPTEMBRE AU 23 OCTOBRE

Avec l'appui de cette Lune en Verseau, vous aurez la possibilité créer les conditions idéales pour que cette veille de Noël soit un succès. Un heureux concours de circonstances vous aidera à arranger les choses sans blesser les autres personnes concernées. La sagesse de votre raisonnement peut dissuader quelqu'un de commettre une erreur regrettable.

♏ SCORPION DU 24 OCTOBRE AU 22 NOVEMBRE

La Lune en Verseau est loin d'être celle qui vous convient le mieux, mais cela ne veut pas dire que cette veille de Noël ne comblera pas vos attentes. Il suffira d'entretenir une perception réaliste de ce que souhaitent les gens qui vous entourent et de ne pas espérer l'impossible. Une attitude compétitive ne rapportera rien de bon; il n'est pas nécessaire de se mesurer aux autres.

♐ SAGITTAIRE DU 23 NOV. AU 21 DÉCEMBRE

Jupiter continue de vous gâter et de vous inciter à répandre votre générosité sur votre entourage. Toutefois, certaines personnes risquent d'éprouver de la difficulté à accepter ce que vous souhaitez leur offrir. Efforcez-vous de rester modeste par rapport à vos cadeaux et à ce qu'ils coûtent. Par ailleurs, une annonce surprise peut vous égayé et vous stimuler.

♑ CAPRICORNE DU 22 DÉC. AU 20 JANVIER

Votre organisation est particulièrement efficace en cette veille de Noël. D'ailleurs, c'est vous qui devriez prendre les commandes quant à une activité de groupe. Lors d'un entretien, vous obtiendrez davantage d'informations en vous dévoilant un tant soit peu qu'en posant une série de questions. Une approche vaguement insidieuse peut rapporter de bons résultats.

♒ VERSEAU DU 21 JANVIER AU 19 FÉVRIER

Tandis que la Lune en Verseau vous stimule, vous jouissez d'une popularité accrue au sein d'un groupe auquel vous appartenez. Vous pouvez constater que quelqu'un est sur le point de commettre une erreur; accordez-vous le droit d'intervenir et de l'en dissuader. Somme toute, voici une veille de Noël qui vous accorde un maximum d'équilibre et de stabilité.

♓ POISSONS DU 20 FÉVRIER AU 20 MARS

Vous devez apprendre à accepter les cadeaux, même si vous n'avez rien à offrir en retour. Le malaise que vous ressentez n'est pas justifié. Les autres éprouvent autant de plaisir à donner que vous en éprouvez à recevoir. Le temps et la compagnie que vous accordez à autrui constituent un don précieux en soi. Ne vous sous-estimez pas.

MAXIGOLF EXTRA



- NOUVEAU CONCEPT
- Plus de 135 clubs de golf
- 13 nouveaux clubs pour 2007
- Parties gratuites
- Parties gratuites pour les femmes
- Parties à 10\$
- Rabais 2 pour 1
- 5\$ DE RABAIS pour l'Expogolf Buick 2007
- Quantités limitées

**Du golf gratuit...
et encore plus !**



Les Éditions

gesca

EN VENTE DÈS MAINTENANT

EN VENTE CHEZ :

GOLF TOWN
Tout pour le golf™

JEAN GOUTU
INTERSPORT

sports experts
Dans les magasins participants

NEVADA BOB'S GOLF™

AMATEURS DE GOLF
RÉCHAUFFEZ-VOUS
DÈS MAINTENANT

POUR LA
SAISON 2007

PROCUREZ-VOUS

TOUT SUR LA
PROCHAINE
SAISON DE LA

PGA

TEXTES DE MICHEL LACROIX

- RÉGIONS ET CLUBS DU QUÉBEC
- DESTINATIONS HORS-QUÉBEC

PLUS DE 40 PAGES SUR
TIGER WOODS

LES PHOTOS LES PLUS PERCUTANTES



Les Éditions

gesca

OFFERT EN KIOSQUE

9,95 \$ PLUS TAXES

Les Éditions

gesca