

Chez nous



Police
La Sûreté municipale de Thetford Mines connaît du succès

UNE BONNE SOIRÉE DE CINÉMA E4

page E3

Le Croissant d'Or souffle cinq bougies

La qualité des produits offerts assure le succès de la boulangerie artisanale de Nantes



Ronald Martel

LAMBTON

Quand le petit local attendant au Dépanneur du Nord, sur le territoire de Nantes, à l'entrée de Lac-Mégantic, s'est avéré trop petit pour sa boulangerie Le Croissant d'Or, qu'il avait démarrée de zéro en 1998, Pierre-Étienne Bizier a décidé de déménager dans l'édifice voisin, au 2560 de la rue Laval Nord.

On y vendait des voitures usagées accidentées. Il a tout modifié pour en faire un beau petit commerce invitant et chaleureux. C'était en juin 2002. Au même moment, il accueillait avec lui un nouvel associé, James Stearns, un cuisinier de formation, un employé qui travaillait déjà avec lui depuis l'an 2000.

Le Croissant d'Or, qui fête cette année ses cinq ans d'existence, est une petite boulangerie artisanale où tout est fait main, sur place. Plus de 75 produits très variés, dont 35 sortes de pains, des pâtisseries, viennoiseries, gâteaux, tartes, brioches, etc. Le plus populaire parmi les pains, c'est le lin doré, une recette allemande faite de grains importés.

«On est plus de tradition suisse et allemande, dans nos méthodes de préparation et de cuisson, mais on fait aussi des baguettes françaises très populaires», spécifie Pierre-Étienne Bizier. «C'est unique, en région, un endroit où autant de variétés de produits sont confectionnées sur place. Souvent ailleurs, on fait le pain, mais les pâtisseries viennent d'un sous-traitant et les gâteaux d'un autre, ainsi de suite. Mais nous, on les fait toutes!»

Originaire de Courcelles, près de Lambton, il a été un militaire de carrière, du temps où l'armée canadienne avait une base permanente à Lahr, en Allemagne. Puis il a travaillé pour le ministère canadien de la Défense.

«C'est en Europe que j'ai appris à cuisiner,



La Tribune, Ronald Martel

Les employés et les deux associés-propriétaires de la boulangerie artisanale Le Croissant d'Or forment une belle équipe: de g. à d., Pierre-Étienne Bizier, sa conjointe Réjeanne Labonté, Nancy Quirion, Diane Bélanger, Françoise Roy et James Stearns.

mais aussi à Ottawa où j'ai pu observer et travailler avec des cuisiniers européens. Je me levais à 3 h ou 4 h le matin pour aller leur aider sans être payé, mais c'était par passion pour ce métier, rien d'autre», raconte M. Bizier.

James Stearns, pour sa part, est natif de Lac-Mégantic. Il est cuisinier de formation et a travaillé à Montréal, dans une petite boulangerie-pâtisserie artisanale, Passe-partout, qu'il a beaucoup appréciée, puis en Ontario, dans les Relais & Châteaux, entre autres à l'hôtel Langdon Hall de Cambridge, près de Kitchener et Waterloo, où on sert de la cuisine très haut de gamme.

«Je suis très heureux d'être de retour dans ma

ville natale, dont les paysages et la tranquillité sont très peu connus. Il y a une qualité de vie ici qu'on ne retrouve nulle part ailleurs!», admet ce descendant d'une famille d'industriels méganticois du secteur du bois.

Le Croissant d'Or emploie, durant une année, de sept à neuf employés, à temps plein et partiel, selon les saisons.

«L'hiver, c'est plus lent, c'est certain, mais il commence à y avoir plus de touristes qui circulent chez nous. L'été, c'est l'enfer. Nous n'avons même pas le temps de manger, de 3 h le matin à 18 h, et on peut passer de 600 à 700 pains de différentes sortes par jour. Le pétrissage de la pâte est

mécanisé, mais le façonnage est tout fait à la main, croyez-en nos épaules meurtries!», lance, blagueur, M. Bizier.

Au Croissant d'Or, on accepte les commandes spéciales pour des gâteaux mousse, des gâteaux de noces et de baptême, des croque-en-bouche, des médiévales, une sorte de gâteaux avec des fleurs comestibles. On a ajouté, avec le temps, un petit coin resto où l'on sert des repas légers, pour le déjeuner et le dîner, et où on offre d'excellents cafés. Un petit rayon de produits d'épicerie fine, en majorité des importations, est également à la disposition de la clientèle.

«Pour le 5e anniversaire, on veut procéder au lancement d'un nouveau produit, soit des pains cuits dans des barquettes de bois. On attend les barquettes qui arboreront notre logo», indique le sympathique propriétaire. «Nous devons toujours nous démarquer, surtout face aux grandes surfaces, en offrant de la qualité. Le travail de l'artisan aura toujours sa place, comme le service personnalisé.»

Le déménagement dans son nouveau local lui a permis de changer sa technique de préparation des pains pour la façon française de retarder la pâte de 24 ou 48 heures, à température contrôlée, ce qui donne une pâte mûre, vieillie, qui a un goût de levain, plus croûtée, sur laquelle apparaissent des picots.

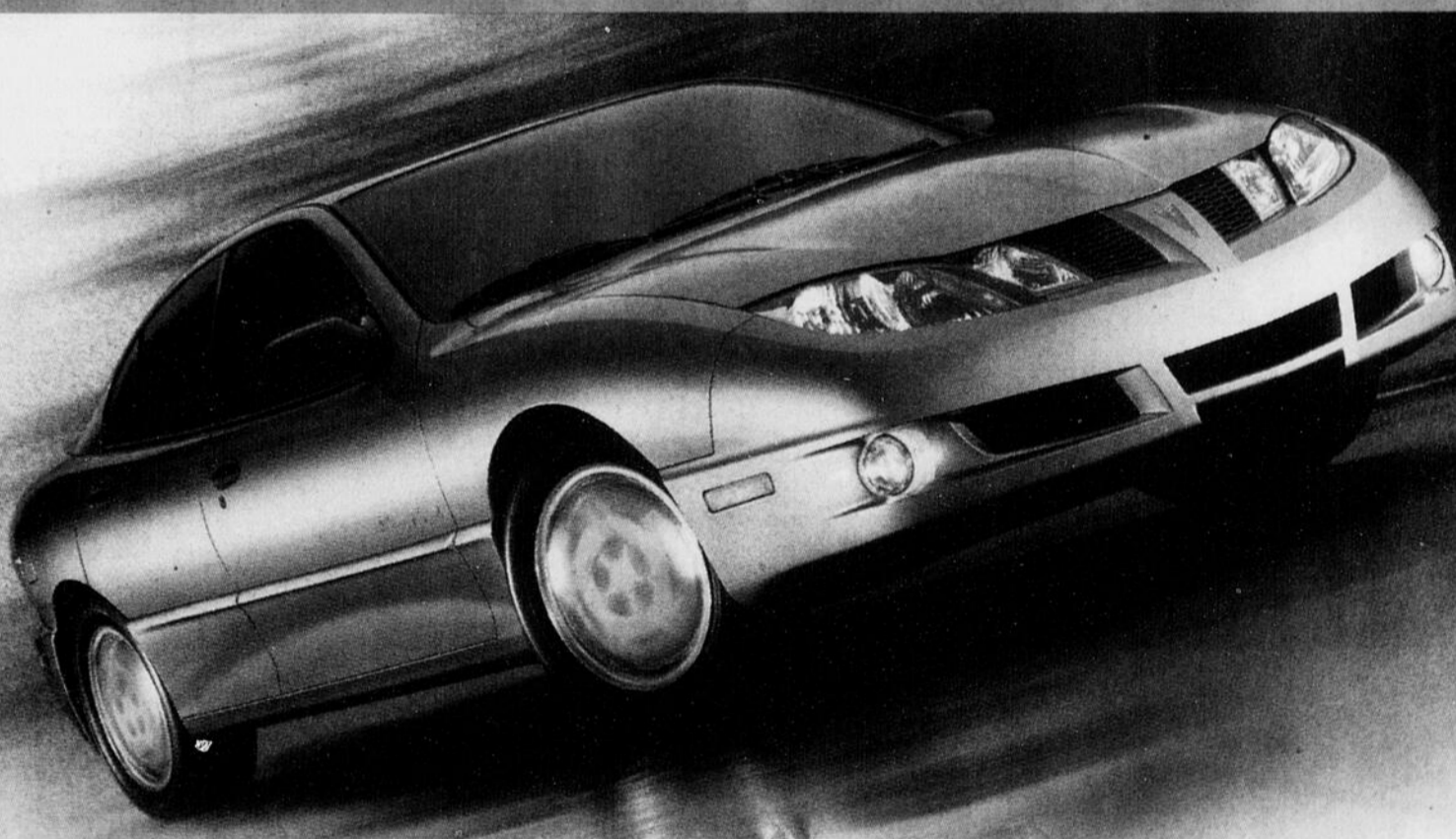
Sa passion du métier, Pierre-Étienne Bizier serait prêt à la transmettre à de jeunes étudiants, s'il y a des intéressés. Il pense particulièrement à la nouvelle Maison familiale rurale Commerce-Tourisme, qui doit ouvrir ses portes en septembre 2004 à Lac-Mégantic. Il est d'ailleurs certifié Compagnon, ce qui lui permet de former des apprentis à l'art qui le passionne.

«Pour ce 5e anniversaire, nous voulons aussi remercier notre fidèle clientèle, car sans elle, notre commerce ne serait pas possible», témoigne M. Bizier.

Cette clientèle ne cesse de grandir. Plusieurs clients des gîtes-du-passant où ils fournissent le pain régulièrement passent par la boulangerie chercher du pain qu'ils ont dégusté chez l'aubergiste.

«Comme publicité, il n'y a rien de mieux que de déguster nos produits!», s'exclame M. Stearns.

PONTIAC LA PASSION DE CONDUIRE



PAS BESOIN DE TOUT AVOIR POUR TOUT AVOIR.

Plus de chevaux de série que les Civic, Sentra, Focus et Corolla. La performance Pontiac à petit prix.

- MOTEUR ECOTEC L4 2,2L DE 140 HP • GARANTIE LIMITÉE 5 ANS/100 000 KM SUR LE GROUPE MOTOPROPULSEUR SANS FRANCHISE
- TRANSMISSION MANUELLE 5 VITESSES GETRAG • SUSPENSION TOURISME • PNEUS 195/70R14 TOUTES SAISONS • BANQUETTE ARRIÈRE REPLIABLE DIVISÉE 60/40 • SACS GONFLABLES AVANT (2) • PHARES ANTIBROUILLARDS • RADIO AM/FM STÉRÉO • ET BIEN PLUS...



L'Association des concessionnaires Pontiac Buick GMC du Québec suggère aux consommateurs de lire ce qui suit. Offres d'une durée limitée, réservées aux particuliers, s'appliquant aux modèles neufs 2004 en stock Sunfire (2JB69/R7A ou 2JB37/R7A). Photos à titre indicatif seulement. Certaines des caractéristiques illustrées sont offertes en option, pour un coût additionnel. Sujet à l'approbation du crédit de GMAC. Les frais liés à l'inscription au Registre des droits personnels et réels mobiliers et droits en sus et payables à la livraison. *Comparaison des modèles de base 2004. **À l'achat, préparation incluse. Transport (900 \$), immatriculation, assurances et taxes en sus. Ces offres sont exclusives et ne peuvent être jumelées à aucune autre offre ni à aucun autre programme incitatif d'achat ou de location à l'exception des programmes de La Carte GM, des Diplômés et de GM Mobilité. Le concessionnaire peut fixer son propre prix. Une commande ou un échange entre concessionnaires peut être requis.

Renseignez-vous chez votre concessionnaire participant, à gmcanada.com ou au 1 800 463-7483.

PONTIAC SUNFIRE
2 et 4 portes

10 998\$
à l'achat*

PONTIAC
BUICK
GMC

GM

Entre nous

L'Amiante Appui au député Binet

THETFORD MINES (NF) - L'Association libérale du comté de Frontenac-Mégantic, qui deviendra sous peu

le comté de Mégantic-L'Érable, vient d'assurer l'actuel député Gérard Binet de son appui inconditionnel en faisant parvenir une lettre aux instances libérales du Parti libéral du Canada.

Qualifiant le travail de M. Binet d'exceptionnel, tous les membres de l'exécutif, exception faite du président par souci d'impartialité, ont signé cette lettre qui affirme qu'il apparaît fort opportun d'appuyer la candidature du dé-

puté actuel en vue d'une éventuelle course à l'investiture en regard de prochaines élections fédérales. Les 17 signataires de la lettre estiment que le travail constant et dynamique de Gérard Binet de même que ses multiples réalisations font «qu'il semble incontournable d'offrir à la circonscription un rassembleur dynamique dont l'engagement demeure toujours fidèle et indéfectible».

Les signataires font également état de la récente nomination de M. Binet à titre de président du caucus du Québec du Parti libéral du Canada. «Il serait aberrant de dénigrer l'excellence d'un travail réalisé et, de ce fait, engendrer une connotation discordante avec le titre de confiance témoigné la semaine dernière.»

handicapées du Québec que Récupération Frontenac peut offrir à ces personnes la possibilité d'accéder au marché du travail et d'apporter leur contribution à la sauvegarde de l'environnement.

Val-Saint-François Rencontre avec les élus

WINDSOR (SP) - La Chambre de commerce régionale de Windsor et région invite les gens d'affaires à participer à une rencontre avec les élus municipaux du territoire. Le souper des maires aura lieu le mardi 9 mars prochain au resto-pub Le St-Gabs, à Windsor, à compter de 18 h. Lors de cette rencontre, le thème abordé sera axé sur les projets futurs des municipalités. Un buffet de fruits de mer est proposé aux participants qui doivent réserver au plus tard le 27 février au 845-9121, 845-2237 (jour) ou 845-4671 (soir). Le coût est de 20 \$ pour les membres et de 25 \$ pour les non-membres.

Fils enfouis

WINDSOR (SP) - Intéressée à voir les réseaux câblés enfouis sur la rue Saint-Georges, la Ville de Windsor demande à Hydro-Québec de réaliser une étude sur la faisabilité et les coûts d'un tel projet. Les élus souhaitent ainsi bénéficier du programme d'enfouissement des fils qui est défrayé notamment par la municipalité et Hydro-Québec.

Premier gagnant

RICHMOND (GM) - Le premier tirage d'une série de six, de la loterie-voiture du Centre d'Art de Richmond, a été remporté par Raymond Fredette, de Windsor.

Il a remporté un crédit-voyage d'une valeur de 2658 \$. La campagne de financement du Centre d'Art s'est avérée un grand succès puisque les 325 billets se sont vendus en moins de deux mois par l'équipe des bénévoles affectée à cette tâche.

Memphrémagog Organismes informés

MAGOG (JFG) - Des représentants de trois ministères fédéraux iront rencontrer les organismes culturels du comté de Brome-Missisquoi à Magog, afin de leur offrir des renseignements au sujet d'une série de programmes gouvernementaux susceptibles de les intéresser.

Les trois ministères qui délégueront des représentants sur place, à l'Hôtel Chéribourg d'Orford, sont ceux du Patrimoine, des Ressources humaines et des Affaires étrangères.

La rencontre d'information se déroulera le vendredi 27 février entre 8 h 30 et 12 h. Les personnes ayant de l'intérêt pour celle-ci sont invitées à téléphoner à l'un des trois bureaux de comté de leur député, Denis Paradis: (450) 248-1179, (450) 266-6062 ou (819) 843-8743.

Arthabaska Recherche généalogique

VICTORIAVILLE (GB) - Des bénévoles de la Société d'histoire et de généalogie de Victoriaville offrent de l'aide à la recherche généalogique tous les mardis et jeudis, de 14 h à 16 h, à la Bibliothèque Charles-Édouard-Mailhot.

On prend note par ailleurs que le local de la SHGV est ouvert les jeudis de 13 h 30 à 16 h 15, au 905 boulevard des Bois-Francs Sud. On utilise la porte 5.

Financement pour le Parc linéaire

VICTORIAVILLE (GB) - La Corporation du Parc linéaire des Bois-Francs prépare son activité de financement afin d'amasser les fonds nécessaires pour le renouvellement de la criblure de pierre recouvrant le sentier cyclable. L'opération a pour but premier d'éviter la détérioration de la surface de roulement et faire en sorte qu'elle conserve sa compétitivité et sa renommée touristique.

Comme moyen de financement, le Parc linéaire a choisi des tirages de crédits voyages et pour faire de l'événement une réussite on est à la recherche de groupes sociaux ou sportifs intéressés à s'impliquer par la vente de billets. On comprendra qu'une ristourne sera remise pour chaque billet vendu.

Pour en savoir davantage, on communique avec Marie-Josée Desharnais au (819) 758-6414.

Maisons d'enseignement



*La promesse d'une
formation de qualité*

**FAITES UN CHOIX QUI MÈNE TOUT DROIT À UN EMPLOI
INSCRIVEZ-VOUS DÈS MAINTENANT !
• PROGRAMMATION 2004-2005 •**

TITRE DU PROGRAMME	DATE DE DÉBUT (APPROXIMATIVE)	DATE DE FIN (APPROXIMATIVE)	DURÉE EN HEURES	JOUR OU SOIR
DEP Soudage-montage (3)	Août 2004	Novembre 2005	1 800	J
DEP Techniques d'usinage	Août 2004	Novembre 2005	1 800	J
ASP Fabrication de moules (2)	Septembre 2004	Juin 2005	1 185	J
ASP Outillage (2)	Septembre 2004	Avril 2005	900	J
ASP Usinage sur machines-outils à commande numérique (2)	Juin 2004	Octobre 2004	480	J
DEP Comptabilité (1)	Suite au DEP 5223		1 350	J
DEP Secrétariat (1)	Entrées mensuelles		1 485	J

TITRE DU PROGRAMME	DATE DE DÉBUT (APPROXIMATIVE)	DATE DE FIN (APPROXIMATIVE)	DURÉE EN HEURES	JOUR OU SOIR
DEP Conduite de machines industrielles (2)	26 août 2004	Avril 2005	900	J
DEP Électricité d'entretien	Août 2004	Mai 2006	1 800	J
DEP Mécanique industrielle de construction et d'entretien	26 août 2004	Mai 2006	1 800	J
DEP Pâtes et papiers (opérations) (2)	22 mars 2004	25 février 2005	1 170	J
	26 août 2004	Juin 2005	1 170	J
DEP Soudage-montage (2)	Entrées mensuelles		1 800	S
ASP Mécanique d'entretien préventif et prospectif industriel	Septembre 2004	Mai 2005	450	S
	(15 heures/semaine)			
DEP Comptabilité (1)	Entrées mensuelles		1 350	J
DEP Secrétariat	Entrées mensuelles		1 485	J

TITRE DU PROGRAMME	DATE DE DÉBUT (APPROXIMATIVE)	DATE DE FIN (APPROXIMATIVE)	DURÉE EN HEURES	JOUR OU SOIR
DEP Conduite de machines industrielles	23 février 2004	Août 2004	900	J
DEP Conduite et réglage de machines à mouler (caoutchouc et plastique) (2-3)	Août 2004	Juin 2005	1 350	J
DEP Mise en œuvre de matériaux composites	Août 2004	Mars 2005	900	J
DEP Modelage	Août 2004	Octobre 2005	1 500	J
DEP Vente de pièces mécaniques et d'accessoires	Août 2004	Avril 2005	1 095	J
ASP Lancement d'une entreprise	Au plus tard le 15 mars 2004	Au plus tard le 23 juin 2004	330	J
AEP Transformation du caoutchouc	Avril 2004	Juillet 2004	600	J
	Septembre 2004	Décembre 2004	600	J
DEP Comptabilité (1)	Entrées mensuelles		1 350	J
DEP Secrétariat	Entrées mensuelles		1 485	J

(1) Enseignement individualisé avec possibilité d'entrées mensuelles
(2) Alternance travail-études
(3) Entrées périodiques

INFORMEZ-VOUS CONCERNANT LES PRÊTS ET BOURSES
BIENVENUE AUX PRESTATAIRES DE L'ASSURANCE-EMPLOI ET DE L'ASSISTANCE-EMPLOI

Pour obtenir plus d'information et pour vous inscrire, veuillez communiquer avec le centre de formation professionnelle concerné.

Pour nous, un enseignement de qualité n'est pas qu'un souhait : c'est une promesse.

CENTRE DE FORMATION PROFESSIONNELLE DE L'ASBESTERIE
430, 5^e Avenue Asbestos (Québec) J1T 1X2
Tél. : (819) 879-5413

Centre d'Excellence
en formation industrielle
100, rue Boisjoli Windsor (Québec) J1S 2X8
Tél. : (819) 845-5402

CFM
1255, boul. des Étudiants Magog (Québec) J1X 3Y6
Tél. : (819) 843-9515

COMMISSION SCOLAIRE DES SOMMETS
La promesse de l'excellence



Aide à l'impôt

THETFORD MINES (NF) - Le Programme des bénévoles en matière d'impôts sera offert aux citoyens de la MRC de L'Amiante à compter du 1er mars prochain.

Pour une quatrième année consécutive, l'organisme communautaire Le Havre, groupe d'aide et d'entraide pour la personne vivant avec un problème de santé mentale parrainera ce dernier.

Des points de chute seront mis sur pied afin de faciliter l'accès à ce service aux citoyens. Ils seront situés au CLSC d'East Broughton, celui de Disraeli de même qu'au Havre face au cinéma Piggalle à Thetford Mines.

Les critères d'admissibilité seront rigoureusement respectés par les bénévoles en place. Les citoyens désirant recourir à ce service de doivent pas avoir un revenu annuel supérieur à 20 000 \$ pour une personne seule, à 26 000 \$ pour un couple ou un adulte avec un enfant et les revenus d'intérêt ne doivent pas dépasser 1000 dans tous les cas.

De plus amples informations sont disponibles au Havre auprès de Mme Sophie DesRosiers Gagné au 418-335-6989.

Aide à Récupération Frontenac

THETFORD MINES (NF) - Le Centre local de développement de la MRC de L'Amiante consentira une aide financière de 30 000 \$ sous forme de subvention afin de soutenir un important projet d'expansion de 446 000 \$ chez Récupération Frontenac. Ce projet permettra d'augmenter substantiellement le volume de matières recyclables traitées au centre de tri de l'entreprise thetfordoise.

Cette subvention sera versée dans le cadre du volet de consolidation du Fonds d'économie sociale du CLD de la MRC de L'Amiante. Elle permettra à Récupération Frontenac de procéder à l'agrandissement de son usine et d'acquiescer de nouveaux équipements spécialisés parmi lesquels un convoyeur et une passerelle de pré-tri pour le carton.

Le président de Récupération Frontenac, M. Guy Lessard, a souligné que le volume de matières recyclables traitées au centre de tri a pratiquement triplé au cours des deux dernières années. Depuis 1981, Récupération Frontenac a ainsi détourné près de 66 000 tonnes métriques de matières recyclables des sites d'enfouissement.

Le centre de tri procure de l'emploi à 75 personnes dont 90 pour cent sont des personnes handicapées. C'est grâce au soutien de l'Office des personnes

Maisons d'enseignement

INSCRIPTIONS 2004-2005



La voie de l'avenir!

TAILLE DE PIERRE

DEP: TAILLE DE PIERRE
Durée: 1 440 h = 10 mois



FORESTERIE

DEP: TRAVAILLEUSES ET TRAVAILLEURS SYLVICOLES
Durée: 1 350 h = 10 mois
DEP: ABATTEUR MANUEL DE LA MATIÈRE LIGNEUSE
Durée: 900 h = 8 mois
DEP: AMÉNAGEMENT DE LA FORÊT
Durée: 1 215 h = 9 mois



ADMINISTRATION COMMERCE INFORMATIQUE

DEP: SECRÉTARIAT
Durée: 1 485 h = 13 mois
DEP: COMPTABILITÉ
Durée: 1 350 h = 12 mois
ASP: LANCEMENT D'UNE ENTREPRISE
Durée: 330 h

PRODUCTION ACÉRICOLE

DEP: PRODUCTION ACÉRICOLE
Durée: 1 005 h = 8 mois



CONDUITE MACHINES INDUSTRIELLES

DEP: CONDUITE DE MACHINES INDUSTRIELLES (opérateur)
Durée: 900 h = 8 mois



CONDUITE DE CAMIONS - AVRIL 2004
CONDUITE DE MACHINERIE LOURDE EN VOIRIE FORESTIÈRE - ÉTÉ 2004

ATELIERS À LA FINE POINTE DE LA TECHNOLOGIE

EXCELLENT TAUX DE PLACEMENT

PROGRAMMES ÉLIGIBLES AUX PRÊTS ET BOURSES

PROGRAMME EN ALTERNANCE TRAVAIL-ÉTUDES

PERSONNEL COMPÉTENT ET EXPÉRIMENTÉ

PROCHAINE FORMATION AOÛT 2004

POUR INFORMATION ET INSCRIPTION



Lac-Mégantic
www.cshc.qc.ca
legranit.cshc.qc.ca
cgranit@cshc.qc.ca
819 583.3300

Résolution de crimes: Thetford pourrait rééditer son exploit de 2003

Nelson Fecteau

THETFORD MINES

Classée au premier rang au niveau de la province, au chapitre du taux de solution des crimes en 2002, toutes municipalités confondues, la Sûreté municipale de Thetford Mines pourrait bien, à la lumière des statistiques contenues dans son rapport annuel, rééditer son exploit en 2003.

En effet, les faits saillants du rapport 2003 révèlent une diminution de la criminalité de l'ordre de 7,7 pour cent et un taux de solution des crimes encore amélioré passé de 56,8 pour cent à 59,3 pour cent.

«Ces résultats ne sont pas le fruit du hasard mais la preuve de l'implication de l'ensemble du personnel policier et civil dans la réalisation de la mission qui nous est confiée ainsi que de la qualité de la planification stratégique de la Ville de Thetford Mines dans l'affectation des ressources humaines et financières dans leur service de police», de souligner le directeur de la SM, M. François Gagnon.

«Ce sont là des statistiques fort éloquentes sur l'efficacité de notre corps de police. Notre taux de solution des crimes fait certainement l'envie des citoyens des autres municipalités. Je veux aussi faire part de ma satisfaction à l'endroit des membres de la Commission de police», a déclaré le maire Normand Laliberté.

Incidemment, le président de la Commission de police, M. Michael Donovan, a tenu à expliquer ces résultats. «Nos policiers sont impliqués dans la communauté. Ils y demeurent. Ils connaissent très bien le milieu, le territoire et les gens», a fait remarquer M. Donovan.

Les chiffres publiés par le ministère de la Sé-



François Gagnon

curité publique en décembre dernier faisait état d'un taux de solution des crimes de 53 pour cent pour Thetford Mines, la première au niveau provincial. Le taux était estimé localement à 56,8 pour cent. La différence vient du fait que le ministère ne tient pas compte dans son calcul de certaines catégories de crimes.

En 2003, la SM a traité 1194 plaintes de crimes divers et en a solutionné 708 pour un taux de solution de 59,3 pour cent, une augmentation de 2,5 pour cent.

En passant de 1292 crimes en 2002 à 1194 crimes en 2003, le taux de criminalité a ainsi chuté de 7,7 pour cent. Dans les faits, le taux de criminalité de la Ville de Thetford Mines est de 44 crimes par 1000 habitants annuellement. «C'est là un taux excellent qui nous place dans une situation enviable au niveau provincial», a précisé le directeur François Gagnon.

Les maires de la MRC Memphrémagog vigilants



Jean-François Gagnon

COATICOOK

Le conseil des maires de la MRC Memphrémagog n'entend pas demeurer les bras croisés devant la probabilité que davantage de déchets soient enfouis à l'extrémité sud du lac Memphrémagog dans l'État du Vermont.

Ainsi, il a adopté une résolution lors de sa dernière assemblée mensuelle qui établit une série de démarches à enclencher afin d'influer sur les décisions que prendront à ce sujet les Américains dans les prochains mois.

En premier lieu, le conseil des maires s'inquiète de la possibilité qu'on permette l'enfouissement de 370 000 tonnes de déchets par an dans un site près de Coventry, justement situé à l'extrémité sud du Memphrémagog, au lieu de 240 000 tel que présentement.

Et cette probabilité apparaît d'autant plus menaçante que ce probable accroissement de la quantité de déchets admis annuellement à ce site n'aurait pas à être soumis à aucun examen public.

Mais, outre cette possibilité, il n'est pas exclu non plus qu'on ouvre un nouveau site d'enfouissement dans le même secteur au Vermont, lequel représenterait potentiellement un danger pour l'environnement malgré qu'il serait aménagé grâce à des technologies modernes.

Ajoutons que le conseil des maires se préoccupe par surcroît de ce qu'il advient d'un ancien site d'enfouissement, lui aussi présent dans le secteur Coventry. Des analyses ont démontré qu'il était source de contamination.

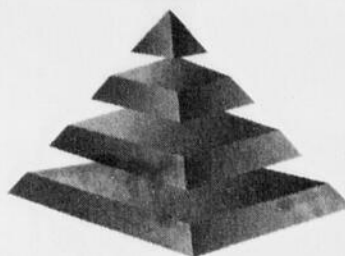
C'est donc dans ce contexte que le conseil de la MRC Memphrémagog transmettra tout prochainement une demande au gouvernement du Québec de se saisir de ce dossier.

On désire notamment que Québec donne comme mandat à son ministre des Affaires intergouvernementales de suivre le dossier et d'informer les autorités de la MRC de ses développements.

Il est possible de rappeler en terminant l'existence du comité Québec-Vermont, qui a pour objectif de préserver la qualité de l'eau du lac Memphrémagog. Ce groupe a d'ailleurs obtenu un nouveau mandat d'une durée indéterminée en décembre dernier.

Maisons d'enseignement

VOUS VOULEZ UN EMPLOI QUI VOUS EN DONNE PLUS ?



COLLÈGE DE L'ESTRIE
www.collegeestrie.com



PROGRAMMATION WEB
SHERBROOKE
346-5000

INSCRIVEZ-VOUS MAINTENANT

COMPTABILITÉ INFORMATISÉE
DRUMMONDVILLE
478-8877

DÉBUT DES COURS LE 2 MARS



À la découverte des champagnes

Sylvie Pion

WINDSOR

Pour la première fois depuis son implantation, le restaurant Le Temps des cerises de Danville propose une soirée axée sur la dégustation de champagnes. Animée par le président de l'Association des sommeliers professionnels du Canada, Guénaél Revel, Danville en lumières sera l'occasion de découvrir des grands crus et d'apprécier les plats mariant terroir et finesse qui seront concoctés par la chef Martine Satre.

Des places sont toujours disponibles pour cet événement qui aura lieu le 27 février, à compter de 18 h 30. «Nous espérons réunir de 30 à 35 personnes pour cet événement. M. Revel nous présentera des grands crus et nous débiterons avec des mises en bouche. Il nous parlera aussi de la région de Champagne, des différences entre les champagnes, de la façon de le servir et de le sabler, ainsi que des différents accords qui peuvent être faits entre les mets et les champagnes», précise Patrick Satre, copropriétaire du restaurant Le Temps des cerises.

Parmi les champagnes qui seront offerts, no-



Martine Satre

faison aux cépes de Danville, de foie gras poêlé au chutney de pimblina ainsi que de vacherin glacé aux framboises de Tingwick. Le coût de cette soirée est de 130 \$ par personne, incluant les taxes et service.

«M. Revel s'est occupé de l'accord entre les champagnes et les mets qui seront servis. De par la qualité de la nourriture et des champagnes, ce sera une soirée exceptionnelle. Il n'y en a pas beaucoup dans la région, entre Montréal et Québec, qui offrent ce type d'événement. C'est une soirée qui peut permettre aux gens de découvrir de grands champagnes, sans avoir à acheter une bouteille entière. Le prix des bouteilles qui seront servies vont varier, pour la plupart, entre 120 \$ et 180 \$. Cela rend donc la dégustation abordable», ajoute Mme Satre. Pour réservations: 1 800 839-2818.

Maisons d'enseignement

Vois à ton avenir

La formation professionnelle

19 programmes d'études métiers passionnants

Abattage manuel

Agriculture

Aménagement de la forêt

Comptabilité

Conduite de camions

Conduite de machines industrielles

Fleuristerie

Horticulture ornementale

Mécanique agricole

Mécanique automobile

Production acérico-forestière

Production bovine

Production horticole

Production laitière

Production porcine

Réalisation d'aménagements paysagers

Secrétariat

Taille de pierre

Travail sylvicole

Commission scolaire des Hauts-Cantons

Coaticook :

Centre de formation professionnelle de Coaticook (CRIFA)
(819) 849-9588

East Angus :

Centre d'éducation des adultes du Haut-Saint-François
(819) 832-3637

Lac-Mégantic :

Centre de formation professionnelle du Granit
(819) 583-3300

La Maison Familiale Rurale

Maison Familiale Rurale
(418) 486-2200

Une soirée de cinéma hors de l'ordinaire



Gilles Besmargian

VICTORIAVILLE

Grâce aux Espaces initiatives jeunesse du Carrefour jeunesse emploi Arthabaska, après un défilé de mode en 2003, environ 125 jeunes ont mis sur pied une soirée cinéma peu ordinaire, le jeudi 26 février à 20 h, à la Place 4213 de Victoriaville. On y présentera 10 courts métrages réalisés par autant d'équipes, du scénario au montage final.

«Le projet *Défiiez l'audace* a permis aux participants de vivre une expérience de création, de mettre à profit leurs talents, de pousser leur rêve de cinéma jusqu'au bout, d'augmenter leur confiance en leurs capacités et leur estime

personnelle», de déclarer la coordonnatrice Amélie Hogue.

Pour réaliser leur projet lancé en septembre dernier, les jeunes ont bénéficié de cours d'acting, de formation en montage vidéo par l'organisme Capix et d'une formation en réalisation et caméras offerte par la Télévision communautaire des Bois-Francis.

Subventionné en partie par le ministère de la Culture et des Communications qui a accordé un montant de 2000 \$ la réalisation du projet, celui-ci dont tous les films, d'une durée variant entre une et seize minutes, ont été inspirés par le thème *Aujourd'hui, je vis*, a aussi reçu un appui de plusieurs organismes du milieu.

Parmi les films qui seront projetés, mentionnons entre autres *Post mortem*, de Jean-Pierre Gagnon, dans lequel il est question de viol, *Je t'aime tout court*, *tout cash* (une histoire de trois co-locataires) et *Aspirant, espérant, respirant*

(une dame qui a perdu son copain), de Frédéric Pellerin, *La vie...*, de Paul-Robert Rivet (l'évolution de foetus à l'intérieur de l'utérus avec de la plastine).

Un membre des Chick'n Swell sera un des membres du jury lors de la soirée du 27 février, laquelle sera agrémentée par des spectacles qui ne manqueront pas de piquant et d'audace. Les billets au coût de 5 \$ sont présentement en vente auprès du CJE Arthabaska. Pour en savoir davantage, on compose le 758-1661.



Dans l'ordre habituel, une partie de l'équipe de «Défiiez l'audace» composée de Émilie Hogue, Stéphanie Pellerin, Jean-Pierre Gagnon, Frédéric Pellerin et Paul-Robert Rivet. A l'extrême droite, Lucie Manville, représentante du député Claude Bachand.

C'est le carnaval au Pavillon St-Louis



Sylvie Pion

sylvie@netrevolution.com
WINDSOR

Du 23 au 27 février, une fête est prévue pour les résidents, leurs proches et les bénévoles du Centre d'hébergement et de soins en longue durée du Pavillon St-Louis à Windsor. Organisé par le service d'animation et de loisirs du Carrefour de la santé et des services sociaux du Val Saint-François, ce deuxième carnaval affiche une programmation d'activités variées.

Une première activité, le bricolage

du carnaval, aura lieu le 23 février, en avant-midi. Les participants pourront réaliser différents bricolages en lien avec le thème du carnaval. Un diner BBO et la veillée du carnaval meubleront la journée du 25. Les résidents, leur famille et les bénévoles pourront s'amuser au son de la musique et des chansons.

«Grâce à la magie de notre radio locale CIAX-FM, la population de Windsor et des environs pourra prendre part à cette fête qui sera retransmise en direct au 98,3 FM, dans le cadre de l'émission country animée par Roger St-Laurent. Les participants et les auditeurs de CIAX pourront apprécier la musique de M. Louis Morel. Il sera accompagné par le groupe de musiciens bénévoles, Les Country de St-Louis. Ces musiciens animent depuis bientôt

quatre ans les veillées du lundi soir au Pavillon St-Louis», précise Charles Lachance, technicien en loisir.

Lors de la veillée du carnaval, il y aura également la remise officielle, par la Fondation Centre hospitalier Windsor, d'un don particulier qui contribuera à agrémenter la vie des résidents. La présidente de la Fondation, Giselle Duval, fera l'annonce qui sera retransmise sur les ondes de CIAX-FM. Le 27 février, le carnaval se terminera en après-midi, avec le populaire bingo. Le service d'animation et de loisirs du Pavillon St-Louis invite toute la population à se joindre à cette fête sur place, ou encore en syntonisant le 98,3 FM, le 25 février, de 17 h à 20 h. Pour d'autres informations : Charles Lachance au 845-1940, poste 370.

Un record de participants pour Place aux jeunes dans le HSF



Marc Thompson

EAST ANGUS

Le Carrefour jeunesse emploi (CJE) du Haut-Saint-François atteint un record de participation cette année, alors que pas moins de 17 gars et filles âgés entre 21 et 34 ans, des diplômés de différents domaines, prennent part aux séjours exploratoires jusqu'à la fin mars afin de connaître mieux la MRC.

Dans l'ensemble, seulement sept personnes proviennent du Haut-Saint-François, alors que huit sont de l'exté-

rieur, soit de centres urbains tels Sherbrooke, Montréal et Québec. Parmi eux, quatre couples qui sont susceptibles de s'établir sur le territoire, dont un qui provient de la France.

Il s'agit de Frank et Vanessa Weber, qui profiteront des trois fins de semaine Place aux jeunes pour connaître notre coin de pays, et même pour trouver un endroit où vivre. «Nous avons visité la région, mon épouse et moi, et nous avons adoré. Nous avons bien l'intention de nous y établir et Place aux jeunes est un très bon outil pour nous faire découvrir l'endroit», mentionne Frank Weber.

Cette année, le thème est rien de moins que la grande séduction. Les participants ont d'abord été attirés par la qualité de vie et le climat qui règnent dans la MRC du Haut-Saint-François

et, selon l'agente de migration au CJE et responsable de Place aux jeunes, Nadia Latulippe, on doit miser là-dessus.

«À l'image du film *La grande séduction*, dans lequel on essaie d'attirer un médecin vers un village, nous devons conserver ces personnes dans notre région pour qu'elles contribuent au développement», de dire Mme Latulippe, soulignant que la tâche est facilitée par le grand caractère humain et généreux des gens du Haut-Saint-François.

Deux fois plus de personnes que l'an passé participent aux trois fins de semaine de Place aux jeunes, grâce à la générosité des partenaires. Les activités se sont mises en branle dernièrement et la tournée des différents attraits de la MRC se poursuivra donc durant celles du 28 février et du 27 mars prochain.

SUPPLÉMENTS

publiés dans

La Tribune

Avenir

CAMPS DE VACANCES



Le vendredi 19 mars 2004

Fait en collaboration avec l'Association des camps du Québec, ce cahier est un outil incontournable pour préparer des vacances dont les enfants se souviendront longtemps. Ce tabloïd fera un bon portrait des camps de vacances, des camps de jour et des camps spécialisés.

Réservation d'espace jusqu'au mardi 9 mars 2004

AUTO-MOTO 2004



Le mercredi 24 mars 2004

Le monde de l'automobile nous réserve chaque saison de belles surprises... Pour cette édition printanière, outre les nouveautés proposées par les différents fabricants, nous traiterons des voitures hybrides, qui fonctionnent tant à l'essence qu'à l'électricité. D'autres articles seront consacrés aux motocyclettes, aux voitures de collection... et bien plus!

Réservation d'espace jusqu'au vendredi 12 mars 2004

COATICOOK ET SA RÉGION



Le vendredi 2 avril 2004

De format tabloïd, ce supplément principalement axé sur les gens qui forment la «relève», présentera un bon nombre d'entrevues avec des personnalités locales en plus de reportages sur des initiatives et des projets qui illustrent la qualité de vie dans cette région.

Réservation d'espace jusqu'au mardi 23 mars 2004

RETRAITE ACTIVE



Le vendredi 9 avril 2004

Ils ont quitté le monde du travail, mais ils ne sont pas inactifs pour autant... Dans ce cahier spécial, nous vous présentons des retraités qui, à travers différentes passions, ont donné un nouveau sens à leur vie... et à ceux qui les entourent. Également dans ces pages, des informations pour les futurs voyageurs, des conseils judicieux pour mieux gérer ses sous et de bonnes pistes pour garder la forme!

Réservation d'espace jusqu'au mardi 30 mars 2004

Pour information, Alain LeClerc :

564-5475

1 800 567-6955

REGARDEZ

LE MEILLEUR DE LA TÉLÉ

• LE 17 HEURES
Du lundi au vendredi
Avec Pierre Bruneau et Claude Charron

• LE TVA 18 HEURES
Du lundi au vendredi, 18 h
Avec Stéphane Lévesque

• LE TVA RÉSEAU
Du lundi au vendredi, 22 h
Avec Sophie Thibault

QUEBECOR MEDIA
tva.canoe.com

Dure année pour le Comptoir alimentaire



Jean-Pierre
Boisvert

DRUMMONDVILLE

Le Comptoir alimentaire Drummond prévient que l'année 2004 s'annonce difficile: «Je ne crois pas que nous pourrions répondre à la demande», affirme Jacques Lafond, président du conseil d'administration de l'organisme.

Au cours d'une rencontre de presse, visant à faire connaître les résultats fort concluants de la Guignolée 2003, M. Lafond, accompagné de Sylvie Lejeune,

directrice du Comptoir alimentaire, et Danielle Lévesque, présidente de la campagne de la Guignolée, n'ont pas caché que l'année 2004 risque d'être plus exigeante pour la banque alimentaire de Drummondville.

«Nous constatons que les frais de garderie ont augmenté de même que le tarif de l'électricité. Si on ajoute à cela les pertes d'emploi, dont 600 à l'usine de textile de Denim Swift, ça ne prend pas une étude scientifique pour nous faire réaliser ce qui s'en vient. L'année 2004 sera difficile, je ne crois pas que nous pourrions répondre à la demande», s'est dit d'avis M. Lafond.

Là-dessus, Mme Lejeune a expliqué que «pour les personnes dans le besoin, le seul poste budgétaire avec lequel el-

les peuvent jouer c'est la nourriture. Le téléphone, l'Hydro, le loyer sont des frais incontournables et inaltérables. On le sait, c'est notre clientèle. Le Comptoir est sur la première ligne et nous sommes les premiers à constater les conséquences des politiques gouvernementales comme la désinstitutionnalisation et la réingénierie».

Tous trois ont par ailleurs tenu à souligner la grande générosité des Drummondvillois qui ont permis de distribuer 1500 paniers de Noël à travers la MRC de Drummond.

Au total, c'est plus de 138 100 livres de denrées non périssables qui ont été recueillis en plus d'une somme d'argent dépassant les 76 000 \$. Les denrées non périssables restantes ont permis au

Comptoir de se construire une banque alimentaire pour l'année en cours car, comme on l'a souligné, «la pauvreté n'a pas de saison, mais l'hiver est sa saison préférée».

Selon Mme Lejeune, le Comptoir doit répondre à une demande considérable qui varie de 80 à 100 dépannages par jour. «Il y a eu une légère panique ici en novembre dernier alors que la banque alimentaire était vide. Heureusement, la Guignolée est venue remplir nos armoires et, grâce aux 1500 bénévoles, nous avons été en mesure de répondre à la demande pour la période des Fêtes en aidant des familles en difficultés dont 2200 adultes et 1600 enfants», a fait savoir M. Lafond, notaire de profession.

«Il ne faut pas croire que c'est facile

de se présenter année après année et de quêter auprès de la population et des commerçants au nom de la banque alimentaire et ce n'est pas de gaieté de coeur non plus que des gens se pointent ici pour demander de la nourriture, c'est la fierté qui en prend un coup.»

Mais, au moins, la réponse est excellente. «Les personnes qui s'investissent dans l'événement qu'est la Guignolée, méritent largement les remerciements que je leur adresse au nom des familles qui ont passé un joyeux temps des Fêtes avec une table bien garnie», a pour sa part indiqué Mme Lévesque qui sera de retour comme porte-parole de la 14e édition de la Guignolée.

Les adresses uniformisées à Thetford Mines



Nelson
Fecteau

THETFORD MINES

La Ville de Thetford Mines a officiellement cette semaine les changements apportés dans le cadre de l'opération visant à modifier noms de rues, adresses civiques et codes postaux dans le cadre du regroupement de cinq municipalités formant la nouvelle ville de Thetford Mines.

Ces changements sont entrés officiellement en vigueur au début de la semaine. «Aucun effort n'a été ménagé pour rendre les modifications les plus simples possibles», a assuré Mme Carmen Jalbert Jacques, conseillère municipale.

Le 17 octobre 2001, le ministère des Affaires municipales et de la Métropole ordonnait par décret au conseil municipal provisoire de faire du dossier de la toponymie un dossier prioritaire lors de la constitution de la nouvelle ville. Une commission spéciale de toponymie était alors formée et procéda à l'analyse des noms de rues identiques et à la possibilité de modifier les odonymes.

Les modifications d'adresses touchent les numéros civiques, les noms et orientations de rues, le nom de la ville et les codes postaux.

L'intersection des rues Notre-Dame et St-Alphonse a servi de point central pour les changements de numéros civiques de même que pour l'orientation des rues. L'intersection en question a ainsi servi d'axe de séparation nord, sud, est et ouest. On comptera 75 changements de noms, 35 changements d'orientation et cinq nouveaux noms identifiant maintenant des chemins qui étaient privés.

Nouveaux panneaux

Les nouveaux panneaux d'affichage de rue auront une dimension de quatre

pouces, le nom de la rue apparaissant en noir sur fond blanc sans logo de la ville.

Les codes postaux ruraux des secteurs de Pontbriand et Robertsonville ont été éliminés afin d'utiliser des codes postaux urbains pour tout le territoire de la nouvelle ville de Thetford Mines.

Plusieurs organismes effectueront automatiquement les changements d'adresses. Ce sera le cas, entre autres, de Bell Canada, du CAA, d'Hydro Québec, de la CSST, de Desjardins, de la SAAQ, de La Capitale assurances générales, de Desjardins, de la Régie de l'assurance-maladie du Québec, de la Régie des Rentes du Québec, des ministères du Revenu du Québec et de l'Emploi, de la Ville de Thetford Mines et du service d'urgence 911.

Aucun changement automatique ne sera apporté aux divers services du gouvernement fédéral. Il en sera de même pour les autres organismes non mentionnés dans la liste.

Par ailleurs, l'annuaire téléphonique régional de Bell Canada qui vient d'être distribué ne contient pas les modifications en vigueur depuis lundi. Elles seront intégrées dans l'édition 2005 seulement.

Pour pallier à la situation, la Ville de Thetford Mines distribuera un annuaire régional qui comprendra les sections des services municipaux, la liste des codes postaux, la carte routière de la ville et d'autres informations pertinentes.

Des informations supplémentaires sont disponibles à l'adresse Internet www.ville.thetfordmines.qc.ca ou au numéro de téléphone 418-335-0874.



La Tribune, Jean-Charles Poulin

La conseillère Carmen Jalbert-Jacques et la responsable de la division Urbanisme à la Ville de Thetford Mines, Gina Turgeon, ont travaillé à la mise en place des changements apportés aux noms de rues, adresses civiques et codes postaux dans la nouvelle ville.

Redécouvrir les visages de la région de l'Érable

Gilles Besmargian

VICTORIAVILLE

Pour une 11e année, le CLD de l'Érable (CLDE) revient avec le projet Place aux jeunes, projet qui vise à freiner l'exode des jeunes vers les grands centres afin de leur permettre de découvrir leur région d'origine.

Le projet se veut l'occasion de faire redécouvrir les multiples visages de la région de l'Érable aux jeunes qui, souvent, connaissent très peu les ressources qu'elle offre, les entreprises du territoire et la dynamique entrepreneuriale que l'on y retrouve.

Les responsables de Place aux jeunes Érable travaillent avec des diplômés ou en voie de l'être, âgés entre 18 et 35 ans, qui ont le goût de s'installer dans la région ou de découvrir ses pos-

sibilités d'emploi. Les participants sont inscrits à cinq activités au cours desquelles des thèmes précis sont développés. La première a eu lieu le 31 janvier.

Au dire du directeur général et commissaire au développement économique du CLDE, Paul Groleau, l'édition 2004 de Place aux jeunes est axée sur des rencontres d'individus, des vécus d'entrepreneurs qui ont opté de s'établir dans la région de même que des jumelages avec des entreprises afin de permettre aux participants de découvrir la réalité de la vie d'entrepreneur.

«Le projet, poursuit-il, cadre en complémentarité avec toutes les autres démarches réalisées et à venir mises en place par l'équipe du CLD sur le dossier de l'attraction et la main-d'oeuvre dont Ambition Emploi II. Plusieurs en doutent, mais nos employeurs offrent des emplois insoupçonnés.»

De son côté, le président d'hon-

neur de l'édition 2004, Marc Morin, se dit bien placé pour constater les besoins en main-d'oeuvre des entreprises du territoire et très conscient de la problématique d'exode des jeunes.

«Quand 25 pour cent de notre relève quitte la région pour travailler ailleurs, on réalise qu'il est important de réaliser des actions concrètes pour inciter nos jeunes à demeurer dans notre région ou à y revenir. Place aux jeunes, enchaîne M. Morin, nécessite un travail d'équipe et les parents, les amis et tout le milieu sont mis à contribution dans l'identification des jeunes qui ont quitté la région. Il existe chez nous de belles opportunités pour ceux et celles qui possèdent des compétences professionnelles.»

Même son de cloche de la part du préfet de la MRC de l'Érable, Jean-Paul Gaudreault. «La région a besoin du dynamisme de nos jeunes pour grandir et j'invite ceux qui ont quitté le territoire à revenir dans nos murs pour faire en sorte que celui-ci se développe.»

Épargnez 10 \$ sur le prix régulier de tous nos kits de

VINS DE SPÉCIALITÉ **Selection Spéciale**

3 JOURS SEULEMENT
Les 26, 27 et 28 février
2004

Profitez de cette offre spéciale pour découvrir ou redécouvrir les plaisirs associés à la dégustation de nos délicieux vins de spécialité SELECTION Spéciale. Tous très fins, certains sont des apéritifs idéals, d'autres d'excellents vins de dessert, et d'autres encore sont merveilleux à siroter doucement devant un bon feu,



en écoutant de la musique ou en lisant un bon livre.

Passez chez votre marchand VINEXPERT et payez vous la traite!

Produit 11,5 litres



www.vinexpert.com

- ★ **STYLE PORTO**
- ★ **NIAGARA LATE HARVEST VIDAL**
- ★ **RIESLING STYLE ICEWINE**
- ★ **XÉRÈS (SHERRY)**
- ★ **VIN MOUSSEUX**



12,95 \$
SEULEMENT

OFFRE SPÉCIALE:

TOURIE DE VERRE DE 11,5 L

à l'achat d'un kit Selection Spéciale, durant les trois jours de la promotion. Profitez-en pour démarrer plusieurs cuvées «spéciales».

* Jusqu'à épuisement des stocks en magasin. Cette offre ne peut-être jumelée à aucune autre.

Demandez votre abonnement gratuit au bulletin VINEXPERT-INFO!

Exclusivement chez le marchand VINEXPERT de votre région

VINESTRIE

538, King Est, SHERBROOKE • (819) 562-4551

VINESTRIE

1508, King Ouest, SHERBROOKE • (819) 822-4612

Le marché immobilier est exacerbé

Presse Canadienne

QUÉBEC

Le marché immobilier reste exacerbé. Les médias le disent sans cesse. Il s'ensuit que de nombreux particuliers qui envisagent de vendre leur résidence pour en acquérir une autre sont tourmentés. Ils se demandent s'ils doivent acheter avant de vendre ou vendre avant d'acheter. C'est le syndrome du marché «suractif».

«Nous avions peur de nous retrouver dans la rue avec nos effets et sans maison. C'est pourquoi nous avons acheté d'abord», dit la copropriétaire d'un cottage de Bernières, sur la rive-sud de Québec.

Le ménage s'est épris d'une propriété de Sainte-Foy (en banlieue de Québec), dans une rue bordée d'arbres, près des parcs, du service de transport en commun, des institutions d'enseignement et des centres commerciaux. Il s'en félicite.

Le bungalow, tout rénové «au goût du jour», dit-elle, correspondait tout à fait aux besoins et au budget de la famille qui n'allait pas laisser passer pareille occasion. La banque allait la soutenir même si, au moment de la prise de possession, sa résidence actuelle n'était pas encore vendue.

Le ménage fit donc sa proposition d'achat en octobre passé. «Sans condition, insiste la dame, car cette maison, nous y tenions.»

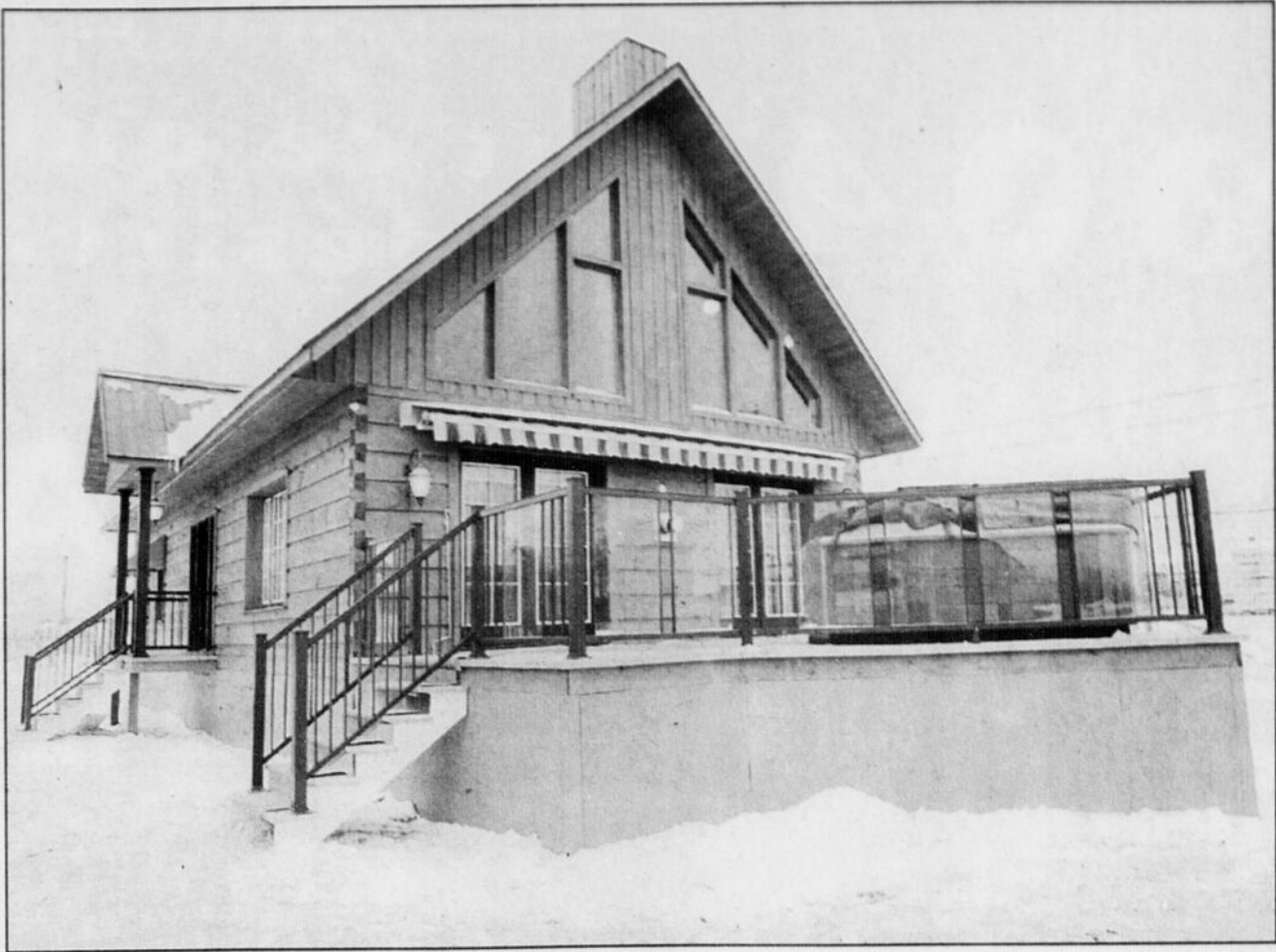
Un mois plus tard, il met son cottage en vente sans passer cependant par le réseau de courtage.

Pourtant, la maison de 12 ans est solide, agréable, bien située et aménagée. Mais, dans le quartier, les résidences en vente ne «partent» pas vite sauf exceptions.

«Les maisons neuves leur font concurrence», pense la copropriétaire. Même s'il faut ajouter au prix du «neuf» le terrassement, l'aménagement paysager et la finition du sous-sol éventuellement.

Qu'importe. Si le ménage n'arrive pas à solder la maison d'ici une couple de semaines, il devrait cette fois la confier à un courtier immobilier.

Bien que la femme, l'homme et leurs quatre enfants doivent prendre possession de leur nouvelle résidence fin juin, ils sont tout de même tourmentés. Vivement vendre la maison!... afin d'avoir enfin l'esprit tranquille.



La Presse, archives

Le marché immobilier n'a jamais été aussi vigoureux au Québec.

Le couple avait pourtant cru que la conjoncture du marché lui serait favorable et qu'il s'en départirait dans le temps de le dire. Mais enfin, il lui reste tout de même du temps. A la maison néanmoins, on se croise les doigts.

Du temps

Acheter avant de vendre est en principe périlleux, selon Noëlline Donovan, agent immobilier agréé sous la bannière Re/Max Accès. Il ne faut pas se laisser leurrer par la vigueur du marché et se persuader qu'on se séparera de sa propre résidence comme par magie.

On est certain d'avoir un toit lorsqu'on quittera la maison qu'on a. Mais hélas, on n'a pas la certitude absolue qu'on laissera derrière soi une propriété qui ne nous appartiendra plus.

«Si la transaction ne se produit pas dans le délai que vous espérez, vous êtes en difficulté», prévient-elle.

D'un autre côté, vous préféreriez

vendre avant d'acheter. Mais vous n'osez pas de peur de vendre trop vite et de vous retrouver sans logis. C'est l'impasse.

Les deux de front

Menez les deux de front, à certaines conditions cependant, disent des agents immobiliers interrogés. Il est vrai que le marché est vigoureux, mais le choix des maisons est limité, tandis que les «deuxièmes acheteurs» ne cherchent pas tous azimuts.

C'est une propriété présentant des caractéristiques précises, dans un quartier spécifique et au prix correspondant à leur budget que d'ordinaire ils veulent. Ils attendent qu'elle se présente et ne sautent pas sur la première venue. Elle doit s'accorder à leurs besoins.

«Contractuellement, donnez-vous du temps», recommande Mme Donovan.

C'est une façon adroite de diminuer les risques. Du temps, il en reste d'ailleurs encore à la famille de Bernières.

En achetant, si vous n'avez pas encore vendu, réclamez une date de prise de possession qui ne soit pas immédiate. Si vous vendez avant que vous n'avez acheté, imposez votre «calendrier» à l'acquéreur. Pour peu que la durée soit raisonnable.

«Il vous attendra», croit Mme Donovan. Puisqu'il a enfin trouvé «maison à son pied», il ne devrait pas faire une affaire de votre exigence.

Il faut en général quatre mois pour dénicher la résidence qu'on veut. Peut-être moins, peut-être plus pour solder celle qu'on a. On doit se couvrir à la vente et à l'achat. On ne sait jamais.

Supposez que trouviez à présent la maison qui vous convient alors que la vôtre n'a pas encore trouvé preneur. Faites une proposition d'achat conditionnelle à une prise de possession limitative, par exemple au 1er septembre.

«Vous pourrez éventuellement décaler la date avec un préavis de 30 jours», suggère l'agent immobilier agréé, à la condition que ce soit stipulé dans votre contrat préliminaire d'achat.

Cela pour le cas où vous auriez vendu votre résidence actuelle avec prise de possession par l'acheteur, disons le 1er août.

Mais autant que possible, ne vendez ni n'achetez sans balises quant à la prise de possession. Ce ne sont pas des mesures dilatoires; c'est la prudence qui commande. Cela, afin de ne pas vous retrouver sans maison si vous vendez, de n'avoir pas le fardeau d'une résidence invendue si vous achetez.

À la légère

«Sous le prétexte qu'un acheteur vous fasse une proposition d'achat qui vous semble très lucrative, vous acceptez à la légère une date de prise de possession. Il faut réfléchir aux conséquences», met en garde Claude Gagnon, courtier immobilier agréé indépendant de Québec.

Vous n'avez pas voulu rater une telle opportunité. En revanche, vous n'avez peut-être pas pensé que votre plus-value passera sur la maison que vous achèterez car elle aussi aura augmenté de prix.

Et si vous ne la trouvez pas à temps, vous pourriez être dans l'obligation d'entreposer vos effets et d'habiter, entre-temps, chez un parent ou un ami. Ou à l'hôtel.

M. Gagnon est d'avis qu'en prenant un grand nombre de dispositions pour faire accorder la vente et l'achat, vous réduisez les risques de déconvenues. Car il y a une part d'incertitude. Et il faut vivre avec.

Achalandé

«Si vous voulez déménager d'ici l'automne, c'est actuellement qu'il faut vous y prendre», dit Michèle Gagnon, présidente de la Chambre immobilière de Québec.

Mme Gagnon note que le marché des maisons de 85 000 \$ à 120 000 \$ bouge très vite. Cependant, il est moins achalandé du côté des maisons de 180 000 \$. Dans le premier cas, le temps est court; dans le second, moins.

Dans la plupart des cas, soutient enfin Mme Donovan, lorsqu'une maison est impeccable et bien située, elle est vendue rapidement dès que mise sur le marché de courtage. Comme quoi, la dichotomie «vendre avant d'acheter ou acheter avant de vendre» ne devrait pas avoir de prise sur les gens. Entre deux extrêmes, il y a toujours un chemin par lequel on peut passer: aussi y a-t-il en principe peu à craindre de vendre et d'acheter d'un même élan.



SUBARU

LE POUVOIR DE LA TRACTION INTÉGRALE

Sécurité, tradition et élégance



LEGACY L de luxe familiale 2004

Traction intégrale symétrique à prise constante

Louez à partir de

299\$*

PAR MOIS

FINANCEMENT À L'ACHAT

1,8%**

60 MOIS

Meilleure note possible lors d'essais de collision frontale dans sa catégorie...



FORESTER 2.5X 2004

Traction intégrale symétrique à prise constante

LEGACY L DE LUXE FAMILIALE OUTBACK DE LUXE FAMILIALE FORESTER 2.5 X

- Moteur : 2,5 litres - 165 ch
- Freins : ABS à 4 capteurs, 4 circuits, aux 4 roues
- Climatiseur
- Coussins gonflables : double, conducteur et passager avant
- Phares à quatre lampes
- Phares antibrouillards
- Sièges (avant) : chauffant
- Levier de vitesse et volant gainés de cuir
- Roues 16 po en alliage d'aluminium
- Roues 16 po en acier stylisé
- Sélection particulière de couleurs
- Deux toits ouvrants vitrés électriques
- Stéréo AM/FM/haut de gamme, bande météo /6 CD
- Stéréo AM/FM/CD
- Rétroviseurs extérieurs et portières harmonisés à la caisse
- Système d'entrée sans clé avec bouton de panique
- Régulateur de vitesse
- Siège (conducteur) : réglage électrique en 6 points, support lombaire
- Essuie-glace : dégivrant
- Transmission manuelle à 5 rapports
- Cache-bagages rétractable
- Rétroviseurs extérieurs : réglage électrique, escamotables, dégivrants
- Porte-bagages : barres transversales (verrouillables)
- Et plus encore...

* de série
- non offert

La première sportive utilitaire familiale au monde



OUTBACK de luxe familiale 2004

Traction intégrale symétrique à prise constante

Louez à partir de

359\$*

PAR MOIS

FINANCEMENT À L'ACHAT

3,8%**

60 MOIS

MEILLEUR NOUVEAU VUS

La Forester 2.5 XT turbo 2004 choisie par l'Association des journalistes automobile du Canada (AJAC).

La Subaru Forester a reçu la meilleure note possible lors d'essais de collision frontale réalisés par l'IHS (Institut des assureurs américains).

Louez à partir de

309\$*

PAR MOIS

FINANCEMENT À L'ACHAT

3,8%**

60 MOIS

ESTRIE AUTO CENTRE 4367 boulevard Bourque, Rock Forest (819) 564-1600

1-800-567-4259



SUBARU

GUIDÉE PAR UNE FORCE INTÉRIEURE

* Paiements mensuels basés sur un bail de 48 mois. Comptant 3 995 \$ pour le modèle Legacy de luxe familiale 2004, 5 vitesses, 4B1RAS ou échange équivalent. Le montant total exigé avant le début de la période de location est de 5 040,75 \$, taxes incluses. Comptant 3 995 \$ pour le modèle Outback de luxe familiale 2004, 5 vitesses, 4D1RAS ou échange équivalent. Le montant total exigé avant le début de la période de location est de 5 052,06 \$ taxes incluses. 20 000 km par année, 8 c du kilométrage excédentaire. Transport et préparation inclus. Immatriculation, assurances, taxes sur les pneus neufs et autres taxes en sus. Frais d'inscription au registre des droits personnels et réels mobiliers (RDPRM) en sus. Offres valides jusqu'au 29 février 2004. Photos à titre indicatif seulement. Sujet à l'approbation de crédit par « Compagnie de service de financement automobile Primus Canada ». Pour plus d'information, voyez votre concessionnaire Subaru. ** Possibilité de financement à l'achat au taux de 1,8 % jusqu'à 60 mois, disponibles sur le modèle Legacy de luxe familiale 2004, 5 vitesses, 4B1RAS. Exemple de financement à l'achat : 10 000 \$ au taux annuel de 1,8 % équivalent à des paiements de 174,40 \$ par mois pendant 60 mois. Coût d'emprunt de 464 \$ pour un remboursement total de 10 464 \$. Possibilité de financement à l'achat au taux de 3,8 % jusqu'à 60 mois, disponible sur le modèle Forester 2.5 X 2004, 5 vitesses, 4J1GW. Exemple de financement à l'achat : 10 000 \$ au taux annuel de 3,8 % équivalent à des paiements de 183,26 \$ par mois pendant 60 mois. Coût d'emprunt de 995,60 \$ pour un remboursement total de 10 995,60 \$. Pour plus d'information, voyez votre concessionnaire Subaru.

www.estrie.subarudealer.ca

114741

AUTANT POUR SI PEU!

En 2004 Tout ce que vous désirez!

FINANCEMENT
À PARTIR DE

0%

SONATA GL



2-2-9\$*

Transport et préparation en sus



SANTA FE

1-9-9\$*

Transport et préparation en sus

Accent GS

ELANTRA



COMPTANT

0\$

1-4-9\$*

Transport et préparation inclus



1-6-9\$*

Transport et préparation inclus

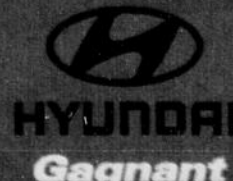
EN EXPOSITION AUX GALERIES 4 SAISONS

HYUNDAI

www.hyundaisherbrooke.com

SHERBROOKE

*Une vision
d'avenir!*



4320, BOUL. BOURQUE, ROCK FOREST (819) 562-1700 OU 1-800 691-9841

*Location 60 mois, 20 000 km par année, 10 € du km excédentaire. Frais d'administration de 350 \$. Taxe et immatriculation en sus. Accent : transport et préparation inclus. Elantra comptant de 1 995 \$, transport et préparation inclus. Sonata : comptant 2 495 \$, transport et préparation en sus. Santa Fe : location de 60 mois, comptant de 2 995 \$ et transport et préparation en sus. Sous réserve de l'approbation du crédit. Les photos peuvent différer.