

# Salle de bains:

## revamper sans se ruiner



# T

**STÉPHANIE MORIN**  
collaboration spéciale

ristounet, monotone, ennuyeux comme la pluie... Lequel de ces qualificatifs utiliseriez-vous pour décrire le décor de votre salle

de bains?

De toutes les pièces de la maison, la salle de bains et la salle d'eau sont de loin les plus exécrables à rénover. Souvent à peine plus grandes qu'un mouchoir de poche, elles sont encombrées d'appareils pour le moins inesthétiques...

Bien sûr, on peut se lancer dans les gros travaux: démolir quelques murs, changer la plomberie, remplacer la baignoire à pattes par une à remous... Voyez-vous fondre vos économies?

Heureusement, il est possible de changer de décor sans s'endetter. Comment? En ne touchant ni aux murs, ni aux appareils sanitaires, mais plutôt en jouant habilement du pinceau ou du marteau. C'est souvent la seule possibilité qui s'offre aux locataires désireux d'embellir leur environnement sans y laisser tout leur pécule. Un déménagement est si vite arrivé...

Pour eux comme pour les propriétaires pas trop portés sur la dépense, Isabelle Faille, styliste d'intérieur et propriétaire de la boutique Audace Design, à Longueuil, a accepté de nous livrer quelques trucs. Le but ultime: transformer un coqueron morne et sans vie en petit coin attrayant, qu'on jurerait plus grand.

### Les jeux de couleurs

Une bonne couche de peinture suffit pour redonner une deuxième vie à une pièce défraîchie, croyez-vous. C'est vrai, mais le résultat manquera grandement de caractère. Monotone monochrome...

En jouant avec les contrastes de couleur, vous pourriez aller beaucoup plus loin dans la métamorphose. Gardez en mémoire ce principe tout simple: l'œil perçoit d'abord les couleurs foncées. C'est notamment ce qui explique qu'un plafond sombre semble plus bas qu'il ne l'est réellement.

Une alternance de couleurs pâles et foncées pourra donc vous permettre de changer les proportions de la pièce, visuellement à tout le moins. Isabelle Faille explique: «Si vous avez une salle de bains de type corridor, utilisez une peinture foncée pour le mur du fond et des couleurs pâles pour les murs latéraux; la pièce rectangulaire se transformera comme par magie en carré.»

### Le papier peint

Dans une salle d'eau, l'utilisation du papier peint permet aussi de créer certaines illusions d'optique. Un papier peint pâle, aux motifs espacés, posé au plafond donnera une impression de hauteur très intéressante.

Les bandes de papier peint, que plusieurs utilisent comme touche de finition à leur décor, sont surtout conseillées pour les grandes pièces. «Dans une salle de bains exigüe, où le travail de découpage est important, les moulures de bois sont beaucoup plus pratiques, croit la styliste d'intérieur. On n'a pas à se soucier de la continuité des motifs!»

Voir **BAINS** en C2



Une jupette de tissus vient accentuer le style vieillot de ce décor.



Pour camoufler laveuse et sècheuse: un demi-mur de placage stratifié.



La vedette de ce décor: une douche de verre qui remplace la traditionnelle baignoire.

Isabelle Faille, styliste d'intérieur.

## Dimanche, dans le jardin

Les rosiers vous passionnent ?  
Vous rêvez d'un jardin d'eau ?  
Quand et comment dois-je tailler mes arbustes ?

**Chaque dimanche jusqu'au 27 mai, faites le tour du jardin !**

Pierre Gingras vous fera découvrir les nouveautés et donnera des conseils utiles tant au néophyte qu'à l'amateur chevronné.

**La Presse**

**Ce dimanche : Faites fleurir un bout de pelouse.**

# Rénovations

## Salle de bains: revamper sans se ruiner

BAINS / Suite de la page K1

Et le papier peint aux quatre murs? Ça peut toujours faire l'affaire, même s'il y a mieux pour donner de la gueule à une pièce — un agencement de papier, de moulure et de peinture, par exemple.

C'est ce qu'Isabelle Faille a utilisé dans la salle d'eau d'un de ses clients. Sur un mur peint de couleur rouille, elle a ajouté de larges pans de papier peint encadrés d'une moulure de bois couleur blé. Le résultat? Un décor original, très dynamique, qui donne une illusion de largeur très intéressante pour cette pièce de dimensions modestes.

### Les tissus

« On peut jouer à l'infini avec les tissus pour créer différents styles, indique la styliste d'intérieur. On peut changer à loisir les imprimés, les textures, les couleurs; reprendre un motif précis sur la cantonnière, sur la jupette du lavabo. » Soierie, cotonnade, velours... les possibilités sont sans fin.

En fait, c'est souvent le tissu qui sert de base à toute la décoration de la pièce. N'est-ce pas toujours lui qui dicte le choix de la peinture? Qu'on veuille ajouter une touche vieillotte ou rigolote à son décor, on se tournera vers un motif plus discret ou, au contraire, complètement éclaté.

« Si la salle de bains change de fonction, on peut transformer totalement son allure simplement en remplaçant le rideau de douche », rappelle Isabelle Faille. Imaginez la salle de bains du sous-sol, décorée de façon classique, qui passe entre les mains de votre ado. Au rancart vos tissus crème ou bleu antique! Laissez votre progéniture choisir son rideau de douche ou ses rideaux et il aura là une pièce qui lui ressemble, sans que vous n'ayez à démolir aucun mur. Peut-être éviterez-vous même la corvée de peinture. C'est toujours ça de gagné! Surtout que les goûts des adolescents sont reconnus pour changer à la vitesse de la lumière.

« Les tissus constituent aussi d'excellents moyens pour camoufler une « vanité » démodée, cacher le pied d'un lavabo ou encore dissimuler lessiveuse et sècheuse,



PHOTO DENIS COURVILLE, La Presse

Un large miroir qui couvre tout l'espace au-dessus de comptoir : l'illusion d'optique est parfaite.

ajoute-t-elle. L'atmosphère de la pièce sera plus feutrée, plus chaleureuse que si vous utilisiez des portes pliantes, par exemple. »

L'essentiel est de ne pas surcharger, surtout dans les petites pièces. Rappelez-vous : dans chaque salle de bains, il n'y a qu'une seule vedette (et ce n'est pas vous, chantant sous la douche!) C'est un rideau, un revêtement de plancher, une fenêtre, voire un large miroir qui devra être mis en valeur pour attirer les regards. Si vous en faites trop, l'oeil se perdra dans un tourbillon

criard de couleurs et de motifs. Mais, au contraire, si vous n'en faites pas assez, c'est la monotonie assurée.

### Les miroirs

Tous savent qu'ils n'ont pas leur pareil pour créer une illusion de profondeur. Toutefois, pour qu'une pièce paraisse deux fois plus grande, le miroir doit couvrir tout un mur. Mais, attention! Utilisés à outrance, les miroirs vont donner à votre salle de bains les allures d'un laboratoire post-moderne. Glaciale,



PHOTO ARMAND TROTTIER, La Presse

Isabelle Faille, styliste d'intérieur.

l'ambiance! Vous pouvez atténuer cet effet en encadrant les miroirs avec des moulures suffisamment larges.

### L'éclairage

C'est le détail qu'on néglige trop souvent. Un plafonnier et le tour est joué. Pourtant, l'éclairage peut transformer radicalement un décor. Il peut mettre l'accent sur l'élément vedette, créer un effet de profondeur ou accentuer une ambiance feutrée. Chaque type de luminaire produit un effet différent. « Le pla-

fonnier est idéal pour un éclairage général, mais, pour des effets plus marqués, il faut compléter avec autre chose, estime Isabelle Faille. Des appliques murales, un luminaire suspendu, des encastrés, des néons judicieusement placés... »

Seul un éclairage approprié pourra mettre véritablement en valeur votre décor savamment élaboré...

Pour joindre les stylistes de la boutique Audace Design, faites le (450) 670-4451.

**Déco Design & Cie**

**Nouveau à Montréal**

- Tissus • Dentelles
- Draperies • Valences
- Couvre-lits • Douillettes
- Housses de couette
- Coussins • Papiers peints
- Peinture • Toiles
- Stores horizontaux et verticaux
- Pôles décoratives
- Accessoires
- Antiquités

Service de décoration en boutique et à domicile

205, av. du Mont-Royal Est, Montréal  
(514) 286-1222

**60% VENDU**

**Vieux-Montréal**

**NOUVEAU PROJET**

Grands espaces lumineux, murs de briques, planchers en bois, foyer, terrasses, cave à vin, stationnement

Sylvie Duval  
Pierre Melillo  
Agents immobiliers affiliés

Près de la Cité du Multimédia et du Square-Victoria

Groupe Sutton-Immobilier inc.  
Courtier immobilier agréé 514-272-1010

Bureau des ventes :  
699, rue Saint-Maurice (à l'ouest de la rue McGill)  
Montréal QC H3C 1L4  
Lun. au jeu. : 13 h à 16 h, Ven. fermé.  
Sam. / dim. : 13 h à 17 h, ou sur rendez-vous.

2835601  
Not Ready

**- Écaillé, taché ou changé de couleur ?**

Le réemailage une solution intéressante à coût avantageux.

**Special-T inc.**  
Baignoire

Le recouvrement d'acrylique

en affaires depuis 1979

**Nous avons la solution! Travail garanti**

Mtl : (514) 990-1056 • Rive-Sud : (450) 928-9934  
Sans frais : 1 877 928-9934

**Plateau Mt-Royal**  
CONSTRUCTIONS JULES MALTAIS LTÉE

**ENTRE 98 000 \$ et 215 000 \$**

Condos personnalisés

**PHASE II**

- 12 unités de condos
- Livraison fin sept. 2000
- De 880 pi<sup>2</sup> à 1430 pi<sup>2</sup>
- Terrasse privée
- MEZZANINE

Heures d'ouverture au 4526, rue De La Roche  
Sam., dim. de 13 h à 17 h  
Sur appel en semaine  
Réel Maltais : 992-1523  
Jules Maltais : 992-0306  
R.B.O. : 1860-2730-98

**GRUPE DRAINAMAR**

Vos **TUYAUX BOUCHÉS**, on en fait **NOTRE AFFAIRE!**

RÉSIDENTIEL • COMMERCIAL • INDUSTRIEL  
LAVAL • MONTRÉAL • RIVE-SUD  
SHERBROOKE • MAURICIE • QUÉBEC

LES SPÉCIALISTES DEPUIS 1969  
UN SEUL NUMÉRO

**514.352.2000**  
SANS FRAIS: 1-800-361-4248

[www.drainamar.com](http://www.drainamar.com)

**Notre ÉQUIPE EST LÀ. 7 jours sur 7**

Le GROUPE DRAINAMAR, détenteur d'une licence pour le procédé FORMADRAIN, vous offre tous les services reliés à la réhabilitation et à l'entretien de votre TUYAUTERIE, en plus d'exceller dans la réparation de FISSURES DE BÉTON et l'EXTÉRMINATION.

**Phase III**

**LES TRÉSORS DE L'Île aux Lièvres**

À VOIR AVANT D'ACHETER

Un choix de vie dans un environnement et un concept uniques.

Terrain à partir de 25 000\$ infras non incluses

Maison à partir de 169 000 \$  
TPS/TVQ / Terrain inclus  
\*Modèle non illustré

Seigneurie des Îles

Bureau de ventes :  
129, rue Chevalier De Chaumont / Tél. : (450) 447-7150

**NOUVEAU PROJET**

**Le boisé de Saint-Lambert**

Maison de ville et condo

de 145 000 \$ à 225 000 \$ taxes incl.  
36 unités seulement • Site exceptionnel

2, rue Riverside, St-Lambert  
(450) 465-2455 • Ouvert 7 jours

LE CHARME À L'EUROPÉENNE

Dans l'environnement de **Ville Mont-Royal**

**SQUARE MONT-ROYAL**  
Ville Mont-Royal

Maisons de ville

- Près de la station de train Canora
- Cour intérieure aménagée
- Deux maisons témoins
- Quartier privilégié
- Garage double

3<sup>e</sup> phase à partir de **289 900 \$**

[www.squaremontroyal.com](http://www.squaremontroyal.com)

**Gaz Métropolitain**

Réalisé par Alliance, les constructeurs urbains.

91, av. Brookfield (à l'angle d'Aberdare, titre rue au nord de Jean-Talon)  
Ville Mont-Royal  
Tél.: (514) 340-9770

Lundi au jeudi, de 13 h à 21 h  
samedi et dimanche, de 13 h à 17 h.

# Rénovations

E2131-HAB

Not Found  
E2131-HAB

E2111-HAB

Not Found  
E2111-HAB

E2099-HAB

Not Found  
E2099-HAB

Tuiles décoratives et éléments en trois dimensions, signés Roger Selden.

Des produits Octopus pour décorer du plancher jusqu'au plafond.

## Pour mettre un brin de folie dans la salle de bains

STÉPHANIE MORIN  
collaboration spéciale

Pas facile de mettre un brin de folie dans un décor de salle de bains.

C'est ce qu'ont réalisé deux stylistes allemands, Michael et Christian Sieger. Ajouter un peu de vie dans cette pièce se résumait souvent à placer bien en vue, au mieux, une plante verte, au pire, un de ces sempiternels canards en plastique jaune. Entourés d'architectes et de stylistes italiens, ils ont imaginé toute une série d'éléments décoratifs qui mettraient un peu de soleil dans la blancheur morne des salles de bains. Le fruit de leur cogitation : la série Octopus.

Leur objectif était simple : offrir une gamme de produits attrayants, faciles à poser et qui ne coûteraient pas les yeux de la tête.

Chaque créateur a sorti de ses cartons à dessin des éléments décoratifs originaux. L'architecte italien Andrea Branzi a imaginé un monde marin tout en bleu et en blanc. Au contraire, un vent du sud, chaud et

coloré, semble avoir soufflé sur les créations de son compatriote Beppe Facente. Plus classique, l'architecte et styliste Alessandro Mendini a joué sur les tons de noir et d'argent. Au total, cinq créateurs ont imaginé cinq univers totalement différents.

Chacun propose sa propre version des éléments imaginés par les frères Sieger : tuiles décoratives pour recouvrir les tuiles originales, figurines en trois dimensions, autocollants antidérapants pour le bain, bandes de mosaïque, etc. De quoi satisfaire le plus avide des décorateurs, animé d'un tant soit peu de créativité...

Même les moins bricoleurs pourront se laisser tenter par l'aventure. Pas besoin de marteau, ni de tournevis : tous ces éléments sont autocollants. Selon Jean-Michel Loberge, de chez Cadeaux Sunson, la compagnie montréalaise qui importe les produits Octopus en Amérique du Nord, ils résistent très bien à l'eau et ne se décollent pas, même si l'air est très humide dans une salle de bains. « Ils ont

été conçus pour rester en place de façon permanente, indique-t-il. Mais on peut les enlever aisément en utilisant un grattoir et un sèche-cheveux. »

Certains accessoires sont aussi offerts pour compléter votre décoration : crochets, rideaux de douche, porte-savons, serviettes de bain, savonnets et j'en passe.

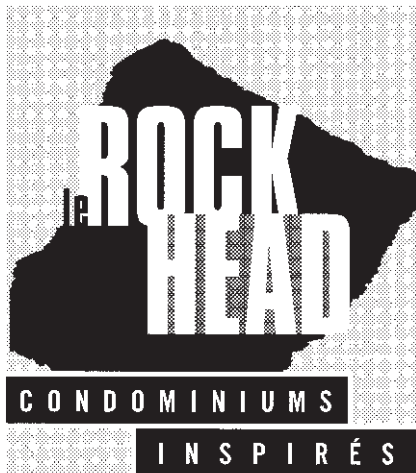
Les frères Sieger voulaient proposer des produits qui soient attrayants et économiques. Il faut ici mettre un bémol. Chaque tuile décorative coûte près de 15 \$, le rideau de douche, près de 80 \$, les tapis de bain, autour de 100 \$... La facture peut être salée si on décide de se payer un décor 100 % Octopus. En choisissant quelques éléments bien précis, on peut toutefois s'en tirer à bon compte. Et la folie sera tout de même au rendez-vous.

Pour se procurer les produits Octopus : à Montréal, chez Farfelu Maison, au (514) 528-8842, ainsi que chez Côte Sud, (514) 289-9443 ; à Saint-Lambert, à la boutique Il était une fois, au (450) 466-3818.

La solution de Michael Sieger pour dire adieu à la blancheur des salles de bains.

## Jardins d'aujourd'hui

Les cours arrière, les terrasses, les toits, sont autant de lieux où les jardiniers peuvent faire étalage de leur talent et imagination. *La Presse* publiera dans le cahier Mon Toit des exemples de cette floraison abondante et de cette végétation luxuriante des jardiniers de la grande région montréalaise. Les cinq jardins choisis paraîtront tour à tour le dernier samedi des mois de mai, juin, juillet, août et septembre. Tentez votre chance de voir votre jardin en vedette dans *La Presse*, et faites-nous parvenir vos coordonnées, accompagnées d'une ou deux photos (qui ne seront pas retournées). Expédiez le tout à Anne Richer, *La Presse*, 7, rue Saint-Jacques, Montréal, Qc H2Y 1K9.



**ROCK HEAD**  
CONDOMINIUMS  
INSPIRÉS

Offrez-vous un cadre de vie unique dans des espaces modernes, imaginatifs et luxueux !

- À deux pas du marché Atwater, du canal Lachine et du métro
- Balcons ou terrasses privés
- Cour jardin avec verdure
- Vues extraordinaires sur la montagne et le canal Lachine.
- Stationnement intérieur individuel

Bureau de vente (angle rues de Lévis et Rufus Rockhead)  
Heures d'ouverture : lundi-jeudi 13h-19h, sam.-dim. 12h-17h



CONSTRUCTION NEUVE DE 69 UNITÉS DE PRESTIGE, À DES TARIFS CONCURRENTIELS À PARTIR DE 121 900\$ (stationnement intérieur et taxes inclus).

POUR INFO : (514) 846-8413

UNE RÉALISATION DU GROUPE LE VERSANT INC.



**Baignoire Antique du Québec**  
MAÎTRE ÉMAILLEUR

VENTE DE BAIGNOIRES ANTIQUES RESTAURÉES ET DE ROBINETTERIE D'ÉPOQUE

MEMBRE DE LA CHARTE QUÉBÉCOISE DE LA QUALITÉ TOTALE

700, BOUL. INDUSTRIEL, BUREAU 24 ST-EUSTACHE QC J7R 5V3 (514) 270-6777

2839878  
Not Found



**PLOMBERIE EN TROP**

ISO 9002

			<b>ENSEMBLE bain avec jupe en acrylique, toilette et lavabo 369 \$</b>
Bain tourbillon en coin 2 places 54 po x 54 po Toilette 2 pièces avec siège Lavabo de luxe Robinet de bain avec douchette Robinet de lavabo 8 po Drain de lavabo et bain inclus <b>Ensemble complet 1 295 \$</b>			Vanité, pharmacie, 2 lingerie Thermo kit 72 po <b>799 \$</b> 60 po <b>699 \$</b> 54 po Tiroirs <b>619 \$</b> 54 po <b>599 \$</b> 48 po Tiroirs <b>589 \$</b> 48 po <b>579 \$</b>
Photos peuvent différer Jusqu'à épuisement des stocks.			<b>Le magasin de la Rive-Sud est ouvert jusqu'à 20 h 30 le jeudi et le vendredi</b>

3915, boul. Samson angle boul. Curé-Labelle Chomedey, Laval (450) 973-4870

3203, boul. Taschereau près de l'hôpital Charles-Lemoyne (à côté du Poulet Frit Kentucky) Greenfield Park (450) 671-8534

Ouvert 6 jours  
Lundi au vendredi : 9 h 30 à 18 h  
Samedi : 9 h 30 à 17 h  
Dimanche : fermé

ISO 9002  
Cheque



**Venez vivre au coeur d'un golf à Longueuil !**

Plus de 15 modèles (cottages et bungalows) de conception unique, implantés au coeur du golf de Longueuil.

Garage simple ou double. À proximité immédiate du parc régional et des pistes cyclables.

Venez visiter nos nouvelles maisons-témoins et tombez sous le charme !

à partir de **164 800\$**

Terrains à vendre (dans la phase II) par la municipalité (450) 646-8023

**HABITATION CLASSIQUE 2000** No RBQ : 8006-7002

**LE RENOIR**  
HABITATION CLASSIQUE 2000 : 2122, rue des Iris Longueuil (450) 448-1661

**LE CORDIER**  
SOTADEC : 2110, rue des Iris Longueuil (450) 448-2525

En collaboration avec : Gaz Métropolitain Source d'avenir

SOTADEC CONSTRUCTION INC. No RBQ : 1621-8281

## Les trouvailles de Lucie

# Écologiques, les bûches synthétiques



Lucie Lavigne

**D**evinette : la combustion d'un morceau de bois naturel est-elle plus polluante pour l'air que celle d'une bûche synthétique ? La réponse est « oui », assure Skip Hayden, chercheur principal au laboratoire de combustion avancée pour Ressources naturelles Canada.

Une bûche synthétique est formée de résidus de bois et d'additifs, comme la paraffine.

« Cette paraffine possède deux fonctions. D'abord, elle sert à lier les résidus de bois. Ensuite, elle

procure une combustion sur toute la surface de la bûche. Autrement dit, il y a une flamme sur toute la surface exposée à l'air. Ce qui n'est pas toujours le cas avec une bûche naturelle », explique Skip Hayden.

Ainsi, les bûches synthétiques émettent cinq fois moins de substances polluantes (hydrocarbures volatils et monoxyde de carbone) qu'une bûche coupée dans la forêt. Quant à la paraffine de ces bûches synthétiques, elle est formée d'hydrocarbures fins qui se consomment complètement. « Elle brûle assez proprement », résume le chercheur principal au laboratoire de combustion avancée.

Lorsqu'elles sont utilisées dans un foyer, les bûches synthétiques offrent donc une flamme plus « écologique » que celle d'une bûche traditionnelle.

Et si quelqu'un avait envie d'être écolo en faisant brûler des bûches synthétiques dans son poêle traditionnel ou à combustion contrôlée ? « Ce n'est pas nécessaire, affirme Skip Hayden. Il souligne que



Ces bûches sont composées de résidus de bois durs recyclés et ont été conçues par l'entreprise beauceronne Bûche compacte.

les nouveaux appareils réduisent les émanations de fumée de 90 %, en vertu de règlements provinciaux (généralement selon la norme de performance B415 de la CSA) ou selon l'agence de protection environnementale des États-Unis (EPA).

À première vue, on pourrait croire que les nouvelles bûches conçues par Bûche compacte, une entreprise fondée par Ghislain Vachon, sont encore plus écologiques que les bûches synthétiques truffées de paraffine. En effet, ces bûches de la Beauce fabriquées à par-

tir de particules de bois dur recyclées, ne contiennent ni additif ni liant. Bref, zéro paraffine. Seule une forte pression maintient les copeaux de bois ensemble.

« Pourtant, ces bûches compactes ne sont pas vraiment moins polluantes que les synthétiques », opine Skip Hayden. « D'habitude, poursuit-il, les émissions polluantes sont plus élevées dans ces bûches sans paraffine. Raison : il n'y aura pas de flammes sur toute la surface exposée à l'air. »

Il n'en demeure pas moins que les Bûches compactes demeurent beaucoup moins polluantes que le bois « naturel ». Sans compter qu'elles participent au recyclage des résidus de bois dur qui, autrement, seraient perdus. Enfin, elles offrent (tel que promis par le fabricant) une jolie flamme, une chaleur appréciable, elles n'émettent aucune étincelle et ne recèlent, bien sûr, aucun insecte indésirable. Son prix : 3,99 \$ pour cinq bûches, incluant le bois d'allumage.

## Une salle de gym dans son spa

Les plus de 35 ans qui ont de l'argent se pâment pour les spas. Cette dernière tocade des baby-boomers pousse les fabricants à multiplier les tactiques marketing et les gadgets technologiques. Bref, plus question de macérer sans ciller. Le spa est devenu une activité.

La nouveauté de Catalina Spas, dévoilée dernièrement chez Trevi, possède entre autres attraits un système hi-fi et un moniteur vidéo pour regarder son film préféré (malgré la buée en saison froide). Son prix de détail suggéré est d'environ 14 000 \$.

La semaine dernière, Club Piscine a, de son côté, souligné son dixième anniversaire en présentant la trouvaille du fabricant Spas Sundance : un spa exercice griffé Maxxus et vendu à 10 895 \$.

Ce spa est muni de sept points d'ancrage qui peuvent être jumelés aux appareils facultatifs de marque SunSport AquaFlex. Au choix, des cordes, des courroies pour les chevilles, des rameurs ou des rames sont donc offerts. L'ensemble de ces extras coûte 378 \$ et donne à votre spa une allure de salle d'en-

traînement. Suffit, ensuite, de les utiliser pour mieux se tonifier les triceps, biceps, quadriceps (alouette !) dans sa cour arrière. Ce nouveau produit permet de faire de l'exercice, tout en restant assis. Les sièges de ce spa s'adaptent aux courbes du corps et les buses sont placées de manière à permettre aux hydrojets d'atteindre nos muscles les plus importants. Le spa Maxxus est doté de 47 jets et peut accueillir huit adultes.

Décompresser dans l'eau chaude de son spa l'hiver peut être agréable. Mais ramer, s'ébrouer, se muscler dans l'eau chaude peut devenir risqué.

« Les gens qui font des exercices l'hiver dans leur spa devraient maintenir la température de l'eau à 32 degrés Celsius », prévient Louise Leduc, directrice du département de spas chez Club Piscine, à Laval. Par contre, l'eau ne devrait pas dépasser 40 degrés Celsius lors de la relaxation l'hiver et la température ne devrait pas excéder une vingtaine de minutes.



Le spa Maxxus permet l'ancrage de cordes, de courroies pour les chevilles, de rameurs et de rames pour se tonifier triceps, biceps, quadriceps (alouette!) dans sa cour.

Un splendide cottage détaché avec 2 ou 3 chambres à coucher, sur un terrain de près de 5000 p.c.

**HABITATION CLASSIQUE 2000**

No RBQ : 8006-7002

### La qualité en héritage !

Venez visiter la nouvelle génération 2000 de maison unifamiliale. Demandez aussi à voir notre tout nouveau Marseille et tombez sous le charme !

Les infrastructures sont incluses à 100%.

à partir de **112 800\$**

**LE QUIMPER**

436, de Dijon Boucherville, (450) 449-4415

2837456 Not Ready

**LES CHÂTEAUX DE L'ÎLE**

Au bord de l'eau à l'Île Paton Condominiums de style européen

à partir de **121 000\$** plus taxes

Inclus : ascenseur, gicleurs, grand balcon, stationnement intérieur, piscine

Phase I 100% vendu  
Phase II livraison juillet 2000, 50% vendu  
Phase III 33% vendu, livraison juillet 2000

75, Promenade des Îles, Île Paton (450) 682-2242

Constructeur dans la région métro, depuis 1965. Domus et Palme d'or de l'APCHQ

**DARGIS** www.groupeargis.com 2839390

# Candiac

**TERRAINS DE CHOIX**

Candiac sur le golf (450) 444-7373  
Hameau des Pins et Alsace sur le golf (514) 594-6988  
www.duc.qc.ca

**MAISONS-TEMOINS**

Ouvertes les samedis et dimanches de 13h à 17h et sur rendez-vous.

Construction Lou-Gi 6, rue Deauville (450) 444-8580  
Construction Laroche & Leblanc 75, avenue Alsace (450) 619-0103  
Construction Polydôme 2, rue Deauville (450) 619-0455  
Habitations Majo 100, boul. Jean-Léman (450) 651-6256  
Construction Darco 1, rue Daubigny (450) 444-0004

**MAJO**

Visitez la « MAISON SANTÉ » ouverte à partir du 14 février, les fins de semaine et sur rendez-vous, au 6, rue Deauville, à Candiac.

Le tirage, dans le cadre de la campagne de financement de la Fondation Anna-Laberge, aura lieu le 14 juin 2000.

sortie 44 Autoroute 132  
sortie 99 Autoroute 30

2839415

## Chantiers résidentiels

# Copropriétés mignonnes au coeur de la culture montréalaise



**Yves Perrier**

collaboration spéciale

**L**es amoureux fous du théâtre, de la musique et des arts visuels apprécient grandement Montréal pour la diversité et la richesse de ses lieux de culture. Il n'est donc pas surprenant qu'au moment d'acheter leur maison, ces acheteurs recherchent à la fois une situation géographique qui facilite l'accès au monde culturel et un mode d'habitation qui leur permet de profiter au maximum de leurs temps de loisirs pour assouvir leurs passions.

Pour ceux-là et pour tous ceux qui désirent habiter près du centre-ville afin de vivre près de leur travail, les unités de condominiums du Saint-Norbert, situés à la limite ouest du quartier latin, représentent un choix digne d'intérêt.

Le projet du Saint-Norbert est né à la suite d'un concours de la Ville de Montréal visant à combler un terrain vague situé sur le côté sud de la rue Saint-Norbert, au début d'une forte dénivellation descendant vers le centre-ville. Du côté nord, la rue Saint-Norbert, on peut distinguer la présence dominante de l'ancien monastère du Bon-Pasteur, un haut lieu de l'architecture religieuse de Montréal aujourd'hui transformé en habitations.

Le promoteur gagnant, les Développements Rachel Julien, fut finalement retenu pour la qualité d'aménagement des logements proposés et pour l'architecture de son projet de copropriétés prônant une intégration harmonieuse avec l'ancien monastère. Le projet entier, qui sera construit en trois phases, s'articule autour d'une grande cour commune de différents niveaux, à l'image du Bon-Pasteur. Le gabarit



PHOTO ARMAND TROTTIER, La Presse ©

La façade de la rue Saint-Norbert s'agence parfaitement avec le monastère du Bon-Pasteur.

des bâtiments rappelle aussi son illustre voisin en ce qui a trait à la hauteur du rez-de-chaussée et à la hauteur totale du bâtiment, rue Saint-Norbert. La plupart des logements sont de type traversant, c'est-à-dire avec des fenêtres à l'avant et à l'arrière, et bénéficient d'une terrasse ou d'un balcon du côté sud-est du bâtiment. Grâce à la forte dénivellation du terrain, la majorité des logements offrent aussi une vue agréable sur la ville en contrebas.

### Un accès rapide au centre-ville

À mi-chemin entre le Plateau Mont-Royal et le Vieux-Montréal, le projet Saint-Norbert se trouve à proximité de nombreuses institutions éducatives et culturelles. Le cégep du Vieux-Montréal, les universités du Québec et McGill, de nombreux musées et galeries

d'arts, des bibliothèques, des cinémas et des théâtres. Étant donné la facilité d'accès à ces lieux de travail, il n'est pas étonnant de constater que de nombreux acheteurs proviennent de ces milieux. La présence de la station de métro Saint-Laurent à cinq minutes de marche élimine aussi pour plusieurs travailleurs la nécessité d'avoir une automobile. Le boulevard Saint-Laurent et la rue Sherbrooke facilitent aussi les déplacements tant dans l'axe nord-sud que dans l'axe est-ouest, à la fois pour les automobilistes et pour les usagers du transport en commun.

### Un bain de culture

Les promoteurs du projet ont qualifié le secteur de quartier des activités culturelles de Montréal. Cette appellation n'est certes pas officielle, mais je crois qu'elle est

bien appropriée. À l'est, le quartier latin avec ses bars et ses cafés est réputé pour ses lieux de rencontre. Du côté sud, c'est principalement la Place des Arts, le Théâtre du Nouveau-Monde et le Musée d'art contemporain qui retiennent l'attention. À l'ouest, le musée McCord, le Musée des beaux-arts et celui des arts décoratifs ainsi que de nombreuses galeries offrent leurs attraits particuliers. Au nord, le boulevard Saint-Laurent comprend de nombreux commerces pour les besoins quotidiens et aussi certaines épiceries de différentes nationalités. La rue piétonnière Prince-Arthur, située à deux pas, est recherchée pour son ambiance relaxante et pour la variété de ses restaurants. Il faut aussi remarquer que malgré cette position centrale et ses accès rapides aux axes de circulation, la rue Saint-Norbert est

particulièrement calme car elle ne représente que quatre petits bouts de rue fermés par le boulevard Saint-Laurent et la rue Hôtel-de-Ville. La circulation automobile y est donc très restreinte.

### Un constructeur reconnu

Le constructeur et promoteur du Saint-Norbert, les Développements Rachel Julien, n'en est pas à son premier projet. Il a déjà remporté deux prix d'excellence de l'Association des constructeurs du Québec ainsi qu'un Domus de l'APCHQ pour la rénovation d'un édifice centenaire de six étages en appartements en copropriété. Les mêmes actionnaires ont aussi réalisé 550 logements neufs dont les Cours du Cloître, un projet couronné par un Domus de l'APCHQ. Plus récemment, il viennent d'obtenir un prix Domus et un prix Émérite pour la conversion de l'ancienne école Wilfrid-Laurier en copropriétés. La responsable du projet Saint-Norbert, Élise Plante, est fière de la qualité architecturale des projets réalisés par l'entreprise, ainsi que de son apport pour la conservation et la mise en valeur des immeubles anciens.

### Une troisième phase

La première phase du chantier étant presque complétée et la deuxième phase en construction, la troisième phase devrait commencer ce printemps et comportera 35 appartements. La dernière phase comprendra un immeuble de six étages, tout en béton et muni d'un ascenseur. L'immeuble sera construit en contrebas, rue de Bullion, de manière à ce que son toit soit à la même hauteur que les autres phases du projet. Le prix des logements varie de 94 000 à 188 000 \$ pour des espaces habitables bruts (incluant les murs) de 70 à 160m<sup>2</sup> (758 à 1723pi<sup>2</sup>). Des garages en sous-sol sont disponibles en grand nombre à un prix de 9500 à 11 500 \$ pour les phases I et II, et de 14 000 \$ pour la phase III. Un crédit de taxes foncières d'une valeur de 5500 \$, étalé sur quatre ans, est accordé par la Ville de Montréal dans ce secteur.

Le bureau de ventes est situé au 90, rue Saint-Norbert. On s'informe au (514) 849-1818.

**2 PROJETS DE PRESTIGE**

**PARC WESTMOUNT**  
CONDOMINIUMS SUR LA MONTAGNE

À partir de **159 900\$** +TX.  
24 unités de prestige.  
2 ou 3 chambres, ascenseur.  
Grand balcon, vue sur la montagne.  
Grande terrasse. Garage intérieur (opt.).  
Batiment en béton, gicleurs, air climatisé.  
4468, Côte-des-Neiges. 2827-4318

**1586 DES PINS ouest**  
GOLDEN SQUARE MILE

À partir de **127\$** pi.ca.  
6 unités de prestige.  
De 1400 à 2000 pi. ca. Endroit stratégique.  
Ascenseur. Garage intérieur.  
1586, av. des Pins Ouest, 939-2828

Constructeur dans la région métro, depuis 1965.  
Domus et Palme Platine de l'APCHQ.  
DARGIS www.groupedargis.com R.B.O. 8006-2466-98

**Le plus important constructeur immobilier à Montréal**  
**ST-LUC HABITATION** www.visitenet.com/mtl/stluchabitation

**Cité Paul Sauvé**

**Un projet d'ensemble et d'envergure**

- Condos avec ascenseur face au parc
- Maison de ville de qualité supérieure avec cour int.
- Fils électriques souterrains
- Murs mitoyens en béton
- Terrasse arrière 15 pi x 20 pi

Aut. 40	St AP
Beaubien	St AP
Rosemont	St AP
Sherbrooke	St AP

**1ère étage**  
À partir de **108 900\$** (514) 722-0094

**Le Parc Angus**

**Un magnifique projet intégré comprenant 9 parcs de villégiature**

**Maisons de ville de qualité supérieure**  
2 062 pi car. construits

Aut. 40			
Rosemont			
St-Hubert			
St-X			
Sherbrooke			

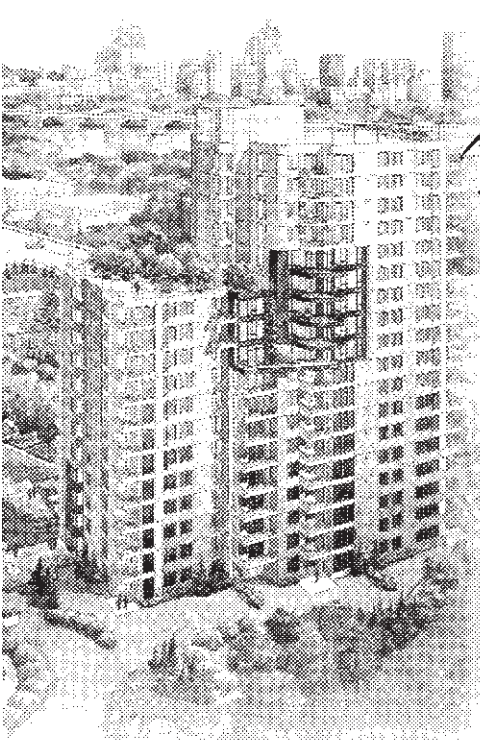
• À 10 minutes du centre-ville  
• Mur mitoyen en béton  
• Aménagement paysager inclus  
• Grande terrasse arrière  
• Entrées individuelles  
• Projet clés en main

Venez visiter nos maisons modèles décorées par **Re:Do**

**Immensité d'une ville... dans la ville.** (514) 529-1234

À partir de **123 900\$**

## Pour voir la vie du bon côté.



### VUES IMPRENABLES

- Vastes fenêtres maximisant la vue et l'ensoleillement
- Perspectives visuelles jusqu'à 180 degrés sur le mont Royal, le centre-ville, le fleuve, l'Île-des-Sœurs et les rapides de Lachine

### QUALITÉ DE VIE REMARQUABLE

- Espaces habitables de **846** à plus de **3000** pi.ca.
- Jardin avec une promenade piétonnière et piscine extérieure
- Services, commerces et arrêt d'autobus à quelques pas de marche
- Le charme champêtre de l'île: parcs, lacs et sentiers de randonnée près du fleuve
- À moins de 10 minutes en auto du centre-ville de Montréal, même aux heures de pointe

Condominiums, Île-des-Sœurs de **127 000\$** à **650 000\$**

inclus dans nos prix : taxes, stationnement intérieur et air climatisé

**Condominium témoin meublé et décoré à visiter**

Projets Panorama sur l'île et Esplanade de l'île  
295 chemin du Golf, Île-des-Sœurs  
tél (514) 762-3589  
www.lepanorama.com



HEURES D'ACCUEIL : 13h à 20h EN SEMAINE / 12h à 17h LES WEEK-ENDS

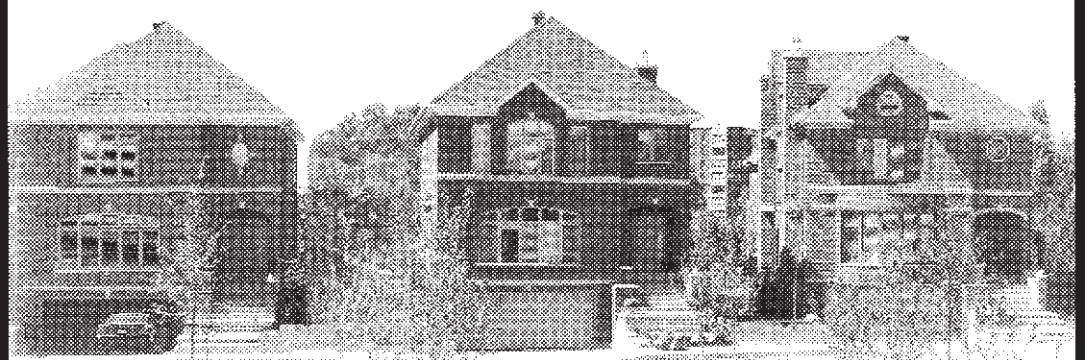
## Adieu le trafic, à vous la qualité de vie!

En choisissant L'Esplanade de l'île, vous vous rendez en voiture au centre-ville de Montréal en huit minutes, même aux heures de pointe. Ces heures gagnées loin de la circulation vous permettront de profiter à plein de la qualité de vie de l'île-des-Sœurs : de nombreux parcs, lacs, une patinoire extérieure, des sentiers de randonnée en bordure du fleuve et des dizaines de kilomètres de pistes cyclables. Tout cela n'est qu'une facette de la qualité de vie à L'Esplanade de l'île. Nous vous invitons à nous rendre visite afin d'en découvrir davantage.



**AUSSI DISPONIBLES: MAISONS DE VILLES ET SEMI-DÉTACHÉES**

4 maisons-témoins à visiter



Incluant tout le confort que procure le gaz naturel (incluant chauffe-eau, foyer, chauffage central, sortie pour BBQ)



2001, boul. de l'Île-des-Sœurs (514) 762-4995

# Chantiers résidentiels

## Une construction simple et efficace

**YVES PERRIER**  
collaboration spéciale

Le projet d'appartements en copropriété Saint-Norbert jouit de nombreuses qualités qui ont trait à la fois à son emplacement, à son architecture et à ses techniques de construction. Voici les points forts et les points faibles que j'ai notés dans ce projet ainsi que mon appréciation personnelle.

### La situation du projet

Pour les travailleurs du centre-ville et les amateurs de sorties culturelles, l'immeuble est certainement bien placé, à la fois pour le travail et les loisirs. Les services courants pour les besoins quotidiens ne sont pas nécessairement à proximité, mais avec le métro à la porte ou une automobile, l'occupant trouvera tous les services nécessaires à quelques minutes du projet. Le quartier environnant n'a pas de caractère résidentiel et son architecture n'est pas particulièrement intéressante. L'immeuble étant coincé entre deux artères importantes, les rues Sherbrooke et Ontario, l'environnement extérieur n'est pas très invitant pour le piéton et certainement pas pour les enfants. Compte tenu de la clientèle visée, j'accorde une note de 17 sur 20 aux deux critères concernant le projet et son emplacement.

### Qualité de la construction

Les problèmes principaux de construction qui affectent les projets urbains en copropriété concernent surtout l'insonorisation, les parements extérieurs et les toitures. Sur ces trois points, le bâtiment semble performant. L'insonorisation dans les phases I et II, avec ses indices STC 55 pour les bruits aériens et IIC 60 pour les bruits d'impact, est légèrement supérieure aux normes recommandées. La dalle de béton dans la phase III permettra certainement d'égaliser ces performances. Les parements de brique et de pierre qui recouvrent l'ensemble des murs exté-



PHOTO ARMAND TROTTIER, La Presse

**Les garages sont nombreux et communiquent avec chaque logement, évitant aux propriétaires de sortir dehors.**

rieurs semblent bien réalisés. La membrane conventionnelle du toit en asphalte et gravier représente souvent un choix plus sûr que le bardeau d'asphalte pour ce type de projet.

Du côté de la finition intérieure, les planchers de bois dur, les garde-corps métalliques, la céramique et les portes en placage de merisier constituent des produits de bonne qualité et très durables. Le reste des composantes du bâtiment est de qualité standard tant pour l'isolation des murs, les armoires de cuisine en mélamine que pour le choix de fenêtres à battants en PVC. On peut toutefois minimiser l'importance de l'efficacité énergétique dans le contexte d'un logement qui ne compte que deux murs extérieurs, de dimensions réduites par surcroît.

Pour les deux critères de construction, j'accorde donc une excellente note de 19 sur 20.

### Un design agréable et performant

Le design intérieur des appartements est relativement simple et varie selon la position qu'ils occupent. Il est généralement agréable et lumineux. Les espaces sont bien aménagés. Du côté extérieur, l'architecture de la façade est à la fois

simple et remarquable. Les terrasses et les balcons arrière sont relativement spacieux et exposés au soleil, mais on peut se demander quelle vue il restera aux occupants des étages inférieurs après la construction de la phase III. La présence de rangement et de nombreuses places de stationnement intérieur au sous-sol et le fait que chaque logement ait accès au stationnement sans qu'il soit nécessaire de sortir à l'extérieur constitue aussi un atout important. J'accorde une note de 18 sur 20 pour le design.

### Un projet bien adapté

Dans l'ensemble, avec une note de 54 sur 60, le Saint-Norbert est certainement un projet bien adapté à sa clientèle, d'une excellente construction et très bien intégré à son environnement bâti. Peu de projets réussissent à aussi bien intégrer une architecture et un design contemporain avec les contraintes d'un environnement historique. Je lui accorde une brique d'or. Les briques d'argent étant accordées pour les projets obtenant entre 48 et 53 points, et les briques de bronze à ceux qui accumulent entre 42 et 47 points.

### Description du projet

**Situation:** Montréal, Quartier latin  
**Types d'habitations:** Copropriétés, 3 à 6 étages  
**Nombres d'appartements prévus:** 81 incluant la 3<sup>e</sup> phase  
**Clientèle visée:** 1<sup>er</sup> ou 3<sup>e</sup> acheteur, sans enfant  
**Attraits particuliers:**  
■ Accès multiples au centre-ville  
■ Métro à proximité  
■ Quartier culturel de Montréal

### Description d'un appartement

**Type d'habitation:** copropriété  
**Superficie habitable:** 102 m<sup>2</sup> (1100 pi<sup>2</sup>)  
**Sous-sol:** S/O  
**Garage:** en sous-sol, 9500 à 14 000\$ en supplément  
**Coût:** 134 685 \$ taxes incluses  
**Coût par surface habitable:** 1320 \$/m<sup>2</sup> (122 \$/pi<sup>2</sup>)  
**Terrain:** S/O  
**Terrasse:** 425 pi<sup>2</sup> (40 m<sup>2</sup>) ou balcons 64 pi<sup>2</sup>  
**Finis de plancher:**  
■ Séjour bois dur  
■ Salle de bains céramique  
**Plafonds:** 8,5 pi (2,6m ) phases I et II  
9,0 pi (2,75m) phase III  
**Escaliers:** S/O  
**Chauffage et climatisation:** plinthes électriques  
climatisation en option  
**Structure des planchers:** poutrelles de bois  
**Fenêtres:** PVC, battants à manivelle et oscillo-battants  
**Vitrages:** thermos standard  
**Parements extérieurs:** pierre artificielle en avant et  
briques en arrière  
**Toiture:** asphalte et gravier  
**Isolation (approximation):**  
■ Toit R-31  
■ Murs R-20  
**Insonorisation (phases I et II):**  
■ Mur commun STC 65  
■ plancher STC 55  
IIC 60

Appréciation personnelle (1 à 10)	
Le bâtiment convient aux clients visés	9
L'environnement convient aux clients visés	8
Les produits utilisés sont performants	10
Qualité de l'exécution des finis	9
Aménagement des pièces fonctionnel	9
Esthétique du design, intérieur et extérieur	9
<b>Total: 54/60</b> <b>Appréciation:</b>	<b>Brique d'or</b>

Infographie La Presse

2835335  
Not Ready

**Le Groupe Excel**

**De Coubertin**  
(514) 253-4443

**Spécial Ouverture**  
6 appareils GE inclus

**4530, Pierre-de-Coubertin**  
(face au Stade Olympique)

**Crédit de taxes 3 500\$**

Livraison juin 2000

<b>5 1/2 à 107,900\$</b> Rez-de-chaussée de 1 208 pi car. avec bois franc, foyer et stationnement intérieur inclus dans le prix	<b>4 1/2 à 92 500\$</b> Au 2e de 1 000 pi car. avec bois franc, foyer et stationnement extérieur inclus dans le prix	<b>5 1/2 à 122 700\$</b> Au 3e de 1 260 pi car. avec mezzanine, terrasse, bois franc, foyer et stationnement intérieur inclus dans le prix
--	---	---

VISITES LIBRES : lun. - mer. : 13 h - 20 h - Sam. - dim. : 13 h - 17 h

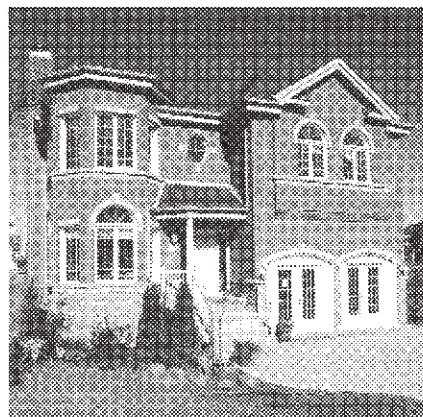
2838850  
Not Ready

## Un cadre de vie verdoyant à Saint-Lambert

Habitez un quartier où plus de 22% de l'ensemble du terrain est consacré aux espaces verts. Découvrez la prestigieuse ville de Saint-Lambert. Appréciez le charme et la proximité de son vieux village qui comporte toute une panoplie de commerces et services utiles.



Résidences unifamiliales  
**160 000\$ À 400 000\$+**  
(taxes incluses)



**Le Haut Saint-Lambert :** 130 rue Upper Edison, Tél. (450) 465-6554  
**Le Lambertois :** 275 rue Upper Edison, Tél. (450) 465-2531 ou (514) 995-9044  
**Heures de visite des maisons-témoins :** Lun. au Ven. : 13h à 20h Sam. et Dim. : 12h à 17h  
**Direction :** route 132, sortie Notre-Dame, à droite sur Riverside, à gauche sur Argyle, à gauche sur Upper Edison.



LA MAISON BOND



Le Lambertois

Condominiums de prestige  
**124 000\$ À 180 000\$**  
(taxes incluses)

Maisons de ville  
à partir de **154 900\$** (taxes incluses)  
**NOUVEAU! MODÈLE À VISITER**



www.lsr.ca



Incluant tout le confort que procure le gaz naturel (incluant chauffe-eau, foyer, chauffage central, sortie pour BBQ)



OCCUPATION juillet 2000

**Place Somerled**  
6475, rue Somerled, Montréal

**Prix préconstruction à partir de 69 900 \$ + taxes**  
**(514) 482-1953**

RBO 8108-8973-07

Le Groupe

Les Constructions Beau-Design inc. [www.beau-design.com](http://www.beau-design.com)

Pour une jolie maison!

Maisons de ville et duplex

Maison modèle à visiter  
Bureau des ventes  
5028, avenue Charlemagne  
(514) 725-9257

À partir de  
**118 700 \$\***

St-Joseph x Charlemagne  
Pie IX

Maison modèle à visiter  
Bureau des ventes  
6510, 23<sup>e</sup> avenue  
(514) 374-1134

À partir de  
**113 700 \$\***

St-Zotique x Beaubien  
23<sup>e</sup> Avenue

Mezzanine et toit-terrasse en option  
Occupation immédiate et/ou juillet 2000

0\$ de comptant avec le RAP  
Rachat de bail disponible  
\* Taxes en sus

2837537 Licence F.B.Q. 3178-1933-39

Not Ready 2838850\*+ 03X047.0  
Not Ready 2835335\*+ 04X040.0

## Chantiers résidentiels



PHOTOS ARMAND TROTTIER, La Presse ©

# Une architecture sobre et élégante

**YVES PERRIER**  
collaboration spéciale

L'architecture du projet Saint-Norbert est très moderne mais se marie bien à l'architecture traditionnelle de l'ancien monastère du Bon-Pasteur. Quand on marche dans la rue Saint-Norbert, les deux immeubles se font face sans qu'il y ait une prédominance d'un édifice sur l'autre. Les architectes ont conservé les hauteurs de façade ainsi que les couleurs des murs du monastère et ils ont respecté le rythme de ses arcades. Il en résulte une parfaite harmonie.

La pierre utilisée en façade fut réalisée uniquement pour ce projet par la compagnie Arriscraft. Ce type de pierre artificielle est fabriqué à l'aide de silicate de calcium et peut prendre presque toutes les apparences. Pour ce chantier, on a choisi un fini martelé à l'ancienne qui confère beaucoup de classe à la pierre.

Le parapet du toit est moderne et aérien, semblant se détacher du corps de l'immeuble.

Les portes d'entrées, légèrement en retrait, sont de couleur vive et unie, ce qui ajoute une touche de modernisme à l'immeuble.

### Un intérieur vivant

Afin de conserver la même hauteur de fenêtres au rez-de-chaussée que celle des ouvertures du Bon-Pasteur, les architectes Cardinal et Hardy ont aménagé les logements du rez-de-chaussée sur deux étages, donc avec mezzanine. Ici les volumes sont multiples et ouverts, les murs sont colorés et soulignés à plusieurs endroits par l'utilisation de mains-courantes et garde-corps métalliques noirs. Les hautes fenêtres apportent un éclairage abondant dans les pièces, autant en façade qu'à l'arrière. Contrairement à

plusieurs projets d'appartements en copropriété dotés de fenêtres sur un seul côté de l'immeuble, le concept des logements traversants avec des fenêtres de chaque côté de l'immeuble améliore grandement la luminosité et la ventilation naturelle des logements. On comprend que les logements du rez-de-chaussée, avec leur surface de 1500 pi<sup>2</sup> furent vendus très rapidement.

Dans les autres logements, le bois naturel prédomine du côté des finis. Les planchers sont de merisier, les portes d'armoires des cuisines sont en mélamine fini merisier et toutes les portes des pièces et des garde-robes sont de placage de merisier verni. Les boiseries en MDF (fibre de bois de densité moyenne) sont peintes mais présentent un design original conçu exclusivement pour ce projet. Ce style moderne « à la suédoise » est agréable et sobre, il convient très bien au style moderne du reste de l'immeuble.

Du côté des salles de bains, les dimensions sont relativement restreintes et l'absence de lumière naturelle referme encore plus ces espaces. Des puits de lumières à l'étage supérieur améliorent la situation dans ces logements. L'utilisation de carrelage très coloré vient tout de même vivifier les salles de bains. Finalement, l'architecture de la cour arrière du bâtiment a malheureusement été réduite à sa plus simple expression, comme il arrive trop souvent dans ce type de chantier. Pour corriger la situation, les dirigeants comptent améliorer l'apparence des murs arrière dans la troisième phase du projet. Des terrasses et des balcons assez spacieux permettent tout de même de jouir d'une vue agréable sur la ville, surtout pour les unités des étages supérieurs.



Certains logements de petites dimensions sont aménagés en lofts de manière à bénéficier d'un meilleur éclairage. Contre : le carrelage en céramique est utilisé de manière fantaisiste.

## Un échangeur d'air pour assainir l'air de la maison

Le Nouvelliste

Plusieurs maisons présentent des problèmes d'humidité au cours de la saison froide, souvent en raison d'une trop grande étanchéité. Un déshumidificateur peut représenter une bonne solution.

Mais une solution sans doute plus efficace est l'installation d'un ventilateur récupérateur de chaleur qui vous débarrassera des odeurs de cuisson persistantes et qui assurera un meilleur tirage à votre cheminée.

L'installation d'un VRC est d'une simplicité telle qu'on peut la concrétiser sous forme de projet de week-end. On peut obtenir un modèle efficace pour approximativement 1000 \$.

**Maisons**  
NOUVEAU! CONDOMINIUMS  
Également disponibles à partir de 125 000 \$

PHASE I 90% vendu!  
PHASE II Maintenant disponible

Construction haut-de-gamme  
Jusqu'à 2 450 p.c. habitables  
Terrasse au sol et sur le toit  
Garage int. (1 ou 2 autos)  
3 ou 4 chambres  
Salle familiale  
À partir de 185 400 \$ t.xs incl.  
Autres modèles non-illustrés

Outremont  
L'Allée Glendale Alley  
Bureau des ventes  
1595, rue Van Horne  
(514) 495-1613

Gar Métropolitain

Outremont  
Une réalisation des Habitations L'Allée Glendale  
PHASE I Livraison en juillet 2000

*Au cœur du Vieux Longueuil*  
**Condominiums de prestige neufs pour occupation immédiate** 40% VENDU

- Ascenseur
- Stationnement intérieur
- 1 080 à 1 390 pi car. bâtis

À partir de **134 800 \$**

CONSTRUCTION PIERRE GARNEAU INC.  
R.B.Q. 2527-9480-52

375, rue Caroline, Longueuil (condos no 100/ no 101) • (514) 594-9217

80% vendu

*La rencontre du fleuve et du ciel*  
Sur les bords du Saint-Laurent, à l'île des Soeurs, découvrez le Club Marin III

Ce tout nouvel édifice prestigieux tout en hauteur a été conçu pour le 21<sup>e</sup> siècle. Moderne, il offrira des résidences spacieuses avec vue panoramique sur Montréal, la forêt et le fleuve.

Situé dans un cadre enchanteur, tout près de la forêt écologique et de ses sentiers, vous y trouverez la quiétude de la campagne à quelques minutes du centre-ville.

Au Club Marin III, vous profiterez en plus, des piscines, des terrains de tennis ainsi que du centre sportif exclusif.

Occupation octobre 2000. Les plans sont disponibles dès maintenant.

www.clubmarin.com  
R.B.Q. 8246-1910-19

LE CLUB MARIN III  
CONDOMINIUMS - ÎLE DES SOEURS  
Bientôt Phase IV

Pour vivre dans un espace à la hauteur de vos rêves, rendez-vous vite au 301, Chemin du Club Marin à l'île des Soeurs. Ou appelez au (514) 761-1333.

**LE DULUTH**  
PROJET DE CONSTRUCTION NEUVE  
50% VENDU  
Plateau Mont-Royal  
Juin 2000

8 spacieux condos de 2 ou 3 chambres  
1 200 pi. ca. à 1 322 pi. ca. bruts  
95 000 \$ à 169 000 \$ (taxes incl.)  
Rabais préconstruction, taux d'intérêt réduit, garantie A.P.C.H.Q., crédit de taxes municipales de la Ville de Montréal

925, avenue Duluth Est  
À proximité du parc Lafontaine

DeVEX (514) 278-2387  
Admin@devex.qc.ca www.devex.qc.ca  
Licence RBQ : 2744-3399-42

VISITE SUR RENDEZ-VOUS

PHASE II 85% VENDU

La vie de château à St-Bruno

Spacieux penthouses et appartements personnalisés nichés au cœur d'un bois à St-Bruno

PHASE III maintenant disponible  
Profitez de notre promotion préconstruction avant le 15 mars 2000

(450) 441-0343

Venez visiter notre appartement témoin et succombez à notre style de vie sans compromis

Les Châteaux Champêtres  
282, boul. Seigneurial, Saint-Bruno  
Lun au ven. 13h à 18h • Sam et dim. 13h à 17h  
2834523

LE CONDO DE RÊVE  
avec 2 chambres à coucher et garage double privé.

**HABITATION CLASSIQUE 2000**  
No RBQ : 8006-7002

*Le confort en héritage!*

**LE PICARDIE**

Un condominium de 1135 p.c. et plus avec sous-sol ou garage double privé.

Une architecture riche, dans un site privilégié, bordé d'une piste cyclable, entre les parcs de Picardie et de Coutance.

à partir de seulement **105 800 \$**

376-1, du Languedoc  
Boucherville, (450) 449-0444

Un condominium de 1300 p.c. avec garage double privé et possibilité de verrière. Un des environnements les plus verts de Boucherville.

Venez visiter la nouvelle génération 2000 de condos-témoins et tombez sous le charme!

à partir de **119 800 \$**

**LE FONTAINEBLEAU**

376-1, du Languedoc  
Boucherville, (450) 449-0444

## Décoration intérieure

# Mettre le couvert pour Dallaire



Depuis deux ans, Louise Bousquet a troqué le pinceau de Van Gogh pour celui de Jean Dallaire.

EDWIGE BAGE  
collaboration spéciale

Lorsqu'on longe les murs d'un musée ou d'une galerie d'art, à pas lents, pour voir venir chaque tableau, il y en a souvent au moins un qui rompt le rythme...

Un vers lequel on se dirige plus vite et devant lequel on reste plus longtemps. Les mains dans les poches ou croisées derrière le dos, l'envie est souvent très forte de les ramener en avant pour suivre du doigt la ligne du dessin, pour assimiler le mouvement du coup de pinceau... ou peut-être pour oser l'intimité avec le fruit défendu qu'on ne peut dévorer que des yeux. On peut rêver, mais on sait que le premier pas nous est interdit. Et si c'était le tableau lui-même qui nous invitait à aller prendre un café ?

Céramiste-potière depuis 30 ans, Louise Bousquet a toujours travaillé la vaisselle, ou ce qu'elle nomme « l'art dans l'intimité des gens ». « D'ailleurs, ce n'est pas de l'art que je fais, c'est de l'artisanat. On a souvent peur du mot. Le design est dans les galeries, l'art est dans les musées, l'artisanat est chez les gens », affirme M<sup>me</sup> Bousquet. Elle veut rendre ses produits le plus actuel possible, adapter et créer de nouvelles fonctions pour chaque objet. Sur le plan esthétique, elle recherche avant tout le détail et la perfection formelle. Et pour ne pas trahir la pureté de la ligne, elle laisse les objets nus. Blancs. D'une blancheur qui fait paraître jaunâtre ce qu'on croyait blanc.

Pourtant, depuis environ trois ans, M<sup>me</sup> Bousquet habille certaines de ses créations d'une tenue très légère qui n'enlève rien à la recherche formelle. Comme un tatouage... inspiré de l'oeuvre d'artistes visuels renommés.

Alors qu'elle faisait une livraison de vaisselle au Art Gallery of Ontario (AGO), M<sup>me</sup> Bousquet s'est laissée entraîner par la curiosité jusque dans la section des

produits dérivés. Désolée du manque de rigueur et de déférence dans la reproduction des oeuvres, M<sup>me</sup> Bousquet s'est mise à tourner des pièces pour la prochaine exposition du AGO, celle consacrée à Van Gogh. Elle a laissé les tournesols, les champs de blés et les ciels tourmentés pour les murs de la galerie. Seule la signature de l'artiste en gris-blanc se détachait du blanc immaculé d'une tasse ou d'un sous-verre.

Depuis deux ans, Louise Bousquet a troqué le pinceau de Van Gogh pour celui de Dallaire. Peintre québécois né à Hull, Jean Dallaire a vécu plusieurs années en France. Lors de son premier séjour à Paris, il ignore la rumeur de la guerre. En octobre 1940, il est conduit au « Camp des internés britanniques » de Saint-Denis où il est captif jusqu'en août 1944, lors de la libération de Paris. Cette détention lui coûte la santé et son état se détériore. En 1957, Dallaire entre à l'hôpital où il apprend que ses jours sont comptés. Il vivra pourtant encore huit ans avant de s'éteindre à Vence en 1965.

C'est de son carnet personnel datant de son séjour à l'hôpital que notre céramiste a tiré les dessins qui habillent ses objets. « Si j'ai choisi des dessins à la ligne, c'est que c'était plus facile de les traiter en respect de l'auteur », explique-t-elle. D'ailleurs, les quelques lignes de Dallaire qui à elles seules font vibrer l'archet des violoncellistes qu'elles forment, rejoignent l'épuration formelle de la vaisselle en céramique. Le trait se suffit à lui-même dans l'oeuvre superposée des deux artistes.

Cette création de produits dérivés de dessins de Dallaire n'est pas née par hasard. Plusieurs événements s'organisent présentement autour de l'oeuvre de l'artiste. Entre autres, le Musée des beaux-arts de Montréal est jusqu'au 30 avril l'hôte d'une rétrospective Dallaire qui a débuté au Musée de Québec l'été dernier. À cette occasion, la boutique du Musée des beaux-arts de Montréal (ainsi que celle du Musée d'art contemporain) vendra la vaisselle de M<sup>me</sup> Bousquet marquée de dessins de Dallaire.

Après avoir sorti quelques dessins du carnet du peintre pour habiller vases, bols, tasses, plateaux et autres objets en céramique, notre interlocutrice a eu l'idée de plonger dans son oeuvre. Dans le même atelier qu'elle, Chantal Auger, céramiste-potière elle aussi, s'est laissée emporter par le mouvement et l'imaginaire parfois presque vertigineux des oeuvres de Jean Dallaire. Celui-ci a reproduit plusieurs objets en céramique dans ses tableaux. M<sup>me</sup> Auger travaille donc à modeler des poteries choisies parmi dix toiles. « J'ai été happée par le monde de Dallaire. C'est un passage mystique. Lui a vu une pièce, il l'a reproduite en deux dimensions et moi, je vais la rechercher et je la ressors en trois dimensions », explique M<sup>me</sup> Auger, les couleurs de *La Chasse* dans les gestes. Elle est justement en train d'en reproduire le vase au galbe déformé dont le coup de pinceau rappelle le plumage des volailles que l'on retrouve dans le même tableau. La difficulté de cet art (qui en fait le charme) est de fusionner le mouvement de la peinture de Dallaire avec la rigueur qu'exige le travail de la céramique. « Après avoir tiré les pièces de l'image, on se rend compte que c'est de la sculpture », affirme M<sup>me</sup> Auger. L'objet perd sa fonction de contenant pour remplir entièrement un rôle esthétique.

### De l'atelier au musée

Ces sculptures extraites de certains tableaux de Dallaire feront partie de l'exposition que consacre à l'artiste le Musée d'art de Mont-Saint-Hilaire jusqu'au 9 avril, ainsi que de celle de la Galerie Montcalm de Hull qui aura lieu du 29 juin au 27 août.

Ceci n'est probablement que la pointe de l'iceberg. La production d'objets en céramique dérivés de l'oeuvre de Dallaire est l'amorce d'une série que M<sup>me</sup> Bousquet a l'intention de créer à partir de l'oeuvre de différents artistes québécois. « Je trouve très important de faire des objets qui vont vivre près des gens. Et si en plus on peut tenir nos artistes dans nos mains, dans un bol à café, c'est formidable ! » Le café est d'ailleurs déjà torréfié pour le tête-à-tête avec la prochaine oeuvre, celle de Marcelle Ferron.

**DOMAINE DE LA MARINA**  
RÉSIDENCES DE PRESTIGE À  
NOTRE-DAME-DE-L'ÎLE-PERRÔT

8 nouveaux modèles, 15 derniers terrains pour livraison juillet 2000.

Maisons modèles lun. au jeu. 13h à 19h  
sam. et dim. 13h à 17h.

Aut. 2/20 sortie Don Quichotte à gauche sur Rivelaïne

(514) 453-0479

Aussi à  
Dollard-des-Ormeaux  
Projet EdenBorough  
St-Jean & Ernest  
(514) 990-0056

**Gazaille**  
Construire pour la vie

**Boucherville...  
j'en rêve!**

Vous rêvez d'un cadre de vie de qualité pour vous et votre petite famille ? Vous êtes à la recherche d'une ville à votre image, une ville où il fait bon vivre avec l'un des taux de taxation les plus bas de la région montréalaise ?

Alors découvrez Boucherville et ses espaces verts, ses pistes cyclables, ses écoles, ses infrastructures complètes et sa grande facilité d'accès. Et ce, sans compter le vaste choix de résidences neuves ou existantes de qualité... de quoi satisfaire les rêves de tous les membres de votre famille.

Contactez-nous pour tout savoir sur les différents avantages de résider à Boucherville !

**Boucherville**

(450) 449-3131  
ou contactez-nous par courriel à :  
information@ville.boucherville.qc.ca

**du neuf!**

Pour ceux qui pensent que le loft est une occasion de créer des espaces ouverts et fluides, un espace de liberté et de flexibilité...

**loft**

A B S O L U

**QUAI #3**

réalisé par Alliance, les constructeurs urbains

Plateau • 52 lofts  
• 830 à 4000 pi. car.  
• Terrasse • Garage  
**92 000 \$ et plus**  
(taxes en sus)

Votre univers au cœur du Montréal branché.

4530, rue Clark, Montréal QC H2T 2T4  
Tél. : (514) 285-4530 . (514) 481-0241  
Bureau des ventes : Lun. au mer. 16 h à 19 h  
• Sam. dim. : 13 h à 19 h et sur rendez-vous

Royal Lepage courtier immobilier :  
Michel W. Duguay • Colette D. Birks

REQ 8001-7478-61

**QUORUM inc.**

**Laro Alta**  
Un projet résidentiel de qualité  
La quiétude de la campagne à deux pas de la ville!  
Une façon nouvelle de voir le jour!

• Aux abords du lac Roxton • Terrains boisés de 2 000 mètres carrés et plus • Garantie d'une grande intimité

À seulement 50 minutes de Montréal et de Sherbrooke, à 30 minutes de St-Hyacinthe et à 10 minutes de Granby

Réservez dès aujourd'hui votre terrain!

Téléphone :  
**(450) 447-8869**  
ou **(450) 447-8103**

**GROUPE LARO ALTA INC.**  
Route 139, Roxton Pond

**Bibliothèque  
et Archives  
nationales**

Québec 

*La Presse*

18 mars 2000

Page K9 manquante

## Enveloppe de la maison

# Une maison à toute épreuve

GREGORY LEMAY  
collaboration spéciale

Dan Bigras nous a proposé sa propre version des *Trois Petits Cochons*, dans laquelle il est question de maisons et d'argent. Seul le riche serait censé pouvoir se payer un bâtiment de béton : « Le dernier cochon dit : J'vais faire un bloc en béton. Ce qui prouve dans la vie que t'as du bacon. »

Dans l'inconscient collectif comme dans celui de notre artiste (qui ne fait pas moins partie du premier), le béton coûte cher, exige un portefeuille en... béton, quand on ne le croit pas réservé aux secteurs commercial ou industriel !

Eh bien non ! le béton ne coûte pas si cher, indique Serge Meilleur, président de Polycrète Industries, l'une des quelques entreprises spécialisées en coffrage isolant permanent au Québec : « C'est Monsieur Tout-le-Monde qui peut se permettre une maison en béton. »

C'est en 1988 que M. Meilleur mettait au point son propre coffrage isolant permanent. Avec ce type de technique, l'un des buts recherchés est de faire d'une pierre deux coups : créer le mur tout en l'isolant. Ainsi, le coffrage en polystyrène sert de moule dans un premier temps (à l'étape du coulage), ensuite, étant conservé, non enlevé, contrairement aux coffrages en bois, il devient un isolant permanent. Ce procédé aide donc à bâtir efficacement, intelligemment et à moindre coût des structures en béton, du sous-sol jusqu'au toit.

Dans le résidentiel, c'est à côté du marché du bois que notre matériau doit se tailler une place, ce qui est loin d'être évident, considérant que le bois est tout à fait intégré, voire incrusté, dans les us et coutumes des constructeurs du Québec :

« L'industrie du bois occupe environ 98 % du marché de la construction résidentielle, nous dit M. Meilleur. Elle est déjà très bien implantée. Ce n'est pas facile d'aller se chercher une part dans tout ça. Le coffrage isolant n'a même pas 1 % du marché. »

« Une question de marketing », mentionne Jacqueline Meunier, conseillère à la Société canadienne d'hypothèque et de logement (SCHL). Puisque à la base le bois est moins dispendieux, plus accessible et fait appel à des techniques bien répandues, donc moins spécialisées, il demeure au Québec le matériau de prédilection des entrepreneurs en construction résidentielle.

Quant au béton, les gens disent : « C'est peut-être meilleur, plus solide, mais trop cher. » Ce n'est pas vrai, rectifie le président de Polycrète. Il s'agit d'un investissement important à long terme. Les propriétaires vont payer, oui, de 10 % à 12 % de plus pour la maison, mais ils économiseront environ 50 % sur le chauffage parce que c'est mieux isolé. Les paiements hypothécaires seront donc un peu plus élevés, mais pas la totalité des paiements. Au bout du compte, ce n'est pas moins abordable. Et là on ne parle pas de la plus-value ou de la qualité de construction. »

Mais, parlons-en un peu de cette qualité.

La maison de béton offre des murs pleins, donc une structure très solide. Les panneaux d'isolation, qui adhèrent parfaitement au béton — ils constituent le coffrage lors du coulage —, le protègent de l'humidité ou des changements brusques de température. Le procédé a été pensé afin qu'il n'y ait pas de ponts thermiques qui traversent le mur de l'extérieur jus-

qu'à l'intérieur, ce qui élimine les pertes de chaleur ou les infiltrations d'air. Et l'isolant de polystyrène recouvre la totalité de la surface des cloisons : donc, pas d'espaces d'isolation perdus.

En somme, le coffrage isolant permanent permet une isolation maximale. Mais n'oublions pas que cette « écorce », cette « peau » du béton, possède aussi des propriétés d'insonorisation. Sans compter que le béton est une matière inerte ; une structure qui en est constituée ne pourra brûler ni rétrécir, contrairement aux structures de bois, qui perdent quelques pouces en dimension.

Pour ces raisons, en plus de l'argument financier, il ne devrait plus subsister de doute dans l'esprit des consommateurs. « C'est un projet reconnu dans les projets assurés, nous dit notre conseillère de la SCHL, et la qualité de béton (souvent armé) est bien contrôlée, et peut-être mieux que ce qui se fait dans le résidentiel régulier. »

Parce que, pour certains, béton est synonyme de fissures. Mais l'isolant de polystyrène (ou l'adhérence de ce dernier), comme nous l'avons mentionné, le protège très bien des agents stressants. Ce qui n'exclut pas, évidemment, qu'un installateur incompétent puisse bâcler ou mal faire son travail. Il incombe donc au consommateur de s'informer à propos du qui et du quoi. Certaines villes, et c'est le cas de Laval, exigent maintenant que les constructions de maisons ou d'appartements en copropriété soient faites en béton.

Peut-être pour éviter que le grand méchant loup les souffle !

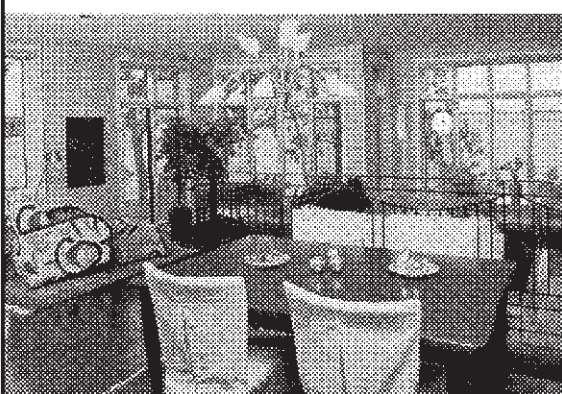
On peut joindre Polycrète Industries au (450) 646-3825.



PHOTO RÉMI LEMÉE, La Presse

Un technicien procède à l'assemblage des panneaux isolants Polycrète.

### Les trois dernières maisons disponibles ayant un accès direct au fleuve.



Le bonheur c'est observer le majestueux Fleuve Saint-Laurent de votre salle à manger dans le calme et la volupté d'un décor grandiose.

À l'île des Sœurs, à deux pas du centre-ville, dans le quartier exclusif de Cours du Fleuve, les Riveraines possèdent d'immenses fenêtres, un style contemporain et un cachet incomparable.

Vous admirerez la nature sur le terrain paysagé qui se jette dans le fleuve, une architecture recherchée et un aménagement de luxe.

*Les Riveraines*

Visitez notre maison modèle au 44, Cours du Fleuve, Île des Sœurs, les samedi et dimanche de 11h à 17h.

Visitez notre bureau des ventes du lundi au jeudi de 12h à 19h au Domaine de la Forêt, 100, boul. de la Forêt (514) 762-3450

Premier promoteur de l'île des Sœurs, la Corporation Proment offre depuis près de vingt ans une architecture harmonieuse et un confort moderne dans les plus beaux sites spécialement sélectionnés.

2835354



**LES RÉSIDENCES**

*Sur Le Canal*

à Lachine

**Nouveau projet**  
Condominiums de prestige  
en triplex sur le  
Canal Lachine  
face à la marina

PRIX AVANT CONSTRUCTION

2 et 3 ch. à coucher

à partir de **90 900\$**  
(plus TPS et TVQ)

- Situé sur la rue du Canal
- Entrées privées
- Versements mensuels abordables, tout compris, à compter de **612\$**
- Financement sur place
- Rabais de taxes municipales **7 500\$**
- Garages intérieurs privés disponibles

Horaire : Lundi au jeudi de 15 h à 20 h  
Vendredi, samedi, dimanche de 12 h à 17 h  
Rens. : Bureau des ventes : sur la rue du Canal entre ch. LaSalle et du Musée (514) 368-8064

LES MAISONNETTES DE

**CONDOMINIUMS**

**NOUVEAU PROJET**

2 et 3 ch. à coucher

PRIX AVANT CONSTRUCTION

à partir de **74 900\$**  
(plus TPS et TVQ)

- Versements mensuels abordables tout compris à partir de **525\$**
- Financement sur place
- Rabais de taxes municipales de **3 500\$**

Horaire : Lundi au jeudi 15 h à 20 h  
Vendredi, samedi, dimanche 12 h à 17 h  
Rens.: Bureau des ventes : situé sur le boul. de Maisonneuve Ouest, entre Benny et Cavendish (514) 486-0108

**LES TERRASSES**

*Du Parc*

**A LACHINE**

**Condominiums**

PRIX AVANT CONSTRUCTION

Nouveau projet face au parc LaSalle

2 et 3 ch. à coucher

à partir de **88 900\$**  
(plus TPS et TVQ)

- Versements mensuels abordables, tout compris à partir de **618\$**
- Financement sur place
- Rabais de taxes municipales **7 500\$**
- Garages intérieurs privés disponibles

Horaire : Lundi au jeudi, de 15 h à 20 h  
Vendredi, samedi, dimanche de 12 h à 17 h  
Rens. : Bureau des ventes sur la rue St-Antoine Entre la 12e et la 13e Avenue (514) 637-3513

LES PROPRIÉTÉS BELCOURT INC. [www.belcourt-mtl.com](http://www.belcourt-mtl.com)

GAGNANT DU PRIX "LA GARANTIE QUALITÉ HABITATION 1999" POUR UN PROJET D'HABITATIONS UNIFAMILIALES DE 40 UNITÉS ET PLUS.

## Le 21<sup>e</sup> Concours

### Salon national de l'habitation et Salon de l'aménagement extérieur à l'ère du 21<sup>e</sup> siècle

**Lors du tirage le 5 mars dernier au Stade olympique.**



Madame Francine Bissonnette du Salon national de l'habitation et Salon de l'aménagement extérieur, Monsieur Martin Brousseau de Protection, Monsieur René Roy de Coast Spas et Monsieur Albert Bensoussan de Ultrassage.

Les grands gagnants du concours du Salon national de l'habitation et Salon de l'aménagement extérieur

**Les gagnants d'un système de sécurité résidentiel d'une valeur de 1000 \$ chacun offerts par Protection :**

- Serge Hébert de Prévost
- Jean-Sylvain Lebel de Longueuil
- Denis Bessette de Delson
- Stéphane Ducharme de Montréal
- JC Le Lannic de Laval
- France Lissemore de St-Lambert
- René Guénette de Laval
- Line Labrecque de Lachine
- Michelle Milton de Kirkland
- Isabelle Allard de Saint-Timothée

**La gagnante du lit ajustable Niagara par Ultrassage, d'une valeur de 3050 \$ :**  
Sylvie Ringuette-Leblanc d'Anjou

**La gagnante d'un fauteuil Niagara par Ultrassage, d'une valeur de 6950 \$ :**  
Julie Dagenais de Montréal

**La grande gagnante d'un spa de luxe, d'une valeur de 10 000 \$, offert par Coast Spas :**  
Johanne Lépine de Laval



Un événement En collaboration avec



2835354

### DANS LE COEUR DE SAINT-LAURENT



*Les Châteaux Laurentiens* Plus de 8 modèles !

**3 1/2, 41/2, 51/2, 600 à 1800 pi. ca. à des prix très abordables**

*En plein coeur de Saint-Laurent... où le charme de l'histoire se combine aux avantages d'une ville moderne, à l'aube de l'an 2000 !*

- À quelques pas seulement du métro et du train
- Entouré d'une multitude de services



**RODIMAX**

PROMOTEUR

Licence R.B.Q. : Bureau des ventes : 1115 BOUL. CÔTE-VERTU, ST-LAURENT (ENTRE AVE. STE-CROIX ET DUTRISAC) 8240-2322-51 LUN. AU JEU...: 11h à 20h / VEN. AU DIM.: 13h à 17h. (514) 744-0759

*Faites-vite, plus de 50% vendus et les prix sont à la hausse !*

2835345

## Enveloppe de la maison

# Le sandwich au béton

GREGORY LEMAY  
collaboration spéciale

L'eau potable est le « produit » le plus consommé dans le monde. Ensuite vient le béton. Découvert pour la première fois dans l'Antiquité romaine sur les flancs du Vésuve, puis redécouvert au début du XIX<sup>e</sup> siècle, ce matériau épouse à peu près n'importe quelle forme, peut durcir aussi bien dans l'eau qu'à l'air libre, est aussi solide que la pierre une fois sec et peut traverser des siècles.

Au Québec, les techniques de construction qui s'y rapportent sont bien établies dans les secteurs commercial, public ou industriel, mais moins dans le domaine résidentiel, qui donne presque toute la place au bois.

Mais lorsqu'il est question de béton, non pas uniquement pour les fondations, davantage pour la structure entière, on doit nécessairement parler du coffrage isolant permanent.

Le procédé est décrit comme « un sandwich au béton, avec deux tranches d'isolant », par Pierre-Louis Maillard, directeur des technologies et du développement des affaires à l'Association canadienne du ciment Portland (CPCA).

Il y a une dizaine d'années, au commencement des coffrages isolants au Québec, quatre entreprises se spécialisaient dans cette technique. On n'entend plus parler de deux d'entre elles, et aux deux autres, en l'occurrence Polycrète et Keps, quatre se sont ajoutées : Blue maxx, Izobest, IntégraSpec et Owens Corning. Deux des six sont québécoises (Polycrète et Izobest) et les autres viennent de l'Ontario, des États-Unis et de France.

Le principe du « sandwich au béton » est applicable dans tous les cas. C'est plutôt la forme de l'élément d'assemblage qui différencie ces entreprises — et, qui plus est, se

divise en deux groupes : celles dont le coffrage de polystyrène est constitué de blocs, comme des blocs Lego (Blue maxx et Izobest), et celles dont la planche tient lieu d'unité constituante (Polycrète, Keps, IntégraSpec et Owens Corning).

Blocs ou planches ? Pour ce qui a trait à la qualité de construction, les deux s'équivalent, indique M. Maillard. La différence se situe surtout sur le plan de la logistique de construction. Le bloc s'installe peut-être plus rapidement que les planches, mais occupe beaucoup de volume lors du transport. Par contre, les deux systèmes sont d'une utilisation facile, au grand plaisir des constructeurs qui voudront les essayer.

### Seulement les fondations ou toute la maison ?

Et quoi donc construire, au juste : uniquement les fondations ou bien toute la maison ? « L'intérêt des consommateurs est de posséder une maison entièrement en béton. Eu égard aux fondations, ça ne change pas grand-chose pour ce qui est de l'économie d'énergie (principale avantage du coffrage isolant permanent), parce qu'il se perd beaucoup plus d'énergie par les murs extérieurs. La tendance est à l'ensemble de la maison. C'est certain que certains consommateurs s'en tiendront au sous-sol, mais il s'agit d'un faible pourcentage, par contre. »

Styro-rail, une entreprise de l'Outaouais, dont nous pouvons qualifier le système d'hybride, s'intéresse essentiellement aux fondations. Système Hybride parce qu'il s'intègre au coffrage traditionnel de bois : l'isolant y est serti avant le coulage du béton. Bon pour contrer les problèmes d'humidité.

Mais, pour les puristes, il y a notre « groupe des six », dont chacun devrait bientôt être membre de la nouvelle Association des coffrages isolants permanents, qui pos-



PHOTO RÉMI LEMÉE, La Presse

Alors qu'au tout début, les coffrages isolants servaient surtout pour les fondations, aujourd'hui on n'hésite plus à les utiliser pour la maison tout entière.

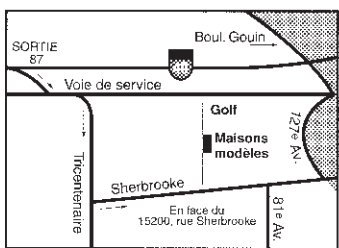
sède maintenant sa charte. Dans les années 80, le coffrage isolant n'occupait aucune part de la construction résidentielle au Québec. Il tend aujourd'hui à dépasser 1 % du marché. « Il s'agit d'une croissance de 10 % à 12 % chaque année pour la plupart des entrepreneurs », précise M. Maillard.

Soulignons en terminant que les programmes d'efficacité énergétique et d'autres actions concrètes permettent de mieux faire

connaître le système de coffrage isolant permanent. Et les Québécois pourront assouvir leur curiosité en profitant de l'opération porte ouverte. Donc, pour voir, pour toucher, il faudra se rendre au 3697, rue Pollack, à Sainte-Foy.

Pour plus d'informations, vous pouvez joindre l'Association du ciment Portland au (514) 739-2722.

Changez d'adresse.



À partir de 139 000 \$, Les Constructions du golf de l'île de Montréal vous propose d'emménager dans un nouveau quartier situé sur la pointe de l'île. Ce projet novateur comptera quelque 1200 résidences livrées à partir de l'été 2000 et deux superbes parcours de championnat prêts pour la saison 2001. Imaginez : vous adonner au golf à volonté à deux pas d'un chez-soi paisible, élégant et moderne. Et tout ça sans

l'ombre d'un poteau électrique, grâce à un concept de réseau souterrain proposé par Hydro-Québec et constitué de câbles enfouis en pleine terre. Vos anciens voisins en seront verts de jalousie.

Pour en savoir plus, contactez l'un de nos représentants ou visitez notre site web.

514.642.7111  
www.cgimgolf.com



**CLUB DE GOLF DE L'ÎLE DE MONTRÉAL**  
GOLF ET RÉSIDENCES

3700, rue Damien Gauthier, Montréal

2838856  
Not Ready

**Le Vieux-Montréal**  
Habitez le quartier du romantisme

Découvrez ces 4 magnifiques projets immobiliers situés en plein cœur du Vieux-Montréal, à deux pas du Marché Bonsecours!

<p><b>COURS DU VIEUX-MONTRÉAL</b> No Verdun/Québec</p> <p>791, rue de la Commune Est Bureau 112 (514) 288-9191</p> <p>Spacieux et luxueux condominiums à l'architecture raffinée, Les Cours du Vieux-Montréal vous offre une vue imprenable sur le fleuve ainsi qu'un accès privilégié au Vieux-Port.</p> <p>À partir de <b>162 600 \$</b> taxes incluses. Un projet du groupe Alfid en partenariat avec la SDM</p>	<p><b>LE ROYER SAINT-CLAUDE</b></p> <p>302, rue Le Royer (entre Saint-Claude et la place Jacques-Cartier) (514) 395-6078</p> <p>Inspiré du 19<sup>e</sup> siècle et conçu pour le 21<sup>e</sup>. Offrez-vous ce site exceptionnel au cœur de l'histoire. Unités distinguées, très éclairées, avec une cour intérieure intime et une vue recherchée sur la rue Saint-Paul et l'Hôtel de ville.</p> <p>À partir de <b>168 500 \$</b> taxes incluses. Un projet Le Versant</p>
<p><b>Le Berri-Bonsecours</b></p> <p>442, rue Notre-Dame Est (entre Berri et Bonsecours) (514) 849-1818</p> <p>Intimité et originalité sont au cœur de cet immeuble neuf de 19 unités. De facture soignée, Le Berri-Bonsecours vous propose un large choix de modèles à la luminosité et aux vues incomparables.</p> <p>À partir de <b>126 000 \$</b> taxes incluses. Un projet de Développements Rachel Julien inc.</p>	<p><b>BLUESTONE LOFTS</b></p> <p>525, rue Bonsecours (angle Champ-de-Mars) (514) 395-6078</p> <p><b>Dernière unité !</b> Loft de 1620 pi car. dans un édifice de cinq étages datant de 1924. Planchers de bois, plafond de 12 pieds, six grandes fenêtres donnant sur une cour intérieure. À deux minutes du métro, du Centre-ville et des principaux accès routiers.</p> <p>À partir de <b>186 000 \$</b> taxes incluses. Un projet Le Versant</p>

Tous ces immeubles sont dotés de stationnements intérieurs, d'ascenseurs et construits en béton.

LA GARANTIE QUALITÉ HABITATION | CRÉDIT DE TAXES IMMOBILIÈRES DÉDUIT 5 500\$ | Adieu LES PONTONS | Métro Champ-de-Mars

**Vous voulez rejoindre 78 % des propriétaires\* qui effectuent des rénovations domiciliaires?**

\* Propriétaires avec revenu familial de 60 000 \$ et plus qui ont effectué des rénovations domiciliaires de 5 000 \$ et plus au cours des 2 dernières années.

Source : L'ÉCHÉ PNB II 1999 - Montréal métropolitain francophone 18 -

Nous avons les outils pour vous.

**La Presse**

service de la publicité  
(514) 285-6931

publicitedetail@lapresse.ca

## Décoration intérieure

# Déterminer votre style de décoration

Édition Nouvelles

Pour la plupart des gens, la seule idée de décorer leur maison leur paraît intimidante et fastidieuse. Les possibilités semblent trop nombreuses, les erreurs trop coûteuses et l'information difficile à obtenir.

Mais dans les faits, si vous prenez le temps de planifier votre projet, de vous mobiliser efficacement et de maîtriser les notions élémentaires de la décoration, vous pouvez obtenir des résultats qui seront à l'image de votre style de vie et exprimer vos goûts qui évoluent sans cesse.

La première étape est de déterminer le style de décoration que vous préférez. On trouve aujourd'hui trois styles élémentaires de décoration à la mode: classique, décontracté/campagnard et contemporain.

Même si vous pensez qu'aucun style de décoration ne vous convient en particulier, un simple coup d'oeil à votre maison prouvera que ce n'est pas le cas. Un coup d'oeil à vos penderies, par exemple, vous donnera un indice sur vos préférences de couleurs. Les décorateurs utilisent généralement cet indice pour déterminer la véritable préférence de couleur de leur client. Une personne qui ne porte que des couleurs sombres et neutres ne se sentira pas à l'aise si elle se réveille tous les matins entourée de rouge clair et de jaune.

L'aménagement de base de votre maison et votre propre style de vie sont les meilleurs éléments pour déterminer votre style. Préférez-vous le désordre confortable ou les aires ouvertes? Avez-vous des enfants en bas âge? Aimez-vous recevoir ou cuisiner dans une grande cuisine de style campagnard?



Il n'est pas essentiel de changer tous les meubles pour refaire la décoration intérieure.

Voici les questions de base auxquelles vous devriez répondre avant de commencer.

Les meubles que vous possédez peuvent aussi être un excellent point de départ pour choisir l'orientation de votre style de décoration d'intérieur. Par exemple, un buffet de

style colonial dont vous avez hérité de votre grand-mère ou encore deux chaises fixes de style Art déco ont assez de style en soi pour déterminer le style qui vous plaira.

Si vous manquez d'inspiration, procurez-

vous des revues de décoration pour apprivoiser les trois styles de décoration de base et déterminer lequel convient le mieux à votre personnalité. Quand vous aurez déterminé le style de décoration qui réponde le mieux à vos besoins et reflète le mieux vos goûts, vous serez prêt à magasiner les premiers articles de votre décoration.

De nos jours, cette tâche est de plus en plus facile et agréable. Les détaillants de décoration d'intérieur sont beaucoup plus à l'écoute des besoins de la clientèle. Des détaillants ont mis sur pied des programmes conseils pour répondre aux besoins personnels du consommateur en matière de décoration et respecter les goûts déco mode du consommateur averti.

Contrairement aux détaillants de couvre-planchers traditionnels, les centres de couvre-planchers recommandent et présentent des produits conformes aux tendances actuelles. Les décorateurs vous aident à sélectionner, à partir d'un présentoir élaboré de produits de décoration, les couvre-planchers qui respecteront le mieux le style et la touche personnelle de l'agencement de couleurs et la conception de votre choix.

Certains détaillants ont des spécialistes qui facilitent votre recherche en identifiant les produits de décoration par leurs trois catégories respectives qui respectent les tendances d'aujourd'hui: « éléance classique » (classique), « confort décontracté » (décontracté/campagnard) et « contemporain urbain » (contemporain). On offre aux clients des conseils en décoration qui les aideront à demeurer informés et à prendre des décisions sans risque qui correspondront au style de décoration qu'ils préfèrent.

### REPORTAGE PUBLICITAIRE

## Flash

# Renovation

## Savoir-faire et savoir-vivre : l'essentiel en rénovation

Les travaux de rénovation, peu importe leur taille, sont toujours source d'inquiétude pour les propriétaires. Le projet se déroulera-t-il comme prévu? Le budget établi sera-t-il respecté? Dans quel état se trouvera la propriété à la fin des travaux? Autant de questions auxquelles les entreprises Caya Laurence donnent des réponses claires et précises à toutes les étapes des projets qui leur sont confiés.

« Nous sommes très conscients que le choix d'un entrepreneur est avant tout une question de confiance, dit Richard Caya, président des Entreprises Caya Laurence inc. C'est pourquoi nous nous efforçons en tout temps de respecter le client, ses choix, son budget et l'état de sa propriété lors des travaux que nous effectuons. Nous y apportons un si grand soin que tous nos travaux sont couverts par une garantie de satisfaction! »

### Le souci de la transparence

En faisant appel aux entreprises Caya Laurence inc., le client est impliqué dans toutes les étapes du processus. L'entrepreneur lui soumet des plans et devis clairs et détaillés, afin qu'il puisse juger du travail à effectuer et mieux comprendre les améliorations apportées à sa propriété. De cette façon, le client sait toujours ce qui se passe et obtient des réponses précises à toutes ses questions.

### Le travail au noir, c'est pas toujours rose!

« Bien souvent, ajoute Richard Caya, les gens entreprennent un projet de rénovation en se souciant simplement de l'aspect esthétique. Avec des gens dont le travail n'est pas garanti, ils découvrent parfois trop tard qu'un travail bien fait et durable va plus loin que les apparences, notamment aux points de vue de la structure et de la réglementation. Chez les entreprises Caya Laurence, notre but est de permettre à nos clients de limiter les surprises et les imprévus au strict minimum. Nous possédons toutes les assurances et les accréditations nécessaires et le travail de notre équipe de professionnels chevronnés est garanti. »

Établies à Sainte-Catherine, sur la Rive-Sud de Montréal, les entreprises Caya Laurence ont une feuille de route passablement étoffée en rénovation et en solution de problèmes, notamment en questions de structure et d'infiltration. L'expertise, la compétence et le souci du travail bien fait de ses employés en font une entreprise digne de confiance que les clients sont fiers de recommander à leur entourage.

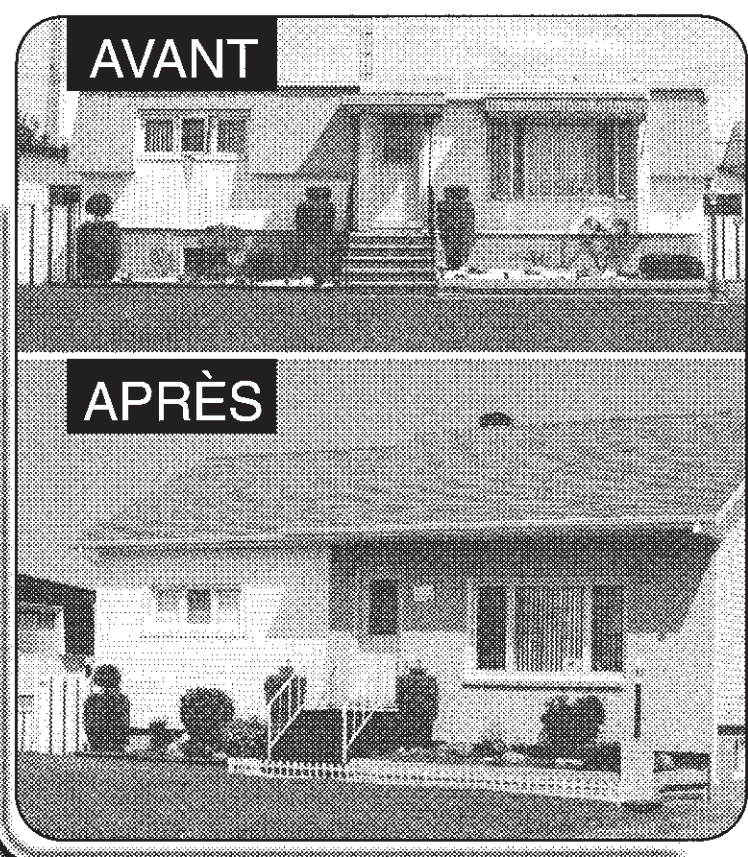
### Savoir-faire et savoir-vivre

« Le respect total de votre propriété et de votre intimité sont la marque de commerce de notre entreprise, conclut Richard Caya. Après tout, nous sommes chez vous! Mais ce qui nous distingue le plus des concurrents, c'est la qualité de nos interventions et de la relation que nous établissons avec la clientèle. Savoir-faire et savoir-vivre sont des éléments essentiels pour notre entreprise et tout notre personnel. »

### Encart : Transformation réussie et rentable pour le propriétaire

Le propriétaire de cette maison de Saint-Constant, en

banlieue sud de Montréal, désirait améliorer l'apparence extérieure et la conservation énergétique de sa propriété, mais ne disposait que d'un budget très serré. La maison, de type usinée, montrait de sérieuses carences au point de vue de l'isolation et bien qu'elle possédait une assise de béton permanente, son apparence extérieure



s'apparentait davantage à celui d'une maison mobile.

Il a approché les entreprises Caya Laurence pour construire une nouvelle toiture, refaire le revêtement extérieur pour valoriser la façade et pour refaire l'isolation de l'ensemble de la bâtisse. Les entreprises Caya Laurence ont d'abord écouté attentivement ses besoins, évalué l'état de la construction, ils ont recommandé des améliorations, puis ont dressé des plans et devis clairs et détaillés.

Le résultat final est non seulement conforme aux exigences esthétiques et budgétaires du client, mais il respecte en tous points les normes établies par le code du bâtiment et la réglementation municipale. Les travaux ont été effectués rapidement et sans causer de dommages au reste de la propriété.

En plus de rehausser considérablement l'apparence et la valeur de revente de la maison, les travaux ont permis au propriétaire des économies d'énergie considérables. Lors des étés précédents, il fallait faire fonctionner à plein régime deux climatiseurs pour rafraîchir la maison à un niveau acceptable. Depuis, un seul climatiseur fonctionnant normalement y parvient. Une économie importante est enregistrée l'hiver sur les frais de chauffage, ce qui permet d'estimer que le coût de la rénovation sera amorti en moins de dix ans par les seules économies d'énergie et de l'augmentation de la valeur marchande de la propriété.

En faisant confiance aux entreprises Caya Laurence, ce client a obtenu beaucoup plus de valeur qu'il n'en espérait. Et il pourra dormir tranquille, car en plus d'économiser en toutes saisons sur le chauffage et la climatisation et de voir sa propriété prendre de la valeur, son investissement est garanti sans surprises par les entreprises Caya Laurence.



## Village du Souvenir



**Un secteur de choix à proximité de tout au cœur de Laval.**

**Nouveau modèle 2000**  
 • 22 pi x 37 1/2 pi  
 • Venez réserver dès maintenant

**6 modèles à visiter**  
**94 900\$\* à 125 900\$\***  
**3 chambres**

Heures d'accueil :  
 Lun. au merc. : 8 h à 17 h et 18 h 30 à 21 h  
 Jeu. et ven. : 8 h à 17 h • Sam. et dim. : 13 h à 17 h

Bureau des ventes : 763, rue de Chevillon no 3, Chomedey  
**(450) 669-5670**

Licence R.B.O. 2617-6198-70

Une autre réalisation du **Groupe Huit B inc.**  
 Plusieurs modèles à visiter  
 Occupation immédiate disponible  
 Possibilité de rachat de bail

\* Tous les prix incluent le terrain, les infras à 100 % ainsi que le gazon avant et arrière.

## MON VOISIN C'EST LE FLEUVE!

**PHASE 4 EN PRÉ-VENTE**

### Les Brises du Fleuve

**À 7 MINUTES DU CENTRE-VILLE**  
**RABAIS DE PRÉ-VENTE : 2500 \$**

**4 1/2, 5 1/2, PENTHOUSES**  
**À PARTIR DE 99 500 \$ TAXES INCLUSES**  
**TAUX HYPOTHÉCAIRE: RABAIS DE 1 %**

**Venez visiter notre condo modèle**

**Dernier site d'envergure disponible sur l'île de Montréal, en bordure du fleuve et à proximité du centre-ville.**

- À deux pas du métro De l'Église
- Piscines, piste cyclable
- Vue imprenable, tranquillité garantie

Quelques unités pour occupation immédiate (Phase 3)

CONSTRUCTION SAVERDUN INC.  
 OUVERT DU LUNDI AU JEUDI DE 13H À 19H  
 LES SAMEDI ET DIMANCHE DE 13H À 17H  
 POUR INFORMATION : (514) 762-1214

RBQ : 8107752136

**Les Brises du Fleuve**  
 30, ALLÉE DES BRISSES DU FLEUVE, VERDUN  
 FACE AU 4200, BOUL. LA SALLE (VIA RUE ATWATER)

## Meubles

# Le coin repas au jour le jour

DIANE MASSICOTTE  
collaboration spéciale

Situé dans la cuisine ou en annexe à celle-ci, le coin repas est le lieu qui fait l'objet d'un usage fréquent. Sur semaine, on y prendra souvent deux ou trois repas par jour. Contrairement à la salle à manger, on y reçoit rarement des invités. Fonctionnel, le mobilier se réduit parfois à un simple comptoir et quelques tabourets. Si l'espace le permet, on aime alors une petite table avec deux, trois ou quatre chaises. Souvent, on aime reproduire chez soi l'allure d'une table de bistrot ou d'un petit café.

Sur le marché, le choix est vaste. Que ce soit dans une boutique ou un grand magasin, vous verrez plusieurs styles de mobilier pour petite cuisine. En métal ou en bois, la table peut être de forme ronde, carrée, rectangulaire ou ovale. Les chaises, avec leurs sièges et leurs dossiers, sont rembourrées ou non. Pour certains modèles, vous pouvez choisir la couleur et le motif du tissu, ce qui vous donnera l'occasion de personnaliser votre mobilier.

Chez Amisco, par exemple, une compagnie québécoise qui fabrique des ensembles pour le coin repas, il

ya une trentaine de modèles différents, sans parler des combinaisons possibles : une palette de 16 couleurs pour les métaux, sept ou huit types de finis en bois et 18 couleurs et motifs pour les tissus. Il vous suffit de choisir parmi toute la gamme et vous créez alors, pour ainsi dire, votre propre mobilier.

Selon Julie Larochelle, designer industrielle pour Amisco, les gens d'ici accordent une grande importance à l'allure, à l'apparence, aux détails. Les Américains, eux, vont préférer le confort avant tout. Par exemple, les dimensions des chaises destinées à nos voisins du Sud sont plus grandes et, pour eux, plus une chaise est lourde, plus c'est un signe de qualité, tandis que nous préférons une chaise légère, facile à déplacer.

Un exception cependant : le modèle nommé « Bonnie », conçu pour le marché américain, se vend très bien ici. Il s'agit d'une table carrée, de bonne dimension, en métal et verre, qui est vendue avec quatre chaises à haut dossier en métal et tissu. Vous aimeriez une table rectangulaire ? Il y a alors la « Janet », dont la table est faite de bois, de couleur acajou, entre autres. Particularité : une dorsale enroulée autour des pieds en métal.

Ses chaises, dont le siège et le dos sont rembourrés, ont des bras courbés ce qui adoucit la ligne et ajoute une certaine chaleur au métal.

Le modèle « Naomi » comprend une table ovale et des chaises dont le dossier haut est en métal ajouré. Cela donne une allure plus sobre, plus classique. La table ronde appelée « Jane » repose sur un pied central et ses chaises ressemblent à celles du modèle « Janet », sans les bras.

Ces créations dessinées par Julie Larochelle représentent un amalgame d'influences, résultat de ses nombreux voyages d'affaires ou de plaisir. Être un styliste de meubles, c'est avoir l'œil. Et peu importe où on se trouve, savoir regarder et comprendre comment les meubles sont faits. C'est un métier qui devient comme une seconde nature, un état, fait-elle remarquer.

De plus, Julie dessine pour un important fabricant dont les produits sont diffusés à grande échelle en Amérique du Nord. Elle doit tenir compte aussi de certaines données ou contraintes comme garder en tête que le produit fini devra être offert au grand public à un prix compétitif. Ce qui ne l'empêche nullement de faire preuve d'audace. Cependant, elle affirme que



Le modèle Bonnie, table carrée en métal et verre.

les gens résistent au changement. Un produit original peut prendre environ six mois avant de s'imposer et peut être maintenu en vente jusqu'à 12 ans. On parle alors de succès !

### La tendance métallisée

Julie Larochelle termine en disant que la tendance métallisée se prolongera sur une période de deux ans environ, avant de céder la

place aux bois et à ses couleurs chaudes. Quant à la mode du vert, dans les couleurs, son temps achève ! Si vous aimez cette couleur plus que tout, dépêchez-vous car il sera difficile dans quelques mois de trouver un mobilier de cette teinte sur le marché.

Pour connaître le détaillant le plus près de chez-vous : Amisco, (418) 247-5025 ou sans frais : 1 800 361-6360



Naomi : une table ovale en bois avec chaises en métal.



La table ronde Jane, qui évoque le bistrot.

**LES JARDINS ST-DOMINIQUE CONDOMINIUMS**

PRÉ-VENTE À PARTIR DE 99,900\$ TAXES INCLUSES

OCCUPATION JUILLET 2000

2 à 3 chambres, de 1000 à 1400 p.c. STATIONNEMENT INTÉRIEUR DISPONIBLE

BUREAU DE VENTE RUE ST-DOMINIQUE ET LIÈGE 714-788-1888

HEURES D'OUVERTURE: Lun.-mar.-mer. de 13h à 20h, Jeu.-sam.-dim. de 13h à 17h.

CONSTRUCTEUR DANS LA RÉGION MÉTROPOLITAINE DEPUIS 1965. Récipiendaires d'un Donsus et de la Palme Platine de l'APCHO.

www.groupdargis.com

Association d'entraide Ville-Marie

**CANCER**

Soins palliatifs à domicile

Soins professionnels gratuits et Soutien bénévole

depuis 1973

quand chaque jour compte !

(514) 272-7200 Montréal Laval

**Plateau CONDOS**

Les cours du Parc Laurier

- De 928 pi car. à 1 864 pi car. bâtis
- De 1 à 3 ch. à coucher
- Terrasse 9,6 pi x 15 pi
- Mezzanine
- Insonorisation béton

A partir de **82 900\$** (taxes incluses)

Il nous reste que quelques unités disponibles ...

**Seulement 2 cottages Faites-vite !**

**MAISON DE VILLE**

- 2, 3 ou 4 ch. à coucher
- 1 salle de bains et demi
- Mezzanine
- Stationnement ou garage
- Possibilité plafond 13 pi

A partir de **201 900\$** (taxes incluses)

Bureau des ventes : Lun. à mer. 13 h à 20 h • Jeu. et ven. 13 h à 17 h • Sam. et dim. : midi à 17 h

5543, rue Garnier, Montréal • (514) 526-2220 • www.visitnet.com/mtl/habitatchambord

**L'Atrium de St-Denis sur le Plateau Mont-royal**

**4004, rue St-Denis coin Duluth**

**849-5638** LOFT

A partir de 109 000 \$ tx incl.

12 LOFTS

Sam. et dim. : 13 h à 17 h • Lun., mar., mer. : 14 h à 19h30

Unité témoin aménagée par : Meubles Morphée, 4394 St-Denis

2838566 Not Ready

Reportage publicitaire

**LES SECRETS DE LA RÉNOVATION**

Technique unique de reconditionnement des fenêtres à manivelle en bois pour tous

Grâce à une technique de rénovation des fenêtres, il est possible de rajeunir la fenestration de la maison pour le quart de ce que coûteraient des fenêtres neuves. Tout en gardant le cachet du bois à l'intérieur et en éliminant l'entretien à l'extérieur.

Fenestration du Québec inc., qui a pignon sur rue à Laval depuis déjà 10 ans et une succursale sur la Rive-Sud et Hull, se spécialise dans le reconditionnement des fenêtres à manivelle en bois, en recouvrant l'extérieur de la fenêtre avec de l'aluminium de la couleur de votre choix, ainsi que le calfeutrage (caulking), de qualité industrielle, qui constitue un élément important pour la protection et l'isolation des fenêtres, élaboré par une technique unique à nous. Avant de faire le recouvrement, nous changeons au besoin les coupe-froid abîmés, le bois pourri, les vitres thermos qui sont descellées (buee à l'intérieur), ainsi que les mécanismes défectueux. Les nombreux clients satisfaits sont notre meilleure référence. Les gens nous paient seulement à la fin des travaux lors de l'inspection faite avec le propriétaire. Les travaux sont exécutés sur place par nos employés. En plus, tous les travaux accomplis sont conformes au code national du bâtiment et viennent avec une garantie. Fini la teinture!!! Fini l'entretien!!!

**La conversion des fenêtres coulissantes**

La conversion des fenêtres coulissantes en PVC se fait à partir d'une méthode économique. Ce que nous préconisons est la réutilisation des vitres existantes, ainsi que le changement de toutes les composantes en plastique brisées, nous les changeons par des nouvelles glissières 100 % PVC, en fait nous rebâtissons la fenêtre au complet, le seuil, la tête, les côtés, les moustiquaires, les verrous, le tout dans votre cadre de bois existant, ce qui évite de lourds travaux de réparation des murs (gypse). Pour les coulissantes en aluminium nous utilisons des thermos. Nous vous garantissons les meilleurs prix car nous sommes fabricants, aucun intermédiaire, aucun sous-contractant. Nous avons aussi la gamme complète de fenêtres à manivelle, à guillotine ou coulissantes. Porte patio et porte de garage. Licencié de la Régie du bâtiment sous les catégories entretien, rénovation, réparation et modification de bâtiments résidentiels et de l'Office de la protection du consommateur. N'attendez plus!!

**Faites-le maintenant et payez seulement dans 6 mois. Estimation gratuite 7 jours sur 7.**

**Fenestration du Québec inc.**

Pour rendez-vous ou pour plus de renseignements, S.V.P. communiquer avec le

**Siège social :**  
11, boul. des Laurentides, Laval  
Tél. : (450) 669-7141

**Rive-Sud :**  
14, rue Marcotte, St-Constant  
Tél. : (514) 941-5269

**En région : Hull**  
25, Place Lavendry # 205  
Tél. : 1-800-861-5260

**DES FENÊTRES RECONDITIONNÉES, ayant l'apparence de fenêtres neuves, et portant une garantie de 10 ans.**

## Recouvrement de sol

# Pour donner du relief à vos planchers



PHOTOS ROBERT MAILLOUX, La Presse ©

En soulignant l'emplacement d'un meuble par l'insertion de formes géométriques dans le plancher, on attire inévitablement l'oeil du visiteur.

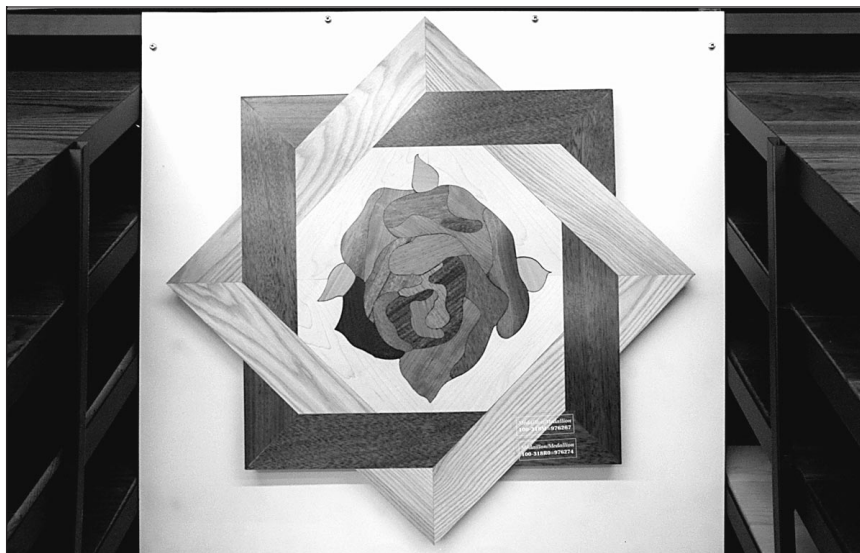
EDWIGE BAGE  
collaboration spéciale

Un cadre, un tableau, une boiserie, une bordure en papier peint, les éléments sont nombreux pour briser l'unité des murs d'une pièce. Mais qu'advient-il du plancher ? A-t-on déjà pensé à le décorer ? Pour éviter de trébucher dans les fleurs du tapis, il existe maintenant des ornements de bois que l'on peut incruster dans un plancher de bois dur.

Deux types de décoration sont offerts : la bordure et le médaillon. Dans les deux cas, un choix est possible parmi plusieurs motifs : losanges, triangles, fleurs, grappes de vigne, éléments qui rappellent l'art de l'antiquité grecque, etc.

Le relief de ces dessins est fait à partir de différentes nuances de couleur. Pourtant, le pinceau n'a été utilisé en aucun cas. Il s'agit

tout simplement (en supposant que ça soit simple !) d'un jeu de couleurs fait à partir d'insertions de différents bois. Par exemple, une bordure traversée par une grappe de vigne est constituée de six bois différents, dont des bois exotiques tels le « purple heart », qui donne une touche violacée au dessin. Le bois n'est recouvert que d'un vernis qui rend la couleur naturelle un



Les médaillons, tout comme les éléments de bordure, sont montés sur un support de contreplaqué.

peu plus foncée. Ainsi, même lorsque l'on sable le plancher, le motif reste le même. Il ne perd ni sa forme ni sa couleur. Il n'y a qu'à venir à nouveau pour qu'il retrouve sa brillance initiale.

À l'achat, les bordures sont pré-vernies et vendues par pièces de 1,21 cm. Par contre, la largeur est variable. Elle se situe habituellement entre 10 cm et 20 cm.

Ces bordures peuvent être utilisées de différentes manières. Elles peuvent ceinturer une pièce lorsqu'elles longent les murs ou encore, être disposées de façon à délimiter un espace précis au sol tel que la table de la salle à manger. Dans ce cas, il est intéressant de jouer avec l'angle des lattes du plancher à l'intérieur et à l'extérieur des limites de la bordure.

Il est par exemple possible de recouvrir la plus grande partie du plancher avec du bois en languettes horizontales, mais de poser des lattes en « bâton rompu », c'est-à-dire courtes et diagonales, à l'intérieur des délimitations de la bordure.

De plus, l'angle où se rejoignent deux bordures perpendiculaires est comblé par un médaillon carré, qui rappelle le motif de la ligne décorative afin de créer une continuité dans le dessin. Ce type de bordures vaut entre 35 \$ et 45 \$ le pied linéaire. Ainsi, il faut compter environ 400 \$ de matériel pour faire le contour d'une table dans une salle à dîner (en supposant bien entendu que vous n'avez pas dressé le couvert pour les quarante voleurs de la caverne d'Ali Baba).

Il est également possible de rehausser un plancher d'une touche de couleur, sans trop de frais, en remplaçant la bordure à motifs par une latte de bois de couleur unie. Par exemple, un jeu de deux lattes en noyer posées parallèlement dans un plancher de chêne peut donner un effet géométrique intéressant. Dans ce cas, une bordure unie coûte entre 7 \$ et 10 \$ le pied linéaire.

Par contre, quelle que soit la bordure, l'insertion d'une ornementation dans le plancher exige plusieurs détails lors de la coupe. Le prix pour l'installation sera donc plus élevé que celui d'un plancher en bois dur uni.

En ce qui a trait aux médaillons, leur forme et leur dimension est très variable. La plupart sont ronds, mais certains modèles sont ovales, carrés ou en losange. Habituellement, le diamètre des médaillons circulaires peut aller de 45 à 152 cm. Le coût d'un médaillon de 121 cm, par exemple, est d'environ 2400 \$.

Le détail et les jeux d'insertion de différents bois influencent évidemment le prix de ces éléments de décoration. Certains stylistes peuvent créer des motifs spécifiques en tenant compte de lignes déjà existantes dans une maison. Il ne faut par contre pas s'étonner du prix élevé de la facture. De plus, le temps d'attente avant de recevoir l'élément décoratif peut aller jusqu'à dix semaines.

Pour ce qui est des motifs des médaillons présentés en catalogues, ils rejoignent ceux des bordures : des losanges emboîtés dans des carrés, des immenses fleurs, des bouquets très colorés, des vignes, un paysage de golf pour les mordus... et puisque l'on retrouve souvent des médaillons centraux dans des halls, l'incorruptible « Welcome ».

Le médaillon, tout comme la bordure, est monté sur un contreplaqué spécial afin que les pièces de bois insérées les unes dans les autres ne bougent pas malgré l'humidité. En plus des différentes essences de bois qui les constituent, les bordures et les médaillons sont parfois bordés d'une ligne de cuivre. De plus, certains médaillons ont un contour en bois, mais le motif central est fait en céramique. Dans ce cas, le travail est fait sur place et est plus rapide.

Il est possible, entre autres, de se procurer ce type d'élément de décoration chez Plancher Réjean Chartier, situé à Pointe-aux-Trembles. Des conseillers se déplacent pour évaluer et suggérer différents agencements des motifs d'un plancher et on offre également le service d'installation. Ces insertions sont vendues par une vingtaine de détaillants du Québec sous la marque de commerce Eterna, un produit fabriqué par Les Parquets Dubeau Ltée. Pour savoir s'il y en a un près de chez vous, faites le 1 800 363-4405.



Alain Chartier tient une bordure de plancher prévernée, que l'on peut insérer dans un plancher de bois dur pour rompre la monotonie des motifs.

**Nouveau LES JARDINS DU PARC CARON**

PHASE 1 80% VENDU

CONDOS DE QUALITÉ **RABAIS PRÉVENTE À PARTIR DE 89 500\$**

1, 2 ou 3 ch. à coucher. Ascenseur et stat. intérieur. Grand balcon et climatiseur mural. 6 étages, structure de béton Près de l'aut. 15.

Métro Côte-Vertu Bureau des ventes 760, rue Muir, Saint-Laurent (près de Côte-Vertu)

Lun. au vend. : 10 h à 20 h. Sam. et dim. : 13 h à 17 h. Tél. : (514) 747-1153

Développements Scalia et Fils Itée Constructeur depuis 35 ans R.B.Q. : 2548-1599

Finis les bouchons de circulation **À 10 MIN DU CENTRE-VILLE** par le train de banlieue station Montpellier

2820022  
Not Ready

**CRÉDIT DE TAXES FONCIÈRES**

**Samcon** PALME D'OR

REDÉVELOPPEMENT URBAIN

Visite virtuelle à [www.visitenet.com/ml/samcon](http://www.visitenet.com/ml/samcon) • RBQ : 24401697-51

**SPÉCIAL PRÉ-VENTE**

3 1/2 - 4 1/2 - 5 1/2 - lofts - mezz. 2 S/B - stationnement inclus

Cour intérieure paysagée, terrasse, balcon, foyer, bois-franc Nouveau projet à partir de **89 000 \$**

225, rue de la Gauchetière Est (514) 397-1997 • 825-5529

CHAMPS DE MARS

**Jardins du Parc Jarry**

www.samcon.net

En face du Parc Jarry et du stade de tennis

101 900\$ à 151 900\$

- Garage intérieur • Piscine
- Cours arrière et avant paysagés
- 2 balcons • Plafond 9 pi de haut

De Castelneau

200, rue Faillon Ouest, Montréal • (514) 490-0008

Modèle à visiter

**PLATEAU - CENTRE-SUD**

OCCUPATION IMMÉDIATE 3 UNITÉS

3 modèles à visiter ouvert 7 jours

3 1/2 : 59 900\$ • 4 1/2 : 69 900\$

- Le Marie-Anne/av. Papineau : 10 unités
- Les Habitations Roy/rue Saint-Dominique : 2 unités
- L'Alexandre-de-Sève/rue Ontario : 5 unités
- Le Ste-Elizabeth : 3 unités
- Les Condos du Marché Amherst : 28 unités

(514) 596-0944

Bureau des ventes : 1470, Wolfe BERRI BEAUDRY

**Le Manoir Guy St-Jacques**

NOUVEAU PROJET Occupation automne 2000

Spécial Prévente 3 1/2 et 4 1/2 à partir de **74 900 \$** taxes incluses

(514) 931-2758 • 705, rue Guy Montréal

**Gagnant de 3 Domus**

domus domus domus

CONSTRUCTEUR DE L'ANNÉE 1999 100 000 \$ à 175 000 \$ 100 000 \$ et moins

[www.habiter.com](http://www.habiter.com)

**LOFTS 2091**

Lofts 2091 Beaudry près parc Lafontaine info. 514.597.2358

Bureau des ventes sur place / SAM-DIM 12h@17 Les Développements McGill RBQ #8111-2021-13 25% vendu en 4 semaines / 800pi2 @ 3000pi2 / suivez l'évolution du projet sur le site internet

**BROSSARD NOUVEAU PROJET**

Domaine des Prairies

À partir de **124,900\$** + taxes

Plusieurs modèles disponibles

Taxes parmi les plus basses de la région métropolitaine

Dans la région métropolitaine depuis 30 ans

À l'arrière du nouveau Rona l'Entrepôt à Brossard

**CONSTRUCTION NELESCO INC.**

Bureau des ventes: 2395, chemin des Prairies, Brossard (450) 659-3881

**Villa Latella**

Condos modèles à visiter !

**Spécial 3 1/2 à partir de 75000\$**

Phase II Déjà 65% vendu !

Promotion : **2 700 \$ de rabais**

Phase I **100% VENDU !**

1, 2, 3 chambres, de 805 pi car. à 1 440 pi car.

- Cuisine moderne
- Grand balcon
- Salle de bains avec douche séparée
- Stationnement intérieur chauffé
- Espace de rangement • Ascenseur
- Système de sécurité • Bâti en béton à 100 %
- Insonorisation de qualité supérieure
- À 5 minutes du golf Métropolitain Anjou

Occupation immédiate

Ne manquez pas cette promotion exceptionnelle! Taxe hypothécaire d'aujourd'hui garanti jusqu'au 30 sept. 2000

Bureau des ventes : 7300, rue St-Zotique, Anjou (514) 355-9202

Heures d'ouverture : Lundi au jeudi 12 h à 20 h • Vend., sam., dim. : 12 h à 17 h Une réalisation de San Carlo Constructions inc. R.B.Q. 8235-2741-33

## Jardinage

# L'arrangement floral à l'aube du nouveau millénaire

### Un rapport sur les tendances en design floral avec les bulbes à fleurs

Bien que beaucoup de bulbes à fleurs étaient connus des humains bien avant le début du dernier millénaire, la plupart d'entre eux furent découverts et classifiés au cours des derniers 1000 ans.

Quoique l'on ne puisse pas voir très loin dans l'avenir, il y a nombre de changements en design floral qui émanent de l'Europe, et plus spécifiquement de la Hollande, le pays des bulbes à fleurs, et qui, nous le savons, nous influenceront au cours des premières années de ce nouveau siècle.

#### Tendances en arrangement floral

Les tendances apparaissent et disparaissent tout aussi rapidement que celles du monde de la mode. Il est absolument vrai que les tendances dans les couleurs changent à tous les ans pour correspondre aux couleurs utilisées dans la décoration intérieure et dans les vêtements. (N'est-il pas heureux qu'il n'existe pas de fleurs grises ?) Actuellement, nous voyons une utilisation prédominante de bouquets mettant en vedette une seule couleur, soit un thème monochromatique, et celle-ci épouse la couleur du design intérieur. Ces bouquets simples, ou qui paraissent simples, ont souvent une petite touche mise au goût du jour. Par exemple, ce qui paraît être une petite touffe sans prétention de narcisses « Early Bride » est en fait un chef-d'oeuvre de tiges soigneusement placées à angle qui permettent au bouquet de rester debout dans une assiette peu profonde sans exiger de support.

Cet arrangement paraît être sur une assiette sèche mais en fait, sans eau les fleurs ne pourraient pas rester dressées telles qu'on les voit.

D'autres exemples d'arrangements dépourvus : des boîtes basses remplies de rangs de fleurs en oignon (un style plus architectu-

ral) ou plusieurs petits vases en verre ressemblant à des éprouvettes et placés les uns près des autres, chacun contenant une seule fleur parfaite.

Une tendance qui prend de la popularité consiste à inverser les règles de l'arrangement floral. Autrefois, on disait que le vase devait occuper le tiers inférieur de l'arrangement et les fleurs et les tiges les deux tiers supérieurs. Aujourd'hui, et à l'avenir, nous voyons le vase occuper les deux tiers inférieurs et les fleurs dépassent à peine le sommet.

Une autre tendance parmi les designers floraux originaux de l'Europe et qui commence à se faire sentir de ce côté-ci de l'océan, c'est l'utilisation de bulbes à fleurs (surtout ceux à floraison printanière) en un tout, avec le bulbe encore attaché. En fixant les tiges ensemble juste au-dessous des fleurs, le reste de la tige jusqu'au bulbe trouve son appui. Tout ce qui manque, c'est de l'eau, appliquée avec un vaporisateur ou versée au fond du vase.

Pendant que cette tendance se développe, si vous avez de la difficulté à trouver des tulipes, des narcisses, des jacinthes, etc., avec le bulbe encore attaché, vous pouvez toujours les acheter sous forme de potées fleuries en bouton, mais non encore épanouies. Enlevez délicatement le terreau, rincez et voilà ! toute la plante, incluant le bulbe, est prête pour l'arrangement.

L'essence d'un arrangement floral réussi est l'imagination, la créativité et la conviction. À l'aube d'une nouvelle ère, il est temps de dépasser les frontières traditionnelles et de mettre en vedette l'inattendu. Que votre définition de [l'inattendu] soit ultra-moderne ou vieille comme le monde dépend entièrement de vous.



Photo Centre d'information de bulbes à fleurs

Dernière tendance européenne en arrangement floral : des tulipes exquises et leurs bulbes.

Source : Centre d'information de bulbes à fleurs des Pays-Bas.

**Les Châteaux des Écluses** Phase 1 **60% vendu**

à partir de **\$89 900** (plus taxes)

Occupation juillet 2000

Frais de notaire inclus  
Garage int. disponible  
Bord de l'eau  
près de la piste cyclable,  
à côté de la marina

(514) 639-7282

750, boul. St-Joseph,  
Lachine  
(entre les 7<sup>e</sup> et 8<sup>e</sup> Avenues)

**Le Groupe**

RBQ 8108-8973-07 2838848

**LOFTS MONT-ROYAL**

Prévente

Au coeur du Plateau

À partir de **\$83 500** + taxes

20 condos neufs  
3 1/2 4 1/2 5 1/2

FAÇADE DE PIERRE ★ HAUTS PLAFONDS 9'-10'-17'

HÉLENE BUI-Century 21-Max-Immo

Info: **733-8340**

44, av. Mt-Royal, Est, angle St-Dominique  
Sam. et Dim. 12 h à 17 h.  
Développement Héritage

Mont-Royal  
RBQ : 8007-4321-88

**GROUPE SCALIMAR**

**LE HAUT SHERBROOKE**

Nouveau projet  
Plateau Mont-Royal

Condominium • Rabais prévente

à partir de **69 000\$** • TPS, TVQ inclus

À 2 pas du  
parc Lafontaine  
Sherbrooke  
2415, rue Des Érables.

Bureau des ventes 8804, rue Lafontaine  
**(514) 850-5852**

**0% d'intérêt c'est un gros ZÉRO!**

**LES FENÊTRES VIMAT**

Avec VIMAT **Toujours le meilleur prix sans intérêts cachés.**

Fenêtre à battant  
PVC blanc garanti 20 ans.  
Moustiquaire incluse

**Nouveau! look dernier-cri Volet profilé disponible maintenant**

DIMENSIONS L X H		MODELE A VOLET PROFILE	
Prête à installer		Prête à installer	
68" X 53"	442\$	253\$	382\$
82" X 61"	515\$	274\$	403\$
90" X 69"	568\$	294\$	423\$
		332\$	461\$

Cadre de 4" ou 1" ouvrant Carriage en sus

Cadre épais pour mur de 7" à 9" au même prix. 1 ouvrant.

Prix valables pour un temps limité.

**Modèles exclusifs**

**Qualité SUPÉRIEURE!**

**399\$**

**Super spécial 275\$**

**365\$**

Vitrail laiton #316 Laiton #3608 L1 Laiton #3805

**Porte d'acier**

34 pouces peinture blanche des 2 cotés garantie 10 ans. Munie d'un double coupe-froid. Cadre 71/4" recouvert de vinyle à l'extérieur.

**Terrebonne** 1035 ch. du Cocheau (450) 471-1141

**Ville St-Laurent** 195 Graveline (514) 342-6191

**St-Hubert** 3631 boul. Taschereau (450) 445-2780

**Lavaltrie** 200, ch. des Industries (450) 586-3362

**St-Carut** 13 500, route 159 (450) 431-0940

**1 800 567-1141** | Email: [vente@vimat.qc.ca](mailto:vente@vimat.qc.ca)

**On fait DES PROJETS DE VIE!**

**Les maisons Grand Confort, vedettes d'un nombre croissant de projets domiciliaires.**

Gaz Métropolitain et ses partenaires constructeurs et promoteurs immobiliers présentent les maisons Grand Confort, des résidences alimentées en gaz naturel qui combleront de bonheur les clients les plus exigeants.

Très « tendance », ces maisons peuvent être dotées d'appareils à gaz naturel performants et esthétiques tels :

- un système de chauffage central à air chaud ou à eau chaude avec climatisation
- une gazinière
- un foyer
- un chauffe-eau
- un barbecue, et bien plus encore!

Plusieurs de ces appareils permettent une autonomie très appréciée en cas de panne d'électricité!

Le confort du gaz naturel est de plus en plus recherché par les acheteurs de maisons neuves. Depuis les trois dernières années, le nombre de promoteurs et de constructeurs immobiliers qui ont opté pour le gaz naturel a plus que triplé.

Que ce soit pour de la nouvelle construction ou de la rénovation, Gaz Métropolitain offre des programmes d'accès au gaz naturel.

Pour en savoir davantage sur les programmes d'accès au gaz naturel ou sur les maisons Grand Confort et leurs emplacements :

**1 800 567-1313 • www.gazmetro.com**

**Gaz Métropolitain**

**SOURCE D'AVENIR**

# Préparez votre jardin d'odeurs...

## JARDINER



Pierre Gingras

La nature est ainsi faite. Les fleurs séduisent d'abord l'oeil. Mais inévitablement, le nez réclame aussi son dû.

Tous les amateurs de jardinage ont vécu l'expérience. À la vue d'une fleur magnifique, l'instinct nous amène presque toujours à approcher le nez, comme si la beauté ne suffisait pas. Et combien ai-je vu de personnes s'extasier devant l'impressionnante fleur de l'hibiscus vivace, vers la fin d'août, et faire la moue parce qu'elle n'émettait aucun parfum particulier. Beauté et parfum ne vont pas toujours de pair. C'est le cas notamment de plusieurs roses.

Je vous présente aujourd'hui une liste de fleurs qui sauront exciter votre sens olfactif. Pour dresser ce répertoire, bien incomplet, il faut le dire, j'ai eu recours aux conseils de l'agronome Monique Dumas-Quesnel, une des responsables du catalogue *Horticultub*, de Laval.

Mais pourquoi parler de fleurs odorantes à ce temps-ci de l'année? Tout simplement pour vous permettre de planifier votre jardin. Par exemple, si vous voulez un brugmansia, ce datura arbustif aux fleurs pendantes jaune ou roses, volumineuses, au parfum voluptueux qui se dégage en fin de journée, vous avez intérêt à vous le procurer rapidement. Vous le ferez pousser à la maison en attendant de le transplanter en pleine terre ou dans un gros bac en même temps que vos annuelles. Vous obtiendrez ainsi des fleurs plus tôt en saison, probablement au début de juillet.

Il va sans dire, par ailleurs, qu'il vous faudra attendre au printemps prochain pour planter vos plantes

bulbeuses à floraison printanière parfumée. Elles sont nombreuses. Il suffit de penser aux jacinthes qui donnent un parfum capiteux, aux nombreuses variétés de narcisses et même à certains cultivars de tulipes qui émettent un parfum discret.

### Le printemps

Pour sa part, M<sup>me</sup> Dumas-Quesnel conseille les pommiers, les pommiers, les pruniers ou encore les cerisiers qui émettent tour à tour de douces effluves. À ces arbres, il faut ajouter les lilas, ou encore l'olivier de Bohême, qui donne de nombreuses grappes de fleurs jaunes embaumant tout l'environnement.

Chez les arbustes, plusieurs viornes sont très parfumées. C'est aussi les cas du gadelier alpin, du gadelier odorant, du daphné de Burkwood ou encore du daphné canulé (*Daphné cneororum*) à l'odeur agréable très prononcée. À la fin du printemps, c'est au tour des philadelphus de se manifester, ainsi que les azalées rustiques, notamment la série des Lights dont je vous ai parlé à quelques occasions.

Certaines plantes herbacées, comme l'alyssum, le muguet (attention : très envahissant), certains iris barbus et plusieurs pivoines sont parmi les premiers à nous offrir leur parfum.

### L'été

Avec l'été, la liste s'allonge considérablement. M<sup>me</sup> Dumas-Quesnel conseille les *bulballeia*, dont l'odeur est un aimant irrésistible aux papillons. S'ajoutent : la lienne des dames (hesperis), plusieurs variétés de lis, notamment de lis « trompettes » comme le *Lilium regale*, et les orientaux comme le célèbre « Star Gazer ». Il ne faut pas oublier non plus les rosiers, les phlox paniculés, les oeillets, certaines hémérocailles et plusieurs variétés de hostas.

Parmi les annuelles, notons bien sûr la nicotine, l'héliotrope (le blanc est encore plus odorant que le bleu), le *cosmos atrosanguinea* à odeur de chocolat, de nouvelles variétés de pétunia retombant comme le « Priscilla ».

Vers la fin de l'été, il faut penser aux plantes bulbeuses comme les polyanthes, les crinum ou encore le magnifique et voluptueux acidanthera. Et puis s'ajoutent à ce groupe les plantes qui manifestent leur présence grâce à l'odeur de leur feuillage. La monarde, le thym, la sauge, le nepeta, la verveine, le dictamnus et bien sûr la lavande, sont de ceux-là.



Photo Centre d'information de bulbes à fleurs

Gladiolus callianthus, mieux connu sous le nom d'acidanthera. Une odeur capiteuse en août.

## LE TOUR DU JARDIN

### Pour amateurs de hostas et d'hémérocailles

Les amateurs de hostas et d'hémérocailles ont dorénavant leur propre regroupement, où ils pourront échanger sur leurs sujets préférés. La Société québécoise des hostas et des hémérocailles a vu récemment le jour au Jardin botanique de Montréal et tiendra sa première réunion générale le samedi 8 avril, au Jardin botanique. Deux conférences seront notamment à l'ordre du jour. Les frais d'entrées sont de 2 \$ (gratuit pour les membres). Au cours des prochains mois,

plusieurs autres causeries, des visites de jardins et échanges sur l'hybridation seront au programme. La société comptera aussi une section pour ceux qui veulent s'attarder à l'hybridation de ces plantes. La cotisation annuelle est de 20 \$. On se renseigne davantage auprès de Réjean Millette au (514) 685-4009.

### Les vingt ans d'OrchidExpo

OrchidExpo 2000 marquera cette année le 20<sup>e</sup> anniversaire de l'exposition annuelle d'orchidées organisée par Les orchidophyles de Montréal. L'événement, qui aura lieu

les samedi et dimanche 1<sup>er</sup> et 2 avril, au Collège de Maisonneuve, à l'angle des rues Bourbonnière et Sherbrooke (accessible par la station de métro Pie-IX), permettra aux amateurs d'admirer au moins 3000 spécimens. De plus, vous aurez l'occasion de voir les plantes vedettes de certains producteurs et hybrideurs qui sont présentées à l'exposition pour être jugées par les experts de l'American Orchid Society. Mais comme c'est le cas à chaque année, l'OrchidExpo permet aussi aux amateurs de pourvoir acheter une foule d'orchidées offertes par plusieurs maisons spécialisées, souvent à très bon prix, sans

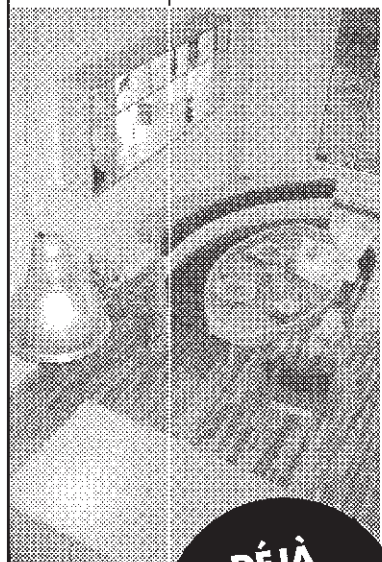
oublier toute une panoplie de produits de tableaux, de sculptures et de livres, en passant par le matériel de culture. Les frais d'entrée sont de 6 \$ (5 \$ pour aînés et jeunes de 8 à 12 ans). L'exposition ouvre ses portes seulement à 12 h, samedi midi. La matinée est toujours réservée aux exposants et aux juges qui doivent remettre les rubans d'honneur.

### Dimanche, dans le jardin...

À compter de demain et jusqu'à la fin de mai, *La Presse* vous présente dans son édition dominicale

une page complète de jardinage sur des sujets aussi variés que l'entretien global du gazon, les bulbes d'été, les rosiers, les iris ou encore la culture de fleurs ou de plantes potagères en pot. La première de cette nouvelle chronique intitulée *Dimanche, dans le jardin* présente les rudiments de l'art de transformer un bout de votre gazon en une petite plate-bande de fleurs. On pourra aussi s'initier à la taille des arbres fruitiers, un travail essentiel à ce temps-ci de l'année. *Dimanche, dans le jardin* sera une façon agréable et tout en couleur de poursuivre le jardinage du samedi. Je vous y attends demain.

## Coup de foudre pour le Vieux



DÉJÀ 63 UNITÉS VENDUES

À PARTIR DE 120 500 \$ 880 \$ PAR MOIS

QUAI DE LA COMMUNE  
Le seul Loft près du fleuve

514 848 8910  
40, rue des Soeurs-Grises  
une rue à l'ouest de Mc Gill, à l'angle de la Commune.  
Lundi au jeudi, de 16h à 21h. Samedi et dimanche, de 13h à 17h.  
[www.quaialacomme.com]  
réalisé par Alliance  
les constructeurs urbains

**Brossard sur le fleuve**

- Maisons de ville
- Accès direct au bord du fleuve
- Vue magnifique
- 2 ou 3 chambres à coucher
- 1 700 pi car.
- Frais de condo raisonnables

7482, rue Tanger  
Dimanche de 14 h à 16 h  
ou sur rendez-vous :  
(450) 672-4612

Prix à partir de **159 900 \$**  
(TPS / TVQ infras. inclus)

LES CHATELAINS SUR LA RIVE  
Promoteur : Les Investissements T & G Linc  
RBO : 1558-0145-43

**HARMONIE À BOUCHERVILLE**

Condos 2 chambres  
Spécial : à partir de **89 900 \$**  
niveau terrasse de  
Toutes taxes incluses

3<sup>e</sup> chambre style loft en option

Unifamiliales de prestige  
à partir de **128 800 \$**

LES MAISONS DANIEL LAMER  
(450) 655-1718  
RBQ : 2845-6508-05

LAFORÊT CONSTRUCTION  
(450) 655-6666  
RBQ : 1288-6115-06

Gaz Métropolitain

La Fondation désire rendre hommage à la mémoire de tous ceux et celles qui lui ont laissé à leur décès des sommes destinées à poursuivre la lutte engagée contre les maladies cérébrovasculaires et cardiovasculaires.

FONDATION DES MALADIES DU COEUR DU QUÉBEC

## CARREFOUR HABITATION

### La source d'information sur l'habitation

Reportage publicitaire

#### Les maisons usinées se réconcilient avec le design

Répandue dans les années 1970, la maison usinée s'est vue affublée d'une affreuse réputation, surtout à cause de son apparence trop standardisée. Si elle était amplement méritée à l'époque, il faut convenir que les choses ont radicalement changé depuis. Les nouvelles technologies ont permis de venir à bout des contraintes. Si bien que l'on peut maintenant fabriquer en usine n'importe quel type de maison, du bungalow au cottage anglais haut de gamme.

#### Rapidité d'exécution

Les maisons usinées se comparent avantageusement avec celles construites sur le site. Le premier avantage : la rapidité d'exécution. Un manufacturier peut mettre de deux à trois semaines pour construire votre maison. À cela, il faut ajouter le transport et l'assemblage des modules. Quant à la question du prix, il n'y a pas de différence sensible avec une maison traditionnelle. Même si la main-d'œuvre en usine coûte moins cher, les frais de transport et les investissements qu'exigent les installations ramènent le prix au niveau d'une maison construite sur le site.

#### Des conditions idéales

Le deuxième avantage : la maison est construite en usine, dans des conditions qui peuvent être jugées idéales. Alors que pour une maison érigée sur le site, l'ouvrier

travaillera parfois sous la pluie ou la neige. Qu'on le veuille ou non, le contrôle des intempéries n'est pas le même. En outre, pour plus de solidité et de rigidité, les matériaux sont cloués et collés. Les modules, dont le nombre peut varier de deux, dans le cas d'un bungalow, à quatre, dans le cas d'un cottage, sont livrés sur fardiers et assemblés sur le site, comme des pièces de lego. Une fois l'assemblage complété, personne ne sera en mesure de dire s'il s'agit d'une maison construite en usine ou sur place.

#### Choisir un manufacturier

Avant d'aller visiter les fabricants, il importe de dresser une liste d'épicerie, c'est-à-dire choisir un modèle, ainsi que les caractéristiques et les options qu'on désire. Ce faisant, l'acheteur disposera d'une grille de comparaison. On suggère de faire affaire avec un entrepreneur, pour les fondations et l'assemblage, les raccords électriques et de plomberie. De cette façon, l'acheteur sera couvert par un plan de garantie de maisons neuves, tel que celui de l'APCHQ. Autrement, s'il fait affaire directement avec le manufacturier, la garantie se limitera aux modules usinés, comme s'il avait acheté un meuble, par exemple.

dimanche 10h  
**TQS**

Une initiative de:

