



0%
d'intérêt

**POUR
12 mois**

**Anatole
Gagnon
& Fils inc**
Depuis 1972

Tél.: 449-4000
Heures d'ouverture :
Du lundi au vendredi
de 8h à 17h30

Ouvert le samedi de 9h à 12h
pour la saison estivale

364, boul. Desjardins, Maniwaki



La Gatineau

www.lagatineau.com

**VENEZ MARCHER
CONTRE PARKINSON
DIMANCHE**



ELECTIONS : NOTRE PAGE SPÉCIALE

UN TROISIÈME MANDAT POUR STÉPHANIE VALLÉE

PAGE 12

**AUBERGE
du DRAVEUR**

Bars

Vidéo Poker

Terrasses

Resto-Pub

Chansonnier

Pour réserver :
Restaurant : 819-441-2690
Auberge : 819-449-7022

85, rue Principale Nord,
Maniwaki J9E 3C9



PAGE 16

**CHAMPIONNAT PROVINCIAL D'ÉQUITATION
Cinq cavaliers d'ici bien classés**



PAGE 13

**C'EST LA RENTRÉE À CHGA-FM
La radio lance sa nouvelle
programmation**

Un week-end meurtrier dans la Vallée-de-la-Gatineau PAGE 2



Sony
écouteur
MDR-RF925RK
29\$

Philips
mini-chaîne stéréo,
cd-mp3
FWM206

179\$



449-SHOP (7467)

toujours plus...
la Shop
206 Notre-Dame

Un week-end meurtrier dans la Vallée-de-la-Gatineau

SYLVIE DEJOUY

LA GATINEAU – Deux accidents mortels ont eu lieu durant la dernière fin de semaine, dans la région. Deux hommes, âgés de 47 et 19 ans, sont décédés, l'un en raison d'un accident de moto, le second par noyade.

L'accident de moto s'est produit samedi 1er septembre, au 197 de la route 105, à Messines, peu avant 18h. «Une femme âgée d'une soixantaine d'années circulait au volant de sa voiture en direction du nord, explique le sergent Marc

Tessier du service Communication avec les médias de la Sûreté du Québec district de l'Outaouais. Elle aurait amorcé un virage à gauche pour entrer dans un commerce mais n'aurait pas vu le motard qui arrivait dans le sens opposé.»

Yves Michaud, 47 ans, originaire d'Amos, a été éjecté et tué sur le coup. Son décès a été constaté à l'hôpital de Maniwaki. La conductrice a été emmenée au centre hospitalier en raison d'un choc nerveux.

Les reconstitutionnistes en enquêtes-collisions de la SQ se sont rendus sur les lieux de l'accident. La route a été fermée

à la circulation jusqu'à minuit.

«Aucune accusation criminelle n'est reprochée à la conductrice, précise Marc Tessier. Un constat d'infraction au code de la route pourrait lui être remis. Une enquête est en cours.»

Noyade au Baskatong

Le deuxième accident s'est produit dimanche 2 septembre, peu avant 18h, sur le réservoir Baskatong, dans le secteur de Montcerf-Lytton. «Un homme de 19 ans était sur la partie avant d'un bateau à moteur, explique Marc Tessier. Son ami, qui conduisait l'embarcation, aurait tiré accidentellement sur l'arrêt

d'urgence, provoquant un arrêt immédiat du moteur. La victime a été projetée à l'eau, à l'avant de l'embarcation. Celle-ci était toujours en mouvement, elle lui est passée dessus.»

Le décès de Jean-Frédéric Bérubé-Emard, originaire de St-Hippolyte, a été constaté à l'hôpital. L'alcool et la drogue ne sont pas en cause. De plus, le conducteur avait la carte de compétence requise. «En revanche, la victime ne portait pas de veste de flottaison alors qu'il y en avait en nombre suffisant dans le bateau», précise Marc Tessier.

Un prix pour récompenser les gens de cœur

LA GATINEAU – La Fondation Desjardins invite tous les bénévoles de l'Outaouais, qui jour après jour font la différence et coopèrent à l'avancement de la région et au mieux-être de la

collectivité, à poser leur candidature pour le Prix Fondation Desjardins - Engagement bénévole.

Par ce prix, le Mouvement Desjardins souhaite «récompenser l'engagement

bénévole de ses dirigeants, de ses employés et de ses membres auprès d'un organisme de bienfaisance». Les candidatures devront être déposées avant le 12 octobre 2012 sur le site de la Fondation

Desjardins. Sont admissibles les dirigeants, employés et membres des caisses Desjardins du Québec et de l'Ontario. Les bénévoles, dont la candidature aura été retenue, recevront un montant de 1 000 \$ à remettre à l'organisme de bienfaisance qu'ils appuient.

La sélection des candidats est confiée à un comité dans chacune des régions. De tous les lauréats régionaux retenus, six se classeront au niveau national et recevront 5 000 \$ à remettre à leur cause. Ainsi, près de 100 000 \$ en prix seront remis, à quelque 60 organismes de bienfaisance au Québec et en Ontario.

«L'engagement bénévole des personnes est l'un des moteurs d'une région forte et prospère, commente Louise-Marie Brousseau, directrice générale de la Fondation Desjardins. Et c'est particulièrement vrai en Outaouais où des milliers de personnes donnent généreusement de leur temps pour une cause qui leur tient à cœur.»

Pour tous les détails et pour poser sa candidature ou celle d'une personne dont on connaît le dévouement, consulter le www.desjardins.com/fondation

Imagine-toi...

en formation professionnelle au CFP Vallée-de-la-Gatineau

PRÉPOSÉ À L'ENTRETIEN D'UN SITE RÉCRÉOTOURISTIQUE



- ➔ Tu veux travailler dans une pourvoirie, une zec ou les parcs provinciaux.
- ➔ Tu aimes le travail manuel, diversifié et en plein air (pêche, chasse, menuiserie, mécanique, entretien de bâtiments, etc.).
- ➔ Tu désires travailler en contact avec des gens afin d'offrir un bon service à la clientèle.

Opération et entretien d'un site récréotouristique

Attestation d'études professionnelles (AEP) reconnue par le Ministère de l'Éducation

- ➔ 720 heures de formation
- ➔ Plusieurs cours reconnus avec cartes de compétence (propane, carte, boussole, nautique, etc.)

Taux de placement de 90% dans les cinq dernières années

Formation offerte en collaboration avec le

Pôle d'excellence en récréotourisme Outaouais

www.perooutaouais.ca

Formation donnée en milieu naturel



Commission scolaire des Hauts-Bois-de-l'Outaouais



réseautact intervention en formation de personnel



CFP Vallée-de-la-Gatineau

211, rue Henri-Bourassa

Maniwaki

819 449-7922 poste 19265

1 888 831-9606 poste 19265

Inscris-toi maintenant!

La formation débute le 15 novembre 2012 et se termine le 18 mai 2013

www.imaginetoi.ca

La formation professionnelle en Outaouais



Service régional pour la formation professionnelle Outaouais



239, ch. Principal
Ste-Thérèse-de-la-Gatineau
(Québec) JOX 2X0

Tél. : (819) 449-4541

Fax : (819) 449-7829

Courriel :

n.s.morin@ireseau.com

Site web :

www.scierie-msg.com

VENTE LIQUIDATION 2012

Sur tous nos modèles 2012

Des rabais allant jusqu'à **10 000\$** + Taux d'intérêt très bas

DODGE JOURNEY
 DODGE CARAVAN
 JEEP COMPASS
 JEEP PATRIOT
 CHRYSLER 200
 WRANGLER
 LIBERTY
 GRAND CHEROKEE
 DODGE DURANGO
 DODGE RAM



Dodge Ram 1500

Plus de 50 véhicules en inventaire

« Le champion #1 du service ! »



Brian Rail
Dir. commercial



Michel Marinier
Représentant



Manon Fortin
Représentante



Nyx Pilon
Représentant

Venez rencontrer nos champions vendeurs!

L'équipe **Gendron** Maniwaki #1

259, boul. Desjardins, (819) 449-1611

HEURES D'AFFAIRES:
Lundi au vendredi: 7h30 à 17h30

PLUS DE PUISSANCE. MOINS D'ESSENCE. UNE VALEUR SÛRE.
MODÈLES QUI CONSOMMENT 8,1 L / 100 KM (35 MPG) OU MOINS.



Une vitrine pour les producteurs de la région

ISABELLE A. MARTIN

GRACEFIELD – À mi-chemin entre Bouchette et Gracefield, un site campagnard vous invite à découvrir l'agro-culture val-gatinoise. Issu d'un partenariat entre le Centre local de développement (CLD) Vallée-de-la-Gatineau, Ferme La Destinée et le ministère de l'Agriculture, des Pêcheries et de l'Alimentation du Québec (MAPAQ), le kiosque Destinée à la Ferme est résolument tourné vers le futur.

Martine Bastien accueille les visiteurs avec beaucoup d'enthousiasme et un savoir-faire hors du commun. D'entrée de jeu, elle parle de l'élément déclencheur de cette belle aventure : une conférence de l'agro-consultant Carlos Baez sur les petits fruits. «J'ai vu les diapositives des arbres en fruits dans un champ, explique-t-elle. Je suis tombée en amour avec ça. Le CLD et le MAPAQ nous ont permis de diversifier la production de la ferme qu'on avait déjà, qui était axée sur la production bovine. Grâce à leur soutien financier et professionnel, pendant 3 ans on s'est mis ensemble pour des essais de culture. Avec des agronomes, des spécialistes, on a pu voir quels sont les petits fruits qui sont les plus valables pour la température dans la Vallée-de-la-Gatineau, en rapport au gel, au temps d'ensoleillement. Il fallait tout noter et pendant 3 ans, on nous a suivis.»

Cette année est la première à produire de façon autonome. «Ferme La destinée aura une partie qui sera destinée à la ferme, poursuit Martine Bastien. Destinée à la Ferme a pour but d'offrir un kiosque qui permettra à tous les producteurs de la région d'avoir une vitrine directement sur la route 105.» Un projet rassembleur où les producteurs s'unissent pour maintenir une offre agro-alimentaire et assurer une permanence à long terme.

Profitant du fait que le kiosque est à proximité de la route 105 où la circulation abonde, Destinée à la Ferme offre différents produits agro-alimentaires de la Vallée-de-la-Gatineau en partenariat avec notre monde agricole. De plus, Martine Bastien veut ajouter une usine de transformation qui serait mise à la disposition des producteurs qui pourraient s'en servir au besoin.

Ouverture du kiosque

L'ouverture du kiosque le 31 août dernier était justifiée par la circulation accrue du

long week-end, alors que les gens du Sud convergaient vers le Nord et que les gens du Nord roulaient vers le Sud à l'occasion du Festival des Montgolfières.

Déjà, les gens s'arrêtent pour les produits maraîchers. Et ce n'est pas tout, plusieurs producteurs font l'étalage de leur production en passant par l'agneau de la Ferme Jacques et Suzanne Paquette de Gracefield, le porc biologique de Céline Tremblay de Blue Sea, le bœuf de la Ferme La Destinée, le poulet et différentes découpes de Saveur des Monts de Val-des-Monts et le fromage de chèvre de La Cabriole de Montcerf-Lytton.

Éventuellement, d'autres produits viendront s'ajouter à l'offre actuelle. Selon le MAPAQ, Destinée à la Ferme va beaucoup plus loin que le projet initial et cela est tout à son honneur. «C'était déjà dans ma tête, de dire Martine Bastien. Et j'étais capable d'offrir plus. Quand j'ai vu l'intérêt manifesté, j'ai voulu faire un partenariat vraiment amical, il n'y a rien... nous ne voulons pas faire de l'argent sur le dos de tout le monde, nous voulons juste présenter ce qui se fait dans la Vallée-de-la-Gatineau et promouvoir notre région. Nous avons beaucoup de bons producteurs, de trésors cachés ici et c'est ce que nous voulons faire ressortir. Un assortiment d'aliments aux couleurs inspirantes pour la création d'un véritable festin de roi. Avis aux intéressés, le kiosque sera ouvert du mois de mai à la fin septembre.»

D'une destinée à l'autre

Carlos Baez, impliqué dès le début, souligne cette réalisation et les multiples possibilités de développement agro-alimentaire dans la Vallée-de-la-Gatineau : «Le site se prêtait bien à faire d'autres choses, surtout les fruits et les légumes. Il a une visibilité sur la route 105. Soutenu par une technologie appropriée, ce premier essai concluant a été suivi d'une deuxième phase de production en tunnels il y a environ 3 ans. Tranquillement, Normand Joly a débuté avec les tomates, les framboises, les concombres et les autres légumes. Dès la première année, il a eu du succès, il a commencé à vendre. L'an passé, ils ont constaté



L'ouverture officielle du kiosque Destinée à la Ferme avait lieu vendredi 31 août. Il propose différents produits agro-alimentaires de la Vallée-de-la-Gatineau, le long de la route 105, entre Bouchette et Gracefield.



qu'il y avait plus de clients et Destinée à la Ferme témoigne du succès de cette initiative.»

Selon Carlos Baez, «le kiosque, c'est quelque chose d'intéressant, car c'est le seul que nous avons actuellement sur la route 105, dans la Vallée-de-la-Gatineau, qui a la capacité de vendre tous les produits de l'agriculture. Comme projet, c'est une bonne idée parce que ça permet une visibilité pour tous nos produits locaux tout en vendant ces produits.»

Carlos Baez se dit très content pour Normand et Martine, «car c'est l'aboutissement de ce qu'ils avaient prévu. Un projet, qui a demandé beaucoup d'efforts, dont on constate avec ravissement le résultat. Voyez toutes ces belles tomates, concombres, framboises, la quantité de gens qui viennent, qui arrive ici.»

En tant qu'agro-consultant, Carlos Baez en avait rêvé. C'est ce qu'il a partagé avec Normand Joly, dont la terre est la seule dans la région située près de la route, en plus d'être près de la rivière, ce qui donne un bon micro climat pour les légumes, c'est-à-dire que ça gel un peu plus tard et ça rend les conditions exceptionnelles. Un site qui remplissait les conditions idéales pour réaliser le projet tel qu'il est devenu aujourd'hui.

«Il faut mentionner, ajoute Carlos Baez, que nous avons d'autres projets comme la culture de soya, de canola, de maïs, de petits fruits et de légumes. D'année en année, on note une augmentation de la culture. Actuellement, nous comptons 700 acres de grandes cultures alors qu'il n'y pas si longtemps, on en dénombrait un peu plus de 50

acres.»

Finalement, pour couronner le tout, un projet de coopérative agro-alimentaire est en développement.

Mini-ferme

Un nouveau projet a été présenté au CLD dans la perspective d'utiliser un espace pour accueillir des groupes afin de présenter une mini-ferme à l'arrière dans la forêt. Une innovation qui est prévue pour l'an prochain. Celle-ci permettrait de montrer aux gens de tous les horizons (urbain et rural), le lien qu'il y a avec la nourriture. C'est le principal but : «Montrer à tout le monde ce que l'on fait dans la Vallée-de-la-Gatineau.»

Une équipe multi-générationnelle

Présentement, l'équipe se compose de Normand Joly, époux de Martine Bastien, «et tous ceux qui sont venus nous aider durant l'été» de précise celle-ci : Estelle, Alain, Tony, Ti-Guy, Myriam, Alex.

Plusieurs personnes de tous les âges viennent se greffer au fur et à mesure de leur capacité et donnent de leur temps à ce projet de chez nous.

Signalisation et affichage

Présentement au stade de démarrage, les propriétaires envisagent d'obtenir une signalisation par le biais des ministères du Tourisme et des Transports l'an prochain.

Une signalisation sur le site est également prévue afin de protéger les secteurs d'activités agricoles et pour la sécurité des visiteurs. Une affiche «Destinée à la Ferme» sera également installée pour le repérage des voyageurs d'ici et d'ailleurs circulant sur la route 105.

Journées de la culture du 28 au 30 septembre

LA GATINEAU – Les Journées de la culture se dérouleront les 28, 29 et 30 septembre. Trois jours d'activités interactives, de découverte, d'appréciation des arts et de la culture, offertes

gratuitement à la population partout au Québec.

Parmi les activités prévues dans la région, la bibliothèque J. R. L'Heureux, de Maniwaki, organise

une soirée spéciale vendredi 28 septembre.

Au programme : Stéphane-Albert Boulais, en chanson ; du slam, avec Diane Bouchard et Sophie Dassy.

Cette activité est gratuite et ouverte à tous. Confirmez votre présence au 819-449-2738.

N'hésitez pas à nous faire parvenir le programme de vos activités.

La **Gatineau**

Heures d'ouverture : Du lundi au vendredi de 8h30 à 16h30. Heures de tombée : Le mardi à 12h.

819-449-1725

Courriel publicité : publicite@lagatineau.com

Courriel rédaction : redaction@lagatineau.com

Courriel direction : direction@lagatineau.com

135-B, route 105, Maniwaki
Maniwaki (Québec) J9E 3A9
Tél.: 819-449-1725
Télé.: 819-449-5108
Abonnement :
Canada 60\$ +tx, extérieur 95\$ +taxes

Votre journal local est la propriété d'un groupe d'actionnaires de la région. Il est produit par une équipe de professionnels qui mettent tout en oeuvre pour vous servir adéquatement.

- À la réception : Jannick Larivière
- À la publicité : Daniel Moreau, publicité et marketing
- À la rédaction : Sylvie Dejoux, journaliste et Rodrigue Lafrenière, pigiste
- À l'infographie et au graphisme : Martin Aubin, Stéfane Bogé
- À la comptabilité : Denise Lacourcière
- Sous la direction de Pierre Vallée
Collaboration spéciale de Destinée DeCottret

Publié le jeudi, et monté dans nos ateliers par Les Éditions La Gatineau Ltée, 135-B, route 105, Maniwaki
Imprimé à l'Imprimerie Qualimax 130, Adrien-Robert Gatineau (Québec)
Courrier de deuxième classe, enregistrement No. 0535.
Dépôt légal : Bibliothèque Nationale du Québec.
Tirage : 12 500 copies.

Représentation nationale :
Montréal : 514-866-3131
Toronto : 416-362-4488



Conseil d'administration : André Lapointe, président, Pierre Piché, vice-président, Denis Gendron, secrétaire-trésorier, Sonny Constantineau, Yves Cousineau, Denis Moreau, André Benoît, dir.

Les textes d'opinions sont le fait de leurs seuls auteurs et ne représentent en aucun cas l'opinion des propriétaires ou de l'équipe de production.

Les meilleurs véhicules d'occasion

Chez



On connaît ça!



25 995\$
plus tx.

2754CU
49 800 km

4x4



14 995\$
plus tx.

2702CU
71 500 km

4x4



17 995\$
plus tx.

2755CU
104 000 km

4x4



8 995\$
plus tx.

2203AU
84 000 km



10 995\$
plus tx.

4606
104 000 km

7 Passagers



19 995\$
plus tx.

2216AU
59 800 km



14 995\$
plus tx.

2214AU
39 650 km

Hybrid



21 995\$
plus tx.

2096
20 000 km



35 995\$
plus tx.

4635
44 000 km

4x4



10 595\$
plus tx.

4475
133 200 km

4x4



22 995\$
plus tx.

4636
25 000 km

AWD



19 995\$
plus tx.

2098
36 000 km



10 995\$
plus tx.

2205AU
24 500 km



6 995\$
plus tx.

2093
32 800 km



19 995\$
plus tx.

2092
63 500 km

AWD



16 995\$
plus tx.

2698CU
40 300 km



8 995\$
plus tx.

2210AU
97 000 km



20 995\$
plus tx.

2095
42 500 km

Diesel



10 995\$
plus tx.

2073
84 000 km



11 995\$
plus tx.

4594
101 000 km

GAGNEZ
votre achat
jusqu'à 50 000\$



GARANTIE ÉTENDUE 3 mois ou 5000 km

Plus! **2 ENTRETIENS GRATUITS**
sur véhicules admissibles - détails chez le concessionnaire



Rep. des ventes
Stéphane Séguin



Rep. des ventes
Robert Grondin



Dir. des usagés
Viateur Roy



Dir. des ventes
Robert Robitaille



Maniwaki: 819 449-2266
Fax: 819 449-6217
Mont-Laurier: 819 440-2266
Fax: 819 440-2074

Vol : les policiers demandent l'aide de la population

KAZABAZUA – Les policiers de la Sûreté du Québec du poste de la MRC Vallée-de-la-Gatineau demandent l'aide de la population afin de retrouver les auteurs d'un vol qualifié commis le 28 août dernier, sur le chemin du lac Sainte-Marie à Kazabazua.

«La victime circulait en véhicule lorsqu'elle a aperçu une camionnette qui semblait en panne dans l'accotement, explique le sergent Marc Tessier, du service

Communication avec les médias. Elle s'est alors immobilisée pour porter assistance mais elle a été agressée et volée.»

Le premier suspect serait un homme de race blanche d'environ 30 à 40 ans. Il mesurerait environ 1,70 m, aurait les cheveux blonds et rasés et serait légèrement bedonnant. Il s'exprimerait en français et en anglais.

Le deuxième suspect serait un homme

d'environ 40 ans de race blanche. Il aurait les cheveux bruns et courts et serait grand et mince. Il s'exprimerait en anglais et se prénommerait possiblement Ken.

Le véhicule des suspects serait une camionnette Ford Custom à cabine simple des années 1979 à 1982. Il serait décoré d'une bande centrale de couleur verte mesurant environ 50 centimètres de chaque côté et partant du devant vers l'arrière.

Le haut et le bas de la camionnette seraient de couleur beige crème. La carrosserie serait très endommagée avec beaucoup de rouille. Un logo Ford serait imprimé sur le hayon (tailgate) arrière.

La Sûreté du Québec invite les gens à communiquer toute information à la Centrale de l'information criminelle au 1 800 659-4264.

Un souper pour remercier les bénévoles

MESSINES - Un moment magique. Voilà ce qu'ont vécu les bénévoles de Messines, le 25 août, alors que le conseil municipal leur offrait un souper au nom de tous les contribuables.

«Remercier tout notre beau monde une fois par année c'est primordial, car c'est grâce à eux que notre communauté est si vivante», commente le maire Ronald Cross.



Cette année, la plaque du bénévole de l'année a été remise à un groupe : la chorale de Messines. En l'absence de la directrice actuelle, Lucille Martin Auger, c'est Béatrice Beaulieu Jolivette, ancienne directrice, qui a reçu la plaque des mains de la dernière récipiendaire, Eva Lafrenière Maurice.

Cette année, la plaque du bénévole de l'année a été remise à un groupe : la chorale de Messines qui œuvre depuis plusieurs années à chaque dimanche, à toutes les fêtes, ainsi que lors des obsèques. En l'absence de la directrice actuelle, Lucille Martin Auger, c'est Béatrice Beaulieu Jolivette, ancienne directrice, qui a reçu la plaque des mains de la dernière récipiendaire, Eva Lafrenière Maurice.

«Un bon repas, des jeux et des cadeaux, voilà une recette qui a plu, selon la principale responsable de l'activité, Francine Jolivette. L'an prochain, ça se fera encore l'été, mais la date reste à déterminer de même que la façon de joindre les

nouveaux arrivants. Au nom du conseil, je remercie les participants pour leur présence et dis à l'an prochain.»

Francine Jolivette désire remercier tous ceux et celles qui l'ont aidé à la concrétisation de cette fête et en profite pour lancer un «cri de détresse» à tous ceux qui ont 1h30 par semaine à consacrer au bénévolat : «A l'école du village, une moyenne de 75 petits déjeuners sont servis chaque jour. On arrive à 6h45 et à 8h15 tout est terminé. Moi j'y vais tous les jeudis et on s'y amuse autant que l'on travaille. Si ça vous intéresse, téléphonez à Mme Joanne au 819-449-4725.»

Apprendre à accompagner les personnes en fin de vie

LA GATINEAU – Albatros Vallée-de-la-Gatineau (Maniwaki) organise une formation pour apprendre à accompagner les personnes en fin de vie, à Maniwaki les 13-14 octobre, 20-21 octobre et 3-4 novembre. Tout le monde peut y participer et aucune formation préalable n'est requise.

Les bénévoles d'Albatros accompagnent des personnes ayant reçu un diagnostic terminal ou préterminal. La formation

n'oblige pas à faire ce genre d'accompagnement. Même si les personnes qui l'ont suivi ne se sentent finalement pas aptes, elle est un bon moyen d'apprivoiser la mort et de mieux vivre les différents deuils de la vie.

La formation dure 36 heures. La date limite pour s'inscrire et pour payer les frais de 50 \$ (tout compris) est le 28 septembre. Contacter Lucille Labelle, 819-449-2916.

Quatrième souper annuel du curé

LA GATINEAU – Le quatrième souper du curé de la grande paroisse regroupée de l'Assomption-de-Marie, aura lieu samedi 22 septembre, à 18 h, en la salle paroissiale du Christ-Roi à Maniwaki.

Le souper de cipaïlle sera suivi d'une animation musicale et il y aura un bar. Un hommage spécial sera rendu aux Sœurs de la charité d'Ottawa pour leurs plus de 140 ans de service auprès de la population de la région de Maniwaki, que ce soit auprès des démunis, en enseignement, dans les soins de santé ou autres.

L'an passé, plus de 200 convives avaient fait de ce souper une réussite. Il permet

d'amasser des fonds pour les communautés qui forment la paroisse. Depuis quatre ans, plusieurs travaux ont été réalisés afin de transformer la salle du Christ-Roi en salle paroissiale, de réception et de spectacles.

Jusqu'au dimanche 16 septembre à midi, les billets se vendront par tables de 10 billets pour 200 \$. Par la suite, les billets se vendront par tables de 10 billets à 250 \$. Il faut donc faire vite pour se procurer ses billets, auprès du secrétariat de la paroisse, à l'église l'Assomption de Maniwaki, 819-449-1400, 326 rue du Couvent, ou auprès des membres des équipes locales des communautés.

NE CHERCHEZ PLUS... J'AI TROUVÉ !

ROYAL LEPAGE

Vallée de l'OUTAOUAIS
Agence immobilière

Martin St-Jacques, Votre courtier immobilier de confiance en HAUTE-GATINEAU

Cell.: 819.441.4242
Mail: martinstjacques@sympatico.ca
Web: www.martinstjacques.com

<p>83, Ch. Major</p> <p>Lac Beaulieu. Maison à étage avec accès notarié au Lac Beaulieu. Construction 2006, très bonne qualité, bois franc, céramique, 3 c.c., 2 s.d.b., construite sur près de 2 acres. Très privé, clés en main! À QUI LA CHANCE! SIA: 9296707</p>	<p>Sainte-Thérèse-de-la-Gatineau</p> <p>Lac Beaulieu. Maison à étage avec accès notarié au Lac Beaulieu. Construction 2006, très bonne qualité, bois franc, céramique, 3 c.c., 2 s.d.b., construite sur près de 2 acres. Très privé, clés en main! À QUI LA CHANCE! SIA: 9296707</p>	<p>1, Rue des Sapins</p> <p>DÉLÉGÉ</p> <p>Maison à étages, très bien entretenue. 4 C.C. et 3 salles de bains plus 1 salle d'eau. Possibilité d'un logis au sous-sol, garage attaché, beau grand terrain + piscine... À qui la chance? SIA: 9788189</p>	<p>200, Route 107</p> <p>NOUVELLE SUR LE MARCHÉ</p> <p>DÉLÉGÉ</p> <p>Bungalow 896 pc rénové dans les 3 dernières années. Belles pièces ouvertes, garage chauffé, terrain 1 acre 1/2, bordée par un petit ruisseau. SIA: 10356090</p>	<p>2, Ch. Adélar</p> <p>GRACEFIELD</p> <p>Lac Heney - Beau chalet de 3 c.c. bordé par le magnifique Lac Heney. Évaluation municipale 200,600\$, prix demandé 149,900\$. Aucune attrape prix pour vente rapide! Pour plus d'info contactez courtier inscripteur. SIA: 10920241</p>
<p>77, Ch. Monette</p> <p>LAC CAYAMANT</p> <p>Chalet/maison de 1584 p.c. Belle finition intérieure, très bien entretenu. Planchers flottants + tuile, clé en main et entièrement meublé (belle qualité). Sous-sol avec sortie extérieure. 209 900\$ À qui la chance. SIA: 9116852</p>	<p>250, Ch. de Blue Sea</p> <p>GRACEFIELD</p> <p>Maison à étage au bord du lac Perrault (lac tranquille), navigable, bonne pêche, près de tous les services. Foyer au gaz, construction de qualité, prix très compétitif. À qui la chance! SIA: 10256974</p>	<p>119, Rue Principale</p> <p>MESSINES</p> <p>Occasion d'affaires!!! Dépanneur Messines, bâtisse 2400 pc, bon chiffre d'affaires. Bâtiment très bien entretenu. Soyez votre propre patron. Prix très raisonnable. À qui la chance! SIA: 10610425</p>	<p>8, Ch. du Lac</p> <p>MESSINES</p> <p>Lac Blue Sea, chalet de plus de 1 400 p.c. plus 2 autres chalets pour la location ou simplement pour les invités). 200 pieds de façade sur une magnifique plage de sable. Propriété principale et 2e sont 4 saisons, petit chalet d'accueil 3 saisons. À qui la chance! SIA: 9445566</p>	
<p>500 ACRES</p> <p>Au bord de la rivière Gatineau: 500 acres de toute beauté, une des plus belles vues sur la rivière. Maison à étage de près de 150 ans, ses panneaux de finition intérieurs et extérieurs cachent une construction en blocs de bois, 2 autres emplacements sur la propriété cachent des maisons presque centenaires ainsi qu'une vieille école, descente de bateau. SIA: 8618027</p>	<p>49, Rue Principale</p> <p>GRACEFIELD</p> <p>Reprise. Bungalow dans le centre du village de Gracefield. 840 pc. Idéal pour bricoleur, investisseur! SIA: 9937960</p>	<p>11, Ch. de Bois-Franc</p> <p>BOIS-FRANC</p> <p>Maison à étage 1700 pc. Finition de qualité intérieur bois franc et céramique. Extérieur en pierre. Aménagement paysager de toute beauté. Terrain de 2.4 acres. Un endroit pour relaxer à 10 minutes de Maniwaki. Faites vite!!! SIA: 9570307</p>	<p>93, Rue Notre-Dame</p> <p>MANIWAKI</p> <p>Maison 2 étages, int. et ext. rénovés, cuisine moderne, salon avec foyer au bois, terrain de plus de 10 000 p.c. avec garage chauffé, possibilité de 2 logis de 2 c.c., située très près du centre-ville. Prix pour vente rapide! SIA: 9399628</p>	

Cinquante élèves reçoivent des sacs à dos

PERSÉVÉRANCE MANIWAKI- Près de 50 élèves du Rucher ont remporté des sacs à dos remplis de fournitures scolaires. Ils ont été distribués par tirage au sort, à travers les huit écoles qui composent cet établissement primaire.

La direction du Rucher tient à remercier Louise Bordeleau, du Tim Hortons, et toute l'équipe de Buro Plus, «pour leur implication et leur dévouement».



Fate Izire, de l'école Pie-XII (Maniwaki), et sa mère Béatrice.



Sarah McDermott, de l'école Dominique-Savio (Montcerf-Lytton), une des élèves qui ont remporté des sacs à dos.

Randonnée quad de CHGA

LA GATINEAU – Le Club de quad de la Vallée-de-la-Gatineau organise la randonnée CHGA-FM, samedi 8 septembre.

Le rendez-vous est fixé à 9h, sur le parking de la radio, 158 rue Laurier à Maniwaki.

Les participants prendront la direction de Pontmain. Ils dîneront au Relais des copains.

Il n'y a pas de frais d'inscription.

HOROSCOPE

Par: Destinée DeCottret Écrivez-moi: destined@hotmail.fr

de la semaine

Thème de la semaine: Rien de spécial.

À TITRE DE DIVERTISSEMENT SEULEMENT
Coeurs sensibles s'abstenir...

HUMORISTIQUE

BÉLIER - DU 21 MARS AU 20 AVRIL
Entre entrer les enfants à l'école et fermer le chalet, il vous faudra vous retrouver un peu. Moi, je vous conseille le contraire: essayez de rentrer au chalet et fermer la boîte aux enfants pour quelques jours!

TAUREAU - DU 21 AVRIL AU 21 MAI
J'espère que vous avez exercé votre droit de vote, sinon, vous périrez en enfer! La société a besoin de vous, parce que vous êtes plus brillant que tout le monde. Sauvez nous de ce monde de fous!!!

GÉMEAUX - DU 22 MAI AU 21 JUIN
Pour les amateurs de bon vin:
CESSEZ DE BOIRE!!! Ça nuit à tout le monde. Merci.

CANCER - DU 22 JUIN AU 22 JUILLET
Si ça vous émeut de voir quelqu'un se payer un bon cornet, alors je vous conseille franchement d'aller voir un psy. Non mais franchement, il a bien le droit de "se payer une petite traite" sans que ça vous donne les larmes aux yeux.

LION - DU 23 JUILLET AU 23 AOÛT
Si Dieu existe et qu'il t'aime comme tu aimes les oiseaux, alors il vous aime en "maudit" parce que votre passion pour les oiseaux est si grande qu'elle m'inquiète! C'est désolant de voir quelqu'un aimer une petite bête au point où vous le faites, parce qu'elle, elle se fout tellement de vous. Ah.

VIERGE - DU 24 AOÛT AU 23 SEPTEMBRE
Si vous êtes du genre à écouter "c'est extra" à V le matin, je vous conseillerais de vous trouver un métier qui ferait en sorte que vous ne puissiez être devant votre télé durant les heures de diffusion. Je dis ça comme ça, mais c'est louche...

BALANCE - DU 24 SEPTEMBRE AU 23 OCTOBRE
Si le résultat des élections ne vous plait pas, je vous conseille la psychanalyse (c'est sérieux). C'est extrêmement grave comme situation, surtout si Jean Charest est encore au pouvoir, ça c'est un immense problème.

SCORPION - DU 24 OCTOBRE AU 22 NOVEMBRE
Vous avez tellement d'argent que vous pourrez aller au McDonald 5-6 fois cette semaine. Vous êtes tellement chanceux, je raffole du McDo. Par contre, n'amenez pas les enfants ils vont toute manger votre profit parce que vous savez ce qu'on dit: plus vous manger plus ça coûte cher, imaginez si vous êtes plus que 1.

SAGITTAIRE - DU 23 NOV. AU 21 DÉCEMBRE
Quand vous irez voter je vous conseille d'amener une casserole question de mettre un peu d'ambiance dans l'urne.

CAPRICORNE - DU 22 DÉC. AU 20 JANVIER
L'amour fait des ravages dans votre chambre à coucher ces temps-ci. Coudonc, êtes vous si différent d'avant... Ça n'arrivait qu'à la pleine lune, vous vous en souvenez? Bon ben bye, je commence à avoir mal au coeur.

VERSEAU - DU 21 JANVIER AU 19 FÉVRIER
Un petit massage sur les fesses ne vous ferait pas de tord. Mais comptez pas pour moi pour vous le faire je suis déjà engagée!!! Pensez plus au docteur, un coccyx c'est comme la grippe, ça se soigne!

POISSON - DU 20 FÉVRIER AU 20 MARS
Vous êtes tellement tarte, que mardi passé, vous avez failli envoyer quelqu'un voter à votre place. Ben voyons donc !!! Une chance que vous y avez pensé trop tard (dans votre sommeil). Vous auriez eu l'air d'un fou. Plus que d'habitude.

Présentée par Assurances Denis Bonhomme et associés



ASSURANCES DENIS BONHOMME

CABINET EN ASSURANCE DE DOMMAGES

Pour Vos besoins en assurances commerciales contacter le spécialiste, Denis Bonhomme au 819-449-2881

Courtier en assurance de dommages

209, boul. Desjardins
Maniwaki

CABINET PARTENAIRE DU GROUPE LYRAS INC.

Téléphones
(819) 449-2881
1 866 449-2881

Télécopieur
(819) 449-4832
dbonhomme@assurancesdenisbonhomme.ca



MOTS CROISES

	1	2	3	4	5	6	7	8	9	10	11	12
1												
2												
3												
4												
5												
6												
7												
8												
9												
10												
11												
12												

Horizontalement

Verticalement

1. Critiquer sévèrement - Magnésium.
2. Avant vous - Tuer en sacrifice à une divinité.
3. Laisse s'écouler un liquide - Image sainte.
4. Métal radioactif - Circulent à Paris - Inexistant.
5. En Afrique - Pas neuve.
6. Morceau de bois.
7. Enfant en bas âge - Roche sédimentaire.
8. Dermatose - Foncent.
9. Font du tort - Principe chinois.
10. Cachemire - Fard pour les cils.
11. Grisé - Donne de l'air.
12. Pas absurde - Vas à l'intérieur de.

1. Couverts d'un liquide rouge.
2. Tracas - Degré de sensibilité.
3. Pronom relatif - Ensemble de troupes.
4. Lichen filamenteux - Partie supérieure.
5. Moteur suralimenté - Grossit la Seine.
6. Contredire - Bourricot.
7. Thulium - Hors circuit - Rayure.
8. Chien de mer.
9. Pierre - Etat de quelqu'un qui n'est pas connu.
10. Grand - Recouvrir de tain.
11. Anciennes danses - Arbre africain.
12. Long et menu - Abréviations.

Solution de la semaine dernière

	1	2	3	4	5	6	7	8	9	10	11	12
1	A	R	M	I	S	T	I	C	E	D	U	
2	R	H	U	M	E	M	O	T	E	U	R	
3	S	U	R	I	E	P	I	E	R	R	E	
4	E	M	T	O	R	O	N	T	O			
5	N	A	E	R	E	R	A	D	E	R		
6	A	S	T	R	E	T	A	G	E	T	E	
7	L	E	T	G	A	U	L	E	R			
8	P	I	V	O	I	N	E	C	E	P		
9	S	A	R	O	N	G	S	E	R	I	E	
10	A	R	A	L	U	T	E	R	I	N	S	
11	G	E	N	E	R	E	R	S	E	T	E	
12	A	R	T	S	S	I	D	E	R	E	E	

Un terrain synthétique à la Cité étudiante

MANIWAKI – La Commission scolaire des Hauts-Bois-de-l'Outaouais (CSHBO) envisage de devenir le promoteur d'un projet d'aménagement d'un terrain synthétique à la Cité étudiante qui servirait, entre autres, à la pratique du soccer et du football.

Le conseil des commissaires, lors de son assemblée du mercredi 29 août, a adopté une résolution relative à ce projet. Celui-ci représente un investissement estimé à 1,2 million \$.

La CSHBO est admissible à une aide financière du fonds d'amélioration de l'infrastructure communautaire (Développement économique Canada) pouvant représenter jusqu'à la moitié du coût d'ensemble. Par le biais d'une

autre résolution, les commissaires ont aussi demandé à leurs partenaires du milieu de s'impliquer financièrement en assumant une partie des coûts.

Par ailleurs, dans une lettre datée du 31 juillet, le ministre de la Santé et des Services sociaux, Yves Bolduc, a annoncé la nomination de la présidente de la CSHBO, Diane Nault, à un siège du conseil d'administration de l'Agence de la santé et des services sociaux de l'Outaouais. La nomination est valide pour une période de quatre ans, soit jusqu'en juillet 2016.



La Vallée de l'art de vivre

À la

TABAGIE DU CENTRE

Là où on fait des découvertes.

Inscription aux cours de tricot

GRACEFIELD - L'Afés de Gracefield propose un cours de tricot. Rendez-vous pour les inscriptions mercredi 19 septembre, à 19h, à la maison Afés.

Pour informations, contacter Carole au 819-463-4669.



Immo Outaouais
Agence immobilière

Le seul courtier agréé en Haute-Gatineau!

Muguette Céré
Courtier Immobilier Agréé
(819) 441-8171
(819) 449-1244
Site Web : www.immo-outaouais.com
Courriel : muguettecere@videotron.ca



 <p>SIA: 10744201 31 Ch. Jolivette N. - Messines</p>	<p>Secteur recherché, chemin Jolivette Nord, jolie propriété 3 ch. à c., sous-sol refait au complet, salle familiale bureau, Soyez le premier à visiter.</p>	 <p>54 100\$ SIA: 8716131 33, Rue Principale N. - Montcerf-Lytton</p>	<p>Jolie propriété au centre du village de Montcerf, 2 ch. à c., garage et grand salon, beaucoup d'aménagements. Venez visiter.</p>
 <p>Très négociable 79 500 \$ SIA: 10948503 75, Ch. Lac Long - Blue Sea</p>	<p>Jolie propriété située à 2 pas de Blue Sea, dans un secteur tranquille, 2 ch. à coucher possibilité d'en faire une 3^e, très bien entretenue. Soyez le premier à visiter.</p>	 <p>249 900\$ SIA: 9331055 50, Rue Jean - Délage</p>	<p>Maison de haute gamme située à deux minutes du centre-ville de Maniwaki à Délage, 2 ch. à coucher + bureau ou une autre chambre à coucher, aménagée avec goût, plusieurs rénovations, piscine creusée et clôturée, très grand terrain, garage avec 200 ampères, remise et gazebo. Venez visiter.</p>
 <p>120 000\$ SIA: 9078015 4, chemin Industriel - Bois Franc</p>	<p>Investisseurs qui recherchent soit location de chambres ou résidence pour personnes âgées, plusieurs possibilités s'offrent à vous (9 CHAMBRES À COUCHER) à deux pas de la route 105. Soyez le premier à visiter.</p>	 <p>110 000\$ SIA: 8638689 100, rue L'Allier - Maniwaki</p>	<p>Situé à Maniwaki, dans le parc industriel, 2 portes de 16 pieds de hauteur, plancher en ciment, partie de bureau sur 2 étages, terrain de plus de 2 acres dont 1 acre clôturée et asphaltée. Vous êtes à la recherche d'un garage, venez voir.</p>
 <p>60 000\$ SIA: 8621913 20, Ch. St-Amour - Ste-Thérèse</p>	<p>Venez contempler le majestueux Lac 31 milles. Terrain très recherché situé au Lac Trente et un milles, plus de 2 acres, boisé et zoné villégiature, vos projets, ne seront plus un rêve mais seront réalité. Téléphonnez pour de plus amples informations.</p>	 <p>PRIX RÉVISÉ 63 500 \$ SIA: 8746018 1, Rue Principale N. - Montcerf-Lytton</p>	<p>Investisseurs soyez à l'écoute: Plusieurs possibilités d'investir s'offrent à vous. Au centre du village de Montcerf ANCIEN DÉPANNEUR de très grande surface et loyer au 2^e étage de 2 ch. à coucher, pour le prix de l'évaluation municipale. Venez visiter.</p>

Choisissez la qualité, choisissez Muguette Céré !



**AVEC LA FORMATION À DISTANCE,
C'EST VOUS QUI CHOISISSEZ
vos cours, votre horaire, votre lieu
et le rythme de vos études !**

Grâce à la formation à distance de niveau secondaire, les adultes ont accès en tout temps aux cours de formation générale et à certains cours de formation professionnelle.

Communiquez avec le Service de formation à distance
COMMISSION SCOLAIRE DES DRAVEURS
819 503-8087
ou
1 800 561-9171

sofad Une production de la Société de formation à distance des commissions scolaires du Québec



3rd Annual Golf for Hope Tournament




Sept 15, 2012
Starts at 11 am 4 Person Best Ball
Dinner 5pm
***** Must be 18 to play *****

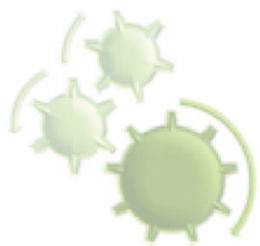
<p>\$120 per person includes steak dinner</p> <p>\$80 per member includes steak dinner</p> <p>\$40 meal only</p>	<p>Prizes for each Par 3 Holes # 5, 14, 16</p> <p>Longest Drive Men's Hole # 12 Women Hole # 18</p>
--	---



To register please call Laurie Odjick (819) 441-3055 or email laurie.odjick@kza.qc.ca



Monies made from Golf Tournament will go towards the Reward Which can be viewed at www.findmaisvandshannon.com



Lutte à la pauvreté et à l'exclusion sociale Appel de projets 2012

Dans le cadre de l'élaboration du plan d'action local de lutte contre la pauvreté et l'exclusion sociale 2012-2015, la Table de développement social (TDS) de la Vallée-de-la-Gatineau invite les organismes à but non lucratif, les coopératives et les municipalités à soumettre leurs projets au Fonds québécois d'initiatives sociales (FQIS).

Ouverture de l'appel de projets
Lundi, 17 septembre 2012

Date limite de dépôt des projets
Vendredi, 19 octobre 2012 à 16h00

L'ensemble des documents relatifs à cet appel de projets seront disponibles le jour de l'ouverture de l'appel sur le site internet de la MRC (www.mrcvg.qc.ca) de La Vallée-de-la-Gatineau ainsi qu'auprès du chargé de projet.

Pour toute question ou demande d'information, veuillez communiquer avec M. Bada Bah, chargé de projet, aux coordonnées suivantes :

Téléphone : (819) 441-0213
Courriel : chargedeprojet_pauvrete@yahoo.com

Attention aux bus scolaires

LA GATINEAU – À l'occasion de la rentrée scolaire, la Sûreté du Québec invite les usagers de la route à la vigilance et les informe qu'elle exercera une surveillance particulière dans les prochains jours.

Les policiers de la Sûreté du Québec effectueront des opérations de sécurité routière en ce qui a trait au transport scolaire, et ce, de façon intensive tout au long du mois de septembre. Ces opérations impliqueront une surveillance accrue des zones scolaires.

Les policiers rappellent aux citoyens que c'est au moment de monter et de descendre d'un autobus que les écoliers sont le plus vulnérables. En présence d'un autobus scolaire, les usagers de la route doivent donc être

vigilants, surveiller les signaux lumineux et se préparer à arrêter.

Pour votre information

Si vous dépassez ou croisez un autobus scolaire dont les feux rouges intermittents clignotent, vous venez de commettre une infraction entraînant l'accumulation de neuf points d'inaptitude et une amende de 200 \$ plus les frais.

Si vous circulez à 60 km/h dans une zone de 30 km/h, vous venez de commettre une infraction entraînant l'accumulation de deux points d'inaptitude et une amende de 105 \$ plus les frais.

La Sûreté du Québec souhaite une bonne rentrée scolaire à tous et à toutes.

La Personnalité environnementale est...

MANIWAKI – Le titre de «Personnalité environnementale 2012» a été décerné à Vicky Veilleux lors de la journée d'accueil du personnel de la Commission scolaire des Hauts-Bois-de-l'Outaouais (CSHBO), vendredi 24 août à Gracefield.

Vicky Veilleux, enseignante à l'école secondaire de Gracefield, a reçu une plaque honorifique et une bourse de 150 \$. La remise a été faite par le directeur général de la CSHBO, Harold Sylvain, et le représentant du comité environnemental, Charles Millar.

Ce titre vise à souligner la contribution de Vicky Veilleux à la cause environnementale. À chaque année, le comité environnemental désigne une Personnalité qui s'est particulièrement démarquée. Les deux premiers récipiendaires ont été Normand Besner, enseignant à la Cité étudiante, en 2010, puis



Vicky Veilleux et le directeur général de la CSHBO, Harold Sylvain.

Isabelle Clément, enseignante au Rucher, en 2011.

CONSULTATION PUBLIQUE

Territoires d'intérêt pour l'expansion du réseau d'aires protégées en Outaouais

Les aires protégées vous intéressent? Nous avons besoin de votre avis! Votre opinion compte!

Le 20 avril 2011, le gouvernement du Québec a adopté des orientations stratégiques qui permettront d'atteindre l'objectif de porter le réseau d'aires protégées à 12 % de la superficie du territoire québécois en 2015, par la création de nouvelles aires protégées ou par l'agrandissement d'aires existantes. La Conférence régionale des élus de l'Outaouais (CRÉO) vous invite à donner votre avis sur les propositions de territoires d'intérêts qui sont considérées pour étendre le réseau d'aires protégées de la région.

COMMENT DONNER VOTRE AVIS?

1:: Consultez la documentation sur l'internet

Rendez-vous à l'adresse suivante : www.crrnto.ca/consultations_publicques/aires_prot2012.php

2:: Participez à une des quatre séances d'information

MRC de Papineau :: 24 septembre 2012 à 18h00 :: Hôtel de ville de Thurso :: 161, rue Galipeau :: Thurso

MRC de la Vallée-de-la-Gatineau :: 25 septembre 2012 à 18h00 :: Auberge du Draveur :: 85, rue Principale Nord :: Maniwaki

MRC de Pontiac :: 26 septembre 2012 à 18h00 :: Cidrerie Coronation Hall :: 206, River Road :: Bristol

Ville de Gatineau + MRC des Collines-de-l'Outaouais :: 27 septembre 2012 à 18h00 :: Maison de l'Outaouais :: 394, boul. Maloney O. :: Gatineau

3:: Exprimez-vous!

Vos commentaires ou vos préoccupations doivent être formulés par écrit et être transmis par courriel ou par la poste à :

Madame Nathalie Magnan, ing.f.,
Agente de développement
Conférence régionale des élus de l'Outaouais
394, boul. Maloney Ouest, bureau 101
Gatineau (Québec) J8P 7Z5
(819) 663-2480 poste 229
nmagnan@cre-o.qc.ca



**Date limite pour le dépôt
des commentaires ou
des préoccupations :
25 octobre 2012**

Quatre-vingt-un dons qui sauveront des vies

SYLVIE DEJOUY

GRACEFIELD – La barre avait été fixée à 70, finalement ce sont 81 personnes qui sont venues donner leur sang à la collecte organisée jeudi 30 août, dans la salle municipale de Gracefield. Le bilan compte 19 nouveaux donneurs qui se sont décidés à sauter le pas.

Cette collecte en est à sa quatrième édition. Elle était organisée pour Héma Québec, par un comité local composé de cinq femmes, assistées d'un groupe de bénévoles, entièrement dévouées à la cause du don du sang : Cécile Patry, la présidente du comité, Lise Soulière, Marie-Thérèse Kazeeff, Marie-Laure Morin et Anik Beauseigle.

Alors qu'elle déambulait dans la salle



De gauche à droite : Anick Pétrin, Anik Beauseigle, Lise Soulière, Jean-Charles Bonin, Ginette Gravelle, Aurel Rochon, Lucie Gaudreault, Marie-Pier Beauseigle, Claude Blais, Lucienne Beauseigle, Michelle Landreville, André Landreville.

municipale jeudi après-midi, Anik Beauseigle félicitait quelques personnes sur son passage : «Merci beaucoup d'être venu, une heure de son temps ce n'est pas grand-chose mais cela peut sauver des vies.»

Membre du comité organisateur depuis quatre ans, Anik Beauseigle rappelle combien il est important de maintenir une réserve de sang assez élevée pour suffire aux besoins : «Le don du sang est un don de vie. Les gens n'ont pas toujours conscience à quel point c'est important, il faut en parler pour mobiliser et attirer de nouveaux donneurs afin d'assurer la relève.»

Une porte-parole bien choisie

Nommée porte-parole de cette quatrième collecte, Anick Pétrin est doublement concernée par la cause. D'abord parce qu'elle est infirmière au CHSLD de

Gracefield. Ensuite et surtout parce qu'elle a bénéficié de plusieurs transfusions en 2002 et 2011. «Sans ces transfusions, je ne serais pas là aujourd'hui, assure-t-elle. C'est pour cela que j'ai accepté d'être porte-parole. J'ai essayé de mobiliser un maximum de monde, parmi mes amis, collègues, membres de ma famille.»

Cécile Patry et les membres du comité organisateur ne regrettent pas leur choix : «Anick a fait un super bon travail, elle a parlé à tout le monde, en français et en anglais. Elle a amené beaucoup de nouveaux donneurs.»

Toutes les 80 secondes, quelqu'un a besoin de sang au Québec, 80 000 personnes en reçoivent par année. Héma-Québec doit planifier 2 500 collectes de sang par an pour répondre à cette demande.



Jocelyne Charette, d'Héma Québec, s'apprête à prélever le sang de Linda Lachapelle.



Nous avons toute une gamme de produits pour la fermeture de votre piscine et de votre spa.

GRUPE SANI MARC

AQUA SÉLECT

BMR MARTEL & FILS

120, route 105, Maniwaki
Tél : 819-449-1590

CPA ÉLAN DE MANIWAKI

DEUXIÈME CHANCE!

INSCRIPTION PATIN ARTISTIQUE

Vous pensiez qu'il était trop tard?
Pas du tout!
Une 2^e séance d'inscription se tiendra :

DATE:
10 septembre 2012 de 16h00 à 18h30

ENDROIT :
Centre des Loisirs de Maniwaki (Aréna)

Ne rate pas ta chance!
Viens exploiter tes talents et t'amuser avec nous

Divers cours sont offerts avec des entraîneurs qualifiés :

- « PATINAGE + » pour les débutants (160\$)
- « PATINAGE + AVANCÉ » pour les intermédiaires (170\$)
- « COURS PRIVÉS » pour te permettre d'exploiter davantage tes talents (190\$)

Tu as besoin d'informations supplémentaires?
Janique Lachapelle, Présidente / 819 441-1490
Nathalie Gorman, Vice-Présidente / 819 449-0085

Début des cours de groupe 10 septembre

Bienvenue dans le merveilleux monde du PATINAGE ARTISTIQUE!

URÉTHANE DU NORD
URÉTHANE GICLÉ

WALLTITE ECO

ISOLATION

Résidentiel - Commercial - Industriel
9259-6923 QUÉBEC INC.
www.urethaneunord.com

Prop.: Daniel Courchesne 819 334-1966 RBQ: 5645-6098-01

60^e Anniversaire
Noces de diamant
1^{er} septembre 1952 - 1^{er} septembre 2012
Aurore et Wilfrid Monette

Félicitation!
De vos enfants, petits-enfants
et arrière petits-enfants xoxo

Stéphanie Vallée est élue pour un troisième mandat

SYLVIE DEJOUY

LA GATINEAU – Mardi soir, au bureau de campagne de Stéphanie Vallée, à Maniwaki. Un bon groupe de citoyens, bénévoles, amis, famille, se sont rassemblés autour de la députée sortante pour suivre la soirée électorale à la télé. Son mari et ses deux enfants sont là. Des ballons et rubans aux couleurs du Parti libéral ont été installés.

Alors que les résultats sont annoncés au compte-goutte, Stéphanie Vallée semble nerveuse, même si elle était déjà annoncée gagnante. «Tans que les choses ne sont pas

clairement établies, je ne prends rien pour acquis, explique-t-elle. C'est mon caractère, jusqu'à la dernière seconde je vais me demander si j'ai fait tout ce que j'aurais dû faire durant ma campagne, s'il n'y a pas quelque chose que j'aurais oublié.»

Alors que le Parti québécois est annoncé en tête, pas un battement de cils dans la salle, aucun commentaire. Peu avant 21h, Stéphanie Vallée reçoit un coup de fil sur son cellulaire : «Ça a l'air que RDI me déclare élue», lance-t-elle avant d'être aussitôt applaudie.

Quelques minutes plus tard c'est officiel, Stéphanie Vallée est élue pour un troisième mandat dans la Vallée-de-la-

Gatineau. Chaque personne présente la félicite, la candidate du Parti libéral remercie tout le monde. Son téléphone ne cesse de sonner. Déjà sur les médias sociaux les commentaires se multiplient.

Selon les résultats préliminaires, regardés mercredi matin avant notre bouclage, la députée sortante l'a emporté par une large majorité avec 45,58% des voix devant la candidate péquiste, Maude Tremblay, qui a récolté 27,42% du scrutin. Michael Halloran, candidat de Coalition avenir Québec, a obtenu 18,80% du vote et celui de Québec solidaire, Francis Da Silva-Casimiro, 4,48% du scrutin.

Certains électeurs ont dû faire face à un dilemme : voter pour Stéphanie Vallée en tant que personne ou ne pas voter



Stéphanie Vallée a célébré sa victoire aux côtés de ses enfants et de son mari Louis-André Hubert.

pour elle en tant que candidate du Parti libéral. Tout au long de sa campagne, Stéphanie Vallée s'est appuyée sur son

bilan et a mis en avant ses origines val-gatinoises. Les urnes ont parlé. La région lui renouvelle sa confiance.



Un bon groupe de citoyens, bénévoles, amis, famille, se sont rassemblés autour de la députée sortante pour suivre la soirée électorale à la télé.



Stéphanie Vallée entourée de son équipe : de gauche à droite Luce Farrelle, attachée politique et organisatrice de la campagne ; Danielle Brazeau, attachée politique ; Françoise Lafrenière, attachée politique.

Quatre questions à une députée fraîchement réélue

Stéphanie Vallée, vous venez juste d'apprendre votre réélection, quel est votre sentiment ?

Je suis très heureuse, je remercie les citoyens qui m'ont fait confiance pour un troisième mandat. Je ne serais pas arrivée à ce résultat sans toute mon équipe, les bénévoles qui ont été présents partout sur

le terrain, ma directrice de campagne Luce Farrelle qui a fait un travail extraordinaire. C'est long 35 jours de campagne. J'ai une pensée pour ma famille, mon conjoint, ma mère, mes enfants qui ont sacrifié une partie de leur été, nous n'avons pas eu de vacances en famille. Je ne veux oublier personne, chacun et chacune a joué

un rôle important.

Pourquoi selon vous les citoyens du comté vous ont-ils réélue ?

Je pense avoir clairement démontré que je travaille pour les citoyens du comté. J'ai appris notamment que les candidats des autres partis n'ont fait aucune approche auprès de l'industrie forestière. Ce sont des gens qui surfent sur une vague, sans avoir à cœur les intérêts de la région comme moi.

Beaucoup de travail vous attend, quelles sont vos priorités ?

M'assurer que le nouveau ministre de la Santé va prioriser les mêmes dossiers que le ministre Bolduc, notamment celui du Foyer Père Guinard, du CSSS des

Collines. Je vais m'assurer que les budgets prévus pour l'industrie forestière seront toujours au rendez-vous. Que les priorités en matière de transports seront maintenues, notamment en ce qui concerne l'autoroute 5 ou le pont Gracefield-Northfield. Et en plus, je vais m'assurer que le Parti québécois va maintenir les engagements faits durant sa campagne.

Ne craignez-vous pas qu'une Pauline Marois Première ministre ne complique votre tâche ?

Ce sera une façon différente de travailler mais je continuerai à être la porte-parole des citoyens et Pauline Marois devra être la Première ministre de tous les citoyens.

Les résultats détaillés par parti politique

LA GATINEAU – Voici les résultats de chaque parti, par nombre de votes, dans la circonscription de Gatineau. Il s'agit des résultats préliminaires obtenus mercredi matin, avant notre heure de bouclage.

Stéphanie Vallée a obtenu 16 754 votes ; Maud Tremblay, du Parti québécois, 10 079 ; Michael Halloran, Coalition avenir Québec, 6 910 ; Francis Da Silva-Casimiro, Québec solidaire, 1 645 ; Brandon Bolduc, Parti vert du Québec, 898 ; Nicolas Lepage, Option nationale, 373 ; Yvon Breton, Parti marxiste-léniniste du

Québec, 95. Le taux de participation est de 66,05%.

N'ayant pu obtenir à temps les résultats détaillés dans la Vallée-de-la-Gatineau, par municipalité, nous les publierons dans notre prochaine édition.

Le reste de l'Outaouais

La région reste le fief des libéraux. Dans Papineau, Alexandre Iraca l'a emporté avec 34,77 % ; dans Hull Maryse Gaudreault avec 39,48 % ; dans Chapleau Marc Carrière avec 42,04 % ; dans le Pontiac Charlotte L'Écuyer avec 56,63 %.

RE/MAX OUTAOUAIS CENTRE INC.

Agence immobilière Franchisé indépendant et autonome de Re/Max Québec inc.

Bureau Maniwaki, 177, Laurier (QC)

J9E 2K6, bureau 819-441-0090

Courriel: n.stjacques@picanoc.ca

Cell.: (819) 441-9090 et sans frais: (866) 463-9090



Nathalie St-Jacques
Courtier immobilier



74 500 \$

2, rue de la Madone - Gracefield

Jolie Propriété situé dans un environnement paisible à proximité de tout les services. Idéal comme première propriété ou pour jeune retraité ! Pièces ensoleillées et spacieuses. Aucun tapis. Faites vite ! vaut une visite. SIA8749789



97 000 \$

15, Ch. Leduc - Aumond

La jolie campagne! charmante propriété situé dans un environnement paisible. Cette propriété se distingue par l'ensoleillement que nous retrouvons à l'intérieur. 2 chambres confortables, 2 salle de bain, grand salon donnant sur deck. Beau terrain paysager et privé avec accès au lac. Venez me voir! vous serez charmer! SIA10713021



99 000 \$

897-999, Route Transcanadienne - Grand-Remous

Grand-Remous, Bungalow modifié avec logement parentale. Sous-sol entièrement aménagé avec logement de 1 chambre à coucher avec entrée extérieur. Possibilité de revenus. Quelques travaux à faire. Infiltration d'eau dans un des logements. Faites vite! SIA9369308



149 900 \$

16, Ch. du Lac Logue - Montcerf-Lytton

Conçu pour la détente! Lac Lytton, bord de l'eau. Charmante propriété bien entretenue située dans un environnement paisible et privé. Concept air ouverte avec beaucoup de fenestration. Belle vue sur l'eau. Grand terrain plat avec belle plage sablonneuse. Un coin de paradis! Faites vite, ils sont rares! SIA8644257



155 000 \$

54, Ch. Leduc - Aumond

Magnifique petit chalet situé sur le bord du Lac Murray. 2 chambres, grand salon avec foyer au bois, salle à manger avec porte jardin donnant sur patio, fenestration abondante avec vue sur le lac. Sous-sol et garage. Beau terrain aménagé. Faites vite, le beau est à notre porte! SIA8738934



75 000 \$

314, Ch. Rapid Faucher - Gracefield

Gracefield - Ma jolie campagne! Situé dans un environnement paisible à 10 min. du village, bungalow 3 ch. à c., air ouverte. Beau terrain paysager avec arbres fruitiers un vrai petit jardin. Garage avec espace pour bricoleur! Proximité du golf et ski Mont St-Marie. Idéal pour 1re maison ou retraite. Venez me visiter! SIA8771413

CHGA-FM lance sa nouvelle programmation

SYLVIE DEJOUY

MANIWAKI – Pour la première fois, CHGA-FM organisait un 5 à 7, jeudi 30 août, à l'Auberge du draveur, afin de présenter sa nouvelle programmation. Quarante doubles laissez-passer avaient été mis en jeu parmi les 8 000 membres de la radio communautaire. Conseil d'administration, animateurs, chroniqueurs, étaient aussi invités à ce lancement officiel de la 32^e saison radiophonique.

Chaque semaine, 30 000 auditeurs se branchent sur le 97.3. Même si avec l'animatrice Ann Ethier ils ont plus de 20 ans d'expérience, Gaétan Bussièrès, le directeur de la programmation, avoue que «c'est toujours un peu stressant pour les artisans de la radio d'amorcer une nouvelle saison. Nous voulons à tout prix que celle-ci plaise à l'auditoire. Je dois vous avouer qu'au cours des derniers mois, aucun effort n'a été ménagé pour vous présenter une programmation de qualité et remplie d'éléments qui devraient faire en sorte que votre radio demeure une radio professionnelle au cœur du développement de la région».

Les animateurs

Se lever tôt n'est plus un souci pour lui. Les auditeurs retrouveront Gaétan Bussièrès, du lundi au vendredi, de 6h à 9h, dans «Yé qual heure là?». De 9h à 12h, place à Ann Ethier et son émission pour divertir, informer, diffuser de la bonne humeur.

Dernier arrivé dans l'équipe, Alex Meunier est en onde de 14h à 17h30. «Fraichement diplômé du programme radio de la Cité collégiale d'Ottawa, ce jeune homme fringant est rempli d'idées nouvelles», commente Gaétan Bussièrès.

Les week-end appartiennent à la «country-girl» de CHGA, Kathy Wilson. «Elle peut se vanter de déclasser certaines stations urbaines montréalaises», assure Gaétan Bussièrès.

Priorité de CHGA, informer la population avec «neuf bulletins de nouvelles par jour à saveurs locale et régionale». Le service d'information est composé des journalistes Natacha Desjardins et Michel Riel. De plus, une troisième personne devrait être embauchée prochainement.

Les chroniqueurs

«Nous amorçons une nouvelle saison radiophonique avec un nombre record de collaborateurs, a annoncé Gaétan Bussièrès. Les animateurs réguliers ne peuvent combler à eux-seuls toutes les heures de leurs émissions, nous avons besoin constamment de ressources externes.»

Sophie Lacourcière parlera d'histoire. Jacques Préau, de l'Office de protection des consommateurs, tiendra une chronique. Kim Lacaille continuera à donner des conseils de lecture. Nicolas Malette commentera l'actualité à travers l'œil de la jeune génération.

Madame Leduc sera de nouveau en ondes les jeudis matins. La journaliste de La Gatineau, Sylvie Dejouty, prend le relais de la capsule Sur la une. Kathia Trottier devient la «vadrouilleuse culturelle» de la radio. Pierre Myre donnera des conseils en matière de voyages.

Michel Lacasse parlera de la façon de dresser son chien, Dr Ed Chicoine de prévention des maladies. Sœur Angèle est de retour, dans l'émission Ann le matin, de même que le chroniqueur artistique Erick Rémy.

La députée Stéphanie Vallée animera une capsule hebdomadaire sur la politique provinciale et le député Mathieu Ravignat parlera de politique fédérale. Le CPE La Bottine apporte sa collaboration pour la chronique Mots d'enfants.

Il sera question d'assurance, avec le Bureau des assurances du Canada, et d'économie avec Patrice Lacroix du Mouvement Desjardins. Andrée David, du Carrefour jeunesse emploi, sera aussi devant le micro. Guy Laroche fera ses recommandations en matière de vins.

Kimberley Mason, de la MRC Vallée-de-la-Gatineau, continuera de sensibiliser à la protection de l'environnement. Tony Lavoie reprend sa chronique sur le tourisme. Dominic C. Parent et Michel Cyr viendront retrouver Alex Meunier une fois par semaine pour le sport. «Et nous gardons une place de choix, en heure de pointe, pour vous faire découvrir des talents musicaux moins bien connus, avec la capsule des artistes émergents, précise Gaétan Bussièrès. Tout cela sans compter les innombrables entrevues réalisées jour après jour.»

Un site Internet et une surprise

CHGA a profité de ce lancement officiel pour présenter son nouveau site Internet, réalisé par Stéphane Carle et Nathalie Proulx, de l'entreprise DIACS. Vous pouvez retrouver toutes les infos sur la radio à l'adresse <http://chga.fm/>

Enfin, l'équipe a annoncé une surprise de taille. Devant l'ampleur du succès rencontré chaque année par le radiathon, organisé jusqu'ici à la cafétéria de la Cité étudiante, l'événement sera désormais organisé à l'Arena afin d'accueillir un maximum de monde. Le prochain aura donc lieu le samedi 20 avril.

D'ici là, CHGA continuera d'assurer sa mission : divertir, informer, faire rire, tous les jours.



L'équipe de CHGA-FM avec, de gauche à droite : Kathy Wilson, Sylvie Tremblay-Henri, Anne Ethier-Roy, Mélanie Côté, Gisèle Danis, Gaétan Bussièrès, Ann Ethier, Nathacha Desjardins, Alex Meunier, Kim Lacaille et Lise Morissette.



Lisette Lafrance

Courtier immobilier

(819) 441-0777
(866) 441-0777
(sans frais)

Liste complète sur : www.lafrance.com





AUMOND 105 000\$
112, Major - Accès notarié et vue du LAC ST-JOSEPH - Joli bungalow très bien entretenu (clé en main) - 2 chambres - Situé au bout d'un cul-de-sac - Venez visiter, vous aimerez!



BOIS-FRANC 119 900\$
489, route 105
Coquette maison de campagne construite en 2009 - 2 chambres - Garage isolé de 16' x 20' - Arbres fruitiers - Rien à faire, tout est impeccable - Elle vous charmera!



AUMOND 165 000\$
977, route 107
Maison de campagne - 4 chambres - 211 ACRES (BOISÉS) - Paradis de la chasse - À mi-chemin entre Maniwaki et Mont-Laurier - Votre terrain de jeu!!!



MANIWAKI 165 000\$
160-162, Princ. N.
DUPLIX - 2 logis de 2 chambres - Extérieur et fenêtres refaits et beaucoup de rénovations à l'intérieur du 160 - Grande salle 22' x 26' attachée à une remise/atelier - ZONAGE RÉSIDENTIEL ET COMMERCIAL!



MANIWAKI 229 000\$
135-139, Laurier
BÂTIMENT COMMERCIAL (excluant le fonds de commerce) - 2 logis et grande salle de montre - Superficie totale 3838 p.c. + sous-sol - Possibilité de séparer les maisons facilement - POUR INVESTISSEURS, PLEIN DE POTENTIELS!



BOIS-FRANC 149 000\$
708, route 105
RIVIÈRE GATINEAU (+ de 1000' de bord d'eau) - Maison construite à 250 pieds de la route 105 - 2 + 1 chambres - Aire ouverte - Sous-sol aménagé - Terrain de 9.84 acres (privé) - Vue superbe sur la rivière - VOUS AIMEREZ!



MANIWAKI 138 000\$
86, rue de Gatineau
FACE À LA RIVIÈRE GATINEAU - Très chaleureux bungalow - 3 chambres - Très grande chambre des maîtres - Sous-sol aménagé - Terrain clôturé de 15 070 p.c. avec garage - PARFAIT POUR VOTRE FAMILLE!



PETIT LAC DES CÈDRES 119 000 \$
71, ch. Bélair, Messines
BORD DE L'EAU - Chalet rustique avec grande véranda - 135 pieds de bord d'eau sablonneux - Terrain de 30 480 p.c. - Face au sud - Venez vous amusez!!



MANIWAKI 72 000\$
29, Comeau, Maniwaki
Bungalow de 3 chambres - Extérieur refait 2008-2010 - Remise attachée - Terrain 8755 p.c. - Tout près du Château Logue et de la rivière Gatineau - Logez-vous à petit prix!



MANIWAKI 90 000\$
213, Montcalm
CENTRE-VILLE - Maison de 4 chambres - Grand salon - Sous-sol (tout est prêt pour une garderie) - Le terrain longe l'ancienne voie ferrée - À distance à pied de tous les services!



MANIWAKI 139 000\$
121, Comeau
COMEAVILLE (face à l'école Pie XII) - Bungalow de 1470 p.c. rénové (superbe cuisine et salle de bain) - 6 chambres - 2 salles de bain - Salon avec foyer au bois - Possibilité d'un 2e logis - VENEZ LA VOIR!



EGAN-SUD 115 000\$
159, route 105
Joli bungalow de 2 chambres, très propre et bien entretenu - Armoires, portes et fenêtres et couvre-planchers récents - Garage isolé - Terrain de 24255 p.c. - À 4 minutes de Maniwaki!



CHGA est une radio communautaire qui met un point d'honneur à faire participer des gens de la région.



Le dimanche, une parade des randonneurs avait lieu sur la rue Principale de Sainte-Thérèse-de-la-Gatineau.

ISABELLE A. MARTIN

SAINTE-THÉRÈSE-DE-LA-GATINEAU – Du 31 août au 2 septembre, cent-vingt-cinq remorques et autant de cavaliers sont venus rouler et galoper chez nous. Les propriétaires de la Pourvoirie Lac Isidore, Nancy Morin et Gilles Courchaine, étaient très heureux d'accueillir le Week-end du randonneur. Une fin de semaine de randonnées à cheval, organisée chaque année par Québec à cheval, pour permettre aux gens de découvrir différentes régions du Québec, des sentiers et les endroits où ils peuvent voyager avec leurs chevaux.

Dès mercredi, des cavaliers et cavalières sont arrivés d'un peu partout au Québec : Laval, Mirabel, Montréal, St-Tite, Val-d'Or et même de l'Ontario (Toronto) sans oublier de la Vallée-de-la-Gatineau.

La programmation s'est échelonnée sur trois jours, avec l'arrivée et l'installation des participants le vendredi, les randonnées des cavaliers et des cavalières d'expérience samedi et dimanche.

D'hier à aujourd'hui

Il y a longtemps que Nancy Morin s'adonne au sport équestre. Elle a eu des chevaux et fait toujours de l'équitation. Cependant, il s'agit d'une première expérience que de recevoir la randonnée

Week-end du randonneur,

annuelle de Québec à Cheval et elle tenait à les remercier, se sentant privilégiée, à titre de membre de cet organisme depuis 2 ans.

Le Week-end du randonneur à la Pourvoirie Lac Isidore fait suite à une rencontre avec Julie Villeneuve, directrice générale de Québec à Cheval, l'an dernier. Venue en octobre voir l'emplacement, les sentiers qui se sont avérés tout à fait appropriés, elle a donné son aval pour la tenue de la 21e édition dans notre région. Sans tarder, Nancy Morin s'est mise en contact avec Julie Villeneuve pour mener à terme cet événement équestre sur le site de la Pourvoirie Lac Isidore qui est en opération depuis plus de quinze ans maintenant.

Nancy Morin et Gilles Courchaine, remercient les municipalités de Délage, Ste-Thérèse-de-la-Gatineau et Bouchette pour y avoir cru en adoptant les ententes permettant l'accès aux sentiers et aux abords du Lac 31 mille. Il en va de même pour tous les bénévoles qui se sont largement investis dans ce projet.

Rock Carpentier, maire de Ste-Thérèse-de-la-Gatineau, se souvient lorsque Nancy Morin s'est présentée à la municipalité pour voir si celle-ci embarquerait avec elle dans ce dossier-là : «On a acquisé bien sûr avec beaucoup de plaisir et passé les résolutions l'autorisant à faire toutes les démarches. Il faut dire aussi que la municipalité était intéressée à participer en laissant notre chef pompier, Alain Lapière, mettre de l'eau dans les piscines pour les chevaux et permettre aux gens de circuler à cheval sur le réseau routier de la municipalité. Nous n'avons pas beaucoup d'événements comme ça en région et c'est une première pour

Québec à Cheval de venir faire le Week-end du randonneur en Outaouais. Donc on leur a ouvert les portes bien sûr car ça nous faisait plaisir de les accueillir.»

Selon Rock Carpentier, un événement comme celui-ci pourrait revenir annuellement : «Nous avons tout pour faire des randonnées dans les grandes forêts publiques des municipalités de Délage et un peu de la municipalité de Ste-Thérèse. Donc, on a un potentiel énorme. J'ai eu des commentaires, les gens sont très satisfaits, sûrement qu'il y en a qui reviendront. C'est facile d'organiser un événement qui pourrait être annuel. Ce serait très intéressant pour l'économie de la région et de la municipalité de Ste-Thérèse-de-la-Gatineau.»

Des cavaliers d'expérience

Une centaine de randonneurs à la selle (sur le cheval) et une douzaine de meneurs à l'attelage (des petites voitures attelées) ont été pris en charge par une équipe de dix guides, par groupes de douze à quinze personnes environ formant des équipes de trot, de gallop et de pas.

Julie Villeneuve tient à préciser que les guides bénévoles ont reçu une formation en accompagnement de clients et en gestion de risques sur une fin de semaine. Ils ont également fait les parcours et les sentiers afin de mieux s'orienter. Il s'agit de Pierre Croteau, responsables des guides Kevin Riel, Martin Lapratte et Natacha Gosselin de Délage, Pascal L'Heureux et Manon Vallée de Ferme-Neuve, Véronique Tétrault Bouchard de Lac Saguay, Martin Charest de Mont-Laurier, Joanne Renaud de Wakefield, Steve Grondin, sans oublier les guides à l'attelage, Christian Ménard et

un succès inestimable

Josée Filion de Bois-Franc.

Les participants étaient pour la plupart des cavaliers d'expérience. Donc tous des propriétaires de chevaux membres privilégiés de Québec à Cheval, qui s'étaient inscrits et que l'on revoit d'année en année, dont un couple de membres depuis vingt-et-un ans et d'autres depuis vingt ans, dix-huit ans, etc.

Julie Villeneuve remercie «la pourvoirie pour son accueil sur ce magnifique endroit, tous les gens des municipalités qui nous ont accueillis et appuyés, tous les bénévoles qui étaient là et qui ont travaillé fort».

Tout un programme d'activités

Le souper amérindien préparé par le traiteur Russel Côté et son équipe s'est révélé un véritable festin ovationné par une chaude rafale d'applaudissements. «Du jamais vu», souligne Julie Villeneuve.

Sous la direction de Fred McGregor et Pauline Decontie, les organisateurs avaient prévu un rassemblement autour de tambourinaires et de danseuses algonquins pour la présentation des danses du corbeau, du châte, des clochettes, des papillons et de l'amitié.

Les randonneurs s'en sont donnés à cœur joie, applaudissant les prestations des tambourinaires et des danseuses. Finalement, tous réunis en cercle, les randonneurs et les danseuses ont déambulé aux rythmes du tambour et des chants amérindiens. Une soirée qui a permis des rencontres qui resteront longtemps gravées dans le cœur des gens d'ici et d'ailleurs.

À l'horaire du dimanche, une parade des randonneurs avait lieu sur la rue Principale. Histoire de saluer les résidents et de présenter une variété de montes sur des chevaux

de toutes les couleurs. Les gens s'étaient rassemblés au bord de la rue afin d'immortaliser, caméra à la main, les cavaliers et les cavalières au détour de 150 kilomètres de sentiers.

Clôturant le Week-end du randonneur, Joanie Courchaine a livré un conte aux participants.

Collaboration spéciale : Joanie & Meggy Courchaine.



Les cavaliers durant la parade.



Une soirée amérindienne.

Le sport équestre vous intéresse ?

SAINTE-THÉRÈSE-DE-LA-GATINEAU – Québec à Cheval touche le tourisme équestre ainsi que l'équitation de loisir et de plein air douze mois par année. Les gens montent à cheval été comme hiver. L'hiver, il y a la carriole dans des clubs équestres qui font des randonnées.

Au Québec, il y a cinquante-deux clubs équestres qui sont des regroupements de cavaliers propriétaires, constitués en organismes sans but lucratif qui gèrent les réseaux de sentiers au Québec, organisent des activités toute l'année pour leurs membres et accueillent des invités. N'hésitez pas à consulter le site www.cheval.qc.ca pour connaître le calendrier des activités de Québec à Cheval et de ses membres.

Julie Villeneuve, directrice générale de Québec à cheval, n'hésite pas à indiquer aux intéressés «de ne pas s'aventurer dans cette belle passion avant de s'informer, de ne pas s'acheter un cheval avant d'avoir lu, de connaître ce que cela implique au niveau financier, du temps à y consacrer et tout ce qui

tourne autour de ça. Les gens qui auraient le désir d'essayer l'équitation devraient suivre des cours d'abord et avant tout. Des cours d'initiation, des cours d'approche pour apprendre à bien être, à traiter le cheval avec respect, connaître l'animal. C'est avec les cours qu'on voit si on s'y intéresse. Le cheval est un animal fascinant, mais par contre, il faut savoir comment s'y prendre. Ce n'est pas comme un chien, ce n'est pas un chat, c'est un gros animal. Québec à Cheval vous recommande une formation».

Il y a des centres accrédités à cette fin, des enseignants et des formateurs. Toutes ces informations sont disponibles sur le site www.cheval.qc.ca

En Outaouais, les gens peuvent faire appel



Julie Villeneuve, directrice générale de Québec à Cheval, en compagnie de Nancy Morin et Gilles Courchaine, propriétaires de la Pourvoirie Lac Isidore.

à Joanne Renaud, formatrice reconnue à Wakefield, et à des personnes-ressources qui peuvent être contactées par la Pourvoirie Lac Isidore afin d'offrir une formation.



MANI PIÈCES PLUS

Mani Pièces Plus

MAGS ACCESSOIRES

293, rue Principale Sud. Maniwaki

Fax: (819) 449-5777 Tel.: (819) 449-2288

Manipieces@videotron.ca Sans frais: 1 888 449-2288



Courser AXT

LT275/65 R18 6 ply AXT 270\$

LT275/65 R18 10 ply AXT 280\$

LT265/70 R17 6 ply AXT 235\$

LT265/70 R17 10 ply AXT 250\$



Glacier Grip II

P195/65 R15 Glacier Grip II Hiver 105\$

P205/55 R16 Glacier Grip II Hiver 140\$



Courser C/T

LT275/65 R18 6 ply C/T 265\$

LT275/65 R18 10 ply C/T 300\$

LT265/70 R18 6 ply C/T 250\$

LT265/70 R18 10 ply C/T 295\$



Fabriqué aux états-unis - disponibles dans toutes les grandesurs

viens jouer pour ta santé!



Tournoi 6 Écossais - Club de golf Aux 3 Clochers
En collaboration avec la firme comptable Piché Ethier Lacroix

Venez rencontrer les membres de notre équipe **SPÉCIALE**



Dr Jorge Cuneo



Estelle Labelle



Pierre Rondeau



Maurice Morin



Claudette St-Amour



Francine Carle

Invité d'honneur M. Patrick Brazeau Sénateur

Une équipe de vainqueurs!

Inscrivez vous!

Inscription: contactez Anne-Marie Piché au 819 449-3571
Souper inclus 100\$, 80\$ pour les membres - souper seulement: 40\$

Le vendredi 7 septembre

TROU D'UN COUP

Faites un trou d'un coup au numéro 2 et Gagnez un voyage en Jamaïque pour 2 personnes (valeur dé 10.000\$)

Une commandite de: Assurances Denis Bonhomme, Jean Trépanier avocat et Dufran Construction

Aidez-nous à soutenir la cause de la santé

Cinq cavaliers ont représenté fièrement la région

LA GATINEAU – Sous le grand chapiteau, le West FERIA, championnat d'équitation western du Québec, présentait sa 37^{ème} édition samedi 1^{er} septembre à Sorel. Trois cent cinquante cavaliers et cavalières et autant de montures se sont classés au sein de leurs associations équestres régionales afin de les représenter. Il y avait des participants du Saguenay-Lac St-Jean, de la région du Sud-Ouest, de Lanaudière et de l'Outaouais.

Au sein de l'Association équestre de la Vallée-Rocheuse-de-l'Outaouais (AEVRO) on retrouve un grand nombre de cavaliers de la Vallée-de-la-Gatineau. Certains d'ailleurs se sont fait remarquer aux compétitions régionales grâce à leurs impressionnants pointages dans les courses de barils, de slalom, les courses aller-retour et les drapeaux.

C'est ainsi que parmi les cinquante participants de la région de l'Outaouais, il y avait cinq cavaliers de la Vallée-de-la-Gatineau. En effet, Monsieur Éric Lamarche et Mesdemoiselles Sophie Lamarche et Magalie Gaudette de Lac Cayamant, ainsi que Sarah Picard et Maïka

Pinton-Labelle de Lac Sainte-Marie, ont été sélectionnés pour compétitionner au championnat provincial de Sorel. Ces quatre jeunes filles, championnes de leur région, étudient toutes à l'école secondaire Sacré-Cœur de Gracefield.

Lors de ce championnat, Magalie Gaudette (13 ans) a gagné une quatrième place sur trente-et-un participants dans la course de barils et une sixième place sur trente-cinq participants dans la course aller-retour. Maïka Pinton-Labelle (14 ans) a gagné une première place dans la course de slalom sur trente-trois participants. Ces deux Val-Gatinoises ont accroché avec fierté leurs cocardes de couleurs sur le box de leurs chevaux pendant toute la fin de semaine.

Melissa Pagé, du Centre équestre La Liberté, et André Thérien, du Centre équestre Équimax, tous deux entraîneurs de la région, étaient au rendez-vous pour encourager leurs jeunes élèves.

Ce fut tout un événement, la région de l'Outaouais s'est faite remarquer et a gagné la coupe de l'esprit d'équipe. Parents et cavaliers se tenaient les coudes, en passant par le décor des



De gauche à droite : Magalie Gaudette 13 ans de Lac Cayamant, Maïka Pinton-Labelle 14 ans de Lac St-Marie, Sara Picard 16 ans Lac St-Marie, Sophie Lamarche 16 ans Lac Cayamant.

écuries (années 70), les cris d'encouragement et les applaudissements déchainés lors du passage de leurs cavaliers.

Classement

Le lendemain de la compétition provinciale, le 2 septembre, la Fédération équestre du Québec avait organisé un gymkhana pour les participants du championnat. Nos cinq participants avaient choisi différentes classes dont les courses de barils, de slalom, de l'aller-retour et du relais.

Les quatre jeunes filles ont su se classer de la façon suivante. Dans la catégorie 13 ans et moins : Magalie Gaudette a gagné une 2^{ème} place dans le 2D sur 32 participants dans la course du grand prix des barils, une 2^{ème} place à nouveau dans le 2D sur 24 participants dans la course de slalom, une 4^{ème} position dans le 2D sur 42 participants dans la course des barils

et une première position dans le 2D sur 30 participants dans la course Aller-retour.

Dans la catégorie 18 ans et moins : Maïka Pinton-Labelle a gagné une première position dans le 3D sur 57 participants pour le grand prix de course de barils, une 2^{ème} position dans le 1D sur 36 participants dans la course en slalom et une 2^{ème} position dans le 1D sur 38 participants pour la course aller-retour.

Sarah Picard a gagné une 1^{ère} position dans le 2D dans la course de barils sur 36 participants.

Sophie Lamarche a gagné une 4^{ème} position dans le 2D pour la course de barils sur 36 participants.

Continuons d'encourager notre champion et nos championnes de la Vallée-de-la-Gatineau, qui sait notre région sera bientôt représentée au Festival Western St-Tite.



De gauche à droite : Magalie Gaudette, Sara Picard, Sophie Lamarche, Éric Lamarche, Maïka Pinton-Labelle.

Félicitations

à Denis Thibault de l'entreprise
Menuisier Ébéniste Denis Thibault



La Cie de matériaux de construction BP Canada a sélectionné Denis Thibault de l'entreprise Menuisier Ébéniste Denis Thibault en tant que couvreur certifié BP pour la région de la Haute-Gatineau.

Avec cette nouvelle nomination, Menuisier Ébéniste Denis Thibault devient la seule entreprise de la région pouvant vous offrir des garanties prolongées inégalées pour la réparation de votre toiture.

De plus BMR est fier de contribuer à la réalisation de vos projets de réfection de toiture en tant que fournisseur des matériaux de la Cie BP.

Pour un travail garanti faites confiance à un expert.



Denis Thibault de Menuisier Ébéniste Denis Thibault, Robert Merzlich représentant pour la Cie matériaux de construction BP Canada et Luc Martel de Martel et Fils BMR

MENUISIER
ÉBÉNISTE
Denis
Thibault

6 chemin Farley, Messines, Qc
Tél.: 819-441-3152
Cell.: 819-334-1353

HORAIRE DU PATIN LIBRE

Débutant le vendredi 7 septembre

Mardi et jeudi :

12h à 15h

(public général)



Une invitation est lancée aux familles :
venez patiner et vous amuser!



Vendredi : 17h40 à 19h
Ouvert à tous

Pour informations,
n'hésitez pas à
communiquer avec
nous au 819-449-2800

Des soleils géants

SYLVIE DEJOUY

MESSINES – Wow ! C'est incontestablement le premier mot qui sort de la bouche en regardant les soleils géants qu'a fait pousser Anthony Vanasse dans son jardin. Des tournesols qui mesurent de 20 à 22 pieds, 6 à 7 mètres, et ne cessent d'émerveiller, amuser, faire jaser, les visiteurs.

Cet homme de 84 ans habite chemin Farley, à Messines. «C'est la deuxième année que je fais pousser des tournesols en arrière de ma maison, explique-t-il. J'ai semé les graines vers le 15 mai, je ne pensais pas qu'ils deviendraient aussi grands.»

En effet, quelle surprise pour Anthony

Vanasse qui pensait que ses tournesols n'iraient pas au-delà de 5 à 6 pieds. Finalement, les plantes géantes dépassent de 5 pieds le toit de sa maison. Il faut dire qu'il en prend bien soin et leur donne beaucoup d'eau, matin et soir.

L'homme à la main verte a aussi été obligé d'attacher ses tournesols et de mettre en place tout un système pour qu'ils ne cassent pas. «Je vais maintenant les laisser faner, explique-t-il. Ensuite, je couperai les soleils et j'en récupérerai les graines pour les donner aux oiseaux cet hiver.»

Mais le mystère reste entier sur les raisons qui expliquent pourquoi la terre de son jardin est si fertile : il y a 8 ans Anthony Vanasse avait récolté des patates de 5 livres et cette année il compte 50l concombres.



Anthony Vanasse a fait pousser en arrière de sa maison des tournesols géants qui mesurent de 20 à 22 pieds, 6 à 7 mètres.

DISPONIBLE MAINTENANT dans la municipalité de Maniwaki

Profitez de notre nouvelle offre pour la rentrée des classes!

COMBO INTERNET HAUTE VITESSE et TÉLÉPHONIE IP

~~69,95\$~~ + taxes/mois

54,95\$ + taxes/mois

40 Go de téléchargement mensuel
Vitesse allant jusqu'à 5 Mbps

INSTALLATION OU MIGRATION GRATUITE
GARDEZ VOTRE NUMÉRO EXISTANT POUR 25\$
Offre valide jusqu'au 31 octobre 2012.

OPTIONS INCLUSES

- Appels interurbains illimités gratuits partout au Québec.
- 0,04\$ la minute pour les interurbains en Amérique du Nord.
- Afficheur, boîte vocale, appel en attente, appel conférence, renvoi d'appel, service 911.

SERVICES OPTIONNELS

- Recevoir ses messages vocaux par courriel
- Envoyer et recevoir des télécopies par son courrier électronique
- Plusieurs numéros de plusieurs zones sur son téléphone
- Deux lignes téléphoniques distinctes

DISPONIBLE LÀ OÙ LA TECHNOLOGIE LE PERMET

- Coût additionnel: 2,50\$ + tx par Go supplémentaire
- Contrat de 36 mois
- Certaines conditions s'appliquent

P^{réseau}
icanoc.net

1 877 770-0040 poste 2115 > www.picanoc.net



TIRAGE

d'un 4 roues Polaris 400 H.O. Sportman 4x4
valeur de 6 500 \$

Un coupon vous sera remis après chaque repas

Le tirage aura lieu le vendredi 2 novembre à 21h au Resto-Bar Maniwaki Pizza

En collaboration avec Sports Dault et Frères

Les Sports
DAULT
ET FRÈRES

RESTO-BAR

Maniwaki PIZZA

304, boul. Desjardins, Maniwaki 819-449-5999

Ouvert du dimanche au jeudi: 6h AM à 1h AM - Vendredi et samedi: 6h AM à 2h AM

Avec chaque commande à faire livrer de 20\$ avant taxes, OBTENEZ GRATUITEMENT UN 2 LITRES DE PEPSI!



- LIVRAISON
- MENU À LA CARTE
- TABLE D'HÔTE

RÉSERVEZ TÔT POUR VOS PARTYS DES FÊTES!

LE DIABLE A 4

Gilles Latulippe et sa troupe
font rire le Québec



Si tu achètes pas ton billet bientôt,
vas rester juste une chaise large comme
ça en arrière de la salle..



© P.Voumaki 2011 - Tous droits réservés

Mercredi 19 septembre - Auditorium de la Cité étudiante - Maniwaki

ENTRÉE : 45 \$ taxes comprises

Autres spectacles à venir bientôt

Étienne Drapeau

Judi 04
octobre 25 \$



Samedi 20 octobre 30 \$



Mercredi 24
octobre 27 \$



Billets disponibles à la Maison de la culture 819-449-1651 ou au www.mcvg.org
Bijouterie La Paysanne Maniwaki Garage Boisvenue Ultramar Gracefield

Plus de 100 000 dollars pour le Mont Morissette

BLUE SEA – La municipalité de Blue Sea et l'Association du Parc régional du Mont Morissette ont obtenu une subvention de 113 470 \$ provenant du programme de mise en valeur des ressources du milieu forestier, volet II, du ministère des Ressources naturelles et de la Faune.

Cette subvention servira à la construction d'une tour d'observation panoramique et à l'ajout de panneaux d'interprétation sur l'histoire de la lutte contre les feux de forêts.

«Nous travaillons sur ce dossier depuis plusieurs années et nous sommes très heureux de voir que notre ténacité et notre persévérance sont enfin récompensées, commente le président de l'association Pierre Normandin. L'ajout de ce nouveau point d'observation, facilement accessible, redynamisera l'attractivité du Mont Morissette. En effet, nulle part ailleurs en Outaouais pourrions-nous jouir d'une vue aussi spectaculaire : 360 degrés de paysages saisissants.»

Le programme d'interprétation, quant à lui, mettra sur le caractère patrimonial unique de la tour à feu de Blue Sea, seule tour du genre encore en place, sur son socle, dans la Vallée-de-la-Gatineau, et l'une des dernières au Québec. Des panneaux d'interprétation relateront l'histoire de la tour et le rôle essentiel que ses gardiens jouaient dans la protection contre les feux de forêts.

Coût total du projet : plus de 213 720 \$. La structure financière devrait être complétée sous peu et les appels d'offres suivront afin que les travaux de construction

puissent débiter le plus tôt possible.

«Les retombés économiques pour la municipalité de Blue Sea et pour la Vallée-de-la-Gatineau seront importantes, selon le maire de Blue Sea, Laurent Fortin. Le développement du Mont Morissette fait partie des priorités du plan d'action déposé par le comité de développement et de diversification et adopté par le conseil municipal de Blue Sea.»

Pierre Normandin tient à remercier le préfet de la MRC de la Vallée-de-la-Gatineau Pierre Rondeau, l'agent de développement rural Éric Lebon, Laurent Fortin ainsi que le comité de sélection et le conseil d'administration de la Conférence régionale des élus de l'Outaouais.



La Vallée de
l'art de vivre

Chez

**NETTOYEUR
UNIQUE**

Un rendez-vous important,
un mariage, une entrevue... aucun
problème... Chez Nettoyeur Unique
on s'occupe de vous mais surtout
de vos vêtements pour que vous
sachiez sur « votre » 36.

11^e ÉDITION

du tournoi de golf de la Sûreté du Québec
Poste MRC Vallée-de-la-Gatineau



Merci à nos fiers commanditaires



Le gagnant M. Laurent Fortin maire de Blue Sea, Mme Line Labelle pharmacie Jean-Coutu à Maniwaki, Mme Nathalie St-Jacques de voyage Austral et Mme Danielle Dénoyé animatrice de la soirée. Félicitations au gagnant d'un voyage d'une valeur de 2500\$.





CARNET SOCIAL

Aumond

Le mercredi :
 • La ligue de sacs de sable
 Moulin des Pères à Aumond, le mercredi à 19h30 à la salle communautaire à Aumond, Infos: Norbert au 441-0699 ou 449-6247

Blue Sea

Le lundi:
 • Bel âge: Vie active, 13h30, salle municipale, infos au 463-2485

• À 19h30, soirée de sacs de sable, centre récréatif du lac Long, infos: 463-4324

Le mardi :
 • Bel âge, Wist militaire, 19h, salle municipale. Infos: 463-4967

Le mercredi :
 • Bel âge, pétanque, 19h, salle municipale, infos: 463-2485 ou 463-4967

• Club de l'âge d'or, sacs de sable, 19h, salle municipale, infos: 463-4967

Le vendredi :
 • Soirée de dards, centre récréatif du lac Long, à partir du vendredi, 7 sept. Nous avons besoin de joueurs. Infos: 463-1811
 • Ligue de sac de sable au lac Long, lundi soir, commence lundi le 10 sept., bienvenue à tous! Info: 463-4799

Bouchette

Le dimanche 9 septembre:

• Club âge d'or Les Bons Vivants: Bingo, Whist militaire à partir du 9 sept, à la salle municipale de Bouchette.

Le lundi: Whist militaire du lundi soir à 19h reprend le 17 sept et aura lieu tous les lundis sauf 1er du mois, à la salle municipale de Bouchette par l'AFEAS et L'Âge d'or.

Le vendredi 21 septembre: L'OPP de Bouchette invite toute la population pour un 5 à 7 pour l'inauguration de sa cour d'école le 21 sept. dans la cour d'école de l'endroit. Pour infos: 465-5016

Le mardi:
 3^e Âge de Messines - Sacs de sable et cartes, mardi 13h. Contactez Fernande 465-2215. Cartes, mercredi 19h, contactez Ronald 465-2849. Quilles, mercredi 15h. Contactez Linda et Betty au 465-2564
 • Tai Chi, les mardis, à la salle municipale de Bouchette. Info: Michelle Thérien au 463-4632

Cayamant

Le dimanche 9 septembre:

Club d'âge d'or «Les porteurs de bonheur» tiendra son souper mensuel suivi d'une soirée dansante à la salle municipale de Cayamant, repas servi à 17h30, \$8.00. Apporter votre consommation. Violaine 463-4117 ou Léona 463-1035

Tous les dimanches: Messe à l'église St-Roch de Cayamant à 9h30.

Le mardi :
 • Ligue de sac de sable GMP Bertrand à 19h30 au centre municipal du Cayamant. Bienvenu aux anciens et nouveaux joueurs, info Lise Crêtes au 463-1814.

Le mercredi :
 • **Tous les mercredis - Le club de l'âge d'or de Cayamant,** «Les porteurs de bonheur»: les p'tits mercredis de 13h à 16h, pétanque et cartes et activités variés à la salle municipale de Cayamant. Infos Claire au 463-0511 - La vie active de 13h à 14h infos Ginette au 463-4583. Du nouveau cours de tricot pour débutant et intermédiaire. De 13h30 à 15h. Inscription et infos Carole au 463-4669.

Le jeudi :
 • Ligue de sac de sable le jeudi soir à 19h au centre municipal du Cayamant, infos Denise Latour au 463-2613

Le mercredi:
 • 19h30: Centre Bethany, Club de cartes des aînés du Lac Danford, infos: Gisèle au 467-3317

Le jeudi:
 • À 19h: Centre communautaire Bethany du Lac Danford: Club de l'âge d'or Horizon Club de fléchettes Appeler Linda Robinson 467-2870

Déléage

Le mercredi:
 • Club de l'âge d'or: activités à 13h (Wist Militaire, bingo, pétanque, jeu de poches).

Denholm

Premier dimanche du mois:
 • Chevaliers de Colomb, Conseil 12704, de Poltimore Denholm: brunch, salle Fair Hall.

Grand-Remous

Le mardi:
 • Coeurs Joyeux de Grand-

Remous: Vie Active, 13h30, parties de sacs de sable à la Place Oasis. Infos: 438-2038

Le mercredi:
 • Club d'artisanat, centre communautaire de 13h à 16h, infos: 438-2063 ou 438-3045.

Gracefield

Le dimanche 16 septembre:

Les joyeux vivants de Gracefield vous invitent au souper au centre communautaire, dimanche 16 sept. Danse de 16h à 17h. Souper à 17h30 suivi de la danse avec les campagnards. Apporter vore consommations. Suzanne 463-2027 ou Louise 463-2876

Le mardi 25 septembre: Les Joyeux Vivants de Gracefield organisent un voyage aux pommes chez Constantin. Départ du centre communautaire à 9h, arrêt au Mont-Tremblant. Coût: 40\$ membres 45\$ non membres, réservations avant le 18 septembre, dépôt de 10\$ sur réservation, infos: Suzanne au 463-2027

Le mercredi:
 • Les Femmes d'action, vous invitent à vous joindre à elles tous les 2^e et 4^e mercredi du mois, infos: Pierrette au 463-4772

• Bingo, 18h45, centre communautaire et récréatif au 3, rue de la Polyvalente.

• Ligue des vieux poètes: Programme hebdomadaire d'exercice Kino-Québec pour hommes et femmes 50 + débuterons le 12 septembre au centre communautaire et récréatif de Gracefield, de 13h30 à 14h30.

• **Clinique santé de Gracefield** sans rendez-vous le 19 sept. de 9h à 11h30.

Kazabazua

15 septembre: À 11h à la patinoire de la municipalité de Kazabazua: Pique

nique de l'Église Anglicane de St Stephen Tire de chevaux, rodéo, course de tracteurs, possibilité de concours d'hommes forts «Pot Luck» à 16h30, musique. Infos: 467-2040

6 septembre: À 11h00 départ de l'Église Catholique de Kazabazua Journée Terry Fox(course / marche et BBQ à 11:45) Venez marcher, courir ou en bicyclette pour une bonne cause. Tous sont bienvenus! Pour info. Irma 467-5473

Lac Ste-Marie

Le lundi:
 • Âge d'or Geais Bleus de Lac Ste-Marie, soirée de dards à compter du 10 sept. à 19h. Infos: M. André Kenney au 467-4367.

Tous les **deux mardis**, à compter du 11 sept. 18h30, pour les minis parties et 19h pour les parties régulière (prix selon nombre participants) Infos: Pierrette 467-4093. **Party de Noël:** 24 novembre à 18h. Infos: Pierrette 467-4093 ou Denise 467-3378

Le mardi:
 • CSSSVG CLSC au Centre communautaire du Lac Ste-Marie prise de sang sur rendez-vous. Les mardis matins les 7 et 21 août.

• Âge d'or Geais Bleus de Lac Ste-Marie: Tous les deux Mardis: Bingo à partir à 18h30. Info: Pierrette Homier au 467-4093.

• **De 9h30 à 11h30** Lac Ste-Marie au-dessus de l'école St-Nom de Marie: **Contact Femmes Enfants:** Jeu en groupe pour les parents et les enfants 0-5 ans. Infos au 467-3774

• **De 18h à 22h:** Lac Ste-Marie au-dessus de l'école St-Nom de Marie, **soirée des jeunes** à la zone d'animation, ouvert aux jeunes de 12 ans à 17 ans. Infos Caroline Marinier 449-0699.

Le mercredi:
 • Le matin, de 9h à 12h: Centre communautaire de LSM, ateliers de peinture à l'huile sous la tutelle de Lise Lachapelle, artiste-peintre.

Le jeudi:
 • 16h, café partage avec collation (bilingue), infos: 449-2362.

• 18h à 20h30: Au dessus de l'École St-Nom de Marie, soirée des jeunes à la maison des jeunes, ouvert aux

jeunes de 10 à 17 ans. Infos: Nadine Pinton et Denis Labelle 467-2086

• L'âge d'or les Geais Bleus de Lac Ste-Marie. Inscription: communiquer avec Denise Villeneuve au 467-3378 ou Pierrette Homier au 467-4093 pour de plus amples informations.

Low

Le mardi:
 • CSSSVG CLSC au 334 route 105 à Low QC J0X 2C0 Téléphone 422-3548, ouvert

tous les jours de 8h à 16h, tout les deux mardis, prise de sang avec rendez-vous au Centre CLSC de Low sur rendez-vous les mardis matins de 7h à 8h30, 11 et 25 sept.

Le mercredi:
 • De 16h30 à 19h30: L'école secondaire St. Michael de Low: Internet haute-vitesse. Gratuit pour toute la population. Infos: Lynn au 422-3584

Le jeudi: Tous les jeudis de 16h à 20h la Bibliothèque municipale de Low propose l'Université populaire de Low: accompagnement pour les études en ligne aux niveaux secondaire, collégial et universitaire, organisation de recherches, rédaction de demandes de financement. Sans frais.

Bibliothèque municipale de Low: Heures d'ouverture: le lundi et le mercredi de 8h à 12h, le vendredi 18h à 20h et le samedi de 10h à 13h. Livres, périodiques, DVD, CD, laisser passer pour les musées et Internet haute vitesse.

• Rencontre mensuelle du Club de généalogie et d'histoire familiale. Venez partager vos recherches et découvertes les **18 sept., 16 oct. et 20 nov.**, 19h à 21h.

• Rencontre mensuelle avec un écrivain de la région. Brooke Broadbent auteur de Moonrakers at Peace and War et Fleshing the Bones, à la Bibliothèque municipale de Low le **19 sept.** de 19h à 21h.

• Inscrivez-vous dès maintenant **À la découverte de vos ancêtres**, trois ateliers de généalogie et d'histoire familiale: **10 oct, 24 oct. et 7 nov.** de 19h à 21h.

Maniwaki

Le dimanche 9 septembre:
 Le grand chevalier du conseil 11973 invite ses membres et

leurs conjointes à leur premier déjeuner de l'année à la salle du Christ-Roi, 9 sept. à 8h30. Sera suivi de l'assemblée. Gilles Pelletier 449-3295

Le mardi 11 septembre: Les Filles d'Isabelle auront une réunion le 11 sept. au salon bleu.

Le mercredi 12 septembre

• Au local du Club de l'Âge d'Or Assomption, 257 Des Oblats à Maniwaki. Un représentant du programme PAIR (programme personnalisé d'appels) sera sur place dès 19h00. Toute personne autonome, seule à la maison peut avoir recours gratuitement à ce service. Suivra l'assemblée générale des membres. L'invitation est lancée à tout bénévole de 50 ans et plus. Un petit goûter terminera la soirée. Infos: Nicole Dumouchel 449-4145 et Madeleine Marcil 449-1657

Le dimanche:
 • L'Église de l'Amour de Dieu ont lieu à l'Auberge du draveur au 85, rue Principale Nord à 10h30. Tous le monde est le bienvenue. Infos: 1-888-789-9594

• Église dans les maisons; venez participer, à 10h au 492, de la Montagne, relation d'aide gratuite, infos: 441-0883.

• Église baptiste, 9h45, cantique, sermon bilingue, infos: 449-2362.

• Étude biblique bilingue sur la vie de couple, le dimanche 18h30 à l'église Baptiste. Info: 449-2362

Eglise l'Amour de Dieu se rencontre tous les dimanches à l'Auberge du draveur au 85, rue Principale Nord à 10h30. Tous le monde bienvenue. 1-888-789-9594

Aux 2 dimanches:
 • Tournoi de cribbles, Bar du Draveur à compter de 11h, infos: 438-2886

Le mardi: Les amies du bricolage seront de re tour le 11 sept. (tous les mardis) de 13h à 15h au sous-sol de l'église St-Patrick (rue des Oblats) Anna 449-2325

Le mercredi: • Tous les 1^{er}, 3^e et 4^e mercredis, 13h30, ateliers d'artisanat du Cercle des Fermières de Maniwaki, au 2^e étage du 270, rue Notre-Dame, Maniwaki.

• À 19h, **Tounoi Texas Hold Em** chez Hawks Trading

Post, 276, Kichi Mikan, infos: 441-1673

• Église maison au 361, des Oblats à 17h30, infos: 438-1784

• Église baptiste de Maniwaki, 19h, réunion, prière et étude biblique bilingue, infos: 449-2362

Le vendredi: • Centre de jour de la Maison Amitié de la Haute-Gatineau, ouvert du lundi au vendredi de 8h30 à 15h30. Offre des activités amusantes, bienvenue à tous. Infos: Paul Lacaille au 449-4570

Le samedi: Bibliothèque J.R. L'Heureux 449-2738 - Besoin d'idées ou de trucs pour vos plantes et jardins, nous avons une belle sélection de volumes pour vous aider. Horaire régulier: lundi au vendredi de 14h à 19h et samedi de 13h à 16h.

• Le Club Âge d'Or Assomption de Maniwaki reprend ses activités samedi le 8 sept. On vous invite dès 17h30 pour un souper suivi d'une soirée dansante avec Les Campagnards. GRATUIT pour les détenteurs carte de membre 2012-2013 au coût de 5.\$ que vous pourrez vous procurer sur place. Informations: Madeleine 449-1657 ou Françoise 449-4036

• **3e Âge de Messine** - Sacs de sable et cartes, mardi 13h. Contactez Fernande 465-2215. Cartes, mercredi 19h, contactez Ronald 465-2849. Quilles, mercredi 15h, contactez Linda ou Betty 465-2564

Messines

• **Place Padre Pio** - Vous aimeriez faire du bénévolat?

La Place Padre Pio à Messines a besoin de personnes pour effectuer divers travaux: entretien des jardins, nettoyage du sous-bois; lessive; nettoyage; époussetage; cuisine, etc. Info: Sr Blanche Lefebvre, 441-2170.

Montcerf-Lytton

Mardi 11 septembre:

• Le Club FADOQ Ste-Thérèse-de-la-Gatineau débutera ses P'tits mardis à compter du 11 septembre 2012 dès 10h au local du Club à l'école Laval. Activités diverses pour les 50 ans et plus (artisanat, Wii, jeux) et dîner. Renouvelez/achetez votre carte de membre. Infos: Ginette 441-0974 ou Lisette 449-7289

Le jeudi: jeux de sacs de sable à 19h. Infos: Micheline Lamarche au 449-2960 ou Marie-Marthe Nault au 441-3844

DIVERS

Samedi 8 septembre:

• Souper au local du Club Âge d'Or Assomption, faites vos réservations auprès de Françoise 449-4036 ou Madeleine 449-1657. C'est gratuit avec l'achat de la carte de membre 2012-2013 (5\$). Au menu: boeuf bourguignon.

Jeudi 13 septembre:
 • L'AFÉAS Lac-du-Cerf: **Souper de femmes** pour célébrer la rentrée. Spaghetti et discussion au menu, 5\$, à la salle communautaire, 15 rue Énard à 17h30. Réservez avant le 8 sept. Infos: Danielle 597-2060, danielleouimet@tlb.sympatico.ca

Lundi 17 septembre:
 • Reprise des cours de danse en ligne au Club de l'Âge d'Or Assomption de Maniwaki. Pour informations: Françoise 449-4036 et Madeleine 449-1657.

Samedi 22 septembre:
 • L'accompagnement à la naissance vous intéresse? Une formation sera offerte dès le 22 septembre prochain! Pour infos et vous inscrire, contactez Francine Pellerin 561-4499

Le dimanche:
 • **Bar Le Rendez-vous à Masham:** à partir de 13h30, rencontre de musique country, apportez vos instruments. Infos: au 210-2625

• **L'accompagnement à la naissance vous intéresse?** Une formation sera offerte dès le 22 septembre prochain! Infos et inscription, Francine Pellerin au 819-561-4499.

Le mercredi:
 • **Société canadienne du Cancer:** à tous les mercredis de 13h à 15h au Centre de Santé et Services Sociaux de la Haute-Gatineau au 309 Boul. Desjardins à Maniwaki des bénévoles formés à l'écoute répondent aux premiers besoins et offrent le prêt de prothèse capillaires, de chapeaux, turbans, foulard et le don de prothèse mammaires temporaires et de l'information sur les critères d'admissibilité aux programmes d'aide financière, et la ligne cancer j'écoute 1-888-939-3333 pour tous les gens, un soutien par téléphone.

Une commandite de



CHGA toujours plus ... 97 secondes à la minute

www.CHGA.fm

Tél.: 819.449.9730

Bingo tous les dimanches à 16h30 sur nos ondes de 97,3 FM

GROS LOT
2 500\$

ANNONCES CLASSÉES

100 - ANIMAUX

À vendre: Très petite femelle yorkshire de couleur noire et tan. Aussi Chihuahuas à vendre. Vacciné et vermifugé. Infos: (819) 587-2342

À vendre: Chiots berger de shetland, âge -1 mois, vermifugé, micro pucé, enregistré, 650\$. Infos: (819) 585-2720

Petites balles de paille avec avoine et aussi balles de pure luzerne. Infos: (819) 465-5324

1500 balles de foin sec (mille, luzerne) grosseur 48 po X 54 po. 40.00\$ la balles (819) 449-5693

200 - BUREAUX - LOCAUX À LOUER

Les Immeubles Feeny. Centre professionnel, situé au centre-ville de Maniwaki, climatisé, chauffé, éclairé, stationnement, au 198 Notre-Dame, + 2000 pi. carré d'espace de bureau. Info: (819) 561-4586 ou (819) 441-0200.

Local commercial à louer à Maniwaki au 255 Notre-Dame, environ 175 pi carré, libre immédiatement. Info: (819) 449-1040 ou (819) 449-2485

210 - CHAMBRES À LOUER

Chambre à louer. Près du Collège de l'Outaouais et de l'Héritage. Dans le secteur Mont-Bleu à Hull (Gatineau). Meublé, chauffé-éclairé. Câble, internet haute vitesse et téléphone inclus. Stationnement. 380\$/mois/chambre. Info: (819) 771-5075 demander Luc.

Maniwaki, chambres à louer, 270\$-290\$, salon, télévision par câble et internet Wi-Fi, salle de lavage et cuisinette. Contactez Martin: (819) 306-0945

Chambre à louer à la campagne sur le bord du Lac Blue Sea. Endroit paisible avec tous les services. Info: 463-3663

Chambre à louer, toute équipée, centre ville de Maniwaki. Info: (819) 449-7011

Belle chambre disponible au centre ville

de Maniwaki. Avec frigidaire privé, cuisine commune, salon et télévision. Spécial 295\$/mois. Info:(819) 441-2827 ou (819) 334-2345

Chambre à louer, Délégé. Je suis à la recherche de colocataire, homme ou femme, avec accès à la maison. Stationnement privé, endroit tranquille. Libre immédiatement, 400\$. Info: (819) 441-2072 demandez Yvon ou laissez message.

230 - LOGEMENTS - APPARTEMENTS À LOUER

Appartements à louer, 1 c.c. et 2 c.c., pas d'animaux, non fumeur, enquête de crédit faite et références exigées. Infos: (819) 441-5099 ou (819) 449-1026

Appartement à louer, une chambre à coucher, idéal pour personnes âgées ou personne seule. Situé au 115 rue Laurier, Maniwaki. 400\$/mois. Non chauffé ni éclairé. Poêle et réfrigérateur fournis. Animaux non admis. Info: 819-449-1738 ou 819-449-4092

3 1/2 à louer. Demi-sous sol, face au Lac Castor. Extra grand, très beau, belle finition: armoire fini chêne, plancher en céramique. Chauffé-éclairé électrique et foyer au bois encastré dans le mur de brique à vos frais, 490\$/mois. Références demandées. Infos : (819) 449-7287

Logement à louer près de l'hôpital, semi sous-sol, éclairé, chauffé, meublé, accès à la laveuse et sècheuse, câble fourni. Idéal pour une personne seule. Endroit tranquille, 560\$/mois. Info: (819) 449-4964

Mont-Laurier, 2 c.c. à coucher dans un édifice à logements multiples, près de

l'école secondaire, complexe sportif, Cégep, CFP, non chauffé, ni éclairé, stationnement, buanderie. Libre immédiatement, loyer 535\$ et 550\$/mois. Message 819-441-6411

Cayamant, 2 c.c. à coucher, semi sous-sol dans un quadrex, non chauffé, ni éclairé, en plein coeur du village, accès au lac, quai et terrain privé, près de l'école primaire, rénové l'an passé. Libre immédiatement, loyer 395\$/mois. Message 819-441-6411

Maniwaki, 4 1/2, non chauffé, ni éclairé, 2e étage d'un triplex, rénové entièrement à l'intérieur, stationnement, Centre-Ville et très près du CFP, polyvalente et école des adultes. Disponible le 1er septembre ou 1er octobre, loyer 475\$/mois. Contactez 819-441-6411.

Maniwaki, 3 1/2, genre bachelor, chauffé, éclairé, poêle, réfrigérateur fournis, 1 stationnement, dans un édifice à logements de 7 logis, Centre-Ville, accès à une grande galerie (privée). Disponible le 1er octobre, loyer 460\$/mois. Contactez 819-441-6411.

Mont-Laurier, 4 1/2, spacieux, dans un édifice à logements de 12 logis, non chauffé, ni éclairé, 1 stationnement, Centre-Ville, et très près du CFP, polyvalente et Centre Sportif de Mont-Laurier. Disponible immédiatement, loyer 550\$/mois. Contactez 819-441-6411.

Secteur Christ-Roi, Maniwaki, bachelor à louer, chauffé-éclairé. Info: (819) 623-4247

Situé à Maniwaki, 1 ou 2 c.c., cuisinette, meublé en neuf, tout équipé; chauffé-éclairé, câble et internet inclus. www.unchezsoi.vpweb.ca idéal pour travailleur de l'extérieur. Info: (819) 465-1533. Libre le 1er septembre.

Maniwaki, Grand 3 1/2, très propre, près de l'hôpital, vue panoramique sur rivière Gatineau, chauffé, éclairé, poêle/frigo si besoin, non-fumeur, pas d'animaux, personne seule, 560\$/mois, libre immédiatement. Infos: (613) 816-0381

Logement 2 c.c. + salle de lavage, situé au 404 Des Oblats à Maniwaki, pas chauffé, pas éclairé, pas d'animaux, 550\$/mois. Infos: (819) 441-1770

Logement à louer, Grand 3 1/2. Avec véranda au bord du Lac Grier à Grand-Remous. Idéal pour personne retraité autonome. Chauffé-éclairé. Demande 600\$/mois. Info: (819)438-2040



Centre dentaire Wakefield



819-459-3881

Route 105 - Wakefield -Valley drive - Plaza Tigre Géant

lundi - mardi - mercredi ——— 8:00am - 5:00pm
jeudi ——— 8:00am - 6:00pm
vendredi ——— 8:00am - 4:00pm

nouveaux patients acceptés: urgences, prévention, esthétique, prothèses, implants



Commission scolaire
des Hauts-Bois-de-l'Outaouais
331, rue du Couvent,
Maniwaki (Québec), J9E 1H5
Téléphone : (819) 449-7866 Télécopieur : (819) 449-6083

**AVIS D'APPEL D'OFFRES PUBLIC
DÉNEIGEMENT ET SABLAGE**

LA COMMISSION SCOLAIRE DES HAUTS-BOIS-DE-L'OUTAOUAIS désire obtenir des soumissions sous enveloppe scellée pour l'enlèvement de la neige et le sablage des cours d'école, sentiers et stationnements pour l'année 2012-2013.

Nom de l'école	Date de visite des lieux
SECTEUR HAUTE-GATINEAU	
St-Boniface (459, route 105, Bois-Franc).....	11 septembre à 8h30
Ste-Croix (8, chemin de la Ferme, Messines).....	11 septembre à 9h30
SECTEUR PONTIAC	
Centre Multi-Services (1, rue Front, Campbell's Bay).....	11 septembre à 13h00
Ste-Anne (166, ch. Outaouais, Grand-Calumet).....	11 septembre à 14h00

La durée de ce contrat couvre une période de un (1) an, soit du 1er octobre 2012 au 30 avril 2013 et renouvelable pour les deux (2) autres années. Les travaux de déblaiement et de sablage s'exécutent sur une période qui s'étend du 1er octobre au 30 avril normalement, ou selon les besoins climatiques qui varient d'une saison à l'autre.

Les documents de soumissions pourront être obtenus au secrétariat des ressources matérielles du centre administratif de la commission scolaire aux heures régulières de bureau à compter du 10 septembre 2012. Le prix du devis est fixé à 10,00 \$ et non remboursable.

Les soumissions dans des enveloppes scellées, portant l'inscription «SOUMISSION POUR DÉNEIGEMENT ET SABLAGE» ainsi que le nom de l'école. Elles seront reçues au Centre administratif situé au 331, rue du Couvent, local 124 à Maniwaki, J9E 1H5, à l'attention de Charles Pétrin, au plus tard le 19 septembre 2012 à 10 heures. L'ouverture des soumissions se fera à cet endroit, même jour, même heure.

Pour de plus amples renseignements, veuillez communiquer avec Monsieur Charles Pétrin, coordonnateur des ressources matérielles, au 819-449-7866, poste 16247.

La commission ne s'engage à accepter ni la plus basse, ni aucune des soumissions reçues.

Donné à Maniwaki le 5 septembre 2012.

Harold Sylvain
Directeur général

BOIS DE CHAUFFAGE


Service de livraison

ÉMONDAGE

- Abattage d'arbres
- Nettoyage de terrain
- Tree clearance • Land Cleaning

Assurances responsabilités
1 000 000 \$

**Contactez Alain au
(819) 334-1415**



MUNICIPALITÉ DE
LAC-SAINTE-MARIE

APPEL D'OFFRES #09-2012

La Municipalité de Lac-Sainte-Marie requiert des soumissions pour : La cueillette et le transport des déchets domestiques, des matières recyclables et des encombrants.

Objet du contrat : La Municipalité projette d'effectuer à contrat la cueillette et le transport des déchets domestiques, des matières recyclables et des encombrants, pour l'ensemble de son territoire. Le soumissionnaire qui se verra octroyer le contrat devra réaliser les travaux en conformité avec les obligations et les exigences décrites dans les documents accompagnant cet appel d'offres, pour une période de deux ans.

La Municipalité ne s'engage à accepter ni la soumission la plus basse, ni aucune des soumissions reçues, et elle décline toute responsabilité à l'égard de l'un ou l'autre des soumissionnaires en cas de rejet de toutes les soumissions. Le contrat est adjugé sur décision du conseil de la Municipalité, à sa seule discrétion, et la Municipalité ne peut être liée d'aucune autre façon que par une résolution de son conseil.

Date d'ouverture des soumissions : Le vendredi 21 septembre 2012, 16 h 00.

Lieu du dépôt des soumissions : au bureau du directeur général, sis au 106, Chemin du Lac-Sainte-Marie, Lac-Sainte-Marie (Québec) J0X 1Z0.

Les soumissionnaires doivent se procurer les documents d'appel d'offres sur le site du SÉAO. Les frais sont fixés selon la tarification établie par le SÉAO

Lieu et date d'adjudication : au Centre communautaire de Lac Sainte-Marie, sise au 10 rue du Centre, le mercredi 3 octobre 2012, à compter de 19 h.

Yvon Blanchard,
Directeur général
Municipalité de Lac-Sainte-Marie.



819-449-1725

7,12 \$ + taxes - Heure de tombée : mardi 12h

ANNONCES CLASSÉES

Joli 2 chambre à coucher situé à Bois-Franc, secteur paisible, incluant prise laveuse-sécheuse, stationnement (2), remise, déneigement stationnement, coupe d'herbes, 475\$/mois, pas chauffé, pas éclairé. Pour infos 819-449-0794 ou 819-449-0627

d,herbes et antenne satellite Bell. 500\$/mois pas chauffé, ni éclairé. Libre le 1 septembre 2012. Pour infos 819-449-0794 ou 819-449-0627

Centre-ville de Maniwaki, 2 c.c, prise laveuse/sécheuse, balcon, 540\$/mois, pas chauffé, pas éclairé, libre immédiatement. Infos: (819) 892-0585

Appartement 2 c.c. à louer, secteur campagne à 5 minutes de Gracefield en auto, libre 1er septembre. Infos: (819) 463-3021 ou (819) 449-0859

À louer: Grand 2 c.c, 225-227 Notre-Dame, chauffé-éclairé, libre immédiatement et un appartement 1 c.c, pas chauffé - ni éclairé, libre le 1er Octobre. Info (819) 441-0526

Messines, Ch. de La Ferme, 1 km de l'école, du dépanneur et du bureau de poste, 1 c.c, 500\$, pas chauffé, ni éclairé, pas

d'animaux. Références demandées. Libre immédiatement. Info: Marc 441-6506 ou 465-2416.

Appartements Martel & L'Écuyer, 2 c.c, libre pour le 1er juillet. Info: (819) 449-6606 après 18h00.

Petit logement 1 c.c, situé au 253 Notre-Dame, Maniwaki, chauffé, éclairé, cuisinière fournie, pas d'animaux, \$400/mois, demande références. Infos: (819) 449-1040 ou (819) 449-2485

Joli et grand 2 chambres à coucher situé à Bois-Franc dans un secteur paisible incluant prise laveuse-sécheuse, stationnement (2), remise, déneigement stationnement, coupe

Laveuse et sécheuse à 300\$, un lave-vaisselle et réfrigérateur à 400\$ encore sur la garantie, tapis roulant à 200\$ cause déménagement et poêle à 100\$, infos: 819-441-8988 ou 819-334-2126 (Marianne ou Robert).

GARDERIE

Maniwaki, Comeauville (subventionnée)
Place disponible en milieu familial.
Âge : 16 mois à 5 ans.

Info: (819) 449-6458
Cell: (819) 441-6982

Formation cueillette de champignons sauvages

Le dimanche 9 septembre à l'auberge du Draveur



Contactez Stéphane Granat au
819-449-3552
Inscription obligatoire!

Des gens hautement professionnels, compétents et soucieux de vous offrir toujours le même excellent service!

MANIWAKI AUTOS ÉLECTRIQUES
MÉCANIQUE GÉNÉRALE - PERFORMANCE
ALTERNATEURS & DÉMARREURS
PROBLÈME ÉLECTRIQUE ET ÉLECTRONIQUE

Yvan & Philippe Thérien propriétaires
& **819 449-8181**
Télé.: 819 441-2130

153, rue de la Colline, Maniwaki (Québec) J9E 1B5

COUVREURS
Robert Rochon
ROBQ:2537-2913
QUÉBEC INC. ENR. F.A.S.

Toiture de tout genre
ESTIMATION GRATUITE
OUVRAGE GARANTIE PAR ÉCRIT

1 (888) 449-2849
Kazabazua
(819) 467-2849

Ford
GÉRARD HUBERT
HUBERT
MANIWAKI/MONT-LAURIER

Gérard Hubert Automobile Ltée
VENTES ET SERVICES AUTORISÉS
241, boul. Desjardins, Maniwaki (Québec)
Tél.: (819) 449-2266 • Fax : (819) 449-6217

Sans frais : 1 877 449-2266
Résidence : (819) 441-8786

Robert Grondin
Représentant

Les Constructions
Marc Martin
9060-5056 QUÉBEC INC.

Spécialiste en béton
Commercial - Résidentiel - Industriel
LEVAGE DE MAISON

178, St-Joseph, C.P.237 Tél.: 819-463-3506 / Fax: 819-463-0018
Gracefield, QC J0X 1W0 Cell.: 819-449-8974
constructionsmarcmartin@qc.aira.com

GMP Garage MOTO PRO
Réparation de : Petit moteur - VTT - Motoneige - Etc.
Fabrication de : Pelle à neige (VTT) - Batteries

Entreposage de bateaux
PIÈCES NEUVES ET USAGÉES
MÉCANIQUE MOBILE

Mario Beaudoin (819) 449-1881
157, Route 107, Délage (Québec) J9E 3A8

Tél.: (819) 623-3369
ou (819) 623-3372
Fax: (819) 623-9551

MÉTAL GOSSELIN LTÉE
- FER NEUF ET USAGÉ
- VENTE DE CÂBLE D'ACIER
TUYAUX POUR PONCEAUX

Mario & Denis Gosselin 1591, boul. Paquette
GÉRANTS Mont-Laurier J9L 1M8

SERRURERIE
YVES COUSINEAU
enr.
SERRURERIE & CORDONNERIE

449-2245
La nuit: 449-5674

NETTOYAGE - RÉNOVATION - CONSTRUCTION
- RÉCLAMATION D'ASSURANCES

Licence RBQ: 8290-8641-40

Dufran 2003 **François P. Lafontaine**

54, rue Principale Nord, Maniwaki J9E 2B3
Tél. (819) 449-6202/1 800 453-8535
Télécopieur (819) 465-3680 / (819) 449-5474
Courriel : f.lafontaine@picanoc.ca

TRANSPORT J.V.
Gilles Céré, propriétaire
Résidence Cellulaire
449-5311 441-4665

DÉMÉNAGEMENT
Résidentiel — Commercial

• Pose de plancher de bois franc • Sablage et vernissage de plancher de bois franc • Pose de moulures de tout genre • Fabrication, réfection et installation d'armoires de cuisine • Pose de céramique
(819) 449-8043 / Cell.: (819) 441-7929

Les Finitions Blais
R.B.Q. : 8333-8640-11

R.B.Q. 8358-3385-01 **6, ch. Farley Messines J0X 2J0**

MENUISIER
Denis THIBAUT
ÉBÉNISTE

• Renovation résidentielle
• Clefs en main
• Construction de tous genres
• Meubles sur mesure

Tél.: 819-441-3152
Cell.: 819-334-1353

MANI PIÈCES PLUS

Tél. : **819 449-2288**
Sans frais : 1 888 449-2288 293, rue Principale Sud
Fax : 819 449-5777 Maniwaki (Qc)
manipieces@videotron.ca J9E 2A7

"Fait avec amour" "Made with love"
Traiteur **Wawatay** Catering

Buffet, hors d'oeuvres, réception privée ou pour réception à la maison.

Marie-Cecile Nottaway
Cell: 819-334-2728
email: wawataycatering@gmail.com
Facebook page: Wawatay Catering
Twitter: wawataycatering

TRANSPORT branchaud

SPÉCIALITÉ :
Transport pleine remorque et L.T.L. de tout genre
TERRITOIRES :
Montréal, Québec, Toronto, Ottawa

VÉRONIQUE BRANCHAUD Tél. : **819-449-6222**
Présidente Sans Frais : **866-449-6222**
52, Route 105, Maniwaki (Québec) J9E 3A9 Fax : **819-449-8191**

ÉMONDAGE DÉBOISEMENT
Trimming - Tree clearing
Assurances complètes 2 000 000\$
Complete liability 2 000 000\$

Ghislain (Duth), prop.
819.441.4729
Clarence
819.441.4321

Programme Réno-Village
RÉNOVATION DANIEL BEAUDOIN
RBQ : 5588-4282-01

Finition intérieure et extérieure
Spécialiste Programme d'adaptation de domicile
Cell. 819-334-2957
Rés. 819-441-0425

GOUTTIÈRES Xtrem plus
EAVESTROUGHING

SOFFIT FACIA SIDING

Michel Plouffe
819.457.1558
gouttieresxtrem@bellnet.ca

Alarme et caméra de surveillance
Centre de service électronique
R.B.Q. : 8195-9025-57

ÉlectroMax
L'lectronique au maximum

138-A route 105 **819.441.2002**
Egan-Sud, Qc J9E 3A9 **819.449.0569**
François Moreau prop. **electromax@videotron.ca**

RÉNOVATION PÉCO
R.B.Q. 8342-4077-16
819.463.3247 Cell: 819.334.3217

Spécialiste programme d'adaptation de domicile. Programme Réno-village
Prop. Daniel St-Amour

La Gatineau www.lagatineau.com 135-B, route 105
Maniwaki (QC) J9E 3A9 819-449-1725

Sylvie Dejouy
JOURNALISTE

Bureau: 819-449-1725
Télécopieur: 819-449-5108
Courriel: sdejouy@lagatineau.com



ANNONCES CLASSÉES

Appartement rénové, très grande ch., pas d'animaux, personne tranquille, boul. Desjardins Maniwaki, 650\$/mois, non-fumeur, références demandées Infos: (819) 441-3811

Logement 1 c.c. près du centre-ville de Maniwaki, 475\$/mois, pas chauffé, pas éclairé. Infos: (819) 449-4140

Bachelor, Maniwaki, près du centre-ville, meublé, 475\$/mois, chauffé, éclairé, libre 1er novembre. (819) 449-4140

2 logements à louer: Un grand 3 1/2. Neufs, chauffés, éclairés, centre-ville Maniwaki, pas d'animaux, références obligatoires, 535\$/mois. Infos: (819) 334-2897

Appartement 2 c.c. à louer, secteur tranquille, libre 1er octobre. Infos: (819) 441-3208

Appartement à louer, 1 c.c. pour personne seule, poêle, frigidaire, chauffé, éclairé. Infos: (819) 449-3613

4 1/2 à louer, Secteur Christ-Roi, 86 rue Gilmore, pas chauffé, pas éclairé. 500\$/mois, pas d'animaux, libre 1er septembre. Infos: (819) 449-6346

Gracefield, 4 1/2, secteur très très tranquille, entrée privée asphaltée, aucun escalier, idéal pour couple retraité, pas chauffé, pas éclairé, pas d'animaux, libre 1er octobre. (819) 334-2345

Logement à louer, Maniwaki, 147-d Boul Desjardins, 1 c.c., 380\$/mois, pas chauffé, ni éclairé. Infos: (819) 449-4231

Egan Sud, 1 c.c. pas chauffé, pas éclairé, libre immédiatement. Info: (819) 449-1180

240 - PROPRIÉTÉS À LOUER

Maniwaki, 96 rue Gilmore, 3 c.c., 2 salles de bain, grande cour arrière, pas chauffé, pas éclairé, pas d'animaux, 650\$/mois. Infos: (819) 441-3267

Maison à Low, 4 c.c., pas chauffé, pas éclairé, 900\$/mois, libre immédiatement. Infos: (819) 422-1095

Lake front, Cayamant, 2 bedrooms bungalow + extra room in basement, pool, possibility of large garage and appliances, 850\$ + hydro, big wood stove, island kitchen, new water heater, half acre lot. Contact Sean (613) 295-5019

320 - PROPRIÉTÉS COMMERCIALES À VENDRE

Bâtisse à vendre multi-fonctionnelle, commerciale, bon revenu, bien située, près de tout. Vendue sans garantie légale, très bon prix. Raison de la vente: pas de relève, deuxième retraite. Personne sérieuse seulement. Information: (819) 449-1040 ou (819) 449-2485.

330 - TERRAINS À VENDRE

Terrains à vendre, à Délégé. 200X200 et plus, à 5 minutes de Maniwaki. Info: (819) 449-3157

Terrain à vendre, Farley, chemin Jolivette Nord, 200 x 200. Infos: (819) 449-1621 ou (819) 441-1339

Lot forestier, zoné commercial, 80 acres boisé avec chemin privé, permis de scierie, à 7 minutes de Maniwaki sur la route 107. Contactez Serge Labelle: (819) 441-8370

510 - OFFRES DE SERVICE

Rénovations: Plancher flottant - céramique - salle de bain - toiture de bardeaux - porte et fenêtre - plancher bois-franc. Téléphonez au (819) 209-4596

Changez vos vieux bijoux en or pour de l'argent comptant. Info: 819-306-0649 ou 819-463-1190

PRÊT DE 500\$ Sans enquête de crédit. CRÉDIT COURTAGÉ 1-866-482-0454

Garderie à Messines. (subventionnée) Place disponible en milieu familial, âge 0-5 ans. Info: (819) 449-6288

Prêt rapide de 300\$ à 1000\$. 2e chance au crédit. Sécuritaire et confidentiel. Nous sommes là pour vous aider. créditoptimum.ca 1-866-964-0505.

ATTENTION, nous avons des solutions. DIFFICULTÉS FINANCIÈRES, CSST, SAAQ, RRQ, assurances invalidité, vous avez des droits. Informez-vous, nous avons des solutions. SANS FRAIS 1-855-338-8373

!!!!!! ABAISSE : Tes PAIEMENTS! Problèmes de Dettes\$? La Solution : CONSOLIDATION regroupant vos dettes en 1 seul versement minimum par mois: Carte de Crédit, Hydro, Impôt, Prêt, Recouvrement, Saisie, etc. Consultation sans frais et confidentielle. Refaites votre crédit! 7J/7, 8/20h. 1-877-797-8046

Noyé par les dettes ? À bout de souffle? Vous êtes harcelé continuellement par vos créanciers (saisies, impôts, cartes de crédit, Hydro) il y a toujours une solution, laissez-nous vous aider. Consultation gratuite Robert Bélair adm. MNP Appel Syndic 819-246-3588/819-246-4444 Bureau principal Montréal

SAAQ-SAAQ-SAAQ Victime d'un accident automobile? Vous avez des blessures? Contactez-nous. Consultation gratuite. M. Dion Avocats tél 514-282-2022 www.avocatsaaq.com

Besoin d'argent? Vous possédez REER, CRI, Fonds de pension ex-employeur. Transformé en argent cash. Nous pouvons vous aider. 1-855-720-7738 pretplusrapide.com

" CONSOLIDEZ VOS DETTES " en 1 paiement/mois selon votre budget. Pour carte de crédit, Hydro, Impôt, Agences de recouvrement, Saisies, etc. Groupe GCP 7j/7, 8h à 19h. Sans frais 1-877-441-2330

Accidentés du travail, de la route. Avez-vous des problèmes avec CSST SAAQ Normes de travail, Assurances chômage, aide socia-

le? Êtes vous victimes de harcèlement? Entrevues gratuites 1-877-585-2281 ou 819-585-2281

Garderait personnes âgées à Messines, atmosphère familiale, satellite, téléphone et autres inclus. Infos: (819) 465-2387

520 - OFFRES D'EMPLOI

À la recherche d'une personne fiable et responsable d'âge mûre, une fin de semaine sur deux pour travailler dans une résidence pour personne âgé. Info : (819) 449-1581 ou (819) 441-4388

Chauffeur de camion, temps plein et partiel. Minimum 1 an d'expérience avec cours CFTR, bon salaire, bonnes conditions de travail. Envoyez CV ou appelez Rock ou Pauline 438-2223, 438-2193 (fax)

AVON. Je recherche des représentantes pour travailler avec moi dans mon équipe Avon. Travail facile et amusant. Possibilité de profits de 40% et plus. Pas d'inventaire, travail idéal pour maman à la maison ou comme deuxième revenu. Info: Suzanne au (819) 463-2856 ou sans frais au (1-855)-463-2856

700 - AUTOS À VENDRE

PIÈCES neuves autos/camions, MEILLEURS PRIX GARANTIS 20% à 70% d'économie. Toutes marques. Livraison gratuite partout au Québec. Commandez directement sur le catalogue en ligne www.supraz2000.com/quebec ou 1-877-999-7580

À voir auto, camion, 4x4. Financement maison aucun cas refusé. Voitures 2006 à 2012, léger dépôt, aucun endosseur. 1-866-566-7081 www.automobilesbrisson.com

710 - CAMIONS - CAMIONNETTES À VENDRE

90 truck GMC, 1/2 tonne, 4 x 4, 293 k, bonne condition, 1 800\$ nég. Petit bateau 14 pieds: 300. Moteur Johnson 15 forces: 400. Trailer artisanal enregistré: 400. Gros sofa lit grandeur queen, comme neuf + autres items. Infos: (819) 441-3451 ou (819) 215-8899

720 VÉHICULES DE LOISIRS À VENDRE

Caravane à sellette (fifth-wheel) 24 pi. avec extension. Sundance ultra-light 2011, avec attelage et garantie prolongée 29 000\$. Info: (819) 465-1108 ou (819) 441-8196

Aubaine! Roulotte Dutchman, 1994, 35 pi, avec deck et toiture de 32 pi, situé au pavillon Arc-en-ciel au Baskatong, 2 c.c., air climatisé, tout inclus, cabanon, BBQ, réfrigérateur extérieur, vaisselle, literie, lingerie, demande 11 000\$. Info: (819) 671-0730

Les pros qu'il faut consulter!



Denturologiste

Martin Cusson D.D.

Ouvert du lundi au vendredi de 8h à 17h

(819) 449-6073

137, Principale Sud, Maniwaki



avocats barristers

SENGR.L L.L.P.

Jonathan Coulombe, LL.L., M.B.A.

Roy Paradis Gosselin Lafrenière

143-A Principale sud, Maniwaki, Québec J9E 1Z8

Tél. : 819-441-0202 - Télécopieur : 819-441-0303



Serge Désilets D.D.

Denturologiste

NOUVELLE ADRESSE:

69, Principale Nord, Maniwaki J9E 2B5

(819) 449-6484

Ouvert du lundi au vendredi

Me Jean Trépanier

Avocat juriste

- Droit civil et responsabilité civile
- Droit familial - Droit commercial et corporatif
- Droit immobilier - Recouvrement de comptes

(819) 449-4231

137, boul. Desjardins, Maniwaki

Annie Lafontaine
masso-kinésithérapeute
massothérapeute

Centre Santé Acti Libre

180, rue Notre-Dame
Maniwaki, Qc, J9E 2J5
819-441-8274
actilibre@gmail.com

Louis-André HUBERT

AVOCAT

177, rue Notre-Dame, Maniwaki (Québec) J9E 2J6

La Gatineau

135-B, route 105
Maniwaki (QC) J9E 3A9
819-449-1725

Daniel Moreau
PUBLICITÉ MARKETING

Bureau: 819-449-1725
Télécopieur: 819-449-5108
Courriel: dmoreau@lagatineau.com

AVIS DE CONVOCATION

Assemblée générale constitutive de Voix et Solidarité des Aidants Naturels de la Vallée-de-la-Gatineau
C'est avec plaisir que nous vous convoquons à l'assemblée générale de fondation de Voix et Solidarité des Aidants Naturels de la Vallée-de-la-Gatineau.

Ce nouvel organisme a pour mission d'améliorer la qualité de vie des aidants naturels sur le territoire de la Vallée-de-la-Gatineau. Si vous vous sentez interpellé par la mission de l'organisme nous vous invitons à être présent à l'assemblée générale de fondation. L'assemblée se tiendra :

**le 20 septembre prochain à 18hrs
au C.H.S.L.D. de Gracefield,
1 rue du Foyer, Gracefield, J0X 1W0**



ANNONCES CLASSÉES

Achèterais 4 roues, motoneiges en bon état de marche ou ayant besoin de réparations, ou pour les pièces. Info: 819-449-2083 ou 441-7771 demandez Marc.

Motoneige Bombardier à vendre, Formula 3 1998, 700 c.c., 9000 km, démarreur électrique, 1850\$. Aussi : carriole, 450\$, 2 places, avec pare-brise. Tarrière, comme neuve, Jiffy, 3 c.v., 400\$, avec extension. Info: 819-438-1003.

Bateau Princecraft 162, tout équipé, moteur johnson 40 forces, trailer inclus. Très propre, faut le voir pour le croire, 5295\$. Infos: (819) 449-5830

730 - MACHINERIE LOURDE À VENDRE

Skideuse 667 Clark, 1974, sur pneus 24.532, bonne condition, 12,500\$ et une skideuse John Deere, 540 B, 1981. Info: (819) 449-7555 ou (819) 755-4319

Remorque à billots, 1996, 4 essieux, 6000\$. / Camion dompeur, 1995, avec VR région 7, 30 000\$. / Chargeur à billots, 6000\$. / Tamiseur avec plan électrique, 30 000\$. Infos: (819) 661-9613 ou (819) 467-4219

Timberjack 240, bonne condition avec récupérateur et réservoir à eau, pour travaux pour la SOPFEU, demande 27 000\$. Infos: (819) 441-8370

740 - DIVERS À VENDRE

Carottes pour chevreuil en vrac, contient environ 28 à 30 poches pour 70\$. Infos: (819) 585-2720

Compresseur 2 forces de chambre froide et évaporateur 2 fans, valeur à neuf: \$4,000, prix

demandé: \$1,500. Bureau de travail, valeur a neuf: \$400, prix demandé: \$150. Info: (819) 441-7380

Petit lit en bois franc avec bureau 6 tiroirs à vendre, en très bon état, 250\$ --- meuble d'ordinateur couleur bourgogne, 25\$ --- Contactez 819-441-6411

Frigo commercial 2 portes Inox, 1 côté congélateur/1 côté frigo, compresseur neuf, carabine 308 savage télescope - étui, 2 classeurs, fournaise pour camp de chasse, équipements de restaurant. Infos: (819) 440-5515

Adam et Eve. Nudisme, gens libérés, chalets à louer, VR bienvenus. Brochure gratuite. Tel: 819-336-4320. Party Hawaiian le 8 septembre septembre. www.camping-adam-et-eve.com

ETES-VOUS DÉBRANCHÉ? Service téléphonique résidentiel de National Teleconnect. Aucune personne refusée! Bon taux mensuel. Interurbains illimités disponibles. Appelez aujourd'hui National Teleconnect. 1-866-443-4408 www.nationalteleconnect.com

COUVERCLES POUR SPA. Prix et qualité imbattables. Disponibles dans toutes les formes et couleurs. Composez le 1-866-565-5252. www.thecoverguy.com/francais.php

ETES-VOUS DÉBRANCHÉ? Service téléphonique résidentiel de National Teleconnect. Aucune personne refusée! Bon taux mensuel. Interurbains illimités disponibles. Appelez aujourd'hui National Teleconnect. 1-866-443-4408 www.nationalteleconnect.com

SCIERIES PORTATIVES- À bande ou à chaîne. FAITES DE L'ARGENT et ÉPARGNEZ

DE L'ARGENT-Sciez les planches vous-même. Scieries en inventaire prêtes à vous être livrées www.ScieriesNorwood.ca/400QN 1-800-408-9995, poste : 400QN.

La boutique Sexatout, jouets, costumes sexy et DVD. Livraison discrète! Commande par téléphone au 514-765-9076 ou le 1-800-798-9902. Demandez votre catalogue gratuit. www.sexatout.com

Pour skideuse: 4 pneus forestiers 18.4 - 34 sur roues, 2 sets de chaînes 18.4 - 34. Infos: (819) 463-3927 ou (819) 334-1232

Ensemble de salle à diner style provençal, valeur 6 500\$, demande 1 500\$. / Causeuse antique Louis XVI, valeur 1 000\$, demande 500\$. Infos: (819) 465-3621

Exerciseur/skieur 25\$, presse à vêtement 50\$, poussette double 25\$, chaise haute 10\$, planche à repasser 5\$, cage hamster 10\$, cage d'oiseau équipée 20\$, roue et boule 12 po. pour petits animaux 10\$ ch., trailer fifth wheel pour 4 chevaux avec attache remorque 2 500\$, 1 cheval de selle et 1 de travail. Infos: (819) 449-2544

750 - DIVERS

REMISE EN ARGENT 10\$ pour chaque livre que vous perdez. Perdez du poids rapidement et en toute sécurité et ne le reprenez pas, c'est garanti! Appelez Herbal Magic dès aujourd'hui! 1-800-969-9833

À DONNER! Framboisiers et fraisiers, à Maniwaki. Infos: (819) 449-3580

805 - AMITIÉS ET RENCONTRES

QUÉBEC RENCONTRES téléphonique! Pour un temps limité; inscrivez-vous gratuitement en téléphonant au 514-985-2424 ou le 1-866-553-5651 et courrez la chance de gagner un cinéma maison. Vous pouvez aussi participer en téléphonant au 1-900-789-0880 ou par cellulaire: faites le #6464. Pour des conversations adultes et Parler en Direct faites le 1-900-789-6666 ou par cellulaire faites le carré (#)5353 et amuse-toi!

SERVICE RENCONTRE. Relations Long-terme/Court-terme, ESSAYEZ GRATUITEMENT!!! 1-888-451-7661. Conversation intime en direct, appelez # 7878 ou 1-866-634-8995. Adulte 1 à 1 en direct appelez: 1-877-347-9242. ou #5015. Rencontrez des femmes célibataires de votre région. 1-888-571-5763 (18+)



Offre d'emploi

HMI Construction inc., entrepreneur en construction industrielle, a comme mission de construire et d'intégrer des technologies fiables, performantes et rentables au profit de sociétés privées et publiques ainsi que promouvoir de nouveaux projets. La compagnie, présente au Canada et à l'étranger, se distingue principalement dans le secteur de l'énergie, de l'industrie lourde et de l'environnement. Nous offrons également un programme d'avantages sociaux complets à nos employés.

Nous sommes présentement à la recherche d'un(e) technicien(ne) ou ingénieur(e) en électricité, pour notre chantier dans la municipalité de Low, à la centrale hydroélectrique de Paugan.

Pour obtenir la description complète du poste ou pour soumettre directement votre candidature, veuillez communiquer avec le Service des Ressources Humaines à l'adresse courriel suivante : emploi@hmiconstruction.ca, ou en téléphonant au 450-449-3999, poste 346. Pour plus d'information sur la compagnie, vous pouvez également visiter notre site internet : www.hmiconstruction.ca. Postulez dès maintenant!



MUNICIPALITÉ DE MONTCERF-LYTTON

18, rue Principale nord, Montcerf-Lytton (Québec) J0W 1N0
Tél. (819) 449-4578 / Fax : (819) 449-7310

OFFRE D'EMPLOI

La municipalité de Montcerf-Lytton souhaite combler un (1) poste d'opérateur de camion de déneigement et chef d'équipe.

Principales fonctions :

Faire régulièrement la vérification de l'état des chemins
Effectuer le déneigement des chemins municipaux, ainsi que l'inspection et la maintenance des équipements;
Procéder à la planification du personnel et de l'équipement de façon hebdomadaire et journalière;
Suivre les heures des chauffeurs afin de s'assurer du respect de la législation;
Rédiger des rapports en cas d'accidents.

Années d'expérience :

Une expérience au niveau du déneigement, de la gestion du personnel et des connaissances en mécanique sont de grands atouts.

Description des compétences :

Détenir un permis de conduire de classe 3. Avoir un bon sens de l'organisation, l'esprit d'équipe, être consciencieux et responsable.

Salaire offert :

À discuter

Nombre d'heures par semaine :

40 heures

Conditions diverses :

L'employé doit être disponible 24/24 - 7/7; selon les besoins. La période du contrat s'étendrait du 15 novembre au 15 avril 2012 (selon la période hivernale).

Vous avez jusqu'au **21 septembre 2012** pour faire parvenir votre curriculum vitae.

Par la poste : municipalité de Montcerf-Lytton, 18 rue Principale Nord, Montcerf-Lytton (Québec) J0W 1N0

Par télécopieur : 819-449-7310

Par courriel : mun.montcerf@ireseau.com

Seuls les candidats retenus pour une entrevue, dans la semaine du 24 septembre, seront contactés par téléphone.

Liliane Crytes, directrice générale
Montcerf-Lytton, le 6 septembre 2012



MUNICIPALITÉ DE MONTCERF-LYTTON

18, rue Principale nord, Montcerf-Lytton (Québec) J0W 1N0
Tél. (819) 449-4578 / Fax : (819) 449-7310

OFFRE D'EMPLOI

La municipalité de Montcerf-Lytton souhaite combler deux (2) postes d'opérateur de camion de déneigement.

Principales fonctions :

Sous la supervision du chef d'équipe, l'employé devra effectuer le déneigement des chemins municipaux, ainsi que l'inspection et la maintenance des équipements.

Années d'expérience :

Expérience dans ces fonctions ainsi qu'en mécanique; un atout.

Description des compétences :

Détenir un permis de conduire de classe 3. Être autonome, consciencieux et responsable.

Salaire offert :

À discuter

Nombre d'heures par semaine :

40 heures

Conditions diverses :

L'employé doit être disponible le soir, la nuit et la fin de semaine, selon les besoins. La période du contrat s'étend du 15 novembre au 15 avril 2012.

Vous avez jusqu'au **21 septembre 2012** pour faire parvenir votre curriculum vitae.

Par la poste : municipalité de Montcerf-Lytton, 18 rue Principale Nord, Montcerf-Lytton (Québec) J0W 1N0

Par télécopieur : 819-449-7310

Seuls les candidats retenus pour une entrevue, dans la semaine du 24 septembre, seront contactés par téléphone.

Liliane Crytes, directrice générale
Montcerf-Lytton, le 6 septembre 2012



819-449-1725 7,12 \$ + taxes - Heure de tombée : mardi 12h

ANNONCES CLASSÉES

CONTACTS directs et rencontres sur le service #1 au Québec! Conversations discrètes, rencontres inattendues, les plus jolies filles vous attendent pour des aventures

inoubliables. Goûtez la différence... Appelez le (819)3070121 pour les écouter et leur parler ou bien, depuis votre cellulaire faites le #(carré) 6969. Sinon : 1-866-552-8505. L'aventure est au bout de la ligne...

personnel(le). Depuis votre cellulaire faites aussi le#(carré) 4676. Pour les voir et mieux les connaître:www.MediumQuebec.com

Tél.:514-412-0055 (3.99\$/min.)

L'ère du Verseau au 1-900-451-6675 à 3.79\$/min. Contactez, Mme Minou, Suzie, Destinée Savard ou une autre médium d'expérience. Par cellulaire faites le #rêve (carré 7383) à 2.99\$/min. Autres facilités de paiement au 514-768-2000 ou le www.voyancequebec.com Aussi 24 hrs Astro-Club au 1-900-830-6767 à 2.85\$/min. 18 ans+

Bonjour, Voici une demande exceptionnelle, il faudrait annuler l'annonce # 27224 qui est la suivante : AA-MEDIUM-TAROT-VOYANCE-AA Par téléphone-Webcam-Courriel. Que vous réserve l'avenir? Laissez-nous vous le prédire... Amour-Carrière-Santé-et problèmes de toutes sortes. www.connexionmedium.com 1-866-9MEDIUM /1-900-788-3486 / Cell#83486

McCONNERY
Depuis... 1927

**OFFRE D'EMPLOI
(HOMME OU FEMME)
REPRÉSENTANT(E) DES VENTES**

NOUS OFFRONS :

- Avoir des aptitudes pour la vente et la communication.
- Travailleur(euse) dynamique
- Bilinguisme et expérience requis

NOUS OFFRONS :

- Commission concurrentielle
- Programme de bénéfices marginaux
- Excellente ambiance de travail

Faire parvenir votre curriculum vitae:

GARAGE McCONNERY INC.

105, boul. Desjardins
Maniwaki (Québec)
J9E 2C8

Tél.: (819) 449-1632

Télex.: 449-4266

Att.: Sandra McConnery
mconnery@kwik.net

N.B. Seuls(es) les candidats(es)
retenus(es) seront contactés(es).

Le Réseau Rencontre Qui Fesse!. Essayez GRATUITEMENT, allez y osez au 514-768-3999. Cadeaux aux femmes bavardes. Facilité de paiement au 1-900-643-7700. www.lereseaurencontre.com chat, webcam et concours Gratuit! Du direct osez en composant le 1-900-830-9900 à 2.45\$/min. pour 10 minutes ou Rencontre instantanée par cellulaire faites le dièse (#) 7393 à 2.29\$/min. Achat par carte de crédit faites le 1-800-571-3999

810 - ASTROLOGIE

1 appel va éclairer votre Futur! Médium Québec réunit pour vous les plus célèbres voyantes du Québec, reconnues pour leurs dons, la qualité et le sérieux de leurs prédictions. Écoutez-les au 819-439-8048 ou 1-866-503-0838 et choisissez votre conseiller(ère)

OFFRE D'EMPLOI

Ferme laitière recherche personne fiable pour travaillé une fin de semaine sur 2 dans la région de Gracefield. Permis de conduire serait un atout. Pour info contacter Jennefer 819-463-3602 ou faire parvenir cv par courriel ferme2jl@sympatico.ca

CORPORATION WASKAHEGEN est un organisme à but non lucratif d'étendue provinciale qui offre des services en matière d'habitation et de développement du marché du travail, au bénéfice des Autochtones demeurant hors réserve.



**Corporation
WASKAHEGEN** **HABITAT
MÉTIS
DU NORD**

www.waskahegen.com

CORPORATION WASKAHEGEN est à la recherche de candidats pour combler le poste régulier à temps complet suivant :

ASSISTANT AUX SERVICES IMMOBILIERS

SOMMAIRE DE LA FONCTION :

Sous l'autorité du superviseur aux opérations immobilières, vous serez responsable de l'ensemble des opérations de secrétariat de la succursale de Maniwaki et collaborerez aux opérations de sélection et de gestion de l'entretien des immeubles.

EXIGENCES :

Le candidat devra posséder un diplôme en secrétariat et cumuler au moins deux (2) ans d'expérience en secrétariat et être en mesure de communiquer en anglais;

Il devra posséder également la capacité d'utiliser des logiciels informatiques et posséder une bonne qualité de communication orale et écrite.

CONDITIONS DE TRAVAIL

Le salaire annuel est établi entre 21 710\$ et 26 230\$.

La date d'entrée en fonction est prévue pour le 9 octobre 2012.

Nombre d'heures de travail par semaine : 35 hres.

Vous êtes intéressé à œuvrer au sein d'une équipe dynamique, alors nous vous invitons à transmettre votre candidature avant le 21 septembre 2012 en mentionnant le titre du poste concerné à l'adresse suivante :

Madame Monique Lauzier
Habitat Métis du Nord
112, av. de l'Église, bur. 204
Dolbeau-Mistassini (Québec) G8L 4W4

Télécopieur : (418) 276-8302
Courriel : habitat@waskahegen.com

À qualifications égales, la préférence sera accordée à un candidat autochtone.
Le masculin est utilisé uniquement pour alléger le texte.

DÉCÈS

À la mémoire de...



Étienne Roy
5^e Anniversaire
décédé en 2007

Henri Roy
46^e Anniversaire
décédé en 1966



Vous nous avez quittés pour toujours. Vous n'êtes plus avec nous physiquement mais, vous restez une présence réconfortante dans nos vies. Votre sourire et votre grande générosité ont fait que nous avons mieux vécu grâce à vous deux. Merci d'être toujours là et continuez de nous protéger.

Ceux qui vous aiment,

Ta femme, tes enfants,
petits-enfants
et arrière petits-enfants. xxx

Une messe anniversaire sera célébrée samedi 8 septembre 2012 à 16h30 à l'église Assomption de Maniwaki.

En mémoire de

Jean-Philippe Rochon



Aujourd'hui, 5 longues années et en même temps on dirait que c'était hier, le 9 septembre 2007. Cher Jean-Philippe, ta présence et ton merveilleux sourire nous manques toujours autant. Tes neveux et ta nièce ont bien grandi, tu serais fiers d'eux. L'heure de nos rencontres en famille, on se rappelle des souvenirs, des choses qui se passaient avec toi... tu vois on ne t'oublieras jamais cher enfant. Tu es notre étoile dans le ciel et notre ange qui nous guide au quotidien.

On t'aime Jean-Philippe

Mom, dad, Carole et Gilles et ses enfants,
Guillaume, Étienne et Fabienne

Il y aura une messe anniversaire le 9 septembre 2012 à l'église Visitation de Gracefield à 11h.

Merci... et au revoir



**Marcel
Lafrenière**

décédé le
4 mai 2012
à l'âge de 57 ans

J'ai tardé à vous remercier car je ne pouvais trouver les mots pour exprimer l'immense tristesse de vous avoir quitté.

Merci à tous pour votre appui, que ce soit par vos visites, vos mots d'encouragement ou seulement par la pensée.

Merci aussi de continuer à encourager mes proches. Ma belle amour Madeleine, mes magnifiques enfants Josée et Danny ainsi que mes petits-enfants que j'adore, Charlie Labelle, Gabriel Langevin, Maxime et Yannick Lafrenière et tous les membres de nos familles.

J'ai comme bagage des souvenirs inoubliables, que je souhaite partager avec tous ceux qui sont partis avant moi et l'espoir d'être tous ensemble un jour.

Au revoir

marcel

DÉCÈS

AVIS DE DÉCÈS

M. Gérald Céré

De Bois-Franc, est décédé le 28 août 2012 au C.S.S.S.V.G. de Maniwaki, à l'âge de 78 ans. Il était le fils de feu Patrick Céré et de feu Jeanne Pilon. Il laisse dans le deuil son épouse Janine Gravel, ses enfants; Guy, Marc et Marie-Josée (Samir), sa petite-fille adorée Émilie, sa sœur Jeannine, ainsi que plusieurs beaux-frères, belles-sœurs, neveux, nièces et amis. La direction des funérailles a été confiée à la **Maison funéraire McConnery 206 Cartier Maniwaki, QC J9E 1R3. Téléphone 819-449-2626 Télécopieur 819-449-7437 Courriel : sympathies@maisonfunerairemcconnery.ca**. Le service religieux eut lieu le vendredi 31 août 2012 à 11h en l'église St-Boniface de Bois-Franc, suivi de l'inhumation au cimetière paroissial. Vos marques de sympathie peuvent se traduire par des dons à la société canadienne du cancer. Un merci spécial à l'équipe du 2e étage du C.S.S.S.V.G. pour votre professionnalisme et votre dévouement.



AVIS DE DÉCÈS

Mme Renée Guérette (née Dault)

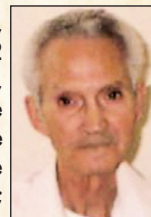
De Bois-Franc, décédée le 29 août 2012 à domicile, à l'âge de 61 ans. Elle était la fille de feu Conrad Dault et de feu Gisèle Beauregard. Elle laisse dans le deuil son époux Jean-Paul Guérette, ses enfants; Michel (Annie), Daniel (Mélinna), Luc (Christine), Julie et Stéphanie (Etienne), ses petits-enfants; François, David, Noémie, Rosalie, Charlie, Maxim, Ethan, Jean-François, Gabriel et Marie-Eve, ses frères et sœurs; Michel (Monique), Germain (Nicole), Francine (Rémi), Andrée (Marc), Diane (Robert), Serge (Linda), Christine (Jean-Marc), Philippe (Lorraine), Jocelyn (Sylvie) et Lorraine (Pierre), ainsi que plusieurs beaux-frères, belles-sœurs, neveux, nièces et amis. La direction des funérailles a été confiée à la **Maison funéraire McConnery 206 Cartier Maniwaki, QC J9E 1R3. Téléphone 819-449-2626 Télécopieur 819-449-7437 Courriel : sympathies@maisonfunerairemcconnery.ca**. Le service religieux a eu lieu le lundi 3 septembre 2012 à 14h en l'église St-Boniface de Bois-Franc, suivi de l'incinération.



AVIS DE DÉCÈS

M. Jean-Yves Paul

De Ste-Thérèse de Gatineau, est décédé le 28 août 2012 au C.S.S.S.V.G. de Maniwaki, à l'âge de 78 ans. Il était le fils de feu Régis Paul et de feu Marie Gagnon. Il laisse dans le deuil ses enfants; Yves (Ginette Sabourin), Nelson (Francine Lirette), Jean et Darquis (Janique Fortin), ses petits-enfants; Christiane, Tim et Jason, ses frères et sœurs; Jean-Marie, Yvon (Isabelle Piché), Mercedes (feu Aldé Richard), Thérèse (feu René Talbot) et Laval, ainsi que plusieurs neveux, nièces et amis. Il fut prédécédé par sa bru Sophie Morin, ses frères et sœurs; Jeanne-D'Arc, Annette, Arthur, Aurèle et Aldéo. La direction des funérailles a été confiée à la **Maison funéraire McConnery 206 Cartier Maniwaki, QC J9E 1R3. Téléphone 819-449-2626 Télécopieur 819-449-7437 Courriel : sympathies@maisonfunerairemcconnery.ca**. À la demande du défunt il n'y aura pas de visites, ni service religieux. Vos marques de sympathie peuvent se traduire par des dons à la fondation du C.S.S.S.V.G.



In Memoriam Paul-Émile Guillot



Il y a deux ans, tu nous quittais pour toujours. Si tu n'es plus avec nous physiquement, tu restes une présence réconfortante dans nos vies. Ton sourire, ta joie de vivre, ta grande générosité ont fait que nous avons mieux vécu, grâce à toi. Nous savons que de là où tu es, tu nous protèges, nous sentons ton influence sur nos vies. Merci d'être toujours là pour nous tous.

Ceux qui t'ont tant aimé,

Madeleine et les enfants
xxx

Une messe anniversaire sera célébrée le 9 septembre à 11h00, à l'église de Blue Sea.

**Maison funéraire
McConnery**
206, rue Cartier, Maniwaki
819-449-2626

**Maison funéraire
McConnery**
206, rue Cartier, Maniwaki
819-449-2626

**Maison funéraire
McConnery**
206, rue Cartier, Maniwaki
819-449-2626

AVIS DE DÉCÈS

M. Gérald Monette - La famille Monette vous annonce avec tristesse le décès de Gérald Monette, 83 ans, décédé à son domicile le 4 septembre 2012. Il était fils de feu Jason Monette et de feu Blanche Martin. Il laisse dans le deuil sa femme Lucienne Bruyère, ses enfants; Jacques, Francine (Rock), Michel (Michelle), Jean, Rock (Rebecca), Lucie (Claude), ses petits-enfants; Mathieu (Véronique), Marc-André (Ariane), Sylvain (Valérie), Hugues, Philippe et Marc-Antoine, son arrière petite-fille; Maëllie, ses frères et sœurs; feu Cleetis (Carmel), Freeda (feu Gilles), Waley (Olive), Willard (Betty), Viviane (Marcel), Kathleen, Suzanne (André), ses belles sœurs et beau frères; feu Delina (feu Alex), Wilfrid (Gertrude), feu Eugène (Fleurlette), feu Jacqueline (feu Charles), feu Irène (feu Robert), Fernande (feu Robert), Pauline (Pierre) ainsi que plusieurs neveux, nièces, cousins, cousines et amis. La direction des funérailles a été confiée à la **Maison funéraire McConnery 819-449-2626**. Heures de visites: ven. 7 sept. de 19h à 21h et sam. à compter de 9h, le service est à 10h30 en l'église Assomption de Maniwaki. Vos marques de sympathie peuvent se traduire par des dons à la fondation du Centre hospitalier de Maniwaki. Un remerciement spécial au personnel du 2^e étage du C.S.S.S.V.G. et au CLSC.



1^{er} Anniversaire



Norma Johns
4 septembre 2011



Déjà un an depuis ton départ. Bien que le temps puisse passer, il ne saurait effacer des coeurs de ceux qui t'ont aimée, ce que tu as été pour nous. À travers les souvenirs et les anecdotes partagées, nous continuons à sourire et à célébrer ce qui a été.

Philippe & Marc
Tes sœurs & ton frère; Eileen, Verna,
Helen, Doreen & Herb
Les familles Johns et Gauvreau

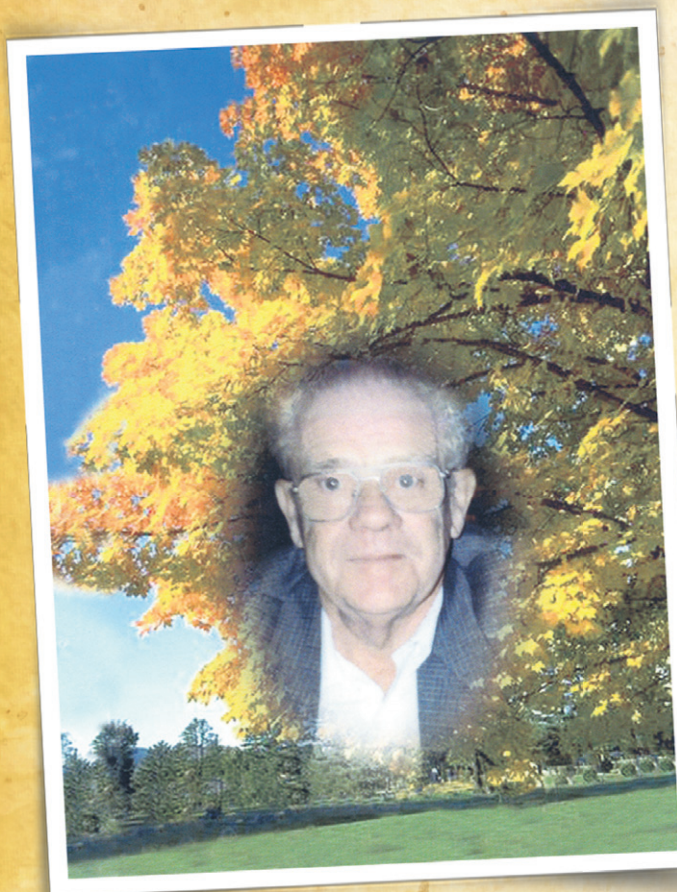
AVIS DE DÉCÈS

Mme Carole Roy

De Terrebonne, est décédée le 25 août 2012 au C.H.P. Legardeur, à l'âge de 49 ans. Elle était la fille de feu Arthur Roy et de feu Elizabeth Chapleau. Elle laisse dans le deuil son conjoint Jacques Brunet, ses enfants; Steve (Isabelle), Pamela (Rémi) et Carol-Anne, ses petits-enfants; Emerick, Emilie, Noémie et Emilia, ses sœurs et son frère; Hélène (Michel), Irène (Pierre), Thérèse (Aimé) et Paul (Violette), ainsi que plusieurs beaux-frères, belles-sœurs, neveux, nièces et amis. Elle fut prédécédée par son frère René (Cécile). La direction des funérailles a été confiée à la **Maison funéraire McConnery 206 Cartier Maniwaki, QC J9E 1R3. Téléphone 819-449-2626 Télécopieur 819-449-7437 Courriel : sympathies@maisonfunerairemcconnery.ca**. Le service religieux aura lieu le samedi 01 septembre 2012 à 10h30 en l'église St-Jean-Marie-Vianney de Grand-Remous, suivi de l'incinération. Heures de visites: vendredi 31 août 2012 de 14h à 17h, 19h à 21h et le samedi à compter de 9h.



**Maison funéraire
McConnery**
206, rue Cartier, Maniwaki
819-449-2626



Hommage à Hubert Tremblay 1926 - 2011

Hubert,

*Avec toi, j'ai vécu 60 ans de bonheur et d'amour.
Un amour inconditionnel, capable de traverser les moments
les plus difficiles et d'apprécier chaque petit bonheur...*

*Ton érablière fut une grande passion qui a marqué ta vie... et
celle de ta famille.*

*Elle a tellement fait partie de nos vies, que nous pouvons faire
un parallèle entre toi, nous et cet arbre majestueux.*

Sa grandeur, c'est cette force avec laquelle tu as vécu ta vie.

*Sa sève, c'est le savoir que tu nous as prodigué, c'est comme
le sang qui coule dans nos veines.*

*Sa couleur en automne, c'est cette joie de vivre qui nous
rappelle tes sourires moqueurs, tes rires et ton humour.*

*Les entailles sont comme les blessures de la vie qui se
referment chaque fois et nous rendent plus fort.*

*Mais c'est aussi le bon sirop qui sait donner à la vie, ce petit
côté sucré!*

*Hubert, tu es maintenant l'ange bien heureux,
du doux pays appelé... Paradis!*

*Heureusement que la mémoire existe pour
que nous puissions nous rappeler...
et mieux vivre ton absence.*

*Avec amour
Irène et ta famille
xoxox*

Une messe anniversaire sera célébrée
le 15 septembre à 17h00 en l'église de Blue Sea



SPORTS

BMR champion au tournoi de balle donnée

LA GATINEAU – L'équipe de BMR Martel et fils a gagné la finale classe B du tournoi de balle donnée, le week-end des 18 et 19 août, à Notre-Dame-de-Pontmain.

Après avoir perdu la première partie contre une équipe de Montréal 12-5, les joueurs de Maniwaki ont gagné la deuxième partie contre une équipe de Sainte-Thérèse 6-5.

Ils ont ensuite gagné la semi-finale en troisième partie contre une équipe de Gatineau, par la marque de 7-6. « Cette équipe était composée principalement de gros frappeurs de coups de circuit », selon les joueurs de BMR.

Ces derniers ont ensuite gagné contre une autre équipe de Maniwaki, celle d'Hubert auto, par la marque de 15-0. Hubert auto participait pour la première fois à ce tournoi mais a quand même réussi à se qualifier pour la finale.

« Notre équipe a sorti les bâtons durant cette finale en se rendant régulièrement sur les sentiers, commentent les joueurs de BRM. Merci à toute l'équipe pour l'effort soutenu durant tout le tournoi. La camaraderie était présente. Les conjointes nous ont encouragé, merci de leur présence. Nous serons de retour l'année prochaine pour défendre notre titre de champion. »



De gauche à droite, en haut : Hugues Blais, Steve Laroche, Shawn Walters, Stéphane Seguin, Steve Marinier, Stéphane Gagnon.
En bas : Denis Coggins, Dominique Chartier, Dave Laroche, Cam Dubuc Jr, le pit Gagnon, Sheldon Séguin.

Bilan de la Sopfeu en août : 33 incendies combattus

LA GATINEAU – La base maniwakienne de la Société de protection des forêts contre le feu a combattu 33 incendies, affectant 20,3 hectares de forêt, en août. Ces chiffres s'ajoutent à un bilan déjà exceptionnel pour la saison 2012, la deuxième plus active pour la base de Maniwaki depuis plus de 20 ans.

Contrairement à la tendance des derniers mois, en août les pompiers forestiers ont principalement combattu des incendies de forêt déclenchés par la foudre. Des 33 brasiers rapportés à la base de Maniwaki, 20 sont attribuables à celle-ci. Après la sécheresse extrême de juillet, au mois d'août les conditions météorologiques étaient plus près des normales saisonnières, mais cela n'a pas été suffisant pour protéger la forêt.

La négligence humaine est responsable de 13 incendies de forêt en août. Les feux de cuisson, les brûlages domestiques et les articles de fumeurs en sont à l'origine. « Le changement de température de juillet à août a fait croire à quelques usagers de la forêt que le risque de danger d'incendie en forêt avait chuté et pourtant, il faut toujours demeurer vigilant », insiste la Sopfeu.

Bilan de la saison 2012

À ce jour, la base de Maniwaki a combattu 296 incendies de forêt pour une superficie détruite de 20 290,7 hectares, alors que la moyenne régionale des cinq dernières années à la même date est de 134 incendies pour une superficie de 5 375,9 hectares.

Prudence en forêt

Malgré le changement de température, il ne faut pas devenir insouciant avec l'utilisation du feu en forêt. Au cours des prochains mois, un bon nombre d'activités comme les excursions, la pêche, la chasse, la fermeture de chalets et bien d'autres, seront pratiquées en forêt.

Pour préserver votre terrain de jeu, la Sopfeu vous rappelle quelques consignes : lors d'une balade en véhicule tout-terrain, l'utilisation de chemins en gravier est préférable au hors-piste, à la fin de l'activité le nettoyage de votre tout-terrain est souhaitable ; si vous êtes fumeur, n'oubliez pas de bien éteindre votre mégot et d'en disposer de façon sécuritaire ; si vous devez faire un feu de camp, vérifiez la réglementation auprès de votre municipalité et surtout arrosez deux fois plutôt qu'une lorsque vous quittez les lieux.

ACCOMPAGNEZ LES ARTISTES PEINTRES
DANS LEURS FANTAISIES D'AUTOMNE!

ENTREZ DANS LEUR MONDE DE COULEURS!
LE PROCHAIN CAFÉ D'ARTISTES
AURA LIEU

LE DIMANCHE 16 SEPTEMBRE 2012,
DANS LA VERRIÈRE DU CHÂTEAU LOGUE

VENEZ SOULIGNER AVEC NOUS
L'ARRIVÉE PROCHAINE DE L'AUTOMNE

SOUS LE THÈME ÉVOCATEUR DES
FANTAISIES AUTOMNALES

LES NOMS DES PEINTRES PARTICIPANTS, À SAVOIR:

Rita Godin, Kathy Venne, Marie-Claude Rousseau, Denise Lafond

Lyse Courtemanche, Reine-Aimée Guy, Noëlla Robidas.

Les artistes ont déployé pour vous toutes les nuances de l'automne, sur leur palette de couleurs, pour souligner les fantaisies d'une saison très colorée.

SOYEZ AU RENDEZ-VOUS,
LE 16 SEPTEMBRE, ENTRE 14H ET 17H.

BIENVENUE À TOUS ET TOUTES.

Pour informations: 819-449-5466

Le Café d'artistes et les expositions d'œuvres sont une initiative de l'artiste multidisciplinaire et multimédia Rita Godin, en collaboration au développement de la culture dans la région.

Tel: 819-449-5466 / Site: www.studioritagodin.com

Courriel: rgodin@ireseau.com

CHRONIQUE SANTÉ

Prendre ses médicaments tels que prescrits... c'est important!

Vous est-il déjà arrivé d'oublier votre médicament pour le cholestérol? Vous demandez-vous pourquoi le médecin vous a prescrit toutes les années le même médicament pour la pression alors que vous vous sentez bien? Avez-vous déjà cessé un antibiotique en milieu de traitement parce que vous vous sentiez mieux après quelques jours? Ou encore pris une double dose d'acétaminophène pour être certain que votre douleur disparaisse, en pensant que le médicament agirait deux fois plus? Saviez-vous qu'environ 50 % des gens à qui l'on prescrit des médicaments pour le traitement de maladies chroniques ne les prennent pas correctement?

Mais au fait, qu'est-ce que l'adhésion au traitement? Elle fait référence à la conformité entre la prescription du médecin et la prise réelle d'un médicament. Adhérer à son traitement, c'est prendre son médicament tel que prescrit et pour la durée complète afin de s'assurer du succès de la thérapie.

La non-adhésion s'observe majoritairement dans le traitement des maladies chroniques comme le diabète, l'asthme, le cholestérol et l'hypertension. Si vous souffrez d'une de ces conditions, vous prenez probablement un ou plusieurs médicaments. Lorsqu'ils ne sont pas pris correctement, les risques de présenter des complications ou une aggravation de votre état de santé augmentent parce que votre condition n'est pas bien contrôlée. De plus, ces complications entraînent indirectement une augmentation des coûts associés au système de santé, parce qu'ils résultent en des visites chez le médecin plus fréquentes ou encore à un nombre plus élevé d'hospitalisations.

Il est tout à fait normal de se poser des questions, autant sur la manière de prendre vos médicaments que sur leurs effets secondaires ou les contre-indications qui y sont associées. Il existe certaines ressources dans la communauté qui peuvent vous aider à mieux contrôler votre état de santé. Votre CLSC est probablement le mieux placé pour vous diriger vers les organismes appropriés. Par exemple, il existe des cliniques spécialisées pour le diabète, l'hypertension ou l'asthme, ou encore des centres communautaires qui sont là spécialement pour vous aider à y voir plus clair par rapport à votre état de santé. Certaines maladies comme l'hypertension peuvent être asymptomatiques, c'est-à-dire que vous ne ressentirez aucun symptôme si vous en souffrez. Elle peuvent cependant entraîner des conséquences graves. C'est pour cette raison que l'adhésion au traitement est essentielle afin de vous maintenir en santé!

Gardez en tête que votre médecin et votre pharmacien sont disponibles pour répondre à vos questions sur le sujet. Pour plus d'information, venez nous rencontrer!

CETTE CHRONIQUE
EST UNE GRACIEUSÉ DE



MARTIN ROY
PHARMACIEN



50, RUE PRINCIPALE SUD, MANIWAKI (819) 449-1360

Venez marcher contre Parkinson dimanche

MANIWAKI – «Une célébration de la vie, de la famille et du soutien : soyez de la marche». La Grande randonnée Parkinson 2012 invite le grand public à marcher avec les personnes atteintes de la maladie de Parkinson et leurs familles, dimanche 9 septembre. Il s'agit d'une activité annuelle de collecte de fonds dédiée à la recherche. Le départ est fixé à 10h, aux Galeries de Maniwaki, devant Jean Coutu, après les inscriptions à partir de 9h.

Au cours de septembre, des marches se tiendront dans 91 collectivités à travers le Canada, réunissant plus de 14 000 bénévoles et marcheurs. L'objectif est d'amasser 3 000 000 dollars à travers le pays.

«Nous invitons tous les gens de la Vallée-de-la-Gatineau à participer à la 6e Grande randonnée, lance André Riopel, organisateur lui-même affecté par cette maladie. Il faut que la région se mobilise. Aidez-nous à faire des pas vers la découverte de traitements ou de moyens de soulager les personnes atteintes de la maladie de Parkinson. Participez à la marche si vous le pouvez, appuyez d'autres marcheurs ou envoyez votre don.»

Plus de 100 000 canadiens

La maladie de Parkinson ne fait aucune distinction d'âge ou de sexe. Elle affecte non seulement les personnes atteintes de cette maladie mais aussi les membres de la

famille et les proches aidants. Plus de 100 000 canadiens sont atteints de cette maladie et en considérant les proches aidants, plus d'un demi-million de personnes doivent composer avec les réalités de la maladie quotidiennement.

«Il est surprenant de constater que la maladie de Parkinson n'apparaît plus seulement chez les personnes âgées, précise André Riopel. Il y a maintenant une augmentation significative chez des personnes dans la force de l'âge. Donc certaines personnes reçoivent le diagnostic à l'âge où elles élèvent de jeunes enfants ou consolident leur carrière. Il est réconfortant de constater que beaucoup de personnes ap-

puient ouvertement leur parent, leur amoureux, leur collègue ou leur ami.»

Par cette grande marche familiale, les participants témoignent de leur solidarité et contribuent à sensibiliser la population à cette maladie neurodégénérative dont aucun traitement n'est encore connu.

Les participants peuvent s'inscrire en ligne à www.granderandonnee.ca ou sur place. Les entreprises, individus, groupes, peuvent se mettre au défi pour récolter des fonds.

Personne ressource : André Riopel, 819-449-5992 ; 819-449-1063 ; riopel.andre@hotmail.co

Une Maniwakienne à la Poule aux œufs d'or

SYLVIE DEJOUY

MANIWAKI – Une bien belle histoire est tombée sur le bout du nez de Simone Villeneuve. Cette femme de 78 ans, qui habite Maniwaki, a gagné son ticket pour participer au jeu La Poule aux œufs d'or, sur les ondes du réseau TVA. Au bout des roues, les chiffres qui l'amèneront peut-être à choisir entre l'œuf et l'enveloppe et, qui sait, remporter le gros lot.

Le jeudi 16 août 2012, Simone Villeneuve s'en souviendra longtemps. Un jour de chance puisque c'est à cette date qu'elle a acheté son billet gagnant, chez Jean-Coutu. «Je ne joue pas souvent, explique-t-elle. La caissière m'a demandé si j'avais besoin pour

la loterie, j'ai dit que non. Elle a ajouté, même pas une Poule aux œufs d'or, j'ai répliqué après tout pourquoi pas.»

De retour à la maison, Simone Villeneuve n'en croyait pas ses yeux. Une, deux, trois télés. Jackpot ! «J'ai appelé la caissière qui m'a dit de venir chercher le formulaire à envoyer à Loto Québec, explique la gagnante. Ils m'ont ensuite contactée à plusieurs reprises et m'ont envoyé des documents avec notamment les règles du jeu.»

Simone Villeneuve était invitée à se rendre à Montréal mercredi 5 septembre. Elle devait enregistrer l'émission l'après-midi et celle-ci était diffusée le soir-même à 19h.

A quelques jours du tournage, Simone Villeneuve était un peu stressée. Heureusement, elle a pu compter sur ses enfants et petits-enfants pour l'accompagner devant la caméra. Sa tenue était déjà choisie pour se faire toute belle. «Avant je ne gagnais jamais, je n'en reviens toujours pas, lance-t-elle les yeux pleins d'étincelles. J'espère gagner le gros lot mais j'attends de voir la somme que je vais remporter avant de faire des projets.» Une somme qu'elle ne préfère pas crier sur les toits, pour ne pas s'attirer des personnes mal intentionnées.

Entamant sa 20e saison, l'émission La Poule aux œufs d'or, animée depuis le début par Guy Mongrain, obtient des cotes d'écoute frisant le million de téléspectateurs

chaque semaine. Depuis 1993, La Poule aux œufs d'or a remis plus de 165 millions de dollars aux 5 400 participants à la télé et

parmi ceux-ci, 117 ont remporté un gros lot de 100 000 \$ ou plus, dont un de 1 075 000 \$.



Le 16 août 2012, Simone Villeneuve a gratté un ticket gagnant pour le jeu télévisé La Poule aux œufs d'or. Elle s'est rendue à Montréal mercredi 5 septembre pour enregistrer l'émission, qui était diffusée sur les ondes de TVA le soir même.

J.O. Hubert Ltée

SPORTS ...du choix, y en a

449-3131
163, Principale Sud, Maniwaki

Association Hockey Maniwaki		
DEBUT	FIN	CATEGORIE
SAMEDI 8 SEPTEMBRE 2012		
08h00	08h50	Atome 1re + 2e année
09h00	09h50	Atome 1re + 2e année
10h00	10h50	PeeWee 1re + 2e année
11h00	11h50	PeeWee 1re + 2e année
12h00	12h50	Bantam 1re + 2e année
13h00	13h50	Bantam 1re + 2e année
19h00	20h00	Midget 1re + 2e année
20h10	21h30	Midget 1re + 2e année
DIMANCHE 9 SEPTEMBRE 2012		
9h10	10h00	Novice
10h10	11h00	Novice
11h10	12h00	Atome 1re + 2e année
12h10	13h00	PeeWee 1re + 2e année
13h10	14h00	PeeWee 1re + 2e année
14h10	15h00	Midget 1re + 2e année
15h10	16h05	Midget 1re + 2e année
16h15	17h20	Bantam 1re + 2e année
17h30	18h30	Bantam 1re + 2e année
LUNDI 10 SEPTEMBRE 2012		
18h40	19h30	Bantam B
19h40	20h30	Midget B
MARDI 11 SEPTEMBRE 2012		
18h15	19h25	Atome CC
19h35	20h45	PeeWee CC
20h55	22h05	Bantam CC
MERCREDI 12 SEPTEMBRE 2012		
16h00	16h50	Novice
18h00	18h50	Atome B
19h00	19h50	PeeWee B
20h00	21h10	Midget A
JEUDI 13 SEPTEMBRE 2012		
18h40	19h35	Atome A
19h45	20h40	PeeWee A
20h50	21h50	Bantam A
VENDREDI 14 SEPTEMBRE 2012		
16h40	17h30	Novice
19h10	20h00	Midget CC
20h10	21h00	Midget BB

Bibliothèque J.R. L'Heureux

PARTICIPEZ AUX JOURNÉES DE LA CULTURE

VENDREDI 28 SEPTEMBRE 19H

Toute une soirée

En chanson avec M. Stéphane-Albert Boulais

En « Slam » avec Diane Bouchard et Sophie Dassy

Et quelques surprises au menu...

GRATUIT POUR TOUS

Confirmez votre présence au 449-2738

PLUS QUE QUELQUES JOURS
POUR VOUS ABONNER
et courir la chance de

GAGNER VOTRE iPad

LE CONCOURS SE TERMINE LE 30 SEPTEMBRE 2012

Adhérez à un forfait d'Internet haute vitesse
et devenez automatiquement éligible à ce concours.
Date du tirage: 1^{er} octobre 2012.

1 877 770-0040 > www.picanoc.net



On se prépare pour l'automne

Silverado 1500 4WD



Malibu



Explorer



Echo



Pontiac G5



Express Passenger 2500



Silverado 1500



Silverado 1500



Vibe



Ford F-150 XLT



Sierra 1500 4WD



Malibu LTI



Silverado 1500 LT



Kia Spectra LS



Grand Prix GT



Silverado 1500



Cobalt 2-DR LT



Pontiac G6 GT



À 1 clic pour plus de 2000 véhicules

GM
Canada

Optimum

VÉHICULES D'OCCASION
CERTIFIÉS

- Les véhicules d'occasion Optimum incluent :
- 1- Une garantie d'un manufacturier
 - 2- Un privilège d'échange de 30 jours / 2 500 km sans tracas
 - 3- Une inspection en plus de 150 points
 - 4- L'assistance routière 24 heures

Concours gagnez votre

occasion en Or

La Corporation des concessionnaires d'automobiles du Québec

Venez nous rendre visite!
www.garagemcconnery.com

Jean-Guy Séguin
Représentant



Luc Morin
Représentant



France Pageau
Directrice commerciale



819-449-1632
Sans frais: 1 888 449-1632

1^{ère} 2^e 3^e chances
au crédit : appeler
pour obtenir une
pré-approbation

GM McCONNERY
Canada 105 boul. Desjardins, Maniwaki

DEPUIS 1927

