

PROGRAMME
FONCTIONNEL
ET TECHNIQUE

**ATELIERS
D'ARTISTES
SCÈNE OUVERTE**

SCÈNE  OUVERTE

**SOCIÉTÉ
DE DÉVELOPPEMENT
ANGUS**

25-02-2013

Ædifica
architecture+design

TABLE DES MATIÈRES

1 MISE EN CONTEXTE	p.4		
2 PRÉSENTATION DES PARTENAIRES			
2.1 SOCIÉTÉ DE DÉVELOPPEMENT ANGUS	p.5		
2.2 SCÈNE OUVERTE	p.6		
2.3 LES MEMBRES DE SCÈNE OUVERTE	p.7		
3 PROBLÉMATIQUE ACTUELLE	p.15		
4 LE PROJET: ATELIERS D'ARTISTES SCÈNE OUVERTE	p.17		
4.1 LE LOCOSHOP ANGUS	p.19		
5 PROGRAMME DES BESOINS			
5.1 LISTE DES FONCTIONS ET SUPERFICIES	p.21		
5.2 DIAGRAMME EXPLICATIF	p.22		
5.3 PROGRAMMATION PROPOSÉE	p.23		
		6 ÉTUDES VOLUMÉTRIQUES PLANIFICATION	
		6.1 RÉPARTITION DU PROGRAMME	p.24
		6.2 EXPLORATION DU VOLUME	p.26
		7 EXIGENCES TECHNIQUES	
		7.1 MISE AUX NORMES DE L'ANNEXE DU LOCOSHOP	p.29
		7.2 EXIGENCES ARCHITECTURALES	p.29
		7.3 EXIGENCES SYSTÈMES DU BÂTIMENT	p.29
		7.4 EXIGENCES STRUCTURALES	p.29
		7.5 FICHES TECHNIQUES DES LOCAUX	p.30
		8 ESTIMATION DES COÛTS	p.36
		ANNEXE A: CONSEIL D'ADMINISTRATION	p.38
		ANNEXE B: COLLABORATEURS	p.40

1. MISE EN CONTEXTE

De la Suite culturelle du Centre Lapalme aux Ateliers d'artistes Scène ouverte : un projet porteur pour un arrondissement central de Montréal

En 2006, le Centre Gabrielle-et-Marcel-Lapalme ouvrait ses portes rue Lafond, dans l'arrondissement de Rosemont—La Petite-Patrie. Propriété de l'arrondissement, ce bâtiment est en partie administré par la Corporation de développement communautaire (CDC) de Rosemont. L'arrondissement défraie les coûts d'occupation et d'exploitation du Centre Lapalme en plus d'offrir un bail de dix ans aux organismes qui s'y installent. Cet appui permet à la CDC de Rosemont de procurer des espaces de travail à des groupes communautaires et culturels.

Le Centre Lapalme abrite, entre autre, la Suite culturelle qui est un espace réservé exclusivement à des organismes et entreprises culturels de l'arrondissement. Ceux-ci se sont regroupés et ont formé le collectif Scène ouverte afin de mettre en commun leurs ressources humaines et matérielles. Cependant, la superficie et la configuration de la Suite culturelle ne répondent plus aujourd'hui aux besoins de Scène ouverte. En effet, la vitalité des organismes qui le composent fait en sorte que de nouveaux espaces s'imposent.

Dans un premier temps, Scène ouverte a travaillé à un projet d'agrandissement du Centre Lapalme pour y loger ses activités. On misait alors sur la construction de nouveaux espaces adjacents à la Suite Culturelle déjà existante. Compte tenu de l'état structurel des lieux et des coûts associés à une telle transformation de l'édifice, ce projet a dû être mis de côté. Rapidement, de nouvelles solutions ont été étudiées; le projet est ainsi déménagé dans l'annexe du Locoshop Angus.

Le présent Programme fonctionnel et technique présente le nouveau projet des **Ateliers d'artistes Scène ouverte**. Mis de l'avant par Scène ouverte, ce nouvel espace s'implante en complémentarité avec les activités de la Suite culturelle au Centre Lapalme. Il permettra de lever les obstacles auxquels sont confrontés chaque jour les organismes pour créer, répéter et diffuser. Plus encore, ce lieu viendra combler le déficit d'infrastructures culturelles et de soutien aux arts professionnels dans le 3e arrondissement le plus peuplé de Montréal (133 618 habitants en 2006). Ce document fait la synthèse des besoins actuels et futurs pour soutenir et supporter les activités des 11 groupes de Scène ouverte à court et long termes.



2. PRÉSENTATION DES PARTENAIRES

2.1 SOCIÉTÉ DE DÉVELOPPEMENT ANGUS

La Société de développement Angus (SDA) est un organisme à but non-lucratif dont la mission est de réaliser des projets de revitalisation urbaine en misant sur les principes du développement durable et en générant des retombées significatives pour la communauté locale. Son premier projet, le Technopôle Angus, est un parc d'entreprise de plus de 2 millions de pi² situé au cœur du quartier Rosemont à Montréal. Il est aujourd'hui reconnu comme un succès de revitalisation en milieu urbain bien qu'il reste encore plus de la moitié du site à construire.

Pour réaliser notre mission, il est essentiel d'accorder une place privilégiée à la culture dans nos opérations de redéveloppement. Or, la SDA n'a pas, jusqu'à présent, été en mesure d'intégrer cet aspect au Technopôle Angus. Résultat, on constate que le milieu de vie attrayant que constitue le Technopôle avec ses aires de repos, ses espaces verts et ses bâtiments écologiques devient vide après les heures d'affaires.

Le projet des Ateliers d'artistes de Scène ouverte offre une nouvelle opportunité de développement culturel pour le site. La SDA entend confier la programmation d'une animation annuelle au Technopôle Angus à Scène ouverte. Déjà, la SDA supporte à la pièce certaines activités culturelles, notamment en soutenant la Rue Kitétonne, un festival international des arts de la rue qui occupe le Technopôle Angus pendant trois jours de festivités.

Au niveau de l'opération immobilière, SDA s'engage à mettre en place les conditions nécessaires à la réalisation du projet. Cela signifie notamment de céder à Scène ouverte l'annexe du Locoshop Angus en mode de détention permanente ou à long terme et ce, en deçà du prix du marché. Autour de l'annexe, SDA étudie également les possibilités d'aménagement d'une place publique, un lieu extérieur que pourront occuper gratuitement les artistes de Scène ouverte pour produire leurs œuvres. Finalement, SDA contribue déjà bénévolement au projet depuis plusieurs années en mettant son expertise et son temps au service de Scène ouverte.



2. PRÉSENTATION DES PARTENAIRES

2.2 SCÈNE OUVERTE

SCÈNE UVERTE

Fondée en 2004 par 4 organismes artistiques, Scène ouverte a pour mission de favoriser la mise en commun de ressources humaines et matérielles d'organismes artistiques en partageant le fruit de la démarche de ces organismes avec la communauté. Scène ouverte est aujourd'hui un projet d'économie sociale, regroupant 11 organismes culturels aux vocations artistiques distinctes, aux horizons et expériences variées et qui cohabitent dans la Suite culturelle du Centre Lapalme. Au fil du temps, ces compagnies artistiques se sont taillées une place appréciable dans le paysage culturel du quartier, de Montréal ou du Québec et leur regroupement a permis une mise en commun des ressources.

Scène ouverte vise la mise sur pied d'un lieu de création en arts de la scène et en arts de la rue. Ce projet est né de la vision et des besoins communs des 11 organismes du collectif.

CARACTÉRISTIQUES FONDAMENTALES ET DISTINCTIVES DES MEMBRES DE SCÈNE OUVERTE

La multidisciplinarité : Danse classique et moderne, danse intégrée (avec et sans handicap), musique classique et moderne, théâtre corporel, de rue, de marionnettes, de répertoire et de création;

Le volet jeune public : La plupart des compagnies développent des projets pour le jeune public, parfois en complément d'une programmation adulte;

L'accessibilité universelle : Grâce à la présence d'une compagnie en danse intégrée (danseurs(ses) handicapé(e)s et danseurs(ses) sans handicap), Scène ouverte porte une attention toute particulière à l'importance de l'accessibilité universelle autant pour les spectateurs et usagers que pour les artistes, afin qu'ils aient accès aux scènes et aux locaux de répétition.

La clientèle de Scène ouverte est multiple:

- Le personnel permanent et contractuel des organismes artistiques membres de Scène ouverte;
- Les groupes de toutes sortes (scolaires, familles, groupes communautaires, etc.) du quartier et de l'extérieur qui participent aux projets de médiation culturelle;
- Le personnel des groupes artistiques invités à faire des résidences de création à Scène ouverte;
- Le public (jeune, adulte, familial, aîné) qui assiste aux représentations artistiques;
- Un espace de création accessible aux artistes et citoyens ayant un handicap.

2. PRÉSENTATION DES PARTENAIRES

2.3 LES MEMBRES DE SCÈNE OUVERTE

Les 11 compagnies membres de Scène ouverte sont :

Compagnie Mobile Home : spectacles multidisciplinaires pour adultes et enfants (depuis 1999);

Corpuscule Danse : danse intégrée pour adultes (depuis 2000);

Le Groupe des 33 : théâtre pour adultes (depuis 2001);

Le Moulin à Musique : musique pour les jeunes et la famille (depuis 1980);

Le Pont Bridge : créations multidisciplinaires (depuis 1993);

Tenon Mortaise : théâtre et danse (depuis 1996);

Théâtre À l'Envers : théâtre pour enfants (depuis 2007);

Théâtre Galiléo : théâtre pour adultes et enfants (depuis 2006);

Toxique Trottoir : théâtre de rue (depuis 2004);

Côté Cour Côté Jardin : danse et théâtre pour les jeunes et la famille (depuis 1998);

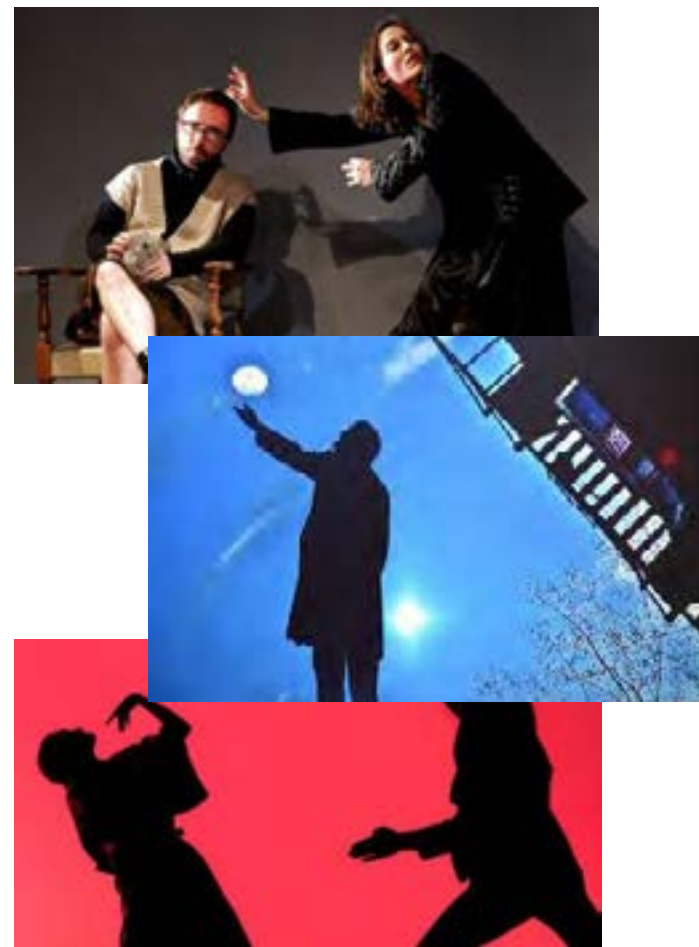
Les Bonimenteurs du Québec : prestations multidisciplinaires (depuis 2001).

2. PRÉSENTATION DES PARTENAIRES



Mobile Home a été constituée officiellement en juin 1999. Issue de la rencontre de Lucas Laurent Jolly, Steeve Dumais et Gaëtan Desombre, elle a déjà à son actif plusieurs créations et a collaboré à divers événements (Galerie Clark, Festival de théâtre de rue de Shawinigan, Festival d'été de Québec, Cinar-en piste, Paysage réinventé, Utopia, etc.). Leur désir est de développer des structures de spectacles hybrides et non conventionnels se rapprochant de l'installation, de la performance, du théâtre de rue et du cabaret surréaliste.

Ils souhaitent travailler sur une superposition de genres et de formes tant au niveau de la construction du spectacle, des personnages et du contexte dans lequel ceux-ci évoluent: galerie de portraits délirants et ambigus dévoilant chacun, avec un humour grinçant ou cinglant, des couches complexes d'humanité. Ils esquissent ces portraits au moyen de différents médiums empruntant tant aux arts de la scène, aux arts forains, aux arts médiatiques qu'aux arts visuels.



Corpuscule Danse

Corpuscule Danse, première compagnie professionnelle en danse intégrée au Québec, est née en 2000 de la passion sans limite que France Geoffroy voue à la danse contemporaine, un art qu'elle développe depuis plus de 15 ans en tant que danseuse et enseignante tétraplégique. Le mandat de *Corpuscule Danse* s'articule autour de la création, production et diffusion de spectacles professionnels et étudiants ainsi que par l'enseignement d'ateliers de danse intégrée s'adressant à une clientèle d'enfants et d'adultes avec et sans handicap. Le professionnalisme de leur pratique pédagogique, la qualité de leurs œuvres chorégraphiques et l'intégration sociale des personnes handicapées aux arts de la scène sont au cœur de leurs préoccupations et définissent l'essence même de la mission de *Corpuscule Danse*.

C'est au cours des trois stages effectués à Londres au sein de la compagnie de danse intégrée de renommée internationale *CandoCo* que l'idée, déjà présente chez France Geoffroy de fonder sa propre compagnie, se consolide et s'impose. Le projet est clair ; partager son expertise en danse intégrée au Québec et développer une infrastructure stable encourageant une recherche continue dans ce champ d'exploration riche qui met en valeur le corps atypique. Nous pouvons dire que leur mission est accomplie puisqu'en moins de dix ans, via une présence soutenue dans le milieu corporatif, *Corpuscule Danse* a contribué au rayonnement de la danse intégrée. De même, la compagnie s'est taillée une place appréciable dans le paysage de la danse contemporaine et le milieu des personnes handicapées au Québec en ouvrant une voie unique pour la recherche en création et l'étude du mouvement. L'entreprise évolue donc aussi bien dans le milieu communautaire et des loisirs, que sur la scène professionnelle et ce, pour le grand bonheur des personnes en situation d'handicap et de plusieurs adeptes sans handicap qui voient davantage le potentiel extraordinaire de cette discipline en pleine effervescence aux quatre coins du globe.



2. PRÉSENTATION DES PARTENAIRES



Le Groupe des 33 est une compagnie de théâtre de création pour adultes. L'organisme a été fondé en 2001 par Jean Régnier, acteur, auteur dramatique et chargé de cours au département de sociologie de l'UQAM, avec la complicité de Clément Cazalais, acteur, metteur en scène et professeur à l'Option-théâtre du Collège Lionel-Groulx.

Sa mission, *développer un langage artistique populaire*, s'articulant en quatre approches complémentaires :

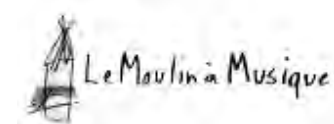
- *l'universalité du contenu;*
- *l'entraînement physique et énergétique des artistes, particulièrement des acteurs;*
- *l'organicité de la mise en scène et du jeu;*
- *l'accessibilité du public.*

La démarche artistique du Groupe des 33 favorise la recherche de l'expression de l'animalité poétique en questionnant :

- comment l'être humain d'aujourd'hui vit et manifeste ses pulsions amoureuses en considération de ses besoins primitifs?
- Et comment se définit, pour les primates modernes que nous sommes, la protection du territoire, la séduction, la pulsion de reproduction, les sens olfactifs, le besoin de chaleur affective, physique et spatiale?



photos: Bernard Rajotte



Le Moulin à Musique crée, produit et diffuse des spectacles musicaux pour le jeune public. Depuis sa fondation en 1980, seize créations ont été présentées dans les écoles, les salles de spectacles et les festivals. Sous la direction artistique de Marie-Hélène da Silva, Le Moulin à Musique a pour mission de favoriser la rencontre entre le jeune public et la musique dans un esprit de création, de découverte et d'échange.

À travers ses créations, Le Moulin à Musique véhicule un vaste répertoire musical, qu'il soit classique, baroque, contemporain ou traditionnel. Par son approche originale, il prépare les jeunes oreilles à l'écoute d'œuvres musicales de qualité.



photos: Aude Vanlathem



2. PRÉSENTATION DES PARTENAIRES

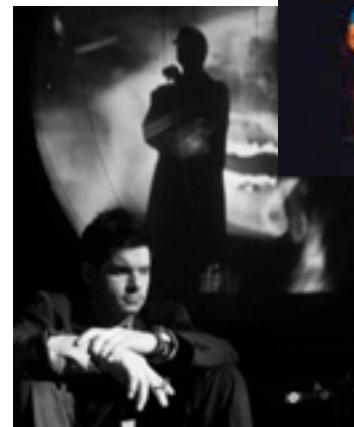


Fondée en septembre 1993, Le Pont Bridge est une cellule de création multidisciplinaire.

À l'affût de la technologie, et misant sur une approche ludique, artisanale et inventive, Le Pont Bridge crée des fables urbaines qui agissent sur les sens et la perception du spectateur. À la jonction du théâtre, de l'installation et de la vidéo, on y explore l'interrelation entre la parole, le corps, l'espace et l'image.



photos: Jean-François Gravel



photos: Jean-Sébastien Baillet & Janick Morissette

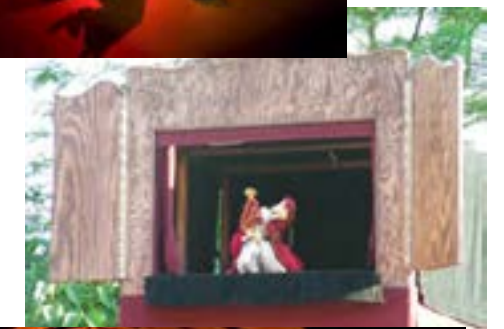


photos: Jean-Sébastien Baillet



Fondée en 1996, Tenon Mortaise (TM) est une compagnie de recherche et de création multidisciplinaire qui privilégie une approche théâtrale axée sur la dramaturgie du corps dans une intégration à la fois dramatique et chorégraphique. Du mime à la danse, de la marionnette au travail sur les ombres, de l'art pictural à la vidéo, TM poursuit une démarche d'exploration d'un langage visuel atypique, poétique, non linéaire et développe sa propre écriture scénique. Une écriture empreinte de poésie où l'image et le geste sont aussi signifiants que la parole. Depuis sa fondation, la compagnie a présenté plus de 13 spectacles à Montréal et les environs.

De plus, en lien avec son travail de création, Tenon Mortaise élabore des projets de sensibilisation artistique et met tout en œuvre pour favoriser les rencontres avec le grand public, tout particulièrement avec le milieu scolaire, en organisant en amont des spectacles, des ateliers préparatoires et des dossiers d'accompagnement destinés aux professeurs et leurs élèves. La compagnie propose également des rencontres avec le public avant ou après les spectacles.



2. PRÉSENTATION DES PARTENAIRES

THÉÂTRE À L'ENVERS

Le Théâtre À l'Envers (TAE) se donne comme mandat de créer des œuvres originales à partir d'un processus de recherche et d'expérimentation qui intègre le métissage des formes artistiques et théâtrales (théâtre d'ombres, la marionnette, la vidéo, le masque et la danse). Il cherche à développer un langage novateur afin d'offrir au public des représentations théâtrales résolument contemporaines.

Alliant pratiques pédagogiques et artistiques, le TAE se donne comme structure de travail une démarche comprenant des étapes de création, alternées par la réalisation de projets de médiation culturelle en lien direct avec la création et par des périodes de représentations du projet en vue d'en vérifier la réception auprès du public.

Le Théâtre À l'Envers souhaite offrir par son travail des points de vue originaux qui peuvent aller à l'envers de l'ordre établi.

Les productions du TAE sont destinées à la tournée.



photos: Michel Pinault

Théâtre Galiléo

Le Théâtre Galiléo s'est imposé sur la scène montréalaise en 2006 en proposant les premières productions au Québec de textes de Daniel Pennac. *Monsieur Malaussène* au théâtre a été présenté à guichets fermés à Montréal et repris 6 mois plus tard avant d'entamer une tournée au Québec puis en France. *Kamo*, l'idée du siècle, toujours de Daniel Pennac, a rejoint un public de 10 ans à 99 ans à Montréal, au Québec et bientôt en France.

En 2013, le Théâtre Galiléo propose la première production au Québec de *Pour un oui ou pour un non*, le texte central de l'œuvre dramatique de Nathalie Sarraute, auteur majeure du 20^{ème} siècle. À la Grande bibliothèque de Montréal, le Théâtre Galiléo crée chaque année pour les jeunes deux spectacles en hommage à la lecture. Des activités de médiation culturelle accompagnent chacune de ces productions.



photos: Marilène Bastien

2. PRÉSENTATION DES PARTENAIRES



Compagnie de création artistique dirigée depuis 2004 par trois femmes de théâtre, Muriel de Zangroniz, Dominique Marier et Marie-Hélène Côté, Toxique Trottoir s'est donnée pour mission de « favoriser la démocratisation de l'art par la création de spectacles et d'événements hors les murs qui participent au développement d'une société plus solidaire ». La compagnie investit donc l'espace public pour y créer des spectacles et des interventions festives qui rassemblent les citoyens au cœur d'aventures collectives.

La proximité de la rencontre avec le public est au centre de ce travail. La standardisation des corps et des modèles de même que le droit à la différence au sein d'une société qui s'uniformise chaque jour davantage sont des thématiques qui les touchent profondément comme femmes et créatrices.

Toxique Trottoir crée un théâtre forain radicalement contemporain où les créatrices intrépides haranguent sans fausse pudeur les citadins. Brutes, clownesses ou poétesses, leurs voix se font entendre ... hautes et en couleurs!



Côté Cour
Côté Jardin
Compagnie jeunes publics

Côté Cour Côté Jardin a pour mission première de développer chez les jeunes une véritable culture du théâtre et/ou de la danse. Depuis sa fondation en 1998, CCCJ favorise l'éducation artistique des jeunes par la rencontre avec les arts de la scène, en particulier par le théâtre et la danse. Depuis 2008, des activités s'adressent également aux adultes.

Côté Cour Côté Jardin dispose de cours de formation, d'ateliers et d'activités répartis sur deux sites : Les ateliers de danse et de théâtre à Rosemont et l'académie de danse Régina Assumpta à Ahuntsic. En plus de la saison régulière (septembre à juin), l'école offre des camps artistiques durant l'été.

Parallèlement, Côté Cour Côté Jardin a choisi de s'impliquer et d'enrichir le milieu social. De nombreux projets culturels sont réalisés annuellement avec différents partenaires locaux ou régionaux pour répondre à des besoins spécifiques. Ceux-ci peuvent prendre la forme de rencontres avec les écoles, de médiation culturelle ou la création d'œuvres pour la scène.

Côté Cour Côté Jardin se distingue surtout par la qualité de son expertise et son approche de médiation culturelle axée sur l'individu. En 2009, CCCJ recevait le *Prix Arts et Créativité* décerné par la Corporation de développement communautaire de Rosemont. Ce prix souligne l'apport exceptionnel de la compagnie au développement de la culture chez les citoyens et plus particulièrement chez les jeunes.



2. PRÉSENTATION DES PARTENAIRES



Les Bonimenteurs du Québec

Les Bonimenteurs du Québec se spécialisent dans la création d'interventions théâtrales dans l'espace public depuis 2001. Ces fantaisistes saltimbanques proposent un univers fait de personnages insolites, de jeux comiques, de poésie visuelle, de musique et de complicité avec le public. Leur créativité se décline en plusieurs genres : l'art du boniment, le spectacle de rue, la médiation culturelle, l'animation événementielle et le théâtre intégré avec des personnes handicapées intellectuellement ou encore dans le cadre de projets humanitaires de sensibilisation par les arts forains.





3. PROBLÉMATIQUE ACTUELLE

La Suite culturelle est utilisée à pleine capacité par les membres de Scène ouverte. L'état actuel des lieux ne répond pas, en termes d'espaces et d'équipements, aux besoins fonctionnels et techniques croissants des 11 organismes, ce qui a pour conséquence de freiner leur essor et leur rayonnement.

De surcroît, les salles de répétition du Centre Lapalme doivent être partagées avec les différents groupes communautaires fréquentant le centre. La saturation de la demande est telle que les compagnies se voient confrontées au quotidien aux difficultés de logistique engendrées par le montage et le démontage de leurs installations et décors. Certaines n'ont d'autres choix que de recourir à la location de locaux à l'extérieur du Centre Lapalme afin d'assurer leurs activités.

Le problème se poursuit au-delà des murs du Centre : le quartier est en sévère carence d'espaces dédiés à la culture. Selon la dernière étude d'Accès Culture en 2010, l'offre de salles de spectacles de Rosemont-La Petite-Patrie est «totalement inadéquate»¹. Lors du Rendez-vous culturel 2011, le Regroupement Arts et culture RPP a souligné à nouveau la pénurie de lieux culturels dans l'arrondissement².

Le manque d'accès à des salles de répétition, de production et de diffusion adéquates, le fait d'être entassé les uns sur les autres dans les espaces de bureaux et de ne pouvoir profiter de superficies d'entreposage satisfaisantes nuit considérablement au développement, à la création et à la production artistique de qualité.

¹ Mc Conseil, ZBA et ArtExpert.ca, mandaté par la Direction du développement culturel de la Ville de Montréal en collaboration avec le ministère de la Culture, des Communications et de la Condition féminine, *Diagnostic du réseau municipal de diffusion culturelle Accès Culture 2010*.

² Regroupement Arts et culture Rosemont-La Petite-Patrie, Document synthèse du premier *Rendez-vous Culturel 2011*.



3. PROBLÉMATIQUE ACTUELLE



4. LE PROJET: ATELIERS D'ARTISTES SCÈNE OUVERTE

Les Ateliers d'artistes Scène ouverte permettent de résoudre cette problématique d'espaces contraignants pour les membres de l'organisme tout en profitant à l'ensemble de la communauté artistique de Rosemont-La Petite-Patrie. En effet, ce nouveau lieu leur permettra d'œuvrer dans des conditions de travail appropriées, de poursuivre leur lancée sur la scène artistique et de favoriser leur ouverture sur le quartier et sa population.

Plus que des murs et du béton, Scène ouverte fait des Ateliers d'artistes un levier de développement culturel. On y prévoit des interventions en médiation culturelle, des ateliers de formation, des conférences et plus encore. Le regroupement des activités de création des membres en un même endroit permet de structurer le travail des organismes et donne une plus-value à leurs activités.

Le projet d'Ateliers d'artistes Scène ouverte vient également consolider l'offre culturelle de Rosemont-La Petite-Patrie. Les espaces de production du projet sont en effet complémentaires à la Suite Culturelle du Centre Gabriel-et-Marcel-Lapalme et aux espaces de diffusion déjà établis dans l'arrondissement.

Finalement, le projet s'implante dans un milieu en plein redéveloppement. En faisant le choix du Technopôle Angus, Scène ouverte s'inscrit dans un processus de revitalisation urbaine et multiplie ainsi les retombées positives du projet. Les Ateliers continueront de grouiller d'activités en dehors des heures d'affaires et deviendront un lieu d'animation et de rencontre à l'échelle du quartier.

Les Ateliers d'artistes Scène ouverte est un projet développé conjointement par Scène ouverte, la Corporation de développement communautaire de Rosemont et la Société de développement Angus.



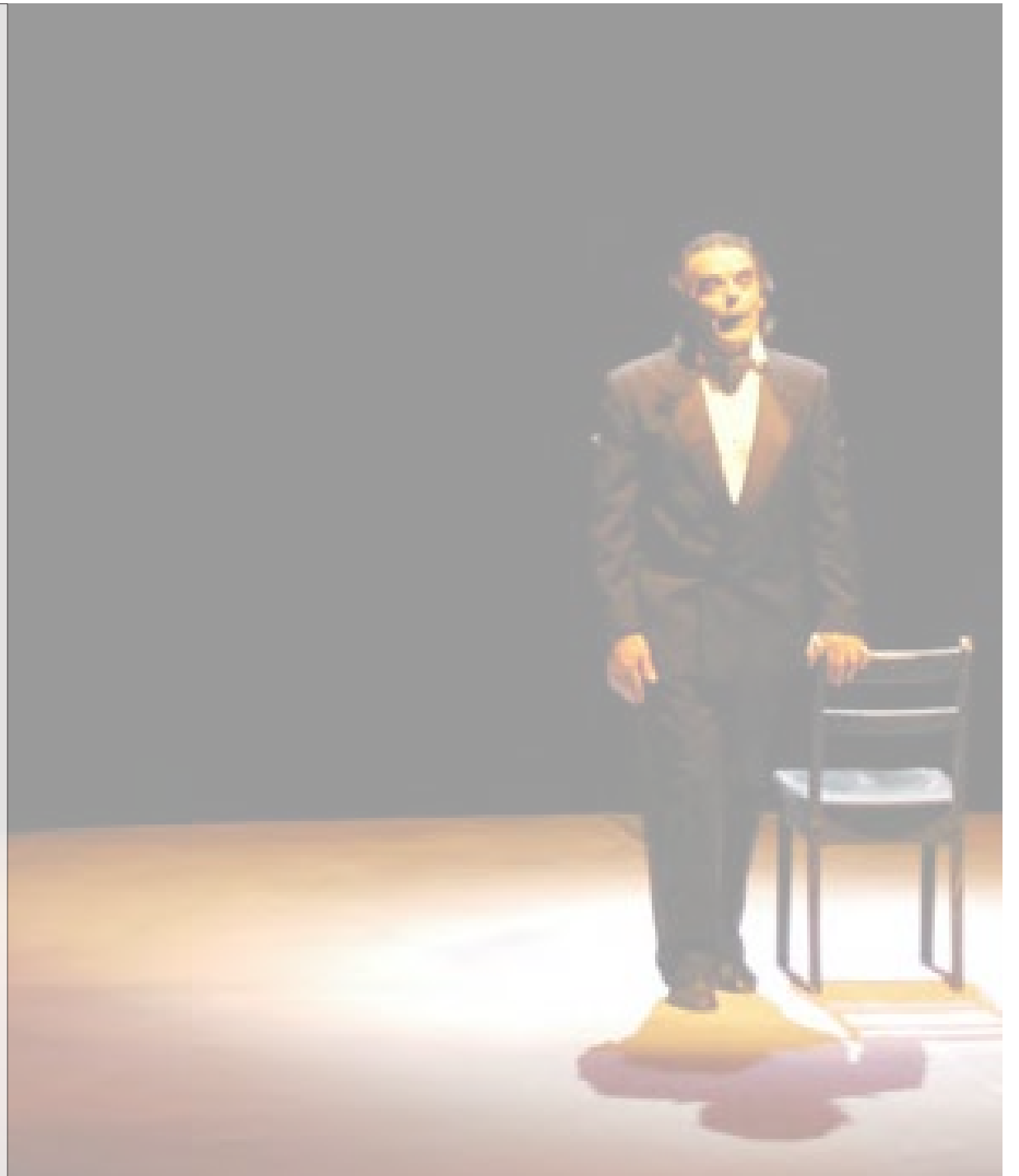
4. LE PROJET: ATELIERS D'ARTISTES SCÈNE OUVERTE

LES ATELIERS D'ARTISTES SCÈNE OUVERTE PERMETTENT D'OFFRIR

- un espace de création avec des locaux de répétitions, une salle multifonctionnelle, des espaces d'entreposage et des ateliers de fabrication permettant aux organismes artistiques du quartier de créer dans des conditions professionnelles et adéquates;
- un lieu adapté à la médiation culturelle, qui permet aux citoyens d'être en contact direct avec la création et les artistes de leur quartier (répétitions ouvertes au public, rencontres avec les artistes, échanges sur le processus de création, présentations publiques, etc.);
- une structure permettant la mise en commun des ressources humaines et matérielles afin que les organismes membres puissent allouer plus de temps, de ressources humaines et financières à leur mission première: **la création;**
- un lieu de réseautage et de partenariats entre les organismes artistiques et communautaires d'une grande richesse;
- un espace de ressourcement et de formation continue pour les professionnels;
- un lieu artistique original, effervescent et dynamique qui positionne Rosemont-La Petite-Patrie comme un quartier culturel d'avant-garde.

Les retombées du projet pour la communauté :

- Offrir un lieu adapté à la médiation culturelle, à la rencontre entre l'artiste, le citoyen et l'œuvre;
- Doter les organismes membres de Scène ouverte d'espaces adéquats favorisant l'épanouissement de leur intervention artistique;
- Favoriser l'échange et la réalisation de projets communs;
- Donner accès à des manifestations artistiques de qualité;
- Créer des emplois dans le domaine des arts de la scène et de la rue;
- Contribuer au développement du Technopôle Angus et à son ancrage dans la communauté.



4. LE PROJET: ATELIERS D'ARTISTES SCÈNE OUVERTE

4.1 LE LOCOSHOP

Au cœur du parc d'entreprise, le Locoshop Angus rappelle l'important passé industriel du site. C'est en effet dans ce bâtiment qu'on assemblait alors toutes les locomotives et wagons produits par les Ateliers Angus. L'immeuble centenaire est aujourd'hui un lieu emblématique du patrimoine rosemontois. Premier bâtiment à être redéveloppé au Technopôle, le Locoshop Angus est également le premier immeuble industriel à être reconverti selon des principes écologiques au Canada.

L'annexe du Locoshop, lieu dans lequel Scène ouverte propose d'installer ses ateliers, constituait autrefois une rallonge de ce fameux immeuble. Aujourd'hui, l'annexe est un édifice à part entière, situé à l'arrière du bâtiment principal. Les grandes façades de brique et la structure d'acier apparente qui font la notoriété du Locoshop s'y retrouvent également. Le projet d'Ateliers d'artistes permettra de revaloriser ces éléments architecturaux, signature des bâtiments industriels du siècle dernier.

L'annexe a aussi sa propre histoire au sein de la communauté de Rosemont-La Petite-Patrie. En 1999, l'Atelier de bois Angus, une entreprise d'économie sociale, y démarre ses opérations d'ébénisterie. En plus de recycler le bois récupéré de la déconstruction du Locoshop, elle soutiendra une mission de réinsertion de gens sans emplois. L'Atelier de bois Angus sera actif pendant 6 ans, permettant la réinsertion de plusieurs dizaines de personnes sur le marché du travail, avant de cesser ses activités en 2005. Depuis, le bâtiment est loué à des fins d'entretien et d'entreposage de véhicules.

L'annexe du Locoshop est aujourd'hui en attente d'un projet qui permettra de mettre en valeur son architecture exceptionnelle et d'en redonner l'usage à la communauté.



4. LE PROJET: ATELIERS D'ARTISTES SCÈNE OUVERTE

ANNEXE DU LOCOSHOP



Façade Sud



Façade Nord



Façade Ouest



Façade Est

5. PROGRAMME DES BESOINS

5.1 LISTE DES FONCTIONS ET SUPERFICIES

Une consultation a été réalisée avec les groupes de Scène ouverte pour déterminer quels locaux devaient être construits pour répondre à leurs besoins d'opération.

Un questionnaire a été monté et les réponses nous ont permis de déterminer avec plus de précision la liste et les caractéristiques des locaux requis selon les besoins de chaque groupe.

La liste des espaces à fournir pour que Scène ouverte puisse fonctionner de façon idéale, sans tenir compte de l'emplacement, est illustrée à la page 23 dans le tableau des besoins fonctionnels, à la colonne A. Cette liste a ensuite été mise en parallèle avec l'emplacement choisi, soit l'annexe du Locoshop et les superficies disponibles (colonne B).

Cet exercice nous permet d'identifier les superficies nettes à construire. Celles-ci représentent 8 298 pieds carrés (771 mètres carrés). Nous ajoutons un ratio de 30 % à ce nombre pour représenter les circulations, épaisseur de cloisons et de murs afin d'avoir une idée de la superficie brute à construire, soit 11 166 pieds carrés (1 037 mètres carrés).

Les locaux à fournir dans le cadre du projet des Ateliers d'artistes Scène ouverte se divisent en 3 catégories, par ordre de priorité :

A- LES ESPACES DE CRÉATION

Le besoin pour une salle de production est partagé par plusieurs. Cette salle permet de monter les productions qui seront présentées ensuite dans divers lieux de diffusion. C'est le lieu de création, de répétition avec décor, de test de matériel, éclairages, etc. par excellence.

Des salles de répétition sont nécessaires, les 4 salles du Centre Lapalme étant utilisées à leur plein potentiel. Les nouvelles salles permettront plus de flexibilité pour les groupes et pourront aussi servir de salle de réunion.

B- LES ESPACES DE SOUTIEN

Il s'agit des espaces d'entreposage essentiellement. Actuellement, certains groupes ont des espaces au Centre Lapalme, d'autres louent des entrepôts à l'extérieur. Avec l'aménagement d'espaces de création dans l'annexe du Locoshop, le besoin en espaces d'entreposage adjacent est fort.

Un quai de chargement est aussi nécessaire pour faciliter la manutention des décors.

C- LES ESPACES TECHNIQUES

- Les ateliers de costumes et décors, nécessaires au montage de spectacles, doivent être localisés sur place.
- Une salle de montage audio-vidéo est aussi nécessaire.

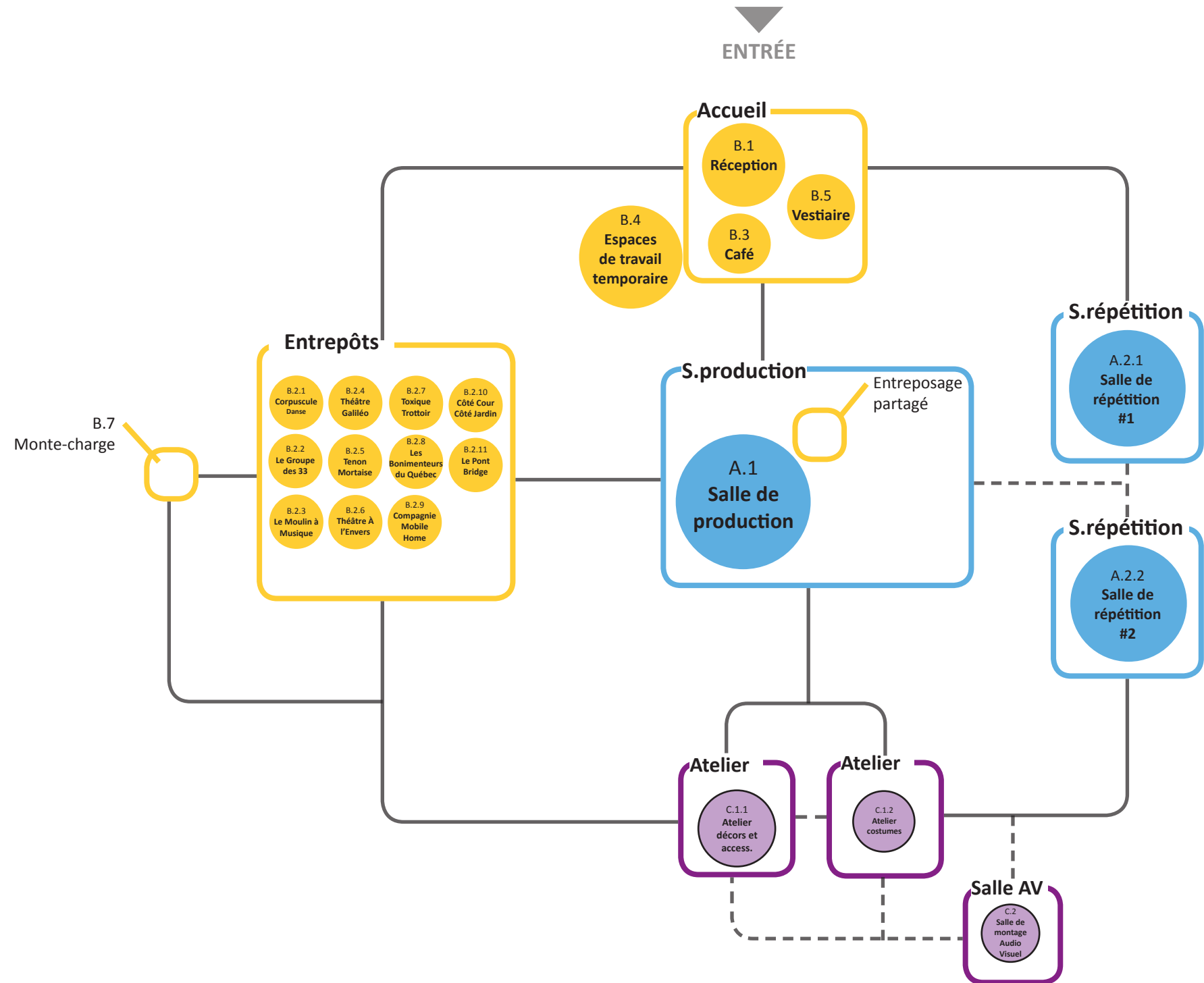
5. PROGRAMME DES BESOINS

5.2 DIAGRAMME EXPLICATIF

Le diagramme fonctionnel ci-contre illustre les relations fonctionnelles entre les locaux et permet de positionner les salles les unes par rapport aux autres.

- Espaces création
- Espaces soutiens
- Espaces techniques

- Proximité nécessaire
- Proximité facultative



5. PROGRAMME DES BESOINS

5.3 PROGRAMMATION PROPOSÉE

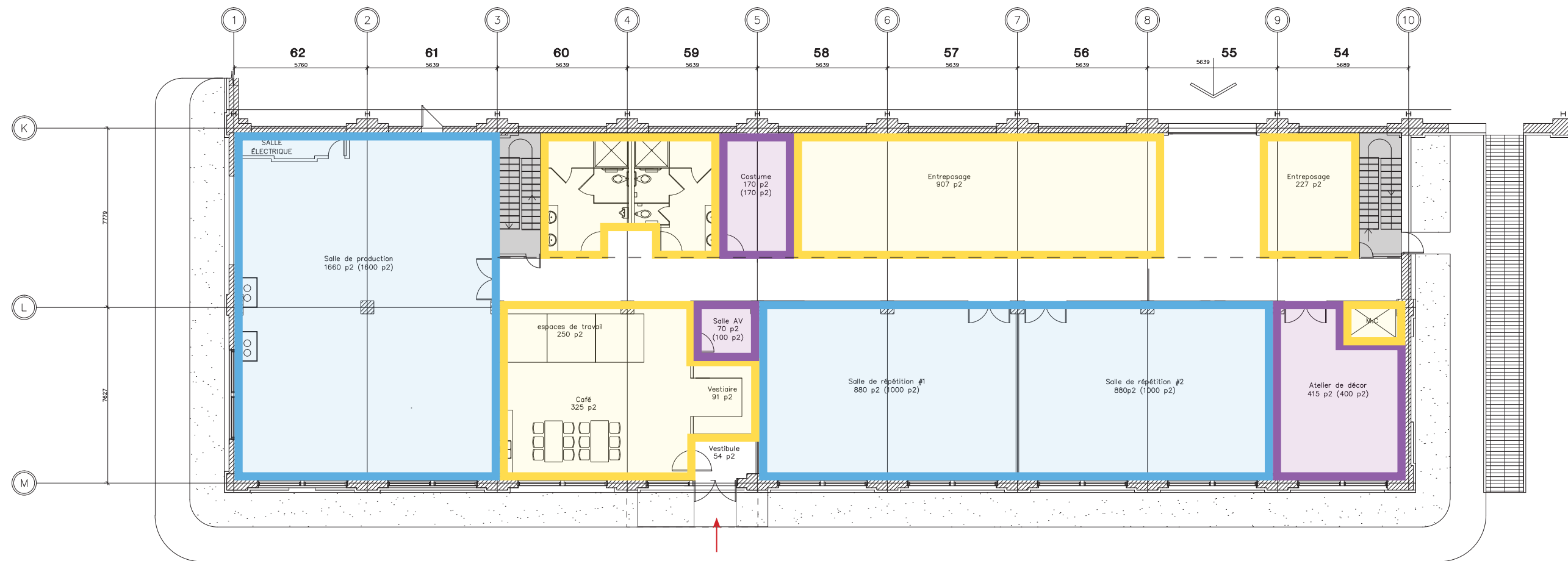
	A Besoins fonctionnels sup.nette (pi²)	B Annexe du Locoshop sup.nette (pi²)	B-A Superficies non combées sup.nette (pi²)
A ESPACES CRÉATION			
A.1 Salle de production (incluant entreposage partagé 150 p2)	1600	1660	60
A.2 Salle de répétition			
A.2.1 Salle Répétition #1	1000	880	-120
A.2.2 Salle Répétition #2	1000	880	-120
sous total A.2	2000	1760	-240
TOTAL GROUPE A	3600	3420	-180
B ESPACES SOUTIEN			
B.1 Réception/Accueil	0	0	0
B.2 Entreposage			
B.2.1 Corpuscule Danse	25		
B.2.2 Le groupe des 33	60		
B.2.3 Le moulin à musique	650		
B.2.4 Le théâtre Galiléo	200		
B.2.5 Tenon Mortaise	625		
B.2.6 Le théâtre à l'envers	72		
B.2.7 Toxique Trottoir	700		
B.2.8 Les Bonimenteurs	300		
B.2.9 Mobile Home	144		
B.2.10 Côté Cour Côté Jardin	800		
B.2.11 PontBridge	225		
sous total groupe B.2	3801	3142	-659
B.3 Café	150	325	175
B.4 Espaces de travail temporaires	250	250	0
B.5 Vestiaire	91	91	0
B.6 Salle de bain	390	390	0
B.7 Monte Charge	25	25	0
TOTAL GROUPE B	4707	4223	-484

répartition égale et proportionnelle à l'espace disponible

	A Besoins fonctionnels sup.nette (pi²)	B Annexe du Locoshop sup.nette (pi²)	B-A Superficies non combées sup.nette (pi²)
C ESPACES TECHNIQUES			
C.1 Atelier de fabrication			
C.1.1 Atelier de décors	400	415	15
C.1.2 Atelier de costume	170	170	0
sous total groupe C.1	570	585	15
C.2 Salle de montage audiovisuel	100	70	-30
TOTAL GROUPE C	670	655	-15
Sous total groupes	8 977pi²	8 298pi²	-679pi²
ratio brut/net : 30 %	2693,1	2868	-203,7
superficie brute	11 670pi²	11 166pi²	-883pi²

6. ÉTUDES VOLUMÉTRIQUES ET PLANIFICATION

6.1 RÉPARTITION DU PROGRAMME

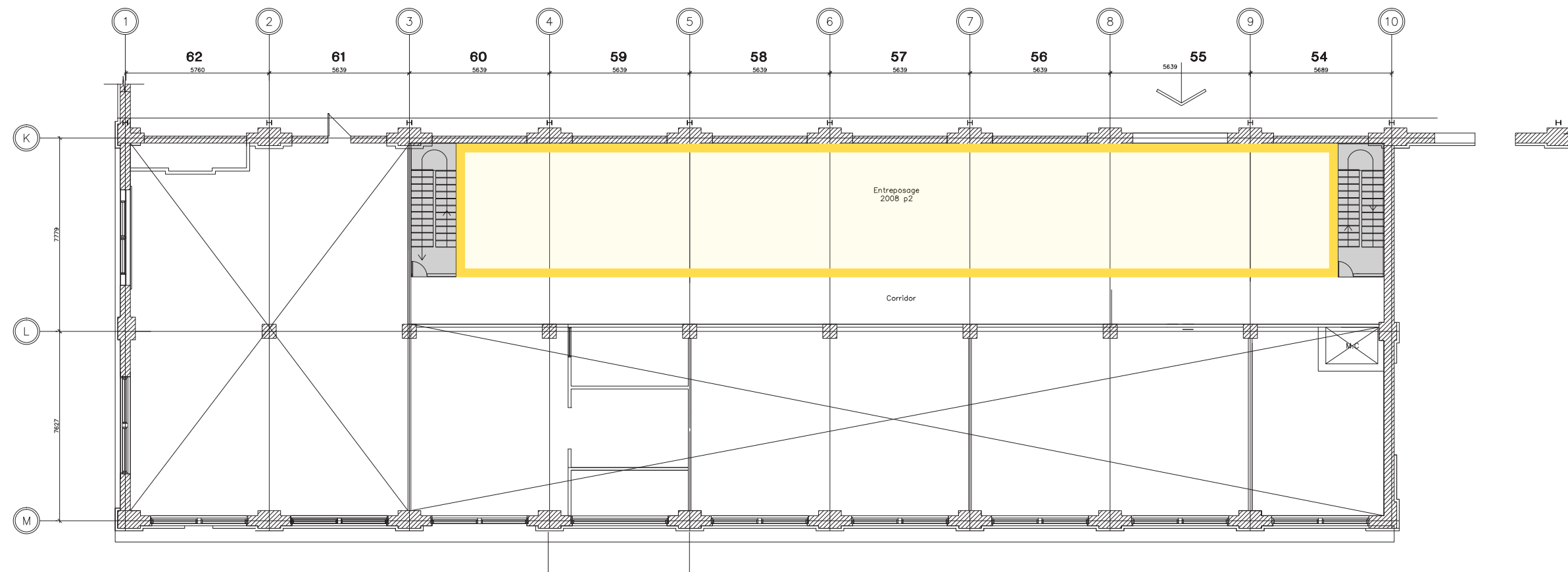


REZ-DE-CHAUSSÉE

▬ ESPACES DE CRÉATION	3 420 pi2
▬ ESPACES SOUTIEN	2 215 pi2
▬ ESPACES TECHNIQUES	655 pi2

6. ÉTUDES VOLUMÉTRIQUES ET PLANIFICATION

6.1 RÉPARTITION DU PROGRAMME

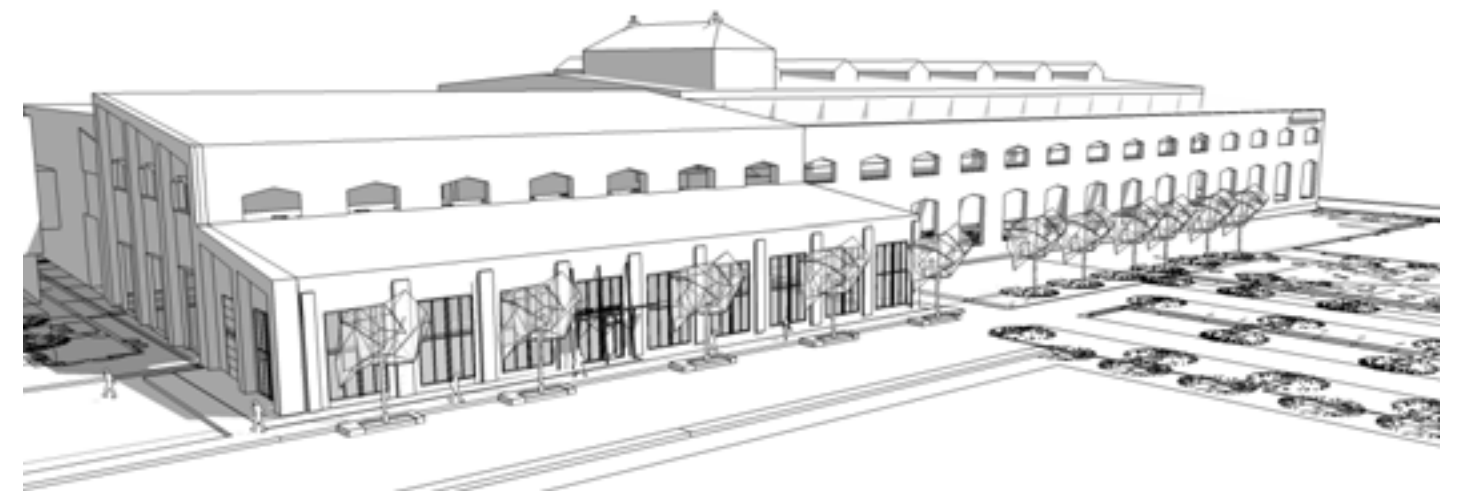
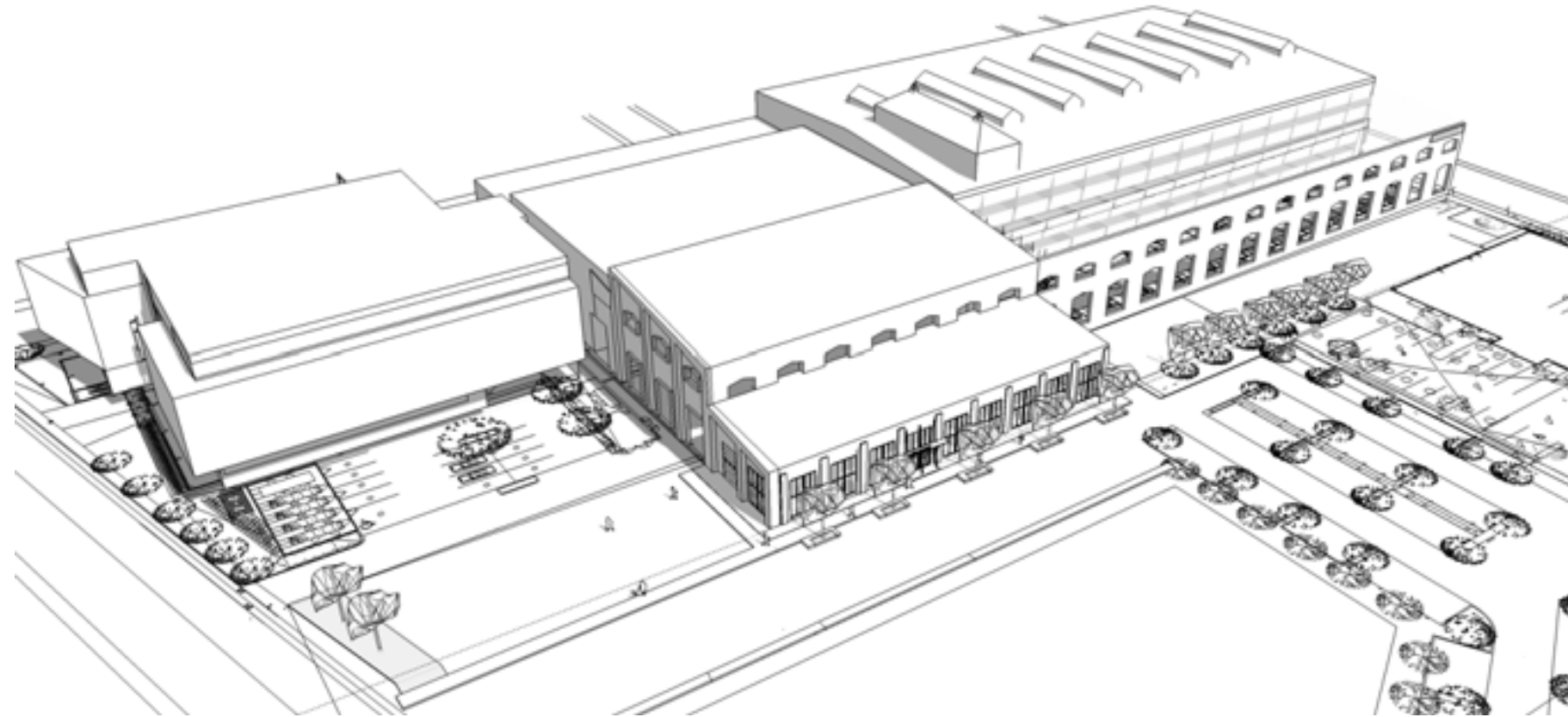


MEZZANINE

 ESPACES SOUTIEN 2 008 piz

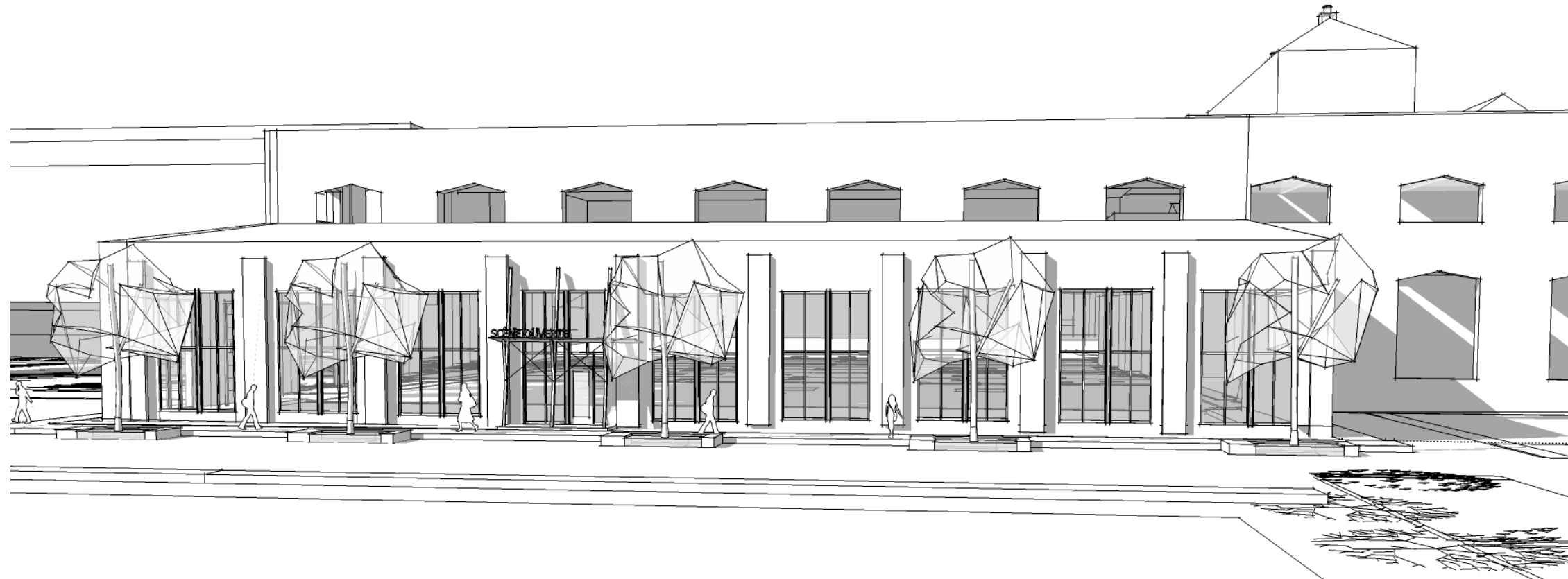
6. ÉTUDES VOLUMÉTRIQUES ET PLANIFICATION

6.2 EXPLORATION DU VOLUME



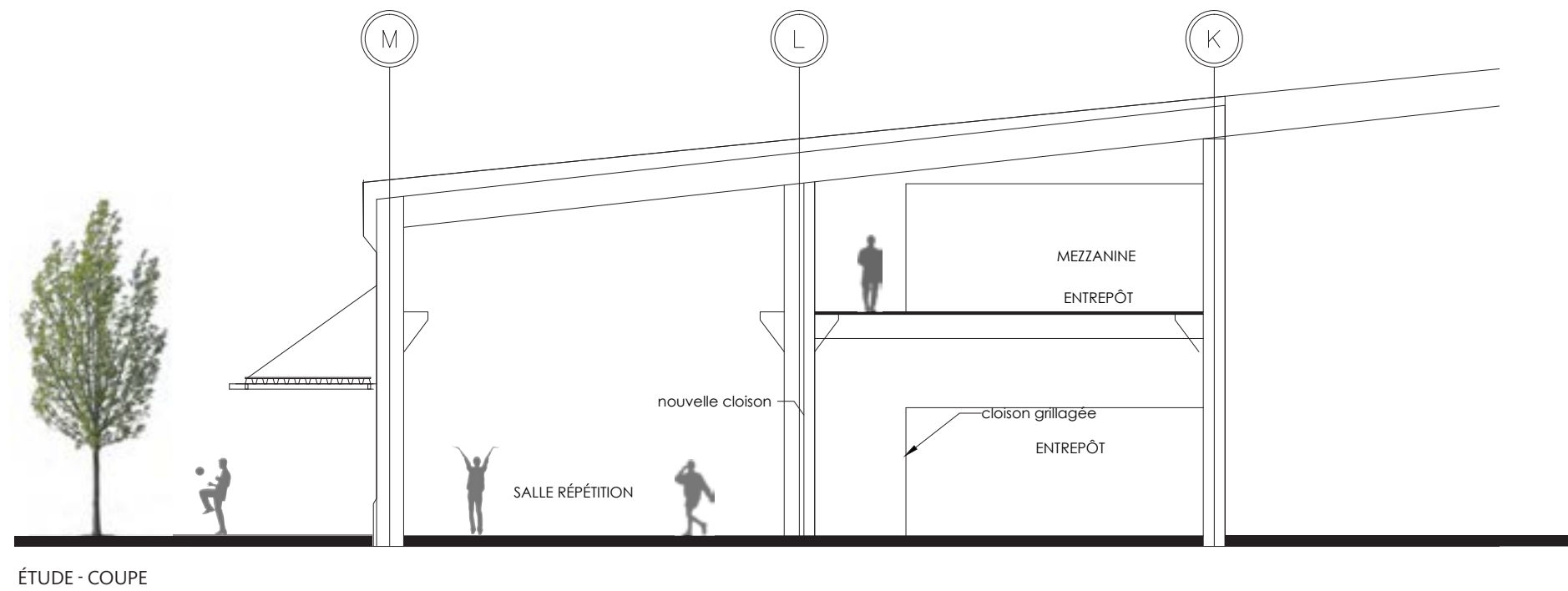
6. ÉTUDES VOLUMÉTRIQUES ET PLANIFICATION

6.2 EXPLORATION DU VOLUME



6. ÉTUDES VOLUMÉTRIQUES ET PLANIFICATION

6.2 EXPLORATION DU VOLUME



7. EXIGENCES TECHNIQUES

7.1 MISE AUX NORMES DE L'ANNEXE DU LOCOSHOP

L'annexe du Locoshop est actuellement utilisée comme entrepôt et demande certaines mises aux normes pour pouvoir accueillir les fonctions des Ateliers d'artistes Scène ouverte, notamment du point de vue protection incendie, électricité et système de chauffage.

Code du bâtiment

Caractéristiques :

- Aire de bâtiment : +/- 843 m²
- Hauteur : 2 étages (incluant mezzanine)
- Nombre de rues : 1
- Usage : A2-réunion
- Protection par gicleurs exigée
- Construction de la mezzanine : en utilisant l'article 3.2.8.2 2) et 6), aucun besoin de la cloisonner en son périmètre.
- Issues des mezzanines requises : 2

7.2 EXIGENCES ARCHITECTURALES

- Les ouvertures d'origines dans la façade seront percées afin d'accueillir des fenêtres pleine hauteur, notamment vers la rue Molson et vers la rue Rachel. La trame existante de façade de brique se prête bien à cet exercice.
- Un travail de remise en l'état de la maçonnerie existante est à prévoir.
- La porte de garage existante sera conservée pour la partie entrepôt.

- Les murs, plancher et plafond seront entièrement repeints.
- On ne prévoit pas de réfections sur les murs de maçonnerie autres que la reprise des joints de mortiers défectueux. Les murs de maçonnerie sont composés de plusieurs rangs de briques de 300 à 450 mm de profondeur.
- L'étanchéité a été refaite récemment (moins de 5 ans) et nous jugeons qu'elle est adéquate. Quelques reprises devront par contre être entreprises autour des sorties existantes condamnées et des nouvelles sorties au toit (événement, évacuation, etc.).

7.3 EXIGENCES SYSTÈMES DU BÂTIMENT

Exigences mécaniques

Les espaces seront chauffés et ventilés conformément au code du bâtiment et à ASHRAE 62. Aucun système de climatisation n'est prévu, les nouvelles fenêtres auront une partie ouvrante qui assurera la ventilation naturelle.

Le réseau de gicleurs devra être repris selon les nouveaux aménagements.

Le raccordement avec l'égout existant devrait être adéquat (à valider par l'ingénieur mécanique).

Exigences électriques

Outre la mise aux normes, les besoins électriques seront comblés au niveau de l'éclairage et des prises, tel que décrits dans les fiches techniques des espaces. L'entrée électrique est récente et devrait suffire aux nouveaux besoins électriques (à confirmer par l'ingénieur électrique).

7.4 EXIGENCES STRUCTURALES

La capacité portante de la structure actuelle sera à valider par un ingénieur en structure. Cependant, la mezzanine pourrait être construite sur la structure existante qui supporte actuellement des ponts roulants. Nous en avons déduit que la structure actuelle serait probablement assez forte pour recevoir le poids de la mezzanine.

La structure de la mezzanine sera en acier (poutres et poutrelles, pontage avec chape de béton) ou en bois d'oeuvre (résistance au feu de 45 minutes).

Le plancher existant doit être remis à niveau. Nous suggérons la coulée d'une nouvelle chape de béton permettant de rétablir le niveau à celui du sol extérieur.

7. EXIGENCES TECHNIQUES

7.5 FICHES TECHNIQUES DES LOCAUX

Pour chaque nouvel espace, nous avons détaillé dans les fiches techniques qui suivent les exigences qui pourront guider la conception des locaux.

A. ESPACES CRÉATION		A.1 SALLE DE PRODUCTION	
1. Conditions générales			
1.1 Usage			
Description des activités	salle de production de spectacle		
	répétition avec ou sans décor		
Nombre d'usagers	variable (10 à 30)		
Types d'usagers	membres de Scène ouverte,		
	jeune public dans le cadre de médiation		
Occupation (horaire)	variable (jour/soir)		
2. Exigences architecturales			
2.1 Espace			
Superficie requise	150 m² (1400 pi²)		
Hauteur minimale	4,2m (14pi) sous la grille		
Longueur minimale	12m (40pi)		
Largeur minimale	12 m (40pi)		
Exigences autres	aucun dénivelé au sol (accessibilité universelle)		
2.2 Ouvertures			
Visibilité extérieure	non requise		
Types d'ouvertures	fenêtres		
Lumière naturelle	oui		
Système d'obturation	contrôle total pour obtenir une noirceur complète		
2.3 Éclairage			
Type d'éclairage	fluorescent 600 lux		
	général direct		
	contrôle central et local		
	éclairage de production		
3. Acoustique			
FSTC	50		
NC	25		
T	1,2		
	excellente qualité acoustique		
	ventilation peu bruyante		
4. Aménagement			
Mobilier requis	rideaux en velours noir (ignifuge) sur rail et pendrillons, le long des 4 murs.		
	miroir mural		
Installations particulières	grille d'accrochage (tubulaire rond 1-1/2") en section motorisée (3 sections min.) motorisées.		
8. Besoins autres			
Type de particularité	Les services doivent être raffinés en fonction de la liste des équipements de production qui sera développée avec Scène ouverte et un consultant .		
1.2 Fonctionnalité		2.4 Accès	
Lien fonctionnel	entrepotage partagé	Nombre de portes	2 portes doubles
Proximité	accueil-vestiaire, quai de déchargement	Accès universel	oui
2.5 Finis			
Plancher	plancher résilient + linoléum noir		
Plinthes	en caoutchouc		
Murs	gypse peint		
Plafonds	structure exposée peinte noire		
Portes	porte en bois insonorisé, cadre en acier 12' de haut		
5. Exigences mécaniques			
Plomberie	s-o		
CVCA	système dédié		
Température de la pièce	20-23 degrés C		
Humidité relative	50,5		
ventilation	6 CAH		
Pression	équivalente aux espaces adjacents		
6. Exigences électriques			
Alimentation électrique	grids: ±216 prises (20A-120V) réparties sur 192 circuits via le système de gradation		
	12 prises 5-15R		
	24 prises 5-15R avec MALT isolée		
	24 prises L6-15R		
	Alimentation 600V pour grilles motorisées		
	Alimentation des prises camlock		
7. Exigences structurales			
Surcharge à prévoir	grilles d'accrochage		

A. ESPACES CRÉATION		SALLE DE RÉPÉTITION		A.2.1 SALLE DE RÉPÉTITION #1	
1. CONDITIONS GÉNÉRALES					
1.1 Usage					
Description des activités	lieu d'enseignement, de création, d'exploration et de répétition (danse, théâtre, autres)				
	salle de réunion				
Nombre d'usagers	10-30 personnes				
Types d'usagers	membres de Scène ouverte et Centre Lapalme				
Occupation (horaire)	variable (jour/soir)				
2. Exigences architecturales					
2.1 Espace					
Superficie requise	92 m² (1000 pi²)				
Hauteur minimale	3m (10')				
Longueur minimale	9,1 m (30pi)				
Largeur minimale	9,1 m (30pi)				
Exigences autres	aucun dénivelé au sol (accessibilité universelle)				
2.2 Ouvertures					
Visibilité extérieure	si possible				
Types d'ouvertures	fenêtres si possible				
Lumière naturelle	si possible				
Système d'obturation	stores				
2.3 Éclairage					
Type d'éclairage	fluorescent T8 (250 à 500 lux)				
	contrôle central et local				
3. Acoustique					
isolation acoustique	requis (supérieure)				
4. Aménagement					
Mobilier requis	tables et chaises				
5. Exigences mécaniques					
Plomberie	s-o				
CVCA	sur les heures normales d'occupation				
Température de la pièce	standard				
Humidité relative	standard				
Pression	équivalente aux espaces adjacents				
6. Exigences électriques					
Alimentation électrique	8 prises 5-15 R				
Télécommunications	sortie télécom (1 téléphone , 2 informatiques)				
Multimédia	système de son sur chariot (console 8 entrées, console numérique				
7. Exigences structurales					
Surcharge à prévoir	s-o				
8. Besoins autres					
Type de particularité					
1.2 Fonctionnalité		2.4 Accès			
Lien fonctionnel	corridor commun	Nombre de portes	portes doubles (1) en acier		
Proximité	accueil, entreposage	Accès universel	oui		
2.5 Finis					
Plancher	plancher résilient + linoléum noir				
Plinthes	agencé au plancher				
Murs	gypse renforcé, miroirs sur 1 mur et pendrions				
Plafonds	carreaux acoustiques idéal				
Portes	porte double en bois insonorisé et cadre en acier.				

7. EXIGENCES TECHNIQUES

A. ESPACES CRÉATION		SALLE DE RÉPÉTITION		A.2.2 SALLE DE RÉPÉTITION #2	
1. CONDITIONS GÉNÉRALES					
1.1 Usage					
Description des activités	lieu d'enseignement, de création, d'exploration et de répétition (danse, théâtre, autres) salle de réunion				
Nombre d'usagers	10-30 personnes				
Types d'usagers	membres de Scène ouverte et Centre Lapalme				
Occupation (horaire)	variable (jour/soir)				
2. Exigences architecturales					
2.1 Espace					
Superficie requise	92 m² (1000 pi²)				
Hauteur minimale	3m (10')				
Longueur minimale	9,1 m (30pi)				
Largeur minimale	9,1 m (30pi)				
Exigences autres	aucun dénivelé au sol (accessibilité universelle)				
2.2 Ouvertures					
Visibilité extérieure	si possible				
Types d'ouvertures	fenêtres si possible				
Lumière naturelle	si possible				
Système d'obturation	stores				
2.3 Éclairage					
Type d'éclairage	fluorescent T8 (250 à 500 lux) contrôle central et local				
3. Acoustique					
isolation acoustique	requis (supérieure)				
4. Aménagement					
Mobilier requis	tables et chaises				
1.2 Fonctionnalité					
Lien fonctionnel	corridor commun				
Proximité	accueil, entreposage				
2.4 Accès					
Nombre de portes	portes doubles (1) en acier				
Accès universel	oui				
2.5 Finis					
Plancher	plancher résilient + linoléum noir				
Plinthes	agencé au plancher				
Murs	gypse renforcé, miroirs sur 1 mur et pendlions				
Plafonds	carreaux acoustiques si possible				
Portes	porte double en bois insonorisé et cadre en acier.				
5. Exigences mécaniques					
Plomberie	s-o				
CVCA	sur les heures normales d'occupation				
Température de la pièce	standard				
Humidité relative	standard				
Pression	équivalente aux espaces adjacents				
6. Exigences électriques					
Alimentation électrique	8 prises 5-15 R				
Télécommunications	sortie télécom (1 téléphone , 2 informatiques)				
Multimédia	système de son sur chariot (console 8 entrées, console numérique				
7. Exigences structurales					
Surcharge à prévoir	s-o				

B. ESPACES SOUTIEN		B.2 Entreposage	
1. Conditions générales			
1.1 Usage			
Description des activités	entrepot matériel de chaque membre de Scène Ouverte		
Nombre d'usagers	division en 11 sous locaux		
Types d'usagers	personnel, bénévoles		
Occupation (horaire)	variable		
1.2 Fonctionnalité			
Lien fonctionnel	salles (production/répétition) quai de déchargement		
Proximité	salles (production/répétition)		
2. Exigences architecturales			
2.1 Espace			
Superficie requise	353 m²		
Hauteur minimale	2,5 m		
Longueur minimale	s-o		
Largeur minimale	s-o		
2.2 Ouvertures			
Visibilité extérieure	non		
Types d'ouvertures	s-o		
Lumière naturelle	non		
Système d'obturation	s-o		
2.3 Éclairage			
Type d'éclairage	éclairage général - 300 Lux fluorescent T8 contrôle central et localisé		
3. Acoustique			
FSTC	s-o		
NC	s-o		
T	s-o		
4. Aménagement			
Mobilier requis	par Scène ouverte		
Installations particulières	Grillage métallique avec porte d'accès verrouillable pour séparer l'espace de rangement des différents utilisateurs		
5. Exigences mécaniques			
Plomberie	s-o		
CVCA			
Température de la pièce	standard		
Humidité relative	standard		
Pression	équivalente aux espaces adjacents		
6. Exigences électriques			
Prises	standard		
Télécommunications	s-o		
Multimédia	s-o		
7. Exigences structurales			
Surcharge à prévoir	s-o		

7. EXIGENCES TECHNIQUES

B. ESPACES SOUTIEN		B.3 Café	
1. Conditions générales			
1.1 Usage		1.2 Fonctionnalité	
Description des activités	espace de rassemblement de chaque membre de Scène Ouverte	Lien fonctionnel	Entrée principale, accueil, salles (production/répétition).
Nombre d'usagers	variable	Proximité	atelier de fabrication
Types d'usagers	personnel, bénévoles, visiteurs		
Occupation (horaire)	selon les heures d'ouverture		
2. Exigences architecturales			
2.1 Espace		2.4 Accès	
Superficie requise	14 m ²	Nombre de portes	Accès direct vers l'extérieur, accès terrasse
Hauteur minimale	2,5 m	Accès universel	requis
Longueur minimale	s-o	Sécurité	accès contrôlé
Largeur minimale	s-o		
2.2 Ouvertures		2.5 Finis	
Visibilité extérieure	oui	Plancher	résistant et facile d'entretien, surface résiliente
Types d'ouvertures	s-o	Plinthes	coordonnées au plancher
Lumière naturelle	oui	Murs	explorer la transparence
Système d'obturation	s-o		
2.3 Éclairage		Plafonds	qualité architecturale recherchée
Type d'éclairage	éclairage naturel, éclairage permettant de générer différentes ambiances, espace qui s'ouvre sur l'extérieur	Portes	portes des locaux adjacents en accord avec le concept
3. Acoustique			
FSTC	s-o	5. Exigences mécaniques	
NC	s-o	Plomberie	évier, frigidaire, lave-vaisselle
T	s-o	CVCA	sur les heures normales d'occupation
		Température de la pièce	standard
		Humidité relative	standard
		Pression	équivalente aux espaces adjacents
4. Aménagement			
Mobilier requis	par Scène ouverte	6. Exigences électriques	
Installations particulières		Prises	standard
		Télécommunications	s-o
		Multimédia	s-o
7. Exigences structurales			
		Surcharge à prévoir	s-o

B. ESPACES SOUTIEN		B.4 Espaces de travail temporaires	
1. Conditions générales			
1.1 Usage		1.2 Fonctionnalité	
Description des activités	espace pouvant être partagé entre tous les groupes de Scène Ouverte	Lien fonctionnel	accueil
Nombre d'usagers	variable		
Types d'usagers	personnel		
Occupation (horaire)	jour/soir		
2. Exigences architecturales			
2.1 Espace		2.4 Accès	
Superficie requise	23 m ²	Nombre de portes	s-o
Hauteur minimale	2,5 m	Accès universel	requis
Longueur minimale	s-o	Sécurité	accès contrôlé
Largeur minimale	s-o		
2.2 Ouvertures		2.5 Finis	
Visibilité extérieure	oui	Plancher	revêtement résilient et de qualité standard
Types d'ouvertures	s-o	Plinthes	coordonnées au plancher
Lumière naturelle	oui	Murs	s-o
Système d'obturation	s-o		
2.3 Éclairage		Plafonds	qualité architecturale recherchée
Type d'éclairage	éclairage naturel système de contrôle par les occupants contrôle central et localisé	Portes	s-o
3. Acoustique			
FSTC	s-o	5. Exigences mécaniques	
NC	s-o	Plomberie	s-o
T	s-o	CVCA	sur les heures normales d'occupation
		Température de la pièce	standard
		Humidité relative	standard
		Pression	équivalente aux espaces adjacents
4. Aménagement			
Mobilier requis	mobilier de type standard: surfaces de travail avec chaises	6. Exigences électriques	
Installations particulières		Prises	standard
		Télécommunications	standard
		Multimédia	standard
7. Exigences structurales			
		Surcharge à prévoir	s-o

7. EXIGENCES TECHNIQUES

B. ESPACES SOUTIEN		B.5 VESTIAIRE	
1. Conditions générales			
1.1 Usage		1.2 Fonctionnalité	
Description des activités	aire de rangement pour les bottes et les manteaux du personnel de Scène ouverte	Lien fonctionnel	accueil, entrée principale salle de production
Nombre d'usagers	20		
Types d'usagers	personnel		
Occupation (horaire)	s-o		
2. Exigences architecturales			
2.1 Espace		2.4 Accès	
Superficie requise	15 m² (150 pi²)	Nombre de portes	
Hauteur minimale	2,5 m (8pi)	Accès universel	requis
Longueur minimale	s-o	Sécurité	accès contrôlé (personnel, bénévoles)
Largeur minimale	s-o		
2.2 Ouvertures		2.5 Finis	
Visibilité extérieure	non	Plancher	tuiles composites de vinyle
Lumière naturelle	non	Plinthes	moulure de caoutchouc
Système d'obturation	s-o	Murs	gypse peint
		Plafonds	gypse peint
		Portes	simple, en bois, cadre en acier
3. Acoustique			
2.3 Éclairage		5. Exigences mécaniques	
Type d'éclairage	fluorescent 200 lux général direct contrôle local+ contrôle central	Plomberie	s-o
		CVCA	n-a
		Température de la pièce	standard
		Humidité relative	standard
		Pression	équivalente aux espaces adjacents
4. Aménagement			
Mobilier requis	Garde-robe (jusqu'à 40 manteaux) avec tablette surface absorbante pour les bottes	6. Exigences électriques	
		prises	1 prise 5-15R près de la porte
		Télécommunications	s-o
7. Exigences structurales			
		Surcharge à prévoir	s-o
8. Besoins autres			

B. ESPACES SOUTIEN		B.6 SALLES DE BAIN	
1. Conditions générales			
1.1 Usage		1.2 Fonctionnalité	
Description des activités	service	Lien fonctionnel	corridor commun
Nombre d'usagers	variable	Proximité	salles (production/répétition)
Types d'usagers	visiteurs, personnel et bénévoles		
Occupation (horaire)	selon les heures d'ouverture		
2. Exigences architecturales			
2.1 Espace		2.4 Accès	
Superficie requise		Nombre de portes	1
Hauteur minimale		Accès universel	requis
Longueur minimale		Sécurité	ouvert au public
Largeur minimale			
Exigences autres			
2.2 Ouvertures		2.5 Finis	
Visibilité extérieure	Non	Plancher	Durable et facile d'entretien
Vues privilégiées	Aucune	Plinthes	Coordonnées avec le plancher
Types d'ouvertures		Murs	Durable et facile d'entretien.
Lumière naturelle	Non	Plafonds	tuiles acoustiques
Système d'obturation	Non	Portes	
2.3 Éclairage			
Type d'éclairage	Général de type fluorescent et fluorescent compact (100 lux)		
3. Acoustique			
Bruit ambiant	Standard	5. Exigences mécaniques	
Niveau de bruit maximum	Standard	Protection incendie	oui
Absorption du son	Oui	Plomberie	équipements de toilettes
Temps de réverbération max.	Très bas	Température de la pièce	standard
		Humidité relative	standard
		Ventilation	oui
		Pression	
Autre	Toilettes silencieuses et non attachées au mur de la salle	Autre	
4. Aménagement			
Mobilier requis	wc / urinoirs (± 14 femmes et 8 hommes) lavabos distributeurs à savon distributeurs à serviette ou sèche-à main poubelles douches	6. Exigences électriques	
Installations particulières	cloisons séparatrices	Alimentation électrique	oui
		Télécommunications	non
		Multimédia	non
Signalisation			
7. Exigences structurales			
		Surcharge à prévoir	
8. Besoins autres			
Type de particularité			

7. EXIGENCES TECHNIQUES

C. ESPACES TECHNIQUES ATELIER DE FABRICATION C.1.2 ATELIER DE COSTUME

1. Conditions générales		1.2 Fonctionnalité	
1.1 Usage			
Description des activités	aire de fabrication, de réparation et d'entretien des costumes	Lien fonctionnel	entrepôts, salles (production, répétition)
Nombre d'usagers	jusqu'à 5 personnes	Proximité	salles production et répétition
Types d'usagers	membres Scène Ouverte		
Occupation (horaire)	variable		
2. Exigences architecturales		2.4 Accès	
2.1 Espace			
Superficie requise	16 m ² (170 pi ²)	Nombre de portes	2
Hauteur minimale	2,5 m	Accès universel	préféré
Longueur minimale	s-o	Sécurité	accès contrôlé (personnel, bénévoles)
Largeur minimale	s-o		
2.2 Ouvertures		2.5 Finis	
Visibilité extérieure	oui	Plancher	TVC
Types d'ouvertures	fenêtres	Plinthes	caoutchouc
Lumière naturelle	préféré	Murs	gypse peint
Système d'obturation	stores	Plafonds	carreaux acoustiques standards
		Portes	double en bois, cadre en acier
2.3 Éclairage			
Type d'éclairage	éclairage général - 300 Lux (T8) éclairage de tâche au besoin		
3. Acoustique		5. Exigences mécaniques	
FSTC	45	Plomberie	raccordement eau froide/chaude
NC	s-o		sortie pour cuve sur pied et laveuse
T	0,7		drain de plancher
		CVCA	sur les heures normales d'occupation
		Température de la pièce	standard
		Humidité relative	standard
		Pression	équivalente aux espaces adjacents
			sortie d'air pour sècheuse avec filtre à charpie
4. Aménagement		6. Exigences électriques	
Mobilier requis	salle d'essayage avec miroir (2) rangement pour accessoires et matériel de couture	Prises	5 prises 5-15 R
Installations particulières	laveuse/sècheuse	(Prises)	1 prise 5-15 R pour laveuse 1 prise 14-30 r pour sècheuse
		Télécommunications	1 prise data + 1 prise téléphonique
		Multimédia	s-o
8. Besoins autres		7. Exigences structurales	
Type de particularité		Surcharge à prévoir	s-o

C. ESPACES TECHNIQUES ATELIER DE FABRICATION C.2 SALLE DE MONTAGE AUDIOVISUEL

1. Conditions générales		1.2 Fonctionnalité	
1.1 Usage			
Description des activités	montage audio-visuel	Lien fonctionnel	bureaux
Nombre d'usagers	2 à 3 personnes		salle de production
Types d'usagers	personnel, bénévoles	Proximité	bureaux
Occupation (horaire)	variable		salle de production
2. Exigences architecturales		2.4 Accès	
2.1 Espace			
Superficie requise	9 m ² (100 pi ²)	Nombre de portes	1
Hauteur minimale	2,5 m	Accès universel	préféré
Longueur minimale	s-o	Sécurité	accès contrôlé (personnel, bénévoles)
Largeur minimale	s-o		
2.2 Ouvertures		2.5 Finis	
Visibilité extérieure	non	Plancher	TVC
Types d'ouvertures	s-o	Plinthes	caoutchouc
Lumière naturelle	s-o	Murs	gypse peint
Système d'obturation	s-o	Plafonds	carreaux acoustique
		Portes	acier, cadre en acier
2.3 Éclairage			
Type d'éclairage	éclairage général - 300 Lux (T8) éclairage de tâche au besoin		
3. Acoustique		5. Exigences mécaniques	
FSTC	s-o	Plomberie	s-o
NC	s-o	CVCA	sur les heures normales d'occupation
T	s-o	Température de la pièce	standard
		Humidité relative	standard
		Pression	équivalente aux espaces adjacents
4. Aménagement		6. Exigences électriques	
Mobilier requis	2 tables de travail classeurs à DVD système de son avec haut-parleurs et écouteurs microphone sur pied	Prises	3 prises 5-15R
		Télécommunications	2 x (2 prises data + 1 prise téléphone) internet sans fil
		Multimédia	ordinateur, imprimante, téléphone
8. Besoins autres		7. Exigences structurales	
Type de particularité	s-o	Surcharge à prévoir	s-o

8. ESTIMATION DES COÛTS

Le budget est pour un aménagement excluant les équipements de Scène Ouverte.

	unité	coût unitaire	quantité	sous total
A_ démolition				35 000 \$
démolition	allocation	35 000,00 \$	1	35 000 \$
B_ enveloppe				468 084 \$
Structure				160 840 \$
structure mezzanine	pi² plancher	35,00 \$	3075	107 625 \$
plancher béton RDC-mise à niveau	pi² plancher	5,96 \$	8092	48 215 \$
toiture	allocation	5 000,00 \$	1	5 000 \$
Enveloppe extérieure				307 244 \$
réparation membrane toiture	allocation	15 000,00 \$	1	15 000 \$
travaux de maçonnerie	allocation	100 000,00 \$	1	100 000 \$
fenêtres	pi² de fenêtres	75,65 \$	2200	166 425 \$
portes acier isolée	chaque	2 909,53 \$	2	5 819 \$
marquise d'entrée	allocation	20 000,00 \$	1	20 000 \$
C_intérieur				305 287 \$
cloisons-gypse	pi² cloison	6,13 \$	8510	52 197 \$
cloisons-grilles métalliques	pi² cloison	7,00 \$	3440	24 080 \$
portes (cadre et quincaillerie)	chaque	1 750,00 \$	14	24 500 \$
escaliers	volée	5 500,00 \$	4	22 000 \$
peinture cloisons	pi² murs	0,76 \$	17021	12 876 \$
peinture murs extérieur-coté intérieur	pi² murs	0,76 \$	7254	5 487 \$
peinture plafond	pi²	0,76 \$	8708	6 587 \$
finis de planchers salle production	pi² plancher	15,00 \$	1600	24 000 \$
finis plancher autre	pi² plancher	4,00 \$	11167	44 666 \$
plafonds acoustique	pi² plafond	4,00 \$	473	1 894 \$
Grille d'accrochage en tuyau 1.9 O.D.	unité (7mx2,7m)	6 500,00 \$	8	52 000 \$
motorisation grille (optionnel)	unité (7mx2,7m)	50 000,00 \$	0	0 \$
ébénisterie	allocation	35 000,00 \$	1	35 000 \$

	unité	coût unitaire	quantité	sous total
D_services				254 945 \$
transports verticaux				50 000 \$
monte charge	allocation	50 000,00 \$	1	50 000 \$
plomberie				36 774 \$
appareils de plomberie	unité	3 500,00 \$	6	21 000 \$
distribution eau	pi² plancher	0,87 \$	11167	9 747 \$
drain de toit	pi² toiture	0,74 \$	8092	6 027 \$
HVAC				66 999 \$
chauffage seulement	pi² plancher	6,00 \$	11167	66 999 \$
protection incendie				27 916 \$
gicleurs	pi² plancher	2,50 \$	11167	27 916 \$
électrique				73 256 \$
distribution	pi² plancher	1,19 \$	11167	13 256 \$
éclairage (service)	allocation	60 000,00 \$	1	60 000 \$
E_aménagement extérieur				30 000 \$
trottoir et plantations	allocation	30 000,00 \$	1	30 000 \$
total				1 093 315 \$
conditions générales		10%		1 202 647 \$
administration		8%		1 298 859 \$
contingences		15,0%		194 829 \$
Total Construction				1 493 688 \$
Honoraires Professionnel		15%	134 \$/pi²	224 053 \$
				1 717 741 \$

ANNEXE
A

CONSEIL D'ADMINISTRATION DE SCÈNE OUVERTE

Les membres du conseil d'administration de Scène ouverte sont :

- **Yaccarini, Christian***: Société de développement Angus
- **Marier, Dominique**: Toxique Trottoir
- **Loiselle, Diane**: Tenon Mortaise
- **Régnier, Jean**: Le Groupe des 33
- **Dagenais, Yves**: Centre de recherche en art clownesque (CRAC)
- **da Silva, Marie-Hélène**: Moulin à musique
- **Dumais, Steeve**: La Compagnie Mobile Home
- **Geoffroy, France**: Corpuscule Danse
- **Leclerc, Denis**: Corporation de développement communautaire de Rosemont
- **Magnat, Vincent**: Théâtre Galiléo
- **Nadeau, Carole**: le Pont Bridge
- **Painchaud, Jeannot**: Cirque Éloize
- **Parent, Hélène**: Comédienne
- **Richard, Lynn Katrine**: Théâtre À l'Envers
- **Rozon, Marie-Paule**: Les Bonimenteurs du Québec
- **Verdi, Marie-France**: Côté Cour Côté Jardin

* Suite à la décision de déplacer le projet au Technopôle Angus, Christian Yaccarini renoncera à ses fonctions au sein du conseil d'administration de Scène ouverte.

ANNEXE
B

LES COLLABORATEURS INITIATEURS DU PROJET D'ATELIERS D'ARTISTES SCÈNE OUVERTE

Un projet porté par des forces vives du développement local économique et communautaire.

LA CORPORATION DE DÉVELOPPEMENT COMMUNAUTAIRE DE ROSEMONT

Impliquée depuis les tous premiers balbutiements du projet, la CDC est un partenaire important. Les Ateliers d'artistes Scène ouverte s'inscrivent dans la droite ligne des orientations de l'organisme, initiées par la création de la Suite culturelle.

LA CAISSE DESJARDINS DE LORIMIER-VILLERAY

La Caisse Desjardins de Lorimier-Villeray agit activement en soutien au projet des Ateliers d'artistes Scène ouverte. Elle a attribué un montant de 10 000\$ à Scène ouverte afin de permettre la réalisation du présent programme fonctionnel et technique.

LA SOCIÉTÉ DE DÉVELOPPEMENT ANGUS

La Société de développement Angus (SDA) soutien, encadre et coordonne le projet des Ateliers d'artistes Scène ouverte depuis maintenant cinq ans. Elle accompagne Scène ouverte et met son expertise au service de ses membres afin de les guider jusqu'à la réalisation de leur projet. Elle veille particulièrement à tous les aspects relatifs aux besoins immobiliers et de gouvernance. Par ailleurs, le président et chef de la direction de la SDA, monsieur Christian Yaccarini, est président du conseil d'administration de Scène ouverte.

