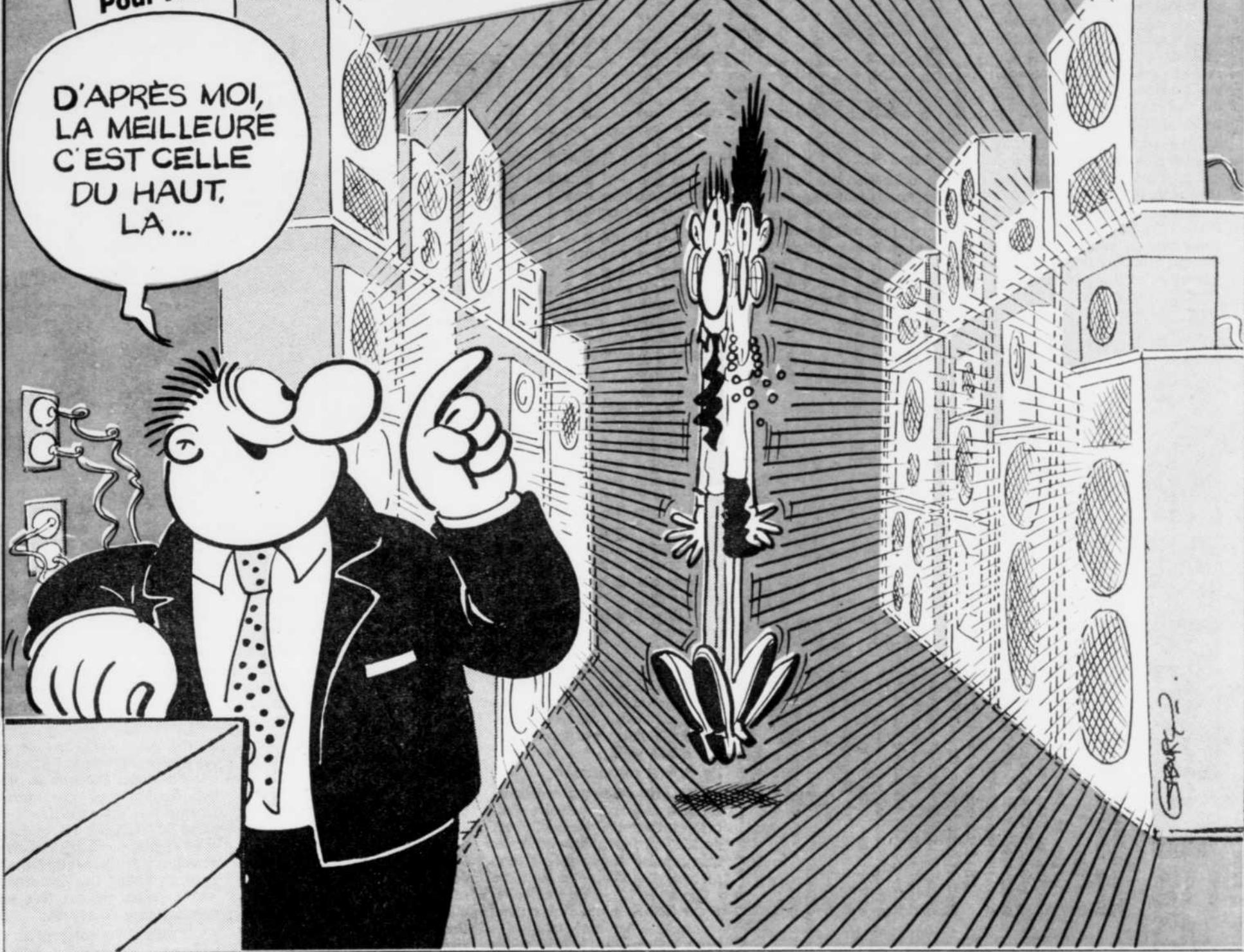


CAHIER  
SPÉCIAL  
**8**  
PAGES

## LES ENCEINTES ACOUSTIQUES FAIRE LE BON CHOIX

Pour vous faciliter la tâche, différents spécialistes prodiguent leurs précieux conseils. A lire en pages 2, 3 et 4.



## SONORITÉ DE GRANDE CLASSE

UNE TABLE REGA PLANAR II\* CELLULE GOLDRING,  
RÉCEPTEUR NAD 7020e, ENCEINTES ACOUSTIQUES  
CAMBER .5, CÂBLES À ENCEINTES (2 x 10'). LIVRAISON ET  
INSTALLATION INCLUSES, LE TOUT POUR 1 000\$ + taxe.

\*ON PEUT REMPLACER LA TABLE TOURNANTE PAR UN MAGNÉTOCASSETTE  
NAD 6240 OU UN LECTEUR DE DISQUES COMPACTS PHILIPS CD-460.

**cera** 131, 18<sup>e</sup> RUE, QUÉBEC 522-1397

À PRIX  
RÉDUIT

## Les enceintes acoustiques

## Comment choisir les bonnes

◆ Les enceintes acoustiques doivent reproduire le plus fidèlement possible la réalité sonore. Opter pour des enceintes qui retransmettent trop de hautes ou de basses fréquences n'est pas un bon choix puisque, généralement, le consommateur a tôt fait de se lasser de sa chaîne stéréophonique.

par Suzanne RACINE  
(collaboration spéciale)

En fait, les différents spécialistes que nous avons rencontrés conseillent à tous, et spécialement à ceux qui veulent faire l'achat d'une première chaîne stéréophonique, de faire attention aux enceintes très colorées (trop de hautes ou de basses fréquences).

"Les gens qui acquièrent une première chaîne stéréophonique ont tout intérêt à prendre leur temps. Ils ont tendance à opter pour des enceintes très colorées. Cette coloration leur apparaît alors comme essentielle. C'est elle qui donne un peu de vie aux enceintes" explique M. René Laurendeau, conseiller technique



Des enceintes, il y en a pour tous les goûts et à tous les prix.

chez Rotac.

La coloration des enceintes soulève aussi un autre problème: elle ne convient pas de la même manière à tous les types de musique. Le consommateur qui a un faible pour la musique rock et qui pour cette raison opte pour des enceintes fortement colorées

dans les basses, risque fort d'être déçu si deux ans plus tard ses goûts se tournent vers le classique et le chansonnier.

Il y a 15 ans, les enceintes acoustiques étaient de vrais "boomers". Les gens avaient un faible pour les basses fréquences et les enceintes reflétaient cette tendance. Il y avait alors un lien direct entre qualité et beaucoup de basses fréquences explique M. Ronald Chabot, conseiller technique chez Cora.

Aujourd'hui, les enceintes ont tendance à être beaucoup plus linéaires, c'est-à-dire qu'elles tendent à balancer la mesure entre les hautes, basses et moyennes fréquences. Toutefois, malgré cette tendance, chaque enceinte a encore ses propres particularités et cette empreinte sonore ne disparaîtra pas peu importe la platine (table tournante), la cellule ou l'amplificateur que l'on combine avec les enceintes.

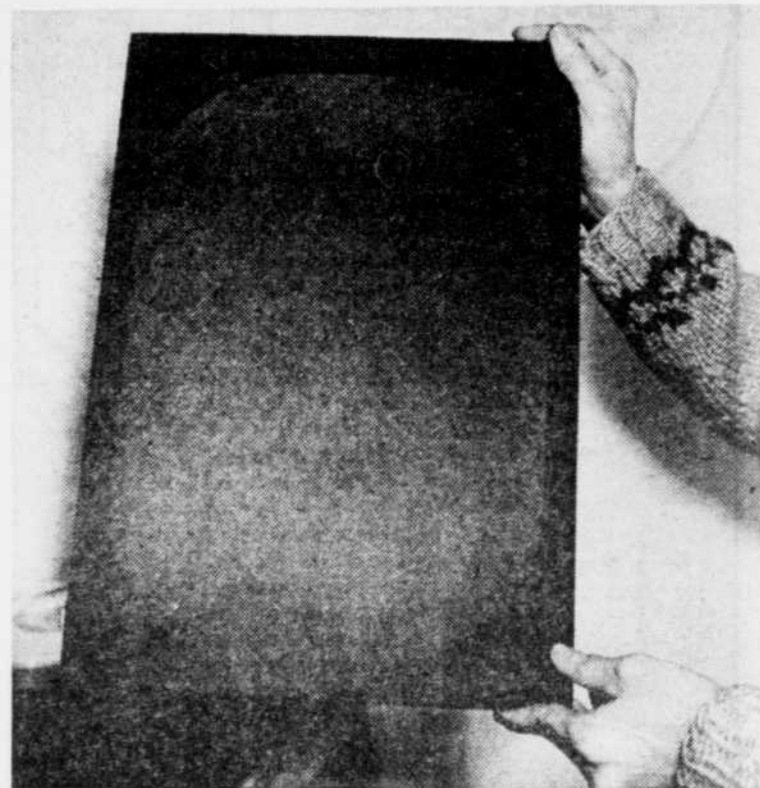
Il importe donc de faire une écoute attentive des enceintes que l'on envisage d'acheter. Avec de bonnes enceintes, la voix humaine ne devrait pas être enrhumée et le violon n'a aucune raison d'être aigu.

#### Le prix à débours

Le prix minimum à débours pour acquérir une paire d'enceintes d'assez bonne qualité est de \$300 ou \$400. Règle générale, cela représente environ le tiers du budget qui doit être consacré à l'achat de la chaîne stéréophonique. C'est donc dire qu'une chaîne stéréophonique ne devrait pas vraiment coûter moins de \$1,000 ou \$1,200.

Toutefois, le consommateur qui désire investir près de \$5,000 ou \$6,000 dans l'achat d'une chaîne stéréo devrait consacrer moins du tiers du budget pour les enceintes. "En fait, ce consommateur a tout intérêt à investir un peu moins du tiers pour les enceintes et un peu plus dans la partie électronique" explique M. Laurendeau.

Une paire d'enceintes de



Les grilles protectrices que l'on met sur les enceintes ne sont pas supposées modifier la sonorité. Pourtant, la plupart du temps, elles filtrent le son. Il reste donc préférable de les enlever lorsque l'on écoute de la musique.

qualité se trouve rarement sur le marché à moins de \$300 (à moins de profiter d'une réduction de prix). Mais encore là, il faut être prudent: toutes les enceintes à \$300 ne sont pas des chefs-d'œuvre. De très grosses enceintes à \$300 ne sont probablement pas de bonnes enceintes. "Une enceinte, plus elle est grosse, plus elle devrait être dispendieuse. Une enceinte volumineuse à \$300 risque fort d'être un gros citron" explique M. Chabot.

Un autre indice pouvant guider votre choix est le poids de l'enceinte. Une bonne enceinte ne peut être légère parce que c'est son poids qui évite qu'elle bouge lorsqu'elle vibre. Des enceintes de deux ou trois livres, même petites, ne peuvent donner un bon rendement.

Il existe sur le marché beaucoup de compagnies spécialisées dans la fabrication d'enceintes

acoustiques. Certaines de ces compagnies ne font que passer. Il importe donc, explique M. Chabot, d'opter pour une marque connue car, précise-t-il, s'il est facile de fabriquer des enceintes et de se partir en affaires dans ce domaine, il est beaucoup plus difficile d'y rester. Des compagnies plus connues restent fort souvent un gage de sûreté.

Il existe des compagnies canadiennes spécialisées dans la fabrication d'enceintes acoustiques. Les compagnies canadiennes dont Paradigm, Camber et Armstrong fabriquent des produits de qualité qui se comparent aux produits européens et américains estime M. Chabot. "Seulement, ajoute M. Laurendeau, il ne faut pas s'attendre à payer moins cher ces enceintes acoustiques puisqu'elles sont fabriquées à partir de matériaux importés." ●



Il n'y a aucun problème à acquérir des enceintes acoustiques aux formes étranges. Toutefois, la plupart des grandes compagnies ont tendance à ne pas trop aimer la fantaisie.

## À chacun sa spécialité

♦ Rares sont les fabricants qui excellent à la fois dans la construction des enceintes, des platines et des amplificateurs. C'est donc dire qu'une chaîne stéréophonique de bonne qualité est, la plupart du temps (si non toujours), composée d'éléments provenant de plusieurs compagnies, explique M. Pierre Martel, professeur au département d'électrotechnique du cégep Limoilou.

Une chaîne stéréophonique, tout comme une paire d'enceintes, ça ne s'achète pas en dix minutes. Il faut vraiment y mettre le temps et comparer.

Il existe sur le marché des chaînes stéréophoniques qui se vendent en un seul et même bloc. Avant d'acheter ce type de chaîne stéréophonique, le consommateur devrait s'informer du prix que vaut chacune des pièces qui composent l'ensemble. Pour ce faire, il convient de demander combien vaut l'amplificateur et de préciser que l'on ne désire acquérir que cette pièce. Le consommateur aura alors tôt fait de constater que l'amplificateur vaut près de \$400 alors que les enceintes et la platine ne valent pas plus ensemble que \$150 ou \$200.

Ceci s'explique par le fait que les performances de l'amplificateur se mesurent sur papier. Ce qui n'est pas le cas pour la platine et les enceintes explique M. Laurendeau. Les gens, lorsqu'ils achètent ce type d'ensemble complet, achètent souvent un amplificateur. ●

## Les enceintes peuvent être peinturées sans affecter la sonorité

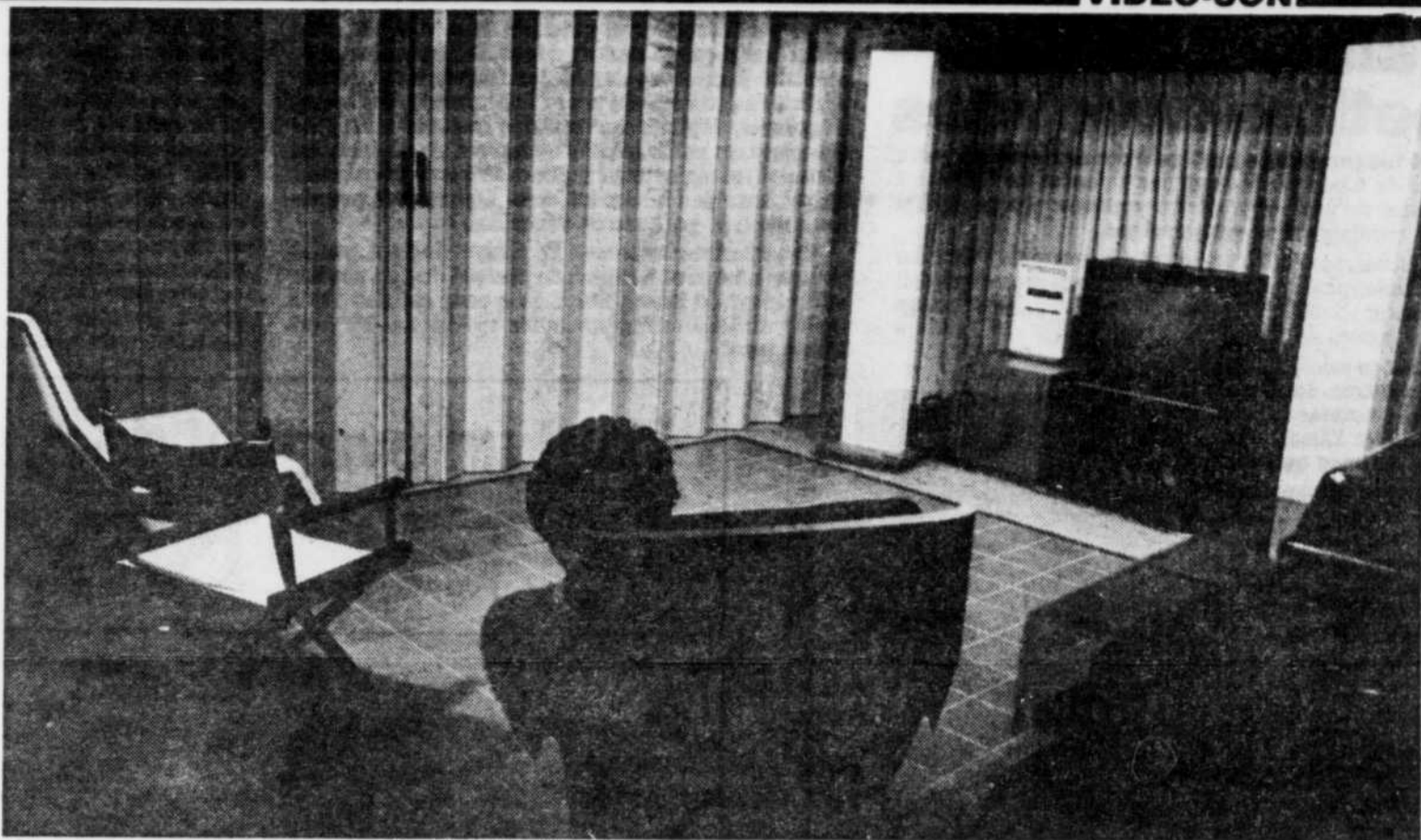
♦ Les enceintes acoustiques peuvent être peinturées sans que la sonorité n'en soit affectée. En fait, sur ce point, disent les spécialistes, les enceintes peuvent être considérées comme des meubles.

textes de Suzanne RACINE  
(collaboration spéciale)

Les enceintes ne sont donc pas limitées aux teintes noires et brunes, elles peuvent devenir roses, bleues ou vertes de façon à mieux s'harmoniser avec le décor.

Ce travail, si vous le faites faire par un spécialiste, coûte environ \$50. Les enceintes sont alors recouvertes d'une couche de peinture. Et généralement, cela vous oblige à vous départir de vos enceintes pour deux ou trois jours.

Vous pouvez faire ce travail vous-même. Si vous désirez appliquer même une couche de peinture ordinaire, vous devez alors sabler les enceintes afin d'enlever la couche de vernis qui les recouvre. Il ne faut pas trop sabler car cela pourrait affecter la sonorité des enceintes puisque les parois seraient plus amincies. ●



Certaines salles d'écoute mises à votre disposition dans les magasins sont très vastes et vous permettent de faire un bon choix.

## Évaluer les salles d'écoute

♦ Le consommateur qui désire comparer plusieurs paires d'enceintes acoustiques devrait faire cette comparaison dans une pièce où il n'y a que très peu d'enceintes. Chacune des enceintes acoustiques que l'on trouve dans la pièce contribue à modifier le timbre sonore des enceintes que le consommateur tente d'évaluer.

Les spécialistes précisent toutefois qu'un rideau de tissu assez épais suffit à réduire considérablement cet effet.

En fait, les salles d'écoute mises à votre disposition par les

magasins sont, bien sûr, loin de reproduire les conditions dans lesquelles vous écouterez probablement votre chaîne stéréophonique mais elles ne sont pas pour autant un piège. Il s'agit simplement d'opter pour de grandes salles d'écoute. La petite salle devient toutefois utile lorsque le consommateur envisage d'installer sa chaîne stéréophonique dans une petite pièce.

Les salles d'écoute reproduisent les conditions idéales dans lesquelles devraient toujours être utilisées les enceintes

acoustiques. La plupart du temps, le consommateur ne peut répondre à toutes ces exigences de la haute-fidélité. C'est pourquoi la paire d'enceintes choisies par le client peut sembler fort différente une fois installée à la maison. Elle n'a souvent pas la sonorité qu'elle avait alors qu'elle performait dans une salle d'écoute.

Pour bien choisir, il importe que vous apportiez vos propres disques, ceux que vous écoutez régulièrement. Ce sont ceux que vous connaissez le mieux et, de

plus, comme chaque magasin n'offre pas le même choix de disques, vous aurez, en apportant vos microsillons, un même point de comparaison.

Le consommateur risque aussi de perdre au jeu s'il prétend n'aimer que la musique classique alors qu'il est un amateur de rock, de jazz ou de chansons du genre ballades. Il reste très difficile d'évaluer une chaîne stéréophonique à partir de musique que l'on n'apprécie guère et cela risque simplement de conduire à un mauvais choix. ●

## NOUVEAU DENON

DED-3300



# 2 500\$

Quantité limitée

EN EXCLUSIVITÉ  
CHEZ

**audio**  
haute-fidélité

652, Saint-Ignace, Québec

(418) 529-6664

Un haut de gamme unique, considéré par la presse japonaise comme le meilleur lecteur de disques compacts actuellement disponible.

# Faiblesses des petites enceintes

♦ Les enceintes acoustiques qui ne mesurent guère plus de 5 pouces de haut par 4 pouces de large et 4 pouces de profond n'offrent vraiment pas la qualité des enceintes plus volumineuses.

En fait, pour offrir une qualité comparable à celle des enceintes plus imposantes, une enceinte acoustique doit mesurer au moins 17 pouces de haut, 10 pouces de large et 8 pouces de profond.

Sur ce point, tous les spécialistes rencontrés sont unanimes. Les mini-enceintes ne peuvent réussir à satisfaire l'amateur qui recherche une certaine qualité.



Le Soleil, Roland Marcoux

À 17 ou 18 pouces de haut, une enceinte acoustique commence à donner un son qui se compare à celui des enceintes plus volumineuses, explique M. René Laurendeau conseiller technique pour Rotac.

## Les enceintes 2 voies: le meilleur achat qualité/prix

♦ Les enceintes acoustiques à trois voies ne sont pas nécessairement supérieures aux enceintes à deux voies. Et même, ces dernières demeurent actuellement le meilleur rapport qualité/prix. Elles sont l'idéal pour le consommateur qui désire investir environ \$1,000 pour une chaîne stéréophonique (soit environ \$400 pour les enceintes) ont expliqué les différents spécialistes que nous avons rencontrés.

par Suzanne RACINE (collaboration spéciale)

"Il est actuellement beaucoup plus difficile de fabriquer une bonne enceinte à trois voies qu'une bonne enceinte à deux voies et pour cette raison, le consommateur reste mieux servi en acquérant une bonne paire d'enceintes à deux voies qu'une enceinte à trois voies de qualité moyenne" explique M. Pierre Martel, professeur au département d'électrotechnique du cégep Limoilou.

Un haut-parleur ne peut alors couvrir les hautes et les basses fréquences car, plus il a de facilité à produire des basses plus il a de la difficulté à produire des hautes. C'est pourquoi l'on retrouve des enceintes à plusieurs voies dans lesquelles le spectre sonore est divisé en deux ou trois (parfois plus) sections. Chaque section se voit confier un haut-parleur conçu pour retransmettre les sons d'une fréquence spécifique.

Comme un haut-parleur ne peut à la fois performer dans les graves et dans les aigus, les haut-parleurs à une voie ne sont pas conseillés. Une enceinte à deux voies aura deux haut-parleurs: l'un spécialisé dans les basses fréquences et l'autre dans les hautes. Chacun de ces haut-parleurs prendra en charge les fréquences moyennes.

Une enceinte trois voies aura, quant à elle, un haut-parleur destiné à retransmettre les fréquences moyennes. On comprend que les enceintes à trois voies apparaissent comme l'idéal mais il est actuellement si difficile de fabriquer une bonne enceinte à trois voies que le consommateur qui désire investir un montant raisonnable devrait opter pour une enceinte à deux voies, souligne-t-on.

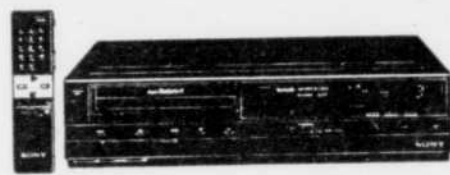
En fait, disent les spécialistes, le consommateur est mieux servi avec une enceinte à deux voies à \$500 qu'avec une enceinte trois voies du même prix. ♦

Les petites enceintes, explique M. Ronald Chabot, conseiller technique en matière de son, ont énormément de difficulté à produire des basses fréquences. Le haut-parleur des graves doit, pour faire entendre des basses fréquences, déplacer une certaine quantité d'air. Plus l'enceinte est petite, plus la quantité d'air déplacée est restreinte et moins aussi il y aura de basses fréquences. La présence des basses est donc directement proportionnelle à la grosseur de l'enceinte.

Une enceinte mesurant 17 pouces de haut par 10 pouces de large et 8 pouces de profond devrait pouvoir offrir assez de basses fréquences pour satisfaire une oreille difficile estime un autre spécialiste, M. René Laurendeau.

Toutefois, précise ce dernier, des enceintes dont les dimensions s'approchent de 8 pouces de haut par 6 pouces de large et 4 pouces de profond ne représentent pas nécessairement un mauvais choix. Sans être l'idéal ou ce qu'il y a de mieux sur le marché, ces enceintes sauront probablement satisfaire le consommateur qui désire installer sa chaîne stéréophonique dans une petite pièce. En fait, explique-t-il, une petite enceinte est à son avantage dans une petite pièce tout comme une grosse enceinte est à son avantage dans une grande pièce. Dans une petite pièce, la fréquence de résonance est plus élevée et cela masque donc les lacunes de ces petites enceintes qui n'ont aucune difficulté à définir les fréquences médiums et les sons aigus. ♦

# Tout un éventail de produits SONY



**MAGNÉSCOPE SUPERBETAMAX SL-700**  
 • Télécommande complète  
 • 6 programmes - 7 jours  
 • Arrêt sur image et ralenti

~~549\$~~  
**499\$**



**VIDÉO 8 CCD-V3**

• Caméra vidéo 8 mm - La plus petite et la plus performante! • 15 LUX • Moins de 2 kilos • Lentille macro et zoom • Accessoires complets fournis

~~1899\$~~  
**1599\$**



**SRF-5**

• Récepteur FM Stéréo  
 • Résistant à l'eau • Le walkman des sportifs

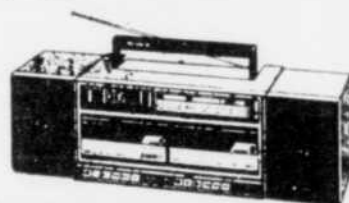
~~99\$~~  
**79\$**



**WMF-45**

• AM-FM stéréo  
 • Lecteur de cassette • Résistant à l'eau

~~139\$~~  
**119\$**



**CFS-W360**

• AM/FM Stéréo • Double cassette • Haut-parleurs détachables • Musique en continue (240 min.)

~~219\$~~  
**199\$**



**CFS-230**

• Combiné AM/FM stéréo cassette  
 • AC/DC

~~129\$~~  
**99\$**



**SPÉCIAL DERNIÈRE MINUTE**

Lecteur laser Sony CDP-40 en exclusivité à l'Option

~~399\$~~  
**299\$**

L'Option et Vidéo Rage demeurent ouverts aux heures habituelles tout en préparant leur installation au nouveau centre Place de la Cité, entre Place Laurier et Place Ste-Foy.

# L'option

ÉLECTRONIQUE

**MAINTENANT 2 MAGASINS**

Parce que maintenant vous avez le choix!

2639, Hochelaga, Ste-Foy — 658-4535  
 600, Belvédère, Québec — 683-2525

# vente ACTION

**\*ACHETEZ  
MAINTENANT**

effectuez le 1<sup>er</sup> versement  
**le 1<sup>er</sup> octobre 87**  
ou payez comptant sans intérêt  
**le 1<sup>er</sup> septembre 87**

**sur toute la  
marchandise**

(un léger dépôt requis).

**TOSHIBA**  
**Téléviseur**  
**Écran plat et carré**  
**21" CX-2036**

- Télécommande à accès direct
- Entrebranchement audio-vidéo
- Affichage du poste et de l'heure à l'écran
- Prise d'écouteur



**639<sup>95</sup>**

**\* GARANTIE**  
50 mois sur pièces  
et main-d'oeuvre à  
domicile

**TOSHIBA**  
**TÉLÉVISEUR**  
**14"**

**CM-305**

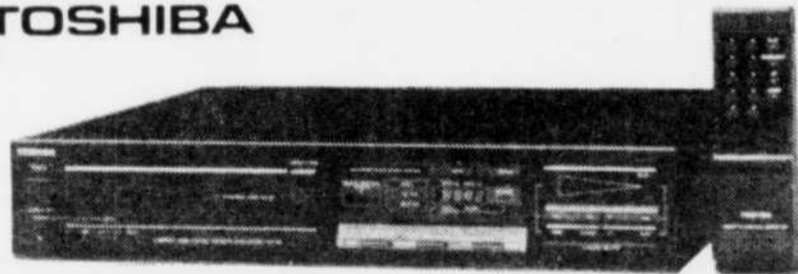
- Syntonisation électronique avec mémoire de 12 canaux
- Indicateur de canal numérique
- Équilibrage automatique de la couleur



**PRIX  
ACTION**

**\* GARANTIE**  
50 mois sur pièces  
et main-d'oeuvre à  
domicile

**TOSHIBA**



**LECTEUR DE DISQUES COMPACTS**  
**XR-35**

- Télécommande à 10 touches
- Lecture à trois rayons laser
- Possibilité de répétition automatique
- Mémoire directe de 16 plages
- Mécanisme de chargement frontal

**329<sup>95</sup>**

**\* GARANTIE de 30 mois sur pièces et main-d'oeuvre**

**TOSHIBA**

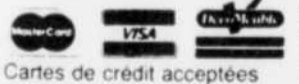


**LECTEUR DE DISQUES COMPACTS**  
**XR-J9**

- Tête de lecture à trois rayons laser
- Mémoire directe de 16 plages avec répétition
- Prise pour casque d'écoute avec réglage de volume

**PRIX  
ACTION**

**\* GARANTIE de 30 mois sur pièces et main-d'oeuvre**



Financement disponible sur  
place (Sujet à l'approbation  
du département du crédit)

Les photos sont utilisées pour fin d'illustration  
seulement. Les descriptions prévalent sur les illustrations en tout temps.

**Gratuit**

- Service de décoration intérieure au magasin et à domicile.
- Cours de cuisson sur four micro-ondes
- Mise de côté jusqu'au 1<sup>er</sup> janvier 1988
- Livraison partout en province

**DécoMeuble**

**100, rue Chabot**  
**(près des Halles Fleur de Lys)**  
**683-3471**

**430, rue St-Sacrement**  
**681-4124**

**Carrefour Charlesbourg,**  
**8500, boul. Henri-Bourassa**  
**627-3073**

## Les logiciels de jeux pour ordinateurs

# Le rythme de parution diminue

♦ Après la vague sans pareille qui a déferlé à l'automne et pendant une partie de l'hiver, le rythme de parution des logiciels de jeux pour ordinateurs a quelque peu diminué ces dernières semaines. C'est encore et toujours pour le populaire Commodore 64 que les nouveaux jeux sont les plus nombreux, mais on remarque également une prolifération des titres du côté des IBM PC et compatibles. Les autres machines, notamment l'Amiga et l'Atari ST ne sont pas non plus oubliées par les programmeurs qui, lentement mais sûrement, continuent de fournir au nombre croissant de possesseurs de ces micros "révolutionnaires" de quoi garnir une ludothèque qui se respecte.

par Michel TRUCHON

Pendant que votre serviteur voyait toute son attention accaparée par un Amiga de plus en plus envahissant, avec des nouveautés comme S.D.I. et Sinbad, de Cinemaware ainsi que Championship Football, de Gamestar, le reste de l'équipe s'affairait à passer au banc d'essai les rares nouveautés pour le Commodore 64. Des dernières semaines, émergent trois titres qui ont retenu l'attention de Daniel Fiset: *Killed Until Dead*, *World Class Leader Board* et *Mercenary*. Voyons de quoi il retourne:

**KILLED UNTIL DEAD**  
(Accolade 1987), \$39.95  
INTERET 8/10; GRAPHIQUES 9/10; SON 7/10; DIFFICULTE 7/10

Daniel ne tarit pas d'éloges pour cette jeune compagnie de logiciels qui vient tout juste de fêter son premier anniversaire: «Comme pour Epyx ou Activision, on peut désormais parler de la "norme Accolade". Ce qui frappe d'abord, ce sont les graphiques, différents de ceux des autres compagnies. Mais il y a également l'approche, beaucoup plus psychologique, qui vient agréablement changer du traditionnel bang-bang. *Killed Until Dead* est un *must*, comme disent les Français et son originalité en fait le

logiciel de jeu le plus intéressant ces derniers temps, même s'il ne s'agit sans doute pas du jeu de l'année.»

Cette nouveauté d'*Accolade* est produite en collaboration avec *Artech*, une maison torontoise qui nous a déjà offert *Ace of Aces*. Cette fois, l'amateur est aux prises avec une énigme policière qu'il doit résoudre en moins de 12 heures (une trentaine de minutes de jeu).

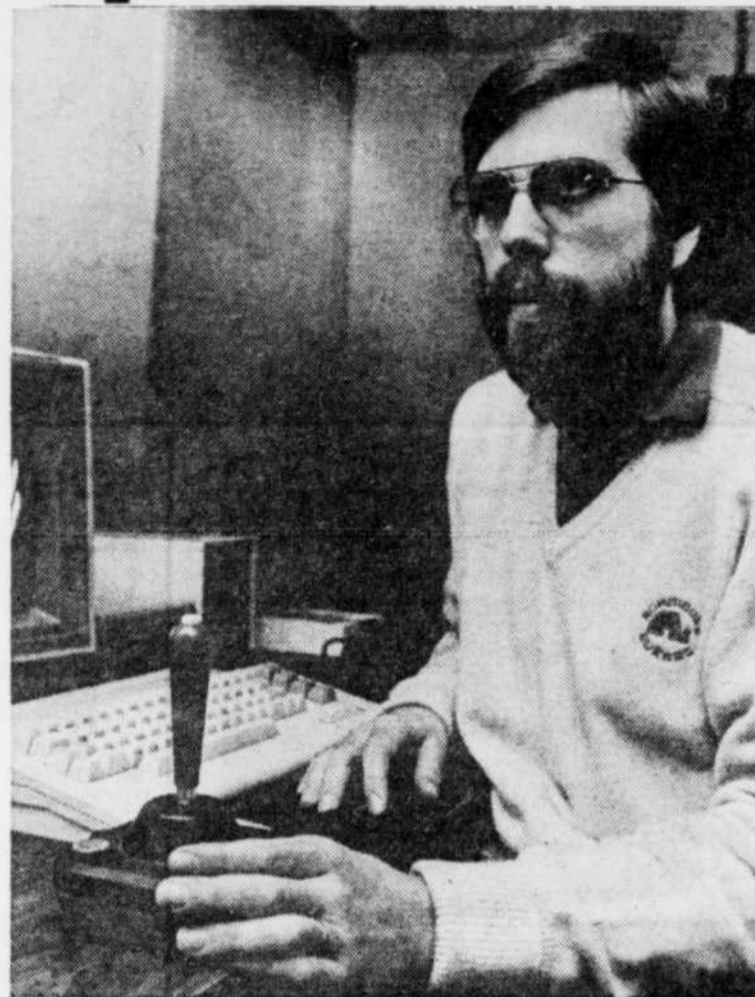
Le joueur se retrouve dans la peau d'un grand détective qui doit défendre sa réputation en empêchant un crime de se produire à l'hôtel *La Gargouille* où, comme chaque année, sont réunis cinq des plus célèbres écrivains policiers dont *Claudia Von Bullow*, *Agatha Maple* et *Mike Stammer*.

Ce qui distingue *Killed Until Dead* des autres aventures policières, c'est que l'utilisateur n'a pas à se servir une seule fois du clavier, même si une excellente connaissance de l'anglais est nécessaire. Comme dans *Murder on the Mississippi*, tout se fait au «joystick», via un choix de questions et de réponses. L'option de pause est plus que bienvenue, permettant notamment au joueur francophone de se débrouiller dans un jargon qui parfois se rapproche de l'argot.

Il s'agit de découvrir qui va tuer qui, avec quelle arme, dans quelle pièce et pour quelle raison. Plus facile à dire qu'à faire même si, pour Daniel Fiset, le jeu aux premiers niveaux est peut-être trop aisé. Au total, il y a 22 intrigues, ce qui fournit amplement de quoi occuper de longues soirées et justifier un \$39.95 qui est loin d'être exagéré pour un tel jeu.

**MERCENARY (Datasoft 1986), \$39.95**  
INTERET 8/10; GRAPHIQUE 6/10; SON 5/10; DIFFICULTE 9/10

Là, on plonge en pleine science-fiction: pilote d'un vaisseau spatial, vous vous posez en catastrophe, à la suite d'une panne majeure, sur la planète Targ où fait rage un conflit planétaire. Le



La Soleil, René St-Pierre

Daniel Fiset a passé plusieurs jeux récents pour le Commodore 64 au banc d'essai, notamment le *World Class Leader Board d'Access*.

but du jeu est de récolter suffisamment d'accessoires et d'argent pour réparer le vaisseau ou en acquérir un autre et filer au plus vite. Mais le joueur ne tarde pas à être recruté comme mercenaire et sa tâche se complique.

L'équipe n'hésite pas à comparer *Mercenary* à *Elite*, un autre jeu d'aventure se déroulant dans l'espace. Mais, même si on n'a pas encore réussi à aller très loin dans l'exploration de Targ et des différentes tâches à abattre, il ne semble pas faire de doute que *Mercenary* est un jeu qui offre plus d'éléments que *Elite*, qui occupera le joueur pendant encore plus longtemps. Et c'est un autre logiciel qui fournit un excellent prétexte pour regrouper plusieurs copains autour d'un clavier.

*Mercenary* fait amplement utilisation des graphiques de type "vectors", ressemblant à ceux de *Flight Simulator* de Sublogic. D'ailleurs, le jeu offre également une simulation de pilotage. Mais il y a tout un monde à explorer: planète, ville, complexe souterrain, complexe orbital.

Un gros jeu, qui fournit une impression de participation et de réalisme rarement rencontrée ailleurs. Un jeu qui va demander des jours, sinon des semaines, si vous voulez en voir la fin. Et, en passant, n'espérez pas vous en tirer sans la documentation qui vous fournit notamment les cartes nécessaires à l'exploration. Sans elles, avec les nom-

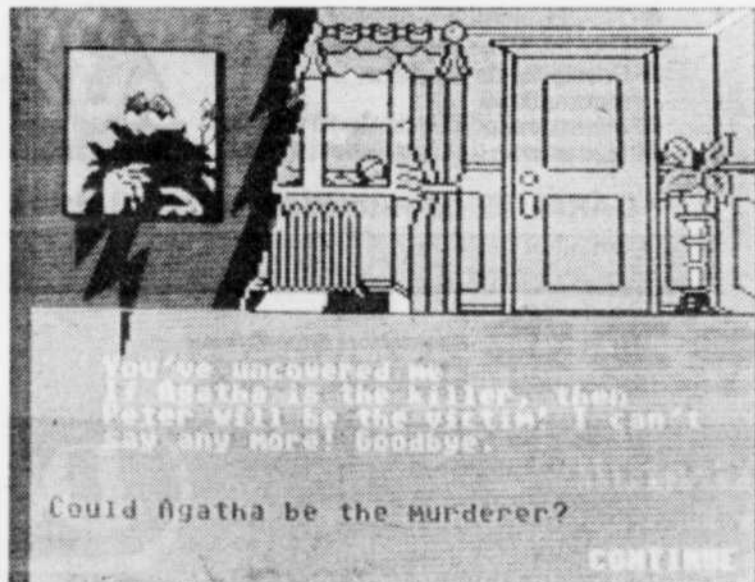
*Tournament Disk* était venu ajouter à la version C-64 le piquant qui manquait si on la comparait avec celles pour *Amiga* et *Atari ST*.

Mais Bruce et Roger Carver semblent avoir encore plusieurs atouts dans leur manche: ils viennent en effet de mettre sur le marché un nouveau *Leader Board*, *World Class*, qui laisse loin derrière tout ce qui a jusqu'à maintenant été fait pour le «petit» Commodore.

*World Class Leader Board* offre notamment la possibilité de voir le parcours en entier à partir d'une vue aérienne, un élément pratique dans ce nouveau jeu où la difficulté en est rendue à un niveau jamais atteint. Les joueurs peuvent également faire imprimer leur score, s'ils le désirent. Mais l'aspect le plus nouveau de *World Class* est le jeu sur les verts où l'échelle servant à mesurer la force du coup disparaît en partie, laissant au joueur la tâche de deviner la force de frappe. Un élément agaçant au début, mais qui en fait est celui qui vient ajouter la touche de réalisme qui manquait dans les autres versions.

Avec le jeu sur les verts beaucoup plus difficile, les coups d'approche prennent toute leur importance. Mais là encore *World Class* complique les choses, le vent a plus d'effet que dans les autres versions et l'ajustement de l'angle est des plus difficiles. *World Class* est graphiquement supérieur aux autres versions de *Leader Board*, colle plus à la réalité et vient relancer l'intérêt pour cette simulation de sport.

Les logiciels pour le Commodore 64 ayant servi à ces essais nous ont été prêtés par M. Denis-Pierre Perreau, du magasin *Compucentre de Place-Fleur-de-Lys*, tandis que l'Amiga et les logiciels qui l'accompagnent sont une gracieuseté d'Yvon Mercier, des magasins *Informatique Mercier Inc.* ●



Baucoup d'humour dans les dessins: ce "barbu" était quelques instants plus tôt une "vamp" sûre d'elle, mais les questions l'ont ébranlé.



Dès l'écran-titre, on reconnaît le graphique Accolade.

# ÉCOUTE POUR VOIR!

## LE PALMARÈS DU MOIS

**CHIK**  
FM **99**

VIDÉO-SON

DES CENTAINES  
DE DOLLARS  
EN PRIX  
TOUS LES MOIS!!!

VENDREDI 3 AVRIL ENTRE 13H ET 18H


<input type="checkbox"/> 1- Nothing's gonna stop us now Starship	<input type="checkbox"/> 11- Feels like the first time Sinitta	<input type="checkbox"/> 21- Candy Cameo	<input type="checkbox"/> 31- Looking for a new love Jody Watley	<input type="checkbox"/> 41- It doesn't have to be Blow Monkeys
<input type="checkbox"/> 2- Come go with me Expose	<input type="checkbox"/> 12- Ego maniac Jocelyn Brown	<input type="checkbox"/> 22- Boom Boom Paul Lekakis	<input type="checkbox"/> 32- La Isla Bonita Madonna	<input type="checkbox"/> 42- Love's the cure for me James & Suzan Wells
<input type="checkbox"/> 3- Let's go Wang Chung	<input type="checkbox"/> 13- Stone love Kool & The Gang	<input type="checkbox"/> 23- Wild Horses Gino Vanelli	<input type="checkbox"/> 33- Closer together The Box	<input type="checkbox"/> 43- What's going on Cyndi Lauper
<input type="checkbox"/> 4- Fascinated Company B	<input type="checkbox"/> 14- Sign of the time Prince	<input type="checkbox"/> 24- Big time Peter Gabriel	<input type="checkbox"/> 34- Dominoes Robbie Nevil	<input type="checkbox"/> 44- Tonight Tonight Natali Carlsen
<input type="checkbox"/> 5- Skin Trade Duran Duran	<input type="checkbox"/> 15- Kiss you when it's dangerous Eight seconds	<input type="checkbox"/> 25- Heartbreak beat Psychodelic furs	<input type="checkbox"/> 35- Ballerina Girl Lionel Richie	<input type="checkbox"/> 45- Madolln rain Bruce Horsby
<input type="checkbox"/> 6- No lies S.O.S. Band	<input type="checkbox"/> 16- Let's wait a while Janet Jackson	<input type="checkbox"/> 26- You got it all Jets	<input type="checkbox"/> 35- Everything I own Boy George	<input type="checkbox"/> 46- Control Janet Jackson
<input type="checkbox"/> 7- Lean on me Club Nouveau	<input type="checkbox"/> 17- Lessons of love Level 42	<input type="checkbox"/> 27- Showing out Mel and Kim	<input type="checkbox"/> 37- I knew you were waiting A. Franklin/G. Michael	<input type="checkbox"/> 47- Boy toy Tia
<input type="checkbox"/> 8- Move out Nancy Martinez	<input type="checkbox"/> 18- Right on track Breakfast Club	<input type="checkbox"/> 28- Change of heart Cyndi Lauper	<input type="checkbox"/> 38- Dancing with my mirror Corey Hart	<input type="checkbox"/> 48- Bizarre love triangle New order
<input type="checkbox"/> 9- The right thing Simply Red	<input type="checkbox"/> 19- Jump into my life Stacy Lattisaw	<input type="checkbox"/> 29- Touch me Samantha Fox	<input type="checkbox"/> 39- Walking down your street Bangles	<input type="checkbox"/> 49- You keep me hangin' on Kim Wilde
<input type="checkbox"/> 10- Let the music take control J.M. Silk	<input type="checkbox"/> 20- Each time Nick Kamen	<input type="checkbox"/> 30- Cry Wolf A-Ha	<input type="checkbox"/> 40- Serious Donna Allen	<input type="checkbox"/> 50- It happens all the time Life

### quand québec...

...Écoute le palmarès du mois vidéo-son à CHIK 99 le vendredi 3 avril entre 13h et 18h

...Appelle à CHIK 99, 2 fois l'heure, entre 13h et 18h

...Choisit le bon titre et gagne instantanément un superbe lecteur au laser Sony CDP-70 avec télécommande RMDIK, d'une valeur de 525\$.

...Choisit l'un des 5 bons titres et gagne instantanément un abonnement de 300 minutes chez , d'une valeur de 75\$ chacun.



Salon de Bronzage Professionnel

LE SOLEIL

PARTICIPEZ ET JOIGNEZ LE CLUB DES GAGNANTS!!!

RÈGLEMENTS DISPONIBLES À CHIK 99

# Chez ATLANTIQUE IMAGE ET SON on vous en met plein la vue!

VIDÉOS

TÉLÉS

ENSEMBLES AUDIO

MICRO ONDES

RADIOS

TÉLÉPHONES

ET PLUS!

RABAIS DE 100.00

**Sherwood**

**ENSEMBLE AUDIO modèle SS-2050**  
comprendant:  
-Amplificateur avec égaliseur intégré  
-Synthétiseur numérique  
-Magnéto-cassette double à double vitesse  
-Tête tournante semi-automatique  
-Haut-parleurs 3 voies

**799<sup>95</sup>**  
REG.: 899.95

**Sherwood**

**ENSEMBLE AUDIO modèle SS-2080**  
comprendant:  
-Amplificateur avec égaliseur intégré  
-Synthétiseur numérique  
-Magnéto-cassette double à double vitesse  
-Tête tournante semi-automatique  
-Haut-parleurs 3 voies

**1299<sup>00</sup>**

GRATUIT AVEC CET ENSEMBLE

**HAUT-PARLEURS DJ-40 POUR UN EFFET AMBIOPHONIQUE!**

**ZENITH**

**TELECOULEUR 20" modèle SC-3921**

**599<sup>95</sup>**

ENTRES AUDIO VIDEO

- Télécommande
- Convertisseur intégré
- Entrées audio vidéo
- Style moderne

**RCA**

**TELECOULEUR 26" GMR-651R**

**849<sup>95</sup>**

AFFICHAGE A L'ECRAN

- Télécommande
- Convertisseur intégré
- Affichage à l'écran
- Style contemporain

**ZENITH**

**Video VHS modèle VR-2235**  
-Enregistrement et lecture stéréo  
-HQ (haute qualité d'image)  
-Minuterie 4 prg. 14 jours  
-Convertisseur de 108 canaux  
-Télécommande TV VIDEO à 17 fonctions  
-Repérage automatique  
-Affichage à l'écran

**899<sup>95</sup>**

HI-FI STEREO MTS

**FOURS MICRO-ONDES**

**SANYO**

**EM-561**  
-1 3/4 pied cube  
-Mémoire à 3 niveaux  
-Affichage numérique  
-Minuterie programmable de 12 heures  
-Sonde thermique

**399<sup>95</sup>**

**EM-361**  
-0 9 pied cube  
-Mémoire à 3 niveaux  
-Contrôle électronique  
-Minuterie programmable de 12 heures  
-Sonde thermique

**449<sup>95</sup>**

**MITSUBISHI**

**VIDEO VHS modèle HS-337**  
-Télécommande infra-rouge  
-Convertisseur intégré  
-HQ (haute qualité d'image)  
-Design moderne

**499<sup>95</sup>**

RABAIS DE 50.00

ATLANTIQUE

CES SPÉCIAUX SONT DISPONIBLES DANS TOUS NOS MAGASINS.  
**SUPER-MAGASIN PRINCIPAL**  
1171, BOUL. CHAREST  
**687-4915**

SI VOUS TROUVEZ MOINS CHER NOUS REMBOURSONS LA DIFFERENCE

**+10%**

CHEZ ATLANTIQUE LE MEILLEUR PRIX C'EST GARANTI

INFORMEZ-VOUS SUR NOTRE CREDIT MAISON

LES MEILLEURS PRIX  
LE MEILLEUR CHOIX  
LE MEILLEUR SERVICE

**140 MAGASINS**

UN POUVOIR D'ACHAT INCROYABLE!

**ATLANTIQUE IMAGE ET SON**  
AUSSI AVANCÉ QUE LA TECHNOLOGIE DE NOS PRODUITS