



Les stocks invendus de voitures neuves sont moins élevés qu'ils l'ont déjà été, dans notre région.

Région de Québec

# Les ventes de voitures neuves restent assez élevées

Malgré le ralentissement anticipé par les fabricants, les ventes de voitures neuves sont meilleures que prévu dans la grande région de Québec mais les producteurs nord-américains ont dû prendre les grands moyens.

textes de ROBERT FLEURY  
LE SOLEIL

Les manufacturiers automobiles et leurs concessionnaires seraient-ils en train de tirer des leçons du passé pour mieux gérer l'avenir? Tout l'indique car les stocks invendus de voitures neuves sont moins élevés qu'ils l'ont déjà été et certains modèles se font même un peu rares!

Pour la quinzaine de concessionnaires visités ou interrogés par LE SOLEIL, le pire est passé et on anticipe même de bonnes ventes pour les prochains mois.

Même le président de Chrysler Canada, Yves Landry, rencontré à Sainte-Foy la semaine dernière avouait de meilleures ventes que prévu en janvier, sa promotion de Voyager et Caravan à 1000 \$ de rabais ayant même obtenu un tel succès que les concessionnaires furent rapidement à court d'inventaire.

Si le mois de novembre fut

mauvais pour tous les concessionnaires sans exception et une partie de décembre, la plupart d'entre eux se sont dits estomacés de voir un achalandage sans précédent durant le temps des Fêtes, une période particulièrement faible habituellement: il faut dans bien des cas rappeler les représentants en catastrophe pour répondre aux clients potentiels qui se pressaient dans les salles de montre entre Noël et le Nouvel An. « L'enfer! », commentait Pierre Gobeil, directeur des ventes d'un important concessionnaire Mazda, au sortir de la période des Fêtes.

Quant à janvier, le Salon de Montréal ne serait pas étranger à une popularité soudaine des voitures neuves, les rabais des fabricants en convainquant plusieurs qu'il valait mieux profiter d'une aubaine durant la saison froide que devoir affronter un plein prix durant la belle saison!

« En fait la température nous a aidé cet hiver, pour les Jeep sur-

tout », commente Mario Boucher d'Auto Laurier inc. « J'ai peur de n'en avoir pas suffisamment commandé et d'en manquer », glisse-t-il. Quand un véhicule ne démarre pas, qu'il s'enlise ou qu'il se retrouve dans le décor les quatre fers en l'air, on décide souvent de changer de monture plutôt que de faire réparer. Or quel hiver idéal

pour un garagiste! Si les Cherokee font un malheur, les produits Eagle demeurent sur le carreau. « Les consommateurs ne réalisent pas encore qu'une Vista est une Colt », soupire-t-il.

Pascal Fournier de Fournier Chevrolet n'en revient pas de sa promotion à 8,9 % entre Noël et le

Nouvel An: « nous avons vendu 55 véhicules en trois jours, du jamais vu! ».

« Idéalement, je devrais avoir de 400 à 500 véhicules en stock mais j'en ai 340. Or en mars, je prévois en vendre 250, je vais donc manquer de certains modèles. J'ai 10 Corsica seulement: je n'irai pas loin », commente-t-il.

Par contre les Lumina ne partent pas. Même situation pour Jacques Pépin d'Automobiles Giguère: son inventaire est deux fois plus petit que l'an dernier à pareil date, explique-t-il, chiffres à l'appui. Les petites voitures s'enlèvent comme des petits pains chauds mais les Grand Prix et Bonneville tardent à quitter la cour.

## Les promotions de rabais font bouger

Tous les concessionnaires nord-américains avouent que les promotions de rabais d'intérêt ou en argent font bouger.

« Les consommateurs les attendent d'ailleurs », dit Paul Daigle de la Maison Plymouth Chrysler. Les véhicules les plus populaires demeurent les petites voitures en général, soit les mini-compactes, les sous-compactes et les compactes qui ont pour nom Sprint, Cavalier, Corsica, Shadow, Acclaim ou Tempo, la plupart de ces modèles offrant un prix de vente oscillant entre 10 000 \$ et 16 000 \$.

« Nous vendons beaucoup plus de Loyale familiales à quatre roues motrices aux environs de

14 000 \$ que de tout autre modèle », affirme Jacques Marcoux de Labbé Subaru. « C'est ça que les gens veulent, et puis des petites Justy », ajoute-t-il, un peu las des « faux rabais », de la concurrence accrue de nouveaux concessionnaires qui se partagent un marché sans croissance et du temps qu'il faut pour imposer une image de marque.

Les inventaires plus bas qu'à l'accoutumée et les fermetures prolongées d'usines réduiront l'offre des modèles les plus populaires, obligeant les marchands à faire davantage d'échanges entre

eux ou à prendre les commandes, ce qui signifiera des prix plus fermes ce printemps si la situation persiste.

« Je manque de Golf, j'ai beaucoup de commandes à l'avance », confirme Pierre Ratté de Québec-Bourg. Premier concessionnaire VW au Canada pour les ventes, il s'attend néanmoins à une année difficile. Même les ventes d'Excel et de Sonata sont plus élevées que l'an dernier chez Hyundai.

Chez Toyota, Honda et Mazda, on s'attend évidemment à une augmentation des ventes comme ce sont les seuls fabricants à avoir connu des augmentations allant jusqu'à 12 % l'an dernier.

« Je suis très optimiste tant pour Acura que pour Mazda », affirme Denis Michel qui détient les franchises Acura Optima et Rendez-Vous Mazda et qui assiste à une nette augmentation des ventes par rapport à l'an dernier.

Mêmes les concessionnaires Nissan commencent à sourire. « Oui c'est bon, et plus on avancera vers le printemps et l'été, meilleur ce sera », prédit Bernard Guérin de Pelemo Nissan. Le choix de la Sentra comme véhicule de l'année par le CAA a rapidement créé un intérêt nouveau ces derniers jours, et les ventes d'Axxess, de Maxima et de Stanza commencent à compter.



DANIEL CÔTÉ  
Honneur au sommet



*À voir absolument*

*La plus grande salle de montre  
nouvellement redécorée  
pour mieux servir notre distinguée clientèle.*

**TAUX DE CRÉDIT \***

**6.9%**

24 mois

7.9% 36 mois

8.9% 48 mois

sur TOUTES nos  
**FESTIVA 1989-1990 et ESCORT  
1989-1990 en stock**

**TAUX DE CRÉDIT \***

**9.9%**

24 mois

10.9% 36 mois

11.9% 48 mois

sur  
**TOPAZ, AEROSTAR, RANGER 1989-1990  
PICK-UP FORD AVENTURIER 1990 EN STOCK**

*Excellente réputation*



**JOCELYN PRÉVOST**  
Conseiller technique



**LOUIS TREMBLAY**  
Mécanicien diplômé

Nous sommes fiers de vous présenter deux employés responsables de l'excellente réputation de notre service après-vente.

LA DIRECTION

\* Pour un temps limité. Sujet à l'acceptation du service de crédit.

**VOTRE GARANTIE DE SATISFACTION  
43 ANS À VOTRE SERVICE**



"VOTRE GARAGE DE CONFIANCE"

**VENTE-LOCATION 901, 1re Avenue, Limoilou, Québec — 529-2131**



# Les promotions saisonnières des fabricants font vendre



La promotion la plus importante est celle de Chrysler.

Pourquoi payer le plein prix quand on peut se financer à rabais ? Si le modèle convient, bien sûr !

par ROBERT FLEURY  
LE SOLEIL

Si c'est un prix que vous cherchez, un taux de financement réduit, il y a de bonnes chances pour que les promotions saisonnières des fabricants nord-américains ne vous laissent pas indifférents. Tous les concessionnaires sont unanimes : de telles promotions attirent infailliblement les consommateurs, tant qu'elles ne se prolongent pas indéfiniment. Mais attention, le choix des modèles est souvent restreint, et les véhicules les moins coûteux ou les plus populaires gardent souvent leur prix !

À titre indicatif, voici les promotions que nous avons répertoriées dans LE SOLEIL au début de la dernière semaine. Les fabricants nord-américains dominent évidemment dans ce bal.

### Chrysler

La promotion la plus imposante est celle de Chrysler, dont le président a profité d'une visite à Québec pour lancer sa campagne. Son originalité, c'est le rabais garanti. Comme les rabais sont passés dans les moeurs, Chrysler garantit payer la différence entre le rabais que vous obtiendrez en achetant maintenant et un rabais plus important que vous auriez obtenu en achetant plus tard ! Il n'y a pas d'attrape mais il faut le faire !

Les rabais proposés varient de 500 \$ à 1000 \$ selon les modèles et les taux de financement vont de 6,9 % pour une période de 24 mois à 10,9 % pour 48 mois, les modèles 1989 bénéficiant d'un rabais plus important que les 90.

Les véhicules visés sont les Shadow et Sundance, Spirit et Acclaim, LeBaron coupé, Daytona et Dynasty pour les voitures de marque Dodge ou Plymouth ainsi que les camions Dakota et Dodge Ram.

Les produits Mitsubishi sont également, plus particulièrement les modèles 1989 en stock, ce qui signifie des rabais de 1000 \$ à 1500 \$ pour des Colt 100, 200 ou

### Fabricants étrangers

Les concessionnaires Hyundai offrent des rabais variant de 1500 \$ à 3000 \$ sur les Excel et Sonata 1989 encore en inventaire pendant que Mazda offre une transmission automatique gratuite ou un rabais de 950 \$ sur une manuelle pour certains modèles de 323 et sa Protégé, ses 626, MX-6 et camionnettes.

Dodge 2000 GTX ou la Eagle Vista.

La nouvelle Eagle Summit ainsi que les Jeep Cherokee bénéficient également d'un rabais de 1000 \$. Le rabais sur la Premier passe à 2000 \$ lorsqu'il s'agit d'un modèle 1989.

### GM et Ford

Ford n'offre pour sa part que des rabais de financement, ses Escort et Festiva étant offertes à un taux de 6,9 % pour 24 mois, ce taux passant à 7,9 ou 8,9 pour une période plus longue.

Les Tempo et Topaz, Aérostar, Ranger et Aventurier offrent un financement de 9,9 % pour 24 mois, 10,9 ou 11,9 % selon le terme de 36 ou 48 mois. Pas de rabais en argent cette fois, contrairement à décembre.

Pour General Motors, les meilleures promotions sont probablement à venir, comme celle des Cavalier/Sunbird qui devrait débiter ce matin avec un taux de financement de 9,9 %. Actuellement, les seuls véhicules en promotion sont les camionnettes compactes S10 ou S15 Blazer ou Jimmy à 10,9 % (4 ans) ou 1000 \$ de rabais, les Camaro/Firebird à 6,9 % et les Lumina/Grand Prix ou Regal qui bénéficient de rabais variant de 750 \$ à 1500 \$ selon la transmission choisie.

La division Passeport de GM offre un rabais de 1500 \$ pour le Trooper 1989 et de 750 \$ pour les autres modèles 89 et en plus tous les modèles 89 ou 90 peuvent bénéficier des rabais de financement de l'ordre de 10,9 % pour trois ans à 12,9 % pour cinq ans.

Nissan a terminé une promotion sur certains véhicules (Micra, Sentra et camionnette) mais certains concessionnaires pourraient avoir encore quelques véhicules en stock. Le rabais peut être sous forme de financement ou d'argent comptant.

Les programmes de rabais naissent et meurent au gré des semaines durant rarement plus d'un mois. Objectif : stimuler l'achat rapidement. Il faut ouvrir l'oeil et surveiller les aubaines quand elles se présentent. Si on rate une promotion, il y en a souvent une autre qui débute une semaine plus tard visant des modèles qui tardent à quitter les salles de montre. Un bon magasinage s'impose toujours avant d'acheter.

## Attrapez la fièvre\* Honda!...

LA HONDA CIVIC, LA VOITURE LA PLUS VENDUE AU QUÉBEC.

**JUSQU'AU 28 FÉVRIER**

... la température monte, les prix fondent comme neige au soleil, le virus frappe toutes les Civic, Accord et Prelude en stock.

**SPECIAL JUSQU'AU 28 FÉVRIER 1990**  
Sur présentation de ce coupon, obtenez pour votre Honda un changement d'huile et filtre à moteur pour 9,95\$.

**HONDA CIVIC CX 1990**  
A partir de **10 395\$\***  
Garantie 3 ans / 100 000 km



DE NOMBREUSES CIVIC EN INVENTAIRE.

**Service-Plus jusqu'à 2h30 le matin, service et pièces. Prenez rendez-vous!**

\* Transport et préparation en sus.

**\* LA FIÈVRE HONDA**

Un gentil virus qui se guérit facilement par une visite chez Lallier Charlesbourg. En un rien de temps, vous aurez la piqûre Honda!

**Lallier Charlesbourg, ça vaut le détour!**

Nombreux équipements disponibles

L'unique concessionnaire Honda de Québec à vous offrir le Service-Plus jusqu'à 2 h 30 de la nuit.



au 4650, 3e Avenue Ouest  
Charlesbourg 627-1010



**Oust! Oust!**  
Talonné par la Peugeot 205 Turbo 16 du Français Ambrosino, ce petit chien mauritanien qui court devant les roues de la voiture porte à peine à terre. Cela se passait la semaine dernière à Néma, en Mauritanie, pendant le 14e rallye Paris-Dakar.

# FESTIVA et ESCORT 1989-1990



**Wellie Gagné**  
Vendeur professionnel



**Denis Couture**  
Vendeur professionnel

- Chauffe-moteur
- Groupe d'éclairage
- Chauffage auxiliaire
- Régulateur de vitesse
- Radio AM-FM/lecteur de cassette
- Volant ajustable
- Dégivreur de lunette arrière
- Peinture métallique
- Essuie-glace arrière
- Fauteuils capitaine

(Taxe et transport en sus)

**69%**  
(24 mois)

**79%**  
(36 mois)

**89%**  
(48 mois)

**99%**  
(24 mois)

**109%**  
(36 mois)

**119%**  
(48 mois)

**TOPAZ AEROSTAR RANGER**

*Automobiles*  
**ROBERGE**

1040, boul. Pierre-Bertrand, Vanier 687-5544

## RABAIS SUR LES BERLINES EN FÉVRIER

Venez constater sur place!



**MAZDA PROTEGÉ**



**MAZDA 626 DX**



**MAZDA 929S**

Le seul concessionnaire ou le département des pièces est ouvert jusqu'à 21 h du lundi au vendredi.

GARDER VOTRE MAZDA EN FORME. C'EST NOTRE AFFAIRE.

**Chatel**   
AUTOMOBILES LTÉE

1350, BOUVIER, QUÉBEC 628-6336



### Une looongue Ferrari !

La Ferrari la plus longue au monde (neuf mètres !) a été construite par Jay Ohrberg, des États-Unis. La voiture a cinq essieux, huit places, et est mue par un moteur V8. Le « bolide » était présenté le mois dernier à l'Exposition de Stuttgart, en Allemagne de l'Ouest sur le caravanning. Il va sans dire que le conducteur ne peut changer d'idée à une intersection : s'il a annoncé qu'il tournait à droite, il tourne à droite... !

### Fax-Plaque

## Un service d'immatriculation rapide

Un nouveau service d'immatriculation rapide est en voie d'établissement à Québec, initiative d'une petite entreprise privée, Fax-Plaque.

par ROBERT FLEURY  
LE SOLEIL

Le service coûte environ 10 \$ à l'automobiliste. Avec Fax-Plaque, il n'a pas besoin de se procurer un « transit » chez son concessionnaire ni de se rendre faire la queue dans un bureau d'immatriculation. Quand il prend livraison de son véhicule, sa nouvelle plaque l'attend, son certificat d'immatriculation, du moins s'il conserve sa plaque.

Le service, offert par Pier Bédard, un ancien vendeur automobile de la métropole qui vient de mettre sur pied un service similaire dans le nord de Montréal, s'appelle Fax-Plaque. Comme le nom l'indique, les informations du formulaire IM2C que rédige le

ça fait l'affaire d'à peu près tout le monde.

Fax-Plaque finance l'opération, aucun risque donc pour qui que ce soit. Pier Bédard affirme qu'il versera 1 \$ pour chaque transaction à Centraide. Le CAA-Québec se dit enchanté de l'affaire jusqu'ici. Seule la région immédiate de Québec (Charlesbourg, Beauport, Sainte-Foy) est couverte par ce nouveau service.

Un peu moins d'une dizaine de concessionnaires souscrivent actuellement à ce service, des concessionnaires Toyota, Mazda, Volkswagen surtout.

**LE SOLEIL**  
ABONNEMENT 647-3333  
Extérieur: numéro sans frais  
1-800-463-2362  
Heures d'affaires: Lundi au vendredi: 7h à 17h30  
Samedi et dimanche: 9h à 12h

### Entre nous Automobilistes

#### Pourquoi changer ?

A. Thivierge, de Québec, possède une Chevelle 1974 dotée d'un V8 de 350 po cu de 80 000 milles (128 000 km) au compteur. Le véhicule est en parfait état mécanique et sa peinture est propre. Septuagénaire et retraité, il réalise un faible kilométrage annuel. Il aimerait savoir combien obtenir en échange et quelle compacte acheter ?

Malgré l'âge du véhicule, pourquoi changer si la carrosserie est en bon état et le moteur également ? La fiabilité de ce modèle est éprouvée mais sa valeur d'échange faible : seuls des collectionneurs ou des amateurs d'anciens bolides pourraient déboursier de 1000 \$ à 2500 \$ pour un tel véhicule alors qu'un concessionnaire ne manifesterait aucun intérêt. Il en coûte moins de déboursier quelques centaines de dollars pour sa mise-au-point ou la repeindre que d'acheter une voiture neuve. Il s'agit toutefois d'un choix personnel.

Quel modèle recommander ? Pour trouver un modèle équivalent aujourd'hui, il faudrait opter pour une grosse voiture à propulsion arrière du genre Ford Crown Victoria ou Chevrolet Caprice beaucoup plus coûteuse que les compactes à traction-avant recherchées par M. Thivierge : cet automobiliste est sans doute habitué à des voitures beaucoup plus spacieuses que ne le sont les Tempo, Corsica et autres. On pourrait néanmoins recommander de magasiner l'un des modèles suivants de catégorie intermédiaire après un bon essai routier, soit Dodge Spirit ou Plymouth Acclaim, Chevrolet Celebrity familiale ou Oldsmobile Cutlass Ciera, Ford Taurus ou Mercury Sable, Hyundai Sonata, ces modèles étant suffisamment spacieux et d'une fiabilité moyenne ou encore les Honda Accord, Toyota Camry, Mazda 626, Nissan Stanza et Subaru Legacy, ces véhicules étant d'une fiabilité mécanique et d'un prix de vente supérieurs à la moyenne.

Le moteur V6 est préférable pour les américaines. On doit s'attendre à déboursier de 15 000 \$ à 20 000 \$ pour l'un de ces modèles, davantage pour certaines japonaises.

#### Détecteurs de radars

Les propriétaires de détecteurs de radars devront se méfier s'ils se rendent en Ontario car la Sûreté provinciale s'est équipée de détecteurs de ... détecteurs de radars. Ces intercepteurs VG2 sont de la grosseur d'un appareil téléphonique et ils émettent une sonnerie tout en allumant des lampes témoins lorsqu'ils sont pointés vers un détecteur de radar en fonction.

Les détecteurs ainsi trouvés sont confisqués et détruits, leur propriétaire récoltant une amende en sus.

Mais il y a des problèmes, avoue la police ontarienne. La loi ne permet pas à un policier de fouiller un individu pour trouver son détecteur s'il refuse de l'avouer alors qu'il peut fouiller tout à son aise le véhicule. Quant aux Américains de passage en Ontario, ils doivent s'acquitter de la même amende que les Canadiens, sauf qu'on ne leur confisque pas leur appareil parce qu'ils ont le droit de s'en servir aux États-Unis. Quoi qu'il en soit, l'utilisation des nouveaux radars à commutation instantanée (gun) rend inutiles les détecteurs à radars car les automobilistes n'ont pas le temps de ralentir lorsqu'ils perçoivent le signal d'un radar policier.

Aux États-Unis, les détecteurs de radars sont inutiles puisqu'on tolère l'usage des détecteurs.

#### Détecteur dissimulé avec récepteur rechargeable

**26995**

Vous seul savez que vous l'avez. Se monte derrière la calandre ou sous le pare-chocs. Le récepteur compact sans fil va sur un siège, sous la planche de bord ou dans une poche! Installation sans câbles. Alimentation automatique du détecteur. Récepteur avec circuit FAST contre fausses alarmes, sélecteur ville/route, alerte à tonalité et voyant, volume réglable et prise d'écouteur. Recharge par l'allume-cigarette avec cordon fourni ou adaptateur CA (273-1652). Sensibilité: gamme X, 110 dBm/cm<sup>2</sup>. Détecteur, 3 3/4 x 1 1/2 x 4 1/2". Récepteur, 1 1/2 x 2 1/4 x 3 1/2". 22-1622

#### La police ne sait pas lire

Les policiers doivent être de parfaits ignares si l'on en croit un catalogue Radio Shack qui offre un modèle dissimulable de détecteur de radar. Jugez-en par vous-même. L'annonce se lit comme suit : « Vous seul savez que vous l'avez. Se monte derrière la calandre ou sous le pare-chocs. Le récepteur compact sans fil va sur un siège, sous la planche de bord ou dans une poche! Installation sans câbles... Heureusement que les policiers ne savent pas lire car ainsi, ils ne risquent pas de découvrir le pot aux roses... Subtilité de la loi, les détecteurs sont interdits d'utilisation au Canada mais rien n'interdit de les vendre !

AUTOMOBILES

*Jean-Marie Laurier*

4625, boul. Rive-Sud, Saint-David 833-3267

**GOSSELIN**

Jeep Eagle ST-NICOLAS 831-2050

---

**Autos Laurier inc**

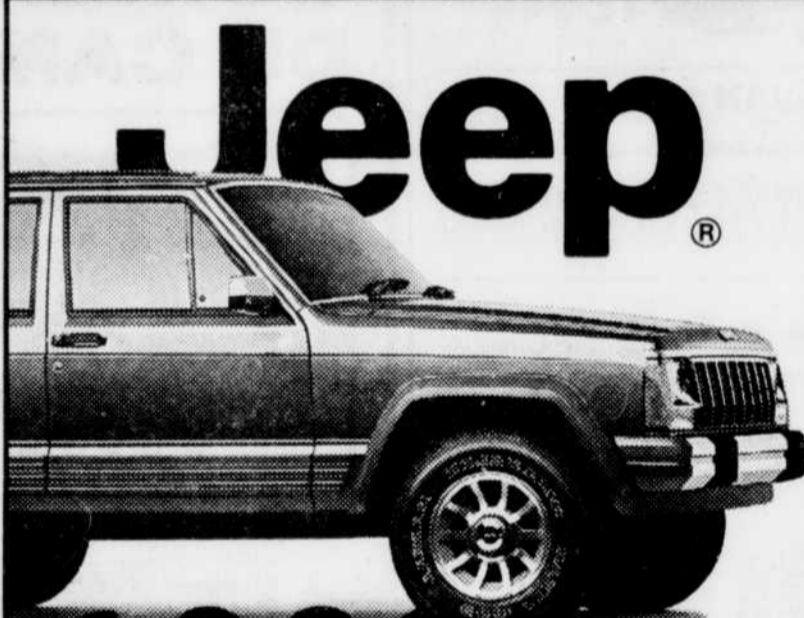
Jeep Eagle 2025, boul. Charest ouest, Ste-Foy 681-4631

**CANARDIÈRE**

Jeep Eagle

1265 DE LA CANARDIÈRE QUÉBEC 522-5205

# PERSONNE NE BAT VOTRE CONCESSIONNAIRE JEEP ET EAGLE



**1000\$ DE REMISE GARANTIE\***  
sur Jeep Cherokee et Wagoneer Ltd. 90.



**1000\$ DE REMISE**  
sur Eagle Vista 89.

### OU FAITES VOTRE CHOIX

MODÈLE	REMISE
Jeep Cherokee 89	1 500 \$
Jeep Wagoneer Ltd. 89	1 500 \$
Grand Wagoneer 89	1 500 \$
Grand Wagoneer 90	1 000 \$
Jeep YJ («S») exclu 89, 90	500 \$
Jeep Comanche 89	500 \$

### ET FAITES VITE!

MODÈLE	REMISE
Eagle Vista 90	500 \$
Familiale Vista 89 et 90	500 \$
Eagle Summit 90	1 000 \$*
Eagle Premier 90	1 000 \$
Eagle Premier 89	2 000 \$

### \*LA REMISE GARANTIE

Cette offre vous garantit que si la remise sur ces véhicules 90 augmente pendant l'année de fabrication 1990, Chrysler Canada vous enverra un chèque couvrant la différence. L'offre de remise garantie se termine le 30 septembre 90.

### OU CHOIX D'OFFRE DE CRÉDIT SPÉCIAL DE CHRYSLER SUR CERTAINS MODÈLES.

VOYEZ VITE VOTRE CONCESSIONNAIRE POUR LES DÉTAILS.

\* Les acheteurs au détail admissibles qui choisissent l'offre de crédit spécial de Chrysler n'ont pas droit aux remises du fabricant. Ces offres excluent les parcs et s'appliquent aux véhicules loués à long terme et aux achats au détail de véhicules admissibles seulement. Ces offres annulent et remplacent tous les autres programmes annoncés précédemment. Ce programme est offert pour les véhicules achetés et dont l'acheteur a pris livraison

à partir du stock du concessionnaire entre le 1<sup>er</sup> février 1990 et la date où Chrysler mettra fin au programme. L'acheteur doit payer les frais de transport, d'immatriculation, les taxes et les autres frais tels que l'assurance et l'enregistrement. Voir un concessionnaire participant pour les détails. Les remises du fabricant peuvent être appliquées au prix d'achat des véhicules.

**UN COUP DE Foudre!**

**SUZUKI SWIFT SEDAN**

**26932\$** tout compris

Bail 48 mois ou 1er versement dans 90 jours (sur achat)

2280, boul. de la Rive-Sud Saint-Romuald 839-0059  
Ligne sans frais 1-800-463-4589

**PAQUET SUZUKI**

**PERSONNE**

**MAISONNEUVE**

47, boul. Saint-Cyrille Est/136, rue Maisonneuve 529-8135

GARAGE RECOMMANDÉ CAA



**Q.** Une automobile à carrosserie monocoque est-elle moins sécuritaire qu'une automobile à carrosserie montée sur châssis ?

**R.** La carrosserie monocoque représente l'un des moyens qu'a pris l'industrie automobile pour réduire le poids et par conséquent la consommation de carburant des véhicules. C'est pourquoi elle est devenue si courante de nos jours. Mais attention ! Tout est étudié. Le monocoque a un double rôle : retenir solidement les diverses composantes du véhicule et aussi, celui d'absorber le plus sécuritairement possible l'énergie d'une composante à l'autre. Le monocoque a une renommée « d'accordéon » en cas d'impact, mais cet effet est voulu et ne veut pas pour autant dire qu'il représente un danger pour les occupants du véhicule.

**Q.** Oui mais n'est-il pas plus délicat de faire réparer une voiture à carrosserie monocoque quand elle est accidentée qu'une voiture à châssis ?

**R.** Les réparations de véhicules à carrosserie monocoque sont un peu spéciales et ne doivent pas être confiées à n'importe qui, mais bien à des carrossiers experts. Par exemple, une aile cabossée doit être étudiée globalement. A cause du transfert de force planifié dans la conception du monocoque, il faut dans ce cas voir si l'impact n'a pas secoué la suspension ou la partie interne de l'aile. De plus, pour réparer une telle carrosserie, il faut un équipement spécial qu'on ne retrouve pas nécessairement chez tous les carrossiers.

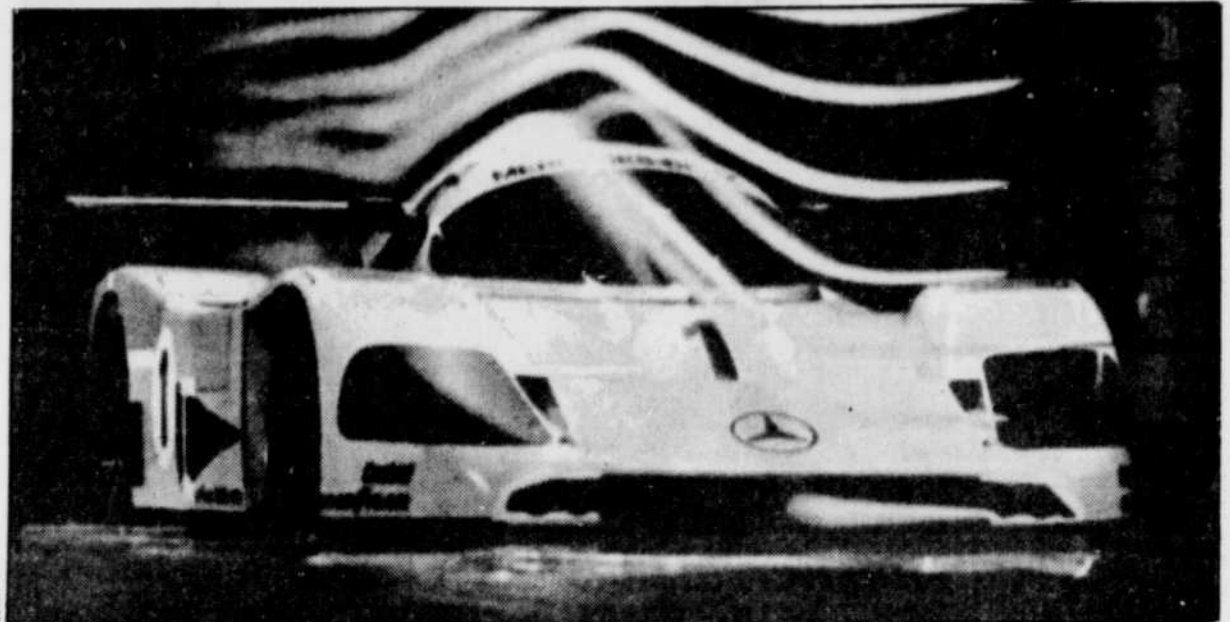
**Q.** Pourquoi les manufacturiers mettent-ils tant d'emphase sur l'aérodynamisme ?

**R.** Afin d'améliorer le rendement global de leurs véhicules. Ainsi, plus le Cx ou coefficient de traînée est bas, plus la voiture pénètre bien dans l'air et ce faisant consomme moins d'essence. De plus, l'aérodynamisme s'intéresse non seulement à l'extérieur de la carrosserie mais aussi au-dessus du véhicule ainsi qu'aux enjôleurs, toujours pour améliorer en

tre autres, la consommation d'essence. Enfin, une bonne recherche aérodynamique permet aux ingénieurs de concevoir des voitures dont les vitres et les phares demeureront plus propres ce qui se traduit par une sécurité accrue.

**Q.** Je dois changer la batterie de mon véhicule. Est-ce vrai qu'il n'y a pas de danger à en choisir une dont l'ampérage est plus élevé ?

**R.** Il n'y a certes aucun danger à installer une batterie plus forte. En fait, une plus « grosse » batterie, c'est préférable dans la mesure évidente où elle peut être logée dans l'espace prévu à cette fin sous le capot. A l'achat, il faut s'assurer que l'ampérage ou la puissance de démarrage à froid soit plus élevée que celle que l'on avait précédemment si on n'en était pas satisfait. Choisissez la batterie offrant les meilleures performances. Si l'espace prévu par le fabricant peut accueillir « une 90 ampères » achetez celle-là. Elle vous coûtera un peu plus cher, par contre à moyen terme (dépendant du temps que vous pensez garder



La carrosserie monocoque représente l'un des moyens qu'a pris l'industrie automobile pour réduire le poids et par conséquent la consommation de carburant des véhicules.

voiture), ce sera une économie d'argent et souvent de temps.

**Q.** On parle souvent de la méthode pour faire démarrer un moteur, mais est-ce ridicule de penser qu'il y a des étapes à suivre avant de l'arrêter ?

**R.** Peu importe la saison, la bonne façon d'arrêter un moteur est de fermer tous les accessoires auparavant, surtout ceux qui nécessitent beaucoup d'énergie comme le dégivreur électrique, le système de chauffage, les essuie-

glace, l'air climatisé. Donc, le démarrage sera plus facile si le démarreur et la batterie n'ont que le nombre minimum de pièces à mettre en branle. Enfin, signalons qu'après un long trajet, surtout s'il

a été effectué à haute vitesse, il est bon de laisser le moteur tourner au ralenti pendant une ou deux minutes afin de reprendre son souffle et abaisser sa température avant de couper le contact.

**Avez-vous fait vérifier la densité de votre antigel récemment ?** Pour éviter le gel du liquide du système de refroidissement, l'antigel doit être d'une concentration suffisante et résister à des températures de -35° ou -37° C.

Une récente clinique réalisée par le Club automobile CAA a démontré que 15% des automobiles vérifiées n'avaient pas une concentration adéquate d'antigel. Comme il reste encore deux gros mois d'hiver et comme l'année est encore bien jeune, il n'est pas trop tard pour prendre de bonnes résolutions automobiles !

**AUTOMOBILES BEAUPRÉ LTÉE**

**Les prix les plus bas**

SEULEMENT 39 MODELES A LIQUIDER

**SPÉCIAL 1989, à qui la chance?**

<b>DODGE EXPO 1989</b> UNITE #9112	<b>CHRYSLER LeBARON COUPÉ 1989</b> UNITE #91721
PRIX LE PLUS BAS GARANTI <b>7 369 \$*</b>	PRIX LE PLUS BAS GARANTI <b>12 944 \$*</b>
<b>DODGE CARAVAN 1990</b> PRIX LE PLUS BAS GARANTI	<b>COLT 100 1989</b> PRIX LE PLUS BAS GARANTI
<b>14 774 \$</b> OU <b>302<sup>16</sup> \$**</b> par mois	<b>7 999 \$</b> OU <b>204<sup>11</sup> \$***</b> par mois

**Beaupré Automobiles**  
2400, DALTON SAINTE-FOY  
653-5212

*on vous garantit les prix les plus bas*

**MAZDA**

Rendez Vous avec

**LA QUINZAINE DU CAMION**

<b>MAZDA MPV</b> À PARTIR de: <b>18 440 \$*</b> 2 roues motrices	<b>MAZDA B2200</b> À PARTIR de: <b>9 980 \$*</b> camion 2 roues motrices	<b>MAZDA MPV 4x4</b> À PARTIR de: <b>23 890 \$*</b> 4 roues motrices
--	--	--

1615, BOUL. HENRI-BOURASSA  
**MAZDA QUÉBEC 529 8551**

# LES V.I.P. DU MOIS

VENDEURS IMPORTANTS PROCLAMÉS MEILLEURS VENDEURS EN NOVEMBRE

<p><b>LA PREMIÈRE PLACE!</b></p> <p><b>André Guillemette</b></p> <p>Nouvellement arrivé au sein de l'équipe, c'est tout un exploit que celui d'André qui se classe premier vendeur du mois de janvier. Son secret: il croit en son produit et est fier de vous offrir performance, confort et fiabilité. Venez le rencontrer, il saura définir vos besoins afin de vous conseiller judicieusement pour l'achat de votre prochain véhicule et devenez vous aussi un inconditionnel Honda!</p> <p><b>LALLIER CHARLESBOURG, ÇA VAUT LE DÉTOUR!</b></p> <p>4650, 3e Avenue Ouest, Charlesbourg 627-1010</p>	<p><b>NOTRE MEILLEUR VENDEUR!</b></p> <p><b>Simon Larochelle</b></p> <p>Toutes nos félicitations, Simon! Tiens bien mérité que celui de premier vendeur du mois de janvier! Une vaste expérience, une connaissance approfondie du domaine de l'automobile, un dynamisme et un dévouement à toute épreuve; voilà la recette du succès constant de Simon. Venez le rencontrer, vous constaterez que Simon connaît bien son métier et surtout, qu'il sait en faire profiter ses nombreux clients.</p> <p>5250, boul. Rive-Sud, Lévis (418) 833-3201</p>	<p><b>FÉLICITATIONS!</b></p> <p><b>Claude Garon</b></p> <p>Une année qui commence en beauté pour Claude! Sa tenacité, son goût de la réussite et surtout, son souci constant de satisfaire sa clientèle lui ont permis de décrocher le titre de meilleur vendeur du mois de janvier. Ses collègues de l'équipe de Métivier Auto sont heureux de le féliciter chaleureusement et vous invitent à venir les rencontrer pour de judicieux conseils lors de l'achat de votre nouvelle Toyota.</p> <p>160, route Kennedy, Lévis 837-4701</p>	<p><b>L'EXCELLENCE!</b></p> <p><b>JACQUES HÉBERT</b> conseiller</p> <p>Compétence, expérience et professionnalisme: voilà la clé du succès de monsieur Jacques Hébert qui mérite le titre de vendeur du mois de janvier 1990. Monsieur Benoit Dorval, directeur général, tient à le féliciter et vous invite à venir le rencontrer et à profiter de ses conseils judicieux pour le choix et l'achat de votre prochain véhicule.</p> <p>565, boul. Hamel, Québec 648-1252</p>	<p><b>PERSONNALITÉ REMARQUABLE</b></p> <p><b>Jean-Guy Lemieux</b></p> <p>Très respecté dans son milieu de travail, M. Jean-Guy Lemieux l'est tout autant dans sa communauté. En effet, il est pompier volontaire de la ville de Charlesbourg depuis plus de 18 ans. Son implication sociale et son professionnalisme dans le domaine de la vente d'automobiles en font une personnalité remarquable. Il prouve une fois de plus qu'il est digne de sa réputation en débutant l'année 1990 en lion, sa première place de vendeur du mois de janvier en témoigne. Si la "Plymouth Voyager 90" vous intéresse, vous ne pouvez trouver meilleur conseiller que Jean-Guy Lemieux!</p> <p>2015, boul. Charest Ouest, Sainte-Foy (Au pied de la côte Myrand) 687-5510</p>	<p><b>FÉLICITATIONS!</b></p> <p><b>Marcel Théberge</b></p> <p>Monsieur Marcel Théberge, conseiller aux ventes, a mérité le titre convoité du meilleur vendeur de janvier 1990 chez Marlin Chevrolet Oldsmobile Inc. Nous sommes fiers de compter Marcel au sein de notre équipe de conseillers et il mérite nos plus sincères félicitations.</p> <p>2145, boul. Charest Ouest, Québec 688-1212</p>	<p><b>FÉLICITATIONS!</b></p> <p><b>Michel Doyon</b></p> <p>La direction de Jacques Girard Automobiles est fière de souligner l'excellence du travail de Michel Doyon pour la période de janvier 1990. M. Michel Doyon profite de l'occasion pour inviter ses connaissances et automobilistes à venir le rencontrer pour un choix judicieux d'une voiture 1990.</p> <p>656, Graham-Bell, Sainte-Foy 687-0753</p>
---	--	---	--	--	--	---

Le juge Melvin Rothman donne raison aux gens de La Baie

# Le recours collectif est un bon remède contre les pollueurs

Le recours collectif est un remède particulièrement utile dans les causes de dommages environnementaux, estime le juge Melvin Rothman de la cour d'appel de Québec, dans un récent jugement autorisant 2400 citoyens de La Baie au Saguenay à poursuivre leur recours collectif contre la société Alcan dont les installations portuaires, vieilles de 75 ans, contribueraient à polluer l'air du voisinage par des émanations d'alumine, de bauxite et de poussière de charbon.

par MARIE CAQUETTE  
LE SOLEIL

Ces citoyens réclament 21 millions \$ d'Alcan, soit 25 000 \$ par propriétaire et 5000 \$ par occupant et locataire. La cour supérieure avait rejeté la demande des citoyens sur des questions techniques le 17 février 1988. Le juge Rothman lui renvoie le dossier estimant, avec ses collègues les juges Chouinard et Savoie, que la cause présente des apparences sérieuses de droit pour justifier la poursuite du recours collectif.

Dans ses considérations générales sur l'utilité du recours collectif, le juge croit qu'il s'agit d'une procédure éminemment pratique, surtout dans les questions environnementales qui ne pourraient entraîner autrement qu'une prolifération d'actions individuelles. Quand il y a pollution de l'air ou de l'eau, ce sont rarement un individu ou une propriété seulement qui sont affectés, écrit-il, mais plusieurs individus sur un grand territoire. Ce sont en outre des questions complexes et coûteuses à régler en cour alors que les dédommagements recherchés sont relativement modestes.

Dans leur requête, les citoyens de La Baie, regroupés dans le comité d'environnement de La Baie

inc., estimaient que les rejets anormaux des installations d'Alcan salissent rapidement leurs maisons et entraînent des travaux d'entretien et de nettoyage difficiles et coûteux. Ils affirment en outre ne pas être capables de jouir normalement de leur maison ou de leur logement.

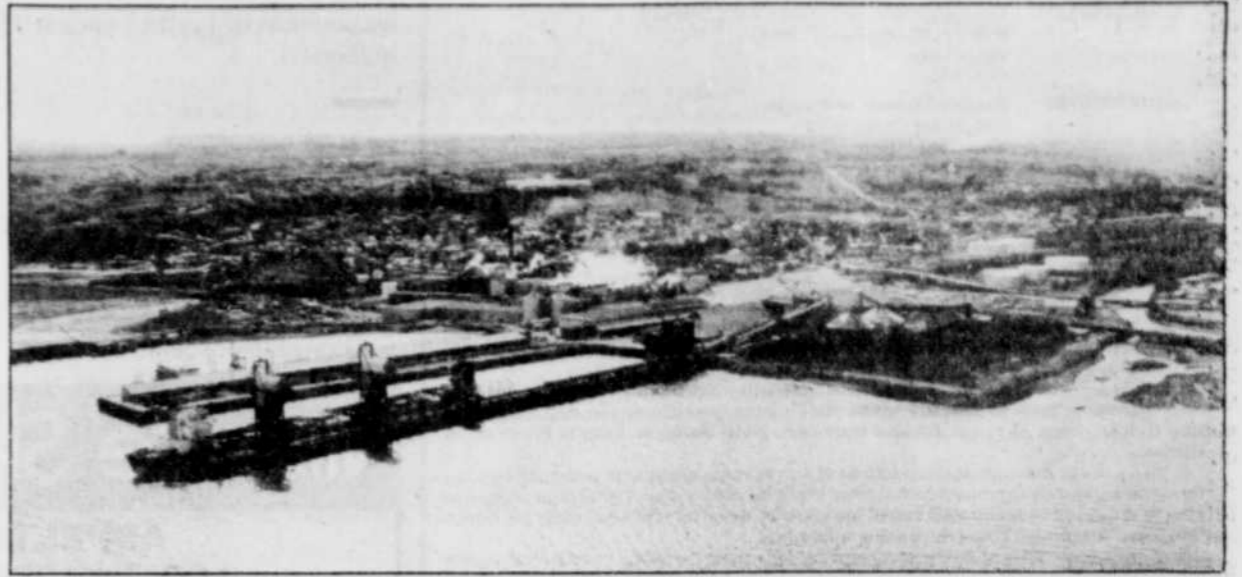
La cour supérieure ne mettait pas en doute que les activités portuaires constituent un facteur de pollution au moment où elle rejetait la demande de recours collectif. Selon le juge Rothman, les juges du tribunal inférieur s'arrêtaient surtout au fait que la requête des 2400 citoyens soulevait des questions de droit et de fait qui ne paraissaient pas suffisamment identiques, similaires ou reliées entre elles.

À cela, le juge Rothman répond que s'il est vrai que ces gens habitent, depuis des périodes différentes, des maisons dissemblables par la construction et la valeur et que les dommages puissent être variables en raison de la nature des maisons, de leur distance relative au port et de la variabilité des vents qui charrient la pollution, il n'est pas indispensable selon la loi que tous les points de droit et les faits soient identiques, similaires ou reliés pour qu'une action en recours collectif puisse être ac-

cueillie. Il suffit, à son avis, que quelques éléments de droit et de fait le soient.

Le juge estime qu'il est suffisant que la source et la responsabilité des dommages dans tous les cas puisse être la même, soit les installations portuaires. La preuve technique à faire pour établir la responsabilité sera la même, les standards de prévention requis pour contrôler la pollution seront les mêmes, comme d'autres questions légales pourront l'être aussi.

Même si les dommages ne sont pas identiques pour chacun des 2400 requérants et que cet aspect puisse ultérieurement être écarté du recours, cela n'invalide pas la possibilité d'un recours collectif dans ce cas, selon le juge.



Les installations portuaires de l'Alcan à Ville de La Baie sont vieilles de 75 ans.

À Saint-Pierre de Montmagny

## Après un mois de lock-out les syndiqués de Picard Industries tiennent le coup

MONTMAGNY — Trente travailleurs syndiqués mis en lock-out le 12 janvier chez Picard Industries, de Saint-Pierre de Montmagny, maintiennent le piquetage en affichant surtout une nette détermination à conserver leur unité syndicale.

textes de GILLES PÉPIN  
LE SOLEIL

« Le lock-out peut durer jusqu'au printemps s'il le faut, mais on ne réussira pas à écraser notre syndicat », a déclaré au SOLEIL un membre du comité syndical de négociation, René Gonthier. Celui-ci expliquait que l'unité chez les travailleurs n'a été que renforcée par le fait que l'employeur ait décrété lui-même l'arrêt de travail, trois jours avant que le groupe ait pu se prononcer sur l'offre patronale.

Reynald Ferland, conseiller à la CSD (Centrale des syndicats démocratiques), dit avoir la même conviction. M. Ferland rappelle que, dès la négociation d'un premier contrat de travail, il y a trois ans, cet employeur, spécialisé dans la fabrication et la vente de produits métalliques, avait réagi par un lock-out qui dura deux mois.

La porte-parole de l'entreprise, Linda Gagné, a expliqué par ailleurs que l'invitation avait été faite au syndicat pour négocier tôt. Se-

lon elle, les représentants syndicaux n'ont pas été tellement émus de se présenter à la table. Mme Gagné soutient que le lock-out a été décrété le jour où expirait le délai que la compagnie avait donné au syndicat pour répondre à la dernière offre.

Toutefois, conviennent les deux parties, quand l'offre patronale sur les clauses à incidence pécuniaire ont été présentées, le 10 janvier, neuf séances de négociation avaient déjà été tenues et pratiquement toutes les clauses normatives avaient été acceptées. Les offres pécuniaires ont été rejetées par l'assemblée syndicale, le 15 janvier, dans une proportion de 83 %.

La partie patronale affirme avoir fait une offre de salaires concurrentiels par rapport à ce qui est payé dans la région. Elle tient aussi à faire savoir au public que les services demeurent accessibles, malgré le conflit de travail. Le syndicat fait néanmoins une comparaison avec les salaires qui étaient payés dans les années 70.

## Enfin la Maison de la famille de Lotbinière est inaugurée

SAINT-APOLLINAIRE — La démarche aura duré plus d'un an pour mettre sur pied une Maison de la famille dans la circonscription de Lotbinière. Mais la population a tellement bien répondu que même son financement futur est assuré.

C'est donc avec un sentiment de grande satisfaction que l'initiateur et président du conseil d'administration, Gilles Proulx, a présidé hier à son inauguration. La population, qui a en effet participé généreusement à la campagne de souscription, était invitée à l'événement. Car c'est une cérémonie « porte ouverte » qui a eu lieu dans une maison qui a été louée jusqu'au 1er juillet, au 33, rue Boucher, dans le village de Saint-Apollinaire.

M. Proulx ne tarit pas d'éloges à l'endroit de ses concitoyens et des nombreux organismes qui ont contribué à la campagne de souscription coordonnée par les Chevaliers de Colomb. Ceux-ci se sont aussi engagés à pourvoir au financement annuel de ce nouveau centre d'aide et de valorisation de la famille.

L'objectif de la campagne a été dépassé de 7000 \$, c'est-à-dire

que les solliciteurs bénévoles ont réussi à amasser 27 000 \$. De plus, des marchands et des ouvriers ont aussi promis une coopération tangible sur le chantier de construction. La ville a donné un terrain, rue Rousseau, où la construction de la maison permanente doit débuter au printemps en vue d'une occupation au 1er juillet. Le manufacturier des portes et fenêtres Donat Flamand a prêté les services d'un architecte.

M. Proulx a en outre révélé qu'une quarantaine de personnes ont accepté de collaborer bénévolement pour l'animation de cette Maison de la famille de Lotbinière. Le CLSC Arthur-Caux et le service d'éducation des adultes de la commission scolaire assument les coûts de la formation.

Tout est planifié dans le détail. Et même si ce n'est pas facile en milieu rural où tout le monde se connaît, l'équipe d'intervenants sera discrète en plus d'être qualifiée, a assuré M. Proulx.

# SPÉCIAL 25<sup>e</sup> ANNIVERSAIRE

# 1000\$

## DE RABAIS NISSAN CANADA

**ST-1649**  
**SENTRA 1990**  
2 portes, transmission automatique,  
servodirection, servofrein

Détail 13 885\$  
- 1 090\$  
- 1 000\$

rabais Ste-Foy Nissan  
rabais 25<sup>e</sup> anniversaire

**SPÉCIAL 10 995\$**  
transport et préparation inclus.

**ST-1683**  
**PICK-UP 1990**  
transmission manuelle,  
5 vitesses,  
servodirection,  
servofrein

Détail 10 765\$  
- 770\$  
- 1 000\$

rabais Ste-Foy Nissan  
rabais 25<sup>e</sup> anniversaire

**SPÉCIAL 8 995\$**

**TRANSPORT ET PRÉPARATION INCLUS**

# Ste 1 Foy

## NISSAN

Concessionnaire recommandé par

2060, boul. Charest Ouest  
681-7371

**JEAN-PAUL RUEL**  
vendeur professionnel

# C'est ici que ça se passe!

**MARIO GENDRON**  
vendeur professionnel

# 4319

## FESTIVA LX

### 1990

- Traction avant
- Moteur 4 cyl. 1,3 litres à injection
- Transmission manuelle à 5 vitesses
- Sièges baquets tissu/vinyle gris
- Pneus radiaux quatre saisons 12 po.
- Chauffe-moteur
- Radio
- Suspension indépendante
- Essuie-glace arrière
- 2 miroirs électriques à commande pivotante
- Moulures protectrices
- Blanc

9 495\$

ou 206<sup>19</sup>\$ par mois

Transport et préparation inclus

# 4308

## ESCORT LX

### 4 PORTES 1990

- Moteur 4 cyl. 1,9 litre à injection
- Traction avant
- Transmission automatique
- Siège arrière divisé
- Vitres teintées
- 2 rétroviseurs extérieurs électriques à télécommande
- Radio AM/FM/cassette stéréo
- Noir raven
- Servodirection
- Servofrein
- Chauffe-moteur
- Pneus radiaux 4 saisons 14 po
- Essuie-glace intermittent
- Essuie-glace arrière
- Banquettes divisées, tissu gris
- Ensemble de codage rapide

11 395\$

ou 240<sup>22</sup>\$ par mois

Transport et préparation inclus

\* LOCATION: 48 mois/108 000 km  
**TAUX DE CRÉDIT SPÉCIAUX INCLUS DANS LE PRIX.**

LOCATION À LONG TERME

## GRAND TRIANON

Boul. de la Capitale (sortie Pierre-Bertrand)  
**683-4451**

C'EST AU GRAND TRIANON QUE ÇA SE PASSE

# Retour à la normale à la papeterie F.F Soucy

La production a repris normalement son cours la semaine dernière, à la papeterie F.F. Soucy inc., le plus important employeur privé de Rivière-du-Loup. L'effondrement d'une partie de la toiture, survenue le 26 décembre, aura donc perturbé les activités de l'usine pendant 42 jours et coûté quelque 10 millions \$.

tonnes de papier journal par jour. Certains d'entre eux ont pu travailler quelques jours par semaine aux travaux de nettoyage de l'édifice et de réfection de la toiture. Celle-ci sera terminée d'ici deux semaines.

La production actuelle, qui a repris mercredi dernier, n'a pas encore atteint sa pleine capacité, l'entreprise prévoyant une période de rodage qui devrait durer jusqu'à la fin de février.

par ALAIN CASTONGUAY  
LE SOLEIL

Joint au téléphone, le porte-parole de l'entreprise, M. Michel Desjardins, a indiqué en fin de semaine que la cause de l'incident n'avait toujours pas été déterminée. « Et vous savez, en ce qui nous concerne, l'affaire est close. Ce sera aux compagnies d'assurances à répartir les responsabilités et le paiement final de la facture. »

Une cinquantaine de travailleurs de l'entreprise avaient été touchés par ce malheureux incident, qui avait gravement endommagé la machine à papier no. 2 de l'entreprise, produisant alors 400

## Des chevreuils au lieu d'un centre de ski

POHÉNÉGAMOOK — Les chevreuils l'ont emporté sur le projet de doter la région de Pohénégamook d'un centre de ski. Le projet est définitivement abandonné. Pour des raisons écologiques, plus spécialement à cause de la présence d'un ravin de chevreuils sur les lieux du futur centre de ski, les fonctionnaires du ministère de l'Environnement ont refusé de donner le feu vert. En conférence de presse, la députée de Kamouraska, Mme France Dionne, s'est dite excessivement déçue de la tournure des événements. Le projet de Pohénégamook avait été l'un des projets majeurs au sommet socio-économique du Bas-Saint-Laurent.

## ville de SAINTE-FOY

### APPEL D'OFFRES LOCATION DE LA TOUR D'EAU PLACE DE VILLE DES FINS PUBLICITAIRES

Des soumissions sont demandées pour la location de la tour d'eau, Place de Ville, à des fins publicitaires.

Les formules de soumissions sont disponibles au service de l'Approvisionnement et des Équipements, 715, rue De Lestres, Sainte-Foy, Québec G1V 4E1, et ce à compter de 10 heures, le 13 février 1990.

Les soumissions sont reçues au bureau du greffier, à la division "Archives", jusqu'à 15h30 le 5 mars 1990.

L'ouverture se fait à la salle du Conseil à 16 heures le même jour.

La Ville ne s'engage à accepter ni la plus basse ni aucune des soumissions reçues.

Sainte-Foy, le 7 février 1990

LE GREFFIER ADJOINT DE LA VILLE  
Me SERGE GIASSON

### Régie de l'assurance automobile du Québec

VOUS AVEZ  
TOUTE NOTRE  
ATTENTION

## APPEL D'OFFRES

### PROJET: RM-125-DS-90

La Régie de l'assurance automobile du Québec sollicite des offres pour l'achat, la cueillette et la destruction de plaques d'immatriculation desuètes (plaques en aluminium).

DOCUMENTS DE SOUMISSION  
Disponibles à compter du lundi 12 février 1990 aux heures normales de bureau: 8h30 à 12h, 13h à 15h30.

Québec: RÉGIE DE L'ASSURANCE AUTOMOBILE DU QUÉBEC  
Direction des ressources matérielles et immobilières  
1122, chemin Saint-Louis, 2e étage, bureau 212  
Sillery (Québec)  
G1S 1E5  
Tel: (418) 643-8217

Montréal: RÉGIE DE L'ASSURANCE AUTOMOBILE DU QUÉBEC  
870, boul. Maisonneuve Est, 5e étage  
Montréal (Québec)  
H2L 4S8  
Tel: (514) 873-7319

VISITE DES LIEUX  
Avant de soumissionner, le soumissionnaire éventuel peut examiner les lieux aux heures de travail indiquées, soit de 9h à 11h30 et 13h30 à 15h30 le jeudi 15 février 1990 au 2249, rue Léon-Harmel à Duberger.

Il n'y aura aucune autre période d'examen de ces lieux.

GARANTIES DE SOUMISSION  
Le soumissionnaire devra joindre à sa soumission, à titre de dépôt de garantie, un chèque visé, payable à l'ordre de la Régie de l'assurance automobile du Québec, au montant de 1 000 \$, à défaut de quoi sa soumission sera rejetée.

Les dépôts des soumissionnaires non retenus leur seront retournés immédiatement après acceptation du contrat à l'adjudicataire choisi.

DATE ET HEURE DE CLÔTURE  
Le lundi 26 février 1990 à 15 heures.

Les soumissionnaires pourront assister à l'ouverture des soumissions qui se tiendra au 1122, chemin Saint-Louis, 2e étage, salle 214-B, à Sillery, immédiatement après l'heure de clôture.

Seules les soumissions des firmes ayant une place d'affaires au Québec seront considérées aux fins d'octroi des contrats.

La Régie de l'assurance automobile du Québec ne s'engage à accepter ni la plus haute ni aucune des offres reçues.

Le Directeur des ressources matérielles et immobilières  
Jean-Pierre Tassé

**APPEL D'OFFRES**  
**COMMISSION SCOLAIRE BLACK LAKE-DISRAËLI**  
Ecole Polyvalente de Disraéli  
Renovation de l'aile des ateliers

**PROPRIÉTAIRE:** Commission Scolaire Black Lake-Disraéli  
302, rue St-Desiré, C.P. 340  
Black Lake  
G0N 1A0

**ARCHITECTE:** Émilien Vachon, architecte  
284, Notre-Dame Nord  
Therford-Mines  
G6G 2S4

**INGÉNIEURS MÉCANIQUE ET ÉLECTRICITÉ:**  
Fortin, Gagné, Mercier et Ass.  
577, boul. Renault  
Beauceville Est  
G0S 1A0

La commission scolaire Black Lake-Disraéli, propriétaire, demande des soumissions pour des travaux de rénovation à l'aile des ateliers (rotonde) de l'Ecole Polyvalente de Disraéli.

Seuls sont autorisés à soumissionner pour l'exécution des travaux, les entrepreneurs de construction au sens de la Loi sur la qualification des entrepreneurs de construction (L.R.Q., chap. Q-1) qui ont leur principale place d'affaires dans la Province de Québec.

Les plans, devis, documents contractuels et autres renseignements pourront être obtenus au bureau de l'architecte, contre un dépôt de cent dollars (100 \$) qui sera remboursé au soumissionnaire s'il remet les plans et devis en bon état, dans les trente (30) jours qui suivent l'ouverture des soumissions.

Les soumissions devront être accompagnées d'un chèque visé au montant de quinze mille dollars (15 000 \$) à l'ordre du propriétaire, ou d'un cautionnement de soumission, établi au même montant, valide pour une période de 30 jours de la date d'ouverture des soumissions. Cette garantie de soumission devra être échangée à la signature du contrat pour une garantie d'exécution et une garantie des obligations pour gages, matériaux et services. Lorsque ces garanties sont sous forme de cautionnement, le montant de chacune d'elles correspond à 50% du prix du contrat et lorsqu'elles sont sous forme de chèque visé, le montant de chacune d'elles correspond à 10% du prix du contrat.

Les soumissions dans des enveloppes cachetées et adressées au soussigné, seront reçues au bureau du soussigné, 302, rue St-Desiré, Black Lake jusqu'à 15 heures, heure en vigueur localement, le six (6) du mois de mars 1990 pour être ouvertes publiquement au même endroit, le même jour et à la même heure.

Les entrepreneurs soumissionnaires sont responsables du choix des sous-traitants, tant pour leur solvabilité que pour le contenu de leurs soumissions.

Toutes les soumissions devront être faites conformément aux dispositions du règlement sur les subventions à des fins de construction (R.R.Q., 1981, c.A-6, r.29) du 21 septembre 1982.

Le propriétaire ne s'engage à accepter aucune des soumissions reçues.

**URIEL ROULEAU**  
Directeur général

**Société québécoise d'assainissement des eaux**

Travaux dans la ville de Sherbrooke  
Comté de Sherbrooke  
Appel d'offres no: 033-4-10-41-52

Fourniture, livraison et installation de l'instrumentation et contrôle du procédé de traitement de la station d'épuration comprenant principalement un système de contrôle de type distribué dont les composantes sont reliées par un réseau de communication.

DOCUMENTS DISPONIBLES: SOAE, Service gestion des contrats, Place du Canada, 1010 de la Gauchetière Ouest, bureau 2110, Montréal (Québec), H3B 2N2. Tel: (514) 397-0416.

PRIX: 75.00\$ non remboursable, par chèque visé ou mandat payable à la Société.

LIEUX DE CONSULTATION: Station d'épuration du Sherbrooke Métropolitain, Ass. de la construction de Montréal et de Québec; ACRGTQ; Association de la construction du Québec - Région Estrie; Société à Montréal.

OUVERTURE DES SOUMISSIONS: Station d'épuration du Sherbrooke Métropolitain; a/s M. Robert Bachand, trésorier de la RIASM, 3145, boulevard Queen Nord, Sherbrooke (Québec), J1H 5H1. Le: mardi 06 mars 1990 à 15H00.

GARANTIE DE SOUMISSION: MONTANT: 133 000,00\$

FORME: Chèque visé tiré sur une institution bancaire faisant affaires au Québec ou un cautionnement de soumission.

RENSEIGNEMENTS: Monsieur Jacques Boulet - Tel: (418) 641-0711.

Seules les personnes, sociétés et compagnies, ayant leur principale place d'affaires au Québec, qui détiennent une licence appropriée en vertu de la Loi sur la qualification professionnelle des entrepreneurs de construction et qui ont obtenu le document d'appel d'offres directement de la Société sont admises à soumissionner.

La Société ne s'engage à accepter ni la plus basse ni aucune des soumissions.

Marc Pinsonnault, L.L.B., B.Sc.  
Directeur, gestion des contrats

S 12-02-90

**CARRIÈRES ET PROFESSIONS** POUR FAIRE PARAITRE VOS ANNONCES DANS CETTE PAGE COMPOSEZ  
**647-3270** OU ÉCRIVEZ À CARRIÈRES ET PROFESSIONS  
LE SOLEIL, C.P. 1547, QUÉBEC, QUÉ. G1K 7J6

Heures limites de réservation: midi l'avant-veille de la publication; jeudi midi pour publication samedi, dimanche ou lundi.

Toutes les annonces publiées dans ces pages sous la rubrique Carrières et Professions sont assujetties à la loi numéro 50. Les emplois annoncés s'adressent donc aux hommes et aux femmes.

# On t'attend!

Viens avec nous, joins-toi à la marine des Forces armées canadiennes, à une équipe dynamique, sympathique.

Tu apprendras un des nombreux métiers intéressants tout en bénéficiant de multiples avantages: quatre semaines de vacances par année, un bon salaire, des promotions rapides ainsi que la possibilité de voyager.

Pour plus de renseignements, visite le centre de recrutement le plus près de chez toi ou téléphone-nous en consultant les Pages Jaunes<sup>MC</sup> sous la rubrique "Recrutement."

Choisissez une carrière, vivez une aventure

**FORCES ARMÉES CANADIENNES**  
RÉGULIÈRE ET DE RÉSERVE

Canada

**Défense nationale National Defence**

## AVIS AU PUBLIC

### CHAMP DE TIR DU CAMP DE VALCARTIER

Jusqu'à avis contraire, il y aura des exercices de tir de jour et de nuit au champ de tir de Valcartier.

Le champ de tir se trouve à l'intérieur du camp de Valcartier, et la zone de danger est délimitée comme suit:

La limite est du secteur est une ligne tirée parallèlement à la route 371 (Loretteville à Saint-Gabriel de Valcartier) du côté ouest de ladite route; cette ligne débute à l'endroit, où la rivière No. intercepte la route 371 et se continue jusqu'au Lac Ferré, depuis ce point en direction nord-ouest jusqu'à la limite ouest du Monastère Mont Saint-Sacrement, puis en direction nord-est sur une distance de 4,8 km jusqu'à la route parallèle à la rivière Jacques Cartier et du côté ouest de celle-ci; puis en direction nord-ouest jusqu'à 1,6 km passé la pointe extrême ouest du Lac Tantaraie. La limite nord de la zone consiste en une ligne droite tirée entre le point extrême nord de la limite est et le Lac de Claire. La limite ouest est une ligne tirée depuis le Lac de Claire jusqu'à un point situé à 1,6 km passé la barrière de l'ouest sise sur la route Lac St-Joseph - Base Valcartier, depuis ce point en direction nord-est jusqu'au Lac du Père puis en direction sud-est jusqu'à la rivière Jacques Cartier. La limite sud de cette zone est une ligne droite tirée en direction est-sud-est du point extrême sud de la limite ouest sur une distance de 4,8 km depuis ce point en direction nord-est jusqu'au sommet du mont connu sous le nom de Brillant puis en direction nord jusqu'au point extrême sud de la limite est.

Tous les chemins, routes et voies d'accès à la zone du camp sont indiqués par des affiches libellées en français et en anglais, interdisant l'entrée dans la zone.

**MUNITIONS ET EXPLOSIFS ÉGARÉS**

Les bombes, grenades, obus et autres engins explosifs analogues constituent un danger. Ne ramassez pas ces objets et ne les gardez pas comme souvenirs. Si vous avez trouvé ou si vous avez en votre possession un objet que vous croyez explosif, prévenez la police de votre localité, qui prendra les mesures nécessaires.

**Il est interdit à toute personne non autorisée de pénétrer dans cette zone.**

**PAR ORDRE**  
Sous-ministre  
Ministère de la Défense nationale.

OTTAWA CANADA  
17630-77

Canada

VILLE DE QUÉBEC

## APPEL D'OFFRES

### ENTRETIEN DES AMÉNAGEMENTS PAYSAGERS 1990

AVIS PUBLIC est, par les présentes, donné que des offres cachetées, scellées, endossées pour: "ENTRETIEN DES AMÉNAGEMENTS PAYSAGERS 1990" et adressées au Greffier de la Ville de Québec, bureau 216, Québec, seront reçues jusqu'à MERCREDI 28 FÉVRIER 1990 à QUATORZE HEURES QUINZE (14 h 15) heure locale.

Vous devez prendre note que le bureau du Greffier est ouvert de HUIT HEURES TRENTE (8 h 30) à SEIZE HEURES QUARANTE-CINQ (16 h 45).

Les intéressés peuvent se procurer les formules d'appel d'offres et obtenir les renseignements pertinents en s'adressant au personnel de la Division des approvisionnements et inventaires, 1195, rue St-Jean, Québec, 691-6242.

La Ville ne s'engage à accepter ni la plus basse ni aucune des soumissions reçues.

Québec, le 1er février 1990

Le Greffier de la Ville  
Antoine Carrier, avocat

### FOURNITURE ET LIVRAISON DE SULFATE D'ALUMINE LIQUIDE

AVIS PUBLIC est, par les présentes, donné que des offres cachetées, scellées, endossées pour: "FOURNITURE ET LIVRAISON DE SULFATE D'ALUMINE LIQUIDE" et adressées au Greffier de la Ville de Québec, bureau 216, Québec, seront reçues jusqu'à MARDI 27 FÉVRIER 1990, à QUATORZE HEURES QUINZE (14 h 15) heure locale.

Vous devez prendre note que le bureau du Greffier est ouvert de HUIT HEURES TRENTE (8 h 30) à SEIZE HEURES QUARANTE-CINQ (16 h 45).

Les intéressés peuvent se procurer les formules d'appel d'offres et obtenir les renseignements pertinents en s'adressant au personnel de la Division des approvisionnements et inventaires, 1195, rue St-Jean, Québec, 691-6242.

La Ville ne s'engage à accepter ni la plus basse ni aucune des soumissions reçues.

Québec, le 1er février 1990

Le Greffier de la Ville  
Antoine Carrier, avocat

AVIS PUBLIC est, par les présentes, donné que des offres cachetées, scellées, endossées: OFFRE POUR LA FOURNITURE DE:

**- TROIS (3) CAMIONS AVEC BENNE À ORDURES P.T.C. 24 500 KG (56 000 LBS) DIESEL**

et adressées au Greffier de la Ville, Hôtel de Ville, bureau 216, Québec, seront reçues jusqu'à VENDREDI 23 FÉVRIER 1990, à 14 h 15, heure normale de l'Est.

Les soumissionnaires sont priés de noter que le bureau du Greffier est ouvert de 8h30 à 16h45.

La Ville ne s'engage pas à accepter la plus basse ni aucune des soumissions reçues.

Les intéressés peuvent se procurer les formules d'offres et obtenir les renseignements pertinents, en s'adressant au personnel de la Division des équipements motorisés, ATELIER MUNICIPAL, 52, MARIE-DE-L'INCARNATION, QUÉBEC, au numéro de téléphone suivant: 691-6454.

Québec, le 31 janvier 1990

Le Greffier de la Ville  
Antoine Carrier, avocat

### SERVICE DE L'ENTRETIEN DES ÉQUIPEMENTS

AVIS PUBLIC est, par les présentes, donné que des offres cachetées, scellées, endossées: OFFRES POUR LA FOURNITURE DE:

**- UNE AUTOPOMPE AVEC ÉCHELLE**

et adressées au Greffier de la Ville, Hôtel de Ville, bureau 216, Québec, seront reçues jusqu'à MARDI 6 MARS 1990, à 14 h 15, heure normale de l'Est.

Les soumissionnaires sont priés de noter que le bureau du Greffier est ouvert de 8h30 à 16h45.

La Ville ne s'engage pas à accepter la plus basse ni aucune des soumissions reçues.

Les intéressés peuvent se procurer les formules d'offres et obtenir les renseignements pertinents, en s'adressant au personnel de la Division des équipements motorisés, ATELIER MUNICIPAL, 52, MARIE-DE-L'INCARNATION, QUÉBEC, au numéro de téléphone suivant: 691-6454.

Québec, le 31 janvier 1990

Le Greffier de la Ville  
Antoine Carrier, avocat

### FOURNITURE DE MÉLANGE BITUMINEUX - ÉTÉ 1990

AVIS PUBLIC est, par les présentes, donné que des offres cachetées, scellées, endossées pour: "FOURNITURE DE MÉLANGE BITUMINEUX - ÉTÉ 1990" et adressées au Greffier de la Ville, Hôtel de Ville de Québec, bureau 216, Québec, seront reçues jusqu'à JEUDI 1er MARS 1990 à QUATORZE HEURES QUINZE (14 h 15) heure locale.

Vous devez prendre note que le bureau du Greffier est ouvert de HUIT HEURES TRENTE (8 h 30) à SEIZE HEURES QUARANTE-CINQ (16 h 45).

Les intéressés peuvent se procurer les formules d'appel d'offres et obtenir les renseignements pertinents en s'adressant au personnel de la Division des approvisionnements et inventaires, 1195, rue St-Jean, Québec, 691-6242.

La Ville ne s'engage à accepter ni la plus basse ni aucune des soumissions reçues.

Québec, le 1er février 1990

Le Greffier de la Ville  
Antoine Carrier, avocat



# Communauté urbaine de Québec

Commission de l'aménagement et de l'environnement

## AUDIENCE PUBLIQUE MODIFICATIONS À LA ZONE AGRICOLE DE LA CUQ

### PLAN REVISÉ DE LA ZONE AGRICOLE

Avis est donné qu'une audience publique de la Commission de l'aménagement et de l'environnement se tiendra au siège social de la CUQ, 399 rue Saint-Joseph Est, Québec, mercredi le 14 mars 1990, à 19 h concernant les modifications à la zone agricole de la CUQ.

La CUQ, de concert avec la Commission de protection du territoire agricole du Québec (CPTAQ), et conformément à la décision du Gouvernement du Québec soumet à la consultation publique les modifications à la zone agricole de la CUQ.

Le plan général illustrant les modifications proposées accompagne le présent avis. Les plans détaillés sont disponibles pour consultation auprès de monsieur André Bouillon du Service de l'aménagement du territoire de la CUQ, au bureau du greffier de chacune des municipalités concernées ainsi qu'au greffe de la Commission de protection du territoire agricole du Québec.



Toute personne ou organisme intéressé à soumettre des représentations écrites est invité à les faire parvenir au bureau du secrétaire de la CUQ, M<sup>re</sup> Denis St-Martin, 399 rue Saint-Joseph Est, Québec, G1K 8E2, dans les trente (30) jours de la publication du présent avis. Lors de l'audience, toute personne ou organisme pourra également soumettre ses représentations verbales.

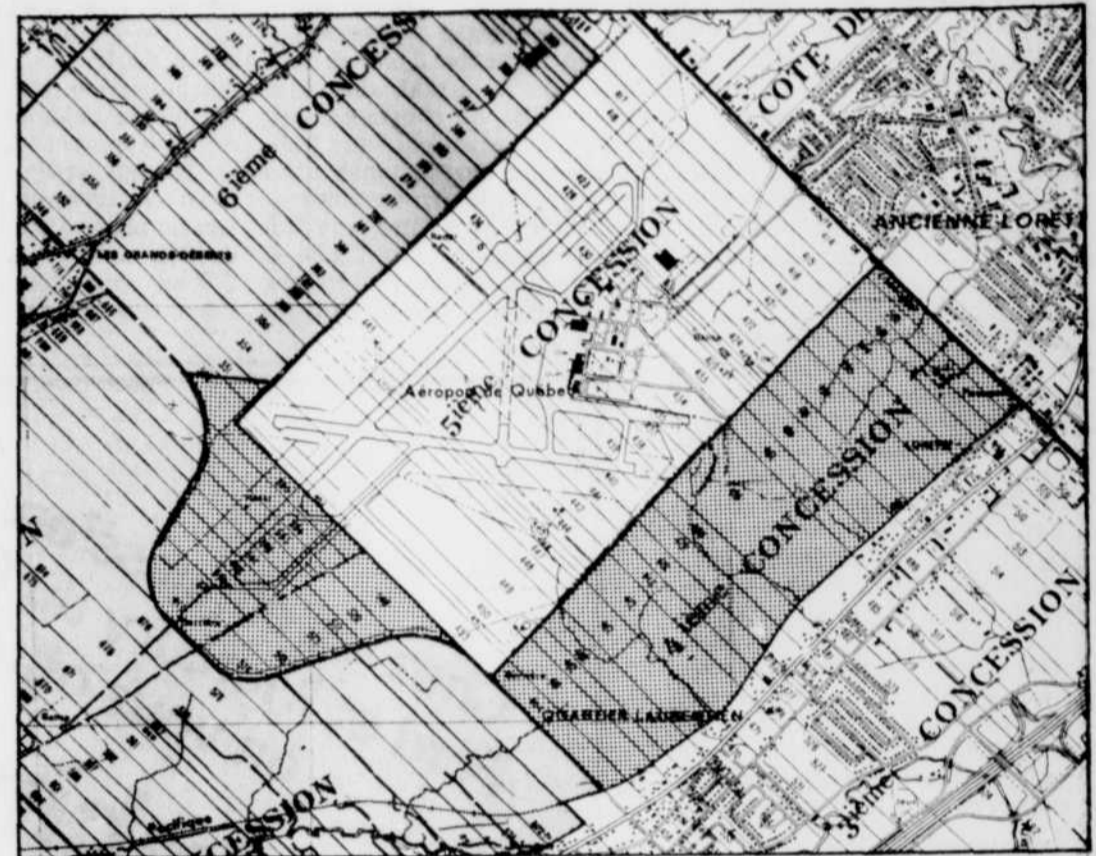
Des représentants de la Communauté urbaine de Québec et de la Commission de protection du territoire agricole du Québec seront présents à cette audience afin d'expliquer le contenu du plan révisé.

Le Secrétaire de la CUQ,  
Denis St-Martin, avocat  
Le 12 février 1990

SAINT-AUGUSTIN-DE-DESMAURES 1



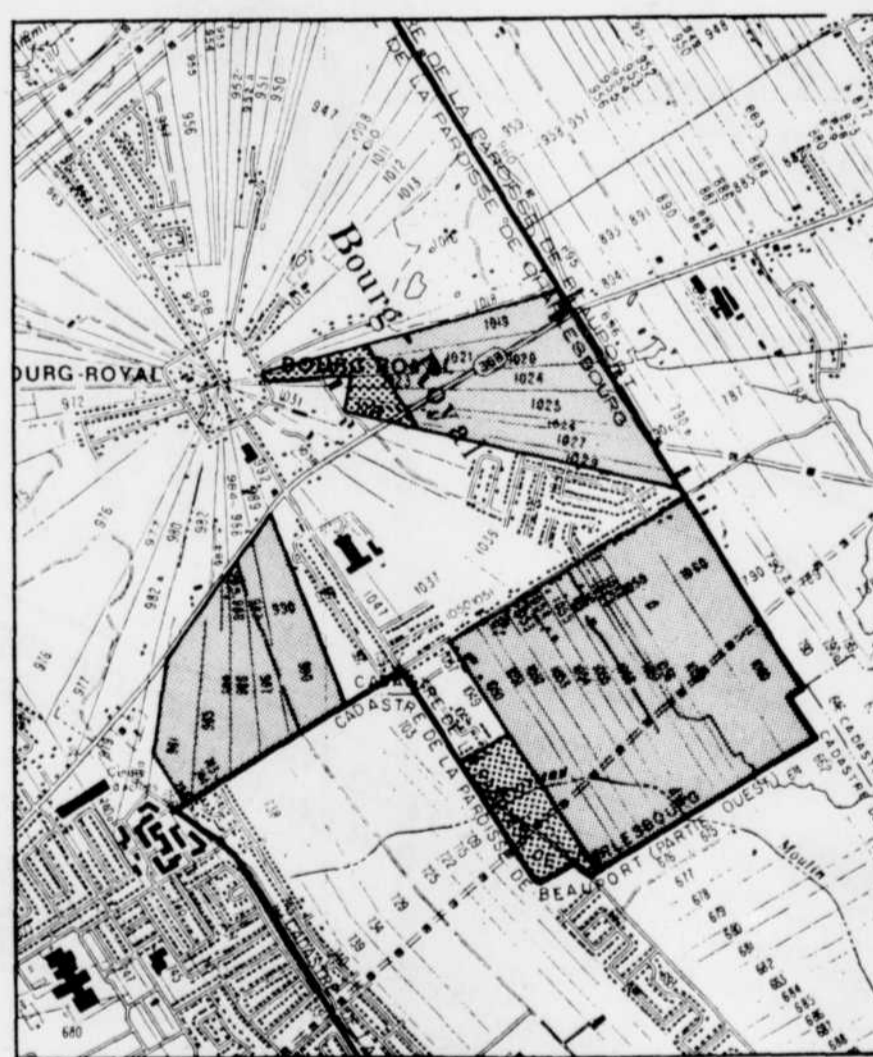
SAINTE-FOY 2



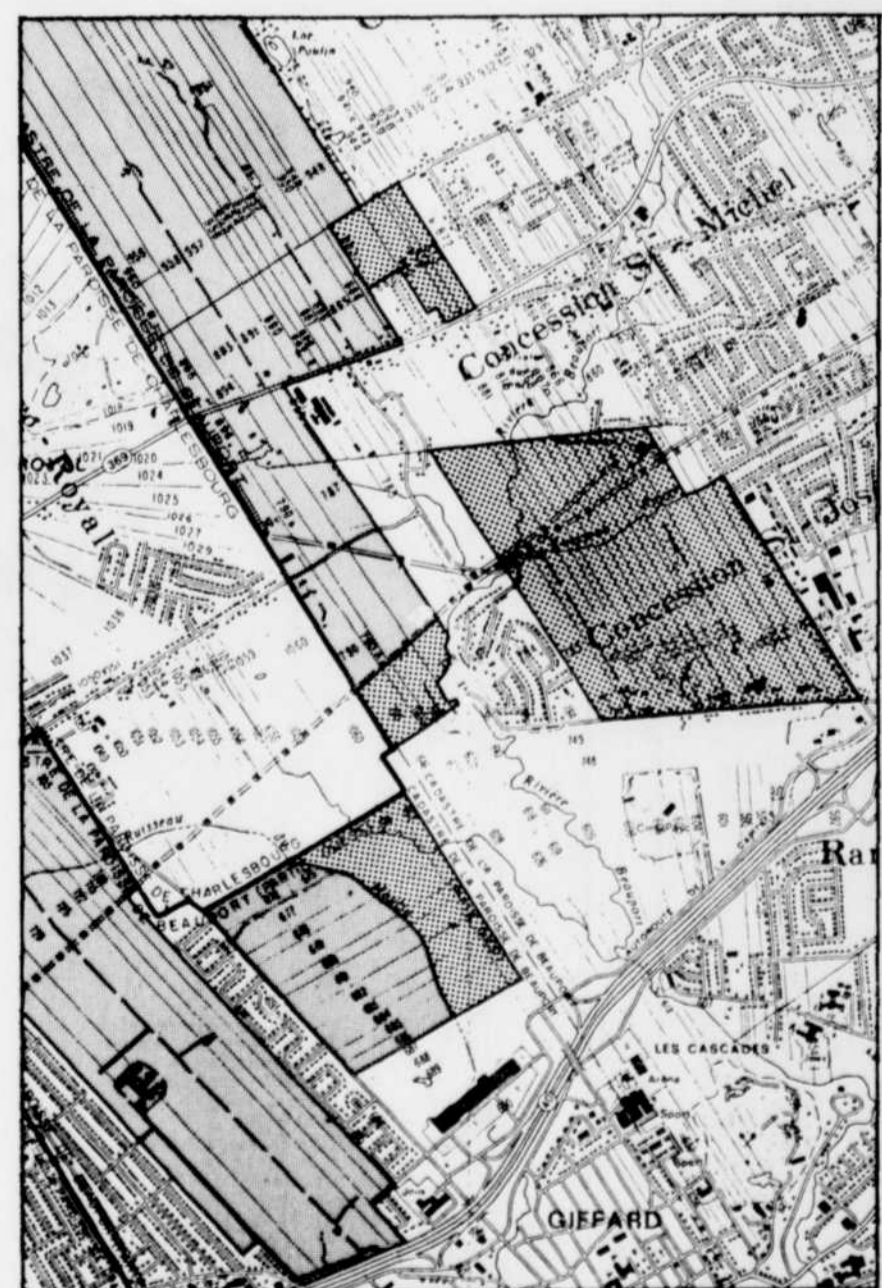
QUÉBEC 3



CHARLESBOURG 4

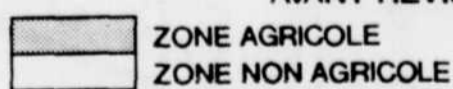


BEAUPORT 5

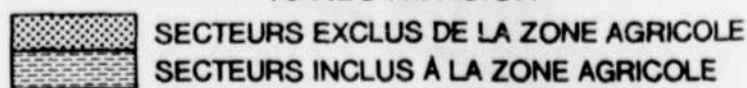


#### LA ZONE AGRICOLE

##### AVANT RÉVISION



##### APRÈS RÉVISION



Les inclusions et les exclusions autorisées par la Commission, dans des demandes individuelles, n'apparaissent pas sur ce plan.

Source du plan:  
COMMISSION DE PROTECTION  
DU TERRITOIRE AGRICOLE  
DU QUÉBEC  
Direction des Services Techniques

# Kim Campbell, un exemple que Rémillard devrait connaître!

OTTAWA — Avant de s'en prendre « aux ministres anglophones du gouvernement Mulroney qui ne font pas leur travail », le ministre des Affaires intergouvernementales canadiennes, Gil Rémillard, aurait dû rencontrer une certaine Kim Campbell et l'entendre fredonner, en s'accompagnant à la guitare, sa propre chanson sur Wolfe et Montcalm!

par MICHEL VASTEL  
Edimedia

Au cours d'une entrevue avec Edimedia, dans un français de fort respectable qualité, la ministre d'Etat aux Affaires indiennes et du Nord et députée de Vancouver, cite les mémoires de René Lévesque et finit par expliquer pourquoi « il y a une affinité naturelle entre les Québécois et les gens de Colombie-Britannique : on chiale toujours contre Ottawa mais finalement, on aime beaucoup notre pays ».

Et c'est un ministre québécois, Benoît Bouchard, qui circule parmi ses collègues du cabinet fédéral les discours de Campbell sur l'accord du lac Meech. « Les meilleurs que j'aie jamais vus de la part d'un ministre anglophone », commente Bouchard.

L'été dernier, Kim Campbell a profité de l'intercession à Ottawa pour faire la tournée de sa province et s'en prendre à la mythologie qui entoure l'entente constitutionnelle de juin 1987. « C'est votre droit d'être furieux contre Robert Bourassa pour avoir eu recours à la clause dérogatoire, expliquait par exemple la ministre à un groupe de conservateurs de la région de Victoria. Mais celui-ci n'était pas en mesure de rassurer ses compatriotes en brandissant l'accord du lac Meech. Au contraire, certains chefs politiques du Canada anglais se promenaient partout en proclamant que « l'accord du lac Meech est mort ». Ces gens-là lui ont tiré le tapis de dessous les pieds. Je ne suis pas emballée moi non plus par la loi 178, conclut Campbell, mais je n'envisage pas la position dans laquelle Bourassa se trouve. »

La ministre consacre ainsi une bonne quinzaine de pages de ses discours à détruire les « mythes » propagés par les adversaires de l'entente constitutionnelle. Son thème : « tout le monde y gagne », en particulier la Colombie-Britannique qui obtient son droit de veto, le contrôle de sa politique d'immigration, l'assurance de bâtir ses propres programmes sociaux, etc. En fait, ses arguments ressemblent étrangement à ceux de Pierre Trudeau! La réception « est merveilleuse », prétend-elle, tout en se sentant frustrée que cela ne soit pas rapporté dans les journaux. « Je ne suis pas la seule à prononcer ce genre de discours », ajoute-t-elle, citant l'exemple de quatre ou cinq collègues anglophones du cabinet Mulroney.

## Ton père qui t'aime

En fait, si très peu de personnes à Ottawa ont entendu parler des discours de Kim Campbell sur la question constitutionnelle, encore moins de députés et de journalistes savent-ils qu'elle est francophile : ministre d'Etat d'un collègue francophone, Pierre Cadieux, elle n'a pratiquement jamais l'occasion de se faire poser des questions aux Communes.

Le français chez les Campbell, cela allait presque de soi avec un père originaire de Montréal qui, depuis 42 ans, a toujours conclu ses cartes d'anniversaire par la même petite phrase, en français : « Ton père qui t'aime... »

En fait, c'est à 20 ans seulement, à l'occasion d'une visite à l'Expo de Montréal, que Kim Campbell a pris conscience des tensions qui existaient entre francophones et anglophones dans son pays. Sa formation universitaire explique peut-être pourquoi elle éprouve de la difficulté à prendre aux sérieux les tensions qui existent à l'intérieur de la fé-

dération canadienne. Elle a en effet poursuivi des études de doctorat à la London School of Economics, sur l'Union soviétique. Outre qu'elle parle couramment trois langues - anglais, français et russe - et un peu d'allemand, son sujet de thèse - « les effets de la déstalinisation sur le processus de socialisation en Union soviétique » - lui ont permis d'étudier des problèmes de cohabitation entre divers groupes ethniques autrement plus sérieux que ceux qui existent au Canada.

Avocat, et professeur d'études soviétiques à l'Université de Colombie-Britannique, on lui avait fait une réputation d'intellectuelle qui prononce volontiers des « conférences » plutôt que des discours... En somme, un style à la Gil Rémillard justement!

## Une créditiste...

« Et pourtant, elle est créditiste! » a-t-on envie de lancer en tombant, à la fin d'un curriculum vitae impeccable, sur les débuts de sa carrière politique. Mais il faut aussi comprendre que les créditistes de Colombie-Britannique forment une coalition hétéroclite de libéraux et de conservateurs qui n'ont rien à voir avec les théories du major Thompson, le style de Réal Caouette... ou les coups d'éclat d'un chef, Bill Vander Zalm, très contesté.

Après deux mandats à la Commission scolaire de Vancouver, dont l'un comme présidente, c'est



Kim Campbell interprète sa version personnelle de la bataille des plaines d'Abraham.

tout naturellement que Bill Bennett a recruté celle qui fut aussi une conseillère politique dans son cabinet. Mais l'aventure de Kim Campbell en politique provinciale ne durera pas longtemps.

Elle se présente à la direction du Crédit social, finit en dernière place sur une liste de 12 candidats, mais passe à l'histoire en lançant la formule cinglante - « une belle tête avec rien dedans (charisma without substance) - cela peut-être dangereux » - qui colle encore aujourd'hui à la carrière de Bill Vander Zalm!

Elle ne sera donc jamais ministre à Victoria mais se console, avec son mari d'origine américaine, en passant les courtes sessions de la législature sur son bateau de 46 pieds ancré dans la marina de Sidney. Quand, après la décision de la Cour suprême sur le cas Morgentaler, Vander Zalm annonce, sans consulter ses députés, que la province ne remboursera plus les frais d'interruption de la grossesse, c'est le conflit ouvert entre Campbell et son premier ministre.

Lorsque la vedette des conservateurs, Pat Carney, doit se retirer pour des raisons de santé, ils recrutent Kim Campbell à la dernière minute : elle commence sa campagne à moins de cinq se-

maines du jour du vote, et gagne par une mince majorité de 279 votes contre la présidente du NDP, Johanna den Hertog, résistant ainsi au balayage néo-démocrate qui passait sur la Colombie-Britannique en 1988.

Vancouver-Centre a toujours eu des ministres influents dans le cabinet fédéral : Ron Basford du temps de Pierre Trudeau, Pat Carney dans le premier cabinet Mulroney. Kim Campbell était jusqu'ici « en réserve » à Ottawa alors que les organisateurs du Crédit social songeaient à elle pour remplacer Vander Zalm. « J'ai de toute façon assez de crédibilité maintenant en Colombie-Britannique », explique-t-elle sans fausse modestie et pour confirmer qu'elle veut rester sur la scène fédérale.

Installée à Ottawa, à cinq heures d'avion et trois heures de décalage horaire d'une vieille maison aux boiseries de chêne dominant la baie de Vancouver, Kim Campbell est donc destinée à une promotion. Avec sa connaissance des affaires internationales, et sa maîtrise du français, elle pourrait tout aussi bien se retrouver aux Relations internationales et se sentir à l'aise au prochain Sommet de la francophonie... Gil Rémillard aurait au moins une chance de la connaître!

Chez les concessionnaires  
Ford et Mercury du Québec  
on vous offre  
les combinaisons  
d'hiver les plus  
chaudes  
sur le marché  
Les véhicules les plus populaires  
aux taux les plus bas

L'Escort, la voiture la plus vendue au monde, à 6,9% d'intérêt sur 24 mois.

La Tempo, la voiture la plus vendue au Canada,  
La Topaz, la Mercury la plus vendue au Canada,  
L'Aerostar, la mini-fourgonnette la plus vendue au Canada,  
Le Ranger, le pick-up compact, le plus vendu au Canada.

Tous, à 9,9% d'intérêt sur 24 mois.

Les meilleures combinaisons de l'hiver pour le rapport qualité/prix. La concurrence peut aller se rhabiller.

Les concessionnaires  
FORD MERCURY  
DU QUÉBEC

C'EST ICI QUE ÇA SE PASSE

**POUR MIEUX CONSOMMER...**

Les pages "Consommation" du Mercredi. Un guide pratique pour une consommation plus rationnelle, un budget mieux équilibré et une meilleure protection du consommateur.

**LE SOLEIL**  
ABONNEMENT: 647-3333  
Pour les gens de l'extérieur, composer le numéro sans frais: 1-800-463-2362  
Heures d'affaires:  
Lundi au vendredi: 7h00 à 17h30  
Samedi et Dimanche: 8h00 à 12h00

**Maheu Noiseux Inc.**  
Syndicat-Liquidateur

**AVIS DE NOMINATION D'UN LIQUIDATEUR**

Avis est par la présente donné qu'une ordonnance de liquidation de la société "Les Pharmacies Gagnon" a été rendue en vertu de l'article 1896(a) du Code civil et que Monsieur Édouard Richard, c.a., de la firme Maheu Noiseux Inc., a été nommé liquidateur de la société le 31 janvier 1990.

MAHEU NOISEUX INC.  
1195, avenue Lavigne  
Sainte-Foy (Québec) G1V 4N3  
Tel.: (418) 658-5564

**AVIS PUBLIC** est, par les présentes, donné que conformément à un jugement de la Cour supérieure du district de Québec, rendu le 6 février 1990, dossier 200-14-000140-886, il sera procédé, le 28 février 1990 à 10 heures de l'avant-midi, au bureau du notaire soussigné, au numéro 820, avenue Holland, à Québec, tél. 687-2860, à la vente à l'enchère et à l'adjudication publique de l'immeuble appartenant à Charles et Michel Bordeleau, mineurs, pour un huitième (1/8) indivis chacun, et désigné comme suit, savoir:

**DESIGNATION**

Un immeuble connu et désigné comme étant la subdivision VINGT-DEUX du lot originaire CENT SOIXANTE-SEIZE (176-22) du cadastre officiel pour la paroisse de Saint-Félix de Cap-Rouge, division d'enregistrement de Québec.

Avec la maison construite et portant le numéro civique 4304, rue Boisbrillant, à Cap-Rouge, circonstances et dépendances.

Pour les conditions, s'adresser au notaire soussigné.

Signé à Québec, le 7 février 1990

Me JEAN-CHARLES GARANT, notaire  
820, avenue Holland  
Québec (Québec)  
G1S 3S3

\*Le financement à 6,9% est offert à l'achat des modèles neufs Escort et Festiva, 1989 et 1990 en stock chez le concessionnaire pour un contrat de 12 à 24 mois. Un financement prolongé est aussi offert à des taux favorables de 7,9% de 25 à 36 mois et 8,9% de 36 à 48 mois. Ces offres se terminent le 30 avril 1990 pour l'Escort et le 28 février pour la Festiva.

\*\*Le financement à 9,9% est offert à l'achat des modèles neufs Tempo, Topaz, Aerostar, Ranger, 1989 et 1990 en stock chez le concessionnaire pour un contrat de 12 à 24 mois. Un financement prolongé est aussi offert à des taux favorables de 10,9%, de 25 à 36 mois et de 11,9%, de 36 à 48 mois. Ces offres se terminent le 28 février 1990. Sur approbation de crédit, le financement est offert par Credit Ford seulement. Plus de détails chez votre concessionnaire.

\*Ces données sont confirmées par les rapports CompuSearch du mois de novembre 1989.