

À Saint-Bernard

# Plus de mille personnes aux vendanges

Page 2

# le rebelleu

agricole

SAINT-JEAN-HAUT-RICHÉLIEU

36,825 COPIES 30¢

LE MARDI 2 OCTOBRE 1979, VOL. 13 NO 18



Cours d'agro-technique

Lait industriel

## Une discipline mal connue

## Nouvelle hausse

par Gilles BERUBE

Vingt-trois personnes, représentant le ministère de l'Agriculture du Québec, le ministère de l'Éducation, la régionale Honoré-Mercier, le Cégep de Saint-Jean, l'Union des producteurs agricoles et divers autres organismes, se sont réunies la semaine dernière à la polyvalente Armand-

Racicot de Saint-Jean pour discuter des moyens à se donner afin de mieux faire connaître le cours d'agro-technique dispensé par la régionale Honoré-Mercier.

Bien que les avis aient été partagés quant à l'importance et à la nature des problèmes entourant le cours d'agro-technique, l'ensemble des participants semblaient d'accord pour affirmer qu'il y a un manque d'information portant sur l'enseignement de l'agriculture. Ils étaient également unanimes à dire que ce sont les fils et les filles d'agriculteurs qui doivent d'abord être informés sur le cours d'agro-technique. On s'accorde aussi à dire qu'il faut promouvoir cette formation auprès des agronomes, dans le milieu scolaire en général ainsi qu'auprès des conseillers en information scolaire et en orientation.

Par ailleurs, l'atelier a permis aux participants de prendre connaissance des divers moyens déjà utilisés pour promouvoir le secteur agro-technique auprès de la clientèle étudiante. Les cours d'exploration à la polyvalente Armand-Racicot, les conférences de l'Union des producteurs agricoles du Québec, les syndicats de gestion, les visites des ateliers par les étudiants des autres écoles, les monographies sur le cours, les journaux et l'annuaire de cours professionnels sont autant de moyens utilisés à l'heure actuelle pour rejoindre les étudiants. Page 3.

par Gilles LÉVESQUE

Les producteurs de lait industriel du Québec bénéficieront d'une nouvelle augmentation des prix de leur lait. En effet, la Fédération des producteurs de lait industriel du Québec, lors d'une séance de négociation avec le Conseil de l'industrie laitière, obtenait des transformateurs, que soit augmenté de \$0.38 le cent livres de lait industriel. Cette nouvelle augmentation devient effective à compter du 1er août '79.

Ceci porte donc le prix du cent livres de lait industriel à \$10.85 puisque dans sa sentence arbitrale du 29 août dernier, la Régie des marchés agricoles donnait gain de cause à la Fédération en décrétant une augmentation de \$0.35 le cent livres rétroactive au 1er avril '79. On se souviendra que les marchands de lait n'avaient payé que \$0.30 le cent livres depuis le 1er avril. Depuis le 1er janvier '79, les producteurs de lait industriel ont touché trois augmentations de prix, pour un total de \$1.25 le cent livres.

Enfin, à compter du 1er octobre, le différentiel de matière grasse sera porté de \$0.15 à \$0.16 pour chaque dixième de un pour cent en plus ou en moins de 3.5%. Cette requête de la Fédération avait été demandée en arbitrage, mais elle ne fut obtenue qu'après la dernière négociation avec le Conseil de l'industrie laitière. La Fédération des producteurs de lait industriel du Québec croit qu'un différentiel de gras plus élevé tiendra mieux compte de la valeur réelle de la matière grasse du lait.

Section Madame

## Votre régime et l'exercice

Page 24

36,825 copies

le rebelleu

## Sommaire

### Assurance-récolte

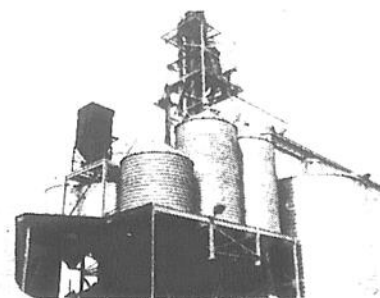
La Régie de l'Assurance-récolte du Québec s'attend à verser un montant de \$900,000 aux producteurs de tabac de la région de Joliette qui, au mois d'août dernier, voyaient leurs récoltes ravagées par la grêle. Page 5.

### Inquiétude à l'U.P.A.

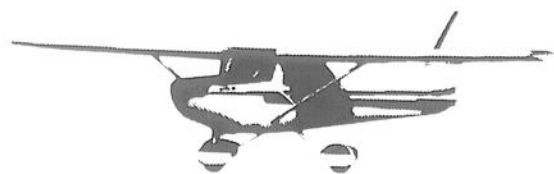
Par le biais de leur bulletin d'information, deux porte-parole de l'U.P.A. affirment qu'ils s'interrogent sur la faible participation des producteurs lors de la tenue d'assemblées. Page 7.

### Sainte-Brigide

Le ministre Jean Garon inaugurerait, le 22 septembre dernier, un centre d'entreposage et de traitement des grains à Sainte-Brigide. Le centre possède une capacité d'entreposage de 5,000 tonnes métriques. Page 6.



# TU VEUX AUSSI PILOTER?



**Richel'Air Inc.**  
Aéroport de Saint-Jean  
347-3775

En présence du ministre Garon

# Plus de 1,000 personnes aux vendanges des Vignobles du Québec à Saint-Bernard

par Gilles BÉRUBE

C'est en présence du ministre de l'Agriculture et de l'Alimentation du Québec, M. Jean Garon, de nombreux autres dignitaires et d'une foule de plus de 1,000 personnes que la Confrérie des Oenophiles du Québec a procédé, le samedi 22 septembre dernier, à l'ouverture du ban des vendanges aux vignobles de Saint-Bernard de Lacolle.

Cette cérémonie plutôt folklorique rappelle une tradition de France où les vigneronns n'ont le droit de cueillir le raisin qu'au moment où la préfecture du département ne l'autorise. A Saint-Bernard, la cérémonie visait plus à attirer l'attention de la population sur le fait qu'il est possible de cultiver des variétés françaises et européennes de vignes en territoire québécois.

Il s'agit en fait d'une première au Canada, puisque les raisins cueillis dans le sud de l'Ontario sont d'origine américaine et n'ont pas la qualité de ceux de Saint-Bernard pour la fabrication du vin.

Après sept ans de recherches, M. Michel Croix a expérimenté quelque quarante variétés de vignes et il a pu en identifier une dizaine qui résistent au climat du Québec, comme l'ont démontré les récoltes de l'an dernier et de cette année.

#### Objectifs

M. Croix se proposait par la fête de samedi dernier, de

promouvoir et de publiciser la culture de ses vignes, mais aussi, il souhaitait sensibiliser la M.A.Q. à son entreprise. Au début, les promoteurs comptaient recevoir environ 300 personnes aux vendanges, mais un article paru dans le quotidien La Presse a vite fait d'accroître ce nombre à plus d'un millier.

Après l'ouverture du ban des vendanges, quatre prêtres ont célébré une messe dans les vignes, puis, les participants se sont rendus cueillir le raisin. M. Croix indique qu'au nombre de mille, les cueilleurs ont eu tout fait de compléter la récolte des neufs arpents actuellement cultivés. Une fois la cueillette terminée, on a procédé au pressage de quelques livres de raisins à titre de démonstration pour les spectateurs.

#### Repas

Les participants ont ensuite été invités à se rendre sur une place publique au village de Saint-Bernard de Lacolle où une tente avait été dressée pour le repas du

vignoble. Pendant le repas, la Confrérie des oenophiles et la Confrérie des vigneronns de Saint-Vincent ont intronisé de nouveaux membres. Le ministre Garon, le député du comté de Saint-Jean, M. Jérôme Proulx et M. Croix ont notamment été reçus dans les cadres du premier ordre. Notre interlocuteur souligne également la présence de nombreux sous-ministres, du député des Îles de la Madeleine, Mme Denise Leblanc, et de membres de l'Amicale des sommeliers et l'Amitié bacchite. M. Croix souligne que les convives se sont livrés à d'abondantes libations dignes des Bacchantes, en ingurgitant

quelque 2,000 bouteilles de "Petit Prince" rouge ou blanc. Les vigneronns de Saint-Bernard ont d'ailleurs profité de l'occasion pour faire déguster quelques bouteilles de leur production de l'an dernier. La fête s'est finalement terminée par une danse.

Il est intéressant de noter que des personnes sont venues d'aussi loin que Sept-Îles, Chicoutimi et Ottawa pour assister à la fête.

Dans un article subséquent, nous parlerons de l'entreprise des Vignobles du Québec de même que du plan de location de rangs de vignes que les promoteurs entendent instaurer dès cet automne.



Le ministre Garon a pu apprécier le vin produit l'an dernier par les Vignobles du Québec.



M. Michel Croix, l'un des promoteurs du vignoble montre le résultat de sept années de recherche.

**le richelieu**  
agricole

C.P. 381  
St-A. Richelieu  
Saint-Jean P.Q.  
Tel. (514) 351-861/621  
F.R.6X1

Hebdomadaire fondé en septembre 1906, distribué gratuitement dans Saint-Jean, Iberville, Saint-Luc et dans la Vallée du Richelieu située au sud de Montréal pour un tirage certifié de plus de 17 000.

Directeur général: Robert PARADIS  
 Rédacteur en chef: Richard LAFONTAINE  
 Directeur de l'information: Paul-Émile LEVESQUE  
 Directeur adjoint: Gilles LEVESQUE  
 Journalistes: Françoise Poulin, Marc O. Trépanier, Michel Phaneuf, Louise Beaudet, Gilles Bérubé.

Secrétaire réceptionniste: Gabriella AGARLA

Directeur de la publicité: Normand McNEIL

Publicitaires: Michel Logue, Jacques Morin, Jacques Thibault, Robert Gagnon.

Publicité nationale: Marc Lefebvre et associés, 1548 Sherbrooke ouest, suite 304, Montréal P.Q. H3J 2S01.

Composé par: Les Ateliers graphiques du Haut Richelieu, Saint-Jean, (514) 351-0323.

Imprimé par: Imprimerie Chartier inc., 2700 boul. Casavant, Saint-Hyacinthe P.Q.

Distribué par: Les Messageries Saint-Jean inc., Provost Distribution, 348-4065, et le service de la Poste en milieu rural.

Édité par: Promotion G & P Inc.

Abonnement par la poste: \$15.00

Droit d'auteur protégé sous le numéro de registre: 191, numéro d'ordre: 277-191. Courrier de la 2<sup>e</sup> classe, enregistré sous le numéro 0631. Dépôt légal: Bibliothèque nationale de Québec.

En vertu d'une entente entre le Syndicat des travailleurs de l'information du CANADA FRANÇAIS (C.S.N.) et Les Éditions Le Canada Français Limitée, entente intervenue le 29 mars 1978, les services de la rédaction du CANADA FRANÇAIS et du RICHELIEU sont fusionnés.



MÉDIAS RÉGIONAUX  
FÉDÉRATION DES MÉDIAS RÉGIONAUX

**PROCHAIN TIRAGE:**  
**LE 7 OCTOBRE**  
Dimanche prochain

**OUI**  
**ON PEUT GAGNER GROS À**

**Loto Canada**

La loterie nationale

# Vingt-trois personnes se sont penchées sur l'avenir des cours d'agro-technique

Vingt-trois personnes, représentants du ministère de l'Agriculture du Québec, du ministère de l'Éducation, de la régionale Honoré-Mercier, du Cégep de Saint-Jean, de l'Union des producteurs agricoles et de divers autres organismes se sont réunies le mercredi 26 septembre dernier pour discuter des moyens à se donner afin de mieux faire connaître le cours d'Agro-technique dispensé par la régionale Honoré-Mercier.

Cette table ronde s'inscrit dans une série de rencontres que tient actuellement le service de la Releve agricole du ministère de l'Agriculture du Québec un peu partout dans la province où l'on donne les cours d'agro-technique. Cette action vise à contrer la diminution d'étudiants inscrits dans les cours d'agro-technique et, d'autre part, pour inciter la relève agricole à acquérir une formation professionnelle avant de s'établir sur une ferme.

On a en effet constaté depuis trois ans une baisse de clientèle à la régionale alors que le M.A.Q. a évalué que 85% des 1.200 jeunes agriculteurs qui s'établissent annuellement au Québec, n'ont pas de formation professionnelle.

## Divergence

Lors d'un premier tour de table, les participants ont émis des commentaires plutôt divergents quant à l'utilité et au bien fondé de cette rencontre. Ainsi, un ancien étudiant en Agro-technique déplore le fait que sa formation soit peu adaptée à la pratique moderne de l'agriculture alors qu'une représentante du ministère de l'Éducation souligne l'impossibilité pour un étudiant en agro-technique de poursuivre ses études au niveau collégial.

Des agronomes du M.A.Q., quant à eux, abondent dans le sens de l'étudiant et attribuent le manque de popularité du cours à son contenu plutôt qu'aux moyens pris pour le faire connaître; de plus, ils blâment le M.A.Q. de négliger cette option. Un représentant de la polyvalente avoue qu'au moment de l'instauration du cours, on a dû accepter une clientèle qui n'avait pas une base académique suffisante pour accéder au programme, d'où un manque d'intérêt de la part des étu-

dants, des échecs et des abandons; il ajoute cependant que la situation tend à se stabiliser à l'heure actuelle.

## Réponses

Toutes ces opinions et ces affirmations ne sont évidemment pas restées sans réponse. Ainsi, un représentant de la régionale soulève le fait que ce programme est un peu dans un cercle vicieux: le manque d'étudiants empêche l'embauche de plus de professeurs de même que l'engagement de plus de fonds pour l'achat de l'équipement nécessaire aux cours. Ces deux éléments demeurent importants dans la qualité de l'enseignement. Par ailleurs, Mme Josée Beaudry note pour sa part, que la régionale et le Cégep de Saint-Jean travaillent actuellement en collaboration pour instaurer une continuité du cours entre le secondaire et le collégial.

Une personne soulève également l'idée que le cours serait possible plus populaire s'il n'était dispensé qu'au collégial, ce à quoi un représentant du ministère de l'Éducation, M. Henry Dahan, rétorque que le secondaire reçoit une clientèle plus importante que le collégial. Ce dernier précise d'autre part, que le cours d'Agro-technique n'est plus le parent pauvre du ministère; il avoue que le M.A.Q. a longtemps négligé cette option mais que ce n'est plus le cas depuis deux ou trois ans. En effet, à la suite de pressions exercées plus particulièrement par l'U.P.A., le ministère se préoccupe beaucoup plus de cet enseignement. M. Dahan, malgré ces réponses, partage l'opinion que l'information est manquante mais il y a également d'autres problèmes, dont celui de faire reconnaître aux parents la valeur d'une formation en agriculture.



M. Henry Dahan du ministère de l'Éducation a apporté quelques précisions quant aux actions actuelles de son ministère en matière d'enseignement en agriculture. (Photo Denis Carreau).

## Actions à entreprendre

# Informers parents et étudiants et sensibiliser la population

par Gilles BÉRUBÉ

Quoique l'avis des participants divergent quant à l'importance et à la nature des problèmes entourant le cours d'Agro-technique, tous s'entendent sur le fait qu'il y a un manque dans l'information sur l'enseignement en agriculture et aussi qu'il existe aussi un problème de sensibilisation de la population en général face à la profession d'agriculteur.

Ils sont unanimes à dire que ce sont les fils et les filles d'agriculteurs qui doivent d'abord être informés sur le cours d'Agro-technique. On s'accorde aussi à dire que l'on doit promouvoir cette formation auprès des agronomes, dans le milieu scolaire en général, ainsi qu'auprès des conseillers en information scolaire et en

orientation.

Les personnes présentes ont reconnu l'importance de valoriser le métier d'agriculteur auprès de la population en général, et plus particulièrement dans le milieu scolaire. En effet, lors d'une enquête tenue auprès des étudiants de secondaire III et IV, 60,9% des répondants étaient d'avis que la profession d'agriculteur était mal considérée par la société. On a aussi émis l'idée de promouvoir l'importance du métier auprès des gens de la presse.

## Moyens

L'atelier de mercredi dernier a permis de faire état des divers moyens déjà utilisés pour promouvoir le secteur Agro-technique auprès de la clientèle

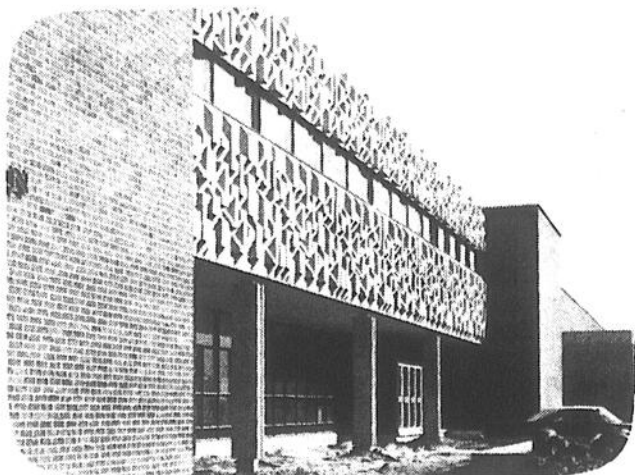
étudiante. Les cours d'exploration (à la polyvalente Armand-Racicot seulement), les conférences de l'U.P.A. ou encore des Syndicats de gestion, des visites des ateliers par les étudiants des autres écoles, les monographies sur le cours, les journaux et l'annuaire de cours professionnels sont autant de moyens utilisés à l'heure actuelle pour rejoindre les étudiants.

Par ailleurs, comme nouvelle approche, on a suggéré d'étendre les cours d'exploration aux autres institutions scolaires pour favoriser la sensibilisation auprès de tous les jeunes. Pour rejoindre les parents de la relève agricole, un comité formé de représentants de la commission scolaire, de l'U.P.A., des bureaux régionaux du M.A.Q.,

de l'A.F.E.A.S. et d'autres organismes explorent déjà différentes méthodes et il semble bien qu'on les rencontrera lors de conférences ou des réunions des syndicats de base. M. Frenière de l'U.P.A. commentait à ce titre qu'il valait la peine de rencontrer les parents pour leur exposer la situation. "Il existe beaucoup d'écrits sur la question, mais en milieu agricole, on se parle plus qu'on lit".

On a également suggéré de continuer le travail auprès des média d'information et de participer à des expositions dont celles de Bedford et Saint-Césaire.

Enfin, on a proposé que le comité consultatif sur l'option Agro-technique de la régionale étudie les résultats de la réunion et continue de favoriser la promotion de l'option du cours.



Le cours d'Agro-technique est dispensé à la polyvalente Armand-Racicot.



Une partie des participants à la table ronde sur les cours d'agro-technique dispensés à la polyvalente Armand-Racicot.

# les prix du marché

## N.D.L.R.

Il est à noter que les prix qui sont publiés dans cette page peuvent varier quelque peu des prix du marché au cours de la semaine puisque les renseignements sont recueillis le vendredi précédant la publication du journal.

## Pommes

Prix minimum net vendues livrées au détaillant & grossiste en vigueur jusqu'au prochain avis:  
 McIntosh: Cell pack: Grosseur 120: B-\$11.00, G- \$9.63, grosseur 140: D-\$10.50, G-\$9.18; 12 cellos 3 lb: D-\$9.00, G-\$7.88; 8 cellos 5 lb: D-\$9.25, G-\$8.09; 9 cellos 4 lb: D-\$9.00, G-\$7.88; 4 x 4 pintes: D-\$5.75, G-\$5.03; 6 x 3 litres Exp.: D-\$5.60, G-\$4.90; 40 lb en vrac: D-\$7.00, G-\$6.13; Cortland: Même prix que pour la McIntosh, Délicieuse Rouge: \$1.20 de plus que la McIntosh au détail et \$1.05 de plus au grossiste.

N.B. Régions à plus de 180 milles de Montréal: ajoutez \$0.50.

Ces prix sont fournis par le Plan Conjoint des Producteurs de Pommes du Québec.

## Légumes

Ail	\$3.00-\$5.00/12 unités
Aubergines	\$4.00-\$4.50/bu
Aneth	\$1.50-\$2.00/botte 12 paquets
Bette à carde:	\$5.00-\$5.25/12 paquets.
Betteraves:	\$2.00-\$2.25/25 lb, \$2.25-\$2.50/12 x 2 lb. Grosse: \$1.25-\$1.50/25 lb
Brocoli	Ordinaire \$7.00-\$7.25/12-14, Glacé, \$7.25-\$7.50/14
Carottes	\$1.25-\$1.50/botte de 12 paquets, Mini \$4.50-\$5.00/12 x 12 oz, \$4.75-\$5.00/30 paquets, \$1.50-\$1.75/25 lb, \$3.50-\$3.75/10 oz 5 lb ou 24 x 2 lb, Grosse \$2.50-\$3.00/50 lb
Céleri	Ordinaire et pré-refroidi \$5.50-\$6.00/24
Chicorée	\$2.50-\$2.75/12 ou 16
Choux	Chinois \$2.50-\$3.00/12, Savoie \$3.00-\$3.25/12 Rouge \$2.00-\$2.25/12. Vert \$1.25-\$1.50/sac de 50 lb, \$2.00-\$2.25/50 lb
Choux de Bruxelles	\$5.00-\$5.50/12 x 10 oz
Choux fleurs	\$5.00-\$5.50/12, \$9.00-\$10.00/12 en vrac
Citrouille	\$6.00-\$7.00/12
Concombres	De serre sans pépins, moyens \$5.50-\$6.00 petit \$4.50-\$5.00/12, De champ \$5.00-\$6.00/6 dz. A mariner petit \$15.00-\$20.00, moyen \$12.00-\$14.00, gros \$10.00-\$11.00/bu.
Echalottes françaises	\$8.50/12 x 25 oz, \$13.50/10 lb
Épinards	\$6.25-\$6.50/12 x 10 oz, \$5.00-\$5.25/bu
Haricots	Jaune & vert \$7.00-\$8.00/20 lb, Vert plat \$7.00-\$7.50/bu
Laitue	Boston \$6.00-\$6.50/16. Romaine \$5.50-\$6.00/16, Iceberg \$5.00-\$6.00/18, Pré-refroidie \$6.00-\$7.00/18
Mais sucré	\$2.75-\$3.00/6 dz
Menthe	\$2.50-\$3.00/12 paquets
Navet blanc	\$3.50-\$3.75/25 lb
Oignons	moyens \$3.00-\$3.50, gros \$4.50-\$5.00/50 lb, \$1.75-\$2.00/25 \$0.65-\$0.80/10 lb, \$4.50-\$5.00/24 x 2 lb ou 10 x 5 lb, Rouge \$0.60-\$0.70/10 lb, \$3.50-\$4.00/50 lb. Espagnol \$8.00-\$9.00/50 lb.
Panais	\$4.75-\$5.00/12 x 2 lb, \$3.75-\$4.00/20 lb.
Oignons verts	\$5.50-\$6.00/3 dz \$8.50-\$9.00/4 dz.
Persil	\$0.95-\$1.00/12 paquets
Piments	Vert \$4.00-\$4.50/bu
Poireaux	\$2.00-\$2.25/ botte de 12 unités
Radis	\$4.00-\$4.50/3 dz paquet \$3.00-\$3.25/30 x 6 oz ou 12 x 16 oz
Rutabagas	\$2.50-\$3.00/50 lb, \$1.50-\$1.75/25 lb
Scarole	\$2.50-\$3.00/12 ou 6
Tomates	De champ rouge \$3.50-\$4.50, rose \$5.00-\$7.00/20 lb. De serre \$5.00-\$6.00/8 lb vertes \$2.00/20 lb.

## Pommes de terre

Les pommes de terre de catégorie no 1 en provenance du Québec

10 livres	\$0.45 à \$0.50
20 livres	\$0.80 à \$0.90
50 livres	\$1.50 à \$1.65

50 livres lavées (boîte)	\$3.50 à \$3.75
10 cellos de 5 livres lavées	\$4.50 à \$4.75

### Les pommes de terre lavées

10 livres	\$0.52
10 livres en s.-emballage	\$0.57
20 livres	\$0.97
50 livres	\$2.08
50 livres grosses	\$2.47
75 livres grosses	\$3.63

Ces renseignements proviennent du Service de la Mise en Marché du ministère de l'Agriculture du Québec, Robert Noël, répondeur, 384-0500.

## Bestiaux

Agriculture Canada  
 Service de la production & des marchés  
 Division des bestiaux  
 Rapport de Montréal sur les bestiaux  
 Marché à bestiaux, de Montréal

Réceptions	Bovins	Veaux	Agneaux & moutons
Cette semaine (à date)	871	1312	2
Semaine dernière (totales)	1053	1223	18
À date - 1979	33021	46466	846

### Sommaire

**Bovins:** Avec une demande modérée et un marché plutôt lent, les vaches perdaient \$3.00 lundi et mardi; elles rapportaient des prix plus fermes mercredi. Les taureaux étaient légèrement inférieurs, tandis que les quelques bouvillons et taures offerts en vente obtenaient des prix stables, compte tenu de la qualité.

**Veaux:** Les veaux d'abattage rapportaient de \$7.00 à \$8.00 de plus lundi pour demeurer stables par la suite. Les veaux légers de remplacement se maintenaient stables avec les prix de la semaine dernière.

**Bovins:** La majeure partie des réceptions cette semaine se composaient de vaches laitières de diverses qualités et elles étaient moins nombreuses que celles de la semaine dernière. Le marché n'était pas très actif et les vaches perdaient \$3.00 lundi et mardi. Les taureaux rapportaient des prix légèrement inférieurs, tandis que les quelques bouvillons et taures offerts en vente étaient à peu près stables avec les prix de la semaine dernière, compte tenu de la qualité.

Bouvillons	Taures	Vaches	Taureaux
A-1&2	A-1&2	D-1&2:	\$62.00-\$72.75
nil	nil	\$54.50-\$57.25	
		quelques-unes	
		jusqu'à \$62.50	
B's	B's	D-3	
\$68.75-\$71.50	nil	\$51.00-\$55.50	
Comcl	Comcl	D-5	
nil	\$62.00-\$65.00	\$42.00-\$50.75	

### Taures d'engraissement

bonnes 500-600 lbs:	\$86.00-\$96.00
med. & com. + 500 lbs:	\$58.00-\$66.00

**Veaux:** Se composant de sujets de diverses qualités, les réceptions de veaux étaient plus nombreuses que celles de la semaine dernière. Les veaux d'abattage s'échangeaient rapidement cette semaine, rapportant facilement de \$7.00 à \$8.00 de plus lundi et demeurant stables par la suite. Les veaux de remplacement légers rapportaient des prix stables comparativement à ceux de la semaine dernière.

**Agneaux et moutons:** ventes insuffisantes.

Veaux de choix et bons	\$118.00-\$134.00
ventes jusqu'à:	\$137.00
moyens	\$98.00-\$115.00
communs	\$70.00-\$96.00
repl. légers (com. & med)	\$95.00-\$150.00
repl. légers (bons)	\$160.00-\$264.00
ventes jusqu'à:	\$268.00

Le prix moyen du porc à l'indice 100 en Ontario pour lundi: \$58.74; mardi: \$60.54 mercredi: \$62.70.

Les prix mentionnés sont ceux payés pour la majorité des ventes dans les diverses catégories.

J.P. Moreau  
 316 Bridge, Ste 110, Montréal, P.Q.  
 Tél.: 283-7318  
 Code-a-phone (français): 931-6716 après 2:00 p.m.

## Éthier & Frères SAINT-BLAISE

Mtl.: 658-6231 Rég.: 291-3151-2

### ACHETEZ AUX MORCEAUX ET ÉCONOMISEZ

#### BOEUF

DEMI BOEUF	A-1	D-1
(250-300 lbs)	\$1.62 LB	\$1.46 LB
<b>DERRIÈRE</b> (150-200 LB)	\$1.89 LB	\$1.69 LB
<b>DEVANT</b> (150-200 LB)	\$1.35 LB	\$1.29 LB
<b>LONGE LONGUE</b> (70-90 LB) (Bifteck d'aloyau, (T-Bone), filet, rôti, boston)	1.99 LB	\$1.76 LB
<b>LONGE COURTE</b> (25-30 LB)		\$1.79 LB
<b>SURLONGE</b> (25-30 LB) (Rôti, filet, boston)		\$1.87 LB
<b>HAUT-RONDE</b> (15-25 LB)		\$2.29 LB
<b>POINTE</b> (10-15 LB) (Steak, rôti, steak haché)		\$2.09 LB
<b>FAUX FILET AVEC OS (RIB)</b>		\$1.59 LB

#### Excellent pour steak haché D-1

<b>ÉPAULE</b> (25-35 LB)	\$1.39 LB
<b>HAUT-CÔTE</b> (25-35 LB)	\$1.39 LB

#### Porc frais

<b>Côte</b> (60 À 70 LB) (Sans tête)	\$0.95 LB
<b>Fesse</b> (15-20 LB)	\$1.19 LB
<b>Épaule</b> (8-10 LB)	\$1.15 LB
<b>Côte levée</b> (Spire Rib) (5-10 LB)	\$1.39 LB
<b>Haut de patte</b> (5-10 LB)	\$0.49 LB
<b>Côtelette</b> (10 À 12 LB)	\$1.69 LB

#### SPÉCIAUX DE LA SEMAINE

### Pointe de surlonge

(10 à 15 lb - D-1)

Ce morceau tendre peut aussi se couper pour en faire: rôti - bifteck - cubes pour fondue - bifteck haché.

\$2.09 LB

### Steak club

(t-bone désossé - D-1)

\$2.89 LB

### Dinde

(10 à 12 lb - Utility)

95¢ LB

### DEMANDEZ NOS SPÉCIAUX SUR AGNEAU - CRUSTACÉS VEAU - CHARCUTERIE

Tous ces prix comprennent la coupe l'emballage et la congélation

LIVRAISON GRATUITE

# La Régie de l'Assurance-récolte versera \$900,000 aux producteurs

— Autres dédommagements

par Gilles LÉVESQUE

La Régie de l'Assurance-récolte du Québec s'attend à verser, au cours des prochains mois, un montant de \$900,000 aux producteurs de tabac de la région de Joliette, qui, au mois d'août dernier, voyaient leurs récoltes sérieusement endommagées par une averse de grêle. D'après les informations recueillies auprès de M. Claude Gervais, porte-parole de la Régie, près d'un million et demi de livres de tabac devaient être anéanties au cours du caprice de "dame nature".

Outre la production du tabac, il semble, selon

l'agronome, que les productions de pois, de fèves jaunes et de pommes aient été sensiblement endommagées par la sécheresse, la pluie ou le froid.

**Pois et fèves**

En ce qui concerne la culture du pois, près de 25% de la récolte globale n'a pas été récoltée au cours de l'été. Les pertes sont attribuables à la sécheresse enregistrée au mois de mai ainsi qu'aux pluies diluviennes que l'on a connues à la fin du mois de juin.

"Concernant la production de fèves jaunes, de dire M. Gervais, nous avons reçu de

nombreuses demandes de dédommagement de la part des producteurs. Dans l'ensemble, nous évaluons à environ 30% le nombre d'acres ravagés par la sécheresse ou la pluie, ceci en rapport avec la production totale au Québec.

D'autre part, il semble que la production de la fève verte ait été bonne cette année puisque le nombre de demandes parvenues à nos bureaux a été très minime".

**Pommes**

Du côté des producteurs de pommes, notre interlocuteur nous mentionnait que la

récolte totale de la province serait de loin inférieure à celles enregistrées au cours des dernières années.

"Il est à prévoir que la Régie devra verser une forte somme d'argent aux pomiculteurs. Nous pensons que la récolte de cette année sera inférieure d'environ 40% d'une production normale. Comme vous l'aviez déjà mentionné dans votre journal, les dommages sont attribuables au gel survenu au printemps dernier lors de l'éclosion du bourgeon", d'expliquer l'agronome.

Concernant la betterave à sucre et la maïs, il semble que les producteurs n'auront pas à avoir recours à la Régie de l'Assurance-récolte si la température continue d'être clémente.

**Comparaison**

Questionné à savoir si le nombre de demandes de dédommagement sera supérieur à celui de l'an dernier en raison des pertes importantes enregistrées dans la production du tabac, M. Gervais nous a répondu que toutes les années étaient sensiblement comparables au chapitre du total des sommes versées aux produc-

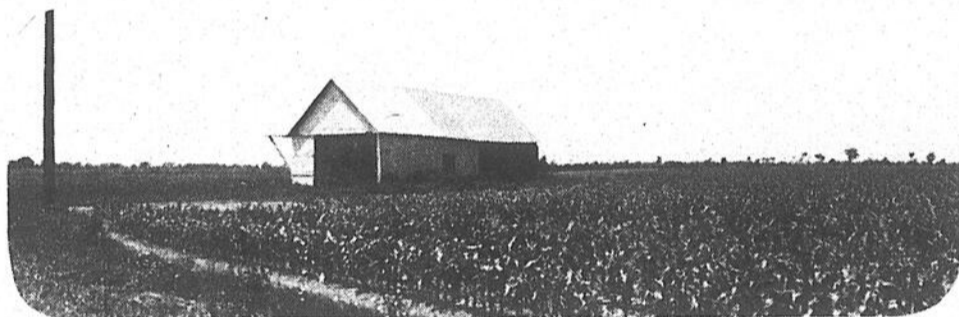
teurs.

"À chaque année, de conclure l'agronome, le mauvais temps s'acharne

sur une production. L'an dernier c'était les pois tandis que cette saison c'est la production du tabac".



"En plus des producteurs de tabac, nous attendons à devoir verser une forte compensation monétaire aux pomiculteurs du Québec" (Claude Gervais)



Dans l'ensemble, les maïsiculteurs n'auront pas à avoir recours à la Régie de l'Assurance-récolte cette année.

## Cours d'eau Boyce-Gervais

# Demande d'aide à Québec

par Gérard DESROCHES

Le conseil de comté de Saint-Jean, lors de son assemblée régulière du 12 septembre dernier, a adopté une résolution ayant pour effet de demander au ministère de l'Agriculture du Québec de défrayer les coûts du creusement du cours d'eau Boyce-Gervais qui traverse les municipalités de

Notre-Dame-du-Mont-Carmel et Saint-Bernard-de-Lacolle. On sait que ces travaux sont actuellement en cours.

D'autre part, le conseil appuyait une résolution du conseil de la municipalité de Lacolle relativement à une demande de subvention pour des travaux de recherches effectués par un groupe

d'étudiants de l'Université de Montréal. Il s'agit de l'élaboration d'un schéma d'aménagement et d'urbanisation du comté de Saint-Jean.

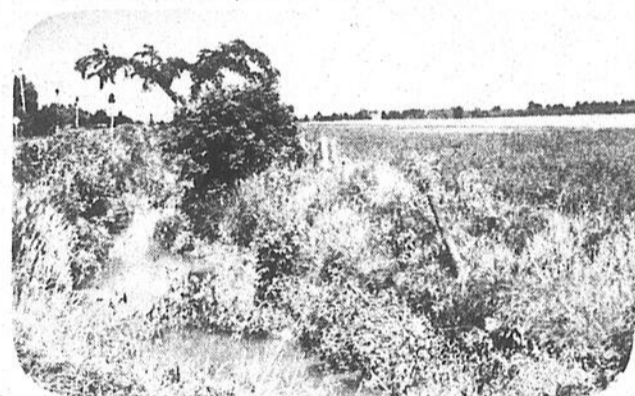
En outre, le conseil autorisait des travaux d'installations électriques à son immeuble de la rue Foch à Saint-Jean; le coût des travaux serait de l'ordre de \$500.

En plus d'accepter le rapport de l'assemblée de la municipalité de L'Acadie du mois d'août relativement à la Loi de protection du territoire agricole, le conseil rencontrait les représentants de la firme M. Dagenais et associés, qui sont les évaluateurs de l'organisme. Il a été question de la préparation d'un nouveau rôle d'évaluation afin de répondre aux nouvelles normes gouvernementales.

Selon M. Albert O'Cain, pour l'instant, il ne s'agit que d'un projet, le contrat pourrait cependant être octroyé l'an prochain.

Enfin, tous les membres du conseil de comté participeront au congrès de l'Union des conseils de comté qui se tiendra à l'Hôtel Reine-Élisabeth de Montréal, les 18, 19 et 20 octobre prochains.

Rappelons que le conseil de comté est formé des maires Joseph Tremblay de L'Acadie, René Dupuis de Saint-Bernard-de-Lacolle, Normand Hébert de Notre-Dame-du-Mont-Carmel, André Bisailon de Saint-Paul Ile-aux-Noix, Michel Fallon de Saint-Blaise, Léodora Ryan de Lacolle et Hubert Hébert de Saint-Valentin.



La malherbologie est la science qui étudie les mauvaises herbes et la façon de les contrôler.

## Malherbologie

# Réunion annuelle à la fin octobre

C'est à Québec que se tiendra, du 23 au 25 octobre prochains, la trente-troisième réunion annuelle du comité d'experts en malherbologie (science des mauvaises herbes) de l'Est du Canada.

Cette réunion, à laquelle sont conviés les spécialistes, mais aussi tous ceux qui s'intéressent de près ou de loin à la malherbologie, se veut une occasion de faire le point sur les activités du comité (comptes rendus, exposition de travaux, etc.).

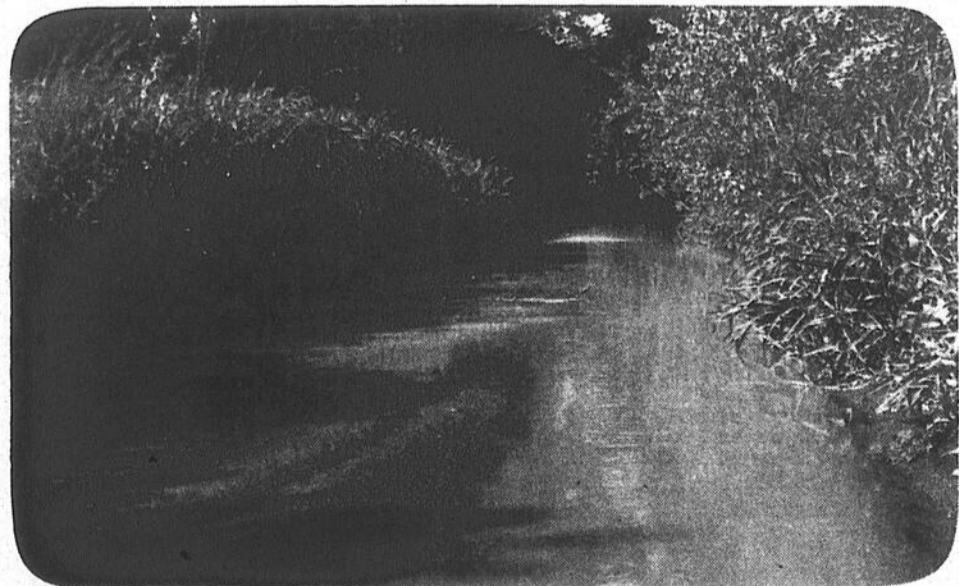
**Symposium**

Les participants pourront également assister à un

symposium qui aura pour thème "Inventaire des mauvaises herbes et évaluation des pertes dans l'Est du Canada", ainsi qu'à plusieurs conférences sur des sujets reliés aux mauvaises herbes et à la façon de les combattre.

**Renseignements**

Pour de plus amples renseignements sur cette réunion, les intéressés peuvent téléphoner au (418) 694-4157 ou écrire à M. J.M. Deschênes, Station de recherche, Agriculture Canada, 2560 Boul. Hochelaga, Sainte-Foy, G1V 2J6.



Le Conseil de comté de Saint-Jean a demandé à Québec de défrayer le coût du creusement du cours d'eau Boyce-Gervais.

Sainte-Brigide

# Garon inaugure un centre d'entreposage des grains

Le ministre de l'Agriculture du Québec, M. Jean Garon, procédait le 22 septembre dernier, à l'inauguration du centre d'entreposage et de traitement des grains de Sainte-Brigide, comté d'Iberville.

D'une capacité de 5,000 tonnes métriques, ce centre a été érigé au cours de l'été au coût de \$1,121,000 par la firme Les Silos Élévateurs de Sainte-Brigide Inc. En plus de permettre la création de trois emplois permanents, ces installations auront des effets d'entraînement important sur l'agriculture en assurant aux producteurs de céréales de cette région des services de séchage, de criblage, de classification et d'entreposage suffisants pour répondre à leurs besoins croissants.

**Subvention**

La réalisation de ce centre a été rendue possible grâce à une subvention de \$700,000 du ministère de l'Agriculture du Québec, accordée dans le cadre du programme d'aide à la construction de centres régionaux de traitement des grains mis de l'avant par le gouvernement du Québec en '78.

Cette politique a permis à date la construction de cinq centres régionaux dont la capacité totale est de 30,000 tonnes métriques et qui ont nécessité des investissements de \$6,239,000. Quatre de ces centres sont situés

dans la grande région de Montréal, plus précisément à Sainte-Rosalie, Saint-Louis de Gonzague, Saint-Jean-sur-Richelieu et Sainte-Brigide. Dans la région de Québec, un centre d'entreposage est en voie de construction à Saint-Apollinaire, comté de Lotbinière. Un sixième projet pourra être annoncé par le ministère d'ici quelques semaines.

Le ministre Garon a de plus rappelé la construction au cours des trois dernières années de quatre centres régionaux d'entreposage et de traitement des grains dans l'est du Québec dans le cadre d'une politique particulière à cette région du Québec. Ces équipements sont situés à Amqui, au Bic, à l'Isle Verte et à Saint-Philippe de Néri.

**Politique cohérente**

Le Québec est donc en train de se doter d'un solide réseau de centres régionaux de traitement et d'entreposage des grains, véritable épine dorsale de notre politique de développement de la culture des céréales, a affirmé M. Garon.

Ces centres constituent en effet une infrastructure essentielle, implantés dans les régions productrices de céréales et conçues en fonction des besoins des producteurs québécois plutôt qu'en fonction des importations de

grains de l'ouest.

A moins d'autorisation du ministre de l'Agriculture, la proportion de grains produits au Québec utilisés dans ces nouveaux centres ne peut en effet être inférieure à 70%, la priorité étant accordée aux grains produits dans la région immédiate.

Ils constituent de plus, selon M. Garon, le complément indispensable d'autres programmes du ministère de l'Agriculture du Québec visant à favoriser la construction des silos et de séchoirs à grains ou à fourrages sur les fermes et qui connaissent un succès retentissant depuis leur introduction au printemps 1978. L'an dernier, des subventions de l'ordre de \$7 millions ont en effet été accordées dans le cadre de ces programmes sur des investissements totaux de \$13,150,000.

**Nécessité absolue**

Selon M. Garon, le développement de la culture des céréales est plus important que jamais au Québec. La présente grève des manutentionnaires de grains du port de Montréal qui en est presque à sa dix-huitième semaine démontre en effet la vulnérabilité d'une économie agricole qui ne peut pas compter sur un taux minimum d'autosuffisance dans un secteur aussi vital que les céréales pour

alimentation animale.

Grâce à la loi de protection du territoire agricole, grâce aussi à l'augmentation de la productivité dans l'industrie laitière qui va permettre de

libérer des centaines de milliers d'acres d'ici quelques années, le Québec est assuré d'avoir de nouveaux espaces à consacrer à l'amélioration de notre balance commer-

cielle en agriculture. Le secteur des céréales est certainement, avec le boeuf et les légumes, un de ceux où il était le plus impérieux d'agir.



Comme il se doit, le ministre Jean Garon a tenu à assister à l'inauguration.



Le centre d'entreposage et de traitement des grains a été érigé au coût de \$1,121,000.

**Pour donner un nouvel essor à votre exploitation agricole...**



**LA BANQUE ROYALE VOUS OFFRE LES SERVICES FINANCIERS AGRIPLAN.**

Faites appel au directeur de la succursale de la Banque Royale de votre région. Il vous conseillera pour mieux diriger votre exploitation et vous fera bénéficier de sa solide expérience: c'est là le point de départ des services AGRIPLAN.

Le financement par marge de crédit Agriplan peut être affecté au budget d'exploitation de votre ferme, à l'achat de terres, de bâtiments ou d'animaux reproducteurs, au remplacement de la machinerie ou de l'outillage, ou encore à la rénovation des installations. C'est un mode de financement souple, de nature à accroître la rentabilité de toute exploitation agricole.

Si vous avez besoin de crédit à long terme pour l'achat de terres ou de bâtiments... le programme AGRIPOTHEQUE vous offre des prêts hypothécaires comportant une période d'amortissement de 25 ans ou moins et une assurance-vie facultative. De plus, la

méthode de comptabilité AGRICOMPTÉ vous facilitera la tenue des registres de votre exploitation. C'est une méthode éprouvée, simple et économique!

La succursale de la Banque Royale de votre région vous offre également l'aide technique de ses spécialistes en agronomie ainsi qu'un service de placement des revenus. Elle met à votre disposition des feuilles de planification financière, des bulletins sur l'utilisation du crédit et une foule d'autres services bancaires dont vous pourriez avoir besoin. N'hésitez surtout pas à communiquer avec nous. Nous serons heureux de faire votre connaissance.

**BANQUE ROYALE**  
au service de l'agriculture

Marcel Guay, directeur  
Camille Jacob,  
Directeur, adjoint - services agricoles

Succ.: 173 rue Richelieu,  
Saint-Jean, Tél.: 346-6861

### Participation des producteurs

# L'U.P.A. commence à se poser des questions

par Gilles LÉVESQUE

Par le biais de leur bulletin d'information respectif, deux agents d'information de la Fédération de l'Union des producteurs agricoles affirment qu'ils s'interrogent sérieusement sur la faible participation des producteurs lors de la tenue d'assemblées de leurs syndicats ou de leurs fédérations.

Pour un, M. Germain Robert, directeur régional de l'U.P.A. des Laurentides, souligne dans son éditorial, publié à l'intérieur du bulletin d'information "L'Informateur", qu'il s'interroge grandement afin de découvrir les raisons pouvant expliquer l'inertie des producteurs. Ce dernier souligne que l'U.P.A. a même fait procéder à des études afin de savoir s'il y avait des choses qu'elle ne faisait pas de la bonne façon.

#### Intérêt

"Vous, vous êtes-vous déjà posé la question? Savez-vous pourquoi vous manquez d'intérêt face à votre organisation? C'est vous qui avez mis l'U.P.A. en place et

qui en défrayez les coûts d'opération. Il vous serait peut-être bon de prendre quelques instants de recul et de réfléchir sur les raisons ou les besoins qui vous ont poussé à créer ces structures de représentation et de revendication. Si l'on rencontre des problèmes assez aigus il y a quelques années, il y en a probablement encore assez aujourd'hui pour justifier la présence d'un organisme comme l'U.P.A.", d'affirmer M. Robert.

"L'U.P.A., de poursuivre ce dernier, doit défendre ses membres. Elle doit le faire selon la volonté de ses membres et ce dans l'intérêt de la majorité de ses membres. Si vous n'êtes pas là pour dicter à vos représentants la ligne de conduite que vous désirez, il est certain que les décisions qui seront prises représenteront les aspirations des producteurs présents aux réunions. Par la suite, il vous sera peut-être facile de prétendre que les décisions viennent de la tête, que vous êtes dirigés par la "petite mafia". Avez-vous le droit de prétendre de telles choses? L'U.P.A. c'est vous tous, producteurs

agricoles. Elle doit projeter votre image. Il n'en tient qu'à vous d'ajuster votre outil à vos besoins".

#### Saint-Hyacinthe

Pour sa part, M. Jean-Gilles Frenière, directeur adjoint de la Fédération de l'Union des producteurs agricoles de Saint-Hyacinthe, mentionne qu'il est inquiet de voir qu'un grand nombre de producteurs ne s'étaient pas déplacés dernièrement afin d'assister au congrès annuel organisé par leur syndicat de base. À l'intérieur de son éditorial publié dans le bulletin "Informations Nouvelles", M. Frenière se demande si le monde agricole ne vit pas actuellement des problèmes assez cuisants pour susciter l'engagement dans des actions collectives.

D'autre part, l'éditorialiste conclut en disant que, faute de la quantité lors des congrès, la qualité des échanges n'a pas fait défaut.

Quoiqu'il en soit, il semble que l'opinion des deux agents d'information soit similaire à celle de plusieurs autres représentants de

l'Union des producteurs agricoles. L'un d'eux nous mentionnait dernièrement qu'il était devenu découra-

geant de parcourir des dizaines de kilomètres pour aller informer quelques producteurs dispersés dans

une grande salle qui, en temps normal, serait trop petite pour accueillir tous les invités.



La Fédération de l'Union des producteurs agricoles du Québec aimerait bien que les producteurs s'impliquent davantage.

Posez-nous la question.



... a une solution.

MEILLEUR SERVICE  
MAINTENANT À VOTRE DISPOSITION

2e  
MEUNERIE MOBILE

#### Équipe

- d'une rouleuse
- aspirateur et souffeuse
- balance pneumatique



Nous vous offrons maintenant la fabrication de vos moulées à domicile. La Meunerie Mobile peut vous donner les mêmes moulées "Shur-Gain", peut fabriquer les textures selon les standards "Shur-Gain", de la même façon qu'à la meunerie.

C'est plus commode pour vous!  
Vous n'avez pas à emporter ni à livrer votre grain à la meunerie.



service santé animale

Même qualité "Shur-Gain"!  
Plus de service pour vous  
Même rendement de productivité  
N'hésitez-pas! Venez vous informer!



service santé animale

Du nouveau pour un meilleur service, nous disposons maintenant

D'UNE 2e MEUNERIE MOBILE

Meunerie Hébert Inc.

152 rue Saint-Georges, Henryville, Qué.

Tél.: 299-2114 - 299-2201

Posez-nous la question.



... a une solution.

MEILLEUR SERVICE  
MAINTENANT À VOTRE DISPOSITION

2e  
MEUNERIE MOBILE

#### Caractéristique

- moulange
- mélasse chaude
- mélange de 1400 kg. (3,000 lb.)

Réfection de chemins municipaux

## Trois municipalités du comté d'Iberville se partagent une subvention de \$30,000

Dans le cadre du programme d'aide à la construction ou à la réfection de chemins municipaux à vocation agricole, le ministre Jean Garon vient d'autoriser le versement de subventions totalisant \$30,000 à trois municipalités du comté d'Iberville. Il s'agit de Noyan, Rainville et Saint-Georges de Clarenceville.

Appliqué pour la première fois en '77, ce programme agricole a permis de substituer des critères précis et

uniformes pour tous au régime de subventions discrédionnaires qui prévalaient antérieurement dans ce domaine. L'octroi de ces subventions avait toujours été politisé puisqu'elles n'étaient offertes qu'à certaines municipalités choisies par les politiciens en place.

### Qualifications

Ainsi, dans le cadre de cette politique d'aide à la production agricole, toutes

les municipalités du Québec susceptibles de posséder des chemins à vocation agricole ont été invitées à remplir un questionnaire de qualification établissant leurs besoins dans ce domaine.

La répartition du budget disponible s'est faite par la suite en fonction des besoins exprimés et en tenant compte de critères objectifs comme le nombre d'agriculteurs desservis par le chemin concerné. Cette approche a de plus permis

d'avoir une vue globale de la situation au Québec au niveau des chemins municipaux à vocation agricole et ouvre ainsi la voie à une meilleure planification dans ce domaine au cours des prochaines années.

### Nouvel accès

D'après le ministre Garon, ce programme, en plus d'être politique, permet d'atteindre plus efficacement les objectifs visés, à

savoir: assurer aux agriculteurs des routes carrossables en toutes saisons pour l'écoulement de leurs produits et leur approvisionnement à la ferme; permettre l'accès à des lots de support ou à des boisés; faciliter les communications en milieu rural en reliant des routes entre elles.

Le critère majeur dans l'évaluation des demandes a toujours été, selon le ministre, le nombre d'agriculteurs résidents rejoints par le

chemin à améliorer ou à construire. Le fait de permettre l'accès à un site touristique sous juridiction municipale a également été retenu comme critère secondaire d'évaluation des différentes demandes.

Pour l'ensemble du Québec, 362 municipalités réparties dans cinquante comtés ruraux ou semi-ruraux se partageront le budget de \$3,5 millions affecté à ce programme pour l'année en cours.

### Récolte de pommes

## Quantité et qualité moyennes mais une coloration excellente

Le volume et la qualité de la récolte canadienne de pommes devraient être moyens cette année, mais il semble que la coloration des fruits sera excellente.

Selon Ken Hunter, de la Division des services de commercialisation d'Agriculture Canada, la saison fut difficile pour les pomicul-

teurs à cause de la température fraîche et pluvieuse. Le temps frais favorise cependant une meilleure coloration des fruits.

La production canadienne de pommes devrait atteindre 936 millions de livres en 1979, soit un peu moins que l'importante récolte de l'an

dernier qui dépassait un milliard de livres.

Tout comme l'an dernier, le marché des pommes devrait être assez ferme.

Les "McIntosh" et les "Délicieuses" sont les deux variétés les plus cultivées, mais les récoltes de ces deux variétés seront légèrement inférieures à celles de l'an dernier. Les "Spy", "Spartan" et "Cortland", qui sont les autres variétés les plus populaires, devraient donner des rendements un peu supérieurs à ceux de 1978.

"Les producteurs de la Nouvelle-Écosse et du Nouveau-Brunswick prévoient une bonne récolte, mais les tempêtes tropicales qui ont remonté la Côte ont causé des problèmes. Beaucoup de pommes vertes sont tombées avant de mûrir et la mauvaise température a nui à la récolte en plus de limiter les pulvérisations de pestici-

des plus tôt en saison", explique M. Hunter.

Dans les Maritimes, la production pourrait être inférieure aux prévisions si d'autres tempêtes importantes ou un gel hâtif survenaient.

Bien que la production du Québec sera inférieure à la normale, la coloration des fruits est excellente et les disponibilités pour la transformation seront bonnes.

Les pomiculteurs de l'Ontario et de la Colombie-Britannique qui fournissent environ les deux tiers de la production canadienne, prévoient une récolte d'environ 320 millions de livres par province, soit un peu moins que la moyenne. En Colombie-Britannique, une mauvaise nouaison des fruits au moment de la pollinisation a réduit le volume de la récolte mais les pommes devraient être plus grosses.

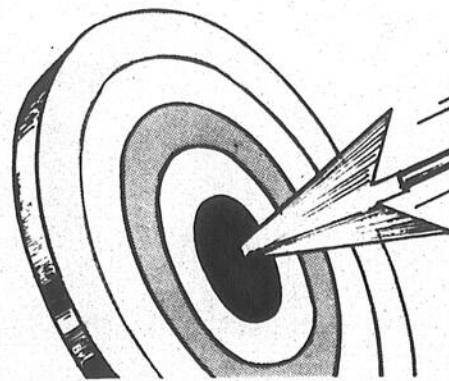


La récolte de pommes de 1979 devrait atteindre 936 millions de livres, soit un peu moins que l'an dernier alors que la récolte a rapporté plus d'un milliard de livres.



Les municipalités subventionnées par le ministère de M. Jean Garon sont Noyan, Rainville et Saint-Georges de Clarenceville.

Une enseigne...  
c'est pour longtemps!



Une équipe compétente!

**VISEZ JUSTE!**



les enseignes



perfection inc

396, Grand Bernier N., Saint-Jean

347-0313



# LE COQ RAPIDE

640 rue Dorchester, Saint-Jean B.B.Q.



## SPECIAL ANNIVERSAIRE

LUNDI, MARDI ET MERCREDI  
8, 9 ET 10 OCTOBRE 1979

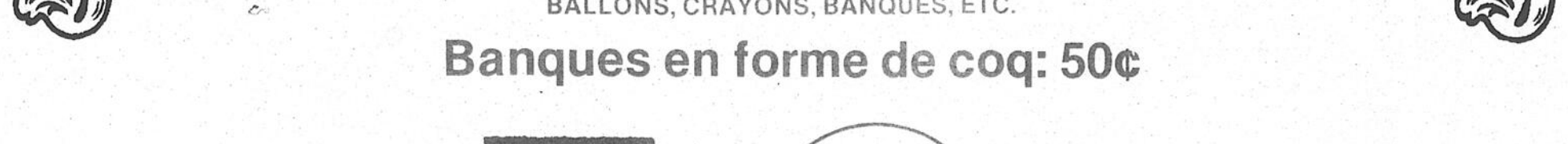
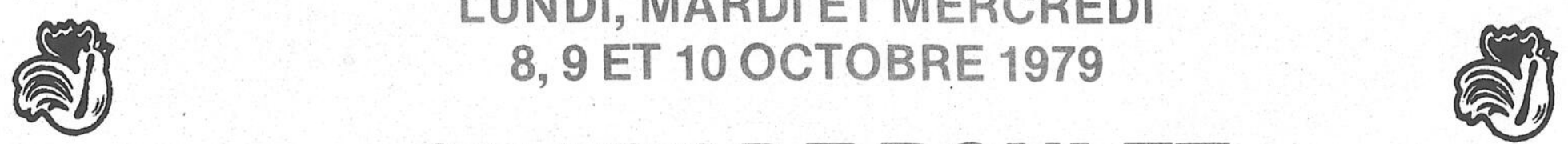
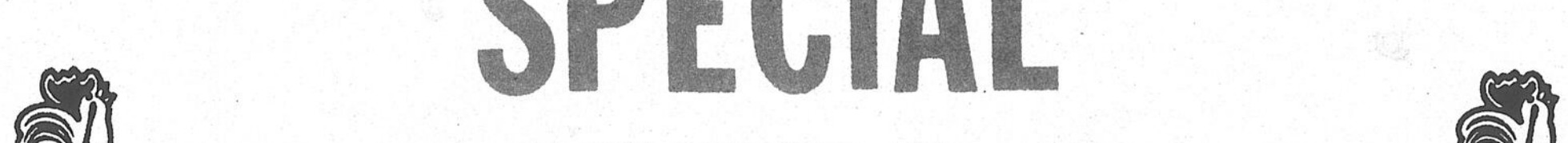
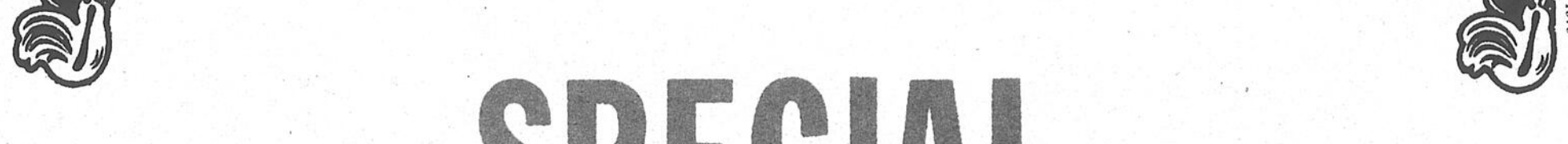
**QUART DE POULET**  
(AU CHOIX DU CHEF)

# \$1.99

AU COMPTOIR  
SEULEMENT

Sur place: **Monsieur le Coq**  
BALLONS, CRAYONS, BANQUES, ETC.

**Banques en forme de coq: 50¢**



EN  
COLLABORATION  
AVEC



et

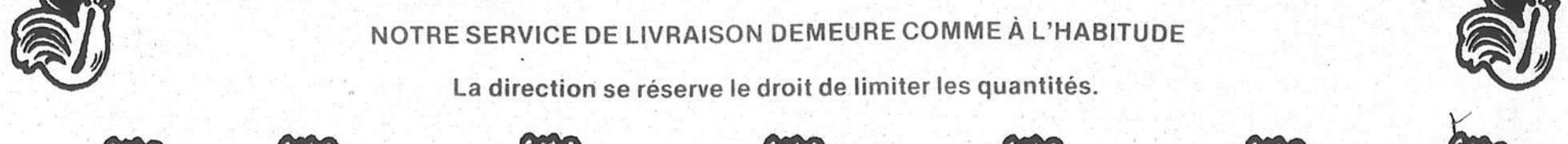
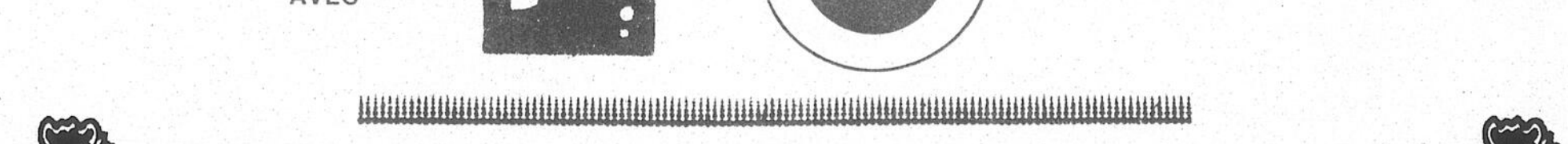


BREUVAGE  
GRATUIT  
À TOUS  
NOS CLIENTS



NOTRE SERVICE DE LIVRAISON DEMEURE COMME À L'HABITUDE

La direction se réserve le droit de limiter les quantités.

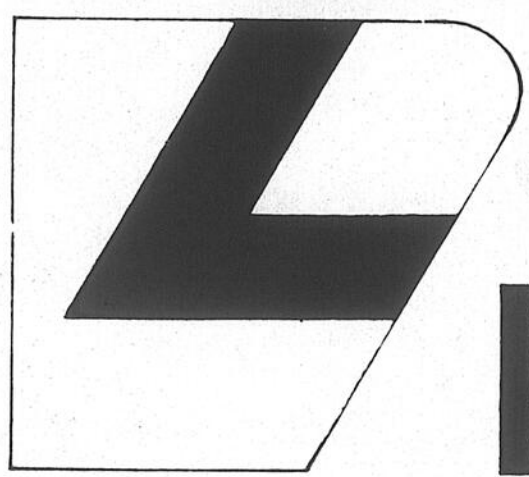




# Bonne affaire

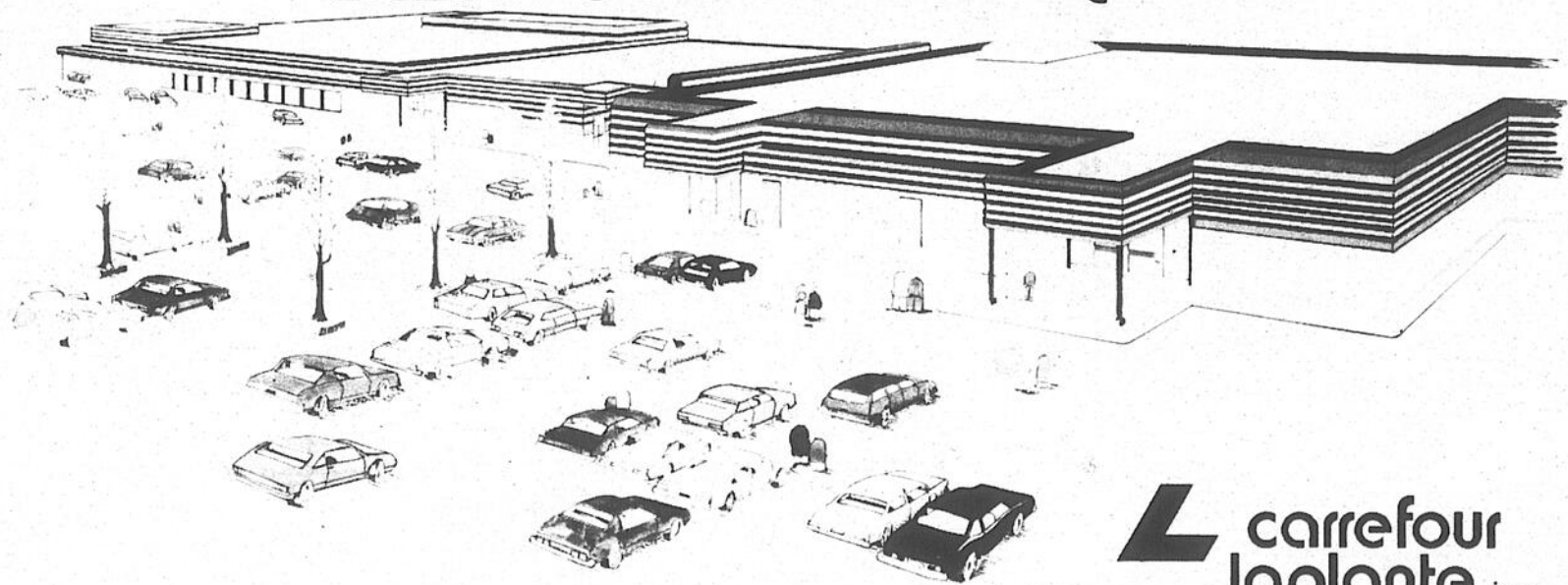
*On économise à coup sûr*

POUR TOUTE LA FAMILLE



## AU Carrefour Laplante Inc.

**BIENTÔT 45 BOUTIQUES**



**carrefour laplante inc.**

**CARREFOUR LAPLANTE**

VINS ET SPIRITUEUX
DÉPANNAGE 3 OUVRS
QUINCAILLERIE
RESTAURANT LE NORMAND
CLINIQUE MÉDICALE IBERVILLE PHARMACIE

BOUL. IBERVILLE

2<sup>e</sup> AVENUE

4<sup>e</sup> AVENUE

**carrefour laplante**

Vaste stationnement  
420, 2<sup>e</sup> Avenue  
Iberville

**Alors, venez donc... on est tout près!**

Industrie de l'alimentation

# Jean-Guy Deaudelin élu l'homme de l'année

Jean-Guy Deaudelin, président de la maison Hudon & Deaudelin Ltée, a été élu aujourd'hui l'homme de l'année 1979-80 dans l'industrie de l'alimentation, dans le cadre du 24ième congrès annuel de l'Association des Détaillants en Alimentation du Québec.

Cette nomination, une initiative de l'A.D.A., qui procède, par le biais de son comité exécutif et selon des critères bien définis, au choix de la personnalité qui s'est le plus distinguée au cours de l'année dans le domaine de l'alimentation.

### Pionnier

Comme on le sait déjà, Jean-Guy Deaudelin est le pionnier de la vente des vins dans les épicerie. Après maintes recherches et suite au mémoire présenté à la Commission Thinel, le Juge Lucien Thinel recommandait dans son rapport l'introduction des vins dans les épicerie et enfin, le 15 novembre 1978, le vin faisait officiellement son entrée sur les tablettes de nos épiciers.

D'autre part, les membres du comité exécutif de l'Association des Détaillants en Alimentation du Québec ont jugé que monsieur

Deaudelin avait accompli énormément d'efforts et contribué à apporter plusieurs innovations au sein de son entreprise, en plus de sa présence active parmi diverses associations, dont le Comité des Vins et l'Association des Épiciers en gros.

### Leader

Dès le début de sa carrière, Jean-Guy Deaudelin a acquis les qualités de "leader" et d'administrateur accompli. Grâce à son travail acharné et son implication dans plusieurs secteurs connexes à l'alimentation, son entreprise a connu de plus en plus de succès et s'est implantée solidement au Québec. Hudon & Deaudelin Ltée est aujourd'hui un grossiste reconnu et garde le souci constant d'offrir des produits de qualité.

Jean-Guy Deaudelin s'est également distingué dans le monde de l'édition. Les Editions Tout-Connaître Inc. n'est qu'un exemple de son implication dans ce domaine et sa présence active a donné naissance à la vente de grandes encyclopédies en fascicules, telles La Faune, Alpha et Tout-Connaître.

### Honneurs

Les activités constantes déployées par Jean-Guy Deaudelin sur la scène commerciale en faisait certes le candidat parfait à la nomination de l'homme de l'année 1979-80 dans le domaine de l'alimentation. Déjà élu l'homme du mois par la célèbre revue Commerce et également reçu membre à vie par le Gouverneur Général Roland Michener au sein de l'Ordre du Mérite de la Culture Française, Jean-Guy Deaudelin a plus que jamais mérité cet honneur.

Malgré toutes ces marques de réussite, cet homme d'affaires québécois n'a pas l'intention de s'arrêter. "J'ai encore en tête une foule de projets et je nourris la ferme conviction que mon apport, marié à ceux de mes nombreux collègues de ce secteur, ne peut être que bénéfique pour les consommateurs", déclare-t-il.

Jean-Guy Deaudelin a toujours "le vent dans les voiles" et il est à souhaiter fortement que sa présence demeure encore très active et ce, pour notre plus grand bien.



M. Jean-Guy Deaudelin

Zone agricole

## Avis envoyé à Lacolle

Les municipalités de Lacolle, Saint-Bernard-de-Lacolle, Notre-Dame-du-Mont-Carmel et de Saint-Blaise ont été informées que la Commission du territoire agricole du Québec s'adressera au gouvernement pour obtenir un décret établissant le plan de zone agricole.

Conformément à l'article

47 de la Loi sur la protection du territoire agricole, la Commission a entrepris cette démarche. De leur côté, les corporations municipales visées devront convoquer une assemblée publique pour entendre les représentations des personnes intéressées.

Entente

S'il y a entente entre la Commission et les corporations municipales, après avoir pris en considération les représentations faites par la population.

La Commission préparera le plan de zone agricole et le soumettra au gouvernement, accompagné d'un avis.

## BOUCHERIE PIERRE

2 BOUCHERIES POUR MIEUX VOUS SERVIR

612, rue Dorchester, Saint-Jean  
348-1136 - 348-1137

242, de l'Église, Napierville  
245-7752

Fernand Pascoal, prop.

QUALITÉ - SERVICE

Nous nous réservons le droit de limiter les quantités

# Demi boeuf

1.55  
LB

CAT. A-1

280 LB À 330 LB

SEULEMENT

# Derrière de boeuf

1.89  
LB

cat. A-1

145 lb à 160 LB

SEULEMENT

# Devant de boeuf

1.29  
LB

cat. A-1

150 lb à 180 lb.

SEULEMENT

## DEMI PORC

50 À 75 LB

99¢  
LB

## DINDE FRAÎCHE

CAT. A  
10 lb à 12 lb

95¢  
LB

Qualité - service -  
prestige

EN PLUS

Profitez de nos spéciaux  
que vous trouverez dans  
le journal.

Tous ces viandes  
sont coupées et emballées  
sans frais

**LE CANADA FRANCAIS**

Jusqu'au 15 octobre

# C'est le temps de cueillir les pommes

Comme par les années passées, plusieurs pomiculteurs de la région de Montréal reçoivent avec plaisir, de la mi-septembre à

la mi-octobre, les citadins dans leurs vergers et leur permettent de cueillir eux-mêmes leur réserve saisonnière de belles pommes du

Québec.

À cette fin, le Service de la main-d'oeuvre agricole du ministère de l'Agriculture du Québec met à la disposition des cueilleurs un système de renseignements qu'ils peuvent utiliser, soit en se rendant aux kiosques d'information, soit en y téléphonant. Les deux kiosques sont situés, l'un à Saint-Joseph-du-Lac (472-1030) et l'autre à Rougemont (469-4514). Il est également possible d'obtenir les mêmes renseignements aux bureaux du ministère de

l'Agriculture à 873-2648.

Pour tous

Cueillir ses propres pommes constitue une activité à la portée de toute la famille. Pourtant, là comme ailleurs, le consommateur devrait prendre quelques précautions d'usage telles que: s'informer des prix sur le marché et s'assurer de la sorte et de la qualité des pommes qu'il pourra cueillir chez les producteurs.

Ainsi, les pommes tombées feront d'excellentes

compotes et tartes tandis que les pommes dans les arbres se conserveront plus longtemps, soit les Lobo, Délicieuse, Cortland, et McIntosh.

Il est enfin préférable d'éviter de se procurer des produits avariés comme la pomme grêlée, par exemple.

Par ailleurs, au cours de cette promenade automnale, le citadin profitera de l'occasion pour étudier la géographie de la grande plaine de Montréal. Ainsi, les vergers se retrouvent principalement autour des

collines Montérégiennes, dont l'altitude atteint jusqu'à 553 mètres. Les plus jeunes ne manqueront pas d'identifier chacun des monts à portée de vue.

De plus, à cette période de l'année, nos campagnes se parent d'un éclat incomparable, et pour qui a pris soin de se vêtir de façon appropriée, un séjour de quelques heures en pleine nature est particulièrement vivifiant. Et n'oublions pas le vieil adage: une pomme par jour éloigne le médecin, pour toujours.



Les cueilleurs de pommes peuvent recevoir de l'information en communiquant à Rougemont, au numéro 469-4514 ou aux bureaux du ministère de l'Agriculture, à 873-2648.

Grands spéciaux d'ouverture  
de la nouvelle boutique

**"Chez Louisa"**

Vêtements pour enfants

3 jours seulement  
les 4, 5 et 6 octobre 1979

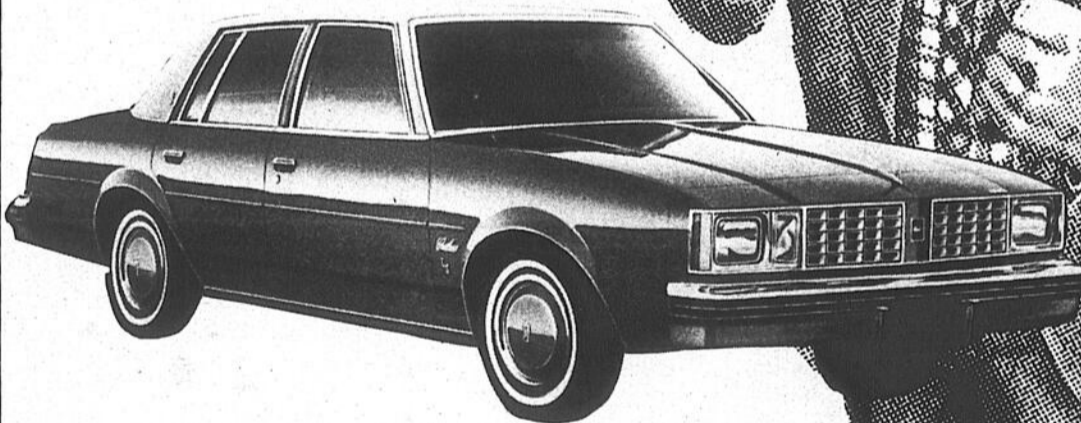
**607, 1 rue rue,  
Iberville**

(Anciennement Chez Gisèle)



**Soyez les premiers  
à rouler dans  
une Chevrolet ou  
Oldsmobile "80".**

Choisissez parmi les nombreux  
modèles que nous avons  
en main.



**Généreuse allocation  
d'échange**

**"N'oubliez pas  
il nous reste encore  
un très vaste choix  
de modèles 1979  
sur les quels  
vous pouvez économisez  
jusqu'à \$1,000.00".**

**Desjardins**

ST-JEAN PG

LE CONCESSIONNAIRE PLEIN DE BON SENS



Chevrolet

840, BOULEVARD DU SÉMINAIRE

348-4901



## Tuberculose bovine

## Nouveau programme d'éradication

La Direction générale de l'hygiène vétérinaire d'Agriculture Canada vient de lancer un nouveau programme d'éradication de la tuberculose.

Ce programme a pour but d'enrayer plus rapidement cette maladie de nos troupeaux de bovins, à un coût inférieur. En mettant fin au dépistage à la ferme on réduira considérablement

le coût du nouveau programme.

Les inspecteurs examinent maintenant les bovins à l'abattoir pour détecter toutes lésions pulmonaires et ganglions lymphatiques, et font des prélèvements sur les sujets soupçonnés d'être atteints de la tuberculose. Lorsque les résultats sont positifs, les troupeaux d'origine sont identifiés. Les

autorités provinciales, responsables de voir à ce que la maladie n'a pas été contractée par les humains, sont alertées.

## Décimation

"La principale différence entre l'ancien et le nouveau programme est que maintenant on décime le troupeau lorsque certains sujets sont atteints par la maladie", de dire le Dr Brian Morrissey, directeur des programmes de réglementation de la Direction générale à Ottawa.

Par le passé on n'abattait que les sujets atteints. Ainsi, même après la quarantaine du troupeau et malgré les résultats négatifs des tests, on pouvait y déceler d'autres cas de tuberculose.

Le nouveau programme prévoit également l'indemnisation des propriétaires des sujets abattus; les taux maximaux sont de \$1,600 pour les bovins laitiers de race, de \$1,100 pour les bovins de boucherie de race et les bovins laitiers croisés, et \$800 pour les sujets de boucherie croisés.

## Infection

Dorénavant les animaux d'une région exempte de tuberculose durant cinq ans ne seront de nouveau examinés que si l'on y dépiste un cas d'infection.

À l'heure actuelle, il existe probablement une quarantaine de troupeaux atteints de la maladie au Canada. Sans un program-

me de lutte, la maladie pourrait s'étendre à environ 44,000 troupeaux en 11 ans.

Au Canada, les épreuves de tuberculose ont commencé en 1897; le service était alors offert gratuitement à la demande des propriétaires de bestiaux. Le programme a connu plusieurs améliorations au fil des ans jusqu'à ce que, en 1923, la fréquence croissante de la maladie amène l'établissement d'un important programme national d'éradication.

## Tests

Les épreuves à la ferme ont commencé en 1923; en juin 1961, tous les bovins canadiens avaient été examinés. Pendant cette période, 50 millions de tests administrés ont permis de déceler 400,000 sujets atteints. Les propriétaires des sujets abattus ont reçu des indemnités totalisant environ \$15 millions. En 1930, 38,000 bovins ont été abattus dans le cadre de ce programme.

L'acharnement que l'on déploie à éliminer la tuberculose bovine tient au fait qu'elle est transmissible aux humains. La souche humaine peut également se transmettre aux bovins. Dans les deux cas, la maladie s'attaque aux poumons. Un troisième type de tuberculose, la souche

aviaire, n'atteint habituellement que les volailles, mais les humains peuvent être porteurs de l'agent pathogène. En 1943, 6,263 canadiens succombaient à la tuberculose. De 1940 à 1950, environ 17,000 patients recevaient chaque jour, dans les hôpitaux et les sanatoriums, des traitements contre cette maladie.

Des scientifiques découvraient, en 1944, la streptomycine, un médicament qui devait aider à combattre cette maladie. Aujourd'hui, la chimiothérapie permet d'enrayer presque complètement l'action de la bactérie.

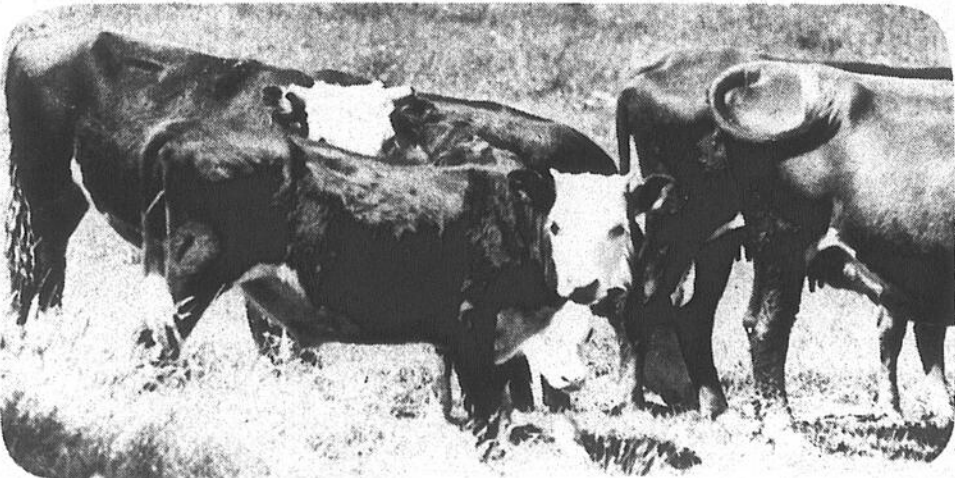
En 1977, environ 260 personnes mouraient de la tuberculose au Canada.

L'an dernier, quelque 200 bovins atteints, provenant de quatre troupeaux, ont été abattus et les indemnités versées aux propriétaires ont totalisé approximativement \$72,000.

"Le programme d'éradication de la tuberculose a si bien progressé qu'à l'heure actuelle, moins d'un dixième de 1% du cheptel national est infecté. Notre objectif est maintenant d'éliminer totalement cette maladie", de conclure le Dr Morrissey.



Le nouveau programme d'éradication a pour but d'enrayer plus rapidement la maladie au sein des troupeaux de bovins, ceci à un coût inférieur.



Le nouveau programme prévoit d'indemniser les propriétaires des sujets abattus.



### NOUVELLE PROGRAMMATION À L'HÔTEL SAINT-PAUL D'ABBOTSFORD

avec un choix d'orchestre les plus renommés

Programme à tous les vendredis: **LES TEENAGERS**  
les samedis: **LES DYNAMIQUES**  
et le dimanche: **LES TOURNESOLS WESTERN**

#### SOIRÉES À NE PAS MANQUER

Liliane et Réjean Tétrault et son personnel se feront un plaisir de vous rencontrer et vous servir.

Alors c'est un rendez-vous à l'hôtel Saint-Paul d'Abbotsford.  
Ça vas swinger à présent.  
On vous attend

Pour réservations: **379-5252**



## POUR VOS BESOINS DE MACHINERIES CET AUTOMNE "WHITE A LA SOLUTION"



Venez profitez de notre bon d'achat d'une valeur de \$250. à \$450. Selon le modèle choisi

(N.B.: le programme se termine le 31 octobre 1979)

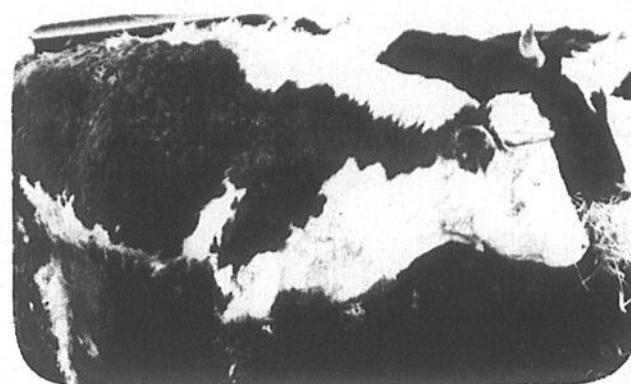
Profitez de notre programme de vente pour tracteur, sans intérêts jusqu'au 1er avril 1980

EN MONTRE A



SOCIÉTÉ COOPÉRATIVE AGRICOLE DU SUD DE MONTREAL  
190 rue de La Garde Napierville 1104 Notre-Dame St-Ren  
245-3396 - 861-9168 454-468

# Rapports sur les prix du marché publiés par Agriculture Canada



Agriculture Canada publie des rapports sur les prix des bovins d'engrais basés sur les transactions effectuées sur trois marchés principaux au Canada.

15 LE RICHELIEU agricole, le mardi 2 octobre 1979

Le service d'information sur les marchés des bestiaux d'Agriculture Canada émet depuis le 6 septembre des rapports spéciaux sur les prix des bovins d'engrais vendus à l'automne dans trois marchés à bestiaux.

Les prix des différentes catégories de bovins et veaux d'engrais sont communiqués par les stations radiophoniques et par les services téléphoniques Zénith.

"Ces trois marchés sont particulièrement importants", souligne M. John Duvenaud, coordonnateur des marchés nationaux du bétail.

"Le volume des ventes, l'endroit et le moment où elles s'effectuent ainsi que des lots triés à l'avance déterminent habituellement les prix des bovins et veaux d'engrais aux autres ventes aux enchères, ou vendus à des particuliers".

Quelque 3,7 millions de veaux et bovins d'engrais seront vendus cette année au Canada, pour une valeur totale de \$1,6 milliard.

C'est sur la recommandation du Comité consultatif de l'information sur les marchés canadiens des bovins que les ventes importantes de cet automne seront rendues publiques.

Le marché Panorama vend des sujets choisis d'un an. Il est organisé par l'Association des éleveurs de bétail de la Colombie-Britannique et se déroule du 17 au 20 septembre; quelque 10,000 bêtes y seront vendues.

Dans le sud-ouest de la Saskatchewan, les marchés Mankota sont commandités par la Mankota Stockman's Weigh Co.; les transactions les plus importantes auront lieu à chaque vendredi, du 5 octobre au 2 novembre. De 1500 à 2000 bovins de parcours, veaux et sujets d'un an, triés en lots, y seront vendus chaque semaine.

Les marchés Northern Stocker and Feeder Cattle, commandités par des groupes locaux d'éleveurs de bétail, ont lieu à douze endroits du Québec et du nord de l'Ontario. Du début septembre à la fin novembre, on y vendra quelque 25,000 veaux et sujets d'un an

triés à l'avance en lots.

Un préposé d'Agriculture Canada assistera aux ventes afin d'évaluer les conditions du marché, en se basant sur les ventes et sur les consultations effectuées entre acheteurs et vendeurs. Il doit

ensuite préparer son rapport de vente et le faire parvenir au service d'information sur les marchés d'Agriculture Canada à Ottawa. Les résultats seront rendus publics au cours de l'après-midi ou le lendemain matin.

Les éleveurs qui veulent en prendre connaissance peuvent composer sans frais les numéros Zénith suivants: 1-800-267-8370 pour obtenir des renseignements en français et 1-800-267-8360 en anglais.

# AVIS



LE DIRECTEUR GÉNÉRAL DES ÉLECTIONS  
DU QUÉBEC

RECENSEMENT ANNUEL DES  
ÉLECTEURS DU QUÉBEC 1979

1, 2, 3, 4 OCTOBRE

35,000 recenseurs dûment identifiés visiteront tous les foyers du Québec les 1, 2, 3, et 4 octobre afin de dresser les listes électorales. On vous demandera vos nom, prénom, adresse, profession et âge.

Vous devez absolument être inscrit sur les listes électorales pour pouvoir exercer votre droit de vote à tout scrutin provincial, qu'il s'agisse d'une élection générale, d'une élection partielle ou d'un référendum.

La Loi électorale stipule que toute personne possède les qualités requises pour être électeur:

- lorsqu'elle est domiciliée au Québec depuis le 2 novembre 1978.
- lorsqu'elle est domiciliée dans une section de vote le 1er octobre 1979.
- lorsqu'elle est âgée de 18 ans accomplis le 3 novembre 1979.
- lorsqu'elle est de citoyenneté canadienne au moment de la demande d'inscription de son nom.
- lorsqu'elle n'est frappée d'aucune des incapacités de voter prévues par la Loi électorale.

Les recenseurs vous questionneront sur ces qualités d'électeurs. Vous devez répondre verbalement et de façon précise.

Les 1er, 2, 3 et 4 octobre, soyez présent chez vous pour accueillir les recenseurs.

(En milieu urbain, deux recenseurs doivent visiter chaque foyer tandis qu'en milieu rural, un recenseur peut effectuer ce travail seul ou utiliser tout autre moyen jugé convenable pour recueillir les noms des électeurs.)

Pierre-F. Côté, C.R.  
Directeur général des élections



Quelque 3,7 millions de veaux et bovins d'engrais seront vendus cette année au Canada.

# L'ÉVÈNEMENT DE L'ANNÉE "Mère Supérieure"



**Vente gigantesque**  
De nombreux spéciaux partout, partout, dans le magasin.

**RABAIS DE 25% À 50%**  
sur tous nos meubles en magasin

avec l'achat d'un ensemble

**laveuse sècheuse**

**EN SPÉCIAL**

20 LB. DE SAVON GRATUIT

FACILITEZ VOS ACHATS AVEC LA **CARTE MAUCLAIR**

Notre devise tout pour vous satisfaire

**mauclair**  
le courant du Meuble

433

SAI

Les 3-4-5-6 octobre 1979

Au couvent du meuble

17  
LE RICHELIEU agricole, le mardi 2 octobre 1979

Pourquoi  
payer plus?

Quantité limitée  
toute vente finale

2 bons d'achat

\$250

avec tout achat  
fait durant la vente.

TIRAGE LE SAMEDI 6 OCTOBRE  
À 16 H. 30

**Super spéciaux**

sur tous nos

Appareils  
électroménagers  
stéréos  
téléviseurs

433 SAINT-DENIS,  
SAINT-ALEXANDRE

346-5551

Durant toute la durée de la vente

**Buffet et  
rafraîchissements**  
servis par des charmantes  
hôtesses.



Au Québec

# Les agriculteurs semblent satisfaits du programme de main-d'oeuvre agricole

Cet été encore, révèle un article publié dans le magazine OSE, des chômeurs et des bénéficiaires d'aide sociale ont aidé les agriculteurs québécois à exploiter leurs fermes. Lancé par le ministère de

l'Agriculture du Québec en avril '77, le programme d'aide à l'emploi en milieu agricole à l'intention des chômeurs et des bénéficiaires d'aide sociale semble donner satisfaction aux producteurs agricoles qui

s'en prévalent.

### Aide

"Il ne fait pas de doute que les subventions reçues m'aident à effectuer les travaux courants de la ferme, sans compter les petits surplus que je ne pourrais entreprendre autrement", rappelle M. Marcel L'Abbé, un agriculteur de Baie Saint-Paul.

M. L'Abbé précise qu'il ne pourrait maintenir son rythme de production sans l'aide financière du MAQ, qui lui permet d'employer trois ex-chômeurs dans le cadre de l'Opération Solidarité Économique. Avec le travail que lui demande ses 600 acres de terre et ses 50 vaches laitières, cet agriculteur de la région de Charlevoix compte bien profiter à nouveau du programme l'an prochain, comme il l'avait d'ailleurs fait l'année dernière.

### Problème

Par le biais du regroupement des fermes, de la spécialisation et de la diversification des cultures, de la formation des agriculteurs, puis avec le concours du syndicalisme et de la coopération agricole, beaucoup d'exploitations agricoles ont pris rang, ces dernières années, parmi les petites industries domestiques.

Les exploitants qui veulent suivre le mouvement se butent toutefois à des obstacles. Le recours à la main-d'oeuvre agricole, entre autres, constitue un problème de taille. La baisse du taux de natalité se fait sentir à la campagne comme à la ville et les agriculteurs en phase d'industrialisation doivent recourir de plus en

plus à la main-d'oeuvre extérieure.

### Programme

Rappelons que du 21 octobre 1977 au 31 mars 1979, 6,621 agriculteurs québécois se sont inscrits aux programmes de création

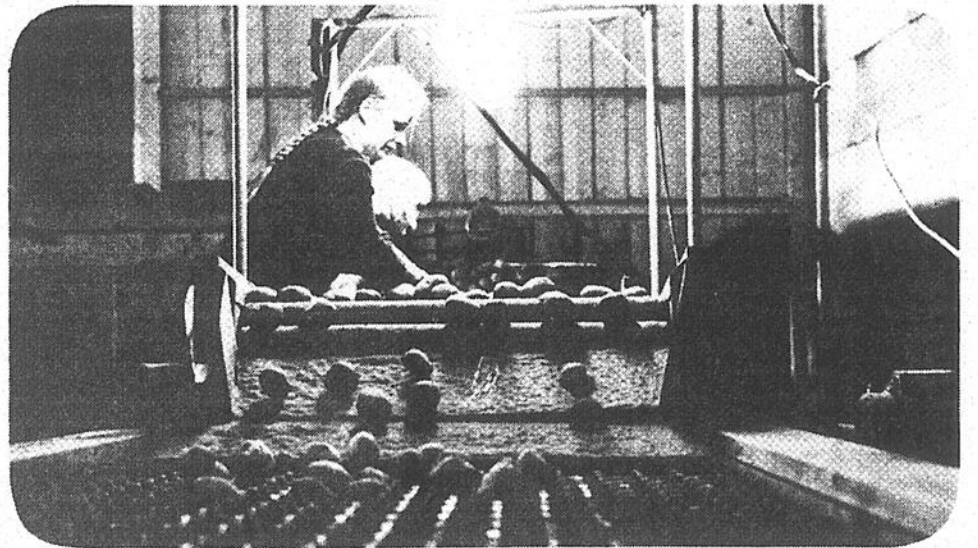
d'emplois en milieu agricole. Résultat: la création de 10,365 emplois temporaires ou saisonniers (3,824 emplois en termes de personnes/année), une somme globale de \$23,8 millions distribués en salaires à travers le Québec, le gouvernement fournissant \$13,7

millions et les agriculteurs, \$14,6 millions.

En faisant la preuve de leurs besoins de main-d'oeuvre additionnelle et en respectant certaines conditions précises d'admissibilité, MM. Dolbec et L'Abbé ont pu eux aussi bénéficier de cette opération.



Du 21 octobre '77 au 31 mars '79, un total de 6,621 agriculteurs québécois se sont inscrits aux programmes de création d'emplois en milieu agricole.



Grâce au programme d'aide financière à la création d'emplois en milieu agricole, un agriculteur du comté de Portneuf a pu enga-

ger des travailleuses pour sa récolte de pommes de terre.



### Chevalliers de Colomb

Le Conseil 2038 des Chevalliers de Colomb de Saint-Damien de Bedford célébrait récemment son 60e anniversaire de fondation. À cette occasion, un trophée fut

remis au fondateur, M. A.N. Bail (à droite) par MM. Raymond Montagne et Marcel Provost, respectivement ex-Grand Chevalier et actuel Grand Chevalier.

## BUANDERIE de McCLARY



Profitez aussi de ce spécial sur ensemble laveuse-sécheuse McClary YDG 1148 - YWG 1148 GRATUIT 20 lbs. de savon



MTL (514) 658-7400 FARNHAM (514) 293-4196



169 EST, RUE PRINCIPALE, FARNHAM, QUÉ. J2N 1L2

**SUPER LATEX  
BLANC**  
RL-100  
prix Charlemagne  
**\$12.95** gallon

**ÉMAIL  
PORCELAINE  
SUPER BLANC**  
SPÉCIAL  
**\$16.88** gallon

**COUCHE DE FOND  
LATEX**  
V-23 OU V-860  
1 gallon **\$8.85**  
**SCELLEUR - LATEX**  
2 gallons **\$16.00**

**TAPISSERIE**  
**20%**  
**DE RABAIS  
CATALOGUES**

# VENTE 2 pour 1



Achetez un gallon au prix de détail suggéré et obtenez-en un autre gratuitement!

SEMI-LUSTRE ALKYDE BLANC

C'est toujours ce sacré Charlemagne qui vend la peinture au meilleur prix!



**DÉCOREZ À PEU  
DE FRAIS AVEC  
CETTE PEINTURE  
DE CHOIX NO. 1  
FORMULÉE  
POUR DONNER  
DE TRÈS BONS  
RÉSULTATS!**

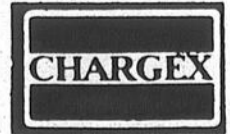
25 magasins au Québec

## Charlemagne Robert

**423 SAINT-JACQUES SAINT-JEAN**

(coin Séminaire) **TEL.: 346-7551**

**CARREFOUR ST-JACQUES**



**TAPIS A ACHETER  
TAPIS A POSER  
TAPIS A REMPLACER**

Voyez ce sacré Charlemagne



Saint-Hyacinthe

# Implantation de "Sodispro Technologie", spécialisée dans le petit lait de fromage

La décision de la firme Sodispro Technologie Ltée d'implanter à Saint-Hyacinthe une usine de récupération et de transformation des éléments nutritifs du petit lait de fromage, constitue une étape importante dans le développement de l'industrie laitière québécoise, de plus en plus orientée vers la fabrication de produits à haute valeur ajoutée.

C'est ce qu'a récemment déclaré aujourd'hui le ministre de l'Agriculture du Québec, M. Jean Garon, alors qu'il participait à une conférence de presse marquant le lancement

officiel du projet.

Grâce à une technique d'ultrafiltration améliorée, Sodispro Technologie Ltée extraira les protéines et le lactose contenus dans le petit lait de fromage pour les

écouler comme matière première sur les marchés européens et nord-américains et s'en servir pour la mise au point de produits utilisables par l'industrie alimentaire.

Le petit lait de fromage, ou lactosérum ou "whey", est un résidu liquide obtenu après la fabrication du fromage et qui contient encore 6.5% de matière solide dont 3.5% de protéines

et 2.5% de lactose.

Fromageries

L'usine sera située au coeur de la région sud-est de Montréal qui est un des plus importants bassins de petit lait de fromage en Amérique du Nord. Les grosses fromageries peuvent, en raison du volume important de petit lait (100 millions de livres et plus) qu'elles produisent, se

doter des équipements pour le sécher et elles l'écoulent principalement sur le marché de l'alimentation animale à un prix équivalent à leur coût de séchage. Les petites et moyennes fromageries ne peuvent justifier de telles installations et doivent disposer de leurs sous-produits en les rejetant dans l'environnement, avec ou sans traitement, en les utilisant comme engrais sur des terres agricoles ou encore en les dirigeant vers l'alimentation animale, sous leur forme liquide. En plus des coûts de transport inhérents à ces deux derniers modes de disposition, il en résulte une valeur ajoutée très faible par rapport aux possibilités offertes par l'extraction des protéines et du lactose contenus dans le petit lait de fromage pour fins d'alimentation.

La capacité annuelle de traitement de l'usine sera de 600 millions de livres de petit lait de fromage qui proviendront, dans une proportion des 2/3 de la région de Montréal et, pour ce qui est de l'autre tiers, de la région de Québec et de la Beauce, sous une forme concentrée.

Innovation

Selon M. Garon, l'im-

plantation de cette nouvelle usine rejoint parfaitement les préoccupations du Gouvernement du Québec tant aux niveaux du développement économique et de l'acquisition de technologie avancée qu'à celui de la protection de l'environnement. Ce projet offre en effet une rare combinaison d'avantages qui vont se répercuter tant en aval qu'en amont dans la chaîne agro-alimentaire. La construction de la nouvelle usine va ainsi permettre:

1) de récupérer à des fins alimentaires une matière première abondante, peu dispendieuse et qui est actuellement considérée bien souvent comme un résidu polluant;

2) de favoriser le développement de la fabrication de fromage au Québec en offrant une solution avantageuse à un problème d'environnement qui, autrement, exigerait des investissements non productifs trop importants de la part de petites et moyennes entreprises;

3) de permettre, grâce à des accords technologiques avec des firmes européennes et américaines, la mise au point de nouveaux produits à base de protéines et de lactose.

Soquia et S.D.I

## Québec investit \$1,1 million dans le projet de "Sodispro"

Les différents apports de Sodispro Technologie Ltée à l'industrie laitière ont amplement justifié, selon le ministre Jean Garon, la participation du gouvernement du Québec à un projet qui nécessitera des investissements de l'ordre de \$10,5 millions.

C'est ainsi que la Société québécoise d'initiatives agro-alimentaires (Soquia) a été autorisée, sur la recommandation du ministre de l'Agriculture, à participer au capital-actions de l'entreprise pour une somme de \$1,112,000, dont une partie en actions ordinaires (33%) et une autre en actions privilégiées rachetables.

Soquia a de plus été autorisée à prêter à Sodispro une somme de \$850,000. Le déboursé total de Soquia en regard de ce projet est donc de \$1,962,000, soit une des plus importantes interventions réalisées par cette société d'Etat depuis le début de ses opérations en 1977.

En plus de la participation de Soquia, Sodispro Technologie Ltée pourra compter sur l'aide de la Société de Développement

industriel du Québec (S.D.I.) qui lui a consenti une prise en charge d'intérêts de \$1,165,000. L'importance de cette aide financière a été établie en fonction de l'impact économique attendu du projet. L'usine de Sodispro devrait employer 46 personnes dès sa première année d'opération et 73 après trois ans.

Une ligne directrice

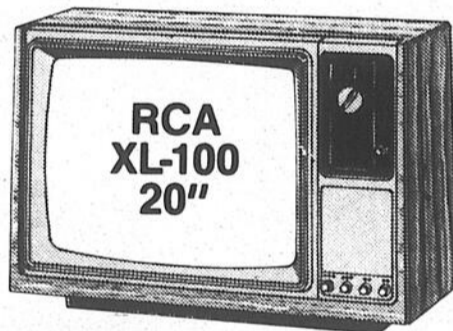
Ces interventions de Soquia et de la S.D.I. se situent dans la ligne directrice suivie par le ministère de l'Agriculture du Québec depuis deux ans dans le secteur de la transformation laitière. Cette ligne vise la reconversion ou l'implantation d'usines laitières capables d'assurer une transformation efficace et rentable du lait en produits ayant une haute valeur ajoutée et pour lesquels il existe des marchés susceptibles d'être développés.

Au cours des deux dernières années, le ministère de l'Agriculture du Québec a ainsi aidé à la réalisation de cinq projets majeurs tandis que plusieurs autres sont

présentement à l'étude. Ces projets sont tous caractérisés par un haut niveau de technologie, une orientation vers des marchés en pleine expansion et d'intéressantes possibilités d'exportation. Ils sont autant de preuve de la vitalité de l'industrie

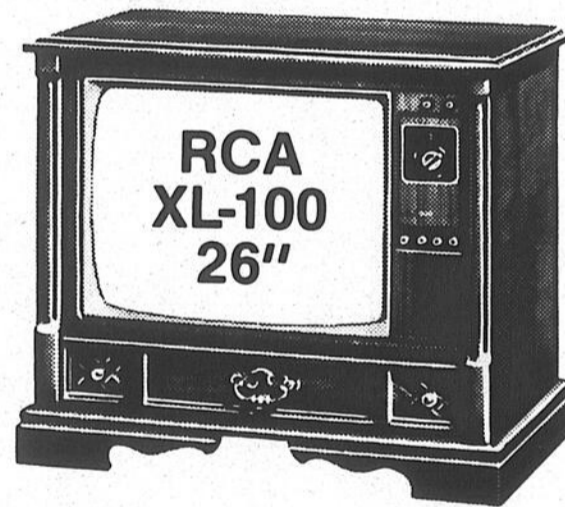
laitière au Québec, de sa capacité à s'adapter à l'évolution de ses marchés et aussi de la volonté politique du présent Gouvernement du Québec de s'impliquer dans le développement du secteur agro-alimentaire de notre économie.

## Spécial de la semaine



RCA The Stockton Model FC450

SPÉCIAL



RCA The Bennington Model GC684

\$699

- Châssis longue vie transistorisé à 100%
- Autoréglage de la couleur & système correctif de teintes du visage
- Tube-image à matrice noire super-accucolor
- Syntonisation électronique varactor signalock
- Sélecteur de canaux VHF/UHF 20 positions à bouton unique.

FERMÉ LE LUNDI

SALLE DE RÉCEPTION  
À LOUER

pour tout genre d'occasion

AU VIEUX  
TONNEAU

RANG DE L'ÉGLISE  
HENRYVILLE  
TÉL.: 299-2506

Meubles L. Laurent inc.

ACCURIT IDENTIFICATION CARD / CARTE D'IDENTITÉ

2372 0251 1234567

EXPIRATION 02/99  
CLIENT PRIVILÉGIÉ

Plan mise de côté

Meubles L. Laurent Inc.

100 rue Moreau,

(Situé entre le magasin Lasalle et Boul. Pierre Caisse, Saint-Luc)  
Saint-Luc: 348-4545, Montréal: 658-5754

# Nouveau rôle d'évaluation

par Gérard DESROCHES

## Creusage

Le Conseil de comté d'Iberville, lors de son assemblée régulière du 12 septembre dernier, a octroyé le contrat de la confection du rôle d'évaluation du comté à la firme d'évaluateurs M. Dagenais et associés.

Le contrat, selon M. Bernard Larocque, a été octroyé sans demande de soumissions conformément à l'article 625 de la Loi numéro 39, sanctionnée le 22 juin 1979, qui modifiait le Code municipal et la Loi des cités et villes.

L'article 625 stipule en effet: "qu'à moins qu'il ne comporte une dépense inférieure à \$25.000., un contrat pour la fourniture de services autres que professionnels ne peut être adjugé qu'après demande de soumissions publiques par annonce dans un journal".

La firme d'évaluation serait sous contrat pour les trois prochaines années, le tout sous réserve d'approbation du Gouvernement du Québec.

Par ailleurs, le Conseil de comté a octroyé à la firme Jean-Paul Lasnier, le contrat du creusage du cours d'eau Henri Bessette à Saint-Grégoire. Le contrat a été adjugé pour une somme de \$26.000.

En outre, le conseil a adjugé le contrat de déneigement du rang du Kempt à la firme Robitaille et fils de Saint-Alexandre. Le conseil aurait refusé, selon M. Larocque d'octroyer le contrat au plus bas soumissionnaire B. Fréreau et fils de Saint-Alexandre qui détenait le contrat en '78-'79, mais dont on n'était pas satisfait des services.

Comme dans le cas de la confection du rôle d'évaluation, le tout est sous réserve d'approbation de Québec.

## Congrès

Les maires des sept corporations de paroisse et des trois villages formant le Conseil de comté d'Iberville seront des délégués attentifs au congrès de l'Union des

conseils de comté qui se tiendra à la mi-octobre à l'Hôtel Reine-Elizabeth de Montréal.

Selon M. Larocque on y traitera notamment du projet de Loi 125 sur l'aménagement du territoire et de la création d'agglomérations régionales. Le conseil de comté d'Iberville verrait d'un bon oeil, selon M. Larocque, d'être intégré à l'agglomération de la rive ouest de la Richelieu plutôt qu'à celle de la rive est.

La délégation du conseil de comté comprendra les maires Martial Bessette de Saint-Athanase, Laurier Barrière de Saint-Grégoire-le-Grand, Bruno Laplante de Saint-Grégoire Village, Lionel Audette de Sainte-Brigide Paroisse, Jean-Maurice Bergeron de Saint-Alexandre Paroisse, Gilles Bonneau de Saint-Alexandre Village, Wilfrid Lefort de Sainte-Anne-de-Sabrevois, Bernard Lamoureux d'Henryville, René, Charbonneau d'Henryville Village et Georges-Aimé Forget de Saint-Sébastien.

## Cours de mécanicien

# Fin des inscriptions dans moins d'un mois

Les jeunes gens, qui souhaitent poursuivre des études en machinisme agricole à l'Institut de technologie agricole et alimentaire de Saint-Hyacinthe, ont jusqu'au 1er novembre seulement pour compléter les formalités d'inscription. Après cette date, le Département de génie rural doit procéder à la sélection des candidats, en vue de la session qui débute le 14 janvier.

Offert par l'ITAA, en collaboration avec divers organismes, dont le Comité consultatif en machinisme

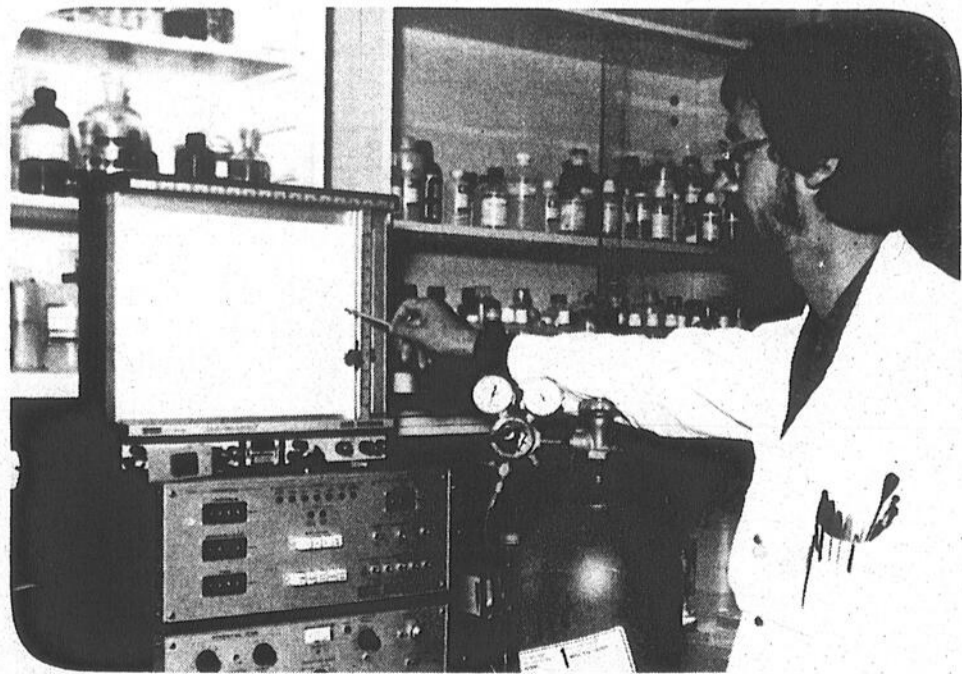
agricole du ministère de l'Agriculture du Québec, le cours vise à préparer une main-d'oeuvre spécialisée dans l'entretien, la réparation et l'ajustement de la machinerie agricole. Pour les jeunes ruraux qui ne peuvent devenir exploitants de ferme, c'est l'occasion d'une carrière intéressante.

## Conditions d'admissibilité

Pour être admissible au cours, le jeune doit être issu du milieu rural, détenir un certificat de 10e année, ou l'équivalent, et posséder au moins une année d'expé-

rience sur le marché du travail. Les candidats qui ont déjà acquis un peu d'expérience chez un concessionnaire de machinerie agricole et manifesté ainsi leur désir de faire carrière dans ce domaine, sont sélectionnés en priorité.

Les personnes qui désirent plus de renseignements sur le sujet peuvent entrer en communication avec le département de génie rural à l'Institut de technologie agricole et alimentaire de Saint-Hyacinthe, casier postal 70, Saint-Hyacinthe.



Ceux ou celles qui désireraient suivre un cours de mécanicien en machinerie agricole à l'Institut de technologie agricole et

alimentaire de Saint-Hyacinthe peuvent encore s'inscrire et ce jusqu'au 1er novembre prochain.

# HOMELITE

## ECONOMISEZ \$20.00

Les Homelite, des tronçonneuses qui mordent dans le bois. Elles sont aussi très sécuritaires ces Homelite. Avec le Safe-T-Tip, aucun risque de recul. Ce dispositif est exclusif à Homelite et offert en équipement standard sur certains modèles. Voyez toute la gamme des Homelite chez votre concessionnaire et jusqu'au 31 octobre 1979, profitez des rabais sur les XL-1 AO et SXL-MINI.

Marque déposée • Textron Canada Limitée — usager inscrit.



**XL-1 AO**  
lame 16"

**\$199.95** rég. \$219.95



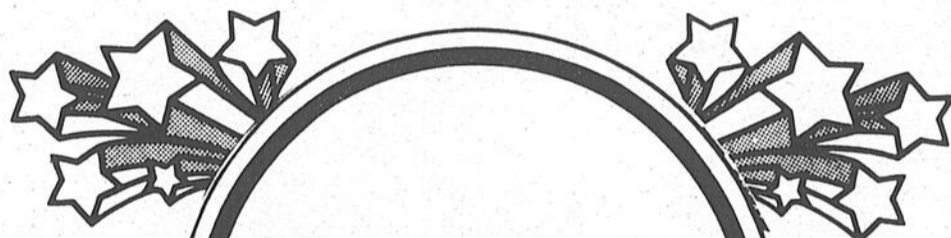
**SXL-MINI**  
lame 16"

**\$229.95** rég. \$249.95

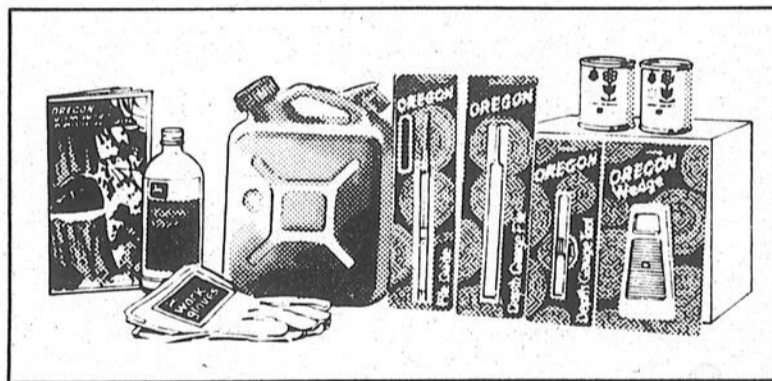
## Garage Geo. Ostiguy Inc.

850, O. Principale Farnham  
293-4784 — 293-3833

Vendeurs accrédités



Nous vous ferons cadeau de ces accessoires (valeur \$40.90 à l'achat d'une tronçonneuse neuve John Deere



Tout ce dont vous avez besoin pour couper votre bois de chauffage à l'exception de l'essence plus tous les outils pour maintenir votre scie en bon état. Achetez une tronçonneuse neuve John Deere et nous ferons cadeau de ces accessoires comprenant un

bidon d'essence de 2 gal., de l'huile pour le guide-chaîne, de l'huile pour moteur 2 temps, un coin, une paire de gants en cuir, des limes, un guide-lime et un "calibre" pour garder votre chaîne affûtée. Et pour les conseils destinés à maintenir votre tronçonneuse en parfait état, vous recevrez un livret d'entretien de tronçonneuse Oregon®. Venez nous voir sans tarder. Procurez-vous la tronçonneuse et les accessoires dont vous avez besoin et faites des économies.



FARNHAM	1330 Est, Principale	293-5345
STE-ROSALIE	Sortie 138 Trans-Canadienne	799-5533
PIKE RIVER	Route 7	248-7597

Sinningia cardinalis

# Une nouvelle plante bientôt sur le marché

Sinningia cardinalis, une plante ornementale originaire du Brésil, pourrait devenir une production commerciale intéressante pour les horticulteurs canadiens.

Selon E.V. Parups, chef de

la Section des plantes ornementales de la Station de recherches d'Agriculture Canada à Ottawa, cette magnifique plante d'intérieur se vend en Europe depuis plusieurs années mais elle est

pratiquement inconnue des fleuristes nord-américains.

Toutefois, des expériences commerciales ont révélé que la Sinningia pourrait gagner la faveur des Canadiens.

"Vu l'intérêt actuel du consommateur pour les plantes d'intérieur, les horticulteurs canadiens devraient songer à offrir de nouvelles plantes à fleurs, de dire M. Parups. La Sinningia peut être cultivée à des températures relativement basses et pourrait certainement se tailler une place sur le marché horticole canadien".

Importée de l'Amérique Centrale, la Sinningia, a été introduite en Europe vers 1815 et tient son nom du botaniste allemand, Wilhelm Sinning.

M. Parups a cultivé quelques variétés de cette plante dont les fleurs offrent des coloris allant de blanc à rose et orange et de bleu à pourpre. Selon le scientifique c'est la variété cardinalis, avec ses fleurs rouge vif, qui devrait être la plus populaire auprès des amateurs.

Cette variété fleurit environ trois mois par année. Elle produit des fleurs tubulaires d'environ 5 cm (2 po). Ses feuilles en forme de coeur sont vert émeraude et présentent, comme les fleurs, une texture veloutée.

Tout comme les violettes africaines, les Sinningias doivent être arrosées avec beaucoup de précautions pour éviter de tacher les feuilles. On ne doit pas non plus les exposer directement au soleil. En général, ce sont des plantes assez résistantes et faciles à cultiver.

La Sinningia pousse très bien en serre froide. La multiplication s'effectue par semis ou par bouturage. Toutefois, on peut faire fleurir toute l'année les boutures prélevées sur les plants en pleine croissance.

Il faut douze semaines avant que la plante issue d'une bouture ne soit assez vigoureuse pour être offerte sur le marché.

L'hiver, l'horticulteur peut accélérer la floraison en simulant, par éclairage artificiel, des jours de 12 heures.

Pour en savoir davantage sur les Sinningias, communiquez avec la Station de recherches, Agriculture Canada, Ottawa, K1A 0C7.



Sinningia cardinalis, une plante d'intérieur originaire d'Amérique du sud fera bientôt son entrée sur le marché horticole canadien.

780, 1ère Rue  
Iberville, Qué.  
347-8525  
347-9006

**STUDIO**  
de la  
**DÉCORATION**

348-7311  
529 Boul. du  
Séminaire  
Saint-Jean, Qué.

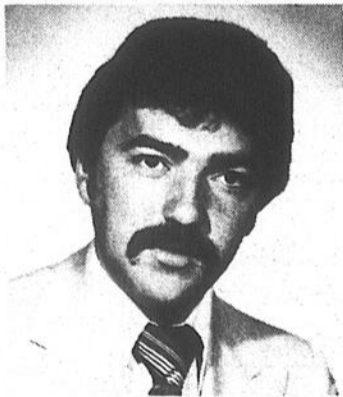
20% D'ESCOMPTE sur toute la marchandise

Vente, Posage, Finition

Draperie	Joint	Tapiserie
Pierlex	Stucco	Gyproc
Lettrage	Menuiserie	Parquetterie
Tapis	Prélat	Mosaïque
Céramique	Tuile	Couvre-lit
Peinture	Valence	Ameublement

780, 1ère Rue, Iberville  
347-8525 - 347-9006 - 348-7311

**BANQUE FÉDÉRALE  
DE DÉVELOPPEMENT**



Denis Pelchat

M. Michel Létourneau, Directeur de la succursale de la BFD à Longueuil, désire faire part aux hommes d'affaires de la région de Saint-Jean, Iberville, Saint-Luc et Napierville de la nomination de M. Denis Pelchat comme son représentant. On pourra prendre rendez-vous par l'entremise du Commissariat Industriel (347-2222) ou directement à nos bureaux de Longueuil (670-9550).

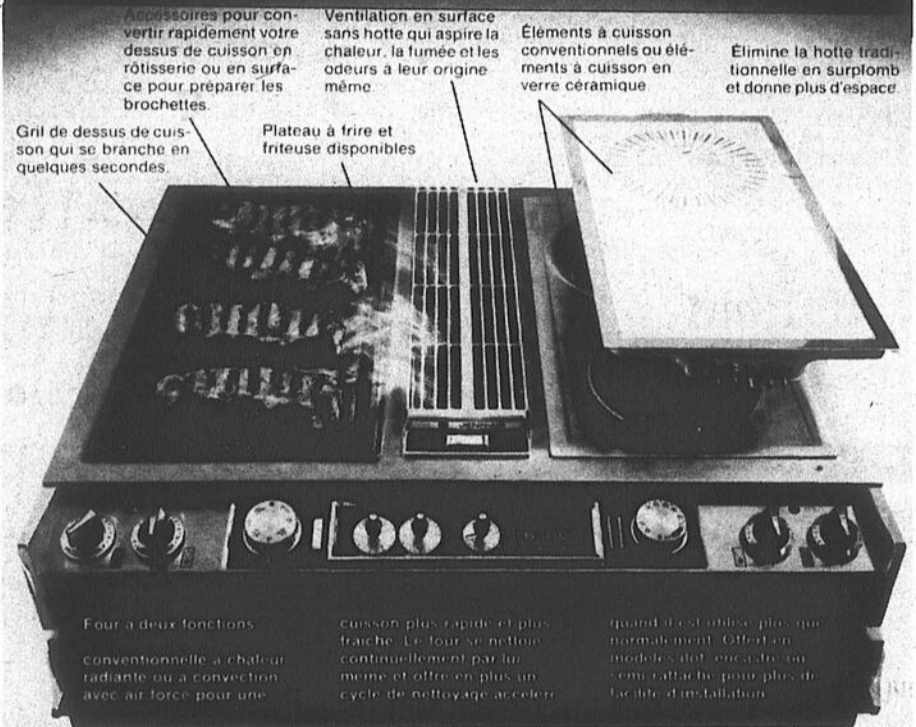
La BFD est une société de la Couronne qui vise à promouvoir la création et l'expansion de petites et moyennes entreprises en leur fournissant de l'aide financière sous forme de prêts et de placements en actions, ainsi que des Services de Gestion-Conseil sous forme de conseils, séminaires de gestion et informations sur les programmes d'aide gouvernementale.

**GRAND SPÉCIAL D'OCTOBRE**

**Exigez Jenn-Air.**

**La cuisinière tout aussi unique  
que l'aménagement de votre cuisine.**

De plus en plus de gens en parlent car ses caractéristiques les intéressent.



Dépositaire des marques  
les plus connues

HOT-POINT - WHITE-WESTINGHOUSE  
R.C.A. - ROXTON - A.V.A.  
LAURIER - CÔTE-CÔTE  
ZODIAC SUPRÊME - ROUGIER  
MEUBLES BROUILLETTE, ETC...

En vente chez

**P. HÉBERT & FILS ENRG.**  
MEUBLES ET ACCESSOIRES ÉLECTRIQUES

562 GRANDE LIGNE

ST-ALEXANDRE, P.Q. - TÉL. 347-2729  
CTÉ IBERVILLE JOJ 150

**EXTERMINATION  
SAINT-JEAN-SUR-RICHELIEU ENRG.**

256 rue Champlain, Saint-Jean

346-1295

**SERVICE D'EXTERMINATION GÉNÉRALE**

Araignées - Coquerelles - Fourmis - Lepismes - Mites - Puces - Punaises - Teignes.

**CONTRÔLE DES RONGEURS**

Rats - Souris - Écureuils - Ratons Laveurs - Taupes

**CONTRÔLE DES INSECTES VOLANTS**

Mouches - Maringouins - Guêpes - Abeilles

**CONTRÔLE DES MAUVAISES ODEURS**

Aérosol - Applique Murale - Odermaster - DDG - Incendie - Fumée

**CONTRÔLE DES MAUVAISES HERBES**

Pissenlit - Digitale - Plantain - Lierre Terrestre - Trèfle - Mouron - Lupuline

**VENTE DE PRODUITS**

Désodorisant - Détergent - Fongicides - Fumicides - Germicide - Herbicides - Insecticides

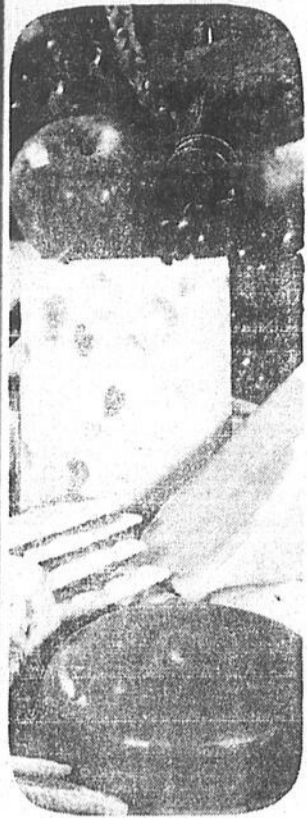
**VENTE D'ÉQUIPEMENTS**

Nébulisateurs - Vaporisateurs - Pulvérisateurs  
Estimés Gratuite.

Garantie écrite

Jean-Claude Martel, Président





Saint-Hyacinthe

## Subvention à une usine alimentaire

La Société québécoise d'initiatives agro-alimentaires (SOQUIA) a réalisé la plus importante de ses interventions depuis sa création en 1977, en acquérant au coût de \$1.112.000 des actions de "Sodispro Technologie Ltée" à Saint-Hyacinthe, et en lui prêtant \$850.000 pour favoriser son implantation. De plus, cette nouvelle entreprise qui récupérera et transformera le petit lait de fromage et écoulera les protéines et le lactose sur les marchés américains et européens, a bénéficié de l'aide de la Société de Développement industriel du Québec (S.D.I.) qui prendra en charge le coût des intérêts estimés à \$1.165.000 sur ce projet évalué globalement à \$10.5 millions. À sa première année d'opération, Sodispro devrait employer 46 personnes et traiter 600 millions de livres de petit lait de fromage en provenance d'usines des régions de Montréal, de Québec et de Beauce.

Fromagerie à Amqui

Amqui. - En procédant à l'inauguration de l'usine laitière (fromagerie) d'Amqui, le ministre de l'Agriculture, Jean Garon, a souligné que grâce au fonds de développement régional de l'Office de Planification et de Développement du Québec, son ministère avait avancé \$400.000 en subvention à la Coopérative agricole du Bas Saint-Laurent pour lui permettre de construire une usine d'épuration des eaux usées. Par un programme de reconversion et de modernisation dont le coût atteint \$1.950.000, l'usine laitière d'Amqui produira, en plus de la poudre de lait, différentes variétés de fromage, à même une réception quotidienne de 540.000 livres de lait. L'usine d'Amqui a ainsi ajouté 24 nouveaux emplois à son personnel régulier de 20 ouvriers.



Deere,  
c'est tout dire

## Déneigez à nos frais tout l'hiver...

avec le plan de financement spécial John Deere, pour les machines à gazon 68, avec lame avant, les tracteurs de séries No.100, no. 200, no. 300, no. 400  
1er paiement en mai 1980

Frais de financement ne débutant que le 1er avril 1980.



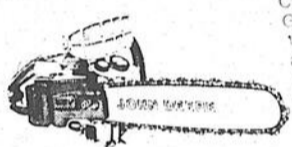
Tracteur de jardin avec lame de déneigement

Un tracteur John Deere doté d'une lame frontale est idéal pour vous permettre de triompher de l'hiver. Choisissez un tracteur de 8 à 19 9 ch. puis ajoutez-y une lame de votre choix de 42 à 54 pouces de large.



Tracteur de jardin et chasse-neige

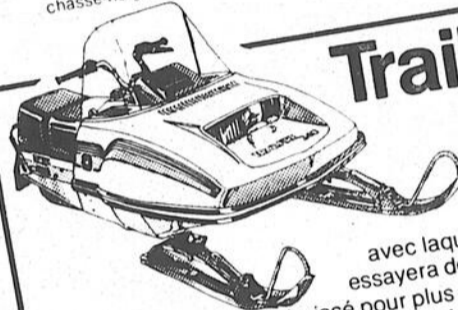
Choisissez un tracteur de 8 à 19 9 ch et doté de 42 à 54 pouces de large. Tous ont une tuyère orientable.



Tronçonneuses

Cinq modèles de 30 à 70 cc Guide-chaîne à pignon de 12 à 27 po. Huileur automatique. Vibreur équilibré. La plupart des modèles ont un moteur isolé pour être plus agréables à utiliser. Venez nous voir pour les détails.

SCIE À PARTIR DE \$169.95  
Garantie "pièces et temps 1 an".



Trailfire™

La motoneige avec laquelle tout le monde essaiera de rivaliser cet hiver. Moteur Fireburst de 340 ou 440 cc refroidi par ventilateur. Suspension à glissière à longue course. Carburateur Mikuni. Chenille en caoutchouc. Frein à disque.

## Balance d'inventaire de piscines vogue...

Piscines Vogue 18'-24'-27'

Piscines creusées "Aluminium, ou acier"

à partir de \$4,555.

(Installation incluse)

Seulement un léger dépôt

vous la réserve pour le printemps 1980.

HÂTEZ-VOUS!

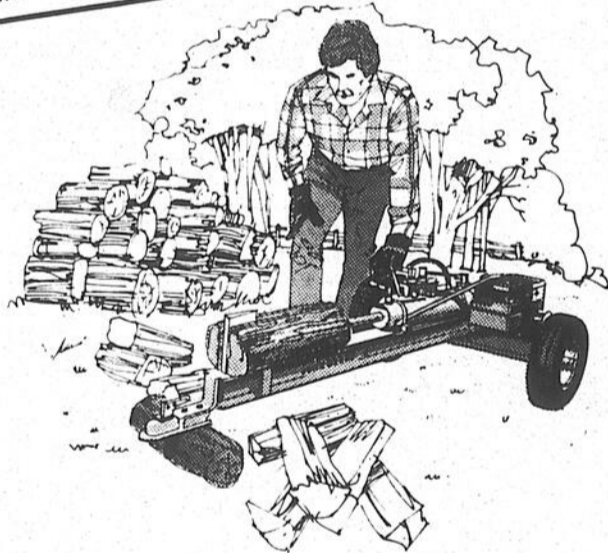
Toile solaire

"Sealed Air"

Pour piscine hors terre et piscine creusée

Spécial à partir de

\$63.00



GRATUIT

avec l'achat d'une scie à chaîne

John Deere

vous pourrez utiliser une fendeuse à bûche pour une journée et ce

gratuitement!

Les spécialistes de la piscine, de la pelouse et du jardin

PISCINES Jacques Cartier inc

Cours Digne, près

22 rue Jacques-Cartier sud, Saint-Jean, 341-9833

BAIN SAUNA  
BAIN  
THÉRAPEUTIQUE

DÉPOSITAIRE



VENEZ NOUS VOIR

## Excès de poids

## Contrôlez votre appétit par l'exercice

L'exercice est un facteur important dans le contrôle de l'appétit et du poids. Lorsqu'on est inactif, l'appétit, normalement un guide merveilleux et précis de la quantité d'aliments à consommer, ne fonctionne plus de façon adéquate. Autrement dit, on ingère plus de calories qu'on en brûle, avec une augmentation de poids correspondante.

Ce problème de manque d'exercice est particulièrement important chez les enfants et les adolescents. Des études démontrent qu'il y a des gains de poids excessifs tard à l'automne et durant l'hiver et presque jamais pendant le beau temps. Les enfants gras accordent beaucoup moins de temps aux activités physiques que leurs compagnons plus minces. De même, les enfants obèses ordinairement mangent moins, pas plus que les autres. Ainsi la solution est d'augmenter l'exercice, et

non pas de diminuer la consommation.

## Adultes

C'est le même cas chez les adultes. L'ingestion calorifique moyenne a diminué depuis 1900, mais les problèmes alimentaires ont augmenté. Bien sûr, depuis ce temps l'automobile a remplacé la marche, et toutes sortes d'appareils mécaniques ont allégé les tâches à l'usine, à la ferme et à la maison.

Les activités varient considérablement en terme d'énergie dépensée. Des activités modérées, pratiquées régulièrement sont plus efficaces que les sports de compétition. Par exemple, une marche à pied brûle environ 5 calories par minute, le cyclisme environ 8, la natation environ 12 et la course environ 20.

## Gras

Une livre de gras est l'équivalent, en moyenne, de 3500 calories. Même un surplus de seulement 80 calories par jour - une tranche de pain par exemple - peut représenter jusqu'à 8.3 livres de gras en un an. Mais on peut brûler ces 80 calories de maintes façons: marcher pendant 15 minutes à tous les jours, faire de la bicyclette pendant 10 minutes, nager pendant 7 minutes ou courir pendant 4 minutes.

Se rappeler que l'exercice consomme une quantité assez importante de calories et que si l'on est inactif, on consommera ce petit mais dangereux surplus à tous les jours. Tout exercice - à n'importe quel taux - ramènera l'appétit sous contrôle si l'exercice est exécuté pendant assez longtemps. Une marche rapide de 15 minutes à tous les jours pendant trois mois peut brûler la valeur énergétique de plus de deux livres de gras corporel - et en un an,

plus de huit livres.

## Exercice

Faire de l'exercice avant de souper, surtout si

l'exercice est vigoureux, diminue l'appétit au lieu de l'augmenter. De plus, il y a des avantages psychologiques à prendre une "pause" à la fin de la journée, que ce

soit juste avant de manger ou avant de se retirer. C'est une bonne idée également de faire de l'exercice à l'abri de voisins inactifs et souvent trop curieux.



Une course d'une durée de quatre minutes avant le repas principal vous fera beaucoup de bien.

## Guide d'information

## Maximisez votre dollar-boeuf

Parce que les prix des aliments dans les supermarchés continuent d'inquiéter les consommateurs québécois, les conseillers en économie familiale du Centre d'information sur le boeuf viennent de développer de nouvelles façons de maximiser le budget lorsque vient le temps de faire l'achat de boeuf.

Le résultat se veut le nouveau guide de douze pages appelé "Maximisez votre dollar-boeuf". Il est rempli de trucs pour économiser, de recettes, de suggestions pour planifier les menus, de conseils sur l'achat et de plusieurs autres sujets importants qui aideront les consommateurs à retirer le plus possible du boeuf qu'ils achètent tout en dépensant le moins possible.

## Explications

Ce guide décrit comment économiser de \$3 à \$4 sur un rôti de 2,7 kilogrammes en faisant un peu de dépeçage soi-même. Il explique comment couper des biftecks de faux-filet (qui se détaillent habituellement \$5 la livre) à partir d'un morceau de palette.

Il est possible d'économiser de \$2 à \$3 sur un bifteck de côte de boeuf de 2,7 kilogrammes en marinant l'enveloppe pour en faire de la fondue, des shish-kebabs ou un boeuf bourguignon; les os charnus de la côte peuvent être cuits au four ou au barbecue, et le faux-filet

coupé en bifteck de 2,5 centimètres d'épais. Il est possible de le laisser entier ou d'en faire un boeuf Wellington.

## Économies

Le guide démontre également comment faire des économies semblables avec le rôti de ronde de 2,7 kilogrammes en l'utilisant pour bifteck, rôti et bifteck pour sandwiches de un centimètre d'épais.

En diminuant les températures de cuisson, vous pouvez épargner \$0.17 sur chaque dollar, et la viande sera tout aussi tendre, savoureuse et juteuse. De plus, la perte de nutriments sera réduite.

Le guide décrit également comment les biftecks moins chers, comme ceux provenant de la palette et des côtes croisées, peuvent facilement être marinés pour attendrir les tissus de la viande et ajouter à leur saveur.

## Palette

Selon le guide, le bifteck de palette est semblable, en tendreté, au bifteck de ronde et peut, par conséquent, le remplacer dans n'importe quelle recette demandant du bifteck de ronde ou des paupiettes.

Les cubes de boeuf provenant de n'importe quelle coupe moins dispendieuse du quartier avant peuvent être utilisés pour le boeuf bourguignon ou Stroganoff.

Le faux-filet peut remplacer le filet dans le boeuf Wellington et les rôtis de bout de côtes ou d'épaule peuvent être coupés en cubes pour obtenir du boeuf à braiser économique.

Les recettes gagnantes du récent concours mené par le Centre d'Information sur le Boeuf sont incluses dans le guide. Vous y trouverez des recettes aussi variées que le pot-au-feu aigre-doux, le

coeur de boeuf grillé, le boeuf à la diable en languettes, sans oublier le sukuyaki.

Les exemplaires de "Maximisez votre dollar-boeuf" sont disponibles gratuitement au Centre d'Information sur le Boeuf, 515 avenue Viger, Montréal, H2L 2P2. Vous êtes prié d'inclure un timbre de 17¢ pour couvrir les frais d'affranchissement.



Le guide vous permettra d'économiser de \$3 à \$4 sur un rôti de 2,7 kilogrammes en faisant un peu de dépeçage soi-même.

Lancée par Jean Garon

La revue "Pro-Visions"  
un nouveau périodique

La revue "Pro-Visions", lancée récemment par le ministre de l'Agriculture, M. Jean Garon, constitue l'un des éléments d'un programme de vulgarisation destiné à aider le consommateur à choisir des aliments sains et de qualité.

Cette publication trimestrielle, tirée à 75.000 exemplaires, est disponible depuis le 25 septembre dernier dans les magasins Coop, les Centres locaux de services communautaires (C.L.S.C.) et les bureaux de Communication-Québec. On peut également obtenir des exemplaires de Pro-Visions par la poste en faisant la demande au Service de l'information du ministère de l'Agriculture.

Le communiqué émis par le ministre au moment du lancement de la revue indique que l'objectif principal de ce périodique vise à renseigner le consommateur sur l'importance qu'il doit

accorder à la conservation de la qualité des produits alimentaires qu'il utilise. Pour atteindre ce but, "Pro-Visions" traitera de sujets aussi divers que l'étiquetage, la production, la mise en marché, la conservation, la prévention des intoxications, etc.

## Produits québécois

"Bien qu'étant un instrument susceptible de traiter de toutes les questions du domaine alimentaire (conserves, prêt-à-manger, produits succédanés, etc.), Pro-Visions s'intéressera d'abord et avant tout aux produits québécois, que ce soit les aliments végétaux, laitiers ou carnés" précise le ministre de l'Agriculture.

Ce nouveau périodique se veut avant tout un moyen destiné à mieux faire connaître les règles et pratiques dans le domaine de l'alimentation.



# Programme visant à augmenter la production de canneberges

Grâce à un projet d'expansion dans la réserve indienne Gibson à Bala (Ont.), la production de canneberges pourrait augmenter considérablement dans le nord de l'Ontario.

Ce programme a été mis sur pied avec la collaboration des Indiens de la réserve et des spécialistes en horticulture du gouvernement provincial. Il s'agit d'un projet quinquennal dont le coût s'élève à \$112.000.

Le marais de 13 hectares qui servira aux essais est déjà exploité par les Indiens.

Le Fonds pour l'implantation de nouvelles cultures d'Agriculture Canada subventionnera 42% de ce programme, soit \$47.000.

### Variétés

"La première étape du programme consiste à trouver les meilleures variétés de canneberges à utiliser dans le nord de l'Ontario", explique M. M.J. Heney, président du bureau de ratification des fonds pour l'implantation de nouvelles cultures et sous-ministre adjoint à la Direction générale de la produc-

tion et la commercialisation des aliments d'Agriculture Canada.

"Les nouvelles variétés devront avoir un bon rendement malgré la courte saison de croissance et les hivers rigoureux de cette région", de dire M. Heney.

Les variétés de canneberges actuellement utilisées proviennent de pépinières des États-Unis et elles ne conviennent pas vraiment au climat du nord de l'Ontario.

Les nouvelles variétés seront éprouvées dans les mêmes conditions que celles des grandes plantations commerciales. Le marais utilisé pour les essais est partiellement aménagé, les travaux d'irrigation et de drainage étant déjà terminés.

### Responsables

Les spécialistes de l'Institut de recherches horticoles de l'Ontario sont responsables des aspects professionnels du projet, y compris le choix des variétés, la disposition des parcelles, ainsi que les programmes de gestion et la compilation de données sur

le rendement, la qualité et la conservabilité des fruits.

Pour leur part, les Indiens aménageront le marais en plus de faire la plantation, l'entretien, la récolte et la commercialisation du produit.

### Progression

"Nous voulons en connaître davantage sur les canneberges afin de stimuler la production de ce fruit en Ontario. Nous pourrions ainsi faire progresser ce secteur et améliorer la qualité des canneberges tout en relançant l'économie des régions du nord et de l'ensemble du pays", déclare M. Heney.

En 1978, cette région a produit 162 tonnes de canneberges.

Le gros de la production canadienne (6.000 tonnes par année) vient de Colombie-Britannique, la presque totalité étant exportée aux États-Unis.

Les Maritimes produisent également une certaine quantité de canneberges mais dans l'ensemble, les besoins de l'est du Canada

sont couverts par la production américaine.

La demande s'accroît

rapidement. Au cours des prochaines années, le marché pourrait absorber

l'augmentation annuelle de 20 à 30% provenant de la production ontarienne.



### Économie

Les consommateurs soucieux d'épargner de l'argent lors de leur emplette devront faire vite s'ils veulent faire l'achat de

légumes et de fruits frais à un coût abordable. (Photo Jacques Paul)

## Super spéciaux

### Fermetures éclair

Nylon \$0.25 CH.

Ouvert au bas \$0.49 CH.

Chiffons 115 cm. \$4.95 M.



Grande variété de tissus à \$1.49 le mètre

## Voici nos spéciaux

### Lainages coordonnés lavables

**Tweeds** 150 cm. Rég.: 15.95 **\$8.95** M. SPÉCIAL

**Uni** 150 cm. Rég.: 14.95 **\$7.95** M. SPÉCIAL

**Plaids** 150 cm. Rég.: 15.95 **\$8.98** M. SPÉCIAL

**Uni** 100% laine rég.: 19.95 **\$9.99** M. SPÉCIAL

Grand choix de coupons assortis

# Tissus Saint-Jean Enr.

407 rue Laurier, (coin Saint-Louis)

Saint-Jean, 348-3486

A. Forget, prop.

Inspection des aliments

# La technologie au service du consommateur

La qualité des aliments que nous achetons ne nous laisse plus indifférents. Avec les années, le consommateur est devenu de plus en plus critique vis-à-vis des produits qu'on lui offre et le secteur alimentaire est devenu lui aussi l'objet des saines inquiétudes engendrées par la sensibilisation à des phénomènes comme la pollution par les additifs chimiques, la présence de résidus tels que pesticides, métaux lourds ou antibiotiques, l'étiquetage frauduleux et des modes de conservation inadéquats.

On connaît évidemment l'existence de divers résidus dans les denrées alimentaires mais la détection de leur présence et leur évaluation qualitative ou quantitative sont fort complexes. On a aussi entendu parler de certains producteurs qui se laissent tenter par la fraude au niveau de la qualité ou de la quantité des produits qu'ils mettent sur le marché. Seuls les moyens fournis par la science et la nouvelle technologie permettent d'utiliser des méthodes d'analyse sûres et rapides pour protéger la qualité de la chaîne alimentaire et les intérêts du consommateur.

Poursuivant des objectifs multiples, tels la vérification, le contrôle de qualité et le dépistage de fraude, de falsification ou d'altération des aliments, la Direction générale de l'inspection des aliments a doté le ministère de l'Agriculture du Québec de laboratoires d'expertises et d'analyses alimentaires dont les multiples services sont utilisés par plusieurs unités administratives du Ministère.

Ce service est constitué de deux pôles. Le premier est une unité régionale appelée P.L.F. (produits laitiers finis) située à Saint-Hyacinthe. Comme son nom l'indique, cette unité s'intéresse

principalement au contrôle de la qualité des produits laitiers finis en provenance des usines de transformation et des magasins de vente au détail. Constituée de trois modules (micro-biologie, chimie et évaluation sensorielle) elle s'assure que les normes bactériologiques et de composition telles que définies par la Loi des produits laitiers et leurs succédanés sont respectées et elle vérifie la qualité organoleptique (saveur, texture, apparence, etc.) des produits inscrits au concours du Lys d'Or.

L'autre pôle est le laboratoire central; situé au Complexe scientifique, 2700 rue Einstein à Sainte-Foy, il comprend six modules spécialisés dont chacun regroupe une équipe de scientifiques versés dans un domaine ou un type particulier de recherche ou d'expertises.

Sous la direction de monsieur Jean Hébert, D.Sc., on retrouve une équipe de cinquante personnes dont six chimistes, trois biochimistes, deux microbiologistes, un physicien et un biologiste; de ces spécialistes, trois sont rattachés à l'unité de Saint-Hyacinthe. L'équipe comprend aussi 25 techniciens de laboratoire, un technicien en électrotechnique, trois auxiliaires de laboratoire, trois inspecteurs et se complète par un technicien en administration, deux sténos, une secrétaire et une dactylo.

Le laboratoire est donc en mesure d'expertiser les denrées alimentaires sur une multitude de facettes, d'en conformer la composition réelle avec celle déclarée par le fabricant, de mettre en évidence les additions, les soustractions, les substitutions ainsi que certains traitements contraires à la réglementation.

La qualité des aliments n'est pas simplement statique; elle évolue constamment. Les aliments subissent l'action des micro-organismes qui les transforment, les dégradent et peuvent les rendre impropres à la consommation, voire même toxiques. Le contrôle de la qualité implique donc une action constante soutenue par des vérifications microbiologiques. Un tel contrôle exige une équipe hautement spécialisée et susceptible d'agir rapidement. Les viandes, les oeufs, les produits

laitiers, les plats cuisinés, les conserves font l'objet de telles expertises à nos laboratoires.

Le consommateur étant en droit d'exiger non seulement un minimum de qualité mais également l'assurance d'une bonne valeur alimentaire des denrées qu'il utilise, les laboratoires sont ainsi amenés à effectuer des expertises, telles des dosages de vitamines, de protéines, de lipides ou autres. De plus, s'il faut que l'homme moderne coexiste avec tous les apports que la science peut engendrer, il devra se

montrer de plus en plus vigilant face aux effets secondaires néfastes qu'ils peuvent avoir sur lui. On comprendra toute l'importance du travail de contrôle que les scientifiques des Laboratoires d'expertises et d'analyses alimentaires doivent accomplir face aux additifs chimiques et aux résidus dont il faut détecter la présence afin de les contrôler de plus en plus sévèrement. Ces détectations canalisent une bonne partie des efforts de l'équipe.

La compétence de cette dernière ne se limite pas

pour autant à son mandat premier. La qualité de ses expertises a fait en sorte qu'elle est à la fine pointe des modes de contrôle dans certains domaines comme par exemple les produits de l'étable, le dépistage des maladies apicoles (abeilles et couvain) ou encore la détermination de l'origine florale des miels, la vérification de leur qualité microbiologique ou l'analyse des miels unifloraux. Dans ce dernier domaine, le laboratoire est devenu l'un des plus importants au Canada.



## Oui c'est encore possible d'épargner sur vos commandes d'épicerie

Grâce au plan de l'économie ALIMENTATION MONNOIR

**Vous épargnez beaucoup plus à chaque semaine et ce à l'année longue.**

**M - MME:** Trouvez-vous que le coût de vos aliments coûte trop cher? Vous est-il possible d'y remédier? OUI. Laissez la chance à notre CONSEILLER en alimentation, sans obligation de votre part, vous démontrerez combien vous pouvez ÉCONOMISER en achetant en quantité et n'avez AUCUNE AUGMENTATION pour une période de 3 MOIS.

### LE PLAN DE L'ÉCONOMIE

Voici un exemple suggéré pour famille de 4 à 5 personnes. Ce menu peut être changé à vos besoins.

**VIANDE ROUGE A1, LEGUMES, FRUITS, JUS, CRÈME GLACÉE, ÉPICERIE**

1.00	STRAAR (1/2 kg)	4.95	SAUCISSON (1 kg)	12.95	SAUCISSON (1 kg)
1.00	STRAAR (1/2 kg)	4.95	SAUCISSON (1 kg)	12.95	SAUCISSON (1 kg)
1.00	STRAAR (1/2 kg)	4.95	SAUCISSON (1 kg)	12.95	SAUCISSON (1 kg)
1.00	STRAAR (1/2 kg)	4.95	SAUCISSON (1 kg)	12.95	SAUCISSON (1 kg)
1.00	STRAAR (1/2 kg)	4.95	SAUCISSON (1 kg)	12.95	SAUCISSON (1 kg)
1.00	STRAAR (1/2 kg)	4.95	SAUCISSON (1 kg)	12.95	SAUCISSON (1 kg)
1.00	STRAAR (1/2 kg)	4.95	SAUCISSON (1 kg)	12.95	SAUCISSON (1 kg)
1.00	STRAAR (1/2 kg)	4.95	SAUCISSON (1 kg)	12.95	SAUCISSON (1 kg)
1.00	STRAAR (1/2 kg)	4.95	SAUCISSON (1 kg)	12.95	SAUCISSON (1 kg)
1.00	STRAAR (1/2 kg)	4.95	SAUCISSON (1 kg)	12.95	SAUCISSON (1 kg)

**Tout ceci pour \$51.89**

seulement - par semaine

Nous vendons aussi à ceux qui possèdent déjà leur congélateur sans contrat ni frais d'admission.

**AVANTAGES DE NOTRE PLAN D'ALIMENTATION**

1. PRÉPAREZ CHEZ VOUS VOTRE COMMANDE
2. ÉVITEZ LA FILE À LA CAISSE
3. LIVRAISON À TOUTES LES SAISONS
4. FINIE LA CORVÉE DE LIQUID PRODUIT DE PROVISIONS
5. PAIEZ LES BIENS POUR 14 JOURS
6. MENU COMPRENANT 75 VARIÉTÉS DE VIANDES
7. MENU COMPRENANT 50 VARIÉTÉS D'ÉPICERIES
8. AUCUN COMPARTIMENT À PAYER 30 JOURS APRÈS LIVRAISON
9. MENU SUGGÉRÉ POUR 2 À 12 PERSONNES
10. CONDITIONS DE Paiement POUR TOUTS LES BUDGETS

**Qualité - Quantité - Service**

VIANDES DE PREMIÈRE QUALITÉ, MINUS À 4%  
ÉPICERIE DE MARCHÉ CONNUE ET SÉLECTIONNÉE

FAMILLE DE	Prix	Appréciation
2 personnes	\$27.89	Appréciation par semaine
3 personnes	\$37.89	Appréciation par semaine
4 personnes	\$51.89	Appréciation par semaine
5 personnes	\$61.89	Appréciation par semaine
6 personnes	\$67.89	Appréciation par semaine
7 personnes	\$88.89	Appréciation par semaine

VOTRE SUPER MARCHÉ À LA MAISON

CONGÉLATEUR

10 ans de garantie sur tout le système de réfrigération

10 ans d'assurance contre l'incendie

10 ans d'indemnité pour main-d'œuvre



Le polaro-graphe permet de mesurer des concentrations de métaux lourds tels le plomb ou le cadmium, susceptibles de menacer la chaîne alimentaire, à la concentration de l'ordre de la partie par milliard.

Qu'avez-vous à perdre en nous demandant des informations à la succursale la plus proche

## ALIMENTATION MONNOIR

**86 RUE PRINCIPALE - SAINTÉ-ANGÈLE DE MONNOIR**

INFORMEZ-VOUS DÈS AUJOURD'HUI SANS OBLIGATION DE VOTRE PART

### SAINTÉ-ANGÈLE DE MONNOIR

**460-3772**

POSTEZ CE COUPON AUJOURD'HUI OU APPELEZ - 460-3772

ALIMENTATION MONNOIR

86, rue Principale - Ste Angèle de Monnoir

Messieurs: Je suis curieux de savoir comment je peux mieux servir ma famille tout en respectant pas mon budget présent il est entendu que je n'encours aucune obligation

NOM \_\_\_\_\_

ADRESSE \_\_\_\_\_

VILLE \_\_\_\_\_

TEL \_\_\_\_\_

Dans ma famille, il y a \_\_\_\_\_

( ) adultes ( ) enfants

Je possède déjà un congélateur ( ) oui ( ) non

# Un des promoteurs blâme les opposants au projet

par Gilles BÉRUBÉ

"Ce sont deux cultivateurs en herbe qui, selon nous, se sont opposés au projet de ciné-parc sans raison valable, mais en sachant bien manipuler la loi 90". Dans une lettre expédiée au journal, l'un des promoteurs du Ciné-parc Iberville, M. Maurice Bergeron, blâme MM. Jacques et Réjean Besette d'être parvenus à leurs fins en bloquant le projet de ciné-parc sans se soucier de priver la population de Saint-Jean-sur-Richelieu et Iberville d'une "activité additionnelle" dans la région.

Les lecteurs se souviendront qu'il y a quelques semaines, la Commission de protection du territoire agricole refusait d'accorder le droit d'aménager un ciné-parc sur le territoire de la municipalité de Saint-Athanase, plus précisément

sur le rang Saint-Edouard au nord de la route 133.

## Démarches

Un groupe de citoyens d'Iberville, constitué en compagnie sous le nom de "Ciné-parc Iberville Incorporé" a entrepris les démarches en vue de l'implantation de ce commerce au mois de juin 1978. Après avoir rencontré les exigences des divers ministères concernés, la compagnie s'est vu interdire l'aménagement de son projet par la Commission

sur la protection du territoire agricole. Le ciné-parc d'une capacité de 450 voitures devait impliquer des investissements de l'ordre de \$500,000 et amener la création de huit à dix emplois saisonniers.

Dans sa lettre, M. Bergeron, explique que les actionnaires ont l'intention de rentabiliser leur terrain de 25 arpents en y exploitant un élevage porcin ou encore avicole. Enfin, le promoteur déplore le fait que les québécois "se calent entre eux plutôt que de s'entraider".



L'un des promoteurs du ciné-parc à Saint-Alexandre, M. Maurice Bergeron blâme les deux agriculteurs qui se sont opposés au projet.

**AVIS IMPORTANT**  
Veuillez prendre note qu'il existe un seul numéro de téléphone pour obtenir le service d'ambulance Oligny Enr.:  
**346-6876**  
M. Aimé Vézeau, propriétaire

Commencez-vous à penser à l'hiver?  
Fourrures Jacques Laflamme y a pensé...



Nous avons pour vous des manteaux "dernier cri" dans un style et une qualité que vous apprécierez longtemps.

"Fourrures Jacques Laflamme"

est heureux de vous inviter à profiter d'un spécial extraordinaire pour un temps limité.

20 à 30% de rabais sur la marchandise en magasin.

"Plan mise de côté"  
"Plan budgétaire"

**Fourrures Jacques Laflamme Inc.**

221 RUE RICHELIEU, SAINT-JEAN  
TÉL.: 347-6545

## le répertoire

<p><b>A.</b></p> <p>Agence de publicité PROMOTION G. &amp; P., 84, Richelieu 347-0323</p> <p>Agence de voyages LES TOURS D'ARGENT 320, Champlain - Saint Jean 348-4945 Centre d'Achats 1003, du Séminaire - Saint Jean 348-6808</p> <p>Arts graphiques LES ATELIERS GRAPHIQUES DU HAUT-RICHELIEU 84, Richelieu 347-0323</p> <p>Automobile NELSON FOURNIER 246-3939 866-2463</p>	<p>Boucherie Chevaline BOUCHERIE CHEVALINE - 203, Champlain 346-9461</p> <p><b>C.</b></p> <p>Chaussures CHAUSSURES PIERRE ROY INC. 252, Richelieu Saint-Jean-sur-Richelieu 346-3849</p> <p>Chevaux (Pension) LE RANCH LASNIER, Saint-Alexandre 348-3975</p>	<p>PIERRE CASAVANT 469-2361 AUDETTE GAGNÉ 346-2935 CLÉMENT LARIVIÈRE 347-2010 RÉGINALD LAROSE 671-7469 JACQUES PETIT 348-9713 THÉRÈSE PILOTE 348-2925</p> <p><b>J.</b></p> <p>Jeans SIROIS 347-2323 233, Champlain - Saint-Jean</p> <p>Journaux LE CANADA FRANÇAIS, 84, Richelieu 347-0323 LE RICHELIEU AGRICOLE, 84, Richelieu 347-5371</p>	<p>Meubles ÉTHIER &amp; FRÈRES 291-3151</p> <p><b>N.</b></p> <p>Naturopathe LUC JAUNIAUX N.D., 152, Bourrassa - Saint-Luc 348-5501 - 348-1254</p>
<p><b>B.</b></p> <p>Bijouterie LA BIJOUTERIE BARBEAU INC. Bijoux Cadeaux réparations 171, Richelieu - Saint Jean 347-1311</p> <p>BIJOUTERIE BERGER J.G. Morin, prop. 264, Richelieu, Saint Jean 347-6988 Vente et réparation</p>	<p><b>D.</b></p> <p>Décoration intérieure AMEUBLEMENT MODÈLE INC. 180, Boul. Saint-Joseph - Saint Jean 348-2843</p> <p>Disques AU CARROUSSEL INC. 33, Saint-Jacques Saint Jean 347-4332 Disques et cassettes</p>	<p><b>L.</b></p> <p>Location d'auto long terme LOCATION D'AUTO LACOLLE 246-3272 - 866-2463</p> <p><b>M.</b></p> <p>Machine à coudre A.E. GOYETTE ENRG. 68, Grégoire - Saint Jean 348-3712 Vente réparation location</p>	<p><b>P.</b></p> <p>Photographie STUDIO PAUL, 84, Richelieu 348-6277</p> <p>Photographie &amp; Rubrique PHOTO FILM INC., 420 - 2e avenue Iberville 347-7161</p> <p>Publicité LE CANADA FRANÇAIS, 84, Richelieu 347-0323 LE RICHELIEU AGRICOLE, 84, Richelieu 347-5371</p> <p>Publicitaire McNeil, Normand 245-7069 Huard, Denis 347-9610 Facchino, Léo 347-6276 Jolin, Denis 346-5454 Gaudreault, Alain 346-5205 Corriveau, André 346-9590 Robitaille, Raymond 347-5016 Thibault, Jacques 346-7750 Gagnon, Robert 245-7706 Lagué, Michel 347-9507 Morin, Jacques 348-3597</p>
<p>Boucherie BOUCHERIE PIERRE 612, Dorchester Saint Jean 348-1136 Vente gros et détail</p> <p>ETHIER &amp; FRÈRES 291-3151</p>	<p><b>I.</b></p> <p>Immeubles IMMEUBLES ACTION Ligne directe de Saint Jean RENE VIENS 346-4722 MICHEL BAIL 658-4936 PAUL BÉRUBÉ 658-5798 THÉRÈSE BOUCHER 658-4456 GÉRARD CADIEUX 293-7032 JOCELYNE CASAVANT 469-3537</p>	<p>Messageries LES MESSAGERIES SAINT-JEAN, 84, Richelieu 347-0323</p> <p>Meubles AMEUBLEMENT MODÈLE INC. 180, Boul. Saint-Joseph - Saint-Jean 348-2843</p> <p>Meubles usagés &amp; rubriques CENTRE DU MEUBLES USAGÉS 463, Laurier - Saint-Jean 348-2630</p>	<p><b>T.</b></p> <p>Tapis TAPIS MÉTROPOLITAIN INC. 182, Boul. Saint-Joseph - Saint-Jean 348-6126</p>

# annonces classées 347-5371

Ces annonces doivent être données AVANT 10 HEURES, LE VENDREDI précédant la publication de notre journal. Après cette heure, elles seront automatiquement reportées à la publication suivante. Toute réclamation doit être produite dans les trois jours suivant la publication et ne peut en aucun cas dépasser le montant réclamé pour cette annonce.

<b>À NOS GUICHET</b> (Payable à l'avance)	<b>SUR APPEL TÉLÉPHONIQUE</b> ou avec facture
20 mots <b>\$2.00</b>	1ère insertion <b>\$4.00</b>
le mot additionnel <b>.06¢</b>	Répétitions <b>\$1.50</b> Chacune
Répétitions <b>\$1.50</b> chacune	

**COMMERCIAL: DOUBLE TARIF**  
**347-5371**

**à vendre**  
PRES de Owl's magnifique terrain grandeur 100 x 250, situé à Mansonville, terrain borsé (pins et érables) tél. 347 9507 j.n.o.

**MANTEAU** de chat sauvage, medium, d'hommes évaluer à \$1,000, laisserais pour \$600.00 tres propre. Personnes intéressées seulement. Apres 5 heures à 346-2874 j.n.o.

**ALTERNATEUR** Onan doté d'un moteur de 8 forces développant 3 000 watts, comme neuf, tél. 348-8300 j.n.o.

**SYSTEME** de son pour discothèque, 5.000 watts pour le système de lumière, hauts-parleurs, J.B.L. Gauss-Cetex (8), 2 tables tournantes, "Tecanic", 1.300, tél. 354-7469. j.n.o.

**CABINE** pour camion, intérieur isolé fini sur préfini, extérieur en vinyl, compresseur à air industriel, tél. 469-3742. 47.2

**MANSONVILLE** magnifique terrain de 100 x 250, situé à 1 mile de Mansonville, terrain borsé (pins et érables) tél. 347-9507, 347-8758. j.n.o.

**BOIS** de foyer, érable 1ère classe, intéressé d'avoir du bon bois pour l'hiver, longueur au choix, livraison gratuite aussi chevaux de toutes sortes, tél. 291-5765. 37-16

**MAISON** à vendre par le propriétaire, deux logements, près du centre-ville, prix raisonnable à discuter, appeler entre 10 et 17 heures à 348-1743. j.n.o.

**REMORQUE** (trailer), 2 au choix, aussi camion Ford tracteur 5 tonnes, 1971, aussi réservoirs (2) à l'huile, 200 gallons usage, aussi revêtement de maison mobile 152 pieds, de longueur offre raisonnable acceptée, tél. 347-0846. 42.12

**PLANTE** Diffenbachia à vendre, mesure 5 pi. 6 po, j'ai payé \$75, laisserais pour \$45, manque de place. Personnes intéressées seulement. Apres 5 heures à 346-2874. j.n.o.

**BIEN** situé, jolie maison 4 pièces, avec beau garage, beau terrain, pour aussi peu que \$23.500, demandez Jean Bessette 348-1186 Trust Royal Courtier. 48-1

**À VOTRE DISPOSITION**, Pêcheurs, chasseurs, campeurs qui désirent acheter pick-up, vannes, camions de qualité de tous les modèles, aussi automobiles de toutes sortes. Adressez-vous à Laurent Séguin, Mont Saint-Grégoire, Tél. 347-2772. j.n.o.

**SAINT-BLAISE** maison très bien construite, faut vendre, j'attends votre offre. Demandez Jean Bessette 348-1186 Trust Royal Courtier. 48-1

## Achetons

**Mil Sarasin Orge** **Avoine Maïs**

Prenons option sur maïs pour livraison. Automne

**À TRÈS BON PRIX**

**ÉTHIER & FRÈRES**  
Saint-Blaise 291-3151

**D. B. M. Decapage**  
ACHAT & VENTE  
AUSSI DÉCAPAGE DE MEUBLES  
*Antiques*

233 ST-JACQUES ST-JEAN, P.Q. **347-6521** B. MAROIS

**HANDY ANDY**  
130, Place du Quai, Saint-Jean, 347-7449

**GRAND SPÉCIAL**  
**Souffleuse à neige**  
(SNOW FLITE)

10 H.P. (26") **\$795.00** 7 H.P. **\$595.00**

Comme à l'habitude  
**M. J.-A. Desfossés**  
SERA À

**SAINT-JEAN SAMEDI**  
**6 octobre**  
New Windsor Hôtel  
120, Richelieu  
10:00 à 11:00 a.m.

**POUR TOUTE INFORMATION:**  
**J. Anatole Desfossés**  
506 BOUL. SAINT-JOSEPH, MONTRÉAL  
TÉL.: 521-2854  
BUREAU TOUS LES LUNDIS:  
9 HEURES A.M. À 8 HEURES P.M.  
SANS RENDEZ-VOUS

Pour éviter toute confusion dans le public, M. J. Anatole Desfossés déclare:

a) qu'il n'est pas médecin, détenteur d'un permis valide émis par la Corporation professionnelle, des Médecins du Québec.  
b) qu'il n'est pas inscrit au tableau de ladite Corporation des Médecins.  
c) qu'il n'est pas autorisé par ladite Corporation des Médecins à traiter toute déficience de la santé d'un être humain.

**SHUR-GAIN**

**R. Grégoire & fils Inc.**  
Saint-Jacques-le-Mineur  
Cté Laprairie, Qué.  
Tél.: 346-3295

**SPÉCIALITÉS**  
**Moules**  
Laitière 16% **\$170.00**  
Laitière 18% **\$176.00**

**TRANSPORT EN VRAC**  
ACHETONS  
Orge, maïs, avoine, blé

**LE CANADA FRANÇAIS**  
Videotron Limitée achète Cablevision

**Hausse de la taxe de \$0.40 en 1980?**

**Cégep paralysé**

**Manque d'entretien ou négligence?**

**Oui timide à Westcliff**

**Qui sera le candidat?**

## Abonnement

# LE CANADA FRANÇAIS

84, Richelieu Saint-Jean, J3B 6X3

Un an canada = **\$23.00**  
6 mois = **\$13.00**

Nom.....  
.....  
.....

Adresse.....  
.....  
.....

Ville.....  
.....

Code Postal.....

S.V.P. Inclure chèque ou mandant-poste

# HOMELITE

**SPÉCIAL SUR Scie à chaîne**

**\$199.95** **Lame de 16"**

**HOMELITE**

**AUSSI Super XL-Mini A0**  
**\$229.95**

Ces tronçonneuses peuvent se vendre à un prix moindre

**DANIEL TESSIER SPORT ENR.**  
675 Route 219  
Napierville, 245-3933  
VENTE - SERVICE - RÉPARATION

**vendre**

**FERME** de 200 arpents avec deux maisons. 5 silos, grange toute équipée avec un quota de 525 600 lbs., située à 10 milles de Saint-Jean et 20 minutes de Montréal. Rhéal Lamarche 348-1186 Trust Royal Courtier.

**NOYAN** un véritable bijou, bungalow de 5 ans, 5 pièces, garage, très bien entretenu, grand terrain avec gros arbres \$35 000. (MLS) Janet Pare 348-1186 Trust Royal Courtier.

**ATTENTION** cultivateur! Balance pour peser les animaux comme à l'encan, transportable sur roues, pèse jusqu'à 2 000 livres, parfait état, prix de sacrifice, pour intéresser seulement. tél. 347-2794 après 6 heures.

**SAINT-JEAN** Iberville - région, j'ai plusieurs belles fermes laitières, commerces aussi, domaine idéal pour centre d'équitation à vendre. P.E. Rousselle 348-1186 Trust Royal Courtier.

**TELEVISION** noir et blanc 20", excellente condition avec table sur roulettes, valeur \$210 00 pour \$125 00. tél. 348-3597 après 5 heures pour intéresser seulement.

**FOURNAISE** à eau chaude brûleur 2 gallons, équipement, tél. 469-3212.

**FOURNAISE** à air chaud, conduit registre, réservoir 250 gallons, \$150 00 par mois, tél. 295-5081 les fins de semaine seulement.

**GESTNER** électrique en très bon état, s'ad à Emballages Saint-Jean, 350 Saint-Michel, à 348-3815.

**SILLO DION** avec videur, convoyeur à four extérieur et intérieur, nettoyage d'étable avec montée, tél. 293-4830 (entre midi et 1 heure).

**autos**

**emplois**

**FORD** Fairmont 1978, 3 600 km, vraie aubaine, cause maladie, tél. 346-4466 demandez Gilles.

**DATSUN** 1972, 4 vitesses, prix à discuter, tél. 347-9636.

**BUICK** Century 1976, automatique, radio AM/FM, roues "Rallye", toit de vinyl, intérieur de luxe, 45 000 milles, tél. 346-4520 après 5 heures.

**CADILLAC** 1973, sedan de ville, cause décès, tout équipé, faites une offre, tél. 347-5640.

**DATSUN** 1975, 15 000 milles, grise, standard, en très bon état, \$1 500, tél. 348-6344.

**VENDEURS** ou vendeuses pour vendre du cuivre, aucun déboursement demandé, tél. 658-4489.

**UN REVENU** additionnel pour les Fêtes, vendez les produits Stanley, bonne source de profits, heure libre, pour plus de renseignements 347-2155.



**Trust Royal**

Vous cherchez sans trouver demandez un conseiller



**RHEAL LAMARCHE**  
Représentant immobilier  
St-Jean, Chambly & Région

1012, boul. du Séminaire  
St-Jean, Québec J3A 1E5  
Résidence: 348-6638  
St-Jean: 348-1186  
Montréal: 658-0688

**J.P. Desnoyers & M. Régnier**

PHARMACIENS

245 Richelieu  
Tel.: 347-2347

St-Jean  
346-5582

TÉL.: 348-3411

**Claude Service Enr.**

RÉPARATIONS D'APPREILS MÉNAGERS:  
POÊLE, SÈCHEUSE, RÉFRIGÉRATEUR  
DE TOUTE MARQUE  
LAVEUSE GENERAL ELECTRIC  
RÉPARATIONS DE PETITS APPAREILS MÉNAGERS

24, boul. Saint-Luc

Saint-Luc, Qué.

Prop.: Claude Chatigny  
J0J 2A0

NOUVELLE ADMINISTRATION

**Nous payons pour animaux morts ou vivants.**

7 JOURS PAR SEMAINE  
Service rapide

**Christian Jean-Marie**

Appelez à frais vives

454-9434 ou 454-3274

Entreprise Jean-Marie Lefrançois Inc.  
43, Sainte-Thérèse, Saint-Rémi

**Sarrazin**

15 tonnes  
Sèche et  
nettoyé  
348-3975

NOUS FAISONS

**Cartes Mortuaires et Cartes de Remerciements**  
**Benoit Brouillette**

INC.  
171, RICHELIEU,  
SAINT-JEAN  
346-5676 OU 346-6344



**R. LACHANCE**  
TAXIDERMISTE

2335, RTE 133 (7)  
IBERVILLE

Tél.: 346-2661



10% à 20% d'escompte sur draperies et tapisseries

**DRAPERIES SAINT-LUC INC.**

- Tapisseries
- Confection draperies
- Couvre-lit-valences
- Avec notre ou votre tissu
- Spécialiste en décoration
- Store vertical louver drape

Nouvelle adresse:

48, rue Moreau, Saint-Luc, 348-8852

**FORAGE DE PUIITS**

Arthur Grenon & Fils Enr.

Tél.: 347-2973

299-2644

Forage de Puits - Well Drill  
Laver et "tester" 4-6 et 8 pouces

Une entreprise de confiance  
Satisfaction garantie



18-54e Avenue, Sabrevois  
Case Postale 69, J0J 2G0



LES ATELIERS GRAPHIQUES DU HAUT-RICHELIEU INC.

Confiez-nous vos travaux nous leur accorderons notre plus grande attention

- PHOTOCOMPOSITION
  - CONCEPTION GRAPHIQUE
  - MONTAGE
- (Journaux, revues, catalogues, circulaires, dépliants, fascicules, etc.)



Demandez Robert Legault directeur  
84, rue Richelieu, Saint-Jean, J3B 6X3  
Tél. 347-0323 861-4624

**ISOLATION RICHELIEU INC.**

• Laine minérale & foam  
• soufflée • Urethane  
• gypse • mousse isolante acoustique liquide

Etabli depuis 1948

**347-1123**

**PAVAGE D-L ENR.**

PAVEUSE HYDRAULIQUE

Estimation gratuite

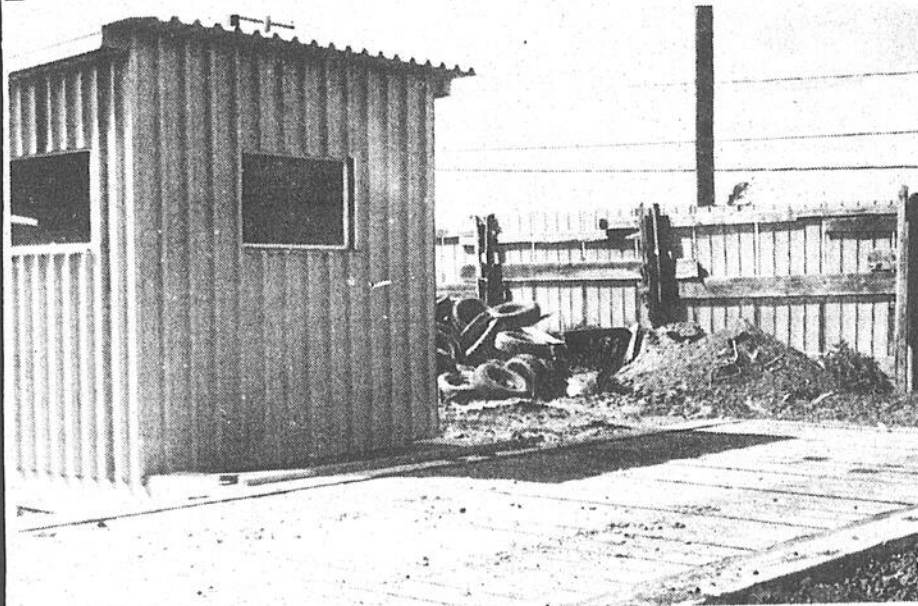
PIERRE - SABLE - ASPHALTE  
C. Lemaire

1425, Principale, Saint-Paul Île-aux-Noix  
Tél.: 291-3103



**BERNIER MÉTAL INC.**

FER ET MÉTAUX



**BALANCE PUBLIQUE POUR PESER**

La ferraille (scrap) 6 jours par semaine

ACHETONS:

**Cuivre  
Tôle  
autos usagés**

ACHETONS:

**Vieilles batteries**



**\$7.20**

CH.

**591, chemin des Carrières  
Saint-Jean 346-3362**

**ISOLATION Y. GIRARD INC.**

**RAPCO** SOLEZ C'EST PAYANT

CELLULOSE  
URÉTHANE GICLÉ  
STYROFOAM

Estimation Gratuite

Yvon Girard 463-0303  
Réjean Guay 1 (800) 361-7092  
Téléphonez sans frais 1 (800) 361-7092

**FORAGE DE Puits RICHÉLIEU INC.**

4 PCES ET PLUS  
ESTIMATION GRATUITE

ST-JEAN... 347-1533

**COMMISSION DE CONTRÔLE DES PERMIS D'ALCOOL DU QUÉBEC**

**AVIS**

La (les) personne (s) ci-après mentionnée (s) a (ont) demandé le (s) permis suivant (s):

NOMS	ADRESSES	CATÉGORIE
VIAU, Yvan	95, Principale Saint-Paul Île-aux-Noix	1 Épicerie
(SUITE À UNE VENTE)		
LACHANCE, Jean Laval, " & DOROTHÉE LACHANCE "	629, Dorchester Saint-Jean sur-Richelieu	1 Épicerie
(SUITE À UNE VENTE)		
POPOWICH, Barbara Anne	524, Bord de l'Eau Saint-Athanase	1 Épicerie

Afin d'être valide, toute objection à cette (ces) demande (s) doit être faite par écrit, dûment motivée et assermentée dans les 15 jours du présent avis au:

**SECRÉTAIRE GÉNÉRAL**  
1, rue Notre-Dame est, bureau 9,200, Montréal, Québec, H2Y 1B6

**à louer**

**GRAND** 2 1/2 à louer, meubl. à 346-2084, après 5 heures. I.N.O. 47.2

**ROULOTTE** 5 1/2 appartements, meubl. \$150 par mois, dans le Rang du Kempt. tél. 346-5033. 46.3

**ILE** Sainte-Thérèse, 40 rue Lise, 4 1/2 \$125 par mois, libre 1er octobre inf. (514) 674-6859 après 7 heures p.m. Aussi maison à vendre. 47.2

**BELLE** grande chambre avec droit de cuisine, frigidaire, eau chaude, entrée privée, très bien situé au 100, rue Grégoire, Saint-Jean, s'ad. entre 5 heures et 8 heures. 47.2

**LOGIS** à sous-louer, 5 1/2 appartements, \$150 par mois, taxe d'eau comprise, installation laveuse, sècheuse, fournaise à l'huile incluse, possibilité d'achat de tapis, au 334, Jacques-Cartier Nord, tél.: 348-4811 ou 348-5245. 47.2

**MAISON** de campagne à louer, 6 appartements à Rougemont, tél.: 469-4324. 48.1

**Roulettes 3 points ajustables**  
Massey Ferguson  
\$200.00  
INF.: 348-3975

CONSERVEZ CE NUMÉRO

**AMBULANCE**

**OLIGNY ENR.**

Aimé Vézeau, prop.  
NOUS SOMMES TOUJOURS À VOTRE SERVICE  
**346-6876**

Décret gouvernemental: 65 ans et plus: service d'ambulance gratuit  
Saint-Jean-sur-Richelieu CONSERVEZ CE NUMÉRO

**Les Entreprises D & C Electrique Enr.**

- Installation
- Rénovation
- Réparation

POUR RENSEIGNEMENTS  
J. DUVAL TÉL.: 296-4311  
F. CLAES TÉL.: 346-3139

1017 rue Courville Notre-Dame de Standbridge, Qué.

**voiture auto hebdo**

1980 OLDSMOBILE OMEGA BROUGHAM V-6, servo-freins, direction, 16,000 km, balance de garanti par G.M. (Traction avant). 47.2

1979 PONTIAC PARISIENNE 14,000 milles, un bijou!

1979 MAZDA 626 Automatique, sédan 4 portes, comme neuf balance de garantie

1979 CHEVELLE SEDAN 4 portes

1979 CHEVETTE V-6

1978 MONTE CARLO voiture impeccable

1978 TOWN IN COUNTRY Station wagon très belle voiture

1977 CAMARO LT moteur 305

1977 BUICK REGAL Brougham, tout équipé bas millage, faut voir.

1977 CAMARO RALLYE radio AM/FM, michelin 15,000 milles comme neuve

1976 PONTIAC SUNBIRD 6 cylindres, automatique servo-freins, direction très belle voiture.

1975 DUSTER Très belle voiture

1974 MAZDA familiale

1971 TOYOTA automatique, spécial

1971 MAZDA 4 cylindres

La plupart de ces voitures sont éligibles à la garantie 12 mois - 12,000 milles.

Ceci n'est seulement qu'une partie de notre inventaire.

**NORMAND QUINTIN GILLES QUINTIN** vendeurs  
**GRAND CHOIX DE MAZDA USAGÉES**  
**QUINTIN** AUTOMOBILES INC. 11111

490, Jacques-Cartier Sud, Saint-Jean, (297, ch. Richelieu, Saint-Jean).

**Mazda**  
346-9445  
346-6314

**PARTEZ GAGNANT**

Pierre Laguë

**PARTEZ GAGNANT à coup sûr!**  
C'est officiel chez Pierre Laguë Auto Inc.

Vraiment le no 1 de la voiture d'occasion de la région.

79 Cadillac coupé de ville d'élégance, elle a tout! Voiture de prestige blanche, intérieur rouge.

79 Grand Prix toit ouvrant, bien équipé

78 Horizon 5 portes, aut., 4 cyl. presque neuf, balance de garantie, neuf, un bijou.

78 Monte-Carlo Landau V-8, 305, AM/FM, belle voiture

78 Phoenix 6 cylindres, automatique, 4 portes, 9,000 milles seulement

78 Jimmy 4 roues motrices, bien équipé, automatique, faut voir, 11,000 milles

78 Plymouth Colt 2 portes coupé, 4 vit bas millage, très très propre, économique!

77 Buick Century Custom Landau, coupé, 2 portes, console, sièges baquets

77 Jeep CJ7 258 p.c. manuelle

77 Thunderbird 39,000 milles, très propre

76 Dodge Royz **VENDU** 2 port. automatisé, 32,000 milles, 1 propriétaire

76 Chevelle 2 portes, option olympique

75 Cordoba sièges baquets console, très bon état, 45,000 milles

75 Comet 6 cylindres, automatique, 39,000 milles

75 Dart Sport 2 portes, V-8, 318, servo direction, automatique

75 Comet aut. **VENDU** ne pas manquer

75 Cutlass Michelin, belle voiture

74 Dodge Dart V-8, 318, manuelle

Garantie 12 mois 20,000 km disponible (de 75 à 79) garantie 100%

avec inspection si désiré  
**OUVERT TOUS LES JOURS DE 9 HEURES A 21 HEURES DIMANCHE SUR RENDEZ-VOUS, SI DESIRÉ**  
Voitures bien sélectionnées, inspectées par un expert  
**TERMES BANCAIRES SUR LES LIEUX**  
670, rue Jacques-CARTIER SUD SAINT-JEAN  
347-8848  
ou 347-3031

**PARTEZ GAGNANT**

**POUR VOS BESOINS**

ASPHALTE

BETON

**B**

EXCAVATION

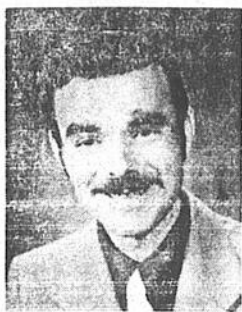
PIERRE

*P. Baillargeon Ltée*

Saint-Jean 347-3283  
Saint-Jean 346-4441  
Montréal 671-2848

PARTIEZ GAGNANT

## Y avez-vous pensé?



Guy Bellavance, président.

### MARBEC AUTOMOBILES LTÉE

662 rue  
Saint-  
Jacques,  
Saint-Jean  
347-3495

#### Pontiac '74

2 portes, "hard-top",  
servo-freins, direction,  
radio.

**\$1,950**

#### Camaro '74

Moteur (350 LT 1), servo-  
freins, direction, 4  
vitesses au plancher,  
radio FM, cassette.

**\$3,250**

#### Cadillac '74

Toute équipée, bonne  
condition.

**\$3,250**

#### Monarch '75

8 cylindres,  
automatique, servo-fre-  
ins, direction, radio.

**\$1,950**

#### Oldsmobile Cutlass '75

2 portes, servo-freins,  
direction, radio.

**\$3,275**

#### Dodge Monaco '78

2 portes, "hard-top",  
servo-freins, direction,  
radio, 14,000 milles.

**\$4,295**

#### Dodge Dart '75

2 portes, "hard-top", ser-  
vo-freins, direction, auto-  
matique, radio.

**\$2,350**

#### HEURES D'AFFAIRES

Lundi au vendredi:  
9 heures à 21 heures.

## divers

PRES de Owl's magnifique terrain grandeur  
100 x 250, situé à Mansonville, terrain boisé  
(pins et érables) tel. 347 8758 ou 347 9507

ECHEC et mat, joueur d'échec demandé par  
correspondance. Seulement, écrire pour  
condition. C.P. 104 Farnham

40-12

RONAWARE et Zilco sont en pleines ex-  
tensions dans la région de Saint-Jean pour  
vente et service ou pour du travail tel. 347  
5927

J.N.O.

### PAILLE

Acheteur de paille  
de bonne ou de  
mauvaise qualité

**244-3325**

Charrue  
trois raies  
Déclencheuse  
à 3 points  
John Deere  
**\$375.00**  
INF.: 348-3975

## OUVRIERS AGRICOLES

Urgent besoin d'ouvriers agricoles pour termes laitières,  
régions de Napierville et Saint-Blaise.

Les candidats devront se voyager ou encore profiter de  
possibilité de pension à Napierville (2 à 3 milles du lieu  
du travail).

Salaire et condition intéressants et selon compétence.

Salles de traites ou pipelines.

Signé: SERVICE DE MAIN-D'OEUVRE  
AGRICOLE DU CANADA  
S.M.A.C.  
6 rue du Moulin  
Saint-Rémi, Cté Napierville, P. Qué.  
454-3996



Gouvernement du Québec  
Commission du salaire minimum

## Avis aux enseignants du Québec

À titre de service à la clientèle, la Commis-  
sion du salaire minimum du Québec désire  
aviser les enseignants, qui ne sont pas régis  
par une convention collective et croient ne  
pas avoir reçu ce qui est prévu à l'ordon-  
nance 3-1972, (Indemnité de vacances), que  
ceux-ci peuvent porter plainte par écrit et ce,  
autant que possible avant le 15 octobre 1979,  
le droit étant éteint le 1er novembre 1979.  
Ces plaintes seront reçues à l'un de nos  
bureaux régionaux.

### BUREAUX DE LA CSM AU QUÉBEC

MONTREAL	C.P. 730 Succursale Desjardins Montréal, Qué. H5B 1B8	873-7061
QUÉBEC	210 est, boul. Charest Québec, G1K 3H1	643-4940
BAS SAINT-LAURENT GASPESIE	235, ave. Saint-Jérôme Matane, Qué. G4W 3A7	562-2010
CANTONS-DE-L'EST	112 rue Wellington sud Sherbrooke, Qué. J1H 5C7	565-0441
CHAUDIÈRE- RIVIÈRE-DU-LOUP	2, Place Tanguay Lévis, Qué. G6V 6X8	833-6194
CÔTE-NORD	782 rue Bossé Hauteville, Qué. G6C 1L6	589-9931
LAC SAINT-JEAN	690, Sacré-Coeur ouest Plaza 3 Alma G8B 1L9	662-3975
MAURICIE	140 rue Saint-Antoine Trois-Rivières, Qué. G9A 5N6	374-4661
NORD-OUEST	33 ouest, rue Gamble Rouyn, Qué. J9X 2R3	762-0867
OUTAOUAIS	717 Boul. Saint-Joseph C.P. 144, Succ. "A" Hull, Qué. J8Y 6M8	771-6259
SAGUENAY	50 est, boul. Harvey Jonquière, Qué. G7X 8L6	547-6689

LA BOUTIQUE du Tisserand, fil à tisser coton  
2/8 et 2/16, viscose, tricolette nylon, 13 rue  
Sainte-Marie à Iberville, Route Rurale 133,  
ouvert de 10 heures a.m. à 8 h. 30 p.m. et le  
samedi de 10 heures a.m. à 6 heures p.m. tel.  
347 6881

J.N.O.

ACHETONS poêles de 24 et 30 pouces, set de  
chambre, set de cuisine en bois. Garage du  
Meuble Enrg. 185 A Bouthillier, 346-3701

46-4

ATTENTION! J'achète anciennes choses,  
vaisselle, argenterie, bibelot, vase, statuette en  
porcelaine, bronze ou métal, fixture de  
plafond, lampe de table, meuble, horloge,  
bijoux, montre de poche, etc. aussi pièce en  
argent 1900 à 1967. 10¢, 25¢, 50¢ je donne  
\$3.00 pour \$1.00. M. Raymond tel. 346 4755

47-2

GRAND choix de poêles, chambres, set de  
salon colonial \$220.00 et gros colonial  
\$389.00 ainsi que table à \$68.00. Garage du  
Meuble Enrg. 185 A Bouthillier, 346-3701

46-4

DAME recherche occasion pour voyager, Saint-  
Paul Île-aux-Îles, Montréal du lundi au  
vendredi, horaire de travail 9 heures à 5 heures  
tel. 291-5297

47-2

## JEAN-MARIE BENOIT

Masseur-thérapeute **TEL: 347-2223**

SUR RENDEZ-VOUS

Massage: musculaire, articulaire, anti-cellu-  
lite, bain de vapeur.

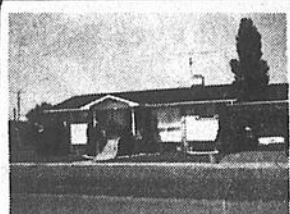
165 B, JACQUES-CARTIER N.  
ST. JEAN J3B 6S9

## bronis inc

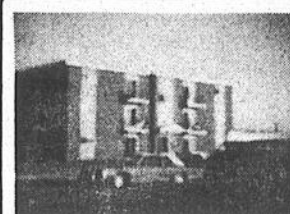
courtiers en immeubles



630 Boul. Séminaire, Saint-Jean 348-6887



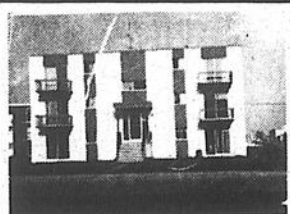
1- PRIX RÉDUIT: Saint-  
Gérard bungalow 7 1/2 pié-  
ces avec logement 1 1/2  
pièces à proximité des  
écoles, sous-sol fini, abri  
d'auto, garage chauffé  
Marguerite Désourdy 348-  
3144 ou 348-6887.



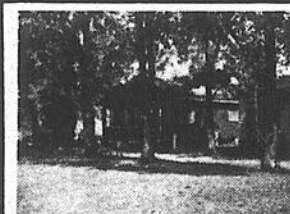
2- BOUL. NORMANDIE: 12  
logements, 3 1/2, 4 1/2, 5 1/2  
pièces, meublés ou non  
meublés tous louer. Const:  
1977. Roger Campbell 248-  
3723 ou 348-6887.



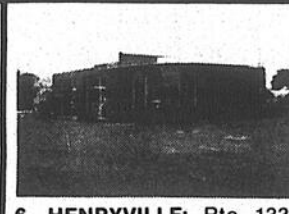
3- ÉDIFICE commercial sur  
rue Richelieu, Saint-Jean, 2  
magasins et 4 logements,  
avec hangar arrière d'un  
magasin, bons investisse-  
ments. Roland Viau 346-  
6705 ou 348-6887.



4- QUARTIER NORD: 12  
logis. Bon rendement  
revenu brut \$22,260. par  
année, tous loués, 10 logis  
meublés, const. 1974,  
buanderie. Marguerite  
Désourdy 348-3144 ou 348-  
6887.



5- IBERVILLE sur Richelieu,  
2 chalets vendus conjointe-  
ment avec 3 chambres à  
coucher, salle de bain avec  
douche, terrain boisé.  
Roland Viau 346-6705 ou  
348-6887.



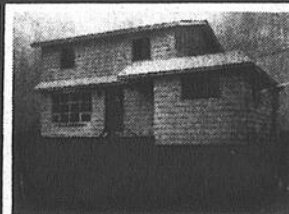
6- HENRYVILLE: Rte 133.  
Bâtisse commerciale 48 x  
30 irrégulier, entièrement  
rénovée, revêtement de cè-  
dre, intérieur en stucco.  
Stationnement pavé, avec  
ou sans inv. Marguerite  
Désourdy 348-3144 ou 348-  
6887.



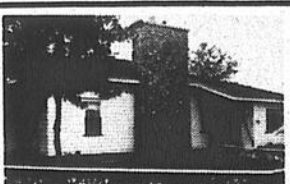
7- SAINT-LUC: Grand terrain  
boisé de 180 x 410' avec  
bungalow et cottage de 5  
1/2 pièces, idéal pour  
couple d'amis, faut voir.  
Roland Viau 346-6705 ou  
348-6887.



8- SAINT-PAUL ÎLE-AUX-  
NOIX: Maison pour jeune  
famille, 20 min. de Saint-  
Jean, 4 1/2 pièces tout neuf  
avec foyer en fonte noire,  
garage 14 x 22'. Faut voir.  
Marguerite Désourdy 348-  
3144 ou 348-6887.



9- SAINTE-SABINE: Maison  
âgée entièrement rénovée, 5  
1/2 pièces, porte-patio à  
l'arrière avec grand terrain  
230 x 125'. Aubaine. Roland  
Viau 346-6705 ou 348-6887.



10- HENRYVILLE: Maison  
décorée avec beaucoup de  
goût, par bricoleur, 6 1/2 pié-  
ces, grande chambre 1/2  
étage, air climatisé,  
meubles, mur inclus.  
Marguerite Désourdy 348-  
3144 ou 348-6887.

11- TERRAIN commercial  
ou résidentiel de 56,900 pi.c.  
à Venise-en-Québec.

13- CONSTRUCTEURS,  
terrain rue Royal, à bon prix.  
Roland Viau 346-6705 ou  
348-6887.

15- PRÈS JACQUES-  
CARTIER SUD, Alcide Côté,  
75 x 85' Brossard 60 x 110',  
17- CARIGNAN: 20 min. du  
Pont Champlain, sur Côteau  
chemin de la Source. 60 arp.  
Marguerite Désourdy 348-  
3144 ou 348-6887.

12- TERRAIN montée  
Sainte-Thérèse de 55,080 pi.  
c. avec services de ville.

14- ÎLE SAINTE-THÉRÈSE:  
terrain 90' façade, rue  
Lemay avec gros arbres.

16- SAINT-JEAN, rue  
Desrochers, Marguerite  
Désourdy 348-3144 ou 348-  
6887.

18- FERME À VENDRE: Une  
avec 11,120 lb. et une autre  
avec 12,294 lb. de quota.  
Roger Campbell 248-3723  
ou 348-6887.

Notre réputation est votre protection

**Sears**

**Chasse-neige Craftsman**  
vente pré-saison du 3 au 6 octobre 1979

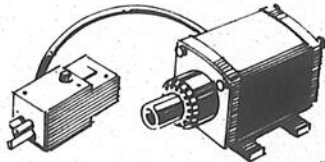
**Nos chasse-neige les plus puissants**

E-F Chasse-neige CRAFTSMAN 2 phases à grand rendement. 5 vitesses avant, point mort et marche arrière. Moteur hivérisé pour démarrage facile par temps froid. Interrupteur sur le moteur, blocable à clé pour plus de sécurité. Levier situé sur le guidon pour arrêt en quelques secondes. Tarière débrayable pour le transport. Changement de vitesses et manette des gaz sur le tableau du guidon. Tuyau de sortie pivotant sur 180°. Pneus de 16" de diamètre à dessin en forme de losanges (chaînes facultatives). Le démarreur électrique ci-dessus peut s'y installer.

F) Modèle 8 hp à tarière 16" diam. Déblaie sur 26" 092 052 950 DL - Chacun

Prix rég.: \$819.98

**SPÉCIAL: \$779.98**



C) CHAÎNES pour chasse-neige 8 et 10 hp.

092 052 360 DL - Le jeu..... 29.98

092 052 361 DL - Pour 6hp. Le jeu... 22.98

D) DÉMARREUR électrique pour faciliter le démarrage par temps froid. Facile à installer. CA 60Hz, 110 V. Cordon de 10' et support de fixation inclus.

POUR CHASSE-NEIGE 5 HP, 1 phase 092 052 332 DL - Chacun ..... 76.98

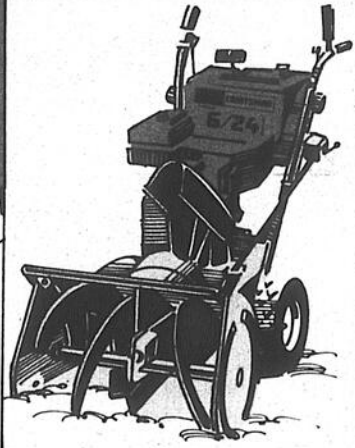
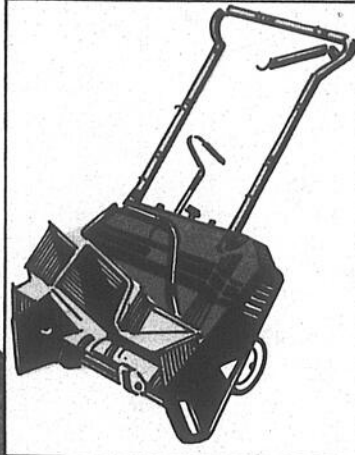
POUR CHASSE-NEIGE 6 HP 2 phases 092 052 349 DL - Chacun ..... 97.98

POUR CHASSE-NEIGE 8 ET 10 HP 092 052 351 DL - Chacun..... 97.98

CORDON DE RALLONGE pour l'extérieur. 092 048 403 D- 30 mètres. Ch. .... 19.98

Garantie des chasse-neige CRAFTSMAN.

Toute pièce défectueuse (matière, fabrication) est remplacée GRATIS pendant 1 an (30 jours pour location ou usage commercial), à compter de la date d'achat. Garantie annulée si mauvaise utilisation.



**CONTRAT D'ENTRETIEN**  
**\$39.98** POUR 1 AN  
Supplémentaire de garantie qui comprend:  
Une mise au point par année

**NOUVEAU POUR 1979!**  
**Chasse-neige léger, 20" de large de Craftsman**

Pèse environ **\$379.98**  
42 lb.

1) Chasse-neige CRAFTSMAN à 2 phases pour chutes de neiges légères. Déblaie 4" de neige sur une allée de 16' x 80', en moins de 30 minutes. Tarière en caoutchouc raclant la neige vers l'extérieur pour bien déblayer. En contact constant avec le sol pour déneiger jusqu'au pavé. Poignées doubles permettant de soulever aisément pour déneiger les marches ou déblayer les bancs de neige. Éjecteur orientable pour projection de la neige à droite, à gauche ou devant. De maniement facile, ce chasse-neige peut être suspendu pour le rangement. Levier d'embrayage sur le guidon pour démarrage rapide en débrayant la tarière. Moteur hivérisé pour démarrage facile par temps froid. Pour plus de sécurité, le panneau de commande est doté d'une clé d'allumage et le système d'échappement est sous le carter. Roues 7". De construction robuste à bâti en aluminium et extérieur en plastique résistant. Garanti 1 an de la date d'achat contre défauts de pièces et fabrication; pièces, main-d'oeuvre incl. CA 60 Hz, 110V.

092 052 958 DL Chacun ..... 379.98

092 052 960 DL- Comme ci-dessus à démarreur électrique. Ch. .... 459.98

092 048 403 D- Cordon de rallonge 30 mètres. Chacun ..... 19.98

B) Chasse-neige CRAFTSMAN 5 hp à 1 phase. Pour chutes légères, 1 vitesse avant, point mort et marche arrière. Tarière 16" diamètre déblayant sur 20". Bandages 10" diamètre à chaînes installées à l'usine. Changement de vitesse et manette des gaz sur le guidon. Moteur conçu pour démarrage par temps froid. Le démarreur électrique vendu séparément ci-dessous peut y être installé.

092 052 924 DL- Chacun... Rég.: 489.98

**SPÉCIAL: \$469.98**

A) Chasse-neige CRAFTSMAN 6 hp à 2 phases. Mêmes caractéristiques de luxe que nos modèles à 8 et 10 hp ci-dessous (voir art. E-F), 5 vitesses avant, marche arrière et point mort. Moteur hivérisé pour faciliter les démarrages par temps froid. Interrupteur sur le moteur, blocable à clé pour plus de sécurité. Levier situé sur le guidon pour arrêt en quelques secondes. Leviers de changement de vitesse et de gaz sur le panneau du guidon. Pneus 12 1/2" diam. à dessin en forme de losange pour bonne traction (chaînes facultatives). Tuyau de sortie pivotant sur 180°. Déflecteur réglable. Le démarreur électrique vendu ci-dessous s'y adapte. Tarière 2 phases déblayant sur 24".

092 052 954 DL- Chacun..... 719.98

**SPÉCIAL: \$679.98**

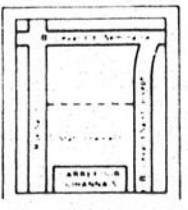
E-F) Chasse-neige CRAFTSMAN 2 phases à grand rendement. 5 vitesses avant, point mort et marche arrière. Moteur hivérisé pour démarrage facile par temps froid. Interrupteur sur le moteur, blocable à clé pour plus de sécurité. Levier situé sur le guidon pour arrêt en quelques secondes. Tarière débrayable pour le transport. Changement de vitesse et manette des gaz sur le tableau du guidon. Tuyau de sortie pivotant sur 180°. Pneus de 16" de diamètre à dessin en forme de losanges (chaînes facultatives). Le démarreur électrique ci-dessus peut s'y installer.

E) Modèle 10 hp très puissant et durable. Tarière 16" de diamètre à 2 phases pour déblayer sur une largeur de 32". Notre chasse-neige le plus puissant. 092 052 952 DL- Chacun..... 939.98

**SPÉCIAL: \$899.98**

**Sears**  
174 BOUL. SAINT-JOSEPH

**Carrefour**  
**Johannais**  
Le Centre des  
exclusivités  
**SAINT-JEAN**



TELE-SHOPING 347-5501  
Sears  
1234 56789  
MMI MENAGERIE MODERNE  
Satisfaction ou Remboursement

Pièces et service  
Atelier de service  
Nous assurons le service après-vente.  
**275, Saint-Charles, 348-1141**