

L'ARDOISE

LE BULLETIN D'INFORMATION DE LA COMMISSION SCOLAIRE DU PAYS-DES-BLEUETS

MOT DE LA RÉDACTION

Déjà 4 ans... Ce 10^e numéro du bulletin d'information L'Ardoise ne fait pas exception aux éditions précédentes. Fidèle à la tradition, cette édition souligne le dynamisme de nos établissements qui a marqué le début de l'année scolaire 2010-2011.

Par divers projets et réalisations, sous l'œil attentionné de ces passionnés du monde de l'éducation, des jeunes et des adultes en formation ont pu comprendre que le mot réussite avait plus d'une signification. En se réalisant, en rencontrant les objectifs fixés ou en se surpassant, des hommes et des femmes, ainsi que des garçons et des filles ont participé au rayonnement de l'école publique, tout en lui redonnant les lettres de noblesse qui lui reviennent. C'est avec un sentiment de fierté que vous feuillerez les pages qui suivent et que vous dévorerez l'information qu'on y retrouve.

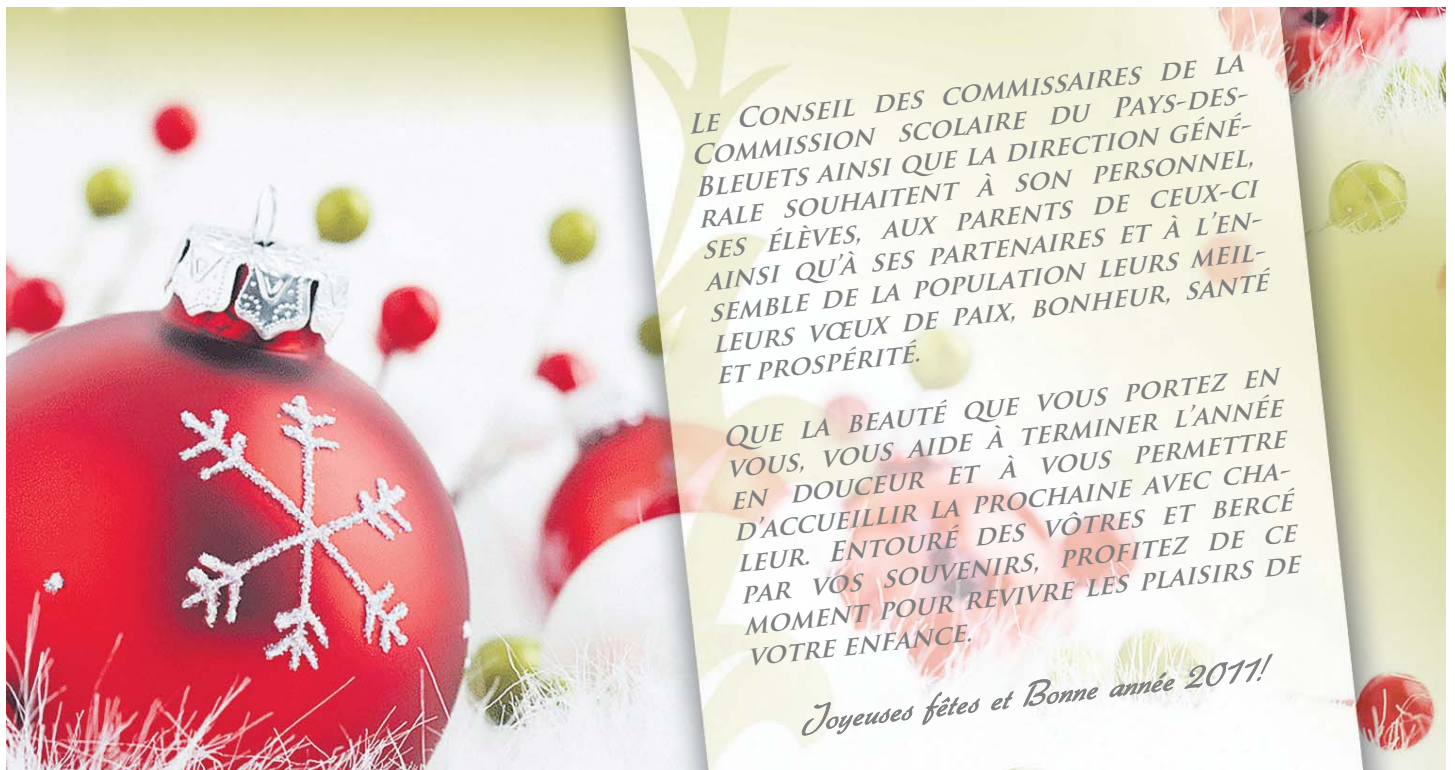
J'aimerais profiter de l'occasion pour vous annoncer, qu'à compter de maintenant et jusqu'en janvier 2012, le gouvernail du service des communications du Secrétariat général de la commission scolaire sera entre les mains de M^{me} Yannick Shields. Cette dernière prendra la relève pendant mon congé de maternité. Yannick se fera un plaisir de répondre à vos besoins et de poursuivre le travail amorcé depuis les dernières années.

Vous pourrez la contacter par courriel shieldsy@cspaysbleuets.qc.ca ou par téléphone au poste 4010. Avant d'accepter de relever le défi du service des communications de la Commission scolaire du Pays-des-Bleuets, M^{me} Shields était directrice de la Chambre de commerce et d'industrie de Roberval. Elle a aussi été à l'emploi du journal L'Étoile du Lac pendant près de sept ans.

Marie-Claude Parent

DANS CE NUMÉRO :

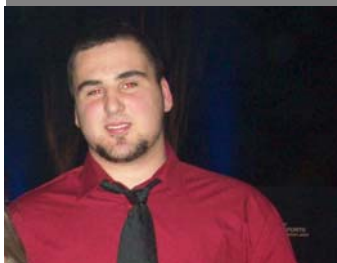
ILS SE DÉMARQUENT	2
DES NOUVELLES DU CONSEIL	4
PLACE À LA RELÈVE	5
ÇA S'EST PASSÉ ICI...	6
VOTRE GÉNÉROSITÉ	10
EN DIRECT DE VOS CFP	11
DU TALENT À REVENDRE	13
LES SUBTILITÉS DE LA LANGUE FRANÇAISE	14
INFO-TOXICO	15
VOUS CONNAISSEZ-VOUS?	16



Ils se démarquent

La réussite a plus d'un visage! Par leur implication et leur détermination à l'intérieur ou en dehors de leurs activités académiques ou professionnelles, des élèves et des membres du personnel de la Commission scolaire du Pays-des-Bleuets s'illustrent.

Tommy HÉBERT-LEMIEUX



Ce judoka de Dolbeau-Mistassini est devenu l'athlète de l'année 2010 au niveau provincial, lors de la 41^e édition du Mérite sportif régional.

Tommy a tout raflé sur la scène provinciale chez les moins de 17 ans et il s'est illustré parmi les meilleurs judokas du Canada en remportant le bronze chez les moins de 20 ans, en plus du titre de champion canadien chez les moins de 17 ans au championnat canadien.

Par son excellence, Tommy brille parmi nos athlètes locaux et régionaux.

La classe de Louise GIRARD



En octobre dernier, la Société de gestion environnementale (SGE) tenait son grand marché de jouets à la chapelle du parc de la Pointe-des-Pères. Pour l'occasion, on présentait le concours Recycl'art où le personnage réalisé par la classe de maternelle de Louise Girard de l'école Sainte-Lucie, Céréale l'original, a remporté le prix coup de cœur du public.

Le concours Recycl'art se tenait dans le cadre de la semaine québécoise de réduction des déchets et invitait les jeunes du primaire à créer un personnage fait entièrement de matières recyclées, et ce, dans le but de faire connaître les produits recyclables aux écoliers.

CENTURIONS



Les Centurions juvénile de la Polyvalente des Quatre-Vents de Saint-Félicien ont remporté la finale régionale, par le compte de 19 à 15 au dépend des Faucons de Chibougamau. Les Centurions ont affronté le Pentagone-Mistral de Mont-Joli lors d'une finale interrégionale du Bol D'or 2^e division à Rimouski. Le début du match a été difficile 22-0 après le premier quart, mais le pointage final a été de 28-7. La compétition s'est donc resserrée pour les trois derniers quarts.

OPTI-VITES



Plusieurs catégories de patineurs se sont livrés de chaudes luttes et ceux du club Opti-Vites ont connu de bonnes performances.

Ainsi, dans la catégorie cadet plus 1 mixte, Dominick Fortin-Dufour a récolté l'argent avec un temps de 0:54.90 sec. au 555 m. Maude Tremblay a obtenu une médaille de bronze avec un temps de 1m 00.16 sec. au 555 m, dans la catégorie regroupant novice, minime benjamin 1 mixte. En catégorie groupe 3, Enrique Simard s'est mérité la médaille d'or tout comme Mathis Cousineau, dans la catégorie du groupe 4.

Maxime et Enrique SIMARD



Les frères Simard, Maxime et Enrique, qui évoluent au sein du Club Opti-Vites depuis cinq et quatre ans accumulent les succès. Tour à tour, ils ont eu la chance de monter sur le podium.

Si Enrique a atteint la première marche du podium lors d'une compétition régionale, Maxime est revenu à deux reprises avec des médailles au cou (médaille d'argent et de bronze). Ce dernier prend part à des compétitions provinciales.

Alex BUSSIÈRES



Le championnat de cross-country scolaire disputé à Papineauville, le 23 octobre dernier, a permis à Alex Bussièrès de la Polyvalente Jean-Dolbeau de s'illustrer en terminant premier de sa catégorie et l'être le seul parmi les coureurs locaux à ramener une médaille. Alex Bussièrès a également été mis en nomination par la Fédération québécoise d'athlétisme pour le titre d'athlète de l'année 2010.

Molly BUSSIÈRE



Molly Bussièrès, élève de Dolbeau-Mistassini, qui désire faire carrière dans le monde du spectacle a été de la distribution de l'émission Virginie le 9 novembre dernier. On a pu l'apercevoir au petit écran comme l'une des étudiantes dans une des classes de la populaire école Sainte-Jeanne d'Arc. Elle a aussi fait de la figuration dans le film La Cicatrice.

Naomie GUAY



Après avoir pris part à la compétition régionale de patinage artistique, Invitation Girard-Martin qui a eu lieu à Alma, en novembre dernier, la performance de la jeune Naomie Guay, 5 ans, s'est value la médaille d'or.

Cette médaille s'ajoute à une médaille d'or remportée en groupe à l'âge de 4 ans et à une médaille d'argent reçue à l'âge de 3 ans. Naomie a également reçu le titre de patineuse régionale, dans la catégorie *Patinage Plus*.

Volleyball scolaire juvénile



L'équipe masculine de volleyball juvénile de la Polyvalente de Normandin figure en tête du classement régional. Avec aucune défaite à sa fiche après huit parties, elle est suivie de la Polyvalente Jean-Dolbeau qui a cumulé six victoires et deux défaites.

Famille CÔTÉ



Cette enseignante de formation professionnelle qui avait participé au 10 km course du Marathon de Montréal, l'an dernier, en remet.

Cette année, ce fut en famille que l'expérience a été vécue! Maman et les enfants en ont, encore une fois, profité pour amasser des sous pour la sclérose en plaques.

Sur la photo: Étienne Gagnon, 6 ans, Petit Marathon (1 km), Nathalie Côté, enseignante au CFP Dolbeau-Mistassini, demi marathon (21,1 km), Julien Gagnon, 12 ans, Petit Marathon (1 km) et Raphaëlle Gagnon, 9 ans, Petit marathon (1 km).

BABAK LE MONARQUE



La direction de la 46^e édition du Salon du livre du Saguenay-Lac-Saint-Jean a été tellement impressionnée par le projet littéraire des élèves de la Polyvalente de Normandin « Où est Babak le monarque » qu'elle en a fait la promotion avec un kiosque spécial tout au long de l'événement.

Rappelons que les élèves et les enseignants de la Polyvalente de Normandin ont procédé au lancement du livre audio traitant de l'intimidation, en mai dernier.

Cédrick BOULIANNE



Après avoir passé l'étape de la troisième audition, c'est Cédrick Boulianne, 11 ans de Dolbeau-Mistassini, qui a été choisi pour jouer le rôle de Simon dans le film *La Cicatrice* de Jimmy Larouche, qui sera tourné à Alma dans les prochaines semaines.

Cédrick en sera à sa première expérience comme acteur professionnel. L'an dernier, il a joué dans une pièce de théâtre à l'école et a beaucoup apprécié l'expérience.

CROSS-COUNTRY



23 élèves des écoles primaires et secondaires de la Commission scolaire du Pays-des-Bleuets nous ont représentés au Championnat provincial de cross-country.

À noter que les représentants du secondaire ont remporté la bannière régionale à Chicoutimi et ceux du primaire ont terminé 3^e, où plus de 220 athlètes étaient présents.

Cindy GOBEIL et Mélanie THÉBERGE



www.madamecindy.com


<http://lapetitecole.ca>

Ces deux enseignantes suppléantes ont eu la même idée. Profiter des moments où le téléphone sonne moins pour développer, chacune de leur côté, un site Internet dédié aux enseignants du préscolaire et du primaire où on y retrouve des activités interactives et du matériel pédagogique en ligne.

Le matériel développé par Cindy Gobeil a d'ailleurs attiré l'attention d'une maison d'édition et quelques-unes de ses créations ont été publiées.

Sur le site lapetitecole.ca, on y retrouve du matériel pédagogique en ligne, fait par Mélanie et aussi d'enseignantes qui ont partagé leurs créations.

LES PRINCIPAUX SUJETS QUI ONT RETENU L'ATTENTION DU CONSEIL LORS DES SÉANCES. TENUES EN AOÛT, SEPTEMBRE, OCTOBRE ET NOVEMBRE.



Des nouvelles
du conseil

Engagements

Techniciennes en travail social

Manon Duchesne	Primaire (Saint-Félicien)	Cynthia Bussières	École secondaire Des Chutes
Sylvia Tremblay	Primaire (Dolbeau-Mistassini)	Paméla Dufour	CFP Dolbeau-Mistassini
Manon Gauthier	Primaire (Dolbeau-Mistassini et Normandin)	Annie Fortin	CFP de Roberval – Saint-Félicien
		Cynthia Potvin	École Benoît-Duhamel

Enseignants

Geneviève Blais	Enseignante, école Notre-Dame	Jérémy Gagnon	Enseignant, Le Tournant
Dora Cantin	Enseignante, écoles Maria-Goretti, Jean XXIII, Saint-Lucien, Notre-Dame-de-Lourdes	Dany Guimont	Enseignant, écoles Jolivent, Notre-Dame et Pie XII

Autres (établissements)

Stéphanie Dumais	Secrétaire d'école, Carrefour étudiant	Joannie Fraser	Secrétaire, Polyvalente Jean-Dolbeau
Lise Lavoie	Secrétaire d'école, Carrefour étudiant	Nancy Grenon	Éducatrice en service de garde
Mélanie Bouchard	Secrétaire, Cité étudiante	Mélissa Ouimet	Éducatrice en service de garde
Christiane Bérubé	Agente de bureau, Polyvalente Jean-Dolbeau	Manon Thibodeau	Aide général de cuisine

Autres (services)

Stéphanie Lachance	Agente de gestion financière, Service des ressources financières
Valérie Beaudry	Conseillère pédagogique, Services éducatifs
Sylvie Gilbert	Secrétaire de gestion, Services éducatifs

Nominations

Sébastien Gaudreault	Directeur adjoint des centres d'éducation des adultes	René Tremblay	Directeur, Écoles Boisjoli/Des Deux-Lacs
Nicole Bilodeau	Directrice, École Benoît-Duhamel	Diane Chouinard	Agente d'administration, Service des ressources humaines, secteur de la rémunération et des avantages sociaux
Claude Renald	Directeur, Écoles Jeanne-Mance et Pie XII		

Réussite de la période probatoire

Alain Demers	Directeur adjoint du Centre de formation professionnelle de Roberval-Saint-Félicien	Daniel Bilodeau	Régisseur des services de l'approvisionnement des centres de formation professionnelle
Claude Renald	Directeur Boisjoli-Des Deux-Lacs		

- Signature de la Convention de partenariat 2010-2012 par Madame Michèle Courchesne, ministre de l'Éducation, du Loisir et du Sport, avant son départ;
- Réception des Conventions de gestion et de réussite éducative des établissements;
- Adoption du projet – Plan triennal de répartition et de destination des immeubles 2011-2012, 2012-2013, 2013-2014;
- Loi 100 - Présentation et adoption de la Politique visant la réduction des dépenses de fonctionnement de nature administrative de la commission scolaire;
- Nomination de Rémi Rousseau au Conseil des partenaires sur la santé et le bien-être de la population du territoire Maria-Chapdelaine pour l'année 2010-2011;
- Accord d'un contrat de service de transport par taxi, pour l'année scolaire 2010-2011, pour certains élèves qui ne peuvent être transportés sur les circuits réguliers;
- Acceptation des états financiers année 2009-2010, lesquels montrent un surplus cumulé de 7 059 935,73 \$;
- Nomination et assermentation des commissaires-parents: Brigitte Gagné (secondaire) et Nathalie Tremblay (primaire);
- Acceptation du projet de consultation publique visant la modification des services éducatifs dispensés à l'école Sainte-Hedwidge, vu le nombre minimal non atteint selon les politiques établies et en vigueur;
- Versement à Autobus Néron Inc. d'un montant de 25 \$ par jour pendant 180 jours pour le transport des élèves de la Cité étudiante fréquentant l'édifice situé sur la rue Morin, pour l'année scolaire en cours;
- Une allocation sera versée aux personnes pourvoyant au transport de certains élèves ayant droit au transport et qui ne peuvent être transportés sur les circuits réguliers;
- La directive, les frais de déplacements, de séjour et de représentation indemnités et allocation sera révisée à partir du 1^{er} octobre 2010 selon la tarification suivante: 0,41 \$ du kilomètre et 0,50 \$ du kilomètre (routes non asphaltées).

PLACE À LA RELÈVE



LES SECRETS DU SUCCÈS EN HUIT MOTS

Numéro 2 : *Le travail*

« *Tout est un dur labeur. Rien n'est facile* », ont mentionné les personnes interrogées par l'analyste canadien Richard St. John au cours d'une série de 500 entrevues qui visaient à déterminer les secrets du succès.

En effet, selon lui, le second secret qui mène à la réussite est le travail. Toutefois, le premier secret qui est la passion, est étroitement lié au concept du travail.

M. St. John a d'ailleurs souligné qu'il faut travailler dur, tout en s'amusant. Sa conclusion : les personnes interrogées travaillent tout en s'amusant, ce qui fait d'elles des accrocs du plaisir et non des bourreaux de travail.

Par ailleurs, le Fortune Magazine abonde dans le même sens dans le texte *What it takes to be a great* ou *Ce qu'il faut pour être un grand* en affirmant qu'il n'y a aucun substitut à travailler dur.

« *Personne n'est sans grand travail. C'est agréable de penser que si vous trouvez le domaine où vous êtes naturellement doué, vous atteindrez le succès dès le premier jour, mais cela ne se produira pas. Il n'y a pas de preuve de haute performance sans expérience ou sans pratique* », mentionne le magazine.

Ainsi, toujours selon l'article du Fortune Magazine: « Les meilleurs de chaque domaine sont ceux qui ont consacré le plus d'heures à y travailler ».

Pour plus d'information ou pour visionner la capsule de M. St. John, visitez le site Internet d'Innovation 02 à l'adresse : www.innovation02.ca/videoconferences.html.

À suivre dans le prochain numéro : *Être bon*.

Collaboration spéciale:

Marie-Eve Roy

Agente de sensibilisation à l'entrepreneuriat jeunesse

Carrefour jeunesse-emploi comté Roberval

Dans le cadre de cette semaine de l'entrepreneuriat, le Colloque sur l'entrepreneuriat était de retour pour une 3^e année dans les centres de formation professionnelle Dolbeau-Mistassini et de Roberval-Saint-Félicien.

L'événement qui s'est déroulé sur deux journées complètes, avait pour objectif de sensibiliser les jeunes du comté Roberval à l'entrepreneuriat comme voie d'avenir. Cette année, le thème abordé était la relève. En plus d'un forum de discussion et d'ateliers avec des entrepreneurs du milieu, les jeunes ont eu la chance de voir Maxime Jean qui présentait sa conférence « À la conquête de votre Everest ». On y a parlé de persévérance pour l'atteinte de nos objectifs



Concours québécois en entrepreneuriat

L'an dernier, la région a présenté 326 projets dans le volet Entrepreneuriat étudiant, soit 11,8 % de tous les projets réalisés au Québec. De ce nombre, plus du tiers provient de notre commission scolaire !



Médaille du Gouverneur général

La Médaille du Gouverneur général du Canada est attribuée à des élèves qui ont eu un rendement académique exceptionnel à la fin de leurs études secondaires. Cette cérémonie vise à leur témoigner toute notre admiration. Pour arriver à de tels résultats, ces élèves ont fait preuve d'une persévérance remarquable et d'une ténacité exemplaire.

Cette année, la médaille a été remise à:



Mathieu Laprise (Jean-Dolbeau) Sophie Perron (des Quatre-Vents) Annie-Pier Castonguay (Cité étudiante) Kathy Lavoie (de Normandin)



Déjeune-don



École Le Tournant



Tournoi de golf

Samedi, le 11 septembre dernier, vous avez été plus de 200 à avoir participé, en jouant ou en vous impliquant, au traditionnel tournoi de golf de la commission scolaire. Cette année, les profits ont été remis à la Fondation ÉQUINOXE—Point d'équilibre. Merci d'avoir contribué au succès de l'événement!





Conférence



Invité par le conseil d'établissement de la Polyvalente Jean-Dolbeau et en collaboration avec les autres conseils d'établissement de la MRC Maria-Chapdelaine, le triathlète Pierre Lavoie a partagé, devant le grand public, les principes de vie qui le guident. Bien qu'il a atteint les plus hauts sommets de la performance, il considère que ces mêmes principes s'appliquent pour chaque individu, athlète ou pas.

« La persévérance! Ne pas craindre de sortir de sa zone de confort, prendre les défis et les relever.

Voilà ce qui fait grandir l'individu et l'aide à traverser les épreuves de la vie », a-t-il lancé.

« Devant une épreuve, on a toujours le choix. Il y a trois façons d'y faire face. On abandonne et la souffrance s'arrête, mais on a rien appris et, tôt ou tard, il faudra bien surmonter les épreuves. Le deuxième choix qui s'offre est de ralentir. Ça prendra plus de temps, mais au moins on va finir par franchir la ligne d'arrivée et atteindre son objectif. Le troisième choix est de maintenir sa vitesse tout en continuant de souffrir et là, on apprend vraiment de la vie », a-t-il poursuivi.

Il a démontré, par ses propos et l'exemple qu'il donne, que de saines habitudes de vie favorisent la réussite scolaire comme la réussite dans tout autre domaine. Rencontrant ainsi l'objectif que s'était fixé les organisateurs.

C'est dans le cadre des douze jours d'action contre la violence faite aux femmes que les étudiants de 4^e secondaire de la Polyvalente Jean-Dolbeau, la Polyvalente de Normandin et l'école Le Tournant visiteront « Les couloirs de la violence amoureuse », un labyrinthe thématique dont l'objectif est de sensibiliser les jeunes aux différentes étapes de la violence amoureuse.

En naviguant à travers le labyrinthe, les visiteurs sont amenés à constater comment se développe et évolue la violence amoureuse. On y retrouve différents plateaux qui représentent des lieux courants tels la chambre à coucher ou l'école. Le tout est agrémenté de composantes multimédias.

Les 350 jeunes qui ont exploré les couloirs ont reçu des réponses à leurs questions et de l'information à caractère préventif.

Polyvalente des Quatre-Vents



SALON DES PASSIONS

Pour faire suite à la semaine de prévention de la toxicomanie, les membres du comité D-Gel de la Polyvalente des Quatre-Vents de Saint-Félicien ont présenté le salon des passions. L'objectif de cet événement a été de démontrer que plus on a des passions, plus on s'éloigne de la consommation. Les élèves et quelques membres du personnel ont fait découvrir leurs passions et ont partagé leurs intérêts dans des domaines aussi variés que les arts, le patinage de vitesse, la musique, la chasse et la pêche, le scrapbooking, le taekwondo, etc.

École Le Tournant

« Le Tournant à votre service! »

Faisant office d'agence de recrutement et de placement en employabilité, par son projet « Le Tournant à votre service », l'école met en place des conditions gagnantes pour faciliter la conciliation travail et études.

Avec sa banque de candidats, Le Tournant répond aux besoins de main-d'œuvre du milieu. « Le Tournant à votre service » regroupe une trentaine de jeunes qui fréquentent l'école secondaire. Avec l'appui de leur école et des entreprises du milieu, ils sont appelés à relever leurs défis académiques et ceux du marché du travail. À travers cette démarche originale, l'initiative place l'élève au centre d'un processus éducatif qui l'amène à exercer un rôle plus significatif dans son cheminement académique et dans le monde professionnel.



Sarah Richard,
responsable du projet



Quelques entreprises du milieu font déjà appel aux services du « Tournant à votre service » pour des besoins de main-d'œuvre à temps partiel ou ponctuels. Ces jeunes offrent aussi leurs services aux particuliers. Que ce soit pour des travaux communs (peinture, déneigement, entretien, menus travaux, etc.) ou des besoins plus spécifiques (accompagnement de personne à mobilité réduite, gardiennage, animation de fête d'enfant, etc.). Il est également possible de faire appel au talent en ébénisterie des élèves pour réaliser divers projets de construction de meubles ou

Quand efficacité énergétique rime avec économie

Depuis juin dernier un ambitieux projet d'efficacité énergétique est en cours. L'ultime objectif est de réduire de façon significative la consommation d'énergie et les émissions de gaz à effet de serre de 15 bâtiments, qui représente à eux seuls 80 % de la consommation énergétique totale du parc immobilier de la commission scolaire.

Des économies de 526 000 \$ par année seront réalisées et l'investissement nécessaire pour la réalisation des travaux a été de 8,3 M \$. Les améliorations permettront de réduire, annuellement, de plus de 24 % la facture de la commission scolaire et de 22 % sa consommation d'énergie. Ces économies sont d'ailleurs garanties par la firme Ecosystem qui réalise les travaux.

Outre ces avantages d'ordre financier, le projet permettra à l'organisme de réduire ses émissions de gaz à effet de serre de 51 % par année, soit l'équivalent du retrait de 470 voitures des routes. Quant à la réduction de la consommation d'énergie, cela correspond à la consommation d'énergie annuelle de 195 maisons unifamiliales.



Depuis 2008, la Régie des matières résiduelles du Lac Saint-Jean s'est associée à la Commission scolaire du Pays-des-Bleuets dans un projet de récupération de piles domestiques usées. L'objectif principal est de cesser l'enfouissement chaque année de centaines de milliers de piles usées. La participation des jeunes est essentielle, car ils contribuent à faire de ces déchets une nouvelle ressource. Les piles récupérées deviennent des gouttières, de la coutellerie, de nouvelles piles, etc. Ce qui évite ainsi l'extraction de nouveaux métaux.

Depuis les deux dernières années, ce sont plus de 8 643 kilos de piles domestiques usées qui ont été récupérées dans les écoles de la commission scolaire. Chaque kilogramme de piles ramassé dans une école permet à cette dernière de recevoir 2 \$.



Parlement étudiant à l'école Sacré-Cœur

Les 10 élèves de 5^e et 6^e année élus comme députés à l'école Sacré-Cœur de Dolbeau-Mistassini ont été assermentés, constituant ainsi la première législation du parlement étudiant au niveau primaire à l'échelle de la MRC de Maria-Chapdelaine.

L'élection des 10 députés constituant cette première législature s'est effectuée, alors que 25 candidats et candidates se sont présentés. Pendant une semaine, la campagne électorale a permis aux candidats et candidates de se faire connaître. L'une des responsables du parlement écolier au sein de l'école, Guylaine Lavoie, souligne que le taux de participation lors de la mise en candidature a été très élevé, si on considère que 113 élèves sont inscrits dans les deux années du cycle scolaire.

La mise en place d'un parlement étudiant au niveau primaire en est à sa deuxième année d'opération à l'échelle du Québec. Auparavant, un tel parlement se retrouvait exclusivement dans les écoles secondaires.

En développant ainsi les valeurs démocratiques que représente le parlement au primaire, on espère développer davantage le goût chez les jeunes de s'intéresser à la politique et au rôle des représentants.



Les élèves de 5^e année de l'école Sacré-Cœur ont eu la chance de rencontrer *Docteur Labranche* et *Argile*. Par une animation originale, mise sur pied par l'Association forestière régionale, les jeunes ont été initiés à l'univers des insectes et des champignons, ont découvert certaines maladies des arbres du Québec en plus de connaître l'importance des arbres au niveau économique, social et environnemental.

Cette activité aide l'élève à développer des connaissances dans le domaine des sciences et de la technologie.



École Sainte-Lucie

Grand défi Pierre Lavoie

L'école primaire Sainte-Lucie d'Albanel est la seule de la Commission scolaire du Pays-des-Bleuets et l'une des trois sélectionnées dans la région pour recevoir la visite du véhicule de la Tournée le Lait associée au Grand défi Pierre Lavoie.

Pour leur faire vivre une expérience inoubliable, une caravane spectaculaire modifiée en un véritable terrain de jeu fait une virée des écoles primaires de la province pour motiver les jeunes à adopter un mode de vie plus sain. On y retrouve 16 vélos stationnaires Devinci, tous équipés d'ordinateurs et de systèmes de vélo virtuel Tacxs pour simuler des courses.

Chaque visite d'école prévoit des périodes d'activité dans la caravane et des ateliers de saine nutrition développés par Extensio, le Centre de référence sur la nutrition humaine de l'Université de Montréal. Le but est d'inculquer aux jeunes au moins une notion importante en matière de saine alimentation. Les jeunes reçoivent aussi une boîte à lunch amusante en carton recyclé qu'ils doivent façonner eux-mêmes et sur laquelle est imprimée la constitution d'un repas sain et équilibré.



Le banquier

«
Éric Gaudreault, enseignant de 6^e année à l'école Sainte-Lucie, a eu la surprise d'apprendre que ses élèves l'ont inscrit comme meilleur enseignant du Québec à l'émission LE BANQUIER. »



Organisation d'activités diverses ou levées de fonds sont autant de moyens que de causes soutenues par les élèves, enseignants et les autres membres du personnel de nos écoles et centres.

2 394,36 \$

FONDATION ÉQUINOXE

Halloween chez les Marois

À l'initiative de la commissaire Blanche-Yvonne Potvin, un kiosque de café et de chocolat chaud a été tenu, au profit du Centre de jour en toxicomanie L'Équinoxe, durant l'événement « Halloween chez les Marois ». L'équipe de bénévoles a récolté 2 394,36 \$.



Un gros merci à la famille Marois pour leur avoir permis cette collaboration et à Café Dominic St-Pierre pour avoir donné généreusement le café et le chocolat chaud.



SPECTACLE-BÉNÉFICE

Elisapie Isaac, chanteuse d'origine Inuit, donnera un spectacle-bénéfice au profit de la Fondation Équinoxe - Point d'équilibre, le 27 janvier prochain, à la salle de spectacle Desjardins Maria-Chapdelaine. Ceux et celles qui sont intéressés à voir sa prestation et rencontrer l'artiste au cours d'un cocktail dînatoire qui précédera le spectacle, sont invités à contacter Nancy St-Gelais, Jocelyne Allaire ou Yannick Shields pour se procurer des billets au coût de 35 \$.



INAUGURATION

Centre de formation et de transfert technologique sur les pratiques forestières

Construit au coût de 2,6 M \$, le Centre de formation et de transfert technologique sur les pratiques forestières se veut un complexe intégré de services didactiques, d'ateliers et de lieux de pratique dans l'apprentissage et l'expérimentation des programmes de formation offerts en lien avec le monde de la foresterie. Le bâtiment fait entièrement de bois, situé sur le chemin des Forestiers à Dolbeau-Mistassini, permettra au centre de formation professionnelle de remplir sa mission éducative en culture

forestière en y offrant six DEP: En forêt :

- [Abattage et façonnage des bois](#)
- [Aménagement de la forêt](#)
- [Travail sylvicole](#)

En usine :

- [Affûtage](#)
- [Classement des bois débités](#)
- [Sciage](#)

Réalisé dans le respect de l'environnement et selon la préférence accordée aux produits régionaux, le Centre de formation et de transfert technologique sur les pratiques forestières a été construit à partir de six essences d'arbre provenant à 80 % de la région. Le bois utilisé pour la structure, la charpente, le revêtement extérieur et intérieur ainsi que le mobilier équivaut à la séquestration en carbone généré par la consommation annuelle de 73 voitures qui parcourent 29 000 km.



Rendez-vous de la formation professionnelle

Souvent indécis devant leur choix de carrière, 800 jeunes et adultes en formation en ont appris plus à propos des 65 programmes de l'éventail des formations professionnelles offertes dans la région, dans le cadre du *Rendez-vous de la formation professionnelle*.

L'événement qui en est à sa 9^e édition et qui regroupe les quatre commissions scolaires, cégeps et l'université de la région est organisé par la Commission scolaire du Pays-des-Bleuets. Les différents intervenants du salon, qui avait pignon sur rue à l'Hôtel du Jardin, ont proposé aux élèves de 3^e, 4^e et 5^e secondaire des écoles du secteur, aux élèves inscrits à la formation générale des adultes ainsi qu'à quelques élèves du Juvénat Saint-Jean de Dolbeau-Mistassini différentes pistes d'orientation afin de les guider dans le choix qu'ils auront à faire face à leur avenir.



NOUVEAUX VIDÉOS

Visionnez la quatrième vidéo mettant en vedette un DEP de nos CFP: [Conduite de machinerie lourde en voirie forestière](#).

Le quatrième d'une longue série, ce clip vous plongera dans l'univers qui vous attend si vous optez pour ce choix de carrière. Il s'ajoute à ceux déjà disponibles:

- [Coiffure](#)
- [Soudage-montage](#)
- [Santé, assistance et soins infirmiers](#).

Les vidéos peuvent être visionnées à partir du www.toncfp.com ou sur YouTube.

Bon visionnement!





En direct
de vos CFP

ACCROS DE LA FORÊT

Grâce au Projet d'initiatives partenariales piloté par le Cégep de Saint-Félicien et la Commission scolaire du Pays-des-Bleuets, notre organisation scolaire s'attaque aux problèmes de relève liés au secteur forestier. L'objectif étant de promouvoir les formations dans le secteur forêt et bois, le PIP a recruté deux organisations innovatrices et énergiques, soit la Forêt modèle du Lac-Saint-Jean et la Coopérative forestière de Girardville afin de démontrer la diversité des métiers et le dynamisme régional. De cette association est née *Les Accros de la forêt*, un consortium qui fera une tournée du Québec avec un kiosque multisensoriel de 400 pieds carrés et dont les activités pourront être suivies via leur site Web, Facebook et Twitter.



VIENS VIVRE LA FORÊT

La cinquième édition de « Viens vivre la forêt » qui s'est tenue les 5 et 6 octobre derniers à Dolbeau-Mistassini, a permis à plus de 900 jeunes de découvrir les différents métiers reliés à la forêt. Il s'agit d'un record de participation pour l'événement qui s'est déroulé sur deux jours.

La journée qui s'adressait plus particulièrement aux étudiants de 3^e, 4^e et 5^e secondaire de la région, visait également l'éducation aux adultes, les cheminements particuliers, les Carrefours jeunesse-emploi ainsi que les Centres locaux d'emploi.

Passant de l'aménagement des forêts à la transformation du bois jusqu'à la recherche, les jeunes ont participé à différents ateliers pratiques présentés sous forme de circuit. Étudiants et travailleurs forestiers ont pu répondre aux nombreuses questions des jeunes et du même coup transmettre leur passion pour leur métier.



Exploration de la formation professionnelle

Petit-frère du projet *Programme personnel d'orientation* (PPO), *Exploration* est une continuité en matière de formation professionnelle (FP). Le programme qui s'adresse aux élèves de 2^e cycle du secondaire leur permettra d'en connaître davantage sur les 21 secteurs de la FP.

Dans le cadre de ce programme, dix jeunes de l'école Le Tournant ont pu vivre une immersion dans le monde des travailleurs forestiers.

En compagnie d'enseignants et de techniciens du CFP Dolbeau-Mistassini, les jeunes se sont rendus, à Chapais, dans un chantier forestier et ont vécu l'expérience d'y dormir et de voir les défis quotidiens des entrepreneurs.

En plus de visiter le chantier, de comprendre son fonctionnement ainsi que les principes de la voirie forestière, d'entrer en contact avec les travailleurs et de conduire de la machinerie, ils ont vécu une journée-type dans la vie de ces hommes et femmes qui ont fait de la foresterie leur choix de carrière.



SOUDEUR-MONTEUR : UN AVENIR PROMETTEUR

Confrontées à une rareté de la main-d'œuvre, des entreprises d'ici désirent recruter des élèves du diplôme d'études professionnelles en soudage-montage. Ils profitent de leur présence dans nos centres de formation pour les courtiser.

La profession de soudeur-monteur est si en demande que les 14 finissants de la cohorte de l'an dernier ont tous trouvé un emploi dans la région du Saguenay-Lac-Saint-Jean.

Julie Bergeron, conseillère en ressources humaines chez Charl-Pol Saguenay a rencontré les élèves en soudage-montage du CFP Dolbeau-Mistassini afin de leur faire part de cette importante demande sur le marché de l'emploi pour la profession.

Rappelons que le programme soudage-montage est d'une durée de 1 800 heures et est offert en alternance travail-études au CFP Dolbeau-Mistassini.





LE NOËL DE M. GROGNARD

Présenté à la Salle Desjardins de Dolbeau-Mistassini, sous la direction musicale de Bernard Sénéchal, les élèves de la concentration Musique-études en ont mis plein la vue avec le spectacle « Le Noël de M. Grognard ».



Les chorales dirigées par Solange Guy David et Christine Simard ainsi que les choristes de la Chorale Vol au Vent, dirigée par Judith Boulianne, se sont également jointes à ce concert. L'ensemble des élèves en chant de 1^{re} et 2^e secondaire de Claudine Coulombe et de l'ensemble à cordes de 3^e, 4^e et 5^e secondaire du programme musique-études, des élèves du primaire du secteur Dolbeau-Mistassini, le Big Buzz Band de Jean-Pierre Boutin et l'harmonie de 4^e et 5^e secondaire de Bernard Sénéchal étaient également du nombre des artistes à avoir monté sur la scène.

Au cours de ce concert d'un peu plus de deux heures, une vingtaine de chants de Noël (classiques, populaires et traditionnels) ont été interprétés. Sous la présidence d'honneur de Jean-Paul David, président des Caisses Desjardins des Plaines boréales, la soirée a été animée par le chanteur et enseignant Mathieu Savard.

... LES VISAGES DE LA CULTURE

Annie Simard, enseignante en sciences à la Polyvalente des Quatre-Vents de Saint-Félicien apporte, depuis une douzaine d'années, une contribution remarquable à la vie culturelle de son école ainsi qu'au milieu félicinois.

Elle a fondé et dirige, en association avec M^{me} Any Bisson, la troupe Zusammen qui présente chaque année une production multidisciplinaire majeure, intégrant la danse, le théâtre et la musique. Jusqu'à maintenant, près de 20 000 spectateurs ont pu apprécier le résultat de cette collaboration entre la Polyvalente des Quatre-Vents et la ville de Saint-Félicien. En plus des élèves de l'école, ce projet rassemble également des jeunes du primaire et des adultes du milieu.

Au printemps prochain, la troupe présentera « Alice au pays des merveilles ». Plus de 200 personnes sont présentement à l'œuvre afin d'offrir, encore une fois, un spectacle mémorable.

Félicitations à Annie Simard pour son talent et son engagement indéfectible dans la formation artistique de nos jeunes.



Annie Simard



Mathieu Savard

Natif de Dolbeau, Mathieu est le 3^e d'une famille de 4 enfants. Suite à des études en Arts, il débute sa carrière d'enseignant à Alma pour revenir après quelques années dans son patelin. Il enseigne successivement à l'école secondaire Des Chutes (secteur Mistassini), la Polyvalente des Quatre-Vents (Saint-Félicien), puis finalement à la Polyvalente de Normandin. Parallèlement, il se complaît dans la chanson française. D'ailleurs, c'est particulièrement à travers elle qu'on peut découvrir ses nombreux visages.

Lors de ses prestations, Mathieu passe allègrement d'un style loufoque à une complainte mélancolique et sait exploiter toute une gamme d'émotions et de mimiques pour nous captiver. Son interprétation est assez intense et personnalisée pour qu'ultérieurement la version originale nous semble plus fade ou moins rythmée. À tour de rôle, il fait revivre ou vivre selon le cas, Brel, Brassens, Aznavour, Lama, Renaud sans négliger les compositeurs québécois comme Vigneault, Dubois et Piché. Bref, il exploite de belle façon ses talents de chanteur et d'acteur et mérite d'être reconnu comme l'un des visages qui véhicule la culture dans notre région.

Une admiratrice

LES SUBTILITÉS DE LA LANGUE FRANÇAISE

Chasse aux anglicismes

La « chasse aux anglicismes » n'est pas toujours simple. Certains sont faciles à traquer, mais d'autres sont plus sournois. Chacune des phrases ci-dessous contient un anglicisme. Trouvez-le et inscrivez-le dans l'espace prévu à cet effet.

1. La réunion a été ajournée pour deux heures, le temps que les participants et les participantes puissent dîner.

2. Cet appareil est tellement vieux que personne ne peut le réparer : la plupart des pièces sont discontinuées.

3. Tout le monde semble aimer ce film, mais personnellement, je l'ai trouvé long, drabe et inintéressant.

4. Marcel n'est pas attiré par les milieux glamour; il préfère les quartiers modestes, les restaurants familiaux, bref les endroits où il peut se sentir chez lui.

5. Rita a un faible pour les artistes qui utilisent différents médiums dans leurs œuvres, ceux qui marient la peinture, la gravure et la sculpture, par exemple.

6. Le frère de Karine s'endette de plus en plus chaque année; sa situation est maintenant pathétique, et il n'a rien appris de ses erreurs.

7. Le nouvel appartement de Carl et de Michèle est plus grand (il occupe deux planchers de l'immeuble) et beaucoup mieux situé que leur précédent.

8. Thomas a manqué sa pratique de badminton à cause d'une blessure au genou droit.

9. Charlotte déteste les gens qui ont des préjugés envers les personnes souffrant d'un handicap physique.

10. Le contrat est pratiquement signé, il ne nous reste que quelques technicalités à régler.

Voici des anglicismes maintenant francisés: *toast, cocktail, e-mail, check-up, parking, toasteur, hot-dog, hamburger et baby-boom.*

Réponses

- Le verbe *ajourner* signifie « remettre à une date ultérieure, différer ». C'est sous l'influence de l'anglais qu'on l'emploie dans le sens de « faire une pause » ou de « mettre fin ». On emploiera plutôt ici les verbes *suspendre* ou *lever*.
- C'est sous l'influence de l'anglais qu'on emploie l'adjectif *discontinué* pour désigner quelque chose qui n'est plus fabriqué ou plus offert sur le marché. Il aurait fallu, dans ce cas, employer une formulation plus explicite, comme *ne sont plus fabriquées* ou *ne sont plus sur le marché*.
- L'adjectif *drabe* n'existe pas en français; c'est un emprunt intégral à l'anglais qu'on a adapté graphiquement en lui ajoutant un *-e* final. Selon le contexte, on remplacera *drabe* par *banal, ennuyant, fade, médiocre, morne, triste*, etc.
- Le mot *glamour* est un emprunt intégral à l'anglais. Dans ce contexte, on peut le remplacer par *chic* ou par *prestigieux*.
- On doit éviter d'employer *médium* pour désigner, sous l'influence de l'anglais, une discipline ou une technique artistique. On emploiera plutôt, selon le contexte, *moyen d'expression, discipline, technique, matériel* ou *matériau*.
- Il faut éviter d'employer l'adjectif *pathétique* dans le sens de « misérable, inadéquat, infructueux »; il s'agit d'un anglicisme sémantique. On emploiera plutôt, selon le contexte, *inadéquat, inapproprié, misérable, minable, lamentable* ou *pitoyable*.
- On emploie parfois, sous l'influence de l'anglais, le nom *plancher* dans le sens d'« étage ». On préférera les noms *étage, palier* et *niveau* dans ce contexte.
- Le mot *pratique* est un anglicisme au sens de « répétition » ou de « séance d'entraînement ».
- L'emploi du nom *préjudice* dans le sens de « opinion, idée préconçue » est un anglicisme sémantique. En français, on utilise plutôt *préjugé* dans ce sens.
- Le mot *technicalité* n'existe pas en français; il s'agit d'un anglicisme morphologique. De nombreuses expressions peuvent le remplacer selon le contexte : *considération d'ordre technique, détail de procédure, formalité, modalité technique, point de détail*, etc.

INFO-TOXICO

Loi de l'effet

Question :

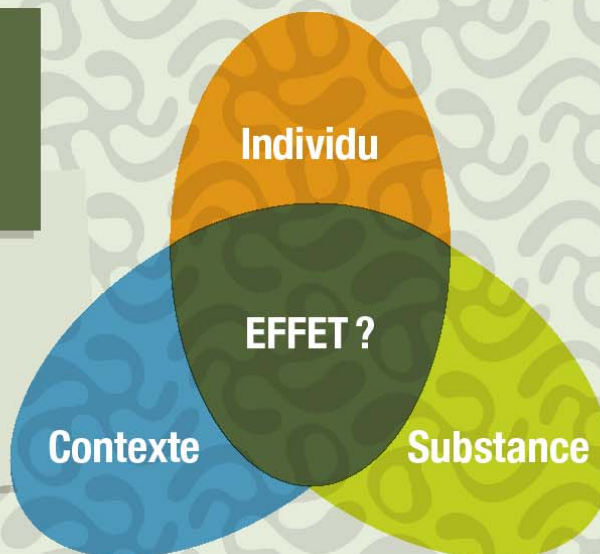
Quel effet a la consommation d'alcool ou d'une autre drogue sur une personne ?

Réponse :

On ne le sait jamais vraiment...

Pourquoi ?

À cause de la **Loi de l'effet**.



Substance x Individu x Contexte = Effet

« Je me connais, je suis en contrôle... »

Lorsqu'une caractéristique liée à ces trois facteurs change, l'expérience change aussi.

Penses-y!



Substance

- Quantité** (Ex. : un verre de champagne, une caisse de 12 bières)
- Qualité ou pureté du produit** (Ex. : ecstasy coupée avec du PCP)
- Fréquence de consommation** (Ex. : tous les jours, lors d'occasions spéciales)
- Rapidité de consommation** (Ex. : un verre de vin pendant le repas, cinq shooters en une heure)
- Mode d'administration** (Ex. : fumé, injecté)
- Combinaison avec d'autres produits** (Ex. : cannabis et alcool, médicaments et GHB)
- Autres

Individu

- Âge** (En général, les enfants sont plus sensibles aux psychotropes que les adultes.)
- Sexe** (Certaines drogues comme l'alcool agissent plus chez les femmes que chez les hommes.)
- Taille et poids** (Pour une même quantité de produits consommés, plus le poids corporel est élevé, moins la concentration de drogue dans le sang sera élevée.)
- État physique** (Si on souffre d'une maladie comme le diabète ou une gastro-entérite ou si on est fatigué, grippé, etc., on est alors plus sensible à la drogue que l'on consomme.)
- État d'esprit, humeur** (En général, les drogues vont accentuer l'émotion dans laquelle on se trouve avant la consommation : tristesse, dépression, etc.)
- Expériences passées
- Autres



Contexte

- Endroit** (Ex. : au restaurant, dans sa chambre à coucher)
- Ambiance** (Ex. : soirée de danse, en sanglot après une rupture)
- Moment de la journée** (Ex. : le matin avant d'aller à l'école)
- Relation avec les autres** (Ex. : avec des amis plus âgés qu'on essaie d'impressionner)
- Conflits** (Ex. : fâché contre ses parents qui ne comprennent rien)
- Autres



Effet

- Situation à risque ?
- Situation dangereuse ?

As-tu bien analysé la situation ?

Tu te poses des questions ? Tu penses avoir besoin d'aide ?

Parles-en avec quelqu'un en qui tu as confiance (un ami, tes parents, un prof, etc.). Appelle un de ces deux services gratuits et confidentiels (24 heures par jour et 7 jours par semaine).



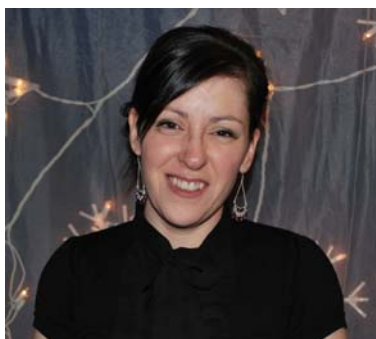
Tel-jeunes au 1 800 263-2266
(Dans la région de Montréal, il faut composer le 514 288-2266.)

Drogue : aide et référence au 1 800 265-2626
(Dans la région de Montréal, il faut composer le 514 527-2626.)

visite tasjuste1vie.com



VOUS CONNAISSEZ-VOUS ?

**Diana LEBEL**

Agente de correction
du langage et de l'audition
Secteurs Roberval et Saint-Félicien

À l'emploi de la commission scolaire, depuis septembre 2006, elle est agente de correction du langage et de l'audition depuis septembre 2009. Elle couvre le secteur de Roberval et certaines écoles du secteur de Saint-Félicien.

Travaillant en étroite collaboration avec l'orthophoniste et devant se déplacer d'école en école, Diana confie qu'elle doit avoir une très bonne capacité d'adaptation, être créative et dynamique.

« Pour occuper ce poste il faut inévitablement être verbomoteur et avoir beaucoup d'énergie, parce que l'on doit être aussi stimulante pour l'enfant que l'on rencontre à la première période que pour celui que l'on voit à la fin de la journée », ajoute-t-elle.

Celle qui a déjà été éducatrice spécialisée, maîtrise bien le français signé et adore transposer des chansons en langage des signes.

Habitant à Alma, Diana est la mère d'un garçon de 2 ans, Eliott et elle attend à nouveau la cigo-gne pour le début janvier.

**Éric GAUDREAU**

Enseignant de 6^e année
École Sainte-Lucie (Albanel)

À sa sixième année à titre de professeur, ce représentant de la classe masculine qui a fait de l'enseignement un choix de carrière, a la chance d'avoir son groupe depuis les cinq dernières années. Détenteur d'un baccalauréat en enseignement préscolaire-primaire, il a d'abord fait sa marque, pendant trois ans, à la Polyvalente Jean-Dolbeau, comme enseignant du cours *Initiation à la technologie*. Depuis, il a rejoint l'équipe-école de Sainte-Lucie. C'est son expérience de bénévole au terrain de jeu, alors qu'il était adolescent, qui a éveillé en lui ses aptitudes de pédagogue.

Ouvert aux projets qui dynamisent la classe, il est l'un des acteurs du projet « La Brèche du temps » qui a fait son entrée, cette année, dans d'autres écoles primaires. Par ses techniques d'enseignement, Éric concrétise l'abstrait. À titre d'exemple, avec sa guitare, il modernise les fables de Lafontaine, afin de permettre aux jeunes de transposer en temps moderne, ce qui a été écrit il y a des décennies. Il a également développé des trucs originaux pour l'apprentissage des règles de grammaires.

« Les élèves sont mon moteur et mes partenaires enseignants me stimulent. Nous nous attachons à nos élèves et on oublie à quel point la psychologie joue un rôle important dans nos relations avec les élèves. Avec des élèves de 6^e année, on interagit différemment avec les jeunes. D'enfant, on est appelé à s'adapter à leur développement, car avant la fin de l'année on a affaire à des ados », confie-t-il.

**Bernard PARENT**

Agent de développement
Service aux Entreprises

Bernard Parent travaille comme agent de développement au Service aux entreprises (SAE) depuis l'année 2000. Il avait déjà travaillé pour ce service avant de travailler comme consultant privé une dizaine d'années.

Service méconnu, le SAE apporte son expertise aux entreprises et organisations qui désirent améliorer leur compétitivité et offrir des perfectionnements à leur personnel. C'est aussi le SAE qui a eu le mandat de mettre en place des mesures favorisant le reclassement des employés des usines du groupe Abitibiwater à Roberval et à Dolbeau.

L'ancien centre administratif de Saint-Félicien, transformé en CFP, est devenu son repaire ! Il collabore étroitement avec les CFP pour les projets de formation aux adultes.

Demeurant à Roberval, Bernard est une personne active qui pratique le vélo de route, le spinning, le ta raquette.

**Jacques MARTEL**

Directeur des
ressources financières et matérielles
Centre administratif de Dolbeau-Mistassini

Le 19 janvier prochain, Jacques Martel comptera 30 ans de service. Au cours des trois dernières décennies, celui qui dirige les services des Ressources financières et des Ressources matérielles a déjà été, à l'époque de la Commission scolaire de Normandin, secrétaire général et directeur des Services informatiques.

Avec son équipe, il a pour défi de préparer les budgets et les états financiers de la commission scolaire. Il voit à ce que la commission scolaire bénéficie du maximum de revenus disponibles provenant des ministères, organismes ou autres sources. Il développe et fournit aussi des outils de gestion financière adaptés aux besoins des établissements et des autres unités administratives.

En plus de voir au maintien, à l'entretien et aux investissements touchant le parc immobilier qui compte 42 bâtiments, il a pour responsabilité, l'entretien des terrains, les cafétérias, le courrier interne et l'aspect administratif des services de garde

Outre la transparence, la diplomatie et l'honnêteté, l'esprit d'équipe et la capacité de déléguer sont du nombre des qualités requises par ces fonctions.

- Rédaction: Marie-Claude Parent
Yannick Shields
- Mise en page: Marie-Claude Parent
Yannick Shields
- Correction: Pauline Bouchard

- Téléphone : 418-276-2012, poste 4010
- Cellulaire: 418-671-1260
- Messagerie : parentm@cspaysbleuets.qc.ca
shieldsy@cspaysbleuets.qc.ca

Bonne année 2011



Prochaine parution: Mars 2011

Retrouvez-nous
sur le Web:
www.cspaysbleuets.qc.ca

Suivez-nous...

