



Votre journal. Votre allié local.

# le Peuple Lotbinière



... Et tous les jours au [www.lepeuplelotbiniere.ca](http://www.lepeuplelotbiniere.ca)



POLITIQUE | P. 03-07-08

## Saint-Antoine : trois candidats à la mairie

Photo - Courtoisie - Ariel Tarr



AGRICULTURE | P. 02

## Un honneur pour la Ferme Rustique

Photo - Courtoisie - Elections Québec

513528

**THIVIERGE ET FILS INC.**

CMMTQ

PUITS ARTÉSIEN  
POMPE  
TRAITEMENT D'EAU

VENTE / INSTALLATION / SERVICE 7/7

R.B.Q. 1286-1340-92

WWW.THIVIERGEETFILS.COM

1 888 590-2516 | 418 599-2516

513529

**BFD**

BEAUDOIN | FERLAND | DUPUIS  
MAISON FUNÉRAIRE

Services de crémation et de thanatologie  
Une maison funéraire de confiance

PARTOUT DANS LOTBINIÈRE

info@salonsdupuis.com | 1 866 728-2202

513530

ATELIER MOBILE **SB** SERGE BLANCHET INC.

Serge Blanchet, propriétaire

Machinerie agricole

- Entretien et réparation
- Installation et réparation de pneus
- Pièces cuites • Pneus calcium • Soudure

Cell. : 418 728-1458 • Rés. : 418 728-4474  
199 A, Bois-Franc Ouest, Issoudun (Québec) G0S 1L0

513527

**ALEXANDRE BOUCHER-PALARDY**

Courtier immobilier résidentiel et commercial

418 803-7939

via capitale

immobilier@alexavendu.com  
alexavendu.com

Combien vaut votre résidence en 2026?  
**ESTIMATION GRATUITE**

**metro PLUS**

Laroche  
Laurier-Station

122, boul. Laurier, Laurier-Station  
418 728-2882

Découvrez notre service de préparation et de livraison d'épicerie en ligne.

**MON ÉPICERIE EN LIGNE**

metro.ca

COMME JE VEUX

513531

513527

**Isabelle LECOIRS**

À L'ÉCOUTE ET EN ACTION!

ASSEMBLÉE NATIONALE DU QUÉBEC

DÉPUTÉE DE LOTBINIÈRE-FRONTENAC

1 855 718-3444  
Isabelle.Lecoirs.LOFR@assnat.qc.ca

# Voici des INFORMATIONS IMPORTANTES

## qui vous concernent

Résumé  
du conseil  
des maires

Accident  
majeur

Entrave  
routière

PL

Incendie

Investissement  
dans une  
entreprise

Tout ça  
dans la

NOUVELLE SECTION  
LOTBINIÈRE

de notre  
application  
mobile



Le Journal de Lévis

Télécharger dans  
l'App Store

DISPONIBLE SUR  
Google Play



MERCI À NOTRE PARTENAIRE

Québec

# Lauriers de la gastronomie : la Ferme rustique nommée Producteur de l'année

Le travail et les efforts qu'Alexandre Landry et Élisabeth Grenier ont consenti au cours des 19 dernières années ont été reconnus lors du huitième gala des Lauriers de la Gastronomie. Les propriétaires de la Ferme Rustique, de Sainte-Croix, ont été nommés producteurs de l'année le 4 mai dernier.

PAR MELANIE.LABRECQUE@MELIORMEDIA.COM

«Je dirais que c'est l'accomplissement des 19 dernières années, c'est beaucoup de travail dans le fond. [...] C'est la finalité de l'image du produit, du goût. La reconnaissance de l'industrie, on est quand même le meilleur producteur gastronomique au Québec», a lancé le copropriétaire, Alexandre Landry.

Le producteur souligne que cette reconnaissance est également le fruit de la collaboration réalisée avec tous ceux qui travaillent avec eux. «Les restaurateurs qui achètent chez nous, les gens chez qui on fait transformer, c'est tout le monde autour de nous qui fait partie de la recette, mais c'est une bonne tape dans le dos pour continuer pour les 19 prochaines années», a-t-il ajouté.

Dans les jours qui ont suivi, les propriétaires



Photo : Courtoisie

La Ferme Rustique, de Sainte-Croix, a reçu le titre de Producteur de l'année.

ont reçu des appels de restaurateurs intéressés par leurs produits, mais, pour eux, la croissance à tout prix ne fait pas partie de leurs priorités.

«Ceux avec qui on fait déjà affaire, nous avons une belle connexion avec les propriétaires et les chefs. On n'est pas à la recherche de ça, puisqu'on nourrit surtout

des familles. Si la retombée est d'avoir plus de familles, c'est super.»

D'ailleurs, après 19 ans, la Ferme Rustique est dans une étape de continuité. Puisqu'il s'agit d'une ferme de première génération, les investissements et les expansions ont déjà été faits, a souligné M. Landry.

«Depuis un an et demi, on est dans la continuité. Nous avons atteint un seuil de production, de possibilités par rapport aux effectifs qu'on a. Nous, c'est une ferme familiale. On ne voulait pas dénaturer notre produit. [...] On ne voulait pas que la roue devienne commerciale», a-t-il soutenu.

Notons que dans la MRC de Lotbinière, un seul autre producteur avait reçu le même honneur que la Ferme Rustique. Le Porc de Beurivage a en effet obtenu cette prestigieuse reconnaissance en 2022.

## INVITATION Portes Ouvertes

Innergex souhaite échanger avec la population de la MRC de Lotbinière

Judi le 28 mai

Ouverture des portes à 14 h  
Visites libres jusqu'à 21 h



Collations et coin enfant sur place!

Un nouveau projet éolien communautaire est à l'étude à Dosquet, Saint-Flavien et Saint-Janvier-de-Joly.

Cet événement convivial sera l'occasion de découvrir le projet potentiel, un panneau d'information à la fois, et d'échanger avec l'équipe du projet.

Au plaisir de vous y voir!

Salle de réception

12, rue Roberge  
Saint-Flavien, G0S 2M0

Pour information :

Monica Normand  
MNormand@innnergex.com  
581-887-7116

CONNECTIF  
DES SOMMETS

MRC  
Lotbinière

Une entité de collaboration reliant les MRC des Appalaches, de L'Érable et de Lotbinière pour le développement durable du territoire.

## En bref !

### Aide pour deux institutions muséales

Deux institutions muséales de Lotbinière-Frontenac ont reçu la confirmation d'une aide financière de 678 600 \$ du ministère de la Culture et des Communications.

La Fondation du Domaine Joly-De Lotbinière et Minéro - Musée de Thetford | KB3 ont chacun reçu une somme de 339 300 \$. Il s'agit d'une bonification du financement accordé dans le cadre du programme Aide au fonctionnement pour les institutions muséales.

Au Québec, ce sont 42 institutions muséales qui ont profité de la bonification de leur aide financière.

PAR MÉLANIE LABRECQUE

# Ghislain Daigle, candidat à la mairie

**Dans le cadre de la campagne à la mairie de Saint-Antoine-de-Tilly, Le Peuple Lotbinière vous propose une série d'entrevues avec les candidats à la mairie. Le candidat et ancien maire, Ghislain Daigle, a répondu à nos questions.**

PAR MELANIE.LABRECQUE@MELIORMEDIA.COM

**Peuple Lotbinière (PL) : Pourquoi avez-vous décidé de poser votre candidature ?**

**Ghislain Daigle (GD) :** Je suis une personne très sensible aux citoyens. Je suis là pour eux, point final. C'est ma priorité numéro un. Les gens ont des revenus, pour certains, limités, d'autres qui sont plus riches. Il faut penser à tout le monde et protéger les plus démunis. [...] Il faut penser à la capacité limitée des citoyens de Saint-Antoine quant au fonctionnement et au financement de la municipalité. Quand j'ai reçu mon compte de taxes, j'étais choqué parce que ce n'était pas seulement moi qui subissais l'augmentation, mais tout le monde. [...]

Avec l'expertise et l'expérience que j'ai comme administrateur, je veux remettre les protocoles et les procédures de fonctionnement dans la structure de la loi municipale.

**PL : Le dossier de l'eau potable s'étire depuis plusieurs années, qu'est-ce qui explique que vous n'avez pas été en mesure de le faire avancer à l'époque où vous étiez maire et que ferez-vous pour le régler ?**

**GD :** Des rapports antérieurs aux années 1990 identifiaient la capacité de notre nappe. Elle était énorme, on ne manquait pas d'eau. Je dirais, au niveau de l'eau, pourquoi ne pas faire une vraie bonne étude dans le secteur du centre communautaire parce qu'on sait qu'il y en a. À l'époque, des rapports expliquaient que les égouts étaient infiltrés par la nappe d'eau. Avant de courir à l'autre bout du

monde, je pense qu'on devrait faire une évaluation géomorphologique au niveau du sous-sol parce qu'il y a une ressource qui sort au bord de la falaise.

Quand j'étais maire, il s'en faisait de la recherche en eau, mais on allait chercher ça n'importe où et on payait tout le temps. On y mettait beaucoup d'argent et on tombait toujours sur de mauvais résultats.

**PL : L'adoption du dernier budget et la hausse du compte de taxes municipales ont choqué les citoyens. Que comptez-vous faire pour apaiser la situation et maintenir un compte de taxes plus bas lors du prochain budget ?**

**GD :** Ce sera très simple. Un plan triennal, ça se fait dans les grandes villes qui ont de gros budgets et une capacité. Nous avons un petit village. On ne fait pas de plan triennal, on fait une liste de dossiers problématiques. On essaie de les régler avec les avances des gouvernements et la capacité financière que nous avons. D'année en année, on essaie de voir ce qu'on peut dégager et ce qu'on peut aller chercher comme subvention pour régler les problèmes. Un plan triennal, si on continue là-dedans l'année prochaine, les dépenses seront de 2 121 000 \$ et le budget, c'est 3 M\$ en taxe. Même si on met 50 % en subvention, on reste avec une augmentation de 30 %. On va aller vers la dégradation et l'appauvrissement. Je dis à la population, on oublie cette approche. C'est un petit village avec une population limitée, on est dans une période économiquement difficile. Il faut être réaliste.

**PL : La municipalité a de la difficulté à garder ses directeurs généraux. Qu'allez-vous faire pour que le prochain reste ?**

**GD :** Le directeur général que tu engages, ça dépend de son expérience, de son expertise et de sa façon de travailler avec les élus. Quand j'étais au conseil dans les années 1990, on avait un directeur général d'exception. Il avait une

formation, il était très ouvert, sensible et avait une bonne communication avec la population. Ce n'est pas facile de trouver quelqu'un qui a l'expertise de faire de la gestion, de connaître toutes les lois. C'est pour ça que c'est important que le maire soit présent dans la recherche du nouveau directeur. [...] Ce n'est pas de seulement remplir un siège ou un poste. Il faut qu'il ait une expertise pour permettre au conseil de se renforcer. En choisissant un bon directeur, tu peux le garder longtemps si tu lui donnes de bonnes bases.

**PL : Quels seront les autres enjeux et défis de la municipalité pendant le prochain mandat ?**

**GD :** Dans le temps où j'étais maire, plusieurs dossiers sont restés lettre morte. On a une problématique. Il faut diminuer nos dépenses. Au niveau de la MRC, il y a eu des changements dans les années 1990. Avant, c'était au prorata de la population, maintenant, c'est en fonction de l'évaluation foncière. Le problème, c'est que ce n'est pas les mêmes valeurs d'un bout à l'autre du comté. L'approche selon le prorata de la population était plus équitable. On a le même phénomène avec la facture de la police. Il y a un travail à faire pour diminuer ces factures. Il y a aussi le dossier de l'administration générale. Dans mon temps, il y a même cinq ans, elle était à peu près de 500 000 \$. Dans le budget 2026, elle est passée à 1,2 M\$. Il y a des questions à se poser. Dans la première année, il y aura beaucoup de travail à faire. Il faut y aller tranquillement, on ne va pas tout régler en un an. Chaque année, on arrivera peut-être avec une petite diminution de taxe tout en conservant notre capacité d'agir.

**PL : Que prévoyez-vous faire pour régler ces enjeux ?**

**GD :** Pour les régler, il faut dégager des fonds au niveau de la gestion des dépenses. On a aussi la possibilité d'aller chercher des subventions, mais il faut la capacité pour



Photo : Archives

Ghislain Daigle.

compenser les trous parce que des subventions de 100 %, il n'y en a pas partout. Parfois, c'est 50 %, le reste, on le prend où? On peut faire des règlements d'emprunt, mais, si on continue d'augmenter les taxes, on va avoir un problème tantôt. Il doit y avoir un équilibre entre régler des problèmes et la capacité de payer.

**PL : Pourquoi les citoyens de la municipalité devraient-ils voter pour vous ?**

**GD :** Des trois candidats, je suis la personne la plus sensible à leur qualité de vie. Je suis la personne qui va avoir l'expertise et l'expérience pour les aider à passer les années à venir. Je suis la personne qui va aider le conseil à suivre les bons protocoles au niveau des procédures légales du ministère des Affaires municipales. Je suis la personne qui va amener des approches économiques. Je suis la seule personne qui va amener des aspects positifs et constructifs pour l'avenir. Je suis prêt à travailler, je suis une personne de terrain, une personne pratique, réaliste, qui a de l'imagination et qui est capable de travailler, d'échanger et de construire.

*NLDR : Les textes concernant Ghislain Daigle et Christian Richard sont des condensés des propos recueillis lors d'entrevues qui ont duré plus de 40 minutes et près de 30 minutes.*

**DÉPISTAGE AUDITIF**  
toujours sans frais\*

**LE SAVIEZ-VOUS ?**  
Les audioprothésistes ne font pas que vous appareiller : ils vous accompagnent dans la prise en charge de votre santé auditive, à chaque étape.

**FAITES VÉRIFIER VOS oreilles**

Centre auditif Smith & ass.  
audioprothésistes

On s'occupe de vos oreilles et on prend soin de vous !

Depuis 15 ans

**PRENEZ RENDEZ-VOUS**  
POUR UN DÉPISTAGE AUDITIF GRATUIT\*

**CLINIQUE DE LAURIER-STATION**  
131, Rue de la Station  
418 728-0101

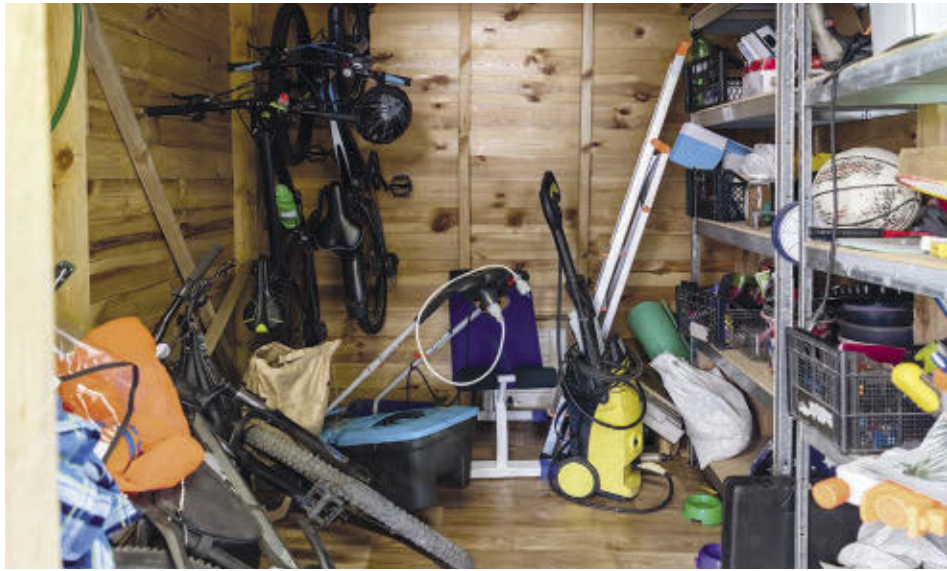
**CLINIQUE DE ST-NICOLAS**  
989, Route des Rivières, local 103  
418 831-1154

\*Les consultations d'information et les dépistages auditifs sont offerts sans frais en tout temps pour les personnes de 18 ans et +.



# Une maison à MON image

## Au secours, c'est le fouillis TOTAL dans mon cabanon!



Alors que l'été approche à grands pas, vous commencez à penser avec joie au jardinage, aux barbecues et aux moments de plaisir en famille dans la piscine... Or, il y a une (grande) ombre au tableau : votre cabanon, qui contient tout votre matériel estival, est tellement en désordre qu'accéder au moindre objet s'avère une

mission périlleuse. Heureusement, il existe des astuces pour l'aménager de façon fonctionnelle. Suivez le guide!

### VIDEZ-LE COMPLÈTEMENT

Attendez une journée où il n'annonce pas de pluie, puis videz le cabanon, idéalement avec l'aide de vos proches. Cette étape essentielle vous permettra de (re)découvrir

des choses qui y étaient cachées depuis des années, ou que vous ne voyiez plus tellement le chaos était installé.

### NETTOYEZ LES SURFACES

Votre cabanon est sans doute poussiéreux et rempli de toiles d'araignée! Un coup de balai ou d'aspirateur et un bon lavage à l'eau et un peu de savon permettront de commencer l'aménagement dans un environnement nettement plus agréable. Le cas échéant, profitez de l'occasion pour laver aussi l'extérieur.

### FAITES LE TRI DES ARTICLES

Vous avez probablement accumulé une foule d'objets et de produits brisés ou inutilisés. Jetez les articles impossibles à réparer et apportez les résidus domestiques dangereux à un point de dépôt autorisé de votre municipalité. Enfin, donnez ou vendez

ce qui est encore en bon état et qui ne vous sert plus.

### RÉFLÉCHISSEZ À L'AMÉNAGEMENT

Voyez ce qu'il vous reste à ranger et décidez de la façon dont vous placerez le tout. Pensez notamment à vos besoins selon la saison. Ce que vous comptez utiliser cet été devra logiquement être plus facile d'accès que vos pelles à neige, par exemple.

### MISEZ SUR DES ACCESSOIRES PRATIQUES

Exploitez tout l'espace disponible dans votre cabanon, pas uniquement son plancher, vous devez pouvoir circuler! Posez des tablettes murales, des crochets et des supports suspendus, entre autres, et procurez-vous des armoires ou des bacs de rangement de tailles différentes. Surtout, prenez le temps de bien identifier ces derniers!



**Accessoires de barbecue, outils, jouets pour la piscine, mobilier de jardin... avec un cabanon judicieusement aménagé, chaque chose sera bien à sa place. À vous de jouer!**

Une saison tout en fleurs

# SERRES

## N. Morissette

Nous vous offrons une grande variété de

- ❖ Fines herbes
- ❖ Fleurs annuelles et vivaces
- ❖ Plants de légumes
- ❖ Géranium
- ❖ Arbres fruitiers
- ❖ Arbustes
- ❖ Patates de semences
- ❖ Semences à jardin
- ❖ Terre en vrac
- ❖ Compost végétal en vrac
- ❖ Terreux et composts en sac (Fafard)
- ❖ Plantes tropicales et succulentes

[www.serresnormandmorissette.ca](http://www.serresnormandmorissette.ca)  
170, rang Ste-Marie, St-Agapit  
**418 888-3001**

Ouvert tous les jours de 8h à 17h

Béton

Laurier

INC.

251, rue de la Station  
Laurier-Station | 418.728.2848  
soumission@betonlaurier.com  
www.betonlaurier.com

R.B.Q: 1363-3292-08

EXCAVATION ET FONDATION

MACHINERIE LOURDE POUR CONSTRUCTION

BÉTON ET AGRÉGATS

LOCATION DE GRUES



# Une maison à MON image



## Des idées stylées pour peindre un escalier

### À go, donnez-lui de la personnalité!

Envie de transformer votre escalier à moindre coût en le peignant? Avec ses nombreux éléments bien distincts (contremarche, pas, rampe, etc.), il est tout indiqué pour vous laisser exprimer votre créativité! Voici quelques idées pour vous inspirer :

• **Décor monochrome :**

Ajoutez de la profondeur à l'espace en utilisant la même couleur (ou plusieurs nuances de celle-ci) pour les murs et l'ensemble de l'escalier. Effet saisissant garanti!

• **Contraste assumé :**

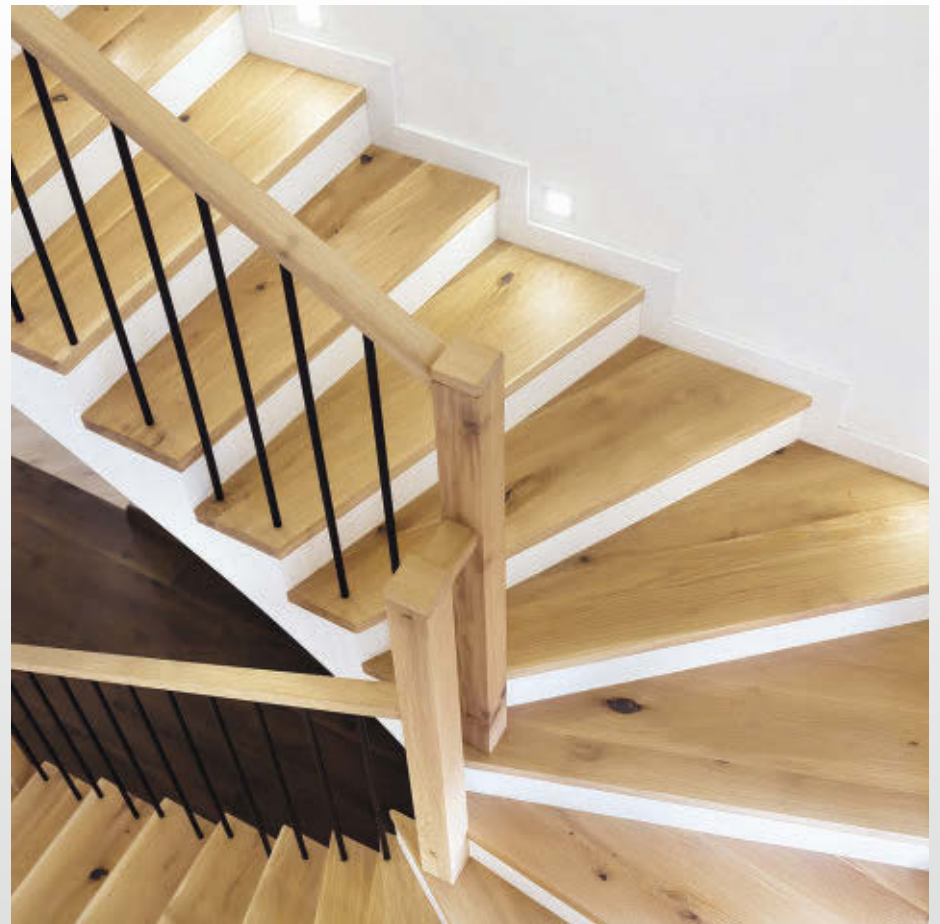
Donnez une allure aussi spectaculaire que raffinée à votre escalier en

appliquant une teinte foncée (ex. : noir, indigo) sur les contremarches et la rampe ou rompez simplement la monotonie en optant pour une couleur qui contraste avec celle des murs, et enduisez-en tout l'escalier.

• **Contremarches en vedette :**

Peinturez les contremarches en blanc pour procurer au décor un aspect lumineux et aéré ou encore d'une couleur vive, pour l'égayer avec audace et attirer tous les regards. Vous pourriez également alterner entre deux tons complémentaires, par exemple.

*À vos pinceaux!*






## Récupération DELISLE

Recyclons pour construire demain

Avec notre service de location de conteneurs, nous gérons efficacement vos rebus tout en préservant l'environnement grâce à notre centre de tri.

- Plus de 20 ans d'expérience
- Livraison rapide
- Location de conteneurs résidentiel et commercial de 10, 18, 20, 40 verges et 40 verges fermés
- Vente de copeaux en vrac
- Centre de tri

**Soumission gratuite**

345, rue des Trembles, Issoudun

**418 691-9301**

info@recuperationdelisle.com

[www.recuperationdelisle.ca](http://www.recuperationdelisle.ca)






513538



144, rue Lacasse, Saint-Gilles

**418 559-5523**

**FOSSE SEPTIQUE – CHAMPS D'ÉPURATION**

- Excavation en tout genre
- Transport en vrac
- Travaux agricoles & forestiers
- Terre – Pierre – Sable

excavationstevebeaumont@hotmail.com  
excavationstevebeaumont.net



Installateur

**Ecoflo** **BIONEST** **HYDRO-KINETIC**

Incorporé à l'environnement™

513544

## NOUVELLES TONDEUSES À BATTERIE

**POUR UN TEMPS LIMITÉ**  
Recevez une batterie 8Ah additionnelle gratuite

**VALEUR DE 499\$**



\*Légal

Venez les voir dès aujourd'hui!

# HONDA



**NORDIK SPORTS**

LA PASSION TOUTE SAISON

356, rue Laurier  
St-Apollinaire, Qc  
G0S 2E0

Tél: 418 881-2202  
[nordiksports.com](http://nordiksports.com)

- VENTE  
- PIÈCES  
- ACCESSOIRES  
ET SERVICE

513540



# Une maison à MON image



## C'est le chaos dans votre garde-robe? On a des solutions!

Si vous êtes incapable de fermer votre garde-robe qui déborde ou s'il vous faut un temps fou pour retrouver un vêtement en particulier, sachez que plusieurs personnes sont dans la même situation que vous. Heureusement, avec ces quelques astuces, vous pourrez remettre de l'ordre dans cette petite pièce en deux temps, trois mouvements!

### FAITES UN TRI MINUTIEUX

Commencez par tout sortir du garde-robe, puis triez vos vêtements. Ne conservez que ceux que vous portez réellement, vendez ou donnez les autres. Cette étape primordiale vous permettra d'évaluer l'espace disponible et de mieux planifier le rangement.

### CLASSEZ PAR CATÉGORIE

Regroupez et rangez vos vêtements et accessoires par catégorie (chandails, pantalons, robes, cravates, chaussures, etc.) et par couleur, le cas échéant. Cela vous évitera de perdre du temps au moment de choisir vos tenues!

### MISEZ SUR LES ACCESSOIRES

Les tablettes supplémentaires, les tringles doubles, les paniers en tissu, les tiroirs coulissants et les boîtes

empilables, par exemple, permettent d'exploiter l'espace en largeur, en hauteur et en profondeur. De plus, les crochets fixés à l'intérieur de la porte sont parfaits pour suspendre des foulards, des sacs ou des ceintures.

Vous manquez de temps pour aménager votre garde-robe ou craignez de faire des erreurs? Simplifiez-vous la vie en contactant une entreprise spécialisée en solutions de rangement de votre région!

**Une bonne dose de motivation et quelques accessoires bien choisis suffisent pour transformer un garde-robe encombré en espace fonctionnel et visuellement attrayant!**

# L'assureur qu'on aime recommander



# PROMUTUEL

ASSURANCE



Certaines conditions s'appliquent. Certains risques peuvent ne pas être admissibles. Promutuel Assurance se réserve le droit de choisir les risques qu'elle souscrit. Promutuel Assurance désigne les sociétés mutuelles d'assurance membres du Groupe Promutuel Fédération de sociétés mutuelles d'assurance générale. Veuillez consulter [www.promutuelassurance.ca](http://www.promutuelassurance.ca) pour plus de détails.

DEMANDEZ-NOUS UNE SOUMISSION : 1 800 561-4110

[promutuelassurance.ca](http://promutuelassurance.ca)

## Politique

# Myriam Lambert-Dumas, candidate à la mairie

Dans le cadre de la campagne à la mairie de Saint-Antoine-de-Tilly, **Le Peuple Lotbinière** vous propose une série d'entrevues avec les candidats à la mairie. La candidate et conseillère sortante, **Myriam Lambert-Dumas**, a répondu à nos questions.

PAR MELANIE.LABRECQUE@MELIORMEDIA.COM

**Peuple Lotbinière (PL) : Pourquoi avez-vous décidé de poser votre candidature ?**

**Myriam Lambert-Dumas (MLD) :** Je crois que la municipalité mérite d'avoir une personne à la mairie qui connaît les enjeux actuels et qui a envie de la faire progresser. Ma crainte, c'était que si on avait des candidats qui provenaient d'anciens mandats, la municipalité ne pourrait pas progresser autant qu'on le souhaite. Puis, je connais bien les dossiers actuels, j'ai une expérience concrète à l'intérim depuis les dernières années et j'ai une belle collaboration avec le conseil en place. Je me suis dit que ma candidature pourrait être intéressante pour poursuivre sur notre erre d'aller.

**PL : Le dossier de l'eau potable a connu plusieurs embûches, comment ferez-vous pour le faire avancer ?**

**MLD :** Les enjeux liés à l'eau potable et aux eaux usées, ce sont mes priorités pour ce mandat et ce sont les priorités du conseil actuel. Ça a été nommé à plusieurs reprises dans les dernières séances. C'est sûr que ce que nous pouvons faire est assez limité parce qu'on a beaucoup d'attentes envers les différentes instances gouvernementales. Ce que je peux promettre, c'est la meilleure collaboration avec le gouvernement pour fournir les documents et les informations nécessaires et donner les contrats le plus rapidement possible pour faire avancer le dossier. Ce sera aussi d'assurer une bonne collaboration avec les personnes concernées directement avec les endroits où on souhaite installer, par exemple, un étang aéré, une usine d'épuration ou pour aller chercher de l'eau, pour ne pas que ce qui est arrivé dans les années précédentes se reproduise et qu'il y ait des embûches avec les citoyens.

**PL : L'adoption du dernier budget et la hausse du compte de taxes ont choqué les citoyens. Que comptez-vous faire pour apaiser la situation et maintenir un compte de taxes plus bas lors du prochain budget ?**

**MLD :** Il y a eu des erreurs techniques dans l'élaboration du dernier budget qui auraient pu être évitées. Mon souhait, c'est que ça ne se reproduise pas dans l'avenir. Si je suis élue, nous allons collaborer étroitement avec le ministère des Affaires municipales, qui nous a proposé son aide et son accompagnement pour la vérification du prochain budget afin qu'il n'y ait pas d'erreur technique. Dans un second temps, si je suis élue, mon souhait c'est de minimiser l'impact financier pour les citoyens, puisque nous avons eu une grosse hausse cette année.

**PL : La municipalité a de la difficulté à garder ses directeurs généraux, qu'allez-vous faire pour que le prochain reste ?**

**MLD :** Premièrement, avoir une collaboration saine avec le conseil municipal, c'est le



Myriam Lambert-Dumas

premier élément qui doit être mis de l'avant pour s'assurer que le directeur ou la directrice générale veuille rester. Je souhaite que le conseil municipal embauche quelqu'un qui correspond à ses attentes. Je souhaite ardemment qu'il sélectionne quelqu'un qui réponde aux besoins et qui a un profil qui correspond à Saint-Antoine. Il faut s'assurer que cette personne ait une bonne connaissance des circonstances qui entourent la municipalité. Nous avons eu beaucoup de changements dans les dernières années. Il y a eu des tensions avec les citoyens. Donc, il faut s'assurer que cette personne ne sera pas apeurée ou partira au premier petit accrochage.

**PL : Quels seront les autres enjeux et défis de la municipalité pendant le prochain mandat ?**

**MLD :** Un autre enjeu qui a été soulevé dans les dernières années, c'est la communication avec les citoyens. C'est vraiment important de le mettre de l'avant, notamment en faisant des séances d'information, en étant le plus transparent possible dans l'octroi de contrats, en mettant les ordres du jour sur le site Internet plus rapidement. Il y a un climat de doute qui règne envers le conseil municipal et il faut l'atténuer. Je veux que les citoyens fassent confiance et qu'ils aient raison de faire confiance à leur conseil.

**PL : Que prévoyez-vous faire pour les régler ?**

**MLD :** En étant le plus transparent possible. Si les citoyens voient que le conseil ne veut rien cacher et n'a rien à cacher et qu'il répond à leurs questions, j'ose espérer que ça va atténuer le climat de doute qu'ils ont envers le conseil et que ça restaurera l'harmonie.

**PL : Pourquoi les citoyens de la municipalité devraient-ils voter pour vous ?**

**MLD :** Mon expérience à l'intérim m'a permis de développer une connaissance approfondie des dossiers. Si j'entre en poste, il y aura une période de transition qui sera évitée parce que je connais les dossiers sur le bout de mes doigts. On va pouvoir recommencer exactement où nous étions. Ensuite, j'ai des compétences assez intéressantes. J'ai un baccalauréat en administration qui me donne des bases de gestion. J'ai à cœur les gens de Saint-Antoine, je suis native d'ici, j'y ai toujours vécu, je connais les gens d'ici.

## 2 POUR 1 Papier et Web inclus



Voyez toutes nos annonces classées dans votre journal et sur notre site Web !

Pour faire publier votre annonce classée, vous pouvez joindre une téléconseillère du lundi au jeudi, de 8h30 à 16h00. Vous avez jusqu'au jeudi 16h00, pour réserver votre annonce classée en vue de la prochaine édition.

POUR TOUT ACHETER ET TOUT VENDRE, près de chez vous

1-866-637-5236



### 424 - ASTROLOGIE

Découvrez les talents exceptionnels de la voyante Ana. Lectures précises, conseils éclairants, guidance spirituelle et révélations surprenantes. 3 décennies d'expérience. Consultations privées, réponses précises et datées au 514-613-0179

### 605 - EMPLOIS DIVERS

Recherche étudiants(es) pour vente de fruits/légumes en kiosque. Secteur Laurier-Station, Ste-Croix, St-Apollinaire, St-Étienne, St-Louis-de-Blandford. www.purerecolte.com

### 955 - PIÈCES ACCESSOIRES

Le MEILLEUR marché pour pièces d'autos et de remorques. 418-831-6866 Le Roi de la remorque.

S.V.P. RECYCLEZ MOI



Soyez bien informé!

ABONNEZ-VOUS À NOS INFO LETTRES

lepeuplotbiniere.ca

VOS CLASSÉES 1-866-637-5236

**SP Canada** POUR LA SCLÉROSE EN PLAQUES  
Chaudière-Appalaches

**Le 31 mai, passez à l'action et créez un impact**

Inscrivez-vous à [marchesp.ca](http://marchesp.ca)

Pour information  
418.830.1515

[amelie.frongillo@spcanada.ca](mailto:amelie.frongillo@spcanada.ca)

Lieu : Parc Umano  
É. Dallaire / Weyman, Lévis, QC G6V 0E2  
Accueil des participants à compter de 9H30 départ : 10H30

# MARCHE SP

**PRÉSIDENT D'HONNEUR**  
**Steeven Moisan**  
Franchisé Tim Hortons

*Tim Hortons*

**dessercom**  
S'ENGAGER - S'ÉNERGER - S'ACCOMPAGNER

le journal de Lévis

le Peuple Lotbinière

## Impression 3D : Matière révolutionne la gestion des résidus plastiques

Face à un enjeu encore peu abordé dans l'industrie de l'impression 3D, l'entreprise Matière, fondée par Mélanie Doucet, propose une solution concrète et innovante pour recycler les résidus plastiques et leur donner une seconde vie.

L'impression 3D est une technologie de plus en plus populaire qui permet de fabriquer une grande variété d'objets en plastique. Elle permet de réaliser du prototype avant de lancer une production avec des moules. Mais derrière cette avancée technologique se cache un défi bien réel : une production accrue de déchets plastiques.



Mélanie Doucet, fondatrice de Matière

«Notre but premier, c'est vraiment d'offrir une solution à des gens qui n'en ont pas en ce moment», explique Mme Doucet.

Depuis le 1<sup>er</sup> mai, Matière a franchi une étape importante de son développement en s'installant à Saint-Flavien. Ce nouveau site regroupe désormais l'ensemble des opérations de l'entreprise, une expansion stratégique qui lui permet d'augmenter sa capacité de production, de traiter un plus grand volume de plastique avec des équipements à la fine pointe de la technologie. Cette relocalisation marque un tournant dans la croissance de l'entreprise.



Rejets d'impression 3D

«Souvent les compagnies testent leurs produits en impression 3D, explique Mme Doucet. Donc, on va aller imprimer couche par couche du plastique qui va s'empiler pour aller créer la pièce.»

C'est précisément là que Matière intervient en recyclant 100 % des déchets issues de l'impression. L'entreprise récupère ces résidus plastiques et les transforme entièrement en nouveaux filaments, la matière première essentielle à toute impression 3D. Les déchets sont d'abord réduits en petites granules, puis chauffés dans une extrudeuse. Le plastique est ensuite étiré, refroidi et enroulé sur des bobines prêtes à être réutilisées.



Bobines de plastique recyclé



Séchage de la matière brute

Pour faciliter l'accès à ses services, Matière a également mis en place un réseau de points de dépôt en partenariat avec différents acteurs. Cette initiative facilite la récupération des déchets plastiques auprès des citoyens, des écoles et des entreprises, renforçant ainsi l'engagement collectif envers des pratiques plus écoresponsables. La liste de ces lieux est accessible sur la page Facebook de Matière.

En pleine croissance, l'entreprise ne compte pas s'arrêter là. Mélanie Doucet souhaite structurer davantage ce service et le rendre accessible partout au Québec, pour tous les consommateurs qui en ont besoin.

10, rue des Pointes, Saint-Flavien

450 374-3831

doucet.melanie@hotmail.com



513837

## Christian Richard, candidat à la mairie

Dans le cadre de la campagne à la mairie de Saint-Antoine-de-Tilly, Le Peuple Lotbinière vous propose une série d'entrevues avec les candidats à la mairie. Le candidat et ancien maire, Christian Richard, a répondu à nos questions.

PAR MELANIE.LABRECQUE@MELIORMEDIA.COM

**Peuple Lotbinière (PL) : Pourquoi avez-vous décidé de poser votre candidature?**

**Christian Richard (CR) :** J'ai commencé à me poser des questions quand j'ai vu les augmentations de taxes pour 2026. J'ai beaucoup de questions sur les dépenses et les réalisations qui n'ont pas été faites. Il est temps que je revienne, que j'aie vu ce qui s'est passé avec les taxes, où en est le plan de développement qu'on avait mis de l'avant et compléter ce que je voulais faire. Depuis 2021 on dirait qu'il n'y a rien qui s'est passé. Je me suis dit que j'y retournerais pour mettre un peu d'ordre dans les dépenses et ramener une vision commune.

**PL : La question de l'eau potable s'étire depuis plusieurs années, qu'est-ce qui explique que vous n'avez pas été en mesure de faire avancer le dossier à l'époque et comment ferez-vous pour le régler au cours des quatre prochaines années?**

**CR :** On ne pouvait pas faire évoluer les deux dossiers, eau potable et eaux usées, distinctement, il fallait attendre les études pour avancer les projets à l'autre phase. Avec l'eau potable, ça arrêté un peu à cause de la source qui était en territoire agricole. Il fallait prouver au ministère de l'Environnement et à la Commission de protection du territoire agricole qu'il y avait des endroits de moindre impact. Maintenant, il nous reste un puits à aller voir du côté de la rivière Bourret où il y aurait un potentiel hydrogéologique avant d'aller chercher à la source B. Nous l'avons déjà identifié dans le temps, mais elle avait été mise de côté, puisqu'il y avait une autre source avec un meilleur débit. Si le potentiel n'est pas à la rivière Bourret, ce sera probablement la source B.

**PL : L'adoption du dernier budget et la hausse du compte de taxes ont choqué les citoyens. Que comptez-vous faire pour apaiser la situation et maintenir un compte de taxes plus bas lors du prochain budget?**

**CR :** Pendant les huit années où j'étais là, je pense que nous avons le taux de taxation le plus bas dans la MRC de Lotbinière et nous étions dans les 20 municipalités les moins taxées au Québec. Nous avons de bons services, de bons loisirs, des premiers répondants. On a mis nos bâtiments à jour. On ne dépensait pas pour n'importe quoi. Je vais gérer l'argent comme si c'était le mien. Ce sera de gérer sagement les finances, mettre l'argent au bon endroit et prévoir à long terme. Ce sera de prendre l'argent qui ne sera pas dépensé pour atténuer les impacts sur nos dépenses. Il faudra travailler avec les conseillers et la nouvelle équipe à la direction générale pour remanier les dépenses, mettre l'argent au bon endroit et essayer d'en mettre de côté pour prévenir les augmentations.



Christian Richard.

**PL : La municipalité a de la difficulté à garder ses directeurs généraux, que ferez-vous pour que le prochain reste?**

**CR :** La direction générale dans une petite municipalité est très importante. Il faudra établir un lien de confiance très fort avec les conseillers et avec la communauté. Il faudra travailler ensemble. Ce ne sera pas le maire qui va choisir le prochain directeur général, ce sera le conseil. Je fais confiance aux gens qui sont là. Je crois qu'il y a de bonnes candidatures et ce sera de travailler ensemble et d'aller dans le perfectionnement avec cette personne.

**PL : Quels seront les autres enjeux et défis pendant le prochain mandat?**

**CR :** Ce sont les mêmes que dans n'importe quelle municipalité. On parle de changements climatiques. Est-ce qu'on est à jour dans nos infrastructures pour pallier une crise éventuelle? Ce sera aussi de mettre le plan de développement à jour, de s'entendre avec les différents intervenants. L'un de nos gros défis, sera d'avoir l'harmonie, de mettre la population ensemble pour avancer dans un but commun. Il y aura aussi un travail à faire au niveau de nos infrastructures, que ce soient les routes ou les bâtiments.

**PL : Que prévoyez-vous faire pour les régler?**

**CR :** Il faut ramener un climat de confiance, éliminer la suspicion des citoyens face à l'administration et au conseil municipal. Il faut aussi regarder notre plan de développement avec les citoyens, le remettre à jour et travailler en collaboration avec tous les intervenants. Ce sera aussi de faire des rencontres avec les citoyens, de faire des suivis lors des conseils, d'être à l'écoute et de répondre aux questions. On fera de notre mieux pour arriver à vivre dans une municipalité qui est en harmonie.

**PL : Pourquoi les citoyens de la municipalité devraient-ils voter pour vous ?**

**CR :** Je crois que Saint-Antoine a besoin de quelqu'un d'expérience, de raisonnable et de tempéré. J'ai des études en génie industriel et en administration. J'ai œuvré dans plusieurs secteurs, je suis père de famille aussi. Je pense que ça prend quelqu'un qui a une bonne expérience sur le terrain et une bonne connaissance des citoyens pour aller de l'avant.