

Journal information

Établissement
agréé

Hôpital Louis-H. Lafontaine

Université
de Montréal

De la grande visite...

Le 20 juillet dernier, le Conseil des infirmières et infirmiers (CII) et la direction des soins infirmiers (DSI) recevaient l'Ordre des infirmières et infirmiers du Québec (OIIQ) pour une rencontre préparatoire à la visite d'inspection professionnelle. L'inspection professionnelle est l'un des mécanismes dont dispose l'OIIQ pour assurer la protection du public.

POUR LA PREMIÈRE FOIS, la vérification de l'exercice collectif se fait en partenariat avec la DSI et le CII, avec l'implication des infirmières et une participation du patient afin d'évaluer les résultats.

Pour favoriser la promotion de la qualité de l'exercice dans un processus d'amélioration continue de la qualité, la méthode de vérification de l'exercice collectif est élaborée en référence aux critères essentiels. La visite vise une approche formative ayant pour but de sensibiliser les infirmières à l'importance d'impliquer le client dans l'évaluation des soins.

Les étapes de la visite d'inspection sont :

1. **La planification** visant à recueillir des informations sur l'organisation des soins infirmiers au niveau de la DSI et du CII en prévision de la visite.

La remise des questionnaires est le 1^{er} septembre 2000.

2. **L'évaluation interne** vise une auto-évaluation selon deux modalités :

a) Auto-évaluation collective pour les infirmières des unités, les infirmières-cadres et les infirmières-conseils.

b) Auto-évaluation entre pairs pour les infirmières des services externes et communautaires.

La date de remise des questionnaires d'auto-évaluations est le 20 septembre prochain à la Direction des soins infirmiers.

3. **Le suivi** du Comité d'inspection professionnelle présentera un rapport d'évaluation avec des recommandations suite à la visite qui aura lieu du 10 au 16 octobre 2000.

Cette action s'inscrit dans une démarche professionnelle où votre précieuse collaboration est

des plus importantes. Elle est l'occasion de vérifier la qualité de l'exercice infirmier dans notre centre et s'inscrit dans un processus d'amélioration continue de la qualité.

Nous sommes conscients que le processus d'inspection professionnelle représente, dans un contexte de pénurie d'infirmières, de période de vacances, etc., un surcroît de travail pour l'ensemble des infirmières mais nous sommes assurés que nous pouvons encore une fois compter sur votre implication. ▀

Diane Benoit

directrice des soins infirmiers par intérim

Daniel Beauregard

président du CII

Réseau@Client.com

NOUS COMMENÇONS aujourd'hui la nouvelle rubrique *Réseau@Client.com*. Au cours des prochains mois, nous inviterons les membres du regroupement des organismes communautaires en santé mentale de la sous-région Est de Montréal à partager avec les lecteurs leur mission, leur philosophie d'intervention et les services qu'ils offrent à leur clientèle cible.

Nous vous invitons à lire en page 2 notre premier collaborateur, monsieur Daniel Latulippe, directeur des *Services communautaires Cyprès*. ▀

André Primeau

conseiller aux relations avec la communauté

avis au public

Avis est donné que la prochaine séance du CONSEIL D'ADMINISTRATION de l'Hôpital Louis-H. Lafontaine se tiendra

le MARDI 19 SEPTEMBRE 2000
à 18h30

à la SALLE 1
du module d'enseignement,
pavillon Guillaume-Lahaise
de l'Hôpital Louis-H. Lafontaine
situé au 7401, rue Hochelaga
Montréal (Québec)

LE PUBLIC EST INVITÉ À Y ASSISTER

L'ordre du jour de cette réunion sera disponible à compter du 12 septembre 2000 dès 15h30 au bureau de la direction générale de l'Hôpital Louis-H. Lafontaine.

La direction générale

Sommaire

- 2 • **Réseau@Client.com** —
Un arbre prend racine dans l'Est!
 - Fin de l'intérim de M^{me} Louise Leclerc comme ombudsman et retour de M^{me} Elise St-Amant
 - Arrivée d'une résidente en pharmacie
- 3 • Les conférences Fernand-Seguin :
Hoarding: Recents Models and Practical Treatment Strategies
 - Priorités et objectifs 2000-2001 pour notre Hôpital
 - Conférence téléphonique —
Interface entre maladie affective bipolaire type 11 et trouble de personnalité limite: entités distinctes inter-relées ou synonymes
- 4 • Des nouvelles du C.H.A.T.
 - Résultats Super Loto L.H.L. Tirage du 6 septembre
 - Quelle épiluchette!

ENCART Épluchette de l'AQS

Réseau@Client.com

Un arbre prend racine dans l'Est!

DANS LES DERNIERS VINGT ANS des centaines de personnes ont reçu des traitements médicaux en psychiatrie de plus en plus diversifiés. La grande majorité a pu ainsi éviter l'institutionnalisation en conservant une forme d'insertion sociale.

Si plusieurs reçoivent des services psychiatriques en externe et réussissent à maintenir une qualité de vie en logement, d'autres sont particulièrement isolées, sans réseau social, ou continuellement débordées par des problèmes variés ou pire, dans un perpétuel état de survie. Ajoutons qu'il y a un certain nombre de personnes qui ne veulent plus être associées à la psychiatrie, qui disent avoir des difficultés importantes avec tel ou tel employé, ou qui ne se reconnaissent plus comme malades.

Vous reconnaissez sûrement des gens qui correspondent à l'un ou l'autre de ces profils. Il y a aussi ceux, qui, tout en vivant des problèmes de santé mentale plus ou moins intenses, n'ont jamais consulté et ne veulent surtout pas. La situation se complique si un événement transitionnel (décès d'un proche par ex.) vient ébranler un équilibre précaire.

C'est à toutes ces personnes (suivies ou non en psychiatrie) que nous offrons du suivi communautaire à moyen et long terme. La personne elle-même ou une personne de son entourage fait une référence. Au cours d'une première entrevue téléphonique, nous expliquons notre service. Si la personne est intéressée, nous lui offrons d'abord un suivi téléphonique afin de conserver le contact (et la réorienter si nécessaire) car, avec seulement trois intervenantes, notre liste d'attente s'allonge.

Lorsque son tour vient, nous rencontrons la personne dans son milieu de vie. Cela peut être son appartement, un restaurant... En fait, la personne choisit le lieu où elle souhaite nous rencontrer. Au cours de l'exploration, nous expliquons avec plus de détails la nature de notre suivi en précisant notre code d'éthique et les droits de la clientèle. Nous entendons ce que la personne veut changer, améliorer, solutionner et nous réfléchissons à savoir si nous pouvons l'aider. Nous nous accordons un délai de quelques jours avant d'entreprendre ou non le suivi. La personne est rappelée (ou nous rappelle, selon l'entente prise) et nous nous confirmons si oui ou non nous commençons. De cette façon, nous pensons que la personne a vraiment

fait un choix libre et volontaire.

Si elle maintient sa demande, nous commençons les rencontres. La personne est le moteur de sa démarche. Nous lui demandons de faire son analyse de la situation, définir un ou des objectifs, trouver un ou des moyens, les expérimenter puis faire un bilan.

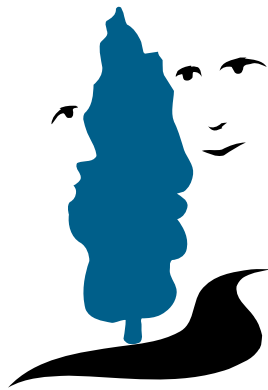
Nous mettons un soin particulier à l'étape des moyens car la personne a déjà essayé des solutions. Elle fait sa recherche et nous l'encourageons à être créative. Nous lui offrons l'information la plus complète que nous pouvons trouver sur ce qu'elle désire comprendre. Au fil des rencontres, nous devenons un peu sa mémoire de vie.

Au niveau de la confidentialité, n'ayant pas de lien formel avec les centres hospitaliers et le réseau de la santé au niveau de la conduite de notre intervention, nous respectons le plus rigoureusement possible la loi sur la protection des renseignements personnels. Nous demandons toujours des autorisations écrites pour échanger des informations.

C'est en étant très attentifs au processus se vivant dans une rencontre que nous favorisons chez la personne l'autonomie, le maintien dans le milieu de vie, l'accès et l'utilisation des ressources et des services existants. La réalité que nous rencontrons prend les formes les plus inusitées et ne peut se résumer à des généralités. Nous devons rester très vigilants car chaque personne avec qui nous créons un

lien dévoile une partie de sa vie où s'entremêlent des faits, des émotions, des gestes et des décisions pour lesquels il n'y a pas toujours d'explications. Elle conserve une grande part de mystère devant laquelle nous devons rester sensibles et respectueux.

Malgré toute notre bonne volonté à mettre en pratique nos moyens pour atteindre nos objectifs, nous sommes conscients de l'importance de continuer à réfléchir à notre pratique. En ce sens, et pour vous donner plus d'informations, nous sommes très heureux de vous inviter à communiquer avec nous. ■



Services
communautaires

Cyprès

Daniel Latulippe

directeur, Services communautaires Cyprès

Notre numéro de téléphone :
(514) 252.0444, télécopie : (514) 252.5444,
Courriel : sercomcypres@hotmail.com

Fin de l'intérim de M^{me} Louise Leclerc comme ombudsman et retour de M^{me} Elise St-Amant

MADAME LOUISE LECLERC terminera le 10 septembre son année d'interim au poste d'ombudsman. Au nom de la direction des services professionnels, je désire remercier M^{me} Leclerc pour l'excellent travail qu'elle a effectué au cours de ce mandat. Son souci de la qualité des soins et services demeure constamment présent dans les interventions qu'elle effectue avec doigté et avec tact. Sa personnalité chaleureuse, son enthousiasme et son humour ont été appréciés de tous. Nous lui souhaitons bonne chance dans son nouveau mandat à la direction des soins infirmiers et dans les nouveaux défis qui seront les siens.

Par le fait même, nous désirons souhaiter la bienvenue à M^{me} Elise St-Amant qui revient parmi nous le 11 septembre et reprend ainsi son poste d'ombudsman. Nous l'assurons avec plaisir de notre collaboration et l'assisterons dans l'amélioration des services à prodiguer à notre clientèle. ■

Dre Doris Clerc

directrice des services professionnels

Arrivée d'une résidente en pharmacie

LE DÉPARTEMENT DE PHARMACIE est heureux de souligner l'arrivée de madame Lisane Moreau, résidente à la maîtrise en pharmacie de l'Université de Montréal.

Son stage s'échelonne du 28 août au 20 octobre 2000, et sera supervisé par mesdames Nancy Légaré et Christiane Lessard, pharmaciennes cliniciennes à l'unité 506.

Il nous fait donc plaisir de l'accueillir parmi nous et de lui souhaiter une expérience enrichissante durant son stage. ■

Thérèse Duchesneau

chef du département de pharmacie

**Programme d'aide
aux employé(e)s**

Huguette Courtemanche

514.251.4000 poste 4003

Priorités et objectifs 2000-2001

pour notre Hôpital

LE 20 JUIN DERNIER, le Conseil d'administration adoptait les priorités et les objectifs de l'Hôpital pour 2000-2001. Les priorités s'inspiraient de la conjoncture et des enjeux actuels ou appréhendés pour notre établissement. Le directeur général, M. André Lemieux, rappelle à chacun ces quatre priorités:

1. Préserver et promouvoir les services en santé mentale notamment en:

- Reconnaissant l'importance et l'ampleur des besoins des personnes souffrant de troubles mentaux;
- Assurant la meilleure place pour chaque usager;
- Coordinant les soins et services.

2. Assurer le développement de l'Hôpital, notamment en:

- Poursuivant la mise en œuvre du plan de transformation;
- Se conformant aux critères d'obtention du statut d'Institut universitaire et en ajustant au besoin nos façons de faire;
- Établissant des partenariats fructueux pour la clientèle avec les organismes et les médecins de la communauté.

3. Rehausser la qualité de la gestion de l'établissement, notamment en:

- Mettant en place les infrastructures pour se doter d'indicateurs clinico-administratifs utiles aux divers paliers de l'organisation;
- Développant et actualisant une stratégie budgétaire et un programme de gestion budgétaire;
- Développant et actualisant un plan de développement des ressources humaines (PDRH).

4. Assurer le rayonnement de l'Hôpital en s'appuyant sur ses réalisations.

Il invite également les gestionnaires à consulter et à rendre accessibles* les objectifs des différentes directions et leurs services à chacun des membres des équipes. ▀

Michel Desjardins
adjoint au directeur général

* Ces informations sont accessibles à l'écran par l'entremise du disque M/commun/lecture/objectifs hlhl et directions/objectifs generaux

Direction de l'enseignement

ENSEIGNEMENT MULTIDISCIPLINAIRE

Conférence téléphonique : *Interface entre maladie affective bipolaire type 11 et trouble de personnalité limite: entités distinctes inter-reliées ou synonymes*

- Objectifs :
- Discuter de l'opposition trouble affectif bipolaire (Axe 1) versus trouble de la personnalité limite (Axe 11);
 - Discuter du spectre bipolaire;
 - Discuter des conséquences thérapeutiques d'un diagnostic et/ou de l'autre pour le patient.

Conférencier : **Julie Tremblay, MD**
CH affilié universitaire de Québec, pavillon Enfant-Jésus

27-09-2000 : Salle 2 du module d'enseignement, de 11 h à 12 h 00

Bienvenue à tous!

Sylvie Vézina
chef de services, direction de l'enseignement

HÔPITAL LOUIS-H. LAFONTAINE
UNIVERSITÉ DE MONTRÉAL

Les conférences Fernand-Seguin

INVITÉE

Gail Steketee, Ph. D.

Psychologist, Professor, Boston University School of Social Work

TITRE

Hoarding: Recent Models and Practical Treatment Strategies

DATE

**Mercredi 27 septembre 2000
13h30, salle Léon-Tétrault (porte 107)**

PRÉSENTATEUR

Kieron O'Conner, Ph. D.





Les bons d'inscription du Marché aux puces sont disponibles au service de reprographie (s.-s. Bourget, porte 0028), de même qu'au comptoir du bureau de poste (entrée principale, pavillon Bourget).

Robe de mariée haut de gamme à vendre. Modèle 2000, gr. 13-14. Tél.: 514.494.8609 (après 16h30).

Golf 1997 bleu, manuelle 5 vitesses, lecteur CD, 2 portes, 77 000 km, comme neuve, cellulaire en prime: 11,500\$. Contactez Julie au: 999.4888 (en tout temps).

Ordinateur IBM, Pentium 133, 350 MHz, 32 Mo, carte de son et vidéo, disque dur 1,19 Go, modem, cédérom 8X, haut parleurs, souris, clavier, moniteur 14 po, lecteur disquette 1,44, logiciels inclus: 500\$. Tél.: 514.899.7791.

Honda Civic DX 1991, noir, manuelle 5 vitesses, 2 portes, 160 000 km, démarreur à distance, 4 pneus neufs. Très bon état, à voir! 5 000\$. Tél.: 514.278.5768 (après 16h ou laisser message).

Fauteuil 2 places, chaise plusieurs positions, pouf assorti en cuir noir. Également table de salon en vitre (modèle unique): 300\$. Faut voir. Contactez Nicole au 514.257.0809.

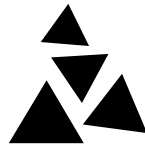
Set de chambre en teck, 5 morceaux (bureau triple, commode monsieur, table de chevet, tête de lit). Prix à discuter. Contactez Denise au 450.582.4482.

Des nouvelles du C.H.A.T.

LE COMITÉ HOSPITALIER des Animaux Thérapeutiques (CHAT) aimerait vous informer que la prochaine session de cours d'obéissance canine débutera le mardi 26 septembre prochain à 19h00, à l'ancienne unité 126. Pour vous inscrire, vous pouvez téléphoner au poste 2428 et laisser vos coordonnées au répondeur.

De plus, le CHAT est à la recherche de bénévoles qui pourraient donner quelques minutes de leur temps par semaine à l'animalerie (de jour, de soir ou de nuit). Vous êtes les bienvenus! Une belle grande volière vient d'être installée à l'animalerie (126). Si vous avez une perruche à donner, nous l'accueillerons avec plaisir. ▀

Le Comité CHAT



Résultats Super Loto L.H.L. 2000-2001

TIRAGE DU 6 SEPTEMBRE 2000

GAGNANT(E)S	PRIX	VENDEUR(SE)S
Pauline LEE	1 000 \$	Caroline Ménard
Johanne BÉRUBÉ	1 000	Jo Ann Fasciano
Sylvie TREMBLAY	500	Caroline Ménard
Claude GERMAIN	500	Sylvie Beaudoin
Cécile MORIN	500	Sylvie Beaudoin
Claudette EWALD	500	Jo Ann Fasciano
Claudette EWALD	250	Céline Dyotte

Félicitations à tous!

Prochain tirage:
le mercredi 4 octobre 2000

Chantal Melançon
Fondation de l'Hôpital Louis-H. Lafontaine

Quelle épluchette!

EN DATE DU 25 AOÛT 2000, les Appartements Regroupés Poupart ont fait une épluchette de blé d'Inde tout à fait réussie. Plus de 70 personnes y ont participé. Elles ont pu danser à leur guise grâce à l'orchestre de Sylvio Cabot et gagner des prix offerts par la Fondation de HLHL (Lucille Favreau).

Nous désirons remercier les nombreux participants venus de: Maison de transition Paul-Pau, Maison Ste-Claire, App. du Marché, App. supervisés Desjardins, App. du Fleuve, sans oublier les organisateurs (ainsi qu'Antonio) et les résidents des App. supervisés Poupart.

Un gros merci! ▀

Poupart

Condoléances

*C'est grand la mort
C'est plein de vie dedans
(Victor Hugo),*

*surtout dans la pensée des moments
heureux passés auprès des personnes
qui nous ont quittés.*

*Sensibles à la douleur que
provoque la perte d'un être cher, nous
désirons offrir nos plus sincères
condoléances à Mme Nicole
Sauvageau ainsi qu'à ses proches, suite
au décès de sa belle-mère survenu le 7
juin, ainsi que pour le décès de son frère
le 24 juillet 2000.*

L'équipe des ressources humaines



*Nous désirons offrir nos sincères
condoléances à Mme Raymonde
Desjardins ainsi qu'à sa famille suite au
décès de son père*

*L'équipe des Appartements
supervisés Poupart*