

CINÉMA



Un «Fugitif»
futuriste

Gary Sinise

Page 2

Rien de sorcier
pour Maggie Smith

Page 5

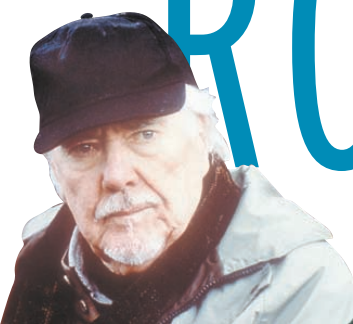


La Presse

CAHIER C | LA PRESSE | MONTRÉAL | SAMEDI 5 JANVIER 2002



| GOSFORD PARK |



ROBERT ALTMAN

CHEZ LES ANGLAIS

MARC-ANDRÉ LUSSIER

NEW YORK — Très prolifique, Robert Altman est surtout reconnu pour la virtuosité dont il fait preuve dans ses réalisations, particulièrement les films où sont mises en valeur des histoires dans lesquelles se croisent les destins de nombreux personnages. *Nashville*, *The Player*, *Short Cuts*, et maintenant *Gosford Park* (Un week-end à Gosford Park en version française), un film puzzle à inscrire avantageusement dans la filmographie du réalisateur de *M*A*S*H*.

À 76 ans, Robert Altman, malheureusement souffrant le matin où cette rencontre de presse était tenue, n'a rien perdu de sa maîtrise, encore moins de son humour iconoclaste. Sa virée dans le monde des aristocrates britanniques des années trente prend ainsi les allures d'une étude sociologique implacable à laquelle

s'ajoutent aussi les accents d'un conte humaniste.

Au départ du film, une simple idée de Bob Balaban, acteur «anonyme» dont le visage est pourtant familier aux cinéphiles. Balaban a en effet incarné, sous la direction des plus grands (Spielberg, Nichols, Schlesinger, Lumet, Pollack, Allen et bien d'autres), quantité de personnages «secondaires» depuis plus de 30 ans. Très actif dans le milieu du cinéma (il possède sa propre compagnie de production), l'acteur, qui n'avait pourtant jamais encore travaillé sous la direction du cinéaste (un ami depuis longtemps), a imaginé une histoire de meurtre à l'anglaise dont l'esprit évoquerait celui de l'univers d'Agatha Christie.

Le récit prend ainsi pour décor un vaste manoir, situé dans la campagne anglaise bien sûr, peuplé d'invités venus participer à une partie de chasse. Les aristocrates d'un côté, leurs serveurs de l'autre. Entre les deux, un meurtre mystérieux. Les convives et leurs suites demeurent ainsi coincés sur place pour fin d'enquête, le temps de permettre à Altman d'explorer, en gardant toujours le point de vue des serveurs, la nature des liens unissant toute une galerie de personnages. Parmi lesquels plusieurs qui préféreraient que personne ne gratte trop sous le vernis des apparences.

Le scénario a été écrit par Julian Fellowes, un acteur anglais qui signe ici un premier script pour le grand écran. Ce dernier a choisi de camper l'intrigue du film en novembre 1932, une époque annonçant la fin d'un système de valeurs séculaires, sans toutefois être encore véritablement

marquée par la montée du nazisme en Allemagne.

Altman a par ailleurs été séduit par l'idée d'aller tourner en Angleterre pour la première fois. Il était clair dans son esprit que *Gosford Park* devait être tourné dans la vieille Albion avec une distribution exclusivement composée (à deux exceptions près) d'acteurs britanniques.

Ces derniers ne se sont d'ailleurs pas fait prier, quitte à recevoir un cachet réduit. Les noms qu'affiche le générique de *Gosford Park* est d'ailleurs un véritable Who's Who de la scène théâtrale et cinématographique anglaise actuelle. Dominée par quelques vétérans (Maggie Smith, Michael Gambon, Alan Bates, Helen Mirren, Eileen Atkins, Derek Jacobi), la distribution compte aussi dans ses rangs, entre autres, Kristin Scott Thomas, Charles Dance, Jeremy Northam, James Wilby, Richard E. Grant, Emily Watson, Clive Owen et Kelly Macdonald. Bob Balaban et Ryan Phillippe, l'un incarne un producteur de films, l'autre, son serviteur, sont les deux seuls Américains du groupe.

Dieu Altman

«En Grande-Bretagne, Altman est un dieu!» lance Ryan Phillippe. «Pas étonnant que tous ces grands acteurs aient répondu à l'appel», explique celui qui, pour faire écho aux origines

de son personnage de serviteur, un éphèbe dont l'attitude est pour le moins mystérieuse, a dû emprunter l'accent écossais.

Les quelques vedettes présentes à cette rencontre de presse évoquent toutes d'ailleurs l'aisance avec laquelle Altman exerce son métier.

«On dirait que tout lui vient naturellement, qu'il ne fait aucun effort», dit Bob Balaban. «Son nom ne nous viendrait pas nécessairement à l'esprit quand on évoque ce genre de projet et pourtant, Robert s'est retrouvé là-dedans aussi à l'aise qu'un poisson dans l'eau. Il était heureux, ça se voyait, ça se sentait. Quand, le soir, il invitait tout le monde à visionner les scènes tournées pendant la journée, c'était comme s'il nous recevait pour une fête!»

«Et Dieu sait si un film comme *Gosford Park* demande une maîtrise de tous les instants!» ajoute Jeremy Northam. L'acteur, qui doit jouer du piano et pousser la note à quelques reprises dans le film (il incarne Ivor Novello, une vedette de la scène et du cinéma ayant, contrairement aux autres personnages, réellement existé), dit d'Altman qu'il est un alchimiste. «Il flirte avec vous, il sait vous mettre à l'aise et pourtant, il vous laisse l'entière responsabilité de votre jeu.»

«Il flirte avec vous, il sait vous mettre à l'aise et pourtant, il vous laisse l'entière responsabilité de votre jeu.»

Voir ALTMAN en C2

À 76 ans,
Robert Altman n'a
rien perdu
de sa maîtrise,
encore moins de son
humour iconoclaste.



FILLES
2
SHOWS
65\$
Frais de service en sus

matte
16, 17 et 18 avril 2002
Théâtre Olympia
790-1245 ou 286-7884
La Presse

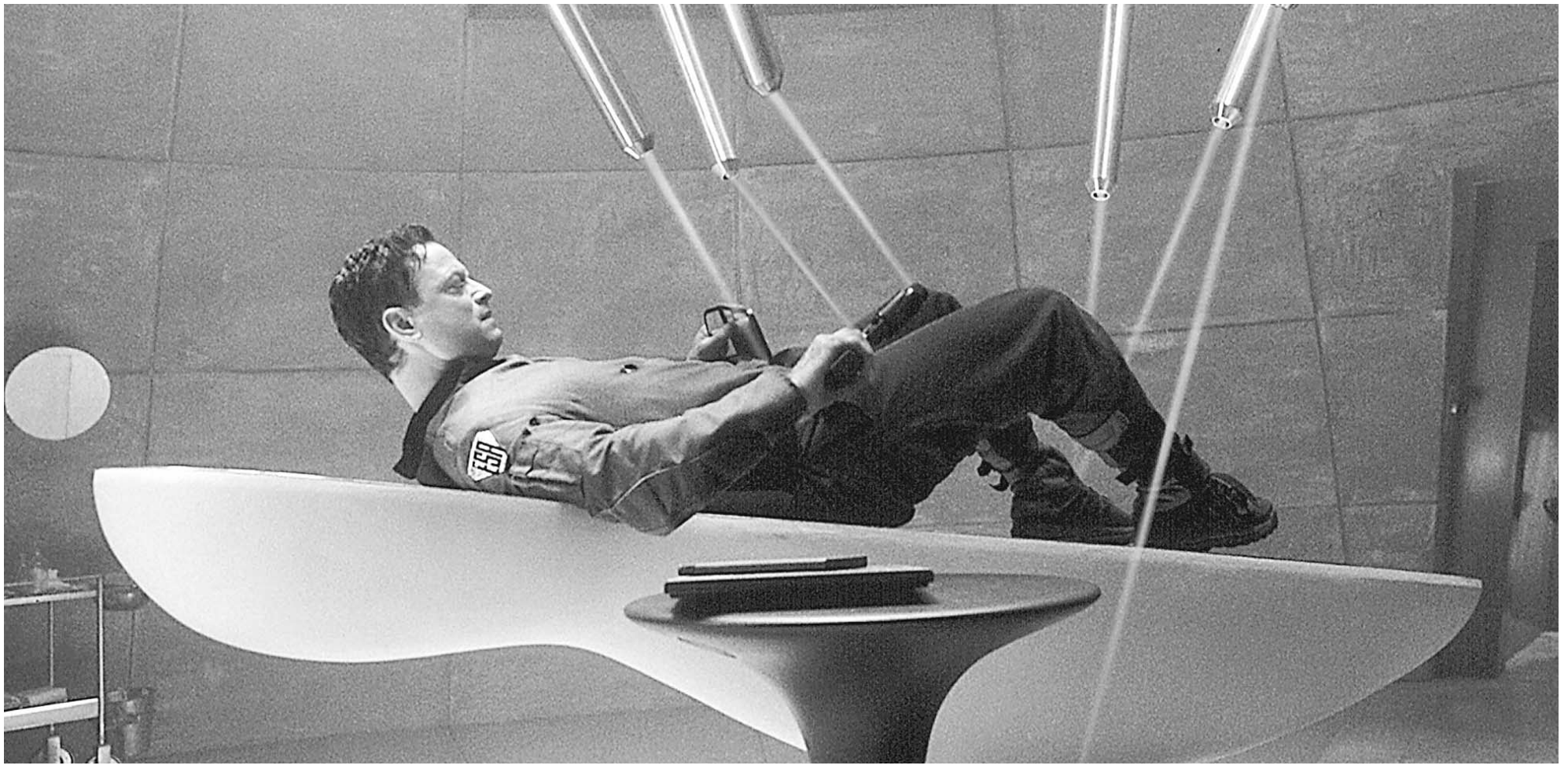


Patrick Huard
23, 24 et 25 avril 2002
Théâtre Olympia
790-1245 ou 286-7884

encore



CKOI
96.9 FM



L'acteur Gary Sinise, qui joue le rôle de Spencer Olham dans *Impostor*, agit aussi à titre de producteur du film.

| IMPOSTOR |

Un Fugitif futuriste

MARC-ANDRÉ LUSSIER

LOS ANGELES — Les premières images d'*Impostor* sont troublantes. Sur un écran de télé, on voit en effet les ruines fumantes d'un gratte-ciel qui, à la suite d'une attaque, s'est écroulé. Le cinéaste Gary Fleder, qui a tourné ce film il y a plus d'un an, n'a pas voulu changer quoi que ce soit à la suite des événements tragiques du 11 septembre dernier.

« Nous avons simplement ajouté un prologue dans lequel nous précisons que l'histoire racontée dans le film, dont l'intrigue se déroule en 2079, a été écrite en 1953. »

Impostor est en effet inspiré d'une nouvelle du même nom (publiée sous le titre *Imposter*), écrite par l'un des spécialistes du roman d'anticipation, Philip K. Dick. Les admirateurs de cet auteur légendaire, à qui l'on doit notamment *Blade Runner* et *Total Recall*, auront dû faire preuve de patience avant de pouvoir enfin voir de quoi retourne cette adaptation qui, dans sa première mouture, a pris la forme d'un court métrage.

En 1998, la maison Miramax avait aussi le projet de lancer *The Light Years Trilogy*, une trilogie constituée de courts métrages de

science-fiction d'une durée de 30 minutes, dont les réalisations seraient assurées par Gary Fleder (*Kiss the Girls, Don't Say a Word*), Danny Boyle (*Trainspotting, The Beach*) et Bryan Singer (*The Usual Suspects, X-Men*).

Fleder fut le premier à s'exécuter à l'époque. Les bonzes de Miramax furent, paraît-il, si emballés par le film qu'ils ont demandé à Fleder d'ajouter de la chair autour de l'os afin de faire d'*Impostor* un long métrage.

C'est dire que dans sa forme actuelle, *Impostor* n'est, ni plus ni moins, qu'une version allongée dans laquelle le court métrage d'origine a été conservé de façon intacte.

Bien que Danny Boyle ait lui aussi tourné son segment, le projet de trilogie semble aujourd'hui mort de sa belle mort. Fleder évoque toutefois la possibilité que le court métrage réalisé par le cinéaste britannique soit ajouté aux suppléments du DVD à venir.

Le réalisateur explique aussi le long délai entre le tournage et la sortie de son film par d'intenses séances de montage.

« Je trouvais l'ensemble trop violent, trop dérangeant. Je tenais à ce que le film reste accessible à un public plus jeune. »

Dans *Impostor*, Gary Sinise incarne Spencer Olham, un éminent ingénieur dont la plus récente invention pourrait être fort utile à l'effort de guerre. Depuis plus d'une décennie, une force extraterrestre ennemie livre en effet une lutte sans merci aux Terriens. Bien que menant jusque-là une existence confortable, Olham voit alors son destin prendre un virage inattendu.

Des éléments permettent en effet aux autorités de croire que ce dernier serait un espion à la solde des ennemis. On en viendra même vite à soupçonner Olham d'être carrément un extraterrestre ayant usurpé l'identité du scientifique. Pourchassé par les forces de l'ordre, l'ingénieur est obligé de fuir pour assurer sa survie. À cet égard, *Impostor* emprunte un peu les allures d'un *Fugitif* futuriste.

L'acteur, qui confie ne pas être vraiment un grand admirateur du genre (il agit pourtant aussi à titre de producteur sur ce film), dit avoir d'abord été attiré par le caractère humain de cette histoire.

« L'aspect science-fiction se trouve plus dans l'environnement que dans l'esprit des personnages » fait-il remarquer. Les protagonistes du film évoluent dans un environnement particulier, certes, mais ils

éprouvent des émotions avec lesquelles nous pouvons facilement nous identifier. 2079, ce n'est pas si loin après tout ! »

Sinise, un acteur de théâtre qui, depuis quelques années, s'est surtout consacré au cinéma (il compte d'ailleurs deux réalisations à son actif, *Miles from Home* et *Of Mice and Men*), s'est dit ravi d'avoir l'occasion de pouvoir creuser plus à fond un personnage.

« Il s'est écoulé un an entre le tournage du court métrage et celui des scènes supplémentaires. C'est bien de pouvoir laisser mûrir un personnage en soi de la sorte. »

Sauce étirée

« Le court métrage était extraordinaire ! », a confié Madeleine Stowe, interprète de l'épouse de Spencer Olham. L'enthousiasme convaincant de l'actrice, et surtout le fait qu'elle utilise un temps passé pour exprimer son emballement, révèle probablement le problème intrinsèque du long métrage.

Si *Impostor* peut satisfaire les adeptes de science-fiction, surtout ceux qui sont avides d'histoires d'anticipation, il laissera en revanche les autres un peu tièdes. L'intrigue, qui emprunte — c'est vrai — au *Fugitif* tout en proposant un

environnement à la *Blade Runner*, tourne vite sur elle-même, entraînant le spectateur dans une partie de cache-cache où les identités des protagonistes sont toujours remises en question.

L'ensemble présente néanmoins un certain intérêt, d'autant plus que l'excellent Gary Sinise parvient toujours à élever d'un cran le niveau d'une production par la qualité de son jeu.

Mais à l'arrivée, on ne peut s'empêcher de penser que ce film, pas mal réalisé du reste, aurait dû conserver sa forme initiale et s'inscrire dans la trilogie annoncée. Mieux vaut toujours un excellent court métrage dans un projet collectif qu'un long métrage dont la sauce est visiblement trop étirée.

★★½

IMPOSTOR de Gary Fleder. Scénario : Scott Rosenberg, Caroline Case, Ehren Kruger, David Twohy d'après un récit de Philip K. Dick. Images : Robert Elswit. Montage : Armen Minasian. Direction artistique : Nelson Coates. Musique : Mark Isham. Avec Gary Sinise, Madeleine Stowe, Vincent D'Onofrio, Tony Shalhoub, Tim Guinee. 1h36. Ce reportage a été réalisé à l'invitation d'Alliance Atlantis-Vivafilm (Dimension Films / Miramax).

| ALTMAN |

Suite de la page C1

Northam s'est aussi amusé à regarder Altman travailler, particulièrement fasciné par la manière qu'a le cinéaste de filmer, de maîtriser tous les aspects d'un tournage.

« Sans en avoir l'air, Robert fait aussi en sorte qu'une certaine tension règne sur le plateau. Dans la mesure où, en faisant toujours rouler deux caméras à la fois, les acteurs ne savent jamais vraiment sur quel personnage l'attention se porte. De cette façon, tout le monde est sur le qui-vive, prêt à offrir le maximum. »

Altman, explique-t-il, se tient ainsi toujours à la recherche du petit moment imprévu qui donnera à une scène son authenticité.

« Même si une première prise est, selon ses dires, parfaite, il en fera une autre en espérant la petite erreur, l'instant de vulnérabilité à travers laquelle un personnage se révèle encore plus », précise Northam.

« C'est un énorme privilège de tourner avec Robert Altman », renchérit Phillippe. « Il est probablement le seul cinéaste américain à avoir réussi à obtenir les pleins pouvoirs sur chacun de ses 36 films. Je trouve dommage qu'un artiste de cette qualité ne soit pas mieux considéré à Los Angeles. »

« Il faut dire, conclut-il, que Robert n'a jamais voulu entrer dans le jeu hollywoodien. »

Ce reportage a été réalisé à l'invitation d'Alliance Atlantis-Vivafilm (USA Films).

APPRECIATION

Exceptionnel	★★★★★
Très bon	★★★★
Bon	★★★
Passable	★★
Sans intérêt	★



Gosford Park de Robert Altman est une fresque impressionnante d'une certaine aristocratie britannique sur son déclin. De gauche à droite sur la photo: Maggie Smith, Matasha Wightman, Tom Hollander, Geraldine Somerville, Kristin Scott Thomas, Jeremy Northam et Bob Balaban.

| GOSFORD PARK |

Maîtres et serviteurs

MARC-ANDRÉ LUSSIER

LES ADMIRATEURS de Robert Altman, qui n'ont pas eu très souvent l'occasion de se réjouir depuis *Short Cuts*, peuvent pavoiser. En empruntant une avenue où l'on s'attendrait plus à retrouver le tandem Merchant-Ivory, le réalisateur de *The Player* retrouve la grâce.

Gosford Park (*Un week-end à Gosford Park* en version française), est une impressionnante mosaïque au centre de laquelle se trouve le thème de la division des classes sociales. Ce faisant, Altman nous offre non seulement un récit dont l'efficacité repose sur la nature du suspense autour duquel l'intrigue s'articule, mais il dresse aussi le portrait implacable d'un système aristocratique dont les bases, en ces années trente, commencent à vaciller sérieusement.

Pour brosser son tableau, Altman réunit dans un manoir anglais une quantité impressionnante de personnages, divisés bien entendu en deux clans : les aristocrates d'un côté, qui occupent les chambres du haut, et de l'autre, leurs serviteurs. Qui, eux, sont confinés en bas (d'où l'expression anglaise *upstairs - downstairs*).

En ce week-end de novembre 1932, Sir William McCordle (Michael Gambon) et son épouse Lady Sylvia (Kristin Scott Thomas) accueillent dans leur immense domaine de nombreux parents et amis à l'occasion d'une partie de chasse.

Bien que la liste d'invités soit composée d'éminents représentants de l'aristocratie britannique, les serviteurs, particulièrement les femmes de chambre, s'énervent à l'idée qu'Ivor Novello (Jeremy Northam), un cousin du maître faisant désormais carrière à Hollywood, daigne honorer les lieux de sa présence. Ce dernier arrive d'ailleurs accompagné d'un producteur (Bob Balaban) en mal d'inspiration.

Pendant la première partie du film, Altman passe d'un personnage à l'autre avec souplesse, tentant de situer leurs positions sur l'échiquier. Ils sont d'ailleurs tellement nombreux que le spectateur aura parfois l'impression de ne plus pouvoir faire les liens qui s'imposent.

Pourtant, les morceaux de ce gigantesque puzzle, sous la direction de ce joueur habile qu'est Altman, finiront pas s'imbriquer parfaitement. Quand l'un des personnages est mystérieusement assassiné, le récit, pour lequel le point de vue des serviteurs est toujours adopté, ne change pas vraiment de registre (plusieurs convives demeurent même indifférents !), mais s'attarde plutôt à débusquer la véritable nature des personnalités.

Gosford Park est un bijou de mise en scène. Altman a le don de saisir l'essence d'un personnage à la vitesse de l'éclair, s'attardant ici à un menu détail, là à un geste, là encore à une expression. En parfaite maîtrise de son art, il mène le récit avec fluidité, gardant toujours le cap sur

le caractère humain des personnages, même si ceux-ci doivent se débattre dans un système rigide où le moindre écart de conduite n'est pas toléré.

Et puis, la distribution en impose. Constituée en grande majorité d'acteurs britanniques, elle impressionne notamment par cette capacité qu'a chaque comédien de donner vie à un personnage avec une grande économie de moyens. Il serait injuste de distinguer ici quelques interprètes tant cet accomplissement témoigne d'un travail collectif. Mais on ne peut quand même s'empêcher de souligner ici la présence de Maggie Smith. Dans le rôle d'une tante de Lady Sylvia, la grande dame livre avec aplomb des répliques irrésistiblement sarcastiques qui font mouche à tout coup. Helen Mirren, qui interprète la femme de chambre en chef, nous offre par ailleurs quelques moments de véritable émotion.

Gosford Park est le premier grand film de la nouvelle année.

★★★★

GOSFORD PARK de Robert Altman. Scénario : Julian Fellowes d'après une idée de Robert Altman, Bob Balaban. Images : Andrew Dunn. Montage : Tim Squyres. Direction artistique : Stephen Altman. Musique : Patrick Doyle. Avec Michael Gambon, Kristin Scott Thomas, Maggie Smith, Jeremy Northam, Bob Balaban, Alan Bates, Helen Mirren, Emily Watson, Clive Owen, Ryan Phillippe. 2h17.

5 NOMINATIONS AUX GOLDEN GLOBE
MEILLEURE COMÉDIE
 MEILLEUR RÉALISATEUR - ROBERT ALTMAN



Un week-end à GOSFORD PARK
 V. f. de GOSFORD PARK

UN FILM DE ROBERT ALTMAN

EILEEN ATKINS
 BOB BALABAN
 ALAN BATES
 CHARLES DANCE
 STEPHEN FRY
 MICHAEL GAMBON
 RICHARD E. GRANT
 DEREK JACOBI

KELLY MACDONALD
 HELEN MIRREN
 JEREMY NORTHAM
 CLIVE OWEN
 RYAN PHILLIPPE
 MAGGIE SMITH
 KRISTIN SCOTT THOMAS
 EMILY WATSON

À L'AFFICHE DÈS AUJOURD'HUI !

VERSION FRANÇAISE: QUARTIER LATIN, MONTRÉAL, BROSSARD, CENTRE LAVAL, CAVENDISH (Mail), COLOSSUS LAVAL, LE FORUM 22

VERSION ORIGINALE ANGLAISE: CAVENDISH (Mail), COLOSSUS LAVAL, CINÉMAS AMC, LE FORUM 22

CONSULTEZ LES GUIDES-HORAIRES DES CINÉMAS

« Une comédie amusante et originale! »
 Chantal Guy, La Presse

« Le Battement d'ailes du papillon révèle une voix à écouter et une sensibilité à suivre. »
 Odile Tremblay, Le Devoir

LE BATTEMENT D'AILES DU PAPILLON

Un Film de Laurent Firode

Précédé du court-métrage « Foie de canard et cœur de femme » réalisé par Stéphane Lapointe

PRÉSENTÉMENT À L'AFFICHE ! BROSSARD, PARISIEN, CINÉMA Beaubien

CONSULTEZ LES GUIDES-HORAIRES DES CINÉMAS

« Un suspense efficace et angoissant! »
 Chantal Guy, La Presse

UN FEU D'ENFANTS

KARIN VIARD
 CHARLES BERLING

Et si le Mal venait de ceux qu'on aime le plus...

PRÉSENTÉMENT À L'AFFICHE ! MONTRÉAL, PARISIEN, CARR. ANGRIGNON, BROSSARD, CENTRE LAVAL

CONSULTEZ LES GUIDES-HORAIRES DES CINÉMAS

Amélie

Marc-André Lussier, LA PRESSE

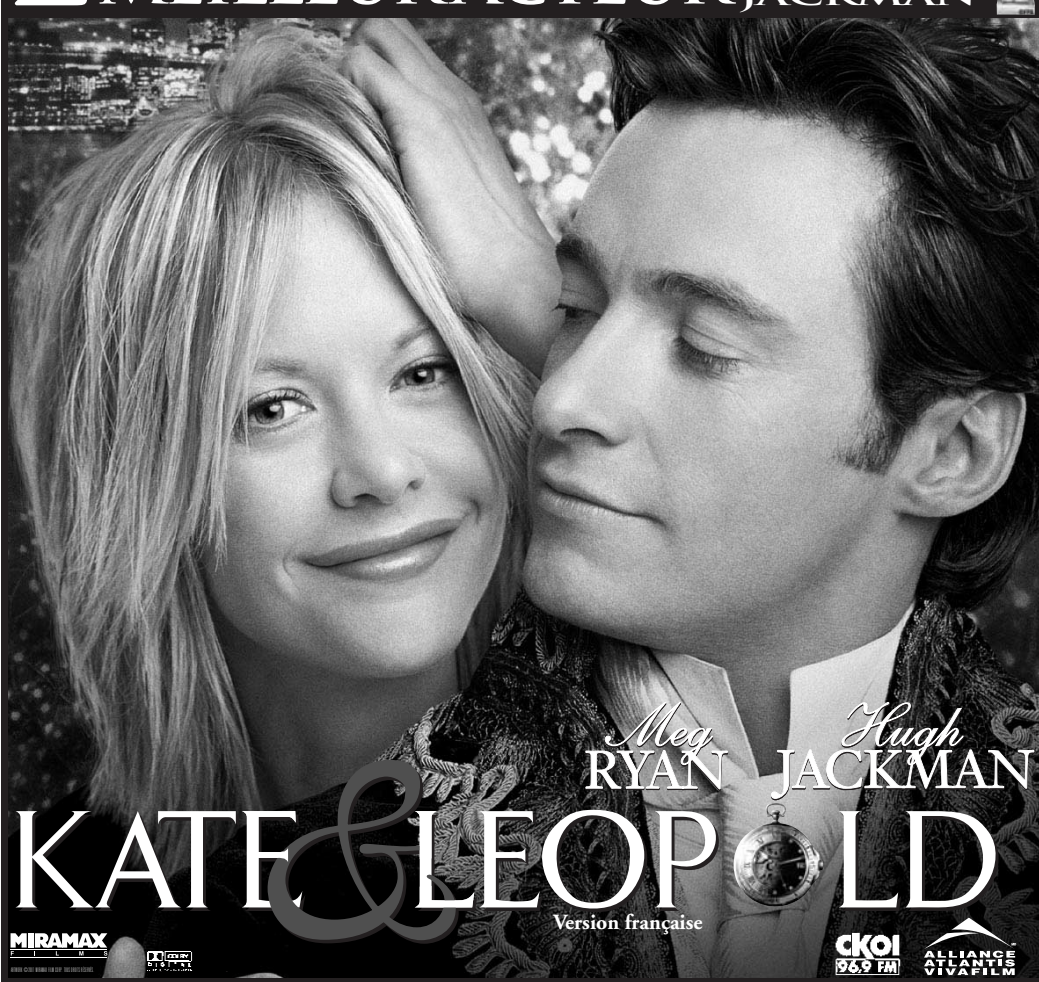
Un film de JEAN-PIERRE JEUNET

VERSION FRANÇAISE AVEC SOUS-TITRES ANGLAIS

PRÉSENTÉMENT À L'AFFICHE ! CINÉMA DU PARC, LE FORUM 22

CONSULTEZ LES GUIDES-HORAIRES DES CINÉMAS

2 NOMINATIONS AUX GOLDEN GLOBE
MEILLEUR ACTEUR HUGH JACKMAN



KATE & LEOPOLD

Meg RYAN, Hugh JACKMAN

Version française

PRÉSENTÉMENT À L'AFFICHE !

VERSION FRANÇAISE: QUARTIER LATIN, MONTRÉAL, LASALLE (Place), VERSAILLES, JACQUES CARTIER 14, PONT-VIAU 16, MÉGA-PLEX* GUZZO, PONT-VIAU 16, ST-EUSTACHE, ST-BRUNO, BOUCHERVILLE, TERREBONNE 14, STE-THERÈSE 8, CHATEAUGUAY ENCORE, CARREFOUR DORION, PLAZA DELSON, TERREBONNE 14, STE-THERÈSE 8, ROCK FOREST, GATINEAU, GALERIES ST-HYACINTHE, ST-JEAN, ST-JÉRÔME, FLEUR DE LYS GRANBY, TROIS-RIVIÈRES 0, JOLIETTE, CINÉMA BIERMANS, SHAWINIGAN, MAISON DU CINÉMA, SHERBROOKE

VERSION ORIGINALE ANGLAISE: LE FORUM 22, COLISÉE KIRKLAND, LACORDAIRE 11, CAVENDISH (Mail), LASALLE (Place), SPHERETECH 14, TASCHÉREAU 18, COLOSSUS LAVAL, POINTE-CLAIRE, FAMOUS PLAYERS STARCITÉ, STE-ADELE

CONSULTEZ LES GUIDES-HORAIRES DES CINÉMAS

2 NOMINATIONS AUX GOLDEN GLOBE
MEILLEUR ACTEUR KEVIN SPACEY



« ★★★★★ »
 Une agréable surprise!
 Décor enchanteur, acteurs au sommet de leur art, réalisation impeccable, un film complet. »
 Patrick Gauthier, Le Journal de Montréal

« ★★★★★ »
 Un scénario de qualité, des personnages forts, une mise en scène sensible. »
 Normand Provencher, Le Soleil

KEVIN SPACEY JULIANNE MOORE
 JUDI DENCH ET CATE BLANCHETT

Un film du réalisateur de « L'Œuvre de Dieu, la part du Diable » et « Chocolat »

NŒUDS ET DÉNOUEMENTS

Version française de *The Shipping News*

Éditions Rivages CKAC 730

PRÉSENTÉMENT À L'AFFICHE ! QUARTIER LATIN, MONTRÉAL, LASALLE (Place), JACQUES CARTIER 14, BROSSARD, PONT-VIAU 16, TERREBONNE 14, ST-EUSTACHE, ST-BRUNO, BOUCHERVILLE, PLAZA DELSON, CARREFOUR DORION, SHAWINIGAN, SHERBROOKE, ROCK FOREST, GATINEAU, GALERIES ST-HYACINTHE, ST-HYACINTHE, ST-JEAN, FLEUR DE LYS, TROIS-RIVIÈRES 0, JOLIETTE, SON DIGITAL

VERSION ORIGINALE ANGLAISE: LE FORUM 22, COLISÉE KIRKLAND, CAVENDISH (Mail), LASALLE (Place), SPHERETECH 14, TASCHÉREAU 18, JACQUES CARTIER 14, POINTE-CLAIRE, FAMOUS PLAYERS, COLOSSUS LAVAL

CONSULTEZ LES GUIDES-HORAIRES DES CINÉMAS

4 NOMINATIONS AUX GOLDEN GLOBE
MEILLEUR FILM

MEILLEUR RÉALISATEUR: PETER JACKSON
 MEILLEUR MUSIQUE: HOWARD SHORE
 MEILLEURE CHANSON: "MAY IT BE" - ENYA



LE SEIGNEUR DES ANNEAUX
 LA COMMUNAUTÉ DE L'ANNEAU

Version française de *The Lord of the Rings: The Fellowship of the Ring*

« ★★★★★ 1/2 »
 UN FILM D'AVENTURES ENLEVANT ET SUPERBEMENT RÉALISÉ, DES DÉCORS FABULEUX, DES PAYSAGES GRANDIOSES, DES ACTEURS CONVAINCANTS. ÉPOUSTOUFLANT!
 Sonia Sarfati, LA PRESSE

« ★★★★★ 1/2 »
 D'UNE COMPLEXITÉ SOMPTUEUSE ET ÉBLOISSANTE!
 Louise Blanchard, JOURNAL DE MONTRÉAL

« ★★★★★ »
 John Griffin, The Gazette

PRÉSENTÉMENT À L'AFFICHE !

VERSION FRANÇAISE: QUARTIER LATIN, MONTRÉAL, VERSAILLES, LASALLE (Place), JACQUES CARTIER 14, PONT-VIAU 16, MÉGA-PLEX* GUZZO, PONT-VIAU 16, ST-EUSTACHE, BOUCHERVILLE, ST-BRUNO, COLOSSUS LAVAL, CENTRE LAVAL, PONT-VIAU 16, CHATEAUGUAY ENCORE, CARREFOUR DORION, CARREFOUR DORION, PLAZA DELSON, TERREBONNE 14, STE-THERÈSE 8, ROCK FOREST, TROIS-RIVIÈRES 0, GALERIES ST-HYACINTHE, ST-HYACINTHE, ST-JEAN, SHAWINIGAN, ST-JÉRÔME, HULL, CINÉMA CAPITOL, FLEUR DE LYS GRANBY, STE-ADELE, SPHERETECH 14, TASCHÉREAU 18, CINÉMA BIERMANS, SHAWINIGAN, MAISON DU CINÉMA, SHERBROOKE, CINÉMA LAURIER, VICTORIAVILLE, LOUISEVILLE

VERSION ORIGINALE ANGLAISE: PARAMOUNT, MONTRÉAL, COLISÉE KIRKLAND, LASALLE (Place), CÔTE-DES-NEIGES, CAVENDISH (Mail), LACORDAIRE 11, FAMOUS PLAYERS, DES SOURCES 10, LES CINÉMAS GUZZO, TASCHÉREAU 18, SPHERETECH 14, PONT-VIAU 16, CENTRE LAVAL, CENTRE LAVAL, ST-EUSTACHE, CINÉMA CARNAVAL, CHATEAUGUAY, GATINEAU, ROCK FOREST, HULL, CINÉMA PINE, STE-ADELE, GRENVILLE, CINÉMA GALERIES, AYLMER

CONSULTEZ LES GUIDES-HORAIRES DES CINÉMAS

A Beautiful Mind : une « fiction historique »

d'après USA Today

De qui parle-t-on, au juste ?

C'est la question que plusieurs se posent au sujet du film *A Beautiful Mind*, qui est censé raconter l'histoire du mathématicien schizophrène John Forbes Nash Jr., lauréat d'un prix Nobel en 1994.

L'oeuvre cinématographique du réalisateur Ron Howard et du scénariste Akiva Goldsman est plus ou moins fondée sur la biographie primée de Nash, également titrée *A Beautiful Mind* et rédigée par Sylvia Nasar.

Nash refuse tout commentaire et son épouse défend le film. Mais plusieurs observateurs et amis affirment que la production a tellement étiré la réalité que l'oeuvre dépeint à peine la vraie vie du mathématicien.

Même la vedette, Russell Crowe, a des doutes. Avant le début du tournage, l'acteur avait affirmé qu'il avait eu l'intention de jouer le rôle en se fondant sur le « merveilleux livre » de Nasar, mais qu'il avait été surpris en lisant le scénario de découvrir à quel point le personnage du film s'en éloignait.

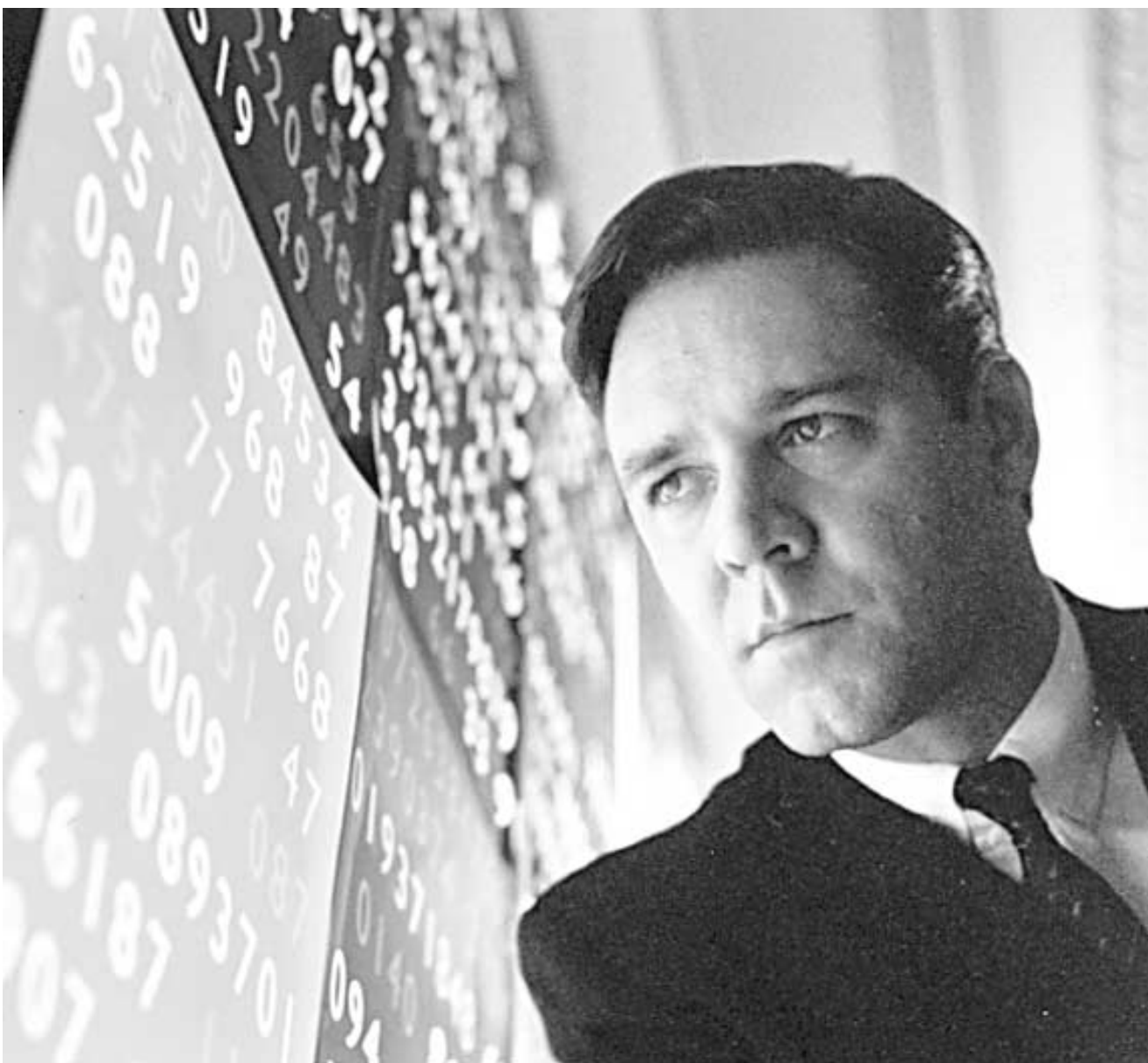
« Ce que je considère comme les moments les plus intéressants de sa vie ne feront pas partie du film », a-t-il déclaré à la conférence ShoWest, à Las Vegas, en mars 2001. Il a ajouté qu'il serait obligé de repenser le rôle.

Plus récemment, Crowe a fait l'éloge du film, qui a reçu six nominations aux prix Golden Globe et compte parmi les favoris aux Oscars.

Depuis le début, on laissait entendre que la version cinématographique « s'inspirait » d'événements survenus dans la vie de Nash, et rien de plus. « Nous avons certainement pris la liberté de la comprimer, de la synthétiser et, finalement, de la rendre accessible pour qu'elle puisse toucher un auditoire », affirme Howard.

Et Goldsman d'ajouter : « Le film est une métaphore efficace de ce que nous pourrions ressentir si nous étions Nash, de ce que nous pourrions ressentir si nous avions cette maladie. »

L'auteur du livre aime le film et le qualifie de « fiction historique ». Elle maintient cependant la vérité de son livre. Dans la plus récente édition, elle a fait remplacer une photo de Nash par une photo



Russell Crowe incarne le mathématicien schizophrène John Forbes Nash, lauréat d'un prix Nobel en sciences économiques en 1994.

de Crowe dans son rôle de Nash.

Omissions, modifications

Le premier fils de Nash et sa mère ne figurent pas dans le film, qui présente une seule relation avec son épouse Alicia. Dans la production, Nash a un mariage d'amour et aucune mention n'est faite de leur divorce de 1963 et de leur remariage en juin 2000.

Dans le film, Nash adopte des positions fortement anticommunistes durant la guerre froide. En réalité, plusieurs de ses collègues étaient considérés comme des sympathisants communistes.

La production le montre en proie à des hallucinations à l'école des études supérieures, bien avant ses plus grands travaux sur la théorie des jeux. Il semble croire qu'il peut voir des personnes imaginaires,

parler avec eux et même être conduit par eux en voiture.

Les moments où surviennent les hallucinations préoccupent des gens qui connaissent Nash, ainsi que certains professionnels de la santé mentale. Selon des collègues, Nash est devenu schizophrène bien plus tard et une fois sous l'emprise de la maladie, il était incapable de poursuivre des travaux sérieux.

« Il est arrivé à Princeton en 1948 », dit Harold Kuhn, ami de longue date, défenseur et collègue de Nash, et éditeur avec Nasar du livre *The Essential John Nash* (Princeton University Press). Kuhn était le conseiller de Princeton en cours de production et a vu le film avant sa sortie. « Il n'a jamais été délirant avant 1959. Aucun schizophrène n'a jamais pu accomplir un travail créateur en plein délire. »

La description fantaisiste de la maladie mentale de Nash pourrait avoir de graves conséquences sociales, disent des experts en schizophrénie. « Quand vous êtes si horriblement psychotique, vous ne pouvez être productif », dit Peggy Nopoulos, spécialiste en schizophrénie et professeur associé de psychiatrie à l'Université de l'Iowa. « Vous êtes incapable d'organiser vos pensées. Vous n'êtes pas en contact avec la réalité. « Elle craint que le film suscite de « faux espoirs »

chez ceux et celles qui ont des amis ou proches schizophrènes.

Mark Kopta, directeur du département de psychologie à l'Université Evansville, en Indiana, ajoute : « Edgar Rice Burroughs était schizophrène et a transformé ses délires en créations, comme Tarzan. Mais c'est très différent d'essayer d'affronter la réalité et la mathématique, c'est la réalité. »

Tant Nasar que Goldsman affirment que les professionnels de la santé devraient applaudir le film parce qu'on n'y trouve pas de « coupables » et que la maladie y est présentée avec sympathie. « Ce film est la meilleure chose qui ait pu arriver aux gens avec une maladie mentale depuis 20 ans », dit Nasar.

Bisexualité

Les modifications cinématographiques les plus controversées portent cependant sur les allégations de bisexualité. Les militants gays protestent contre cette omission. « John Nash est un être humain très complexe et imparfait », dit Scott Seomin, directeur (médias de divertissement) à l'organisation Gay & Lesbian Alliance Against Defamation (GLAAD). « En écartant son conflit interne au sujet de sa sexualité, ils trompent l'auditoire. »

Il n'est pas clair que Nash ait eu des relations sexuelles avec des hommes. Dans une déclaration publiée la semaine dernière, Alicia Nash a déclaré : « Mon mari, John, affirme que c'est faux, et j'affirme que c'est faux. Nous avons été ensemble depuis avant notre premier mariage, et c'est un mensonge de le traiter d'homosexuel. »

Nasar continue d'affirmer que son livre est exact, mais appuie les changements introduits par les cinéastes. La bisexualité, dit-elle, n'a pas la même importance que la schizophrénie.

Goldsman déclare qu'il a laissé tomber la bisexualité parce qu'il a écarté toute référence dans le livre qui ne portait pas sur « le génie, la santé mentale ou le prix Nobel » de Nash.

6 NOMINATIONS AUX GOLDEN GLOBE
MEILLEUR FILM
MEILLEUR ACTEUR RUSSELL CROWE
MEILLEUR RÉALISATEUR RON HOWARD
MEILLEURE ACTRICE DE SOUTIEN JENNIFER CONNELLY

« DEUX FOIS BRAVO ! »
« L'UN DES DIX MEILLEURS FILMS DE L'ANNÉE. Le réalisateur Ron Howard donne au public une bonne raison d'applaudir. »

« RUSSELL CROWE LIVRE UNE INTERPRÉTATION MAGISTRALE ! »

RUSSELL CROWE
UN HOMME D'EXCEPTION
(Version française de *A Beautiful Mind*)

UNIVERSAL PICTURES / DREAMWORKS PICTURES / IMAGINE ENTERTAINMENT PRÉSENTENT UNE PRODUCTION BRIAN GRAZER
« UN HOMME D'EXCEPTION » JENNIFER CONNELLY PAUL BETTANY ADAM GOLDBERG JUDY HIRSCH JOSH LUCAS ANTHONY RAPP ET CHRISTOPHER PLUMMER
PRODUCTION EXECUTIVE KAREN KEHELA TODD HOLLOWELL
PAR BRIAN GRAZER PAR AKIVA GOLDSMAN RÉALISÉ PAR RON HOWARD

À L'AFFICHE!

MEGA-PLEX-GUZZO PONT-VIAU 16	MEGA-PLEX-GUZZO TASCHEREAU 18	CINÉPLEX OULON LASALLE	CINÉPLEX OULON ST. BRUNO	CINÉPLEX OULON ST. JEAN	MFC-A-PI-EX-GUZZO JACQUES-CARTIER 14
LES CINÉMAS GUZZO STE. THERESE 8	CINÉPLEX OULON DELSON PLAZA	CINÉPLEX OULON DORION CARREFOUR	CINÉPLEX OULON DRUMMONDVILLE	CINÉPLEX OULON RUE DELYS GRANBY	LES CINÉMAS GUZZO JOLIETTE
CINÉ ENTREPRISE PLAZA REPENTIGNY	CINÉ ENTREPRISE ST. BASILE	LES CINÉMAS GUZZO ST. EUSTACHE	LES CINÉMAS GUZZO ST-HYACINTHE	CINÉ ENTREPRISE ST. JEROME	MFC-A-PI-EX-GUZZO TERREBONNE 14
CINÉMA RT-1 AUBERT SOREL-TRACY	CINÉMA DE PARIS VALLEYFIELD	LES CINÉMAS GUZZO LAURIER-VICTORIAVILLE	CINÉPLEX OULON BOUCHERVILLE	CINÉPLEX OULON CHATEAUGUAY ENCORE	SON DIGITAL THX
AMC THEATRES FORUM	FAMOUS PLAYERS COLOSSUS LAVAL	MEGA-PI-EX-GUZZO SPHERETECH 14	MEGA-PI-EX-GUZZO TASCHEREAU 18	FAMOUS PLAYERS COLISEE	LES CINÉMAS GUZZO DES SOURCES 10
LES CINÉMAS GUZZO LACORDAIRE 11	CINÉPLEX OULON CÔTE DES NEIGES	CINÉPLEX OULON LASALLE	CARNIVAL CARNIVAL	FAMOUS PLAYERS STARCITE HULL	CINÉMA PINE STE. ADELE
CINÉMA 9 GATINEAU	GALERIES GALERIES	CONSULTEZ LA PAGE HORAIRE CINÉMA DU JOURNAL			

13 ANS

cyberpresse.ca / caricatures

2313, rue Sainte-Catherine Ouest (514) 904-1274

IMPOSTOR
(13+) (ÉVÉNEMENTS SPÉCIAUX)
SAM-DIM 12:15, 2:45, 5:00, 7:15, 9:45

THE SHIPPING NEWS (13+)
(2 ÉCRANS)
SAM-DIM 12:45, 1:45, 3:30, 4:30, 6:15, 7:15, 9:00, 10:00

THE MAJESTIC (G)
(3 ÉCRANS)
SAM-DIM 12:00, 1:00, 2:00, 3:30, 4:30, 5:30, 7:00, 8:00, 9:00, 10:30

GOSFORD PARK
(Sujette à l'obtention du classement)
(ÉVÉNEMENTS SPÉCIAUX)
SAM-DIM 1:00, 4:00, 7:00, 10:00

ALI (G) (4 ÉCRANS)
SAM-DIM 12:00, 1:00, 1:45, 2:30, 3:30, 4:30, 5:15, 6:00, 7:00, 8:00, 8:45, 9:30, 10:30

A BEAUTIFUL MIND (13+)
(2 ÉCRANS)
SAM-DIM 12:00, 1:00, 3:00, 4:00, 6:00, 7:00, 9:00, 10:00

JOE QUELQU'UN (G)
(Version française de **JOE SOMEBODY**) (2 ÉCRANS)
(ÉVÉNEMENTS SPÉCIAUX)
SAM-DIM 1:00, 3:30, 6:15, 8:45

UN CIEL COULEUR VANILLE (13+)
(Version française de **VANILLA SKY**) (2 ÉCRANS)
SAM-DIM 1:45, 4:45, 7:45, 10:45

BEHIND ENEMY LINES (13+)
(ÉVÉNEMENTS SPÉCIAUX)
SAM-DIM 1:30, 4:00, 6:30, 9:00

MONSTRES, INC. (G)
(Version française de **MONSTERS, INC.**)
SAM-DIM 1:00, 3:15, 5:30, 7:45

AMÉLIE (G)
(SOUS-TITRES EN ANGLAIS)
SAM-DIM 1:40, 4:25, 7:05, 9:40

Obtenez des entrées gratuites !
Devenez membre MovieWatcher™ dès aujourd'hui !

ÉVÉNEMENTS SPÉCIAUX = AUCUN LAISSEZ-PASSER ACCEPTÉ

www.amctheatres.com www.moviewatcher.com

« COMME UNE BULLE DE CHAMPAGNE... JEANNE BALIBAR CRÈVE L'ÉCRAN, CASTELLITTO A UN CHARME ET UN CHARISME HORS DU COMMUN... RIVETTE EST UN GRAND CINÉASTE ET SON FILM EXQUIS MENÉ DE MAIN DE MAÎTRE NOUS ENCHANTE! »
Odile Tremblay, Le Devoir

« UN PUR PLAISIR... EN PARFAITE MAÎTRISE DE SON ART, RIVETTE A RÉUSSI UN BEAU FILM, JEUNE, LÉGER, COMIQUE ET GRAVE... JEANNE BALIBAR EST MAGNIFIQUE, CASTELLITTO, EXCELLENT! »
Alexandre Vigneault, La Presse

Jeanne Balibar Sergio Castellitto Jacques Bonnaffé
Marianne Basler Hélène de Fougerolles Bruno Todeschin

va savoir

À L'AFFICHE!

336, boul. Saint-Laurent, Mtl
Billetterie (514) 847-2266

13h05 - 16h00
18h50 - 21h40

« Le meilleur film de Cannes 2001 »
Richard Corliss, Time Magazine

« Un film incontournable! »
Normand Provencher, Le Soleil

Makhmalbaf Film House présente
KANDAHAR
Un film de Mohsen Makhmalbaf
version originale sous-titres français

À L'AFFICHE!

À L'AFFICHE! JUSQU'AU 6 JANVIER
CINÉMA PINE
STE-ADELE

« COUP DE FOUDEUR! UN SAVOIREUX PETIT BIJOU DE NEW YORK... »
Michel Morin, Journal de Montréal

VICTOR ARGO VALÉRIE GEFNER
Queenie
Un film écrit, produit et réalisé par Amos Kollek
version originale anglaise de 'QUEENIE IN LOVE' avec sous-titres français

À L'AFFICHE!

13 ANS

THE ROYAL TENENBAUMS

Finesse et intelligence en plus

MARC-ANDRÉ LUSSIER

CEUX QUI CONNAISSENT le cinéma de Wes Anderson savent à quel point l'univers du réalisateur de *Bottle Rocket* et de *Rushmore* est particulier. *The Royal Tenenbaums* a beau être un film plus ambitieux que les précédents, la personnalité singulière du cinéaste transparaît néanmoins dans chaque plan, dans chaque trait d'humour.

Même si les admirateurs de la première heure auraient sans doute préféré un peu plus de mordant dans le propos, il n'en demeure pas moins que cette « comédie mélancolique » se distingue par son intelligence et sa finesse, deux ingrédients de plus en plus rares dans les comédies récemment sorties de l'usine hollywoodienne.

En compagnie du scénariste Owen Wilson, avec qui il écrit tous ses films, Wes Anderson nous entraîne cette fois au cœur d'une famille où les trois enfants sont des génies. Habitant, dans un New York de fable, une maison assez grande pour que chacun puisse vivre dans son propre monde, cette famille a vu son tissu se désagréger quand le paternel, Royal (Gene Hackman), un être insensible parfaitement inconscient de l'impact de cette insensibilité sur les autres, a pris la poudre d'escampette, abandonnant sa femme Etheline (Anjelica Huston) qui, seule, a dû élever ses trois petits génies.

Devenus adultes, les trois rejets imputent évidemment la responsabilité de tous leurs malheurs au père infâme. Chas (Ben Stiller), gourou de l'immobilier maintenant veuf, s'est fait expulser de chez lui avec ses deux jeunes enfants; Margot (Gwyneth Paltrow), auteure à



Dans cette scène de *The Royal Tenenbaums*, Royal (Gene Hackman) montre à ses petits-fils comment faire une balade gratuite en camion à ordures.

succès en manque d'inspiration depuis l'enfance, a sombré dans la neurasthénie; et Richie (Luke Wilson), champion mondial de tennis chez les juniors, s'est retiré du monde à la suite d'une profonde dépression dont les effets se sont

d'abord fait ressentir en plein milieu d'un match.

La situation familiale se corse le jour où Royal, expulsé de l'hôtel où il habite depuis des années, tente de ressouder des liens avec sa femme Etheline, intellectuelle tou-

jours bien rationnelle (ce qui ne l'empêche quand même pas de donner à son mari — ils n'ont jamais divorcé — une giflette retentissante), et ses enfants. Non sans leur avoir annoncé au préalable sa disparition prochaine. Pour les besoins de la cause, Royal se dit atteint d'une maladie incurable.

Anderson profite ainsi de la situation pour explorer le sentiment profond de tous les membres de la famille, élargissant aussi le cadre pour intégrer au récit une ribambelle de personnages périphériques tout aussi « colorés ». On retient à cet égard le thérapeute déprimé qu'interprète Bill Murray, ou celui d'auteur à succès allumé qu'incarne Owen Wilson.

Même si la prestigieuse distribution en impose (Gene Hackman fait merveille — il faut le voir apprendre la délinquance à ses deux petits-fils), il reste que *The Royal Tenenbaums* se distingue avant tout

par ses qualités d'écriture.

Wes Anderson n'affiche peut-être pas toujours une parfaite maîtrise de la situation (on sent parfois un flottement dans le récit), et l'ensemble n'a peut-être pas autant d'impact que *Rushmore*, mais *The Royal Tenenbaums* s'inscrit à coup sûr parmi les comédies les plus fines et les plus originales. Sans en avoir l'air, Wes Anderson est en train de construire ce qu'on appelle une oeuvre.

★★★ 1/2

THE ROYAL TENENBAUMS de Wes Anderson. Scénario : Wes Anderson, Owen Wilson. Images : Robert Yeoman. Montage : Dylan Tichenor. Direction artistique : David Wasco. Musique : Mark Mothersbaugh. Avec Gene Hackman, Anjelica Huston, Ben Stiller, Gwyneth Paltrow, Luke Wilson, Owen Wilson, Danny Glover, Bill Murray. 1h48.

Rien n'est sorcier pour Maggie Smith

JEANNIE WILLIAMS
USA Today

NEW YORK — Maggie Smith peut prendre un air guindé quand il le faut. Dans *Harry Potter à l'école des sorciers*, elle incarne la très austère Minerva McGonagall, directrice adjointe et professeure de transfiguration. Dans *Gosford Park*, le nouveau meurtre-mystère de Robert Altman, Smith joue une comtesse snob qui s'épuise à dresser ses femmes de chambre.

Grande dame du cinéma britannique, Smith vient de fêter son 67^e anniversaire de naissance. Intimidante au premier regard, elle « ne ferait pas de mal à une mouche », affirme Emily Watson, l'une des femmes de chambre dans *Gosford*.

Smith accorde rarement des interviews, mais elle a tellement aimé son travail avec Altman qu'elle a accepté de rencontrer quelques journalistes. Arrivée à New York par Concorde, enrhumée, la voix enrouée, elle reçoit les scribes dans sa chambre d'hôtel.

Elle est ravie d'avoir pu assister, la veille, à une représentation de *The Producers* où elle a pu bavarder avec ses amis Nathan Lane et Matthew Broderick, vedettes du spectacle.

La « Pottermanie »

Oui, Smith a vu de près la « Pottermanie » à l'oeuvre dans son quartier de Londres. « Les enfants sont très impressionnés d'avoir Professeure McGonagall comme voisine. »

J. K. Rowling tenait à recruter Smith. L'auteure « vivait à Edinbourg lorsqu'elle a rédigé (*Potter*), et je crois qu'elle voyait en McGonagall un personnage de l'endroit... une espèce de Miss Jean Brodie, en plus excentrique. » Smith avait gagné un Oscar, en 1969, pour son interprétation d'une institutrice écossaise dans *The Prime of Miss Jean Brodie* (elle a reçu une deuxième statuette pour *California Suite*).

Elle juge les livres *Harry Potter* « plutôt passionnants », même s'ils ne sont pas destinés aux adultes. « Je n'en reviens pas de voir combien d'enfants ont lu ces livres, des enfants qui n'auraient rien lu autrement. Ils ne contiennent même pas d'images ! Je ne sais pas comment elle a fait, mais elle a mis le doigt sur quelque chose qu'ils aiment tous. »

Gosford Park

Smith a près de 50 films à son actif, mais dit de *Gosford Park* que grâce à la présence d'Altman, « l'atmosphère y était incomparable ».

« Il se préoccupe de chaque acteur. Il fait participer tout le monde. Il est très accueillant, et vous reçoit chez lui. Vous avez l'impression de faire partie de la famille, pas comme ces individus distants auxquels nous faisons habituellement affaire. »

Elle avait toujours admiré les oeuvres du réalisateur de 76 ans, mais ne savait pas qu'il était « une personne si formidable ! Il est très chaleureux. C'était merveilleux de pouvoir être si décontractée lors du tournage d'un film, au lieu d'être terrifiée en permanence. »

Il arrive parfois que les gens la trouvent intimidante mais, dit-elle, ce n'est rien comparé à la « terreur » qu'elle ressentait devant Laurence Olivier avant qu'ils ne deviennent de « bons copains » (Ils avaient joué les rôles principaux dans *Othello* en 1965.) Elle a travaillé avec Joan Plowright, la veuve d'Olivier, dans le film *Tea with Mussolini*.

Smith peut être acerbe. Elle a participé à quelques adaptations cinématographiques des romans d'Agatha Christie, et rapporte avec un bémol théâtral à quel point elle les a trouvés ennuyeux — « le genre de film qu'il faut voir plusieurs fois avant de comprendre qui a fait quoi ».

Elle croit que *Gosford Park*, qui se déroule dans un manoir campagnard, leur est infiniment supérieur. Elle a adoré les prises de vues tournoyantes, typiques des films d'Altman. L'industrie cinématographique en Grande-Bretagne ne produit pas grand-chose ces jours-ci, dit-elle, et après les attentats du 11 septembre, « ce doit être très bizarre (aux États-Unis). Ils ont arrêté de réaliser tous ces films à propos de choses qui s'effondrent. » Avec un peu de chance, dit-elle, *Gosford Park* aura du succès. « C'est un autre monde », dit-elle.

« CATE BLANCHETT EST BRILLANTE. »
— Mark Horowitz, NEW YORK MAGAZINE

« DES IMAGES À VOUS COUPER LE SOUFFLE. UN FILM MÉTICULEUSEMENT RÉALISÉ PAR L'AUSTRALIENNE GILLIAN ARMSTRONG. C'EST CE QU'ON APPELLE UN BON FILM. »
— Rex Reed, THE NEW YORK OBSERVER

« LA PERFORMANCE DE CATE BLANCHETT EST UN CHEF-D'OEUVRE! »
— John Pungente, BRAVO!

CATE BLANCHETT
= CHARLOTTE =
GRAY
Version Originale Anglaise

FILM FOUR 4
www.charlottegraymovie.com

FILM EN ATTENTE DE CLASSEMENT

WARNER BROS. PICTURES
AOL Keyword: Charlotte Gray

À L'AFFICHE EN EXCLUSIVITÉ
LE VENDREDI 11 JANVIER!

FOR MORE INFORMATION ABOUT THIS MOVIE
AOL Keyword: Charlotte Gray www.charlottegraymovie.com

« Le meilleur de la trilogie. »
— LA PRESSE

RICHARD GOUDREAU présente un film de LOUIS SAIA

LES BOYS III

www.lesboys.com www.christalfilms.com

MARC MESSIER RÉMY GIRARD PATRICK HUARD SERGE THÉRIAULT PIERRE LEBEAU PAUL HOUDÉ LUC GUÉRIN YVAN PUNTON
ROC LAFORTUNE MICHEL CHARENTE DOMINIQUE PHILIP PATRICK LABBÉ ÉRIC LAPOINTE ALEXIS MARTIN FRANCE D'AMOUR GENEVIÈVE NÉRON

PRÉSENTÉMENT À L'AFFICHE! CONSULTEZ LES GUIDES-HORAIRES DES CINÉMAS!

« DEUX FOIS BRAVO! »
— EBERT & ROEPER

JIM CARREY

« LE FILM IDÉAL AU TEMPS DES FÊTES. »
JOY STONE, OTTAWA CITIZEN

« EXCEPTIONNEL, STIMULANT. JIM CARREY VOUS ÉPATERA. »
DOMINIQUE LAUREN, TROIS

« UN FILM POUR LES CINÉPHILES. »
JOHN PUNGENTE, BRAVO!

« UN FILM PARFAIT AU TEMPS DES FÊTES. »
JOEL SIEGEL, GOOD MORNING AMERICA

LE MAJESTIC

CASTLE ROCK

www.majesticmovie.com Mot-clé AOL: The Majestic

À L'AFFICHE! CONSULTEZ LES GUIDES-HORAIRES DES CINÉMAS

POUR DE PLUS AMPLES RENSEIGNEMENTS CONCERNANT CE FILM

AOL Mot-clé AOL: The Majestic www.majesticmovie.com www.castle-rock.com

« INCROYABLEMENT GÉNÉRAL. DES RIRES QUI BATTENT QUATRE ASI! »
— LOUIS B. HOBSON, CALGARY SUN

L'INCONNU DE LAS VEGAS

À L'AFFICHE! CONSULTEZ LES GUIDES-HORAIRES DES CINÉMAS

POUR DE PLUS AMPLES RENSEIGNEMENTS CONCERNANT CE FILM

AOL Mot-clé AOL: Occasin 11 www.occasin11.net

« LE MAGICIEN DOZ DE NOTRE ÉPOQUE. HARRY POTTER À L'ÉCOLE DES SORCIERS EST UN VÉRITABLE TRIOMPHE. »
Richard Roepel, EBERT & ROEPER

« Une boîte à jouets en technicolor d'une beauté foudroyante. GÉNIAL! »
Clare Bickley, TORONTO SUN

« De la fantaisie incroyable. Ce film fait honneur au livre bien-aimé. »
Joy Stone, OTTAWA CITIZEN

« Spectaculaire... un régal pour les yeux. »
Bonnie MacLEANS

« Le film rend hommage au livre. C'est un super succès! »
Kathleen Mack, VANCOUVER SUN

« Exceptionnel! Tout le monde devrait le voir! C'est de la magie! »
Pa. Kelly, TVY

Harry Potter à l'école des sorciers

À L'AFFICHE! CONSULTEZ LES GUIDES-HORAIRES DES CINÉMAS

POUR DE PLUS AMPLES RENSEIGNEMENTS CONCERNANT CE FILM

AOL Mot-clé AOL: Harry Potter

REGARDEZ BIEN LA BALLE

« Merveilleusement drôle, sincère et réalisé avec intelligence! »
— Marshall Fine, BANNETT NEWSPAPER

« Un tour de force! « Monstres, Inc. » est amusant et drôle! »
— Roger Ebert, CHICAGO SUN-TIMES

« Il est impossible de ne pas en tomber amoureux! »
— Dave Karger, THE NEW YORK TIMES

« Un film non seulement original et ingénieux mais aussi touchant et sincère. »
— David B. Huxford, CALGARY SUN

« Provoquera des rires fous! Facilement l'un des meilleurs films de l'année! »
— Neil Rosen, NY1

« Deux fois bravo! »
— EBERT & ROEPER

Disney • PIXAR

MONSTRES, INC.

Des créateurs de *TOURNAI*, gagnants d'un Oscar

À L'AFFICHE! CONSULTEZ LES GUIDES-HORAIRES DES CINÉMAS

POUR DE PLUS AMPLES RENSEIGNEMENTS CONCERNANT CE FILM

AOL Mot-clé AOL: Harry Potter

À L'AFFICHE!

MEDIA PLEX-GUZZO
PONT-VIAU 16

GHOULI MAT 18

MEDIA PLEX-GUZZO
ST. EUSTACHE

MEDIA PLEX-GUZZO
TERREBONNE 14

MEDIA PLEX-GUZZO
TASCHEREAU 18

MEDIA PLEX-GUZZO
JACQUES-CARTIER 14

FAMOUS PLAYERS
ANGRIGNON

FAMOUS PLAYERS
STARGITE MONTREAL

FAMOUS PLAYERS
PARMOUNT

MEDIA PLEX-GUZZO
TASCHEREAU 18

MEDIA PLEX-GUZZO
LACORDAIRE 11

MEDIA PLEX-GUZZO
DES SOURCES 10

AMBIUUS PLAYERS
CENTRE LAVAL

MEDIA PLEX-GUZZO
SON MONTREAL

THX

PRÉSENTÉMENT À L'AFFICHE! CONSULTEZ LES GUIDES-HORAIRES DES CINÉMAS!

Box-office: les gagnants et les perdants

d'après USA Today

HOLLYWOOD AIME bien battre des records. Il faut avouer que la métropole du divertissement en a l'habitude. Au cours de la dernière décennie, l'industrie cinématographique a établi un nouveau record au box-office chaque année, principalement grâce à l'augmentation du prix des billets (5,67 \$ US en moyenne en 2001) et à une population croissante de jeunes cinéphiles.

En établissant « son » record, l'année 2001 a connu comme les autres son lot de succès et de déboires. Voici un bref tableau des principaux gagnants et perdants de l'an dernier :

Les gagnants

> Les frères Warner. Warner Bros. peut s'enorgueillir d'avoir encaissé 1,2 milliard \$ en 2001, sa meilleure année de l'histoire, et d'avoir devancé à ce chapitre tous ses concurrents. Le studio peut dire merci à *Harry Potter and the Sorcerer's Stone*, mais plusieurs autres productions de Warner se sont démarquées — *Ocean's Eleven*, *Cats & Dogs* et *Training Day*, notamment. Le fait le plus surprenant fut sans doute le



Potter, un des secrets du succès des frères Warner.

succès de *Training Day*, drame brutal sur la corruption policière mettant en vedette Denzel Washington. Sorti deux semaines après les attentats du 11 septembre, dans un climat que plusieurs croyaient mortel pour les films sombres, *Training Day* a réussi à amasser 76,3 millions en salle.

> Le facteur « frisson ». Au début de 2001, le film *Hannibal* a fait

mieux que l'original en accumulant des recettes de 165,1 millions, soit 30 millions de plus que *Silence of the Lambs*. Plus tard dans l'année, *The Others*, avec Nicole Kidman, a survécu au climat de terreur régnant dans le monde réel en amassant 96,5 millions au guichet. Pas mal pour un film qui a coûté moins de 20 millions à produire...

> Les risques. Presque tous les studios ont refusé de repêcher *Memento*, un suspense de 5 millions qui se déroule à rebours. Mais après sa sortie en mars dernier, le film a gardé l'affiche pendant 35 semaines et a amassé 25 millions. Entre-temps, malgré des critiques inégales, le public a dépensé 57 millions pour voir *Moulin Rouge*, qui a depuis gagné des prix et propulsé Nicole Kidman sous le feu des rumeurs d'Oscar.

> Le jeune auditoire. Les moins de 30 ans font souvent toute la différence au cinéma. Leur appui a été à l'origine de quelques surprises en 2001. Avec des voitures rapides et une bande sonore qui décolle, *The Fast and the Furious* a encaissé 144,5 millions. *Legally Blonde* avait coûté 18 millions, cette comédie mettant en vedette l'actrice Reese Witherspoon a rapporté 96,5 millions

au studio. Les adolescents ont aussi dépensé 91,1 millions pour voir *Save the Last Dance*, avec Julia Stiles et Sean Patrick Thomas.

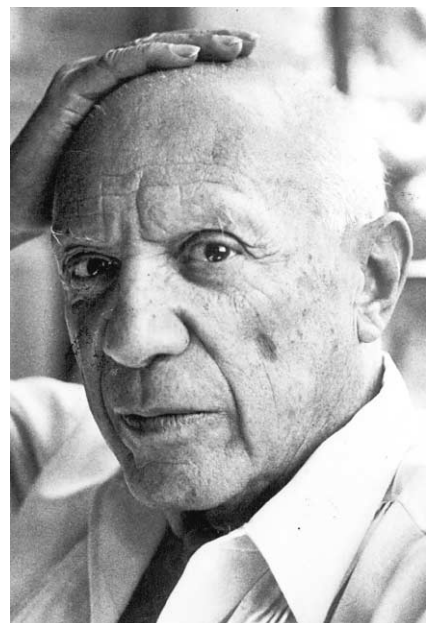
Les perdants

> Les chanteurs/acteurs. Tant *Glitter*, avec Mariah Carey, que *On the Line*, avec Lance Bass de N' Sync, ont fait de fausses notes, avec des gains de moins de 5 millions \$.

> Les vedettes masculines. Un très sérieux Jim Carrey aurait besoin de magie pour soutenir *The Majestic*, qui n'a amassé que 5 millions \$ dans sa première fin de semaine et qui faiblissait rapidement. D'autres échecs notables: *Driven*, avec Sylvester Stallone (coût: 72 millions \$; recettes: 32,6 millions \$); *Town & Country*, avec Warren Beatty

(coût: 90 millions \$; recettes: 6,7 millions \$); et *Evolution*, avec David Duchovny et Julianne Moore (coût: 80 millions; recettes: 13,4 millions \$).

> La simulation informatique. L'animation a fait un malheur, mais les cinéphiles ont préféré les ogres et les monstres aux corps humains conçus par ordinateur. *Final Fantasy: The Spirit Within* devait émerveiller le public avec ses personnages à l'apparence réelle, mais le film de 137 millions \$ n'a récolté que 32,1 millions \$. Et *Osmosis Jones*, comédie animée au sujet d'un corps qui combat la maladie, a coûté 75 millions \$, mais n'a pu faire mieux que 13,6 millions au box-office.



Pablo Picasso

Le FIFA se prépare à fêter ses 20 ans

Le 20^e anniversaire du film sur l'art se déroulera du 12 au 17 mars, sous le patronage de la gouverneure générale du Canada, Adrienne Clarkson, ont fait savoir jeudi, par communiqué, les organisateurs de ce festival qui a remporté, l'an dernier, le Grand Prix du Conseil des arts de la CUM. Dirigé par son fondateur, René Ronzon, le festival est suivi par un public fidèle qui s'est accru d'année en année.

Pour son 20^e anniversaire, le FIFA présentera quelque 200 films dans huit salles de Montréal. Aux habituels Musée des beaux-arts, Musée d'art contemporain, Centre canadien d'architecture, Institut Goethe, Cinéma de l'ONF et Cinéma mathématique québécoise s'ajoutent cette année la Place des Arts et le musée McCord.

La programmation sera dévoilée le 26 février, mais on sait déjà qu'il y aura des documentaires sur Rodin, Yves Saint-Laurent, Suzor-Côté, Rebecca Horn, Kurosawa, Andrea Bocelli, I.M. Pei, Vermeer, Brancusi, Picasso et Riopelle.

Le FIFA profitera de la circonstance pour célébrer le 20^e anniversaire de la Délégation des arts plastiques du ministère français de la Culture, reconnue pour ses productions de films en art actuel. Un hommage sera rendu à Alain Fleischer, directeur du Studio national des arts contemporains Le Fresnoy.

Mais avant que ne commence ce festival international consacré exclusivement aux arts classiques — musique, danse, cinéma, arts visuels, architecture, littérature — et aux arts populaires — chanson, comédie musicale, vedettes rock... — le FIFA présente tous les dimanches, du 27 janvier au 3 mars, au Musée des beaux-arts de Montréal, les films qui ont gagné le Grand Prix Pratt & Whitney au cours des dix dernières années. (Info: 874-1637)

Présentée exclusivement dans les cinémas IMAX® et autres salles à écran géant

Walt Disney PICTURES PRÉSENTE

La Belle et la Bête

ÉDITION SPÉCIALE

La plus grande histoire d'amour de tous les temps, telle que vous ne l'avez encore jamais vue.

Présentant une nouvelle scène musicale avec la chanson « Humain à nouveau » écrite par le duo Howard Ashman et Alan Menken gagnants aux « Academy Awards ».

disney.com/beauty

À L'AFFICHE!

Horaires (Version anglaise): Ven. & Sam. 14 h 30, 19 h
Dim. 12 h 30, 16 h 30, 21 h
Lun. & Mer. 14 h 30, 19 h, 21 h
Mar. & Jeu. 10 h 30, 14 h 30, 19 h, 21 h

Horaires (Version française): Ven. 10 h 30, 12 h 30, 16 h 30, 21 h
Sam. 12 h 30, 16 h 30, 21 h
Dim. 14 h 30, 19 h
Lun. & Mer. 10 h 30, 12 h 30, 16 h 30
Mar. & Jeu. 12 h 30, 16 h 30

Assistez à un nouveau spectacle laser en exclusivité dans les cinémas IMAX® de Famous Players avec la présentation de *La Belle et la Bête*. Recevez une rose commémorative valable tant que disponible.

« UN CIEL COULEUR VANILLE EST UN THRILLER... ÉROTIQUE. »

Une intrigue serpentine avec des effets spéciaux surréalistes... M. Cruise nous livre une performance impeccable.

NOMINATIONS AUX GOLDEN GLOBE

MEILLEURE ACTRICE DE SOUTIEN CAMERON DIAZ
MEILLEURE CHANSON ORIGINALE - Vanilla Sky Musique & Paroles de PAUL MCCARTNEY

« UN CIEL COULEUR VANILLE EST UN DES 10 MEILLEURS FILMS DE L'ANNÉE. IL CONTIENT DES SECRETS RENVERSANTS QU'AUCUNE CRITIQUE NE DEVRAIT RÉVÉLER. »

« DEUX FOIS BRAVO! »

« APRÈS AVOIR VU UN CIEL COULEUR VANILLE JE SAVAIS QU'IL FALLAIT ABSOLUMENT QUE J'E LE VOIE UNE DEUXIÈME FOIS! »

TOM CRUISE UN CIEL COULEUR VANILLE

(Version française de VANILLA SKY)

www.vanillasky.com

À L'AFFICHE! CONSULTEZ LES GUIDES HORAIRES DES CINÉMAS

www.famousplayers.com

STATIONNEMENT À 4\$ à la PLACE VILLE-MARIE en échange de votre billet du PARAMOUNT, PARISIEN ou CENTRE EATON. Du LUNDI au VENDREDI après 17h00 et TOUT LE WEEK-END

PARAMOUNT TÉL: 514-842-5828 977 rue Ste. Catherine O.

THE LORD OF THE RINGS (AUCUN LAISSEZ-PASSER) 12:00 12:15 12:45 1:15 4:15 4:45 5:15 8:15 8:45 9:15 (G) déconseillé aux jeunes enfants

THE ROYAL TENENBAUMS 12:50 1:45 3:40 4:45 6:50 7:40 9:50 10:20 couche-lard ven.sam 12:30 (13+)

JIMMY NEUTRON: BOY GENIUS 12:40 2:40 4:45 6:45 (G)

VANILLA SKY 12:20 3:20 6:30 9:35 couche-lard ven.sam 12:25 (13+)

OCEAN'S ELEVEN 1:10 3:45 7:00 10:10 (G)

BEAUTY AND THE BEAST (MAX 2D) (AUCUN LAISSEZ-PASSER OU COUPONS ACCEPTÉS) ven 2:30 7:00 11:00 sam 10:30 2:30 7:00 11:00 dim 10:30 12:30 4:30 9:00 (G)

HOW HIGH 12:10 2:35 5:00 7:30 10:00 couche-lard ven.sam 12:10 (13+) langage vulgaire

HARRY POTTER AND THE PHILOSOPHER'S STONE 12:15 3:30 6:40 9:55 (G)

MONSTERS, INC. ven.dim 12:05 2:30 4:45 7:10 sam 12:05 2:30 4:45 (G)

NOT ANOTHER TEEN MOVIE 9:45 couche-lard ven.sam 12:00 (13+)

PRESENTATION SPECIAL SNOW DOGS sam 7:00

LA BELLE ET LA BÊTE (AUCUN LAISSEZ-PASSER OU COUPONS ACCEPTÉS) ven 10:30 12:30 4:30 9:00 sam 12:30 4:30 9:00 dim 2:30 7:00 (G)

STARCITÉ MONTRÉAL TÉL: 514-899-8986 4825 ave. Pierre de Coubertin

METRO VIAU (PARC OLYMPIQUE) AUX PORTES DU STARCITÉ MONTRÉAL. ADMISSION GÉNÉRALE 9,50 \$

LE SEIGNEUR DES ANNEAUX (AUCUN LAISSEZ-PASSER) 12:15 12:45 1:15 4:15 4:45 5:15 8:15 8:45 9:15 (G) déconseillé aux jeunes enfants

THE LORD OF THE RINGS (AUCUN LAISSEZ-PASSER) 1:00 5:00 9:15 (G) déconseillé aux jeunes enfants

ALI (V.F.) 12:00 3:30 7:10 10:30 (G) déconseillé aux jeunes enfants

LES BOYS: LA TROISIÈME PÉRIODE 1:05 3:50 7:15 9:30 10:00 (G)

HARRY POTTER À L'ÉCOLE DES SORCIERS 12:05 3:10 4:10

CIEL COULEUR VANILLE 12:25 3:25 7:05 10:05 (13+)

JIMMY NEUTRON (V.F.) 12:30 2:45 4:40 6:40 (G)

JOE QUELQU'UN 9:00 (G)

HOMME D'EXCEPTION (AUCUN LAISSEZ-PASSER) ven 12:25 12:50 4:00 7:00 9:55 (13+)

JEU D'ENFANTS 12:20 2:30 4:35 6:45 9:20 (13+)

KATE & LEOPOLD (V.F.) 1:20 4:05 7:05 9:55 (G)

INCONNU DE LAS VEGAS 12:55 3:55 6:55 9:50 (G)

MONSTERS, INC. (V.F.) 12:40 3:00 5:05 7:20 (G)

NEUDES EN DENOUEMENT 12:30 3:30 6:50 9:35 En attente de classement

HARRY POTTER À L'ÉCOLE DES SORCIERS 1:25 4:25 7:30 10:25 En attente de classement

WEEKEND A GOSFORD PARK 1:25 4:25 7:30 10:25 En attente de classement

PAS ENCORE UN FILM D'ADOS 6:55 9:25 En attente de classement

COLOSSUS LAVAL TÉL: 450-978-0213 2800 rue Cosmodôme

Tous les mardis et mercredis 7,00 \$ Tarif jeunesse 9,00 \$

LE SEIGNEUR DES ANNEAUX (AUCUN LAISSEZ-PASSER) 12:15 12:45 1:15 4:15 4:45 5:15 8:15 8:45 9:15 (G) déconseillé aux jeunes enfants

THE LORD OF THE RINGS (AUCUN LAISSEZ-PASSER) 12:00 12:30 4:00 4:30 8:00 8:30 (G) déconseillé aux jeunes enfants

HARRY POTTER À L'ÉCOLE DES SORCIERS ven.dim 12:05 12:35 3:20 3:50 9:50 (G)

JIMMY NEUTRON: BOY GENIUS 12:10 2:20 4:30 6:50 (G)

GOSFORD PARK 12:50 4:05 7:20 10:20 En attente de classement

JIMMY NEUTRON (V.F.) 12:40 2:50 5:00 7:00 (G)

CIEL COULEUR VANILLE 12:25 3:25 7:05 10:05 (13+)

OCEAN'S ELEVEN 1:00 4:40 7:25 9:55 (G)

LA MAJESTIC 9:00 (G)

THE ROYAL TENENBAUMS 1:00 3:40 7:00 9:30 (13+)

THE ROYAL TENENBAUMS 12:25 3:30 7:10 10:10 (13+)

WEEKEND A GOSFORD PARK 12:25 3:30 7:10 10:10 (13+)

BEAUTIFUL MIND (AUCUN LAISSEZ-PASSER) 12:25 3:25 7:05 10:05 (13+)

KATE & LEOPOLD 12:55 3:45 6:45 9:35 (G)

CIEL COULEUR VANILLE 12:10 3:10 7:30 10:25 (13+)

INCONNU DE LAS VEGAS 10:15 (G)

VANILLA SKY 12:45 3:50 6:50 9:45 (13+)

LES BOYS: LA TROISIÈME PÉRIODE 12:15 3:15 7:30 10:15 (G)

PRESENTATION SPECIAL SNOW DOGS sam 7:00

COLISEE KIRKLAND TÉL: 514-694-6992 3200 rue Jean -Yves

Entrée générale...11\$ Mardis et Mercredis 7,00 \$ - Enfants (13 ans et moins) et Âge d'Or...6,50\$ - Matinées week-end...9\$ - Matinées semaine...7,50\$

THE LORD OF THE RINGS (AUCUN LAISSEZ-PASSER) 1:05 3:55 6:50 9:40 (13+)

HARRY POTTER AND THE PHILOSOPHER'S STONE 12:35 4:00 7:10 10:10 (G)

MONSTERS, INC. ven.dim 12:05 2:30 4:45 7:00 sam 12:05 2:30 4:45 (G)

JIMMY NEUTRON: BOY GENIUS 12:10 2:20 4:40 6:55 (G)

NOT ANOTHER TEEN MOVIE 9:00 (13+)

VANILLA SKY 12:20 3:30 7:00 10:05 (13+)

LA MAJESTIC 9:00 (G)

THE ROYAL TENENBAUMS 1:00 3:40 7:00 9:30 (13+)

THE ROYAL TENENBAUMS 12:25 3:30 7:10 10:10 (13+)

WEEKEND A GOSFORD PARK 12:25 3:30 7:10 10:10 (13+)

BEAUTIFUL MIND (AUCUN LAISSEZ-PASSER) 12:25 3:25 7:05 10:05 (13+)

KATE & LEOPOLD 12:55 3:45 6:45 9:35 (G)

CIEL COULEUR VANILLE 12:10 3:10 7:30 10:25 (13+)

INCONNU DE LAS VEGAS 10:15 (G)

VANILLA SKY 12:45 3:50 6:50 9:45 (13+)

LES BOYS: LA TROISIÈME PÉRIODE 12:15 3:15 7:30 10:15 (G)

PRESENTATION SPECIAL SNOW DOGS sam 7:00

LE PARISIEN 480 rue Ste. Catherine O. Tél: 514-866-0111

LE FABULEUX DESTIN D'AMÉLIE POULAIN 1:10 4:10 6:50 9:30 (G)

BATTEMENT D'AILES D'UN PAPILLON 1:30 4:00 7:20 9:40 (G)

LES BOYS: LA TROISIÈME PÉRIODE 1:20 4:30 7:10 9:50 (G)

JEU D'ENFANTS 1:50 4:50 7:40 9:35 (13+)

SAINT CYR 1:00 3:50 6:45 9:20 En attente de classement

LE PORNOGRAPHE 2:00 4:40 7:30 10:00 (18+)

LA PIANISTE 1:40 4:20 7:00 9:45 (18+)

FAMOUS PLAYERS 8 POINTE CLAIRE 185 boul. Hymus Tél: 514-866-0111

LE SEIGNEUR DES ANNEAUX (AUCUN LAISSEZ-PASSER) 12:30 4:30 8:30 (G) déconseillé aux jeunes enfants

KATE & LEOPOLD 1:05 3:55 7:00 9:40 (G)

HARRY POTTER À L'ÉCOLE DES SORCIERS 12:25 3:35 6:45 9:45 (G)

JIMMY NEUTRON: BOY GENIUS 12:20 2:30 4:40 7:15 (G)

LE FABULEUX DESTIN D'AMÉLIE POULAIN 9:30 (G)

THE SHIPPING NEWS 12:40 3:25 7:20 9:55 (13+)

IMPOSTOR 1:10 3:30 7:25 9:35 (13+)

LES BOYS: LA TROISIÈME PÉRIODE 12:50 3:40 7:05 9:50 (G)

VANILLA SKY 1:00 3:45 7:10 10:00 (13+)

VERSAILLES 7275 rue Sherbrooke E. Tél: 514-866-0111

LE SEIGNEUR DES ANNEAUX (AUCUN LAISSEZ-PASSER) 12:30 1:00 4:10 4:45 8:00 8:45 (G) déconseillé aux jeunes enfants

LA MAJESTIC (V.F.) 12:20 3:30 6:45 9:50 (G)

JIMMY NEUTRON (V.F.) 12:10 2:20 6:55 (G)

CIEL COULEUR VANILLE 12:45 4:00 7:10 10:00 (13+)

KATE & LEOPOLD (V.F.) 1:10 4:20 7:00 9:40 (G)

CARREFOUR ANGRIGNON 7077 boul. Newman Tél: 514-866-0111

LES BOYS: LA TROISIÈME PÉRIODE 1:30 4:20 7:15 9:30 9:55 (G)

OCEAN'S ELEVEN 1:20 4:15 7:20 10:05 (G)

THE SHIPPING NEWS 12:30 2:45 4:45 7:10 (G)

CIEL COULEUR VANILLE 1:00 4:00 7:10 9:50 (13+)

JEU D'ENFANTS 12:35 2:45 4:45 7:35 9:35 (13+)

JIMMY NEUTRON: BOY GENIUS 12:55 3:15 5:15 7:30 (G)

VANILLA SKY 12:45 3:45 7:05 10:00 (13+)

LA MAJESTIC 12:25 3:40 6:50 9:55 (G)

HARRY POTTER AND THE PHILOSOPHER'S STONE 12:00 3:25 6:45 9:50 (G)

MONSTERS, INC. (V.F.) 12:15 2:25 5:00 7:15 (G)

LAVAL 12 1600 boul. Le Corbusier Tél: 514-866-0111

THE LORD OF THE RINGS (AUCUN LAISSEZ-PASSER) 12:00 4:00 8:00 (G) déconseillé aux jeunes enfants

LE SEIGNEUR DES ANNEAUX (AUCUN LAISSEZ-PASSER) 12:15 1:15 4:15 8:15 (G) déconseillé aux jeunes enfants

IMPOSTOR 1:00 3:30 7:15 9:30 (13+)

HARRY POTTER À L'ÉCOLE DES SORCIERS 12:50 3:55 7:00 10:00 (G)

JOE QUELQU'UN 9:40 (G)

LE SEIGNEUR DES ANNEAUX (AUCUN LAISSEZ-PASSER) 1:45 4:40 7:30 10:05 (G)

THE SHIPPING NEWS 12:35 3:40 6:45 9:45 (13+)

LES BOYS: LA TROISIÈME PÉRIODE 1:50 4:35 7:10 9:50 (G)

NOT ANOTHER TEEN MOVIE 9:45 9:15 (13+)

PAS ENCORE UN FILM D'ADOS 1:00 6:50 En attente de classement

JEU D'ENFANTS 1:10 4:05 7:20 9:30 (13+)

ALI (V.F.) 12:10 3:30 7:00 10:05 (G) déconseillé aux jeunes enfants

MONSTERS, INC. (V.F.) 1:30 4:20 7:25 (G)

DORVAL CINÉMA 4 DORVAL Tél: 514-866-0111

HARRY POTTER AND THE PHILOSOPHER'S STONE 12:40 4:00 (G)

OCEAN'S ELEVEN 7:10 9:40 (G)

JIMMY NEUTRON: BOY GENIUS 1:00 3:00 5:00 7:00 (G)

THE LORD OF THE RINGS (AUCUN LAISSEZ-PASSER) 12:30 4:30 8:30 (G) déconseillé aux jeunes enfants

IMPOSTOR 12:50 3:45 7:20 9:30 (13+)

Tous les film pour seulement 3^{es} \$

CENTRE EATON 705 rue Ste. Catherine O. Tél: 514-866-0111

SHALLOW HAL 1:15 4:10 7:00 9:55 (G)

BLACK KNIGHT 1:30 4:20 7:20 10:00 (G) déconseillé aux jeunes enfants

YEST 1:50 4:50 7:15 9:40 (13+)

MOULIN ROUGE 1:20 4:00 6:50 9:30 (G)

K-PAX 1:55 4:40 7:20 9:50 (G)

THE ONE 1:10 3:20 7:40 9:50 (13+)

FAMOUS PLAYERS & GREENFIELD PARK 5000 boul. Taschereau Tél: 514-866-0111

MOULIN ROUGE 1:40 4:20 7:10 9:50 (G)

SHALLOW HAL 1:20 4:05 7:10 9:35 (G)

K-PAX 1:55 4:40 7:20 9:50 (G)

TRAINING DAY 1:45 4:30 7:05 9:40 (13+) Violence

RIDING IN CARS WITH BOYS 1:30 4:15 7:00 9:45 (G)

BLACK KNIGHT 1:00 3:10 5:20 7:30 9:55 (G) déconseillé aux jeunes enfants

THE ONE 1:25 3:25 5:25 7:25 9:25 (13+)

MP2 - UNE MERVEILLE 1:05 3:05 5:05 7:15 9:15 (G)

JIMMY DIT : « LA CRITIQUE EST GÉNIALE! »

« JIMMY NEUTRON EST EXTRÊMEMENT DIVERTISSANT... LES ENFANTS VOUDRONT VOIR LE PREMIER FILM DE JIMMY. LES PARENTS VOUDRONT LE VOIR AUSSI! »

Elizabeth Weitzman, NEW YORK DAILY NEWS

« BRAVO! Jimmy Neutron un garçon génial a un style visuel intelligent et inventif. » Roger Ebert, EBERT & ROEPER

« UN GARÇON GÉNIAL EST UN COUP SÛR. Jimmy Neutron est un film bourré d'action mais aussi très intelligent. » Kathryn Greenway, MONTREAL GAZETTE

www.jimmyneutron.com

À L'AFFICHE! CONSULTEZ LES GUIDES HORAIRES DES CINÉMAS

POUR FAIRE LE POINT SUR L'ACTUALITÉ

Chaque samedi dans La Presse

PLUS!

HORAIRES ET PRIMEURS

ALI

Carrefour Dorion. Ven. au dim. : 12h, 15h10, 18h20, 21h30 / lun. au jeu. : 18h20, 21h30.
Cinéma St-Basile. Ven., sam., dim. : 13h, 16h30, 20h / lun. au jeu. : 20h.
Colisée Kirkland. Ven., sam., dim., mar., mer. : 12h15, 15h40, 19h, 22h15 / lun., jeu. : 19h, 22h15. (Déconseillé aux jeunes enfants)
Colossus Laval : 12h20, 15h55, 19h10, 22h20.
Côte-des-Neiges. Ven. au dim., mar., mer. : 13h20, 16h40, 20h50 / lun., jeu. : 19h30.
Des Sources. Ven., sam., dim. : 13h15, 16h45, 20h15 / lun., mar., mer., jeu. : 18h40, 21h35.
Lacordaire. Ven., sam., dim. : 13h15, 16h45, 20h15 / lun., mar., mer., jeu. : 18h40, 21h35.
Mega-Plex Taschereau. Ven., sam., dim. : 13h15, 16h45, 20h15 / lun., mar., mer., jeu. : 18h40, 21h35.
Mega-Plex Spheretech. Ven., sam., dim. : 13h15, 16h45, 20h15 / lun., mar., mer., jeu. : 18h40, 21h35.
Place Lasalle. Ven. au dim. : 12h, 15h05, 18h15, 21h30 / lun. au jeu. : 18h15, 21h30.
Quartier Latin : 12h, 15h20, 18h40, 20h30, 22h.
St-Jérôme. Ven. au lun. : 13h, 16h, 19h, 22h / mar. au jeu. : 19h, 22h.

ALI v.f.

Boucherville. Ven. au mer. : 13h15, 16h30, 19h45 / jeu. : 19h45.
Cinéma Carnaval. Ven., sam., dim., lun. : 12h50, 15h45, 20h / mar., mer., jeu. : 20h.
Langelier. Ven., sam., dim. : 13h15, 16h45, 20h15 / lun., mar., mer., jeu. : 18h50, 21h35.
Laval. Ven., sam., dim. : 12h10, 15h30, 19h, 22h05 / lun., mar., mer., jeu. : 19h, 22h05.
Mega-Plex Longueuil. Ven., sam., dim. : 13h, 15h, 17h, 19h, 21h / lun., mar., mer., jeu. : 19h, 21h.
Mega-Plex Pont-Viau. Ven., sam., dim. : 13h25, 16h55, 20h25 / lun., mar., mer., jeu. : 18h40, 21h35.
Mega-Plex Taschereau. Ven., sam., dim. : 13h15, 16h30, 21h25 / lun., mar., mer., jeu. : 18h45, 21h40.
Paradis. Ven., sam., dim. : 13h15, 16h45, 20h15 / lun., mar., mer., jeu. : 18h40, 21h35.
Place Lasalle. Ven. au dim. : 12h10, 15h20, 18h30, 21h35 / lun. au jeu. : 18h30, 21h35.
St-Bruno : 12h15, 15h20, 18h30, 21h35.
St-Eustache. Ven. au mar. : 12h05, 15h25, 18h35, 21h40 / mer., jeu. : 18h35, 21h40.
StarCité Montréal : 12h, 15h30, 19h10, 22h30.
Ste-Thérèse. Ven., sam., dim. : 13h15, 16h45, 20h15 / lun., mar., mer., jeu. : 18h40, 21h35.
St-Hyacinthe : 13h15, 16h30, 19h45.
Terrebonne. Ven., sam., dim. : 13h15, 16h45, 20h15 / lun., mar., mer., jeu. : 18h40, 21h35.

ATLANTIS : L'EMPIRE PERDU

Cinéma St-Léonard 2,18 h. Sam., dim. : 15h30.
Cinéma TOPS : 13h20, 15h50.

AU VOLANT AVEC LES GARS

Cinéma Tops : 13h15, 15h55, 18h45, 21h20 / ven., sam. : 23h35.

BATTEMENT D'AILLES DU PAILLON (LE) précédé de FOIE DE CANARD ET COEUR DE FEMME

Brossard. Ven. au dim., mar. : 13h, 16h, 19h, 21h30 / lun., jeu. : 19h30 / mer. : 19h, 21h30.
Cinéma Beaubien : 13h10, 15h45, 18h30, 21h15 / 13h10, 15h45, 18h30 (24 et 31 décembre) / 15h45, 18h30, 21h15 (26 décembre et 2 janvier). Fermé les 25 décembre et 1er janvier.
Parisien : 13h40, 16h, 19h20, 21h40.

BEAUTIFUL MIND (A)

Colisée Kirkland. Ven., sam., dim., mar., mer. : 13h05, 15h55, 18h50, 21h40 / lun., jeu. : 18h50, 21h40.
Colossus Laval : 12h25, 15h25, 19h05, 22h05.
Cinéma Carnaval. Ven., sam., dim., lun. : 13h, 15h35, 18h55, 21h25 / mar., mer., jeu. : 18h55, 21h25.

Côte-des-Neiges. Ven. au dim., mar., mer. : 13h10, 16h, 18h45, 21h30 / lun., jeu. : 18h45, 21h30.

Des Sources. Ven., sam., dim. : 13h, 16h, 19h, 21h45 / lun., mar., mer., jeu. : 19h, 21h45.
Lacordaire. Ven., sam., dim. : 13h, 16h, 19h, 21h45 / lun., mar., mer., jeu. : 19h, 21h45.
Mega-Plex Spheretech. Ven., sam., dim. : 13h, 16h, 19h, 21h55 / lun., mar., mer., jeu. : 19h, 21h55.

Mega-Plex Taschereau. Ven., sam., dim. : 13h, 16h, 19h, 21h45 / lun., mar., mer., jeu. : 19h, 21h45.
Place Lasalle. Ven. au dim. : 12h40, 15h30, 18h50, 21h40 / lun. au jeu. : 18h50, 21h40.

BEHIND ENEMY LINES

Des Sources. Ven., sam., dim. : 15h15, 21h15 / lun., mar., mer., jeu. : 21h15.
Mega-Plex Spheretech. Ven., sam., dim. : 21h10 / lun., mar., mer., jeu. : 21h10.

BELLE (LA) ET LA BÊTE

Paramount. Ven. : 10h30, 12h30, 16h30, 21h / sam. : 12h30, 16h30, 21h / dim. : 14h30, 19h / lun., mer. : 10h30, 12h30, 16h30 / mar., jeu. : 12h30, 16h30.

BLACK KNIGHT

Centre Eaton : 13h30, 16h20, 19h20, 22h. (Déconseillé aux jeunes enfants)
Famous Players 8 - Greenfield Park. Ven., sam., dim. : 13h, 15h10, 17h20, 19h30, 21h55 / lun., mar., mer., jeu. : 19h30, 21h55.

BOYS 3 (LES)

Angrignon. Ven., sam., dim., mar., mer. : 13h30, 16h20, 19h15, 21h30, 21h55 / lun., jeu. : 19h15, 21h30, 21h55.
Boucherville. Ven. au mer. : 13h35, 16h10, 18h55, 21h25 / jeu. : 19h25, 21h50.

Carrefour Dorion. Ven. au dim. : 12h45, 15h40, 19h, 21h40 / lun. au jeu. : 19h, 21h40.
Cinéma Carnaval. Ven., sam., dim., lun. : 12h, 16h, 19h, 21h25 / mar., mer., jeu. : 19h, 21h25.
Cinéma Carrefour Joliette. Ven., sam., dim., lun., mar. : 13h15, 16h10, 18h50, 21h25 / mer., jeu. : 18h50, 21h25.

Cinéma St-Basile. Ven., sam., dim. : 13h, 15h30, 19h, 21h35 / lun. au jeu. : 19h, 21h35.
Colossus Laval : 12h15, 15h15, 19h30, 22h15.
Famous Players 8 - Pointe-Claire. Ven., sam., dim. : 12h50, 15h40, 19h05, 21h50 / lun., mar., mer., jeu. : 19h05, 21h50.

Langelier. Ven., sam., dim. : 13h05, 15h35, 19h05, 21h40 / lun., mar., mer., jeu. : 19h05, 21h40.
Laval 12. Ven., sam., dim. : 13h50, 16h35, 19h10, 21h50 / lun., mar., mer., jeu. : 19h10, 21h50.
Mega-Plex Longueuil. Ven., sam., dim. : 13h, 15h30, 19h, 21h30 / lun., mar., mer., jeu. : 19h, 21h30.

Mega-Plex Pont-Viau. Ven., sam., dim. : 13h, 15h30, 19h, 21h30 / lun., mar., mer., jeu. : 19h, 21h30.
Mega-Plex Spheretech. Ven., sam., dim. : 13h05, 15h35, 19h05, 21h35 / lun., mar., mer., jeu. : 19h05, 21h35.

Mega-Plex Taschereau. Ven., sam., dim. : 13h, 15h30, 19h, 21h30 / lun., mar., mer., jeu. : 19h, 21h30.
Paradis. Ven., sam., dim. : 13h05, 15h35, 19h05, 21h35 / lun., mar., mer., jeu. : 19h05, 21h35.
St-Hyacinthe : 13h30, 16h10, 18h55, 21h25.
Terrebonne. Ven., sam., dim. : 13h05, 15h35, 19h05, 21h35 / lun., mar., mer., jeu. : 19h, 21h35.
St-Jérôme. Ven. au lun. : 13h, 15h45, 18h50, 21h40 / mar. au jeu. : 18h50, 21h40.
StarCité Montréal : 13h05, 15h50, 19h15, 21h30, 22h.
Ste-Thérèse. Ven., sam., dim. : 13h05, 15h35, 19h05, 21h35 / lun., mar., mer., jeu. : 19h05, 21h35.

St-Hyacinthe : 13h30, 16h10, 18h55, 21h25.

Terrebonne. Ven., sam., dim. : 13h05, 15h35, 19h05, 21h35 / lun., mar., mer., jeu. : 19h, 21h35.
St-Jérôme. Ven. au lun. : 13h, 15h45, 18h50, 21h40 / mar. au jeu. : 18h50, 21h40.
StarCité Montréal : 13h05, 15h50, 19h15, 21h30, 22h.
Ste-Thérèse. Ven., sam., dim. : 13h05, 15h35, 19h05, 21h35 / lun., mar., mer., jeu. : 19h05, 21h35.

St-Hyacinthe : 13h30, 16h10, 18h55, 21h25.

Terrebonne. Ven., sam., dim. : 13h05, 15h35, 19h05, 21h35 / lun., mar., mer., jeu. : 19h, 21h35.
St-Jérôme. Ven. au lun. : 13h, 15h45, 18h50, 21h40 / mar. au jeu. : 18h50, 21h40.
StarCité Montréal : 13h05, 15h50, 19h15, 21h30, 22h.
Ste-Thérèse. Ven., sam., dim. : 13h05, 15h35, 19h05, 21h35 / lun., mar., mer., jeu. : 19h05, 21h35.

St-Hyacinthe : 13h30, 16h10, 18h55, 21h25.

Terrebonne. Ven., sam., dim. : 13h05, 15h35, 19h05, 21h35 / lun., mar., mer., jeu. : 19h, 21h35.
St-Jérôme. Ven. au lun. : 13h, 15h45, 18h50, 21h40 / mar. au jeu. : 18h50, 21h40.
StarCité Montréal : 13h05, 15h50, 19h15, 21h30, 22h.
Ste-Thérèse. Ven., sam., dim. : 13h05, 15h35, 19h05, 21h35 / lun., mar., mer., jeu. : 19h05, 21h35.

St-Hyacinthe : 13h30, 16h10, 18h55, 21h25.

Terrebonne. Ven., sam., dim. : 13h05, 15h35, 19h05, 21h35 / lun., mar., mer., jeu. : 19h, 21h35.
St-Jérôme. Ven. au lun. : 13h, 15h45, 18h50, 21h40 / mar. au jeu. : 18h50, 21h40.
StarCité Montréal : 13h05, 15h50, 19h15, 21h30, 22h.
Ste-Thérèse. Ven., sam., dim. : 13h05, 15h35, 19h05, 21h35 / lun., mar., mer., jeu. : 19h05, 21h35.

St-Hyacinthe : 13h30, 16h10, 18h55, 21h25.

Terrebonne. Ven., sam., dim. : 13h05, 15h35, 19h05, 21h35 / lun., mar., mer., jeu. : 19h, 21h35.
St-Jérôme. Ven. au lun. : 13h, 15h45, 18h50, 21h40 / mar. au jeu. : 18h50, 21h40.
StarCité Montréal : 13h05, 15h50, 19h15, 21h30, 22h.
Ste-Thérèse. Ven., sam., dim. : 13h05, 15h35, 19h05, 21h35 / lun., mar., mer., jeu. : 19h05, 21h35.

St-Hyacinthe : 13h30, 16h10, 18h55, 21h25.

Terrebonne. Ven., sam., dim. : 13h05, 15h35, 19h05, 21h35 / lun., mar., mer., jeu. : 19h, 21h35.
St-Jérôme. Ven. au lun. : 13h, 15h45, 18h50, 21h40 / mar. au jeu. : 18h50, 21h40.
StarCité Montréal : 13h05, 15h50, 19h15, 21h30, 22h.
Ste-Thérèse. Ven., sam., dim. : 13h05, 15h35, 19h05, 21h35 / lun., mar., mer., jeu. : 19h05, 21h35.

St-Hyacinthe : 13h30, 16h10, 18h55, 21h25.

Terrebonne. Ven., sam., dim. : 13h05, 15h35, 19h05, 21h35 / lun., mar., mer., jeu. : 19h, 21h35.
St-Jérôme. Ven. au lun. : 13h, 15h45, 18h50, 21h40 / mar. au jeu. : 18h50, 21h40.
StarCité Montréal : 13h05, 15h50, 19h15, 21h30, 22h.
Ste-Thérèse. Ven., sam., dim. : 13h05, 15h35, 19h05, 21h35 / lun., mar., mer., jeu. : 19h05, 21h35.

St-Hyacinthe : 13h30, 16h10, 18h55, 21h25.

Terrebonne. Ven., sam., dim. : 13h05, 15h35, 19h05, 21h35 / lun., mar., mer., jeu. : 19h, 21h35.
St-Jérôme. Ven. au lun. : 13h, 15h45, 18h50, 21h40 / mar. au jeu. : 18h50, 21h40.
StarCité Montréal : 13h05, 15h50, 19h15, 21h30, 22h.
Ste-Thérèse. Ven., sam., dim. : 13h05, 15h35, 19h05, 21h35 / lun., mar., mer., jeu. : 19h05, 21h35.

St-Hyacinthe : 13h30, 16h10, 18h55, 21h25.

Terrebonne. Ven., sam., dim. : 13h05, 15h35, 19h05, 21h35 / lun., mar., mer., jeu. : 19h, 21h35.
St-Jérôme. Ven. au lun. : 13h, 15h45, 18h50, 21h40 / mar. au jeu. : 18h50, 21h40.
StarCité Montréal : 13h05, 15h50, 19h15, 21h30, 22h.
Ste-Thérèse. Ven., sam., dim. : 13h05, 15h35, 19h05, 21h35 / lun., mar., mer., jeu. : 19h05, 21h35.

St-Hyacinthe : 13h30, 16h10, 18h55, 21h25.

Terrebonne. Ven., sam., dim. : 13h05, 15h35, 19h05, 21h35 / lun., mar., mer., jeu. : 19h, 21h35.
St-Jérôme. Ven. au lun. : 13h, 15h45, 18h50, 21h40 / mar. au jeu. : 18h50, 21h40.
StarCité Montréal : 13h05, 15h50, 19h15, 21h30, 22h.
Ste-Thérèse. Ven., sam., dim. : 13h05, 15h35, 19h05, 21h35 / lun., mar., mer., jeu. : 19h05, 21h35.

St-Hyacinthe : 13h30, 16h10, 18h55, 21h25.

Terrebonne. Ven., sam., dim. : 13h05, 15h35, 19h05, 21h35 / lun., mar., mer., jeu. : 19h, 21h35.
St-Jérôme. Ven. au lun. : 13h, 15h45, 18h50, 21h40 / mar. au jeu. : 18h50, 21h40.
StarCité Montréal : 13h05, 15h50, 19h15, 21h30, 22h.
Ste-Thérèse. Ven., sam., dim. : 13h05, 15h35, 19h05, 21h35 / lun., mar., mer., jeu. : 19h05, 21h35.

St-Hyacinthe : 13h30, 16h10, 18h55, 21h25.

Terrebonne. Ven., sam., dim. : 13h05, 15h35, 19h05, 21h35 / lun., mar., mer., jeu. : 19h, 21h35.
St-Jérôme. Ven. au lun. : 13h, 15h45, 18h50, 21h40 / mar. au jeu. : 18h50, 21h40.
StarCité Montréal : 13h05, 15h50, 19h15, 21h30, 22h.
Ste-Thérèse. Ven., sam., dim. : 13h05, 15h35, 19h05, 21h35 / lun., mar., mer., jeu. : 19h05, 21h35.

St-Hyacinthe : 13h30, 16h10, 18h55, 21h25.

Terrebonne. Ven., sam., dim. : 13h05, 15h35, 19h05, 21h35 / lun., mar., mer., jeu. : 19h, 21h35.
St-Jérôme. Ven. au lun. : 13h, 15h45, 18h50, 21h40 / mar. au jeu. : 18h50, 21h40.
StarCité Montréal : 13h05, 15h50, 19h15, 21h30, 22h.
Ste-Thérèse. Ven., sam., dim. : 13h05, 15h35, 19h05, 21h35 / lun., mar., mer., jeu. : 19h05, 21h35.

St-Hyacinthe : 13h30, 16h10, 18h55, 21h25.

Terrebonne. Ven., sam., dim. : 13h05, 15h35, 19h05, 21h35 / lun., mar., mer., jeu. : 19h, 21h35.
St-Jérôme. Ven. au lun. : 13h, 15h45, 18h50, 21h40 / mar. au jeu. : 18h50, 21h40.
StarCité Montréal : 13h05, 15h50, 19h15, 21h30, 22h.
Ste-Thérèse. Ven., sam., dim. : 13h05, 15h35, 19h05, 21h35 / lun., mar., mer., jeu. : 19h05, 21h35.

St-Hyacinthe : 13h30, 16h10, 18h55, 21h25.

Terrebonne. Ven., sam., dim. : 13h05, 15h35, 19h05, 21h35 / lun., mar., mer., jeu. : 19h, 21h35.
St-Jérôme. Ven. au lun. : 13h, 15h45, 18h50, 21h40 / mar. au jeu. : 18h50, 21h40.
StarCité Montréal : 13h05, 15h50, 19h15, 21h30, 22h.
Ste-Thérèse. Ven., sam., dim. : 13h05, 15h35, 19h05, 21h35 / lun., mar., mer., jeu. : 19h05, 21h35.

St-Hyacinthe : 13h30, 16h10, 18h55, 21h25.

Terrebonne. Ven., sam., dim. : 13h05, 15h35, 19h05, 21h35 / lun., mar., mer., jeu. : 19h, 21h35.
St-Jérôme. Ven. au lun. : 13h, 15h45, 18h50, 21h40 / mar. au jeu. : 18h50, 21h40.
StarCité Montréal : 13h05, 15h50, 19h15, 21h30, 22h.
Ste-Thérèse. Ven., sam., dim. : 13h05, 15h35, 19h05, 21h35 / lun., mar., mer., jeu. : 19h05, 21h35.

St-Hyacinthe : 13h30, 16h10, 18h55, 21h25.

Terrebonne. Ven., sam., dim. : 13h05, 15h35, 19h05, 21h35 / lun., mar., mer., jeu. : 19h, 21h35.
St-Jérôme. Ven. au lun. : 13h, 15h45, 18h50, 21h40 / mar. au jeu. : 18h50, 21h40.
StarCité Montréal : 13h05, 15h50, 19h15, 21h30, 22h.
Ste-Thérèse. Ven., sam., dim. : 13h05, 15h35, 19h05, 21h35 / lun., mar., mer., jeu. : 19h05, 21h35.

St-Hyacinthe : 13h30, 16h10, 18h55, 21h25.

Terrebonne. Ven., sam., dim. : 13h05, 15h35, 19h05, 21h35 / lun., mar., mer., jeu. : 19h, 21h35.
St-Jérôme. Ven. au lun. : 13h, 15h45, 18h50, 21h40 / mar. au jeu. : 18h50, 21h40.
StarCité Montréal : 13h05, 15h50, 19h15, 21h30, 22h.
Ste-Thérèse. Ven., sam., dim. : 13h05, 15h35, 19h05, 21h35 / lun., mar., mer., jeu. : 19h05, 21h35.

St-Hyacinthe : 13h30, 16h10, 18h55, 21h25.

Terrebonne. Ven., sam., dim. : 13h05, 15h35, 19h05, 21h35 / lun., mar., mer., jeu. : 19h, 21h35.
St-Jérôme. Ven. au lun. : 13h, 15h45, 18h50, 21h40 / mar. au jeu. : 18h50, 21h40.
StarCité Montréal : 13h05, 15h50, 19h15, 21h30, 22h.
Ste-Thérèse. Ven., sam., dim. : 13h05, 15h35, 19h05, 21h35 / lun., mar., mer., jeu. : 19h05, 21h35.

St-Hyacinthe : 13h30, 16h10, 18h55, 21h25.

Terrebonne. Ven., sam., dim. : 13h05, 15h35, 19h05, 21h35 / lun., mar., mer., jeu. : 19h, 21h35.
St-Jérôme. Ven. au lun. : 13h, 15h45, 18h50, 21h40 / mar. au jeu. : 18h50, 21h40.
StarCité Montréal : 13h05, 15h50, 19h15, 21h30, 22h.
Ste-Thérèse. Ven., sam., dim. : 13h05, 15h35, 19h05, 21h35 / lun., mar., mer., jeu. : 19h05, 21h35.

St-Hyacinthe : 13h30, 16h10, 18h55, 21h25.

Terrebonne. Ven., sam., dim. : 13h05, 15h35, 19h05, 21h35 / lun., mar., mer., jeu. : 19h, 21h35.
St-Jérôme. Ven. au lun. : 13h, 15h45, 18h50, 21h40 / mar. au jeu. : 18h50, 21h40.
StarCité Montréal : 13h05, 15h50, 19h15, 21h30, 22h.
Ste-Thérèse. Ven., sam., dim. : 13h05, 15h35, 19h05, 21h35 / lun., mar., mer., jeu. : 19h05, 21h35.

St-Hyacinthe : 13h30, 16h10, 18h55, 21h25.

Terrebonne. Ven., sam., dim. : 13h05, 15h35, 19h05, 21h35 / lun., mar., mer., jeu. : 19h, 21h35.
St-Jérôme. Ven. au lun. : 13h, 15h45, 18h50, 21h40 / mar. au jeu. : 18h50, 21h40.
StarCité Montréal : 13h05, 15h50, 19h15, 21h30, 22h.
Ste-Thérèse. Ven., sam., dim. : 13h05, 15h35, 19h05, 21h35 / lun., mar., mer., jeu. : 19h05, 21h35.

St-Hyacinthe : 13h30, 16h10, 18h55, 21h25.

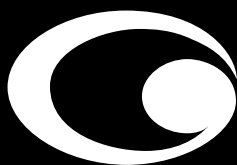
Terrebonne. Ven., sam., dim. : 13h05, 15h35, 19h05, 21h35 / lun., mar., mer., jeu. : 19h, 21h35.
St-Jérôme. Ven. au lun. : 13h, 15h45, 18h50, 21h40 / mar. au jeu. : 18h50, 21h40.
StarCité Montréal : 13h05, 15h50, 19h15, 21h30, 22h.
Ste-Thérèse. Ven., sam., dim. : 13h05, 15h35, 19h05, 21h35 / lun., mar., mer., jeu. : 19h05, 21h35.

ven.,

Les Films Séville en collaboration avec

La Presse

ckmf
94.3
énergie



Radio-Canada
Télévision

sont fiers d'inviter 450 personnes à une représentation spéciale le jeudi 24 janvier à 19 h au cinéma Impérial.

LA NOUVELLE AVENTURE DU RÉALISATEUR DE TAXI 2

JEAN RENO

MICHEL MULLER

RYOKO HIROSUE

WASABI

LA PETITE MOUTARDE QUI MONTE AU NEZ

UN FILM DE GÉRARD KRAWCZYK

EUROPA CORP. PRÉSENTE JEAN RENO MICHEL MULLER RYOKO HIROSUE "WASABI" UN FILM DE GERARD KRAWCZYK AVEC LA PARTICIPATION AMICALE DE CAROLE BOUQUET SCÉNARIO LUC BESSON PHOTO GERARD STERIN DÉCORS JACQUES BUFNOIR DÉCORS JAPON JEAN-JACQUES GERNOLLE COSTUMES AGNES FALQUE MONTAGE YANN HERVE SON KEN YASUMOTO MUSIQUE ERIC SERRA - JULIEN SCHULTHEIS MIXAGE DIDIER LOZAHIC UNE PRODUCTION EUROPA CORP EN COPRODUCTION AVEC SAMITOSE ET TF1 FILMS PRODUCTIONS AVEC LA PARTICIPATION DE CANAL+ DIRECTEUR DE PRODUCTION THIERRY GUILMARD PRODUIT PAR LUC BESSON RÉALISÉ PAR GERARD KRAWCZYK

Faites parvenir le coupon-réponse à:
Concours WASABI
 a/s Les Films Séville
 147, St-Paul Ouest, 2^{ème} étage, Montréal H2Y 1Z5

Le concours débute le 3 janvier 2002 pour se terminer le 18 janvier 2002.
 Les fac-similés ne sont pas acceptés. Le texte des règlements relatifs à ce concours est disponible chez Les Films Séville Inc. La valeur des prix offerts est d'environ 3 600 \$.

WP1P

Nom: _____
 Adresse: _____ App. _____
 Ville: _____ Code Postal: _____
 Tél.: (_____) _____ Âge: _____



www.wasabi-lefilm.com

RESTONS ZEN JUSQU'AU 25 JANVIER

3013584A