



Des Mustangs au football collégial.



L'Estage remporte le Perce-Neige

7

Unités d'aménagement : projet de réforme qui ne fait pas l'unanimité

2

Patrouille à motoneige : la Sûreté du Québec veille sur les sentiers

8

Réservez une belle soirée à votre amour

Tirages - **ST-VALENTIN**

avec chansonnier

Mercredi, jeudi, vendredi 5 à 8 et nos prix spéciaux

STEVE LEGAULT VENDREDI

PAUL DIAMOND SAMEDI

Resto-bar Maniwaki PIZZA

304, boul. Desjardins
Menu pour enfants gratuit les dimanches
1 repas enfant par adulte de 18 ans et plus

449-5999

Électricité • Alarmes d'incendie • Téléphonie • Chauffage • Vente de lampes • Service de nacelle • Et encore plus ! • Service 24h - www.thibaultelectrique.com

Les entreprises d'électricité DEPUIS 1987

Thibault

• Résidentiel • Commercial • Industriel
LICENCE R.B.Q. : 2432-8262-10

Maurice St-Amour, maître électricien

Phillippe Robidoux
Maître électricien et actionnaire
Pour urgence: 819-441-8465

Sylvain Tremblay
Maître électricien et actionnaire
Pour urgence: 819-449-0517

Tél.: (819) 449-2866 • 116, Notre-Dame, Mki • Cell.: (819) 449-8465 • Téléc.: (819) 449-6621 • thibaultelec@bellnet.ca

97.3 CHGA FM

819-449-9730 - www.CHGA.fm

UNITÉS D'AMÉNAGEMENT

Une réforme qui ne fait pas l'unanimité



SYLVIE DEJOUY
sdejouy@lagatineau.com

MANIWAKI - Depuis le 19 janvier et jusqu'au 3 avril, le ministère des Forêts, de la Faune et des Parcs a entrepris une consultation publique simultanée dans 9 régions du Québec afin de présenter son projet de réforme des unités d'aménagement (UA). Cette consultation consiste en une série de rencontres afin d'expliquer le projet de redécoupage des limites territoriales des UA et appeler les participants à transmettre, par écrit, leurs commentaires. Une présentation avait lieu la semaine dernière, à l'Auberge du draveur. Elle a réuni près de 15 personnes, dont le préfet Michel

Merleau, des représentants de Produits forestiers Résolu, de Louisiana Pacific et de la Société sylvicole.

L'UA est une unité territoriale de référence du domaine de l'État pour la gestion des ressources forestières. Ce découpage est effectif depuis le 1er avril 2008 et remplace celui des aires communes. C'est sur la base de ce découpage que l'on définit les stratégies d'aménagement forestier, soit la nature et la quantité de travaux sylvicoles à réaliser, en vue d'y déterminer la possibilité forestière annuelle de coupe à rendement soutenu. Les travaux à effectuer en forêt, tels que la coupe de bois, le reboisement et les éclaircies, sont planifiés pour chacune de ces unités d'aménagement.

On dénombre au Québec 71 UA. Leur

superficie varie de 148 km² pour la plus petite à 24 447 km² pour la plus grande. Les modifications proposées ont pour but de réduire leur nombre. Cela permettrait une diminution des coûts de gestion pour le ministère et une simplification de la participation des acteurs régionaux à la planification forestière, puisqu'ils seraient interpellés sur un nombre réduit de plans d'aménagement forestier intégré.

La proposition est de passer de 71 à 55 UA. Neuf régions sont concernées. En Outaouais, on passerait de 6 à 5 UA. Par ailleurs, comme deux autres régions québécoises, on assisterait à un redécoupage, au profit de l'Abitibi-Témiscamingue, alors qu'ailleurs on parle essentiellement de fusions des UA.

À la suite des modifications proposées, une superficie de près de 3 600 km², actuellement gérée par l'Outaouais, le serait par la région administrative de l'Abitibi-Témiscamingue.

«C'est le pire scénario»

Durant la rencontre à l'Auberge du draveur, uniquement des craintes et du mécontentement ont été exprimés. Les responsables de compagnies forestières ont dit craindre une perte de volume. Le directeur de la Société sylvicole de la Haute-Gatineau, Patrick Feeny, anticipe «des baisses de budget et pertes d'emplois».

Pour le maire de Sainte-Thérèse-de-la-Gatineau, André Carle, «la région de l'Outaouais semble la grande perdante. C'est une perte sèche, avec tout ce que ça implique pour les bénéficiaires, les travailleurs. Pour l'Outaouais c'est trop de changement».

Selon une personne de Produits forestiers Résolu, «c'est le pire scénario. Il y a 20% de volumes qui deviennent complètement incertains».

Le préfet Michel Merleau s'est aussi prononcé contre ce projet : «Les compagnies, les travailleurs sylvicoles, la MRC ne le veulent pas. Comment on fait pour qu'à Québec, dans leur tour de crystal, ils nous entendent. On est une région vulnérable et on nous propose ça. On ne va pas baisser les bras et on va se concerter pour se faire entendre. On a l'impression qu'à Québec on n'est pas considérés comme une région forestière. Il y a une incohérence entre la volonté de vouloir sauver nos usines et cette proposition. Je ne comprends pas qu'on soit la seule région perdante au Québec». Michel Merleau a par ailleurs affirmé qu'il ira chercher l'appui des Premières Nations, directement concernées par ce projet.

Les personnes présentes sont persuadées qu'en perdant du volume au profit de l'Abitibi-Témiscamingue, des usines fermeront. Le processus de consultation a par ailleurs été questionné. Une personne présente se demande «à quel point c'est décidé d'avance».

Les citoyens peuvent transmettre leurs commentaires au moyen du formulaire en ligne ou par courriel à consultation-unites-amenagement@mffp.gouv.qc.ca

Des formulaires sont disponibles sur le site Internet du ministère ou à ses bureaux. Un rapport de consultation sera fourni en mai. Le ministère décidera ensuite s'il va de l'avant avec les modifications envisagées. L'objectif serait de les mettre en œuvre en 2018-2023.

Le public peut consulter une carte illustrant les nouvelles délimitations proposées ainsi qu'une fiche explicative sur le site mffp.gouv.qc.ca/forets/consultation-unites-amenagement

Mégala liquidation

Découvrez LE NOUVEAU Performe mazda

Mazda 2 2014 PRIX INCROYABLE



Modèle GS montré

Nouvel arrivage offre prolongée

À partir de **3995\$** /sem.*

Transport et préparation inclus

Mazda 3 GX 2015



Modèle GT montré

À partir de **± 49\$** /sem.*

Location 36 mois 0\$ comptant
Transport et préparation inclus

GARANTIE MAZDA ILLIMITÉE

Comprend:

- groupe électrique
- bluetooth (Mazda 3)
- lecteur CD
- démarreur à distance
- prise USB
- pneus d'hiver

Photo à titre indicatif, jantes non incluses






VROUM-VROUM

819-623-4455
Sans frais 1-866-929-3052

Nyx Pilon votre conseiller certifié

Performe MONT-LAURIER 

performemazda.com 1450, boul. A-Paquette, Mont-Laurier

*Modèle B5XB54 AA00 2014. L'offre est valide jusqu'au 2 mars 2015 et peut être modifié ou prolongée sans préavis. Le prix comprend 3000.00\$ de rabais comptant au détail Mazda. Financement sur 96 mois à 4.99% + taxes. Aurligation total 15659.48\$. Frais RDPRM et plaques exclus. Photo des pneus à titre indicatif. Roues en alliage non incluses avec pneus hiver. Voir détails chez Performe Mazda. *MAZDA ILLIMITÉE réfère uniquement au programme de garantie de kilométrage illimité aux termes duquel il n'y a aucune limite de kilométrage sur les garanties Mazda suivantes : (i) 3 ans véhicule neuf ; (ii) 3 ans assistance routière ; (iii) 5 ans groupe motopropulseur ; et (iv) 7 ans anti-perforation. La garantie illimitée s'applique uniquement aux véhicules d'année-modèle 2015. Toutes les garanties Mazda sont assujetties aux termes, limitations et restrictions se trouvant sur mazdailimitee.ca. *Offres valables pour la location aux deux semaines d'une Mazda3 GX 2015 (D4XK65AA00) Les versements de location incluent les frais de transport et de préparation de 1 695 \$ (Mazda3). L'immatriculation, les assurances et les taxes sont en sus. La première mensualité est payable à la livraison. Limite de 20 000 km par an. Frais de 8 ¢ par kilomètre excédentaire. Offres de location réservées aux clients au détail admissibles. Les offres de location peuvent varier selon la région et le modèle. Cette offre ne peut être combinée à l'offre de conquête ou au programme de renouvellement des propriétaires. Offre non monnayable et non transférable. Détails chez votre concessionnaire Mazda. L'immatriculation, les assurances et les taxes sont en sus. Le concessionnaire peut devoir passer une commande ou effectuer un échange pour certains véhicules. Ces offres sont valables du 3 février au 2 mars 2015 ou jusqu'à épuisement des stocks. Les prix peuvent faire l'objet de changements sans préavis. Visitez mazda.ca ou passez chez Performe Mazda pour connaître tous les détails.

L'ÉVÉNEMENT

LA PREMIÈRE

BONNE AFFAIRE DE L'ANNÉE



GRAND CARAVAN 2015

19 895\$



CHRYSLER 200 2015

19 895\$



DOGE JOURNEY 2015

19 895\$

Venez rencontrer nos meilleurs conseillers en vente

**1^{re}
2^e 3^e
chance
au crédit**



Manon Fortin
Dir. commerciale



Marcel Fournier
Représentant



Michel Marinier
Représentant

L'équipe
Gendron
Maniwaki
#1

259, boul. Desjardins, Maniwaki - 819 449-1611
Lundi au vendredi: 7h30 à 17h30

CHRYSLER
Jeep
DODGE
RAM

LE programme d'échange
d'équipement sportif
dans la région!

L'équipe
Gendron
Maniwaki
#1
On fait équipe avec vous!

En collaboration avec Vallée-de-la-Gatineau en santé

Vous jouez... vous
rapportez... nous
passons au suivant!

Réplique de l'Office des producteurs de bois de la Gatineau aux articles parus dans l'édition du 29 janvier 2015 du journal La Gatineau à la page 6

L'OPBG tient à réagir aux deux articles parus sous la plume de François Robert du journal La Gatineau le 29 janvier 2015 à la page 6.

Comité initiative Outaouais

Tout d'abord, nous tenons à préciser qu'au printemps 2014, le ministre des Forêts, de la Faune et des Parcs, M. Laurent Lessard a créé le Groupe Initiative Outaouais dans le but de trouver des solutions à la problématique d'approvisionnement en bois décrite par l'industrie forestière. Le ministre a pris soin d'inclure à ce groupe de travail tous les représentants dont il jugeait la présence pertinente, c'est-à-dire, l'industrie forestière qui revendiquait un plus grand volume de bois, le gestionnaire des forêts publiques (MRN) et les représentants de la forêt privée, soit les syndicats et offices de producteurs de bois de l'Outaouais. Le ministre a également eu la sagesse d'exclure tous ceux qui à son bon jugement n'avaient pas leur place à ce comité.

De ce comité, il est ressorti que la récolte de bois en forêt publique était perturbée en raison des tensions avec des groupes autochtones dans le secteur du Lac Barrière, de la planification déficiente de la part du MRN selon les prétentions de l'industrie

forestière et des difficultés à écouler les bois feuillus dans les secteurs de forêts mixtes. Également, les représentants de la forêt privée ont fait ressortir que durant les années 2012 et 2013, PF Résolu a acheté 5% par année de son approvisionnement en bois en provenance de la forêt privée, préférant s'approvisionner en forêt publique. De plus, l'OPBG a dénoncé auprès du comité que depuis le 1er avril 2014, PF Résolu a décliné toutes ses offres pour recevoir des livraisons de bois sur la base d'un prix provisoire, tel que prévu au dernier contrat en vigueur lorsqu'il n'y a pas d'entente sur les prix pour la période du 1er avril 2014 au 31 mars 2015.

L'invitation de Michel Merleau

L'invitation de Michel Merleau à l'OPBG pour participer à une rencontre sur l'industrie forestière le 9 janvier dernier a été déclinée par l'OPBG et les raisons furent motivées par écrit dans une lettre. D'une part, l'OPBG entend poursuivre sa participation au Comité Initiative Outaouais à la demande du ministre et au besoin. D'autre part, la priorité de l'OPBG est de trouver des marchés pour les bois sans preneur en provenance de la forêt privée et en dernier lieu, que finalement, les autres invités à cette rencontre se sont déjà positionnés en 2014 quant à leur vision de l'approvisionnement en bois pour l'industrie forestière régionale. De façon plus précise, ils ont déjà donné leur appui afin que les industriels forestiers de l'Outaouais obtiennent plus de bois en provenance de la forêt publique. Des bois qui inévitablement allaient remplacer le nôtre. M. Merleau est bien au fait de cette affirmation puisqu'il s'est lui-même fait porteur de ce dossier au nom de l'industrie forestière malgré nos nombreuses interventions pour expliquer les conséquences néfastes d'un tel appui sur les marchés de la forêt privée et l'économie régionale qui en découle. Nous constatons que cet appui des politiciens et autres

organismes régionaux à la demande de l'industrie forestière a suscité chez ces derniers l'espoir d'obtenir plus de bois de la forêt publique et nous a considérablement nu pour obtenir un juste prix lors de nos négociations avec les industriels. Nous sommes d'avis que les nombreux reproches et commentaires que ceux-ci ont tenu à notre égard, la mobilisation de commerçants, de travailleurs forestiers et de politiciens à des manifestations, par exemple, a créé un climat très malsain envers la forêt privée et ses représentants qui n'avait encore jamais été atteint dans la Vallée-de-la-Gatineau.

L'accès aux marchés pour la forêt privée

Particulièrement depuis quelques années, nous souffrons d'un manque d'accès à certains marchés pour nos bois en plus de se voir imposer des prix et des conditions de livraison de plus en plus exigeantes. Chez PF Résolu, les offres finales déposées à l'OPBG le 18 décembre 2014 représentent le prix que nous recevions en 2004.

Puisque nous sommes en forêt mixte, nos opérations forestières génèrent des bois d'essences variées qui sont acheminés vers différents transformateurs. Comment pourrions-nous justifier vendre un volume de bois à un industriel au prix de 2004 alors que celui-ci est récolté en même temps sur les mêmes chantiers, par les mêmes bûcherons qui produisent les autres essences et espérer pouvoir négocier avec d'autres industriels des prix 2015 ? Devrions-nous dire à ces industriels que l'un d'entre eux a obtenu cette concession simplement parce qu'il refuse de payer plus cher ?

Concernant l'entente convenue entre l'Office des producteurs de bois du Pontiac et PF Résolu, elle permettra aux producteurs de ce territoire de recevoir les prix que nos producteurs recevaient au début des années 2000.

Conséquemment M. Merleau, nous sommes d'avis que les propriétaires de bois privés que nous représentons doivent être fiers que vous ne soyez pas impliqué dans la négociation des prix du bois en leurs noms. De grâce, M. Merleau, rendez nous service et laissez aux représentants de l'OPBG dûment élus et mandatés par la Loi le soin de mener à terme les dossiers concernant la forêt privée.

Les nouveaux marchés alternatifs

Devant l'absence de marché local pour nos bois au prix de 2015, oui nous sommes fiers de vous annoncer qu'après 10 mois sans aucune livraison, que nous avons réussi à négocier à un prix honnête pour nos membres des ententes avec d'autres industriels pour l'achat de bois sans preneur et ce, malgré les critiques et les reproches reçus. Malgré tout, l'OPBG conserve l'espoir de pouvoir convenir d'une entente avec PF Résolu pour la vente de ses bois.

Conclusion

M. Merleau, nous vous suggérons fortement de vous concentrer à la relance de l'économie dans la Vallée-de-la-Gatineau et de faire confiance aux instances spécialisées en place et de ne pas causer d'entrave à leur travail. Peut-être l'ignorez-vous mais depuis quelques années, la MRC de la Vallée-de-la-Gatineau a glissé au 2^{ième} rang des MRC les plus pauvres du Québec et la faute n'en est certainement pas attribuable à la forêt privée. À quand le retour à la paix entre industriels et producteurs forestiers, entre citoyens et élus, entre consommateurs et commerçants dans la Vallée ? Allons-nous devoir attendre votre départ de la scène politique ou pouvons-nous espérer un vent de changement à notre égard ?

Raymond Johnson pour O.P.B.G.

La Gatineau

135-B, route 105,
Maniwaki (Québec) J9E 3A9
Tél.: 819-449-1725
Télec.: 819-449-5108

Réception : **Jannick Larivière**

Direction: **ppatry@lagatineau.com**
Philippe Patry

Conseillères publicitaires:
Nancy Payette: npayette@lagatineau.com

Rédaction : **redaction@lagatineau.com**
Sylvie Dejoux, directrice de l'information
Émélie Cadieux, journaliste
François R. Robert, journaliste

Infographie :
Martin Aubin, Stéfane Bogé, Jessica Robitaille

Avis public : **avis@lagatineau.com**

Comptabilité, encartage, distribution :
Denise Lacourcière

Heures d'ouverture :

Du lundi au vendredi de 8h30 à 16h30.
Heure de tombée : Le mardi à 12h.

Votre journal local est la propriété d'un groupe d'actionnaires de la région. Il est produit par une équipe de professionnels qui mettent tout en oeuvre pour vous servir adéquatement.

Conseil d'administration :

Pierre Piché, président,
Maurice St-Amour, vice-président
Denis Gendron, secrétaire-trésorier,
André Benoît, Raynald Hamel,
Yves Cousineau, André Lapointe

Publié le jeudi, et monté dans nos ateliers par Les Éditions La Gatineau Ltée, 135-B, route 105, Maniwaki
Imprimé à l'Imprimerie Qualimax 130, Adrien-Robert, Gatineau (Québec)

Courrier de deuxième classe, enregistrement n° 0535
Dépôt légal : Bibliothèque Nationale du Québec.
Tirage : 11 300 copies.

Représentation nationale :
Montréal : 514-866-3131 Toronto : 416-362-4488



Anniversaire du drapeau canadien

Chaque année, le 15 février, nous soulignons le Jour du drapeau national du Canada. L'année 2015 revêt une importance particulière, car elle coïncide avec le 50^e anniversaire de notre drapeau.

Dans le cadre de cet anniversaire important, je vous invite à participer à une activité publique visant à souligner le Jour du drapeau dans votre communauté ainsi qu'à faire flotter votre drapeau.

Une affiche visant à souligner le 50^e anniversaire de notre drapeau sera envoyée

par voie électronique aux écoles, bibliothèques et associations jeunesse de partout au Canada. Pour en savoir plus sur l'unifolié, vous pouvez consulter le site Web www.canada.ca/jourduDrapeau

Vous pouvez également organiser dans votre région votre propre activité publique pour le Jour du drapeau ou relever notre défi «Partagez votre moment avec le drapeau», qui sera lancé le 30 janvier 2015. Dans le cadre de ce défi, nous invitons tous les citoyens à prendre une photo ou une

courte vidéo d'eux et du drapeau, puis à la partager à l'aide des médias sociaux (Twitter et Facebook) en utilisant le mot-clic #FLAG50, ainsi qu'à encourager leurs proches à en faire de même.

Au nom de l'Opposition officielle du Canada, je vous remercie de célébrer notre drapeau national, et je vous souhaite un très heureux 50^e anniversaire du drapeau national du Canada.

Mathieu Ravignat, Député de Pontiac.

PERSONNEL DE LA MRC

Quelques changements

LA GATINEAU - Le processus d'intégration des services de développement économique et de tourisme au sein de la MRC suit son cours. Durant la dernière réunion du conseil des maires de la MRC, les élus ont adopté une résolution afin d'autoriser la modification

de la Politique du personnel de la MRC, rétroactivement au 1er janvier 2015, afin d'y intégrer les changements apportés aux classes salariales.

Une autre résolution consiste à entériner l'embauche de Julie Piché au poste d'adjointe administrative, de Denis Côté et

Claire Lapointe au poste d'agent de développement et de Marc Dupuis au poste de directeur du développement économique.

Les membres du conseil ont aussi résolu d'autoriser l'embauche de Francine Fortin au poste de coordination Fonds/FLI.

SUR LE CHEMIN DE COMPOSTELLE

«C'est le voyage d'une vie»

SYLVIE DEJOUY

sdejouy@lagatineau.com

BOUCHETTE - L'an passé, Chantale Paul, 56 ans, est allée en France pour marcher sur le chemin de Saint-Jacques-de-Compostelle. Une aventure inoubliable qu'elle a entreprise avec la Fondation québécoise du cancer dans le cadre du projet Compostelle en tandem. Depuis, son objectif est d'y retourner. Elle sera d'ailleurs du voyage de nouveau cette année.

Le cancer, Chantale Paul le connaît malheureusement de près. Sa mère est décédée d'un cancer aux intestins. Très récemment, la maladie a aussi emporté son amie qui avait un mélanome.

Compostelle, ça faisait plusieurs années qu'elle en rêvait. «Quand j'ai vu l'annonce de la Fondation québécoise du cancer dans le journal, je ne savais pas dans quoi je m'embarquais», se souvient-elle. C'est une phrase en particulier qui l'a poussée à réaliser son rêve : «Il n'y a point de chemin vers le bonheur. Le chemin est le bonheur.»

Chantale Paul est donc partie avec le groupe recruté par la fondation, accompagnée de sa sœur Sonia Paul. Auparavant, il y a fallu collecter au moins 2 000\$ à remettre à la Fondation québécoise du cancer. «J'ai remis 2 850\$ et ma sœur 2 500\$, raconte-t-elle. J'ai expliqué dans une lettre ma démarche et je l'ai envoyée à des entreprises de la région qui m'ont envoyé de l'argent.» Chantale a aussi organisé un souper spaghetti, une vente de pâtisseries, et des personnes ont fait des dons spontanés.

Comme elle le souligne, collecter l'argent, «c'est le côté le plus exigeant du voyage. Ce n'est pas tout le monde qui est à l'aise de demander de l'argent. Mais c'est pour une bonne cause». En effet, les fonds amassés permettent de soutenir au quotidien les Québécois atteints de cancer et leurs proches en leur offrant des milieux de vie et des services qui favorisent leur bien-être, tels que l'hébergement, l'information et



▲ Chantale Paule, au centre, en compagnie de sa sœur à gauche, Sonia Paul, et d'Annie Ghislaine Gagnon, une amie rencontrée en participant à Compostelle en tandem.

l'accompagnement, notamment par l'art-thérapie, la massothérapie et la kinésiologie, etc. «Le fait que ça aide les malades dans leur quotidien, c'est venu me chercher», commente Chantale Paul.

Outre les fonds à collecter, le coût du voyage est de 3 000\$, tout compris. Les participants font appel aux services d'une agence de voyage conseillée par la Fondation québécoise du cancer. Il ne reste plus ensuite qu'à s'acheter de l'équipement, en particulier de bonnes chaussures.

Une fois sur place, Chantale Paul a vécu ce voyage comme «un lâcher prise. Les seules choses à faire c'est marcher, manger et dormir. On est totalement pris en charge. C'est la liberté totale, il n'y a pas de responsabilités».

Ce voyage lui a permis aussi de faire de très belles rencontres en marchant avec des gens d'un peu partout au Québec : «J'ai rencontré des Suisses, des Allemands, beaucoup de Français, un Américain. Il y avait aussi deux femmes seules, de Gaspésie, qui voulaient aller jusqu'à Saint-Jean-Pied-de-Port, elles étaient impressionnantes. Il y a autant de gens que de raisons de marcher sur le chemin.»

Il y a aussi les paysages, «de toute beauté». Parti du Puy-en-Velay, le groupe a foulé 200 km en 11 jours. «Je m'étais entraînée, je n'ai

pas trouvé ça difficile, explique Chantale Paul. On marchait de 6 à 7 heures par jour.»

Pour toutes ces raisons, elle sera donc du prochain voyage organisé par la Fondation québécoise du cancer, avec sa collègue Danielle Pelletier. Chantale Paul conseille sans hésiter de vivre cette aventure, cette quête spirituelle : «Ça prend du courage, de la détermination, de l'organisation. Il faut rêver.»

Réunion d'information

La Fondation québécoise du cancer vous invite à vivre la 6e édition de Compostelle en tandem du 14 au 27 septembre 2015. Une quarantaine de Québécois marcheront de 100 à 200 kilomètres sur le mythique chemin de Compostelle pour célébrer leur victoire contre la maladie ou en hommage à un proche qui a dû faire face au cancer.

Tous les détails sur ce voyage unique seront présentés le 18 février, à 19 heures à l'Hôtel de ville de Maniwaki. Réservez votre place pour cette séance d'information au 819 561-2262 ou à cancerquebec.gat@fqc.qc.ca

Avec ce voyage caritatif, la Fondation québécoise du cancer souhaite récolter 115 000 \$. Pour en savoir plus sur Compostelle en tandem, visitez le www.compostelleentandem.com

COALITION ANTI-AUSTÉRITÉ

Manifestation le vendredi 13 février

FRANÇOIS ROBERT

frobert@lagatineau.com

MANIWAKI - Une manifestation contre les mesures d'austérité du gouvernement libéral de Philippe Couillard partira à midi le vendredi 13 février du stationnement des Galeries de Maniwaki devant le supermarché Maxi pour se rendre au bureau de circonscription de la députée de Gatineau et ministre responsable de l'Outaouais, Stéphanie Vallée.

La manifestation découle notamment de la soirée d'information et de mobilisation tenue à l'Auberge du Draveur de Maniwaki le 20 novembre dernier par la Coalition citoyenne anti-austérité de la Vallée-de-la-Gatineau, a précisé l'une des porte-paroles de la coalition, Danielle Beaudry. Cette dernière rappelle que lors de cette rencontre plusieurs personnes avaient dit souhaiter l'organisation d'une telle manifestation dans la région après celles tenues au niveau national à Montréal en

novembre et décembre.

«La coalition a voulu continuer d'informer les gens depuis par des lettres dans les journaux locaux et à la radio et nous en sommes maintenant à faire une manifestation, a poursuivi Mme Beaudry. Nous allons offrir à la députée un beau cadeau de Saint-Valentin et lui démontrer notre grogne contre les coupures et mesures d'austérité de son gouvernement. Nous allons faire du bruit!»

Tous sont les bienvenus à la manifestation. «Cela touche tous les citoyens, insiste Danielle Beaudry. Notre voix est importante. C'est l'affaire de tous, il faut que les gens se mobilisent pour que l'on puisse voir vraiment qu'il y a une grogne envers les mesures d'austérité et que les gens ne sont pas contents. C'est important que les gens soient là et prennent cet engagement social là pour le mieux-être de la communauté.»

La Coalition citoyenne anti-austérité de la Vallée-de-la-Gatineau prépare aussi une deuxième soirée d'information et de



▲ La députée de Gatineau et ministre responsable de l'Outaouais, Stéphanie Vallée, et le premier ministre, Philippe Couillard, seront particulièrement interpellés par la manifestation du 13 février organisée par la Coalition citoyenne anti-austérité de la Vallée-de-la-Gatineau.

mobilisation à l'image de celle tenue le 20 novembre, a annoncé Mme Beaudry. Cette rencontre avec de nouveaux panellistes devrait avoir lieu vers le milieu du mois de mars avant la présentation du prochain budget du gouvernement Couillard.

Husqvarna

Le plus grand fabricant d'équipements d'extérieur au monde

GRATUIT

à l'achat de l'une de ces scies à chaîne

I casquette

I Chaîne

599⁹⁹\$

Husqvarna 460 - 60 cc

529⁹⁵\$

Husqvarna 455 Rancher - 56cc

509⁹⁵\$

Husqvarna 450 Rancher - 50cc

449⁹⁵\$

Husqvarna 445 - 45 cc

339⁹⁵\$

Husqvarna 435 - 41 cc

Obtenez 4 ans de garantie à l'achat de canettes d'essence «Pre Mix»



Anatole Gagnon & Fils inc. Depuis 1972

Tél.: (819) 449-4000
lundi au vendredi: de 8h à 17h30

Ouvert le samedi de 9h à 12h

364, boul. Desjardins, Maniwaki

visitez nous sur

www.anatolegagnon.com

cgagnon111@videotron.ca

MUSTANGS FOOTBALL**Quatre joueurs repêchés****FRANÇOIS ROBERT**
frobert@lagatineau.com

LA GATINEAU - Les dirigeants du programme de football des Mustangs à la Cité étudiante de la Haute-Gatineau ont convoqué la presse le 6 février pour annoncer que quatre joueurs de l'équipe juvénile qui a décroché le championnat à l'automne ont été repêchés par des formations collégiales.

Nick Céré et son quart-arrière de la saison dernière, Samuel Beauchamp, ont attiré l'attention des recruteurs des Cheminots du Cégep de Saint-Jérôme. Francis Séguin qui ne pouvait être présent lors de la conférence de presse ira rejoindre Les Griffons du Cégep de l'Outaouais lors de la prochaine rentrée scolaire. Tandis que Neil Côté poursuivra sa carrière avec les Géants du Cégep de St-Jean-sur-Richelieu.

Les quatre numéros de ces joueurs seront retirés par les Mustangs, soit le 53 de Neil Côté, le 26 de Nick Céré, le 20 de Francis Séguin et le 15 de Samuel Beauchamp.

«Ça fait un petit bout que c'est fait, mais c'est juste incroyable, je ne m'attendais pas à me rendre là dès cette année», a indiqué Nick Céré.

«D'avoir plein de gens comme ça qui nous regardent et d'entamer notre saison collégiale de cette façon-là, c'est vraiment «le fun!»», a souligné Neil Côté peu après l'annonce dans la cafétéria de la CÉHG sur l'heure du midi vendredi dernier.

«C'est un rêve que l'on a depuis que l'on est jeunes de se rendre au collégial, a noté le quart-arrière Samuel Beauchamp. Après ça, c'est l'universitaire et on espère de pousser haut! Ça ne s'arrêtera pas là!»

L'entraîneur-chef des Géants de

Saint-Jean, Alex Surprenant, et son coordonnateur défensif, Benoit Fortin, s'étaient déplacés à Maniwaki pour l'annonce aux médias locaux. «Neil, je l'avais repéré lors de la Coupe Spalding l'été dernier alors qu'il représentait l'Outaouais, a précisé Alex Surprenant. Ensuite, l'entraîneur Richard Martel qui est un gars de Farnham tout comme moi, on se connaît par l'entremise des Astérix de Farnham. Quand tu regardes Neil sur vidéo, ce que tu vois, c'est de l'intensité, un joueur hargneux, très solide, très agressif, c'est des choses difficiles à enseigner pour un entraîneur. Il a aussi un très bon gabarit et une excellente vitesse. Je pense qu'il va pouvoir devenir un excellent secondeur avec nous. Nous sommes très, très, très contents de sa venue avec les Géants!»

Est-ce à dire que Neil Côté est assuré d'un poste de partant l'an prochain? «Évidemment, il ne faut pas faire de promesse à personne, il y aura peut-être de la compétition avec d'autres recrues et d'autres vétérans, mais on pense qu'il peut être dès sa première saison un secondeur extérieur du côté large du terrain partant, a rétorqué Alex Surprenant. Je crois qu'il a tout ce qu'il faut pour être partant dès sa première saison.»

Lors de la conférence de presse, les médias locaux ont aussi pu apprendre que Richard Martel remplace Martin Roy à la barre des Mustangs juvéniles. Martin Roy demeurera avec l'équipe à titre d'assistant au nouveau pilote. «On a un objectif, mettre une deuxième bannière à côté de la première l'an prochain!», a lancé



▲ Quatre joueurs des Mustangs juvéniles qui ont remporté le championnat l'automne dernier ont été repêchés par des équipes collégiales pour l'an prochain. Les trois présents à la conférence de presse du 6 février : Nick Céré, Neil Côté et Samuel Beauchamp. Absent lors de la photo: Francis Séguin.

sur un ton optimiste Richard Martel.

Le coordonnateur offensif Sébastien Vachon qui est avec l'organisation des Mustangs depuis plusieurs années était aussi très fier de ces anciens joueurs. «C'est une belle fierté pour tous les Mustangs de voir ces quatre gars au collégial... Dans le cas de Neil Côté, les Géants c'est une équipe avec une tradition gagnante qui est en division 2 et qui l'an prochain devrait aller en division 1. C'est notre premier joueur qui s'en va en division 1 avec des équipes aux programmes de football très solides comme les Spartiates du Cégep du Vieux-Montréal et les Cheetahs du Collège Vanier. Et le but du

programme de football aussi, c'est que les gars puissent rester à l'école et aller chercher leur diplôme puis poursuivre au collégial.»

Le directeur adjoint, Michael Mercier, a par ailleurs confié au Journal La Gatineau que la fin de semaine choisie pour la fameuse fête réunissant les anciens du programme de football de l'école était maintenant connue. À l'automne dernier, une date en décembre 2014 était envisagée, mais c'est finalement le vendredi 15 ou samedi le 16 mai qu'aura lieu cet événement spécial dont nous vous reparlerons certainement.



▲ L'entraîneur-chef des Géants de Saint-Jean, Alex Surprenant, avait repéré, Neil Côté, lors de la Coupe Spalding l'été dernier alors qu'il représentait l'Outaouais.

TROIS JOURS D'ACTION**43e Tournoi national optimiste**

MANIWAKI - La tradition se poursuit du 13 au 15 février au Centre sportif Gino-Odjick avec la 43e édition du Tournoi national Optimiste de Maniwaki dans les catégories Pee-Wee, Bantam et Midget.

L'Optimiste Claude Bonhomme préside l'organisation du tournoi pour une septième année. «Il n'y a aucun frais pour les équipes de Maniwaki, précise M. Bonhomme, le tournoi, on le fait pour nos jeunes!»

Par rapport aux années précédentes, «on n'a pas de Midget B puisqu'il n'y a pas d'équipe Midget B à Maniwaki cette année et c'est la première fois qu'il y a du Pee-Wee C», a souligné le président.

L'action débutera le vendredi 13 février dès 11h45 avec le match opposant les Mustangs de Maniwaki Pee-Wee C aux

Patriotes de Gatineau. L'ouverture officielle du tournoi aura lieu en soirée à 19h15. Elle sera suivie de la rencontre entre les Mustangs Midget A et les Dukes de Cumberland à 19h30.

Outre Gatineau et Cumberland, les adversaires de nos Mustangs proviendront cette année de Val-d'Or, Pointe-aux-Trembles (est de Montréal), Amos, Collines de l'Outaouais, Ste-Martine, Rouyn-Noranda et Rosemont (est de Montréal).

Les différentes finales auront lieu dimanche. Elles commenceront dès 10h30 avec le point culminant de la compétition chez les Pee-Wee A.

Les gens de la région sont attendus en grand nombre pour venir encourager les Mustangs tout au long de la fin de semaine.

Bienvenue Mackenzy

Neil Baker et Tannia Jolivette, Shaynn et Haily vous présentent leur nouveau petit rayon de soleil, Mackenzy Baker. Elle est née le 21 janvier 2015 à 20h16, pesant 8 livres et 10 onces.

Bienvenue dans la famille!



RALLYE PERCE-NEIGE

L'Estage s'impose de nouveau

SYLVIE DEJOUY

sdejouy@lagatineau.com

MANIWAKI - La cinquantième édition du Rallye Perce-Neige a été marquée par la victoire d'Antoine L'Estage, de St-Jean-sur-Richelieu, et d'Alan Ockwell, d'Etobicoke (Ontario), au volant de leur Subaru. Tous deux sont nouveaux pilote et copilote de l'équipe de rallye Subaru Canada.

Le duo est suivi du couple Sylvain Vincent et Dominique Cyr, originaires de Terrebonne, qui n'avaient pas fait de rallye ensemble depuis plus de dix ans.

En troisième position, on retrouve Karel Carré, de Laval, et Philippe Poirier, de St-Rédempteur, qui en étaient à leur premier rallye ensemble. Le premier, âgé de 22 ans, a commencé le rallye l'an passé. Son père, Bruno Carré, a remporté plusieurs fois le Perce-Neige.

Deux roues motrices

Simon Dubé, de Jonquière, a encore une fois remporté cette catégorie avec son nouveau copilote, Éric Lachance, de St-Bruno.

Championnat Rallye sport Québec

Ludovic et Larrissa Lognay ont terminé



▲ Les gagnants du Championnat Rallye sport Québec : Ludovic et Larrissa Lognay ; François Simard et Aaron Crescenti ; Frédéric Charlebois et Nancy Houle.

premiers. Ils sont suivis de François Simard et Aaron Crescenti en deuxième position, Frédéric Charlebois et Nancy Houle sur la troisième marche du podium.

Championnat de l'Ontario

En première position, on retrouve

Jeremy Norris, de Kitchener en Ontario, et Donal Crooke, d'Ottawa.

En deuxième position, Maxime Méconce et Cindy Spencer.

En troisième position, on retrouve Éric Vlasic, de Paris en Ontario, et Jeff Hagen.

Festivités

Le Rallye Perce-Neige est traditionnellement le premier événement sur le calendrier du Championnat des rallyes canadiens qui comprend 6 événements au Canada, de février à novembre. Les participants avaient plus de 220 km de compétition chronométrée à faire. Le climat a rendu la tâche difficile aux compétiteurs.

Côté spectateurs, le froid n'a pas freiné tout le monde à se rendre au bord des pistes. Par ailleurs, afin de souligner le 50e anniversaire, des activités étaient prévues. Le concert de Jonas, vendredi soir, a réuni plusieurs centaines de personnes sur le stationnement des Galeries de Maniwaki. Le rallye a été clôturé samedi, après l'annonce des gagnants, par un feu d'artifices.



CONTACTS FEMMES-ENFANTS

Nouveaux ateliers pour les familles du sud

LA GATINEAU - Le regroupement Vallée-de-la-Gatineau en Santé (VGES) est fier de supporter financièrement, via le fonds Avenir d'enfants, l'organisme communautaire Contacts Femmes-Enfants dans l'offre de nouveaux ateliers. Ils sont ouverts aux familles ayant des enfants âgés de 0-5 ans et vivant au sud du territoire (Bouchette à Denholm).

Contacts Femmes-Enfants est membre du comité 0-5 ans du regroupement local de partenaires VGES, qui travaille en étroite collaboration avec le fonds Avenir d'enfants dans le but de favoriser le développement global des 0-5 ans pour préparer une entrée réussie à la maternelle.

Voici une description des nouveaux ateliers offerts.

Menu à petit budget

Préparation de menus familiaux à petits

prix via la circulaire de la semaine, trucs culinaires, idées de repas, collations santé et desserts.

Horaire : mercredi de 11h45 à 13h45. Lieu : Centre récréatif et communautaire de Gracefield (salle de bingo).

Apportez votre repas pour dîner sur place et la halte-garderie est offerte gratuitement pour les enfants de 0-5 ans.

Live well

Apprenez et partagez avec d'autres personnes des trucs pour faire des économies, pour avoir une vie en santé, des idées pour du fait maison et bien plus afin de vivre mieux.

Horaire : jeudi de 9h30 à 11h30. Lieu : salle municipale de Kazabazua. La halte-garderie est offerte gratuitement pour les

enfants de 0-5 ans.

Brico-Jasette

Il s'agit d'un atelier pour les parents où ils seront appelés à faire du bricolage et obtenir des trucs pour faciliter la vie familiale à la maison. Différents sujets seront discutés par les participants selon leurs demandes.

Horaire : jeudi de 18h30 à 20h30. Lieu: municipalité de Bouchette en haut de la salle communautaire. La halte-garderie est offerte gratuitement pour les enfants de 0-5 ans. Il n'est pas nécessaire d'être un artiste pour participer !

Pour plus d'information et/ou inscription, téléphonez au 819-467-3774, via courriel contactsfemmesenfants@gmail.com ou via Facebook au nom de Contacts Femmes- Enfants.



Vendredi 13 février - 20h

Mathieu Langevin



32 \$

Vendredi 20 février - 20h

Jérôme Couture



40 \$

Vendredi 27 février - 20 h



Samedi 7 mars - 14 h

40 \$



20 \$

Vendredi 27 mars - 20h



35 \$

BILLETTS ET TOUTE LA PROGRAMMATION

819-449-1651

MCVG.ORG INFOS@MCVG.ORG

Rabais 15% - Etudiants et 65 ans +
Comptant - Chèque - Carte de crédit

PATROUILLE À MOTONEIGE**La SQ veille sur les sentiers****SYLVIE DEJOUY**

sdejouy@lagatineau.com

LA GATINEAU - La saison de motoneige bat son plein. Durant tout l'hiver, les patrouilleurs de la Sûreté du Québec sillonnent les sentiers avec leurs motoneiges afin de veiller au respect de la réglementation et assurer la sécurité des conducteurs de véhicules hors route, de concert avec les patrouilleurs de sentiers des divers clubs de la région.

Rencontrés un samedi, de bon matin, près du golf des Trois clochers, le sergent Robert Chalifoux et l'agent François Laverdière s'approprièrent à commencer leur journée de patrouille, direction Gracefield. «On patrouille essentiellement durant les périodes d'affluence, expliquent-ils. Donc surtout les fins de semaine car il y a un gros achalandage. Mais aussi durant la semaine. Les 7 et 8 février ça sera une grosse fin de semaine car tous les sentiers de motoneige du Québec seront accessibles gratuitement.»

Sauvetage

Le poste de la SQ de la Vallée-de-la-Gatineau compte 6 patrouilleurs motoneigistes spécialement formés pour effectuer de la patrouille à motoneige.

Une partie de leur formation est dédiée à la conduite en dehors des sentiers, car «si un avion s'écrase au sommet d'une montagne, le seul moyen d'y aller c'est à motoneige, expliquent François Laverdière et Robert Chalifoux. Nous avons effectué 4 sauvetages depuis 2004. Le 21 décembre 2013 par exemple, suite à la grosse tempête, des gens qui vivent dans des camps de trappe ont été pris à cause des arbres qui obstruaient les chemins. Donc en plus de s'y rendre il a fallu ouvrir les sentiers avec des scies à chaîne».

Sécurité

Lorsqu'ils patrouillent, les agents de la SQ partent toujours à deux. Ils veillent au respect de la réglementation et à la sécurité sur les sentiers dédiés aux véhicules hors route.

Une des infractions qui est souvent constatée par les patrouilleurs est le non-respect de la limite de vitesse. Pour les motoneiges qui circulent sur les sentiers, elle est fixée à 70 km/h, sauf dans les endroits situés à moins de 100 mètres des résidences où on descend à 50 km/h et en dessous de 30

mètres le maximum permis est de 30 km/h. Pour les quads en revanche, c'est 50 km/h en tout temps. Lorsqu'un véhicule hors route circule sur un chemin public, il doit respecter la signalisation affichée.

Si la majorité des gens respectent la réglementation, il y en a quand même des plus téméraires. Avec la vitesse, il y a des pertes de contrôle, surtout dans les courbes. L'an passé, à cause du volume de neige, il y a eu quelques accidents en raison de la présence de plusieurs chevreuils sur les sentiers. Or, plus on augmente la vitesse moins on a de chance de réagir.

La vitesse est dangereuse pour les autres mais aussi pour celui qui la pratique. Les motoneiges sont des machines puissantes. Or, les conducteurs sont vulnérables. Il n'y a pas de ceinture et en cas de collision ou de perte de contrôle la personne sera éjectée. Par ailleurs, en cas de collision, les motoneigistes sont souvent isolés. «Dans le Parc de la Vérendrye par exemple, le seul moyen d'aller chercher un blessé c'est à motoneige, expliquent les deux hommes. D'où l'importance de se déplacer à deux.»

Les patrouilleurs surveillent aussi la conduite avec les capacités affaiblies par l'alcool ou la drogue ou une combinaison des deux, les conducteurs non autorisés, les véhicules non autorisés ou des personnes à pieds qui circulent sur les sentiers réservés aux motoneiges ou aux quads. Une attention particulière est portée à la circulation des motoneiges sur lacs où des usagers prennent parfois des risques en circulant hors des sentiers balisés. L'épaisseur de la glace est contrôlée sur les sentiers par des agents de surveillance de sentier de la Fédération des clubs de motoneigistes du Québec.

Les patrouilleurs de la SQ reçoivent l'aide de ces derniers, connus sous le nom d'agents fédérés, qui peuvent aussi interpellés les gens et compléter un constat d'infraction général qui sera soumis au Bureau des infractions et amendes pour les infractions prévues à la Loi sur les véhicules hors route, quant à la capacité de conduite affaiblie par l'alcool ou la drogue. Le but ultime est d'optimiser la sécurisation du réseau en évitant les accidents et en favorisant une saine pratique de ce loisir hivernal.

Nouvelle réglementation

Le projet de loi 16, qui modifie la Loi sur les véhicules hors route, a été adopté le 17 décembre dernier. Selon le type d'infraction



▲ L'agent François Laverdière et le sergent Robert Chalifoux au départ d'une journée de patrouille à motoneige.

(surtout les règles de circulation qui incluent les infractions de vitesse, arrêt obligatoire, dépassement, feux de circulation...) si elle est commise sur le chemin public par un véhicule hors route, le conducteur se verra remettre un constat d'infraction avec l'amende prévue au Code de sécurité routière. Les points d'inaptitude reliés à l'infraction seront imputables au dossier du conducteur.

Des nouvelles règles sont notamment prévues pour les autoquads, véhicules tout terrain «côte à côte» dont certains modèles

permettent d'asseoir jusqu'à six personnes.

La loi impose aussi des balises pour les sièges d'appoint destinés aux motoneiges et motoquads monoplaces, ainsi que pour les systèmes de chenilles pour les motoquads.

L'objectif de cette nouvelle réglementation est toujours le même : la sécurité. En 2013, 18 personnes sont décédées lors d'une randonnée en motoneige sur le territoire de la Sûreté du Québec.

TAUX DE RÉUSSITE AUX ÉPREUVES MELS**Des améliorations pour la CSHBO**

LA GATINEAU - La CSHBO a reçu en décembre dernier du ministère de l'Éducation des statistiques intéressantes au regard de sa mission éducative. En effet, ce dernier a rendu publics les taux de réussite des élèves aux épreuves uniques obligatoires.

Ainsi, pour l'ensemble des épreuves uniques MELS, le taux de réussite provincial est stable, celui de l'Outaouais a diminué de 8 % et celui de la CSHBO a augmenté de 4 % ce qui représente une belle amélioration pour chacune des trois écoles secondaires : Sieur-de-Coulonge + 8 %, CEHG + 1 % et Cœur-de-la-Gatineau + 6 %.

Du côté des matières, la Commission

scolaire des Hauts-Bois-de-l'Outaouais a amélioré ses taux de réussite : français, secondaire 5, + 3 % ; sciences et technologie secondaire 4, + 14 % ; math sciences naturelles, secondaire 4, + 7 % ; histoire, secondaire 4 : + 8 %.

De plus, les taux de diplomation et de décrochage se sont aussi améliorés à la CSHBO. La diplomation et qualification après 7 ans sont demeurées stable. Le taux de décrochage a diminué de 11 % ce qui fait en sorte qu'il est inférieur à celui de l'Outaouais pour la première fois.

La CSHBO est très fière de ses réussites et tient à remercier l'ensemble de son personnel, toujours engagé à la cause de l'éducation et de la réussite.

**P O R T E S
O U V E R T E S
2 1 5**



**12 FÉVRIER
DE 9H00 à 20H00**

**Information : 819.623.4111, poste 7409
sans frais : 1.866.314.4111, poste 7409
cfpml@cspn.qc.ca**



**Centre de Formation
Professionnelle
Mont-Laurier**
850, rue Taché Mont-Laurier



CONCOURS «JE ME SOUVIENS»

Bravo à Yvon Boisvenue

LA GATINEAU - Le grand gagnant de notre concours «Je me souviens» est Yvon Boisvenue. Le tirage avait lieu lundi, chez Sports Dault et frères, en présence de Jocelyn Dault, propriétaire ; François Ledoux, directeur du Centre d'interprétation de la protection de la forêt contre le feu ; Nancy Payette, notre conseillère publicitaire. Yvon Boisvenue a remporté un chèque-cadeau de 300\$ à dépenser chez Sports Dault et frères.

Ce concours est présenté chaque semaine dans La Gatineau en collaboration avec François Ledoux et Daniel Daoust, du Centre d'interprétation de la protection de la forêt contre le feu. Ces derniers ressortent pour nous de vieilles photos de



▲ De gauche à droite : Jocelyn Dault, des Sports Dault et frères ; Agathe Pelletier, conjointe d'Yvon Boisvenue ; François Ledoux, directeur du Centre d'interprétation de la protection de la forêt contre le feu ; Nancy Payette, notre conseillère publicitaire.



▲ Photo prise lors du tirage avec, de gauche à droite : Nancy Payette, notre conseillère publicitaire ; Jocelyn Dault, des Sports Dault et frères ; Nadia Dufour, une des participantes au concours ; François Ledoux, directeur du Centre d'interprétation de la protection de la forêt contre le feu.

leurs archives. À chaque édition, l'une d'elle est publiée et une question y est associée. Les lecteurs qui ont la réponse sont invités à remplir et découper un coupon et aller le porter dans la boîte placée chez le commerçant participant.

Il y a donc une photo et une question différente par semaine, durant une période de cinq semaines. Au terme de cette période, c'est le premier nom tiré avec une bonne réponse qui remporte le cadeau.

Avant les Sports Dault et frères, le concours avait été organisé avec la bijouterie La Paysanne. Prochain commerce participant : la boutique de lingerie Abella.

CLUB RICHELIEU LA QUÉBÉCOISE

Bravo pour cette belle Pakwaun

MANIWAKI - Encore une fois cette année, les membres du Club Richelieu la

Québécoise ont travaillé fort pour offrir à la communauté une belle Pakwaun riche

en activités et permettre à la population de s'amuser.



▲ Les membres du Club Richelieu la Québécoise. Elles sont accompagnées de membres du club fondateur du Club Richelieu la Québécoise (2e, 3e et 4e en partant de la gauche, au second plan) : Gilles Menard, vice-président ; Tréva Cousineau, secrétaire ; Gabriel Lessard, président.

La présidente du club, Madeleine Saumure, fait dans l'ensemble un bilan positif de cette nouvelle édition : «On a eu des belles journées. Pour les jeudi et vendredi soir, on est très satisfaites, il y a eu une belle participation. Il y a eu une baisse de clientèle le samedi soir pour le bal à l'huile, une centaine de personnes en moins. Mais ça chantait, ça dansait, c'était quand même une soirée réussie. Le dimanche, vu que la compétition d'hommes forts et de femmes fortes a été annulée, on a organisé un karaoké à la dernière minute mais on n'a pas eu autant de monde qu'on le voulait. À l'extérieur tout a bien été, au tire de chevaux il y avait du monde. La foire artisanale a très bien marché, c'est une activité qui reviendra l'an prochain.»

L'an prochain le Club Richelieu la Québécoise devrait de nouveau organiser la Pakwaun. Elle se tiendra du 28 au 31 janvier 2016.

Matière à réflexion



Madeleine Lefebvre

S'arracher le cœur pour mieux respirer

Ce sera la St-Valentin dans deux jours et même si, personnellement, je n'ai jamais apprécié cette fête qui nous surexpose aux gadgets rouge et rose pendant les semaines qui la précèdent, je dois avouer que j'aime ça, l'amour. Tout le monde aime ça : être en amour, se faire parler d'amour, aimer, être aimé. L'amour, tendre ou passionné, tout neuf et fringant ou de longue date et endurant, recollé, rapiécé, repensé, redessiné, ressuscité, alléluia...il n'y a rien de mieux qu'une histoire d'amour pour faire battre le cœur. Et je ne crois rien vous apprendre en vous disant que faire battre son cœur, c'est essentiel pour rester vivant!

Ce sont les émotions, dont l'amour est la reine, qui nous vont vivre, nous, individus. D'une certaine façon, du moins. La seule façon qui compte, en fait. Eh bien! du point de vue collectif, c'est... exactement la même chose. Nous, collectivement, vivons d'émotions collectives. Ça fait battre notre cœur de société. Ça la garde vivante. Et où sont nos émotions collectives? Dans notre culture. Nos chansons, nos refrains, nos «passes de guitare», nos films, nos personnages, nos lieux, nos images, nos couleurs, notre matière, nos romans, nos BD, notre air, nos pulsations.

Or, quand les temps sont durs économiquement et qu'on doit se serrer la ceinture, c'est immanquablement un lieu où l'on coupe aisément, sans se poser, me semble-t-il, trop trop de questions: les arts et la culture. C'est ce qu'on vit présentement, ici, au Québec, et chez nous, dans notre Vallée-de-la-Gatineau: coupe dans le financement des fêtes et festivals, dans le financement de l'organisation d'activités entourant notre fête nationale, dans le poste de notre agente de développement culturel au CLD (aboli complètement), etc. On n'a plus d'argent, alors on coupe dans notre générateur d'émotions collectives (et un important générateur de retombées économiques alléchantes, mais bon... Je passe...).

Moins de moyens pour notre culture et nos arts. Moins de pulsations. Nous pourrions donc relâcher un peu notre ceinture, pour mieux respirer un instant... et pouvoir pleinement ressentir notre cœur collectif ralentir son battement.

Les propos et opinions dans cette chronique n'engagent que l'auteur et non la direction et le personnel du Journal La Gatineau.



Le consommateur avisé lit les petits caractères: *, **, †, ‡. Les offres de cette annonce s'appliquent à la livraison au détail des modèles neufs sélectionnés achetés auprès des concessionnaires participants à compter du 3 février 2015 et pendant le mois en cours seulement, et peuvent être modifiées ou prolongées sans préavis. Les frais de transport (1 695 \$) et les frais sur le climatiseur (le cas échéant) sont compris dans le prix d'achat. Certains frais supplémentaires ne seront ajoutés au prix que si vous optez pour des options. Les frais de transport (1 695 \$) et les taxes applicables sont en sus et seront exigés à l'achat. Un acompte peut être demandé. Le concessionnaire peut devoir échanger ou commander un véhicule (lorsque applicable). Le concessionnaire peut vendre ou financer à prix moindre. Voyez votre concessionnaire participant pour les détails et conditions. † Les prix d'achat annoncés s'appliquent aux modèles Dodge Grand Caravan SE 2015 (RTKH53 + 29E)/Chrysler 200 LX 2015 (UFC41 + 28A)/Dodge Dart SE 2015 (PFDH41 + 25A)/Dodge Journey SE 2015 (ICDH49 + 22F + WFU), respectivement : 19 995 \$/19 995 \$/17 495 \$/19 995 \$. Le prix d'achat comprend les frais de transport de 1 695 \$ et, le cas échéant, les frais sur le climatiseur de 100 \$, une remise au comptant et/ou un boni au comptant. * Les remises au comptant sont déduites du prix négocié avant l'application des taxes. Une remise au comptant de 8 100 \$ est applicable sur le modèle Dodge Grand Caravan SE 2015 (RTKH53 + 29E). Une remise au comptant de 3 000 \$ est applicable sur le modèle Chrysler 200 LX 2015 (UFC41 + 28A). Une remise au comptant de 2 000 \$ est applicable sur le modèle Dodge Journey SE 2015 (ICDH49 + 22F + WFU). ‡ Le taux de financement de 3,49 % jusqu'à 96 mois est offert aux clients admissibles sous réserve de l'approbation de crédit par la RBC Banque Royale, la Banque Scotia ou Financement auto TD et est applicable sur certains modèles 2015 sélectionnés. Exemples : Dodge Grand Caravan SE 2015 (RTKH53 + 29E)/Chrysler 200 LX 2015 (UFC41 + 28A)/Dodge Dart SE 2015 (PFDH41 + 25A)/Dodge Journey SE 2015 (ICDH49 + 22F + WFU) avec un prix d'achat de 19 995 \$/17 495 \$/19 995 \$, financé à un taux de 3,49 % pour 96 mois sans aucun acompte (0 \$), équivaut à 208 paiements aux deux semaines de 110,23 \$/110,23 \$/96,45 \$/110,23 \$, des frais de crédit de 2 932,84 \$/2 932,84 \$/2 566,60 \$/2 932,84 \$ et une obligation totale de 22 977,84 \$/22 977,84 \$/20 061,60 \$/22 977,84 \$. ** Prix de départ du modèle Dodge Grand Caravan Crew 2015 (RTKH53 + 29K) montré, incluant une remise au comptant de 7 000 \$ et un boni au comptant de 1 500 \$: 30 850 \$. Prix de départ du modèle Chrysler 200C 2015 (UFC541 + 28N) montré, incluant une remise au comptant de 3 000 \$: 27 550 \$. Prix de départ du modèle Dodge Dart GT 2015 (PFDH41 + 27S) montré : 24 350 \$. Prix de départ du modèle Dodge Journey Crossroad 2015 (ICDH49 + 28Y) montré, incluant une remise au comptant de 2 000 \$: 31 450 \$. Les prix de départ des véhicules montrés incluent les remises/bonis au comptant et n'incluent pas les options (par exemple, certaines peintures). Les options sont disponibles moyennant des coûts additionnels. Les modèles montrés peuvent différer légèrement des modèles qui sont commercialisés au Canada. † Selon le segment inférieur des berlines intermédiaires 2014 coûtant moins de 25 000 \$ de Ward's. ‡ Selon la catégorie des petites berlines de gamme supérieure 2014 coûtant moins de 25 000 \$ de Ward's. † Selon les données tirées du recensement de l'HS Automotive. Polk disponibles en date du mois de juillet 2014, sur les véhicules en service au Canada, selon la définition des catégories de multiségments de FCA Canada Inc. ‡ Jeep est une marque déposée de FCA US LLC utilisée sous licence par FCA Canada Inc. † Jeep est une marque déposée de FCA US LLC utilisée sous licence de SiriusXM Satellite Radio Inc. † Jeep est une marque déposée de FCA US LLC utilisée sous licence de SiriusXM Satellite Radio Inc. † Jeep est une marque déposée de FCA US LLC utilisée sous licence de SiriusXM Satellite Radio Inc.

L'ÉVÉNEMENT

PREMIÈRE

BONNE AFFAIRE DE L'ANNÉE

2015



Prix de départ du modèle Dodge Grand Caravan Crew 2015 montré : 30 850 \$**

PRENEZ LE VOLANT D'UNE VRAIE BONNE AFFAIRE

DODGE GRAND CARAVAN SE 2015
LA MINI-FOURGONNETTE LA PLUS VENDUE AU PAYS DEPUIS PLUS DE 31 ANS

À PARTIR DE :
19 995 \$

LE PRIX INCLUT 8 100 \$* DE REMISE AU COMPTANT, LES FRAIS DE TRANSPORT ET LES FRAIS SUR LE CLIMATISEUR.

OU CHOISISSEZ

FINANCEMENT À L'ACHAT À PARTIR DE :

111 \$

AUX DEUX SEMAINES POUR 96 MOIS FRAIS DE TRANSPORT ET FRAIS SUR LE CLIMATISEUR INCLUS.

TAUX DE FINANCEMENT À L'ACHAT À PARTIR DE :

3,49%

JUSQU'À 96 MOIS ET AUCUN ACOMPTÉ



Prix de départ du modèle Chrysler 200C 2015 montré : 27 550 \$**

CHRYSLER 200 LX 2015
LA BERLINE INTERMÉDIAIRE LA PLUS ABORDABLE AU PAYS*

À PARTIR DE :
19 995 \$

LE PRIX INCLUT 3 000 \$* DE REMISE AU COMPTANT, LES FRAIS DE TRANSPORT ET LES FRAIS SUR LE CLIMATISEUR.

2015 IIHS TOP SAFETY PICK+

« MEILLEUR CHOIX SÉCURITÉ » SELON L'IIHS

Lorsque muni de l'alerte de collision avant livrable.

TAUX DE FINANCEMENT À L'ACHAT À PARTIR DE :
3,49% JUSQU'À 96 MOIS ET AUCUN ACOMPTÉ



Prix de départ du modèle Dodge Dart GT 2015 montré : 24 350 \$**

DODGE DART SE 2015
LA VOITURE LA PLUS ÉVOLUÉE SUR LE PLAN TECHNOLOGIQUE DE SA CATÉGORIE*

À PARTIR DE :
17 495 \$

LE PRIX INCLUT LES FRAIS DE TRANSPORT DE 1 695 \$.



COTE DE SÉCURITÉ 5 ÉTOILES DE LA NHTSA AUX ESSAIS DE COLLISIONS LATÉRALE ET FRONTALE*

FINANCEMENT À L'ACHAT À PARTIR DE :

97 \$

AUX DEUX SEMAINES POUR 96 MOIS FRAIS DE TRANSPORT INCLUS.

TAUX DE FINANCEMENT À L'ACHAT À PARTIR DE :

3,49%

JUSQU'À 96 MOIS ET AUCUN ACOMPTÉ



Prix de départ du modèle Dodge Journey Crossroad 2015 montré : 31 450 \$**

DODGE JOURNEY SE 2015
LE MULTISÉMENT PRÉFÉRÉ AU PAYS*

À PARTIR DE :
19 995 \$

LE PRIX INCLUT 2 000 \$* DE REMISE AU COMPTANT, LES FRAIS DE TRANSPORT ET LES FRAIS SUR LE CLIMATISEUR.



FINANCEMENT À L'ACHAT À PARTIR DE :

111 \$

AUX DEUX SEMAINES POUR 96 MOIS FRAIS DE TRANSPORT ET FRAIS SUR LE CLIMATISEUR INCLUS.

TAUX DE FINANCEMENT À L'ACHAT À PARTIR DE :

3,49%

JUSQU'À 96 MOIS ET AUCUN ACOMPTÉ

dodge.ca/offres

PASSEZ CHEZ VOTRE CONCESSIONNAIRE CHRYSLER | JEEP® | DODGE | RAM DU QUÉBEC

chrysler.ca/offres



FÉERIE DES NEIGES

Une tradition depuis plus de 50 ans

SYLVIE DEJOUY

sdejouy@lagatineau.com

MONTCEF-LYTTON - «Après la Pakwaun, c'est le plus gros carnaval d'hiver, il y a du monde chaque année.» Christiane Cloutier, qui préside le comité organisateur du carnaval de Montcerf «Féerie des neiges», qui se tenait de vendredi à dimanche, est très satisfaite de la participation.

L'activité, qui existe depuis plus de 50 ans, était organisée par le comité de

citoyens composé de, outre Christiane Cloutier, Carole Rozon, Janique Gagnon, Julie Côté, Nicole Michaud, Jessica Éthier, Sandee Miner et Ann Paquette. «On travaille dessus depuis fin octobre début novembre, explique Christiane Cloutier. C'est une activité rassembleuse.»

Le programme était riche d'une foule d'activités. Parmi elles, le tournoi de pitoune du vendredi au dimanche, la course d'accélération de motoneiges, les concours de scie mécanique, de lancer de hache et de marteau, le feu d'artifices tiré par les pompiers, le souper de saucisses, le tournoi de cartes, le bingo gratuit, une aire



▲ Une partie des bénévoles avec, de gauche à droite : Sandee Miner, Lise Joly, Lise Duquette, Paulette Morin, Denise Larivière, Sylvie Éthier et Christiane Cloutier.



▲ Il y a toujours une foule de personnes qui assistent aux compétitions de scies mécaniques (photo de François Ledoux).

de jeux pour les enfants avec des glissades, une vente d'artisanat.

Durant le carnaval, du chocolat chaud, offert par le comité, a été servi par la Sucrierie Beaubel. Le samedi, celle-ci proposait aussi de la tire sur la neige dont les profits iront à la garderie scolaire. Nouveauté cette année : un rallye familial avec des jeux dans la neige et en raquettes.

Environ 80 bénévoles ont travaillé afin que ce carnaval soit un succès. «Le service

de déneigement a aidé, note Christiane Cloutier. La municipalité a apporté une part financière et fourni des employés. Il y a aussi de nombreux commanditaires. C'est une grosse organisation mais d'année en année on s'améliore.»

À noter que le comité de citoyens organise d'autres activités durant l'année, dont une cueillette de bouteilles qui sert à financer le Noël des enfants.

PAROISSE ASSOMPTION

Deux prêtres nommés

MANIWAKI - Compte-tenu du départ définitif des religieux Oblats de Marie-Immaculée à Maniwaki en juillet prochain, l'évêque Mgr Paul Lortie a nommé l'abbé Sylvain Desrosiers prêtre modérateur de l'équipe chargée de la paroisse L'Assomption-de-Marie. L'abbé Desrosiers est actuellement curé à la paroisse Notre-Dame-de-la-Lièvre, où il œuvre depuis le 11 novembre 2006.

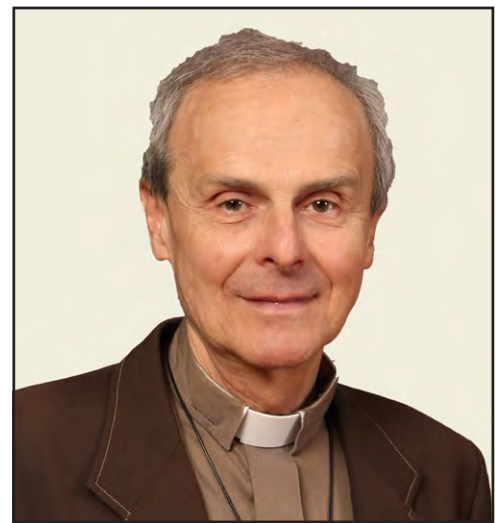
Mgr Lortie a également nommé l'abbé Jean-René Sirois comme prêtre membre de l'équipe chargée de la paroisse

L'Assomption-de-Marie. Il agira solidairement avec l'abbé Sylvain Desrosiers et l'équipe pastorale paroissiale. L'abbé Sirois est actuellement prêtre de l'équipe pastorale à la paroisse Notre-Dame-de-la-Rouge, où il œuvre depuis le 1er septembre 2010.

À noter que le dimanche 31 mai aura lieu la fête de reconnaissance diocésaine à l'égard des religieux Oblats de Marie-Immaculée. Elle débutera par une messe d'action de grâce en l'église de Maniwaki, qui sera suivie d'un verre de l'amitié.



▲ L'abbé Sylvain Desrosiers.



▲ L'abbé Jean-René Sirois.

POMPES ET TRAITEMENT D'EAU H. MORIN

- Pompe submersible
- Reservoir pneumatique
- Tuyaux à eau et fils électriques

Puits artésiens
Dufresne-laniel inc.
R.B.Q. 5610-2874-01

Traitements d'eaux

- Eau dure, ferreuse
- Odeurs de soufre
- Manganèse

www.puits-dufresne-laniel.com (819) 449-1802

PROJET SUR LA PERSÉVÉRANCE SCOLAIRE

Les Mustangs en visite au primaire

SAINTE-THÉRÈSE-DE-LA-GATINEAU - Le 28 janvier dernier, les élèves de la classe de Kathia Trottier, accompagnée de l'enseignante-soutien France Coggins, ont reçu la visite de quatre élèves-athlètes de la Cité étudiante de la Haute-Gatineau et de leur enseignant Frédérick Boulianne, dans le cadre d'un projet sur la persévérance scolaire.

C'est sous forme de mini-conférences que s'est déroulée cette motivante rencontre. Frédérick Boulianne a cassé la glace en relatant l'histoire du football de la CEHG, une discipline sportive pour laquelle il s'implique comme entraîneur depuis déjà 10 ans. Cet apport au sein de l'établissement a grandement contribué à la motivation de plusieurs garçons, de 2005 jusqu'à aujourd'hui. C'est d'ailleurs lors de la saison 2014-2015 que l'équipe juvénile a remporté leur premier championnat en Outaouais. Une victoire que les Mustangs savourent en équipe, suite à de nombreuses années de pratiques et d'entraînement.

«Nous avons choisi le nom des Mustangs, car tout comme ce cheval emblématique, nous sommes sauvages et fougueux, a expliqué Frédérick aux élèves. Nous sommes réputés pour jouer durement à Maniwaki. Les autres équipes sportives de la cité étudiante portent le même nom, ce qui crée un sentiment d'appartenance dans toute l'école.» Toutes ces équipes compétitives sont inscrites dans la ligue du sport étudiant de l'Outaouais.

En présentant les quatre élèves qui ont parlé ensuite chacun à leur tour, Frédérick Boulianne a insisté sur l'importance de les nommer comme étant des élèves-athlètes. Bref, des élèves avant tout. D'ailleurs, la philosophie du football est axée sur la place accordée à l'éducation. Les joueurs qui souhaitent en faire une carrière doivent se rendre au collégial, puis à l'université, afin de monter en grade. L'encadrement scolaire doit donc être rigoureux. Les objectifs principaux sont de promouvoir la réussite et la persévérance scolaires, l'obtention d'un diplôme et l'acquisition de valeurs éducatives.

La première élève-athlète, Chloé Lévesque, est en deuxième secondaire et fait partie de l'équipe de volleyball benjamin. La jeune femme apprécie pratiquer pendant les heures de diner et en parascolaire, à raison de deux fois par semaine. Il importe que ses coéquipières et elle entretiennent une bonne

communication sur le terrain, afin de miser sur leur esprit d'équipe. Chloé souhaite se rendre au niveau juvénile jusqu'à la fin de son secondaire.

Le deuxième élève-athlète, Alex Carpon, est en secondaire 2 et fait partie de l'équipe de football benjamin. Alex est un quart-arrière et un second de ligne. Il a choisi l'option multi-sport pour suivre les traces de son frère, également joueur de football. Le jeune homme, qui démontre de belles qualités de leadership, est l'un des capitaines de l'équipe. Sa position à l'attaque lui demande beaucoup de réflexion et de stratégie. Pour Alex, il est évident que le football lui permet de persévérer à l'école.

La troisième élève-athlète, Sara Gorley, est une cheerleader en quatrième secondaire. Sa position est celle du «back spot» où elle contrôle le temps et doit concentrer son attention sur la voltige, pour assurer sa sécurité. Grâce à son équipe, Sara aime davantage l'école et se sent plus motivée. La cheerleader a besoin de force physique et de souplesse dans le but de réaliser ses chorégraphies. Maintenant, le cheerleading est devenu un sport de compétition à part entière, qui est dissocié du football. Contrairement aux autres sports mentionnés, l'équipe de cheerleading est, pour l'instant, la seule équipe mixte de la CEHG.

Il est à noter que les équipes des Mustangs, et ce dans toutes les disciplines, gagnent souvent des prix pour leur esprit sportif, une valeur à la base de l'enseignement des entraîneurs de la Cité étudiante. Par ailleurs, il n'est pas étonnant que tous les présentateurs mentionnent les liens uniques entretenus dans leurs équipes respectives, qu'ils qualifient comme étant devenues leur «deuxième famille».

Le quatrième et dernier élève-athlète, mais non le moindre, est le quart-arrière de l'équipe de football juvénile, Samuel Beauchamp, en cinquième secondaire : «J'ai eu la piqure pour ce sport en 5e année du primaire, lorsque j'ai eu l'occasion de pratiquer le flag football. J'ai finalement atteint mon objectif de devenir quart-arrière. Ma moyenne cette saison a été de 15 passes de touchés et 3 «touch down». Je me suis fait approcher par le Cégep de St-Jérôme où je suivrai un programme en sciences humaines et où j'évoluerai avec Les Cheminots, leur équipe de football de troisième division.» Ce dernier souhaite se rendre le plus loin possible dans cette



▲ Les élèves-athlètes accompagnés de l'entraîneur Frédérick Boulianne.

carrière.

En conclusion, les intéressantes présentations ont été appuyées par de nombreuses photos et vidéos des quatre élèves-athlètes en action, ainsi que de précieux guides dévoilant les différents plans de match des entraîneurs. L'atelier de 1h30 a filé rapidement et les élèves du primaire ont fait preuve d'attention tout au long de la rencontre. Ils étaient fascinés par les exploits de leurs aînés, de bons modèles pour eux, voire même, de véritables vedettes à leurs yeux!

Par conséquent, ce projet basé sur la

persévérance scolaire contribuera assurément à motiver les élèves du primaire, autant que ceux du secondaire. Par le partage de leurs passions, les élèves-athlètes ont ressenti de la fierté. Par leur écoute, les élèves du primaire ont témoigné du respect envers leurs invités, qui leur ont montré un chemin possible vers leur avenir étudiant. C'est en faisant preuve de persévérance qu'ils emprunteront ce chemin, accompagnés par tous les acteurs de leur réussite scolaire : parents, enseignants et communauté.



▲ Les élèves-athlètes, la classe de 4-5-6e année et les enseignants responsables du projet: Frédérick Boulianne, Kathia Trottier et France Coggins.



Tombez sous le charme du service Internet haute vitesse fiable en février

<div style="border: 1px solid black; padding: 5px; background-color: #f0f0f0;"> <p>Forfait Partage jusqu'à 5 Mbps 49,99 \$ mois¹</p> </div>	<div style="border: 1px solid black; padding: 5px; background-color: #f0f0f0;"> <p>Forfait Divertissement jusqu'à 10 Mbps 69,99 \$ mois¹</p> </div>	<ul style="list-style-type: none"> ♥ 20 Go/mois pour clavarder, diffuser en direct, naviguer ou travailler en ligne ♥ Une installation de base gratuite – une valeur de 225 \$!* ♥ Un service à la clientèle bilingue 24/7
---	---	---

3 premiers mois avec un contrat d'un an
Frais uniques d'activation de seulement 99 \$

Connectez à ce qui vous tient à cœur :
Rester en contact avec les gens que vous aimez.

1 855 333.7333 | xplornet.com



XPLORNET

Internet Haute Vitesse | En Région

Appeler à basculer!

Krisstessa • 1 844 360.2525

Câblage Signature • 1 844 882.0880

Haute Vitesse Canada • 1 844 893.4189

*Le taux de 49,99 \$ par mois s'applique au forfait Partage d'accès satellite avec une vitesse de téléchargement allant jusqu'à 5 Mbps et une vitesse de téléversement allant jusqu'à 1 Mbps. Le prix régulier de 64,99 \$ par mois commence au quatrième mois. Le taux de 69,99 \$ par mois s'applique au forfait Divertissement d'accès satellite avec une vitesse de téléchargement allant jusqu'à 10 Mbps et une vitesse de téléversement allant jusqu'à 1 Mbps. Le prix régulier de 84,99 \$ par mois commence au quatrième mois. Des frais d'activation de 99 \$ sont en vigueur pour les forfaits d'accès satellite avec un contrat d'un an. Les taxes s'appliquent. L'offre prend fin le 28 février 2015. Les vitesses en ligne peuvent varier en fonction de votre configuration technique, du trafic Internet, du serveur et d'autres facteurs. La politique de gestion du trafic s'applique; voir www.xplornet.com/traffic-management. *Si les critères d'installation vont au-delà de l'installation de base, des frais additionnels pourraient s'appliquer. En fonction d'une vérification de l'emplacement; des frais de vérification de l'emplacement pourraient s'appliquer. Voir le détaillant pour les détails. Xplornet® est une marque déposée de Xplornet Communications inc. © 2015 Xplornet Communications inc.

QC-SAT-FEB/2015

RANDONNÉE DE VTT**Sports Dault récidivent le 21 février**

LA GATINEAU - Le départ de la grande randonnée de VTT organisée annuellement par Sports Dault aura lieu à l'Auberge du Draveur de Maniwaki le samedi 21 février à compter de 8h30.

Par vagues de 6 à 15 VTT, les départs s'échelonnent jusqu'à 10h30. « Cette année, nous allons en direction du Lac Cayamant, précise Yvon Carle, vendeur pour Les Sports Dault et frères. Nous arrêterons dîner au Resto-bistro de l'Aigle où il y aura spaghetti avec salade César. Le dîner est au coût de 10\$ et une partie de cet argent sera remis au Comité des femmes de la Vallée-de-la-Gatineau. Cela dit, certains préfèrent s'amener un lunch et manger en chemin. »

Au retour, les participants pourront faire un arrêt au relais Black Rollway dans la Forêt de l'Aigle. Un feu attendra ceux qui veulent se réchauffer. On parle donc d'une randonnée d'environ 140 km,

estime M. Carle.

« L'évènement organisé par le détaillant de VTT de Maniwaki depuis plus de 10 ans a attiré environ 250 personnes l'an dernier, a poursuivi Yvon Carle. Les billets au coût de 25\$ par personne sont déjà en vente et comprennent le souper à l'Auberge du Draveur au retour à partir de 18h30. Les profits seront remis au Club de Quad de la Vallée-de-la-Gatineau. En entrant au souper, tous les participants recevront un cadeau et il y aura aussi des tirages de prix au cours de la soirée, dont des casques et des combinaisons. Certaines personnes préfèrent venir uniquement pour le souper et l'animation avec le chansonnier Pierre Gauthier. »

Yvon Carle envisage d'introduire quelques questions d'observation peut-être l'an prochain.



▲ Quelques participants de l'an dernier durant une pause.

Avis public

Ministère des Forêts, de la Faune et des Parcs

LES PLANS D'AMÉNAGEMENT FORESTIER INTÉGRÉ OPÉRATIONNELS (PAFIO) 2013-2018**LA GESTION DES FORÊTS PUBLIQUES DE L'OUTAOUAIS****VOTRE OPINION COMPTE!**

Du **16 février au 12 mars 2015**, la population est invitée à s'exprimer sur les plans d'aménagement forestier intégré opérationnels (PAFIO) 2013-2018.

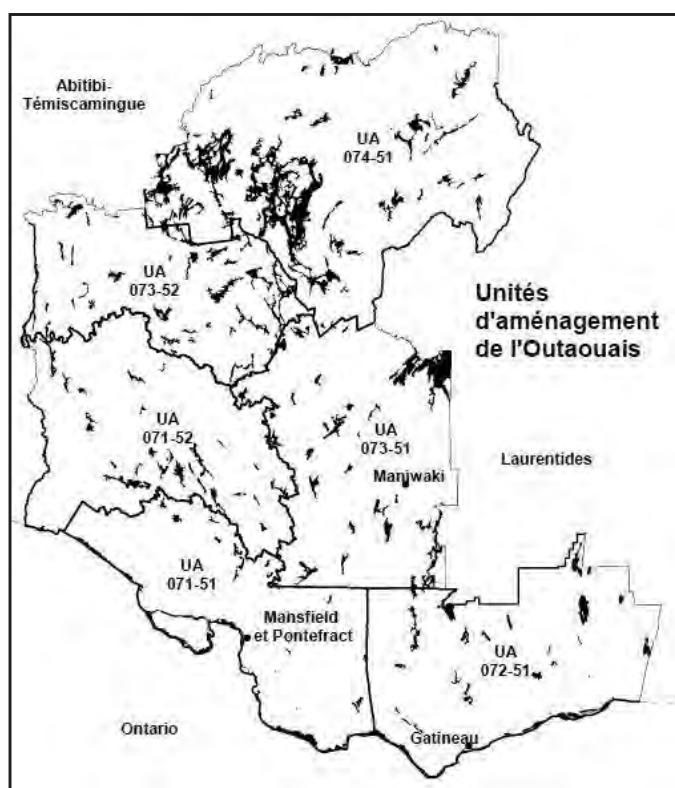
Le ministère des Forêts, de la Faune et des Parcs prépare le PAFIO en vue de la réalisation d'opérations forestières sur le territoire public de l'Outaouais. Ces plans présentent les secteurs où pourraient être effectuées des interventions forestières telles que des coupes de bois, de la plantation, de la préparation de terrain, de l'éclaircie précommerciale, ainsi que la localisation des chemins et autres infrastructures à construire ou à améliorer au cours des prochaines années.

Les travaux pourront être effectués à compter de l'été 2015 jusqu'au 31 mars 2018.

Vous pouvez consulter les PAFIO des unités d'aménagement de la région jusqu'au **12 mars 2015** au <http://www.trgirto.ca/carte-interactive>. Le formulaire pour émettre vos commentaires sera en ligne du 16 février au 12 mars 2015 au <http://www.mffp.gouv.qc.ca/forets/consultation/consultation-amenagement.jsp>.

Il vous est également possible de consulter les PAFIO dans les bureaux du MFFP en semaine sur rendez-vous, sauf les jours fériés, de 8 h 30 à 12 h et de 13 h à 16 h 30.

La présente consultation a pour but de recueillir les commentaires concernant la planification forestière proposée. Elle ne permet pas de réviser l'affectation du territoire public ni les droits qui y sont consentis.

**Adresses des bureaux du ministère des Forêts, de la Faune et des Parcs****Unité de gestion de la Basse-Lièvre**

16, impasse de la Gare-Talon
Gatineau (Québec) J8T 0B1
Téléphone: 819 246-4827

Unité de gestion de la Haute-Gatineau-et-du-Cabonga

266, rue Notre-Dame, RC 100
Maniwaki (Québec) J9E 2J8
Téléphone: 819 449-3333

Unité de gestion de la Coulonge

163, chemin de la Chute
Mansfield et Pontefract (Québec) J0X 1R0
Téléphone: 819 683-2626

FORMATION DES POMPIERS**Entente avec la MRC**

SYLVIE DEJOUY

sdejouy@lagatineau.com

BLUE SEA - Durant la dernière réunion du conseil municipal, parmi les points à l'ordre du jour, une résolution a été adoptée afin de conclure une entente avec la MRC. Le but de cette entente est que le chef pompier de Blue Sea, Éric Lacaille, devienne gestionnaire de la formation des pompiers de la MRC.

« Les formations ont déjà lieu à Blue Sea actuellement, excepté pour le nord de la MRC, explique le maire Laurent Fortin. Vu que Sylvain Pépin, le coordonnateur de la MRC, est en congé maladie, et que 17 pompiers sont prêts à être formés, il fallait aller au plus vite. De plus Sylvain Pépin avait trop de tâches. »

Autre point à l'ordre du jour : le conseil a entériné le fait de puiser 30 000\$ dans le surplus accumulé afin d'acheter un nouveau camion 4 par 4 pour la voirie, avec pelle à neige, une sableuse à gravier et une boîte à gravier.

VOUS PRÉFÉREZ



lire La Gatineau sur votre ordinateur ?
Sur Facebook, nous donnons le lien pour chaque édition.
Suivez-nous!
facebook.com/lagatineaujournal

La Gatineau
135-B, route 105, Egan Sud. 819-449-1725

C'est la Saint-Valentin!

Chérissez l'être cher



ARIANNE

hamaSumra

Oh la la Chéri

Blush lingerie

SHUNGA EROTIC ART

Dreamgirl



Abella

100, rue Principale Sud, Maniwaki

www.abella.boutique.com

Lingerie unisexe
Sous-vêtement de nuit
Maillots de bain

FRUITS & PASSION

(819) 441-3636

La Saint-Valentin au Rialdo

Menu Romantique
tirages de **4** Forfaits amoureux
valeur de **500\$**

et plusieurs autres tirages

voir les détails chez votre restaurant Rialdo

Réservez tôt
places limitées

Retour de nos
5 à 8 tous les jeudis
voir détails au Rialdo

Venez essayer
nos nouveaux
déjeuners



SERVICE DE LIVRAISON ET À EMPORTER
POUR RÉSERVATION ET LIVRAISON

819 449-7327

89, RUE PRINCIPALE NORD, MANIWAKI

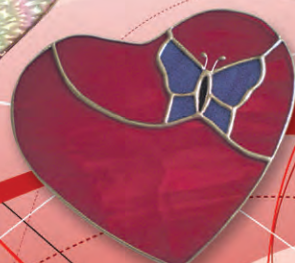
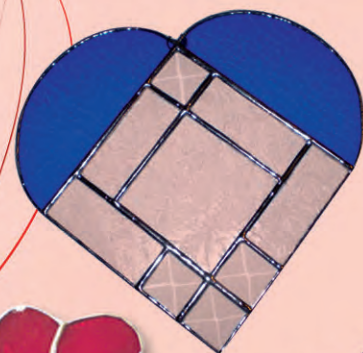
Saint-Valentin

Dites-le avec un

Coeur



**NOUVEAUX
MODÈLES**
à partir
de **6\$**



Denise
Uitrail

lesvitrauxdedenise eklablog.com

En vente chez



144, rue
Principale Sud

C'est la Saint-Valentin!

Chérissez l'être cher



SALON La Source

PROMOTION
du 14 février au 14 mars :

100\$
Valeur de 145\$

Forfait beauté ou Forfait détente

- Extension de cils 3D
- Diamant Swarovski
- Pose d'ongles de votre choix
- Gel UV ou résine
- Facial
- Manucure
- Pédicure
- Shellac
- Enveloppe à la paraffine (main et pied)

CERTIFICATS CADEAUX DISPONIBLES

176, rue Commerciale, Maniwaki, 819 441-1815

Réservez tôt

SOUPER VALENTIN

Table d'hôte et plusieurs tirages

Venez déguster nos tables d'hôtes et notre super festival de la crevette

Resto-bar Maniwaki PIZZA

304, boul. Desjardins
Pour réservation
(819) 449-5999

VENEZ DANSER AVEC

PAUL DIAMOND
SAMEDI

STEVE LEGAULT
VENDREDI

La Paysanne Bijouterie
Josée Lafrenière, prop.

Grande sélection à **50%**

Pendentif à diamant **25%** de rabais

Plan de mise de côté disponible

Galleries Maniwaki
100, Principale Sud
(819) 449-2633

Fleurs et petits caprices

Pour nos 3 ans...
3 forfaits-cadeaux à gagner!
Voir notre page Facebook pour les détails

Pour le bouquet idéal

204, rue Notre-Dame
819-449-2282

ATELIER DE MUSIQUE

Au rythme du Djembe du Blisse

BLUE SEA - La salle Gérald Gauthier du centre municipal de Blue Sea vibrait au rythme du Djembe du Blisse dimanche dernier, réunissant des adeptes de toute la région. L'enseignante Catherine Veilleux a été fort appréciée de ses anciens et nouveaux élèves.

Djembe du Blisse est un mouvement initié à Blue Sea il y a deux ans par Marlène Thonnard. «Blue Sea organise depuis deux années des sessions intensives d'apprentissage du djembe, explique cette dernière. Des sessions qui durent une



▲ Le groupe d'élèves en compagnie de l'enseignante Catherine Veilleux au premier plan à droite (photo de Marc Grégoire).

journée complète. Le nombre d'adeptes augmente sensiblement à chaque session et



▲ L'enseignante Catherine Veilleux, qui pratique le djembe depuis 2001 (photo de Marc Grégoire).

le plaisir est au rendez-vous. Plusieurs apprenants se déplacent de Gatineau pour rejoindre les «djembes du Blisse». Il y a également des intéressés de Maniwaki et de d'autres municipalités.»

Catherine Veilleux est de plus en plus connue dans la région. Elle a découvert le djembe en 2001 puis entrepris de se former auprès de maîtres au Canada, aux États-Unis et en Guinée (Afrique de l'Ouest). Depuis 2005, elle enseigne les percussions d'Afrique de l'Ouest et depuis 2010 elle donne des ateliers dans les écoles en vue de stimuler la réussite scolaire.

Membre fondatrice, artiste soliste et codirectrice artistique du groupe Yayé de

2002 à 2009, Catherine Veilleux est ensuite devenue artiste soliste au djembe dans le groupe Cobra du Mandingue et produit annuellement le spectacle Djembe d'or. Elle est régulièrement invitée à donner des formations de djembe dans plusieurs villes, sollicitée pour son approche pédagogique, sa maîtrise de l'instrument et son esprit d'artiste passionnée. «En ce dimanche 8 février, elle a une fois de plus réussi à transmettre sa passion à une quinzaine de participants», note Marlène Thonnard.

Information et inscriptions : 819 463-3313.



▲ Marlène Thonnard qui a initié il y a deux ans le mouvement Djembe du Blisse (photo de Marc Grégoire).

KEVIN LAFOND

JEAN-RENÉ MARTIN

ARROSSERIE GENDRON

Le no.1 de la carrosserie !

VOUS ÊTES FAN? PROUVEZ-LE!

Lundi au vendredi: 7h30 à 17h30
259, boul. Desjardins, Maniwaki - 819 449-1611

PSYCHOLOGUE**Sens de l'écoute et d'analyse**

LA GATINEAU - Suite de notre chronique dédiée à l'emploi et présentée en collaboration avec Mélanie Marchand, agente d'accueil, d'intégration et de rétention de la stratégie Complicité Emploi Vallée-de-la-Gatineau. Nous vous parlons cette fois du métier de psychologue.

Si tu as besoin de parler, de t'exprimer, quelque que soit le sujet, simplement parce que tu ne vas pas bien ou parce que tu en ressens le besoin, le psychologue (psy) est là pour écouter tes inquiétudes, tes doutes et tes questionnements. Il n'est pas un ami, il n'a pas la même écoute : avec plus de distance, il peut entendre de manière plus objective.

Le psychologue, contrairement au psychothérapeute, traite les symptômes du problème et travaille en étroite collaboration avec les psychiatres. Cela explique pourquoi, dans certains cas, les traitements en psychologie classiques requièrent beaucoup plus de séances et d'années, parfois même de très longue durée dans l'espoir d'arriver à un bien-être intérieur.

Donc, pour trouver des réponses aux questions qui restent en suspens, pour essayer de mieux se comprendre, prendre conscience des raisons d'une angoisse, d'un malaise... Pour se sentir entouré, soutenu, rassuré lorsqu'on vit une situation difficile, le psychologue est là pour nous.

Perspectives

Les psychologues jouissent toujours de

bonnes perspectives d'emploi. Selon Emploi Québec, la demande de services psychologiques est deux fois plus importante au Québec que dans le reste du Canada. De plus, le métier est favorable dans l'Outaouais.

Qualités et aptitudes nécessaires

En contact avec un public souvent en proie à des difficultés morales ou psychiques, le psychologue doit être doté d'une grande capacité d'écoute. Pour cela, il doit aimer les autres et avoir envie de les aider. Le psychologue doit posséder une capacité naturelle à faire parler les gens. Pour cela, le sens de l'observation et de la relance sont des qualités indispensables pour exercer ce type de métier.

D'autre part, le psychologue doit garder en toutes circonstances sa neutralité et son objectivité. Un bon équilibre personnel est donc indispensable afin d'éviter toute identification qui pourrait s'avérer préjudiciable pour le patient. Une grande capacité d'adaptation à toutes les situations est donc requise.

Où exercer le métier de psychologue ?

Le psychologue peut exercer dans un cabinet seul, mais aussi dans une institution (centres médico psycho pédagogiques ou centres de protection maternelle et infantile par exemple), en hôpital, dans une entreprise comme psychologue du travail, dans la fonction publique territoriale, dans les écoles,



▲ **Mélodie Marchand, agente d'accueil, d'intégration et de rétention de la stratégie Complicité Emploi Vallée-de-la-Gatineau, en compagnie de Victor-Manuel Tomas, psychologue aux écoles secondaire de Maniwaki et Gracefield.**

etc. Les missions et rôles du psychologue étant multiples, ses lieux d'exercice potentiels le sont donc tout autant.

Les études

Les psychologues ne sont pas médecins et ils ne peuvent pas prescrire de médicaments ni fournir d'attestations ou de certificats médicaux. Les psychologues sont des professionnels de la psychologie, discipline complexe qui regroupe de nombreux courants théoriques et pratiques. Bien souvent, les psychologues complètent leur formation universitaire par des formations complémentaires à une ou plusieurs méthodes de psychothérapie.

D'une part, pour exercer le métier de

psychologue, l'étudiant(e) devra faire des études de niveau collégial (2 ans) et ensuite un baccalauréat en psychologie à l'université. Le BAC offre une formation de base à la fois générale et scientifique. L'histoire de la psychologie, l'épistémologie et la méthodologie y sont abordées ainsi que divers domaines et approches en psychologie. La première année du programme est consacrée à l'acquisition de connaissances fondamentales, alors que la deuxième et la troisième années permettent à l'étudiant de mieux connaître les approches et domaines particuliers.

Notons que les services de Complicité Emploi sont possibles grâce à la participation du Centre local d'emploi de Maniwaki.

Psy en milieu scolaire : un domaine stimulant**SYLVIE DEJOUY**

sdejouy@lagatineau.com

LA GATINEAU - Si vous êtes parent d'élève, vous l'avez sûrement déjà croisé dans les couloirs de la Cité étudiante ou de l'école Sacré-Cœur. Victor-Manuel Tomas est un psychologue clinicien qui a fait le choix de travailler en milieu scolaire. Un domaine qu'il trouve stimulant et épanouissant, tant au point de vue professionnel que personnel.

Après le secondaire, plutôt que de prendre la direction du CEGEP, Victor-Manuel a préféré voyager et travailler avant de se plonger dans les études. L'expérience acquise durant cette période lui a permis d'intégrer directement l'université à 21 ans. «J'ai dû prouver que j'avais une expérience pertinente, explique-t-il. J'avais suivi notamment une formation en hypnose. J'ai aussi passé des tests d'aptitude.»

Au bout de trois ans, il a obtenu son BAC en psychologie. «Cette période sert à déterminer ce qu'on souhaite faire plus tard car on fait un tour d'horizon de plusieurs matières, précise Victor-Manuel. Ensuite, pendant le doctorat, qui dure 4 ans minimum, on se spécialise plus.» Lui s'est arrêté à la maîtrise, «car je voulais travailler». En effet, à l'époque il a pu obtenir à ce stade le titre de psychologue, ce qui n'est plus le cas aujourd'hui car le doctorat est obligatoire.

Le métier de psychologue ouvre de multiples portes. Victor-Manuel a opté pour la psychologie clinique humaniste. Une

psychologie qui a pour patients des adolescents et des adultes. «Je me suis spécialisé surtout en troubles de la personnalité et intervention de crise, explique-t-il. J'ai d'abord travaillé dans une équipe d'intervention de crise dans un CLSC dans la région de Montréal. J'y suis resté deux ans. Ensuite j'ai voyagé pendant six mois. Je suis arrivé dans la région début 2007. Après 12 ans à Montréal, je voulais aller en région.»

Victor-Manuel a d'abord travaillé pendant trois ans en santé mentale au Centre de santé et de services sociaux de la Vallée-de-la-Gatineau. Puis il a ouvert son bureau privé. C'est alors qu'il a mis un pied dans le milieu scolaire puisque dans un premier temps, pendant six mois, il a travaillé à temps partiel pour la Commission scolaire des Hauts-Bois-de-l'Outaouais. «Le bureau privé, cela marchait bien, mais ça me manquait de faire partie d'une équipe, se souvient-il. Et je trouvais que c'était le fun de travailler avec des jeunes. Je suis donc revenu ensuite à la commission scolaire à temps partiel. Comme j'aimais beaucoup ça, j'ai arrêté de pratiquer en privé pour être à temps plein à l'école.»

Chaque semaine, Victor-Manuel passe trois jours à Maniwaki et deux à Gracefield. Son travail comprend deux volets. Le premier, le principal, est de l'intervention de crise avec suivi. Des jeunes viennent d'eux-mêmes le voir, les enseignants ou la direction font appel à lui, des parents inquiets sollicitent son aide. Le psychologue traite des problèmes allant de l'anxiété à la dépression en passant par des problèmes

relationnels, des crises suicidaires, etc. Le deuxième volet consiste à faire des évaluations des capacités cognitives et d'apprentissage : pour aider les élèves ayant des difficultés d'apprentissage, le psychologue doit faire une évaluation afin de les orienter vers les services qui pourront les aider, comme par exemple un orthophoniste.

S'impliquer dans le milieu

L'adolescence n'est pas toujours une période facile. «C'est un âge où il y a beaucoup de transformations, explique Victor-Manuel. Un moment de transition à beaucoup de niveaux. Un moment très riche de la vie.» Le psychologue est là pour les épauler lorsqu'ils rencontrent des difficultés.

Victor-Manuel a trouvé sa vocation auprès de cette tranche d'âge. «J'aime travailler avec les ados, explique-t-il. L'école est un milieu de travail mais aussi un milieu de vie. Un milieu très stimulant. Dans l'école je vois tout le temps les jeunes, je fais beaucoup de parascolaire. Dans mon bureau je fais de la thérapie mais je peux m'impliquer à d'autres niveaux. Je ne sais jamais à quoi la journée va ressembler. Parfois aussi, je suis des jeunes dès le secondaire 1. Je vois leur évolution. Je vois des jeunes qui avaient des difficultés s'épanouir.»

Selon Victor-Manuel, les principales qualités pour exercer ce métier sont «la sensibilité, être à l'écoute. Il faut avoir de l'intérêt pour les jeunes, avoir un côté ado et être capable de connecter avec les jeunes. Il faut s'adapter et réfléchir vite. Il faut aussi avoir des capacités à travailler en équipe,



▲ **Victor-Manuel Tomas est psychologue aux écoles secondaires de Maniwaki et Gracefield. Il est très impliqué dans le milieu scolaire et a notamment mis en place dans chacune des écoles des ateliers où les jeunes se retrouvent pour jouer aux échecs.**

avec d'autres intervenants».

Quand il en parle, cela paraît tout de suite que Victor-Manuel aime son métier : «C'est un beau métier qui ouvre beaucoup de portes. Il y a de la clinique mais aussi de la recherche, l'enseignement, les ressources humaines, la psychologie industrielle.»

Si un jeune venait le voir avec en tête la volonté de faire ce métier, il lui conseillerait «d'être bien entouré personnellement et de savoir prendre soin de soi à l'extérieur du travail. Aussi, pendant le BAC c'est très théorique, il faut donc faire beaucoup de bénévolat et s'impliquer».

Le psychologue ne fait pas qu'être à l'écoute, il a aussi un rôle réparateur. Il doit donc avoir beaucoup d'interaction avec ses patients : «Ce qui va être curatif, c'est le lien entre le psychologue et son patient.»



Carnaval de Grand-Remous

**Fondation
Lucien
Coulombe**

Vendredi 13 février Samedi 14 février Dimanche 15 février

18h00 Ouverture des portes
19h00 Spectacle et couronnement de la reine 2015

Soirée dansante
Artiste invité: Yanik Pépin
Auteur, compositeur, interprète et animateur de foule
Entrée : 5.00 \$
20h00 Début tournoi hockey à pied

08h00 Hockey à pied
11h00 Inscription scie à chaîne
Info : Pat Courville
(819) 436-1413

Inscription compétition motoneige (accélération)
12h00 Inscription tournoi de cartes 500
13h00 Compétition accélération motoneige

Compétition scie à chaîne
18h00 Remise des prix - Compétition de motoneiges et de scie à chaîne
19h00 Remise des prix - Tournoi de pêche
21h00 Soirée dansante **Artiste invité: Yanik Pépin**
Auteur, compositeur, interprète et animateur de foule

08h00 Tournoi hockey à pied pour toute la journée
11h00 Inscription accélération VTT
13h00 Compétition accélération VTT

Activité pour les jeunes sur le terrain de 11h00 à 15h00
(bénévoles demandés)
17h00 Remise des prix pour tournoi de hockey à pied

Remise des prix pour accélération VTT



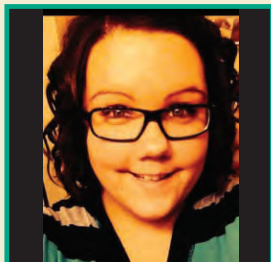
Kim Larche - Transport Rock et Pauline Patry



Lyze Courville - Centre du camion Mont-Laurier et Rôtisserie St-Hubert



Mélanie Pitre - Magasin J.B. Lévesque




Vanessa Mantha - Dépanneur Relais des Chutes

TOURNOI DE PÊCHE

organisé conjointement par AccroNature et la Fondation Lucien Coulombe

Inscription au coût de 10.00 \$ le matin entre 6h et 10h au site Maria Chapdelaine situé chemin McCarthy



Bienvenue à tous !

PROMUTUEL ASSURANCE BOREALE

175, rue Notre-Dame Maniwaki, (Québec) J9E 2J3
819 449-5143
Téloc.: 819 449-6357
rodrigue.lacourcier@promutuel.ca
promutuellabitiennne.ca

Rodrigue Lacourcière
Directeur de succursale
Agent en assurance de dommages
Conseiller en sécurité financière

Gilles Cyr Aluminium enr.

#RBQ : 1839-6721-33

TOUS GENRES DE RÉNOVATION :
• Portes • Fenêtres • Gouttières • Toiture • Finition extérieure (aluminium et vinyle)

963, Transcanadienne, Grand-Remous (Québec)

CASSE-CROÛTE AU PIGNON VERT

1247, Route Transcanadienne Grand-Remous
Tél.: (819) 438-2012



ACIERS ET REBUTS QUELLETTE GRAND-REMOUS INC.

Fernand Riopel, acheteur
Cellulaire : (819) 441-7911
Pagette : (450) 560-8303
Télécopieur : (819) 438-1224
Affaires : (819) 438-3355
Résidence : (819) 438-3356

ACIERS NEUFS ET USAGÉS - AUTOS ET CAMIONS REBUTS DE MÉTAL - MACHINERIES USAGÉES - TÔLES

10, chemin Lamoureux, Grand-Remous

MARCEL LAFOND TRANSPORT
9079-8638 QUÉBEC INC.

39 ROUTE 117 LYTON (Québec) J0W 1N0

TÉLÉPHONE: RÉS.: (819) 438-2128 CELL.: 449-8716

NPD + NDP

Mathieu Ravignat
Député / MP Pontiac

Téléphone / Phone: 1 866 283-8774
Courriel / Email: mathieu.ravignat@parl.gc.ca

Tronçonnage GAGNON inc.

André Gagnon

33, rue Du Lac, Maniwaki (Québec) J9E 3K4
Tél.: (819) 441-0040 / Téléc.: (819) 441-0383
Pagette: 1 (819) 779-9478

CONSTRUCTION LANGEVIN ET FRÈRES

RBQ 2372-1186-20

Entrepreneur général en construction commerciale, résidentiel et rénovations

(819) **449-5329** 1, rue Gendron Egan Sud
Fax: (819) 449-6980

DÉPANNÉUR RELAIS DES CHUTES

*Bière froide
*Articles chasse & pêche
*Casquettes
*Club vidéo
*Loto Québec

Comptoir FRITOU

1309 Transcanadienne Grand-Remous, Qc J0W 1E0
Tél./Fax: 819.438.2127

Excavation D. Richard & Fils Inc.

Sable - Terre - Gravier
Champ d'épuration biofibre
Terrassement - Excavation - Drainage
Travaux de tous genres

R.B.Q. : 8229-8456-47
942, Transcanadienne Grand-Remous (Qc) J0W 1E0
Tél.: (819) 438-2625
Tél.: (819) 449-5464

J.B. LÉVESQUE (1969) INC.

Épicier détaillant
Quincaillerie

1435, Transcanadienne,
Grand-Remous
(819) 438-2880



CARROSSERIE RICHER

1121, route Transcanadienne Grand-Remous (Québec) J0W 1E0

PEINTURE & DÉBOSSÉLAGE DE TOUS GENRES

Tél.: 819 438-2957
RÉS.: 819 438-2412 • Téléc.: 819 438-1360

Guillaume Richer, prop.

- Réparation fibre de verre
- Estimation gratuite
- Réclamation d'assurance

Centre de débosselage et peinture ALAIN LAFONTAINE

Tél.: 819.438.2950
Cell.: 819.449.0325
Fax.: 819.438.3335

609, Transcanadienne, Grand-Remous, Qc J0W 1E0



ZEC BRAS-COUPÉ DÉSERT

Plusieurs projets ont marqué 2014

SYLVIE DEJOUY

sdejouy@lagatineau.com

LA GATINEAU - Ils étaient 28 membres de la ZEC Bras-Coupé Désert à assister dimanche à la 36^e assemblée générale annuelle de l'organisme. L'occasion de faire le bilan d'une «autre année très chargée pour les employés et le conseil d'administration», comme l'a souligné le président de la ZEC, Victor Lyrette.

L'an passé, la ZEC Bras-Coupé Désert est passée à 774 membres, soit 25 en moins. «Par contre, les modifications et les orientations que nous avons entreprises au courant des dernières années, soit une modulation de l'offre en fonction des besoins du membre et l'implantation des divers sites récréatifs, portent fruit et permettent d'offrir une accessibilité agréable au territoire et maintenir une tarification raisonnable», note le trésorier, Patrick Feeny.

Trois gros dossiers

Plusieurs dossiers ont marqué 2014. Il y a eu celui du développement d'infrastructures de location, dont l'acquisition et l'installation de deux chalets rustiques au poste Tortue et deux tentes prêt-à-camper au camping de la Baie Fournier. La location de ces infrastructures permet à la ZEC de se diversifier et de générer de nouveaux revenus.

Autre gros dossier : la réparation du chemin lac Green. «Projet souvent demandé par les membres et mis dans nos planifications

depuis plusieurs années mais toujours remis par le manque de liquidité, vu le montant important des réparations», a expliqué le directeur de la ZEC, André Hamel.

Le dossier de mise aux normes des campings continue. «Un dossier long et périlleux», note Victor Lyrette. «Le camping baie Fournier doit être repensé au niveau des champs d'épuration, dû au nombre supérieur de campeurs branchés sur le système septique, ajoute André Hamel. De nouvelles lois et des nouvelles définitions des campings ont été produites par le ministère et nous donnent en conséquence plusieurs modifications et ajouts à apporter au camping.» Comme l'explique André Hamel, «nous avons travaillé sur le dossier camping en 2014 et nous continuons sur notre lancée en 2015 afin de normaliser, améliorer, mettre à jour et finaliser ce dossier complexe et interminable».

Ensemencement

«Comme par les années passées, plusieurs lacs ont été ensemencés, a expliqué Victor Lyrette. Plus de 12 000 truites mouchetées.» Des truites d'environ 15 cm qui ont été ensemencées dans les lacs Green, Nénuphars, Redmond et Kathleen.

Projets à venir

L'an passé, la ZEC a travaillé sur le projet de bloc sanitaire au poste Tortue. «Mais, faute d'aide des programmes, nous sommes à restructurer le projet en fonction de nos capacités financières», note Patrick Feeny. Ainsi, un montant de 8 000\$ a été prévu au budget 2015.

Par ailleurs, des emplacements seront ajoutés au camping David et les travaux seront réalisés ce printemps. Un montant de 4 500\$ a été prévu au budget 2015 pour la préparation du site.

Une mise de fonds de 31 800\$ a aussi été prévue pour divers projets structurants.

Chasse au petit gibier

L'AGA a été précédée d'une assemblée extraordinaire afin d'étudier l'éventuelle adoption d'un règlement sur l'interdiction de la chasse aux petits gibiers durant la chasse à l'orignal. Cette demande avait été faite par des membres. Finalement, ceux qui étaient présents ont adressé un non majoritaire.

Finances

Malgré les réalisations de 2014, la ZEC a réussi à conserver une stabilité de son budget. «Et cela sans avoir augmenté les tarifs depuis



▲ De gauche à droite : Robert Prudhomme, Patrick Feeny, Michel Rochon, Victor Lyrette, Leonard Morin, Jocelyne Lyrette, Mario Melançon.

deux ans comme promis», a souligné André Hamel.

«L'ensemble de nos efforts ont permis de recueillir près de 90 000\$ de divers programmes, ce qui démontre l'importance de la ZEC dans l'échiquier de l'économie et que les diverses instances gouvernementales croient en notre organisation et encouragent le développement de celle-ci», ajoute Patrick Feeny.

Pour 2015, le conseil d'administration respectera son engagement en maintenant les mêmes tarifs pour les différents forfaits. Patrick Feeny a expliqué que le budget 2015 «mise sur l'optimisation des infrastructures que nous avons implantées au courant des années. Pour ce faire, nous allons améliorer certaines installations afin d'augmenter notre achalandage et diversifier notre clientèle. Nous ferons également une bonne campagne de publicité. Aussi, nous voulons travailler à développer des partenariats avec les organisations locales et régionales afin de tisser des liens qui pourraient être bénéfiques pour nous».

Élections

Michel Rochon, Robert Prudhomme et Leonard Morin ont été réélus administrateurs.

Absences

La ZEC avait prévu à son ordre du jour le rapport d'un représentant du ministère de la

Forêt, de la Faune et des Parcs du Québec ainsi que d'un représentant de la protection de la Faune. Mais personne ne s'est présenté. Les responsables de la ZEC ont dit avoir fait des pieds et des mains pour qu'un représentant du ministère soit présent, en particulier pour répondre aux questions concernant la chasse à l'orignal. Ils ont même proposé de défrayer les coûts de son déplacement. En vain.

Comme l'a souligné André Hamel, 2014 a été une année de coupures dans le domaine de la Faune. Mais il assure que «la ZEC sera très active au niveau de la protection de la faune». Il promet aussi pour cette année que la ZEC fera tout son possible «pour que le réseau routier soit le plus praticable possible, toujours en tenant compte de notre politique du réseau routier qui nous a toujours bien servis et guidés».

Changements à venir ?

En décembre dernier, on apprenait que le ministre responsable de la Faune au Québec, Laurent Lessard, avait annoncé dans une lettre à la Fédération des ZECs la formation d'un comité qui devra «se pencher sur l'encadrement de la chasse dans les ZECs» et dont les recommandations devront «assurer l'équité d'accès» et respecter «les principes fondateurs de la création des ZECs». Pour le moment, du côté de la ZEC Bras-Coupé Désert on n'a reçu aucune précision de la part du gouvernement à ce sujet.

Bibliothèque J.R. L'Heureux
L'HEURE DU CONTE
Samedi, 14 février
de 10h à 11h
 - Conte - Comptine
 - Bricolage
GRATUIT pour tous !
 Confirmez votre présence
 au 449-2738

L'équipe
Gendron
 Maniwaki
 #1

259, boul. Desjardins, Maniwaki - 819 449-1611
 Lundi au vendredi: 7h30 à 17h30

Détail : 48 215\$

POUR SEULEMENT 34 732\$

PRIX COÛTANT DE LA FACTURE

Plusieurs autres modèles en stock au prix coûtant

Ram Outdoorsman 2014, tout équipé #7144

Petites annonces 819 449-1725

Contactez-nous pour annoncer dans les petites annonces les plus lues de la Vallée-de-la-Gatineau.

Heure de tombée: le mardi midi | Aussi en ligne : www.lagatineau.com/petites-annonces | Envoyez vos avis publics, appels d'offre ou offres d'emploi par courriel: avis@lagatineau.com

200 - BUREAUX - LOCAUX À LOUER

Centre professionnel situé au centre-ville de Maniwaki, 198 Notre-Dame. Plusieurs locaux de 200 pi² à 2000 pi², salle de réunion et stationnement. Infos: (819) 561-4586 ou (819) 441-0200.

CHAMBRES À LOUER

Chambre à louer, câble privé et réseau wi-fi, située dans le centre-ville de Maniwaki. 320\$/mois. Références demandées. Infos: 819-441-0204

Je suis à la recherche d'un chambreur ou d'une chambreuse à Mont-Laurier près du CFP, du Cégep et de l'hôpital. Maison seule, grand stationnement. Câble et internet inclus. Prêt pour janvier, 300\$ par mois faites vites. Infos: 819-513-1477

Belle chambre disponible au centre-ville de Maniwaki. Avec frigidaire privé, cuisine commune, salon et télévision Hi-Fi, Internet. Spécial 325\$/mois. Infos: (819) 441-2827 ou (819) 334-2345

LOGEMENTS - APPARTEMENTS À LOUER

Cayamant, 4 1/2 à louer, au village, non chauffé, ni éclairé, accès au lac, près de l'école, disponible immédiatement. Loyer 415\$/mois - Contactez Carole: 819-441-6411

Appartement à louer 2 c.c., Boul. Desjardins, Maniwaki, 550\$/mois, pas chauffé ni éclairé, pas d'animaux. Nathalie: 819-441-3811

Logis à Maniwaki, 2 c.c. + espace de rangement intérieur, dans semi sous-sol, grandes fenêtres dans chaque pièce, bien éclairé, pas chauffé ni éclairé. Infos: 819-441-0204

Grand 2 1/2, à Maniwaki, 575\$/mois, chauffé, éclairé, salle de lavage. Personne tranquille, non-fumeur, libre immédiatement. Infos: 819-449-6960

Appartement à louer au centre de Gracefield, 1 c.c., idéal pour personne âgée (pas d'escaliers), possibilité chauffé/éclairé, pas d'animaux. Infos: 819-463-2434

Appartement 1 c.c., Déléage à 2 km de Maniwaki, 500\$/mois, chauffé, éclairé, câble t.v., meublé. Infos: 819-441-1179 ou 819-441-5180

Centre-ville de Maniwaki au 195 Notre-Dame, logement 4 1/2, \$485/mois, pas chauffé ni éclairé, pas d'animaux, références demandées, libre le 1er mars. Infos: (819)441-0200 ou (819)561-4586.

Logement à Maniwaki, 1 c.c., avec salle de lavage, semi-meublé, entrée et stationnement privés, pas chauffé ni éclairé, pas d'animaux, libre immédiatement, 425\$/mois. Aussi un 2 c.c. à

Maniwaki, libre 1er juin. Infos: 819-449-3435 ou 819-462-0565

Logement 4 1/2, complètement meublé, situé à Maniwaki, près de l'hôpital. Infos: 819-449-7366 ou 819-334-2022

Logement à louer 4 1/2, secteur Comeauville, Maniwaki. 495\$/mois, pas chauffé ni éclairé. Libre 1er février. Infos: 819-449-2221 ou 819-449-2269

Appartement à louer, une chambre à coucher, idéal pour personne âgée ou personne seule. Au 238 rue Notre-Dame, Maniwaki. 425\$/mois, non chauffé ni éclairé. Animaux non-admis. Infos: 819-449-1738 ou 819-449-4092

Secteur Comeauville, Maniwaki. Refait à neuf, 1 c.c., 550\$/mois, pas chauffé ni éclairé. Idéal pour personne âgée 50 + ou personne seule, aucune marche. Infos: 819-449-2312 ou 819-449-2151

Appartement à Maniwaki, très propre, 2 chambres à coucher, 2 salles de bains, salle de lavage, secteur tranquille, références demandées. Infos: 819-441-3208

Appartement 1 c.c., au centre-ville de Maniwaki, 350\$/mois, poêle/réfrigérateur fournis, pas chauffé ni éclairé, hydro environ 55\$/mois. Infos: 819-449-3613

Petit logis à louer 253 Notre-Dame Maniwaki, 2ième étage, chauffé, éclairé, pas d'animaux, demande référence, semi-meublé, libre immédiatement. Infos: 819-449-1040 ou 819-449-2485

Maniwaki à 5 minutes de marche du centre-ville. 1 c.c., chauffé, éclairé, rideaux compris, pas d'animaux. Infos: 819-449-1793 (après 5h)

Appartement 1 c.c., laveuse/sécheuse, poêle/réfrigérateur inclus. Près du centre-ville. Chauffé, éclairé, 595\$/mois. Infos: 819-449-4140

Bachelor à Maniwaki, près du centre-ville, meublé, 495\$/mois, chauffé, éclairé, libre immédiatement. Infos: (819) 449-4140

Grand 2 c.c., au 227 rue Notre-Dame, Maniwaki, chauffé, éclairé, libre 1er février./ Logement 2 c.c. au 281 Notre-Dame, pas chauffé ni éclairé, libre le 1er mars. Infos: 819-441-0526

3 1/2 sur 2 étages situé à Bouchette. 475\$/mois, 95% meublé, avec salle de jeu, pas chauffé, pas éclairé, pas d'animaux. Au rez-de-chaussée, libre immédiatement. Infos: (819) 441-2827 ou (819) 334-2345

Loft à louer à Maniwaki centre-ville, 2e étage, 455\$/mois, meublé, pour personne seule, 40 ans et +, non-fumeur, pas d'animaux, chauffé, éclairé, air climatisé, stationnement, libre immédiatement. Infos: (819) 441-2827 ou (819) 334-2345

Logis 3 1/2, situé au 23 Lafrenière, Déléage, pas chauffé ni éclairé, 400\$/mois, pas d'animaux, libre 1er mars. Infos: 819-334-1563 ou 819-449-6346

Appartement 2 c.c., à Maniwaki, 652\$/mois, chauffé, éclairé, prise laveuse-sécheuse. Infos: Yvon au 819-449-6606

Logement au 51 rue Roi, 1 c.c., pas d'animaux, grand espace de rangement, lav./séch. incluses, 530\$/mois, chauffé, éclairé. Bail et référence obligatoires. Libre immédiatement. Maurice Richard 819-449-8419 ou 819-449-6047

Logement au 85 rue Gendron, 1 c.c. au r.-de-ch., 1 c.c. au s.s., 1 1/2 salle de bain, plancher céramique et bois franc, patio/cour arrière/stationnement privé, 725\$/mois, non chauffé ni éclairé non fumeur, pas d'animaux. Libre 1er avril. Infos: 819-449-0724 (après 18h)

Logis 2 c.c., situé 92 Principale Nord, Maniwaki, pas chauffé, pas éclairé, référence demandée, non-fumeur, pas d'animaux. Infos: 819-449-5127

Appartement 3 c.c., à Maniwaki au 90 principale nord, pas chauffé ni éclairé, non-fumeur, pas d'animaux, références demandées. Infos: 819-449-5127

PROPRIÉTÉS À LOUER

Maison 2 c.c. à louer, située à Low. 600\$/mois, pas chauffée ni éclairée, grand terrain. Infos: 819-441-2962

Maison style chalet, endroit boisé, 1 c.c., à 25 min. de Maniwaki et 30 min. de Mt-Laurier, chauffage électrique ou à bois, 500\$/mois, pas chauffée ni éclairée. Libre immédiatement. Infos: 819-438-1784

Grande maison semi-détachée à louer à Maniwaki, très propre, grand terrain, secteur paisible, 745\$/mois, pas chauffée ni éclairée, non-fumeur, pas d'animaux, libre en avril. Infos: 1-819-457-1119

PROPRIÉTÉS À VENDRE

Lac Morrissette. 1.5 acre, 284 pi. de frontage, permis construction et fausse septique approuvés. Remise 10 x 12 et toilette sèche. Électricité souterraine. Inclus: plans de construction. Infos: 613-282-3990

PROPRIÉTÉS COMMERCIALES À VENDRE

Bâtisse à vendre multi-fonctionnelle, commerciale, bon revenu, bien située, près de tout. Vendue sans garantie légale, très bon prix. Raison de la vente:

pas de relève, deuxième retraite. Personne sérieuse seulement. Infos: (819) 449-1040 ou (819) 449-2485

OFFRES DE SERVICE

SAAQ-SAAQ-SAAQ Victime d'un accident automobile? Vous avez des blessures? Contactez-nous. Consultation gratuite. M. Dion Avocats tél 1-855--282-2022 www.avocatsaaq.com

! Abaissez/Paiements! Consolidation de dettes. Un paiement par mois pour balancer votre budget. Carte de crédit, Hydro, Impôt, TPS/TVQ, Saisie, Téléphone, Câble, Recouvrement, etc. Consultation sans frais et sans obligation. 7J/7 de 8H à 20H au 1-888-371-0661

Noyé par les dettes ? À bout de souffle? Vous êtes harcelé continuellement par vos créanciers (saisies, impôts, cartes de crédit, Hydro) il y a toujours une solution, laissez-nous vous aider. Consultation gratuite Robert Bélair adm. MNP Ltée Syndic de faillite 819-246-3588/819-246-4444 Bureau principal Montréal

CREDIT700.CA Prêt de 700\$. Aucune enquête de crédit. 1-855-527-4368. Appliquez en ligne. www.credit700.ca

Accidentés du travail, de la route. Avez-vous des problèmes avec CSST, SAAQ, normes du travail, Assurance-chômage, aide sociale? Êtes-vous victimes de harcèlement? Entrevues gratuites 1-877-585-2281 ou 819-585-2281

Ne prenez pas de chances avec vos IMPÔTS

- Service d'impôt pour particulier et travailleur autonome.
- Transmission électronique (TED).
- À partir de 30\$.
- Commis comptable.

Stéphanie (819) 449-7154
Gagnon (819) 334-0869

Cartes professionnelles

J'annonce dans La Gatineau. As-tu vu ma carte? Le journal La Gatineau existe depuis 1955! La Gatineau, c'est là que j'annonce! De l'actualité de chez nous dans La Gatineau. Une tonne d'appels grâce à La Gatineau... Ma carte d'affaire se trouve dans La Gatineau. M'as-tu vu dans La Gatineau? La Gatineau pour des gens d'ici, fait par des gens d'ici! La Gatineau, mon journal.

Serge Désilets D.D.
Denturologiste
NOUVELLE ADRESSE:
69, Principale Nord, Maniwaki J9E 2B5
(819) 449-6484
Ouvert du lundi au vendredi

Denturologiste
Martin Cusson D.D.
Ouvert du lundi au vendredi de 8h à 17h
(819) 449-6073
137, Principale Sud, Maniwaki

INSPEC TECH IMMOBILIER enr.
-Inspection Pré Achat
-Service thermographie
-Vérification perte de chaleur
-Inspection assurance
-Rapport juridique
-Vérification qualité de l'air, aéroallergènes
-Moisissure
-Radon
-Vérification d'amiante
Rochon J.F. C.C.T. C.H.I.
819-215-0494
inspector819@gmail.com

Me Jean Trépanier
Avocat juriste
Pratique générale
Litige
- Droit civil et responsabilité civile - Droit familial - Droit commercial et corporatif - Droit immobilier - Recouvrement de comptes
(819) 449-4231
137, boul. Desjardins, Maniwaki

La Gatineau 135-B, route 105 Maniwaki (QC) J9E 3A9 819-449-1725
Nancy Payette
CONSEILLÈRE EN PUBLICITÉ MARKETING
Bureau: 819-449-1725
Télécopieur: 819-449-5108
Courriel: npayette@lagatineau.com

POUR RÉSERVER CET ESPACE PUBLICITAIRE, contactez une de nos conseillères en publicité, Nancy Payette ou Julie Fleurant. 819-449-1725

La Gatineau
Direction: ppatry@lagatineau.com Philippe Patry
Réception: reception@lagatineau.com Jannick Larivière
Avis public: avis@lagatineau.com

La Gatineau 135-B, route 105, Egan Sud 819-449-1725
Conseillères publicitaires: Nancy Payette: npayette@lagatineau.com
Rédaction: redaction@lagatineau.com Sylvie Dejout: sdejout@lagatineau.com François Robert, frobert@lagatineau.com
COURRIELS

Nouveau! Promenade en forêt à cheval (Sleigh ride). Du plaisir pour tous. À différents prix. Contacter Roger au 819-465-3226

AUTOS À VENDRE

Recherche «Fuel injector pump» pour Golf diesel 1994. Infos: 819-660-4422

Dodge Caliber, Hatchback SXT, année 2008, bleu, 54 000 km, excellent état, 8 pneus, entretien régulier. Prix demandé 7 000\$ négo. Ivan 819-441-0299 ou laissez message.

Ford Focus, année 2005, manuelle, de couleur verte, avec pneus d'hiver neufs et 4 pneus d'été sur mags. Prix : 3200\$. Infos: 819-441-1179 ou 819-441-5180

À voir auto, camion, 4x4. Financement maison aucun cas refusé. Voitures 2009 à 2014, léger dépôt, aucun endosseur. 1-866-566-7081 www.financementbrisson.com

CAMIONS - CAMIONNETTES À VENDRE

Chevrolet Silverado, 1993, 4 x 4, 219 000 km. Prix : 3000\$. Jacques au 819-463-2974 ou 819-449-8899.

VÉHICULES DE LOISIRS À VENDRE

Achèterais 4 roues, motoneiges en bon état de marche ou ayant besoin de réparations, ou pour les pièces. Infos: (819) 449-2083 ou 441-7771 demandez Marc.

DIVERS À VENDRE

Serre 27/80, Harnois agaltech. Prix : 2500\$. Infos: 819-585-2477

Équipement de boulangerie: Réfrigérateur, four, cuisinière, malaxeur, étuves, moules, table inox, présentoir, accessoires. Infos : 819-623-1556 ou 819-440-5515 (cell)

SCIERIES MOBILES à partir de 4,397\$ Coupez bois de toutes dimensions avec votre propre scierie à ruban portative. Info & DVD gratuits, www.

ScieriesNorwood.ca/400QN 1-800-408-9995, poste : 400QN.

DIVERS

Ferai du co-voiturage Mont-Laurier, Maniwaki tous les jours soir et matin. Infos: 819-513-1477

Entreposage à louer à Maniwaki. Grandeur 10 x 10 et 8 x 10, au mois. Infos: (819) 441-2827 ou (819) 334-2345

AMITIÉS ET RENCONTRES

Vous êtes seule? Si vous aimeriez jaser avec un ami contactez moi, je me ferai un grand plaisir de discuter avec vous. Contactez-moi au 819-465-3464

SERVICE RENCONTRE. Relations Long-terme, ESSAYEZ GRATUITEMENT!!! 1-888-451-7661. Appelez # 7878 ou 1-866-634-8995. Adulte 1 à 1 en direct appelez: 1-877-347-9242. ou #5015. Rencontrez des femmes célibataires de votre région. 1-888-571-5763 (18+)

ASTROLOGIE

Anita Sorel, 40 ans d'expérience de la voyance, des réponses à vos questions les plus intimes en toute discrétion. Tél.: 514-764-7754 (2.99\$/min)

ASTROLOGIE. voyance, tarot, don naturel, jusqu'à 95% de réussite garantie. tél.; 1-900-788-2222 (2.90\$/min) Depuis un cellulaire: #2555

Aurélia, médium pure, don de naissance, ne pose strictement aucune question, réponses et dates précises. 514-800-0337 (5\$ les 5 premières minutes, Visa/Mastercard) ou 514-764-7750 (2.99\$/min.)

ATTENTION: MediumQuebec, le service de voyance #1 au Québec, change de numéros, les meilleurs voyant(e)s du Québec vous attendent maintenant au 1-800-332-1036. Depuis votre cellulaire, faites le # (carré) 3993. Pour les voir et mieux les connaître : www.MediumQuebec.com

! Les voyants(es) de CONNEXION MÉDIUM attendent vos appels 24h/24 1-900-789-1818 Cellulaire #(carré)1818. Carte de crédit, 1-866-779-1454, obtenez 5 minutes gratuites, entrer le promo-code 99857 www.connexionmedium.com



Municipalité de Grand-Remous

AVIS PUBLIC

Dépôt du rôle d'évaluation foncière 2015

AVIS PUBLIC, est, par les présente, donné par la soussignée :

Que le rôle triennal d'évaluation foncière (2015-2016-2017) pour la municipalité de Grand-Remous qui sera en vigueur en 2015, pour son premier exercice financier, a été déposé au bureau de la direction générale situé au 1508, route Transcanadienne à Grand-Remous et que toute personne peut en prendre connaissance au bureau municipal durant les heures normales de bureau.

Conformément aux dispositions de l'article 74 de la Loi sur la fiscalité municipale, avis est également donné que toute personne qui a un intérêt à contester l'exactitude, la présence ou l'absence d'une inscription à ce rôle, relative à un bien dont elle-même ou une autre personne est propriétaire, peut déposer une demande révision.

Pour être recevable, la demande de révision doit :

- être déposée au cours de l'exercice financier pendant lequel survient un événement justifiant une modification du rôle en vertu de la loi, ou au cours de l'exercice suivant;
- être déposé à l'endroit suivant ou y être envoyée par courrier recommandé :

MRC VALLÉE-DE-LA-GATINEAU - SERVICE D'ÉVALUATION
7, rue de la Polyvalente, C.P. 307
Gracefield (Québec) J0X 1W0

- être faite sur un formulaire prescrit à cette fin et disponible à la MRC;
- inclure le paiement du tarif applicable.

Donné à Grand-Remous, ce 12^e jour de février 2015

Julie Rail
Directrice générale

Cartes d'affaires

ÉMONDAGE & ABATTAGE BOREAL TREE SERVICES

Émondage Pruning
Abattage Tree cutting
Déchiquettage Shredding
Dessouchage Stump removal
Ramassage de bois Wood pick up

613-558-3429
819-465-3144

abattageboreal.com

Ford HUBERT Automobile Ltée
MANIWAKI/MONT-LAURIER

Gérard Hubert Automobile Ltée
VENTES ET SERVICES AUTORISÉS
241, boul. Desjardins, Maniwaki (Québec)
Tél.: (819) 449-2266 • Fax : (819) 449-6217

Sans frais : 1 877 449-2266
Résidence : (819) 334-0226

Stéphane Séguin
Représentant

TRANSPORT branchaud

SPÉCIALITÉ :
Transport pleine remorque et L.T.L. de tout genre
TERRITOIRES :
Montréal, Québec, Toronto, Ottawa

VÉRONIQUE BRANCHAUD Tél. : 819-449-6222
Présidente Sans Frais : 866-449-6222
52, Route 105, Maniwaki (Québec) J9E 3A9 Fax : 819-449-8191

Aumond pièces auto...Et plus
Des prix pour monter à Aumond au fond

Spécialité...
Freins.Suspension.Roulement

2. ch. de la traverse
Aumond Qc. 819-441-0444
JOW IWO Prop. : Gaëtan Larivière

Les Constructions Marc Martin

9060-5056 QUÉBEC INC.

Spécialiste en béton
Commercial - Résidentiel - Industriel
LEVAGE DE MAISON

178, St-Joseph, C.P.237 Tél.: 819-463-3506 / Fax: 819-463-0018
Gracefield, QC J0X 1W0 Cell.: 819-449-8974
constructionmmartin@gmail.com

NETTOYAGE - RÉNOVATION - CONSTRUCTION
- RÉCLAMATION D'ASSURANCES

Licence RBQ: 8290-8641-40

Dufran 2003 François P. Lafontaine

54, rue Principale Nord, Maniwaki J9E 2B3
Tél. (819) 449-6202/1 800 453-8535
Télécopieur (819) 465-3680 / (819) 449-5474
Courriel : françois@dufran.com

MANIWAKI AUTOS ÉLECTRIQUES

MÉCANIQUE GÉNÉRALE - PERFORMANCE
ALTERNATEURS & DÉMARREURS
PROBLÈME ÉLECTRIQUE ET ÉLECTRONIQUE

Yvan & Philippe Thérien
propriétaires
& 819 449-8181
Télec.: 819 441-2130
153, rue de la Colline, Maniwaki (Québec) J9E 1B5

ÉMONDAGE DÉBOISEMENT

Trimming - Tree clearing
Assurances complètes 2 000 000\$
Complete liability 2 000 000\$

Clarence
819.441-4729
819.441.4321

INSTALLATIONS RENOVIATIONS
INTÉRIEURES ET EXTÉRIEURES
PORTES ET FENÊTRES
REVÊTEMENT
PROGRAMME RÉNO VILLAGE

RBO #8343-7590-48

Beaudoin Délégé, Qc
819-449-3319

Tél.: (819) 623-3369
ou (819) 623-3372
Fax: (819) 623-9551

MÉTAL GOSSELIN LTÉE
- FER NEUF ET USAGÉ
- VENTE DE CÂBLE D'ACIER
TUYAUX POUR PONCEAUX

Mario & Denis Gosselin 1591, boul. Paquette
GÉRANTS Mont-Laurier J9L 1M8

COUVREURS Rochon RBQ:2537-2913
QUÉBEC INC. ENR. F.A.S.

Robert Rochon 1 (888) 449-2849

Toiture de tout genre
ESTIMATION GRATUITE
OUVRAGE GARANTIE
PAR ÉCRIT Kazabazua
(819) 467-2849

SERRURERIE YVES COUSINEAU
enr.
SERRURERIE & CORDONNERIE

449-2245
La nuit: 449-5674

LES ENTREPRISES ÉLECTRIQUES B.L. 1996 inc.
R.B.Q. 8101-8038-30

• Entrepreneur électricien • Spécialiste en chauffage électrique
• Résidentiel • Commercial • Industriel

Tél.: 819.449.5044 Germain Michaud
Cell.: 819.449.8937 Maitre électricien
Rés.: 819.449.6814 189, rue Notre-Dame, Maniwaki, Qc
germain.michaud@blelectrique.com

La bonne cuisine est la base
du véritable bonheur
A. Escofier

BASILIC
CHEF À DOMICILE
chefhector@me.com
819-465-3922

Hector B. Diaz

TRANSPORT J.V.

Gilles Céré, propriétaire
Résidence Cellulaire
449-5311 441-4665

DÉMÉNAGEMENT
Résidentiel — Commercial

Animalerie Jecaso 18 ans
d'affaires dans la région

236 rue Notre-Dame,
Maniwaki

819.449.1738
10% de rabais
Exp.: 31/07/15
avec présentation de ce coupon



La Commission scolaire Western Québec est fière d'offrir des services éducatifs en anglais!

Pour inscrire votre enfant à la Pré-Maternelle, il/elle doit avoir 4 ans avant le 1^{er} octobre 2015.

Pour de plus amples informations concernant l'inscription, veuillez communiquer avec l'école. Pour déterminer l'école de votre territoire, composer le 819-684-2336, poste 1155 ou le 1-800-363-9111 ou visiter le www.wqsb.qc.ca.

École Maniwaki Woodland (Pré-Maternelle à Secondaire V)

- Du 23 au 27 février (9h – 15h30)
Veuillez communiquer avec Diane O'Leary au 819-449-2597 afin de prendre un rendez-vous

Soirée d'information sur les dérogations

Une session d'information aura lieu le **14 janvier 2015 à 19h** au 15, rue Katimavik, Gatineau pour les parents d'enfants âgés de 4 ans qui s'intéressent au programme de maternelle 2015. Vidéoconférence disponible sur demande. Pour plus de renseignements, prière de vous adresser à Madame Wendy Routliffe au **819-684-2336**, au poste 1163.

Documents requis pour l'inscription:

- Copie originale du certificat de naissance de l'enfant (grand format) indiquant les noms des parents;
- Certificat d'éligibilité de l'enfant, d'un frère ou d'une sœur, ou d'un parent
- Preuve de citoyenneté canadienne du parent
- Permis de conduire du Québec du parent/tuteur responsable de l'enfant
- Preuve de résidence du Québec (ex : bail/acte d'achat de résidence et facture de taxes ou Hydro-Québec/câble/téléphone)
- Dernier bulletin scolaire de l'enfant (le cas échéant)



The Western Québec School Board is proud to provide English language education!

To register your child for Pre-Kindergarten he or she must be 4 years of age on or before September 30th, 2015.

Parents of students new to the school system may register their child/children at their local school. For more information please visit www.wqsb.qc.ca or call 819-684-2336 ext. 1155 (toll free: 1-800-363-9111).

Maniwaki Woodland School (Pre-K to Secondary 5)

- February 23 to 27 (9:00am to 3:30pm)
Please call Diane O'Leary at 819-449-2597 to make an appointment

Parents' Information Night on DEROGATIONS (Starting School Early)

Information session will be held on **January 14, 2015 at 7:00pm** at 15 Katimavik Street, Gatineau, for parents of 4 year olds interested in the 2015, Fall Kindergarten program. Video-conferencing available upon request. Please call Wendy Routliffe at **819-684-2336** ext. 1163 to register for this session and for more information.

Required documents for registration:

- Child's original long form birth certificate (bearing parents' names)
- Certificate of Eligibility of the child, sibling or parent
- Canadian Citizenship of parent
- Québec driver's license of the parent/guardian responsible for the child
- Québec proof of residency (ex: lease/house deed AND tax bill or hydro/cable/phone bill)
- Child's last report card (if applicable)

WQSB - 15, rue Katimavik, Gatineau, QC – Tel: 819-684-2336 – www.wqsb.qc.ca

Avis public

Ministère du Développement durable, de l'Environnement et de la Lutte contre les changements climatiques

AGENCE DE BASSIN VERSANT DES SEPT

LOI AFFIRMANT LE CARACTÈRE COLLECTIF DES RESSOURCES EN EAU ET VISANT À RENFORCER LEUR PROTECTION (L.R.Q., C. C-6.2)

Aviz est donné par les présentes, conformément à l'article 15 de la Loi affirmant le caractère collectif des ressources en eau et visant à renforcer leur protection (L.R.Q., c. C-6.2), que le ministre du Développement durable, de l'Environnement et de la Lutte contre les changements climatiques confirme l'approbation du plan directeur de l'eau de l'Agence de bassin versant des Sept.

Pour obtenir plus d'information, vous pouvez contacter l'Agence de bassin versant des Sept au (819) 771-5025 ou visiter son site WEB au www.abv7.org.

Le directeur général des politiques de l'eau,
Marcel Gaucher

Québec



MUNICIPALITÉ DE DÉLÉAGE

AVIS PUBLIC

Aux personnes intéressées par un projet de règlement modifiant le règlement de zonage

AVIS PUBLIC est donné de ce qui suit :

Lors de la séance ordinaire tenue le 3 février 2015, le conseil a adopté le premier projet de règlement modificateur concernant le règlement de zonage 354, à savoir :

RÈGLEMENT MODIFICATEUR NO. 354-62 - CONCERNANT LA MODIFICATION DES USAGES DANS LES ZONES FORESTIÈRES F-174, F-176-1 ET F-177

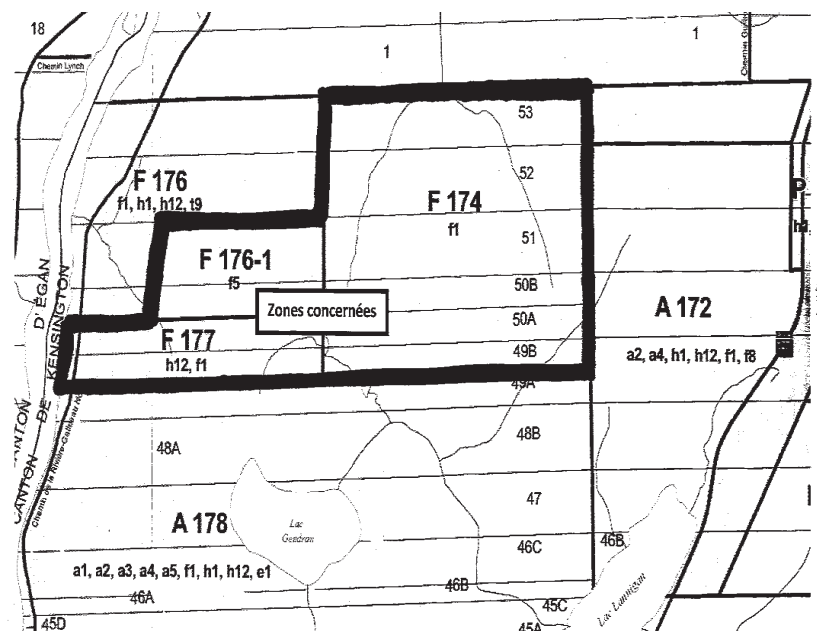
Résumé du projet :

Le règlement de zonage 354, tel qu'amendé, est modifié pour l'ajout de certains usages dans les zones spécifiques F-174, F-176-1 et F-177, soit:

- Autorisation de l'usage unifamiliale isolée (h1) de la classe « Habitation»

Le règlement de zonage 354, tel qu'amendé, est modifié pour le retrait d'un usage dans la zone spécifique F-177, soit:

- Retirer l'usage maison mobile (h12) de la classe « Habitation»



Une assemblée publique de consultation aura lieu le **23 février 2015 à 18h30** à la **salle Palma-Morin** située au 175, route 107, à Déléage.

L'objet de l'assemblée est d'expliquer la modification qui sera apportée au règlement de zonage, ainsi qu'aux usages permis l'intérieur de la zone désignée.

Au cours de cette assemblée publique, l'inspecteur municipal expliquera le projet de règlement, l'ajout d'usage liée de son adoption, son entrée en vigueur et entendra les personnes et organismes qui désirent s'exprimer sur le sujet.

Le projet de règlement peut être consulté au bureau municipal lors des heures d'ouverture du lundi au vendredi entre 8h00 et 12h00 et entre 13h00 et 16h00.

DONNÉ à Déléage, ce 5^e jour de février 2015.

Henri-Claude Gagnon
Directeur général et secrétaire-trésorier

La Gatineau

Votre journal local et régional depuis 1955





OFFRE D'EMPLOI

Le CPE LA BOTTINE DE MANIWAKI est à la recherche d'ÉDUCATRICES FORMÉES pour combler sa liste de rappel.

APTITUDES REQUISES : Capacité de travailler en équipe, capacité d'appliquer le programme éducatif, capacité d'assurer la santé, la sécurité et le bien-être des enfants, bonne communication, bonne santé physique et mentale, autonomie, sens de l'initiative.

Veillez faire parvenir votre curriculum vitae par courriel, par la poste ou en personne au 322, du Couvent à Maniwaki J9E 1H4 ou cpelabottine@bellnet.ca à l'attention de Lyne Lefebvre. Seulement les candidatures retenues seront contactées. L'employeur s'engage à prioriser l'embauche de personnel formé ou en voie de l'être.



OFFRE D'EMPLOI

Le magasin de matériel à Kazabazua a besoin d'un(e) caissier(ère) bilingue avec expérience serait un atout. Vous devez connaître le logiciel Acumba. Veuillez envoyer votre CV à James Irwin par télécopieur à 819-467-2368 ou par courriel à magasin.irwin@gmail.com 364, Route 105, Kazabazua

Avis public

Ministère du Développement durable, de l'Environnement et de la Lutte contre les changements climatiques

COMITÉ DE BASSIN VERSANT DE LA RIVIÈRE DU LIÈVRE

LOI AFFIRMANT LE CARACTÈRE COLLECTIF DES RESSOURCES EN EAU ET VISANT À RENFORCER LEUR PROTECTION (L.R.Q., C. C-6.2)

Avis est donné par les présentes, conformément à l'article 15 de la Loi affirmant le caractère collectif des ressources en eau et visant à renforcer leur protection (L.R.Q., c. C-6.2), que le ministre du Développement durable, de l'Environnement et de la Lutte contre les changements climatiques confirme l'approbation du plan directeur de l'eau de la Comité de bassin versant de la rivière du Lièvre.

Pour obtenir plus d'information, vous pouvez contacter le Comité de bassin versant de la rivière du Lièvre au (819) 440-2422 ou visiter son site WEB au www.cobali.org.

Le directeur général des politiques de l'eau, Marcel Gaucher



AVIS PUBLIC

Aux personnes intéressées par un projet de règlement modifiant le règlement de zonage

AVIS PUBLIC est donné de ce qui suit :

Lors de la séance ordinaire tenue le 3 février 2015, le conseil a adopté le premier projet de règlement modificateur concernant le règlement de zonage 354, à savoir:

RÈGLEMENT MODIFICATEUR NO. 354-61- CONCERNANT LA MODIFICATION DE LA GRILLE DES NORMES D'IMPLANTATION EN ANNEXE 1

Résumé du projet : Le règlement de zonage 354, tel qu'amendé, est modifié pour modifier la grille pour permettre que la hauteur maximale des bâtiments accessoires et dépendances à un usage non résidentiel, à l'exclusion des bâtiments agricoles soit fixée à 7 mètres à l'intérieur des zones à vocation périphérique.

Une assemblée publique de consultation aura lieu **le 23 février 2015 à 18h30 à la salle Palma-Morin** située au 175, route 107, à Délage.

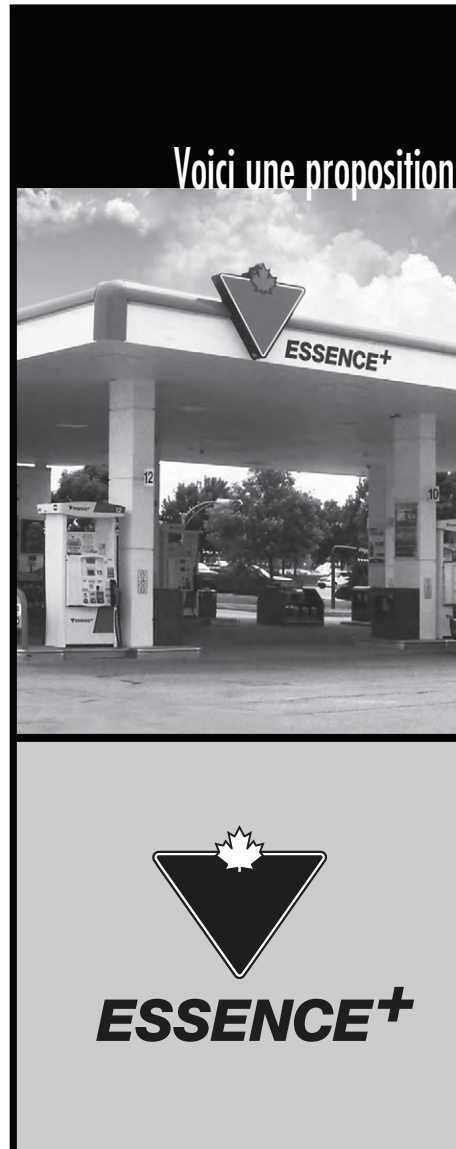
L'objet de l'assemblée est d'expliquer la modification qui sera apportée au règlement de zonage, ainsi qu'aux usages permis à l'intérieur de la zone désignée.

Au cours de cette assemblée publique, l'inspecteur municipal expliquera le projet de règlement, l'ajout d'usage liée de son adoption, son entrée en vigueur et entendra les personnes et organismes qui désirent s'exprimer sur le sujet.

Le projet de règlement peut être consulté au bureau municipal lors des heures d'ouverture du lundi au vendredi entre 8h00 et 12h00 et entre 13h00 et 16h00.

DONNÉ à Délage, ce 5^e jour de février 2015.

Henri-Claude Gagnon
Directeur général et secrétaire-trésorier



d'affaires riche de possibilités.

À la recherche d'un(e) détaillante(e) : pour poste d'essence situé à MANIWAKI, QC

Profitez d'une occasion unique d'élargir vos horizons entrepreneuriaux en vous associant au plus important détaillant indépendant d'essence au Canada. La Division pétrolière de Canadian Tire est à la recherche de gens qui ont du flair pour les affaires pour devenir agents pétroliers.

Vous travaillez à votre propre poste d'essence, vous profitez de l'indépendance et de la flexibilité d'exploiter votre propre commerce, et vous profitez des avantages des innombrables ressources de Canadian Tire. À titre de membre de notre fière famille, vous obtenez de la formation, un poste d'essence établi, des clients fidèles, un pouvoir d'achat collectif et des services de soutien marketing à l'échelle nationale.

Votre contribution :

- Une attitude axée sur le service à la clientèle
- Un sens aigu des affaires
- De l'expérience dans le commerce du détail, plus particulièrement les postes d'essence et les dépanneurs (un atout)
- Un investissement raisonnable

Si intéressé, veuillez postuler en ligne en visitant notre site web à essenceplus.canadiantire.ca



Ville de Gracefield

Offre d'emploi Concours externe

La Ville de Gracefield est à la recherche d'un opérateur d'un camion lourd (déneigeuse)

Statut : Temps complet syndiqué 40hrs / semaine
Durée: Indéterminée (remplacement d'un congé de maladie)

Résumé de la fonction

- Personne dont la principale fonction est de conduire un camion 10 roues (camion chasse-neige et / ou à benne)
- Elle fait également la vérification, l'entretien et les réparations mineures du véhicule qui lui est confié
- Personne qui exécute tous les travaux de voirie demandés par le contremaître, soit avec de la machinerie ou manuellement
- Ces travaux peuvent être exécutés sur les chemins, les rues, les trottoirs, les ponceaux, les ponts, etc...
- Exécuter toutes autres tâches connexes à son emploi.

Critères et compétences

- Détenir un permis valide du Québec classe 1 et / ou 3
- Autonome, responsable, prudent, fiable et discret
- Ponctuel, disponible et capacité à travailler en équipe

Salaires et conditions

Selon les échelles salariales et les conditions de travail énoncées dans la convention collective en vigueur.

Toute personne intéressée doit faire parvenir son curriculum vitae au plus tard le 20 février à 15h00 à l'adresse suivante :

Ville de Gracefield
351, Route 105 C.P. 329
Gracefield, Qc J0X 1W0

Jean-Marie Gauthier,
Directeur général

DÉNEIGEMENT DES RUES**Adoption d'une politique en cas d'impact**

FRANÇOIS ROBERT
frobert@lagatineau.com

EGAN-SUD - Le conseil municipal d'Egan-Sud se penchera sur l'élaboration d'une politique en cas de collision entre les camions de déneigement et les biens des particuliers, a-t-on appris à l'assemblée de février.

Un citoyen d'Egan-Sud allègue que de ses lampadaires en bordure de rue auraient été fauchés par une déneigeuse et demande à la municipalité de lui rembourser les frais encourus pour la réparation. Les membres du conseil ont convenu d'envoyer la facture à l'entreprise ayant le contrat de déneigement dans le secteur et ils attendaient

toujours sa réponse au moment de mettre sous presse le journal.

Quoi qu'il advienne de ce dossier, les élus souhaitent se pencher sur l'élaboration d'une politique pour encadrer davantage de tels incidents à l'avenir. Par exemple, ils voudraient que le mandataire de la municipalité soit tenu de rapporter systématiquement tout impact avec des biens de particuliers afin que les autorités municipales prennent contact avec le citoyen impliqué sans attendre. De même, ils voudraient inclure la nécessité pour les contribuables de présenter deux soumissions à la municipalité avant de procéder aux travaux, plutôt que d'informer la municipalité et d'envoyer la facture une fois les travaux réalisés.

«Ça ne veut pas dire que nous allons payer automatiquement, souligne le maire Neil Gagnon. Il faut d'abord voir qui est dans le tort? Est-ce que c'est le contractuel? Est-ce que les lampadaires sont vraiment sur le terrain du particulier ou empiètent sur la rue?... Nous voulons élaborer une politique pour encadrer des cas comme ça à l'avenir.» Les membres du conseil poursuivront leurs discussions à ce sujet à la prochaine assemblée.

Salaire des élus

La question de la révision du salaire des élus a de nouveau été reportée et devrait être à l'ordre du jour de la prochaine rencontre, a précisé la directrice générale, Mariette Rochon à la fin de l'assemblée de février.



▲ Le maire d'Egan-Sud, Neil Gagnon.

USINE DE MARIJUANA À DES FINS MÉDICALES**Une opportunité pour la municipalité**

SYLVIE DEJOUY
sdejouy@lagatineau.com

LOW - Une usine de production de marijuana à des fins médicales pourrait s'implanter dans la municipalité de Low. L'entreprise GrowPros Cannabis Ventures compte en effet y construire une usine de 5 000 mètres carrés. Son président-directeur général, Ryan Brown, croit que son projet pourrait contribuer à faire rouler l'économie, en créant au moins 75 emplois à temps plein

dans la région. L'usine verrait le jour au nord de Venosta, au bord de la 105.

Pour le maire de Low, Morris O'Connor, ce projet est une bonne chose par la création d'emplois et en terme de taxe foncière. Il souligne par ailleurs le potentiel de développement d'activités supplémentaires autour de cette usine. Maintenant que le terrain a été acheté, il ne manque plus que l'autorisation de Santé Canada.

Cette nouvelle est bienvenue alors que 100 employés de Commonwealth Plywood, originaires d'un peu partout dans la région,

ont perdu leur emploi. Morris O'Connor avoue d'ailleurs rêver d'une entente similaire à celle qui vient d'être signée entre Produits forestiers Résolu et l'Office des producteurs de bois du Pontiac : «Il ne reste que 10 employés. La MRC travaille fort là-dessus.»

Dans le même objectif de développer la municipalité, le conseil travaille à étudier quel pourrait être le potentiel de développement, à des fins récréotouristiques, sur les terrains appartenant à Hydro-Québec qui longent la rivière Gatineau.

L'an passé, les cinq municipalités du sud

de la MRC se sont par ailleurs rapprochées pour se doter d'une stratégie de développement résidentiel. L'économiste chargé du dossier vient de déposer une étude préliminaire.

Hausse de frais et de taxe

LOW - Le budget de la municipalité pour 2015 s'élève à 2 024 000\$, soit une augmentation de 5,5% par rapport à l'an passé. Une hausse qui s'explique par celle des frais. La quote-part de la MRC

par exemple représente 20 000\$ en plus. Celle de la Régie intermunicipale de l'aéroport de Maniwaki, comme pour toutes les autres municipalités de la MRC, a aussi augmenté.

S'y ajoute l'achat de deux

camions pour le déneigement et la voirie, au coût de 70 000\$. Le précédent camion, âgé de 20 ans, coûtait en effet plus cher d'entretien.

Ces hausses de frais expliquent le passage de la taxe

générale de point 64 du 100\$ d'évaluation à point 69. Sur deux ans, elle a augmenté de 4 cents.

Afin de limiter la hausse de taxe, la municipalité a puisé 45 000\$ dans son surplus.

MOTONEIGES**Bilan des journées portes-ouvertes**

LA GATINEAU - Plus de 450 motoneiges ont été vérifiées par les agents de la Sûreté du Québec dans le cadre des journées portes-ouvertes qui se tenaient dans les sentiers de motoneige samedi et dimanche.

Les policiers ont émis plus de 50 constats pour diverses infractions, plus de 25 avertissements, et relevé une infraction criminelle pour avoir conduit durant une interdiction. Aucune collision n'a été signalée dans les

sentiers.

Les policiers rappellent que d'autres opérations sont prévues au cours des prochaines semaines, dans et aux abords des sentiers.

SERVICE INCENDIE**Près de 100 appels en 2014**

SYLVIE DEJOUY
sdejouy@lagatineau.com

MANIWAKI - Le service incendie a présenté ses statistiques pour l'année 2014. «À la lecture de ces données statistiques, vous remarquerez que les résultats sont excellents et démontrent la haute performance de notre brigade ainsi qu'une vitesse de réponse aux appels qui a sûrement fait diminuer les pertes, note le directeur Patrick Lemieux. Aussi, nous avons continué nos visites de résidences

privées afin de vérifier les avertisseurs de fumée et les résidents sont très réceptifs.»

Au total, l'an passé le service a répondu à 98 appels, dont 66 à Maniwaki, 11 à Egan Sud, 17 à Kitigan Zibi, 4 à Bois-Franc.

La majorité de ces appels concernaient des alarmes en opération. Il y a eu aussi des incendies liés à l'électricité ; feux de cuisson ; feux d'herbe, forêt, buisson ; incendie lié au propane, gaz, huile, essence ; feux de cheminée ; deux incendies criminels. Les pompiers sont aussi intervenus pour des accidents, dégâts d'eau,

entraide.

Le coût des dommages est estimé à 176 300\$ pour Maniwaki, 5 000\$ pour Egan Sud, 41 000\$ pour Kitigan Zibi, 45 000\$ pour Bois-Franc. Donc un grand total de 267 300\$.

En parallèle, les pompiers ont poursuivi leur implication sociale en participant aux collectes d'Héma Québec, à la Pakwaun, au Rallye Perce-Neige, à la Journée McDon et à l'Halloween.

À noter que l'équipe compte un nouveau pompier : Danick Ladouceur.

Décès**1er Anniversaire**

Gertrude Rollin
Décédée le 18 février 2014

Il y a un an, la vie nous apprenait comment elle est fragile. Il n'y a pas une journée où s'est levé un nouveau matin, sans que nous ayons une pensée pour toi; tu nous manques tellement. Merci pour tout ce que nous avons vécu ensemble. Un doux souvenir de toi restera gravé dans nos cœurs. Puisses-tu veiller sur nous. Sois bénie éternellement... et repose en paix.

Ton époux, tes enfants, tes petits-enfants et arrière-petits-enfants.

2e Anniversaire

Jeanne D'Arc Séguin
Décédée le 15 février 2013

Dans chaque petite chose il y a un ange, mon ange Jeanne D'arc. Tu es toujours dans nos pensées et tu resteras à jamais dans nos cœurs.

Protège-nous.

Ton époux Gerry, la famille Laurier et Armonne Fortin.

AVIS DE DÉCÈS

Mme Danielle Major
(1956- 2015)

Au CSSSVG est décédée, le 6 février 2015, à l'âge de 58 ans, Madame Danielle Major. Fille de feu Roland Major et de feu Edéna Richard.



Elle laisse dans le deuil ses enfants; André (Mélanie) et Karo (André), ses petits-enfants Patricia (Maxime), Mélissa (Zachari), Camille (Jérôme), Noémi et Kieran, un arrière-petit-fils Jimmy. Ses frères et sœurs Rollande, Réjean (Françoise), Georgette (Harby), Henri (Gisèle), Michèle (Norbert), Suzanne (Richard), Louise (Gaston), Yvon (Colette) et Philippe (Manon). Elle fût précédée par Maurice (Colombe) et Gisèle (feu Noël). Également, elle laisse le père de ses enfants Edgar Poirier ainsi que plusieurs parents et amis (es) tout spécialement Claudette et Chantale.

Un service religieux aura lieu en L'Église St-Gabriel de Bouchette vendredi 13 février 2015 à 11h. La famille recevra les condoléances à compter de 10h30.

Des dons au CSSSVG et ou à la Société Parkinson, Cancer, Opération Enfants Soleil seraient appréciés.

Beau Bonjour à la gang de Lauzon.

La direction des funérailles a été confiée à la **Coopérative funéraire Brunet 819-449-6082, du 19 rue Principale Nord, à Maniwaki.**

COOPÉRATIVE FUNÉRAIRE BRUNET
819-449-6082 Depuis 1982
19 Principale Nord, Maniwaki

AVIS DE DÉCÈS

M. Aimé Blais
(1939- 2015)



Au CSSSVG est décédé, le 6 février 2015, à l'âge de 75 ans, monsieur Aimé Blais époux de Madame Jacqueline Bastien. Fils de feu Noël Blais et de feu Jeannette Beauregard.

Outre son épouse, monsieur Blais laisse dans le deuil ses enfants Christine (Rémi), Pierre (Christine), Manon, Anne (Roger), Denis (Éva), Simon (Kelly) et Guylaine (Richard), ses petits-enfants Isabelle (Jonathan), Mario (Mélanie), Mathieu, Mario Junior, Martin, Rob (Shashana), Rick (Rebecca), Ryan (Sara), Jeremy, Patrick, Danielle, Ethan et Aimée-Sage, ses arrière-petits-enfants Jeremy, Noah et Aurora et sa filleule Nicole. Son frère Noël (Diane) et ses sœurs Jacqueline (feu Gérard), Noëlla (feu Robert), Lisette (feu Gilbert), Marjolaine (Jean) et Carole. Il fût précédé par un fils Bébé Mario ainsi que par ses frères Paul, Ronald (feu Lina) et Robert (feu Nora) et ses sœurs Monique (feu Richard) et Simone (feu Hervé). Également il laisse plusieurs parents et amis (es).

Un recueillement aura lieu à la coopérative Funéraire Brunet de Maniwaki samedi le 14 février de 13h à 15h. L'inhumation se fera en date ultérieure.

La famille désire remercier Dre. Sonia Éliev et toute son équipe pour les bons soins prodigués envers M. Blais.

La direction des funérailles a été confiée à la **Coopérative funéraire Brunet 819-449-6082, du 19 rue Principale Nord, à Maniwaki.**

COOPÉRATIVE FUNÉRAIRE BRUNET
819-449-6082 Depuis 1982
19 Principale Nord, Maniwaki

3e Anniversaire



Fernande Paquette Buckshot
Décédée le 14 février 2012

Voilà déjà quelques années que tu nous as quittés pour un autre monde.

Tu sais, pour nous sur terre la vie continue mais, de là-haut, nous savons que tu nous protèges.

Ton image est gravée à tout jamais dans nos coeurs et le restera toujours.

Nous pensons à toi, tu nous manques beaucoup.

Ton époux Jim, tes enfants, petits-enfants et arrière-petits-enfants.

Une messe anniversaire sera célébrée, le samedi 14 février à 16h30 à l'église Assomption.

1er Anniversaire



Maria Lafrenière Clément
Décédée le 12 février 2014

Le temps passe mais il n'effacera jamais dans nos coeurs ce que tu as été pour nous. Un an déjà que tu n'es plus là, mais dans nos têtes et dans nos coeurs tu es toujours présente. Jamais nous oublierons les bons moments que nous avons passés ensemble et le vide que tu as laissé ne sera jamais comblé. Nous t'aimons et nous te remercions pour tout l'amour et la bonté que tu nous as donnés. Sois notre guide et continue d'être notre ange gardien.

Tes enfants et leurs conjoint(e)s, petits-enfants et arrière-petits-enfants.

Raymond Laprise
Décédé le 15 février 1998



17e Anniversaire

À la mémoire de...

Voilà déjà plusieurs années que vous nous avez quittés pour un autre monde Vous savez, pour nous sur terre la vie continue mais, de là-haut, nous savons que vous nous protégez. Vos images sont gravées à tout jamais dans nos coeurs et le resteront toujours. Nous pensons à vous, vous nous manquez beaucoup.

Adéline, Françoise et la famille.

Rock Clément
Décédé le 9 août 2003



12e Anniversaire

PRIÈRE À LA VIERGE MARIE

Dites 9 fois par jour **Je vous salue Marie**, durant 9 jours. Faites 3 souhaits, le premier concernant les affaires, les deux autres pour l'impossible. Publiez cet article le 9e jour, vos souhaits se réaliseront même si vous n'y croyez pas. Merci mon Dieu. C'est incroyable mais vrai.

J.B.B



Ta mère, tes frères et tes soeurs.

Accepter de perdre quelqu'un d'aussi cher que toi a été la plus dure épreuve de notre vie. Même ton immense désir de vivre et ta détermination n'ont pu te retenir. De là-haut, continue de veiller sur nous comme tu l'as toujours fait. Repose en paix, tu l'as bien mérité.

Sylvie Rivet
Décédée le 10 février 2013

Voilà deux ans que Dieu t'a soulagée de ta maladie et qu'il te garde près de Lui, mais ton souvenir ne pourra jamais s'effacer.

2e Anniversaire



AVIS DE DÉCÈS

Les familles Comtois et Gagnon ont le regret de vous annoncer le décès de

M. Donald Comtois



survenu le 1er février 2015 à l'âge de 72 ans. Il était l'époux de Lucille Gagnon et le père de Louis et d'Yves (Isabelle Barolet). Il laisse dans le deuil également ses petits-enfants bien-aimés: Marie-Ève et Raphael.

Il laisse également ses frères et ses sœurs: René (Claire), Julien, Hervé (Jocelyne) et Thérèse ainsi que plusieurs beaux-frères, belles-sœurs, neveux, nièces, cousin(e)s, parents et ami(e)s. Il fut précédé par feu Justien et feu Rose Comtois, par son frère feu Adéland et ses deux soeurs feu Reina et feu Gertrude.

Le service religieux, en présence des cendres, aura lieu samedi le 14 février 2015, à 11h, en la paroisse St-René, sise au 400 rue Raymond, à Gatineau. La famille recevra les condoléances à l'église à compter de 10h30. Une exposition se tiendra entre 9h et 10h30 à la Coopérative funéraire de l'Outaouais, au 1369 boul. de la Vérendrye O., à Gatineau. Vos marques de sympathie peuvent se traduire par un don à la Société de la SLA du Québec. La famille désire remercier le personnel du 6e Est du Pavillon de Hull pour les bons soins prodigués. Vos messages de condoléances peuvent être envoyés via cfo.coop

AVIS DE DÉCÈS

M. GUY LABELLE



De Lac Ste-Marie est décédé le 2 février 2015 à son domicile, à l'âge de 65 ans. Il était le fils de feu Benoît Labelle et de feu Rita Gauthier. Il laisse dans le deuil sa conjointe Dolly Wiggins, ses filles; Micheline et Stéphanie, la fille de sa conjointe Nancy, ses frères

et sœurs; Alain, Gilles (Suzanne Simpson), Marie-Line (Benjamin Graveline) et Marc, ainsi que ses beaux-frères, belles-sœurs, neveux, nièces et ami(e)s. La direction des funérailles a été confiée à la **Maison Funéraire McConnery 206 Cartier Maniwaki, QC J9E 1R3 Téléphone 819-449-2626 Télécopieur 819-449-7437 adresse courriel : sympathies@maisonfunerairemcconnery.ca Site Web : www.maisonfunerairemcconnery.ca** Selon les dernières volontés du défunt il n'y aura pas de visite au salon ni service religieux. Vos marques de sympathie peuvent se traduire par un don à la Fondation Québécoise du cancer.

La famille remercie le personnel du CLSC de Low et de Gracefield pour les bons soins.

Of Lac Ste-Marie, passed away at home Monday February 02, 2015, at the age of 65. Son of the late Benoît Labelle and the late Rita Gauthier. Beloved common law husband of Dolly Wiggins. Father of Micheline and Stéphanie. Dolly's daughter Nancy. Dear brother of Alain, Gilles (Suzanne Simpson), Marie-Line (Benjamin Graveline) and Marc. Also survived by many nephews, nieces, cousins, brother-in-law, sisters-in-law and many friends. Funeral arrangements entrusted to **McConnery's Funeral Home 206 Cartier Maniwaki, QC J9E 1R3. Phone number 819-449-2626 fax number 819-449-7437 Email address sympathies@maisonfunerairemcconnery.ca Website www.maisonfunerairemcconnery.ca** Donations to the Quebec Cancer Foundation would be appreciated. A special thanks to the CLSC of Low and Gracefield for their services. At the request of Guy there will be no funeral service.

Maison funéraire McConnery
206, rue Cartier, Maniwaki
819-449-2626

Déjà 2 ans...

Dave Larcher
Décédé le 12 février 2013



Le temps passe mais il n'effacera jamais dans nos coeurs ce que tu as été pour nous. Deux ans déjà que tu n'es plus là, mais dans nos têtes et dans nos coeurs tu es toujours présent. Jamais nous oublierons les bons moments que nous avons passés ensemble et le vide que tu as laissé ne sera jamais comblé. On t'aime, tu es toujours dans nos pensées.

Ton père Albert, ta mère Carole Cousineau, ta soeur Chantal, ton frère Benoît et ton fils Jérémy.



MATHIEU LANGEVIN À LA VOIX

Participation aux auditions à l'aveugle

ÉMÉLIE CADIEUX
ecadieux@lagatineau.com

MANIWAKI - La majorité des gens a compris, en écoutant La Voix dimanche dernier, que Mathieu ferait partie de l'émission de dimanche prochain. «C'est plate, mais je n'ai pas le droit de dire un mot à propos de ça. J'ai fait l'audition à l'aveugle, c'est la seule chose dont j'ai le

droit de parler...je pourrai vous donner des détails après la diffusion de l'émission», nous a raconté celui qui a signé un contrat avec des closes très strictes concernant sa participation à La Voix.

Lundi dernier, ce dernier a avoué recevoir une tonne d'appels et de courriels concernant son passage à l'émission : «Ça n'a même pas passé encore à la télé et déjà, je reçois beaucoup de beaux messages! C'est là que je réalise que La Voix, c'est très

gros et je suis content d'avoir pu participer à cette audition à l'aveugle», nous a-t-il avoué.

Le Journal La Gatineau souhaite une bonne continuité à Mathieu dans cette aventure grandiose.



▲ Mathieu Langevin fera partie de l'émission La Voix dimanche prochain. Il sera par ailleurs en spectacle à la Cité étudiante vendredi.

À l'avant-scène ce vendredi!

ÉMÉLIE CADIEUX
ecadieux@lagatineau.com

MANIWAKI - La Maison de la culture Vallée-de-la-Gatineau présentera, ce vendredi 13 février, le spectacle de Mathieu Langevin. En effet, celui qui fait son chemin dans le domaine de la chanson depuis plus de 5 ans en est à présenter un spectacle où ses chansons seront à l'honneur, sur les planches de l'école

secondaire où il a étudié de 2003 à 2008.

Est-ce que la date du spectacle de Mathieu et la diffusion de son audition à l'aveugle à La Voix ont un lien ? «Pas du tout, a-t-il mentionné dans un entretien téléphonique. Le spectacle est bouqué depuis l'an passé avec la MCVG! Disons que c'est un bel adon.»

À quoi peut-on s'attendre pour ce spectacle éponyme ? Semble-t-il que ce sera du Mathieu Langevin pur et dur, version full band. Il y jouera toutes les

chansons de son premier album, qui sortira éventuellement. C'est donc une primeur qu'il offre aux gens de la Vallée-de-la-Gatineau, qui l'ont encouragé depuis ses débuts. Il y aura aussi certaines reprises à sa façon, et il compte bien raconter des histoires entre les chansons : «Je vais parler de comment j'ai commencé, le travail que j'ai fait, etc». Avec le style qu'on lui connaît, on peut s'attendre à une

ambiance assez festive.

«Je pense qu'il y aura beaucoup de monde dans la salle, du moins je l'espère! J'invite tout le monde à se procurer des billets et à venir fêter avec nous».

Il est possible d'acheter des billets sur le www.mcvg.org ou en appelant au 819-449-1651.

MISE À L'EAU

Déléage veut en aménager une dans la Baie-Noire



FRANÇOIS ROBERT
frobert@lagatineau.com

LA GATINEAU - Les élus de Déléage vont présenter une demande au ministre de l'Énergie et des Ressources naturelles, Pierre Arcand, afin que son ministère procède à la cession sous bail d'un terrain dans la Baie-Noire afin d'y aménager une mise à l'eau, a annoncé le maire Bernard Cayen à l'assemblée de février.

«C'est des terres publiques dans ce coin-là, la localisation précise comme telle, il y a déjà des ingénieurs qui sont allés regarder les profondeurs, mais ce n'est pas déterminé, le choix est à faire», a indiqué le maire Cayen.

L'aménagement de cette mise à l'eau n'est pas sans lien avec le projet de camping non loin de là, a reconnu le maire Cayen, mais bien avant qu'il soit question de camping, des

citoyens de la municipalité avaient déjà demandé un accès.

Les élus n'ont pas encore déterminé qui serait chargé de l'entretien et du contrôle de l'accès, ni du type de descente et de matériaux qui seraient utilisés. «On ne s'est pas penché encore là-dessus, il y a de nouvelles façons m'a-t-on dit, notamment ça pourrait être un tapis de caoutchouc, a répondu le maire Cayen. On va commencer par essayer d'avoir le terrain et après on verra comment on peut aménager une mise à l'eau au meilleur coût possible.»

L'inspectrice municipale, Karine Alie Gagnon, a tenté de rassurer un citoyen lors de la deuxième période de questions en soulignant qu'une municipalité a les mêmes études à faire et les mêmes règlements environnementaux spécifiques à respecter qu'un particulier lorsque vient le temps d'aménager une mise à l'eau.



▲ Les membres du conseil écoutant la question d'un citoyen.

Retour sur l'incendie de Radiateur expert

La conseillère Madeleine Aumond a profité de la présence de deux pompiers à l'assemblée de février pour leur demander plus de précision sur l'intervention survenue dans la semaine précédente sur le boulevard Déléage. «En gros, ça s'est bien passé, étant donné que l'on était en mode défensif, a expliqué l'officier capitaine David Carle. Nous avons eu l'appel à 6h29 et nous étions sur les lieux à 6h40. En dedans de 10 minutes, on a commencé à arroser la maison

à côté et le garage municipal. Nous voulions protéger les bâtiments à proximité. Le garage en feu s'est consumé très rapidement. Dès 6h40, quand nous sommes arrivés sur les lieux, l'embrasement était généralisé... Quinze pompiers de Déléage ont combattu l'incendie et huit sont venus en renfort de Maniwaki. Ceux de Maniwaki ont été renvoyés à 8h30 et nous sommes revenus à la caserne vers 11h00-11h15. À part le vinyle chez le voisin à cause de la chaleur, il n'y a pas d'autres dommages qui ont été causés aux bâtiments à proximité... Heureusement, le vent était orienté vers le chemin, ce qui nous a donné un coup de main. Mais sur les pompiers, l'eau glaçait très rapidement et ils devaient se relayer constamment.»



▲ L'officier capitaine Davide Carle a commenté l'intervention des pompiers sur le boulevard Déléage.

Pour plus de détails sur ce concours organisé par la radio CHGA, en collaboration avec le Journal La Gatineau, syntonisez le 97,3 FM



Concours Saint-Valentin



Qui embrasse Fri-Mousse ?

DE BACH À ZAPPA

Le saxophone dans tous ses états

SYLVIE DEJOUY

sdejouy@lagatineau.com

MANIWAKI - C'était soirée musique vendredi à l'auditorium de la Cité étudiante. La Maison de la culture recevait, en ouverture de sa programmation 2015, le quatuor de saxophonistes Quasar, qui présentait son spectacle «De Bach à Zappa». Le groupe a fait un retour à Maniwaki après être déjà monté sur scène ici il y a plusieurs années.

Quasar, c'est Marie-Chantal Leclair, directrice artistique et saxophone soprano ; Mathieu Leclair, saxophone alto ; André Leroux, saxophone ténor ; Jean-Marc Bouchard, saxophone baryton. Cela fait plusieurs années que ces virtuoses jouent ensemble et font rayonner avec leurs saxophones le meilleur de la musique contemporaine.

Le spectacle commence en effet par l'univers du grand maître baroque Jean-Sébastien Bach, même si à son époque le saxophone n'existait pas, et se termine avec celui de Frank Zappa. Le quatuor

interprète également les œuvres d'Alexandre Glazounov, de Will Gregory, des compositeurs montréalais Gilles Tremblay et Michel Frigon, et nous font partager leurs univers musicaux fascinants.

Lauréat de quatre prix Opus décernés par le Conseil québécois de la musique, Quasar explore diverses facettes de la création musicale. Depuis sa fondation en 1994, le quatuor a créé plus de 80 œuvres.

Quasar collabore étroitement avec les compositeurs favorisant la recherche, l'expérimentation et l'éclosion d'idées nouvelles. Une centaine d'œuvres ont d'ailleurs été créées pour eux.

Rencontre avec les jeunes

Avant le concert, le quatuor a offert une représentation aux élèves du premier cycle de l'école secondaire Sacré-Cœur de Gracefield. Un concert gratuit à l'église de Gracefield.

Après la présentation, les élèves ont pu échanger avec les saxophonistes sur les différents aspects de cet instrument fascinant.



▲ Le quatuor de saxophonistes Quasar était à l'auditorium de la Cité étudiante vendredi, dans le cadre de la programmation de la Maison de la culture (photo de Sébastien McNeil).

«LES DEUX FONT LA PAIRE»

Souper-théâtre samedi 28 février

BLUE SEA - Le TRIO (Théâtre Rural Itinérant de l'Outaouais), en collaboration avec le Club Le Bel Âge (FADOQ) de Blue Sea, convie la population locale et des environs à un souper-théâtre en l'église de Blue Sea samedi 28 février.

«Il s'agit d'une belle activité culturelle autant pour nos membres que pour toute la population de Blue Sea et des environs. Le coût d'entrée est très raisonnable et nous comptons sur la collaboration du TRIO pour renouveler l'expérience avec une autre

pièce dès cet été», indique Roger Lacaille, président du Club Le Bel Âge.

Au menu, pour le souper qui débute à 17h30 : salade César, lasagne, dessert, thé ou café pour la somme de 25 \$ par personne, incluant la pièce de théâtre. «Notre objectif, en tant qu'organisme, n'est pas de faire des profits avec cette activité, mais d'offrir à nos membres et à la population en général une occasion de sortie. Et le théâtre, il me semble, est un bon motif pour sortir», ajoute M. Lacaille

qui invite les gens à réserver avant le 25 février prochain au 819-463-4967. De plus amples informations vous seront également fournies par Louise Lalonde au 819-463-3125.

Le TRIO fera tirer une paire de billets pour la pièce «Zinzin» qui sera jouée cet été à Blue Sea à une date qui sera déterminée plus tard.

«Les deux font la paire», mettant en vedette les comédiennes Suzanne Veillette, de Montcerf-Lytton, et Kim Lacaille, de

Blue Sea, est une comédie de mœurs de Jean Lacaille mise en scène par Frédéric Mercier.

La pièce sera également présentée au Centre municipal de Cayamant samedi 21 février de même qu'à Montcerf-Lytton samedi 7 mars et au Centre Jean-Guy Prévost à Grand-Remous samedi 14 mars puis au Centre communautaire et culturel de Denholm samedi 21 mars. D'autres endroits sont également prévus et seront confirmés plus tard.

COMMISSION RÉGIONALE SUR LES RESSOURCES NATURELLES

Création d'un OBNL pour continuer sa mission

LA GATINEAU - La Commission régionale sur les ressources naturelles et le territoire public de l'Outaouais (CRRNTO) a franchi une nouvelle étape en s'incorporant comme organisme à but non lucratif et en tenant son assemblée de fondation. Une quarantaine de représentants des MRC, des partenaires régionaux, des ministères et des membres du public ont adopté les règlements généraux de la nouvelle corporation et ont élu leur premier conseil d'administration.

Cette démarche, initiée par les quatre préfets et le maire de la Ville de Gatineau, fait suite à la récente décision gouvernementale d'abolir les Conférences régionales des élus au Québec. Face à cette réalité, le 15 décembre dernier, le conseil d'administration de la Conférence régionale des élus de l'Outaouais (CRÉO) a adopté à l'unanimité une résolution d'appui à la démarche d'incorporation de la CRRNTO afin que celle-ci puisse poursuivre sa mission et ses mandats.

«L'incorporation de la CRRNTO est un moment important pour la région, souligne le président de la nouvelle corporation,

Raymond Durocher. Devant l'incertitude engendrée par la disparition de notre CRÉ, les élus régionaux ont choisi d'agir rapidement pour éviter que les activités de la Commission ne soient compromises et que l'on se retrouve au 31 mars prochain dans un vide juridico-administratif. Aujourd'hui, tous les partenaires de la CRRNTO ont réitéré sans ambiguïté leur appui à cette instance régionale de concertation. Nous disons au ministre des Forêts, de la Faune et des Parcs, monsieur Laurent Lessard, que l'Outaouais est prêt à poursuivre son travail de concertation en matière de ressources naturelles.»

La CRRNTO joue un rôle de premier plan dans la mise en œuvre du nouveau régime forestier québécois qui est entré en vigueur le 1er avril 2010 (Loi sur l'aménagement durable du territoire forestier). En effet, la CRRNTO, depuis sa création en 2007, offre une tribune régionale sur laquelle siègent les représentants des différents utilisateurs et groupes d'intérêt qui sont actifs sur le territoire public (élus municipaux, industriels forestiers, gestionnaires fauniques, organismes

récréotouristiques, organismes environnementaux, milieu universitaire, villégiateurs, citoyens et ministères). Plus de soixante-dix personnes se rencontrent au sein des différentes instances de la

CRRNTO tout au long de l'année.

Rappelons que la CRRNTO était, jusqu'au moment de l'incorporation, une composante de la CRÉO.

Souper de doré avec spectacle
«Les deux font la paire»

Coût 40\$

Samedi 21 février à 17 heures à la salle municipale de Cayamant.
Billets en vente à la municipalité

Service de bar sur place
6, chemin Lachapelle, Cayamant
(819) 463-3587

Une production du Trio,
Théâtre rural itinérant de l'Outaouais

Fondation du cancer : don

DÉLÉAGE - Grâce à un souper organisé récemment, le Club de l'âge d'or de Déleage a fait un don de 1 200\$ à la Fondation québécoise du cancer. «Nous donnons depuis plusieurs années, explique

Annette Millar, présidente. J'ai moi-même eu le cancer.» Plusieurs membres ont aussi été touchés, de près ou de loin, par le cancer.



▲ De gauche à droite au premier plan : Annette Millar, Antoinette Millar, Marie-Paul Mayer, Françoise Coulombe. Au second plan : Michel Riel, venu chercher le chèque au nom de la Fondation québécoise du cancer, Julien Mayer, Danièle David et Darcy Grondin.

GUTAC : essai gratuit

LA GATINEAU - Le GUTAC-VG invite la population de la Vallée-de-la-Gatineau à essayer gratuitement le nouveau service de transport communautaire les 16

et 17 février. Il suffit d'appeler la veille, avant 13h, pour réserver votre place, au 819-449-7666 ou 1-866-1777 (sans frais).

Tournoi Maison de la famille

MANIWAKI - Pour une 10e et dernière édition, le tournoi de golf hivernal annuel de la Maison de la famille se tiendra mercredi 18 février, au Club de golf des trois clochers, sous la présidence d'honneur de Karine Bonicalzi, propriétaire du salon Esthétique Karine Bonicalzi.

Cette activité est la seule levée de fonds annuelle de la Maison de la famille. Il s'agira d'un 9 trous, 5 écossais, 5 balles, meilleures balles, avec un maximum de 100 golfeurs. Il y aura deux départs, à 12h30 et 14h30.

L'argent collecté servira à financer différents services essentiels pour les familles de la région : fournir le matériel scolaire à au moins 400 enfants dans le besoin ; fournir des habits de neige, tuques et bottes à au moins 50 enfants ; fournir des sièges auto à au moins 20 enfants ; offrir de l'aide pour le déplacement afin de faciliter l'accès aux services et briser l'isolement des familles. L'an passé, ce sont 33 000\$ qui avaient été collectés.

Pour information : Mignonne Lacroix, 819-441-0282, mlacroix@maisondelafamillevg.com

Ornithologues de l'Outaouais

LA GATINEAU - Le Club des ornithologues de l'Outaouais (COO) organise dimanche 15 février une randonnée d'observation des oiseaux le long du chemin Gainsford à partir de la route 105. Rendez-vous à la station service Shell sur la route 105 près du chemin de Point Comfort à 8 h. Possibilité de co-voiturage.

Il est conseillé de s'habiller de manière appropriée (pieds au sec, etc). Durée prévue : trois heures. Encas de conditions

climatiques défavorables, l'activité sera remise au prochain dimanche à la même heure.

Votre hôte sera Danielle Lépine (819-663-9176, danoiseau@gmail.com). Pour de plus amples informations au sujet des activités du club (pour la plupart ouvertes à tous), contacter le COO au info@coo.qc.ca, visitez le site web www.coo.qc.ca ou encore la page Facebook «Club des ornithologues de l'Outaouais».

Retour du Programme d'impôt

MANIWAKI - Depuis plusieurs années, l'ASEC, en partenariat avec les gouvernements provincial et fédéral, offre à la population un service afin que les gens à faible revenu (moins de 30 000\$) puissent faire remplir leur déclaration d'impôt à moindre coût.

Il est important de ne pas négliger de faire son rapport d'impôt pour avoir droit aux allocations familiales, crédit de solidarité, supplément garanti et autres remboursements. Le Programme d'impôt

débutera le 16 février. Il faut apporter tous ses papiers tels que relevé de revenus, liste de médicaments, etc.

Le Programme d'impôt est toujours à la recherche de bénévoles qui aimeraient s'impliquer afin de produire les rapports d'impôts pour les gens d'ici. Pour être bénévole, il suffit d'une connaissance de base.

Informations au 819-449-6779. Les heures d'ouverture sont du lundi au vendredi de 9h à 16h (fermé de 12h à 13h).

Projet collations santé

GRACEFIELD - Le programme pancanadien de la Banque Nationale «Présents pour les jeunes» récompensera 175 initiatives jeunesse. Ce sont quelque 27 000 jeunes qui profiteront du soutien financier attribué par les 12 Comités régionaux appelés à sélectionner les lauréats et les projets gagnants pour la seconde édition du programme. Les lauréats d'un océan à l'autre se partageront une enveloppe d'un million de dollars pour mettre en œuvre leur initiative jeunesse

inspirante.

L'école Sacré-Cœur de Gracefield fait partie des lauréats avec son projet «Comptoir à collations». Il vise à aider les jeunes et leurs parents à faire des choix santé à l'épicerie en leur permettant de gérer et d'alimenter un comptoir à collations dans l'école. Des collations santé, confectionnées au préalable par des élèves, seront servies gratuitement lors de certaines pauses le matin.

Formation aux premiers soins

MANIWAKI - En décembre dernier, quatre formations héros en trente minutes avaient été organisées dans le but d'amasser des fonds pour un enfant malade de la région. Avec une participation record, cette journée a été un succès sur toute la ligne.

Certains clubs d'âge d'or se sont notamment déplacés pour assister à cette formation, dont ceux de Maniwaki, Messines et Lac Ste-Marie, en plus de citoyens adultes et enfants.

Deux mois après la tenue de cet événement, l'heure est au bilan. Éric Bernatchez, qui animait les formations, a

remis 600 \$ à la famille d'Isa-Maude, de Sainte-Thérèse-de-la-Gatineau, qui est atteinte de fibrose Kystique.

Éric Bernatchez désire remercier particulièrement l'implication de Kim Lacaille, de la radio CHGA, ainsi que les partenaires qui ont rendu possible cette journée : Premiers Soins Haute-Gatineau, l'Auberge du draveur, la radio CHGA et le journal La Gatineau.

Suite à l'implication de la population, cette journée sera de retour cette année et un comité de sélection sera mis sur pied.



▲ Éric Bernatchez a remis 600 \$ à la famille d'Isa-Maude, de Sainte-Thérèse-de-la-Gatineau, qui est atteinte de fibrose Kystique.

Escouade entrepreneuriale

LA GATINEAU - Du 2 au 6 février, l'Escouade entrepreneuriale a organisé une tournée dans les institutions secondaires et post-secondaires de la région afin de sensibiliser et informer les jeunes à l'entrepreneuriat et à la coopération. Mercredi le 11 février, l'escouade était à la CÉHG sur l'heure du dîner.

Cette escouade a été mise en place par les agents de sensibilisation à l'entrepreneuriat jeunesse en collaboration avec l'agente de promotion à l'entrepreneuriat collectif jeunesse de la Coopérative de développement régionale Outaouais Laurentides.

SEMAINE DE PRÉVENTION DU SUICIDE

Atelier à Notre-Dame-du-Désert

FRANÇOIS ROBERT
frobot@lagatineau.com

MANIWAKI - Les intervenantes de l'organisme Suicide Détour ont animé un atelier sur l'estime de soi s'inscrivant dans la Semaine de prévention du suicide au Centre d'éducation des adultes Notre-Dame-du-Désert de la Commission scolaire des Hauts-Bois-de-l'Outaouais vendredi dernier.

Des cadres sur le rebord desquels il était inscrit «je suis important parce que...» et «cette semaine, je m'engage à...» avait été préparés pour l'activité. «Les jeunes étaient invités à se choisir une qualité et à prendre un engagement pour prendre soin d'eux au cours de la semaine, a expliqué Cathy Marinier intervenante à Suicide Détour et au Centre d'aide et de lutte contre les agressions à caractère sexuel (CALACS). Le tout s'inscrit dans un atelier sur la connaissance de soi. Le but de l'activité est la promotion de la santé mentale parce que lorsque l'on a une bonne santé mentale, une bonne estime de soi et que l'on se connaît, c'est faire de la prévention au niveau du suicide.»

«Au cours de l'atelier de connaissance de



▲ L'étudiante au Centre d'éducation des adultes Notre-Dame-du-Désert de la CSHBO, Sophie Langevin-Gravel.

soi, a poursuivi Mme Marinier, il y a aussi un exercice d'art thérapie où les jeunes doivent confectionner une maison spontanément selon certains critères et après on fait une rétrospective pour analyser leur construction afin d'aider à faire germer des prises de conscience.»

À la suite de l'atelier, une campagne de publicité se déployait sur le réseau social Facebook avec les photos des jeunes derrière les cadres avec les inscriptions complétant les phrases inscrites sur le cadre.



▲ Activité dans le cadre de la Semaine de prévention du suicide au Centre d'éducation des adultes Notre-Dame-du-Désert de la CSHBO avec les intervenantes de Suicide Détour.

Plus de 200 personnes et 3 500\$ pour Suicide Détour

DENHOLM - «C'est au-delà de nos attentes.» Denis Marceau, président du Comité du Parc des chutes de Denholm, est plus que satisfait de la journée de plaisirs d'hiver qui était organisée samedi au profit de Suicide Détour. L'activité clôturait la 25e Semaine nationale de prévention du suicide qui se déroulait du 1er au 7 février sous le thème «T'es important pour nous, le suicide n'est pas une option». Elle a permis de collecter 3 500\$ qui seront réinvestis afin que Suicide Détour poursuive sa mission de prévention.

Plus de 200 personnes sont venues de Gatineau, Ottawa, Hull, Maniwaki, etc, à cette 4e levée de fonds organisée par le comité pour Suicide détour. Cette fois, elle avait lieu au refuge pour animaux Contacts nature, où une journée d'activités gratuites était proposée. Les objectifs étaient triples : faire la promotion de l'importance de prendre soin de sa santé mentale, faire la promotion des saines habitudes de vie et sensibiliser à la cause des animaux et de la nature qui offrent un contact thérapeutique. «On a eu une participation incroyable, commente Denis Marceau. On ne s'y attendait pas. C'était animé.»

Cathy Marinier, intervenante au CALACS qui s'est associé temporairement à Suicide Détour, est elle aussi très heureuse de cette journée : «C'était un partage sur la vie, la mort et l'importance de dire aux gens qui nous entourent combien on les aime. Une organisation réussie avec l'apport de tous, des partenariats avec la Table jeunesse, les municipalités, la MRC Vallée-de-la-Gatineau, la Sûreté du Québec, les commerçants et les organismes partenaires. L'activité raquette des années précédentes à fait boule de neige afin d'offrir une grande variété d'activités qui ont permis de rappeler l'importance des petits bonheurs simples qui font en sorte que la vie est agréable et que les idées noires s'estompent.»

Un merci spécial a été adressé aux jeunes qui ont aidé à l'organisation de cette journée avec la Table jeunesse. «Quand le maire et le préfet leur ont présenté le certificat de citoyen engagé, on a vu la fierté dans leurs yeux et ils ont réalisé les efforts qu'ils avaient mis, explique Denis Marceau. C'était vraiment une journée remplie d'émotions.»



▲ Plus de 200 personnes sont venues profiter de cette journée d'activités en plein air.

La marche de l'espoir

MANIWAKI - Comme chaque année, Mani-Jeunes organisait la semaine dernière la 4e édition de la «Marche de l'espoir», dans le cadre de la Semaine nationale de prévention du suicide. Elle a réuni une vingtaine de personnes.

L'équipe de Mani-Jeunes avait par ailleurs confectionné des affiches portant des mots à transmettre à une personne importante, tels que amour, espoir, paix, etc. Elles ont été distribuées un peu partout

dans la communauté avec l'aide du CALACS, de Suicide Détour et de la Ville.

À noter que tout au long de l'année, Mani-Jeunes offre un lieu d'accueil et d'écoute aux jeunes. Elle organise aussi des ateliers qui contribuent à la prévention du suicide avec des thèmes comme l'estime de soi ou «bien dans ma tête bien dans mon corps».



▲ La mascotte Polix en compagnie de jeunes participants.



▲ Une vingtaine de personnes ont participé à la «Marche de l'espoir» de Mani-Jeunes.

AUMOND

19 février : Le Club de l'âge d'or d'Aumond, désire inviter ses membres pour le souper de la Saint-Valentin à 17h30, à la salle municipale d'Aumond. (Portez du rouge pour cette occasion.) Les non-membres doivent réserver avant le 16 février 2015 au coût de \$15. Léona Céré : 819-449-3715, ou Marjolaine Piché : 819-449-6734.

Le mercredi : La Ligue de sacs de sable Moulin des Pères à Aumond, à 19h30 à la salle communautaire. Contact : Norbert au 819-441-0699 ou 819-449-6247.

• Séance ViActive avec le groupe «Aumond'Actif» tous les mercredis à 10h30 à la salle communautaire. Gratuit. Bernadette 449-3074 (laisser message) ou Pierrette 819-665-6954

Le jeudi : Souper de l'âge d'or d'Aumond. Tous les 3e jeudi du mois. Nous sommes ouvert à tous les jeudis après-midi, pour les intéressés à des activités communautaires. Léona Céré au 819-449-3715 ou Marjolaine Piché au 819-449-6734

BLUE SEA

Le lundi : À 19h30, soirée de sacs de sable, centre récréatif du lac Long. 819-463-4324.

• Ligue de sacs de sable au lac Long, bienvenue à tous! 819-463-4799.

• Bel âge: Vie active, 13h30, salle municipale, infos au 463-2485.

Le mardi : Bel âge, Wist militaire, 19h, salle municipale. 819-463-4967.

Le mercredi : Bel âge, pétanque, 19h, salle municipale. 463-2485 ou 463-4967.

• Club de l'âge d'or, sacs de sable, 19h, salle municipale, 819-463-4967.

Le vendredi : Soirée de dards, centre récréatif du lac Long. Nous avons besoin de joueurs. 819-463-1811.

• Nous vous informons que le Presbytère de Blue Sea est maintenant fermé et ce, jusqu'au 18 avril 2015.

BOIS-FRANC

21 février : Le club de l'amitié de Bois-Franc vous invite à leur soirée dansante à 19h. Musique Donald Paradis, à la salle Donat Hubert. Buffet en fin de soirée. Infos: Conrad 819-449-4320 Gisèle 819-449-4435.

BOUCHETTE

14 février : Souper spaghetti et soirée St-Valentin à 17h au centre municipal de Bouchette.

Le samedi : Club d'âge d'or "Les bons vivants", tous les 4e samedis à partir du 27 sept. Souper suivi de soirée dansante. Réal 819-215-0152

Le dimanche: Whist militaire à compter de 19h à la salle municipale. Réal 819-215-0152

• Au 2 semaines à compter du 21 sept, bingo à 12h45 à la salle municipale. Réal 819-215-0152

• Le jeudi: sacs de sable à 13h à la salle municipale. Réal 819-215-0152

• Bibliothèque de Bouchette. Heures d'ouverture: jeudi 18h à 20h et samedi 10h à 12h.

CAYAMANT

14 février : Whist militaire au Bistro de l'Aigle à 13h. Inscriptions 5 \$. Ginette Poirier 819-463-1919

8 mars : Le club de l'âge d'or de Cayamant «Les porteurs de bonheur» tiendra son repas mensuel suivi d'une soirée dansante à la salle municipale de Cayamant. Coût 8\$. Le repas sera servi à 17h30. Apportez votre propre consommation. Violaine 819-463-4117 ou Léona 819-463-1035.

Le dimanche : Tous les dimanches messe à l'Église St-Roch-de-Cayamant à 9h30.

Le mardi : Ligue de sacs de sable GMP Bertrand à 19h30 au centre municipal du Cayamant. Stéphane 819-463-0654.

Le mercredi : Tous les mercredis soirs à 19h Ligue de dards (mixte) au «Bistro de l'aigle». Réjean 819-463-1814 ou 819-463-1919.

• Les porteurs de bonheur vous invitent au centre municipal du Cayamant. Pétanque, cartes et activités variées, de 13h à 16h. Jeannette 463-4059. La vie active de 13h à 14h. Ginette 819-463-4583.

Le jeudi : Ligue de sacs de sable le jeudi soir, 19h au centre municipal. Denise Latour 819-463-2613.

DANFORD LAKE

Le mercredi : 19h30: Centre Bethany, Club de cartes des aînés du Lac Danford. Contactez Gisèle au 819-467-3317.

Le jeudi : À 19h: Centre Bethany du Lac Danford, Club de l'âge d'or horizon Club de fléchettes. Linda Robinson 819-467-2870.

DÉLÉAGE

Le lundi : Groupe de marche de Déléage tous les lundis soir. Diane au 819-449-4994 ou Marianne au 819-449-5320.

• ViActive, programme d'activités physique pour les aînés (es). Le club d'Âge d'Or de Déléage vous invite à participer aux activités de 10h à 11h, à la salle municipale de Déléage. Diane marenger 819-449-4994, Marie-Paule Mayer 819-441-2137

Le mardi : Le club d'âge d'or de Déléage auront des cours de danse les mardis à 9h30 am à la salle municipale de Déléage. 819-449-6761

Le mercredi : Le Club de l'âge d'or a des activités tous les mercredis à 13h (Wist Militaire, bingo, pétanque, jeu de poches).

Le vendredi : La Fondation Québécoise du cancer tiendra des café-rencontre pour les personnes atteintes de cancer et les proches qui sont touchés. Entre 8h30 et 11h30, les vendredis, 23 janvier, 6 et 20 février, à la salle communautaire de Déléage. Mme Renaud 819-441-3234

GRACEFIELD

15 février : Les Joyeux Vivants de Gracefield vous invitent à leur souper mensuel au centre communautaire. Cours de danse gratuit, début à 16hrs, souper à 17h30 suivi de la danse avec les Campagnards. Apportez vos consommations. Louise 463-2876.

Le mardi : Café-Rencontres de Voix et Solidarité. À 13h, mardi 17 février au bureau de Voix et Solidarité. Contacter Voix et solidarité des aidants naturels au 819-463-1818.

• Clinique santé de Gracefield sans rendez-vous les mardis 10 et 17 février de 9h à 11h30, avec Dr Nateghi.

Le mercredi : Café-Rencontres de Voix et Solidarité. À 13h, le Mercredi 18 mars au bureau de Voix et Solidarité. Contacter Voix et solidarité des aidants naturels au 819-463-1818.

• Clinique santé de Gracefield sans rendez-vous le mercredi 4 février de 9h à 11h30, avec Dr Nateghi.

• Bingo au centre récréatif de Gracefield, les mercredis à 18h45.

• Les Femmes d'action vous invitent à vous joindre à elles tous les 2e et 4e mercredis du mois. Pierrette 819-463-4772.

Le jeudi : La Maison amitié vous invite à prendre un dîner afin de briser l'isolement et faire de nouvelles connaissances à la salle communautaire au 5 rue de la Polyvalente, Wright-Gracefield. Repas servis à midi, contribution volontaire.

GRAND-REMOUS

Le lundi : La Maison amitié vous invite à prendre un dîner afin de briser l'isolement et faire de nouvelles connaissances à la salle communautaire au 1508 rte Transcanadienne, Grand Remous. Repas servi à midi, contribution volontaire.

Le mardi : Place de l'Oasis, en collaboration avec Les Coeurs joyeux, vous invitent aux exercices de Vie active suivis des parties de sacs de sable à 13h30, à la salle Oasis. Claudette: 819-438-2038 Raymonde: 819-438-2001

Le mercredi : Club des artisanes de Grand-Remous a repris ses activités à la salle Jean-Guy Prévost à 13h30 à chaque mercredi. Diana: 819-438-3045 Claudette: 819-438-2038 Henriette: 819-438-2063.

KAZABAZUA

Le lundi : L'atelier de jeunesse de KMA a lieu chaque lundi après-midi de 16h30-18h. Nous accueillons tous les jeunes qui sont intéressés par l'apprentissage de nouveaux médias. On offre notre programme pour la jeunesse gratuitement. Ashley Wilson à kazmediaarts@gmail.com ou 819-467-2926.

Le mercredi : La Maison amitié vous invite à prendre un dîner afin de briser l'isolement et faire de nouvelles connaissances à la salle communautaire au 26 ch. Begley, Kazabazua. Repas servis à midi, contribution volontaire.

• Kaz Media Arts ont des ateliers gratuit de 18h30 à 20h. Le 18 février : «Faire une affiche dans Photoshop». Nos ateliers sont tenus au Kaz Media Arts qui est situé derrière la bibliothèque municipale

de Kazabazua. Contacter Ashley kazmediaarts@gmail.com ou au 819-427-2926

• Club de lecture francophone le 3ieme mercredi de chaque mois à 18h30 à la bibliothèque de Kazabazua. Jean-Pierre Rochon ou Andrew Geggie. 819-467-5746

• Bibliothèque de Kazabazua 373, route 105, Kazabazua. Heures d'ouverture: Dimanche et lundi fermé, mardi de 11h à 18h, mercredi et jeudi de 11h à 19h, vendredi de 13h à 20h. 819-467-5746.

• Contact femmes enfants: jeux en groupe pour les parents et les enfants 0-5 ans, de 9h30 à 11h30, au sous-sol du bureau municipal de Kazabazua 819-467-3774.

LAC STE-MARIE

Le lundi : Soirée de fléchettes à compter de 19h00 au Centre communautaire de Lac-Sainte-Marie situé au 10, rue du Centre. Jacques Beaudoin 819-467-3721.

Le mardi : Contact femmes enfants: jeux en groupe pour les parents et enfants 0-5 ans, de 9h30 à 11h30 au-dessus de l'école St-Nom de Marie. 819-467-3774.

• Sacs de sable tous les mardis à 13h30. A compter du 23 septembre 2014. Sonia Dubeau au 467-2097.

• Bingo à compter de 18h30. Le 23 septembre, 7 et 21 octobre; 4 et 18 novembre; 2 et 16 décembre au Centre communautaire de Lac-Sainte-Marie situé au 10, rue du Centre. Irène Lachapelle au 819-467-5222.

Le mercredi : De 9h à 12h au centre communautaire de LSM, ateliers de peinture à l'huile sous la tutelle de l'artiste-peintre Lise Lachapelle 819-456-1686.

Le jeudi : De 18h à 20h30: au-dessus de l'école St-Nom de Marie, soirée des jeunes, de 10 à 17 ans. Nadine Pinton et Denis Labelle 819-467-2086.

LOW

Le mercredi : Bibliothèque municipale de Low. Ouverture: Lundi de 8h à 12h, le mardi de 18h à 20h, le mercredi de 8h à 16h, le vendredi de 13h à 16h et de 18h à 20h et le samedi de 10h à 13h. Livres, périodiques, DVD, laissez-passer pour les musées, Internet haute vitesse et Wi-Fi.

• Café-Rencontres de Voix et Solidarité. 3e mercredi du mois à 10h, à la salle Héritage. Contacter Voix et solidarité des aidants naturels au 819-463-1818.

• L'Association culturelle de Low vous propose un service de tuteur pour les études et des rencontres d'initiation à l'ordinateur et à Internet. Information: 819-459-1244

• L'école secondaire St. Michael offre Internet haute-vitesse de 16h30 à 19h30. Gratuit pour toute la population. Lynn 819-422-3584.

• Le Club de couture se rencontre tous les jeudis de 13h à 16h. Le Club de musiciens se rencontre tous les vendredis de 20h à 22h.

MANIWAKI

• Filles d'Isabelle 933. Au cours des prochaines semaines, vous devez renouveler votre carte de membre pour 2015. Confirmez vos infos avec la secrétaire financière du cercle Mme Inez Lefebvre. 819-449-2296 ou 819-449-6772

12 février : Réservez avant le 12 février : Le Club de l'Âge d'Or Assomption de Maniwaki vous propose son voyage annuel. De jeudi 9 au dimanche 12 juillet 2015, 3 nuits/4 jours, départ pour Québec et Saguenay. Date limite pour réservation jeudi 12 février. Infos: Françoise Beaudoin 819-449-4036 et Madeleine Marcil 819-449-1657

14 février : Au local du Club Âge d'Or Assomption de Maniwaki, 257 des Oblats, soirée "Hommage à nos Aînés" où 8 de nos membres seront honorés. Souper à 17h30 suivi de la soirée dansante. (Les portes du local ouvriront à 16h.) Coût 15\$/membre 20\$/non membre. Billets en vente dès maintenant. Madeleine Marcil 449-1657.

15 février : Les membres du conseil 3063 des chevaliers de Colomb de Maniwaki et leurs épouses sont invités dimanche le 15 février à participer à l'assemblée générale qui se déroulera au restaurant Rialdo. Déjeuné à 8h30 suivi de la réunion.

Le dimanche: Église Baptiste évangélique, 96 Notre-Dame, Mki, J9E 2H6. Rencontre: dimanche à 9h45 am et mercredi à 7h pm (bilingue). Pasteur Charles Grebe 819-441-3385.

• L'Église de l'amour de Dieu a lieu à l'Auberge du draveur au 85, rue Principale nord à 10h30. 819-449-6249

• Église dans les maisons: venez participer, à 10h00 au 492, de la Montagne, relation d'aide gratuite. 819-441-0883

Aux 2 dimanches : Tournoi de crible, Bar du draveur à compter de 11h. 819-438-2886.

Le mardi : Rencontre pour amateurs de musique country. À la Légion Canadienne, de 19h à 22h. Hedley 819-449-3696 ou Gilles 819-449-2891

• Les amies du bricolage se retrouvent de 13h à 15h au sous-sol de l'église St-Patrick. Anna 449-2325.

• Le club des archers de la Haute-Gatineau ont leur rencontre au sous-sol de la Polyvalente. Pour les plus jeunes : de 18h à 19h. Pour tous : de 19h à 21h.

• L'Église de l'amour de Dieu. Étude biblique à 19h. Auberge du draveur au 85, rue Principale nord. 819-449-6249

Le mercredi : Tous les 1er, 3e et 4e mercredis, 13h30, ateliers d'artisanat du Cercle des fermières de Maniwaki, au 2e étage du 270, rue Notre-Dame, Maniwaki.

• Église maison au 361, des Oblats à 17h30. 819-438-1784.

• Société canadienne du cancer: Tous les mercredis de 13h à 16h au CLSC de Maniwaki, 149 rue Principale Nord, local 154 (sur rendez-vous seulement. 819-449-1872). Bénévoles formés, à l'écoute, répondent aux premiers besoins et offrent le prêt de prothèses capillaires, de chapeaux, turbans, foulards et don de prothèses mammaires temporaires. Infos sur les critères d'admissibilité aux programmes d'aide financière. Ligne cancer j'écoute: 1-888-939-3333

Le jeudi : Café-Rencontres de Voix et Solidarité. 3e jeudi du mois à 9h30, au 270 Notre-Dame. Contacter Voix et solidarité des aidants naturels au 819-463-1818.

• Reprise de l'activité cartes 500 au local du club de l'Âge d'Or Assomption, 257 des Oblats Maniwaki. Tous les jeudis de 19 à 22h. Nicole 449-4145

Le vendredi : La Maison amitié vous invite à prendre un dîner afin de briser l'isolement et faire de nouvelles connaissances au centre de jour, au 125 rue Laurier, Maniwaki. Les repas sont servis à midi, contribution volontaire.

• Centre de jour de la Maison amitié de la Haute-Gatineau: ouvert lundi au vendredi de 8h30 à 15h30. Paul Lacaillie 819-449-4570.

Le samedi : Troisième âge de Messines: sacs de sable et cartes, mardi 13h, Fernande 819-465-2215. Cartes, mercredi 19h, Ronald 819-465-2849. Quilles, mercredi 15h, Linda ou Betty 819-465-2564.

Aux 2 samedis : À toutes les 2 semaines, le samedi: crible à 10h30 à la salle Quille-O-Rama.

• Bibliothèque J.R. L'Heureux: 819-449-2738, nous avons une belle sélection de nouveautés. Horaire régulier: lundi au vendredi de 14h à 19h et samedi de 13h à 16h.

MESSINES

Le mardi : 3e âge de Messines. Sacs de sable et cartes, mardi 13h (Francine).

Le mercredi : 3e âge de Messines. Cartes, mercredi 19h, Ronald 819-465-2849. Quilles, mercredi 15h. Linda 819-441-3414 ou Paul 819-465-2750.

• Vous aimeriez faire du bénévolat? La Place Padre Pio à Messines a besoin de personnes pour effectuer divers travaux; lessive; nettoyage; époussetage; cuisine, etc. 819-449-2616

MONTCERF-LYTTON

Le lundi : Les Joyeux copains: cours de peinture de 1h30 à 3h30. Micheline 819-449-2960 ou Marie-Marthe 819-441-3844.

Le mardi : Les Joyeux copains: mardi Vie active à 1h30. Micheline 819-449-2960 ou Marie-Marthe 819-441-3844.

Le mercredi : Les Joyeux copains: artisanat, tricot, etc., à 1h30. Micheline 449-2960 ou Marie-Marthe 819-441-3844.

Le jeudi: Les Joyeux copains: jeux de sacs de sable à 19h. Micheline 819-449-2960 ou Marie-Marthe 819-441-3844.

STE-THÉRÈSE

Le mardi : Le Club FADOQ Ste-Thérèse-de-la-Gatineau a des activités à 10h au local situé au sous-sol de l'école Laval au 29 chemin Principal. Pour 50 +. Dîner à un prix modique et organisations différentes activités, événements et sorties. Ginette Dupéré 819-441-0974.

CLUB DE CURLING VALLÉE-DE-LA-GATINEAU

Bonspiel hommes et skins femmes

MANIWAKI - En fin de semaine a eu lieu au centre multifonctionnel de Maniwaki le bonspiel sénior hommes. Pour la première fois une catégorie skins était réservée aux dames.

Onze équipes d'hommes et trois de femmes se sont disputées des parties de curling dans leur classe respective. Cela a donné des jeux spectaculaires sous les applaudissements des spectateurs. Des parties de curling de haut calibre dans une belle ambiance.

La majorité des parties se sont décidées au dernier bout, souvent à la dernière pierre, et plusieurs ont même nécessité un bout supplémentaire. Ce qui prouve encore une fois que le calibre de jeu est rendu à un niveau supérieur à ce qu'il était avant la construction du centre multifonctionnel et la parité des équipes.

Dans la catégorie sénior hommes, dans la classe A, l'équipe Prévost a eu le dessus sur celle de Bouchard. Dans la classe B, celle de Patry a remporté la victoire sur l'équipe Ericksen. Tandis que chez les femmes, l'équipe de Cécile Richard a remporté le skins sur ses adversaires, les équipes de Claudette St-Amour et de Lise Ryan. On peut voir les résultats de toutes les parties de la fin de semaine sur le site www.curlingvg.ca

Le prochain bonspiel du Club de curling Vallée de la Gatineau sera le bonspiel mixte du 6 au 8 mars. La population est invitée à y assister.

Collaboration d'Harold Ericksen.

L'équipe Richard a remporté le skins féminin. Elle était composée du skip Cécile Richard, Lucie Nault, Lorraine Adleman et Noreen O'Reiley. ▶



TABLEAU DES QUILLES

QUILLE O RAMA 105
BEAUCOUP PLUS QU'UN SALON DE QUILLES...

370 A, BOUL. DESJARDINS NORD, MANIWAKI
819.449.1977

Résultats de quilles pour la semaine finissant le 8 février 2015

Ligue du lundi soir 18h30 - Ligue des Dames de Coeurs

Pos:	Noms des équipes	Quilles sem.	Pts semaine	Pts année
1	Salon Micheline	2280	12	60
2	Garage Vézina	2253	9	42
3	M.C.V.G	2231	9	40
4	Caro-Désign	2205	5	40
5	Construction Luc Montreuil	2126	6	33
6	Les Copines	2089	3	33
7	Quille-o-Rama	2222	8	31
8	Dépanneur Messines	2232	8	22

HSS: Amanda Kraft 200 / HTS: Sylvie Martel 513
Haute moyenne: Amanda Kraft 157

Ligue du mardi soir 18h30 - Ligue des Dix Étoiles

Pos:	Noms des équipes	Quilles sem.	Pts semaine	Pts année
1	Quillorama	2677	16	64
2	Le Ciseau	2503	11	52
3	La Cabriole	2483	10	50
4	Point d'aide	2507	10	50
5	Old Timers	2400	8	49
6	Traductions JGC	2478	11	42
7	BMR Martel et Fils	2392	5	35
8	Brancaud	2363	3	34
9	Gérard Hubert auto Ltee	2658	13	30
10	Rénovation Daniel Beaudoin	2383	4	27

HSS: Marc Richard 269 / HTS: Stéphane Séguin 714
Haute moyenne: Alban Grondin 225

Ligue du mercredi soir 18h30 - Ligue des As de Piques

Pos:	Noms des équipes	Quilles sem.	Pts semaine	Pts année
1	KZ Gas	2518	14	59
2	Les Sports Dault et Frères	2489	13	51
3	Assurance Bonhomme	2443	12	47
4	All In	2435	10	47
5	Lou-Tec	2387	6	43
6	Bob du Lac	2378	7	42
7	Les Castors	2397	7	40
8	Centre Hi-Fi	2441	9	31
9	Les Lakerz	2368	4	30
10	CHGA	2276	3	28

HSS: Rachel Grondin 182 / HSS: Yvan St-Amour 258
HTS: Rachel Grondin 510 / HTS: Eddie Coté 665
Moy: Arleene Holmes 181 / Moy: Stéphane Séguin 223

Ligue du vendredi soir 20h - Ligue des M.V.S.

Pos:	Noms des équipes	Quilles sem.	Pts semaine	Pts année
1	Réno Luc Alie	3218	10	42
2	Bijouterie La Paysanne	3040	6	37
3	Kripple Krows	3167	7	34
4	Bucks Auto Part	3035	3	30
5	Atelier de Suzanne	3096	6	26
6	Awazibi	3089	7	26

HSS: Marie Gendron 182 / HSS: Eddie Coté 249
HTS: Marie Gendron 523 / HTS: Eddie Coté 660
Moy: Rachel Grondin 156 / Moy: Michel Lyrette 207

Ligue du dimanche soir 18h30 - Ligue les Rigolos

Pos:	Noms des équipes	Quilles sem.	Pts semaine	Pts année
1	Épicerie 4 Saisons	2467	11	75
2	Agri-Multi	2396	9	65
3	La Bricole	2569	12	55
4	Boirec	2424	8	53
5	Tigre Géant	2652	15	49
6	Familiprix Gina St-Jacques	2305	4	49
7	Scierie MSG	2349	5	48
8	Taxi Central	2360	4	29
9	CHGA	2279	3	17

HSS: Suzanne Séguin 215 / HSS: Jonathan Labelle 244
HTS: Suzanne Séguin 528 / HTS: Michel Lyrette 658
Moy: Suzanne Séguin 193 / Moy: Stéphane Séguin 222



▲ L'équipe Prévost a remporté la victoire sur l'équipe Bouchard dans la classe A. Elle était composée du skip Peter Prévost, Jocelyn Mantha, Alain St-Amour et Robert Boisvert.



▲ L'équipe Patry a eu le dessus sur l'équipe Ericksen dans la classe B. Cette dernière était formée de Roger Gascon (président du Club de curling Vallée-de-la-Gatineau), François Côté, du skip André Patry et Richard Carle.

GINO ODJICK

L'ex-hockeyeur déjoue les pronostics

LA GATINEAU - Plusieurs sites de nouvelles ont rapporté au cours des derniers jours que la santé de l'ancien joueur de hockey originaire de Kitigan Zibi, Gino Odjick, se serait améliorée.

L'ancien joueur des Canucks de Vancouver et des Canadiens de Montréal avait révélé l'été dernier combattre l'amyloïdose, une maladie qui cause des dépôts des protéines dans le cœur et peut

éventuellement l'empêcher de fonctionner. Suite au diagnostic l'an dernier, les médecins lui donnaient environ un an à vivre. Mais des traitements de chimiothérapie auraient grandement amélioré sa situation.

Selon ce qu'il aurait confié au journal The Province dans une entrevue, le cœur d'Odjick qui fonctionnait l'an dernier à 28% fonctionnerait maintenant à 58% et



▲ Gino Odjick, photo d'archives.

Ville de Gracefield

Tournoi de pêche au Lac-à-la-Barbue

Inscriptions débutant à 8h à la caserne de Northfield

Un dîner sera servi et de nombreux prix seront partagés à 15h00.

Samedi le 21 février 2015 De 8h00 à 14h00

Les prix seront remis aux enfants et ados de 0 à 17 ans

Venez en grand nombre!

Pour info : Eric Gauthier
Bureau : 819-463-3458
poste : 213
Cellulaire : 819-431-1908
ericfredluc@hotmail.com

les médecins auraient revu leurs pronostics pour lui prédire désormais une espérance de vie de trois ans, peut-être même plus ? Le principal intéressé dit se sentir mieux et songe même à un rôle de dépisteur pour les Canucks. Outre la chimiothérapie, le hockeyeur attribuerait l'amélioration de son état aussi à la puissance de la prière.

Spécial 22 995\$

~~23 995\$~~

F150 FX4 2010

#4993 - 59 500 km

4x4

Ranger Sport-Scab

Double cabine 2010

14 995\$



4x4

68 000 km

#14190CU

Ford Focus

2012

12 995\$



97 000 km

#2214

Escape SE

4x2 2013

~~17 995\$~~

17 595\$



75 500 km

#4981

F-150 XLT-XTR Scab

Cabine double 2009

17 995\$



4x4

105 500 km

#14089CU

Fusion SEL

2010

~~9 995\$~~

8 995\$



153 500 km

#2203

Ford Taurus

LTD 4x4 2010

~~16 995\$~~

14 995\$



103 000 km

#2204

Ford F150

XTR 2011

~~26 995\$~~

25 995\$



80 500 km

#4975

Ford Fusion

2012 SEL

~~13 995\$~~

12 995\$



111 200 km

#2193

F-150 XLT-XTR

Scab Super Cabin 2010

~~22 995\$~~

21 000\$



4x4

58 000 km

#14057CU

Ford Focus

SE 2012

~~13 995\$~~

11 500\$



56 000 km

#2205

F-150 XLT-XTR

Screw Cabin super Crew 2009

~~19 995\$~~

18 000\$



4x4

90 000 km

#14053CU

Ford Focus

SEL 2012

~~13 495\$~~

11 995\$



52 700 km

#2188

Ford Focus

S 2012

~~11 995\$~~

9 500\$



91 000 km

#2202

GMC Savana

2000

2 995\$



395 600 km

#Consignation

Ford F-150 XLT

2013

~~28 995\$~~

26 995\$



4x4

32 000 km

#4866

Freestar

2005

~~6 495\$~~

3 995\$



127 200 km

#4938

**Garantie étendue
3 mois
ou 5000 km**



**2 entretiens
gratuits**

sur véhicules admissibles.
Détails en magasin

Plus taxes et frais d'environnement



Maniwaki: 819 449-2266
Fax: 819 449-6217
Mont-Laurier: 819 440-2266
Fax: 819 440-2074
www.hubertauto.com

**GAGNEZ
votre achat
jusqu'à 50 000\$**





Une bonne voiture à des prix fichûment bas

9575A

7 495\$

FWD - 2007
98 150 km
Equinox LS

9650A

8 495\$

1SA - 2010
71 950 km
Cobalt LT

9484B

5 995\$

3,3l V6 - 2006
130 063 km
Caravan SE

9652A

VENDU

13 495\$

Turbo - 1SA - 2012
20 895 km
Cruze LT

9507A

18 495\$

4x4 - SLE
2009 - 82 750 km
Sierra 1500

9395A

6 995\$

2007 - 69 840 km
Optra 5 LS

9331A

Pneus d'hiver inclus

11 995\$

FWD 2007
105 458 km
GMC Acadia

9623A

19 495\$

4x4 - V8
111 450 km - 2010
F-150 XTR

9515A

23 995\$

Ext. cab - SLE - 4x4
2011 - 62 733
Sierra 1500

9537A

23 995\$

Quad Cab - V8
44 250 km - 2011
Ram 1500 SLT

9582A

14 995\$

4x4 - Super cab 163"
2010 - 139 640 km
F-150 XLT

9602A

7 995\$

FWD - cab. allongée
4x4 - 2005 - 133 450 km
Sierra

9479A

Pneus d'hiver inclus

11 995\$

Trac. avant - Auto.
39 250 km - 2012
Sonic LT

9367A

Pneus d'hiver inclus

16 495\$

2011 - 71 605 km
Terrain SLE

9098A

VENDU

Pneus d'hiver inclus

8 495\$

1LT
2009 - 112 230 km
Malibu

9392A

4 495\$

Trac. avant
2005 - 77 783 km
Optra LT

VÉHICULES D'OCCASION CERTIFIÉS



LES AVANTAGES :

- Inspection en 150 points et plus
- Garantie du manufacturier
- Assistance routière 24 heures
- Privilège d'échange 30 jours

f CAA

garagemcconnery.com

GM McCONNERY

Canada 105 boul. Desjardins, Maniwaki, 819-449-1632 ou 1 888 449-1632 DEPUIS 1927

Luc Morin Représentant
jeanguy.seguin@garagemcconnery.com

Jean-Guy Séguin Représentant
jeanguy.seguin@garagemcconnery.com

Fred Joanis Représentant
fred.joanis@garagemcconnery.com

France Pageau Directrice commerciale
finances@garagemcconnery.com

Ouvert du lundi au vendredi de 8h à 17h, jeudi soir de 17h à 19h30 vente seulement, nos vendeurs sont disponibles pour vous sur rendez-vous en tout temps.

1^{ère} 2^e 3^e chance au crédit