

9 CON

L'ÉCHO de Maskinongé

LE MERCREDI
29 OCTOBRE 2014

Volume 93 N° 36
13 788 exemplaires

www.lechodemaskinonge.com



Nordica
Rustic
Spécialiste du poêle à bois
Quincaillerie
Paul Lacourse & Fils
97, rue Saint-Laurent, Maskinongé
819 227-4555



REGARD SUR L'INDUSTRIE DE LA MORT

À quelques jours du « mois de la mort » et de l'Halloween, TC Media s'intéresse à la « santé » de l'industrie de la mort. Nous voulons aussi répondre à certaines interrogations. L'arrivée prochaine des baby-boomers dans le marché funéraire en modifiera-t-elle le visage? Bousculera-t-elle certaines traditions? Comment les maisons funéraires s'adapteront à la situation? On vous dresse le portrait de la situation. Bonne lecture!

PAGES 3 ET 4



Vos
Classées
Parution GRATUITE
sur VosClassées.ca
1 866 637-5236



Fusillade à
Ottawa
**Ruth Ellen
Brosseau
témoigne**
PAGE 7



CSSS de
Maskinongé
**Prêt à
faire face
à l'Ebola**
PAGE 8



VACCINATION CONTRE LA GRIPPE

Nous vaccinons aussi pour :

Fannie Latendresse
Infirmière

Sur rendez-vous :
Lundi, jeudi, vendredi de 9h à 17h

VOYAGES

- Hépatite A et B
- Diarrhée du voyageur
- Choléra
- Fièvre typhoïde
- Encéphalite japonaise
- Fièvre jaune
- Rage

COURANTE

- Diphtérie
- Coqueluche
- Tétanos
- Poliomyélite
- Zona
- Influenza
- Pneumocoque

uniprix

Sylvain H. Gélinas

290, AV. SAINT-LAURENT, LOUISEVILLE | 819 228-5581

6857467

TIGRE GÉANT

LOUISEVILLE



VOTRE MAGASIN D'ESCOMPTE FAMILIAL

Coke ou Coke Diète ou Sprite

2 litres
rég. 1,87\$

ÉCONOMISEZ 87¢



Pouding SNACK PACK

Paquet de 4x90 g
Saveurs variées
rég. 1,87\$

ÉCONOMISEZ 87¢



FAITES VOTRE CHOIX

1\$

ch.

Repas surgelés

MICHELINAS
128-284g
rég. 1,77\$

ÉCONOMISEZ 77¢



Boisson aux fruits

FIVE ALIVE ou FRUITOPIA
1,75 litre
rég. 2\$

ÉCONOMISEZ 1\$



Se terminent le 4 novembre 2014



NOUS AVONS DES
LUTINS
TRAVERSES
DE LUTINS
CAGES À LUTINS



DU 17 OCTOBRE AU
14 NOVEMBRE 2014

VOUS POURRIEZ

Comprend plus de
8 000\$
EN PRIX
INSTANTANÉS!

Plus de
renseignements
aux caisses!

GAGNEZ JUSQU'À 12 000\$ EN PRIX!

TIGREGEANT.COM/DEVINEZLEPRIXTG

330, AV. SAINT-LAURENT, CENTRE-VILLE LOUISEVILLE

2 - Le 29 octobre 2014 - www.lechodemaskinonge.com

5887585

FERME

Nouvelle-France

Vous cherchez une salle pour
votre **ÉVÉNEMENT** du
Temps des Fêtes ?

Venez découvrir la

FERME

Nouvelle-France

Sainte-Angèle-de-Prémont

2581, Rang Augusta

Contactez-nous : 819 265-4000



Prendre note que notre salle est également disponible en tout temps pour vos événements entre famille et amis.

TOYO TIRES

Les meilleurs pneus
pour les pires journées

ÉCONOMISEZ
JUSQU'À **70\$**
À L'ACHAT
D'UN JEU DE
PNEUS 4
SÉLECTIONNÉS

Pneus remarquables - prix incroyable

Avec les pneus d'hiver TOYO, vous avez la certitude de rouler sur une technologie de pointe conçue pour affronter toutes les conditions météo. De plus, grâce à cette offre d'une durée limitée, vous saurez aussi que vous avez fait une bonne affaire. Demandez les détails à votre détaillant TOYO TIRES. TOYO TIRES... Conçus pour la vie d'aujourd'hui.

OBSERVE
GSI-5

L'OFFRE DE RABAIS SE TERMINE LE 15 DÉCEMBRE 2014

toyotires.ca

TOYO TIRES
au-delà de la performance

SERVICE DE PNEUS
LAGACÉ et FILS Ltée
VENTE GROS ET DÉTAIL - ALIGNEMENT
330, boul. Saint-Laurent Est
Louiseville 819 228-5421

UNIPNEU

5694738

ACTUALITÉS

L'industrie funéraire en pleine évolution



(Photo TC Media - Pier-Olivier Gagnon)

DOSSIER. Saviez-vous que le nombre de décès, qui avoisine les 60 000 bon an mal an, augmentera de façon importante au cours des prochaines décennies? Au point où, dans toutes les régions du Québec, le nombre de décès dépassera le nombre de naissances.

De manière générale, c'est en 2034 que le point de bascule sera atteint au Québec. Mais en Mauricie, par contre, c'est déjà chose faite, tout comme en Gaspésie et au Bas-Saint-Laurent. Comment l'industrie funéraire réussit-elle à s'adapter à la situation? On vous dresse le portrait de la situation.

«Nous sommes prêts à faire face à cette augmentation, souligne d'entrée de jeu François St-Louis, thanatologue et copropriétaire de la Résidence St-Louis. Nous avons des formations pour nous y préparer.»

Même son de cloche du côté de Luc Gagnon, propriétaire de la Résidence funéraire I Gagnon et fils: «Nous sommes bien équipés. Si ça va jusqu'à une augmentation de 10 décès par municipalité par année, ça ne change pas grand-chose pour nous.»

«On est capable de répondre aux besoins

tels qu'ils sont actuellement, renchérit pour sa part Gilles Richard, thanatologue et associé de la Résidence Louis Richard et Fils. C'est certain qu'on doit s'adapter aux nouvelles tendances, de même qu'à la centralisation des services.»

PLEIN DE DÉFIS

La gestion de l'accroissement du nombre de décès ne constitue qu'un seul des défis auxquels est confrontée l'industrie funéraire. Selon Alain Leclerc, directeur général de la Fédération des coopératives funéraires du Québec, qui regroupe 23 coopératives funéraires dans la province, les autres défis sont intimement liés à la mutation que connaît leur industrie, tant chez les acteurs du milieu que dans les rites funéraires.

«Un des gros phénomènes qu'on observera dans les prochaines années, c'est la consolidation des entreprises», dit-il, mentionnant au passage qu'actuellement au Québec, on compte près de 300 entreprises funéraires, et que bon nombre d'entre elles sont de petites compagnies familiales. «Je compare la situation au problème de relève dans les fermes familiales. Les enfants ne sont pas

nécessairement intéressés à prendre la relève et à travailler sept jours sur sept, à n'importe quelle heure du jour et de la nuit. Ou s'ils le sont, ils ne peuvent pas toujours accéder au financement nécessaire à l'acquisition de l'entreprise.»

Un point de vue que partage Gilles Richard: «La plupart des entreprises funéraires étaient de type familial. Maintenant, ce ne sont pas toutes les familles qui sont capables de trouver de la relève, car les familles sont plus petites qu'avant. Une entreprise funéraire demande beaucoup pour un seul propriétaire. C'est pourquoi plusieurs se greffent à d'autres», indique-t-il.

Ce genre d'acquisition a d'ailleurs déjà modifié considérablement le portrait de l'industrie funéraire en Mauricie ces dernières années. Tout récemment, par exemple, les activités des Résidences Funéraires J. Philibert & Fils inc. ont fusionné avec celles des Résidences Funéraires Louis Richard & Fils de Louiseville. Plusieurs petits salons ont également été acquis par des joueurs plus gros.

François St-Louis voit le tout positivement: «C'est relativement facile de vendre ou de transférer, car c'est une industrie prospère», croit-il.

De son côté, Luc Gagnon estime que le «C'est possible que d'ici les prochaines années il y ait un problème de relève, car ce n'est pas comme il y a une vingtaine d'années.»

S'ADAPTER AUX GÉNÉRATIONS

Par ailleurs, l'autre défi qui attend les salons se situe au niveau de... la clientèle. Selon Alain Leclerc, l'arrivée des baby-boomers dans le marché funéraire accentuera les changements déjà observés dans les rites mortuaires.

«La génération des baby-boomers est celle qui a rejeté la pratique de la religion catholique. Ils ont

tout décidé de leur vivant. Ils veulent décider comment ça va se passer lorsqu'ils seront décédés.»

Conséquence? Aujourd'hui, les demandes sont multiples et les cérémonies religieuses sont nettement moins nombreuses.

«On est à l'ère de réinventer le modèle de la maison funéraire», remarque de son côté la directrice générale de la Corporation des thanatologues du Québec, Nathalie Samson.

Selon elle, tant les endeuillés que les directeurs funéraires sont en mode «essais-erreurs» pour redéfinir la façon de vivre un deuil et saluer une dernière fois la personne chère qui est décédée.

Mais s'il y a une tendance qui ne change pas, selon Luc Gagnon, c'est celle de faire appel aux services de la résidence funéraire la plus près de chez soi... «comme dans le temps!».

Avec la collaboration de Valérie Lessard, Pier-Olivier Gagnon et Marie-Eve Veillette

Aussi sur le web

www.lechodemaskinonge.com

■ Sur la route des cimetières du Québec

On vous présente une carte interactive qui répertorie les 1800 cimetières québécois. Sur cette carte, on retrouve les lieux de sépulture de plus de 170 personnalités qui ont marqué l'histoire du Québec au niveau politique, culturel, sportif ou économique.

■ Le vide juridique

Au Québec, aucune loi n'encadre encore la façon de disposer des cendres d'une personne décédée, laissant la famille libre de pouvoir en disposer comme elle le veut.

■ Les cimetières s'adaptent

Nos cimetières sont-ils en bonne santé? Doit-on craindre de manquer d'espace dans les années à venir? La présidente du conseil d'administration de l'Association des cimetières chrétiens du Québec nous répond.

Et plus encore...

Le saviez-vous?

Trois entreprises funéraires desservent la MRC:

- Résidence funéraire I. Gagnon et fils (Sainte-Ursule)
- Résidence funéraire Louis Richard et fils
- Résidence funéraire St-Louis et fils

« Chez Jean-Baptiste, le coq se lève plus tôt! »

RESTO Papivite

Dès le 4 novembre

DÉJEUNERS

servis en tout temps à partir de 7 h chaque matin



Assiette paysanne



Assiette du travailleur

SPÉCIAL DU TRAVAILLEUR

DE 7H À 9H **5.25\$**

Essayez notre **PIZZA DÉJEUNER**

Venez découvrir **NOUVEAU MENU!**

RÔTISSERIE | FRITES MAISON | MENU DU MIDI ET DU SOIR
Vos hôtes: Louise Jobin et Alain Lemay

805, ST-LAURENT EST, LOUISEVILLE - 819 228-9446

NOUVEAU CONCEPT D'UNITÉ D'HABITATION À LOUISEVILLE PHASE 1



JUMELÉS ADAPTÉS

pour personnes à mobilité réduite et personnes autonomes

Espace de vie adapté pour personne en chaise roulante

INCLUS :

- Cuisine ADAPTÉE (plaque de cuisson, évier, four)
- Salle de bain ADAPTÉE (douche de céramique)
- Garage ADAPTÉ (conçu spécialement pour les véhicules adaptés)
- Terrasse • Air climatisé central • Échangeur d'air

995\$ / mois

Louez votre jumelé seulement

INFOS : 819 609-6907 / 819 383-2128

LES CONSTRUCTIONS **ZenRJ**

Les entreprises **Eric Horion**

Détails avec les promoteurs

Adapter la technologie à l'industrie funéraire

PIER-OLIVIER GAGNON
pier-olivier.gagnon@tc.tc

TECHNOLOGIE. L'industrie change, la vie aussi. Les technologies ont évolué et dans le domaine funéraire, ça ne fait pas exception. Les résidences funéraires ont dû inclure une partie de la technologie dans les services offerts aux clients.

«Lorsqu'on a décidé de passer à un autre niveau avec la technologie, il fallait faire attention. Il faut avoir le minimum pour répondre aux besoins des clients qui veulent l'offre technologique, mais également être accessible aux gens qui n'en veulent pas», rapporte François St-Louis, thanatologue et copropriétaire de la Résidence St-Louis.

Parmi les services offerts dans la plupart des entreprises maintenant, la diffusion en direct d'une cérémonie, la présentation de photographies en continu sur un écran, la possibilité de s'informer sur une entreprise funéraire sur son site Web, la publication des avis de décès sur le Web et des hommages sur DVD.

VOLET ÉCOLOGIQUE

Le volet écologique et environnemental a pris de l'ampleur dans cette industrie. Mis à part les urnes et les cercueils, des techniques d'embaumement et de thanatopraxie écologiques sont maintenant offertes sur le marché, sans que le client n'ait nécessairement à déboursier davantage. De plus, un volet de crémation écologique pourrait faire son entrée prochainement au Québec. Déjà, un appareil

de liquéfaction des corps, un résonateur, a fait son apparition à Edmonton et donne le même résultat qu'un crématorium. Le système fonctionne en submergeant le corps dans une solution liquide, chauffée à 160°C pendant quelques heures.

SE DÉMARQUER

Comme dans différents domaines, les entreprises funéraires veulent elles aussi se démarquer de leurs concurrents. Tous les thanatologues sont unanimes: la confiance entre la clientèle et l'entreprise dépend de la façon de

faire. «Ce n'est pas par les infrastructures, par les véhicules, qu'on se démarque, c'est par la façon de travailler. C'est le lien de confiance qui fait en sorte que les gens viennent chez nous. Là-dedans, il faut être honnête, respectueux et intègre», croit Gilles Richard, thanatologue et associé de la Résidence Louis Richard et Fils.

Suivez Pier-Olivier Gagnon sur Twitter!
@POGagnon



Site Internet

clé en main

Déployer votre entreprise sur le web n'aura jamais été aussi facile et abordable !

Adapté à votre réalité
Service de rédaction et photos
Optimisé pour les moteurs de recherche
Facilité de mise à jour du contenu
Nom de domaine qui vous appartient
Service à la clientèle constant

2 forfaits disponibles

Informations : 819 228-5532



Solution Marketing Local




MONUMENTS FUNÉRAIRES



TC Media - Patrick Vaillancourt

Le saviez-vous?

Les monuments funéraires sont moins populaires qu'il y a 20 ans en raison de l'augmentation des incinérations au Québec. Mais depuis une quinzaine d'années, les fabricants proposent des monuments beaucoup plus personnalisés. «Souvent, les gens arrivent avec une image qu'ils veulent voir être reproduite sur la pierre. Par exemple, nous venons de faire un monument pour une personne de Saint-Tite qui voulait voir la ferme sur la pierre. Ça donne un beau cachet», témoigne Jean Boucher, propriétaire de Monuments Boucher à Trois-Rivières. «Avec la technologie, la clientèle a changé, les gens sont plus renseignés. Ils vont voir sur Internet avant de venir nous voir, et ils savent ce qu'ils veulent.»

CHERCHEURS D'EMPLOI



Bianca Plante

- Étudiante à l'école secondaire l'Escale de Louiseville
- Recherche un emploi à temps partiel
- Intérêt pour un poste de commis de magasin
- Expérience pertinente avec une caisse enregistreuse et dans le service à la clientèle
- Autonomie
- Sens de l'entraide et de la collaboration
- Dynamisme et sociabilité
- « Je suis motivée et prête à relever des défis »
- « Au plaisir de vous rencontrer »

AVIS AUX EMPLOYEURS



Lydia Gray

- Étudiante de niveau secondaire à temps partiel
- Recherche un emploi en tant que commis ou tout autre poste similaire
- Expérience pertinente dans le service à la clientèle
- Habile manuellement
- Assidue
- Fiable et ponctuelle
- « J'ai à cœur d'offrir un service de qualité »



JEUNESSE-EMPLOI - MRC DE MASKINONGE
www.cjemaskinonge.qc.ca

Contactez-nous : 819.228.0676

Familiprix honore CHANTALE GABOURY !




Le 20 septembre dernier, dans le cadre du Congrès annuel de Familiprix, M. Albert Falardeau, président de Familiprix, a remis à **CHANTALE GABOURY, le SIGLE D'OR, PRIX HONORIFIQUE** remis à un pharmacien-propriétaire, pour avoir contribué, par ses efforts et son dévouement exceptionnel, à l'avancement du groupe Familiprix.

tc • MEDIA Fier de vos succès !

L'ÉCHO de Maskinonge

www.lechodemaskinonge.com

POUR NOUS JOINDRE
Louiseville : 43, St-Louis, JSV 2C7
Tél : 819 228-5532 Téléc : 819 228-9379
Annonces classées : 1-866-637-5236
www.lechodemaskinonge.com




RÉSEAU SÉLECT

Directeur général : Benoit Bazinet
Directeur des ventes : François Robert
Superviseuse support aux ventes : Julie Forget
Coordonnatrice aux ventes : Diane Béland
Conseillères publicitaires en solutions médias : Line Plante, Janie St-Yves

Directeur régional de l'information : Bernard Lepage
Chef de nouvelles : Marie-Ève Veillette
Journaliste : Pier-Olivier Gagnon
Publié par : Media Transcontinental S.E.N.C.
Impression : Transcontinental Transmag
Distribution : Distribution Transcontinental inc., Division Publi-Sac Mauricie

Directeur général régional : André Juteau
Directrice des opérations numériques : Manon Labelle
Infographie : Centre d'excellence en édition multiplateforme
Président : Ted Markle
www.tc.tc



MIXTE
Papier issu de sources responsables
FSC® C011825

tc • MEDIA Veuillez recycler ce journal

DISTRIBUTION CERTIFIÉE CCAB : 13 654 EXEMPLAIRES - TIRAGE : 13 788 EXEMPLAIRES IMPRIMÉS
Dépôt légal : Bibliothèque Nationale du Québec, Société canadienne des postes - Envois de publications canadiennes. Contrat de vente de produits no 4005266 (c)2005 Medias Transcontinental S.E.N.C. Toute reproduction des annonces ou informations, en tout ou en partie de façon officielle ou déguisée est interdite sans la permission écrite du directeur général. Le journal L'Écho de Maskinonge ne se tient pas responsable des erreurs typographiques pouvant survenir dans les textes publicitaires mais il s'engage à reproduire uniquement la partie du texte où se trouve l'erreur. La responsabilité du journal et/ou du directeur général ne dépassera en aucun cas le montant de l'annonce. Les articles publiés dans le journal L'Écho de Maskinonge sont sous la seule responsabilité des auteurs et la direction ne partage pas nécessairement les opinions émises.

Élections scolaires: le scrutin est dimanche

ÉLECTIONS SCOLAIRES. Lors des dernières élections scolaires en 2007, les commissaires de 20 des 23 circonscriptions de la commission scolaire du Chemin-du-Roy avaient été élus par acclamation. Cette année, le portrait est différent.

«Il y aura plusieurs élections cette année dans les circonscriptions. Ça démontre l'intérêt des gens à s'impliquer», souligne Danielle Lemieux, présidente des élections du côté de la Commission scolaire du Chemin-du-Roy. Ajoute-t-elle.

Ils sont trois à briguer le poste de président de la CS du Chemin-du-Roy cette année: Yvon Lemire (président sortant), Mariette Gélinas et Claude Lessard. Les citoyens de cinq circonscriptions seront invités à voter pour un commissaire, en plus du président. D'ailleurs, à la demande du gouvernement, le nombre de circonscriptions diminue, passant de 23 à 10 dans la commission scolaire.

Le conseil des commissaires passera également de deux commissaires parents à quatre.

Le jour du scrutin, 33 bureaux de vote seront mis sur pied à travers le territoire de la

commission scolaire, dont le territoire s'étend de Saint-Édouard-de-Maskinongé à Sainte-Anne-de-la-Pérade.

COMMISSION SCOLAIRE DE L'ÉNERGIE

Du côté de la Commission scolaire de l'Énergie, la présidente sortante, Danielle Bolduc, a choisi de ne pas solliciter un nouveau mandat. Son successeur, l'ancien député fédéral Jean-Yves Laforest, a été élu par acclamation.

Par ailleurs, des élections seront nécessaires dans quatre circonscriptions, mais aucune dans la MRC de Maskinongé.

L'élève en tête des priorités



Danielle Bolduc, ex-présidente de la Commission scolaire de l'Énergie (Photo Samuel Duranceau-Cloutier)

SAMUEL DURANCEAU-CLOUTIER

samuel.duranceau@tc.tc

ÉDUCATION. À quelques jours des élections scolaires (ce dimanche 2 novembre), la présidente sortante de la Commission scolaire de l'Énergie, Danielle Bolduc, a accepté de livrer à TC Media sa vision des commissions scolaires.

Celle qui a décidé de quitter la politique scolaire après plus de 23 ans d'implication dit s'inquiéter des compressions de 100 millions \$ imposées par Québec aux commissions scolaires, d'ici 2016. «C'est inquiétant. Nous faisons face à des coupures, alors que l'éducation, c'est la base.»

DES FONDATIONS SOLIDES

Présidente de la commission scolaire depuis 2006, Danielle Bolduc a souligné que l'élève est toujours en tête des priorités des commissaires, qui décident des orientations et prennent les décisions pour leur commission scolaire. «Nous travaillons pour donner une formation de qualité à nos jeunes. Pour moi, l'élève de Saint-Alexis a le droit à la même éducation que celui de Shawinigan,

Montréal, etc. Lorsqu'on prend le temps de regarder d'un peu plus près, on voit des gens passionnés qui veulent beaucoup pour la jeunesse.»

DÉSINTÉRÊT GÉNÉRALISÉ

Les élections scolaires auront lieu ce dimanche 2 novembre, un processus auquel 7,9% de la population a participé en 2007. «Il y a un désintérêt généralisé. Dans les municipalités, il y a plusieurs personnes élues par acclamation. L'éducation est aussi importante que les municipalités, mais il n'y a pas autant de publicité faite à propos des élections scolaires. Être commissaire demande beaucoup de travail et ce n'est pas tout le monde qui veut faire ça. C'est une réelle vocation», affirme Mme Bolduc, dont le successeur sera l'ex-député fédéral Jean-Yves Laforest, élu par acclamation.

Comment voit-elle le futur de l'éducation au Québec? «Ça dépendra du gouvernement. Je souhaite que les commissions scolaires soient encore là et qu'elles aient la latitude pour développer l'éducation au maximum. J'espère que l'éducation publique deviendra une réelle priorité. Je souhaite également que la population comprenne mieux le rôle des commissaires.»

VACCINATION

contre la grippe saisonnière

Prenez votre rendez-vous maintenant

Journée spéciale
le jeudi 6 novembre
BEIGNES ET CAFÉ
GRATUITS!

CHANTALE GABOURY

Familiprix

147, boul. Est MASKINONGÉ
819 227-2288

HEURES D'OUVERTURE
Lundi au vendredi : 9h à 21h
Samedi : 9h à 17h
Dimanche : 10h à 17h

5857444

5853894

TOITURES
Grégor

RBQ : 8108-4253-00

Résidentiel • Commercial
Industriel

819 374-6333

AUSSI DIVISION PORTES
ET FENÊTRES

819 386-1019

3211, Rte 157, Notre-Dame-du-Mont-Carmel / www.constructiongregor.com

LES MARCHÉS

TRADITION

À VOTRE SERVICE DEPUIS 47 ANS

• Fromages fins
• Boulangerie
• Mets cuisinés

Réservez votre
Buffet des Fêtes

Boeuf haché mi-maigre
emballage familial

349\$
/lb 700g/kg

À l'achat de 12 bières L'Alchimiste

1399\$

Obtenez 1 verre
GRATUITEMENT

Autres variétés de Micro-Brasserie disponibles.

PLUS DE
300
VARIÉTÉS
DE VIN

SAQ

Ouvert tous les jours de 8h à 21h

Ces prix sont valides du 30 octobre au 5 novembre 2014.

2000, rue Bonin, St-Barthélémy 450 885.3585

www.lechodemaskinonge.com - Le 29 octobre 2014 - 5

On a Écho de vous



L'information de votre région

www.lechodemaskinonge.com

Encan au profit de Leucan

Dans le cadre du Festival de la galette de sarrasin de Louiseville, Francine Laurin a expliqué la démarche de l'artiste Marcelle Ferron et son art abstrait lors d'une soirée à la maison de jeunes de Louiseville. À la suite de cette rencontre, quatre jeunes ont exprimé leurs émotions sur une toile. Un encan silencieux comprenant cinq toiles fut organisé à l'église de Louiseville lors du festival et cet encan a permis d'amasser 161 \$ qui seront remis à Leucan Mauricie. Notons que toutes les toiles ont trouvé preneur. Bravo aux jeunes pour leur participation et aux généreux donateurs. (Photo, courtoisie)



5647472

LES JARDINS LATOURELLE

EN PROMOTION
AVEC TOUTE LOCATION D'UN AN OBTENEZ
1 repas GRATUIT par jour pendant 12 MOIS*
VALEUR DE 2,700\$

LES JARDINS LATOURELLE
La résidence les Jardins Latourelle situés à proximité du centre-ville de Louiseville offre un milieu de vie sécuritaire et confortable. Que vous soyez autonomes ou en perte d'autonomie, notre personnel dévoué et compétent sera répondre à vos besoins dans une ambiance chaleureuse. Habiter aux Jardins Latourelle est avoir accès à plusieurs activités dans un environnement stimulant.

Du bonheur à tous les jours!

30, rue Pierre-Laporte
Louiseville (Québec) J5V 0A4
directeur.seigneurie@cgocable.ca
819 228-9000

ENCORE QUELQUES
Studios, 3 1/2 et 4 1/2
DISPONIBLES POUR VOUS



Club Richelieu

Lors de l'annuel souper du Club Richelieu, 10 membres ont été intronisés. Bravo à tous.

(Photo, courtoisie)



Bonne Fête!

Joyeux anniversaire à Marilou qui aura 12 ans le 30 octobre. Je suis fière de toi. Je t'aime. Bisous. Maman Josée XXX

(Photo, courtoisie)



Collecte de fonds du Noël du Pauvre

La collecte de fonds du Métro Plus Emery de Louiseville a lieu du 30 octobre au 5 novembre 2014. Faites un don aux caisses et courez la chance de remporter trois bons d'épicerie. Bravo pour cette initiative! Sur la photo, Jean-Pierre Milot, directeur général du Métro Plus Emery et Pierrette Plante, présidente du Noël du Pauvre de Louiseville. (Photo TC Media - Pier-Olivier Gagnon)



LE PLUS GROS Marché aux puces de la Mauricie



Plus de 100 exposants
Ouvert au public
le dimanche seulement
de 8h30 à 16h30

Marché aux puces de la Mauricie

1463, avenue Cloutier (sortie 217 de l'autoroute 55)
Shawinigan, Qc G9N 8G7 Tél.: 819 537-4898

Site: www.marcheauxpucesdelamauricie.com
courriel: produitssuperbes@hotmail.ca

1-2
NOVEMBRE

SAM DE 9h À 16h / DIM DE 12h À 16h

Venez rencontrer des artisans locaux et découvrir
des produits exclusifs.
Tous les détails au www.lecarrefour.ws

Salon les
Artisans
de chez nous

PEINTURE, ARTISANAT, PRODUITS DU TERROIR,
BIJOUX ET CRÉATIONS UNIQUES

LE CARREFOUR
WWW.LECARREFOUR.WS

ACTUALITÉS

«C'est beaucoup d'émotions» - Ruth Ellen Brosseau

PIER-OLIVIER GAGNON
pier-olivier.gagnon@tc.tc

FUSILLADE. L'Écho de Maskinongé (TC Media) est le premier média à avoir réussi à obtenir les commentaires de la députée de Berthier-Maskinongé, Ruth Ellen Brosseau au moment où elle était toujours confinée à l'intérieur d'un édifice à Ottawa quelques minutes après la fusillade.

«Je suis en sécurité, mais nous sommes toujours en lockdown (bouclage). C'est beaucoup d'émotions. Je suis avec des



Ruth Ellen Brosseau (Photo TC Media)

collègues et on attend des nouvelles», disait Mme Brosseau, sous le choc.

Peu avant 10h mercredi dernier, Ruth Ellen Brosseau était au caucus national.

«J'ai entendu plusieurs coups de feu, c'était dans le corridor juste devant nous.

Nous en avons pour encore longtemps à être ici sans

sortir. Je salue et remercie tous

les intervenants d'urgence pour leur travail», ajoutait-elle.

Au cours de cette journée, le bureau de la députée de Berthier-Maskinongé était fermé.

Peu de temps après les événements, madame Brosseau avait publié sur son compte twitter: «Pensées et prières pour les victimes, constables et GRC #polcan soyez sauf».

Elle a ajouté sur twitter à 13h15: «Sous le choc. En sécurité. Lockdown. Mes pensées et prières sont pour les victimes, agents de sécurité, GRC...tout le monde impliqué xx»

Suivez Pier-Olivier Gagnon sur Twitter!
@POGagnon

«C'est un lieu sacré» - Yvon Deshaies

PIER-OLIVIER GAGNON
pier-olivier.gagnon@tc.tc

LOUISEVILLE. Le maire de Louiseville a été secoué par les événements de Saint-Jean-sur-Richelieu et d'Ottawa. Ancien militaire du 22e Régiment de la base de Valcartier durant trois ans, Yvon Deshaies est allé déposer des fleurs au cénotaphe de Louiseville afin de commémorer la mémoire et le travail des militaires qui sont tombés au combat.

«C'est un lieu sacré. Ces gens se sont battus pour défendre nos intérêts, nos valeurs, la paix et la sécurité du pays. Ces

événements me touchent énormément», souligne M. Deshaies.

Le maire a demandé au conseil municipal de souligner ces événements en lui permettant d'aller porter des fleurs au pied du cénotaphe de Louiseville. Il a également demandé de mettre en berne le drapeau du Canada et celui de la Ville de Louiseville.

«Lorsqu'on est militaire, on suit les ordres. C'est notre mission de défendre la paix et le pays. Ces gens-là ne méritent pas ce qui arrive en ce moment. Je veux être solidaire avec tout le pays, c'est la moindre des choses», explique-t-il.

Yvon Deshaies rappelle qu'il ne faut pas baisser les bras face à ces attaques et que le Canada doit se tenir debout.



Sur la photo, Yvon Deshaies, maire de Louiseville. (Photo TC Media - Pier-Olivier Gagnon)

Carrossier ProColor.

Louiseville



Discount

LOCATION D'AUTOS ET CAMIONS

871 suite 300
Boul. St-Laurent Ouest
Louiseville, Qc, J5V1L3
T. 819 721-1236
F. 819 721-1237

louiseville@carrossierprocolor.com
www.carrossierprocolorlouiseville.ca

5381785

2 POUR MOI!

L'événement
2 POUR 1

*À l'achat d'une paire de lunettes complète incluant une monture et des verres optiques avec traitement résistant aux rayures, le tout de la sélection du 2 pour 1, obtenez une deuxième paire de lunettes de la sélection du 2 pour 1. Vous payez la plus chère des deux paires. Cette offre est valide pour un temps limité et ne peut s'ajouter à tout autre rabais ou promotion. Montures à titre indicatif seulement. Détails en magasin. Michel Laurendeau, opticien.

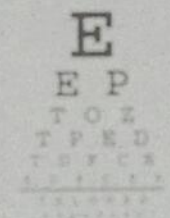


Louiseville
45, avenue Saint-Laurent
819 228-5579

La CLINIQUE SUPER VISION
de Louiseville devient
LUNETTERIE NEW LOOK

NEWLOOK

lunetterie



Examens de la vue

sur place par des optométristes

DR RODRIGUE ROY,
DRE ISABELLE SIRARD
ET DR NORMAND TREMPÉ
OPTOMÉTRISTES
819 228-5570

Prenez rendez-vous dès aujourd'hui!

ACTUALITÉS

Le CSSS de Maskinongé prêt à faire face à l'Ebola

Avocats 5282534

Dubeau Perreault

avocats Serge Dubeau *avocat*
Jean Perreault *avocat*
et médiateur familial accrédité
Virginie G. Damphousse *avocate*

21, rue St-Marc,
Louiseville J5V 2E4
dpmavocats@bellnet.ca

819 228-5529
Télécopieur 819 228-8621
www.dubeauperreault.com

Chiropraticienne 5306833

Pour une meilleure santé!
Téléphonez
pour urgence ou rendez-vous
819 228-3005
Résidence

Dre Guylaine Lessard, D.C.
CHIROPRACTICIENNE

255, avenue Saint-Laurent, Louiseville

5565395

Climatisation
JACQUES VALLIÈRES
Licence 890, 8334-6547-28

VENTE ET INSTALLATION D'UNITÉS MURALES
Climatisation • Réfrigération • Thermopompes
RÉSIDENTIEL • COMMERCIAL • INDUSTRIEL

143, La St-Pierre Ouest, Louiseville (Québec) J5V 2K4
Tél.: 819-228-9159 • Cell.: 819-691-7031

Denturologiste

Jocelyn Michaud, d.d.
Denturologiste

1040, rang Petit-Bois, Louiseville
Sur rendez-vous : 819 228-9998

Lavage de tapis

LAVE-AUTO À LA MAIN

• CIRAGE • POLISSAGE
• INT. VAPEUR • TAPIS + MOBILIER

NETTOYAGE Marc Dalcourt
Tél. : 819-228-9901 • Cell. : 819-609-1137
1284, Saint-Laurent Est, Louiseville

PIER-OLIVIER GAGNON
pier-olivier.gagnon@tc.tc

LOUISEVILLE. En dépit des craintes exprimées par certains intervenants du milieu de la santé à l'échelle provinciale la semaine dernière, la MRC de Maskinongé peut être rassurée si, un jour, elle voit l'Ebola faire son entrée dans la région.

À l'hôpital de Louiseville, on confirme qu'une infirmière spécialisée dans les infections, la prévention et dans les mesures d'urgence est prête à intervenir à toute heure du jour lorsqu'un cas d'Ebola sera suspecté. De plus, de l'information, de la documentation et des lignes directrices ont été acheminées aux intervenants de l'hôpital de la part du ministère de la Santé. Des mécanismes pour être prêt à intervenir ont rapidement été mis en place à la suite des dernières communications.

«Chez nous, un questionnaire informatisé au triage demandera à l'infirmière de savoir si les gens ont été en contact avec des personnes qui ont voyagé dans les endroits dangereux ou s'ils ont eux-mêmes voyagé là-bas. À partir du moment où l'infirmière a un doute qu'il peut s'agir du virus, le logiciel dit quoi faire automatiquement, que ce soit les dispositions à prendre et le matériel à utiliser», assure Annie Cossette, conseillère-cadre aux communications du Centre de santé et des services sociaux de Maskinongé (CSSSM).



(Photo TC Média - Pier-Olivier Gagnon)

MESURES PRISES EN CAS D'EBOLA

Advenant le cas qu'un patient atteint du virus est répertorié au CSSSM, l'urgence procède immédiatement à l'installation d'une chambre à pression négative, soit une chambre qui aura une ventilation distincte des autres, où tout le matériel est à portée de main pour traiter le patient et où les installations sont adaptées pour ce type de cas.

D'ailleurs, les directives ont été communiquées à tout le personnel et un registre doit être signé afin de s'assurer que tous les employés ont pris connaissance des mesures à prendre en cas d'urgence.

Au cours des derniers jours, le CSSSM a même procédé à la simulation d'un cas d'Ebola afin de s'assurer que les mesures ont été bien comprises

et que le personnel agissait de la bonne façon. Selon les dernières indications découlant du protocole envoyé par les autorités, le patient sera mis en isolement et automatiquement transféré par ambulance au Centre hospitalier de l'Université de Montréal (CHUM) ou au Centre hospitalier universitaire Sainte-Justine (CHU Sainte-Justine), deux hôpitaux de Montréal désignés pour traiter ces cas. Selon ce que rapporte le CSSSM, des équipes ambulancières spécialisées de Trois-Rivières ont également été formées pour faire le transport de ces cas spécifiques.

Service ambulancier

Chez Ambulances 0911 inc. de Louiseville qui couvre près d'une dizaine de municipalités de la MRC de Maskinongé, on confirme suivre de près la situation de l'Ebola et l'entreprise suit les directives ministérielles. «Nous allons appliquer à la lettre les recommandations du ministère et au besoin celles de la CSST. Les risques sont minimes d'avoir des patients atteints d'Ebola ici, mais je reste à l'affût», commente Erick Hovington, directeur des opérations d'Ambulances 0911 inc.

L'entreprise possède les équipements obligatoires pour faire face à ce genre de situation dans chacune des ambulances et s'est récemment munie de certains équipements supplémentaires. L'essai sera effectué dans les prochains jours.

Les Résidences France et Yvon Héroux

AVEC CERTIFICATION DE CONFORMITÉ

1 PLACE DISPONIBLE

- Autonome et semi-autonome • Infirmière sur place
- Chambres privées avec salle de bain • Atmosphère familiale et cuisine renommée
- Activités régulières avec déplacement gratuit inclus

151, rue Lessard, Louiseville • Tél. : 819 228-5777

ATELIER MÉCANIQUE D.C. INC.

- Vente et reconditionnement d'alternateurs et démarreurs
- Fabrication de boyaux hydrauliques domestiques, commerciaux, agricoles et industriels

David Lampron, prop.

170, boul. St-Laurent Est, Louiseville • Tél. : 819 228-9976

RENSEIGNEMENT TÉLÉPHONIQUE

COMMERCIAL-PROFESSIONNEL-CULTUREL

RENTEL (819) 378-0021
GRATUIT

Laissez-nous chercher pour vous!

COUREZ LA CHANCE DE GAGNER

L'UNE DES **10** CARTES-CADEAUX DE **150\$**

RÉPONDEZ À NOTRE SONDAGE SUR WWW.MESNOUVELLESLOCALES.CA/SONDAGE

Toutes les réponses seront entièrement confidentielles et ne seront utilisées qu'en combinaison avec celles des autres répondants.

tc • MEDIA

EN ÉPICERIE

St-Léon: le pont rouvrira à la mi-novembre



(Photo TC Media - Pier-Olivier Gagnon)

PIER-OLIVIER GAGNON
pier-olivier.gagnon@tc.tc

SAINT-LÉON-LE-GRAND. Les travaux de reconstruction du pont de la rue Principale à Saint-Léon respectent l'échéancier jusqu'à maintenant. Le ministère des Transports du Québec prévoit que l'ouverture du pont se fera tel que prévu à la mi-novembre.

Cette reconstruction estimée à 2,3 M\$ avait suscité du mécontentement chez les résidents du secteur, eux qui doivent emprunter un détour de 22 kilomètres pour se rendre chez eux. Cette situation devrait revenir à la normale le mois prochain.

«L'échéancier est respecté jusqu'à maintenant. Il reste la pose d'une membrane sur la dalle de béton qui permet de prolonger la durée de vie du pont, l'asphaltage, la pose des glissières à l'approche du pont et la remise en état du site», rapporte Jean Lamarche, conseiller en communication à la direction du MTQ de la Mauricie et du Centre-du-Québec.

Le ministère n'a noté aucun incident relié à la fermeture de ce pont et au détour de 22 kilomètres. Le porte-parole rapporte que le MTQ a été en mesure de diminuer les impacts reliés à ces travaux, notamment par l'entremise d'ententes avec des agriculteurs et avec d'autres partenaires. Rappelons qu'une passerelle piétonnière a été aménagée pour permettre la circulation d'un côté à l'autre de la rivière.

L'ex-dg de la Chambre de commerce accusée de fraude

PIER-OLIVIER GAGNON
pier-olivier.gagnon@tc.tc

LOUISEVILLE. L'ex-directrice générale de la Chambre de commerce et d'industrie de la MRC de Maskinongé (CCIMM), Josée Lessard est accusée de fraude et comparaitra le 8 décembre au palais de justice de Trois-Rivières.

Le Directeur des poursuites criminelles et pénales avait reçu le dossier des enquêteurs de la Sûreté du Québec au cours du dernier mois et il devait décider de la suite des choses. C'est la semaine dernière qu'on a pu

savoir que madame Lessard doit faire face à une poursuite criminelle. Elle fera face à des accusations de fraude de plus de 5 000\$. Toutefois, impossible de savoir le montant de la fraude qu'aurait commise l'ex-directrice générale embauchée en 2011.

TC Media a tenté de rejoindre la Chambre de commerce et d'industrie de la MRC de Maskinongé, mais son président a affirmé qu'il ne ferait aucun commentaire.

Rappelons que le conseil d'administration avait complété l'exercice financier de 2012-2013, soit l'année du 75e anniversaire de la CCIMM, avec un déficit d'environ 78 600\$.

TEMPO ABRIS LACOMBE

N'attendez pas à la dernière minute!
Vente et location d'abris d'auto

- Qualité supérieure
- Choix incomparable
- Prix imbattables
- Service remarquable

Réparation de toiles et conception d'abris sur mesure



891, 6^e Avenue, Grand-Mère
819 538-1696 www.abrislacombe.com

5817122

Job GO.ca

Concours photo
Tu peux gagner
500\$!

Participe à facebook.com/jobgo.ca

tc • MEDIA

>5834854

Pour la **PRÉSIDENTE** du conseil des commissaires de la

 **COMMISSION SCOLAIRE DU CHEMIN-DU-ROY**

Faites-moi confiance pour :

- Mon leadership rassembleur
- La recherche de pratiques productives et efficaces
- Le travail d'équipe

Autorisé par Claude Lessard

ÉLECTIONS SCOLAIRES
VOTEZ!
2 NOVEMBRE 2014



Claude Lessard

Originaire de Louiseville

www.lechodemaskinonge.com - Le 29 octobre 2014 - 9

1853485



Conjuguons nos forces au présent
pour un avenir réussi!

AVIS PUBLIC ÉTATS FINANCIERS

Avis public est donné que le directeur général de la Commission scolaire de l'Énergie soumettra les états financiers et le rapport du vérificateur externe pour l'exercice financier terminé le 30 juin 2014, à la séance du conseil des commissaires qui se tiendra le 11 novembre 2014 à 19 h au 2072, rue Gignac à Shawinigan.

Me Serge Carpentier, directeur général adjoint et secrétaire général

ÉTAT DE LA SITUATION FINANCIÈRE

	30 juin 2014	30 juin 2013
Actif :		
Encaisse (découvert bancaire)	263 044 \$	(57 118) \$
Subventions à recevoir	11 918 536	7 254 328
Subventions à recevoir - Financement	35 572 173	38 030 408
Taxe scolaire à recevoir	1 029 496	804 999
Comptes débiteurs	1 596 309	1 607 881
Stocks	594 649	514 745
Frais payés d'avance	544 925	788 462
Immobilisations	82 340 102	74 872 394
Autres actifs	-	-
TOTAL DE L'ACTIF :	133 859 234 \$	123 816 099 \$
Passif et Avoir :		
Emprunt à court terme	10 500 000 \$	3 000 000 \$
Comptes créditeurs	14 202 217	14 492 857
Taxe scolaire perçue d'avance	258 388	122 445
Revenus reportés	3 164 585	2 872 148
Provision pour avantages sociaux futurs	5 308 148	4 777 449
Dettes à long terme faisant l'objet d'une promesse de subvention	90 854 960	89 748 608
Autres passifs	1 772 730	1 734 305
Surplus - Libre	2 739 148	2 425 493
Surplus - Fonds spécial d'immobilisations	148 292	419 112
Surplus - Réserve pour amortissement futur	2 654 180	1 966 974
Surplus - Réserve pour les terrains	2 256 586	2 256 708
TOTAL DU PASSIF ET AVOIR :	133 859 234 \$	123 816 099 \$

ÉTAT DES RÉSULTATS

	30 juin 2014	30 juin 2013
Revenus :		
Taxe scolaire	19 547 295 \$	15 612 714 \$
Subvention du M.E.L.S. - Fonctionnement	96 965 883	95 680 656
Subvention du M.E.L.S. - Service de la dette	9 533 701	8 633 359
Subvention du M.E.L.S. - Financement	(2 449 763)	(1 616 581)
Subventions autres ministères et organismes	719 679	717 612
Autres revenus de fonctionnement	9 293 620	10 841 752
Amortissement des revenus reportés liés à l'acquisition d'immobilisations corporelles	163 410	181 969
REVENUS TOTAUX :	133 773 825 \$	130 051 481 \$
Dépenses :		
Enseignement et formation	62 466 825 \$	61 145 592 \$
Soutien à l'enseignement et à la formation	33 039 017	31 267 990
Activités d'appoint	14 647 130	14 271 312
Activités administratives	6 011 711	6 121 836
Activités relatives aux biens meubles et immeubles	8 117 603	7 899 732
Amortissement	4 600 716	4 403 128
Financement	2 789 920	2 796 044
Activités connexes	1 371 452	3 025 091
Gain sur disposition	(468)	(250 826)
DÉPENSES TOTALES :	133 043 906 \$	130 679 899 \$
SURPLUS (DÉFICIT) DE L'EXERCICE :	729 919 \$	(628 418) \$
Composition du résultat de l'exercice		
Surplus (déficit) - Opérations courantes	(399 391) \$	(1 044 749) \$
Surplus (déficit) - Réserve pour amortissement futur	1 129 310	416 331
SURPLUS (DÉFICIT) DE L'EXERCICE :	729 919 \$	(628 418) \$

Donné à Shawinigan, ce 29^e jour d'octobre 2014

Denis Lemaire, directeur général

HALLOWEEN



La Tournée des becs sucrés est de retour

L'événement rassembleur pour l'Halloween à Louiseville demeure la Tournée des becs sucrés qui est encore une fois de retour cette année. Cette fois, petits et grands sont invités sur l'avenue Saint-Laurent à Louiseville le 1er novembre sous le coup de 14h. Pour l'occasion la rue principale sera fermée. Les participants devront se rendre au 331, avenue Saint-Laurent pour aller chercher leur trajet. (Photo CRCL)

• Réparation • Fabrication • Conception

Hydraulique

omnifab@omnifab.ca

omniFAB
Réparation de cylindres hydrauliques

351, av. Dalcourt Louiseville T 819 228 1476

AGENDA COMMUNAUTAIRE

■ Quête des Dames charitables

La quête annuelle des Dames charitables aura lieu aux messes des 1er et 2 novembre à l'église de Louiseville. Vous pourrez aussi payer votre cotisation de 2\$ en vous présentant, les jeudis, au Vestiaire St-Antoine-de-Padoue situé au sous-sol de l'église.

■ Fête de l'Halloween à St-Sévère

Des sorcières de St-Sévère vous concoctent un rendez-vous important et effrayant pour l'Halloween. Elles vous attendent pour faire la visite de la maison hantée située dans le chalet Dumontier à St-Sévère le 31 octobre entre 18h30 et 20h. Pour info : 819-264-5678.

■ Club FADOQ St-Paul

Tournoi de baseball poche le 30 octobre au Centre multiservice Réal U Guimond de St-Paulin. Réservation requise. Infos: Jacqueline Grenier: 819-268-2728.

■ Âge d'Or de Saint-Édouard

Souper d'Halloween le jeudi 30 octobre au restaurant Chez Maryan à Saint-Édouard. Souper servi à 17h au coût de 13\$ (taxes incluses). Réservez avant le 27 octobre. Infos: Réjeanne Deschesnes 819 268-2415 ou Jacques Lessard 819 268-2341.

■ Club de Pétanque de Louiseville

Tournoi de «washer» le 1er novembre inscriptions de 11h à 12h. Coût 10\$, tous à la pige, Infos: 819-228-9845.

■ Club horticole Le tournesol

La prochaine conférence portera sur «La confection de cosmétiques à base de plantes», conférencière Denise Morin. Vendredi 7 novembre à 19h, à la Salle municipale, située au 101, rue Hôtel-de-Ville, Saint-Alexis-des-Monts. Gratuit pour les membres: 5\$ pour les non-membres. Infos: 819-265-3124.

■ Club de Pétanque de Louiseville

Tous les mardis bingo au club de pétanque de Louiseville 19h à 21h30.

COOPÉRATIVE DE SERVICES DE SANTÉ DE SAINT-BARTHÉLEMY (COOP SANTÉ)

ASSEMBLÉE GÉNÉRALE ANNUELLE

Vous êtes tous convoqués à
l'assemblée générale annuelle
de ladite coopérative qui se tiendra le:

Mardi 18 novembre 2014 à 19 h

**À la salle municipale
Centre communautaire
1980 rue Bonin, Saint-Barthélemy**

À part divers sujets qui seront discutés, il y aura
élection pour combler des postes d'administrateurs
dont le mandat se termine cette année.

NOUS VOUS ATTENDONS EN GRAND NOMBRE!

VIE COMMUNAUTAIRE

N'oubliez pas de changer l'heure ce week-end

RAPPEL. C'est durant la nuit du 1^{er} au 2 novembre, à 2h, qu'il faudra reculer montres, horloges et cadrans d'une heure.

Le changement d'heure aura pour effet de devancer le lever du soleil, donc d'augmenter la période de luminosité en matinée. En contrepartie, le soleil se couchera également plus tôt et on perdra un peu de lumière en fin d'après-midi.

La Régie des alcools des courses et des jeux du Québec permettra aux détenteurs de permis

de bar, de brasserie, de taverne, de restaurant, de club ainsi que les titulaires de permis de réunion de vendre ou servir des boissons alcoolisées durant une heure supplémentaire dans la nuit de samedi à dimanche.

CHANGEONS LES PILES!

Il est recommandé de profiter du changement d'heure pour vérifier ses avertisseurs de fumée et en remplacer les piles au besoin.

AGENDA COMMUNAUTAIRE

■ Bourses d'études

Pour une 8^e année d'affilée, les Chevaliers de Colomb de Saint-Alexis des Monts iront de nouveau de l'avant avec leur programme de Bourses d'études pour les membres étudiants, enfants ou petits-enfants de membres en règle. La période d'inscription se terminera le 17 novembre. Formulaire d'inscription et règlements au 819-265-3916 ou par courriel au cdec9829@yahoo.ca.

■ Âge d'Or

Sainte-Angèle-de-Prémont

Jeudi le 30 octobre, souper d'Halloween à la salle Lévis St-Yves suivi d'une soirée de danse avec Françoise et Roland. Pour info: 819-268-5538.

■ Club FADOQ St-Paul

Possibilité d'un cour de tablette IPAD 8 personnes environ au Centre multiservice de Saint-Paulin. Info: 819-268-5363.

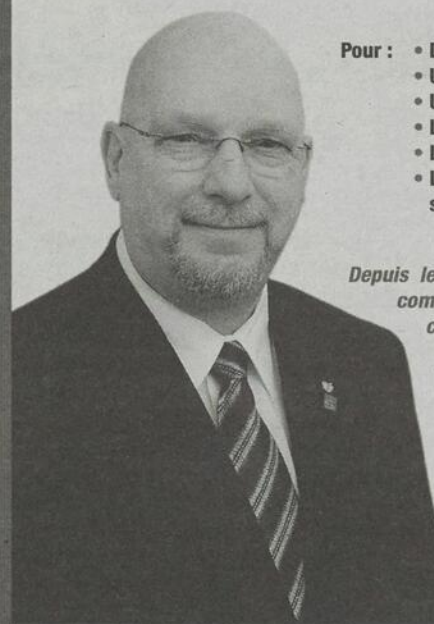
■ Gyroscopie: 20^e anniversaire

Le Gyroscopie fête son 20^e anniversaire de fondation le 7 novembre au Centre communautaire de Louiseville avec le groupe «Les Rusty Cats» à compter de 18h à 23h30.

■ Passion musique, passion culture

Recherche de chanteurs et de chanteuses amateurs pour son concert de Noël. Le concert de Noël aura lieu à l'église de Sainte-Ursule le samedi 13 décembre en soirée. Info: Gilles Lessard 819-228-2047.

Élections scolaires 2014 Commission scolaire du Chemin-du-Roy Dimanche le 2 novembre À la présidence du Conseil des commissaires



- Pour :
- Des services de qualité et en équité;
 - Un environnement sain et sécuritaire;
 - Un rapprochement des parents avec l'école;
 - La poursuite de l'amélioration des services éducatifs;
 - L'atteinte des cibles en persévérance scolaire;
 - La réorientation de la gestion de nos équipements sportifs.

Depuis le début de mon implication en éducation, comme commissaire puis à titre de président du Conseil des commissaires, j'ai toujours cru à la pertinence des élus scolaires et de leur rôle dans l'administration des fonds publics.

Yvon Lemire

Je sollicite votre appui avec l'écoute active des différents besoins, la transparence, l'expérience des années, la vision du sens commun, la détermination à atteindre les meilleurs résultats et la volonté de poursuivre le travail des élus harmonieusement avec les gestionnaires de la commission scolaire.

Yvon Lemire

Lemire Yvon



Facebook: [yvon.lemire.9@facebook.com](https://www.facebook.com/yvon.lemire.9) / Twitter : @yvon_lemire

Message payé par Yvon Lemire, candidat autorisé





SOIRÉE PORTES OUVERTES

LE JEUDI 6 NOVEMBRE 2014 DE 18 H À 20 H

www.collegeshawinigan.ca
[f/collegeshawinigan](https://www.facebook.com/collegeshawinigan)

www.lechodmaskinonge.com - Le 29 octobre 2014 - 11

Offrez-vous des extras
✓ Encadré ✓ Titre centré
✓ Couleur ✓ Caractères gras
Informez-vous auprès
de votre téléconseiller

Profitez également de la parution GRATUITE
de votre annonce sur **VosClassées.ca**.

Heure de tombée : vendredi 12h00

Heures d'affaires du service téléphonique : lundi au vendredi 8h30 à 17h00

Mode de paiement :

À NOS ANNONCEURS : Assurez-vous que le texte de votre annonce est exact dès sa parution, sinon il faut nous en aviser immédiatement. En cas d'erreur, notre responsabilité se limite uniquement au montant de l'achat de la première semaine de parution de votre annonce. Toute discrimination est illégale.

**POUR TOUT ACHETER
ET TOUT VENDRE,
près de chez vous**

Un seul numéro 1-866-637-5236

IMMOBILIER 100 à 299 | **MARCHANDISE** 300 à 399 | **SERVICES** 400 à 599 | **EMPLOI ET FORMATION** 600 à 799 | **ÉVÉNEMENTS SPÉCIAUX** 800 à 899 | **VÉHICULES** 900 à 999

105 Propriétés à vendre

RECHERCHE maisons de campagne, fermettes, domaines, terres. Clientèle venant de Montréal, actuelle. François Ducharme, courtier immobilier Via Capitale Prestige Montréal. 450-898-1679

205 Logements / appartements à louer

!!!!!! 4-1/2, pratiquement neuf, St-Thomas, 725\$. Entrées laveuse/sécheuse/lave-vaisselle. Espace ouvert avec beaucoup de rangement. Cabanon, stationnement. Situé près services. Libre. 514-889-8566, 450-586-1836

* Beaux logements/maisons! Bien situés. Joliette/Berthier/St-Cuthbert. 450-836-4596, 450-836-6589

3-1/2, 4-1/2, 5-1/2, rénovés, Shawinigan, Cap, Louiseville. Novembre gratuit. 819-380-4782

3-1/2 St-Gabriel, 1er novembre, endroit tranquille, 15 rue Ste-Anne, 2e étage, près des services/écoles. 360\$/mois. 450-835-4483, 450-758-8939.

4-1/2, Berthier, 98-B, Rivière Bayonne Nord, 2e étage, insonorisé, paisible, aire ouverte, bain podium. 572\$, libre immédiatement. 450-403-6490 / 514-974-9292

4-1/2, Joliette (744 rue Alphonse Durand), 565\$/mois. Libre maintenant. 450-753-5387

205 Logements / appartements à louer

4-1/2, style condo, neuf, plancher chauffant, insonorisé, mur de 9', 2e Avenue, Louiseville, 700\$/mois, libre. 819-696-5829

205 Logements / appartements à louer

4-1/2 507 ave St-Jacques, libre octobre
819-268-5573, 819-268-5599

4-1/2 entièrement rénové, salle lavage, walk-in chambre des maîtres. 1er novembre, 819-372-6065

BERTHIERVILLE: 4-1/2, planchers flottants. Aucun animal. 505\$. Libre 450-760-1145

BERTHIERVILLE: 6-1/2, chauffé, 2e étage, ensoleillé, remise/veranda couverte sur même étage, pas d'animaux. Idéal personnes tranquilles et responsables. Références requises. 635\$/mois. 450-836-6343

BERTHIERVILLE: grands 3-1/2, 1er étage, 430, de Vaudreuil. ST-CUTHBERT: 4-1/2, 2e étage. Avec toutes commodités, très propres. Pas d'animaux. Informations: 450-836-7889

GRAND 4-1/2 style condo neuf, climatisé, insonorisé, échangeur d'air, balayuse centrale, quartier résidentiel, près d'un parc, endroit paisible. Grand 5-1/2, chauffé, éclairé, a/c. Libre immédiatement. 450-760-9540, 450-803-3585

H.L.M. St-Gabriel: 4 logements 3-1/2. Pour personnes âgées. 450-835-5625, 450-836-2713

LANORAIE: 5-1/2, décoré 2014, nombreuses armoires, cour, cabanon, 676\$ 514-269-5816

205 Logements / appartements à louer

JOLIETTE: 4-1/2, refait à neuf, près hôpital, pas d'animaux, enquête crédit, 610\$, eau chaude fournie, 450-898-4177

JOLI loft 3-1/2, meublé, libre, très propre. 819-372-6065

LANORAIE: Grand 4-1/2, rénové, entrées laveuse/sécheuse, libre maintenant. 450-835-5480

LAVALTRIE, maison 4-1/2, près services, libre 660\$/mois. Références 514-943-3611

LAVALTRIE: 1er mois gratuit, 4-1/2, 1,090 p.i.ca., neuf, près des services, climatisation, remise, libre. 450-368-0125

LAVALTRIE: 4-1/2, près des écoles et services, 2e étage, 585\$/mois, 450-586-1259, 514-909-1259

LAVALTRIE: logements et maison, 4-1/2, libres immédiatement. 725\$ à 825\$. 438-396-2226

LOGEMENTS H.L.M.: 4-1/2, St-Norbert, 3-1/2, Ste-Elisabeth. Pour personnes âgées. 450-836-2713

LOUISEVILLE: (2e Rue), sous-sol, grandes fenêtres, grand 4-1/2, plancher flottant, cabanon, 415\$, libre immédiatement. 819-384-0525

LOUISEVILLE: 3-1/2, libre janvier, 5-1/2, non meublé, buanderie, conciergerie, 819-995-4024

LOUISEVILLE: 4-1/2, libre immédiatement, fraîche-ment peint, pas d'animaux, cabanon, situé dans le centre-ville, 460\$/mois. 819-228-3294

LOUISEVILLE: 4-1/2, r.d.c., 415\$. Bord de l'eau, enquête, 450-932-6200

LOUISEVILLE: 4-1/2 libres, grand balcon, 2e, duplex, stationnement, 535\$/585\$. 819-228-3266

LOUISEVILLE: 4-1/2, rénovés, stationnements. Libres immédiatement. À partir de 400\$. 819-228-1681

LOUISEVILLE: petit 4-1/2, 2e étage, duplex, grand balcon. Idéal personne seule. 819-228-4416

LOUISEVILLE: SPÉCIAL à 490\$. Grand 5-1/2, frais peint. 819-268-2283, 819-721-1292

MASKINONGÉ 3-1/2, 1er étage, stationnement, semi-meublé ou non, fraîchement rénové. Rangement. Libre immédiatement! 819-377-8161

ST-BARTHELEMY: 5-1/2, 3-1/2, super propres, 550\$, 395\$, libres novembre 514-582-4502

205 Logements / appartements à louer

ST-GABRIEL: 4-1/2, 2e étage, tranquille, idéal personne seule ou retraitée autonome, 450\$, références, libre immédiatement. 1-888-951-5543

ST-IGNACE: 3-1/2, logement pour 55 ans+ (HLM). Libre immédiatement 450-836-2713

ST-NORBERT: grand 4-1/2, salon/ cuisine aire ouverte, portes-patio, entrées laveuse/sécheuse. Libre immédiatement. 500\$/mois. 450-836-2968

STE-URSULE, 6-1/2 dans maison 2 logis, possibilité 1 mois gratuit, 7 km de Louiseville, route 138/A40, 700\$, libre. Pas d'animaux. Références. 514-944-6909

210 Logements / appartements chauffés à louer

BERTHIERVILLE: 2-1/2, 425\$, 3-1/2, 525\$. Libres. Rénovés, chauffés, éclairés. 450-421-3403, 450-432-7299

Logements / appartements chauffés / meublés à louer

ST-GABRIEL-DE-BRANDON: 379, Maskinongé. 1-1/2, 2-1/2, meublés, chauffés, 410\$ à 470\$. 450-889-2564

CONDOS lofts et maisons de ville à louer

CONDO 4-1/2, Rawdon, rez-de-jardin, 1er novembre, 825\$, près de tout, vue sur boisé, grand balcon, accès pour personnes mobilité réduite, 450-917-3238, 514-605-7004

POêle / fournaise / bois de foyer

Bûches d'érable, 95\$. M. Perreault, 3000 Belle Montagne, St-Paulin. 819-268-2488

TÔLES à couvertures et à lambris de couleur et galvanisées etc. 819-221-5429, cell: 819-690-5429

TOUS genres de matériaux de construction: bois toutes sortes, "plywood", "ripe" pressée, revêtement (vinyle), bardeaux d'asphalte, planchers bois franc, planchers flottants, portes d'acier, portes garage différentes dimensions, portes-patio, fenêtres toutes dimensions, dormants de chemin de fer, barils plastiques très propres, 819-221-5437

ACHÈTERAIS avant 1970: publicité, enseignes, cartes postale, cruches en grès, cannes de tôle, etc. 819-383-5292

245 Chambres et pensions à louer

CHAMBRE meublée, tv incl. NON-FUMEUR, à Joliette. Pour infos: 450-760-9792

270 Bureaux / locaux à louer

3 MOIS GRATUIT! Joliette: 260 Boul. de L'Industrie, rez-de-chaussée, air climatisé, entièrement rénové, 1,500 p.i.ca., espace de stationnement, 1,200\$/mois. 450-889-2032

310 Divers à vendre

CABANONS (remises à jardin) 10X12, 1,699\$, 10X16, 1,949\$, 12X16, 2,199\$, 15X20, 3,099\$, 15X30, 4,599\$, 20X30 5,899\$. Autres grandeurs disponibles, livraison gratuite. RBQ #8213-9338-04. Tél.: 450-632-0007

COUVERCLES pour spa. Prix et qualité imbattables. Disponibles dans toutes les formes et couleurs. Composez le 1-866-565-5252. www.thecoverguy.com/francais.php

SCIERIES mobiles à partir de 4,397\$. Coupez bois de toutes dimensions avec votre propre scierie à ruban portative. Info & DVD gratuits. www.ScieriesNord.ca / 400 QN 1-800-408-9995, poste: 400QN

ANITA Sorel, 40 ans d'expérience de la voyance, des réponses à vos questions les plus intimes en toute discrétion. Tél.: 514-764-7754 (2,99\$/min.)

AURÉLIA, médium pure, don de naissance, ne pose strictement aucune question, réponses et dates précises. 514-800-0337 (5\$ les 5 premières minutes, Visa/Mastercard) ou 514-764-7750 (2,99\$/min.)

CHIOTS demandés. Nous adoptons petits chiots. Allons chercher gratuitement. 450-666-1228

ANIMAUX

CHIOTS demandés. Nous adoptons petits chiots. Allons chercher gratuitement. 450-666-1228

POêle / fournaise / bois de foyer

Bûches d'érable, 95\$. M. Perreault, 3000 Belle Montagne, St-Paulin. 819-268-2488

TÔLES à couvertures et à lambris de couleur et galvanisées etc. 819-221-5429, cell: 819-690-5429

TOUS genres de matériaux de construction: bois toutes sortes, "plywood", "ripe" pressée, revêtement (vinyle), bardeaux d'asphalte, planchers bois franc, planchers flottants, portes d'acier, portes garage différentes dimensions, portes-patio, fenêtres toutes dimensions, dormants de chemin de fer, barils plastiques très propres, 819-221-5437

ACHÈTERAIS avant 1970: publicité, enseignes, cartes postale, cruches en grès, cannes de tôle, etc. 819-383-5292

403 Garderies et pouponnières

OUVERTURE décembre, service de garde en milieu familial sur la rue Lépine, près de la 158 et 131. Éducatrice compétente et diplômée. Repas équilibrés, programme éducatif mis en place par le gouvernement du Québec. Possibilité de remboursements anticipés. Caroline 450-755-5266

424 Astrologie/occultisme

1 premier pas vers le Bonheur! Médium Québec réunit pour vous les meilleurs voyant(e)s du Québec, dont Louise Haley, la célèbre Mme Minou, Alain Bénazra... Écoutez-les au 450-8750569 et choisissez votre conseiller(e) personnel(le). Depuis votre cellule faite le # (carré) 4676 Pour les voir et mieux les connaître: www.MediumQuebec.com

1 premier pas vers le Bonheur! Médium Québec réunit pour vous les meilleurs voyant(e)s du Québec, dont Louise Haley, la célèbre Mme Minou, Alain Bénazra... Écoutez-les au 819-415-0323 ou au 1-866-503-0838 et choisissez votre conseiller(e) personnel(le). Depuis votre cellule faite le # (carré) 4676 Pour les voir et mieux les connaître: www.MediumQuebec.com

SERVICE Rencontre. Relations Long-terme/ court-terme. Essayez gratuitement!! 1-888-451-7661. Conversation intime en direct, appelez # 7878 ou 1-866-634-8995. Adulte 1 à 1 en direct appelez: 1-877-347-9242 ou #5015. Rencontrez des femmes célibataires de votre région. 1-888-571-5763 (18+)

ANITA Sorel, 40 ans d'expérience de la voyance, des réponses à vos questions les plus intimes en toute discrétion. Tél.: 514-764-7754 (2,99\$/min.)

AURÉLIA, médium pure, don de naissance, ne pose strictement aucune question, réponses et dates précises. 514-800-0337 (5\$ les 5 premières minutes, Visa/Mastercard) ou 514-764-7750 (2,99\$/min.)

CHIOTS demandés. Nous adoptons petits chiots. Allons chercher gratuitement. 450-666-1228

ANIMAUX

CHIOTS demandés. Nous adoptons petits chiots. Allons chercher gratuitement. 450-666-1228

POêle / fournaise / bois de foyer

Bûches d'érable, 95\$. M. Perreault, 3000 Belle Montagne, St-Paulin. 819-268-2488

TÔLES à couvertures et à lambris de couleur et galvanisées etc. 819-221-5429, cell: 819-690-5429

TOUS genres de matériaux de construction: bois toutes sortes, "plywood", "ripe" pressée, revêtement (vinyle), bardeaux d'asphalte, planchers bois franc, planchers flottants, portes d'acier, portes garage différentes dimensions, portes-patio, fenêtres toutes dimensions, dormants de chemin de fer, barils plastiques très propres, 819-221-5437

ACHÈTERAIS avant 1970: publicité, enseignes, cartes postale, cruches en grès, cannes de tôle, etc. 819-383-5292

510 Agence de rencontres avec permis

CONTACTS directs et rencontres sur le service #1 au Québec! Conversations discrètes, rencontres inattendues, les plus jolies filles vous attendent pour des aventures inoubliables. Goûtez la différence... Appelez le 450-875-1019 pour les écouter et leur parler ou bien, depuis votre cellule faites le # (carré) 6969 (des frais peuvent s'appliquer). L'aventure est au bout de la ligne...

CONTACTS directs et rencontres sur le service #1 au Québec! Conversations discrètes, rencontres inattendues, les plus jolies filles vous attendent pour des aventures inoubliables. Goûtez la différence... Appelez le 819-415-1121 pour les écouter et leur parler ou bien, depuis votre cellule faites le # (carré) 6969 (des frais peuvent s'appliquer). Sinon: 1-866-552-8505. L'aventure est au bout de la ligne...

SERVICE Rencontre. Relations Long-terme/ court-terme. Essayez gratuitement!! 1-888-451-7661. Conversation intime en direct, appelez # 7878 ou 1-866-634-8995. Adulte 1 à 1 en direct appelez: 1-877-347-9242 ou #5015. Rencontrez des femmes célibataires de votre région. 1-888-571-5763 (18+)

ANITA Sorel, 40 ans d'expérience de la voyance, des réponses à vos questions les plus intimes en toute discrétion. Tél.: 514-764-7754 (2,99\$/min.)

AURÉLIA, médium pure, don de naissance, ne pose strictement aucune question, réponses et dates précises. 514-800-0337 (5\$ les 5 premières minutes, Visa/Mastercard) ou 514-764-7750 (2,99\$/min.)

CHIOTS demandés. Nous adoptons petits chiots. Allons chercher gratuitement. 450-666-1228

ANIMAUX

CHIOTS demandés. Nous adoptons petits chiots. Allons chercher gratuitement. 450-666-1228

POêle / fournaise / bois de foyer

Bûches d'érable, 95\$. M. Perreault, 3000 Belle Montagne, St-Paulin. 819-268-2488

TÔLES à couvertures et à lambris de couleur et galvanisées etc. 819-221-5429, cell: 819-690-5429

TOUS genres de matériaux de construction: bois toutes sortes, "plywood", "ripe" pressée, revêtement (vinyle), bardeaux d'asphalte, planchers bois franc, planchers flottants, portes d'acier, portes garage différentes dimensions, portes-patio, fenêtres toutes dimensions, dormants de chemin de fer, barils plastiques très propres, 819-221-5437

ACHÈTERAIS avant 1970: publicité, enseignes, cartes postale, cruches en grès, cannes de tôle, etc. 819-383-5292

585 Services financiers divers

A bout de souffle, trop de dettes? harcelé par vos créanciers? Un seul versement par mois. 0% d'intérêt. 34 centres pour vous servir. MNP Ltée Syndic de faillite accrédité par le gouvernement 819-693-0004

A bout de souffle? Vous êtes harcelés par vos créanciers? Trop de dettes? Nous avons 34 centres pour vous servir. Faites-nous confiance. MNP Ltée Syndic de faillite accrédité par le gouvernement 514-839-8004

685 Chauffeurs / Transports

TAXI Lavaltrie a besoin de chauffeur de taxi, 450-586-1223

945 Achat d'autos

! Achat véhicules pour ferrailles. Payons meilleur prix garanti. Remorquage gratuit, service rapide, 7/7, reçus SAAQ. Payons en argent sur place. 819-244-4676

950 Ferraille

! Achat véhicules pour centre de recyclage. Remorquage gratuit. Accrédité SAAQ. Payons en argent sur place. 819-841-4249

985 Autos à vendre

ACHÉTEZ votre véhicule. Aucune enquête de crédit. Permis valide. Acompte minimum exigé. Livraison possible le même jour. Recherche de véhicule. Importation U.S. Transco 450-446-2800

520 Massage

SUPRÊME massage santé donné par mains chaudes. En privé. 450-394-4892

530 Escorte/occasionnelle

L'île du plaisir et paradis du massage. 450-394-1157

555 Argent à prêter

CREDIT700.CA Prêt de 700\$. Aucune enquête de crédit. 1-855-527-4368. Appliquez en ligne. www.credit700.ca

Prêt 500\$ ou 600\$ simple. Rapide. Efficace. Par téléphone et dépôt direct, réponse en 1 hr. Conditions: Emploi stable (4 mois) et paie par dépôt direct. Crédit Yamaska 1-877-661-4721 www.credityamaska.com

585 Services financiers divers

!!! Abaissez vos paiements! Problèmes de: Dettes? Personnel ou commercial. Consolidez vos dettes en 1 seul paiement: Carte de crédit, Hydro, Impôt, Téléphone, Cable, Recouvrement, saisie, tps/ tvq etc. Refaites votre crédit! Ça ne vous coûte rien de vous informer. Parlez-nous: 1-888-371-0661

1 Consolidation de dettes. Un seul paiement mensuel selon votre budget. 0% d'intérêt, aucun dépôt d'ouverture de dossier, carte de crédit, hydro, TPS/ TVQ, impôts, saisie, etc... de 8h00 à 20h00, 7/7jours. Comptabilité Jacques. Sans frais: 1-877-744-4455

Fondation québécoise du cancer
Du soutien au quotidien

Don in memoriam
En souvenir d'un être cher

1 877 336-4443
www.fqc.qc.ca

**DEVENEZ
SECRÉTAIRE DENTAIRE**

COURS INTENSIF
• 1 jour sem. / 6 sem.
• Réseau efficace de placement
• Cours offerts à
Trois-Rivières

2 places disponibles

ISD Institut de Secrétariat Dentaire
Formation - Placement

1-855-254-DENT (3368)
secretairedentaire.com

Choisir et découvrir la MRC de Maskinongé

L'agente de migration Place aux jeunes / Desjardins est présentement en mode recrutement pour les prochains séjours exploratoires qui auront lieu dans la MRC de Maskinongé. Ces séjours s'adressent à des personnes âgées entre 18 et 35 ans qui possèdent ou sont en voie de compléter un diplôme d'études professionnelles, collégiales ou universitaires et qui aimeraient travailler et demeurer dans la MRC de Maskinongé.

Ce sera sous la présidence d'honneur de Jean-Nick Trudel, ancien participant aux séjours exploratoires MRC de Maskinongé en octobre 2012 et également coordonnateur du Marché public à Yamachiche, que la 20e édition des séjours exploratoires se déroulera.

Cette opération séduction, qui se tiendra sur le territoire maskinongé, aura lieu sur deux fins de semaines distinctes soit les 21, 22 et 23

novembre 2014 (1ère cohorte) et les 7 et 8 février 2015 (2e cohorte). En nouveauté cette année, la fin de semaine des 7 et 8 février aura pour thématique l'agriculture et l'agroalimentaire et s'adressera à une clientèle dans ce domaine respectif. De plus, le Carrefour jeunesse-emploi de la MRC de Maskinongé proposera aux personnes avancées dans leurs démarches d'établissement en région un séjour individuel créé sur mesure selon leurs besoins et disponibilités.

Par le biais d'activités diverses, les participants découvriront la région tout à fait gratuitement, rencontreront des intervenants socioéconomiques et imagineront leur avenir dans la MRC de Maskinongé.

Les personnes intéressées par le séjour exploratoire des 21, 22 et 23 novembre peuvent s'inscrire avant le 13 novembre 2014 par téléphone au 819 228-0676.



Sur la photo, Marilyn Branchaud, agente de migration Place aux jeunes au CJE de la MRC de Maskinongé et Jean-Nick Trudel, président d'honneur et coordonnateur au Marché public à Yamachiche. (Photo, courtoisie)

EN BREF

Travaux à Yamachiche

Le ministère des Transports du Québec avise les usagers que des travaux sur un système d'éclairage seront effectués jusqu'au 31 décembre prochain sur la route 138 à la hauteur de l'autoroute 40 à Yamachiche. Les travaux entraîneront la fermeture d'une voie sur deux de la route 138 dans les 2 directions. De plus, la limite de vitesse sera de 50 km/h. Ces travaux pourraient être reportés en raison des conditions climatiques ou de contraintes opérationnelles.

Des élus de chez nous honorés

La Fédération québécoise des municipalités a profité de son congrès pour honorer des élus qui comptent entre 20 et 40 ans de vie municipale, de même que ceux qui ont complété avec succès le programme de formation donnant droit au Diplôme d'administrateur municipal. Chez nous, Robert Lalonde, maire de Saint-Léon-le-Grand et préfet de la MRC de Maskinongé a reçu un diplôme d'administrateur municipal et Georges Lysight, conseiller de Sainte-Angèle-de-Prémont, a été honoré pour 25 ans de vie municipale. Félicitations!

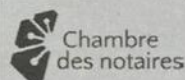
Aide financière pour Louiseville

La Ville de Louiseville est admissible à une aide financière à la suite de travaux de bris de couvert de glace réalisés sur des cours d'eau le printemps dernier dans le cadre du Programme général d'aide financière lors de sinistres réels ou imminents pour effectuer ces travaux. Selon la ministre Lise Thériault, ces travaux «ont sans aucun doute contribué à prévenir un sinistre et à en atténuer les conséquences potentielles, évitant ainsi que la sécurité des citoyens soit compromise». Le montant qui sera alloué n'est pas encore connu.

Un stagiaire chez le député

Le député de Maskinongé, Marc H. Plante parraine un stagiaire de la Fondation Jean-Charles-Bonenfant. Arnaud Montreuil, étudiant en histoire à l'Université Laval, sera initié aux fonctions de député tant sur la

colline parlementaire que dans le comté de Maskinongé. Il assistera le député dans ses fonctions de législateur et d'intermédiaire entre le gouvernement et les citoyens d'octobre à décembre 2014. Il sera ainsi appelé à participer aux rencontres entre le député et les différents acteurs de la société civile. Il pourra aussi aider le député et son équipe à résoudre différents problèmes pour le compte des citoyens de Maskinongé.



AVIS

Avis est donné à l'intimée, Marie-Claude Roch, autrefois notaire à Berthierville, conformément aux articles 138 et 139 du Code de procédure civile, que le Conseil de discipline procédera à l'instruction de la plainte numéro 26-14-01269, le 4 décembre 2014 à 9 h 30, au siège de la Chambre des notaires du Québec, situé au 1801, avenue McGill College, bureau 600, à Montréal. L'intimée est tenue de se présenter au lieu, date et heure ci-dessus mentionnés.

L'avis d'audience est déposé à l'attention de Marie-Claude Roch au greffe du Conseil de discipline de la Chambre des notaires du Québec à l'adresse ci-dessus mentionnée.

Fait à Montréal, ce 20 octobre 2014.

Sylvie Bédard
Secrétaire adjoint
du Conseil de discipline



Bridgestone, la plus importante entreprise de fabrication de pneus au monde, est présentement à la recherche de candidat(e)s pour combler plusieurs postes de :

OPÉRATEURS(TRICES) DE PRODUCTION

Exigence : Diplôme d'études secondaires.
Ce qui s'offre à vous : Salaire horaire de 20,62 \$ à 21,14 \$ incluant les primes applicables. Gamme complète d'avantages sociaux. Horaire de nuit, 19 h à 7 h. Un samedi sur deux doit être travaillé.

ÉLECTRICIENS(NES) INDUSTRIELS(LES)

Exigences : DEC en électronique industrielle ou en électrodynamique ou en instrumentation contrôlée ou en technologie du génie électronique ou électrique ; AEC acceptée.

Ce qui s'offre à vous : Salaire horaire de début : 27,71 \$
Plein salaire : 31,49 \$
Gamme complète d'avantages sociaux.
Horaire de nuit, 19 h à 7 h. Un samedi sur deux doit être travaillé.

Démontrant une forte habileté à travailler en équipe et à communiquer, vous êtes reconnu pour votre autonomie et votre débrouillardise. Vous avez le souci du travail bien fait et la santé et sécurité au travail fait partie de vos valeurs.

Si ce défi vous intéresse, nous vous invitons à nous faire parvenir votre candidature par le biais de notre site Internet au www.bbb-grh.com ou par fax au 450 756-0353.

Toutes les candidatures reçues seront traitées confidentiellement. Seules les candidatures retenues seront contactées.



Municipalité de Saint-Étienne-des-Grès
1230, rue Principale
Saint-Étienne-des-Grès (Québec) G0X 2P0
Téléphone : 819 259-3832
Télécopieur : 819 535-1246
Courriel : saint-etienne-des-grès@mun-stedg.qc.ca
Page WEB : www.mun-stedg.qc.ca

AVIS PUBLIC DÉPÔT DU RÔLE D'ÉVALUATION FONCIÈRE DU 2E EXERCICE FINANCIER DU RÔLE TRIENNAL D'ÉVALUATION 2014-2015-2016

Avis est par les présentes donné par la soussignée, que l'évaluateur Marc Lépine É.A. a déposé à mon bureau le 11 septembre 2014, le rôle d'évaluation foncière pour le 2^e exercice financier du rôle triennal 2014-2015-2016.

Toute personne peut en prendre connaissance au bureau de la soussignée, à l'hôtel de ville, sis au 1230, rue Principale, à Saint-Étienne-des-Grès, aux heures d'ouverture. Toute personne intéressée peut déposer une demande de révision, au motif de l'exactitude, la présence ou l'absence d'une inscription au rôle relative à un bien, dont elle-même ou une autre personne, est propriétaire. Pour être recevable, une telle demande de révision doit remplir les conditions suivantes :

- être déposée avant le 1^{er} mai qui suit l'entrée en vigueur du rôle;
- être déposée à l'endroit suivant ou y être envoyée par courrier recommandé à :

Madame Janyse L. Pichette
Directrice générale et secrétaire-trésorière
MRC de Maskinongé
651, boulevard Saint-Laurent Est
Louiseville (Québec) J5V 1J1

- être faite sur le formulaire prescrit à cette fin, disponible à l'endroit ci-dessus indiqué;
- être accompagnée de la somme d'argent déterminée par le règlement numéro 120-97 de la MRC de Maskinongé et applicable à l'unité d'évaluation visée par la demande.

Donné à Saint-Étienne-des-Grès, ce 11 septembre 2014,

Nathalie Vallée, g.m.a.
Directrice générale et Secrétaire-trésorière

IN MEMORIAM.CA

À JAMAIS DANS NOS COEURS



BLANCHETTE
M. Marcel
1936-2014

Au CSSS de Maskinongé, le 20 octobre 2014 est décédé à l'âge de 78 ans et 6 mois, M. Marcel Blanchette, fils de feu Albert Blanchette et de feu Gratia Champagne, époux de feu Jeanne d'Arc Noël, demeurant à

Maskinongé. La famille a accueilli parents et ami(e)s à la Résidence funéraire St-Louis au 30, rue St-Marc, Louiseville. Une célébration de la Parole a eu lieu à la résidence funéraire, le samedi 25 octobre 2014 à 15h. L'inhumation a eu lieu au cimetière paroissial de Yamachiche. Le défunt laisse dans le deuil, ses enfants: feu Sylvain Blanchette (Louise Blais), Sylvie Blanchette (Sylvain), Johanne Blanchette (Gerry Stevens), François Blanchette (Julie Noël), Stéphane Blanchette, Natacha Blanchette (Gaétan Harvey); ses petits-enfants: Steve Blanchette, René Provencher, Stéphanie Blanchette (Dany Lagotte), Jacinthe Blanchette-Béland (Dany Lauzon), Michael Blanchette (Marie-Pierre Langlois), Isabelle Provencher (Jérémy Doyon), Marie-Pierre Blanchette-Lacombe (Dave Ouellette), Kathy Noël-Blanchette (Dany Delaire); ses arrière-petits-enfants: Noémie, Lucas, Tristan, Alexys, Émy, Jérémy, Natan, Mya et Sara-Kim; ses soeurs et frères, beaux-frères et belles-soeurs: feu Rose-Aimée Blanchette (feu Jacques Daviault), feu Carmen Blanchette (Gérard Houle), Louise Blanchette (André Giroux), feu Jean-Marie Blanchette (Marie-Paule Noël), André Blanchette (Jacqueline Joubert), feu Léon Blanchette (Gertrude Durand); ainsi que plusieurs autres parents de la famille Noël de même que de nombreux neveux, nièces, cousins, cousines et ami(e)s, en particulier ceux du Quillorama de Grand-Pré.

Résidences funéraires St-Louis
Renseignements: 819 228-3335
Télécopieur: 819 228-3345
Courriel: condoleances@maisonstlouis.ca
Site internet: www.maisonstlouis.ca
Entreprise affiliée à la Corporation des thanatologues du Québec



LEGROS
M. Jean-Guy

À la résidence Avellin-Dalcourt de Louiseville, le 26 octobre 2014 est décédé à l'âge de 78 ans et 6 mois, M. Jean-Guy Legros, époux de Huguette De Sylva, demeurant à Louiseville, autrefois de Saint-Paulin. La famille accueillera parents et amis à la Résidence funéraire St-Louis au 30, rue St-Marc, Louiseville. Heures d'accueil: samedi jour de la célébration à partir de 11h. Une liturgie de la parole aura lieu à la résidence funéraire le samedi 1er novembre 2014 à 15h. Le défunt laisse dans le deuil, outre son épouse Huguette, ses frères: Jean-Claude et Lucien Legros; ses belles-soeurs et beaux-frères: Dolores, Benoit, René, Claude, Lise, Robert, Guy et Diane De Sylva ainsi que leur conjoint(e). La famille remercie sincèrement tout le personnel de la résidence Avellin-Dalcourt pour les bons soins et leur grand dévouement.

Résidence funéraire St-Louis
Renseignements: 819 228-3335
Télécopieur: 819 228-3345
courriel: condoleances@maisonstlouis.ca

HOMMAGES

LISEZ-LES SUR WWW.LECHODEMASKINONGE.COM



RONDEAU-CÔTÉ
Mme Alice
1923-2014

Au CSSSTR, centre hospitalier régional, le 16 octobre 2014 est décédée à l'âge de 91 ans et 6 mois, Mme Alice Côté, épouse de feu Yvon Rondeau, demeurant à Trois-Rivières, autrefois de Yamachiche. La famille a accueilli pa-

rents et ami(e)s à la Résidence funéraire St-Louis au 160, rue de Carufel, Yamachiche. Une célébration a eu lieu à la résidence funéraire St-Louis, le samedi 25 octobre 2014 à 15h. L'inhumation a eu lieu au cimetière paroissial de Yamachiche. La défunte laisse dans le deuil, ses enfants: Jacqueline Rondeau (Alain Ladouceur), Réal Rondeau (Josée Girouard), Françoise Rondeau (feu Conrad Dubé), Richard Rondeau (Hélène Girard), feu Nicole Rondeau (Guy Bourassa) (Lucie Collins), Carole Rondeau (Alain Giguère), Normand Rondeau (feu Cécile Julien) (Sylvie Bellefeuille), Carmen Rondeau (Luc Lavaute), Roger Rondeau (Louise Bélanger) et Joanne Rondeau; ses petits-enfants et ses arrière-petits-enfants; ainsi que plusieurs neveux, nièces, cousins, cousines, autres parents et ami(e)s. La famille désire témoigner sa reconnaissance à de très grands amis Nelson Pothier, Sonia Sylvain et Thérèse Sévigny, de même qu'au personnel de la résidence Villa Jardin Fleuri, aux médecins, infirmier(e)s et bénévoles des soins palliatifs du CSSS de Trois-Rivières pour les bons soins prodigués. Vous pouvez compenser l'envoi de fleurs par des dons à la fondation du CSSTR - soins palliatifs ou à la Société canadienne du cancer.

Résidences funéraires St-Louis
Renseignements: 819 296-3962
Télécopieur: 819 228-3345
Courriel: condoleances@maisonstlouis.ca
Site internet: www.maisonstlouis.ca
Entreprise affiliée à la Corporation des thanatologues du Québec



Remerciements



Lors du décès de
Mme Madeleine Gaboury Alarie,
(survenu le 28 septembre 2014)

vos gestes d'amitié et vos délicates attentions nous ont touchés profondément.

Nous vous en sommes très reconnaissants.

Ses enfants: Jocelyne, Serge, Colette, Sylvie, Josée et leur conjoint(e)

SPORTS

BILLARD

Belle performance de deux Louisevillois

Du 11 au 13 octobre s'est tenu le Championnat provincial de billard au jeu du 9. Jonathan Hébert de Louiseville a remporté le Championnat dans la classe semi-professionnel au Skratz de Laval. En classe professionnel, il a terminé 5e et 6e respectivement. De plus, François Vadeboncoeur de Louiseville a terminé 4e dans la classe AA. Plusieurs joueurs de la région ont réussi à mettre la main sur les bourses disponibles lors de ce tournoi. Félicitations!



François Vadeboncoeur (Photo courtoisie)



Jonathan Hébert (Photo courtoisie)

Premières médailles dans la nouvelle fédération

Club de taekwondo de Louiseville

PIER-OLIVIER GAGNON
pier-olivier.gagnon@tc.tc

TAEKWONDO. C'était l'invitation provinciale de Taekwondo WTF à Victoriaville les 18 et 19 octobre. Le Club de taekwondo de Louiseville a bien fait à sa première présence dans sa nouvelle fédération avec une impressionnante récolte de 5 médailles en autant de possibilités. Parmi les médailles remportées, le club récolte quatre médailles d'or et une médaille de bronze.

«Je peux difficilement demander mieux de la part des athlètes. Cette compétition provinciale regroupait plus de 350 athlètes provenant de partout à travers la province. Les athlètes ont vécu une super belle expérience et ont dû s'adapter à leur nouveau style de combat qui est différent de ce qu'ils avaient vécu», souligne Patrick Richer, directeur technique.



(Photo courtoisie)

Parmi les athlètes gagnants, Karol-Ann Lambert, Loïc Lessard, Zakary Comtois et Sarah-Ève Boivin ont chacun récolté une médaille d'or et Amélie Mainville Berthiaume a obtenu une médaille de bronze.

La prochaine compétition se déroulera le 8 novembre prochain avec le Tournoi de la Coupe Dando. Par la suite, la finale régionale sera disputée le 20 décembre prochain à Grand-Mère. Les Jeux du Québec, eux, seront présentés du 4 au 7 mars prochain à Drummondville.

SPORTS

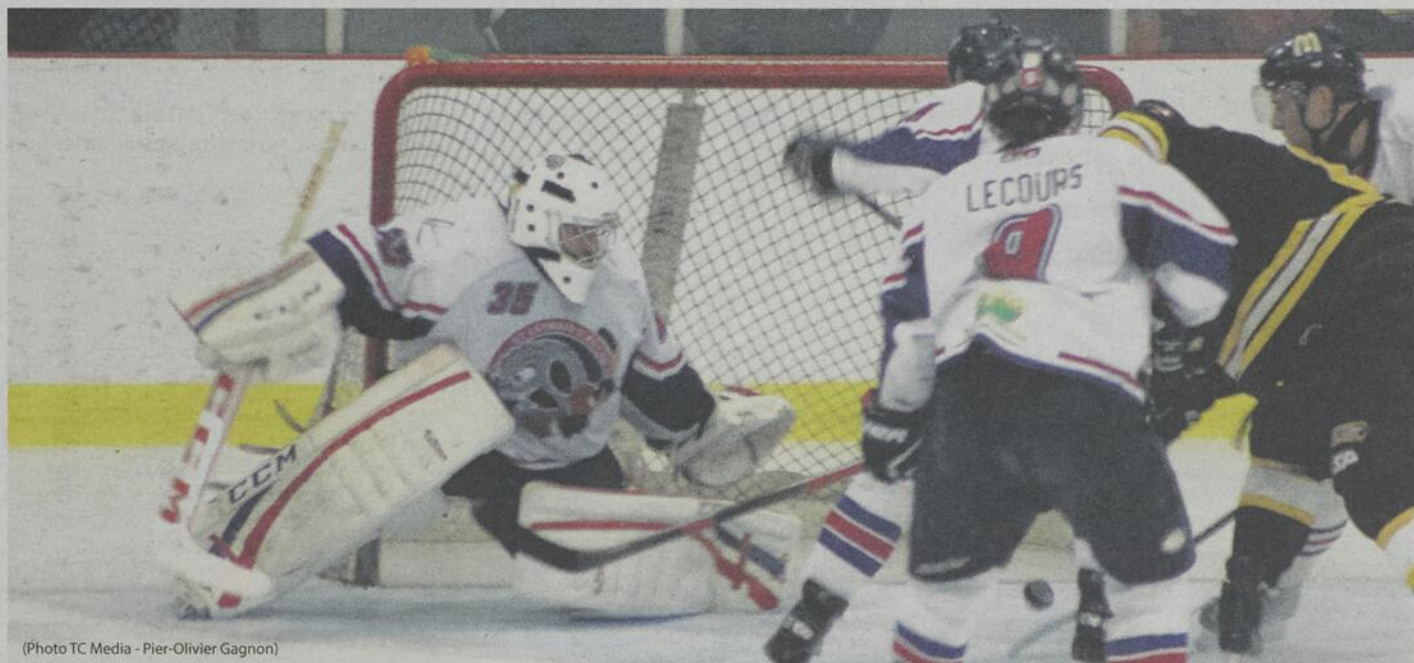
Louiseville conserve sa fiche parfaite

PIER-OLIVIER GAGNON
pier-olivier.gagnon@tc.tc

HOCKEY SENIOR. Le Bellemare de Louiseville poursuit son parcours sans faute. Sur une séquence de cinq victoires en autant de parties jouées, le Bellemare de Louiseville accueillait pour la première fois cette saison les champions en titre (Bigfoot de St-Léonard-d'Aston), au Centre sportif de Louiseville, vendredi dernier.

Cette partie marquait notamment le retour de Karl Donovan à Louiseville, lui qui a effectué son retour officiel à Donnacona la semaine dernière. Les performances de Marc Girouard continuent d'épater. Ce pilier de l'attaque du Bellemare a permis à sa formation d'être la première à s'inscrire au pointage. Six minutes plus tard, Marc-Antoine Boucher est venu à bout du gardien Vincent Lamontagne, c'était 2-0 pour Louiseville. Le petit relâchement en fin de période a nui aux locaux. D'abord, le BigFoot a profité de son avantage numérique pour réduire l'écart grâce à un but de Maxime Lecours. Olivier Damphousse a ensuite ramené les deux équipes à la case départ avec un peu moins de 30 secondes à faire au premier vingt.

Le Bellemare n'a pas tardé à répliquer après avoir sauté sur la patinoire pour le deuxième engagement, Pierre-Olivier Marcoux a donné les devants aux louisevillois trois minutes après que la rondelle soit tombée sur la surface glacée. Puis, un peu plus tard, le défenseur Éric



(Photo TC Media - Pier-Olivier Gagnon)

Bégin a inscrit son premier filet de la saison pour procurer une avance de deux buts au Bellemare. Seul, Kevin Fiset a réussi à déjouer Joël Quirion en troisième période. Douze minutes avant la fin du match, Jonathan Allard a ajouté le cinquième et dernier but du Bellemare.

Le portier du Black and Yellow a stoppé 48 lancers dirigés vers lui. Son adversaire a repoussé 29 tirs.

Le Bellemare de Louiseville tentera de poursuivre sur sa séquence ce vendredi alors qu'il sera de passage à Saint-Marc-des-Carières. Louiseville

reviendra au Centre sportif de Louiseville ce samedi de 19h30. La troupe de Jonathan Lessard occupe pour accueillir le Condor de St-Cyrille sous le coup présentement le premier rang de la LHSAM.

Rumeurs

Des rumeurs laissent croire que Yanick Jomphe et Martin Trempe pourraient quitter l'équipe. Pour Trempe, ce dernier voudrait sauter sur la patinoire plus régulièrement et modifier son rôle. Quant à Jomphe, il serait écarté des cartons de l'entraîneur-chef Jonathan Lessard pour une raison qu'on ignore, tout comme Jean-Simon Lemay.

BRIDGESTONE



Votre Route, Notre Passion


Voici

BLIZZAK^{MC} WS80^{MC}

Meilleur froid. Voici le nouveau pneu Blizzak^{MC} WS80^{MC} de Bridgestone, conçu pour manœuvrer dans la neige, la gadoue et sur la glace en toute fiabilité.



  BridgestoneTire.ca/Blizzak

 Conforme aux normes de rendement des pneus dans des conditions d'enneigement rigoureuses définies par la Rubber Manufacturers Association (RMA) et l'Association canadienne de l'industrie du caoutchouc (RAC)

Pneus Ratté 80 ANS

Prenez rendez-vous en ligne sur pneusratte.com
Trois-Rivières 819 379-9993 | Shawinigan* 819 539-5554



UNIPNEU
MÉCANIQUE

* Pour connaître les succursales accréditées CAA-Québec ou pour plus d'infos sur notre concours, partez au Grand Prix de Monaco 2016, visitez pneusratte.com

**VOICI L'OFFRE DE L'AUTOMNE
EN ASSURANCE AUTO**

Jusqu'au 28 novembre 2014, recevez un **chèque de 100 \$ par auto** comme cadeau de bienvenue pour un **nouveau contrat** de 2 ans (ou 50 \$ pour un an)*.



1 auto

100\$



2 autos

200\$



3 autos

300\$

PLUS VOUS ASSUREZ D'AUTOS,
PLUS **GROS**
EST VOTRE CADEAU !

.....
Pour une auto, recevez un chèque de 100 \$. Pour deux autos, 200 \$. Et ainsi de suite...

Pour obtenir une soumission,
parlez à un courtier dès maintenant
en composant le **1 844 336 5771**
ou visitez intact.ca/promo

AUTO • HABITATION • ENTREPRISES

intact
ASSURANCE

Repartez du bon pied.

*Certaines conditions, limitations et exclusions s'appliquent. Consultez intact.ca/promo ou appelez votre courtier d'assurance pour les conditions et détails complets de cette offre. Cette offre est en vigueur du 18 août au 28 novembre 2014. Elle s'applique aux résidents du Québec seulement et peut être modifiée sans préavis. © 2014, Intact Compagnie d'assurance. Tous droits réservés.



SAVIGNAC
Réfrigération Inc.

Plus de 25 ans d'expérience

LENNOX

Votre huile vous coûte cher \$\$\$
Nous avons *la solution!*

Subvention **Chauffez Vert**
allant jusqu'à **1 525\$**

Rabais allant jusqu'à
1700 \$ sur un système
central

LENNOX



**Garantie
10 ans**

Admissible à une
subvention **Reno climat**
de 650\$



**4072, boul. des Hêtres
Shawinigan**

**FINANCEMENT
DISPONIBLE**

APPROBATION EN 5 MINUTES



**Service
24 H**

819 539-0025

RBQ 8288-4263-49