

FÊTE DU TRAVAIL

HOMMAGES aux TRAVAILLEURS

Nous rendons hommages aux travailleurs de tous les métiers et professions. Le travail quel qu'il soit, est noble et sert l'homme dans ses ambitions envers sa famille, sa ville et la société.

LA VOIX DU SUD



AU TOUR DE L'ABATTOIR GOSSELIN DE STE-GERMAINE STATION DE RECEVOIR UNE SUBVENTION

(PSH) Le ministre de l'Expansion économique et régionale M. Don Jamieson a fait savoir aux autorités de l'Abattoir Gosselin de Ste-Germaine Station qu'une offre de subvention de l'ordre de 32,000 dollars leur avait été faite.

Cette offre permettra l'agrandissement et la modernisation de l'abattoir, en plus de créer quelque douze nouveaux emplois. Le montant approuvé représente douze pour cent du coût d'immobilisation, estimé à environ 162,000 dollars.

D'autre part, le même ministre a fait savoir que Sitracco Inc., de St-Joseph de Beauce bénéficierait également d'une subvention de l'ordre de 29,000 dollars pour la construction d'une nouvelle usine d'armoires de cuisine. Ce projet permettra de créer quelque trente emplois. L'offre à la compagnie re-

présente dix pour cent du coût mé à environ 140,000 dollars, plus d'immobilisation approuvé, estimé à 500 dollars par emploi créé.

SOMMAIRE

INDUSTRIES PROVINCIALES ST-DAMIEN	p. 2, 3
VU ET ENTENDU CETTE SEMAINE	p. 6
L'AGENT GUY VEZINA HONORE	p. 7
CLUB DE GOLF LAC ETHEMIN	p. 12

Ste-Claire

IMPORTANTES DÉGÂTS CAUSÉS PAR L'EAU

(PSH) La municipalité de Ste-Claire a connu des dégâts très considérables suite à un orage qui s'est abattu sur la région la semaine dernière. Selon le maire de cette municipalité M. Marcel Audet plusieurs milliers de dollars seront nécessaires afin de remettre le tout dans un état normal.

Il semble que la principale cause de cette inondation est un ruisseau qui avait été creusé il y a de cela deux ans, et ce dernier n'aurait pu contenir toute cette eau

compte tenu de l'érosion. On signale qu'il était pratiquement impossible de circuler dans les rues parce que celles-ci avaient pris l'allure de rivières. Par ailleurs, plusieurs caves ont été inondées, ce qui a provoqué plusieurs plaintes devant le conseil municipal.

Afin de tenter d'aider les propriétaires touchés par cette inondation, une demande de subvention a été faite au Ministère des Richesses Naturelles, et l'on espère avoir une réponse sous peu.

St-Cyprien

CONCOURS DE TIR

C'est dimanche le 3 septembre 1973, qu'aura lieu chez M. Germain Bernard de St-Cyprien, une compétition de tir à la carabine, regroupant plusieurs classes dont les gros calibres avec télescopes et mire ouverte, tir à la 22 pour hommes et femmes, tir au pigeon d'argile et finalement tir-à-l'arc.

Ce concours est organisé par M. Camil Deblois et M. Germain Bernard au profit du Club Auto-Neige de St-Cyprien. Ceci débutera à 10:00 heures a.m. jusqu'à 5.00 p.m. La remise des trophées se fera après le concours.

Bienvenue à tous!

N. L.

St-Anselme

IMPORTANTES TRAVAUX

(PSH) La corporation municipale de St-Anselme par l'entremise de son Maire M. Laurent Caron, a fait savoir que les travaux de revêtement de béton bitumineux sur les rues de divers secteurs du village seraient terminés sous peu.

Les rues concernées par ces travaux sont celles des Érables et Cherbourg. De plus l'on s'affaire à installer un réseau d'égouts pluviaux dans ces mêmes rues. Interrogé à savoir de quelle façon le conseil municipal entendait acquitter le coût de ces rénovations, M. Caron nous a répondu qu'on se servirait des montants perçus sur la taxe de vente à St-Anselme.

Ces travaux nécessiteront des déboursés de l'ordre de 50,000 dollars.

St-Joseph

Le Restaurant du Parc est la proie des flammes

(PSH) Un incendie qui s'est déclaré aux environs de 11 h. dans la soirée de mercredi dernier, a causé des dommages de l'ordre de 65,000 dollars au restaurant du Parc de St-Joseph de Beauce.

Un court-circuit semblerait être la cause du sinistre, mais une enquête plus approfondie déterminera les causes exactes qui ont engendré l'incendie.

Appelé à combattre l'élément destructeur, les pompiers de St-Joseph se sont affairés toute la nuit afin de mettre un terme à ce mons-

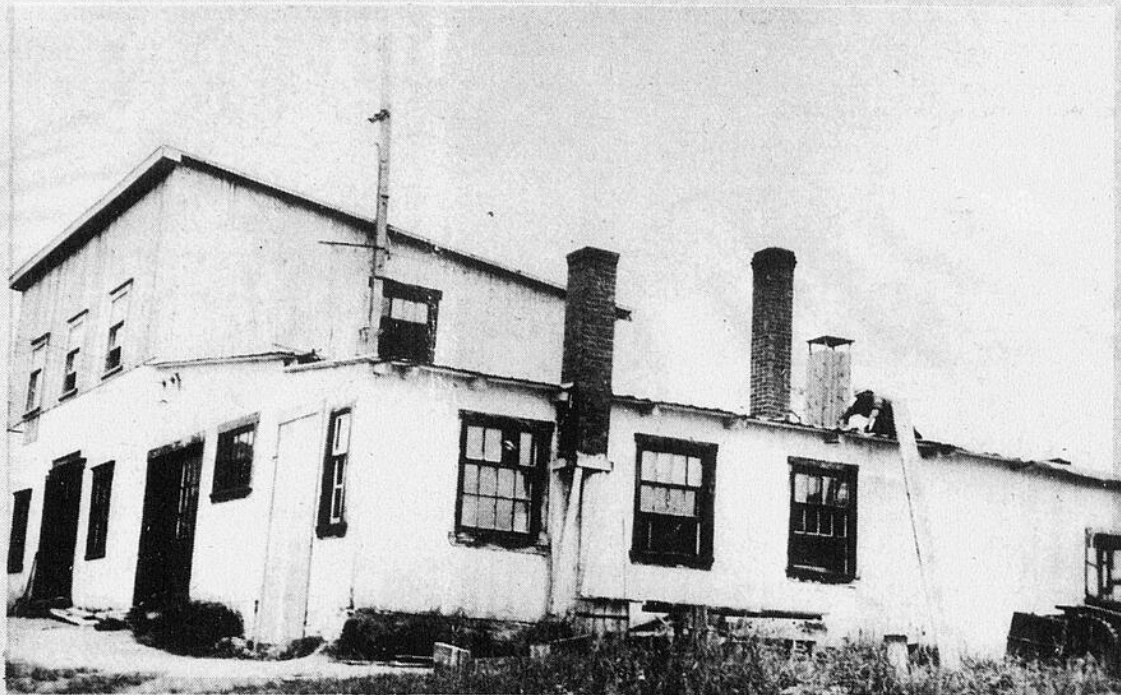
trueux fléau. En ce qui concerne le matériel qui se trouvait à l'intérieur, tout fut rasé sauf deux camionnettes qui étaient stationnées dans un garage adjacent à l'immeuble. C'est en fonçant avec un camion dans la porte de ce garage que l'on a pu récupérer ces deux camionnettes qui servaient de cantine pour le restaurant.

Fort heureusement, personne n'occupait l'intérieur au moment de l'incendie. Le restaurant du Parc était la propriété de MM. Ben Savoie et de Fernand Dufour.

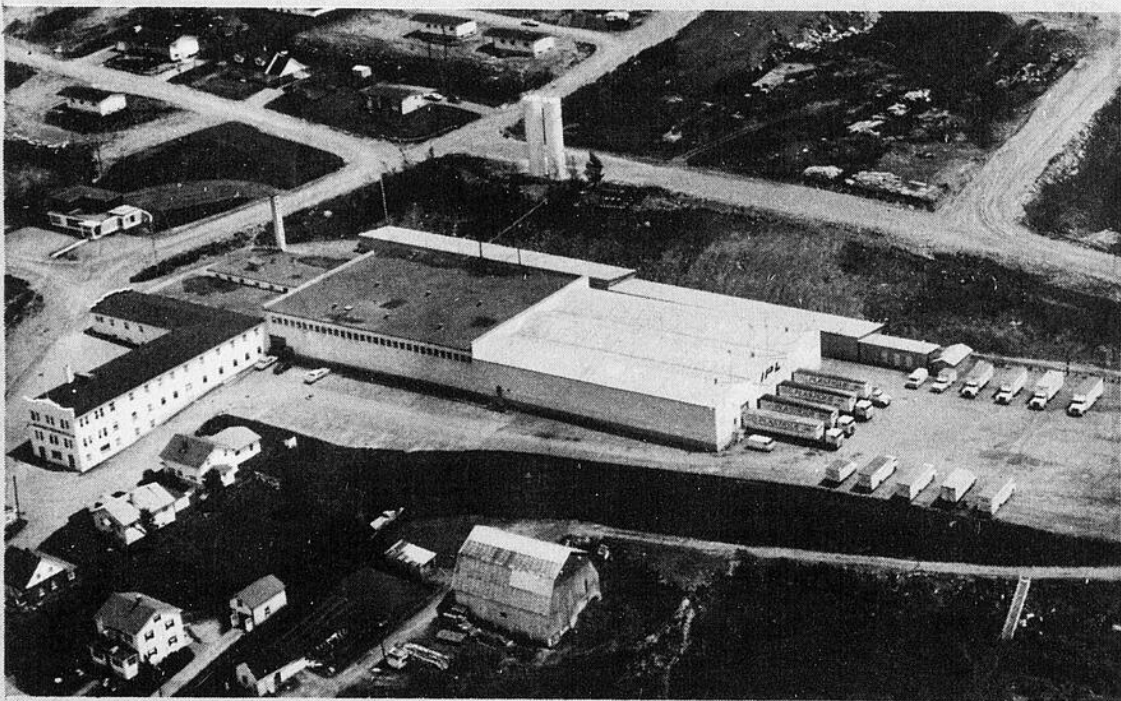


ST-DAMIEN

LES INDUSTRIES PROVINCIALES



Voici ce que présentait l'usine de M. Métivier en 1939. A cette époque on ne fabriquait que des balais.



Cette photographie prise du haut des airs donne un aperçu des IPL en 1973.



Le bureau de direction des IPL de gauche à droite: MM. François Bécard, Benoit Métivier, Jean-Marie Chabot, Rémi Métivier, Claude Godbout, Julien Métivier et Clément Métivier. N'apparaît pas sur la photo M. Fernand Mercier.

Texte: Pierre St-Hilaire

Dans le but de mieux vous faire connaître les industries de la région, la direction du journal "La Voix du Sud" vous propose une série d'articles traitant sur ces industries. Cette semaine, nous vous suggérons la compagnie "Les Industries Provinciales Ltée".

Il y a de cela une trentaine d'années, personne imaginait que M. J.-Emile Métivier de St-Damien allait grâce à son initiative, donner à sa paroisse, le blason international de la production des objets de plastique.

Comme toute industrie, il aura fallu à son président fondateur de dures années de labeur afin d'atteindre les dividendes que l'on connaît. A la fin des années 30, plus précisément en 1939, M. Métivier se lançait dans la fabrication de balais. Le volume de vente prospérant de plus en plus, ce dernier procéda à l'achat de six autres fabriques de balais de la région. Cependant, le nombre de fabricants d'articles de ce genre augmente à la fin de la guerre et M. Métivier oriente son activité vers la production de brosses de toutes sortes. De son flair d'homme d'affaires, M. Métivier voyait un avenir des plus alléchants en se lançant dans cette fabrication. Suite à cet important changement l'usine reçoit son incorporation sous le nom de "Les Industries Provinciales Ltée."

En 1950, le plastique change radicalement la nature de la production chez IPL. Au tout début cette matière ne représentait que cinq pour cent de l'activité totale de l'entreprise, et aujourd'hui elle occupe plus de 90 pour cent de la production. Ce changement d'ordre majeur allait permettre à cette industrie de créer plus de 700 objets de matière plastique. Parmi les plus récentes créations on note, le fameux tapis Kolormat, la chaise Monobloc et bien entendu le fameux tuyau qui allait permettre au producteur d'érable une augmentation des plus respectables dans leur récolte de ce

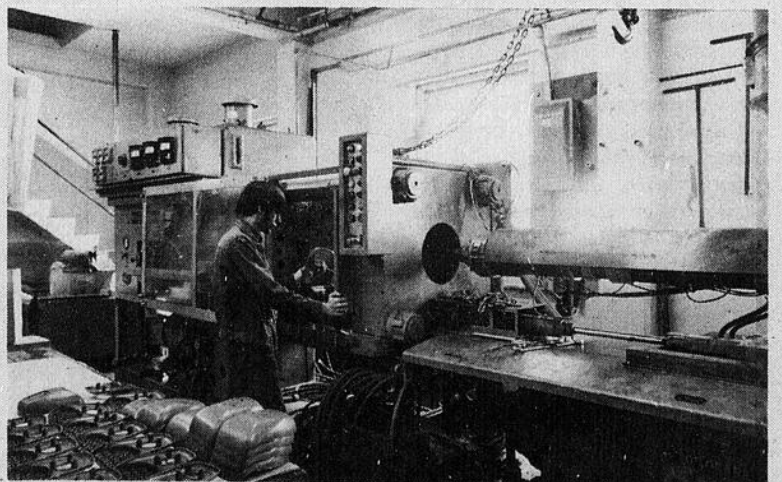
produit précieux. Après la création de ce tuyau, les IPL afin de prouver l'efficacité du nouveau système appelé "vacuum" opérèrent une ferme expérimentale à St-Damien et les résultats des plus révélateurs prouvent bien que le propriétaire d'un érablière peut augmenter de beaucoup son revenu en utilisant ce système des plus modernes. Parmi les autres produits créés aux IPL on remarque des raquettes à neige, cabines pour moto-neige, seaux, caisses, fils, planches, etc. etc.

Pour une production de telle envergure, il va de soi que bon nombre d'employés doivent s'y affairer. Présentement, 250 personnes sont attachées à cette industrie, ce qui représente au-delà d'un million de dollars versé annuellement en salaire. Pour contenir un tel contingent de personnel et bien entendu de matériel, plus de 120,000 pieds carrés de plancher sont nécessaires et l'on s'affaire présentement à y ajouter encore 60,000 pieds, ce qui portera le tout à environ 185,000 pieds de superficie.

Il va de soi que la population et les directeurs de cette usine sont très fiers des résultats obtenus à date. Toutefois, nous sommes persuadés que le tout continuera à opérer à ce rythme effarant, et la nouvelle usine de St-Albert en Alberta est là pour le prouver. De cette façon, les IPL continueront et pour plusieurs siècles, à desservir leurs principaux clients de façon normale et régulière. Parmi ces clients on note, les États-Unis, la Grande Bretagne, l'Afrique du Sud, l'Amérique du Sud, l'Angleterre et bien entendu le Canada.

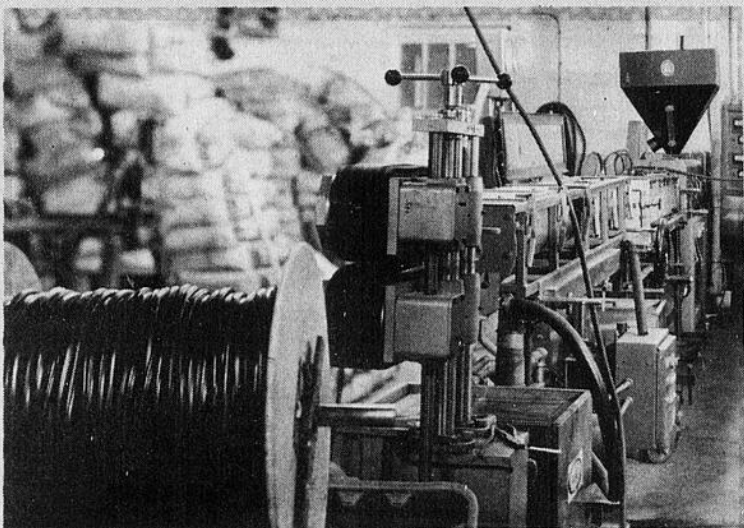


Vue d'ensemble de ce que produit les IPL.



Un employé s'affaire à retirer du moule une pièce qui servira à faire actionner les autos-neige.

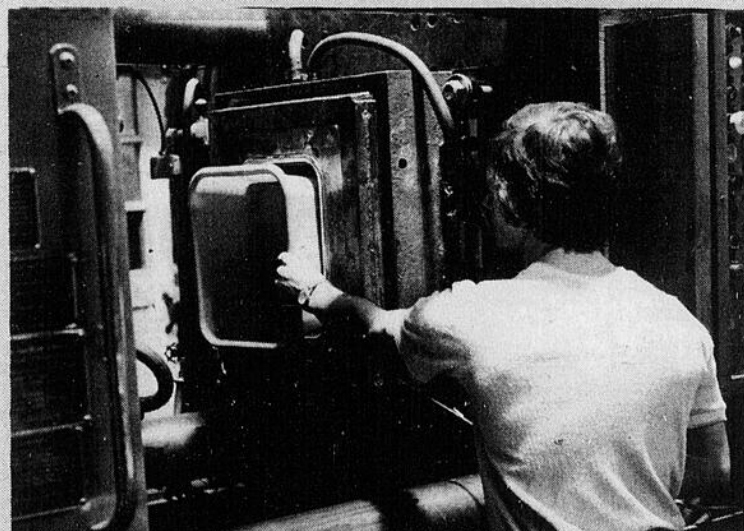
NCIALES LTÉE



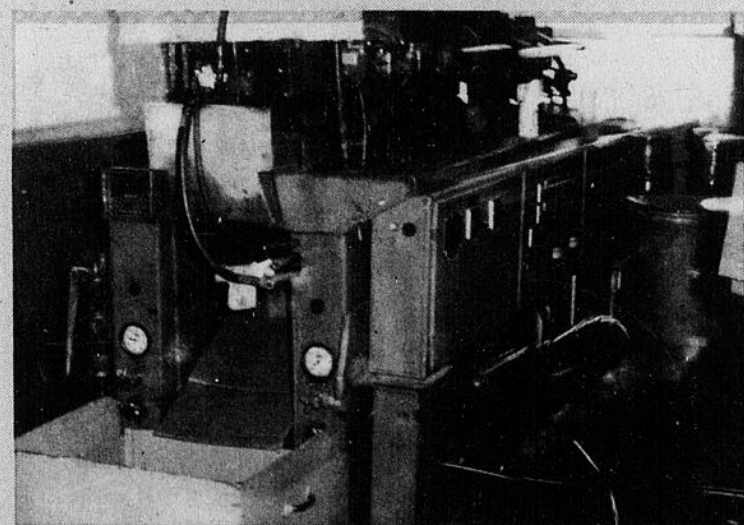
Cette illustration vous fait voir le nouveau tuyau que fabriquent les IPL. Celui-ci sert pour les érablières dans le système vacuum.



Parmi les dernières fabrications des IPL on note les cabines de motos-neige. La vignette nous fait voir un employé retirer une pièce du moule.

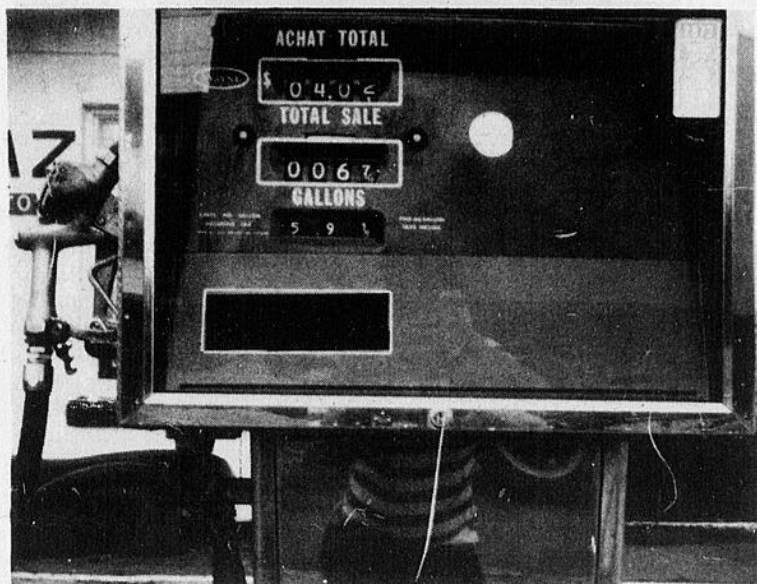


Plusieurs récipients sont fabriqués à St-Damien. La photo nous fait voir un de ceux-ci au moment de la fabrication.



La plus vieille presse des IPL. Celle-ci ne sert plus qu'à faire les couvercles des pots de margarine.

ENCORE UNE HAUSSE DE LA GAZOLINE



Quand cessera cette hausse de l'essence?

(PSH) Dans la journée de lundi dernier, la manchette principale des médias d'informations était la nouvelle hausse du prix de l'essence. De ce fait, les détaillants haussèrent de 62.9 à 64.9 pour l'essence rouge, et de 57.9 à 59.9 pour l'essence jaune. D'ailleurs, tout porte à croire que ceci n'est qu'un avant-goût de ce que l'on paiera pour un gallon d'essence au mois de janvier. De source bien informée d'ici le mois de décembre ce produit qui d'après le gouvernement et les compagnies est en pénurie, sera haussé jusqu'à soixante-quinze cents, et jusqu'à un dollar le gallon pour les mois de janvier et février.

Certes, le gouvernement com-

met une faute grave en ne réagissant pas contre ce fléau vraiment des plus répugnants, et ceci aura sûrement des conséquences qui prendront une allure tragique. Il ne faudrait pas se surprendre si un moment donné l'on entend dire qu'une raffinerie vient d'être sabotée, et que l'on déplore des victimes. Advenant que la Golden Eagle de St-Romuald subisse ce sort, ceci provoquerait un manque d'essence pour les compagnies Esso, Texaco, Shell, Fina pour ne nommer que celles-là. Les distributeurs vous diront qu'il est faux de croire que leur compagnie doit s'approvisionner à cette raffinerie, parce que leur essence possède une formule chimique ali-

mentée d'une couple de lettres qui font bien paraître en publicité. A ce sujet on se souvient qu'un quotidien de la ville de Québec avait fait état de cette chose, et pour prouver que cette publicité n'était que mensongère, un reportage complet accompagné de photos prouvait qu'il était véridique que plusieurs compagnies s'approvisionnaient à St-Romuald.

En fait, je crois sincèrement que le service des normes pour la publicité laisse passer outre cette commercialisation, puisqu'il va de soi que l'essence est une grosse vache à lait pour le gouvernement. Toutefois, il est temps de cesser de nous prendre pour des caves, parce que nous consommateurs, nous sommes écoeurés d'alourdir les goussets de ces compagnies. Cette hausse effarante apportera de graves conséquences sur le marché canadien. Pour un aperçu, pensons aux compagnies de transport qui doivent acheminer un produit alimentaire ou autre. Bien entendu le détaillant devra augmenter le prix de ce produit s'appuyant sur le fait que la hausse de l'essence avait fait augmenter le coût du transport. De leur côté les chauffeurs de taxi ou d'autobus devront et ils vont de soi être obligés d'augmenter également leurs tarifs s'ils veulent eux aussi être capables de subvenir à leurs besoins.

Enfin, il est grand temps que le gouvernement tente de remédier à cette situation avant d'être dans l'obligation de calmer le consommateur dégoûté du coût effarant de la vie.

TOUS LES JOURS 7 H. P.M. À 2 H. P.M.
SAMEDI ET DIMANCHE À COMPTER
DE 1 H. P.M.

Plusieurs kiosques
Exposition Industrielle, Commerciale
et Artisanale

**ARENA DE
ST-PROSPER**

Vendredi 31 août

À COMPTER DE: 9.15 P.M.: Ouverture officielle par nos deux députés, soit Yves Caron et Fabien Roy.

Dimanche 2 septembre

À COMPTER DE 7 H. P.M.:

- Tour de chant par des artistes de la région
- Spectacle de majorettes
- 9.30 p.m.: couronnement de Miss Chambre de Commerce 1973-74

N.B.: Comme l'an passé l'entrée à l'aréna est entièrement gratuite et de plus, de nombreux prix de présence sont distribués. Pour ceux qui aiment les jeux mécaniques, Québec Carnaval sera installé sur le terrain à l'extérieur de l'aréna.

30

30

30

LES ÉPIS... ET LES FRUITS TOMBENT

Cultivateur, si tu étais l'intendant de la Providence pour semer, tu l'es encore pour moissonner; et tu dois remercier ton partenaire pour l'aide indispensable qu'il t'a apportée.

Si les méthodes de moissonner, de battre et de cribler ont changé plusieurs fois depuis cent ans, les leçons de la moisson restent les mêmes, et celle de la reconnaissance est le No 1.

On raconte qu'un moissonneur, après avoir relevé la dernière gerbe, avait l'habitude d'appeler ses enfants, et leur parlait ainsi: "Si nous avons une belle récolte, si les gerbes pèsent et si les grains ont de la vertu, c'est, pour une bonne part, grâce à l'énergie et aux sueurs que ceux qui nous ont précédés, ont enfouies dans la terre. - Prions pour qu'ils aient du bon pain dans l'éternité."

Il avait raison ce brave paysan, mais il s'arrêtait en chemin. Toi, tu sais qu'il faut aller plus loin que ça: Dans la récolte que tu lèves, s'il y a de tes prédécesseurs, il y a aussi de la Providence; c'est el-

le qui a multiplié les miracles dans les sillons que tu as tracés, et dans tes champs où ont régné le plus grand calme et le silence depuis quatre mois.

Nous ne sommes plus au temps où, sans obstacle aucun, la religion était florissante et s'extériorisait volontiers; où la piété n'était point coupée de la vie individuelle ni collective. Il y avait alors la Fête de la Moisson: chaque cultivateur apportait à l'église sa plus belle gerbe ou ses plus beaux fruits, pour les offrir à Dieu, pendant la sainte messe.

Comment l'homme de la terre d'aujourd'hui peut-il entrer en contact avec son Collaborateur et lui offrir quelque chose de valable?... Pour lui, tous les dimanches peuvent être la Fête de la Moisson: - Le pain et le vin qu'on apporte à l'autel sont le symbole de la vie naturelle et représentent tous les produits de la terre. Le Christ l'a voulu ainsi, le Jeudi-Saint au soir. Il était venu pour retourner la création à son Créateur, et a magnifiquement réalisé cela, lors de son

dernier repas: "Il prit le pain, il rendit grâce; de même pour la coupe du vin." - Il avait, alors, tous les produits de la terre, avec tous les labeurs manuels et intellectuels de l'homme.

Comment le Christ rendit-il tout cela digne d'être reçu par son Père?... "Ceci est mon corps... Ceci est le calice de mon sang" - Comment voulez-vous que notre Créateur n'ouvre pas les bras à sa création?...

Le Christ, sur l'autel, ne se fait pas homme, car il l'est depuis son incarnation, mais il fait LUI la création; et c'est toi... et les autres cultivateurs qui lui en donnent les moyens. En retour, il veut que ces produits de la terre qui nourrissent le corps de l'homme deviennent, à la consécration, une nourriture pour son âme: "Prenez et mangez, ... Prenez et buvez."

Le célébrant a donc raison de dire: "Tu es béni, Dieu de l'univers, toi qui nous donnes ce pain, fruit de la terre et du travail de l'homme; il deviendra le Pain de la Vie"... Et pour le vin: "Le vin du Royaume Eternel."

Tu peux dire en même temps: Tu es béni, toi qui m'as donné une belle moisson, fruit de ma terre et du travail de toute ma famille, nous te l'offrons; incorporée au Christ, elle deviendra notre moisson d'éternité." - Et quand tu viens communier avec toute ta famille, c'est votre communion éternelle qui commence. - "O admirable échange!"

"Louanges à toi, Fils de Dieu, devenu fils de la terre; maintenant dans la gloire des cieux, tu transfigures tous les fruits de notre labeur. Et en revenant de la messe, le dimanche, quand nous regardons nos champs et nos bâtiments, nous apercevons déjà la Terre Nouvelle et les cieux Nouveaux."

Ernest ARSENAULT, ptre
Saint-Anselme.

En bref...

(PSH) Le service de l'information du Ministère du Tourisme, de la Chasse et de la Pêche, nous a fait part que la chasse au lièvre débuterait dans tous les secteurs de la province le 15 septembre prochain.

Par ailleurs, cette nouvelle prend place à celle qui avait été rendue publique dans le résumé des règlements de la chasse au Québec. Cette brochure mentionnait que la chasse au petit gibier débuterait le 16 septembre.



Echo du Conseil de Lac Etchemin

Afin de renseigner le mieux possible les contribuables, le Conseil Municipal de la Ville de Lac Etchemin désire faire la mise au point suivante concernant votre Centre Sportif.

Par suite d'une exigence du Ministère du Travail, la Ville a fait procéder à une étude préliminaire de la solidité de la bâtisse, tel que le veut la Loi de la Sécurité dans les édifices publics. Par suite de cette première étude, il était recommandé de procéder d'abord à certaines réparations et ensuite de faire un essai de chargement sur la toiture.

Au printemps, la Ville a mandaté ses Ingénieurs-Conseils pour qu'ils fassent une nouvelle inspection complète de la bâtisse. Suite à cette inspection, le rapport des Ingénieurs faisait les recommandations suivantes. En vue d'éviter des bris et par suite des réparations supplémentaires, il fut convenu de ne pas faire l'essai de chargement. Par contre, les Ingénieurs soumettaient cinq (5) solutions à étudier, parmi lesquelles deux (2) furent retenues et pour lesquelles des soumissions ont été demandées récemment.

Lors de l'ouverture des soumissions à la séance du 13 courant, les prix soumis pour la fourniture et la pose de l'acier de même que pour l'ensemble des travaux généraux variaient de \$228,750.00 à \$247,891.00, ce que le Conseil trouva inacceptable. Par suite d'une nouvelle demande de prix, les soumissions varièrent de \$194,450.00 à \$219,000.00.

Après avoir pris connaissance de ces dernières offres, le Conseil, de concert et sur recommandation des Ingénieurs, a décidé de faire procéder à l'étude de nouvelles solutions qui seraient plus économiques tout en permettant d'assurer la meilleure protection possible.

PRINCIPAL(E) D'ÉCOLE DEMANDÉ(E) NOMINATION PROVISoire

La commission scolaire Langevin requiert, pour l'année 1973-74 seulement, les services d'un(e) principal(e) pour l'école institutionnelle St-Camille et St-Magloire.

Le candidat doit avoir:

1. une formation pédagogique exigeant au moins quinze (15) années de scolarité;
2. cinq (5) années d'expérience comme enseignant.

Toute demande incluant curriculum vitae doit être reçue à l'adresse ci-dessous avant douze (12) heures, le 6 septembre 1973.

GERMAIN TANGUAY, DIRECTEUR GÉNÉRAL,
COMMISSION SCOLAIRE LANGEVIN,
C.P. 9, Ste-Germaine-Station,
Bellechasse.
Tél.: 625-8801

LA VOIX DU SUD

Journal hebdomadaire desservant toutes les familles de
Dorchester, entièrement dévoué aux intérêts du comté.

Courrier de la deuxième classe - Enregistrement no 1026

LA VOIX DU SUD est publiée par LES JOURNAUX ASSOCIÉS S.F. INC.,
C.P. 490, Lac Etchemin - TEL.: 625-7471

Imprime aux Ateliers

LES PRESSES LITHOGRAPHIQUES (1965) INC.

MEMBRE DES HEBDOS DU CANADA

Paul AUDET, publicitaire 625-5852
Pierre ST-HILAIRE, rédacteur 625-3171
Ghislain FORTIN, montage
Eddy LECOURS, Vendeur autorisé

BULLETIN D'ABONNEMENT

La Voix du Sud, C.P. 490, Lac Etchemin, P.Q.

Veuillez m'adresser régulièrement votre publication

Ci-inclus: \$2.00 pour 1 an (dans la région)

\$3.00 pour 1 an (en dehors de la région)

Veuillez indiquer s.v.p. abonnement

réabonnement

NOM

ADRESSE

AVIS PUBLIC

CANADA
PROVINCE DE QUEBEC
DISTRICT DE BEAUCE

DANS LA COUR PROVINCIALE

NO: 10,496

RICHARD VALLÉE, retraité, domicilié
et résidant à St-Prospér, district
de Beauce.

Demandeur,

- vs -

RENÉ NOEL, domicilié en Ontario,
sans adresse connue.

Défendeur,

PAR ORDRE DE LA COUR

IL EST ORDONNÉ À RENÉ NOEL de
comparaître dans un délai de trente (30)
jours, à compter de la première publication
du présent avis dans le journal LA VOIX
DU SUD.

Une copie du bref d'assignation et de la dé-
claration a été laissée au Greffe de cette
Cour à votre intention. Veuillez vous gouver-
ner en conséquence.

BUREAU DU GREFFIER, Ville Saint-Jo-
seph de Beauce, ce 21 août 1973.

(S) PIERRETTE VACHON
GREFFIER-ADJOINT C.P.B.
VRAIE COPIE
Pierrette Vachon
Greffier-adjoint

AVIS PUBLIC

CANADA
PROVINCE OF QUEBEC
DISTRICT OF BEAUCE

IN THE PROVINCIAL COURT

NO: 10,496

RICHARD VALLÉE, St-Prospér,
Dorchester.

Plaintiff

- vs -

RENÉ NOEL, domiciled at Ontario,
unknown address.

Defendant.

BY ORDER OF THE COURT

THE DEFENDANT RENÉ NOEL in by
this present ordered to appear within a delay
of thirty (30) days from the date of the first
publication of this notice, in both French and
English, in LA VOIX DU SUD newspaper.

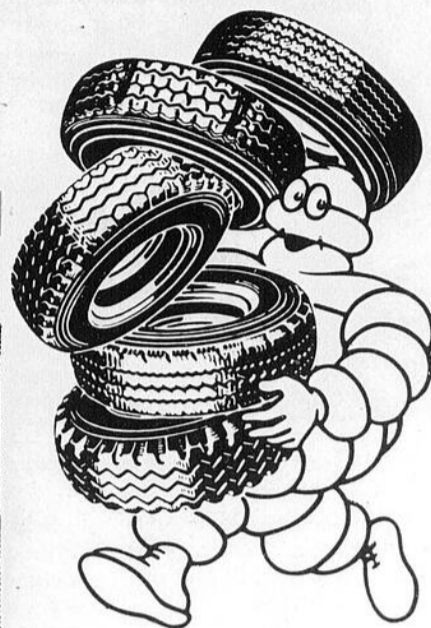
A copy of the Writ of Summons and declar-
ation have been left for him at the Office of
ST-JOSEPH BEAUCE.

OFFICE OF CLERK, St-Joseph of Beau-
ce, this 21th of August 1973.

(S) PIERRETTE VACHON
G.A.C.P.B.
TRUE COPY
Pierrette Vachon
G.A.C.P.B.

MICHELIN s'installe.

30



30

... CHEZ VOTRE NOUVEAU REVENDEUR DE

MICHELIN 'X' – LE PNEU RADIAL À CEINTURE DE CÂBLES D'ACIER

GARAGE FLORENT BEGIN INC.

DEP: CHEVROLET, OLDSMOBILE, CAMIONS CHEVROLET



LAC ETCHEMIN

TÉL.: 625-6101



Que vous conduisiez un gros modèle américain ou une mini-compacte importée, votre nouveau revendeur Michelin peut vous offrir le pneu qui répondra parfaitement à vos besoins.

Tout comme chaque membre de son personnel, il se fera un plaisir de vous expliquer la construction et les avantages uniques des pneus radiaux par rapport aux pneus conventionnels à nappes ou à câbles entrecroisés. De plus, il est prêt à vous démontrer comment et pourquoi le Michelin "X" radial est le pneu qui vous en donne le plus pour votre argent.

Si vous êtes un adepte de la *sécurité au volant*, vous attachez une grande importance à des caractéristiques comme une meilleure efficacité au freinage, une résistance accrue aux crevaisons, une plus grande précision de conduite et une adhérence supérieure sur la route — par tous les temps. Et, comme vous le dira votre revendeur, ce sont là des caractéristiques propres aux pneus radiaux Michelin. De même, si vous croyez à l'*économie de carburant* (dans le sens de "plus de milles au gallon"),

faites-vous expliquer comment la carcasse radiale, avec ceinture de câbles d'acier, des pneus Michelin vous permet de réaliser une véritable économie d'essence. Enfin, si vous vous préoccupez de la *durée de la bande de roulement*, consultez ceux de vos amis qui roulent sur pneus Michelin. Ou parlez-en à votre revendeur pour obtenir des données plus précises. Mais, peu importe votre source de références, vous saurez que vous pouvez compter sur plusieurs milliers de milles de conduite parfaite.

Si vous êtes sur le point d'acheter de nouveaux pneus ou de changer de voiture, prenez le temps d'aller examiner les Michelin "X" chez votre nouveau revendeur: vous verrez qu'on peut se fier à lui... et à ses produits.

MICHELIN



30

St-Léon

LA ROUTE FAIT UNE VICTIME



C'est à bord de ce véhicule que prenait place Jean-Marc Hince.

(PSH) Un accident de la circulation survenu aux environs de 2 hres dans la nuit du 20 août dernier, a fait une victime.

En effet, Jean-Marc Hince domicilié dans le rang sept à St-Édouard de Frampton a connu une fin tragique après qu'il eut perdu le contrôle de son véhicule sur la route de l'Église à St-Léon de Standon.

Selon un rapport de la Sûreté Provinciale de St-Malachie, la victime après n'avoir pu maîtriser son automobile, a traversé un parterre pour finalement aller s'échouer dans un ravin. Selon toute évidence, c'est en étant projeté hors de son véhicule que M. Hince, âgé de 25 ans, aurait subi une fracture du crâne donnant tête première contre une base de ciment.



- Il appert que le premier ministre du Québec déclencherait pour le mois d'octobre des élections. A l'instant ou le moment sera choisi pour faire part à la population de cette nouvelle, peut-être que M. Florian Guay rendra officiel sa candidature dans la Beauce.

- Parole du Maire Drapeau. "René Lévesque derrière un écran de fumée, déclare que les Québécois ne sont pas en forme..."

- Parole de René Lévesque. "Tu vas voir que si on l'a l'indépendance la maudite cigarette va prendre le bord. De cette façon les maudites compagnies américaines vont cesser de nous vendre du maudit rafraîchisseur d'haleine..."

- Le coût pour un gallon d'essence se chiffrerait à un dollar au début de l'hiver prochain. Ces revenus additionnels pour le gouvernement serviront peut-être à défrayer la prochaine campagne électorale de "Pete".

- Si cette situation demeure stable, parions que certains voteurs ne seront pas d'humeur à apposer une croix vis-à-vis du nom du défendeur des compagnies américaines.

- D'autre part, Robert Stanfield aurait fait l'achat d'une manivelle complètement automatique pour qu'il se crinque moins souvent...

- Après s'être mérité 100 dollars à la Mini-Loto, le maire de Lac Etchemin s'est vite empressé d'en faire don au développement de la Beauce...

- Dimanche dernier j'ai rencontré un type vraiment sympathique au club de golf de Lac Etchemin. C'est d'ailleurs grâce à lui si j'ai pu terminer mon neuf trous parce que pour moi le tout allait de "mal en pis". Merci à Gérard Turmel de Ste-Sabine pour ces balles...

- A propos, Gérard qui est boucher à Ste-Sabine croit que pour le mois de septembre le coût de la viande subirait une baisse assez considérable.

- C'est en fin de semaine que débute l'exposition industrielle et commerciale à l'aréna de St-Prosper. Cette exposition est patronnée par la Chambre de Commerce de St-Prosper. Comme les années passées, l'entrée est gratuite.

- La fromagerie qui est présentement en construction à Lac Etchemin sera terminée pour le mois de septembre.

- Pour la commission scolaire de Bellechasse, les statistiques révèlent que les inscriptions ont diminué comparativement à l'an passé. Cette commission scolaire possède neuf écoles.

- Depuis le 1er janvier 1973, on rapporte que 235 accidents de la circulation sont survenus dans le secteur du Rond-Point de Lévis. Deux de ces accidents ont causé des pertes de vie.

- André Jolicoeur de St-Georges, a décroché le championnat national canadien aux Régates de Beloeil. On sait que André participe à tous les ans aux Régates de Lac Etchemin.

- J'ai récemment rencontré un directeur de la ligue de hockey "Frontière", et ce dernier m'a fait part que si Lowell Brousseau de Ste-Justine ne reprend pas la présidence, pour la prochaine saison, il serait difficile de faire fonctionner le tout comme l'an passé. On sait que Lowell s'est dévoué de corps et d'âme pour que cette ligue fonctionne normalement.

- Il est maintenant de plus en plus question que Lewiston (Maine) fasse parti des cadres de la ligue Beauce-Dorchester la saison prochaine.

- Ne connaissant pas sa force Herculéenne, Hugues Poulin réussit quand même à briser des bâtons de golf de très grande qualité. Cette fois, ce ne serait pas après un arbre...

- Pour ceux qui aimeraient jouer au volley-ball, Rosario Jolin propriétaire du Manoir de Lac Etchemin vous invite à venir vous détendre à tous les soirs, et ce, gratuitement.

- Le pain doit augmenter sous peu de six cents. Peut-être que le gouvernement va encore une fois essayer de nous bourrer en annonçant qu'il y a pénurie de farine...

- Devant la montée vertigineuse du coût de la vie au Canada, Astérix le Gaulois dirait sûrement: "Il est fou ce gouvernement".

- Selon un rapport du gouvernement, la municipalité de St-Anselme est considérée comme l'une des plus prospères de la région.
- Si vous avez une anecdote à rendre publique, faites-la moi parvenir et c'est avec plaisir que je vous la publierai. L'adresse: La Voix du Sud, Lac Etchemin, Cté Dorchester.

Dans notre série de reportages sur les industries de la région, nous nous rendons cette semaine chez Rodrigue & Frères de Ste-Aurèle. Ce reportage sur ce moulin à scie vous sera publié la semaine prochaine.

De fortes discussions sont intervenues entre le coordonnateur municipal pour l'implantation des H.L.M., le coordonnateur de la Ville de Lac Etchemin, le Président de l'Office Municipal d'Habitation de Lac Etchemin, le maire de Lac Etchemin et le directeur général du Foyer Lac Etchemin! Il y a même le président du C.L.S.C. de Lac Etchemin qui s'est mêlé de cette discussion!...

Merci à un grand travailleur qui se dévoue pour Lac Etchemin.

- Merci à René Chabot directeur du marketing des Industries Provinciales Ltée de St-Damien pour l'accueil chaleureux qu'il nous a réservé lors de notre visite à cette usine.

- Dimanche dernier se déroulait à St-Damien plusieurs compétitions sportives sous les auspices du 5B Champêtre.

- Le cours de technique infirmière au Séminaire de St-Georges a connu un succès formidable d'après un rapport rendu public par l'Association des infirmières et infirmiers de la Province de Québec. Sur 220 qui ont suivi le cours, un seul échec a été noté.



DEVENEZ OPÉRATEURS QUALIFIES

Préparez-vous un avenir, en apprenant à prix modique le métier D'OPÉRATEUR DE MACHINERIE LOURDE.

OBJECTIF: Plan de formation destiné aux personnes intéressées à manoeuvrer: BULDOZER, BACKDOZER, LOADER, BACHOE, DIPPER, STICK, BACK DIGGER, DRAGLINE, GRADER, GRADALL.

Offrons aux candidats éventuels l'occasion d'acquies, de parfaire ou de renforcer l'entraînement pratique et théorique souhste pour les fonctions de machinerie lourde (tout terrain) et fonctions connexes de dépannage, d'entretien, de sécurité, etc...

POUR INFORMATION SUPPLEMENTAIRE, VEUILLEZ UTILISER CE COUPON:

L'INSTITUT D'OPÉRATEURS DE MACHINERIE LOURDE DU QUÉBEC INC.

2435, boul. Mercure, C.P. 608, Drummondville-Sud.

NOM ADRESSE
AGE TELEPHONE PERE
MARIÉ/CÉL: ANNÉE SCOLAIRE

ATTENTION CYCLISTES DE LA RÉGION

Dimanche le 2 septembre à l'école Notre-Dame de Lac Etchemin aura lieu plusieurs compétitions de bicyclettes organisées par le "Club de cyclisme Etchemin".

	GARÇONS	FILLES
Catégorie:	9 et 10 ans 11 et 12 ans 13 et 14 ans 15 et 16 ans 17 et 18 ans 19 et plus	15 ans et moins 16 ans et plus

Le tout débutera à 1 h. p.m.

Le coût de l'inscription est de \$1.00 par compétition. Pour inscriptions: Roger Poulin, 625-3992, Germain Gagnon, 625-4481.

Immédiatement après ces épreuves, une veillée est organisée pour remettre les médailles et trophées aux trois premiers de chaque catégorie.

P.S.: Les cartes d'identité sont obligatoires.

PRÉSIDENT: ROSARIO DROUIN

GARDONS LE QUÉBEC VERT



PLANTONS DES ARBRES!

CANADA PROVINCE DE QUÉBEC DISTRICT DE BEAUCE NO: 529-F

COUR SUPÉRIEURE (EN MATIÈRE DE FAILLITE) SURINTENDANT: 1019-Q-99810

Dans l'affaire de la faillite de: MARC-YVAN POULIN, faisant affaires seul sous les nom et raison sociale de: "MARC SPEED SHOP ENR", Ave du Palais, St-Joseph, Beauce, et résidant au R.R. NO 1, St-Joseph Beauce, et DAME DENISE GIGUÈRE POULIN, R.R. NO 1, St-Joseph Cté Beauce.

DÉBITEURS

AVIS est par les présentes donné que le Tribunal a fixé le 10ème jour de septembre 1973 à 10:00 heures de l'avant-midi à St-Joseph de Beauce, en le Palais de Justice, pour l'audition de la demande de libération de MARC-YVAN & DAME DENISE G. POULIN, faillis.

Québec, le 22 août 1973.

RENÉ LEFAIVRE, syndic
PAR: René Lefavre

CANADA PROVINCE OF QUEBEC DISTRICT OF BEAUCE NO: 529-F

SUPERIOR COURT (UNDER BANKRUPTCY ACT) SUPERINTENDANT: 1019-Q-99810

In the matter of the bankruptcy of: MARC-YVAN POULIN, doing business under the name of: "MARC SPEED SHOP ENR", Ave du Palais, St Joseph, Beauce, living at R.R. NO 1, St Joseph Beauce, and DAME DENISE GIGUÈRE POULIN, living at R.R. NO 1, St Joseph, Co. Beauce.

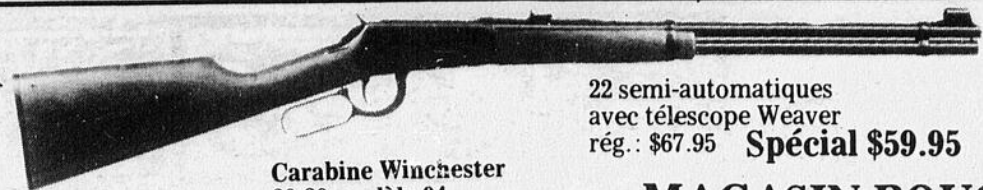
DEBTOR

TAKE NOTICE that the Courth has fixed the 10th day of September 1973 at 10:00 o'clock in the forenoon at St Joseph Beauce, to hear the application of MARC-YVAN POULIN & DAME DENISE GIGUÈRE POULIN, for his discharge.

Quebec, August 22nd, 1973.

RENÉ LEFAIVRE, trustee,
PER: René Lefavre

**BIENTOT
CE SERA
L'OUVERTURE DE LA
CHASSE.
PROFITEZ DES
SPÉCIAUX AVANT
OUVERTURE.**



Carabine Winchester
30-30 modèle 94
Spécial à \$99.95

22 semi-automatiques
avec télescope Weaver
rég.: \$67.95 **Spécial \$59.95**

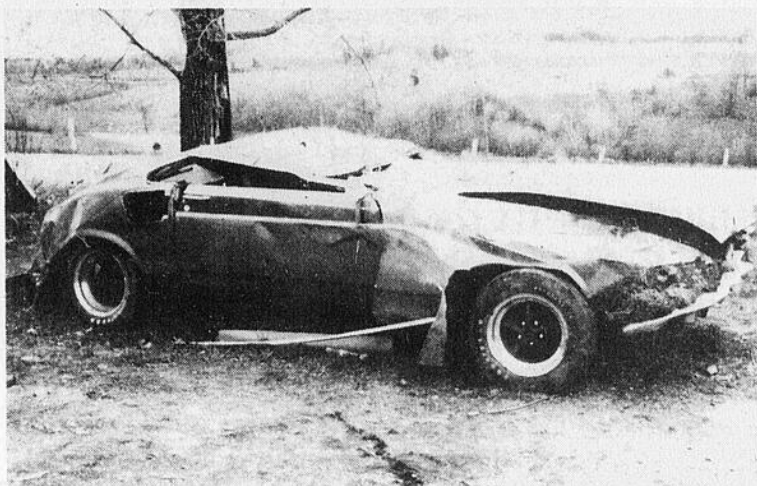
Fusil 12, 16, 20
28, 410
Rég.: \$39.95
Spécial \$34.95

**Spécial fusil
cal. 12 à pompe
rég.: \$112.95
Spécial \$94.95**

MAGASIN BOUCHARD SPORTIF

Lac Etchemin tél.: 625-6211

Ça pourrait vous arriver...



(PSH) Jamais nous ne pouvons affirmer que nous sommes toujours prudents sur les routes. Comme en témoigne cette photo prise à la suite d'un capotage survenu dernièrement à Ste-Claire, il s'en est fallu de peu pour qu'il n'y ait pas de victimes.

J'ose espérer que cette vignette portera sur chacun de vous matière à réflexions surtout en cette fin de semaine de la Fête du Travail, ce qui peut-être enlèvera au Québec l'honneur d'être toujours en tête de liste pour les accidents mortels...

L'AGENT GUY VÉZINA SERA HONORÉ

(PSH) C'est en fin de semaine à Charlottetown que l'agent Guy Vézina de la Sûreté du Québec recevra la médaille d'or de l'Association bancaire du Canada, en reconnaissance de l'acte de bravoure qu'il a posé il y a quelque temps, à St-Alban de Portneuf, alors qu'il fut criblé de balles par des bandits qui venaient de participer à un vol à main armée à St-Casimir. L'agent Vézina sera l'Hôte d'honneur des banquiers canadiens durant toute leur conférence, et sera l'objet de plusieurs réceptions données en son honneur. On se souviendra que l'attentat dont avait été victime le remarquable policier était survenu au moment d'une vérification à St-Alban quelques heures après le vol de plusieurs milliers de dollars à la banque de St-Casimir. Suspectant un véhicule, l'agent Vézina s'y est approché pour faire une vérification, et c'est à ce mo-



L'agent Guy Vézina.

ment que les bandits qui occupaient l'intérieur ont fait feu en sa direction. S'affaissant dans la rue après avoir été touché à des endroits critiques, les bandits continuèrent tout de même à décharger leurs armes en sa direction. Les blessures subies par le policier étaient tellement graves que les médecins traitants craignèrent pour sa vie.

Fait à noter, c'est la première fois qu'un policier de la Sûreté du Québec mérite un tel honneur, puisque auparavant cette décoration était rendue à un policier du Canada dont la conduite méritait d'être signalée. Jusqu'ici, ce furent toujours des membres de la Gendarmerie Royale du Canada qui ont reçu cette décoration.

L'agent Guy Vézina réside au Lac Etchemin pendant la saison estivale et est marié à France Bégin du même endroit.

CONSEILLER(E) EN ÉDUCATION CHRÉTIENNE DEMANDÉ(E)

La commission scolaire Langevin requiert les services à temps partiel (1½ jour par semaine) d'un conseiller pour orienter, animer, évaluer les activités relatives à l'éducation chrétienne.

Le candidat doit posséder un diplôme universitaire terminal de premier cycle en théologie, en pastorale ou en sciences religieuses.

Toute demande incluant une attestation des qualifications requises doit être reçue à l'adresse ci-dessous avant douze(12) heures, le 6 septembre.

GERMAIN TANGUAY, DIRECTEUR GÉNÉRAL,
COMMISSION SCOLAIRE LANGEVIN,
C.P. 9, Ste-Germaine-Station,
Bellechasse.
Tél.: 625-8801

CULTIVATEURS



Notre camion est à votre disposition pour le transport des animaux de votre ferme, à notre abattoir.
VOUS N'AVEZ QU'À TELEPHONER À:

Résidence:
625-5181

Bureau:
625-6201

ABATTOIR GOSSELIN LTEE



STE-GERMAINE STATION
DORCHESTER, P.Q.



Vente!
LIQUIDATION

TOUT COMMENCANT
doit être vendu!
JEUDI
LE 30 AOUT
AU PRIX COUTANT

BOUTIQUE
aquarius

228, 2e avenue
LAC ETCHEMIN TÉL.: 625-8631

30

30

30

ÉPLUCHETTE DE BLÉ D'INDE

Une épluchette de BLÉ D'INDE organisée par le Club Alléghans aura lieu dimanche le 2 septembre au chalet du Lac Raquette. Le tout débutera vers 15 heures pour se terminer par un

feu de camp, danse, etc... Tous les membres du Club Alléghans et du Club Auto-Neige Etchemin ainsi que leurs invités seront les bienvenus. Admission à prix populaire. Nous vous espérons nombreux.

ADRIEN OUELLET

BRIGUERAIT LES SUFFRAGES

DU PARTI QUÉBÉCOIS

DANS LA BEUCE

(PSH) Selon une rumeur qui se fait de plus en plus persistante M. Adrien Ouellet maire de St-Joseph est celui qui briguerait les suffrages du Parti Québécois dans le district de la Beauce. Ces rumeurs ont pris naissance lors de la tournée que M. Camil Laurin chef de l'aile parlementaire a effectuée dans la région au cours de la semaine dernière.

Pour M. Ouellet, ces rumeurs sont mensongères et ce dernier

s'en tient à dire qu'il est militant du Parti Québécois et qu'il n'est pas question qu'il occupe ce poste.

Pour la circonscription de Belchasse, tout porte à croire que le candidat est choisi, mais le comité organisateur juge nécessaire de ne rien rendre public pour le moment.

De toute façon, attendons que M. Bourassa déclare des élections et nous en saurons plus long.

FAUX

BILLETTS

EN

CIRCULATION

(PSH) La Gendarmerie Royale du Canada poursuit toujours son enquête relativement à la densité de faux billets qui sévit présentement dans la région.

Dernièrement, plus précisément le 22 août dernier, Mme Joseph Pouliot attachée au bureau d'enregistrement des véhicules automobiles à Lac Etchemin s'est retrouvée malgré elle avec un faux billet de cent dollar. Selon toute évidence, beaucoup d'autres billets du même montant circulent présentement, et il serait bon, surtout pour les commerces, de faire la demande des numéros de ces billets falsifiés à la Gendarmerie Royale de St-Georges.

En plus des faux cent dollars, on rapporte que plusieurs billets de cinq et de cinquante dollars sont également en circulation.

Ste-Claire

PROJET À L'ÉTUDE

(PSH) Le conseil municipal de Ste-Claire étudie présentement une demande qui a été faite par la société coopérative, afin de procéder à des travaux de forage de puits.

Il semble que ce secteur où est située la société coopérative, con-

naisse une pénurie d'eau et l'on espère remédier à la situation le plus vite possible.

Selon toute évidence, l'on procédera à un règlement d'emprunt, puisque ces travaux pourraient nécessiter des déboursés de l'ordre de 25 à 30,000 dollars.

St-Prosper

Revêtement de béton bitumineux sur la Rue des Peupliers

(PSH) Suite à des démarches effectuées auprès des autorités gouvernementales, la municipalité de St-Prosper a reçu une subvention de quelque 4,500 dollars pour le revêtement de béton bitumineux sur la rue des Peupliers. Ces travaux seront effectués par le ministère des Transports au cours de l'année financière 1973-74.

La nouvelle a été confirmée à M. Claude Poulin, secrétaire-trésorier de St-Prosper.

D'autre part, la compagnie Construction & Pavage Moderne Limitée de St-Lambert a reçu un contrat de 148,374 dollars pour différents travaux à effectuer sur les routes des comtés de Lévis et Dorchester.

COMMISSION RÉGIONALE DE LA CHAUDIÈRE

AVIS PUBLIC

Les Commissaires de la Commission Régionale de la Chaudière ont adopté, lors d'une séance spéciale tenue le 15 août 1973, une résolution d'emprunt à long terme par obligations au montant de \$250,000.00 pour financer une partie du budget d'immobilisations 1973-1974, soit les acquisitions d'ameublement, d'équipement et d'outillage pour les projets non intégrés.

Tout contribuable intéressé peut, dans les quinze jours suivants la date de la parution du présent avis, prendre connaissance de la résolution en s'adressant à mon bureau pendant les heures d'affaires, au 270, Boulevard Lacroix, Ville Saint-Georges-Est.

Donné à Ville Saint-Georges,
le 27 août 1973

Pierre Légaré
Directeur Général (sec.-trés.)

Le charme fou des nouveaux modèles...

De la Boutique à souliers
ROCH GIGUÈRE

VOICI LES NOUVEAUX MODELES POUR L'AUTOMNE

De toutes les couleurs: noir, brun, tan, etc.
Beaucoup de style



AUSSI SACS À MAIN
ASSORTIS



Au sous-sol de la

MERCERIE GIGUERE

Lac Etchemin

Tél.: 625-3541

studio **Denys** ENR
PORTRAITISTE
PHOTO MARIAGE
PHOTO de BÉBÉ
COMMERCIALE
LAC ETCHEMIN C.P. 218
CTE DORCHESTER,
TEL.: 625-6021

PAPETERIE
DE MARIAGE

AU BAR SALON DU RESTAURANT

LAC ETCHEMIN TEL.: 625-2981

LE FEU FOLLET

Du mardi au dimanche
inclusivement.

625-2981

Ne manquez pas ce spectacle!

SPECTACLE avec HILARIO VASQUEZ

Guitariste espagnol

30

DORCHESTER ET BELLECHASSE ATTAQUÉS PAR LA POLLUTION

(PSH) A en croire la publicité faite par le gouvernement dans le domaine de la pollution, l'on pourrait supposer que depuis le temps de la mise en marche de cette campagne publicitaire, notre comté devrait être en mesure de redonner l'aspect qu'on lui connaissait.

Toutefois, en sillonnant quelque peu les routes du comté et celles des environs, l'on voit que tel n'est pas le cas. Cigarettes, bouteilles, vieilles autos etc, sont toujours là pour gâcher le paysage, et si chacun d'entre nous ne fait pas sa part, il est évident que dans un laps de temps relativement court,

il sera trop tard.

Songeons également à nos rivières et nos lacs qui pour la plupart sont tellement pollués, que le Ministère de la Santé en défend l'accès. Malgré toutes ces mesures, le problème va toujours en grandissant, et le gouvernement ne sait plus quelle mesure prendre pour éduquer la population.

Donc, si l'on ne veut pas détruire le tourisme qui tend à être considéré comme l'une de nos principales sources de revenu, il est grand temps de faire tout ce qui est en notre pouvoir pour enrayer cette destruction.

L'EAU POTABLE DANS LÉVIS

Un rapport d'études sur les besoins en eau potable pour les 40 prochaines années dans le comté de Lévis préconise un plan d'ensemble qui favorise la formation de 2 réseaux. Le premier engloberait les municipalités de St-Romuald, St-Jean-Chrysostome ainsi que toute la partie du comté située à l'Est de la rivière Etchemin. Le second desservirait les municipalités de Charny, Breakeyville et le secteur situé à l'Ouest de la rivière Chaudière.

La solution proposée requerrait des dépenses plus faibles à long terme (40 ans), tout en étant la plus avantageuse à moyen terme (10 ou 20).

UNE SEULE SOURCE

La firme d'ingénieurs-conseils Beaulieu, Poulin et Robitaille chargée de l'étude, indique dans son rapport que le réseau "Est" serait approvisionné en eau à partir des usines de Lévis et de Lauzon jusqu'en 1992. L'usine de Lévis dont la capacité passerait de 5.4 millions de gallons impériaux par jour à 29.5 millions de gallons deviendrait ensuite la seule source d'alimentation.

Le réseau "Ouest" serait ali-

menté par l'usine de Charny; la capacité passerait alors à 13 millions de gallons impériaux par jour vers l'an 2012. Le fonctionnement de l'usine de St-Romuald devrait être discontinué dès que des réparations ou transformations majeures seraient requises.

COÛTS

Les travaux projetés nécessiteraient un investissement de \$50 millions répartis sur une période de 40 ans. Un montant de \$2.4 millions serait d'abord requis, puis de \$7.9 millions avant 1980. Au cours de la prochaine décennie, \$10.7 millions seraient ainsi nécessaires.

Cet investissement massif à court terme s'explique surtout par la nécessité d'entreprendre une action rapide dans le secteur situé à l'Ouest de la rivière Etchemin. C'est en effet dans cette région que les problèmes seraient les plus urgents, les demandes en eau potable s'accroissant à un rythme exceptionnellement rapide.

Les étapes de réalisation suggérées ont été établies compte tenu des projections démographiques, de l'utilisation et de l'occu-

pation du territoire et de la consommation en eau anticipées.

URGENCE

Cette étude était devenue urgente en raison des développements domiciliaires, commerciaux et industriels prévus et de l'amélioration des voies de communication qui suivra. Cet essor économique présuppose le prolongement des services publics de même que l'adaptation des équipements en eau en vue de répondre adéquatement à ces nouvelles demandes dans les délais prévus.

TERRITOIRE

Quelque 17 municipalités ont été englobées dans cette étude régionale. Ce sont les cités de Lauzon, Lévis et St-Romuald d'Etchemin; les villes de St-David-de-l'Auberivière, Charny, St-Rédempteur, St-Nicolas et St-Jean-Chrysostome; les paroisses de St-Louis-de-Pintendre, St-Joseph-de-la-Pointe-de-Lévy, St-Lambert-de-Lévis, Ste-Hélène-de-Breakeyville et St-Henri-de-Lauzon; le village de St-Henri; les municipalités de St-Etienne, Bernières et Rivière-Boyer.

ALPHONSE



Produits Arctic Cat
GRATUITS!

\$ **150**
en août

\$ **100**
en septembre

\$ **50**
en octobre

Bien vrai! Si au mois d'août, vous achetez une Cat 1974—Panther, El Tigré, V.I.P. ou Cheetah—vous aurez droit gratuitement à \$150 de produits Arctic Cat au choix. Si vous trouvez que le mois d'août c'est trop tôt, nous vous donnerons \$100 en septembre, ou \$50 en octobre. C'est pas si souvent qu'on reçoit des cadeaux. Profitez-en. Venez vous en vite!

on
s'en
vient
Cat par
Cat

Garage Gilles Tawell

St-Léon de Standon

Tél.: 226-5577

Cette semaine A L'HOTEL Le MANOIR

Lac Etchemin
Tél.: 625-2101

ORCHESTRE DU JEUDI AU DIMANCHE INCLUSIVEMENT

En vedette cette semaine:

Vendredi, samedi,
dimanche après-midi

**BERNARD ET
MICHEL**
chanteurs guitaristes



Semaine prochaine
PIERRE JEAN
fantaisiste

Orchestre:

LES BARAKUDA'S



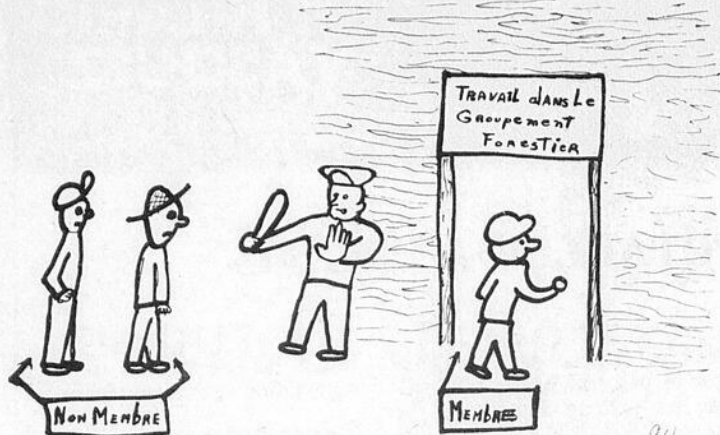
GRAND SPECIAL

Lundi après-midi à l'occasion de la Fête du Travail, ballon-volant, pétanque, marelle, mini golf, badminton suivis d'une épluchette de blé d'Inde et d'un feu de camp. Le tout se terminera dans un jamboree de musiciens. En cas de pluie, l'épluchette de blé d'Inde aura lieu dans l'une des salles du Manoir.

30

30

Le 9e d'une série d'articles sur le Groupement Forestier



GROUPEMENT FORESTIER Téléphone no: 625-4421
Groupe de propriétaires de boisés qui s'unissent pour faire l'aménagement intensif des terrains.

OBJECTIFS:
1o- faire la restauration des boisés;
2o- faire l'exploitation rationnelle;
3o- être une force par le groupe;
4o- à long terme, sauvegarder notre forêt régionale.

COMMENT?
1o- par la création d'une compagnie administrée par les propriétaires intéressés;
2o- par la signature de convention entre la compagnie et le propriétaire;
3o- par l'application d'un plan d'aménagement forestier;
4o- avec l'aide de méthodes de financement;
5o- par les membres qui auront priorité pour tout le travail que le groupement aura à effectuer.

PAR LES MEMBRES QUI AURONT PRIORITÉ POUR TOUT LE TRAVAIL QUE LE GROUPEMENT AURA À EFFECTUER

Les membres de la compagnie ont priorité d'emploi pour tous les travaux effectués par la compagnie et ce, proportionnellement à la valeur initiale des propriétés qu'ils ont mis sous contrat d'aménagement avec le groupement. S'ils le veulent et s'ils le peuvent, les membres de la compagnie feront eux-mêmes l'amélioration de

l'état du terrain mis sous contrat d'aménagement en effectuant notamment des travaux de plantation, d'éclaircie, d'ébranchage, de nettoyage, d'égouttement, de voie d'accès. Selon le plan d'aménagement, ils réaliseront toutes coupes de bois ou tous autres travaux nécessaires et utiles. Si pour une raison ou pour une autre un membre de la compagnie est dans l'impossibilité de faire les travaux lui-même sur son boisé, la compagnie s'engage à les faire exécuter par d'autres membres de la compagnie.

GRANDE RÉDUCTION POUR FIN D'ÉCOULEMENT

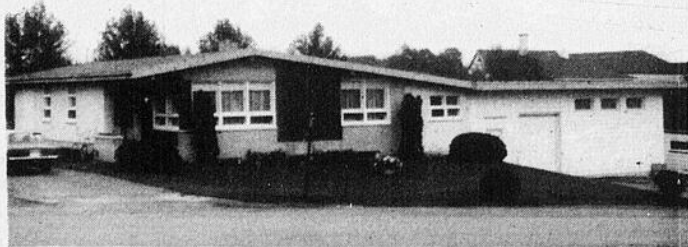
Tous ces items sont réduits: soutiens-gorge, gaines, gilets pour hommes et enfants, blouses pour dames, etc...
Aussi grande vente dans les tissus à la verge et à la livre.
Toutes ces aubaines vous sont offertes chez:

MME MARCEL BAILLARGEON

ST-CAMILLE,

TÉL.: 595-2251

MAISON À VENDRE



Jean-Marc Pouliot, tél.: 625-7691
305, Place de la Montagne, Lac Etchemin Qué.

DESCRIPTION: Résidence 1750 p.c., 4 chambres à coucher, 9 appartements, tapis, marquetterie, tuile, sous-sol fini de 9 pieds de haut, chauffage eau chaude, annexe de 23 x 37 (1.100 p.c.) 2 étages. Terrain aménagé de 150 x 125 (18.750 p.c.). Espace de stationnement en asphalte de 3.500 p.c. **VISIBLE EN TOUT TEMPS! Une propriété idéale pour petite industrie, professionnels de la santé, bureaux, etc...**

Loisirs de St-Paul et l'Auberge de St-Damien en finale!

En effet, dans la série demi-finale "A" opposant le Buckland Métal aux Loisirs de St-Paul, ces derniers ont emporté une deuxième victoire consécutive pour ainsi l'emporter 2 parties contre 0. Cependant, dans l'autre série demi-finale "B", la lutte fut des plus enlevantes. Les équipiers de l'Auberge de St-Damien, qui avaient perdu la première rencontre aux mains de l'Hôtel Perreault de St-Damien, sont revenus à la charge dimanche dernier pour égaliser les chances dans les points, soit 1 - 1. Mardi dernier, devant une foule emballée, ces deux équipes s'affrontaient pour la dernière fois cette saison, et le gagnant de cette partie ferait part des finales contre Les Loisirs de St-Paul. Donc, c'est avec des alignements complets des deux équipes, et beaucoup de nervosité que la rencontre débuta. L'équipe de l'Hôtel Perreault ne tardait pas à prendre une forte avance de 5 - 0 dès les 3 premières manches; c'est alors que l'Auberge changea de lanceur, et ceci renversa complètement la situation. Le lanceur Lauréat Mercier appuyé de ses coéquipiers marquèrent 7 fois à la fin de la 3e et prirent ainsi les devants 7 - 5. Des cris enlevants fusaient alors sur le banc des nouveaux meneurs. Par la suite ceux-ci augmentèrent leur avance à 10-5, mais l'Hôtel Perreault ne lâcha pas prise et réduisit celle-ci à seulement 3 points. C'est enfin une fin de partie excitante au possible; alors que l'Auberge menait 11 - 9, Perreault envoya deux hommes sur les sentiers avec seulement 1 retrait. Ce fut la frénésie totale dans l'équipe et chez les partisans lorsque le lanceur Lauréat Mercier enregistra 2 retraits consécutifs au bâton pour ainsi mettre fin à la rencontre.

Le jeune joueur de 1er but Martin Aubin, de l'Auberge de St-Damien, a été élu la recrue de l'année dans le Circuit-Labatt-Bellechasse 73. Félicitations.

Résultats des rencontres disputées dans la demi-finale:

Auberge de St-Damien: 9, Hôtel Perreault: 2. Lanceur gagnant: Lauréat Mercier, lanceur perdant: Jacques Asselin.

Loisirs de St-Paul: 13, Buckland Métal: 1. Lanceur gagnant: —, lanceur perdant: Gérald Mercier.

Auberge de St-Damien: 11, Hôtel Perreault: 9. Lanceur gagnant: Lauréat Mercier, lanceur perdant: Marcel Prévost.

Smokey nous dit:



... Aidez à prévenir les feux de forêts!

Savoir vieillir avec élégance

Chez les personnes de plus de 65 ans les accidents à la maison sont presque trois fois plus nombreux que pour tout autre groupe d'âge au-dessus de 15 ans... bien qu'elles acceptent l'idée de ralentir leur rythme (sinon le fait).

Le Conseil Canadien de la Santé Familiale déclare que les chutes sont la cause de la majorité des accidents survenus aux personnes de plus de 65 ans, et que les principaux facteurs sont l'inattention, le manque de précautions raisonnables et le bon état physique affaibli.

Le Conseil, un organisme à but non lucratif commandité par l'industrie des produits pharmaceutiques fait ces recommandations aux personnes de plus de 65 ans.

- Restez assis quelques instants avant de vous lever; restez debout quelques instants avant de marcher et évitez les brusques changements de position ou de direction.

- N'avancez que dans la direction où vous regardez.

- Portez des chaussures à talons larges et à lacets, qui s'adaptent au coup de pied et le maintiennent confortablement.

- Apprenez à vous tenir debout et à marcher les pieds plus écartés que normalement de façon à ce que le corps prenne appui sur une base plus large.

- Passez les angles de murs en pivotant sur le pied extérieur comme le font les soldats. Ceci également vous donne une base d'appui plus large.

- Tenez-vous toujours à la rampe en montant ou en descendant un escalier.

- Marchez de telle façon que vos activités physiques et mentales soient coordonnées. Autrement dit, réfléchissez à l'endroit où vous allez avant de commencer à bouger.

Tous les escaliers devraient avoir un éclairage approprié. Les moquettes et tapis devraient être posés sur des paillasons antidérapants ou être fixés solidement aux sols. Les salles de bains devraient être équipées de poignées, surtout dans la douche ou dans la baignoire; celles-ci devraient avoir un tapis de caoutchouc. Vous devriez essayer les sols mouillés le plus vite possible. De plus, vous ne devriez pas porter de vêtements qui puissent vous faire trébucher en traînant par terre.

Le Conseil vous encourage à ne pas oublier que simplement ralentir votre rythme n'est pas le seul effort que les personnes de 65 ans et plus devraient faire. Sans exercice régulier et raisonnable, vos réflexes, votre équilibre, votre perception, vos muscles et votre attitude mentale peuvent devenir inutilement retardés.

MINI-LOTO

Un gagnant à la Mini-Loto du 17 août en la personne de M. Léonard Brochu, de St-Léon de Standon. Ce dernier possédait les 3 derniers chiffres du no: 38,783, ce qui lui a mérité la somme de \$100. Ce billet lui a été vendu par M. Raynald Carrier, vendeur autorisé, St-Léon de Standon.

À Frampton, le 2 septembre

Tournoi de Souque à la Corde

Concours de godendar, sciote et scie mécanique. Au sciote, champion provincial à l'oeuvre. Lieu: terrain de l'O.T.J., épluchette de blé d'Inde. Piscine gratuite toute la journée. Inscriptions à:

M. Eddy Marcoux

Tél.: 479-2813 avant 1:30
le 2 septembre

Pour tous vos travaux de plomberie, chauffage, humidificateur, chauffe-eau ou réparations, consultez un homme d'expérience.



**LIONEL
JACQUES**

entrepreneur - plomberie - chauffage
vente et installation
à votre service à toutes heures du jour

LAC ETCHEMIN TÉL.: 625-3181

\$2299*



... ET VOUS NE BÉNÉFICIEZ PAS SEULEMENT DE LA PETITE VOITURE LA MOINS CHÈRE SUR LE MARCHÉ!

C'est la petite voiture la plus en demande au Canada.



Références: R.L. Polk, 1973 Passenger Car Registration to May 31

Chaque année, Toyota vend plus de petites voitures que n'importe qui, y compris les vendeurs de voitures américaines et importées. Pour la simple et bonne raison que vous ne pouvez pas trouver une meilleure petite voiture pour le même prix et le même équipement.

Consultez le tableau ci-dessous, qui compare notre Toyota la plus économique, la Corolla 1200, avec la Ford Pinto, la petite voiture américaine la plus économique.

	Toyota Corolla 1200	Ford Pinto
Prix de liste	\$2,299*	\$2,334*
Freins à disque à l'avant	Standard	En option à frais supplémentaires
Sièges-baquets à dossier inclinable	Standard	Non existant
Glaces arrière à simple pression	Standard	En option à frais supplémentaires

La Toyota Corolla, dont les sièges-baquets à dossier inclinable et les freins à disque à l'avant font partie de l'équipement standard, se vend \$35 moins cher que la Pinto à équipement standard. De plus, elle vous offre un plus grand coffre à bagages, plus d'espace pour les jambes et plus de puissance (65 C.V., nette, comparativement à 54 C.V., nette). Références: Motor Trend, avril 1973.

Vous bénéficiez d'une voiture économique vraiment économique.

Vous croyez que toutes les petites voitures font le même millage au gallon? Certaines en font plus que d'autres, comme l'indique le tableau des résultats de

l'étude faite récemment par la "U.S. Environmental Protection Agency" au sujet de la consommation d'essence.

Tableau comparatif de millage

MAG	5	10	15	20	25	30	35
Toyota Corolla	[Bar chart showing Toyota Corolla reaching 35 mpg]						
Volkswagen	[Bar chart showing Volkswagen reaching ~28 mpg]						
Vega	[Bar chart showing Vega reaching ~25 mpg]						
Pinto	[Bar chart showing Pinto reaching ~22 mpg]						
Gremlin	[Bar chart showing Gremlin reaching ~18 mpg]						

Vous bénéficiez d'une petite voiture dont la valeur de revente est même supérieure à celle de Volkswagen.

Les voitures Toyota sont construites de manière à résister à notre rigoureux climat canadien. Fabriquées en fonction de notre climat, elles sont soumises à des épreuves d'endurance ici même. Le résultat, c'est une voiture robuste et durable. La preuve, vous la trouverez dans le guide officiel (reconnu comme le "livre noir") consacré aux voitures usagées, qui montre bien que les Toyota usagées maintiennent une valeur de revente supérieure à celle des Volkswagen.

Elles ont séduit 250 concessionnaires Toyota d'un bout à l'autre du pays et 1,200 en Amérique du Nord.

Notre organisation de concessionnaires est vaste et ne cesse de prendre de l'ampleur. Déjà, nous comptons 18 concessionnaires de plus que Volkswagen. Etant donné que nos concessionnaires n'ont pas à se soucier des réparations d'un grand nombre de voitures de tous les genres et de toutes les dimensions, comme c'est le cas des concessionnaires de voitures américaines, vous pouvez compter sur un service plus efficace et plus rapide. Nous vendons et nous réparons seulement des petites voitures. Votre concessionnaire Toyota a donc plus de temps et plus d'attention à vous consacrer.

Vous bénéficiez de l'un des réseaux par ordinateur les plus perfectionnés de l'industrie automobile pour les pièces de rechange.

Comment ne pas perdre de vue environ 1 1/2 million de pièces de rechange réparties entre nos 250 conces-

sionnaires dans tout le Canada? Ou encore les 3 1/2 millions de pièces emmagasinées dans nos quatre gros entrepôts régionaux? Au moyen d'un ordinateur, évidemment.

Mais pas n'importe quel ordinateur. Notre modèle IBM 370/135 occupe une salle au complet et constitue l'ordinateur le plus perfectionné qui soit au service de la technologie moderne. Cet ordinateur vérifie constamment notre gigantesque inventaire de pièces de rechange et le tient continuellement à jour.

Si un concessionnaire vient à manquer d'un article, il n'a qu'à se servir de notre inventaire de réserve en utilisant notre réseau de télécommunications, qui s'étend d'un océan à l'autre.

Notre ordinateur trouve la pièce désirée et la lui fait parvenir très rapidement. Dans la plupart des cas, en moins de 24 heures.

De plus, nous avons pu répondre instantanément à 95,6% des demandes en pièces, l'an dernier. Il s'agit là d'un record qui est rarement maintenu par les autres fabricants d'automobiles américaines ou importées.

Vous bénéficiez des services de 1,100 mécaniciens qui ont été instruits en plus d'être bien formés.

Tous nos mécaniciens doivent subir un des programmes de formation les plus difficiles dans l'industrie de l'automobile, c'est-à-dire un programme de 14 cours. De plus, afin de se recycler, ils doivent suivre quelque 5 cours par an. Tous nos techniciens doivent s'inscrire au moins à un cours.

Chaque année, tous les employés sont soumis à une épreuve d'évaluation difficile par un de nos directeurs de service de district. De plus, tous nos mécaniciens doivent suivre un cours par correspondance, qui comprend même une épreuve écrite à tous les mois.

Rendez visite à votre concessionnaire Toyota. Pour \$2,299, vous bénéficiez de la petite voiture la moins chère au Canada et de la petite voiture numéro 1 au Canada.

TOYOTA
LA PETITE VOITURE NUMÉRO 1 AU CANADA

*Prix de liste suggéré par le fabricant. Frais de transport (F.A.B., Vancouver, Calgary, Toronto, Montréal et Halifax), livraison, immatriculation et taxe provinciale ne sont pas compris dans ce prix. Ces éléments varient selon les régions.
La moins chère des 10 petites voitures les plus en demande au Canada.

30

30

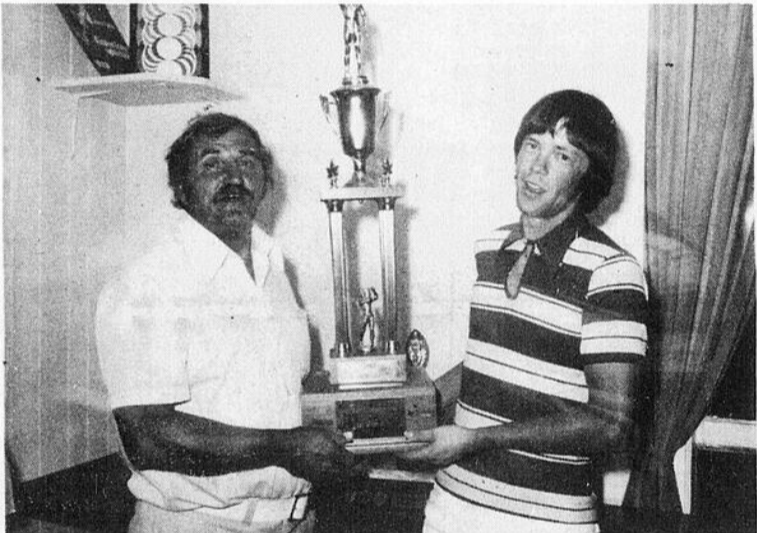
30

MICHEL DALLAIRE SUCCÈDE À SIMON NOLET

(PSH) En fin de semaine dernière avait lieu sur le parcours du club de golf de Lac Etchemin le tournoi annuel afin de déterminer le grand champion du club. Après deux jours de compétition, Michel Dallaire avec un formidable 160, n'a éprouvé aucune difficulté à remporter les honneurs, devançant ainsi le champion de l'an dernier Simon Nolet. Chez les femmes, Jocelyne Faucher l'a difficilement emporté avec un 201 sur Francine Dallaire. Il faudrait toutefois ajouter qu'après la ronde normale de 36 trous les deux possédaient un pointage identique, et c'est un trou supplémentaire qui

a déterminé la championne.

Dans la catégorie junior, ce qui est tout nouveau au club, le diminutif Jean-Denis (B.B.Q.) Bellavance avec un pointage de 200, l'a emporté sur son plus proche rival en l'occurrence Alain Bouchard. Dans la classe B, le capitaine du club Michel Morin a joué une ronde formidable pour s'adjuger de la victoire, et terminer en deuxième position dans le classement général de la journée. Enfin, André Doyon l'a emporté après une ronde supplémentaire sur Bruno Lagrange dans la classe C. Au terme des deux jours tous deux possédaient 181.



Le président du club Lucien Gagnon remet au grand champion Michel Dallaire, le trophée "Alain Langis" pour sa victoire.



La présidente du club Lucette Gagné remet à la championne chez les femmes en l'occurrence Jocelyne Faucher le trophée Dr P.-A. Taillon pour sa victoire.



Raymond Dallaire et Lucien Gagnon entourent Jean-Denis Bellavance pour sa victoire dans la catégorie junior.

J'AIME

HANK AARON

Une chose qu'on peut facilement noter, à propos de Henry Aaron, le voltigeur noir des Braves d'Atlanta, c'est qu'il est la parfaite antithèse de Babe Ruth. Autant ce dernier était bruyant, indiscipliné frondeur et glouton, autant Aaron se signale par sa grande forme physique, son calme, sa pondération et une modestie telle qu'à ses débuts dans les grandes ligues, on l'avait cru un peu niais.

Et pourtant s'il ne lui arrive pas de malchance grave, comme le signale Bill Leblanc dans la dernière livraison du Maclean, Hank Aaron réussira l'impossible: il cognera son 715e coup de circuit, et renversera le fabuleux record qui avait élevé Babe Ruth au rang des grandes idoles américaines.

Mais le magnifique voltigeur se sera fait remarquer par bien d'autres talents, à tel point qu'on aura pu parler à son sujet de la monotonie de l'excellence. Le jour où il accrochera son gant, il aura également éclipsé une trentaine d'autres records, parmi les plus prestigieux dans toute l'histoire du base-ball.

La Croix-Rouge,
C'est l'homme
à l'aide de
son prochain



DU NOUVEAU

à **Hôtel Bellevue**
de Lac Etchemin

à partir de vendredi le 31 août

Musique de danse
tous les vendredi, samedi et
dimanche avec

BENOIT BOLDUC

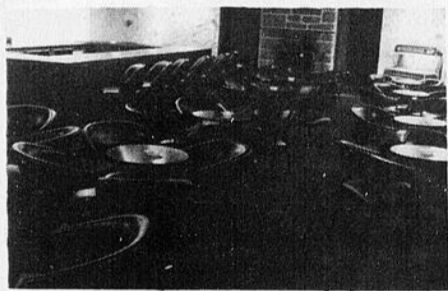
MICHEL CLOUTIER

Surveillez bientôt
l'inauguration du nouvel
agrandissement.

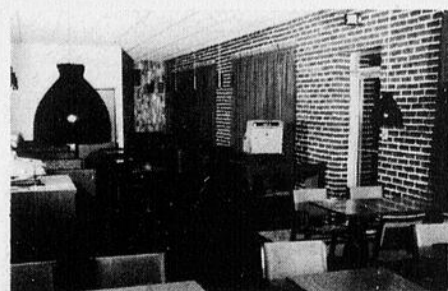
A L'HOTEL BELLEVUE

Du plaisir pour tous!
Lac Etchemin Tél.: 625-4021

BIENVENUE A



Bar Salon



Salle à diner

L'AUBERGE ST-DAMIEN

ROUTE 279
ST-DAMIEN, CTÉ BELLECHASSE
Tél.: 789-2245

Orchestre
LA 4e VARIATION

pour le mois de septembre.

Danse avec orchestre
vendredi, samedi



Cartouches de calibre 22 en spécial, courtes à 95¢ bte longues rifles à \$1.10 bte longues rifles Hollow Point à \$1.17 bte

Calibre 30-30 Winchester 150 et 170 grains en spécial à \$4.75 bte

SPÉCIAUX SUR DIFFÉRENTS ARTICLES DE CHASSE



Cartouche de calibre 12 rég.: \$4.70 bte pour \$3.75

Passez au
MAGASIN BOUCHARD SPORTIF
2ème Avenue
Lac Etchemin tél.: 625-6211 Et bonne chasse!

Anne Giguère heureuse de son expérience à Rouyn-Noranda

(PSH) Anne Giguère, la seule représentante de la région de la Chaudière dans la discipline du tennis aux troisièmes Jeux d'Été du Québec qui se sont déroulés à Rouyn-Noranda, est de retour à Lac Etchemin forte d'une expérience acquise lors de ces compétitions.

Participant dans la catégorie 13 et 14 ans, Anne a tout d'abord vaincu une demoiselle McKenzie de la région de Laval par le pointage de 6-3 et 9-7. Dans son deuxième

match, elle devait baisser pavillon devant la gagnante de la médaille d'or Denise Julien de la région de l'Abitibi par le pointage de 6-4 et 7-5.

De l'avis de Roger Lamarre qui était en charge du tennis pour la région de Québec, Anne aurait sûrement remporté une médaille d'argent si elle avait eu la chance de ne pas rencontrer Denise Julien lors de son deuxième match.

De son côté Anne Giguère, ne se leurre pas sur sa défaite, parce

que dit-elle: "J'ai rencontré une adversaire vraiment de taille". Par ailleurs, le jeune espoir est d'avis que si la température avait été plus clémente, elle aurait figuré davantage.

Appelé à commenter l'organisation de ces jeux, Anne nous a déclaré que tout était très bien préparé et programmé. Toutefois un virus signalé dans la viande aurait rendu malade plus de deux cents athlètes.

(Suite de la page 12)



Michel Morin débordant de joie reçoit des mains de Raymond Dallaire un magnifique prix pour sa victoire dans la classe "B". Michel tient à souligner qu'il a terminé deuxième au classement général de la journée.



André Doyon champion de la classe "C" reçoit des mains de Raymond Dallaire un bon d'achat pour sa victoire.



JACQUES LEBLANC
Entrepreneur en plomberie
et installation de chauffage à eau chaude

St-Léon de Standon Tél.: 226-5766

**AVIS
VOTRE
ABONNEMENT
EST-IL ECHU?**

**SI OUI,
SERVEZ-VOUS
DU COUPON
D'ABONNEMENT
MIS À
VOTRE DISPOSITION
EN PAGE 4.**

Cuisinières 30 po. (Findlay) à partir de:
\$159.95

Réfrigérateur sans givre (Findlay) à partir de:
\$269.95

Laveuse et sècheuse (Westinghouse) à partir de:
\$399.95

T.V. couleur 19 po. (Westinghouse) à partir de:
\$379.95

Mobilier de salon à partir de:
\$89.00

Le magasin des bonnes affaires

MEUBLES STANDON

Rte 53, St-Léon de Standon, Cté Dorchester
En arrière du village
Tél.: 226-5352, rés. 226-5364

Maintenant dépositaire des
télévisions couleurs Modular 4 de Philipp's

Nous avons le plus grand choix de meubles
dans la région, et à plus bas prix

VENTE LIQUIDATION



**SUR TOUS
LES MODÈLES
YAMAHA 73**

**RABAIS SANS
PRÉCÉDENT**

**YAMAHA 125
ENDURO AT3**

Idéal pour
le chasseur



Aussi magnifique choix de vêtements de moto, veste de cuir, bottes, casques protecteurs (full face) gants, etc., etc.

J. M. JACQUES SPORTS

Lac Etchemin - Rue du Club Nautique Tél.: 625-2081



Photo: Studio Denys

Samedi le 28 juillet 1973, l'union de Mlle Clémence Veilleux et de M. Fernand Rodrigue était scellée par une bénédiction nuptiale en l'église de St-Benjamin. Que cette nouvelle vie à deux soit remplie de joies toujours grandissantes.



Photo: Studio Denys

Samedi le 28 juillet 1973 était célébré le mariage de Mlle Jeanine Carbonneau et de M. Jean-Marie Fortin en l'église de St-Justine. Que leur vie à deux contienne autant de joies que le ciel a d'étoiles.



Photo: Studio Denys

Samedi 4 août Mlle Micheline Lafontaine prenait pour époux M. Viateur Jacques en l'église de Lac Etchemin. Que leur vie à deux exalte le beaume d'un bonheur sans fin.



LE PELAGE DU BOEUF MUSQUÉ EST UNE VÉRITABLE TOISON D'OR. — Le ministère des Richesses naturelles du Québec entretient depuis 1967 une ferme d'élevage de boeufs musqués au Vieux Fort-Chimo (Kujjuag) à quelque trente milles au sud de la Baie d'Ungava. L'endroit a été rebaptisé depuis, en langue esquimaude, (Umimmaquatik), c'est-à-dire "l'endroit où vit l'animal avec de la barbe". Chaque année, un animal adulte fournit environ 4 livres de laine spéciale, appelés QUIVIUT par les Esquimaux. Avec une once de ce quiviut, on peut fabriquer un "pelatuk" (espèce de foulard) ou un "nachaq" (espèce de passe-montagne), des objets dont la valeur peut atteindre dans les environs de quarante dollars sur le marché. Comme l'acclimatation du boeuf musqué au Québec semble en bonne voie, il y a lieu d'espérer que la multiplication de l'espèce permettra, pour les Esquimaux du Québec, une source supplémentaire de revenus.



Photo: Studio Denys

Samedi 4 août 1973 avait lieu le mariage de Mlle Claudine Giguère à M. Ludger Drouin en l'église de St-Odilon. Nos meilleurs vœux.



Photo: Studio Denys

Samedi 4 août Mlle Céline Leblanc et M. Marc Gourde consacraient leur amour en l'église St-Luc. Aux jeunes époux un bonheur toujours grandissant.



Photo: Studio Denys

Samedi 4 août 1973 en l'église de St-Prosper était célébré l'union de Mlle Marie-Claude Lantagne à M. Camil Buteau. Que leur vie à deux soit un éternel recommencement de joie.



Photo: Studio Denys

Le 4 août 1973 Mlle Ruth Poulin et M. Claude Fortin scellaient leur amour devant Dieu en l'église de Lac Etchemin. Aux nouveaux époux un bonheur immuable.



Photo: Studio Denys

Samedi 28 juillet 1973 en l'église de Lac Etchemin était célébré le mariage de Mlle Marie-Claude Ferland à M. Jacques Larose. Aux nouveaux époux, un bonheur radieux.

Venez voir au:

**CENTRE
DU MEUBLE USAGÉ**

Chez M. Marcel Baillargeon

aussi encanteur licencié,
toujours à votre entière disposition

ST-CAMILLE, BELLECHASSE
TÉL.: 595-2251

**Service
d'Optique
Elite ltée**

RAYON D'OPTIQUE ET D'OPTOMÉTRIE
Détailants opérant en vertu de la Loi des optométristes et opticiens de la province de Québec.

Place Laurier, Ste-Foy 653-8396
Gare Centrale d'autobus 529-4655
1050, St-Jean, Québec 524-2543
2, Edifice Place Québec 529-5883

**Argent à
prêter**

**1ère et 2ème
HYPOTHÈQUE**

- * Résidentiel
- * Commercial
- * Chalet

(Service 48 heures)

**AUCUNE
COMMISSION**

— N'hésitez pas —

Homeplan Realty Ltd,
membre de

**LE GROUPE
TRADERS
LTEE**

930, Chemin Ste-Foy
Québec 6, Québec
Tél.: 681-8131 GIS 2L4

**LES PHARMACIENS
DOYON, JULIEN, MATTE**

205 2ième avenue, Lac Etchemin C.P. 397, tél.: 625-8611

Tél. St-Léon, St-Prosper, sans frais
Demandez à la téléphoniste ZENITH94690

Heures d'affaires:

Lundi au vendredi: 9.00 à 12.00, 1.30 à 5.00 hres
soirée: 7.00 à 9.00 hres
samedi: 9.00 à 12.00, 1.30 à 4.00 hres

SALLE NORMANDIE

RECEPTIONS DIVERSES - CAPACITE:
plus de 400 sièges

Noces - Enterrement vie de garçon -
Réceptions à l'occasion d'une graduation -
Repas ou lunch à la suite de funérailles -
Réunions d'affaires (avec ou sans lunch) micro
fourni - Chambres à louer - avec bain et douche -
à Saint-Anselme. Tél.: 885-4080.

★ CINEMA ★
ETOILE
STE-JUSTINE Qué.

Horaires des Programmes
Samedi: 8 hres
Dimanche: 7.30 hres
Programme sujet à changement
sans avis

SAM. DIM. 1-2 SEPT.

UN FILM DE
CLAUDE JUTRA

**GENEVIEVE BUJOLD
KAMOURASKA**



Paul Pigeot
Gloria Milland

SEPT
DU TEXAS

La Confédération
COMPAGNIE D'ASSURANCE-VIE

JOCELYN BÉDARD

Représentant
Lac Etchemin 625-3708

350 Est, boul. Charest
Québec 2, P.Q.
Bur.: 529-4135

24A rue Ste-Thérèse
Lévis, P.Q.
Rés.: 837-0717

ANNONCES CLASSEES

625-7471

TROIS FACONS DE COMMANDER:

Au bureau: La Voix du Sud,
aux Presses Lithographiques de Lac Etchemin.
Par la poste: C.P. 490, Lac Etchemin, Dorchester.
Par téléphone: La Voix du Sud, 625-7471.

LES PETITES ANNONCES SONT PAYABLES D'AVANCE et doivent parvenir à nos bureaux au plus tard le mardi midi pour parution le jeudi.

TARIF

Une insertion de 25 mots ou moins	\$2.00
Chaque mot additionnel	.05
Location de case postale	.50
Annonce encadrée, prix minimum	\$2.50
ou 10¢ la ligne agate.	

A VENDRE

À VENDRE: maison au 333 rue Bégin. Pour plus d'informations s'adresser au numéro 486-2505, Lambton.

À VENDRE: maison à Lac Etchemin, 2 logements, prix d'aubaines. Pour de plus amples détails, tél.: 625-7471.

À VENDRE: Carabine Browning 7 M.M. Magnum, flambant neuve. Aussi Terra-Jet '72 avec toit et toile. Pour informations: Lac Etchemin tél.: 625-2081.

À VENDRE: Chevelle Deluxe 307, 1970. Très propre. Pour plus d'informations, s'adresser à 625-3581 ou 625-6751 Lac Etchemin.

À VENDRE: Kawasaki 1971, 90 cc de route, 4,000 milles, en très bonne condition. Pour de plus amples détails, s'adresser à 267-4813 Ste-Rose.

À VENDRE: Maison à Ste-Germaine Station, rang détour. Pour plus d'informations, s'adresser à 625-5842.

À VENDRE: Tracteur poney "International" avec un hydraulique. Aussi maison 24 p.c., située au Rang 12. Très propre pouvant servir comme chalet d'été ou maison privée. Pour informations supplémentaires, s'adresser à 383-3221 Ste-Justine.

À VENDRE: Maison à Ste-Germaine Station, face à l'épicerie de M. Eudore Poulin. Pour informations s'adresser à 625-4651.

À VENDRE: A Ste-Justine carrière pour faire de la pierre concassée, incluant terrain et balance de machinerie. Très bon prix. S'adresser à Jean-Laval Tanguay, 2784 Sasseville, Ste-Foy, Québec 10. G1W 1A2.

À VENDRE: Maison solide. Entrée nord du village de Ste-Hénédine. Terrain 72 x 180. Cause: départ. Appeler à St-Isidore tél.: 646-5439.

À VENDRE: Maison mobile 65 x 14. Pour informations supplémentaires, s'adresser à 267-5584, St-Louis.

FIDUCIE du QUÉBEC

AUBAINES

DORCHESTER

- 1 Hôtel Bar Salon, St-Camille. Bon chiffre d'affaires.
- 2 garages Station Service, gros revenu.
- 3 épicerie, chiffre d'affaires intéressant. \$50,000 à \$75,000 avec résidence.
- 1 maison pouvant servir d'hôtellerie (10 chambres), ou restaurant, valeur \$38,000 pour \$27,500.00.
- 3 maisons neuves à Lac Etchemin, 5% comptant.
- 2 lots à bois (500 cordes) avec sucrerie.
- 3 maisons (1 logement) à vendre. \$5,500 à \$9,000

CONSULTEZ

CLAUDE GIGUÈRE
LAC-ETCHEMIN, cté Dorchester
Tél. 625-2091

ENCAN: Chez M. Joseph Audet de St-Nazaire Village, il y aura un encan dimanche après-midi le 2 septembre à 2.00 hres. Tout le ménage de la maison sera vendu. Pour informations tél.: 226-5222 M. Amédée Bourget, encanteur licencié, St-Léon de Standon.



VOUS informe

Les commissions scolaires et les institutions privées doivent tenir à jour, pour chaque élève, un dossier scolaire cumulatif. Le dossier scolaire cumulatif est une fiche personnelle qui décrit la vie de l'élève à l'école. Un règlement du ministre de l'Éducation assure, pour la protection de l'élève, le caractère confidentiel de ce dossier. Voici ce que vous devez savoir.

Q.: Qu'est-ce que le dossier scolaire cumulatif ?

R.: Le dossier scolaire cumulatif est une fiche permanente pour chaque élève, différente pour le niveau maternelle-élémentaire et le niveau secondaire, où sont consignés les renseignements importants dans la vie scolaire de l'élève.

Q.: Que contient le dossier scolaire cumulatif ?

R.: Il contient des renseignements permettant d'identifier l'élève, de connaître son rendement scolaire, sa participation aux activités étudiantes et d'évaluer son développement physique.

Q.: Le dossier scolaire est-il assujéti à une réglementation ?

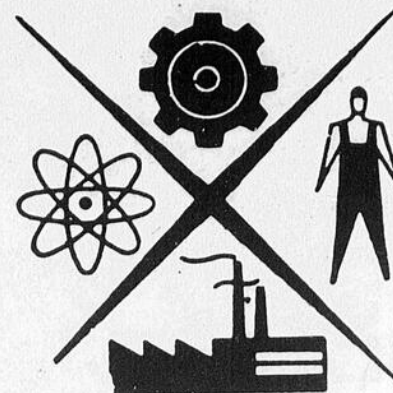
R.: Un règlement relatif au dossier scolaire cumulatif a été adopté par arrêté en conseil le 20 juin 1973. Ce règlement assure au dossier scolaire une bonne utilisation et en garantit le caractère confidentiel.

Q.: A qui sert le dossier scolaire ?

R.: Instrument d'évaluation mis à jour annuellement, le dossier est un moyen pour l'élève de voir ses progrès et de s'orienter, pour le maître de connaître de façon globale le rendement scolaire et le développement général de l'élève.

Q.: Qui est responsable du dossier scolaire ?

R.: L'implantation du dossier scolaire et l'application de la réglementation s'y rapportant sont de la responsabilité de la commission scolaire ou de l'institution privée.



CENTRE DE MAIN D'OEUVRE DU CANADA

BONJOUR

Cette chronique sur les occasions d'emplois est un message d'intérêt public présenté par votre Journal en collaboration avec le Centre de Main-d'Oeuvre du Canada, de Ville St-Georges.

OPPORTUNITÉS D'EMPLOIS DANS LA RÉGION

FEMMES:

- F-5135 Commis-vendeuse avec bonne expérience pour prendre charge du département de la vaisselle et des cadeaux.
- F-6125 Serveuses demandées. Beauceville, Armstrong, St-Georges et St-Benoit.
- F-6149 Femme de journée pour emploi à St-Georges.
- F-6149 Plusieurs aides-familiales requises immédiatement.
- F-8563 20 couturières avec ou sans expérience (vêtement & chaussures).

HOMMES:

- H-2733 Professeur de menuiserie.
- H-2733 Professeur de soudure.
- H-5130 Chef de rayon de l'épicerie pour un important magasin de la région. Aura la surveillance de 7 employés.
- H-6115 Gardiens de sécurité demandés pour Sept-Iles, Haute-Rive, Port-Cartier et Baie Comeau.
- H-6121 Cuisiniers pour hôtels & restaurants.
- H-7181 Aide-fermier pour travail général sur ferme mixte culture-récolte - 72 bêtes à corne dont 34 vaches laitières. Expérience requise, devra savoir conduire tracteur de ferme.
- H-8238 Jeunes hommes de 18 ans et plus pour emploi dans différentes scieries de la région. Emploi de jour et de nuit.
- H-8263 Filleur de laine de préférence avec expérience.
- H-8278 Hommes âgés de 18 ans et plus pour emploi dans l'industrie des textiles.
- H-8335 10 soudeurs ayant bonne base.
- H-8335 Soudeur possédant quelques années d'exp. dans la réparation de machineries lourdes. Salaire entre \$3.00 et \$3.75 l'heure selon expérience.
- H-8335 Opérateur de "Planer" avec expérience.
- H-8568 Etendeur pour man. de couture (exp. nécessaire).
- H-8581 Mécaniciens avec un minimum de 2 années d'expérience.
- H-8584 Mécanicien de machines à coudre industrielle avec expérience.
- H-8733 Apprentis-électriciens avec carnet d'apprentissage de 2e ou 3e année.



CENTRE DE MAIN-D'OEUVRE DU QUÉBEC

Ministère du Travail et de la Main d'Oeuvre

155, 35^e RUE EST,
ST-GEORGES DE BEAUCE, P.Q. - TEL. 228-6665

DANS LA PROVINCE

FEMMES:

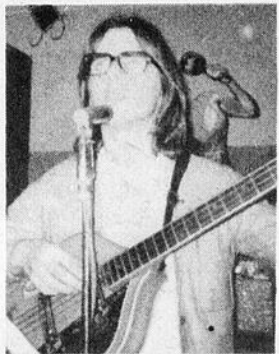
- Aides familiales avec ou sans expérience, pour travail dans la région.
- 218 - Cuisinières possédant expérience pour travail dans des restaurants de St-Georges.
- 231 - Sténo-dactylo bilingue pour travail dans la région.
- 184 - Piqueuses de fantaisie pour travail dans une usine de chaussures de la région.
- 259 - Serveuse (Waitress) pour travail dans un restaurant de la région de Armstrong.
- HOMMES:
- 141 - Mécanicien d'équipement lourd possédant expérience, pour travail à St-Georges.
- 175 - Débosselleur possédant expérience, pour travail à St-Joseph.
- 187 - Boucher possédant expérience, pour travail dans un marché d'alimentation de St-Georges.
- 200 - Electricien possédant certificat de qualification et apprenti électricien 2e période, possédant carnet d'apprentissage, pour travail à St-Gédéon et St-Georges. Les candidats doivent posséder leur permis de travail.
- 230 - Mécanicien automobile possédant expérience, pour travail dans garages de Ste-Marie et St-Georges.
- 233 - Journaliers d'usine pour travail dans industries de textile de St-Victor et St-Georges.
- 236 - Briqueteur-maçon possédant carnet d'apprentissage 3e période ou certificat de qualification ainsi que son permis de travail, pour travail dans la région de Ste-Marie.
- 237 - Vendeurs (porte à porte) pour travail dans la région de St-Georges, Ste-Marie et Lac Mégantic.
- 239 - Agent de sécurité possédant son permis de la Sûreté du Québec, pour travail à Ste-Marie.
- 255 - Gérant d'épicerie possédant expérience, pour travail dans la région de Beauceville.
- 257 - Opérateur de tracteur (Bulldozer) pour travail chez des cultivateurs dans la région; candidat doit posséder expérience dans ce genre de travail.

EMPLOIS FORESTIERS

- 195 - Ouvriers à l'abatteuse de bois de pulpe pour opérer une machine DROT-40 sur chenilles. Candidats sérieux et débrouillards; travail à Barraute, Abitibi.

HOTEL RIVERSIDE ENR.

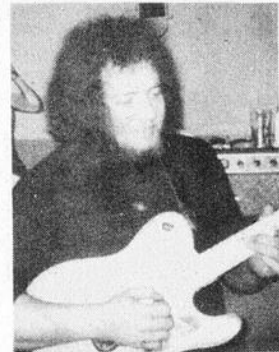
POUR LE MOIS DE SEPTEMBRE
LE POPULAIRE ORCHESTRE



D
I



D **I** **X** **I** **E**



I
E



S
T
R
E
A
P
T
E
A
S

de St-Anselme
début sa saison
de spectacle

Vendredi, samedi, dimanche 31 août, 1 septembre, 2 septembre.

Lee Paree
"The Cream Girl"
danseuse streaptease



7, 8, 9
SEPTEMBRE

SENDY LORD
14, 15, 16 SEPTEMBRE
CAT-Y-LANE



C'est un rendez-vous à

HOTEL RIVERSIDE ENR.

ST ANSELME

TEL. 883-9998

SKI-DOO '74 un million de motos-neige, c'est toute une expérience

Venez les voir aujourd'hui et assurez-vous
d'être bon premier au début de la saison.



Performance

Endurance

Plaisance



La TNT® Everest*74 de Ski-Doo, nouvelle, superbe...
pâmante! Vraiment au maximum grâce à sa super-
chenille, à son moteur Rotax qui prend la mesure du
sportif, à ses patins en acier au carbure. Cet hiver,
mettez la piste, la plaine et la pente derrière vous,
avec Performance, Endurance et Plaisance... sur votre
nouvelle TNT Everest 74 de Ski-Doo.

TNT Everest 74
de
ski-doo

L'un des 202 concessionnaires Ski-Doo...Doo...Doo.



PRÉSENTATION
des modèles
SKI-DOO '74
les 1, 2, 3
septembre

Le choix chez
SKI-DOO
8 séries

21 modèles
nous échangeons
toutes les marques
de moto-neige

Choix de motos-neige
usagées de toutes
marques en
excellente condition.

TNT F/A 74
de
ski-doo

TNT 74
de
ski-doo



Chez votre dépositaire SKI-DOO Bombardier
GUY LEHOUX
Vente & Service
LAC ETCHEMIN TÉL.: 625-3081

30

30

30